

Band 33 der „Fitterkiste“ erscheint



v. l. n. r.: Thorsten Gerstgarbe (Pressewart Heimat- und Geschichtsverein Winterberg e.V.), Rainer Braun (Redaktionsleiter Heimat- und Geschichtsverein Winterberg e.V.), Bürgermeister Michael Beckmann, Dr. Friedrich Opes (1. Vorsitzender Heimat- und Geschichtsverein Winterberg e.V.), und freuen sich über den 33. Band der Fitterkiste. Foto: Stadt Winterberg.

Bericht auf Seite 3



**KUR-
APOTHEKE**

APOTHEKER FÜR OFFIZIN-PHARMAZIE JENS ASMUS e.K.

59955 Winterberg, Poststraße 1

Fax 92 95 050 Tel. (02981) **92 95 00**

www.kur-apotheke-winterberg.de



**Silvestergala
im Oversum**

Feiern Sie mit uns den Jahreswechsel 2024/25.

31.12.2024 ab 19:00 Uhr mit:

Galabuffet · Mitternachtssnack · Getränken · Live Music

189,00 Euro pro Person

Hotel OVERSUM

Am Kurpark 6 | 59955 Winterberg

Reservierung unter:

Tel. 02981 92955-0 oder Email info@oversum-vitalresort.de

Förder-Update: Heizungstausch mit moderner Holzenergie



(Quelle: DEPI)

Seit Januar gelten in der Bundesförderung für effiziente Gebäude (BEG) neue Förderbedingungen für Heiztechnik. Nach dem stufenweisen Start durch die Verlagerung zur KfW hat sich mittlerweile eine gewisse Routine bei Antragstellern und Handwerk eingestellt. Dabei hilft, dass immer mehr Detailfragen geklärt sind. Wir geben Ihnen einen kompakten Überblick aus der Praxis. Das Wichtigste vorab: Fast alle Antragstellergruppen können mittlerweile einen Antrag stellen, die ersten Auszahlungen sind erfolgt und der Fördertopf ist sicher, trotz anderslautender Fehlinterpretationen des Haushaltsplans in

manchen Medien.

BEG EM

Anträge für fast alle möglich Seit dem 27. August 2024 können - außer Kommunen - alle Gebäudeeigentümer einen Förderantrag stellen, also auch Unternehmen und andere juristische Personen für alle Arten von Gebäuden (Wohn- und Nichtwohngebäude, KfW-Programme 459 und 522). Auch Förderanträge für Nichtwohngebäude (KfW-Programme 522 und 422), für vermietete Einfamilienhäuser und Maßnahmen am Sondereigentum in WEG (KfW-Programme 458) sind nun möglich. Dies gilt jeweils auch für die Beantragung des Ergänzungskredites (359, 523).

Sonderfall Erbengemeinschaft

Die KfW unterscheidet bei ihren Förderprogrammen drei Antragstellergruppen: Privatpersonen, Unternehmen und Kommunen. Da eine Erbengemeinschaft keine eigenständige juristische Person ist und als solche nicht im Grundbuch eingetragen werden kann, werden die Erben im Antragsverfahren wie mehrere Eigen-

tümer eines Gebäudes behandelt.

Konditionierte Verträge

Konditionierte Verträge sind seit dem 1. September 2024 verpflichtend. In einen Vertrag für den Heizungstausch über die BEG EM kann auch die Bewilligung des KfW-Ergänzungskreditantrags Teil der Konditionierung sein. Der Auftragnehmer kann von einem konditionierten Vertrag zurücktreten, und zwar nur, wenn es einen starken Preisanstieg bei Vorlieferanten gab.

Ratenzahlungen möglich

Bei der Nachweiseinreichung ist neben der Rechnung die Zahlung der ersten Rate nachzuweisen. Fachunternehmen und Antragsteller können demnach eine Ratenzahlung bzw. die vollständige Begleichung vereinbaren, wobei sie bei der Gestaltung frei sind. Dabei kann auch bestimmt werden, dass der geförderte Teil der Kosten als zweite Rate nach Eingang der Förderung zu zahlen ist.

Fachbegriffe bei der Antragstellung

„BzA“ (Bestätigung zum Antrag) und „BnD“ (Bestätigung nach Durchführung) heißen im Rahmen von KfW-

Förderanträgen bei Nichtwohngebäuden „gewerbliche BzA“ (gBzA) und „gewerbliche BnD“ (gBnD). Bei BAFA-Anträgen gibt es keine entsprechende Differenzierung für „TPB“ (Technische Projektbeschreibung) und „TPN“ (Technischer Projektnachweis).

Auslegung Warmwasseranlagen für Klimageschwindigkeits-Bonus

Wer bei der Installation einer Holzheizung einen Klimageschwindigkeits-Bonus erhalten will, muss diese mit einer bestehenden oder neuen Solaranlage (PV zur elektrischen Warmwasserbereitung oder Solarthermieanlage) oder einer Wärmepumpe kombinieren. Diese Warmwasseranlage muss mindestens so viel Wärme liefern können, dass sie den Warmwasserbedarf des Gebäudes bilanziell deckt. Die KfW hat zur Vereinfachung mittlerweile auch eine ertrags- bzw. leistungsbezogene Auslegung von Solaranlagen als Alternative eingeführt (s. Tabelle rechts oben). Bei Wärmepumpen zählt nur die Kompressorleistung, nicht die Leistung des Heizstabs. (Quelle: DEPI)

PELLETKAMINÖFEN

Viele Geräte lagernd oder in Funktion in unserer Ausstellung.

SanTHERM
MODERNE HEIZTECHNIK
und BÄDER



zusätzliche
Gebläse



40 kg
Pellettank



9 kW
Leistung



selbst-
reinigend



wasser-
führend

Die Top-
Produkte
von **RIKA**
und **PALAZZETTI**
in unserer
Ausstellung

Wir beraten Sie gerne. Besuchen Sie unsere Ausstellung! ☎ 02981-92520



++ TECHNIK ++ INSTALLATION ++ KUNDENDIENST ++

59955 Winterberg ■ Lamfert 11 ■ Tel 02981-9252-0 Fax -22 ■ www.santherm.com

Erfahrung aus über 1.000 gebauten Heizungsanlagen!

Heimat- und Geschichtsverein präsentiert „De Fitterkiste“

Der Heimat- und Geschichtsverein Winterberg stellt mit Band 33 die aktuelle Ausgabe seiner Jahresschrift „De Fitterkiste“ vor.

Auch in diesem Jahr ließ es sich Bürgermeister Michael Beckmann nicht nehmen, bei der Präsentation im Rathaus persönlich dabei zu sein.

Auf über 120 Seiten erfährt der Leser wieder viel „Geschichtliches aus Winterberg und seinen Dörfern“.

Der bäuerliche Alltag unsere Vorfahren kann anhand von Aufzeichnungen einer Familie aus Hoheleye nachempfunden werden. Der Versuch eines Neustadter Bergers einen ganzen Ochsen zu „unterschlagen“ wird in einer Spielszene dargestellt. Ein weiterer Artikel befasst sich

mit den Herausforderungen beim Bau eines Hauses im Jahr 1810 in Niedersfeld und welche Rolle dabei der Branntwein spielte.

Die Zeit des Ersten Weltkriegs wird in den „Heimatgrüßen“ des Grönebacher Pfarrers Anton Floren lebendig.

An die letzten Kriegstage des Zweiten Weltkriegs wird anhand von Zeitzeugenberichten aus Niedersfeld erinnert.

Außerdem wird erklärt, warum so viele Kinder im Zweiten Weltkrieg in Winterberg geboren wurden.

Weitere Abhandlungen berichten über das ausgestorbene Auerwild im Rothaargebirge und die Geschichte der Post in Winterberg. Der abenteuerlustige Leser kann vier Sauerlän-

der auf das „Dach Europas“ begleiten.

Der Bericht über die Exkursionen des Heimat- und Geschichtsvereins, der Spiegel der Heimatpresse sowie die Jahreswetterbilanz runden die aktuelle Ausgabe ab.

Mitgliederversammlung

Die jährliche Mitgliederversammlung des Heimat- und Geschichtsvereins Winterberg e.V. findet am **Donnerstag, 21. November, um 19 Uhr im Café Engemann (Karl May)** statt. Auf der Tagesordnung stehen unter anderem Vorstandswahlen.

Als Referent konnte der Silbacher **Philipp Schnorbus** gewonnen werden. Er referiert über die Herausforderungen der Quellenrecherche bei historischen Projekten am Beispiel

seines Buches „Silbacher Freiheit - Die Nazi-Diktatur und ihr Ende in einem Dorf im westfälischen Sauerland“.

Die neue Fitterkiste ist an diesem Abend zum Vorzugspreis erhältlich. Danach kann „De Fitterkiste“ in folgenden Verkaufsstellen erworben werden.
Winterberg: Buchhandlung WortReich, Untere Pforte 4 (Neue Mitte); Lotto Huptas (ehem. Schütz), Am Waltenberg 27; Bäckerei Gerke, Hauptstr. 21.

Langewiese: Bäckerei Gerke, Bundesstr. 19.

Siedlinghausen: Kiosk Moment-Mal, Weberstr. 6.

Grönebach: Ewald Stahl-schmidt, Westernau 6.
Verkehrsbüros in *Niedersfeld*, *Neustadter Berg* und *Züschen*.

Stadt Winterberg lässt kommunale Wärmeplanung erstellen

Informationsveranstaltung für alle Bürgerinnen und Bürger findet am 12.12.2024 statt

Klimafreundliches Heizen ist in Zukunft einer der Eckpfeiler, um die Auswirkungen des Klimawandels zu minimieren.

Hierfür muss die Quote der Gebäude, die mit regenerativen Energien beheizt werden, in den nächsten Jahren kontinuierlich weiter steigen.

Eine Grundlage hierfür ist die sogenannte kommunale Wärmeplanung. „Die kommunale Wärmeplanung soll künftig die Grundlage für die Planung und Steuerung der Wärmewende auf kommunaler Ebene bilden.“

Ziel ist es, einen konkreten Plan zu entwickeln, um die Herausforderungen einer flächendeckenden klimaneutralen Wärmeversorgung bis 2045 strategisch anzugehen, denn ab dann darf

nur noch mit erneuerbaren Energien geheizt werden.

Dazu werden wir technologieoffen alle erneuerbaren Wärmequellen in den Blick nehmen, die in unserer Stadt bereits zur Verfügung stehen oder in den nächsten Jahren erschlossen werden könnten: z.B. Biomasse, Erdwärme, Solarthermie oder industrielle Abwärme. Auch das Potential von Sanierungsmaßnahmen, die Zukunft der Leitungsnetze und die Wirtschaftlichkeit beziehen wir in unsere Analysen ein“, so Klimamanagerin Kim Peis.

Um so eine kommunale Wärmeplanung aufzustellen, hat die Stadt Winterberg im September diesen Jahre die wärmelokal GmbH beauftragt.

Informationsseite zur kommunalen Wärmeplanung

Viele Menschen fühlen sich durch die steigenden Energiekosten und neuen gesetzlichen Regelungen wie das Gebäudeenergiegesetz (GEG) verunsichert.

Daher hat die Stadt Winterberg auf ihrer Internetseite unter www.rathaus-winterberg.de/klima das Thema kommunale Wärmeplanung verständlich erklärt. „Auf unserer Internetseite haben wir viele Fragen, die uns im Zuge der kommunalen Wärmeplanung von unseren Bürgerinnen und Bürgern aufbereitet und erklären alles rund um das Thema. Wer sich also darüber informieren möchte, was die Wärmeplanung konkret ist oder was einem persönlich die Wärmeplanung bringt kann

sich auf unserer Internetseite umfassend informieren. Auch werden wir unsere Bürgerinnen und Bürger bei der Erstellung der Wärmeplanung eng beteiligen. So findet am 12.12.2024 eine Bürgerversammlung statt, bei der die Ziele der kommunalen Wärmeplanung vorgestellt und erste Zwischenergebnisse präsentiert werden. Diese Veranstaltung bietet eine ideale Gelegenheit, Fragen zu stellen, Anregungen zu geben und sich über die nächsten Schritte im Verlauf der kommunalen Wärmeplanung zu informieren. Wir laden schon heute alle Bürgerinnen und Bürger für den 12.12.2024 ein, nähere Informationen zum Veranstaltungsort etc. erfolgen rechtzeitig vorher“, so Klimamanagerin Kim Peis.

Hilletal soll attraktiver werden

Hildfelder, Grönebacher und Niedersfelder sind eingeladen

Am Dienstag, 19. November findet von 18 bis 21 Uhr die erste Hilletal-Konferenz im Feuerwehrhaus in Niedersfeld statt. Hierzu lädt Tourismusförderin Michaela Grötecke von der Winterberg Touristik und Wirtschaft (WTW) alle Interessierten herzlich ein. Mit dem Hillesee und der Erlebniswelt, dem Rimberg mit fantastischer Aussicht am Bergkreuz, Adventure Golf, Kleinbahntrasse und Grönebacher Dorfpfad gibt es bereits mehrere Highlights in Grönebach, Hildfeld und Niedersfeld. „Das Hilletal hat aus touristischer Sicht viel zu bieten und das wissen vor allem auch die Dorfbewohner sehr zu schätzen. Diese besonderen Angebote möchten wir noch mehr in Wert setzen und dazu auch die Möglichkeit geben, neue Ideen einzubringen“, so Michaela Grötecke, die für die Tourismusentwicklung in Winterberg verantwortlich ist.

WTW Geschäftsführer Winfried Borgmann ergänzt dazu: „Die generationsübergreifenden Angebote im Hilletal haben sich in den letzten 10 Jahren sehr gut entwickelt, daran wollen wir gerne anknüpfen. Vielleicht lässt sich sogar der Rimbergturm oben auf dem Gipfel reaktivieren.“ Neben den Akteuren aus den Dorfgemeinschaften, Verkehrsvereinen, Verbänden und Unternehmen sind auch Flächeneigentümer, Interessenvertreter und besonders die Bürgerinnen und Bürger eingeladen, ihre Ideen und Vorstellungen einzubringen. Michaela Grötecke erläutert den Ablauf des Abends: „Jede und jeder darf seine Vorschläge, Ideen und Visionen mit einbringen. Mit Prof.‘in Dr. Susanne Leder von der Fachhochschule Südwestfalen haben wir eine ausgewiesene Tourismusexpertin, die die Konferenz moderieren und die Ideen in ein Vorkonzept gießen



Michaela Grötecke und Winfried Borgmann laden die Grönebacher, Hildfelder und Niedersfelder zur Hilletalkonferenz ein

wird. Die weiteren Schritte werden dann eine Steuerungsgruppe übernehmen.“

Unter www.hilletalkonferenz.de werden alle notwendigen Informationen zur Verfügung gestellt.

Nächstes Mitteilungsblatt am 29.11.2024

Das nächste Mitteilungsblatt der Stadt Winterberg erscheint am **29.11.2024**. Artikel und Fotos für das Mitteilungsblatt können an die Stadt Winterberg gemailt werden: mitteilungsblatt@winterberg.de Redaktionsschluss ist **am Mittwoch**, den 20.11.2024, 10.00 Uhr.



Glückwunsch zur Eheschließung

am 21.09.2024:
Dirk Löwer und Carmen Löwer, geb. Schütte (Blumenstraße 3, 59955 Winterberg-Züschen)
am 11.10.2024:
Simon Cramer und Ann-Kathrin Cramer, geb. Wahle (Unterm Dumel 30, 59955 Winterberg)
am 18.10.2024:
Daniel Wingenbach und Lydia Wingenbach, geb. Neumann (Wiesenstraße 1, 59955 Winterberg-Silbach)
am 19.10.2024:
Marcel Padberg und Sophia Padberg, geb. Mester (Rimbergweg 12, 59955 Winterberg-Niedersfeld)

Hinweis zum Amtsblatt der Stadt Winterberg

Öffentliche Bekanntmachungen der Stadt Winterberg, die durch Rechtsvorschrift vorgeschrieben sind, werden im „Amtsblatt der Stadt Winterberg“ vollzogen. Gemäß der seit dem 07.05.2024 geltenden Fassung der Hauptsatzung der Stadt Winterberg wird auf das Erscheinen des Amtsblattes zukünftig **nicht mehr im Anzeigenteil der „Westfalenpost“ nachrichtlich hingewiesen**. Im Rahmen der digitalen Bereitstellung des Amtsblattes versendet die Stadt Winterberg am Tag vor der Veröffentlichung im Internet auf Wunsch eine **kostenfreie Service-E-Mail mit dem Hinweis auf die bevorstehende Veröffentlichung** des Amtsblattes sowie dem direkten Link zur Internetseite.

Wenn Sie diesen Service zukünftig nutzen möchten, schreiben Sie bitte eine E-Mail an post@winterberg.de und teilen uns Ihre E-Mail-Adresse mit. Sie werden dann in den entsprechenden Verteiler aufgenommen. Wir bitten um Beachtung, dass bei Fehlern in der Zustellung von E-Mails aufgrund von Überschreitungen der Speicherkapazität Ihres Posteingangs o.ä. keine Gewähr für den tatsächlichen Erhalt übernommen wird. Die Amtsblätter sind auch weiterhin im Rathaus (Fichtenweg 10), im Bürgerbahnhof (Bahnhofstraße 12), bei der Tourist-Information (Am Kurpark 4), bei den Ortsvorstehern und den Geldinstituten im Stadtgebiet erhältlich.

Glückwünsche zur Geburt

23.07.2024 - Leo
Eltern: Vanessa Hanfland und Christian Hanfland
Niedersfeld

Wir gratulieren zur Vollendung des

86. Lebensjahres am 16.11.24
Herrn Kurt Michels, Winterberg-
Niedersfeld, Im Huxhol 6
81. Lebensjahres am 16.11.24
Herrn Franz-Josef Geprägs, Win-
terberg, Am Rad 38
85. Lebensjahres am 17.11.24
Frau Margarita Schörmann, Win-
terberg-Langewiese, Bundesstra-
ße 20
84. Lebensjahres am 17.11.24
Frau Rosa Löffler, Winterberg-
Niedersfeld, Am Eschenberg 4
81. Lebensjahres am 19.11.24
Herrn Otto Baijer, Winterberg-
Siedlinghausen, Hömbergweg 1
88. Lebensjahres am 19.11.24
Frau Elisabeth Schmitt, Winter-
berg, Am Waltenberg 7
86. Lebensjahres am 20.11.24
Frau Adelheid Grüger, Winter-
berg-Hildfeld, Zum Pölz 26
86. Lebensjahres am 20.11.24
Herrn Ferdinand Schüttler, Win-
terberg-Lenneplätze, Lenneplät-
ze 6
83. Lebensjahres am 20.11.24
Frau Inge Ittermann, Winterberg-

Neuastenberg, Zur Lenneplätze
13
83. Lebensjahres am 20.11.24
Frau Anna Metzmaker, Winter-
berg, Oppelner Weg 5
82. Lebensjahres am 20.11.24
Frau Ute Dünnebacke, Winter-
berg-Neuastenberg, Astenweg 29
80. Lebensjahres am 21.11.24
Frau Brigitte Strazim, Winter-
berg-Silbach, Wiesenstraße 18
80. Lebensjahres am 21.11.24
Herrn Johannes Susewind, Win-
terberg-Siedlinghausen, Goethe-
straße 11
88. Lebensjahres am 21.11.24
Frau Elisabeth Deimel, Winter-
berg, Am Herrenköpfchen 10
83. Lebensjahres am 22.11.24
Herrn Diethard Mörchen, Winter-
berg-Grönebach, Niedersfelder
Straße 30
81. Lebensjahres am 22.11.24
Herrn Wilhelm Zimmermann,
Winterberg-Silbach, Bergfreiheit
54
87. Lebensjahres am 22.11.24
Herrn Wilhelm Kräling, Winter-

berg-Siedlinghausen, An der Lin-
de 17
85. Lebensjahres am 24.11.24
Herrn Bruno Schulte, Winterberg-
Siedlinghausen, Kampweg 4
88. Lebensjahres am 26.11.24
Frau Elisabeth Ante, Winterberg-
Züschen, An der Ebenau 8
82. Lebensjahres am 27.11.24
Herrn Hubert Kühne, Winterberg,
Im Mühlengrund 8
87. Lebensjahres am 27.11.24
Frau Anna Sklorz, Winterberg,
Wernsdorfer Straße 43
83. Lebensjahres am 28.11.24
Herrn Lothar Krüger, Winterberg-
Langewiese, Delleweg 5
80. Lebensjahres am 29.11.24
Herrn Hans Roßdeutscher, Win-
terberg-Niedersfeld, Unterm
Kreuz 29
81. Lebensjahres am 29.11.24
Herrn Johann Prost, Winterberg-
Grönebach, Küstelberger Straße 3
82. Lebensjahres am 29.11.24
Frau Bärbel Reckzeh, Winterberg-
Neuastenberg, Zur Lenneplätze
13

Gratulation
zum
Ehejubiläum

Das Fest der **Eisernen Hochzeit**
feiern am
20.11.2024 die Eheleute Elisabeth
und Siegfried Schmitt
Am Waltenberg 7, Winterberg
Das Fest der **Goldenen Hochzeit**
feiern am
29.11.2024 die Eheleute Maria
und Hans Mergheim
Wiesenstraße 44, Winterberg



Herbsttagung 2024
der Ortsheimatpfleger in Siedlinghausen

Die Herbsttagung der Ortsheimatpfleger der Stadt Winterberg fand in diesem Jahr in Siedlinghausen statt. Vorab führte Felix Leibe, Geschäftsführer der Firma Leibe & Söhne GmbH & Co. KG, durch seinen Betrieb und informierte die interessierten Teilnehmer über die Entwicklung der Firma vom handwerklichen Schlossereibetrieb, dessen Gründung bereits im Jahre 1910 erfolgte, zum jetzt hochtechnisierten Unternehmen, dessen Schwerpunkt in der individuellen Fertigung im Anlagenbau liegt, der der Mechanisierung von Produktionsbetrieben dient. Zu der anschließenden Tagung begrüßte Stadtheimatpfleger Jürgen Basedow die anwesenden Ortsheimatpfleger sowie den Kreisheimatpfleger Hans-Jürgen Friedrichs und Bürgermeister Michael Beckmann. Aus den einzelnen Orten gab es erfreulich viel zu berichten.

Kreisheimatpfleger Hans-Jürgen Friedrichs berichtete aus dem Sauerländer Heimatbund. Vorausgegangen war der Sitzung in diesem Jahr eine Exkur-

sionsfahrt zum Gasometer in Oberhausen, in der die Ortsheimatpfleger mit ihren Partnern/-innen an einer sehr interessanten Führung zum Thema

Planet Ozean teilnahmen. Abgerundet wurde der Tag mit einer Schiffsrundfahrt auf dem Möhnesee mit Kaffee und Kuchen.



Bild von der Betriebsbesichtigung beim Unternehmen Leibe & Söhne GmbH & Co. KG am 20.09.2024

Der Seniorenbeirat der Stadt Winterberg informiert

Künstliche Intelligenz (KI) im Alltag

Auf Einladung der Volkshochschule Hochsauerlandkreis und dem Seniorenbeirat informierte der bekannte **ARD-Digitalexperte Jörg Schieb** die rund 100 Zuhörer über die Chancen und Risiken von KI. Der Referent machte zunächst deutlich, wie wichtig die neuen Informationstechnologien im Alltag sind. „Es werden unter anderem immer mehr kognitive Assistenz- und Notrufsysteme angeboten, die gerade für mobilitätseingeschränkte Menschen hilfreich sein können“, betonte Jörg Schieb. Die KI-Systeme können den Alltag beträchtlich erleichtern, aber sie lösen bei vielen (älteren) Menschen auch Unsicher-

heiten aus. Beispielsweise ist kaum noch feststellbar, ob ein Text von einem Menschen oder einer KI verfasst wurde oder Videos bekannter Persönlichkeiten mit gefälschten Inhalten veröffentlicht werden (Deep Fakes). Der Referent: **„Spätestens an dieser Stelle müssen wir über die Risiken und die Regulierung von KI nachdenken.“** -

Die Volkshochschule Hochsauerlandkreis und der Seniorenbeirat werden zu den Themen „ChatGPT - Künstliche Intelligenz“ weitere Veranstaltungen anbieten und damit im Rahmen ihrer Möglichkeiten für hilfreiche Informationen sorgen. Eine herzliche Einla-

dung schon zu dieser Veranstaltung:

Sicher online unterwegs - Fake News erkennen

Zu diesem Vortrag laden wir ein am **20. November, um 15 Uhr in die Kurparkstuben Korn.** Bei dem **>Klönnachmittag<** wird **Mario Polzer** - Pressereferent beim Kolpingwerk Diözesanverband Paderbon - erklären, wie man Fake News erkennt und wie man sich im Internet verlässlich informieren kann. Zu den wichtigsten Ereignissen gibt es im Internet (Sozialen Medien) viele Meldungen und Meinungen, aber wie oft fallen wir auf Fake News (Desinformationen) herein?



Website: [Rathaus-winterberg.de/Menü Seniorenbeirat](http://Rathaus-winterberg.de/Menü_Seniorenbeirat) - Redaktion: walter.hoffmann49@gmx.de

Elektronische Patientenkarte „ePa“

Auch zu der **Einführung der „ePa“** werden wir Sie im **Januar 2025** in einer Veranstaltung informieren (nach der Pilotphase). Weitere Informationen folgen!

2. Tanztee in der Tenne am 27. November - Dürfen wir bitten...!

Das Tenne-Team mit Peter Mergheim und der Seniorenbeirat laden Sie herzlich ein zum 2. Tanztee in der Tenne.

Ab 16 Uhr (Ende 19 Uhr) können alle Tanzbegeisterten das Tanzbein schwingen und bei entspannter Atmosphäre Kaffee und Kuchen oder diverse Biere, Longdrinks und Cocktails genießen.

Nach der großen Begeisterung bei der ersten Veranstaltung hoffen wir nun darauf, den Tanztee weiter etablieren zu können und damit auch für eine gute Unterhaltung im Alter zu sorgen.

DJ Danny Renelly legt das Beste an Musik ab den 60er Jahren auf. Weitere Informationen/Anmeldungen unter www.tenne-winterberg.de! - **Der Eintritt beträgt 4,- Euro p.P.!**



Das St. Franziskus-Hospital und der Seniorenbeirat laden herzlich ein zu diesem Abendvorträgen am Dienstag, 19. November zum Thema: Stärke Dein Herz! Herzschwäche erkennen und behandeln

Auch in diesem Jahr finden im Rahmen der Herzwochen 2024 der Deutsche Herzstiftung e.V. wieder Vorträge von Experten der Kardiologie im Panoramaraum des Oversums in Winterberg statt. „Stärke Dein Herz! Herzschwäche erkennen und behandeln“ lautet das diesjährige Schwerpunktthema. Viele Menschen merken es, wenn das Treppensteigen plötzlich schwerfällt, man unter Wassereinlagerungen leidet oder das Herz oftmals stark klopft, könnte eine Herzschwäche (auch Herzinsuffizienz genannt) vorliegen. Nach Schätzungen leiden in Deutschland bis zu vier Millionen Menschen an dieser Erkrankung, bei der das Herz nicht mehr in der Lage ist, den Körper mit ausreichend Blut und Sauerstoff zu versorgen. Herzschwäche zählt auch zu den Herzerkrankungen mit den häufigsten vollstationären Krankenhausaufenthalten in Deutschland. In den Herzwochen 2024 werden wir die Herzinsuffizienz erklären und über verschiedene Therapieansätze informieren. Neben dem Vermeiden von Risikofaktoren, die zu Herzschwäche führen kön-

nen, ist es wichtig, die ersten Anzeichen der Erkrankung zu kennen, richtig einzuordnen und entsprechend zu behandeln. Diesen und weiteren Fragestellungen widmen sich am Dienstag, 19.11.2024 von 18.00 Uhr bis 19.30 Uhr im Panoramaraum des Oversums (Am Kurpark 4 in 59955 Winterberg) die beiden Experten Dr. med. Marco Timmermann (Facharzt für Kardiologie und Inhaber Praxis „Kardiologie Winterberg“) und Dr. med. Daniel Gießmann (Chefarzt Innere Medizin am St. Walburga Krankenhaus in Meschede). Im Anschluss an die Vorträge ste-

hen Ihnen bei einem kleinen Imbiss die Fachärzte für Ihre Fragen gerne zur Verfügung. Die Teilnah-

me an dieser Abendveranstaltung ist kostenlos und ohne Anmeldung möglich.



ST. FRANZISKUS-HOSPITAL
WINTERBERG



Abendvorträge
zu den Herzwochen 2024
der Deutsche Herzstiftung e.V.

Stärke Dein Herz!
Herzschwäche erkennen und behandeln

Dienstag, 19.11.2024
18:00 Uhr bis 19:30 Uhr
im Oversum-Panoramaraum
Am Kurpark 4
59955 Winterberg

Referenten
Dr. med. Marco Timmermann
Facharzt für Kardiologie
Praxis "Kardiologie Winterberg"
Dr. med. Daniel Gießmann
Chefarzt Innere Medizin
St. Walburga-Krankenhaus, Meschede



Die Mücke im Schlafzimmer

„Wenn Du glaubst, dass Du zu klein bist, um etwas zu bewirken, hastest Du noch nie eine Mücke im Schlafzimmer.“ Dieses Zitat des Dalai Lama begleitet mich schon seit einiger Zeit. Wie häufig ist im Alltag der Ausspruch zu hören: „Was kann ich schon als einzelner Mensch ausrichten?“ Und damit wird die gute Sache, um die es geht, beiseite gelegt. Dabei gibt es zahllose Möglichkeiten, einen - wenn auch vielleicht kleinen - Beitrag zu leisten. Eine gute Erfahrung in jüngster Zeit: Für unsere Ausstellung in der hiesigen Volksbank haben Kinder der OGS und der vierten Klasse sogenannte KlimaWandelSteine bemalt. Mit großem Eifer waren sie dabei und haben bestimmt allein dadurch

etwas bewirkt. Ebenso haben sich Bewohnerinnen und Bewohner des Josef-und-Herta-Menke-Haus in Silbach an einer „Mal-Aktion“ beteiligt. Beide Ergebnisse können Sie in der Ausstellung sehen und sich sogar einen oder mehrere der schönen Steine mitnehmen. Sie können diese weiter verschenken oder weiter wandern lassen und somit anderen eine Freude machen bzw. den Stein als Anstoß nutzen, eigene Möglichkeiten zum Klimaschutz umzusetzen. Apropos Ausstellung: Seit dem 11. und noch bis zum 29. November findet sich diese in der Volksbank Winterberg. Zu den gewohnten Öffnungszeiten kann sie im Kundenbereich besucht werden. Dort finden sich auch Anregungen für klei-

ne „Mückenstiche“, die tatsächlich etwas bewirken. Norbert Kremser
Das nächste Treffen der Initiative findet am Montag, 9. Dezember

von 16.00 - 18.00 Uhr im Rathaus Winterberg statt. Interessierte an unserer Arbeit sind herzlich willkommen. Auch „nur mal reinschnuppern“ ist möglich.

**Dem Klima
eine Stimme
geben !**

**Initiative
„Winterberger KlimaZukunft“**
Arbeitskreis im Seniorenbeirat der Stadt Winterberg

41 Unternehmen, 500 Schülerinnen und Schüler, viele intensive Gespräche

8. Interkommunale Ausbildungsmesse in Niedersfeld überzeugt mit über 150 Angeboten für eine erfolgreiche berufliche Zukunft



Die Vertreterinnen und Vertreter der Städte Winterberg, Medebach und Hallenberg zeigten sich von der 8. Interkommunalen Ausbildungsmesse in Niedersfeld ebenso begeistert wie die Unternehmen und Besucher. (c) WTW

41 heimische Unternehmen aus fast allen wirtschaftlichen Branchen, rund 150 Ausbildungs-Angebote und berufliche Perspektiven sowie 500 Schülerinnen und Schüler der Jahrgangsstufen 8 bis 10 der Sekundarschule Medebach-Winterberg sowie des Geschwister-Scholl-Gymnasiums eine perfekte Kombination für eine erfolgreiche 8. Interkommunale Ausbildungsmesse, die die Städte Winterberg, Medebach und Hallenberg jetzt in der Schützenhalle Niedersfeld angeboten haben. Ein modernes Format mit vielen digitalen Elementen sowie zahlreichen Produktions-Exponaten sorgten in der Schützenhalle für ein hervorragendes Fundament, um zwischen den heimischen Betrieben und künftigen Nachwuchskräften erste Kontakte zu knüpfen, sich zu vernetzen sowie wertvolle Informationen über berufliche Karrierewege sowie Angebote seitens der Unternehmen zu transportieren.

Veranstalter und Aussteller sehr zufrieden

„Wir sind außerordentlich zufrieden mit dem Verlauf der in Zeiten von Fachkräfte- und Nachwuchsmangel so wichtigen Ausbildungsmesse in Niedersfeld. Die Resonanz von 41 Unternehmen mit über 150 Angeboten aus gewerb-

lichen, kaufmännischen sowie handwerklichen und wissensintensiven Berufen zeigt die große Relevanz einer solchen Messe. Ich freue mich auch, dass sich neben den 500 Schülerinnen und Schülern einige Eltern und Bürger direkt in der Halle über das riesige Angebot informiert haben“, so Winterbergs Wirtschaftsförderer Winfried Borgmann. Auch die vertretenen Unternehmen zeigten sich nach zahlreichen guten Gesprächen mit den jungen Menschen sehr zufrieden mit der Veranstaltung. Selbst einige Ge-

schäftsführende der Unternehmen machten sich persönlich ein Bild vor Ort und nahmen ebenso positive Eindrücke mit. Nun gelte es, so Borgmann und die Vertreter der Firmen unisono, die Kontakte nach den ersten Gesprächen zu intensivieren, um möglichst viele potentielle Nachwuchskräfte nach der Ausbildungsmesse kurz- und mittelfristig für die heimischen Firmen zu gewinnen.

9. Auflage 2025 in Hallenberg

Das Team der Winterberg Touristik und Wirtschaft hatte sich auch um das Wohl der Ausstellenden

gekümmert, die für die Gesamtorganisation, die diesmal federführend in Winterberg lag, mit Lob nicht sparten. Nach der 8. Auflage wird im kommenden Jahr auch die 9. Interkommunale Ausbildungsmesse der Städte Winterberg, Medebach und Hallenberg voraussichtlich Anfang November in Hallenberg stattfinden.

Wer sich auch im Nachgang noch über die Inhalte der Ausbildungsmesse informieren möchte, findet entsprechende Informationen auf der Webseite

www.ausbildungskompass.com.



Über 500 Schülerinnen und Schüler informierten sich bei der 8. Interkommunalen Ausbildungsmesse in der Schützenhalle Niedersfeld bei den 41 heimischen Unternehmen über Karrierechancen und Ausbildungs-Angebote nach der schulischen Laufbahn. (c) WTW

Aushändigung der Belobigungsurkunden des Landes Nordrhein-Westfalen an Herrn Paul Menke und Herrn Ben Schöppner

Rede des Regierungspräsidenten Heinrich Böckelühr anlässlich der Aushändigung der Belobigungsurkunden des Landes Nordrhein-Westfalen an Herrn Thomas Hodermann und Herrn Matthias Busse, Herrn Paul Menke und Herrn Ben Schöppner am 22.10.2024



(es gilt das gesprochene Wort)

Sehr geehrte Frau stellvertretende Landrätin Schmidt, sehr geehrter Herr Erster stellvertretender Bürgermeister Reuter, sehr geehrter Herr Stadtdirektor Kopietz, sehr geehrter Herr Hodermann, sehr geehrter Herr Busse, sehr geehrter Herr Menke, sehr geehrter Herr Schöppner, meine sehr verehrten Damen und Herren, ich darf Sie heute hier in Arnsberg recht herzlich begrüßen und freue mich, dass Sie sich die Zeit genommen haben, hier zu uns in die Bezirksregierung zu kommen. Wir befinden uns heute hier im

Walter Lübcke Saal. Der Saal wurde nach dem im Jahr 2019 ermordeten Kasseler Regierungspräsidenten benannt. Aber warum erwähne ich das? Wir sind hier, um die Rettungstaten dieser vier Männer - der Herren Hodermann, Busse, Menke und Schöppner - zu belobigen. Ich erwähne es, weil Walter Lübcke sich Zeit seines Lebens für andere eingesetzt hat. Und das haben auch Sie, verehrte Herren, mit Ihren Rettungstaten gemacht. Daher ist der Ort für diese Belobigungen überaus passend. Sehr geehrter Herr Hodermann und sehr geehrter Herr Busse, Sie haben im August des Jahres 2022 versucht, einem schwer

verletzten Mann nach einem Autounfall das Leben zu retten. Sehr geehrter Herr Menke und sehr geehrter Herr Schöppner, Sie haben im August 2023 einer alten Dame, die in einen Fluss gefallen war, das Leben gerettet, indem Sie sie mit vereinten Kräften zunächst aus dem Fluss geborgen haben und danach versuchten Sie zu wärmen, bis die Rettungskräfte eintrafen. Mit der öffentlichen Belobigung würdige ich im Namen der Landesregierung Ihre besonderen Verdienste für Ihre Mitmenschen. Sie, meine Herren, haben einen Dienst an der Gemeinschaft vollbracht und darauf können Sie zurecht stolz sein.

Ich möchte - bevor ich die Belobigungsurkunden überreiche - zunächst auf die Ereignisse zurückkommen, deretwegen Sie heute belobigt werden. Sehr geehrter Herr Hodermann, sehr geehrter Herr Busse, Sie haben am Abend des 08. August 2022 in Bochum einen schweren Autounfall mitbekommen. Ein Mann war mit seinem Fahrzeug mit hoher Geschwindigkeit in ein am Straßenrand geparktes Auto gefahren und hat durch den Aufprall mehrere geparkte Autos ineinandergeschoben. Der - wie Sie selbst schildern - ohrenbetäubende Knall ließ auf einen schweren Unfall schließen und doch zögerten Sie nicht und eilten zum Unfallort, um Hilfe zu

INFORMATIONEN AUS RATHAUS UND STADT

leisten. Während Herr Hodermann die Fahrertür des schwerstverletzten Mannes aufmachte, bemühte sich Herr Busse darum einen Notruf abzusetzen. Gemeinsam mit zwei weiteren Helferinnen versuchten Sie den am Kopf schwer verletzten Mann aus dem Fahrzeug zu befreien. Mittlerweile hatte sich auch Flüssigkeit im Fußraum des Wagens zu sammeln begonnen, so dass auch der Notdienst am Telefon zu einer Befreiung riet. Der Fahrer war jedoch so eingeklemmt, dass er zunächst nicht zu befreien war. Letzten Endes gelang es den hier Anwesenden jedoch den Mann zu befreien. Von da an übernahm der am Unfallort erschienene Rettungsdienst die weitere Versorgung des Fahrzeugführers, der jedoch kurz darauf leider seinen schweren Verletzungen erlag. Einen so schweren Unfall in Worte zu fassen, fällt nicht leicht. Man wünscht so etwas wahrlich niemandem. Was man anderen jedoch wünscht, sind Menschen wie die Herren Hodermann und Busse in ähnlichen, lebensbedrohlichen Situationen. Menschen, die beherzt zupacken, wo andere in Schock erstarren. Menschen, die sich nicht davor scheuen, das Richtige zu tun und zu helfen. Sehr geehrter Herr Hodermann, sehr geehrter Herr Busse: Danke! Danke, dass Sie da waren und gehandelt haben. Auch Ihnen, sehr geehrter Herr Menke, sehr geehrter Herr Schöppner, bin ich - sind wir alle - zu Dank verpflichtet. Am späten Nachmittag des 07. Augusts 2023 war Herr Paul Menke mit dem E-Roller in Winterberg entlang des Flusses „Namenlose“ unterwegs, als er eine im Wasser liegende Frau bemerkte. Er handelte umgehend und rief seinen Freund, Herrn Ben Schöppner, an, der in der Nähe wohnte. Auch dieser handelte sofort und kam Herrn Menke zu Hilfe. Gemeinsam gelang es ihnen die alte Dame aus dem Fluss zu ziehen und sie am Ufer in die stabile Seitenlage zu bringen. Zusätzlich versuchten sie die Frau mit ihrer eigenen Kleidung zu wärmen - obschon es noch August war, liegt die durchschnittliche Wassertemperatur bei lediglich rund 20 Grad Celsius, was schnell zu einer akuten Un-

terkühlung führen kann. Hinzu kam der überdurchschnittlich hohe Pegelstand des Flusses durch viel Niederschlag in der Zeit davor - eine gefährliche Gemengelage, wenn man in einen Fluss fällt. Sehr geehrter Herr Menke, sehr geehrter Herr Schöppner, dank Ihres Eingreifens hat die Seniorin diesen Tag überlebt. Ihr umsichtiges und besonnenes Handeln verdient Respekt und Anerkennung. Insbesondere möchte ich zwei Aspekte hierbei besonders betonen: erstens hat Herr Paul Menke, zum damaligen Zeitpunkt erst 16 Jahre alt, die Situation erkannt und richtig eingeschätzt, dass er die Frau nicht allein aus dem Wasser wird retten können. Und zweitens hat Herr Ben Schöppner, 19 Jahre zum Zeitpunkt des Vorfalles, nicht gezögert und ist unverzüglich zu Hilfe geeilt. Die Einschätzung wann man etwas alleine schafft und wann man um Hilfe bitten muss, ist keine leichte. Insbesondere, wenn es um eine Situation geht, die potenziell lebensbedrohend ist. Und auch alles stehen und liegen zu lassen, um einem Hilferuf unverzüglich zu folgen ist leider nicht immer selbstverständlich. Sie allerdings, sehr geehrter Herr Menke und sehr geehrter Herr Schöppner, Sie haben vorbildlich gehandelt. Ihre Zivilcourage ist bemerkenswert und daher freue ich mich Ihnen heute eine öffentliche Belobigung im Namen von Herrn Ministerpräsidenten Hendrik Wüst aussprechen zu dürfen. Ich möchte nun den Text der Belobigungsurkunden verlesen:

- Urkunden für
- o Thomas Hodermann
- o Matthias Busse
- o Paul Menke
- o Ben Schöppner

Anmerken möchte ich abschließend noch, dass diese Belobigung im Amtsblatt für den Regierungsbezirk Arnsberg veröffentlicht werden und ich dafür Sorge trage, dass Ihnen ein Exemplar des Amtsblatts zugesandt wird. Für das von Ihnen Geleistete möchte ich mich nochmals von ganzem Herzen bedanken und freue mich, Ihnen gratulieren zu dürfen.

Ende: Informationen aus dem Rathaus

ANZEIGEN . DRUCK . WEB . FILM

PROSPEKTVERTEILUNG . BANNER



Ihre **DIGITAL-AUSGABE:**
www.rundblick-hochsauerland.de



BANNER für das digitale MITTEILUNGSBLATT einfach bei mir schalten. Ich rücke Ihre Produkte und Dienstleistungen, die Leistungsfähigkeit Ihres Unternehmens maßgeschneidert nach Ihren Wünschen ins richtige Licht. Rufen Sie mich an - ich freue mich auf das Gespräch mit Ihnen!

 **ZEITUNG**
Lokaler geht's nicht.

 **DRUCK**
Satz, Druck, Image.

 **WEB**
24/7 online.

 **FILM**
Perfekter Drehmoment.



Mitteilungsblatt

für die **STADT WINTERBERG**

Online lesen: mitteilungsblatt-winterberg.de/e-paper

Altbarnberg - Altenfeld
Ebernighausen
Grönbach - Hildfeld
Hoheloge - Langewiese
Lernepitze - Molbaffen
Neuhausen - Niederfeld
Seedinghausen - Silbach
Winterberg und Züschen

Alle 14 Tage in Ihrem Briefkasten.

Auch für Rundblick Hallenberg und Rundblick Medebach!



MEDIENBERATERIN
Birgit Lauber

MOBIL 0171 8859940
E-MAIL b.lauber@rautenberg.media



BESTATTUNGEN

WIR HELFEN IHNEN ABSCHIED ZU NEHMEN!



TRAUER

DIE LETZE RUHE FINDEN

Was zu tun ist, wenn ein Familienmitglied stirbt

Bei einem Todesfall gibt es Hilfe und Unterstützung

Wenn ein Familienmitglied stirbt, müssen die Angehörigen bereits in der akuten ersten Trauerzeit viele Dinge für die Beerdigung organisieren. Es gibt allerdings Hilfen, die es erleichtern, mit der Ausnahmesituation umzugehen und die Beisetzung im Sinne der oder des Verstorbenen schön zu gestalten. Auch für finanzielle Fragen findet man Anlaufstellen.

Was muss zuerst getan werden?

Ist ein Mensch verstorben, stellt eine Ärztin oder ein Arzt den Totenschein aus. Mit diesem Dokument wird der Todesfall beim Standesamt gemeldet und die Sterbeurkunde beantragt. Das muss am ersten Werktag nach dem Tod erfolgen. Ist der Angehörige in einer Pflegeeinrichtung oder einem Krankenhaus verstorben, ist die Trägerschaft für diese Formalitäten verantwortlich. Ist der Tod zu Hause eingetreten, übernimmt nach dem ärztlichen Besuch ein Bestattungshaus oft diese Aufgabe. Bestatter holen auch den Leichnam ab und bereiten ihn für die Beerdigung vor. In einem Erstgespräch kann die Familie schnell klären, welche Aufgaben den Fachleuten darüber hinaus zusätzlich übertragen werden können oder sollen und welche sie selbst übernehmen möchte. So beraten Bestatter ebenfalls zur Auswahl der Urne oder des Sarges, zu Waldbeisetzungen und vielen anderen Fragen.

Informationen im Internet

Hat die verstorbene Person zu Leb-

zeiten vorsorglich bereits Entscheidungen für den Todesfall getroffen, so sollten diese unbedingt berücksichtigt werden. Gibt es Vorsorgeverträge oder Willenserklärungen zum Beisetzungsort oder dem Ablauf der Trauerfeier? Hat der Verstorbene sich beispielsweise gewünscht, ein Baumgrab in einem FriedWald zu bekommen, so sollte nun der entsprechende Kundenservice kontaktiert werden. Unter www.friedwald.de/ratgeber finden Angehörige eine ausführliche Informationsseite, die unter anderem zu den Kosten und dem Ablauf einer Beisetzung im Bestattungswald informiert und eine Übersicht bietet, was im Trauerfall genau zu tun ist. Auch die Suche nach einem Bestattungshaus in der Nähe, das Waldbeisetzungen anbietet, ist dort möglich.

Vorsorge betreiben

Für die meisten Familienangehörigen ist es eine große Belastung, direkt nach dem Tod des geliebten Menschen Entscheidungen treffen zu müssen. Daher sollten zum Beispiel Senioren schon zu Lebzeiten Vorsorge betreiben und damit ihre Nachkommen entlasten. Beim Bestattungshaus ihres Vertrauens können sie sich jederzeit auch zu naturnahen Beisetzungen im Wald beraten lassen, ein Komplettangebot einholen und ihre Wünsche festhalten. Das macht es später für Kinder und Enkel einfacher. (DJD)



Bei einer geplanten Waldbeisetzung begleitet die Försterin die Angehörigen und hilft bei der Auswahl eines passenden Beisetzungsbaums. Foto: DJD/Friedwald



Die Försterin hilft bei dem Ausfüllen eines Grabvertrages, wenn die Beisetzung eines geliebten Menschen in einem Friedhofswald erfolgen soll. Foto: DJD/Friedwald

BESTATTUNGEN Bernd Braun

Fachgeprüftes und zertifiziertes Unternehmen

Hellenstraße 16 59955 Winterberg

☎ 0 29 81 - 454

01 71 - 503 77 65

info@bestattung-braun.de www.bestattung-braun.de

BESTATTER
zum Handwerk geprüft

Bestattung Kappen

Erd-, Feuer- und Ruhewaldbestattungen
Bestattungsvorsorge

**Trauerdruck und
Traueranzeigen**

Andre Kappen | 59964 Medebach
Tel.: 02982 - 738 | Mobil: 0160-8250869
www.bestattungen-kappen.de

... dem Leben einen würdevollen Abschied geben!

Bestatter
Deutschland

Bestattungsinstitut Falkenstein

Inhaber Bernd Braun
Medebach

Fachgeprüftes und zertifiziertes Unternehmen

*Fine Bestattung ist Vertrauenssache
Der letzte Weg in guten Händen*

www.bestattung-falkenstein.de

☎ 0 29 81 - 454

BESTATTER
zum Handwerk geprüft

Thommis TeaTime

Tee- und Literaturentertainment - 90 Minuten „heißes“ Teeentertainment

Für Sonntag, den 17.11.2024 um 16 Uhr lädt das Vorstandsteam des Fördervereins der Borgs Scheune zu einer Lesung mit Thommi Baake - Autor, Schauspieler, Komiker ein. Thommi Baake serviert Tee- und Literaturentertainment - 90 Minuten „heißes“ Teeentertainment.

Thommi Baake wuchs in einer kleinen, norwegischen Berghütte zwischen Talziegen auf. Schon früh lernte er, sie zu melken. Das sollte ihn prägen. Mit 2½ Jahren verfasste er Ziegenlyrik und Mich- und Käsegeschichten. Mit 6 Jahren zog er aus der gemeinsamen Berghütte der Eltern

in die etwas kleinere Hundehütte seines Lieblingshundes Fritz. Mit 26 Jahren dann Vertreter in Costa Rica. Ohne Mittel, Rückkehr nach Deutschland, wo Thommi Baake inzwischen in einem kleinen niederbayrischen Dorf wohnt. Er hat 123 Hunde, 46½ Katzen und einen Haus-

meister. P.S. Das war alles gelogen.

Thommi Baake ist seit 1988 mit diversen Solo- und Duoprogrammen auf Deutschlands Bühnen unterwegs. Zu seinen Höhepunkten als Schauspieler zählen u.a. Auftritte bei „Polizeiruf 110“, „Comedian Harmonists“ oder der „Sesamstraße“.

Seit 2004 schreibt er für Kinder und Erwachsene. 2010 ist sein erstes eignes Buch erschienen.

„Thommis TeaTime“ ist ein Programm, in dem der Schauspieler, Autor und Entertainer Texte, Lieder, Geschichtliches und Gedichte zum Thema Tee präsentiert. Und dabei wird eine Menge des köstlichen Heißgetränkes genossen.

Kaffe- und Mischtrinker sind auch willkommen!

Die Lesung beginnt um 16:00 Uhr. Es wird um Anmeldung gebeten. Daher sind Eintrittskarten ausschließlich im Vorverkauf bei der Touristinfo Züschen und online im Buchungsportal der Winterberg Touristik und Wirtschaft GmbH für 15 € erhältlich: <https://www.winterberg.de/aktivitaeten-erlebnisse/erlebnisse-fuehrungen/#/experience/GER00020062619672436>

Hinzu kommen Kosten für Verzeh.

<http://www.thommisteatime.de>
Veranstaltung: Lesung

„Thommis TeaTime“
Veranstalter: Förderverein für Kultur-, Denkmalpflege und Naturschutz In der Gemeinde Züschen e.V.

Ort: Borgs Scheune / Mollseifener Straße 17 /

Parkplätze an der Kirche

Termin: Sonntag, 17.11.2024

Uhrzeit: Einlass 15:30 Uhr / Beginn 16:00 Uhr

Kartenverkauf: Eintritt mit Anmeldung 15 € zzgl. Kosten für Verzeh

Vorverkauf Tourist Info Züschen oder online im Buchungsportal der Winterberg Touristik und Wirtschaft GmbH:

<https://www.winterberg.de/aktivitaeten-erlebnisse/erlebnisse-fuehrungen/#/experience/GER00020062619672436>



„Thommis TeaTime“ ist ein Programm, in dem der Schauspieler, Autor und Entertainer Thommi Baake Texte, Lieder, Geschichtliches und Gedichte zum Thema Tee präsentiert. Und dabei wird eine Menge des köstlichen Heißgetränkes genossen.

Sonntag 17.11.2024 16:00 Uhr

Borgs Scheune Züschen

Einlass 15:30 Uhr Eintritt mit Anmeldung 15 € zzgl. Kosten für Verzeh



Förderverein für Kultur-,
Denkmalpflege und Naturschutz
In der Gemeinde Züschen e.V.

Parkplätze an der Kirche
Online Tickets buchen:
www.winterberg.de/deinerlebnismoment
oder Vorverkauf Touristinformation Züschen





Winterberg
Touristik und
Wirtschaft GmbH

Erfolgreich altern? Was sagt die Wissenschaft dazu?! - Potentiale und Herausforderungen

Alle wollen ein langes Leben - aber niemand will alt werden.



Bild von KL

Unter welchen Voraussetzungen ist es möglich, bis ins hohe Alter ein aktives und selbstständiges Leben zu führen? Was weiß die Wissenschaft inzwischen zu diesem Thema? Wie ein Mensch mit altersbedingten Veränderungen umgeht und wie die Gesellschaft, in der wir leben, das Alter sieht, beeinflusst den persönlichen Umgang mit Herausforderungen des Alters. Ältere Menschen mit einem positiven Selbstbild trauen sich mehr zu, bleiben körperlich aktiv und beteiligen sich mehr an sozialen Aktivitäten. Zu diesen Themen bietet die VHS Hochsauerlandkreis einen Workshop mit

André Rieus
Weihnachtskonzert
Gold & Silver
Am So., 08.12.2024
um 16.00 Uhr

filmtheater
WINTERBERG
Nuhnestraße 13, Tel. 02981/7385, www.filmtheater-winterberg.de

Prof. Dr. Gabriele Hoppe, wissenschaftliche Studienortleitung der Internationalen Berufsakademie Bochum (iba), an. Der Workshop findet am 07.12.2024 von 09:00-16:00 Uhr im großen Sitzungssaal des Winterberger Rathauses statt, der Eintritt beträgt 8,00 €. Eine Anmeldung ist bis zum 29.11.2024 erforderlich (Fon: 0291 94-5135, kirchhoff@vhs-hsk.de oder auf <https://vhs.link/2Ss9xj>).

vhs
Volkshochschule
Hochsauerlandkreis

Ende: Veranstaltungstipps

Unsere Adventsausstellung ist für Sie geöffnet.
Raiffeisen-Markt
Wir leben Nähe!
Hallenberger
Adventszauber

20 %
Rabatt auf aktuelle
Freizeitbekleidung
und Schuhe

Wir laden Sie herzlich ein zur
Einstimmung in die Adventszeit!
Do. 28.11. von 16-20 Uhr
erleben Sie mit uns gemeinsam
einen schönen Abend bei Glühwein
und kleinen Leckereien.

Gültig vom 28.11.2024* Abgabe nur in haushaltsüblichen Mengen und nur solange der Vorrat reicht. • Irrtümer vorbehalten. ✕ = Niedrigster Gesamtpreis innerhalb der letzten 30 Tage vor Anwendung der Preisermäßigung

Ihr ✕ Raiffeisen-Markt
59969 Hallenberg • Aue 1 • Tel: 02984 / 416
Öffnungszeiten: Mo-Fr 9.00-18.00, Sa 9.00-13.00 Uhr

Raiffeisen
Wittgenstein-Hallenberg eG
Firmensitz: Industriestraße 2, 57319 Bad Berleburg / Raumland

Erfolgreiches Preisskat der Kameradschaft Winterberg

Das traditionelle Preisskat der Kameradschaft Winterberg e.V. fand am 26.10.2024 im Schützen-treff, in Winterberg, statt. Im ge-mütlichen Rahmen, wurden drei Runden mit jeweils 15 und 20 Spie-len nach den einfachen Standards das Skat gespielt. Jede Runde wurde durch Lose ziehen neu be-gegnet, sodass jeweils eine neue Konstellation von Spielern zu er-warten war. Nach Spielende wur-de der Verlierer mit einem Skat-Kartenspiel und Kümmerling be-lohnt. Drei Sieger erhielten ein Preisgeld.

1. Preis erhielt Marc Schütte; 2. Preis, Heinz Hackler; 3. Preis, Markus Schulte. Zusätzlich wur-de wieder an den 1. Gewinner einen gestifteten Wanderpokal übergeben. Alle Mitspieler durf-ten sich ein Trostpreis aus den verschiedenen Sachpreisen aus-suchen. Nach Mitternacht endete ein schöner und harmonischer Skatabend.



Die Preisgewinner mit 2. Vorsitzenden, von links: Marc Schütte, Markus Schulte, Heinz Hackler, Frank Wieck

Schrottsammlung in Niedersfeld

Erlös für den guten Zweck im Dorf

Die Niefesfelder sind wieder auf-gerufen, ihre Ecken durchzuschau-en, ob dort noch Metallwertstoffe zu finden sind. Die Dorfgemeinschaft hat gemeinsam mit der Firma Lob-be eine Schrottsammlung organi-siert und wird am Samstag, 16. No-vember in der Zeit von 8 bis 12 Uhr an der Kirche Schrott entgegen-

nehmen. Es wird auch diesmal wieder eine Truppe paratstehen, falls Schrott abgeholt werden soll. Dazu wurde die Schrott-Hotline 02985.8069853 eingerichtet. Die Firma Lobbe wird den Schrott verwerten, den Erlös hieraus kommt der Dorfgemeinschaft Niedersfeld zu Gute.



In Niedersfeld wird Schrott gesammelt.

VdK Siedlinghausen lädt zur Adventsfeier mit Ehrungen

Unter dem Motto „**Gemeinsam spielend leicht zur Weihnachtsstimmung**“ laden wir Sie, liebe Mitglieder und Freunde des Sozialverbands VdK -Ortsverband Siedlinghausen, mit Ihren Familien und Freunden recht herzlich zu unserer Mitgliederehrung im adventlichen Rahmen mit Einstimmung auf den Advent und die Vorweihnachtszeit, am Freitag, den 29. Nov. 2024 um 18.00 Uhr in das Restaurant RitmuS, (kl. Saal früher Kolpinghaus) in Siedlinghausen, ein.

Gemeinsam sich auf die Weih-nachtszeit einstimmen, **gemein-sam** adventliche Lieder singen, **gemeinsam** sich auszutauschen, **gemeinsam** ein Weihnachtsbingo mit tollen Preisen zu spielen, **gemeinsam** genüßlich Essen, einfach **gemeinsam** einen schönen Abend zu haben.

Für **10-jährige Treue** zum VdK dür-fen wir ehren:

Hans-Jürgen Busch, Silvia Busch, Robert Köster, Ingrid Möhle, Hein-rich Pieper, Dominik Pretzsch, Gertrud Hildegard Schmidt, Win-fried Schulte, Annemarie Singel-

stein, Hubertus Stöber-Richter, Martina Werneke, Peter Werne-ke, Ingrid Wittkamm, Thomas Zim-mermann

Für **25-jährige Treue** zum VdK dür-fen wir ehren:

Maria Lux, Waltraud Schnurbusch

Es ist ein gemeinsames Essen ge-plant, der Kostenbeitrag für Mit-glieder des Ov-Siedlinghausen be-trägt 8,- €, für Nichtmitglieder 15,- €. Die Getränke zahlt jeder selbst.

Die Zugänge sind Barriere frei, eine Behindertentoilette ist im Haus vorhanden.

Um besser planen zu können, bit-ten wir um Anmeldung bis Frei-tag, den 22. November 2024 bei Thomas Zimmermann Tel. 0171/ 8972737, WhatsApp oder email: info@tzi-werbung.de, bei Antoni-us Prior Tel. 02983/1565 oder den zuständigen Betreuern.

Allen Mitgliedern des Ortsverban-des die krank oder verhindert sind, wünscht der Vorstand eine friedliche Adventszeit, ein geseg-netes Weihnachtsfest und ein ge-sundes Neues Jahr 2025.



Gründung des gemeinnützigen Vereines „Steinebande Sauerland e. V.“ mit Sitz in Winterberg

Kreativität und Gemeinschaft im Fokus



Mit großer Freude gibt der neu gegründete Verein „Steinebande Sauerland e. V.“ bekannt, dass er sich der kreativen Förderung für Kinder, Jugendliche und Erwachsene durch das Bauen mit LEGO®-Steinen widmet. Der Verein ist als gemeinnützig anerkannt und legt großen Wert auf gemeinschaftliches Arbeiten sowie die kreative Entfaltung aller Mitglieder. Die Steinebande möchte eng zusammenarbeiten mit u. a. Schulen, Jugendgruppen und Jugendämtern, vorrangig aus der Region. Um die Ziele des Vereins zu erreichen, ist dieser dringend auf Sponsoren, Spenden und aktive Mithilfe angewiesen. Jede Unterstützung, sei es durch finanzielle Mittel oder durch nicht mehr benötigte LEGO®-Steine, hilft uns ungemein. Falls ihr Eure Steine spenden wollt, nehmen wir Eure Anfragen gerne per E-Mail entgegen. Wir freuen uns über Ideen und Vorschläge für Kooperationen. Gerne nehmen wir auch schon

erste Bau-Aufträge entgegen. Zum Vereinsleben zählt der regelmäßig stattfindende Bautreff im LEbertiGO. Alle Vereinsmitglieder bekommen automatisch eine Jahreskarte sowie weitere Vorzüge für das lokale LEGO®-Aktivmuseum in Niedersfeld. Im Rahmen des Bautreffs sollen Projekte umgesetzt und Menschen miteinander verbunden werden. Haben wir euer Interesse geweckt? Für mehr Informationen und Fragen zum Verein, helfen Dieter Hafemann (1. Vorsitzender) und Mio Espig (2. Vorsitzender) euch gerne weiter. Ihr erreicht uns am besten per E-Mail unter info@steinebande-sauerland.de. Die Steinebande freut sich auf eine kreative, leidenschaftliche und vor allem gemeinschaftliche Zeit mit vielen Fans der bunten Steine in allen Altersklassen. Bis hoffentlich bald, Der Vorstand

ORANGENVERKAUF
Alex Reuss
Saftige Orangen, Clementinen und kaltgepresstes Olivenöl aus Calabrien.
Weitere Infos und Bestellungen gern am Telefon.
☎ 0176 31136104, 59929 Brilon

Deutsche Versicherungsfinanz GmbH
Eine gute Versicherung ist Gold wert...
Günstig versichert?
Nuhnetalstr. 52, 59955 Winterberg-Züschen
Tel.: 0 29 81- 78 75
info@versicherungsfinanz.de

Einzigartig im Hochsauerland! Ihr findet uns auch auf: [f](#) [ig](#)
Südtiroler Backhaus
BROTZEITSTUBE • ALM CAFE
Mo./Mi.-Sa. 7.00 bis 21.00 Uhr • So. 7.30 bis 21.00 Uhr
Zur Halsmecke 3 • 59939 Olsberg-Elpe • 02983-8453
www.suedtiroler-backhaus.de

SPIES
Landschaftspflege
Martin Spies
Landschaftspflege und Erdarbeiten
Hof Trambach 2 • 59969 Hallenberg
Tel. 02984-8672 • Mobil 0171 9905667
www.landschaftspflege-spies.de

Sofort Bargeld **Schmuck & Uhren**
Gold- & Silberankauf **DRÖGE**
zum Tageshöchstpreis Hauptstr. 18 • Winterberg
Altgold • Münzen • Zahngold
Besteck • D-Mark-Tausch 2:1
Vertrauen Sie nur dem Fachmann vor Ort!
Do. & Fr. 11:00 - 13:00 & 14:00 - 17:00
Samstag 11:00 - 15:00
Goldankauf & Trauringauswahl auch nach Vereinbarung • 02981 / 929 72 42



Montags: Weißbrot und Astenkruste

Dienstags: Dinkel-Malz und Urliebbling

Mittwochs: Kein Brot

Donnerstags: Weißbrot und Astenkruste

Freitags: Urliebbling und Kartoffel-Dinkel

Samstags: Weißbrot, Astenkruste und Dinkel-Malz

Sonn- und Feiertage: Kein Brot

Fachpersonal im Bäckereihandwerk gesucht!

Café Engemann
Konditorei • Bäckerei • Restaurant

www.cafe-engemann.de
Am Waltenberg 14
59955 Winterberg
T 02981 7374

Unsere neuen Öffnungszeiten:
Mo. - Fr. 9 - 18 Uhr Sa., So. & Feiertage 8 - 18 Uhr

Veränderungen in Café Engemann in Winterberg

Bereits 95 Jahre backt das Café Engemann im Herzen von Winterberg, am unteren Waltenberg nun bereits für alle Winterberger, Bewohner der umliegenden Ortschaften und seine Gäste. In alter Familientradition blicken Marlies und Ulrich Engemann voller Stolz auf ihre Bäckereigeschichte zurück. Jedoch ist es ihnen bis jetzt trotz intensiver Suche nicht gelungen, einen Bäcker/in zu finden.

Die Zeiten ändern sich und deshalb sieht sich das Familienunternehmen ab dem 1. Dezember gezwungen, neue Wege zu gehen und reduziert des Bäckerei-Angebot. „Wir backen täg-

lich weiter frische Brötchen, jedoch wird ab dem 1. Dezember nicht mehr ausgeliefert-schön wäre es natürlich, wenn wir noch Fachpersonal im Bäckereihandwerk finden können“, so Ulrich Engemann. Vorbestellungen aller Brot- und Backwaren sind weiterhin möglich. Schweren Herzens wird die Herstellung des im Buchenholzfeuer geflämten, traditionellen Gersterbrot wegen der derzeitigen Lage auch eingestellt.

Familie Engemann möchte sich bei ihren Kunden auf diesem Wege ganz herzlich für Ihr Verständnis bedanken und hofft weiterhin auf Ihre Treue! [BL]

HELLWIG + Partner
Versicherungsmakler

Wir beraten Sie
NEUTRAL – UNABHÄNGIG – FAIR

Allianz



ALTE LEIPZIGER

HDI

NÜRNBERGER
VERSICHERUNGSGRUPPE

Gothaer



Die Continentale

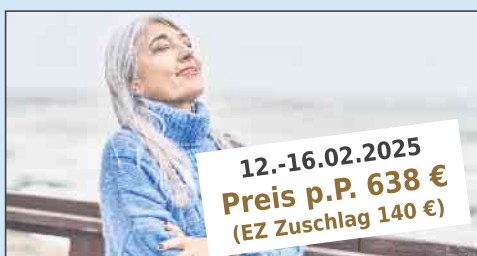
R+V

VHV
VERSICHERUNGEN

Am Dauren 2 • 59964 Medebach-Oberschledorn
Fon: 02982/1890 • www.hellwig-partner.de



Das Café Engemann am unteren Waltenberg in Winterberg



12.-16.02.2025
Preis p.P. 638 €
(EZ Zuschlag 140 €)

5 TAGE Entspannte Winter-Wellness Tage auf Usedom
4 Ü/HP im Dorint Resort Baltiv Hills****S mit SPA Bereich, Ausflüge Inselhighlights Usedom, Usedomer Hinterland (Naturpark) und Wasserschloss Mellentin, Freizeittag



12.-17.04.2025
Preis p.P. 799 €
(EZ Zuschlag 178 €)

6 TAGE Frühlingszauber am Gardasee
5 Ü/HP im Hotel Continental****, Tagesausflüge mit Reiseleitung, Pastaessen, Käserei, Park Sigurte, Lazise, Limone, Malcesine, Riva del Garda, Cascata di Varone u.v.m.

SÄLZER REISEN

Busreisen mit VerwöhnService!

BusReiseWelt SÄLZER
Hengsbecke 28, 59964 Medebach
Tel.: 0298241008
www.busreisewelt.eu



30 Jahre Blumen Langer in Winterberg-Niedersfeld



Kreative weihnachtliche Dekorationen bei Blumen Langer

Inhaberin Regina Langer kann in diesem Monat stolz auf ihr 30-jähriges Jubiläum des gemütlichen Blumenladens an der Ruhrstraße mitten in Niedersfeld zurückschauen.-

Ein Grund zum feiern und ein Anlass, daraus ein besonderes Wochenende zu machen: **Am Samstag, den 23.11.2024, von 9.00 - 17.00 Uhr und Sonntag, den 24.11.2024, von 10.00 - 16.00 Uhr** ist es soweit.

Kreative, weihnachtliche Dekorationen in den Trendfarben salbei, schwarz, moosgrün und beerenfarben mit natürlichen Elementen setzen hier trendige Akzente.

Für einen gemütlichen Aufenthalt gibt es dazu wärmende Köstlichkeiten aus dem Suppenkessel. Der Erlös dieses Verkaufs wird anschließend an die Tafel in Winterberg gespendet. [BL]

30 Jahre
Blumen Langer

Wir zeigen Euch Weihnachten 2024

Samstag 23.11.
von 9:00 - 17:00 Uhr

Köstlichkeiten aus dem Suppenkessel
(Erlös geht an die Tafel Winterberg)

Sonntag 24.11.
von 10:00 - 16:00 Uhr

Ruhrstraße 58, 59955 Niedersfeld, Tel. 029 85 - 90 89 205

HO HO HO

Herzliche Grüße aus Niedersfeld



Fragen zur Verteilung?

mail@regio-pressevertrieb.de

www.regio-pressevertrieb.de

REGIO PRESSE VERTRIEB GmbH
Die Zeitungszustellgesellschaft der RAUTENBERG MEDIA KG

Warenkörbe des Caritasverbandes Brilon: Helfen Sie mit!

Im Herbst trafen sich jetzt die Leitungen der vier Warenkörbe in Brilon, Olsberg, Winterberg und Medebach zu einer Dienstbesprechung, um über die aktuelle Situation und Herausforderungen zu sprechen. In allen Standorten ist die Nachfrage nach Unterstützung für bedürftige Menschen hoch - eine Entwicklung, die sich in den vergangenen Jahren weiter verstärkt hat. Die Warenkörbe dienen als wichtige Anlaufstelle für Menschen mit geringem Einkommen und bieten ihnen regelmäßig Lebensmittel und Hygieneartikel an. Die Waren, die über die Warenkörbe verteilt werden, stammen hauptsächlich aus Spenden von Supermärkten, Bäckereien und Privatpersonen. Dabei handelt es sich um Produkte, die nicht mehr für den Verkauf geeignet sind, aber dennoch einwandfrei konsumiert werden können. Diese Spenden leisten einen wichtigen Beitrag zur Vermeidung von Lebensmittelverschwendung und zur Unterstützung von Menschen in Not.

Engagement und Spenden als Grundpfeiler

Der Erfolg der Warenkörbe basiert auf zwei wesentlichen Säulen: Spenden und ehrenamtliches Engagement. Aktuell sind etwa 140 ehrenamtliche Mitarbeiter*innen aktiv, die sich in verschiedensten Bereichen einbringen - von der Abholung der Waren über deren Sortierung bis hin zur Ausgabe an die Kunden. „Ohne diese engagierten Helfer*innen wären die Warenkörbe nicht denkbar“, betont Eva Dufhues, Koordinatorin der Caritas-Warenkörbe.

Die Ursprungsidee

Der Ursprung der Warenkorb-Idee liegt in den 1990er Jahren. Durch Armutsstudien des Deutschen Caritasverbandes und des Deutschen Gewerkschaftsbundes wurde das Problem der Lebensmittelverschwendung in einem reichen Land wie Deutschland deutlich. Gleichzeitig wurde erkannt, dass immer mehr Menschen - darunter viele Kinder - unter Armut und Ernährungsunsicherheit leiden. „Gesunde Ernährung ist in vielen Familien oft nicht zu gewährleisten“, weiß Koordinatorin Eva Dufhues.



Foto v. l.: Eva Dufhues (Koordinatorin Warenkörbe), Stefanie Becker (Warenkorb Brilon), Katja Harnischmacher (Warenkorb Winterberg), Dorothee Klauke (Warenkorb Olsberg) und Birgid Schultze-Neumann (Warenkorb Brilon). FOTO: CARITAS BRILON/SANDRA WAMERS

Unterstützung gesucht: Spender und Helfer

Jede Spende und jede helfende Hand zählt: Die Warenkörbe sind auf finanzielle Zuwendungen und das Engagement von Ehrenamtlichen angewiesen, um ihre wichtige Arbeit fortsetzen zu können. Sie haben die Möglichkeit, die Idee des „Warenkorbs“ zu unterstützen:

Spendenkonto:
Caritasverband Brilon e.V.
IBAN:
DE14 4165 1770 0000 0562 83
BIC: WELADED1HSL
Sparkasse Hochsauerland
Verwendungszweck: Spende Warenkorb
„Melden Sie sich, wenn Sie Interesse an einer ehrenamtlichen Mitarbeit haben oder spenden möchten“, lädt Koordinatorin Eva Duf-

hues ein. „Gemeinsam können wir helfen, Not zu lindern und Lebensmittelverschwendung zu reduzieren. Jede Unterstützung - ob groß oder klein - ist ein wichtiger Beitrag für eine solidarischere Gesellschaft.“

Kontakt

Eva Dufhues, Koordinatorin Warenkörbe, Telefon 02961 971913 oder Mail e.dufhues@caritas-brilon.de

Kaffeeklatsch SGV

Das Kaffeetrinken des SGV Halenberg findet aus organisatorischen Gründen bereits am Montag den 25.11.24, nicht so wie im Jahresprogramm angekündigt am 27.11.24 statt. Alle Mitglieder sind herzlich eingeladen ab 15.00 Uhr im Sauerländer Hof ein paar gemütliche Stunden bei Kaffee

und Kuchen zu verbringen. Der Vorstand freut sich über rege Teilnahme.



Nuhnetalstraße 54
59955 Winterberg



**Sauerland
Promotion**

02981 - 8161066
Info@sauerland-promotion.de
sauerland-promotion.de

Partyplanung
Kostüm-Promotion
Paketshop
Promotion (Planung und Durchführung)
Treppenhaus- und Apartment-Reinigung
Ferienhaus-Service (Reinigung, Check in und Check out)

Einladung Generalversammlung Ski-Club Altastenberg e.V.

Die diesjährige Generalversammlung des Ski-Club Altastenberg e.V. findet am Freitag, den 29.11.2024 um 19:30 Uhr im Hotel Clemens in Altastenberg statt.

Tagesordnung:

1. Begrüßung und Feststellung der Beschlussfähigkeit
2. Gedenken der Verstorbenen Mitglieder

3. Verlesung des Protokolls der letzten Generalversammlung
 4. Berichte des Vorstandes
 5. Bericht des Geschäftsführers und der Kassenprüfer
 6. Entlastung des Vorstandes
 7. Wahlen
 8. Verschiedenes
- Anträge, die unter Punkt „Verschiedenes“ gestellt werden und

sich auf rechtliche oder satzungsändernde Belange beziehen, können auf dieser Generalversammlung nicht beschlossen werden. Diese werden dann für die nächste Generalversammlung zur Beschlussfassung vorgesehen. Anregungen, Verbesserungsvorschläge, Kritiken und sonstige Themen mit hoher Priorität von

Vereinsmitgliedern sollten mindestens 7 Tage vor Versammlungsbeginn beim Vorsitzenden mündlich oder schriftlich eingereicht werden.

Um pünktliches und möglichst vollzähliges Erscheinen wird gebeten.

Ski-Club Altastenberg e.V.
-Der Vorstand-

Ab in die Tanzschuhe!

HSK-Tanzfestival
startet in die
31. Runde

Das diesjährige HSK-Tanzfestival findet abermals am 16.11. in der Konzerthalle Olsberg statt. Zum mittlerweile 31. Mal treten junge Tanzsportgruppen aus dem gesamten HSK auf und begeistern das Publikum mit eigens erstellten Choreografien und jeder Menge Bühnen- Power.

Auch dieses Jahr freuen sich die Veranstalter der Sportjugend im KreisSportBund HSK und des TSC Olsberg auf die unterschiedlichen Darbietungen aus den Bereichen Show-Tanz, Clip Dancing, Street Dance oder Cheerdance. Überzeugen Sie sich selbst und werden Teil des Tanzsportfestes!

Karten gibt es an der Abendkasse ab 16 Uhr! Weitere Informationen und Karten im Vorverkauf finden Sie unter:

<https://www.hochsauerland-sport.de/veranstaltungen/tanzfestival>

HSK-Tanzfestival 2024

Save the Date

16.11.2024

KONZERTHALLE OLSBERG

Infos und Anmeldung unter:






Rückblick auf die Generalversammlung des Schützenvereins Langewiese 1874 e.V.

Am 02. November versammelte sich der Schützenverein Langewiese 1874 e. V. zur diesjährigen Generalversammlung in der Schützenhalle.

Bei der Jahreshauptversammlung lieferte der Jahres- und Geschäftsbericht einen Rückblick auf das vergangene Schützenjahr, in welchem das eigene Jubelfest zum 150-jährigen Bestehen der Höhepunkt war. Das Jubiläumsschützenfest war gut organisiert und lief insgesamt sehr harmonisch ab. Weiterhin wurden die vergangenen Besuche der auswärtigen Feste angesprochen, wie die der Partnervereine Hildfeld, Wunderhausen und Neuastenberg sowie des Stadtschützenfestes in Elkeringhausen im September.

Finanziell präsentierte sich der Verein weiterhin stabil.

Beim Punkt Baumaßnahmen wurden die Erneuerung des Außengeländers am Lieferanteneingang sowie die Aufbereitung der Außenfassade an der Nordost-Seite der Schützenhalle erwähnt.

Des Weiteren wurde der Schützenplatz vor der Halle neu geschottert.

Der Vorstand stellte sich gleich in mehreren Positionen neu auf. Beim Geschäftsführenden Vorstand rückte Christian Hedrich als zweiter Vorsitzender bzw. Hauptmann für Alexander Vonnahme nach. Bei der Damenabteilung legte die Vorsitzende Daniela Biederbick auf eigenen Wunsch Ihr Amt nieder. Ihre Position übernahm Nicole Leber, die bisher als stellvertretende Vorsitzende der Damenabteilung tätig war. Als neues Mitglied der Damenabteilung wurde anschließend Diana Kümmel gewählt.

Bei dem erweiterten Vorstand hörten nach vielen Jahren der Beisitzer Artur Kalina und der Königsoffizier Maik Ollesch auf. An neuer Stelle wurden Andreas Schlüter und Kevin Wienczek sowie Daniel Pöhlmann als Standartenträger in den Vorstand gewählt.

Veranstalter: Schützenverein Langewiese 1874 e. V.
Web: www.schuetzenverein-langewiese.de



(v.l.n.r.): ehem. Königsoffizier Maik Ollesch, ehem. Hauptmann Alexander Vonnahme, 1. Vorsitzender Stephan Gilsbach, ehem. Vorsitzende Damenabteilung Daniela Biederbick, ehem. Beisitzer Artur Kalina



(v.l.n.r.): 1. Vorsitzender Stephan Gilsbach, neuer Standartenträger Daniel Pöhlmann, neuer Königsoffizier Kevin Wienczek, neuer Beisitzer Andreas Schlüter, neue Beisitzerin Diana Kümmel



(v.l.n.r.): 1. Vorsitzender Stephan Gilsbach, neuer Hauptmann Christian Hedrich, neue 1. Vorsitzende Damenabteilung Nicole Leber

Swim for Fun - Ein fröhliches Event im Oversum Schwimmbad Winterberg

Heute fand im Oversum Schwimmbad die Veranstaltung „Swim for Fun“ statt, organisiert vom SC Neuastenberg-Langewiese zusammen mit dem Kreissportbund Hochsauerlandkreis. Rund 30 Kinder im Alter von 4 bis 6 Jahren genossen eine spielerische Einführung ins Wasser und hatten viel Spaß dabei, ihre Schwimmfähigkeiten auszubauen.

Unter der Leitung von Abteilungsleiter Schwimmen Falko Diemel und Trainerin Julia Wahle, beide vom SC Neuastenberg-Langewiese, sowie Jasmin Diemel und Benjamin Piel vom Talentschuppen Hochsauerland, warteten verschiedene Übungen und Spiele auf die kleinen Schwimmer. Die Kinder hatten sichtlich Freude, während sie auf Matten liefen, koordinative Aufgaben bewältigten und das Gleiten im Wasser erkundeten. Ein Highlight war die Möglichkeit für die Eltern, selbst aktiv im Schwimmbad zu sein, was eine familiäre Atmosphäre schuf und ihnen erlaubte, die Fortschritte ihrer Kinder hautnah zu erleben. Falko Diemel erklärte: „Es ist ent-

scheidend, den Kindern von Anfang an den Spaß am Schwimmen zu vermitteln. Durch spielerische Elemente bauen sie Ängste ab und entwickeln eine positive Einstellung zum Wasser.“ Trainerin Julia Wahle ergänzte: „Die Unterstützung unter den Kindern trägt zur positiven Stimmung bei und fördert das Miteinander.“

Die Veranstaltung wurde von der Stadt Winterberg unterstützt und war ein großer Erfolg. Die strahlenden Gesichter der Kinder spiegeln die Freude und das Gelernte wider.

Die nächste Auflage von „Swim for Fun“ findet am 24. November 2024 statt. Interessierte Eltern können ihre Kinder unter den folgenden E-Mail-Adressen anmelden: Falko Diemel unter falko.diemel@t-online.de und Julia Wahle unter julia_wahle1990@yahoo.de. „Swim for Fun“ hat erneut gezeigt, wie wichtig die frühkindliche Förderung im Schwimmsport ist.

Die Vorfreude auf die nächste Veranstaltung ist bereits spürbar!

Aral HeizölEco Plus
das Plus für Heizung und Umwelt
Profi-Pellets *lose + gesackt*
die Pellets aus heimischen Wäldern
Sprechen Sie uns an, wir beraten Sie gern!

Schulte & Cramer
E. Gnacke
Die Profis, wenn's um Wärme geht...
Tel. 02972 7828
Schmallenberg · schulte.gnacke@gmail.com



**SIE HABEN
EINEN PLATZ
FREI?**




UND SUCHEN MITARBEITER:INNEN?



WIR HABEN DIE LÖSUNG!

Mit einer Stellenanzeige in unseren **lokalen Städte- und Gemeindezeitungen** sprechen Sie gezielt die **Bewerber:innen in Ihrer direkten Umgebung** an. **Lokale Mitarbeiter:innen** bieten viele Vorteile wie Flexibilität und ein lokales Netzwerk, was sich positiv auf die Teamintegration sowie die Effizienz, Kultur und den **Erfolg des Unternehmens** auswirken kann.

**BUCHEN SIE JETZT
ONLINE IHRE
STELLENANZEIGE
UNTER:**



shop.rautenberg.media

*inkl. MwSt., Preis variiert nach Auflage der Zeitung.

Als erste Bahn weltweit „bilanziell klimaneutral“

Photovoltaik-Anlage auf dem Gelände der VELTINS-EisArena | VELTINS-Kreisel komplett überdacht: Baubeginn Mitte 2025

Eine buchstäblich bahnbrechende Vision wird Wirklichkeit: Die konkreten Planungen für die Klimaneutralität der VELTINS-EisArena laufen auf Hochtouren. Auf dem gesamten Gelände der VELTINS-EisArena wird eine Photovoltaik-Anlage gebaut. Der Baustart ist für Mitte 2025 vorgesehen. „Wir freuen uns sehr, dass das Projekt im nächsten Jahr umgesetzt wird“, sagt Stephan Pieper, der Geschäftsführer des Sportzentrums Winterberg (SZW). „Wir können uns daher als erste Bahn weltweit bilanziell klimaneutral nennen - und das ist eine tolle Sache. Ich freue mich sehr, dass wir damit eine Vision erfüllen können.“ Umgesetzt wird dieses Projekt von der Firma „Alu-Teck“ aus Korbach. Fa. Alu-Teck ist ein Pla-



VELTINS-Kreisel bei der Bob & Skeleton WM 2024, ©Dietmar Reker

Familien ANZEIGENSHOP

F597
90 x 50 mm
ab **57,42***

FGB 20-13
43 x 90 mm
ab **52,00***

TD 12-12
90 x 90 mm
ab **102,96***

K03_15
43 x 30 mm
ab **17,00***

Online Familien-Anzeigen:
für alles was wirklich zählt!
shop.rautenbergberg.media

nungsbüro für Photovoltaikanlagen und ist Europaweit tätig. Die Fa. Alu-Teck kann auf eine Erfahrung von über 16 Jahren im PV Bereich zurückblicken. Insgesamt sind 2,5 ha Fläche für Photovoltaik geplant. Die Anlage umfasst u. a. auch die Parkflächen an der Kappe sowie die Überdachung des VELTINS-Kreisels.

Ein Zahlenvergleich: Das Sportzentrum verbraucht bisher an den Sportstätten - VELTINS-EisArena und Schanzenpark - rund 1,4 Millionen kW/h Strom. Durch die Photovoltaik-Anlage werden 2,5 Millionen kW/h erwartet.

Soweit dies möglich ist, wird der Strombedarf zum Betrieb der Sportstätten durch diese Anlage gedeckt. Der restliche Strombedarf, insbesondere im Winter und nachts, wird durch aus regenerativen Anlagen gedeckt.

Überdachung schafft „einzigartige Event-Location“

Die Überdachung des VELTINS-Kreisels gilt als spektakuläre Maßnahme: „Die Schlitten fahren durch ein Gebäude“, betont Stephan Pieper. „Der überdach-

te Kreisel schafft eine einzigartige Event-Location und eröffnet glänzende Perspektiven für eine Weiterentwicklung von Veranstaltungen. Insgesamt sind die geplanten Maßnahmen ein wichtiger Bestandteil der Zukunftssicherung der Bahn und soll ein unvergleichliches Erlebnis für Zuschauer und Athleten bieten.“

Dauerthema energetische Optimierung und Klimaneutralität

Das Thema Klimaneutralität spielt seit Jahren eine bedeutende Rolle bei den (Bau-) Planungen des Sportzentrums. Das betonte auch Dr. Klaus Drathen, Kreisdirektor und Mitgeschäftsführer des Sportzentrums, Ende 2021 in einem Interview mit der SZW-Medienabteilung: „Die energetische Optimierung und die Klimaneutralität sind ein Dauerthema.“

Der Bau der Photovoltaik-Anlage im nächsten Jahr und die Überdachung des Kreisels sind ein bedeutender Schritt für die Zukunftssicherung der VELTINS-EisArena - mit Vorbildcharakter für andere Kunsteisbahnen weltweit.

WEIHNACHTSMARKT

30. NOVEMBER - 01. DEZEMBER 2024



SIEDLINGHAUSEN

DORFPLATZ AM SCHWIMMBAD

Siedlinghauser Weihnachtsmarkt

Am 30. November und 1. Dezember findet der beliebte Weihnachtsmarkt „auf der Kippe“ statt



Alle zwei Jahre organisieren der Gewerbeverein und der Heimat- und Verkehrsverein den kleinen, aber schönen Weihnachtsmarkt. Die Besucher dürfen sich wieder auf liebevoll geschmückte Hütten, ein Partyzelt sowie ein wunderbares Bühnenprogramm über das gesamte Wochenende freuen. Die Veranstalter haben ein vielfältiges Angebot für alle Besucher vorbereitet, sowohl für Erwachsene als auch für Kinder. Alle Getränke und Speisen werden mit Wertmarken, den sogenannten „Kröten“, bezahlt. Für die Kasse sowie das Einsammeln und Spülen der Gläser sorgt erneut die Jugendfeuerwehr, der besonderer Dank für ihr Engagement gilt. Ebenso geht ein Dank an die Freiwillige Feuerwehr und Schützenbruderschaft, die das Zapfen im Partyzelt übernehmen. Für den Aufbau der Bühne und die Technik sorgt die Firma SKD-e.

Kulinarisches Angebot und Marktstände

Auf dem Weihnachtsmarkt erwartet die Besucher ein großes kulinarisches Angebot: Glühweinstände des Gewerbevereins sowie des Heimat- und Verkehrsvereins, im Partyzelt gibt es Cola, Fanta, Wasser und Bier. Zusätzlich bietet die Genusswerkstatt Glüh Gin und Cocktails an. Für das leibliche Wohl sorgen unter anderem „Mahlzeit by Weigels“ mit Bratwurst, Pommes und Burgern, die Feuerwehrfrauen mit einem Kuchenbuffet am Sonntag, sowie der „Grüne Apfel“ mit Pizza, Suppe und Fingerfood. Weitere Leckereien wie portugiesische Chorizo und Datteln gibt es beim Stand von Ritmus, Süßigkeiten und Crêpes bei Schaustellerbetrieb Langhoff und Reibekuchen beim Stammstisch „Top Ten“. „Blatt und Blüte“ bietet Dekorationen an, und die „Sauerland

SVEN KÖNIG

Fliesenleger

Wir schaffen Wohn(t)räume!

Bödefelder Straße 8
59955 Winterberg

Telefax:

02983 - 83 37

Mobil:

0175 - 59 23 620

Email:

info@skoening-fliesen.de

Internet:

www.skoening-fliesen.de



Habitzki.de

HEIZÖL DIESEL PELLETS

**WIR LIEFERN ZUVERLÄSSIG!
TEL 02977 96990**

Viel Spaß auf dem Weihnachtsmarkt!

Bistro • Pizzeria • Bierbotschaft

GRÜNER APFEL

Winterberg-Siedlinghausen

Inselstr. 1 • 59955 Winterberg-Siedlinghausen
Tel. 02983/8535

www.bistro-pizza.de

Hotel Marleen | Alter Hagen 1 | 59955 Winterberg-Siedlinghausen
Tel. 0 29 83/82 66 | www.enjoyhotels.de

WEIHNACHTSMARKT SIEDLINGHAUSEN

Viel Spaß auf dem Weihnachtsmarkt!



PHYSIO-FIT
Siedlinghausen

Physiotherapie • Milon-Q-Kraft-Ausdauerzirkel • Five-Beweglichkeitstraining
InBody-Körperanalyse • Fitness- & Rehakurse

Prävention • Therapie • Rehabilitation • Fitness

Sorpestraße 1 • 59955 Siedlinghausen • 02983 972265
www.physio-fit-eichler.de





Ho Ho Ho

**KRAELING
DRUCK**

02983 666
info@kraelingdruck.de
www.kraelingdruck.de

u. Belke

**Viel Freude auf dem
Weihnachtsmarkt und eine
schöne Advents- und
Weihnachtszeit!**

(02983) 82 89

- Mietwagen - Kranken- und Dialysefahrten
- Kleinbusfahrten bis 16 Pers. - Kurierdienst u.v.m.

59955 Winterberg-
Siedlinghausen

**BURMANN ♦ KREUTZMANN
FLIESENLEGER-MEISTERBETRIEB**



An der Brey 20 • 59939 Olsberg
Telefon 02983/9699808 • Fax 9699809
Mobil 0170 2822095 • 0171 3155608
info@bk-fliesen.de • www.bk-fliesen.de

Team Compact
... Handwerk mit Ideen!

Mitgliedsbetrieb der
Handwerkerkooperation



Öfen“ sind ebenfalls mit einem Stand vertreten. Für die kleinen Gäste gibt es einen Schneehügel, der zum Spielen, Bauen und Rutschen einlädt.

Bühnenprogramm und Aktivitäten

Der Weihnachtsmarkt beginnt am Samstag, 30. November, um 14 Uhr mit der offiziellen Eröffnung durch Bürgermeister Michael Beckmann, Markus Biene (1. Vorsitzender des Gewerbevereins), Pascal Möhrke (1. Vorsitzender des Heimat- und Verkehrsvereins) und Ortsvorsteher Michael Mingeles. Direkt im Anschluss, um 14.30 Uhr, gibt es den ersten Programmpunkt: Street Dance. Weiter geht es um 15 Uhr mit Musik von Matthias Becker, und von 15 bis 17 Uhr läuft für die Kinder ein Kinderkino in der ehemaligen verbundschule. Am Abend sorgt Musik von den „Negertalmusikanten“ ab 17 Uhr für festliche Stimmung, gefolgt von der Band „StevieX“. Ab 21 Uhr übernimmt der SKD-DJ im Zelt, und es kann bis spät in die Nacht gefeiert werden.

Am Sonntag startet der Weihnachtsmarkt um 11 Uhr mit einer Wortgottesfeier mit Michael Wiedenbeck. Anschließend gibt es um 12 Uhr mit „Klicks“ von Life auf der Bühne weiter. Im Zelt lädt das

„Offene Atelier“ von Sandra Ritter und Anne Möx zu einer Kartenwerkstatt ein. Um 14 Uhr tritt der örtliche Kindergarten auf, gefolgt von den Schülern der Grundschule um 14.30 Uhr. Um 15 Uhr steht die Music Factory Sauerland mit Marie Becker auf der Bühne. Parallel können die Kinder im Zelt mit Lukas von Outdoor 842 im Zelt schnitzen. Auch ein Besuch des Weihnachtsmannes darf auf unserem schönen Weihnachtsmarkt nicht fehlen. Er kommt um 17 Uhr auf den Markt und hat für die Kids eine Überraschung dabei. Bis 20 Uhr können alle Besucher die Atmosphäre auf dem Weihnachtsmarkt genießen.

Auf- und Abbau: Helfer willkommen

Damit der Weihnachtsmarkt in vollem Glanz erstrahlt, freuen sich die beiden Vereine über helfende Hände. Der Aufbau beginnt am Freitag, 29. November, ab 8.30 Uhr auf der Kippe und geht bis in den Abend. Auch beim Abbau am Montag, 2. Dezember, ab 8.30 Uhr wird Unterstützung benötigt. Der Heimat- und Verkehrsverein und der Gewerbeverein freuen sich auf viele Besucher und ein wundervolles Wochenende auf dem Siedlinghauser Weihnachtsmarkt.



WEIHNACHTSMARKT SIEDLINGHAUSEN



BIENE
GARTENBAU

**... wünscht
eine schöne
Advents- und
Weihnachtszeit!**

Markus Biene - Gärtnermeister
Am Iberg 7 • 59955 Winterberg
Mobil 0171/3846752
www.gartenbau-biene.de

**Viel Freude auf dem Weihnachtsmarkt
und eine besinnliche Adventszeit!**

FÜR OPTIMIERTE ABLÄUFE IN PRODUKTION UND TECHNIK

LEISSE & SÖHNE GMBH & CO. KG ☎ 0 29 83/97 01-0 ✉ [INFO@LEISSE.DE](mailto:info@leisse.de)

**Viel Spaß auf dem WEIHNACHTSMARKT und eine
ruhige und besinnlichen Advents- und Weihnachtszeit!**

Markus Klauke
GmbH

Hochsauerlandstraße 1
59955 Winterberg-Siedlinghausen
Email: info@maler-klauke.de
Telefon: 02983/974390

Team Compact
... Handwerk mit Ideen!
Mitglied in der Handwerker-Kooperation:
www.team-compact.de

- Fassadengestaltung
- Wärmedämmung
- Malerarbeiten
- Bodenbeläge
- Innenausbau
- Putzarbeiten

**Alle regionalen Spezialitäten produzieren wir vom
Sauerländer Strohschwein oder vom Sauerländer Weiderind**

Top Angebote vom 19.11. – 23.11.2024

• Frisches Schinkenmett	100 g	0,99 €
• Frische Schinkenschnitzel aus der Oberschale	100 g	1,39 €
• Hirschkalbsbraten aus heimischen Revieren	100 g	2,68 €
• Gyros Geschnetzeltes	100 g	1,29 €
• Hausmacher Schlackerwurst	100 g	1,39 €
• Delikatess Kochschinken	100 g	2,39 €

**Probieren Sie unsere leckeren Fertiggerichte im Glas
einfache Zubereitung - nur erwärmen**

**Reh - Hirsch - Wildschwein
und viele Wurstspezialitäten vorrätig**

Top Angebote vom 26.11. – 30.11.2024

• Gehacktes gemischt	100 g	0,99 €
• Cordon Bleu pikant gefüllt	100 g	1,59 €
• Spießbraten unsere Spezialität	100 g	1,39 €
• Rehkeulen aus heimischer Jagd	100 g	2,48 €
• Brutzelfleisch bratfertig	100 g	1,29 €
• Kniebi's Schinkenfleischwurst „goldprämiiert“	100 g	1,39 €

**Jetzt schon an Weihnachten denken:
Frisches Geflügel - Enten - Puten - Gänse
Rinderfilet - Roastbeef - Rouladen - Sauerbraten - Schweinefilet - Fonduefleisch
Bitte vorbestellen !**

Hochsauerlandstraße 3
59955 Winterberg-Siedlinghausen
Telefon: 02983-1636

**Öffnungszeiten: Di. + Mi. 08.00 - 12.30 Uhr und 15.00 - 18.00 Uhr
Fr. 8.00 - 12.30 Uhr und 14.30 - 18.00 Uhr
Sa. 7.30 - 12.30 Uhr | Mo. und Do. GESCHLOSSEN**

Kinder- und Jugend-Skifreizeit des Skiclub Züschen

Auf eine erlebnisreiche Woche können die 37 Teilnehmer der Kinder- und Jugend-Skifreizeit des Skiclub Züschen zurückblicken.

Wie die Züscher beginnen viele Trainingsgruppen traditionell die Skisaison im Stubaital. Neben Skiteams aus Frankreich, Italien, Ukraine, Malaysia, Tschechien und dem Nachwuchs aus Österreich verbesserten die Skifreunde aus den Hochsauerland ihr Können auf der Piste. Nachdem im September der erste Schnee der neuen Saison gefallen war, war es überhaupt möglich das Skigebiet zu eröffnen. Aber trotz des begrenzten Angebotes waren die Wetter- und Schneebedingungen hervorragend. Auf der Rückfahrt war für die Teilnehmer klar, sollte es irgendwie möglich sein, geht es



Das Bild zeigt die Gruppe vor der Heimreise auf dem Ladestathof.

im nächsten Herbst wieder ins Stubaital. Nachdem die Uhren auf Winter-

zeit umgestellt wurden, beginnt der Skiclub Züschen ab dem 06.11.2024 mit dem Hallentraining.

Mittwochs ab 20 Uhr in der Turnhalle in Züschen sind alle ab 16 Jahren herzlich eingeladen.

Pfeifer folgt Neise ins Weltcup-Team

Zwei NWBSV-Skeletoni in diesem Winter auf der großen Bühne



Jacqueline Pfeifer freut sich über Rang zwei bei der deutschen Meisterschaft und ihre Nominierung für den Weltcup Foto: Arvid Kaffke/ BSD

Nach vier Selektionsrennen hat der Bundestrainer Christian Baude seine Mannschaft für das Skeleton Weltcup-Team 2024/25 nominiert. Der Nordrhein-Westfälische Bob- und Schlittensportverband (NWBSV) ist dabei auf der großen Bühne mit den zwei Frauen Jacqueline Pfeifer (RSG Hochsauerland) und Hannah Neise (BSC Winterberg) vertreten. Während Olympiasiegerin Neise als Weltmeisterin im Team bereits ihren Platz sicher hatte, sicherte sich Pfeifer in vier Rennen in Lillehammer und Altenberg die Nominierung zusammen mit Susanne Kreher (BSC Sachsen Oberbärenburg) und Corinna Leipold (WSV Königssee). Eines der Rennen war die Deutsche Meisterschaft in Altenberg, bei der Kreher vor Pfeifer und Leipold gewann. Bei dem Wettkampf um den ersten Titel der Saison war Neise nicht am Start. Pfeifer führte nach dem ersten Lauf, in dem sie mit 57,96 Sekunden die schnellste Zeit des Tages erzielte. Der zweite Durchgang gelang nicht so gut und am Ende waren es 21 hundertstel Sekunden Rückstand für die Brachbacherin auf

die neue Deutsche Meisterin. Bei den Herren ist kein NWBSV-Athlet im Weltcup-Team. Mit dem Sieg im Selektionsrennen im norwegischen Lillehammer startete Felix Seibel (BRC Hallenberg) gut in den Winter. Allerdings sorgten zwei vierte Ränge und der siebte Platz bei der Deutschen Meisterschaft auf der selektiven Bahn in Altenberg dafür, dass der Sauerländer nicht nominiert wurde. „Es tut mir leid für Felix Seibel, der das Lillehammer-Rennen gewonnen hatte, aber in Altenberg nicht so richtig in Schwung gekommen ist. Die Leistungen am Start waren einfach nicht ausreichend, auch wenn er in der Bahn gut war“, sagte Baude, der neben bereits gesetzten Christopher Grotheer (BRC Thüringen) Axel Jungk (BSC Sachsen Oberbärenburg), Felix Keisinger (WSV Königssee) und Lukas Nydegger (RC Berchtesgaden) für diesen Weltcup-Winter nominierte. Die ersten Weltcups stehen dann ab Mitte November auf den asiatischen Olympiabahnen in Pyeongchang und Yanqing an, bevor es Anfang Dezember in Altenberg weitergeht.

Neues Führungsteam „arbeitet Hand in Hand“

Sportstätten wechseln in den Winterbetrieb

Die stetige Weiterentwicklung der beiden Sportstätten VELTINS-EisArena und Schanzenpark Winterberg, mit der St. Georg Sprungschanze als Aushängeschild, gilt als eine der zentralen Anliegen und Aufgaben des Sportzentrums Winterberg. Die SZW betreibt beide Sportstätten. Daher gilt es Synergieeffekte zu nutzen und auch das Führungsteam des SZW entsprechend aufzustellen. Dem wurde jetzt mit einem neuen Führungsteam Rechnung getragen. Das neue Führungsteam besteht aus Stephan Pieper, dem Geschäftsführer des SZW, Ingo Götze (Eismeister), Frank Hunold (Technischer Mitarbeiter) sowie Schanzenmeister Carsten Blüggel. „Das neue Führungsteam arbeitet Hand in Hand, um die Sportstätten weiterzuentwickeln und effizienter werden zu lassen“, betont Stephan Pieper. „Mit einem so tollen Team kann der Winter nur gut werden!“ Synergien können in erster Linie sehr gut gezogen werden, da bei beiden Sportstätten das gleiche Personal arbeitet und alle eingesetzt werden können.

Erster Betriebstag in der VELTINS-EisArena ist der 31. Oktober

Der Winter und die neue Saison nahen: Beide Sportstätten wechseln vom Sommer- in den Winterbetrieb. In der VELTINS-EisArena beginnt Ingo Götze mit dem Team mit der anspruchsvollen Eiseisung der Bahn. Blitzblank und



Führungsteam der SZW gut aufgestellt. v.l. Ingo Götze, Carsten Blüggel, Frank Hunold, Stephan Pieper, ©SZW

schnell: Das Eis gilt weltweit als „exzellent“. Der erste offizielle Betriebstag in der VELTINS-EisArena ist der 31. Oktober.

Die Schanzen werden am 4. November auf den Winter vorbereitet

Am 4. November werden die Schanzen auf den Winter eingestellt. Dank der Mattenschanzen können die Sprunganlagen auch im Sommer genutzt werden. Als wichtigste Aufgabe müssen Schanzenmeister Carsten Blüggel das

SZW-Team die „Sommermatten“ mit Schneehaltenetzen belegen. Diese Schneenetze sorgen dafür, dass der Schnee auf dem Absprunghang gehalten werden kann. Ab jetzt kann nur mit einer 30cm Schneeschicht auf den Schanzen gesprungen werden. Die Vorbereitungen für den Winter laufen auf Hochtouren. Für Ingo Götze ist der Winter seine bevor-

zugte Jahreszeit: „Schon im Sommer freue ich mich auf den Winter und die Eiszeit. Wir sind voll motiviert.“ Das gilt auch für Carsten Blüggel und sein Team für den Winterbetrieb auf den Schanzen. SZW-Pressesprecherin Luisa Mette fasst es wie folgt zusammen: „Der Winter kann kommen. Unsere Sportstätten werden bestens präpariert sein.“



PRODUKTFOTOGRAFIE

**SIE HABEN DAS PRODUKT?
WIR HABEN DAS KNOW-HOW!**

- hochwertige, professionelle Fotos die unsere Profis für Sie anfertigen
- wir setzen Ihre Produkte ins rechte Licht
- professionelle Bildbearbeitung
- individuelle Beratung
- hohe Qualitätskontrollen
- kurze Kommunikationswege um Ihre Wünsche umzusetzen

WEITERE INFOS UNTER:
www.rautenberg.media/film/produktfotos

**RAUTENBERG
MEDIA**



Niedersfelder Weihnachtsmarkt am 1. Adventwochenende

„Tannen, Lametta, Kugeln und
Lichter,
Bratapfelduft und frohe Gesich-
ter.

Freude am Schenken, das Herz
wird weit,
wir freuen uns auf eine schöne
Weihnachtszeit“.

Genau diese schöne Weihnachts-
zeit möchte man in Niedersfeld
auch dieses Jahr wieder mit dem
traditionellen Weihnachtsmarkt
eröffnen. Am Samstag, 30. No-
vember, und Sonntag, 1. Dezem-
ber, öffnet der beliebte Markt
wieder seine Tore, um alle Gäs-
te von nah und fern in eine schö-
ne vorweihnachtliche Stimmung
zu versetzen und die Gelegen-



Aktivmuseum GmbH

LE bert i GO

Am Eschenberg 2a • 59955 Winterberg-Niedersfeld

heit für einen ersten Weihnachts-
bummel zu bieten. Die Veran-
staltung ist seit vielen Jahren
ein fester Bestandteil im Win-
terberger Veranstaltungspro-
gramm und bietet alljährlich ein
beliebtes Ziel für Einheimische
und Touristen.

Die Vorbereitungen laufen
bereits auf Hochtouren, um den
vielen Besuchern sowohl mit der
festlichen Gestaltung der Dorf-

halle als auch dem vielseitigen
Angebot einen rundum sorglo-
sen Tag auf dem Weihnachts-
markt zu bescheren. Auch in die-
sem Jahr präsentieren wieder
bis zu 40 Aussteller ihre oftmals
handgemachten Waren, wobei
die Vielfalt der angebotenen Ar-
tikel ebenfalls nicht zu kurz
kommt.

Viele Aussteller kommen schon
seit Jahren nach Niedersfeld, da

TUSS BUS

Omnibustouristik - Mietwagen - Krankentransporte

Wir wünschen eine
besinnliche Adventszeit und
einen schönen Aufenthalt
auf dem Niedersfelder
Weihnachtsmarkt!

Kampstraße 12
Winterberg-Niedersfeld
Telefon 02985 262
Telefax 02985 1403
info@tussbus.de
www.tussbus.de



BNT Spedition

Sonderfahrten Kurierfahrten Expressfahrten Transporte von S – XXL
Logistiklösungen weltweit Lademittelhandel

Viel Freude auf dem Weihnachtsmarkt
und eine besinnliche Adventszeit!

B N T Spedition GmbH | Im Stein 2 | D-59955 Winterberg
Telefon: 0 29 85 / 97 96 92-0 | Telefax: 0 29 85 / 97 96 92-9
E-Mail: info@bnt-spedition.de **24-Std.-Service**

MANTEL

**AUTO & ZWEIRAD
MEISTERBETRIEB**

Wir wünschen allen eine ruhige
Adventszeit und viel Spaß auf
dem Weihnachtsmarkt!

RUHRSTRASSE 69, 59955 WINTERBERG
Telefon 02985 - 969892

WEIHNACHTSMARKT NIEDERSFELD

die Gelegenheit einer geheizten und gut strukturierten Halle durchaus geschätzt wird. Auch ein kleiner Kindermarkt wird wieder Teil des Programms sein, somit kommen wirklich alle Altersklassen auf Ihre Kosten. Bei einem gelassenen Weihnachtsbummel darf natürlich das leibliche Wohl ebenfalls nicht zu kurz kommen. Denn bei dem für gewöhnlich kaltem und nassem Wetter lässt sich eine heiße Tasse Kaffee mit einem herzhaften Stück Kuchen erst recht in wohliger Atmosphäre genießen. Hier werden die Gäste unter anderem von dem amtierenden Hofstaat rund um Schützenkönig Nils Buschmann bedient. Wer sich lieber für die rustikale Vari-



Das Team von Dönekes wünscht allen eine ruhige und besinnliche Adventszeit!

59955 Winterberg-Niedersfeld
Telefon 02985 - 368 99 75
info@dönekes.de, www.dönekes.de

Viel Spaß auf dem Weihnachtsmarkt und eine ruhige Adventszeit!

Treppen & Metallbau Schröder

Stahltreppen & Geländer für Innen und Außen
Schlosserarbeiten · Reparaturen · Design

Am Eschenberg 14 · 59955 Niedersfeld
029 85 / 90 83 51 · 0170 539 39 94
metallbau-schroeder@t-online.de



Nutze den Vorsprung und starte Deine Fitness schon heute für nur 18,50 € im Monat nur bei uns!

*Wir wünschen eine schöne Adventszeit!-
Bleibt fit und gesund!*

www.fitnessclub-niedersfeld.de
Guido Borgmann, Mobil: 0151 16 30 36 69
Peter Reichel, Mobil: 0151 64 48 96 99



in Winterberg, Niedersfeld u. Olsberg

Winterberg: Hagenstraße 19 · Niedersfeld: In der Ecke 2
Olsberg: Hauptstraße 81
Mobil 0151 54603505 · www.fahrschule-niggemann.de



Erste-Hilfe-Kurse auch in der Fahrschule.

WEIHNACHTSMARKT NIEDERSFELD



den „süßen Zahn“ gibt es ebenfalls Glühwein, Popcorn und andere Spezialitäten. Das Dorfleben ist auch ein Vereinsleben, daher wird vor der Halle wie in den vergangenen Jahren Pommes und Bratwurst von den Fußballern des FC Hille-tal geboten. Das musikalische Highlight wird ohne Zweifel wieder am Sonntag, 1. Advent, ab 15 Uhr geboten. Dann wird die heimische Blasmusik Niedersfeld die Gäste traditionell mit weihnachtlichen Klängen begeistern und für eine festliche Stimmung sorgen. Die Vorfreude der Schützenbruderschaft ist bereits jetzt sehr groß, somit heißt man alle Gäste und Freunde des Niedersfelder Weihnachtsmarkts auf ein paar schöne Stunden herzlich willkommen. Die Öffnungszeiten sind am Samstag 30. November, von 12 bis 18 Uhr (mit anschließendem Dämmerhopp) und am Sonntag, 1. Dezember, von 11 bis 18 Uhr.

Wir sind auch sonntags für Sie da!

Isken
(Mit Backen mit Leidenschaft)

WINTERZEIT
Genießer-Zeit

Allen Niedersfeldern und Gästen viel Spaß auf dem Weihnachtsmarkt!

Björn Borgmann Heizung, Sanitär, Solar, Holz- und Pelletheizungen, Wärmepumpen

Am Hagen 24
59955 Winterberg
Handy: 0171 55 33 001
Fax: 02985 / 17 58
E-Mail: Bjoernborgmann@freenet.de

Autohaus
Kraftfahrzeuge
Reparaturwerkstatt
Fahrzeugpflege

Trippen

Viel Spaß auf dem Weihnachtsmarkt und eine schöne Adventszeit!

Niedersfeld
Ruhrstraße 12b
59955 Winterberg
Telefon (0 29 85) 2 68
Telefax (0 29 85) 2 27



WEIHNACHTSMARKT NIEDERSFELD



Elektrotechnik Hankeln

Wir wünschen allen eine ruhige Adventszeit!

Planung • Beratung • Ausführung

- Elektroinstallation
- EIB-Bustechnik

- Beleuchtungsanlagen
- Blitzschutzanlagen



Ruhrstraße 29 • Niedersfeld
E-Mail: elektro-hankeln@t-online.de

Weihnachtsmarkt
am **1. Adventswochenende**
in der **Dorfhalle**
Niedersfeld

Samstag
ab 12 Uhr

Sonntag 1. Advent
ab 11 Uhr
15 Uhr Konzert der Blasmusik

An beiden Tagen Kaffee & Kuchen
in weihnachtlicher Atmosphäre



Viel Freude auf dem
Weihnachtsmarkt
wünscht

Naturheilpraxis
Stefanie Dietrich
Heilpraktikerin & Entspannungstrainerin
Schmerztherapie | Frauenheilkunde | Darmgesundheit

Nimm Deinen
Platz ein!

Samstag
21.12.24

**Frauenheilkreis mit
Kakaozeremonie**

17 - 20 Uhr

Mehr Infos & Anmeldung
www.FrauenKraftRaum.de
Tel.: 02985 - 97 99 892

Weihnachten nicht alleine - Einladung zum Gottesdienst und gemeinsamen Abendessen

Die Evangelische Friedenskirchengemeinde in Winterberg lädt herzlich dazu ein, den Weihnachtsabend gemeinsam in einer warmen und besinnlichen Atmosphäre zu verbringen. Am 24. Dezember um 17 Uhr findet in der Ev. Kirche in Winterberg ein feierlicher Weihnachtsgottesdienst statt, bei dem die Weihnachtsgeschichte, Gebete und festliche Musik im Mittelpunkt stehen.

Der Gottesdienst soll Menschen zusammenführen und ein Ort des Miteinanders und des Friedens sein. Im Anschluss an den Gottesdienst sind alle herzlich eingeladen, im Gemeinderaum bei einem gemütlichen Abendessen in Gesellschaft den Heiligabend ausklingen zu lassen. Der Abend bietet die Möglichkeit, neue Kontakte zu knüpfen, sich auszutauschen und die Weihnachts-

zeit in Gemeinschaft zu erleben. Für viele ist Weihnachten ein Fest der Familie und Freunde, doch leider sind einige Menschen an diesem Abend allein - die Gemeinde möchte genau diesen Menschen eine herzliche Einladung aussprechen und gemeinsam einen Ort der Geborgenheit schaffen. Die Gemeinde freut sich auf ein schönes, gemeinsames Weihnachtsfest und einen besinnli-

chen Abend mit allen, die Weihnachten nicht allein verbringen möchten. Um besser planen zu können, wird um eine Anmeldung gebeten. Alle Interessierten sind herzlich willkommen - unabhängig von Alter, Konfession oder Gemeindegemeinschaft. Anmeldung bitte unter: Patrick & Rebecca Bloy, Tel. 02981-5089966 oder Aushang in den Gemeinderäumen der Ev. Kirche in Winterberg

Kursangebot im Bildungs- und Exerzitienhaus St. Bonifatius

Im Bildungs- und Exerzitienhaus St. Bonifatius in Winterberg-Elkeringhausen bieten wir die Reihe **„Deep-Talk - der Liebe wegen“** an.

KEK-Beziehungscoaching für Paare - Damit die Liebe bleibt

Was Paare auf Dauer verbindet, sind vor allem tiefgründige Gespräche. Im Deep Talk nach dem KEK-Modell lernen sich beide Partner näher und immer wieder neu kennen. Das betrifft ihre Gedanken, Wünsche, Sehnsüchte, Sorgen. *Tiefgründige* Gespräche helfen zudem, Konflikte zu lösen, die ansonsten an der Oberfläche bleiben und das Zusammenleben erschweren.

In diesem Gesprächstraining lernen sie als Paar

- o grundlegende Gesprächsfertigkeiten

- o sich so auszudrücken, dass das Gemeinte bei der Partnerin/beim Partner auch ankommt

- o so zuzuhören, dass besser verstanden wird, was die/der andere meint

- o Meinungsverschiedenheiten und Probleme fair auszutragen, ohne einander zu verletzen.

Das Training findet in zwei Wochenend-Einheiten statt. Es besteht in der Hauptsache darin, dass Sie als Paar - räumlich getrennt von den anderen Paaren - miteinander Gespräche führen. Dabei werden Sie von zertifizierten Coaches intensiv unterstützt.

Kurse in Kooperation mit der Ehe-, Familien- und Lebensberatung im Erzbistum Paderborn.
1. Wochenende (3. bis 5. Januar 2025): Grundlegende Gesprächs- und Problemlösefertigkeiten, unangenehme und angenehme Gefühle äußern

2. Wochenende (7. bis 9. Februar 2025): Thematische Gespräche zu Gesprächskultur, Veränderungen und Neuorientierungen und zu den Stärken der Beziehung

In der Woche vom 6. bis 10. Januar 2025 findet das Seminar **„Goldene Hochzeit - Liebe auf Dauer, geht das?“** statt:

„Die Liebe erträgt alles, glaubt alles, hofft alles, hält allem stand“ (1 Kor 13,7)

... dass wir das erleben dürfen! 50 Jahre miteinander verheiratet sein!

Ein langer Weg der Liebe liegt hinter uns. Wenn wir innehalten, stellen sich viele Erinnerungen und damit verbundene Gefühle bei uns ein. Ein Auf und Ab mit Höhen und Tiefen - manches reicht sogar bis in die Gegenwart. Was hat uns so lange durchgetragen? Partnerschaft ist keine Glücksveranstaltung, die uns die Liebe garantiert. Und doch steckt in jeder Liebe ein Keim der Ewigkeit.

Es tut gut, dies in Ruhe und mit Zeit mit anderen Menschen zu teilen, die eine ähnliche Geschichte haben. Mit anderen eheerfahrenen Paaren einen Austausch zu finden, über die Fülle der zurückliegenden Phasen des gemeinsamen Lebens, über „Was ist aus unserer Liebe geworden nach all den Jahren?“, das ist das Angebot dieses Kurses. Es

ist Zeit, aus einer tiefen Dankbarkeit heraus das Hier und Jetzt zu genießen, zu schauen wie wir mit möglichen Einschränkungen und Verlusten leben können und auch Zukunft zu wagen mit einem Blick auf das, was kommen mag oder bisher unerfüllt geblieben ist und wie lange wir uns noch haben.

Geschichten erzählen, sich auf sich als Paar, als Mann und Frau besinnen, Kreativität erleben, die Natur des Winters im Sauerland als Kraftquelle erspüren, Spiritualität an Leib und Seele erfahren, Gottesdienst feiern - all das soll uns fünf schöne Tage schenken, die uns der Goldenen Hochzeit näherbringen.

Ihre Anmeldung zu beiden Paar-kursen richten Sie bitte an:

Bildungs- und Exerzitienhaus St. Bonifatius
Bonifatiusweg 1 - 5
59955 Winterberg-Elkeringhausen
Fon: 02981 9273 - 0
Email: info@bonifatius-elkeringhausen.de

Tag der offenen Tür an der Sekundarschule Medebach-Winterberg

Das Lehrerkollegium und das Schulleitungsteam der Sekundarschule Medebach-Winterberg möchten alle Schüler*innen der jetzigen Klassen 4 mit ihren Eltern und Erziehungsberechtigten herzlich zum Tag der offenen Tür

einladen. Dieser Tag findet parallel sowohl am Standort Medebach als auch in Winterberg statt am Samstag, den 30. November 2024 ab 10 Uhr.

Nach einer Begrüßung durch die Schulleitung in der jeweiligen Aula

können sich die Schüler*innen und Eltern über das pädagogische Konzept der Sekundarschule detailliert informieren und sich die digital gut ausgestatteten Klassen- und Fachräume anschauen. Besuchen sie mit ihren Kindern

an diesem Vormittag unsere Schule, sodass sie sich ein umfassendes Bild von unserem schulischen und unterrichtlichen Angebot machen können.

Wir freuen uns auf Euren/Ihren Besuch.

Tag der offenen Tür am Geschwister-Scholl-Gymnasium

Information über die Fortsetzung der Laufbahn nach der Grundschule und in der gymnasialen Oberstufe

Das Geschwister-Scholl-Gymnasium Winterberg öffnet seine Türen für alle interessierten Schülerinnen und Schüler sowie deren Eltern und lädt recht herzlich zur Informationsveranstaltung über die Fortsetzung der Schullaufbahn am Gymnasium für Schüler der 4. Grundschulklassen und Schüler der 10. Klassen der weiterführenden Schulen ein. Der Tag der offenen Tür findet mit Weihnachtsmarkt am Sams-

tag, 23. November 2024 von 9:00 Uhr bis 15:00 Uhr statt. Nach der Begrüßung durch den Schulleiter im Pädagogischen Forum der Schule beginnt für die Schüler der 4. Grundschulklassen um 9:00 Uhr eine Informationsveranstaltung mit Probeunterricht. Um 10:30 Uhr informiert und berät der Oberstufenkoordinator über die Fortsetzung der Laufbahn in der gymnasialen Oberstufe. Hierzu eingeladen sind herzlich die

Schülerinnen und Schüler, die zuvor eine Haupt-, Real-, oder Sekundarschule besucht haben und über die entsprechende Qualifikation für die gymnasiale Oberstufe verfügen. Neben den vielfältigen Informationen besteht die Möglichkeit am Unterricht einzelner Fächer teil-



zunehmen, zudem bieten die jeweiligen Fachschaften einen Einblick in ihre Arbeit.

Gottesdienste November 2024 Friedenskirchengemeinde Hochsauerland

Martin Luther Kirche Langewiese, Ev. Kirche Medebach & Ev. Kirche Winterberg

Datum		Langewiese	Medebach	Winterberg
17.11.2024	3. Sonntag	-	10:30 Uhr	9:00 Uhr
20.11.2024	Buß- und Bettag	-	19:00 Uhr	
24.11.2024	4. Sonntag	-	10:30 Uhr	09:00 Uhr (AM)

Taizégebet

Am Samstag, den 30. November 2024, lädt das Bildungs- und Exerzitienhaus St. Bonifatius in Elkeringhausen um 21.00 Uhr zum Taizégebet in die Bonifatiuskapelle ein. Wir freuen uns über Ihren Besuch.

Ende: Kirchen, Kindergärten, Schulen ...



Niedersfeld beim Internationalen BrassFestival

25. Sauerland-Herbst mit musikkulturellen Höhepunkten

Die Blasmusik Niedersfeld hat mit ihrem jungen Orchester beim International BrassFestival, dem diesjährigen 25-jährigen Jubiläum des Sauerland-Herbst teilgenommen. In der Stadthalle im Oversum trat das Jugendblasorchester der Niedersfelder Blasmusik vor großem Publikum auf und stimmte dieses auf das folgende Konzert der Formation ProBrass aus Österreich ein.

Auf diesen großen Auftritt hatten sich die Nachwuchsmusiker wochenlang vorbereitet. Dirigent Martin Hövelmann sowie Co-Dirigent Philipp Middel probten sogar in den Herbstferien mit den motivierten Jungmusikern. Wie es sich zeigte - oder besser beschrieben: hören lies - hatten sich die vielen Mühen gelohnt. Eine gute halbe Stunde begeisterte das junge Orchester die Besuchenden im Oversum und erhielten zurecht viel Applaus für ihre Darbietungen, die eine Reise durch unterschiedliche Musikrichtungen beinhaltete.

Der stv. Bürgermeister Joachim Reuter, selbst passionierter Musiker, lobte die tolle Leistung der Jugendabteilung der Blasmusik Niedersfeld und erinnerte an die wunderbare Geburtstagsparty der Blasmusik zum 25-jährigen Bestehen im Frühjahr.



Das Vororchester der Blasmusik Niedersfeld. Fotos: www.Niedersfeld.info

Auf hohem Niveau ging es im Anschluss weiter mit den Profimusikern aus Österreich. Die 13 Blechbläser aus den Top-Orchestern Europas produzieren Musik auf höchstem Niveau mit größter Lust und Leidenschaft. Das bewiesen sie vor ausverkaufter Stadthalle

und so riss der Applaus auch nach dem Auftritt der Niedersfelder Blasmusik beim Konzert von ProBrass nicht ab.

Ein gelungener Abend, der im Rahmen des Internationalen BrassFestival Sauerland-Herbst in Winterberg geboten wurde.

Übrigens hat diese Veranstaltung etwas mit der Niedersfelder Blasmusik gemeinsam, denn auch das BrassFestival Sauerland-Herbst gibt es schon seit 25 Jahren. Ein paar Eindrücke des Auftritts gibt es im Internet auf www.niedersfeld.info



Joachim Reuter lobte das Engagement der Niedersfelder Blasmusik



ProBrass aus Österreich begeisterte in der Stadthalle Oversum



Nach zertifizierten Richtlinien

Fischgenuss mit gutem Gewissen

Mehr als die Hälfte der weltweit verzehrten Fische und Meeresfrüchte stammen heutzutage aus Aquakulturen. Dabei kann Wildfischerei, wenn nachhaltig und ökologisch ausgeführt, nicht nur das Ökosystem schonen, sondern einen hohen Mehrwert für viele Menschen bringen. Der aus dem gleichnamigen See in Afrika stammende Viktoriabarsch von Naturland-zertifizierten Fischereien zeigt, wie wichtig klare öko-soziale Regeln für die Fischereien sind - und warum man Fisch mit gutem Gewissen genießen kann.

Strenge Auflagen und unabhängige Kontrollen

Die Richtlinien des 1982 gegründeten Bio-Verbandes, zu dem mittlerweile mehr als 100.000 Erzeuger:innen in aller Welt gehören, sind streng: Unabhängige Kontrollstellen überprüfen regelmäßig die Einhaltung und bescheinigen, dass die Betriebe in jeder Hinsicht nachhaltig wirtschaften (www.naturland.de). Speziell die Naturland-Wildfisch-Richtlinien sorgen dafür, dass der Nilbarsch-Bestand nachhaltig befischt und das Ökosystem des riesigen Binnensees geschont wird. Die hohen Naturland-Sozialstandards steigern die Lebensqualität der Fischer und ihrer Familien.

Barsch aus dem Victoriasee - perfekt für ungeübte Köche

Der Viktoriabarsch, auch Nilbarsch genannt, lässt sich ganz leicht verarbeiten: Sein Fleisch ist

fest, der Fisch zerfällt somit nicht beim Kochen oder Dünsten. Würzig im Geschmack, bleibt er auch beim Grillen oder Braten schön saftig. Wer es lieber etwas leichter und frischer mag, für den gibt es den Fisch auf asiatische Art mit knackigem Gemüse - auch für Kochanfänger geeignet.

Asiatische Fischpfanne

Zutaten:

- 2 rote Paprikaschoten
- 300 g Chinakohl
- 3 Frühlingszwiebeln
- 1 Knoblauchzehe
- 1 Ingwerwurzel
- 400 g Viktoriabarsch-Filet
- Saft einer Limette
- 1 EL Sonnenblumenöl
- ½ TL gemahlenes Zitronengras
- 1 TL Sambal Oelek
- 200 ml Fischfond (aus dem Glas)
- Salz, schwarzer Pfeffer

Und so einfach geht's:

1. Fischfilet in Würfel schneiden und mit dem Saft von 1 Limette beträufeln.
2. Öl in einer Pfanne erhitzen, gehackten Ingwer mit gemahlenem Zitronengras und etwas Sambal Oelek anrösten. Den Fisch etwa 2 Min. braten und beiseitestellen.
3. Im restlichen Öl Knoblauchzehe, Frühlingszwiebeln und Paprika anbraten, mit Fischfond ablöschen und zugedeckt 5 Min. bei Mittelhitze dünsten.
4. Zum Schluss in Streifen ge-

schnittenen Chinakohl untermischen, mit Salz und Pfeffer würzen.

5. Fischfilet obenauf legen, mit Salz bestreuen und zugedeckt 3 - 4 Min. garen. (akz-o)



Auch für ungeübte Köche und Köchinnen leicht zuzubereiten - der Viktoriabarsch. Zusammen mit Chinakohl, Zitronengras, Paprika und den richtigen Gewürzen lässt sich daraus eine köstliche asiatische Fischpfanne zaubern. Foto: Alberto Delgado/Naturland/akz-o



Speziell die Naturland-Wildfisch-Richtlinien sorgen dafür, dass der Nilbarsch-Bestand im Victoriasee in Tansania nachhaltig befischt und das Ökosystem des riesigen Binnensees geschont wird. Die hohen Naturland-Sozialstandards steigern die Lebensqualität der Fischer und ihrer Familien. Foto: Naturland/akz-o

BIO-Rindfleisch

direkt vom Hof aus eigener Aufzucht

Verkauf am 13.12.2024 von 14.00-18.00 Uhr
und am 14.12.2024 von 10.00-14.00 Uhr.



Fleischpaket - beim Kauf von Gulasch, Rouladen, Braten, Rinderhack, Bratwurst, Steak, Knochen und Suppenfleisch

oder einzelne Edelstücke auf Anfrage verfügbar

Unser Angebot im Paket:
18€
je kg

Alles unter **0174/1522197** nur auf Vorbestellung bis zum 29.11.2024 zwecks Planung!



Kontrollierter Biobetrieb nach DE-ÖKO-006

Kühlschrankverkauf ab Hof zur Selbstbedienung

Familie Althaus • Nägelsbach 2
59969 Hallenberg • Mobil 0172 564 31 86

24/7

Im Rösterei-Verkauf der Kaffeerösterei Langen Kaffee in Medebach finden Genießer und Kaffeeinteressierte eine besondere Auswahl an frisch gerösteten Kaffeesorten

Seit 1959 steht die Langen Kaffeerösterei für beste handwerkliche Röstkunst und direkten Kon-

takt zu den Produzenten. Wir schätzen die harte Arbeit in den Kaffeeanbaugebieten, kennen die

Menschen und die Geschichten hinter (fast) jeder Bohne. Unsere Kaffees stammen aus direktem, fairem Handel und größtenteils aus biologischem Anbau - weil wir glauben, dass ehrliche Partnerschaften den Unterschied machen. In unserem Rösterei-Verkauf in Medebach, **Industriestraße 8**, erwartet Sie eine große Auswahl an aromatischen Kaffees, hochwertigen Kaffeemaschinen, regionalen Geschenkideen und Zubehör für den perfekten Kaffeegenuss. Unsere Kaffees werden mit viel Liebe und Geduld handwerklich geröstet, damit jede Bohne ihr volles Aroma entfalten kann. Der Röstprozess ist ein entscheidender Moment, bei dem wir unsere Erfahrung und Können einsetzen, um die feinen Nuancen jeder Bohne hervorzuheben.

Gern laden wir Sie ganz unverbindlich auf eine Tasse Kaffee oder Cappuccino mit frischer Milch von Schreibers Hof direkt aus der Nachbarschaft ein.

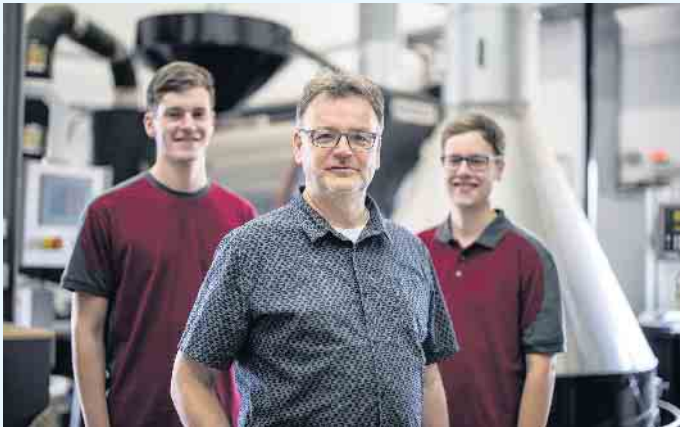
Vor Ort beraten wir Sie persönlich und beantworten alle Fragen rund um unsere Kaffeesorten, Zubereitung und Maschinen, darunter unsere Favoriten von **Nivona**, **Severin** und **ECM**. Auch für besondere Anlässe finden Sie bestimmt etwas bei uns. Wer sich zu Weihnachten einen neuen Vollautomaten gön-

nen möchte, ist herzlich eingeladen, bei uns vorbeizuschauen - wir beraten Sie gerne zu den besten Modellen von denen wir als Röster überzeugt sind.

Für alle die noch auf der Suche nach ihrem Lieblingskaffee sind bieten wir Ihnen unsere Probierpakete an. Ob kräftig, mild oder exotisch, für Espresso, Vollautomat und Filterkaffee - hier entdecken Sie eine spannende Auswahl, die garantiert Ihren Geschmack trifft. Und für eine persönliche Geschenkidee finden Sie bei uns hübsch gestaltete Geschenkkartons im Kaffee Liebhaber-Design - perfekt für die Feiertage!

Weiteren Langen-Kaffeean-schub gibt es in Medebach auch im **Rewe Markt Heiderich**, bei **Edeka Mitsch** und am **Biohof Lämmerberg**. Außerdem steht Ihnen unser Kaffee rund um die Uhr in den Automaten von **Schreibers Hof** zur Verfügung - ideal für jede Tages- und Nachtzeit! Diese befinden sich in Medebach am Rewe Markt oder direkt am Hofladen in der Hasenkammer sowie in Winterberg bei Edeka Löffler.

Mehr Informationen zu uns finden Sie auf www.langen-kaffee.de. Besuchen Sie uns und erleben Sie die Leidenschaft und Qualität, die wir seit drei Generationen in jede Tasse Langen Kaffee stecken!



Klaus Langen und seine Söhne Julius (links) und Leonard (rechts), die zweite und dritte Generation in der Rösterei Langen Kaffee.



Wir freuen uns auf eine gemeinsame Tasse Kaffee bei uns!



Langen Kaffeerösterei

Industriestraße 8
59964 Medebach

Öffnungszeiten

Montag - Freitag: 08:00 - 17:00 Uhr
Samstag & Sonntag: geschlossen

www.langen-kaffee.de



Persönliche Beratung in unserem Ladenlokal

Welche Milchalternative ist die beste für meinen Kaffee?

Der Verbrauch an Kuhmilch in Deutschland erreichte 2022 ein neues Rekordtief, während der Markt für pflanzliche Milchalternativen stetig wächst. Laut der jüngsten Versorgungsbilanz für das Jahr 2022, veröffentlicht vom Bundesinformationszentrum Landwirtschaft (BZL), beträgt der Pro-Kopf-Verbrauch nur noch 46,1 Kilogramm pro Jahr - ein Rückgang von 900 Gramm im Vergleich zum Vorjahr. Immer mehr Deutsche entscheiden sich für pflanzlichen Milchschaum in ihrem Kaffee. Zu den bereits etablierten Sorten wie Mandel-, Soja-, Reis-, Kokos- und Haferdrinks gesellte sich zuletzt auch der Kartoffeldrink. Doch wie schmecken diese Milchalternativen im Kaffee?

Milchimitate im Kaffee: Kann das wirklich schmecken?

Kaffeexperte Dimitros Sarakinis von Nespresso erklärt: „Aus meiner Erfahrung lautet eine Grundregel: Kaffees mit hohem Säuregehalt harmonisieren weniger gut mit Pflanzendrinks. Dunkler Espresso ist beispielsweise weniger säurehaltig als helle bis mittelstark geröstete Kaffees. Haferdrinks kommen geschmacklich der Kuhmilch sehr nahe und sind mein persönlicher Favorit. Auch die nussigen Aromen von Sojadrinks lassen sich gut mit verschiedenen Kaffees kombinieren.“

Welche Faktoren sorgen für guten Milchschaum?

Wenn es darum geht, guten Milchschaum zu erzeugen, empfiehlt der Experte von Nespresso, auf Milchalternativen zu achten, die sich gut aufschäumen lassen. Das sind zum Beispiel extra Barista-Sorten mit höherem Proteingehalt, etwa Mandel- oder Sojavarianten.

Sojadrinks haben zudem einen ähnlich hohen Eiweißgehalt wie Kuhmilch, was für ernährungsbewusste Menschen interessant sein kann.

Wie ist es um die Umweltfreundlichkeit bestellt?

Neben dem Geschmack spielt auch die Nachhaltigkeit eine Rolle bei der Wahl von Milchalternativen. Kuhmilch verursacht mit 2,2 kg CO₂-Äquivalenten pro Liter die höchsten Treibhausgasemissionen, zudem liegt der Wasserverbrauch mit 248 Litern pro Liter Milch im Mittelfeld. Umweltfreundlichere Optionen sind beispielsweise Hafer- und Sojadrink. Oft stammt der Hafer aus Europa, mit einem CO₂-Fußabdruck von 0,6 kg. Der Wasserverbrauch liegt bei nur 3,4 Litern pro Liter. Auch der Sojadrink hat einen geringen CO₂-Fußabdruck (0,9 kg) und verbraucht 1,2 Liter Wasser pro Liter.

Mandeldrink und Reisdink sind ressourcenintensiver.

Ein Mandeldrink erfordert 371 Liter Wasser pro Liter und ist für Emissionen von 0,7 kg CO₂-Äqui-

valenten je Liter verantwortlich. Der Reisdink liegt hier noch mal höher mit 0,9 kg CO₂-Äquivalenten und 586 Litern Wasser pro Liter. (akz-o)



Sojadrinks haben nussige Aromen und einen ähnlich hohen Eiweißgehalt wie Kuhmilch. Foto: Nespresso/akz-o

*Gutes aus der Region,
da steckt viel Herzblut drin!*

Unser Regionalmarkt findet
dienstags und samstags
von 14 bis 17 Uhr
im Innenhof unseres Hotels statt.



Wir wünschen viel Spaß
beim Stöbern und Genießen.

Center Parcs Park Hochsauerland 59964 Medebach ☎ +49 2982 9500



Hof Wittmar

HERBST-AKTION

Holzbriketts 10 kg-Pck.
Fichte 4,- €
Buche 4,50 €
PiniKay 4,50 €

Brennholz in Buche, Esche und Fichte.

JETZT SCHON AN DEN WINTER DENKEN!

POWER-PELLETS
15 kg-Sackware
QUALITÄTSPELLETS AUS DER REGION

15 kg Sack nur 4,50 €

Angebotspreis bei Palettenabnahme
Größere Mengen auf Vorbestellung unter
0170/9673626

Hofladen geöffnet: Mo.-Fr. 8:00-17:00 Uhr und Sa. 8:00-12:00 Uhr
THD Faustweg KG – Am Faustweg 25 – Medebach – ☎ 0170 967 36 26

Wanderveranstaltungen 15. bis 28. November

Freitag, 15. November, 19 bis 21 Uhr
Winterberg im Mittelalter - Nachtwächter Führung, Winterberg

Samstag, 16. November, 14 bis 15.30 Uhr
Altstadtführung durch Winterberg

Samstag, 16. November, 14 bis 16 Uhr
Bobbahnführung - Führungen durch die VELTINS-EisArena, Winterberg

Samstag, 16. November, 14 bis 16 Uhr
Historische Altstadtführung durch Hallenberg

Samstag, 16. November, 15 bis 17 Uhr
Bier-Erlebnis-Wanderung in Hallenberg

Samstag, 16. November, 15 bis 18.30 Uhr
Bier-Erlebnis-Wanderung mit Besichtigung des Hallenberger Brauhofs und Bierprobe, Hallenberg

Sonntag, 17. November, 10 bis 12.30 Uhr
Schanzenführung an der St. Georg Sprungschanze, Winterberg

Mittwoch, 20. November, 15 bis 17 Uhr
Bier-Erlebnis-Wanderung in Hallenberg

Mittwoch, 20. November, 15 bis 18.30 Uhr
Bier-Erlebnis-Wanderung mit Besichtigung des Hallenberger Brauhofs und Bierprobe, Hallenberg

Freitag, 22. November, 19 bis 21 Uhr
Winterberg im Mittelalter - Nachtwächter Führung, Winterberg

Samstag, 23. November, 14 bis 15.30 Uhr
Altstadtführung durch Winterberg

Samstag, 23. November, 14 bis 16 Uhr
Bobbahnführung - Führungen durch die VELTINS-EisArena, Winterberg

Samstag, 23. November, 15 bis 17 Uhr
Bier-Erlebnis-Wanderung in Hallenberg

Samstag, 23. November, 15 bis 18.30 Uhr
Bier-Erlebnis-Wanderung mit Besichtigung des Hallenberger Brauhofs und Bierprobe, Hallenberg

Sonntag, 24. November, 10 bis 12.30 Uhr
Schanzenführung an der St. Georg Sprungschanze, Winterberg

Mittwoch, 27. November, 15 bis 17 Uhr
Bier-Erlebnis-Wanderung in Hallenberg

Mittwoch, 27. November, 15 bis 18.30 Uhr
Bier-Erlebnis-Wanderung mit Besichtigung des Hallenberger Brauhofs und Bierprobe, Hallenberg

Infos, Anmeldung und Buchung bei der Tourist Information Winterberg,

Tel. 02981 92500, info@winterberg.de oder direkt online buchen
<https://www.winterberg.de/aktivitaeten-wohlfuehlen/erlebnis-buchen/#>

Alle Angaben ohne Gewähr.



LOKALES | KITA / SCHULEN | SPORT | GEMEINDELEBEN | GESUNDHEIT | TERMINE U.V.M....

NEWS AUS DEM HOCHSAUERLAND – JETZT AUCH UNTER:

rundblick-HOCHSAUERLAND.DE

Hallo liebe HOCHSAUERLÄNDERer*innen, RUNDBLICK-HOCHSAUERLAND.DE IST ONLINE - 100% HOCHSAUERLAND!

Alles was in der Region passiert, was für Dich wichtig ist, kriegst Du jetzt auf Handy, Tablet oder PC! Schau direkt rein: www.rundblick-hochsauerland.de. Bist Du in einem Verein / einer Institution, dann registriere Dich jetzt auf redaktion.rautenberg.media und erhalte einen Zugang für unser Redaktionssystem. Deine Nachrichten kommen dann in die gedruckte Ausgabe des Mitteilungsblattes Winterberg und in die online-Ausgabe des Rundblick Hochsauerland.

RUNDBLICK-HOCHSAUERLAND.DE – wir freuen uns auf Dich!

Jahresabschluss des VdK Ortsverbandes Winterberg

Zu unserer Jahresabschlussveranstaltung am 29. November um 17 Uhr in den Kurparkstuben Winterberg laden wir unsere Mitglieder mit Partner herzlich ein. Bei einem guten Essen im adventlichen Ambiente freuen wir uns auf einen gemütlichen, schönen Abend.

Aus Platzgründen bitten wir um Anmeldung bis zum 24. November bei:

Doris Oestreich, Tel. 02981-2946, Mobil 0160-99422122 oder Antonia Noll, Mobil 0176-43159964 (bitte erst nach 14 Uhr)

Aufruf zum Tag des Ehrenamtes

Liebe Leser*innen,

wir suchen wieder Ihre Geschichten zum Thema Ehrenamt. Sie engagieren sich ehrenamtlich oder kennen jemanden, ohne den Ihr Verein nicht das wäre, was ihn ausmacht? Dann schicken Sie uns gerne Ihre Beiträge mit dem Betreff „Ehrenamt/Ort“ per Mail an redaktion@rautenberg.media. Einsendeschluss ist der 17. November 2024.

Die Beiträge sollten bitte nicht länger als 3.000 Zeichen (inklusive Leerzeichen) sein. Gerne können Sie uns auch ein bis zwei Fotos (keine Logos) mitschicken. Bitte beachten Sie, dass die Fotos frei von Bildrechten und die abgebildeten Personen mit einer Veröffentlichung einverstanden sein müssen. Wir freuen uns auf Ihre Beiträge Ihre Redaktion



Wussten Sie eigentlich schon etwas über...

Tipps bei beginnender Demenz?

Ich schreibe in der männlichen Form!

Teil 2 - Beispiel und Tipps

Wie in meinem letzten Artikel versprochen, starte ich jetzt mit einem Paradebeispiel im Umgang mit Demenz.

Vor Jahren habe ich eine demenziell erkrankte Frau in die Pflege aufgenommen. Der Ehemann kam zum Aufnahmegespräch und ich dachte erst, ich müsste ihn jetzt über das Krankheitsbild Demenz und Verhaltensweisen mit seiner demenziell erkrankten Frau aufklären. Zu meinem großen Erstaunen hatte sich dieser Mann im Vorfeld umfangreich informiert, inklusive Aufsuchen einer Selbsthilfegruppe. So etwas hatte ich in diesem Umfang vorher noch nicht erlebt. Dieser Herr wusste mehr über Demenz als ich. WOW! Was wir dann bei der Versorgung der Patientin miterleben durften, ließ uns jedes Mal das „Herz aufgehen“ (mir inklusive). Wir erlebten einen zugewanderten, emphatischen, über alle Maßen liebevollen Ehemann, der alles für seine Frau tat. Wer schon einmal einen demenziell Erkrankten begleitet hat, weiß, was für eine „Schwerstarbeit“ diese Betreuung und Begleitung mit sich bringt. Bis zum Tod dieser Frau verschlechterte sich ihr Zustand und an den Ehe-

mann wurden stets neue Herausforderungen gestellt, die er mit Bravour in seiner liebevollen Art bewältigte. Warum hat alles in diesem Haushalt so gut geklappt? Weil der pflegende Angehörige umfänglich informiert war, weil er Hilfsangebote angenommen hat, weil er entspannt war und die Nerven behalten hat. Letztendlich aufgrund seiner Herzenswärme seiner Frau gegenüber. Hätte ich einen Hut auf dem Kopf, so würde ich ihn ihm gegenüber heute noch ganz tief ziehen. Er hat mich (uns alle) schwer beeindruckt! Was kann man nun machen um bei beginnender Demenz seinen Angehörigen zu unterstützen? Hier nur einige Beispiele: **1.** Gedächtnisstützen: Termine und andere wichtige Daten könnten gut sichtbar auf einem Kalender notiert sein. Auch Notizzettel erleichtern das erinnern. Persönliche Erinnerungen sind immer ratsam. **2.** Der Tages- und Wochenablauf könnte verschriftlicht an einem gut sichtbaren Ort der Wohnung aufgehängt werden (ähnlich wie ein Stundenplan). Dieser Plan sollte fest und immer wiederkehrend sein. Kurzes Beispiel: Dienstag-nachmittag, Einkauf bei...? Was ist dafür mitzunehmen? **3.** Feste Ablageorte für Geldbörse und Schlüssel (da sollte ich mir jetzt

vielleicht ein Beispiel nehmen, ich bin ständig auf der Suche nach solchen Dingen) **4.** der Alltag sollte gemeinsam gestaltet werden, beispielsweise das Vorbereiten der Mahlzeiten (vertraute Routine) oder Kleidungsstücke im Schrank auf Lieblingsstücke minimieren. **5.** Sichere Umgebung: Stolperfallen beseitigen, fester Bodenbelag, gute Beleuchtung innerhalb der Wohnung **6.** Solange es geht, sollten die Hobbys weiter gepflegt werden und der Betroffene sollte so aktiv wie möglich bleiben. **7.** Information des Umfeldes: beispielsweise Supermarkt oder Geldinstitut. Was ich neben allen Tipps den pflegenden Angehörigen noch sagen möchte, weil es mir am Herzen liegt: Informieren Sie sich umfänglich über das Thema Demenz, treten sie, wenn möglich, einer Selbsthilfegruppe bei. Nutzen Sie Hilfs- und Unterstützungsangebote. Sprechen Sie öffentlich über das Sie betreffende Thema Demenz. Bedenken Sie bitte immer daran, Demenz ist kein Makel, sondern eine Erkrankung, die sich niemand aussucht und die jeden treffen kann. Führen Sie keine Gegenreden, sieht der demenziell Erkrankte den Himmel gelb, so ist er eben gelb. Behalten Sie stets die Nerven, auch wenn sie mit



ständigen Wiederholungen oder Aggressionen konfrontiert werden. Sprechen Sie bei Aggressionen und Ängsten des Betroffenen bitte mit Ihrem Arzt. Und vor allem, spenden Sie liebevolle Zuwendung. Seien Sie für Ihren Erkrankten der „Fels in der Brandung“. Wenn beispielsweise ihr Lebenspartner an Demenz erkrankt, denken Sie einmal an ihre Hochzeit zurück, was haben sie sich gegenseitig versprochen? **In guten und in schlechten Zeiten!**

In diesem Sinne,
herzlichst
Petra Meyer



Besuchen Sie uns auf unserer Homepage www.apocare.info

Mobile Pflege und Hilfe zuhause



„Liebevoller Zuneigung hat mehr Macht über die Krankheit als jede Medizin!“

Nuhnetalstraße 96
59955 Winterberg
Telefon 02981 - 1440
E-Mail apocare@t-online.de

Ihr qualifiziertes Pflege team für
• Winterberg
• Medebach
• Hallenberg

„Mit Spaß am Leben teilnehmen!“



**Tagsüber bestens versorgt...
und abends zurückkehren in das eigene Zuhause.**
Das bedeutet Tagespflege!

Hardtstraße 8
59955 Winterberg
Telefon 02981 - 8207145
E-Mail apocare@t-online.de

**Zusatzangebot
Ihrer
Pflegekasse!**



Besonders auf Reisen ist es ein gutes Gefühl, wenn das Smartphone über einen No-Panic-Button verfügt. Foto: emporia/akz-o

helfen • pflegen
wohnen • leben

caritas
BRILON

Sozialstationen
Medebach
☎ 02982 900033
Winterberg & Hallenberg
☎ 02981 6345

Seniorenzentrum St. Josef
Wohngruppenkonzept
Einzelzimmer
Kurzzeit- & Verhinderungspflege
Mietwohnungen
(nach Wunsch mit Service)
Essen auf Rädern
☎ 02984 3040

**ST. FRANZISKUS-HOSPITAL
WINTERBERG**

Abendvorträge
zu den Herzwochen 2024
der Deutsche Herzstiftung e.V.

Stärke Dein Herz!
Herzschwäche erkennen und behandeln

Dienstag, 19.11.2024
18:00 Uhr bis 19:30 Uhr
im Oversum-Panoramaraum
Am Kurpark 4
59955 Winterberg

Referenten
Dr. med. Marco Timmermann
Facharzt für Kardiologie
Praxis "Kardiologie Winterberg"
Dr. med. Daniel Gießmann
Chefarzt Innere Medizin
St. Walburga-Krankenhaus, Meschede

Das Smartphone als persönlicher Bodyguard

Das Smartphone hat sich zu einem unverzichtbaren Begleiter im Alltag entwickelt. Es dient als Wecker, Wetterfrosch, Fahrscheinautomat, Musicbox, TV-Gerät, Nachschlagewerk und vieles mehr. Doch eine seiner wichtigsten Eigenschaften ist seine Rolle als persönlicher Bodyguard bei Notfällen oder in Gefahrensituationen.

Die meisten Smartphones haben eine Notruffunktion, die man aktivieren muss. Das Problem dabei ist, dass diese Funktion bei vielen Anbietern oft nur über Umwege erreichbar ist und man in einer Stress-Situation mit dem Finden der Notruffunktion überfordert sein könnte.

Anders der No-Panic-Button des europäischen Smartphone-Herstellers emporia (www.emporiamobile.com). Dieser außenliegende Button - leicht erkennbar als Herz in einem roten Kreis - an der Rückseite des Handys ist jederzeit direkt erreichbar, ohne dass man ein Menü durchsuchen oder komplizierte Tastenkombinationen drücken muss.

Das kann besonders dann hilfreich sein, wenn man eine einsame Gipfeltour plant oder wenn man nachts allein nach Hause geht und sich unsicher fühlt.

Wird der No-Panic-Button an der Rückseite des Handys drei Sekunden lang gedrückt, wird automatisch der internationale Notruf

112 aktiviert. Gleichzeitig werden die eigenen Notfallkontakte, die man selbst definieren kann, angerufen und die Standortdaten zur schnellen Auffindbarkeit übermittelt.

Das Smartphone beginnt zu blinken und ein akustischer Alarm ertönt, sodass die unmittelbare Umgebung aufmerksam wird. Außerdem wird der Freisprechmodus aktiviert, sodass der Angerufene mithören kann, was sich ereignet hat, auch wenn man das Handy nicht am Ohr hat. Zu guter Letzt wird auch noch ein Live-Video erstellt, damit der angerufene Notfallkontakt sehen kann, was passiert ist.

„Diese Funktionen können in Situationen, in denen schnelle Reaktion erforderlich ist, lebensrettend sein. Der No-Panic-Button vermittelt das gute Gefühl, dass man nicht allein ist“, sagt Karin Schaumberger, Geschäftsführerin von emporia Deutschland.

Darüber hinaus ermöglicht die Integration von künstlicher Intelligenz in diversen Sicherheits-Apps, potenzielle Gefahren zu erkennen, bevor sie auftreten. Durch die Analyse von Standortdaten, Bewegungsmustern und anderen Informationen können diese Apps Benutzer warnen, wenn Gefahr droht. Dieser proaktive Ansatz zur Sicherheit trägt dazu bei, das Risiko von Unfällen und anderen unerwünschten Ereignissen zu minimieren. (akz-o)



Der No-Panic-Button gibt Sicherheit. Foto: emporia/akz-o



Egal ob man allein oder zu zweit unterwegs ist, ein No-Panic-Button am Smartphone kann zum Lebensretter werden. Foto: emporia/akz-o



Ein Smartphone mit No-Panic-Button, das gibt Sicherheit. Foto: emporia/akz-o



**GUTE PFLEGE IST EINE SACHE DES VERTRAUENS!
ZUHAUSE WOHNEN, ZU GAST BEI UNS.
EIN GUTER TAG IN GEMEINSCHAFT.**

Informieren Sie sich über unsere **TAGESPFLEGE-ANGEBOTE**

- Vollstationäre Pflege • Kurzzeitpflege
- Verhinderungspflege • Service Wohnen



St. Mauritius

Wohn- und Pflegezentrum

Prozessionsweg 7 · 59964 Medebach

Tel. 02982 4060 · post@mauritus-medebach.de

www.mauritus-medebach.de

**Tagespflege
noch
Plätze frei!**



Pflege und
Betreuung mit
Herzlichkeit und
Kompetenz

Plätze im Bundesfreiwilligendienst frei.

Wir suchen DICH!

- Examierte Pflegefachkräfte (m/w/d)
- Pflegehelfer mit Ausbildung (m/w/d)
- Auszubildende zum/zur
Pflegefachassistent/-assistentin

Wir bieten Dir:

- Willkommensbonus bis zu 1000 €
- Anstellung in Vollzeit / Teilzeit
- Unbefristeter Arbeitsvertrag
- Weiterbildungsmöglichkeiten
- Betriegl. Altersvorsorge
- Individuelle Arbeitszeiten

**BEWIRB
DICH
JETZT!**

Bewerbung & Kontakt:
Alten- und Pflegeheim
Haus Waldesruh GmbH
Sebastian Leber
59955 Winterberg
info@hauswaldesruh.de



NOTDIENSTE

WIR SIND RUND UM DIE UHR FÜR SIE DA!



110 POLIZEI

112 FEUERWEHR



APOTHEKEN-NOTDIENST

Apotheken-Notruf 0800 00 22833

Freitag, 15. November

Post-Apotheke

Josef-Rüther-Straße 3, 59939 Olsberg,
02962/4330

Samstag, 16. November

Upland Apotheke

Neuer Weg 7, 34508 Willingen, 05632/69344

Sonntag, 17. November

Markt-Apotheke Olsberg

Markt 1, 59939 Olsberg, 02962/97060

Montag, 18. November

Franziskus-Apotheke

Poststraße 6, 59955 Winterberg, 02981/2521

Dienstag, 19. November

Cosmas-Apotheke

Hinterstraße 11, 59964 Medebach, 02982/297

Mittwoch, 20. November

Burg-Apotheke

Hochstraße 2, 57392 Schmallenberg (Bad Fredeburg),
02974/277

Donnerstag, 21. November

Apotheke am Schlosspark

Schloßstraße 4, 57319 Bad Berleburg, 02751/3975

Freitag, 22. November

Kur-Apotheke

Poststraße 1, 59955 Winterberg, 02981/929500

Samstag, 23. November

Stadt-Apotheke

Merklinghauser Straße 10, 59969 Hallenberg,
02984/8397

Sonntag, 24. November

Apotheke im Volksbank-Center

Bahnhofstraße 18, 59929 Brilon, 02961/6466

Montag, 25. November

Cosmas-Apotheke

Hinterstraße 11, 59964 Medebach, 02982/297

Dienstag, 26. November

Marien-Apotheke

Oberstraße 10, 59964 Medebach, 02982/8559

Mittwoch, 27. November

Kur-Apotheke

Poststraße 1, 59955 Winterberg, 02981/929500

Donnerstag, 28. November

Stadt-Apotheke

Merklinghauser Straße 10, 59969 Hallenberg,
02984/8397

Freitag, 29. November

Markt-Apotheke Olsberg

Markt 1, 59939 Olsberg, 02962/97060

Samstag, 30. November

Apotheke am Schlosspark

Schloßstraße 4, 57319 Bad Berleburg, 02751/3975

Sonntag, 1. Dezember

Cosmas-Apotheke

Hinterstraße 11, 59964 Medebach, 02982/297

Notdienste jeweils von 9 bis 9 Uhr am Folgetag
Angaben ohne Gewähr

**Änderungen sind jederzeit möglich. Auch abrufbar über
www.akwl.de/notdienstkalender.php**



Rat und Hilfe

Notfalldienstpraxen

Der Notdienstbezirk für Hallenberg-Medebach-Winterberg und Schmallenberg-Eslohe.

Die zentrale Notdienstpraxis befindet sich für diesen Bezirk am MVZ Bad Fredeburg, Im Ohle 31, 57392 Schmallenberg.

Dienstzeiten sind

Montag, Dienstag, Donnerstag:

18 bis 22 Uhr

Mittwoch und Freitag:

13 bis 22 Uhr

Samstag, Sonntag und Feiertag:

8 bis 22 Uhr

Zu diesen Zeiten ist die Praxis unter der Rufnummer

02974/9689616 erreichbar.

Kernsprechzeiten mit Anwesenheit eines Arztes sind:

Montag, Dienstag, Donnerstag:

19 bis 20 Uhr

Mittwoch und Freitag

16 bis 17 Uhr

Samstag, Sonntag und Feiertag
10 bis 12 Uhr und 16 bis 18 Uhr

An Sa./So. und Feiertagen ist für die Winterberger (Hallenberger und Medebacher) Patienten die Notfallpraxis am St. Franziskus Hospital dienstbereit. In der Franziskusstraße 2 ist die Praxis von 8 bis 22 Uhr unter 02981/8021000 erreichbar.

Kernsprechzeiten mit Anwesenheit eines Arztes sind 10 bis 12 Uhr und 16 bis 18 Uhr

Caritaskonferenz St. Jakobus Winterberg

Ansprech-Telefonnummer:

02981/6846 (Karin Sommer)

Der **Secondhandshop der Caritaskonferenz St. Jakobus Winterberg** ist nun wieder im Edith-Stein-Haus Auf der Wallme in Winterberg zu den folgenden Zeiten ge-

öffnet:

Jeden 1., 2. und 3. Montag im Monat von 14 bis 16 Uhr und jeden 1. Samstag im Monat von 10 bis 12 Uhr. An jedem Termin kann gebrauchte, saubere Kleidung abgegeben werden und wird auch ausgegeben.

Caritas-Konferenz Siedlinghausen

Telefon: 02983/8118

Praktische und finanzielle Hilfen für Menschen in Notsituationen, Besuchsdienste, Gesprächskreise für Pflegende und Alleinstehende, Behördenbegleitung, „Mobil(e)“ - Sprechstunde der Caritas jeden 4. Dienstag im Monat von 10 bis 11 Uhr im katholischen Pfarrheim (außer im Dezember)

Caritas Konferenz Niedersfeld

Telefon: 02985/8717

Hilfe zur Selbsthilfe, Hilfe für Mitmenschen in Notsituationen, Besuchsdienste in Krankenhäusern und Seniorenheimen, Seniorenarbeit, sozialer Warenkorb, Seniorenmessen, Angebote von Vorträgen wichtiger zeitgemäßer Themen für jedermann

Donum vitae Schwangerschaftskonfliktberatung

0291/9086960

winterberg@donumvitae.org

Öffnungszeiten:

dienstags 9 bis 11 Uhr

im DRK-Familienzentrum,
Am Rad 16

Staatl. anerkannte Beratungsstelle für Schwangerschaftskonflikte, Beratung und Begleitung während und nach der Schwangerschaft bis zum 3. Lebensjahr des Kindes, Informationen und Beratung zur Empfängnisverhütung, geschlechtsspezifische sexualpädagogische Präventionsarbeit und Beratung

Hospizinitiative Hallenberg/Winterberg e.V.

Telefon: 0151 15669840

Es geht darum, Schwerkranke und deren Angehörige auf ihrem Weg zu begleiten, Trauerbegleitung

Sozialverband VdK Hochsauerlandkreis

Stiftsplatz 3, 59872 Meschede

0291/902240 / 9022420

Pers. Sprechstunde: Donnerstag 8 bis 11 und 14 bis 18 Uhr / nur mit Termin

Telefon von 9 bis 12 Uhr - **nicht am Donnerstag!**

In der **Stadt Winterberg** jeden 3. Dienstag im Monat von 14.30 bis 15.30 Uhr

Hagenstr. 19 - Quartiersbüro des Roten Kreuzes / nur mit Termin: termine-hsk-@vdk.de

Der Sozialverband VdK steht allen Menschen offen und vertritt die Interessen von allen Sozialversicherten, von Menschen mit Behinderungen, chronisch Kranken, Rentnerinnen und Rentnern, Patientinnen und Patienten gegenüber der Politik und bei den Sozialgerichten.

VdK-Ortsverbände in der Stadt Winterberg:

Ortsverband Hildfeld /Grönebach
0174/5858498

VdK Ortsverband Siedlinghausen
Telefon: 01718972737

VdK Ortsverband Winterberg
Telefon: 02981/508077

VdK Ortsverband Züschen
Telefon: 015142451593

VdK Ortsverband Hesborn
Telefon: 02984/2182

Sozialwerk St. Georg Westfalen Süd gGmbH

Kontakt- und Beratungsstelle

Heike Will und Florian Klaholz
Telefon: 02981/802929

Kontakt- und Beratungsstelle für Menschen mit psychischen Erkrankungen und der Angehörigen sowie für Menschen mit psychosozialen Problemen, Beratungsangebot, Einzel- und Gruppengespräche, Offener Treffpunkt, Freizeitgestaltung, gemeinsame Ausflüge, Angehörigengesprächskreise für psychisch Erkrankte

Kath. Beratungsstelle für Ehe-, Familien- und Lebensfragen

Telefon: 02961/4400

eheberatung-brilon@erzbistum-paderborn.de

Öffnungszeiten:

nach telefonischer Vereinbarung
Montag bis Freitag: 9 bis 12 Uhr
Beratung für Menschen, die sich in belastenden Konfliktsituationen befinden, unabhängig von Alter, Konfession und Weltanschauung.

Sucht- und Drogenberatungsinformation

Beratung, Vermittlung und Behandlung bei Fragen zur Alkoholabhängigkeit, Medikamentenabhängigkeit und Drogenabhängigkeit sowie bei exzessivem Spielen.

Terminvereinbarung für Winterberg: 02961/3053

Ort: Hauptstraße 30

Ansprechpartner: Herr Gregor Völlmecke

Entdecke Dich selbst

Was ist Dein Ziel und Sinn im Leben?

Bleiben Sie immer wieder in den gleichen Situationen stecken? Sehnen Sie sich nach einer wesentlichen Veränderung in Ihrem Leben? Haben Sie das Gefühl, dass Sie mehr aus Ihrem Leben machen können? Wünschen Sie sich mehr Einsicht darüber, wer Sie sind, was Sie „bewegt“ und woher Ihre Entwicklung kommt? Das Leben ist nicht einfach und wir Menschen sind komplex. Es ist darum sehr gesund und bereichernd, wenn jemand ab und zu aus seinem Blickwinkel die Sicht für Ihre Dinge in Ihrem Leben ganz ehrlich aus- oder anspricht. Um mehr Einsicht in sich selbst zu gewinnen, sich wieder inspiriert fühlen sich und neue Möglichkeiten sehen.

„In meinen Sitzungen vermittele ich Wissen darüber, wie es um uns Menschen im allgemeinen aussieht, aber auch, wie Sie sich als individuelle Person zusammensetzen“, so Jann van der Wal. Wo liegen Ihre Talente und welche Herausforderungen bringen sie mit sich? Was ist Ihr Ziel in diesem Leben?- Wichtige Fragen, den Sinn des Lebens zu ergründen, etwas zu verändern und glücklicher zu werden.

Oft haben gewisse Verhaltensmuster ihren Ursprung in unserer frühen Kindheit. Situationen, die uns verletzt haben und in denen wir stecken geblieben sind, z.B. familiäre Gewohnheiten und Strukturen, die gegen unsere eigenen Gefühle gehen.

Wir sagen vielleicht Ja, obwohl wir eigentlich Nein sagen wollen. Oder wir fügen zu allem etwas hinzu, weil es sonst nicht genug



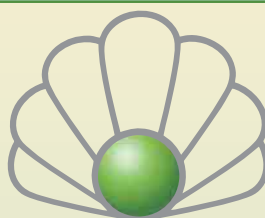
Jann van der Wal von THE GREEN PEARL

ist. Tief im Inneren denken wir vielleicht, dass wir nicht in Ordnung sind und versuchen, das irgendwie zu kompensieren. Wir sind zu dominant oder zu zurückhaltend.

Wenn unser Verhalten nicht mit unserem inneren Selbst übereinstimmt, wirkt sich das psychisch und physisch aus. Es macht uns Stress, wir fühlen uns nicht wohl in unserer Haut und es fehlt uns an Lebensfreude.

Dabei können ein paar Sitzungen so viel Klarheit schaffen und Spannungen abbauen.

Sie haben nichts zu verlieren, sondern können nur dabei gewinnen. Egal wie- es ist eine Bereicherung, auch wenn Sie nur neugierig auf ein Kennenlerngespräch sind. [BL]



THE GREEN PEARL

Jann van der Wal

Am Kahlen Pön 14 • 59964 Medebach-Titaringhausen

Mobil: 0160-1840716 • info@thegreenpearl.nl

- Beratung
- Charakterfindung
- Energetische Behandlungen



Wohnortnah, vertraut, sicher

„Apotheken vor Ort sind für die Gesundheitsversorgung unverzichtbar“

Ein engmaschiges Versorgungsnetz mit umfassenden Dienstleistungen für den Erhalt der Gesundheit: Die knapp 160.000 Beschäftigten in gut 17.400 Apotheken im Land versorgen täglich rund drei Millionen Menschen. Die Apothekerinnen und Apotheker beraten zur Anwendung, Wirksamkeit, Verträglichkeit oder auch Wechselwirkungen von Arzneimitteln - und noch viel mehr. „Tag für Tag vertrauen unsere Kunden und Patienten auf die direkte und schnelle Hilfe und die Fachkompetenz ihrer Apotheke vor Ort.“ Das sagt Jürgen Schäfer, Sprecher der Apothekerschaft im Altkreis Brilon.

Apotheken sind im öffentlichen Leben fest verankert: Sie stellen eine wohnortnahe, schnelle und sichere Versorgung mit Arzneimitteln sicher - rund um die Uhr. Zum Apothekenteam gehören verschiedene Berufsgruppen. Wichtig zu wissen: In jeder Apotheke ist immer eine Apothekerin oder ein Apotheker anwesend. Nur so wird die hohe Kompetenz in der Arzneimittelversorgung gewährleistet. „Apotheken vor Ort sind für die Gesundheitsversorgung unverzichtbar“, so Schäfer.

In fast allen Umfragen zur Kundenzufriedenheit und zum Kundenvertrauen liegen Apotheken bzw. Apotheker*innen stets weit vorne. Dennoch weiß kaum jemand im Detail, welche Vielfalt an Dienstleistungen zum Alltag einer Apotheke gehören. Hier ein kleiner Überblick:

Arzneimittelprüfung: Tag für Tag

wird so - per zufälliger Stichprobe - ein Medikament aus dem Bestand der Apotheke in Augenschein genommen und auf Unversehrtheit überprüft. Dies ergibt allein in Westfalen-Lippe jede Woche über 100.000 Kontrollen, die die Arzneimittelsicherheit erhöhen.

Beipackzettel: Viele Patientinnen und Patienten verstehen das dicht bedruckte Stück Papier schlichtweg nicht oder sind nach dem Lesen verunsichert - in Apotheken erklärt man Patienten, worauf es bei der Einnahme ankommt und wo es zu Problemen kommen kann.

Beratung: Die Beratung in allen Fragen zur Medikation und Selbstmedikation ist eine der zentralen Aufgaben der Heilberufler. Apothekerinnen und Apotheker informieren Sie über die Risiken und Nebenwirkungen des Arzneimittels, die Dosierung und die richtige Einnahme, etc.

Bluthochdruck-Risikoerfassung: Bluthochdruck zählt zu den Volkskrankheiten in Deutschland: Etwa 20 bis 30 Millionen, also fast jede bzw. jeder Dritte der Erwachsenen hierzulande leidet darunter - auch im Altkreis Brilon. Alle Patientinnen und Patienten, die deswegen mindestens einen Blutdrucksenker einnehmen, können jetzt ihren Blutdruck durch die Apotheke überwachen lassen. „Eine regelmäßige, sorgfältige Messung und Erfassung der Werte ist sehr wichtig, damit die Therapie gegen den Bluthochdruck positiv verläuft und ansonsten bei



Bedarf angepasst werden kann“, sagt Apotheker Schäfer.

Check-ups: Herz-Kreislauf-Erkrankungen sind nach wie vor Todesursache Nummer Eins in Deutschland: Zu hoher Blutdruck, zu hohe Zuckerwerte, zu viel Cholesterin im Blut sind Alarmsignale, die durch Messungen in vielen Apotheken erkannt werden können.

Demonstration: Ob Asthmaspray, Blutdruckmessgerät oder Blutzuckermessgeräte - ihr Einsatz ist für viele Patienten lebenswichtig. Wichtig ist hier die korrekte Anwendung. Um diese zu erläutern, nehmen sich Apotheker viel Zeit für ihre Patienten.

Drogen-Screening: Rauschgiftverdächtige Stoffe können Sie in jeder westfälisch-lippischen Apotheke zur Untersuchung abgeben. Eine Strafverfolgung muss niemand befürchten. Dafür aber sind Ratschläge für eine weitergehende professionelle Hilfe selbstverständlich.

Impfberatung und Impfen: Ob Basis-Impfschutz für jeden oder spezielle Reiseimpfungen - Apothekerinnen und Apotheker leisten eine individuelle Impfberatung, damit die Patienten für den Fall der Fälle bestmöglich gegen Infektionskrankheiten geschützt sind. In der Apotheke sind auch bestimmte Impfungen möglich. Berechtigte Apothekerinnen und Apotheker dürfen Personen, die das 18. Lebensjahr vollendet haben, gegen Grippe (Influenza) und Personen, die das 12. Lebensjahr vollendet haben, gegen das Coronavirus SARS-CoV-2 (COVID-19)

impfen.

Inhalations-Schulung: Ein weiteres Angebot richtet sich an Patientinnen und Patienten ab einem Alter von sechs Jahren, die aufgrund einer Atemwegserkrankung ihre Medikamente mittels Inhalator einnehmen müssen. Wie funktioniert das medizinische Gerät? Worauf muss ich bei der Nutzung besonders achten? Die Apothekenteams zeigen und erläutern zum Beispiel mit einem Demogerät und anderen Anschauungsmaterialien die korrekte Inhalationstechnik.

Katastrophenschutz: Im Fall von Katastrophen und Pandemien sind Apotheken wichtige Elemente der Notfall- und Katastrophenschutzpläne. Während der Coronapandemie haben die Apotheken vor Ort zum Beispiel Desinfektionsmittel hergestellt, Masken verteilt, Impfpässe digitalisiert, Schnelltests durchgeführt. Für Pandemien (wie Corona, Schweine- oder Vogelgrippe) sind Apotheken außerdem mit notwendigen Arzneistoffen bevorratet, die im Ernstfall an die Bevölkerung abgegeben werden.

Medikationsberatung: Wer fünf oder mehr Medikamente gleichzeitig einnimmt, kann sich umfassend in der Apotheke beraten und vor allem auch die gesamte Kombination der Arzneimittel prüfen lassen. Dabei wird gecheckt, ob die verschriebenen Medikamente bestmöglich zueinander passen, damit es nicht zu unerwünschten Neben- oder Wechselwirkungen kommt.

Franziskus-Apotheke
WINTERBERG • Poststraße 6 • www.franziskus-apotheke-winterberg.de
Tel. (02981/2521)

NAH, VERTRAUT UND SICHER!

Nacht- und Notdienst: Arzneimittel gibt es in der Apotheke - einschließlich einer qualifizierten pharmazeutischen Beratung - rund um die Uhr. Das gewährleisten die Nacht- und Notdienste, die die Apotheker*innen zusätzlich zu ihrem Tagesdienst leisten. Welche Apotheke dienstbereit ist, wird auf der Notdiensttafel ausgewiesen. Online finden Sie diese Informationen unter www.aponet.de. Durchschnittlich leisten jede Nacht etwa 1.200 Apotheken in Deutschland den Notdienst und versorgen bis zu 20.000 Kunden und Patienten. Vorwiegend sind dies Eltern, die Arzneimittel für ihre Kinder benötigen (klassisch: Fiebersenker, Arzneimittel zur Behandlung von Durchfall etc.).

Pharmazeutische Betreuung: Viele Menschen leiden unter chronischen Krankheiten. Die Apotheke gewährleistet eine langfristige Betreuung bei der Anwendung von Arzneimitteln - in Kooperation mit dem Arzt. Das pharmazeutische Fachpersonal informiert über Unverträglichkeiten, Neben- und Wechselwirkungen von Medikamenten und führt eine vollständige Medikationsdatei. Mittlerweile haben auch Krebspatient*innen oder Menschen mit Spenderorgan Anspruch auf eine pharmazeutische Betreuung, diese erfolgt aus-

schließlich durch speziell dafür ausgebildete Apothekerinnen und Apotheker.

Rezeptur und Defektur: Im Labor der Apotheke werden Arzneien auf Vorrat oder zum alsbaldigen Verbrauch hergestellt. Das Spektrum ist groß und reicht von Teemischungen über Wund- und Blasenpflaster bis hin zur Anfertigung hochspezialisierter Arzneimittel, beispielsweise für krebserkrankte Patienten.

Wechselwirkungen aufdecken: Rund ein Fünftel der Bevölkerung nimmt dauerhaft fünf verschiedene Arzneimittel ein - oder gar mehr. In der Apotheke deckt das pharmazeutische Personal auf, wenn sich die Medikamente gegenseitig beeinflussen. Denn Arzneimittel, die für sich genommen zumeist unproblematisch sind, können in Kombination mit anderen Präparaten gesundheitsschädlich sein.

Boten-Dienst: Arzneimittel werden - wenn nötig - von der Vor-Ort-Apotheke bis an die Haustür gebracht. Im Krankheits- und Notfall können Arzneimittel in der Apotheke vorbestellt werden. Sie werden dann von der Apotheke ohne Zusatzkosten bis ans Krankenbett geliefert. Pro Tag sind es rund 300.000 Botendienste, die absolviert werden.

Caritas Brilon: Allgemeine Soziale Beratung und Migrationsberatung

Büro für soziale Fragen mit Beratung, Unterstützung, Information und Vermittlung
Sprechzeiten: jeden 1. und 3. Dienstag im Monat in der Zeit von 9 bis 11 Uhr
Adresse: Hauptstraße 30 in Winterberg

Kontakt:
Resi Kupitz
Telefon: 0176/12340255
E-Mail: t.kupitz@caritas-brilon.de

Simone Geck
Telefon: 0151/29202120
E-Mail: s.geck@caritas-brilon.de



NOTFALLSCHUBLADE

Das gehört in eine gut erreichbare **Notfall-schublade** in Ihrer Wohnung/Ihrem Haus:

1. Taschenlampe
2. Kerze/Streichhölzer
3. Batteriebetriebenes Radio (um Hinweise der Feuerwehr/Polizei empfangen zu können)
4. Powerbank zum Aufladen des Handys
5. DIESE SEITE mit allen wichtigen Notrufnummern



ALLGEMEINE NOTDIENSTE

- Polizei-Notruf **110**
- Feuerwehr/Rettungsdienst **112**
- Ärzte-Notruf-Zentrale **116 117**
- Gift-Notruf-Zentrale **0228 192 40**
- Telefon-Seelsorge **0800 111 01 11** (ev.)
0800 111 02 22 (kath.)
- Nummer gegen Kummer **116 111**
- Kinder- und Jugendtelefon **0800 111 03 33**
- Anonyme Geburt **0800 404 00 20**
- Eltern-Telefon **0800 111 05 50**
- Initiative vermisste Kinder **116 000**
- Opfer-Notruf **116 006**



TAXI Greve GmbH
Omnibus- & Taxibetrieb

Busse bis 65 Sitzplätze · Kleinbusse bis 20 Personen
Kurierdienst · Chemotherapie- und Bestrahlungsfahrten
Kranken- und Dialysefahrten · Rollstuhlfahrten
Vertragspartner aller Krankenk.

24-Stunden-Dienst
Remmeswiese 1, 59955 Winterberg
info@taxi-greve.de, Fax 02981/81318
www.taxi-greve.de

02981

484

Die nächste Ausgabe erscheint am:
Freitag, 29. November 2024
Annahmeschluss ist am:
21.11.2024 um 10 Uhr

Rautenberg Media Zeitungspapier –
nachhaltig & zertifiziert:
Made of paper awarded the EU Ecolabel
reg. no. FI/11/001, supplied by UPM

IMPRESSUM

MITTEILUNGSBLATT WINTERBERG

HERAUSGEBER, DRUCK UND VERLAG

RAUTENBERG MEDIA KG
Kasinostraße 28-30 · 53840 Troisdorf
Fon +49 (0) 2241 260-0 · Fax 260-259
willkommen@rautenberg.media

V.i.S.d.P. Redaktioneller Teil:
Bianca Breuer und Corinna Hanf
Verantwortlich f. d. Anzeigenteil:
Dunja Rebinski

ERSCHEINUNG vierzehntäglich

Kostenlose Haushaltsverteilung in Winterberg. Zustellung ohne Rechtsanspruch, Einzelbezug über Rautenberg Media 5,00 Euro/Stück + Porto. Sind gesetzlich geschützte Warenzeichen nicht gekennzeichnet, erlauben fehlende Hinweise keine freie Nutzung. Namentlich gekennzeichnete Artikel spiegeln nicht immer die Meinung der Redaktion wider.

Handhabung für unverlangt hereingegebene

Pressematerialien

Rautenberg Media übernimmt keine Haftung für die Richtigkeit (inhaltlich u. orthographisch) und Vollständigkeit. Per Post erhaltenes Pressematerial wird nicht zurückgesandt. Keine garantierte Veröffentlichung. Entstehen Forderungen Dritter aus Verletzungen des Urheber-, Presse- oder Nutzungsrechts durch das Pressematerial, fordert Rautenberg Media Schadensersatz beim Einreicher. Bei irrtümlich fehlender Namensnennung am Werk (z.B. Bildnachweis) verzichtet der Einreicher auf jegliche Forderung an Rautenberg Media. Durch den Einreicher des Pressematerials wird Rautenberg Media befugt, dieses sowohl für ihre Print-Ausgaben, als auch für die durch sie betriebenen elektronischen Medien zu verwenden.

KONTAKT

MEDIENBERATERIN

Birgit Lauber
Mobil 0171 885 99 40
b.lauber@rautenberg.media

VERTEILUNG

Regio Presse Vertrieb GmbH
mail@regio-pressevertrieb.de
regio-pressevertrieb.de

VERKAUF Fon 02241 260-112
verkauf@rautenberg.media

REDAKTION Fon 02241 260-250 /-212
redaktion@rautenberg.media

INFORMATION

info@rautenberg.media

RAUTENBERG MEDIA ONLINE

rautenberg.media
facebook.de/rautenbergmedia
instagram.de/rautenberg_media
vimeo.com/rautenbergmedia

ZEITUNG

mitteilungsblatt-winterberg.de/e-paper
rundblick-hochsauerland.de

SHOP

rautenberg.media/anzeigen

LOKALER GEHT'S NICHT

Für Nordrhein-Westfalen publiziert Rautenberg Media über 80 Städte- und Gemeindezeitungen.

Mehr unter: rautenberg.media

WEITERE ZEITUNGEN VON UNS

Rund 50 Städte- und Gemeindezeitungen des Schwesterverlages **HBV** im Hauptstadtbüro in Berlin stehen ebenfalls mit dem Slogan „Lokaler geht's nicht!“ für Informationen der Bürgerschaft, für örtliche Werbetreibende und interessierte Leser in Brandenburg und Berlin. heimatblatt.de

Darüber hinaus gibt es noch eine Vielzahl von **Sonderpublikationen**, die meist im Bogen- oder Bilderdruckpapier hergestellt werden.



- ZEITUNG
- DRUCK
- WEB
- FILM

LOKALES

Leserfoto



Leserfoto von Joachim Padberg aus Grönebach



Wer eine **Briefmarke** abbleckt, um diese auf einen Brief zu kleben, nimmt damit 5,9 Kalorien zu sich.

rundblick
HOCHSAUERLAND

**GEMEINDE-
LEBEN**

ONLINE:

**RUNDBLICK-
HOCHSAUERLAND.DE**



PRIVATE & GESCHÄFTLICHE KLEINANZEIGEN

ONLINE BESTELLEN

www.rautenberg.media/kleinanzeigen

**AUTO & ZWEIRAD**

Wir kaufen Wohnmobile + Wohnwagen
Tel.: 03944-36160 www.wm-aw.de
"Wohnmobilcenter Am Wasserturm"

Familien

ANZEIGENSHOP

FGB 20-13
43 x 90 mm
ab **52,00**

Für alles was wirklich zählt!
shop.rautenberg.media

KLEINANZEIGEN
PRIVAT & GESCHÄFTLICH

ONLINE BESTELLEN

rautenberg.media/kleinanzeigen
Ihre private*
KLEINANZEIGE
bis 100 Zeichen
in dieser Zeitung **ab 6,99 €**

*gewerbliche Kleinanzeige ab 13,99 €

**RAUTENBERG MEDIA**



Tipps zur Pflege der Autotürdichtungen im Winter von Kfz-Meisterbetrieb Schäfer



Ihr Auto in besten Händen beim Kfz-Meisterbetrieb Schäfer in Küstelberg

Solide Grundlagen und erfahrene Partner benötigt man zur Umsetzung neuer Ideen. Die Kfz-Meisterwerkstatt Schäfer bietet seit über 50 Jahren Unfallreparaturen mit eigenen Rahmenrichtsystemen an, womit ursprünglich alles begann. Zum Service zählen Reparaturen aller Art, der Reifendienst für PKW und Kleintransporter, Fahrzeugdiagnosen und das Abschleppen und Bergen mit 24-Stunden-Service Pannenhilfe rund um die Uhr. Im Winter nicht zu vernachlässigen ist die Pflege sämtlicher Autotürdichtungen, rät Kfz-Meister Herbert Schäfer. Ansonsten können die Dichtun-

gen abreißen, sollten sie an der Tür festfrieren und diese gewaltsam geöffnet werden. Die Autotürdichtungen sind ein essentieller Bestandteil der Auto-Innenpflege und sollten vor allem zum Winterbeginn mit einer speziellen Gummipflege versehen werden, damit diese nicht porös werden. Geeignet für die Türgummipflege sind zum Beispiel spezielle Türdichtungsmittel, Hirschtalg, Glycerin, Silikon oder Vaseline. Sobald alle Gummidichtungen gesäubert wurden, kann das Gummipflegemittel in Form eines Schwämmchens, Stiftes oder Sprays aufgetragen werden.

In Sachen Unfall- und Pannenhilfe, gerade jetzt in der Winterzeit setzt Herbert Schäfer auf schnelle und effektive Hilfe. Das engmaschige Netz ausgewählter Partnerunternehmen ist hierbei die

Basis für schnellen und verlässlichen Service. Jeden Mittwoch und Freitag ist eine Hauptuntersuchung (HU) und eine Abgasuntersuchung (AU) durch den DEKRA im Hause möglich. [BL]

SCHÄFER Kfz-Meisterbetrieb



- Unfallinstandsetzung
- Abschleppdienst
- Kfz-Teile und -Zubehör

Winterberger Straße 12
59964 Medebach-Küstelberg
Telefon: 02981 / 1240
Mobil: 0171 4741318



DEKRA mittwochs + freitags HU und AU im Hause.

ALOIS CAPPEL Kfz.-Meisterwerkstatt

- Reparaturen aller Fabrikate
- Unfall-Instandsetzung
- Autovermietung



Nuhnstraße 19 · 59969 Hallenberg
Telefon 02984 / 8200



5 Jahre AUTODIENST KRONAUGE in Hallenberg



Die neuen SB-Waschboxen mit farbigem Powerschaum

Der KFZ-Betrieb AUTODIENST KRONAUGE aus Hallenberg kann inzwischen auf mehr als 25 Jahre Kfz-Werkstatt unter dem Konzept „ad-AUTODIENST“ zurückblicken. Seit 1998 betreut das Team um Stefan Kronauge als freie Mehr-Marken-Werkstatt Fahrzeuge aller Hersteller. Um diesem Anspruch gerecht zu werden, ist der Betrieb fachlich und technisch immer auf dem neuesten Stand, sowohl im Bereich der Werkstattausrüstung als auch bei der technischen Schulung der Mitarbeiter. Dafür steht auch das Siegel „geprüfte Qualitätswerkstatt“. Wartungs- und Reparaturarbeiten werden unter Verwendung von Original-Ersatzteilen nach den Vorgaben der Fahrzeughersteller durchgeführt. Dadurch bleibt Ihr gesetzlich festgeschriebener Gewährleistungsanspruch gegenüber dem Hersteller erhalten (lt. GVO 421/2010). Permanente Weiterbildung und Weiterentwicklung wird seit jeher großgeschrieben. Vordere Plätze bei deutschlandweiten

Vergleichswettbewerben der KFZ-Branche belegen das. So auch in diesem Jahr zum wiederholten Mal die Auszeichnung „Werkstatt des Vertrauens“. Die Hallenberger Werkstatt ist kompetenter Ansprechpartner für alle Fahrzeugmarken, sowie aller Klassen, auch in Sachen E-Mobilität. Neu seit diesem Jahr kamen die Kamera- und Radartechnik zur Einstellung der Fahrassistenzsysteme (ADAS) hinzu. Seit diesem Sommer ist AUTODIENST KRONAUGE auch „firstglass“ Autoglas-Partner, zertifiziert durch den TÜV Süd. Reparaturen von Glasschäden aller Art sind nun mit unkomplizierter, direkter Abwicklung über die Kfz-Versicherung möglich. Vor einem Jahr wurden auch die neuen SB-Waschboxen den Kunden zur Verfügung gestellt. Mit farbigem Powerschaum macht das Autowaschen, wahlweise über Münzeinwurf oder EC-Kartenzahlung, jetzt noch mehr Spaß! Das Team von AUTODIENST KRONAUGE freut sich auf Ihren Besuch! [BL]



AUTO DIENST

25 Jahre für Sie vor Ort!

DIE MARKEN-WERKSTATT



Fair, kompetent, zuverlässig und nah.

Wir halten Sie mobil!

**WERKSTATT
DES VERTRAUENS
2024**

**GEPRÜFTE
QUALITÄTS-WERKSTATT**

DIE WERKSTATT KENNER
Empfehlungen vertrauen

▶ Kfz-Reparaturen aller Marken ▶ Inspektion mit Mobilitätsgarantie laut Herstellervorgaben ▶ Räder und Reifen ▶ Unfallinstandsetzung
 ▶ HU / AU* täglich, außer montags ▶ Elektromobilität ▶ SB-Waschanlage
 ▶ Fahrassistenzsysteme

* durch externen Dienstleister

Stefan KRONAUGE Industriestr. 2, 59969 Hallenberg, Tel. 02984 / 908310, www.kronauge.de

