

Stadt Winterberg will mit Wohnungsbaugenossenschaft bezahlbaren Wohnraum schaffen



Ausreichender Wohnraum, bedarfsgerecht und bezahlbar! Vor dieser zentralen Herausforderung stehen aktuell viele Städte und Kommunen. Auch bei der Stadt Winterberg steht dieses Thema weit oben auf der Agenda.

>>> Bericht auf Seite 3



**KUR-
APOTHEKE**

GEMEINSAM SIND WIR STARKE PARTNER FÜR IHRE GESUNDHEIT!

APOTHEKER FÜR OFFIZIN-PHARMAZIE JENS ASMUS e.K.
 59955 Winterberg, Poststraße 1
 Fax 92 95 050 Tel. (02981) **9295 00**
www.kur-apotheke-winterberg.de

Markt-Apotheke

Bei allen Fragen rund um
Ihre Gesundheit sind wir Ihr
kompetenter Ansprechpartner.

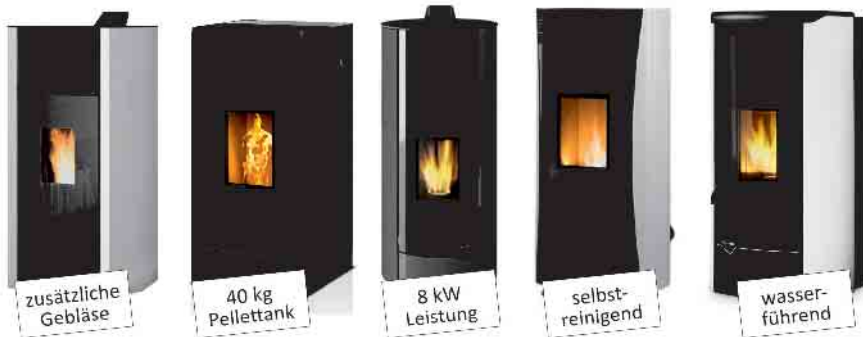
Wir wünschen Ihnen und Euch
ein gesundes Leben.
Jens Asmus e.K.
Marktstraße 11 · 59955 Winterberg
Tel. 02981-92130 · Fax 02981-921313



PELLETKAMINÖFEN

Viele Geräte lagernd oder in Funktion in unserer Ausstellung.

SanTHERM
MODERNE HEIZTECHNIK
und BÄDER



zusätzliche
Gebläse

40 kg
Pellettank

8 kW
Leistung

selbst-
reinigend

wasser-
führend

Die Top-
Produkte
von **RIKA**
und **PALAZZETTI**
in unserer
Ausstellung

Wir beraten Sie gerne. Besuchen Sie unsere Ausstellung! ☎ 02981-92520



++ TECHNIK ++ INSTALLATION ++ KUNDENDIENST ++

59955 Winterberg ■ Lamfert 11 ■ Tel 02981-9252-0 Fax -22 ■ www.santherm.com

Erfahrung aus über 1.000 gebauten Heizungsanlagen!



Unsere Adventsausstellung ist für Sie geöffnet.

Raiffeisen-Markt

Wir leben Nähe!

**Hallenberger
Adventszauber**

20 % Rabatt auf aktuelle
Freizeitbekleidung
und Schuhe

Bei jedem Einkauf ab
10 €-Einkaufswert,
erhalten Sie einen

Weihnachtsstern

Abbildung Musterbeispiel

Wir laden Sie herzlich ein zur
Einstimmung in die Adventszeit!

Do. 23.11. von 16-20 Uhr
erleben Sie mit uns gemeinsam
einen schönen Abend bei Glühwein
und kleinen Leckereien.

Gültig vom 23.11.2023 • Abgabe nur in haushaltsüblichen
Mengen und nur solange der Vorrat reicht. • Irrtümer
vorbehalten. ✕ = Niedrigster Gesamtpreis innerhalb der
letzten 30 Tage vor Anwendung der Preisermäßigung

© TERRES Marketing+Consulting GmbH 2023-129425

Ihr ✕ Raiffeisen-Markt

59969 Hallenberg • Aue 1 • Tel: 02984 / 416
Öffnungszeiten: Mo-Fr 9.00-18.00, Sa 9.00-13.00 Uhr

Raiffeisen
Wittgenstein-Hallenberg eG

Firmensitz: Industriestraße 2, 57319 Bad Berleburg / Raumland

Stadt Winterberg will mit Wohnungsbaugenossenschaft bezahlbaren Wohnraum schaffen

Apartmenthaus soll auf Fläche oberhalb des Tennisplatzes in Winterberg im Fichtenweg entstehen

Ausreichender Wohnraum, bedarfsgerecht und bezahlbar! Vor dieser zentralen Herausforderung stehen aktuell viele Städte und Kommunen. Auch bei der Stadt Winterberg steht dieses Thema weit oben auf der Agenda. Jetzt wurde der Öffentlichkeit ein Genossenschaftsmodell mit der Wohnungsbaugenossenschaft Hochsauerland vorgestellt. Entstehen soll im ersten Schritt im Fichtenweg oberhalb des Tennisplatzes ein Apartmenthaus mit 16 Wohneinheiten für Singles, Paare und Azubis.

„Wir haben in den vergangenen Monaten gemeinsam mit der Wohnungsbaugenossenschaft Hochsauerland ein Genossenschaftsmodell entwickelt, um bezahlbaren Wohnraum in unserer Stadt anbieten zu können. Wir stehen derzeit vor zwei zentralen Herausforderungen: bezahlbarer Wohnraum und Fachkräftemangel und beides hängt miteinander zusammen. Daher wollen wir bei unserem Genossenschaftsmodell unsere Unternehmerinnen und Unternehmer als mitinvestierende Mitglieder mit ins Boot holen, die sich ein Belegungsrecht für die Wohnungen miteinkaufen und so sicherstellen können, dass die Wohnung ihren Mitarbeitenden oder Auszubildenden zur Verfügung steht“, so Bürgermeister Michael Beckmann.

Wohnungen könnten von Bürgerinnen und Bürgern mit Wohnberechtigungsschein angemietet werden

Das Konzept einer Wohnungsbaugenossenschaft, die öffentlich geförderten Wohnraum baut, sieht vor, dass die Wohnungen von Bürgerinnen und Bürgern, die einen Wohnberechtigungsschein haben, zu günstigen Mieten angemietet werden können. Anspruch auf einen Wohnberechtigungsschein haben aktuell wohl aufgrund der Einkommenshöhe alle Auszubildenden, rund 50% der Arbeitskräfte und auch 80 Prozent Seniorinnen und Senioren.

Winterberger Modell ist einmalig in NRW

Die Besonderheit des Winterberger Modells, dass Investoren als Geldgeber in Verbindung eines Belegungsrechtes für die jeweilige

Wohnung eingebunden werden, ist einmalig in NRW. „Unser entwickeltes Modell gibt es in ganz NRW noch nicht und das macht es auch so interessant“, so Peter Wagner, Vorstandsvorsitzender der Wohnungsbaugenossenschaft Hochsauerland, der das Konzept im Detail vorgestellt hat und den Interessierten auch für Fragen zur Verfügung gestanden hat.

Projekt kostet 2,5 Millionen Euro - 427.773 Euro sollen von investierenden Mitgliedern in Wohnungsbaugenossenschaft miteingebracht werden

Das Apartmenthaus mit 16 Wohneinheiten, einer Wohnfläche von 548 Quadratmetern und einem Gemeinschaftsraum von 62 Quadratmeter kostet insgesamt 2,5 Millionen Euro. Die Stadt Winterberg würde als Gründungsgenosse Eigenkapital in Form des Grundstückes mitbringen und die Wohnungsbaugenossenschaft Hochsauerland ihre Eigenleistung zur Errichtung des Gebäudes. Die investierenden Mitglieder, also Bürgerinnen und Bürger oder Unternehmen, sollen insgesamt 427.773 Euro zu Beginn in die Genossenschaft investieren, damit sich das Projekt finanziell überhaupt trägt. „Bezahlbaren Wohnraum zu bauen ist mittlerweile sehr schwer. Das liegt an den aktuellen Rahmenbedingungen - steigende Baukosten und Kapitalkosten - machen es fast unmöglich Wohnraum, mit günstigen Mieten zu bauen. Wir haben in Winterberg aber ein Modell gefunden, um Mieten von beginnend 6,10 Euro anbieten zu können. Das können wir aber nur realisieren, wenn es gelingt mehr Eigenkapital als 10% neben den Fördermitteln des Landes NRW aufzubringen“, so Peter Wagner, Vorsitzender der Wohnungsbaugenossenschaft Hochsauerland. Die Kaltmiete einer Singlewohnung mit 35 Quadratmetern Wohnfläche würde bei dem Winterberg Modell bei 284 Euro liegen. Investierende Mitglieder können Bürgerinnen und Bürger sein, die mindestens ein Genossenschaftsanteil in Höhe von 1.000 Euro kaufen oder auch Unternehmen, die ein Belegungsrecht miteinkaufen und somit die Wohnung für die nächsten 15-20 Jahre belegen können.

Die Wohnungsbaugenossenschaft würde dann mit einem Hauptmieter in Form eines Vereins bzw. einer GmbH & Co.KG einen Hauptmietvertrag abschließen. Die investierenden Mitglieder mit Belegungsrecht sind die Mitglieder bzw. Gesellschafter des Hauptmieters und können die Wohnungen dann untervermieten. Die Rendite würde im Jahr gesichert bei 2 Prozent liegen. Alle Rechte und Pflichten der investierenden Gesellschafter können unter www.rathaus-winterberg.de/wohnungsbaugenossenschaft nachgelesen werden. „Wir suchen nun Mitstreiter, die mit uns das Genossenschaftsmodell auf den Weg bringen. Jeder Winterberger kann sich ab 1.000 Euro beteiligen und so in die eigene Stadt investieren. Mit jedem Genossenschaftsanteil schafft man über diesen Weg auch eine soziale Rendite für unsere Stadt. Sollten wir genug Mitstreiter finden, könnte das Apartmenthaus schon im Jahr 2024 gebaut werden“, so Bürgermeister Michael Beckmann.

Interessierte können unter www.rathaus-winterberg.de/wohnungsbaugenossenschaft eine Absichtserklärung ausfüllen, in der zunächst das Interesse an einer Wohnung mit Be-

legungsrecht bekundet werden kann, aber auch einfach eine finanzielle Beteiligung an der Wohnungsbaugenossenschaft. Alle Interessierten werden dann weiter intensiv in den Prozess eingebunden.

Modell könnte auf zweiten Bauabschnitt ausgeweitet werden

Sollte das Winterberger Modell ein Erfolgsmodell und das erste Wohnhaus gebaut werden, würde auch die Möglichkeit bestehen, dass Modell um einen zweiten Bauabschnitt zu erweitern oder auch in den Ortsteilen mit weiteren Partnern umzusetzen. Das zweite Apartmenthaus könnte gleich neben dem ersten entstehen und z.B. als Mehrfamilienhaus für weitere Zielgruppen entwickelt werden.

Einladung zur Informationsveranstaltung am 29.11.2023 um 19 Uhr

Die Stadt Winterberg lädt alle Interessierten zu einer zweiten Informationsveranstaltung am 29.11.2023 um 19 Uhr in den Ratsaal im Winterberger Rathaus ein. An diesem Abend wird Peter Wagner, Vorsitzender der Wohnungsbaugenossenschaft Hochsauerland, das Projekt nochmal im Detail vorstellen.

Wir suchen:
Auszubildende als

Verwaltungsfachangestellte
Kommunal für 2024
(m/w/d)

WINTERBERG

Der Seniorenbeirat der Stadt Winterberg informiert

HERZKRANK? - Schütze Dich vor dem Herzstillstand!

Das St. Franziskus-Hospital und der Seniorenbeirat der Stadt laden auch in diesem Jahr wieder zu Vorträgen ein im Rahmen der Deutschen Herzwoche, **am Mittwoch, 22. November, von 17 bis 18.30 Uhr im Oversum-Panoramaraum** (Pflegerkolleg) Am Kurpark 6 - in Winterberg. **Referenten: Dr. med. Marco Timmermann - Facharzt >Kardiologie Winterberg< und Dr. med. Daniel Gießmann - Chefarzt Innere Medizin am >St. Walburga Krankenhaus Meschede<.**

Der **plötzliche Herztod** ist eine der häufigsten Todesursachen in der westlichen Welt. In Deutschland sterben Jahr für Jahr schätzungsweise 65.000 Menschen am plötzlichen Herztod. Am häufigsten liegt eine langjährige koronare Herzkrankheit (KHK) einem solchen Herzstillstand zugrunde. Wissenschaftlichen Berechnungen zufolge ist bei rund fünf Millionen Menschen in Deutschland eine KHK bekannt, die wiederum durch Risikokrankheiten wie Bluthochdruck (Durchblutungsstörung), Sauerstoffmangel im Herzmuskel, Diabetes mellitus und Fettstoffwechselstörungen (hohes Cholesterin) entstehen. Aber auch andere Herzleiden (Verkalkung und



Website: Rathaus-winterberg.de/
Menü Seniorenbeirat - Redaktion:
walter.hoffmann49@gmx.de

Einengung der Herzkranzgefäße) sowie eine genetische Veranlagung gehen mit einem hohen Risiko für plötzlichen Herztod einher. Unmittelbarer Auslöser ist fast immer eine lebensbedrohliche Herzrhythmusstörung der linken und rechten Herzkammer (Kammerflimmern), durch die der Kreislauf innerhalb kürzester Zeit zusammenbricht und das Herz stehen bleibt. Bei den Vorträgen soll darüber informiert werden, wie Vorbeugung, frühzeitiges Erkennen und die konsequente Behandlung von Herzerkrankungen helfen, das Risiko eines Herztodes auf ein Minimum zu reduzieren.

Die Teilnahme an dieser Abendveranstaltung ist kostenlos und ohne Anmeldung möglich. Nach den Vorträgen lädt das St. Franziskus-Hospital zu einem kleinen Imbiss ein.

„Essen und Trinken im Alter“

Theorie und Praxis am 27. November

Mit zunehmenden Alter verändert sich nicht nur der Körper, sondern auch der Bedarf an wichtigen Nährstoffen. Um einer **Mangelernährung** vorzubeugen und das Wohlbefinden sowie die Lebensqualität zu erhalten, sollte die Ernährung dem Alter angepasst werden. Im Alter nimmt der Körperfettgehalt zu, während der Wassergehalt, die Knochen- und Muskelmasse abnehmen. Der Energiebedarf sinkt, der Vitamin- und Mineralstoffbedarf steigt aber an. - In einem Vortrag am **Montag, 27. November, von 16 bis 19 Uhr in der Lehrküche der Sekundarschule Medeb-**

ach-Winterberg (Schulstraße 3), wird im „theoretischen Teil“ vermittelt, welche Nährstoffe gebraucht werden und worauf es bei der Zubereitung von Nahrungsmitteln ankommt. Im anschließenden „praktischen Teil“ wird mit den Teilnehmern ein nährstoffreiches Gericht zubereitet. **Referentin: Isabell Asbrand, Ernährungsberaterin, Siedlinghausen. Der anteilmäßige Kostenbeitrag inkl. Lebensmittel beträgt 15 Euro pro Person. - Verbindliche Anmeldung bei Walter Hoffmann - Telefon: 02981-9255814 oder walter.hoffmann49@gmx.de. Die Teilnehmerzahl ist begrenzt!**

Herzwochen 2023

Der Seniorenbeirat lädt in Kooperation mit dem St. Franziskus-Hospital zu diesen Abendvorträgen am Mittwoch, den 22.11.2023 ein.

**St. Franziskus-Hospital
in Winterberg**

**EINTRITT
FREI**

**Abendvorträge
zu den Herzwochen 2023
der Deutschen Herztiftung e.V.
im Oversum-Panoramaraum**

**„HERZKRANK?
Schütze Dich vor dem
Herzstillstand!“**



Referenten

Dr. med. Marco Timmermann
Facharzt für Kardiologie
Praxis „Kardiologie Winterberg“

Dr. med. Daniel Gießmann
Chefarzt Innere Medizin
St. Walburga-Krankenhaus, Meschede

Mittwoch, 22.11.2023

**17:00 Uhr bis 18:30 Uhr
im Oversum-Panoramaraum
Am Kurpark 6
59955 Winterberg**

**www.gesundheitszentrum-winterberg.de
Seniorenbeirat Winterberg**

Herzliche Einladung zur Nikolausfeier

Zu einer **Nikolausfeier am Mittwoch, 06. Dezember, um 15 Uhr** in den Kurparkstuben Korn möchten wir Sie schon jetzt einladen.

In gemütlicher Atmosphäre, bei Kaffee und Kuchen, können Sie ein kleines adventliches Programm genießen... mit einer Überraschung.

Bitte kommen Sie zu diesem Nachmittag und bringen Sie noch einen Verwandten, Freund*in oder Nachbarn*in mit. Weitere Einzelheiten werden in der nächsten Ausgabe mitgeteilt.

Kolumne von Norbert Möllers

Der Arzt im Ruhestand meint:

Wer richtig alt werden will, wohin sollte man den schicken? In die Apotheke? Zum Arzt? Heilpraktiker? Lieber gleich ins Krankenhaus? Oder Altersheim? Bioladen? Fitnessstudio? Vielleicht Kirche? Einfach aufs Land? Lauter gute Ideen, aber alles verkehrt. Der Buchladen wäre es gewesen. Obwohl die Studie schon ein paar

Jahre alt ist, scheint das immer noch ein sehr geheimer Geheimtipp zu sein: Lesen erhöht statistisch die Lebenserwartung, 3- 4 Stunden pro Woche, also eine halbe Stunde pro Tag. Egal was, aber ein Buch sollte es sein, Zeitung reicht nicht, da taucht man nicht tief genug ein, Fernsehen ist keine Alternative, weil die Fantasie

nicht angeregt wird. Warum das so ist, ist bisher nicht genau bekannt, es muss mit der Bereitschaft zu tun haben, sich auf etwas anderes als sich selbst einzulassen. Das reduziert Stress, stärkt die Empathie und geistige Beweglichkeit. Keine Bedeutung hat Geschlecht, Einkommen, Herkunft oder Bildung, man kann die

Bücher gekauft oder geliehen haben, erstmalig oder zum zwanzigsten Male gelesen. Bis zu zwei Jahre Überlebensvorteil, statistisch, leider nicht garantiert! Irgendwie wird einem also die Lesezeit gutgeschrieben. Wenn,s draußen ungemütlich wird: Buchhandlung oder Bücherei sind nicht so weit weg...

Stadt Winterberg sucht weiteren Wohnraum zur Unterbringung von geflüchteten Menschen

Bei der Aufnahme von Flüchtlingen stoßen die Kommunen immer mehr an ihre Grenzen. Sowohl finanziell als auch beim Thema Wohnraum. Der Ruf nach zusätzlicher Unterstützung von Bund und Land für die Kommunen, die rechtlich zur Aufnahme von Flüchtlingen verpflichtet sind, ist laut. Im Stadtgebiet Winterberg leben derzeit 284 geflüchtete Menschen, davon sind 204 Personen in Wohnungen untergebracht, welche die Stadt Winterberg angemietet hat. Damit ist der aktuell verfügbare Wohnraum der Stadt so gut wie ausgeschöpft. Die Stadt Winterberg sucht daher weiteren Wohnraum.

seit einem Jahr regelmäßig auf die angespannte Situation hinweist und Unterstützung bei Bund und Land anmahnt. Alleine in den vergangenen vier Wochen seien 28 Menschen zugewiesen worden. „Und wir müssen nach Auskunft der Bezirksregierung Arnsberg in den kommenden Wochen mit weiteren, steigenden Zuweisungen von Flüchtlingen rechnen. Daher sind wir auch weiterhin auf der Suche nach neuem Wohnraum, der kurzfristig angemietet werden kann.“

weiter. „Deshalb bitten wir alle Bürgerinnen und Bürger um Mithilfe. Sollten Sie also Wohnraum zur Vermietung haben, wenden Sie sich bitte an uns“, so der Appell des Bürgermeisters.

„Bisher konnten wir alle geflüchteten Menschen, die nach Winterberg gekommen sind, Wohnraum zur Verfügung stellen. Das ist eine großartige Leistung, die nur aufgrund der großen Hilfsbereitschaft und Solidarität unserer Bürgerinnen und Bürger und meiner Kolleginnen und Kollegen möglich war. Die Flüchtlingsströme aus den Krisengebieten unserer Welt reißen allerdings nicht ab, und auch wir müssen uns dieser angespannten Lage stellen“, sagt Winterbergs Bürgermeister Michael Beckmann, der

„Ich habe die Ergebnisse des Bund-/Länder-Gipfels positiv zur Kenntnis genommen, dass konkrete Maßnahmen angedacht werden, die Flüchtlingssituation besser zu ordnen und steuern. Aber bis diese wirken, wird es wahrscheinlich noch einige Zeit dauern. Und so werden uns weitere Menschen zugewiesen, für die wir dann Verantwortung tragen,“ so Michael Beckmann

kann und der längerfristig bewohnt werden kann. Das können Mietwohnungen oder auch ganze Häuser sein. Interessierte können ihr Wohnraumangebot per E-Mail an soziales@stadt-winterberg.de senden oder sich telefonisch mit Verena Henrichs 02981 800232 in Verbindung setzen.



**Wir bieten ein
Duales Studium als**

**Stadtinspektoranwärter
[Bachelor of Laws] 2024**
[m/w/d]



WINTERBERG

Heimat- und Geschichtsverein präsentiert „De Fitterkiste“

Der Heimat- und Geschichtsverein Winterberg stellt mit Band 32 die aktuelle Ausgabe seiner Jahresschrift „De Fitterkiste“ vor. Bürgermeister Michael Beckmann ließ es sich nicht nehmen, bei der Präsentation im Rathaus persönlich dabei zu sein. Auf über 120 Seiten erfährt der Leser wieder viel „Geschichtliches aus Winterberg und seinen Dörfern“. Es wird von verwunschenen Kirchen, alten Industriestandorten und sauerländischen Volkstrachten berichtet. Aber auch ernstere Themen, wie etwa das Schicksal der Fremdarbeiter im 2. Weltkrieg oder das Reichserbhofgesetz dürfen in der Fitterkiste nicht fehlen. Angesichts der Borkenkäferkatastrophe haben die Artikel über die Entwicklung des Forstwesens in Westfalen und die Wiederbewaldung unserer Region vor 220 Jahren einen besonders aktuellen Bezug. Die Kleinbahn Steinhelle-Medebach war bereits mehrfach Thema in der Fitterkiste. Diesmal geht es um das Ende der Kleinbahn. Über den 1922 gegründeten Musikverein Siedlinghausen wird erstmalig etwas in der Fitterkiste zu lesen sein. Nachlässe, Testamente sowie alte Briefe dienen als Quellen, mit de



Redakteur Rainer Braun, Vorsitzender Dr. Friedrich Opes, Thorsten Gerstgarbe, Bürgermeister Michael Beckmann.

nen sich weitere Abhandlungen befassen. Die Leser aus Züschen werden sich besonders für den Beitrag über die Kriegerdenkmäler in ihrem Ort und den Artikel

über ihren ehemaligen Pfarrer Johannes Dolberg interessieren. Der Bericht über die Exkursionen des Heimat- und Geschichtsvereins, der Spiegel der Heimatpresse sowie die Jahreswetterbilanz runden die aktuelle Ausgabe ab.

Mitgliederversammlung

An dieser Stelle möchte der Heimat- und Geschichtsverein auf seine Mitgliederversammlung am Donnerstag, 30. November um 19 Uhr im Café Engemann (Karl May) aufmerksam machen. Die neue Fitterkiste ist an diesem Abend zum Vorzugspreis erhältlich. Danach

kann „De Fitterkiste“ in folgenden Verkaufsstellen erworben werden.

Winterberg: Buchhandlung Wort-Reich, Untere Pforte 4 (Neue Mitte); Lotto Huptas (ehem. Schütz), Am Waltenberg 27; Bäckerei Gerke, Hauptstr. 21.

Langewiese: Bäckerei Gerke,
Bundesstr. 19.

Siedlinghausen: Kiosk Moment-
Mal, Weberstr. 6.

Grönebach: Ewald Stahlschmidt,
Westernau 6.

Verkehrsbüros in *Niedersfeld*,
Neuastenberg und *Züsch*.



**Wir suchen:
Hochbautechniker*in**
(m/w/d)

**Bauleitung,
Neubau, Unterhaltung
und Instandsetzung
städtischer Gebäude**



WINTERBERG

Nächstes Mitteilungsblatt
am
01.12.2023

Das nächste Mitteilungsblatt der Stadt Winterberg erscheint am **01.12.2023.**

Artikel und Fotos für das Mitteilungsblatt können an die Stadt Winterberg gemailt werden:
presse@stadt-winterberg.de
 Redaktionsschluss ist Mittwoch, den **22.11.2023**, 10.00 Uhr



Glückwünsche zur Eheschließung

04.11.2023
Tobias Kuhl und Sonja Kuhl, Gün-
ninghauser Straße 37, 59955 Win-
terberg

04.11.2023
Carl Heinrich Rüther und Agnes
Rüther, Auf der Hütte 23, 59955
Winterberg - Niedersfeld

Glückwünsche zur Geburt

20.08.2023 – Elina
Eltern: Julia Abel und
Markus Abel
Winterberg

03.10.2023 – Lene
Eltern: Kristin Schütz und Nicolas
Schütz
Winterberg

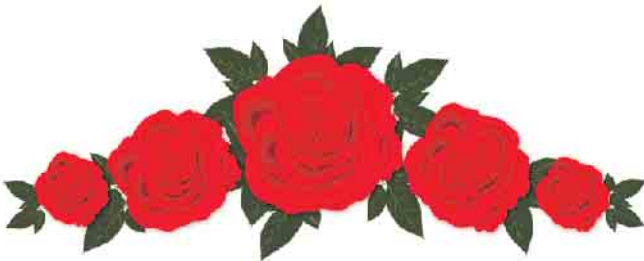
11.09.2023 – Jordan
Eltern: Josy-Mailine Schmidt und
Steffen Fortschnieder
Winterberg

07.10.2023 – Konstantin
Eltern: Britta Scholz und Thomas
Hennig
Niedersfeld

Gratulation zum Ehejubiläum

Das Fest der **Diamantenen Hoch-
zeit** feiern am
30.11.2023 die Eheleute Marga-

reta und Ferdi Kräling
Sorpestraße 36 b,
Winterberg



Ende: Informationen aus dem Rathaus

Wir gratulieren zur Vollendung des

87. Lebensjahres am 19.11.23
Frau Elisabeth Schmitt, Winter-
berg, Am Waltenberg 7

80. Lebensjahres am 19.11.23
Herrn Otto Baijer, Winterberg-
Siedlinghausen, Hömbergweg 1

85. Lebensjahres am 20.11.23
Frau Adelheid Grüger, Winter-
berg-Hildfeld, Zum Pölz 26

85. Lebensjahres am 20.11.23
Herrn Ferdinand Schüttler, Win-
terberg-Lenneplätze, Lenneplät-
ze 6

82. Lebensjahres am 20.11.23
Frau Inge Ittermann, Winterberg-
Neuastenberg, Zur Lenneplätze
13

82. Lebensjahres am 20.11.23
Frau Anna Metzmaker, Winter-
berg, Oppelner Weg 5

81. Lebensjahres am 20.11.23
Frau Ute Dünnebacke, Winter-
berg-Neuastenberg, Astenberg 29

87. Lebensjahres am 21.11.23
Frau Elisabeth Deimel, Winter-
berg, Am Herrenköpfchen 10

82. Lebensjahres am 22.11.23
Herrn Diethard Mörchen, Winter-
berg-Grönebach, Niedersfelder
Straße 30

86. Lebensjahres am 22.11.23
Herrn Wilhelm Kräling, Winter-
berg-Siedlinghausen, An der Lin-
de 17

80. Lebensjahres am 22.11.23
Herrn Wilhelm Zimmermann,
Winterberg-Silbach, Bergfreiheit
54

84. Lebensjahres am 24.11.23
Herrn Bruno Schulte, Winterberg-
Siedlinghausen, Kampweg 4

87. Lebensjahres am 26.11.23
Frau Elisabeth Ante, Winterberg-
Züschen, An der Ebenau 8

83. Lebensjahres am 27.11.23
Frau Elfriede Pape, Winterberg-
Altastenberg, Auf der Weide 4

81. Lebensjahres am 27.11.23
Herrn Hubert Kühne, Winterberg,
Im Mühlengrund 8

86. Lebensjahres am 27.11.23
Frau Anna Sklorz, Winterberg,
Wernsdorfer Straße 43

82. Lebensjahres am 28.11.23
Herrn Lothar Krüger, Winterberg-
Langewiese, Delleweg 5

85. Lebensjahres am 29.11.23
Herrn Günter Ante, Winterberg-
Züschen, Nuhnentalstraße 106

80. Lebensjahres am 29.11.23
Herrn Johann Prost, Winterberg-
Grönebach, Küstelberger Straße
3

83. Lebensjahres am 30.11.23
Frau Gisela Appelhans, Winter-
berg-Hildfeld, Zum Pölz 7

82. Lebensjahres am 30.11.23
Herrn Elmar Müller, Winterberg,
Kiefernweg 4

84. Lebensjahres am 1.12.23
Herrn Edgar Knieb, Winterberg-
Siedlinghausen, Schillerstraße 30

82. Lebensjahres am 1.12.23
Herrn Werner Patzelt, Winter-
berg-Elkeringhausen, Steime-
ckeweg 5

ANZEIGEN · PROSPEKTEVERTEILUNG DRUCKE · WEB-AUFTRITTE · FILM

Rufen Sie mich an und vereinbaren Sie einen Termin mit mir.



Wir rücken Ihre Produkte und Dienstleistungen, die gesamte
Leistungsfähigkeit Ihres Unternehmens, individuell nach
Ihren Wünschen, ins richtige Licht.

ZEITUNG
Lokaler geht's nicht.

DRUCK
Satz. Druck. Image.

WEB
24/7 online.

FILM
Perfekter Drehmoment.

Mitteilungsblatt
für die
STADT **WINTERBERG**

Online lesen: mitteilungsblatt-winterberg.de/e-paper

Altastenberg - Altenfeld
Elberghausen
Grönebach - Hildfeld
Hohelenge - Langewiese
Lenneplätze - Molbellen
Neuastenberg - Niedersfeld
Siedlinghausen - Silbach
Winterberg und Züschen

Alle 14 Tage in Ihrem Briefkasten

Auch für Rundblick Hallenberg und Rundblick Medebach!



MEDIENBERATERIN
Birgit Lauber

MOBIL 0171 8859940

E-MAIL b.lauber@
rautenberg.media

Große Vorfreude auf „besondere“ Saison

Produktion des „WM-Eis“ ist gestartet
Pieper: Wir können Saisonstart kaum erwarten



Nebel über der VELTINS-EisArena in Winterberg, ©SZW

Auf diesen Moment haben die Mitarbeiterinnen und Mitarbeiter des Sportzentrums Winterberg (SZW) mit Spannung und Vorfreude lange gewartet: Die Eineisung der VELTINS-EisArena ist gestartet und damit die Produktion des „WM-Eis“ für eine „für uns besondere Saison“, wie es SZW-Geschäftsführer Stephan Pieper treffend beschreibt. „Wir freuen uns, dass die Produktion des WM-Eis gestartet ist. Wir können es kaum erwarten, dass die Saison startet.“

Eismeister Ingo Götze und sein Team arbeiten mit großem Engagement an der Eineisung, die viel Erfahrung, Handarbeit, Fingerspitzengefühl und auch Geduld erfordert. Das „blitzblanke“ WM-Eis soll am 1. November stehen. Dann heißt es: „Die Bahn ist frei“ für die anspruchsvolle Weltmeisterschafts-Saison mit dem finalen Höhepunkt der BMW IBSF Bob & Skeleton WM vom 19. Februar bis 3. März 2024. Die letzte Bob & Skeleton WM in Winterberg fand 2015 statt.

Ohnehin ist die neue Saison in der VELTINS-EisArena mit weiteren erstklassigen Veranstaltungen terminiert. Los geht es am 11. November mit der WOK-WM von PRO7, die 2022 nach sieben Jahren in Winterberg ihr Comeback gefeiert hat und jetzt zum fünften Mal im Sauerland gastiert. Nach den Lehrgängen der deutschen Bob- und Skeleton-Nationalmann-

schaften und den jeweiligen nationalen Titelkämpfen freuen sich die jungen Rodlerinnen und Rodler auf den Continental-Cup am 1. und 2. Dezember. Noch vor dem Jahresende sind die Skeletonis in Winterberg und tragen am 15./16. Dezember ihren Europacup aus. Erwartet wird ein großes Teilnehmerfeld, da es in der neuen Saison keinen Intercontinental-Cup mehr gibt, und dadurch der Europacup entsprechend aufgewertet wird.

Den Auftakt im neuen Jahr macht der EBERSPÄCHER Rodel-Weltcup am 6. und 7. Januar 2024. Nach den Stationen in Übersee (Lake Placid und Whistler) ist der Winterberger Weltcup der erste in Europa und läutet den Countdown für die WM in Altenberg Ende Januar ein. Nach den Rücktritten von Natalie Geisenberger und dem Doppelsitzer Toni Eggert/Sascha Benecken werden die Karten im deutschen Team neu gemischt. Im Januar sind noch einmal die Rodlerinnen und Rodler in Winterberg im Einsatz: Am 12. und 13. Januar steigt der 4. FIL Junioren Weltcup der laufenden Saison.

Danach geht es „geradeaus“ Richtung WM. Die Vorbereitungen laufen seit Monaten auf Hochtouren. Insgesamt sind sieben Renntage sind vorgesehen.

„Wir sind bereit!“, so Stephan Pieper.



Nuhnestraße 13, Tel. 02981 / 7385, www.filmtheater-winterberg.de

Aral HeizölEco Plus

das Plus für Heizung und Umwelt

Profi-Pellets lose + gesackt

die Pellets aus heimischen Wäldern

Sprechen Sie uns an, wir beraten Sie gern!

**Schulte & Cramer
E. Gnacke**

Die Profis, wenn's um Wärme geht...

Tel. 02972 7828

Schmallenberg · schulte.gnacke@gmail.com



Optimierter und kindgerechter Wasserspielplatz in der „Freizeitanlage Saure Wiese“ offiziell eröffnet



v.l.n.r. Kita-Azubi Mara Appelhans, Kita-Leiterin Nadine Sklorz, Michael Beckmann - Bürgermeister, Ortsvorsteher Matthias Krevet, sowie einige Kinder des Kindergartens St. Lambertus Grönebach

Die vor zwei Jahren aus Leader-Fördermitteln angelegte Wasserspielanlage konnte in den letzten Wochen abschließend durch Firma Garten- und Landschaftsbau Lütteken kindgerecht und wasserführend optimiert werden.

Die jungen und abenteuerlustigen Entdecker können ab sofort, dank rundum Flussskies und einem zusammen gelegten Bachlauf, einen nun angenehmen Barfußzugang zu den bereits vorhandenen Wasserspielgeräten nutzen.

„Dank der erfolgreichen Förder-

programme konnten wir unsere Freizeitanlage Saure Wiese in den letzten Jahren deutlich attraktiver und familienfreundlicher gestalten.“ zeigt sich Ortsvorsteher Matthias Krevet sehr zufrieden. Die jüngsten Dorfbewohner des St. Lambertus Kindergarten Grönebach durften kürzlich zusammen mit Bürgermeister Michael Beckmann und Ortsvorsteher Matthias Krevet die erfrischenden und spaßbringenden Wasserspielgeräte in der neu gestalteten Anlage ausprobieren.

Einladung zur Mitgliederversammlung der St.-Johannes-Schützenbruderschaft 1876 Siedlinghausen e. V. am 27.12.2023 im Kolpinghaus Siedlinghausen

Zur diesjährigen Generalversammlung, die wir am 27.12.2023, am Tage unseres Schutzpatrons, des hl. Johannes durchführen, laden wir alle Schützen unserer Bruderschaft herzlich ein. Wir beginnen den Tag um 9.00 Uhr in der Pfarrkirche. Die hl. Messe, worin auch unser Blasorchester „Die Negertalmusikanten“ mitwirkt, feiern wir zu Ehren der lebenden und verstorbenen Mitglieder unserer Bruder-

schaft. Nach der hl. Messe wird uns im großen Saal des Kolpinghauses ein Schützenfrühstück gereicht. Danach beginnen wir gegen 10.30 Uhr mit der diesjährigen, ordentlichen Generalversammlung. In der Versammlung wird über eine Änderung der Vereinssatzung abgestimmt werden. Die Änderungen sind im Folgenden aufgeführt und können zusätzlich auch auf der Internetseite

der Bruderschaft eingesehen werden. Zusätzliche Änderungsanträge müssen bis zum 29.11.2023 in schriftlicher Form an den Vorstand gerichtet werden.

St.-Johannes-Schützenbruderschaft 1876 Siedlinghausen e.V.

Mitgliederversammlung
der St.-Johannes-Schützenbruderschaft 1876
Siedlinghausen e.V.
27.12.2023 im Kolpinghaus

TAGESORDNUNG

- Pkt. 1: Eröffnung und Begrüßung
- Pkt. 2: Feststellung der Beschlussfähigkeit
- Pkt. 3: Totenehrung
- Pkt. 4: Protokoll der Generalversammlung vom 27.12.2022
- Pkt. 5: Behandlung von eingegangenen Anträgen
- Pkt. 6: Kassenbericht 2023
- Pkt. 7: Kassenprüfungsbericht, Entlastung, Wahl der Kassenprüfer für das Geschäftsjahr 2024
- Pkt. 8: Jahresbericht 2023
- Pkt. 9: Satzungsänderung
- Pkt. 10: Neuer Ablauf der Ständchen auf dem Schützenfest
- Pkt. 11: Jungschützenabteilung
- Pkt. 12: Ehrungen und Neuwahlen
- Pkt. 13: Bericht über durchgeführte Renovierungs- und Umbauarbeiten in und an der Schützenhalle im Jahr 2023
- Pkt. 14: Investitionsvorhaben in und an der Schützenhalle im Jahr 2024
- Pkt. 15: Verschiedenes

St.-Johannes-Schützenbruderschaft 1876 Siedlinghausen e.V.

Satzungsänderung 2023

§4 Organe der Schützenbruderschaft - II. Der Vorstand

(7) Der 1. Brudermeister, der 2. Brudermeister, der Geschäftsführer und der Schriftführer vertreten die Bruderschaft gerichtlich und außergerichtlich.
Der 1. und 2. Brudermeister, der Geschäftsführer und der Schriftführer bilden den geschäftsführenden Vorstand. Die Schützenbruderschaft wird gerichtlich und außergerichtlich von jeweils zwei Vorstandsmitgliedern des geschäftsführenden Vorstands i.S. des § 26 BGB vertreten.

§5 Königswürde

(1) Zur Teilnahme am Vogelschießen sind alle Schützenbrüder berechtigt, die das 21. Lebensjahr erreicht haben und 3 Jahre Mitglied der Bruderschaft sind. Der Vorstand kann jedoch auch Schützenbrüdern, welche das notwendige Alter erreicht haben, aber weniger als 3 Jahre Mitglied der Bruderschaft sind, die Teilnahme am Vogelschießen erlauben.

Satzungsänderung 2023

Tagesordnung 2023

Gerd-Winkler-Weg feierlich eingeweiht

Unter zahlreicher Beteiligung wurde am 01.11.2023 die bisher namenlose Zuwegung zum Sportplatz mit Biathlonstadion des SC Neuastenberg-Langewiese mit der neuen Benennung eingeweiht. Diese wurde unter anderem deshalb notwendig, damit in Notfällen auswärtige Rettungswagen ihr Ziel schneller finden. Es gab einen Präzedenzfall, weil ortsnahe Rettungswagen nicht verfügbar waren. Neben der Hauptperson, dem erfolgreichen SCNL-Biathleten Gerd Winkler (mit der bisher einzigen Olympiamedaille für den Westdeutschen Skiverband mit Stafelfronze in Lake Placid) waren zahlreiche Gäste, Vertreter aus Rat und Verwaltung der Stadt Winterberg, geladenen Ehrengästen, Vereinsmitgliedern und Bürger der Höhendörfer beim Vereinsheim des SCNL anwesend. Vorsitzender Marc Mammey nahm die Begrüßung vor, an-

schließend berichtete Geschäftsführer Andre Schüller über den Werdegang der gesamten Sportanlage von den Anfängen bis heute und brachte bei der Begehung bis zum Wegeschild noch allerlei Wissenswertes zu Gehör. Vor der feierlichen Enthüllung des Gerd - Winkler - Weges ließ Ehrenmitglied Karl-Heinz Sander den Werdegang des Sportlers mit all dessen Erfolgen Revue passieren. Da der Tag nicht so einfach beendet werden sollte, fand nach der Enthüllung bei einer gemütlichen Runde im Vereinsheim noch reger Gesprächsaustausch bei Verköstigung mit Kuchen, Würstchen und Getränken statt. Bleibt am Rande zu erwähnen, dass die Hauptperson gerührt, aber auch stolz auf seinen Klub war, der diese Angelegenheit bei der Stadt Winterberg beantragt hatte und dann vom Rat bewilligt und vor Ort umgesetzt wurde.



Das Foto zeigt Andre Schüller, Christoph Biskoping, Gerd Winkler und Marc Mammey. (Von links)

BESTATTUNGEN

WIR HELFEN IHNEN ABSCHIED ZU NEHMEN!



TRAUER

DIE LETZE RUHE FINDEN

Drei Grabsteine zählen als ein Grabmal

Gericht bestätigt
Entscheidung der Friedhofsverwaltung



Foto: Aeternitas e.V.

Nach einem Beschluss des Oberverwaltungsgerichts Münster dürfen mehrere Einzelgrabsteine gemeinsam die für ein Grabmal vorgegebene Höchstbreite nicht überschreiten. Im vorliegenden Fall wurden drei Grabzeichen auf einer Grabstätte als gestalterische Einheit betrachtet.

Einem beklagten Friedhofsträger hat das nordrheinwestfälische Oberverwaltungsgericht (OVG) in Münster Recht gegeben (Aktenzeichen: 19 A 4386/18, vom 15.06.2021). Schreibt eine Friedhofssatzung für bestimmte Grabstätten eine Höchstbreite für Grabmale vor, darf diese Vorgabe in der Regel nicht dadurch umgangen werden, dass mehrere einzelne, jeweils schmalere Grabsteine aufgestellt werden. Der Friedhofsträger hatte die Inhaber einer Grabstätte aufgefordert, zwei zusätzliche, eng neben dem ursprünglichen Grabzeichen errichtete und nicht im Vorfeld genehmigte Steine wieder abzubauen. Mit dem Beschluss bestätigte das OVG eine Entscheidung des Verwaltungsgerichts Düsseldorf. Im behandelten Fall bestimmt die Satzung für die betreffende Wahlgrabstätte, dass Grabmale höchstens eine Breite von 1,40 Meter aufweisen dürfen. Da die drei einzelnen Steine zusammen 2,20 Meter umfassen, liegt laut dem Beschluss ein Verstoß gegen die Friedhofssatzung vor. „Zu berücksichtigen ist dabei unter anderem, dass das Grab sich in einem Feld mit zusätzlichen Gestaltungsvorschriften befindet“, erläut-

tert Christoph Keldenich, Vorsitzender von Aeternitas e.V., der Verbraucherinitiative Bestattungskultur. Für Friedhofsbereiche mit allgemeinen Gestaltungsvorschriften könnte ein solches Verfahren unter Umständen anders ausgehen. Exemplarisch zeige dieser Fall, dass eine Absprache mit der örtlichen Friedhofsverwaltung und das Einholen einer entsprechenden Genehmigung immer vor dem Aufstellen eines Grabmals erfolgen sollten. (Aeternitas e.V.)

ES GIBT VIELE WEGE
DES ABSCHIEDS.

Gemeinsam finden
wir den richtigen
für Sie.

BESTATTUNGEN
Tschierschky

Frankenberg
Tel. 06451/71 62 58
Hallenberg
Tel. 02984/14 00

www.bestattungen-tschierschky.de

Bestattung Kappen

Erd-, Feuer- und Ruhewaldbestattungen
Bestattungsvorsorge

**Trauerdruck und
Traueranzeigen**

Andre Kappen | 59964 Medebach
Tel.: 02982 - 738 | Mobil: 0160-8250869
www.bestattungen-kappen.de

... dem Leben einen würdevollen Abschied geben!

Bestatter
Deutschland



BESTATTUNGEN
Bernd Braun

Fachgeprüftes und zertifiziertes Unternehmen

- ★ Persönliche Betreuung
- ★ 24 Stunden - Service im Trauerfall
- ★ Erd-, Feuer-, See-, Himmels- und naturnahe Bestattungen
- ★ Hilfe und Antragstellung bei Rentenangelegenheiten
- ★ Gestaltung individueller Trauerreden
- ★ Eigene Trauerhalle in Medebach
- ★ Bestattungsvorsorge - Treuhandverträge
- ★ Solidar Sterbegeldversicherung
- ★ Finanzierungen möglich

Hellenstraße 16 59955 Winterberg
0 29 81 - 454 und 01 71 - 503 77 65
info@bestattung-braun.de www.bestattung-braun.de

Bestattungsinstitut
Falkenstein

Inhaber Bernd Braun
Medebach
www.bestattung-falkenstein.de

TRAUERDRUCKSACHEN
Persönliche Beratung und individueller Rundum-Service
nach Absprache in unseren Räumlichkeiten
in Kooperation mit **Kraling Druck**

BESTATTER
von Aeternitas e.V.

Generalversammlung Schützenverein Langewiese

Am 25. November führt der Schützenverein Langewiese 1874 e. V. ab 19:00 Uhr seine jährliche Generalversammlung in der Schützenhalle des Höhendorfes durch. Unter anderem stehen der Jahres- und Geschäftsbericht und die Berichte der Luftgewehrschießgruppe sowie des Jugend- und Freizeitwerkes auf der Tagesordnung. Im Vordergrund wird die Vorbereitung des Jubiläumsschützenfestes zum 150-jährigen Bestehen des Vereins in 2024 stehen.

Weitere Themen sind der Rückblick auf das vergangene Schützenfest, mögliche neue Baumaßnahmen und die Vorstandswahlen, bei denen ein Drittel des Vorstandes turnusgemäß neu gewählt wird. Der Vorstand freut sich über eine rege Beteiligung an der Versammlung. Veranstalter: Schützenverein Langewiese 1874 e. V. Web: www.schuetzenverein-langewiese.de

Hallenbad Siedlinghausen Änderung der Öffnungszeiten

Der Bäderverein Siedlinghausen e.V. freut sich über u.a. eine neue Kooperation mit der Grundschule Bödefeld, um noch mehr Kindern das Schwimmenlernen zu ermöglichen. Daher haben sich ab dem 01.11.2023 die Öffnungszeiten etwas geändert:
Montag, Dienstag, Freitag
Mo: 5:45-6:45 Uhr Frühschwimmen
Di: 5:45-6:45 Uhr Frühschwimmen
Mi: 20-21:30 Uhr Familienbad

Do: geschlossen
Fr: 5:45-6:45 Uhr Frühschwimmen
16:00-19:00 Uhr Familienbad
Sa: 15-17:30 Uhr Familienbad
So: 8:00-12:00 Uhr Familienbad
Die Öffnungszeiten und Eintrittspreise können auf der Homepage www.baederverein-siedlinghausen.de eingesehen werden. Für Kindergeburtstage kann das Hallenbad auch auf Anfrage gemietet werden. Anfragen gerne per Social Media oder kontakt@Baederverein-Siedlinghausen.de

25 Jahre Wintersport Museum in Neuastenberg

Im November d. Jahres wird das Westdt. Wintersport Museum in Neuastenberg 25 Jahre alt. Mit einer kleinen Feierstunde wird die bewegte Geschichte am 24. November im Museum gefeiert. Ausgangsort war ein ehemaliges Stallgebäude, das nach einem Brand neu aufgebaut werden sollte. Mit der Unterstützung der Fachbehörden wurde von einem Architekten ein Plan entwickelt, der den Ausbau zusammen mit einem Verbindungsbau zu dem Nebengebäude zu einem Museumskomplex machen sollte. Die Gespräche über die Finanzierung des 2 Mio. DM-Projektes mit Stadt und Land scheiterten alle. Es gelang dann dem Förderverein einen kleinen Weg zu finden und das Museum nur in dem ehemaligen Stallgebäude auszubauen. Finanziert mit Spenden, einem selbst getragenen Darlehen und viel Eigenleistung wurde mit dem Eigentümer des Gebäudes ein langjähriger Pachtvertrag abgeschlossen. Der Eigentümer betreibt im Untergeschoss eine Gaststätte. So sollte sich beides gegenseitig befruchten. 1998 konnte das „Westdeutsche Wintersport Museum“ als erstes und einziges Museum im westdeutschen Raum eröffnet werden. Die Ausstellung auf 250qm bestand zunächst hauptsächlich aus sehr gut gestalteten Schautafeln und nur wenigen herausragenden Exponaten. Das hat sich dann im Laufe der Jahre gewaltig geändert. Eine Vielzahl von z.T. sehr seltenen Originalen kamen hinzu, so dass das Museum heute aus allen Nähten platzt. Neben



einer umfassenden Sammlung zum Skisport gehören viele Exponate aus allen Bereichen des Wintersports wie Bob, Rodel und Eislauf dazu. Nach Prüfung durch einen Skihistoriker 2018 wurde das Museum

als „FIS Skimuseum“ anerkannt und darf diesen Titel mit 33 Museen weltweit führen, so z.B. in Deutschland mit Hinterzarten/Schwarzwald und dem Dt. Skimuseum München sowie Museen in Canada, USA, Japan, Norwegen

und Österreich. 2019 wurde dem Förderverein der 1. Platz beim Heimatpreis der Stadt Winterberg verliehen. So wurde durch viel ehrenamtliche Arbeit das Museum nachweislich zu eines der besten und umfangreichsten Wintersport Museen in Deutschland. Jetzt steht ein neues Kapitel an, das Museum mit einem neuen Konzept „Wintersport früher - heute - morgen“, in die heutige Zeit zu holen. Um dann neben der Historie weitere Aspekte des Wintersportes wie wirtschaftliche Bedeutung, Umwelt und Klima darzustellen. Für die Darstellung in einem neuen Gebäude in Neuastenberg läuft aktuell der Förderantrag, dessen Bewilligung in Vorgesprächen eine gute Chance eingeräumt wird.





Urlaub im Hotel Niedersfeld: Ein absolutes Muss

Ferienwelt Winterberg mit Hallenberg ehrt
Familie Campen für ihre Treue



Winterbergs Tourismusförderin Michaela Grötecke (l.) und Hotelier Robin Tushar Schepers (Mitte hinten) zeichneten jetzt die Familie Campen aus den Niederlanden für ihre Treue aus. Fotoquelle: WTW

Für die Familie Campen aus den Niederlanden ist die Ferienwelt Winterberg mit Hallenberg und insbesondere das Hotel Niedersfeld wie ein zweites Zuhause. Stolz 40 Mal waren sie zu Gast im ersten Dorf an der Ruhr, um entspannte Tage zu genießen. Gleich viermal im Jahr steht der Urlaub

im Hochsauerland fest im Terminkalender. Grund genug für Winterbergs Tourismusförderin Michaela Grötecke und Hotelier Robin Tushar Schepers, der Familie Campen für ihre besondere Treue zu danken und ihnen Blumen sowie einen Winterberg Gutschein zu überreichen.

Einladung zur Jahresabschlussfeier des VDK - Ortsverband Winterberg

Zur diesjährigen Jahresabschlussfeier lädt der Vorstand alle Mitglieder und Partner herzlich am 1. Dezember um 17 Uhr in den Hessenhof in Winterberg ein. Es werden drei Menüs angeboten inkl. einem Getränk. Es kann aus folgenden Gerichten vorab gewählt werden:

1. Schnitzel (Wiener/Paprika/Jäger) mit Pommes und Salat
2. Wildgulasch mit Knödel und Rotkohl
3. Tagliatelle mit Lachs und Grillgemüse (wahlweise auch vegetarisch)

Das Essen ist für VDK Mitglieder

kostenfrei, sofern Partner teilnehmen möchten, wird ein Unkostenbeitrag in Höhe von 24,50 Euro erhoben.

Verbindliche Anmeldung bitte bis zum 20. November telefonisch bei Sandra Dohle unter 0170-4337093.

Die Zahlung ist bei Anmeldung auf das Konto des VDK zu überweisen.

Bankverbindung wird bei Anmeldung mitgeteilt.

Wir freuen uns auf zahlreiches Erscheinen und einen gemütlichen Abend.

Der Vorstand



Wenn Sie für's Laufen noch keine
bequemen Schuhe haben...

... dann nutzen Sie doch einfach unseren

Lieferservice

kostenlos und unverbindlich!



Qualitäts-Handwerk vom Fachmann

Wir verstehen unser Handwerk!



Bequemschuhfachgeschäft
KLEINSORGE

Rosenweg 4 • 59955 Winterberg-Züsch • Tel.: 02981 / 516

Hier bedient Sie der Orthopädieschuhmachermeister persönlich!



lohi
Das lohnt sich.



Für Familien.
Steuer und Kindergeld
in guten Händen.*

Lohnsteuerhilfe
Bayern e. V.

Elisabeth Niggemann
Beratungsstellenleiterin
zertifiziert nach DIN 77 700

Beratungsstelle Oberstr. 3
59969 Hallenberg • Telefon: **02984 908071**

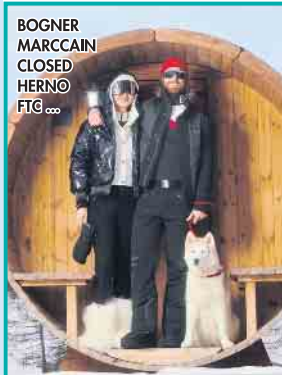
www.lohi.de/hallenberg



* Wir zeigen Arbeitnehmern, Rentnern und Pensionären - im Rahmen einer Mitgliedschaft begrenzt nach § 4 Nr. 11 StBerG - alle Möglichkeiten auf, um ihre Steuervorteile zu nutzen.

Sofort Bargeld
Gold- & Silberankauf
zum Tageshöchstpreis
Altgold • Münzen • Zahngold
Besteck • D-Mark-Tausch 2:1
Vertrauen Sie nur dem Fachmann vor Ort!

Schmuck & Uhren
DRÖGE
Hauptstr. 18 • Winterberg
Do. & Fr. 11:00 - 13:00 & 14:00 - 17:00
Samstag 11:00 - 15:00
Goldankauf & Trauringauswahl auch
nach Vereinbarung • 02981 / 929 72 42



Stilvolle, trendige Mode.

klante

persönlich • modisch • exklusiv

Am Waltenberg 46 • Winterberg
02981-492 • www.mode-klante.de

WINTERBERGER
BUN wie das Leben!



SCHAUFENSTER
GEWEBE | DIENSTLEISTUNGEN | HANDEL

VERLAGSSONDERPUBLIKATION

Natur pur genießen: Trekkingplätze kommen bei Wanderern und Bikern sehr gut an

Winterpause für das Outdoor-Angebot der
Ferienwelt Winterberg mit Hallenberg / Start
2024 voraussichtlich im April / Positive Bilanz



Positive Saisonbilanz: Susanne Kleinsorge (Marketing WTW, l.) und
Winterbergs Tourismusförderin Michaela Grötecke sind mit den Bu-
chungszahlen der Trekkingplätze überaus zufrieden. Fotoquelle: WTW

Winterberg. Stress abbauen,
Resilienz aufbauen! Wo geht
dies besser als in der Natur?
Die Ferienwelt Winterberg mit
Hallenberg bietet dafür ganz be-
sondere Orte für Wanderer und
Mountainbiker: Die Trekking-
plätze. Dort können Naturfreunde ihr
Zelt aufschlagen, übernachten
und den oft so hektischen Alltag
hinter sich lassen. In den Wäl-
dern rund um Hallenberg gibt es
sie bereits seit zwei Jahren, in
Winterberg seit Oktober. Kurz
vor dem Winter ist die Saison
nun beendet. Die Winterberg
Touristik und Wirtschaft (WTW)
ist sehr zufrieden mit der Reso-
nanz. Fazit: Die Trekkingplätze
kommen hervorragend an und
bestätigen den Trend hin zur Na-

tur. Sofern die Wetterbedingun-
gen mitspielen, ist der Saison-
start 2024 im April geplant.
„Mit Blick auf die Zahlen kön-
nen wir sagen, dass die drei
neuen Trekkingplätze im Winter-
berger Stadtgebiet seit dem
Startschuss vor einem Monat
rege nachgefragt wurden.
Insbesondere an den Wochen-
enden war das Interesse erfreu-
lich groß“, sagt Winterbergs
Tourismusförderin Michaela
Grötecke. Auch in Hallenberg
verzeichne man eine stetige Zu-
nahme an Buchungen. „Ange-
sichts dieser Bilanz freuen wir
uns sehr, dass wir mit den Trek-
kingplätzen bei den Menschen
offensichtlich einen Nerv im po-
sitiven Sinne getroffen und un-
sere Infrastruktur im Bereich

**WOK
MAN**
ASIA RESTAURANT

HAGENSTRASSE 11 59955 WINTERBERG
TELEFON 02981 5089104

Mo. Ruhetag, Di. - Fr. 11.30 - 15.00 Uhr & 17.00 - 22.00 Uhr
Sa. + So. 11.30 - 15.00 Uhr & 17.00 - 23.00 Uhr

- Artgerechte Tierhaltung
- Saisonale Produkte direkt vom Hof.
- Bio-Eier von glücklichen Hühnern aus der Region
- Bio-Butter, Bio-Kartoffeln & Bio-Honig
- Bio-Rindfleisch aus eig. Aufzucht auf Vorbestellung
- Kontrollierter Biobetrieb nach DE-ÖKO-006

Kühlschrankverkauf ab Hof zur Selbstbedienung 24/7

Familie Althaus • Nägelsbach 2
59969 Hallenberg • Mobil 0172 564 31 86

59909 Bestwig
Heinrich-
Heine-Straße 3
02904/9849080

*Live
erleben!*

**EINLADUNG ZUR
MUSTERHAUSBESICHTIGUNG**

Wir laden Sie recht herzlich ein,
samstags oder sonntags
jeweils von 14 bis 17 Uhr
unser Musterhaus in Bestwig zu
besuchen. Holen Sie sich hier
die Inspiration für Ihr Traumhaus
und erleben auf 152 m² was ein
Büdenbender Haus auszeichnet.
Wir freuen uns auf Sie.

Büdenbender
Das Haus zum Charakter.



Outdoor sehr gut und qualitativ hochwertig ergänzt haben.“ Erfreulich ist zudem, dass die Naturliebhaber die Trekkingplätze in einem guten Zustand wieder verlassen und damit wie erwartet in fast allen Fällen rücksichtsvoll Verantwortung für die Natur übernommen haben.

Ökotoilette, Picknickbank und Waldsofa inklusive

Wer eine Trekkingplatz-Übernachtung bucht, braucht auf ein wenig Komfort nicht verzichten. Jeder Naturlagerplatz ist mit einer Komposttoilette ausgestattet und bietet auf einer Zeltplattform Platz für bis zu zwei Zelte. „Die Plattform ist mit speziellen Ösen zur Befestigung der Zelte ausgestattet. Eine Picknickbank und ein Waldsofa sind ebenfalls in die Plattform integriert. Alle Standorte sind zu Fuß über Wanderwege erreichbar, das nächste Dorf ist im Schnitt 2 bis 3 Kilometer entfernt“, sagt Susanne Kleinsorge von der WTW.

Wer nach der Winterpause das besondere Naturerlebnis ausprobieren möchte, ist herzlich willkommen. Die Buchung ist einfach: Für 20 Euro pro Plattform und Nacht kann der Trekkingplatz auf der WTW-Webseite unter www.winterberg.de gebucht werden. Für die Autos der Wanderer oder Biker stehen



Auch eine Ökotoilette finden die Naturliebhaber an den Trekkingplätzen. Foto: WTW

ausgewiesene Wanderparkplätze zur Verfügung, Wald- und Forstwege dürfen nicht mit PKW genutzt werden. Finanziert wird das Projekt durch Fördermittel der Leader Region Hochsauerland und aus Eigenmitteln der Winterberg Touristik und Wirtschaft GmbH. Detaillierte Informationen zu den Plätzen, Regeln sowie zu den Buchungsoptionen gibt es auf der Webseite unter www.winterberg.de/trekkingplaetze.



Die Trekkingplätze in der Ferienwelt Winterberg mit Hallenberg kommen hervorragend an bei den Wanderern und Mountainbikern. Die Nachfrage war in der jetzt abgelaufenen Saison sehr gut. Foto: Stephan Peters Design



*Kartoffeldinkelbrot
und Astenkruste*

Immer freitags hier bei uns!

Café Engemann
Konditorei • Bäckerei • Restaurant

www.cafe-engemann.de
Am Waltenberg 14
59955 Winterberg
T 02981 7374

SPIES
Landschaftspflege



Martin Spies
Landschaftspflege und Erdarbeiten
Hof Trambach 2 · 59969 Hallenberg
Tel. 02984-8672 · Mobil 0171 9905667

www.landschaftspflege-spies.de

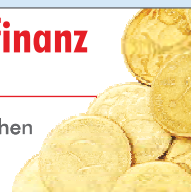


Deutsche Versicherungsfinanz

Eine gute Versicherung ist Gold wert...

Günstig versichert?

Nuhnetalstr. 52, 59955 Winterberg-Züschen
Tel.: 0 29 81- 78 75, Fax: 0 29 81 - 4 07
info@versicherungsfinanz.de



APPARTMENT
BRINK
WINTERBERG

Neues Konzept in Sachen Ferienwohnungen!

- Feste Mietpreise pro Monat
- Keine Kommission
- Komplettservice (inkl. Reinigungs-, Hausmeister- u. Reparaturarbeiten)
- Digitaler Schlüsselkasten
- Separate Schlüsselausgabe
- Alle Leistungen aus dem Komplettpaket auch einzeln buchbar

FeWo-Vermietung Brink GmbH
59955 Winterberg
Mobil-Nr. 0151/61586293
info@appartementbrink.com



Tischlein
deck
dich!



BY AMARIS & FRIENDS

Tischlein deck dich GbR, Untere Pforte 9, 59955 Winterberg
Tel.: 02981 / 89 998 94, www.tischlein-deck-dich-winterberg.de
#Haushaltswaren#Küchenhelfer#Geschirr#Besteck#Gläser#Tischwäsche#Wohnaccessoires#Deko#
Mo., Di., Do., Fr. 10.00 - 13.00 Uhr und 14.00 - 18.00 Uhr; Sa. 10.00 - 16.00 Uhr

**Alle regionalen Spezialitäten produzieren wir vom
Sauerländer Strohschwein oder vom Sauerländer Weiderind**

Angebote vom 21.11. - 25.11.2023

• Frisches Schinkenmett mager	100 g	0,98 €
• Paprikagulasch bratfertig	100 g	1,29 €
• Blätterteigschnecken für den Backofen	100 g	1,49 €
• Kräutersenfbraten bratfertig	100 g	1,29 €
• Rehkeulen ca. 2 kg – 2,5 kg	100 g	2,59 €
• Rehrücken ca. 2 kg	100 g	3,59 €
• Kleine Jagd- und Schinkenwurst	100 g	1,68 €

Frisches Wild aus Siedlinghauser Wäldern vorrätig

Rehkeulen, Rehrücken, Hirschkalbsbraten, Hirsch-Edelgulasch,
Hirschfilet und Rücken, Wildschweinkeule, Wildschweinragout,
Wildschweinrücken und Filet
Muffelwild auf Anfrage

Frisches Geflügel für Weihnachten bitte vorbestellen !

Angebote vom 28.11. - 02.12.2023

• Gehacktes halb + halb	100 g	0,99 €
• Cordon Bleu mit Kochschinken und Käse	100 g	1,48 €
• Pfefferbraten pikant gefüllt	100 g	1,29 €
• Schweinerouladen bratfertig	100 g	1,39 €
• Frische Fleischwurst mit und ohne Knoblauch	100 g	1,29 €
• Emmentaler Schmelzkäse	100 g	1,68 €

täglich frisch gebratene: Schnitzel, Koteletts und Frikadellen
Kraut- Nudel- und Kartoffelsalat



Hochsauerlandstraße 3
59955 Winterberg-Siedlinghausen
Telefon: 02983-1636



Öffnungszeiten: Di. + Mi. 08.00 - 12.30 Uhr und 15.00 - 18.00 Uhr
Fr. 8.00 - 12.30 Uhr und 14.30 - 18.00 Uhr
Sa. 7.30 - 12.30 Uhr | Mo. und Do. GESCHLOSSEN

POURA- Die neue „Drinkkultur“ bei „Tischlein deck dich“ in Winterberg



POURA, die neue „Drinkkultur“ beim „Tischlein deck dich“ in Winterberg

Die **POURA** „Drinkkultur“ ist die Etablierung einer Drinkkultur, die Genuss, Lifestyle und Gesundheit selbstbewusst verbindet, denn „Ohne ist das neue Mit“. Bei POU-RA verzichtet man auf Geschmackverstärker, Konservierungs- und Zusatzstoffe, ebenso auf einen überflüssig hohen Zuckeranteil. Wer Wert auf das Besondere mit qualitativ hochwertigem Genuss und gesunden Lebensstil legt, dem gefällt diese alkoholfreie Version, ohne geschmackliche Kompromisse zu erfordern. Heraus kam POU-RA, eine natürliche Essenz mit einem Geschmacksträger wie Alkohol und damit ein erfrischend gesundes Upgrade für Drinks aller Art. Eine Premium Ingweressenz, sorgfältig verfeinert mit Zitrone, Maca, Wacholder, Acerola, Curcuma und Goji-Beere.

Im „Tischlein deck dich“ an der

Unteren Pforte, zentral am Marktplatz Winterbergs, ist POU-RA ganz neu als Ingwer- und Kurkumaessenz erhältlich. Perfekt in der dunklen, kalten Jahreszeit zur Stärkung des Immunsystems in reiner Bioqualität. Vergleichbar mit der „Golden Milk“ ist auch POU-RA zum Kochen und Verfeinern, sowie als purer Trinkgenuss oder als Schorle, verdünnt mit Wasser, prima geeignet. Ebenso zum Mixen und Experimentieren für Cocktails.

Das „Tischlein deck dich“ führt dazu passend auch Gläser von LEONARDO, auch bestens zum Verschenken für das anstehende Weihnachtsfest geeignet. Ebenso eine große Auswahl an Feinkost, Haushaltswaren, edle Geschirrkollektionen und Koch- sowie Backutensilien. Das Team vom „Tischlein deck dich“ berät Sie gern. [BL]

So. 21.01.2024 - 13:30
13:30 - 21:15 Uhr
Preis p.P. 67,40 €



Holiday on Ice - Dortmund

Holiday on Ice feiert: 80 Jahre Eis-Shows der Extraklasse! Busfahrt incl. PK 4 (PK 1 -3 gegen Aufpreis)

So. 03.03.2024 -
11:00 - 21:00 Uhr
Preis p.P. 94,90 €



Musikparade - Köln

Europas größte Tournee der Militär- und Blasmusik.
Busfahrt incl. PK 2 (PK 1 gegen Aufpreis)

**SÄLZER
REISEN**

Busreisen mit VerwöhnService!

BusReiseWelt SÄLZER
Hengsbecke 28, 59964 Medebach
Tel.: 0298241008
www.busreisewelt.eu



Der Verkauf hat begonnen

Der karitative Lions Adventskalender des Lions Club Winterberg erscheint im Jahr 2023 dank der Sponsoren und engagierten Mitglieder des Service-Clubs bereits in seiner 10. Auflage.

Was ist Lions? Unter dem Motto „we serve - wir dienen“ bringen sich die weltweit über 1,4 Mio. Mitglieder von Lions International ehrenamtlich auch für Menschen, die Hilfe brauchen, durch kulturelle und soziale Aktivitäten ein. Hierbei setzen die einzelnen Clubs oft eigene, meist lokale Wohltätigkeitsakzente. Möchten Sie sich ebenfalls engagieren, dann besuchen Sie uns einfach mal bei einer Aktivität oder einer Club-sitzung und schreiben uns vorher eine E-Mail an: info@lionsclub-winterberg.de.

Der Erlös der Winterberger Lions Adventskalender-Aktivität unterstützte u. a. die Arbeit des Warenkorb Winterberg, Seelenbeben, Bürgerbus Winterberg, Grundschule Winterberg, IG Österntor Medebach, Hospizinitiative Hallenberg, Aktion Lichtblicke und Hochwasser-Flut-Opfer. Auf jedem der insgesamt 3.500 Kalender befindet sich eine Glücksnummer. Der Wert der Gewinne beträgt in diesem Jahr 10.072 Euro. Der Kaufpreis beträgt pro Kalender 7 Euro. Unter notarieller Aufsicht werden Ende November alle Gewinnnummern gezogen und im Internet täglich ab dem 1. Dezember bekannt gegeben. Jeder Kalender nimmt dabei jeden Tag an der Ziehung teil, bis die Glücksnummer (Kalender, oben rechts) gezogen wurde. Das heißt: Wenn die Glücksnummer eines Kalenders an einem der Tage der Adventszeit mit einer der gezogenen Nummern übereinstimmt, hat

der Inhaber den darin befindlichen Preis gewonnen.

Die Ausgabe der Preise findet im Reisebüro Leisse statt, hierzu vereinbaren Sie gern vorab einen Termin, Tel.: 02981-7035.

Bei den Gewinnen handelt es sich um Sach- oder Geldpreise. Es werden 137 Gewinne im Gesamtwert von 10.072 Euro verlost. Am 24. Dezember sind es drei Gewinne: ein LED Fernseher im Wert von 1.200 Euro, ein Reisegutschein im Wert von 500 Euro und ein Gutschein der Ferienwelt Winterberg im Wert von 250 Euro.

Die Gewinn-Nummern werden ab dem 1. Dezember veröffentlicht:

- www.lionsclub-winterberg.de/adventskalender
- Westfalenpost
- Sauerlandkurier
- Mitteilungsblatt Stadt Winterberg
- Reisebüro Ute Leisse

Alle Gewinne können gegen Vorlage des Kalenders bis zum 31. März 2024 im Reisebüro Ute Leisse, Hauptstraße 6, 59955 Winterberg mit Terminvereinbarung, Tel. 02981-7035 abgeholt werden.

Ein großes Dankeschön gilt allen Sponsoren, Helfern und Käufern des Adventskalenders, die diese Aktion unterstützen.

Viel Freude mit dem Adventskalender und eine besinnliche Vorweihnachtszeit wünscht der Vorstand des Lions Club Winterberg.

Herausgeber: Hilfswerk des Lions Club Winterberg e. V.

Mit der Aushändigung des Gewinns oder des Gutscheins gilt der Gewinn als angenommen.

Eine Auszahlung der Gutscheine in bar ist ausgeschlossen. Der Lions

Club Winterberg und das Hilfswerk des Lions Club Winterberg e. V. übernehmen keine Haftung für Druckfehler, fehlerhafte Gewinnveröffentlichungen, etc. Der Rechtsweg ist ausgeschlossen. Bitte wenden Sie sich bei Fragen und Anregungen an den Veranstalter.

An folgenden Vorverkaufsstellen ist der Adventskalender zu einem Stückpreis von 7 Euro erhältlich:

Winterberg: Volksbank Winterberg,

Bürgerbahnhof, Blumenhaus Klotz, Faupel, See you, Herren- und Damenmoden Christian Leisse, Reisebüro Ute Leisse

Siedlinghausen: Tismes Bäckerei, Blumen Kleinsorge, Physio fit, KIOSK-klein, aber oho

Medebach: Blumen Klotz, Ralf Gönnewig Optik, Novembertage, Landhotel Müller

Züsch: Blumen Klauke

Hallenberg: Sparkasse Hallenberg

WIR SIND DA!

**Ab dem 2.11.2023
freuen wir uns auf
Ihren Besuch in
neuen Räumen:**

**Hauptstraße 6
Winterberg**

**Herzlich
willkommen!**

**reisebüro
Leisse**



Tag der offenen Tür am Geschwister-Scholl-Gymnasium

Information über die Fortsetzung der Laufbahn nach der Grundschule und in der gymnasialen Oberstufe

Das Geschwister-Scholl-Gymnasium Winterberg öffnet seine Türen für alle interessierten Schülerinnen und Schüler sowie deren Eltern und lädt recht herzlich zur Informationsveranstaltung über die Fortsetzung der Schullaufbahn am Gymnasium für Schüler der 4. Grundschulklassen und Schüler der 10. Klassen der weiterführenden Schulen ein. Der Tag der offenen Tür findet mit Weihnachtsmarkt am Samstag, 25. November 2023 von 9:00 Uhr bis 15:00 Uhr statt. Nach der Begrüßung durch den

Schulleiter im Pädagogischen Forum der Schule beginnt für die Schüler der 4. Grundschulklassen um 9:00 Uhr eine Informationsveranstaltung mit Probeunterricht. Um 10:30 Uhr informiert und berät der Oberstufenkoordinator über die Fortsetzung der Laufbahn in der gymnasialen Oberstufe. Hierzu eingeladen sind herzlich die Schülerinnen und Schüler, die zuvor eine Haupt-, Real-, oder Sekundarschule besucht haben und über die entsprechende Qualifikation für die gymnasiale Oberstufe verfügen. Neben



den vielfältigen Informationen besteht die Möglichkeit am Unterricht einzelner Fächer teil-

zunehmen, zudem bieten die jeweiligen Fachschaften einen Einblick in ihre Arbeit.

Kursangebote im Bildungs- und Exerzitienhaus St. Bonifatius

Vom 3. bis 7. Januar 2024 findet im Bildungs- und Exerzitienhaus St. Bonifatius in Winterberg-Elkeringhausen der Kurs **„Verwurzelt fliegen - Was uns hält und trägt“** statt: *Schreiben für Wortreisende* In der winterlichen Landschaft des Sauerlandes, sind Sie herzlich zu einer Schreibzeit eingeladen, in der wir nachspüren, wo unsere Stärke wurzelt und woraus wir unsere Kraft beziehen. Wir finden Worte für das, was uns hält und trägt und auch

das, was uns fliegen lässt. Schreibend folgen wir den Spuren unserer Erinnerungen, betrachten Erlebtes und halten auch nach Neuem Ausschau. Die vielfältigen Methoden des kreativen und biografischen Schreibens bringen dabei unsere Gedanken ins Fließen. Vorkenntnisse sind nicht erforderlich - es genügen Neugier und Lust auf Inspiration. Nehmen Sie sich Zeit und Raum für die Begegnung mit Ihren Worten und mit Menschen, die

sich auch schreibend auf die Suche nach sich selbst machen. Ich freue mich darauf, Sie auf diesen Schreibwegen zu begleiten. Bitte richten Sie Ihre Anmeldung an das

Bildungs- und Exerzitienhaus St. Bonifatius
Bonifatiusweg 1 - 5
59955 Winterberg-Elkeringhausen
Fon: 02981 9273 - 0
Email: info@bonifatius-elkeringhausen.de

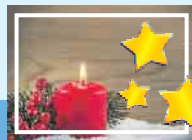
Taizégebet

Das Bildungs- und Exerzitienhaus St. Bonifatius in Elkeringhausen lädt herzlich zum Taizégebet am

Samstag, den 25. November 2023, um 21.00 Uhr in die Kapelle ein. Wir freuen uns über Ihren Besuch.

Ende: Kirchen, Kindergärten, Schulen ...





Niedersfelder Weihnachtsmarkt öffnet seine Pforten am 1. Adventwochenende



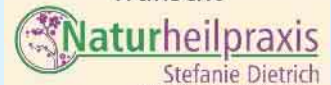
„Glühwein-, Bratapfel- und Vanilleluft, Weihnachten liegt in der Luft“. So könnte man den traditionellen Weihnachtsmarkt in Niedersfeld beschreiben. Für die richtige Stimmung und einen harmonischen Einstieg in die Weihnachtszeit hat der Markt aber noch deutlich mehr zu bieten. Davon können sich alle Gäste wie gewohnt am Samstag und Sonntag des ersten Adventwochenendes überzeugen.

Die Vorbereitungen laufen bis dahin auf Hochtouren, um den vielen Besuchern von nah und fern sowohl mit der weihnachtlichen Gestaltung der Dorfhalle, wie auch dem vielseitigen Angebot, einen rundum sorglosen Tag auf dem Weihnachtsmarkt zu beschaffen. Vor allem in Bezug auf das

Angebot kann der Markt wieder mit bis zu 40 Ausstellern punkten, wobei die Vielfalt der angebotenen Artikel ebenfalls für sich spricht. Bei manchem Aussteller ist der Niedersfelder Weih-



Viel Freude auf dem
Weihnachtsmarkt
wünscht



Schmerztherapie | Frauenheilkunde | Darmgesundheit

Nimm Deinen Platz ein:

**Gemeinsame
Einstimmung auf
die Rauh Nächte**

Fr. 22.12.23

18.30- ca. 21.00 Uhr

Mehr Infos & Anmeldung

www.FrauenKraftRaum.de



*Wir wünschen eine schöne Adventszeit!-
Bleibt fit und gesund!*

www.fitnessclub-niedersfeld.de

Guido Borgmann, Mobil: 0151 16 30 36 69

Peter Reichel, Mobil: 0151 64 48 96 99

WEIHNACHTSMARKT NIEDERSFELD

Autohaus

Kraftfahrzeuge
Reparaturwerkstatt
Fahrzeugpflege

Trippen

Viel Spaß auf dem
Weihnachtsmarkt
und eine schöne
Adventszeit!

Niedersfeld
Ruhrstraße 12b
59955 Winterberg
Telefon (0 29 85) 2 68
Telefax (0 29 85) 2 27



Vertragswerkstatt





Dönekes

Das Team von Dönekes wünscht allen
eine ruhige und besinnliche Adventszeit!

59955 Winterberg-Niedersfeld
Telefon 0298 5 - 368 99 75
info@dönekes.de, www.dönekes.de

Elektrotechnik Hankeln

Wir wünschen allen eine ruhige Adventszeit!

Planung • Beratung • Ausführung

- Elektroinstallation
- Beleuchtungsanlagen
- EIB-Bustechnik
- Blitzschutzanlagen

 Ruhrstraße 29 • Niedersfeld
E-Mail: elektro-hankeln@t-online.de

TUSS BUS

Omnibustouristik • Mietwagen • Krankentransporte

Wir wünschen eine
besinnliche Adventszeit und
einen schönen Aufenthalt
auf dem Niedersfelder
Weihnachtsmarkt!

Kampstraße 12
Winterberg-Niedersfeld
Telefon 02985 262
Telefax 02985 1403
info@tussbus.de
www.tussbus.de



nachtsmarkt ohnehin bereits seit vielen Jahren fest eingeplant, da die Gegebenheiten einer geheizten und gut strukturierten Halle durchaus geschätzt werden. Das freut wohl auch die kleinsten Aussteller, welche ebenfalls wieder einen kleinen Kindermarkt anbieten.

Bei einem gelassenen Weihnachtsbummel darf natürlich auch das leibliche Wohl nicht zu kurz kommen. Denn bei dem für gewöhnlich kaltem und nassem Wetter lässt sich eine heiße Tasse Kaffee mit einem leckeren Stückchen Kuchen erst recht in wohliger Atmosphäre genießen. Wie gewohnt werden die Gäste hier von dem amtierenden Hofstaat bestens bedient. Wer sich lieber für die rustikale Variante entscheidet, wird selbstverständlich nicht enttäuscht und begibt sich stattdessen, egal ob zum Früh- oder Dämmerhopp, vor die ebenfalls festlich geschmückte Theke. Und wenn man plötzlich vom Hunger gepackt wird, ist das auch kein Problem. Vor der Halle wird wie in den vergangenen Jahren Pommes und Bratwurst von den Fußballern des FC Hillel geboten. Des Weiteren wird die Hochheide Hütte Niedersfeld in seinem Imbisswagen leckere Ofenkartoffeln, Reibekuchen und Pulledpork zubereiten.

Das musikalische Highlight wird ohne Zweifel wieder am Sonntag, 1. Advent, ab 15 Uhr geboten. Die heimische Blasmusik Niedersfeld wird unter der musikalischen Leitung von Martin Hövelmann und Stefan Schulte die Gäste mit weihnachtlichen Klängen begeistern und für eine festliche Stimmung sorgen.

Die Vorfreude der Bruderschaft ist bereits jetzt sehr groß, somit heißt man alle Gäste und Freunde des Niedersfelder Weihnachtsmarkts auf ein paar schöne Stunden herzlich willkommen.

Die Öffnungszeiten sind am Samstag, 26. November, von 12 bis 18 Uhr (mit anschließendem Dämmerhopp) und am Sonntag, 27. November, von 11 bis 18 Uhr.



Allen Niedersfeldern und Gästen viel Spaß auf dem Weihnachtsmarkt!

Björn Borgmann

Heizung, Sanitär, Solar,
Holz- und Pelletheizungen,
Wärmepumpen



Am Hagen 24
59955 Winterberg
Handy: 0171 55 33 001
Fax: 02985 / 17 58
E-Mail: Bjoernborgmann@freenet.de

WEIHNACHTSMARKT NIEDERSFELD



BNT Spedition

Sonderfahrten Kurierfahrten Expressfahrten Transporte von S – XXL
Logistiklösungen weltweit Lademittelhandel

 Wir wünschen allen Niedersfeldern und Besuchern
viel Freude auf dem Weihnachtsmarkt,
verbunden mit einer besinnlichen Adventszeit!

B N T Spedition GmbH | Im Stein 2 | D-59955 Winterberg
Telefon: 0 29 85 / 97 96 92-0 | Telefax: 0 29 85 / 97 96 92-9
E-Mail: info@bnt-spedition.de **24-Std.-Service**

Fahrschule Niggemann

in Winterberg, Niedersfeld u. Olsberg

Winterberg: Hagenstraße 19 · Niedersfeld: In der Ecke 2
Olsberg: Hauptstraße 81
Mobil 0151 54603505 · www.fahrschule-niggemann.de 

Erste-Hilfe-Kurse auch in der Fahrschule.

Schleimer SPEDITION GmbH

*Wir wünschen allen
eine schöne Zeit auf
dem Weihnachtsmarkt!* *

Schleimer Spedition GmbH
An der Hille 7 · 59955 Winterberg
Tel. 02985/97 52-0
Fax 02985/97 52-13
spedition-schleimer@t-online.de
www.spedition-schleimer.de

Viel Spaß auf dem Weihnachtsmarkt und eine ruhige Adventszeit!

Treppen & Metallbau Schröder

Stahltreppen & Geländer für Innen und Außen
Schlosserarbeiten · Reparaturen · Design
Am Eschenberg 14 · 59955 Niedersfeld
02985/90 83 51 · 0170 539 39 94
metallbau-schroeder@t-online.de 

MANTEL

**AUTO & ZWEIRAD
MEISTERBETRIEB**

*Wir wünschen allen eine ruhige
Adventszeit und viel Spaß auf
dem Weihnachtsmarkt!*

**RUHRSTRASSE 69, 59955 WINTERBERG
Telefon 02985 - 969892**

Aktivmuseum GmbH

LE bert i GO

Am Eschenberg 2a · 59955 Winterberg-Niedersfeld

Öffentliche Niederschrift

über die 26. Sitzung (X. Wahlperiode) - des Bau- und Planungsausschusses am 26.09.2023

Sitzungsort: Rathaus, Ratssaal

Sitzungsdauer: 18:00 - 19:03 Uhr

Anwesend sind:

- 1 Ausschussvorsitzender
Deimel, Sven Lucas
- 2 Stellv. Ausschussvorsitzender
Hiob, Lars
- 3 Ausschussmitglied Hampel, Jörg
- 4 Ausschussmitglied Kruse, Andre
- 5 Ausschussmitglied Löffler, Michael
- 6 Ausschussmitglied
Mammey, Marc-Michael
- 7 Ausschussmitglied
Niggemann, Jürgen
- 8 Ausschussmitglied Dr. Quick, Ilona
- 9 Ausschussmitglied
Reuter, Joachim
- 10 Ausschussmitglied
Schmidt, Christian
- 11 Ausschussmitglied
Schnurbusch, Heike
- 12 Ausschussmitglied
Stoetzel, Christoph
- 13 Ausschussmitglied
Susewind, Andre
- 14 Ausschussmitglied
Süshardt, Mario
- 15 Ausschussmitglied
Vielhaber, Sebastian
- 16 Sachkundiger Bürger
Geilen, Diethelm
- 17 Sachkundiger Bürger
Schulte, Rüdiger

Von der Verwaltung:

Stadtverwaltungsrat Martin Brieden
Stadtamtsrat Ralf Lefarth
Vorstand Stadtwerke Henrik Weiß
Verwaltungsangestellter Andreas Wittrock (Schriftführer)

Sonstige Anwesende:

Ratsmitglied Bernd Kräling

Entschuldigt sind:

Sachkundiger Bürger
Selbach, Stefan

Öffentliche Sitzung

Punkt 1:

Feststellung der ordnungsgemäßen Ladung, der Tagesordnung sowie der Beschlussfähigkeit

Der Ausschussvorsitzende begrüßt die Anwesenden und stellt im Anschluss hieran die ordnungsgemäße Ladung zur Sitzung, die Beschlussfähigkeit des Ausschusses sowie die Tagesordnung einvernehmlich fest.

Punkt 2:

Bauantrag zur Errichtung eines Einfamilienwohnhauses mit Garage und Carport, Fichtenweg 3, Gemarkung Winterberg, Flur 39, Flurstück 491 - Abweichung von den Gestaltungsvorschriften des Bebauungsplanes Nr. 6a „Schneil-Ost“ in Winterberg Überschreitung der festgesetzten

Drempelhöhe von 1,25 m um 0,10 m auf 1,35 m

Beschluss:

Der Bau- und Planungsausschuss beschließt, der beantragten Abweichung vom Bebauungsplan Nr. 6a „Schneil-Ost“ in Winterberg hinsichtlich

• der Überschreitung der festgesetzten Drempelhöhe von 1,25 m um 0,10 m auf 1,35 m zuzustimmen und das gemeindliche Einvernehmen gem. § 89 i.V.m. § 69 BauO NW zu erteilen, da die Abweichung städtebaulich vertretbar ist und öffentliche Belange nicht entgegenstehen.

Abstimmungsergebnis: einstimmig

Punkt 3:

Bauantrag zum Umbau eines Zweifamilienhauses in ein Wohnhaus mit acht Wohneinheiten, Bahnhofstraße 2, Flur 24, Flurstück 481 und 482

1. Ausnahme gem. § 4 der Satzung über die Veränderungssperre für den Geltungsbereich des Bebauungsplanes Nr. 16 a „Altstadt Winterberg - Teilplan Untere Pforte“

2. Befreiung von den Festsetzungen des Bebauungsplanes Nr. 27 „Bahnaareal Winterberg“ durch Zulassung von 8 Stellplätzen (St. 35-St. 42) auf der festgesetzten öffentlichen Verkehrsfläche

3. Abweichung gem. § 11 Abs. 5 der Gestaltungssatzung „Altstadt Winterberg“ Zone II bzgl. der Ausführung der 2 Dachflächenfenster mit einer Glasfläche von 1,13 qm anstatt max. 1,0 qm Glasfläche je Dachflächenfenster

Nach Vorstellung dieses Beratungspunktes durch den Ausschussvorsitzenden werden verschiedene Fragen zu

• den bereits eingebauten Dachfenstern

• den ausgewiesenen Stellplätzen sowie

• der geplanten Nutzungen verwaltungsseitig beantwortet. So wird auf Nachfrage mitgeteilt, dass es sich bei den Dachfenstern um eine nachträgliche Genehmigung handelt.

Die noch im Rahmen des geplanten Gebäudeumbaus zusätzlich erforderlichen Stellplätze sollen auf einer Fläche angelegt werden, die dem Grundstückseigentümer seinerzeit im Rahmen eines Umlegungsverfahrens zur Anlage von privaten Stellplätzen zugeteilt worden sind. Im Zuge der Aufstellung des Bebauungsplanes „Bahnaareal Winterberg“ sei

diese Fläche jedoch irrtümlich als Verkehrsfläche ausgewiesen worden. Durch die jetzt beantragte Befreiung könne nunmehr die im Rahmen der Umlegung vereinbarte Nutzung als private Stellplätze umgesetzt werden. Weiter wird verwaltungsseitig darauf hingewiesen, dass es sich bei den beantragten 8 Wohnungen um Wohnungen zum „allgemeinen Wohnen“ und nicht um Ferienwohnungen handelt.

Beschluss:

Der Bau- und Planungsausschuss beschließt:

1. Die beantragte Ausnahme nach § 4 der Satzung über die Veränderungssperre für den Geltungsbereich des Bebauungsplanes Nr. 16 a „Altstadt Winterberg - Teilplan Untere Pforte“ in Winterberg für den Umbau des Zweifamilienhauses in ein Wohnhaus mit 8 Wohneinheiten zum allgemeinen Wohnen in der Bahnhofstraße 2 zuzulassen und hierzu das gemeindliche Einvernehmen zu erteilen.

2. Der beantragten Befreiung bzgl. der Zulassung von 8 Stellplätzen (St. 35 - St. 42) auf der festgesetzten öffentlichen Verkehrsfläche zuzustimmen und das gemeindliche Einvernehmen gem. § 36 i.V.m. § 31 Abs. 2 BauGB zu erteilen, da die Abweichung städtebaulich vertretbar ist und die Grundzüge der Planung nicht berührt werden. Außerdem empfiehlt der Bau- und Planungsausschuss dem Rat bei der nächsten notwendigen Änderung des Bebauungsplanes die dort festgesetzte öffentliche Verkehrsfläche in eine private Stellplatzfläche umzuwandeln.

3. Der beantragten Abweichung hinsichtlich der veränderten Ausführung der 2 Dachflächenfenster mit einer Glasfläche von 1,13 qm anstatt max. 1,0 qm Glasfläche je Dachflächenfenster zuzustimmen und das gemeindliche Einvernehmen gem. § 89 i.V.m. § 69 BauO NW zu erteilen, da die Abweichung städtebaulich vertretbar ist und öffentliche Belange nicht entgegenstehen.

Abstimmungsergebnis: einstimmig

Punkt 4:

Übersicht über Bauanträge, Bauvoranfragen und Genehmigungsfreistellungen im Stadtgebiet Winterberg Auf Befragen des Ausschussvorsitzenden teilt Andreas Wittrock von der Verwaltung mit, dass es im Vorfeld der Sitzung keine Rückfragen

hinsichtlich der versandten Übersicht gegeben habe.

Im Anschluss hieran bitten verschiedene Ausschussmitglieder um ergänzende Erläuterungen/Ausführungen, die die Zulassung von Ferienwohnungen und Ferienhäusern betreffen. Diese werden verwaltungsseitig durch Herrn Wittrock beantwortet. Weiter bringt ein Ausschussmitglied der CDU aus Langewiese in diesem Zusammenhang sei Sorge über die Vielzahl der untergeordneten Ferienwohnungsnutzungen im Ortsteil Neuastenberg zum Ausdruck.

Beschluss:

Der Bau- und Planungsausschuss nimmt die durch die Verwaltung in eigener Zuständigkeit entschiedenen Bauanträge, Genehmigungsfreistellungen und Bauvoranfragen zustimmend zur Kenntnis.

Abstimmungsergebnis: einstimmig

Punkt 5:

Straßenausbaumaßnahme „Erlenweg“ (Bereich „Buchenweg bis Birkenweg“), Winterberg

Fachbereichsleiter Martin Brieden geht auf Anfrage auf die beitragsrechtliche Beurteilung der geplanten Baumaßnahme (sogen. Straßenausbaumaßnahme nach dem KAG NRW) sowie die Übernahme der Anliegerbeiträge durch das Land NRW ein. Er führt aus, dass nach gegenwärtiger Sach- und Rechtslage die Stadt für jede Ausbaumaßnahme einen Zuwendungsantrag beim Land NRW zur Übernahme des Beitragsanteils der Grundstückseigentümer stellen müsse.

Nach Bewilligung der beantragten Zuwendungen durch das Land NRW werde dann durch Beitragsbescheid gegenüber den Beitragspflichtigen der vom Anlieger zu zahlende Beitrag auf 0,00 € festgesetzt werden.

Weiter teilt Herr Brieden mit, dass ganz aktuell die Landesregierung NRW die „Beitragsthematik“ erneut aufgegriffen habe mit dem Ziel, die in § 8 KAG NRW geregelten „Straßenausbaubeiträge“ ganz abzuschaffen, so wie dies auch schon andere Bundesländer umgesetzt haben. Die weitere Entwicklung hierzu müsse jetzt abgewartet werden.

Außerdem geht der Vorstand der Stadtwerke Winterberg AöR, Henrik Weiss, auf Befragen umfassend auf den Einbau eines sog. „Inliners“ in ein vorhandenes Abwasserrohr ein. Des Weiteren würde regelmäßig bei grundhaften Straßenbaumaßnahmen

auch ein Leerrohr für mögliche weitere Nutzer (Strom, Telefon, Kabelanschluss, u.a.) mit verlegt.

Beschluss:

Der Bau- und Planungsausschuss beschließt:

a) Die im Haushaltsplan der Stadt Winterberg vorgesehene Straßenausbaumaßnahme „Erlenweg“ (Baubereich: Buchenweg bis Birkenweg) durchzuführen. Die Verwaltung wird beauftragt, die Ausschreibung der Baumaßnahme vorzunehmen. Nach Prüfung und Auswertung der Angebote ist die Auftragsvergabe den städt. Gremien zur Beratung und Entscheidung vorzulegen.

b) Die Straße wird als Mischverkehrsfläche in einer Gesamtbreite von 5,55 m (asphaltierter Fahrbahnbereich: 3,69 m, 3-zeilige Rinne in einer Breite von 50 cm, gepflasterter Gehbereich in einer Breite von 1,04 m sowie beidseitig 16 cm breiter Läuferstein) hergestellt.

Abstimmungsergebnis:

16 Ja-Stimme(n), 0 Gegenstimme(n), 1 Stimmenthaltung(en)

Punkt 6:

Mitteilungen und Anfragen

Punkt 6.1:

Mitteilung 1

Fachbereichsleiter Martin Brieden geht umfassend auf den Neubau des Feuerwehrhauses in Züschen ein und führt aus, dass in letzter Zeit zahlreiche Gespräche zwischen dem beauftragten Architekturbüro Veldhuis, Vertretern der Löschgruppe Züschen und der Verwaltung stattgefunden haben.

In diesen Gesprächen sei man einvernehmlich zum dem Ergebnis gekommen, eine Pelletheizung einzubauen, um bei einer ggf. auftretenden Gas- und /oder Strommangelanlage das Feuerwehrhaus als zentrale Anlaufstelle für die Bevölkerung für eine Warmwasserbereitstellung zu nutzen. Bezüglich der von der Löschgruppe zu erbringenden Eigenleistungen sieht die Löschgruppe insbesondere die Möglichkeit, Arbeiten im Segment „Außenanlagen/Platzbefestigung“ auszuführen.

Hinsichtlich der möglichen zeitlichen Umsetzung sei es Ziel, im Dezember 2023 alle Ausschreibungen auf den Markt zu geben, damit dann ab Ende Januar/Februar 2024 die Aufträge vergeben zu können. Der Baubeginn sei für Anfang 2024 geplant. Die Fertigstellung werde für das Frühjahr 2025 angestrebt.

Punkt 6.2:

Mitteilung 2

Stadtratsrat Ralf Lefarth geht auf

die eingeleiteten Verfahren zur Aufstellung von Bebauungsplänen zur Einschränkung der Ferienwohnungsnutzung und gleichzeitigen Stärkung des „Allgemeinen Wohnens“ ein. Hier würden zwischenzeitlich die ersten Ergebnisse und Plankonzeptionen des beauftragten Planungsbüros für die beiden Bebauungspläne Nr. 16 „Am Waltenberg“ und Nr. 6 „Am Schneil“ vorliegen. Nach Rücksprache mit dem beauftragten Büro werde angestrebt, eine erste Konzeption in der kommenden Ratssitzung, ansonsten im nächsten Bau- und Planungsausschuss vorzustellen. Des Weiteren sei in der nächsten Ratssitzung eine Verlängerung der erlassenen Veränderungssperre notwendig.

Punkt 6.3:

Anfrage 1

Ein Ausschussmitglied der CDU aus Züschen spricht den auf einem Teilstück schon längere Zeit gesperrten Gehweg an der „Nuhetalstraße“ im Bereich des Ortsausgangs Richtung Hallenberg an. Er bittet in diesem Zusammenhang die Verwaltung, sich für eine zügige Umsetzung der Hangsicherungsarbeiten einzusetzen. Verwaltungsseitig wird mitgeteilt, dass die Verwaltung bezüglich der Umsetzung der Arbeiten im Kontakt mit dem Landesbetrieb stehe. Da die derzeit stattfindenden Hangsicherungsarbeiten im Bereich der Bundesstraße zwischen Hallenberg und Züschen doch sehr aufwändig seien, sei ein Termin für den Beginn der Arbeiten aktuell noch nicht bekannt.

Ein Ausschussmitglied der SPD aus Züschen regt in diesem Zusammenhang an, die Nutzung des Gehweges ggf. mit dem Hinweis „Begehen auf eigene Gefahr“ zu öffnen.

Punkt 6.4:

Anfrage 2

Ein Ausschussmitglied der CDU aus Winterberg fragt unter Hinweis auf eine bereits schon früher einmal gestellte Anfrage nach, ob für die Bushaltestelle im Bereich „Bahnhofstraße / Zufahrt Dumel“ ein Bushalteshäuschen errichtet werden könne. Fachbereichsleiter Martin Brieden führt hierzu aus, dass man verwaltungsseitig das Thema aufgegriffen habe. Ziel sei es, im Rahmen einer Fördermaßnahme die Aufstellung eines Bushalteshäuschens sowie den behindertengerechten Ausbau der Haltestelle mit 90% gefördert zu bekommen. Dies sei insgesamt zielführender und insgesamt die kostengünstigste Lösung.

Punkt 6.5:

Anfrage 3

Ein Ausschussmitglied der CDU aus Niedersfeld gibt an, dass nach Arbeiten von Versorgungsträgern im Bereich der Straße „Am Bergelchen“ in Niedersfeld das Pflaster abgesackt ist.

Punkt 6.6:

Anfrage 4

Das gleiche Ausschussmitglied der CDU aus Niedersfeld gibt an, dass der Wirtschaftsweg im Bereich „Am Bergelchen 2“ von privater Seite für eine Grundstückszufahrt gepflastert worden ist.

Verwaltungsseitig wird mitgeteilt, dass mit dem Eigentümer des angesprochenen Gebäudes abgestimmt sei, dass die gepflasterte Fläche auch mit landwirtschaftlichen Fahrzeugen als Zufahrt zu den angrenzenden landwirtschaftlichen Flächen genutzt werden kann.

Punkt 6.7:

Anfrage 5

Weiter teilt das gleiche Ausschussmitglied der CDU aus Niedersfeld mit, dass der Uferbereich des Hilbachstausees dringend vom Bewuchs befreit werden müsse.

Henrik Weiß von den Stadtwerken teilt hierzu mit, dass bereits mit dem städtischen Bauhof eine entsprechende Maßnahme geplant ist. Diese erfolge jedoch erst nach der Sommersaison, da hierfür der See um rd. 70 Zentimeter abgesenkt werden müsse.

Punkt 6.8:

Anfrage 6

Ein Ausschussmitglied der CDU aus Langewiese weist im Namen des Ortsvorstehers von Neuastenberg darauf hin, dass im Bereich des im Bau befindlichen Hauses „Neuastenger Straße 39-41“ die Mülltonnen im Bereich der ausgewiesenen Stellplätze abgestellt werden.

Verwaltungsseitig wird mitgeteilt, die Angelegenheit zu beobachten und falls die Mülltonnen weiterhin auf Stellplätzen abgestellt werden, die Bauaufsichtsbehörde zu informieren.

Punkt 6.9:

Anfrage 7

Das gleiche Ausschussmitglied der CDU aus Langewiese bittet ebenfalls im Namen des Ortsvorstehers von Neuastenberg den Betreiber der Ferienhaussiedlung „Postwiese“ aufzufordern, den zugesagten Poller zur Straße „Zur Postwiese“ einzubauen, um eine Zufahrt von der Ferienhaussiedlung auf die Straße „Zur Postwiese“ zu unterbinden.

Verwaltungsseitig wird mitgeteilt, den Betreiber der Ferienhaussiedlung nochmals auf seine vertraglich übernommene Verpflichtung hinzuweisen und Abhilfe zu schaffen.

Punkt 6.10:

Anfrage 8

Ein Ausschussmitglied der SPD aus Siedlinghausen fragt nach, was im Bereich des „Weißdornweg“ gebaut werde, da dort Vorabsiebung eingebaut worden sei.

Verwaltungsseitig wird angegeben, dass dieser Bereich als Parkplatz genehmigt worden ist und aktuell noch die Errichtung eines Skiverlehs beantragt sei.

Punkt 6.11:

Anfrage 9

Das gleiche Ausschussmitglied der SPD aus Siedlinghausen spricht die geplante Asphaltierung des letzten Teilstücks des Wirtschaftsweges zum Parkplatz „Talstation Bremberg“ (10er Lift) an.

Verwaltungsseitig wird mitgeteilt, dass die avisierten Gespräche mit den angrenzenden Grundstückseigentümern noch nicht geführt worden sind. Eine Umsetzung der Maßnahme im laufenden Jahr werde voraussichtlich nicht mehr erfolgen.

Punkt 6.12:

Anfrage 10

Ein Ausschussmitglied der FWG aus Siedlinghausen teilt mit, dass der Wirtschaftsweg hinter der Bahnlinie in Siedlinghausen neu asphaltiert worden ist. Es fehle jedoch noch die Bankette. Da der Wirtschaftsweg bereits mit schweren Landmaschinen befahren werde, seien schon Schäden an der Asphaltdecke erkennbar. Verwaltungsseitig wird eine Überprüfung zugesagt.

Punkt 6.13:

Anfrage 11

Ein Ausschussmitglied der FDP aus Winterberg geht auf einen Pressebericht vom 05.09.2023 in der Westfalenpost zum neu errichteten Gebäude „Bahnhofstraße 1“ ein und fragt nach, ob dieser Artikel von der Stadt Winterberg initiiert sei. Dies wird verwaltungsseitig verneint.

Punkt 6.14:

Anfrage 12

Das gleiche Ausschussmitglied der FDP aus Winterberg fragt weiter nach, ob die derzeit im Bereich „Am Waltenberg 41“ errichteten Carports genehmigt seien. Dies wird verwaltungsseitig bestätigt.

Sven Lucas Deimel

Ausschussvorsitzender

Andreas Wittrock

Schriftführer

Einzigartige Erlebnisse, tiefe Gespräche, Balsam für Körper, Geist und Seelen

Verein „Seelenbeben - Trauerbegleitung für Kinder und Jugendliche sowie deren Familien“ reiste mit Familien nach Santiago de Compostela

Die Aufregung war groß bei den sieben Familien und dem Team des Vereins „Seelenbeben - Trauerbegleitung für Kinder, Jugendliche sowie deren Familien e. V.“ am beeindruckenden Frankfurter Flughafen. Schließlich ging es jetzt endlich los, das Abenteuer, auf das alle seit Monaten sehnlichst gewartet hatten. Nicht nur die für viele allererste Flugreise, auch eine ganze Woche Pilgerreise lag jüngst vor den Erwachsenen und vor allem Kindern und Jugendlichen. Von der berühmten Pilgerstadt Santiago de Compostela in Spanien sollte es losgehen zum „Ende der Welt“ nach Finesterre. Zu Fuß natürlich, in kleinen Etappen. Die Idee hatte das Seelenbeben-Team um Daniela Janine Peetz, Helga Hermann und Dajana Friedrich schon vor einem Jahr. Nun, nach intensiver Vorbereitung, war der Flieger endlich startklar.

Ein wichtiger Eckpfeiler der Seelenbeben-Arbeit ist es, immer wieder solche gemeinsamen Erlebnisse zu kreieren. Treffen, Ausflüge und jetzt auch diese Reise, bei denen Trauer auf besondere Art und Weise verarbeitet wird. Erlebnisse, bei denen gelacht, geweint, geschwiegen und gesprochen wird. „Diese Pilgerreise sticht in unserer noch kurzen Vereinshistorie natürlich heraus. Aber die Vorbereitung hat sich absolut gelohnt. Es war fantastisch, berührend und im wahrsten Sinne des Wortes bewegend“, so das engagierte Seelenbeben-Trio. Ziel des Vereins Seelenbeben e. V. ist es, Kindern, Jugendlichen und deren Familien, die aufgrund eines Todesfalls in Trauer sind, kompetent und liebevoll mit verschiedenen Angeboten zu begleiten.

Dank an die vielen Spenderinnen und Spender sowie an Ute Leisse

„Es war uns sehr wichtig, dass die Familien, die wir betreuen und die mitreisen wollten, nicht zu stark finanziell belastet werden oder deshalb gar absagen. Dank der vielen Spenden war es uns möglich, den Großteil der Reise zu tragen. Dann galt es, die Reise exakt zu organisieren, schließlich standen sechs Etappen an. Unter-



Nach sechs Etappen hatte die Seelenbeben-Pilgergruppe Finesterre erreicht. Das Fazit aller: „Es war eine einzigartige Reise, die lange in Erinnerung bleiben wird.“

kunft, Verpflegung, Routen und vieles mehr mussten geplant werden. Dabei unglaublich geholfen hat uns Ute Leisse mit ihrer Expertise. Ohne sie wäre es schwierig gewesen. Danke dafür“, sagt Daniela Janine Peetz. Von der ersten bis zur letzten Minute übertraf die Reise die Erwartungen aller.

Nein, es war wahrlich kein Wellness-Urlaub. Es war eine Pilgerreise pur, die allen Pilgerinnen und Pilgern jeglichen Alters zum Teil vieles ganz bewusst abverlangt hat. Schließlich teilen alle das gleiche Schicksal, einen geliebten Menschen verloren zu haben. „Es war eine Reise, die Emotionen und Erinnerungen geweckt hat. Eine Reise, die Trauerarbeit bei vielen noch einmal ganz neu definiert hat und die unglaublich

wichtig war in dem gemeinsamen Prozess, das Leben vielleicht wieder aus ganz neuen Perspektiven und mit neuer Hoffnung zu betrachten“, sagt Dajana Friedrich.

„Dies hier erleben zu dürfen, all das Schöne. Aber man kann kein Leben eintauschen“, beschreibt eine Teilnehmerin das Wechselbad der Gefühle. Eine junge Mutter, die ihren Ehemann und den Vater ihrer 2 Kinder verloren hat. Und ein 11-jähriger Pilger, der zum ersten Mal wirklich über den Tod des Vaters spricht, sagt: „Ich würde alles geben, um ihn noch mal zu sehen.“ Es sind solche und andere Geschichten, die diese Reise besonders machen. Geschichten wie die der beiden Kinder, die gemeinsam ein Stück Weg gehen: „Da oben treffen sich un-

sere Eltern bestimmt gerade. Sie verstehen sich bestimmt gut und gehen vielleicht gleich nach Mc-



Am „Ende der Welt“ angekommen nach einer Pilgerreise, die viele Spuren hinterlassen hat mit außergewöhnlichen Erinnerungen und Erfahrungen.

Donalds“, sagen sie. Oder die Geschichte einer Mutter, die die alleinige Verantwortung für die gemeinsamen Kinder beschreibt und sich den Partner so oft an ihre Seite wünscht. Und immer wieder hört man das „Buon Camino“, welches die Kinder mit Begeisterung den anderen Pilgern zurufen.

Schritt für Schritt, Etappe für Etappe schenkte diese ganz andere Reise die Möglichkeit zu reflektieren

„Man darf nie an die ganze Straße auf einmal denken, verstehst du? Man muss nur an den nächsten Schritt denken, an den nächsten Atemzug“ - dieser Satz des Straßenkehrers Beppo aus dem Buch „Momo“ beschreibt eindrucksvoll den Charakter dieser Reise. Mal alleine für sich, in der eigenen Familie mit den Kindern, oder aber auch gemeinsam mit allen anderen Teilnehmern bzw. im Austausch mit dem Seelenbeben-Team, das jederzeit für Gespräche, ein tröstendes Wort oder einfach nur eine Umarmung da war.

Auf dem gemeinsamen Weg fanden die Pilger kleine und große Wunder. Es kam zu nachhaltigen Begegnungen und intensiven Gesprächen mit anderen Pilgern. So traf eine Pilgerin der Gruppe genau auf den Pilger, der sie so an ihren lieben Verstorbenen erinnerte. Gemeinsam gingen sie ein Stück des Weges. Jeder Tag geprägt voller neuer Eindrücke. Atemberaubend der erste Blick auf das Meer, die Bootsfahrt in den Sonnenuntergang, der Gang



Das Seelenbeben-Vorstandsteam Helga Hermann, Daniela Janine Peetz und Dajana Friedrich hat die Pilgerreise organisiert und zeigte sich im Anschluss tief beeindruckt angesichts der vielen neuen Erfahrungen und Erlebnisse.

durch das Pilgertor, die Pilgermesse mit hunderten von anderen Pilgern aus aller Welt und das Cap Finesterre, der Leuchtturm, das Ende der Welt, die unendliche Weite dieses Ortes. In jedem Ende liegt ein immer wieder ein Anfang. Jeder der Gruppe ging seinen eigenen Camino, mit seiner eigenen Geschichte, dem eigenen Schicksal.

„Ultreia, lass uns weitergehen“, mit diesem Gruß feuerten sich Pilger auf dem Jakobsweg an. „Es wurde auch viel gelacht, wir haben die Abende in den Unterkünften genossen und Santiago de Compostela staunend bewundert. Die Sonne hat die Seele gewärmt und für alle, auch für uns, war es ein wichtiger Schritt im Leben, diese Pilger-

reise nicht nur unternommen, sondern ganz bewusst auch angenommen zu haben. Hier sind Freundschaften entstanden und Vertrauen gewachsen. Wir sind sehr glücklich, diese Reise organisiert zu haben“, so das Seelenbeben-Trio. Und am Ende sagte ein 11-Jähriger, bevor er in Winterberg wieder aus dem Bus ausstieg, einfach nur „Danke“ mit einer intensiven Umarmung.

Nachhaltige Wirkung für den Alltag / Erste Ideen für eine Wiederholung reifen

Die gesamte Pilgergruppe zeigte sich nach dem Rückflug nachhaltig beeindruckt von der Reise und der Vielfalt an Erfahrungen und Eindrücken. Erlebnisse, die nun auch im Alltag noch nachwirken und dabei helfen, den weiteren Lebensweg mitsamt der Trauer mutig und sanft zugleich zu gehen. Und schon jetzt reifen wieder erste Gedanken und Ideen, eine solche Reise auf jeden Fall zu wiederholen. Wer weiß, was passiert...

Das Seelenbeben-Team freut sich über Spenden sind, um auch zukünftig die ehrenamtliche Arbeit zu gewährleisten. Wer mag, kann deshalb auf das folgende Konto spenden, Spendenquittungen können ausgestellt werden:

Kontoinhaber: Seelenbeben e. V., Verwendungszweck: Spende Seelenbeben, IBAN: DE87 460 628 17 0102 1049 00, BIC: GENODEM1SMA bei der Volksbank Bigge-Lenne eG

Kontakt zu Seelenbeben e.V.:
info@seelenbeben.com
www.seelenbeben.com
0178 8507937 (Helga Hermann)
sowie 0171 3032101 (Darjana Friedrich)



Beeindruckend und ein Höhepunkt der Seelenbeben-Pilgerreise war der Gottesdienst in Santiago de Compostela mit vielen anderen Pilgerinnen und Pilgern. Fotos: Seelenbeben e. V.

Der kleine Helfer zum kleinen Preis

WEIDEMANN
designed for work

Kurzfristig verfügbar!
Hoftrac® 1140

ab 19.900 €* inkl. passender Leichtgutschaufel

*Nettoverkaufspreis zzgl. USt. und Fracht, Standardausstattung. Solange der Vorrat reicht. Angebot gilt in Deutschland.

Bollhorst
Landtechnik+Metallbau

Bollhorst Landtechnik und Metallbau GmbH
Auf dem Sand 6 | 57319 Bad Berleburg
T 02751 7137
www.bollhorst.de

Bahnhofstr. 9 | 59964 Medebach
T 02982 9279990

Kath. Gottesdienste des Pastoralverbundes Winterberg

**Sonntag, 19. November
Winterberg**

8.30 Uhr - Hl. Messe in der Krankenhauskapelle, anschl. Kommunionsspendung auf den Stationen
11 Uhr - Hochamt, anschl. Gedenken der Opfer von Krieg und Gewalt am Ehrenmal
19 Uhr - Abendmesse

Altastenberg

9.30 Uhr - Hochamt, anschl. Gedenken der Opfer von Krieg und Gewalt am Ehrenmal

Elkeringhausen

10 Uhr - Andacht, anschl. Geden-

ken der Opfer von Krieg und Gewalt am Ehrenmal

St. Bonifatius Elk.

11 Uhr - Eucharistiefeier in der Kapelle

Hildfeld

9.30 Uhr - Hochamt, anschl. Gedenken der Opfer von Krieg und Gewalt am Ehrenmal

Niedersfeld

10 Uhr - Andacht, anschl. Gedenken der Opfer von Krieg und Gewalt am Ehrenmal

Siedlinghausen

11 Uhr - Hochamt, anschl. Geden-

ken der Opfer von Krieg und Gewalt am Ehrenmal

Samstag, 25. November

Winterberg

18.30 Uhr - Sonntagvorabendmesse

Neuastenberg

17 Uhr - Sonntagvorabendmesse

Elkeringhausen

17 Uhr - Sonntagvorabendmesse

St. Bonifatius Elk.

21 Uhr - Taizégebet in der Kapelle

Silbach

18.30 Uhr - Sonntagvorabendmesse

Sonntag, 26. November

Winterberg

8.30 Uhr - Wort-Gottes-Feier in der Krankenhauskapelle, anschl. Kommunionsspendung auf den Stationen

19 Uhr - Abendmesse

Züschen

11 Uhr - Hochamt

12.30 Uhr - Tauffeier des Kindes
Romeo Soares Pinheira

Mitteilungsblatt
für die
STADT WINTERBERG

KIRCHEN

ONLINE:

MITTEILUNGSBLATT-
WINTERBERG.DE



St. Bonifatius Elk.

11 Uhr - Eucharistiefeier in der Kapelle

Grönebach

9.30 Uhr - Hochamt

Niedersfeld

9.30 Uhr - Hochamt

Siedlinghausen

11 Uhr - Hochamt

Familien ANZEIGENSHOP



Herzlichen Dank
Für mein 10. Lebensjahr am 1. Dezember 2020

Hochzeit.
Wir haben uns endlich
verlobt und
heiraten am 1.12.2020

F597
90 x 50 mm
ab **20,50***

15.07.30 • 56 cm • 3.350 g

Natascha
ist da!
Herzlichen
Dank für
die guten
Glückwünsche
anlässlich
der Geburt
meiner Tochter

FGB 20-13
43 x 90 mm
ab **18,00***

DANKSAGUNG
Für die wohlwollenden Beweise der
Anwesenheit beim Tode meines
geliebten Vaters, unseres guten
Schwagerpapas und Großvaters

Michael Musterfeld
durch den wir unseren Dank aus-
sprechen im Namen aller Angehörigen
Gisela Musterfeld (geb. Muster)

TD 12-12
90 x 90 mm
ab **110,00***

WOHNUNG!
Moderne, hellhörige Wohnung,
3 ZL, 175 qm, 2-Bad, Parkhaus, Fuß-
bodenheizung, großer Balkon, Gar-
age, komplett neu renoviert, Gar-
age, Geschirrspüler, etc.
Für 8-9 Personen
Tel. 0271 123456

K03_15
43 x 30 mm
ab **6,00***

*inkl. MwSt., Preis variiert nach Auflage der Zeitung.

Bürgerversammlung

Am 17. November findet um 19 Uhr eine Bürgerversammlung in der Schützenhalle Neuastenberg

statt. Alle Bürgerinnen und Bürger von Neuastenberg und Lennepeplätze sind herzlich eingeladen.



Leserfoto von Joachim Padberg aus Grönebach

Online Familien-Anzeigen:
für alles was wirklich zählt!
shop.rautenberg.media



Winterliche Kuchenspezialitäten im Altstadt Café in Winterberg

Das Winterberger Fachwerkhaus, das von außen verschiefert wurde mit seinem „Altstadt Café“ im Inneren, ist nicht nur äußerlich eine Augenweide. Das gemütliche Café befindet sich in zentraler Lage in der Hauptstraße zwischen Marktplatz und dem Hotel Oversum. Vom Hausnamen her den Einheimischen als Haus „Wolfes“ bekannt, befindet sich das Haus mitten in der Winterberger Altstadt. Noch heute ist aus der Luft deutlich die ringförmige Anordnung der Häuser um die St.-Jakobus-Kirche herum erkennbar und besonders durch den bogenförmigen Verlauf der Hellenstraße zu erkennen. Die dort befindlichen Häuser können allesamt ein Stück Geschichte aufweisen, da sie bereits im 18. Jahrhundert errichtet wurden. Betritt man das Altstadt Café, so fühlt man sich gleich „wie bei Muttern“. Das im Inneren noch gut erhaltene Fachwerkgebälk wurde beim Umbau vor über zehn Jahren neu in Szene gesetzt. Hierdurch ist ein uriges Ambiente entstanden, wo man sich gerne niederlässt. Frühstück ist auf Vorbestellung im Café immer möglich. Eine Kinderspielecke ist vorhanden. So können die Mütter in Ruhe ihren Kaffee genießen. Auf



Das urig gemütliche Ambiente im Altstadt Café in Winterberg

Wunsch backt das Team des Altstadt Cafés auch ganze Kuchen für zuhause oder Feierlichkeiten auf Vorbestellung. **Von Oktober bis März passt das gemütliche Café sein Angebot in der Kuchentheke an die kalte Jahreszeit an. In diesem Zeit-**

raum werden wieder diverse Winterkuchen-Sorten wie beispielsweise der Bratapfelkuchen nach „Altstädter Art“ gebacken. Laßt Euch überraschen! Ab November stehen zusätzlich unter anderem hausgemachter Glühwein und Eierpunsch als Heißgetränke auf der Getränkekarte. So kann die kalte Jahreszeit kommen!

Als Einkehr für Biker und Wanderer bietet das Altstadt Café eine gemütliche Einkehrsmög-

lichkeit, bei gutem Wetter können auch die vorhandenen Sitzgelegenheiten vor dem Haus genutzt werden.

Die Räumlichkeiten eignen sich aber auch gut für kleine, private Weihnachtsfeiern in gemütlichem Ambiente. Verschieden belegte Waffeln und diverse Suppen lassen jedes Herz nach einer langen Tour rund um Winterberg höher schlagen. Jenni Tielke und ihr Team freuen sich auf Ihren Besuch! [BL]



Der beliebte Bratapfel-Kuchen aus dem Altstadt Café



Altstadt Café

Inh. Jennifer Tielke

Altstadt Cafe
Hauptstraße 20
59955 Winterberg
Tel. 02981 820634

*Frühstück von 8-10 Uhr
auf Vorbestellung.*

- Alle Kuchen auch zum Mitnehmen.
- Von Oktober bis März: Winterkuchen-Sorten.
- Ab November: Diverse heiße Punsch-Sorten.

Wir freuen uns auf Ihren Besuch!

WEIHNACHTSFEIER PLANEN

Weihnachtsfeiern in der Clemensberghütte in Winterberg-Hildfeld

Die Clemensberghütte ist ein Treffpunkt nicht nur für die Stammgäste, sondern auch für Wanderer und andere Gäste und Einkehrer. Die Hütte liegt inmitten einer idyllischen Landschaft in der Nähe von Winterberg, am Rande des hinzugehörigen Dorfs Hildfeld am ehemaligen Skilift. Von hier aus erreicht man über die Zubringerwege unmittelbar den Rothaargebirge, der über die schöne Landschaft zur Hochheide zum Clemensberg hinaufführt. Hier kann man bei guter Fernsicht eine schöne Aussicht zum Schloßberg, dem Kahlen Asten und den umliegenden Ortschaften Küstelberg, Hildfeld, Grönebach und Winterberg genießen. Oder aber dem „Uplandsteig“ in Richtung Willingen folgen. - Hier passiert man schon die hessische Landesgrenze ins direkt angrenzende Upland. In der Clemensberghütte selbst, gilt das Motto: „Als Fremde kommen und als Freunde gehen!“ - Prima geeignet als gemütliche Rast. Wer also durch das Rothaargebirge in der Nähe von Hildfeld umherstreift,



Die Clemensberghütte in Winterberg-Hildfeld

kann prima an der Clemensberghütte zur Ruhe kommen, die Aussicht ins weitläufige Hilletal genießen und sich von der Hüttenwirtin Barbara Straeck mit Team verwöhnen lassen.

Gruppenanmeldungen auf Vorbe-

stellung. Kleine Advents- und Weihnachtsfeiern werden gerne ausgerichtet. Die monatlich wechselnde Speisekarte wird saisonal angepasst.

Alle Gerichte können auch bestellt und abgeholt werden. Die Bezahl-

ung kann wahlweise auch per Karte oder mobil über Handy erfolgen. Die Speisekarte enthält reichhaltige und schmackhafte Gerichte und die Küche ist durchgehend von 12.30 - 18.30 Uhr geöffnet. [BL]



Leckere Hausmannskost in der Clemensberghütte

WANDERHÜTTE CLEMENSBERG

Alle Gerichte
auch zum Abholen!

Mo., Mi., Do., Fr. 12:30 - 20:30 Uhr
Sa. + So. 11:00 - 20:30 Uhr
Di. Ruhetag

Betreiberin Barbara Straeck

Hildfelder Straße 70 | 59955 Winterberg-Hildfeld | Tel. 02985/1300
barbarastraack@gmail.com | www.clemensberghuette.de



Rustikales Hüttenambiente in der Clemensberghütte

WEIHNACHTSFEIER PLANEN

Gastronomie „Die Schanze“ im Wintermodus



Schon bald wechselt „Die Schanze“ wieder in den Wintermodus! Ab Dezember geht’s dann in die zweite Skisaison unter dem neuen Pächter. Aber vorher- hohoho - soll es an der St. Georg Sprungschanze in Winterberg richtig weihnachtlich werden. Am 8. und am 9. Dezember ab 18.00 Uhr (19.00 Uhr Buffet) bietet das

Schanzen-Team „festliches“ für Teller und Glas. Während das Dinner-Angebot schon feststeht, arbeitet das Team um Frank und Adrian noch am passenden Weihnachtspunsch. Eine rechtzeitige Reservierung wird angeraten. Telefonisch unter +49 2981 4259019 oder via Mail unter kontakt@die-schanze.de.



ab 18 Uhr
35,- P.P.

X-MAS

DINNER BUFFET

08. & 09.12.

VORSPEISEN

- Maronencremesuppe
- Weihnachtliches Bruschetta
- Marinierter Rotkohl im Glas
- Bulgur & Falafelbällchen
- Eingelegte Heringshäppchen
- Gurke, Zwiebel, Rote Beete & Pumpernickel-
- Blattsalate mit Balsamicodressing
- Baguette & Cranberryfrischkäse

HAUPTGÄNGE

- Hirschedelgulasch |
Cumberlandsauce
- Hähnchenkeule à l'orange
- Serviettenknödel |
Kürbis-Apfel Chutney
- Nussspätzle
- Kroketten
- Apfelrotkohl

SÜßES

- Fichtennadel-Panna Cotta
- Lebkuchenmousse

DIE SCHANZE WINTERBERG

Ihre Weihnachtsfeier auf dem Erlebnisberg

DAS Event-Hotel

Die besondere
Weihnachtsfeier
im Hochsauerland

Lassen Sie sich ein Angebot machen
www.clubfahrten.de
Tel. 02981-8010

Clubhotels Hochsauerland, Hoheleye 12





AUTO DIENST
DIE MARKEN-WERKSTATT
Für alle PKW

TÜV NORD
Unser Zusatz-Service
im Dezember:
TÜV* + Breakfast
Sa. 02.12.2023
Ihr Auto kommt
zum TÜV und Sie
zum Frühstück!

Um Voranmeldung wird gebeten.

Stefan Kronauge
Industriestraße 2 · 59969 Hallenberg
Tel: 02984-908310 · www.kronauge.de

Vorsicht ist geboten bei Wildwechsel warnt Kfz-Meisterbetrieb Schäfer



Auch nach Wildunfällen ist der Abschleppdienst des Kfz-Meisterbetrieb Schäfer zur Stelle.

Solide Grundlagen und erfahrene Partner benötigt man zur Umsetzung neuer Ideen. Kfz-Meister Herbert Schäfer ist seit 1998 In-

haber der in Küstelberg ansässigen Werkstatt, die seit 1968 existiert. Die Kfz-Meisterwerkstatt Schäfer bietet seit über 50 Jahren Unfallreparaturen mit eigenen Rahmenrichtsystemen an, womit ursprünglich alles begann. Zum Service zählen Reparaturen aller Art, der Reifendienst für PKW und Kleintransporter, Fahrzeugdiagnosen und das Abschleppen und Bergen mit 24-Stunden-Service. Pannenhilfe rund um die Uhr. In etwa 3000 Personen ziehen sich jedes Jahr Verletzungen bei einem Wildunfall zu. Gerade in der jetzigen kälteren und dunkleren Jahreszeit sind wieder vermehrt Wildtiere bei der Futtersuche unterwegs. Durch schlechte Sichtverhältnisse wie Nebel oder Regen im Zusammenspiel mit nicht angepasster Geschwindigkeit ist ein Zusammenprall von Wild und Kraftfahrzeug kaum zu vermeiden. Diese Unfälle ereignen sich meistens auf Waldstrecken oder entlang der Felder. Kennt man jedoch die Gewohnheiten der Futterbeschaffung von Wildschweinen, Rotwild und anderen heimi-

schen Waldbewohnern, gibt es Möglichkeiten, einem Wildunfall entgegenzuwirken.

Wenn es trotzdem zu einer Kollision kommt, setzt in Sachen Unfall- und Pannenhilfe Herbert Schäfer auf schnelle und effektive Hilfe- nicht nur in der dunklen Jahreszeit. Das engmaschige Netz ausgewählter Partnerunternehmen ist hierbei die Basis für schnellen und verlässlichen Service. So entwickelte sich auch bei der Kfz-Meisterwerkstatt Schäfer nach und nach die Zusammenarbeit mit namhaften Automobilclubs.

Dazu zählen der ACE (Auto Club Europa), der AvD (Automobilclub Deutschland) und der ARCD (Auto- und Reiseclub Deutschland). Nebenbei kann sich der Kfz-Meisterbetrieb Schäfer seit fast 25 Jahren zu den 500 Servicebetrieben mit rund 3000 Kfz-Fachleuten des ACE allein in Deutschland hinzuzählen. Jeden Mittwoch und Freitag ist zudem eine Hauptuntersuchung (HU) und eine Abgasuntersuchung (AU) durch den DEKRA im Hause möglich. [BL]

SCHÄFER Kfz-Meisterbetrieb

ARCD Auto und Reiseclub Deutschland
AvD seit 1899
ASSISTANCE PARTNER
ACE Auto Club Europa

- Unfallinstandsetzung
- Abschleppdienst
- Kfz-Teile und -Zubehör

Winterberger Straße 12
59964 Medebach-Küstelberg
Telefon: 02981/1240
Mobil: 0171 4741318

DEKRA mittwochs + freitags **HU und AU im Hause.**

Die Notrufsäule hat noch nicht ausgedient

In Zeiten von Handys und anderen digitalen Kommunikationsmitteln mögen die Notrufsäulen an der Autobahn etwas in Vergessenheit geraten sein. Werden sie eigentlich noch genutzt? Und mit wem wird man da überhaupt verbunden?

Eine Notrufsäule ist neben ihrem leuchtend orangefarbenen Gehäuse am Verkehrsschild 365-51 erkennbar: ein Telefonpiktogramm und „SOS“ innerhalb eines blauen Vierecks. Sollte das Auto streiken und es ist keine Säule in Sicht, sollte man die alle 100 Meter angebrachten Leitpfosten anschauen. Ein kleiner Pfeil und eine Zahl geben Richtung und Abstand zur nächsten Notrufsäule an. Weit muss man dafür nicht gehen: Sie sind im Schnitt in Abständen von zwei Kilometern aufgestellt. Egal, wo man sich befindet, die nächste Säule ist also höchstens 1.000 Meter entfernt.

Notrufsäulen haben eine selbsterklärende Funktion: Bei Notfällen kann dort Hilfe gerufen werden. Aber auch wenn das Auto eine Panne hat und nicht mehr weiter möchte, kann man dort die rettenden Engel bestellen. Obwohl die meisten Menschen in Notfällen zum Handy greifen, laufen diese schon mal Gefahr, dass ihnen der Saft ausgeht - natürlich genau dann, wenn das Auto den Geist aufgibt. Von Funklöchern ganz zu schweigen. Die Zahlen belegen durchaus den Sinn der Säulen: Jährlich werden über diesen Weg immerhin circa 46.000 Notrufe abgesetzt, im Schnitt alle elf Minuten einer.

Wer spricht? Seit 1999 landen die Anrufe beim Notruf der Autoversicherer in Hamburg und werden an den zuständigen Notdienst weitergeleitet. Im Gegensatz zum Anruf per Handy braucht man sich dabei keine malerische Beschreibung des Standorts zu überlegen: Dieser wird nämlich direkt an die Notrufzentrale übermittelt.

Generell gilt: Bei Notfällen Ruhe bewahren! Stellen Sie das Warndreieck auf und schalten Sie die Warnblinkanlage ein. Vergessen Sie nicht, die Warnweste anzuziehen! Warten Sie nach dem Absetzen des Notrufs hinter der Leitplanke auf Hilfe. (mid/ak)



Ab 25.550 EUR¹

Der Swift Sport. Beschleunigt Begeisterung.

Leicht im Gewicht, schwer in Form. Das Kurventalent Swift Sport verführt zu den schönsten Umwegen. Jetzt mit Mild-Hybrid Antrieb. Probefahren lohnt sich!

Autohaus Petrat GmbH & Co.KG

Zur Hammerbrücke 30 • 59939 Olsberg
Telefon: 02962 5310 • Telefax: 02962 6195
E-Mail: petrat@suzuki-handel.de
www.suzuki-handel.de/petrat

¹ Endpreis für einen Suzuki Swift Sport 1.4 BOOSTERJET HYBRID Sport (95 kW | 129 PS | 6-Gang-Schaltgetriebe | Hubraum 1.373 ccm | Kraftstoffart Benzin): innerstädtisch (langsam) 6,2 l/100 km, Stadtrand (mittel) 5,0 l/100 km, Landstraße (schnell) 4,9 l/100 km, Autobahn (sehr schnell) 6,2 l/100 km, Kraftstoffverbrauch kombiniert 5,6 l/100 km; CO₂-Emissionen kombiniert 125 g/km.

Die Umstellung auf das neue WLTP-Messverfahren macht eine Änderung der derzeit gültigen gesetzlichen Bestimmungen zu Verbraucherinformationen zu Kraftstoffverbrauch, CO₂-Emissionen und Stromverbrauch neuer Personenkraftwagen (Pkw-EnVKV) erforderlich. Die Novellierung der Pkw-EnVKV ist bislang noch nicht erfolgt. Da NEFZ-Werte für dieses Fahrzeug nicht vorliegen, haben wir die auf Basis des neuen WLTP-Testzyklus gemessenen Kraftstoffverbrauchs- und CO₂-Emissionswerte als WLTP-Werte angegeben. Wegen der realistischeren Prüfbedingungen sind die nach dem WLTP gemessenen Kraftstoffverbrauchs- und CO₂-Emissionswerte in vielen Fällen höher als die nach dem NEFZ gemessenen.



Die nächste Ausgabe erscheint am:
Freitag, 01. Dezember 2023
Annahmeschluss ist am:
23.11.2023 um 10 Uhr

Rautenberg Media Zeitungspapier –
nachhaltig & zertifiziert:
Made of paper awarded the EU Ecolabel
reg. no. FI/11/001, supplied by UPM

IMPRESSUM

MITTEILUNGSBLATT WINTERBERG

HERAUSGEBER, DRUCK UND VERLAG

RAUTENBERG MEDIA KG
Kasinostraße 28-30 · 53840 Troisdorf
Fon +49 (0) 2241 260-0 · Fax 260-259
willkommen@rautenberg.media

V.i.S.d.P. Redaktioneller Teil:
Bianca Breuer und Christoph de Vries
Verantwortlich f. d. Anzeigenteil:
Dunja Rebinski

ERSCHEINUNG vierzehntäglich

Kostenlose Haushaltsverteilung in Winterberg. Zustellung ohne Rechtsanspruch. Einzelbezug über Rautenberg Media 5,00 Euro/Stück + Porto. Sind gesetzlich geschützte Warenzeichen nicht gekennzeichnet, erlauben fehlende Hinweise keine freie Nutzung. Namentlich gekennzeichnete Artikel spiegeln nicht immer die Meinung der Redaktion wider.

Handhabung für unverlangt hereingegebene

Pressematerialien

Rautenberg Media übernimmt keine Haftung für die Richtigkeit (inhaltlich u. orthographisch) und Vollständigkeit. Per Post erhaltenes Pressematerial wird nicht zurückgesandt. Keine garantierte Veröffentlichung. Entstehen Forderungen Dritter aus Verletzungen des Urheber-, Presse- oder Nutzungsrechts durch das Pressematerial, fordert Rautenberg Media Schadenersatz beim Einreicher. Bei irrtümlich fehlender Namensnennung am Werk (z.B. Bildnachweis) verzichtet der Einreicher auf jegliche Forderung an Rautenberg Media. Durch den Einreicher des Pressematerials wird Rautenberg Media befugt, dieses sowohl für ihre Print-Ausgaben, als auch für die durch sie betriebenen elektronischen Medien zu verwenden.

KONTAKT

MEDIENBERATERIN

Birgit Lauber
Mobil 0171 885 99 40
b.lauber@rautenberg.media

REPORTERIN

Antje Humberg
a.humberg@rautenberg.media

VERTEILUNG

Regio Presse Vertrieb GmbH
mail@regio-pressevertrieb.de
regio-pressevertrieb.de

SERVICE Fon 02241 260-112
service@rautenberg.media

REDAKTION Fon 02241 260-250 /-212
redaktion@rautenberg.media

INFORMATION

info@rautenberg.media

RAUTENBERG MEDIA ONLINE

rautenberg.media
facebook.de/rautenbergmedia
instagram.de/rautenberg_media



ZEITUNG

mitteilungsblatt-winterberg.de/e-paper

SHOP

rautenberg.media/anzeigen

LOKALER GEHT'S NICHT

Für Nordrhein-Westfalen publiziert Rautenberg Media über 80 Städte- und Gemeindezeitungen.

WEITERE ZEITUNGEN VON UNS

Rund 50 Städte- und Gemeindezeitungen des Schwesterverlages **HBV** im Hauptstadtbüro in Berlin stehen ebenfalls mit dem Slogan „Lokaler geht's nicht!“ für Informationen der Bürgerschaft, für örtliche Werbetreibende und interessierte Leser in Brandenburg und Berlin. heimatblatt.de

Darüber hinaus gibt es noch eine Vielzahl von **Sonderpublikationen**, die meist im Bogen- oder Bildruck hergestellt werden



- ZEITUNG
- DRUCK
- WEB
- FILM

PRIVATE & GESCHÄFTLICHE KLEINANZEIGEN

ONLINE BESTELLEN

www.rautenberg.media/kleinanzeigen

Gesuche

Kaufgesuch

Kaufe Klaviere, Weine & Cognac

Achtung sofort Bargeld für Näh-/ Schreibmasch., Bücher, Tischwäsche, Rollatoren, Zinn, Tafelsilber, Münzen, Modeschmuck, Armband-/Taschenuhren, Bekleidung D/H! Kaufe alles aus Wohnungsauflösung.
Tel.: 01634623963 Hr. Braun! Gerne machen wir Ihnen ein seriöses Angebot. Hygienevorschriften vorhanden



AUTO & ZWEIRAD

Wir kaufen Wohnmobile + Wohnwagen

Tel.: 03944-36160 www.wm-aw.de
"Wohnmobilcenter Am Wasserturm"



Familien

ANZEIGENSHOP

FGB 20-13
43 x 90 mm
ab **18,00€**

Für alles was wirklich zählt!

shop.rautenberg.media

Fragen zur Verteilung?

FRAU BIESEMANN
mail@regio-pressevertrieb.de

www.regio-pressevertrieb.de

REGIO PRESSE VERTRIEB
Die Zeitungszustellgesellschaft der RAUTENBERG MEDIA KG

Wanderveranstaltungen 17. bis 30. November

Freitag, 17. November,

14 bis 18 Uhr

Landschaftstraum trifft Fotowandern, Winterberg

Samstag, 18. November,

14 bis 15.30 Uhr

Stadtführung in der Altstadt Winterberg, Winterberg

Samstag, 18. November,

14 bis 16 Uhr

Führungen durch die VELTINS-EisArena, Winterberg

Samstag, 18. November,

15 bis 17 Uhr

Historische Stadtführung in Hallenberg, Hallenberg

Sonntag, 19. November,

10 bis 12 Uhr

Schanzenführung an der St. Georg Sprungschanze, Winterberg

Samstag, 25. November,

14 bis 15.30 Uhr

Stadtführung in der Altstadt Winterberg, Winterberg

Samstag, 25. November,

14 bis 16 Uhr

Führungen durch die VELTINS-EisArena, Winterberg

Sonntag, 26. November,

10 bis 12 Uhr

Schanzenführung an der

St. Georg Sprungschanze, Winterberg

Donnerstag, 30. November, 10 bis 15 Uhr

Wanderung von Winterberg zur Hängebrücke „Skywalk“ Willingen, Winterberg

Infos und Buchung über die Tourist Information Winterberg,
Tel. 02981 92500,
service@wtw-winterberg.de oder
direkt online buchen
<https://www.winterberg.de/aktivitaeten-wohl-fuehlen/erlebnis-buchen/#>

Alle Angaben ohne Gewähr.

Mitteilungsblatt
für die STADT WINTERBERG

TERMINE

ONLINE:

**MITTEILUNGSBLATT-
WINTERBERG.DE**

Mitteilungsblatt
für die STADT WINTERBERG

WOHNEN

ONLINE:

**MITTEILUNGSBLATT-
WINTERBERG.DE**

KLEINANZEIGEN
PRIVAT & GESCHÄFTLICH

ONLINE BESTELLEN

rautenberg.media/kleinanzeigen

Ihre private*
KLEINANZEIGE
bis 100 Zeichen
in dieser Zeitung **ab 6,99€**

*gewerbliche Kleinanzeige ab 13,99 €

02241 260-400 Telefonische Beratung

RAUTENBERG MEDIA



Wärmt die Seele

Kürbissuppe mit Ingwer und Kokosmilch

Nicht nur als schaurig-schönes Dekoelement ist der Kürbis im Herbst sehr gefragt. Auch auf dem Tisch als Suppe, herrlich cremig, oder als Fleischersatz im Gulasch macht er eine gute Figur und wärmt Körper und Seele.

Das Auge isst mit

Zu einem genussvollen Abend mit der Familie und Freunden gehört auch eine stimmungsvolle Deko. In Wald und Wiese kann man jetzt wunderschöne und natürliche Elemente wie Kastanien, Moos, Eicheln, getrocknete Gräser und Früchte sammeln. Locker auf dem Tisch verteilt oder zu einem schönen Kranz gebunden, schaffen sie eine gemütliche Atmosphäre.

Vielfältig einsetzbar

Kürbiskerne sind übrigens der perfekte Snack. Am schnellsten und einfachsten lassen sie sich in der Pfanne mit etwas Olivenöl rösten. Besonders lecker und gesund als Snack zwischendurch oder als Topper zum Salat. Kürbisse lassen sich auch gut einlagern. Im Ganzen kann der Kür-

bis bis zu einem Jahr gelagert werden. Einmal angeschnitten, sollte er im Kühlschrank aufbewahrt und innerhalb weniger Tage aufgebraucht werden. Wer das ganze Jahr über die orange Frucht genießen möchte, kann ihn klein geschnitten und blanchiert auch sehr gut einfrieren. Aus den Würfeln lassen sich schnell und einfach leckere Suppen oder ein Püree als Beilage zaubern.

Rezept für 6 Portionen:

- 800 g Hokkaidokürbis
- 600 g Möhren
- Ca. 5 cm Ingwer
- 1 Zwiebel
- 2 EL Butter
- 1 l Gemüsebrühe
- 500 ml Kokosmilch
- Salz und Pfeffer
- Sojasauce
- 1 Zitrone



Fotos: pexels.com/akz-o

Zubereitung: Kürbis, Möhren, Ingwer und Zwiebel schälen, würfeln und in der Butter andünsten. Mit der Brühe aufgießen und etwa 15 - 20 Minuten kochen. Dann sehr fein pürieren.

Die Kokosmilch unterrühren, mit Salz, Pfeffer, Sojasauce und dem Saft einer Zitrone abschmecken und noch mal erwärmen.

Guten Appetit! (akz-o)



*Gutes aus der Region,
da steckt viel Herzblut drin!*

Unser BIO & REGIONALMARKT
findet dienstags & samstags
von 14 bis 17 Uhr
im Innenhof unseres Hotels statt.



Wir wünschen viel Spaß
beim Stöbern & Genießen.

Center Parcs
Park Hochsauerland
59964 Medebach



Kartoffeln "Allians"
(ungewaschen, festkochend)
5 kg - 6,- €, 10 kg - 10,- €

Hof
Wittmar

Winterzeit - Nun beginnt die Futtersaison unserer heimischen Vögel.

Hofladen geöffnet: Mo.-Fr. 8:00-17:00 Uhr und Sa. 8:00-12:00 Uhr
f THD Faustweg KG – Am Faustweg 25 – Medebach – ☎ 0170 967 36 26



Vogelfutter
in verschiedenen
Sorten hier in
großer Auswahl!

NOTDIENSTE

WIR SIND RUND UM DIE UHR FÜR SIE DA!



110 POLIZEI

112 FEUERWEHR



Apotheken-Notdienst

Apotheken-Notruf 0800 00 22833

Freitag, 17. November

Brunnen-Apotheke

Merklinghauser Str. 10, 59969 Hallenberg, 02984/2636

Samstag, 18. November

Markt-Apotheke

Marktstr. 11, 59955 Winterberg, 02981/92130

Sonntag, 19. November

Stadt-Apotheke

Nuhnestr. 3, 59969 Hallenberg, 02984/8397

Montag, 20. November

St. Georg-Apotheke

Im Ohle 9, 57392 Schmallenberg (Bad Fredeburg), 02974/6633

Dienstag, 21. November

Markt-Apotheke

Marktstr. 11, 59955 Winterberg, 02981/92130

Mittwoch, 22. November

Upland Apotheke in Usseln

Korbacher Straße 3, 34508 Willingen, 05632/94930

Donnerstag, 23. November

Priv. Marien-Apotheke

Oberstr. 10, 59964 Medebach, 02982/8559

Freitag, 24. November

Upland Apotheke in Usseln

Korbacher Straße 3, 34508 Willingen, 05632/94930

Samstag, 25. November

Kur-Apotheke

Poststr. 1, 59955 Winterberg, 02981/929500

Sonntag, 26. November

Franziskus-Apotheke

Poststr. 6, 59955 Winterberg, 02981/2521

Montag, 27. November

Stadt-Apotheke

Nuhnestr. 3, 59969 Hallenberg, 02984/8397

Dienstag, 28. November

Upland Apotheke

Neuer Weg 7, 34508 Willingen, 05632/69344



Mittwoch, 29. November

Cosmas-Apotheke

Hinterstr. 11, 59964 Medebach, 02982/297

Donnerstag, 30. November

Upland Apotheke

Neuer Weg 7, 34508 Willingen, 05632/69344

Freitag, 1. Dezember

Upland Apotheke

Neuer Weg 7, 34508 Willingen, 05632/69344

Samstag, 2. Dezember

Brunnen-Apotheke

Merklinghauser Str. 10, 59969 Hallenberg, 02984/2636

Sonntag, 3. Dezember

Stadt-Apotheke

Nuhnestr. 3, 59969 Hallenberg, 02984/8397

Notdienste jeweils von 9 bis 9 Uhr am Folgetag

Angaben ohne Gewähr

Caritas Brilon: Allgemeine Soziale Beratung und Migrationsberatung

Büro für soziale Fragen mit Beratung, Unterstützung, Information und Vermittlung

Sprechzeiten: jeden 1. und 3. Dienstag im Monat in der Zeit von 9 bis 11 Uhr

Adresse: Hauptstraße 30 in Winterberg

Kontakt:

Resi Kupitz

Telefon: 0176/12340255

E-Mail: t.kupitz@caritas-brilon.de

Simone Geck

Telefon: 0151/29202120

E-Mail: s.geck@caritas-brilon.de

Ihre Caritas Senioren- & Altenhilfe



Pflege und Helfen
Leben und Wohnen

Seniorenzentrum

St. Josef Hallenberg

- Wohngruppenkonzept
- Leben in Einzelzimmern
- Kurzzeit- & Verhinderungspflege
- Mietwohnungen auf Wunsch mit Service
- Essen auf Rädern

Kontakt 02984 3040

Sozialstationen

Winterberg & Hallenberg

Kontakt 02981 6345

Medebach

Kontakt 02982 908888

Caritasverband Brilon



GEGEN GEWALT

Menschen, die Gewalt erleben oder erlebt haben.

- Telefon-Nummer für Frauen

08000 116 016

- Telefon-Nummer für Männer

0800 123 99 00



St. Franziskus Winterberg
Ihr Gesundheitszentrum im Sauerland



St. Franziskus-Hospital

Franziskusstrasse 2

59955 Winterberg

Telefon: 02981 802-0

Telefax: 02981 802-4316

www.gesundheitszentrum-winterberg.de



Kopfläuse erkennen und behandeln

Lästige Gäste auf Haut und Haar



Es kribbelt, es krabbelt, es juckt: Aktuell haben Kopfläuse wieder Hochsaison. Wenn in der Familie Kopfläuse auftreten gilt: Ruhe bewahren und zügig und sorgfältig behandeln. Wie genau man die winzigen Plagegeister erkennt und wieder loswird, weiß Apotheker Jürgen Schäfer, Sprecher der Apothekerschaft im Landkreis Brilon.

Läuse zählen zur Gruppe der Insekten und werden durch direkten Kontakt von Mensch zu Mensch übertragen - und das ziemlich schnell. Wenn die Schule oder KiTa also darüber informiert, dass es Läuse in der Einrichtung gibt, sollte man bei allen Familienmitgliedern in jedem Fall genauer hinschauen, vor allem an den Stellen, die Läuse besonders gerne ansteuern: hinter den Ohren, an den Schläfen und im Nacken.

Die Methode des Auskämmens bringt die Läuse und ihre Eier dann ans Licht. Dazu die Haare zunächst waschen und anschließend eine Pflegespülung auftragen. „Dann mit einem Nissenkamm vom Haaransatz ausgehend Strähne für Strähne durchkämmen und den Kamm auf einem sauberen Tuch ausstreichen. Die Eier der Läuse, die sogenannten Nissen, kleben am Haaransatz“, sagt Schäfer.

Um die winzigen Plagegeister dann wieder vom Kopf herunterzubekommen, braucht es indes mehr als nur eine gründliche Haarwäsche und sorgfältiges Durchkämmen. „Dann muss ein spezielles Shampoo zum Einsatz kommen, das chemisch oder physikalisch wirkt“, erklärt Schäfer. Dabei müssen nicht zwingend Insektizide zum Einsatz kommen, weiß der Apotheker: „Es stehen zum Beispiel ebenso Präparate mit Silikonöl zur Wahl oder auch pflanzliche Produkte.“

Außerdem gibt es auch vorbeugende Sprays, die man anwenden kann, wenn im Umfeld Läuse auftreten, man selbst aber noch keine hat: „Diese Sprays minimieren dann das Risiko eines Befalls“, führt der Apotheker aus.

Welche Produkte für die individuellen Bedürfnisse am besten geeignet sind, dazu beraten die Teams in den Apotheken - ebenso wie zu der richtigen Anwendung, denn: „Mit nur einer Haarwäsche ist es nicht getan, nur mit einer wiederholten Anwendung werden wirklich alle Läuse erwischt“, so Schäfer. Neben der Kopfhaut und den Haaren müssen bei Auftreten von Läusen aber auch andere „Behandlungen“ im Haushalt vorgenommen werden: Bettwäsche und Kleidung ebenso wie

die Bezüge von Kissen sollten bei 60 Grad in die Waschmaschine wandern, bevor sie weiter genutzt werden. Kuscheltiere werden für drei Tage in einem luftdichten Plastikbeutel isoliert, bevor sie zurück ins Kinderbett dürfen. „Bei Kämmen und Bürsten ist es ausreichend, diese für 20 Minuten in heißes Wasser zu legen“, erklärt Apotheker Schäfer. Für alle Dinge, die man nicht in die Waschmaschine oder einen Plastikbeutel stecken kann,

gibt es sogenannte Umgebungs-sprays, die helfen, die Läuse aus dem Haushalt zu verbannen.

Ganz wichtig: Eltern müssen die KiTa oder Schule direkt über den Läuse-Befall ihres Kindes informieren - und das Kind zunächst zu Hause bleiben. Weitere Informationen zum richtigen Verhalten bei Läusen gibt es beim Gesundheitsamt oder auch online bei der Bundeszentrale für gesundheitliche Aufklärung (BZgA) www.bzga.de.

Venentag am 8. November

f Franziskus-Apotheke
WINTERBERG • Poststraße 6 • www.franziskus-apotheke-winterberg.de
Tel. (02981/2521)

NAH, VERTRAUT UND SICHER!

NOTFALLSCHUBLADE

Das gehört in eine gut erreichbare **Notfall-schublade** in Ihrer Wohnung/Ihrem Haus:

1. Taschenlampe
2. Kerze/Streichhölzer
3. Batteriebetriebenes Radio (um Hinweise der Feuerwehr/Polizei empfangen zu können)
4. Powerbank zum Aufladen des Handys
5. DIESE SEITE mit allen wichtigen Notrufnummern

TAXI Greve GmbH
Omnibus- & Taxibetrieb

Busse bis 65 Sitzplätze · Kleinbusse bis 20 Personen
Kurierdienst · Chemotherapie- und Bestrahlungsfahrten
Kranken- und Dialysefahrten · Rollstuhlfahrten
Vertragspartner aller Krankenk.
24-Stunden-Dienst

Remmeswiese 1, 59955 Winterberg
info@taxi-greve.de, Fax 02981/81318
www.taxi-greve.de

☎ 02981
484

Rat und Hilfe

Notfalldienstpraxen

Der Notdienstbezirk für Hallenberg-Medebach-Winterberg und Schmallenberg-Eslohe. Die zentrale Notdienstpraxis befindet sich für diesen Bezirk am MVZ Bad Fredeburg, Im Ohle 31, 57392 Schmallenberg.

Dienstzeiten sind

Montag, Dienstag, Donnerstag: 18 bis 22 Uhr

Mittwoch und Freitag: 13 bis 22 Uhr

Samstag, Sonntag und Feiertag: 8 bis 22 Uhr

Zu diesen Zeiten ist die Praxis unter der Rufnummer 02974/9689616 erreichbar.

Kernsprechzeiten mit Anwesenheit eines Arztes sind:

Montag, Dienstag, Donnerstag: 19 bis 20 Uhr

Mittwoch und Freitag 16 bis 17 Uhr

Samstag, Sonntag und Feiertag 10 bis 12 Uhr und 16 bis 18 Uhr

An Sa./So. und Feiertagen ist für die Winterberger (Hallenberger und Medebacher) Patienten die Notfallpraxis am St. Franziskus Hospital dienstbereit. In der Franziskusstraße 2 ist die Praxis von 8 bis 22 Uhr unter 02981/8021000 erreichbar.

Kernsprechzeiten mit Anwesenheit eines Arztes sind 10 bis 12 Uhr und 16 bis 18 Uhr

Caritas-Konferenz St. Jakobus Winterberg

Ansprech-Telefonnummer: 02981/6846 (Karin Sommer)

Second-Hand-Shop der Caritas im Edith-Stein-Haus Auf der Wallme

6 ist wieder regelmäßig geöffnet. Öffnungszeiten: 1. und 3. Montag im Monat von 14 bis 16 Uhr

Abholung gebrauchter Kleidung. 2. Montag im Monat von 14 bis 16 Uhr Annahme sauberer, gefalteter und tragbarer Kleidung.

Caritas-Konferenz Siedlinghausen

Telefon: 02983/8118

Praktische und finanzielle Hilfen für Menschen in Notsituationen, Besuchsdienste, Gesprächskreise für Pflegende und Alleinstehende, Behördenbegleitung, „Mobil(e)“ - Sprechstunde der Caritas jeden 4. Dienstag im Monat von 10 bis 11 Uhr im katholischen Pfarrheim (außer im Dezember)

Caritas Konferenz Niedersfeld

Telefon: 02985/8717

Hilfe zur Selbsthilfe, Hilfe für Mitmenschen in Notsituationen, Besuchsdienste in Krankenhäusern und Seniorenheimen, Seniorenarbeit, sozialer Warenkorb, Seniorenreisen, Angebote von Vorträgen wichtiger zeitgemäßer Themen für jedermann

Donum vitae Schwangerschaftskonfliktberatung

0291/9086960
winterberg@donumvitae.org

Öffnungszeiten:

dienstags 9 bis 11 Uhr im DRK-Familienzentrum, Am Rad 16

Staatl. anerkannte Beratungsstelle für Schwangerschaftskonflikte, Beratung und Begleitung während und nach der Schwangerschaft bis zum 3. Lebensjahr des Kindes, Informationen und Beratung zur Empfängnisverhütung, ge-

schlechtsspezifische sexualpädagogische Präventionsarbeit und Beratung

Hospizinitiative Hallenberg/Winterberg e.V.

Telefon: 0151 15669840

Es geht darum, Schwerkranken und deren Angehörige auf ihrem Weg zu begleiten, Trauerbegleitung

Sozialverband VdK Hochsauerlandkreis

Stiftsplatz 3, 59872 Meschede

0291/902240 / 9022420

Pers. Sprechstunde: Donnerstag 8 bis 11 und 14 bis 18 Uhr / nur mit Termin

Telefon von 9 bis 12 Uhr - **nicht am Donnerstag!**

In der Stadt Winterberg jeden 3. Dienstag im Monat von 14.30 bis 15.30 Uhr

Hagenstr. 19 - Quartiersbüro des Roten Kreuzes / nur mit Termin: termine-hsk-@vdk.de

Der Sozialverband VdK steht allen Menschen offen und vertritt die Interessen von allen Sozialversicherten, von Menschen mit Behinderungen, chronisch Kranken, Rentnerinnen und Rentnern, Patientinnen und Patienten gegenüber der Politik und bei den Sozialgerichten.

VdK-Ortsverbände in der Stadt Winterberg:

Ortsverband Hildfeld /Grönebach
0174/5858498

VdK Ortsverband Siedlinghausen
Telefon: 01718972737

VdK Ortsverband Winterberg
Telefon: 02981/508077

VdK Ortsverband Züschen
Telefon: 015142451593

VdK Ortsverband Hesborn
Telefon: 02984/2182

Sozialwerk St. Georg Westfalen Süd gGmbH
Kontakt- und Beratungsstelle
Heike Will und Florian Klaholz

Telefon: 02981/802929

Kontakt- und Beratungsstelle für Menschen mit psychischen Erkrankungen und der Angehörigen sowie für Menschen mit psychosozialen Problemen, Beratungsangebot, Einzel- und Gruppengespräche, Offener Treffpunkt, Freizeitgestaltung, gemeinsame Ausflüge, Angehörigengesprächskreise für psychisch Erkrankte

Kath. Beratungsstelle für Ehe-, Familien- und Lebensfragen

Telefon: 02961/4400

eheberatung-brilon@erzbistumpaderborn.de

Öffnungszeiten:

nach telefonischer Vereinbarung Montag bis Freitag: 9 bis 12 Uhr Beratung für Menschen, die sich in belastenden Konfliktsituationen befinden, unabhängig von Alter, Konfession und Weltanschauung.

Sucht- und DrogenberatungInformation

Beratung, Vermittlung und Behandlung bei Fragen zur Alkoholabhängigkeit, Medikamentenabhängigkeit und Drogenabhängigkeit sowie bei exzessivem Spielen.

Terminvereinbarung für Winterberg: 02961/3053

Ort: Hauptstraße 30

Ansprechpartner: Herr Gregor Völlmecke

• Heimweg-Telefon

Für alle, die sich vom mühsamen Gefühl auf ihrem nächtlichen Weg mit einem netten Gespräch ablenken lassen möchten.

030 120 74 182

So. - Do. 20:00 - 24:00 Uhr

Fr. - Sa. 22:00 - 4:00 Uhr

ALLGEMEINE NOTDIENSTE

- | | |
|-------------------------------|--|
| • Polizei-Notruf | 110 |
| • Feuerwehr/Rettungsdienst | 112 |
| • Ärzte-Notruf-Zentrale | 116 117 |
| • Gift-Notruf-Zentrale | 0228 192 40 |
| • Telefon-Seelsorge | 0800 111 01 11 (ev.)
0800 111 02 22 (kath.) |
| • Nummer gegen Kummer | 116 111 |
| • Kinder- und Jugendtelefon | 0800 111 03 33 |
| • Anonyme Geburt | 0800 404 00 20 |
| • Eltern-Telefon | 0800 111 05 50 |
| • Initiative vermisste Kinder | 116 000 |
| • Opfer-Notruf | 116 006 |





Wussten Sie eigentlich schon etwas über...

... die jährliche Pflichtfortbildung „Notfälle beim Patienten?“

Teil 1

Ich schreibe in männlicher Form. Sinn und Zweck der Pflicht Fortbildungen sind nicht nur die Mitteilung neuer Erkenntnisse, sondern auch bestehendes Wissen „upzudaten.“ Treten Notfälle beim Patienten oder gar unterwegs auf dem Weg zum Patienten auf, so sollte die Pflegekraft adäquat auf die Situation reagieren können. Es nutzt mir recht wenig, „Notfallsituation“ als schließlich erlernt und somit gekonnt von allen Mitarbeitern vorauszusetzen. Meine Erfahrung lehrt mich, besser ist es von Zeit zu Zeit im Rahmen der Fortbildung ein kleines Update vorzunehmen. Fortbildungsinhalte können bestehendes Wissen und Handeln verfestigen oder neu erworbenes auf der „Festplatte im Gehirn installieren.“ Des Weiteren kommen glücklicherweise auch einmal neue Mitarbeiter ins Unternehmen, kaum zu glauben, aber wahr, gerade im Hinblick auf den bestehenden Fachkräftemangel. Bei diesen neuen Kollegen kann ich das Wissen um bestehende neueste wissenschaftliche Erkenntnisse und Handlungsweisen schlecht einschätzen. Jeder von uns weiß doch um die Geschwindigkeitsbeschränkungen, trotzdem kommt es immer wieder zu netten Fotos.

Was ich damit sagen möchte, das Wissen um eine Sache bedeutet noch nicht, dass ich mich auch konform verhalte. Da ich die meisten Fortbildungen im Unternehmen abgehalten habe und dieses auch heute noch tue, weiß ich, dass auch ich als fortbildende Person noch neueste Erkenntnisse von meinen Mitarbeitern erhalten kann. Hilfreich sind auch immer die Pflegeschüler, die sich auf dem neuesten Stand der Theorien befinden. Folglich ist eine Fortbildung für mich immer eine „WIN-WIN-Situation“. Als fortbildende Person maße ich mir nicht an „die Weisheit mit Löffeln gegessen zu haben.“ Also, kommen wir nun zu dem jährlichen Update. Ich beginne mit der Puls- und Blutdruckmessung. Wichtig dabei ist nicht nur zu wissen, wie messe ich den Blutdruck, sondern was passiert beim Blutdruck messen und warum passiert es? Es kann beispielsweise zu falschen Messungen kommen, wenn die Manschette nicht richtig angelegt oder nicht luftleer ist. Ferner sollte der Blutdruck gemessen werden, wenn sich der Patient in einer entspannten Phase befindet. Ihn kurz vorher unter der Dusche „Leibesertüchtigungen“ vollziehen zu lassen, um ihm kurz nach dem An-



kleiden den Blutdruck zu messen wäre wenig zielführend. Bezüglich der Pulsmessung, muss beim Mitarbeiter Hintergrundwissen vorliegen, es ist sinnfrei, wenn keine Rückschlüsse und Intervention aus einer Pulsunregelmäßigkeit gezogen werden kann. Die korrekte Messtechnik kann auch einem Kindergartenkind beigebracht werden, das ist keine hö-

here Quantenphysik. Auch bei den scheinbar banalsten „Tätigkeiten“ lauern Fehlerquellen. Daraus die Gefahr der falschen Schlussfolgerung und Intervention. Im Teil zwei geht es weiter mit den auftretenden häuslichen Notfällen. *Entschlossenheit im Unglück ist immer der halbe Weg zur Rettung.*

Johann Heinrich Pestalozzi



Besuchen Sie uns auf unserer Homepage www.apocare.info

Mobile Pflege und Hilfe zuhause



„Liebevoller Zuneigung hat mehr Macht über die Krankheit als jede Medizin!“

Nuhnentalstraße 96
59955 Winterberg
Telefon 02981 - 1440
E-Mail apocare@t-online.de

Ihr qualifiziertes Pflgeteam für
• Winterberg
• Medebach
• Hallenberg

„Mit Spaß am Leben teilnehmen!“



**Tagsüber bestens versorgt...
und abends zurückkehren in das eigene Zuhause.**

Das bedeutet Tagespflege!

Hardtstraße 8
59955 Winterberg
Telefon 02981 - 8207145
E-Mail apocare@t-online.de

**Zusatzangebot
Ihrer
Pflegekasse!**

Hospiz und Palliativversorgung: Das verbirgt sich dahinter

Gut begleitet würdevoll sterben

Die Begriffe „Hospiz“ und „Palliativversorgung“ haben die meisten Menschen zwar schon einmal gehört. Doch was sich genau dahinter verbirgt, wissen viele nicht. Dabei möchten wir alle bei schwerer Krankheit und in der Zeit vor unserem Tod würdevoll begleitet und gut versorgt werden. Was gehört also alles zur Hospizarbeit und Palliativversorgung?

Schmerzen und Beschwerden lindern

Palliativ leitet sich vom lateinischen Wort „Pallium“ ab, das „Mantel“ bedeutet. Die Palliativversorgung möchte in diesem Sinne sterbenskranke Menschen umhüllen und ihre Schmerzen sowie andere Be-



Bei der Hospizarbeit geht es darum, sterbenskranken Menschen Zuwendung zu schenken - beispielsweise, indem man ihnen vorliest. Foto: djd/Deutscher Hospiz- und PalliativVerband/Katarzyna Bialasiewicz - stock.adobe.com

nen Wünschen und Bedürfnissen sowie seine Angehörigen und Nahestehenden“, so Hardinghaus. Neben dem häufig geäußerten Wunsch, bis zum Lebensende im vertrauten Umfeld bleiben zu können, gilt es, den Menschen Zuwendung zu schenken und sie zu unterstützen.

Dabei kann es beispielsweise darum gehen, ihnen einfach nur zuzuhören, ihnen vorzulesen, gemeinsam zu malen oder ein Spiel zu spielen. Diese Aufgabe übernehmen deutschlandweit mehr als 50.000 ehrenamtliche Hospizbegleiterinnen und -begleiter. Mehr Informationen über ihren täglichen Einsatz gibt es zum Beispiel unter www.dhpv.de oder beim Hospizdienst in der Nähe. Dort kann man sich selbst ein Bild davon machen, wie Hospizarbeit und Palliativversorgung bei schwerer Krankheit und am Lebensende lindern und unterstützen können. Denn die beiden gehen wie das Leben und der Tod Hand in Hand. (djd)



Hospizbegleiterinnen und -begleiter kümmern sich um sterbenskranke Menschen und entlasten die Angehörigen.

Foto: djd/Deutscher Hospiz- und PalliativVerband/Photographie.eu - stock.adobe.com

schwerden wie Übelkeit, Atemnot oder Unruhe lindern. „Palliativmedizin und -pflege helfen dann, wenn Krankheitsverläufe und Symptome nicht mehr ursächlich therapiert werden können“, erklärt Winfried Hardinghaus, Vorsitzender des Deutschen Hospiz- und PalliativVerbands (DPHV). Ziel sei es, die Lebensqualität der Betroffenen so weit zu erhalten oder wiederherzustellen, dass diese trotz Krankheit möglichst symptomfrei oder zumindest symptomarm am täglichen Leben teilhaben können.

Dabei gilt für die Versorgung „ambulant vor stationär“, da die meisten Menschen lieber im eigenen Zuhause - das kann auch die Pflegeeinrichtung sein - als in einem Krankenhaus sterben möchten. Damit dies gelingt, müssen hausärztliche, pflegerische, palliative und hospizliche Angebote gut vernetzt sein. Vor allem Palliativversorgung und Hospizarbeit bilden hier ein starkes Tandem.

Wünsche erfüllen und Zuwendung schenken

„Im Mittelpunkt der Hospizarbeit steht der schwerstkranke und sterbende Mensch mit sei-

GUTE PFLEGE IST EINE SACHE DES VERTRAUENS!
Arbeiten Sie dort, wo man Sie schätzt.

**Zur Verstärkung unseres Teams suchen wir
Pflegefach- & Pflegehilfskräfte
in Voll- und Teilzeit**

- Vollstationäre Pflege • Kurzzeitpflege
- Verhinderungspflege • Service Wohnen

WIR SUCHEN: Pflegefach- & Hilfskräfte in Voll- & Teilzeit



St. Mauritius

Wohn- und Pflegezentrum

Prozessionsweg 7 · 59964 Medebach

Tel. 02982 4060 · post@mauritius-medebach.de

www.mauritius-medebach.de

Tagespflege
noch
Plätze frei!



Pflege und
Betreuung mit
Herzlichkeit und
Kompetenz

Herzschwäche früh erkennen und wirkungsvoll behandeln

Rund 2,5 Millionen Menschen leben in Deutschland mit einer Herzinsuffizienz. Sie leiden bei Alltagsaktivitäten oft unter Atemnot, fühlen sich müde und erschöpft. Auch Wassereinlagerungen in den Beinen (Ödeme) und Herzrhythmusstörungen können hinzukommen. Bei einigen Patient:innen wirkt die Standardtherapie für diese Erkrankung nicht wie erwartet, die Beschwerden können sich sogar verschlimmern.

Gemeinsame Spurensuche

Was verbirgt sich hinter der Herzinsuffizienz? Es gibt viele Möglichkeiten, zum Beispiel koronare Herzkrankheiten oder die Folgen eines nicht behandelten Bluthochdrucks, aber auch unterdiagnostizierte Erkrankungen wie die Transthyretin-Amyloidose mit Kardiomyopathie (ATTR-CM). Letztere zu erkennen, erfordert von den behandelnden Ärzt:innen detek-

tivischen Spürsinn. Die Ermittlungen starten bei der Patientengeschichte: Gab es eine Operation aufgrund eines Karpaltunnelsyndroms, vielleicht sogar an beiden Handgelenken? Ist eine Verengung des Wirbelkanals in der Wirbelsäule bekannt? Das Elektrokardiogramm (EKG), die Laborwerte und eine Überweisung in die Kardiologie liefern weitere Indizien: Ist die Herzwand deutlich verdickt, ohne dass ein langjähriger Bluthochdruck besteht, verstärkt das den Verdacht auf eine ATTR-CM. Weitere bildgebende Verfahren in Kombination mit speziellen Laborwerten oder eine Gewebeuntersuchung sichern die Diagnose.

Ob es sich um die altersbedingte oder die erbliche Form der ATTR-CM handelt, klärt ein Gentest. Patient:innen profitieren von der ärztlichen Detektivarbeit, denn



Bei Herzinsuffizienz sollten Ärzte genau hinschauen. Foto: AJ-WA/istockphoto.com/akz-o

früh erkannt kann das Fortschreiten der Erkrankung durch eine zielgerichtete Behandlung verzögert werden.

Was steckt hinter den Symptomen?

Bei einer Transthyretin-Amyloidose lagert sich das Eiweiß Transthyretin als fadenförmige Fibrillen in unterschiedlichen Geweben und Organen ab und kann deren Funktion beeinträchtigen. Die altersbedingte, erworbene Form betrifft vor allem das Herz und

tritt meist bei älteren Menschen über 60 Jahre auf. Seltener ist die erbliche Variante der Erkrankung, die hereditäre Transthyretin-Amyloidose. Sie schädigt je nach Mutation die Nerven, das Herz oder beide Organe und kann auch bei jüngeren Menschen vorkommen. Oft zeigen Patienten mit der erblichen Form sowohl Symptome am Herzen als auch an den Nerven. Mehr Informationen zur Erkrankung gibt es unter www.leben-mit-amyloidose.de. (akz-o)

Wir suchen DICH!

- Wohnbereichsleitung (m/w/d)
- Pflegefachkräfte (m/w/d)
- Hauswirtschaftler/in (m/w/d)
- Küchenmitarbeiter/innen (m/w/d)

Wir bieten Dir:

- Willkommensbonus bis zu 1500 €
- Anstellung in Vollzeit / Teilzeit
- Unbefristeter Arbeitsvertrag
- Weiterbildungsmöglichkeiten
- Betriebl. Altersvorsorge
- Individuelle Arbeitszeiten

**BEWIRB
DICH
JETZT!**

Bewerbung & Kontakt:
Alten- und Pflegeheim
Haus Waldesruh GmbH
Sebastian Leber
59955 Winterberg
info@hauswaldesruh.de



Bistro • Pizzeria • Bierbotschaft

GRÜNER APFEL

Winterberg-Siedlinghausen

Inselstraße 1
Winterberg - Siedlinghausen
Tel. 0 29 83 - 85 35

www.bistro-pizza.de

u. Belke

(02983) 82 89

59955 Winterberg-Siedlinghausen

- Kleinbusfahrten bis 16 Personen
- Mietwagen u.v.m.

CHRISTIAN LEISSE

HERRENAUSSTATTER
DAMENMODEN

**BRILON • WILLINGEN
WINTERBERG**

ANKER-BAR

im **HOTEL MARLEEN**

Roy Swartjes
Alter Hagen 1
59955 Winterberg-Siedlinghausen
Telefon 02983-8266

Blütezeit

Winterberg
im Edeka Center Löffler
0 29 81/80 25 39

Siedlinghausen
Hochsauerlandstr. 68
0 29 83/96 99 818

Tismes

BÄCKEREI | CAFÉ

Kahlenbergstr. 1
59955 Winterberg-Siedlinghausen
Tel.: 0 29 83 / 970 5665

Bödefelder Straße 8
59955 Winterberg
Telefon: 02983 - 974 0966
Mobil: 0175 - 59 23 620
www.skoenig-fliesen.de

SVENKÖNIG
Fliesenfachbetrieb

www.kraelingdruck.de

Kraelingdruck
Ihr MedienPartner in der Region

Heimat- und Verkehrsverein Siedlinghausen präsentiert:

Kneipen Nacht
SIEDLINGHAUSEN

25.11.2023

8 LOCATIONS

8 BANDS

Volksbank Sauerland eG

VELTINS

ARNOLD

WINTERBERG

Warsteiner

SEAT CUPRA

HOFFMANN
Autohaus

BIENE
GARTENBAU

Viel Spaß bei der Kneipennacht!
Allenbergstr. 32 - 59955 Winterberg
Telefon 0 29 83 - 2 17 55
www.gartenbau-biene.de

SKD-E
Meisterbetrieb für Elektrotechnik

0 29 81 / 57 91 0 - 0

info@skd-e.de

skd-e.de

Alle PIZZEN
5,00 €

Follow us on Facebook and Instagram!

Siedlinghausen, hinter dem Viadukt
Mo., Mi. & Fr.

Hotel - Restaurant
Grand Café

„Der - Engel“

Briloner Straße 2
Winterberg-Siedlinghausen
Tel. 02983 / 405 98 73

**NACHHALTIG LANGLEBIG
FUNKTIONELL**

OUTDOOR 842

Bergans
deuter
FALL RAVEN
Icebreaker
Lowa
patagonia
Peak Performance

MEINDL
HAGLÖFS
KARPOS
salomon
SCARPA
LEKI

Winterberg
Am Waltenberg 16
T 02981 928443
www.outdoor842.de