

Aktionstag in Winterberg

Freitag, 10. Oktober 2025 von 10 - 17 Uhr



Eine Initiative des Seniorenbeirates der Stadt Winterberg (Weitere Informationen stehen im Innenteil! Bericht auf Seite 3)

Franziskus-Apotheke
WINTERBERG • Poststraße 6 • www.franziskus-apotheke-winterberg.de
Tel. (02981/2521)
NAH, VERTRAUT UND SICHER!

BESUCHEN SIE UNSERE **AUSSTELLUNG**
WIR FREUEN UNS AUF SIE!

SanTHERM
MODERNE HEIZTECHNIK und BÄDER

++TECHNIK++INSTALLATION++KUNDENDIENST++

59955 Winterberg ■ Lamfert II ■ Tel 02981-92520 santherm.com
Erfahrung aus über 1.000 gebauten Heizungsanlagen!

„Ne Prise Zimt“

Konzertabend mit Pe Werner am 29. November in der Stadthalle Winterberg im Oversum

Winterberg. Wenn der Winter vor der Tür steht, streut Pe Werner „Ne Prise Zimt“ in ihr horgenussreiches Konzert-Programm. Wie passend, dass in Winterberg aktuell der Winter mit dicken Flocken Einzug hält. Schließlich tritt die bekannte Sängerin, Songschreiberin und Kabarettistin am 29. November in der Stadthalle im Oversum Winterberg auf. Be-



„Ne Prise Zimt“ - so lautet der Titel des Konzertabends am 29. November in der Stadthalle Winterberg mit Pe Werner. Foto: Veranstalter!

ginnen wird das Konzert um 20 Uhr. Der Einlass beginnt bereits eine Stunde früher. Für das leibliche Wohl wird gesorgt sein. Tickets gibt es ab sofort bei der Tourist Information Winterberg unter www.winterberg.de/erlebnisse, bei Eventim und natürlich an der Abendkasse (VVK 31,00 Euro, AK 35,00 Euro).

Pe Werner, mit ihrem Hit „Kribbeln im Bauch“ jedem ein Begriff, widmet sich augenzwinkernd deutschen Weihnachtsritualen und Geschichten rund um die Geschenke in letzter Minute, der Schneeschipp-Pflicht, Gänsefüllungen sowie Tannenbaumen zwischen Lamettazwang und Brandchutzversicherung. Begleitet von Peter Grabinger am Flügel schlenkert sie unterhaltsam durchs Winterwunderland aus Pop, Jazz und Chanson aus eigener Feder und Weihnachtsklassikern in Person derer Arrangements.

Pe Werner im Steckbrief

Pe Werner ist Sängerin, Songschreiberin und Kabarettistin mit

Wohnsitz in Köln. Die Künstlerin ist in vielen verschiedenen Genres zu Hause. Ob Theater, Philharmonie oder Kleinkunsthöhle, ob mit Big Band, Symphonieorchester oder Rockformation - Pe Werner liebt die Abwechslung. Sie sagt von sich: „Ich passe in keine Schublade - ich bin eine Kommode!“

Seit ihrem Debütalbum „WEIBSBILDER“ (1989), veröffentlichte Pe Werner bis heute 17 CDs, textet und komponiert für andere Interpret*innen wie Mary Roos, Katja Ebstein, Bernd Stelter, Barbara Schöneberger, Stefan Gwildis, Mireille Mathieu u.v.a. Und sie ist aktuell mit vier verschiedenen Live-Programmen unterwegs.

Für das zweite Album „KRIBBELN IM BAUCH“ erhielt sie die Goldene Schallplatte. Weitere Auszeichnungen folgten. Unter anderem der Textdichterpreis der GEMA (Fred Jay Preis), die goldene Stimmgabel, zwei ECHOs, sowie der German-Jazz-Award für ihr



Pe Werner kommt am 29. November nach Winterberg in die Stadthalle. Foto: Veranstalter!

Album „IM MONDRAUSCH.“ Im Jahr 2021 schrieb sie zudem die Autobiografie von Mary Roos, die unter dem Titel „AUFRECHT GEHEN - mein liederliches Leben“ im Herbst 2022 im Rowohlt Verlag erschien.

Premiere: Gut frequentierte Bürgermeistersprechstunde von Michael Beckmann in leerstehendem Ladenlokal

Innenstadtförderung in Winterberg soll Leerstand bekämpfen, neue Ideen erzeugen und Nähe zu den Bürgerinnen und Bürgern schaffen

Winterberg. Mitten in der Innenstadt öffnete Bürgermeister Michael Beckmann unlängst die Türen für seine Sprechstunde - und zwar erstmals in einem leerstehenden Ladenlokal. Möglich machte dies die Unterstützung der Eigentümer der Marktapotheke Winterberg. Der neue Rahmen wurde von vielen Bürgerinnen und Bürgern genutzt, um persönlich mit dem Bürgermeister ins Gespräch zu kommen.

Leerstand aktiv bekämpfen

Die Aktion ist Teil der städtischen Innenstadtförderung. Ziel ist es, Leerstände nicht nur sichtbar zu machen, sondern neue Nutzungsmöglichkeiten zu eröffnen. Mit Unterstützung des Landesprogramms „Zukunftsfähige Innenstädte und Ortszentren NRW“ sowie kommunaler Initiativen setzt Winterberg auf kreative Ideen für lebendige Ortskerne.

Zwischenbilanz des Förderprogramms

Neben der Anmietung leerstehender Flächen für neue Konzepte - von Gastronomie bis Kultur - hat die Stadt ein eigenes Mietzuschussprogramm aufgelegt. Damit werden inhabergeführte Geschäfte und Gastronomiebetriebe gezielt unterstützt.

Bürgermeister Michael Beckmann: „Wir leben unsere Stadt aktiv weiter!“

„Ich freue mich sehr über die erfolgreiche Premiere der Sprechstunde in der Innenstadt. Dass Bürgerinnen und Bürger den Weg gefunden haben, um mit mir ins Gespräch zu kommen, zeigt: Wir haben den richtigen Ort gewählt“, so Winterbergs Bürgermeister Beckmann. „Diese Veranstaltungsform unterstreicht zugleich unser Engagement in der Innenstadtförderung - dank Förder-

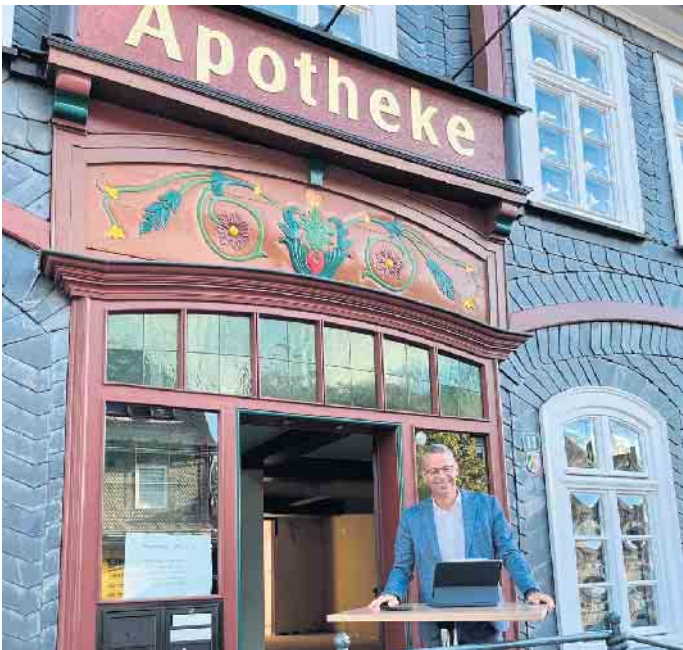


Foto: WTW!

programmen, aber auch mit lokalen Initiativen, leben wir unsere Stadt aktiv weiter.“
Mehr Informationen zur Innenstadt-

förderung
Weitere Informationen rund um das Landesprogramm „Zukunftsfähige Innenstädte und Ortszentren NRW“,

das kommunale Mietzuschussprogramm und weitere Fördermöglichkeiten finden Interessierte auf der Webseite der Wirtschaftsförderung

Winterberg unter:
www.winterberg.de/service-kontakt/wirtschaftsfoerderung/geschaeftslo-kale/

Der
Seniorenbeirat
der Stadt
Winterberg
informiert



Rathaus-winterberg.de / Menü:
Seniorenbeirat-Redaktion:
walter.hoffmann49@gmx.de

Kummerbriefkasten

Der Seniorenbeirat möchte auf einen „Kummerbriefkasten“ hinweisen. Die **Caritas Sozialstation - Am Waltenberg 23** - hat uns die Mitbenutzung des **Außen-Briefkasten** (Bild) angeboten - beim Gebäude der Sparkasse Mitten im Sauerland.
Alle Seniorinnen und Senioren können uns jetzt schriftlich ihre Sorgen und Nöte, aber auch ihre Anregungen und Kritikpunkte mitteilen. Bitte mit einer Adresse, damit wir antworten können. Nur in Ausnahmefällen anonym, ohne Angabe eines

Namens. Bitte nutzen Sie dieses zusätzliche Angebot oder sprechen Sie uns persönlich an.



Herzliche Einladung

zu einem **besonderen Wortgottesdienst** am **08. Oktober, um 15 Uhr** in der **Krankenhaus-Lichterkapelle**.
Thema: Wertvoll und geliebt, einzigartig und kostbar - „Salz der Erde“
Zum Thema: Manche Menschen wissen nicht, wie wichtig es ist, einfach da zu sein, wie gut es tut, sie einfach zu sehen. Wie tröstlich ein Lächeln ist, wie wohltuend ihre Nähe ist, wie viel ärmer wir ohne sie wären...

Gestaltung/Texte: **Regina Peis** (Züschen) - Offene Seelsorge - Musikalische Begleitung: **Musikgruppe „Rock for God“** (Olsberg) - Im Anschluss lädt das **St. Franziskus-Hospital** zum Kaffeetrinken ein.
Verbindliche Anmeldungen bitte bis zum 06. Oktober bei Ute Zühlke - Mobil: 0152 51347109 oder Walter Hoffmann
Telefon: 02981 9255814

Senioren-Kino „Ganzer halber Bruder“

Winterberg - Der Seniorenbeirat der Stadt und das Filmtheater Winterberg laden ein zum nächsten Filmnachmittag am Donnerstag, 09. Oktober, um 15 Uhr. Nach dem Kaffeetrinken wird zunächst die Kreispolizei - Oliver Milhoff mit einer Kollegin - über die ‚Sichtbarkeit im Straßenverkehr‘ und nochmals über das Thema ‚Schockanrufe‘ informieren. Anschließend wird die Filmkomödie **„Ganzer halber Bruder“** gezeigt. Zum Inhalt: Gerade erst aus dem Gefäng-

nis entlassen, erfährt Thomas (Christoph Maria Herbst), dass er ein wertvolles Haus geerbt hat. Er will es verkaufen, um mit dem Erlös in Spanien ein neues Leben zu beginnen. Leider wird sein Plan durchkreuzt, denn sein Halbbruder Roland (Nico Randel) besitzt dort lebenslanges Wohnrecht...
Verbindliche Anmeldungen - Ticketverkauf - bitte direkt beim Filmtheater unter der Rufnummer 02981-7385 (während der Öffnungszeiten)

WOCHE DES SEHENS

Liebe Seniorinnen und Senioren, liebe Winterberger!
Die **Woche des Sehens** ist eine jährliche Aktionswoche mit vielfältigen Veranstaltungen in ganz Deutschland. Sie will auf die Lage blinder und sehbehinderter Menschen aufmerksam machen. Zudem möchte die Kampagne auf die Bedeutung der Augengesundheit und auf vermeidbare Ursachen von Augenerkrankungen hinweisen.
Der Seniorenbeirat der Stadt nimmt diese Gelegenheit sehr gerne wahr, um zusammen mit dem **Blinden- und Sehbehindertenverein e.V. und Kooperationspartnern in der Stadt diesen Aktionstag** zu gestalten.
Wir laden Sie herzlich ein, sich

über die Risiken und die Verhinderung von Augenerkrankungen zu informieren
Die Mitwirkenden bieten Ihnen **kostenfreie Untersuchungen und Hilfestellungen an**.
Es grüßen
Walter Hoffmann, Vorsitzender
Norbert Möllers, Arbeitskreisleiter „Gesundheitsförderung, Prävention und Mobilität“
Informationen zur Woche des Sehens vom 08. bis 15. Oktober
Die Schirmherrin der bundesweiten Aufklärungskampagne ist die Fernsehjournalistin Gundula Gause.
Weitere Informationen unter:
www.woche-des-sehens.de -
www.facebook.com/WochedesSehens

WOCHE DES SEHENS
sicheres - vorstellbar - vorstellbar

Seniorenbeirat Winterberg
mitten im Leben!

AKTIONSTAG ZUR WOCHE DES SEHENS
WINTERBERG FREITAG, 10. OKT. 2025, 10-17 UHR

Eine Initiative des Seniorenbeirats Winterberg

Es machen mit:
See you by V&K Optik Kuhnert - Am Waltenberg 6
Kostenlose Angebote: Sehtest - Augeninnendruckmessung - Brilleninspektion
LU Brillenschmiede - Hellenstraße 6
Kostenlose Angebote: Sehtest - Augeninnendruckmessung
Franziskus-Apotheke - im Optikgeschäft See you by V&K Optik Kuhnert
Kostenloses Angebot: Blutzuckermessung
Infomobil „Blickpunkt Auge“ - Blinden- und Sehbehindertenverein Westfalen
Stand von 10-13 Uhr Parkplatz vor dem Fachgeschäft See you by V&K Optik Kuhnert

Wasser ist zum Waschen da ...

Falleri und Fallera. Ja, aber in erster Linie ist das, was da aus unseren Leitungen kommt, Trinkwas-

ser. Und als solches braucht es eine gewisse Qualität. Für das „Grundnahrungsmittel Nr. 1“ und



Mitglieder der Initiative „Winterberger KlimaZukunft“ und Herr Henrik Weiß (ganz rechts)

dessen Qualität sorgen die Stadtwerke Winterberg und die zuständigen Wasserbehörden. Davon konnte sich die Initiative „Winterberger KlimaZukunft“ bei einer Besichtigung des Hochbehälters Bremberg überzeugen. Unter der fachkundigen Leitung von Henrik Weiß, Vorstand und Technische Leitung, erfuhren die Teilnehmenden wichtige und interessante Details. Z.B. dass sich die Wasserversorgung aus 42 Quellen speist, es 17 Hochbehälter gibt und die Vernetzung mit anderen Wasserversorgern im Hochsauerland immer wichtiger wird. Und dass die Wassergewinnung und Wasserversorgung zur kritischen Infrastruktur zählt. Also muss sie besonders geschützt werden, denn Wasser ist zum Trinken da.



Die Initiative wird die nächste Exkursion mit dem Forstbetrieb Winterberg unternehmen - Thema: Pflege und Bewirtschaftung der städtischen Wälder. Norbert Kremser
Das nächste Treffen der Initiative findet am Montag, 13. Oktober von 16.00 - 18.00 Uhr statt. Neuer Treffpunkt: Räumlichkeiten von Kipepeo Fair & Sozial, Marktstr. 4
Interessierte an unserer Arbeit sind herzlich willkommen. Auch „nur mal reinschnuppern“ ist möglich.
Kontakt: klimafuture@web.de

Neue Hausärztin Dr. Lukic-Jablonka ein wichtiger Eckpfeiler für die medizinische Versorgung in Winterberg

Allgemeinmedizinerin übernimmt Hausarztpraxis von Dr. Brinkmann / Stadt Winterberg begleitet Übernahme-Prozess intensiv

Winterberg: Eine gute Nachricht für die Winterberger Bürgerinnen und Bürger: Mit Dr. Lukic-Jablonka übernimmt eine kompetente Allgemeinmedizinerin die etablierte Hausarztpraxis von Dr. Brinkmann in Winterberg zum 1. Oktober 2025. Damit wird die gute hausärztliche Versorgung vor Ort gesichert und zugleich ein wichtiges Zeichen für die Zukunft gesetzt. Die Stadt Winterberg hat den Prozess intensiv begleitet und unterstützt.

Praxisübernahme im ländlichen Raum - ein Gewinn für alle

Die Übernahme einer Hausarztpraxis im ländlichen Bereich gilt inzwischen als selten. Umso erfreulicher ist es, dass mit Engagement und Unterstützung von Seiten der Stadtverwaltung ein nahtloser Übergang gelungen ist. Dr. Lukic-Jablonka hat kürzlich ihre Facharztprüfung erfolgreich absolviert und sich bewusst für Winterberg als Lebensmittelpunkt und Praxisstandort entschieden. Nach Stationen in Krankenhäusern in Winterberg, Korbach und Biggelsberg sowie Tätigkeiten in ver-

schiedenen Praxen im Sauerland bringt sie ein breites Erfahrungsspektrum aus Chirurgie, Gynäkologie und Innerer Medizin mit. „Die Sicherung und Weiterentwicklung der medizinischen Versorgung ist für uns eine zentrale Aufgabe. Dass es uns gelingen ist, durch eine intensive Beratung zum Beispiel zu möglichen Förderprogrammen sowie durch zielführende Gespräche mit der Kassenärztlichen Vereinigung eine Praxisübernahme zu ermöglichen, ist ein starkes Signal für Winterberg und seine Ortsteile. Mein Dank gilt zum einen Dr. Brinkmann für sein jahrelanges, ausgezeichnetes Engagement als Hausarzt, und zum anderen seiner Nachfolgerin Dr. Lukic-Jablonka für ihre Entscheidung, als kompetente Hausärztin ein wichtiger Eckpfeiler in der medizinischen Versorgung für die Menschen hier in unserer Heimat zu sein“, betont Bürgermeister Michael Beckmann.

Verantwortung für die Region

Dr. Lukic-Jablonka sieht in der Niederlassung in Winterberg nicht



v.l.n.r. Bürgermeister Michael Beckmann, Dr. Lukic-Jablonka und Dr. Brinkmann

nur eine berufliche Chance, sondern auch eine bewusste Entscheidung für ihre neue Heimat, in der sie seit 2016 verwurzelt ist. „Die hausärztliche Versorgung auf dem Land bedeutet für mich vor allem Verantwortung für eine Region, in der ärztliche Unterversorgung schnell Realität werden könnte“, sagt sie. Ein gut funktionierendes Netzwerk von Ärzten, Apotheken, Krankenhaus und

weiteren Gesundheitsakteuren sei entscheidend für eine optimale Patientenversorgung.
Kontinuität und Weiterentwicklung
Die Übernahme der Praxis von Dr. Brinkmann bedeutet für die Ärztin die Chance, auf bestehenden Strukturen aufzubauen: mit funktionierenden Abläufen, einem eingespielten Team und langjährigen Patientenbeziehungen. Zugleich

will sie die Praxis behutsam modernisieren und anpassen. Ein wichtiger Schritt wird die geplante Praxiserweiterung zum 1. Januar 2026 mit dem Umzug in die Marktstraße (ehemalige Praxis Dr. Schuster) sein. Dort sollen eine moderne EDV-Infrastruktur und digitale Anwendungen das Praxismanagement verbessern und neue Impulse für die Versorgung setzen.

Fokus auf Prävention und persönliche Betreuung
Besondere Schwerpunkte der neuen Hausärztin liegen in der Prävention, der Betreuung chronisch kranker Patientinnen und Patienten sowie einer verständlichen und transparenten Kommunikation. „Ich freue mich darauf, meine eigenen Patienten langfristig zu begleiten und zugleich den hohen Standard von Dr. Brink-

mann fortzuführen“, so Dr. Lukic-Jablonka. Für die Unterstützung ihres erfahrenen MFA-Teams sei sie sehr dankbar. Auch die Versorgung der Girkhausener Patientinnen und Patienten bleibe gewährleistet - durch Hausbesuche und die offene Praxis in Winterberg.
Förderprogramm und Netzwerk greifen
Mit Beratungsangeboten, fi-

nanzieller Unterstützung und einem starken Netzwerk setzt die Stadt Winterberg konsequent auf eine zukunftssichere medizinische Infrastruktur. Die erfolgreiche Praxisübernahme unterstreicht diesen Weg und macht deutlich, welchen Stellenwert die Gesundheitsversorgung im Alltag der Stadtverwaltung einnimmt.

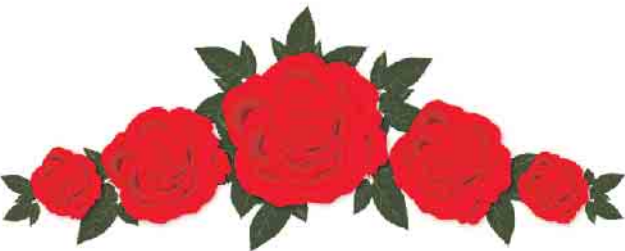
Glückwünsche zur Geburt

13.08.2025 - Juli
Eltern: Wiebke Kewekordes und Thomas Kewekordes
Winterberg

Wir gratulieren zur Vollendung des

84. Lebensjahres am 3.10.25 Herrn Horst Scholz, Winterberg-Züschen, Hardtstraße 31
80. Lebensjahres am 3.10.25 Frau Hortensia Gladen, Winterberg, An der Aschenhütte 5a
82. Lebensjahres am 5.10.25 Herrn Anthonius Farla, Winterberg, Le-Touquet-Straße 14
86. Lebensjahres am 5.10.25 Frau Evelin Keil, Winterberg, Kapellenstraße 24
85. Lebensjahres am 6.10.25 Frau Ursula Sögtrop, Winterberg-Silbach, Bergfreiheit 38
85. Lebensjahres am 6.10.25 Frau Ursula Becker, Winterberg-Siedlinghausen, Allenbergstraße 36
84. Lebensjahres am 6.10.25 Frau Gerda Wolf, Winterberg-Silbach, Wiesenstraße 30
86. Lebensjahres am 7.10.25 Frau Rosalie Pugell, Winterberg-Silbach, Am Schieferberg 8
82. Lebensjahres am 7.10.25 Herrn Heinrich Leber, Winterberg-Lenneplätze, Lenneplätze 5
90. Lebensjahres am 8.10.25 Frau Bernadette Olbrich, Winterberg-Silbach, Nordhellenweg 1

87. Lebensjahres am 8.10.25 Herrn Benediktus Schmitt, Winterberg, Landweg 18
86. Lebensjahres am 9.10.25 Frau Theresia Martin, Winterberg-Langewiese, Heckenweg 31
84. Lebensjahres am 10.10.25 Frau Theresia Rinsche, Winterberg-Grönebach, Auf der Eiche 5
84. Lebensjahres am 11.10.25 Herrn Heribert Sögtrop, Winterberg-Silbach, Bergfreiheit 38
81. Lebensjahres am 12.10.25 Frau Walburga Gaeth, Winterberg-Altenfeld, Elper Straße 13
90. Lebensjahres am 12.10.25 Herrn Wilfried Fresen, Winterberg-Elkeringhausen, Am Langen Acker 14
84. Lebensjahres am 12.10.25 Herrn Günter Schulze, Winterberg-Hildfeld, Neuenhagenstraße 1
87. Lebensjahres am 13.10.25 Herrn Karl Herrmann, Winterberg-Hildfeld, Hildfelder Straße 49
86. Lebensjahres am 13.10.25 Herrn Hubert Schmidt, Winterberg-Niedersfeld, Auf der Hütte 15



Gratulation zum Ehejubiläum

Das Fest der **Eisernen Hochzeit** feierten am 20.09.2025 die Eheleute Bernadette und Edmund Olbrich Nordhellenweg 1, Winterberg

Seniorenbeirat Winterberg

Mo.06.10 15:00 Uhr bis 18:00 Uhr

REPAIR CAFÉ

Kurparkstuben Korn (Barrierefreier Eingang)

Neue EU-Richtlinie

Reparieren statt wegwerfen. ✓

Geld sparen, Abfall vermeiden, Umwelt schonen

Darum geht's

Das Repair Café möchte zur Mentalitätsveränderung beitragen. Erfahrene Freiwillige helfen vor Ort bei der Reparatur kleiner Haushaltsgeräte. Unterhaltungs- und Kommunikationselektronik wird nicht repariert.

Weitere Info's

Die Reparaturen werden kostenlos ausgeführt. Über eine freiwillige Spende freuen wir uns. Wir legen großen Wert auf soziale Kontakte! Bei Kaffee & Kuchen können Sie sich austauschen und neue Bekanntschaften schließen.

Ansprechpartner: Heinrich Wollenschein

E-Mail: h.wollenschein@gmx.de

Mitteilungsblatt Winterberg | 51. Jahrgang | Nr. 20 | Freitag, 03. Oktober 2025 | Kw 40 | Rautenberg Media | www.rundblick-hochsauerland.de

5

Weihnachtsbäume gesucht

Winterberg. Wie in den vergangenen Jahren sucht der Baubetriebshof Winterberg, für die alljährliche Advents- und Weihnachtszeit, noch einige **schön gewachsene Nadelbäume** (Fichten, Tannen oder Douglasien) zwischen 6 m und 16 m Höhe.

Sie müssen im Stadtgebiet Winterberg stehen und gut zugäng-

lich sein, da die Abholung mit LKW und Baggerlader bzw. Mobilkran erfolgt.

Wer also einen solchen Baum besitzt und ohnehin eine Beseitigung in den nächsten Wochen und Monaten plant, kann sich auf diese Weise das Fällen und Entsorgen sparen. Beides erledigen kostenlos und fachmännisch die Mitarbeiter des

städtischen Bauhofes.

Wenn Sie Ihren Baum kostenlos zur Verfügung stellen und auf diese Weise einen Beitrag zur Weihnachtsstimmung im Stadtgebiet Winterberg leisten möchten, melden Sie sich unter der Nummer 02981/800-501 oder unter alexander.vonnahme@winterberg.de.



Annahme von Baum- und Strauchschnitt

Die Stadt Winterberg nimmt auch in diesem Frühjahr, am städtischen Baubetriebshof im Gewerbegebiet „Remmeswiese“ Nr. 14 in Winterberg, wieder Baum- und Strauchschnitt von privaten Anlieferern aus dem Stadtgebiet an.

Die Termine, an denen der Baum- und Strauchschnitt abgegeben werden kann, lauten wie folgt:

Samstag, den 11. Oktober 2025 und Samstag, den 25. Oktober 2025, jeweils in der Zeit zwischen 9:00 und 12:00 Uhr.

Es wird nur reiner Baum- und Strauchschnitt (Durchmesser maximal 25 Zentimeter), also kein sonstiger kompostierbarer Abfall angenommen.

Für die Annahme des Baum- und Strauchschnitts wird keine Gebühr erhoben.

Weitere Termine werden im Herbst 2025 angeboten.

Für Fragen steht Herr Vonnahme oder Herr Völkel unter der Telefonnummer

02981 / 800-500 oder unter alexander.vonnahme@winterberg.de zur Verfügung.

VISIONS Festival 2025: Jugendliche setzen starkes Zeichen für Gemeinschaft am Hillebachsee

„Vom Ich zu Wir“ - Schüler:innen der Sekundarschule Medebach-Winterberg bringen Musik, Botschaften und Teamgeist auf die Bühne

Winterberg/Medebach/Hallenberg. Ein Festival von Jugendlichen für Jugendliche: Unter dem Motto „Vom Ich zu Wir“ fand am Hillebachsee in Winterberg am vergangenen Mittwoch das „VISIONS Festival 2025“ statt. Organisiert wurde es in einer Arbeitsgemeinschaft von 14 Schülerinnen und Schülern der Sekundarschule Medebach-Winterberg, unterstützt durch Lehrkräfte und den Verein Ensemble e.V. Mit Musik, Comedy, Mitmachaktionen und starken Botschaften erlebten hunderte junge Menschen einen Tag voller Energie, Kreativität und Gemeinschaftsgefühl.

Schülerinnen und Schüler gestalten Zukunft aktiv mit

Die Schulband der Sekundarschule sorgte für mitreißende Stimmung, ergänzt durch einen DJ und einen Comedian, der das Publikum humorvoll einband. Neben der Bühne lockten Spielgeräte und Mitmachangebote - ein lebendiges Bild davon, wie Jugendliche Verantwortung übernehmen und das Miteinander gestalten.

„Wir wollten mit dem Festival zeigen, dass wir als junge Generation nicht nur kritisieren, sondern auch gestalten können. Heute haben wir erlebt, wie stark man gemeinsam etwas bewegen

kann“, erklärten die Mitglieder der Schüler-AG stolz.

Große Anerkennung für das Engagement

Auch die Politik war präsent! Hallenbergs Bürgermeister Enrico

Eppner zeigte sich beeindruckt: „Ich bin begeistert von der Energie, dem Zusammenhalt und der klaren Botschaft dieses Festivals. Das Motto „Vom Ich zu Wir“ wurde hier mit Leben gefüllt.“ Die



Bürgermeister Michael Beckmann und Thomas Grosche aus Winterberg und Medebach unterstrichen ebenfalls die Bedeutung des Engagements für die Region: „Das Festival ist ein starkes Signal, dass unsere Jugendlichen Verantwortung übernehmen und Brücken bauen - zwischen Orten, Altersgruppen und Ideen. Dieses

Engagement macht unsere Region zukunftsfähig und lebendig.“ **Schule, Verein und Region ziehen an einem Strang** Die AG-Leiter und Lehrkräfte Melinda Grote und Maximilian Meyer sowie Schulleiter Uwe Kruse zeigten sich beeindruckt von der engagierten Organisation und hoben hervor, dass die Schüler-

innen und Schüler das Festival eigenständig getragen haben - mit Verantwortung, Herz und Vision. Auch der Vertreter der LEADER-Region Hochsauerland, Christoph Hammerschmidt, würdigte die Initiative als vorbildlich für regionale Zusammenarbeit. **Mehr als eine Schulveranstaltung** Das VISIONS Festival 2025 war

weit mehr als ein Projekttag: Es zeigte, wie junge Menschen Verantwortung übernehmen, kreative Prozesse gestalten und den gesellschaftlichen Zusammenhalt stärken können - ein echtes Signal für die gesamte Region. Weitere Informationen zum VISIONS Festival gibt es unter www.ensible.de!

Ende: Informationen aus dem Rathaus

VERANSTALTUNGSTIPPS

Rettung für die letzten ihrer Art

Schutzbemühungen für floristische Raritäten - Naturkundlicher Vortrag

In einem mehrjährigen Modellprojekt haben sich die Biologischen Stationen im Hochsauerlandkreis und Soest um extrem seltene und gefährdete Pflanzenarten gekümmert. Für ausgewählte Arten im Hochsauerland zeigt der Vortrag die aufwendigen Bemühungen, beispielsweise Restvorkommen von Feld-Enzian, Perücken-Flockenblume, Arnika oder Steppen-Bergfenchel vor dem Aussterben zu bewahren. Dazu gehörten Maßnahmen zur Wiederherstel-

lung ihrer anspruchsvollen Standortbedingungen ebenso wie Stützpflanzungen oder Wiederansiedlung an ehemaligen Wuchsorten. Aus Samen der Restbestände wurden dazu in botanischen Gärten Pflanzen Jungpflanzen angezogen. Über die extrem bedrohten Projektarten hinaus möchte Axel Schulte den Blick auch auf Arten richten, die im Umfeld unserer Dörfer noch etwas häufiger zu finden sind, die aber - bedingt durch den Nutzungswandel in der Landschaft - schon deutlich seltener werden. Sie brauchen schon jetzt unsere Aufmerksamkeit.

Der Vortrag beginnt um 19:00 Uhr. Einlass ab 18:30 Uhr. Anstelle eines Eintrittspreises wird um eine Spende zu Gunsten der Biologischen Station Hochsauerlandkreis e.V. gebeten.

Veranstaltung: Vortrag von Dr. Axel M. Schulte (Naturschutzzentrum - Biologische Station - Hochsauerlandkreis),

Veranstalter: Förderverein für Kultur-, Denkmalpflege und Naturschutz in der Gemeinde Züschen e. V. in Kooperation mit dem Naturschutzzentrum; Biologischen Station Hochsauerlandkreis

Ort: Borgs Scheune / Mollseifener Straße 17 / Parkplätze an der Kirche

Termin: Samstag, 09.10.2025
Uhrzeit: 19:00 Uhr / Einlass 18:30 Uhr

Eintritt: kostenlos /
Spende zu Gunsten der Biologischen Station HSK



Foto: Perücken-Flockenblume / *Centaurea pseudophrygia* Liesetal 20050703_0028 (Dr. Axel M. Schulz)

Rettung für die letzten ihrer Art
Schutzbemühungen für floristische Raritäten

Strategie zum Erhalt gefährdeter Pflanzenarten in den Kreisen Hochsauerland und Soest

Vortrag von Dr. Axel Schulte zum Biodiversitätskonzept Artenschutz Flora

In einem mehrjährigen Modellprojekt haben sich die Biologischen Stationen im Hochsauerlandkreis und Soest um extrem seltene und gefährdete Pflanzenarten gekümmert. Für ausgewählte Arten im Hochsauerland zeigt der Vortrag die aufwendigen Bemühungen, beispielsweise Restvorkommen von Feld-Enzian, Perücken-Flockenblume, Arnika oder Steppen-Bergfenchel vor dem Aussterben zu bewahren.

Donnerstag 09.10.2025 19 Uhr
Borgs Scheune Züschen

Spende zu Gunsten der Biologischen Station Hochsauerlandkreis e.V.



Förderverein für Kultur-, Denkmalpflege und Naturschutz in der Gemeinde Züschen e.V.

Parkplätze an der Kirche:

Naturschutzzentrum - Biologische Station - Hochsauerlandkreis e.V.



Ende: Veranstaltungstipps

Mit großer Kaderstärke Richtung Olympische Spiele 2026

Zwei Goldmedaillengewinnerinnen aus dem Bereich des NWBSV unter den Hoffnungsträgern für den Saisonhöhepunkt

Winterberg (pst). Der olympische Winter 2025/2026 steht vor der Tür und auch einige Aktive aus dem Bereich des Nordrhein-Westfälischen Bob- und Schlittensportverbandes dürfen sich berechnete Hoffnungen machen, auf Edelmetall im Sliding Centre in Cortina d'Ampezzo, wo vom 7. bis 22. Februar 2026 die Wettbewerbe Rennrodeln (7.-12. Februar), Skeleton (12.-15. Februar) und Bob (15.-22. Februar) ausgetragen werden. Die aktuellen Kader des Bob- und Schlittenverbands für Deutschland (BSD) belegen die Hoffnungen dank Kaderqualität und -stärke.

Unter den Hoffnungsträgern für Olympia befinden sich mit der Bobpilotin Laura Nolte und Skeletonpilotin Hannah Neise (beide BSC Winterberg) immerhin zwei Goldmedaillengewinnerinnen von 2022 in China. Auch Anschieber Matthias Sommer (BSC Winterberg), damals noch mit Pilot Christopher Hafer, kam ebenfalls mit einer Medaille zurück von den vergangenen Olympischen Spielen. Mittlerweile ist Sommer im Team des Doppelolympiasiegers der beiden letzten Spiele und Rekordweltmeisters, Francesco Friedrich (BSC Sachsen Oberbärenburg). Damit sind Sommers Hoffnungen auf erneutes Edelmetall in Italien mehr als berechtigt.

Neben Sommer stehen mit Leonie Fiebig (BSC Winterberg), Deborah Levi (SC Potsdam/BSC Winterberg), Kira Lipperheide (TV Gladbeck), Neele Schuten (TV Gladbeck) stehen vier NWBSV-Anschieberinnen bei den Frauen im Olympiakader für den kommenden Winter. Wenn sie für die Spiele nominiert werden und fit sind, zählen sie alle zu Medailenkandidatinnen.

Das gilt auch für die Rodlerin Chyenne Rosenthal (BSC Winterberg), die mit ihrer Doppelsitzerpartnerin Jessica Degenhardt (RRC Altenberg) unter anderem mehrere Weltmeistertitel einfuhr. Bei einer Qualifikation für den



Matthias Sommer (zweiter von rechts) präsentierte bei der Jahreshauptversammlung des BSC Winterberg den Weltmeistertitel im Viererbob unter Vereinskollegen. Foto: Stallmeister (NWBSV)

Saisonhöhepunkt, zählt das sächsisch-sauerländische Duo Degenhardt / Rosenthal zu den heißesten Eisen für einen Treppchenplatz in Italien.

Beim Blick auf den Olympiakader im Skeleton sticht neben Hannah Neise aus nordrhein-westfälischer Sicht Jacqueline Pfeifer (RSG Hochsauerland) hervor. Sie gewann 2018 bei den Olympischen Winterspielen in Südkorea die Silbermedaille und zählt seit Jahren zur Weltspitze in ihrem Sport.

Sowohl für Neise und Pfeifer besteht bei der Qualifikation für Olympia sowohl im Einzel als auch im Team-Wettbewerb die Chance auf Medaillen.

Für Felix Seibel (BRC Hallenberg), der im Perspektivkader im Skeleton steht, muss zunächst der Sprung in den Weltcup gelingen, bevor er den olympischen Traum hegen darf.

Angesichts der guten Aussichten und der Anzahl von neun NRW-

Aktiven im Olympiakader, sechs im Perspektivkader und 16 im Nachwuchskader des Bob- und Schlittenverbands für Deutschland ist der Bundesstützpunkt-leiter Thomas Kurschilgen optimistisch und sagt: „Die Kaderberufung 2025/2026 des Bob- und Schlittenverbands unterstreicht die starken Perspektiven des Bundes- und Landesstützpunkts Winterberg mit Blick auf die Olympischen Spiele 2026 in Cortina d'Ampezzo. Mit insgesamt 15 Athletinnen und Athleten in den Olympia- und Perspektivkader können wir in Winterberg zuversichtlich in die Saison 2025/2026 starten. Auch im Nachwuchsbereich zeigt sich ein großes Potenzial: Die jungen Talente werden verstärkt internationale Einsätze im Kufensport anstreben.“

Die Kadersportler des NWBSV und des Bundesstützpunkts Winterberg für 2025/2026 im Überblick:

Bob:

Olympiakader (OK):

Leonie Fiebig (BSC Winterberg), Deborah Levi (SC Potsdam/BSC Winterberg), Kira Lipperheide (TV Gladbeck), Laura Nolte (BSC Winterberg), Neele Schuten (TV Gladbeck), Matthias Sommer (BSC Winterberg)

Perspektivkader (PK):

Lena Brunnhübner (TuS Hachenburg/Winterberg), Charlotte Candrix (BSC Winterberg), Leonie Klwig (SC Potsdam/Winterberg), Lauryn Siebert (BSC Winterberg), Simon Bütthe, (BSC Winterberg)

Nachwuchskader 1 (NK1):

Naus Mira (E. Frankfurt/Winterberg)

Nachwuchskader 2 (NK2):

Lena Böhmer, Annica Deblitz, Jill Kemp, Pauline Theine, Jana Vollmer, Julius Gerke, Yuri Hanssen, Justin Junker, Robin Erewa (alle BSC Winterberg), Jakub Fialek (BRC Hallenberg), Yannis Müller, Leon Schwöbel (beide TuS Hachenburg), Vincent Herbst, Max Schulz,

Guibert Ziwo (SC Potsdam)
Ergänzungskader (EK):
 Claudia Schübler (Mitteldeutscher SC Magdeburg)
Skeleton:
Olympiakader (OK):
 Jacqueline Pfeifer (RSG Hochsauerland), Hannah Neise (BSC Winterberg)
Perspektivkader:
 Felix Seibel (BRC Hallenberg)
Nachwuchskader (NK1):
 Niels Sommer (BRC Hallenberg)

Nachwuchskader 2 (NK2):
 Benedikt Weller (BRC Hallenberg)
 Samuel Schollmeyer (TuS Hachenburg)
Rodeln:
Olympiakader (OK):
 Cheyenne Rosenthal (BSC Winterberg)
Nachwuchskader (NK1):
 Laura Koch, Lara Hartmann (alle BSC Winterberg)
Nachwuchskader (NK2):
 Koch, Marit (BSC Winterberg)



Stricken & Kino

Wir zeigen
“MAMMA MIA!”
 07.10. um 16:00 Uhr

filmtheater WINTERBERG NADEL & Faden

Kleidersammlung in Züschen

Die Kleidersammlung „Aktion Rumpelkammer“ der Kolpingsfamilien im Hochsauerlandkreis wird in diesem Herbst am Samstag, den 04.10.2025 durchgeführt. Die Kolpingsfamilie Züschen, die hieran wieder teilnimmt, bittet daher alle Züscher ihre Kleiderschränke für diesen guten Zweck zu entrümpeln. Gesammelt werden Altkleider, Heimtextilien einschließlich Bettwäsche, Lederwaren, Stoffspielwaren, Schuhe und Handtaschen. Die Sammelsäcke liegen im EDEKA-Markt Lingenau und im Verkehrsbüro/Post zur kostenlosen Mitnahme aus. Alle Helfer und die Sammelfahrzeuge treffen sich am Samstag um 9.00 Uhr am Wasserrad. Die Kolpingsfamilie bittet die Altkleidersäcke erst am Samstag bis 9.00 Uhr gut sichtbar am

Straßenrand rauszustellen. Die Erlöse aus dieser Sammlung fließen in soziale Projekte des Kolpingwerks Deutschland in der ganzen Welt.





PRODUKTFOTOGRAFIE

**SIE HABEN DAS PRODUKT?
 WIR HABEN DAS KNOW-HOW!**

- hochwertige, professionelle Fotos die unsere Profis für Sie anfertigen
- wir setzen Ihre Produkte ins rechte Licht
- professionelle Bildbearbeitung
- individuelle Beratung
- hohe Qualitätskontrollen
- kurze Kommunikationswege um Ihre Wünsche umzusetzen

WEITERE INFOS UNTER:
www.rautenberg.media/film/produktfotos

RAUTENBERG MEDIA



rundblick
 HOCHSAUERLAND

GEMEINDELEBEN

ONLINE:

**RUNDBLICK-
 HOCHSAUERLAND.DE**





NEW

Aqua Mundo

4-Stunden Nachmittags-Ticket

Online Reservierung über unsere Website

Center Parcs Park Hochsauerland - 59964 Medebach

Oktoberfest am 11. Oktober in Siedlinghausen

Zünftige Blasmusik, bayerische Stimmung und jede Menge Gaudi - am Samstag, den 11. Oktober 2025, lädt der Musikverein Negertalmusikanten Siedlinghausen zum traditionellen Oktoberfest in die festlich geschmückte Schützenhalle ein. Ab 19:30 Uhr heißt es dann wieder: „O’zapft is!“. Einlass ist bereits ab 19:00 Uhr. Wie auf dem Frühschoppenkonzert im März dieses Jahres werden die Gastgeber den Abend mit moderner Blasmusik, traditionellen Märschen und Polkas eröffnen. Jung und Alt sind herzlich eingeladen, beim Dämmererschoppen in geselliger Runde die ersten Klänge des Abends zu genießen. Für die älteren Gäste aus Siedlinghausen richtet der Musikverein zum Dämmererschoppen einen Fahrdienst ein. Nähere Informationen hierzu gibt es unter www.mv-siedlinghausen.de oder auf den aushängenden Plakaten. Ab etwa 21:30 Uhr heizt dann die vereinseigene Tanzband „NACHTSPIEL“ die Stimmung an



und bringt mit Partyhits, Schlagen und Ohrwürmern die Tanzfläche zum Beben. Auch für das leibliche Wohl ist bestens gesorgt: Mit herzhaften

Snacks „auf die Hand“ und einer Longdrinkbar bleibt kein Wunsch offen - beste Voraussetzungen für eine lange Oktoberfestnacht. Der Musikverein Negertalmusi-

kanten Siedlinghausen freut sich auf viele Madln und Buam, gerne in Dirndl und Lederhose, die gemeinsam ein stimmungsvolles Fest feiern möchten.

Ehrenvolle Würdigung der Blutspenderinnen und Blutpender im Stadtgebiet Winterberg



Winterberg. Für ihre treue- und lebensrettende Unterstützung wurden zahlreiche Blutspenderinnen und Blutspender aus dem Stadtgebiet Winterberg geehrt. In einer Feierstunde würdigte der DRK Blutspendedienst West gemeinsam mit der DRK Rotkreuzgemeinschaft

Medebach/Winterberg die beeindruckende Spendebereitschaft. Für ihre 25. Blutspende wurden Herbert Hansel, Bianca Hogrebe, Anna Sartorius und Sven Robert Völlmecke ausgezeichnet. Die Ehrennadel für die 50. Spende erhielten Gabriele Padberg, Kristi-

na Maria Schulte-Cramer, Roberts Spogis, Niels Tebbe und Sebastian Wahle. Bereits 75-mal haben Reinhard Abel, Marianne Hütte, Annette Koch, Berthold Padberg, Josef Reiner Quick, Petra Sartorius, Günter Rickenbrock und Tatjana Schnurbusch ihr Blut gespendet. Ein gro-

ßes Dankeschön ging auch an die Spenderinnen und Spender der 100. Blutspende: Ralf Kiehler, Thomas-Peter Ryba, Claudia Schleimer, Reinhard Stahlschmidt und Sabine Völlmecke. Ganz besondere Anerkennung erhielten schließlich Ulrich Herrmann, Erwin Sauerwald und Reinhard Völlmecke für ihre 125. Spende. Stephan Jorewitz, Pressesprecher des DRK Blutspendedienstes West, stellte zudem aktuelle Zahlen vor: „Im Jahr 2024 konnten wir im Stadtgebiet Winterberg 1.209 Spenderinnen und Spender begrüßen. Besonders erfreulich ist, dass sich darunter 32 Erstspenderinnen und Erstspender befanden. Sie sind die Zukunft der Blutspende und unverzichtbar für die Versorgung von Patientinnen und Patienten.“ Mit der Ehrung würdigt das DRK die herausragende Bereitschaft der Spenderinnen und Spender, durch ihr Engagement Menschenleben zu retten.



Ehrenamtlicher Einsatz fürs Dorf



Die Dorfgemeinschaft Niedersfeld hatte bei bestem Wetter zum ehrenamtlichen Einsatz fürs Dorf eingeladen. 13 fleißige Helferinnen und Helfer fanden sich am Josefs- haus ein und schwärmten zu den verschiedenen Arbeiten aus. Insbesondere der Kreuzweg lag Dorfvorsteher Christian Schmitt am Herzen.

Hier waren immer wieder Beschwerden bezüglich des recht zugewachsenen Auf- und Abgangs zum Rützen eingegangen. Viele Bereiche des Geländers waren marode und mussten abgebaut

oder ausgetauscht werden. Äste hinten im Weg und Stufen waren locker. In harmonischer Zusammenarbeit wurde so wieder ein ordentlicher und sauberer Weg geschaffen. Vielleicht gelingt es in Zukunft diesen Rundkurs in das Wegesystem des Hillebachsees einzubetten.

Auch am Brunnen am Ortseingang sorgten emsige Freiwillige für Ordnung. So ist der erste Eindruck aus Winterberg kommend wieder perfekt.

Anschließend saß man noch bei Grillgut und Getränken zusam-

men und erzählte von vergangen- und kommenden Projekten. Als eine der nächsten Aufgaben steht die Umgestaltung des Wasserspielplatzes an der Strolche an.

Hier werden Gelder aus dem Leaderprojekt für Wasserspielgeräte und Sitzflächen ausgegeben und der Platz komplett neu gestaltet.



GESUNDHEIT

ONLINE:

**RUNDBLICK-
HOCHSAUERLAND.DE**



Seelenbeben e. V. lädt zur Mitgliederversammlung ein

Termin am 10. Oktober / Neue Mitglieder und Unterstützer willkommen

Winterberg. Der Winterberger Verein Seelenbeben e. V. - Trauerbegleitung für Kinder und Jugendliche - lädt alle Mitglieder, Interessierte und Unterstützer herzlich zur Mitgliederversammlung ein. Sie findet am Freitag, 10. Oktober, um 19 Uhr im Familienzentrum Edith-Stein, Auf der Walme 6, in Winterberg statt.

„Wer den Verein als Mitglied unterstützen möchte, hat an diesem Abend die Möglichkeit, einen Mitgliedsantrag zu stellen. Auch hel-

fende Hände, zum Beispiel für die Kassenführung oder bei Gruppenstunden, sind herzlich willkommen. Eigene Ideen zur Unterstützung des Vereins können gerne eingebracht werden“, so die 1. Vorsitzende des Vereins, Helga Hermann.

Darüber hinaus sucht Seelenbeben weiterhin im Stadtgebiet Winterberg einen Raum zur Lagerung von Materialien. Vorschläge und Angebote nimmt der Verein dankbar entgegen.

Sonderangebot wegen Sortimentsumstellung

**25 % Rabatt auf alle Modelle
der Firma Ströber Bequemschuhe**

- Bequemschuhe bis Weite M
- Unverbindlicher Hausbesuch möglich
- Einlagen nach Maß und Formabdruck
- Schuhzurichtung
- Schuhreparatur



Fachgeschäft für
Orthopädie-Schuh-Technik und
Bequemschuhe

KLEINSORGE

Rosenweg 4 • 59955 Winterberg-Züschen • Tel.: 02981 / 516

Hier bedient Sie der Orthopädienschuhmachermeister persönlich!

Sofort Bargeld
Gold- & Silberankauf
zum Tageshöchstpreis
Altgold • Münzen • Zahngold
Besteck • D-Mark-Tausch 2:1
Vertrauen Sie nur dem Fachmann vor Ort!

Schmuck & Uhren
DRÖGE

Hauptstr. 18 • Winterberg

Do. & Fr. 11:00 - 13:00 & 14:00 - 17:00
Samstag 11:00 - 15:00

Goldankauf & Trauringauswahl auch
nach Vereinbarung • 02981 / 929 72 42



Tischlein
deck
dich!



BY AMARIS & FRIENDS

Tischlein deck dich GbR, Am Waltenberg 40, 59955 Winterberg
Tel.: 02981 / 89 998 94, www.tischlein-deck-dich-winterberg.de
#Haushaltswaren#Küchenhelfer#Geschirr#Besteck#Gläser#Tischwäsche#Wohnaccessoires#Deko#
Mo., Di., Do., Fr. 10.00 - 13.00 Uhr und 14.00 - 18.00 Uhr; Sa. 10.00 - 16.00 Uhr

Amaris Olbrich

Herbstliche Dekorationen im „Tischlein deck dich“ in Winterberg



Herbstliche Accessoires beim Tischlein deck dich

Die gemütliche Jahreszeit hat begonnen und das zeigt sich in herbstlichen Farben auch im „Tischlein deck dich“, Am Waltenberg 40 in Winterberg: Herbstliche Accessoires für die perfekte Deko von **HOME SOCIETY** in Form von hölzernen Eich- und Tannenzapfen-Aufhängern; dazu passenden Teelicht-Gläsern in verschiedenen Größen, ebenfalls in Tannenzapfenform; verspielten Kerzenhaltern, Vasen sowie Kerzen in Form von Kürbissen; hübschen Vögeln aus Glas und originellen Kuschelkissen- alles in natürlichen Farben. Alles vervollständigt für den per-

fekt gedeckten Tisch der Marke **ih**r runden die Servietten, Topfhandschuhe, Geschirrtücher und Tablett mit diversen Herbstmotiven und erdigen Naturfarben alles ab.-

Da kann der Familienbesuch vorbeikommen und sich wohlfühlen. Jetzt am besten selbst vor Ort bei einem gemütlichen Einkaufsbummel bei Kaffee mit Kuchen in Winterbergs Innenstadt überzeugen.

Noch bis November haben in Winterberg alle Geschäfte auch sonntags geöffnet. Das Team vom „Tischlein deck dich“ freut sich auf Ihren Besuch. [BL]

Erleben Sie den Jahreswechsel 2025 / 2026 im Oversum Ski- & Vitalresort!

Ihr besonderer Silvesterabend...

- Silvester Gala-Buffer
- Mitternachtssnack
- Pauschale mit ausgewählten Getränken
- Glas Sekt zum Jahreswechsel
- Live-Band & Entertainment
- Kinderbuffet



199 Euro pro Person

Kinder von 0 – 12 Jahren: 39 Euro
Kinder von 13 – 16 Jahren: 139 Euro

**Tickets buchbar per Telefon unter
02981 / 929550 oder per E-Mail
an info@oversum-vitalresort.de**



PIZZERIA
Express Bella Napoli

Alle Speisen können auch vor Ort abgeholt werden

Öffnungszeiten:

Mo.: Ruhetag, Di.- Sa.: 17.00 - 22.00 Uhr, So.: 11.30 - 14.00 Uhr u. 17.00 - 22.00 Uhr
Am Eschenberg 1 · 59955 Winterberg-Niedersfeld · Tel. 02985-3682000 · Mobil 0151-66135279



Nicht vergessen:

**Für Wochenenden und Feiertage
bitte Brötchen vorbestellen!**

Café
Engemann
Konditorei · Bäckerei · Restaurant

www.cafe-engemann.de
Am Waltenberg 14
59955 Winterberg
T 02981 7374

Unsere Öffnungszeiten: Mo. - Fr. 9 - 18 Uhr Sa., So. & Feiertage 8 - 18 Uhr

Der Lions Club informiert

Die diesjährige Clubfahrt führte uns nach Leipzig.

Das Stadtzentrum ist sehenswert, wunderschön restauriert und lädt zum Bummeln ein. Besonders angenehm war bei den sommerlichen Temperaturen die Bootsfahrt auf den Kanälen der Stadt.

Leipzig heißt nicht umsonst Klein Venedig.

Der Präsident des Leipziger Lions Club Saxonia führte die

Winterberg Lions persönlich durch das stadtgeschichtliche Museum und übernahm auch eine kleine Stadtführung.

Im Rahmen der Clubreise erfolgte auch die Ämterübergabe.

Der alte Präsident, Dr. Jacobi, ist auch der neue. Er betonte, dass er dieses Amt im Sinne der Kontinuität bereits begonnener Aktivitäten gern noch einmal übernommen habe.



Kungelverein spendet an Rentner-Arge

Silbach. Seit 1908 veranstaltet der Kungelverein während des Vogelschießens am Schützenfest-Montag das Kungeln. Diese nicht ganz ernst zu nehmen- sportliche Disziplin dürfte im gesamten Bundesschützenbund einzigartig sein.

Gilt es doch hierbei ein Messer so in die Luft zu werfen, dass es dort hängen bleibt. Fällt das Messer zu Boden, hat die Werferin oder der Werfer je nach der Seite der Schneide des Messers entweder „verloren“ oder „verspielt“. Für diesen Spaß zahlt die Kungelschwester bzw. der Kungelbruder einen Obolus, bekommt einen leichten Schlag auf den Po, einen Ginsterbusch angesteckt und trinkt Freibier. Bleibt das Messer tatsächlich in der Luft hängen, gehört der Person die gesamte Kasse.

Passiert dies nicht, spendet der Kungelverein den Überschuss aus dem Kungeln einer gemeinnützigen oder ehrenamtlichen Einrichtung des Dorfes. In diesem Jahr kam die Rentner-Arbeitsgemeinschaft in diesen Genuss. Sie kaufte von der Spende bei einem ortsansässigen Händler, nicht bei Amazon, einen Teleskop-Heckenschneider und eine Heckenschere. Die Rentner-Arge bedankt sich nicht nur beim Kungelverein für



Das Foto zeigt Karl Klauke und Richard Löffler von der Rentner-Arge und Vertreter des Kungelvereins.

die großzügige Spende, sondern auch bei Allen, die am Schützenfest-Montag mit ihrer Teilnahme am Kungeln zu diesem tollen Ergebnis beigetragen haben.

Der Lions Club informiert

Obwohl der Monat September hat gerade begonnen hat, befinden sich die Vorbereitungen für die Erstellung des diesjährigen Adventskalender bereits in einer intensiven Phase. Alle Sponsoren, die uns die vergangenen Jahr bereits intensiv unterstützt haben, sind wieder mit im Boot.

In der nächsten Phase werden die Spenden den Tagen im Dezember zugeordnet und alsbald in den Druck gegeben. Wenn sie für 7 Euro einen Adventskalender erwerben, unterstützen sie den Lions Club bei der Verwirklichung seiner zahlreichen sozialen Projekte und mit et-

was Glück gehören sie zu den Gewinnern der zahlreichen Preise.

Mit dem Erlös aus dem Verkauf der Adventskalender unterstützen wir folgende Projekte: regelmäßige Spenden für die Warenkörbe in Winterberg und Medebach, Förderung des Lesewettbewerbs in der Grundschule Winterberg, festliches Weihnachtessen für Kunden der Warenkörbe in Winterberg und Medebach, Spenden für Hochwasseropfer, Förderung des Malwettbewerbs in der Sekundarschule und weitere sich in Vorbereitung befindliche Aktivitäten.

Goldschmiede Beste seit 1945
Ankauf aller Edelmetalle -
Anfertigung von Schmuck mit Diamanten - Hochzeits- & Verlobungsringen
Die besten Preise beim Goldschmiedemeister. Wir rechnen nach Tageskurs!
Tel. 02981/2163 · www.goldschmiede-beste.de

THE BLACKWATER IRISH PUB
Nuhnstraße 2 • D-59955 Winterberg
Telefon +49 29 81-89 95 39
www.blackwater-irishpub.de

Klauke ■ Garten- und Landschaftsbau ■ Floristik ■ Gärtnerei ■ Grabpflege
Gartenbau Klauke
www.gartenbau-klauke.de
Nuhnstraße 74
59955 Winterberg Züschen
Telefon 02981 - 27 93
Mobil 0170 205 34 23

Brot des Monats
Erntedank-Brot
Isken
Mein Bäcker mit Herz(lichkeit)

Grönebach feierte seinen 775. Geburtstag mit vielen Gästen

Mehrere tausend Besucher flanierten auf der Grönebacher Festmeile „Mit Meilensteinen in die Zukunft“

Grönebach - Am letzten Wochenende im August lud das Naturdorf Grönebach zur großen Festmeile anlässlich seines 775-jährigen Jubiläums ein. An über 90 Ständen präsentierten die Vereine und Dorfbewohner sowie allerhand befreundete Aussteller ihr Angebot, Mitmachaktionen und Vorführungen. Abgerundet wurde das Ganze durch verschiedenste kulinarische Leckereien aus Grönebach und Umgebung. Auf der Bühne in der Dorfmitte und der Ortsdurchfahrt boten sich zahlreiche Aktivitäten und Aktionen. Unter anderem begeisterten die Kindergartenkinder sowie die Gruppen des Karnevalsvereins mit ihren Aufführungen in der Dorfmitte. Ein besonderer Höhepunkt war hier sicherlich die Darbietung der Rollstuhltanzgruppe des Josepheims Bigge. Auf der sonst stark befahrenen Hauptstraße war trotz Vollsperrung immer Bewegung. Nach der Oldtimerdurchfahrt mit entspre-



Foto: Joachim Padberg

chender Moderation zu den zahlreichen Traktoren, Autos und Motorrädern folgte sogleich die historische Löschübung der Feuerwehr und das Vogelabwerfen des Schützenvereins.

Inmitten der Festmeile thronte die St. Lambertus-Kirche. Dort zeigte die Pfarrgemeinde die historische Bedeutung der Grönebacher Kirche. Bei Führungen auf den Kirchturm konnte das älteste Gebäude

der Stadt Winterberg erkundet werden. An beiden Tagen durften Kinder und Erwachsene mit ihren Laufkarten auf Stampelsammlung entlang der Festmeile gehen. Bei



Foto: Nadine Krüdewagen



Foto: Nadine Krüdewagen

der abendlichen Tombola wurden lukrative Gewinne unter den Teilnehmern ausgelost. Das Festkomitee und die Dorfgemeinschaft waren überwältigt vom großen Zuspruch der Gäste. An beiden Tagen fanden mehrere tausend Besucher den Weg ins „Dorf am grünen Bach“. Zur besonderen Freude waren viele ehemalige Grönebacher der Einladung zum 775-jährigen Geburtstag gefolgt und angereist. Schon während des Heimatabends und der Festmeile, besonders aber bei der abendlichen Open-Air-Party auf „dem Graben“ - der Grönebacher Mitte - gab es großartige Begegnungen und einen herzlichen Austausch bis weit in die frühen Morgenstunden. Die Begeisterung der Grönebacher Dorfbewohner sowie der vielen Gäste belohnten die zahlreichen ehrenamtlichen Stunden der Vorbereitung des Festkomitees, der Standbetreiber und der Dorfbewohner. Alle Grönebacher von jung bis alt waren ein Teil der



Foto: Joachim Padberg

Gemeinschaft und haben zu dieser unvergesslichen Jubiläumsfeier und zu ihrem Erfolg maßgeb-

lich beigetragen. Den Abschluss des Grönebacher Jubiläumsjahres bildet eine Hel-

ferfeier und das gemeinsame Anstoßen am Silvesterabend um Mitternacht in der Dorfmitte.



Foto: Joachim Padberg



Foto: Joachim Padberg

Familien ANZEIGENSHOP



Wir trauen uns
am 18.03.2030 im Bann
um 15.00 Uhr
in der Paulus Kirche
NICOLETTE RUFUS
F 102-06
90 x 50 mm
ab 17,23*

HALLO Welt

Wir freuen uns riesig über die
Geburt unserer Zwillinge
Helwig & Alena
GEBURT 12.1
43 x 90 mm
ab 52,00*

DANKSAGUNG
Für die wohlwollenden Beweise der
Anteilnahme beim Tode meines
geliebten Vaters: unseres guten
Schwiegervaters und Großvaters
Michael Musterfeld
TD 12-12
90 x 90 mm
ab 102,96*

WOHNUNG!
Moderne Maisonette-Wohnung,
3 ZL, 725 qm, 2-Parkhaus, Fuß-
bodenheizung, großer Balkon, Gar-
age, komplett renoviert, nur
kurze Fahrt zum Flughafen
Für 820 €
Tel. 02 21 123456
K03_15
43 x 30 mm
ab 17,00*

*inkl. MwSt., Preis variiert nach Auflage der Zeitung.

Online Familien-Anzeigen:
für alles was wirklich zählt!
shop.rautenberg.media

Büchereiführerschein erhalten

Niedersfeld. In der katholisch öffentlichen Bücherei wurde mit viel Spaß die Aktion „Bibfit“ durchgeführt. Die 10 Schulkinder haben die Bücherei im Josefshaus besucht. Dort wurden sie in die Welt der Bücher eingeführt und erlebten, dass die Bücherei ein interessanter Aufenthaltsort ist und das Lesen und Stöbern Spaß macht. Mit Spannung lauschten sie beim Vorlesen einer Geschichte mit dem Kamishibai und bastelten Lesezeichen. Am 4. Tag durften die Eltern Dabeisein, als die Kinder stolz ihre Urkunden entgegennahmen. Das Team freut sich darauf, die neuen Bücherei-Experten auch weiterhin begrüßen zu können. Die Öffnungszeiten sind donnerstags von 16-18 Uhr und sonntags von 11.45-12.15 Uhr.



Seminarangebote des Bildungs- und Exerzitienhauses Bonifatius

Vom 14. bis 21. November 2025 lädt das Bildungs- und Exerzitienhaus St. Bonifatius zu folgendem Seminar ein:
60plus „Ene mene muh, alt bist du...“ - und nu?
Eine Woche, um gemeinsam unsere „faltenreiche“ Lebendigkeit zu spüren und zu genießen. In diesen Tagen gibt es besonde-

ren Raum für uns Ältere 60plus - wir wollen zurück und vorwärts schauen. Wir freuen uns auf gemeinsamen Austausch, auf Musik, Singen, Tanzen und Spielen, kreatives Gestalten - auf Stille, Natur und wohltuende Bewegung. Vor allem aber laden wir dazu ein, aus der Fülle unseres Lebens Freude zu schöpfen, Grenzen zu akzeptieren und zuversichtlich auf morgen zu schauen. Der Nachmittag steht jeweils zur freien Verfügung - alternativ wird es Angebote des Teams geben. Am 15. November 2025 findet eine neue Tagesveranstaltung im Bildungs- und Exerzitienhaus St. Bonifatius in Winterberg-Elkeringhausen statt:
Von dauermüde zu topfit!
Müde, erschöpft, antriebslos?

Haben Sie das Gefühl, nie wirklich ausgeruht zu sein - egal, wie lange Sie schlafen? Dann ist es Zeit, Ihrem Schlaf die Aufmerksamkeit zu schenken, die er verdient! Schlaf wird oft als selbstverständlich betrachtet, dabei ist er die wichtigste Grundlage für Ihre Gesundheit, Ihre Energie und Ihr Wohlbefinden. Doch Stress, Sorgen und ein hektischer Alltag rauben uns oft genau das, was wir am meisten brauchen: tiefen, erholsamen Schlaf. In diesem Kurs erfahren Sie, wie Sie abends wirklich abschalten, Stress nicht mit ins Bett nehmen und Ihre Schlafqualität nachhaltig verbessern. Sie lernen:
o praktische Methoden, um schneller einzuschlafen und erholt aufzuwachen

o Ursachen von Schlafproblemen verstehen und gezielt lösen
o einfache, aber effektive Entspannungstechniken für sofortige Erleichterung
o individuelle Strategien für eine bessere Schlafhygiene
Schon nach kurzer Zeit werden Sie spüren, wie sich Ihr Schlaf - und damit Ihr gesamtes Leben - positiv verändert. Melden Sie sich an und gönnen Sie sich den Schlaf, den Sie verdienen! Ihre Anmeldung zu beiden Kursen richten Sie bitte an:
Bildungs- und Exerzitienhaus St. Bonifatius
Bonifatiusweg 1 - 5
59955 Winterberg-Elkeringhausen
Fon: 02981 9273 - 0
Email: info@bonifatius-elkeringhausen.de



KITA/SCHULEN

ONLINE:

**RUNDBLICK-
HOCHSAUERLAND.DE**



Der Pastoralverbund informiert

Der Pastoralverbund Winterberg bietet eine Pilgerfahrt unter dem Motto „Aufstehen, aufeinander zugehen“ nach Werl am 05. Oktober 2025 an. Abfahrt ist um 13.30 Uhr, kleine

Pilgerwanderung, Kaffeetrinken und Vortrag, Pilgeramt und an-schl. Rückfahrt um ca. 19 Uhr. Telefonische Anmeldung zu den Öffnungszeiten des Winterberger Pfarrbüros unter der Tel.

02981 - 899640. Des Weiteren lädt der kfd Winterberg zu den Rosenkranzandachten in die Krankenhauskapelle am 14. und 21.10.2025 um 17:30 Uhr ein.



Kulinarische, herbstliche Highlights am Schloßberg

Das neue Team vom Schlossberg freut sich auf Euch und hat in den nächsten Wochen einiges vorlasst euch überraschen:

Gerne könnt ihr auch Eure Familienfeier, Firmenpartys oder Weihnachtsfeiern bei uns anmelden wir helfen Euch dabei, einen schönen, unvergesslichen Abend zu organisieren.

Für **Weihnachtspartys** haben wir noch einige Termin offen, auch an **Silvester** sind noch einige Plätze frei, wir werden an Silvester ein **5-Gänge Menü zu 49,00 Euro anbieten** oder Ihr könnt eines unserer Fondues wählen, um 12 Uhr bekommen alle Gäste ein Glas Sekt zum anzustoßen, wir machen etwas Musik und lassen das alte Jahr ausklingen.

Im Herbst gibt es bei uns noch Pilze und Wild aus den heimischen Wäldern, z.B. Saltimboca vom Wildschein, Rehragout oder Hirschbraten. Gerne sehen wir



Euch auch für eine deftige Brotzeit auf dem Schlossberg.
Am **04.10. und 05.10.2025** ver-

anstellen wir ein kleines **Wein-**fest, bei dem **Badener Wein aus Auggen** ausgeschenkt wird. Mit einer Weinwanderung auf wahlweise zwei verschiedenen Strecken am Schlossberg ist für jeden etwas dabei. Mit Verkostung von Weinen, Käse, Zwiebelkuchen, Flammkuchen und Kürbisgerichten.

Am **10.10. bis 12.10.2025** veranstalten wir ein **Oktober-Herbstfest** mit zünftiger Musik, Obadzda, Fleischkäse, Haxen, Enten und Hähnchen.

Wir freuen uns auf Euch, Fondue gibt es jeden Abend ab 2 Personen. Auch ohne Vorbestellung halten wir ein Käse- und Fleischfondue immer bereit, aber trotzdem ist eine Vorbestellung immer rat-



sam. Alle anderen Fondues findet Ihr auf www.sauerland-fondue.de Euer Schlossberg-Team

Schloßberg-Alm

Ski- und Wanderhütte

Öffnungszeiten:
Do. - So. 11.00 - 20.00 Uhr
 (Küche geöffnet)

Business Crime Escape
 Mobiler Einsatz im
 Umkreis von 50 km

- Grosser Biergarten am Skihang
- Deutsch / Österreichische / Schweizer Küche
- Hochzeiten, Geburtstage, Firmenevents

**10.-12.10.2025 -
Oktober-Herbstfest**

**04.-05.10.2025 - Weinfest
mit Badener Wein aus Auggen**

Am Skilift Schlossberg
 59964 Medebach-Küstelberg
 Tel. 02981-820336 (Büro)
 Tel. 02981-3414 (Alm)
gastro@schlossbergalm.com
www.schlossbergalm.com
www.sauerland-fondue.de



AUSFLUGSTOUREN RASTEN WANDERN

Wanderveranstaltungen vom 3. bis 16. Oktober

Freitag, 3. Oktober, 13 bis 15 Uhr

Bier-Erlebnis-Wanderung in Hallenberg

Freitag, 3. Oktober, 13 bis 16:30 Uhr

Bier-Erlebnis-Wanderung mit Besichtigung des Hallenberger Brauhofs und Bierprobe, Hallenberg

Freitag, 3. Oktober, 18 bis 21 Uhr

Wanderlust & Genuss - Die Cocktail-Tour, Winterberg

Freitag, 3. Oktober, 20:30 bis 22:30 Uhr

Winterberg im Mittelalter - Nachtwächter-Führung, Winterberg

Freitag, 3. Oktober, 21 bis 23 Uhr

Nachtwächter - Führung durch das historische Städtchen Hallenberg

Samstag, 4. Oktober, 10 bis 13:30 Uhr

Walderlebnis für kleine & große Abenteurer, Winterberg

Samstag, 4. Oktober, 10 bis 12 Uhr

Alpaka Familienwanderung, Winterberg

Samstag, 4. Oktober, 10 bis 13 Uhr

Wein-Wanderung durch den ersten Weinberg Winterberg mit Verköstigung, Winterberg

Samstag, 4. Oktober, 14 bis 16 Uhr

Natur und Technik - Das Skigebiet im Sommer erkunden, Winterberg

Samstag, 4. Oktober, 14 bis 16:30 Uhr

Bobbahnführung - Führung durch die VELTINS-EisArena, Winterberg

Sonntag, 5. Oktober, 10 bis 12:30 Uhr

Schanzenführung an der St. Georg Sprungschanze, Winterberg

Dienstag, 7. Oktober, 10 bis 14 Uhr

Geführte Halbtageswanderung, Winterberg

Dienstag, 7. Oktober, 10 bis 15 Uhr

Wanderung von Winterberg zur Hängebrücke „Skywalk“ Willingen, Winterberg

Dienstag, 7. Oktober, 14 bis 16:30 Uhr

Bobbahnführung - Führung durch

die VELTINS-EisArena, Winterberg

Mittwoch, 8. Oktober, 14 bis 17:30 Uhr

Panorama-Tour zur und durch die Veltins-EisArena, Winterberg

Donnerstag, 9. Oktober, 10 bis 13:30 Uhr

Geführte Überraschungswanderung, Winterberg

Freitag, 10. Oktober, 13 bis 15 Uhr

Bier-Erlebnis-Wanderung in Hallenberg

Freitag, 10. Oktober, 13 bis 16:30 Uhr

Bier-Erlebnis-Wanderung mit Besichtigung des Hallenberger Brauhofs und Bierprobe, Hallenberg

Freitag, 10. Oktober, 18 bis 21 Uhr

Wanderlust & Genuss - Die Cocktail-Tour, Winterberg

Freitag, 10. Oktober, 20:30 bis

22:30 Uhr

Winterberg im Mittelalter - Nachtwächter-Führung, Winterberg

Infos, Anmeldung und Buchung bei der Tourist Information Winterberg, Tel. 02981 92500, info@winterberg.de oder direkt online buchen <https://www.winterberg.de/aktivitaeten-wohlfuehlen/erlebnis-buchen/#>

Alle Angaben ohne Gewähr.



NORDHANG
Jause
SKI | WANDERN | EVENTS

Indian Summer

HALLOWEEN-KÜRBISCHNITZEN

- ✓ Schnitzwerkzeug und Schablonen sind vorhanden
- ✓ Für Kinder, Jugendliche und Junggebliebene
- ✓ Gruseliger oder alberner Kopf, alles ist möglich!
- ✓ Speisen und Getränke für Groß und Klein
- ✓ Unkostenbeitrag je nach Kürbisgröße p.P. 5 - 15,- €
- ✓ Bitte um telefonische Anmeldung
- ✓ Stockbrot am Lagerfeuer

FREITAG 17.10.2025

15:00 – 19:00 Uhr



HERBSTFETE

- ✓ Mit der Live Band Just7 aus Bödefeld LIVE
- ✓ EINTRITT FREI
- ✓ Leckere Cocktails
- ✓ Großes Finale der Sommer/Herbst- Saison am Kahlen Asten
- ✓ 80er, 90er, Party- und Tanzmusik

Samstag 25.10. | ab 15:00 Uhr

EINTRITT FREI



Bei allen Events ist unsere Küche sowie die Hütte ganz normal geöffnet! Wir bitten um Reservierung.



Nordhangjause · In der Renau 10 / 11 · 59955 Winterberg

www.nordhangjause.de



Eine Marke der Timo Brune Unternehmensgruppe

Erntedankfest bei der Clemensberghütte in Winterberg-Hildfeld



Barbara Straeck von der Clemensberghütte

Die Clemensberghütte, ein Treffpunkt für Mountain-Biker, Wanderer und Naturliebhaber, liegt inmitten einer idyllischen Landschaft in der Nähe von Winterberg, im beschaulichen Dorf Hildfeld. Über die Zubringerwege erreicht man unmittelbar den Rot-

haaarsteig, der über die Hochheide mit dem Clemensberg (838m) hinaufführt, mit toller Aussicht zum Schloßberg, dem Kahlen Asten und den umliegenden Ortschaften Küstelberg, Hildfeld, Grönebach und Winterberg. Oder aber den Wanderpfad „Uplandsteig“ in



Ausgelassene Stimmung in der Clemensberghütte

Richtung Willingen.- Hier passiert man bereits die hessische Landesgrenze ins direkt angrenzende Upland.

Am Samstag, den 11. Oktober wird ab 12.30 Uhr das beliebte „Erntedankfest“ an der Clemensberghütte mit vielen leckeren Speisen von der Hüttenwirtin Barbara Straeck und Team gefeiert. Neben einem 50 kg-Schwein am Spieß gibt es bayrische Spezialitäten wie hausgemachtes Sauerkraut, Leberkäs, Brezn und vieles mehr. In der Clemensberghütte selbst, gilt das Motto: „Als Fremde kommen und als Freunde gehen!“.- Prima geeignet als Wander- oder Biker-Treffpunkt zu einer gemütlichen Rast.

Für kleine Feierlichkeiten nimmt die Hüttenwirtin Barbara Straeck mit Team gerne Bestellungen an und richtet alles her (Dekoration, Getränke, Essen, Kuchen). Bei schönem Wetter bietet sich besonders die in Richtung Süden angelegte Terrasse an, wo man bei Sonnenschein bis in die Abendstunden das Feierabendbier genießen kann. **Alle Gerichte können auch bestellt und abgeholt werden. Bezahlen kann man auch**

per Karte und mobil über Handy. Geöffnet hat die Hütte Donnerstag bis Montag von 12.30 - 20.30 Uhr, Dienstag und Mittwoch ist Ruhetag. Die Küche ist ab 12.30 Uhr durchgängig geöffnet und wie lange, richtet sich nach der jeweiligen Anzahl der Besucher.- Nach Absprache auch länger. Die Speisekarte enthält schmackhafte, selbstgemachte Gerichte, teilweise saisonal variabel. Das Team um Barbara Straeck freut sich auf alle Einkehrer. [BL]



Spanferkelgrillen beim Erntedankfest an der Clemensberghütte

WANDERHÜTTE

CLEMENSBERG

Erntedankfest

Samstag, 11. Oktober 2025 – ab 12.30 Uhr

Viele leckere Speisen:

50 kg-Schwein am Spies, Bayrische Schmankerl:
hausgemachtes Sauerkraut, Leberkäs',
Brezn' und vieles mehr...

Das sollten Sie nicht verpassen!

Hildfelder Straße 70 | 59955 Winterberg-Hildfeld | Tel. 02985/1300
barbarastraeck@gmail.com | www.clemensberghuette.de

AUSFLUGSTOUREN RASTEN WANDERN

„Spritz“-Tour über den Rothaarsteig

Auf eine der schönsten Aussichtsterrassen von Winterberg



Leckere Waffeln im Schneewittchen Haus

Seit fast 100 Jahren prägt die St.Georg Sprungschanze die Skyline von Winterberg. Mitten im Skigebiet auf 734 m ü.M. findet ihr eine der schönsten Aussichtsterrassen von Winterberg. Mit unseren Spritz-Varianten aus der Sommerdrink-Karte schweift der Blick vom Kahlen Asten bis weit über Winterberg hinaus.

Für die Kinder gibt's eine eigene Spielwelt mit Kugelbahnen und unserer großen Spiel-Pistenwalze. In der noch jungen Gastronomie im Fuß der Schanze warten frisch gebackener Kuchen, Waffeln mit verschiedenen Toppings sowie eine ansprechende Auswahl an Speisen- auch in fleischlosen Varianten, wobei wir uns vom Streetfood-Style inspirieren lassen. Übrigens hat „Die Schanze“ jetzt auch freitags, samstags und an Feiertagen die Türen bis 21.00 Uhr geöffnet. Da empfiehlt sich dann unbedingt noch ein Sundowner auf Eis- die gibt's natürlich auch in alkoholfreien Varianten.

Von dort aus geht es weiter den Rothaarsteig entlang bis zum Schneewittchen-Haus. Wer mit dem Bike unterwegs ist, kann sich dort im Bikepark auf den verschiedenen Parcours ausprobieren. Ansonsten kann das komplette Equipment auch im Bike-Verleih vor Ort gemietet werden. Für die Kinder warten die Zwergziegen, Schafe und Kaninchen in unserem Streichelzoo auf Eure Kleinen. Auf unserer Terrasse

kann man aber auch ganz einfach dem Treiben nur zuschauen und an der Ostwand des Kahlen Asten vorbei den Blick in die Ferne schweifen lassen. Ein weiterer Blick in unsere Karte und schon zaubert unser Küchenteam Euch auch noch etwas Leckeres auf den Teller.

Damit Ihr bei größeren Gruppen auch ausreichend Platz habt, empfehlen wir eine rechtzeitige Reservierung.

Euer Kontakt zu uns:

Die Schanze
Herrlohweg 100
59955 Winterberg
Tel.: +49 (0) 2981 425 9019



Gemütliche Terrasse mit Weitsicht am Fuß der St. Georg Sprungschanze

kontakt@die-schanze.de
Öffnungszeiten

Täglich 11-18 Uhr Fr., Sa. und an

Feiertagen bis 21 Uhr - Küche
schließt eine Stunde früher.
Mittwoch Ruhetag.



**SCHNEEWITTCHEN
HAUS**

mit Streichelzoo
am Bike- und Kletterpark

KONTAKT@SCHNEEWITTCHENHAUS.DE

02981 425 9020
täglich 11-18:30

wiesenwirt.de



DIE SCHANZE

Beste Aussicht
über Winterberg

KONTAKT@DIE-SCHANZE.DE

02981 425 9019
täglich 11-18:00
Fr-So - 21 Uhr
Mi - Ruhetag



MY HOME ROAST

Höchste Qualität mit 40 Jahren Produkterfahrung, ökologisch und sozial

Egal ob **frisch gerösteter Kaffee**, **knackige Nüsse** oder **aromatische Kakaobohnen**- bei MY HOME ROAST funktioniert das alles ganz einfach per Knopfdruck. Es ist nicht mit kompliziertem Handwerk oder Vorwissen verbunden.- Einfach einfüllen, starten und den Moment genießen. Mit den Röstvollautomaten wird jeder direkt in den eigenen vier Wänden zum Genussröster.

Der berühmte Naturforscher Alexander von Humboldt sagte einst über den **Kakao** „Kein zweites Mal hat die Natur eine solche Fülle der wertvollen Nährstoffe auf kleinem Raum zusammengedrängt, wie gerade bei der Kakaobohne.“ Auch hier zaubert MY HOME ROAST frische Kakaotränke aus der ganzen Bohne, Smoothies, Müslis, oder einfach Superfood zum Snacken.



Vollautomatische Röstmaschinen von MY HOME ROAST

Beim **Kaffee** trifft Leidenschaft und Expertise aufeinander. Dabei ist das Ziel von MY HOME ROAST,

erstklassigen Kaffee für alle leistbar anzubieten, gleichzeitig eine Gemeinschaft rund um das Selbströsten zu schaffen sowie ein starkes Zeichen gegen Verpackungsmüll zu setzen.

Aber was macht eigentlich einen perfekten Kaffee aus? Für MY HOME ROAST ist es der Moment, wenn sich das Aroma frisch gerösteter Bohnen in der Küche ausbreitet und man spürt- das wird ein besonderer Genuss, denn industriell gerösteter Kaffee verliert durch die lange Lagerung oft sein volles Aroma. Wer selbst rösten möchte, steht oft vor einer frustrierenden Wahl: Teure, komplexe Maschinen, die viel Fachwissen und präzise Arbeitsschritte erfordern und eine besonders hohe Geruchsbelastung im Haus darstellen. Oder Experimente mit Haushaltsgeräten, die oft ungleichmäßige Ergebnisse liefern, manchmal sogar gefährlich sind und viel Geduld erfordern. **Mit den vollautomatischen Röstmaschinen lässt sich aber hochwertiger Kaffee selbst rösten- einfach, nachhaltig und perfekt auf Geschmack abgestimmt. Für echte Frische in der Tasse.- Kein alter Lagerkaffee, keine Kompromisse, lediglich purer Genuss. Qualität auf höchstem Niveau.**

Die **integrierte Präzisionssteuerung** von MY HOME ROAST sorgt für eine gleichmäßige Röstung und ermöglicht es, den Röstgrad

individuell einzustellen. Für milde, fruchtige Aromen oder intensive, kräftige Noten.

Diese **modernen Röstmaschinen** arbeiten mit einer schonenden Niedrigtemperatur-Röstung, um das volle Aroma der Bohnen zu erhalten. Durch das kompakte Design findet der Kaffeeröster in jeder Küche Platz und die Reinigung ist mit wenigen Handgriffen erledigt.

Die **Rohkaffeebohnen** werden direkt von ausgewählten Farmen bezogen, die das Unternehmen persönlich kennt. Nur die besten Bohnen landen im Sortiment. So wird sichergestellt, dass der Konsument den perfekten Rohkaffee erhält.

Anstatt auf Plastik und Aluminium setzt man hier auf **Nachhaltigkeit mit Verantwortung** in Form von umweltfreundlicher Papierverpackungen. Außerdem engagiert sich MY HOME ROAST in sozialen Projekten wie DAS BAND, Global Family und Youth Save the Nature Ltd. in Uganda. [BL]



Die Zukunft des Kaffees beginnt jetzt- in deiner eigenen Küche. Der erste Kaffee Röstautomat für zu Hause.

- Frisch gerösteter Kaffee ganz einfach für zu Hause
- Kinderleichte Bedienung
- Auch Röstung von Nüssen und Kakaobohnen
- Natürlich, gesund und nachhaltig



MY HOME ROAST

www.myhomeroast.com

U. Hoppe

Zur Postwiese 17 | 59955 Winterberg

Mobil: 0157/54611871 | uwe.hoppe-handelsvertretung@web.de



Gewitter in NRW

Das rät der ADAC Autofahrern, Campern und Radfahrern

Wenn der Deutsche Wetterdienst (DWD) starke Gewitter mit teils heftigen Regenfällen und Sturmböen in Nordrhein-Westfalen ankündigt, rät der ADAC in NRW Autofahrern zu besonderer Vorsicht und warnt vor schlechter Sicht und Aquaplaning. „Wer mit dem Auto unterwegs sein muss, sollte defensiv fahren, die Geschwindigkeit reduzieren, mehr Sicherheitsabstand halten und sich voll auf die Straße konzentrieren“, sagt ADAC Verkehrsexperte Prof. Dr. Roman Suthold.

Regen

Sobald der Scheibenwischer auf die höchste Stufe gestellt werden muss, empfiehlt der ADAC, nur noch maximal 80 km/h zu fahren. Bei Sichtweiten von unter 50 Metern müssen Autofahrer auch bei Starkregen die Nebelschlussleuchte einschalten. Die maximale Höchstgeschwindigkeit beträgt auch auf Autobahnen dann nur noch 50 km/h. „Wir raten dazu, bei solch extremen Verhältnissen nicht mehr den halben Tacho als Anhaltspunkt für den Abstand zu wählen. Geschwindigkeit gleich Abstand, das ist wesentlich sicherer“, erklärt Suthold.

Bei heftigen Regenfällen steigt besonders auf Strecken mit viel Schwerlastverkehr die Gefahr für Aquaplaning. Wasser sammelt sich in Spurrillen und läuft nicht mehr schnell genug ab. Die Reifen können das Regenwasser bei hohen Geschwindigkeiten dann nicht mehr verdrängen, das Auto verliert den Kontakt zur Straße und beginnt zu schwimmen. Der ADAC in NRW empfiehlt, in so einer Situation den Fuß vom Gas zu nehmen und keine abrupten Brems- oder Lenkmanöver zu machen. Drohendes Aquaplaning erkennen Autofahrer an Wassergeräuschen, Veränderungen der Motordrehzahl oder einer leichtgängigen Lenkung.

Sturmböen

Wird das Fahrzeug von einer Sturmböe erfasst, sollten Autofahrer laut ADAC kontrolliert gegenlenken. Das fällt bei niedrigen Geschwindigkeiten erheblich leichter. Außerdem wichtig: Baumreiche Strecken meiden und auf Brü-

cken und in Waldschneisen die Hinweisschilder beachten. Hier ist die Gefahr groß, von heftigen Böen erfasst zu werden. Besonders Vorsicht gilt auch beim Überholen von Lastwagen und Bussen. „Schon beim Eintauchen in den Windschatten des überholten Fahrzeugs verändert das Auto seine Richtung. Nach dem Überholvorgang wird es dann wieder voll vom Seitenwind erfasst“, warnt Suthold. Besonders anfällig für Seitenwind sind Wohnmobile und Wohnwagen-Gespanne sowie Busse und Lkw. Diese Fahrzeuge können im schlimmsten Fall sogar umkippen.

Der ADAC in NRW rät, bei Gewitter mögliche Ablenkungsquellen wie laute Musik auszuschalten und auch auf das Telefonieren mit der Freisprecheinrichtung zu verzichten. Jederzeit müsse mit umgestürzten Bäumen oder herabfallenden Ästen gerechnet werden. Zudem könnten andere Verkehrsteilnehmer bei Starkregen oder Sturmböen plötzlich anders reagieren als erwartet.

Blitzeinschlag

Sollte der Blitz ins Auto einschlagen, was äußerst selten vorkommt, wirkt die Karosserie als sogenannter Faradayscher Käfig. Dieser leitet die elektrische Entladung um die Insassen herum. Im Innenraum sollte man nach dem Blitzeinschlag keine Metallteile berühren, die mit der Karosserie in Verbindung stehen. Bei der heute üblichen Kunststoffauskleidung ist das aber kein großes Problem. Als Parkplatz sollte man sich während eines Gewitters keine erhöhten Punkte aussuchen. Fenster sowie Schiebedach schließen und alle Antennen (soweit möglich) einziehen.

Im Cabrio

Cabrio-Fahrer sollten bei Gewitter das Verdeck vollständig schließen. Dann funktioniert auch hier das Prinzip des Faradayschen Käfigs. In nahezu jeder Verdeck-Konstruktion gibt es sogenannte Stangen aus Metall, die einen Einschlag zum Boden ableiten. Auch Windschutzscheibenrahmen, Überrollbügel und Verdeck-Mechanik wirken mit.

Camper

Campen rät der ADAC in NRW, offene Fenster, Türen und Klappdächer zu schließen, auf Geschirrspülen oder Duschen zu verzichten und das 230-Volt-Kabel außen am Wagen abziehen (Gefahr der Überspannung).

Außerdem sollte man keine metallischen Teile der Einrichtung anfassen und den Kopf aus dem Dachbereich raushalten. Einen sicheren Aufenthalt bietet in jedem Fall die Fahrerkabine. Ein Fahrzeug mit Kunststoffaufbau ohne Metallgerippe oder Metallgeflecht in den Außenwänden bildet hingegen keinen Faradayschen Käfig und daher auch keinen Schutz gegen Blitzschlag.

Radfahrer und Fußgänger

Fahrradfahrer haben keinen schützenden Käfig um sich. Im Fall eines Gewitters mit Blitz und Donner sollten Radfahrer wie auch Fußgänger im Freien generell hohe Standorte wie Berge und Hügel, aber auch Bäume, Masten sowie Metallkonstruktionen wie Zäune oder Gitter meiden. Der ADAC in NRW rät: Keinesfalls den höchsten Punkt im Gelände bilden, absteigen und ausreichend Abstand vom Fahrrad halten. Wenn möglich sollte man sich unter einer Brücke oder einem Vordach unterstellen. Für Radfahrer sind allerdings grundsätzlich eher Gegenstände auf der Straße, Hagel oder schlechte Sicht gefährlicher als der Blitz selbst. ADAC Nordrhein e.V.



AUTO DIENST

Seit über 25 Jahre für Sie vor Ort!

DIE MARKEN-WERKSTATT

Fair, kompetent, zuverlässig und nah.

Wir halten Sie mobil!

- ▶ Kfz-Reparaturen aller Marken
- ▶ Inspektion mit Mobilitätsgarantie laut Herstellervorgaben
- ▶ Räder und Reifen
- ▶ Unfallinstandsetzung
- ▶ HU / AU* täglich, außer montags
- ▶ Elektromobilität
- ▶ SB-Waschanlage
- ▶ Fahrassistenzsysteme

Stefan KRONAUGE Industriestr. 2, Hallenberg
Telefon 02984 / 908310, www.kronauge.de

Waldlehrpfad Renautal seit dem 6. September wieder begehbar

Im Vorfeld fanden bei einem Orts-termin, eingeladen hierzu hatte Berni Leber, intensive ergebnis-orientierte Gespräche mit den Ver-antwortlichen, dem Naturpark Sauerland-Rothargebirge, der unteren Naturschutzbehörde des Hochsauerlandkreises, der Bio-logischen Station des Hochsau-erlandkreises, den touristischen Einrichtungen (Verkehrsverein Winterberg, Verkehrsverein Alt-astenbergs, Winterberger Wirt-schafts- und Tourismus GmbH) und den Eigentümern (Forstbe-trieb Stadt Winterberg und Jür-gen Ante) erfolgreich statt.



HOCHSAUERLAND

SERVICE

ONLINE:

RUNDBLICK-

HOCHSAUERLAND.DE





HOCHSAUERLAND

LOKALES

ONLINE:

RUNDBLICK-

HOCHSAUERLAND.DE





Als Ergebnis wurde die schnelle Instandsetzung des Waldlehrpfades beschlossen. Der Holzsteg liegt im NSG und FFH-Gebiet Hunau, Oberes Negertal, Renautal und Steinberg. Nach fünf Jahren erfolgt eine erneute, ergebnisoffene Prüfung

der Situation. Die Teilnehmer waren sich über die Wichtigkeit des Projekts und die Notwendigkeit der Zusammenarbeit einig. Ein besonderer Dank geht an die Firma ante-holz GmbH für das kostenlose zur Verfügung ge-

stellte Instandsetzungsmaterial sowie an die ehrenamtlichen Instandsetzer Helfer Marco Klauke, Björn Susewind, Alexander Herzog (Bei Möppi), Günter Hauers und Christoph Leber. Berni Leber

Leserfoto



von Joachim Padberg aus Grönebach



Von Anfang an durchdacht

Tipps zur Grundrissplanung beim Hausbau

Bad Honnef. Der Grundriss eines Hauses ist die Basis für Wohlbefinden und ein harmonisches Zusammenleben. Eine kluge Planung bestimmt, wie gut das neue Zuhause den Alltag und die Gewohnheiten seiner Bewohner unterstützt.

Dazu zählen Aspekte wie die Anzahl und die Größe der Zimmer, die Lichtverhältnisse, die Bewegungsfreiheit und Zukunftstauglichkeit. Wer vorausschauend plant, schafft ein Eigenheim, das heute und in Zukunft funktioniert. Der moderne Holz-Fertigbau bietet ideale Voraussetzungen und unterstützt Baufamilien mit individueller Planung, professioneller Beratung und flexiblen Lösungen. Größere Räume sind nicht immer bessere Räume. Entscheidend ist, wie gut man die Flächen nutzen kann. „Ein durchdachter Grundriss erleichtert den Alltag - etwa durch kurze Wege, klare Funktionsbereiche und ausreichend Stauraum“, erklärt Fabian Tews, Sprecher des Bundesverbandes Deutscher Fertigbau (BDF). „Im Fertighausbau lassen sich solche Details vorausschauend planen und präzise umsetzen, ohne dass es später auf der Baustelle zu teuren Änderungen kommt.“

Tageslicht schafft Lebensqualität

Natürliches Sonnenlicht ist ein zentraler Wohlfühlfaktor und fördert die Wohngesundheit, wenn es ins Haus gelangt. Großzügige Fensterflächen, die Ausrichtung des Gebäudes sowie offene Grundrisskonzepte sorgen für helle Räume und ein angenehmes Raumklima. Schon in der Planung sollte man auf die Lichtverhältnisse achten und eine gesunde Balance zwischen Tageslicht und einem effektiven Schutz vor Sommerhitze finden. Fensterflächen sind zudem nicht nur Gestaltungselemente, sie beeinflussen auch die Energieeffizienz eines Hauses. Bei vielen Fenstern sollte man ebenso bedenken, dass auch Wandflächen für Schränke und Ähnliches nötig sind. Trotz Transparenz braucht es zudem geschützte Bereiche ohne Einblicke für ein sicheres und angenehmes Wohngefühl.

Den Alltag mitdenken: Ein Grundriss, der zum Leben passt

Ein gut geplanter Grundriss orientiert sich nicht nur am Platzbedarf, sondern auch an den täglichen Abläufen der Bewohner. Die Wege zwischen Küche, Essbereich und Vorratsraum sollten kurz sein, Spielbereiche bei Kleinkin-

dern in Sichtweite liegen und Rückzugsräume ausreichend entfernt von Gemeinschaftsräumen. Im Eingangsbereich braucht es Stauraum für Schuhe und Jacken sowie genügend Platz, damit Bewohner und Gäste angenehm ankommen können. „Der Grundriss ist das unsichtbare Rückgrat, das den Tagesablauf unterstützt und erleichtert“, so Tews.

Heute für morgen mitdenken

Wer ans Älterwerden in den eigenen vier Wänden denkt, setzt auf barrierefreie Übergänge, breite Flure sowie vielseitig nutzbare Räume. Auch eine Umstrukturierung des Familien-Grundrisses, wenn die Kinder aus dem Haus sind, sollte bedacht werden. „Bei einem Fertighaus können viele Lebensphasen - vom Alltag mit kleinen Kindern über das Arbeiten im Homeoffice bis hin zu fortgeschrittenem Alter - schon heute einfach und zielführend in die Grundrissplanung einfließen“, erklärt der BDF-Sprecher.

Die Grundrissplanung sei entscheidend für ein langes und komfortables Leben im eigenen Haus. Der Fertighausbau unterstützt Bauherren mit persönlicher Beratung und großer gestalterischer Freiheit auf dem Weg

zum maßgeschneiderten Traumhaus. Bundesverband Deutscher Fertigbau e.V.

Kosten sparen mit MIETGERÄTEN

JETZT AUCH IN HALLENBERG!

Reservieren über den QR-Code oder unsere Website!



www.cfmoescheid.com/service/mietgeraete

C.F. MÖSCHEID

Alles zum Bauen und Renovieren



Unterschiedlich zonierte Bereiche und kurze Wege zwischen Küche, Essen und Wohnen unterstützen einen reibungslosen Familienalltag. Foto: BDF/HARTLHAUS

Maler LEBER
Malerwerkstätten
Christopher Seston GmbH

- Raum- und Fassadengestaltung
- Kreativtechniken
- Wärmedämmung
- Bodenbeläge
- Parkett



Eichendorffsiedlung 12
59955 Winterberg-Silbach
www.malerleber.de
info@malerleber.de

Tischlerei Holztec aus Medebach-Küstelberg



Fassadengestaltung von Tischlerei Holztec



Neue Fenster von der Tischlerei Holztec

TISCHLEREI *Andreas Koch*

HOLZTEC

Inh. Andreas Koch

tischlernrw

Tischlerei
&
mehr

**KREATIVITÄT UND QUALITÄT
AUS EINER HAND!**

59964 Medebach-Küstelberg
Tel. 02981/90 88 35 • Mobil: 0175 599 40 40
info@tischlerei-holztec • www.tischlerei-holztec.de

Tischlerei Holztec aus Medebach-Küstelberg bietet alles von der Planung und Anfertigung individueller Haustüren über die Fertigung von Einbaumöbeln nach Maß, den Einbau von Fenstern in allen Rahmenmaterialien, edle Fenster aus Holz, über Holz-Aluminium oder die preiswertere Variante in Kunststoff. Der Schwerpunkt liegt aber auf der Haustürenfertigung, die ganz individuell nach eigenen

Vorstellungen hergestellt werden können. Als Spezialist für die Neuanfertigungen sowie den detailgetreuen Nachbau alter **historischer Haustüren** entwirft der Inhaber Andreas Koch sichere und **individuelle Holzhaustüren** mit Stil-Elementen nach Wahl. Die Türen können rustikal oder modern gefertigt werden.

Auch Fenster, individuelle Möbel, Treppen, Küchen- und Badmöbel oder Wintergärten plant und baut Andreas Koch gerne nach eigener Vorstellung. **Des weiteren bietet Holztec neben dem Einbau von Türen wie Zimmertüren sicheren Wohnungstüren sowie Trennwänden und Trennwandsystemen mit Gleitüren, auch die Nachrüstung von Fenstern und Türen mit Sicherheitssystemen und Beschlägen, den Einbau hochwertiger Isoliergläser, Reparaturarbeiten an Fenstern, Rollläden, Möbeln und die Planung und Montage von Sonnenschutz, Insektenschutz und Markisen.** Auch das Verlegen von Fertigparkett, Laminat, Korkboden oder Vertäfelungen gehört neben Beratung in Sachen Innenausbau und Treppenrenovierung zum Aufgabengebiet der Tischlerei Holztec dazu. [BL]



Moderne Treppe von Holztec

BRAUN & LEFARTH

Haustechnik GmbH

Telefon (0 29 81) 92 71 90

Meisterbetrieb
– Beratung – Planung – Ausführung

- Heizung • Sanitär • Lüftung • Solartechnik
- Erneuerbare Energien • Schwimmbad • Kundendienst

Braun & Lefarth Haustechnik GmbH • Am Hagenblech 3 • 59955 Winterberg
service@braun-lefarth-haustechnik.de www.braun-lefarth-haustechnik.de

Komplettlösung in Sachen Energiegewinnung vom Meisterbetrieb Menke aus Winterberg-Siedlinghausen

Die Sonne versorgt uns Menschen als sauberste Energiequelle, die zur Verfügung steht. Über eine Solaranlage kann sie prima als Wärmequelle zum Heizen genutzt werden. Mit einer Installation einer Solarthermieanlage vom Meisterbetrieb Menke aus Siedlinghausen wird es also möglich, die Energie der Sonne in Wärme umzuwandeln.

Mit einer solchen Solarthermieanlage kann die kostenfreie Energie aus der Sonneneinstrahlung in Wärme umgewandelt und in einem sogenannten Pufferspeicher, bzw. Warmwasserspeicher zur Trink- und Brauchwasseraufbereitung genutzt werden. - Super kombinierbar auch mit einer Wärmepumpe und einer Wallbox zum Laden des Elektroautos. Meistens wird eine solche Anlage mit einem anderen Heizsystem kombiniert, weil die Effizienz der Solarthermieanlage aufgrund des wechselnden Wetters natürlich schwanken kann. Durch so eine Kombination wird das Haus auch mit Wärme versorgt, wenn die Solarthermieanlage den

aktuellen Bedarf nicht vollständig abdecken kann. Der erzeugte Strom lässt sich auch in das öffentliche Stromnetz einspeisen. Moderne Anlagen sind aber meistens mit einem Speicher ausgestattet, sodass der erzeugte Strom gespeichert und abgegeben wird, bis er im Haus gerade gebraucht wird.

Dächer, die von der Dachfläche her nach Süden oder Südosten ausgerichtet sind, eignen sich am besten für Solaranlagen. Allerdings passt eine Ausrichtung auf Ost- oder Westdächern am besten zum typischen Verbrauchsverhalten eine Privathaushalts, da die Module in den Morgen- und Abendstunden den Strom produzieren. Mit einer Solaranlage werden ausschließlich erneuerbare Energien genutzt, außer in Kombination mit einem anderen Heizsystem. Ein klarer Vorteil bei einer Anschaffung einer Solaranlage sind die hohen, staatlichen Förderungen der „BAFA-“ oder der „KfW-Bank“. Der Meisterbetrieb Menke berät Sie gerne rund um das Thema Solar. [BL]



Beratungsgespräch zu PV-Anlage, Wärmepumpe und Wallbox



Unmögliches möglich machen

VIESSMANN
for our climate

Die neue Generation der Wärmepumpen: **VITOCAL 250-A**

Neu: 2,1 – 8 kW / 5,3 – 18,5 kW
für Neubau/Modernisierung

- + Mit bis zu 70 °C Vorlauftemperatur bestens für die Modernisierung geeignet
- + Schont die Umwelt und das Klima durch Verwendung des natürlichen Kältemittels R290 (Propan)

viessmann.de/vitocal

Jetzt Beratungstermin vereinbaren:

Der Meisterbetrieb
MENKE
Ihre erste Adresse.

Am Iberg 2 • 59955 Winterberg • Tel. (0 29 83) 1 40 4

www.meisterbetrieb-menke.de • info@meisterbetrieb-menke.de



Der Meisterbetrieb Menke in Winterberg-Siedlinghausen

Die nächste Ausgabe erscheint am:
Freitag, 17. Oktober 2025
Annahmeschluss ist am:
09.10.2025 um 10 Uhr

RAUTENBERG MEDIA Zeitungspapier –
PEFC & FSC:
Made of paper awarded the EU Ecolabel
LIC no. NOR/011/002, supplied by Norske Skog

IMPRESSUM

MITTEILUNGSBLATT WINTERBERG

HERAUSGEBER, DRUCK UND VERLAG

RAUTENBERG MEDIA KG
Kasinostraße 28-30 · 53840 Troisdorf
HRA 3455 (Amtsgericht Siegburg)
USt-ID: DE214364185
Komplementär: Dr. Franz-Wilhelm Otten
Tel. 02241 260-0
willkommen@rautenberg.media

Verantwortlich gemäß § 18 Abs. 2 MStV:
Nathalie Lang und Corinna Hanf
Verantwortlich für den Anzeigenteil:
Dunja Rebinski

ERSCHEINUNG 14-täglich

Verteilung & rechtliche Hinweise

Kostenlose Hauszustellung in Winterberg. Keine Zustellgarantie. Einzelheft: 5,00 € zzgl. Porto (Bestellung über die Herausgeberin). Geschützte Warenzeichen sind meist nicht gesondert gekennzeichnet; fehlende Hinweise begründen kein Nutzungsrecht. Namentlich gekennzeichnete Beiträge geben nicht zwingend die Meinung der Redaktion wieder.

Pressematerial & eingesandte Inhalte

Eingesandtes Material wird nicht zurückgesandt. Ein Anspruch auf Veröffentlichung besteht nicht. Die Einreichenden haften für Inhalte, Richtigkeit und vollständige Quellenangaben. Mit der Einreichung wird Rautenberg Media ein einfaches Nutzungsrecht zur Veröffentlichung in Print- und Onlinemedien eingeräumt – auch für Bildmaterial. Die Einreichenden garantieren die Rechteinhaberschaft und stellen Rautenberg Media von Ansprüchen Dritter frei. Bei versehentlichem Weglassen von Namens- oder Quellenangaben verzichten sie auf daraus entstehende Ansprüche. Fremdbeiträge erscheinen auf Verantwortung der jeweiligen Einreichenden. Die Redaktion wählt aus und bearbeitet, übernimmt aber keine Haftung für Inhalte.

KONTAKT

MEDIENBERATERIN

Birgit Lauber
Mobil 0171 885 99 40
b.lauber@rautenberg.media

VERTEILUNG

Regio Presse Vertrieb GmbH
mail@regio-pressevertrieb.de
regio-pressevertrieb.de

VERKAUF Fon 02241 260-112
verkauf@rautenberg.media

REDAKTION Fon 02241 260-250 /-212
redaktion@rautenberg.media

INFORMATION
info@rautenberg.media

RAUTENBERG MEDIA ONLINE

rautenberg.media
facebook.de/rautenbergmedia
instagram.de/rautenberg_media
vimeo.com/rautenbergmedia

ZEITUNG

mitteilungsblatt-winterberg.de/e-paper
rundblick-hochsauerland.de

SHOP

rautenberg.media/anzeigen

LOKALER GEHT'S NICHT

Für Nordrhein-Westfalen publiziert Rautenberg Media über 80 Städte- und Gemeindezeitungen.

Mehr unter: rautenberg.media

WEITERE ZEITUNGEN VON UNS

Rund 50 Städte- und Gemeindezeitungen des Schweserverlages **HBV** im Hauptstadtbüro in Berlin stehen ebenfalls mit dem Slogan „Lokaler geht's nicht!“ für Informationen der Bürgerschaft, für örtliche Werbetreibende und interessierte Leser in Brandenburg und Berlin. heimatblatt.de



- ZEITUNG
- DRUCK
- WEB
- FILM

PRIVATE & GESCHÄFTLICHE KLEINANZEIGEN

ONLINE BESTELLEN

www.rautenberg.media/kleinanzeigen

Gesuche

Rund ums Haus

Sonstiges

Renovierarbeiten rund ums Haus

wie z.B. Fliesen legen, Malerarbeiten, Tapezieren, Badezimmer erneuern, Zäune legen, Pflaster erneuern und Gartenarbeit.
Tel.: 01578 71 517 34



AUTO & ZWEIRAD

Wir kaufen Wohnmobile + Wohnwagen

Tel.: 03944-36160 www.wm-aw.de
"Wohnmobilcenter Am Wasserturm"

Familien



ANZEIGENSHOP



Für alles was wirklich zählt!

shop.rautenberg.media



TERMINE

ONLINE:

RUNDBLICK-HOCHSAUERLAND.DE



Porsche 911 von privat für privat gesucht -
bitte alles anbieten! **Tel. 0178 / 1513151**



**NEWS AUS DEM HOCHSAUERLAND –
JETZT AUCH UNTER:**

rundblick-HOCHSAUERLAND.DE

Hallo liebe HOCHSAUERLÄNDERer*innen,

**RUNDBLICK-HOCHSAUERLAND.DE IST ONLINE -
100% HOCHSAUERLAND!**

Alles was in der Region passiert, was für Dich wichtig ist, kriegst Du jetzt auf Handy, Tablet oder PC! Schau direkt rein: www.rundblick-hochsauerland.de. Bist Du in einem Verein / einer Institution, dann registriere Dich jetzt auf redaktion.rautenberg.media und erhalte einen Zugang für unser Redaktionssystem. Deine Nachrichten kommen dann in die gedruckte Ausgabe des Mitteilungsblattes Winterberg und in die online-Ausgabe des Rundblick Hochsauerland.

**RUNDBLICK-HOCHSAUERLAND.DE –
wir freuen uns auf Dich!**



ONLINE BESTELLEN

rautenberg.media/kleinanzeigen

Ihre private*

KLEINANZEIGE

bis 100 Zeichen

in dieser Zeitung

ab 6,99€

*gewerbliche Kleinanzeige ab 13,99 €

RAUTENBERG MEDIA



Augen auf für diesen Beruf

Kein Tag wie der andere - warum sich der Einstieg in die Augenoptik lohnt

Fertig mit der Schule - und nun? Wie wäre es mit einem Beruf, der Zukunft hat und wirklich gebraucht wird? In Deutschland tragen knapp 40 Millionen Menschen über 16 Jahren eine Brille. Im Zuge des fortschreitenden demografischen Wandels und der weiter zunehmenden Bildschirmnutzung wird der Augenoptiker-Beruf immer wichtiger. Denn er ist mehr als „nur“ Brillen verkaufen. In einem Augenoptikfachbetrieb zählen Handwerk und Kundenberatung. Wer sich also für diesen abwechslungsreichen Beruf interessiert, sollte folgendes mitbringen: naturwissenschaftliche Kenntnisse, Fingerspitzengefühl, technisches Verständnis, Sinn für Ästhetik und gutes Einfühlungsvermögen.

Ein Beruf mit Tiefe, Verantwortung und Perspektive

Die Augenoptik ist ein Gesundheitshandwerk. Deswegen gehören neben der Kundenberatung und -versorgung mit Korrektionsbrillen und Kontaktlinsen ebenfalls Dienstleistungen rund um die Augengesundheit zum Tätigkeitsprofil der Experten für gutes Sehen. Optometristen erkennen mithilfe von KI und verschiedenen High-Tech-Geräten Auffälligkeiten am Auge und können fundierte Empfehlungen geben. Zum Beispiel den Besuch eines Augenarztes.

Messungen von beispielsweise des Augeninnendrucks, die Überprü-

fung des Kontrast- und Farbensehens, des Gesichtsfeldes oder des Sehens in der Dämmerung gehören ebenfalls zu den Angeboten. All das hilft, Kunden zu bestmöglichem Sehen zu verhelfen und Sehprobleme zu lösen.

Einstieg zum Aufstieg

Ein Realschulabschluss oder Abitur sind ideale Voraussetzungen, um in der Augenoptik richtig durchzustarten. In der dreijährigen Ausbildung werden sowohl die Grundlagen des Augenoptiker-Handwerks als auch alle notwendigen beratungsbezogenen und kaufmännischen Kenntnisse vermittelt. Für Unentschlossene ist ein Praktikum in vielen Betrieben möglich, um herauszufinden, ob eine Ausbildung in diesem Gesundheitshandwerk passend ist.

Durchstarten für den richtigen Durchblick

Mit dem Gesellenbrief in der Tasche stehen alle Karrieretüren in der Augenoptik offen. Weitere Informationen dazu finden sich zum Beispiel unter www.be-optician.de. So können Gesellen sich berufsbegleitend oder in Vollzeit auf die Meisterprüfung vorbereiten und danach noch mehr Verantwortung im Betrieb übernehmen, eine Filiale leiten oder sich selbstständig machen - und auch selbst Azubis ausbilden. Alternativ werden an diversen Hochschulen Bachelor- und Masterstudiengänge in Augenoptik und Optometrie angeboten. (DJD)



Handwerkliches Geschick und Präzision werden in der Augenoptik großgeschrieben. Foto: DJD/ZVA/Peter Boettcher

Anzeige

Die **Kath. Kirchengemeinde St. Laurentius, Neuastenberg** sucht zum **nächstmöglichen Zeitpunkt** eine

Reinigungskraft (m/w/d)

für die Kirche und das Pfarrheim. Es handelt sich um eine unbefristete Teilzeitstelle mit einem wöchentlichen Beschäftigungsumfang von 2,00 Stunden.

Ihre Aufgaben:

- Durchführung der Reinigungsarbeiten in der Kirche, Sakristei und den Pfarrheimräumlichkeiten

Ihr Profil:

- verantwortungsbewusste, zuverlässige und selbstständige Arbeitsweise

Wie bieten Ihnen:

- eine Vergütung und soziale Leistungen nach der Kirchli-

chen Arbeits- und Vergütungsordnung (KAVO)

- eine betriebliche Altersversorgung über die kirchliche Zusatzversorgungskasse
- ein flexibles Arbeitszeitmodell

Für weitere Informationen und Kontaktaufnahme steht Ihnen Frau Helena Stuhldreher im Pfarrbüro Winterberg, 02981 89964-114 oder helena.stuhldreher@gvmittle.de gern zur Verfügung.

Wir freuen uns auf Ihre Bewerbung!

Anzeige

Die **Kath. Kirchengemeinde St. Luzia und Willibrord in Silbach** sucht zum **nächstmöglichen Zeitpunkt** einen

Küster (m/w/d)

Es handelt sich um eine unbefristete Teilzeitstelle. Der Beschäftigungsumfang beträgt 4,75 Wochenstunden.

Die Arbeiten können auch als Team ausgeführt werden.

Ihre Aufgaben:

- Betreuung, einschl. Pflege des Kirchengebäudes und des Inventars
- Vor- und Nachbereitung von Gottesdiensten
- Vorbereitung des Altars, der liturgischen Gefäße, Geräte, Bücher und des Kirchenraums
- Sorge für die liturgischen Gewänder

Ihr Profil:

- Sie verfügen über die Bereitschaft, auch an Sonn- und Feiertagen Dienst zu leisten
- Sie haben eine verantwortungsbewusste, zuverlässige und selbstständige Arbeitsweise

- Sie zeichnen Eigeninitiative, Flexibilität und Organisationsfähigkeit aus
- Sie identifizieren sich mit den Aufgaben, Zielen und Werten der katholischen Kirche

Wir bieten Ihnen:

- eine Vergütung und soziale Leistungen nach der Kirchlichen Arbeits- und Vergütungsordnung (KAVO)
- eine betriebliche Altersversorgung über die kirchliche Zusatzversorgungskasse
- ein hohes Maß an Selbstorganisation und Selbstverantwortung

Für weitere Informationen und Kontaktaufnahme steht Ihnen Frau Helena Stuhldreher im Pfarrbüro Winterberg, 02981 89964-114 oder helena.stuhldreher@pwwinterberg.de gern zur Verfügung. Wir freuen uns auf Ihre Bewerbung.



Die Kraft des Atems entdecken

Ihr Weg zu mehr Widerstandsfähigkeit bei Hypnose + Beratung Knipschild



Burkhard Knipschild

Um innere Ruhe zu finden, ist es notwendig, neue Wege zu gehen. Zwei wertvolle Werkzeuge stehen uns dabei jederzeit zur Verfügung: unser Atem und unser Körper.

Sie sind unsere stärksten Verbündeten, um mit Stress, herausfordernden Situationen und überwältigenden Gefühlen besser umzugehen.

Es ist eine Tatsache, dass Stress, anspruchsvolle Situationen und intensive Emotionen ein Teil unseres Lebens sind. Doch wir können lernen, uns aus dem Alarmmodus zu lösen, unseren „Entspannungsmuskel“ zu aktivieren und durch gezielte Atem- und Körperübungen unsere innere Klarheit sowie unsere Verbundenheit zu stärken.

Das Atem- und Resilienztraining von Burkhard Knipschild zeigt auch ohne Hypnose, wie man die Atmung gezielt einsetzen kann, damit Körper und Seele wieder ins Gleichgewicht gelangen: Um Stress zu reduzieren sowie Entspannung und innere Balance, auch in schwierigen Situationen wiederzugewinnen.

Oder die körpereigene Widerstandsfähigkeit für Körper, Geist und Seele zu stärken, um mehr Lebensfreude und Energie zu erlangen.

Burkhard Knipschild freut sich, zukünftig ein ganzheitliches Konzept anzubieten, dass Atemtechniken, Körperarbeit, Reflexion der persönlichen Denk- und Verhaltensmuster sowie die Entwicklung eines individuellen Trainingsplanes in Form von Sitzungen und Workshops aus Lebenssituationen heraus, vereint.

Manchmal wird es Zeit, den ersten Schritt zu mehr Wohlbefinden für die Harmonie von Körper, Geist und Seele zu machen: Atmen Sie durch, finden Sie Ihre Balance und lassen Sie zu, gemeinsam mit Burkhard Knipschild daran zu arbeiten und wie Sie von seinem Training profitieren können. [BL]



Am Einheit 33 - Im Centrum Grün
57392 Schmallenberg · ☎ 0173 56 90 553
hallo@hb-knipschild.de
Termine nach Vereinbarung

A POTHEKEN-NOTDIENST

Apotheken-Notruf 0800 00 22833

Freitag, 3. Oktober

Hirsch-Apotheke

Professor-Kümmell-Straße 2, 34497 Korbach, 05631/2545

Samstag, 4. Oktober

Kur-Apotheke

Poststraße 1, 59955 Winterberg, 02981/929500

Sonntag, 5. Oktober

Kur-Apotheke

Poststraße 15, 57319 Bad Berleburg, 02751/92640

Montag, 6. Oktober

St. Valentin-Apotheke

Obringhauser Straße 4, 57392 Schmallenberg, 02972/961930

Dienstag, 7. Oktober

Stadt-Apotheke

Merklinghauser Straße 10, 59969 Hallenberg, 02984/8397

Mittwoch, 8. Oktober

Hof-Apotheke

Poststraße 30, 57319 Bad Berleburg, 02751/928030

Donnerstag, 9. Oktober

Kur-Apotheke

Poststraße 1, 59955 Winterberg, 02981/929500

Freitag, 10. Oktober

Ruhr-Apotheke

Ruhrplatz 2, 59872 Meschede, 0291/99750

Samstag, 11. Oktober

Franziskus-Apotheke

Poststraße 6, 59955 Winterberg, 02981/2521

Sonntag, 12. Oktober

Marien-Apotheke

Oberstraße 10, 59964 Medebach, 02982/8559

Montag, 13. Oktober

Kur-Apotheke

Poststraße 15, 57319 Bad Berleburg, 02751/92640

Dienstag, 14. Oktober

Elisabeth-Apotheke

Heinrich-Lübke-Straße 44, 59909 Bestwig (Ramsbeck), 02905/370

Mittwoch, 15. Oktober

Rathaus-Apotheke

Stapenhorststraße 12, 35066 Frankenberg (Eder), 06451/72370

Donnerstag, 16. Oktober

Apotheke am Schlosspark

Schloßstraße 4, 57319 Bad Berleburg, 02751/3975

Freitag, 17. Oktober

Upland Apotheke in Usseln

Korbacher Straße 3, 34508 Willingen, 05632/94930

Samstag, 18. Oktober

Apotheke Förster

Bahnhofstraße 3, 59939 Olsberg, 02962/97390

Sonntag, 19. Oktober

Hof-Apotheke

Poststraße 30, 57319 Bad Berleburg, 02751/928030

Notdienste jeweils von 9 bis 9 Uhr am Folgetag
Angaben ohne Gewähr

Änderungen sind jederzeit möglich. Auch abrufbar über
www.akwl.de/notdienstkalender.php

Caritas Brilon: Allgemeine Soziale Beratung und Migrationsberatung

Büro für soziale Fragen mit Beratung, Unterstützung, Information und Vermittlung
Sprechzeiten: jeden 1. und 3. Dienstag im Monat in der Zeit von 9 bis 11 Uhr
Adresse: Hauptstraße 30 in Winterberg

Kontakt:
Resi Kupitz
Telefon: 0176/12340255
E-Mail: t.kupitz@caritas-brilon.de

Simone Geck
Telefon: 0151/29202120
E-Mail: s.geck@caritas-brilon.de

Rat und Hilfe

Notfalldienstpraxen

Der Notdienstbezirk für Hallenberg / Medebach / Winterberg / Schmallenberg und Eslohe. Die zentrale Notdienstpraxis befindet sich für diesen Bezirk im St. Franziskus-Hospital Winterberg, Franziskusstraße 2-4, 59955 Winterberg.

Notfallnummer: 116 117

Dienstzeiten sind

Montag, Dienstag, Donnerstag: 18 bis 22 Uhr
Mittwoch und Freitag: 13 bis 22 Uhr
Samstag, Sonntag und Feiertag: 8 bis 22 Uhr
Eine Komplementär-Notfallpraxis für Wochenenden und Feiertage ist am Krankenhaus Kloster Grafenschaft eingerichtet.

Caritaskonferenz St. Jakobus Winterberg

Ansprech-Telefonnummer: 02981/6846 (Karin Sommer)
Der **Secondhandshop der Caritas-konferenz St. Jakobus Winterberg** ist nun wieder im Edith-Stein-Haus Auf der Wallme in Winterberg zu den folgenden Zeiten geöffnet:

Jeden 1., 2. und 3. Montag im Monat von 14 bis 16 Uhr und jeden 1. Samstag im Monat von 10 bis 12 Uhr. An jedem Termin kann gebrauchte, saubere Kleidung abgegeben werden und wird auch ausgegeben.

Caritas-Konferenz Siedlinghausen

Telefon: 02983/8118
Praktische und finanzielle Hilfen für Menschen in Notsituationen, Besuchsdienste, Gesprächskreise für Pflegende und Alleinstehende, Behördenbegleitung, „Mobil(e)“ - Sprechstunde der Caritas jeden 4. Dienstag im Monat von 10 bis 11 Uhr im katholischen Pfarrheim (außer im Dezember)

Caritas Konferenz Niedersfeld

Telefon: 02985/8717
Hilfe zur Selbsthilfe, Hilfe für Mitmenschen in Notsituationen, Besuchsdienste in Krankenhäusern und Seniorenheimen, Seniorenarbeit, sozialer Warenkorb, Seniorenmessen, Angebote von Vorträgen wichtiger zeitgemäßer Themen für jedermann

Donum vitae Schwangerschaftskonfliktberatung

0291/9086960
winterberg@donumvitae.org
Öffnungszeiten:
dienstags 9 bis 11 Uhr
im DRK-Familienzentrum, Am Rad 16

Staatl. anerkannte Beratungsstelle für Schwangerschaftskonflikte, Beratung und Begleitung während und nach der Schwangerschaft bis zum 3. Lebensjahr des Kindes, Informationen und Beratung zur Empfängnisverhütung, geschlechtsspezifische sexualpädagogische Präventionsarbeit und Beratung

Hospizinitiative Hallenberg/Winterberg e.V.

Telefon: 0151 15669840
Es geht darum, Schwerkranken und deren Angehörige auf ihrem Weg zu begleiten, Trauerbegleitung



helfen • pflegen
wohnen • leben

caritas
BRILON

Sozialstationen
Medebach
☎ 02982 908888
Winterberg & Hallenberg
☎ 02981 6345

Seniorenzentrum St. Josef
Wohngruppenkonzept
Einzelzimmer
Kurzzeit- & Verhinderungspflege
Mietwohnungen
(nach Wunsch mit Service)
Essen auf Rädern
☎ 02984 3040

Sozialverband VdK Hochsauerlandkreis

Stiftsplatz 3, 59872 Meschede
0291/902240 / 9022420
Pers. Sprechstunde: Donnerstag 8 bis 11 und 14 bis 18 Uhr / nur mit Termin
Telefon von 9 bis 12 Uhr - **nicht am Donnerstag!**

In der **Stadt Winterberg** jeden 3. Dienstag im Monat von 14.30 bis 15.30 Uhr
Hagenstr. 19 - Quartiersbüro des Roten Kreuzes / nur mit Termin: termine-hsk-@vdk.de
Der Sozialverband VdK steht allen Menschen offen und vertritt die Interessen von allen Sozialversicherten, von Menschen mit Behinderungen, chronisch Kranken, Rentnerinnen und Rentnern, Patientinnen und Patienten gegenüber der Politik und bei den Sozialgerichten.

VdK-Ortsverbände in der Stadt Winterberg:

Ortsverband Hildfeld /Grönebach
0174/5858498

VdK Ortsverband Siedlinghausen
Telefon: 01718972737

VdK Ortsverband Winterberg
Telefon: 02981/508077

VdK Ortsverband Züschen

Telefon: 015142451593

VdK Ortsverband Hesborn

Telefon: 02984/2182

Sozialwerk St. Georg Westfalen Süd gGmbH

Kontakt- und Beratungsstelle

Heike Will und Florian Klaholz
Telefon: 02981/802929
Kontakt- und Beratungsstelle für Menschen mit psychischen Erkrankungen und der Angehörigen sowie für Menschen mit psychosozialen Problemen, Beratungsangebot, Einzel- und Gruppengespräche, Offener Treffpunkt, Freizeitgestaltung, gemeinsame Ausflüge, Angehörigengesprächskreise für psychisch Erkrankte

Kath. Beratungsstelle für Ehe-, Familien- und Lebensfragen

Telefon: 02961/4400
eheberatung-brilon@erzbistum-paderborn.de

Öffnungszeiten:

nach telefonischer Vereinbarung
Montag bis Freitag: 9 bis 12 Uhr
Beratung für Menschen, die sich in belastenden Konfliktsituationen befinden, unabhängig von Alter, Konfession und Weltanschauung.



Zuverlässig seit 1955

Kranken-, Dialyse-, Strahlen-, Chemo- und Rollstuhlfahrten.
Vertragspartner aller Krankenkassen.

SÄLZER
TAXI

Standort Medebach

Tel. 02982-88 88

info@taxi-medebach.de
www.taxi-medebach.de

Standort Hallenberg

Tel. 02984-82 23

info@taxi-hallenberg.de
www.taxi-hallenberg.de



Mit dem LBS-Viererpack ins eigene Zuhause

Tarife der LBS NordWest: 10 % Bonus für alle unter 25-Jährigen

Für alle, die ins eigene Zuhause wollen, bietet die LBS mit ihren WohnTraum-Tarifen zu jeder Zeit die passenden Bauspar- und Finanzierungslösungen: „Es gibt Tarife mit nur 1 % Abschlussgebühr, alle Kredite sind ohne weitere Aufpreise, wir haben einen Tarif mit einer festen Ansparung von nur 30 %, einen Bonus für unter 25-Jährige von 10 % und natürlich weiterhin absolut günstige Darlehenszinsen ab 0,95 % nominal“, beschreibt LBS-Bezirksleiter Klaus Henke nur einige der Vorteile.

Der LBS-Viererpack gilt nicht nur für Neukunden, auch bereits LBS-Bausparende können bei einem Tarifwechsel von allen Annehmlichkeiten profitieren. „Egal, ob das Traumhaus schon gefunden wurde, Bau oder Kauf erst später anstehen oder eine Modernisie-



LBS

Ihre Immobilien- und Finanzierungsprofis.

In Winterberg, Medebach und Hallenberg.

Immobilienberater Loris Dymek
Bezirksleiter Klaus Henke

LBS-Beratungszentrum
Zeughausstr. 18 · 59872 Meschede
Telefon 0291 99860 · meschede@info.lbs-nw.de

Wir geben Ihrer Zukunft ein Zuhause.

 Finanzgruppe

rung nötig wird - die neuen Tarife bieten alle Möglichkeiten“, weiß Henke.

Neben dem „WohnTraum Plus“ für alle, die sich in der Immobilienfrage auf alle Eventualitäten vorbereiten wollen, sticht insbesondere der „WohnTraum Finanzierer“ als der Tarif mit flexiblen und individuellen Finanzierungslösungen für den Weg ins Wohneigentum hervor. Exakt abgestimmt auf die bevorzugten Kreditlaufzeiten von 10 oder 15 Jahren kann er als Zinsabsicherung ideal in jede Immobilienfinanzierung eingebaut werden.

Für die rund 7,6 Mio. Menschen unter 25 Jahren in Nordrhein-Westfalen, Bremen, Niedersachsen und Berlin bietet der „TraumStart Young“ mit einer Abschlussgebühr von 1 % und einem 10%igen Bonus auf die Regelsparrate einen verlässlichen Einstieg in die Realisierung der eigenen

vier Wände. „Zumal die Bausparenden die eigentlich fällige Abschlussgebühr für die maximal im TraumStart Young abzuschließende Bausparsumme in Höhe von 20.000 Euro später bei einem neuen Anschlussvertrag auch noch von der LBS geschenkt bekommen“, verdeutlicht Klaus Henke. Der „WohnTraum Modernisierer“ berücksichtigt mit einem Zinsabschlag für grüne Modernisierungen den Wunsch vieler Menschen nach mehr Nachhaltigkeit.

Mit den Bauspartarifen lassen sich zukünftige Zinssprünge absichern und alle Wünsche rund um die Immobilie flexibel und sicher verwirklichen, so LBS-Immobilien-spezialist Loris Dymek: „Unsere Tarife gibt es grundsätzlich auch mit der staatlichen Förderung: Wohn-Riester, Wohnungsbauprämie, Arbeitnehmersparzulage - so sichern sich clevere Häuslebauer viele weitere Spar- und Finanzierungsvorteile.“

