

## Forstbetrieb der Stadt Winterberg arbeitet im Bereich der Wiederaufforstung mit WaldLokal zusammen



*Pflanzfest*  
am 27.10.2023

WINTERBERG

Volksbank Sauerland eG

natürlich digital.  
WALD LOKAL

Alle Bürgerinnen und Bürger sind zum Pflanzfest am 27.10. um 14 Uhr auf die Hochheide eingeladen.

>>> Bericht auf Seite 2



**franziskus-Apotheke**  
WINTERBERG • Poststraße 6 • [www.franziskus-apotheke-winterberg.de](http://www.franziskus-apotheke-winterberg.de)  
Tel. (02981/2521)

NAH, VERTRAUT UND SICHER!



**Darum kümmert sich mein Vertrauensmann!**  
Die Alles-halb-so-wild-Kfz-Versicherung der LVM

LVM-  
Versicherungsagentur  
**Berkenkopf**  
Unterm Dumel 2  
59955 Winterberg  
Tel. 02981 92080  
[berkenkopf.lvm.de](http://berkenkopf.lvm.de)

**LVM**  
VERSICHERUNG

# Forstbetrieb der Stadt Winterberg arbeitet im Bereich der Wiederaufforstung mit WaldLokal zusammen

alle Bürgerinnen und Bürger sind zum Pflanzfest am 27.10. um 14 Uhr auf die Hochheide eingeladen

Wälder sind Lebensraum für Tiere und Pflanzen, Klimaschützer, Erholungsstätte für die Menschen sowie ein erheblicher Wirtschaftsfaktor, weil er Holz produziert und Arbeitsplätze schafft. Stürme, Trockenheit, die Massenvermehrung des Borkenkäfers haben auch in den Winterberger Wäldern deutlich sichtbare Spuren hinterlassen. In vielen Wäldern, wo sonst Bäume dicht und dicht standen, herrscht mittlerweile freie Sicht. Jetzt geht es darum, den Wald wieder fit zu machen für die Zukunft. Ein wichtiger Punkt hier wird sein, den Wald wieder aufzuforsten und genau hier setzt die gemeinnützige non-Profit-Organisation WaldLokal an: „Komm rein, pflanz doch einen mit“ soll ein „Rezept“ zur lokalen Wiederauf-

forstung sein. Winterberg macht dabei unter Schirmherrschaft der Volksbank Sauerland eG mit: So arbeitet der Forstbetrieb mit „WaldLokal“ seit einigen Wochen zusammen. Noch in diesem Jahr werden rund 2.100 junge Bäume auf einer städtischen Fläche in Niedersfeld gepflanzt. Bürger, Unternehmen, aber auch Schulen und Vereinen können das Projekt unterstützen. „Viel pflanzen hilft auch viel, daher haben wir mit WaldLokal eine weitere Initiative die unsere Wiederaufforstung voran treibt“, so Matthias Koch vom Forstbetrieb der Stadt Winterberg. Auch der Forstbetrieb hat mit der Wiederaufforstung begonnen und hat alleine in diesem Frühjahr 240.000 neue Pflanzen gesetzt, das entspricht einer Fläche von 70 ha.

## Spenden für klimastabile Wiederaufforstung

Mit WaldLokal können sich alle Bürger, Vereine oder Unternehmen mit Spenden auf das Spendenkonto DE79 4145 0075 0000 0283 57 an der Wiederaufforstungen in Winterberg beteiligen. Die Spenden werden treuhändisch von der WaldLokal GmbH verwaltet. Auf der Homepage [www.waldlokal.com](http://www.waldlokal.com) finden Interessierte verschiedenste Möglichkeiten, die große Aufgabe mit zu schultern. Die Übernahme der Schirmherrschaft ist für uns eine Selbstverständlichkeit, denn sie spiegelt sich im Rahmen des Nachhaltigkeitsgedankens auch in unseren Unternehmenswerten wider und zeigt unsere Verbundenheit zum Sauerland“, erläutert Andreas Ermecke, Vorstand der Volksbank

Sauerland. „Unser Dank gilt der Stadt Winterberg für die gute Zusammenarbeit.“

## Pflanzfest am 27.10.2023 um 14 Uhr auf der Hochheide

Gemeinsam mit allen Spenderinnen und Spendern, aber auch allen Freundinnen und Freunden unseres heimischen Waldes sollen beim 1. Winterberger Pflanzfest am Freitag, 27.10.2023 um 14.00 Uhr zur Hochheide, Fläche am hinter der Schranke am obersten Heideplatz, ein. „An diesem Tag hat jeder die Möglichkeit, die kleinen Pflänzchen zu setzen und dabei zu sein, wenn ein neuer Wald entsteht“, so Matthias Koch. Für das leibliche Wohl ist gesorgt. Zur besseren Planung wird um Anmeldung unter [www.waldlokal.com/machmit/pflanzfeste](http://www.waldlokal.com/machmit/pflanzfeste) gebeten.

# Hinweis der Stadtverwaltung

Öffentliche Bekanntmachungen der Stadt Winterberg, die durch Rechtsvorschrift vorgeschrieben sind (z. B. Satzungen, Tagesordnungen der Ratssitzungen, Bebauungspläne) werden

in einem separaten „Amtsblatt der Stadt Winterberg“ veröffentlicht. Das Amtsblatt liegt im Dienstgebäude der Stadtverwaltung Winterberg, Fichtenweg 10, im

Bürgerbahnhof Winterberg, Bahnhofstraße 12, bei der Tourist-Information, Am Kurpark 4, bei den Ortsvorstehern sowie in den Geldinstituten einschl. der Zweigstellen im Stadtge-

biet Winterberg aus. Es ist dort kostenlos erhältlich. Es kann gegen einen Kostenbeitrag von 2,50 Euro einzeln bestellt oder abonniert werden (Astrid Vogt, Tel. 02981/800-100).

Sie wollen mit Ihrer Energie nachhaltig zu einer lebenswerten Zukunft in unserer Region beitragen?  
Wir freuen uns auf Sie!

Hallenberg, Medebach & Winterberg

Klimamanager

(m/w/d)

WINTERBERG

# Der Baubetriebshof informiert

## Annahme von Baum- und Strauchschnitt

Die Stadt Winterberg nimmt auch in diesem Herbst, am städtischen Baubetriebshof im Gewerbegebiet „Remmeswiese“ Nr. 14 in Winterberg, wieder Baum- und Strauchschnitt von privaten Anlieferern aus dem Stadtgebiet an. Die Termine, an denen der Baum- und Strauchschnitt abgegeben werden kann, lauten wie folgt: **Samstag, den 07. Oktober 2023 und Samstag, den 21. Oktober 2023, jeweils in der Zeit zwischen 9:00 und 12:00 Uhr.** Das angelieferte Material (Durchmesser maximal 25 Zentimeter) kann dort abgeladen werden, wobei die anliefernden Personen dem städtischen Mitarbeiter zur Hand gehen sollte, damit die Ar-

beiten zügig durchgeführt werden können. Es wird nur reiner Baum- und Strauchschnitt, also kein sonstiger kompostierbarer Abfall angenommen. Für die Annahme des Baum- und Strauchschnitts wird keine Gebühr erhoben. Weitere Termine werden im Frühjahr 2024 angeboten. Für Fragen steht Herr Vonnahme oder Herr Völkel unter der Telefonnummer 02981 / 908485 oder unter [alexander.vonnahme@winterberg.de](mailto:alexander.vonnahme@winterberg.de) zur Verfügung.





# Der Seniorenbeirat der Stadt Winterberg informiert

## Klimakrise: Sind wir noch zu retten?

Der Seniorenbeirat hat kürzlich zu einer Informationsveranstaltung ins Rathaus eingeladen, an der über 30 Personen aus dem Stadtgebiet und darüber hinaus teilgenommen haben. Das Thema an diesem Nachmittag: „Sind wir noch zu retten? - Die Klimakrise und unser zerbrechliches Paradies“. In einem Kurzreferat hat Norbert Kremser mit dem Bildvergleich „Klima-ICE“ wichtige und anschauliche Impulse gegeben. Dadurch machte er auch die Dringlichkeit des Handelns deutlich. Anhand von ganz konkreten Beispielen konnte aufgezeigt werden, wie jede und jeder Einzelne durch alltägliche Kleinigkeiten mitwirken kann. Durch das eingesparte CO2 wird das Klima weniger belastet. „Diese und weitere Schritte sowie politisches Handeln brauchen wir, um eine lebenswerte Zukunft zu ermöglichen“, erklärte der Referent. Es gibt eine hohe Motivation, sich mit der Problematik intensiver auseinander zu setzen. - Der Besuch der Ausstellung „Das zerbrechliche Paradies“ (im Mai d.J.) im Gasometer Oberhausen hatte schon bei den Reiseteilnehmern zu einer nachdenklichen Dis-

kussion geführt. - Der Seniorenbeirat greift das Thema nun aktiv auf: Als nächster Schritt wurde nach der Informationsveranstaltung ein Arbeitskreis gegründet, der von **Norbert Kremser** geleitet wird. Hiermit soll dem Thema eine größere Priorität eingeräumt werden. Einige Mitstreiterinnen und Mitstreiter haben sich schon be-

reit erklärt in der Arbeitsgruppe mitzuwirken und neue Ideen zu entwickeln. Diese werden dann mit dem „**Klimabündnis der Stadt**“ abgestimmt. Weitere Interessierte können sich beim Arbeitskreisleiter melden unter [klimafuture@web.de](mailto:klimafuture@web.de) oder telefonisch unter 01520-8430851.



Website: [Rathaus-winterberg.de/](http://Rathaus-winterberg.de/)  
Menü Seniorenbeirat - Redaktion: [walter.hoffmann49@gmx.de](mailto:walter.hoffmann49@gmx.de)



## Vortrag: Cholesterin, Bluthochdruck und Co.

Der Seniorenbeirat der Stadt bietet in Zusammenarbeit mit der Volkshochschule Hochsauerland für alle Interessenten diesen Vortrag an, am Montag, 9. Oktober - von 16.30 - 18 Uhr im Schulungsraum der VHS - Bürgerbahnhof

Winterberg. Zum Thema: Viele Erkrankungen sind ernährungsbedingt oder werden entscheidend durch die Ernährung beeinflusst. Mit einer angepassten Ernährung kann Erkrankungen präventiv vorgebeugt werden. In diesem Vor-

trag geht es um diese Thematik: Wie kann/muss eine gesunde Ernährung in Bezug auf Erkrankungen wie beispielsweise Bluthochdruck, Herz-Kreislauf-Erkrankungen, erhöhte Cholesterinwerte, Osteoporose (Knochenschwund)

etc. aussehen. Wie kann die Ernährung bedarfsgerecht zubereitet werden. Die Referentin Isabell Asbrand - Ernährungsberaterin - wird diese Fragen beantworten. **Anmeldungen: VHS-Geschäftsstelle Telefon: 0291-94-5130 - Teilnehmergebühr 15 Euro -**

## Einsamkeit als pastorale Herausforderung - „Es ist nicht gut, dass der Mensch allein ist (Gen 2,18)“

Einladung zu einem Bildungstag am 14. November 2023

Das zunehmende Phänomen der Vereinsamung von Menschen ist derzeit in Politik und Gesellschaft ein wichtiges Thema. Die Coronapandemie hat besonders die Einsamkeit von älteren Menschen verstärkt. Neben politischen Strategien stellt sich die Frage, ob und wie auch die Kirche ihren Beitrag dazu leisten kann, der Vereinsamung entgegenzuwirken. Dazu lädt

der Seniorenbeirat am **Dienstag, 14. November in das Bildungs- und Exerzitienhaus St. Bonifatius Exerzitienhaus ein**. Der Tag beginnt **um 9 Uhr mit einer Eucharistiefeier** in der Kapelle und einer anschließenden kurzen Kapellenführung. Nach einem „Stehkaffee“ im Lioba-Saal wird der Direktor, Dr. Andreas Rohde, ein Impulsreferat halten zum Thema: „Es ist nicht

gut, dass der Mensch allein ist (Gen 2,18) - Einsamkeit als pastorale Herausforderung“. „Der Seniorenbeirat ist sehr dankbar, dass sich Pastor Rohde bereit erklärt hat dieses wichtige Thema mit uns zu vertiefen“, so der Vorsitzende vom Seniorenbeirat. Im Anschluss daran ist eine Aussprache vorgesehen. **Der Vormittag endet mit dem gemeinsamen Mittagessen um**

**12.30 Uhr**. Es wird ein Kostenbeitrag von **5 Euro pro Person - einschließlich Mittagessen** - erhoben. **Anmeldungen nehmen schon jetzt entgegen:** Karin Sommer - Telefon: 02981-6846 oder [karin.sommer@online.de](mailto:karin.sommer@online.de) - Walter Hoffmann - Telefon: 02981-9255814 oder [walter.hoffmann49@gmx.de](mailto:walter.hoffmann49@gmx.de) - Die Teilnehmerzahl ist begrenzt!

# Die Winterberger Baumpaten starten auch 2024 durch - Nachhaltiges Projekt „Heute für Morgen pflanzen“ wird ab März mit neuen Aktionen fortgesetzt

Einwohner, Firmen und Gäste können auch in den Herbstferien 2023 noch Patenschaften übernehmen / Seit Herbst 2021 wurden 16104 Setzlinge

Der Spätsommer zeigt sich aktuell zwar noch von seiner besten Seite, dennoch rücken Herbst und Winter immer näher. Und mit der kälteren Jahreszeit endet langsam auch die Pflanzzeit für das Baumpaten-Projekt „Heute für Morgen pflanzen“. Seit dem Start der nachhaltigen Aktion im Herbst 2021 wurden stolze 16.104 Setzlinge auf Flächen in Altastenberg und Lenneplätze gepflanzt. Eine Erfolgsgeschichte, die im Herbst 2023 sowie im Jahr 2024 fortgeschrieben wird. Denn die Winterberg Touristik und Wirtschaft GmbH hat gemeinsam mit der Stadt Winterberg sowie dem städtischen Forstbetrieb als Initiatoren des Projekts bereits die Termine für neue Pflanzaktionen in den kommenden Herbstferien sowie im nächsten Jahr terminiert. Inklusive der beliebten Klimaerlebniswanderungen. Der Startschuss 2024 fällt in den Osterferien. Zur Erinnerung: Ziel der Baumpaten-Aktion „Heute für Morgen pflanzen“ ist es, auf brachliegenden sowie geeigneten Flächen im Stadtgebiet Winterberg junge Bäume zu pflanzen, um so die Auffors-



Im Rahmen der Pflanzaktionen wird den neuen Baumpatinnen und Baumpaten die Welt der Bäume spannend näher gebracht. Fotoquelle: Ferienwelt Winterberg, Dennis Binzen

tung der Winterberger Wälder möglichst als Mischwald zu unterstützen. Der Clou dabei: Winterbergerinnen und Winterberger, Feriengäste, Vereine, Organisationen und Unternehmen gleichermaßen können bei dieser außergewöhnlichen Aktion für nur 5 Euro pro Setzling Baumpatin bzw. Baumpate werden. Die Krombacher Brauerei als Kooperationspartnerin unterstützt die Aktion, in dem sie für jeden gekauften Baum einen zu-

sätzlichen Baum erwirbt. „Wir sind sehr dankbar und freuen uns, dass dieses Projekt über einen so langen Zeitraum sehr gut angenommen und unterstützt wird. Dies zeigt, dass der Nachhaltigkeits-Gedanke hier in Winterberg sowohl von den Einheimischen als auch von den Gästen und Unternehmen getragen wird. Wir freuen uns schon jetzt auf die kommenden Aktionen und sind sehr zuversichtlich, dass die Resonanz weiterhin so positiv ist“, sagt Winterbergs Tourismusförderin Michaela Grötecke.

### Waldpädagogik pur bei den spannenden Klimaerlebniswanderungen

Viele Bürgerinnen und Bürger sowie Feriengäste haben es sich in der Vergangenheit nicht nehmen lassen, selbst Hand anzulegen bzw. die Schaufel in die Hand zu nehmen, um den eigenen Setzling einzupflanzen. Auch die angebotenen Klimaerlebniswanderungen wurden bei den Aktionstagen sehr gut angenommen. Lernen durch Erleben lautet das Motto dieser Wanderungen. Über die Waldpädagogik und das Gespräch mit den Teilnehmenden steht die Sensibilisierung für die Themen nachhaltige Waldbewirtschaftung, Klimawandel und Biodiversität im Mittelpunkt. „Wir alle können bei diesen Wanderungen unheimlich viel über die Vielfalt des Waldes, die Baumarten und die Bedeutung eines Mischwaldes für unser aller

Zukunft erfahren. Deshalb meine klare Empfehlung, eines der kommenden Angebote zu nutzen“, sagt WTW-Eventmanager Marius Tampier.

### Drei attraktive Angebote für die Übernahme einer Patenschaft

Schon zur Premiere 2021 gab es für potentielle Baumpatinnen und Baumpaten drei spezielle Angebote, um sich zu engagieren. Diese Angebote wird es ebenfalls bei den künftigen Aktionen folgendermaßen geben:

Das erste Angebot lädt zu einer Klima-Erlebniswanderung mit Baumpatenschaft & Baumpflanzung ein. Dieses Rund-um-Sorglos-Paket beinhaltet eine geführte Wanderung mit einem Naturpark-Ranger. Für Getränke ist gesorgt. Ein Setzling ist bereits im Preis dieses Angebotes von 10 Euro pro Person enthalten. Weitere Setzlinge können für jeweils 5 Euro erworben werden.

Termine für dieses Angebot in den Herbstferien 2023 sind samstags, 30. September, 7. und 14. Oktober jeweils von 10.30 bis 14 Uhr sowie mittwochs, 4. und 11. Oktober jeweils von 14.30 bis 18 Uhr. In den Osterferien 2024 stehen folgende Termine zur Verfügung: samstags, 27. März und 3. April von 14.30 bis 18 Uhr sowie mittwochs, 23./30. März und am 6. April von 10.30 bis 14 Uhr.

Die Wanderung dauert knapp 2,5 Stunden, sie ist knapp 7 Kilometer lang und nicht kinderwagentauglich. Treffpunkt: Bushaltestelle Nordhang. Anmeldungen sind möglich über die Webseite [www.winterberg-baumpate.de](http://www.winterberg-baumpate.de) oder bei der Tourist-Information unter 02981 92500.

Das zweite Angebot beinhaltet ausschließlich die Baumpaten-schaft und -pflanzung ohne Wanderung. Dafür gibt es in den Herbstferien folgende Termine: samstags, 30. September, 7. und 14. Oktober jeweils von 12 bis 13 Uhr sowie mittwochs, 4. und 11. Oktober von 16 bis 17 Uhr. In den Osterferien 2024 samstags, 27. März und 3. April von 14 bis 15 Uhr sowie mittwochs, 23./30. März und am 6. April

Facility Management

Leitung Zentrales Gebäudemanagement

[m/w/d]

WINTERBERG



von 12 bis 13 Uhr.  
Einfach bis einen Tag vor dem gewünschten Termin auf der oben erwähnten Webseite oder telefonisch unter 02981 92500 anmelden und los geht es. Die Kosten betragen 5 Euro pro Person inklusive Setzling. Der Treffpunkt zum Pflanzen wird nach der Buchung mitgeteilt.

**Option: Setzlinge vom Forstbetrieb einpflanzen lassen**

Ausschließlich um die Baumpatenschaft geht es bei der dritten Option. Wer gerne eine Patenschaft übernehmen, aber den Setzling nicht selbst einpflanzen möchte oder kann, der hat die Möglich-

keit, diese Variante zu wählen. Einfach über die oben erwähnte Webseite oder Telefonnummer einen Baum kaufen und vom Forstbetrieb einpflanzen lassen. Ganz einfach und ohne viel Aufwand für 5 Euro pro Baum.

Bei den Angeboten 1 und 2 helfen die Mitarbeiter des Forstbetriebs bei Bedarf dabei, den Baum einzupflanzen. Als Dankeschön für das Engagement erhalten alle Paten und Patinnen eine Urkunde.

Alle weiteren Infos zum Projekt „Winterberger Baumpaten“ finden Interessierte auf der Webseite unter [www.winterberg-baumpate.de](http://www.winterberg-baumpate.de)!

## Glückwünsche zur Eheschließung

16.09.2023 -  
Markus Fresen und Sabrina Fresen,  
Westernau 12, 59955 Winterberg

16.09.2023 -  
Michael Isken und Yvonne Isken,  
Am Ufer 10, 59955 Winterberg

## Wir gratulieren zur Vollendung des

84. Lebensjahres am 7.10.23 Frau Rosalie Pugell, Winterberg-Silbach, Am Schieferberg 8

80. Lebensjahres am 7.10.23 Herrn Heinrich Leber, Winterberg-Lenneplätze, Lenneplätze 5

83. Lebensjahres am 7.10.23 Herrn Siegfried Blüggel, Winterberg-Züschen, Krumme Straße 4

83. Lebensjahres am 7.10.23 Herrn Heinz Steinhausen, Winterberg, Dr.-Suren-Straße 1

85. Lebensjahres am 8.10.23 Herrn Benediktus Schmitt, Winterberg, Landweg 18

88. Lebensjahres am 8.10.23 Frau Bernadette Olbrich, Winterberg-Silbach, Nordhellenweg 1

84. Lebensjahres am 9.10.23 Frau Theresia Martin, Winterberg-Langewiese, Heckenweg 31

86. Lebensjahres am 9.10.23 Frau Maria Anna Leber, Winterberg-Silbach, Bergfreiheit 39

82. Lebensjahres am 10.10.23 Frau Theresia Rinsche, Winterberg-Grönebach, Auf der Eiche 5

82. Lebensjahres am 11.10.23 Herrn Heribert Sögtrop, Winterberg-Silbach, Bergfreiheit 38

82. Lebensjahres am 12.10.23 Herrn Günter Schulze, Winterberg-Hildfeld, Neuenhagenstraße 1

89. Lebensjahres am 12.10.23 Frau Hildegard Mader, Winterberg-Neu-

astenberg, Zur Lenneplätze 13

88. Lebensjahres am 12.10.23 Herrn Wilfried Fresen, Winterberg-Elkeringhausen, Am Langen Acker 14

85. Lebensjahres am 13.10.23 Herrn Karl Herrmann, Winterberg-Hildfeld, Hildfelder Straße 49

84. Lebensjahres am 13.10.23 Herrn Hubert Schmidt, Winterberg-Niedersfeld, Auf der Hütte 15

81. Lebensjahres am 13.10.23 Frau Anita Büskens, Winterberg-Niedersfeld, Auf der Bernbach 5

89. Lebensjahres am 13.10.23 Frau Elisabeth Schüller, Winterberg-Langewiese, Vorm Rohrbach 7

80. Lebensjahres am 13.10.23 Frau Brigitta Nieder, Winterberg-Silbach, Stollenweg 16

80. Lebensjahres am 15.10.23 Frau Annerose Alexander, Winterberg, Hellenstraße 62

81. Lebensjahres am 16.10.23 Herrn Karl Heinz Reinecke, Winterberg-Züschen, Nuhnetalstraße 104

89. Lebensjahres am 17.10.23 Herrn Anton Albers, Winterberg-Altenfeld, Eichenweg 19

80. Lebensjahres am 19.10.23 Herrn Reinhold Becker, Winterberg-Siedlinghausen, Winkelstraße 17

91. Lebensjahres am 19.10.23 Frau Agnes Kräling, Winterberg-Siedlinghausen, Alter Hagen 11

## Nächstes Mitteilungsblatt am 20.10.2023

Das nächste Mitteilungsblatt der Stadt Winterberg erscheint am **20.10.2023**.

Artikel und Fotos für das Mitteilungsblatt können an die Stadt Winterberg gemailt werden: [mitteilungsblatt@winterberg.de](mailto:mitteilungsblatt@winterberg.de)  
Redaktionsschluss ist **Mittwoch**, der **11.10.2023**, 10.00 Uhr



## Glückwünsche zur Geburt

13.05.2023 - Toni  
Eltern: Anna Lord und Jonas Lord

Siedlinghausen  
28.06.2023 - Ava  
Eltern: Eva Honekamp und Kai Walek  
Winterberg

12.07.2023 - Jonna  
Eltern: Leonie Hause und Till Hause  
Silbach

17.07.2023 - Alois  
Eltern: Xhensila Gonxhi und Xhemal Gonxhi  
Winterberg

23.07.2023 - Romeo  
Eltern: Vivien Soares Pinheiro und André Soares Pinheiro  
Züschen

03.08.2023 - Anton  
Eltern: Carina Wiese und Marco Kreutzmann

Niedersfeld  
12.08.2023 - Finn  
Eltern: Annika Bock und Jean Brieden  
Züschen

30.08.2023 - Elisa  
Eltern: Ines Niglis und Benedikt Niglis  
Grönebach

02.09.2023 - Fiete  
Eltern: Nadine Niggemann und Tobias Niggemann  
Züschen

02.09.2023 - Mariella  
Eltern: Katharina Scharf und Florian Scharf  
Züschen



# Oktoberfest der Negertalmusikanten Siedlinghausen am Samstag, den 21. Oktober



Die Negertalmusikanten freuen sich auf viele Besucher - gerne auch in Dirndl und Lederhose.



Die Negertalmusikanten Siedlinghausen können mit ihrem Oktoberfest bereits auf eine sehr lange Tradition zurückblicken. So freuen Musiker und Vorstand schon riesig, wenn es am 21. Oktober wieder heißt „O“zapft is““ und sich ab 19.30 Uhr die Tore der

blau-weiß geschmückten Schützenhalle öffnen.

## Zünftige Blasmusik trifft Partykracher und Schlager

Mit zünftiger Blasmusik stimmen die Negertalmusikanten ihre Gäste auf den bayrischen Abend ein. Die musikalische Leitung liegt bei Torsten Schmitte, der seit Anfang des Jahres das Dirigat des Blasorchesters übernommen hat.

Ab ca. 21.30 Uhr sorgt dann die Tanzband der Negertalmusikanten mit Partykrachern und Ohrwürmern für ausgelassene Stimmung auf der Tanzfläche.

Für den Hunger zwischendurch und, um die richtige Grundlage für eine zünftige Feier zu schaffen, wird es auch in diesem Jahr Snacks „auf die Hand“ geben.

Eine gemütliche Cocktailbar wird in diesem Jahr erstmalig das Getränkeangebot erweitern,

## Gaudi abseits der Tanzfläche

Den ganzen Abend über haben nicht nur die Burschen die Möglichkeit, bei diversen Gaudi-Spielen abseits des Publikums ihre Kräfte zu messen. Wer es lieber ruhiger mag, stellt bei guter Musik seine Trinkfestigkeit unter Beweis.

**Die Negertalmusikanten freuen sich auf viele junge und jung gebliebene Madln und Buam - gerne auch in Dirndl und Lederbuxe.**





# Herbstwettkämpfe an den Sprungschanzen am Herrloh

Mattenschanzentournee und Deutscher Schülercup S12/S13 stehen auf dem Programm



Der erste Herbstwettkampf an den Sprungschanzen beginnt am Samstag, den 07.10.2023 mit dem WARSTEINER Pokal 2023 im Rahmen der Nord-Westdeutschen Mattenschanzentournee. Gesprungen wird von allen Schanzenanlagen. Mit von der Partie sind auch die einen oder anderen Nachwuchstalente vom Skiklub Winterberg. Los geht es bereits um 09:00 Uhr mit den Probedurchgängen, ehe um 11:00 Uhr die Wertungsdurchgänge starten werden. Ein weiteres Highlight folgt direkt eine Woche später mit dem DSV Schülercup Skisprung und der Nordischen Kombination S12/S13 vom 12.10.-15.10.2023. Am Donnerstag, dem Anreisetag, werden die ersten Trainingseinheiten stattfinden, bevor es am Freitag mit den Grundsprünge weiter-



**filmtheater**  
WINTERBERG  
Einfach das Höchste in NRW

Nuhnstraße 13, Tel. 02981 / 7385, [www.filmtheater-winterberg.de](http://www.filmtheater-winterberg.de)

geht. Das eigentliche Highlight des Schülercups findet am Samstag an den Herrloh-Schanzen statt, sowie im Biathlon- und Langlaufstadion im nahegelegenen Bremberg, wo es für die Sportlerinnen und Sportler einen Hindernislauf geben wird. Abgerundet wird der Schülercup am Sonntag mit dem Mannschaftsspringen und der anschließenden Siegerehrung. Der Zeitplan zu den Wettkämpfen kann in der Ausschreibung unter [www.sk-winterberg.de](http://www.sk-winterberg.de) eingesehen werden. Zeitenänderungen jederzeit möglich. Zu den beiden Veranstaltungen lädt der Skiklub Winterberg alle Athleten sowie interessierte Zuschauer aus nah und fern, recht herzlich ein. Anstelle von Eintritt wird es eine Spendenbox für die Nachwuchsförderung geben.

**ANZEIGEN · PROSPEKTEVERTEILUNG**  
**DRUCKE · WEB-AUFTRITTE · FILM**

Rufen Sie mich an und vereinbaren Sie einen Termin mit mir.



**RAUTENBERG MEDIA**

Wir rücken Ihre Produkte und Dienstleistungen, die gesamte Leistungsfähigkeit Ihres Unternehmens, individuell nach Ihren Wünschen, ins richtige Licht.

**ZEITUNG**  
Lokaler geht's nicht.

**DRUCK**  
Satz. Druck. Image.

**WEB**  
24/7 online.

**FILM**  
Perfekter Drehmoment.



**Mitteilungsblatt**  
für die  
STADT **WINTERBERG**

Online lesen: [mitteilungsblatt-winterberg.de/e-paper](http://mitteilungsblatt-winterberg.de/e-paper)

Altenberg - Altenfeld  
Eberinghausen  
Grönbach - Hildfeld  
Hohelrey - Langewiese  
Lennepitze - Mößel  
Nauendorf - Niederefeld  
Siedinghausen - Silbach  
Winterberg und Züschen

Alle 14 Tage in Ihrem Briefkasten

**Auch für Rundblick Hallenberg und Rundblick Medebach!**



**MEDIENBERATERIN**  
**Birgit Lauber**

**MOBIL** 0171 8859940  
**E-MAIL** [b.lauber@rautenberg.media](mailto:b.lauber@rautenberg.media)





## Pauline-von Mallinckrodt-Preis geht an „Zu gut für die Tonne“



und der Caritaskonferenz Winterberg für die Rettung und Weitergabe von Lebensmitteln.

Jeden Samstag Vormittag werden die gespendeten Nahrungsmittel, die sonst vernichtet würden, in die Tonne kämen, von Helfern abgeholt, sortiert und kostenlos abgegeben. Dafür wird der Warenkorb-Raum des Caritasverbandes Brilon genutzt, dessen Mittwochsausgabe dadurch ergänzt wird.

Die Spender der Waren sind:

ALDI, die Bäckereien Engemann, Gerke, Krämer, Sommer sowie Hamich (Siedlinghausen), EDEKA Löffler, Gemüsescheune (Niedersfeld), Landal Ferienpark, LIDL, NETTO (Siedlingh. + Niedersfeld), REWE.

Weitere Spendenmöglichkeiten aus dem nahen Umfeld nimmt das Projekt gerne an unter Tel. 01746586878 (Brigitte Wollenschein).

Eine Vermittlung von Hausrat und Möbeln ist teilweise ebenfalls möglich durch Weiterleitung in verschiedenen Gruppenchats (mit Foto).

Dieses Engagement wurde kürzlich mit dem ersten Platz des Pauline-von-Mallinckrodt-Preises der CaritasStiftung Paderborn belohnt.

Aus diesem Anlass fand am letzten Montag eine kleine Feierstunde mit den Ehrenamtlichen von „Zu gut für die Tonne“ und Gratulanten aus beiden Vereinen auf Orts- und Dekanatsebene, dem Pastoralteam sowie dem Caritasverband Brilon statt.

Der Vorstand des Diözesan-Caritasverbandes, die Caritasdirektor:innen Esther van Bebber und Ralf Nolte, mit einem Teil des Orga-Teams von „Zu gut für die Tonne“, Barbara Wirsing-Kremser, Monika Thielicke und Bettina Simon sowie der Diözesanadministrator Dr. Michael Bredeck bei der Preisverleihung in Paderborn.

Unter dem Motto „Zu gut für die Tonne“ engagieren sich Ehrenamtliche des Vereins Kipepeo



**HairFeeling**  
Kai Padberg

Hildfelder Straße 37  
59955 Winterberg-Hildfeld  
Telefon 0 29 85 - 10 46  
[www.hairfeeling-winterberg.de](http://www.hairfeeling-winterberg.de)

**HELLWIG + Partner**  
Versicherungsmakler

Wir beraten Sie  
NEUTRAL – UNABHÄNGIG – FAIR

Allianz



ALTE LEIPZIGER

HDI

NÜRNBERGER  
VERSICHERUNGSGRUPPE

Gothaer



Die Continentale

R+V

VHV  
VERSICHERUNGEN

Am Dahren 2 • 59964 Medebach-Oberschledorn  
Fon: 02982/1890 • [www.hellwig-partner.de](http://www.hellwig-partner.de)





Ein Teil des ehrenamtlichen Team bei der Vorbereitung der Ausgabe

## Übernachten inmitten der Natur mit Blick in den Sternenhimmel

Drei neue Trekkingplätze bereichern das Outdoor-Angebot der Ferienwelt Winterberg mit Hallenberg

Im Einklang mit der Natur sein, den Geräuschen des Waldes im Licht des Sonnenuntergangs lauschen, um anschließend glücklich und zufrieden nach einer schönen Wanderung oder Radtour ins Zelt und in den Schlafsack zu krabbeln. Die Ferienwelt Winterberg mit Hallenberg bietet dieses außergewöhnliche Übernachtungserlebnis mit gleich drei neuen Trekkingplätzen im Winterberger Stadtgebiet, die pünktlich zum

goldenen Spätsommer und Herbst fertiggestellt wurden. Naturliebhaber, Wanderer und Mountainbiker dürfen sich ab sofort auf unvergessliche Outdoor-Abenteuer freuen, inklusive Sternenhimmel und fantastischen Ausblicken ins „Land der 1000 Berge“. Übernachtungen unter freiem Himmel sind ab sofort sowie bis einschließlich 31. Oktober buchbar bei der Tourist-Information Winterberg.

## Pizzeria Bella Napoli

**PIZZA-EXPRESS: Alle Speisen können auch ausgeliefert werden.**

**Öffnungszeiten:** Montag Ruhetag, Samstag + Sonntag von 11.00 bis 14.00 Uhr und 17.00 bis 22.00 Uhr, Dienstag bis Freitag von 17.00 bis 22.00 Uhr

Am Eschenberg 1 · 59955 Winterberg-Niedersfeld · Tel. 02985-3682000 · Mobil 0151-66135279

## BIO-Rindfleisch

*direkt vom Hof aus eigener Aufzucht*

**Verkaufstermin ab Mitte Dezember 2023**

Bis zum 15.11.23 werden Bestellungen entgegen genommen.

**Fleischpaket** - beim Kauf von Gulasch, Rouladen, Braten, Rinderhack, Bratwurst, Steak, Knochen und Suppenfleisch

Unser Angebot  
im Paket:  
**17€**  
je kg

oder einzelne Edelstücke auf Anfrage verfügbar

**Vorbestellungen erwünscht unter:**

**Tel.: 0174 | 152 21 97**

**Wir freuen uns auf Ihre Bestellung!**



- Artgerechte Tierhaltung
- Bio-Eier von glücklichen Hühnern aus der Region
- Bio-Rindfleisch aus eig. Aufzucht auf Vorbestellung
- Kontrollierter Biobetrieb nach DE-ÖKO-006

Kühlschrankverkauf ab Hof zur Selbstbedienung

Familie Althaus • Nägelsbach 2  
59969 Hallenberg • Mobil 0172 564 31 86

24/7

Smartphones - Tablets - Smartwatches - Notebooks

**iSmartFix**  
Reparatur Service



Poststraße 9 - 59955 Winterberg  
Mobil: 0176/55558473

info@iSmartFix.de - www.iSmartFix.de

Facebook/iSmartFix.de

Instagram/iSmartFix.de

Reparaturkosten  
können Sie sich sparen!  
Mit dem WERTGARANTIE Komplettset  
WERTGARANTIE



## Sofort Bargeld Schmuck & Uhren

Gold- & Silberankauf  
zum Tageshöchstpreis

Altgold • Münzen • Zahngold  
Besteck • D-Mark-Tausch 2:1

Vertrauen Sie nur dem Fachmann vor Ort!

**DRÖGE**

Hauptstr. 18 • Winterberg

Do. & Fr. 11:00 - 13:00 & 14:00 - 17:00  
Samstag 11:00 - 15:00

Goldankauf & Trauringauswahl auch  
nach Vereinbarung • 02981 / 929 72 42



**Für Ihre perfekte Ferienvermietung!**



Nuhnstraße 2 | 59955 Winterberg

☎ 0152 215 603 21

☎ Tel.: 02981/8969120

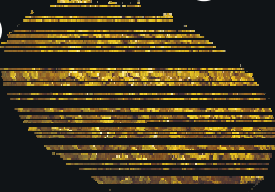
@ info@pewex-reinigung.de

@ booking@winterberg-appartments.de

**Brot des Monats**

**Erntedank-Brot**

**Isken**  
Mein Bäcker mit Herz(lichkeit).



**ABNEHMEN**  
IM LIEGEN

**GARANTIERTE**  
**5 cm Umfangreduktion**  
bei der ersten Behandlung



Fett & Reiterhosen  
**MÜHELOS** abbauen

Haut & Bindegewebe  
**FESTIGEN** & Cellulite  
**DAUERHAFT** rückbilden



Körper, Geist und Seele  
**ANGENEHM** entspannen

**BELLA EFFECT**

Merklinghauser Straße 8  
59969 Hallenberg

Tel.: 02984 / 919 99 99

bellaeffect.beauty@gmail.com

**Bald auch in Frankenberg!**

**Jetzt NEU:**  
Abnehmen  
im Liegen

**Moderne und hochwertige  
Beschilderung sorgt für  
mehr Übersicht und  
Aufenthaltsqualität in der  
Innenstadt**

**Stadtmarketing pur: Projekt aus dem  
Arbeitskreis Innenstadt erfolgreich umgesetzt**

Die Einrichtung von Arbeitskreisen wird häufig belächelt oder als letzter Ausweg bezeichnet, wenn für ein Problem keine Lösung zu finden ist. In Winterberg ist dies anders. Bestes Beispiel für ein lösungsorientiertes Handeln ist der Arbeitskreis Innenstadt, dessen Ziel es war und ist, die Innenstadt für Einheimische wie Gäste attraktiver und komfortabler zu gestalten. Die im Arbeitskreis engagierten Immobilien-Eigentümer, Bürgerinnen und Bürger, Politiker und Unternehmen ha-

ben in den vergangenen Jahren unter Federführung des Stadtmarketingvereins Winterberg sowie der Stadt Winterberg ganze Arbeit geleistet. Die Bilanz ist erfolgreich, zuletzt wurde Anfang September die Innenstadt-Beschilderung im modernen Design und Look installiert. Modern und hochwertig gestaltet, geben sie insbesondere den Gästen Orientierung. Zudem wurde auch der Schriftzug des Winterberg Logos über den Schildern dem Corporate Identity angepasst.

**„Zusammen der Angst das  
Gewicht nehmen“**

**Veranstaltung des Sozialwerks St. Georg am  
13.10.2023**

Im Rahmen der bundesweiten Aktionswoche der seelischen Gesundheit in diesem Jahr unter dem Motto:

**„Zusammen der Angst das Gewicht nehmen“** plant das Sozialwerk St. Georg am 13.10.2023 von 17.00-19.00 Uhr in seinen Räumen der Kontakt und Beratungsstelle, Poststraße 3 in Winterberg eine Veranstaltung.

Wir freuen uns, dass wir Frau Dr. med. Vera Hupe, Fachärztin für Allgemeinmedizin und medizinische Hypnose, tätig in eigener Praxis in Bad Fredeburg für einen Vor-

trag zum Thema: „Zusammen der Angst das Gewicht nehmen“ gewinnen konnten. Nach dem Vortrag gibt es die Möglichkeit, sich auszutauschen. Im 2. Teil gibt es Erfahrungsberichte Betroffener aus der Selbsthilfegruppe Siedlinghausen: You, I, never walk alone. Sie werden von Ihren Ängsten und gelungenen Bewältigungsstrategien berichten. Die Veranstaltung ist kostenfrei. Um Anmeldung wird ab dem 10.10.2023 unter 016090929060 bei Heike Will Leiterin der Kontakt und Beratungsstelle in Winterberg gebeten.







## Sportclub Neuastenberg Langewiese glänzt beim Triathlon am Twistessee

Der Sportclub Neuastenberg Langewiese hat am vergangenen Wochenende am alljährlichen Triathlon am Twistessee teilgenommen und dabei herausragende Leistungen erzielt. Julia Wahle, Hendrik Dzawier und Jan Beulen stellten sich als Einzelstarter der Herausforderung, während Falko Diemel, Catja Beyer und Heiko Beulen als Staffelteilnehmer an den Start gingen.

Besonders beeindruckend war die Performance von Julia Wahle, die in der Gesamtwertung den hervorragenden 4. Platz belegte. Zudem sicherte sie sich den 1. Platz in ihrer Alterskategorie, was ihre außergewöhnliche sportliche Leistung unterstreicht. Julia zeigte eindrucksvoll, dass sie zu den besten Triathletinnen ihrer Altersgruppe gehört.

Auch Hendrik Dzawier und Jan Beulen konnten mit ihren Leistungen überzeugen. Hendrik erreichte den 60. Platz in der Gesamtwertung und den beachtlichen 12. Platz in seiner Alterskategorie. Jan Beulen platzierte sich auf dem 21. Rang in der Gesamtwertung und erreichte den 2. Platz in seiner Alterskategorie. Beide Athleten zeigten großen Einsatz und brachten ihr Bestes auf der Strecke.

In der Staffelfwertung machten Falko Diemel, Catja Beyer und

Heiko Beulen ebenfalls eine gute Figur. Das Trio sicherte sich den 16. Platz und zeigte dabei eine starke Teamleistung. Die Staffelteilnehmer konnten ihr Können in den verschiedenen Disziplinen des Triathlons unter Beweis stellen und lieferten eine solide Performance ab. Der Sportclub Neuastenberg Langewiese ist stolz auf die Teilnehmer und gratuliert allen Athleten zu ihren herausragenden Ergebnissen. Der Triathlon am Twistessee war ein großer Erfolg für den Verein und zeigt die hervorragende Nachwuchsarbeit sowie das Engagement der Sportlerinnen und Sportler. Das Team freut sich bereits auf weitere spannende Wettkämpfe und möchte auch in Zukunft die Fahne des Sportclubs hochhalten.



**Talent**  
ist ein  
Fluss in der  
Schweiz.

Jetzt wieder *Kürbissuppe!*

Freitags immer "Kartoffel-Dinkelbröt"

**Café Engemann**  
Konditorei • Bäckerei • Restaurant

www.cafe-engemann.de  
Am Waltenberg 14  
59955 Winterberg  
T 02981 7374

**THE BLACKWATER IRISH PUB**

Nuhnstraße 2 • D-59955 Winterberg  
Telefon +49 29 81-89 95 39  
www.blackwater-irishpub.de

**Klauke**

- Garten- und Landschaftsbau
- Gehölzschnittarbeiten
- Gartenpflege
- Gärtnerei
- Grabpflege
- Floristik

Gartenbau Klauke  
www.gartenbau-klauke.de  
Nuhnstraße 74  
59955 Winterberg Züschen  
Telefon 02981 - 27 93  
Telefax 02981 - 27 80  
Mobil 0170 205 34 23

## Apfelpressen mit Scheunenfest

Save the date!

**Am 14. Oktober kommt das Saftmobil zum Hof Wittmar!**

Von 8.30 Uhr bis ca. 17.00 Uhr findet auf dem Hof Wittmar wieder das beliebte Erntefest statt. Für Groß und Klein wird an diesem Tag einiges geboten:

- Beim Scheunenfest steht die beheizte Scheune mit Bierwagen, Musik und Sitzplätzen zum Feiern und gemütlichem Beisammensein bereit.
- Die Apfelsaftpresse ist zum Apfelpressen zur „Bag-in-Box-Abfüllung“ bereit. Eigene Äpfel bedeuten eigener Saft. Ein Wäschekorb entspricht etwa 20 kg Äpfeln. Die Umkartons können gerne wiederverwendet werden.
- Beim Bobbycar-Rennen ist eine Teilnahme ab 3 Jahren möglich. Die Strecke führt über den Hof, Schoner und Helm sind hierbei erforderlich. Die Altersklassen werden nach der Menge der Anmeldungen bestimmt.
- Der Flohmarkt findet in der Hofeinfahrt statt. Angeboten werden Anziehsachen, Spielzeug und vieles mehr. Es wird keine Standgebühr erhoben. Für alle, die gerne etwas verkaufen oder selbst etwas günstig käuflich erwerben möchten. Eigene Tische müssen mitgebracht werden.
- Für das leibliche Wohl wird mit Grillgut und Getränken bestens gesorgt.
- Die Anmeldungen werden telefonisch oder über WhatsApp bei THD Hof Wittmar unter 0170/9673626 entgegen genommen.
- Der Hof Wittmar freut sich auf Euren Besuch und einen schönen gemeinsamen Abschluß für das Erntejahr 2023!

**DEINE ÄPFEL  
DEIN SAFT**

**SONDERPREISE AUF  
GARTENDEKO,  
VOGELHÄUSCHEN UND  
WINDMÜHLEN NOCH  
BIS ZUM 14.10.2023!**



\*Keine Flaschenabfüllung



Hofladen geöffnet: Mo.-Fr. 8:00-17:00 Uhr und Sa. 8:00-12:00 Uhr  
f THD Faustweg KG – Am Faustweg 25 – Medebach – ☎ 0170 967 36 26

## Die Schießsportgruppe Winterberg feierte ihr 50-jähriges Bestehen

Feierlichkeiten im Rahmen eines Pokalschießen und Tag der offenen Tür mit Familientag

Am ersten Septemberwochenende vom 02.09 bis 03.09.2023, feierte die Schießsportgruppe der Schützengesellschaft 1825 e.V. Winterberg ihr 50-jähriges Bestehen im Schützentreff am Postteich in Winterberg. Neben dem Pokalschießen für geladene Gäste und Vereine am Samstag, fand am Sonntag der Tag der offenen Tür mit Familientag statt.

Bereits vom Donnerstag, den 24.08. bis Freitag, den 01.09.2023 gastierten die geladenen Sportschützenvereine aus dem Schützenkreis Meschede-Brilon, die sich beim Pokalschießen unter der Woche am Luftgewehrstand, in ihrer jeweiligen Sportschützenklasse gegenseitig messen konnten, ehe am Samstag, den 02.09. die Gäste und Vereine aus dem Winterberger Stadtgebiet, ihre Schussfestigkeit, bei den angebotenen Disziplinen unter Beweis stellen konnten.

Unter den geladenen Gästen aus nah und fern, begann um ca. 18:00 Uhr der offizielle Festakt zum Jubiläum. Mit Grußworten und der Siegerehrung, wurde der feierliche Abend eingeweiht.

Einem besonderen Anlass gab es für Edith Schöneweis, Sportwartin für Langwaffen. Edith Schöneweis wurde für ihr langjähriges Engagement im Sportschützenwesen vom Schützenkreis Meschede-



de-Brilon, für herausragende Verdienste mit dem Ehrenzeichen in Silber, an diesem Abend geehrt. Mit einem bunten Rahmenprogramm für Groß und Klein, wurde der Festsonntag eingeläutet. An diesem Tag konnten verschiedene Disziplinen an den beiden Schießständen ausprobiert werden. Neben dem Ausprobieren gab es noch ein Spätschießen, indem lukrative Preise ausgeschossen werden konnten.

Nicht nur für die Erwachsenen wurde etwas geboten, auch an

die Kleinen wurde selbstverständlich gedacht und den Kindern ist es definitiv nicht langweilig geworden an diesem Sonntag. Die Kinder konnten sich auf der Hüpfburg austoben und ab einem Alter von 6 Jahren, durften die Kinder sogar ihre Trefferquote mit einem Lichtbogengewehr unter Beweis stellen.

Der Sonntagnachmittag wurde neben den kulinarischen Angeboten, mit Kaffee und Kuchen eingeläutet, ehe das Jubiläum am Sonntagabend seinen Aus-

klang fand.

Die Schießsportgruppe Winterberg bedankt sich recht herzlich bei Familie Raeggel mit ihrem Team, die sich an beiden Tagen um die Bewirtung der Gäste gekümmert hat und selbstverständlich auch bei allen, die zum guten Gelingen des Jubiläums beigetragen haben.

Weitere Informationen über die Schießsportgruppe inkl. der Trainingszeiten gibt es unter [www.schuetzengesellschaft-winterberg.de](http://www.schuetzengesellschaft-winterberg.de)

## Besuch des Philippstollens in Olsberg

Die „Aktiven Rentner“ aus Grönebach besuchten den Philippstollen in Olsberg, in dem über 160 Jahre lang bis 1916 in der Lagerstätte „Briloner Eisenberg“ Roteisenstein abgebaut wurde. Die von den Mitgliedern des Arbeitskreises „Bergbau“ des Olsberger Heimatbundes in Eigenleistung erbrachten Arbeiten zur Wiederbegehung des Tollens und der Gestaltung der Außenanlagen beeindruckten die Besuchergruppe. Bei der Stollenführung durch einen erfahrenen Bergbauexperten erfuhren die Teilnehmer viel Wissenswertes über die Bergbaugeschichte und über die Geologie des Ost- Sauerlandes. Besonders beeindruckend waren die Er-

kenntnisse, unter welchen körperlichen Strapazen die Bergleute das Eisenerz bei einem 10 Stunden Tag und sechs Tagen in der Woche abgebaut haben. In diesem Zusammenhang ist zu erwähnen, dass vor ca. 150 Jahren vielen Grönebacher neben dem Hausierhandel ihren Broterwerb im Bergbau verdienten. Im Pfarrarchiv befindet sich eine renovierungsbedürftige Fahne des damaligen Grönebacher Bergmannvereins.

Für die Teilnehmer der „Aktiven Rentner“ aus Grönebach war der Besuch des Philippstollens ein informativer und vor allem ein sehr lehrreicher Nachmittag.



Die Grönebacher Rentnergruppe vor dem Eingang (= Mundloch) des Philippstollens.



## Gottesdienste der evangelischen Kirchengemeinde Winterberg im Oktober 2023

Am 08.10.2023

um 09:00 Uhr Gottesdienst in Langewiese mit Abendmahl

um 10:30 Uhr Gottesdienst in Winterberg mit Abendmahl

Am 15.10.2023

um 10:30 Uhr Gottesdienst in Winterberg

Am 22.10.2023

um 09:00 Uhr Gottesdienst in Langewiese

um 10:30 Uhr Gottesdienst in Winterberg mit Abendmahl

Am 29.10.2023

um 10:30 Uhr Gottesdienst in Winterberg mit Abendmahl

Am 31.10.2023

um 19:00 Uhr Gottesdienst in Medebach

Wir freuen uns auf Ihren Besuch!

Änderung vorbehalten

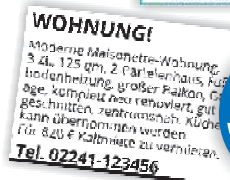
Ende: Kirchen, Kindergärten, Schulen ...



# Familien

RAUTENBERG  
MEDIA

## ANZEIGENSHOP



\*inkl. MwSt., Preis variiert nach Auflage der Zeitung.

Online Familien-Anzeigen: für alles was wirklich zählt!

# shop.rautenberg.media

# Öffentliche Niederschrift

über die 23. Sitzung (X. Wahlperiode) - des Rates am 08.08.2023

**Sitzungsort:** Rathaus, Ratssaal

**Sitzungsdauer:** 18:00 - 18:35 Uhr

**Anwesend sind:**

- 1 Bürgermeister Beckmann, Michael
- 2 Ratsmitglied Bundkirchen, Timo
- 3 Ratsmitglied Burmann, Jörg
- 4 Ratsmitglied Deimel, Sven Lucas
- 5 Ratsmitglied Fladung, Walburga
- 6 Ratsmitglied Hampel, Jörg
- 7 Ratsmitglied Hiob, Lars
- 8 Ratsmitglied Kappen, Michael
- 9 Ratsmitglied Kelm, Fritz
- 10 Ratsmitglied Kräling, Bernd
- 11 Ratsmitglied Kräling, Heinrich
- 12 Ratsmitglied Krevet, Matthias
- 13 Ratsmitglied Kruse, Andre
- 14 Ratsmitglied Löffler, Michael
- 15 Ratsmitglied Mammey, Marc-Michael
- 16 Ratsmitglied Niggemann, Jürgen
- 17 Ratsmitglied Pape, Joachim
- 18 Ratsmitglied Dr. Quick, Ilona
- 19 Ratsmitglied Reuter, Joachim
- 20 Ratsmitglied Schmidt, Christian
- 21 Ratsmitglied Schnurbusch, Heike
- 22 Ratsmitglied Schulten, Helene
- 23 Ratsmitglied Spanke, Christian
- 24 Ratsmitglied Stoetzel, Christoph
- 25 Ratsmitglied Sunder, Frank
- 26 Ratsmitglied Vielhaber, Sebastian

**Von der Verwaltung:**

Stadtverwaltungsleiter Ludger Kruse

Stadtverwaltungsrat Martin Brieden

Stadtamtsrat Joachim Sögtrop

Verwaltungsfachangestellte Angelique Trippen

Verwaltungsfachangestellte Pauline Schmitt (Schriftführerin)

**Entschuldigt sind:**

- Ratsmitglied Biene, Sandra  
 Ratsmitglied Borgmann, Lothar  
 Ratsmitglied Firley, Torben  
 Ratsmitglied Geltz, Mathias  
 Ratsmitglied Ittermann, Jutta  
 Ratsmitglied Susewind, Andre  
 Ratsmitglied Süshardt, Mario

Vor dem Einstieg in die Tagesordnung begrüßt Bürgermeister Michael Beckmann alle anwesenden Ratsmitglieder, die Kolleginnen und Kollegen der Verwaltung, sowie die Gäste und Vertreter der Presse zur heutigen Sitzung des Rates der Stadt Winterberg.

**Öffentliche Sitzung**

**Punkt 1:**

Feststellung der ordnungsgemäßen Ladung, der Tagesordnung sowie der Beschlussfähigkeit

Bürgermeister Michael Beckmann stellt zunächst fest, dass zur heutigen Sitzung gemäß der Geschäftsordnung fristgerecht

und formgerecht mit der zugelassenen Tagesordnung eingeladen worden und der Rat beschlussfähig sei. Hierzu werden keine Einwände geäußert.

**Punkt 2:**

Prüfung der Befangenheit gem. § 43 i.V.m. § 31 GO NRW

Die Ratsmitglieder Jörg Burmann und Christoph Stoetzel signalisieren Befangenheit zum Tagesordnungspunkt 3.1. und haben an der Beratung und Beschlussfassung zu diesem Tagesordnungspunkt nicht teilgenommen.

**Punkt 3:**

Bauen, Stadtentwicklung und Infrastruktur

**Punkt 3.1:**

5. Änderung des Bebauungsplanes Nr. 6 „Ferien- und Freizeitzentrum Bruchetal“ in Altastenberg

- Auswertung frühzeitige Beteiligung der Öffentlichkeit und frühzeitige Beteiligung der Behörden und sonstigen Träger öffentlicher Belange

- Auswertung Offenlage und Beteiligung der Behörden und sonstigen Träger öffentlicher Belange

- Satzungsbeschluss

Zu Beginn der Beratungen führt Bürgermeister Beckmann aus, dass während der Offenlage keine grundlegenden Anregungen vorgetragen worden sind. Deshalb habe man, da die Liftgesellschaft noch in diesem Jahr einen Schlepplift gegen einen Sessellift austauschen möchte, zu der heutigen Sonderratssitzung eingeladen, um die notwendigen planungsrechtlichen Voraussetzungen für die Genehmigungsfähigkeit des Vorhabens zu schaffen.

Anschließend gibt der allg. Vertreter des Bürgermeisters, Ludger Kruse, einen ausführlichen Überblick über den bisherigen Verfahrensablauf. Dabei geht er unter anderem auf folgende Punkte ein:

- Der Bauantrag zum Austausch des vorhandenen Schleppliftes gegen einen Sessellift im Bereich des „Kapellenhang“ wurde durch die Liftgesellschaft Altastenberg am 30.04.2022 bei der Bezirksregierung Arnsberg gestellt
- Im Rahmen des Baugenehmigungsverfahrens hat die Stadt Winterberg auf der Grundlage des bestehenden Bebauungsplans das gemeindliche Einvernehmen erteilt
- Aufgrund von Stellungnahmen anderer Behörden und Dienststellen im Genehmigungsverfahren, insbesondere zu naturschutzrechtlichen Fragestellungen, hat schließlich die Bezirksregierung als zuständige Genehmigungsbehörde die Notwendigkeit zur Änderung des beste-

henden Bebauungsplanes „Ferien- und Freizeitzentrum Bruchetal“ gesehen. Folge war, dass der eigentlich für das Jahr 2022 geplante Austausch des Schleppliftes gegen einen Sessellift nicht erfolgen konnte.

- Um dennoch zeitnah das notwendige Planungsrecht zu schaffen, hat der Rat im Oktober 2022 den Beschluss zur Durchführung eines Bebauungsplanänderungsverfahrens gefasst.
- Nachdem das beauftragte Büro den Änderungsentwurf erarbeitet und sich der Bau- und Planungsausschuss mit der Planänderung beschäftigt hat, wurde Anfang 2023 die frühzeitige Beteiligung durchgeführt. Im Rahmen dieses Verfahrens sind insbesondere Stellungnahmen in Bezug auf das sich dort befindliche FFH-Gebiet eingegangen. Deshalb musste die FFH-Prüfung überarbeitet werden, was einige Zeit in Anspruch genommen und zu größeren zeitlichen Verzögerungen geführt hat.
- Um das Verfahren zu beschleunigen, hat sich der Bau- und Planungsausschuss am 05.06.2023 in einer Sondersitzung mit der Auswertung der in der frühzeitigen Bürger- und Behördenbeteiligung eingegangenen Stellungnahmen befasst und gleichzeitig die Offenlage beschlossen. Diese ist in der Zeit vom 19.06. bis 19.07.2023 erfolgt, sodass in der heutigen Sondersitzung des Rates die abschließende Beratung und Entscheidung getroffen werden kann.
- Ziel der Liftgesellschaft ist es, noch in diesem Jahr den Sessellift am „Kapellenhang“ zu bauen. Dafür ist es notwendig, dass noch im August mit den Bauarbeiten begonnen werden kann. Der Rat nimmt die Ausführungen von Herrn Kruse zustimmend zur Kenntnis. Anschließend merkt ein Aus-



schussmitglied der SPD aus Niedersfeld an, dass in der heutigen Zeit Sessellifte dem „Stand der Technik“ entsprechen. Der Vorsitzende des Bau- und Planungsausschusses weist darauf hin, dass es durch die gute Zusammenarbeit zwischen Planer, Verwaltung und Rat gelungen ist, zeitnah das notwendige Planungsrecht zu schaffen.

Die Ratsmitglieder Jörg Burmann und Christoph Stoetzel haben aufgrund von Befangenheit gem. § 43 i. V. m. § 31 GO NRW nicht an der Beratung und Beschlussfassung zu diesem Tagesordnungspunkt teilgenommen und den Sitzungssaal verlassen.

Beschluss:

Der Rat fasst folgende Beschlüsse:

1. Die von der Öffentlichkeit im Rahmen der frühzeitigen Beteiligung gem. § 3 Abs. 1 BauGB eingegangene Stellungnahme wird entsprechend der Auswertung der Verwaltung, die der Verwaltungsvorlage als Anlage beigefügt ist, gewürdigt.
2. Die von den Behörden und sonstigen Trägern öffentlicher Belange sowie den Nachbargemeinden im Rahmen der frühzeitigen Beteiligung gem. § 4 Abs. 1 bzw. § 2 Abs. 2 BauGB eingegangenen Stellungnahmen werden entsprechend der Auswertung der Verwaltung, die der Verwaltungsvorlage als Anlage beigefügt ist, gewürdigt.
3. Es wird festgestellt, dass im Rahmen der Offenlegung des Planentwurfes gem. § 3 Abs. 2 BauGB von Seiten der Öffentlichkeit keine Stellungnahmen eingegangen sind.
4. Die von den Behörden und sonstigen Trägern öffentlicher Belange sowie den Nachbargemeinden im Rahmen der Beteiligung gem. § 4 Abs. 2 bzw. § 2 Abs. 2 BauGB eingegangenen Stellungnahmen werden entsprechend der Auswertung der Verwaltung, die der Verwaltungsvorlage als Anlage beigefügt ist, gewürdigt.
5. Der Rat beschließt gem. § 10 Abs. 1 BauGB i.V.m. § 7 GO NRW die 5. Änderung des Bebauungsplanes Nr. 6

„Ferien- und Freizeitzentrum Bruchetal“ in Altastenberg, bestehend aus dem Planentwurf und der Begründung einschließlich Umweltbericht, als Satzung. Auf die beigefügten Anlagen zur Verwaltungsvorlage wird verwiesen.

6. Die Verwaltung wird beauftragt, den Satzungsbeschluss gem. § 10 Abs. 3 BauGB ortsüblich bekanntzumachen und das Ergebnis der Auswertung der eingegangenen Stellungnahmen den Beteiligten mitzuteilen.

Abstimmungsergebnis: Einstimmig, 0 Enthaltung(en)

#### **Punkt 3.2:**

8. Änderung des Vorhabenbezogenen Bebauungsplanes „Auf der Hütte/Am Eschenberg-Kartbahn Niedersfeld“ - Abschluss des Durchführungsvertrages

Der Vorsitzende des Bauausschusses, Sven Lucas Deimel, führt aus, dass die Thematik beschlussreif ist und deshalb in der heutigen Sitzung abschließend beraten werden könne.

Der Vorsitzende der FWG-Fraktion spricht die vom Antragsteller zu leistende Kostenbeteiligung an. Fachbereichsleiter Martin Brieden führt hierzu aus, dass mit dem Pauschalbetrag die Sachkosten der Verwaltung abgedeckt werden sollen. Auf Nachfrage des Vorsitzenden der FWG-Fraktion zur Bearbeitungsdauer eines solchen Verfahrens erklärt Herr Brieden, dass in diesem Fall das Planungsbüro die Planung übernommen habe und der zeitliche Aufwand für die Verwaltung gering gewesen ist.

Anschließend fasst der Rat folgenden Beschluss:

#### **Beschluss:**

Der Rat beschließt, den Durchführungsvertrag zur 8. Änderung des Vorhabenbezogenen Bebauungsplanes „Auf der Hütte/Am Eschenberg -Kartbahn Niedersfeld“ abzuschließen.

Abstimmungsergebnis: Einstimmig, 0 Enthaltung(en)

#### **Punkt 3.3:**

8. Änderung des Vorhabenbezogenen Bebauungsplanes „Auf der Hütte/Am Eschenberg-Kartbahn Niedersfeld“

- Auswertung Offenlage und Auswertung der Beteiligung der Behörden und sonstigen Träger öffentlicher Belange sowie der

Nachbargemeinden

- Satzungsbeschluss

Beschluss:

Der Rat fasst folgende Beschlüsse:

1. Es wird festgestellt, dass im Rahmen der Beteiligung gem. § 13 Abs. 2 i.V.m. § 3 Abs. 2 BauGB von Seiten der Öffentlichkeit keine Stellungnahmen eingegangen sind.
2. Die von den Behörden und sonstigen Trägern öffentlicher Belange sowie den Nachbargemeinden im Rahmen der Beteiligung gem. § 13 Abs. 2 i.V.m. § 4 Abs. 2 bzw. § 2 Abs. 2 BauGB eingegangenen Stellungnahmen werden entsprechend der Auswertung der Verwaltung, die der Verwaltungsvorlage als Anlage beigefügt ist, gewürdigt.
3. Der Rat beschließt gem. § 10 Abs. 1 BauGB i.V.m. § 7 GO NRW die 8. Änderung des Vorhabenbezogenen Bebauungsplanes „Auf der Hütte/Am Eschenberg-Kartbahn Niedersfeld“, bestehend aus dem Planentwurf, dem Vorhaben- und Erschließungsplan und der Begründung, als Satzung. Auf die beigefügten Anlagen zur Verwaltungsvorlage wird verwiesen.
4. Die Verwaltung wird beauftragt, den Satzungsbeschluss gem. § 10 Abs. 3 BauGB ortsüblich bekanntzumachen und das Ergebnis der Auswertung der eingegangenen Stellungnahmen den Beteiligten mitzuteilen.

Abstimmungsergebnis: Einstimmig, 0 Enthaltung(en)

#### **Punkt 4:**

Zentrale Dienste, Bildung und Digitalisierung

#### **Punkt 4.1:**

Schulangelegenheiten

hier: Ausgabe sowie Möglichkeit des Erwerbs des Deutschlandtickets im Schuljahr 2023/2024

Bürgermeister Michael Beckmann erklärt, dass das Deutschlandticket bereits in der letzten Ratssitzung am 15.06.2023 (TOP 4.2.) thematisiert worden sei. Nun habe man gemeinsam mit dem Hochsauerlandkreis eine einheitliche Verwaltungsvorlage erarbeitet.

Ein Ratsmitglied der SPD-Fraktion aus Winterberg äußert sei-

ne Bedenken hinsichtlich einer sozialen Benachteiligung der Schulkinder aus der Kernstadt. Weiter fragt er an, ob die Stadt Winterberg dann auch für Schüler, die nicht im Stadtgebiet Winterberg wohnen, das Deutschlandticket finanzieren müsse. Dazu erklärt Bürgermeister Michael Beckmann, dass die Stadt für die Schülerfahrtkosten auch vor der Einführung des Deutschlandtickets für Schülerinnen und Schüler, die aus den Nachbarkommunen zur Schule nach Winterberg fahren, verantwortlich gewesen sei. Eine Abkehr von dem sogenannten Schulträgerprinzip hin zum Wohnortprinzip der Schülerinnen und Schüler werde zwar immer wieder diskutiert, sei allerdings aktuell in Sicht. Um eine möglicherweise entstehende Benachteiligung der Schüler, die keine Fahrschüler seien und dadurch nicht anspruchsberechtigt seien, zu vermeiden, könnte eine faire Lösung sein, so Bürgermeister Beckmann, diesen Kindern und Jugendlichen das Ticket in den Ferienzeiten zu den gleichen Bedingungen anzubieten. Der Rat stimmt diesem Vorschlag einvernehmlich zu.

Des Weiteren wird, wie bereits in der Junisitzung, darauf hingewiesen, dass die nichtfahrberechtigten Schülerinnen und Schüler den Vorteil haben, dass die Schule am Ort sei. Bürgermeister Michael Beckmann macht deutlich, dass die Ersparnis durch die Ausgabe des Deutschlandtickets an die Schüler im städtischen Haushalt durchaus bemerkbar sei und dieses Geld gut für zukünftig anstehende Aufgaben im Bereich der Schule verwendet werden könne. Der Rat nimmt diese Ausführungen zustimmend zur Kenntnis.

Nach weiterer Kurzer Aussprache wird folgender Beschluss gefasst:

Beschluss:

Der Rat der Stadt Winterberg

1. beschließt die Beteiligung an einem kreisweit abgestimmten Modell zur Ausgabe eines preisreduzierten Deutschlandtickets für Schülerinnen und Schüler, die bisher keinen Anspruch nach der Schülerfahrtverordnung haben,
2. beschließt hierzu den Ab-

schluss eines Vertrages mit den Verkehrsunternehmen, der die Zahlung eines Zuschusses in Höhe von monatlich 20 Euro je abonniertes Deutschlandticket für diese Zielgruppe bestimmt,

3. beschließt aus Gründen der Gleichbehandlung und Zweckmäßigkeit, allen anspruchsberechtigten Schülerinnen und Schülern ein Schulwegmonatsticket als Deutschlandticket für das Schuljahr 2023/2024 auszugeben.

Abstimmungsergebnis: Einstimmig, 0 Enthaltung(en)

### **Punkt 5:**

Mitteilungen

### **Punkt 5.1:**

Mitteilung 1

In Bezug auf eine Anfrage aus der letzten Ratssitzung zum Thema Defibrillatoren in der Innenstadt (Rat 15.06.2023, TOP 7.7) teilt Joachim Sögtrop mit, dass die Sparkasse den Defibrillator bereits an der Außenwand des Gebäude installiert habe und der Defibrillator der Volksbank seitlich an die Außenwand der „Neuen Mitte“ verlegt werden solle.

### **Punkt 5.2:**

Mitteilung 2

Joachim Sögtrop weist noch-

mals auf die Einladung zur Eröffnung der Winterberger Kirmes am Freitag, den 18.08.2023 hin. Alle Ratsmitglieder seien zum traditionellen Fassanstich am VFR-Zelt mit anschließendem Kirmesrundgang herzlich eingeladen.

### **Punkt 5.3:**

Mitteilung 3

Pauline Schmitt thematisiert kurz den diesjährigen Seniorennachmittag, der am Sonntag den 03.09.2023 im Oversum stattfinden wird. Die Bewirtung der Senioren sei in der Vergangenheit üblicherweise von den Ratsmitgliedern und Ortsvorsteher übernommen worden und auch in diesem Jahr wieder geplant. Wer an diesem Tag mithelfen möchte, könne sich gerne bei Frau Schmitt melden.

### **Punkt 5.4:**

Mitteilung 4

Bürgermeister Michael Beckmann informiert über den aktuellen Stand der Förderungen über progres.nrw für die Förderung zum Ausbau von Photovoltaik-Danlagen auf kommunalen Gebäuden zusammen mit einem Batteriespeicher. Damit habe man den Antrag der SPD-Fraktion zur Prüfung der Nutzung von erneuerbaren Energien auf städtischen Gebäuden aus der

Haushaltsrede 2020 nun umsetzen können.

In 2022 habe man einen Förderantrag für die Beratungsleistungen zum Photovoltaikausbau gestellt und eine 100-prozentige Förderung dafür erhalten, sodass die Machbarkeitsstudie dann für verschiedene städtische Gebäude, wie die Schulen und Feuerwehrhäuser, durchgeführt wurde. Auf Grundlage dieser Studie habe man dann im August diesen Jahres Anträge für die Förderung von Photovoltaik-Dachanlagen auf kommunalen Gebäuden zusammen mit einem Batteriespeicher gestellt. Bei einer Förderzusage sei mit einer Förderung von 753.231,64 Euro zu rechnen, wobei der Eigenanteil 83.699,96 Euro betragen würde.

### **Punkt 6:**

Anfragen

### **Punkt 6.1:**

Anfrage 1

Ein Ratsmitglied der CDU-Fraktion aus Niedersfeld fragt an, ob zur aktuell vakanten Stelle der Schulleitung in der Grundschule Niedersfeld Neuigkeiten bekannt seien. Dazu berichtet Angelique Trippen, dass die Stelle durch die Bezirksregierung ausgeschrieben, aber

bisher noch keine Bewerbung eingegangen sei. Eine Verlängerung der Bewerbungsfrist sei durch die Bezirksregierung vorgesehen.

### **Punkt 6.2:**

Anfrage 2

Der Vorsitzende der FDP-Fraktion äußert seinen Unmut bezüglich der zuletzt in der Westfalenpost zu lesenden Berichterstattung, insbesondere die Formulierung der Überschriften, beispielsweise bei dem Artikel zur Wohnraumförderung aus der WP-Ausgabe des vergangenen Freitags indem ein Antwortschreiben der Ministerin Ina Scharrenbach thematisiert wird, seien aus seiner Sicht nicht angemessen und könnten sachlicher formuliert sein.

Bürgermeister Michael Beckmann erklärt, dass er dazu bereits eine Stellungnahme abgegeben habe und dass im Zeitungsbericht thematisierte Genossenschaftsmodell kein „Selbstläufer“ sei. Daher verstehe er das Schreiben auch als Handreichung und als Einladung zu einem Gespräch, welche man gern annehme.

### **Michael Beckmann**

Bürgermeister

**Pauline Schmitt**

Schriftführerin

Ende: Aus den städtischen Gremien

## SONSTIGES

# Digitalisierungsoffensive für Sportorganisationen in NRW

## Programm REACT-EU finanziert digitale Ausstattung in der Geschäftsstelle des FVM

Mit einer Förderung von 30 Millionen Euro aus dem Programm REACT-EU der Europäischen Union hat die Landesregierung in Nordrhein-Westfalen eine Digitalisierungsoffensive für den Breitensport gestartet. Die Mittel sollen genutzt werden, um die vorhandene digitale Infrastruktur der gemeinnützigen Sportorganisationen auszubauen, die ehrenamtlichen Strukturen zu stärken und die Aus-, Fort- und Weiterbildungsmöglichkeiten im Sport weiter zu verbessern. Der Fußball-Verband Mittelrhein (FVM) profitiert von der europäischen Förderung mit einer Fördersumme von

insgesamt 50.000 Euro.

Ziel des Förderprogrammes ist es, die Digitalisierung des organisierten Breitensports in Nordrhein-Westfalen durch Investitionen in die mediale Ausstattung der jeweiligen Einrichtungen mit entsprechender Hardware und der dazugehörigen Software voranzutreiben. Mit den zur Verfügung gestellten Mitteln kann vorhandene digitale Infrastruktur ausgebaut und die digitalen Möglichkeiten, die derweil an finanziellen Hürden scheiterten, besser genutzt werden.

Der Fußball-Verband Mittelrhein stattet mithilfe der EU-Förderung

seine Mitarbeitenden in der Geschäftsstelle bis Ende September mit neuen Arbeitsgeräten wie Laptops, Monitoren und Docking-Stationen sowie mit einem mobilen Videokonferenzsystem aus.

Die Förderung wird von der Europäischen Union als Teil des Aufbauprogramms „REACT-EU“ (Recovery Assistance for Cohesion and the Territories of Europe) finanziert. Ziel des Programms ist, die wirtschaftlichen und sozialen Folgen der COVID-19-Pandemie abzumildern sowie eine grüne, digitale und stabile Erholung der Wirtschaft zu unterstützen. Insgesamt stellt die Europäische Union dafür 260 Millionen

Euro zusätzlich im Europäischen Fonds für regionale Entwicklung in Nordrhein-Westfalen bereit.

FVM-Geschäftsführer Dirk Brennecke sagt: „Ich freue mich, dass wir die Fördermittel aus dem europäischen Aufbauprogramm REACT-EU für die Modernisierung der Arbeitsplätze in der Geschäftsstelle einsetzen und damit gleichzeitig die digitale Transformation in NRW voranbringen können. Dies ist ein wichtiger Schritt für das effiziente, digitale Arbeiten im Fußball-Verband und sehr hilfreich für den Amateurfußball am Mittelrhein.“ Fußball-Verband Mittelrhein e.V.





## Erntedankfest bei der Clemensberghütte

in Winterberg-Hildfeld

Die Clemensberghütte, ein Treffpunkt für Wanderer, Mountainbiker und Naturliebhaber, liegt inmitten einer idyllischen Landschaft in der Nähe von Winterberg, im beschaulichen Urlaubsdorf Hildfeld. Über die Zubringerwege erreicht man unmittelbar den Rothaarsteig, der auch über die schöne Landschaft zur Hochheide mit dem Clemensberg (838m) hinaufführt, von dem man bei guter Fernsicht eine fulminante Aussicht über den Steinbruch hinweg, zum Schloßberg, dem Kahlen Asten und den umliegenden Ortschaften Küstelberg, Hildfeld, Grönebach und Winterberg erleben kann. Oder aber den Wanderpfad „Uplandsteig“ in Richtung Willingen.- Hier passiert man bereits die hessische Landesgrenze ins direkt angrenzende Upland.



Superstimmung bei der Clemensberghütte in Winterberg-Hildfeld

Am Samstag, den 7. Oktober wird ab 12.30 Uhr das beliebte „Erntedankfest“ an der Clemensberghütte mit vielen leckeren Speisen von der Hüttenwirtin Barbara Straeck und Team gefeiert. Neben einem 50 kg-Schwein am Spieß gibt es bayrische Spezialitäten wie Weißwurst, Leberkäs, Brezn und vieles mehr. In der Clemensberghütte selbst, gilt das Motto: „Als Fremde kommen und als Freunde gehen!“.- Prima geeignet als Wander- oder Biker-Treffpunkt zu einer gemütlichen Rast. Auf den nahe gelegenen Wiesen ist Zelten und ebenso ein Lagerfeuer nach Absprache erlaubt. Wer also durch das Rothargebirge in der Nähe von Hildfeld umherstreift, kann prima an

der Clemensberghütte zur Ruhe kommen, dabei die Aussicht ins weitläufige Hilletal genießen und sich verwöhnen lassen. Für kleine Feierlichkeiten nimmt die Hüttenwirtin Barbara Straeck mit Team gerne Bestellungen an und richtet alles her (Dekoration, Getränke, Essen, Kuchen). Bei schönem Wetter bietet sich besonders die nach Süden angelegte Terrasse an, wo man bei Sonnenschein bis in die Abendstunden das Feierabendbier genießen kann.

Alle Gerichte können auch bestellt und abgeholt werden. Bezahlen kann man auch per Karte und mobil über Handy.

Geöffnet hat die Hütte von Mittwoch bis Freitag von 12.30 - 20.30 Uhr. Samstag und Sonntag von 11.00 - 20.30 Uhr. Dienstags ist Ruhetag. Die Speisekarte enthält reichhaltige und schmackhafte Gerichte für das ganze Jahr, den Jahreszeiten immer saisonal angepasst.

Das Team um Barbara Straeck freut sich auf alle Einkherer. [BL]



Die Hüttenwirtin der Clemensberghütte Barbara Straeck



Spaß am Rondell bei der Clemensberghütte

WANDERHÜTTE  
**CLEMENSBERG**

# Erntedankfest

Samstag, 07. Oktober 2023 – ab 12.30 Uhr

## Viele leckere Speisen:

50 kg-Schwein am Spies, Bayrische Schmankerl:  
Weißwurst, Leberkäs', Brezn' und vieles mehr...

**Das sollten Sie nicht verpassen!**

Hildfelder Straße 70 | 59955 Winterberg-Hildfeld | Tel. 02985/1300  
barbarastraeck@gmail.com | www.clemensberghuette.de

## Wanderveranstaltungen

6. bis 19. Oktober

**Freitag, 6. Oktober,  
14 bis 17 Uhr**

Geführte Wanderung über Pfade und Steige - Halbtagestour, Winterberg - Altastenberg

**Samstag, 7. Oktober,  
10 bis 13 Uhr**

Geführte Wanderung über Pfade und Steige - Halbtagestour, Winterberg - Altastenberg

**Samstag, 7. Oktober,  
10 bis 17 Uhr**

Geführte Wanderung über Pfade und Steige - Ganztagestour, Winterberg - Altastenberg

**Samstag, 7. Oktober,  
10 bis 11.30 Uhr**

Naturschätze entdecken!, Winterberg

**Samstag, 7. Oktober,  
10 bis 13 Uhr**

„Shinrin Yoku“ - Waldbaden, Winterberg - Niedersfeld

**Samstag, 7. Oktober,  
10 bis 13 Uhr**

Panorama-Tour zur und durch die Veltins-EisArena, Winterberg

**Samstag, 7. Oktober,  
10.30 bis 14 Uhr**

Klima - Erlebniswanderung Baumpflanzung - Heute für morgen pflanzen, Winterberg

**Samstag, 7. Oktober,  
14 bis 15.30 Uhr**

Stadtführung in der Altstadt Win-

terberg, Winterberg

**Samstag, 7. Oktober,  
14 bis 16 Uhr**

Natur und Technik - Das Skigebiet im Sommer erkunden, Winterberg - Neuastenberg

**Samstag, 7. Oktober,  
14 bis 16 Uhr**

Führungen durch die VELTINS-EisArena, Winterberg

**Sonntag, 8. Oktober,  
10 bis 12 Uhr**

Schanzenführung an der St. Georg Sprungschanze, Winterberg

**Montag, 9. Oktober,  
10 bis 13 Uhr**

„Shinrin Yoku“ - Waldbaden, Winterberg - Niedersfeld

**Dienstag, 10. Oktober,  
10 bis 14 Uhr**

Geführte Überraschungswanderung, Winterberg

**Dienstag, 10. Oktober,  
14 bis 16 Uhr**

Führungen durch die VELTINS-EisArena, Winterberg

**Dienstag, 10. Oktober,  
18 bis 20.30 Uhr**

Abendwanderung - Ferienfreizeit, Hallenberg

Anmeldungen bitte beim Ranger Norbert Hoffmann unter Mobil

0171 5871694 oder  
norbert.hoffmann@wald-und-holz.nrw.de.

**Mittwoch, 11. Oktober,  
11 bis 13.30 Uhr**

Krimiwanderung mit Hund - Finden Sie den wahren Täter, Winterberg

**Mittwoch, 11. Oktober,  
14 bis 17 Uhr**

Panorama-Tour zur und durch die Veltins-EisArena, Winterberg

**Mittwoch, 11. Oktober,  
14 bis 17 Uhr**

Geführte Wanderung über Pfade und Steige - Halbtagestour, Winterberg - Altastenberg

**Mittwoch, 11. Oktober,  
14.30 bis 18 Uhr**

Klima - Erlebniswanderung Baumpflanzung - Heute für morgen pflanzen, Winterberg

**Donnerstag, 12. Oktober,  
14 bis 17.30 Uhr**

Geführte Halbtageswanderung, Winterberg

**Donnerstag, 12. Oktober,  
16 bis 19 Uhr**

LADIES TOUR - Frauen wandern anders, Winterberg - Altastenberg

**Freitag, 13. Oktober,  
14 bis 17 Uhr**

Geführte Wanderung über Pfade und Steige - Halbtagestour, Winterberg - Altastenberg

**Freitag, 13. Oktober,  
21 bis 23 Uhr**

Nachwächter-Führung durch das historische Städtchen Hallenberg, Hallenberg

**Samstag, 14. Oktober,  
10 bis 14.30 Uhr**

Reich an Geschichte und Natur - Stadtwanderung Hallenberg, Hallenberg

**Samstag, 14. Oktober,  
10 bis 13 Uhr**

Geführte Wanderung über Pfade und Steige - Halbtagestour, Winterberg - Altastenberg

**Samstag, 14. Oktober,  
10 bis 17 Uhr**

Geführte Wanderung über Pfade und Steige - Ganztagestour, Winterberg - Altastenberg

**Samstag, 14. Oktober,  
10 bis 13 Uhr**

Panorama-Tour zur und durch die Veltins-EisArena, Winterberg

**Samstag, 14. Oktober,  
10.30 bis 14 Uhr**

Klima - Erlebniswanderung Baumpflanzung - Heute für morgen



pflanzen, Winterberg  
**Samstag, 14. Oktober,  
10.30 bis 13.30 Uhr**

Führung durch die Wettkampfstätten von Olympiasiegern und Weltmeistern, Winterberg

**Samstag, 14. Oktober,  
14 bis 15.30 Uhr**

Stadtführung in der Altstadt Winterberg, Winterberg

**Samstag, 14. Oktober,  
14 bis 16 Uhr**

Führungen durch die VELTINS-EisArena, Winterberg

**Sonntag, 15. Oktober,  
10 bis 12 Uhr**

Schanzenführung an der St. Georg Sprungschanze, Winterberg

**Dienstag, 17. Oktober,  
10 bis 14 Uhr**

Geführte Überraschungswanderung, Winterberg

**Dienstag, 17. Oktober,  
14 bis 16 Uhr**

Führungen durch die VELTINS-EisArena, Winterberg

**Mittwoch, 18. Oktober,  
11 bis 13.30 Uhr**

Krimiwanderung mit Hund - Finden Sie den wahren Täter, Winterberg

**Mittwoch, 18. Oktober,  
14 bis 17 Uhr**

Panorama-Tour zur und durch die Veltins-EisArena, Winterberg

**Mittwoch, 18. Oktober,  
14 bis 17 Uhr**

Geführte Wanderung über Pfade und Steige - Halbtagestour, Winterberg - Altastenberg

**Donnerstag, 19. Oktober,  
14 bis 17.30 Uhr**

Geführte Halbtageswanderung, Winterberg

**Donnerstag, 19. Oktober,  
16 bis 19 Uhr**

LADIES TOUR - Frauen wandern anders, Winterberg - Altastenberg

Infos und Buchung über die Tourist Information Winterberg,

Tel. 02981 92500 oder  
info@winterberg.de oder direkt online buchen

www.winterberg.de/aktivitaeten-wohluehlen/erlebnis-buchen/#

Alle Angaben ohne Gewähr.





## Partystimmung mit „Olmrausch Duo“

Bei Möppi in Winterberg



### Einfach coole drinks „Bei Möppi“

Einfach ausgefallen gut.- In der ganzjährig geöffneten Ski- und Wanderhütte „Bei Möppi“ erwarten die Gäste leckere Wildgerichte mit Fleisch aus der Region, aber auch süße und deftige Leckereien. **Bei allen Gerichten sowie beim Barbeque wird stets besonders schmackhaftes und zartes Qualitätsfleisch aus lokaler und nachhaltiger Zucht verwendet.** Rückverfolgbar von der Aufzucht bis zum Teller. Die Tiere sind in Ruhe und auf großen Weideflächen aufgewachsen.

In gemütlich-rustikaler Atmosphäre kann man in der barrierefreien Hütte gutes Essen und dazu heiße und kalte Getränke genießen. Möppis Küche ist wild und ausgefallen gut.- Einfach vorbeikommen und leckere Gerichte vom Grill und weitere kulinarische Köstlichkeiten schlemmen. Die Speisekarte ist saisonal wechselnd

mit Wild- und Fischgerichten. Diverse Burger und schmackhafte Steaks lassen kulinarisch keine Wünsche offen. Aber auch vegetarische Gerichte, Vorspeisen, Desserts und Kindergerichte werden hier in großer Auswahl und liebevoll zubereitet. **Spaß und großartige Stimmung sind am Samstag, den 7. Oktober bei der Party mit DJ Noel Holler und Samstag, den 14. Oktober mit DJ dem „Olmrausch Duo“ ab jeweils 16.00 Uhr garantiert.** Bei Möppi kann man die wilde Seite jeder Saison genießen. Hier treffen rustikales und stylisches Hüttenflair auf gleich drei Etagen, mit Winterbergs modernster und größter Erlebnisastronomie aufeinander. Die große Außenanlage lädt bei gutem Wetter zum chillen ein. Bei gutem Wetter wird für die kleinen Gäste auch eine Hüpfburg aufgebaut. [BL]



### Urige Hüttenatmosphäre „Bei Möppi“



Party mit DJ Noel Holler

Sa., den 07.10.2023 ab 16.00 Uhr

Partystimmung mit dem 'Olmrausch Duo'

Sa., den 14.10.2023 ab 16.00 Uhr

- Ausgefallen und wild
- Rustikaler, stylischer Hüttenflair
- BBQ und Burger mit regionalem Fleisch
- Saisonale und vegetarische Gerichte
- Großer Außenbereich
- Samstags immer mit DJ



Tel.: 02981/10 73

[anfrage@bei-moeppi.de](mailto:anfrage@bei-moeppi.de)

In der Büre 32, 59955 Winterberg





Bild: Maskot via Getty Images

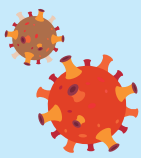
## Ist Ihr Corona-Impfschutz noch aktuell?

Jetzt über die Auffrischimpfung  
informieren.

Und auch den  
**Gripeschutz**  
nicht vergessen.

### Kalte Jahreszeit ist Virenzeit

Manche Viren können sich in dieser Zeit besser verbreiten. Und wir halten uns wieder vermehrt in Innenräumen auf. Nach Möglichkeit sollte die Corona-Auffrischimpfung daher, ähnlich wie die Gripeschutzimpfung, im Herbst erfolgen.



### Zwei Impfungen an einem Termin

Ist für Sie die Corona-Auffrischimpfung und die jährliche Gripeschutzimpfung empfohlen, so können Sie sich an einem Termin gegen beides impfen lassen.

### Warum impfen?

Durch einen aktuellen Impfschutz wird das Risiko einer schweren Erkrankung deutlich vermindert. Der Corona-Impfschutz gegen eine schwere Erkrankung ist in den ersten Monaten nach der Impfung am höchsten und nimmt mit der Zeit ab. Daher wird bestimmten Personengruppen eine Auffrischimpfung – in der Regel mit einem Mindestabstand von 12 Monaten zur letzten Impfung oder Infektion – empfohlen.



### Impfempfehlung: COVID-19-Auffrischimpfung

Die Ständige Impfkommission empfiehlt für folgende Personengruppen eine Corona-Auffrischimpfung:



Personen ab 60 Jahren



Personen ab 6 Monaten mit erhöhtem Risiko aufgrund von Grunderkrankungen



Familienangehörige, enge Kontaktpersonen von Personen mit hohem Risiko



Bewohnerinnen und Bewohner in Einrichtungen der Pflege



Medizinisches und pflegendes Personal mit direktem Patientenkontakt



### Mehr Informationen

Auch wenn Sie nicht zu den genannten Risikogruppen gehören, kann eine Impfung sinnvoll sein. Informieren Sie sich jetzt in Ihrer Hausarztpraxis oder Apotheke.

Mehr Informationen und den Corona-Impfcheck der BZgA finden Sie unter:  
**[www.infektionsschutz.de/coronavirus](http://www.infektionsschutz.de/coronavirus)**

Machen Sie hier den  
Corona-Impfcheck:







## Ratgeber: Was gilt in der Fußgängerzone?

In einer Fußgängerzone haben Fußgänger grundsätzlich Vorrang. Und prinzipiell ist sie auch nur für sie gedacht. Doch es gibt Ausnahmen, etwa für Lieferfahrzeuge. Das ändert aber nichts am Recht der Fußgänger.

Die Straßenverkehrsordnung definiert den Begriff Fußgängerzone eindeutig in der Anlage 2 zu Paragraph 41. Demnach sind die entsprechend ausgeschilderten Bereiche vor allem für den Fußgängerverkehr vorgesehen. Das symbolisiert das Verkehrszeichen, das eine weibliche Person mit einem Kind sowie den schriftlichen Zusatz „Zone“ zeigt. Auf das Ende einer Fußgängerzone macht das gleiche Verkehrszeichen aufmerksam, das dann allerdings farblos gehalten und mit zwei Querstrichen versehen ist. Einigen Fahrzeugen kann das Befahren der Fußgängerzone durch entsprechende Zusatzzeichen freigegeben werden. Dies ändert jedoch nichts daran, dass Fußgänger in den für sie reservierten Zonen prinzipiell Vorrang genießen. Sie dürfen dort durch andere Fahrzeuge auf gar keinen Fall behindert oder gefährdet werden. Deshalb gilt in Fußgängerzonen als Höchstgeschwindigkeit „Schritttempo“, betont das von der HUK-Coburg getragene Goslar Institut für verbraucherge-

rechtes Versichern noch einmal. Eine der häufigsten Ausnahmen für das Befahren von Fußgängerzonen wird Lieferanten eingeräumt. Dies macht ein zusätzliches Schild mit der Aufschrift „Lieferverkehr frei“ deutlich, das oft mit bestimmten Uhrzeiten kombiniert ist. Auch der Lieferverkehr hat auf Fußgänger Rücksicht zu nehmen und sich an Schritttempo zu halten. Eine weitere Ausnahme sind Anwohner, die mancherorts in den abgesperrten Bereich hineinfahren und dort auch parken dürfen. Dann findet sich meist ein weiteres Zusatzschild mit dem Vermerk „Anwohner frei“. Es gilt ausdrücklich nur für Personen, die in einer Fußgängerzone wohnen. In zahlreichen Kommunen ist es auch Taxis per Ausnahmeregelung erlaubt, eine Fußgängerzone zu befahren. Gleiches gilt häufig für Besucher von Arztpraxen beziehungsweise generell Personen mit eingeschränkter Mobilität. Polizei- und Rettungsfahrzeugen ist die Fahrt in Fußgängerzonen natürlich ebenfalls gestattet. Wer verbotswidrig mit einem Kraftfahrzeug bis 3,5 Tonnen zulässiger Gesamtmasse eine Fußgängerzone benutzt, wird mit 20 Euro zur Kasse gebeten. Für Fahrzeuge über diesem Gewichtslimit werden für denselben Tatbestand 75 Euro fällig. Miss-

achten der Schrittgeschwindigkeit in einer Fußgängerzone kostet Kraftfahrzeugführer 15 Euro, die Gefährdung eines Fußgängers in einem für Fahrzeugverkehr zugelassenen Bereich wird mit 60 Euro geahndet.

Auch Radfahrern ist es grundsätzlich untersagt, in einer Fußgängerzone zu fahren - es sei denn, ein entsprechendes Zusatzschild lässt dies zu. Dennoch gilt dann auch hier das Vorrecht der Fußgänger -

und Schritttempo für den Radler. Radfahrer, die sich nicht an die Regeln halten, können wie Autofahrer mit Bußgeldern von 15 Euro an aufwärts bestraft werden. Inlineskates, Tretroller oder Segways wiederum gelten vor dem Gesetz nicht als Fahrzeuge und dürfen daher in Fußgängerzonen bewegt werden. Allerdings haben die Nutzer natürlich ebenfalls Rücksicht auf Fußgänger zu nehmen. (Auto-Medienportal.Net, aum)

## REIFEN-GLADE

**Reifen • Räder • Felgen • Schläuche  
Reparaturen • RDKS • Zubehör**

**BORBET**  
KOMPLETTTRÄDER



**MICHELIN**

**BFGoodrich**

**Kleber**

center of competence  
**BRV**  
Mitgliedsbetrieb  
im Bundesverband  
Reifenhandel und  
Vulkaniseur-  
Handwerk e.V.

» **UHP- und Runflat-Reifen zertifiziert**  
» **Montage bis 22 Zoll**

**Aue 52, 59969 Hallenberg, Tel. 02984-1409**  
**www.reifenservice-glade.de**

**Mo.-Fr. 9.00-12.30 Uhr u. 14.00-18.00 Uhr**  
**Samstag 9.00-12.30 Uhr**

## Der nächste Winter kommt bestimmt ... REIFENFRÜHSTÜCK

**am Samstag, den 21.10.2023 von 8.00 bis 14.00 Uhr**

**Bitte vereinbaren Sie einen Termin**

**KFZ Meisterbetrieb - Getriebetechnik**

**Spezialisiert auf die Aufbereitung  
und Reparatur von Schaltgetrieben  
und Motoren.**



✓ **Bosch-Car-Service**

✓ **Neumotoren**

✓ **Autoreparaturen**

✓ **Austauschmotoren**

✓ **Motorreparaturen**

✓ **Neugetriebe**

✓ **Getriebereparaturen**

✓ **Austauschgetriebe**

✓ **Getriebeaufbereitung**

✓ **Inspektion**

✓ **PKW Ersatzteile**

✓ **TÜV**



**Bosch Car Service**  
**HAS-Antriebstechnik GmbH**  
**Am Hagenblech 38 - 59955 Winterberg**  
**Tel. 02981/433**  
**www.has-antriebstechnik.de**

**AUTO DIENST**

**DIE MARKEN-  
WERKSTATT**



**Fair, kompetent, zuverlässig und nah.**

***Wir halten Sie mobil!***

- ▶ Kfz-Reparaturen aller Marken
- ▶ Inspektion mit Mobilitätsgarantie laut Herstellervorgaben
- ▶ Räder und Reifen
- ▶ Unfallinstandsetzung
- ▶ HU / AU\* täglich, außer montags
- ▶ Elektromobilität
- ▶ SB-Waschanlage

**Nicht vergessen:  
TÜV am SA.,  
den 07.10.2023!**

\*Durch externen Dienstleister

**DIE WERKSTATT KENNER**  
Empfehlungen vertrauen



**Stefan KRONAUGE** Industriestr. 2, Hallenberg  
Telefon 02984 / 908310, [www.kronauge.de](http://www.kronauge.de)



## Vom Schutzdach zum Nutzdach

Mit einer Begrünung oder Solartechnik mehr aus der Fläche machen



**Solare Technik und eine Dachbegrünung:** Diese Kombination ist gleichermaßen ökologisch als auch wirtschaftlich sinnvoll. Foto: djd/Paul Bauder

Das Dach ist so etwas wie der Bodyguard eines Gebäudes. Es soll unterschiedlichen Witterungsbedingungen standhalten und die darunter liegende Bausubstanz vor intensiver Sonneneinstrahlung, Feuchtigkeit, Frost oder Hagel schützen. Doch Dachflächen können noch mehr. Als begrünte Flächen wirken sie der Versiegelung entgegen und verbessern das lokale Mikroklima in den Städten. Mit Solartechnik lässt sich auf dem Nutzdach zudem umweltfreundliche Energie gewinnen. Was für große Gebäude wie Schu-

len, Lagerhallen oder Fabrikanlagen gilt, trifft im verkleinerten Maßstab ebenso auf das Eigenheim zu.

### Ein Stück Natur aufs Dach

Besonders vielfältig sind die Möglichkeiten naturgemäß auf flachen Dächern, sie reichen von der Wildblumenwiese über den Dachgarten und das hauseigene Biotop bis hin zum solaren Kleinkraftwerk. Wer begrünt, schafft nicht nur eine optische Verschönerung, sondern trägt aktiv zum Klimaschutz bei. Vor allem in Ballungsräumen sind die Flächen in ho-

hem Maße versiegelt, für Siedlungs- und Verkehrsflächen liegt die Quote aktuell bei 45 Prozent. Im Vergleich zum angenehmen Klima in Wäldern und naturbelassenen Räumen entsteht so ein aufgeheiztes Stadtklima, dem sich mit einer Begrünung entgegenwirken lässt. Für ein Stück Natur auf dem Dach bieten Hersteller wie Bauder komplette Systemaufbauten von der Abdichtung bis hin zur Energiegewinnung und Absturzsicherung. Fachleute aus dem regionalen Handwerk können zu den verschiedenen Optio-

nen beraten.

### Intensiv oder extensiv begrünen

Bei der Dachbegrünung lassen sich grundsätzlich zwei Konzepte unterscheiden. Während die naturnahe extensive Nutzung auf pflegeleichte und trockenheitsangepasste Pflanzen setzt, die sich weitestgehend selbst erhalten, ähnelt die intensive Gestaltung einer Gartenanlage. Dabei werden gezielt Rasenflächen, Stauden, Gehölze und Bäume gepflanzt, außerdem können Wege, Sitzgelegenheiten oder Freiflächen integriert werden. Die intensive Dachbegrünung bietet also mehr gestalterische Freiheit, erfordert aber auch mehr Pflege, hat mehr Gewicht, stellt höhere Ansprüche an den Aufbau und benötigt eine regelmäßige Versorgung mit Wasser und Nährstoffen. Unter [www.nutzedeindach.de](http://www.nutzedeindach.de) gibt es viele weitere Informationen dazu. Klimaschutz auf dem Dach lässt sich ebenfalls verwirklichen, indem man auf erneuerbare Energie setzt. Solaranlagen sind nicht nur auf Flach-, sondern auch auf Steildächern eine gute Idee, um zur Energiewende beizutragen und gleichzeitig das Klima zu schützen. (djd)



Die Begrünung von Flachdächern trägt zu einem besseren Mikroklima bei. Foto: djd/Paul Bauder

## SHK-ANLAGENMECHANIKER / KUNDENDIENSTTECHNIKER (m/w/d) gesucht!

- Arbeiten im Raum Winterberg im Umkreis von ca. 20 km
- Elektrokenntnisse von Vorteil



**BRAUN & LEFARTH**  
Haustechnik GmbH

Telefon (0 29 81) 92 71 90

### Meisterbetrieb

– Beratung – Planung – Ausführung

• Heizung • Sanitär • Lüftung • Solartechnik

• Erneuerbare Energien • Schwimmbad • Kundendienst

Braun & Lefarth Haustechnik GmbH • Auf der Wallme 33 • 59955 Winterberg  
[service@braun-lefarth-haustechnik.de](mailto:service@braun-lefarth-haustechnik.de) [www.braun-lefarth-haustechnik.de](http://www.braun-lefarth-haustechnik.de)



# RUND UM MEIN ZUHAUSE

## Duschen mit Durchblick

Guten Gewissens grenzenlos unter der Dusche stehen kann man - zumindest optisch - in einer modernen Dusche mit transparenten Trennwänden. Um einen Eindruck von räumlicher Großzügigkeit in kleine Badezimmer zu bringen, sind eine leicht wirkende Möblierung, eine bodengleiche Dusche mit offenem Zugang und transparente Elemente wie gläserne Duschtrennwände und -türen ideal, rät die Vereinigung Deutsche Sanitärwirtschaft (VDS). Prinzipiell lassen helle Farbtöne und transparente Duschtrennwände kleine Bäder optisch größer wirken. Ob die Wahl dabei auf feststehende Trennwände - einteilig oder zweiteilig, ganz transparent oder teilverspiegelt - oder auf eine

Kombination aus falt- und Drehtüren fällt, hängt ganz von den räumlichen Gegebenheiten und den persönlichen Vorlieben ab. Aber auch eine abgeschlossene Kabine kann ausgesprochen transparent wirken, wenn eine rahmenlose oder teilgerahmte Beschlag-Duschkabine gewählt wird. Wie auch immer: Hauptsache, die Dusche bietet kein Hindernis für grenzenlosen Durchblick. (akz-o)



Kermi zeigt mit der Duschtrennung Raya, wie sich Wandelemente und transparente Duschtüren zu komfortablen Lösungen kombinieren lassen, die auch in kleinen oder schmalen Räumen perfekt funktionieren. Foto: Vereinigung Deutsche Sanitärwirtschaft (VDS)/Kermi GmbH/akz-o

**Kosten sparen mit MIETGERÄTEN**

JETZT AUCH IN HALLENBERG!

Reservieren Sie über den QR-Code oder unsere Website!



www.cfmoescheid.com/service/mietgeraete

**C.F. MÖSCHEID**

Alles zum Bauen und Renovieren



## DIE ZUKUNFT IST JETZT!

Entdecken Sie die neue Aktion „UNSERE CLEVEREN“ mit acht verschiedenen Hausmodellen, 15 Monaten Festpreisgarantie und der exklusiven Weltneuheit bei Büdenbender Hausbau: VIESSMANN INVISIBLE. Die Heizung ist nun platzsparend in unauffälligen Modulen untergebracht. Dadurch gewinnen Sie den Raum, der sonst für die Haustechnik reserviert war, als Wohnraum dazu.

**FRAGEN? LASSEN SIE SICH BERATEN!**

Samstags und Sonntags von 14-17 Uhr in unserem Musterhaus in 59909 Bestwig, Heinrich-Heine-Straße 3, oder jederzeit nach Terminvereinbarung unter 02904 / 984 90 80



**UNSERE CLEVEREN.**



**Büdenbender**  
Das Haus zum Charakter.

www.buedenbender-hausbau.de

## EIN ANBAU MIT WOHLFÜHLOASE AUF DEM DACH

Wohnraumerweiterung in Holzbauweise

Weil allein durch die Raumaufteilung der Platz für die größer werdenden Kinder knapp wurde, entschieden sich die Bauherren für einen modernen Anbau in Holzrahmenbauweise. In Kombination mit einer Garage und einer großzügigen Wohlfühloase auf dem Dach wurde der vorhandene Wohnraum sinnvoll erweitert.

Der ästhetische Anbau ist ein absoluter Hingucker. Ganz bewusst wurde der Holzrahmenbau mit einer waagerechten Holzfassade im modernen Farbton anthrazit vom bestehenden Wohnhaus abgegrenzt. Um eine harmonische Verbindung zwischen alt und neu zu schaffen, wurde die Verkleidung des Eingangsbereichs vom Bestandshaus erneuert und mit der gleichen Holzfassade versehen wie der Anbau. Die durch den An-



bau entstandene zusätzliche Wohnfläche von 40 m<sup>2</sup> wird für zwei Kinderzimmer, ein zusätzliches Bad und einen Hauswirt-

schaftsraum genutzt. Großzügige 98 m<sup>2</sup> zusätzliche Nutzfläche verteilen sich auf die Garage, von der aus die Baufamilie auch bei regnerischem Wetter trocken ins Haus gelangt, sowie die mit einem Holzbelag versehene Dachterrasse.

### Eine traumhafte Ruhe-Oase

Die Wohlfühloase auf dem Dach ist unbestreitbar das Highlight des modernen Anbaus. Mit 72 m<sup>2</sup> steht der Baufamilie bei gutem Wetter und reichlich Sonne traumhaft viel Platz zum Relaxen zur Verfügung - Whirlpool, Liegen, Bepflanzung und herrliche Ausblicke inklusive. Die Idee, das Flachdach des Anbaus nicht ungenutzt zu lassen, kam der Bauherrin spontan. Mit flexiblen Umsetzungsmöglichkeiten konnte der Wunsch nach einer sinnvollen Nutzung als Dachterrasse erfüllt werden.

### Schlüsselfertige Ausführung

Dank der komfortablen schlüsselfertigen Ausbaustufe inklusive der Planung mit Entwurf und Bauantrag konnte die Baufamilie der Realisierung des Anbaus entspannt entgegensehen.

### Anbauen & Aufstocken

Trotz eines vorausschauend geplanten Hauses ist ein allmählicher Platzmangel durch erhöhten Wohnbedarf kein ungewöhnliches Szenario. Die Vergrößerung des Wohnraums durch einen Anbau oder eine Aufstockung stellen eine sinnvolle Option dar, um schlummerndes Raumpotenzial zu wecken und wertvolle Quadratmeter voller Lebensqualität zu schaffen.

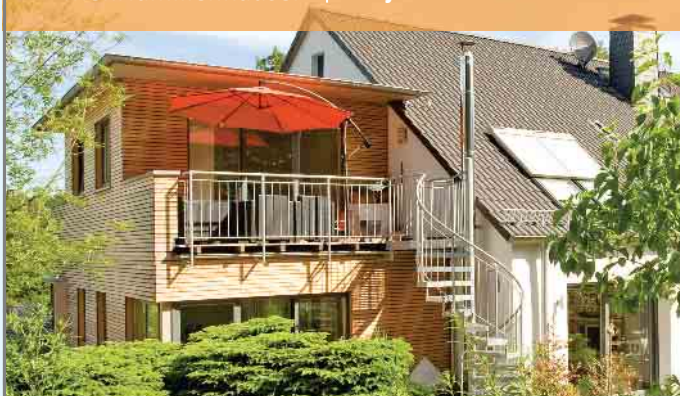
Weitere Beispiele von bereits realisierten Anbauten und Aufstockungen mit Vorher-Nachher-Bildern finden Sie auf unserer Homepage unter: [www.moderner-holzbau.de](http://www.moderner-holzbau.de)



**wiese heckmann**  
HOLZHAUSBAU.

Einfamilienhäuser  
Mehrfamilienhäuser

Anbau & Aufstockung  
Objekt- & Gewerbebau



Elleringhauser Str. 10 59939 Olsberg-Elleringhausen  
Tel. 02962 / 9774 - 0 [info@moderner-holzbau.de](mailto:info@moderner-holzbau.de)  
Mehr Infos finden Sie unter: [www.moderner-holzbau.de](http://www.moderner-holzbau.de)

**ZimmerMeisterHaus**  
So geht Holzbau





## Photovoltaik Förderung NRW 2023

Die KfW informiert

**NEU: Mit KfW-Förderung bis zu 10.200 € sparen.**

Im neuen KfW-Förderprogramm wird der Kauf und Anschluss von PV-Anlage, Solarstromspeicher und Wallbox (E-Auto-Ladestation) mit bis zu 10.200 € gefördert. Diese Förderung können Sie auch mit einer neuen Enpal PV-Anlage bekommen! Schnell sein lohnt sich: Der Fördertopf der KfW ist deutschlandweit auf ca. 50.000 PV-Anlagen begrenzt.

Sie leben in Nordrhein-Westfalen und überlegen sich eine Solaranlage anzuschaffen?

Nordrhein-Westfalen hat sich das ehrgeizige Ziel gesetzt, den Anteil erneuerbarer Energien im Strommarkt auf 56 % zu steigern. Aus diesem Grund wurde die **progres.NRW Förderung** ins Leben gerufen.

Egal ob Veteran oder Neuling unter den Solaranlage-Besitzern, über finanzielle Unterstützung freuen wir uns alle. Umso frustrierender ist es daher, wenn man die Chance verpasst hat, die Förderung zu beantragen.

Neben den bundesweiten Förderungen in Form von Einspeisevergütung, BAFA-Zuschüssen und den Krediten der KfW gibt es auch die NRW spezifische Förderung. Ob das progres.NRW Programm bald wieder neue Anträge annimmt, wird sich noch herausstellen. Die Kriterien der Förderung Sie in der nachfolgenden Übersicht:

- Förderfähig ist der Neubau einer Photovoltaikanlage in Kombination mit einem elektrischen Batteriespeicher.
- Förderfähig sind Komponenten zur Steuerung einer PV-Anlage in Verbindung mit einer Wärmepumpe.

Sie sind bereits frischgebackener PV-Anlagen-Besitzer? Unter Umständen ist es dennoch nicht zu spät für die Beantragung der Förderung. Basierend auf den Tipps der Verbraucherzentrale Nordrhein-Westfalen darf die PV-Anlage bei Antragstellung nicht mehr als 3 Monate in Betrieb gewesen sein. Sonst gilt sie nicht länger als



Der Meisterbetrieb Menke in Winterberg-Siedlinghausen

„Neubau“. Entscheidend ist dabei das eingetragene Datum im Marktstammdatenregister. Darüber hinaus darf das Leistungsverhältnis der PV-Anlage zur Kapazität des Speichers maximal 1 kWp zu 3 kWh betragen. Das bedeutet, eine PV-Anlage mit 10 kWp (Kilowatt Peak) kann mit einem Speicher von bis zu 30 kWh (Kilowattstunde) gefördert werden. Diese Beschränkung ist jedoch für die meisten Privathaushalte irrelevant.



Modernes Haus mit PV-Anlage, Wallbox und Wärmepumpe

**VIESSMANN**

### Ihr Haus macht Strom. Sie machen nichts.

Das Team des Meisterbetrieb Menke besteht aus einem geprüften Solateur, Dachdeckern und Sanitär-/ Heizungsmeistern.

In Sachen Solarthermie und Photovoltaik erhält der Kunde ein Rundumsorglos Paket, auch in Kombination mit einer neuen Heizung oder Wärmepumpenanlage.

Umweltschonend auf dem eigenen Dach Strom produzieren. Ganz ohne Investitionskosten, dafür mit Sicherheit und Transparenz.

[viessmann.de/strom](http://viessmann.de/strom)



Jetzt Beratungstermin vereinbaren:

Der Meisterbetrieb  
**MENKE**  
Ihre erste Adresse.

Am Iberg 2 · 59955 Winterberg  
Tel. (0 29 83) 1404 · Fax: 758

[www.meisterbetrieb-menke.de](http://www.meisterbetrieb-menke.de)  
[info@meisterbetrieb-menke.de](mailto:info@meisterbetrieb-menke.de)

## Tischlerei Holztec, Inh. Andreas Koch

aus Medebach-Küstelberg



Moderne, helle Balkongestaltung der Tischlerei Holztec

TISCHLEREI *Andreas Koch*

**HOLZTEC**

Inh. Andreas Koch

tischlenrw

Tischlerei  
&  
mehr

**IHR FACHBETRIEB FÜR  
HOLZ- und KUNSTSTOFFVERARBEITUNG**

59964 Medebach-Küstelberg  
Tel. 02981/90 88 35 • Mobil: 0175 599 40 40  
info@tischlerei-holztec • www.tischlerei-holztec.de

**Habitzki.de**

**HEIZÖL · DIESEL · PELLETS**

LOSE- UND SACKWARE



Wir sind zertifiziert!

**EN plus A1**

ID-Nr.: DE 611

ENplus – der  
Qualitätsstandard  
für Holzpellets

Sauber. Pünktlich. Regional.

**WIR liefern KURZFRISTIG**

Tel.: 0 29 77 / 96 99 - 0

Tischlerei Holztec mit dem Inhaber Andreas Koch aus Medebach-Küstelberg bietet alles von der Planung und Anfertigung individueller Haustüren über die Fertigung von Einbaumöbeln nach Maß, den Einbau von Fenstern in allen Rahmenmaterialien, die ganz individuell nach eigenen Vorstellungen hergestellt werden können. Als Spezialist für die Neuanfertigungen sowie den detailgetreuen Nachbau alter **historischer Haustüren** fertigt Andreas Koch einbruchssichere und **individuelle Holzhaustüren**.

Schließlich hinterlässt die Haustür den ersten Eindruck und ist quasi die „Visitenkarte“ eines jeden Hauses. Bei der Optik sind keine Grenzen gesetzt. Auch Fenster, individuelle Möbel, Treppen, Küchen- und Badmöbel oder Wintergärten werden hier geplant und gebaut. **Des weiteren bietet**

**Holztec neben dem Einbau von Türen wie Zimmertüren sicheren Wohnungstüren sowie Trennwänden und Trennwandsystemen mit Gleittüren, auch die Nachrüstung von Fenstern und Türen mit Sicherheitssystemen und Beschlägen, den Einbau hochwertiger Isoliergläser, Reparaturarbeiten an Fenstern, Rollläden, Möbeln und die Planung und Montage von Sonnenschutz, Insektenschutz und Markisen.**

Auch das Verlegen von Fertigparkett, Laminat, Korkboden oder Vertäfelungen gehört neben der Beratung in Sachen Innenausbau und Treppenrenovierung zum Aufgabengebiet. Vor ein paar Jahren kam die Fertigung von Balkonen, Zäunen und Sichtschutzelementen aus Kunststoff hinzu. Natürlich gibt es auch hier eine Vielzahl von Gestaltungsmöglichkeiten in Form und Farbe. [BL]



Renovierung mit neuen Fenstern von der Tischlerei Holztec



Stylische Haustür von der Tischlerei Holztec



## Zeitlose Eleganz von „Volimea grandezza“

vom Malerbetrieb Schnorbus



Edle, goldene Wandgestaltung



Silvoll silberne Wandgestaltung

Der **Malerbetrieb Schnorbus aus Züschen** verleiht Ihren Wänden eine zeitlos-elegante Noblesse mit schillernden farblichen Akzenten und außergewöhnlichen Strukturen. Dank der fugenlosen Spachtel mit authentisch wirkender Metalloptik von „**Volimea grandezza**“.

Die brandzertifizierte Effektbeschichtung von **grandezza** eröffnet unzählige Gestaltungsmöglichkeiten.

Zu den Gestaltungsmöglichkeiten von **grandezza** zählen veredelte Blattgoldimitationen, Lederoptiken mit Patina oder mit einer Antik-Bronze Veredelung sowie Rost-Spachtel mit Antik-Messing.

In Verbindung mit Lichteinfall treten wechselnde Eindrücke und Effekte durch die kreativ strukturierten und gemusterten Oberflächen auf, die den Räumen ein außergewöhnliches Ambiente verleihen.

Wandbeschichtungen von **grandezza** verfügen im Gegensatz zu Tapeten über eine große Robustheit, starke Haftkraft und Langlebigkeit. Renovierungsintervalle werden somit verlängert.

Der Grundspachtel von **grandezza** dient der Modellierung und ist in unterschiedlichen Strukturen und Farben erhältlich. Alle Oberflächen lassen sich anschließend durch die me-

tallischen Spachtel und Patinas veredeln.

Ihr **Malerbetrieb Schnorbus** be-

rät Sie gerne zu Ihrer individuellen, fugenlosen Wand- und Bodengestaltung. [BL]



Anthrazitfarbene Wandgestaltung mit kupferfarbenen Akzenten

**Schnorbus**  
Malerbetrieb

**Zeitlose Eleganz im Wohnbereich**

Oberstr. 12 | 59955 Winterberg | Tel. 02981/92 87 37  
Mobil: 0160 809 12 45 | [info@malerbetrieb-schnorbus.de](mailto:info@malerbetrieb-schnorbus.de)

Die nächste Ausgabe erscheint am:  
**Freitag, 20. Oktober 2023**  
 Annahmeschluss ist am:

Rautenberg Media Zeitungspapier –  
 nachhaltig & zertifiziert:  
 Made of paper awarded the EU Ecolabel  
 reg. no. FI/11/001, supplied by UPM

## IMPRESSUM

MITTEILUNGSBLATT WINTERBERG

### HERAUSGEBER, DRUCK UND VERLAG

RAUTENBERG MEDIA KG  
 Kasinostraße 28-30 · 53840 Troisdorf  
 Fon +49 (0) 2241 260-0 · Fax 260-259  
 willkommen@rautenbergberg.media

V.i.S.d.P. Redaktioneller Teil:  
 Bianca Breuer und Christoph de Vries  
 Verantwortlich f. d. Anzeigenteil:  
 Dunja Rebinski

### ERSCHEINUNG vierzehntäglich

Kostenlose Haushaltsverteilung in Winterberg. Zustellung ohne Rechtsanspruch. Einzelbezug über Rautenberg Media 5,00 Euro/Stück + Porto. Sind gesetzlich geschützte Warenzeichen nicht gekennzeichnet, erlauben fehlende Hinweise keine freie Nutzung. Namentlich gekennzeichnete Artikel spiegeln nicht immer die Meinung der Redaktion wider.

### Handhabung für unverlangt hereingegebene Pressematerialien

Rautenberg Media übernimmt keine Haftung für die Richtigkeit (inhaltlich u. orthographisch) und Vollständigkeit. Per Post erhaltenes Pressematerial wird nicht zurückgesandt. Keine garantierte Veröffentlichung. Entstehen Forderungen Dritter aus Verletzungen des Urheber-, Presse- oder Nutzungsrechts durch das Pressematerial, fordert Rautenberg Media Schadenersatz beim Einreicher. Bei irrtümlich fehlender Namensnennung am Werk (z.B. Bildnachweis) verzichtet der Einreicher auf jegliche Forderung an Rautenberg Media. Durch den Einreicher des Pressematerials wird Rautenberg Media befugt, dieses sowohl für ihre Print-Ausgaben, als auch für die durch sie betriebenen elektronischen Medien zu verwenden.

### KONTAKT

#### MEDIENBERATERIN

Birgit Lauber  
 Mobil 0171 885 99 40  
 b.lauber@rautenbergberg.media

#### VERTEILUNG

Regio Presse Vertrieb GmbH  
 mail@regio-pressevertrieb.de  
 regio-pressevertrieb.de

**SERVICE** Fon 02241 260-112  
 service@rautenbergberg.media

**REDAKTION** Fon 02241 260-250 /-212  
 redaktion@rautenbergberg.media

#### INFORMATION

info@rautenbergberg.media

### RAUTENBERG MEDIA ONLINE

rautenbergberg.media  
 facebook.de/rautenbergbergmedia  
 twitter.de/rautenbergbergmedia  
 instagram.de/rautenbergberg\_media

#### ZEITUNG

mitteilungsblatt-winterberg.de/e-paper

#### SHOP

rautenbergberg.media/anzeigen

#### LOKALER GEHT'S NICHT

Für Nordrhein-Westfalen publiziert Rautenberg Media über 80 Städte- und Gemeindezeitungen. Lernen Sie uns als 360° Media-Partner auch bei DRUCK, WEB und FILM kennen.

#### WEITERE ZEITUNGEN VON UNS

Rund 50 Städte- und Gemeindezeitungen des Schwesterverlages HBV im Hauptstadtbüro in Berlin stehen ebenfalls mit dem Slogan „Lokaler geht's nicht!“ für Informationen der Bürgerschaft, für örtliche Werbetreibende und interessierte Leser in Brandenburg und Berlin. heimattblatt.de

Darüber hinaus gibt es noch eine Vielzahl von **Sonderpublikationen**, die meist im Bogen- oder Bilderdruckpapier hergestellt werden

ZEITUNG

DRUCK

WEB

FILM

RAUTENBERG MEDIA

PRIVATE & GESCHÄFTLICHE KLEINANZEIGEN

ONLINE BESTELLEN

[www.rautenbergberg.media/kleinanzeigen](http://www.rautenbergberg.media/kleinanzeigen)



## Gesuche

### Kaufgesuch

#### Achtung!

Kaue Pelze, Handtaschen, alte Bibeln und Gebetsbücher, Porzellan, Bilder, Teppiche, gepflegte Garderobe, Trachten, Fotoapparate, Kristall, Näh-/Schreibmaschinen, Modeschmuck, Goldschmuck, Zahngold, Uhren, Zinn. Seriöse Abwicklung, gerne gegen Vorlage meines Personalausweises. Tel. 0177/9673461



AUTO & ZWEIRAD

#### Wir kaufen Wohnmobile + Wohnwagen

Tel.: 03944-36160 [www.wm-aw.de](http://www.wm-aw.de)  
 "Wohnmobilcenter Am Wasserturm"

## Familien

### ANZEIGENSHOP

FGB 20-13

43 x 90 mm

ab 18,00€

Für alles was wirklich zählt!  
[shop.rautenbergberg.media](http://shop.rautenbergberg.media)



## PRODUKTFOTOGRAFIE

SIE HABEN DAS PRODUKT?  
 WIR HABEN DAS KNOW-HOW!



- hochwertige, professionelle Fotos die unsere Profis für Sie anfertigen
- wir setzen Ihre Produkte ins rechte Licht
- professionelle Bildbearbeitung
- individuelle Beratung
- hohe Qualitätskontrollen
- kurze Kommunikationswege um Ihre Wünsche umzusetzen

#### WEITERE INFOS UNTER:

[www.rautenbergberg.media/film/produktfotos](http://www.rautenbergberg.media/film/produktfotos)

RAUTENBERG MEDIA

## Fragen zur Verteilung?

FRAU BIESEMANN  
 mail@regio-pressevertrieb.de

[www.regio-pressevertrieb.de](http://www.regio-pressevertrieb.de)

REGIO

regional • zielgerichtet • lokal  
 PRESSE VERTRIEB GmbH

Die Zeitungszustellgesellschaft der RAUTENBERG MEDIA KG

KLEINANZEIGEN

PRIVAT & GESCHÄFTLICH

ONLINE

BESTELLEN

[rautenbergberg.media/kleinanzeigen](http://rautenbergberg.media/kleinanzeigen)

Ihre private\*  
 KLEINANZEIGE  
 bis 100 Zeichen  
 in dieser Zeitung

ab 6,99€

\*gewerbliche Kleinanzeige ab 13,99 €

02241 260-400 Telefonische Beratung

RAUTENBERG MEDIA



# NOTDIENSTE

WIR SIND RUND UM DIE UHR FÜR SIE DA!



**110 POLIZEI**  
**112 FEUERWEHR**



## A POTHEKEN-NOTDIENST

Apotheken-Notruf 0800 00 22833

**Freitag, 6. Oktober**

**Kur-Apotheke**

Poststr. 1, 59955 Winterberg, 02981/929500

**Samstag, 7. Oktober**

**Upland Apotheke in Usseln**

Korbacher Straße 3, 34508 Willingen, 05632/94930

**Sonntag, 8. Oktober**

**Upland Apotheke in Usseln**

Korbacher Straße 3, 34508 Willingen, 05632/94930

**Montag, 9. Oktober**

**Upland Apotheke in Usseln**

Korbacher Straße 3, 34508 Willingen, 05632/94930

**Dienstag, 10. Oktober**

**Stadt-Apotheke**

Nuhnestr. 3, 59969 Hallenberg, 02984/8397

**Mittwoch, 11. Oktober**

**Upland Apotheke in Usseln**

Korbacher Straße 3, 34508 Willingen, 05632/94930

**Donnerstag, 12. Oktober**

**Cosmas-Apotheke**

Hinterstr. 11, 59964 Medebach, 02982/297

**Freitag, 13. Oktober**

**Upland Apotheke in Usseln**

Korbacher Straße 3, 34508 Willingen, 05632/94930

**Samstag, 14. Oktober**

**Kur-Apotheke**

Poststr. 1, 59955 Winterberg, 02981/929500

**Sonntag, 15. Oktober**

**Kur-Apotheke**

Poststr. 1, 59955 Winterberg, 02981/929500

**Montag, 16. Oktober**

**Upland Apotheke**

Neuer Weg 7, 34508 Willingen, 05632/69344

**Dienstag, 17. Oktober**

**Upland Apotheke**

Neuer Weg 7, 34508 Willingen, 05632/69344

**Mittwoch, 18. Oktober**

**Cosmas-Apotheke**

Hinterstr. 11, 59964 Medebach, 02982/297

**Donnerstag, 19. Oktober**

**Upland Apotheke**

Neuer Weg 7, 34508 Willingen, 05632/69344

**Freitag, 20. Oktober**

**Löwen-Apotheke**

Weststr. 16, 57392 Schmallenberg, 02972/4029

**Samstag, 21. Oktober**

**Burg-Apotheke**

Hochstr. 2, 57392 Schmallenberg (Bad Fredeburg), 02974/277

**Sonntag, 22. Oktober**

**Apotheke am Schlosspark**

Schloßstr. 4, 57319 Bad Berleburg, 02751/3975

Notdienste jeweils von 9 bis 9 Uhr am Folgetag. Angaben ohne Gewähr

## HYPNOSE + BERATUNG KNIPSCHILD

**Rauchentwöhnung im Unternehmen-  
Ausfallzeiten reduzieren- Kosten senken -  
Produktivität steigern- Maßgeschneiderte  
Lösungen für Unternehmenserfolg**

Der Hypnose- und Motivationscoach Burkhard Knipschild bietet maßgeschneiderte Lösungen für Ihren Unternehmenserfolg, dank „Business-Hypnose“ an. Die betriebliche, gesundheitliche Förderung ist in ein bedeutender Wirtschaftsfaktor in der Unternehmensstrategie und sollte nicht vernachlässigt werden. Ziel dabei ist es, Ressourcen zu stärken und krankheitsbedingte Kosten zu senken. Auch psychische Belastungen und gesundheitsschädliches Verhalten wie z.B. Rauchen tragen zu solchen immensen Kosten für Unternehmen bei. **Die Nachteile durch rauchende Erwerbstätige bedeuten für Unternehmen 30 - 40% Mehrkosten durch erhöhten Krankenstand (Studie NID) und ein schlechtes soziales Klima zwischen Rauchern und Nichtrauchern.** Außerdem eine sinkende Produktivität durch Rauchpausen. Allein durch den Wegfall der Raucherpausen spart ein Unternehmen viel Geld (lt. Studie der DAK 2019 und Stat. BA. rauchen 30% der Erwerbstätigen bei 5 - 7 Raucherpausen pro Tag). Hier ein moderates Rechenbeispiel, welches zeigt, was Raucherpausen in Geld und Zeit ausgedrückt, für Unternehmen bedeuten: **Gehen wir pro MitarbeiterIn bei einem 8-stündigen Arbeitstag von einer durchschnittlichen Zigarettenpause von nur 6 Minuten aus, dann sind das bei 5 Zigarettenpausen 30 Minuten pro Arbeitstag. Beispiel: Bei einer angenommenen Betriebsgröße von 100 Erwerbstätigen rauchen davon 30 Erwerbstätige. Daraus ergibt sich folgende Rechnung: Anzahl rauchender MitarbeiterInnen 30 x 30 Min. pro Arbeitstag = 900 Min. = 15 Std./AT. Ausgegangen jährlich von 220 Arbeits- tagen ergibt das 220 AT. x 15**



**Burkhard Knipschild**

**Stunden = 3.300 Stunden. Angenommene Kosten je Arbeitsstunde in Euro: 30,- € - das entspricht 3.300 Std. x 30,- € = 99.000 € Kosten durch verlorene Arbeitsstunden. Das sind 3.300 verlorene Arbeitsstunden durch Zigarettenpausen.** „Raucherentwöhnungs-Hypnose“ bietet sich als effizientes Werkzeug an, um die Ausfallzeiten und die dadurch entstehenden Kosten im Unternehmen zu senken. Während der Hypnose stellt der Hypnosecoach eine direkte Verbindung mit dem Unterbewusstsein des Klienten her, um bei ihm positive Veränderungen zu bewirken und diese in seinem Bewusstsein fest zu verankern. Nutzen Sie diese effiziente Möglichkeit. „HYPNOSE + BERATUNG KNIPSCHILD“ bietet Ihnen die maßgeschneiderte Lösung für Ihr Unternehmen. [BL]



**HYPNOSE+  
BERATUNG  
KNIPSCHILD**

Am Einheit 33 · Im Centrum Grün  
57392 Schmallenberg · ☎ 0173 56 90 553  
hallo@hb-knipschild.de  
Termine nach Vereinbarung

## GEGEN GEWALT

Menschen, die Gewalt erleben oder erlebt haben.

- Telefon-Nummer für Frauen  
**08000 116 016**
- Telefon-Nummer für Männer  
**0800 123 99 00**

# NOTDIENSTE 110 POLIZEI 112 FEUERWEHR



**St. Franziskus-Hospital**  
 Franziskusstrasse 2  
 59955 Winterberg  
**Telefon: 02981 802-0**  
 Telefax: 02981 802-4316

**www.gesundheitszentrum-winterberg.de**

## Rat und Hilfe

### Notfalldienstpraxen

Der Notdienstbezirk für Hallenberg-Medebach-Winterberg und Schmallenberg-Eslohe.

Die zentrale Notdienstpraxis befindet sich für diesen Bezirk am MVZ Bad Fredeburg, Im Ohle 31, 57392 Schmallenberg.

### Dienstzeiten sind

Montag, Dienstag, Donnerstag: 18 bis 22 Uhr

Mittwoch und Freitag: 13 bis 22 Uhr  
 Samstag, Sonntag und Feiertag: 8 bis 22 Uhr

Zu diesen Zeiten ist die Praxis unter der Rufnummer 02974/9689616 erreichbar.

### Kernsprechzeiten mit Anwesenheit eines Arztes sind:

Montag, Dienstag, Donnerstag: 19 bis 20 Uhr

Mittwoch und Freitag 16 bis 17 Uhr  
 Samstag, Sonntag und Feiertag 10 bis 12 Uhr und 16 bis 18 Uhr

An Sa./So. und Feiertagen ist für die Winterberger (Hallenberger und Medebacher) Patienten die Notfallpraxis am St. Franziskus Hospital dienstbereit. In der Franziskusstrasse 2 ist die Praxis von 8 bis 22 Uhr unter 02981/8021000 erreichbar.

Kernsprechzeiten mit Anwesenheit eines Arztes sind 10 bis 12 Uhr und 16 bis 18 Uhr

### Caritas-Konferenz St. Jakobus Winterberg

Ansprech-Telefonnummer: 02981/6846 (Karin Sommer)

Second-Hand-Shop der Caritas im Edith-Stein-Haus Auf der Wallme 6 ist wieder regelmäßig geöffnet. Öffnungszeiten: 1. und 3. Montag im Monat von 14 bis 16 Uhr Abholung gebrauchter Kleidung. 2. Montag im Monat von 14 bis 16 Uhr Annahme sauberer, gefalteter und tragbarer Kleidung.

### Caritas-Konferenz Siedlinghausen

Telefon: 02983/8118

Praktische und finanzielle Hilfen für Menschen in Notsituationen, Besuchsdienste, Gesprächskreise für Pflegende und Alleinstehende, Behördenbegleitung, „Mobil(e)“ - Sprechstunde der Caritas jeden 4. Dienstag im Monat von 10 bis 11 Uhr im katholischen Pfarrheim (außer im Dezember)

### Caritas Konferenz Niedersfeld

Telefon: 02985/8717

Hilfe zur Selbsthilfe, Hilfe für Menschen in Notsituationen, Besuchsdienste in Krankenhäusern und Seniorenheimen, Seniorenarbeit, sozialer Warenkorb, Seniorenmessen, Angebote von Vorträgen wichtiger zeitgemäßer Themen für jedermann

### Donum vitae Schwangerschafts-

### konfliktberatung

0291/9086960

winterberg@donumvitae.org

### Öffnungszeiten:

dienstags 9 bis 11 Uhr

im DRK-Familienzentrum, Am Rad 16

Staatl. anerkannte Beratungsstelle für Schwangerschaftskonflikte, Beratung und Begleitung während und nach der Schwangerschaft bis zum 3. Lebensjahr des Kindes, Informationen und Beratung zur Empfängnisverhütung, geschlechtsspezifische sexualpädagogische Präventionsarbeit und Beratung

### Hospizinitiative Hallenberg/Winterberg e.V.

Telefon: 0151 15669840

Es geht darum, Schwerkranken und deren Angehörige auf ihrem Weg zu begleiten, Trauerbegleitung

### Sozialverband VdK Hochsauerlandkreis

Stiftsplatz 3, 59872 Meschede

0291/902240 / 9022420

Pers. Sprechstunde: Donnerstag 8 bis 11 und 14 bis 18 Uhr / nur mit Termin

### Telefon von 9 bis 12 Uhr - nicht am Donnerstag!

In der Stadt Winterberg jeden 3. Dienstag im Monat von 14.30 bis 15.30 Uhr

Hagenstr. 19 - Quartiersbüro des Roten Kreuzes / nur mit Termin: termine-hsk-@vdk.de

Der Sozialverband VdK steht allen Menschen offen und vertritt die Interessen von allen Sozialversicherten, von Menschen mit Behinderungen, chronisch Kranken, Rentnerinnen und Rentnern, Patientinnen und Patienten gegenüber der Politik und bei den Sozialgerichten.

### VdK-Ortsverbände in der Stadt Winterberg:

Ortsverband Hildfeld /Grönebach 0174/5858498

### VdK Ortsverband Siedlinghausen

Telefon: 01718972737

### VdK Ortsverband Winterberg

Telefon: 02981/508077

### VdK Ortsverband Züschen

Telefon: 015142451593

### VdK Ortsverband Hesborn

Telefon: 02984/2182

### Sozialwerk St. Georg Westfalen Süd gGmbH

### Kontakt- und Beratungsstelle

Heike Will und Florian Klaholz

Telefon: 02981/802929

Kontakt- und Beratungsstelle für Menschen mit psychischen Erkrankungen und der Angehörigen sowie für Menschen mit psychosozialen Problemen, Beratungsangebot, Einzel- und Gruppengespräche, Offener Treffpunkt, Freizeitgestaltung, gemeinsame Ausflüge, Angehörigengesprächskreise für psychisch Erkrankte

### Kath. Beratungsstelle für Ehe-, Familien- und Lebensfragen

Telefon: 02961/4400

eheberatung-brilon@erzbistum-paderborn.de

### Öffnungszeiten:

nach telefonischer Vereinbarung

Montag bis Freitag: 9 bis 12 Uhr

Beratung für Menschen, die sich in belastenden Konfliktsituationen befinden, unabhängig von Alter, Konfession und Weltanschauung.

### Sucht- und Drogenberatungsinformation

Beratung, Vermittlung und Behandlung bei Fragen zur Alkoholabhängigkeit, Medikamentenabhängigkeit und Drogenabhängigkeit sowie bei exzessivem Spielen. Terminvereinbarung für Winterberg: 02961/3053

Ort: Hauptstraße 30

Ansprechpartner: Herr Gregor Völlmecke

### Caritas Brilon: Allgemeine Soziale Beratung und Migrationsberatung

Büro für soziale Fragen mit Beratung, Unterstützung, Information und Vermittlung

Sprechzeiten: jeden 1. und 3. Dienstag im Monat in der Zeit von 9 bis 11 Uhr

Adresse: Hauptstraße 30 in Winterberg

### Kontakt:

#### Resi Kupitz

Telefon: 0176/12340255

E-Mail: t.kupitz@caritas-brilon.de

#### Simone Geck

Telefon: 0151/29202120

E-Mail: s.geck@caritas-brilon.de



Zuverlässig seit 1989

**Kranken-, Dialyse-, Strahlen-, Chemo- und Rollstuhlfahrten.**  
 Vertragspartner aller Krankenkassen.

Standort Medebach

**Tel. 02982-88 88**

Standort Hallenberg

**Tel. 02984-82 23**

**Mit dem altbewährten Team um Reiner Kronauge**

**SÄLZER TAXI**

info@taxi-medebach.de  
 www.taxi-medebach.de

info@taxi-hallenberg.de  
 www.taxi-hallenberg.de



## Wussten Sie eigentlich schon etwas über...

### Anschluss eines Hausnotrufgerätes?

#### Teil 1

Dieser Bericht ist in männlicher Form.

In meinem jetzigen Artikel beschäftige ich mich mit dem Anschluss eines Hausnotrufgerätes. Grundsätzlich hat erst mal jeder Pflegebedürftige ab Pflegegrad 1 die Möglichkeit, sich ein von der Pflegekasse finanziertes Hausnotrufgerät installieren zu lassen. Nebenbei müssen einige Voraussetzungen erfüllt sein. Der Pflegebedürftige muss „vom Kopf her“, in der Lage sein, die Bedienung des Hausnotrufknopfes und die Kommunikation über das dazugehörige Gerät durchführen zu können. Besteht bei dem Pflegebedürftigen eine fortgeschrittene demenzielle Erkrankung, macht der Anschluss eines Hausnotrufgerätes wenig Sinn. Des Weiteren sollte der Patient beispielsweise über längere Phasen des Tages alleine in der Häuslichkeit sich befinden oder Sturz gefährdet sein. Hausnotrufgeräte fördern die Selbstständigkeit und entlasten die Angehörigen, da im Notfall schnelle Hilfe vor Ort ist. Der auslösende Knopf ist in einer Halskette oder einem Armband integriert. Ich persönlich favorisiere die Halskette. Wenn beim Pflegebedürftigen Probleme mit einer Körperhälfte auftreten (z.B. Läh-

mung) und der Hausnotrufknopf sich am Handgelenk der anderen Körperhälfte befindet (nicht betroffene Seite), so kann Derjenige schwer den Notfallknopf auslösen. Mit der Hand der nicht betroffenen Seite könnte er dann den Notruf über die Halskette absenden. Bei uns im Betrieb ist es so, dass wir für ein Anbieter in Rheine die Hausnotrufgeräte anschließen. Der Pflegebedürftige hat dann allerdings einen Vertrag mit dem Anbieter (nicht mit uns, wir sind nur als Vermittler tätig). Die Pflegekasse trägt die Kosten bis 25,50 €. Sollte der Anbieter höhere Kosten veranschlagen, so verbleibe eine Restsumme aus der eigenen Geldbörse des Pflegebedürftigen. Wird nun ein Hausnotrufgerät bei Ihnen installiert, so wird es mit der Telefonanlage gekoppelt. Die Kommunikation von Anbieter zu Pflegebedürftigem findet über das neu installierte Gerät statt. Vor Ort wird der Vertrag mit dem Anbieter geschlossen, in dem der Pflegebedürftige seine Stammdaten und seine Notfallanrufliste hinterlegt. Ein weiteres Formular stellt die Kostenübernahme der jeweiligen Kasse sicher. Ferner gibt es ein Formular für spezifische Krankheits- und Pflegesituationen. Ist das Hausnotrufgerät fertig in-



stalliert, so finden praktische Unterweisungen statt. Der Pflegebedürftige muss in den weit entfernten Raum gehen und den Notruf auslösen, um dann festzustellen, ist die Kommunikation von Anbieter zu Pflegebedürftigen komplikationslos? Versteht der Anbieter den Pflegebedürftigen? Versteht der Pflegebedürftige den Anbieter?

Eine tägliche Meldung zur Sicherheitskontrolle kann vereinbart werden. Frei nach dem Motto: „Nichts passiert, hurra, ich lebe noch!“ Löst jetzt der Pflegebedürftige einen Notruf aus, so meldet sich der Anbieter über das Gerät und informiert dann die erste Person in der Notfallanrufliste des Pflegebedürftigen. Erreicht er

diese nicht, so wird der nächste der Liste informiert, der festgelegten Reihenfolge nach, sofern es sich um einen Notfall handelt. Krankenhauspflichtige Notfallsituationen werden zwar an die Angehörigen weitergeleitet, jedoch auch an den Notarzt und seine fleißigen Helfer. Fehlalarme werden nicht in Rechnung gestellt, damit lebt die Notrufzentrale.

Im zweiten Teil werde ich Ihnen berichten, wie ist das Procedere, wenn ich einen Pflegedienst in die Notfallversorgung mit einbinde? „Ohne Sicherheit ist keine Freiheit.“ (Wilhelm von Humboldt)

In diesem Sinne,  
herzlichst  
Petra Meyer



**Besuchen Sie uns auf unserer Homepage [www.apocare.info](http://www.apocare.info)**

Mobile Pflege und Hilfe zuhause



*„Liebevoller Zuneigung hat mehr Macht über die Krankheit als jede Medizin!“*

Nuhnentalstraße 96  
59955 Winterberg  
Telefon 0 29 81 - 14 40  
E-Mail [apocare@t-online.de](mailto:apocare@t-online.de)

Ihr qualifiziertes Pflegeteam für  
• Winterberg  
• Medebach  
• Hallenberg

*„Mit Spaß am Leben teilnehmen!“*



**Tagsüber bestens versorgt...  
und abends zurückkehren in das eigene Zuhause.**  
Das bedeutet Tagespflege!

Hardtstraße 8  
59955 Winterberg  
Telefon 0 29 81 - 82 07 145  
E-Mail [apocare@t-online.de](mailto:apocare@t-online.de)

**Zusatzangebot  
Ihrer  
Pflegekasse!**

Professionelle „TEPPICH-WÄSCHE“  
muss nicht teuer sein!

Unsere Restaurateure und Spezialisten beschäftigen sich seit Jahren erfolgreich mit natürlicher Tiefenreinigung von handgeknüpften Orient-Teppichen und auch Polstern. Ob Wollmaterial oder Seide - bei Rückgabe leuchten Ihre Stücke farbenprächtiger (wie neu!) und - sie sind desinfiziert.

Die vom **CLEANSERVICE O.T.C.** bevorzugte Bio-Cleaning-Verfahren überleben weder lästige Hausstaubmilben noch Motten! Deshalb ein Muss für Allergiker! Die Heavy-Duty-Applikation mit viel Wasser und Naturseife sorgt oft über Monate für Erleichterung. Lange Lebensdauer und hohe Werterhaltung Ihrer kostbaren Brücken und Teppiche sind ganz wesentlich garantiert durch die Schonung des Flors!

... und alles zu sehr zivilen Preisen.

**SONDERANGEBOTE**

**Polster- und Teppichbodenreinigung!**

**POLSTERREPARATUR**

Polstermöbel, Couch- und Sofagarnituren und vieles mehr...

Gerne unterbreiten wir Ihnen ein unverbindliches Angebot!



**SONDERAKTION** **45% Rabatt auf Alles**

Regulärer Preis ab 19,50€  
jetzt ab 10,73 € qm/m²  
Sommeraktion\*

- **Pflasterreinigung**
- **Versiegelung/ Imprägnierung**
- **Fassadenreinigung**
- **Dachreinigung**
- **Markisenreinigung**
- **Fensterreinigung**
- **Hausgrundreinigung**



Vergleichen Sie Preise & Qualitäten !

Kaufen Sie Ihren echten Teppich wirklich nur dort, wo Garantien auch in zehn Jahren etwas wert sind! Wählen Sie in Ruhe zu Hause aus - ohne Verpflichtung. Bestehen Sie auf dem gestempelten Zertifikat. Holen Sie Auskünfte ein & lassen Sie sich beraten!

**CLEANSERVICE O.T.C.**

Zweigstelle:  
**Ruhrstraße 33**  
**59955 Niedersfeld**  
**Tel. 02985 - 96 99 840**

**Umfangreiche Restauration von Meisterhand!**

Lassen Sie Ihren Teppich nur von Meisterhand restaurieren!

**Restauration**  
Originalgetreue Reparatur

**Meister-Werkstatt**  
Echtes Import-Material

- Wir bieten Ihnen als Spezial-Service an:
- ✓ Fleckentfernung und Reparatur von Löchern
  - ✓ Beseitigung von Wasser- oder Brandschäden
  - ✓ Aufarbeitung von Haustierbissen und -gerüchen
  - ✓ Fransen-Ergänzungen und -Anknüpfungen
  - ✓ Restauration alter und antiker Stücke
  - ✓ Verkleinerung von Teppichen (auf Wunsch)
  - ✓ Freie Abholung und Anlieferung

Inhaber: Anna Cypil  
**CLEANSERVICE O.T.C.**

**O.T.C. CLEANSERVICE**  
**HSK**

**SOMMERWASCHAKTION**  
**Teppichwäsche**  
ab heute 5 Tage gültig!  
**Alles rund um den Teppich**

Handwäsche & BIO-Cleaning  
Restauration und Reparatur  
Direkt-Importe & **TOP**-Qualitäten

**Achtung!!! Jetzt Termine sichern!!!**

Wasch-Aktion: Wäsche & Reparatur - nur 5 Tage gültig!

**Sonderangebot**  
**Teppich- wäsche**  
ab **3,90**  
Euro/qm\*  
\*Kaltteppiche

Hier finden Sie Service für kleines Geld!!!  
**Kostenloser Abhol- und Bringservice**  
Telefonisch schon erreichbar ab 8.00 Uhr:

**Tel. 02985 - 96 99 840**  
Ruhrstraße 33 • 59955 Niedersfeld

Öffnungszeiten: Mo.-Fr. 11:00-18:00 Uhr • Sa. nur nach Vereinbarung

**BIO-Teppich-Service**  
Viel mehr als nur Reinigung & Reparatur

Wir verwenden Originalmaterialien und knüpfen originalgetreu, nur so kann der Originalzustand Ihres Teppichs wiederhergestellt werden. Selbstverständlich holen wir Ihren Teppich kostenlos ab.

Wann haben Sie zuletzt Ihrem Teppich eine BIO-Kur gegönnt?  
Wir beraten Sie gerne kostenlos und unverbindlich.  
Kostenlose Info: Tel. 02985 - 96 99 840

**Originalgetreue Teppichreparatur**

Wir bieten Ihnen eine fachmännisch ausgeführte Reparatur bzw. Restauration mit sehr viel Fingerspitzengefühl!

Unsere Teppichknüpfer mit langjähriger Berufserfahrung restaurieren Ihre hochwertigen Teppiche mit viel Sorgfalt und Liebe zum Detail.

Große Löcher beispielsweise können durch originalgetreues Nachknüpfen so gut entfernt werden, dass ein Unterschied zum Original fast nicht mehr erkennbar ist. So haben Sie erneut lange Freude an Ihrem Teppich !

**Familie Geisler**  
Schreibt

„... Unser Teppich war nicht wiederzuerkennen ... Er glänzte und strahlte, wie am ersten Tag...Nur weiterzuempfehlen...Danke“

**Teppich-Outdoor-Service:**

Auch im Außendienst sind wir für Sie sehr aktiv. Setzen Sie sich mit uns in Verbindung und vereinbaren Sie einen Termin! Wir werden sofort für Sie tätig. Wir holen Ihren Teppich kostenlos ab, erledigen alle Arbeiten zuverlässig und bringen ihn „Wunschgemäß“ zurück.

**Neue Teppich-Fransen**

Fachmännische Reparatur bzw. Befestigung von Fransen

**Lederband gg. Einrollen**

Einnähen oder komplette Erneuerung vom Lederband (gegen Einrollen)

**Teppich-Hand-Wäsche**

BIO-Wäsche - Nach Rückgabe leuchten Ihre Teppiche wie neu.

**TEPPICHSERVICE O.T.C.**

Verwandeln Sie Ihre Umgebung in ein wunderschönes Zuhause!

**Professionelle „TEPPICH-WÄSCHE“ muss nicht teuer sein !**

Eine Sonderbehandlung sollte bei häuslichem Gebrauch alle 3 Jahre in Form einer umfassenden Wäsche geschehen. Denn der unvermeidbare Hausstaub setzt sich in seiner feinsten Form im Teppichfundament fest und beschleunigt die Abnutzung Ihres Teppichs durch die sogenannten „Schmirkelpapier-Effekt“.

- 1 Ein Anruf genügt! Wir holen Ihren Teppich **kostenlos** ab.
- 2 Wir erledigen alle Arbeiten wunschgemäß und zuverlässig.
- 3 Wir bringen schnellstmöglich Ihren Teppich **kostenlos** wieder zurück.

**50€ Gutschein** für Teppichwäsche oder Reparatur

**Tel. 02985 - 96 99 840**