



RUNDBLICK-  
HOCHSAUERLAND.DE

# Mitteilungsblatt

für die  
STADT WINTERBERG

Online lesen: [mitteilungsblatt-winterberg.de/e-paper](http://mitteilungsblatt-winterberg.de/e-paper)

Altastenberg - Altenfeld  
Elkeringhausen  
Grönebach - Hildfeld  
Hoheleye - Langewiese  
Lenneplätze - Mollseifen  
Neuastenberg - Niedersfeld  
Siedlinghausen - Silbach  
Winterberg und Züschen

50. Jahrgang / Freitag, den 09. August 2024 / Nummer 16 / Woche 32

Alle 14 Tage in Ihrem Briefkasten

## 193. neuzeitliche Winterberger Kirmes

### 16.-19. August 2024

**FREITAG, 16.08.2024**  
**16:00-17:00 UHR „HAPPY HOUR“ AUF ALLEN FAHRGESCHÄFTEN**  
**UNTER DEM MOTTO „1X ZAHLEN, 2X FAHREN“**  
**17:00 UHR FASSANSTICH UND ERÖFFNUNG DER KIRMES MIT MUSIK**  
**VOM SPIELMANNSZUG GRÖNEBACH**  
**DANACH REGES KIRMESTREIBEN**

**SAMSTAG, 17.08.2024**  
**AB 14:00 UHR REGES KIRMESTREIBEN**

**SONNTAG, 18.08.2024**  
**AB 13:00 UHR REGES KIRMESTREIBEN**

**MONTAG, 19.08.2024**  
**TIERSCHAU VON 09:30 UHR BIS 12:00 UHR**  
**AB 11:00 UHR REGES KIRMESTREIBEN**  
**21:30 UHR HÖHENFEUERWERK**

WINTERBERG

Foto: Stefan Schmitt

Traditionell findet am dritten Wochenende im August die Winterberger Kirmes statt. An vier Tagen lebt die jahrhundertealte Kirmes tradition in Winterberg wieder auf. >>> weitere Informationen ab Seite 2

**UNSER TEAM WÜNSCHT VIEL SPASS  
AUF DER WINTERBERGER KIRMES!**

**Franziskus-Apotheke**  
WINTERBERG • Poststraße 6 • [www.franziskus-apotheke-winterberg.de](http://www.franziskus-apotheke-winterberg.de)  
Tel. (02981/2521)

NAH, VERTRAUT UND SICHER!

Wir machen  
Werbung sichtbar.

**PEISMEDIA**

[WWW.PEISMEDIA.DE](http://WWW.PEISMEDIA.DE)



## Fahrgeschäfte auf der Winterberger Kirmes für Kinder, Jugendliche und Adrenalinjunkies

- Isken Number 1
- Break Dancer
- Dschungel Express
- Kindertraum
- Wilder Clown
- Twister
- Big Monster
- Night-Style

### Autoscooter Number 1 - der Fahrspaß für Jedermann

Der Autoscooter „Isken Number 1“ ist gerade für die Winterberger Kirmes ein Klassiker. Auf einer Fahrbahnfläche von insgesamt 348 m² können die Fahrgäste die Autoscooter steuern. Begleitet wird die Fahrt von vielerlei Effekten, insbesondere durch LED-Technik und Laserlicht.



### Break Dancer - ein echtes Kult-Fahrgeschäft

Der „Break Dancer“, ein wahrer und beliebter Klassiker auf jeder Kirmes, bietet durch seine Bauweise eine besonders actiongeladene Fahrt, bei der man nur schwer vorhersehen kann, in welche Richtung sich

die Gondel als nächstes bewegt. Der „Break Dancer“ ist im Discostil gestaltet und unterstreicht dies nochmals durch viele Lichteffekte. Er bietet zudem Platz für bis zu 32 Personen.



### Hotel Schneider

Am Waltenberg 58, Winterberg  
Telefon 02981 899738  
info@hotel-schneider-winterberg.de

*Wir wünschen  
allen Winterbergern  
und Gästen  
viel Spaß auf der  
Kirmes!*



*Frühstücken im  
Hotel Schneider  
Winterberg*

### Kirmestrubel, Popcornduft...

*Wir wünschen allen viel  
Freude auf der  
Winterberger Kirmes!*



## Brinkmann

- Tiefbau
- Erd- & Pflasterarbeiten
- Containerdienst
- Winterdienst

Brinkmann GmbH & Co. KG  
Remmeswiese 8 | 59955 Winterberg

Telefon 02981 1553 | Telefax 3443  
E-Mail .tiefbau-brinkmann@gmx.de



*in Winterberg, Niedersfeld u. Olsberg*

Winterberg: Hagenstraße 19 · Niedersfeld: In der Ecke 2  
Olsberg: Hauptstraße 81

Mobil 0151 54603505 · www.fahrschule-niggemann.de



**Erste-Hilfe-Kurse auch in der Fahrschule.**



# KIRMES IN WINTERBERG



**Dschungel Express - der Fahrspaß für die ganze Familie**  
Auch der „Dschungel Express“, rasant seine Runden - begleitet von diversen Effekten. Durch seine familiengerechte Art, findet der „Dschungel Express“ viele verschiedene Mitfahrer.



*Wir wünschen allen Winterbergern und Besuchern ein schönes, sonniges Kirmesfest!*

**Jenni Tielke & Team.**

**Altstadt Cafe**  
Hauptstraße 20  
59955 Winterberg, Tel. 02981-820634

*Frühstück von 8-10 Uhr auf Vorbestellung.*



**Wir Lieben Events und Gastronomie**

**GETRÄNKE H.O. JÄGER**  
Getränke ▲ Logistik ▲ Veranstaltungen  
Tel. 05632 6655 | [www.getraenke-jaeger.de](http://www.getraenke-jaeger.de)



**Tielke**  
Garten- und Landschaftsbau

**Ihr Experte für Garten & Landschaft**

**Unser Team wünscht allen Besuchern der Winterberger Kirmes viel Spaß!**



Tielke Garten- und Landschaftsbau  
Im Bentheim 7 | 59955 Winterberg-Züschen  
Tel. 02981/5089224 | [www.galabau-tielke.de](http://www.galabau-tielke.de)

# KIRMES IN WINTERBERG

*Wir wünschen allen ein schönes Kirmesfest!*

**KREVET**  
ELEKTROINSTALLATION  
*Beratung • Planung • Ausführung*



59955 Winterberg, Am Waltenberg 10  
Telefon 02981/1828  
service@elektro-krevet.de

**Schöne Kirmes!**

**Grulke-Immobilien  
& Hausverwaltung**



Feldstraße 46, 59955 Winterberg  
Fon +49 (0) 2981-3366, Fax 3260  
www.grulke-immobilien.de

**Greve** GmbH  
Omnibus- & Taxibetrieb

*Wir wünschen allen ein schönes und  
sonniges Kirmeswochenende!*

**Wir stellen ein: Mitarbeiter** (m/w/d)

- **für den Telefondienst und Funk**  
vorwiegend Wochenende, Minijob/Teilzeit
- **für Kurierfahrten im Auftrag der Deutschen Post**  
werktags vormittag / nachmittag, Minijob/Teilzeit
- **für Krankenfahrten/ Taxi**  
vorwiegend werktags, Minijob/Teilzeit/Vollzeit, beim Erwerb des Personenbeförderungsscheins sind wir gern behilflich
- **als Taxifahrer an Wochenenden**  
Minijob/Teilzeit/Vollzeit, beim Erwerb des Personenbeförderungsscheins sind wir gern behilflich
- **als Omnibusfahrer**  
vorwiegend Linienverkehr, Minijob/Teilzeit/Vollzeit

Busse bis 65 Sitzplätze · Kleinbusse bis 20 Personen  
Kurierdienst · Chemotherapie- und Bestrahlungsfahrten  
Kranken- und Dialysefahrten · Rollstuhlfahrten  
Vertragspartner aller Krankenk. · 24-Stunden-Dienst

Remmeswiese 1, 59955 Winterberg  
info@taxi-greve.de, Fax 02981/81318  
www.taxi-greve.de

☎ 02981  
**484**



## Kindertraum - bringt Kinderaugen zum Strahlen

Der „Kindertraum“ ist ein echtes Vergnügen für Kinder. Der kinderfreundliche Aufbau ermöglicht es auch den kleinen Gästen, eine schöne Fahrt zu erleben. Das Karussell bietet dabei verschiedenste Fahrzeuge zur Mitfahrt an - darunter befinden sich zum Beispiel Motorräder, ein Feuerwehrauto und interaktive Flieger.



## Twister - das Familien-Karussell

Der „Twister“ ist ein Karussell mit hängenden Gondeln, bei dem während der Fahrt jeweils eine Seite zum Boden geneigt wird, sodass die Fahrgäste noch höher „fliegen“ können. Erreichen können die Fahrgäste bei der Fahrt eine Flughöhe von bis zu 14m.



**EICKMANN**  
Bauunternehmung GmbH

*Wir wünschen eine schöne  
Kirmes 2024!*

Am Hagenblech 63 ■ 59955 Winterberg  
Telefon 02981 9270-0 ■ Telefax 02981 9270-8  
info@eickmann-bau.de ■ www.eickmann-bau.de



# KIRMES IN WINTERBERG



## Wilder Clown - die Familien-Achterbahn

Getreu dem Motto „Manege frei für den Wilden Clown“ und einzigartig in Aufmachung und Design in zirkensischen Motiven, erinnert der „Wilde Clown“ an einen Zirkus und lädt sowohl Jung als auch Alt zu einer Fahrt ein.

Wir wünschen viel Spaß auf der Winterberger Kirmes!



- ✓ Netzwerktechnik
- ✓ Elektro- & Sicherheitstechnik
- ✓ Veranstaltungstechnik

### Kontakt:

02981/57910-0  
info@skd-e.de  
Am Hagenblech 42  
59955 Winterberg

WWW.SKD-E.DE



Frank Gladen  
Malermeister & Restaurator

**VIEL SPASS UND GUTES WETTER  
AUF DER WINTERBERGER KIRMES!**

Schöner Wohnen und Arbeiten.  
Dank schöner Wände und Böden.

An der Aschenhütte 5  
59955 Winterberg

T 02981 2972  
F 02981 2915  
M 0172 2317176

Unser Team wünscht allen Kunden  
und Bekannten viel Spaß auf  
der Winterberger Kirmes.



Deutsche Versicherungsfinanz  
Eine gute Versicherung ist Gold wert...

GmbH

Günstig versichert?

Nuhnentalstr. 52, 59955 Winterberg-Züsch  
Tel.: 02981/7875, info@versicherungsfinanz.de



# KIRMES IN WINTERBERG



WÜNSCHT **VIEL SPASS**  
AUF DER WINTERBERGER KIRMES



WÜNSCHT **VIEL SPASS**  
AUF DER WINTERBERGER KIRMES

Unser Team wünscht ein  
schönes Kirmesfest!



**Schnorbus**  
Malerbetrieb

Oberstr. 12  
59955 Winterberg-Züschchen  
Tel.: 0 29 81 / 92 87 37

[www.malerbetrieb-schnorbus.de](http://www.malerbetrieb-schnorbus.de) - [info@malerbetrieb-schnorbus.de](mailto:info@malerbetrieb-schnorbus.de)



## Big Monster - eine Fahrt auf dem Kraken

Das auch als „Kraken“ bezeichnete „Big Monster“ ist ein Fahrgeschäft, das an die Gestalt eines riesigen Seeungeheuers erinnert. Durch seine rasante Fahrweise und Drehungen in

alle Richtungen (aber nicht über Kopf) sowie den Lichteffekten, erfährt das Karussell einen hohen Stellenwert bei den großen und kleinen Kirmesbesuchern.



*Wir sorgen  
für kühles Bier*

**SCHAUERTE**  
KÄLTE-KLIMA-GROSSKÜCHENTECHNIK

Remmeswiese 17 • 59955 Winterberg • Tel. 0 29 81 - 20 88  
Fax: 0 29 81 - 10 81 • [www.schauerte.de](http://www.schauerte.de) • [info@schauerte.de](mailto:info@schauerte.de)



Unser Team wünscht allen Besuchern  
viel Spaß auf der Winterberger Kirmes!



**BRAUN & LEFARTH**  
Haustechnik GmbH  
Telefon (0 29 81) 92 71 90

Meisterbetrieb  
– Beratung – Planung – Ausführung  
• Heizung • Sanitär • Lüftung • Solartechnik  
• Erneuerbare Energien • Schwimmbad • Kundendienst

Braun & Lefarth Haustechnik GmbH • Auf der Wallme 33 • 59955 Winterberg  
[service@braun-lefarth-haustechnik.de](mailto:service@braun-lefarth-haustechnik.de) [www.braun-lefarth-haustechnik.de](http://www.braun-lefarth-haustechnik.de)

## Night-Style - das Bewegungswunder

Der „Night-Style“ ist neben einem Hochfahr- auch ein Überkopfgeschäft mit beliebig vielen horizontalen, vertikalen und diagonalen Überschlagen. Jede Fahrt ist einzigartig, weil die Fahrt manuell mit einem Joystick gesteuert wird. Durch die Nebel- und Lichteffekte wird die Fahrt mit dem „Night-Style“ noch spannender.



# KIRMES IN WINTERBERG



## Bussonderverkehr zur Kirmes

Den Fahrplan des Bussonderverkehrs zur Kirmes finden Sie unter <https://www.rathaus-winterberg.de/leben-wohnen/freizeit-veranstaltungen/kirmes/> oder über den QR-Code:



Udo Wiese

**R** *Ihr Meisterbetrieb für*  
**aumausstattung**

beraten - planen - ausführen

*Wir wünschen ein sonniges  
Kirmeswochenende!*

Nuhnestr. 3  
59955 Winterberg

Telefon: 02981 / 3207  
Mobil: 0170 306 78 01

**GIM & LÜTTICKE**

**GETRÄNKE & MEHR**

**GIM & Lütticke GmbH & Co. KG**

Ziegelhütter Weg 50  
34497 Korbach

Tel. 05631 9753 - 0  
Fax 05631 9753 - 455

[www.gim-luetticke.de](http://www.gim-luetticke.de)  
[info@gim-luetticke.de](mailto:info@gim-luetticke.de)



**Viel Spaß auf der  
Winterberger Kirmes!**



**KUR-  
APOTHEKE**

APOTHEKER FÜR OFFIZIN-PHARMAZIE JENS ASMUS e.K.

59955 Winterberg, Poststraße 1

Fax 9295050 Tel. (02981) **929500**

[www.kur-apotheke-winterberg.de](http://www.kur-apotheke-winterberg.de)

## Hinweis der Stadtverwaltung

Öffentliche Bekanntmachungen der Stadt Winterberg, die durch Rechtsvorschrift vorgeschrieben sind (z. B. Satzungen, Tagesordnungen der Ratssitzungen, Bebauungspläne) werden

in einem separaten „Amtsblatt der Stadt Winterberg“ veröffentlicht. Das Amtsblatt liegt im Dienstgebäude der Stadtverwaltung Winterberg, Fichtenweg 10, im

Bürgerbahnhof Winterberg, Bahnhofstraße 12, bei der Tourist-Information, Am Kurpark 4, bei den Ortsvorstehern sowie in den Geldinstituten einschl. der Zweigstellen im Stadtge-

biet Winterberg aus. Es ist dort kostenlos erhältlich. Es kann gegen einen Kostenbeitrag von 2,50 Euro einzeln bestellt oder abonniert werden (Astrid Vogt, Tel. 02981/800-100).

## Viel Spannung, Abenteuer und Ferien-Spaß mit Elfen, Drachen und Kobolden

Der „Fabelhafte Elfensteig“ lockt zur besonderen Familienwanderung nach Züschen / Verkehrsverein und SGV Züschen optimieren die Wegeführung

In den Wäldern rund um Züschen leben nicht nur Rehe, Füchse oder Eichhörnchen. Nein, auch eine fabelhafte Elfe, ein gruseliger Drache und freche Kobolde sind dort zuhause. Wer sie insbesondere in diesen Sommerferien sehen und erleben möchte, der ist auf dem 2021 eröffneten Familienwanderweg „Fabelhafter Elfensteig“ goldrichtig. Kleine und große Abenteuerer dürfen sich gemeinsam darauf freuen, nicht nur tiefe Wälder, Felder sowie schöne Ausichten zu genießen, sondern in die spannende Geschichte der Elfe Liria und dem Drachen Grauslich einzutauchen. Und dies auf einem optimierten Wanderweg, denn der Verkehrsverein sowie die SGV-Abteilung Züschen haben die Wegeführung des Elfensteigs in ehrenamtlicher Arbeit ein wenig verändert, um das Erlebnis für die ganze Familie noch attraktiver zu gestalten.

„An neun Stationen können sich die Kinder auf dem 4,4 Kilometer langen Rundweg mit Spielen, Rätseln und Aufgaben in eine mystische Fabelwelt begeben. Sie tauchen tief in die Geschichte von der Elfe Liria und dem gruseligen Drachen Grauslich ein und werden garantiert mit Feuereifer bei der Sache sein“, sagt Susanne Kleinsorge von der Winterberg Touristik und Wirtschaft GmbH. Mit der Verlegung der Station 7 sei ein steiles Stück, das bisher an einem zeitweise unter Strom stehenden Weidezaun vorbeiführte, verlegt worden, um das Wandererlebnis deutlich zu verbessern. „Wir sind sehr dankbar für das Engagement von Verkehrsverein und SGV und der damit verbundenen Aufwertung dieses außer-



**Fleißige Mitglieder des Verkehrsvereins sowie der SGV-Abteilung Züschen haben die Wegeführung des Elfensteigs in ehrenamtlicher Arbeit ein wenig verändert, um das Erlebnis für die ganze Familie noch attraktiver zu gestalten.**

gewöhnlichen Familienwanderweges, der bei der Freizeitplanung für Familien nicht fehlen darf.“

**Start und Ziel ist die Freizeitanlage Bullenwiese**

Start- und Zielpunkt des „Fabelhaften Elfensteig“ ist die Freizeitanlage Bullenwiese direkt in Züschen. Und dies ist kein Zufall, können die Familien die Wanderung dort doch mit einem Picknick starten und ausklingen lassen. Und wer den Kampf mit dem

gruseligen Drachen Grauslich erfolgreich aufgenommen sowie den Elfensteig erwandert hat, der darf sich zum Abschluss eine Urkunde herunterladen und als Erinnerung ausdrucken. Zudem ist es möglich, sich an der letzten Station zum großen Finale eine Audio-Datei zur Geschichte des Elfensteigs auf das Smartphone herunterzuladen. Da der Weg für Kinder im Grundschulalter konzipiert ist, ist er nicht komplett kinderwagen-

tauglich. „Eltern mit kleineren Kindern sind mit einer Kraxe oder Trage auf der sicheren Seite“, empfiehlt Susanne Kleinsorge. Auch festes Schuhwerk ist erforderlich.

Also, ab in die Wanderschuhe und los geht es auf die mystische Reise. Ob Einheimische oder Gäste, die Sommerferien sind ideal, um sich ein außergewöhnliches Wandererlebnis völlig kostenfrei zu gönnen.



## Der Seniorenbeirat der Stadt Winterberg informiert

Der Seniorenbeirat lädt ein zu einer Nachmittagsfahrt am **11. September** zum **Heilstollen Nordenau**. Seit über 30 Jahren wird der Heilstollen therapeutisch genutzt und der Besucherstollen in der heutigen Form besteht seit 1992.

### Das geplante Programm:

14.30 Uhr **Begrüßung: Torsten Tommes vom Land- und Kurhotel Tommes - Gemeinschaftliches Kaffeetrinken** -

anschließend zwei kurze Vorträge: **Dipl.-Psych. Dieter J. Seifert: >Der Heilstollen Nordenau - Vorgeschichte, Erfahrungen und Hin-**

### tergründe<

Inhaltlich geht es um die Nutzung und die Auswirkungen natürlicher Heilkräfte. Um das spezifische Heilklima und das Quellwasser des Schieferstollens zur allgemeinen Stärkung und Förderung gesundheitlicher Prozesse: Welchen Einfluss hat die >Stollenenergie< und das Quellwasser mit seinem antioxidativen Charakter?

Daran anknüpfend wird die **Ernährungsberaterin Barbara Beckmann** über das Thema sprechen: **>Genussvoll und gesund - Antioxidantien im Bereich der Lebensmittel: Die unsichtbaren Räuber**

und wie wir sie mit natürlichen Kraftpaketen in Schach halten können<

Zum Abschluss ist ein Aufenthalt im Heilstollen geplant - Wer das möchte! (Eintritt 6,50 p.P. - 30 Minuten).

Info auch unter: [www.heilstollen-nordenau.de](http://www.heilstollen-nordenau.de)

**Weitere Informationen und Anmeldungen bitte bei**

**Karin Sommer** -

**Telefon: 02981-6846** -

**E-Mail: [karin-sommer@online.de](mailto:karin-sommer@online.de)**

**Walter Hoffmann** -

**Telefon: 02981-9255814** -

**E-Mail:**



**Website: [Rathaus-winterberg.de/](http://Rathaus-winterberg.de/)  
Menü Seniorenbeirat - Redaktion: [walter.hoffmann49@gmx.de](mailto:walter.hoffmann49@gmx.de)**

**[walter.hoffmann49@gmx.de](mailto:walter.hoffmann49@gmx.de)**  
Die Fahrt nach Nordenau erfolgt entweder mit dem Bus (ÖPNV) oder mit dem PKW (Fahrgemeinschaften).

## Werden wir vom Macher- zum Zuschauerland? - Wutbürger oder >Einfach machen<

*Sehr geehrte Damen und Herren, liebe Seniorinnen und Senioren!*

*Die Medien berichten in der letzten Zeit sehr oft über Anfeindungen und Anschläge auf Politiker oder Mandatsträger. Das aggressive Verhalten und die Bedrohungen im öffentlichen Leben nehmen zu. Das schockiert mich immer wieder und wir müssen nicht nur besorgt in die USA schauen. Auch hier werden Politiker in Hassmails beschimpft und die Familien bedroht mit Brandanschlägen auf ihre Wohnhäuser. Der Rücktritt von einem Landrat*

*in Mittelsachsen wegen persönlicher Anfeindungen ist ein Alarmzeichen. Mit großen Befürchtungen und Kopfschütteln schauen wir jetzt auf die US-Präsidentschaftswahl und auf die Auseinandersetzungen bei den Landtagswahlen in Brandenburg, Sachsen und Thüringen. -*

***Durch diese derartigen Vorkommnisse wird die gesellschaftliche Stimmung sehr stark beeinflusst und da müssen wir jetzt aufpassen und handeln. Diese negativen Ereignisse sollten uns nicht daran hindern, unser Leben, das Miteinander in den Kommunen zu***

***gestalten. Wir sollten uns nicht entmutigen lassen und uns vielleicht aus berechtigter Angst zurückziehen. Wir brauchen Mandatsträger und gesellschaftliche Organisationen in den Städten und Gemeinden. Was wären wir ohne die vielen Gemeinschaften und Vereine? Auch hier in unserer Stadt! Darum hier mein Aufruf: Es werden neun Kandidaten gesucht für die Wahlen zum Seniorenbeirat. Machen Sie mit!***

***>Einfach machen< so heißt der passende ARD-Song zu den Olympischen Sommerspielen in Paris. >Einfach mitmachen<!***

Mit besten Grüßen

Walter Hoffmann - 1. Vorsitzender

**Aufruf:** Nach der Satzung muss die Wahl durch die Stadtverwaltung organisiert werden. Ab sofort können sich alle Bewohner melden, die das 60. Lebensjahr vollendet haben und ihren Hauptwohnsitz im Stadtgebiet haben. Bitte melden Sie sich im Rathaus bei Rabea Kappen unter der Rufnummer 02981-800121 oder per E-Mail:

[rabea.kappen@winterberg.de](mailto:rabea.kappen@winterberg.de)! - Die Wahlversammlung ist am 08. Oktober 2024!

## „Klimagerechtigkeit“ - was ist das?

Der Deutsche Ethikrat hat jüngst eine Stellungnahme unter dem Titel „Klimagerechtigkeit“ veröffentlicht. Darin beschäftigt er sich mit den Fragen nach Gerechtigkeit einerseits und Verantwortung andererseits. Im Blick sind dabei Zusammenhänge innerhalb unserer eigenen Gesellschaft, auf internationaler Ebene und zwischen den Generationen. Zum einen zeigt die globale Ebene, dass die Industrienationen die Erde zu Lasten der „ärmsten Länder“ ausgebeutet haben. Und genau diese Länder sind es nun, die am meis-

ten unter den Auswirkungen der Klimakrise zu leiden haben. „Belastungen und Verantwortlichkeiten müssen in diesen Dimensionen gerecht verteilt werden.“, heißt es in der Stellungnahme des Ethikrates. Dazu wird ein Gerechtigkeitskonzept vorgestellt mit dem Ziel, „dass die Mindestvoraussetzungen für ein gutes, gelingendes Leben jetzt und in Zukunft erfüllt sind“. Dies betrifft nicht nur die globale Ebene, sondern auch das Zusammenleben in unserer eigenen Gesellschaft. Wer kann und soll hier bei uns die Lasten tragen?

Das regt dazu an, danach zu fragen, wie wir in - naher und in ferner - Zukunft miteinander leben wollen und sollen.

Für unsere Initiative ist es die Aufgabe, diese Frage auf lokaler Ebene zu stellen: „Wie sieht ein Winterberg der Zukunft aus? Wie leben (dann) die Menschen hier miteinander? Welche Schritte sind daraufhin zu gehen? Wie können wir lokal einen Beitrag zur globalen Ebene leisten?“ Gedanken dazu werden u.a. Inhalt unserer geplanten Ausstellung im November sein.

Norbert Kremser



**Das nächste Treffen der Initiative findet am 12. August von 16.00 - 18.00 Uhr im Rathaus Winterberg statt.**

**Interessierte an unserer Arbeit sind herzlich willkommen. Auch „nur mal reinschnuppern“ ist möglich.**

Vertrauliche Gespräche mit Regina Peis



Porträtfoto: Carsten Röder

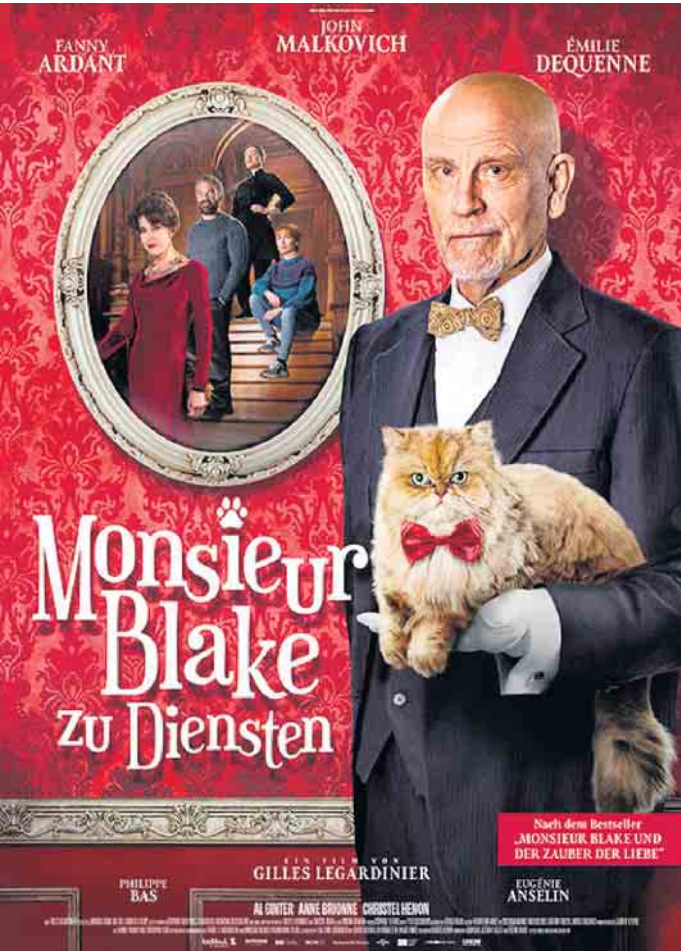
Beim letzten Gespräch auf der ZUHÖR-Bank war Regina Peis, die Mitarbeiterin in der Klinikseelsorge vom St. Franziskus-Hospital. „Mir hat es große Freude gemacht und es war für mich sehr beeindruckend, welche Lebensfreude bei den überwiegend älteren Gesprächspartnern noch da war“, so Regina Peis nach

den vertraulichen Gesprächen. **Das Resümee: Die Reaktionen auf dieses neue Format ZUHÖREN.DRAUSSEN waren sehr positiv. In unserer Gesellschaft sollte jeder auf ein offenes Ohr hoffen dürfen. Wir Menschen brauchen einander!** Am Samstag, 10. August, ist von 11 bis 13 Uhr der Geschäftsführer vom St. Franziskus-Hospital unser Gast. Der Treffpunkt mit Carsten Röder ist wieder auf der ZUHÖR-Bank in der Fußgängerzone (Marktplatz). Bei Regenwetter sind wir im Gebäude NEUE MITTE - gegenüber der Buchhandlung WortReich. Ein Thema wird bestimmt die **Krankenhausreform** sein mit den möglichen Konsequenzen für unser Krankenhaus. **Persönliche Daten von Herrn Röder:** Ein erfahrener Manager/Geschäftsführer im Alter von 53 Jahre -

20 Jahre in Krankenhäusern tätig, zuletzt in Leipzig und Berlin - Ab dem 01.07.2023 in Verantwortung in Winterberg und in der Unternehmergruppe -



Foto privat: Die Gesprächspartner mit Regina Peis (Zweite von links)



Seniorenfilm >Monsieur Blake zu Diensten<

Das Filmtheater Winterberg und der Seniorenbeirat laden wieder ein zum nächsten Filmnachmittag am **Donnerstag, 15. August, um 15 Uhr.** Nach dem gemeinschaftlichen Kaffeetrinken wird die Komödie >Monsieur Blake zu Diensten< gezeigt (110 Min.). Zum Inhalt: Andrew Blake (John Malkovich) braucht Urlaub. Also raus aus London und ab nach Frankreich. Sein Ziel: die >Domaine de Beauvillier<, mit der ihn vieles verbindet - vor allem viele Momente des Glücks, weil er dort seine Frau Diana kennenlernte. Doch es kommt ganz anders als geplant... Andrewa Gastgeberin Madame Nathalie Beauvillier (Fanny Ardant) scheint ihn nämlich zu verwechseln. Und ehe er

sich versieht, findet sich Andrew in der Rolle des Butlers auf Probe wieder. Überraschenderweise widerspricht er jedoch nicht, sondern lässt sich auf seine „neue Rolle“ ein. Schnell steht er unter der Fuchtel von Köchin Odile (Émilie Dequenne) und muss sich um allerlei Belange kümmern: um die Post, das Servieren von Speisen bei den Mahlzeiten und vor allem um Mephisto, den Kater der alten Gutscherrin. Dabei spielt er trotzdem nach eigenen Regeln und mischt damit den „alten Laden“ gehörig auf... Anmeldungen und Tickets bitte direkt beim Filmtheater Tel.: 02981 / 7385 mobil 01701621177 info@filmtheater-winterberg.de



Termine im II. Halbjahr 2024

Bitte vormerken:  
Künstliche Intelligenz - Vortrag:  
>KI im Alltag älterer Menschen<  
In Zusammenarbeit mit der VHS  
Hochsauerlandkreis konnten wir  
den WDR/ARD-Digitalexperten  
Jörg Schieb (bekannt durch die  
Aktuelle Stunde/Lokalzeit) zu ei-  
nem Vortrag gewinnen:  
Termin: Montag, 21.10. in der  
Stadthalle (Oversum) -  
Übrigens: Die neuen Kursange-

bote der VHS für das II. Halbjahr  
sind bereits online gegangen un-  
ter  
www.vhs-hsk.de (Auswahl alle  
Kurse klicken).  
Das neue Programmheft er-  
scheint erst nach den Sommer-  
ferien!  
Folgende Veranstaltungen sind  
unter anderem in Winterberg ge-  
plant:  
14.11. >Das Geheimnis vom ge-

sunden Älterwerden<  
07.12. >Erfolgreich altern? Was  
sagt die Wissenschaft dazu?!<  
Referentin: Prof. Dr. Gabriele Hop-  
pe - Bochum  
Termine  
im Monat August:  
10. und 24.08.:  
ZUHÖREN.DRAUSSEN von 11 -  
13 Uhr - ZUHÖR-Bank in der Fuß-  
gängerzone  
im Monat September:

02.09.: Repair Café - 08.09.: Se-  
niorennachmittag der Stadt Win-  
terberg - 18.09.: Klönnachmit-  
tag  
im Monat Oktober:  
08.10.: Wahlversammlung (Orga-  
nisation Stadt Winterberg) - Neu-  
wahl Seniorenbeirat  
Weitere Details erfolgen später.  
Bitte die Ankündigungen im Mit-  
teilungsblatt und in der Presse  
beachten!

Nächstes Mitteilungsblatt  
am  
23.08.2024

Das nächste Mitteilungsblatt der  
Stadt Winterberg erscheint am  
23.08.2024.  
Artikel und Fotos für das Mittei-  
lungsblatt können an die Stadt  
Winterberg gemailt werden:  
mitteilungsblatt@winterberg.de  
Redaktionsschluss ist **Mittwoch**,  
der 14.08.2024, 10.00 Uhr.



Öffnungszeiten des  
Rathauses, des  
Bürgerbahnhofes und der  
Stadtwerke Winterberg  
AöR am Kirmesmontag

Anlässlich der Winterberger Kir-  
mes sind die Dienststellen der  
Stadt Winterberg im Rathaus und  
im Bürgerbahnhof sowie die

Dienststellen der Stadtwerke Win-  
terberg AöR am 19. August 2024  
(Kirmesmontag) ab 11 Uhr ge-  
schlossen.

Wir gratulieren zur Vollendung des

84. Lebensjahres am 10.8.24 Frau  
Johanna Ante, Winterberg-Zü-  
schen, Nuhnetalstraße 106  
93. Lebensjahres am 10.8.24 Frau  
Hedwig Rossel, Winterberg-Neu-  
astenberg, Zur Lenneplätze 13  
85. Lebensjahres am 11.8.24 Frau  
Maria Harbecke, Winterberg-Nie-  
dersfeld, Lange Fohre 12  
83. Lebensjahres am 11.8.24  
Herrn Klaus Engelmann, Winter-  
berg-Niedersfeld, Kampstraße 9  
85. Lebensjahres am 12.8.24

Herrn Grundmeier Wilhelm, Win-  
terberg-Neuastenberg, Zur Len-  
neplätze 13  
83. Lebensjahres am 12.8.24 Frau  
Hannelore Honekamp, Winter-  
berg, Hagenstraße 10  
81. Lebensjahres am 14.8.24 Frau  
Maria Nieder, Winterberg-Silbach,  
Auf der Kamer 19  
86. Lebensjahres am 14.8.24 Frau  
Erika Meurer, Winterberg-Silbach,  
Am Schieferberg 13  
85. Lebensjahres am 14.8.24 Frau

Irmgard Becker, Winterberg, Gar-  
tenstraße 26  
87. Lebensjahres am 14.8.24  
Herrn Martin Grüger, Winterberg-  
Hildfeld, Zur Schweimecke 13  
83. Lebensjahres am 15.8.24  
Herrn Reinhold Wolf, Winterberg-  
Silbach, Wiesenstraße 30  
89. Lebensjahres am 15.8.24 Herrn  
Ferdinand Becker, Winterberg-  
Siedlinghausen, Bachstraße 13  
94. Lebensjahres am 17.8.24 Frau  
Rosalia Kurzawa, Winterberg,  
Prozessionsweg 14  
88. Lebensjahres am 17.8.24 Frau  
Vera Herrfurth, Winterberg-Hild-  
feld, Am Ufer 18  
87. Lebensjahres am 17.8.24 Frau  
Ilse Stansfield, Winterberg-Altas-  
tenberg, Renauweg 12  
89. Lebensjahres am 19.8.24  
Herrn Eberhard Hieke, Winter-  
berg, Poststraße 12  
84. Lebensjahres am 22.8.24  
Herrn Wilfried Hesse, Winterberg-  
Züschen, Felsenstraße 6  
83. Lebensjahres am 22.8.24 Herrn  
Ralf Schmidt, Winterberg-Nieders-  
feld, Grönebacher Straße 24

82. Lebensjahres am 22.8.24  
Herrn Johann Boc, Winterberg,  
Poststraße 11  
87. Lebensjahres am 22.8.24 Frau  
Imelda Mettbach, Winterberg-  
Siedlinghausen, Hochsauerland-  
straße 63

Glück-  
wünsche zur  
Geburt

08.07.2024 - Johan Paul  
Eltern: Ina Padberg und Stefan  
Schulte-Göbel  
Hildfeld



# Strahlende Augen, Sonne, Spiel, Spaß und Freude bei der Neuauflage des Kinderfestes in Winterberg

Große und kleine Gäste begeistert vom vielfältigen Angebot im Aktiv- und Vitalpark / Stadtmarketingverein Winterberg mit seinen Dörfern sehr zufrieden



**Der Auftritt von herrH war wieder der absolute Höhepunkt des Kinderfestes im Aktiv- und Vitalpark Winterberg mit über 500 kleinen und großen Gästen. © Stadtmarketing Winterberg**

Es wurde gelacht, getanzt, gesungen und vor allem gespielt: Das vom Stadtmarketingverein Winterberg mit seinen Dörfern organisierte Kinderfest war nach der erfolgreichen Premiere 2023 auch bei der Neuauflage am vergangenen Sonntag ein voller Erfolg. Allein das Mitmach-Konzert mit dem Künstler „herrH“ lockte wieder über 500 Mädchen und Jungen in den Aktiv- und Vitalpark. Viele Familien, ob Winterberger oder Gäste, ließen es sich nicht nehmen, bei herrlichem Sommerwetter einen erlebnis-

reichen Tag im Herzen Winterbergs zu verbringen. „Wir sind wieder sehr zufrieden mit dem Kinderfest. Es hat alles gepasst und auch das Wetter hat mitgespielt. herrH ist einfach ein absoluter Besucher-Magnet und lässt Kinderherzen höherschlagen. Er hat sogar auch „Mein Herz schlägt für das Sauerland“ gesungen. Es war eine super Stimmung und der ganze Kurpark mitsamt Wasserbecken und Spielplatz wurde von den Kindern in Anspruch genommen“, so das zufriedene Fazit von Nicole Müller, Projektmanagerin

im Stadtmarketingverein Winterberg mit seinen Dörfern. Glanzlichter waren zudem Spieleaktionen und Sackhüpfen, Rätselspaß sowie das Meet & Greet mit Waldi. Das Maskottchen der Ferienwelt Winterberg mit Hallenberg war neben herrH ein absolutes Highlight und wurde von den Kids intensiv geknuddelt. Auch Autogrammkarten und Gummibärchen hat Waldi verteilt. Der Verkaufsstand mit Kinderkleidung von Zeitlos by B & J war sehr gut frequentiert und eine Dschungel-Hüpfburg lud zum Austoben ein. Angesagt

waren zudem Kinderyoga und Klicks, angeboten von Life by Ergopraxen Sauerland. Um die hungrigen Gäste kümmerte sich die Nordhang Jause mit Timo Brune. „Alle Besucher hatten richtig viel Spaß, die Freude war förmlich zu spüren. Dies gelingt nur mit guten Partnern wie der Sparkasse Hochsauerland und vielen heimischen Unternehmen, denen wir für ihr Engagement sehr danken. Es war ein tolles Kinderfest, wir freuen uns schon jetzt auf die Neuauflage“, so Nicole Müller abschließend.



# Neugestaltung Geschwister-Scholl-Gymnasium in Winterberg startet

Rat der Stadt Winterberg beauftragt im 1. Schritt Planungsleistungen

Wichtige Weichenstellung für die Neugestaltung des Geschwister-Scholl-Gymnasiums in Winterberg: Der Rat der Stadt Winterberg hat in der letzten Sitzung vor der Sommerpause alle Planungsleistungen vergeben.

Nun kann die konkrete Planung beginnen.

„Durch die Umstellung von G8 auf G9 müssen wir ab dem 01.08.2026 Raum für weitere 100 Schüler bereitstellen. Dies stellt uns vor große Herausforderungen“, so Bürgermeister Michael Beckmann. Im vergangenen Oktober hat der Rat der Stadt Winterberg daher den Grundsatzbeschluss gefasst, dass im ersten Schritt der Neugestaltung ein Ergänzungsbau geplant werden soll, um für die zusätzlichen 100 Schülerinnen und Schüler Platz zu schaffen. Danach soll dann in den nächsten Schritten auch das Bestandsgebäude saniert und modernisiert werden.

Nach intensiven Vorarbeiten wurde die Verwaltung vom Rat der Stadt Winterberg im Januar dieses Jahres beauftragt, eine Ausschreibung auf den Markt zu geben, um fachkundige Büros für die Objektplanung, die Statik und die technische Gebäudeausstattung zu finden. Mit der rechtssicheren Umsetzung der komplexen europaweiten Ausschreibung wurde die Kommunal Agentur NRW, ein Dienstleistungsunternehmen des Städte- und Gemeindebundes NRW, beauftragt.

## Großes Interesse an der Ausschreibung

Zur Freude der Verwaltung und Kommunal Agentur NRW waren zahlreiche Bewerbungen von insgesamt 33 Büros eingegangen. Im Rahmen der Ausschreibung erfolgten danach verschiedene Arbeitsschritte.



Schließlich präsentierten 3 Büros in der Arbeitsgruppe Schulentwicklung, die sich aus Mitgliedern des Stadtrates, der Verwaltung und der Schulleitung zusammensetzte, erste Ideen zur Umsetzung.

Auf Empfehlung der Kommunal Agentur NRW, weil es sich um das wirtschaftlichste Angebot handelte, entschied sich der Rat für das Büro Lindner Lohse Architekten BDA. Dieses Büro wurde im Jahr 2023 für den Neubau der Grundschule Wolbeck-Nord in Münster mit dem Schulbaupreis NRW ausgezeichnet. „Ich freue mich über diese sehr guten Ausschreibungsergebnisse und auf die nun beginnenden Planungen.“

Mit dem Planungsbüro Lindner Lohse Architekten haben wir einen starken Partner gewonnen. Das große Teilnehmerfeld zeigt, welches überörtliches Interesse die Neugestaltung des Gymnasiums Winterberg auslöst“, so Bürgermeister Beckmann. Das Ratsvotum ist schlussendlich die Basis für die geplanten, innovativen Baumaßnahmen. „Die konkrete Planungsphase beginnt nun in Kürze mit dem Ziel, im 1. Schritt ausrei-

chend Räume für die zusätzlich 100 Kinder zu schaffen sowie das Geschwister - Scholl - Gymnasium für die nächsten 50 Jahre Schritt für Schritt modern und zukunftsfähig aufzustellen“, so Bürgermeister Michael Beckmann, der dem Rat für das positive, einstimmige Votum dankt.

## Alle Schülerinnen und Schüler werden ab Sommer 2026 eine neue Lernheimat finden

Der Zeitplan, den Ergänzungsbau des Geschwister-Scholl-Gymnasiums in Winterberg bis zum Sommer 2026 komplett fertig zu stellen, ist ambitioniert. Dies wurde schon im Rahmen der ersten Überlegungen zum künftigen Raumkonzept im Jahr 2023 mit einem ebenfalls versierten Planungsbüro für Schulbau in Abstimmung mit den Lehrerinnen und Lehrern, der Verwaltung und der Arbeitsgruppe Schulentwicklung, deutlich. Die Büros, die nun in der Arbeitsgruppe Schulentwicklung, ihre ersten Ideen vorgestellt haben, haben dies im Rahmen ihrer ersten Einschätzung bestätigt. Das Ziel 01.08.2026 wurde dennoch bewusst gewählt, um mit

voller Kraft und Intensität der Herausforderung im Sinne der Schülerinnen und Schüler anzugehen. Die Unwägbarkeiten von langfristigen Bauvorhaben aufgrund der aktuellen Situation am Bau sind leider bekannt. Deshalb werden gleich kluge Alternativen mitgeplant, die sicher stellen, dass die zusätzlich 100 Schülerinnen und Schülern ab dem 01.08.2026 eine moderne und zeitgemäße Lernumgebung vorfinden werden. „Klare Botschaft: Alle zusätzlichen Schülerinnen und Schüler werden ab Sommer 2026 ein neues Zuhause zum Lernen finden!“ so Bürgermeister Beckmann.

## Faktenbox:

- zusätzliche 100 Schülerinnen und Schüler werden ab dem 01.08.2026 am Geschwister-Scholl-Gymnasium aufgrund der Rückkehr von G8 auf G9, also von einem Gymnasium mit 8 Jahrgängen hinzu einem Gymnasium mit 9 Jahrgängen, aufgenommen.
- geschätzte Kosten (Stand: Oktober 2023) in Höhe von rund 10 Mio. Euro

### 3. Röhrl-Klassik in Winterberg mit Walter Röhrl und 150 historischen Porsche

Region um Winterberg wird im September Schauplatz der 3. Röhrl-Klassik - Am Start sind erstmals 150 historische Porsche und Rallye-Legende Walter Röhrl



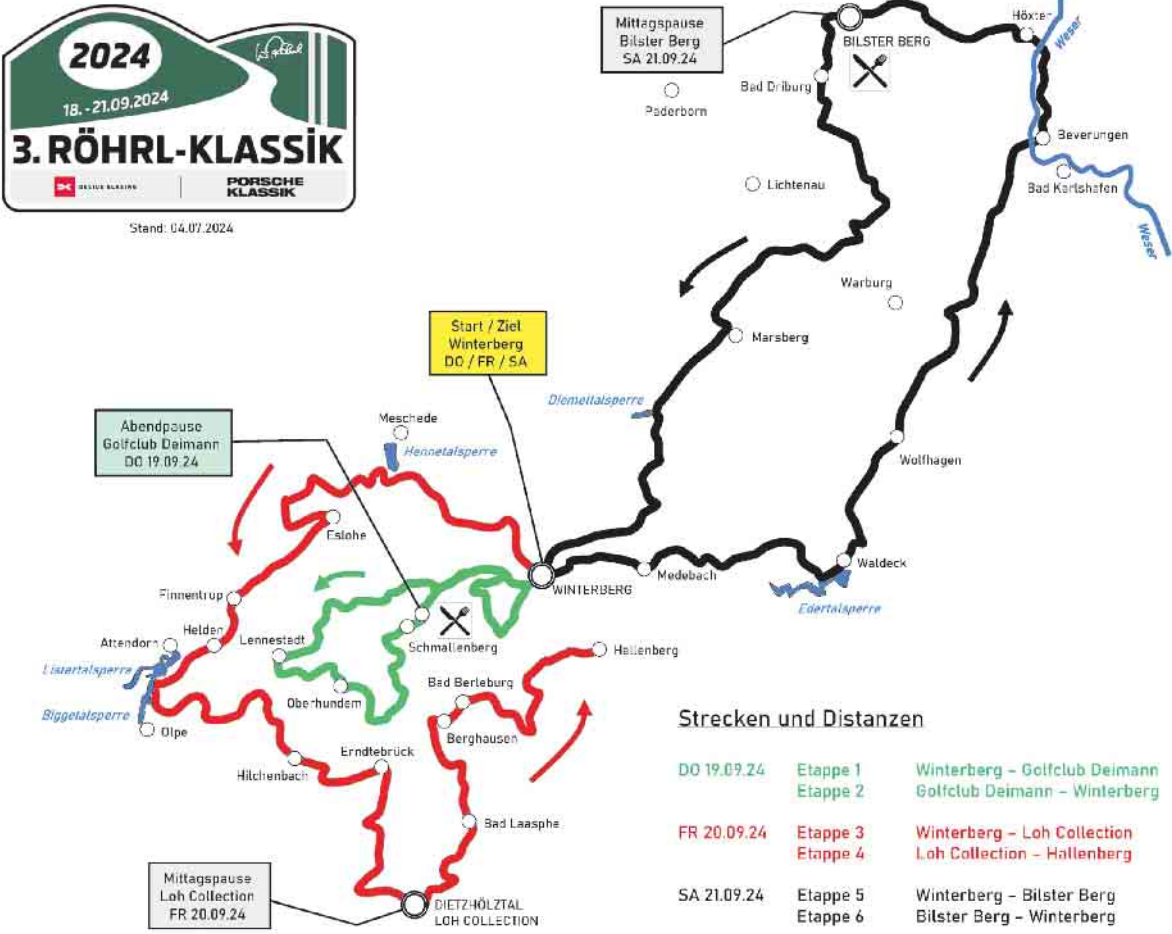
Rallyeschild 3. Röhrl-Klassik 2024  
Copyright: Agentur Plusrallye / Walter Röhrl

- Neuauflage der Röhrl-Klassik von 19. bis 21. September 2024 rund um Winterberg
- Strecke führt 150 historische Porsche auf rund 750 Kilometern durch das Sauerland, Lahn-Dill-Bergland, Wittgensteiner Land, Weserbergland und den Teutoburger Wald

• Rallye-Legende Walter Röhrl wieder am Start  
Die Röhrl-Klassik kommt in die Region Winterberg. Von 19. bis 21. September 2024 wird der weltbekannte Wintersportort Zentrum der dritten Auflage der Röhrl-Klassik. 150 historische Porsche begeben sich dann von dort aus auf eine Reise, welche die Porsche-Teams an zweieinhalb Fahrtagen durch das Sauerland und Wittgensteiner Land bis ins Weserbergland und in den Teutoburger Wald führt. Auch bei der dritten Auflage am Start: Rallye-Legende und Namens- Patron Walter Röhrl. Dem zweifachen Rallye-Weltmeister gebührt die Startnummer 1. Er wird einen Porsche 911 S 2.7 Coupe von 1975 mit 911 Röhrl-Signaturen pilotieren. Unter den genannten Fahrzeugen befinden

sich luftgekühlte historische Porsche- und Transaxle-Modelle bis zum Baujahr 1998. „Zwei Jahre sind ein bisschen kurz, um von einer Tradition zu sprechen“, sagt Rallyeweltmeister Walter Röhrl. „Aber die 2022 erstmals ausgetragene Röhrl-Klassik war ein so grandioser Erfolg, sie ist aus meinem Kalender nicht mehr wegzudenken.“  
**Eine Oldtimer-Tour - drei Bundesländer**  
Nach der Premiere in Mecklenburg-Vorpommern 2022 und der zweiten Auflage Nordbayern und Baden-Württemberg 2023 wechselt die von Verlag Delius Klasing in Bielefeld initiierte Porsche-Reise nach Nordrhein-Westfalen und Hessen - und streift sogar Niedersachsen. Während der insgesamt sechs Etappen legen die historischen Sport-

wagen eine Strecke von rund 730 Kilometer zurück. Dreh und Angelpunkt wird Winterberg sein. Der Wintersport mit seinen knapp 13.000 Einwohnern ist bekannt durch internationale Wintersport-Events und Weltcup-Veranstaltungen - und ist an allen Rallye-Tagen Start- und Ziel-Ort der Röhrl-Klassik.  
**Fantastische Landschaften - knifflige Wertungsprüfungen**  
„Das Starterfeld war schon einen Monat vor Nennschluss voll“, weiß Peter Göbel von der Agentur Plusrallye. Der erfahrene Rallye-Copilot und fünffache deutsche Rallyemeister ist sportlicher Leiter der Röhrl-Klassik und vom Erfolg in Winterberg überzeugt. „Das zeigt, welchen Stellenwert die Veranstaltung bei Porsche-Enthusiasten hat. Auch



Gesamt-Streckenübersicht 3. Röhrl-Klassik 2024



die dritte Auflage wird für die Teams unvergesslich. Dafür sorgen die fantastischen Landschaften entlang der Strecke und die teils kniffligen Wertungsprüfungen.“ Bei der 3. Röhl-Klassik 2024 handelt es sich um eine touristische Gleichmäßigkeits- und Zuverlässigkeits-Veranstaltung für historische Porsche-Fahrzeuge, bei der es nicht auf Geschwindigkeit ankommt.

**Sechs Etappen rund um Winterberg**

Die Startflagge zur 3. Röhl-Klassik fällt am Donnerstag, 19. September, um 14:00 Uhr im Ortskern von Winterberg für das Fahrzeug mit der Nummer 1. An Tag 1 stehen zwei Etappen im Roadbook, die von Winterberg nach Lennestadt, Oberhundern, Schmallenberg und zurück führen. Die Etappen 3 und 4 am Freitag führen die Röhl-Klassik an die Hennetalsperre, nach Eslohe, am Biggesee vorbei nach Hichenbach, Bad Laasphe, Bad Berleburg bis zum Tagesziel Hallenberg. Am Samstag dann geht auf den Etappen 5 und 6 von Winterberg aus in Richtung Nordosten. Die Schleife führt über Medebach an die Ederalsperre, über Wolfhagen bis an

die Weser nach Beverungen und Höxter. Von dort geht es über die Rennstrecke am Bilster Berg und Bad Driburg zurück zum Ziel nach Winterberg. Der Zieleinlauf der 3. Röhl-Klassik wird am Samstag, 21. September, um circa 15 Uhr erwartet.

**Über die Röhl-Klassik**

Die Röhl-Klassik ist eine Oldtimer-Rallye für klassische Porsche. Keine Rallye im herkömmlichen Sinne, sondern eine Orientierungsfahrt mit Gleichmäßigkeitsprüfungen im Rahmen der Straßenverkehrsordnung. Für die zweite Auflage sind nur luftgekühlte und Transaxle-Porsche bis zum Baujahr 1998 zugelassen, die Teilnehmerzahl ist auf 150 Fahrzeuge begrenzt. Walter Röhl, legendärer Rallye-Weltmeister, ist nicht nur Namensgeber und Schirmherr der Veranstaltung, er ist aktiver Teilnehmer und tauscht seinen Rallye-Montur gegen eine bequeme Schiebermütze und ein legeres Polohemd. Die 3. Röhl-Klassik findet vom 19. bis 21. September in Nordrhein-Westfalen, Hessen und für einige Kilometer auch in Niedersachsen statt.



**Foto: 02.10.2021, Ort: Skischanze Winterberg Fahrzeuge: Porsche 911 Targa (BJ 1969) Fahrer: Mathias & Heike Morgenstern bei der Sauerland-Klassik 2021 Fotograf: Lena Willgalis, Bildrechte: Agentur Plusrallye**

Weitere Infos gibt es unter [www.roehl-klassik.de](http://www.roehl-klassik.de)

**Die wichtigsten Eckdaten zur 3. Röhl-Klassik 2024**

Veranstalter: Delius Klasing Verlag GmbH  
Sportliche Leitung: Agentur Plusrallye, Peter Göbel  
Datum: 19. - 21 September 2024  
Start- / Zielort: Winterberg im Hochsauerland  
Dokumentenabnahme: Mi 18.09. und Do 19.09.2024, Stadthalle Winterberg im Hotel Oversum

Start: Do 19.09.24 um 14:00 h, Marktplatz Winterberg  
Ziel: Sa 21.09.24 um 15:15 h, Marktplatz Winterberg  
Streckenlänge: ca. 750 km an 2,5 Fahrtagen  
zugelassene Baujahre: Luftgekühlte historische Porsche- und Transaxle-Modelle bis Baujahr 1998  
max. Teilnehmerzahl: 150 Fahrzeuge  
Nennfrist: 01. April 2024 bis zum 30. Juni 2024 (Nennung vorzeitig beendet)

SauerlandHop-Tanz[in der]Fläche bringt Tanz in die Schulen

Festival begeistert mit Workshops im Sportunterricht

„Heute gibt es Tanz- statt Sportunterricht!“ Eine Ankündigung, die einigen Schülerinnen und Schülern ein erwartungsfrohes Lächeln ins Gesicht zaubert, andere aber zugegebenermaßen vor Angst fast erstarren lässt. Mit den diesjährigen Schulprojekten des Festivals „SauerlandHop - Tanz[in der]Fläche“ gibt es knackig und unkompliziert die Festival-Choreo in passenden Häppchen als Workshop während der regulären Sportunterrichtszeit. Einige Schulen hat die Tanzpädagogin Davina Sauer-Wundling bereits vor den Sommerferien besucht, andere werden im neuen Schuljahr ihre Tanzerfahrung machen. „Ich finde es spannend zu beobachten, dass einige Jugendliche zunächst noch eine gewisse Tanzhemmung mitbringen. Umso schöner ist es dann, wenn am Ende doch alle mitgemacht und die Choreo erlernt haben, und sich sogar herausstellt, dass gemeinsam

tanzen echt Spaß macht und eine tolle Energie freisetzt“, berichtet sie von den Workshops. Ein Ziel des Festivals ist es, Tanz einer breiteren Menge zugänglich zu machen, Berührungsängste und eventuelle Vorbehalte aus dem Weg zu räumen. Das Team aus den Städten Brilon, Olsberg und Winterberg möchte Tanz als

etwas Alltägliches und Normales zeigen und erleben, gleichzeitig aber auch offen und neugierig machen für die Kunstform Tanz. Das funktioniert natürlich am besten, wenn Tanz auch einfach im Alltag stattfinden darf.

**Projekt auch im Josefsheim Bigge**

Neben den Schulprojekten an verschiedenen Schulen in Olsberg

und Brilon fand auch ein Projekt über mehrere Unterrichtsstunden mit Bewohnerinnen und Bewohnern des Josefsheimes in Bigge statt. Ein paar Fußgängerinnen und überwiegend Rollstuhlfahrerinnen und -fahrer nahmen an dem Projekt teil. Es war eine tolle Herausforderung für alle Beteiligten, bei der sie gemeinsam viel Spaß hatten. Tanz funktioniert irgendwie immer, auch wenn die Form jeweils sehr unterschiedlich sein kann. Das Ergebnis präsentierten sie bei ihrem Sommerfest anlässlich des Jubiläums der Josefsgesellschaft. Das Tanzfestival wird im Rahmen Regionales Kulturprogramm vom Ministerium für Kultur und Wissenschaft NRW gefördert. Die nächste Gelegenheit, die Festival-Choreo zu erlernen und mitzutanzten bietet sich allen Interessierten am 31. August 2024 in Brilon. Nähere Informationen finden sich unter der Festivalseite [www.sauerlandhop.de](http://www.sauerlandhop.de).



**Tanzen im Sportunterricht! Das Projekt „SauerlandHop“ machte es jetzt möglich in Brilon und Olsberg.**

Ende: Veranstaltungstipps

# 40 Jahre „Deutschland Non-Stop“

Sie rollten von Flensburg bis nach Mittenwald, Tag und Nacht - Feierlichkeiten im Kurparkstuben Es war der 22.06.1984, als sich eine Gruppe vom Skiklub Winterberg von Flensburg aus aufmachte, um das Abenteuer „Deutschland Non-Stop“ anzugehen. Ein Duell gegen die Drachenflieger sollte es sein, mit der Frage, wer ist schneller am Ziel?

Eine Idee, die mal eben aus einem Saunagespräch heraus entstanden ist. Wer schafft es, Deutschland als erster von Flensburg über Winterberg nach Mittenwald zu durchqueren, so lautete die Wette. Da die Drachenflieger nur tagsüber fliegen konnten, hatten sich die Skiroller-Fahrer eine ungefähre Chancengleichheit ausgerechnet, indem sie auch nachts rollen konnten. Gesagt getan, mit 6 Fahrzeugen und 20 Personen traten die Skiroller-Fahrer und deren Begleiter zum Duell gegen die Drachenflieger an. Gestartet in Flensburg, rollerten die Skiroller-Fahrer mit 12 Personen, aufgeteilt in 4 Gruppen, Tag und Nacht abwechselnd Richtung Süden. Ein Zwischenstopp in Winterberg, anlässlich zu den Feierlichkeiten „100 Jahre Astenturm“,



Zum 40-jährigen Jubiläum trafen sich die Akteure von damals, im Kurparkstuben

durfte dabei natürlich auch nicht fehlen. Aufgrund der stürmischen und abwechslungsreichen Witterungsverhältnisse, mussten die Drachenflieger ihr Vorhaben leider nach kurzer Zeit schon abbrechen, nicht aber die Skiroller-Fahrer, die ihre Sache trotzdem gerne zu Ende bringen wollten. Mit viel Fleiß, Ehrgeiz und Durchhaltevermögen, schafften die Skiroller-Fahrer das spektakuläre

Vorhaben. Am Sonntag, den 24.06.1984 erreichten sie nach 1111 Kilometer auf den Skirollern in 56 Stunden, um ca. 19.58 Uhr, den Grenzübergang Mittenwald-Scharnitz. Somit wurde das Ziel erreicht und der Skiklub Winterberg war der erste Verein, der mit diesen Leuten auf Skirollern, Deutschland von Nord nach Süd durchquert hat. Eine grandiose Leistung dieser Herren!

Dieser besondere Anlass wurde im Rahmen des 40-jährigen Jubiläums im Kurparkstuben beim Lache, am Freitag den 28. Juni 2024 gefeiert. Nochmal Revue passieren lassen, hieß es an diesem Abend, mit vielen Erzählungen

unter den Akteuren. Für die inzwischen leider verstorbenen Mitstreiter von damals, gab es zu Beginn der Feierlichkeiten eine Gedenkminute. Der Kurparkstuben war damals auch die Telefonzentrale und diente zum Informationsaustausch zwischen der Heimat und den Skiroller-Athleten. Neben den regen Austausch und Erzählungen von damals, wurden auch die Film- und Diaaufnahmen, die Manuel Steber digitalisiert und neu zusammen geschnitten hat, gezeigt. Auch Winterbergs Bürgermeister Michael Beckmann schaute bei den Herrschaften vorbei und würdigte die grandiose Leistung vor 40 Jahren.



Mit solchen Skirollern ging es damals auf Tour



Damals ging es noch durch die alte Pforte



## SGV Niedersfeld wandert zum Hochheidetag

Der SGV Niedersfeld bietet am 11.08.2024 eine geführte Wanderung zum Hochheidetag an. Treffpunkt mit festem Schuhwerk ist um 11.30 Uhr an der Kirche in Niedersfeld. Von dort starten die Wandernden mit Wanderführer Elmar Sin-

gelstein in Richtung Hochheide, wo der 7. Hochheidetag stattfindet. Pünktlich zum ökumenischen Gottesdienst um 13.30 Uhr werden die Wandernden beim Kreuz auf der Hochheide eintreffen. Herzliche Einladung an alle.

**MONSIEUR BLAKE ZU DIENSTEN**  
**Kino Ü50 - Kaffee, Kuchen, Kino**  
**Do., 15.08.2024**  
**ab 15.00 Uhr**

**filmtheater**  
**WINTERBERG**

Nuhnstraße 13, Tel. 02981 / 7385, [www.filmtheater-winterberg.de](http://www.filmtheater-winterberg.de)



## Vorstand informiert über das Neukonzept Museum 2025

Zur Jahresversammlung konnte der Vorstand 20 Mitglieder begrüßen, außerdem den Bürgermeister Michael Beckmann. Im Vostandsbericht resumierte der Vorsitzende Helmut Hoffschildt die gelungene und 25-Jahr-Feier des Museums im November letzten Jahres.

In einer von Horst Joachim Kupka moderierten Gesprächsrunde hatten sich verdiente Wintersportler, allesamt vielfache Deutsche Meister und Olympiateilnehmer aus dem Raum Winterberg zusammengefunden. Geschichten aus der aktiven Zeit und aktuelle Themen wurden diskutiert.

Bereichert wurde die Runde durch die Expertise des weltweit tätigen Experten im Bereich Skigebiete Christoph Schrahe, der auch als geistiger Vater der Wintersport Arena Sauerland gilt und aktuell eine bemerkenswerte Studie über den Wintersport Tourismus im Sauerland erstellt hat.

Die Bedeutung des Museum bundesweit zeigt sich immer wieder durch Angebote von Exponaten vom Erzgebirge bis Bad Tölz. Auch die Besucherzahlen haben sich nach der Pandemie wieder erholt. Auch der **Mitgliederstand** ist mit 69 Einzelmitgliedern und Vereinen konstant. Wie alle Vorstände von Vereinen bemüht sich auch der Förderverein um eine Verjüngung, die im kommenden Jahr angegangen werden soll.

Die **Finanzen** des Vereins sind stabil, auch aufgrund der Spenden aus dem Wintersport Tourismus durch die Vereine Wintersport Arena und Skiliftverband Sauerland. Damit sind auch die Voraussetzungen gegeben für den Eigenanteil an der Förderung des Neu-



Mit Hartmut Döpp, Rolf Dickel und Günter Abel

konzeptes.

Für die Aufgaben der Umsetzung dieses Konzeptes wurde eine **Projektgruppe** gebildet, die den Vorstand unterstützen wird.

In einer Präsentation erläuterte der Geschäftsführer Meinolf Pape den aktuellen Stand des Projektes.

In einem **Neubau** in der Nachbarschaft soll auf zwei Etagen eine Ausstellung Platz finden, die die Geschichte des Wintersportes darstellt und darüberhinaus auch auf die Gegenwart und Zukunft des Wintersportes und des Tourismus allg. eingeht.

Die Präsentation soll nach den modernen Methoden heutiger Museumspädagogik erfolgen. Hierfür gibt es einen positiven

Vorbescheid der Landesförderung „Heimatzeugnis“.

Platz finden soll in den Räumlichkeiten auch die **Tourist-Info Neuastenberg**, der Raum des Gastes in Kombination mit einem Multifunktionsraum für das Dorf.

Die örtlichen Vereine Verkehrsverein und Wintersport Museum werden die **laufenden Kosten** der Ausstellung tragen. Die Stadt Winterberg leistet einen Zuschuss zur Einrichtung.

In der Versammlung wurde deutlich, dass für den Neubau noch Probleme zu lösen sind, die die explodierenden **Kosten** betreffen. Somit ist erst im kommenden Jahr ein Start möglich.

Ein weiterer Aspekt könnte die Einbindung einer wissenschaftli-

chen Stiftung sein, die die Ausstellung für eine Weiterbildung von Lehrern, Schulen und sonstigen Interessierten im Bereich Tourismus, Klima und Nachhaltigkeit nutzt.

Die Ausstellung ist aktuell weiter zu besichtigen: Samstag und Sonntag von 15 bis 17 Uhr und für Gruppen zusätzliche Termine auf Anfrage: [info@skimuseum-winterberg.de](mailto:info@skimuseum-winterberg.de) in Neuastenberg, an der Kirche, Neuastemberger Str. 17.





## Ausbildung erfolgreich bestanden

Frisch gebackene Konditorin bei Café Engemann in Winterberg

Das „Café Engemann“ ist seit 1929 ein Familienunternehmen mit langer Tradition. Direkt an der Shoppingmeile bietet das Café beste Aussichten mit

vielen Sitzgelegenheiten im Erdgeschoss, der ersten Etage und der Terrasse vor dem Haus. Eine echte Besonderheit mit Bäckerei, Café, Konditorei und Re-



Die „frisch gebackene“ Konditorin Mara Mörchen

staurant in einem. Hier kann man ausgiebig Frühstückten, kleine Snacks oder köstliche Torten bis hin zum deftigen Eintopf mit einem frisch gezapften Pils kulinarisch genießen. Alle Speisen, Brote, Backwaren, Torten und Pralinen werden im eigenen Haus zubereitet und das schmeckt man auch. Liebevoll verzierte Kleinigkeiten und kunstvolle Torten können auch als Präsent individuell zusammengestellt werden. Einige Brotsorten sind inzwischen auch über die Grenzen des Sauerlandes hinaus bekannt und mehrfach prämiert worden. Bei der letzten Bob- und Skeleton WM kreierte Café Engemann sogar einen eigenen WM-Nougat-Taler. Ulli und Marlies sind stolz darauf, dass in ihrer Konditorei noch Produkte hergestellt werden, die in den neuen Bäckereiketten gar nicht mehr vorkommen.

Hinter allem steckt ein ausgezeichnetes 20-köpfiges Team. Aktuell ist der Familienbetrieb des Café Engemann ganz stolz auf **Mara Mörchen, die nach ihrer 3-jährigen Ausbildung** nun eine „frisch gebackene“ Konditorin ist. Sie ist im Betrieb Engemann bekannt als engagierte und talentierte Mitarbeiterin. In diesem Job hat sie ihre Berufung gefunden, das Bäckerhandwerk bereitet ihr eine so große Freude, dass sie im Anschluss an ihre gerade abgeschlossene Ausbildung ab September per Onlineweiterbildung den Meistertitel als Konditorin sowie den Ausbilderschein in dieser Branche erlangen möchte. Wir sagen herzlichen Glückwunsch und wünschen für die weiteren Pläne gutes Gelingen und weiterhin viel Freude bei der Arbeit, Glück und Gesundheit. [BL]

*Brot und Brötchen*  
aus der Handwerksbäckerei

**Café Engemann**  
Konditorei • Bäckerei • Restaurant

www.cafe-engemann.de  
Am Waltenberg 14  
59955 Winterberg  
T 02981 7374

**Pizzeria Bella Napoli**

**PIZZA-EXPRESS: Alle Speisen können auch ausgeliefert werden.**

Öffnungszeiten: Montag Ruhetag, Samstag + Sonntag von 11.00 bis 14.00 Uhr und 17.00 bis 22.00 Uhr, Dienstag bis Freitag von 17.00 bis 22.00 Uhr

Am Eschenberg 1 · 59955 Winterberg-Niedersfeld · Tel. 02985-3682000 · Mobil 0151-66135279

**Garten- und Landschaftsbau**  
**Floristik**

**Klauke** Gärtnerei Grabpflege

Gartenbau Klauke  
www.gartenbau-klauke.de  
Nuhnetalstraße 74  
59955 Winterberg Züschen  
Telefon 02981 - 27 93  
Mobil 0170 205 34 23

**HairFeeling**  
Kai Padberg

Hildfelder Straße 37  
59955 Winterberg-Hildfeld  
Telefon 02985 - 1046  
www.hairfeeling-winterberg.de

**THD Faustweg KG**  
Transport Handel Dienstleistungen

**POWER-PELLETS**  
**15 kg-Sackware**  
**QUALITÄTSPELLETS**  
**AUS DER REGION**

**15 kg Sack nur 4,50 €**

Angebotspreis bei Palettenabnahme

Hofladen geöffnet: Mo.-Fr. 8:00-17:00 Uhr und Sa. 8:00-12:00 Uhr  
THD Faustweg KG – Am Faustweg 25 – Medebach – ☎ 0170 967 3626

Folge uns auf Facebook und Instagram

**Hof Wittmar**

**power pellets**  
EN plus A1  
10-Nr.: DE 313  
EN plus – der Qualitätsstandard für Holzpellets





## Große Auswahl an Pfannen von BERNDES beim „Tischlein deck dich“ in Winterberg

Seit über 100 Jahren produziert das Traditionsunternehmen BERNDES hochwertiges Kochgeschirr und Küchenwerkzeuge mit viel Herzblut und Leidenschaft zum Detail. Besonders im Bereich der Antihaftbeschichtungen war und ist BERNDES einer der führenden Anbieter weltweit.

Auch im „Tischlein deck dich“ an der Unteren Pforte, ganz zentral am Marktplatz von Winterberg gelegen, sind hochwertige Pfannen, Töpfe und Bräter in verschiedenen Größen, Pfannenschutzsets sowie diverse Koch- und Bratutensilien dieser Qualitätsmarke zu bekommen. Die Auswahl an Pfannen beginnt bei der **Einsteigerpfanne** in Betonoptik mit Antihaft-Versiegelung und geht weiter über **Wokpfannen, Brat- und Schmorpfannen** in verschiedenen Größen.

Die Pfannen der **b.green-Serie** bestehen zu 100% aus recycel-

tem Aluminium, gewonnen aus Getränkedosen mit nachhaltiger Naturquarz-Versiegelung, frei von PFOA und Nickel.

Die Pfannen der **Tricion-Serie** werden aus extrem strapazierfähigem und uneingeschränkt im Backofen nutzbarem Material, gefertigt mit einem Edelstahl-Aluminium-Aufbau. Die Antihaftversiegelung besteht aus einem Wabengitter.

**Der gemütliche Haushaltswarenladen wird Anfang September innerhalb Winterbergs, An den Waltenberg 40 in neue Räumlichkeiten umziehen. Mitte September ist die dortige Neueröffnung geplant.** Öffnungszeiten und Telefonnummer bleiben bestehen.

Der gut aufgestellte Laden wird neben dem hochwertigen Koch- und Bratgeschirr von BERNDES noch weitere Qualitäts-Haushaltswaren, Küchenhelfer von GEFU, cilio, KÜCHENPROFI, ZASSENHAUS etc. sowie Geschirr, Be-

steck, Gläser, Tischwäsche, Wohnaccessoires und Deko im klassisch zeitlosen und ausge-

fallenen Stil und für jeden Geschmack weiterhin anbieten. [BL]

Tischlein  
deck  
dich!



BY AMARIS & FRIENDS

Tischlein deck dich GbR, Untere Pforte 9, 59955 Winterberg  
Tel.: 02981 / 89 998 94, [www.tischlein-deck-dich-winterberg.de](http://www.tischlein-deck-dich-winterberg.de)  
#Haushaltswaren#Küchenhelfer#Geschirr#Besteck#Gläser#Tischwäsche#Wohnaccessoires#Deko#  
Mo., Di., Do., Fr. 10.00 - 13.00 Uhr und 14.00 - 18.00 Uhr; Sa. 10.00 - 16.00 Uhr

### THE BLACKWATER IRISH PUB

Nuhnstraße 2 • D-59955 Winterberg  
Telefon +49 29 81-89 95 39  
[www.blackwater-irishpub.de](http://www.blackwater-irishpub.de)



Große Auswahl an Pfannen und anderen Küchenhelfern von BERNDES bei „Tischlein deck dich“

### Brot des Monats

**Kartoffel-Kruste**

**Isken**  
Mein Bäcker mit Herz(lichkeit).



### Fragen zur Verteilung?

[mail@regio-pressevertrieb.de](mailto:mail@regio-pressevertrieb.de)

[www.regio-pressevertrieb.de](http://www.regio-pressevertrieb.de)

**REGIO** PRESSE VERTRIEB GmbH  
Die Zeitungszustellgesellschaft der RAUTENBERG MEDIA KG

### Sofort Bargeld

Gold- & Silberankauf  
zum Tageshöchstpreis

Altgold • Münzen • Zahngold  
Besteck • D-Mark-Tausch 2:1  
Vertrauen Sie nur dem Fachmann vor Ort!

### Schmuck & Uhren

**DRÖGE**

Hauptstr. 18 • Winterberg

Do. & Fr. 11:00 - 13:00 & 14:00 - 17:00  
Samstag 11:00 - 15:00

Goldankauf & Trauringauswahl auch  
nach Vereinbarung • 02981 / 929 72 42



# Altenfelder und Walbecker Kinder jagen legendären Schatz

Rund 15 Kinder aus den Dörfern Walbecke und Altenfeld folgten dem Ruf den legendären Schatz vom Alten Felde zu suchen. Laut der einführenden Sage, zeigen sich die Wegzeichen zum geheimen Versteck nur alle hundert Jahre. Doch Vorsicht war geboten, denn auch andere finstere Gestalten haben sich auf den Weg gemacht.

Doch bevor die Schatzsuche starten konnte, mussten die Teilnehmer gemeinsam das Zeltlager errichten. Dazu gehörte das Aufbauen der Zelte, das Sammeln von Brennholz, Kuchen essen sowie Stöcke für Würstchen und Stockbrot schnitzen. Zwischendurch wurde viel getobt, geklettert, gemalt und gespielt, sodass die Zeit bis zum nächtlichen Abenteuer zügig verging.

Viele engagierte Eltern, Großeltern sowie lokale Betriebe wie die Bäckerei Hamich aus Ramsbeck und der Landgasthof Wüllner aus Altenfeld trugen dazu bei, dass beim Sommerzeltlager kein Kind - und auch kein Erwachsener - sich hungrig oder durstig auf die waghalsige Expedition nach Ruhm und Ehre begeben musste.

So ging es im Anbruch der Dunkelheit und im Schein der Taschenlampen auf Fährtsuche und so manche kleine Aufgabe musste auf den Weg zum Schatz gemeistert werden. Am Ende blieb die Beloh-



Der Schatz vom Altenfeld - Zeltlager am See (Foto: Jörg Heider)

nung nicht aus und eine Truhe voller schmackhafter Goldtaler konnte zurück ins Lager gebracht werden.

Nach all den aufregenden Abenteuern kehrte zügig Ruhe im Lager ein. Am nächsten Morgen wartete auf alle Teilnehmer ein ausgiebiges Frühstücksbuffet im Freien. Danach wurden die Zelte wieder abgebaut und alle Abenteuerer kehrten wieder wohlbehalten die Heimreise an.

Federführend für die Organisation dieses Zeltlagers war der Verkehrsverein Altenfeld e.V. und daraus eine Gruppe engagierter Eltern. „Wir haben uns sehr über die großartige Unterstützung und Beteiligung aus den Dörfern Altenfeld und Walbecke gefreut“, so der 1. Vorsitzende des Vereins Marcel Bartkowiak. „Wir werden diese Aktion sicher im nächsten Jahr wiederholen und sind gedanklich bereits dabei, einen neuen Termin für den Anfang der Sommerferien 2025 zu finden“ ergänzt Jörg Heider, der die Idee für das Zeltlager hatte und die Hintergrundgeschichte zu diesem Sommerspaß für Kinder entwarf.



(Foto: Jörg Heider)



**KITA/SCHULEN**

ONLINE:

**RUNDBLICK-  
HOCHSAUERLAND.DE**





# Kartoffelbraten der ehemaligen Könige und Offiziere der Schützengesellschaft 1825 e.V. Winterberg

Die ehemaligen Könige und Königinnen sowie Jungschützenkönige, ehemalige Offiziere und Vorstandsmitglieder der Schützengesellschaft 1825 e.V. Winterberg treffen sich am Samstag, den 24. August 2024 mit ihren Partnerinnen und Partner um 13:00 Uhr an der Schützenreiche in der unteren Pforte. Von dort geht es mit einer geführten Wanderung zum Campingplatz der Familie Klante am Rauhen Busch, Remmeswiese 10. Wie jedes Jahr werden dort um 15:00 Uhr die Kartoffeln fertig

sein, die natürlich kostenlos sind. Das dazugehörige Zwiebelgemüse usw., ist bitte selbst mitzubringen. Selbstverständlich gibt es auch noch andere leckere Köstlichkeiten und Getränke, die von jedem selbst übernommen werden müssen. Die Organisatoren des Kartoffelbratens freuen sich über eine rege Teilnahme und wünscht allen bei hoffentlich schönem Wetter, einen unterhaltsamen Tag mit guten Gesprächen.

# SGV Niedersfeld auf Erlebnistour

Im Rahmen des Hochzeitstags am 11.08.2024 bietet der SGV Niedersfeld eine Kids-Erlebnistour an. Hans Schild, Waldpädagoge, wird die Teilnehmenden fachkundig ca. 45 Minuten entlang eines Abschnitts vom Goldenen Pfad durch die schöne Natur der Hochheide führen. Treffpunkt ist um 12.30 Uhr am

Startpunkt des Goldenen Pfades, das Ziel wird die Hochzeitshütte sein. Falkner Michael Schmidt wird die Kinder mit einem seiner Greifvögel erwarten. Die Kinder werden gebeten, einen Stift und eine Schreibunterlage mitzubringen. Herzliche Einladung an interessierte Kinder und ihre Eltern.

# Familien ANZEIGENSHOP



**Herzlichen Dank**  
Für die vielen Glückwünsche und Gedanken zu unserer Hochzeit.  
24. August, im Dezember 2020

**F597**  
90 x 50 mm  
ab **57,42\***

**Natascha**  
ist das  
Herzlichen Dank für die guten Glückwünsche anlässlich der Geburt  
15.07.30 • 56 cm • 3.350 g

**FGB 20-13**  
43 x 90 mm  
ab **52,00\***

**DANKSAGUNG**  
Für die wohlwollenden Beweise der Anteilnahme beim Tode meines geliebten Vaters, unseres guten Schwagervaters und Großvaters  
**Michael Musterfeld**

**TD 12-12**  
90 x 90 mm  
ab **102,96\***

**WOHNUNG!**  
Moderne, möblierte Wohnung, 3 Z., 125 qm 2. Stockwerk, Fußbodenheizung, große Küche, Gar., beschneit, neu renoviert, für 2-3 Personen  
**K03\_15**  
43 x 30 mm  
ab **17,00\***

\*inkl. MwSt., Preis variiert nach Auflage der Zeitung.

Online Familien-Anzeigen:  
für alles was wirklich zählt!  
shop.rautenberg.media



# ANZEIGEN . DRUCK . WEB . FILM

# PROSPEKTVERTEILUNG . BANNER



Ihre **DIGITAL-AUSGABE:**  
[www.rundblick-hochsauerland.de](http://www.rundblick-hochsauerland.de)



**BANNER für das digitale MITTEILUNGSBLATT einfach bei mir schalten.** Ich rücke Ihre Produkte und Dienstleistungen, die Leistungsfähigkeit Ihres Unternehmens maßgeschneidert nach Ihren Wünschen ins richtige Licht. Rufen Sie mich an - ich freue mich auf das Gespräch mit Ihnen!

**ZEITUNG**  
Lokaler geht's nicht.

**DRUCK**  
Satz, Druck, Image.

**WEB**  
24/7 online.

**FILM**  
Perfekter Drehmoment.



# Mitteilungsblatt

für die **STADT WINTERBERG**

Online lesen: [mitteilungsblatt-winterberg.de/e-paper](http://mitteilungsblatt-winterberg.de/e-paper)

Altenberg - Altenfeld  
Ellershausen  
Gründau - Hildfeld  
Hohle - Langewiese  
Lennepitze - Möllers  
Neustadt - Niedersfeld  
Siedelhausen - Silbach  
Winterberg und Züschen

Alle 14 Tage in Ihrem Briefkasten

**Auch für Rundblick Hallenberg und Rundblick Medebach!**



**MEDIENBERATERIN**  
**Birgit Lauber**

**MOBIL** 0171 8859940  
**E-MAIL** [b.lauber@rautenberg.media](mailto:b.lauber@rautenberg.media)



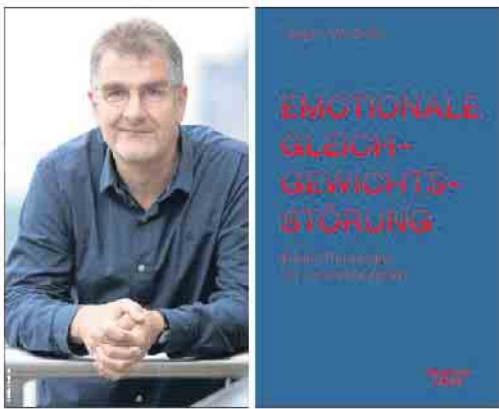
Autorenlesung - Buch im Zelt

Am Freitag, 23. August 2024, liest Jürgen Wiebicke um 19 Uhr aus seinem Buch „Emotionale Gleichgewichtsstörung“ in der Zeltkirche des Bildungs- Exerzitienhauses St. Bonifatius.

„Wie vermeidet man, dass globale Krisen zu persönlichen Krisen werden? Jürgen Wiebicke beschreibt in diesem Buch, wie wir mithilfe der Philosophie den emotionalen Schwindel überwinden. Wir erleben gerade vielfältige Krisen: vom Krieg in Europa über die Klimakatastrophe bis hin zu den Folgen der Pandemie. Das alles wirkt sich auf unser Lebensgefühl aus. Viele Menschen se-

hen ihre Komfortzone und ihr privates Leben von allen Seiten bedroht, was Gefühle wie Angst, Wut und Hilflosigkeit hervorruft. Die Philosophie hatte gerade in Krisenzeiten ihre Sternstunden, und Jürgen Wiebicke analysiert mithilfe der großen Denkerinnen und Denker wie Montaigne, Arendt, Jaspers und Sartre unsere heutige Situation. Ein tröstliches Buch, das zeigt, dass es ein Mittel gibt gegen die Angst: das Denken.“

Eintritt: 10 €, Schüler und Studierende ermäßigt 8 €. Tickets an der Abendkasse - ohne Anmeldung.



Jürgen Wiebicke

Autorenlesung - Buch im Zelt

Freitag, 23. August 2024  
um 19.00 Uhr in der Zeltkirche

Eintritt: 10 €, Schüler und Studierende ermäßigt 8 €. Tickets an der Abendkasse.



Bonifatiusweg 1 - 5  
59955 Winterberg-Elkeringhausen  
www.bonifatius-elkeringhausen.de

Kiepenheuer  
& Witsch

Kursangebote im Bildungs- und Exerzitienhaus St. Bonifatius

Im Bildungs- und Exerzitienhaus St. Bonifatius in Winterberg-Elkeringhausen findet vom 13. bis 15. September 2024 der Kurs „Mach mal Theater“ statt: Improvisationstheater - Deine erste Idee zählt!

Viele von uns verfügen über ein großes Potenzial an Spontaneität, das sich wunderbar beim Improtheater austesten lässt. Die Beteiligten können Vertrauen in ihre Impulse und Kreativität entwickeln und sich dabei in einem geschützten Raum ausprobieren. Impro-Theater heißt: Dem ersten Gedanken vertrauen und ihn sofort beim Spiel auf der Bühne umsetzen. Phantasie ist dabei das wichtigste Instrument, die Spontaneität der große Pool, aus dem unendlich geschöpft werden kann. Natürlich steht auch der Spaß ganz oben auf der Liste. Ziel ist, den eigenen Impulsen zu folgen, ohne sie zu bewerten. Auch den Einfällen der Spielpartner gilt es, Raum zu geben. Auf diese Weise werden aus dem Stegreif kurze Theaterszenen ohne vorgegebenen Text entwickelt, welche sich die Teilnehmenden gegenseitig vorspielen.

Auch in dem Seminar „Resilienz - Die Stärke, die vor Stress und Burnout schützt“ vom 16. bis 20. September 2024 gibt es noch freie Plätze:

In unserer schnelllebigen Welt ist es besonders wichtig, widerstandsfähig und belastbar zu sein. Dabei spielt Resilienz eine entscheidende Rolle. Denn wer resilient ist, kann schwierige Situationen besser bewältigen und hat eine höhere Stress- und Burnout-Prophylaxe. Doch wie

kann man Resilienz erlernen und stärken?

Im Seminar beschäftigen wir uns mit den Resilienz-Schutzfaktoren, um die eigene Widerstandsfähigkeit zu verbessern und sich durch Selbstverantwortung auf Veränderungen einstellen zu können.

Ein besonderer Fokus des Seminars liegt auf dem Erkennen eigener Handlungsmuster und der inneren Balance. Denn nur wer seine eigenen Verhaltensweisen und Reaktionsmuster kennt, kann diese gezielt verändern und somit widerstandsfähiger werden.

Das Seminar richtet sich an alle, die ihre Widerstandskraft und Belastbarkeit verbessern möchten sowie ihre Leistungsfähigkeit in Beruf und Alltag erhalten wollen. Eine normale psychische Belastbarkeit und Stabilität (seelische Gesundheit) wird vorausgesetzt. Zudem sollte die Bereitschaft vorhanden sein, sich mit der eigenen Persönlichkeit auseinander zu setzen.

Inhalte des Kurses:

- o Stress- und Burnout-Prophylaxe
- o theoretische Grundlagen der Resilienz
- o Schutzfaktoren

- o Resilienzaufbau
- o Salutogenese am Arbeitsplatz

Melden Sie sich bitte zu beiden Kursen an beim:

Bildungs- und Exerzitienhaus St. Bonifatius  
Bonifatiusweg 1 - 5  
59955 Winterberg-Elkeringhausen  
Fon: 02981 9273 - 0  
Email: info@bonifatius-elkeringhausen.de

Ende: Kirchen, Kindergärten, Schulen ...







## „Spritz“-Tour über den Rothaarsteig auf eine der schönsten Aussichtsterrassen von Winterberg

Seit fast 100 Jahren prägt die St.Georg Sprungschanze die Skyline von Winterberg. Mitten im Skigebiet auf 734 m ü.M. findet ihr eine der schönsten Aussichtsterrassen von Winterberg. Mit einer unserer neuen Spritz-Varianten aus der neuen Sommerdrink-Karte schweift der Blick vom Kahlen Asten bis weit über Winterberg hinaus. Für die Kinder gibt's eine eigene Spielwelt mit Kugelbahnen und unserer großen Spiel-Pistenwalze. In der noch jungen Gastronomie im Fuß der Schanze warten frisch gebackener Kuchen, Waffeln mit verschiedenen Toppings sowie eine ansprechende Auswahl an Speisen - auch in fleischlosen Varianten, wobei wir uns vom Streetfood-Style inspirieren lassen. Übrigens hat „Die Schanze“ jetzt auch freitags bis sonntags die Türen bis 21 Uhr geöffnet. Da empfiehlt sich dann unbedingt noch ein Sundowner auf Eis - die gibt's natürlich auch in alkoholfreien Varianten.

Von dort aus geht es weiter den Rothaarsteig entlang bis zum Schneewittchen-Haus. Wer mit dem Bike unterwegs ist, kann sich dort im Bikepark auf den verschiedenen Parcours ausprobieren. Ansonsten kann das komplette Equipment auch im Bike-Verleih vor Ort gemietet werden. Für die Kinder warten die Zwergziegen,



Die Schneewittchenhütte in schöner Lage mit Streichelzoo

Schafe und Kaninchen in unserem Streichelzoo auf eure Kleinen. Auf unserer Terrasse kann man aber auch ganz einfach dem Treiben nur zuschauen und an der Ostwand des Kahler Asten vorbei den Blick in die Ferne schweifen lassen. Ein weiterer Blick in unsere Karte und schon zaubert unser

Küchenteam euch auch noch etwas Leckeres auf den Teller. Damit ihr bei größeren Gruppen auch ausreichend Platz habt, empfehlen wir eine rechtzeitige Reservierung.

### Euer Kontakt zu uns:

Die Schanze  
Herrlohweg 100

59955 Winterberg  
Tel.: +49 (0) 2981 425 9019  
kontakt@die-schanze.de

### Öffnungszeiten:

Täglich 11-18 Uhr,  
Fr.-So. bis 21 Uhr - Küche schließt  
eine Stunde früher.  
Dienstag Ruhetag.



Sommerliche Spritz-Varianten auf der Außenterrasse der Gastronomie an der St. Georg Schanze mit herrlicher Aussicht

Am Rothaarsteig

**SCHNEEWITTCHEN**  
HAUS

mit Streichelzoo  
am Bike- und Kletterpark

**KONTAKT@SCHNEEWITTCHENHAUS.DE**

02981 425 9020  
täglich 11-18:30

wiesenwirt.de

**DIE SCHANZE**

Beste Aussicht  
über Winterberg

**KONTAKT@DIE-SCHANZE.DE**

02981 425 9019  
täglich 11-18:00  
Fr.-So - 21 Uhr  
Di - Ruhetag

# AUSFLUGSTOUREN RASTEN WANDERN

## Wanderveranstaltungen vom 9. bis 22. August

### Freitag, 9. August

**10 bis 14 Uhr:** Wanderwoche Winterberg und Hallenberg - Kräuterwanderung mit anschließendem Koch-Erlebnis, Winterberg

**16 bis 19.30 Uhr:** Fotowanderung Heideblüte im goldenen Licht, Winterberg

**18 bis 20.30 Uhr:** Wanderwoche Winterberg und Hallenberg - Bergsee-Wanderung & Cocktail-Genuss, Winterberg

**21 bis 23 Uhr:** Winterberg im Mittelalter - Nachtwächter Führung, Winterberg

### Samstag, 10. August

**10 bis 13 Uhr:** Panorama-Tour zur und durch die Veltins-EisArena, Winterberg

**10 bis 13.30 Uhr:** Wanderwoche Winterberg und Hallenberg - Familienwanderung - Ein Naturerlebnis für Groß und Klein, Winterberg

**10 bis 12 Uhr:** Bier-Erlebnis-Wanderung in Hallenberg

### 10 bis 12.30 Uhr:

Wanderwoche Winterberg und Hallenberg - Wein-Wanderung durch den ersten Weinberg Winterbergs mit Verköstigung

### 10 bis 13.30 Uhr:

Bier-Erlebnis-Wanderung mit Besichtigung des Hallenberger Brauhofs und Bierprobe, Hallenberg

### 14 bis 16 Uhr:

Bobbahnführung - Führungen durch die VELTINS-EisArena, Winterberg

### 14 bis 15.30 Uhr:

Altstadtführung durch Winterberg

**20.30 bis 22 Uhr:** Wanderwoche Winterberg und Hallenberg - Nachtwächter-Rundgang für Kinder und Familien, Winterberg

### Sonntag, 11. August

**10 bis 12 Uhr:** Schanzenführung an der St. Georg Sprungschanze, Winterberg

### Dienstag, 13. August

**10 bis 15 Uhr:** Wanderung zur Hängebrücke

### „Skywalk“ Willingen, Winterberg

### 11.30 bis 14 Uhr:

Tief hinab und hoch hinauf zum Kahlen Asten, Winterberg

### 14 bis 16 Uhr:

Bobbahnführung - Führungen durch die VELTINS-EisArena, Winterberg

### 14 bis 18 Uhr:

Geführte Halbtageswanderung, Winterberg

### Mittwoch, 14. August

### 14 bis 17 Uhr:

Panorama-Tour zur und durch die Veltins-EisArena, Winterberg

### 15 bis 18.30 Uhr:

Bier-Erlebnis-Wanderung mit Besichtigung des Hallenberger Brauhofs und Bierprobe, Hallenberg

### 15.30 bis 17.30 Uhr:

Alpaka Schnuppernachmittag, Winterberg-Züschchen

### 15 bis 17 Uhr:

Bier-Erlebnis-Wanderung in Hallenberg

### Donnerstag, 15. August

### 10 bis 13.30 Uhr:

Walderlebnis für kleine und große Abenteurer, Winterberg

### 14 bis 17.30 Uhr:

Geführte Überraschungswanderung, Winterberg

### Freitag, 16. August

### 16 bis 19.30 Uhr:

Fotowanderung Heideblüte im goldenen Licht, Winterberg

### 21 bis 23 Uhr:

Winterberg im Mittelalter - Nachtwächter Führung, Winterberg

### Samstag, 17. August

### 10 bis 13 Uhr:

Panorama-Tour zur und durch die Veltins-EisArena, Winterberg

### 10 bis 13.30 Uhr:

Familienwanderung - Ein Naturerlebnis für Groß und Klein, Winterberg

### 10 bis 12 Uhr:

Bier-Erlebnis-Wanderung in Hallenberg

### 10 bis 13.30 Uhr:

Bier-Erlebnis-Wanderung mit Besichtigung des Hallenberger Brauhofs und Bierprobe, Hallenberg

### 14 bis 16 Uhr:

Bobbahnführung - Führungen durch die VELTINS-EisArena, Winterberg

### 14 bis 15.30 Uhr:

Altstadtführung durch Winterberg

### 14 bis 16 Uhr:

Natur und Technik - Das Skigebiet im Sommer erkunden, Winterberg

### 15 bis 17 Uhr:

Historische Altstadtführung in Hallenberg

### 20.30 bis 22 Uhr:

Nachtwächter-Rundgang für Kinder und Familien, Winterberg

### Sonntag, 18. August

### 10 bis 12 Uhr:

Schanzenführung an der St. Georg Sprungschanze, Winterberg

### Dienstag, 20. August

### 10 bis 15 Uhr:

Wanderung zur Hängebrücke „Skywalk“ Willingen, Winterberg

### 14 bis 16 Uhr:

Bobbahnführung - Führungen durch die VELTINS-EisArena, Winterberg

### 14 bis 18 Uhr:

Geführte Halbtageswanderung, Winterberg

### Mittwoch, 21. August

### 14 bis 17 Uhr:

Panorama-Tour zur und durch die Veltins-EisArena, Winterberg

### 15 bis 18.30 Uhr:

Bier-Erlebnis-Wanderung mit Besichtigung des Hallenberger Brauhofs und Bierprobe, Hallenberg

### 15 bis 17 Uhr:

Bier-Erlebnis-Wanderung in Hallenberg

### Donnerstag, 22. August

### 10 bis 13.30 Uhr:

Walderlebnis für kleine und große Abenteurer, Winterberg

### 14 bis 17.30 Uhr:

Geführte Überraschungswanderung, Winterberg

Infos, Anmeldung und Buchung bei der Tourist Information Winterberg, 02981 92500, [info@winterberg.de](mailto:info@winterberg.de) oder direkt online buchen

<https://www.winterberg.de/aktivitaeten-wohlzufuehlen/erlebnis-buchen/#>

Alle Angaben ohne Gewähr



## WANDERHÜTTE CLEMENSBERG

Alle Gerichte auch zum Abholen!

Mo., Mi., Do., Fr. 12:30 - 20:30 Uhr  
Sa. + So. 11:00 - 20:30 Uhr  
Di. Ruhetag

Betreiberin Barbara Straeck

Hildfelder Straße 70 | 59955 Winterberg-Hildfeld | Tel. 02985/1300  
[barbarastraeck@gmail.com](mailto:barbarastraeck@gmail.com) | [www.clemensberghuette.de](http://www.clemensberghuette.de)





# AUSFLUGSTOUREN RASTEN WANDERN

## Schlossberg-Alm - 5 Jahre Outdoorescape

Bei gutem Wetter draußen noch in der Spätnachmittagssonne bei einem gemütlichen Abendessen sitzen - das ist jetzt wieder möglich und zwar samstags und sonntags. Ab sofort haben wir die Küche durchgehend von 11 bis 18.30 Uhr geöffnet. Bei Sonnenschein bleibt die Sonnenterrasse einfach länger geöffnet. Nach Eurer Wander- oder Biketour lässt es sich prima entspannen bei uns in der Schlossberg Alm, auf der Sonnenterrasse, Almhütten, oder in der Schirmbar. Ein toller Ausblick ins Grüne und ein Ort der Entspannung und Gemütlichkeit.

### Tagesgerichte

An den Wochenenden gibt es immer variierende Tagesgerichte, wie Hähnchen Cordon Bleu oder Bandnudeln in Sahnesauce mit frischem Gemüse, Leberkäse mit Bratkartoffeln, Omelette mit frischen Pfifferlingen oder Salatvariationen. Unsere aktuellen Tagesgerichte findet Ihr auch auf unserer Webseite unter [www.schlossbergalm.com](http://www.schlossbergalm.com)

Passend zum Sommer gibt es mehr Salatvariationen als auch unser neues Gericht „Schlossberg-Kartoffel“ - eine schmackhafte Ofenkartoffel mit Rosmarin, Salatbeilage und Sauerrahm. Unsere frisch zubereitenden Schnitzel sind der absolute Renner, genauso wie die Speisen rund um die Bratkartoffel.

### Hausgemachter Kuchen & Eiskarte

Apfel-, Käse- oder Schmandkuchen. Und der geht weg, wie nix. Leckere Eisbecher mit Eierlikör oder Nuss- und Schokobecher warten auf Ihre Abnehmer.

Noch mehr Süßes - Wie wäre es mit Waffeln, Apfelstrudel oder Kaiserschmarrn?

### Tischreservierung - jetzt auch online möglich

Einen Platz reservieren könnt Ihr natürlich telefonisch oder online auf unserer Webseite oder via Google..

### 5 Jahre Outdoorescape - Sommerspecial noch gültig bis 17. August

In diesem Jahr feiern wir 5-jähriges Bestehen unseres Outdoorescapes. Einem spannenden Abenteuerspiel draußen in der Natur mit der Geschichte „Raubüberfall am Schlossberg“. Ziel ist es einen Freibrief zu finden. Dafür müssen Codes geknackt, Schlüssel gefunden, Aufgaben kombiniert werden. Ein herrliches Spiel für Familien und Freunde von 4 -12 Personen. 60 Minuten Zeit - macht schnell... der Henker wartet schon.

**Unser Sommerspecial: 2 Aktivitäten buchen und auf die jeweils 2. Aktivität gewähren wir einen Sommerabatt von 30 %, Mindestalter 10 Jahre. Zur Auswahl stehen Outdoorescape - Bogenschiessen - GPS-Rallye.**

Anmeldung gerne telefonisch oder über die <https://outdoorescape-winterberg.de>

### Kinderspielland für die Minis

Speziell für die Kleinsten werden verschiedene Spielelemente bereitgestellt. Über Rutschen, Wippen und Spiele (z.B. VierGewinnt) amüsieren sich die Minis.

### Familien- und Betriebsfeiern

Die Schlossberg-Alm & Schirmbar eignen sich ideal für Feierlichkeiten in rustikaler Umgebung. Gerne richten wir Ihre Familien- oder Betriebsfeier für Sie aus.

### Rundwanderwege am Schlossberg

**Wanderweg A4** - Rundwanderweg um den Schlossberg, Strecke 3,5 km, leicht.

**Wanderweg A3** - Rundwanderweg zum Nusskamp, Startpunkt am Schlossberg, Strecke 6 km, leicht-mittel

**Wanderweg A1** - Aufstieg zum Schlossberggipfel,



Erfolgreiches Damenteam beim Outdoor-Escape

Strecke 2 km, schwer  
**Wanderweg K5** - Hillekopf und Fliegerdenkmal, Strecke 7 m, leicht-mittel

**Wanderung K1 - Reetsbergweg**  
Start/Ziel am Schlossberg., über

Küstelberg, Orkequelle, Rösberg, junge Grimme, Schienenhütte und wieder zurück über den Reetsbergweg zum Schlossberg.

Wanderstrecke 9,8 km -Dauer ca. 3 Std. - mittel

## Schloßberg-Alm

### Ski- und Wanderhütte

#### Neue Öffnungszeiten

freitags bis sonntags ab 11 Uhr

Küche freitags bis 17.30 Uhr

Küche samstags & sonntags bis 18.30 Uhr durchgehend geöffnet

**Sommerspecial:  
Outdoor-Escape  
feiert 5 Jahre!**

→ Grosse  
Sonnenterrasse  
→ Hausmannskost  
→ Grillbuffet  
→ bayerischer  
Hüttenabend



Am Skilift Schlossberg  
59964 Medebach-Küstelberg  
Tel. 02981-820336 (Büro)  
Tel. 02981-3414 (Alm)

[www.schlossbergalm.com](http://www.schlossbergalm.com)



Der Gruppenspaß „Outdoor-Escape“ feiert sein 5-jähriges Jubiläum am Schlossberg

# Öffentliche Niederschrift

über die 33. Sitzung (X. Wahlperiode) - des Bau- und Planungsausschusses am 18.06.2024

**Sitzungsort:** Rathaus, Ratssaal  
**Sitzungsdauer:** 18:00 - 20:35 Uhr  
**Anwesend sind:**  
1 Ausschussvorsitzender  
Deimel, Sven Lucas  
2 Stellv. Ausschussvorsitzender  
Hiob, Lars  
3 Ausschussmitglied  
Krevet, Matthias  
4 Ausschussmitglied  
Kruse, Andre  
5 Ausschussmitglied  
Löffler, Michael  
6 Ausschussmitglied  
Mammey, Marc-Michael  
7 Ausschussmitglied  
Niggemann, Jürgen  
8 Ausschussmitglied  
Dr. Quick, Ilona  
9 Ausschussmitglied  
Reuter, Joachim  
10 Ausschussmitglied  
Schmidt, Christian  
11 Ausschussmitglied  
Stoetzel, Christoph  
12 Ausschussmitglied  
Susewind, Andre  
13 Ausschussmitglied  
Vielhaber, Sebastian  
14 Sachkundiger  
Bürger Geilen, Diethelm  
**Von der Verwaltung:**  
Bürgermeister  
Michael Beckmann  
Stadtverwaltungsdirektor  
Ludger Kruse  
Stadtverwaltungsrat  
Martin Brieden  
Baurat und Fachbereichsleiter  
Heiner Krick  
Stadtamtsrat Ralf Lefarth  
Bauhofleiter  
Alexander Vonnahme  
Verwaltungsangestellter  
Andreas Wittrock (Schriftführer)  
**Sonstige Anwesende:**  
Büro Planquadrat Dortmund Mehri Hekmat (zu Pkt. 2)  
Architekturbüro Veldhuis Jutta Sondermann-Weiß (zu Pkt. 14)  
**Entschuldigt sind:**  
Ausschussmitglied Biene, Sandra  
Ausschussmitglied Hampel, Jörg  
Sachkundiger Bürger  
Schulte, Rüdiger  
Sachkundiger Bürger  
Selbach, Stefan  
**Öffentliche Sitzung**  
**Punkt 1:**  
Feststellung der ordnungsgemäßen Ladung, der Tagesordnung

sowie der Beschlussfähigkeit  
Der Ausschussvorsitzende begrüßt die Anwesenden und stellt im Anschluss hieran auch die nach der neuen Ladungsfrist ordnungsgemäße Ladung zur Sitzung, die Beschlussfähigkeit des Ausschusses sowie die Tagesordnung einvernehmlich fest.  
**Punkt 2:**  
Neuaufstellung der Bebauungspläne Nr.6 „Am Schneil“ und Nr. 20 „Am Waltenberg“ sowie der damit verbundenen Änderung der Flächennutzungspläne  
**Punkt 2.1:**  
Vorstellung der Planentwürfe durch das beauftragte Planungsbüro  
Zu diesem Beratungspunkt begrüßt der Ausschussvorsitzende Frau Mehri Hekmat vom Büro Planquadrat aus Dortmund. Diese stellt im Anschluss anhand einer rund 40-minütigen Präsentation die geplanten Gebietsaufteilungen und Festsetzungen der Bebauungspläne Nr. 6 „Am Schneil“ und Nr. 20 „Am Waltenberg“ nacheinander vor.  
Die Präsentation ist als Anlage zum Protokoll beigefügt und kann im Bürgerinformationssystem eingesehen werden. Dies ist über die Internetseite des Rathauses zu erreichen.  
Frau Hekmat geht zunächst auf die Ergebnisse des im vergangenen Jahr vom Büro Empirica erarbeiteten Handlungskonzeptes „Wohnen“ ein und weist darauf hin, dass nach dieser Studie die Ferienwohnungen in Winterberg einen nicht unerheblichen Teil am Wohnungsmarkt beanspruchen und dies in den letzten Jahren zu erheblichen Kostensteigerungen auf dem klassischen Wohnungsmarkt geführt habe.  
Nicht zuletzt vor diesem Hintergrund sei es die Zielsetzung der beiden Verfahren zur Aufstellung bzw. Neuaufstellung der Bebauungspläne Nr. 6 „Am Schneil“ und Nr. 20 „Am Waltenberg“, die Ferienwohnungsnutzungen besser zu steuern und das Dauerwohnen zu stärken.  
Im Anschluss geht sie zunächst auf den in Aufstellung befindlichen Bebauungsplan Nr. 6 „Am

Schneil“ ein und gibt an, dass es sich bei diesem Gebiet um eine bestehende Mischung aus Dauer- und Ferienwohnen handle. Außerdem seien in diesem Bereich auch Hotelnutzungen und ein Tagungszentrum vorhanden.  
Um dem beschriebenen Ziel, dass dauerhafte Wohnen zu stärken und dabei die vorhandene Bebauung zu berücksichtigen, sei eine Abstufung der Baugebiete in verschiedene und ein allgemeines Wohngebiet vorgesehen (vergl. ab Seite 9 der Präsentation).  
Im Anschluss an diese Vorstellung stellt Frau Hekmat auch noch das Maß der baulichen Nutzung vor und erläutert auch diese Planungen in allen Einzelheiten (vergl. ab Seite 17 der anliegenden Präsentation).  
Zum Abschluss der Vorstellung des Gebietes „Am Schneil“ geht Frau Hekmat noch auf die notwendige 18. Änderung des Flächennutzungsplanes (FNP) ein. Dabei gibt Sie an, dass die geplante Neufestsetzung der Sondergebiete im Bebauungsplan Nr. 6 „Am Schneil“ eine Änderung des Flächennutzungsplanes notwendig macht, da Teile der vorgesehenen Sondergebiete bisher als „Wohnbaufläche“ im FNP ausgewiesen waren (vergl. Seite 20 der Präsentation).  
Nach Abschluss der Vorstellung des neuen Bebauungsplanes Nr. 6 „Am Schneil“ geht Frau Hekmat ebenfalls sehr ausgiebig auf die Neuaufstellung des Bebauungsplanes Nr. 20 „Am Waltenberg“ ein und erläutert auch diesen Plan in allen Einzelheiten.  
Dabei zeichne sich dieser Bereich durch eine starke Prägung von Fremdenbeherbergung aus. Auch hier sei es Ziel, dass dauerhafte Wohnen unter Berücksichtigung der vorhandenen Bebauung zu stärken. Vor diesem Hintergrund sei auch in diesem Bereich die Ausweisung von neuen Sondergebieten (SO) 1 bis 3 vorgesehen. Dabei sehen die geplanten Gebiete ebenfalls unterschiedliche Nutzungen vor, wobei in diesem Fall drei unterschiedliche Sondergebiete ausgewiesen werden sollen (vergl. ab Seite 23 der anlie-

genden Präsentation) Im Anschluss hieran stellt Frau Hekmat auch hier noch das Maß der baulichen Nutzung im Plangebiet vor und erläutert auch diese Planungen in allen Einzelheiten (vergl. ab Seite 28 der Präsentation).  
Zum Abschluss der Vorstellung des Gebietes „Am Waltenberg“ geht Frau Hekmat noch auf die notwendige 19. Änderung des Flächennutzungsplanes (FNP) ein. Dabei gibt Sie auch hier an, dass die Neuausweisung der Sondergebiete 1-3 im Bereich des Bebauungsplanes Nr. 6 „Am Schneil“, eine Änderung des Flächennutzungsplanes notwendig macht, da Teile der vorgesehenen Sondergebiete, bisher als „Wohnbaufläche“ bzw. „Gemischte Baufläche“ bzw. als Sondergebiete mit anderen Bezeichnung im FNP dargestellt waren (vergl. Seite 31 der Präsentation).  
Im Anschluss an die gesamte Vorstellung entwickelt sich eine umfassende Diskussion, an welcher sich eine Vielzahl der Ausschussmitglieder beteiligen. Dabei werden u.a. folgende Themenbereich angesprochen:  
• Firsthöhen der Gebäude (richten sich nach der Bestandsbebauung)  
• Erreichung einer möglichst homogenen Bebauungsstruktur (ist im Bestand nicht überall gegeben und wird für die Zukunft durch den Bebauungsplan angepasst)  
• Nur Satteldächer sollen zugelassen werden (umfassende Diskussion wobei, nach umfassender Diskussion, sich mehrheitlich mit 9 zu 4 Stimmen für die Beibehaltung der vorgesehenen Gestaltungsvorgabe ausgesprochen wird)  
• Firststrichungen werden nicht festgesetzt.  
• Photovoltaik auf Dachflächen (wird ab 2025 in der BauO NRW vorgeschrieben)  
• Bebauung der ausgewiesenen überbaubaren Grundstücksflächen innerhalb des vorgesehenen „Allgemeinen Wohngebietes“ im Bereich „Am Schneil“ hinsichtlich der notwendigen Abstandsflächen der Gebäude (wird im konkreten Baugenehmigungsverfahren



ren durch die Bauaufsicht geprüft und entschieden)

- Ausnahmsweise Zulassung von „Läden“ (Einzelfallentscheidung unter Beteiligung der Stadt, die ihr Einvernehmen erteilen muss) Abschließend bedankt sich der Ausschussvorsitzende bei Frau Hekmat für die sehr umfassende Vorstellung der beiden Projekte und die umfassende Beantwortung der Fragen der Ausschussmitglieder.

## **Punkt 2.2:**

Aufstellung des Bebauungsplanes Nr. 6 „Am Schneil“ in Winterberg - frühzeitige Beteiligung

Beschluss:

Der Bau- und Planungsausschuss fasst folgende Beschlüsse:

1. Der Vorentwurf des Bebauungsplanes Nr. 6 „Am Schneil“, bestehend aus der Planzeichnung und der Begründung, wird anerkannt.
2. Auf Grundlage der erarbeiteten Planunterlagen ist die frühzeitige Beteiligung der Öffentlichkeit gem. § 3 Abs. 1 BauGB im Rahmen einer öffentlichen Versammlung und Veröffentlichung im Internet durchzuführen. Die frühzeitige Beteiligung der Behörden und sonstigen Träger öffentlicher Belange gem. § 4 Abs. 1 BauGB wird parallel hierzu durchgeführt.

Abstimmungsergebnis: 13 Ja-Stimme(n), 1 Gegenstimme(n), 0 Stimmenthaltung(en)

## **Punkt 2.3:**

18. Änderung des Flächennutzungsplanes der Stadt Winterberg im Bereich „Am Schneil“ in Winterberg

- Änderungsbeschluss
- frühzeitige Beteiligung

Beschluss:

Der Bau- und Planungsausschuss empfiehlt dem Rat, folgende Beschlüsse zu fassen:

1. Die 18. Änderung des Flächennutzungsplanes der Stadt Winterberg wird durchgeführt, mit dem Ziel, im Bereich „Am Schneil“ ein Sonstiges Sondergebiet, Sonstiges Sondergebiet, Zweckbestimmung „Wohnen und Gästebeherbergung“ darzustellen.
2. Die 18. Änderung des Flächennutzungsplanes der Stadt Winterberg wird gem. § 8 Abs. 3 BauGB im Parallelverfahren mit der Aufstellung des Bebauungsplanes Nr. 6 „Am Schneil“ durchgeführt.
3. Der Vorentwurf der 18. Änderung des Flächennutzungsplanes, bestehend aus der Planzeichnung

und der Begründung, wird anerkannt.

4. Auf Grundlage der erarbeiteten Planunterlagen ist die frühzeitige Beteiligung der Öffentlichkeit gem. § 3 Abs. 1 BauGB im Rahmen einer öffentlichen Versammlung und Veröffentlichung im Internet durchzuführen. Die frühzeitige Beteiligung der Behörden und sonstigen Träger öffentlicher Belange gem. § 4 Abs. 1 BauGB wird parallel hierzu durchgeführt.

Abstimmungsergebnis: 13 Ja-Stimme(n), 1 Gegenstimme(n), 0 Stimmenthaltung(en)

## **Punkt 2.4:**

Neuaufstellung des Bebauungsplanes Nr. 20 „Am Waltenberg“ in Winterberg

- frühzeitige Beteiligung

Beschluss:

Der Bau- und Planungsausschuss fasst folgende Beschlüsse:

1. Der Vorentwurf des Bebauungsplanes Nr. 6 „Am Schneil“, bestehend aus der Planzeichnung und der Begründung, wird anerkannt.
2. Auf Grundlage der erarbeiteten Planunterlagen ist die frühzeitige Beteiligung der Öffentlichkeit gem. § 3 Abs. 1 BauGB im Rahmen einer öffentlichen Versammlung und Veröffentlichung im Internet durchzuführen. Die frühzeitige Beteiligung der Behörden und sonstigen Träger öffentlicher Belange gem. § 4 Abs. 1 BauGB wird parallel hierzu durchgeführt.

Abstimmungsergebnis: 13 Ja-Stimme(n), 1 Gegenstimme(n), 0 Stimmenthaltung(en)

## **Punkt 2.5:**

19. Änderung des Flächennutzungsplanes der Stadt Winterberg im Bereich

„Am Waltenberg“ in Winterberg

- Änderungsbeschluss
- frühzeitige Beteiligung

Beschluss:

Der Bau- und Planungsausschuss empfiehlt dem Rat, folgende Beschlüsse zu fassen:

1. Die 19. Änderung des Flächennutzungsplanes der Stadt Winterberg wird durchgeführt, mit dem Ziel, im Bereich „Am Waltenberg“ ein Sonstiges Sondergebiet, Zweckbestimmung „Wohnen und Gästebeherbergung“, darzustellen.
2. Die 19. Änderung des Flächennutzungsplanes der Stadt Winterberg wird gem. § 8 Abs. 3 BauGB im Parallelverfahren mit der Neuaufstellung des Bebauungsplanes

Nr. 20 „Am Waltenberg“ durchgeführt.

3. Der Vorentwurf der 19. Änderung des Flächennutzungsplanes, bestehend aus der Planzeichnung und der Begründung, wird anerkannt.

4. Auf Grundlage der erarbeiteten Planunterlagen ist die frühzeitige Beteiligung der Öffentlichkeit gem. § 3 Abs. 1 BauGB im Rahmen einer öffentlichen Versammlung und Veröffentlichung im Internet durchzuführen. Die frühzeitige Beteiligung der Behörden und sonstigen Träger öffentlicher Belange gem. § 4 Abs. 1 BauGB wird parallel hierzu durchgeführt.

Abstimmungsergebnis: 13 Ja-Stimme(n), 1 Gegenstimme(n), 0 Stimmenthaltung(en)

## **Punkt 3:**

Erneuter Erlass einer Veränderungssperre für den Geltungsbereich der 2. Änderung des Bebauungsplanes Nr. 15 „Am Sternrodt“ in Niedersfeld

- Satzungsbeschluss

Beschluss:

Der Bau- und Planungsausschuss empfiehlt dem Rat, folgenden Beschluss zu fassen:

Der Rat beschließt die als Anlage zur Verwaltungsvorlage beigefügte Satzung über den Erlass einer Veränderungssperre für den Geltungsbereich der 2. Änderung des Bebauungsplanes

Nr. 15 „Am Sternrodt in Niedersfeld.

Abstimmungsergebnis: 13 Ja-Stimme(n), 0 Gegenstimme(n), 1 Stimmenthaltung(en)

## **Punkt 4:**

Neuaufstellung des Bebauungsplanes Nr. 16 a „Altstadt Winterberg, Teilplan Untere Pforte“ in Winterberg

- Aufhebung des Aufstellungsbeschlusses

Zu diesem Beratungspunkt geht zunächst der Ausschussvorsitzende sehr umfassend auf die Verwaltungsvorlage ein und gibt an, dass es seinerzeit gute Gründe gab, diesen Aufstellungsbeschluss mit einer einhergehenden Veränderungssperre zu erlassen.

Nach eingehender verwaltungsseitiger Prüfung sei jedoch eine aktuelle Änderung des bestehenden Bebauungsplanes Nr. 16 a nur schwer umzusetzen.

Vor diesem Hintergrund sei es, wie in der Verwaltungsvorlage beschrieben, durchaus sinnvoll,

den seinerzeit gefassten Aufstellungsbeschluss wieder aufzuheben, zumal aktuell verwaltungsseitig parallel andere Möglichkeiten der Steuerung von Ferienwohnungsnutzungen geprüft werden. Im Anschluss hieran geht Bürgermeister Michael Beckmann auf die Angelegenheit ein und gibt an, dass er bereits schon mehrfach darauf hingewiesen habe, dass seitens der Verwaltung verschiedene weitere Möglichkeiten zur Steuerung der Ferienwohnungsnutzungen im Stadtgebiet geprüft würden.

Hierfür sei nach eingehender Prüfung zunächst einmal ein Beherbergungskonzept als städtebauliches Entwicklungskonzept notwendig. Das Konzept schaffe die Grundlage für eine verbesserte Steuerung der Beherbergungsnutzungen in der Stadt. Es sei vorgesehen, Eignungsstandorte und Marktsegmente für die weitere Entwicklung auszuweisen und gleichzeitig kleinräumig Orte und Gründe zu identifizieren, bei denen die übrigen Belange der Stadtentwicklung einer weiteren Ausweitung von Beherbergungsnutzungen entgegenstehen.

Beschluss:

Der Bau- und Planungsausschuss empfiehlt dem Rat, den Beschluss zur Neuaufstellung des Bebauungsplanes Nr. 16 a „Altstadt Winterberg, Teilplan Untere Pforte“ aufzuheben.

Abstimmungsergebnis: einstimmig

## **Punkt 5:**

Lärmaktionsplan (4. Runde) für die Hauptverkehrsstraßen im Stadtgebiet Winterberg entsprechend der EU-Umgebungs-lärmrichtlinie - Auswertung der Offenlage zum Lärmaktionsplan

- Beschluss über den Lärmaktionsplan

Beschluss:

Der Bau- und Planungsausschuss empfiehlt dem Rat folgende Beschlüsse zu fassen:

1. Die von den Behörden und sonstigen Trägern öffentlicher Belange sowie der Nachbargemeinden im Rahmen der Offenlage eingegangenen Stellungnahmen werden entsprechend der Auswertung der Verwaltung, die der Verwaltungsvorlage als Anlage beigefügt ist, gewürdigt. Von Seiten der Öffentlichkeit sind keine Hinweise eingegangen.

2. Der Rat nimmt den beigefügten Entwurf des Lärmaktionsplan (4. Runde) für die Hauptverkehrsstraßen im Stadtgebiet Winterberg an und beauftragt die Verwaltung, sich beim Landesbetrieb Straßenbau NRW für den Einbau einer lärmmindernden Asphaltbauweise auf der B 480 im Streckenabschnitt „Kreisverkehr Lehmecke - Kreuzung Herrlohrtrasse“ einzusetzen. Weiter sollte dem Eigentümer des „betroffenen“ Gebäudes empfohlen werden, eine Prüfung auf Förderung von passivem Lärmschutz beim Landesbetrieb Straßenbau NRW zu beantragen.

3. Die Verwaltung wird weiter beauftragt, den Lärmaktionsplan (4. Runde) für die Stadt Winterberg ortsüblich bekanntzumachen und das Ergebnis der Auswertung der eingegangenen Stellungnahmen den Beteiligten mitzuteilen.

Abstimmungsergebnis: einstimmig

**Punkt 6:**

Bauantrag zum An- und Umbau des Einfamilienwohnhauses in Niedersfeld, Flur 15, Flurstück 319, Rimbergweg 12

- Abweichung von der Gestaltungssatzung: Anbau an das Wohnhaus als Gründach

Zu diesem Beratungspunkt geben sowohl ein Ausschussmitglied der CDU als auch der SPD aus Niedersfeld an, dass sie die vorgesehene Dachbegrünung sehr positiv sehen und daher nur unterstützen können.

Beschluss:

Der Bauausschuss beschließt, der beantragten Abweichung zur Garagendachbegrünung zuzustimmen und das gemeindliche Einvernehmen gem. § 86 i.V.m. § 69 BauO NW zu erteilen, da die Abweichung städtebaulich vertretbar ist und öffentliche Belange nicht entgegenstehen.

Abstimmungsergebnis: einstimmig

**Punkt 7:**

Bauantrag zur Errichtung einer Dachgaube, Mittelstraße 22, Flur 20, Flurstück 260

- Ausnahme gem. § 4 der Satzung über die Veränderungssperre für den Geltungsbereich des Bebauungsplanes Nr. 10 „Hardt“

Beschluss:

Der Bau- und Planungsausschuss beschließt, die beantragte Ausnahme nach § 4 der Satzung über die Veränderungssperre für den

Geltungsbereich des Bebauungsplanes Nr. 10 „Hardt“ in Züschen für die Errichtung einer Dachgaube in der Mittelstraße 22 zuzulassen und hierzu das gemeindliche Einvernehmen zu erteilen.

Abstimmungsergebnis: einstimmig

**Punkt 8:**

Erweiterung der bestehenden Skihütte sowie Änderung und Erweiterung eines vorhandenen Busparkplatzes in einen Parkplatz, Am Waltenberg 69, Gemarkung Winterberg, Flur 28, Flurstück 38/2, 201, 343 und 402 im Bereich des Bebauungsplanes Nr. 20 „Am Waltenberg“

1. Befreiung von den Festsetzungen des Bebauungsplanes Nr. 20 „Am Waltenberg“ bzgl. der Überschreitung der Baugrenze um insgesamt 12 m²

2. Abweichung von den Gestaltungsvorschriften des Bebauungsplanes Nr. 20 „Am Waltenberg“ bzgl. der geänderten Dachform (Flachdach statt Satteldach)

3. Ausnahme gem. § 4 der Satzung über die Veränderungssperre für den Geltungsbereich des Bebauungsplanes Nr. 20 „Am Waltenberg“

Auf Befragen eines Ausschussmitgliedes der SPD aus Niedersfeld wird verwaltungsseitig durch Herr Wittrock darauf hingewiesen, dass die bisher genehmigten Busparkplätze in 33 PKW Parkplätze umgewandelt werden sollen.

Beschluss:

Der Bau- und Planungsausschuss beschließt,

1. der Befreiung von den Festsetzungen des Bebauungsplanes Nr. 20 „Am Waltenberg“ bzgl. der Überschreitung der Baugrenze in Teilbereichen um insgesamt 12 m² zuzustimmen und das gemeindliche Einvernehmen gem. § 36 i.V.m. § 31 Abs. 2 BauGB zu erteilen, da die Abweichungen städtebaulich vertretbar sind und die Grundzüge der Planung nicht berührt werden.

2. der Abweichung von den Gestaltungsvorschriften des Bebauungsplanes Nr. 20 „Am Waltenberg“ bzgl. der geänderten Dachform (Flachdach statt Satteldach) für den untergeordneten Gebäudeteilanbau mit Dachterrasse zuzustimmen und das gemeindliche Einvernehmen gem. § 89 i.V.m. § 69 BauO NW zu erteilen, da die

Abweichungen städtebaulich vertretbar sind und öffentliche Belange nicht entgegenstehen.

3. der Ausnahme gem. § 4 der Satzung über die Veränderungssperre für den Geltungsbereich des Bebauungsplanes Nr. 20 „Am Waltenberg“ in Winterberg zur Erweiterung der bestehenden Skihütte sowie Änderung und Erweiterung eines Bushalteparkplatzes in einen Parkplatz für 33 PKW zuzustimmen und das gemeindliche Einvernehmen gem. § 14 Abs. 2 BauGB zu erteilen.

Abstimmungsergebnis: einstimmig

**Punkt 9:**

Übersicht über Bauanträge, Bauvoranfragen und Genehmigungsfreistellungen im Stadtgebiet Winterberg

Auf Befragen eines Ausschussmitgliedes der SPD aus Siedlinghausen, beschreibt Herr Wittrock den vorgesehenen Standort der beantragten neuen Eismaschine am Schneewittchenlift.

Beschluss:

Der Bau- und Planungsausschuss nimmt die durch die Verwaltung in eigener Zuständigkeit entschiedenen Bauanträge, Genehmigungsfreistellungen und Bauvoranfragen zustimmend zur Kenntnis.

Abstimmungsergebnis: einstimmig

**Punkt 10:**

Mitteilungen und Anfragen

**Punkt 10.1:**

Anfrage 1

Ein Ausschussmitglied der CDU aus Züschen fragt nach, wann mit den Tiefbauarbeiten der Baustraßen für die Erweiterung des Baugebietes „Ebenau“ in Züschen begonnen werde. Verwaltungsseitig wird durch Herr Brieden mitgeteilt, dass sich der Baubeginn wegen Lieferengpässen bei Materialien für den Kanalbau verzögert habe. Er gehe davon aus, dass die Bauarbeiten in der nächsten Woche beginnen.

**Punkt 10.2:**

Anfrage 2

Das gleiche Ausschussmitglied der CDU aus Züschen gibt an, dass er bereits in der letzten Ausschusssitzung nach dem Stand des Glasfaserausbau in den Außenbereichen von Züschen nachgefragt habe. Die Beantwortung sei im Protokoll erfolgt. Dabei stelle sich für ihn für den Bereich „Homberg“

die Frage, wann das Kabel in das bereits vorhandene Leerrohr „eingeblassen“ und aufgeschaltet werde.

**Punkt 10.3:**

Anfrage 3

Ein Ausschussmitglied der CDU aus Winterberg teilt mit, dass sich der Fahrradweg zwischen Winterberg und Silbach in einem sehr schlechten Zustand befinde.

Daraufhin wird verwaltungsseitig durch Herrn Brieden angegeben, dass der Bauausschuss sich in der letzten Sitzung dafür ausgesprochen habe, die im Bereich „Büre“ vorgesehene Unterhaltungsmaßnahme zurückzustellen und statt dessen im Streckenabschnitt „Golfplatz“ in Richtung Silbach (Bereich „alter Sportplatz“) Unterhaltungsarbeiten durchzuführen.

Eine entsprechende Bauauftragung sei bereits erfolgt. Der weitere Streckenabschnitt bis Silbach solle dann im kommenden Jahr „angepackt werden“, da hier zuerst noch das im Wald befindliche restliche „Käferhölzer“ abgefahren werden müsse.

**Punkt 10.4:**

Anfrage 4

Das gleiche Ausschussmitglied der CDU aus Winterberg fragt nach, ob nicht Maßnahmen ergriffen werden könnten, um ein Befahren des Marktplatzes im Innenstadtbereich mit Fahrrädern insbesondere vom Waltenberg kommend zu beschränken.

Hierzu wird verwaltungsseitig sowohl vom Bauhofleiter als auch vom Bürgermeister darauf hingewiesen, dass man bereits mehrfach über diese Thematik diskutiert habe. Allerdings führen derartige Maßnahmen, wie z.B. Zufahrtsbeschränkungen durch Ketten oder Schranken oft zu neuen Unfallschwerpunkten. Vor diesem Hintergrund habe man hiervon abgesehen.

**Punkt 10.5:**

Anfrage 5

Ein Ausschussmitglied der CDU aus Niedersfeld weist darauf hin, dass in Niedersfeld das Straßenschild „In der Bochtenbeck“ seit einiger Zeit nicht mehr vorhanden sei. Bauhofleiter Alexander Vonnahme weist darauf hin, dass fehlende oder verblasste Straßennamenschilder bestellt wurden und nun Zug um Zug im Stadtgebiet montiert werden.



## Punkt 10.6:

Anfrage 6

Ein Ausschussmitglied der SPD aus Niedersfeld fragt nach, wie hoch tatsächlich die Kosten für die Aufstellung eines Bebauungsplanes mit Veränderungssperre seien.

Verwaltungsseitig wird mitgeteilt, dass Kosten für den Bereich „Am Schneil“ bei rund 90.000,00 Euro liegen werden.

## Punkt 10.7:

Anfrage 7

Ein Ausschussmitglied der SPD

aus Siedlinghausen fragt nach ob es richtig sei, dass die Parkautomaten am P3 im Bereich des Hostel im Mai und Juni 2024 nicht funktionsfähig gewesen seien.

Der Allgemeine Vertreter des Bürgermeisters gibt hierzu an, dass Fachbereichsleiter Joachim Sögtrop hierzu in der nächsten Ratsitzung berichten werde.

## Punkt 10.8:

Anfrage 8

Das gleiche Ausschussmitglied der SPD aus Siedlinghausen gibt

an, dass der Bereich des Wendeparkplatzes oben „Am Meisterstein“ in Siedlinghausen in einem sehr schlechten Zustand sei.

Bauhofleiter Alexander Vonnahme teilt hierzu mit, dass die Instandsetzung in Kürze durchgeführt werde.

## Punkt 10.9:

Anfrage 9

Ein Ausschussmitglied der CDU aus Langewiese fragt nach dem neuen Radweg zwischen Neuasenberg und dem Haus Nordhang. Dort sei zuletzt ein Fahrradunfall

durch die dort installierte Schrankenanlage vorgekommen. Er fragt nach, ob nicht auch dort ein Poller sinnvoller sei. Fachbereichsleiter Heiner Krick teilt hierzu mit, dass die Installation von Pollern auf Radwegen für Straßen NRW nicht mehr in Frage komme. Hier seien andere verkehrsführende Maßnahmen zur verkehrlichen Einengung vorgesehen.

Sven Lucas Deimel

Ausschussvorsitzender

Andreas Wittrock

Schriftführer

Ende: Aus den städtischen Gremien

## Neu in Züschen: Sauerland Promotion

Anzeige

### Ein Team mit vielen Aufgaben

Das junge, dynamische Team von „Sauerland Promotion“ befindet sich seit Juni in der ehemaligen Sparkassen-Filiale in Winterberg-Züschen und besitzt langjährige Erfahrung im Bereich Promotion und weiteren, vielfältigen Dienstleistungen.- Dazu gehört auch das „promoten“, also eine gezielte **Bekanntmachung und Vermarktung von Kleinunternehmen** in Form von Flyerverteilung, GiveAways oder Vor-Ort-Aktionen wie Glucksrad- oder Tombola-Gewinnspielen.

Bei der **Partyplanung und dem Eventservice** kann alles, egal in welcher Größenordnung umgesetzt werden- angefangen von der Planung des Ortes, dem Catering über den gesamten Programmablauf bis zur Durchführung, der Überwachung, einer Nachbereitung in Form eines Einholens des Feedback oder der Planung eines weiteren Treffens zu einem späteren Zeitpunkt und der abschließenden Analyse und Bewertung.

Der **Apartmentservice** beinhaltet Privat-Apartments mit der Ausführung von Reinigungsleistungen, Wascheservice und weiteren Haushaltshilfen wie beispielsweise die Erledigung von Einkaufen. Bei Ferienobjekten verbunden mit Reinigungsleistungen, Mangelkontrolle, Wascheservice, Gartenpflege, Check-in/Check-out inklusive

der Überprüfung von Mieterdaten.

Eine **Treppenhausreinigung** kann für private und gewerbliche Objekte ausgeführt werden.

Die **Kostumpromotion** kann saisonal für Sommer und Herbst in Verkleidung als Micky & Minnie Maus für Ortsfeste, Betriebsfeiern, Kindergeburtstage oder ähnliches gebucht werden. Im Winter bzw. zur Advents- und Weihnachtszeit in Verkleidung als St. Nikolaus, Knecht Ruprecht, Engel oder Weihnachtsmann für Aktionen in Geschäften, bei betrieblichen oder privaten Weihnachtsfeiern, Familienfeiern, Kitas, Schulen oder Senioreneinrichtungen.

Bei **Charity-Veranstaltungen** übernimmt das Team auch die Planung, bestimmt die Personalgestaltung und stellt die passende Security zur Verfügung. Die Kostum-Promoter können hierbei individuell eventbezogen angepasst werden. Eigene Kostume beispielsweise in Form eines Maskottchens können nach Absprache mit dem Veranstalter bzw. der unterstützten Einrichtung oder Organisation komplett gestellt werden.

Die Leistungen der Sauerland Promotion aus Züschen sind vielfältig und erfolgen individuell von einem flexiblen Team. Dazu zählen auch **Entrümpelungen** von privaten oder betrieblichen Gebäuden. Die **Seniorenhilfe** umfasst eine Hilfe im Haushalt, die Be-

gleitung und Unterstützung bei Behördengängen sowie bei Bedarf auch einfach das Zuhören oder Gesellschaftleisten.

In den neuen zentral gelegenen Räumlichkeiten in Züschen befindet sich auch ein **Hermes-Paketshop**. [BL]



Das Team von „Sauerland Promotion“ aus Züschen

**Öffnungszeiten**

Mo 09:00 - 18:00 Uhr

Di 09:00 - 18:00 Uhr

Mi 09:00 - 18:00 Uhr

Do 09:00 - 18:00 Uhr

Fr 09:00 - 18:00 Uhr

Nuhnetalstraße 54

59955 Winterberg

02981 - 8161066

Info@Sauerland-Promotion.de



## Regenwasser trinken?

### Wasseraufbereitung für Einfamilienhäuser

Wie selbstverständlich läuft bei uns das Wasser aus dem Hahn. Doch angesichts der Klimaveränderungen wird es nicht ewig so weitergehen. Aus immer mehr Ländern werden in Trockenperioden Versorgungsengpässe gemel-

det und sogar in Deutschland sind in den letzten Jahren die ersten natürlichen Brunnen versiegt und die ersten Wasserampeln stehen auf „Rot“. Was viele Hausbesitzer gar nicht wissen: Mit einem eigenen Regenwassernutzungssystem können sie nicht nur die Blumen gießen, sondern auch selbst ihr Trinkwasser erzeugen.

#### Aufbereiten und sparen

„Die Aufbereitung des eigenen Dachablaufwassers zu Trinkwasser ist schon für ca. 10.000 Euro realisierbar“, erklärt Oliver Ringelstein, Geschäftsführer bei Intewa. „Unsere Aufbereitungsanlagen werden übrigens in den bestehenden Trinkwasserkreislauf integriert, indem die vorliegende Hausleitung genutzt wird. So müssen im Haus weder Wände aufgestemmt oder Fliesen aufgeklopft werden“, erklärt der Intewa-Experte. In der Aufbereitungsanlage durchläuft das Regenwasser von der Zisterne bis zum Wasserhahn dann mehrere Reinigungsstufen. Hierzu gehören Vorfiltration, Sedimentation, Ultrafiltration und UV-Desinfektion. Dabei werden Schmutz, Bakterien und Viren ganz ohne chemische Zusätze zuverlässig zurückgehalten. Bei ei-



**Wie selbstverständlich läuft bei uns das Wasser aus dem Hahn. Doch angesichts der Klimaveränderungen wird es nicht ewig so weitergehen. Foto: PeopleImages/iStock/akz-o**

#### Kosten sparen mit MIETGERÄTEN

JETZT AUCH IN HALLENBERG!

Reservieren über den QR-Code oder unsere Website!



[www.cfmoescheid.com/service/mietgeraete](http://www.cfmoescheid.com/service/mietgeraete)

**C.F. MOESCHIED**

Alles zum Bauen und Renovieren

nem Wasserverbrauch von rund 130 m³ für drei Personen im Jahr und einer Dachfläche von 120 m² können schon bis zu 60 Prozent des Trinkwassers durch Regenwasser ersetzt werden. Bei größeren Dachflächen oder einer zusätzlichen Grauwasserrecyclinganlage kann man sogar fast wasserautark werden. In einem Video auf der Unternehmenswebsite ([www.intewa.de](http://www.intewa.de)) wird die Privatanlage des Unternehmensgründers gezeigt.

#### Vorteile von Regenwasser für die Trinkwasserversorgung

Ein großer Vorteil von Regenwasser ist dessen gute Grundqualität, denn es ist frei von Spurenstoffen wie beispielsweise Medikamentenrückständen. Dazu

schon das extrem weiche Wasser die Verbraucher und eine Enthärtungsanlage wird nicht benötigt. Dezentrale Regenwasserspeicher tragen zudem zum Überflutungsschutz bei. Die einfache Verfügbarkeit von Regenwasser als erneuerbare Ressource ist ein weiterer positiver Aspekt. Darüber hinaus können Kosteneinsparungen durch die Sammlung und Nutzung von Regenwasser erzielt werden. Je nach Gebührenmodell der Gemeinden kann sich eine solche Anlage sogar finanziell amortisieren. „Aufgrund der immer länger anhaltenden Trockenperioden sollten die Regenwasserzisternen allerdings ausreichend groß geplant werden“, rät Ringelstein. (akz-o)

**Habitzki.de**

**HEIZÖL  
DIESEL  
PELLETS**

**WIR LIEFERN ZUVERLÄSSIG!  
TEL 02977 96990**



**Aufgrund der immer länger anhaltenden Trockenperioden sollten die Regenwasserzisternen ausreichend groß geplant werden. Foto: Intewa/akz-o**



## Fassadengestaltungen vom Malerbetrieb Schnorbus aus Winterberg-Züschchen

Die Fassade ist das Aushängeschild eines jeden Bauwerks und die Möglichkeiten der Farbgestaltung sind nahezu unendlich.

Der **Malerbetrieb Schnorbus aus Züschchen** verleiht der Fassade mit Farben von Herbol oder Sikkens Individualität sowie Ausdruckstärke und bestimmt somit maßgeblich den Charakter des Gebäudes.

Der Phantasie sind hier keine Grenzen gesetzt, da Fassadenfarben in vielfältigen Nuancen getönt werden können. Die darunterliegende Wärmedämmung kann zusätzlich aus einem **Wärmedämmverbundsystem**, mit Mineralwolle als Dämmung und einem mineralischem Putzaufbau bestehen.

Fassaden dienen nicht nur als optische Elemente, sondern erfüllen zudem wichtige bautechnische Aufgaben. Deshalb sollte man auch den **Gebäude-schutz** nicht unbeabsichtigt lassen.

Allen voran dienen Fassaden als Schutz gegen Frost, Hitze, Wind und Regen.

Der **Malerbetrieb Schnorbus** ist sich den hohen Anforderungen bewusst, bietet Systemlösungen, Fassaden zu schützen, sanieren und ist auch in Sachen **Betonsanierungen auf**



Moderne Fassadengestaltung vom Malerbetrieb Schnorbus

**Balkon- und Terrassenbereichen** ein kompetenter Ansprechpartner.

Die **Möglichkeiten der Fassadengestaltung** sind nahezu grenzenlos.- Egal ob Dekor- oder Kratzputz. In Sockelbereichen werden auch gerne Klinker oder ein Bundsteinputz auf-

getragen. Inspirierende Projekte, brandaktuelle Farbtrends sowie Tipps & Tricks rund um das Gestalten mit Fassadenfarben lassen keine Wünsche und offen.

Die **Fassadenfarbe** gilt als die Visitenkarte eines Hauses. Die **Gestaltung von Fassaden** wurde über die Jahre immer

vielseitiger. Mit diversen Fassadenbelägen kommen bewährte Materialien neu ins Spiel und eröffnen neue optische Möglichkeiten.

Lassen Sie sich vom **Malerbetrieb Schnorbus** auch für außergewöhnliche Looks inspirieren und beraten. [BL]



Helle Fassade mit Wohlfühlcharakter

MIT HERBOL  
WIRD'S  
EINFACH GUT

- Fassadenfarben
- Innenfarben
- Lacke/Lasuren
- Gewebesystem
- Bodensystem

www.herbol.de

AkzoNobel

**Schnorbus**  
Malerbetrieb



Siegfried Schnorbus  
Oberstraße 12  
59955 Winterberg-Züschchen  
Tel.: 02981 928737  
Mobil: 0160 8091245

Einfach verlässlich. **Herbol**

## Sichtschutz und neuer Terrassenboden von Tischlerei Holztec aus Medebach-Küstelberg

Passend zur Sommerzeit ist die Tischlerei Holztec aus Küstelberg der richtige Ansprechpartner in Sachen Terrassenböden, Sichtschutzelemente, Zaunelemente und Balkongeländer aus Holz und Kunststoff.

Bei einer Vielzahl an Gestaltungsmöglichkeiten in Form und Farbe bleiben nahezu keine Wünsche offen und bei der Auswahl des Werkstoffes Kunststoff, entfällt der aufwendige Renovierungs- und Pflegeaufwand.

**Sichtschutzelemente aus Kunststoff bieten auf der Terrasse und dem Balkon die Möglichkeit, die Privatsphäre auf attraktive Art zu schützen. So kann ungestört im Pool geplätscht werden. Auch beim Sonnenbad lässt es sich ungestört entspannen.**



Die Elemente können auf Wunsch als geschlossenes Element, teildurchsichtig mit „Rankschutzgitter“ oder auch in der Kombination mit satinier-tem Glas, individuell auf Maß gefertigt werden und dienen natürlich auch als Windschutz. Ein großer Vorteil ist die auf Jahre bestehende Witterungsbeständigkeit bei einem Minimum an Pflege. Alle Kunststoff-Elemente bestehen aus hochwertigstem PVC-Material in verschiedensten Farben und Dekoren. Made im Sauerland.

**Auch die Gestaltung und Fertigung von Balkongeländern in**

### Sichtschutz für den Pool im Garten von Holztec

**Kunststoff** kann in vielfältiger Weise mit Kunststoffprofilen in der Kombination mit Edelstahl und Glas von der Tischlerei Holztec geplant und hergestellt werden.

Die Balkonverkleidungen sind ebenfalls aus hochwertigem PVC, witterungsbeständig und langlebig. Die vielfältigen Gestaltungsmöglichkeiten Ihres Balkons in der Kombination Kunststoffprofile, Glas und Edelstahl geben ihrem Zuhause ein neues Gesicht. Lassen sie sich von Tischlerei Holztec beraten. [BL]



Moderne Balkongestaltung von der Tischlerei Holztec



Gemütlicher Sichtschutz auf der Terrasse von Holztec

TISCHLEREI Andreas Koch

**HOLZTEC**

Inh. Andreas Koch

tischlernrw

Tischlerei  
&  
mehr

**IHR FACHBETRIEB FÜR  
HOLZ- und KUNSTSTOFFVERARBEITUNG**

59964 Medebach-Küstelberg  
Tel. 02981/90 88 35 • Mobil: 0175 599 40 40  
info@tischlerei-holztec • www.tischlerei-holztec.de



## Heizungstausch mit Wärmepumpe: Innovative Technologien machen es jetzt auch in Altbauten möglich!



**Bestens ausgestattetes Einfamilienhaus mit PV-Anlagen, Wärmepumpen und Wallboxen**

Der Klimawandel betrifft uns alle, jeder kann dabei seinen Beitrag zur Erhaltung der Lebensräume für unsere Kinder und Enkel beitragen. Besonders der Austausch veralteter Heizungstechnik gegen klimaschonende Systeme sind dabei ein guter Anfang mit sofortiger Wirkung:

Die Luft/Wasser-Wärmepumpen Vitocal 250-A und Vitocal 252-A von Viessmann sind speziell für die Modernisierung konzipiert. Eine Fußbodenheizung ist nicht mehr zwingend erforderlich und die Förderungen von bis zu 40% vom Staat unterstützen diese Entscheidung positiv. Mit der Entwicklung der neuen Generation von Wärmepumpen ist die Modernisierung auch in älteren Häusern problemlos möglich. Dafür sorgen Innovationen wie das besonders klimafreundliche Kältemittel, eine patentierte Hydraulik sowie die neue Elektronik-Plattform mit Viessmann Energy Management.

### Vorhandene Radiatoren können weiterhin genutzt werden

Vitocal 250-A ist als besonders platzsparendes Wandgerät ausgeführt, Vitocal 252-A ist das bodenstehende Kompaktgerät mit integriertem 190 Liter fassenden Warmwasserspeicher. Beide Geräte werden mit dem Kältemittel R290 betrieben, das gegenüber den in herkömmlichen Wärmepumpen verwendeten Kältemitteln äußerst klimaschonend ist.

Durch dieses Kältemittel erreichen die neuen Wärmepumpen

zudem hohe Vorlauftemperaturen von bis zu 70°C - selbst wenn es draußen -15°C kalt ist.

### Kostensparend installiert durch innovative Hydraulik

Für Kostenersparnis beim Heizungstausch mit einer der neuen Wärmepumpen sorgt auch deren patentierte Hydraulik Hydro AutoControl. Sie passt sich an nahezu alle vorhandenen Heizungssysteme bei der Modernisierung an und reduziert gegenüber herkömmlichen Wärmepumpen die Installationszeit erheblich. Außerdem ist durch die Hydraulik der Platzbedarf der Anlage um fast zwei Drittel geringer.

### Bis zu 40% Zuschuss vom Staat

Die Wärmepumpen Vitocal 250-A und Vitocal 252-A sind hocheffizient und erzeugen Wärme besonders klimaschonend. Deshalb wird ihr Einsatz bei der Modernisierung vom Bund besonders attraktiv gefördert.

Auf Wunsch prüfen wir mit dem Viessmann FörderProfi in einem ersten Schritt kostenlos die Förderfähigkeit des geplanten Vorhabens und begleiten anschlie-



### Der Meisterbetrieb Menke in Winterberg-Siedlinghausen

ßen unsere Kunden von der Antragstellung bis hin zur Auszahlung der Fördersumme.

#### Ihre Vorteile:

- Geringe Betriebskosten durch hohe Effizienz und selbstoptimierende Wärmepumpe
- Attraktives, hochwertiges Design von Innen- und Außen-einheit
- Advanced Acoustic Design+

für geringe Betriebsgeräusche

- Nur 0,52m² Aufstellfläche (Vitocal 252-A)
- Umweltfreundliches Kältemittel R290
- Einfache Bedienung durch integrierte WLAN-Schnittstelle per ViCare App

Stand der Informationen: 03.2022 / Technische Änderungen vorbehalten.

**VIESSMANN**

## Ihr Haus macht Strom. Sie machen nichts.

Das Team des Meisterbetrieb Menke besteht aus einem geprüften Solateur, Dachdeckern und Sanitär-/ Heizungsmeistern.

In Sachen Solarthermie und Photovoltaik erhält der Kunde ein Rundumsorglos Paket, auch in Kombination mit einer neuen Heizung oder Wärmepumpenanlage.

Umweltschonend auf dem eigenen Dach Strom produzieren. Ganz ohne Investitionskosten, dafür mit Sicherheit und Transparenz.

[viessmann.de/strom](http://viessmann.de/strom)



Jetzt Beratungstermin vereinbaren:

Der Meisterbetrieb

**MENKE**

Ihre erste Adresse.

Am Iberg 2 · 59955 Winterberg  
Tel. (0 29 83) 1404 · Fax: 758

[www.meisterbetrieb-menke.de](http://www.meisterbetrieb-menke.de)  
[info@meisterbetrieb-menke.de](mailto:info@meisterbetrieb-menke.de)

## Hallenbad Winterberg wieder geöffnet

Jahresrevision abgeschlossen - der Badespaß kann weitergehen

Turnusmäßig wird im Frühsommer eines jeden Jahres das Hallenbad im Overum einer umfangreichen Wartung unterzogen. Damit verbunden ist eine vierwöchige Schließung des Badbetriebs. In dieser Zeit erfolgt eine umfangreiche Revision der technischen Anlagen, der Austausch technischer Komponenten, die Beseitigung von Schäden und eine intensive Reinigung der Becken, Nebenräume und vor allem auch der technischen Anlagen, die sich im Kellergeschoss des Schwimmbads befinden. Das Schwimmbadteam nutzt die Zeit außerdem für Instandhaltungs- und Ausbesserungsarbeiten.

Diese Revisionsarbeiten sind von großer Bedeutung, um den sicheren und reibungslosen Betrieb des Bades auch langfristig gewährleisten zu können. Sie tragen maßgeblich dazu bei, dass alle technischen Anlagen und Einrichtungen für die Badegäste in einwandfreiem Zustand sind und den Sicherheits- und Hygienevorschriften gerecht werden.

Nahezu 30 verschiedene Fachunternehmen müssen dabei koordiniert werden, die insbesondere die technischen Anlagen, wie Lüftung, Pumpen, Hubeinrichtungen, Brandschutz-



Das Hallenbad im Overum. Foto: Stephan Peters Design

und Notfallanlagen instandsetzen und warten. Schließlich werden auch Fliesen- und Malerarbeiten in einem größeren Umfang ausgeführt.

Mitte Juli konnten alle Arbeiten planmäßig und erfolgreich abgeschlossen werden. Und sogleich füllten sich die 25-Meter-Bahnen mit den sportlich ambitionierten Badegästen. Sportbecken mit Sprungturm und Wasserrutsche, Bewegungs-

becken, Außenbecken mit Textilsauna und die Saunalandschaft stehen den Gästen nun in neuem Glanz wieder täglich zur Verfügung.

Badespaß gibt es darüber hinaus auch im Freibad Siedlinghausen. Der Bäderverein Siedlinghausen als ehrenamtlich tätiger Badbetreiber hegt und pflegt auch dort die gesamte Anlage und bietet zudem unterschiedliche Aktionen, wie zum

Beispiel Mittwochs die Freibadpaella und Sundown Bar. Außerdem lädt die Badebucht am Hillesee zur Abkühlung ein.

Frisch herausgeputzt sucht das Schwimmbadteam für die Reinigung des Hallenbads in Winterberg noch Verstärkung. Wer Interesse hat, kann sich gerne direkt im Schwimmbad melden. Mehr Infos gibt es auch im Internet unter [www.schwimmbad-winterberg.de](http://www.schwimmbad-winterberg.de)

## Bekanntmachung

Der Verein „Freunde und Nachbarn der Paul-Werner-Brücke e. V.“ mit Sitz in Winterberg - Züschen ist aufgelöst. Die Gläubiger des Vereins werden gebeten,

ihre Ansprüche beim Liquidator Günter Völlmecke, Krumme Str. 2, 59955 Winterberg anzumelden. Züschen, 21. Juli, Günter Völlmecke



## Gottesdienste Friedenskirchengemeinde Hochsauerland

Martin Luther Kirche Langewiese, Ev. Kirche Medebach & Ev. Kirche Winterberg

### Sommerkirche

#### 11. August

9 Uhr - Gottesdienst in Winterberg

12 Uhr - Jubelkonfirmationsgottesdienst in Langewiese mit Abendmahl (50- & 60-jähriges Jubiläum)

18 Uhr - Gottesdienst Anders in Medebach

#### 18. August

9 Uhr - Gottesdienst in Winterberg

10.30 Uhr - Gottesdienst in Medebach

#### 25. August

9 Uhr - Gottesdienst in Winterberg  
10.30 Uhr - Gottesdienst in Medebach

12 Uhr - Jubelkonfirmationsgottesdienst in Langewiese mit Abendmahl (65- & 70- & 75-jähriges Jubiläum)

**Wir freuen uns auf Ihren Besuch!**  
Änderung vorbehalten!



# Herbstfest des VDK Winterberg

Der VDK (Ortsverband Winterberg) lädt zum Herbstfest am 6. September um 14.30 Uhr am Schießstand (Sportplatz) in Winterberg ein. Bei Kaffee und Kuchen, sowie Würstchen und Backkartoffeln freuen wir uns auf einen schönen

Nachmittag.  
Mitgliedsbeitrag 8 Euro,  
Gäste 15 Euro.  
Anmeldung telefonisch bis zum 30. August bei:  
Ute Zühlke 02981-508077  
Doris Oestereich 02982-2946



## PRODUKTFOTOGRAFIE

**SIE HABEN DAS PRODUKT?  
WIR HABEN DAS KNOW-HOW!**

- hochwertige, professionelle Fotos die unsere Profis für Sie anfertigen
- wir setzen Ihre Produkte ins rechte Licht
- professionelle Bildbearbeitung
- individuelle Beratung
- hohe Qualitätskontrollen
- kurze Kommunikationswege um Ihre Wünsche umzusetzen

**WEITERE INFOS UNTER:**  
[www.rautenberg.media/film/produktfotos](http://www.rautenberg.media/film/produktfotos)

# Freie Rednerin - Was ist das denn?!?

Anzeige

Es ist kaum vorstellbar, wie oft ich diesen Satz in den letzten Monaten schon gehört habe. Umso mehr freue ich mich, Sie mit diesem Text in dieses spannende, aber sehr umfangreiche Themenfeld mitzunehmen und Ihnen meine Arbeit, einer Freien Rednerin, näher zu bringen. Doch zuerst möchte ich Ihnen die Gelegenheit geben zu erfahren, mit wem Sie es hier zu tun haben. Mein Name ist Verena Kappen und ich lebe mit meiner Familie in einem beschaulichen Ortsteil von Winterberg. Die Liebe zum Schreiben und des Vortragens schlummert schon sehr lange in mir und kam zwischendurch immer mal wieder zum Vorschein. Leider habe ich dieser Leidenschaft nie große Beachtung geschenkt. Das änderte sich im Jahr 2023 ... Der Zufall lies mich für eine Zeit mit Brautpaaren zusammenarbeiten und machte mir bewusst, wie viel Freude es mir bereitet, besondere Momente mit tollen Worten zu etwas unvergesslichem zu machen. Also absolvierte ich ein Seminar zur freien Rednerin und ließ mein Wissen und meine Fertigkeiten durch die IHK Osnabrück- Ems-

land-Grafschaft Bentheim nach bestandener Prüfung zertifizieren. Das Spiel mit Worten und Formulierungen bietet schier unbegrenzte Möglichkeiten, einen Anlass gebührend zu umrahmen und erfüllt mich jedes Mal aufs neue mit Freude. Im Grunde ist dies schon die Beschreibung über die Tätigkeit einer Freien Rednerin. Die besonderen Momente, welche das Leben für uns bereithält, werden mit einer persönlichen und individuell gestalteten Rede zu einem emotionalen und unvergesslichen Erlebnis. Dabei macht es keinen Unterschied, ob ein freudiges Ereignis ansteht, wie eine Hochzeit oder die Geburt eines Kindes, oder wir Abschied von einem lieben Menschen nehmen müssen und den Verstorbenen ein letztes Mal mit ganz persönlichen Worten würdigen wollen. Im Entstehungsprozess der Rede nehme ich mir viel Zeit, um Sie kennenzulernen. Ihr Leben und Ihre Geschichten sind die Grundlage meiner Arbeit. Nur so kann ich die Worte so passend wie möglich auf Sie abstimmen und eine individuelle und für Sie perfekte

Rede entstehen lassen. Falls der Moment dann doch zu emotional war und Sie in der ganzen Aufregung gar nicht alles mitbekommen haben, können Sie auf Wunsch die Rede ausgehändigt bekommen und noch einmal alles in Ruhe nachlesen. Sie haben die Möglichkeit, Ihren persönlichen Moment als freie Zeremonie zu erleben, diese gestalten wir gemeinsam ganz nach Ihren Wünschen. Oder Sie bereichern Ihre traditionelle Zeremonie mit einer von mir gestalteten persönlichen Rede. Sie entscheiden, womit Sie sich wohlfühlen, denn für die besonderen Momente im Leben gibt es nur eine Chance.



Verena Kappen, Freie Rednerin  
(Foto: Simsalabrina Fotografie)

## AUSDRUCKS

FREIE REDNERIN

*Stark*

- Freie Trauungen
- Kinderwillkommensfeste/ Pateneinsetzung
- Freie Trauer- und Sternenkinderzeremonien
- Autobiographische Trauerreden
- Gestaltung einer pers. u. individuellen Rede einer traditionellen Zeremonie

Verena Kappen • Tel. 0157/30973444 • [info@ausdrucksstark-reden.de](mailto:info@ausdrucksstark-reden.de)



## Weltreise und Wunderlampe

Freilichtbühne Hallenberg startet in die zweite Saisonhälfte



Phileas Fogg und die Lords und Ladies vom Reformclub. Fotos: Freilichtbühne Hallenberg

Über 11.300 Besucherinnen und Besucher konnte die Freilichtbühne Hallenberg schon vor der Spielpause begrüßen und begeistern. Beide Stücke, das phantasievolle Märchenspektakel „Aladin und die Wunderlampe“ und die spritzige Abenteuerreise „In 80 Tagen um die Welt“ kamen sehr gut beim Publikum an. Gästebucheinträge sprechen für sich: „Ein wunderbares Stück für Jung und Alt. Super Darsteller! Super Musik! Super Kostüme! Super Choreographie!“ Und: „Grandiose Aufführung. Schwung, Spaß am Spiel war ansteckend. Vielen Dank für diese schönen Stunden.“

Nun startet die Freilichtbühne in die zweite Saisonhälfte. Bis Anfang September können Sommertheaterfreunde Phileas Fogg noch neunmal auf seiner Reise begleiten. Siebenmal haben Kleine und Große Märchen-Fans Gelegenheit mitzufiebern, wenn der gewitzte Straßenkehrer Aladin mit dem Lampengeist und einem „gehenden Teppich“ an seiner Seite den bösen Zauberer besiegt und das Herz der Prinzessin erobert.

Ausführliche Informationen und Karten für die Spielsaison 2024: Freilichtbühne Hallenberg, Freilichtbühnenweg, 59969 Hallen-

berg, Tel.: 02984 / 929190, Fax: 02984 / 929192, E-Mail: [info@freilichtbuehne-hallenberg.de](mailto:info@freilichtbuehne-hallenberg.de). Infos und Reservie-

rung auch über die Homepage der Freilichtbühne: [www.freilichtbuehne-hallenberg.de](http://www.freilichtbuehne-hallenberg.de).



Aladin und Prinzessin Jasemine



## Pilgern und Wallfahrten im August in Medebach-Hallenberg

Unterwegs in einer Weg-Gemeinschaft zu spirituellen und christlichen Orten im Pastoralen Raum Medebach-Hallenberg.

**Samstag, 10. August**

**Rad-Pilgern** mit dem Ziel, das Patronatsfest St. Laurentius in der Kapelle in Glindfeld zu besuchen. Strecke: Berge - Dreislar - Medelon - Glindfeld

Start: 16 Uhr ab Kirche Berge, 16.20 Uhr ab Kirche Dreislar, 16.50 Uhr ab Kirche Medelon, 17.30 Uhr Hl. Messe / Patronatsfest in der St. Laurentiuskapelle Glindfeld

**Sonntag, 11. August**

**Fuß-Pilgern - 1. Sternwamderung**

Start: 10 Uhr ab Kirche Referinghausen auf einer drei Kilometer langen Strecke (schwer) zur Marienkapelle an der Heidenstraße  
2. Fuß-Pilgerwanderungen auf dem Jakobsweg zur Marienkaelle an der Heidenstraße (mittelschwere Strecke)

Start: 8.30 Uhr ab Kirche in Küstelberg

Ziel: Hl. Messe um 10.45 Uhr an der Marienkapelle an der Heidenstraße /Jakobsweg



**Donnerstag, 15. August**

**Fuß-Pilgertour** am Donnerstag, 15. August (verschoben von Mittwoch, 14. August, auf Donnerstag). Wir gehen auf dem mittelschweren Teil-Rundweg „kreuz und quer“ die 13 Kilometer lange Strecke von Medelon über Hesborn und Liesen nach Hallenberg zur Wallfahrtskirche / Unterkirche.

**Sonntag, 18. August**

**Fuß-Pilgerwanderung** auf einer Strecke von 8 Kilometer zum Muttergottestag in Hallenberg.

Start: 9 Uhr, Kirche St. Goar in Hesborn

An jedem Ort können Mitpilger dazukommen oder auch auf dem Weg aussteigen. Wir freuen uns bei allen Pilgerangeboten über

viele pilgernde Teilnehmer.

Weitere Informationen

Tel: 0160 92379087.

## Kinderschützenfest in Medelon

Unter der Schirmherrschaft der Medeloner Jagdpächter um Familie Niebuhr findet am Sonntag, 18. August, das Kinderschützenfest der St. Engelbertus Schützenbruderschaft statt.

Am Sonntagmorgen versammeln sich alle Kinder um 11 Uhr am Pfarrheim, um das amtierende Kinderkönigspaar Zoe Klüppel und Elias Welticke abzuholen und in die Schützenhalle zu begleiten.

Während des Frühschoppens finden die Ehrungen der Jubel-Kinderkönigspaare statt.

25-jähriges Jubelpaar ist in diesem Jahr: Kevin Feldmann und Natalie Lefarth (1999)

Das 50-jährige Kinderkönigspaar: Otmar Wulbeck und Mechthild Brieden geb. Ritter (1974)

Das 60-jährige Kinderkönigs-

paar: Wilfried Schweinsberg und Irmgard Schmidt geb. Werth (1964)

Höhepunkt des Festes wird um 15 Uhr der große Festzug mit dem neuen Königspaar und seinem Hofstaat sein.

Nach dem Umzug können sich die Kinder kostenlos mit Würstchen und Getränken stärken. Anschließend stehen Spiel und Spaß auf dem Programm. Neben einer Hüpfburg werden verschiedene Spiele und der traditionelle Luftballonwettbewerb angeboten. Der Königstanz rundet das Programm anschließend ab.

Für das leibliche Wohl ist bestens gesorgt. Zudem wird auch ein Kuchenverkauf angeboten. Die musikalische Gestaltung des Festes wird vom Musikverein Medelon übernommen.



**25 Jahre für Sie vor Ort!**

**AUTO DIENST**

**DIE MARKEN-  
WERKSTATT**

Für alle  
PKW



**TÜV NORD**

Unser Zusatz-Service  
im August:

**TÜV + Breakfast**  
**Sa. 17.08.2024**

Ihr Auto kommt  
zum TÜV und Sie  
zum Frühstück!



Um Voranmeldung wird gebeten.

**Stefan Kronauge**

Industriestraße 2 · 59969 Hallenberg  
Tel: 02984-908310 · [www.kronauge.de](http://www.kronauge.de)

Messe, Kräuterweihe und Sternwallfahrt an der Marienkapelle

Medebach-Referinghausen: Ein besonderer, spiritueller Platz an der Heidenstraße bei Referinghausen zieht die Sternwallfahrer und Gläubigen einmal im Jahr am Marienfest an. Hier wurde im Jahr 1968 eine Marienkapelle errichtet. Die Kapelle wird geschmückt durch das Gnadenbild „Immerwährende Hilfe“ des Künstlers Josef Bergenthal aus Oberschledorn. Der Landwirt Josef Hesse stellt das Grundstück zur Verfügung,

auf dem zwei Referinghäuser Männer als Dank dafür, dass sie heile aus den Krieg zurückkehren konnten, die würdige und bis heute sehr gepflegte Kapelle errichten konnten. Das Fest Maria Himmelfahrt wird seit dem 6. Jahrhundert in der katholischen Kirche gefeiert und es erinnert dran, dass Christus die Gottesmutter Maria zu sich in den Himmel aufgenommen hat. Dieses Fest im Freien zu feiern an einem fest-



lich geschmückten Altar, wirkt in naturbelassener Atmosphäre bei allen Beteiligten tiefgehend auf Herz und Seele. Die Kräuter der Natur werden an diesem Festtag gesegnet. Wie auch die Marieverehrung heilsam wirken kann, so werden den Kräutern seit Alters her heilende Wirkung für Men-

schen und Tiere nachgesagt. Um 10 Uhr startet von der Kirche St. Nikolaus in Referinghausen aus eine Fußwallfahrt. Die Heilige Messe an der Marienkapelle an der Heidenstraße / Jakobsweg beginnt um 10.45 Uhr. Die Kirchengemeinde lädt zur Wallfahrt herzlich ein.

SIE HABEN  
EINEN PLATZ  
FREI?

UND SUCHEN MITARBEITER:INNEN?

WIR HABEN DIE LÖSUNG!

Mit einer Stellenanzeige in unseren lokalen Städte- und Gemeindezeitungen sprechen Sie gezielt die Bewerber:innen in Ihrer direkten Umgebung an. Lokale Mitarbeiter:innen bieten viele Vorteile wie Flexibilität und ein lokales Netzwerk, was sich positiv auf die Teamintegration sowie die Effizienz, Kultur und den Erfolg des Unternehmens auswirken kann.

BUCHEN SIE JETZT  
ONLINE IHRE  
STELLENANZEIGE  
UNTER:

shop.rautenberg.media

\*inkl. MwSt., Preis variiert nach Auflage der Zeitung.

Ausflug zur Freilichtbühne  
Ü-Sechzigern gehen mit auf Weltreise

Am Sonntagnachmittag, 1. September, besuchen die Ü-Sechziger der Kolpingsfamilie Medebach die Freilichtbühne in Hallenberg zur Aufführung des Stückes: „In 80 Tagen um die Welt“. Der Bus fährt um 14.30 Uhr am Kolpinghaus in Medebach ab und die Vorstellung beginnt um 15.30 Uhr. Der Teilnehmerpreis einschließlich Eintritt beträgt 25 Euro pro Person und ist bei der Busabfahrt zu zahlen. Es sind noch etliche vorbestellte und reservierte Plätze im Theater und im Bus frei. Anmeldungen dazu bei Richard Canisius, Telefon: 02982/8721, oder 0160 95468261. Alle Seniorinnen und Senioren aus Medebach und Umgebung sind ganz herzlich eingeladen. Richard Canisius, Pressewart der Kolpingsfamilie Medebach

TERMINE

ONLINE:

RUNDBLICK-  
HOCHSAUERLAND.DE

38

Mitteilungsblatt Winterberg | 50. Jahrgang | Nr. 16 | Freitag, 09. August 2024 | Kw 32 | mitteilungsblatt-winterberg.de/e-paper



## Sommerobst frisch genießen

Tipps zur richtigen Lagerung und gegen Lebensmittelverschwendung von Sommerobst



Sommerzeit ist Obstzeit. Viele heimische Früchte haben jetzt Saison. Im Supermarktregal, am Marktstand oder im Hofladen findet man jetzt eine reiche Auswahl. Von frühen Apfelsorten über verschiedene Beeren, Trauben bis hin zu Pfirsichen und Aprikosen reicht das bunte Angebot.

Doch bei den warmen Temperaturen bleiben die empfindlichen Früchte meist nicht lange frisch, „Wer Obst richtig lagert und schnell verarbeitet sorgt dafür, dass weniger in der Tonne landet. Das schont unsere Umwelt und den Geldbeutel“, erklärt Brigitte Becker, Leiterin der Bergisch Gladbacher Beratungsstelle der Verbraucherzentrale NRW. Mit diesen Tipps steht dem leckeren Obstgenuss nichts mehr im Weg:

Beeren: Himbeeren, Brombeeren und Johannisbeeren gibt es



im Juli und August aus regionalem Anbau.

Die leckeren Fruchttchen sind leider sehr druckempfindlich und schimmelfähig. Im Kühlschrank halten unbeschädigte Beeren etwa drei Tage.

Am besten isst man die kalorienarmen Vitaminspender aber möglichst schnell oder verarbeitet sie weiter, zum Beispiel in einem knusprig-sauren Beeren-Crumble.

Sollte doch mal ein schimmeliges Exemplar in der Packung sein, sollten die benachbarten Früchte entfernt werden, denn Schimmel ist „ansteckend“. Stachelbeeren haben die längste Lagerfähigkeit unter den Sommer-Beeren.

Sie können in einem Kühlschrank mit Null-Grad-Zone sogar zwei bis drei Wochen aufbewahrt werden. Beeren lassen sich auch gut gefriertrocknen oder einfrieren.

Pfirsiche, Nektarinen, Aprikosen: Wer im Sommer gerne zu Steinobst wie Pfirsich, Nektarine und Aprikose greift, sollte die Früchte gut belüftet, dunkel und kühl lagern, beispielsweise im Gemüsefach des Kühlschranks.

Dann bleiben sie etwa eine Woche lang frisch. Allerdings sind die Früchte sehr druckempfindlich und müssen vorsichtig transportiert und gelagert werden, damit Haut und Fruchtfleisch keinen Schaden nehmen. Angefaulte Exemplare besser aussortieren. Wie Äpfel geben sie außerdem das Gas Ethylen ab, das anderes Obst und Gemüse schneller reif oder sogar überreif werden lässt. Sehr reife Pfirsiche schmecken hervorragend vom Grill und können süß oder herzhaft kombiniert werden.

Melonen: Gekühlte Melone erfrischt und löscht hervorragend den Durst – schließlich bestehen die großen Beerenfrüchte zum großen Teil aus Wasser. In einem kühlen, dunklen Raum halten sich Melonen je nach Reifegrad zwischen einer und zwei Wochen. Angeschnitten gehören Wasser-, Honig- oder Cantaloupe-Melonen in den Kühlschrank. Die Schnittfläche dabei abdecken – etwa mit einem Teller – und die Melone innerhalb von ein bis zwei Tagen aufessen. Übrig gebliebenen Melonenstücke schmecken übrigens gut im Salat oder lassen sich im Mixer zu Smoothie oder Saft pürieren. Experimentierfreudige können auch den weißen Teil der Schale verwenden. Zum Beispiel japanisch süß-sauer eingelegt als Beilage oder eingekocht zu Marmelade nach dem rumänischen Rezept „Dulceata de coji de pepene rosu“.

Äpfel: Egal ob grün, gelb oder rot: Äpfel sind das Lieblingsobst der Deutschen. Ab August werden frühe Sorten bei uns geerntet, beispielsweise Grafensteiner und Holstener Cox. Die

Sommeräpfel sind weniger lagerfähig als die Herbstäpfel – dafür aber feiner im Geschmack. Aber auch sie mögen es kühl und sind im Kühlschrank am richtigen Platz, wenn kein kalter Kellerraum zur Verfügung steht. Weniger gut ist ein zwar dekorativer, aber warmer Platz in der Obstschale. Außerdem schmeckt ein gekühlter Apfel an heißen Sommertagen besonders gut. Schrumpelige Äpfel kann man zu Mus einkochen oder je nach Sorte zum Backen verwenden. Das Mus kann man pur genießen oder zwei bis drei Esslöffel als Ersatz für ein Ei beim Backen nutzen. (Verbraucherzentrale NRW / Bergisch Gladbach)





HOCHSAUERLAND

**GESUNDHEIT**

ONLINE:

**RUNDBLICK-  
HOCHSAUERLAND.DE**



## 10 lohnende Steuertipps für Angestellte

Arbeitnehmende können vieles rund um ihre Berufstätigkeit von der Steuer absetzen. Das Finanzamt berücksichtigt zwar bei jedem Angestellten eine Werbungskostenpauschale in Höhe von 1.230 Euro automatisch pro Jahr, aber häufig kann diese durch einzelne größere Steuerposten, wie tägliches Homeoffice, einen Arbeitsweg von mehr als 20 Kilometern, eine teure Fortbildung oder einen beruflich veranlassten Umzug überschritten werden. Wer seine Ausgaben gegenüber dem Finanzamt nicht geltend macht, verzichtet in diesen Fällen auf eine Steuererstattung, welche durchschnittlich 1.095 Euro beträgt.

### 1. Entfernungspauschale

Für den Weg zur Arbeit gibt es unabhängig vom Verkehrsmittel für die ersten 20 Kilometer jeweils 30 Cent, für jeden weiteren Kilometer 38 Cent. Es wird allerdings nur die einfache Strecke, also die Hinfahrt gezahlt. Das Kilometergeld wird mit der Anzahl der Arbeitstage multipliziert. Bei mehr als 20 Kilometern einfachen Arbeitsweg ist die Werbungskostenpauschale bereits überschritten und es ist mit einer Steuererstattung zu rechnen. Bsp.: 210 Arbeitstage x 20 km x 0,30 Euro ergibt 1.260 Euro.

### 2. Homeoffice-Pauschale

Wer von zu Hause aus arbeitet, kann die Pauschale fürs Homeoffice unabhängig vom Bestehen eines Arbeitszimmers nutzen. Sie beträgt sechs Euro pro Arbeitstag. Es werden maximal 210 Tage anerkannt. Wird die Höchstzahl an Arbeitstagen erreicht, ist die Werbungskostenpauschale schon um 30 Euro überschritten. Lehrer zum Beispiel können sowohl die Entfernungspauschale als auch die Homeoffice-Pauschale für ein und denselben Tag nutzen, wenn sie vormittags in der Schule und nachmittags von zu Hause aus arbeiten.

### 3. Fortbildung und Dienstreisen

Neben den Seminargebühren für die Fortbildung können Fahr-, Park- und bei Bedarf Verpflegungs- und Übernachtungskosten angesetzt werden. Für die An- und



Abreise sind 30 Cent je gefahrenem Kilometer absetzbar. Für Übernachtungskosten ist zwingend eine Hotelrechnung erforderlich. Ausgaben für die Verpflegung können nur pauschal geltend gemacht werden. Bei einer Abwesenheit von mehr als 8 Stunden sind das 14 Euro, bei 24 Stunden Abwesenheit 28 Euro. Absetzen ist natürlich nur möglich, wenn die Verpflegung nicht vom Seminarbetreiber gestellt oder vom Arbeitgeber übernommen wurde.

### 4. Arbeitsmittel und Möbel

Gegenstände, die überwiegend beruflich genutzt werden, können in voller Höhe abgeschrieben werden. Typische Arbeitsmittel sind Aktentaschen, Fachbücher, Büromaterial, aber auch PC, Monitor, Drucker, Notebook oder Handy. Sofern ein einzelner Gegenstand inklusive Mehrwertsteuer mehr als 952 Euro kostet, ist dieser über mehrere Jahre abzuschreiben. Ansonsten wird die volle Summe für das Jahr des Kaufs berücksichtigt. Auch die Ausstattung eines anerkannten Arbeitszimmers, wie Schreibtisch, Bürostuhl, Regal und Schreibtischlampe zählt hier dazu.

### 5. Internet und Telefonie

Ob im Homeoffice oder beruflich laufend unterwegs, die Kosten für Telefongespräche können auf ver-

schiedene Arten geltend gemacht werden. Entweder werden sie mit 20 Prozent der Telefonrechnung, allerdings begrenzt auf 20 Euro monatlich, einfach abgesetzt. Oder aufwendiger anhand von Einzelgesprächsnachweisen, wenn die berufliche Nutzung darüber liegt. Alternativ ist eine Schätzung durch eine dreimonatige Aufzeichnung und eine anschließende Hochrechnung aufs Jahr zulässig.

### 6. Arbeitszimmer

Stellt das häusliche Arbeitszimmer den beruflichen Tätigkeitsschwerpunkt dar, sind die tatsächlichen Aufwendungen uneingeschränkt absetzbar. Anzusetzen sind jeweils anteilig Miete, Darlehenszinsen, Energie- und Nebenkosten, Grundsteuer und Gebäudeversicherung. Alternativ kann für das Jahr 2023 eine Pauschale von 105 Euro für jeden Monat, in dem es Tätigkeitsmittelpunkt war, geltend gemacht werden. Beim anerkannten Arbeitszimmer muss sich um einen separaten Raum handeln, der ausschließlich beruflich eingerichtet ist. Ein Gästebett oder Fernseher haben darin nichts zu suchen.

### 7. Berufsbedingte Umzugskosten

Wer aufgrund eines Jobwechsels oder einer Versetzung umzieht oder in die Nähe seines Arbeits-

gebers mit mindestens einer Stunde täglicher Fahrtzeitersparnis zieht, kann die Kosten weitreichend absetzen. Die abzugsfähigen Ausgaben umfassen ein Umzugsunternehmen, ein gemietetes Transportfahrzeug, vorübergehende doppelte Mietzahlungen und Fahrten zur Wohnungsbesichtigung oder Treffen mit dem Vermieter oder Makler. Hierfür sind Rechnungen zu sammeln. Andere Ausgaben, wie Trinkgelder oder Schönheitsreparaturen in der alten Wohnung, werden mit Umzugskostenpauschalen abgegolten.

### 8. Arbeitskleidung

Berufstypische Kleidung, die nicht privat genutzt werden kann, lässt das Finanzamt zu. Darunter fallen Uniformen, Schutzbekleidungen, Arbeitskittel oder Blaumänner beispielsweise. Aber nicht nur die Anschaffungs-, sondern auch Reinigungskosten können geltend gemacht werden. Für das Waschen, Trocknen und Bügeln zu Hause gibt es Pauschbeträge von Verbraucherverbänden, die herangezogen werden sollten. Diese Pauschalen werden mit der Wäschemenge multipliziert. Viele Finanzämter akzeptieren jährlich 110 Euro ohne Nachweise, wenn unstrittig Kosten für Arbeitskleidung oder deren Reinigung anfallen.



9. Bewerbungskosten

Ausgaben für die Suche nach einem Arbeitgeber lassen sich absetzen. Auch, wenn sie erfolglos war. Für Online-Bewerbungen dürfen nach einer Schätzung des Finanzgerichts Köln 2,50 Euro, für klassische Bewerbungsmappen 9 Euro angegeben werden. Allerdings besteht kein Anspruch auf diese

Beträge und das Finanzamt kann genauer nachfragen. Darüber hinaus können Ausgaben für Bewerbungsratgeber, gebührenpflichtige Inserate, XING Projobs, LinkedIn Career, Bewerbungscoaching und professionelle Bewerbungsfotos anhand von Rechnungen eingereicht werden. Kommt es zu einem Bewerbungsgespräch, können Fahrtkosten, Parkgebühren

und Verpflegungspauschalen entsprechend einer Dienstreise geltend gemacht werden.

10. Versicherungen und Mitgliedschaften

Alle Arten von Versicherungen, die mit dem Beruf verbundene Risiken abdecken, gehören zu den Werbungskosten. Hierzu zählen eine Berufshaftpflicht-, Berufsun-

fall- oder Arbeitsrechtschutzversicherung. Da letztere oftmals in einem Rechtsschutzpaket angeboten wird, ist der berufliche Anteil herauszurechnen. Beiträge zu Berufsverbänden und Gewerkschaften erhöhen die Werbungskosten und damit eine mögliche Steuererstattung ebenfalls. (Lohnsteuerhilfe Bayern e.V.)

Ausschreibung Spielstättenprogrammprämie NRW 2024/25

Spielstätten des Jazz und des avancierten Pop beleben und prägen die Musikszene in Nordrhein-Westfalen. Mit kreativen Konzepten bieten die Spielstätten ein vielfältiges Angebot für alle musikin-teressierten Menschen. Diese programmatische Kreativität zu fördern und zu unterstützen, haben sich das Ministerium für Kultur und Wissenschaft und der Landesmusikrat zu Aufgabe gemacht. Deshalb vergeben beide gemeinsam auch in der Saison 2024/25 Prämien für herausragende Programme von Spielstätten des Jazz und des avancierten Pop, um deren besondere Rolle als Foren der musikalischen Innovation für das Musikleben in NRW zu würdigen. Die Prämie beträgt zwischen 5.000 und 25.000 Euro für ein herausragendes Programm, je nach Beschluss der Jury. Antragsberech-

tigt sind Spielstätten, die sich für Jazz, Improvisierte Musik, avancierte Pop-Musik oder Genres und Musikkulturen in deren Grenzbe-reichen engagieren, dabei Nach-wuchskünstler:innen und regiona-len Bands ein Forum bieten und die Personalkosten der bei ihnen eingesetzten Kräfte selbst tragen (Techniker:innen für Ton und Licht, Programmplanung, Geschäftsfüh-rung). Als Nachwuchskünstler:innen gel-ten Musikergruppen, die nicht mehr als zwei professionell auf-genommene Alben veröffentlicht haben. Regionale Bands sind in einer bestimmten Stadt oder Re-gion verwurzelt, spielen dort re-gelmäßig. Ihr Wirkungskreis ist jedoch nicht wesentlich über die Region hinaus erkennbar. Die Anträge auf Prämierung her-ausragender Programme für die Saison 2024/25 können bis zum

25. Oktober beim Landesmusikrat NRW per E-Mail an spielstaetten@lmr-nrw.de einge-reicht werden (bitte alle Unterla-gen in einer Datei). Im Antrag muss erläutert werden, auf wel-che Segmente des Spielplans sich der Prämienantrag bezieht und inwiefern hier Nachwuchskünst-ler:innen und regionale Bands besonders gefördert wurden. Die Anträge werden von einer unab-



hängigen Jury beurteilt. Die Aus-zahlung der Prämien soll im De-zenber erfolgen. Landesmusikrat NRW e.V.



LOKALES | KITA / SCHULEN | SPORT | GEMEINDELEBEN | GESUNDHEIT | TERMINE U.V.M...

NEWS AUS DEM HOCHSAUERLAND –  
JETZT AUCH UNTER:

**rundblick-HOCHSAUERLAND.DE**  
Hallo liebe HOCHSAUERLÄNDERer\*innen,  
**RUNDBLICK-HOCHSAUERLAND.DE IST ONLINE -  
100% HOCHSAUERLAND!**

Alles was in der Region passiert, was für Dich wichtig ist, kriegst Du jetzt auf Handy, Tablet oder PC! Schau direkt rein: [www.rundblick-hochsauerland.de](http://www.rundblick-hochsauerland.de). Bist Du in einem Verein / einer Institution, dann registriere Dich jetzt auf [redaktion.rautenberg.media](mailto:redaktion.rautenberg.media) und erhalte einen Zugang für unser Redaktionssystem. Deine Nachrichten kommen dann in die gedruckte Ausgabe des Mitteilungsblattes Winterberg und in die online-Ausgabe des Rundblick Hochsauerland.

**RUNDBLICK-HOCHSAUERLAND.DE –  
wir freuen uns auf Dich!**

## Nützliches für den Schulstart

### So macht Nachhaltigkeit von Anfang an Schule

Was wäre der erste Schultag ohne Schultüte! Stolz posieren die i-Dötzchen mit ihren bunten Tüten für Fotos, aufgeregte Vorfreude richtet sich auf den Inhalt. Vor allem Süßigkeiten und kleine Geschenke sind zur Einschulung üblich. „Eine Kombination aus nützlichen und langlebigen Sachen und etwas Süßem ist eine gute Wahl“, rät Brigitte Becker, Leiterin der Bergischer Gladbacher Beratungsstelle der Verbraucherzentrale NRW. Mit den folgenden Tipps macht Nachhaltigkeit schon ab dem ersten Tag Schule.

#### Schultüte:

Zwar heiß ersehnt, hat die Schultüte meist doch nur an einem Tag ihren großen Auftritt und wandert dann recht schnell in den Müll. Mit etwas Zeit und Kreativität lässt sich die Tüte aus umweltfreundlichem Material wie recyceltem Tonpapier oder Fotokarton selbst basteln. Für den Verschluss eignen sich neben Krepppapier auch Stoffreste. Im Internet finden sich dazu zahlreiche Anleitungen. Die Do-it-yourself-Tüte spart nicht nur Geld, sondern ermöglicht auch eine individuelle Gestaltung und vermeidet Plastikmüll.

#### Stifte und Co.:

Zum Malen und Schreibenlernen braucht es Stifte und Farben. In Bleistiften oder Holzbuntstiften



mit Lacküberzug können sich jedoch bedenkliche Stoffe wie Weichmacher verstecken, die beim Kauen oder Lutschen an den Stiften vom Kind aufgenommen werden. Alternativen sind unlackierte Holzstifte. Generell gilt: Wasserfarben, Filz- und Buntstifte sowie Knete sollten ein CE-Zeichen tragen und am besten zusätzlich einen Hinweis, dass sie den europäischen Spielzeugnormen („DIN EN 71“) entsprechen.

#### Federmäppchen:

Federmäppchen aus Leder oder Stoff sind meist robuster als solche aus Kunststoff und zudem frei von gesundheitsbedenklichen Weichmachern. Bereits fertig bestückte Etuis enthalten oft Dinge, die i-Dötzchen in der Regel gar nicht benötigen – wie etwa Füller, Tintenkiller, Schreibschablonen, Zirkel oder Kugelschreiber. Gerade für Erstklässler wird der Inhalt

des Mäppchens daher besser selbst von den Eltern zusammengestellt. Grundschulen geben dafür häufig Materiallisten heraus.

#### Trinkflasche und Brotdose:

Falls nicht noch aus Kindergartenzeiten vorhanden, sind wiederverwendbare Trinkflaschen und Brotdosen gute Geschenke für die Schultüte. Edelstahl ist dafür als Material besonders gut geeignet, weil es leicht, bruchfest, und langlebig ist. Außerdem werden keine Schadstoffe an Getränke und Essen abgegeben. Edelstahl ist auch aus hygienischer Sicht vorteilhaft, weil das Material nicht so leicht Gerüche annimmt wie Kunststoff und sich heiß spülen lässt.

#### Hefte und Blöcke:

Bei Heften, Blöcken, Schnellheftern und Buntpapier ist Recyclingpapier mit dem „Blauen Engel“ die beste Wahl. Das rechtlich ge-

schützte Umweltzeichen steht nicht nur dafür, dass Hefte aus 100 Prozent Altpapierfasern hergestellt wurden. Auch schädliche Bleich-Chemikalien, optische Aufheller und andere Chemikalien dürfen nicht eingesetzt werden.

#### Radiergummis und Duftstifte:

Aus welchem Material Radiergummis bestehen, müssen Hersteller nicht angeben. Anbieter, die auf den problematischen Kunststoff PVC verzichten und andere Kunststoffe oder Naturkautschuk einsetzen, werben oft mit dem Hinweis „frei von PVC“. Wenn der Radiergummi oder auch Buntstifte duften, können allergieauslösende Duftstoffe im Spiel sein. Außerdem können „leckere“ Gerüche wie Erdbeere oder Vanille Kinder dazu verleiten, die Utensilien in den Mund zu nehmen. (Quelle: Verbraucherzentrale NRW / Bergisch Gladbach)

## Wussten Sie schon ...

### ..., wie aus Gips Straßenmalkreide für Kinder wird?

Einen Hüpfparcours oder auch bunte Bilder auf die Straße zu malen, macht vielen Kindern großen Spaß. „Die Straßenmalkreide dafür lässt sich aus einfachen, preiswerten Zutaten selbst herstellen“, so Brigitte Becker, Leiterin der Verbraucherzentrale NRW in Bergisch Gladbach. Dafür braucht es nur Modellbaugips und pflanzliche Lebensmittelfarbe. Als Form eignen sich die Papprollen von Klopapier, bei denen ein Ende fest mit Paketklebeband zugeklebt wird.

Und so geht's: Zwei Tassen Modellbaugips nach und nach mit etwa drei Tassen Wasser in einem Becher zusammenmischen. Wenn eine glatte Gips-Masse entstanden ist, diese zum Beispiel in leere Joghurt- oder Margarinebecher verteilen und die gewünschte Farbe unterrühren.

Anschließend wird die fertige Masse in die vorbereitete Klopapierrolle gefüllt. Beim Füllen der Papprollen mehrmals auf den Tisch klopfen, damit sich keine Luftlöcher bilden, und die Kreideformen

anschließend zum Trocknen senkrecht in ein Glas stellen. Ausreichend trocken ist die Kreide nach etwa zwei Tagen. Nun muss sie nur noch aus der Klopapier-

rolle gelöst werden und die kreative Malaktion im Freien kann beginnen. (Quelle: Verbraucherzentrale NRW / Bergisch Gladbach)






**AUTO & ZWEIRAD**

Wir kaufen Wohnmobile + Wohnwagen  
Tel.: 03944-36160 [www.wm-aw.de](http://www.wm-aw.de)  
"Wohnmobilcenter Am Wasserturm"

*Familien*

**ANZEIGENSHOP**

FGB 20-13  
43 x 90 mm  
ab **52,00**

*Für alles was wirklich zählt!*

[shop.rautenberg.media](http://shop.rautenberg.media)



RAUTENBERG MEDIA



Von dem Wort **Plural** gibt es **keinen Plural**.





**SERVICE**

ONLINE:

[RUNDBLICK-HOCHSAUERLAND.DE](http://RUNDBLICK-HOCHSAUERLAND.DE)



## Leserfoto



Leserfoto von Joachim Padberg aus Grönebach

**KLEINANZEIGEN**

PRIVAT & GESCHÄFTLICH

**ONLINE BESTELLEN**



[rautenberg.media/kleinanzeigen](http://rautenberg.media/kleinanzeigen)

Ihre private\*  
**KLEINANZEIGE**  
bis 100 Zeichen  
in dieser Zeitung **ab 6,99€**

\*gewerbliche Kleinanzeige ab 13,99 €

 **RAUTENBERG MEDIA**



Die nächste Ausgabe erscheint am:  
**Freitag, 23. August 2024**  
Annahmeschluss ist am:  
**15.08.2024 um 10 Uhr**

Rautenberg Media Zeitungspapier –  
nachhaltig & zertifiziert:  
Made of paper awarded the EU Ecolabel  
reg. no. FI/11/001, supplied by UPM

**IMPRESSUM**

MITTEILUNGSBLATT WINTERBERG

**HERAUSGEBER, DRUCK UND VERLAG**  
RAUTENBERG MEDIA KG  
Kasinostraße 28-30 · 53840 Troisdorf  
Fon +49 (0) 2241 260-0 · Fax 260-259  
[willkommen@rautenberg.media](mailto:willkommen@rautenberg.media)

V.i.S.d.P. Redaktioneller Teil:  
Bianca Breuer und Corinna Hanf  
Verantwortlich f. d. Anzeigenteil:  
Dunja Rebinski

**ERSCHEINUNG** vierzehntäglich

Kostenlose Haushaltsverteilung in Winterberg. Zustellung ohne Rechtsanspruch, Einzelbezug über Rautenberg Media 5,00 Euro/Stück + Porto. Sind gesetzlich geschützte Warenzeichen nicht gekennzeichnet, erlauben fehlende Hinweise keine freie Nutzung. Namentlich gekennzeichnete Artikel spiegeln nicht immer die Meinung der Redaktion wider.

**Handhabung für unverlangt hereingegebene Pressematerialien**  
Rautenberg Media übernimmt keine Haftung für die Richtigkeit (inhaltlich u. orthographisch) und Vollständigkeit. Per Post erhaltenes Pressematerial wird nicht zurückgesandt. Keine garantierte Veröffentlichung. Entstehen Forderungen Dritter aus Verletzungen des Urheber-, Presse- oder Nutzungsrechts durch das Pressematerial, fordert Rautenberg Media Schadenersatz beim Einreicher. Bei irrtümlich fehlender Namensnennung am Werk (z.B. Bildnachweis) verzichtet der Einreicher auf jegliche Forderung an Rautenberg Media. Durch den Einreicher des Pressematerials wird Rautenberg Media befugt, dieses sowohl für ihre Print-Ausgaben, als auch für die durch sie betriebenen elektronischen Medien zu verwenden.

**KONTAKT**  
**MEDIENBERATERIN**  
Birgit Lauber  
Mobil 0171 885 99 40  
[b.lauber@rautenberg.media](mailto:b.lauber@rautenberg.media)

**VERTEILUNG**  
Regio Presse Vertrieb GmbH  
[mail@regio-pressevertrieb.de](mailto:mail@regio-pressevertrieb.de)  
[regio-pressevertrieb.de](http://regio-pressevertrieb.de)

**VERKAUF** Fon 02241 260-112  
[verkauf@rautenberg.media](mailto:verkauf@rautenberg.media)

**REDAKTION** Fon 02241 260-250 /-212  
[redaktion@rautenberg.media](mailto:redaktion@rautenberg.media)

**INFORMATION**  
[info@rautenberg.media](mailto:info@rautenberg.media)

**RAUTENBERG MEDIA ONLINE**  
[rautenberg.media](http://rautenberg.media)  
[facebook.de/rautenbergmedia](https://facebook.de/rautenbergmedia)  
[instagram.de/rautenberg\\_media](https://instagram.de/rautenberg_media)  
[vimeo.com/rautenbergmedia](https://vimeo.com/rautenbergmedia)

**ZEITUNG**  
[mitteilungsblatt-winterberg.de/e-paper](http://mitteilungsblatt-winterberg.de/e-paper)  
[rundblick-hochsauerland.de](http://rundblick-hochsauerland.de)

**SHOP**  
[rautenberg.media/anzeigen](http://rautenberg.media/anzeigen)

**LOKALER GEHT'S NICHT**  
Für Nordrhein-Westfalen publiziert Rautenberg Media über 80 Städte- und Gemeindezeitungen.  
Mehr unter: [rautenberg.media](http://rautenberg.media)

**WEITERE ZEITUNGEN VON UNS**  
Rund 50 Städte- und Gemeindezeitungen des Schwesterverlages **HBV** im Hauptstadtbüro in Berlin stehen ebenfalls mit dem Slogan „Lokaler geht's nicht!“ für Informationen der Bürgerschaft, für örtliche Werbetreibende und interessierte Leser in Brandenburg und Berlin. [heimatblatt.de](http://heimatblatt.de)

Darüber hinaus gibt es noch eine Vielzahl von **Sonderpublikationen**, die meist im Bogen- oder Bilderdruck hergestellt werden.

 **RAUTENBERG MEDIA**

-  **ZEITUNG**
-  **DRUCK**
-  **WEB**
-  **FILM**



## Gesunde Begleitung für Körper und Seele



Meditatives Qi Gong und sanfter Hatha-Yoga für Einzelpersonen und Paare bei Susanne Beine findet wieder ab dem 27. August in Winterberg und Olsberg statt.

Die Qi Gong-Kurse finden immer montags, im Dr. Grüne Park Olsberg, draußen statt. Eine Anmeldung ist in einigen Kursstunden noch möglich: z.B. findet jeden Mittwoch ab 17 Uhr ein Programm mit dem meditativen Qi Gong-Tai Chi im Edith Stein Haus, großer Saal, statt. Neu ist der Qi Gong-Kurs am Freitagmorgen, von 9.30 -10.30 in Olsberg im Übungstreff der Arzt-Praxis Simone Pekar. Mehr Infos zu allen Veranstaltungen und eine Anmeldung sind unter [neueschritte.de](https://neueschritte.de) einsehbar und möglich. Infos können auch unter Tel. 02962/9791088 oder Mobiltelefon 0151/64688590 erfragt werden. Eine schöne restliche und gesunde Sommerzeit wünscht Susanne Beine.



Susanne Beine  
— Neue Schritte —

**Dipl.oec.troph./QiGong-und  
Yogalehrerin Susanne Beine**  
Tel.: 02962 / 97 91 088  
Mobil: 0151 / 64 68 85 90  
E-Mail: [info@neueschritte.de](mailto:info@neueschritte.de)

## NOTFALLSCHUBLADE

Das gehört in eine gut erreichbare **Notfall-schublade** in Ihrer Wohnung/Ihrem Haus:

1. Taschenlampe
2. Kerze/Streichhölzer
3. Batteriebetriebenes Radio (um Hinweise der Feuerwehr/Polizei empfangen zu können)
4. Powerbank zum Aufladen des Handys
5. DIESE SEITE mit allen wichtigen Notrufnummern

## A POTHEKEN-NOTDIENST

Apotheken-Notruf 0800 00 22833

**Freitag, 9. August**

**Kur-Apotheke**

Poststraße 1, 59955 Winterberg, 02981/929500

**Samstag, 10. August**

**Kur-Apotheke**

Poststraße 15, 57319 Bad Berleburg, 02751/92640

**Sonntag, 11. August**

**St. Valentin-Apotheke**

Obringhauser Straße 4, 57392 Schmallenberg,  
02972/961930

**Montag, 12. August**

**Marien-Apotheke**

Oberstraße 10, 59964 Medebach, 02982/8559

**Dienstag, 13. August**

**Cosmas-Apotheke**

Hinterstraße 11, 59964 Medebach, 02982/297

**Mittwoch, 14. August**

**Markt-Apotheke Olsberg**

Markt 1, 59939 Olsberg, 02962/97060

**Donnerstag, 15. August**

**Stadt-Apotheke**

Merklinghauser Straße 10, 59969 Hallenberg,  
02984/8397

**Freitag, 16. August**

**Falken-Apotheke**

Bundesstraße 142, 59909 Bestwig, 02904/97570

**Samstag, 17. August**

**Apotheke Förster**

Bahnhofstraße 3, 59939 Olsberg, 02962/97390

**Sonntag, 18. August**

**Franziskus-Apotheke**

Poststraße 6, 59955 Winterberg, 02981/2521

**Montag, 19. August**

**Gartenstadt-Apotheke**

Lanfertsweg 19, 59872 Meschede, 0291/3415

**Dienstag, 20. August**

**Apotheke am Schlosspark**

Schloßstraße 4, 57319 Bad Berleburg, 02751/3975

**Mittwoch, 21. August**

**Kur-Apotheke**

Poststraße 1, 59955 Winterberg, 02981/929500

**Donnerstag, 22. August**

**Marien-Apotheke**

Oberstraße 10, 59964 Medebach, 02982/8559

**Freitag, 23. August**

**Post-Apotheke**

Josef-Rüther-Straße 3, 59939 Olsberg, 02962/4330

**Samstag, 24. August**

**Stadt-Apotheke**

Merklinghauser Straße 10, 59969 Hallenberg,  
02984/8397

**Sonntag, 25. August**

**Rathaus-Apotheke**

Königstraße 1, 59929 Brilon, 02961/2939

Notdienste jeweils von 9 bis 9 Uhr am Folgetag  
Angaben ohne Gewähr

Änderungen sind jederzeit möglich. Auch abrufbar über  
[www.akwl.de/notdienstkalender.php](http://www.akwl.de/notdienstkalender.php)



## Reduziere Dich nicht auf Dein Gewicht- mit Hypnose zum Zuckerstopp



Burkhard Knipschild

Unzählige Diäten wurden bereits ausprobiert, um das Wunschgewicht zu erreichen und man quält sich vergebens. Schließlich führt der Frust dazu, dass man zu Süßigkeiten oder fettigen Lebensmitteln greift, die kurzfristig aber schnell das Hungergefühl bremsen. Daraufhin setzt der bekannte „Jo-Jo-Effekt“ ein und führt zu Unzufriedenheit, weil das gewünschte Idealgewicht nicht erreicht wird. Negative Gefühle wie: „Ich habe wieder versagt“ oder „Ich schaffe es nicht“ kommen auf. Das Selbstwertgefühl sinkt und man bewegt sich in einem Teufelskreis, denn falsche Essgewohnheiten durch Stress, Frustration oder Langeweile setzen sich im Unterbewusstsein meistens fest. Der tägliche Verzehr von Süßigkeiten, Zucker, Kuchen, Desserts

und süßen Getränken ist ganz normal bei unserem heutigen, verlockendem Nahrungsangebot. Werden auch Sie gelegentlich von Heißhungerattacken auf Süßes heimgesucht? Hoher Zuckerkonsum kann zu Schlafstörungen führen, zerstört die Darmflora und schwächt u.a. das Immunsystem. Was kann man gegen Zuckersucht tun? Auch hier ist die bewährte Hilfe durch Hypnose eine Möglichkeit, die unbewussten Muster und Angewohnheiten zu verändern, sodass Sie Ihren Zuckerkonsum stark reduzieren können. Viele berichten danach, dass Sie die zuckerhaltigen Nahrungsmittel mühelos im Supermarkregal stehen lassen können und sie ihnen völlig gleichgültig geworden sind. Das Resultat: Man fühlt sich auf Dauer leistungsfähiger, fitter und lebendiger. [BL]



### HYPNOSE BERATUNG+ KNIPSCHILD

Am Einheit 33 · Im Centrum Grün  
57392 Schmallenberg · ☎ 0173 56 90 553  
hallo@hb-knipschild.de  
Termine nach Vereinbarung



helfen • pflegen  
wohnen • leben

caritas  
**BRILON**



Sozialstationen  
Montag - Freitag 088888  
Winterberg & Hallenberg  
☎ 02981 6345

**Seniorenzentrum St. Josef**  
Wohngruppenkonzept  
Einzelzimmer  
Kurzzeit- & Verhinderungspflege  
Mietwohnungen  
(nach Wunsch mit Service)  
Essen auf Rädern  
☎ 02984 3040

## Caritas Brilon: Allgemeine Soziale Beratung und Migrationsberatung

Büro für soziale Fragen mit Beratung, Unterstützung, Information und Vermittlung  
Sprechzeiten: jeden 1. und 3. Dienstag im Monat in der Zeit von 9 bis 11 Uhr  
**Adresse:** Hauptstraße 30 in Winterberg

**Kontakt:**  
**Resi Kupitz**  
Telefon: 0176/12340255  
E-Mail: t.kupitz@caritas-brilon.de

**Simone Geck**  
Telefon: 0151/29202120  
E-Mail: s.geck@caritas-brilon.de

## GELD-ABZOCKER

**Seien Sie KLÜGER als die BETRÜGER!**  
Geben Sie **kein Bargeld** an angebliche Polizist\*innen oder Ihnen unbekannte Personen (Arzt, Notar...). Lassen Sie sich **telefonisch nicht bedrängen, Bargeld zu geben**, zum Abholen bereit zu legen oder Geld zu überweisen. **In solchen Fällen bitte die 110 wählen** und die Polizei informieren!



## ALLGEMEINE NOTDIENSTE

- Polizei-Notruf **110**
- Feuerwehr/Rettungsdienst **112**
- Ärzte-Notruf-Zentrale **116 117**
- Gift-Notruf-Zentrale **0228 192 40**
- Telefon-Seelsorge **0800 111 01 11** (ev.)  
**0800 111 02 22** (kath.)
- Nummer gegen Kummer **116 111**
- Kinder- und Jugendtelefon **0800 111 03 33**
- Anonyme Geburt **0800 404 00 20**
- Eltern-Telefon **0800 111 05 50**
- Initiative vermisste Kinder **116 000**
- Opfer-Notruf **116 006**



## Rat und Hilfe

### Notfalldienstpraxen

Der Notdienstbezirk für Hallenberg-Medebach-Winterberg und Schmallenberg-Eslohe. Die zentrale Notdienstpraxis befindet sich für diesen Bezirk am MVZ Bad Fredeburg, Im Ohle 31, 57392 Schmallenberg.

### Dienstzeiten sind

Montag, Dienstag, Donnerstag: 18 bis 22 Uhr

Mittwoch und Freitag:

13 bis 22 Uhr

Samstag, Sonntag und Feiertag:

8 bis 22 Uhr

Zu diesen Zeiten ist die Praxis unter der Rufnummer

02974/9689616 erreichbar.

### Kernsprechzeiten mit Anwesenheit eines Arztes sind:

Montag, Dienstag, Donnerstag:

19 bis 20 Uhr

Mittwoch und Freitag

16 bis 17 Uhr

Samstag, Sonntag und Feiertag 10 bis 12 Uhr und 16 bis 18 Uhr

An Sa./So. und Feiertagen ist für die Winterberger (Hallenberger und Medebacher) Patienten die Notfallpraxis am St. Franziskus Hospital dienstbereit. In der Franziskusstraße 2 ist die Praxis von 8 bis 22 Uhr

unter 02981/8021000 erreichbar.

Kernsprechzeiten mit Anwesenheit eines Arztes sind

10 bis 12 Uhr und 16 bis 18 Uhr

### Caritaskonferenz St. Jakobus Winterberg

Ansprech-Telefonnummer: 02981/6846 (Karin Sommer)

Der **Second-Hand-Shop der Caritas** hat vorübergehend (bis Ende Juni 2024) einen neuen Standort: Am Hagenblech 3 (neben dem Caritas Warenkorb).

Die **Öffnungszeiten für die Abgabe** gebrauchter sauberer und gefalteter Kleidung und die **Ausgabe von gebrauchter Kleidung** sind **jeden Montag** von 14.00 Uhr bis 16.00 Uhr, **jeden Mittwoch** von 9.30 Uhr 11.00 Uhr und **jeden 1. Samstag im Monat** von 10.00 Uhr bis 12.00 Uhr.

### Caritas-Konferenz Siedlinghausen

Telefon: 02983/8118

Praktische und finanzielle Hilfen für Menschen in Notsituationen, Besuchsdienste, Gesprächskreise für Pflegende und Alleinstehende, Behördenbegleitung, „Mobil(e)“ - Sprechstunde der Caritas jeden 4. Dienstag im Monat von 10 bis 11 Uhr im katholischen Pfarrheim

(außer im Dezember)

### Caritas Konferenz Niedersfeld

Telefon: 02985/8717

Hilfe zur Selbsthilfe, Hilfe für Menschen in Notsituationen, Besuchsdienste in Krankenhäusern und Seniorenheimen, Seniorenarbeit, sozialer Warenkorb, Seniorenreisen, Angebote von Vorträgen wichtiger zeitgemäßer Themen für jedermann

### Donum vitae Schwangerschaftskonfliktberatung

0291/9086960

winterberg@donumvitae.org

Öffnungszeiten:

dienstags 9 bis 11 Uhr

im DRK-Familienzentrum,

Am Rad 16

Staatl. anerkannte Beratungsstelle für Schwangerschaftskonflikte, Beratung und Begleitung während und nach der Schwangerschaft bis zum 3. Lebensjahr des Kindes, Informationen und Beratung zur Empfängnisverhütung, geschlechtsspezifische sexualpädagogische Präventionsarbeit und Beratung

### Hospizinitiative Hallenberg/Winterberg e.V.

Telefon: 0151 15669840

Es geht darum, Schwerkranken und deren Angehörige auf ihrem Weg zu begleiten, Trauerbegleitung

### Sozialverband VdK Hochsauerlandkreis

Stiftsplatz 3, 59872 Meschede

0291/902240 / 9022420

Pers. Sprechstunde: Donnerstag 8 bis 11 und 14 bis 18 Uhr / nur mit Termin

Telefon von 9 bis 12 Uhr - **nicht am Donnerstag!**

In der **Stadt Winterberg** jeden 3. Dienstag im Monat von 14.30 bis 15.30 Uhr

Hagenstr. 19 - Quartiersbüro des Roten Kreuzes / nur mit Termin:

termine-hsk@vdk.de

Der Sozialverband VdK steht allen Menschen offen und vertritt die Interessen von allen Sozialversicherten, von Menschen mit Behinderungen, chronisch Kranken, Rentnerinnen und Rentnern, Patientinnen und Patienten gegenüber der Politik und bei den Sozialgerichten.

### VdK-Ortsverbände in der Stadt Winterberg:

**Ortsverband Hildfeld /Grünebach** 0174/5858498

**VdK Ortsverband Siedlinghausen** Telefon: 01718972737

**VdK Ortsverband Winterberg**

Telefon: 02981/508077

**VdK Ortsverband Züschen**

Telefon: 015142451593

**VdK Ortsverband Hesborn**

Telefon: 02984/2182

### Sozialwerk St. Georg Westfalen Süd gGmbH

#### Kontakt- und Beratungsstelle

Heike Will und Florian Klaholz

Telefon: 02981/802929

Kontakt- und Beratungsstelle für Menschen mit psychischen Erkrankungen und der Angehörigen sowie für Menschen mit psychosozialen Problemen, Beratungsangebot, Einzel- und Gruppensprache, Offener Treffpunkt, Freizeitgestaltung, gemeinsame Ausflüge, Angehörigengesprächskreise für psychisch Erkrankte

#### Kath. Beratungsstelle für Ehe-, Familien- und Lebensfragen

Telefon: 02961/4400

eheberatung-brilon@erzbistumpaderborn.de

Öffnungszeiten:

nach telefonischer Vereinbarung Montag bis Freitag: 9 bis 12 Uhr Beratung für Menschen, die sich in belastenden Konfliktsituationen befinden, unabhängig von Alter, Konfession und Weltanschauung.

#### Sucht- und DrogenberatungInformation

Beratung, Vermittlung und Behandlung bei Fragen zur Alkoholabhängigkeit, Medikamentenabhängigkeit und Drogenabhängigkeit sowie bei exzessivem Spielen.

Terminvereinbarung für Winterberg: 02961/3053

Ort: Hauptstraße 30

Ansprechpartner:

Herr Gregor Völlmecke



Zuverlässig seit 1955

**Kranken-, Dialyse-, Strahlen-, Chemo- und Rollstuhlfahrten.**  
Vertragspartner aller Krankenkassen.

## SÄLZER TAXI

Standort Medebach

**Tel. 02982-88 88**

info@taxi-medebach.de  
www.taxi-medebach.de

Standort Hallenberg

**Tel. 02984-82 23**

info@taxi-hallenberg.de  
www.taxi-hallenberg.de



## Wussten Sie eigentlich schon etwas über...

### ...die Notfallsituation Fieber?

Jeder von uns hatte sicherlich schon einmal Fieber. Halb so schlimm, werden sie jetzt denken, jedoch können Notfallsituationen (ernste Erkrankung) damit in Verbindung stehen oder durch Fieber gefördert werden. Unter Fieber, auch Pyrexie genannt, versteht man eine Erhöhung der Körperkerntemperatur. Das Symptom Fieber kennen wir beispielsweise bei einer Grippe oder starken Erkältung. Meist sind Infektionen mit Krankheitserregern der häufigste Grund für eine erhöhte Körpertemperatur. Manchmal stecken aber auch nicht-infektionsbedingte Erkrankungen dahinter. Nachfolgend **häufige Ursachen** für Fieber: Erkältung (grippaler Infekt) und Grippe; Lungenentzündung (etwa durch Krankheitserreger wie Pneumokokken); Infektionen mit Streptokokken wie eitrige Mandelentzündung; Blutvergiftung (Sepsis) oder Entzündung der Herzinnenwand (Endokarditis); Nierenbeckenentzündung; eitrige Abszesse; Blinddarmentzündung; Tumore; rheumatische Erkrankungen; chronisch-entzündliche Darmerkrankungen; u.a.m. Fieber tritt selten allein auf, sondern wird meist von anderen Symptomen begleitet.

**Symptome** können wie folgt auftreten: Müdigkeit, Abgeschla-

genheit, Kopfschmerzen, Licht- und Geräusch-Empfindlichkeit, allgemeines Krankheitsgefühl - Fieber wird oft von verschiedenen Beschwerden begleitet. Auch der Appetit lässt häufig nach, die Muskeln und Gelenke schmerzen. Je nach Schweregrad des Fiebers sind zudem folgende Anzeichen typisch: Trockene, heiße Haut; „fiebrig“ glänzende Augen; Durstgefühl und Schwitzen; während des Temperaturanstiegs Frösteln bis zum Schüttelfrost; Verdauungsbeschwerden mit Appetitlosigkeit, Durchfall oder Erbrechen; schnelle Atmung; Unruhe, Verwirrtheit bis zu Halluzinationen bei hohem Fieber; Kreislaufbeschwerden.

Temperatur/Fieber: >37,1°C bis 37,9°C subfebrile Temperatur; 38,0°C bis 38,4°C mäßiges Fieber; 38,5°C bis 40,4°C hohes Fieber; ab 40,5°C (auch: 41,5°C) extremes Fieber (Hyperpyrexie). Die symptomatische Behandlung des Fiebers, die Fiebersenkung, umfasst unter anderem eine ausreichende Flüssigkeitszufuhr, die medikamentöse Gabe von Antipyretika und wärmeableitende Maßnahmen (z.B. Wadenwickel, Ganzkörperwaschung, Eisbeutel in der Leistenregion). Als Antipyretika wirkt u.a. Paracetamol.

Wann Sie zum Arzt gehen, machen Sie am besten nicht nur von der Höhe des Fiebers, sondern vom allgemeinen Krankheitsgefühl und der Schwere der Beschwerden abhängig.

Bei subfebriler Temperatur oder mäßigen Fieber müssen nicht gleich zu Fieber senkende Maßnahmen erfolgen. Bis zu einem gewissen Maß ist Fieber eine „positive“ Reaktion des Körpers.

Als alte Krankenhaus-Tante bevorzuge ich als Messort die rektale Messung, allerdings kann auch beispielsweise unter der Zunge, der Achsel oder im Ohr gemessen werden. In der Coronazeit haben wir erleben müssen, dass viele Patienten lebensbedrohlich, teilweise mit tödlichem Ausgang, mit Lungenentzündungen auf den Intensivstationen lagen (laut Literatur). Werden wir also in der Pflege mit hohem Fieber und den Symptomen einer Lungenentzündung konfrontiert, so stellt es für uns eine Notfallsituationen dar und der Arzt muss umgehend kontaktiert werden, gegebenenfalls muss der Patient ins Krankenhaus. Abschließend sei noch erwähnt, dass bei mobilen Pflegepatienten, die aufgrund einer fieberhaften Erkrankung jetzt plötzlich bettlä-



gerig werden, immer u.a. die Gefahr eines Durchliegens (Delirium) besteht. Fieberhafte Erkrankungen sind generell Thema in der Fortbildung „Notfälle“ bei uns.

*Und wer an dreitägigem Fieber leidet, der nehme Veilchen und zu dessen dritten Teil Wegerich und Pfefferkraut, zweimal so viel wie Wegerich, und diese Kräutlein esse er häufig mit Essig oder gebratenem Salz.*

Hildegard von Bingen

Ob es hilft? Na, ich weiß ja nicht...möglich.

In diesem Sinne,  
herzlichst  
Petra Meyer



**Besuchen Sie uns auf unserer Homepage [www.apocare.info](http://www.apocare.info)**

Mobile Pflege und Hilfe zuhause



*„Liebevoller Zuneigung hat mehr Macht über die Krankheit als jede Medizin!“*

Nuhnentalstraße 96  
59955 Winterberg  
Telefon 02981 - 1440  
E-Mail [apocare@t-online.de](mailto:apocare@t-online.de)

Ihr qualifiziertes Pflegeteam für  
• Winterberg  
• Medebach  
• Hallenberg

*„Mit Spaß am Leben teilnehmen!“*



**Tagsüber bestens versorgt...  
und abends zurückkehren in das eigene Zuhause.**

*Das bedeutet Tagespflege!*

Hardtstraße 8  
59955 Winterberg  
Telefon 02981 - 8207145  
E-Mail [apocare@t-online.de](mailto:apocare@t-online.de)

**Zusatzangebot  
Ihrer  
Pflegekasse!**

## WIR SUCHEN SELBSTSTÄNDIGE, ERFAHRENE MASSEURE UND MASSEURINNEN, DIE UNSERE GÄSTE MASSIEREN MÖCHTEN

### Was wir bieten

- Die Möglichkeit, in unseren modernen und angenehmen Massageräumen mit verstellbaren und beheizten Massageliegen zu Zeiten, die dir passen, je nach Verfügbarkeit und Nachfrage, regelmäßig Massagen durchzuführen.
- Du wirst direkt von den Gästen bezahlt, abzüglich einer kleinen Pauschale für die Nutzung unserer Räumlichkeiten und Energie.

### Was wir suchen:

- Qualifizierte Masseure und Masseurinnen mit entsprechenden Zertifikaten und Berufserfahrung.
- Freundliche und korrekte Personen, die Freude daran haben, unseren Gästen eine entspannende Auszeit zu bieten.
- Zuverlässigkeit und Flexibilität, um auf kurzfristige Anfragen reagieren zu können.



**HÖRT SICH  
TOLL AN?**

Wenn du Interesse hast, Teil unseres Wellness-Teams zu werden und unsere Gäste mit deinen Massagekünsten zu verwöhnen, dann melde dich bei uns! Wir freuen uns auf deine Kontaktaufnahme und darauf, gemeinsam für das Wohl unserer Gäste zu sorgen.

Schicke einfach eine Mail an [danny@brabander.de](mailto:danny@brabander.de) oder ruf uns an unter **0049 2981 932 223**

## Entspannende Unterstützung für Hochphasen

In Zeiten hoher Nachfrage braucht es oft schnelle und flexible Lösungen, um den Gästen das gewünschte Wohlfühlerlebnis zu bieten. Besonders im Wellnessbereich sind Spitzenzeiten keine Seltenheit. Um den steigenden Massageanfragen gerecht zu werden, sucht das Hotel Der Brabander nun nach qualifizierten Masseuren und Masseurinnen, die bereit sind, bei Bedarf auszuhelfen.

Das Konzept ist einfach und effizient: Eine Liste interessierter und erfahrener Masseure wird erstellt, die bei Bedarf kontaktiert werden können. Die Masseure haben die Möglichkeit, flexibel und nach Verfügbarkeit zu arbeiten und erhalten ihre Vergütung direkt von den Gästen, abzüglich einer kleinen Nutzungsgebühr für die Räumlichkeiten. Diese Initiative bietet nicht nur eine zusätzliche Einnahmequelle für Masseure, sondern sorgt auch dafür, dass Gäste jederzeit die entspannenden Massagen genießen können, die sie sich wünschen.

### Der Wellnessbereich des Hotels Der Brabander

Das Hotel Der Brabander ist bekannt für seinen erstklassigen Wellnessbereich, der Gästen eine Oase der Ruhe und Entspannung bietet. Die umfangreichen Einrichtungen umfassen unter anderem luxuriöse Sau-

nen, ein Dampfbad, einen beheizten Außenpool und verschiedene Ruhebereiche, die zum Verweilen einladen. Besonders Wert legt das Hotel auf die hohe Qualität der angebotenen Behandlungen und das Wohlbefinden seiner Gäste.

Die großzügig gestalteten Behandlungsräume bieten die perfekte Atmosphäre für eine wohltuende Massage. Gäste können aus einer Vielzahl von Massagarten wählen, von klassischen Ganzkörpermassagen bis hin zu speziellen Wellnessbehandlungen. Durch die Zusammenarbeit mit qualifizierten Masseuren wird sichergestellt, dass jeder Gast die bestmögliche Pflege und Entspannung erhält.

Interessierte Masseure und Masseurinnen, die Freude daran haben, anderen Entspannung zu bieten und gerne Teil eines professionellen Teams wären, sind eingeladen, sich zu melden. Die Kombination aus flexiblen Arbeitszeiten und direkter Bezahlung macht dieses Angebot besonders attraktiv für Freiberufler und Selbstständige in der Wellnessbranche.

Dieses innovative Modell zeigt, wie Hotels durch kreative Lösungen den hohen Ansprüchen ihrer Gäste gerecht werden können, während sie gleichzeitig wertvolle Partnerschaften mit lokalen Fachkräften aufbauen.

