

Frohe Ostern wünscht die Stadt Winterberg



Franziskus-Apotheke
WINTERBERG • Poststraße 6 • www.franziskus-apotheke-winterberg.de
Tel. (02981/2521)

NAH, VERTRAUT UND SICHER!

BESUCHEN
SIE UNSERE
AUSSTELLUNG
WIR FREUEN UNS
AUF SIE!

SanTHERM
MODERNE HEIZTECHNIK
und BÄDER

++ TECHNIK ++ INSTALLATION ++ KUNDENDIENST ++

59955 Winterberg ■ Lamfert 11 ■ Tel 02981-92520 santherm.com
Erfahrung aus über 1.000 gebauten Heizungsanlagen!



Fröhliche und gesegnete Osterfesttage!

Ostern - das Fest der Hoffnung, des Lebens und der Vorfreude. Der Frühling erwacht in all seiner Pracht und lädt uns ein, inmitten blühender Gärten und jublierender Vögel innezuhalten und die Erneuerung der Natur mit allen Sinnen zu genießen. Alles um uns herum erstrahlt und erinnert uns daran, wie schön und wertvoll das Leben ist.

Ostern ist ein Fest für die Sinne und für die Seele. Es ist die Zeit, in der wir an das christliche Ostergeschehen denken. Jesu Opfer und seine Auferstehung sind ein Zeichen der Liebe, Vergebung und Hoffnung, das auch in unserem Alltag Platz finden mag. Diese Botschaft ermutigt uns, unser Leben bewusst zu leben und mit einem guten Gewissen anderen Freude zu bereiten.

Was wäre, wenn Jesus heute lebte, inmitten unserer modernen Welt, geprägt von politischen Herausforderungen, technologischen Errungenschaften und sozialen Spannungen? Würde er uns mit seiner Botschaft der Liebe und des Friedens wachrütteln? Würde er uns daran erinnern, dass wir alle, ganz persönlich, vielleicht auch nur mit wenigen Worten und Taten, für das Wohl unseres Nächsten und der Natur verantwortlich sind?

Ostern ist die perfekte Gelegenheit, die Liebsten um sich zu versammeln, zu lachen, Zeit zu teilen und das Leben zu feiern - sei es bei einem gemeinsamen Osterbrunch, bei der Eiersuche oder einem langen Spaziergang durch die Natur. Es sind diese Momente, die unser Herz erfüllen und uns daran erinnern, wie wichtig Zusammenhalt und Liebe sind.

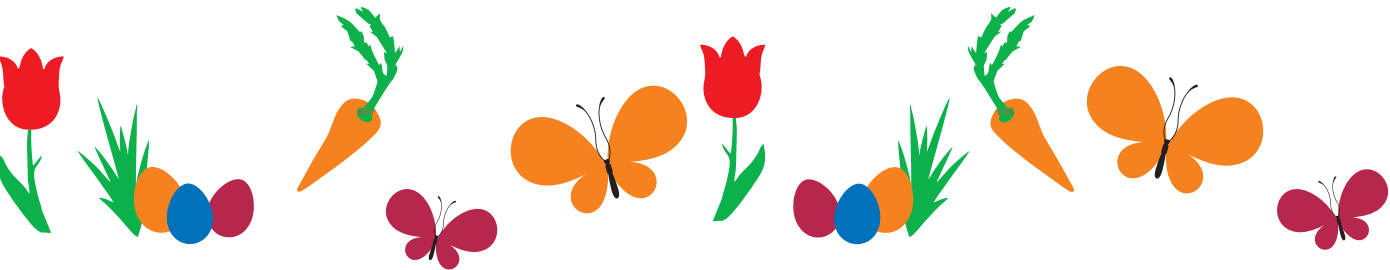
Selbst die Mode spiegelt diese heitere Stimmung wider. Mit frischen Pastellfarben, leichten Stoffen und fröhlichen Mustern zeigt sich der Frühling in unseren Outfits.

Kleidungsstücke, getragen mit Anmut und Stil, spiegeln nicht nur unsere Persönlichkeit wider, sondern sind mehr als eine ästhetische Entscheidung - sie sind eine Hommage an die Schönheit, die diese Jahreszeit ausmacht.



Wir wünschen Ihnen allen ein wunderschönes und gesegnetes Osterfest, voller Liebe, Lachen, Licht, Glück, Erfüllung und Hoffnung - und dem Wiederfinden aller versteckten Ostereier.

Ihre Siri Rautenberg-Otten (Herausgeberin)
mit allen Mitwirkenden
bei RAUTENBERG MEDIA



ICH WÜNSCHE IHNEN EIN *frohes Osterfest*, VIEL ERFOLG
BEI DER EIERSUCHE UND ERHOLSAME FEIERTAGE.



ANZEIGEN . DRUCK . WEB . FILM
PROSPEKTVERTEILUNG . BANNER



Ihre **DIGITAL-AUSGABE:**
www.rundblick-hochsauerland.de



BANNER für das digitale MITTEILUNGSBLATT einfach bei mir schalten. Ich rücke Ihre Produkte und Dienstleistungen, die Leistungsfähigkeit Ihres Unternehmens maßgeschneidert nach Ihren Wünschen ins richtige Licht. Rufen Sie mich an - ich freue mich auf das Gespräch mit Ihnen!

- ZEITUNG** Lokaler geht's nicht.
- DRUCK** Satz. Druck. Image.
- WEB** 24/7 online.
- FILM** Perfekter Drehmoment.



Online lesen: mitteilungsblatt-winterberg.de/e-paper

Altenberg - Altenfeld
Eckeringhausen
Grünebach - Hildfeld
Hoheleye - Langewiese
Lennepölze - Molbellen
Neusauerberg - Niedereck
Siedlinghausen - Silbach
Winterberg und Züschen

Alle 14 Tage in Ihrem Briefkasten

Auch für Rundblick Hallenberg und Rundblick Medebach!



MEDIENBERATERIN
Birgit Lauber

MOBIL 0171 8859940
E-MAIL b.lauber@rautenberg.media



Erfolgreiche Kronkorkenaktion auf der Winterberger Kirmes: 1.500 Euro für den guten Zweck gesammelt

Unter dem Motto „Gewinnen und Gutes tun“ fand im vergangenen Jahr die Eröffnung der Winterberger Kirmes statt. Im Mittelpunkt stand eine spannende Kronkorkenaktion, bei der die Kirmesgäste innerhalb von 60 Minuten schätzen konnten, wie viele Kronkorken sich in einem 3,0-Liter-Glas der Brauerei Veltins befanden. Für jede abgegebene Schätzung spendete die Sparkasse Hochsauerland 1 € an das Team „Kronkorken sammeln mit Herz“. Dank der regen Teilnahme kamen so stolze 1.500 Euro zusammen. Bürgermeister Michael Beckmann und der Vorstandsvorsitzende der Sparkasse Mitten im Sauerland, Ingo Ritter, überreichten den symbolischen Spendenscheck an Uwe Susewind vom Team „Kronkorken sammeln mit Herz“. Der Betrag wird an den

Lächelwerk e.V. aus Schmallenberg weitergeleitet, um dessen wertvolle Arbeit zu unterstützen. Das Team „Kronkorken sammeln mit Herz“ engagiert sich seit mehreren Jahren mit großem Einsatz für soziale Projekte. Durch das Sammeln und Recyclen von Kronkorken konnten sie bereits über 150 Tonnen dieses wertvollen Rohstoffs zusammentragen. Der Erlös aus dem Verkauf des recycelten Materials wird an verschiedene soziale Organisationen gespendet, um in der Region Gutes zu bewirken. Bürgermeister Beckmann betonte: „Ein großes Dankeschön geht an die Sparkasse Mitten im Sauerland für die Unterstützung dieser tollen Aktion. Vielen Dank auch an alle, die an der Schätzaktion teilgenommen haben und so einen wertvollen Beitrag für



v.l.n.r. Ingo Ritter, Uwe Susewind, Michael Beckmann

den guten Zweck geleistet haben. Besonderer Dank gilt Uwe Susewind und seinem Team von „Kronkorken sammeln mit Herz“. Ihr

unermüdlicher Einsatz trägt maßgeblich dazu bei, dass in den vergangenen Jahre viel soziale Projekte umgesetzt werden konnte.

Der Seniorenbeirat der Stadt Winterberg informiert



Website: [Rathaus-winterberg.de/Menü Seniorenbeirat](http://Rathaus-winterberg.de/Menü_Seniorenbeirat) -
Redaktion: walter.hoffmann49@gmx.de

**„Es kommt auf uns alle an“
Mannheimer Erklärung der
BAGSO-Verbände zum 14. Deutschen
Seniorentag**

Die älteren Generationen wollen sich an der Gestaltung der drängenden gesellschaftlichen Zukunftsaufgaben beteiligen. Das ist die zentrale Botschaft der „Mannheimer Erklärung“, die die BAGSO

- Bundesarbeitsgemeinschaft der Seniorenorganisationen gemeinsam mit ihren 121 Mitgliedsverbänden zum 14. Deutschen Seniorentag veröffentlicht hat. Unter dem Motto **„Worauf es ankommt“** formulieren die Mitglieder aus den BAGSO-Verbänden ihr Selbstverständnis im Austausch mit den jüngeren Generationen.

„Wir wollen mit Mut und Zuversicht gemeinsam neue Wege eröffnen. Wir wollen eintreten, für ein vielfältiges, bereicherndes Miteinander, eine lebendige Demokratie und den Erhalt der natürlichen Lebensgrundlagen. Es kommt auf uns alle an!“

Zugleich richtet sich die Mannheimer Erklärung an Politik und Gesellschaft. Sie fordert, die Kompetenzen und Ressourcen der Älteren für die Lösung der anstehenden Aufgaben mehr in den Blick zu nehmen, ein differenziertes, zeitgemäßes Bild vom Alter zu fördern sowie Ausgrenzung und Diskriminierung entgegenzuwirken. Zu den Erwartungen der Älteren an die Politik gehört auch, eine bezahlbare, professionelle Pflege sicherzustellen und die Digitalisierung nutzerfreundlich, sicher und für alle zugänglich zu gestalten sowie das Recht auf ein analoges Leben zu erhalten.



Wir wünschen allen gemütliche Ostertage und unbeschwerte, sonnige Frühlingstage!
Es grüßt Walter Hoffmann für den Seniorenbeirat der Stadt Winterberg

Mobilitätssteigerung - Ein zentraler Bestandteil der Gesundheitsförderung

Das ist das Motto vom diesjährigen Mobilitätstag und wir möchten Sie jetzt schon dazu einladen. **Kompetente Fachleute - Dienst-**

leister - sind an den Infoständen/-mobilen und beraten Sie - entgeltfrei! Nutzen Sie daher die Chance und

halten Sie sich diesen Nachmittag frei. **Ausführliche Informationen folgen in der nächsten Ausgabe am 02. Mai.**

Mobilitätstag
16. Mai 2025
14–18 Uhr
in Winterberg

Paartanzkurs

Der **Stadtmarketingverein Winterberg** bietet an drei Terminen den **Paartanzkurs „Fit fürs Fest“** an - die perfekte Gelegenheit, sich auf die kommende Schützenfestsaison und andere festliche Anlässe

vorzubereiten! Ob eleganter Wiener Walzer oder schwungvoller Discofox - unter der Anleitung von Tanzlehrer Karl-Heinz Fischer lernen Sie die wichtigsten Schritte für einen sicheren und stilvollen

Auftritt auf der Tanzfläche.
Termine:
14. Mai, 21. Mai und 11. Juni -
Uhrzeit: jeweils ab 19 Uhr
(90 Minuten)
Kosten: 45,00 Euro pro Person -

Ort: Skihütte Hotel „Der Brabander“
Teilnehmerzahl: max. 10 Paare -
Sichern Sie sich jetzt Ihren Platz!
Anmeldung und Rückfragen an:
stadtmarketing@winterberg.de -
Telefon: 02981-9250-33

Exkursion am 25. Mai

Der **Heimat- und Geschichtsverein Winterberg** bietet diese Exkursion an:
Besichtigung der Ruine Schwalenburg am 25. Mai, ab 14 Uhr in Willingen-Schwalefeld. Info: Die

Befestigung der Schwalenburg besteht aus drei Wallringen und Gräben, umschließt eine Fläche von sechs Hektar und gehört damit zu den eindrucksvollsten frühgeschichtlichen Befestigungen

Mittleuropas. - Fahrgemeinschaften können nach den Anmeldungen gebildet werden. Nach der Besichtigung ist eine Kaffeepause.
Weitere Informationen und Anmel-

dungen bei:
Dr. Friedrich Opes
Ehrenscheider Mühle 3
59955 Winterberg
02981/2257 oder 928375
E-Mail:wernsdorfer@gmx.net

Vorschau

18. Juni: Klönnachmittag - 15 Uhr:
Thema: Chance oder Gefahr? - So verändert Künstliche Intelligenz (schon heute) unseren Alltag
Referent ist Mario Polzer, verantwortlich für die Öffentlichkeitsarbeit beim Kolpingwerk Paderborn
Nach dem ausgezeichnetem Vortrag über „Fake News erkennen“ konnten wir Mario Polzer nochmals

für diesen Vortrag gewinnen.
07. Juli: von 9 - 16 Uhr - Kostenfreie Gedächtnissprechstunden in Winterberg - in Kooperation mit dem HSK-Gesundheitsamt
Fachärztliche Beratung von Dr. med. Meinolf Hanxleden zu folgenden Themenbereichen:
• Früherkennung und präventive Maßnahmen von dementi-

ellen Erkrankungen -
• Steigerung der Lebensqualität der Betroffenen und Entlastung von Angehörigen -
• Vermittelnde und koordinierende Hilfen -
Weitere Informationen folgen noch!
Marktggespräche
In den **Monaten Juli und August** bieten wir wieder an einem

Samstagsvormittag offene Gespräche auf dem Marktplatz an:
Motto **„Wir wollen reden“!** Alle sind willkommen, jedes Thema, jede Meinung, jede Frage, jeder Gedanke. Miteinander über große und kleine Angelegenheiten sprechen! **Pause!** In den **Ferienmonaten** sind sonst keine Veranstaltungen geplant.

Öffentliche Sitzung in Niedersfeld

Der Seniorenbeirat hat die nächste öffentliche Sitzung am **Mittwoch, 23. April, ab 15 Uhr** im

Josefshaus Niedersfeld. Nach den internen Beratungen haben wir **ab 16 Uhr ein offenes Gespräch**

mit Mitgliedern vom **Pfarrgemeinderat** und der **Caritas-Konferenz** in Niedersfeld, die sich vor Ort

um die Seniorenarbeit kümmern. Weitere Interessenten sind herzlich willkommen.

Winterberger Senior:innen gestalten Klima-Zukunft - Strategieworkshop legt Grundstein für gemeinsame Zusammenarbeit der Initiative KlimaZukunft



Foto: Die Initiative KlimaZukunft mit Bürgermeister Michael Beckmann und Dozentin Petra Kofler-Mertens (3. von rechts) im Haus des Gastes in Altastenberg

Die Mitglieder der Initiative KlimaZukunft, die sich als Arbeitsgemeinschaft aus dem Seniorenbeirat der Stadt Winterberg gegründet haben, haben sich kürzlich in einem intensiven Strategieworkshop unter der Leitung von Dozentin Frau Petra Kofler-Mertens und Klimamanagerin Kim Peis über deren weitere Zusammenarbeit ausgetauscht. Absicht ist es, in einer gut strukturierten Arbeitsgruppe und mit klar definierten Zielen gemeinsam langfristig erfolgreiche Projekte für den Schutz des Klimas in der Region umzusetzen.

Gemeinsame Visionen und den Willen, den Klimaschutz in der Region bürgernah und generationenübergreifend zu unterstützen - dieses Ziel vereint die Teilnehmenden der Initiative KlimaZukunft, die sich dazu kürzlich zu einem Strategieworkshop im Haus des Gastes in Altastenberg trafen.

Die Gruppenmitglieder sind nun herausgefordert, ihre unterschiedlichen Interessen, zeitlichen Kapazitäten und Projektideen festzulegen und deren Umsetzung strukturiert zu planen. Für die engagierten Senior:innen kein Grund aufzugeben! „Im Gegenteil - die Unterschiede können eine große Chance sein und die Arbeitsgemeinschaft insgesamt befruchten und stärken“ so die Teilnehmenden der Initiative. Auch Bürgermeister Michael Beckmann freut sich und ließ es sich nicht nehmen, den Workshop persönlich zu besuchen. „Klimaschutz ist keine Frage des Alters. Mit der Lebenserfahrung und großen Vernetzung der Teilnehmenden können wir viel für Klima und Umwelt in unserer Stadt bewegen. Diesem Engagement gilt großer Dank.“ Professionell begleitet wurde der Workshop von der Dozentin Petra Kofler-Mertens. Die diplomierte

Coachin hat zahlreiche Erfahrungen sowohl in der Durchführung und Moderation von Seminaren, als auch fachlich in den Themenfeldern Klimaschutz, Klimafolgenanpassung und Klima-Ängste.

Strukturen schaffen für langfristigen Erfolg

In dem interaktiven Prozess des Workshops wurde vor allem deutlich, dass Strukturen geschaffen und Aufgaben auf alle Köpfe aufgeteilt werden müssen. Außerdem möchten sich die Teilnehmenden auf gemeinsame Themen einigen und diese gezielt bearbeiten und sichtbar machen. Die Teilnehmenden sind sich zudem einig, wie bedeutsam die Vernetzung für ihre Initiative ist, ein weiterer Aspekt, der künftig mehr fokussiert werden soll. Ein erster Schritt wurde bereits gesetzt, und so hieß die Gruppe beim Workshop auch ein Mitglied der Klima Gruppe Arnshagen und dessen wertvollen

Impulse willkommen. „Klimaschutz endet nicht an Gemeindegrenzen. Durch lokale Vernetzung und regelmäßigen Austausch können Synergien entstehen und alle Beteiligten voneinander profitieren“ ergänzt die interkommunale Klimamanagerin Kim Peis. Auch die Zusammenarbeit mit dem Klimamanagement der Stadt Winterberg sowie benachbarten Städten soll weiter ausgebaut werden und steht mit auf der Agenda der Initiative KlimaZukunft.

Die Gruppe trifft sich einmal im Monat im Rathaus Winterberg, um aktuelle Themen zu besprechen und Projekte für die Stadt zu planen. Interessierte sind herzlich eingeladen an den Sitzungen der Initiative teilzunehmen! Bei Rückfragen stehen Ihnen die Teilnehmenden unter klimafuture@web.de zur Verfügung und freuen sich auf Anregungen aus der Bevölkerung.

Wir gratulieren zur Vollendung des

85. Lebensjahres am 19.4.25 Frau Renate Beule, Winterberg-Silbach, Bergfreiheit 39
80. Lebensjahres am 19.4.25 Frau Annedore Götte, Winterberg-Niedersfeld, Am Hohen Ufer 3
98. Lebensjahres am 21.4.25 Frau Elisabeth Reuter, Winterberg-Züschen, Unter der Hecke 1
83. Lebensjahres am 21.4.25 Frau Barbara Schuppener, Winterberg-Neuastenberg, Zur Lenneplätze 13
81. Lebensjahres am 22.4.25 Frau Christa Schmitz, Winterberg-Silbach, Am Knäppchen 14
82. Lebensjahres am 22.4.25 Herrn Heinrich Blüggel,

Winterberg-Züschen, Zum Hohlen Rain 32
85. Lebensjahres am 23.4.25 Frau Irmgard Sander, Winterberg-Züschen, Sonnenweg 2
87. Lebensjahres am 28.4.25 Frau Mathilde Blüggel, Winterberg-Züschen, Nuhnetalstraße 72
95. Lebensjahres am 28.4.25 Frau Theresia Puchinger, Winterberg-Silbach, Bergfreiheit 39
86. Lebensjahres am 29.4.25 Frau Edda Bornemann, Winterberg-Niedersfeld, Am Bergelchen 58
86. Lebensjahres am 30.4.25 Herrn Horst Lohoff, Winterberg-Neuastenberg, Zur Lenneplätze 13

Glückwünsche zur Geburt

22.01.2025 - Toni
Eltern: Katrin Stahlschmidt und Dennis Stahlschmidt
Grönebach

Gratulation zum Ehejubiläum

Das Fest der **Diamantenen Hochzeit** feiern am
19.04.2025 die Eheleute Marianne und Winfried Kießler
Oberstraße 7, Winterberg

Winterberg macht sich schön! Hof- und Fassadenprogramm wird fortgesetzt

Stadt unterstützt Eigentümer und Unternehmen über Förderprogramm finanziell bei der Sanierung und Gestaltung von Gebäudeaußenfassaden und Hofflächen

Winterberg. Die Stadt Winterberg setzt auch 2025 ihr erfolgreiches Hof- und Fassadenprogramm fort, um den historischen Charme und die Attraktivität der Kernstadt Winterberg sowie der Ortsteile nicht nur zu erhalten, sondern gezielt weiterzuentwickeln. Mit diesem Programm unterstützt die Stadt Winterberg, teils mit zusätzlicher Hilfe von Städtebaufördermitteln von Bund und Land, private Eigentümer und Unternehmen bei der Sanierung und Gestaltung ihrer Gebäudeaußenfassaden und Hofflächen. Liegen die Immobilien außerhalb der Städtebauförderbereiche, können Eigentümer und Unternehmen alternativ auf das kommunal finanzierte Förderprogramm zurückgreifen, welches ebenfalls fortgesetzt wird. Das Hof- und Fassadenprogramm ist ein wichtiger Baustein in der Stadtentwicklungs-Strategie Vision Winterberg 2030.

Michael Beckmann:
„Einzigartiges Flair bewahren und stärken!“

„Unser Ziel ist es, mit diesem Förderprogramm die besondere Atmosphäre und das einzigartige Flair unserer Ortsteile zu bewahren und zu stärken. Die gute Resonanz in der Vergangenheit und die ausgezeichneten Projekte sind

Gründe genug, das städtische Programm fortzusetzen“, erklärt Winterbergs Bürgermeister Michael Beckmann und ergänzt: „Durch das Hof- und Fassadenprogramm sowie das kommunal finanzierte Förderprogramm können wir gemeinsam mit den Eigentümern und Unternehmen die öffentlichen Räume aufwerten und somit die Wohn- und Lebensqualität für unsere Bürger und Gäste verbessern.“ Eigentümer erhalten einen Zuschuss in Höhe von 50 Prozent der Gesamtkosten für die jeweilige Maßnahme an der jeweils straßenanliegenden Gebäude- bzw. Grundstückseite. Der Zuschuss ist, je nach Maßnahmenart, auf eine maximale Zuschusshöhe gedeckelt. Gleiches gilt für das kommunal finanzierte Förderprogramm.

Das Programm bietet eine Vielzahl von Fördermöglichkeiten, darunter den Anstrich und die Instandhaltung von öffentlich sichtbaren Gebäudeaußenfassaden, den Rückbau von störenden Fassadenelementen wie Vordächern, Werbeanlagen, die Herrichtung und Gestaltung von Hofflächen sowie die Herstellung von Barrierefreiheit an (Geschäfts-)Immobilien.

Stadt, Bund und Land fördern Maßnahmen

Die Stadt Winterberg erhält für die erwähnten städtebaulichen Entwicklungsbereiche im Bereich des Hof- und Fassadenprogramms in Winterberg, Niedersfeld, Siedlinghausen und Züschen neben einem städtischen Eigenanteil Städtebaufördermittel von Bund und Land. Die anderen 50 Prozent werden als private Mittel durch die Eigentümer gestellt. Bis zum 31. Dezember 2027 stehen von den ursprünglichen 200.000 Euro öffentliche Mittel (Bund, Land & Stadt) noch 35.0000 Euro bereit. Eine Doppelförderung mit dem kommunalen Förderprogramm ist ausgeschlossen.

Beim kommunalen Förderprogramm hat der Rat der Stadt Winterberg bereits 2022 beschlossen, jährlich 20.000 Euro bereitzustellen, um auch Investitionen an Immobilien außerhalb der städtebaulichen Entwicklungsbereiche unterstützen zu können. Die maximalen Zuschusshöhen sind hier im Vergleich zum städtebaulichen Programm reduziert, da es sich hier um ein rein städtisch finanziertes Förderprogramm handelt und so mehr Maßnahmen berücksichtigt werden können. Die Verfügbarkeit der Zuwendungen ist



abhängig von der Verfügbarkeit der Haushaltsmittel und werden in der Reihenfolge des Antragseingangs bearbeitet.

Alle Informationen auf städtischer Webseite

Alle Informationen zum Hof- und Fassadenprogramm einschließlich der Karten für die entsprechend mit Städtebaufördermitteln geförderten Entwicklungsgebiete, ausführliche Antworten auf alle wesentlichen Fragen, Infos zu den Förderrichtlinien und maximalen Förderbeträgen sowie des Antragsformulars sind auf der Webseite der Stadt Winterberg unter <http://www.rathaus-winterberg.de/hof-fassade> erhältlich.

„Wir freuen uns, dass wir dieses wichtige Programm fortsetzen können und laden alle Interessierten ein, sich über die Möglichkeiten

zu informieren und Anträge zu stellen“, so Bürgermeister Michael Beckmann. Die Stadt unterstützt gerne bei der Umsetzung von

Projekten, die dazu beitragen, die Kernstadt sowie die Ortskerne in Siedlinghausen, Niedersfeld und Züschen noch lebenswerter und

die Ortsbilder noch schöner zu machen. „Ich bin überzeugt, dass die beiden Förderprogramme einen wichtigen Beitrag zur Weiter-

entwicklung von Winterberg leistet und ich hoffe, dass viele Eigentümer und Unternehmen davon Gebrauch machen.“

Ein halbes Jahrhundert voller Kinderlachen

Züschen feiert 50 Jahre Kindertagesstätte „Arche Noah“ / Ein Jubiläum voller Freude und Musik am 17. Mai ab 11 Uhr



Winterberg/Züschen. Die städtische Kindertagesstätte „Arche Noah“ in Züschen feiert ihr 50-jähriges Bestehen - ein Meilenstein, der Grund genug für eine große Feier ist! Kinder, Erzieher und alle Freunde der Kita laden herzlich dazu ein, am 17. Mai 2025 ab 11 Uhr gemeinsam diesen besonderen Tag zu erleben. „50 Jahre - ein Grund zum Feiern! Wir blicken zurück auf fünf Jahrzehnte voller Erinnerungen, Fortschritte und vor allen Dingen glückliche Kinder. Danke an alle, die unsere Kita zu dem gemacht haben, was sie heute ist“, so Michaela Maurer, Leitern der Kindertagesstätte Arche Noah. Nach der offiziellen Begrüßung durch Bürgermeister Michael Beckmann und der Kitaleitung Michaela Maurer folgt anschließend ein Fest für alle Sinne mit Trommeln, Tanzen und Mitmach-Aktionen. Erstes Glanzlicht um

12 Uhr ist das Mitmach-Auftakt-Trommelkonzert, angeleitet von der Argandona-Trommelwelt aus Köln, die die Besucher durch ein musikalisches Erlebnis voller Rhythmus und Spaß begleitet. Wer davon noch nicht genug hat, kann um 16 Uhr beim finalen Abschlusskonzert erneut trommeln, singen und tanzen - eine einmalige Gelegenheit, Musik gemeinsam hautnah zu erleben.

Ein Blick hinter die Kulissen - Kita erleben hautnah

Ab 13 Uhr öffnen sich die Türen der Kita für alle Interessierten: Besucher können die Räume erkunden, an Spielständen rund um die Kita teilnehmen und musikalische Darbietungen genießen. Der Züscher Musikverein und der Züscher Spielmannszug sorgen mit ihren Auftritten um 13 Uhr und 15 Uhr für festliche Stimmung. Der Förderverein der Kita stellt zudem seine Arbeit vor.

Der Förderverein für Kultur und Denkmalpflege Züschen bietet an einer Seilmaschine die Herstellung von Springseilen an. Natürlich darf an einem Festtag das leibliche Wohl nicht zu kurz kommen: Bratwurst, Pommes, eine liebevoll geführte Cafeteria sowie ein Popcornstand und der Eisbär sorgen für süße und herzhaft Leckereien.

Eine Kita mit Geschichte und Zukunft

Seit der Gründung hat sich die Kindertagesstätte stetig weiterentwickelt. Von ihren Ursprüngen als Schwesternhaus über die Übernahme durch die Stadt Winterberg im Jahr 1975 bis hin zur Erweiterung mit zusätzlichen Gruppen und der Neuausrichtung auf moderne pädagogische Konzepte - die Kita hat sich dem Bedarf der Familien stets angepasst. „Die Entwicklung unserer Kita ist vorbildlich. Dafür gebührt allen, die jeden Tag dafür sorgen, unsere

junge Generation liebevoll zu begleiten, mein herzlicher Dank. Ich freue mich auf das Jubiläum“, so Winterbergs Bürgermeister Michael Beckmann.

Heute bietet „Arche Noah“ Platz für 65 Kinder ab 2 Jahren bis zum Schuleintritt und fördert gezielt Kinder mit Inklusionsbedarf. Besondere Schwerpunkte sind Natur und Bewegung, weshalb die Kita seit 2022 als zertifizierte Naturpark-Kita ausgezeichnet ist. Spaziergänge, Naturentdeckertage und vielseitige Funktionsräume bieten den Kindern eine inspirierende Umgebung zum Lernen und Forschen.

Herzliche Einladung zum Jubiläum

Alle Ehemaligen, Interessierten und Freunde der Kita sind herzlich eingeladen, gemeinsam zu feiern, Erinnerungen zu teilen und einen Blick in die Zukunft der Einrichtung zu werfen. Die Kita freut sich auf zahlreiche Gäste und einen unvergesslichen Tag!

Ein buntes Programm und Geselligkeit erwartet die Gäste beim Seniorentag der Stadt Winterberg

Traditions-Veranstaltung am 25. Mai in der Stadthalle im Oversum / Anmeldefrist läuft bis zum 18. Mai

Winterberg. Die Stadt Winterberg lädt alle Seniorinnen und Senioren ab dem 65. Lebensjahr aus Winterberg und seinen Dörfern herzlich zum traditionellen Seniorentag am 25. Mai 2025 von 14 bis 18 Uhr in der Stadthalle im Oversum Winterberg ein. Ein vielfältiges und unterhaltsames Programm wird die Gäste an diesem besonderen Tag voller Gemeinschaft, Freude und Kultur begeistern. Eine Begleitung durch den Ehepartner ist selbstverständlich möglich, auch wenn dieser das

65. Lebensjahr noch nicht vollendet hat. Anmeldungen sind bis zum 18. Mai wie gewohnt bei den jeweiligen Ortsvorstehern sowie telefonisch bei der Stadt Winterberg telefonisch unter 02981 800-400 möglich.

Peter Alexander-Hommage, Line Dance und vieles mehr

Auf der Bühne erwartet die Gäste ein Highlight nach dem anderen: Der Künstler Peter Grimberg wird mit seiner Peter-Alexander-Hommage „Servus Peter“ nostalgische Erinnerungen wecken. Für musika-

lische Unterhaltung sorgen außerdem die Senioren aus Düdinghausen, die mit ihren Klängen Herzen berühren werden. Eine Showtanzgruppe aus Züschen entführt das Publikum mit dem Tanz „König der Löwen“ in eine faszinierende Welt, während Barbara Wirsing Kremser und ihre Linedance-Gruppe für mitreißende Stimmung sorgen. Darüber hinaus wird auch der DRK-Kindergarten und die kleine Garde aus Züschen einen wunderbaren Beitrag leisten.

Wie in den Vorjahren wird darum

gebeten, das Kaffeegeschirr (Tasse, Untertasse und Besteck) selbst mitzubringen. Der Fahrplan für den Einsatz der Sonderbusse für die Teilnehmer aus den Dörfern wird nach der Anmeldung noch rechtzeitig bekannt gegeben.

„Wir freuen uns darauf, am 25. Mai 2025 zahlreiche Seniorinnen und Senioren in der Stadthalle im Oversum begrüßen zu dürfen, und wünschen schon jetzt allen Teilnehmenden einen wundervollen Tag voller schöner Erlebnisse“, so Winterbergs Bürgermeister Michael Beckmann.

Osterferien in Winterberg: Abenteuer, Spaß und unvergessliche Familienmomente

Von spannender Ostereiersuche mit „Waldtraut“ bis hin zum abwechslungsreichen Familienprogramm - Winterberg lädt zu erlebnisreichen Wochen ein



Die Osterferien stehen vor der Tür, und die Ferienwelt Winterberg mit Hallenberg verwandelt sich in ein Paradies für Familien und Kinder. Mit einer Mischung aus Natur, Abenteuer und Tradition bietet die attraktive Tourismus-Destination am Kahlen Asten alles, was das Herz begehrt. Besonders die Ostereiersuche mit Waldtraut, dem Maskottchen der Ferienwelt Winterberg,

vom 14. bis 27. April wird ein Highlight für Groß und Klein und verspricht Spannung, Spaß, Abenteuer und Freude. Es gibt wohl nichts Schöneres als leuchtende Kinderaugen bei der Suche nach den versteckten Oster-Schätzen - eines von zahlreichen attraktiven Erlebnissen, die garantiert in Erinnerung bleibt! Ausführliche Informationen www.winterberg.de

Erfolgreicher Bürgerdialog zum „Winterberger Weg“ mit rund 200 Bürgerinnen und Bürger

Stadt Winterberg und die Stadtwerke Winterberg Energie es gibt die Verwaltungs GmbH & die GmbH & Co KG informieren ausführlich zur Windkraft und Energiewende in der Schützenhalle Niedersfeld / Konstruktive Diskussion mit Experten

Winterberg/Niedersfeld. Offen, transparent, informativ und vor allem kommunikativ sollte er werden, der Bürgerdialog zum Thema „Winterberger Weg“ bezüglich der Energiewende und Umsetzung von Windkraftanlagen am vergangenen Mittwoch. Rund 200 Bürgerinnen und Bürger waren der Einladung der Stadt Winterberg sowie der gegründeten Stadtwerke Winterberg Energie Verwal-

tungs GmbH (SWE) in die Schützenhalle Niedersfeld gefolgt. Nach zwei Stunden lebhafter und konstruktiver Diskussion sowie Information war klar: das Ziel, die interessierten Einwohner aus dem gesamten Stadtgebiet über den „Winterberger Weg“ so detailliert wie möglich aufzuklären sowie Fragen, Kritik und Anregungen aufzunehmen und zu beantworten, ist gelungen. Insbesondere

die geplante direkte und indirekte Beteiligung der Bürgerinnen und Bürger unter anderem über eine mögliche Bürger-Energie-Genossenschaft, eine Bürger-Energie-Stiftung sowie über ein Bürger-Energie-Geld stieß auf großes Interesse.

Bürgermeister Beckmann:

„Wir wollen proaktiv die Herausforderungen der Energiewende meistern!“

Souverän moderiert von Anette Ehlers war es Winterbergs Bürgermeister Michael Beckmann, der zunächst die Ausgangsposition der Stadt Winterberg skizzierte und dabei nicht verschwie, dass er die politisch von Bund und Land gewollte Energiewende sowie deren Konsequenzen für Winterberg von Beginn an kritisch gesehen habe: „Ich habe auf der einen Seite nie einen Hehl daraus

gemacht, dass ich die Art und Weise der Umsetzung der notwendigen Energiewende insbesondere für unsere Region für falsch halte. Die Tatsache, dass die Kommunen keinerlei Einfluss mehr hatten auf die Ausweisung der Windkraft-Energieflächen, kann nicht scharf genug kritisiert werden. Auf der anderen Seite nutzt es aber keinem, nun die Hände in den Schoß zu legen. Wir haben uns dazu entschieden, proaktiv die Herausforderungen der Energiewende für Winterberg und seine Dörfer zu meistern, um aus der gegebenen Situation das Beste für unsere Heimat und seine Bürgerinnen und Bürger herauszuholen.“ Dieser Prozess habe letztlich zum „Winterberger Weg“ geführt. „Mit diesem Weg wollen wir die zu erwartenden Erträge aus der Windenergie über die eigens dafür gegründete SWE in Winterberg halten, um diese Gelder wieder für Winterberg und seine Dörfer zu investieren. Und wir wollen über diesen Weg unseren Bürgern die Möglichkeit geben, selbst zu investieren und zudem an den Windkraft-Erträgen zu partizipieren finanziell. Der Winterberger Weg schafft die Voraussetzungen, dass die Erträge und damit auch Aufträge in Winterberg bleiben. Die Alternative wäre, dass externe Investoren die Erträge abschöpfen.“

Notwendig sei dieser „Winterberger Weg“ geworden, so Winterbergs Bürgermeister, weil den Kommunen der Einfluss bei der Ausweisung der so genannten Windenergieflächen genommen worden sei. „Alle Städte und Gemeinden mussten zusehen, wie über die Regionalplanung der Bezirksregierung Arnsberg gesetzlich vorgeschriebene Flächen für den Bau von Windkraftträdern festgelegt wurden. Natürlich haben wir dagegen mehrfach auf allen politischen Ebenen interveniert. Insbesondere mit dem Hinweis auf die enorme touristische Bedeutung unserer Region, die Auswirkungen auf die Lebensqualität für unsere Bürger vor Ort sowie die wirtschaftliche Bedeutung des Tourismus für unsere Stadt. Letztlich müssen wir aber akzeptieren, dass rund 4 Prozent des Stadtgebietes als Windenergie-



flächen ausgewiesen wurden“, so Michael Beckmann.

SWE unterbreitet Flächen-Eigentümern attraktive Pachtangebote

Was folgte, waren intensive Überlegungen in der Stadtverwaltung, Wege zu finden, um möglichst viel Einfluss auf die Umsetzung der Energiewende im Sinne der Bürgerinnen und Bürger zu nehmen. Denn Fakt ist auch: Sie werden kommen, die Windräder. Daran führt kein Weg vorbei. Der Status quo ist ebenfalls klar: Von den acht gesetzlich vorgeschriebenen Windkraftenergieflächen sind vier bereits an externe Investoren vergeben. Das Ziel ist, die verbleibenden vier Flächen möglichst in eigener Hand über die SWE zu gestalten. „Wir haben bewusst entschieden, eine eigene Gesellschaft als wesentlichen Eckpfeiler zu gründen für die Umsetzung unseres Weges. Wir unterbreiten gerade den Eigentümern der noch verfügbaren Windenergieflächen attraktive Pachtangebote, um die Entwicklung der Flächen über die neue Gesellschaft dann selbst in die Hand nehmen zu können. So schaffen wir es, über die Erträge die regionale Wertschöpfung zu sichern, also mit dem Geld, das wir über die Anlagen verdienen, Aufträge an heimische Betriebe zu vergeben, das Gemeinwesen und Ehrenamt über die Bürger-Energie-Stiftung zu fördern und in unsere Schulen, Feuerwehren, Infrastruktur und Sicherheit zu investieren.“

Großes Interesse am Modell der Bürger-Energie-Stiftung

Im Mittelpunkt des Bürgerdialogs, der - neben offenen sowie zum Teil kritischen Fragerunden mit den anwesenden Bürgerinnen und

Bürger - gekennzeichnet war durch zahlreiche Experten-Beiträge u.a. zu den Themen „Windkraft und Umweltschutz“, Auswirkungen auf die Gesundheit sowie die Trinkwasser-Qualität bis hin zur Gründung der SWE und zum aktuellen Stand der Planungen, standen die Benefits für Winterberg und seine Dörfer sowie für die Einwohner selbst. So gab es reges Interesse an dem Modell der Bürger-Energie-Stiftung, die es ermöglichen soll, die Erträge aus der Windenergie anteilig wieder in die Infrastruktur und das Gemeinwesen der Kernstadt und Dörfer zu investieren. So war es Reinhard Piepenbrock, seines Zeichens Unternehmer, 1. Vorsitzender der Bürger-Energie-Stiftung Lichtenau und Mitglied des Aufsichtsrates der Energie-Genossenschaft Paderborner Land e.V., der am Beispiel Lichtenau deutlich machte, dass das Modell einer Bürger-Energie-Stiftung langfristig funktioniert und einen erheblichen Mehrwert mit sich bringt.

Ebenfalls klar wurde im Verlauf der Versammlung, dass die finanziellen Beteiligungs-Modelle für die Bürger über eine Bürger-Energie-Genossenschaft attraktive sowie für jeden bezahlbare Anlage-Möglichkeiten offerieren werden. Stadtkämmerer Bastian Östreich konnte zwar aufgrund der noch laufenden Planungen und Verhandlungen noch nicht im Detail Zahlen, Kalkulationen und Modelle vorstellen, dennoch war deutlich zu erkennen, dass neben den Vorteilen der Bürger-Energie-Stiftung für das Gemeinwesen insbesondere auch die Genossenschaft gute Chancen auf eine at-

traktive Rendite für jeden Einzelnen bietet.

Dr. Norbert Menke: „Chancen und Perspektiven für Alle sind heute deutlich geworden.“

„Wir sind sehr dankbar und froh, dass so viele Bürgerinnen und Bürger den Weg nach Niedersfeld zu unserem Bürgerdialog gefunden haben. Dies zeigt das große Interesse, sich aktiv zu beteiligen und sich zu informieren. Wir werden weiter hart an unserem Winterberger Weg, der von vielen anderen Kommunen sehr genau beobachtet und zum Teil auch übernommen wird, arbeiten, um im Sinne unserer schönen Stadt und im Sinne der Menschen, die hier leben und arbeiten, die bestmögliche Lösung zu erreichen. Und wir werden weiter offen über die weitere Entwicklung informieren“, so das Fazit von Bürgermeistermeister Michael Beckmann.

Auch Dr. Norbert Menke, der gemeinsam mit Henrik Weiß die Geschäfte der SWE führt, zeigte sich positiv beeindruckt vom ersten Bürgerdialog: „Die Vorgaben zur Windenergienutzung bewegen die Winterberger Bürgerinnen und Bürger, Kritiker und Befürworter. Das hat dieser Bürgerdialog einmal mehr gezeigt. Deutlich geworden sind heute aber auch die Chancen und Perspektiven für Alle, die eine aktive Mitgestaltung mit sich bringt. Dazu haben die vielfältigen Fragen der Bürgerinnen und Bürger, zu Chancen und Risiken der Windenergienutzung die sachorientierten Informationen der Experten und Praktiker und der respektvolle Umgang miteinander beigetragen.“ Detaillierte Informationen zum „Winterberger Weg“ finden alle Interessierten künftig auch auf der Webseite www.winterbergerweg.de.

Info-Box:

In den kommenden Ausgaben des Mitteilungsblattes“ wird es zudem in loser Folge eine Serie zum Thema „Winterberger Weg“ geben, um alle Aspekte thematisch aufbereitet in vielen Facetten zu beleuchten. Im ersten Teil wird SWE-Geschäftsführer Dr. Norbert Menke im Interview die Aufgaben und Ziele der neu gegründeten Stadtwerke Winterberg Energie Verwaltungs GmbH erläutern!



Feier zum 100. Geburtstag von Frau Knust im DRK Seniorenzentrum Silbach

Silbach. Am vergangenen Freitag wurde im DRK Seniorenzentrum Josef-und-Herta-Menke-Haus der 100. Geburtstag von Frau Knust gefeiert. Viele Gratulanten kamen zusammen, um mit der Jubilarin diesen besonderen Tag zu verbringen. Pastor Michael Danne, Ortsvorsteher Andre Kruse und Musiker Jochen Zimmermann waren ebenfalls dabei und trugen zur Feier bei. Neben Kuchen, Kaffee und kühlen Getränken wurde gesungen, erzählt und getanzt. Pastor Danne überreichte einen Geburtstagsgruß des Erzbischofs Dr. Udo Markus Bentz. Einrichtungsleitung Marika Dünnebacke übergab einen Blumenstrauß. Auch die Bewohnenden und Mitarbeitenden des Hauses brachten Blumen und Geschenke mit. Jochen Zimmermann spielte auf dem Akkorde-



Bewohnende, Mitarbeitende und Gäste mit Frau Knust, die ihren 100. Geburtstag feierte.

on und lud die Gäste zum Mitsingen, Tanzen und gemeinsames Schaukeln ein. Die Feier bot einen passenden Rahmen für diesen besonderen Anlass. Das Team des Seniorenzentrums und die Gäste wünschten Frau Knust weiterhin Gesundheit und Freude.

Osterfeuer der Dorfgemeinschaft Neuastenberg/Lenneplätze

Am Sonntag, dem 20.4.2025 wird traditionell auch in Neuastenberg das Osterfeuer abgebrannt. Ort ist in der Dorfmitte unterhalb der

Bundesstraße an der Kreuzung zum Unterdorf auf dem Parkplatz der Familie Hitzegrad. Beginn ist um 18.00 Uhr, angezündet wird

bei Anbruch der Dunkelheit. Für Verpflegung mit Bratwurst und gekühlten Getränken ist gesorgt. Um die Sicherheit sorgt sich der

Löschzug der Freiwilligen Feuerwehr Neuastenberg. Der Veranstalter wünscht allen Bewohnern und Gästen viel Vergnügen.

Erfolgreicher Saisonabschluss für Biathleten des SK Winterberg

Mit starken Ergebnissen beendeten die Biathleten des Westdeutschen Skiverbandes die Saison 2024/25. Der letzte Deutschlandpokal fand vom 07-09.03.2025 am Arber im Bayerischen Wald statt. Bei frühlingshaften Temperaturen startete das Finale am Freitag mit dem kurzen Einzel. Der Westdeutsche Skiverband war mit vier Biathleten vom SK Winterberg am Start. Lucia Harbecke überzeugte mit einem souveränen 3. Platz in ihrer Altersklasse J16w. Sönke Weyer (AK J16m) erreichte Rang 17, Paul Willmes (J17m) belegte

Platz 18 und Leni Honekamp (J17w) beendete das Rennen auf Rang 11. Auch im Sprint am Samstag konnten sich die Athleten gut platzieren. Paul Willmes erzielte einen starken 5. Platz. Leni Honekamp sicherte sich Rang 13, Sönke Weyer wurde 20. und Lucia Harbecke beendete die Saison mit Platz 15. Mit diesen Ergebnissen geht eine erfolgreiche Saison für die Biathleten des SK Winterberg zu Ende. Die jungen Sportler werden sich nun nach einer kleinen Pause auf die kommende Saison vorbereiten.



Platz 3 Lucia Harbecke



Auftakt ins Jubiläumsjahr



Landtagsabgeordneter Matthias Kerkhoff ehrt die Schützengesellschaft mit der Ehrenmedaille des Landes NRW.

Mit einem Festakt im Rahmen eines Kommersabends, startete die Schützengesellschaft 1825 e. V. Winterberg am Samstag, den 22.03.2025 erfolgreich in ihr 200-jähriges Jubiläumsjahr. Zahlreiche Mitglieder der Schützengesellschaft, Winterbergs Majestäten, darunter das Königspaar Matthias und Anna Rappel mit Hofstaat und das Jungschützenkönigspaar Jona Bröker und Sophia Klauke und dem Kaiserpaar Michael und Angelika Häger, die ehemalige Königspaare, die Ehren sowie weitere Gäste aus dem Schützenwesen, den Gastvereinen, Vertreter aus Politik und Wirtschaft, der kirchlichen Vertretung, sind an diesem Abend der Einladung in die Stadthalle ins Oversum gefolgt. Durch den Einmarsch der Fahnen und Schellenbäume begann somit der offizielle Akt des Kommersabends. Der 1. Vorsitzende Bastian Östreich begrüßte alle anwesenden Gäste in der vollbesetzten Stadthalle. Mit einem Totengedenken gedachte man der verstorbenen Schützenbrüder an diesem Abend. Landtagsabgeordneter Matthias Kerkhoff ehrt die Schützengesellschaft 1825 e. V. Winterberg mit der Ehrenmedaille des Landes Nordrhein-Westfalen für die zahlreichen Verdienste und des ehrenamtlichen sowie des gesellschaftlichen Engagement für das Schützenwesen. Es folgten zahlreiche Grußworte

aus der Politik und vom Bürgermeister Michael Beckmann, der kirchlichen Vertretung und aus dem Kreis- sowie aus dem Sauerländer Schützenbund. Eines der Höhepunkte dieses Abends war der Rückblick auf die letzten 25 Jahre in Form eines Videos, welches unter großer Mitwirkung vom 1. Pressewart Stefan Schmitt und Hauptmann der I. Kompanie Mathias Geltz zusammengetragen wurde. Österreich ging auf die Besonderheiten der letzten 25 Jahre in der Schützengesellschaft ein. Bernd Scheefer, der sich über 10 Jahre um das Aufhängen des Vogels beim Königspaar gekümmert hat, galt an diesem Abend ein sehr besonderer Dank für seine Arbeit und seinem Engagement. Im weiteren Verlauf des Abends wurde der Ablauf des Jubiläumsschützenfestes von Mathias Geltz vorgetragen. Das Jubiläumsschützenfest wird von Donnerstag, den 12.06.2025 bis Sonntag, den 15.06.2025 im Festzelt auf dem Winterberger Kirmesplatz stattfinden. Neben dem regulären Ablauf, wird das Jubiläumsschützenfest mit dem Kaiserschießen am Donnerstag eingeläutet. Die obligatorische Festrede an diesem Abend hielt der Ehrenvorsitzende Andreas Veldhuis. Er blickte in seiner Rede u.a. auf die Geschichte des Winterberger Schützenwesens zurück. Er betonte u.a. die Jungschützen der Schützengesellschaft,



Kaiserin Angelika Häger bedankte sich in einer sehr emotionalen Rede für die sehr schönen Kaiserjahre.

denen er ein sehr großes Lob für ihre Arbeit aussprach. Geschichtliches gab es u.a. auch mit dem Erwerb der neuen erweiterten Chronik, welches die Historie aus den letzten 25 Jahren der Schützengesellschaft beinhaltet. Auch konnte noch die Chronik aus dem Jahre 2000 erworben werden. Weitere Möglichkeiten zum Kauf der Chroniken gibt es bei Mode Orth in der Hauptstraße. Die neue Chronik gibt es für 25 € und die alte Chronik für 10 €. In einer sehr emotionalen Dankesrede von Kaiserin Angelika Häger, überreichte sie die Krone für die künftigen Kaiserinnen der Schützengesellschaft. Es folgten weitere Dankesreden und Gratulationen der geladenen Gäste und Vereine für das 200-jährige Vereinsjubiläum. Mit der Schlussrede durch dem 1. Vorsitzenden Bastian Östreich,

der sich nochmal für die großartige Unterstützung bei allen helfenden Händen bedankte, insbesondere bei den Jungschützen, die an diesem Abend für das Wohl der Gäste sorgten. Ein großes Dankeschön galt auch den Kompanien, den Vorstandskollegen, Offizieren und natürlich den Frauen, die sich um die Dekoration gekümmert hatten, ebenso der Arbeitsgruppe Kommersabend für ihren Einsatz. Ein weiteres großes Dankeschön galt der Festmusik, dem Musikverein Düdinghausen für die musikalische Unterhaltung, das Team von SKD, die sich um die technischen Dinge kümmerten. Lilly Geltz dankte man für das Erstellen der Präsentation für den Kommersabend. Durch den Ausmarsch der Fahnen erfolgte noch ein geselliges Beisammensein bis spät in die Nacht hinein unter den Klängen des Musikvereins Düdinghausen.



Einmarsch der Fahnen



Ehrungen bei der Hittenbühne und Planung für die kommende Saison



Auf der diesjährigen Generalversammlung der Hittenbühne wurden die neue Saison und die Aktivitäten fürs laufende Jahr geplant.

Ein wichtiger Tagesordnungspunkt sind immer die Ehrungen langjähriger Mitglieder.

In diesem Jahr gab es zusätzlich eine Geschenkübergabe für Hildegard Geilen, die insgesamt 27 Jahre erfolgreiche Regiearbeit gemacht hat. Viele Jahre auch an der Seite von Joachim Heinen. Für eine solche Leistung wurde ihr im Rahmen

der Versammlung gedankt.

Geehrt wurden für 10 Jahre: Anna Borgmann, Judith Borgmann, Alex Hümmecke, Conny Neff und für 40 Jahre: Heike Löffler!

Man ist stolz, viele langjährige Mitglieder zu haben, die sich einbringen.

Jetzt geht es mit frühlingshaftem Schwung ans Aussuchen eines neuen Stücks, damit im Herbst dem Publikum ein heiterer Abend geschenkt werden kann.

Verkehrsverein Winterberg e.V. errichtet eine Aussichtsplattform

Verkehrsverein Winterberg e.V. errichtet eine neue Aussichtsplattform am Radweg zum Kahlen Asten und dem Heilklima-Erlebnisweg mit einem premium Blick auf Winterberg und in das Rauchloch.

Ein echter Geheimtipp war an dieser Stelle seit langen schon die Bank „Schöne Aussicht“ mit freiem Blick in das Rauchloch. Der „Bollerberg Turm“ bei Hesborn in 8km Entfernung ist von dort mit bloßem Auge sehr gut zu sehen. Bei gutem Wetter ist auch der Fernsehturm „Hohes Lohr“, hinter Frankenberg, Luftlinie 39km, zu erkennen.



Bedingt durch den Verlust der Fichtenwälder rund um den Kahlen Asten ist jetzt hier zusätzlich ein wunderschöner Blick auf ganz

Winterberg freigeworden. Unter der Projektleitung und Ausführung von Jörg Hampel, dem Geschäftsführer des Verkehrsverein

Winterberg, wurden hier jetzt eine Vesper Insel erbaut, um die Aufenthaltsqualität an diesem schönen Ort zu steigern.

Dieser Aussichtspunkt hat das Potential ein touristischer Hot Spot zu werden, so Hampel. Ich kann nur allen Einheimischen empfehlen, sich auf den Weg zu machen und sich selber von der besonderen Aussicht und Atmosphäre zu überzeugen.

Letztendlich investiert der Verkehrsverein ja nicht nur für die Touristen, sondern auch für uns Winterberger, ergänzt der erste Vorsitzende Henrik Weiß, was dieses Projekt eindrucksvoll beweist.

Der Vorstand der **Jagdgenossenschaft Niedersfeld** lädt alle Mitglieder zur Jahreshauptversammlung am Freitag 2. Mai 2025 um 19.30 Uhr ins Hotel Niedersfeld (Kegelbahn) ein. In diesem Jahr wollen wir ein Schnitzel essen anbieten, deshalb bitten wir um vorherigen Anmeldung bei Jürgen Gerke unter folgender Handynummer 0175 8064793. Auf der Tagesordnung steht unter anderem der Kassenbericht, Jagdpachtangelegenheiten mit Streckenbericht und Verschiedenes.

Reit- und Fahrverein Niedersfeld e.V.

Außerordentliche Mitgliederversammlung des Reit- und Fahrverein Niedersfeld e.V. am 28.4.2025 um 19 Uhr im Reiterstübchen. Thema Satzungsänderung.

Kleidersammlung in Züschen

Die Kleidersammlung „Aktion Rumpelkammer“ der Kolpingsfamilien im Hochsauerlandkreis wird in diesem Frühjahr am Samstag, den 26.04.2025 durchgeführt. Die Kolpingsfamilie Züschen, die hieran wieder teilnimmt, bittet

daher alle Züscher ihre Kleiderschränke für diesen guten Zweck zu entrümpeln. Gesammelt werden Altkleider, Heimtextilien einschließlich Bettwäsche, Lederwaren, Stoffspielwaren, Schuhe und Handtaschen. Die Sammelsäcke

liegen im EDEKA-Markt Lingenau und im Verkehrsbüro/Post zur kostenlosen Mitnahme aus. Alle Helfer und die Sammelfahrzeuge treffen sich am Samstag um 9.00 Uhr am Wasserrad. Die Kolpingsfamilie bit-

tet die Altkleidersäcke erst am Sammeltag bis 9.00 Uhr gut sichtbar am Straßenrand rauszustellen. Der Erlös aus dieser Sammlung fließt in soziale Projekte des Kolpingwerks Deutschland in der ganzen Welt.



Schützenverein Langewiese 1874 e. V. setzt Zeichen für die Zukunft - Baumpflanzaktion mit Tradition

Langewiese, 29. März 2025 - Am vergangenen Samstag trafen sich rund 20 Mitglieder des Schützenvereins Langewiese 1874 e. V. zu einer besonderen Umweltaktion: Auf einem von der Stadt Winterberg gepachteten Gelände im Bereich „Auf der Höhe“ wurden rund 20 junge Eichen gepflanzt - mit dem Ziel, in einigen Jahrzehnten eigenes Eichenlaub für traditionelle Zwecke nutzen zu können.

Hintergrund der Aktion ist die langjährige Tradition des Vereins, die Schützenhalle und den Königs-kranz mit frischem Eichenlaub zu schmücken. Bislang muss das passende Laub mühsam in umliegenden Wäldern gesucht werden - doch in Zukunft sollen die jetzt gepflanzten Eichen diese Aufgabe übernehmen. „Viele Hände, schnelles Ende“ lautete das ungeschriebene Motto des Tages. Los ging es um 9:00 Uhr mit Hacken, Schaufeln und Pfählen, um die jungen Pflanzen fachgerecht zu setzen. Dank der tatkräftigen Unterstützung der Löschgruppe Langewiese der freiwilligen Feuerwehr Winterberg, die die frisch gesetzten Eichen wässerte, konnte die Pflanzung auf „der Höhe“ bereits um 11:15 Uhr abgeschlossen werden - viel schneller als ursprünglich eingeplant.



Die fleißigen Helfer des Schützenvereins Langewiese 1874 e. V. bei der Baumpflanzaktion „Auf der Höhe“

Ein besonderer Dank geht an Lohnunternehmer Carsten Schulte aus, der uns im Vorfeld der Aktion mit seiner professionellen Unterstützung tatkräftig zur Seite stand. Carsten Schulte bereitete das Gelände auf der „Höhe“ durch Fräsen vor, sodass die Eichen optimal gesetzt werden konnten. Ohne seine Unterstützung wäre die Aktion nicht in diesem Umfang und mit dieser Effizienz durchführbar gewesen.

Nach einem herzhaften gemeinsamen Mittagessen an der Schützenhalle folgte der zweite Teil der Aktion: Eine größere Eiche wurde direkt an der Schützenhalle gepflanzt - als sichtbares Zeichen für die nachhaltige Initiative des Vereins. Und wie es sich für ein echtes Dorfleben gehört, klang der arbeitsreiche Tag in geselliger Runde bei einem gemütlichen Umtrunk aus.

Die Aktion wurde ursprünglich

durch Spenden der ehemaligen Schützenkönige finanziert - doch viele weitere Mitglieder beteiligten sich, sodass das Projekt breitere Unterstützung fand. Trotz der klimatischen Herausforderungen für Eichen auf „der Höhe“ sollen die gepflanzten Bäume eines Tages die gewünschte Funktion erfüllen - als lebender Beitrag zur Tradition und als Symbol für generationsübergreifenden Gemeinschaftssinn.

Der VDK Ortsverband Winterberg lädt zur Tagesfahrt nach Bad Pyrmont am 20.05.25 ein

Abfahrt 8 Uhr ab Winterberg. Nach Ankunft Zeit zur freien Verfügung, danach Weiterfahrt zum Schiedersee. Schifffahrt inkl. Kaffee/ Kuchen.

Danach Weiterfahrt zur Rohlings-Deele inkl. Essen. Ankunft Winterberg ca. 20:30 Uhr. Preis für Mitglieder 60,- Euro, Nichtmitglieder 70,- Euro.

Anmeldung bei Ute Zühlke unter 02981/508077 bzw. 0152251347109. Die Kassierung erfolgt im Vorfeld am 05.05. ab 14:30 Uhr im

Altstadtcafé in der Hauptstraße. Sofern der Termin nicht möglich ist, bitte die Bankdaten bei Anmeldung erfragen.

Aktion Saubere Landschaft in Winterberg

Der Verkehrsverein Winterberg in Zusammenarbeit mit dem Skilift Karussell Winterberg richten wieder die Aktion Saubere Landschaft rund um die Kernstadt aus. Treffen ist Gründonnerstag, den 17. April um 17:00 Uhr bei der

Kurparkstuben. Dort werden die Teams eingeteilt und Zwickzangen verteilt. Im Anschluss an die Aktion gegen 19:30 Uhr reicht Peter Korn wieder eine deftige Suppe und Kaltgetränke.

Wenn Familien, Vereine oder Gruppen lieber eher für sich sammeln möchten, können sie auch den Standort der Müllsäcke an Jörg Hampel (Tel.: 0151 43250700), den Geschäftsführer des Verkehrsverein Winterberg, weiter-

geben der dann die Abholung veranlasst. Im Sinne unserer schönen Natur würden wir uns über eine rege Beteiligung an der Aktion sehr freuen. BG Jörg Hampel



Seniorentag in Langewiese

Am Freitag, den 25. April 2025, richtet der Schützenverein Langewiese 1874 e. V. den alljährlichen Seniorentag aus.

In diesem Jahr wird eine Busfahrt zur Upländer Bauernmolkerei in Willingen-Usseln mit anschließender Führung organisiert.

Die Abfahrt erfolgt um 11:30 Uhr in der Ortsmitte. Auf der Fahrt werden Snacks und Getränke gereicht, damit die Anreise schon zu einem kleinen Genuss wird.

Die Teilnehmer erwarten eine spannende und informative Führung. Dabei erfahren sie alles rund um die Herstellung der hochwertigen Produkte - von der frischen Milch bis hin zum fertigen Käse und Joghurt. Die Molkerei ist nicht nur für ihre nachhaltige Produktion bekannt, sondern auch für ihre enge Zusammenarbeit mit den regionalen Bauern.

Nach der Führung geht es zurück zur Schützenhalle in Langewiese, wo die Gruppe gegen 15:30 Uhr erwartet wird. Ab dann können sich auch die anderen Senioren einfinden, die an dem Ausflug nicht teilnehmen können. Bei Kaffee und Kuchen kann man in geselliger Runde dann den Nachmittag



verbringen und gemeinsame Erinnerungen austauschen. Am Abend wird es Würstchen und Steaks vom Langewieser Grill geben. Für das leibliche Wohl ist den ganzen Tag über also bestens gesorgt. Der

Seniorentag in Langewiese verspricht ein rundum gelungenes Erlebnis für die ältere Generation sowie ein Tag voller guter Unterhaltung und gemeinschaftlicher Freude zu werden. Der Schützenverein Langewiese

1874 e. V. lädt alle Senioren der beiden Höhendörfer Langewiese und Hoheleye herzlich ein und freut sich über eine rege Teilnahme. Veranstalter: Schützenverein Langewiese 1874 e.V.

Seniorenengemeinschaft Siedlinghausen

Der nächste Seniorennachmittag der Seniorenengemeinschaft Siedlinghausen findet am 06.05.2025 um 14.30 Uhr im Kolpinghaus Siedlinghausen statt. Wir beginnen mit einer Maianacht, die musikalisch am Klavier begleitet wird.

Im Anschluß daran gibt es Kaffee

und Kuchen. Bitte schon mal vormerken: am 03.Juni findet die diesjährige Halbtagsfahrt der Seniorenengemeinschaft Siedlinghausen statt. Das Ziel ist in diesem Jahr Bad Westernkotten. Wir starten um 13.00Uhr am Kolpinghaus Siedlinghausen. Um 14.30Uhr fin-

det dann in Bad Westernkotten eine Kurparkführung mit Besuch der Gradierwerke statt. Im Anschluss an die Führung gibt es Kaffee und Kuchen in der Kurhalle. Nach der Rückkehr in Siedlinghausen besteht noch die Möglichkeit bei Pedro im RiTmus ein

Abendessen einzunehmen. Die Kosten für die Fahrt betragen 30 € pro Person (Busfahrt, Kurpark-Führung, Kaffeetrinken) Anmeldungen bitte bei Annemarie Wiese Tel.: 02983-8198. Herzlich willkommen sind auch gerne Senioren aus unseren Nachbarorten.

Maibaumfest des Musikvereins Siedlinghausen

Nach dem harmonischen Frühlingskonzert im vergangenen März steht das nächste musikalische Event vor der Tür. Der Musikverein Siedlinghausen lädt am 30.04.2025 zum traditionellen Maibaumfest! Ab 19:00 Uhr läuten die Musiker auf dem Eschenplatz in Siedlinghausen den Mai und den Beginn der warmen Jahreszeit ein. Neben gegrillten Bratwürstchen und frisch gezapftem Veltins Pilsener verspricht eine Auswahl abwechslungsreicher

Musikstücke eine stimmungsvolle Atmosphäre unter dem Maibaum. Der großzügig überdachte Veltins-Bierwagen sowie Heizstrahler sorgen dafür, dass auch mäßiges Wetter der guten Laune nicht entgegensteht. Unter dem mit seinen 21 aus Holz geschnitzten Vereinswappen geschmückten Maibaum werden zudem ausreichende Sitzmöglichkeiten zur Verfügung stehen. Die Musiker freuen sich auf gesellige Stunden mit vielen Gästen unter freiem Himmel.





Kontrastreicher Abend der Blasmusik Niedersfeld und Ehrung langjähriger Mitglieder

Das Jahreskonzert der Blasmusik Niedersfeld bot ein abwechslungsreiches Programm, das sowohl den Nachwuchs als auch das große Orchester in den Mittelpunkt stellte. Unter der Leitung von Martin Hövelmann präsentierte der Nachwuchs ein beeindruckendes Repertoire, das von schwungvollen Walzern über majestätische Märsche bis hin zu eindrucksvollen Solostücken reichte. Die jungen Musikerinnen und Musiker zeigten, dass sie bereits in der Lage sind, verschiedene Genres gekonnt zu interpretieren. Im Anschluss übernahm Dirigent Stefan Schulte das Kommando für das große Orchester. Er hatte ein kontrastreiches Programm für die Besucher der ausverkauften Dorfhalle in Niedersfeld zusammengestellt, das moderne und anspruchsvolle Konzertstücke, Polken und Märsche umfasste. Ein besonderer Höhepunkt des Abends war die Ehrung von Tubist Stefan Swoboda, der für seine zehnjährige Mitarbeit im Vorstand mit der Verdienstnadel in Bronze ausgezeichnet wurde. Am 4. April 2025, versammelten sich die Mitglieder der Blasmusik Niedersfeld zur Jahreshauptversammlung. Der Rückblick auf das ereignisreiche Jubiläumsjahr 2024 und der Ausblick auf das kom-



mende Jahr 2025 standen im Mittelpunkt der Versammlung. Bei den Wahlen wurden die Vorsitzenden Robin Isken und Laura Tuss in ihren Ämtern bestätigt und einstimmig für weitere zwei Jahre wiedergewählt. Im Jugendvorstand gab es personelle Veränderungen: Anni Krowarsch und Alicia Klaner wurden als neue Beisitzerinnen für den

aus dem Vorstand scheidenden Aaron Koch gewählt und werden den Vorstand künftig ergänzen. Ein weiterer Höhepunkt der Versammlung war die Ehrung von 13 Musikerinnen und Musikern für ihre langjährige Mitgliedschaft. Für 10 Jahre wurden Bent Voß, Phil Klaner, Maike Doetkotte, Linn Winkler, Maxima Bröker, Nelly Pietz, Anni Krowarsch und Aaron

Koch geehrt. Für 25 Jahre Mitgliedschaft wurden Tina Joch, Nina Wittebrock, Kristina Tuss, Claudia Bause und Anna Tuss ausgezeichnet.

Insgesamt war es ein gelungener Abend, der die Verbundenheit und das Engagement der Blasmusik Niedersfeld unter Beweis stellte. Die Vorfreude auf die kommenden Veranstaltungen ist bereits spürbar.

Kinderschützenfest in Langewiese



v. l. n. r. Königin Amelie Werting und König Ezra van Dijk sowie Vizekönigin (Geck) Marie Böhl

Am Samstag, den 26. April 2025, findet das Kinderschützenfest in Langewiese statt.

Das Fest beginnt um 10:30 Uhr mit dem Vogel- und Geckschießen auf der Schießbahn der Schützenhalle. Hier werden der neue Kinderschützenkönig bzw. die neue Kinderschützenkönigin sowie der neue Vizekönig bzw. die neue Vizekönigin ermittelt.

Um 14:00 Uhr findet im Dorfgarten die Proklamation der neuen Würdenträger statt.

Ein anschließender Umzug zur Schützenhalle mit Königs- und Kindertanz sorgen bereits im Frühjahr für die richtige Schützenfeststimmung bei den Kindern.

In der Schützenhalle finden danach

der Königs- und Kindertanz statt bevor es Currywurst mit Pommes gibt und nachmittags der Eis Toni vorbeikommt.

Verschiedene Spiele sorgen zwischendurch für gute Unterhaltung und ausgelassene Stimmung mit viel Spaß bei den Kindern. Am Abend wird eine Tombola organisiert, bei der tolle Gewinne erzielt werden können.

Der Schützenverein Langewiese 1874 e. V. lädt alle Kinder und ihre Eltern aus Langewiese und Hoheleye herzlich zum Mitfeiern ein.

Veranstalter:
Schützenverein Langewiese
1874 e.V.



Kinder erobern das Dorf - Mit Pinsel, Puzzle und ganz viel Spaß

Grönebach. Unter dem Motto „Kinder erobern das Dorf“ fand in Grönebach ein ganz besonderes Mitmachprojekt statt. Im Rahmen ihrer Ausbildung zur Erzieherin entwickelten Mara Appelhans, Enie Eikermann und Lea Hollenstein ein kreatives Angebot, bei dem die Kinder nicht nur mitmachen, sondern aktiv mitgestalten konnten. Vier verschiedene Aktionen standen für die älteren Kindergartenkinder auf dem Plan - ganz im Zeichen von Beteiligung, Gemeinschaft und Dorfleben. Der erste Tag startete mit einer spielerischen Theoriestunde rund um das Thema „Dorf“. Was gehört dazu? Was macht unser Grönebach aus? Jedes Kind gestaltete ein eigenes Puzzleteil mit einem Bild des eigenen Zuhauses. Zusammengesetzt ergaben die Teile ein großes, buntes Dorfpuzzlehaus - Symbol für Zusammenhalt und Vielfalt.

Am zweiten Tag ging es auf Entdeckungstour durch den Ort. Beim „Haustür-Rätselspaziergang“ konnten die Kinder Grönebach neu erleben und dabei so manches Detail entdecken, das sonst leicht übersehen wird. Kreativ wurde es am dritten Tag: Die Kinder bemalten gemeinsam eine Holzbank - mit bunten Farben, individuellen Mustern und ganz viel Fantasie. Doch damit nicht genug: Am vierten Tag kehrten sie zu ihrer Bank zurück und gestalteten die Umgebung weiter. Gemeinsam wurde eine Blumen-



Auf dem Foto sind die kleinen Künstler zu sehen; hintere Reihe v.l.n.r. Michael Beckmann, Mara Appelhans, Patrick Appelhans

wiese gepflanzt, ganz nach dem Motto: „Ein Platz für Mensch und Tier.“ Die gestaltete Bank ist das Herzstück des Projekts. Sie findet ihren festen Platz in dem Stationsweg in Grönebach, der wohl beliebteste Weg für Spaziergänge - pünktlich zum großen Dorfjubiläum am 30. und 31. August 2025 findet die Bank ihren Platz für die Jubiläumstage in der Dorfmitte. „Uns war wichtig, dass nicht nur

über das Dorf etwas gemacht wird, sondern für das Dorf“, sagen die Organisatorinnen. Möglich wurde dieses Projekt dank vieler helfender Hände: Die Stadt Winterberg unterstützte mit Fördergeldern, ebenso wie die Kirchengemeinde und die Dorfgemeinschaft Grönebach. Friedhelm Eickler, Malermeister aus dem Ort, bereitete die Bank fachmännisch vor, damit die Farben lange halten. Auch die Familie der

Projektleiterin Mara Appelhans war mit vollem Einsatz dabei - Eltern, Großeltern, alle halfen mit.

Ein gelungenes Beispiel dafür, was entsteht, wenn ein ganzes Dorf gemeinsam mit seinen Kindern anpackt - bunt, lebendig und mit Herz.

Gemeinsame Maiwanderung am Donnerstag, den 1. Mai 2025

Der Skiklub Winterberg und der Sauerländische Gebirgsverein Winterberg laden alle Mitglieder und Wanderfreunde sowie Interessierte, zu einer gemeinsamen Maiwanderung am 1. Mai 2025 um 10:00 Uhr, ab der unteren Pforte recht herzlich ein. Mit einer Gesamtlänge von ca. 12 - 14 Kilometern wird uns Wander-

führer Ludger Wahle eine schöne Wanderstrecke präsentieren. Nach ca. 2,5 Stunden ist eine Mittagsrast mit eigener Rucksackverpflegung geplant. Da die Wanderwege teils recht unwegsam sind (leider nicht für Kinderwagen geeignet), wird empfohlen, festes Schuhwerk zu tragen.

Ziel ist das Funktionsgebäude an den Herrloh Schanzen. Dort lassen die Wanderer bei kalten Getränken den Tag ausklingen! Die Teilnahme ist ohne Anmeldung möglich! Willkommen sind auch Nicht-Mitglieder und Gäste. Der Skiklub und der Gebirgsverein freuen sich über viele Teilnehmer.



GEMEINDELEBEN
ONLINE:

RUNDBLICK-
HOCHSAUERLAND.DE





Seminarangebote des Bildungs- und Exerzitienhauses Bonifatius

Im Bildungs- und Exerzitienhaus St. Bonifatius in Winterberg-Elkeringhausen findet vom 11. bis 13. Juli 2025 der neue Kursangebot **„Theaterspielen mit Gefühl!“** statt.

Wozu sind Gefühle eigentlich da? Wie bringen wir sie zum Ausdruck? Lassen sie sich steigern? Und wie können wir mit ihnen Theaterspielen? Mit theaterpädagogischen Übungen wollen wir gemeinsam die fünf Basisemotionen Freude, Angst, Wut, Trauer und Ekel kennenlernen und erkunden. Die eigenen Emotionen und die anderer wahrzunehmen und auch angemessen darauf reagieren zu können, hilft uns auf unserem Weg der Fürsorge und Kooperation. Alle, die sich gerne mit ihrem eigenen Gefühlsleben auf spielerische Art und Weise beschäftigen wollen, sei dieser Workshop ans Herz gelegt: Gemeinsam Jubeln, zitternd durch einen dunklen Keller schleichen, jemanden mit Obst beschimpfen, sich zu Tränen rühren lassen, und die Nase rümpfen.

Allen fünf Basisemotionen geben wir spielerisch ihren Raum, setzen sie theatralisch in Szene, und freunden uns so im besten Fall mit ihnen an. Denn für ein angemessenes Sozialverhalten und ein ausgeglichenes Seelenleben brauchen wir tatsächlich alle fünf.

Mitbringen: bequeme Kleidung, Isomatte und Spielfreude

Anmerkung: keine therapeutische Maßnahme, für Teilnehmende mit durchschnittlicher mentaler und körperlicher Gesundheit.

Am Samstag, den 12. Juli 2025

bieten wir die Tagesveranstaltung **„Vom Wunder des Augenblicks - Achtsamkeit christlich gelebt“** an. Achtsamkeit wirkt sich nachweislich positiv auf unser Leben aus. Aber der Zugang fällt uns manchmal schwer. An diesem Tag wollen wir versuchen, sie als Kerngedanken christlicher Lebenspraxis zu erfahren. Dabei geht es sowohl um eine kurze Lektüre frühchristlicher Texte als auch um das Erleben der Praxis selbst. Der Grundansatz folgt Nicolas Malebranche: „Aufmerksamkeit ist das natürliche Gebet der Seele.“

Vom 19. bis 23. Mai 2025 bieten wir das Stressmanagement-Seminar **„Stress verstehen lernen“** an: Stresskompetenz ist heute wichtiger denn je. Mit einem stetig hektischeren und fordernden Arbeitsalltag und daraus entstehenden Zeitdruck nimmt die Stressbelastung immer mehr zu. Sie beeinträchtigt die Motivation und die Gesundheit. Besonders Burnout ist oftmals eine Folge, die Sie lange Zeit begleiten kann.

Soweit sollte es nicht kommen! Deshalb haben wir ein optimales Konzept erarbeitet, um zu lernen, welche Stressfaktoren der Situation zugrunde liegen und wie Sie besser damit umgehen können. Dabei ist ein gesunder Wechsel zwischen Anspannung und Entspannung wichtig. Mithilfe von Körperarbeit, Achtsamkeits- und Entspannungsübungen helfen wir Ihnen, Ihre Resilienz gegenüber den Stressfaktoren aufzubauen.

Kursinhalte:
o Erkennen des Ursprungs von Stress

o gesunder Umgang mit Anforderungen (Atemtechniken etc.)

o Definieren des persönlichen Stresstyps
o persönliche Ressourcen stärken: Glaubenssätze und Rahmenbedingungen

Ziele:

o Balance zwischen Beruf, Familie und Freizeit finden
o positive Verhaltensveränderungen erlernen

o körperliche und mentale Fitness zur Burnoutprävention

o kurz- und langfristige Techniken zum Stressabbau

Wir arbeiten mit folgenden Methoden:

o Atemtechniken und Achtsamkeitsübungen

o Körperarbeit (aus dem Yoga, Zilgrei und QiGong)

o positive mentale Suggestion

o tägliche Meditationen zur inneren Ruhe

Im gleichen Zeitraum findet ein weiteres AWBG-Seminar statt:

„Immer schön locker bleiben!“

Effektives Training zur Stressbewältigung, sich bewusst zu stärken und Energie zu tanken

Stress ist der größte Feind unserer Selbstheilungskräfte.

Deshalb ist ein sicherer Umgang mit Stresssituationen wichtig, um Gesundheit und Lebensqualität erheblich zu steigern.

In diesem Seminar geht es darum

zu erkennen:

o Was ist Stress überhaupt?

o Welche Handlungsmöglichkeiten gibt es für mich in Stresssituationen?

o Wie kann ich mir ein Handlungskonzept zulegen und einüben bzw. konditionieren?

Das Ziel ist, gesünder zu leben und Handlungskompetenz in Stresssituationen zu stärken und zu erhalten.

Wichtige Elemente des Seminars sind:

o Aktivierungs- und Gesundheitsübungen

o praktische Übungen, um den Alltag stressfreier zu gestalten

o Übungen zur Achtsamkeit

o Entspannungs- und Meditationsübungen

o Energieübungen

o Übungen aus dem Waldbaden

Bitte richten Sie Ihre Anmeldung zu den Kursen an das

Bildungs- und Exerzitienhaus St. Bonifatius

Bonifatiusweg 1 - 5

59955 Winterberg-Elkeringhausen

Fon: 02981 9273 - 0

Email: info@

bonifatius-elkeringhausen.de

Am Samstag, den 26. April 2025,

lädt das Bildungs- und Exerzitienhaus St. Bonifatius in Elkeringhausen um 21.00 Uhr zum Taizé-

gebet in die Bonifatiuskapelle ein. Wir freuen uns über Ihren Besuch.





TERMINE

ONLINE:

**RUNDBLICK-
HOCHSAUERLAND.DE**





KITA/SCHULEN

ONLINE:

**RUNDBLICK-
HOCHSAUERLAND.DE**





Ostermessen des Pastoralverbundes Winterberg

Donnerstag, 17. April:
GRÜNDONNERSTAG
9.30 Uhr Edith Stein Kindergarten
**Osterfeier des Edith-Stein-Kinder-
garten**
7.30 Uhr Krankenhauskapelle
Betstunde
8.00 Uhr St. Laurentius **Wort-Gottes-
Feier, anschl. Betstunde**
Lektorin: Marion Zellner
18.00 Uhr St. Maria Magdalena
**Wort-Gottes-Feier,
anschl. Betstunde**
8.00 Uhr St. Lambertus **Wort-Gottes-
Feier, anschl. Betstunde**
18.00 Uhr Mariä Heimsuchung
**Wort-Gottes-Feier,
anschl. Betstunde**
19.00 Uhr St. Jakobus der Ältere
**Abendmahlgottesdienst,
anschl. Betstunden vorbereitet
von Kolping und KFD**
19.00 Uhr St. Johannes Baptist
**Abendmahlgottesdienst, anschl.
Betstunden gestaltet vom PGR**
19.00 Uhr St. Erasmus und „Ma-
ria Schnee“ **Wort-Gottes-Feier,
anschl. Betstunde**
19.00 Uhr St. Agatha **Abendmahl-
gottesdienst, anschl. Betstunden**
19.00 Uhr St. Luzia und Willibrord
Abendmahlgottesdienst
19.30 Uhr St. Bonifatius Elkering-
hausen **Messe vom letzten Abend-
mahl in der Kapelle**
anschl. Ölbergstunde
20.30 Uhr St. Johannes Evangelist
Betstunde der Frauen
21.30 Uhr St. Johannes Evangelist
Betstunde der Männer
Freitag, 18. April: KARFREITAG
9.30 Uhr St. Johannes Evangelist

**Kreuzwegandacht
der Kommunionkinder**
10.00 Uhr Kreuzberg Kapelle
Kreuzweg
10.00 Uhr St. Laurentius
Kreuzwegandacht
10.00 Uhr St. Luzia und Willibrord
**Kreuzweggebet ab Pfarrer-Ho-
ckelmann-Kapelle, bei schlechtem
Wetter in der Pfarrkirche**
10.00 Uhr **Kreuzweg zur Kreuz-
bergkapelle, besonders für die
Kinder**
11.00 Uhr St. Agatha
Kinderkreuzweg
15.00 Uhr St. Jakobus der Ältere
**Karfreitagsliturgie,
anschl. Beichte**
15.00 Uhr St. Johannes Baptist
**Karfreitagsliturgie,
anschl. Beichte**
15.00 Uhr St. Erasmus und „Maria
Schnee“ **Karfreitagsliturgie,
anschl. Beichte**
15.00 Uhr St. Maria Magdalena
Karfreitagsliturgie
15.00 Uhr St. Bonifatius Elkering-
hausen **Karfreitagsliturgie in der
Kapelle**
15.00 Uhr St. Lambertus **Karfrei-
tagsliturgie**
15.00 Uhr Mariä Heimsuchung
Karfreitagsliturgie
15.00 Uhr St. Agatha **Karfreitags-
liturgie, anschl. Beichte**
15.00 Uhr St. Johannes Evangelist
Karfreitagsliturgie
18.00 Uhr Krankenhauskapelle
**Kreuzweggebet, besonders für die
Firmbewerber**
18.00 Uhr St. Lambertus **Famili-
enkreuzweg zum Antoniusstein -**

Treffen an der Kirche
19.00 Uhr St. Johannes Baptist
Kreuzweg in der Kirche
19.00 Uhr **Kreuzweg
zur Hackelbergkapelle**
Samstag, 19. April: KARSAMSTAG
19.45 Uhr St. Lambertus **Medita-
tion und Anzünden des Feuers an
der Kirche**
21.00 Uhr St. Jakobus der Ältere
**Die Feier der Osternacht, anschl.
Agapefeier**
21.00 Uhr St. Erasmus und
„Maria Schnee“
Die Feier der Osternacht
21.00 Uhr St. Agatha **Die Feier
der Osternacht**
21.00 Uhr St. Johannes Evangelist
Die Feier der Osternacht anschl.
Agapefeier im Pfarrheim
**Sonntag, 20. April: HOCHFEST
DER AUFERSTEHUNG DES HERRN**
6.00 Uhr St. Bonifatius Elkering-
hausen **Osternachtfeier in der
Zeltkirche** Beginn an der Feuer-
stelle hinter der Kapelle
8.30 Uhr Krankenhauskapelle
Wort-Gottes-Feier anschließend
Kommunionspendung
auf den Stationen
9.00 Uhr St. Laurentius **Festhoch-
amt** Lektorin: Lisa Basedow
9.00 Uhr St. Maria Magdalena
Festhochamt
9.00 Uhr St. Lambertus
Festhochamt
11.00 Uhr St. Jakobus der Ältere
Festhochamt
11.00 Uhr St. Johannes Baptist
Festhochamt
11.00 Uhr Mariä Heimsuchung
Festhochamt

11.00 Uhr St. Luzia und Willibrord
Festhochamt
16.00 Uhr St. Jakobus der Ältere
**Osternacht im Syro-malabari-
schen Ritus**
20.00 Uhr Mariä Heimsuchung
Osterandacht
20.00 Uhr St. Agatha **Osteran-
dacht** im Feuerwehrhaus
20.00 Uhr St. Johannes Evangelist
**Abholen des Lichtes der Oster-
kerze für die Osterfeier**
Montag, 21. April: OSTERMONTAG
9.00 Uhr St. Jakobus der Ältere
Hochamt
9.00 Uhr St. Erasmus und „Maria
Schnee“ **Hochamt**
9.00 Uhr St. Agatha **Hochamt**
11.00 Uhr Kapelle Maria Hilfe der
Christen, Langewiese **Hochamt**
11.00 Uhr St. Johannes Evangelist
**Hochamt mit den 70, 50, 40 und
1-jährigen Kommunionjubilaren**
18.00 Uhr Kapelle St. Hubertus,
Altenfeld **Hochamt, anschl. Haus-
kommunion**
19.00 Uhr St. Jakobus der Ältere
Abendmesse
Im Pfarrbrief April 2025 des Pas-
toralverbundes Winterberg hat
sich ein Fehler eingeschlichen: Das
Festhochamt am 20.04.2025 um
11.00 Uhr, welches unter Sied-
linghausen aufgeführt ist, wird in
Silbach gefeiert. Auch die dazu
aufgeführten Intentionen gehören
zur Silbacher Gemeinde.
Die Gemeinde Siedlinghausen
feiert die Osternacht am 19.04.
um 21.00 Uhr und das Fest-
hochamt am 21.04.2025 um
11.00 Uhr.

Ende: Kirchen, Kindergärten, Schulen ...





Wanderveranstaltungen 18. April bis 1. Mai

Freitag, 18. April, 13 bis 15 Uhr
Bier-Erlebnis-Wanderung
in Hallenberg

**Freitag, 18. April,
13 bis 16.30 Uhr**

Bier-Erlebnis-Wanderung mit Be-
sichtigung des Hallenberger Brau-
hofs und Bierprobe, Hallenberg

**Freitag, 18. April,
20.30 bis 22.30 Uhr**

Winterberg im Mittelalter - Nacht-
wächter Führung, Winterberg

Freitag, 18. April, 21 bis 23 Uhr
Nachtwächter - Führung durch das
historische Städtchen Hallenberg

Samstag, 19. April, 10 bis 12 Uhr
Alpaka Familienwanderung,
Winterberg - Züschen

**Samstag, 19. April,
10.30 bis 14 Uhr**

Klima - Erlebniswanderung &
Baumpflanzung - Heute für morgen
pflanzen, Winterberg

Samstag, 19. April, 13 bis 15 Uhr
Bier-Erlebnis-Wanderung
in Hallenberg

**Samstag, 19.05.2025,
13 bis 16.30 Uhr**

Bier-Erlebnis-Wanderung mit Be-
sichtigung des Hallenberger Brau-
hofs und Bierprobe, Hallenberg

**Samstag, 19. April,
14 bis 15.30 Uhr**

Altstadtführung durch Winterberg

**Samstag, 19. April,
14 bis 16.30 Uhr**

Bobbahnführung - Führung durch
die VELTINS-EisArena, Winterberg

Samstag, 19. April, 14 bis 16 Uhr
Historische Altstadtführung
in Hallenberg

**Samstag, 19. April,
19.30 bis 21 Uhr**

Nachtwächter-Rundgang für
Kinder und Familien, Winterberg

**Sonntag, 20. April,
10 bis 12.30 Uhr**

Schanzenführung an der St. Ge-
org Sprungschanze, Winterberg

Sonntag, 20. April, 10 bis 13 Uhr
Familienwanderung zum „Golde-
nen Pfad“ mit Fernsicht und Gip-
felbuch-Eintrag,
Winterberg-Niedersfeld

**Dienstag, 22. April,
10 bis 15 Uhr**

Wanderung von Winterberg zur
Hängebrücke „Skywalk“ Willingen,
Winterberg

**Dienstag, 22. April,
14 bis 16.30 Uhr**

Bobbahnführung - Führung durch
die VELTINS-EisArena, Winterberg

**Mittwoch, 23. April,
14.30 bis 18 Uhr**

Klima - Erlebniswanderung &
Baumpflanzung - Heute für mor-
gen pflanzen, Winterberg

**Donnerstag, 24. April,
10 bis 13.30 Uhr**

Geführte Überraschungswande-
rung, Winterberg

Freitag, 25. April, 13 bis 15 Uhr
Bier-Erlebnis-Wanderung
in Hallenberg

**Freitag, 25. April,
13 bis 16.30 Uhr**

Bier-Erlebnis-Wanderung mit Be-
sichtigung des Hallenberger Brau-
hofs und Bierprobe, Hallenberg

**Freitag, 25. April,
20.30 bis 22.30 Uhr**

Winterberg im Mittelalter - Nacht-
wächter Führung, Winterberg

**Samstag, 26. April,
10 bis 13.30 Uhr**

Naturerlebnis für Groß und Klein,
Winterberg

**Samstag, 26. April,
13 bis 15 Uhr**

Bier-Erlebnis-Wanderung
in Hallenberg

**Samstag, 26. April,
14 bis 15.30 Uhr**

Altstadtführung durch Winterberg

**Samstag, 26. April,
19.30 bis 21 Uhr**

Nachtwächter-Rundgang für
Kinder und Familien, Winterberg

**Sonntag, 27. April,
10 bis 12.30 Uhr**

Schanzenführung an der St. Georg
Sprungschanze, Winterberg

**Dienstag, 29. April,
10 bis 15 Uhr**

Wanderung von Winterberg zur
Hängebrücke „Skywalk“ Willingen,
Winterberg

**Dienstag, 29. April,
14 bis 16.30 Uhr**

Bobbahnführung - Führung durch
die VELTINS-EisArena, Winterberg

Infos, Anmeldung und Buchung bei
der Tourist Information Winterberg,
Tel. 02981 92500,
info@winterberg.de oder direkt
online buchen

[https://www.winterberg.de/
aktivitaeten-wohlfuehlen/
erlebnis-buchen/#](https://www.winterberg.de/aktivitaeten-wohlfuehlen/erlebnis-buchen/#)

Alle Angaben ohne Gewähr.

20 Jahre STAR WARS Episode III - Die Rache der Sith

Ab 24.04.2025
in ausgewählten
Vorstellungen

filmtheater
WINTERBERG

Nuhnstraße 13, Tel. 02981/7385, www.filmtheater-winterberg.de

SIE HABEN
EINEN PLATZ
FREI?



UND SUCHEN MITARBEITER:INNEN?



*inkl. MwSt., Preis variiert nach Auflage der Zeitung.

WIR HABEN DIE LÖSUNG!

Mit einer Stellenausschreibung in unseren lokalen Städte- und Gemeindezeitungen sprechen Sie gezielt die Bewerber:innen in Ihrer direkten Umgebung an. Lokale Mitarbeiter:innen bieten viele Vorteile wie Flexibilität und ein lokales Netzwerk, was sich positiv auf die Teamintegration sowie die Effizienz, Kultur und den Erfolg des Unternehmens auswirken kann.

BUCHEN SIE JETZT
ONLINE IHRE
STELLENANZEIGE
UNTER:



shop.rautenberg.media



Ostern in Niedersfeld

Osterfeuer und Osterschoppen



Eines der schönsten Osterfeuer des Sauerlands.

Foto: www.niedersfeld.info

Wie in vielen sauerländer Dörfern wird auch in Niedersfeld am Karfreitag das Osterfeuer erbaut. Es trohnt dann am Karsamstag und am Ostersonntag über dem Dorf (Am Hagen).

Das Dorf lädt zum gemeinsamen Abbrennen zum Osterfeuer ein. Am Ostersonntag ist um 19 Uhr bereits das Feuerwehrhaus an der Ruhrstraße geöffnet, denn der Löschzug Niedersfeld lädt am Abend zum gemeinsamen Feiern ein.

Um 20 Uhr findet im Feuerwehrhaus ein Gebet statt, bevor die

Kommunionkinder den Fackelzug zum Osterfeuer anführen. Fackeln können im Feuerwehrhaus erworben werden.

Gegen 21 Uhr wird dann das Osterfeuer angezündet. Es brennt dann unter dem Geläut der Kirchenglocken nieder, traditionell erklingt am Feuer der Gesang zu „Großer Gott wir loben dich“. Danach darf bei kühlen Getränken und Spezialitäten der Löschköche im Feuerwehrhaus der Abend mit netten Gesprächen ausklingen.



SauerlandHop in Olsberg - selber tanzen und Tanz beim Zuschauen genießen

Im Mai starten Workshops und offene Tanzfläche am 17. Mai, „Fit fürs Fest“ in Olsberg und in Winterberg

Zum vierten Mal dreht der SauerlandHop der Städte Brilon, Olsberg, Winterberg und der Tanzwerkstatt Olsberg seine Runden. Die ersten Workshops des Projektes starten in Olsberg am Samstag, 17. Mai, und bieten allen Tänzerinnen und Tänzern aus der Umgebung ein breites Programm. Drei Tanzprofis kommen mit inspirierenden und herausfordernden Workshops in die Olsberger Konzerthalle.

Sebastian Hörmann ist Tänzer und Coach bei den Flying Steps Berlin und war mit der Company zuletzt bei „America's got talent“ am Start. Er bringt die aktuellsten Moves in seinen Workshops Hip Hop Kids, Streetdance und Commercial mit.

Steffi Harbord ist ausgebildete Musicaldarstellerin und Tänzerin und verfügt über langjährige Tanz- und Unterrichtserfahrung. Mit Musicaldance, Contemporary Jazz und Funky Jazz bietet sie drei sehr unterschiedliche Aspekte des Jazzdance an.

April-Grace Reuter ist eine vielseitige Tänzerin und bietet ihre Kurse seit kurzem im Tanzhaus Schmallenberg an. Bei uns bringt sie Tanzpaare mit Discofox Basics für „Auffrischer“ und herausfordernden



Figuren für „Improver“ tanzfest in die neue Party-Saison.

Im Anschluss an die Workshops startet beginnt um 15 Uhr die offene Tanzfläche im Kurpark Dr. Grüne. Tanzgruppen, Solisten, Duos aller Tanzrichtungen sind eingeladen, sich dort zu präsentieren, zusätzlich zeigen die Teilnehmerinnen und Teilnehmer der Workshops ihre Ergebnisse. Anmeldungen für einen Auftritts-Spot bei der offenen Tanzfläche nimmt Dennis Struck per E-Mail dennis.struck@olsberg.de entgegen. Teilnehmen und Zuschauen kostet

nichts bei den offenen Tanzflächen. **Paartanzkurs „Fit fürs Fest“ in Winterberg - Wiener Walzer und Discofox für Erwachsene**

In Winterberg macht der SauerlandHop „Fit fürs Fest“. Perfekt für alle, die sich für das Schützenfest und andere festliche Ereignisse in der Saison fit machen möchten. In dem Paartanzkurs können Tanzkenntnisse im Wiener Walzer und schwungvollen Discofox aufgefrischt werden. Der Kurs richtet sich ausschließlich an Erwachsene. Der Tanzlehrer Karl-Heinz Fischer zeigt alles für ein

sicheres und elegantes Tanzerlebnis.

Kursdetails:

- **Termine:** 14. Mai, 21. Mai und 11. Juni
- **Uhrzeit:** jeweils ab 19 Uhr (90 Minuten)
- **Kosten:** 45 Euro pro Person
- **Ort:** Skihütte des Hotels Der Brabander
- **Teilnehmerzahl:** max. zehn Paare Pärchen

Das Team des SauerlandHop freut sich darauf, bei diesen Events Tänzerinnen und Tänzer zusammenzubringen und die Vielfalt von Tanz im Sauerland zu zeigen. Das Projekt wird im Rahmen Regionales Kultur Programm vom Ministerium für Kultur und Wissenschaft NRW gefördert.

Anmeldungen und weitere Informationen für die Workshops unter www.sauerlandhop.de.





Tischlein
deck
dich!



BY AMARIS & FRIENDS

Tischlein deck dich GbR, Am Waltenberg 40, 59955 Winterberg
Tel.: 02981 / 89 998 94, www.tischlein-deck-dich-winterberg.de
#Haushaltswaren#Küchenhelfer#Geschirr#Besteck#Gläser#Tischwäsche#Wohnaccessoires#Deko#
Mo., Di., Do., Fr. 10.00 - 13.00 Uhr und 14.00 - 18.00 Uhr; Sa. 10.00 - 16.00 Uhr

Frühlingshafte Back- und Küchenhelfer bei „Tischlein deck dich“ in Winterberg



Farblich schöne Back- und Küchenutensilien bei „Tischlein deck dich“

8er Tüte
nur **3,84 €** **Ofenfrische Brötchen**

Isken
Mein Bäcker mit Herz(lichkeit).



PIZZERIA
Express Bella Napoli

Alle Speisen können auch vor Ort abgeholt werden

Öffnungszeiten:

Mo.: Ruhetag, Di.-Sa.: 17.00 - 22.00 Uhr, So.: 11.30 - 14.00 Uhr u. 17.00 - 22.00 Uhr
Am Eschenberg 1 · 59955 Winterberg-Niedersfeld · Tel. 02985-3682000 · Mobil 0151-66135279



■ Garten- und Landschaftsbau
■ Floristik

Klauke

■ Gärtnerei
■ Grabpflege

Gartenbau Klauke
www.gartenbau-klauke.de
Nuhnetalstraße 74
59955 Winterberg Züschen
Telefon 02981 - 27 93
Mobil 0170 205 34 23

Der Frühling hält Einzug im „Tischlein deck dich“ Am Waltenberg 40, in Winterberg. Mit den Back- und Küchenutensilien der Marken **Birkmann und STÄDTER** machen die Vorbereitungen für den Oster- oder Familienbesuch einfach Spaß! Die Rührschüsseln in verschiedenen Größen und diverse Backhelfer in den Farbtönen seegras-grün, silk-rose, scandic-blue, limette und rot zaubern Schwung in die Küche. Auch Ausstechformen in Ostermotiven, Spritztüllen und diverse Back-, Spring-, Gugelhupf- sowie Obstbodenformen runden das Küchen-Backprogramm der qualitativen Marken ab. Die Osterhasen- und Lammbäckformen

schmücken den Tisch perfekt für den Oster- sowie den Verwandtschaftsbesuch zur Kommunionfeier. Passende Tischaccessoires, in Form von Servietten, ebenfalls mit Oster- und Frühlingsmotiven der Marke **ihr** runden das schöne Programm ab. Der gut aufgestellte Laden „Tischlein deck dich“ hat neben den farbenfrohen Back- und Küchenhelfern auch diverse Feinkostprodukte und edle Spirituosen sowie weitere qualitativ hochwertige Haushaltswaren, Besteck, Gläser, Tischwäsche, Geschirrhandtücher, Wohnaccessoires und Deko von vielen namhaften Herstellern im klassisch zeitlosen und ausgefallenen Stil vorrätig. [BL]



Hof Wittmar

Pflanzkartoffel-Sorten
Belana, Allians, Laura rot und Cilena
Preis pro kg – 2,50 €
25 kg-Sack – 50,00 €

Hofladen geöffnet: Mo.-Fr. 8:00-17:00 Uhr und Sa. 8:00-12:00 Uhr
THD Faustweg KG – Am Faustweg 25 – Medebach – ☎ 0170 967 36 26





Der Ablauf einer Trauerfeier mit einem Trauerredner



Verena Kappen von Ausdrucksstark. Foto: Simsalabrina Fotografie

Im Trauerfall prasseln viele Dinge auf die Angehörigen ein.

Wenn ihr bei Versterben eines geliebten Menschen den Wunsch habt, die Trauerfeier durch einen Trauerredner durchführen zu lassen, werde ich Euch in dieser belastenden Zeit bei Organisation und Durchführung der Trauerfeier entlasten.

Nehmt im Trauerfall zeitnah Kontakt mit mir auf, damit wir einen Termin für ein persönliches Gespräch vereinbaren können.

In diesem Gespräch besprechen wir Eure Wünsche und Vorstellungen zur Gestaltung der Trauerfeier.

Ich gebe Euch Hilfestellungen in Bezug auf Musiktiteln, ergänzenden Texten und zeige Euch Möglichkeiten für die Gestaltung einer Trauerfeier auf.

Gemeinsam können wir so einen sehr persönlichen und würdevollen Abschied für den Verstorbenen gestalten.

Auch möchte ich in diesem Gespräch den Verstorbenen so gut wie möglich „kennenlernen“.

Dazu benötige ich von den Angehörigen viele Informationen, denn

nur so ist es möglich, eine authentische Trauerrede zu gestalten, die den Verstorbenen realistisch darstellt, die Erinnerungen aufleben lässt und so der Trauer ihren benötigten Raum gibt.

Wenn der Ablauf der Trauerfeier abschließend besprochen ist, übernehme ich die weiteren Absprachen mit dem Bestatter.

Meine eigene Technik und mein Rednerpult machen mich örtlich sehr flexibel und garantieren einen reibungslosen Ablauf.

Die persönliche Trauerrede umfasst einen gesprochenen Rahmen von 15 - 20 Minuten und entsteht in enger Abstimmung mit Euch.

Nach der Trauerfeier bekommt ihr alle Texte im PDF-Format zur freien Verfügung und ein optisch ansprechendes ausgedrucktes Exemplar als Erinnerung an den Verstorbenen ausgehändigt.

Ich bin in dieser schweren Zeit immer an Eurer Seite.

Mehr Informationen über meine Arbeit und Rückmeldungen meiner Kunden findet Ihr auf Instagram oder Facebook unter [ausdrucksstark_rednerin](#), bzw. Ausdrucksstark Freie Rednerin.

AUSDRUCKS
FREIE REDNERIN



Der Ablauf einer Trauerfeier
mit einer Trauerrednerin

Verena Kappen • Tel. 0157/30973444 • info@ausdrucksstark-reden.de



Mit **"sehr gut"** bewertet im März:

- Unsere langen, normalen Brötchen
- Käse-Kürbisbrötchen
- Vitalbrötchen
- Käsebrötchen

Café Engemann
Konditorei • Bäckerei • Restaurant

www.cafe-engemann.de
Am Waltenberg 14
59955 Winterberg
T 02981 7374

Unsere neuen Öffnungszeiten: Mo. - Fr. 9 - 18 Uhr Sa., So. & Feiertage 8 - 18 Uhr

THE BLACKWATER IRISH PUB

Nuhnstraße 2 • D-59955 Winterberg
Telefon +49 29 81-89 95 39
www.blackwater-irishpub.de



Muttertagsbrunch

Sonntag, 11. Mai 2025

von 10:30 Uhr bis 14:30 Uhr

Reichhaltiges Frühstücksbuffet, gefolgt von Vorspeisen und Salaten bis hin zu einer Variation aus warmen Gerichten und einer Dessertauswahl. Dazu sind die passenden Getränke wie Kaffee, Tee, Säfte und ein Glas Sekt zur Begrüßung inklusive.

**Erwachsene 39 Euro, Kinder (5 - 12) 19 Euro
Kinder (13 - 16) 29 Euro. Bitte reservieren!**

Hotel Oversum • Am Kurpark 6 • 59955 Winterberg
Tel. 02981 / 92955-0 • www.oversum-vitalresort.de



Sofort Bargeld

**Gold- & Silberankauf
zum Tageshöchstpreis**

Altgold • Münzen • Zahngold
Besteck • D-Mark-Tausch 2:1

Vertrauen Sie nur dem Fachmann vor Ort!

Schmuck & Uhren

DRÖGE

Hauptstr. 18 • Winterberg

Do. & Fr. 11:00 - 13:00 & 14:00 - 17:00
Samstag 11:00 - 15:00

Goldankauf & Trauringauswahl auch
nach Vereinbarung • 02981 / 929 72 42



Fit für die Rothaarsteig-Wandersaison: Intensiver Austausch und Vorbereitung für Unterkünfte und Tourist-Infos

Zwei Infoveranstaltungen bringen Qualitätsbetriebe und Tourist-Infos auf den neuesten Stand / Große Vorfreude auf viele Wandernde



Die Qualitätsbetriebe Rothaarsteig sowie die Tourist-Infos am „Weg der Sinne“ sind nach den zwei Infoveranstaltungen fit für den Start in die Wandersaison 2025 am Rothaarsteig. Foto: Annika van Beek

Brilon/Wilnsdorf/Rothaarsteig.

Das Wetter wird besser, das Vogelgezwitscher lauter, und damit verbunden ist der Wunsch der Menschen, wieder möglichst viel Zeit in der Natur zu verbringen. Viele Wanderfreunde haben nach dem langen Winter jetzt die Wandersaison eingeläutet. Beliebtes Ziel von rund 1,7 Millionen Wandernden jährlich ist der Rothaarsteig, der auf seiner 154 Kilometer langen Strecke einiges zu bieten hat. Um bestens vorbereitet in die Wandersaison zu starten, hat sich der Rothaarsteigverein mit den Rothaarsteig-Qualitätsbetrieben und den Tourist-Infos am Weg zu zwei Infoveranstaltungen getroffen.

Reges Interesse an Rothaarsteig-Informationen

Zum einen kamen die Teilnehmenden im Schlosshotel in Brilon-Wald, zum anderen im Hotel Ginsberger Heide bei Hilchenbach zusammen. Das Interesse war rege und es kamen an beiden Tagen insgesamt über 40 Rothaarsteig-Partner zusammen. Um die Anreise für die Partner so kurz wie mög-

lich zu gestalten, wurden zwei Termine, einer im Norden und einer im Süden des Weges angeboten. Die Veranstaltung richtete sich hauptsächlich an das Personal, das die Rezeption im Hotel oder den Counter der Tourist-Information betreut. „Wir freuen uns über das Interesse an den Veranstaltungen und über den lebhaften Austausch zu rothaarsteig- und wanderspezifischen Themen“, berichtet Ilka Robke, beim Rothaarsteigverein zuständig für die Zusammenarbeit mit den Qualitätsbetrieben.

Markierung und Beschilderung am Rothaarsteig erläutert

Das Ziel der Treffen war, die Partner auf denselben Wissensstand zu bringen, so dass alle gut vorbereitet in die Saison starten und die Fragen der Wandergäste beantworten können. So informierte der Rothaarsteigverein unter anderem grundlegend über die Beschilderung entlang des Weges „Nicht alle wissen, dass die gelben Zeichen die Rothaarsteig-Zugangswege, die schwarzen Zeichen die Rothaarsteig-Spuren als Rundwege und die roten Zeichen den Hauptweg markieren“, betont Harald Knoche, Geschäftsstellenleiter des Rothaarsteigvereins.

Erfahrungsaustausch

als Mehrwert der Veranstaltung

Darüber hinaus ging es um die konkrete Tourenplanung, zum Beispiel, wie Wandernde mit der Übersichtskarte ganz simpel die Entfernungen einer Strecke berechnen können. Thematisiert wurden weiterhin häufig gestellte Fragen und die Planung einer



Im Hotel-Restaurant Ginsberger Heide in Hilchenbach bereiteten sich die Vertreterinnen und Vertreter der Qualitätsbetriebe sowie der Tourist-Infos mit Ilka Robke und Katharina Schwake-Drucks auf die Wandersaison am Rothaarsteig intensiv vor. Foto: Rothaarsteigverein

Wanderung mit Bus und Bahn. Das Team des Rothaarsteig stellte seinen Partnern außerdem aktuelle Maßnahmen aus dem Bereich Marketing vor. „Neben den Informationen war für alle Beteiligten auch der Erfahrungsaustausch ein echter Mehrwert der Veranstaltung“, berichtet Ilka Robke, die sich sehr über das ausnahmslos positive Feedback der Teilnehmenden freute.

Infobox zum Rothaarsteig

Am Rothaarsteig finden Wandernde

über 100 zertifizierte Rothaarsteig-Qualitätsbetriebe. Unterkünfte und Gastronomie, die diese Auszeichnung tragen, zeichnen sich durch besondere Wanderservices, eine wanderfreundliche Ausstattung und die Kenntnis zum Rothaarsteig aus.

- Alle Infos zum Rothaarsteig: www.rothaarsteig.de
- Servicetelefon für Fragen zum Rothaarsteig: 02974/4994163
- E-Mail: info@rothaarsteig.de



Der Winter ist vorbei, die Wandersaison auf dem Rothaarsteig kann beginnen. Grund genug für den Rothaarsteigverein, sich mit den Qualitätsbetrieben und den Tourist-Infos bei zwei Infoveranstaltungen intensiv auf den Startschuss vorzubereiten. Foto: Annika van Beek

VORGEZOGENER REDAKTIONSSCHLUSS



Liebe Leser/-innen und Inserent/-innen, aufgrund des bevorstehenden Feiertags (Tag der Arbeit) ziehen wir den Redaktionsschluss vor.

Redaktionsschluss für (Kw 18)
Mittwoch, 23.04.2025 / 10 Uhr





Fassadengestaltungen vom Malerbetrieb Schnorbus aus Winterberg-Züschen

Getreu dem Slogan „Qualität hat Tradition“ hat Inhaber Siegfried Schnorbus mitsamt dem Team zahlreiche Lehrgänge belegt.

Aktuell befinden sich im Malerbetrieb Schnorbus zwei weibliche Auszubildende im 1. Lehrjahr: Leonie Stahlschmidt seit August und Lenja Völlmecke seit Dezember letzten Jahres. Gesellin Vanessa Rickert besucht seit September letzten Jahres die Meisterschule in Arnsberg.

Die Schwerpunkte des Unternehmens beziehen sich auf kreative Beschichtungstechniken, moderne Wandgestaltung, hochwertige Spachteltechniken, Bodenbeläge aller Art und **Fassadengestaltung**. Im Außenbereich werden Fassaden sowie Sockelbereiche saniert und neu gestaltet. Auch der Gerüstbau kommt an dieser Stelle zum tragen.

Der Malerbetrieb Schnorbus aus Züschen verwendet stets hochwertige Materialien von namhaften Herstellern, wie z.B. Herbol



Das junge, dynamische Team vom Malerbetrieb Schnorbus aus Züschen

oder Sikkens. Individualität sowie Ausdrucksstärke bestimmen maßgeblich den Charakter des Gebäudes. Der Phantasie sind hier keine Grenzen gesetzt, da Fassadenfarben in vielfältigen Nuancen getönt werden können. Die darunterliegende Wärmedämmung kann zusätzlich aus einem **Wärmedämmverbundsystem**, mit Mineralwolle als Dämmung und einem mineralischem Putzaufbau bestehen.

Fassaden dienen nicht nur als optische Elemente, sondern erfüllen zudem wichtige bautechnische Aufgaben. Deshalb sollte man auch den **Gebäudeschutz** nicht unbeabsichtigt lassen.

Allen voran dienen Fassaden als Schutz gegen Frost, Hitze, Wind und Regen.

Der **Malerbetrieb Schnorbus** ist sich den hohen Anforderungen bewusst, bietet Systemlösungen, Fassaden zu schützen, sanieren und ist auch in Sachen Betonschutz ein kompetenter Ansprechpartner.

Die **Möglichkeiten der Fassadengestaltung** sind nahezu grenzenlos. Egal ob Dekor- oder Kratzputz. In Sockelbereichen werden auch gerne Klinker oder ein Bundsteinputz aufgetragen. Inspirierende Projekte, brandaktuelle Farbtrends sowie Tipps & Tricks rund um das Gestalten mit Fassadenfarben lassen keine Wünsche und offen.

Die **Fassadenfarbe** gilt als die Visitenkarte eines Hauses.

Die **Gestaltung von Fassaden** wurde über die Jahre immer vielseitiger. Mit diversen Fassadenbelägen kommen bewährte Materialien neu ins Spiel und eröffnen neue optische Möglichkeiten.

Lassen Sie sich vom **Malerbetrieb Schnorbus** auch für außergewöhnliche Looks inspirieren und beraten. [BL]



**MIT HERBOL
WIRD'S
EINFACH GUT**

- Fassadenfarben
- Innenfarben
- Lacke/Lasuren
- Gewebesystem
- Bodensystem

www.herbol.de

Schnorbus
Malerbetrieb

AkzoNobel

Siegfried Schnorbus
Oberstraße 12
59955 Winterberg-Züschen
Tel.: 02981 928737
Mobil: 0160 8091245

Herbol
Einfach verlässlich.

**Maler
LEBER**

Malerwerkstätten
Christopher Seston GmbH

- Raum- und Fassadengestaltung
- Kreativtechniken
- Wärmedämmung
- Bodenbeläge
- Parkett



Eichendorffsiedlung 12
59955 Winterberg-Silbach
www.malerleber.de
info@malerleber.de

VERLAGSSONDERVERÖFFENTLICHUNG

RUND UM MEIN ZUHAUSE

Mehr Lebensluft

Systeme für Wohnungslüftung sorgen dank Feinfilter für allergenfreie Raumluft



Mehr Lebensluft mit gesunder Raumluft:

Lüftungsanlagen führen Schadstoffe zuverlässig ab und halten dank Filtertechnik Pollen und Feinstaub draußen. Foto: DJD/Initiative Gute Luft/Studio Romantic - stock.adobe.com

Kosten sparen mit MIETGERÄTEN

JETZT AUCH IN HALLENBERG!
Reservieren über den QR-Code
oder unsere Website!



[www.cfmoescheid.com/
service/mietgeraete](http://www.cfmoescheid.com/service/mietgeraete)

C.F. MÖSCHEID

Alles zum Bauen und Renovieren

Pollen, Feinstaub, CO₂, Ausdünstungen aus Möbeln, Baustoffen und Putzmitteln: In geschlossenen Räumen können viele Schadstoffe für „dicke Luft“ sorgen. Dies kann auf Dauer krank machen, denn den Großteil unserer Lebenszeit halten wir uns in Innenräumen auf. Um eine gesunde Raumluftqualität sicherzustellen, ist regelmäßiges Lüften daher enorm wichtig.

Saubere Luft zum Atmen

Mit der manuellen Fensterlüftung lässt sich das Problem aber kaum beheben, denn auch von draußen kann beispielsweise mit Pollen oder Feinstaub belastete Luft ins Haus gelangen. Eine wirksame und zugleich auch noch energieeffiziente Lösung für gesunde Raumluft ist daher die kontrollierte Wohnungslüftung. Dabei führen



Foto: DJD/Initiative Gute Luft/goodluz - stock.adobe.com

Lüftungsanlagen die belastete Raumluft zuverlässig nach außen ab, leiten gefilterte Außenluft ins Haus und sorgen so für mehr „Lebensluft“. Bei der Initiative „Gute Luft“ unter

www.wohnungs-lueftung.de gibt es mehr Informationen zu den verschiedensten Lüftungslösungen für nahezu jedes Wohngebäude. Sie eignen sich für den Neubau, können aber auch nachträglich eingebaut werden. Der Staat unterstützt zudem mit attraktiver Förderung, über welche das Infoportal ebenfalls einen kompakten Überblick bietet.

Steuerung per Sensoren

Die effiziente Filtertechnik der kontrollierten Wohnungslüftung verhindert, dass Feinstaub, Pollen und Insekten beim Lüften ins Haus gelangen. So herrscht immer frische Luft, auch bei geschlossenen Fenstern. Damit das Lüftungssystem effizient arbeitet,



BRAUN & LEFARTH
Haustechnik GmbH
Telefon (0 29 81) 92 71 90

Meisterbetrieb

– Beratung – Planung – Ausführung

• Heizung • Sanitär • Lüftung • Solartechnik

• Erneuerbare Energien • Schwimmbad • Kundendienst

Braun & Lefarth Haustechnik GmbH • Auf der Wallme 33 • 59955 Winterberg
service@braun-lefarth-haustechnik.de www.braun-lefarth-haustechnik.de

RUND UM MEIN ZUHAUSE



Lüftungsanlagen können sowohl im Neubau als auch nachträglich installiert werden. Für Anlagen mit Wärmerückgewinnung gibt es eine staatliche Förderung. Foto: DJD/ Initiative Gute Luft

sollten die Filter mindestens einmal im Jahr überprüft und ausgetauscht werden, bei Bedarf auch öfter. Sie können ganz einfach selbständig ausgewechselt werden. Durch den stetigen, aber zugleich zugluftfreien

Luftaustausch beugen Lüftungsanlagen auch einer zu hohen CO₂-Konzentration sowie der Entstehung von Schimmel vor. Über Sensoren lassen sich Feuchte, CO₂- und Schadstoffgehalt gezielt überwachen und

individuell nach Bedarf steuern, auch per App. Im Vergleich zum manuellen Lüften sind Lüftungsanlagen mit Wärmerückgewinnung zudem energieeffizient und senken die Heizkosten. (DJD)

Tischlerei Mario Harbecke GmbH Die Ideenwerkstatt Holz

Sie sind auf der Suche nach einer individuellen und nach Ihrer Vorstellung gestalteten Küche?

Dann fragen Sie uns, individuelle und kompetente Beratung stehen bei uns im Vordergrund, die kreative Planung vor Ort oder in unserer Ausstellung erfolgt mit modernster 3D-CAD-Software. Zusammen mit Ihnen gestalten wir Ihre maßgeschneiderte Individuallösung.

- Wohnmöbel, Einbaumöbel,
- Badezimmermöbel, Kindermöbel,
- Büromöbel,
- Einbauküchen nach Maß,
- Modernisierung vorhandener Küchen wie Fronten, Arbeitsplatten, Elektrogeräte, Einbauspülen, etc.,
- Wand- und Deckenverkleidung,
- Schrank und Trennwandsystem,
- Praxiseinrichtungen,
- Innentüren, Wohnungseingangstüren,
- Bodenbeläge,
- Fenster- und Haustüren im Bereich Neubau und Sanierung,
- Sonderanfertigungen,
- Reparaturen und Wartungsarbeiten,
- Individuelle Anfertigungen und Lösungen,
- Planung mit modernster 3D-CAD-Software,
- CNC-Bearbeitung, moderne Kantenbearbeitung,
- Insektenschutzsysteme,
- Plisse-Anlagen.

Industriestr. 8 ■ 59969 Hallenberg
Telefon 02984 / 940 91 20

Tischler/ Schreiner (m/w/d) in Vollzeit gesucht!

Ihre Aufgaben:

- Innenausbau
- Küchenbau
- Möbelbau
- Umsetzung nach Planungsarbeit und Vorgaben
- Bedienung von CNC-gesteuerten Maschinen
- Montageerfahrung und Endmontage

Ihr Profil:

- Wünschenswert wäre eine Ausbildung zum Tischler oder Schreiner
- Helfer mit Erfahrung im Bereich Holzbe- und verarbeitung
- Lesen von technischen Zeichnungen Plänen und Vorgaben
- CNC-Erfahrung
- Zuverlässigkeit, Pünktlichkeit, ordentliches Auftreten
- Teamfähigkeit

ANZEIGE

**Schreiner
Thiele**

KÖMMERLING
KUNSTSTOFF-FENSTER

LANDWEHR 12 • 59964 MEDEBACH
TEL.: 02982/3020 FAX: 02984/2522

Senken Sie Ihre Energiekosten

Nichts ist ärgerlicher als undichte oder alte Fenster, die sich als Energievernichter erweisen und die Kosten in die Höhe treiben. Mit uns haben Sie einen kompetenten Partner, der Sie individuell berät und Ihnen Vorschläge unterbreitet, die auf Ihre Bedürfnisse zugeschnitten sind. Wir liefern Holz- und Kunststofffenster in allen Maßen und besten Qualitäten. Aus- und Einbau erfolgt schnell, fachgerecht und vor allem ohne Schmutz, dank einer Spezialfräse mit Staubabsaugung. Sie werden Ihre Freude an den neuen Fenstern haben, denn die fünf- bis sechsfache Dämmung wird die Heizkosten spürbar senken!

Fordern Sie jetzt Infomaterial an!

Jetzt kann der Frühling kommen

Sichtschutzzäune und Balkongeländer von Tischlerei Holztec

Passend zur Frühlingszeit ist die Tischlerei Holztec aus Medebach-Küstelberg der richtige Ansprechpartner in Sachen Sichtschutzelemente, Zaunelemente und Balkongeländer aus Holz und Kunststoff.

Bei einer Vielzahl an Gestaltungsmöglichkeiten in Form und Farbe bleiben nahezu keine Wünsche offen und bei der Auswahl des Werkstoffes Kunststoff, entfällt der aufwendige Renovierungs- und Pflegeaufwand. **Sichtschutzzäune** aus Kunststoff bieten auf der Terrasse und dem Balkon die Möglichkeit, die Privatsphäre auf attraktive Art zu schützen. Die Elemente können auf Wunsch als geschlossenes Element, teildurchsichtig mit „Rankschutzgitter“, oder auch in der Kombination mit satiniertem Glas, individuell nach ihren Bedürfnissen, auf Maß gefertigt werden und dienen gleichzeitig auch als Windschutz. Ein großer Vorteil ist die über Jahre bestehende Witterungsbeständigkeit bei einem Minimum an Pflege. Alle Kunst-



Balkongeländer von Tischlerei Holztec

stoff-Elemente bestehen aus hochwertigstem PVC-Material in verschiedensten Farben und Dekoren. Alles natürlich „Made im Sauerland“.

Auch die Gestaltung und Fertigung von Balkongeländern aus

Kunststoff kann in vielfältiger Weise mit Kunststoffprofilen in der Kombination mit Edelstahl und Glas von der Tischlerei Holztec geplant und hergestellt werden. Die Balkonverkleidungen sind ebenfalls aus hochwertigem

PVC, witterungsbeständig und langlebig. Die vielfältigen Gestaltungsmöglichkeiten eines Balkons geben jedem Zuhause ein neues und eigenes Gesicht. Lassen Sie sich gerne dazu beraten. [BL]



Optisch gut einfügbarer Sichtschutz von Tischlerei Holztec



Heller Sichtschutz von Tischlerei Holztec

TISCHLEREI *Andreas Koch*
HOLZTEC

Inh. Andreas Koch

tischlernrw

Tischlerei
&
mehr

IHR FACHBETRIEB FÜR
HOLZ- und KUNSTSTOFFVERARBEITUNG

59964 Medebach-Küstelberg
Tel. 02981/90 88 35 • Mobil: 0175 599 40 40
info@tischlerei-holztec • www.tischlerei-holztec.de

Photovoltaikanlage mit Wärmepumpe kombinieren

Komplettlösungen vom Meisterbetrieb Menke aus Winterberg-Siedlinghausen

Wärmepumpen gelten als effizienteste Art der elektrischen Wärmeerzeugung. Aus einer Kilowattstunde Strom werden unter Nutzung kostenloser Umweltwärme bis zu vier Kilowattstunden Wärme gewonnen. Bei Abdeckung des Energiebedarfs mithilfe einer Wärmepumpe für das Erwärmen von Räumen und Trinkwasser ermöglicht der kostengünstige Solarstrom eine preiswerte Wärmeversorgung. Beim kombinieren von Photovoltaik mit einer Wärmepumpe sollte man sich gezielt für eine Umweltheizung entscheiden, die den Eigenverbrauch optimiert und den Betrieb an die Erzeugung der Photovoltaikanlage anpassen kann. **Der Meisterbetrieb Menke aus Siedlinghausen steht für diese Anwendung mit einem entsprechend abgestimmtem System von Photovoltaikanlage und Wärmepumpe beratend und ausführend zur Seite.** Nicht nur die Wärmepumpe kann mit Solarstrom betrieben werden. - Eigenverbrauch ist auch mit Haushaltsgeräten, Unterhaltungselektronik und Elektrofahrzeugen möglich.

Um die in Erde, Wasser oder Luft gespeicherte Wärme verfügbar zu machen, nutzen Wärmepumpen elektrische Energie. Durch die Kombination mit einer Photovoltaikanlage lässt sich ein erheblicher Teil des benötigten Stroms aus Sonnenenergie erzeugen. Damit erlangt man mehr Unabhängigkeit von Energieversorgern und erreicht geringere Stromkosten. **Eine Ausrichtung auf Ost- oder Westdächern passt am besten zum**



Der Meisterbetrieb Menke in Winterberg-Siedlinghausen



Moderne Solarzellen vom Meisterbetrieb Menke

typischen Verbrauchsverhalten eines Privathaushalts, da die Module in den Morgen- und Abendstunden Strom produzieren. Ein Stromspeicher ist Grundvoraussetzung für eine optimale Versorgung. Wärmepumpen und Photovoltaikanlagen können in Neu- und Altbauten installiert werden. Es kann eine staatliche Förderung beantragt werden. Das Team vom Meisterbetrieb Menke berät Sie gern. [BL]



Modernes Einfamilienhaus mit PV-Anlage, Wärmepumpe und Wallbox



VISSMANN
for our climate

Die neue Generation der Wärmepumpen: **VITOCAL 250-A**

Neu: 2,1 – 8 kW / 5,3 – 18,5 kW
für Neubau/Modernisierung

- + Mit bis zu 70 °C Vorlauftemperatur bestens für die Modernisierung geeignet
- + Schont die Umwelt und das Klima durch Verwendung des natürlichen Kältemittels R290 (Propan)

viessmann.de/vitocal

Wir beraten Sie gern:

Der Meisterbetrieb

MENKE
Ihre erste Adresse.

Am Iberg 2 • 59955 Winterberg • Tel. (02983) 1404
www.meisterbetrieb-menke.de • info@meisterbetrieb-menke.de



Schlossberg-Alm ab Ostersonntag & 1. Mai wieder geöffnet!

Willkommen an der Schlossberg Alm in Küstelberg. Ab 19. April verwöhnen wir Euch wieder mit Altbekanntem und wechselnden Tagesgerichten. Unsere Öffnungstage an Ostern sind Ostersonntag, -sonntag und -montag von 11:00 bis 16:30 Uhr auf Anfrage auch länger. Weiter geht es dann im April, Mai und Juni von freitags bis sonntags durchgehend von 11.00 bis 18:30 Uhr, sowie an allen Feier- und Brückentagen.

Was gibt es bei uns am 1. Mai?
Was Leckeres zu essen, wie Spieß- oder Krustenbraten, Gemütlich-



Die Schlossberg-Alm am Fuße des Schlossbergs

keit, Sitzplatz im Grünen, kalte Getränke, rustikale Atmosphäre und zünftige Hintergrundmusik. Einen Platz zum Entspannen und Erholen. Dazu empfehlen wir Apéro, Lillet White Berry oder König Ludwig Dunkel- oder Weizenbier, Warsteiner Radler naturtrüb oder Pils. Unsere Klassiker, wie Schnitzel, Kröstchen und Hüttensteak und Käsespätzle sind auch wieder im Angebot sowie ein paar vegetarische und vegane Gerichte. Bei uns gibt es Apfelstrudel und Kaiserschmarrn, hausgemachte Waffeln und Apfel- oder Käsekuchen. Alle Speisen werden frisch zubereitet und es gibt natürlich eine Auswahl an veganen oder vegetarischen Gerichten.

Mit zusätzlich saisonalen Gerichten bieten wir eine schmackhafte Palette an Lieblingsgerichten, wie Rouladen, Sommersalate mit Garnelen oder Pfifferlings Omelette. Ihr seid neugierig? Dann schaut

doch mal auf unsere neue Webseite www.schlossbergalm.com oder kommt einfach vorbei und probiert es gleich aus. Wir freuen uns auf Euch!

Almhütten

Und wenn es mal draußen nicht ganz so ist, so bieten unsere tollen Almhütten genau das richtige Platzangebot zum Verweilen. Unsere Almhütten bieten Platz von 4-12 Personen - so richtig gemütlich und kuschelig... Vier Almhütten gibt es insgesamt und jede hat ihren eigenen Namen und ist individuell eingerichtet. Passende Plätze können im Voraus reserviert werden.

Relaxen auf der Sonnenterrasse

Einfach mal entspannen auf der grossen Sonnenterrasse oder es sich bequem machen in einem unserer Liegestühle. Was will man mehr...? Vielleicht noch ein kühles Getränk und leckeren Snack - Einkehr in die Schlossberg Alm - einfach nur herrlich.

Neues Team Abenteuer - Business Crime Escape

Ein spannendes Escapespiel für Gruppen von 20-60 Personen. Es geht um die Suche nach dem Agenten Mc Gollister. Teams von 5-8 Personen begeben sich auf die Suche nach ihm. Jedes Team hat ein eigenes Headquarter und spielt in verschiedenen Stationen/ Stadtteilen. Die Teams spielen gegeneinander und sehen Live den Punktestand der anderen Teams auf dem Bildschirm. Spielzeit 90 Minuten - schafft Ihr es schneller?

Outdoor-Escape

Spannendes Abenteuerspiel für Familien, Freunde, Kollegen. Action mitten im Wald. Los geht es ab 4 Personen und 12 Jahren, Terminreservierung auf unserer Webseite outdoorescape-winterberg.de. Beim Outdoor-Escape werdet Ihr in das Jahr 1858 bei einem „Raubüberfall am Schlossberg“ entführt. Als Handelsleute unterwegs auf der Heidenstrasse werdet Ihr von Räubern überfallen. „Escape“ bedeutet Flucht - genau das ist Euer Ziel. Eure Aufgabe ist es, Rätsel zu lösen, Geheimnisse zu lüften und Hinweise zu befolgen, bevor der Henker zuschlägt. Ein Team - eine Mission - 60 Minuten Zeit.

Noch mehr Aktives?

Für Gruppen ab 10 Personen gibt es verschiedene Angebote, wie GPS-Rallye, Bogenschiessen, Team- und Konstruktionsaufgaben und vieles mehr. www.aktiv-im-sauerland.de

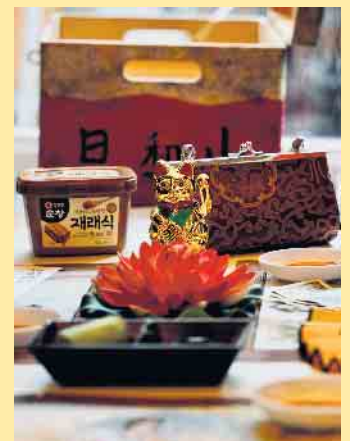
Wandern am Schlossberg

Ab diesem Jahr führt der Höhenflug direkt an der Schlossberg Alm vorbei. Und vom Rothaarsteig bringt Euch ein Zuweg (600 m) direkt zur Schlossberg Alm. Rundwanderweg A4 - Der Schlossberg Rundweg ist wieder begehbar. Einmal rund um den Schlossberg, Einfache Strecke, 3,5 km, 45 Minuten.

Wanderung K1 - Reetsbergweg: Start/Ziel am Schlossberg. Wir empfehlen am Schlossberg zu starten, dann über Küstelberg, Orkequelle, Rösberg, junge Grimme, Schienenhütte und wieder zurück über den Reetsbergweg zum Schlossberg. Wanderstrecke 9,8 km - Dauer ca. 3 Std., Anforderung mittel.



Business Escape



Business Escape

Schloßberg-Alm

Ski- und Wanderhütte

Öffnungszeiten an Ostern
Sa., So., + Mo. 11.00 - 16.30 Uhr,
auf Anfrage auch länger.

Apr./ Mai/ Juni: Fr. - So. durchgehend
von 11.00 - 18.30 Uhr sowie an allen
Feier- und Brückentagen.

NEU:
Business Crime Escape

- Grosse Sonnenterrasse
- Hausmannskost
- Grillbuffet
- bayerischer Hüttenabend

Am Skilift Schlossberg
59964 Medebach-Küstelberg
Tel. 02981 - 82 03 36 (Büro)
Tel. 02981 - 34 14 (Alm)

www.schlossbergalm.com

AUSFLUGSTOUREN RASTEN WANDERN

Herzlich willkommen in der Hoheleyer Hütte

Tolle Einkehr am 1. Maifeiertag

Die Hoheleyer Hütte bietet ein gemütliches Ausflugsziel und Einkehrmöglichkeit für Wanderer und Biker. Direkt am Rothaarsteig gelegen, mit schöner Aussicht ins Wittgensteiner und Schmallenberger Land, wurde sie im Oktober 2006 eröffnet und seit Mai 2018 wird die Hütte von Volker Müller bewirtschaftet. Mit viel Herzblut bewirbt er seitdem seine Gäste. Deshalb kann man sich hier einfach nur wohlfühlen. Im Innen- und Außenbereich wurde die Hütte modernisiert und renoviert. Unter anderem wurde der Boden in der Hütte mit neuen Fliesen verschönert und eine Tischplatte wurde mit einer Rothaarsteig-Karte für Wanderer versehen. Bei gutem Wetter kann man sich derzeit auf der Außenterrasse mit der herrlichen Fernsicht niederlassen. **Am 1. Mai gibt's draußen bei gutem Wetter rustikale Speisen vom Grill mit musikalischer Unterhaltung.**



Leckeres vom Grill an der Hoheleyer Hütte zum 1. Mai

Die Hoheleyer Hütte in schöner Lage über Hoheleye

Generell bietet das Hütten-Team auch ein großes, leckeres Frühstücksbuffet auf Voranmeldung an. Dienstags bis sonntags ist das Team um Volker Müller durchgehend von 11.00 bis 19.00 Uhr für alle Einkehrer da. Die Küche ist von 11.30 bis 18.00 Uhr geöffnet. Das Speisenangebot umfasst eine rustikale Speisekarte, hausgemachten Kuchen wie diverse Obststreusel-Sorten vom Blech, die

„Windbeutelort“ - als Spezialität des Hauses oder der Hüttenburger vom Angus Rind. Dazu natürlich auch eine passende Auswahl an Kalt- und Heißgetränken. Alle Gerichte auch „to go“ und „take away“. Als besondere Ge-

schenkidee sind hier auch Gutscheine erhältlich. Außerhalb der regulären Öffnungszeiten steht das Hütten-Team auf Vorbestellung auch für private oder geschäftliche Feierlichkeiten gerne zur Verfügung. [BL]



Die zertifizierte Hoheleyer Hütte am Rothaarsteig

Wandern Biken Tolle Aussicht

Leckeres Essen Kühles Bier

Kaffee & Kuchen

Winterberg
Hoheleye 17
Tel. 02758-2019866
www.hoheleyer-huette.de



Musikalische Unterhaltung am 1. Mai

**mit rustikalen Speisen vom Grill
draußen bei gutem Wetter**

Di. bis So. von 11.00 bis 19.00 Uhr / Mo. Ruhetag
Küche von 11.30 bis 18.00 Uhr

Gutscheine erhältlich!

Am 1. Mai zur Clemensberghütte

Getränke und Speisen auch zum mitnehmen

Die Clemensberghütte, ist ein beliebter Treffpunkt für Wanderer, Biker und die Einwohner aus der Umgebung. Die Hütte liegt inmitten einer idyllischen Landschaft in der Nähe von Winterberg, am Rande des hinzugehörigen Dorfes Hildfeld am ehemaligen Skilift.

Von hier aus erreicht man über die Zubringerwege unmittelbar den Rothaargebirge, der über die schöne Landschaft zur Hochheide zum Clemensberg hinaufführt.

Hier kann man bei guter Fernsicht eine schöne Aussicht zum Schloßberg, dem Kahlen Asten und den umliegenden Ortschaften Küstelberg, Hildfeld, Grönzbach und Winterberg genießen. Oder aber dem „Uplandsteig“ in Richtung Willingen folgen. Hier passiert man schon die hessische Landesgrenze ins direkt angrenzende Upland.

Wer also durch das Rothaargebirge in der Nähe von Hildfeld umherstreift, kann gerne an der Clemensberghütte vorbeikommen, die Aussicht ins weitläufige Hilletal genießen und sich von der Hüttenwirtin Barbara Straeck mit Team ein leckeres Mahl zubereiten lassen. **Also, was liegt näher, von hier aus am 1. Mai eine Wandertour zu starten und am Ende an der Hütte einzukehren?** Alle Speisen und Getränke sind auch „to go“ oder in Form von „take away“ erhältlich, ganz bequem für die Wandertour.

Die Speisekarte enthält reichhaltige und schmackhafte Gerichte und die Küche ist täglich (außer dienstags und mittwochs) von 12.30 - 19.30 Uhr geöffnet. Auf der Speisekarte befinden sich neuerdings auch verschiedene Pastagerichte, seit letztem Jahr auch vegetarische Gerichte. Die Bezahlung kann wahlweise auch per Karte oder mobil über Handy erfolgen. [BL]



Die Clemensberghütte in Hildfeld



Rustikale Auszeit an der Clemensberghütte

WANDERHÜTTE CLEMENSBERG

Alle Gerichte
auch zum Abholen!

Do. - Mo. 12.30 - 20.30 Uhr
Di. + Mi. Ruhetag

Betreiberin Barbara Straeck

Hildfelder Straße 70 | 59955 Winterberg-Hildfeld | Tel. 02985/1300
barbarastraack@gmail.com | www.clemensberghuette.de

„Spritz“-Tour über den Rothaarsteig

auf eine der schönsten Aussichtsterrassen von Winterberg



Im Inneren des Schneewittchenhaus

Seit fast 100 Jahren prägt die St.Georg Sprungschanze die Skyline von Winterberg. Mitten im Skigebiet auf 734 m ü.M. findet Ihr eine der schönsten Aussichtsterrassen von Winterberg. Mit einer unserer neuen Spritz-Varianten aus der neuen Sommerdrink-Karte schweift der Blick vom Kahlen Asten bis weit über Winterberg hinaus. Für die Kinder gibt's eine eigene Spielwelt mit Kugelbahnen und unserer großen Speil-Pistenwalze. In der noch jungen Gastronomie im Fuß der Schanze warten frisch gebackener Kuchen, Waffeln mit verschiedenen Toppings sowie eine ansprechende Auswahl an Speisen auch in fleischlosen Varianten, wobei wir uns vom Streetfood-Style inspirieren lassen.

Von hier aus geht es weiter den Rothaarsteig entlang bis zum Schneewittchen-Haus. Wer mit dem Bike unterwegs ist, kann sich dort im Bikepark auf den verschiedenen Parcours ausprobieren. Ansonsten kann das komplette Equipment auch im Bike-Verleih vor Ort gemietet werden. Auf unserer Terrasse kann man aber auch ganz einfach dem Treiben nur zuschauen und an der Ostwand des Kahler Asten vorbei den Blick in die Ferne schweifen lassen. Ein weiterer Blick in unsere Karte und schon zaubert unser Küchenteam Euch auch noch et-

was Leckeres auf den Teller. Damit Ihr bei größeren Gruppen auch ausreichend Platz habt, empfehlen wir eine rechtzeitige Reservierung.

Euer Kontakt zu uns:

Die Schanze
Herrlohweg 100
59955 Winterberg
Tel.: +49 (0) 2981 425 9019
kontak@die-schanze.de
Öffnungszeiten
Täglich 11-18 Uhr - Küche schließt
eine Stunde früher.
Dienstag Ruhetag.



Die St. Georg Schanze mit Spielplatz für die Kleinen

Am Rothaarsteig



**SCHNEEWITTCHEN
HAUS**

mit Streichelzoo
am Bike- und Kletterpark

KONTAKT@SCHNEEWITTCHENHAUS.DE

02981 425 9020
täglich 11-18:30

wiesenwirt.de



DIE SCHANZE

Beste Aussicht
über Winterberg

KONTAKT@DIE-SCHANZE.DE

02981 425 9019
täglich 11-18:00
Fr-So - 21 Uhr
Di - Ruhetag



Foto: DJD/www.ibb.com/pressmaster - stock.adobe.com

An einer nachhaltigen Zukunft mitwirken

Weiterbildungen aus den Bereichen Energie und Umwelt sind gefragter denn je

Die Themen erneuerbare Energien und Umweltschutz spielen in modernen Unternehmen eine immer größere Rolle. Kenntnisse auf diesem Gebiet sind deshalb gefragter denn je. Im Rahmen einer Weiterbildung lassen sich offizielle Qualifikationen erwerben, um etwa als Beauftragter für Umweltmanagement oder als Energiebeauftragter Prozesse in Industrie und Wirtschaft nachhaltiger zu gestalten. Solche Weiterbildungsangebote richten sich sowohl an Arbeitssuchende als auch an Berufstätige, die mehr Verantwortung in ihrem Unternehmen übernehmen und an einer nachhaltigen Zukunft mitwirken wollen. Entscheiderinnen und Entscheider in Firmen können ihre Mitarbeiter bei solchen Schulungen unterstützen.

Umfangreiches Kursangebot aus dem Bereich Energie und Umwelt

Das Institut für Berufliche Bildung (IBB) beispielsweise, einer der größten privaten Bildungsanbieter in Deutschland, bietet eine Reihe von Weiterbildungen im Bereich Energie und Umwelt an. Sie finden an einem der bundesweit über 1.000 Standorte oder online statt. Alle Infos zu Kursen, Terminen, Zugangsvoraussetzungen und Fördermöglichkeiten gibt es unter www.ibb.com/weiterbildung/energie-und-umwelt. Die Palette der

Kurse reicht von Weiterbildungen zum Klimaschutzmanager, internen Auditor für Energiemanagement, Energieeffizienzexperten, externen Umweltauditor oder Umweltmanagementbeauftragten bis hin zum Energieberater Professional. Auch Fortbildungen zu verschiedenen Energie- und Umwelt-Themen wie Sonnenenergie, Wasserstoff, Windkraftanlagen, Abfallrecht, Naturschutzrecht oder Umweltpädagogik sowie kaufmännisches Wissen für den Energiebereich gehören zum Repertoire.

Förderungen für Arbeitssuchende sowie für Beschäftigte und Unternehmen

Arbeitssuchende können sich ihre berufliche Weiterbildung mit einem Bildungsgutschein finanzieren lassen. Träger wie die Agentur für Arbeit übernehmen dann die anfallenden Kosten. Berufstätige wiederum können durch das Qualifizierungschancengesetz gefördert werden, um sich mit aktuellem Wissen zu versorgen und fit für die Arbeitswelt von morgen zu werden. Durch die Übernahme von Weiterbildungskosten und Zuschüsse zum Arbeitslohn unterstützt der Staat Arbeitgeber und Arbeitnehmer dabei, den gesellschaftlichen Wandel in den Bereichen Energie und Umwelt mitzugehen und wettbewerbsfähig zu bleiben. (DJD)



Willkommen an Ihrer neuen Wirkungsstätte -

einem der höchstgelegenden Häuser im Sauerland. Eingebettet in die idyllische Naturkulisse aus Bergen, Wäldern und Seen, liegt die **ASTENHÖHE** inmitten des Wintersportparadieses Winterberg und in unmittelbarer Nähe zum Kahlen Asten.

Das anspruchsvolle Anwesen bildet den Nebenwohnsitz einer Unternehmerfamilie. Für diesen exklusiven Privathaushalt suchen wir Sie als

Haushälter*in Vollzeit

Festanstellung 40 Wochenstunden | Haushaltsführung (Waschen, Bügeln, Kochen, Putzen, Einkaufen) | auf 5-Sterne-Niveau***** | Gesamte hauswirtschaftliche Organisation (flexible Zeiteinteilung) & umsichtige Betreuung der Familie, wenn sich diese vor Ort aufhält (zumeist am Wochenende und an Feiertagen)

Haushaltshilfe/Reinigungshilfe (m/w/d) auf Aushilfsbasis

Minijob (bis 556 Euro/Monat) | Umsichtige Reinigung der Räumlichkeiten und des hochwertigen Interieurs | Unterstützung des Hauspersonals

Außergewöhnliche Leistungen

Hohe Ansprüche gehen für uns mit einer überdurchschnittlichen Entlohnung, einem attraktiven Gesamtpaket und aufrichtiger Wertschätzung Hand in Hand: Ausgezeichnete Verdienstmöglichkeiten | Dauerhafte, vertrauensvolle Zusammenarbeit | Sehr gute Einarbeitung, Schritt für Schritt

Fragen beantworten wir Ihnen gerne unter
Telefon 01520 1888875



Weiterbildungsangebote aus dem Bereich Energie und Umwelt richten sich sowohl an Arbeitssuchende als auch an Berufstätige, die mehr Verantwortung in ihrem Unternehmen übernehmen und an einer nachhaltigen Zukunft mitwirken wollen.

Foto: DJD/www.ibb.com/Pixel-Shot - stock.adobe.com



Neue Kraftstoffsorte B10 kommt an die Tankstellen

Seit April verfügbar: Wichtige Fragen und Antworten zum neuen Dieseldieselkraftstoff B10

Seit April 2024 kann der neue Kraftstoff B10 als weiterer Dieseldieselkraftstoff an Tankstellen in Deutschland angeboten werden. Das sollte man dazu wissen:

Was ist B10?

Mit B10 wird ein Dieseldieselkraftstoff bezeichnet, dem bis zu zehn Prozent Biodiesel beigemischt werden. Die bisher an den Tankstellen verkaufte Standard-Dieselsorte B7 enthält dagegen nur bis zu sieben Prozent Biodiesel.

Was ist Biodiesel und welche Vorteile hat er?

Biodiesel ist ein Biokraftstoff, der fossilen Diesel ersetzt. Wichtigste Rohstoffe für die Produktion von Biodiesel in Deutschland sind Rapsöl sowie Altspeisefett. Biodiesel mindert den Treibhausgasausstoß im Vergleich zu fossilem Diesel je nach eingesetztem Rohstoff um enorme 70 bis 90 Prozent. Im Herstellungsprozess entstehen gleichzeitig Glycerin und - bei der Nutzung von Raps - eiweißreiches Tierfuttermittel.

Müssen Tankstellen den Dieseldieselkraftstoff B10 anbieten und was ist mit dem bisherigen Dieseldieselkraftstoff B7?

Fahrzeughalter können wie bisher an allen Tankstellen den gewohnten Standard-Dieseldieselkraftstoff B7 tanken. Ob die Tankstellenbetreiber den klimafreundlicheren Kraftstoff B10 anbieten, können sie individuell entscheiden. Es besteht keine Verpflichtung, B10 an einer Tankstelle zu verkaufen. Zu Beginn wird B10 deshalb voraussichtlich nur an einzelnen Tankstellen erhältlich sein.

Was müssen Autofahrerinnen und -fahrer vor dem Tanken mit dem Dieseldieselkraftstoff B10 beachten?

Vor dem Tanken sollte man prüfen, ob der Hersteller das jeweilige Fahrzeug für B10 freigegeben hat. Eine Liste der freigegebenen Fahrzeugmodelle ist unter www.biokraftstoffverband.de/themen/b10 abrufbar, viele weitere Informationen zu Biokraftstoffen gibt es zudem unter www.biokraftstoffverband.de.

Welches sind die wichtigsten Rohstoffe für Biodiesel?

Wichtigster Rohstoff für die Biodieselproduktion in Deutsch-



Seit April 2024 kann der neue Kraftstoff B10 an Tankstellen in Deutschland angeboten werden. Mit B10 wird ein Dieseldieselkraftstoff bezeichnet, dem bis zu zehn Prozent Biodiesel beigemischt werden. Foto: DJD/Verband der Deutschen Biokraftstoffindustrie

land ist Rapsöl. Auf Platz 2 der Rohstoffe stehen Abfälle und Reststoffe wie gebrauchte Speiseöle und Tierfette. Der Anbau von Raps bringt viele Vorteile mit sich, denn er erweitert die ansonsten getreidelastigen Fruchtfolgen, die tiefe Wurzel lockert den Boden auf und erschließt so Nährstoffe und Wasser. Bei der Produktion von Biodiesel und Bioethanol entsteht gleichzeitig wertvolles Eiweißfut-

termittel, das in der Landwirtschaft für die Fütterung von Hühnern, Schweinen und Kühen gebraucht wird. Die Verwendung von Abfällen und Reststoffen ist ebenfalls sinnvoll: Wird gebrauchtes Speiseöl unsachgemäß über den Abguss in die Kanalisation entsorgt, führt dies zu Ablagerungen und Verstopfungen, die nur mit großem Aufwand und hohen Kosten beseitigt werden können. (DJD)



Gelb blühende Rapsfelder wecken Sommergefühle. Zu Biokraftstoff verarbeitet, leisten sie zudem einen Beitrag zu umweltfreundlichen Autofahrten. Foto: DJD/www.biokraftstoffverband.de

25 Jahre für Sie vor Ort!

AUTO DIENST

**DIE MARKEN-
WERKSTATT**

Für alle
PKW



TÜV NORD

Unser Zusatz-Service
im April:

TÜV* + Breakfast
Sa. 26.04.2025

Ihr Auto kommt
zum TÜV und Sie
zum Frühstück!



Um Voranmeldung wird gebeten.

Stefan Kronauge

Industriestraße 2 · 59969 Hallenberg
Tel: 02984-908310 · www.kronauge.de

Die nächste Ausgabe erscheint am:
Freitag, 02. Mai 2025
Annahmeschluss ist am:
23.04.2025 um 10 Uhr

Rautenberg Media Zeitungspapier –
nachhaltig & zertifiziert:
Made of paper awarded the EU Ecolabel
reg. no. FI/11/001, supplied by UPM

IMPRESSUM

MITTEILUNGSBLATT WINTERBERG

HERAUSGEBER, DRUCK UND VERLAG

RAUTENBERG MEDIA KG
Kasinostraße 28-30 · 53840 Troisdorf
Fon +49 (0) 2241 260-0 · Fax 260-259
willkommen@rautenberg.media

V.i.S.d.P. Redaktioneller Teil:
Bianca Breuer und Corinna Hanf
Verantwortlich f. d. Anzeigenteil:
Dunja Rebinski

ERSCHEINUNG vierzehntäglich

Kostenlose Haushaltsverteilung in Winterberg. Zustellung
ohne Rechtsanspruch, Einzelbezug über Rautenberg Media
5,00 Euro/Stück + Porto. Sind gesetzlich geschützte
Warenzeichen nicht gekennzeichnet, erlauben fehlende
Hinweise keine freie Nutzung. Namentlich gekennzeichnete
Artikel spiegeln nicht immer die Meinung der Redaktion
wider.

Handhabung für unverlangt hereingegebene Pressematerialien

Rautenberg Media übernimmt keine Haftung für die Richtig-
keit (inhaltlich u. orthographisch) und Vollständigkeit.
Per Post erhaltenes Pressematerial wird nicht zurückge-
sandt. Keine garantierte Veröffentlichung. Entstehen For-
derungen Dritter aus Verletzungen des Urheber-, Presse-
oder Nutzungsrechts durch das Pressematerial, fordert
Rautenberg Media Schadenersatz beim Einreicher. Bei ir-
rümlich fehlender Namensnennung am Werk (z.B. Bild-
nachweis) verzichtet der Einreicher auf jegliche Forderung
an Rautenberg Media. Durch den Einreicher des Pressema-
terials wird Rautenberg Media befugt, dieses sowohl für ihre
Print-Ausgaben, als auch für die durch sie betriebenen
elektronischen Medien zu verwenden.

KONTAKT

MEDIENBERATERIN

Birgit Lauber
Mobil 0171 885 99 40
b.lauber@rautenberg.media

VERTEILUNG

Regio Presse Vertrieb GmbH
mail@regio-pressevertrieb.de
regio-pressevertrieb.de

VERKAUF Fon 02241 260-112
verkauf@rautenberg.media

REDAKTION Fon 02241 260-250 /-212
redaktion@rautenberg.media

INFORMATION

info@rautenberg.media

RAUTENBERG MEDIA ONLINE

rautenberg.media
facebook.de/rautenbergmedia
instagram.de/rautenberg_media
vimeo.com/rautenbergmedia



ZEITUNG

mitteilungsblatt-winterberg.de/e-paper
rundblick-hochsauerland.de

SHOP

rautenberg.media/anzeigen

LOKALER GEHT'S NICHT

Für Nordrhein-Westfalen publiziert Rautenberg Media über 80 Städte- und Gemeinde-
zeitungen.

Mehr unter: rautenberg.media

WEITERE ZEITUNGEN VON UNS

Rund 50 Städte- und Gemeindezeitungen des
Schwesterverlages **HBV** im Hauptstadtbüro
in Berlin stehen ebenfalls mit dem Slogan „Lo-
kaler geht's nicht!“ für Informationen der Bür-
gerschaft, für örtliche Werbetreibende und in-
teressierte Leser in Brandenburg und Berlin.
heimatblatt.de

Darüber hinaus gibt es noch eine Vielzahl von
Sonderpublikationen, die meist im Bogen-
druck/Bilderdruckpapiere hergestellt werden.



- ZEITUNG
- DRUCK
- WEB
- FILM

PRIVATE & GESCHÄFTLICHE KLEINANZEIGEN

ONLINE BESTELLEN

www.rautenberg.media/kleinanzeigen



AUTO & ZWEIRAD

Wir kaufen Wohnmobile + Wohnwagen
Tel.: 03944-36160 www.wm-aw.de
"Wohnmobilcenter Am Wasserturm"

Familien

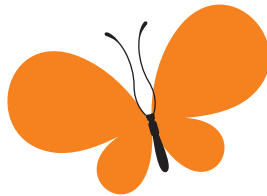
ANZEIGENSHOP

GEBURT12.1
43 x 90 mm
ab 52,00€

Für alles was wirklich zählt!

shop.rautenberg.media

*inkl. MwSt. Preis variiert nach Auflage der Zeitung.



Leserfoto von Joachim Padberg aus
Grönebach



Jedes Jahr
regnen rund
zehn Millionen
Tonnen
Diamanten
auf den Saturn.

KLEINANZEIGEN

PRIVAT & GESCHÄFTLICH

ONLINE  BESTELLEN

rautenberg.media/kleinanzeigen

Ihre private*
KLEINANZEIGE
bis 100 Zeichen
in dieser Zeitung **ab 6,99€**

*gewerbliche Kleinanzeige ab 13,99 €

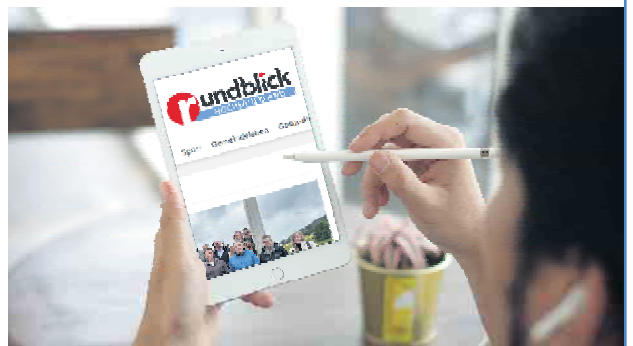
■ ■ ■ ■ RAUTENBERG MEDIA

Fragen zur Verteilung?

mail@regio-pressevertrieb.de

www.regio-pressevertrieb.de **REGIO** • pünktlich • zielgerichtet • lokal
PRESSE VERTRIEB GmbH
Die Zeitungszustellgesellschaft der RAUTENBERG MEDIA KG

rundblick
HOCHSAUERLAND



**NEWS AUS DEM HOCHSAUERLAND –
JETZT AUCH UNTER:**

rundblick-HOCHSAUERLAND.DE

Hallo liebe HOCHSAUERLÄNDERer*innen,

**RUNDBLICK-HOCHSAUERLAND.DE IST ONLINE -
100% HOCHSAUERLAND!**

Alles was in der Region passiert, was für Dich wichtig ist,
kriegst Du jetzt auf Handy, Tablet oder PC! Schau direkt
rein: www.rundblick-hochsauerland.de. Bist Du in einem
Verein / einer Institution, dann registriere Dich jetzt auf
redaktion.rautenberg.media und erhalte einen Zugang für
unser Redaktionssystem. Deine Nachrichten
kommen dann in die gedruckte Ausgabe des
Mitteilungsblattes Winterberg und in die
online-Ausgabe des Rundblick Hochsauerland.

**RUNDBLICK-HOCHSAUERLAND.DE –
wir freuen uns auf Dich!**



NOTDIENSTE

WIR SIND RUND UM DIE UHR FÜR SIE DA!



110 POLIZEI
112 FEUERWEHR



A POTHEKEN-NOTDIENST

Apotheken-Notruf 0800 00 22833

Freitag, 18. April

Stadt-Apotheke

Merklinghauser Straße 10, 59969 Hallenberg, 02984/8397

Samstag, 19. April

Kur-Apotheke

Poststraße 1, 59955 Winterberg, 02981/929500

Sonntag, 20. April

St. Valentin-Apotheke

Obringhauser Straße 4, 57392 Schmallenberg, 02972/961930

Montag, 21. April

Kur-Apotheke

Poststraße 15, 57319 Bad Berleburg, 02751/92640

Dienstag, 22. April

Markt-Apotheke Olsberg

Markt 1, 59939 Olsberg, 02962/97060

Mittwoch, 23. April

Eder Apotheke

Bahnhofstraße 26, 35066 Frankenberg (Eder) (Frankenberg)

Donnerstag, 24. April

Stadt-Apotheke

Merklinghauser Straße 10, 59969 Hallenberg, 02984/8397

Freitag, 25. April

Post-Apotheke

Josef-Rüther-Straße 3, 59939 Olsberg, 02962/4330

Samstag, 26. April

Markt-Apotheke Olsberg

Markt 1, 59939 Olsberg, 02962/97060

Sonntag, 27. April

Franziskus-Apotheke

Poststraße 6, 59955 Winterberg, 02981/2521

Montag, 28. April

Stadt-Apotheke

Merklinghauser Straße 10, 59969 Hallenberg, 02984/8397

Dienstag, 29. April

Franziskus-Apotheke

Poststraße 6, 59955 Winterberg, 02981/2521

Mittwoch, 30. April

Marien-Apotheke

Oberstraße 10, 59964 Medebach, 02982/8559

Donnerstag, 1. Mai

Kur-Apotheke

Poststraße 1, 59955 Winterberg, 02981/929500

Freitag, 2. Mai

Upland Apotheke in Usseln

Korbacher Straße 3, 34508 Willingen, 05632/94930

Samstag, 3. Mai

Markt-Apotheke Olsberg

Markt 1, 59939 Olsberg, 02962/97060

Sonntag, 4. Mai

Elisabeth-Apotheke

Heinrich-Lübke-Straße 44, 59909 Bestwig (Ramsbeck), 02905/370

Notdienste jeweils von 9 bis 9 Uhr am Folgetag

Angaben ohne Gewähr

Änderungen sind jederzeit möglich. Auch abrufbar über
www.akwl.de/notdienstkalender.php

Neustart mit Qi Gong, T'ai Chi und sanftem Yoga

Die Kurse bei Susanne Beine beginnen neu am 28. April

Ob in der Kleingruppe oder im Einzelunterricht, bei Susanne Beine geht es weiter, sich auf sanfte Weise zu bewegen und achtsamer zu werden. Ab dem 28. April beginnt der neue Kursabschnitt in Winterberg und Olsberg, zu dem auch neue Teilnehmer eingeladen sind. Neu ist ein Morgenkurs mit Qi Gong/T'ai Chi in Olsberg im Yogastudio, um 10.00 Uhr. Der Kurs im Dr. Grüne-Park startete findet immer montags von 18.00 - 19.00 Uhr statt. „Qi Gong in der Natur zu üben, ist ein echtes Privileg“, so Susanne Beine. Der Park in Olsberg ist wie geschaffen mit seinen großen Bäumen und der angenehmen Luft. Alle Kurs-Daten / Infos und eine Anmeldung sind über die Website von „Neue Schritte“ möglich. Natürlich auch weiterhin über 02962/9791088 oder 0151/64688590. Einen entspannten Frühling wünscht allen Susanne Beine.



Susanne Beine
— Neue Schritte —

**Dipl.oec.troph/QiGong-und
Yogalehrerin Susanne Beine**

Tel.: 02962 / 97 91 088
Mobil: 0151 / 64 68 85 90
E-Mail: info@neueschritte.de

GEGEN GEWALT

Menschen, die Gewalt erleben oder erlebt haben.

- Telefon-Nummer für Frauen
116 016
- Telefon-Nummer für Männer
0800 12 39 900

ALLGEMEINE NOTDIENSTE

- | | |
|-------------------------------|--|
| • Polizei-Notruf | 110 |
| • Feuerwehr/Rettungsdienst | 112 |
| • Ärzte-Notruf-Zentrale | 116 117 |
| • Gift-Notruf-Zentrale | 0228 192 40 |
| • Telefon-Seelsorge | 0800 111 01 11 (ev.)
0800 111 02 22 (kath.) |
| • Nummer gegen Kummer | 116 111 |
| • Kinder- und Jugendtelefon | 0800 111 03 33 |
| • Anonyme Geburt | 0800 404 00 20 |
| • Eltern-Telefon | 0800 111 05 50 |
| • Initiative vermisste Kinder | 116 000 |
| • Opfer-Notruf | 116 006 |



Rat und Hilfe

Notfalldienstpraxen

Der Notdienstbezirk für Hallenberg / Medebach / Winterberg / Schmalleben und Eslohe.

Die zentrale Notdienstpraxis befindet sich für diesen Bezirk im St. Franziskus-Hospital Winterberg, Franziskusstraße 2-4, 59955 Winterberg.

Notfallnummer: 116 117

Dienstzeiten sind

Montag, Dienstag, Donnerstag:

18 bis 22 Uhr

Mittwoch und Freitag:

13 bis 22 Uhr

Samstag, Sonntag und Feiertag:

8 bis 22 Uhr

Eine Komplementär-Notfallpraxis für Wochenenden und Feiertage ist am Krankenhaus Kloster Grafenschaft eingerichtet.

Caritaskonferenz St. Jakobus Winterberg

Ansprech-Telefonnummer:

02981/6846 (Karin Sommer)

Der **Secondhandshop der Caritas-konferenz St. Jakobus Winterberg** ist nun wieder im Edith-Stein-Haus Auf der Wallme in Winterberg zu den folgenden Zeiten geöffnet:

Jeden 1., 2. und 3. Montag im Monat von 14 bis 16 Uhr und jeden 1. Samstag im Monat von 10 bis 12 Uhr. An jedem Termin kann gebrauchte, saubere Kleidung abgegeben werden und wird auch ausgegeben.

Caritas-Konferenz Siedlinghausen

Telefon: 02983/8118

Praktische und finanzielle Hilfen für Menschen in Notsituationen, Besuchsdienste, Gesprächskreise für Pflegende und Alleinstehende, Behördenbegleitung, „Mobil(e)“ - Sprechstunde der Caritas jeden 4. Dienstag im Monat von 10 bis 11 Uhr im katholischen Pfarrheim (außer im Dezember)

Caritas Konferenz Niedersfeld

Telefon: 02985/8717

Hilfe zur Selbsthilfe, Hilfe für Mitmenschen in Notsituationen, Besuchsdienste in Krankenhäusern und Seniorenheimen, Seniorenarbeit, sozialer Warenkorb, Seniorenmessen, Angebote von Vorträgen wichtiger zeitgemäßer Themen für jedermann

Donum vitae Schwangerschaftskonfliktberatung

0291/9086960

winterberg@donumvitae.org

Öffnungszeiten:

dienstags 9 bis 11 Uhr

im DRK-Familienzentrum,

Am Rad 16

Staatl. anerkannte Beratungsstelle für Schwangerschaftskonflikte, Beratung und Begleitung während und nach der Schwangerschaft bis zum 3. Lebensjahr des Kindes, Informationen und Beratung zur Empfängnisverhütung, geschlechtsspezifische sexualpädagogische Präventionsarbeit und Beratung

Hospizinitiative Hallenberg/Winterberg e.V.

Telefon: 0151 15669840

Es geht darum, Schwerkranken und deren Angehörige auf ihrem Weg zu begleiten, Trauerbegleitung

Sozialverband VdK Hochsauerlandkreis

Stiftsplatz 3, 59872 Meschede

0291/902240 / 9022420

Pers. Sprechstunde: Donnerstag 8 bis 11 und 14 bis 18 Uhr / nur mit Termin

Telefon von 9 bis 12 Uhr -

nicht am Donnerstag!

In der **Stadt Winterberg** jeden 3.

Dienstag im Monat

von 14.30 bis 15.30 Uhr

Hagenstr. 19 - Quartiersbüro des Roten Kreuzes / nur mit Termin: termine-hsk-@vdk.de

Der Sozialverband VdK steht allen Menschen offen und vertritt die Interessen von allen Sozialversicherten, von Menschen mit Behinderungen, chronisch Kranken, Rentnerinnen und Rentnern, Patientinnen und Patienten gegenüber der Politik und bei den Sozialgerichten.

VdK-Ortsverbände in der Stadt Winterberg:

Ortsverband Hildfeld /Grönebach
0174/5858498

VdK Ortsverband Siedlinghausen
Telefon: 01718972737

VdK Ortsverband Winterberg

Telefon: 02981/508077

VdK Ortsverband Züschen

Telefon: 015142451593

VdK Ortsverband Hesborn

Telefon: 02984/2182

Sozialwerk St. Georg Westfalen Süd gGmbH

Kontakt- und Beratungsstelle

Heike Will und Florian Klaholz

Telefon: 02981/802929

Kontakt- und Beratungsstelle für Menschen mit psychischen Erkrankungen und der Angehörigen sowie für Menschen mit psychosozialen Problemen, Beratungsangebot, Einzel- und Gruppengespräche, Offener Treffpunkt, Freizeitgestaltung, gemeinsame Ausflüge, Angehörigengesprächskreise für psychisch Erkrankte

Kath. Beratungsstelle für Ehe-, Familien- und Lebensfragen

Telefon: 02961/4400

eheberatung-brilon@

erzbistum-paderborn.de

Öffnungszeiten:

nach telefonischer Vereinbarung

Montag bis Freitag: 9 bis 12 Uhr

Beratung für Menschen, die sich in belastenden Konfliktsituationen befinden, unabhängig von Alter, Konfession und Weltanschauung.

• Heimweg-Telefon

Für alle, die sich vom mulmigen Gefühl auf ihrem nächtlichen Weg mit einem netten Gespräch ablenken lassen möchten.

030 120 74 182

So. - Do. 20:00 - 24:00 Uhr

Fr. - Sa. 22:00 - 4:00 Uhr



Zuverlässig seit 1955

Kranken-, Dialyse-, Strahlen-, Chemo- und Rollstuhlfahrten.
Vertragspartner aller Krankenkassen.

Standort Medebach

Tel. 02982-88 88

Standort Hallenberg

Tel. 02984-82 23

SÄLZER TAXI

info@taxi-medebach.de
www.taxi-medebach.de

info@taxi-hallenberg.de
www.taxi-hallenberg.de

Reduziere Dich nicht auf Dein Gewicht

Hypnose kann helfen



Burkhard Knipschild

Unzählige Diäten wurden bereits ausprobiert, um das Wunschgewicht zu erreichen und man quält

sich vergebens. Schließlich führt der Frust dazu, dass man zu Süßigkeiten oder fettigen Lebensmitteln greift, die kurzfristig aber schnell das Hungergefühl bremsen. Daraufhin setzt der bekannte „Jo-Jo-Effekt“ ein und führt zu Unzufriedenheit, weil das gewünschte Idealgewicht nicht erreicht wird. Negative Gefühle wie: „Ich habe wieder versagt“ oder „Ich schaffe es nicht“ kommen auf. Das Selbstwertgefühl sinkt und man bewegt sich in einem Teufelskreis, denn falsche Essgewohnheiten durch Stress, Frustration oder Langeweile

setzen sich im Unterbewusstsein meistens fest.

An dieser Stelle kann eine Hypnose erfolgreich greifen und auf Dauer aus dieser „Endlosschleife“ befreien. Die Behandlung unterstützt wirkungsvoll, um eine positive Verhaltensänderung der eigenen Lebens- und Essgewohnheiten herbeizuführen, um das Problem an den Wurzeln zu packen. Aus der tiefen Ebene des Unterbewusstseins ist es möglich, nachhaltige Änderungen in der Ernährung auszulösen, um eine deutliche Gewichtsreduktion herbeizuführen. Das Resultat: Man

**HYPNOSE-
BERATUNG+
KNIPSCHILD**

Am Einheit 33 · Im Centrum Grün
57392 Schmallenberg · ☎ 0173 56 90 553
hallo@hb-knipschild.de
Termine nach Vereinbarung

fühlt sich auf Dauer leistungsfähiger, fitter und lebendiger. Ein echter Zugewinn im weiteren Leben. [BL]



ÖRTLICHE NOTDIENSTE

Caritas Brilon:
Allgemeine Soziale Beratung
und Migrationsberatung

Büro für soziale Fragen mit Beratung, Unterstützung, Information und Vermittlung
Sprechzeiten:
jeden 1. und 3. Dienstag im Monat
in der Zeit von 9 bis 11 Uhr

Adresse: Hauptstraße 30
in Winterberg
Kontakt:
Resi Kupitz
Telefon: 0176/12340255
E-Mail: t.kupitz@caritas-brilon.de
Simone Geck
Telefon: 0151/29202120
E-Mail: s.geck@caritas-brilon.de

NOTFALLSCHUBLADE

Das gehört in eine gut erreichbare **Notfallschublade** in Ihrer Wohnung/Ihrem Haus:

1. Taschenlampe
2. Kerze/Streichhölzer
3. Batteriebetriebenes Radio (um Hinweise der Feuerwehr/Polizei empfangen zu können)
4. Powerbank zum Aufladen des Handys
5. **DIESE SEITE** mit allen wichtigen Notrufnummern

BLUE DAWN GESUNDHEITSTAG

BLUE DAWN
GESUNDHEITSTAG

- ... **AUSSTELLER:INNEN ZU DEN THEMEN:**
Depressionen / Alltagsbegleitung / Stress-Coaching /
Schlafsysteme / Hypnose / Kinesiologie / Microgreens /
Lymphologie / Judo / Sturztraining
- ... **VORTRÄGE:** Depressionen / Longevity / Myokine / Training /
Stressmanagement / Haut und Darmgesundheit
- ... **AUS UNSEREM REPERTOIRE:**
Physio-Sprechstunde / Sportler-Ecke / Booster-Therapie / Tapen

SAVE THE DATE
15. JUNI 2025
11 UHR

BLUE DAWN Gesundheitszentrum Meise · In der Ramecke 8 · 59939 Olsberg
02962/7115281 · info@blue-dawn.de · www.blue-dawn.de
Aktuelles unter @bluedawn.gesundheitszentrum



Hochbeete für eine frühe und gute Ernte

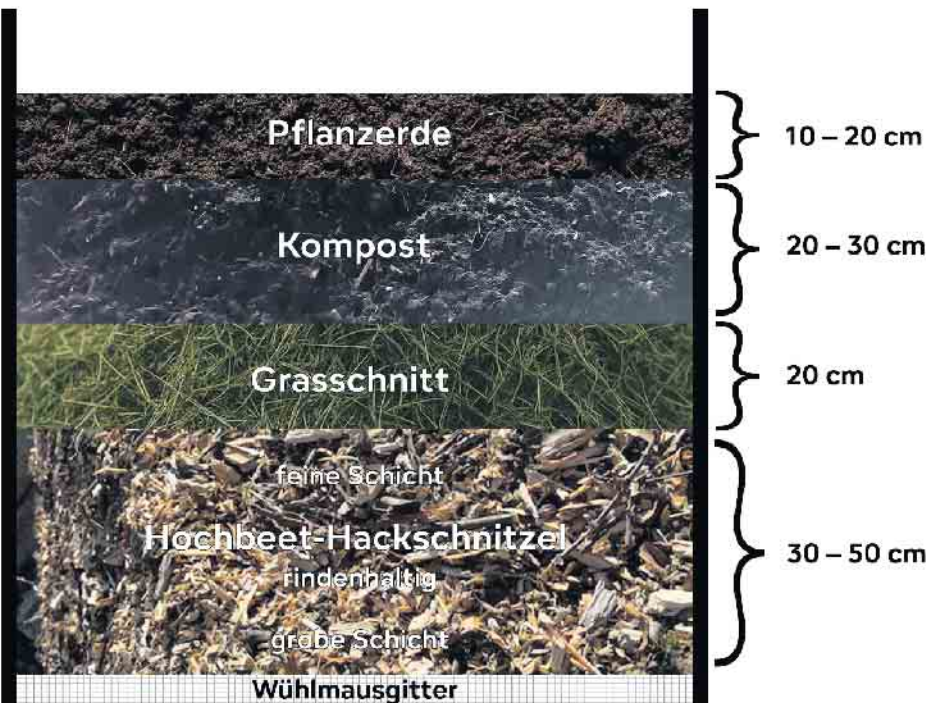
In den letzten Jahren erfreut sich das Hochbeet immer größerer Beliebtheit bei Hobbygärtnern und Pflanzenfreunden. Kein Wunder: Hochbeete bieten zahlreiche Vorteile - sie schonen den Rücken, fördern das Wachstum von Pflanzen und ermöglichen eine bessere Ernte. Sie ermöglichen eine längere Vegetationsperiode.

Eine innovative Möglichkeit, das Hochbeet schon früh im Jahr bei tiefen Nachttemperaturen nutzen zu können ist die Kombination aus Hackschnitzeln als „Fußbodenheizung“ und Kunststoffplatten als Frostschutz.

Hochbeet-Hackschnitzel mit Fußbodenheizung

Ein besonderer Clou für das Hochbeet ist die Verwendung von Hackschnitzeln mit biologischer Aktivität als Fußbodenheizung. Wenn sie im Boden des Hochbeets eingebracht werden, zersetzen sie sich langsam und erzeugen dabei Wärme, die direkt an die Wurzeln der Pflanzen abgegeben wird. Dies fördert das Wachstum und sorgt dafür, dass die Pflanzen auch bei kühlerem Wetter ausreichend Wärme erhalten. Der Vorteil:

Befüllung eines Hochbeets – so geht es



Eine konstante Temperatur im Boden unterstützt die Pflanzen, während das Beet gleichzeitig lange Zeit fruchtbar bleibt.

Schutz vor Frost mit Kunststoffplatten

Auch im Winter müssen Gärtner nicht auf frische Kräuter und Gemüse verzichten. Um das Hochbeet vor kalten Temperaturen und Frost zu schützen, empfiehlt es sich im Winter eine Schicht aus transparenten Kunststoffplatten darüber zu ziehen. Diese fungieren wie ein Mini-Gewächshaus, das die Pflanzen vor Kälte schützt und gleichzeitig genügend Licht durchlässt. So bleibt die Temperatur im Inneren des Beetes etwas milder, was den Anbau von Gemüse oder Kräutern auch im Winter ermöglicht. Kunststoffplatten sind leicht zu handhaben und bieten eine kostengünstige Möglichkeit, das Hochbeet zum „Frühbeet“ umzuwandeln.

Ein vielseitiges Gartenprojekt für jedes Wetter

Ob im Frühling, Sommer, Herbst oder Winter - Hochbeete sind dank dieser cleveren Kombination aus Hackschnitzeln und Kunststoffplatten eine lohnenswerte Investition für jeden Gartenfreund. Sie bieten nicht nur eine nachhaltige Möglichkeit, den Garten das ganze Jahr über zu nutzen, sondern sorgen auch für eine bessere Ernte und gesündere Pflanzen. Hobbygärtner können zu jeder Jahreszeit frische Produkte ernten.

Die Vorteile eines Hochbeetes mit Hochbeet-Hackschnitzeln und Kunststoffplatten als Schutzschicht sind eindeutig: weniger Arbeit, weniger Wasserbedarf, und ein zuverlässiger Schutz vor Frost. Und das Beste: Beim Holz-Energie-Zentrum Olsberg kann man Hochbeet-Hackschnitzel und Grünschnittkompost beziehen, perfekt geeignet für das Hochbeet. Als Trittschutz, um sauberen Fußes arbeiten zu können, bieten sich rund um das Hochbeet Fallschutzhackschnitzel an, die nur sehr langsam verrotten.

Eine Bauanleitung von einem Hochbeet finden Sie auf der Seite www.holz-energie-zentrum.de unter der Rubrik Hackschnitzel.



Frühlingserwachen

Holzbrennstoffe auch im 24h Shop verfügbar



Hochbeethackschnitzel

Holz-Energie-Zentrum Olsberg GmbH

Carls-Aue-Straße 91
59939 Olsberg/Steinhelle
Öffnungszeiten mit Service:

Telefon: 02962 802471
holz-energie-zentrum.de
Mo-Fr 8-17.30, Sa 8-12 Uhr