

Erster „Bier- & Spirituosenmarkt“ auf dem Winterberger Marktplatz



Was gibt es Schöneres, als in geselliger Runde ein leckeres Bier zu genießen. Und wenn dann noch das Rahmenprogramm stimmt, gute Musik läuft und es zudem eine ganz besondere Aktion zu bestaunen gibt, dann ist das die perfekte Kombination für einen Erlebnismarkt! Der Stadtmarketingverein Winterberg mit seinen Dörfern setzt zusammen mit der „Veranstaltungen in Winterberg GmbH“ sowie in Kooperation mit der Veltins Brauerei am 6. und 7. Mai 2023 genau auf dieses Konzept und lädt zur Premiere des „Bier- & Spirituosenmarktes“.

>>> Bericht auf Seite 2

Franziskus-Apotheke
WINTERBERG • Poststraße 6 • www.franziskus-apotheke-winterberg.de
Tel. (02981/2521)
NAH, VERTRAUT UND SICHER!

Darum kümmert sich mein Vertrauensmann!
Mit den Passt-zu-mir-Versicherungen der LVM.

LVM-
Versicherungsagentur
Berkenkopf
Unterm Dumel 2
59955 Winterberg
Tel. 02981 92080
berkenkopf.lvm.de

LVM
VERSICHERUNG

Geschmackvoller Erlebnismarkt, Auftakt des Musiksommers und eine außergewöhnliche Fackelradtour

Am 6. und 7. Mai lockt der erste „Bier- & Spirituosenmarkt“ mit Musik und attraktivem Programm auf den Winterberger Marktplatz

Was gibt es Schöneres, als in geselliger Runde ein leckeres Bier zu genießen. Und wenn dann noch das Rahmenprogramm stimmt, gute Musik läuft und es zudem eine ganz besondere Aktion zu bestaunen gibt, dann ist das die perfekte Kombination für einen Erlebnismarkt! Der Stadtmarketingverein Winterberg mit seinen Dörfern setzt zusammen mit der „Veranstaltungen in Winterberg GmbH“ sowie in Kooperation mit der Veltins Brauerei am 6. und 7. Mai 2023 genau auf dieses Konzept und lädt zur Premiere des „Bier- & Spirituosenmarktes“. Und dies mitsamt Auftakt des beliebten Musiksommers zu den Klängen von „SAX FOR SIX“ auf den Winterberger Marktplatz ein. Ein außergewöhnliches Ereignis wird im Rahmen des Marktes die offizielle Entzündung der Fackel der Special Olympics mit anschließendem Start einer Fackelradtour als Alternative zum obligatorischen Fackellauf sein. Die Special Olympics finden 2023 in Berlin statt, Winterberg ist als Host Town Gastgeberin einer Delegation aus Hongkong.

Special Olympics-Fackelradtour startet um 12 Uhr Richtung Wiemeringhausen

Los geht es am 6. Mai zunächst zwar weniger sportlich, dafür zünftig um 11 Uhr mit einem musikalisch unterhalten Frühshopen im eigens angelegten Biergarten auf dem Marktplatz. „Bereits eine halbe Stunde später um 11.30 Uhr werden wir

dann die Fackel der Special Olympics entzünden. Um 12 Uhr geht es dann los mit der Fackelradtour Richtung Wiemeringhausen, um sie dort an eine Olsberger Delegation zu übergeben“, sagt Stadtmarketing-Projektmanagerin Nicole Müller. Auf dem Winterberger Marktplatz geht das muntere Treiben unterdessen weiter bis einschließlich 22 Uhr. In den Abendstunden wird DJ Jörg für die musikalische Unterhaltung sorgen. Wiederum mit einem gemütlichen Frühschoppen beginnt auch der zweite Tag des „Bier- & Spirituosenmarktes“ am 7. Mai. Um 15 Uhr folgt dann - ausnahmsweise nicht im Vital- und Aktivpark - die offizielle Eröffnung des Winterberger Musiksommers.

Gegen 17 Uhr klingt der Erlebnismarkt schließlich aus.

Zu einem „Bier- & Spirituosenmarkt“ gehören natürlich auch entsprechende Angebote an leckere Gerstensäfte und mehr. „Wir freuen uns sehr, dass wir die Veltins mit ihren Marken Maisel's Weisse, Grevensteiner und Pülleken sowie die Hallenberger Brauerei, die Räubertöchter mit ihren „Schnapsideen von umme Eckel“ sowie Soliver Gin als Aussteller gewinnen konnten. Zudem lädt Experte Peter Mergheim an beiden Tagen zu seinem Vortrag „Rund ums Bier“ mit Bierverkostung ein. Natürlich wird es neben den Getränken auch Speisen vom Panorama Food Truck geben“, erklärt Nicole Müller.

Ziele: Frequenz in der Innenstadt steigern und Verbraucher-Verhalten gerecht werden

Mit der Idee zur Etablierung von Erlebnis-, Themen- und Regionalmärkten auf dem Winterberger Marktplatz möchte der Stadtmarketingverein Winterberg mit seinen Dörfern perspektivisch eine attraktive Alternative und Ergänzung zum Wochenmarkt schaffen sowie dem mittlerweile sehr bewussten Verbraucher-Verhalten Rechnung tragen. Unser Bestreben ist es, dass der Kunde so regional und persönlich wie möglich einkaufen kann, und das zentral auf dem Marktplatz in Winterberg“, betont Nicole Müller. Wenn dann damit auch die Besucher-Frequenz im gesamten Innenstadt-Bereich steige bei den Gästen und Einheimischen, seien die wichtigsten Ziele erreicht.

Kinderfest, „Offene Tanzfläche“, Kunsthandwerk und „Cheatday Street Food“-Festival

Die Regionalmärkte sind ein wesentlicher Bestandteil, das Projekt „Themen- und Erlebnismärkte“ weiter erfolgreich um- und fortzusetzen. Bereits in der Vergangenheit hat zum Beispiel der Kunst- und Handwerkermarkt gezeigt, dass solche besonderen Märkte gut ankommen bei den Besuchern und das Treiben in der Kernstadt beleben. „Mit diesen positiven Erfahrungen im Gepäck legen wir Anfang Mai jetzt in Sachen Themenmärkte richtig los.“ Nach dem „Bier- & Spirituosenmarkt“ gibt es bereits weitere fest eingeplante Veranstaltungen wie das

Kinderfest am 6. August im Aktiv- und Vitalpark, die „Offene Tanzfläche“ am 26. August sowie der nächste Kunsthandwerker-Markt am 9. September jeweils auf dem Marktplatz. Vom 20. bis 22. Oktober lockt dann das „Cheatday Street Food“-Festival an die Untere Pforte.

Interessierte Anbieter für die Märkte können sich gerne melden

Ob Kinderfest, „Offene Tanzfläche“, Kunsthandwerker-Markt oder Street Food-Festival - wer als Anbieter gerne dabei sein möchte, kann sich ab sofort per Mail an stadtmarketing@winterberg.de gerne melden. „Wir freuen uns natürlich vor allem über heimische Interessenten und hoffen auf rege Resonanz. Interessierte, die sich gerne der Arbeitsgruppe anschließen oder ihre Ideen einbringen möchten, können sich gerne an mich wenden“, so Nicole Müller.

Zu guter Letzt noch ein kleiner Schwenk zurück zum Gerstensaft. Der erste „Bier- & Spirituosenmarkt“ dient auch als kleiner Vorgeschmack im wahrsten Sinne des Wortes für die „1. Winterberger Bierbörse“, die 29. September bis zum 03. Oktober im Aktiv- und Vitalpark Winterberg von der „Veranstaltungen in Winterberg GmbH“ organisiert wird. Auch für diese Premiere dürfen sich interessierte Anbieter gerne bei Pascal Möhrke unter p.moehrke@standpunkt-verlag.de melden.

Gratulation zum Ehejubiläum

Das Fest der **Goldenen Hochzeit** feiern am **04.05.2023** die Eheleute Edeltraud und Josef Krevet, Niedersfelder Straße 34, 59955 Winterberg

Glückwünsche zur Geburt

29.10.2022 - Valentin
Eltern: Viktoria Pohl und Michele Pohl
Winterberg

01.03.2023 - Lisa
Eltern: Lena Tielke-Kurtkowiak und David Tielke
Winterberg

02.03.2023 - Malte
Eltern: Lena Schitz und Peter Schitz
Winterberg

07.03.2023 - Sophie
Eltern: Karin Wiegers und Florian Wiegers
Winterberg



Wir gratulieren zur Vollendung des

80. Lebensjahres am 22.4.23 Herrn Heinrich Blüggel, Winterberg-Züschen, Zum Hohlen Rain 32

85. Lebensjahres am 23.4.23 Frau Rosalia Nieder, Winterberg-Silbach, Fuchshol 4

83. Lebensjahres am 23.4.23 Frau Irmgard Sander, Winterberg-Züschen, Sonnenweg 2

85. Lebensjahres am 24.4.23 Herrn Heinz Kaluza, Winterberg-Niedersfeld, Am Bergelchen 65

85. Lebensjahres am 24.4.23 Frau Erika Niggemann, Winterberg-Züschen, Schützenstraße 15

86. Lebensjahres am 25.4.23 Frau Reinhild Reinhardt, Winterberg-Grönebach, Am Sportplatz 7

96. Lebensjahres am 26.4.23 Frau Hildegard Rohleder, Winterberg-Siedlinghausen, Ennertstraße 15

84. Lebensjahres am 27.4.23 Herrn Hubert Nieder, Winterberg-Silbach, Stollenweg 16

81. Lebensjahres am 27.4.23 Frau Karin Hennemann, Winterberg, Nuhnstraße 3c

85. Lebensjahres am 28.4.23 Frau Mathilde Blüggel, Winterberg-Züschen, Nuhnstraße 72

84. Lebensjahres am 29.4.23 Frau

Edda Bornemann, Winterberg-Niedersfeld, Am Bergelchen 58

84. Lebensjahres am 30.4.23 Herrn Horst Lohoff, Winterberg-Neuastenberg, Zur Lenneplätze 13

87. Lebensjahres am 30.4.23 Frau Ruth Allendorf, Winterberg-Altenfeld, Bödefelder Straße 1a

88. Lebensjahres am 1.5.23 Herrn Wladyslaus Stec, Winterberg-Züschen, Nuhnstraße 81

82. Lebensjahres am 2.5.23 Frau Margarete Burmann, Winterberg-Silbach, Am Schieferberg 6

81. Lebensjahres am 2.5.23 Herrn Wigbert Kracht, Winterberg-Grö-

nebach, Neuer Weg 5

87. Lebensjahres am 4.5.23 Frau Mechtildis Schleimer, Winterberg-Niedersfeld, In der Ecke 11

80. Lebensjahres am 5.5.23 Frau Gertrud Völlmecke, Winterberg-Züschen, Im Bentheim 12

96. Lebensjahres am 5.5.23 Frau Thekla Lukas, Winterberg-Grönebach, Am Steinacker 17

84. Lebensjahres am 5.5.23 Herrn Johannes Herrmann, Winterberg-Grönebach, Küstelberger Straße 2

95. Lebensjahres am 5.5.23 Frau Ursula Butz, Winterberg, Hellenstraße 28

Hinweis der Stadtverwaltung

Öffentliche Bekanntmachungen der Stadt Winterberg, die durch Rechtsvorschrift vorgeschrieben sind (z. B. Satzungen, Tagesordnungen der Ratssitzungen, Bebauungspläne) werden

in einem separaten „Amtsblatt der Stadt Winterberg“ veröffentlicht.

Das Amtsblatt liegt im Dienstgebäude der Stadtverwaltung Winterberg, Fichtenweg 10, im

Bürgerbahnhof Winterberg, Bahnhofstraße 12, bei der Tourist-Information, Am Kurpark 4, bei den Ortsvorstehern sowie in den Geldinstituten einschl. der Zweigstellen im Stadtge-

biet Winterberg aus. Es ist dort kostenlos erhältlich. Es kann gegen einen Kostenbeitrag von 2,50 Euro einzeln bestellt oder abonniert werden (Astrid Vogt, Tel. 02981/800-100).

Hof Giersen in Niedersfeld - Planungen für eine neue Dorfmitte mit hoher Aufenthaltsqualität vorgestellt



Bundesministerium
für Wohnen, Stadtentwicklung
und Bauwesen



Ministerium für Heimat, Kommunales,
Bau und Digitalisierung
des Landes Nordrhein-Westfalen



Landesinitiative
**Zukunft
in!nenstadt.**
Nordrhein-Westfalen.



Die Maßnahme wird im Rahmen der Städtebauförderung von Bund und Land gefördert.

Mit mehr als 100 Interessierten war das Feuerwehrhaus Niedersfeld in der vergangenen Woche bei der Bürgerversammlung sehr gut besucht. Die Stadt Winterberg hat den Niedersfelderinnen und Niedersfeldern die Planungen für die 500 Quadratmeter große öffentliche Fläche des ehemaligen Hof Giersen in der Niedersfelder Ortsmitte vorgestellt hat. Mit dem Abriss der Hofgebäude im Herbst 2020 wurde zeitgleich der Startschuss für die Neuentwicklung von Hof Giersen in der Niedersfelder Ortsmitte gegeben. Das Areal des ehemaligen Hof Giersen wird dazu in zwei Abschnitte unterteilt - einmal eine öffentliche Fläche mit rd. 500 Quadratmetern und eine Fläche mit rd. 1.300 Quadratmeter, die im nächsten Schritt von ei-

nem Investor bebaut werden soll. Von vielen kleinen und großen Niedersfeldern wurden im Bürgerbeteiligungsprozess Ideen für die Entwicklung dieser öffentlichen Fläche gesammelt, die in die vorgestellte Gestaltungsplanung mit eingeflossen sind. „Vieles, was sich die Niedersfelder in diesem Prozess gewünscht haben, konnte in die Planungen mit aufgenommen werden. In verschiedenen Gesprächsrunden des Auswahlgremiums sowie des Niedersfelder Dorfgemeinschaftsvorstands wurden die Planungen begutachtet, überarbeitet und schließlich finalisiert“, so Julia Aschenbrenner, die den Beteiligungsprozess begleitet hat.

Ralph Lütteken, Naturwerk GbR, stellte am Abend der Bürgerver-

sammlung dann die Visualisierung dieser Planung vor, die die verschiedenen Elemente harmonisch zusammenführt. Entstehen soll eine neue Dorfmitte, die hohe Aufenthaltsqualität, Grün- und Freifläche mit dem Wunsch nach einer kleinen Kultur- und Veranstaltungsfläche verbindet. Das Thema „Wasser“ soll im „Wasserdorf“ ebenfalls eine zentrale Rolle spielen, so soll der Verlauf der Ruhr auf Cortenstahltafeln von Niedersfeld bis Duisburg anschaulich dargestellt werden. Ein Unterstand aus Holz mit Dachbegrünung, verschiedene Sitz- und Liegeflächen und eine an die historische Vergangenheit der Kleinbahn in Niedersfeld erinnernde Lokomotive, die auch als Spielgerät für Kinder dient, wird für die Aufenthaltsqualität sor-

gen. Die Fläche soll mit heimischen Bäumen und Pflanzen begrünt, attraktiv beleuchtet und inszeniert werden. Auch wird es Abstellmöglichkeiten für Fahrräder mit Lademöglichkeit für E-Bikes geben, ein Trinkwasserspender sowie eine Picknick-Ecke laden zum Verweilen ein. Die gewünschte Wegeverbindung zwischen der Ruhrstraße und der Grönebacher Straße wird barrierefrei entlang der Kirche herführen. Nach einer regen Diskussion waren sich die Niedersfelder einig, dass die Planungen der öffentlichen Fläche nun auch umgesetzt werden können. Somit wird die Stadt Winterberg nun die Ausschreibung der Arbeiten vorbereiten und die Durchführung der Arbeiten noch in 2023 beauftragen.

Wie geht's mit beiden Flächen weiter?

„Für die Herrichtung und Gestaltung der öffentlichen Fläche haben wir Städtebaufördermittel von Bund und Land bekommen. Der Förderzeitraum geht noch bis zum 31.12.2023, was bedeutet, dass bis dahin die öffentliche Fläche fertig gestaltet werden muss. Da sich bei der öffentlichen Fläche und der Entwicklung der Investorenfläche allerdings sinnvolle Synergien ergeben sollen, haben wir einen Antrag auf Verlängerung der Fördermittel gestellt, damit wir genügend Zeit haben, die Planungen aufeinander abzustimmen“, erklärt Linda Brieden, bei der Stadt Winterberg für die Fördermittelakquise zuständig.

Für die privat zu entwickelnde Fläche hat die Stadt Winterberg ein Konzeptvergabeverfahren durchgeführt, um die Fläche an den Investor mit dem für Niedersfeld am besten passenden Konzept zu vergeben. Einig war man sich, dass nicht der höchste Preis ausschlaggebend sein soll, sondern das beste Konzept. Mit dem Erwerb des ehemaligen Gasthofs zur Hochheide haben die potenziellen Investoren eine mögliche Erweiterungsfläche, auf der sie ihre Ideen in der momentanen wirtschaftlich schwierigen Situation verwirklichen können. Denn insbesondere der Wunsch, bezahlbaren Wohnraum zu schaffen ist derzeit wirtschaftlich schwer abzubilden. „Für die Entwicklung der privaten Flächen sind wir derzeit dennoch mit zwei Investoren im Gespräch, die zwei unterschiedliche Projekte umsetzen wollen würden. Beide Investoren haben ihre Planungen bereits einmal dem Niedersfelder Auswahlgremium vorgestellt und überarbeiten derzeit ihre Konzepte noch einmal. Ende April wird das Niedersfelder Auswahlgremium dem Rat der Stadt Winterberg dann eine Entscheidungsempfehlung geben, welcher Investor den Zuschlag für sein Projekt auf der Fläche erhält. Der Rat der Stadt Winterberg wird sich im Sommer somit auch nochmal intensiv mit den Planungen beschäftigen“, so Bürgermeister Michael Beckmann. Von dieser Entscheidung hängt dann auch ab, ob die räumliche Lage der öffentlichen Grünfläche eher zur

Ruhrstraße oder eher zur Grönbacher Straße ausgerichtet wird.

Das Konzeptverfahren ist unter www.winterberg.de/niedersfeld abrufbar oder kann bei Linda Brieden (linda.brieden@winterberg.de oder 02981 800323) angefordert werden.

Hier ein Auszug aus dem Konzeptverfahren Zukunft „Hof Giersen“:

7.1 Nutzungs- und Planungsvorgaben

(1) Teilfläche A

Nutzungsvorgaben

Eine Teilfläche des Entwicklungsbereichs (ca. 1.300 m²) soll schwerpunktmäßig für Wohnzwecke überplant werden. Dabei stehen die zu realisierenden Wohnformen unter der Leitorientierung „Neues Wohnen: Mischung und Vielfalt“. Es sollen insbesondere solche Wohnformen realisiert werden, die ein langes selbstbestimmtes und altengerechtes Wohnen ermöglichen. Hierbei kommt der Barrierefreiheit aber auch der Schaffung von Begegnungs- und Gemeinschaftsräumen eine tragende Rolle zu, bspw. durch eine Gemeinschaftsküche, Fitnessräume und / oder gemeinschaftlich nutzbare Außenbereiche wie Terrassen oder Gärten. Der Begriff „altengerechtes Wohnen“ kann und soll dabei kreativ und weit gefasst werden. So ist es möglich auch Service- bzw. Unterstützungsleistungen in das Wohnkonzept zu integrieren. Beispielhaft sind hier einige mögliche Leistungen aufgeführt:

- Reinigungsarbeiten
- Gebäudemanagement / Reparaturservice
- Abwesenheitsbetreuung der Wohnung (bspw. im Krankheitsfall)
- Einkauf- oder Apothekenservice
- Verpflegungsdienstleistungen (mobiler Mittagstisch, etc.)
- ...

Eine Zusammenarbeit des/der zukünftigen Vermieter/in mit entsprechenden (lokalen) Betreuung-, Service-, oder Dienstleistungsanbietenden kann eine denkbare Möglichkeit zur Realisierung eines solchen Wohnkonzepts sein. Gleichzeitig sollen auch Wohnformen, die die zu erwartenden Veränderungen in den Haushaltsgrößen berücksichtigen, realisiert werden. Dies bedeu-

tet insbesondere kleine Wohnungen für Single- oder Zweipersonen- Haushalte aber auch Mietwohnungen für Familien. Eine gewisse Variabilität bei den Wohnflächen ist in Anbetracht der differenzierten Wohnansprüche der Bevölkerung ebenfalls denkbar.

Das Erdgeschoss der zukünftigen Bebauung soll grundsätzlich barrierefrei zugänglich sein. Hier sind Dienstleistungs-, Einzelhandels-, Gastronomiebetriebe zulässig. Idealerweise bieten diese Nutzungen eine wirkungsvolle Ergänzung und Synergien zum Wohnkonzept, bspw. Büro- und Praxisräume für Beratungsangebote oder temporäre ärztliche Sprechstunden. Gleichwohl können auch andere Einzelhandels- oder Gastronomiebetriebe realisiert werden, sofern diese dann ebenfalls barrierefrei zugänglich sind und sich im besten Fall städtebaulich ansprechend an die öffentliche Freifläche anschließen.

Ausgeschlossen sind Ferienwohnungen, Beherbergungsbetriebe sowie Vergnügungstätten jeglicher Art bis hin zu Diskotheken. Im Rahmen des Erbbaurechtsvertrages wird zudem festgelegt, dass eine Veräußerung einzelner Wohnungen sowie einzelner Ladenlokale an private Einzelleigentümer/innen zu einem späteren Zeitpunkt nicht zulässig ist.

Gestaltungsvorgaben

Grundsätzlich gelten für die Fläche die Vorgaben gemäß §34 BauGB, sodass sich die zukünftige Bebauung nach Art und Maß der baulichen Nutzung und der Bauweise in die nähere Umgebung einfügen muss.

Konkrete Vorgaben zur Höhe der Geschossigkeit werden nicht gemacht. Die für Niedersfeld aufgestellte Gestaltungssatzung kann eine Orientierungshilfe bieten (vgl. Kapitel 6.2), verbindliche Vorgaben ergeben sich daraus jedoch nicht. Lediglich eine aufgelockerte Bauweise, die sich in Richtung der öffentlichen Freifläche öffnet und die Einhaltung der Abstände zu den Grundstücksgrenzen sind als verbindliche Vorgaben festgelegt.

Um architektonisch innovative und kreative Entwürfe zu fördern, werden die Gestaltungsvorgaben im Anschluss des Verfahrens im Rahmen eines vorhabenbezogenen Bebauungsplans geregelt.

Begrüßt werden daher moderne und innovative architektonische Gestaltungselemente wie bspw. Staffelgeschosse oder Gründächer.

(2) Teilfläche B

Nutzungsvorgaben

Eine zweite Teilfläche soll als zugänglicher und nutzbarer öffentlicher Raum überplant werden. Hier spielen Aufenthalts- und Verweilqualitäten eine maßgebliche Rolle. Die Vorgabe für diese Teilfläche ist eine Größe von ca. 500 m². Die an den Entwurf anschließende bauliche Umsetzung und Pflege erfolgen durch die Stadt Winterberg. Durch dieses Vorgehen soll sichergestellt werden, dass sich die beiden Teilflächen des Entwicklungsbereichs sinnvoll ergänzen und miteinander harmonisieren. Eine Mitnutzung durch die Bewohnerschaft des späteren Gebäudekomplexes ist möglich, sofern die öffentliche Zugänglichkeit der Freiflächen sichergestellt ist. Auch die Anbindung der Erdgeschoss-Lagen, beispielsweise bei einer gastronomischen Nutzung, ist denkbar. Grundsätzlich ist es das Ziel, eine öffentliche und dörfliche Naherholungsfläche zu entwickeln, die gleichzeitig auch als Dorfplatz mit Veranstaltungsmöglichkeiten genutzt werden kann. Es soll ein generationenübergreifender Begegnungsort für Niedersfeld entstehen, der zum Verweilen, Spielen und Bewegen einlädt.

Gestaltungsvorgaben

Im Rahmen der bürgerschaftlichen Diskussionen über und Auseinandersetzung mit den Gestaltungsmöglichkeiten dieser Teilfläche sind vielfältige denkbare Gestaltungsaspekte formuliert worden. Zwingende Vorgaben ergeben sich hieraus jedoch nicht. Positiv berücksichtigt wird die Einbindung der ortsbildprägenden Kirche in die gestalterische Planungsaufgabe. Zudem soll das Thema „Wasserdorf“ aufgegriffen werden.

Die Anregungen aus der Bürgerschaft beziehen sich auf folgende beispielhafte Aspekte:

- Schaffung eines befestigten, aber unversiegelten Grünbereichs, der für Dorfveranstaltungen oder kirchliche Events u. Ä. genutzt werden kann
- Anlage von Sitz- und Verweilflächen /-möglichkeiten
- Vorhalten einer Fläche für öffentliche Bekanntmachungen / Aushänge

- Anlage von Aktions- und Bewegungsflächen (nicht versiegelt)
- Aufstellen eines Pavillons (aus heimischen Gehölzen) als (Wander-)Rastplatz
- Installation von kleineren Spielmöglichkeiten für Kinder
- Anlage von Lade- und Abstellmöglichkeiten für E-Bikes

Die vollständigen Hinweise der Bürgerschaft zu möglichen Gestaltungs- und Nutzungsoptionen der Teilfläche B liegen bei der Stadt Winterberg vor und werden auf Anfrage zur Verfügung gestellt.

10. Mindestanforderungen

Für die Einreichung eines Planungsentwurfs gelten die beschriebenen gesetzlichen Rahmenbedingungen, die Nutzungs- und Gestaltungsvorhaben sowie die nachfolgend dargestellten Mindestanforderungen als Voraussetzung für die Zulassung zum Konzeptverfahren. Entwürfe, die diese Anforderungen nicht erfüllen, werden ausgeschlossen.

• Das Wohnkonzept bzw. die realisierten Wohnungen ermöglichen ein seniorengerechtes und altengerechtes Wohnen auf Dauer.

- Ein Teil der Erdgeschoss-Lagen ist für gewerbliche Nutzungen (Einzelhandel, Praxisräume) konzipiert.
- Der eingereichte Beitrag beinhaltet einen gestalterischen Planungsentwurf für die öffentliche Freifläche (Teilfläche B).

Ein erfolgreicher Klassiker: Der Winterberg Gutschein kommt auch im Jahr 2022 hervorragend an

Allein die Tourist-Info Winterberg und der Bürgerbahnhof setzten knapp 238.000 Euro um / Wichtige Wertschöpfung für lokalen Handel

Er ist mittlerweile der Klassiker und hat auch im vergangenen Jahr eine Erfolgs-Geschichte geschrieben: Der Winterberg Gutschein! Stolze 5170 Exemplare wurden im Jahr 2022 allein in der Tourist-Information Winterberg mit einem Gesamtwert von 162.893 Euro verkauft. Im Bürgerbahnhof wurden zudem Gutscheine im Wert von 75.000 Euro umgesetzt. Hinzu kommen darüber hinaus noch Verkäufe bei der Volksbank Sauerland eG. Auch online kommt der Winterberg Gutschein richtig gut an. Im Online-Shop der Winterberg Touristik und Wirtschaft GmbH (WTW) wurden im Jahr 2022 Gutscheine im Wert von 8.460 Euro verkauft. So liegt der Gesamtwert der verkauften Winterberg Gutscheine bei knapp 250.000 Euro.

Besonderes Shopping-Erlebnis in der Einkaufswelt Winterberg

„Diese hervorragende Bilanz zeigt, dass der Winterberg Gutschein ein attraktives Geschenk ist, der viel Freude bereitet. Aber nicht nur das, wir schaffen mit diesem Angebot eine wichtige Wertschöpfungskette, denn über den Gutschein bleibt das investierte Geld bei den heimischen Unternehmen, die sich am Winterberg Gutschein beteiligen“, zeigt sich Winterbergs Bürgermeister Michael Beckmann sehr zufrieden. Dies führe zu einer nachhaltigen Stärkung des lokalen Handels. Darüber hinaus kommen vor allem die Beschenkten in den Genuss der wunderbaren Einkaufs-Atmosphäre in Winterberg. „Durch das Zusammenspiel der vielfältigen Gastronomie mit den zum großen Teil inhabergeführten Geschäften bietet sich den Menschen hier in der Einkaufswelt

Winterberg ein schönes Einkaufserlebnis, das es so nicht überall gibt“, betont Stadtmarketing-Projektmanagerin Nicole Müller.

Winterberg Gutschein als attraktives Geschenk bleibt in „analoger Form“ erhalten

Den Winterberg Gutschein wird es auch in Zukunft formschön zum in die Hand nehmen und persönlich Überreichen geben. „Wir haben uns bewusst dafür entschieden, den Gutschein auch weiterhin als analoges Angebot anzubieten und nicht in digitaler Form. Wir beobachten zwar, dass in vielen Städten die digitale Form eingeführt wird, wir sind aber der Überzeugung, dass unser Winterberg Gutschein im Gesamtpaket mit Einleger und Hülle ein tolles Geschenk ist für Jung und Alt. Einfach ein Geschenk, das garantiert ankommt auch aufgrund der Vielzahl an Akzeptanz-Stellen“, so Nicole Müller und Michael Beckmann unisono. Ob Einzelhandel, Dienstleistungsbetriebe, Baumärkte, Gastronomie, Übernachtungs- oder Freizeitbetriebe - in Winterberg mit seinen Dörfern gibt es stolze 97 Unternehmen,



Der Winterberg Gutschein ist ein beliebtes Geschenk und ein erfolgreicher Klassiker, der gerne gekauft wird. Fotoquelle: WTW

die den Winterberg Gutschein einlösen. Ein buntes Portfolio also aus Sortimenten und Angeboten, die der Winterberg Gutschein abdeckt. „Gerade jetzt zur Osterzeit, aber auch zu anderen Feierlichkeiten und Anlässen ist er einfach eine wunderbare Idee, Freude zu bereiten.“

Info-Box: Weitere Fakten zum Winterberg Gutschein

- Unter www.winterberg.de/

gutschein finden Interessierte die Liste der teilnehmenden Betriebe;

- Der Gutschein ist in den Stückelungen 10, 15, 20, 25, 30, 40 und 50 Euro erhältlich;
- Verkaufsstellen: Tourist-Info Winterberg, Am Kurpark 4, Volksbank Sauerland eG, Poststraße 3, Bürgerbahnhof, Bahnhofstraße 12 sowie online unter www.winterberg.de/shop.

WINTERBERG (W/W)

WIR SUCHEN DICH!



[HTTPS://BIT.LY/BUFD2023](https://bit.ly/bufd2023)

**BUNDESFREI-
WILLIGENDIENST**

BFD

Der Bundesfreiwilligendienst

Zeit, das Richtige zu tun.

Starke Nachfrage: Die neue Winterberger Beschäftigtenkarte kommt sehr gut bei den Unternehmen an

Bereits über 200 Exemplare nach 4 Wochen verkauft / Wirtschaftsförderung Winterberg zieht ein positives erstes Fazit

So etwas nennt man einen Start nach Maß: Nur vier Wochen nach der Einführung der neuen Beschäftigtenkarte in Winterberg und seinen Dörfern wurden bereits über 200 Exemplare an Beschäftigte ausgegeben. „Wir sind sehr zufrieden mit dieser Resonanz und können ein durchweg positives Fazit ziehen. Diese Zahlen belegen eindrucksvoll, dass unsere Unternehmerinnen und Unternehmer ihren Belegschaften eine große Wertschätzung entgegenbringen und die Beschäftigtenkarte ein wichtiger Mosaikstein ist, um attraktive Rahmenbedingungen für den Standort Winterberg insgesamt sowie für jeden einzelnen Arbeitsplatz zu schaffen“, so Wirtschaftsförderer Winfried Borgmann. Viele Unternehmen haben die anstehenden Oster-Feiertage zum Anlass genommen, um ihren Beschäftigten mit dieser besonderen Erlebniskarte ein außergewöhnliches Ostergeschenk zu machen.

Zur Erinnerung: Wertschätzung gewinnt in Zeiten des Fachkräftemangels immer mehr an Bedeutung. Schließlich ist ein wertschätzendes Miteinander in den Betrieben ein Grundpfeiler für den unternehmerischen Erfolg und für zufriedene Mitarbeiter, die dann gerne und hochmotiviert in der Firma bleiben. Die Winterberger Wirtschaftsförderung unterstützt die heimischen Unternehmer nun auch mit dem Angebot der Beschäftigtenkarte! Mit dieser von den Arbeitgebern finanzierten Bonuskarte, die exklusiv nur für Arbeitnehmerinnen und Arbeitnehmer mit Arbeitsort im Stadtgebiet Winterberg konzipiert ist, erhalten die Beschäftigten bis zum 31. Dezember 2023 bei mehr als 25 Freizeitangeboten kostenlosen Zugang.

Die Eintrittskarte für einen Feierabend der besonderen Art

„Unser Ziel ist es, die Menschen, die in einem Betrieb in Winterberg arbeiten, maximale Wertschätzung und Vorteile zu verschaffen, die andere nicht bieten bzw. nutzen können. Die Resonanz zeigt, dass wir mit diesem Konzept auf dem richtigen Weg



Christine Schule (Wirtschaftsförderung) überreicht Diana Hunold (Nottenschmiede, r.) die 200. Beschäftigtenkarte. Die neue Bonuskarte kommt hervorragend an in den Winterberger Unternehmen. Foto: WTW

sind“, stellt Projektleiterin Nicole Müller fest. Die neue Beschäftigtenkarte dient nach getaner Arbeit als Eintrittskarten für einen spannenden und abwechslungsreichen Feierabend mit tollen Angeboten. Dazu zählen zum Beispiel 12 Mal freier Eintritt für das städtische Schwimmbad im Oversum, einmal freier Eintritt im Freibad Siedlinghausen, eine Führung in der Veltins-Eisarena, ein Flug auf dem Astenkick, der Fly-Line oder kostenfreie Eintritte bei ausgesuchten Events und Veranstaltungen sowie viele andere Glanzlichter. Und auch das kostenlose Parken für maximal 90 Minuten auf den sonst gebührenpflichtigen Parkflächen im Stadtgebiet ist mit im Paket.

Der gelungene Startschuss soll aber erst der Anfang auf dem Weg dahin sein, die Beschäftigtenkar-

te in möglichst vielen heimischen Betrieben zu etablieren. „Wichtig ist zudem, diese besondere Bonuskarte kann ausschließlich vom Unternehmer gekauft werden“, erklärt Winfried Borgmann. Pro Mitarbeiter kostet die Karte einmalig 50 Euro mit einer Gültigkeit bis zum 31. Dezember 2023. „Wir sind uns sicher, dass dies ein sehr attraktives und einzigartiges Angebot ist mit Mehrwert für den Arbeitgeber und Beschäftigten gleichermaßen. Deshalb hoffen wir auch nach der erfolgreichen Startphase auf eine nachhaltig rege Resonanz.“ Unternehmen können selbst entscheiden, ob Sie den Bestellvorgang für ihre Beschäftigten freigeben oder aber selbst eine Bestellung auslösen, um die Beschäftigtenkarte als Geschenk persönlich zu überreichen. Weitere Infos finden Interessierte auch auf der Webseite www.winterbergkarte.de gebündelt.

Nächstes Mitteilungsblatt am 05.05.2023

Das nächste Mitteilungsblatt der Stadt Winterberg erscheint am **05.05.2023**. Artikel und Fotos für das Mitteilungsblatt können an die Stadt Winterberg gemailt werden: mitteilungsblatt@winterberg.de Redaktionsschluss ist **Mittwoch, der 26.04.2023, 10.00 Uhr**



WINTERBERG

WIR SUCHEN DICH!

[HTTPS://BIT.LY/POLITESSE23](https://bit.ly/politesse23)

(M/W/D)

POLITESSE

Der Seniorenbeirat der Stadt Winterberg informiert

Website: www.rathaus-winterberg.de/Menü:Seniorenbeirat

Öffentliche Sitzung vom Seniorenbeirat am 26. April

Die nächste Sitzung vom Seniorenbeirat ist am **Mittwoch 26. April, um 15 Uhr im Rathaus** (Ratssaal). Als Gast begrüßen wir **Ute Freisen**, Dipl. Soz. Päd., eine **neue** Ansprechpartnerin in der Fachstelle: **Alter, Pflege und Behinderung im Hochsauerlandkreis**. Sie wird in der Sitzung ihre Beratungs-Schwerpunkte vorstellen. Ferner wird anwesend sein **Stephanie Jordans** - Volkshochschule Hochsauerlandkreis: **Geschäftsstelle im Bürgerbahnhof Winterberg**. Die Volkshochschule will als Weiterbildungsträger ein ausgewogenes und zugleich preiswertes Angebot gestalten, von dem alle profitieren können. Besonders möchte Frau Jordans auch die ältere Generation in den

Blick nehmen und deren Interessen berücksichtigen. **Darum bitten sie um Ideen und Anregungen, die dann in das VHS-Programm für das II. Halbjahr einfließen können.** Wir sind also für Hinweise (u.a. Sprachkurse, EDV-Schulungen, Gymnastik usw.) sehr dankbar. Ansprechpartner: **Stephanie Jordans** - Telefon: 0291-94-5130 oder E-Mail: jordans@vhs-hsk.de oder vom Seniorenbeirat **Irmgard Sander** - Mobil: 0151 17258030 - E-Mail: irmgardsander@t-online.de - **Das Filmtheater Winterberg muss die nächste Vorstellung terminlich verschieben...**

Der **Senioren-Filmnachmittag** ist am **Donnerstag, 4. Mai, um 15 Uhr**. Der Seniorenbeirat bittet um Verständnis für diese Terminänderung. Der Filmtitel wird noch in

der Presse bekanntgegeben.

Mobilitätstag am 12. Mai - von 11 bis 17 Uhr auf dem Marktplatz (Pforte)

Der Mobilitätstag steht unter dem Motto **„Mobil und sicher älter werden“**. Ein breit aufgestelltes Angebot erwartet die Besucher zu verschiedenen Themenbereichen. Bitte halten Sie sich diesen Termin frei und kommen Sie zu uns!

In der nächsten Ausgabe am 5. Mai stellen wir Ihnen das umfangreiche Beratungs- und Aktionsprogramm vor.

Mit dabei sind:

- Infomobil der Landesverkehrswacht und mit der Bezirks-Verkehrswacht Brilon -
- Infomobil vom Kompetenzteam Selbsthilfe Hochsauerland - AKIS im HSK -

Senioren WINTERBERG Beirat

- Infomobil vom Blinden- und Sehbehindertenverein Westfalen e.V. - „Blickpunkt-Autobus“ -
- Info-Bus (Linienbus) vom Regionalverkehr Ruhr-Lippe (RLG) -
- „CariMobil“ vom Caritasverband Brilon mit einem Info-Stand der „Pflegeselbsthilfe“ und „EUTB“ vom Hochsauerlandkreis -
- Kreispolizeibehörde - Parcours „Sicher unterwegs auf dem Fahrrad und Pedelec“ -
- UPPU Bike Tours -
- MCS-Sanitätshaus Winterberg -

Pflegereform

Was ist neu, was ändert sich unter anderem bei der Pflege zu Hause?

Die wichtigsten Punkte im **Gesetzesentwurf** im Überblick:

Höhere Beiträge zur Pflegeversicherung: Zum Juli dieses Jahres werden die Beiträge angehoben. Damit werden die Einnahmen der Pflegeversicherung um 6,6 Milliarden Euro pro Jahr steigen, also in diesem Jahr noch um rd. 3,3 Milliarden Euro. Zum anderen muss die Bundesregierung ein Urteil des Bundesverfassungsgerichts vom April 2022 umsetzen, wonach Eltern mit mehreren Kindern bei den Beiträ-

gen entlastet werden müssen. **Der allgemeine Beitragssatz soll von 3,05 Prozent des Bruttoeinkommens auf 3,4 Prozent steigen.**

Pflege zu Hause: Die Leistungen aus der Pflegeversicherung für Angehörige, die die Versorgung allein oder mithilfe von Pflegediensten zu Hause übernehmen, werden Anfang 2024 um fünf Prozent erhöht. Das Pflegegeld beträgt heute zwischen 316 und 901 Euro im Monat, die Sachleistungen für Pflegedienst-Einsätze liegen zwischen

724 Euro und 2.095 Euro. Anfang 2025 und 2028 sollen die ambulanten Leistungen an die Preisentwicklung angepasst werden. Info: Mehr als vier Millionen Menschen werden zu Hause gepflegt, die meisten ausschließlich von Angehörigen. Die Mehrzahl dieser pflegenden Angehörigen ist aber auch im Erwerbsalter. **Darum fordern die Seniorenorganisationen, dass diese Personen einen Anspruch auf Pflegezeit und Pflegegeld erhalten, analog zu Elternzeit und Eltern-**

geld (Stichwort: Familienpflegegeld).

Allgemeine Daten zur Pflegeversicherung: Etwa 4,9 Millionen Menschen beziehen Leistungen aus der gesetzlichen oder privaten Pflegeversicherung. In den Corona-Jahren stiegen die Ausgaben der Pflegeversicherung stark an und lagen bei rund 53,8 Milliarden Euro und damit 1,35 Milliarden Euro über den Einnahmen. Bis zum Jahresende 2022 stieg das Defizit auf rd. 2,2 Milliarden Euro.

Stadt Winterberg informiert: Sondermüll-Abfuhr

Am Freitag, 05.05.2023, und am Samstag, 06.05.2023, wird Sondermüll im Stadtgebiet Winterberg an folgenden Stellen gesammelt:

Freitag, 05.05., Züschen, Mollseifener Straße Glascontainer am Radweg, 14.00 bis 14.30 Uhr; Winterberg, Kirmesplatz, 15.00 bis 16.15 Uhr; Silbach, Parkplatz Unterdorf, 17.00 bis 17.30 Uhr; Siedlinghausen, Parkplatz Eschenplatz, 17.45 bis 18.30 Uhr; Altenfeld, Schützenhalle, 18.45 bis 19.00 Uhr;

Samstag, 06.05., Niedersfeld, Dorfhalle, 8.00 bis 8.30 Uhr; Hild-

feld, Hochsauerlandhalle, 8.45 bis 9.15 Uhr; Grönebach, neues Feuerwehrhaus, 9.30 bis 10.00 Uhr; Elkeringhausen, „Parkstraße“, 10.15 bis 10.45 Uhr; Mollseifen, Grenzstr. bei der Friedhofskapelle, 11.15 bis 11.30 Uhr; Hoheleye, Kreisstr. 52 (Seitenstreifen), 11.45 bis 12.00 Uhr; Langewiese, Parkplatz Bundesstr., 12.15 bis 12.45 Uhr; Neuastenberg/Lenneplätze, Parkplatz neben Hotel Zur Post, 13.00 bis 13.30 Uhr; Altastenberg, Parkplatz gegenüber Landhotel Altastenberg, 13.45 bis 14.15 Uhr. Sonderabfälle sind nur zu den angegebenen Terminen direkt am

Spezialfahrzeug abzugeben, da unbeaufsichtigtes Abstellen mit erheblichen Gefahren insbesondere für Kinder verbunden ist. Welche Sonderabfälle werden angenommen???

- Altfarben, Altlacke, Säuren, Beizen
- Leim, Klebstoffe
- Lösungsmittel
- Foto-, Hobby- und Haushaltschemikalien, Laborchemikalien
- Pflanzenschutz- und Schädlingsbekämpfungsmittel
- Desinfektionsmittel
- Altmedikamente und -kosme-

tika

- Spraydosen

Zur besseren Identifizierung sollten die Stoffe möglichst in **Originalgebinden und -verpackungen** abgeliefert werden. Bitte geben Sie die Sonderabfälle **nur persönlich** ab. Flüssige Abfälle müssen in geschlossenen Behältnissen angeliefert werden. Es wird gebeten, die Sonderabfälle getrennt nach Abfallarten, wie z.B. Medikamenten, Spraydosen, Lacke, Farben usw., in **jeweils extra** Tüten, Eimern, Kisten etc. abzugeben. Weiterhin muss darauf aufmerksam gemacht werden, dass

INFORMATIONEN AUS RATHAUS UND STADT

das **Abstellen** von Sondermüll vor den Abfuhrterminen eine **illegale** Müllbeseitigung darstellt, die eine Ordnungswidrigkeitenanzeige zur Folge haben kann. Bitte geben Sie Ihr **Altöl** bei Ihrem **Händler** ab, bei dem Sie das

Öl gekauft haben. Für die Abnahme am „Schadstoffmobil“ gelten folgende **max. Gebindegrößen**:
1 ltr. Säuren, Laugen, Chemikalien
2,5 ltr. Altlacke, Altfarben, Klebstoffe, Harze

5 ltr. Lösungsmittel, Verdünnung
15 ltr. Raumfarben, Kalk, Latex
25 ltr. leere Behältnisse
3 kg feste und flüssige Stoffe
1 ltr. Pflanzenschutz- und Schädlingsbekämpfungsmittel
Nicht angenommen werden: **Son-**

derabfälle aus Industrie- und Gewerbebetrieben sowie Leuchtstoffröhren und Autoreifen. Die kostenlose Rücknahme von Haushaltsbatterien ist im Bürgerbüro der Stadt Winterberg während der Öffnungszeiten möglich.

Ende: Informationen aus dem Rathaus

AUS DEM VEREINSLEBEN

Bilder rund um Siedlinghausen

Das Organisationsteam der Seniorengemeinschaft Siedlinghausen lädt recht herzlich am 2. Mai 2023 um 14.30 Uhr zum Seniorenkaffee ins Kolpinghaus Siedlinghausen ein. Im Anschluss an das Kaffeetrinken zeigt Fotograf Wilfried Kräling Naturbilder in und um Siedlinghausen, blühende und zerstör-

te Landschaften, die Quellgebiete und Bäche Renau, Bierau, Neger und Lamelove. Auch Herbst- und Wintermotive und Fotos von Schützenfest und Prozession werden gezeigt. Anmeldungen dazu bitte bis zum 29. April bei Annemarie Wiese (02983/8198).



Fotos: Wilfried Kräling



Fragen zur Verteilung?

FRAU BIESEMANN
mail@regio-pressevertrieb.de

www.regio-pressevertrieb.de

REGIO • pünktlich • zielgerichtet • lokal
PRESSE-VERTRIEB GmbH
Die Zeitungszustellgesellschaft der RAUTENBERG MEDIA KG

Erfolgreiche Sockenaktion!



Eine Spende von 500 Paar Socken der Firma Falke für die Menschen in der Ukraine brachte den Stein ins Rollen.

Eine breit angelegte Sammelaktion wurde gestartet, die bis zum 27. März dauerte. An verschiedenen Stellen in Winterberg und Medebach konnten Socken aller Art abgegeben werden.

Die Resonanz war überwältigend! Unzählige Paare an Damen-, Herren- und Kindersocken - selbst gestrickt, neu und gebraucht - landeten in den bereitgestellten Behältern.

Diese werden zu Menschen in Alten-, Pflege- und Kinderheimen in der Ukraine gebracht.

Dazu gab es noch viele weitere nützliche Spenden, die von einzelnen Bürgern und Geschäften abgegeben und inzwischen verladen wurden.

Allen Spendern gilt ein herzliches Dankeschön!

Danke auch die vielen Helfer, die tagelang Spenden gesichtet und

verpackt haben.

Neben Medebacher und Winterberger Helfern waren jeden Tag mehrere Menschen aus der Ukraine, die hier leben vor Ort. Besonders hervorzuheben ist die tägliche Koordination des Sortierens und Verpackens durch den aus dem Irak geflüchteten Shivan Jubari, der sich bei Kipepeo als ehrenamtlicher Helfer gemeldet hatte.

Die Gruppe um Svitlana May aus Medebach und einige Mitglieder des Vereins „Kipepeo-fair-und-sozial e.V.“ werden vom 9. bis 16. April in die Ukraine reisen und verschiedene Heime, auch in der Region Lviv mit Spenden versorgen. Oft liegen diese abgelegen und sind momentan überfüllt mit Flüchtlingen aus den umkämpften Gebieten, wo meistens großer Mangel herrscht.

Durch den persönlichen Kontakt wird gewährleistet, dass benötigte Hilfsmittel dort ankommen, wo sie gebraucht werden.

Versammlung der Schützengesellschaft Winterberg

Rückblick auf erfolgreiches Schützenfest / Jubiläum 50 Jahre Schießsportgruppe

Die diesjährige Frühjahrsgeneralversammlung der Schützengesellschaft 1825 e. V. Winterberg stand unter einem besonderen Stern. So konnte der 1. Vorsitzende Bastian Östreich im „Schützentreff“ 70 Gäste begrüßen.

Besondere Grußworte galten dem amtierenden König Dennis Wahle, dem Jungschützenkönig Erik Selbach, dem 25-jährigen Jubelkönig Uwe Sommer sowie Kaiser Michael Häger. Auch begrüßte er die Ehrenmajore Andreas Sommer und Friedhelm Honekamp, sowie die Ehrenvorstandsmitglieder Christoph Puchinger, Gero Raeggel und Dieter W. Braun und stellvertretend für alle Ehrenmitglieder Harald Büskens.

Ferner konnten die anwesenden Ratsmitglieder Timo Bundkirchen und Sven Deimel, Ortsvorsteher Bernhard Selbach sowie die Kompaniewirte Uli Engemann und Peter Korn aufs Herzlichste begrüßt werden. Nach den üblichen Regularien gedachten die Mitglieder der seit der Frühjahrsgeneralversammlung verstorbenen Schützen.

Das Protokoll der letzten Generalversammlung wurde nach dem Verlesen durch Geschäftsführer Guido Meyer ohne Einwände angenommen. Bastian Östreich blickte auf eine Vielzahl erfolgreich durchgeführter Veranstaltungen in diesem Jahr zurück.

Nach der Hubertusmesse, die musikalisch vom Hegering Halenberg - Winterberg umrahmt wurde fand das traditionelle und gut besuchte Hubertusschießen statt. Östreich bedankte sich bei allen Gewerbetreibenden für die große Spenden- und Unterstützungsbereitschaft. Beim Volkstrauertag würdigten die Winterberger Schützen die Gefallenen und Vermissten der beiden Weltkriege mit einem Trauermarsch und einer anschließenden Gedenkveranstaltung. Weiterhin ging Östreich auf eine gelun-

gene Kreisschützenversammlung in Hildfeld ein.

Im Rahmen der Kreisschützenversammlung wurde der stetig steigende Bierpreis massiv kritisiert. Bei der in diesem Jahr zum wiederholten Mal, in Kooperation mit Firma Lobbe durchgeführten Schrottsammlung konnte Schrott mit einem Gegenwert von 2250 Euro gesammelt werden, die der Vereinskasse zu Gute kommen und die Verluste des vergangenen Schützenfest abmildern können. Östreich bedankte sich im Namen der Schützengesellschaft Winterberg bei allen Spendern und Helfern. Mit der Bekanntgabe der Sieger des am vergangenen Samstag ausgerichteten Skatturniers endete Östreich seinen Bericht.

Für die Jungschützen referierte Erik Selbach über die Geschehnisse in diesem Jahr. Selbach dankte den Schützen für die zahlreiche Teilnahme am traditionellen „Keinkartoffelbraten“ und schloss seinen Bericht mit dem Hinweis, dass es im Oktober wieder Neuwahlen geben wird und personelle Änderungen zu erwarten sind.

Der 1. Zahlmeister Thomas Krüger stellte die Bilanz des letzten Geschäftsjahres vor.

Obwohl man nach coronabedingter Zwangspause endlich

Wir haben von
Mi., den 19.04. bis einschl.
So., den 23.04.2023
geschlossen.

filmtheater
WINTERBERG

Nuhnstraße 13, Tel. 02981/7385, www.filmtheater-winterberg.de

wieder ein gelungenes, stimmungsvolles Schützenfest feiern konnte, war das Schützenfest zumindest aus finanziellen Gesichtspunkten denkbar. Es musste ein Verlust hingenommen werden, der durch die Vereinskasse ausgeglichen wurde.

Im weiteren Verlauf berichtete Christoph Sommer über die vergangenen Geschehnisse und Veranstaltungen der Schießsportgruppe Winterberg.

Am 14.05.23 richtet die Schießsportgruppe die traditionelle Vereinsmeisterschaft aus.

Besonders ging Sommer auf die Planungen zum diesjährigen fünfzigjährigen Jubiläum der Schießsportgruppe ein, welches vom 02.09. bis 03.09.23 am Schießstand am Postteich gefeiert wird.

Mit einem abgerundeten, interessanten Programm für Erwachsene und Kinder lädt die Schießsportgruppe alle Mitglieder und Gäste herzlich zur Jubiläumsfeier ein.

Im Anschluss stellte Geschäftsführer Guido Meyer die Planungen zum diesjährigen Schützenfest, welches vom 16. bis 18. Juni in gewohnter Weise ausgerichtet wird, vor. Meyer betonte, dass die aktuellen

Preissteigerungen und vor allem der Bierpreis, der bei 1.70 Euro pro Glas liegen wird, den Schützen große Sorgen bereiten.

Das diesjährige Programm wird rechtzeitig in gewohnter Weise an die Einwohner von Winterberg verteilt.

Der 1. Vorsitzende ging im Anschluss auf die folgenden Termine bis zur Herbstgeneralversammlung ein.

So werden am 14.05.23 die Vereinsmeisterschaften ausgerichtet. Zu den Kompanieabenden, vom 02. bis 03. Juni sind alle Mitglieder herzlich eingeladen. Das Hochfest wird vom 16. bis 18. Juni in gewohnter Weise stattfinden. Am 30. Juli findet die Jakobusprozession und am 26. August das Treffen der ehemaligen Könige und Offiziere statt.

Nach einem Dank an die Kastellanin Martina Raeggel und ihrem Team für die wieder einmal hervorragende Bewirtung, endete die Versammlung mit dem durch Major Andreas Thienel traditionell angestimmten „Waidmannsheil“ und der gemütliche Teil des Abends konnte eingeläutet werden.

Viele weitere Informationen auf www.schuetzengesellschaft



Frühjahrsversammlung der Schützengesellschaft 1825 e.V. Winterberg

Winterberger Schützen richteten Skatturnier aus

Mit nur einem Auge Vorsprung zum Sieg

Am ersten Samstag im April, den 01.04.2023 wurden traditionell wieder die Karten beim Skatturnier im Schützentreff der Schützengesellschaft 1825 e.V. Winterberg gezückt. Bei einer regen Beteiligung unter der Leitung des Jurors Bernd Schmidt und der Organisation der I.Kompanie, ist bis Mitternacht gespielt worden. Das glücklichste Händchen hatte an diesem Abend Markus Schulte mit 610 Augen. Mit nur einem Auge weniger belegte Robin Frese den 2.Platz. Das Treppchen vervollständigte Christoph Krämer mit 536 Augen. Der 1.Vorsitzende Bastian Östreich und Major Andreas Thienel nahmen die Siegerehrung vor und beglückwünschten das Trio zu ihren Errungenschaften und überreichten jeweils ein Sauerländer Flachgeschenk. Für das leibliche Wohl der Skat-



Glückliche Gesichter bei der Siegerehrung.

spieler und Besucher des Abends, sorgte Ehrenvorstandsmitglied Gero Raeggel. An diesem Abend wurde aber nicht

nur Skat gespielt, es wurde auch unter einigen Anwesenden gewürfelt, was außerhalb der Wertung erfolgte.

Die Schützengesellschaft bedankt sich bei allen Teilnehmern und Gästen, die zu diesem schönen Abend beigetragen haben.



VORGEZOGENER REDAKTIONSSCHLUSS

Liebe Leser/-innen und Inserent/-innen,
aufgrund des bevorstehenden Feiertags
(Tag der Arbeit) ziehen wir den
Redaktionsschluss vor.

Redaktionsschluss für (Kw 18)
Mittwoch, 26.04.2023 / 10 Uhr

Generalversammlung des Tennisclub Siedlinghausen

Der Vorstand des Tennisclub Siedlinghausen lädt alle Mitglieder zur Generalversammlung am Freitag, den 28.04.2023 um 20.00 Uhr in das **Kolpinghaus (Ritmus)** ein.

Tagesordnung

1. Begrüßung und Feststellung der Beschlussfähigkeit
2. Protokoll der Mitgliederversammlung vom 09. Juni 2022
3. Kassenbericht
4. Bericht der Kassenprüfer und Entlastung des Vorstandes
5. Berichte: Vorsitzender, Sport-

wart, Jugendwart

6. Wahlen:
 - 1. Vorsitzender
 - Sportwart
 - Pressewart
 - Schriftführerin
 - Kassenprüfer
7. Verschiedenes

Der Vorstand würde sich freuen, möglichst viele Mitglieder begrüßen zu dürfen. Im Anschluss an die Versammlung sollte auch die Geselligkeit nicht zu kurz kommen.

ANZEIGEN · PROSPEKTEVERTEILUNG

DRUCKE · WEB-AUFTRITTE · FILM

Rufen Sie mich an und vereinbaren Sie einen Termin mit mir.

Wir rücken Ihre Produkte und Dienstleistungen, die gesamte Leistungsfähigkeit Ihres Unternehmens, individuell nach Ihren Wünschen, ins richtige Licht.

ZEITUNG

Lokaler geht's nicht.

DRUCK

Satz. Druck. Image.

WEB

24/7 online.

FILM

Perfekter Drehmoment.

Online lesen: mitteilungsblatt-winterberg.de/e-paper

Mitteilungsblatt
für die
STADT **WINTERBERG**

Alle 14 Tage in Ihrem Briefkasten

Altenberg - Altenfeld
Ehrenhausen
Grödenbach - Hildfeld
Hoheloh - Langewiese
Lennepölze - Molbellen
Neusauerberg - Niedersfeld
Siedlinghausen - Silbach
Winterberg und Züschen

Auch für Rundblick Hallenberg und Rundblick Medebach!

MEDIENBERATERIN

Birgit Lauber

MOBIL 0171 8859940

E-MAIL b.lauber@rautenberg.media



Bunte Kollektionen von REMEMBER

bei „Tischlein deck dich“ in Winterberg

Wer offen ist für neue Designs, die das eigene Zuhause zu etwas Einzigartigem machen, wird die **Kollektion von REMEMBER** lieben. Die Produkte umfassen Wohnaccessoires, Möbel und Spiele, die allesamt Farbe in das alltägliche Leben bringen und an denen man sich jeden Tag erfreuen kann. Metalltablets, Outdoor-Kissen, Outdoor-Leuchten, Glasdosen, Glasvasen, Kerzenständer sowie Windlichte sind von REMEMBER bei „Tischlein deck dich“ an der Unteren Pforte, ganz zentral am Marktplatz von Winterberg zu bekommen. Die Glaselemente bestehen stets aus zwei zart getönten Glaskörpern und ermöglichen dadurch immer wieder andere Kombinationsmöglichkeiten. Die mundgeblasenen **Windlichte „Lys“** im **Color-Blocking-Design** bieten eine einfache Möglichkeit,

einem Raum schöne Farbakzente zu verleihen. Sie können innerhalb des Zylinders oder oben auf dem Sockel platziert werden. Multifunktional und niemals langweilig.

Die **Kerzenhalter „Luna“** sind in **6 Farben erhältlich und magnetisch**. Sie können auf dem dazugehörigen Tablett immer neu platziert werden, ohne umzufallen. Egal ob schlicht oder jahreszeitlich dekoriert – das pure Design lässt jede Menge Gestaltungsspielraum offen. Der gut aufgestellte Laden „Tischlein deck dich“ hat neben den Produkten von „REMEMBER“ noch weitere Haushaltswaren, Küchenhelfer, Geschirr, Besteck, Gläser, Tischwäsche, Wohnaccessoires und Deko von etwa 70 namhaften Herstellern im klassisch zeitlosen und ausgefallenen Stil vorrätig. [BL]



Windlichte „Lys“ und Kerzenhalter „Luna“ der Kollektion REMEMBER

Tischlein
deck
dich!



BY AMARIS & FRIENDS

Tischlein deck dich GbR, Untere Pforte 9, 59955 Winterberg
Tel.: 02981 / 89 998 94, www.tischlein-deck-dich-winterberg.de
#Haushaltswaren#Küchenhelfer#Geschirr#Besteck#Gläser#Tischwäsche#Wohnaccessoires#Deko#
Mo., Di., Do., Fr. 10.00 - 13.00 Uhr und 14.00 - 18.00 Uhr; Sa. 10.00 - 16.00 Uhr

Amaris Olbrich

HELLWIG + Partner

Versicherungsmakler

Wir beraten Sie
NEUTRAL – UNABHÄNGIG – FAIR

Allianz



ALTE LEIPZIGER

HDI

NÜRNBERGER
VERSICHERUNGSGRUPPE

Gothaer



Die
Continentale

R+V

VHV
VERSICHERUNGEN

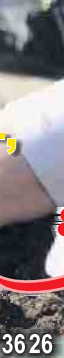
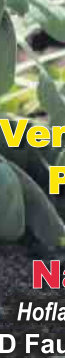
Am Dauren 2 • 59964 Medebach-Oberschledorn
Fon: 02982/1890 • www.hellwig-partner.de

Pizzeria Bella Napoli

PIZZA-EXPRESS: Alle Speisen können auch ausgeliefert werden.

Öffnungszeiten: Montag Ruhetag, Samstag + Sonntag von 11.00 bis 14.00 Uhr
und 17.00 bis 22.00 Uhr, Dienstag bis Freitag von 17.00 bis 22.00 Uhr

Am Eschenberg 1 • 59955 Winterberg-Niedersfeld • Tel. 02985-3682000 • Mobil 0151-66135279



Verschiedene Gemüse-, Blumen-, Pflanz- und Hochbeeterden.

NEU:

Natürlicher Schafwolldünger!

Hofladen geöffnet: Mo.-Fr. 8:00-17:00 Uhr und Sa. 8:00-12:00 Uhr



THD Faustweg KG – Am Faustweg 25 – Medebach – ☎ 0170 967 36 26





Tante Fiffi Gassiservice

Haustierbetreuung
59955 Winterberg
www.tantefiffi.com
kristina@tantefiffi.com
0176 / 85949874

Gassiservice/ Haustierbetreuung „Tante Fiffi“

neu in Winterberg-Siedlinghausen



„Tante Fiffi“ gibt dem Vierbeiner Auslauf

Für Einheimische und Touristen bietet Kristina Lohmann seit März einen Gassiservice und Haustierbetreuung an. Das heißt, egal ob Arbeiten, Essen gehen, Skilaufen, Urlaub- wann immer die Betreuung der eigenen Vierbeiner schwierig wird, hilft Kristina Lohmann aus und bringt jahrzehntelange Erfahrung mit.

In ihrem Haus in Siedlinghausen gibt es dafür eigens ein separates Appartement mit großem Garten, sodass sie auch eine Halbtagsbetreuung in sehr schöner Atmosphäre anbieten kann.

Also, egal ob der Berg ruft, die Arbeit mal wieder länger dauert, die Lebenssituation sich ge-

ändert hat, oder ein Familienfest ansteht- Kristina Lohmann kennt diese Situationen in denen man gut jemanden gebrauchen könnte, der mal eben eine Runde mit dem Hund geht, die Katze füttert, oder den Stall ausmistet. „Ich bringe für alles Verständnis auf, damit der Vierbeiner in gewohnter Umgebung bleiben und trotzdem Auslauf bekommen kann, biete ich zuverlässigen und liebevollen Gassirunden-Service/ Dogwalking an“, so Kristina Lohmann. Angeboten wird auch eine Halbtagsbetreuung für Hunde, ein Tierarztservice, Katzen füttern und betreuen, sowie Pferde füttern, misten und pflegen. [BL]

6er Körner-Tüte

nur **4,65 €**

Isken
Mein Bäcker mit Herz(lichkeit).



Alle regionalen Spezialitäten produzieren wir vom Sauerländer Strohschwein oder vom Sauerländer Weiderind
Angebote vom 25.04. – 29.04.2023

• Gehacktes gemischt	100 g	0,98 €
• Frische Schinkenschnitzel aus der Oberschale	100 g	1,29 €
• Frischer Schinkenbraten mager	100 g	1,18 €
• gefüllte Koteletts unsere Spezialität	100 g	1,18 €
• Leberkäse zum braten	100 g	1,59 €
• Emmentaler Schmelzkäse	100 g	1,79 €

Wir suchen ab sofort Fleischereiverkäufer m/w/d.
Gerne auch Quereinsteiger ! In Voll-, Teilzeit oder als Minijob.

Angebote vom 02.05. – 06.05.2023

• Frisches Jägermett	100 g	1,10 €
• Spießbraten unsere Spezialität	100 g	1,29 €
• Gyros Geschnetzeltes	100 g	1,18 €
• Schaschlikspieße auf Wunsch gewürzt	100 g	1,28 €
• Senf- und Zwiebelsteaks für Grill und Pfanne	100 g	1,48 €
• Kniebi's Schinkenfleischwurst goldprämiert	100 g	1,28 €
• Gouda	100 g	1,18 €

NEU · NEU · NEU · NEU · NEU · NEU

- Mittwochs ab 11.00 Uhr: **heißer Leberkäse im Brötchen**
 - Donnerstags ab 11.00 Uhr: **frische gegrillte halbe Hähnchen**
 - Freitags ab 11.00 Uhr: **kesselfrische heiße Fleischwurst**
- Bitte vorbestellen!!!**
Schnitzel, Koteletts und Frikadellen
Kraut- Nudel- und Kartoffelsalat

täglich frisch gebratene



Hochsauerlandstraße 3
59955 Winterberg-Siedlinghausen
Telefon: 02983-1636



Öffnungszeiten: **Di., Mi., Fr.** 7.30 – 12.30 Uhr und 14.30 – 18.00 Uhr
Do. 7.30 – 12.30 Uhr. **Sa.** 7.00 – 13.00 Uhr



**Leckeres Frühstücksbuffet
im Hotel Schneider.**

Alles, was das
begehrt:



Vom Sekt bis zum frisch
gepressten Orangensaft.

Hotel Schneider

Am Waltenberg 58, Winterberg
Telefon 02981 899738
info@hotel-schneider-winterberg.de

**Wir freuen uns auf
Ihre Reservierung!**



Senioren Weltmeisterschaften im Skilanglauf in Seefeld in Tirol

Mit dabei waren mit Andreas Hachmann und Stefan Theine auch 2 Athleten vom SC Siedlinghausen



Andreas Hachmann und Stefan Theine

Letzte Woche fand in Seefeld die Senioren-Weltmeisterschaft im Skilanglauf statt. Es gingen insgesamt über 900 Sportler bei frühlingshaften Temperaturen an den Start. Startberechtigt sind Sportler ab 30 Jahre. Jeweils 5 Jahrgängen werden dabei zu einer Klasse zusammengefasst. Als einziger Starter aus Nordrhein-Westfalen gingen Andreas Hachmann und Stefan Theine vom SC Siedlinghausen an den Start. Am ersten Tag ging es über die 7 km in beiden Techniken. Stefan Theine belegte in der Klasse M5 in 18:28 Min 11. Platz. Als zweitbeste Deutscher Teilnehmer in der klassischen Technik wurde er dafür für die Deutsche Staffel nominiert. Andreas Hachmann kam in der Klasse M6 auf den 22. Platz und verpasste als 5. Bester Deutscher leider Quali für die Staffel.

Über die 20 km Skating lief es dann bei Andreas Hachmann deutlich besser und er belegte als bester Deutscher Läufer den 16. Platz. Stefan Theine wiederholte über die 20 km CI seinen

11. Platz. Er musste sich im Kampf um Platz 10 im Fotofinish einem Norwegischen Läufer um 1/10 Sekunde geschlagen geben. Ein Höhepunkt der Weltmeisterschaften sind dann immer die Stafelwettkämpfe über 4 x 5 km am Mittwoch. Stefan Theine ging in der Klasse M5 zusammen mit den 3 bayrischen Läufern Andreas Tannert, Dieter Moll und Michael Meller an den Start. Alle 4 Läufer konnten ihre optimale Leistung abrufen und gewannen hinter Italien und vor den USA die Silbermedaille für Deutschland.

An den beiden letzten Tagen fanden standen dann die langen Strecken über die 30 km auf dem Programm. Andreas Hachmann mit Platz 15 in der freien Technik und Stefan Theine mit Platz 8 als bester Deutscher Läufer in der klassischen Technik konnte hier ihre besten Einzelresultate erzielen. Die Veranstaltung endete mit einer stimmungsvollen Abschlussfeier und die Nationen feierten gemeinsam eine gelungene WM und das Ende der Saison bis in die Nacht.



Vom Bett ans Buffet

Für den **leckeren Start in den Tag** bieten wir eine vielfältige Auswahl an unserem großen Frühstücksbuffet mit Brot und Brötchen, Wurst und Käse, Kaffee oder Tee, Saft oder Sekt und vielen weiteren abwechslungsreichen Spezialitäten. **Wir freuen uns auf Sie!**

+++ Winterberger-Special: € 19,00* +++

Preis pro Person: € 22,00 Kinder 5 – 12 Jahre: € 9,00 Kinder 13 – 16 Jahre: € 18,00

Vorreservierung unter 02981 92955-300 oder info@oversum-vitalresort.de

Täglich: Wochentags von 07:00 – 10:30 Uhr und
am Wochenende und feiertags von 07:00 – 11:00 Uhr

* bei Vorlage eines gültigen Personalausweises mit Wohnadresse in Winterberg

Hotel OVERSUM Winterberg Ski & Vital Resort, Am Kurpark 6, 59955 Winterberg



■ Garten- und Landschaftsbau
■ Gehölzschnittarbeiten
■ Gartenpflege

Klauke

■ Gärtnerei
■ Grabpflege
■ Floristik

Gartenbau Klauke
www.gartenbau-klauke.de
Nuhnentalstraße 74
59955 Winterberg Züschen
Telefon 02981 - 27 93
Telefax 02981 - 27 80
Mobil 0170 205 34 23



Die Spargelzeit beginnt!

Bärlauchgerichte
mit Bärlauch aus
heimischen Wäldern.



Bei uns gibt es nicht nur süß, sondern auch herzhaft.

Café Engemann
Konditorei • Bäckerei • Restaurant

www.cafe-engemann.de
Am Waltenberg 14
59955 Winterberg
T 02981 7374

Montag bis Sonntag 7.00 bis 18.00 Uhr

THE BLACKWATER IRISH PUB

Nuhnstraße 2 • D-59955 Winterberg
Telefon +49 29 81-89 95 39
www.blackwater-irishpub.de



HairFeeling
Kai Padberg

Hildfelder Straße 37
59955 Winterberg-Hildfeld
Telefon 02985 - 10 46
www.hairfeeling-winterberg.de

Sofort Bargeld
Gold- & Silberankauf
zum Tageshöchstpreis
Altgold • Münzen • Zahngold
Besteck • D-Mark-Tausch 2:1
Vertrauen Sie nur dem Fachmann vor Ort!

Schmuck & Uhren
DRÖGE
Hauptstr. 18 • Winterberg
Do. & Fr. 11:00 - 13:00 & 14:00 - 17:00
Samstag 11:00 - 15:00
Goldankauf & Trauringauswahl auch
nach Vereinbarung • 02981 / 929 72 42

Öffentliche Niederschrift

über die 20. Sitzung (X. Wahlperiode) - des Bau- und Planungsausschusses am 28.02.2023

Sitzungsort: Rathaus, Ratssaal

Sitzungsdauer: 18:00 - 18:40 Uhr

Anwesend sind:

- 1 Ausschussvorsitzender Deimel, Sven Lucas
- 2 Stellv. Ausschussvorsitzender Hiob, Lars
- 3 Ausschussmitglied Biene, Sandra
- 4 Ausschussmitglied Hampel, Jörg ab Pkt. 2
- 5 Ausschussmitglied Ittermann, Jutta
- 6 Ausschussmitglied Krevet, Matthias
- 7 Ausschussmitglied Löffler, Michael
- 8 Ausschussmitglied Mammey, Marc-Michael
- 9 Ausschussmitglied Niggemann, Jürgen
- 10 Ausschussmitglied Dr. Quick, Ilona
- 11 Ausschussmitglied Reuter, Joachim
- 12 Ausschussmitglied Schmidt, Christian
- 13 Ausschussmitglied Stoetzel, Christoph ab Pkt. 4
- 14 Ausschussmitglied Susewind, Andre
- 15 Ausschussmitglied Vielhaber, Sebastian
- 16 Sachkundiger Bürger Geilen, Diethelm
- 17 Sachkundiger Bürger Schulte, Rüdiger ab Pkt. 3

Von der Verwaltung:

Stadtverwaltungsdirektor Ludger Kruse
 Stadtverwaltungsrat Martin Brieden
 Stadtamtsrat Ralf Lefarth
 Bauhofleiter Alexander Vonnahme
 Technische Angestellte Manuela Willms
 Verwaltungsangestellter Andreas Wittrock (Schriftführer)

Sonstige Anwesende:

Ratsmitglied Helene Schulten

Entschuldigt sind:

Sachkundiger Bürger Selbach, Stefan

Öffentliche Sitzung

Punkt 1:

Feststellung der ordnungsgemäßen Ladung, der Tagesordnung sowie der Beschlussfähigkeit

Der Ausschussvorsitzende begrüßt die Anwesenden und stellt im Anschluss hieran die ordnungsgemäße Ladung zur Sitzung, die Beschlussfähigkeit des Ausschusses sowie die Tagesordnung einvernehmlich fest.

Punkt 2:

7. Änderung des Flächennutzungsplanes der Stadt Winterberg im Be-

reich des Gewerbegebietes „Burmecke“, Siedlinghausen - Auswertung frühzeitige Beteiligung - Auswertung Offenlage - Feststellungsbeschluss Beschluss:

Der Bau- und Planungsausschuss empfiehlt dem Rat, folgende Beschlüsse zu fassen:

1. Es wird festgestellt, dass im Rahmen der frühzeitigen Beteiligung gem. § 3 Abs. 1 BauGB von Seiten der Öffentlichkeit keine Stellungnahmen eingegangen sind.

2. Die von den Behörden und sonstigen Trägern öffentlicher Belange sowie den Nachbargemeinden im Rahmen der frühzeitigen Beteiligung gem. § 4 Abs. 1 bzw. § 2 Abs. 2 BauGB eingegangenen Stellungnahmen werden entsprechend der Auswertung der Verwaltung, die der Verwaltungsvorlage als Anlage beige-

fügt ist, gewürdigt.

3. Es wird festgestellt, dass im Rahmen der Beteiligung gem. § 3 Abs. 2 BauGB von Seiten der Öffentlichkeit keine Stellungnahmen eingegangen sind.

4. Die von den Behörden und sonstigen Trägern öffentlicher Belange sowie den Nachbargemeinden im Rahmen der Beteiligung gem. § 4 Abs. 2 bzw. § 2 Abs. 2 BauGB eingegangenen Stellungnahmen werden entsprechend der Auswertung der Verwaltung, die der Verwaltungsvorlage als Anlage beige-

fügt ist, gewürdigt.

5. Der Rat beschließt aufgrund § 6 BauGB die 7. Änderung des Flächennutzungsplanes, bestehend aus der Planzeichnung und der Begründung mit Umweltbericht. Auf die beige-

gefügt Anlagen zur Verwaltungsvorlage wird verwiesen.

6. Die Verwaltung wird beauftragt, das Ergebnis der Auswertung der eingegangenen Stellungnahmen mitzuteilen, die Genehmigung für die

7. Änderung des Flächennutzungsplanes bei der Bezirksregierung Arnsberg einzuholen und nach Erteilung der Genehmigung diese ortsüblich bekannt zu machen.

Abstimmungsergebnis: einstimmig

Punkt 3:

3. Änderung des Bebauungsplanes Nr. 9 a „Burmecke“, Siedlinghausen - Auswertung frühzeitige Beteiligung - Auswertung Offenlage - Satzungs-

beschluss Beschluss:

Der Bau- und Planungsausschuss empfiehlt dem Rat, folgende Be-

schlüsse zu fassen:

1. Es wird festgestellt, dass im Rahmen der frühzeitigen Beteiligung gem. § 3 Abs. 1 BauGB von Seiten der Öffentlichkeit keine Stellungnahmen eingegangen sind.

2. Die von den Behörden und sonstigen Trägern öffentlicher Belange sowie den Nachbargemeinden im Rahmen der frühzeitigen Beteiligung gem. § 4 Abs. 1 bzw. § 2 Abs. 2 BauGB eingegangenen Stellungnahmen werden entsprechend der Auswertung der Verwaltung, die der Verwaltungsvorlage als Anlage beige-

fügt ist, gewürdigt.

3. Es wird festgestellt, dass im Rahmen der Beteiligung gem. § 3 Abs. 2 BauGB von Seiten der Öffentlichkeit keine Stellungnahmen eingegangen sind.

4. Die von den Behörden und sonstigen Trägern öffentlicher Belange sowie den Nachbargemeinden im Rahmen der Beteiligung gem. § 4 Abs. 2 bzw. § 2 Abs. 2 BauGB eingegangenen Stellungnahmen werden entsprechend der Auswertung der Verwaltung, die der Verwaltungsvorlage als Anlage beige-

fügt ist, gewürdigt.

5. Der Rat beschließt gem. § 10 Abs. 1 BauGB i.V.m. § 7 GO NRW die 3. Änderung des Bebauungsplanes Nr. 9 a „Burmecke“ in Siedlinghausen, bestehend aus dem Planentwurf und der Begründung einschließlich Um-

weltbericht, als Satzung. Auf die beige-

gefügt Anlagen zur Verwaltungsvorlage wird verwiesen.

6. Die Verwaltung wird beauftragt, den Satzungsbeschluss gem. § 10 Abs. 3 BauGB ortsüblich bekanntzu-

machen und das Ergebnis der Auswertung der eingegangenen Stellungnahmen den Beteiligten mitzu-

teilen.

Abstimmungsergebnis: einstimmig

Punkt 4:

Neubau eines Einfamilienwohnhauses mit Doppelgarage, Am Bergelchen 70, Flur 2, Flurstück 775

- Befreiung von den Festsetzungen der 3. Änderung des Bebauungs-

planes Nr. 5 „Am Kreuz“ in Niedersfeld bzgl. des Errichtungs des Gebäudes teilweise außerhalb der überbaubaren Grundstücksfläche

- Abweichungen von den Gestaltungsvorgaben der 3. Änderung des Bebauungsplanes Nr. 5 „Am Kreuz“ in Niedersfeld bzgl. der Dachneigung (20 Grad statt der vorgegebenen 35 bis 45 Grad)

Ein Ausschussmitglied der CDU aus Niedersfeld fragt zu diesem Beratungspunkt nach, ob bei der geplanten Baumaßnahme die Freihaltung des vorgelagerten Wendehammers berücksichtigt worden sei. Des Weiteren weist das Ausschussmitglied darauf hin, dass die Baugrube bereits hergestellt wurde.

Fachbereichsleiter Martin Brieden teilt mit, dass seitens der Verwaltung vorab ein Ortstermin stattgefunden habe und im Anschluss mit dem Bauherrn eine Vereinbarung geschlossen worden sei. Darin sei u.a. geregelt, dass der Wendehammer nicht zum Parken genutzt werden darf.

Auf Befragen eines weiteren Ausschussmitgliedes der SPD aus Niedersfeld macht Herr Wittrock danach Ausführungen zu Garagennutzungen im Grenzbereich.

Beschluss:

Der Bau- und Planungsausschuss beschließt:

1. Der beantragten Befreiung bzgl. der Errichtung des Gebäudes teilweise außerhalb der überbaubaren Grundstücksfläche, zuzustimmen und das gemeindliche Einvernehmen gem. § 36 i.V.m. § 31 Abs. 2 BauGB zu erteilen, da die Abweichung städtebaulich vertretbar ist und die Grundzüge der Planung nicht berührt werden.

2. Der beantragten Abweichung hinsichtlich der veränderten Dachneigung von 20 Grad statt der vorgegebenen 35 bis 45 Grad zuzustimmen und das gemeindliche Einvernehmen gem. § 89 i.V.m. § 69 BauO NW zu erteilen, da die Abweichung städtebaulich vertretbar ist und öffentliche Belange nicht entgegenstehen.

Abstimmungsergebnis: einstimmig

Punkt 5:

Übersicht über Bauanträge, Bauanfragen und Genehmigungsfreistellungen im Stadtgebiet Winterberg

Zu diesem Beratungspunkt teilt Herr Wittrock auf Befragen eines Ausschussmitgliedes der SPD aus Winterberg mit, dass aktuell eine Vielzahl von Bauanträgen für Nutzungsänderungen von Wohnungen in untergeordnete Ferienwohnungen bearbeitet werden.

Dies könne man auch der der Verwaltungsvorlage beiliegenden Liste entnehmen.

Beschluss:

Der Bau- und Planungsausschuss nimmt die durch die Verwaltung in

eigener Zuständigkeit entschieden Bauanträge, Genehmigungsfreistellungen und Bauvoranfragen zustimmend zur Kenntnis.

Das Ausschussmitglied Sandra Bienen hat gem. § 43 i.V.m. § 31 GO NRW an der Beratung und Beschlussfassung zu diesem Tagesordnungspunkt nicht mitgewirkt.

Abstimmungsergebnis: einstimmig

Punkt 6:

Mitteilungen und Anfragen

Punkt 6.1:

Mitteilung

Fachbereichsleiter Martin Brieden teilt mit, dass die durchgeführte europaweite Ausschreibung der Reinigungsleitungen für die Gebäude, an der sich lediglich 2 Firmen beteiligt hätten, aufgehoben werden musste (fehlende Wirtschaftlichkeit bei einem Angebot; 1 Bewerber habe geforderte Nachweise nicht vorgelegt; weiter wurde das Angebot nur für die „kleineren Objekte abgegeben“). Aus diesem Grunde habe man bereits eine neue, leicht modifizierte Ausschreibung initiiert (u.a. Anpassung der Qualifikations- und Referenz-

fordernisse und des Personalsicherungskonzeptes). Die Submission finde Ende März statt; die Auftragsvergabe sei in der Ratssitzung am 27.04.2023 vorgesehen.

Punkt 6.2:

Anfrage 1

Ein Ausschussmitglied der CDU aus Siedlinghausen teilt mit, dass ein Verkehrsspiegel im Bereich des Viaduktes beim Friedhof seit längerer Zeit „verschwunden“ sei. Dies führe regelmäßig zu Verkehrsproblemen. Deshalb solle so schnell wie möglich wieder ein Spiegel angebracht werden.

Die Verwaltung sagt eine Prüfung zu.

Punkt 6.3:

Anfrage 2

Ein Ausschussmitglied der SPD aus Winterberg spricht den neu ausgewiesenen Radweg im Bereich „Am Waltenberg“ an und teilt mit, dass dieser zunächst nicht geräumt worden sei. Zwischenzeitlich habe er den Eindruck, dass eine Räumung erfolge und der geräumte Radweg jetzt widerrechtlich als Parkplatz ge-

nutzt werde.

Verwaltungsseitig wird zunächst durch den Bauhofleiter mitgeteilt, dass diese Angaben zutreffen und zunächst eine Räumung des Fahrradweges „Am Waltenberg“ nicht erfolgt sei. Dies habe man mittlerweile jedoch geändert. Ergänzend führt der Allgemeine Vertreter des Bürgermeisters, Herr Ludger Kruse, u.a. aus, dass der Radweg so im Notfall auch als Rettungsweg genutzt werden könne. Im Übrigen müsse aufgrund verkehrsrechtlicher Vorschriften der Radweg noch „weiß“ markiert werden.

Punkt 6.4:

Anfrage 3

Ein Ausschussmitglied der SPD aus Niedersfeld fragt nach, ob im kommenden Sommer der zugesagte Toilettencontainer am „Hillebachsee“ aufgestellt werde.

Nachdem Fachbereichsleiter Martin Brieden hierzu angibt, dass er sich zunächst kündigt machen müsse. Man werde hierzu im Protokoll Stellung nehmen.

Anmerkung der Verwaltung:

Die Verwaltung steht hierzu im laufenden Kontakt mit dem Betreiber der Gastronomie. Vereinbart ist, dass dieser auf seine Kosten jährlich einen Toilettencontainer in den Sommermonaten an der Badebucht aufstellt, betreibt und reinigt. Zur Optik des Containers liegen der Verwaltung aktuell noch keine Informationen vor.

Punkt 6.5:

Anfrage 4

Ein sachkundiger Bürger der SPD aus Niedersfeld fragt nach, ob bekannt sei, wer im Böschungsbereich des Hillebachsees Forstmulcharbeiten veranlasst habe, da er dort ein entsprechendes Gerät einer Firma aus Pirmasens bei Arbeiten gesehen habe.

Nach Überprüfung des Sachverhalts wurde festgestellt, dass die Arbeiten von der RWE beauftragt worden sind, um die Gastraße vom Bewuchs frei zu halten.

Sven Lucas Deimel

Ausschussvorsitzender

Andreas Wittrock

Schriftführer

Ende: Aus den städtischen Gremien

Jeder ist ein Puzzleteil in Gottes Schöpfung

Ein helles, großes Schiff schmückt den Eingangsbereich des Katholischen Kindergartens St. Raphael Silbach. Dieses Schiff, welches die Arche Noah darstellt, ist das Endprodukt der Rezertifizierung zum familienpastoralen Ort und des Projekts „Jeder ist ein Puzzleteil in Gottes Schöpfung“. Nachdem der Kindergarten 2019 zum familienpastoralen Ort zertifiziert wurde, konnte jetzt die Rezertifizierung angestrebt werden. Das Projekt wurde im Rahmen der praxisintegrierten Ausbildung mit den Kindern durchgeführt, mit dem Ziel das Gemeinschaftsgefühl zu fördern.

Die Kinder hatten eine Menge Spaß und Freude, da sie in alle Entscheidungsprozesse mit einbezogen und konnten das Projekt nach ihren Vorstellungen gestalten. Die Arche im Eingangsbereich stellt die Gemeinschaft der Gruppe dar, da der Rumpf des Schiffes aus Puzzleteilen besteht und jedes Puzzleteil beinhaltet ein Foto von jedem Kind aus der Gruppe.

Willi Kruse vom Kirchenvorstand konnte jetzt die Urkunde für die Rezertifizierung an die Kitleitung Silke Funke-Böhmer und ihr Team überreichen. Damit wird das Engagement und

die Arbeit der Kita wertgeschätzt und für Eltern, Akteure aus dem pastoralen Umfeld und Kooperationspartner sichtbar gemacht. Die Kinder und Erzieherinnen des Kindergartens

bedanken sich bei den Vätern, welche die Puzzleteile auf die Arche gelötet haben und bei der Schreinerei Sögtrop aus Siedlinghausen für das Anfertigen der Arche.



Die Kita freut sich über die Rezertifizierung.

Sanierung des Kirchturms von St. Lambertus

Das älteste unter Denkmalschutz stehende Gebäude im heutigen Stadtgebiet von Winterberg, der romanische Wehr- Kirchturm von St. Lambertus Grönebach, wird zur Zeit grundlegend renoviert. Über 800 Jahre lang wird das Gewölbe des Turms als Gottesdienstraum von den Bewohnern des ehemaligen Kirchspiels genutzt. Anhand der vorhandenen Anker- Aufnahmenischen im 1,6m dicken Mauerwerk, ist davon auszugehen, dass wenigstens zwei Etagen im Turminnen vorhanden waren, um in Gefahrsituationen die zu schützenden Bewohner des Dorfes aufnehmen zu können.

Im Laufe der Jahrhunderte erfolgten mehrere Sanierungen. Durch dendrochronologische Untersuchungen konnte nachgewiesen werden, dass das aus behauenen Eichenbalken gezimmerte Turmwerk in den Jahren 1552/53 erneuert wurde. Beim Einmarsch der amerikanischen Truppen am 04. April 1945 wurde nahezu der gesamte Ortsmittelpunkt zerstört. Auch der Kirchturm erlitt bei den Kampfhandlungen große Beschädigungen. Im Pfarrarchiv ist den Aufzeichnungen von Pfarrer Heinrich Epe zu entnehmen, wie schwierig es war, in den Nachkriegsjahren das benötigte Bau-

material zu beschaffen.

Die Mangelsituation betraf besonders den benötigten Schiefer, der erst im Herbst 1947 geliefert wurde.

Auch wenn das Erzbistum einen Großteil der Renovierungskosten übernimmt, muss sich auch die Kirchengemeinde St. Lambertus in nicht unerheblichem Umfang an den Kosten beteiligen. Sobald der Kirchturm neu einge-



Der eingerüstete Wehr- Kirchturm der Grönebacher Pfarrkirche.

deckt sein wird, soll auch das Dach des Kirchenschiffs erneuert werden.

Zwei AWBG-Kurse in St. Bonifatius

Im Bildungs- und Exerzitienhaus St. Bonifatius in Winterberg-Elkeringhausen finden vom 19. bis 23. Juni 2023 zwei AWBG-Kurse statt: **Begegnungen in sozialen Kontexten einfühlsam gestalten - Personenzentrierte Gesprächsführung 2 Beziehung gestalten**

Wo Menschen sich begegnen, entstehen Beziehungen über alle Generationen hinweg. Ob in Kita, an Beratungstelefonen oder in Pflegekontexten entsteht Mut zur Veränderung im Zusammenspiel

der Gesprächspartnerinnen und Gesprächspartner. Die Aufmerksamkeit wird auf das eigene Erleben gerichtet. Angesprochen reagieren Sie sensibel auf verbale und nonverbale Signale des Gegenübers. Im intensiven Training verschiedenster Gesprächstechniken werden Impulse und Interventionen entwickelt für stärkende Begegnungen. Wir arbeiten erlebnisorientiert mit Geist und Körper. Die Kenntnisse eines Grundkurses werden aufgefrischt, Erfah-

rungen der Praxis reflektiert.

Wer innehält, erhält von innen Halt!

Welches Tun und Lassen fördert Selbstfürsorge?

Um sich gesund zu erhalten, braucht es Selbstfürsorge. Wenn Sie sich Zeit zum Innehalten gönnen, können Sie wieder innere Signale wahrnehmen und eigenen Erfahrungen vertrauen. Sie lernen, Ihre Aufgaben mit Ihren Wünschen zu verbinden. Dafür nutzen Sie als Wissensquellen Verstand, Gefühl

und Körper.

Ein Angebot für Menschen, die in Ihren beruflichen Tätigkeiten stark gefordert sind und mit ihren Kräften besser umgehen wollen. Ihre Anmeldung zu beiden AWBG-Kursen richten Sie bitte an: Bildungs- und Exerzitienhaus St. Bonifatius

Bonifatiusweg 1 - 5
59955 Winterberg-Elkeringhausen
Fon: 02981 9273 - 0
Email: info@bonifatius-elkeringhausen.de

Kursangebote im Bildungs- und Exerzitienhaus St. Bonifatius

Vom 29. Mai bis 2. Juni 2023 findet der AWBG-Kurs **„Überzeugen(d) oder Wie bring“ ich das am besten rüber?“** im Bildungs- und Exerzitienhaus St. Bonifatius in Winterberg-Elkeringhausen statt:

Körpersprache, sprachlicher Ausdruck und Rhetorik

In der täglichen privaten und beruflichen Kommunikation, in der Familie, in der Zusammenarbeit mit Kundinnen und Kunden oder Kolleginnen und Kollegen stellt sich die Frage, wie ich meine Ideen, Absichten und Ziele überzeugend vermitteln kann. Das kraftvollste und zugleich stärkste Mittel ist dabei mein persönlicher „Auftritt“.

Durch Übungen und unterschiedliche Feedback-Formen (u. a. Vi-

deo) suchen wir Antworten auf folgende Fragen:

- Welches Zusammenspiel bilden unsere Worte mit Gestik und Mimik?
- Wie werden unsere innere und äußere Haltung beim Sprechen sichtbar?
- Wie können wir überzeugend unseren Standpunkt vertreten und behaupten?

Die Methoden kommen aus den Bereichen:

- Körpersprache/Körperausdruck
- Schauspiel/Theater
- Atem- und Stimmarbeit
- Rhetorik

In dem Mountainbike-Wochenende für sportliche Erwachsene **„Auf die Räder - fertig - los!“** vom 2. bis 4. Juni 2023, sind ebenfalls

noch Plätze frei.

Wir laden zu einem Wochenende auf dem Mountainbike in wunderschöner Natur ein.

Flowige Trails und schöne Forstwege wechseln sich mit leichten Singeltrails ab. Alle Touren beginnen und enden in St. Bonifatius und gehen in die nähere Umgebung. Die sportlichen Herausforderungen im Bereich zwischen „S0“ und „S1“ (Singeltrailsskala) wechseln sich mit spielerischen Elementen und ein bisschen Technik zum Thema Bikegefühl ab. Das Naturerlebnis und der Ausbruch aus dem Alltag stehen im Vordergrund, nicht etwa technisch anspruchsvolle Passagen.

Eingeladen sind Frauen und Männer mit Kondition und Ausdauer, die bei jedem Wetter mit ihrem

Mountainbike bis zu 40 km am Tag zurücklegen können! Die Routen sind für „Biobiker“ geplant, E-Biker sind dennoch herzlich willkommen, sofern Sie sich an das Tempo der Gruppe anpassen können.

Wetterfeste Fahrradkleidung ist erforderlich, sowie ein normaler Fahrradhelm. Für die Mountainbikes ist eine sichere Unterstellmöglichkeit gewährleistet und es gibt eine Möglichkeit das Rad vor Ort zu reinigen.

Die Anmeldung erfolgt an das: Bildungs- und Exerzitienhaus St. Bonifatius

Bonifatiusweg 1 - 5
59955 Winterberg-Elkeringhausen
Fon: 02981 9273 - 0
Email: info@bonifatius-elkeringhausen.de



Holz macht den Garten schöner

Naturnahe Gestaltung von Zaun und Hochbeet bis zur Terrasse

Für eine attraktive und natürliche Gartengestaltung ist Holz unverzichtbar. Schließlich lässt sich der nachwachsende Rohstoff vielseitig im Außenbereich verwenden, zum Beispiel als Sichtschutz, Grundstücksbegrenzung oder Sandkasten für die Kids. Auch zum Bau eines Hochbeets, als Terrassenbelag oder Sitzmöbel eignen sich Holz und Holzprodukte. Damit es dauerhaft den Witterungsbedingungen standhält, kommt es auf sachgemäße Konstruktion, geeignete Qualitäten und regelmäßige Pflege an.

Holzarten mit hoher Dauerhaftigkeit

Im Garten haben sich heimische Holzarten und Importhölzer, vor allem tropische Hölzer, etabliert. Darüber hinaus gibt es modifizierte Hölzer mit verbesserten Eigenschaften. Wichtig ist, sich bei der Auswahl über die Produkteigenschaften zu informieren. „Ein grober Indikator dafür sind die Dauerhaftigkeitsklassen. Tropische Holzarten wie Ipé oder Bangkirai, aber auch regionales Robinienholz zählen zu den Klassen 1 und 2“, erklärt Thomas Goebel, Geschäftsführer des Gesamtverbandes Deutscher Holzhandel e. V.: „Etwas weniger dauerhaft, dafür kostengünstiger und ebenso empfehlenswert für den Außeneinsatz sind Lärche und Douglasie.“ Andere heimische Hölzer wie Kiefer und Esche können eingesetzt werden, wenn sie eine zusätzliche Behandlung oder Modifizierung erhalten haben, beispielsweise eine Kesseldruck-Imprägnierung oder Hitzebehandlung. Mögliche Bedenken zum Kauf von Tropenholz können relativiert werden, da der Import strengen Vorgaben unterliegt, erklärt Goebel: „Das kann nachhaltige Nutzung unterstützen und macht artenreiche und naturnahe Forstwirtschaft attraktiv.“ Holz aus nachhaltiger Tropenwaldbewirtschaftung trägt oft ein FSC- oder PEFC-Siegel. Unter www.holzvomfach.de gibt es weitere Informationen sowie Ansprechpartner im örtli-

chen Handel für eine individuelle Beratung.

Tipps für die Holzpflege

Egal ob Sichtschutz, Palisaden, Terrasse oder Gartenhäuschen: Holz im Außenbereich benötigt eine sachgemäße und regelmäßige Pflege. Unbehandelt wird es silbergrau, behält aber seine technischen Eigenschaften. Gartenmöbel, die nicht direkt der Witterung durch Regen oder Spritzwasser ausgesetzt sind, können mit einem Holzschutz-Öl gepflegt werden. Zäune, Spielgeräte und Pergolen, die direkt bewittert sind, können mit wasserabweisenden Anstrichen vor Schäden geschützt werden. Bei Pfosten, Zaunriegeln, Gartentoren und Latten ist direkter Erdkontakt des Materials zu vermeiden. Als Lösung gibt es dazu im Holzfachhandel verschiedene Pfostenträger aus Metall. Hochbeete werden an den Innenseiten mit einer Folie ausgekleidet und nicht direkt auf den Boden, sondern auf kleine Fundamente gesetzt. (djd)



Siepe

GmbH & Co. KG

Siepe GmbH & Co. KG
59969 Hallenberg

Landwehr 10
Gewerbegebiet
Lehmbach

Tel. 02984 - 9 29 92-0
Fax 02984 - 9 29 92-9

info@siepe.de
www.siepe.de



Bau von Treppen, Balkongeländern,
Zaun- und Toranlagen in Stahl- und
Edelstahlausführung



Wir planen
individuelle
Gesamtkonzepte
und füllen Ihren
Garten mit Leben.

Wir schaffen Lebensqualität!



LÜTTEKEN
GARTEN- UND LANDSCHAFTSBAU









Burmeckestraße 10, 59955 Winterberg, Tel.: 02983 21568

www.luetteken.com



Gartendekoration mal anders

von Michael Tuss aus Winterberg-Niedersfeld

MICHAEL TUSS

Kunst aus Metall



Im Stein 6, 59955 Winterberg-Niedersfeld
Mobil: 0170/9669220
info@michael-tuss.art, www.michael-tuss.art



In seiner am Ruhrtalradweg gelegenen Werkstatt in Niedersfeld fertigt der Metallbildner Michael Tuss verschiedene Dekorationen für Haus und Garten.- Individuell nach Auftrag gewöhnliche oder

außergewöhnliche Blecharbeiten aus Kupfer, normalem Stahl oder Cortenstahl. Bei allen Outdoor-Kunstobjekten handelt es sich um Dekorationen wie pflanzliche Objekte, Vogeltränken, Haus-schilder oder Lampen u.v.m. für stilvolle, schöne Gärten oder Terrassen. Spezialisiert hat sich M. Tuss dabei auf originalgetreu, aber überdimensional große Insekten, die er vorrangig aus Kupfer fertigt. Besondere Akzente setzt er bei seinen Treibarbeiten gerne durch verschieden angewandte Techniken. Formschöne Insekten wie Libellen, Wespen oder Schmetterlinge aus Metall hinterlassen einen sehr grazilen Eindruck im Auge des Betrachters.



Outdoor-Kunstobjekte für stilvolle Gärten von Michael Tuss

Neben kunstvollen Dekorationen für drinnen und draußen hat der Metallbildner aus Niedersfeld auch bereits diverse Auftragsarbeiten aller Art wie Fahrzeugteile für Oldtimer, Musikinstrumente aus Metall, ausgefallene Schmuckstücke,

Glasfaserarbeiten sowie spezielle Unikate für Hobby- oder Berufsgruppen gefertigt. Michael Tuss ist als Kaltschmied auch Mitglied im internationalen Fachverband gestaltender Schmiede e.V. (IFGS). [BL]

Julian Theis

Garten- und Landschaftsbau



EITENBAUFELDRAÜMUNGBAG
FLA GARTENGESTALTUNG ANZEN
AGGERN GRÜNPFLERGE STUFEN
ELMAL GEHÖLZPFLERGE ERNBA
ARTENBAGGERARBEITENMAU

TEL.: 02983 - 97 46 80 0
MAIL@GALABAU-THEIS.DE
WWW.GALABAU-THEIS.DE

#derprofivomdorf

f i

VETRIEBSPARTNER VON PFLANZEN-GABIONE.DE



BLÜTEN KNALLER

PFLANZEN GABIONE



Michael Tuss in den Entzügen der Fertigung einer Wespe



Formschöne Blecharbeiten für drinnen und draußen von M. Tuss

Jetzt kann der Frühling kommen

Sichtschutzzäune und Balkongeländer von Tischlerei Holztec

Passend zur Frühlingszeit ist die Tischlerei Holztec aus Medebach-Küstelberg der richtige Ansprechpartner in Sachen Sichtschutzelemente, Zaunelemente und Balkongeländer aus Holz und Kunststoff. Bei einer Vielzahl an Gestaltungsmöglichkeiten in Form und Farbe bleiben nahezu keine Wünsche offen und bei der Auswahl des Werkstoffes Kunststoff, entfällt der aufwendige Renovierungs- und Pflegeaufwand. **Sichtschutzzäune** aus Kunststoff bieten auf der Terrasse und dem Balkon die Möglichkeit, die Privatsphäre auf attraktive Art zu schützen. Die Elemente können auf Wunsch als geschlossenes Element, teildurchsichtig mit „Rankschutzgitter“, oder auch in der Kombination mit satiniertem Glas, individuell nach ihren Bedürfnissen, auf Maß gefertigt werden und dienen gleichzeitig auch als Windschutz. Ein großer Vorteil ist die über Jahre bestehende Wit-



Moderne Balkongestaltung von Tischlerei Holztec

terungsbeständigkeit bei einem Minimum an Pflege. Alle Kunststoff-Elemente bestehen aus hochwertigstem PVC-Material

in verschiedensten Farben und Dekoren. Alles natürlich „Made im Sauerland“.

Auch die Gestaltung und Fertigung von Balkongeländern aus Kunststoff kann in vielfältiger Weise mit Kunststoffprofilen in der Kombination mit Edelstahl und Glas von der Tischlerei Holz-

tec geplant und hergestellt werden. Die Balkonverkleidungen sind ebenfalls aus hochwertigem PVC, witterungsbeständig und langlebig. Die vielfältigen Gestaltungsmöglichkeiten eines Balkons geben jedem Zuhause ein neues und eigenes Gesicht. Lassen Sie sich gerne dazu beraten. [BL]



Moderne Sichtschutzzäune von Tischlerei Holztec



Helle Sichtschutzelemente von Tischlerei Holztec

TISCHLEREI *Andreas Koch*
HOLZTEC
Inh. Andreas Koch

tischlernrw

Tischlerei
&
mehr

IHR FACHBETRIEB FÜR
HOLZ- und KUNSTSTOFFVERARBEITUNG

59964 Medebach-Küstelberg
Tel. 02981 / 90 88 35 • Mobil: 0175 599 40 40
info@tischlerei-holztec • www.tischlerei-holztec.de



So beladen Urlauber ihr Auto richtig

Wer mit dem Auto in den Urlaub fährt, sollte sich vor dem Start ausreichend Zeit für die Ladungsicherung nehmen. Dazu rät der ADAC Nordrhein. Nicht oder falsch gesichertes Gepäck kann Unfälle und Bußgelder zur Folge haben. „Bei einem Frontalcrash mit gerade einmal 50 km/h fliegt jeder ungesicherte Gegenstand sofort durch das Auto. Dabei können Kräfte entwickeln, die dem 30- bis 50-fachen des Eigengewichts entsprechen“, warnt Technik-Experte Heinz-Gerd Lehmann. Der ADAC Nordrhein erklärt, wie es richtig geht:

Schwere Gegenstände gehören im Kofferraum direkt nach unten an die Rücksitzlehne, leichtere Gepäckstücke stabil und möglichst ohne Spielraum nach oben. Wenn das Gepäck über die Höhe der Rücksitzlehne reicht, empfiehlt der Club bei Kombi-Modellen ein stabiles Laderaumgitter oder Netz. Lose Kleinteile transportiert man am besten in Boxen. Die Ladung im Kofferraum kann mit einer Decke abgedeckt und mit Spann- und Zurrgurten gesichert werden. Diese werden diagonal in die Zurrösen am Ladeboden eingefädelt. Befinden sich unter dem Kofferraumboden wichtige Dinge wie Warnweste, Pannendreieck und Verbandskasten, sollten diese vor dem Beladen an einem leicht zugänglichen Ort verstaut werden, damit sie im Notfall schnell griffbereit sind. „Die Rücksitzbank gibt zusätzlich Stabilität und sollte nur umgeklappt werden, wenn es aufgrund der Gepäckmenge erforderlich ist“, rät Heinz-Gerd Lehmann. Wer Gegenstände auf der Rückbank verstaut, kann diese mit den Fahrzeuggurten befestigen. Besonders schwere Teile sind im hinteren Fußraum sicher aufgehoben. Außerdem sinnvoll: Den Beifahrersitz so weit nach hinten rücken, dass die Ladung keinen Bewegungsspielraum mehr hat.

Auto überladen: Gefährlich und teuer

Zu hohes Gewicht beeinträchtigt die Verkehrssicherheit, der Bremsweg verlängert sich und Ausweichmanöver verlaufen schleppender. Es drohen zudem

Bußgelder bis 235 Euro und ein Punkt in Flensburg. Wie schwer das Auto sein darf, steht im Fahrzeugschein unter dem Buchstaben F. Von diesem Wert zieht man das Leergewicht des Fahrzeugs unter G ab. Die Differenz ergibt die Zuladung. Auch die zugelassene Achslast findet man im Fahrzeugschein, unter der Ziffer 8.1 (Vorderachse) und 8.2 (Hinterachse). „Ob das Auto zu voll beladen ist, können Urlauber überprüfen, indem sie das Fahrzeug wiegen lassen“, erklärt Lehmann. Das geht zum Beispiel in den Prüfstellen des ADAC, auf öffentlichen Pkw-Waagen, bei Wertstoffhöfen, Baustoffhandlungen, Sand- und Kieswerken oder Schrotthändlern.

Fahrräder richtig transportieren

Wer Fahrräder mit in den Urlaub nimmt, sollte dies mithilfe geeigneter Trägersysteme tun. Hierfür bieten sich Heck- oder Dachträger an. Um einen Heckträger anbringen zu können, benötigt das Auto eine Anhängerkupplung oder eine stabile Heckklappe. Wichtig dabei: Die Traglast des Trägers und die Stützlast der Anhängerkupplung sowie die im Fahrzeugschein eingetragene Stützlast dürfen nicht überschritten werden. Beim Transport schwerer Pedelecs ist das leicht der Fall. Die Räder sollten zusätzlich mit Spanngurten gesichert sein. Lose Teile wie Luftpumpe, Akku oder Körbe müssen entfernt werden. Innerhalb Deutschlands dürfen die Räder seitlich jeweils höchstens 40 Zentimeter über die Schlussleuchte hinausragen, so dass der Wagen maximal 2,55 Meter breit ist. Wer in ein anderes Land fährt, sollte sich vorab über die dortigen Bestimmungen zu überstehender Ladung informieren.

Voraussetzung für die Fahrradmitnahme auf dem Autodach ist

eine Dachreling oder ein vom Autohersteller empfohlenes Trägersystem. Rad und Träger dürfen dabei die zulässige Dachlast nicht überschreiten. Auch hier muss der Fahrradrahmen am Träger festgeschraubt werden, bevor man die Räder mit Schlaufen festschnallt. Wichtig: Vor der Einfahrt in Unterführungen, (Tief-)Garagen und auf Parkplätze mit Sperrbalken immer an die Ladung denken. Der Tipp des ADAC Experten: „Am besten einen Warntafelhinweis im eigenen Sichtbereich anbringen.“

ADAC Tests zeigen, dass Trägersysteme für die Anhängerkupplung im Vergleich zum Transport auf dem Dach Vorteile haben: Das Beladen fällt leichter und der Kraftstoffverbrauch ist niedriger. Für schwere E-Bikes und Pedelecs kommt der Dachtransport ohnehin weniger in Frage. Generell empfiehlt der ADAC Nordrhein bei der Fahrradmitnahme: Nicht schneller als 120 km/h fahren, keine Abdeckplanen verwenden und während der Fahrt bei einem Kurzstopp kontrollieren, ob die Räder noch fest sitzen. (ADAC Nordrhein)

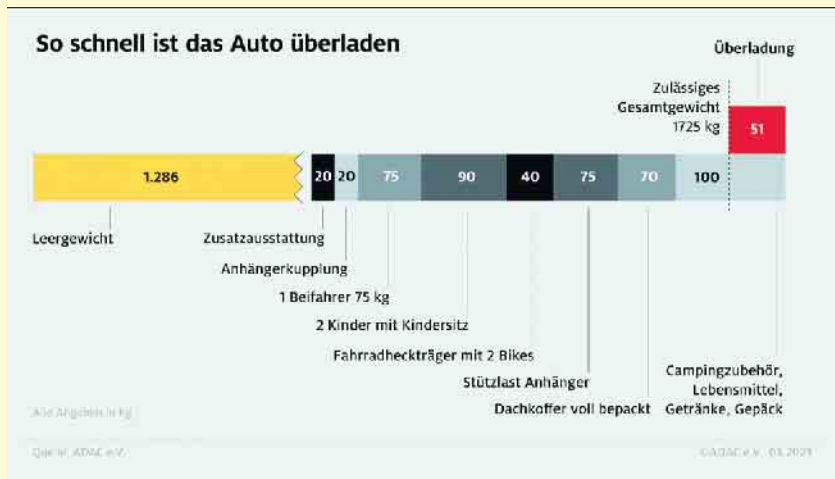


Foto: ADAC

AUTO DIENST

DIE MARKEN-WERKSTATT

Fair, kompetent, zuverlässig und nah.

Wir halten Sie mobil!

- Kfz-Reparaturen aller Marken
- Inspektion mit Mobilitätsgarantie laut Herstellervorgaben
- Räder und Reifen
- Unfallinstandsetzung
- HU / AU* täglich, außer montags
- Elektromobilität
- SB-Waschanlage

Nicht vergessen:
TÜV am SA.,
den 22.04.2023!

*Durch externen Dienstleister

DIE WERKSTATT KENNER
Empfehlungen vertrauen

GEPRÜFTE QUALITÄT

WERKSTATT DES VERTRAUENS 2023
ausgewählte Betriebe

Stefan KRONAUGE Industriestr. 2, Hallenberg
Telefon 02984 / 908310, www.kronauge.de



Am 1. Mai zur Clemensberghütte

Getränke und Speisen auch zum mitnehmen



Die Clemensberghütte in Winterberg-Hildfeld

Die Clemensberghütte, ist ein beliebter Treffpunkt für Wanderer, Biker und die Einwohner aus der Umgebung. Die Hütte liegt inmitten einer idyllischen Landschaft

in der Nähe von Winterberg, am Rande des hinzugehörigen Dorfes Hildfeld am ehemaligen Skilift. Von hier aus erreicht man über die Zubringerwege unmittelbar

den Rothaaarsteig, der über die schöne Landschaft zur Hochheide zum Clemensberg hinaufführt. Hier kann man bei guter Fernsicht eine schöne Aussicht zum Schloßberg, dem Kahlen Asten und den umliegenden Ortschaften Küstelberg, Hildfeld, Grönebach und Winterberg genießen. Oder aber dem „Uplandsteig“ in Richtung Willingen folgen.- Hier passiert man schon die hessische Landesgrenze ins direkt angrenzende Upland.

Wer also durch das Rothaargebir-



Leckere Speisen zu einer Rast bei der Clemensberghütte

ge in der Nähe von Hildfeld umherstreift, kann gerne an der Clemensberghütte vorbeikommen, die Aussicht ins weitläufige Hilleltal genießen und sich von der Hüttenwirtin Barbara Straeck mit Team ein leckeres Mahl zubereiten lassen. **Also, was liegt näher, von hier aus am 1. Mai eine Wandertour zu starten und am Ende an der Hütte einzukehren?** Alle Speisen und Getränke sind aber auch „to go“ oder in Form von „take away“ erhältlich, ganz bequem für die Wandertour. Die Speisekarte enthält reichhaltige und schmackhafte Gerichte und die Küche ist täglich (außer dienstags) von 13.00 - 19.30 Uhr geöffnet. **Auf der Speisekarte befinden sich einige Neuheiten wie vegane Nuggets und die ausgelöste Hühnerkeule. Die vegetarische Karte wird noch um weitere Gerichte erweitert.** Die Bezahlung kann wahlweise auch per Karte oder mobil über Handy erfolgen. [BL]



Kaffeepause bei der Clemensberghütte bei Hildfeld

WANDERHÜTTE CLEMENSBERG

**Alle Gerichte
auch zum Abholen!**

Mo., Mi., Do., Fr. 12:30 - 20:30 Uhr
Sa. + So. 11:00 - 20:30 Uhr
Di. Ruhetag

Betreiberin Barbara Straeck

Hildfelder Straße 70 | 59955 Winterberg-Hildfeld | Tel. 02985/1300
barbarastrack@gmail.com | www.clemensberghuette.de

Herzlich willkommen in der Hoheleyer Hütte

Tolle Einkehr am 1. Maifeiertag



Die Küche ist von 11.30 bis 18.00 Uhr geöffnet. Das Speisenangebot umfasst eine rustikale Speisekarte, hausgemachten Kuchen wie diverse Obststreusel-Sorten vom Blech, die „Windbeutelorte“- als Spezialität des Hauses oder der Hütten-Burger vom Angus Rind. Dazu natürlich auch eine passende Auswahl an Kalt- und Heißgetränken. Alle Gerichte auch „to go“ und „take away“. Als besondere Geschenkidee sind hier auch Gutscheine erhältlich. Außerhalb der regulären Öffnungszeiten steht das Hüttenteam auf Vorbestellung auch für private oder geschäftliche Feierlichkeiten gerne zur Verfügung. [BL]

Die Hoheleyer Hütte am Rothaarsteig bei Hoheleye

Die Hoheleyer Hütte bietet ein gemütliches Ausflugsziel und Einkehrmöglichkeit für Wanderer und Biker. Direkt am Rothaarsteig gelegen, mit schöner Aussicht ins Wittgensteiner und Schmallenberger Land, wurde

sie im Oktober 2006 eröffnet und seit Mai 2018 wird die Hütte von Volker Müller bewirtschaftet. Mit viel Herzblut bewirbt er seitdem seine Gäste. Deshalb kann man sich hier einfach nur wohlfühlen. Im Innen-

und Außenbereich wurde die Hütte modernisiert und renoviert. Unter anderem wurde der Boden in der Hütte mit neuen Fliesen verschönert und eine Tischplatte wurde mit einer Rothaarsteig-Karte für Wanderer versehen. Bei gutem Wetter kann man sich derzeit auf der Außenterrasse mit der herrlichen Fernsicht niederlassen. **Am 1. Mai gibt's draußen bei gutem Wetter rustikale Speisen vom Grill mit musikalischer Unterhaltung.** Generell bietet das Hütten-Team auch ein großes, leckeres Frühstücksbuffet auf Voranmeldung an. Dienstags bis sonntags ist das Team um Volker Müller durchgehend von 11.00 bis 19.00 Uhr für alle Einkehrer da.



Rustikales Grillgut an der Hoheleyer Hütte



„Almdudler“- erfrischendes Getränk an der Hoheleyer Hütte

Wandern Biken Tolle Aussicht
Leckeres Essen Kühles Bier
Kaffee & Kuchen

Winterberg
 Hoheleye 17
 Tel. 02758-2019866
www.hoheleyer-huette.de

Hoheleyer Hütte

Musikalische Unterhaltung am 1. Mai
mit rustikalen Speisen vom Grill
draußen bei gutem Wetter

Di. bis So. von 11.00 bis 19.00 Uhr / Mo. Ruhetag
 Küche von 11.30 bis 18.00 Uhr

Gutscheine erhältlich!

AUSFLUGSTOUREN RASTEN WANDERN

Schlossberg-Alm - ab 22. April wieder geöffnet!

Der Frühling kommt und lädt zur Einkehr in die Schlossberg Alm in Küstelberg ein. Los geht es ab dem 22. April mit leckeren neuen Gerichten und Altbekanntem. Unsere Öffnungstage im April, Mai und Juni wird Freitags bis Sonntags durchgehend von 11.00 bis 19.00 Uhr sein, sowie an allen Feier- und Brückentagen (natürlich auch am 1. Mai). In den Sommermonaten Juli, August und September ist die Schlossberg Alm bereits von donnerstags bis sonntags geöffnet. Neben unseren Klassikern wie Apfelstrudel und Kaiserschmarrn gibt es natürlich zünftige Speisen rund um die Bratkartoffel, Hüttensteak oder Krüstchen. Ihr findet auch eine Auswahl an vegetarischen und veganen Gerichten, wie Ofenkartoffel oder Nudelgerichte mit Lachs oder frischem Gemüse.

Unser Küchenteam mit Heinz Schröder zaubert Euch Hausgemachtes, und genau das passende Buffet für Eure Geburtstags-, Familien- oder Betriebsfeier. „Gastronomie ist mein Leben“ - das ist sein Motto, der mit Leib und Seele aktiv dabei ist. Kühle Getränke werden serviert durch unser freundliches Schlossberg Team.

Mit zusätzlich saisonalen Gerichten bieten wir eine schmackhafte Palette an Lieblingsgerichten, wie



Erfolgreiches Team beim Outdoor-Escape an der Schlossberg Alm

Rouladen oder ungarisches Gulasch, Steakspezialitäten, Sommersalate mit Meeresfrüchten oder Lachs.

Ihr seid neugierig? - Dann schaut doch mal auf unsere neue Webseite www.schlossbergalm.com oder kommt einfach vorbei und probiert es gleich aus.

Relaxen auf der Sonnenterrasse
Einfach mal entspannen und sich einen Sitzplatz auf der Sonnenterrasse oder in unseren gemütlichen Lounges (Almhütten) reservieren. Ideal als Pausenstopp oder als Ziel - die Einkehr in die Schlossberg Alm - einfach nur herrlich.

Kinderspielland für die Minis
Speziell für die Kleinsten werden verschiedene Spielelemente bereitgestellt. Über Rutschen, Wipprgeräte und Spiele (z.B. VierGewinnt) amüsieren sich die Minis.

Spannende Aktivitäten für Jedermann

Ob beim Bogenschießen oder Teambuilding oder auf der GPS-Rallye - wir bieten Euch Aktives für Gruppen ab 10 Personen an. Eine vorherige Anmeldung ist erwünscht.

Outdoor-Escape

Spannendes Abenteuerspiel für Familien, Freunde, Kollegen. Action mitten im Wald.

Los geht es ab 4 Personen und 12 Jahren, Terminreservierung auf unserer Webseite outdoorescape-winterberg.de. Beim Outdoor-Escape werdet Ihr in das Jahr 1858 bei einem „Raubüberfall am Schlossberg“ entführt. Als Handelsleute unterwegs auf der Hei-

denstrasse werdet Ihr von Räubern überfallen. „Escape“ bedeutet Flucht - genau das ist Euer Ziel. Eure Aufgabe ist es, Rätsel zu lösen, Geheimnisse zu lüften und Hinweise zu befolgen, bevor der

Henker zuschlägt. Ein Team - eine Mission - 60 Minuten Zeit.

Familien- und Betriebsfeiern

Die Schlossberg-Alm eignet sich ideal für Feierlichkeiten in rustikaler Umgebung. Gerne richten wir Ihre Familien- oder Betriebsfeier für Sie aus.

Rundwanderwege am Schlossberg

Aufgrund von Holzfällarbeiten kann es spontan zu Sperrungen der Wanderwege kommen.

Wanderweg A4 - Schlossberg-Rundweg: Ideal für eine Kurzwanderung rund um den Schlossberg, ebenes Gelände 3,5 km, leicht, Dauer 45 Minuten.

Wanderung K1 - Reetsbergweg: Start/Ziel am Schlossberg. Wir empfehlen am Schlossberg zu starten, dann über Küstelberg, Orkequelle, Rösberg, junge Grimme, Schiennhütte und wieder zurück über den Reetsbergweg zum Schlossberg. Wanderstrecke 9,8 km - Dauer ca. 3 Std., Anforderung mittel.

Schloßberg-Alm

Ski- und Wanderhütte

Neue Öffnungszeiten:

von April - Juni:

Fr. - So. 11.00 - 19.00 Uhr

(auch an allen Feier- und Brückentagen)

Wir haben ab dem

22. April

wieder geöffnet!

- Grosse Sonnenterrasse
- Hausmannskost
- Grillbuffet
- Ritteressen
- bayerischer Hüttenabend



Kinderspielland für die Minis an der Schlossberg Alm



Die Schlossberg Alm mit großer Sonnenterrasse und Lounges (Almhütten)



Am Skilift Schlossberg
59964 Medebach-Küstelberg
Tel. 02981-82 03 36 (Büro)
Tel. 02981-3414 (Alm)

www.schlossbergalm.com



Ein Segen für Allergiker

Gesundes Raumklima dank moderner Massivholzmöbel

Jeder Meteorologe weiß, dass schon auf kleinstem Raum unterschiedliche klimatische Bedingungen herrschen können. Aber nicht nur vor der Haustür, sondern auch in den eigenen vier Wänden gibt es Schwankungen des Klimas. „Mit der passenden Wohnungseinrichtung lässt sich Ein-

fluss auf ein gesundes Raumklima nehmen“, weiß Andreas Ruf, Geschäftsführer der Initiative Pro Massivholz. Er verweist auf Massivholzmöbel, die nicht nur problemlos mit wechselnden klimatischen Bedingungen zurechtkommen, sondern die auch zu einem wohlthuenden Mikroklima beitragen können.

Massivholzmöbel werden gerne naturnah designt. Dank atmungsaktiver Öle und Wachse bleibt ihre Oberfläche offenporig – insbesondere Allergiker wissen dies zu schätzen. Denn durch seine hygroskopische Eigenschaft strebt Holz permanent einen Ausgleich der Holzfeuchte mit seiner Umgebungsfeuchte an. Das

heißt, Massivholzmöbel tragen zu einem gleichbleibenden Klima bei und regulieren bei zu trockener oder zu feuchter Luft nach. Mehr noch verbessern sie dabei aber auch die Luftqualität: Der Grund dafür ist die Zellstruktur des natürlich gewachsenen Materials aus dem Wald. Massivholzmöbel können der Umgebungsluft durch ihre offenporigen Oberflächen nicht nur Feuchtigkeit, sondern auch andere unerwünschte Stoffe entziehen, die einem einwandfreien Durchatmen im Wege stehen. Beim nächsten Luftaustausch können diese dann wieder freigesetzt und nach draußen transportiert werden. „Darüber hinaus erleichtert Holz

Allergikern das Durchatmen, da es sich nur in ganz geringem Maße elektrostatisch auflädt“, ergänzt Ruf. Staub und Pollen bleiben somit nicht an den Möbeln haften, sondern fallen auf den Boden, wo sie mit wenig Aufwand entfernt werden können. „Auch Putzmuffel wissen das zu schätzen“, sagt der Möbelexperte und schließt: „Das Thema Wohngesundheit wird für viele Deutsche immer wichtiger. Daher ist es nicht verwunderlich, dass heute viele Einrichter bevorzugt Möbel aus massivem Holz auswählen, denn das Naturmaterial ist atmungsaktiv, verbessert die Luftqualität und ist ein wahrer Segen für Allergiker.“ (IPM/RS)

Kosten sparen mit MIETGERÄTEN

JETZT AUCH IN HALLENBERG!

Reservieren Sie über den QR-Code oder unsere Website!

www.cfmoescheid.com/service/mietgeraete

C.F. MÖSCHEID

Alles zum Bauen und Renovieren



Massivholzmöbel sind größtenteils mit einem offenporigen Oberflächenfinish wie Ölen oder Wachsen behandelt. IPM/Voglauer

SVEN KÖNIG

Fliesenleger

Wir schaffen Wohn(t)räume!

Bödefelder Straße 8
59955 Winterberg

Telefax:
02983 - 83 37

Mobil:
0175 - 59 23 620

Email:
info@skoenig-fliesen.de

Internet:
www.skoenig-fliesen.de

SVEN KÖNIG

Fliesenfachbetrieb

SHK-ANLAGENMECHANIKER / KUNDENDIENSTTECHNIKER (m/w/d) gesucht!

- Arbeiten im Raum Winterberg im Umkreis von ca. 20 km
- Elektrokenntnisse von Vorteil

BRAUN & LEFARTH
Haustechnik GmbH

Telefon (02981) 92 71 90

Meisterbetrieb
- Beratung – Planung – Ausführung

- Heizung • Sanitär • Lüftung • Solartechnik
- Erneuerbare Energien • Schwimmbad • Kundendienst

Braun & Lefarth Haustechnik GmbH • Auf der Wallme 33 • 59955 Winterberg
service@braun-lefarth-haustechnik.de www.braun-lefarth-haustechnik.de

Wärmepumpe mit Photovoltaik-Anlage betreiben

vom Meisterbetrieb Menke aus Winterberg-Siedlinghausen

Es kann so einfach und effektiv sein- Kostenlose Umweltenergie sinnvoll zu nutzen ist sehr gut mit einer Photovoltaik-Anlage möglich. Eine solche Anlage nimmt die solare Strahlung mithilfe eines „Absorbers“ auf und wandelt solare Energie in Strom zu unterschiedlicher Nutzung im Haushalt um. Je nach Ausrichtung, Art der Kollektoren und der Globalstrahlung kann eine Photovoltaik-Anlage einen Großteil des Strombedarfs eines Haushalts decken. In Kombination mit einer Wärmepumpe lässt sich der Solarstrom für den Kältekreisprozess nutzen. Das heißt, Betreiber einer Photovoltaikanlage können ein Stück weit unabhängiger von ihrem Stromanbieter werden. Außerdem heizt man auf diese Weise nahezu CO₂-frei, was sogar der Umwelt zugute kommt. Moderne Wärmepumpen verfügen über eine intelligente PV-Eigenstrom-Optimierungsfunktion, damit wird der selbst erzeugte Solarstrom bestmöglich verwendet, umgewandelt und genutzt. **Der Meisterbetrieb Menke aus Siedlinghausen steht für diese Anwendung mit einem entsprechend abgestimmtem System von Photovoltaikanlage und Wärmepumpe beratend und ausführend zur Seite.** Die Kombination aus einer Wärmepumpe mit Photovoltaik bietet sich auch an, wenn Hausbesitzer den Standard eines Niedrigenergiehauses erreichen möchten. Schließlich erlaubt es die Energieeinsparverordnung (EnEV), den selbst erzeugten Strom vom Endenergiebedarf

rechnerisch abziehen zu lassen. Der Jahres-Primärenergiebedarf würde dadurch sinken und Hausbesitzer wären berechtigt, attraktive staatliche Wärmepumpen-Förderung auch für Neubauten in Anspruch zu nehmen.- Aber ganz unabhängig davon, ob die Wärmepumpe in einem Neubau oder einem Altbau zum Einsatz kommt- für die Gewährleistung eines dauerhaft sicheren und wirtschaftlichen Betriebes oder Haushaltes muss das Heizsystem möglichst exakt zum Heizbedarf passen. Das Team vom Meisterbetrieb Menke berät Sie gern. [BL]



Der Meisterbetrieb Menke in Winterberg-Siedlinghausen



Dunkle, moderne Photovoltaikanlage vom Meisterbetrieb Menke



Eine Wärmepumpe kann gut mit einer Photovoltaikanlage gekoppelt werden

Die neue Generation der Wärmepumpen: Vitocal 250-A

- + Mit bis zu 70 °C Vorlauftemperatur bestens für die Modernisierung geeignet
- + Schont die Umwelt und das Klima durch Verwendung des besonders umweltschonenden natürlichen Kältemittels R290



viessmann.de/vitocal



Wir beraten Sie gern:

Der Meisterbetrieb

MENKE

Ihre erste Adresse.

Am Iberg 2 · 59955 Winterberg
Tel. (02983) 1404 · Fax: 758

www.meisterbetrieb-menke.de
info@meisterbetrieb-menke.de

Große Farbpalette von Sikkens

vom Malerbetrieb Schnorbus aus Winterberg-Züschen

Der **Malerbetrieb Schnorbus** aus Züschen führt seine Malerarbeiten mit Qualitätsfarben von **Sikkens** aus. Jedes Jahr setzen die Farbexperten von Sikkens globale Designtrends in eine spezielle „Farbe des Jahres“ und vier neue Paletten um. Der **Farbton für das neue Jahr 2023** steht bereits mit „**Wild Wonder™**“ fest - einem hellen, von der Natur inspirierten Ton. Er zeigt die Magie der Natur und ihre Bedeutung für uns, was am besten mit natürlichen Farbtönen gelingt, die den wunderbaren Zauber der Natur in eigene Zuhause übertragen. Für jeden gewünschten Farbton bietet das **5051 Color Concept von Sikkens** unendliche Möglichkeiten der Farbkombination. Der Farbfächer umfasst stolze 2.079

Farbtöne. Darin enthalten sind nicht nur die beliebtesten Farbtöne, sondern auch mehr klassische Farbtöne an Off-Whites, Grautönen und gedeckten Farben. Die sorgfältige Farbwahl trägt in hohem Maße dazu bei, ein Zuhause wohnlich zu gestalten und die perfekte Farbe zu finden. Mit den **Sikkens LifestyleColors** verfügt auch der Malerbetrieb Schnorbus über einen qualifizierten Leitfaden für eine erfolgreiche Farbberatung für jeden Geschmack: Effektfarbtöne sorgen für außergewöhnliche Oberflächenoptik. Die zehn ausgesuchten **Alpha Metallic Farbtöne** sind ganz auf die Ansprüche hochwertiger und moderner (Innen)Architektur abgestimmt. Die **Kollektion Weiss** von Sikkens



Büro in dezentem hellblau

umfasst 84 verschiedene Weißtöne und Nuancen aus dem gesamten Farbspektrum. Weiss ist die am häufigsten verwendete Farbe, bildet die Basis für jeden Farbton und lässt sich perfekt kombinieren.

Die Sikkens **Kollektion Grau** enthält 89 Positionen mit Nuancen des gesamten Farbspektrums. Grau lässt sich ausgesprochen gut kombinieren und stellt eine optimale Basisfarbe dar.

In Sachen **Fassadenfarbe** präsentiert Sikkens die besten 608 Farbtöne aus 50 Jahren Fassadengestaltung. Dank des Color-Mix-Systems können selbst kräftige und dunkle Farbtöne bedenkenlos an Fassaden eingesetzt werden.

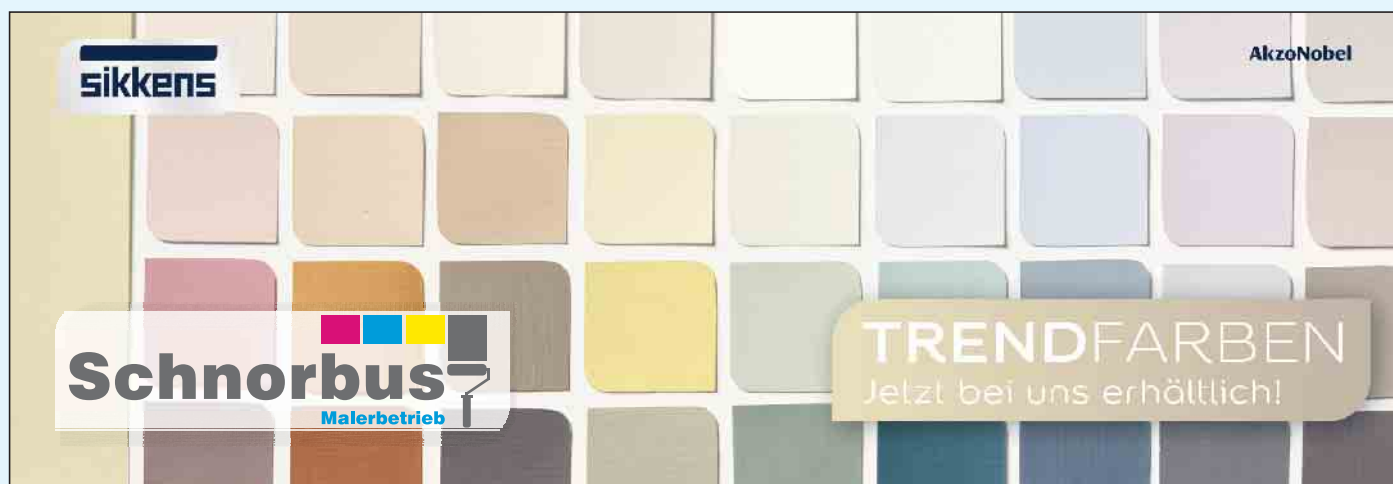
Kreative und stilichere **Farbgestaltung von Holzfassaden** bietet die Cetol Wetterschutz-Kollektion und ist das ideale Instrument für die kreative Gestaltung von Holzfassaden und -bauteilen. Diese Auswahl



Arbeitszimmer in warmen Brauntönen



Wohnzimmer in hellem Blauton



Oberstr. 12 - 59955 Winterberg-Züschen - Tel.: 0 29 81 / 92 87 37 - www.malerbetrieb-schnorbus.de - info@malerbetrieb-schnorbus.de

RUND UM MEIN ZUHAUSE

speziell für Holz ist in 5 Bereiche aufgeteilt, die die Auswahl der passenden Farbtöne erleichtern. Die Holzfarbtonfächer ermöglichen mit 60 Holzfarbtönen mehr Beratungskompetenz - von klassischen und

natürlichen Farbtönen bis hin zu modernen Architekturfarbtönen. Ihr **Malerbetrieb Schnorbus** berät Sie gern zu Ihren individuellen Farbwünschen in Räumen und Fassaden. [BL]

Habitzki.de PREMIUM-HEIZÖL

Heizöl · Diesel · Pellets

Jetzt noch Frühjahrspreise!

Westernbödefeld
Tel.: 02977/9699-0

www.habitzki.de

TECKENTRUP
DOOR SOLUTIONS

CARTECK GARAGENTORE

Mit zertifizierter Einbruchhemmung "RC 2"

1099€
ab
+ Gratiszubehör Ihrer Wahl im Wert von bis zu 94 €

Aktion läuft noch bis 31.05.2023!

Rüdiger Willecke

Schmiedemeister und staatl. gepr. Restaurator im Schmiedehandwerk
Installations- und Heizungsbaumeister
EWS-Schweißfachmann

Weberstraße 2 · 59955 Winterberg · Telefon 02983 478
Telefax 969512 · www.kunstschmiede-willecke.de

HIER VERSTECKT SICH DIE HEIZUNG

WELTNEUHEIT VISSMANN INVISIBLE JETZT ENTDECKEN!

UNSERE CLEVEREN.

DIE ZUKUNFT IST JETZT!

Entdecken Sie die neue Aktion „UNSERE CLEVEREN“ mit acht verschiedenen Hausmodellen, 15 Monaten Festpreisgarantie und der exklusiven Weltneuheit bei Büdenbender Hausbau: VISSMANN INVISIBLE. Die Heizung ist nun platzsparend in unauffälligen Modulen untergebracht. Dadurch gewinnen Sie den Raum, der sonst für die Haustechnik reserviert war, als Wohnraum dazu.

FRAGEN? LASSEN SIE SICH BERATEN!



Samstags und Sonntags von 14–17 Uhr in unserem Musterhaus in 59909 Bestwig, Heinrich-Heine-Straße 3, oder jederzeit nach Terminvereinbarung unter 02904 / 984 90 80



Büdenbender
Das Haus zum Charakter.

www.buedenbender-hausbau.de

Die nächste Ausgabe erscheint am:
Freitag, 05. Mai 2023
Annahmeschluss ist am:
26.04.2023 um 10 Uhr

Rautenberg Media Zeitungspapier –
 nachhaltig & zertifiziert:
 Made of paper awarded the EU Ecolabel
 reg. no. FI/11/001, supplied by UPM

IMPRESSUM

MITTEILUNGSBLATT WINTERBERG

HERAUSGEBER, DRUCK UND VERLAG

RAUTENBERG MEDIA KG
 Kasinostraße 28-30 · 53840 Troisdorf
 Fon +49 (0) 2241 260-0 · Fax 260-259
 willkommen@rautenbergberg.media

V.i.S.d.P. Redaktioneller Teil:
 Bianca Breuer und Christoph de Vries
 Verantwortlich f. d. Anzeigenteil:
 Dunja Rebinski

ERSCHEINUNG vierzehntäglich

Kostenlose Haushaltsverteilung in Winterberg. Zustellung
 ohne Rechtsanspruch, Einzelbezug über Rautenberg Media
 5,00 Euro/Stück + Porto. Sind gesetzlich geschützte
 Warenzeichen nicht gekennzeichnet, erlauben fehlende
 Hinweise keine freie Nutzung. Namentlich gekennzeichnete
 Artikel spiegeln nicht immer die Meinung der Redaktion
 wider.

Handhabung für unverlangt hereingegebene Pressematerialien

Rautenberg Media übernimmt keine Haftung für die Richtig-
 keit (inhaltlich u. orthographisch) und Vollständigkeit.
 Per Post erhaltenes Pressematerial wird nicht zurückge-
 sandt. Keine garantierte Veröffentlichung. Entstehen For-
 derungen Dritter aus Verletzungen des Urheber-, Presse-
 oder Nutzungsrechts durch das Pressematerial, fordert
 Rautenberg Media Schadenersatz beim Einreicher. Bei ir-
 rümlich fehlender Namensnennung am Werk (z.B. Bild-
 nachweis) verzichtet der Einreicher auf jegliche Forderung
 an Rautenberg Media. Durch den Einreicher des Pressema-
 terials wird Rautenberg Media befugt, dieses sowohl für ih-
 re Print-Ausgaben, als auch für die durch sie betriebenen
 elektronischen Medien zu verwenden.

KONTAKT

MEDIENBERATERIN

Birgit Lauber
 Mobil 0171 885 99 40
 b.lauber@rautenbergberg.media

VERTEILUNG

Regio Presse Vertrieb GmbH
 mail@regio-pressevertrieb.de
 regio-pressevertrieb.de

SERVICE

Fon 02241 260-112
 service@rautenbergberg.media

REDAKTION

Fon 02241 260-250 /-212
 redaktion@rautenbergberg.media

INFORMATION

info@rautenbergberg.media

RAUTENBERG MEDIA ONLINE

rautenbergberg.media
 facebook.de/rautenbergbergmedia
 twitter.de/rautenbergmedia
 instagram.de/rautenberg_media

ZEITUNG

mitteilungsblatt-winterberg.de/e-paper

SHOP

rautenbergberg.media/anzeigen

LOKALER GEHT'S NICHT

Für Nordrhein-Westfalen publiziert Rautenberg Media über 80 Städte- und Gemeindezeitungen. Lernen Sie uns als 360° Media-Partner auch bei DRUCK, WEB und FILM kennen.

WEITERE ZEITUNGEN VON UNS

Rund 50 Städte- und Gemeindezeitungen des Schwesterverlages HBV im Hauptstadtbüro in Berlin stehen ebenfalls mit dem Slogan „Lokaler geht's nicht!“ für Informationen der Bürgerschaft, für örtliche Werbetreibende und interessierte Leser in Brandenburg und Berlin. heimatblatt.de

Darüber hinaus gibt es noch eine Vielzahl von Sonderpublikationen, die meist im Bogen-
 druck/Bilderdruckpapiere hergestellt werden

■ ZEITUNG

■ DRUCK

■ WEB

■ FILM

LOKALES

Aktuelles der Dorfgemein- schaft Niedersfeld

Vertreter der Dorfgemeinschaft Niedersfeld haben das Aktivmuseum „LEBertiGO“ besucht und Mio Espig als einem der beiden Geschäftsführer die besten Glückwünsche zur Eröffnung übermittelt. Ein kleines Präsent wurde dazu ebenfalls überreicht. Die Besucher bekamen eine exklusive Führung durch die bereits gut besuchte und mit ideenreichen Exponaten gefüllte Halle. Neben einem Ausstellungsbereich mit bereits über 4.000 aufgebauten Lego-Sets können kleine und große Besucher auch selber mit Lego bauen, spielen und sich nach Herzenslust aus-



von links: Ralf Hachmeyer, Lars Hiob, Mio Espig (Geschäftsführer LEBertiGO), Carlotta Hiob, Marina Schmidt und Marius Tampier.

toben. EinShop und eine Snack-Bar runden das Angebot ab. Man war sich am Ende einig, dass hier mit viel Enthusiasmus etwas neues

und Außergewöhnliches entstanden ist. Eine echte Bereicherung für Niedersfeld und seine Besucher.

PRIVATE & GESCHÄFTLICHE KLEINANZEIGEN

ONLINE BESTELLEN

www.rautenbergberg.media/kleinanzeigen

Gesuche

Kaufgesuch

Kaufe Klaviere, Weine & Cognac

Achtung sofort Bargeld für Näh-/Schreibmasch., Bücher, Tischwäsche, Rollatoren, Zinn, Tafelsilber, Münzen, Modeschmuck, Armband-/Taschenuhren, Bekleidung D/H! Kaufe alles aus Wohnungsaufflösung.
 Tel.: 01634623963 Hr. Braun! Gerne machen wir Ihnen ein seriöses Angebot. Hygienevorschriften vorhanden



AUTO & ZWEIRAD

Wir kaufen Wohnmobile + Wohnwagen

Tel.: 03944-36160 www.wm-aw.de
 "Wohnmobilcenter Am Wasserturm"



Leserfoto von Joachim Padberg aus Grönebach

KLEINANZEIGEN

PRIVAT & GESCHÄFTLICH

ONLINE BESTELLEN

rautenbergberg.media/kleinanzeigen

Ihre private*

KLEINANZEIGE

bis 100 Zeichen

in dieser Zeitung

ab **6,99€**

*gewerbliche Kleinanzeige ab 13,99 €

02241 260-400 Telefonische Beratung

■ ■ ■ ■ RAUTENBERG MEDIA

Familien

ANZEIGENSHOP

FGB 20-13
 43 x 90 mm
 ab **18,00€**

Für alles was wirklich zählt!

shop.rautenbergberg.media



NOTDIENSTE

WIR SIND RUND UM DIE UHR FÜR SIE DA!



110 POLIZEI
112 FEUERWEHR



A POTHEKEN-NOTDIENST

Apotheken-Notruf 0800 00 22833

Freitag, 21. April

Priv. Marien-Apotheke

Oberstr. 10, 59964 Medebach, 02982/8559

Samstag, 22. April

Apotheke am Schlosspark

Schloßstr. 4, 57319 Bad Berleburg, 02751/3975

Sonntag, 23. April

Kur-Apotheke

Poststr. 15, 57319 Bad Berleburg, 02751/92640

Montag, 24. April

Cosmas-Apotheke

Hinterstr. 11, 59964 Medebach, 02982/297

Dienstag, 25. April

Hanse-Apotheke

Niederstr. 2, 59964 Medebach, 02982/1877

Mittwoch, 26. April

Stadt-Apotheke

Nuhnestr. 3, 59969 Hallenberg, 02984/8397

Donnerstag, 27. April

Markt-Apotheke

Marktstr. 11, 59955 Winterberg, 02981/92130

Freitag, 28. April

Upland Apotheke in Usseln

Korbacher Straße 3, 34508 Willingen, 05632/94930

Samstag, 29. April

Markt-Apotheke Olsberg

Markt 1, 59939 Olsberg, 02962/97060

Sonntag, 30. April

Burg-Apotheke

Hochstr. 2, 57392 Schmallenberg (Bad Fredeburg), 02974/277

Montag, 1. Mai

Priv. Marien-Apotheke

Oberstr. 10, 59964 Medebach, 02982/8559

Dienstag, 2. Mai

Adler-Apotheke

Hauptstr. 46, 59939 Olsberg (Amt Bigge), 02962/5061

Mittwoch, 3. Mai

Stadt-Apotheke

Nuhnestr. 3, 59969 Hallenberg, 02984/8397

Donnerstag, 4. Mai

St. Valentin-Apotheke

Obpringhauser Str. 4, 57392 Schmallenberg, 02972/961930

Freitag, 5. Mai

Kur-Apotheke

Poststr. 1, 59955 Winterberg, 02981/929500

Samstag, 6. Mai

Hanse-Apotheke

Niederstr. 2, 59964 Medebach, 02982/1877

Sonntag, 7. Mai

Priv. Marien-Apotheke

Oberstr. 10, 59964 Medebach, 02982/8559

Notdienste jeweils von 9 bis 9 Uhr am Folgetag

Angaben ohne Gewähr

Caritas Brilon: Allgemeine Soziale Beratung und Migrationsberatung

Büro für soziale Fragen mit Beratung, Unterstützung, Information und Vermittlung
Sprechzeiten: jeden 1. und 3. Dienstag im Monat in der Zeit von 9 bis 11 Uhr

Adresse: Hauptstraße 30 in Winterberg

Kontakt:

Resi Kupitz

Telefon: 0176/12340255

E-Mail: t.kupitz@caritas-brilon.de

Simone Geck

Telefon: 0151/29202120

E-Mail: s.geck@caritas-brilon.de

Rundum Wohlfühlen durch Life-Coaching von Denise Homrighausen

Du wünschst dir ein Leben voller **Leichtigkeit**, frei von **Druck** und **Stress**? Du möchtest voller **Zufriedenheit** durch deinen Alltag gehen und ein **glückliches, erfülltes** Leben führen? Ich unterstütze dich dabei, die beste Version deiner Selbst zu werden! Wir lösen alte Glaubenssätze, Konflikte und Blockaden. Wir schauen, wie du wirklich leben und wer du sein willst. Die Coachings helfen dir, wieder ein Leben in **vollster Zufriedenheit** zu führen. Du kannst **starkes Selbstvertrauen**, **tiefe Beziehungen**, ein **harmonisches Familienleben**, eine **erfüllte Partnerschaft**



und mehr **Lebensfreude** entwickeln. Als zertifizierter Life-Coach unterstütze ich Menschen, die mit Ihrer derzeitigen Situation unzufrieden sind und gezielt etwas verändern und erreichen möchten.

ALLGEMEINE NOTDIENSTE

- Polizei-Notruf **110**
- Feuerwehr/Rettungsdienst **112**
- Ärzte-Notruf-Zentrale **116 117**
- Gift-Notruf-Zentrale **0228 192 40**
- Telefon-Seelsorge **0800 111 01 11** (ev.)
0800 111 02 22 (kath.)
- Nummer gegen Kummer **116 111**
- Kinder- und Jugendtelefon **0800 111 03 33**
- Anonyme Geburt **0800 404 00 20**
- Eltern-Telefon **0800 111 05 50**
- Initiative vermisste Kinder **116 000**
- Opfer-Notruf **116 006**



LIFE COACHING

Denise Homrighausen

Mobil: 0175/326 06 91

E-Mail: denise.homrighausen@gmx.de

www.deniselifecoach.de

Rat und Hilfe

Notfalldienstpraxen

Der Notdienstbezirk für Hallenberg-Medebach-Winterberg und Schmallenberg-Eslohe.

Die zentrale Notdienstpraxis befindet sich für diesen Bezirk am MVZ Bad Fredeburg, Im Ohle 31, 57392 Schmallenberg.

Dienstzeiten sind

Montag, Dienstag, Donnerstag: 18 bis 22 Uhr

Mittwoch und Freitag: 13 bis 22 Uhr

Samstag, Sonntag und Feiertag: 8 bis 22 Uhr

Zu diesen Zeiten ist die Praxis unter der Rufnummer

02974/9689616 erreichbar.

Kernsprechzeiten mit Anwesenheit eines Arztes sind:

Montag, Dienstag, Donnerstag: 19 bis 20 Uhr

Mittwoch und Freitag: 16 bis 17 Uhr

Samstag, Sonntag und Feiertag: 10 bis 12 Uhr und 16 bis 18 Uhr

An Sa./So. und Feiertagen ist für die Winterberger (Hallenberger und Medebacher) Patienten die Notfallpraxis am St. Franziskus Hospital dienstbereit. In der Franziskusstraße 2 ist die Praxis von 8 bis 22 Uhr unter 02981/8021000 erreichbar.

Kernsprechzeiten mit Anwesenheit eines Arztes sind 10 bis 12 Uhr und 16 bis 18 Uhr

Caritas-Konferenz St. Jakobus Winterberg

Ansprech-Telefonnummer:

02981/6846 (Karin Sommer)

Second-Hand-Shop der Caritas im Edith-Stein-Haus Auf der Wallme 6 ist wieder regelmäßig geöffnet.

Öffnungszeiten: 1. und 3. Montag im Monat von 14 bis 16 Uhr

Abholung gebrauchter Kleidung.

2. Montag im Monat von 14 bis 16 Uhr

Annahme sauberer, gefalteter und tragbarer Kleidung.

ter und tragbarer Kleidung.

Caritas-Konferenz Siedlinghausen

Telefon: 02983/8118

Praktische und finanzielle Hilfen für Menschen in Notsituationen, Besuchsdienste, Gesprächskreise für Pflegende und Alleinstehende, Behördenbegleitung, „Mobil(e)“ - Sprechstunde der Caritas jeden 4. Dienstag im Monat von 10 bis 11 Uhr im katholischen Pfarrheim (außer im Dezember)

Caritas Konferenz Niedersfeld

Telefon: 02985/8717

Hilfe zur Selbsthilfe, Hilfe für Mitmenschen in Notsituationen, Besuchsdienste in Krankenhäusern und Seniorenheimen, Seniorenarbeit, sozialer Warenkorb, Seniorenreisen, Angebote von Vorträgen wichtiger zeitgemäßer Themen für jedermann

Donum vitae Schwangerschaftskonfliktberatung

0291/9086960

winterberg@donumvitae.org

Öffnungszeiten:

dienstags 9 bis 11 Uhr

im DRK-Familienzentrum,

Am Rad 16

Staatl. anerkannte Beratungsstelle für Schwangerschaftskonflikte, Beratung und Begleitung während und nach der Schwangerschaft bis zum 3. Lebensjahr des Kindes, Informationen und Beratung zur Empfängnisverhütung, geschlechtsspezifische sexualpädagogische Präventionsarbeit und Beratung

Hospizinitiative Hallenberg/Winterberg e.V.

Telefon: 0151 15669840

Es geht darum, Schwerkranke und deren Angehörige auf ihrem Weg zu begleiten, Trauerbegleitung

Sozialverband VdK Hochsauerlandkreis

Stiftsplatz 3, 59872 Meschede

0291/902240 / 9022420

Pers. Sprechstunde: Donnerstag

8 bis 11 und 14 bis 18 Uhr

Telefon von 9 bis 12 Uhr - **nicht am Donnerstag!**

In der **Stadt Winterberg** jeden 3.

Dienstag im Monat von 14.30 bis

15.30 Uhr

Haus Nordhang

Am Hagenblech 53

Der Sozialverband VdK steht allen Menschen offen und vertritt

die Interessen von allen Sozialversicherten, von Menschen mit Behinderungen, chronisch Kranken, Rentnerinnen und Rentnern, Patientinnen und Patienten gegenüber der Politik und bei den Sozialgerichten.

VdK-Ortsverbände in der Stadt Winterberg:

Ortsverband Hildfeld /Grönebach

Telefon: 0174 5858498

VdK Ortsverband Siedlinghausen

Telefon: 02983/1025

VdK Ortsverband Winterberg

Telefon: 02981/508077 oder

01525-1347109

VdK Ortsverband Züschen

Telefon: 0173 5211542

VdK Ortsverband Hesborn

Telefon: 02984/569

Sozialwerk St. Georg Westfalen Süd gGmbH

Kontakt- und Beratungsstelle

Heike Will und Florian Klaholz

Telefon: 02981/802929

Kontakt- und Beratungsstelle für Menschen mit psychischen Erkrankungen und der Angehörigen sowie für Menschen mit psychosozialen Problemen, Beratungsangebot, Einzel- und Gruppengespräche, Offener Treffpunkt, Freizeitgestaltung, gemeinsame Ausflüge, Angehörigengesprächskreise für psychisch Erkrankte

Kath. Beratungsstelle für Ehe-, Familien- und Lebensfragen

Telefon: 02961/4400

eheberatung-brilon@erzbistumpaderborn.de

Öffnungszeiten:

nach telefonischer Vereinbarung

Montag bis Freitag: 9 bis 12 Uhr

Beratung für Menschen, die sich in belastenden Konfliktsituationen befinden, unabhängig von Alter, Konfession und Weltanschauung.

Sucht- und Drogenberatung

Information

Beratung, Vermittlung und Behandlung bei Fragen zur Alkoholabhängigkeit, Medikamentenabhängigkeit und Drogenabhängigkeit sowie bei exzessivem Spielen.

Terminvereinbarung für Winterberg: 02961/3053

Ort: Hauptstraße 30

Ansprechpartner: Herr Gregor Völlmecke

STROM WEG

STROM weg – was kann ich tun

1. Polizei und Feuerwehr haben immer, Rathäuser in solchen Krisenmomenten ebenfalls geöffnet
2. Wer hat ein Notstromaggregat – z.B. Stadt/Gemeinde, Unternehmen, Krankenhäuser, Seniorenresidenzen, Bauernhöfe etc.
3. Handy aufladen: per Ladekabel im Auto
4. Vorsorge: eigenes, kleines Notstromaggregat oder Big Powerbank (mit Solar-Paneele) besorgen

• Heimweg-Telefon

Für alle, die sich vom mulmigen Gefühl auf ihrem nächtlichen Weg mit einem netten Gespräch ablenken lassen möchten.

030 120 74 182

So. - Do. 20:00 - 24:00 Uhr

Fr. - Sa. 22:00 - 4:00 Uhr



Zuverlässig seit 1989

Kranken-, Dialyse-, Strahlen-, Chemo- und Rollstuhlfahrten.
Vertragspartner aller Krankenkassen.

SÄLZER TAXI

Standort Medebach

Tel. 02982-88 88

info@taxi-medebach.de
www.taxi-medebach.de

Standort Hallenberg

Tel. 02984-82 23

info@taxi-hallenberg.de
www.taxi-hallenberg.de

Mit dem altbewährten Team um Reiner Kronauge

HYPNOSE + BERATUNG KNIPSCHILD

Rauchentwöhnung im Unternehmen- Ausfallzeiten reduzieren- Kosten senken - Produktivität steigern- Maßgeschneiderte Lösungen für Unternehmenserfolg



Burkhard Knipschild

Der Hypnose- und Motivationscoach Burkhard Knipschild bietet maßgeschneiderte Lösungen für Ihren Unternehmenserfolg, dank „Business-Hypnose“ an. Die betriebliche, gesundheitliche Förderung ist in ein bedeutender Wirtschaftsfaktor in der Unternehmensstrategie und sollte nicht vernachlässigt werden. Ziel dabei ist es, Ressourcen zu stärken und krankheitsbedingte Kosten zu senken. Auch psychische Belastun-

gen und gesundheitsschädliches Verhalten wie z.B. Rauchen tragen zu solchen immensen Kosten für Unternehmen bei.

Die Nachteile durch rauchende Erwerbstätige bedeuten für Unternehmen 30 - 40% Mehrkosten durch erhöhten Krankenstand (Studie NID) und ein schlechtes soziales Klima zwischen Rauchern und Nichtrauchern. Außerdem eine sinkende Produktivität durch Rauch-

pausen. Allein durch den Wegfall der Raucherpausen spart ein Unternehmen viel Geld (lt. Studie der DAK 2019 und Stat. BA. rauchen 30% der Erwerbstätigen bei 5 - 7 Raucherpausen pro Tag). Hier ein moderates Rechenbeispiel, welches zeigt, was Raucherpausen in Geld und Zeit ausgedrückt, für Unternehmen bedeuten: **Gehen wir pro MitarbeiterIn bei einem 8-stündigen Arbeitstag von einer durchschnittlichen Zigarettenpause von nur 6 Minuten aus, dann sind das bei 5 Zigarettenpausen 30 Minuten pro Arbeitstag. Beispiel: Bei einer angenommenen Betriebsgröße von 100 Erwerbstätigen rauchen davon 30 Erwerbstätige. Daraus ergibt sich folgende Rechnung: Anzahl rauchender MitarbeiterInnen 30 x 30 Min. pro Arbeitstag = 900 Min. = 15 Std./AT. Ausgegangen jährlich von 220 Arbeitstagen ergibt das 220 AT. x 15 Stunden = 3.300 Stunden. Angenommene Kosten je Arbeitsstunde in Euro: 30,- € - das entspricht 3.300 Std. x 30,- € = 99.000 € Kosten durch verlorene Arbeitsstunden. Das sind 3.300**



**HYPNOSE+
BERATUNG+
KNIPSCHILD**

Am Einheit 33 · Im Centrum Grün
57392 Schmallenberg · ☎ 0173 56 90 553
hallo@hb-knipschild.de
Termine nach Vereinbarung

verlorene Arbeitsstunden durch Zigarettenpausen.

„Raucherentwöhnungs-Hypnose“ bietet sich als effizientes Werkzeug an, um die Ausfallzeiten und die dadurch entstehenden Kosten im Unternehmen zu senken. Während der Hypnose stellt der Hypnosecoach eine direkte Verbindung mit dem Unterbewusstsein des Klienten her, um bei ihm positive Veränderungen zu bewirken und diese in seinem Bewusstsein fest zu verankern. Nutzen Sie diese effiziente Möglichkeit. „HYPNOSE + BERATUNG KNIPSCHILD“ bietet Ihnen die maßgeschneiderte Lösung für Ihr Unternehmen. [BL]



GELD-ABZOCKER

Seien Sie KLÜGER als die BETRÜGER!

Geben Sie **kein Bargeld** an angebliche Polizist*innen oder Ihnen unbekannte Personen (Arzt, Notar...). Lassen Sie sich **telefonisch nicht bedrängen, Bargeld zu geben**, zum Abholen bereit zu legen oder Geld zu überweisen. **In solchen Fällen bitte die 110 wählen** und die Polizei informieren!



St. Franziskus-Hospital

Franziskusstrasse 2
59955 Winterberg

Telefon: 02981 802-0

Telefax: 02981 802-4316

www.gesundheitszentrum-winterberg.de



Wussten Sie eigentlich schon etwas über...

das Ende aller Coronaschutzmaßnahmen?

Ich hoffe sehr, Sie alle hatten ein angenehmes Osterfest, haben fleißig Eier gesucht und diese auch(reichlich??) gegessen! Vor allem setze ich einmal voraus, dass der Osterhase nicht auf ihrem Speiseplan stand!

Ein letztes Mal (**hoffentlich!**) möchte ich in meinem Artikel über Corona Maßnahmen schreiben müssen! Der rechtliche Rahmen für die Coronaschutzmaßnahmen ist zum **7.4.2023** ausgelaufen. Für uns alle bedeutet dieses, dass auch am letzten „Pflichtort“ die Maskenpflicht entfällt. In Zukunft wird es so laufen, dass medizinische Institutionen zwar ihr Hausrecht wahrnehmen und weiterhin auf einer Maskenpflicht bestehen, dass allerdings auch unterlassen können. So ist der Stand der Dinge **seit dem 7. April** beispielsweise in unserem Unternehmen, dass **keine** Maskenpflicht auf den Pflegetouren aufgrund unseres Hausrechtes mehr besteht. Nichtsdestotrotz, bedenken Sie in Zukunft das dennoch existierende Hausrecht. Sie müssen immer gucken, wenn sie eine medizinische Einrichtung betreten, ob dort auf das Hausrecht und somit eine bestehende Maskenpflicht hingewiesen wird. Ist dieses nicht der Fall, so darf jeder Mensch für sich entscheiden, ob er beim Einkauf, in der Arztpraxis, im Bus, in der Apo-

theke, usw. noch eine Maske tragen möchte. Ich schreibe Ihnen dieses aus folgendem Grund, Pflege-mitarbeiter sind ja auch Menschen (??) und so können auch diese für sich entscheiden, ob sie weiterhin auf ihrer Pflegetour eine Maske tragen möchten. Auch in unserem Pflegedienst. Das könnte bei den Pflegebedürftigen zu Irritationen führen. Warum kommt die eine Mitarbeiterin mit Maske und die andere ohne? Die Antwort habe ich Ihnen ja schon gegeben, es ist in der **Freiwilligkeit** begründet. Jede Medaille hat ja zwei Seiten, so auch beispielsweise das Masken tragen während der Corona-Pandemie.

Wenn ich dem lästigen Mund- und Nasenschutz etwas Positives abgewinnen möchte, so habe ich mich zu Zeiten der Maskenpflicht weniger mit anderen Infektionskrankheiten, wie beispielsweise Magen-Darm-Infekte angesteckt. Da aber jede Medaille 2 Seiten hat, sei negativ zu bemerken, dass ich wegen der geringen Konfrontation mit eben erwähnten Keimen (da ich ja Maske getragen habe), diesbezüglich auch keine Abwehrkräfte aufbauen konnte. Müsste ich jetzt damit rechnen, dass ich für diese Infekte jetzt anfälliger bin? Ich hoffe es jetzt mal nicht! Abschließend möchte ich noch etwas Positives



erwähnen: Beim Niesen und Husten die Armbeuge zu wählen und nicht das Antlitz seines Gegenübers fand und finde ich als Maßnahme gar nicht schlecht. Das sollten wir auch außerhalb von Corona unbedingt beibehalten.

Was nun den hoffentlich bald einsetzenden Sommer, später allerdings auch den Herbst und Winter angeht, sollten wir alle unsere Erwartungen und Einstellungen in eine positive Schiene leiten. Es überrollt uns zum Herbst **keine** erneute Coronawelle mehr. Herr Lauterbach kann endlich seine Gedanken von Horror-Szenarien beiseite legen, um sich

beispielsweise einmal verstärkt und gedanklich zentriert, dem Fachkräftemangel in der Pflege zu widmen. Für uns alle wünsche ich mir keine erneuten einschränkenden Maßnahmen jedweder Art, sondern eine gute, entspannte Zeit, bei passabler Gesundheit für Sommer, Herbst und Winter 2023. **„Die wahren Optimisten sind nicht überzeugt, dass alles gutgehen wird. Aber sie sind überzeugt, dass nicht alles schiefgehen wird.“** (Friedrich Schiller)

In diesem Sinne,
herzlichst
Petra Meyer



Besuchen Sie uns auf unserer Homepage www.apocare.info

Mobile Pflege und Hilfe zuhause



„Liebevoller Zuneigung hat mehr Macht über die Krankheit als jede Medizin!“

Nuhnetalstraße 96
59955 Winterberg
Telefon 02981 - 1440
E-Mail apocare@t-online.de

Ihr qualifiziertes Pflegeteam für

- Winterberg
- Medebach
- Hallenberg

„Mit Spaß am Leben teilnehmen!“



**Tagsüber bestens versorgt...
und abends zurückkehren in das eigene Zuhause.**
Das bedeutet Tagespflege!

Hardtstraße 8
59955 Winterberg
Telefon 02981 - 8207 145
E-Mail apocare@t-online.de

**Zusatzangebot
Ihrer
Pflegekasse!**