

Schnell und unkompliziert über alle aktuellen Nachrichten in Winterberg und seinen Dörfern informiert

Stadt Winterberg richtet für die Bürgerinnen und Bürger einen Winterberg-Kanal auf WhatsApp ein / Proaktive Anmeldung erforderlich

Winterberg. Fast jeder hat diese App und nutzt sie auch regelmäßig: WhatsApp! Ging es vor wenigen Jahren bei WhatsApp noch darum, verschlüsselte Nachrichten an Freunde und Bekannte zu versenden sowie per Textnachricht zu kommunizieren, kann WhatsApp mittlerweile viel mehr. Sprachnachrichten und Video-Telefonie sind nur zwei Beispiele. Ab sofort nutzt die Stadt Winterberg eine weitere Funktion von WhatsApp: den Nachrichten-Kanal! Wer sich künftig proaktiv bei diesem Winterberg-Kanal anmeldet, wird von der Stadt Winterberg schnell und unkompliziert über aktuelle Nachrichten, Veranstaltungstipps, Straßensperrungen oder laufende Bauarbeiten und vieles mehr informiert. Kurzum: Wer auf dem neuesten Stand sein will, dem sei der Winterberg-Kanal empfohlen!

„Das Prozedere der Anmeldung

WHATSAPP-KANAL
DER STADT WINTERBERG

Immer bestens informiert

Ob es um spannende Events, vorübergehende Straßensperrungen, laufende Bauarbeiten oder andere wichtige Neuigkeiten geht – wir sorgen dafür, dass Sie stets auf dem neuesten Stand bleiben.

ist sehr einfach. Wer den Kanal abonnieren möchte, öffnet einfach

auf dem Smartphone sein WhatsApp, gibt in der Suchfunktion

Stadt Winterberg ein, wählt den Winterberg-Kanal aus und klickt anschließend oben rechts auf den Button „Abonnieren“, erläutert Rabea Kappen, Pressesprecherin der Stadt Winterberg. Auch Winterbergs Bürgermeister Michael Beckmann freut sich auf das zusätzliche, mediale Format der Stadt Winterberg. „Wir legen größten Wert auf eine aktive und transparente Kommunikation mit den Bürgerinnen und Bürgern. Dies zeigt sich schon jetzt mit Blick auf die Bürger-Dialoge, die digitalen Bürgermeister-Sprechstunden sowie unsere Kommunikations-Plattformen in den sozialen Netzwerken. Mit dem Winterberg-Kanal auf WhatsApp ergänzen wir dieses Portfolio sinnvoll und bieten den Einheimischen eine weitere Informationsquelle für alle wichtigen Nachrichten, die die Kernstadt und die Dörfer betreffen.“

*Wir wünschen ein frohes und
gesundes Osterfest!*



**KUR-
APOTHEKE**

APOTHEKER FÜR OFFIZIN-PHARMAZIE JENS ASMUS e.K.
59955 Winterberg, Poststraße 1
Fax 92 95 050 Tel. (02981) **92 95 00**
www.kur-apotheke-winterberg.de

Osterbrunch im „Ei“

Ostermontag, 21. April 2025

von 10:30 Uhr bis 14:30 Uhr

Reichhaltiges Frühstücksbuffet, gefolgt von Vorspeisen und Salaten bis hin zu einer Variation aus warmen Gerichten und einer Dessertauswahl. Dazu sind die passenden Getränke wie Kaffee, Tee, Säfte und ein Glas Sekt zur Begrüßung inklusive.

Erwachsene 39 Euro, Kinder (5-12) 19 Euro

Kinder (13-16) 29 Euro. Bitte reservieren!

Hotel Oversum • Am Kurpark 6 • 59955 Winterberg
Tel. 02981 / 92955-0 • www.oversum-vitalresort.de



Weiterer Termin:
Muttertagsbrunch
am 11. Mai 2025

Expertentipp von Schornsteinfegermeister Markus Knothe

Heizungsoptionen mit Weitblick abwägen



Foto: Deutsches Pelletinstitut

Pellets sind die richtige Wahl, wenn es um die Frage nach einer Heizmethode mit Weitblick geht. Davon ist Schornsteinfegermeister Markus Knothe überzeugt. Welche Voraussetzungen für eine Pelletheizung gegeben sein müssen, verrät der Experte gerne.

Wie kann ich herausfinden, ob mein Haus für eine Pelletheizung geeignet ist?

Neben dem passenden Schornstein muss auch die Möglichkeit der Brennstofflagerung gegeben

sein. Tipps und Hinweise erhalten Sie von Ihrer Schornsteinfegerin oder Ihrem Schornsteinfeger.

Welche Heizungsoption empfehlen Sie speziell für einen Altbau?

Wenn die Möglichkeit der Brennstofflagerung und der erforderliche Schornstein vorhanden sind: Pellets.

Welche Heizungsoptionen werden mir langfristig am meisten Nutzen bringen?

Viele Vorteile birgt das Heizen mit

erneuerbaren Energien. Pellets, die aus Resthölzern aus nachhaltiger Forstwirtschaft produziert werden, gehören definitiv dazu!

Kann ich beim Heizungstausch meinen vorhandenen Schornstein für die Pelletfeuerung verwenden?

Auch beim Umstieg auf den Brennstoff Pellets muss der Schornstein, insbesondere der Querschnitt, passen. Lassen Sie sich dazu von Experten beraten! (Quelle: Deutsches Pelletinstitut)

2025

Jetzt!

SanTHERM
MODERNE HEIZTECHNIK
und BÄDER

Alle Förderprogramme zum

Heizungstausch sind aktuell verfügbar!

in neue, sparsame und umweltfreundliche Heiztechnik investieren und attraktive Förderungen in Anspruch nehmen!

Sofort-INFO: Tel 02981-92520

Förderung!
50%

Förderung!
30%

Förderung!
70%



BESUCHEN
SIE UNSERE
AUSSTELLUNG
WIR FREUEN UNS
AUF SIE!



KfW Finanzierung
ab **0,01%**

++ TECHNIK ++ INSTALLATION ++ KUNDENDIENST ++

59955 Winterberg ■ Lamfert 11 ■ Tel 02981-92520 ■ www.santherm.com

Erfahrung aus über 1.000 gebauten Heizungsanlagen!

Der Seniorenbeirat der Stadt informiert

Einladung zu einem Vortrag: Achtsamkeit im Alltag

„Mit Achtsamkeit die Gesundheit und das körperliche sowie mentale Wohlbefinden stärken“

Der Seniorenbeirat der Stadt lädt alle Interessierten ein zu einem Vortrag

am Mittwoch, 09. April, um 15 Uhr (bis 16.30 Uhr) im Schulungsraum Pflegekolleg Winterberg (beim Oversum) - Referentin ist Nicole Spanke aus Züschen - Yoga- und Meditationslehrerin -

Zum Thema: Achtsamkeit kann für Senioren eine wertvolle Hilfe sein, um das Wohlbefinden zu steigern und den Alltag bewusster zu erleben und zu gestalten. Durch eine achtsame Lebensführung kann sich nicht nur die Lebensqualität verbessern, sondern auch ein tieferes Gefühl der Zufriedenheit einstellen. Im Alltag können Sorgen, Ängste oder auch das Gefühl des

Alleinseins die Lebensqualität beeinträchtigen und die „goldene Zeit“ des Rentendaseins trüben, statt diese Zeit mit freudvollen Dingen zu genießen. „Im Rahmen dieses Einführungsvortrages steigen wir ein in die Wirkung von verschiedenen Achtsamkeitstechniken und lernen zu verstehen, wie wir gezielt unser Nervensystem regulieren, unser Angst- und Stressempfinden reduzieren und somit einen positiven Einfluss auf unsere Gesundheit und unser körperliches und mentales Wohlbefinden nehmen können“, erklärt die Referentin Nicole Spanke. Dieser Vortrag dient als erster Einstieg für eine gesamte Kursreihe zum Thema „Achtsamkeit im Alltag“, in dem Instrumente und einfache Methoden wie beispielweise Atemübungen, meditative Techniken sowie wirkungsvolle Körper- und Wahrnehmungsübungen vorgestellt



Website: Rathaus-winterberg.de/Menü Seniorenbeirat - Redaktion: walter.hoffmann49@gmx.de

und anhand von praktischen Übungen für zu Hause praktiziert werden. Die Veranstaltung richtet sich an alle Interessierten, die mehr über die Mechanismen der Stressregulation erfahren möchten, Freude an Körper- und Wahrnehmungsschulung besitzen sowie mehr über den anstehenden Achtsamkeitskurs

wissen möchten. Die Teilnahme am Einführungsvortrag ist kostenlos. Verbindliche Anmeldungen nehmen entgegen: Nicole Spanke - Mobil: 0157 77906346 - E-Mail: nicole.spanke@t-online.de oder Norbert Möllers - Mobil: 0173 2583802 - E-Mail: norbert.moellers@t-online.de

Wünsche und Anregungen

Gestalten Sie das Programm mit!

Die **Volkshochschule Hochsauerlandkreis und der Seniorenbeirat der Stadt** möchten ihre Zusammenarbeit im Raum Winterberg noch weiter ausbauen. „Dabei ist es uns wichtig, die Veranstaltungen und Kurse nach den Interessen und Bedürfnissen der Menschen in unserer Region auszurichten“, erklärt Walter Hoffmann. Welche Themen

interessieren Sie? Welche Veranstaltungen bzw. Kurse würden Sie sich wünschen aus diesen Bereichen: **Gesundheit, Ernährung, Bildung, Kultur, Umwelt oder neue Entwicklungen in der Informationstechnik (KI).**

Wir freuen uns über Ihre Ideen und Anregungen für neue Programminhalte. Denn grundsätzlich soll auch die ältere Generation

die Möglichkeit und Chance haben, am Weiterbildungsprogramm teilzuhaben und zu partizipieren. Kontakt: **Geschäftsstelle Winterberg - Bürgerbahnhof - Telefon: 0291-94-5130 - E-Mail: info@vhs-hsk.de oder** Seniorenbeirat der Stadt Winterberg - Telefon: 02981-9255814 - E-Mail: walter.hoffmann49@gmx.de

Mobilitätstag

16. Mai 2025
14–18 Uhr
in Winterberg

Mobilitätssteigerung - Ein zentraler Bestandteil der Gesundheitsförderung
Infostände/-mobile - Aktionen - Gespräche
Weitere Informationen folgen!

Vorschau

18. Juni: Klönnachmittag - 15 Uhr: Thema: Chance oder Gefahr? - So verändert Künstliche Intelligenz (schon heute) unseren Alltag

Referent ist Mario Polzer, verantwortlich für die Öffentlichkeitsarbeit beim Kolpingwerk Paderborn. Nach dem ausgezeichnetem Vortrag über „Fake News erkennen“ konnten wir Mario Polzer nochmals für diesen Vortrag gewinnen.

07. Juli: von 9 - 16 Uhr - Kostenfreie Gedächtnissprechstunden in Winterberg - in Kooperation mit

dem HSK-Gesundheitsamt Fachärztliche Beratung von Dr. med. Meinolf Hanxleden zu folgenden Themenbereichen:

- * Früherkennung und präventive Maßnahmen von dementiellen Erkrankungen -
- * Steigerung der Lebensqualität der Betroffenen und Entlastung von Angehörigen -
- * Vermittelnde und koordinierende Hilfen -

Weitere Informationen folgen noch!

Marktggespräche

In den **Monaten Juli und August** bieten wir wieder an einem Samstagvormittag offene Gespräche auf dem Marktplatz an:

Motto **„Wir wollen reden“!** Alle sind willkommen, jedes Thema, jede Meinung, jede Frage, jeder Gedanke.

Miteinander über große und kleine Angelegenheiten sprechen!

Pause! In den **Ferienmonaten** sind sonst keine Veranstaltungen geplant.

Donnerstag, 10. April:

Senioren-Kino **„Konklave“** (2 Stunden) - Ein Kirchen-Krimi (Thriller) von Edward Berger nach einem gleichnamigen Roman von Robert Harris. **Zum Inhalt:** Ein Kardinal überwacht die Kardinalsversammlung bei der Papstwahl und enthüllt dabei ein Geheimnis des verstorbenen Papstes. Er wird bald in eine Verschwörung verwickelt, die die katholische Kirche und die ganze Welt erschüttern könnte.

Klönnachmittag zum Thema Krankenhausreform

mit Dr. Jablonka, Ärztlicher Direktor des St. Franziskus-Hospitals Winterberg und Michael Beckmann, Bürgermeister der Stadt Winterberg

Nach der Begrüßung erteilte Walter Hoffmann Dr. Jablonka das Wort zum Thema „Krankenhausreform“ im Allgemeinen und besonders im Krankenhaus Winterberg. Dr. Jablonka betonte, dass unser Gesundheitssystem gegenüber dem in anderen Ländern sozial sei. Daher sei jede Reform wichtig, um das System zu finanzieren. Das heißt, es muß alles für Krankenhäuser finanzierbar sein. Was heißt das also für unser Krankenhaus?

Das Krankenhaus hier in Winterberg ist für die regionale Versorgung zwingend notwendig in Bezug auf die Wohnortnahe Krankenhausversorgung, eine vernünftige schnelle Diagnostik und Aufnahme zur Behandlung - keine langen Fahrtwege - in den Bereichen Innere Medizin, Chirurgie, Neurologie und Geriatrie. Geplante spezifische neurologische Behandlungen sollen dagegen in den Spezialkliniken für Neurologie erfolgen.

Ein großes Problem ist wie auch in vielen anderen Bereichen der Fachkräftemangel, hier sind daher Ärzte aus arabischen Ländern im Einsatz, die sich sehr gut integriert haben sowie ausländische Pflegekräfte, die bemüht sind sich hier zu etablieren. Abschließend betonte er „Wir sind auf einem guten Weg“, das Krankenhaus Winterberg ist in finanzieller Hinsicht gut aufgestellt. Bürgermeister Michael Beckmann erklärte, dass unser Krankenhaus aus kommunaler und politischer Sicht erhalten bleiben muss. Bei einem Gespräch mit Gesundheitsminister Herrn Laumann wurde dies nochmals betont und versucht, auch die neurologische Versorgung sicher zu stellen. Da anderen Häusern verschiedene neurologischen Leistungsgruppen zugeteilt wurden, gestalte sich das aktuell schwierig. Allerdings sei die neurologische Abteilung wichtig, um die Wirtschaftlichkeit des Krankenhauses insgesamt zu sichern. Eng abgestimmt mit dem Krankenhaus werde man politisch weiter für die langfristigen Sicherung des Krankenhauses kämpfen, da das Krankenhaus neben den Ärzten oder Apotheken eine wichtige Säule der medizinischen Grundversorgung sei. Auf Nachfrage des Vorsitzenden, Walter Hoffmann, erläuterte Bürgermeister Beckmann verschiedene aktuelle Themen, die Bürgerinnen und Bürger derzeit beschäftigen - unter anderem um die Zukunft der Postfiliale im Hofladen Sauerland, Planungen für den Sozialen Wohnungsbau ein Bauvorhaben am Waltenberg und zu einem Ärztehaus. Postfiliale vor dem Aus Wie Bürgermeister Beckmann erklärte, wird der Hofladen aufgrund der Insolvenz zum 31. März 2025 schließen. Damit verbunden ist auch das Aus für die dortige Postfiliale. „Das ist für mich eine Katastrophe“, so Beckmann. Die Stadt befindet sich jedoch bereits im Austausch mit der Deutschen Post, um eine neue Lösung für den Standort Winterberg zu finden. „Die Post prüft aktuell, wo und wann eine neue Filiale eingerichtet werden kann“, erklärte der Bürgermeister.

Stadt plant eigene Wohnungsbaugesellschaft Ein zentrales Thema war auch der soziale Wohnungsbau. Gemeinsam mit der Wohnungsbaugenossenschaft Hochsauerland, die bereits mehrere Gebäude in Winterberg betreibt, plant die Stadt derzeit die Gründung einer eigenen kommunalen Wohnungsbaugesellschaft. Ziel sei es, künftig selbst aktiv sozialen Wohnraum zu schaffen. Im Fokus steht ein Neubauprojekt am Fichtenweg, das sich insbesondere an Seniorinnen und Senioren sowie Familie richtet. Die Finanzierung sei gesichert, auch eine Förderzusage von Ministerin Ina Scharrenbach sei in Aussicht gestellt worden. „Problematisch sind vor allem die bürokratischen Hürden vor denen selbst wir als Kommune nicht sicher sind“, so Beckmann. Kein Platz für Ferienwohnungen am Waltenberg Auch das Bauvorhaben am Waltenberg 62 kam zur Sprache. Hier hatte ein Investor auch Ferienwohnungen geplant - ein Vorhaben, das die Stadt ablehnte. „Wir haben den Investor gebeten, stattdessen ein Konzept für Dauerwohnraum vorzulegen“, erklärte Beckmann. Die Gespräche hierzu laufen weiter. Der zwischenzeitlich aufgestellte Bauzaun wurde seitens des Investors aufgrund von Sturmschäden entfernt. MVZ wird zur Einzelpraxis Im Oversum wurde ebenfalls ein Wandel vollzogen: Die dortigen Räumlichkeiten werden nicht länger als Medizinisches Versorgungszentrum (MVZ) genutzt, sondern mittlerweile vom Kardiologen Dr. Timmermann als Einzelpraxis betrieben. Perspektivisch sei auch ein Ärztehaus im Gespräch, doch dafür sei eine enge Abstimmung mit den niedergelassenen Ärztinnen und Ärzten erforderlich, so Beckmann. Zum Schluss richtet Bürgermeister Beckmann seinen Dank an den Vorsitzenden des Seniorenbeirates, Walter Hoffmann, für die Einladung zum Klönnachmittag. „Solche Angebote sind wichtig für mich, um die Anliegen der Bürgerinnen und Bürger aufzunehmen und gemeinsam nach Lösungen zu suchen“, betonte er.



Mo.07.04

15:00 Uhr bis 18:00 Uhr

REPAIR CAFÉ

Kurparkstuben Korn
(Barrierefreier Eingang)

Neue EU-Richtlinie

Reparieren statt wegwerfen. ✓

Geld sparen, Abfall vermeiden, Umwelt schonen





Darum geht's

Das Repair Café möchte zur Mentalitätsveränderung beitragen. Erfahrene Freiwillige helfen vor Ort bei der Reparatur kleiner Haushaltsgeräte. Unterhaltungs- und Kommunikationselektronik wird nicht repariert.



Weitere Info's

Die Reparaturen werden kostenlos ausgeführt. Über eine freiwillige Spende freuen wir uns. Wir legen großen Wert auf soziale Kontakte! Bei Kaffee & Kuchen können Sie sich austauschen und neue Bekanntschaften schließen.

Ansprechpartner: Heinrich Wollenschein
E-Mail: h.wollenschein@gmx.de

4

Mitteilungsblatt Winterberg | 51. Jahrgang | Nr. 7 | Freitag, 04. April 2025 | Kw 14 | mitteilungsblatt-winterberg.de/e-paper

Senioren-Kino „Konklave“ und zu Gast die HSK-Polizei



Der Seniorenbeirat und das Filmtheater Winterberg laden ein zum Filmnachmittag am **Donnerstag, 10. April, um 15 Uhr** (In diesem Monat gibt es nur eine Vorstellung). Vor der Filmvorführung wird Oliver Milhoff von der Kreispolizeibehörde eine kurze Information zur Kriminalprävention geben, gemäß dem Sprichwort: „Vorsicht ist besser als Nachsicht!“. - Zum Film (2 Std.): Ein „Kirchen-Krimi“ der besonderen Art von Edward Berger nach einem gleichnamigen Roman von Robert Harris. Zum Inhalt: Der Papst ist tot und die Kardinäle aus der ganzen Welt eilen nach

Rom, um dort zum Konklave zusammenzukommen und so ein neues Kirchenüberhaupt zu wählen. Kardinal Lawrence (Ralph Fiennes) hat alle Hände voll damit zu tun, das Prozedere zu leiten. Denn es geht hier nicht nur um einen seit Jahrhunderten geltenden Ablauf, sondern um eine Verschwörung, die die katholische Kirche und die ganze Welt erschüttern könnte. Anmeldungen und Ticketsvorkauf bitte direkt beim Filmtheater unter der Rufnummer 02981 - 7385. Bitte auch zum Kaffeetrinken anmelden (Kuchenbestellung) bis zum 07. April!



Bilanz der Winter-Saison 2024/25 in der Ferienwelt Winterberg mit Hallenberg: Es gibt Licht und Schatten

Gästeankünfte steigen, Übernachtungen sinken / Winterberg Touristik und Wirtschaft kündigt Analyse und Optimierung des Tourismuskonzepts an / Hervorragende Wintersport-Bedingungen bis April

Licht, aber auch Schatten! So lautet die erste Bilanz der Wintersaison 2024/25 in der Ferienwelt Winterberg mit Hallenberg. Garantierte Schneesicherheit dank hochmoderner Technik und Infrastruktur, hervorragende Pistenverhältnisse, eine steigende Zahl an Gästeankünften insgesamt im Vergleich zum Vorjahr sowie eine durchgehende Saison mit überwiegend vielfältigen Pisten-Angeboten vom 20. November 2024 bis in den April hinein stehen unter dem Strich unter anderem auf der Haben-Seite. Die Übernachtungszahlen in der Ferienwelt blieben im Vergleich zu den letzten beiden Wintern allerdings leicht hinter den Erwartungen zurück. Dennoch befinden sie sich weiter auf hohem Niveau. Es gelte nun,



die Zahlen im Detail zu analysieren mit Blick auf die kommende Saison, heißt es von den Verant-

wortlichen in der Winterberg Touristik und Wirtschaft GmbH. Die Botschaft: Es gibt keinen Grund

für Krisenstimmung. Vielmehr sollen die Analyse-Ergebnisse das Tourismuskonzept weiter verbessern.

Der Winterberger Weg: Die Energiewende gestalten im Sinne der Bürger

Thema Windenergie: Die Stadt Winterberg lädt zum Bürgerdialog am 9. April um 18.30 Uhr in die Schützenhalle Niedersfeld



Winterberg/Niedersfeld. Winterberg gestaltet aktiv die Energiewende und reagiert auf die gesetzlich vorgeschriebene Ausweisung von Windenergieflächen im Stadtgebiet mit dem „Winterberger Weg“! Weshalb dieser Weg notwendig ist, wie er gestaltet werden soll und warum die Bürgerinnen und Bürger sowie die Unternehmen, die Feuerwehr, Vereine, Ehrenamtler sowie die Infrastruktur Winterbergs insgesamt davon maßgeblich profitieren können, wird bald bei einem Bürgerdialog ausführlich erörtert. Die Stadt Winterberg und die eigens für die Umsetzung gegründete Stadtwerke Winterberg Energie GmbH & Co. KG laden zu diesem Bürgerdialog unter dem Titel „Der Winterberger Weg: Energiewende für die Bürger“ alle Interessierten am 9. April um 18.30 Uhr (Einlass 17.30 Uhr) in die Schützenhalle Niedersfeld ein. Nach einer Einführung durch Bürgermeister Michael Beckmann werden die Schwerpunktthemen Windenergie und Bürgerbeteiligung in zwei Podiumsdiskussionen vertieft. Der Abend soll neben der Information über den aktuellen Stand zum Thema Windenergie im Stadtgebiet vor allem dazu dienen, die Fragen der Bürgerinnen und Bürger zu beantworten sowie Anregungen, Kritik und das Meinungsbild zu den Bürgerbeteiligungsmodellen aufzunehmen.

Erträge in der Stadt halten und reinvestieren

Vor welchen Herausforderungen steht Winterberg? Die Ausgangslage ist klar: Der Ausbau der Windenergie ist seit 2022 gesetzlich vom Bund vorgegeben. In Winterberg werden durch die Bezirksregierung Arnsberg 8 Windenergiebereiche mit einer Gesamtgröße von 4 Prozent des Stadtgebietes ausgewiesen. Die Antwort der Stadt Winterberg darauf: Der Winterberger Weg. Mit dem Ziel, den Ausbau von Windenergieanlagen und damit die Energiezukunft selbst in die Hand zu nehmen, geht die Stadt voran. „Wir hoffen deshalb auf eine große Resonanz beim Bürgerdialog. Uns ist es wichtig, die Bürgerinnen und Bürger aktiv mitzunehmen und sie von Anfang an transparent zu informieren sowie am Prozess zu beteiligen“, betont Michael Beckmann. Für Winterbergs Bürgermeister ist klar: „Unsere Stadt steht vor einer großen Herausforderung, aber auch vor einer einmaligen Chance. Der Winterberger Weg bietet uns die Möglichkeit, die Energiewende aktiv zu gestalten und die Erträge in unserer Stadt zu halten.“ Ziel sei, die Vermarktung und den Ausbau der Windenergieflächen nicht externen Projektierern zu überlassen, sondern das Heft des Handelns so weit wie möglich selbst in der Hand zu halten. „Bei externen Projektierern fließen alle

Erträge ab, ohne dass wir etwas davon haben. Unser Winterberger Weg ermöglicht es uns, die Erträge wieder im Sinne der Bürgerinnen und Bürger sowie unserer Heimat zu reinvestieren“, so Michael Beckmann.

Wirtschaftskraft stärken

Für die Umsetzung werden die Stadtwerke Winterberg genutzt und ausgebaut. „Das ermöglicht es uns, die Windenergieflächen in Eigenregie zu entwickeln und die Anlagen zu betreiben. So bleiben auch die Erträge aus der Projektentwicklung und aus dem Anlagenbetrieb in unserer Stadt. Diese einmalige Chance wollen wir für die Weiterentwicklung der Stadtwerke nutzen und Erneuerbare Energien als neues Geschäftsfeld aufbauen. Die dafür notwendigen Gesellschaften wurden bereits gegründet. Über den Verwaltungsrat ist Transparenz und öffentliche Kontrolle sichergestellt“, erläutern die beiden Geschäftsführer der Stadtwerke Winterberg Energie GmbH & Co. KG, Dr. Norbert Menke und Henrik Weiß. Auch bei der Gründung einer Bürger-Energie-Genossenschaft und für die Ausstattung einer Bürger-Energie-Stiftung werden die Stadtwerke Winterberg Energie eine wichtige Rolle spielen. Durch die Reinvestition der Erträge in unsere Stadt übernehmen man gemeinsam Verantwortung für die Heimat. „Wir stärken so die Wirtschaftskraft, schaffen qualifizierte Arbeitsplätze und tragen zu mehr Lebensqualität und Zusammenhalt in unserer Stadt und seinen Dörfern bei.“

Was passiert konkret in der Umsetzung? Die Stadtwerke Winterberg Energie GmbH & Co. KG i.G. ist aktuell dabei, die gesetzlich für den Windenergie-Ausbau ausgewiesenen Flächen anzupachten. Allerdings sind bereits 4 von 8 Windenergiebereichen von den Eigentümern an fremde Projektierer verpachtet und stehen damit für den Winterberger Weg nicht mehr zur Verfügung. Die

Stadtwerke haben alle Flächeneigentümer in den verbleibenden Windenergiebereichen angeschrieben, um die Flächen für den Winterberger Weg zu sichern. Parallel dazu werden die Stiftungs- und Beteiligungs-Modelle konkretisiert, um die zu erwartenden Erträge entsprechend reinvestieren sowie Investitions-Angebote für die Bürgerinnen und Bürger unterbreiten zu können. In der Genehmigungsplanung sollen die Windenergiegebiete dann behutsam, möglichst im Einklang mit unserer Landschaft, den Interessen des Tourismus und der Bürgerinnen und Bürger entwickelt werden. „So übernehmen wir nicht nur gemeinsam die Verantwortung für die Energiezukunft. Wir sorgen auch für gute Perspektiven, unsere Heimat über die Erlöse attraktiv und zukunftssicher zu gestalten“, so Michael Beckmann.

Energiewende für die Bürgerinnen und Bürger

Die Vorteile des „Winterberger Weges“, der auch von anderen Kommunen im Sauerland aufmerksam verfolgt wird, sind klar definiert: Transparenz und Mitsprache bei Planung und Umsetzung im Sinne Winterbergs, Beteiligungsmöglichkeiten der Bürgerinnen und Bürger an den Windenergieanlagen der Stadtwerke Winterberg Energie zu attraktiven Konditionen, sowie mehr finanzielle Gestaltungsspielräume - zum Beispiel für die Vereine - durch die Gründung und Ausstattung einer Bürger-Energie-Stiftung zur Förderung von bürgerschaftlichem Engagement in Winterberg und seinen Dörfern. Darüber hinaus stärken die Erträge aus der Windenergienutzung den Stadthaushalt für mehr Investitionen in öffentliche Infrastruktur wie zum Beispiel Schulen, Feuerwehr und Freizeiteinrichtungen. Durch die Gründung und Ansiedlung von Unternehmen für Betrieb und Verwaltung der Anlagen wird das Entstehen qualifizierte Arbeitsplätze und regionale Wertschöpfung

gefördert. „Wir gewinnen zudem mehr Energiekompetenz vor Ort zur Gestaltung von Zukunftsthemen wie Nahwärmeversorgung mit Erneuerbaren Energien, stärken die Stadt als Wirtschaftsstandort, nutzen die lokale Energiegewinnung für nachhaltigen Tourismus und zur Kompensation lokaler CO2-Emissionen“, erklären Dr. Norbert Menke und Henrik Weiß. Nun heißt es also für die Bürgerinnen und Bürger, die erste Chance einer aktiven Beteiligung am Prozess zu nutzen und sich beim Bürgerdialog am 9. April ab 18.30 Uhr (Einlass 17.30 Uhr) in der Schützenhalle Niedersfeld zu informieren. „Nach der Eröffnung und Begrüßung wird es zwei Podiumsdiskussionen geben und wir legen den Fokus immer wieder darauf, mit den Besuchern ins Gespräch zu kommen sowie Fragen zu beantworten, um den Winterberger Weg transparent zu machen“, so Michael Beckmann abschließend.

Wir gratulieren zur Vollendung des

81. Lebensjahres am 4.4.25
Frau Anna Theine, Winterberg-Siedlinghausen, Ennertstraße 2
82. Lebensjahres am 5.4.25
Herrn Helmut Döbbeler, Winterberg-Silbach, Bergfreiheit 39
84. Lebensjahres am 6.4.25
Herrn Reinhold Trilling, Winterberg-Neuastenberg, Neuastenberger Straße 23
85. Lebensjahres am 7.4.25
Frau Margarete Mause, Winterberg-Neuastenberg, Zur Postwiese 3
95. Lebensjahres am 7.4.25
Frau Maria Donner, Winterberg-Silbach, Bergfreiheit 39
85. Lebensjahres am 9.4.25
Frau Christel Sonntag, Winterberg, Feldstraße 3
84. Lebensjahres am 10.4.25
Frau Ursula Altmann, Winterberg-Hildfeld, Neuenhagenstraße 1
81. Lebensjahres am 12.4.25
Frau Brigitte Killer, Winterberg, Hauptstraße 34
88. Lebensjahres am 13.4.25
Frau Maria Schmidt, Winterberg-Silbach, Bergfreiheit 39
88. Lebensjahres am 15.4.25
Frau Anna Müller, Winterberg, Am Waltenberg 49
83. Lebensjahres am 17.4.25
Frau Margarethe Steymann, Winterberg, Am Waltenberg 49
91. Lebensjahres am 18.4.25
Herrn Fritz Bruder, Winterberg-Silbach, Bergfreiheit 39

SpoSpiTo-Bewegungs-Pass an der Kath. Grundschule Winterberg - laufend zu mehr Gesundheit und Klimaschutz

Am 31.03. startet bundesweit für über 137.000 Kinder eines der größten Schulprojekte in Deutschland für mehr Gesundheit, Sicherheit und Umweltschutz auf dem Schulweg. Mit dabei sind auch für die Kinder der Katholischen Grundschule Winterberg. Die Abkürzung SpoSpiTo steht dabei für SportIn-Spielen-Toben.

Der Hintergrund ist folgender: Elterntaxis sind häufig ein großes Ärgernis an der Grundschule und sorgen für Verkehrschaos. Zudem führen sie zu unübersichtlichen und gefährlichen Situationen für Kinder.

Die Herausforderung: Innerhalb von sechs Wochen müssen die Kinder mindestens 20-mal ohne Elterntaxi in die Schule zu kommen. Ob mit dem Rad, dem Tretroller oder zu Fuß - Hauptsache das Auto bleibt in der Garage. Kinder, die diese Aufgabe meistern, erhalten als Anerkennung für so viel Bewegung und Klimaschutz eine SpoSpiTo-Urkunde! Doch der eigentliche Lohn ist eine tägliche Bewegungs-Einheit noch vor Unterrichtsbeginn - und der Stolz, den Weg zur Schule oder auch zur Bushaltestelle selbst zurückgelegt zu haben. Die Grundschule erhofft sich davon, dass der Stau und das Verkehrschaos vor der Schule entfallen und die Kinder entspannter an der Schule ankommen. Wer will, darf seinen Sprössling aber natürlich zur Schule begleiten

Und ganz nebenbei: Unter allen erfolgreich teilnehmenden Kindern werden Preise im Wert von über 20.000 Euro verlost. Zu gewinnen gibt es: 500 Gutscheine im Wert von jeweils 20 Euro von DECATHLON, 83 Scooter Up 200 von HUDORA und 125 Kinderrucksäcke von VAUDE. Die Preise jedenfalls haben's in sich. Die Grundschule Winterberg freut sich auf dieses Projekt und hofft darauf, dass viele Eltern dieses durch den Verzicht auf „Taxi“fahrten unterstützen. Die wichtigsten Infos zusammengefasst:

- Der Hintergrund:** Viele Kinder bewegen sich zu wenig. Folgen sind Übergewicht, Haltungsschwächen und ernsthafte gesundheitliche Störungen.
- Das Ziel:** Innerhalb von 6 Wochen mindestens 20-mal ohne Elterntaxi in die Schule kommen.
- Der Nachweis:** Pro aus eigener Kraft zurückgelegtem Weg unterschreiben die Eltern im SpoSpiTo-Bewegungs-Pass.
- Das Finale:** Jedes erfolgreiche Kind erhält eine Urkunde und nimmt an einem großen Gewinnspiel teil, bei dem tolle Preise (500 Gutscheine im Wert von jeweils 20 Euro von DECATHLON, 83 Scooter Up 200 von HUDORA und 125 Kinderrucksäcke von VAUDE) verlost werden.
- Und dann?** Nach der SpoSpiTo-Aktion ist vor dem nächsten Schultag: Am besten auch nach der Aktion fleißig weiter zu Fuß in die Schule gehen! Gesundheit, Selbstständigkeit und Klima werden es danken - und die Eltern.

Glückwünsche zur Geburt

- 22.01.2025 - Toni
Eltern: Karin Stahlschmidt und Dennis Stahlschmidt
- Grönebach
04.02.2025 - Enno
Eltern: Victoria Thiele und Tobias
- Thiele
Grönebach
14.02.2025 - Malou
- Eltern: Monique Schloßmann und Robin Schloßmann
Grönebach

Goldener Abschlusstag für NWBSV-Sportler bei der Weltmeisterschaft

Pilotin Laura Nolte mit Deborah Levy im Zweierbob und Anschieber Matthias Sommer im Viererbob von Francesco Friederich siegen in Lake Placid / Anschieberinnen Leonie Fiebig und Kira Lipperheide gewinnen Silber und Bronze



Die sechs deutschen Damen (von links) Kim Kalicki, Leonie Fiebig, Deborah Levi, Laura Nolte, Lisa Buckwitz und Kira Lipperheide jubelten in Lake Placid über Medaillen im Zweierbob. Foto: Viesturs Lacis

Lake Placid (pst). Zum Abschluss der Bob-Weltmeisterschaft in US-amerikanischen Lake Placid sicherte sich das Team Laura Nolte (BSC Winterberg) und Deborah Levy (SC Potsdam) den Titel im Zweierbob vor den anderen beiden deutschen Teams Kim Kalicki / Leonie Fiebig (Eintracht Wiesbaden / BSC Winterberg) und Lisa Buckwitz / Kira Lipperheide (BRC Thüringen / TV Gladbeck). Somit gewannen mit Pilotin Nolte und den Anschieberinnen Fiebig und Lipperheide drei Sportlerinnen aus dem Bereich des Nordrhein-Westfälischen Bob- und Schlittensportverbandes (NWBSV) Medaillen. Zudem gewann an diesem Goldtag für BSD und NWBSV vorher

auch Anschieber Matthias Sommer (BSC Winterberg) Gold im Viererbob von Francesco Friedrich (BSC Sachsen Oberbärenburg). Während es für Friedrich und sein Team mit dem Sieg vor den Bobs von Johannes Lochner und dem Briten Brad Hall der siebte WM-Titel in Folge im Viererbob war, feierten die Olympiasiegerinnen Nolte und Levi eine Premiere. Für beide war es der erste WMTitel im Zweierbob in ihrer Karriere. Mit der jeweils besten Laufzeit in allen vier Durchgängen standen am Ende 52 Hundertstelsekunden Vorsprung vor Kalicki / Fiebig zu Buche und 1:46 Minute vor Buckwitz / Lipperheide. Nolte, die in der Vorwoche Silber im Monobob

geholt hatte, sagte nach dem Rennen: „Wir sind sehr sehr zufrieden, der Titel hat uns noch gefehlt. Wir dachten, es wäre letztes Jahr soweit, nun ist es dieses Jahr soweit. Wir sind sehr happy. Wir sind ganz normal ins Rennen gestartet, als würde es von null losgehen, weil auch zwei Zehntel nicht viel sind in Lake Placid. Aber wir wussten auch, was wir können, und waren ziemlich ruhig, ziemlich sicher.“ Der aus Winterberg stammende Bundestrainer René Spies zog ein zufriedenes Weltmeisterschaftsfazit: „Ein krönender Abschluss für uns bei den Weltmeisterschaften in Lake Placid. Das ist natürlich

ein herausragendes Ergebnis, besonders hier in Lake Placid gegen ein sehr starkes amerikanisches Team haben sich die Mädels sehr gut verteidigt. Nicht nur verteidigt, sondern das Rennen dominiert, sowohl am Start als auch in der Bahn. Das macht mich besonders stolz. Ich möchte daher auch keinen herausheben, alle sechs haben wirklich einen tollen Wettkampf gemacht und dafür gesorgt, dass wir eine sehr sehr erfolgreiche WM in Lake Placid abliefern konnten. Das macht sehr viel Mut für die Olympiasaison, und wir gehen wirklich mit einem hochmotivierten und hochprofessionellen Team in die nächste Saison.“

Dorfgemeinschaft Grönebach wechselt Vorsitz turnusgemäß zum Jubiläumsjahr



Grönebach. Kürzlich versammelte sich die Dorfgemeinschaft Grönebach zu ihrer ersten Dorfgemeinschaftsversammlung im Jahr 2025 im Freizeithaus Saure Wiese.

Neben einem allgemeinen Jahresrückblick, den Kassenberichten und den Informationen des Ortsvorstehers, ging es unter anderem um Angelegenheiten in der Freizeitanlage Saure Wiese, sowie um die Veranstaltungen rund um das 775-jährige Dorfjubiläum.

Turnusgemäß wurde nach einem Jahr der Dorfgemeinschaftsvorsitz vom Kirchenvorstand an den Schützenverein übergeben.

Der zweite Vorsitzende und Ortsvorsteher Matthias Krevet dankte Christian Pröpper (Kirchenvorstand) für die einjährige Amtszeit und wünschte Patrick Appelhaus (Schützenverein) viel Erfolg für das anstehende Jubiläumsjahr als neuen Vorsitzenden der Dorfgemeinschaft Grönebach.

EINLADUNG



Ski-Club Altastenberg e.V.

Einladung zur Generalversammlung am Freitag, den 25.04.2025 um 19:30 Uhr im Berghotel Astenkron in Altastenberg.

Tagesordnung:

1. Begrüßung und Feststellung der Beschlussfähigkeit
2. Gedenken der Verstorbenen Mitglieder
3. Verlesung des Protokolls der letzten Generalversammlung
4. Berichte des Vorstandes
5. Bericht des Geschäftsführers und der Kassenprüfer
6. Entlastung des Vorstandes
7. Wahlen
8. Verschiedenes

Anträge, die unter Punkt „Verschiedenes“ gestellt werden und sich auf rechtliche oder satzungsändernde Belange beziehen, können auf dieser Generalversammlung nicht beschlossen werden. Diese werden dann für die nächste Generalversammlung zur Beschlussfassung vorgesehen.

Anregungen, Verbesserungsvorschläge, Kritiken und sonstige Themen mit hoher Priorität von Vereinsmitgliedern sollten mindestens 7 Tage vor Versammlungsbeginn beim Vorsitzenden mündlich oder schriftlich eingereicht werden.

Um pünktliches und möglichst vollzähliges Erscheinen wird gebeten.

Altastenberg, den 17.03.2025

Ski heil!

Volker Platte

2. Vorsitzender

Erste Kinderkleiderbörse in Niedersfeld

Niedersfeld - Am **12. April 2025** findet von **10:00 bis 13:00 Uhr** die erste Kinderkleiderbörse in der **Dorfhalle Niedersfeld** statt. Eine gute Gelegenheit für Familien, hochwertige Frühjahrs- und Sommerbekleidung, Umstandsmoden, Erstausrüstungen, Spielzeug und vieles mehr zu erwerben. Besonders hervorzuheben ist die Möglichkeit, z.B. gekaufte Kindersitze direkt vor Ort mit dem Hyla tiefenreinigen zu lassen. Für das leibliche Wohl ist ebenfalls gesorgt: Besucher können sich auf Kaffee und frisch

gebackenen Kuchen und Waffeln freuen, die auch zum Mitnehmen angeboten werden. Verkäufer können sich direkt in der App „Basarilino“ vom 24.03. - 31.03. anmelden - außerdem sind hier für Verkäufer alle weiteren Infos zusammengestellt. Bei Fragen zur Veranstaltung können Sie sich gerne per E-Mail an kleiderboerse.niedersfeld@gmail.com wenden. Weitere Infos finden alle Interessierten auch bei Instagram [@kleiderboerse_niedersfeld](https://www.instagram.com/kleiderboerse_niedersfeld).
Kommen Sie vorbei und genießen Sie einen entspannten Vormittag in der Dorfhalle Niedersfeld!

Second-Hand-Börse für Frauen

Die KfD Winterberg veranstaltet am 05. April von 11.00 - 16.00 Uhr im Edith-Stein-Haus in Winterberg eine Second-Hand-Börse für Frauen. Getreu nach dem Motto „Von Frau zu Frau“ kann da nach schöner Damenoberbekleidung, Schuhen und

Taschen für Frauen jeden Alters gestöbert werden. Das ein oder andere modische Schnäppchen wartet auf einen neuen Liebhaber und auch für das leibliche Wohl ist mit leckerem Kaffee und Kuchen gesorgt. Alle sind herzlich eingeladen!

47 Starter bei Rodel-NRW-Meisterschaft



Alle Teilnehmerinnen und Teilnehmer bei der NRW-Meisterschaft. Foto: Verein

Winterberg. 47 Kinder und Jugendliche starteten am allerletzten Betriebstag der Veltins-EisArena und rodelten um die NRW-Meisterschaft in den Jugendklassen E bis A. Siege und Platzierungen gab es für alle drei teilnehmenden Vereine SC

Die Sportwartin des Nordrhein-westfälischen Bob- und Schlittensportverbandes Corinna Martini freute sich, dass die Teilnehmerzahl wieder gestiegen wurde. Auch die

international startenden Rodlerinnen Laura Koch und Lara Hartmann waren am Start und nutzten die Gelegenheit, um nochmal ein paar Fahrten auf der Heimbahn zu machen. Die ehemalige Weltklasse-Rennrodlerin bedankte sich zur

Siegerehrung bei den Organisatoren, allen Helfern und den Eltern. Ohne die Hilfe der Rodeleltern an Start und Ziel können die zahlreichen Rennrodeleinheiten über den Winter nicht durchgeführt werden. Neben den Zeiten wurde die

Fahrlage an zwei Punkten der Bahn bewertet. Bei Punktgleichheit gab die bessere Fahrlage den Ausschlag. Es wurde von unterschiedlichen Positionen gestartet. Die Jugend E startete aus Kurve 11. Hier siegten Marla Padberg und Felix Schreiber

(beide aus Medebach). Die Jugend D startete aus Kurve 9. Vivien Klauke (SC Fredeburg) war hier die beste bei den Mädchen. Bei den Jungen siegte Johannes Dielenhein aus Hallenberg. Die Jugend C startete aus Kurve 7 (Kreisel). Die frischge-

backene Deutsche Meisterin Greta Hoffmann (BRC Hallenberg) wurde hier auch NRW-Meisterin. Bei den Jungen war Lennox Feldberg (BSC Winterberg) aus Bigge erfolgreich. Die Jugend B und A startete in Kurve 4. NRW-Meister wurden hier Jay

Friedrich und Lara Hartmann (beide BSC). Den Nachmittag ließen alle gemeinsam im Sonnenschein in der Zielarena ausklingen. Alle Rodlerinnen und Rodler freuen sich jetzt auf eine kurze Pause, bevor es dann in die Sommervorbereitung geht.



11.4.2024

Der Vorstand des Verkehrs- und Heimatvereins Neuastenberg lädt alle Mitglieder in Neuastenberg und Lenneplätze zur Jahresversammlung ein.

Einladung

Jahreshauptversammlung

des Verkehrs- und Heimatvereins Neuastenberg e.V.

**Donnerstag, den 25. April 2024 um 19.30 Uhr
im Gasthof zur Glocke, Lenneplätze**

Tagesordnung

1. Eröffnung und Begrüßung
2. Genehmigung des Protokolls von 2023 (beiliegend)
3. Verlauf Wintersaison und Tätigkeitsbericht 2023
4. Kassenbericht Geschäftsjahr 2023 und Haushaltsplan 2024
5. Bericht Kassenprüfer und Neuwahl
6. Projekt ‚Wintersport Museum NEU‘ mit Integration Tourist-Info/Raum des Gastes
7. Anpassung Neuastenberg-Cent aufgrund der Kurtaxerhöhung 2024
8. Tourismus-Entwicklung allg., Wegeauszeichnung, Natur- und Erlebnis-Rallye
9. Verschiedenes

Die Tourismusförderin der WTW Winterberg Michaela Grötecke wird ebenfalls anwesend sein.

Mit freundlichen Grüßen
Verkehrs- und Heimatverein
Neuastenberg e.V.

Der Vorstand

Rückblick auf ein besonderes Konzert im Gymnasium



Edgar Knecht kehrte mit seinem Trio zurück an seine „alte“ Schule. Die international gefeierten Musiker begeisterten mit ihrem neuen Europa-Projekt.

Die Projektgruppe Kultur im Stadtmarketingverein Winterberg: KuKuK! hatte zu einem aus mehrfacher Hinsicht besonderen Konzert in das Forum des Geschwister-Scholl-Gymnasiums in Winterberg eingeladen. Zur großen Freude der Veranstalter und Musiker konnte das Team rund hundert Gäste begrüßen. Für den gebürtigen Züscher war es insofern besonders, weil er mit diesem Konzert in seine „alte“ Schule zurückkehrte und er Schulfreunden, Bekannten, langjährigen Fans und Familienangehörigen Musikstücke aus seinem neuen Europa-Projekt präsentieren konnte. Ein Freund war extra aus Mallorca angereist, um beim „Klassentreffen“ zum Konzert dabei sein zu können. In den Gesprächen rund um das Konzert staunten viele darüber, dass ein heimischer Musiker jetzt so erfolgreich international unterwegs ist, und freuten sich darüber! Edgar Knecht erinnerte mit dem Konzert auch an seine musikalischen Wurzeln, hatte er doch 1982 mit seiner Band „Flotsam“ ein Konzert an gleicher Stelle gespielt. 2025 hat der Pianist und Komponist Edgar Knecht den Ausnahmedrummer Tobias Schulte und den Bassvirtuosens Till Spohr

zu einem weiteren erfolgreichen Konzert mit nach Winterberg gebracht. Die Musiker wohnen alle drei in Kassel. In Winterberg präsentierte Edgar Knecht seine patentierte Erfindung mit der er die Tastentöne wie von Zauberhand in der Lautstärke regulieren und dämpfen kann und so zusammen mit dem Synthesizer die Klangvielfalt des Pianos um etliche Nuancen erweitern und variieren kann. Mit „Colours of Europe“ macht das Trio die kulturelle Vielfalt Europas zum Thema. Es steht für Völkerverständigung und ein geeintes Europa. Ein Statement der

Musiker, welches angesichts zahlreicher geopolitischer Katastrophen mit denen Europa konfrontiert ist, zeigt, dass Europa gute Voraussetzungen für eine Lösung der Konflikte mitbringt und handlungsfähig ist. Musikalisch ist das Europa-Projekt eine Fortsetzung der erfolgreichen, musikalischen Vereinigung von Jazz, Klassik und traditionellem Volkslied. Konzentrierte sich Edgar Knecht bisher auf das Neuinterpretieren von traditionellem deutschem Liedgut im Stilmix von Jazz und Klassik, betritt er mit dem neuen Album die Länder Europas und nimmt

deren traditionelle Volkslieder in sein Repertoire auf. Die drei Musiker überzeugten jeder für sich und im Trio mit ihrem virtuosens Spiel. Emotional ausdrucksstark und leidenschaftlich präsentierten Edgar Knecht, Tobias Schulte und Till Spohr ihre Kunst. Mit Titeln wie „Catcher in The Rye“, „Ballade Imaginaire“ und „Tarantola“ interpretierten sie europäische Volkslieder neu und fesselten die Zuhörer mit ihrer Stil- und Klangvielfalt. Die Zuschauer feierten die Künstler mit langanhaltendem Applaus. Mit zwei Zugaben „Gedankenfreiheit“ und „Schlaf“ verabschiedeten sie die Zuhörer in die Nacht. Das Konzert wurde von der Projektgruppe Kultur im Stadtmarketingverein Winterberg organisiert, unterstützt wurde das KuKuK! Team vom Vorstandsteam des Fördervereins der Borgs Scheune. Die Veranstalter danken allen Beteiligten, die zum Gelingen des Konzertabends beigetragen haben. Die nächste KuKuK! Veranstaltung ist am 12. April in der Nordhang Jause. Interessierte sind eingeladen zu einem Rock- und Popkonzert mit der Band Stevie X. Tickets für die Veranstaltungen können online im Buchungsportal der Winterberg Wirtschaft und Touristik GmbH sowie an den bekannten Vorverkaufsstellen und der Abendkasse erworben werden.



Fotos: Norbert Kremser

Seminarangebote des Bildungs- und Exerzitienhauses St. Bonifatius

Im Bildungs- und Exerzitienhaus St. Bonifatius in Winterberg-Elkeringhausen bieten wir vom 23. bis 27. Juni 2025 AWBG-Kurs

„Gewaltfreie Kommunikation nach M. Rosenberg“ an. Miteinander reden - auf Augenhöhe

Gewalt provoziert Gewalt. Diese uralte Erfahrung wird uns in der Weltpolitik schmerzhaft vor Augen geführt. Wir erleben die Spirale der Gewalt auch in unserem Umfeld: Etwa wenn ein Streitgespräch eskaliert und schließlich mit gegenseitiger Verunglimpfung oder Verächtlichmachen des Anderen endet. Oft bleiben wir ratlos und fühlen uns ohnmächtig diesen Mechanismen ausgeliefert. Gewaltfreie Kommunikation nach Marshall Rosenberg (GFK) sucht und findet einen anderen Weg und hilft zu sehen, was jede*r von uns braucht. Sie bringt die Bedürfnisse beider Seiten zur Sprache und bezieht sie in die Lösung ein. Es geht um wechselseitiges Wahr- und Ernstnehmen, nicht um Gewinnen oder Verlieren.

„Gewaltlosigkeit“ bedeutet nicht, alles hinzunehmen, um „des lieben Friedens willen“. Wo Gewalt herrscht, wird sie benannt und zurückgewiesen. Grenzen setzen hat Vorrang. Dann kann ein Raum entstehen für ein konstruktives Miteinander in wechselseitiger Wertschätzung. Eine als gewalt- sam empfundene Umgangsform kann durch Einüben überwunden werden.

Die Einführung in die Haltung der Gewaltfreien Kommunikation wird in diesem Kurs verbunden mit Zeiten der Stille, die ein Reden aus dem Schweigen eröffnen. Meditative Morgen- und Abendimpulse ergänzen und vertiefen diese Erfahrung. Grundkenntnisse der GFK sind erwünscht, aber nicht Voraussetzung für eine Teilnahme.

Im Zeitraum vom 29. Juni bis 5. Juli 2025 findet die **„Bergexerzitien“** statt.

„Viele Wege führen zu Gott, einer geht über die Berge“ (Reinhold Stecher, Bischof von Innsbruck)

Bergexerzitien sind eine besondere Form des christlich geprägten spirituellen Unterwegsseins. Der Weg durchs Gebirge, Impulse und die Begegnungen in der Gruppe, mit Berg und Tal, in der Hütte, auf den Wegen prägen den Exerzitiencharakter. Im Auf- und Absteigen eröffnen sich Wege für Ungewohntes, für Grenzerfahrungen,

Konzertfilm
am Do., 24.04. um 20.00 Uhr
u. So., 27.04. um 16.30 Uhr

PINK FLOYD
in Pompeii MCMLXXII - in Dolby Atmos

filmtheater
WINTERBERG
Nuhnestraße 13, Tel. 02981 / 7385, www.filmtheater-winterberg.de

für eigenes und gemeinsames Wachstum.

Voraussetzungen: Kondition für mittelschwere Bergwanderungen bis zu 1.000 Höhenmeter in Auf- und Abstieg, Gehzeit bis zu 8 Stunden, Trittsicherheit und Schwindelfreiheit. Mitgliedschaft im DAV. Die Touren finden in Kooperation mit der DAV-Sektion Paderborn statt. Ein Vorbereitungstreffen für jede Tour wird als Videokonferenz organisiert. Weitere Infos bei den Tourenleitungen.

Bergexerzitien auf dem Karnischen Höhenweg

Der Karnische Höhenweg wird auch „Friedensweg“, „Via della pace“ genannt und ist ein einzigartiges Berg-Erlebnis auf dem

Grenzkamm zwischen Italien und Österreich. In seiner Wegführung lässt er uns in vielerlei Hinsicht Grenzerfahrungen machen: Grenzen erkennen und anerkennen, Grenzen überschreiten und Neuland des Lebens entdecken. So können wir im Unterwegssein körperlich und spirituell unsere Möglichkeiten ausprobieren und erweitern, neues Leben gewinnen. Senden Sie Ihre Anmeldung zu beiden Kursen bitte an:

Bildungs- und Exerzitienhaus St. Bonifatius
Bonifatiusweg 1 - 5
59955 Winterberg-Elkeringhausen
Fon: 02981 9273 - 0
Email: info@bonifatius-elkeringhausen.de

Reise nach Südpolen des Pastoralverbundes Winterberg

Für die Reise nach Südpolen des Pastoralverbundes Winterberg gibt es noch 2 freie Zimmer, Einzelpersonen können sich auch gerne dafür im

Winterberger Pfarrbüro bei Frau Kurzawa unter der Tel. 02981 - 899640 melden.

Ende: Kirchen, Kindergärten, Schulen ...

ANZEIGEN . DRUCK . WEB . FILM
PROSPEKTVERTEILUNG . BANNER



Ihre **DIGITAL-AUSGABE:**
www.rundblick-hochsauerland.de



BANNER für das digitale MITTEILUNGSBLATT einfach bei mir schalten. Ich rücke Ihre Produkte und Dienstleistungen, die Leistungsfähigkeit Ihres Unternehmens maßgeschneidert nach Ihren Wünschen ins richtige Licht. Rufen Sie mich an - ich freue mich auf das Gespräch mit Ihnen!

ZEITUNG
Lokaler geht's nicht.

DRUCK
Satz. Druck. Image.

WEB
24/7 online.

FILM
Perfekter Drehmoment.

Online lesen: mitteilungsblatt-winterberg.de/e-paper

Mitteilungsblatt
für die **STADT WINTERBERG**

RUNDBLICK-HOCHSAUERLAND.DE

Alle 14 Tage in Ihrem Briefkasten

Auch für Rundblick Hallenberg und Rundblick Medebach!



MEDIENBERATERIN
Birgit Lauber

MOBIL 0171 8859940
E-MAIL b.lauber@rautenberg.media





Erfolg beginnt im Kopf: Wie die richtige Denkweise Kindern beim Lernen hilft



„Ich bin einfach nicht gut in Ma-
the.“ - „Sprachen liegen mir nicht.“
- „Ich kann das einfach nicht!“
Kommt Ihnen das bekannt vor?

Viele Kinder zweifeln an sich,
wenn sie in der Schule auf Schwierig-
keiten stoßen.
Doch oft liegt es nicht daran, dass

ihnen das Talent fehlt - sondern
daran, dass sie glauben, sich nicht
verbessern zu können.
Wissenschaftliche Erkenntnisse
zeigen, dass genau diese Einstel-
lung oft das größte Hindernis für
schulischen Erfolg ist. Die renom-
mierte Psychologin Carol Dweck
hat in ihren Forschungen bewie-
sen, dass nicht Talent, sondern die
eigene Denkweise entscheidend
für das Lernen ist.

Was bedeutet Growth Mindset?

Kinder mit einem Growth Mindset
verstehen, dass sie durch Übung,
Ausprobieren und die richtige Stra-
tegie besser werden können. Sie
sehen Fehler nicht als Scheitern, son-
dern als wertvolle Lernschritte. Das
Gegenteil ist das Fixed Mindset - die
Überzeugung, dass Begabung fest-
steht und man entweder „gut“ oder
„schlecht“ in einem Fach ist.

Wie beeinflusst das Growth Mind- set die schulische Leistung?

Studien zeigen: Wer glaubt, dass
er sich verbessern kann, lernt ef-
fektiver, bleibt motivierter und er-
reicht bessere Noten. Das bedeu-
tet nicht, dass Lernen immer leicht
ist - aber es zeigt, dass jeder sein
Potenzial durch kontinuierliche
Anstrengung erweitern kann.

Das Gute ist: Ein Growth Mindset kann man trainieren!

Eine einfache Übung für Zuhause:
Die „Herausforderungs-Treppe“
Eltern können ihr Kind ganz prak-
tisch dabei unterstützen, an sich zu
glauben. Eine schöne Methode ist
die „Herausforderungs-Treppe“:

1. Ziel wählen: Ihr Kind überlegt,
was ihm schwerfällt (z. B. „Ich
verstehe Brüche nicht.“ oder „Ich

kann mir Vokabeln nicht merken.“).

2. Schritte aufzeichnen: Zeichnen
Sie eine Treppe mit 3-5 Stufen auf
ein Blatt Papier. Jede Stufe steht
für einen kleinen Fortschritt, z. B.:

1. Stufe: Brüche in einer
Erklärung verstehen
2. Stufe: Eine leichte Aufgabe
selbst lösen
3. Stufe: Eine schwierigere
Aufgabe selbst lösen
4. Stufe: Jemand anderem
erklären

3. Erfolge sichtbar machen: Jedes
Mal, wenn Ihr Kind eine Stufe er-
reicht, darf es sie ausmalen oder
einen Sticker aufkleben.

Diese Übung zeigt Kindern, dass
auch große Herausforderungen in
kleinen Schritten bewältigt werden
können - und macht Fortschritte
sichtbar!

So unterstützen wir in der Noten- schmiede das Growth Mindset

In unserem Nachhilfeinstitut Die
Notenschmiede begegnen wir täg-
lich Kindern, die an sich zweifeln.
Unser Ziel ist es, ihnen zu zeigen,
dass sie viel mehr erreichen könn-
en, als sie glauben! Wir ermuti-
gen sie, dranzubleiben, geben ih-
nen Strategien an die Hand und
helfen ihnen, wieder Vertrauen in
sich selbst zu finden. Denn Lernen
ist keine Frage von Talent - sondern
von der richtigen Herangehenswei-
se und Ausdauer. Wenn Ihr Kind oft
denkt, dass es etwas einfach nicht
kann, dann lassen Sie uns gemein-
sam daran arbeiten. Wir helfen ihm,
nicht nur den Stoff zu verstehen, son-
dern auch an sich selbst zu glauben!
Die Notenschmiede - Individuelle
Nachhilfe für nachhaltiges Lernen

MAXIMIERE DEIN POTENZIAL!

EINZELNACHHILFE
CRASHKURSE
LEARNMETHODIKKURSE

DIE NOTEN SCHMIEDE
Winterberg | Medebach

WINTERBERG: 02981 - 929 787 MEDEBACH: 02982 - 930 934
INFO@DIENOTESCHMIEDE.DE INH. KRISTIN RICKEN

Blumen Langer
floristik im trend

Frohe Ostern!

- Ruhrstraße 38
- 59955 Winterberg-Niedersfeld
- Tel.: 02985 / 9089203

Schnellbucher
Do 24.07. - Mo 28.07.
ab 788,00 €

5 TAGE Ein Logenplatz am Tor zur Nordseeküste 4 Ü/HP Hotel Im Schützenhof Jever, Ostfrieslandrundfahrt, Tagesausflug ostfriesische Siedorte m. Wilhelmshaven, Langeoog m. Kutschfahrt, Jever m. Schloss und Oldenburg incl. Führungen
Preis p. P. ab 788,00 € EZ Zuschlag 68,00 €

Schnellbucher
Mo 08.09. - Do 11.09.
ab 620,00 €

5 TAGE Bayrischer Wald und UNESCO-Welterbe 3 Ü/HP „Bayrischer Hof Rimbach****“, Führung Bamberg, Bayernwaldrundfahrt mit RL, Landesgartenschau Furth im Wald oder WaldWipfelWeg St. Englmar, Strudelfahrt auf der Donau...
Preis p. P. ab 620,00 € EZ Zuschlag 65,00 €

SÄLZER REISEN

Busreisen mit VerwöhnService!
BusReiseWelt SÄLZER
Hengsbecke 28, 59964 Medebach
Tel.: 0298241008
www.busreisewelt.eu



Der Lions Club informiert



Der Hauptgewinn aus dem Verkauf des Adventskalender 2024, ein Reisegutschein in Höhe von 2.000 Euro, konnte den glücklichen Gewinnern Charleen Hunhold und Sebastian Schmidt aus Silbach übergeben werden.

Der Adventskalender war ein Weihnachtsgeschenk der Familie. Der Reisegutschein soll nach den Vorstellungen des Paares für eine Traumreise eingesetzt werden. Nochmals herzliche Glückwünsche aller Lions.

Mitgliederversammlung Schützenbruderschaft Züschen

Der Vorstand der St. Hubertus Schützenbruderschaft Züschen 1876 e. V. lädt alle Mitglieder recht herzlich zur diesjährigen Mitgliederver-

sammlung am Samstag, 26. April, um 19 Uhr in Haus des Gastes ein. (aus organisatorischen Gründen nicht in der Schützenhalle!)

HELLWIG + Partner
Versicherungsmakler

Wir beraten Sie
NEUTRAL - UNABHÄNGIG - FAIR

Allianz **AXA** **ALTE LEIPZIGER**

HDI **NÜRNBERGER** **VERSICHERUNGSGRUPPE**

Gothaer **ARAG** **Die Continentale**

R+V **VHV** **VERSICHERUNGEN**

Am Dauren 2 • 59964 Medebach-Oberschledorn
Fon: 02982/1890 • www.hellwig-partner.de

Brot des Monats

Möhrli-Brot

Isken

Mein Bäcker mit Herz(lichkeit).

Alle regionalen Spezialitäten aus eigener Schlachtung und Herstellung.
Wir sind gerne Metzger und das schmeckt man.

Angebote vom 08.04. – 12.04.2025

• Frisches Schinkenmett	100 g	0,99 €
• Paprikagulasch bratfertig	100 g	1,29 €
• Rustikaler Köhlerschinken fertig gewürzt	100 g	1,25 €
• Delikatess Kräuterbuttersteaks für Grill und Pfanne	100 g	1,69 €
• Leberkäse zum braten	100 g	1,69 €
• Wiener Würstchen	100 g	1,88 €

Osterangebote vom 15.04 – 19.04.2025

• Gehacktes gemischt	100 g	1,10 €
• Ia Rinderrouladen aus der Oberschale	100 g	1,99 €
• Sauerbraten nach Hausfrauenart	100 g	1,96 €
• Spießbraten unsere Spezialität	100 g	1,49 €
• Delikatess Kalbfleischleberwurst	100 g	2,28 €
• Delikatess Kochschinken eigene Herstellung	100 g	2,59 €

**Sauerbraten, Rinderbraten, Rinderfilet, Roastbeef,
frisches Lammfleisch, frisches Geflügel und
frische Schlachtkaninchen bitte vorbestellen!**

**Frohe Ostern wünscht Ihnen
Familie Heinz-Thomas Knieb**



Hochsauerlandstraße 3
59955 Winterberg-Siedlinghausen
Telefon: 02983-1636



Öffnungszeiten: **Di. + Mi.** 08.00 - 12.30 Uhr und 15.00 - 18.00 Uhr
Fr. 8.00 - 12.30 Uhr und 14.30 - 18.00 Uhr
Sa. 7.30 - 12.30 Uhr | **Mo. und Do.** GESCHLOSSEN

Sofort Bargeld **Schmuck & Uhren**
Gold- & Silberankauf zum Tageshöchstpreis

DRÖGE

Hauptstr. 18 • Winterberg

Do. & Fr. 11:00 - 13:00 & 14:00 - 17:00
Samstag 11:00 - 15:00

Altgold • Münzen • Zahngold
Besteck • D-Mark-Tausch 2:1
Vertrauen Sie nur dem Fachmann vor Ort!

Goldankauf & Trauringauswahl auch nach Vereinbarung • 02981 / 929 72 42

Spektakel der Worte: „Best of Poetry Slam“ wird Winterberg verzaubern

Die Crème de la Crème der Slammer trifft sich am 26. April in der Stadthalle im Oversum / Stadtmarketing Winterberg empfiehlt: Tickets jetzt sichern



Poetry Slam lebt von einem lebendigen Publikum. Wer sich von besonderer Sprachkunst im Sauerland begeistern lassen möchte, der sollte sich den Poetry Slam am 26. April in der Stadthalle Winterberg im Oversum nicht entgehen lassen. Der Vorverkauf läuft. Foto: Rene Achenbach

Winterberg. Winterberg wird Hotspot für Sprachkunst und Kultur. Am 26. April öffnet die Stadthalle im Oversum ihre Türen für den „Best of Poetry Slam Winterberg“.

Hier begegnen sich vier herausragende Profi-Slammer in einem mitreißenden Wettkampf der Worte, bei dem Emotionen garantiert sind - sei es Gelächter, Nachdenk-

lichkeit oder pure Gänsehaut. Einlass ist ab 18 Uhr, und um 19 Uhr beginnt das Event, das unvergessliche Momente verspricht. Wer Teil dieses einzigartigen Abends sein möchte, kann sich bereits jetzt Tickets sichern. Im Vorverkauf kosten sie 14 Euro, während der Preis an der Abendkasse bei 18 Euro liegt. Tickets gibt es online unter www.winterberg.de/deinerlebnismoment sowie bei Eventim.

Wettkampf der kreativen Köpfe und mit klaren Regeln

„Alle Texte müssen selbst verfasst sein, die Slammer haben maximal sieben Minuten Zeit, und Requisiten oder Kostüme sind tabu“, erklärt Nicole Müller, Geschäftsführerin des Stadtmarketingvereins. Dieses klare Regelwerk sorgt dafür, dass die Performances im Fokus stehen. Dabei deckt der Wettbewerb alle Facetten der Sprache ab - von humorvollen Anekdoten über tiefgehende Lyrik bis hin zu pointierter

Gesellschaftskritik. Besonders spannend: Das Publikum entscheidet, wer eine weitere Runde drehen darf und letztendlich den Sieg mit nach Hause nimmt.

Sprachliche Meisterleistung garantiert

Für ein hochkarätiges Teilnehmerfeld ist ebenfalls gesorgt. Mit Marvin Suckut (zweifacher Baden-Württemberg-Vize-Meister), Lisa Pauline Wagner (deutschsprachige Vize-Meisterin), Rainer Holl (Rheinland-Pfalz-Meister) und Hannah Abelius (amtierende Sachsen-Meisterin) betreten wahre Könner die Bühne. Moderiert wird der Abend von Jan Schmidt, bekannt aus dem NDR-Comedy-Contest. Nicole Müller fügt hinzu: „Wir freuen uns darauf, diese eindrucksvolle Veranstaltung zusammen mit slam_kultur hier in Winterberg zu präsentieren und hoffen auf zahlreiches Publikum, das den Abend zu einem ganz besonderen macht.“

Wanderveranstaltungen 4. bis 17. April

Freitag, 4. April, 20.30 bis 22.30 Uhr
Winterberg im Mittelalter - Nachtwächter-Führung, Winterberg

Freitag, 4. April, 21 bis 23 Uhr
Nachtwächter - Führung durch das historische Städtchen Hallenberg

Samstag, 5. April, 14 bis 15.30 Uhr
Altstadtführung durch Winterberg

Samstag, 5. April, 14 bis 16.30 Uhr
Bobbahnführung - Führung durch die VELTINS-EisArena, Winterberg

Sonntag, 6. April, 10 bis 12.30 Uhr
Schanzenführung an der St. Georg Sprungschanze, Winterberg

Dienstag, 8. April, 10 bis 15 Uhr
Wanderung von Winterberg zur Hängebrücke „Skywalk“ Willingen, Winterberg

Dienstag, 8. April, 14 bis 16.30 Uhr
Bobbahnführung - Führung durch die VELTINS-EisArena, Winterberg

Freitag, 11. April, 13 bis 15 Uhr
Bier-Erlebnis-Wanderung in Hallenberg

Freitag, 11. April, 13 bis 16.30 Uhr
Bier-Erlebnis-Wanderung mit Besichtigung des Hallenberger Brauhofs und Bierprobe, Hallenberg

Freitag, 11. April, 20.30 bis 22.30 Uhr
Winterberg im Mittelalter - Nachtwächter-Führung, Winterberg

Samstag, 12. April, 10.30 bis 14 Uhr
Klima - Erlebniswanderung & Baumpflanzung - Heute für morgen pflanzen, Winterberg

Samstag, 12. April, 13 bis 15 Uhr
Bier-Erlebnis-Wanderung in Hallenberg

Samstag, 12. April, 13 bis 16.30 Uhr
Bier-Erlebnis-Wanderung mit Besichtigung des Hallenberger Brauhofs und Bierprobe, Hallenberg

Samstag, 12. April, 14 bis 15.30 Uhr
Altstadtführung durch Winterberg

Samstag, 12. April, 14 bis 16.30 Uhr
Bobbahnführung - Führung durch die VELTINS-EisArena, Winterberg

Samstag, 12. April, 19.30 bis 21 Uhr
Nachtwächter-Rundgang für Kinder und Familien, Winterberg

Sonntag, 13. April, 10 bis 12.30 Uhr
Schanzenführung an der St. Georg Sprungschanze, Winterberg

Dienstag, 15. April, 10 bis 15 Uhr
Wanderung von Winterberg zur Hängebrücke „Skywalk“ Willingen, Winterberg

Dienstag, 15. April, 14 bis 16.30 Uhr
Bobbahnführung - Führung durch die VELTINS-EisArena, Winterberg

Mittwoch, 16. April, 14.30 bis 18 Uhr
Klima - Erlebniswanderung & Baumpflanzung - Heute für morgen pflanzen, Winterberg

Infos, Anmeldung und Buchung bei der Tourist Information Winterberg, Tel. 02981 92500, info@winterberg.de oder direkt online buchen

<https://www.winterberg.de/aktivitaeten-wohlfuehlen/erlebnis-buchen/#>

Alle Angaben ohne Gewähr.

VORGEZOGENER REDAKTIONSSCHLUSS

Liebe Leser/-innen und Inserent/-innen, aufgrund des bevorstehenden Feiertags (Karfreitag) ziehen wir den Redaktionsschluss vor.

Redaktionsschluss für (Kw 16)
Mittwoch, 09.04.2025 / 10 Uhr





Festlicher Tisch zum Osterfest

Wasser als Begleiter für ein harmonisches Menü

Mineralwasser ist in der kulinarischen Welt ein unverzichtbarer Begleiter, der jedes Menü stilvoll abrundet. Mit seiner Geschmacksvielfalt von süß, bitter, säuerlich oder salzig unterstützt und verstärkt es die Aromen von Speisen und Getränken und trägt so zu einem gelungenen kulinarischen Genuss bei.

Welches Wasser zu welchem Essen?

Die Bandbreite der über 500 Mineralwässer reicht von leicht mineralisierten, die sich durch ihre feine Struktur auszeichnen, bis hin zu hoch mineralisierten Wässern mit intensivem Geschmack. „Mineralwässer um 500 mg/l Mineralisation passen ideal zu leichten Vorspeisen“, erläutert Sommelier Gerlinde Mock. Beim Hauptgang zeigt Mineralwasser seine Vielfalt besonders gut. „Zu gebratenen Fischgerichten überrascht ein komplexeres natriumhaltiges Mineralwasser. Es betont die feinen Aromen des Fisches und Kohlensäure reinigt Geschmacksknospen und Gaumen zwischen den Bissen“, sagt Mock. Zu kräftigen Fleischgerichten überzeugen hoher Mineralstoffgehalt und ausgeprägte Kohlensäure.

Begleitung zum Wein und Dessert

Auch in Kombination mit Wein liegt das Augenmerk auf Mineralstoffen und Kohlensäuregehalt. „Bei jungen, säurebetonten Weißweinen wie Riesling oder Sauvignon Blanc empfiehlt sich ein Mineralwasser mit sanft moussierender Kohlensäure“, rät die Sommelière. Für kräftigere Weißweine, wie einen gereiften Grauburgunder, bietet ein sprudelndes Mineralwasser eine interessante Ergänzung. Holzbetonte Rotweine brauchen stilles Mineralwasser, das die Gerbstoffe ausgleicht und den Gaumen beruhigt. Auch zum Dessert kann Mineralwasser seine Stärken aus-



Foto: pexels.com/Gerlinde Mock/akz-o

spielen. „Zu sahnigen Desserts unterstreicht ein feinerliges, höher mineralisiertes Wasser die Cremigkeit der Süßspeise subtil und bietet einen frischen Abschluss“, so Mock. „Das Wichtigste ist, dass weder das Essen noch das Mineralwasser dominiert“, betont Gerlinde Mock. (akz-o)



Klauke

Natur für Haus und Garten



Familie Klauke wünscht frohe Ostern!

- Garten- und Landschaftsbau
- Gärtnerei
- Grabpflege
- Floristik

Gartenbau Klauke
www.gartenbau-klauke.de
 Nuhnetalstraße 74
 59955 Winterberg Züschen
 Telefon 02981 - 27 93
 Mobil
 0170 205 34 23

Frohe Ostern





und einen wunderschönen Frühling wünscht Ihnen Ihr

Altstadt Cafe Jenni Tielke & Team

Hauptstraße 20, 59955 Winterberg, Tel. 02981 820634

Unser Team wünscht frohe Osterfeiertage!



Löffler

Frische im von

E-Center Löffler | Inh. Olav Dumke KG | Neue Mitte 4 | 59955 Winterberg



FROHE OSTERN

Einem perfekten Start in den Frühling und ein schönes Osterfest wünscht Barbara Straeck und Junior!



WANDERHÜTTE CLEMENSBERG

Hildfelder Straße 70
59955 Winterberg-Hildfeld
Tel. 02985/1300
barbarastraeck@gmail.com
www.clemensberghuette.de



So kreativ wird Ostern

Aus Fotoschnappschüssen, originelle Präsente für Kinder und Erwachsene gestalten



Diese Kuscheldecke gibt es nur einmal: Kinderzeichnungen sorgen für einen unverwechselbaren Look und machen aus dem Osterpräsent ein Unikat. Foto: DJD/CEWE

Ostern ist nicht nur ein Fest der Familie, sondern auch des Frühlings. Endlich blüht die Natur auf und die Temperaturen steigen wieder. Süße Leckereien, bunt bemalte Eier und farbenfrohe Blumengestecke sorgen für gute Laune. Diese Fröhlichkeit steckt einfach an - und lässt sich zudem auf kreative Weise noch steigern. Selbstgestaltete Osterpräsente mit Lieblingsfotos oder eigenhändigen Zeichnungen der Kids sorgen bei den Beschenkten für Glücksmomente. Im Folgenden gibt es Tipps für kleine Aufmerksamkeit, die Oster-Fans jeden Alters erfreuen.

Kuscheldecken und Puzzlespaß für die Jüngsten

An kühlen Frühlingsabenden spendet eine Kuscheldecke wohlige Wärme oder dient Kindern zum Bauen einer gemütlichen Höhle. Noch mehr positive Emotionen weckt das Lieblingsstück, wenn es mit einer fröhlichen Kinderzeichnung bedruckt wurde. Die Fleecedecke lässt sich vollflächig gestalten und ist etwa bei Cewe in drei Größen als originelles Osterpräsent erhältlich. Dazu einfach das Bild der Wahl einscannen und hochladen. Auf dieselbe Weise lässt sich auch ein Emaille-Becher im stylischen Vintage-Look in ein Unikat verwandeln.

Zudem bietet das lange Osterwochenende endlich wieder Zeit zum Spielen im Familienkreis. Kleine Puzzelfans dürften sich daher über ein individuelles Fotogeschenk freuen. Die 40 extragroßen, stabilen Puzzleteile sorgen für Spaß bereits bei Kindern ab drei Jahren.

Originelle Oster-Mitbringsel für Erwachsene

Doch nicht nur die Kids, sondern auch Erwachsene freuen sich über gelungene Überraschungen im Osternest. Ein Foto-Schlüsselanhänger mit einem Schnappschuss der Familie begleitet die beschenkte Person über lange Zeit. Auch sogenannte Little Prints auf Premium-Fotopapier lassen sich kreativ gestalten. Bis zu vier Herzensmomente finden Platz auf einem Foto-Magnetstreifen. Das Präsent haftet auf allen magnetischen Oberflächen und kann somit von der Kühlschranktür bis zum Schlüsselboard überall im Haushalt dekoriert werden. Noch ein Tipp: Ein guter Tropfen ist als Mitbringsel zum Osterbrunch immer eine gute Idee. Wer vorher zum Beispiel unter www.cewe.de ein Foto-Etikett mit persönlichen Motiven entwirft, macht aus jeder Flasche ein Einzelstück und schafft somit besondere Genussmomente. (DJD)

LANDGASTHOF SCHÖTTES

Im Krug zum grünen Kranze



Landgasthof Schöttes
Winterberger Str. 30
Olsberg-Wiemeringhausen
Telefon (02985) 238

Wir wünschen allen frohe Osterfeiertage!



Hotel Schneider

Am Waltenberg 58, Winterberg
Telefon 02981 899738
info@hotel-schneider-winterberg.de

Das Team vom Hotel Schneider wünscht frohe Osterfeiertage!




Gourmet-Burger zu Ostern

Immer mehr Burger-Liebhaber entdecken die Vielfalt von Pulled-Meat-Varianten. Der neue Pulled-Duck-Parmesan-Burger hebt dieses Geschmackserlebnis auf ein völlig neues Niveau. Mit zartem, gezupftem Fleisch von Barbarie-Entenbrustfilets, aromatischem Parmesan und frischen Zutaten wie Brunnenkresse und Radieschensprossen bietet dieser Burger ein unvergleichliches Geschmackserlebnis.

Geringer Fettanteil, intensiver Geschmack

„Die Besonderheit des Burgers liegt in der Verwendung von Barbarie-Entenbrustfilets. Diese Delikatesse, bekannt für ihren geringen Fettanteil und ihren intensiven Geschmack, stammt ursprünglich aus Südamerika. Durch ihre feine Textur und das zarte Fleisch eignen sich die Filets ideal zum Schmoren und anschließenden Zupfen, was sie zur perfekten Grundlage für den Pulled-Duck-Burger macht“, erklärt Foodblogger, Kochbuchautor und Fotograf Patrick Rosenthal. Der hohe Proteingehalt und wertvolle Nährstoffe machen das Gericht nicht nur zu einem Gaumenschmaus, sondern auch zu einer gesunden Wahl für Fleischliebhaber.

Pulled-Duck-Parmesan-Burger Rezept für 4 Personen

Zutaten: 2 Barbarie-Entenbrustfilets (je ca. 400g), 1 Zwiebel, in Scheiben geschnitten, Saft einer Orange, 150 ml Gemüsebrühe, Salz, Pfeffer, 1 Prise Zucker, 1 EL Sojasoße, 4 Burger Buns, Brunnenkresse, Radieschensprossen, 5 EL Mayonnaise, 1 Karotte, geraspelt, 50 g Parmesan, gehobelt, ¼ Rotkohl, geraspelt, ¼ Weißkohl, geraspelt

Zubereitung: Backofen auf 140 Grad Ober-Unterhitze vorheizen. Entenbrustfilets in eine ofenfeste Pfanne oder Bräter legen und von beiden Seiten goldbraun anbraten. Fett abschütten, mit Orangensaft ablöschen und mit Salz und Pfeffer würzen. Gemüsebrühe zugießen. Zwiebelscheiben auflegen. Pfanne oder Bräter



Foto: pexels.com/Patrick Rosenthal/akz-o

mit einem Deckel verschließen und im Ofen 1,5 Stunden schmoren lassen. Ggf. etwas Brühe nachgießen. In der Zwischenzeit Rot- und Weißkohl mit etwas Salz, einer Prise Zucker und Sojasoße vermengen und 2 Minuten einmassieren. Barbarie-Entenbrustfilets herausnehmen, Haut ablösen und das Fleisch mit einer Gabel zupfen. 1 EL Bratensaft mit der Mayonnaise verrühren. Fleisch mit Parmesan vermengen. Buns aufschneiden, beide Hälften mit Mayonnaise bestreichen und mit Pulled Duck, Kresse, Sprossen, Karotte, Rot- und Weißkohl belegen. (akz-o)

Lis Café Venezia



Frohe Osterfeiertage
und eine schöne
Frühlingszeit!

Österstraße 6
59964 Medebach

Fahrlehrer (m/w/d) ab sofort gesucht!

FAHRSCHULE *Frank Kunze*

Frohe Osterfeiertage,
eine lustige Eiersuche und
sonnige Frühlingstage!



0172 / 868 51 06

GUTE
AUSBILDUNG
ZU FAHREN FREIEN

Wo auch immer Sie Schokoladenhasen verstecken möchten, wir bringen Sie hin!

Mit den besten Wünschen für ein schönes Osterfest und einen großartigen Urlaub.



TUSS BUS

Omnibustouristik - Mietwagen - Krankentransporte

Kampstraße 12 - 59955 Winterberg-Niedersfeld
Telefon 02985 262 - E-Mail: info@tussbus.de

FROHE OSTERN

Witzige Dekoidee zu Ostern

Kresse - lecker und vielseitig



PÖLLMANN
RESTAURANT
CAFÉ

*Wir wünschen
frohe, erholsame
Osterfeiertage!*

Niederstraße 9
59964 Medebach
Tel. 02982 / 85 40



Kresse gehört zu den beliebtesten Küchenkräutern und verleiht vielen Gerichten einen würzigen Geschmack. Durch einfaches und schnelles Anziehen auf der Fensterbank lässt sich die Kresse mühelos in den täglichen Speiseplan integrieren. Fotos: Cressbar/akz-o

Kresse zu Hause auf der Fensterbank in der Küche oder im Wohnzimmer anzubauen, ist einfach und lohnt sich. Das grüne Minigemüse, in bester Bio-Qualität, verleiht zahlreichen

Speisen einen herrlichen Geschmack und ist dazu auch noch gesund - ein wahrer Würztraum. Die benutzerfreundliche Cressbar ermöglicht es, sofort mit der Anzucht von Kresse zu starten - zu jeder Jahreszeit. Sehr beliebt ist sie auch für die Dekoration zum Osterfest. Das Cresspad, in dem die Samen bereits enthalten sind, wird einfach in die Anzuchtschale gelegt, sanft gewässert, Abdeckhaube drauf und an einen hellen, warmen Ort gestellt. Die Cresspads gibt es in vier verschiedenen Varianten: die klassische GartenCress, RadisCress, SenfCress und RucolaCress. Schon nach wenigen Tagen sind die Keimlinge groß genug und es kann geerntet werden. Mit einer Schere schneidet man sie einfach ab und verfeinert damit Suppen, Soßen, Salate, Dips oder belegt einfach nur ein Butterbrot. Die kleinen Blättchen haben nicht nur jede Menge Geschmack, sie stecken auch voller wertvoller Vitamine und Nährstoffe und sehen dazu auch noch gut aus. Nach dem Ernten kann das Cresspad einfach über den Biomüll entsorgt werden. Damit immer ein frischer Vorrat an Kresse da ist, kann man einfach im Abstand von wenigen Tagen mehrere Cressbar mit Cresspads bestücken und schon hat man einen abwechslungsreichen Kressegarten auf der Fensterbank. Probieren Sie es einfach aus und entdecken Sie die Vielfalt von Cressbar und leckere Rezepte im Internet unter www.cressbar.com (akz-o)

Wir richten Ihre Kommunionfeier / Kaffeetrinken aus!



Frohe Ostern
und einen wunderschönen
Frühling wünscht Ihnen
Café Engemann
Konditorei • Bäckerei • Restaurant
www.cafe-engemann.de
Am Waltenberg 14, 59955 Winterberg, T 02981 7374



KAISER'S BIO-EI
AUS BRAUNSHAUSEN

Wir wünschen Ihnen
ein schönes Osterfest
mit viel Freude
und Sonnenschein!

Familie Althaus - Nägelsbach 2 - 59969 Hallenberg - Mobil 0172 564 31 86



FROHE OSTERN

Süße Überraschung zu Ostern

Ostern ist eine ganz besondere Zeit im Jahr. Es ist die perfekte Gelegenheit, um Zeit mit der Familie und Freunden zu verbringen und das Leben zu feiern. Die Vorfreude beginnt schon Tage vorher: Vielleicht wird der Garten für die Ostereiersuche vorbereitet, der Duft von frisch gebackenem Kuchen zieht durch das Haus, und alle freuen sich auf ein festliches Frühstück oder Mittagessen zusammen. Ostern bietet Raum für Traditionen, wie das Bemalen von Eiern, das Basteln von kleinen Geschenken oder das Anzünden der Osterkerze.

Schöne Rituale feiern

Oft kommen Familienmitglieder und enge Freunde zusammen, die sich das ganze Jahr über nicht so häufig sehen. Es wird gelacht, gespielt und gemeinsam gegessen. Kinder verstecken Ostereier, während die Erwachsenen in entspannter Atmosphäre Zeit miteinander verbringen. Manchmal gibt es auch lustige Spiele, bei denen alle Generationen mitmachen können - ob beim Eierlaufen oder einer gemeinsamen Wanderung in der Natur.

Kulinarik neu genießen

Das Essen an Ostern ist immer ein Highlight. Ein bunt gedeckter Tisch mit verschiedenen Leckereien - von herzhaften Gerichten wie Lamnbraten und frischen Salaten bis hin zu süßen Köstlichkeiten - sorgt für Genuss und ein rundum glückliches Miteinander.

Dolce Vita auf dem Dessertteller Rezept für 6-8 Personen

- 400 ml Sahne
- 100 ml Milch
- 70 g Zucker
- 50 g Pecorino Romano DOP, gerieben
- Walnüsse und grüne Trauben zur Garnitur

Für die Schokoladensauce:

- 200 ml Schlagsahne
- 200 g Zartbitterschokolade

Zubereitung: Sahne, Milch, Zucker und geriebenen Käse erhitzen, anschließend in der Eismaschine zu einem cremigen Eis verschmelzen lassen. Das Gelato mit knusprigen Walnüssen und süßen Trauben garnieren und mit einer samtigen Schokoladensauce verfeinern. (akz-o)



Foto: pexels.com/akz-o

**Wir wünschen
ein
fröhliches
Osterfest!**

LVM-Versicherungsagentur

Torsten Decker

Nuhnetalstr. 84

59955 Winterberg

Telefon 0298181510

<https://agentur.lvm.de/decker>



*Frohe
Ostern
und einen
wunderschönen Frühling.*

SPIES 
Landschaftspflege

Martin Spies

Landschaftspflege und Erdarbeiten

Hof Trambach 2 · 59969 Hallenberg

Tel. 02984-8672 · Mobil 0171 9905667

www.landschaftspflege-spies.de



Frohe Ostern vom Hof Wittmar!
Wir wünschen besinnliche Tage
und eine schöne Frühlingszeit!

Hofladen geöffnet: Mo.-Fr. 8:00-17:00 Uhr und Sa. 8:00-12:00 Uhr

THD Faustweg KG – Am Faustweg 25 – Medebach – ☎ 0170 967 3626



Aral HeizölEco Plus
das Plus für Heizung und Umwelt
Profi-Pellets **lose + gesackt**
die Pellets aus heimischen Wäldern

Sprechen Sie uns an, wir beraten Sie gern!

Schulte & Cramer
E. Gnacke

Die Profis, wenn's um Wärme geht...

Tel. 02972 7828

Schmallenberg · schulte.gnacke@gmail.com

„Letzte-Hilfe-Kurs“
in Silbach

Zu einem „Letzte-Hilfe-Kurs“ lädt die kfd Silbach am 10. April ins Pfarrheim Silbach ein. Dieser Kurs umfasst das kleine Einmaleins der Sterbebegleitung: Sterben als ein Teil des Lebens, Vorsorgen und Entscheiden, Leiden lindern und Abschied nehmen. Außerdem wird das Thema

Patientenverfügung und Vorsorgevollmacht angesprochen. Dazu ist jeder herzlich eingeladen, auch Nichtmitglieder. Beginn der Veranstaltung ist um 17.30 Uhr, Ende gegen 22 Uhr. Anmeldungen und weitere Informationen bei Rita Menke, 02983/1404.

Jahreshauptversammlung
des VdK Ortsverband Siedlinghausen mit Wahlen

Siedlinghausen. Auf der Mitgliederversammlung des VdK Ortsverbandes Siedlinghausen konnte der 1. Vorsitzende Thomas Zimmermann zahlreiche Mitglieder begrüßen, so auch die Kreisverbands-Vorsitzende des VdK Hochsauerland, Frau Rita Isenberg, die

sich überrascht zeigte über die vielen Neuanmeldungen und das Interesse der jüngeren Besucher. Nach den Berichten aus dem vergangenen Jahr, Mitgliederbewegungen und dem Kassenbericht wurden einige neue Posten vergeben, so wurde Sabine Moos zur



GOTTESDIENSTPLAN
der Evangelischen Friedenskirchengemeinde Hochsauerland

März 2025	Langewiese	Medebach	Winterberg
02.03.	Estomihi	Kein Gottesdienst	9:00 Uhr (AM) 18:00 Uhr (GA)
05.03.	Aschermittwoch	Kein Gottesdienst	18:00 Uhr
09.03.	Invokavit	9:00 Uhr (AM) Pfarrer Dreyer	18:00 Uhr (GA) 10:30 Uhr (AM) Pfarrer Dreyer
16.03.	Reminiszere	Kein Gottesdienst	9:00 Uhr 10:30 Uhr
23.03.	Okuli	Kein Gottesdienst	9:00 Uhr 10:30 Uhr (AM)
30.03.	Lätare	10:15 Uhr Frühjahrs Andacht mit Jugendlichen	9:00 Uhr Im Anschluss Gemeindeversammlung Kein Gottesdienst
April 2025	Langewiese	Medebach	Winterberg
06.04.	Judika	Kein Gottesdienst	9:00 Uhr (AM) 18:00 Uhr (GA) Konfirmandenvorstellung
13.04.	Palmarum	9:00 Uhr (AM)	9:00 Uhr 10:30 Uhr (AM) Pfarrer Müller
17.04.	Gründonnerstag	Kein Gottesdienst	17:00 Uhr 19:00 Uhr
18.04.	Karfreitag	9:00 Uhr	15:00 Uhr 10:30 Uhr
19.04.	Karsamstag	Kein Gottesdienst	Kein Gottesdienst 22:30 Uhr (Ostemacht)
20.04.	Ostersonntag	9:00 Uhr Pfarrer Liedtke	9:00 Uhr 10:30 Uhr Pfarrer Liedtke
21.04.	Ostermontag	Kein Gottesdienst	Kein Gottesdienst 10:30 Uhr
27.04.	Quasimodogeniti	Kein Gottesdienst	9:00 Uhr 10:30 Uhr (AM)*
Mai 2025	Langewiese	Medebach	Winterberg
04.05.	Missereordia Domini	Kein Gottesdienst	9:00 Uhr (AM) 18:00 Uhr (GA)
11.05.	Jubilate	9:00 Uhr (AM)	18:00 Uhr (GA) 10:30 Uhr (AM)
18.05.	Kantate	Kein Gottesdienst	10:30 Uhr Konfirmation Kein Gottesdienst
25.05.	Rogate	Kein Gottesdienst	Kein Gottesdienst 10:30 Uhr Konfirmation
29.05.	Christi Himmelfahrt	Kein Gottesdienst	10:30 Uhr Pfarrer Müller Kein Gottesdienst

(AM) = Abendmahl (GA) = Gottesdienst Anders

2. Vorsitzenden, Petra Brockmann zur Schriftführerin und Susanne Buhl zur Frauenbeauftragten gewählt. Ein Dank auch an Barbara Lütken, die einen sehr interessanten Vortrag „Streifzug durch die Welt der Kräuter“ vorgetragen hat. Auch die neue Internetseite des VdK Siedlinghausen wurde vor-

gestellt, dort kann man sich für die Tagesfahrt nach Wuppertal mit Schwebebahn und Besichtigung des Doms zu Neviges informieren und auch anmelden (ov-siedlinghausen@vdk.de) Nach der Einladung zum gemeinsamen Essen und interessanten Gesprächen endete die Versammlung.





Andere pflegen, selbst gesund bleiben

Praktische Tipps aus der Pflegeberatung für Angehörige



Wer seinen Partner, seine Eltern oder andere Angehörige pflegt, braucht viel Kraft. Fachkundige Beratung kann helfen, die Pflegesituation für alle Beteiligten gut zu gestalten. Foto: DJD/compass private pflegeberatung

Pflege bedeutet, sich um das Wohlergehen eines anderen Menschen zu kümmern, und viele Angehörige von Pflegebedürftigen tun das mit großem Einsatz. Was dabei oft zu kurz kommt: auch für sich selbst gut zu sorgen. So achten laut einer Studie der Hochschule Osnabrück im Auftrag des Sozialverbands VdK nur vier von zehn Pflegenden auf die eigene Gesundheit. Viel zu wenige! „Selbstfürsorge ist für Pflegende enorm wichtig. Denn so bleiben sie selber gesund - und können sich den Wunsch erfüllen, gute Pflege zu leisten“, meint dazu Bianca Lauenroth, Pflegeberaterin bei compass. Informationen zum Thema finden sich etwa in der Broschüre „Gesund bleiben bei der Pflege“

unter www.pflegeberatung.de/informaterial. Hier sechs gute Tipps daraus:

1. Genug Schlaf und Bewegung: Ob Wandern, Tanzen, Gartenarbeit oder Sport: Bewegung bietet einen wichtigen Ausgleich und baut Stress ab. Eine ausreichende Nachtruhe sorgt für Erholung.
2. Gesunde Ernährung: Abwechslungsreich und ausgewogen sollte das Essen sein. Ein guter Start ist es, auf fünf Portionen Obst und Gemüse am Tag zu achten.
3. Pausen einplanen: Neben Pflichten sollten im Pflegealltag auch schöne Erlebnisse stehen. Auszeiten sollten deshalb fest eingeplant werden -

von der täglichen Kaffeepause über den Sporttermin oder Spieleabend bis zum Urlaub. „Es sollte immer etwas geben, auf das man sich freuen kann“, so die Pflegeberaterin.

4. Warnzeichen beachten: Ständige Müdigkeit, Gereiztheit, Kopf- oder Rückenschmerzen, Ängste und Aggressionen können Zeichen sein, dass man von der Pflege überfordert ist. Dann wird es höchste Zeit gegenzusteuern.
5. Informieren: Es gibt viele Möglichkeiten, die häusliche Pflegesituation positiv zu verändern, zum Beispiel geeignete Hilfsmittel und Umbauten in der Wohnung, ein Pflegekurs oder Entlastungsangebote wie eine Haushaltshilfe oder Betreuungsgruppe. Hier kann eine fachkundige Pflegeberatung wertvolle Tipps geben. „Bei compass haben wir auch eine spezielle Angehörigenberatung, denn die Pflegenden haben oft ganz eigene Anliegen. Wir sprechen in der Beratung explizit ihre Bedürfnisse an: Ist wirklich



Eine Pflegeberatung kann pflegende Angehörige bei ihrer Selbstfürsorge unterstützen. Foto: DJD/compass private pflegeberatung

alles gut? Und was müssen wir tun, damit es gut bleibt?“, erklärt Lauenroth. Das Unternehmen stellt unter anderem die gesamte Pflegeberatung für privat Versicherte, unter der Servicenummer 0800 101 88 00 gibt es kostenlose Präventionsberatung für jedermann.

6. Hilfe annehmen: Pflegenden Angehörige sollten nicht versuchen, alles alleine zu stemmen. Mit einem guten Netzwerk und Vertretung für den Notfall geht vieles leichter.(DJD)



**helfen • pflegen
wohnen • leben**

caritas
BRILON

Sozialstationen
Medebach
☎ 02982 908888
Winterberg & Hallenberg
☎ 02981 6345

Seniorenzentrum St. Josef
Wohngruppenkonzept
Einzelzimmer
Kurzzeit- & Verhinderungspflege
Mietwohnungen
(nach Wunsch mit Service)
Essen auf Rädern
☎ 02984 3040



Frohe Ostern!

Liebe Mitarbeiter und liebe Kunden,

vielen herzlichen Dank, für Ihre Treue und Ihre Unterstützung!

Wir wünschen Ihnen ein friedliches, gesegnetes und schönes Osterfest!



Dönekes

Ambulanter Pflegedienst und Tagespflege

Ruhrstraße 38a, 59955 Winterberg-Niedersfeld
Tel. 0298 5 - 368 99 75, info@donekes.de
www.donekes.de

PFLEGE & VERSORGUNG

Nahtloser Übergang in der Patientenversorgung mit neuem Chefarzt in der Gynäkologie und Geburtshilfe

Dr. med. Werner Stein ist neuer Chefarzt am Kreiskrankenhaus Frankenberg



Dr. med. Werner Stein mit der Geschäftsführerin Margarete Janson

Wie bereits berichtet, wurde der langjährige Chefarzt der Gynäkologie und Geburtshilfe, Dr. med. Volker Abmann, Ende Februar in den Ruhestand verabschiedet. Die Klinikleitung hat für einen reibungslosen Übergang gesorgt. Seit dem 1. März 2025 ist sein Nachfolger, Dr. med. Werner Stein, als neuer Chefarzt im Einsatz: „Es ist für mich ein Glücksfall, hier im Kreiskrankenhaus eine sehr gut geführte Abteilung zu übernehmen und dabei die Unterstützung eines kompetenten Teams zu haben, das mich herzlich aufgenommen hat. Wie schon meinem Vorgänger ist es mir ein besonderes Anliegen, die bestehenden Netzwerke mit niedergelassenen Ärzten und



Wir sind für Sie da! Ihre Gesundheit in guten Händen!

Seit 1951 sind wir Ihr Medizinstandort in Frankenberg (Eder). Unsere Fachabteilungen bieten interdisziplinäre medizinische Versorgung auf höchstem Niveau. Über 600 Mitarbeitende setzen sich dabei täglich für Ihre Gesundheit ein.

➔ www.krankenhaus-frankenber.de



Frohe Ostern
und sonnige Frühlingstage!

**GUTE PFLEGE IST EINE SACHE DES VERTRAUENS!
ZUHAUSE WOHNEN, ZU GAST BEI UNS.
EIN GUTER TAG IN GEMEINSCHAFT.**

Informieren Sie sich über unsere **ANGEBOTE**

- Vollstationäre Pflege • Tagespflege • Service Wohnen
- Kurzzeitpflege • Verhinderungspflege



St. Mauritius

Wohn- und Pflegezentrum

Prozessionsweg 7 · 59964 Medebach
Tel. 02982 4060 · post@mauritius-medebach.de

www.mauritius-medebach.de

**Tagespflege
noch
Plätze frei!**



Pflege und
Betreuung mit
Herzlichkeit und
Kompetenz

Plätze im Bundesfreiwilligendienst frei.

PFLEGE & VERSORGUNG

Kooperationspartnern zu stärken. Ich stehe bereits im persönlichen Austausch mit den Kolleginnen und Kollegen.“

„Mit Herrn Dr. med. Werner Stein als Ortskundigem aus unserem Nachbar-Landkreis Marburg-Biedenkopf haben wir den idealen Mediziner für die verantwortungsvolle Position des Chefarztes gewonnen. Er vereint exzellente medizinische Expertise mit langjähriger Erfahrung. Seine Führungskompetenz und sein Wissen zur wirtschaftlichen Ausrichtung der Gynäkologie und Geburtshilfe unter den gesetzlichen Rahmenbedingungen hat er bereits an verschiedenen Kliniken in gleicher Position unter Beweis gestellt“, erklärt der Aufsichtsratsvorsitzende, Landrat Jürgen van der Horst.

Die Geschäftsführerin, Margarete Janson, ergänzt:

„Mit Herrn Dr. Stein stärken wir den Standort und bieten mit seinen zusätzlichen Spezialisierungen in der minimal-invasiver Chirurgie, gynäkologischer Onkologie, spezieller Geburtshilfe und Perinatalmedizin sowie fortgeschrittener Ultraschalldiagnostik moderne Untersuchungs- und Behandlungsmöglichkeiten nach neuesten wissenschaftlichen Standards. Wir stellen uns damit zuversichtlich der Verantwortung für die gesundheitliche Versorgung von gynäkologischen Patientinnen und Schwangeren in der Region und darüber hinaus.“

Zur Person

Dr. med. Werner Stein ist ein sehr erfahrener Facharzt für Frauenheilkunde und Geburtshilfe. Seine medizinische Laufbahn begann er in Kinderkliniken mit der Kinderheilkunde (Facharzt für Kinderheilkunde), bevor er sich auf die



Frauenheilkunde und Geburtshilfe spezialisierte. Mit seiner langjährigen Erfahrung in leitenden Positionen und seiner internationalen medizinischen Tätigkeit setzt er sich für eine umfassende und individuelle Betreuung seiner Patientinnen ein.

Seit dem 1. März 2025 leitet Dr. Stein die Klinik für Gynäkologie und Geburtshilfe am Kreiskrankenhaus Frankenberg. Sein Ziel ist es, Frauen in allen Lebensphasen bestmöglich medizinisch zu begleiten - von der Geburtshilfe bis zur onkologischen Versorgung.

Berufliche Stationen

- Facharztausbildung an der Universitäts-Frauenklinik Marburg mit Aufstieg zum Oberarzt
- Leitende Positionen an der Universitäts-Frauenklinik Göttingen sowie den Frauenkliniken am Klinikum Kassel und am Klinikum Fulda
- Chefarzt in Rotenburg, Donauwörth und zuletzt in Eichstätt
- Mehrjährige Tätigkeit in der Entwicklungshilfe mit Einsätzen in Vietnam und Tansania



Liebe Mitarbeiter/innen,
liebe Bewohner/innen, liebe Angehörige,
wir bedanken uns herzlichst für die gute Zusammenarbeit, Ihre Treue und Unterstützung!
Wir wünschen Ihnen ein friedliches, gesegnetes und schönes Osterfest!



haus
waldesruh



Alten- & Pflegeheim „Haus Waldesruh“

Zur Lenneplätze 13 · 59955 Winterberg

Telefon 02981 · 891-0 · Telefax 02981 · 891-100

info@hauswaldesruh.de · www.hauswaldesruh.de



Mehr als
40 Jahre
Erfahrung
in der Pflege!





Ab auf die Weide

Gesunde Kühe - gesunde Milch

Auch wenn in vielen Werbespots für Milch oder Milchprodukte immer wieder gerne das Bild der gesunden Kühe auf saftigen Wiesen präsentiert wird - Kühe auf der Weide sind heute keine Selbstverständlichkeit mehr. Etwa die Hälfte aller Milchkühe Deutschlands sieht in ihrem Leben kein einziges Mal eine Weide.

Dabei profitieren von Weidehaltung nicht nur die Tiere selber, sondern auch die Menschen. Einer der Milchbauern, die dies konsequent umsetzen, ist Naturland-Bauer Jakob Sichler, der südlich vom Chiemsee einen der ältesten Erbhöfe Bayerns, den Großrachlhof, führt und 2009 konsequent auf Biobewirtschaftung umgestellt hat.

„Bei der Entscheidung für bio haben



Fotos: Seit 2009 führt Naturland-Bauer Jakob Sichler den Großrachlhof in der Nähe vom Chiemsee. Vom Erfolg der Abwendung von der reinen Stallhaltung hin zur Weidehaltung ist er nach wie vor überzeugt. Fotos: Molkerei Berchtesgadener Land/akz-o



wir uns schnell für die Mitgliedschaft im Bio-Verband Naturland entschieden. Hier haben wir fachliche Beratung bekommen und auch gute Chancen für den Absatz unserer Milch.“ Seitdem die Sichlers nach den strengen Richtlinien des Bio-Verbands Naturland arbeiten, hat sich einiges geändert. „Reine Stallhaltung ist für uns nicht mehr vorstellbar. Denn wir haben schnell gemerkt: Den Kühen geht es auf der Weide

besser“, erzählt der junge Landwirt. Das sieht man sowohl an der gepflegten Optik und dem vitalen Verhalten der Tiere als auch daran, dass sie von alleine gesund kalben. Das sei im konventionellen Betrieb anders gewesen. Weniger Platz und damit mehr Stress im Stall hätten sich auf die Tiere ausgewirkt und zu Komplikationen beim Kalben geführt.

Wenn es den Kühen schmeckt, schmeckt auch die Milch

Die kräuterreiche Fütterung der Kühe wirkt sich außerdem auch positiv auf den Geschmack der Milch aus. „Damit es unseren Kühen gut geht, brauchen wir einen gesunden Boden. Denn dieser ist Voraussetzung für artenreiche Wiesen. Für die Kuh ist es wichtig, diese Vielfalt an Gräsern und Kräutern zu haben, die nicht alle gleich schmecken und die gleichen Vitalstoffe liefern - genau wie wir Menschen eben auch nicht jeden Tag das Gleiche essen wollen. Und wenn es den Kühen schmeckt, dann entsteht beste Milch“, erklärt Jakob Sichler. Übrigens: Forscher:innen der Christian-Albrechts-Universität zu Kiel haben herausgefunden, dass eine solche kräuterreiche Fütterung den bei der Verdauung entstehenden natürlichen Methanausstoß der Kühe reduziert.

Weidekühe sind gut fürs Klima

Weidehaltung hat weitere positive Effekte auf unsere Umwelt: Durch die Tritte und Bisse der Tiere wird das Gras- und Wurzelwachstum angeregt. Das fördert die Humusbildung und sorgt für fruchtbare Böden, die große Mengen CO2 speichern können - und das ist gut fürs Klima. (akz-o)

Center Parcs
Park Hochsauerland



Unser Regionalmarkt hat wieder geöffnet!

Wir suchen Aussteller.

Um unseren Urlaubsgästen noch mehr regionale und selbst hergestellte Produkte anbieten zu können, suchen wir weitere kreative und engagierte Anbieter, die frische Lebensmittel, handgefertigte Waren oder andere regionale Spezialitäten präsentieren möchten.

Wir freuen uns auf Ihre Nachricht!

59964 Medebach

✉ parkhochsauerland@groupepvc.com

WhatsApp: 0175 4057716





Mehr Lebensluft

Systeme für Wohnungslüftung sorgen dank Feinfilter für allergenfreie Raumluft



Mehr Lebensluft mit gesunder Raumluft: Lüftungsanlagen führen Schadstoffe zuverlässig ab und halten dank Filtertechnik Pollen und Feinstaub draußen. Foto: DJD/Initiative Gute Luft/Studio Romantic - stock.adobe.com

Pollen, Feinstaub, CO₂, Ausdünstungen aus Möbeln, Baustoffen und Putzmitteln: In geschlossenen Räumen können viele Schadstoffe für „dicke Luft“ sorgen. Dies kann auf Dauer krank machen, denn den Großteil unserer Lebenszeit halten wir uns in Innenräumen auf. Um eine gesunde Raumluftqualität sicherzustellen, ist regelmäßiges Lüften daher enorm wichtig.

Saubere Luft zum Atmen

Mit der manuellen Fensterlüftung lässt sich das Problem aber kaum beheben, denn auch von draußen kann beispielsweise mit Pollen oder Feinstaub belastete Luft ins

Haus gelangen. Eine wirksame und zugleich auch noch energieeffiziente Lösung für gesunde Raumluft ist daher die kontrollierte Wohnungslüftung. Dabei führen Lüftungsanlagen die belastete Raumluft zuverlässig nach außen ab, leiten gefilterte Außenluft ins Haus und sorgen so für mehr „Lebensluft“. Bei der Initiative „Gute Luft“ unter www.wohnungs-lueftung.de gibt es mehr Informationen zu den verschiedensten Lüftungslösungen für nahezu jedes Wohngebäude. Sie eignen sich für den Neubau, können aber auch nachträglich eingebaut werden. Der Staat

unterstützt zudem mit attraktiver Förderung, über welche das Infoportal ebenfalls einen kompakten Überblick bietet.

Steuerung per Sensoren

Die effiziente Filtertechnik der kontrollierten Wohnungslüftung verhindert, dass Feinstaub, Pollen und Insekten beim Lüften ins Haus gelangen. So herrscht immer frische Luft, auch bei geschlossenen Fenstern. Damit das Lüftungssystem effizient arbeitet, sollten die Filter mindestens einmal im Jahr überprüft und ausgetauscht werden, bei Bedarf auch öfter. Sie können ganz einfach selbstständig ausgewechselt

SVEN KÖNIG

Fliesenleger

Wir schaffen Wohn(t)räume!

Bödefelder Straße 8
59955 Winterberg

Telefax:

02983 - 83 37

Mobil:

0175 - 59 23 620

Email:

info@skoenig-fliesen.de

Internet:

www.skoenig-fliesen.de



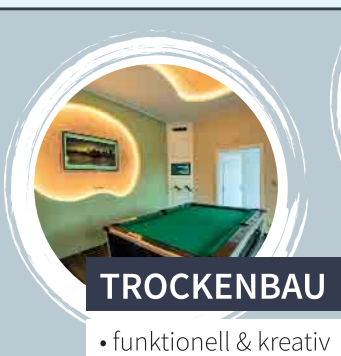
werden. Durch den stetigen, aber zugleich zugluftfreien Luftaustausch beugen Lüftungsanlagen auch einer zu hohen CO₂-Konzentration sowie der Entstehung von Schimmel vor. Über Sensoren lassen sich Feuchte, CO₂- und Schadstoffgehalt gezielt überwachen und individuell nach Bedarf steuern, auch per App. Im Vergleich zum manuellen Lüften sind Lüftungsanlagen mit Wärmerückgewinnung zudem energieeffizient und senken die Heizkosten. (DJD)



Malerwerkstätten
Christopher Seston GmbH

Eichendorfsiedlung 12
59955 Winterberg

Tel.: 02981 1273
info@malerleber.de
www.malerleber.de



TROCKENBAU
• funktionell & kreativ



BODENBELÄGE
• robust & schön



WANDGESTALTUNG
• dekorativ & vielseitig

INDIVIDUELLE RAUMGESTALTUNG
vielseitig • kreativ • leistungsstark



RUND UM MEIN ZUHAUSE

**Frohe Osterfeiertage und sonniges
Frühlingswetter!**

Björn Borgmann Heizung, Sanitär, Solar,
Holz- und Pelletheizungen,
Wärmepumpen



Am Hagen 24
59955 Winterberg
Handy: 0171 5533 001
Fax: 02985 / 17 58
E-Mail: Bjoernborgmann@freenet.de

Ein neues Kleid fürs Eigenheim

Mit Putz erhalten Fassaden eine individuelle
und charaktervolle Optik



Frisch herausgeputzt: Mit zahlreichen Farben, Strukturen und Möglichkeiten der Oberflächengestaltung verleihen Putze jeder Fassade einen individuellen Look. Foto: djd/VDPM/putzpoesie

Chic und robust zugleich: Die Fassade ist verantwortlich für den buchstäblich ersten Eindruck, den ein Gebäude macht. Gleichzeitig soll die Außenhaut

die Bausubstanz wirksam und dauerhaft vor den Einflüssen der Witterung schützen. Zu den Klassikern, die immer modern bleiben, gehören verputzte Oberflächen.



Frank Gladen
Malermeister & Restaurator

Frohe Ostern!

**Schöner Wohnen und Arbeiten.
Dank schöner Wände und Böden.**

An der Aschenhütte 5
59955 Winterberg

T 02981 2972
F 02981 2915
M 0172 2317176

Frohe Ostern
Genießen auch Sie ein
farbenfrohes Osterfest!

Schnorbus
Malerbetrieb

Oberstr. 12
59955 Winterberg-Züschchen
Tel.: 0 29 81 / 92 87 37
Mobil: 0160 / 809 12 45

info@malerbetrieb-schnorbus.de
www.malerbetrieb-schnorbus.de

Raum- und Fassadengestaltung | Wärmedämmung
Bodenbeläge | Kreative Beschichtungstechniken | Parkett



Unser Team wünscht allen ein
frohes und gesundes Osterfest!

Habitzki.de

**HEIZÖL
DIESEL
PELLETS**

**WIR LIEFERN KURZFRISTIG!
TEL 02977 96990**

RUND UM MEIN ZUHAUSE

Mit unterschiedlichen Farben, Strukturen und Verarbeitungstechniken ist es möglich, jedem Eigenheim einen individuellen und dekorativen Look zu verleihen, im Neubau ebenso wie bei der Modernisierung. Bei den aktuellen Gestaltungstrends werden oft traditionelle Muster und Verfahren wiederentdeckt.

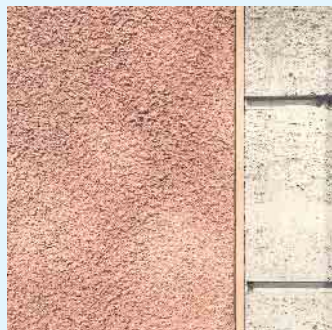
Spiel von Licht und Schatten

Einfache Verarbeitbarkeit, dazu eine große Vielfalt an Gestaltungsmöglichkeiten: Das dürften Gründe dafür sein, dass Putze schon seit Jahrhunderten genutzt werden, um Gebäuden eine widerstandsfähige Außenhaut zu geben. Im Spiel von Licht und Schatten kann eine Fassade über den Tag hinweg immer wieder ihren Charakter verändern. „Putzfassaden bieten Bauherren und Modernisierern die Möglichkeit, dem Zuhause einen unverwechselbaren Charakter zu verleihen. Die Vielzahl der Varianten ist dabei überraschend“, schildert Antje Hannig vom Verband für Dämmsysteme, Putz und Mörtel (VDPM). Qualifizierte Fachhandwerker vor Ort können zu den Möglichkeiten beraten, kreative Lösungen nach den Wünschen der Hauseigentümer finden und die Gestaltung professionell ausführen. Individualität beginnt bereits mit der Oberflächenstruktur. Von fein bis rau, mit einem dünn aufgetragenen Reibputz oder einem dickschichtigen Edelkratzputz ist vieles möglich. Zur Wahl stehen dabei mineralische Edelputze oder pastöse Putze, beispielsweise auf der Basis von Dispersionen, Siliconharz oder Silikatbindemitteln. Unter www.putzpoesie.de gibt es mehr Details dazu sowie vielfältige Anregungen für die eigene Planung.

Oberflächen nach Wunsch gestalten

Wie finden Bauherren oder Hausbesitzer zur Wunschoptik? Farbmuster helfen bei der ersten Auswahl. Darüber hinaus arbeiten Putzprofis heute häufig mit Software-Simulationen, die den gewünschten Fassadenlook auf ein Foto des Gebäudes projizieren. So ist es vorab möglich, verschiedene Farben und Strukturen miteinander zu vergleichen.

Von Do-it-yourself-Projekten rät Antje Hannig hingegen ab: „Erst die professionelle Ausführung durch den Fachhandwerker garantiert eine langlebige Fassade, die über



Im Spiel von Licht und Schatten kommen unterschiedliche Putzstrukturen besonders deutlich zur Geltung. Foto: djd/VDPM/putzpoesie

Jahrzehnte ihren Zweck erfüllt.“ Besonders beliebt ist der wirtschaftliche und rationelle Scheibenputz. Zunehmend kommt auch der hochwertige Edelkratzputz zum Einsatz.

Kammzugputz mit horizontalen Linien ist ebenso ein Highlight wie der Besenputz, bei dem der Verarbeiter per Besen für eine schwungvolle, lebendige Optik sorgt. (djd)



Elektro Kleinsorge

Ihr Meisterbetrieb für moderne Elektroinstallation
Nuhnetalstraße 84 - 59955 Winterberg
02981/9089-19

Elektroinstallationen
Photovoltaik

Smart Home
Netzwerktechnik

Ein frohes Osterfest und sonnige Frühlingstage!



Siepe

GmbH & Co. KG

Landwehr 10 • 59969 Hallenberg • Tel. 02984 - 92992-0 • Fax 02984 - 92992-9
info@siepe.de • www.siepe.de

Wir wünschen allen
schöne Ostern!



Bau von Treppen, Balkongeländern, Zaun- und Toranlagen
in Stahl- und Edelstahlausführung

BAUELEMENTE VOM FACHMANN

Ein Auszug unserer
Produkte und Leistungen:

- Fenster aus Kunststoff, Aluminium, Holz, Holz-Aluminium
- Haustüren in Kunststoff, Aluminium, Holz, Holz-Aluminium
- Raffstoren, Rolladen
- Markisen, Jalousien, Plissee & Vertikalstores
- Wintergärten
- Feuerschutztüren und -store, Rauchschutztüren
- Insektenschutzsysteme
- Innentüren in kratzfester Beschichtung, bis hin zu Massivholz
- Reparaturen, Pflege & Wartung

Landwehr 12 • 59964 Medebach
Telefon 02982 / 3020
info@schreinerei-thiele.com
www.schreinerei-thiele.com



**MITARBEITER (m/w/d)
GESUCHT!**

JOKA
FACHBERATER

**Schreinerei
Thiele**

Ideenwerkstatt für
Bauen und Wohnen

... Ihr Partner zum Thema
Bauelemente...

UNSERE LEIDENSCHAFT IST HOLZ



Tiny Kitchen mit reichlich Stauraum

Die Planung kleiner Küchen, insbesondere von Tiny Kitchen, stellt eine besondere Herausforderung dar. „Doch dank der Expertise erfahrener Küchenspezialisten lassen sich auch auf weniger

Fläche kleine Küchenparadiese kreieren, die in Attraktivität, Komfort, Funktionalität und Ergonomie größeren Lifestyle-Küchen in nichts nachstehen. Nur eben alles etwas kleiner, kompakter und verdichteter auf wenig Raum“, so Volker Irle, Geschäftsführer der Arbeitsgemeinschaft Die Moderne Küche (AMK).

Möbel, Hausgeräte und Küchenzubehör - sie alle sind so konzipiert und optimiert, dass sie ihre Nutzer nachhaltig erfreuen, Schönheit und Komfort in ihren Alltag bringen und ihnen ein angenehmes Lebens- und Wohngefühl vermitteln. Das gilt auch für die Planung kleiner, feiner Küchen bis hin zu Tiny Kitchen. Mit raumoptimierten Möbeln, Beschlägen, Hausgeräten und Zubehörelementen können auch kleinere Küchen zu wahren Stauraumwundern werden.

Am Anfang steht das exakte Maß. Dabei haben die Küchenspezialisten gerade bei kleinen Grundrissen alle Optionen im Blick, die Wände, Nischen/Ecken und die Decke bieten. Denn wo es an Grundfläche fehlt, wird in die Höhe geplant - mit Hilfe von Hoch-, Hängeschränken und Regalsystemen.



Je weniger Grundfläche zur Verfügung steht, desto mehr wird in die Höhe geplant wie bei dieser sehr ansprechenden Lösung mit reichlich Stauraum und modernen, softmatten Oberflächen in hochwertigem Echtlack. Foto: AMK

**GA LA BAU
HENZE GMBH**

Ihr Garten ist unsere Leidenschaft

Björn Henze
Schlade 12 in 59969 Hallenberg
info@galabau-henze.de
01704031954

FROHE OSTERN

Udo Wiese **R** **Ihr Meisterbetrieb für**
raumausstattung
beraten - planen - ausführen
www.raumausstattung-wiese.de
Telefon: 02981 / 3207 | Mobil: 0170 306 78 01
Nuhnestr. 3 | 59955 Winterberg

Trendige Plissees für die Frühlingszeit!

Frohe Ostern!
Genießen auch Sie ein farbenfrohes Osterfest! Wir machen es möglich.

FROHE OSTERN

Liebe Mitarbeiter und liebe Kunden,
wir wünschen Ihnen ein **frohes Osterfest**, viel Spaß beim Eiersuchen, geruhsame Feiertage und frühlingshaften Sonnenschein.

Ihr Team vom Meisterbetrieb Menke

Der Meisterbetrieb
MENKE
Ihr erste Adresse für Sanitär.Heizung.

Am Iberg 2
59955 Winterberg
Tel. (02983) 1404
www.meisterbetrieb-menke.de
info@meisterbetrieb-menke.de

RUND UM MEIN ZUHAUSE

Damit man später an seine verstaute Inhalte in luftiger Höhe auch bequem herankommt, gibt es zum Beispiel innovative Auszugssysteme. Damit zieht man das Staugut elegant auf die gewünschte Höhe zu sich heran. Oder Teleskopregale, die per Fernbedienung aus dem Hängeschrank herausfahren.

Auch die Decke über einer kleinen Kochinsel lässt sich nutzen - beispielsweise für ein Deckenhängeregale. Dort lässt sich kleines Kochgeschirr/-besteck verstauen. Wandregale bieten zusätzlichen Stauraum und Abstellflächen für dekorative Accessoires. Ebenso die Küchennische, in der neben den wichtigsten Utensilien zum Kochen auch noch ein kleiner Mini-Kräutergarten direkt in das Nischensystem integriert werden kann. Viel Stauraum lässt sich auch durch geschicktes Planen in den sogenannten „toten“ Küchenecken generieren. Dafür gibt es spezielle Eckschränke mit innovativen Beschlägen und Auszugstechniken, die den Zugang zum Schrankinhalt ganz easy und komfortabel machen. Vom klassischen Karussellbeschlag bis hin zu eleganten, höhenverstellbaren Tablarauszügen, die beim Öffnen der Schranktür einzeln und vollständig aus dem Eckschrank herauschwenken. „Besonderes Augenmerk sollte in kleineren, kleinen und Tiny Kitchen auch auf das Farbkonzept und Lichtdesign gelegt werden“, empfiehlt AMK-Geschäftsführer Volker Irle. „Alles, was hell und lichtdurchflutet geplant wird, wirkt optisch größer. Mit fachkundig geplanten Beleuchtungskonzepten lassen sich nicht nur das Arbeits- und Ambiente individuell variieren,

sondern auch die Wahrnehmung der Raumdimensionen.“

Braten, Backen, Dampfgaren, Kochen, Spülen und Kühlen wie ein Professional: 45 cm hohe Kompakt-Einbaugeräte in einen Hochschrank neben- oder übereinander integriert - sie sorgen garantiert dafür, dass in kleine Lifestyle-Küchen ebenso viel Komfort, Energieeffizienz, Funktionalität und innovative Technologien einziehen, wie man sie auch aus großen, offenen Wohnküchen kennt. Eine weitere interessante Option sind Zin1-Produkte wie Induktionskochfelder mit einem integrierten Dunstabzug. Für eine verlängerte Frische von empfindlichen Lebensmitteln plus Vitaminerhalt planen die Küchenspezialisten attraktive Einbau-Kühl-/Gefriergeräte je nach der individuell gewünschten Nischenhöhe ein. Und wo kein großer Geschirrspüler Platz hat, tut es auch ein 45 cm schmales Einbaugerät mit der gleichen Komfortausstattung und Effizienz wie ein Modell in Standard-Size. Viele 45er-Modelle arbeiten zudem sehr leise, was sie auch für Apartments attraktiv macht. Damit die Tätigkeiten an der Spüle auch in kleinen und Tiny Kitchen flott und angenehm von der Hand gehen, hat die Zubehörindustrie entsprechende Modelle konzipiert: zum Beispiel schicke Einbeckenspülen. Trotz ihrer kompakten Maße bieten sie erstaunlich viel Platz im Becken. In Kombination mit einem hochfunktionalen Spülenzubehör lässt sich der Komfort an diesen Spülen noch steigern. Abgerundet wird das Ganze dann noch mit einem Abfallsammler, der am besten direkt unter der Spüle eingebaut wird. (AMK)

TISCHLEREI *Andreas Koch*
HOLZTEC

tischlenrw

Tischlerei
& mehr

Allen Kunden und Freunden frohe Ostertage!
Vielen Dank für Ihr Vertrauen.

Inh. Andreas Koch • 59964 Medebach-Küstelberg
Tel. 02981/90 88 35 • Mobil: 0175 599 40 40
info@tischlerei-holztec • www.tischlerei-holztec.de



Tielke

Garten- und Landschaftsbau



Ihr Experte für
Garten & Landschaft

*Frohe
Ostern!*

Tielke Garten- und Landschaftsbau
Ockelsbach 2 | 59955 Winterberg-Züschchen
Mobil: 0151/50654841 | www.galabau-tielke.de

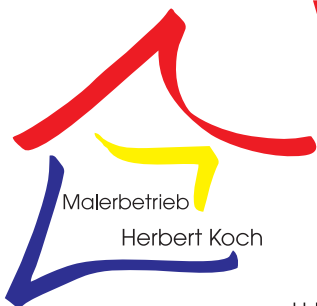
Frohe Ostertage

**All unseren Kunden wünschen
wir ein frohes Osterfest.**

Tischlerei
Mario Harbecke GmbH
Die Ideenwerkstatt Holz

- Kreativer Innenausbau
- Vinyl-, Parkett- & Laminatfußböden
- Fenster und Haustüren ■ Innentüren
- Einbauküchen ■ Möbel nach Maß

Industriestraße 8 ■ 59969 Hallenberg
Telefon 02984 / 940 91 20



**Wir wünschen ein
farbenfrohes
Osterfest!**

Herbert Koch
Zur Kaiserwiese 5
59955 Winterberg
Mobil: 0151-43247442
E-Mail:
H-Koch-Winterberg@t-online.de



Wir wünschen allen ein schönes Osterfest und sonnige Frühlingstage!



SCHÄFER Kfz-Meisterbetrieb



- Unfallinstandsetzung
- Abschleppdienst
- Kfz-Teile und -Zubehör

Winterberger Straße 12
59964 Medebach-Küstelberg
Telefon: 02981 / 1240
Mobil: 0171 4741318



DEKRA mittwochs + freitags **HU und RU im Hause.**

Private E-Tankstelle vor der Haustür

Ein Carport mit Solardach ist die passende Ergänzung zum Elektroauto



Einmal nachladen, bitte: Das Solarcarport liefert umweltfreundliche Energie beispielsweise fürs E-Auto frei Haus.

Foto: DJD/www.solarcarporte.de

Vorfahrt für Elektromobilität: Allein im Jahr 2023 wurden in Deutschland gut 524.200 Elektroautos in Deutschland neu zugelassen. Das ist ein neuer Rekordwert, wie Statista berichtet. Allerdings stellt sich für jeden Eigentümer eines Stromers die Frage, wo und wie das Fahrzeug regelmäßig ans Stromnetz kann. Eine Wallbox, die zu Hause über

Nacht für volle Batterien sorgt, stellt zumeist die bequemste Lösung dar. Sowohl die ökologische als auch die finanzielle Bilanz fällt dabei noch besser aus, wenn der Strom dafür aus eigener Gewinnung stammt - zum Beispiel von einem Carportdach, das mit Photovoltaikmodulen (PV) bestückt ist. **Unabhängig werden mit eigenem Ökostrom**



Die größten Feste finden im kleinen Kreis statt.

Daher wünschen wir Ihnen und Ihrer Familie ein gemütliches, sonniges und gerne zu erinnerndes Osterfest. Wir wünschen Ihnen einen wunderschönen Frühling mit viel Gesundheit und persönlichem Wohlergehen.



Autohaus PETRAT Der Allrad-Spezialist im Sauerland

Zur Hammerbrücke 22 + 30 · 59939 Olsberg

Tel.: 02962/5310 · Fax: 02962/6195

service@autohaus-petrat.de · www.autohaus-petrat.de

Unser Werkstatt-Team wünscht allen eine fröhliche Osterzeit und warme Frühlingstage!



Kniesburgers

Tel. 02982 8436 · Oberstraße 82 · 59964 Medebach

Neu & Gebrauchtwagen · Reparaturen aller Art

TÜV Abnahme · Reifendienst · Tankstelle · Shop · Wagenpflege



Nachhaltige Energiegewinnung: Solarcarports für Ihr Zuhause
Foto: DJD/www.solarcarporte.de

Unter Fachleuten ist es unumstritten: Elektrische Mobilität ist insbesondere dann gut für die Umwelt, wenn erneuerbare Energien das Auto mit Strom versorgen. Rund ums Eigenheim bieten sich vielfältigen Möglichkeiten für eine PV-Nutzung an. Den selbst gewonnenen Strom können die Bewohner entweder direkt im Haushalt verbrauchen, in einem Batteriespeicher für später puffern oder gegen Bezahlung ins öffentliche Netz speisen. Generell empfiehlt sich dabei ein hoher Grad der Eigennutzung, beispielsweise in Verbindung mit einem Elektroauto, um die laufenden Energiekosten zu senken und sich unabhängiger von Versorgern und zukünftigen Preissteigerungen zu machen. Hersteller wie die Solarterrassen & Carportwerk GmbH fertigen dazu Carportsysteme aus soliden Holz- oder Aluminiumkonstruktionen, deren Dach mit leistungsstarken und langlebigen Solarglas-Modulen belegt ist. Die Planung zur Größe und Farbgebung richtet sich individuell nach dem Bedarf, dem vorhandenen Platz und der Architektur des Eigenheims.

Kostenfreie Energiegewinnung und Fahrzeugschutz mit Solarcarports

Auf diese Weise lassen sich jährlich bis zu 150 kWh Energie pro Quadratmeter Dachfläche gewinnen. Auch den passenden Stromspeicher gibt es auf Wunsch optional dazu. Zusätzlich zur Energiegewinnung erfüllt das Carport den

Zweck, das Fahrzeug vor Witterungsbedingungen zu schützen. Unter www.solarcarporte.de gibt es weitere Details und Kontaktmöglichkeiten für eine individuelle Beratung. Der Online-Konfigurator ermöglicht es außerdem, erste unverbindliche Planungen für das eigene Grundstück zu erstellen. Neben Carportdächern eignen sich für die Solarsysteme des deutschen Herstellers ebenso Terrassendächer, Balkonverkleidungen oder Zäune.
(DJD)

Allen Kunden fröhliche und harmonische Osterfesttage!

Autohaus Trippen
Kraftfahrzeuge
Reparaturwerkstatt
Fahrzeugpflege

Niedersfeld, Ruhrstraße 12b, 59955 Winterberg
Telefon (0 29 85) 2 68, Telefax (0 29 85) 2 27

Frohe Ostern!

Reifenhandel Becker

**Auf dem Deich 1
59955 Grönebach
Tel. 02985-9792132
0157 75786498**

Jetzt Sommerreifen Preise einholen!

Hier auch Frühjahrscheck für Ihr Auto!



ad AUTO DIENST
25 Jahre für Sie vor Ort!

DIE MARKENWERKSTATT

Ein frohes Osterfest wünscht das Team vom ad Auto-Dienst!

Fair, kompetent, zuverlässig und nah.

Wir halten Sie mobil!

WERKSTATT DES VERTRAUENS 2025
GEPRÜFT QUALITÄTSGARANTIE
DIE WERKSTATT KENNER

- Kfz-Reparaturen aller Marken ► Inspektion mit Mobilitätsgarantie laut Herstellervorgaben ► Räder und Reifen ► Unfallinstandsetzung
- HU / AU* täglich, außer montags ► Elektromobilität ► SB-Waschanlage
- Fahrassistenzsysteme

* durch externen Dienstleister

Stefan KRONAUGE Industriestr. 2, 59969 Hallenberg, Tel. 02984 / 908310, www.kronauge.de

Die nächste Ausgabe erscheint am:
Freitag, 18. April 2025
Annahmeschluss ist am:
09.04.2025 um 10 Uhr

Rautenberg Media Zeitungspapier –
nachhaltig & zertifiziert:
Made of paper awarded the EU Ecolabel
reg. no. FI/11/001, supplied by UPM

IMPRESSUM

MITTEILUNGSBLATT WINTERBERG

HERAUSGEBER, DRUCK UND VERLAG

RAUTENBERG MEDIA KG
Kasinostraße 28-30 · 53840 Troisdorf
Fon +49 (0) 2241 260-0 · Fax 260-259
willkommen@rautenbergberg.media

V.i.S.d.P. Redaktioneller Teil:
Bianca Breuer und Corinna Hanf
Verantwortlich f. d. Anzeigenteil:
Dunja Rebinski

ERSCHEINUNG vierzehntäglich

Kostenlose Haushaltsverteilung in Winterberg, Zustellung
ohne Rechtsanspruch, Einzelbezug über Rautenberg Media
5,00 Euro/Stück + Porto. Sind gesetzlich geschützte
Warenzeichen nicht gekennzeichnet, erlauben fehlende
Hinweise keine freie Nutzung. Namentlich gekennzeichnete
Artikel spiegeln nicht immer die Meinung der Redaktion
wider.

Handhabung für unverlangt hereingegebene Pressematerialien

Rautenberg Media übernimmt keine Haftung für die Richtig-
keit (inhaltlich u. orthographisch) und Vollständigkeit.
Per Post erhaltenes Pressematerial wird nicht zurückge-
sandt. Keine garantierte Veröffentlichung. Entstehen For-
derungen Dritter aus Verletzungen des Urheber-, Presse-
oder Nutzungsrechts durch das Pressematerial, fordert
Rautenberg Media Schadenersatz beim Einreicher. Bei ir-
rümlich fehlender Namensnennung am Werk (z.B. Bild-
nachweis) verzichtet der Einreicher auf jegliche Forderung
an Rautenberg Media. Durch den Einreicher des Pressema-
terials wird Rautenberg Media befugt, dieses sowohl für ihre
Print-Ausgaben, als auch für die durch sie betriebenen
elektronischen Medien zu verwenden.

KONTAKT

MEDIENBERATERIN

Birgit Lauber
Mobil 0171 885 99 40
b.lauber@rautenbergberg.media

VERTEILUNG

Regio Presse Vertrieb GmbH
mail@regio-pressevertrieb.de
regio-pressevertrieb.de

VERKAUF Fon 02241 260-112
verkauf@rautenbergberg.media

REDAKTION Fon 02241 260-250 /-212
redaktion@rautenbergberg.media

INFORMATION

info@rautenbergberg.media

RAUTENBERG MEDIA ONLINE

rautenbergberg.media
facebook.de/rautenbergbergmedia
instagram.de/rautenbergberg_media
vimeo.com/rautenbergbergmedia

ZEITUNG

mitteilungsblatt-winterberg.de/e-paper
rundblick-hochsauerland.de

SHOP

rautenbergberg.media/anzeigen

LOKALER GEHT'S NICHT

Für Nordrhein-Westfalen publiziert Rautenberg Media über 80 Städte- und Gemeinde-
zeitungen.

Mehr unter: rautenbergberg.media

WEITERE ZEITUNGEN VON UNS

Rund 50 Städte- und Gemeindezeitungen des
Schwesterverlages **HBV** im Hauptstadtbüro
in Berlin stehen ebenfalls mit dem Slogan „Lo-
kaler geht's nicht!“ für Informationen der Bür-
gerschaft, für örtliche Werbetreibende und in-
teressierte Leser in Brandenburg und Berlin.
heimatblatt.de

Darüber hinaus gibt es noch eine Vielzahl von
Sonderpublikationen, die meist im Bogen-
druck/Bilderdruckpapiere hergestellt werden.



- ZEITUNG
- DRUCK
- WEB
- FILM

PRIVATE & GESCHÄFTLICHE KLEINANZEIGEN

ONLINE BESTELLEN

www.rautenbergberg.media/kleinanzeigen

Angebote

Rund ums Haus

Sonstiges

ACHTUNG

>> FRÜHJAHRSGEBOT <<

Steinreinigung incl. Nanoimprägnierung
für Terrasse, Hof, Garageneinfahrt usw.
5,-€/qm. Absolute Preisgarantie! Wei-
tere Dienstleistungen rund ums Haus
auf Anfrage. Kostenlose Beratung vor
Ort. Tel. 0178/3449992
M.S. Sanierungstechnik

Gesuche

Kaufgesuch

Kaufe Klaviere, Weine & Cognac

Achtung sofort Bargeld für Näh-/
Schreibmasch., Bücher, Tischwäsche,
Rollatoren, Zinn, Tafelsilber, Münzen,
Modeschmuck, Pelze, Armband-/Ta-
schenuhren, Bekleidung D/H! Kaufe
alles aus Wohnungsausschöpfung. Gerne
machen wir Ihnen ein seriöses Angebot
Tel.: 0178-3732516 Hr. Braun



AUTO & ZWEIRAD

Wir kaufen Wohnmobile + Wohnwagen

Tel.: 03944-36160 www.wm-aw.de
"Wohnmobilcenter Am Wasserturm"

Familien



ANZEIGENSHOP

GEBURT 12.1
43 x 90 mm
ab 52,00€

Für alles was wirklich zählt!

shop.rautenbergberg.media



GEMEINDE- LEBEN

ONLINE:

[Rundblick-
HOCHSAUERLAND.DE](https://Rundblick-Hochsauerland.de)



KLEINANZEIGEN
PRIVAT & GESCHÄFTLICH

ONLINE BESTELLEN

rautenbergberg.media/kleinanzeigen

Ihre private*
KLEINANZEIGE
bis 100 Zeichen
in dieser Zeitung **ab 6,99€**

*gewerbliche Kleinanzeige ab 13,99 €

■ ■ ■ ■ **RAUTENBERG MEDIA**



Fragen zur Verteilung?

mail@regio-pressevertrieb.de

www.regio-pressevertrieb.de **REGIO** • pünktlich • zielgerichtet • lokal
PRESSE VERTRIEB GmbH
Die Zeitungszustellgesellschaft der RAUTENBERG MEDIA KG

Leserfoto von Joachim Padberg aus Grönebach



NOTDIENSTE

WIR SIND RUND UM DIE UHR FÜR SIE DA!



110 POLIZEI
112 FEUERWEHR



APOTHEKEN-NOTDIENST

Apotheken-Notruf 0800 00 22833

Freitag, 4. April

Elisabeth-Apotheke

Heinrich-Lübke-Straße 44, 59909 Bestwig (Ramsbeck), 02905/370

Samstag, 5. April

Post-Apotheke

Josef-Rüther-Straße 3, 59939 Olsberg, 02962/4330

Sonntag, 6. April

Burg-Apotheke

Alte Hochstraße 2, 57392 Schmallenberg (Bad Fredeburg), 02974/277

Montag, 7. April

St. Valentin-Apotheke

Obringhauser Straße 4, 57392 Schmallenberg, 02972/961930

Dienstag, 8. April

St. Georg-Apotheke

Im Ohle 9, 57392 Schmallenberg (Bad Fredeburg), 02974/6633

Mittwoch, 9. April

Apotheke Förster

Bahnhofstraße 3, 59939 Olsberg, 02962/97390

Donnerstag, 10. April

Hof-Apotheke

Poststraße 30, 57319 Bad Berleburg, 02751/928030

Freitag, 11. April

Falken-Apotheke

Bundesstraße 142, 59909 Bestwig, 02904/97570

Samstag, 12. April

Kur-Apotheke

Poststraße 15, 57319 Bad Berleburg, 02751/92640

Sonntag, 13. April

Elisabeth-Apotheke

Heinrich-Lübke-Straße 44, 59909 Bestwig (Ramsbeck), 02905/370

Montag, 14. April

Ruhr-Apotheke

Ruhrplatz 2, 59872 Meschede, 0291/99750

Dienstag, 15. April

Burg-Apotheke

Alte Hochstraße 2, 57392 Schmallenberg (Bad Fredeburg), 02974/277

Mittwoch, 16. April

Upland Apotheke

Neuer Weg 7, 34508 Willingen, 05632/69344

Donnerstag, 17. April

St. Georg-Apotheke

Im Ohle 9, 57392 Schmallenberg (Bad Fredeburg), 02974/6633

Freitag, 18. April

Stadt-Apotheke

Merklinghauser Straße 10, 59969 Hallenberg, 02984/8397

Samstag, 19. April

Kur-Apotheke

Poststraße 1, 59955 Winterberg, 02981/929500

Sonntag, 20. April

St. Valentin-Apotheke

Obringhauser Straße 4, 57392 Schmallenberg, 02972/961930

Notdienste jeweils von 9 bis 9 Uhr am Folgetag
Angaben ohne Gewähr

Änderungen sind jederzeit möglich. Auch abrufbar über
www.akwl.de/notdienstkalender.php

Caritas Brilon: Allgemeine Soziale Beratung und Migrationsberatung

Büro für soziale Fragen mit Beratung, Unterstützung, Information und Vermittlung
Sprechzeiten: jeden 1. und 3. Dienstag im Monat in der Zeit von 9 bis 11 Uhr

Adresse:

Hauptstraße 30 in Winterberg

Kontakt:

Resi Kupitz

Telefon: 0176/12340255

E-Mail: t.kupitz@caritas-brilon.de

Simone Geck

Telefon: 0151/29202120

E-Mail: s.geck@caritas-brilon.de

ALLGEMEINE NOTDIENSTE

- Polizei-Notruf **110**
- Feuerwehr/Rettungsdienst **112**
- Ärzte-Notruf-Zentrale **116 117**
- Gift-Notruf-Zentrale **0228 192 40**
- Telefon-Seelsorge **0800 111 01 11** (ev.)
0800 111 02 22 (kath.)
- Nummer gegen Kummer **116 111**
- Kinder- und Jugendtelefon **0800 111 03 33**
- Anonyme Geburt **0800 404 00 20**
- Eltern-Telefon **0800 111 05 50**
- Initiative vermisste Kinder **116 000**
- Opfer-Notruf **116 006**



Frohe Ostern



wünschen wir allen Mitarbeitern,
Kunden und Freunden!

TAXI Greve GmbH
Omnibus- & Taxibetrieb

Remmeswiese 1, 59955 Winterberg
info@taxi-greve.de, Fax 02981/81318
www.taxi-greve.de

02981
484

Nachhaltigkeit: Auch bei Medikamenten dran denken

Das Fahrrad statt dem Auto nutzen, Plastikmüll vermeiden: Wer aktiv etwas für den Klimaschutz tun möchte, kann mit kleinen Veränderungen im Alltag viel bewirken. Das betrifft auch den Umgang mit Arzneimitteln: „Nachhaltiges Denken und Handeln ist in allen Lebensbereichen wichtig - auch wenn es um die Hausapotheke geht“, findet Jürgen Schäfer, Sprecher der Apothekerschaft im Altkreis Brilon.

Der erste Schritt: Das Bewusstsein dafür, dass Arzneimittel ein besonderes Gut sind, mit denen achtsam umgegangen werden muss: „Arzneimittel und medizinische Produkte sind keine Bonbons, sondern erklärungsbedürftige Güter. Sie sollten daher nicht ‚einfach so‘ im Vorbeigehen gekauft werden“, sagt Schäfer. So lassen sich unnötige Fehlkäufe vermeiden.

Bei Symptomen sollte man vielmehr lieber direkt den Rat der Apotheke vor Ort einholen: „Wir beraten mit Expertise und individuell und können so ein Arzneimittel empfehlen, dass nicht nur zu den Symptomen, sondern vor allem auch wirklich zur Patientin bzw. zum Patienten passt.“ Das ist auch wichtig mit Blick auf etwaige andere Medikamente, die eingenommen werden: „Wechsel- und Nebenwirkungen können auch bei vermeintlich harmlosen, nicht rezeptpflichtigen Arzneimitteln

oder Nahrungsergänzungsmitteln auftreten“, warnt Schäfer.

Vor Ort statt online

Global denken - lokal handeln, diese Devise gilt auch für Arzneimittel und Medizinprodukte. Auch hier ist der Vor-Ort-Service Trumpf, und das nicht nur aus Gründen der Nachhaltigkeit, denn: „Ein sicheres Arzneimittel plus die Beratung von Angesicht zu Angesicht - das bekommen die Patientinnen und Patienten in der Apotheke vor Ort“, sagt Schäfer.

Prävention als wichtige Chance

Für einen nachhaltigen und verantwortungsbewussten Umgang mit Medikamenten ist aber auch das Thema Prävention unerlässlich, denn eine effizientere Versorgung der Patientinnen und Patienten ist auch im Sinne einer nachhaltigen Gesundheitsversorgung: „Die neuen pharmazeutischen Dienstleistungen, bei denen zum Beispiel Bluthochdruckpatientinnen und -patienten eng pharmazeutisch durch die Apotheke vor Ort begleitet werden, können auch dazu beitragen.“

Richtiges Entsorgen von Alt-Arzneimitteln

Die Hausapotheke ist ausgemistet - wohin jetzt mit den aussortierten Mitteln? „Medikamentenreste sollen nicht über Abfluss oder die Toilette entsorgt werden, damit Arzneimittelrückstände nicht in die Umwelt gelangen“, betont Schäfer. Wie genau Alt-Arzneimittel entsorgt werden



Nicht einfach in die Toilette schmeißen: Die korrekte Entsorgung von Arzneimitteln ist wichtig - auch im Sinne der Nachhaltigkeit.

Bild: AKWL/Clipdealer

können, ist kommunal geregelt (Die Entsorgung über die Hausmüll- bzw. Restabfalltonne ist für die meisten Arzneimittel der empfohlene, sichere und umweltfreundliche Weg, wenn Sie sich unschlüssig sind für welche Arzneimittel das gilt, fragen Sie gerne in Ihrer Apotheke vor Ort nach). „Wichtig ist es, auch nach dem Entrümpeln der Hausapotheke sicherzustellen, dass die Medikamente

während der Entsorgung nicht in falsche Hände, zum Beispiel von Kindern, geraten können“, so der Apotheker und ergänzt: „Viele Apotheken vor Ort nehmen nach vorheriger Rücksprache auch die Altarzneimittel der Stammkundschaft entgegen und kümmern sich dann um die fachgerechte Entsorgung, z. B. bei speziellen Präparaten wie etwa Krebsmedikamenten.“



UNSER TEAM WÜNSCHT **FROHE OSTERN!**





Franziskus-Apotheke
WINTERBERG • Poststraße 6 • www.franziskus-apotheke-winterberg.de
Tel. (02981/2521)

NAH, VERTRAUT UND SICHER!



Wussten Sie eigentlich schon etwas über...

...die demenzielle Erkrankung?

Wo sind schon wieder meine Schlüssel und meine Geldbörse? Werde ich dement? Nicht gleich das Schlimmste denken! Es kann sich hier auch einfach um einen „Schussel“ handeln. Ich weiß, wovon ich rede, ich gehöre auch dieser Spezies an. Allerdings besteht auch die Möglichkeit einer beginnenden Demenz. Ich möchte deshalb o.g. Situation nicht verharmlosen, aber auch nicht unnötige Ängste schüren. **Wichtig ist immer die fachärztliche Diagnose!** Die Demenz zeigt sich durch ein Muster von Symptomen und es können verschiedene Ursachen vorliegen. Hauptmerkmal ist eine Verschlechterung von kognitiven (wahrnehmen, denken, erkennen) Fähigkeiten. Es handelt sich um keine reine Gedächtnisstörung, auch betroffen sein können: Aufmerksamkeit, Sprache, Auffassung, Denkvermögen und Orientierungssinn. Oft zu beobachten ist eine soziale Verhaltensänderung, Störungen der Impulskontrolle, des Antriebs, der Stimmung und des Wirklichkeitsbezugs. Symptome zeigen sich, je nach Ursache mit verschiedenen Mustern. Es reicht von geringen Ver-

änderungen bis zum völligen Verlust der Selbstständigkeit. Die Demenzwahrscheinlichkeit nimmt im Alter zu. Älter als 80 Jahre betrifft es jeden 8., älter als 90 Jahre jeden 2. Menschen. Allerdings macht die Demenz vor keinem Alter halt! Bei rund 80% der Betroffenen liegt eine Erkrankung des Gehirns vor. Nervenzellen gehen verloren. Bestimmte Bereiche der „Kommandozentrale in unserem Kopf“ sind für gewisse Fähigkeiten zuständig?

An dieser Stelle möchte ich keinen Anatomiekurs absolvieren. Nur so viel, Bereiche unseres Gehirns sind zuständig für: Impulskontrolle, Persönlichkeit, Sozialverhalten, Bewegung, Wahrnehmung aus dem Körper, Hören, Sprechen, Gedächtnis, räumliches Denken, Lesen, Rechnen, Sensorik, Sehen, Verarbeitung visueller Reize und Feinmotorik. Zeigt der demenziell Erkrankte folglich gewisse Symptome, können Menschen die sich auskennen (unsere Fachärzte!), Schlüsse auf den(die) betroffenen Bereich(e) schließen. Ursachen von Demenz: **1.** Alzheimer Erkrankung und Lewy-Körperchen Krankheit (Zusammenballung

von Proteinen (Eiweiß) im Zellinneren):10% **2.** Lewy-Körperchen-Krankheit: 5% **3.** Gefäßkrankheiten: 10% **4.** Alzheimer-Krankheit + Gefäßkrankheit: 34% **4.** Alzheimer-Krankheit: 30% **5.** Stoffwechselkrankheiten, Infektionen, behebbare Ursachen: je 2% **6.** Frontotemporale Degeneration: 5%. (Quelle: Schneider et al, Neurology: 2197-2204, 2007).

Ich komme aus Erfahrung zu folgendem Schluss: Sind gewisse Anteile des Gehirns von einer Erkrankung betroffen, so kann der Mensch nicht anders reagieren, wie er reagiert. An pflegende Angehörige stellt die Betreuung ihrer Lieben mit einer fortschreitenden Demenz hohe Anforderungen.

Gelegentlich stoßen Betroffene bei ihren pflegenden Angehörigen auf Unverständnis, nach dem Motto: „Der/ Die macht das extra, um mich zu provozieren.“ Deshalb kann ich jedem betroffenen Angehörigen nur raten, sich mit der demenziellen Erkrankung eines Angehörigen intensiv auseinanderzusetzen. „Fehler“ im Umgang mit demenziell Erkrankten können Reaktionen zur Folge haben haben, die gerade verhin-



dert werden sollen. Wir sind eben alle nur Menschen, allerdings der Demenzkranke auch.

Manchmal denke ich, nicht der Betroffene, demenzielle Erkrankte hat ein „Handicap“, sondern unsere Gesellschaft! „Demenz beraubt niemanden seiner Würde. Es ist unsere Reaktion darauf.“ - **Teepa Schnee**

In diesem Sinne,
herzlichst
Petra Meyer



Besuchen Sie uns auf unserer Homepage www.apocare.info

Mobile Pflege und Hilfe zuhause



„Liebervolle Zuneigung hat mehr Macht über die Krankheit als jede Medizin!“

Nuhnetalstraße 96
59955 Winterberg
Telefon 02981 - 1440
E-Mail apocare@t-online.de

Ihr qualifiziertes Pflegeteam für

- Winterberg
- Medebach
- Hallenberg

„Mit Spaß am Leben teilnehmen!“



**Tagsüber bestens versorgt...
und abends zurückkehren in das eigene Zuhause.**

Das bedeutet Tagespflege!

Hardtstraße 8
59955 Winterberg
Telefon 02981 - 8207145
E-Mail apocare@t-online.de

**Zusatzangebot
Ihrer
Pflegekasse!**

Ich bedanke mich bei all meinen Kunden für das mir entgegen-
gebrachte Vertrauen und wünsche von Herzen frohe Osterfeiertage
und unbeschwerte, sonnige Frühlingstage!



Am Einheit 33 · Im Centrum Grün
57392 Schmallenberg · Mobil 0173 56 90 553
hallo@hb-knipschild.de
Termine nach Vereinbarung



Mein Ostergeschenk-Coupon:

Bei einer Terminvereinbarung bis zum 30.04.2025 erhältst Du für ein Hypnosecoaching
einen einmaligen Nachlass von 20,- €, wenn du diesen Coupon easter-161222
ausschneidest und mitbringst.

GEGEN GEWALT

Menschen, die Gewalt erleben oder erlebt haben.

- Telefon-Nummer für Frauen
116 016
- Telefon-Nummer für Männer
0800 12 39 900

Rat und Hilfe

Notfalldienstpraxen

Der Notdienstbezirk für Hallenberg / Medebach / Winterberg / Schmallenberg und Eslohe.

Die zentrale Notdienstpraxis befindet sich für diesen Bezirk im St. Franziskus-Hospital Winterberg, Franziskusstraße 2-4, 59955 Winterberg.

Notfallnummer: 116 117

Dienstzeiten sind

Montag, Dienstag, Donnerstag:
18 bis 22 Uhr

Mittwoch und Freitag: 13 bis 22 Uhr
Samstag, Sonntag und Feiertag:
8 bis 22 Uhr

Eine Komplementär-Notfallpraxis für Wochenenden und Feiertage ist am Krankenhaus Kloster Grafenschaft eingerichtet.

Caritaskonferenz

St. Jakobus Winterberg

Ansprech-Telefonnummer:
02981/6846 (Karin Sommer)

Der **Secondhandshop der Caritas-konferenz St. Jakobus Winterberg** ist nun wieder im Edith-Stein-Haus Auf der Wallme in Winterberg zu den folgenden Zeiten geöffnet:

Jeden 1., 2. und 3. Montag im Monat von 14 bis 16 Uhr und jeden 1. Samstag im Monat von 10 bis 12 Uhr. An jedem Termin kann gebrauchte, saubere Kleidung abgegeben werden und wird auch ausgegeben.

Caritas-Konferenz Siedlinghausen

Telefon: 02983/8118

Praktische und finanzielle Hilfen für Menschen in Notsituationen, Besuchsdienste, Gesprächskreise für Pflegende und Alleinstehende, Behördenbegleitung, „Mobil(e)“ - Sprechstunde der Caritas jeden 4. Dienstag im Monat von 10 bis 11 Uhr im katholischen Pfarrheim (außer im Dezember)

Caritas Konferenz Niedersfeld

Telefon: 02985/8717

Hilfe zur Selbsthilfe, Hilfe für Mitmenschen in Notsituationen, Besuchsdienste in Krankenhäusern und Seniorenheimen, Seniorenarbeit, sozialer Warenkorb, Seniorenmesen, Angebote von Vorträgen wichtiger zeitgemäßer Themen für jedermann

Donum vitae Schwangerschaftskonfliktberatung

0291/9086960

Keine Lust mehr auf Raucherhusten?

Endlich rauchfrei durch Hypnose...

Jeder Raucher weiß, dass der Tabakkonsum hohe gesundheitliche Risiken und Nebenwirkungen mit sich bringt. Falsche Lebensgewohnheiten bedingt durch Stress oder Frustration haben sich meist im Unterbewusstsein festgesetzt. Eine Rauchentwöhnung hat auf Dauer jedoch gesundheitliche Vorteile und finanziellen Nutzen, was sich schnell bemerkbar macht. „Am Anfang sollte aber der große Wunsch und ein starker Wille stehen, mit dem Rauchen aufzuhören.- Das ist der erste Schritt in die richtige Richtung, denn dann kann eine Behandlung durch Hypnose erfolgreich greifen, weil das Unterbewusstsein direkt angesprochen wird“, so der zertifizierte Hypnose und Motivationscoach



Burkhard Knipschild. Was bis jetzt nur das Unterbewusstsein weiß (Rauchen ist ungesund für mich), wird in der Hypnose auch genau dort, im Unterbewusstsein vermittelt. Das Problem wird an der „Wurzel gepackt“, sofort dort aufgelöst und das Verlangen nach Zigaretten verschwindet.- Löst sich im wahrsten Sinne des Wortes in Rauch auf. [BL]

winterberg@donumvitae.org
dienstags 9 bis 11 Uhr
im DRK-Familienzentrum,
Am Rad 16

Staatl. anerkannte Beratungsstelle für Schwangerschaftskonflikte, Beratung und Begleitung während und nach der Schwangerschaft bis zum 3. Lebensjahr des Kindes, Informationen und Beratung zur Empfängnisverhütung, geschlechtsspezifische sexual-pädagogische Präventionsarbeit und Beratung

Hospizinitiative

Hallenberg/Winterberg e.V.

Telefon: 0151 15669840

Es geht darum, Schwerkranken und deren Angehörige auf ihrem Weg zu begleiten, Trauerbegleitung

Sozialverband VdK

Hochsauerlandkreis

Stiftsplatz 3, 59872 Meschede

0291/902240 / 9022420

Pers. Sprechstunde:

Donnerstag 8 bis 11 und

14 bis 18 Uhr / nur mit Termin

Telefon von 9 bis 12 Uhr -

nicht am Donnerstag!

In der **Stadt Winterberg**

jeden 3. Dienstag im Monat
von 14.30 bis 15.30 Uhr

Hagenstr. 19 - Quartiersbüro des
Roten Kreuzes / nur mit Termin:
termine-hsk-@vdk.de

Der Sozialverband VdK steht allen Menschen offen und vertritt die Interessen von allen Sozialversicherten, von Menschen mit Behinderungen, chronisch Kranken, Rentnerinnen und Rentnern, Patientinnen und Patienten gegenüber der Politik und bei den Sozialgerichten.

VdK-Ortsverbände in der Stadt Winterberg:

Ortsverband Hildfeld /Grönebach
0174/5858498

VdK Ortsverband Siedlinghausen
Telefon: 01718972737

VdK Ortsverband Winterberg
Telefon: 02981/508077

VdK Ortsverband Züschen

Telefon: 015142451593

VdK Ortsverband Hesborn

Telefon: 02984/2182

Sozialwerk St. Georg Westfalen Süd gGmbH

Kontakt- und Beratungsstelle

Heike Will und Florian Klaholz

Telefon: 02981/802929

Schütte Automobile

GmbH & Co. KG



- Bestellung auf Wunsch
Neu- und Jahreswagen
Gebrauchtwagen
 - Finanzierung
 - Autovermietung
- Remmeswiese 2a
59955 Winterberg
Telefon 02981 / 928190
Telefax 02981 / 928790
www.schuette-automobile.de
info@schuette-automobile.de

KFZ-Krevet

Inhaber: Marc Schütte

- 24 Stunden
Abschleppdienst
 - Fahrzeugbergung
 - Autovermietung
- Am Hagenblech 85a
59955 Winterberg
Telefon 02981 / 928190
Telefax 02981 / 928790
www.schuette-automobile.de
info@schuette-automobile.de



Seit 27 Jahren in Winterberg für Sie vor Ort

Am 16. März 1998 nahm der noch heutige Inhaber Marc Schütte seine Tätigkeit auf und übernahm die Firma Kfz-Krevet.
Im Jahr 2004 kam die AVISA Autovermietung hinzu. 2006 folgte die Übernahme von Firma Nähring, dem ehemaligen Mazda-Händler.

- ▶ Spezialisiert auf Wunschfahrzeuge
- ▶ Deutsche Neu- und Gebrauchtwagen, Halbjahres- oder Jahreswagen
- ▶ Seit 27 Jahren 24-Stunden-Abschleppdienst

**Immer neue Wunschfahrzeuge unter
www.schuette-automobile.de**

Fallschutz-Hackschnitzel für Spielbereiche

Wer Kinder auf Spielplätzen toben sieht, weiß: Sicherheit steht an erster Stelle. Eine clevere Lösung bietet die Holz Energie Zentrum Olsberg GmbH mit ihren Fallschutz-Hackschnitzeln. Sie sorgen nicht nur für weiche Landungen, sondern

überzeugen auch durch Nachhaltigkeit. Ob Klettergerüst, Schaukel oder Rutsche - ein sicherer Bodenbelag ist essenziell, um Verletzungen beim Spielen zu vermeiden. Fallschutz-Hackschnitzel aus Holz sind eine natürliche Alternative zu Sand, Gummi- oder Kunststoffbelägen.

Geprüfte Sicherheit und Nachhaltigkeit

Die Fallschutz-Hackschnitzel sind für diesen Anwendungsfall produziert und aufbereitet. Der Feinanteil ist abgeschieden, es ist nahezu keine Rinde und keine gefährlichen Überlängen enthalten. Die Hackschnitzel werden jährlich zertifiziert und gemäß der DIN EN 1177 für stoßdämpfende Spielplatzböden überwacht. Das bedeutet, dass sie spezielle Tests zur Fallhöhe bestanden haben und somit den Schutz von Kindern gewährleisten. Dank ihrer Beschaffenheit verhindern sie zudem Stau-nässe und reduzieren das Risiko der Bildung von Pilzsporen. Weitere Vorteile: Diese Hackschnitzel bestehen aus naturbelassenem Holz und sind vollständig biologisch abbaubar. Die Hackschnitzel stammen aus nachhaltiger Forstwirtschaft und sind frei von chemischen Zusätzen. Im Gegensatz zu Sand oder Kies bleibt das Material zudem sauberer und bietet einen angenehmen Untergrund zum Spielen.



Abbildung: Fallschutzhackschnitzel mit dämpfender Wirkung

Zudem sind diese auch mit Rollstühlen und Kinderwagen befahrbar.

Einfache Pflege und lange Haltbarkeit

Einmal aufgebracht, halten Fallschutz-Hackschnitzel je nach Nutzung und Witterung mehrere Jahre. Regelmäßiges Auflockern und gelegentliches Nachfüllen reichen aus, um die optimale Schutzwirkung zu erhalten. Das macht sie nicht nur für Kommunen, sondern auch für Kindergärten und private Spielbereiche attraktiv. Mit den Fallschutz-Hackschnitzeln der Holz Energie Zentrum Olsberg GmbH erhalten Spielplätze eine sichere und nachhaltige Bodenlösung. Eine Investition, die sich für Umwelt und Kinder gleichermaßen lohnt. Bezogen werden kann das Produkt im 120l-Sack, BigBag oder als lose Schüttung kubikmeterweise in Olsberg. Eine Anlieferung ist auch möglich.



Frühlingserwachen
Kleinstmengen auch im 24h Shop verfügbar





Rindenmulch
fein / grob



Holzkohle



PowerPellets



Fallschutzhackschnitzel

Holz-Energie-Zentrum Olsberg GmbH

Carls-Aue-Straße 91 Telefon: 02962 802471
59939 Olsberg/Steinhelle holz-energie-zentrum.de
Öffnungszeiten mit Service: Mo-Fr 8-17.30, Sa 8-12 Uhr



Abbildung: Auslieferung auch mit dem kleinen Kipperfahrzeug



Abbildung: TÜV Bestätigung der Stoßdämpfung und Beschaffenheit