

Mitteilungsblatt

für die Gemeinde
Windeck



Mit Informationen und
Bekanntmachungen
aus dem Rathaus

65. Jahrgang

Freitag, den 12. Dezember 2025

Woche 50

Jede Woche in Ihrem Briefkasten

Weihnachtliches Konzert mit Ensembles und Solist:innen des Bodelschwingh-Gymnasiums Herchen



Probe des Kleinen Sinfonieorchesters unter Leitung von Martin Christgen

Am 16. Dezember findet unser dies-jähriges Weihnachtskonzert in der Evangelischen Kirche Herchen statt. Der Vokalpraxiskurs und der Chor der 6. Klassen sowie Solistinnen und Solisten studieren in diesen Wochen neue und altbekannte Advents- und Weihnachtslieder

und Instrumentalstücke ein. Das Kleine Sinfonieorchester, das sich eigentlich nur donnerstags in der 7. und 8. Stunde trifft, probte unter der Leitung von Martin Christgen sogar am Tag der Offenen Tür. Die Besucher waren herzlich eingeladen, sich die Probe

anzuschauen und zu erleben, wie ein sinfonisches Stück klanglich zusammenwächst. Beim Weihnachtskonzert wird es in diesem Jahr übrigens auch ein Krippenspiel geben. Wir freuen uns auf zahlreiche Besucher! Der Eintritt ist wie immer frei.

Einlagen helfen...

...um Fußfehlstellungen entgegenzuwirken. Wir beraten Sie gerne, sprechen Sie uns einfach an. ☒



SCHUHMODE | ORTHOPÄDIE-SCHUHTECHNIK
HERMES

Ihr Spezialist rund um den Fuß!

www.hermes-schuhmo.de

DACH & HOLZ
Dienstleistungen
Philipp Otto
Rund ums Haus aus einer Hand
0152 / 53996465
philipp-otto-dach@gmx.de
Weyerbuscherstraße 26
51570 Windeck

MIT SICHERHEIT MOBIL BLEIBEN
**Maßgefertigte
TREPPENLIFTE**
0800 - 9079400
beratung@hawle-treppenlifte.de
www.hawle-treppenlifte.de
**HAWLE
TREPPENLIFTE**

maro
Einbauküchen
**KÜCHEN-
PLANUNG 2.0**

Brölstraße 14, 53809 Ruppichteroth
Tel. 02285 - 902001
www.maro-einbaukuechen.de

ESARDEE®
Enjoy your life ...
Weyerbuscher Str. 38
Leuscheid
51570 Windeck

**Die
team@esardee.info**
Wir bieten
keine Erotik-
Massagen an!
Termine
nach Vereinbarung
02292 - 9560967

**BUCHMÜLLER
METALLBAU**
**METALLBAU
HOCHWASSERSCHUTZ
SCHLOSSERARBEITEN**
info@bm-metall.de
02292 / 929 91 56
www.bm-metall.de

ZEIT FÜR EINE NEUE?
Mit einer neuen Brille
von Optik Werner habt Ihr
endlich vollen Durchblick.

Rathausstraße 26/28
51570 Windeck-Rosbach
Telefon 022 92 | 41 26
**OPTIK
WERNER**
Inhaber
Christoph Witte
Mo-Fr: 9-12:30 Uhr und 14-18 Uhr | Sa: 9-12:30 Uhr

HEINZ KÄMPF Ihr Energie-Partner!
57627 HACHENBURG
Tel. 02662.95660
www.heinz-kaempf.de
ehemals
HASSEL
Telefon 02682 3955
Heizöl • Strom • Gas
Schnell und zuverlässig aus der Region für die Region!

Bekanntmachung

Am **Dienstag, dem 16.12.2025, 16:30 Uhr**, findet im Sitzungszimmer des Rathauses die öffentliche Sitzung des Wahlprüfungsausschusses statt.

Tagesordnung:

A Öffentlicher Teil

- 1 Bestellung von Schriftführern
Vorlage: VO/3688/2025
- 2 Fragen von Einwohnern
- 3 Beschluss über die Hinzuziehung von Einwohnern zur Beratung einzelner Punkte der Tagesordnung
- 4 Beschluss über die Gültigkeit der Wahl des/der Bürgermeisters/ Bürgermeisterin der Gemeinde Windeck am 14.09.2025
Vorlage: VO/3756/2025
- 5 Beschluss über die Gültigkeit der Wahl des Rates der Gemeinde Windeck am 14.09.2025
Vorlage: VO/3757/2025
- 6 Bekanntgaben der Verwaltung
- 7 Beantwortung von Anfragen
gez. Alexandra Gauß
Bürgermeisterin

Bekanntmachung

Am **Dienstag, dem 16.12.2025, 17:30 Uhr**, findet in der Aula der Gesamtschule, Windeck-Rosbach die öffentliche/nicht öffentliche Sitzung des Rates der Gemeinde Windeck statt.

Tagesordnung:

A Öffentlicher Teil

- 1 Genehmigung der letzten Niederschrift
Vorlage: VO/3754/2025
- 2 Fragen von Einwohnern
- 3 Beschlussüberwachung
Vorlage: VO/3753/2025
- 4 Herr Dr. Reinkober - Geschäftsführer der go.Rheinland GmbH
Vorlage: VO/3656/2025
- 5 Antrag der CDU/FDP-Fraktion vom 27.11.2025 - Aufwertung Dattenfelder Freizeitpark
Vorlage: VO/3750/2025
- 6 Antrag der CDU/FDP-Fraktion vom 27.11.2025 - Finanzierung einer Multisportanlage in Dattenfeld
Vorlage: VO/3751/2025
- 7 Antrag der CDU/FDP-Fraktion vom 27.11.2025 - Infotafeln an öffentlichen Orten
Vorlage: VO/3752/2025
- 8 Park Dattenfeld / Grüne Mitte Dattenfeld: Zusammensetzung der Auswahlkommission
Vorlage: VO/3749/2025
- 9 Neuwahl einer stellvertretenden Schiedsperson für den Schiedsgerichtsbezirk Windeck
Vorlage: VO/3722/2025
- 10 Beschluss über die Gültigkeit der Wahl des/der Bürgermeisters/ Bürgermeisterin der Gemeinde Windeck am 14.09.2025
Vorlage: VO/3756/2025
- 11 Beschluss über die Gültigkeit der Wahl des Rates der Gemeinde Windeck am 14.09.2025
Vorlage: VO/3757/2025
- 12 Feststellung des Jahresabschlusses der Gemeindewerke Windeck - Betriebszweig Wasserversorgung - zum 31.12.2024
Vorlage: VO/3738/2025
- 13 Feststellung des Jahresabschlusses der Gemeindewerke Windeck - Betriebszweig Abwasserbeseitigung - zum 31.12.2024
Vorlage: VO/3739/2025

- 14 Wirtschaftsplan der Gemeindewerke Windeck - Betriebszweig „Wasserversorgung“- für das Jahr 2026
Vorlage: VO/3740/2025
 - 15 30. Nachtragssatzung zur Beitrags- und Gebührensatzung zur Wasserversorgungssatzung der Gemeinde Windeck vom 15.12.1986
Vorlage: VO/3741/2025
 - 16 Wirtschaftsplan der Gemeindewerke -Betriebszweig „Abwasserbeseitigung“- für das Jahr 2026
Vorlage: VO/3742/2025
 - 17 34. Nachtragssatzung zur Satzung der Gemeinde Windeck über die Entsorgung von Grundstücksentwässerungsanlagen vom 19.12.1988
Vorlage: VO/3743/2025
 - 18 47. Nachtragssatzung zur Beitrags- und Gebührensatzung zur - Entwässerungssatzung - der Gemeinde Windeck
Vorlage: VO/3744/2025
 - 19 9. Fortschreibung des Abwasserbeseitigungskonzeptes der Gemeinde Windeck
Vorlage: VO/3746/2025
 - 20 7. Änderung der Betriebssatzung für die Gemeindewerke Windeck
Vorlage: VO/3748/2025
 - 21 3. Änderung der Hundesteuersatzung
Vorlage: VO/3755/2025
 - 22 3. Änderung der Geschäftsordnung für den Rat der Gemeinde Windeck
Vorlage: VO/3758/2025
 - 23 4. Änderung der Hauptsatzung der Gemeinde Windeck
Vorlage: VO/3759/2025
 - 24 Bestellung von Vertretern für den Regionalbeirat Eitorf/Windeck der Kreissparkasse Köln
Vorlage: VO/3701/2025
 - 25 Bekanntgaben der Verwaltung
 - 26 Beantwortung von Anfragen
- ### B Nicht öffentlicher Teil
- 1 Genehmigung einer Dringlichkeitsentscheidung - Löschwasserbehälter Windeck Hurst
Vorlage: VO/3720/2025
 - 2 Bekanntgaben der Verwaltung
 - 3 Beantwortung von Anfragen
gez. Alexandra Gauß
Bürgermeisterin

Öffnungszeiten der WTE

Betriebsgesellschaft mbH Weihnachten und Silvester

Die WTE Betriebsgesellschaft mbH hat darüber informiert, dass die Büros im Betriebsgebäude Kirchstraße 6, 51570 Windeck-Rosbach vom 22.12.2025 bis einschließlich 02.01.2026 geschlossen bleiben. Der Bereitschaftsdienst ist hiervon nicht betroffen. In Notfällen sind die jeweiligen Mitarbeiter/-innen unter folgenden Rufnummern erreichbar:

Trinkwasserversorgung: 0172/25 04 435

Abwasserentsorgung: 0172/25 04 344

Schließtage des Rathauses während der Feiertage

24.12.2025 bis einschließlich 26.12.2025

geschlossen

31.12.2025 bis einschließlich 02.01.2026

geschlossen



2-tägiger Pflegekurs für Angehörige in Windeck

Ein Angebot der Gleichstellungsbeauftragten und dem DRK

Wer einen nahestehenden Menschen zu Hause pflegt, weiß: Diese Aufgabe ist mit viel Liebe verbunden, aber auch mit zahlreichen Herausforderungen. Oft erfolgt die Pflege neben den beruflichen und familiären Verpflichtungen. Um Angehörige zu unterstützen bietet die Gleichstellungsbeauftragte der Gemeinde Windeck mit dem Deutschen Roten Kreuz Kreisverband Rhein-Sieg e.V. einen Pflegekurs für pflegende Angehörige oder Nachbarschaftshelfer an. Der Kurs ist für die Teilnehmenden kostenfrei. Voraussetzung dafür ist, dass die pflege- oder hilfebedürftige Person einen anerkannten Pflegegrad hat.

Warum ein Pflegekurs so wertvoll ist

Viele Angehörige stürzen unvorbereitet in die Pflegesituation. Plötzlich gilt es, Verbände zu wechseln, beim Aufstehen oder Umlagern zu helfen oder mit der veränderten Situation im Allgemeinen sich zurecht zu finden. All das will gelernt sein – nicht nur, um die pflegebedürftige Person bestmöglich zu versorgen, sondern auch, um die eigene Gesundheit zu schützen. Denn falsche Bewegungen oder fehlende Kenntnisse können schnell zu Überlastung oder körperlichen Beschwerden führen.

Die DRK-Pflegekurse vermitteln praxisnahes Wissen: Von rückschonenden Hebe- und Lagerungstechniken über die richtige Körperpflege bis hin zu Tipps zur Organisation des Pflegealltags. Auch Fragen rund um Leistungen der Pflegeversicherung und Entlastungsangebote werden beantwortet.

Mehr Sicherheit und Lebensqualität für alle Beteiligten

Teilnehmerinnen und Teilnehmer berichten, dass sie nach dem Kurs deutlich sicherer im Umgang mit ihren Angehörigen sind. Sie wissen, worauf sie achten müssen, wie sie Notfallsituationen meistern und welche Unterstützungsmöglichkeiten es gibt. Das steigert nicht nur die Lebensqualität der Pflegebedürftigen, sondern entlastet auch die Angehörigen spürbar.

Kurstermine

24.01.2026 (Teil 1) und 31.01.2026 (Teil 2) jeweils von 9.00 Uhr bis 17.00 Uhr

Kursort: 51570 Windeck, Rot-Kreuz-Str. 1-3

Kursinhalt:

1. Tag (24.01.2026):

- Pflegeversicherung / Pflegegrade
- Krankheitszeichen und erste Maßnahmen
- Arzneimittel
- Körperhaltung und rückschonendes Arbeiten

2. Tag (31.01.2026):

- Prophylaxen
- Körperpflege
- Betten und Lagern
- Ernährung
- Betreuung und Pflege Sterbender

Getränke und ein Mittagsimbiss sind im Angebot enthalten.

Der Kurs richtet sich an pflegende Angehörige und Nachbarschaftshelfer. Vorkenntnisse sind nicht notwendig. Voraussetzung für die **kostenlose Teilnahme** ist das Vorhandensein eines Pflegegrades bei der zu pflegenden bzw. betreuenden Person. Die Kurskosten werden von der Pflegekasse getragen.

Was muss ich zum Kurs mitbringen?

- Kugelschreiber und Schreibblock (um sich Notizen machen zu können)
- Krankenversichertenkarten des / der Kursteilnehmers/*in und
- Krankenversichertenkarte der zu betreuenden / zu pflegenden Person zwecks Abrechnung mit der Pflegekasse)

Anmeldung und weitere Informationen:

Interessierte können sich direkt beim Deutschen Roten Kreuz, Kreisverband Rhein-Sieg e.V. für die Pflegekurse per Email:

pflegehilfe@drk-rhein-sieg.de anmelden. Informationen zum Kurs sowie weitere Kursangebote des DRK finden Sie außerdem auf der Homepage www.drk-rhein-sieg.de/kurse





Gemeinde Windeck

Stellenausschreibung

Die Gemeinde Windeck sucht zum nächstmöglichen Zeitpunkt für das Projekt „Social Senior Club“ eine/eine:

Mitarbeiter*in (m/w/d)
in Teilzeit (19,5 Std./Wo)

Ihre Aufgaben:

- Mitarbeit beim Aufbau des Netzwerkes „Social Senior Club“
- Aktivierung von lokalen Vereinen, Initiativen und Ehrenamtlichen
- Begleitung von Netzwerkveranstaltungen
- Ansprechpartner*in vor Ort und flexibel einsetzbare Unterstützung im Projekt
- Pflege der Social Senior Club App, redaktionelle Zuarbeit und Auswertung des Nutzerverhaltens

Anforderungsprofil:

- Die Aufgabenwahrnehmung erfordert eine abgeschlossene Berufsausbildung im kaufmännischen oder sozialen Bereich. Bewerber*innen mit einer anderweitigen Berufsausbildung und mehrjähriger Berufserfahrung im beschriebenen Aufgabenbereich können ebenfalls zugelassen werden
- Sie sind kommunikativ, vernetzend und begeistern andere für gemeinsame Projekte
- Sichere Nutzung moderner Kommunikationsmittel
- Erfahrung in und Freude an der Veranstaltungsorganisation
- Flexible Arbeitszeiten
- Führerschein der Klasse B

Weitere Informationen und Kontakt unter www.gemeinde-windeck.de

QR-Code scannen und direkt bewerben:

Gemeinde Windeck
Personalverwaltung
Rathausstraße 12, 51570 Windeck



Gemeinde Windeck

Stellenausschreibung

Die Gemeinde Windeck sucht zum nächstmöglichen Zeitpunkt für das Projekt „Social Senior Club“ eine/eine:

Projektverantwortliche*n
(m/w/d)
in Teilzeit (19,5 Std./Wo)

Ihre Aufgaben:

- Aufbau des Netzwerkes „Social Senior Club“
- Beratung von lokalen Vereinen, Initiativen und Ehrenamtlichen
- Planung und Vorbereitung von Netzwerkveranstaltungen
- Redaktionsleitung der Social Senior Club App und Öffentlichkeitsarbeit
- Monitoring des Einsatzes und die Funktionsweise der App sowie Berichterstattung in den gemeindlichen Gremien
- Fördermittelgenerierung für die nachhaltige Implementierung der App und der damit verbundenen Seniorenarbeit

Ihr Profil

- Die Aufgabenwahrnehmung erfordert ein abgeschlossenes (Fach-) Hochschulstudium idealerweise in den Bereichen Soziales Arbeit, Sozialwissenschaften, Kulturmanagement oder einer vergleichbaren Fachrichtung.
- Sie sind kommunikativ, vernetzend und begeistern andere für gemeinsame Projekte
- Sichere Nutzung moderner Kommunikationsmittel
- Erfahrung in und Freude an der Veranstaltungsorganisation
- Flexible Arbeitszeiten
- Führerschein der Klasse B

Weitere Informationen und Kontakt unter www.gemeinde-windeck.de

QR-Code scannen und direkt bewerben:

Gemeinde Windeck
Personalverwaltung
Rathausstraße 12, 51570 Windeck



Gemeinde Windeck

Stellenausschreibung

Die **Gemeinde Windeck** sucht zum nächstmöglichen Zeitpunkt für die Kindertageseinrichtung Abenteuerland in Windeck-Hurst eine*n

Alltagshelfer*in (m/w/d)

In Teilzeit (15 Wochenstunden)

Sie unterstützen das pädagogische Fachpersonal bei folgenden Aufgaben:

- Bei der Einhaltung von Vorgaben des Infektionsschutzes in den Gruppen
- Im hauswirtschaftlichen Bereich insbesondere bei der Essensversorgung, Reinigung, Küchendienst, Wäschepflege Desinfektion u.a.
- Begleitung der Kinder bei Ausflügen und der Beaufsichtigung von Kindern im Außengelände etc.
- Bei der Vorbereitung von Veranstaltungen

Wir freuen uns auf

Bewerber*innen:

- Mit einem empathischen, freundlichen Umgang
- Die Freude an alltäglichen Hilfestellungen im Alltagsgeschehen einer Kita und der übertragenen Tätigkeit haben
- Die flexibel, zuverlässig und verantwortungsvoll sind
- Die Erfahrung in der Betreuung von Kindern haben (eine pädagogische Ausbildung ist nicht erforderlich)
- Mit Führerschein Klasse B

Weitere Informationen und Kontakt unter
www.gemeinde-windeck.de

QR-Code scannen und
direkt bewerben:



Gemeinde Windeck
Personalverwaltung
Rathausstraße 12, 51570 Windeck

Sprechtage in der Gemeinde Windeck

Beratungsstelle der Freiwilligen-Agentur für den Rhein-Sieg-Kreis

Kontakt: Josef Boers

Tel: 02292 - 9562022 oder

0151 - 74240297

E-Mail:

[freiwilligenagentur@](mailto:freiwilligenagentur@gemeinde-windeck.info)

gemeinde-windeck.info

Individuelle Beratung nach vorheriger telefonischer Terminabsprache.

Pflegeberatung

Die Beratungsstelle unterstützt in allen Fragen rund um das Thema Pflege und Versorgung im Alter. Diese umfassen u.a.: Leistung der Pflegeversicherung; Organisation der Pflege: häusliche, ambulante und stationäre Versorgung; Finanzierung der Pflege; Entlastungsmöglichkeiten für pflegende Angehörige

Die Beratung ist individuell und kostenlos. Sie kann telefonisch oder persönlich stattfinden.

Um vorherige Terminabsprache wird gebeten.

Verwaltungsgebäude A (Rathausstr. 17), Raum A 1.03a, Tel.: 02292 601-129

Vermittlung von Kindertagespflegeplätzen und allgemeine Fragen zur Kindertagespflege

Jugendhilfezentrum für Eitorf und Windeck

Fachberatung Kindertagespflege

Laura Mickus

Telefon 02243 8443-5236, Mo - Fr

8:30 - 12:30 Uhr

laura.mickus@rhein-sieg-kreis.de

Ausführliche Informationen zur Kindertagespflege finden Sie auf rhein-sieg-kreis.de/kindertagespflege.

Erziehungs- und Familienberatungsstelle des Rhein-Sieg-Kreises

nach vorheriger Terminvereinbarung

Familienzentrum Vogelnest, Hurster Str. 23, Windeck-Rosbach (Tel. 02292 / 5578),

Familienzentrum Regenbogenland, Bergische Str. 23, Windeck-Dattenfeld (Tel. 02292 / 3764)

Familienzentrum Sonnenberg, Auf der Bruchhardt 1b, Windeck-Obernau (Tel. 02292 / 9590925)

Caritas

Sucht- und Drogenberatung

Termine und Uhrzeit: i.d.R. donnerstags von 16:00 - 19:00 Uhr nur nach telefonischer Anmeldung 01522 2845589

Ort: Alte Apotheke, Rathausstr. 10, 51570 Windeck-Rosbach

Ansprechpartner: Michael Meder

Bürgersprechstunden der Polizei

Bürgersprechstunden durch die zuständigen Bezirksbeamten

PHK Eric Kramp

Telefon: 02292/910071

PHK'in Steinhauer

Telefon: 02292/910072

Die Bezirksdienststelle Rosbach, Rathausstraße 16, ist für Bürgersprechstunden in der Regel **diens-tags von 10 bis 12 Uhr** besetzt. Darüber hinaus nach telefonischer Vereinbarung.

Schuldnerberatung des SKM

Kath. Verein für soziale Dienste im Rhein-Sieg-Kreis e.V.

Sprechstunden nach vorheriger telefonischer Anmeldung

Terminabsprache und weitere Beratung in Windeck ist möglich unter Tel. 02241 - 177816

Hebammenambulanz SkF Bonn/Rhein-Sieg

Der Sozialdienst katholischer Frauen e.V. bietet in den Räumlichkeiten des St. Franziskus Krankenhauses in Eitorf zweimal in der Woche offene Hebammensprechstunden an. Dieses Angebot richtet sich an Schwangere und Mütter mit Babys aus Windeck und der Region, die für die Vor- und Nachsorge während ihrer Schwangerschaft keine Hebamme finden können oder Vor- und Nachsorge gerne ortsnahe erledigen möchten. Die Sprechstunden der Hebammen sind:

montags: 9.00 - 11.00 Uhr

donnerstags: 13.00 - 15.00 Uhr

Terminabsprachen sind online unter hebammenambulanz@skf-bonn-rhein-sieg.de oder telefonisch donnerstags zwischen 09:00 und 12:00 Uhr unter 0172-2597332 möglich.

Kurdische Gemeinschaft Rhein-Sieg/Bonn e.V.

MBE-Migrationsberatung

am ersten und dritten Dienstag des Monats von 10.00 bis 14.00 Uhr, Alte Polizeiwache, Rathausstr. 12, Windeck-Rosbach

nach vorheriger telefonischer Anmeldung

Terminabsprache ist möglich unter Tel. 02241 - 1691861

Sprechtag Notar Dr. Paul Sebastian Hager

am ersten Dienstag im Monat ab 17.00 Uhr, im Gasthof Rolandseck in Rosbach, Rathausstraße 47, 51570 Windeck

am dritten Dienstag im Monat ab 15.00 Uhr, im Rathaus Rosbach, Rathausstr. 12, Zimmer 0.02 (Trauzimmer Standesamt), 51570 Windeck

Es ist zweckmäßig, vorab telefonisch mit dem Notariat einen Termin abzustimmen, um Wartezeiten oder vergebliches Kommen zu vermeiden. (Tel.: 02291 / 4051)

Wir gratulieren

Wir gratulieren zum **100. Geburtstag** am 18. Dezember 2025
Frau
Hildegard Ottmann
Opperzauer Str. 22
51570 Windeck



Foto: Peter Schad

Job- und Ausbildungsbörse 2025 – Rückblick

Erfolgreiche Job- und Ausbildungsbörse mit neuem Erlebnisformat



Mit rd. 700 Besuchern war die Job- und Ausbildungsbörse im Bürger- und Kulturzentrum kabelmetal auch in diesem Jahr wieder ein voller Erfolg!

Regionale Aussteller aus Handwerk, Industrie und Dienstleistung präsentierten sich und boten den Messebesuchern/innen die Gelegenheit, sich über aktuelle Job- und Ausbildungsplätze, vielfältige Karrierewege und Einstiegsmöglichkeiten zu informieren.

Ergänzt wurde das Angebot durch umfassende Beratungsstationen zu schulischen Weiterbildungsmöglichkeiten und zur Berufsorientierung. Fachkundige Ansprechpartner standen bereit, um individuelle Fragen zu beantworten und junge Menschen bei der Planung ihrer beruflichen Zukunft zu unterstützen.

Ein besonderes Highlight war das neue Messeformat „**Erlebnisstraße**“:



Entlang eines interaktiven Parcours konnten Interessierte berufliche Tätigkeiten direkt ausprobieren – von handwerklichen Mitmachaktionen bis hin zu technischen Live-Demos. Dieses praxisnahe Konzept sorgte für besonderes Interesse und machte Berufswelten greifbar und erlebbar.

So, z.B. Grundsaltungen in der Elektrotechnik verklemmen.



Oder die typgerechte Beratung zu Farbnuancen und Styling



Veranstalter und Ausstellende ziehen ein durchweg positives Fazit: Die Job- und Ausbildungsbörse konnte nicht nur wichtige Kontakte zwischen Unternehmen und Nachwuchskräften schaffen, sondern auch mit innovativen Ideen neue Impulse für die Berufsorientierung setzen.

Die JAB ist ein Gemeinschaftsprojekt der Wirtschaftsförderung der Gemeinde Windeck mit vielen Partnerunternehmen aus der Region. Ziel ist es, Jugendlichen und allen Interessierten praxisnah zu zeigen, wie vielfältig die Ausbildungs- und Berufsmöglichkeiten vor Ort sind.

Schon jetzt vormerken!

📍 **JAB Windeck am 10.11.2026**

📍 **Bürger- und Kulturzentrum kabelmetal, Schladern**

Und bis dahin kann man über die Online-Plattform www.jab-windeck.de immer auf dem Laufenden bleiben. Hier stellen Windecker Arbeitgeber kostenlos ihre freien Job- und Ausbildungsplätze ein.

Ab sofort können die Betriebe über ihre Ausbildungsbotschafter in Form von kurzen Videoclips das Berufsfeld vorstellen und die Job- und Ausbildungsangebote noch greifbarer beschreiben und bewerben.

Wer mehr über die digitale Plattform erfahren möchte, sei es als Job- und Ausbildungsplatzsuchender oder als Arbeitgeber, kann gerne das Team der Wirtschaftsförderung ansprechen. Hier die Kontaktdaten:

Bei inhaltlichen Fragen:

Anja Wirths

Tel. 02292/601-152

email: anja.wirths@gemeinde-windeck.de

Bei technischen Fragen:

Marco Holländer

Tel. 02292/601-113

email: marco.holländer@gemeinde-windeck.de



HENNEF



ÜBER 40 JAHRE

BREUER

WEIHNACHTSFREUDE TO GO!



NEUER GLANZ FÜR BAUM UND DEKO

Hol dir neue Highlights fürs Fest:
Kugeln, Lichterketten, Accessoires,
Baumständer und auch künstliche
Tannenbäume ...



LICHTERGLANZ BEGEISTERT

**Leuchtende Akzente für innen
und außen!** Erlebe unsere große
Vielfalt live in unserer Ausstellung:
Lichterketten und Lichtobjekte in den
schönsten Ausführungen.



**NUR IM
GESCHÄFT**

**NUR
24,95***

GÜNSTIGER EINHEITSPREIS!

AB JETZT: Wunderschöne Bäume, frisch
geschlagen aus der Region!

**Je Nordmantanne 1,50–2,50 Meter*

Pflanzen Breuer e.K. HENNEF
Emil-Langen-Str. 6
Tel.: 0 22 42/91 55 40

Mo.–Fr. 9:00–19:00 Uhr . Sa. 9:00–18:00 Uhr
So. + Feiertage 11:00–16:00 Uhr**
(**Kein Verkauf von Möbeln/Geräten.)



www.pflanzen-breuer.de

NOTDIENSTE

WIR SIND RUND UM DIE UHR FÜR SIE DA!



110 POLIZEI

112 FEUERWEHR



**Pflegedienst
Andrea Zilch**

seit 1988

Andrea

Zilch

Im Raum Windeck und Waldbröl

- Alle Leistungen der Kranken-Pflegekasse
- Hauswirtschaftliche Versorgung
- Beratung und Hilfe im alltäglichen Leben
- Unterstützende Hilfe im Haus und Garten

02292/4156 02291/7146

A POTHEKEN-NOTDIENST

Apotheken-Notruf 0800 00 22833

Freitag, 12. Dezember

Burg Apotheke

Waldbröler Straße 24, 51570 Windeck, 02292/2900

Samstag, 13. Dezember

Die Bären Apotheke

Nümbrechter Straße 7b, 51545 Waldbröl, 02291/4640

Sonntag, 14. Dezember

Rathaus-Apotheke

Hauptstraße 21, 51580 Reichshof, 02296/1200

Montag, 15. Dezember

St. Laurentius-Apotheke

Auf der Niedecke 4, 51570 Windeck, 02292/2340

Dienstag, 16. Dezember

Adler-Apotheke OHG

Rathausstraße 25, 51570 Windeck, 02292/5058

Mittwoch, 17. Dezember

Bergische Apotheke OHG

Hauptstraße 44-46, 53804 Much, 02245/1498

Donnerstag, 18. Dezember

Herz Apotheke

Markt 3, 53783 Eitorf, 02243/2214

Freitag, 19. Dezember

Löwen-Apotheke

Bahnhofstraße 1, 53783 Eitorf, 02243/2894

Samstag, 20. Dezember

Burg Apotheke

Waldbröler Straße 24, 51570 Windeck, 02292/2900

Sonntag, 21. Dezember

Gertrudis Apotheke

Waldbröler Straße 21, 51597 Morsbach, 022941665

Jeweils ab 9 Uhr bis 9 Uhr Folgetag

Alle Angaben ohne Gewähr

ÖRTLICHE NOTDIENSTE

Tierärztlicher Ringnotdienst

Rhein Sieg

tierarzt-notdienst-rhein-sieg-kreis.de

Kostenloses ergänzendes Beratungsangebot in Hennef für Menschen mit Behinderung und die von Behinderung bedroht sind, sowie ihre Angehörigen

Die Ergänzende unabhängige Teilhabeberatung (EUTB®) der ZNS-Stiftung bietet Beratungen zu allen Themen rund um Rehabilitation und Teilhabe in Hennef an. Menschen mit Behinderung und die von Behinderung bedroht sind sowie ihre Angehörigen können sich kostenlos, unabhängig und ergänzend zu anderen Stellen beraten lassen. Die Beratenden sind ausgebildete Fachkräfte und geben Rat und Orientierung im So-

• **Heimweg-Telefon**

Für alle, die sich vom mulmigen Gefühl auf ihrem nächtlichen Weg mit einem netten Gespräch ablenken lassen möchten.

030 120 74 182

So. - Do. 20:00 - 24:00 Uhr
Fr. - Sa. 22:00 - 4:00 Uhr

zialleistungssystem. Die Beratung erfolgt auf Augenhöhe. Im Mittelpunkt stehen die Bedürfnisse und selbstbestimmte Lebensplanung der ratsuchenden Person. Terminvereinbarung: täglich von 9 bis 15 Uhr oder jederzeit per E-Mail unter info@eutb-rsk.de. Kontaktaufnahme: unter 02242 9350960 und weitere Infos unter www.eutb-rsk.de. Adresse: EUTB® Rhein-Sieg-Kreis der ZNS-Stiftung, Burggasse 1 im Castello Haus, 53773 Hennef

Pflege team Optimal GmbH



Wir helfen Ihnen dort zu sein,
wo Sie am liebsten sind – zu Hause!

365 Tage im Jahr "rundum gut versorgt!"

Rathausstr. 40 · 51570 Windeck · Telefon: 0 22 92 / 28 56 · AP Kathrin Maus

Frohe Weihnachten

Danke an alle Mitarbeitenden im Pflegedienst für die großartige Arbeit.

Danke an alle Klientinnen & Klienten für das geschenkte Vertrauen.



Wir wünschen allen eine friedvolle Weihnachtszeit.

Immer für Sie da: Pflegedienst Bauernfeind



Häuslicher Pflegedienst
Bauernfeind GmbH

Telefon: 02682 95210
In Au, Hammer Str. 6



PFLEGEDIENST

Martina Rötzel

PFLEGE | BERATUNG | MAHLZEITENDIENST

Hauptstr. 123 | Windeck-Dattenfeld

Tel.: 0 22 92 / 33 88 | Fax: 0 22 92 / 95 93 46

info@pflegedienst-roetzel.de | www.pflegedienst-roetzel.de

GEGEN GEWALT

Menschen, die Gewalt erleben oder erlebt haben.

• Telefon-Nummer für Frauen

116 016

• Telefon-Nummer für Männer

0800 12 39 900

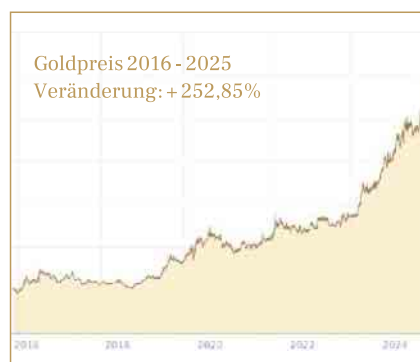
Höchster Goldpreis aller Zeiten!!!

Zahngold, nicht schön aber wertvoll!!!



Der Goldpreis, der im bisherigen Jahresverlauf **fast 50 Prozent** zulegte, erstrahlt wieder im Glanz. **Gold** erhält derzeit von mehreren Seiten Zulauf. Sei es durch die Aussicht auf Zinssenkungen der US-FED oder die Handelskonflikte der USA mit China, Europa und dem Rest Welt um die Zoll- und Technologiestreit. Was aber in den letzten Wochen einen enormen Schub beim Gold verursacht hat, sind die geopolitischen Risiken im Nahen Osten und in der Ukraine und trugen auch dazu bei, dass wir aktuell den höchsten Goldpreis aller Zeiten haben.

Allein in den vergangenen 6 Jahren hat sich der Goldpreis verdreifacht. Viele Kunden nutzen den hohen Gold-



kurs, um aus ihrem alten Goldschmuck Bares zu machen. „Ich habe immer wieder gelesen, dass der Goldpreis wieder sein Allzeithoch erreicht hat und dachte mir, Omas **alter Schmuck und Zahngold** liegt noch in der Schublade,“ sagt Steffi Hahn. **Verkaufspreis ihrer Schätze: 3.400€.**

Seit Wochen erreichen die Goldpreise ständig neue Rekordhöhen. Viele von ihnen entdecken dabei wahre Schätze, die sie schnell in Geld umwandeln können. So auch Helga Durm: „Da ich in den letzten Wochen immer wieder von Rekordpreisen für Gold gelesen habe, entschied ich, jetzt zu verkaufen.“ **Wert des Goldschatzes: 4.250 Euro.**

Wer keinen seriösen Goldankäufer in seiner Nähe findet, um dort sofort Bargeld mitzunehmen, sollte bei „**DAS GOLDHAUS LOHMAR**“ **Filiale in der Hauptstraße 65 in Lohmar** vorbeischaun, denn wer direkt ins Geschäft kommt, kann mit Bargeld nach Hause fahren.

Ob Ringe, Broschen, Zahnkronen oder sonstiges Altgold – Gold zu versilbern, Gold zu barem Geld zu machen, liegt im Trend. Wer bisher unschlüssig war, ob

sich ein Altgoldverkauf auszahlt, für den ist jetzt der richtige Zeitpunkt, um zum Beispiel Goldschmuck aus Großmutter's Zeiten, Zahngold, defektes Gold oder Münzen zu verkaufen.

Wer keine Verwendung mehr für sein Altgold hat, für den ist der richtige Zeitpunkt zum Verkauf gekommen. Auch Antikschmuck, Markenuhren oder Silber werden in der „**DAS GOLDHAUS LOHMAR**“ **Filiale auf der Hauptstr. 65 in Lohmar, Tel: 02246/9259600** entgegengenommen. Neben einer seriösen und kompetenten Wertermittlung ist eine fachkundige Beratung selbstverständlich bei uns.

Profitieren Sie von über 15 Jahren Erfahrung des Goldhaus Lohmar.

Weitere Fragen beantwortet Ihnen „Das Goldhaus“ Team gerne vor Ort bei einer Tasse Kaffee und einem netten Gespräch.



DAS GOLDHAUS

Goldankauf

Batterie-
wechsel
5 €

Barzahlung! Wir kaufen:

DAS GOLDHAUS
Goldankauf

Hauptstraße 65
53797 LOHMAR

lohmar@das-goldhaus.de

Geschäftszeiten:

Mo.-Fr. 11:00-16:00 Uhr

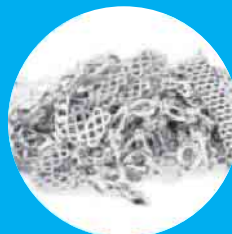
Sa. geschlossen

Telefon: 02246 / 9259600
www.das-goldhaus.de

Goldschmuck



Silberschmuck



Münzen-Barren



Luxus-Uhren




Silberbesteck



Zahngold



auch
Versilbertes



Dieter Joest

* 14. Dezember 1941 † 3. Dezember 2025

Wir haben mit Dieter einen lieben Bruder, Schwager, Onkel und wunderbaren Kameraden verloren, den wir sehr vermissen werden.

*Irene und Werner Hargarten
Claudia und Michael
Thorsten und Elisabeth mit
Henri und Hella*

*Es sandte mir das Schicksal
einen tiefen Schlaf.
Ich bin nicht tot,
ich tauschte nur die Räume.
Ich leb in euch,
ich geh in eure Träume,
da uns, die wir vereint,
Verwandlung traf.
Michelangelo*

51570 Windeck-Hoppengarten, Zum Höhenberg 14

Die Exequien werden am Samstag, dem 20. Dezember 2025, um 14.00 Uhr in der Pfarrkirche St. Laurentius in Dattenfeld gehalten.

Anschließend findet die Urnenbeisetzung auf dem Kirchenfriedhof statt.

Evangelische Kirchengemeinde Herchen

Wochenspruch
„Bereitet dem Herrn den Weg; denn siehe, der Herr kommt gewaltig.“ Jesaja 40,3.10
Sonntag, 14. Dezember - 3. Advent
11 Uhr - Gottesdienst mit Pfarrerin Kathrin Reinert
Montag, 15. Dezember
19:30 Uhr - Posaunenchor
Dienstag, 16. Dezember
9:30 Uhr - Krabbelgruppe
19 Uhr - BGH Konzert in der Ev. Kirche
Donnerstag, 18. Dezember
17 Uhr - All Kids Gruppe
17:30 Uhr - CoDa
18 Uhr - Jugendgruppe
Freitag, 19. Dezember
8:30 Uhr - Ökumenischer Gottesdienst der Grundschule Herchen
Sonntag, 21. Dezember - 4. Advent
Gottesdienst mit Prädikant Klaus Dripke
Die pfarramtliche Vertretung übernimmt Pfarrerin Kathrin Reinert. Sie ist erreichbar unter der Tel.: 0 22 42 - 93 58 461 oder kathrin.reinert@ekir.de. Weitere Informationen finden Sie auf unserer Homepage herchen-evangelisch.de sowie auf Instagram „ev.kirchengemeinde_herchen“.
Öffnungszeiten Gemeindebüro
Dienstag 9 bis 12 Uhr und 14:30 bis 18:30 Uhr sowie nach telefonischer Vereinbarung, Tel. 02243/2223.

Ev. Kirchengemeinde Rosbach

Wochenspruch
„Bereitet dem Herrn den Weg; denn siehe, der Herr kommt gewaltig!“ (Jes 40, 3.10)
Samstag, 13. Dezember
19:30 Uhr - Kreis Junger Erwachsener, Gemeindehaus Rosbach
Sonntag, 14. Dezember
9:30 Uhr - Gottesdienst, Neue Liturgie, Salvatorkirche Rosbach
9:30 Uhr - Gottesdienst, Johanneskirche Dattenfeld
17 Uhr - Konzert, Kantorei, „Gloria in excelsis Deo“, Salvatorkirche Rosbach, Eintritt frei, eine Spende wird erbeten
Dienstag, 16. Dezember
17 Uhr - Kinderchor, Gemeindezentrum Öttershagen
18:30 Uhr - Jugendtreff, Gemeindezentrum Dattenfeld
19:30 Uhr - RoDa-Brass, Gemeindezentrum Dattenfeld
19:30 Uhr - Kantorei Rosbach, Gemeindehaus Rosbach
Mittwoch, 17. Dezember
9:30 Uhr - Krabbelgruppe, Gemeindezentrum Dattenfeld
15 Uhr - Jungschar, Gemeindezentrum Öttershagen
Donnerstag, 18. Dezember
9 Uhr - Eltern-Kind-Kreis, Gemeindezentrum Öttershagen
Freitag, 19. Dezember
10:30 Uhr - Gottesdienst, CBT-Wohnhaus St. Josef, Dattenfeld
15 Uhr - Jungschar für alle, Backstube Rosbach
17 Uhr - Jungschar für alle, Gemeindehaus Rosbach
18:30 Uhr - Jugendtreff Backstube, Backstubenkeller Rosbach

Evangelisch Freikirchliche Gemeinde Imhausen

Monatsspruch
„Gottes Hilfe habe ich erfahren bis zum heutigen Tag.“ Apostelgeschichte 26,22
Sonntag, 14. Dezember - 3. Advent
10 Uhr - Gottesdienst mit Predigt von Christopher Orth.
Parallel dazu Kindergottesdienst (ab 4 Jahre)
Montag, 15. Dezember
19:30 Uhr - Gebetstreff
Dienstag, 16. Dezember
9:30 Uhr - Krabbelgruppe (Eltern und kleine Kinder bis 3 Jahre)
19 Uhr - Jugend (ab 16 Jahre)
Donnerstag, 18. Dezember
17 Uhr - X-Club (6 bis 12 Jahre)
Weitere Informationen zu den Veranstaltungen, den Gruppen und der Gemeinde finden Sie unter www.efgimhausen.de. Besuchen Sie uns gerne.

Ev. Kirchengemeinde Leuscheid

Wochenspruch
„Bereitet dem Herrn den Weg; denn siehe, der Herr kommt gewaltig.“ Jesaja 40,3.10
Sonntag, 14. Dezember
11 Uhr - Gottesdienst mit Dorle Böttcher
Dienstag, 17. Dezember
16:30 Uhr - Konfirmanden-Unterricht
Mittwoch, 18. Dezember
17:30 Uhr - ök. Bibelkreis
19:30 Uhr - M&M Kreis



Tag und Nacht:
02292 4997

Ihr Ansprechpartner im Trauerfall

info@bestattungshaus-schoettes.de | www.bestattungshaus-schoettes.de
Hauptstraße 49 | 51570 Windeck-Dattenfeld

Freitag, 19. Dezember

10 Uhr - Krabbelgruppe
Jungchar: 14 bis 15:45 Uhr Gr. 1:
6 bis 9 Jahre, 16 bis 17:45 Uhr Gr. 2:
10 bis 12 Jahre
PfarrerIn D. Böttcher erreichen Sie
unter 02292/4657. Das Gemein-
debüro ist dienstags 10 bis 11:30
Uhr, donnerstags und freitags von
9 bis 11:30 Uhr geöffnet, Telefon
02292-2022

Die nächsten Termine des Leu- scheider Adventskalender (Tref- fen 17 Uhr) sind:

13. Dezember: Kocherscheid, Fam.
Bischoff, Kuchhausener Str.7a
14. Dezember: Leuscheid, Fam.
Hochhard, Johann-Strauß-Str.6a
15. Dezember: Reidershof, Fam.
Land, Reidershofer Str. 15
16. Dezember: Saal, Heike Barth,
Am Bleichplatz 21
17. Dezember: Oberalsen, Fam.
Jendrusch, Humpredinckweg 6
18. Dezember: Leuscheid, Juliane
Henrichs, Kath. Kirche

*Man sieht die Sonne langsam untergehen,
aber man erschrickt doch,
wenn es plötzlich dunkel ist.*

(F. Kafka)

*Schweren Herzens, aber dankbar für die schöne, lange, gemeinsame Zeit müssen wir
Abschied nehmen von meiner geliebten Mutter, Oma und Tante*



Ingrid Hundenborn

geb. Welter

* 28. Februar 1943 † 28. November 2025

In Liebe:

Marion und Robin Kreutzberg
sowie Angehörige

*Traueranschrift: Marion Kreutzberg c/o Bestattungshaus Schöttes
Hauptstraße 49, 51570 Windeck*

*Die Exequien werden am Freitag, dem 19. Dezember 2025, um 11.00 Uhr in der Pfarrkirche
St. Peter in Herchen gehalten. Anschließend findet die Urnenbeisetzung auf dem alten
Herchener Friedhof statt.*

Kirchliche Nachrichten (Jehovas Zeugen)

Jehovas Zeugen

Zusammenkünfte in Hamm-Sieg,
Gartenstraße 1. Auch per Video-
konferenz möglich.
Tel. 02682-8738

Sonntag, 21. Dezember

10 Uhr- „Dem Geist der Welt wi-
derstehen“

Donnerstag, 25. Dezember

19 Uhr - Bibellesen und Bespre-
chung: Jesaja 11-13
Jeder ist willkommen. Es finden
keine Geldsammlungen statt.
Kontakt: www.jw.org

Erinnerungen, die unser Herz berühren,
gehen niemals verloren.

Herzlichen Dank

sagen wir allen, die ihn liebten und schätzten, die sich
in stiller Trauer mit uns verbunden fühlten, ihre
Anteilnahme auf liebevolle Weise zum Ausdruck
brachten, sowie allen, die mit uns Abschied nahmen.

Roseline Weber
und Angehörige

Wolfgang Otto

* 18.01.1937

† 15.10.2025

Eitorf, im Dezember 2025



Bestattungen

Waldhans, Windeck
 Inh. Reiner Eudenbach & Sohn
 Ihr Ansprechpartner im Trauerfall
Tag & Nacht: 02292-9560970
 E-Mail: Reiner.Eudenbach@web.de





Bestattungen GERHARDS

Tag und Nacht: 02292-7430, Mobil: 0172-6089972

- alle Bestattungsformen
- Erledigung aller Formalitäten
- kostenlose Beratung
- Vorsorgeregulierung zu Lebzeiten

Windeck-Rosbach, Mittelstraße 9
privat: Alsen/Schneppe
www.gerhards-windeck.de

Katholische Pfarreiengemeinschaft Windeck

Pastoralbüro Windeck, Hauptstraße 57
 Öffnungszeiten: Mo., Di., Do. und Fr. von 9 bis 11 Uhr, Mi. von 8 bis 11 Uhr, Mo. und Do. von 16 bis 17:30 Uhr. Tel. 02292/2046, pastoralbuero.windeck@erzbistum-koeln.de

Samstag, 13. Dezember

17 Uhr - Leu Familienmesse
 17:30 Uhr - Wil Vorabendmesse
 18 Uhr - Hop Einen Moment Advent
 18:30 Uhr - Her Roratemesse (JG Hedwig Klaas, GM Olaf Büch)

Sonntag, 14. Dezember -

3. Adventssonntag

9:30 Uhr - Df Hl. Messe - auch als Live-Stream (GM Hans Lukisch und verstorbene Angehörige, GM Eheleute Marianne und Johannes Schwellenbach und verstorbene Angehörige)
 10:30 Uhr - Rb Einstimmung in den Advent
 11 Uhr - Rb Hl. Messe
 16 Uhr - Df Adventskonzert mit der schola crucis Wissen
 18 Uhr - Dr Gebetstreffen mit Rosenkranzgebet, Liedern und Gesprächen über Gott und die Welt
 18 Uhr - Altw Einen Moment Advent Auswandererkreuz Burg Windeck

Montag, 15. Dezember

8:30 Uhr - Dr Hl. Messe
 10 Uhr - Schl Hl. Messe
 18 Uhr - Rb Einen Moment Advent am Brunnen an der Breite Straße

Dienstag, 16. Dezember

18 Uhr - Df Einen Moment Advent Johanneskirche (ev. Kirche)
 18 Uhr - Rb Hl. Messe Verstorbene der Woche: Loe Riepenhausen, Josef Schumacher, Barbara Rest, Maria Roßdeutscher, Eva Wagner, Maria Ortmann, Birgit Schmitz

Mittwoch, 17. Dezember

10:10 Uhr - Df Weihnachtsgottesdienst in der ev. Kirche
 11 Uhr - RB Trauerfeier für Herrn Rolf Pittscheidt in der Trauerhalle auf dem Friedhof Rosbach an der Sieg

17:30 Uhr - Wil Hl. Messe
 18 Uhr - Gut Einen Moment Advent an der Josefs Kapelle

Donnerstag, 18. Dezember

8 Uhr - Leu Schulgottesdienst
 9 Uhr - Leu Frauenmesse Verstorbene des Monats: Rosemarie Geilhausen, Peter Höck, Maria Ottersbach, Heinrich Gabriel, Emilie Juda, Uta-Maria Pees, Joachim Hinte, Elisabeth Weber, Hans Knuth, Maria Lauer, Dieter Patt, Johann Czech
 10:30 Uhr - SZ Hl. Messe
 16:30 Uhr - Wil Adventskonzert Rochuschor und Waldbröler Kammerorchester

17 Uhr - Leu Adventstürchen öffnen findet im Pfarrheim statt
 18 Uhr - Her Hl. Messe Verstorbene der Woche: Walter Büsch, Johanna Dyckhoff, Maria Decker, Alfred Stommel, Horst Dumele, Anna Hickmann, Hermann Merheim, Diakon Werner Jakobs

18 Uhr - Df Einen Moment Advent an der Berger Kapelle

Freitag, 19. Dezember

8 Uhr - Schl Schulgottesdienst
 8 Uhr - Rb ökum. Schulgottesdienst in der evangelischen Kirche

8:30 Uhr - Hop Hl. Messe
 8:35 Uhr - Her Weihnachtsgottesdienst in der evangelischen Kirche
 11 Uhr - Her Exequien für Frau Ingrid Hundenborn
 18 Uhr - Rb Einen Moment Advent an der alten Kapelle



Statt Karten

*So wie das Meer nicht weniger Meer ist,
wenn eine Welle vergeht,
so bleibt auch ihr Wesen Teil des Ganzen,
auch wenn sie selbst nicht mehr sichtbar ist.*

Herzlichen Dank

allen, die sich in stiller Trauer mit uns verbunden fühlten, ihre Anteilnahme auf so herzliche Weise zum Ausdruck brachten und gemeinsam mit uns Abschied nahmen.

Die große Anteilnahme hat uns in unserem Schmerz getröstet, es tut gut zu erfahren, wie beliebt Antje war und dass so viele sie ebenfalls vermissen.

Antje Engelbert
 * 22. August 1970 † 11. Oktober 2025

**Tobias
Elke & Dieter**

Halscheid, im Dezember 2025



Kolf
BESTATTUNGSHAUS



- beraten
- helfen
- begleiten

Verabschiedungs- und Trauerhalle im Haus

Im Auel 81
53783 Eitorf

Telefon 0 22 43 / 8 20 00
www.bestattungshaus-kolf.de

Bestattermeisterin Stefanie Kolf
info@bestattungshaus-kolf.de

18:30 Uhr - Df Roratemesse für den Frieden (GM die Familien Greis und Müller) Verstorbene der Woche: Heinz Stöver, Johanna Heuser, Hermann Molzberger, Herbert Schneider, Maria Kehlenbach, Heinrich Schwamborn, Heinz-Gerd Trimborn, Christel Ehlert
Samstag, 20. Dezember
14 Uhr - Df Exequien für Herrn Dieter Joest

17 Uhr - Leu Roratemesse (10. JG Peter Höck und verstorbene Eltern)
17:30 Uhr - Alt Vorabendmesse
18 Uhr - Df Einen Moment Advent am Kreuz an der Sieg
18:30 Uhr - Her Roratemesse (JG Herrn Diakon Werner Jakobs und verstorbene Angehörige, GM Hans und Luise Kisky)

Sonntag, 21. Dezember
9:30 Uhr - Df Hl. Messe - auch als Live-Stream (GM Josef und Ernestine Thiel, Walter und Josefa Gerhards, Helmut Bestgen, Eheleute Johann Schwellenbach, Albert und Magdalene Kölschbach, StM für die Verstorbenen der Familie Wirges/Pütz)
10:30 Uhr - Rb Einstimmung in den Advent

11 Uhr - Rb Hl. Messe (GM Hubert Kurtseifer und verstorbene Angehörige)
16 Uhr - Df Adventskonzert mit Quattro Domus
18 Uhr - Dr Gebetstreffen mit Rosenkranzgebet, Liedern und Gesprächen über Gott und die Welt
18 Uhr - Her Einen Moment Advent an der Antonius Kapelle

KINDERGARTEN & SCHULE

Aufnahmemodalitäten und -zeiten an der Gesamtschule Windeck

Termine für Anmeldeinformationsgespräche mit der Schulleitung:
Bitte vereinbaren Sie vorab einen Gesprächstermin mit dem Sekretariat (Rosbach) unter 02292/5162.
Montag, 23. Februar, 8 bis 12:45 Uhr
Dienstag, 24. Februar, 8 bis 12:45 Uhr
Mittwoch, 25. Februar, 8 bis 18 Uhr
Donnerstag, 26. Februar,

8 bis 12:45 Uhr
Freitag, 27. Februar, 8 bis 12:45 Uhr
Montag, 2. März, 8 bis 18 Uhr
Dienstag, 3. März, 8 bis 12:45 Uhr
Mittwoch, 4. März, 8 bis 12:45 Uhr
Auf unserer Homepage: www.gesamtschule-windeck.de finden Sie den Aufnahmeantrag, die Datenschutzerklärung und ein Formular Informationen zum Schulst-

art. Bitte bringen Sie diese drei Formulare ausgefüllt und unterschrieben zu Ihrem reservierten Termin mit. Zusätzlich benötigen wir zur Anmeldung Ihres Kindes: 1 Passfoto, 1 Passfoto per E-Mail im Format.jpg, eine Kopie der Geburtsurkunde, (4) Anmeldebescheinigung und eine Zeugniskopie der abgebenden Grundschule sowie eine Kopie des

Masernimpfnachweises.
Anmeldeinformationsgespräche für Nachzügler und letzte Möglichkeit zur Abgabe der Anmeldeunterlagen:
Montag, 16. März, 8 bis 12:45 Uhr
Dienstag, 17. März, 8 bis 12:45 Uhr
Mittwoch, 18. März, 8 bis 18 Uhr
Donnerstag, 19. März, 8 bis 12:45 Uhr
Freitag, 20. März, 8 bis 12:45 Uhr

**ANZEIGEN · PROSPEKTEVERTEILUNG
DRUCKE · WEB-AUFTRITTE · FILM**

Rufen Sie mich an und vereinbaren Sie einen Termin mit mir.



Wir rücken Ihre Produkte und Dienstleistungen, die gesamte Leistungsfähigkeit Ihres Unternehmens, individuell nach Ihren Wünschen, ins richtige Licht.

■ **ZEITUNG** Lokaler geht's nicht.
■ **DRUCK** Satz. Druck. Image.
■ **WEB** 24/7 online.
■ **FILM** Perfekter Drehmoment.

Mitteilungsblatt
für die Gemeinde Windeck

Online: mitteilungsblatt-windeck.de/e-paper | Abbestellen: regio-pressevertrieb.de/aboservice

Mit Informationen und Bekanntmachungen aus dem Rathaus
Jede Woche in Ihrem Briefkasten



MEDIENBERATERIN
Christiane Mylenbusch

FON 02243 923 62 21
MOBIL 01578 5 67 96 81
E-MAIL c.mylenbusch@rautenberg.media



WIR SIND

STARK



FÜR SIE DA...

IN SERVICE UND LEISTUNG

☎ 02243
2420
Fax 8 15 10



Fernsehen • Video • HiFi • Elektro
RADIO SCHLABBACH
Inh. Hans Peter Sommer
Fernsehkundendienst • Reparaturwerkstätte
51570 WINDECK-HERCHEN Bhf.

Taxi-Welter ☎ 02292 / 43 13

DAS KOMPETENZTEAM

für Dialyse-,
Strahlenfahrten,
Fahrten zur Chemotherapie



**Wir beraten
Sie gerne!**

Taxi-Welter
51570 Windeck
Tel. 02292 / 43 13

HUNDHAUSEN



ENERGIETECHNIK

Wärme • Wasser • Luft • Bad

51570 Windeck-Leuscheid
Heilbrunnenstraße 29 • Telefon 022 92/9 31 25-0

www.hundhausen-energietechnik.de



TOBIAS BÜTT

Land & Forst Service

LAND- UND FORSTWIRTSCHAFTLICHE DIENSTLEISTUNGEN

ZÄUNE / HOLZTERRASSEN
BAUMFÄLLUNG / RODUNG
LANDSCHAFTSPFLEGE

IMMOBILIENPFLEGE
GRÜNSCHNITT
SÄGEWERK

TEL.: 0172/9011368

INFO@LUF-BUETT.DE

WWW.LUF-BUETT.DE

Seit über 10 Jahren für Sie vor Ort im Einsatz



51570 Windeck-Dattenfeld
info@rohrreinigung-rhein-sieg.de
www.rohrreinigung-rhein-sieg.de

- Rohrreinigung
- Rohrortung
- TV-Inspektion
- Dichtheitsprüfung
- Sanierung

24 h Notdienst

☎ 02292 / 95 97 565

Flohmarkt der Übersetzer

Das Jahr neigt sich dem Ende und es ist Zeit, unseren Flohmarkt Revue passieren zu lassen

Seit 2015 gibt es nun schon unseren Markt. Damals - als Garagenflohmarkt gestartet - stoppten verschiedene Umstände u.a. die Corona-Pandemie unsere Aktivitäten.

Seit 2021, damals unter erschwerten Corona-Auflagen gibt es den Frühjahrs- und Herbstmarkt in Übersetzig. Nicht nur diverse Waren gingen seither über die Verkaufstische, auch Ratschläge und Tipps konnte so mancher Besucher mit nach Hause nehmen.

In diesem Jahr gab es leider nur den Frühjahrsmarkt.

Der Wettergott meinte es im September nicht so gut mit uns. Dafür hatten wir im Mai einen tollen Start. Das Wetter war gut und es

gab sehr schöne Angebote und ideenreich ausgestattete Marktstände.

Zur Freude unserer kleinen Gäste waren wieder die Ponys unterwegs und zauberten ein Strahlen in die Gesichter der Kleinen. Wie auch die Jahre zuvor, gab es eine gut besuchte Cafeteria, bei der man gegen einer kleinen Spende leckere selbstgebackene Kuchen probieren oder für den Nachmittagskaffee mit nach Hause nehmen konnte. Diese Einnahmen ermöglichten uns, auch in diesem Jahr wieder 200 Euro an die Jugendabteilung der Germania Windeck zu überweisen.

Bis zum nächsten Jahr.

Das Flohmarktstammteam

Einladung zur Mitgliederversammlung

Verein zur Förderung des Feuerschutzes in Leuscheid e.V.

Die Mitgliederversammlung 2026 des Verein zur Förderung des Feuerschutzes in Leuscheid e.V. findet am 17. Januar, um 18 Uhr, im Feuerwehrhaus Leuscheid statt. Alle Mitglieder des

Vereins sind herzlichst eingeladen. Die Tagesordnung liegt vor Beginn der Mitgliederversammlung im Veranstaltungsraum aus.

Der Vorstand

Themenveranstaltung im Familienzentrum Vogelnest

„Hausaufgaben leicht gemacht“

Die Kooperationspartner Familienzentrum Vogelnest und das Familienbildungswerk des DRK Rhein-Sieg laden zur kostenlosen Themenveranstaltung „Hausaufgaben leicht gemacht“ ein. Dieser findet am Dienstag, 20. Januar, von 14:30 bis 16 Uhr, im Mehrzweckraum des Familienzentrums Vogelnest in der Hurster Str. 23 in 51570 Windeck-Rosbach statt. Ich zeige Ihnen, wie Sie die Haus-

aufgabensituation mit Ihrem Kind stressfreier gestalten können, indem wir Gelingensbedingungen thematisieren.

Anmeldungen werden bis Dienstag, 13. Januar, per E-Mail an familienzentrumrosbach@gemeinde-windeck.de entgegengenommen.

Die Anmeldung erfolgt unter Angabe von Namen, E-Mail-Adresse und Telefonnummer.

WIR SIND FÜR SIE DA...

kabelKLASSIK lädt zum Kammerkonzert

Das Duo del Mar spielt Werke des 19. Jahrhunderts

Am Sonntag, 21. Dezember, um 11 Uhr, im Bürger- und Kulturzentrum kabelmetal, Schönecker Weg 5, 51570 Windeck-Schladerm.

Das Programm:

- Franz Schubert: Sonatine a-moll, op.137
- Johannes Brahms: aus den Ungarischen Tänzen, WoO1, Nr. 3 und Nr. 5 in einer Bearbeitung von Joseph Joachim
- Gustav Mahler: Lieder eines fahrenden Gesellen, GMD 10, in einer Bearbeitung von Ian Mardon
- Clara Schumann: aus Soirees musicales, op. 6, Notturmo und Drei Romanzen für Violine und Klavier
- Robert Schumann: Sonate a-moll, op. 105

Sein enthusiastisches Spiel verhalf Ian Mardon dazu, sich bei Auftritten mit verschiedenen Orchestern Deutschlands, Kanadas und den USA als herausragender Solist zu etablieren. Mardon studierte bei dem bekannten kanadischen Geiger und Paganini-Preisträger Philippe Djokic an der Dalhousie University in Halifax und bei der Tschaikowsky-Preisträgerin Masuko Ushioda am New England Conservatory in Boston. Dort schloss er sein Studium mit dem „Master of Music“ ab. Heute gibt er regelmäßig Konzerte als Solist und Kammermusiker sowohl auf dem nordamerikanischen Kontinent als auch

in Europa. Ian Mardon spielt eine J. B. Guadagnini von 1775.

Die in Hamburg lebende Marina Savova ist Konzertpianistin mit ausgeprägter solistischer Tätigkeit. Sie erhielt das Klaviersdiplom der Musikakademie Sofia und studierte anschließend an der Hamburger Hochschule für Musik und Theater bei Professor Nattkemper.

Nach dem Klaviersdiplom in Hamburg besuchte sie die Solistenklasse von Professor Manz an der Nürnberger Hochschule für Musik und bestand ihr Konzertexamen mit Auszeichnung. Savova nahm an Meisterkursen u.a. bei Germain Mounier, Paris, Steven Meyer, USA, Vencislav Iankov, Paris, und Alexis Weissenberg in der Schweiz teil. Konzerte mit Orchestern als auch mit Kammermusikensembles führten sie durch Deutschland und die Schweiz, nach Bulgarien, Italien, Frankreich, Spanien und Japan. Zahlreiche Radio- und Fernsehaufnahmen.

VVK: 15 Euro, TK: 18 Euro (jeweils inkl. USt.)

Kinder und Jugendliche unter 18 Jahren haben freien Eintritt.

VVK-Stellen:

Besucherzentrum der Naturregion Sieg, Schönecker Weg 3, 51570 Windeck-Schladerm

Online-Ticketverkauf unter www.kulturinitiative-windeck.de auf der Veranstaltungsseite



Das Duo del Mar. Foto: KoltungUG

Malermeister



Daniel Rupprecht

- Maler- und Tapezierarbeiten
- Trockenbau
- Bodenbelagsarbeiten
- Treppensanierung
- Sonnen- und Insektenschutz

VERWANDELN SIE IHRE WOHNTRÄUME IN WIRKLICHKEIT!

MOBIL 0157 - 31 33 31 18 | WWW.MALERMEISTER-RUPPRECHT.DE

über 35 Jahre für Sie vor Ort



Beseitigung von Abfluß- und Rohrverstopfungen • Kanalreinigung
Kanal-TV Inspektion • Rohrortung • Dichtheitsprüfung nach DIN EN 1610
Zustands- und Funktionsprüfung privater Hausanschlüsse
Hausanschlussanierung • Entsorgung Fettabscheider

Bastian & Sohn | Rudolf-Diesel-Str. 4 | 51570 Windeck
Kontakt: 02292 680885 | info@bastianundsohn.de

www.bastianundsohn.de

Seit 1962 | Persönlich, Ehrlich, Zuverlässig



KLEIN
Kompetenz ums Auto

Siegstraße 100 | 53783 Eitorf | Tel. 0 22 43 / 91 79-0

www.autohaus-klein-eitorf.de

Als bundesweit tätiger Lohnsteuerhilfeverein helfen wir u.a.

Arbeitnehmern, Beamten, Rentnern
im Rahmen einer Mitgliedschaft ganzjährig bei der Erstellung der

Einkommensteuererklärung

auch bei Miet-, Kapital-, Spekulations- und sonstigen Einkünften, wenn die Einnahmen hieraus 13000/26000 Euro p.a. (Alleinstehende/Verheiratete) nicht übersteigen und wenn keine Gewinn- oder umsatzsteuerpflichtigen Einkünfte vorliegen.

Wir beraten Sie auch bei Fragen zum Kindergeld, der Eigenheimzulage bzw. der Investitionszulage sowie zum Alterseinkünftegesetz.

Lohnsteuerberatungsverbund e.V. - Lohnsteuerhilfeverein-

Beratungsstelle: Niederleuscheider Straße 33, 51570 Windeck

Beratungsstellenleiter: Frau Elisabeth Schumacher

Tel.: 02292-928824, Fax: 02292-928825, Mo-Do von 14.00-17.00 Uhr

Termine auch außerhalb der Bürozeiten

www.steuerverbund.de • E-mail: Elisabeth.Schumacher@Steuerverbund.de

Aus der Arbeit der Ratspartei CDU

Bei Erschließung geht es um Verantwortung

Warum es alle Windecker Bürgerinnen und Bürger betrifft

Am 4. Dezember wurde im Ausschuss für Zukunft und Entwicklung ein rechtliches Gutachten zu drei Straßen in Rosbach vorgestellt. Ein renommierter Fachanwalt stellte unmissverständlich klar: Diese Straßen gelten rechtlich nicht als erschlossen - auch wenn eine stärkere Teerdecke auf den ersten Blick etwas anderes vermuten lässt. Die entscheidenden Merkmale einer ordnungsgemäßen Ersterschließung fehlen weiterhin. Damit bestätigte der Gutachter, was seit Jahren bekannt ist: Optik ist nicht Rechtsstatus. Ein befestigter Belag ersetzt nicht die gesetzlichen Anforderungen an eine Ersterschließung.

Nach geltendem Recht müssen die Eigentümer die erstmalige Erschließung eines Baugrundstücks - also insbesondere den Bau von Kanal und Straße - überwiegend selbst tragen. Beim Straßenausbau beträgt der Anliegeranteil 90 Prozent, die Kommune übernimmt 10 Prozent. Gleichzeitig steigt der Wert eines Grundstücks deutlich, sobald es vollständig erschlossen ist. Aus Sicht der CDU/FDP-Fraktion - und ge-

nau deshalb sieht der Gesetzgeber diese Regelung vor - darf es nicht dazu kommen, dass die Allgemeinheit die Wertsteigerung privaten Eigentums finanziert. Wer von einer Ersterschließung profitiert, trägt auch den entsprechenden Anteil der Kosten.

Der Fachanwalt machte zudem deutlich, dass ein mögliches Gerichtsverfahren für die Gemeinde mit erheblichen Kosten verbunden wäre. Ein solcher Rechtsstreit würde Zeit und Ressourcen binden und am Ende alle Bürgerinnen und Bürger belasten. Das kann nicht im Sinne einer verantwortungsbewussten kommunalen Politik sein!

Vor diesem Hintergrund kritisiert die CDU/FDP-Fraktion das Verhalten der SPD im Ausschuss deutlich. In Anwesenheit zahlreicher Bürgerinnen und Bürger Hoffnungen auf Beitragsbefreiungen zu wecken - ohne rechtliche Grundlage und entgegen eines klaren Gutachtens - ist aus Sicht der Fraktion nicht redlich. Politik darf nicht versprechen, was rechtlich nicht möglich ist. Der Rat trägt Verantwortung für die ganze Gemeinde, nicht nur für einzelne Anlie-

ger. Für nachvollziehbare Härtefälle bietet die Gemeinde bereits heute Stundungsmöglichkeiten an, um unbillige Belastungen abzufedern.

Genauso wichtig ist der CDU/FDP-Fraktion klarzustellen, dass es in dieser Debatte nicht darum geht, wahllos Straßen auszubauen oder Bürgerinnen und Bürger „zur Kasse zu bitten“. Die Gemeinde hat eine Fürsorgepflicht gegenüber allen Einwohnerinnen und Einwohnern.

Dazu gehört, infrastrukturelle Risiken im Blick zu behalten. Bei extremen Wetterereignissen, Starkregen oder möglichen Hochwasserlagen kann eine unzureichende technische Erschließung - insbesondere beim Kanal - ernsthafte Gefahren verursachen. Verstopfte, beschädigte oder nicht normgerechte Leitungen können zu Rückstau, überfluteten Kellern oder großflächigen Schäden führen. Verantwortungsvolle Kommunalpolitik bedeutet daher, Risiken frühzeitig zu erkennen und nicht aus kurzfristiger politischer Bequemlichkeit auf spätere Generationen abzuwälzen.

Dem Rat ist bewusst, dass ein

Straßenerstausbau für Eigentümer eine erhebliche finanzielle Belastung darstellen kann. Diese Belastung immer weiter in die Zukunft zu schieben, ist jedoch ebenso wenig verantwortungsvoll. Am Ende würde die nächste Generation mit noch höheren Kosten und möglicherweise zusätzlichen Schäden konfrontiert. Infrastruktur altert nicht - sie verschlechtert sich. Je länger notwendige Maßnahmen hinausgezögert werden, desto teurer und riskanter werden sie.

Die CDU/FDP-Fraktion sieht daher alle Fraktionen im Rat in der Pflicht, gemeinsam Verantwortung zu übernehmen.

Politische Inszenierungen oder symbolische Versprechen mögen kurzfristig Applaus bringen, sie lösen aber kein einziges Problem und ignorieren sowohl die Rechtslage als auch die kommunalen Pflichten.

Am Ende zählen nicht die Lautstärke der Debatte, sondern Ehrlichkeit gegenüber den Bürgerinnen und Bürgern und eine verlässliche, zukunftsorientierte Gestaltung unserer Gemeinde.

Evelyn Höller

Ende: Aus der Arbeit der Ratspartei CDU

Aus der Arbeit der Ratspartei SPD

Kostenabwälzung im Rettungsdienst

Im Ernstfall zählt Menschlichkeit, nicht das Portemonnaie

Die SPD-Kreistagsfraktion lehnt die Weitergabe von Kosten für Fehl- und Leerfahrten im Rettungsdienst an Bürgerinnen und Bürger entschieden ab. Statt die Menschen im Rhein-Sieg-Kreis zusätzlich zu belasten, sollte der Kreis Verantwortung übernehmen und eine sozial gerechte Lösung finden.

Der Wahrheit sieht leider anders aus: Mit der Mehrheit aus CDU und Grüne und gegen den Protest der SPD wurde die Verwaltungsvorlage von Landrat Schuster

durchgewunken, die vorsieht, dass die Betroffenen je nach Einsatzfall zur Kasse gebeten werden.

Hintergrund: Der Streit um die Finanzierung von Rettungsdienst-Einsätzen ohne Transport ist festgefahren. Während der Landkreistag die Krankenkassen auffordert, die Kosten zu übernehmen, bleibt der Landrat untätig.

Die Folge: Kommunen könnten gezwungen sein, Gebühren auf die Bevölkerung umzulegen - mit fatalen Folgen.

„Mehr als 80 Kommunen haben

längst Alternativen gefunden. Hier im Kreis wird das nicht einmal geprüft. Diese Passivität führt zu Unsicherheit und möglichen Gebühren. Der Landrat macht es wie die Landesregierung und delegiert das Problem nach unten. Es fehlt die Konsequenz, sich für die Bürger einzusetzen.“, kritisiert Sara Zorlu, Fraktionsvorsitzende der SPD Kreistagsfraktion.

Für die SPD ist klar: Niemand darf aus Angst vor Kosten zögern, den Rettungsdienst zu rufen. „Wir reden hier nicht über Luxus, son-

dern über Sicherheit im Notfall. Das ist eine Frage der Menschlichkeit“, unterstreicht Tatjana Ortmann, Kreistagsmitglied aus Windeck.

Die SPD fordert den Landrat auf, den Konflikt mit den Kostenträgern aktiv zu führen und eine Lösung zu entwickeln, die Kommunen und Bevölkerung schützt. Eine Satzung, die Kosten auf die Menschen abwälzt, wird die SPD nicht mittragen.

SPD - Weil es um Windeck geht

Tobias Prellwitz

SEIT 24 JAHREN IN DER FUßGÄNGERZONE



Side Brilliant
Ihr Juwelier des Vertrauens
seit 2001!

SOFORT BARGELD ALTGOLD

SOFORT-ANKAUF von hochwertigen Uhren: Rolex, Breitling, Omega

HOCHWERTIGE UHREN-EINKAUF



Trauringe < Solitär-Ringe < Batteriewechsel < Schmuckreparatur < Ankauf hochwertiger Uhren

Anfertigung von Schmuck < eigene Werkstatt < Edelsteine & Brillanten (Weißgold, Rosegold, Gelbgold)

Side Brilliant Juwelier | Kölner Str. 59, 53840 Troisdorf | Tel.: 02241 - 126 08 56 | Mobil: 0177 590 1111

Mehr Verkehrssicherheit für die Siegbrücke Rosbach

SPD Windeck beantragt Machbarkeitsuntersuchung und neues Verkehrskonzept

Seit der Einführung des ÖPNV in Windeck wird die Siegbrücke in Rosbach stark von Linienbussen frequentiert. Doch die Realität zeigt: Mit einer Fahrbahnbreite von nur 4,8 Metern ist die Brücke für den heutigen Verkehr nicht ausreichend und ist vielmehr als Nadelöhr zu sehen. Schon die Begegnung zweier PKW ist eng, die gleichzeitige Querung von Bus und Auto faktisch unmöglich. Immer wieder kommt es zu gefährlichen Ausweichmanövern, bei denen Fahrzeuge auf die Gehwege geraten und Schäden am Brückengeländer entstehen. Fußgänger fühlen sich unsicher - schließlich wird die Brücke auch für den Schulweg genutzt und verbindet die beiden Schulstandorte Rosbach und Obernau. Die SPD-Fraktion im Gemeinderat Windeck hat deshalb einen Antrag eingebracht, der eine

Machbarkeitsuntersuchung zur Fahrbahnverbreiterung und ein neues Verkehrskonzept für den Bereich um die Siegbrücke fordert. Geprüft werden soll unter anderem, ob durch den Abtrag eines Gehweges, den Anbau einer separaten Fußgängerbrücke oder andere Maßnahmen eine breitere Fahrbahn geschaffen werden kann. Gleichzeitig soll ein Konzept für die angrenzenden Straßen (B256, Obernauer Straße, Lindenpützer Straße) entwickelt werden, das sichere und barrierefreie Wege für Fußgänger und Radfahrer sowie eine klare Verkehrsführung für PKW, Busse und LKW vorsieht. Darüber hinaus fordert die SPD die Prüfung von Fördermöglichkeiten durch Land und Bund, um die Finanzierung dieser dringend notwendigen Verbesserungen sicherzustellen. Denn die aktuelle Situ-

ation stellt ein erhebliches Sicherheitsrisiko dar und ist nicht mehr zeitgemäß. Mit diesem Antrag wollen wir die Grundlage schaffen, um die Siegbrücke Rosbach fit für die Zukunft zu machen. Für

mehr Sicherheit, bessere Übersichtlichkeit und eine Infrastruktur, die den Bedürfnissen aller gerecht wird.
SPD - Weil es um Windeck geht
Tobias Prellwitz



Mit dem ÖPNV und den immer breiter werdenden PKW ist die Siegbrücke in Rosbach zum Nadelöhr geworden

Ende: Aus der Arbeit der Ratspartei SPD

IHRE
AUGEN IM
FOKUS



DEUTSCH

Optik ■ Akustik ■ Reiner mann

Augenoptikermeister, Optometrist
und Hörakustikermeister

Deutsch Optik + Akustik GmbH
Brückenstraße 11 · 53783 Eitorf
0 22 43-26 55 · deutsch-eitorf.de

Aus der Arbeit der Ratspartei Bündnis 90/Die Grünen

Mit vereinten Kräften in die neue Ratsperiode

Grüne und Linke bilden eine gemeinsame Fraktion

„Vielen Dank für diese anstrengende Sitzung.“ Der Satz von Alexandra Gauß fasst die erste Sitzung gut zusammen: vier Stunden, in denen klar wurde, dass der Rat nicht mehr der alte ist.

Wir Grünen haben unsere Fraktion um die Linke erweitert. Damit gewinnen grüne und linke Positionen an Gewicht. Die Sitzung hat gezeigt, dass es in Abstimmungen auf jede Stimme ankommt. Wir möchten mit allen demokratischen Fraktionen im Gespräch bleiben und Sachfragen konstruktiv lösen.

Durch eine Mehrheit im Rat konnten wir die Struktur der Ausschüsse anpassen: Der bisherige Ausschuss für Umwelt, Wirtschaft, Tourismus und Kultur wird nicht fortgeführt, weil seine Themen ohnehin meist in anderen Gremien beraten wurden. Künftig werden diese Themen daher in sechs klar zuständigen Ausschüssen gebündelt und besser vernetzt.

Zugleich werden die bestehenden Ausschüsse von 15 auf 17 Mitglieder erweitert. Damit können sich mehr Ratsmitglieder und sachkundige Bürgerinnen

und Bürger aus allen Fraktionen direkt einbringen. Unser Ziel ist eine effiziente und gut arbeitssfähige Ratsarbeit.

Wir stehen für ein Windeck, in dem alle Menschen ein Zuhause finden - vielfältig, klimafest und mit hoher Lebensqualität. Wir setzen uns ein für Klima- und Umweltschutz, soziale Gerechtigkeit, starke Ortschaften und eine nachhaltige Mobilität.

Zugleich gilt für uns: Es gibt keine Zusammenarbeit mit der AfD, vielmehr eine klare demokratische Abgrenzung.

Wir bedanken uns herzlich bei

allen Wählerinnen und Wählern für ihr Vertrauen. Schreiben Sie uns gerne, was Sie beschäftigt - wir freuen uns über jede Rückmeldung an unseren Fraktionsvorsitzenden Thomas Ritzer:

thomas.ritzer@

gruene-windeck.de.

Aktuelle Informationen zu unserer Arbeit finden Sie auf www.gruene-windeck.de und www.dielinke-rhein-sieg.de/vorort/eitorfwindeck sowie bei Instagram unter @gruene.windeck und @dielinkewindeck.

Karen Hansen

Christoph Kämper

Ende: Aus der Arbeit der Ratspartei B90/Grüne

Seit über 20 Jahren in Troisdorf



Neue Öffnungszeiten:
Mo. - Fr. 09.30-13.00 Uhr und 14.00-16.30 Uhr
Sa. 10.00-14.00 Uhr
Termine nur nach Vereinbarung

GOLD UND SILBER ANKAUF

Sofortige Barauszahlung

Fragen Sie uns – Verkaufen Sie ihr Gold
nicht ohne Vergleichsangebot!
VERGLEICH MACHT REICH!

**Für Goldankauf bitte
einen Termin vereinbaren!**

Infos unter: **02241 - 9744761**

Batteriewechsel 4,00 €

Große Auswahl an Trau- und
Verlobungsringen vor Ort www.trauringe4u.de

Altgold-Silber-Platin-Barren-Münzen-Besteck
Medaillen und Zahngold (auch mit Zähnen)

Ankauf von versilbertem Besteck (80 / 90 / 100 Auflage)
Ankauf von Marken-Uhren

Gerne Hausbesuche nach Terminvereinbarung! Kein Weg ist mir zu weit!

Kölner Straße 86 (gegenüber der Kreissparkasse) • Telefon: 02241/9744761

Gold und Antik Galerie Rhein-Sieg-Kreis



Antiquitäten & Haushaltswaren



Wir wünschen Frohe Weihnachten!

Kein Weg ist uns zu weit!

Kostenlose Haustermine im Umkreis von 80 km.

Wir kaufen an:

- Gold & Silber aller Art
- Münzen aller Art
- Silberbesteck
- Armband & Taschenuhren
- Modeschmuck & Bernstein
- Bronze & Porzellanfiguren
- Porzellangeschirr (Meissen)
- Militaria 1.WK und 2.WK
- Alte Post & Ansichtskarten
- Alte Kugelschreiber & Füller
- Musikinstrumente
- Zinn
- Orientteppiche (Seide)
- Kleine Ölgemälde
- Antikes Spielzeug



Ihr Ansprechpartner für unseren Rhein-Sieg-Kreis



Inhaber: C.Reinhardt und R. Geiger

Termine nach Vereinbarung

☎ 02246 - 95 72 789

oder 0177 2444 089

Hauptstraße 127 • 53797 Lohmar



Leuscheid startet mit einem Adventsmarkt in die Vorweihnachtszeit

Bürger-und Verschönerungsverein Leuscheider Land e.V.

Der Adventsmarkt in Leuscheid am 1. Advent war ein wahrer Genuss für alle Sinne. Bei trockenem Winterwetter verwandelte sich der Platz vor dem evangelischen Gemeindehaus in ein festlich beleuchtetes Winterwunderland, das zahlreiche Besucher anlockte. Lokale Handwerker präsentierten ihre liebevoll gefertigten Produkte an bunten Ständen und boten Kunsthandwerk sowie Geschenkkideen an. Kulinarisch kamen die Gäste ebenfalls ganz auf ihre Kosten: Mit duftendem Glühwein und herzhaften Leckereien war für jedes Geschmackserlebnis gesorgt.

Der Höhepunkt des Marktes war der Besuch des Nikolaus, der in Begleitung von Knecht Ruprecht durch die Menge zog und die Kinder mit kleinen Geschenken beschenkte. Für stimmungsvolle musikalische Untermalung sorgte die Blaskapelle Leuscheid, die mit festlichen Melodien die Besucher in eine besinnliche Adventsstimmung versetzte. Der Adventsmarkt hat in Leuscheid Tradition und wird jährlich am 1. Advent durch den Bürger- und Verschönerungsverein Leuscheider Land e.V. in Zusammenarbeit der Ortsvereine organisiert.



Der Hofladen

regional & frisch

Apfelhof – viel mehr als Obst.

Entdecken Sie unsere Hofläden in Herchen und Weyerbusch mit einer sorgfältig ausgewählten Vielfalt regionaler Lebensmittel: frisches Obst aus eigenem Anbau, Honig, Eier, Gemüse, Konfitüren, Backwaren, Nudeln, Milch- und Fleischprodukte...

Unser Tipp zur Weihnachtszeit: Der Apfelhof-Schlemmerkorb – Genuss zum Verschenken.

Hofladen in Herchen
Zum Appelhof 3, 51570 Windeck Herchen
Telefon: 02243 3142 | Info: 02243 3307
Öffnungszeiten: Mo. – Fr.: 9:30 – 12:30,
14:00 – 18:00 Uhr, Sa.: 9:00 – 13:00 Uhr
Mail: appelhof@t-online

Hofladen in Weyerbusch
Frankfurter Str. 2a, 57636 Weyerbusch
Telefon: 02686 5899701 | Öffnungszeiten:
Mo., Di., Do., Fr.: 9:00 – 18:00 Uhr,
Mi.: geschlossen, Sa.: 9:00 – 13:00 Uhr



BESINNLICHE ADVENTSZEIT



*Frohe Weihnachten und
einen guten Rutsch ins neue Jahr*

**Familie Braun und alle Mitarbeiter wünschen
Ihnen allen ein frohes Weihnachtsfest**

**Die Kraft, Begonnenes zu vollenden
und die Zuversicht, Neues zu beginnen.**

**Viel Glück, Gesundheit und Erfolg
im neuen Jahr 2026.**



Asbacher Str. 5 • 53783 Eitorf • Telefon 0 22 43 / 24 28 • Fax -8 33 54

BESINNLICHE ADVENTSZEIT

Sicher durch die Adventszeit

Wenn Kerzenlicht die Stuben erhellt und Tannenduft in der Luft liegt, beginnt für viele die schönste Zeit des Jahres. Doch gerade in der Vorweihnachtszeit steigt die Zahl der Wohnungsbrände deutlich an. Trockene Zweige, vergessene Kerzen und fehlende Acht-samkeit können schnell gefährlich werden. Mit einfachen Maßnahmen lässt sich das Risiko jedoch deutlich senken.

Kerzenlicht ja - aber sicher!

Offenes Feuer gehört zur Adventszeit, egal ob am Gesteck, Adventskranz oder Weihnachtsbaum. Wichtig ist, Kerzen immer auf eine stabile, nicht brennbare Unterlage zu stellen und sie nie unbeaufsichtigt brennen zu lassen. Kinder und Haustiere sollten stets im Blick sein. Wer LED-Kerzen verwendet, geht auf Nummer sicher, ohne auf festliche Stimmung zu verzichten.

Trockene Zweige fangen schnell Feuer

Mit den Wochen verlieren Tannenreisig und Christbäume zunehmend Feuchtigkeit. Dadurch fangen sie leichter Feuer. Ein regelmäßiges Besprühen mit Wasser und das Aufstellen des Baums fern von Heizquellen oder Kaminöfen können helfen. Frische Bäume soll-

ten außerdem erst kurz vor dem Fest gekauft werden, da sie so noch viel ihrer natürlichen Feuchtigkeit beinhalten.

Rauchmelder und Feuerlöscher nicht vergessen

Rauchmelder gehören in jede Wohnung und sollten regelmäßig überprüft werden. Im Fall eines Brandes ist frühe Warnung und schnelles Handeln entscheidend. Daher ist es ratsam, vor Beginn der Festtage die Rauchmelder zu überprüfen und gegebenenfalls auszutauschen. Meist können die Melder leicht von der Decke abgenommen, getestet und gesäubert werden. Auch ein Funktionstest sollte auf jeden Fall vor dem Aufstellen von Adventskranz, Tannenbaum und co. durchgeführt werden.

Ein kleiner Feuerlöscher oder eine Löschdecke in Griffweite können im Notfall ebenfalls helfen. Wer im Mehrfamilienhaus wohnt, sollte Fluchtwege freigehalten und wissen, wo sich die nächsten Feuerlöscheinrichtungen befinden. Ein wachsames Auge, funktionierende Sicherheitsvorkehrungen und ein wenig Umsicht genügen, um die Adventszeit unbeschwert zu genießen. So bleibt das Kerzenlicht Symbol der Gemütlichkeit und nicht der Gefahr.

Lokal handeln, global denken

Zwischen alten Mauern, warmen Lichterglanz und dem Duft von winterlichen Gewürzen stellt der Eine-Welt-Laden Rosbach an allen Adventswochenenden auf der Burgweihnacht in Windeck-Dattenfeld den Besucher*innen den besonderen Windecker Kaffee in der Burg vor und erzählt auch gerne vom ehrenamtlichen Engagement der Mitarbeitenden und warum wir dies seit 30 Jahren tun. Dieser gemütliche und stimmungsvolle Weihnachtsmarkt passt wunderbar zu unserem Gedanken des Fairen Handels: achtsam, nachhaltig, persönlich, lo-

kal. In diesem schönen Ambiente verbinden sich für uns lokales Handeln und globales Denken durch Begegnungen und Gespräche. Das große Interesse der Besucher*innen belohnt unser Engagement und ist für uns Motivation, uns weiterhin zu engagieren und Hilfe zur Selbsthilfe möglich zu machen. Denn jeder Moment, in dem sich jemand bewusst für fair gehandelte Alternativen entscheidet, zeigt uns, dass unser Engagement wirkt. Wir freuen uns auf euren Besuch auf der Burgweihnacht in Dattenfeld. Der Eine-Welt-Laden Rosbach e.V.



Foto: Ewa Wiemer

Kirche macht Musik

Förderverein St. Patricius Eitorf

Wir laden ein zu einem adventlichen, weihnachtlichen Orgelkonzert am Sonntag, 21. Dezember, in die Pfarrkirche St. Patricius Eitorf, Schoellerstraße. Beginn: 17 Uhr. Auf der historischen Klais-Orgel von 1934 spielt Daniel Gitsels Orgelstücke von Alexandre Guilmant, Franz Liszt, Francois Dandrieu und Harold Darke. Daniel Gitsels ist hauptamtlicher Kirchenmusiker an St. Patricius und versieht im Rahmen seiner

Tätigkeit den Orgeldienst an Sonn- und Feiertagen sowie an den Werktagen. Desweiteren leitet er den Pfarrsingkreis in Eitorf-Alzenbach und die Chorgemeinschaft Mühleip / Merten. Der Eintritt ist frei, es wird zum Ende eine Türkollekte gehalten. Wir freuen uns auf Ihren Besuch. Der Kirchenmusiker Daniel Gitsels und der Förderverein St. Patricius Eitorf

*Wir wünschen
allen unseren Kunden
frohe Weihnachten!*

**Betriebsferien vom 19.12.2025 bis
einschließlich 05.01.2026. In
dringenden Notfällen erreichen
Sie uns unter der Rufnummer
02292/ 4478.**

Elektro-Heizung-Sanitär
Marenbach

Alser Weg 7 | 51570 Windeck-Leuscheid

BESINNLICHE ADVENTSZEIT

Heimat zum Verschenken

Wer Geschenke aus der eigenen Region auswählt, bereitet gleich doppelt Freude - den Beschenkten und den Menschen, die hier leben und arbeiten.

Gerade in der Vorweihnachtszeit zeigen viele lokale Betriebe, wie vielfältig das Angebot vor der eigenen Haustür ist.

Typisch regional

Ob Honig vom örtlichen Imker, Seife aus einer kleinen Manufaktur oder ein Likör aus der Brennerei im Nachbarort: Regionale Produkte erzählen Geschichten. Sie stehen für Handarbeit, Qualität und kurze Wege. Auf den Weihnachtsmärkten der Region findet man häufig liebevoll gestaltete Einzelstücke, die es in keinem Online-Shop gibt.

Besonderes entdecken

Viele Hofläden, Töpfereien und kleine Werkstätten bieten in der

Adventszeit besondere Geschenkideen an - vom individuell bedruckten Keramikbecher bis zur handgestrickten Mütze. Auch Gutscheine von lokalen Restaurants oder Kultureinrichtungen sind beliebt: Sie unterstützen die Betriebe und bringen später gemeinsame Erlebnisse. In manchen Gemeinden öffnen Kunsthandwerker ihre Ateliers für Besucher und zeigen, wie ihre Produkte entstehen - ein Blick hinter die Kulissen, der das Geschenk gleich noch wertvoller macht.

Nachhaltig gedacht

Regional zu schenken bedeutet auch, Ressourcen zu schonen. Kurze Transportwege reduzieren den CO₂-Ausstoß, Verpackungen fallen oft sparsamer aus, und die Wertschöpfung bleibt in der Region. Wer bewusst einkauft, trägt dazu bei, dass handwerkliche Tra-

ditionen erhalten bleiben und lokale Wirtschaftskreisläufe gestärkt werden.

Ein Zeichen der Verbundenheit

Ein Präsent aus der eigenen Umgebung ist mehr als nur ein Gegenstand - es ist ein Stück Heimat, das man weitergibt. Ob als

Dankeschön für Freunde, Kollegen oder Familienmitglieder: Regionale Geschenke zeigen Wertschätzung und Verbundenheit mit der eigenen Region. Und oft steckt hinter jedem Produkt eine Geschichte, die das Schenken noch persönlicher macht.



SENIOREN ESSEN

SENIOREN

ESSEN
AUF RÄDERN

Getränke / Kuchen

EITORF

HAMM

WINDECK

WEYERBUSCH

RUPPICHTEROTH

Gasthof Paulus

51570 Windeck

Tel. 02292 9563914

oder 01601260400

gasthof-paulus@gmx.de

gasthof-paulus.metro.bar



12 Jahre erfolgreiches
Seniorengerechtes

Essen auf Rädern in
Windeck, Eitorf,
Ruppichteroth und Hamm

Täglich wechselnde Speisen auf Porzellanteller -
nach Hausfrauenart - mit Lieferservice

- frei Haus-/ohne Mehrkosten / keine
Vertragsbindung / Senioren können auch
kurzfristig aufgenommen werden -

1. und 2. Weihnachten bieten
wir mittags an:

Knusprige Gänsekeule, dazu Semmelklöße und
Rotkohl 19,80 €

Sauerbraten mit Klößen und Rotkohl 15,90 €
(Kleinere Portion für Seniorenstammkunden 12,00 €)

Rinderroulade, dazu Kartoffeln und grüne Bohnen
in Specksauce 16,80 €
(Kleinere Portion für Seniorenstammkunden 12,00 €)

Blumenkohlschnitzel, dazu Tagliatelle (schmale
Bandnudeln) mit Käsesoße und Beilagensalat 16,80 €
(Kleinere Portion für Seniorenstammkunden 12,00 €)

Bratapfel Tiramisu Dessert im Glas 3,90 €

Außerdem bieten wir Buffets, ganz nach Ihren
Wünschen an! Ob nur Suppe oder klassisch,
gerne auch vegetarisch/vegan!

Glastüren u. -duschen • Reparaturverglasungen



**Weil wir
es können!**

Montag - Donnerstag 7.30 - 17.00 Uhr
Freitag 7.30 - 16.00 Uhr

**Seelbacher Straße 11
57577 Hamm/Sieg
Telefon (0 26 82) 9 65 15 30
www.glas-krueger.de**

Glas Krüger GmbH

Dach- u. Geländerverglasungen • Spiegel • Markisen

Dirk Molly

STOFFE • GARDINEN



**Stoffe
Gardinen
Plisse
Rollo
Lamelle**

**Schöne
Fenster
& Räume**

... aktuelle Modestoffe in riesiger Auswahl

**Siegburg • Luisenstr. 95 • Tel. 02241 - 65308
www.dirkmolly.de**

Mitgliederversammlung mit Neuwahl des Vorstandes

Sozialer Arbeitskreis
der CDU-Frauen-Union Windeck e.V.

Am Freitag, 28. November, fand die Mitgliederversammlung des „Sozialen Arbeitskreises der FU Windeck e.V.“ mit Neuwahl des Vorstandes im Waldhaus in Windeck-Herchen statt.

Die Vorsitzende, Ulrike Kachel, begrüßte die Anwesenden und freute sich, dass so viele Mitarbeiterinnen gekommen waren.

Der Vorstand wurde wie folgt neu gewählt:

Vorsitzende: Ulrike Kachel

1. stellvertr. Vorsitzende: Esther Bender

2. stellvertr. Vorsitzende: Nicole Fasswald

Schriftführerin: Irene Hergarten

Kassiererin: Hannelore Ottersbach, Stellvertreterin Marlis Nix

Beisitzerinnen: Marites Fröhling, Hannelore Höffer, Monika Nohl, Roswitha Schröder

Kassenprüferinnen: Maria Kolb, Zitha Thiel-Fischer

Nach der Vorstandswahl wurde ausgiebig über die Belange der Kleiderstube diskutiert und es wurden Anregungen besprochen und beschlossen.

Ihr Kleiderstubenteam



RHEIN-SIEG-AKADEMIE-KUNSTKOLLEG gGmbH

private staatl. genehmigte Ersatzschulen
statt Schulgeld, sozialverträgliche Fördervereinsbeiträge

**Kreative Gesamtschule, 5. - 10. Kl. u.
Berufl. Gymnasium f. Gestaltung 11. - 13. Kl.**

staatl. Abschlüsse: **Hauptschulreife, Mittlere Reife
Fachabitur (schul. Teil), Abitur**

Lernstand+Abi: NRW-Spitze

Akademie-Vollzeitstudium Medien u. Design
plus alternativ: Mode-, Foto-Film-, Illustrations-,
Produkt-, 3D-Animations-Design

staatl. Abschlüsse:
A.) **GTA: Gestaltungstechn. Assistent/in** (incl. Fachhochschulreife)
B.) staatl. gepr. **Designer/in, Bachelor Professional, RSAK-Diplom**

**ab Mittlere Reife
(auch ohne Q-Vermerk)**



Kolleg: Wehrstr. 143-145, Tel.: 02242-2141
www.kunstkolleg-hennef.de

Akademie: Wehrstr. 12, Tel.: 02242-9698860
www.rsak.de

Gründung einer Selbsthilfegruppe für an Morbus-Parkinson erkrankte Menschen

An einer Parkinsonerkrankung leiden in Deutschland mehr als 200.000 Menschen, Tendenz steigend. Die Erkrankung gilt als unheilbar mit einem sich verschlechternden Verlauf. Die Forschung ist bemüht die Ursachen der Erkrankung zu klären und medizinische Hilfen zu entwickeln, die den Krankheitsverlauf stoppen bzw. zur Verhinderung der Krankheit beitragen. Die Erkrankung stellt für die betroffenen Personen wegen der Symptomatik und dem fortschreitenden Krankheitsver-

lauf im Umgang mit der Krankheit eine besondere Herausforderung dar. Hier soll mit dem Angebot einer Selbsthilfegruppe die Möglichkeit des Austauschs und der Ermutigung geschaffen und trotz der Leidenserfahrung Perspektiven für ein lebenswertes Leben entwickelt werden. Es gilt die Stärke der Selbsthilfe zu entdecken, Zuversicht und Lebensmut zu gewinnen und sich der Parkinsonerkrankung zu stellen. Dieses Angebot wird im Rahmen einer moderierten Ge-

sprächsgruppe umgesetzt. Ein erstes Treffen zu Beginn des neuen Jahres und weitere Zusammenkünfte sollen in einem monatlichen Rhythmus stattfinden. Die Treffen finden in den Räumen des Bürgerzentrums Windeck in Dattenfeld, Dreifelder Kirchweg 3, 51570 Windeck (die Haltestelle heißt Lütz Eck für die Buslinie 547 nur 3 Fußminuten vom Bürgerzentrum entfernt) statt. Das erste Treffen ist für Mittwoch, 11. Februar, vorgesehen. Interessierte melden sich bitte unter der Ruf-Nr.:

015751536063. Eine Voranmeldung ist aus organisatorischen Gründen unbedingt notwendig.

PUTZHILFE nach Windeck-Gerresen ab Januar gesucht.

2-Pers.-Haushalt, 1 x pro Woche jeweils 2 bis 2,5 Stunden, nur Bad, Böden und Fenster.

Tel. 02243-80089

TuS Schladern: 50. Volleyball-Neujahrsturnier

Spannende Spiele rund um den Jahreswechsel

Beim TuS Schladern steht zum Jahresende noch ein Jubiläum an: Bereits zum 50. Mal lädt die Volleyballabteilung zum traditionellen Neujahrsturnier in die Turnhalle in Schladern. Rund um den Jahreswechsel stehen spannende Spiele auf dem Programm. Los geht es am 28. und 29. Dezember mit den Matches der Mixed-Mannschaften Bezirksklasse und höher. Am 30. Dezember spielen die Herenteams Bezirksklasse um den Sieg. Im neuen Jahr geht es am 02. Januar weiter mit den Jugendmannschaften U 12 und U 14 sowie den Herren Landesliga. Zum Abschluss spielen am 3. Januar die Quatro-Mixed-Teams und einen Tag später die Damen Bezirksklasse. Der TuS Schladern hofft auf zahlreiche Zuschauer, um gemeinsam

dieses Volleyball-Fest zu feiern. Weitere Informationen unter www.tus-1913-schladern.de. **TuS Schladern feiert 50 Jahre Volleyball rund um den Jahreswechsel**

RECHTSANWÄLTIN ANJA MALEIKA

Tätigkeitsschwerpunkte:

§ (allgemeines) Zivilrecht
§ Miet- und WEG- Recht
§ Verkehrsrecht

Interessenschwerpunkte:

§ Erbrecht
§ Insolvenzrecht

Gerne berate und vertrete ich Sie auch in anderen Angelegenheiten.

Sprechzeiten: Montag-Freitag, 9-12 Uhr und Montag, Dienstag und Donnerstag 14-17 Uhr

TELEFON 0 22 92 / 92 14 10 • WALDBRÖLER STR. 7 • 51570 WINDECK-SCHLADERN

HÖRMANN
Tore • Türen • Zargen • Antriebe

Automatik-Sektionaltore



Aktionsgröße:
2.500 x 2.000 mm
2.500 x 2.125 mm
2.370 x 2.000 mm
2.370 x 2.125 mm

Hörmann Automatik-Garagen-Sektionaltor in 7 Aktionsfarben, M-Sicke, Oberfläche Woodgrain und Elektroantrieb inkl. ein Handsender. Weitere Oberflächen in L-Sicke, 7 Aktionsfarben und weiteres Zubehör ist ebenfalls zu attraktiven Preisen erhältlich.

Voss & Sohn
FACHGROSSHANDEL
VIEL MEHR ALS ROLLADEN UND MARKISEN

Voss & Sohn GmbH & Co. KG • Industriestraße 79 • 50389 Wesseling • info@voss-sohn.de • Tel. 02232 51499 • 02203 9285549

KÖNIGSBERGER Express

Diese deutschsprachige Zeitung informiert Sie monatlich über Gesellschaft und Politik in der Region in und um Kaliningrad.

ABO-BESTELLUNG
FON +49 (0) 2241 260-380
FAX +49 (0) 2241 260-339
www.koenigsberger-express.info



Berichte und aktuelle Vereinsinformationen

SV Höhe 1921 e. V.

Vorschau

Senioren: Sonntag, 14. Dezember, 15. Spieltag: TuS Herchen II - SVH I, Anstoß: 12:30 Uhr

Am letzten Spieltag des Jahres tritt unser Team (Tabellenplatz 5/23 P./27:24 T./12 Spiele) zum Lokalderby in Herchen an. Der derzeitige Tabellen-13. (4 P./16:45 T./12 Spiele) holte am letzten Spieltag beim Bröltaler SC II mit dem 2:2 seinen erst 4. Punkt, daher hofft unsere Mannschaft natürlich wieder auf die zahlreiche Unterstützung der Hühscher Anhänger beim Lokalderby.

Alte Herren/Walking Football
SVHAH spielfrei

Nächstes Training am Dienstag, 9. Dezember, 19:30 Uhr, Sportplatz Altenherfen.

Walking Football: spielfrei
Training immer montags, 17:30 bis 19 Uhr.

Spielberichte: Senioren: Sonntag, 7. Dezember, 14. Spieltag:

SVH I - SV Leuscheid II 1:1 (0:1)
Beim letzten Heimspiel des Jahres hatte unser Team bei nasskalter Witterung die Zweitvertretung des Bezirksligisten aus Leuscheid zu Gast. Coach D. Müller, der den verhinderten HJ. Müller vertrat, setzte zu Beginn an auf verstärkte Defensive. So entwickelte sich gegen den Tabellenführer ein chancenarmes Spiel, da beide Abwehrreihen dominierten, was aber auch daran lag, dass unsere Offensive ihre gute Leistung vom letzten Spieltag nicht so abrufen konnte.

Leuscheid nutzte dann eine von zwei Chancen innerhalb einer Minute zur Pausenführung (29. Minute).

Auch nach dem Seitenwechsel änderte sich zunächst wenig am Spielverlauf, doch ab Mitte der 2. Hälfte wurde man dann doch offensiver. In der 78 Minute vergab H. Pfeifer nach einem schönen Spielzug zu überhastet, denn in der Mitte waren drei Mitspieler mitgelaufen. Die bis dahin beste Chance hatte L. Kluth in der 83. Minute, scheiterte aber am guten Gästetorwart. In der zunehmend hektischen Schlußphase traf Leuscheid bei einem Konter den Außenpfosten (85.). 3 Minuten später entschied der Schiri nach

einem Foulspiel im 16er auf Strafstoß, den Torjäger L. Kluth zu seinem vielumjubelten 13. Saisontor einschoss. Doch man mußte nochmal zittern, bis der sicher verdiente Punktgewinn unter Dach und Fach war, denn in der 90.+5 Minute piff der Schiri zum Entsetzen der Hühscher Spieler erneut Foulelfmeter, diesmal gegen unser Team. Der Leuscheider Schütze zeigte aber Nerven und schoß den Ball mehrere Meter am Tor vorbei. Mit dem wohl gerechten Remis bleibt man auf Tabellenplatz 5 und muss kommenden Sonntag am letzten Hinrundenspieltag beim Lokalderby in Herchen nochmal ran. Alte Herren/Walking Football: SVHAH/Walking Football spielfrei

Anzeige

Heiligabend im AGGUA TROISDORF

Kinder schwimmen kostenlos

(Troisdorf, 02.12.2025) Wenn Heiligabend vor der Tür steht und die Vorfreude auf die gemeinsame Familienzeit riesengroß ist, erleben Kinder den längsten Vormittag des Jahres. Auch diesmal verkürzt das AG-

GUA TROISDORF das Warten mit einem kleinen Vorab-Geschenk: Am 24. Dezember erhalten alle Kinder und Jugendlichen bis 16 Jahre für zwei Stunden freien Eintritt. „Bis man als Familie an Heiliga-

bend wirklich durchatmen und die Feiertage genießen kann, ist es ja oft noch ein bisschen trübe-“, sagt AGGUA-Geschäftsführerin Daniela Simon. „Darum machen wir unseren jungen Gästen schon mal vorab mit unse-

rem Gratisticket eine kleine Weihnachtsfreude. So haben die Eltern ein bisschen mehr Luft für das, was noch erledigt werden muss.“ Während die Kinder im Erlebnisbad zwei Stunden lang kostenfrei schwimmen, rutschen und planschen können, bleibt den Erwachsenen Zeit für letzte Besorgungen, die Vorbereitungen aufs Festessen oder auch einfach eine kurze Pause.

An Heiligabend von 9 bis 14 Uhr geöffnet

Das Gratisticket für zwei Stunden erhalten alle Kinder und Jugendlichen bis 16 Jahre an der Kasse, eine Anmeldung ist nicht notwendig.

„Alle Kids dürfen zwischen 9 und 14 Uhr spontan vorbeischauen und sich im Wasser nach Lust und Laune austoben“, verspricht Daniela Simon.

So trägt das Troisdorfer Erlebnisbad auch in diesem Jahr wieder dazu bei, dass der Heiligabend fröhlich und entspannt eingeläutet werden kann.

Alle Infos unter: www.aggua.de



Klostergespräche im buddhistischen Kloster Hassel

Pracht. Das Kloster Hassel schenkt an jedem zweiten Sonntag im Monat in Form der Klostergespräche eine Möglichkeit, sich die Buddha-Lehre in lebensnahem Alltagsbezug zu erschließen. Das nächste Gespräch ist am Sonntag, 14. Dezember, ab 14:30 Uhr. Interessierte erhalten Einblick in die buddhistischen Lehren. Der Nachmittag beginnt mit einem Kurzvortrag, Auszügen aus den buddhistischen Lehrreden (Sutta) oder alltagsbezogenen Fragestellungen und einem anschließenden themenorientierten, offenen Gespräch mit Ew. Dhamma Mahatheri. Achtsamkeitstraining nach dem 2.500 Jahre alten buddhistischen Schulungsweg ist ein Hilfsmittel, sich das Leben klarer und friedvoller zu gestalten. Hierin finden Körper, Gefühl, innere Geisteshaltung oder die Vielfalt der Gedanken und Vorstellungen eine wache Betrachtung. Den Alltag mehr in innerer Festigkeit und in Frieden zu verankern, findet dabei konkrete Anregungen. Eine gemeinsame Wanderung zum Kloster erlaubt eine ruhige Gehmeditation im Schweigen. Treffpunkt zur Wanderung ist um 14 Uhr, an der Waldsportanlage in Pracht, Höhenweg (hinterer Parkplatz). Bitte beachten Sie, dass aktuell



Foto: Kloster Hassel

einige Straßen rund ums Kloster gesperrt sind (Ortsdurchfahrt Imhausen, Siegbücke in Au (Sieg) und die Verbindung von Weyerbusch nach Leuscheid). Weitere Information: Büro-Tel.: 02682 966875. Für Anreisehilfe: 0151 112 47 747



**Wir wünschen
schöne
Weihnachtstage**

TERRALIVING®
TERRASSENDÄCHER | WINTERGÄRTEN | MARKISEN

- Terrassendächer
- Wintergärten
- Glasoasen • Markisen

TerraLiving GmbH
Am Turm 28 · 53721 Siegburg
+49 (0) 2241 30 15 266 · info@terraliving.de
www.terraliving.de

Ein besseres Morgen?

Heizung neu denken!

Entdecken Sie mit uns die Zukunft des Heizens!
Innovativ, effizient und umweltfreundlich.
Wir beraten Sie gerne zu effizienten Systemen.
Weitere Infos erhalten Sie hier: www.koelschbach.de

Kölschbach
Heizung - Klima - Sanitär

www.koelschbach.de

Im Kreuztal 91 - 93 · 57537 Wissen · Tel. 02742 913390 · info@koelschbach.de

M

itteilungsblatt

für die Gemeinde

Windeck

Online: mitteilungsblatt-windeck@rmt-media.de | Blatt abonnieren: regio-pressevertrieb.de/abo-service

Mit Informationen und Bekanntmachungen aus dem Rathaus

Jede Woche in Ihrem Briefkasten

HALLO PRESSESPRECHER/INNEN

PRESSEBEAUFTRAGTE

der VEREINE – KIRCHEN – SCHULEN und anderer Organisationen

Akkreditieren Sie sich gleich jetzt für das CMS-System von Rautenberg Media, um für diese Zeitung Artikel einzustellen:

<https://redaktion.rautenberg.media>

Wir freuen uns auf Sie!

■ ZEITUNG

■ DRUCK

■ WEB

■ FILM



Bender & Bender Immobilien Gruppe

Haben Sie eine Immobilie für unsere Käufer?

Nömbrecht

Für unsere vorgemerkten Kunden suchen wir EFH, DHH, Reihenhäuser, Eigentumswohnungen u. Kapitalanlagen, auch mit Renovierungsbedarf

Preis: offen

Wiehl / Zentrumsnähe

Nettes Ehepaar sucht eine moderne und gepflegte 3-4 Zimmer Eigentumswohnung mit Balkon oder Terrasse, Wfl. ca. 110 m².

Preis: offen

Hier geht es zu unserem Wertermittlungs-Tool - einfach scannen und Bewertung starten!

Jetzt online eine Wert-Analyse Ihrer Immobilie anfordern - schnell, unverbindlich und kostenlos! Objektdaten eingeben und loslegen!

www.bender-immobilien.de

• 0 22 91 / 9 17 49 00

Espresso für die Seele

Winterlicht und Herzenswärme

Herzliche Einladung dazu am Samstag, 24. Januar, ab 15 Uhr, im Café Sieben Sachen, Dorfstraße 57, Eitorf-Irlenborn mit uns einen Espresso für die Seele zu genießen.

Mit der Sängerin Meline Pacek, begleitet von ihrem Ehemann Frank.

Der Eintritt ist frei, Verzehr auf eigene Kosten, um eine Spende wird gebeten.

Tel. Anmeldung:
Doris Lemke,
02243 80209
oder
Loni Löbach,
02243 / 81526
www.frühstückstreffen.de

Anzeige

AGGUA TROISDORF lädt ein zur langen Saunanacht „Winterträume“ am 13. Dezember

(Troisdorf, 02.12.2025)

Wenn die Tage kürzer werden und die Temperaturen sinken, wächst die Sehnsucht nach Wärme, Geborgenheit und einer Auszeit vom Alltag. Genau hier setzt das AGGUA TROISDORF an: Unter dem stimmungsvollen Motto „Winterträume“ lädt die premium-zertifizierte AGGUA Sauna & Lounge am Samstag, 13. Dezember, zur letzten langen Saunanacht für dieses Jahr ein. Von 18 bis 24 Uhr erwartet die Gäste eine atmosphärische Mischung aus sanften Lichtern, weihnachtlich inspirierten Zeremonien und wohltuenden Aufgüssen mit passenden Beigaben - perfekt, um sich auf die Festtage einzustimmen. Der reguläre Saunabetrieb findet bis 18 Uhr statt, alle Themen-Aufgüsse am Abend sind im Eintrittspreis enthalten.

Winterdüfte & Räucherzeremonien treffen Tiefenentspannung

Das Sauna-Team hat besondere Aufgusskreationen vorbereitet: Ein exklusiver Orange-Zimt-Sud, ergänzt durch weitere winterliche Komponenten, sorgt für entspannende Wärme. Besondere Aufmerksamkeit gilt den Räucherzeremonien, die an diesem Abend durchgeführt werden. Die aromatischen Düfte wirken beruhigend und inspirierend auf das Wohlbefinden. „Mit unserer langen Saunanacht möchten wir unseren Gästen nicht nur eine wohltuende Auszeit schenken, sondern auch etwas Wärme und Nähe in einer oftmals hektischen Jahreszeit bieten. Unsere ‚Winterträume‘ verbinden Wohlfühlmomente, saisonale Aromen und ein liebevoll zusammengestelltes Programm zu einem winterlichen Kurzurlaub direkt vor der Haustür. Wer kurz vor den Feiertagen zur Ruhe kommen, Kraft tanken oder sich einfach etwas Gutes gönnen möchte, ist hier genau richtig“, so Daniela Simon, Geschäftsführerin des AGGUA TROISDORF.

Alle Infos auch unter:

www.aggua.de

30

Mitteilungsblatt Windeck – 12. Dezember 2025 – Woche 50 – www.mitteilungsblatt-windeck.de

Kino für alle

Am Freitag, 19. Dezember, um 19 Uhr, wird im Kino für alle im Ev. Gemeindehaus am Wiedenhof in Waldbröl der Film „Die Weihnachtskerze“ gezeigt. Er hat die FSK 6. „Alle 25 Jahre wiederholt sich tief im Herzen Englands ein Wunder: Kurz vor Weihnachten erscheint ein Engel im Haus des Kerzenmachers Edward Haddington. Nur eine Kerze berührt er - und wer sie entzündet, den erwartet großer Segen. Bis zum Jahr 1890, als das „Wunder der Elektrizität“ ebenso Einzug hält wie der junge Pfarrer David Richmond - und mit ihm die Auseinandersetzung zwi-

schen Tradition und Moderne, zwischen Glaube und Zweifel. Doch am Ende steht das außergewöhnlichste Weihnachtsfest, das die Menschen in Gladbury je erlebt haben. Eine herzerwärmende Geschichte über Glauben, Nächstenliebe und die Kraft des Gebets. Basierend auf dem gleichnamigen Buch von Max Lucado.“. Nach dem Vorfilm gibt es den üblichen Snack und ein Getränk. Hierfür sind bitte 3 Euro mitzubringen. Am 23. Januar wird „The Way Back“ gezeigt. Wer Fragen hat, wende sich bitte an Gemeindefereferent in passiver Altersteilzeit Matthias Riegel, Telefon: 02291/5448.



Familien ANZEIGENSHOP

Wir trauen uns
am 18.03.2026 in Bonn
um 15.00 Uhr
in der Paulus Kirche

NICOLE & RUFUS

Der Polterabend am 18.03.2026 ab 19.00 Uhr im Haus Nord.

F 102-06
90 x 50 mm
ab 17,23,-

HALLO Welt

Wir freuen uns sehr über die Geburt unserer Zwillinge

GEBURT 12.1
30.03.2025

43 x 90 mm
ab 52,00,-

DANKSAGUNG

Für die wohlwollenden Beweise der Anteilnahme beim Tode meines geliebten Vaters, unseres guten Schwiegersvaters und Großvaters

Michael Musterfeld

TD 12-12
90 x 90 mm
ab 102,96,-

WOHNUNG

Moderne Maisonette-Wohnung, 3 Z., 125 qm, 2-Personenhaus, full-outfit, groß, großer Balkon, Garten, komplett neu renoviert, für 825 €

K03_15
43 x 30 mm
ab 17,00,-

inkl. MwSt., Preis variiert nach Auflage der Zeitung.

Online Familien-Anzeigen:
für alles was wirklich zählt!
shop.rautenberg.media

MARKISEN & MARKISENTÜCHER

DIE BESTE ZEIT FÜR ET WAS NEUES!

75 JAHRE RHEINISCHE MARKISENMANUFAKTUR
FRANZ AACHEN
ZELTE UND PLANEN GMBH

Infos & Termin unter: **0228 - 46 69 89**
Röhfeldstr. 27 • 53227 Bonn-Beuel • info@franz-aachen.com

MARKISEN + MARKISENTÜCHER + WINTERGARTENBESCHÜTTUNGEN + GLASDÄCHER + TEXTILE KONFEKTION

Fragen zur Verteilung?

mail@regio-pressevertrieb.de

www.regio-pressevertrieb.de **REGIO** • pünktlich • zielgerichtet • lokal
PRESSE VERTRIEB GmbH
Die Zeitungszustellgesellschaft der RAUTENBERG MEDIA KG

Termine jetzt auch online buchbar
johanniter.de/hausnotruf

Der Johanniter-Hausnotruf!

Sicherheit, wo immer Sie sind.

☎ **0800 88 11 220** (gebührenfrei)

JOHANNITER
Aus Liebe zum Leben

Hilfe per Knopfdruck

Sie leben alleine? Dann sollten Sie sich für den Hausnotruf entscheiden. 24 Stunden am Tag können Sie im Notfall in Ihrer Wohnung Sprechkontakt zur Johanniter-Sicherheitszentrale herstellen. Wie geht das?

- Beim **Basispaket** tragen Sie einen Funksender bei sich, mit dem Sie die Johanniter in Notfällen per Knopfdruck kontaktieren können. Wir informieren dann sofort Ihre hinterlegten Notfallkontakte.
- Beim **Komfortpaket** buchen Sie noch unseren Schlüsseldienst dazu: Unsere Mitarbeitenden sind dann immer ganz in Ihrer Nähe. Im Notfall kommen sie mit dem hinterlegten Schlüssel in kürzester Zeit vorbei und leisten Hilfe.

Testen Sie unseren Hausnotruf, unsere Erstberatung ist unverbindlich. Bei Interesse installieren wir die Geräte bei Ihnen zu Hause. Auf Wunsch liefern wir auch kontaktlos.

Die Johanniter beraten Sie gerne, rufen Sie uns an. Gemeinsam finden wir heraus, welches Angebot am besten für Sie passt.

www.johanniter.de/hausnotruf

LEADER-Region „Vom Bergischen zur Sieg“

Europäische Förderung von lebendiger Gemeinschaft über Ausbildungsperspektiven bis hin zu spannenden Naturerlebnissen

Neuer Projektauftrag gestartet - Bewerbungen bis zum 3. Februar 2026 möglich

Die Region „Vom Bergischen zur Sieg“ zeigt eindrucksvoll, wie europäische Mittel direkt vor Ort wirken. Dank des EU-Förderprogramms LEADER entstehen zahlreiche Projekte, die Gemeinschaft, Naturerlebnis, Bildung und Ehrenamt auf neue Weise miteinander verbinden. „LEADER zeigt, wie kleine Projekte Großes

bewirken können“, sagt Florian Grünhäuser, Regionalmanager. „Mit EU-Mitteln stärken wir die Region und bringen den europäischen Gedanken direkt zu den Menschen.“.

Natur, Bewegung und Spiel für Jung und Alt

Ob beim Familienwanderweg Hennef, beim Walking Forest in Windeck oder beim Erlebnisprojekt „Naturerlebnis und Erholung - Vom Bergischen bis zur Sieg“ -



Lastenräder in Lohmar. Foto: Stadt Lohmar.

SIE HABEN
EINEN PLATZ
FREI?

UND SUCHEN MITARBEITER:INNEN?

WIR HABEN DIE LÖSUNG!

Mit einer Stellenanzeige in unseren lokalen Städte- und Gemeindezeitungen sprechen Sie gezielt die Bewerber:innen in Ihrer direkten Umgebung an. Lokale Mitarbeiter:innen bieten viele Vorteile wie Flexibilität und ein lokales Netzwerk, was sich positiv auf die Teamintegration sowie die Effizienz, Kultur und den Erfolg des Unternehmens auswirken kann.

BUCHEN SIE JETZT
ONLINE IHRE
STELLENANZEIGE
UNTER:

shop.rautenberg.media

*inkl. MwSt., Preis variiert nach Auflage der Zeitung.

Jung und Alt entdecken die Region auf spielerische und nachhaltige Weise. Zahlreiche Spielplätze in der Region laden zum Verweilen ein, der mobile Pumptrack in Lohmar fördert Bewegung für alle Altersgruppen, und Veranstaltungen wie der Mucher Sommer schaffen Begegnungsräume, Kultur und gemeinsames Erleben.

Nachhaltigkeit in Bewegung LEADER-Projekte zeigen auch, wie nachhaltige Mobilität und Umweltbewusstsein gefördert werden können. Sie ermöglichen beispielsweise klimafreundliche Transporte in der Region. Darüber hinaus vernetzt die Stadt Lohmar Initiativen unter dem Motto „Lohmar.Nachhaltig.Vernetzt.Zukunftsfähig“ und stellt dazu eine Nachhaltigkeitsstrategie auf. Und die Energieagentur Rhein-Sieg e. V. unterstützt Bürger und Unternehmen bei klimafreundlichen Lösungen in der Energie- und Wärmeplanung.

Annika Stein, Regionalmanagerin, unterstreicht: „Diese Projekte verbinden Begegnung, Natur und Ehrenamt. Sie machen unsere Region noch lebendiger und zeigen, wie Europa direkt spürbar wird.“

Bildung, Arbeit und Ehrenamt im Blick

Die Job- und Ausbildungsbörsen in Windeck und Eitorf helfen Jugendlichen beim Einstieg ins Berufsleben und stärken gleichzeitig die regionale Wirtschaft. Zahlreiche Friedhofs- und Dorfvereine engagieren sich ehrenamtlich, pflegen Grünflächen und historische Orte - ein wichtiger Beitrag für den sozialen Zusammenhalt und die Identität der Region.

Blick nach vorn

In diesem Jahr konnten bereits zahlreiche Vorhaben erfolgreich abgeschlossen werden und haben sichtbare Impulse gesetzt. Zugleich laufen weitere Projekte bereits oder sind für das kom-

Walking Forest Windeck. Foto: Gemeinde Windeck.

32

Mitteilungsblatt Windeck – 12. Dezember 2025 – Woche 50 – www.mitteilungsblatt-windeck.de



Gestaltung des Außengeländes der Kita Schneckenhaus in Ruppichteroth.
Foto: Region Bergisch-Sieg e. V.

mende Jahr geplant. So bleibt die Region „Vom Bergischen zur Sieg“ auf einem dynamischen Kurs - mit nachhaltigen, gemeinschaftsstärkenden und europäischen Impulsen für die Zukunft. Für alle Interessierten - besonders Vereine und Bürger, die eigene Ideen zur Verbesserung ihrer Region haben - besteht weiterhin die Möglichkeit, sich über die bestehenden Projekte zu informieren und gegebenenfalls eigene Vorschläge einzubringen. Die nächste Frist für LEADER-Bewerbungen endet am 3. Februar 2026.

Insgesamt stehen diesmal 175.000 Euro an Fördermitteln für neue Projekte zur Verfügung - ein Großteil davon für Vorhaben aus dem Bereich „Lebendige Dörfer“. Das Regionalmanagement berät Sie bei Fragen rund um die Förderung.

Zusätzliche Informationen:

LEADER ist ein Ansatz der Europäischen Union, um ländlichen Regionen lebenswerter zu gestalten und das Miteinander vor Ort zu stärken. Das Besondere dabei: Die Menschen vor Ort entscheiden mit, stoßen selbst Projekte an und setzen diese mit Unterstützung eines für die jeweilige Region zuständigen Regionalmanagements um. Die Städte und Gemeinden Eitorf, Hennef, Lohmar, Much, Neunkirchen-Seelscheid, Ruppichteroth und Windeck bilden die Region „Vom Bergischen zur Sieg“ und haben gemeinsam eine Regionale Entwicklungsstrategie aufgestellt. Nach dieser können in den Handlungsfeldern Perspektiven für le-

bendige Dörfer, für den Kulturräum, für junge Generationen und für Klima- und Naturschutz Projekte mit bis zu 70 Prozent der Gesamtkosten gefördert werden. Die Förderperiode läuft von 2023 bis 2027, Projektbewerbungen können bis zu zweimal jährlich eingereicht werden. Infos und aktuelle Fristen sowie der Kontakt zum Regionalmanagement können auf der Website der LAG unter www.bergisch-sieg.de abgerufen werden.



**Wärmepumpen
Infotag**



Wärmepumpen- Infotag Bonn/Rhein-Sieg

**EINTRITT
FREI**
Anmeldung
erforderlich.



Kostenlose Expertenberatung

mit **ENERGIESPARKKOMMISSAR Carsten Herbert, Anja Floetenmeyer-Woltmann, Beratungs-marathon** und vielen lokalen Heizungsbetrieben.

Do., 26. Februar 2026, 18 Uhr
Bonn-Beuel / Brückenforum

Alle Infos und Möglichkeit zur Anmeldung unter:
www.waermepumpen-infotag.de

DEN ABFALLKALENDER 2026 GIBT'S JETZT NUR NOCH DIGITAL!

**Alle Termine & Standorte in der RSAG-App
oder unter www.rsag.de/abfallkalender**



Geringe Druckauflage ab Anfang Dezember auf den RSAG-Entsorgungsanlagen ausliegend.

RSAG

Wärmepumpen-Infotag Bonn/Rhein-Sieg

Bonn und der Rhein-Sieg-Kreis werden Gastgeber für bundesweiten Infotag - Bonn und der Rhein-Sieg-Kreis als Modellregion ausgewählt - Neue bundesweite Initiative zur Förderung der Wärmewende

Bonn und der Rhein-Sieg-Kreis haben den Zuschlag für einen der zehn bundesweiten Wärmepumpen-Infotage 2025/2026 erhalten. Die Bonner Energie Agentur (BEA) und die Energieagentur Rhein-Sieg haben sich für die Region Bonn/Rhein-Sieg gemeinsam als Veranstalter beworben. Am 26. Februar 2026 findet der Wärmepumpen-Infotag Bonn/Rhein-Sieg im Brückenforum in Bonn-Beuel statt. Die Wärmepumpen-Infotage sind eine Folgeveranstaltung der Woche der Wärmepumpe, die 2024 vom Bundesministerium für Wirtschaft und Energie (BMWK) und der Deutschen Energie-Agentur (dena) unterstützt wurde. Die Auswahl der zehn Modellkommunen und -regionen erfolgte aus über 50 Bewerbungen anhand qualitativer Kriterien, nachgewiesener Leistungsfähigkeit und regionaler Ausgewogenheit. Im Rahmen der Wärmepumpen-Infotage werden die Besucher/innen allumfassend zum Thema Wärmepumpe informiert. Neben der Großveranstaltung am 26. Februar 2026 werden zahlreiche kleinere Angebote und Formate in Bonn und dem Rhein-Sieg-Kreis organisiert. „Wir sind froh darüber, unseren Bürgerinnen und Bürgern neben unseren eigenen Beratungsangeboten eine weitere kompetente und unabhängige Beratungsmöglichkeit zum zukunftsweisenden Heizen mit Wärmepumpen anbieten zu können“, freut sich Thorsten Schmidt, Geschäftsführer der Energieagentur Rhein-Sieg. „Mit Blick auf die Kommunale Wärmeplanung und kommende rechtliche Pflichten ist es wichtig zu zeigen, wie der Umstieg auf erneuerbare Energien im Heizungskeller gut gelingt“, so Celia Schütze, Geschäftsführerin der Bonner Energie Agentur. An den verschiedenen Wärmepumpen-Infotagen informieren unter anderem Energiesparkommissar Carsten Herbert - Top-Experte, YouTuber, Spiegel-Bestsellerautor - und Anja Floetenmeyer-Woltmann - Wärmepumpen-Beirä-

tin der EU-Kommission - kostenlos, herstellerunabhängig und praxisnah über den Heizungstausch. Der Wärmepumpen-Infotag Bonn/Rhein-Sieg richtet sich an Ein- und Zweifamilienhausbesitzende und bietet neutrale und verständliche Information über den Heizungstausch. Auch werden viele lokale Installationsbetriebe vor Ort sein. Ziel ist es, im Zuge der Kommunalen Wärmeplanung konkrete Schritte zur Wärmewende im eigenen Haus zu ermöglichen. Weitere Informationen zum Wärmepumpen-Infotag Bonn/Rhein-Sieg sowie die Möglichkeit zur Anmeldung finden Interessierte unter www.waermepumpen-infotag.de.

Abonnement hin – Geschenk her!



1 Rote Strandtasche
Auf zum Strand... In diese schicke, rote Strandtasche im maritimen Style passt einfach alles rein, was Dir zum Sonnenbaden wichtig ist. Länge ca. 45 cm



Bambuskugelschreiber für Ihre nachhaltigen Grüße aus der Natur: Bambuskugelschreiber mit Drehfunktion und einer blauschreibenden Crosssystem Mine. Und dazu für Sie: ein Bambus-Etui.

2



Magnetische Taschenlampe
Hände frei und leuchtend hell (29 Lumen): diese Mini Taschenlampe aus Gummi mit magnetischer Rückseite kommt mit 3 Leucht-Modi, Nylonschlaufe und 2 AAA Batterien.

3



Mitteilungsblatt
für die Gemeinde
Windeck

Online: mitteilungsblatt-windeck.de/abo-service | Bitte abonnieren: regio-pressevertrieb.de/abo-service

Mit Informationen und Bekanntmachungen aus dem Rathaus

Jede Woche in Ihrem Briefkasten

ABO-BESTELLSCHHEIN

Hiermit bestelle ich das Mitteilungsblatt mit wöchentlicher Lieferung.

Bitte übersenden Sie mir als Geschenk
(Bitte Gewünschtes ankreuzen)

☐ 1 Rote Strandtasche
☐ 2 Bambuskugelschreiber
☐ 3 Magnetische Taschenlampe

Lastschriftinzug: Hiermit ermächtige ich Sie zum Lastschriftinzug der Abonnementgebühr von **34,70 € jährlich**.

Name/Vorname (Bitte alles in Druckbuchstaben)

Straße/Hausnummer

PLZ/Ort

Bestellschein bitte einsenden an:
RAUTENBERG MEDIA KG
Kasinostraße 28-30 · 53840 Troisdorf
oder bestellen Sie auch via:
Fon +49 (0) 2241 260-380 · Fax 260-339
regio@rautenberg.media oder im Internet
www.regio-pressevertrieb.de/abo-service/



Name/Vorname (Bitte alles in Druckbuchstaben)

Bezogene Bank

IBAN

Datum / Unterschrift für den Lastschriftinzug

☒ **ZEITUNG**
Lokaler geht's nicht.

☒ **DRUCK**
Satz.Druck.Image.

☒ **WEB**
24/7 online.

☒ **FILM**
Perfekter Drehmoment.



Workation-Trend: Arbeiten mit Urlaubsfeeling

Homeoffice war gestern. Jetzt kommt Workation. Wer bisher von zu Hause aus digital arbeitet, verlegt sein heimisches Büro in die Berge oder ans Meer. Die Prozesse in den Unternehmen werden weiter digitalisiert und junge Mitarbeitende wollen mehr. Die Kombination aus Work (Arbeit) und Vacation (Urlaub) liegt im Trend. Für den Arbeitgeber die Aufgaben flexibel und ortsunabhängig erledigen und in der anschließenden Freizeit schon im Urlaub zu sein, das wünschen sich viele Arbeitnehmende. Arbeitgeber, die diesen Benefit anbieten, werden als besonders attraktiv wahrgenommen. Doch es gilt, einiges zu beachten, bevor eine Workation gebucht wird. Für das Homeoffice im Ausland gelten unterschiedliche rechtliche Rahmenbedingungen im Hinblick

auf Arbeitsrecht, Steuern, Krankenkasse, Sozialversicherung und Aufenthaltsrecht.

Ohne die Zustimmung des Chefs geht nichts

Selbst wenn Ihr Arbeitgeber Ihnen das Recht auf Remote Work arbeitsvertraglich eingeräumt hat, können Sie nicht einfach in den Flieger steigen. Um vorübergehend im Ausland tätig zu sein, braucht es die Zustimmung des Arbeitgebers. Ein gesetzlicher Anspruch darauf besteht nicht. Je nach Aufenthaltsort sind Zusatzvereinbarungen zum Arbeitsvertrag nötig. Arbeiten Sie ungefragt im Ausland, riskieren Sie eine Abmahnung oder Kündigung. Arbeitsrechtlich ist Workation eine Form des mobilen Arbeitens. Bei einem vorübergehenden Aufenthalt im Ausland bleibt das deut-

sche Arbeitsrecht weiter gültig. Obwohl Arbeitnehmende grundsätzlich nur während der regulären Arbeitszeiten für die Firma erreichbar sein müssen, ist zu überlegen, ob es während einer Workation großzügiger gehandhabt wird. Denn eine gesicherte Erreichbarkeit trotz Distanz und Zeitverschiebung kann als vertrauensbildende Maßnahme gesehen werden.

Neben der Erreichbarkeit sind die technische Ausstattung, zusätzliche Kosten und datenschutzrechtliche Aspekte zu klären. Es ist ratsam, vorab zu besprechen, welche Erwartungen die Firma an den Arbeitnehmenden hat. Der Arbeitsfortschritt im Ausland sollte regelmäßig dokumentiert werden, um das Vertrauen aufrechtzuerhalten. Abgesehen von der geplanten Aufenthaltsdauer sind die

Umstände festzulegen, unter welchen der Arbeitnehmer auf Weisung des Arbeitgebers vorzeitig zurückkehren soll.

Doppelbesteuerung vermeiden

Ist ein beruflicher Auslandsaufenthalt geplant, ist meistens die 183-Tage-Regel für Arbeitnehmende relevant. Unterschreitet die Dauer der Auslandstätigkeit ein halbes Jahr, bleiben Sie weiterhin in Deutschland steuerpflichtig, wenn Ihr Wohnsitz und Ihr Arbeitgeber in Deutschland liegen. Die Einkommensteuer wird wie gewohnt durch den Arbeitgeber vom Gehalt abgezogen und abgeführt. Die 183-Tage-Regelung bezieht sich jedoch nicht nur auf Arbeitstage. Auch An- und Abreisetage, Wochenenden, Feiertage und Urlaubstage werden bei einigen Ländern mitgezählt. Werden 183 Tage in einem Land überschritten, wird es kompliziert. Dann kommt auch das jeweilige Steuerrecht des Landes, in dem die Arbeit erbracht wird, zum Tragen. In der Folge muss geprüft werden, welches Land wie viel versteuern darf, damit es zu keiner Doppelbesteuerung kommt. Bereits in der Planungsphase sollten daher unbedingt detaillierte und rechtssichere Informationen zu den länderspezifischen Regelungen eingeholt werden.

Aufenthaltsdauer und Land entscheidend

Sozialversicherungsrechtlich gesehen wird das Homeoffice im Ausland inzwischen als eine Entscheidung des Mitarbeiters eingestuft.



BACK MIT AN!

Bäcker (m/w/d)
Fachkraft für Lebensmitteltechnik

- Ab 52.000€ Jahresgehalt.
- 38 Std./Woche – flexible Arbeitszeitreduzierung möglich. So bietet die Schichtarbeit einen familienfreundlichen Ausgleich.
- Verantwortungsvolle und abwechslungsreiche Tätigkeit in einem modernen Arbeitsumfeld.

Unser Team-Troisdorf sucht dich!



Ab sofort und unbefristet
harry-brot.de/karriere



QUEREINSTEIGER WILLKOMMEN!

Seniorenwohngemeinschaft Am Alten Försterhaus Wasserstrasse 8 – 53783 Eitorf



Als Wohngemeinschaft haben wir uns 2009 gegründet und uns zum Ziel gesetzt, den Lebensabend und den Alltag unter uns zehn Mieter/innen gemeinsam zu gestalten.

Die Pflege wird vom ambulanten Pflegedienst wahrgenommen, so dass unsere gesundheitlichen Einschränkungen auch sach- und fachgerecht versorgt werden.

Es würde uns beruhigen, wenn an einigen Tagen des Monats während der Zeit von

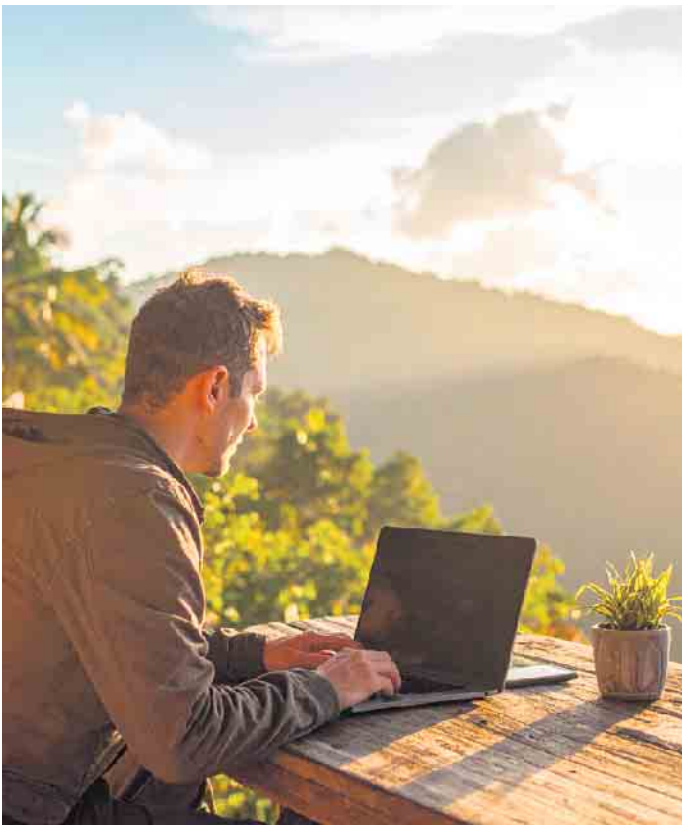
21.00 Uhr bis 6.30 Uhr ein Bereitschaftsdienst

im Falle eines Falles uns zur Seite stehen könnte. Über weitere Details würden wir Sie gerne in einem Gespräch informieren.

Interessiert? Rufen Sie uns an Tel.: 02243 / 9001956

Das ist vorteilhaft, da die jahrzehntelang angewandten Regelungen für Auslandseinsätze auf die Workation übertragen wurden. Auch wenn in diesem Fall die Initiative für den Auslandsaufenthalt von dem Mitarbeitenden und nicht von der Firma ausgeht. Der Antrag auf Verbleib im Sozialversicherungssystem ist vor der Reise durch den Arbeitgeber bei der Krankenkasse des Arbeitnehmenden zu stellen. Somit wird sichergestellt, dass dieser während der Workation-Zeit weiterhin im deutschen Sozialversicherungssystem bleibt. Dies ist aber nur möglich, wenn weniger als die Hälfte der jährlichen Arbeitszeit im Ausland getätigt wird und das Land Teil des multilateralen Sozialversicherungsabkommens ist. Dazu zählen neben den Ländern der EU die Schweiz, Norwegen, Island, Australien, Kanada, Quebec, die USA, Brasilien, Uruguay, Chile, Indien, China, Japan, Korea, die Philippinen, Marokko, Tu-

nesien sowie das Vereinigte Königreich. Mit anderen Ländern bestehen entweder keine oder individuelle Vereinbarungen zur Sozialversicherung im Hinblick auf die gesetzliche Kranken-, Pflege-, Renten-, Arbeitslosen- und Unfallversicherung. Für die Entsendung ins Ausland gilt eine verschärfte Regelung. Der Status in der deutschen Sozialversicherung bleibt nur aufrechterhalten, sofern maximal 25 Prozent eines Kalenderjahres im Ausland gearbeitet wird. Darüber hinaus muss länderspezifisch geprüft werden, was gilt. Trotz des Verbleibs im deutschen Sozialversicherungssystem sollten Arbeitnehmende vor ihrer Workation ihren Versicherungsschutz checken. Eine Auslandskrankenversicherung für einen längeren Auslandsaufenthalt ist dringend anzuraten. Auch sollte eine Haftpflichtversicherung einspringen, falls es zu einem versehentlichen Missgeschick kommt. Zu guter





**Deutsches
Rotes
Kreuz**

im Rhein-Sieg-Kreis



DRK Rhein-Sieg
Rettungsdienst
gGmbH

Auszubildende zum Notfallsanitäter (w/m/d)

Eitorf, Swisttal, Wachtberg & Windeck

Ausbildungsstart 01.09.2026

Bewerbungsfrist 31.01.2026

Sie besitzen:

- mind. Mittlere Reife
- Identifikation mit den Grundsätzen des DRK
- Bereitschaft zur Schichtarbeit
- Einfühlungsvermögen im Umgang mit Patienten & Angehörigen
- Die körperliche und geistige Fitness sowie Eignung den täglichen Belastungen im Rettungsdienst Stand zu halten

Die DRK Rhein-Sieg Rettungsdienst gGmbH ist langjähriger Kooperationspartner des Rhein-Sieg-Kreises als Anbieter des öffentlichen Rettungsdienstes im Rhein-Sieg-Kreis.

Wir bieten:

- Vergütung nach DRK Reformtarifvertrag
- Qualifizierung zum Rettungssanitäter während der Ausbildung
- Einen zugewiesenen Praxisanleiter während der gesamten Ausbildungszeit
- Übernahme nach Bestehen der Ausbildung in ein unbefristetes Arbeitsverhältnis möglich

DRK Rhein-Sieg Rettungsdienst gGmbH
Aus- & Fortbildung
Rot-Kreuz-Str. 1-3
51570 Windeck



Ausbildungsleitung
Björn Weber & Oliver Joch
02292/1000-2050
Ausbildung.Rhein-Sieg@drk-rd-rsk.de

bewerbung@drk-rd-rsk.de

Letzt ist zu klären, welche Versicherung im Falle eines Freizeitunfalls einspringt und die Kosten übernimmt.
Von Freiheit bis Workation-Visa
Innerhalb der EU besteht ein Freizügigkeitsabkommen. EU-Bürger können sich ohne Einschränkungen in einem EU-Land aufhalten

und dort arbeiten. Jedoch sind die jeweiligen Meldepflichten der Länder für längere Aufenthalte zu beachten. Außerhalb der EU kann ein Einreisevisum, eine Aufenthaltsgenehmigung oder eine Arbeitserlaubnis erforderlich sein. Einige Staaten wie beispielsweise die Vereinigten



WIR sind ein mittelständisches Medienhaus in Troisdorf. **Zur Erweiterung unserer Teams suchen wir eine/n**

TEAM REGIO PRESSEVERTRIEB GmbH

Kaufm. Sachbearbeiter (m/w/d)

Teilzeit 30-35 Std.

Du bist zuverlässig und teamfähig, hast eine kaufmännische Ausbildung und verfügst über gute Deutschkenntnisse. Telefonie-Erfahrung, Arbeitsorganisation und sichere PC-Kenntnisse (Word, Excel etc.) sind für Deine neue Aufgabe wichtig. Idealerweise konntest Du Erfahrungen bei der Post machen.

Aufgaben: Du kümmerst Dich zusammen mit Kolleg:innen um die reibungslose Verteilung der Städte- und Gemeindezeitungen, erstellst Arbeitsverträge und beantwortest telefonisch Fragen zu diesem Thema.

Wir bieten Dir eine interessante und abwechslungsreiche Teilzeitstelle (30-35 Std.) bei der REGIO PRESSEVERTRIEB GmbH, die eine Tochterfirma von Rautenberg Media ist und ausschließlich für die gute und pünktliche Verteilung der Städte- und Gemeindezeitungen in die Haushalte steht.

Benefits bei RAUTENBERG MEDIA



Wir freuen uns auf Dich!
Bitte Bewerbung per E-Mail an:
TEAM HR | karriere@rautenberg.media
Stichwort: REGIO PRESSEVERTRIEB GmbH



Arabischen Emirate bieten ein spezielles Workation-Visum an. Dieses schafft einen rechtlichen Rahmen für eine Workation und soll es Arbeitnehmern leicht machen. Die Rahmenbedingungen der Workation-Visa verschiedener Länder unterscheiden sich jedoch voneinander.
Mit einer guten Vorbereitung gelingt's
Workation an der Ostsee oder im Allgäu ist einfach. Innerhalb Deutschlands ändert sich nichts. Bei einem geplanten Aufenthalt in anderen Ländern steigt die Komplexität der Organisation, da

jeweils die individuellen Regelungen zu prüfen und zu befolgen sind. Tipp: Je weniger Aufwand der Arbeitgeber mit den rechtlichen Rahmenbedingungen hat, desto offener wird er sich vermutlich für eine solche Arbeits-Urlaubs-Kombination zeigen. Der Mitarbeitende muss sich in jedem Fall um eine diskrete und ungestörte Umgebung sowie eine stabile W-Lan-Verbindung kümmern. Ein überlaufener Strand oder ein gut besuchtes Straßencafé sind eher weniger geeignet als eine ruhige Terrasse mit Meerblick eines privaten Appartements. Gerade im Hinblick auf die Offenlegung von betrieblichen Daten ist dieser Aspekt wichtig. Spezielle Hotels mit Coworking-Ausstattung oder Crowdworking-Spaces in Großstädten bieten sich da an. Damit die Tätigkeit im Ausland sofort aufgenommen werden kann, ist es hilfreich, sich vorab mit der IT-Abteilung der Firma in Verbindung zu setzen, ob die Berechtigungen passen. Nichts ist schlimmer, als wenn der Netzzugang zu den Firmendaten nicht gelingt. Die notwendigen Kontaktdaten inklusive Telefonnummern sollten daher immer parat sein. Quelle: Lohnsteuerhilfe Bayern e.V.



BACK MIT AN!

MASCHINEN- UND ANLAGENFÜHRER (M/W/D)

- Ab 49.000€ Jahresgehalt.
- 38 Std./Woche – flexible Arbeitszeitreduzierung möglich. So bietet die Schichtarbeit einen familienfreundlichen Ausgleich.
- Verantwortungsvolle und abwechslungsreiche Tätigkeit in einem modernen Arbeitsumfeld.

Unser Team-Troisdorf sucht dich!



Ab sofort und unbefristet
harry-brot.de/karriere



QUEREINSTEIGER WILLKOMMEN!

KREIS ALTENKIRCHEN



LANDKREIS
ALTENKIRCHEN

Ausbildung zum/zur Hygienekontrolleur/in (m/w/d)

Hygienekontrolleure und -kontrolleurinnen übernehmen Kontroll- und Beratungsaufgaben im Bereich des Gesundheitsschutzes. Zum Aufgabengebiet gehört die Überwachung, Aufklärung und Information u.a. in den Bereichen des Infektionsschutzes, der Hygiene in überwachungspflichtigen Einrichtungen oder der Trink-, Bade- und Beckenwasserhygiene. Ergänzt wird das Aufgabengebiet u.a. durch vielfältige weitere Gebiete wie z.B. dem umweltbezogenen Gesundheitsschutz und Stellungnahmen nach dem Bundesimmissionsschutzgesetz.

Ablauf der Ausbildung

- Beginn: spätestens Mitte März 2026
- praktischer Teil überwiegend am Gesundheitsamt Altenkirchen
- theoretischer Teil im Blockunterricht an der Akademie für Gesundheit und Lebensmittelsicherheit in Bayern (Standort Nürnberg bzw. online)

Nähere Informationen zu der Ausbildung finden Sie unter:

<https://www.lgl.bayern.de/karriere/einstieg/ausbildung/lehrgaenge/hygienekontrolleure.htm>

Einstellungsvoraussetzungen:

- von Vorteil wäre eine erfolgreich abgeschlossene Berufsausbildung wie z.B.:
 - o Ausbildung im wasserrechtlichen Bereich (z.B. Tätigkeit bei Wasserwerken, Ver- und Entsorger)
 - o Ausbildung im umwelttechnischen Bereich (z.B. Klimatechnik)
 - o Ausbildung im chemischen Bereich
 - o Gesundheits- und Krankenpflege, Rettungsassistent
- gesundheitliche und persönliche Eignung zur Ausübung des Berufs
- Interesse an Umwelt- und Hygienetechnik und technisches Verständnis
- Führerschein der Klasse B (PKW)
- Bereitschaft zur Wahrnehmung von Terminen außerhalb der üblichen Arbeitszeiten

Bei Vorliegen einer entsprechenden Vorbildung bieten wir während der Ausbildungszeit eine Vergütung nach Entgeltgruppe 5 TVöD an. Nach Abschluss der Ausbildung ist eine Eingruppierung bis Entgeltgruppe 9a TVöD möglich.

Wenn Sie Fragen haben, können Sie sich gerne vorab bei Frau Engel (02681/81-2071) informieren. Die Kreisverwaltung Altenkirchen ist als familienfreundlicher Arbeitgeber zertifiziert.

Reichen Sie bitte Ihre Bewerbungsunterlagen über unser Online-Bewerbungsverfahren bei www.interamt.de bis zum **07. Januar 2026** ein:



Kreisverwaltung Altenkirchen
www.interamt.de
Stellen-ID: 1388516



Mit der Einsendung einer Bewerbung erklären sich die Bewerberinnen und Bewerber gleichzeitig einverstanden, dass vorübergehend erforderliche Daten im Rahmen des Auswahlverfahrens verarbeitet werden.

ROSBACHER REHA

Zentrum für ambulante Rehabilitation, Krankengymnastik und Physiotherapie

Das Weihnachtsfest steht vor der Tür,

das Jahr neigt sich dem Ende.

Dies möchten wir zum Anlass nehmen,
um uns bei Ihnen für das entgegengebrachte
Vertrauen zu bedanken. Ein herzliches Dankeschön
gilt auch allen stillen Helfern,
die uns mit ihren tollen Kuchenspenden
den „Tag der offenen Tür“
zu einem unvergesslichen Erlebnis für
unsere Patienten verhalfen.

**Verschenken Sie
Gesundheit und Wohlbefinden**

Sie fragen sich, mit welchem Geschenk Sie einem
geliebten Menschen eine Freude bereiten können?
Da haben wir die passende Idee für Sie!

Verschenken Sie ein Stück
Gesundheit, Zeit und Wohlbefinden
mit einem Geschenkgutschein
der Rosbacher Reha.