

Mitteilungsblatt

für die Gemeinde
Windeck



Mit Informationen und
Bekanntmachungen
aus dem Rathaus

62. Jahrgang

Freitag, den 02. September 2022

Woche 35

Jede Woche in Ihrem Briefkasten

Sommerfinale mit dem Siegtaler Bläsercorps

am 11. September an der Burg Dattenfeld



Siegtaler Bläsercorps Dattenfeld

Nach dem großen Erfolg im vergangenen Jahr möchten wir Sie auch in diesem Jahr wieder einladen zu unserem „Sommer-Finale“ am 11. September an der „Burg Dattenfeld“. Um 12 Uhr beginnen wir den Tag mit einem großen „Platzkonzert“. Unter der Leitung von Marco Lichtenthäuser erwartet Sie ein musikalisches Potpourri aus bekannten Melodien der Unterhaltungsmusik sowie traditioneller Blasmusik. Bei Kaffee und Kuchen unterhält Sie dann am Nachmittag die Egerland-Besetzung des Siegtaler Bläsercorps mit zünftiger Blasmusik. Im vorigen Jahr hat uns dieser musikalische Tag an der Burg Dattenfeld mit seinem tollen Ambiente und dem großen Zuspruch unseres Publikums viel Schwung gegeben, um über die folgende musikalische

Zeit des Winters bis hin zum Frühjahr zu kommen. Und so freuen wir uns, auch in diesem Jahr unser musikalisches Programm wieder im herrlichen Ambiente an der Burg Dattenfeld unserem Publikum präsentieren zu können. Dass für das leibliche Wohl bestens gesorgt ist, versteht sich von selbst. Burgherr Axel Schönfelder und das Siegtaler Bläsercorps

Dattenfeld würden sich sehr freuen, wenn Sie unsere Einladung annehmen und wir Sie bei hoffentlich schönem Wetter am Sonntag 11. September an der Burg Dattenfeld begrüßen können. Wir freuen uns auf Sie. Auf ein weiteres musikalisches Highlight im Herbst möchten wir schon jetzt hinweisen: Das gemeinsame Konzert „Vom Siegtal bis

nach Oberkrain“ mit dem Oberkrai-ner-ensemble „Die Geinger“ und des Siegtaler Bläsercorps Dattenfeld findet statt am Sonntag, 9. Oktober, Beginn 17 Uhr in der Halle Kabelmetal in Schladern. Der Kartenvorverkauf startet in den nächsten Tagen an den bekannten Vorverkaufsstellen. Ihr **Siegtaler Bläsercorps Dattenfeld e.V.**

HAWLE
TREPPENLIFTE

Ihr Spezialist
direkt vor Ort

kompetent
&
zuverlässig

Tel. 0 22 95 - 90 79 4-0
www.hawle-treppenlifte.de

TAXI KANN

Seit über 5 Jahren Ihr Taxi in Windeck

- Ortsfahrten
- Krankenfahrten
- Dialysefahrten
- Strahlenfahrten
- Flughafentransfer
- Schülerbeförderung
- Einkaufsfahrten

Tel. 02292 - 5803
Gerbert Kann info@taxi-kann.de

maro
Einbauküchen

KÜCHEN-
PLANUNG 2.0

Brölstraße 14, 53809 Ruppichteroth
Tel.: 02295 - 90200
www.maro-einbaukuechen.de



Liebe Windeckerinnen und Windecker,

es wurde durch vermehrte Beschwerden festgestellt, dass der Bewuchs auf einigen Grundstücken bereits in die anliegenden Straßen ragt. Hierdurch wird nicht nur die Verkehrssicherheit beeinträchtigt, sondern Fußgängerinnen und Fußgänger müssen teilweise auf die Straße ausweichen und können die vorhandenen Gehwege nicht verwenden. Besonders bei Kindern und älteren Menschen, die auf eine Gehhilfe angewiesen sind, entsteht somit ein vermeidbares erhöhtes Unfallrisiko.

Aus diesem Grund würde ich Sie bitten, schauen Sie einmal an Ihrer Grundstücksgrenze, ob eine Gefährdung durch Ihre Anpflanzungen besteht und handeln Sie entsprechend. Sollte ein Nachbar von Ihnen, aus alters- oder gesundheitlichen Gründen, entsprechenden Bewüchsen nicht mehr gewachsen sein; so hat Windeck schon oft bewiesen, dass man sich gegenseitig auch helfen kann.

Ihre Bürgermeisterin,
Alexandra Gauß

Aufstellung des Bebauungsplanes

Nr. 1/32 „Mehrgenerationen-Campus Rosbach“

Erneute öffentliche Auslegung und Behördenbeteiligung Bekanntmachung der Beschlüsse zur erneuten öffentlichen Auslegung und Behördenbeteiligung

Der Rat der Gemeinde Windeck hat in seiner Sitzung am 30.08.2022 folgende Beschlüsse gefasst:

1. „Der Rat der Gemeinde Windeck nimmt den vorliegenden geänderten Entwurf des Bebauungsplanes Nr. 1/32 „Mehrgenerationen-Campus Rosbach“, mit seinen textlichen Festsetzungen, Begründung inkl. Umweltbericht sowie die Zwischenabwägung, der während der bereits erfolgten öffentlichen Auslegung und der Behördenbeteiligung eingegangenen Stellungnahmen, entsprechend der Anlagen 9.1 und 9.2 der Beratungsvorlage, zustimmend zu Kenntnis.“

2. Der Rat der Gemeinde Windeck beschließt den vorliegenden geänderten Entwurf des Bebauungsplanes Nr. 1/32 „Mehrgenerationen-Campus Rosbach“, mit seinen textlichen Festsetzungen, Begründung inkl. Umweltbericht und weiterer relevanter Gutachten sowie den wesentlichen bereits vorliegenden umweltbezogenen Stellungnahmen gemäß § 4 a Abs. 3 Satz 1 BauGB i.V.m. § 3 Abs. 2 BauGB und § 4 Abs. 2 BauGB erneut öffentlich auszulegen und die Behörden und sonstigen Träger öffentlicher Belange sowie die Nachbargemeinden nach § 2 Abs. 2 BauGB erneut zu beteiligen.

Gemäß § 4 a Abs. 3 Satz 3 BauGB wird die Dauer der öffentlichen Auslegung und die Frist zur Stellungnahme angemessen auf zwei Wochen verkürzt, da die klar abgrenzbaren, der Klarstellung dienenden Änderungen des Bebauungsplans keine grundsätzlich neuen Inhalte darstellen, Umfang und Komplexität der Planung auch weiterhin überschaubar bleiben und die Grundzüge der städtebaulichen Planung und des Bebauungsplans erhalten bleiben.“

Die vorstehenden Beschlüsse stimmen mit den Beschlüssen

des Rates der Gemeinde Windeck vom 30.08.2022 überein. Die Beschlüsse sind ordnungsgemäß zustande gekommen. Vorstehende Ratsbeschlüsse werden hiermit öffentlich bekannt gemacht.

Windeck, den 31.08.2022

gez.

Alexandra Gauß
(Bürgermeisterin)

Aufstellung des Bebauungsplanes Nr. 1/32 „Mehrgenerationen-Campus Rosbach“

Erneute öffentliche Auslegung und Behördenbeteiligung

Erneute Öffentliche Auslegung nach § 4 a Abs. 3 Satz 1 BauGB i.V.m. § 3 Abs. 2 BauGB

Der Rat der Gemeinde Windeck hat in seiner Sitzung am 30.08.2022 beschlossen, den geänderten Entwurf des Bebauungsplanes Nr. 1/32 „Mehrgenerationen-Campus Rosbach“, mit seinen textlichen Festsetzungen, Begründung inkl. Umweltbericht und weiterer relevanter Gutachten sowie den wesentlichen bereits vorliegenden umweltbezogenen Stellungnahme gemäß § 4 a Abs. 3 Satz 1 BauGB i.V.m. § 3 Abs. 2 BauGB und § 4 Abs. 2 BauGB erneut öffentlich auszulegen und die Behörden und sonstigen Träger öffentlicher Belange sowie die Nachbargemeinden nach § 2 Abs. 2 BauGB erneut zu beteiligen.

Gemäß § 4 a Abs. 3 Satz 3 BauGB wird dabei die Dauer der öffentlichen Auslegung und die Frist zur Stellungnahme angemessen auf zwei Wochen verkürzt, da die klar abgrenzbaren, der Klarstellung dienenden Änderungen des Bebauungsplans keine grundsätzlich neuen Inhalte darstellen, Umfang und Komplexität der Planung auch weiterhin überschaubar bleiben und die Grundzüge der städtebaulichen Planung und des Bebauungsplans erhalten bleiben.

Der Änderungsbereich des Bebauungsplanes Nr. 1/32 „Mehrgenerationen-Campus Rosbach“, ist der nachfolgenden Karte zu entnehmen.

Ziel der Planung ist die Entwicklung eines gemischt genutzten Wohnquartiers. Im Sinne

einer städtebaulichen Konversion von bereits baulich genutzten Flächen sollen breite Schichten der Bevölkerung im Sinne einer sozialen Durchmischung angesprochen werden. Dazu zählen folgende Bausteine:

Der demographischen Entwicklung mit einer zunehmenden Überalterung der Gesellschaft - nicht nur in Windeck - soll durch ein Pflegeangebot in Form von Altenwohnungen mit Konzept „Sorglos-Wohnen“ und „Pflegewohngruppen“, mit Tagespflege und Service-Wohnungen Rechnung getragen werden. Dabei wird vor allem an Einwohner gedacht, deren bestehendes Haus bzw. bestehende Wohnung zu groß geworden sind und die den Alltag nicht mehr vollständig allein bewältigen können.

Durch die günstige Lage am Bahnhof Rosbach und deren Ortskern ist auch ein Angebot an Mehrfamilienhäusern sinnvoll. Innerhalb des neuen Quartiers soll ein Multifunktionsgebäude dazu beitragen, dass bestehende Angebot an kleinflächigen Läden mit nahversorgungsrelevanten Sortimenten, Gewerbeflächen und Büros in zentraler Lage von Rosbach sinnvoll zu ergänzen. Im Bedarfsfall kann zudem eine mehrgruppigen Kindertageseinrichtung entstehen.

Auf Grundlage der Stellungnahme des Rhein-Sieg-Kreises (Straßenverkehrsamt) während der erneuten Behördenbeteiligung wird zur Klar- bzw. Richtigstellung auf die Zweckbestimmung „verkehrsberuhigter Bereich“ der öffentlichen Verkehrsfläche verzichtet.

Für die Planstraße ist die Ausweisung einer Tempo-30-Zone vorgesehen. Die Beschilderung eines verkehrsberuhigten Bereiches (Spielstraße) wird nicht mehr Gegenstand der Planung sein.

Da die Planzeichenverordnung eine besondere Zweckbestimmung „Tempo 30-Zone“ nicht zulässt, wird eine öffentliche Verkehrsfläche ohne Zweckbestimmung festgesetzt.

Details hierzu bleiben sodann

der konkreten Erschließungsplanung des Vorhabenträgers und entsprechenden verkehrsrechtlichen Anordnung der zuständigen Behörde vorbehalten. Die dafür notwendigen Änderungen der bereits vormals öffentlich ausgelegten Planungsentwürfe machen eine erneute öffentliche Auslegung nach § 4 a Abs. 3 Satz 3 BauGB i.V.m. § 3 Abs. 2 BauGB erforderlich.

Da die klar abgrenzbaren, der Klar bzw. Richtigstellung dienenden Änderungen des Bebauungsplans keine grundsätzlich neuen Inhalte darstellen, Umfang und Komplexität der Planung auch weiterhin überschaubar bleiben und die Grundzüge der städtebaulichen Planung und des Bebauungsplans erhalten bleiben, wird die Dauer der öffentlichen Auslegung und die Frist zur Stellungnahme gemäß § 4 a Abs. 3 Satz 3 BauGB angemessen auf zwei Wochen verkürzt.

Die erneute öffentliche Auslegung des Bebauungsplan-Entwurfes, mit seinen textlichen Festsetzungen, Begründung inkl. Umweltbericht und weiterer relevanter Gutachten sowie den wesentlichen bereits vorliegenden umweltbezogenen Stellungnahmen, erfolgt in der Zeit vom 12.09.2022 bis einschließlich 26.09.2022.

Es sind folgende Arten umweltbezogener Informationen und Stellungnahmen verfügbar: Pflanzen, Tiere und biologische Vielfalt:

- Artenschutzrechtliche Prüfung, Stufe I (ASP I), Ginster Landschaft + Umwelt, von März 2022: Prüfung, ob potenziell im Gebiet vorkommende Arten, insbesondere planungsrelevante Arten, durch das Vorhaben beeinträchtigt werden können.
- Landschaftspflegerischer Begleitplan inkl. FFH-Vorprüfung, Ginster Landschaft + Umwelt, von März 2022: Der Landschaftspflegerische Begleitplan nimmt eine Bestandsaufnahme der naturräumlichen Gegebenheiten und der im Planungsgebiet vorhandenen Biotoptypen vor und beschreibt das Eingriffsvorhaben und die zu erwartenden Beeinträchtigungen. Zudem Darstellung von Vermeidungs- und Verminderungsmaßnahmen sowie Ermittlung des

Umweltberichts, Ginster Landschaft + Umwelt, von April 2022: Beschreibung und Bewertung von Biotopotenzial und biologischer Vielfalt, Beurteilung artenschutzrechtlicher Belange

FFH-Vorprüfung zur Ermittlung und Bewertung der Verträglichkeit mit dem FFH-Gebiet DE-5212-302 „Sieg“.

- Rhein-Sieg-Kreis, vom 28.02.2019 und 07.07.2022: Zum Artenschutz bei Abrubarbeiten und zu nachteiligen Auswirkungen von Lichtimmissionen auf das FFH-Gebiet sowie Vogelschlag an Gebäuden.

Fläche:

- Umweltbericht, Ginster Landschaft + Umwelt, von April 2022: Beschreibung und Bewertung der Auswirkungen der Planung auf das Schutzgut Fläche in qualitativer und quantitativer Hinsicht.

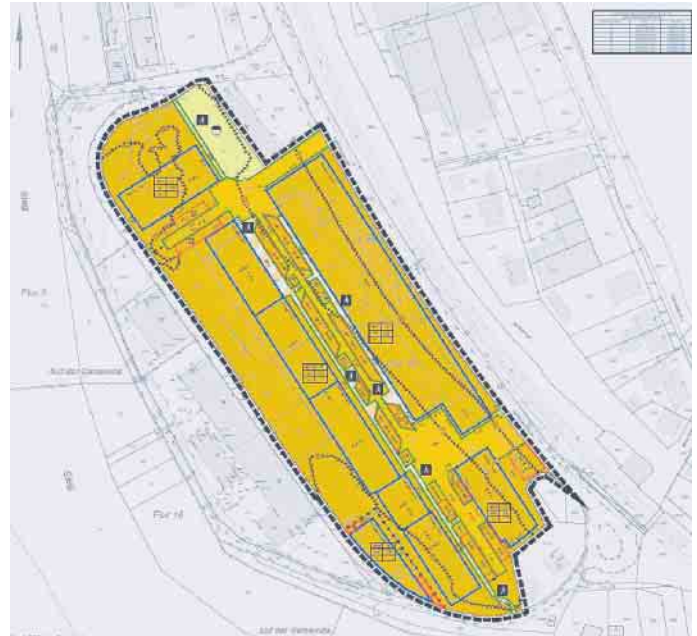
Boden:

- Begründung zum Bebauungsplanentwurf von Juli 2022: Kennzeichnung des Altlastenstandortes
- Umweltbericht, Ginster Landschaft + Umwelt, von April 2022: Beschreibung und Bewertung der Auswirkungen der Planung auf das Schutzgut Boden in qualitativer und quantitativer Hinsicht sowie Beschreibung und Bewertung der Altlasten im Zuge der Planung.
- Landschaftspflegerischer Begleitplan, Ginster Landschaft + Umwelt, von März 2022: Beschreibung und Bewertung der Auswirkungen der Planung auf das Schutzgut Boden in qualitativer und quantitativer Hinsicht sowie Beschreibung und Bewertung der Altlasten im Zuge der Planung und Bewertung des Eingriffs in das Bodenpotenzial. Zudem Darstellung von Vermeidungs- und Verminderungsmaßnahmen sowie Ermittlung des Kompensationsbedarfs (Bilanzierung).

Wasser:

Grundwasser:

- Umweltbericht, Ginster Landschaft + Umwelt, von



Bebauungsplan Nr. 1/32 „Mehrgenerationen-Campus Rosbach“

April 2022: Beschreibung und Bewertung der Auswirkungen der Planung auf das Schutzgut Wasser/Grundwasser.

- Landschaftspflegerischer Begleitplan, Ginster Landschaft + Umwelt, von März 2022: Beschreibung und Bewertung der Auswirkungen der Planung auf das Schutzgut Wasser/Grundwasser und Bewertung des Eingriffs in das Wasserpotenzial. Zudem Darstellung von Vermeidungs- und Verminderungsmaßnahmen.

Oberflächengewässer (Sieg):

- Umweltbericht, Ginster Landschaft + Umwelt, von April 2022: Beschreibung und Bewertung der Auswirkungen der Planung auf das Schutzgut Wasser/Oberflächengewässer.
- Landschaftspflegerischer Begleitplan inkl. FFH-Vorprüfung, Ginster Landschaft + Umwelt, von März 2022: Beschreibung und Bewertung der Auswirkungen der Planung auf das Schutzgut Wasser/Oberflächengewässer und Bewertung des Eingriffs in das Wasserpotenzial. Zudem Darstellung von Vermeidungs- und Verminderungsmaßnahmen.

FFH-Vorprüfung zur Ermittlung und Bewertung der Verträglichkeit mit dem FFH-Gebiet DE- 5212-302 „Sieg“.

- Wasserverband des Rhein-Sieg-Kreises, vom 07.06.2022: Zur Zuständigkeit der Bezirksregierung Köln (Unterhaltung der Sieg)

- Bezirksregierung Köln, Dezernat 54 (Wasserwirtschaft), vom 09.07.2022: Zur Verordnung über die Raumordnung im Bund für einen länderübergreifenden Hochwasserschutz (BRPHV) und der Beurteilung/Vorbeugung von Hochwasser- und Starkregenrisiken.

Schmutz- und Niederschlagswasser:

- Umweltbericht, Ginster Landschaft + Umwelt, von April 2022: Zum Umgang mit Schmutz- und Niederschlagswasser.
- Landschaftspflegerischer Begleitplan, Ginster Landschaft + Umwelt, von März 2022: Zum Umgang mit Schmutz- und Niederschlagswasser.
- Gemeindewerke Windeck, vom 22.02.2019 und 30.06.2022: Zur Abwasserbeseitigung.
- Bezirksregierung Köln, Dezernat 54 (Wasserwirtschaft), vom 09.07.2022: Zur Verordnung über die Raumordnung im Bund für einen länderübergreifenden Hochwasserschutz (BRPHV) und der Beurteilung/Vorbeugung von Hochwasser- und Starkregenrisiken.

Erhaltungsziele und Schutzzweck der Natura 2000-Gebiete im Sinne des Bundesnaturschutzgesetzes:

- Landschaftspflegerischer Begleitplan inkl. FFH-Vorprüfung, Ginster Landschaft + Umwelt, von März 2022: Vorprüfung zur Ermittlung und Bewertung, ob erhebliche Beeinträchtigungen des NATURA-2000-Gebietes auszuschließen sind.

Klima / Luft:

- Umweltbericht, Ginster Landschaft + Umwelt, von April 2022: Beschreibung und Bewertung der Auswirkungen der Planung auf das Schutzgut Klima / Luft - insb. im Hinblick auf Emissionen von Luftschadstoffen und Gerüchen.
- Landschaftspflegerischer Begleitplan, Ginster Landschaft + Umwelt, von März 2022: Beschreibung und Bewertung der Auswirkungen der Planung auf das Schutzgut Klima und Bewertung des Eingriffs in das Klimapotenzial.
- Immissionsgutachten bezüglich der Emissionen von Luftschadstoffen und Gerüchen der Firma Galvano-T GmbH, TÜV RHEINLAND ENERGY GMBH, vom 06.04.2022: Begutachtung der Emissionen von Luftschadstoffen und Gerüchen mit Maßnahmenempfehlung.
- Rhein-Sieg-Kreis, vom 28.02.2019 und 07.07.2022: Zur Vermeidung von Gerüchen und Luftschadstoffen auch im Hinblick auf Regelungen in städtebaulichen Verträgen.
- Begründung zum Bebauungsplanentwurf von Juli 2022: Zum Umgang mit Anpassungsmaßnahmen (in städtebaulichen Verträgen) aufgrund Emissionen von Luftschadstoffen und Gerüchen.

Landschaft:

- Umweltbericht, Ginster Landschaft + Umwelt, von April 2022: Beschreibung und Bewertung der Auswirkungen der Planung auf das Schutzgut Landschaft (Landschaftsbild).
- Landschaftspflegerischer Begleitplan, Ginster Landschaft + Umwelt, von März 2022: Beschreibung und Bewertung der Auswirkungen der Planung auf das Schutzgut Landschaft (Orts- und Landschaftsbild) und Bewertung des Eingriffs in das Orts- und Landschaftsbild. Zudem Darstellung von Vermeidungs- und Verminderungsmaßnahmen sowie Ermittlung des Kompensationsbedarfs.

Mensch, menschliche Gesundheit und Bevölkerung:

- Schalltechnische Untersuchung, Accon Köln GmbH, vom 07.04.2022: Ermittlung der aus den Verkehrsgeräuschen (Bahn und Straße) und gewerblichen Geräuscheinwirkungen resultierenden Beurteilungspegel und darauf aufbauend Ermittlung der Anforderungen an die Luftschalldämmung von Außenbauteilen.

Außenbauteile:

- Ermittlung von verkehrlichen Grundlagendaten für ein Lärmgutachten, AB Stadtverkehr - Büro für Stadtverkehrsplanung, von Dezember 2021: Ermittlung verkehrlicher Grundlagendaten für die schalltechnische Untersuchung.
- Umweltbericht, Ginster Landschaft + Umwelt, von April 2022: Beschreibung und Bewertung der Auswirkungen der Planung auf das Schutzgut Mensch, im Hinblick auf das Wohnumfeld (Zum Ausschluss von Belastungen durch emissionsbezogene Maßnahmen), Verkehrssituation und Lärm (Bahnstrecke).
- Rhein-Sieg-Kreis, vom 28.02.2019 und 07.07.2022: Zu Lärmimmissionen bzw. deren Ermittlung.
- Deutsche Bahn AG, DB Immobilien, Region West, vom 08.01.2019: Zum Bahnlärm.
- Rhein-Sieg-Kreis, Bevölkerungsschutz, vom 10.01.2019 und 30.05.2022: Zur Löschwasserversorgung und Zufahrten für Feuerwehrfahrzeuge.
- Rhein-Sieg-Kreis, vom 28.02.2019 und 07.07.2022: Zur Kennzeichnung eines verkehrsberuhigten Bereiches.

Kulturgüter / Kulturelles Erbe / Sachgüter:

- Umweltbericht, Ginster Landschaft + Umwelt, von April 2022: Beschreibung und Bewertung der Auswirkungen der Planung auf das Schutzgut Kultur- und Sachgüter.
- LVR- Dezernat Kultur und Landschaftliche Kulturpflege, vom 31.01.2019: Zum Umgang mit den Schutzgut Kultur- und Sachgütern und kulturelles Erbe.

Weitere Umweltbelange - sachgerechter Umgang mit Abfällen und Abwässern:

- Umweltbericht, Ginster Landschaft + Umwelt, von April 2022: Beschreibung und Bewertung der Auswirkungen der Planung hinsichtlich des sachgerechten Umgangs mit Abfällen und Abwässern.
- Gemeindewerke Windeck, vom 22.02.2019 und 30.06.2022: Zur Abwasserbeseitigung.

Nutzung erneuerbarer Energien sowie die sparsame und effiziente Nutzung von Energie:

- Umweltbericht, Ginster Landschaft + Umwelt, von April 2022: Grundsatz der Nutzung regenerativer Energien sowie

der sparsamen und effizienten Nutzung von Energie.

- Rhein-Sieg-Kreis, vom 28.02.2019 und 07.07.2022: Zum Einsatz erneuerbarer Energien.

Darstellungen von Landschaftsplänen sowie von sonstigen Plänen, insbesondere des Wasser-, Abfall- und Immissionschutzrechts:

- Umweltbericht, Ginster Landschaft + Umwelt, von April 2022: Im Umweltbericht wird angegeben, ob und in welchen Landschaftsplänen sowie sonstigen Plänen, insbesondere des Wasser-, Abfall- und Immissionschutzrechts, sich das Plangebiet befindet.

Erhaltung der bestmöglichen Luftqualität in Gebieten, in denen die durch Rechtsverordnung zur Erfüllung von Rechtsakten der Europäischen Union festgelegten Immissionsgrenzwerte nicht überschritten werden:

- Keine Betroffenheit Wechselwirkungen zwischen den Umweltbelangen / Schutzgütern:

- Umweltbericht, Ginster Landschaft + Umwelt, von April 2022: Wechselwirkungen zwischen den Schutzgütern sowie Wechselwirkungen aus Verlagerungseffekten und komplexe Wirkungszusammenhänge unter den Schutzgütern werden betrachtet und bewertet.

Maßnahmen zum Erhalt, Schutz, zur Vermeidung, Minderung, Gestaltung und Kompensation, ggf. Überwachung:

- Umweltbericht, Ginster Landschaft + Umwelt, von April 2022: Beschreibung der Maßnahmen zur Vermeidung und Verminderung von Beeinträchtigungen sowie Landschaftspflegerische Maßnahmen zur Gestaltung des Baugebietes
- Landschaftspflegerischer Begleitplan, Ginster Landschaft + Umwelt, von März 2022: Gemäß § 1 a Abs. 3 BauGB ist die Vermeidung voraussichtlich erheblicher Beeinträchtigungen des Landschaftsbildes sowie der Leistungs- und Funktionsfähigkeit des Naturhaushalts in der Abwägung zu berücksichtigen. Die im Geltungsbereich der Planung zu berücksichtigenden Vermeidungs- und Verminderungsmaßnahmen werden dargestellt und beschrieben.

Eingriffsregelung:

- Landschaftspflegerischer Begleitplan, Ginster Landschaft + Umwelt, von März 2022: Prüfung, ob nach der Umsetzung

von Vermeidungs- und Verminderungsmaßnahmen sowie der Landschaftspflegerischen Maßnahmen nicht weiter verminderbare Beeinträchtigungen des Naturhaushalts (Boden- und Biotoppotenzial) und des Landschaftsbildes verbleiben, für die eine Kompensation erforderlich wird. Dazu wird der gemäß rechtskräftigem Bebauungsplan mögliche Zustand des Plangebietes den möglichen Nutzungen bilanzierend gegenübergestellt, die mit der Umsetzung des neuen Bebauungsplans unter Berücksichtigung der festgesetzten landschaftspflegerischen Maßnahmen möglich werden.

- Rhein-Sieg-Kreis, vom 28.02.2019: Zur Eingriffsbewertung bei bestehendem Bebauungsplan.

Die Einsichtnahme in die öffentlich auszulegenden Unterlagen ist für die Dauer der öffentlichen Auslegung, montags bis freitags von 8:30 Uhr bis 12:30 und zudem montags bis mittwochs von 13:30 Uhr bis 15:00 Uhr sowie donnerstags von 13:30 bis 17:00 Uhr, bei der Gemeinde Windeck, im Sachbereich 51 - Planung/ Bauverwaltung/Wirtschaftsförderung, Dachgeschoss des Rathauses, Rathausstr. 12, 51570 Windeck-Rosbach möglich.

Zusätzlich werden die öffentlich auszulegenden Unterlagen auf der Homepage der Gemeinde Windeck, unter <https://www.windeckbewegt.de/windeck-wirtschaft/umwelt/bauleitplanung/> „laufende Bebauungsplanverfahren“, in das Internet eingestellt und über das zentrale Internetportal des Landes Nordrhein-Westfalen, <https://www.bauleitplanung.nrw.de>, zugänglich gemacht.

Während der Auslegungsfrist können gegenüber der Gemeinde Windeck, Rathausstr. 12, 51570 Windeck, Stellungnahmen abgegeben werden (schriftlich, zur Niederschrift während der vorstehenden Zugangsmöglichkeiten der Gemeindeverwaltung oder per E-Mail an:

bauleitplanung@gemeinde-windeck.de), über die der Rat entscheidet.

Nicht fristgerecht abgegebene Stellungnahmen können bei der Beschlussfassung über den Bebauungsplan unberücksichtigt bleiben.

Windeck, den 31.08.2022

gez.
Alexandra Gauß
(Bürgermeisterin)

Sprechtage in der Gemeinde Windeck

Gleichstellungsbeauftragte der Gemeinde Windeck: täglich von 9.00 bis 12.00 Uhr, Verwaltungsgebäude C,
Tel.: 02292 / 601 140
Vermittlung von Tagesmüttern /-vätern
Vermittlung von Babysittern
Erziehungs- und Familienberatungsstelle des Rhein-Sieg-Kreises: nach vorheriger Terminvereinbarung
Familienzentrum Vogelnest, Hurster Str. 23,
Windeck-Rosbach
(Tel. 02292 / 5578),
Familienzentrum Regenbogenland
Bergische Str. 23,

Windeck-Dattenfeld
(Tel. 02292 / 3764)
Bürgersprechstunden der Polizei
Bürgersprechstunden durch die zuständigen Bezirksbeamten
PHK Eric Kramp
Telefon: 02292/910071
PHK Joachim Weber
Telefon: 02292/910072
Die Bezirksdienststelle Rosbach, Rathausstraße 16, ist für Bürgersprechstunden in der Regel zu den nachfolgend aufgeführten Zeiten besetzt:
dienstags von 10 bis 12 Uhr;
donnerstags von 16 bis 18 Uhr.
Darüber hinaus nach telefonischer Vereinbarung.
Schuldnerberatung des SKM -

Kath. Verein für soziale Dienste im Rhein-Sieg-Kreis e.V.: Sprechstunden nach vorheriger telefonischer Anmeldung
Terminabsprache und weitere Beratung in Windeck ist möglich unter Tel. 02241 - 177816
Notar Dr. Paul Sebastian Hager
Dienstag, den 20. September, ab 15 Uhr,
im Rathaus Rosbach, Rathausstr. 12, Zimmer 0.02 (Trauzimmer Standesamt),
51570 Windeck-Rosbach
Es ist zweckmäßig, vorab telefonisch mit dem Notariat einen Termin abzustimmen, um Wartezeiten oder vergebliches Kommen zu vermeiden. (Tel.: 02291 / 4051)

Geänderte Öffnungszeiten im Freibad Rosbach

Das Freibad geht in die Verlängerung und bleibt weiterhin geöffnet. Ab Montag, den 05.09.2022 lauten die Öffnungszeiten wie folgt: Montag bis Sonntag von 12:00 Uhr bis 19:00 Uhr Wie lange die Freibadsaison noch stattfinden kann, wird abhängig der Wetterlage kurzfristig bekannt gegeben. Am Freitag, den **09.09.2022**, bleibt das Bad aufgrund eines Betriebsausflugs, ganztägig **geschlossen**. Wir wünschen allen einen sonnigen Rest-Sommer.

Landesweiter Probealarm

Warnsirenen und Warn-Apps „NINA“ und „KATWARN“ werden getestet

Die Sirenen heulen wieder – der nächste Warntag wird am 08. September 2022 durchgeführt!

Im gesamten Rhein-Sieg-Kreis werden am

Donnerstag, 08. September 2022 um 11.00 Uhr

die Warnsirenen heulen.

Durch die Übung soll die volle Funktionsfähigkeit der Systeme zur Warnung der Bevölkerung überprüft werden. Auch die Warn-Apps „NINA“ und „KATWARN“ werden getestet. Zudem möchte die Kreisleitstelle die Bürgerinnen und Bürger an die Bedeutung der Sirensignale erinnern.

Um etwa 11.00 Uhr werden im gesamten Kreisgebiet die Sirenen das folgende Signal abgeben:

Warnsirenenprobe

Was hört man?

Die Sirenentöne Entwarnung – Warnung – Entwarnung



Wie lange hört man den Ton?


3 Minuten

Was bedeutet diese Tonabfolge? **Keine Gefahr – Die Warnsysteme werden getestet.**

Die einzelnen Sirenen-Signale klingen so:

Warnung
Was hört man?

Auf- und abschwellender, ununterbrochener Heulton



Wie lange hört man den Ton? **1 Minute**

Was bedeutet dieser Ton? **Gefahr, Radio einschalten**

So sollten sich die Bürgerinnen und Bürger beim Sirenensignal „**Warnung**“ im Ernstfall verhalten:

- **Geschlossene Räume aufsuchen.**
- **Fenster und Türen schließen.**
- **Radio einschalten und auf Durchsagen achten, Nachbarn unterrichten**
 - **Radio Bonn/Rhein-Sieg (je nach Empfangsort: 91,2 94,2 97,8 99,9 104,2 107,9 Mhz)**
- **Auch auf eventuelle Lautsprecherdurchsagen von Feuerwehr oder Polizei achten.**
- **Die Notrufnummern 110 und 112 nur bei wirklichen Notfällen anrufen.**

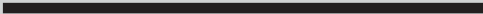
Da es sich am 08.09.2022 nur um einen Probealarm handelt, sind diese Vorsichtsmaßnahmen an diesem Tag nicht erforderlich.

An den Warnton schließt sich deshalb der Entwarnton in Form eines einminütigen, durchgängigen Heultons an:

Entwarnung der Bevölkerung

Was hört man ?

Ein einminütiger, ununterbrochener Heulton



Wie lange hört man den Ton ? **1 Minute**

Was bedeutet dieser Ton ? **Gefahr vorüber**

Beim Probealarm der Warnsirenen wird auch die Radio-Durchsage getestet. Das bedeutet, die Feuerwehr schaltet sich bei Radio Bonn/Rhein-Sieg direkt live in das laufende Programm, um wichtige Informationen an die Bevölkerung weiter-zugeben.

Warn-App NINA und KATWARN

Zudem werden die kostenlosen Warn-Apps „NINA“ und KATWARN“ in diesem Zusammenhang getestet. Über diese Tools können Feuer- und Rettungsleitstellen bei Großbränden, Unfällen mit Gefahrstoffen oder ähnlichen Unglücksfällen die Nutzerinnen und Nutzer von Smartphones direkt warnen. Wer diese Apps auf seinem Gerät installiert hat, bekommt die Probewarntmeldung für den eingestellten Ort oder den aktuellen Standort direkt auf seinem Smartphone angezeigt.

[PC-Nutzerinnen und -Nutzer](#) können ebenfalls Warnmeldungen empfangen.

Zusätzlicher Probealarm

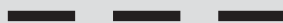
Unabhängig vom großflächigen Probealarm werden in Windeck auch weiterhin an Samstagen zwischen 11.00 Uhr und 12.00 Uhr turnusmäßig die Feuerwehirsirenen getestet.

Dabei ist dann folgendes Signal zu hören:

Feueralarm (für die Feuerwehrleute)

Was hört man?

Heulton – 2 mal unterbrochen



Wie lange hört man den Ton?

1 Minute

Was bedeutet dieser Ton?

Alarm für die freiwillige Feuerwehr

Nähere Informationen zum Warntag gibt es auf der Internetseite des NRW-Innenministeriums unter www.warntag.nrw.

Ende: Informationen und Bekanntmachungen aus dem Rathaus

**Nie mehr Schimmel.
Nie mehr nasse Wände.**

Selbst bei Druck- und Stauwasser

- Gesund Abdichten von innen
- 60% günstiger als Ausbaggern
- Kostenlose Analyse & Angebot

Tel.: 0224 | 26 | 5 980

www.drefit.de
Ingenieurbüro DreFit Eu UG
(haftungsbeschränkt)

**Ingenieurbüro
DreFit**

**30 Jahre
Garantie!**

30 Jahre Garantie auf die Wirkungsweise der Abdichtungsprodukte
„Die Druckwasserprofis“

**HAUSTÜREN
VOM PROFI!**

über 45 Jahre Erfahrung!

Einbruchhemmende und energiesparende Türen und Fenster vom Meisterbetrieb.

Sprechen Sie uns an oder besuchen Sie unsere Ausstellung.

Wir beraten Sie gerne!

SCHÜCO
Fenster

Ingenieurbetrieb
Eichwald
Metallbau

53757 Sankt Augustin – Am Siemensbach 2-4
www.metallbau-eichwald.de

✉ info@metallbau-eichwald.de
☎ Telefon: 02241-3979 80

**Garten und Landschaftsbau
YILDIZ**

■ Abbrucharbeiten ■ Erdarbeiten
■ Kanalarbeiten ■ Isolierung
■ Bepflasterung ■ Terrassen
■ Einfahrten ■ Kellertrockenlegung
■ Reparaturen aller Art

Sichern Sie sich jetzt unsere Sommerangebote!

**Auf der Mirz 2 a
53757 St. Augustin
02241 9766 95**

**Fax: 02241-9383865
Mobil: 0171-4950250**

yildiz-gartengestaltung@t-online.de

NOTDIENSTE

WIR SIND RUND UM DIE UHR FÜR SIE DA!



VERLAGSSONDERVERÖFFENTLICHUNG

110 POLIZEI

112 FEUERWEHR



A POTHEKEN-NOTDIENST

Apotheken-Notruf 0800 00 22833

Freitag, 2. September

Siegtal-Apotheke

Siegtalstr. 34, 51570 Windeck (Herchen), 02243/2503

Samstag, 3. September

Löwen-Apotheke

Bahnhofstr. 1, 53783 Eitorf, 02243/2894

Sonntag, 4. September

Bahnhof-Apotheke

Bahnhofstr. 26A, 53783 Eitorf, 02243/6177

Montag, 5. September

Herz-Apotheke

Markt 3, 53783 Eitorf, 02243/2214

Dienstag, 6. September

Burg Apotheke

Waldbröler Straße 24, 51570 Windeck, 02292/2900

Mittwoch, 7. September

Bröltal-Apotheke OHG

Brölstr. 6, 53809 Ruppichteroth, 02295/5171

Donnerstag, 8. September

St. Laurentius-Apotheke

Auf der Niedecke 4, 51570 Windeck (Dattenfeld), 02292/2340

Freitag, 9. September

Die Bären Apotheke

Nümbrecht Str. 7b, 51545 Waldbröl (Zentrum), 02291/4640

Samstag, 10. September

Adler-Apotheke OHG

Rathausstr. 25, 51570 Windeck (Rosbach), 02292/5058

Sonntag, 11. September

Siegtal-Apotheke

Siegtalstr. 34, 51570 Windeck (Herchen), 02243/2503

Alle Angaben ohne Gewähr



Arbeiterwohlfahrt (AWO) Ortsverein Windeck e.V.

Kontakt: Vors. Anne Röhrig, Telefon: 3822, E-Mail: annemarie.roehrig@gmx.de

AWO-Lädchen

Gut erhaltene Kinder- und Jugendkleidung sowie Damenkleidung, Babyausstattung, Kinderwagen, Spiele, Kinderbücher und vieles mehr zu ganz niedrigen Preisen.

Mittelstraße 7, Windeck-Rosbach
Aufgrund der Corona-Pandemie sind die jeweils geltenden Hygieneregeln zu beachten.

Öffnungszeiten: Montag und Dienstag 10 bis 12 Uhr, Donnerstag 16 bis 17 Uhr und Freitag 15 bis 17 Uhr

Abgabe und Annahme von gut erhaltenden und sauberen Sachspenden nur während der Öffnungszeiten oder nach telefonischer Vereinbarung!

Kontakt: Sabine Reider-Kolb, Telefon: 9281586, Gabi Heimbach, Telefon: 5511, Gerlinde Fuchs, Telefon: 7979

Telefon: 7979

Geschirrverleih - umweltfreundlich und sozial

Vorbestellung bei Anne Röhrig, Telefon: 3822, E-Mail: annemarie.roehrig@gmx.de

Ökumenischer ambulanter Hospizdienst

Windeck / Eitorf e.V.

Siegtalstraße 12

53783 Eitorf-Alzenbach

02243/9170650

E-Mail: info@hospiz-windeck-eitorf.de

Demenzsprechstunde

Kostenfrei im Seniorenzentrum Siegburg, Friedrich-Ebert-Straße 16, Siegburg.

Immer am 2. Mittwoch eines jeden Monats von 16.30 bis 18 Uhr. Parkmöglichkeit ist vorhanden. Hier können in einer Gruppe von betroffenen Angehörigen Fragen zu Alzheimer und anderen Demenzerkrankungen erörtert werden. Begleitung: Facharzt Kelzenberg und Fachkraft des Hauses
Telefon: 2504-2000

NOTFALLSCHUBLADE

Das gehört in eine gut erreichbare **Notfallschublade** in Ihrer Wohnung/Ihrem Haus:

1. Taschenlampe
2. Kerze/Streichhölzer
3. Batteriebetriebenes Radio (um Hinweise der Feuerwehr/Polizei empfangen zu können)
4. Powerbank zum Aufladen des Handys
5. DIESE SEITE mit allen wichtigen Notrufnummern

- Häusliche Kranken- und Altenpflege

- Beratung und Antragstellung

- Hauswirtschaft und Betreuung

Pflegeteam Sommerherz GmbH
Häusliche Alten- und Krankenpflege
Leinstr. 5 | Windeck
Tel. 02292-40236

PFLEGEDIENST

Martina Rötzel
PFLEGE | BERATUNG | MAHLZEITENDIENST
Hauptstr. 123 | Windeck-Dattenfeld
Tel.: 0 22 92 / 33 88 | Fax: 0 22 92 / 95 93 46
info@pflegedienst-roetzel.de | www.pflegedienst-roetzel.de

ALLGEMEINE NOTDIENSTE

- | | | |
|-------------------------------|--|--|
| • Polizei-Notruf | 110 | |
| • Feuerwehr/Rettungsdienst | 112 | |
| • Ärzte-Notruf-Zentrale | 116 117 | |
| • Gift-Notruf-Zentrale | 0228 192 40 | |
| • Telefon-Seelsorge | 0800 111 01 11 (ev.)
0800 111 02 22 (kath.) | |
| • Nummer gegen Kummer | 116 111 | |
| • Kinder- und Jugendtelefon | 0800 111 03 33 | |
| • Anonyme Geburt | 0800 404 00 20 | |
| • Eltern-Telefon | 0800 111 05 50 | |
| • Initiative vermisste Kinder | 116 000 | |
| • Gewalt gegen Frauen | 0800 011 60 16 | |
| • Opfer-Notruf | 116 006 | |

116 116: Wer kennt diese Nummer?

Der positive Trend hält an: Fast 40 Prozent der Bundesbürger geben an, den Sperr-Notruf 116 116 zu kennen, so die neuesten Ergebnisse der aktuellen Marktforschung. Somit ist der Bekanntheitsgrad der 116 116 in den letzten vier Jahren um neun Prozent gestiegen. Wie schon in den Vorjahren zeigt sich, dass Menschen mit zunehmendem Alter eher vertraut sind mit dem Sperr-Notruf. Allerdings wird durch die Umfrage auch klar, dass manche den Sperr-Notruf 116 116 weiterhin nicht von der Rufnummer 116 117, der Kassenärztlichen Vereinigung, unterscheiden können. Zahlungskarten wie girocards oder Kreditkarten, Personalausweise, Online-Banking und SIM-Karten - all diese können über die 116 116 gesperrt werden. Für Verbraucher ist die Nutzung des Sperr-Notrufs unkompliziert, denn eine Registrie-

rung oder Anmeldung ist nicht nötig. Der Service ist zudem kostenlos, ein Anruf bei der 116 116 aus dem deutschen Festnetz ist gebührenfrei, aus dem Mobilnetz und aus dem Ausland können Gebühren anfallen. Wer möchte, kann sich auch die kostenlose Sperr-App herunterladen: Hier können die Daten der Zahlungskarten sicher gespeichert und girocards direkt aus der App gesperrt werden, sofern das teilnehmende Institut Zugang durch diese Applikation gewährt.

• Heimweg-Telefon

Für alle, die sich vom mulmigen Gefühl auf ihrem nächtlichen Weg mit einem netten Gespräch ablenken lassen möchten.

030 120 74 182

So. - Do. 20:00 - 24:00 Uhr
Fr. - Sa. 22:00 - 4:00 Uhr

GELD-ABZOCKER

Seien Sie KLÜGER als die BETRÜGER!

Geben Sie **kein Bargeld** an angebliche Polizist*innen oder Ihnen unbekannte Personen (Arzt, Notar...). Lassen Sie sich **telefonisch nicht bedrängen, Bargeld zu geben**, zum Abholen bereit zu legen oder Geld zu überweisen. **In solchen Fällen bitte die 110 wählen** und die Polizei informieren!

☎ **02243 2420**
Fax 8 15 10

HP RADIO SCHLABBACH
Fernsehen • Video • HiFi • Elektro
Inh. Hans Peter Sommer
Fernsehkundendienst • Reparaturwerkstätte
51570 WINDECK-HERCHEN Bf.

Pflegedienst
Andrea Zilch

seit 1988
Andrea **Zilch**

Windeck ☎ **0 22 92 / 41 56**
Waldbröl ☎ **0 22 91 / 71 46**

- Alle Leistungen der Kranken-Pflegekasse
- Hauswirtschaftliche Versorgung
- Betreuung (Zusatzleistung Pflegekasse)

Pflegeteam Optimal GmbH



Wir helfen Ihnen dort zu sein, wo Sie am liebsten sind – zu Hause!

365 Tage im Jahr "rundum gut versorgt!"

Rathausstr. 40 · 51570 Windeck · Telefon: 0 22 92 / 28 56 · AP Kathrin Maus

ABMAHNUNG WEGEN GOOGLE FONTS

Durch ein Urteil des Landgerichts München erhalten derzeit Webseite-Betreiber Abmahnungen wegen verwendeter Google Fonts. Verschiedene Anbieter nutzen diese Gelegenheit, mit Verunsicherung an der neuen Gesetzgebung zu verdienen.

Wichtig für Sie:

nicht alle Webseiten sind betroffen!

Wenn doch Änderungen vorgenommen werden müssen, um Google Fonts rechtlich sicher verwenden zu können, bedarf es nur weniger Klicks.

Wir beraten Sie gerne und setzen, wenn nötig, die Anpassung für

15 € netto / einmalig um.

Schreiben Sie uns eine Mail an web@rautenberg.media



ANKAUF von längst vergessenen Schätzen wie:

- Silberbesteck • Meissen Porzellan
- Modeschmuck • Bernstein • Teppiche
- Münzen • Armbanduhren • Porzellanfiguren
- Militärartikel 1+2 Weltkrieg • Antikes Spielzeug • Musikinstrumente (z. B. Geige, Gitarre, Akkordeon usw.) • Zinn
- Kaiserzeit Krüge • Jugendstil Deko
- Alte Post- & Ansichtskarten

Auf Wunsch machen wir kostenlose Hausbesuche oder nach Terminvereinbarung.

Sie erreichen uns unter: **02241 2095676** oder **0176 32841461** (keine Beratung am Telefon)

C. Reinhardt • Hauptstraße 127 • 53797 Lohmar

Wir sind für Sie mobil unterwegs, kein Weg ist uns zu weit.

Katholische Pfarreiengemeinschaft Windeck

Pastoralbüro Windeck, Hauptstr. 57, Öffnungszeiten Montag, Dienstag, Donnerstag und Freitag von 9 bis 12 Uhr, Mittwoch von 7.30 bis 12 Uhr, Montag und Donnerstag von 15 bis 17.30 Uhr. Tel. 02292/2046, pastoralbuero@kath-kirche-windeck.de Uhr

Samstag, 3. September

15 Uhr - Her Tauffeier
Tiana Prija Bäcker
17 Uhr - Df Beichtgelegenheit
17.30 Uhr - Df Vorabendmesse
17.30 Uhr - Alt Vorabendmesse
19 Uhr - Rb Vorabendmesse

Sonntag, 4. September

9.30 Uhr - Her Hl. Messe

9.30 Uhr - Leu Hl. Messe
11 Uhr - Df Familienmesse - auch als Live-Stream (Familie Hewelt, Wir bitten für Frau Ludmilla Nikolaus um Kraft in der Krankheit u. um Frieden u. Liebe in der Familie, für Ihren verstorbenen Mann Franz Nikolaus u. für Ihre verstorbenen Eltern Alexander u. Olga Deisling)

11 Uhr - Schl Hl. Messe
11 Uhr - Rb Hl. Messe

Montag, 5. September

8 Uhr - Dr Hl. Messe
8.30 Uhr - Her Frauenmesse

Dienstag, 6. September

10 Uhr - Rb Beerdigung
14 Uhr - Her Exequien anschl. Be-

setzung auf dem alten Friedhof
18 Uhr - Rb Hl. Messe

Mittwoch, 7. September

17.30 Uhr - Wil Hl. Messe

Donnerstag, 8. September

7.30 Uhr - Df Frühschicht (wird auf den 22. September verschoben) fällt aus!

10.30 Uhr - SZ Hl. Messe fällt aus!
15 Uhr - Df Seniorenachmittag im Pfarrheim

18 Uhr - Her Hl. Messe

Freitag, 9. September

8.30 Uhr - Hop Hl. Messe
19 Uhr - Df Hl. Messe für den Frieden (für die armen Seelen)

Samstag, 10. September

17 Uhr - Df Beichtgelegenheit

17.30 Uhr - Df Festgottesdienst
25 Jahre Villa Laurentius
19 Uhr - Rb Vorabendmesse

Sonntag, 11. September

9.30 Uhr - Her Familienmesse (Jahrgedächtnis Josef Schnell)

9.30 Uhr - Leu Hl. Messe
11 Uhr - Df Hl. Messe - auch als Live-Stream (Jahrgedächtnis Walter Gerhards, Johann Schwellenbach, in besonderer Meinung, Jahrgedächtnis Zita Thiel u. die Verstorbenen der Familien Thiel, Stahl u. Vogel)

11 Uhr - Rb Hl. Messe
11 Uhr - Wil Hl. Messe (Stiftungsmesse für die Verstorbenen der Familien Weiffen u. Etzenbach)

Evangelisch Freikirchliche Gemeinde Imhausen

Sonntag, 4. September

10 Uhr - Gottesdienst mit Abendmahl und Predigt von Steffen Schulte

Parallel dazu Kindergottesdienst für Kinder ab 7 Jahren.

Montag, 5. September

19.30 Uhr - Gebetsabend

Dienstag, 6. September

17 Uhr - Kids-Club (ab vier Jahren)

Mittwoch, 7. September

19 Uhr - Jugend (ab 16 Jahren)
20 Uhr - Tanzfitness für Frauen (Turnhalle Wiedenhof)

Freitag, 9. September

17.30 Uhr - Action Club (ab neun Jahren)

Sonntag, 11. September

10 Uhr - Dank- und Festgottesdienst zum 111-jährigem Bestehen der EFG (in) Imhausen mit Predigt von Alin Cuc.

Parallel dazu Kindergottesdienst.

Ab 12 Uhr - Kinderprogramm für alle Altersgruppen mit Hüpfburg, Kinderschminken, Carrerabahn u.v.m.

Weitere Informationen zu den Veranstaltungen, den Gruppen sowie der Gemeinde gibt es unter www.efgimhausen.de.



Evangelische Kirchengemeinde Leuscheid

Wochenspruch: „Das geknickte Rohr wird er nicht zerbrechen und den glimmenden Docht wird er nicht auslöschen.“ Jesaja 42,3a

Sonntag, 4. September

11 Uhr - Gottesdienst mit Präskan-

tin B. Amelsberg

Montag, 5. September

15 Uhr - Mütterkreis

Dienstag, 6. September

16.30 Uhr - Konfirmanden-Unterricht
20.30 Uhr - Posaunenchor

Mittwoch, 7. September

9.30 Uhr - Krabbelgruppe
17.30 Uhr - Bibelkreis
19 Uhr - Offenes Singen in der Kirche

Donnerstag, 8. September

10 Uhr - Krabbelgruppe

Freitag, 9. September

Jungstern:
14 bis 15.45 Uhr - Gruppe 1: sechs bis neun Jahre
16 bis 17.45 Uhr - Gruppe 2: zehn bis zwölf Jahre
Pfarrerinnen D. Böttcher erreichen Sie unter 02292/4657.

Das Gemeindebüro ist dienstags, donnerstags und freitags von 9 bis 11.30 Uhr geöffnet, Telefon 02292-2022
Besuchen Sie uns auf unserer Homepage „www.ekheld.de“, auf Instagram „[ev.ki.leu](https://www.instagram.com/ev.ki.leu)“ und auf Telegram „Evangelisch in Leuscheid“



Albert Salterberg

* 3. Dezember 1924 † 4. Juli 2022

Herzlichen Dank

es ist schwer einen geliebten Menschen zu verlieren, aber es ist tröstlich zu erfahren, wie viele Menschen ihm Freundschaft, Liebe und Anerkennung entgegengebracht haben.

Wir danken allen, die mit uns mitgeföhlt und uns ihre Anteilnahme auf so vielfältige Weise zum Ausdruck gebracht haben.

Marta Salterberg mit Familie

Hennef, im August 2022



Tag und Nacht:
02292 4997





Ihr Ansprechpartner im Trauerfall

info@bestattungshaus-schoettes.de | www.bestattungshaus-schoettes.de
Hauptstraße 49 | 51570 Windeck-Dattenfeld

Evangelische Kirchengemeinde Herchen

Wochenspruch: „Das geknickte Rohr wird er nicht zerbrechen, und den glimmenden Docht wird er nicht auslösen.“ Jesaja 42,3a

Sonntag, 4. September

9.30 Uhr - Gottesdienst mit Abendmahl in Herchen

Pfarrerin Krimhild Pulwey-Langerbeins

11 Uhr - Gottesdienst in Eitorf

Pfarrerin Krimhild Pulwey-Langerbeins

18 bis 20 Uhr - Jugendgruppe Crossover

im Gemeindehaus

Montag, 5. September

19.30 Uhr - Posaunenchor

Donnerstag, 8. September

16.45 Uhr - Jungschar

17.30 Uhr - CoDA-Gruppe

Das Pfarrbüro ist vom 5. bis 11. September nicht besetzt, die Vertretung übernimmt Pfarrerin Krimhild Pulwey-Langerbeins aus Eitorf. Sie ist erreichbar unter 02243/91 16 19.

Öffnungszeiten Gemeindebüro:

Dienstag 9 bis 12 Uhr und 14.30 bis 18.30 Uhr

Freitag 9 bis 12 Uhr Tel. 02243/

2223

Ab 17. April ist das Tragen von medizinischen oder FFP2- Masken im Gottesdienst bei Zugang, Bewegung und Gemeindegesang verpflichtend!

Dies gilt auch für den Zugang und Aufenthalt zum/im Gemeindehaus.

Evangelische Kirchengemeinde Rosbach

Wochenspruch:

„Das geknickte Rohr wird er nicht zerbrechen, und den glimmenden Docht wird er nicht auslösen.“ (Jesaja 42,3)

Samstag, 3. September

19.30 Uhr - Backstubenkeller, Backstube Rosbach

Sonntag, 4. September

9.30 Uhr - Familiengottesdienst, Salvatorkirche Rosbach

9.30 Uhr - Gottesdienst mit Abendmahl, Johanneskirche Dattenfeld

11 Uhr - Gottesdienst mit Abendmahl, Auferstehungskirche Öttershagen

18.30 Uhr - Jugendtreff, Gemeindezentrum Dattenfeld

Montag, 5. September

19.30 Uhr - Singkreis Dattenfeld, Gemeindezentrum Dattenfeld

Dienstag, 6. September

15 Uhr - Jungschar, Gemeindezentrum Öttershagen

18.30 Uhr - Jugendtreff, Gemeindezentrum Dattenfeld

19 Uhr - RoDa-Brass, Salvatorkirche Rosbach

20 Uhr - Kantorei Rosbach, Gemeindehaus Rosbach

Mittwoch, 7. September

15 Uhr - Jungschar, Gemeindezentrum Dattenfeld

Donnerstag, 8. September

Voller Dankbarkeit und großer Trauer
nehmen wir Abschied von
unserem Seniorchef und langjährigen Geschäftsführer

Hartmut Steinhauer

der am 23.08.2022 im Alter von 71 Jahren plötzlich und unerwartet verstorben ist.

Das Unternehmen, dem sein ganzes Wirken und Schaffen galt, war viele Jahrzehnte sein Lebensinhalt. Als "Mann der ersten Stunde" waren seine beruflichen Tätigkeiten geprägt durch unermüdliches Engagement für den Aufbau des Unternehmens und die Fürsorge für seine Mitarbeiter. Auch als Seniorchef im "Unruhestand" war er bei seinen täglichen Runden durch die Firma gern gesehen und hochgeschätzt.

Hartmut Steinhauer begegnete allen Mitarbeitern stets auf Augenhöhe.

Mit seiner freundlichen und herzlichen Art stand er uns bei allen Belangen jederzeit mit Rat und Tat zur Seite.

Wir werden ihm stets ein dankbares und ehrendes Andenken bewahren und das Unternehmen in seinem Sinne weiterführen.

Unser aufrichtiges Mitgefühl gilt seiner Familie.

Geschäftsleitung, Belegschaft und ehemalige Mitarbeiter der



Die Beerdigung findet am Donnerstag, dem 01.09.2022 um 14:00 Uhr auf dem Friedhof in Forst statt.



Bestattungen

Waldhans, Windeck
 Inh. Reiner Eudenbach & Sohn
 Ihr Ansprechpartner im Trauerfall
Tag & Nacht: 02292-9564920
 E-Mail: Reiner.Eudenbach@gmx.de

9 Uhr - Eltern-Kind-Kreis, Gemeindezentrum Öttershagen
 18 Uhr - Kreis Junger Erwachsener, Gemeindehaus Rosbach
Freitag, 9. September
 15 Uhr - Jungschar, ab sechs Jahre, Gemeindehaus Rosbach
 17 Uhr - Mädchenjungschar, ab elf Jahre / 14-täglich, Gemeindehaus Rosbach
 20 Uhr - Männerkreis, Gemeindehaus Rosbach
 Herzliche Einladung zu „Come

let us sing“, einem Gospelworkshop mit Romy Bürger am Samstag, 17. September, 10 bis 17 Uhr
 An der alten Dorfschule 1 in Windeck/Öttershagen
 Vorerfahrungen sind keine nötig! Kosten: 25 Euro/Person
 Info und Anmeldung bei Romy Bürger, +491735465626, E-Mail: romy.buerger@posteo.de
 Denn.....Singen macht glücklich!

Aus der Arbeit der Ratspartei SPD

SPD: Kein Einverständnis mit dem Kreishaushalt

Die SPD Windeck fordert eine Neufassung des Umlageverfahrens

Es ist üblich, dass der Rhein-Sieg-Kreis bei der Vorlage seines Haushalts (u. a. Einnahmen und Ausgaben) die Städte und Gemeinden um eine Stellungnahme und das Einvernehmen bittet.

Die war viel zu lange ein Automatismus, den die SPD Windeck nicht mehr mittragen wird. Begründung: Der Kreis finanziert sich in erster Linie durch die Kreisumlage, das heißt, die Kommunen zahlen einen in Siegburg berechneten Betrag, um die Ausgaben des Kreises zu gewährleisten; der Kreis hat keine eigene Steuerhoheit. Wir müssen in schlechter Regelmäßigkeit unsere Grundsteuern erhöhen und sparen bis an die Schmerzgrenze, während das Umlageverfahren dem Kreis keinen Sparzwang auferlegt.

Kreis- und Jugendamtsumlage haben Höhen erreicht, die unseren Haushalt in Windeck über eine Belastungsgrenze bringen. Die SPD hat bereits signalisiert, dass sie bei unverändert hohen Umla-

gesätzen eine weitere Grundsteuererhöhung in Windeck nicht mittragen wird.

Wir haben dem Gemeinderat deshalb folgenden Antrag vorgelegt: Das Einvernehmen mit dem Kreishaushalt wird nicht hergestellt. Begründung:

Ein neues, geändertes Umlageverfahren muss zukünftig die finanziellen Möglichkeiten der Städte und Kommunen berücksichtigen. Dieses Umlageverfahren sollte im Besonderen auf die Gemeinden angepasst werden, die die Verpflichtungen des Stärkungspaktes erfolgreich umgesetzt haben, aber einen ausgeglichenen Haushalt auf Grundlage des z.Zt. vorhandenen Umlagesystems bei der Kreis- und Jugendamtsumlage nicht erreichen werden. Dies liegt nicht an den Kommunen, dass sie nicht wirtschaften können, sondern an den fehlenden Möglichkeiten, mehr Einnahmen zu generieren und gleichzeitig die Ausgaben noch weiter zu senken,

ohne ihre Pflichtaufgaben zu vernachlässigen.

Unsere Ausgaben beschränken sich fast ausschließlich auf die Erfüllung von Pflichtaufgaben, sinnvolle freiwillige Leistungen werden von der Kommunalaufsicht gestrichen. Eine Verbesserung der Einnahmeseite durch die einfalllose Erhöhung der Grundsteuern kann dabei kein Mittel sein, denn unsere Standortnachteile verschärfen sich dadurch noch weiter.

Der Landesentwicklungsplan, heutiger Regionalplan, sieht seit Jahrzehnten immer die gleichen Entwicklungsachsen vor. Dabei ist festzustellen, dass die gesamte Siedlungsentwicklung des Rhein-Sieg-Kreises sich auf die Kommunen am Rhein und der Unteren Sieg konzentriert. Dort wurden und werden - ebenfalls seit Jahrzehnten - massenweise Siedlungsgebiete geschaffen (z.B. St. Augustin, früher Freifläche von Pützchen bis Siegburg).

Dazu kommen

- Industriegebiete,
- Gewerbegebiete,
- Verkehrsinfrastruktur (sehr dichtes Netz von mehrspurigen Straßen, Autobahnen, Eisenbahnen) und technische Infrastruktur (Schulen, höhere Bildungseinrichtungen wie FH St. Augustin, Einkaufszentren, Krankenhäuser).

Die Folge für diese Region: Eine sehr gute Versorgungslage, auf

Kosten einer enormen Flächenversiegelung.

Die östlichen Kommunen, insbesondere die Gemeinde Windeck, müssen aus diesem Grunde große Ausgleichsflächen vorhalten. Diese sind

- Hochwasserschutzgebiete,
- Trinkwasserschutzgebiete,
- Naturschutzgebiete (2.467 ha),
- FFH-Schutzgebiete,
- Landschaftsschutzgebiete (gesamtes Gemeindegebiet außerhalb der Ortschaften),
- Erholungs- und Ruheräume

Diese Flächen nehmen in der Gemeinde Windeck einen solch großen Raum ein, dass eine weitere Siedlungsentwicklung, egal in welchem Gemeindeteil, praktisch unmöglich wird.

Für die Bereitstellung dieser Flächen hat die Gemeinde Windeck seit ihrer Gründung nie einen finanziellen Ausgleich erhalten.

Wir stehen zu den Anforderungen des Naturschutzes, es kann aber nicht sein, dass der Verzicht auf die Ansiedlung von Gewerbe (und die damit verbundenen Gewerbesteuererinnahmen) zu einer von oben verordneten Armut der Kommune führen muss.

Die Probleme von heute lassen sich nicht mit Regelungen von vorgestern meistern, und deshalb ist das System der Kreis- und Gemeindefinanzierung neu zu konzipieren, und das möglichst schnell.

Dieter Vollmer

VOLL DEN ÜBERBLICK

www.kultur-in-troisdorf.de

Ende: Aus der Arbeit der Ratspartei SPD

Aus der Arbeit der Ratspartei CDU

Senioren Union Windeck startete zum ersten Ausflug

Besuch des Konrad-Adenauer-Hauses war ein voller Erfolg

Über die politischen Verdienste des ersten Bundeskanzlers der Bundesrepublik Deutschland weiß man so einiges und hat vieles in der Schule gelernt. Doch wie war Konrad Adenauer als Mensch oder als Familienvater. Auf einem Ausflug nach Rhöndorf konnten die Teilnehmer der Senioren-Union Windeck darüber einiges erfahren. In dem ehemaligen Wohnhaus von Konrad Adenauer ist seit seinem Tod im Jahre 1967 kaum etwas verändert worden. Eine nette Führerin der Konrad-Adenauer Stiftung konnte einige Eindrücke über das Privatleben des Politikers aber auch über seine Arbeitsweise und seine persönlichen Rückzugsmöglichkeiten auf seinem Anwesen vermitteln. In der sehr sehenswerten Ausstellung konnten sich die Teilnehmer anschließend über das Wirken Adenauers als Rheinländer, Deutscher

und Europäer informieren.

Bei einem kleinen Imbiss in Rhöndorf wurde sich gestärkt, bevor die Heimreise an einem der heißesten Tage dieses Sommers wieder angetreten werden konnte. Alle waren der Meinung: „Das war ein gelungener erster Ausflug der wieder neuen aktiven Senioren-Union Windeck.“

Wenn auch Sie Lust haben bei den Aktivitäten der Senioren-Union dabei zu sein:

Der nächste Termin findet statt am 30.09.2022. Geplant ist eine Führung durch die kath.

Kirche in Herchen mit einem kleinen Spaziergang und anschließend dem gemütlichen Zusammensein im Siegtaler Hof in Herchen. Vorstand der Senioren-Union Windeck

Christa Gürke

Jennifer Siebert



Ausflug der Seniorenunion Windeck zum Konrad-Adenauer-Haus

Ende: Aus der Arbeit der Ratspartei CDU

Ihr Partner aus & für die Region

Liebe Kunden,
gerne nehmen wir uns viel Zeit für Sie!
Daher bitten wir Sie, einen Termin für ein ausführliches Beratungsgespräch zu vereinbaren.

TERRALIVING®
TERRASSENDÄCHER | WINTERGÄRTEN | MARKISEN

TerraLiving GmbH
Am Turm 28
53721 Siegburg

+49 (0) 2241 30 15 266
info@terraliving.de
www.terraliving.de

- Terrassendächer
- Wintergärten
- Glasoasen • Markisen



Jagdgenossenschaft Windeck-Herchen VI (Alsen / Werfen)

Anzeige

Die Mitgliederversammlung der Jagdgenossenschaft Windeck-Herchen VI findet am **Mittwoch, 28.09.2022, um 18:30 Uhr** in der Gaststätte Pesos Landhaus, Weyerbuscher Str. 46 in Windeck Leuscheidstatt.

Tagesordnung:

1. Eröffnung und Begrüßung
2. Verlesung und Billigung der Niederschrift der letzten JHV von 27.08.2021
3. Vortrag des Geschäfts- u. Kassenberichtes
4. Flächentausch mit dem Forstamt Eitorf und Ergänzungsvertrag mit den Pächtern
5. Bericht der Kassenprüfer
6. Entlastung des Geschäftsführers und des Vorstandes
7. Wahl eines Geschäftsführers
8. Wahl eines stellvertretenden Beisitzers
9. Wahl der Kassenprüfer u. deren Stellvertreter
10. Beratung über den Haus-

haltsplan und die Auszahlung der Jagdpachtanteile 2022/2023

11. Beschluss über die Jagdpachtanteile für Grundflächen unter 25 ar
12. Beschlussfassung über den Haushaltsplan 2022/2023
13. Verschiedenes

Zu der Versammlung kann sich jeder Jagdgenosse durch einen schriftlich Bevollmächtigten vertreten lassen. Ein bevollmächtigter Vertreter kann nur einen Jagdgenossen vertreten.

Es wird darauf hingewiesen, dass Eigentümer von Grundstücken, auf denen die Jagd nicht ausgeübt werden darf, einer Jagdgenossenschaft nicht angehören. Die auf dieser Versammlung gefassten Beschlüsse können von den Jagdgenossen beim Jagdvorsteher Ulrich Franz, Feldstr. 8, eingesehen werden. Der Jagdvorsteher

Zahnimplantate und Zahnersatz müssen nicht teuer sein

- Festsitzender Zahnersatz innerhalb nur einer Sitzung
- Computergestützte 3D-Diagnostik
- Eingriffe sind minimal-invasiv und schmerzarm
- Sofort belastbare Zähne
- Geprüfte Qualität, erweiterte Garantieleistungen und faire Preise



ZAHN SPA
ZAHNARZTPRAXIS FALLA MSc. MSc.
TÄTIGKEITSSCHWERPUNKTE

SCHLAFMEDIZIN | PROTHETIK | ÄSTHETISCHE ZAHNHEILKUNDE

Neugierig? Rufen Sie uns an!

Tel.: **0228 18415015**

Zahnarzt Frank Farzin Falla MSc MSc
Oxfordstr. 12-16, 53111 Bonn
E-Mail: info@zahnspa.de

www.zahnspa.de

„Stadtradeln“ - ADFC-Teams in Windeck und Eitorf

Die bundesweite Aktion „Stadtradeln“ läuft in diesem Jahr wieder vom 4. bis 24. September und bisher haben sich bereits Tausende Teams und Hunderttausende Teilnehmer*innen angemeldet, die in den drei Wochen Fahrradkilometer sammeln, gemeinsam Spaß haben und etwas für ihre Gesundheit und für den Klimaschutz tun wollen. Wir vom ADFC Obere Sieg haben je ein Eitorfer und ein Windecker Team angemeldet und wollen versuchen, möglichst viele Wege mit dem Rad zurückzulegen. Die

(theoretische) CO2-Einsparung kann man dabei jederzeit in der App einsehen. Wir fordern alle Mitbürger*innen auf: Macht mit - für eure Gesundheit, für den Klimaschutz und vor allem aus Spaß! Bildet Teams, macht gemeinsame Touren oder fahrt zur Arbeit/Schule/Kita mit dem Rad. Und viele Einkäufe lassen sich auch per Fahrrad erledigen. Das Eitorfer ADFC-Team mit Teamchef Heinz Krumkühler startet unter dem Namen „ADFC Obere Sieg/Eitorf“ und freut sich auf viele Mitstreiter*innen, egal, ob ADFC-Mitglieder oder

nicht. Das Gleiche gilt für Menschen, die in Windeck leben, arbeiten oder einem Verein angehören: das Team „ADFC Obere Sieg/Windeck“ um Dieter Zerbin freut sich über möglichst viele Mitradler*innen. Anmeldung ganz einfach unter stadtradeln.de Zum Start veranstaltet der Rhein-Sieg-ADFC für die rechtsrheinischen Kommunen am Sonntag, 4. September, eine Sternfahrt nach Siegburg und von dort weiter nach Troisdorf zum „Heidekönig“. Wir fahren vom

Treffpunkt in Dattenfeld am Siegweg (8.45 Uhr) über Eitorf (Radweg Siegbrücke Kelters, 10 Uhr) und holen die Hennefer Freund:innen ab. Treffpunkt in Siegburg ist der Platz am Bahnhof um 11.30 Uhr. Ob man die Rückfahrt mit dem Rad oder der Bahn machen möchte, kann noch abgesprochen werden - auf jeden Fall kommen so bereits ordentlich viele Radkilometer zusammen. Und in der Gruppe geht es ja auch viel leichter. Weitere Infos: dieter.zerbin@adfc-bonn.de

Anzeige

Der Ortsverband Eitorf/Windeck lädt am Samstag dem 24.9.2022 alle Mitglieder zum Grillfest ein. Beginn ist um 16:00 Uhr im Hotel Schützenhof (Eventhalle), in Eitorf Alzenbach. Mitglieder zahlen 10 €, begleitende Nichtmitglieder 20€, die am Tag des Grillfestes vor Ort

eingesammelt werden. Eine Anmeldung ist unbedingt notwendig bis zum 16.9.2022 unter der Tel.-Nr.: 02243-9292116 (Anrufbeantworter) oder der Email Adresse: ov-eitorf@vdk.de Für das leibliche Wohl und auch für Unterhaltung ist gesorgt.

Aktuelles aus der Klimainitiative Windeck

Verkehrswende in der Region - Was ist möglich - was ist nötig?

Klimawandel und Kostenexplosion bei fossilen Energien machen schnelle und effektive Lösungen auch im Öffentlichen Nahverkehr notwendig, um unsere Abhängigkeit vom Auto zu verringern.

Das 9 Euro-Ticket hat Grenzen und Möglichkeiten im Nahverkehr aufgezeigt. Die Diskussion um Veränderungen nimmt zu. Im Rahmen der EU-Mobilitätswoche veranstaltet die Klimainitiative Windeck am Freitag, 16. November, um 19 Uhr einen Vortragsabend mit anschließender Diskussion im Haus des Gastes in Herchen.

Referenten: Rainer Bohnet, Kreisvorsitzender des Verkehrsclubs Deutschland (VCD) Holger Klein, Pressesprecher des Verkehrsverbundes Rhein-Sieg (VRS).

Wir wollen die Fragen erörtern, was sich kurzfristig verändern kann, um einen attraktiven ÖPNV auch in unserer ländlichen Region attraktiv und zuverlässig zu machen. Wir wollen die mittel- und langfristigen Planungen in der Region erfahren und möchten auch Ihre Wünsche und Notwendigkeiten gemeinsam erörtern. Es geht auch um Ihre „Erfahrungen“ in Windeck und den angrenzenden Gemeinden. U.a. werden angesprochen:



Zweigleisiger Ausbau der Siegstrecke; Pünktlichkeit und Zuverlässigkeit der Bahn; Baustellenplanung der Bahn; Vernetzung Fahrrad - Bus / Bahn; Günstiges Regionalticket für Alle; Busnetz in Windeck.

Das Haus des Gastes ist über die Buslinie 579 zu erreichen. Haltestelle: Herchen, In der Au. Aus organisatorischen Gründen wird um Anmeldung unter suhrerichard8@gmail.com gebeten.

Wir empfehlen das Tragen einer Maske.

E-Carsharing in Windeck-Schladern

Zur weiteren Information zum Thema E-Carsharing stehen Nutzerinnen und Nutzer des E-Carsharing und der Anbieter BürgerEnergie Rhein-Sieg eG am Sonntag, 18. September, in der Zeit von 11 bis 15 Uhr für Gespräche und Detailinformationen zu diesem Angebot bereit. Diese Informationsveranstaltung findet an dem Standort des E-Carsharing am Bahnhof in Windeck-Schladern an.

DAS SCHWITZEN HAT EIN ENDE

MIT MARKISEN VOM SONNENSCHUTZ-SPEZIALISTEN

Kurze Lieferzeiten & beste Beratung vor Ort!
Jetzt Termin vereinbaren
0228 - 46 69 89

TRADITIONELL INDIVIDUELL INNOVATIV **70 JAHRE** FRANZ AACHEN
ZELTE UND PLANEN GMBH

MARKISEN UND MARKISENTÜCHER, WINTERGARTEN-BESCHÜTTUNGEN, GLASDÄCHER, TEXTILE KONFEKTION
Röhfeldstr. 27 · 53227 Bonn-Beuel, BAB 59 Abf. Pützchen
Mo.-Fr. 8-17 Uhr, Sa. 9-13 Uhr · www.franz-aachen.com

KULTUR PUR

www.kultur-in-troisdorf.de

Faulbrut in Windeck

Bienenzuchtverein informiert

In Windeck ist leider wieder die „Amerikanische Faulbrut“ in Bienenvölkern entdeckt worden. Die Faulbrut ist eine bakteriell bedingte Seuche, die durch Sporen von Bienenvolk zu Bienenvolk übertragen wird. Im fortgeschrittenen Stadium zerstört sie die Brut der Bienen und sorgt letztlich dafür, dass ein Volk abstirbt. Werden die Sporen rechtzeitig entdeckt, können die Völker saniert werden, indem sie in neues Material (Beuten, Rähmchen und Futter) umgesiedelt werden und

sämtliches kontaminierte Substanz vernichtet wird. Zur Zeit ist vom Veterinäramt des Kreises ein Sperrbezirk eingerichtet worden, in dem alle bekannten Völker untersucht wurden. Betroffene Bienenstände werden zur Zeit saniert. Hierbei berät und unterstützt der Verein die betroffenen Imker.

Wichtig ist es, dass alle Imker (ob im Verein organisiert oder nicht) ihre Bienenvölker beim Veterinäramt in Siegburg und bei der Tierseuchenkasse NRW melden, da-

Wohnung Eitorf / Zentrum

2. OG, 2 Zimmer, 70m² grundsaniert, ruhiger Südbalkon, neue, hochwertige offene Wohnküche, Diele, neues modernes Fensterduschbad, Energieverbrauchskennwert 92 kWh/m², PKW - Stellplatz auf Wunsch. Eine Wohnung der kurzen Wege zu Geschäften, Cafe's, Ärzten, Bahnhof. 610 € Kaltmiete zzgl. NK (ca. 190 €) **ab sofort frei.** Kautions 1.800 €. k.siegers@t-online.de

mit kein unbekannter Krankheits-herd verbleibt und dafür sorgt, dass in den Folgejahren die Seuche erneut und schlimmer auftritt. Imker tragen Verantwortung für ihre Mitimker und deren Bienenvölker, denn die Ansteckungsgefahr ist groß. (Dies betrifft im Übrigen auch die regelmäßige Bekämpfung der Varroamilbe.) Für die Honigkonsumenten sei ausdrücklich erwähnt, dass der

Verzehr von möglicherweise mit Faulbrutsporen belastetem Honig für den Menschen vollkommen bedenkenlos ist. Der Einkauf des regionalen Honigs ist und bleibt die ökologisch richtige Entscheidung zur Unterstützung der Bienenhaltung vor Ort. Kontaktadressen und Infos finden sich auf unserer Homepage: www.bienenzuchtverein-windeck.de

Taize als besonderes Erlebnis

Taize-Andachten haben in Windeck eine große Tradition und haben sich seit 2015 alle drei Monate in unseren vier Windecker Kirchen etabliert. Dabei beruht das Konzept darauf, dass neben der besonderen Atmosphäre mit Kerzenlicht und Gitarrenklängen immer externe Geistliche eingeladen werden, die uns mit einem Impuls zu dem Tages-Thema erfreuen. In dieser Woche feiern wir wieder am Freitag, 2. September, um 20.30 Uhr unsere Taize-Andacht in St. Joseph Rosbach, wozu alle herzlich eingeladen sind.

Aus Anlass der Wetterextremen sowie des Krieges in der Ukraine haben wir uns für das Thema „Die letzten Tage der Schöpfung“ entschieden, um ins Bewusstsein zu rufen, welche Verantwortung jeder von uns mit seinem Handeln auf Erden trägt. Wir freuen uns über die Begleitung des Geistlichen Raphael Bahrs, der gebürtig aus Lindenpütz stammt und immer wieder gerne zu seiner Familie nach Windeck kommt.

Auch ihr seid am Freitag herzlich willkommen - wir freuen uns auf euren Besuch!

Für das Taize-Team
Martin Trojca



Taize-Gebet mit ganz besonderer Stimmung

Anzeige

Erlesene Teppichkunst verdient die richtige Kosmetik

Menden · Ein Teppich verdient die richtige Pflege, weiß Kierpacy, Fachmann und Inhaber des Orientteppichhandels auf der Burgstraße. Er ist Herr über die edelsten und hochwertigsten Teppiche des Orients und beherrscht die Pflege- und Waschtechniken für Teppiche nach persischer Tradition. „Alle fünf Jahre“, so der Fachmann, „muss ein Teppich gewaschen werden“. Wird die Wolle nicht regelmäßig rückgefettet, verschleißt diese sehr schnell. Seit mehr als 30 Jahren kennt sich die Familie Kierpacy mit Kunst, Pflege und Reparatur von Teppichen



Waschaktion
9,90 € pro 2
auf Velour-
+ Maschinen-
Teppiche

aus. Neue und auch antike Teppiche, die im eigenen Hause restauriert wurden, sind in den Ausstellungsräumen zu sehen. „Es lohnt sich auf jeden Fall, einmal reinzuschauen und die vielen Kostbarkeiten und das Ambiente bei einem Glas Tee zu genießen“, empfiehlt Kierpacy. Wir bieten auch kostenlose Abholung und Lieferung von Teppichen an.



Orient-Teppich-Handel

Waschen ist günstiger als Neukauf!

• Waschen von Teppichen aller Art • Reparaturen • Kanten • Fransen • Rückfettung • Auslage eines Gegenstücks während der Waschzeit • **kostenloser Bring- und Abholdienst** ! Wir machen keine Telefonwerbung und keine Werbung an der Haustür!
Kierpacy • Burgstr. 59 • 53757 Sankt Augustin-Menden
Tel.: 0 22 41 / 8 79 96 99 oder 0 22 24 / 9 89 67 22
Alle Mitarbeiter kommen von der Burgstr. 59, Sankt Augustin-Menden

Besuchen Sie uns in unserem
Ladenlokal in der Bahnhof-
straße 11 in Bad Honnef

30% Rabatt
auf Polster-
reinigung und
Restaurierung

Mitteilungsblatt
der Gemeinde
Windeck

Kaufen Sie bei uns
für nur **65 Cent** Ihr
MITTEILUNGSBLATT

- Rathaus Rosbach
- Blumen Mast Rosbach
- STAR-Tankstelle Imhausen

Schachclub Turm Windeck

Information und Einladung

Nach der Sommerpause starten nun wieder am ersten und dritten Mittwoch im Monat die Vereinsabende. Die vorgesehenen Termine bis Jahresende sind:
 September: 7. und 21. September
 Oktober: 5. und 19. Oktober
 November: 2. und 16. November

Dezember: 7. und 21. Dezember ab 18.30 im Bürgerzentrum Windeck, Rathausstr. 10, direkt neben dem Rathaus.
 Willkommen sind nicht nur Vereinsmitglieder, sondern auch interessierte Gäste.
 Ebenfalls beginnt jetzt wieder der Spielbetrieb im

Schachbezirk Oberberg.
 Nach der langen Coronapause hatten viele Vereine Schwierigkeiten, eine Mannschaft für die Bezirksliga zu melden. Daher wird die kommende Saison nur mit 6-er Mannschaften gespielt und es wird keinen Auf- oder Abstieg geben.

Der erste Spieltag der neuen Saison ist der 17. September und die Mannschaft des SC Turm Windeck wird in Kierspe antreten. Das erste Heimspiel für Windeck wird dann am 22. Oktober sein. Gast ist der Schachverein Lindlar.
 Uwe Höhn (Mannschaftsführer)

KIWi präsentiert: „Free Bach“

Klaus der Geiger und der Gitarrist Marius Peters improvisieren über Bach

Am Sonntag, 4. September, um 18.30 Uhr bei kabelmetal, Schönecker Weg 5 in 51570 Windeck-Schladern.
 VVK 18 Euro, Abendkasse 20 Euro.
 Kinder und Jugendliche unter 18 Jahren haben freien Eintritt.
 Erleben Sie ein spannendes Programm mit Stücken von Johann Sebastian Bach, bereichert durch überraschende Improvisationen: Free Bach! Ergänzt mit aktuellen politischen Liedern und Eigenkompositionen.
 Das „im Lauten wie im Leisen, im Schnellen wie im Langsamen, in der Interpretation wie in der Improvisation bestens eingespielte Duo nimmt sich bei seinen Konzerten alle Freiheit der Welt.“
Kölner Rundschau
 Seit gut 40 Jahren steht der Name Klaus der Geiger für virtuosos Geigenspiel und sozialkritische Texte. Kaum eine Fußgängerzone, die er nicht bespielt hat. Für sein Lebenswerk schon längst geehrt, ist dies für ihn kein Grund, leiser zu werden oder sich gar

zur Ruhe zu setzen. Im Gegenteil: In vielen Musikprojekten und Formationen setzt er seine kreative Vielfalt mit immer neuen Aspekten um.
 So wundert es nicht, dass der wohl bekannteste Straßenmusiker Deutschlands auf Marius Peters trifft: Den bereits mit zahlreichen Preisen ausgezeichneten Gitarristen der Kölner Musikszene. Seit acht Jahren touren beide zusammen durch ganz Deutschland und spielen auf den großen und kleinen Bühnen. Jedes Konzert ist ein besonderes und einzigartiges Erlebnis. Mal begleitet der eine mit seiner Gitarre, mal der andere mit der Geige - dabei entstehen rasante Improvisationen, weitschwingende Melodiebögen, intime Balladen und immer wieder überraschende Klänge.
 VVK-Stellen: Tourismuspavillon, Schönecker Weg 3, Schladern - Bürobedarf Schlösser, Rathausstr. 66, Rosbach - Majers Homestyle, Hauptstr. 45, Dattenfeld
www.kulturinitiative-windeck.de



Marius Peters und Klaus der Geiger (c) Sophia Hegewald

Seniorentreff Herchen am 15. September

Am Donnerstag, 15. September, ab 15 Uhr findet der Seniorentreff Herchen Ü 60 wieder in der Gaststätte Siegtaler Hof (Im Klosterhof 1) statt.
 Alle Seniorinnen und Senioren

sind wie immer herzlich willkommen. Wir freuen uns auf einen geselligen Nachmittag mit Kaffee und Kuchen!
 Bürger- und Verschönerungsverein Herchen

ANZEIGEN · PROSPEKTEVERTEILUNG
DRUCKE · WEB-AUFTRITTE · FILM
 Rufen Sie mich an und vereinbaren Sie einen Termin mit mir.

Wir rücken Ihre Produkte und Dienstleistungen, die gesamte Leistungsfähigkeit Ihres Unternehmens, individuell nach Ihren Wünschen, ins richtige Licht.

ZEITUNG
 Lokaler geht's nicht.

DRUCK
 Satz. Druck. Image.

WEB
 24/7 online.

FILM
 Perfekter Drehmoment.

Online: mitteilungsblatt-windeck.de/e-paper | Internet: windeck.de | **Blatt abonnieren:** 02241 260-382

Mit Informationen und Bekanntmachungen aus dem Rathaus
 Jede Woche in Ihrem Briefkasten

MEDIENBERATERIN
Christiane Mylenbusch
FON 02243 923 62 21
MOBIL 01578 5 67 96 81
E-MAIL c.mylenbusch@rautenberg.media

Verein der Freunde und Förderer der Grundschule am Klostergarten e.V.

Einladung zur Jahreshauptversammlung

Hiermit laden wir alle Mitglieder des Vereins der Freunde und Förderer der Grundschule am Klostergarten e.V. zur diesjährigen Jahreshauptversammlung ein.

Die Versammlung findet am Mittwoch, 14. September, um 19.30 Uhr in der Grundschule am Klostergarten in Herchen, Betreuungsraum OGS statt.

Die Tagesordnung hängt im Schaukasten aus und kann per Mail unter s.noatzsch@grenoforstservice.de angefordert werden. Wir hoffen auf eine rege Teilnahme aller Mitglieder und Eltern. Bitte beachten Sie bei Ihrer Teilnahme die aktuell gültigen Coronaregeln. Mit freundlichen Grüßen
Der Vorstand

SIE WOLLEN IHR GRUNDSTÜCK VERKAUFEN?

Gerne bin ich Ihnen behilflich, einen passenden Käufer zu finden. Es entstehen Ihnen keine Kosten. Keine Maklerprovision etc.

schnell & unkompliziert

Selbstständiger Handelsvertreter

Peter C. Franz

M. 0172 6002012 | peter.franz@kampa.de
www.kampa.de



Friedhofsverein Schladern e.V.

Der Friedhofsverein Schladern e.V. lädt ein zur Jahreshauptversammlung 2022. Die Versammlung fin-

det statt am 7. September um 18 Uhr in der Andachtshalle des Waldfriedhofs Schladern.

Dorfgemeinschaft EWC - Lindenpütz

Wandertag 17. September

Am 17. September findet unser diesjähriger Wandertag statt. Hierzu treffen wir uns um 10 Uhr in Schladern am Bahnhof, um von dort um 10.27 Uhr mit der Bahn nach Herchen zu fahren. Diejenigen, die kein Jobticket besitzen, werden dann mit einer Fahrkarte versorgt. In Herchen

startet dann die Wanderung über den „Künstlerweg“. Nach einem ersten Anstieg werden wir mit schönen Ausblicken belohnt, bevor wir den geschichtsträchtigen Thingplatz erreichen. Eine kleine Rast ist gegen 14 Uhr im Kurpark-Cafe in Herchen geplant. Jedes Mitglied erhält

hierfür 5 Euro. Auch Nichtmitglieder sind herzlich eingeladen mitzuwandern, sind jedoch vom Mitgliederzuschuss ausgenommen. Da das Cafe Plätze für uns reserviert, bitten wir um eine verbindliche Anmeldung bis 10. September bei P.Schmitz unter der Tel.: 681611. Diejenigen, die aus

gesundheitlichen Gründen nicht mitwandern können, sind auch herzlich eingeladen um die o.g. Uhrzeit ins Kurpark-Cafe zu kommen (bitte auch verbindlich anmelden). Wichtig, das Cafe erfordert einen Impfnachweis. Bitte daran denken und ggf. eine Maske.

Großes Sommer- und Spielfest in Inhausen!

Wir möchten Euch ganz herzlich zu unserem Dorffest, am Samstag, 10. September, einladen!

Um 14 Uhr starten wir mit einer großen Schminkstation, einer Bastelstation, Dosenwerfen und einer Kinderolympiade, für unsere Kleinen!

Außerdem wird eine Hüpfburg für

Spiel und Spaß sorgen!

Vor Ort ist natürlich fürs leibliche Wohl Bestens gesorgt.

Wir werden in unserer Cafeteria hausgemachte Kuchen und Torten, sowie Waffeln anbieten!

Die Grillstation wird uns mit leckeren Würstchen, Pommes frites, Bergischem Spiessbraten und haus-

gemachten Salaten, empfangen!

Weiterhin wird uns der Bierpilz mit kühlen Getränken versorgen!

Für alle Kinder sind an diesem Fest, Wasser, Limo, Kakao und Waffeln, kostenlos!

Um 18 Uhr wird der MGv Imhausen, uns mit einigen Liedvorträgen, unterhalten!

Wir freuen uns sehr, Euch an diesem Tag begrüßen zu dürfen, um gemeinsam, einige schöne Stunden, zu verbringen!

Der Erlös dieses Festes wird der Sanierung und Aufrechterhaltung des Spielplatzes zu Gute kommen! Bis bald, Euer Bürgerverein Imhausen!

Kultur erleben

KiWi-lit! lädt zur Schladerner-Rundwanderung mit Lesungen aus dem Buch „Wind aus allen Ecken“ von Frieder Döring

Am Samstag, 10. September, von 14 bis ca. 17 Uhr

Treffpunkt: Bahnhofsvorplatz Schladern.

Es lesen: Anne Halbach, Helga Meierhenrich, Jochen Döring, Frieder Döring.

„Geschichte besteht aus Geschichten - und nur aus Geschichten! Und Geschichten erzählen ist eine alte Familientradition. Ich bin dankbar, sie

noch intensiv erlebt zu haben mit all den fantasievollen Ausschmückungen, die dazugehören, und die man, wenn sie oft gewaltig und bizarr wurden, bei uns den »Schloadoner Wöck« (Schladerner Wind) nannte, für den der Ort berühmt-berüchtigt war!“

Frieder Döring hat diesen Wind tief in sich aufgesogen. Ausgehend von den Gründerfamilien seines Heimatortes, lässt der Autor die über viele Generatio-

nen gesammelten Überlieferungen ebenso aufleben wie seine Kindheit, von der er 70 Jahre später sagt, dass substanziell schon alles in ihr da gewesen sei.



Fragen zur Verteilung?

SABRINA SCHÜRGER · MOBIL 0178 838 49 72
FON 02292 9563105 · s.schuerger@regio-pressevertrieb.de

www.regio-pressevertrieb.de

REGIO pünktlich • zielgerichtet • lokal
PRESSE-VERTRIEB Gmbh
Die Zeitungszustellgesellschaft der RAUTENBERG MEDIA KG

100 Jahre gemeinsam sportlich im TuS Herchen

Herausragende Jubiläumsfeier im Kurpark Herchen

Zu einer großen öffentlichen Feier hatte der TuS Herchen am 13. August in den Kurpark geladen. Das 100-jährige Vereinsjubiläum sollte mit allen Mitgliedern, Gönnern und interessierten Gästen aus dem Ort und der Umgebung gefeiert werden. Bei strahlendem Sonnenschein folgten etwa 600 Personen der Einladung und sorgten so für ein stimmungsvolles Fest. Los ging es am frühen Nachmittag mit einem professionellen Gruppenfoto aller Anwesenden durch Fotograf und Mitglied Renè Schwerdtel. Im Vordergrund standen bis zum frühen Abend die Kinder und Jugendlichen, die einen bedeutenden Teil der derzeit über 600 Mitglieder im Verein ausmachen. Neben den Vergnügungsstationen in Form von Fußball-Dart, Hüpfburg, Kinderschminken hat auch die Feuerwehr Herchen die Veranstaltung mit einer Attraktion bereichert. Ebenfalls hat sich die AOK Rheinland mit einem Wurfstand mit Präsenten am Fest beteiligt und stärkt damit die bereits langjährig bestehende Kooperation. Auch die eigens für die Veranstaltung erstellten Fanartikel und der Bazar mit günstigen Sportartikeln sorgten für großes Interesse bei den Besuchern.

Nach Vorstellung der neun Abteilungen wurden die Ehrungen durch den ersten Vorsitzenden Alfred Ludwigs für das 20-malige Erreichen des Sportabzeichens vorgenommen, sowie die silberne Vereinsnadel an Mitglieder mit einer über 25-jährigen, durchgängigen Mitgliedschaft im Verein verliehen. Als weiteres Highlight erfolgte schließlich die Ehrung der B-Juniorinnen der Fußball-Jugend zur



Gruppenbild Mitglieder TuS Herchen. Fotos: Renè Schwerdtel Photography



B-Juniorinnen mit Bürgermeisterin A. Gauß

NICHTS ALS KULTUR

www.kultur-in-troisdorf.de

herausragenden Saisonleistung 2021/2022. Auch dieser Erfolg löste beim Publikum und auch der anwesenden Bürgermeisterin Alexandra Gauß großen Beifall aus. Am Abend sorgte dann Partyservice PSMM bei den Gästen für ausgelassene Stimmung und Tanz. Krönender Abschluss des Abends waren die Live-Bands „Werstener Music Company“ und „Tachelles“, die den Besuchern richtig einheizten, das Publikum zu Begeisterungstürmen auf Tische und Bänke trieben und nach diversen Zugaben für einen unver-

gesslichen Schlusspunkt des Festes sorgten.

Allen Gratulanten, Gönnern, Helfern, Organisatoren, Abteilungsleitern und natürlich den zahlreichen Gästen sei an dieser Stelle noch einmal ganz herzlich gedankt. An diesem Tag ist wahrlich alles gemeinsam gelungen! Ohne Ehrenamtler und viele helfende Hände wäre eine erfolgreiche Vereinsarbeit während der letzten 100 Jahre nicht denkbar gewesen und wird es auch in Zukunft nicht sein.

Der Vorstand

J - Steinreinigung

Inhaber C. Reinhardt

Warum neu machen, wenn man reinigen kann!

Wir reinigen für Sie:

Fassaden, Terrassen, Einfahrten, Klinker, Dächer



**Wir arbeiten mit einem Hochdruckreiniger
mit 80% Luft und 20% Wasser.**

**Wir versiegeln den Stein
mit einer Schutzmischung
aus eigener Herstellung.**

**Durch diese Versiegelung garantieren
wir, dass Jahre kein Moos, keine Algen**

oder hartnäckigen Schmutz

mehr auftreten.

**Nach der Reinigung verfugen wir die Fugen auf Ihren Wunsch
erneut mit verschiedenen Sandarten.**

☎ 02246 - 957 40 88

oder 0176 320 79 108

www.j-steinreinigung.de

J-Reinigung@gmx.de



Hauptstraße 127
53797 Lohmar

**Inhaber
C. Reinhardt**

Wir freuen uns über Ihren Anruf!

Unser Angebot:

**Wir rechnen nicht nach Quadratmetern,
sondern bieten Ihnen Pauschalpreise an.**

Berichte und aktuelle Vereinsinformationen

SV HÖHE 1921 e.V.

Vorschau: Jugend:

SVH-Bambini: Nächstes Training Freitag, 2. September, 16.30 bis 17.30 Uhr, Sportplatz Altenherfen. Infos unter www.svhoehe.de.

Senioren: Sonntag, 4. September: 5. Spieltag:

SVH I - TuS Schladern I Anstoß: 15 Uhr

Vorbericht siehe

www.svhoehe.de.

Alte Herren: spielfrei

Nächstes Training: Donnerstag, 1. September, 19.30 Uhr!

Spielberichte: Senioren: Sonntag, 28. August, 4. Spieltag

GSV Olympias Eitorf - SVH I 3:3 (2:1)

Mit einem torreichen Remis endete das Spitzenspiel der beiden letztjährigen Absteiger, mit dem

sicher beide Teams zufrieden sein können. Vor zahlreichen Zuschauern kam unser Team gut ins Spiel, doch Olympias ging mit Ihrer 1. Chance per unhaltbarem Sonntagsschuß etwas überraschend in Führung (14. Min.). Als das 2:0 in der 38. Minute folgte, schwante dem Hütscher Anhang nichts Gutes, doch J. Geue traf dann doch in der 43. Minute aus gut 25m zum 2:1-Anschlußtreffer. Nach der Pause blieb unser Team dran und H. Siebigteroth gelang nach guter Vorlage von M. Arslan das 2:2 (59.). Doch die Gastgeber konnten nach einem langen, hohen Freistoß in den SVH-5m-Raum aus dem Gewühl heraus die erneute Führung erzielen. Doch auch darauf hatte unser Team nochmal

eine Antwort, denn D. Harder gelang in der 83. Minute der verdiente Ausgleich.

Alte Herren: Freitag, 26. August: 9. Ü40-Sommerturnier der SVHAH: Ergebnisse/Abschlußtabelle unter www.svhoehe.de.

Zum ersten Turnier der „Nach-Pandemie-Zeit“ hatten sechs Teams die Zusage zum mittlerweile 9. Sommerturnier der SVHAH gegeben. Bei gutem (weil nicht zu heißem) Fußballwetter boten die Teams den zahlreichen Zuschauern insgesamt ansprechend gute und vor allem aber faire Leistungen. Das bestätigten die drei souveränen Schiedsrichter-in R. Holschbach, G. Salterberg und M. Gewaltig der Turnierleitung. Bei der abschließenden

Siegerehrung mit allen Mannschaften überreichte die Turnierleitung den 2018 gestifteten 3. Landhaus-Höhe-Supercup an den Sieger, auch wenn es dieses Mal nur auf Grund der besseren Tordifferenz gegenüber dem Zweitplatzierten aus Niederhausen erreicht hat. Die SVHAH gratulieren Eitorf 09 zum mittlerweile 9. Turniersieg hintereinander, freuen sich, dass es allen Mannschaften gefallen hat, und bedanken sich bei den teilnehmenden Teams, Schiris, Zuschauer, Sponsoren und Diensthabenden für den gelungenen Turnierabend und hoffen im nächsten Jahr wieder auf tolles Wetter, viele Team-Zusagen und ebenso wieder viele Zuschauer wie in diesem Jahr! Danke!

TuS Herchen - Jugendabteilung - informiert

B-Juniorinnen mit klarem Auftaktsieg in Köln Merheim und Heimgniederlage gegen Rheinsüd Köln

Die B-Juniorinnen haben in ihrem ersten Bezirksligaspiel in Köln Merheim einen klaren Auswärtssieg eingefahren. Bereits zur Halbzeit war die Partie entschieden. In der zweiten Partie gegen den FC Rheinsüd Köln, die wohl stärkste Mannschaft und ein Vorzeigeklub im Bereich Damenfußball, gab es die erwartete Niederlage. Obwohl das Spiel lange Zeit ausgeglichen war, mussten sich unsere Mädels am Ende mit 1:5 geschlagen geben und somit endete, nach exakt 1001 Tage, eine sagenhafte Serie von ungeschlagenen

Spiele. Die letzte Niederlage in einem Ligaspiel datiert auf den 30. November 2019.

Unsere C-Jugend verlor das Pokalspiel zurecht gegen einen starken Gegner aus Altenrath. Anfangs war es noch eine ausgeglichene Partie, aber umso länger die Partie dauerte, konnte man unserer Mannschaft den Kräfteverschleiß fürs erste Spiel übers ganze Spielfeld und den Altersunterschied anmerken und man verlor letztendlich deutlich mit 0:5.

Samstag, 20. August:

C-Juniorinnen: TuS Herchen - TuS

Altenrath 0:5 (0:2)

B-Juniorinnen: TSC 07 Köln Merheim e.V. - TuS Herchen 0:6 (0:5)

Samstag, 27. August:

F-Juniorinnen: TuS Herchen -

SSV Happerschoß 5:4 (3:1)

C-Juniorinnen: TuS Herchen - SG SF Aegidienberg/TuS Eudendbach 0:6 (0:2)

B-Juniorinnen: SV 09 Eitorf U17/II - TuS Herchen 3:4 (1:2)

B-Juniorinnen: TuS Herchen - FC Rheinsüd Köln U17 1:5 (0:2)

Montag, 29. August - Freundschaftsspiel:

C-Juniorinnen: JFV Windeck U15/II - TuS Herchen 0:1 (0:0)

Samstag, 3. September:

E-Juniorinnen - 12 Uhr: JSG Ros-

bach/Leuscheid - TuS Herchen

C-Juniorinnen - 14.15 Uhr: SV All-

ner/Bödingen - TuS Herchen

B-Juniorinnen - 15.45 Uhr: TuS Her-

chen - VfR Marienfeld

B-Juniorinnen - 17.30 Uhr: TuS Herchen - SG GESV Hennef/TuS Winterscheid

Dienstag, 6. September:

E-Juniorinnen - 18 Uhr: TuS Herchen - TuS Eudendbach

Besuchen Sie die Spiele unsere Mannschaften und unterstützen Sie die Kinder bei Ihren Spielen.

SG Niederhausen-Birkenbeul

Rückblick

SG Berod/Wahlrod/Lautert/Oberrreis II - SG Niederhausen-Niedererbach I 1 : 1

SG Herdorf II - SG Niederhausen-Niedererbach II 3 : 0

A-Jgd. JSG Hammer Land - Sv Adler Niederfischbach 5 : 2

C-Jgd. JSG Weyerbusch - JSG Hammer Land 4 : 0

B-Jgd. JSG vHammer Land - JSG Neitersen II 0 : 2

D-Jgd. JSG Hammer Land - SSV

Weyerbusch 12 : 7

E-Jgd. JSG Niederhausen-Birkenbeul - SG 06 Betzdorf 2 : 4

Vorschau

Samstag, 3. September:

15 Uhr - A-Jgd. JSG Hammerland II - JSG Hammer Land I in Oppertsau

Sonntag, 4. September:

15 Uhr - SG Niederhausen-Niedererbach I - SG Harbach/Offhausen-Herkersdorf

Dienstag, 6. September:

18 Uhr - E-Jgd. JSG Niederhausen-Birke'nbeul - JSG Altenkirchen II

18.45 Uhr - C-Jgd. JSG Wissersland - JSG Hammer Land (Rheinland-Pokal) in Selbach

19.30 Uhr - A-Jgd. JSG Siegtal/Heller - JSG Hammer Land in Scheuerfeld

19.30 Uhr - SSV Almersbach-Fluterschen - SG Niederhausen-

Niederbach II (Kreis Pokal) in Altenkirchen

Mittwoch, 7. September:

18 Uhr - D-Jgd. JSG Hammer Land - Spfr Eisbachtal (Rheinland-Pokal) in Hamm

18 Uhr: D-Jgd. JSG Wissersland III - JSG Hammer Land II (Theinland-Pokal) in Selbach

19.30 Uhr - B-Jgd. JSG Hammer Land - JFV Wolfstein II (Rheinland-Pokal) in Hamm

Angebote

Stellenmarkt

WIR SUCHEN FÜR DIESE ZEITUNG ZUSTELLER

für einen festen Zustellbezirk. Bei Interesse einfach anrufen oder WhatsApp schreiben an 02241/260-380. REGIO PRESSEVERTRIEB GMBH

Tiere

Pferde

Exklusive und anspruchsvolle Tierfotografie

www.petram-fotografie.de, Tel. 0175/5105310

Vermietungen

3 Zimmer Wohnungen

Windeck-Au

3 Z.K.B., Balkon, 100 m², Maisonette, Carport, 1.OG, ruhige Lage, keine Hunde, ab 1.12., 490,- € KM, Carport 20,- €. Tel. 0171/8996214

Gesuche

Kaufgesuch

Designerin kauft:

Pelze aller Art. Tel. 0163/2405663 oder 02205/9478473

Junges Herrenmodel kauft

Pelzmäntel und Pelzjacken sowie Designerhandtaschen von Hermès, Chanel u. Louis Vuitton Tel.: 0163/8868565

Kaufe Klaviere, Weine & Cognac

Achtung sofort Bargeld für Näh-/Schreibmasch., Bücher, Tischwäsche, Rollatoren, Zinn, Tafelsilber, Münzen, Modeschmuck, Armband-/Taschenuhren, Bekleidung D/H! Suche Rolexuhr für Privat! Tel.: 01634623963 Hr. Braun! Gerne machen wir Ihnen ein seriöses Angebot. Die Hygienevorschriften halten wir ein.



UMZÜGE

GILGEN & CO. GMBH
Möbeltransporte • Spedition • Lagerung

www.gilgen-umzuege.de
Tel. 0 22 41 - 33 77 92

Familien ANZEIGENSHOP

FGB 20-13
43 x 90 mm
ab 18,00 €

Für alles was wirklich zählt!
shop.rautenberg.media



AUTO & ZWEIRAD

Wir kaufen Wohnmobile + Wohnwagen
Tel.: 03944-36160 www.wm-aw.de
"Wohnmobilcenter Am Wasserturm"



NAH-FERN-INTERNATIONAL-ÜBERSEE

UMZÜGE DUVE

Tel.: 0 22 41 / 6 43 13
www.umzuege-duve.de

Verpackung-Montage aller Systeme
Küchenmontage-Änderungen-Lagerung
Komplettservice-Möbelaufzug



Dienstleistung

Badewannen-Neubeschichtung,
Garantie, Fa. Derichsweiler
Tel. 0221 - 25981779

Stuhlflechtere in 3. Generation

Reparatur von Thonet, Binsen, Sonnen- und Wiener Geflecht u.v.m., kostenlose Abholung.

Tel. 02241/334565 oder 0174/4041703



Dienstleistung

FENSTERPUTZER

☎ 0 22 41-40 41 84 + 01 71-57 43 954

Für privat oder geschäftlich. www.fensterputzer-mielke.de

TERRASSENREINIGUNG & EINFahrTEN WINTERGÄRTEN & VORDÄCHER

☎ 02241 404184 + 0171 5743954 • www.fensterputzer-mielke.de

KLEINANZEIGEN
PRIVAT & GESCHÄFTLICH

ONLINE BESTELLEN

rautenberg.media/kleinanzeigen

Ihre private*
KLEINANZEIGE
bis 100 Zeichen
in dieser Zeitung **ab 6,99 €**

*gewerbliche Kleinanzeige ab 13,99 €

02241 260-400 Telefonische Beratung

RAUTENBERG MEDIA

Die nächste Ausgabe erscheint am:

Freitag, 09. September 2022

Annahmeschluss ist am:

07.09.2022 um 10 Uhr

Rautenberg Media Zeitungspapier –
nachhaltig & zertifiziert:
Made of paper awarded the EU Ecolabel
reg. no. FI/11/001, supplied by UPM

IMPRESSUM

MITTEILUNGSBLATT WINDECK

HERAUSGEBER, DRUCK UND VERLAG

RAUTENBERG MEDIA KG
Kasinostraße 28-30 · 53840 Troisdorf
Fon +49 (0) 2241 260-0 · Fax 260-259
willkommen@rautenberg.media

V.i.S.d.P. Redaktioneller Teil:

Bianca Breuer und Christoph de Vries

Verantwortlich f. d. Anzeigenteil:

Dunja Rebinski

ERSCHEINUNG wöchentlich

V.i.S.d.P. FÜR DIE RUBRIK

· Amtliche Bekanntmachungen

Gemeindeverwaltung Windeck

Bürgermeisterin Alexandra Gauß

Rathausstraße 12 · 51570 Windeck

· Politik

CDU Jennifer Siebert

SPD Dieter Vollmer

FDP Waldemar Peters

Bündnis 90 / Die Grünen

Susanne Leysieffer-Suhre

Das Amtsblatt der Gemeinde Windeck kann im Abonnement bei Rautenberg Media bezogen werden. Außerdem im Einzelbezug sowohl bei Rautenberg Media 2,00 Euro/Stück zzgl. Versand als auch bei der Gemeinde Windeck. Sind gesetzlich geschützte Warenzeichen nicht gekennzeichnet, erlauben fehlende Hinweise keine freie Nutzung. Namentlich gekennzeichnete Artikel spiegeln nicht immer die Meinung der Redaktion wider.

Handhabung für unverlangt hereingegebene Pressematerialien

Rautenberg Media übernimmt keine Haftung für die Richtigkeit (inhaltlich u. orthographisch) und Vollständigkeit. Per Post erhaltenes Pressematerial wird nicht zurückgesandt. Keine garantierte Veröffentlichung. Entstehen Forderungen Dritter aus Verletzungen des Urheber-, Presse- oder Nutzungsrechts durch das Pressematerial, fordert Rautenberg Media Schadenersatz beim Einreicher. Bei irrtümlich fehlender Namensnennung am Werk (z.B. Bildnachweis) verzichtet der Einreicher auf jegliche Forderung an Rautenberg Media. Durch den Einreicher des Pressematerials wird Rautenberg Media befugt, dieses sowohl für ihre Print-Ausgaben, als auch für die durch sie betriebenen elektronischen Medien zu verwenden.

KONTAKT

MEDIENBERATERIN

Christiane Mylenbusch

Fon 02243 9 23 62 21

c.mylenbusch@rautenberg.media

VERTEILUNG

Fon 02292 956 31 05

Sabrina Schürger

s.schuerger@regio-pressevertrieb.de

regio-pressevertrieb.de

SERVICE

Fon 02241 260-112

service@rautenberg.media

REDAKTION

Fon 02241 260-250 /-212

redaktion@rautenberg.media

RAUTENBERG MEDIA ONLINE

rautenberg.media

facebook.de/rautenbergmedia

twitter.de/rautenbergmedia

instagram.de/rautenberg_media

vimeo.com/rautenbergmedia

ZEITUNG

mitteilungsblatt-windeck.de/e-paper

unserort.de/windeck

SHOP

rautenberg.media/anzeigen

LOKALER GEHT'S NICHT

Für Nordrhein-Westfalen publiziert Rautenberg Media über 80 Städte- und Gemeindezeitungen. Die Zeitungsartikel mit Bildmaterial erscheinen auch unter unserort.de.



■ ZEITUNG

■ DRUCK

■ WEB

■ FILM



Die wohl farbenfroheste Ausbildung der Welt

Spezialisten in der Lack- und Druckfarbenindustrie haben glänzende Perspektiven

Was kann es Schöneres geben als eine Ausbildung in einem Berufsfeld, das unseren Alltag und unser Umfeld bunt und lebenswert macht? Bei dem man an der Entwicklung und Herstellung von Produkten beteiligt ist, die für die Gestaltung unserer Lebenswelt und den Schutz alltäglicher Gebrauchsgegenstände unentbehrlich sind? Wer daran Spaß und ein Faible für Naturwissenschaften und Technik hat und eine Ausbildung sucht, die Sicherheit und glänzende berufliche Perspektiven bietet, sollte sich das Ausbildungsangebot der Unternehmen der Lack- und Druckfarbenindustrie genauer anschauen. Denn eine Ausbildung als Lacklaborant/in, aber auch als Chemikant/in oder Produktionsfachkraft Che-

mie in der wohl farbenfrohesten Industriebranche ist abwechslungsreich, modern und zukunftsorientiert. „Zudem sind gut ausgebildete Fachkräfte in den vielseitigen Berufen auf dem Arbeitsmarkt, insbesondere in der Lack- und Druckfarbenindustrie, sehr gefragt“, erklärt Michael Bross, Geschäftsführer des Deutschen Lackinstituts in Frankfurt.

Mehr Farbe im Leben

Die Ausbildung als Lacklaborant/in ist bunt und abwechslungsreich. Denn anders als in vielen anderen Berufen ist man an allen Phasen der Entwicklung und Herstellung eines Produkts beteiligt. Ob bei der Produktion einer Wand- oder Druckfarbe oder der Entwick-

lung eines neuen Autolacks: Als Lacklaborant/in prüft man unter anderem Rohstoffe, bringt Ideen in die Entwicklung eines Produkts ein, testet Lackrezepturen und prüft am Ende die Qualität und die Farbtongenauigkeit der produzierten Farben. Deshalb sind in diesem Beruf ein gutes Farbsehvermögen, gute Beobachtungsgabe und die Bereitschaft zur Teamarbeit gefragt. Neben einem guten Realschulabschluss oder Abitur sind Interesse an Naturwissenschaften und Technik die Grundvoraussetzungen für einen erfolgreichen Berufsweg. Mit der abgeschlossenen Ausbildung als Lacklaborant/in ist das Ende der Karriereleiter noch nicht erreicht. Mit einer Weiterbildung zum Lacktechniker/in oder



Foto: Deutsches Lackinstitut/akz-o

einem Studium mit dem Abschluss Lackingenieur/in steht einem beruflichen Aufstieg zum Laborleiter oder Entwicklungschef nichts im Wege. Glänzende berufliche Perspektiven also. Ausführliche Informationen über die entsprechende Berufsbilder, freie Ausbildungsplätze sowie Hinweise zum Lackingenieur-Studium finden Interessierte unter www.lacklaborant.de. (akz-o)



Im Heisterholz HOTEL/RESTAURANT

Zur Erweiterung unseres Teams suchen wir ab sofort:

- Koch/Köchin für Hotelküche zur Festeinstellung oder auf Teilzeit-Basis
- Servicefachkräfte Restaurant

Gerne Schüler/innen oder Studenten zur Aushilfe im Service



Ihre Eigenschaften:

- Begeisterung und Freude am Umgang mit Menschen
 - gute Deutschkenntnisse und sichere Umgangsformen
 - Sie arbeiten verantwortungsvoll und gewissenhaft
 - Freundlichkeit und ein gepflegtes Äußeres
 - Engagement und Leistungsbereitschaft
- Besonders wichtig sind uns auch Loyalität, Zuverlässigkeit, Motivation, Teamgeist und Flexibilität.

Wir bieten Ihnen:

- freundliches und kollegiales Arbeitsklima
- vielfältige Gestaltungsmöglichkeiten
- leistungsgerechte Entlohnung nach Tarifvertrag plus div. Zulagen
- Fahrtkostenzuschüsse / Benzingutscheine
- wöchentlich / monatlich abgestimmte Arbeitszeitpläne mit freien Zeiten

Wir freuen uns über Ihr Interesse und Ihre Bewerbung

Bitte senden Sie Ihre Bewerbungsunterlagen an info@im-heisterholz.de, per Post oder kommen Sie persönlich vorbei.



Hotel-Restaurant „Im Heisterholz“

J. und M. Deneu

57612 HEMMELZEN · Heisterholzstraße 10

☎ 02681 / 3797 · ☎ 02681 / 4515

E-Mail : info@im-heisterholz.de · www.hotel-im-heisterholz.de

Metallbau PIEPER GmbH

EN 1090 – vom TÜV Rheinland zertifiziert.

- Edelstahlarbeiten • Konstruktionen
- Treppenbau • Geländer • Balkone • Gitter

AUSBILDUNG zum METALLBAUER.

Wir bieten in einem seit über 50-jährigen Familienbetrieb eine **Ausbildung zum Metallbauer/Konstruktionstechniker** an. Sie sind motiviert und lernfähig. Wir wünschen einen Schulabschluss, Zuverlässigkeit und eine gute körperliche Konstitution. Wenn Sie dies mitbringen, freuen wir uns auf Ihre Bewerbung.

Wir suchen

METALLBAUER/IN

mit Fachrichtung Konstruktionstechnik.

Wir bieten in einem seit über 50-jährigen Familienbetrieb: junges, dynamische Team, Vollzeitstelle (40 Std. Woche), Bezahlung über Tarifvertrag, Urlaubs & Weihnachtsgeld.

Sie bringen mit: abgeschlossene Berufsausbildung als Metallbauer/in, Schweißkenntnisse, Zuverlässigkeit, Belastbar und selbstständiges Arbeiten nach Zeichnung.

51147 Köln (Porz-Lind) • Am Grott 11

Tel. (022 03) 90 74 60 • Fax (022 03) 90 74 59

info@metallbau-pieper-koeln.de • www.metallbau-pieper-koeln.de

Dringend gesucht: 100.000 Elektroingenieure

Arbeitsmarktstudie prognostiziert gravierende Lücke

Sie sind schon jetzt extrem begehrt und können aus mehreren Angeboten auswählen: Ingenieure der Elektro- und Informationstechnik. Seit Jahren bewegt sich die Arbeitslosenquote für Elektroingenieure auf einem konstant niedrigen Niveau von unter 2,5 Prozent, was Vollbeschäftigung bedeutet. Und ein Ende ist nicht in Sicht. Deutschland benötigt in den nächsten zehn Jahren rund 100.000 Ingenieure der Elektro- und Informationstechnik mehr als hierzulande ausgebildet werden.

Zu diesem Schluss kommt eine neue Arbeitsmarktstudie des Technologieverbandes VDE. Die Studie gibt es kostenlos unter www.vde.com. Für Schülerinnen und Schüler heißt es also: aufpassen in Mathe und Physik und nach dem Abi Elektro- und Informationstechnik studieren! Wer das Studium schafft, den erwarten exzellente Karriereaussichten.

Rund neunzig Prozent der VDE-Mitgliedsunternehmen sehen durch die Digitalisierung, Autonomes Fahren, Energiewende oder Industrie 4.0 den Bedarf an Ingenieuren der Elektro- und Informationstechnik weiter steigen.

Bislang deckte die Zahl der in Deutschland neu ausgebildeten Elektroingenieure höchstens den Ersatzbedarf für die aus dem Berufsleben ausgeschiedenen Ingenieure. Der wachstums- und technologiebedingte Zusatzbedarf wurde bislang im Wesentlichen von Ingenieuren aus dem Ausland (z. B. aus Südeuropa) kompensiert.

Da für die Zukunft von einem konstant wachsenden Bedarf auszugehen ist, müssen Unternehmen in den nächsten Dekade über 100.000 E-Ingenieure zusätzlich gewinnen.

Dabei stehen sie im Wettbewerb mit anderen Industriestandorten in Amerika, Asien und Europa.

Wer schon Elektro- und Infor-

mationstechnik studiert, der kann sich beim VDE und zahlreichen Hochschulgruppen über Karrieremöglichkeiten und den erfolgreichen Berufseinstieg informieren. (akz-o)



Foto: VDE/akz-o

KREIS ALTENKIRCHEN



Die Kreisverwaltung Altenkirchen sucht zum nächstmöglichen Termin

LANDKREIS
ALTENKIRCHEN

eine/n Leiter/in (m/w/d)

für die Abteilung „Veterinärwesen und Landwirtschaft“

(E 15 TVöD/ A 15 LBesG)

Die Tätigkeit umfasst insbesondere die Leitung des amtstierärztlichen Dienstes eines kommunalen Veterinäramtes mit den Aufgabenbereichen Tierschutz, Lebensmittel- und Tierarzneimittelüberwachung, Fleischhygiene und Tierseuchenbekämpfung.

Ferner suchen wir

eine/n Tierarzt/Tierärztin (m/w/d)

(E 14 TVöD)

zur Unterstützung des Teams.

Es handelt sich um zwei krisensichere Vollzeitstellen (39 WStd.) bei Standortsicherheit, betrieblicher Altersvorsorge (ZVK) und verlässlichen Regelungen für den öffentlichen Dienst. Die Eingruppierung erfolgt entsprechend der persönlichen Voraussetzungen in einem unbefristeten Beschäftigungsverhältnis nach dem Tarifvertrag des öffentlichen Dienstes:

- Tierarzt/Tierärztin: E 14 TVöD
- Tierarzt/Tierärztin mit Leitungsfunktion: E 15 TVöD/ A 15 LBesG; Eine nachfolgende Verbeamtung ist je nach persönlichen Voraussetzungen möglich.

Die Kreisverwaltung ist als familienfreundlicher Arbeitgeber zertifiziert. Ausführliche Informationen über den Landkreis Altenkirchen und die ausgeschriebenen Stellen finden Sie im Internet unter www.kreis-altenkirchen.de. Wenn Sie Fragen haben, können Sie sich vorab bei **Herrn Schmauck (Tel. 02681/81-2140)** informieren.

Reichen Sie bitte Ihre Bewerbungsunterlagen über unser Online-Bewerbungsverfahren bei www.interamt.de bis zum **20. September 2022** ein:



Kreisverwaltung Altenkirchen
www.interamt.de
Stellen-ID: 817047



Mit der Einsendung einer Bewerbung erklären sich die Bewerberinnen und Bewerber gleichzeitig einverstanden, dass vorübergehend erforderliche Daten im Rahmen des Auswahlverfahrens verarbeitet werden.

Faire Preise und super Service

Seit 20 Jahren „Gold An- und Verkauf“ in der Kölner Straße 86

(wed) Seit 20 Jahren ist die Altinbas-Filiale „Gold An- und Verkauf“ an der Kölner Straße 86 (gegenüber der Kreissparkasse) ein zuverlässiger Partner rund um den An- und Verkauf für alle Bürger, die Gold, Silber Brillanten oder Bernstein kaufen oder verkaufen wollen. Die Altinbas-Filiale bietet zu fairen Preisen sofort Bargeld

für Zahn-, Alt- oder Bruchgold an. Natürlich wird auch Goldschmuck, Bruchgold, Münzen, Goldbarren, Feingold, Platin und Silber angekauft. Zum weiteren Service gehören Schmuckreparaturen, Uhrenreparaturen, Batteriewechsel, Ohrlochstechen, Perlen aufziehen, Namensketten, Gravuren und



ein persönliches Bild in Gold. Auch versilbertes Besteck in 80-90-100 Auflage wird gerne entgegengenommen. „Verkaufen Sie nicht, bevor Sie unser Angebot gehört haben“, sagt der Fachmann. Reparaturen und die Annahme von Sonderanfertigungen gehören ebenfalls zum umfangreichen Service und Angebot. Ein Batteriewechsel bei Uhren wird schon für drei Euro angeboten. Schmuck liegt ebenfalls in der Auslage, der sich gut für ein Geschenk eignet, denn die Konditionen

sind fair. Inhaber Kavak freut sich auf einen Besuch von Ihnen.

Adresse:
Altinbas
Kölner Straße 86
53840 Troisdorf

Telefon:
02241 - 97 44 761
Fax:
02241 - 97 44 762
Mobil:
0177 - 937 68 71

TRAURINGE4U

Seit 20 Jahren in Troisdorf



GOLD UND SILBER ANKAUF

Sofortige Barauszahlung

Fragen Sie uns – Verkaufen Sie ihr Gold
nicht ohne Vergleichsangebot!
VERGLEICH MACHT REICH!

Goldankauf
nach Terminvereinbarung
kontaktlos möglich!
Infos unter: **02241 - 9744761**

Batteriewechsel 4,00 €

Große Auswahl an Trau- und Verlobungsringen vor Ort www.trauringe4u.de

Altgold-Silber-Platin-Barren-Münzen-Besteck
Medaillen und Zahngold (auch mit Zähnen)

Ankauf von versilbertem Besteck (80 / 90 / 100 Auflage)
Ankauf von Marken-Uhren

Öffnungszeiten:
Mo. - Fr. 10.00-16.00 Uhr · Sa. 10.00-14.00 Uhr
Termine nur nach Vereinbarung

Gerne Hausbesuche nach Terminvereinbarung! Kein Weg ist mir zu weit!

Kölner Straße 86 (gegenüber der Kreissparkasse) • Telefon: 02241/9744761