

Weihnachtsbasare eröffnen die Adventszeit

(WK) Traditionell eröffnet der Verein Miteinander-Füreinander Vernich wieder das Adventsgeschehen in Weilerswist mit seinem Weihnachtsbasar am 24. November ab 11 Uhr in der Tomberghalle. Neben einigen Ständen finden die Besucher dort wieder Leckeres für Leib und Seel.

Am 1. Dezember folgt schon die nächste Tradition: Der Adventsmarkt auf dem Gelände vor dem AWO Altenzentrum Rosenhügel - genau passend zum 1. Advent. Dort freuen dann sich einige Aussteller von 10 bis 17 Uhr zusammen mit Leckeren zum Futtern auf zahlreiche Besucher.



ZEIT FÜR DICH

SAUNA INKLUSIVE

Fitness • Solarium • Kurse • Außenbereich

Tel: 02254-835 8322 seilsprung.com
Günter Rose Str. 8 Weilerswist

Seilsprung
FITNESS & GESUNDHEIT

TÜV
Prüfstützpunkt

autohaus Jörg Seidel gmbh

Eine Werkstatt... alle Marken!

Ihre Spezialisten für: VW AUDI SKODA SEAT

BOSCH
Service

Mit uns kommen Sie ans Ziel!

Autohaus An den Eifelhecken 4
Jörg Seidel GmbH 53919 Weilerswist
info@autohaus-joerg-seidel.de
Telefon 0 22 54 / 31 56

- Reparaturen aller Fahrzeugtypen
- Diesel Partikelfilter Reinigung & Austausch
- Kostenloser Hol- & Bringservice
- Klimatechnikservice und Desinfektion
- Achsvermessung für alle Fahrzeuge
- HU/AU-Durchführung
- Glasservice
- Reifenservice
- Unfallreparatur
- Wohnmobil-Service



Nachruf auf Paul Nußbaum

In tiefer Trauer nehmen wir Abschied von Paul Nußbaum, unserem langjährigen Parteimitglied und Freund, der am 31.10.2024 verstorben ist.

Paul Nußbaum war 42 Jahre Mitglied der CDU und engagierte sich als Vorstandsmitglied, Ratsmitglied, Fraktionsgeschäftsführer und Ortsbürgermeister leidenschaftlich für unsere Gemeinde.

Für viele Bürger war er ein verlässlicher Ansprechpartner und Bindeglied zur Politik. Seine herzliche Art prägte das Gemeinschaftsleben. Auch das Vereinsleben lag ihm stets am Herzen.

Wir verlieren einen engagierten und warmherzigen Menschen, dessen Wirken Spuren hinterlassen hat. Unser Mitgefühl gilt seiner Familie.

In dankbarer Erinnerung,
CDU Gemeindeverband Weilerswist
& CDU Gemeinderatsfraktion

Schicken Sie uns Ihre schönsten Weihnachtsbilder



(WK) Wir möchten etwas die Weihnachtsstimmung unserer Leser aus Weilerswist wiedergeben und würden uns freuen, wenn Sie uns Ihre schönsten Weihnachtsbilder mit Weihnachtsbäumen, Gestecken, Krippen oder Ihren Adventsfahrten zusenden würden. Diese können wir sowohl mit als auch ohne Ihren Namen in Wir in Weilerswist veröffentlichen. Bitte senden Sie Ihre Fotos an: w.knorr@rautenberg.media Eine Übermittlung der Fotos ist dann auch gleichzeitig eine honorarfreie Abdruckerlaubnis für unseren Verlag. Bitte beachten Sie bei Personen auf den Bildern deren Veröffentlichungsfreigabe. Vielen Dank.

Familien ANZEIGENSHOP



Herzlichen Dank
1. Advent, im Dezember 2024

Hochzeit.
Wir haben uns heute geliebt. Wir haben uns heute geliebt. Wir haben uns heute geliebt.

F597
90 x 50 mm
ab 57,42*

15.07.30 • 56 cm • 3.350 g

Natascha
ist da!
Herzlichen Dank für die guten Glückwünsche anlässlich der Geburt...

FGB 20-13
43 x 90 mm
ab 52,00*

DANKSAGUN
Für die wohlwollenden Beweise der Anteilnahme beim Tode meines geliebten Vaters, unseres guten Schwiegervaters und Großvaters

Michael Musterfeld
Im Namen aller Angehörigen

TD 12-12
90 x 90 mm
ab 102,96*

WOHNUNG!
Moderne, Marktgasse-Wohnung, 3 Z., 125 qm, 2-Bad, 2-Küche, vollst. ausgestattet, großer Balkon, Gar. Geschützt, neu renoviert, zur Kfz. überf. möglich.

K03_15
43 x 30 mm
ab 17,00*

*inkl. MwSt., Preis variiert nach Auflage der Zeitung.

Online Familien-Anzeigen:
für alles was wirklich zählt!
shop.rautenberg.media

Fragen zur Verteilung?

HERR KNORR · FON 02254 846742
w.knorr@rautenberg.media

www.regio-pressevertrieb.de **REGIO** • pünktlich • zielgerichtet • lokal
PRESSE VERTRIEB GmbH
Die Zeitungszustellgesellschaft der RAUTENBERG MEDIA KG

Halloween-Party in Lommersum

(WK) Die diesjährige Halloween-Veranstaltung auf dem Kaiser-Wilhelm-Platz in Lommersum war wieder sehr gut besucht. Etliche Eltern fanden sich mit ihren Kindern ein, um zusammen mit der Dorfgemeinschaft den Halloween-Abend zu verbringen. Insbesondere der Kinder wegen begann das Fest schon um 17 Uhr, eine Stunde früher als bisher. Abordnungen der Vereine der Dorfgemeinschaft B-D-H-L-O-S waren der Garant für einen reibungslosen Ablauf. Ihnen ist es zu verdanken, dass wieder ein beachtlicher Erlös zustande kam. Dorfgemeinschaftsvorsitzender Rudolf Busch konnte neben

Bürgermeisterin Anne Horst auch die Ortsbürgermeister Heinz Oberrem und Bert Henn willkommen heißen. Zahlreiche Kinder, von denen einige richtig gruselige Halloween-Kostüme trugen, belagerten den Kürbisschnittstand. Hier waren Wolfgang Krämer und Wilfried Hansen mit Sohn Tobias sehr aktiv. Sie hohlrten etliche Kürbisse aus und halfen den Kindern beim Schnitzen. Die Betreuerinnen der Kindergärten aus Derkum und Lommersum bastelten eifrig mit den Kindern. Mitglieder des Fördervereins der Grundschule warteten mit „gruseligen Glitzer-Tattoos“ auf und stellten Schminke und Schminkbücher zur Verfügung. Anja Wierum und ihre Helferinnen hatten beim Kinderschminken regen Zulauf und erfüllten die Wünsche der kleinen Gäste. Auf der vom SSV Eintracht Lommersum bereitgestellten Hüpfburg konnten sich die Kinder austoben. Ein Highlight war wieder die von Renate Niemiec präsentierte Sandküche. Für das leibliche Wohl war auch in Form von Reibekuchen, Hot Dogs, Fritten, Bratwurst mit Brötchen und Currywurst gesorgt. Im Imbiss- und Reibekuchenstand hatten die fleißigen Helfer*innen unter Leitung von Christel Jordan alle Hände voll zu tun, um den Hunger der Besucher zu stillen. Ein Team der Freiw. Feuerwehr-



Reibekuchen... soweit das Auge reicht

Löschinheit Lommersum führte Regie am Holzkohle-Grill. Mitglieder der Feuerwehr-Lösch-einheit Derkum-Hausweiler richteten ihre Zelte auf dem Platz auf und die St. Hubertus-Schützen steuerten die benötigten Zeltgarnituren bei. Die Blauen Funken bauten das Imbißzelt auf und stellten zwei Fritteusen und eine Currywurstmaschine zur Verfügung. Wolfgang Krämer vom Gartenbau- und Verschönerungsverein lieferte die Zelt-Beleuchtung und befestigte sie unter dem Zeltdach. Willy Winkelhag, Ehrenpräsident der KG „Alt Lommezem“, stellte einen Anhänger zur Verfügung, welcher als Standort für die Musikanlage diente. Desweiteren spendierte er die Kürbisse. Bei den letzten Vorbereitungen (Verlegung der Kabel für Strom, Wasser etc.) zeigte Stefan Vonnahme enormen Einsatz. Karl Leyendecker mit seinem Team von den

Westernfreunden Lommersum e.V. boten Glühwein und Kinderpunch an. Im Bierpavillon übernahmen die Teams des SSV Eintracht Lommersum, der KG „Alt Lommezem“ und der Sportfreunde D-H-O den Ausschank. Die Dorfgemeinschafts-Vorstandsmitglieder Diane Wasen, Wolfgang Nitz, Bert Henn und Matthias Fey wurden bei der Kassenbesetzung von Paula Kessenich unterstützt. Der Erlös aus dieser Veranstaltung kommt u.a. den Kindergärten in Derkum und Lommersum sowie dem Förderverein der Gemeinschaftsgrundschule Lommersum zugute. Ein Teilbetrag wird zur Bestreitung der St. Martinszüge abgezweigt. Während der Jahreshauptversammlung Mitte Dezember, zu der auch die Helfer*innen beim Halloweenfest eingeladen sind, wird der Erlös im vorweihnachtlichen Rahmen im Pfarrzentrum in Lommersum überreicht.



Halloween in Lommezem



Das „Kinderpunsch“-Quartett

Aufruf zum Tag des Ehrenamtes

Liebe Leser*innen,

wir suchen wieder Ihre Geschichten zum Thema Ehrenamt. Sie engagieren sich ehrenamtlich oder kennen jemanden, ohne den Ihr Verein nicht das wäre, was ihn ausmacht? Dann schicken Sie uns gerne Ihre Beiträge mit dem Betreff „Ehrenamt/Ort“ per E-Mail an redaktion@rautenberg.media. Einsendeschluss ist der 17. November 2024.

Die Beiträge sollten bitte nicht länger als 3.000 Zeichen (inklusive Leerzeichen) sein. Gerne können Sie uns auch ein bis zwei Fotos (keine Logos) mitschicken. Bitte beachten Sie, dass die Fotos frei von Bildrechten und die abgebildeten Personen mit einer Veröffentlichung einverstanden sein müssen. Wir freuen uns auf Ihre Beiträge Ihre Redaktion

DIE BÜRGERMEISTERIN INFORMIERT

Anna-Katharina Horst



Bürger:innen gedachten der Opfer des NS-Regimes



Rund 45 Personen kamen zur Gedenkfeier. Foto: Gemeinde Weilerswist

Es war dem Anlass angemessen eine sehr ruhige Veranstaltung. Zum Gedenken an die Reichspogromnacht 1938 an der Stele im Hochzeitsgarten fanden sich rund 45 Teilnehmer:innen ein. Gegen das Vergessen las Bürgermeisterin Anna-Katharina Horst die Namen der jüdischen Mitbürger:innen vor, die zwischen 1941 und 1945 in Weilerswist und Lommersum aus

ihren Nachbarschaften herausgerissen, deportiert und ermordet wurden. In ihrer Rede stellte sie den Bezug zur heutigen Zeit her und wies darauf hin, dass es nicht reicht, aus der Distanz die sich wiederholenden Handlungs- und Denkmuster von aggressiven Rassisten, Fanatikern und Imperialisten zu erkennen und zu analysieren. „Entschlossenheit und Mut sind

gefordert. Mutig für seine Werte einzutreten und zu handeln, heißt, die Komfortzone zu verlassen und auch Nachteile für die eigene Person in Kauf zu nehmen“, rief die Bürgermeisterin dazu auf, nicht schweigend zuzuschauen, sondern als mündige Mitglieder einer demokratischen Gesellschaft zu handeln.

Bürgermeisterin lud „Auf ein Kölsch“ in Weilerswist

Die Zuhörtour „Auf ein Kölsch“ der Bürgermeisterin Anna-Katharina Horst fand in Weilerswist statt. Neun Besucher:innen hatten sich im „El Rancho“ eingefunden. Die Bürgermeisterin berichtete über Neuigkeiten und beantwortete die Fragen der Gäste oder nahm sie

zur Klärung mit ins Rathaus. Spätestens Ende November 2025 wird mit dem Wiederaufbau des Erftadwegs begonnen. Nachdem vier Angebote zur Ausschreibung vorlagen, wertete ein Ingenieurbüro diese aus. Der Auftrag ist erteilt.

Beim Erweiterungsbau der Grundschule steht als nächstes die Gestaltung der Außenanlage an, worin die Grundschulkinder einbezogen werden. Beim Erweiterungsbau der Gesamtschule beschloss der Rat die Planung, um den Bauantrag stellen zu können. Der Bauantrag für das Fahrradparkhaus am Bahnhof ist gestellt, die Baugenehmigung steht noch aus. Das Grundstück für die Feuerwache an der K11 ist gekauft, das Planungsrecht liegt vor. Jetzt wird die Bauplanung konkretisiert. Beim Thema Energiewende erklärte Anna-Katharina Horst: „Das Klimaschutzkonzept ist erstellt und zur fachlichen Prüfung eingereicht. Endlich kann das Mobilitätskonzept auf den Weg gebracht werden.“ Derzeit werden alle Informationen zusammengestellt und darauf basierend ein Leistungsverzeichnis erstellt. Für die Wärmeplanung wird 2025 auf die Förderkulisse des Landes zugegriffen, da diese für die Gemeinde attraktiver ist als die des Bundes. Für die Kinderfreundliche Kommune wurde eine Partizipationsleitlinie verabschiedet. Die Ideen aus

der Bürgerbeteiligung „Essbare Gemeinde“ werden demnächst visualisiert vor Ort gezeigt. Die Aktion „15.000 Narzissenzwiebeln für die Gemeinde“ war sehr erfolgreich. Auf dem Friedhof gibt es eine neue Wasserstele und das Grabfeld für Kinder ist angelegt. Zwei anwesende Väter von Gesamtschülern brachten das Thema „Tablets für die Jahrgangsstufe 11“ mit zur Veranstaltung (Infos im Bericht zur Ratssitzung). Da der Container am Bahnhof Eigentum der Gemeinde ist, wird nun, wie angeregt, nachgefragt, ob Kinder oder Jugendliche der offenen Jugendarbeit oder der Gesamtschule Interesse haben, den Container mit Streetart zu gestalten. Ein Besucher wies darauf hin, dass einige Nutzer des Pumptracks die Plateaus umfahren und die Ränder der Asphaltflächen abfahren. Das liegt nun zur weiteren Bearbeitung beim Sachbearbeiter. Zwei Besucher nutzten die Veranstaltung, um ihre persönlichen Anliegen vorzutragen. Diese wurden zur Klärung an die zuständigen Sachbearbeiter weitergegeben.



Die Gemeinde Weilerswist nimmt in tiefer Trauer Abschied von

Paul Nußbaum

der am 31. Oktober 2024 im Alter von 76 Jahren verstarb.

Herr Nußbaum war seit 1984 im Rat der Gemeinde vertreten und prägte mit seinem unermüdlichen Einsatz die Entwicklung unserer Gemeinde. Zuletzt unterstützte er die Kommunalpolitik als sachkundiger Bürger im Ausschuss für Gemeindeentwicklung und Wirtschaftsförderung sowie im Ausschuss für Klima, Infrastruktur, Energie und Mobilität.

Seit 2008 engagierte sich Herr Nußbaum zudem als Ortsbürgermeister im Ortsteil Weilerswist. Hier war er als empathischer Ansprechpartner bekannt, der sich hilfsbereit und lösungsorientiert für die Belange der Bürgerinnen und Bürger einsetzte. Als besondere Auszeichnung für sein beispielloses Engagement erhielt er 2013 den goldenen Ehrenring der Gemeinde Weilerswist.

Sein Engagement beschränkte sich jedoch nicht nur auf die Politik. Paul Nußbaum war auch eine tragende Säule des Weilerswister Vereinslebens. In zahlreichen Vorstandsfunktionen trug er maßgeblich zur positiven Entwicklung unserer Vereine bei.

Wir verlieren mit Paul Nußbaum nicht nur einen tatkräftigen Politiker, sondern auch einen hilfsbereiten Nachbarn und Freund. Seine Liebe zur Gemeinde, sein Sachverstand und seine langjährige Erfahrung werden uns schmerzlich fehlen.

In großer Dankbarkeit für seinen persönlichen Einsatz und die vielen Jahre der Zusammenarbeit nehmen wir Abschied von Herrn Nußbaum und bewahren ihm stets ein ehrendes Andenken. Unser tiefes Mitgefühl gilt seiner Familie in dieser schweren Zeit.

Anna-Katharina Horst
Bürgermeisterin



Der Einladung „Auf ein Kölsch“ waren interessierte Bürger:innen aus Weilerswist gefolgt. Foto: Gemeinde Weilerswist

„Sport am Türmchen“ sucht Unterstützer

Der Himmel über dem Sportplatz auf dem Berg in der Nähe des Swister Turms scheint ein anderes Licht zu spenden als drunten im Ort Weilerswist. Doch das ist nicht die einzige Besonderheit des 110 Jahre alten Sportplatzes. Pächter Johannes Franke und Klaus Evers hatten vor vier Jahren den Platz übernommen und machten mit viel Geschick aus ihm einen Spielplatz für jedermann. Doch nun benötigen sie Hilfe. Zum einen möchte Klaus Evers sich als Aktiver zurückziehen und Johannes Franke erklärt: „Es ist sehr viel Arbeit und es nimmt eine Menge Zeit in Anspruch, den Platz in gutem Zustand zu halten. Deswegen suche ich Unterstützer. Ich könnte mir beispielsweise vorstellen, einen gemeinnützigen Verein zu gründen oder eine Interessengemeinschaft, um so weitere Aktive zu gewinnen.“ Als die beiden Pächter den Platz übernommen hatten, war er verwildert. Sie schnitten die Bäume zurück, entsorgten den Müll aus den Gebäuden, machten aus der Krautwiese einen beispielbaren Platz und bauten Netze auf. Das Volleyballfeld stellten sie ebenfalls wieder her. Allerdings hat das vor kurzem



Johannes Franke hatte Vereinsmitglieder und Politiker eingeladen, um auf seine Situation aufmerksam zu machen. Fotos: Gemeinde Weilerswist

eine Wildschweinhorde verwüstet, sodass es nun schon wieder hergerichtet werden muss. Johannes Franke erinnert sich: „Es war und ist der einzige Sportplatz in Weilerswist, der für alle frei zugänglich ist. Zu Coronazeiten war der Platz sehr begehrt. Es kamen nicht nur Fußballer, sondern auch Judoclub, Tanzschule, die Akademie für Kampfsport und selbst der Dudelsackverein haben den Platz fürs Training beziehungsweise für ihre Proben genutzt. Als danach das Hochwasser kam, waren alle wieder da. Doch nun ist Ruhe eingekehrt und bis

auf wenige Ausnahmen kommt keiner mehr.“ Zu den Ausnahmen zählt der Laufclub Weilerswist, dessen Mitglieder die Pächter auch tatkräftig bei der Pflege des Platzes unterstützen. Eine Hundetrainerin hat ebenso feste Zeiten, zu denen sie den Platz nutzt. Manche kommen zum Golftraining und ab und zu kommen auch kleinere Gruppen, die den Platz zum Kicken nutzen und auch mit anpacken. „Sport am Türmchen“ ist Johannes Frankes Hobby, aber er wünscht sich, dass die Verantwortung und auch die Pflege des Platzes auf mehreren Schultern ruht:



Eine Wildschweinhorde verwüstete das zuvor wiederhergestellte Volleyballfeld.

„Ideen, was auf dem Platz alles stattfinden könnte, habe ich genügend. Was fehlt sind Menschen, die es mit mir gemeinsam umsetzen. Deshalb würde ich mich freuen, wenn sich schon bestehende Vereine oder auch Einzelpersonen finden, die diesen wunderbaren Platz mit mir gemeinsam auch außerhalb von Krisen am Leben erhalten.“ Interessierte Personen, Vereine oder Gruppen können sich über das Kontaktformular auf der Webseite www.sport-am-tuermchen.de mit Johannes Franke in Verbindung setzen.

Expo-Real bot interessante Ansatzpunkte

Weilerswist stellte auf Europas größter Fachmesse für Immobilien aus

Die Immobilienfachmesse Expo-Real findet seit mehr als 25 Jahren Anfang Oktober auf dem Münchner Messegelände statt und ist die größte ihrer Branche in Europa. Allerdings war sie für Weilerswist viel mehr als eine Immobilienmesse. Unter Federführung der IHK Aachen waren Weilerswist und der Kreis Euskirchen Teil des Messestandes „Aachen1A“. Bürgermeisterin Anna-Katharina Horst und Wirtschaftsförderer Henning Hand waren als Vertreter der Gemeinde nach München gereist und nutzten die Gelegenheit, auf dieser renommierten Messe als Aussteller eine Bühne zu haben. Anders als in der Privatwirtschaft geht es für die kommunalen Akteure auf der Messe in erster Linie darum, sich den Besuchern und Investoren als attraktiver und

lebendiger Wohn- und Wirtschaftsstandort zu präsentieren. Es ist die einmalige Chance, überregional wahrgenommen zu werden und die Messe als Plattform zur Vernetzung zu nutzen. In Gesprächen mit Vertretern anderer Kommunen und Institutionen sowie der IHK und verschiedenen Planungsbüros wurden Themen diskutiert und Erfahrungen ausgetauscht. In Sachen Wohnungsbau oder Ausbau von Schulen gab es interessante Ansätze von anderen Kommunen und Architektenbüros. Aus Weilerswister Sicht standen die Themen Innovationscampus, „PrimeSite“ und Energie im Vordergrund. Beim Innovationscampus ist der Förderantrag aktuell in der Prüfung. Mit IHK-Vertretern gab es Gespräche darüber, wie der Campus zertifiziert werden kann, damit er für die lokale Wirtschaft noch dienlicher wird. Ob



Raphael Jonas, IHK-Geschäftsführer und Referatsleiter Technologie und Innovation, war einer von zahlreichen Gesprächspartnern auf der Expo-Real für Bürgermeisterin Anna-Katharina Horst und Gemeinde-Wirtschaftsförderer Henning Hand (v. l.). Foto: GW

Weilerswist eine Anbindung an die Wasserstoff-Pipeline „Herkules“ bekommt, die zwischen Belgien und der Rheinschiene verlaufen soll,

konnte nicht abschließend geklärt werden. Aber es wurden Folgetermine vereinbart, in denen die Gespräche fortgeführt werden.

Bekanntmachung der Gemeinde Weilerswist

Bieterverfahren zur Grundstücksvergabe im Bereich des Bebauungsplans Nr. 42, Ortsteil Müggenhausen, „ehemaliger Bolzplatz“

Gemäß Beschluss des Rates der Gemeinde Weilerswist vom 11.04.2024 soll die Baulandveräußerung im Bereich des Bebauungsplans Nr. 42 im Wege des Höchstbieterverfahrens erfolgen. Die Festsetzungen des Bebauungsplans Nr. 42 können auf der Homepage der Gemeinde Weilerswist unter dem Suchbegriff „Bebauungsplan 42“ eingesehen werden. Gemäß Beschluss vom 22.08.2024 des Haupt- und Finanzausschusses der Gemeinde Weilerswist wurden folgende Modalitäten für das Bieterverfahren festgelegt:

- 1. Die aus dem Lageplan ersichtlichen Grundstücke mit den Ordnungsnummern 1 bis 9 (Nummern jeweils eingekreist) werden von der Gemeinde Weilerswist an denjenigen Bewerber veräußert, der für das jeweilige Grundstück den höchsten Kaufpreis bietet. Grundstücke mit den Ordnungsnummern 1 bis 8 können mit **Doppelhaushälften**, das Grundstück mit der Ordnungsnummer 9 mit einem **freistehenden Einfamilienhaus** bebaut werden.

In der Bauphase haben sich Erwerber der Grundstücke mit den Ordnungsnummern 1 bis 8 mit dem Erwerber der Grundstücks-Parzelle für die jeweils andere Doppelhaushälfte bauplanungsmäßig abzustimmen. Die Flächenangaben sind vorläufige Ca.-Größen. Es ist davon auszugehen, dass diese nach Abschluss der Vermessungsarbeiten noch geringfügig korrigiert werden müssen, was beim Kaufpreis berücksichtigt wird. Das **Mindestgebot** für jedes Grundstück entspricht dem Produkt aus der jeweils im Lageplan genannten circa-Fläche und einem Quadratmeterpreis von 210 Euro. Erschließungsbeitrag nach Baugesetzbuch und Vermessungskosten des Grundstücks sind bereits enthalten. Mithin beträgt das **Mindestgebot** für

Grundstück Nr. 1:
298 x 210,00 € = **62.580,00 €**

Grundstück Nr. 2:
314 x 210,00 € = **65.940,00 €**

Grundstück Nr. 3:
314 x 210,00 € = **65.940,00 €**

Grundstück Nr. 4:
314 x 210,00 € = **65.940,00 €**

Grundstück Nr. 5:
314 x 210,00 € = **65.940,00 €**

Grundstück Nr. 6:
314 x 210,00 € = **65.940,00 €**

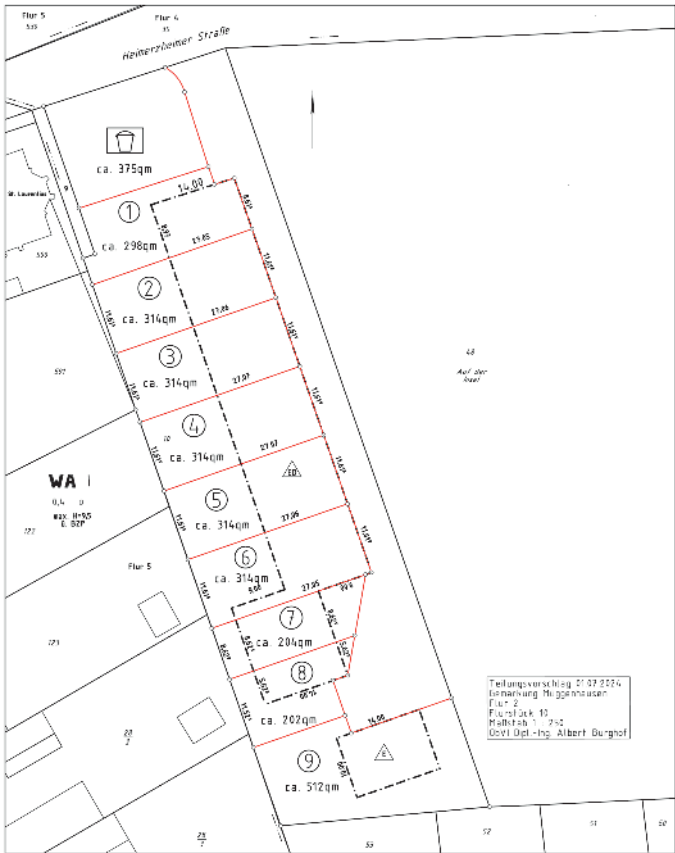
Grundstück Nr. 7:
204 x 210,00 € = **42.840,00 €**

Grundstück Nr. 8:
202 x 210,00 € = **42.420,00 €**

Grundstück Nr. 9:
512 x 210,00 € = **107.520,00 €**

- 2. Zugelassen sind nur Bewerbungen **natürlicher Personen**, die das 18. Lebensjahr vollendet haben. Es sind nur Bewerbungen im eigenen Namen und für die eigene Person zulässig. Bewerbungen im Namen Dritter werden von der Wertung ausgeschlossen. Gesellschaften und juristische Personen aller Art sind vom Bewerberverfahren ausgeschlossen.
- 3. Natürliche Personen können sich als **Einzelperson** oder als **Paar** bewerben, wobei die Bewerbung als Paar eine Bewerbung als Einzelperson ausschließt.
- 4. Eine **Mehrfachbewerbung** auf verschiedene Grundstücks-Parzellen ist möglich mit der Einschränkung, dass nur eine Grundstücksparzelle pro Bewerber tatsächlich veräußert wird. Aus der Bewerbung muss eindeutig hervorgehend, welcher Kaufpreis für welche Parzelle geboten wird. Bewerbungen, die keinen eindeutigen Gebotsbetrag, sondern lediglich ein Übergebot enthalten (Beispiel: 1,00 € mehr als der Meistbietende), sind unzulässig und bleiben unberücksichtigt.
- 5. Die Bewerbung muss **schriftlich** in einem verschlossenen **DIN A4-Briefumschlag** bei der Gemeinde Weilerswist, Bonner Straße 29, 53919 Weilerswist, eingehen. Der Briefumschlag ist auf der Vorderseite unten links deutlich mit dem **Schriftzug „Bieterverfahren BP 42“** zu versehen.
- 6. Die **Frist** für die Abgabe der Bewerbungen beginnt am **3. Januar 2025** und endet am **3. Februar 2025**. Maßgeblich für die Rechtzeitigkeit der Bewerbung ist der Postzugang

- oder das rechtzeitige Einlegen in den Briefkasten der Gemeinde Weilerswist oder das rechtzeitige persönliche Abgeben innerhalb der Öffnungszeiten der Gemeinde Weilerswist.
- 7. Alle Bewerbungen werden mit einem Posteingangsstempel versehen und erst nach Ablauf der Bewerbungsfrist geöffnet.
- 8. Bewerbungen, die nicht rechtzeitig oder nicht in einem verschlossenen Umschlag eingehen oder den vorstehenden Regelungen nicht genügen, werden von der Wertung ausgeschlossen.
- 9. Den Bewerbern wird der Eingang ihrer Bewerbung und eventuelle Ausschlussgründe schriftlich mit Angabe des Eingangsdatums bestätigt.
- 10. Die zugelassenen Bewerbungen werden für jedes der neun Grundstücke separat in eine Bewerberrangliste eingestellt und mit einer Rangnummer versehen. Dabei bestimmt sich die Rangnummer nach der Höhe der abgegebenen Gebote, wobei höhere Gebote eine jeweils niedrigere Rangnummer erhalten. Bei gleichlautenden Geboten entscheidet über die Rangnummer das Los.
- 11. Den Bewerbern mit der jeweils niedrigsten Rangnummer wird in einem Schreiben mitgeteilt, dass sie als potentielle Käufer eines bestimmten Grundstücks ausgewählt wurden, den dem Schreiben beigefügten Mustervertrag mit der Gemeinde Weilerswist abzuschließen. Belegen Bewerber bei mehreren Grundstücken die niedrigste Rangnummer sind sie zugleich aufzufordern anzugeben, welchem der Grundstücke sie den Vorzug geben. Die Bewerber werden in dem Schreiben gebeten, innerhalb von drei Wochen ab Datum des Schreibens schriftlich zu erklären, dass sie bereit sind, mit der Gemeinde Weilerswist einen notariellen Kaufvertrag auf Basis des übersandten Mustervertrags für das genannte bzw. von ihnen priorisierte Grundstück zu schließen. Bei positiver Rückmeldung sind die Bewerber vom weiteren Bewerberauswahlverfahren



ausgeschlossen.
Bei negativer oder ausbleibender
bzw. verspäteter Rückmeldung,

wird der nächstplatzierte Bewerber
der Rangliste entsprechend
angeschrieben.

Hinweis:
Für Rückfragen steht Marion Jonas,
Gemeinde Weilerswist, Fachbereich

Planen und Bauen,
Telefon 02254-9600-172,
zur Verfügung.

Bürgerbeteiligung an „Essbarer Gemeinde“

Zugegeben, im ersten Moment war die Enttäuschung groß, als nur 15 Personen ihren Weg in die Aula der Gesamtschule Weilerswist gefunden hatten. Das Thema: Bürgerbeteiligung zur „Essbaren Gemeinde“. Schnell stellte sich heraus, dass vor allem Multiplikatoren anwesend waren, die über ihre Kontakte konkretes Interesse für fünf der neun Flächen haben.
Richtig in Fahrt kamen die Anwesenden bei der Ideenfindung für die verschiedenen Flächen: Generationen-Garten, Themenbeete mit Rezeptideen, Hochbeete mit Superfood, Saatgut-Automat, Migrations- beziehungsweise Integrationsgarten, historischer Gartenhain mit alten Sorten, Proteingarten, mediterraner Garten und vieles mehr. Über verschiedene Kooperationspartner wurde diskutiert, um das Projekt mit Leben zu füllen. Die Tafel hat bereits

ihre Interesse an einer Zusammenarbeit bekundet. Weitere Partner werden in den nächsten Wochen angesprochen.
Ein Kritikpunkt war die Routenführung des geplanten Radweges über die Alte Römerstraße zwischen Müggenhausen und Metternich. Die Bedenken der Einheimischen wurden ernst genommen und in der Zwischenzeit bereits eine alternative Route mit dem Kreis Euskirchen erarbeitet. Projektpartner ist die Nordeifel Tourismus, die planen, die Strecke als Nr. 17 bei den Eifelschleifen-Radwegen aufzunehmen. Bereits im Januar 2025 wird der Verein „Acker“ als weiterer Projektpartner einen Gemeinschaftsacker neben der L163 anlegen. Im Frühjahr werden dort verschiedene Gemüsearten gesät.
Sven Schwarz, erster Vorsitzender des Fördervereins Essbare Gemeinde Weilerswist, war vor

Ort und klärte gemeinsam mit Henning Hand, Projektleiter der Gemeinde Weilerswist, offene Fragen. Der Verein ist Namensvetter, agiert mit eigenem Logo sowie eigenen Projekten und ist nicht an der Konzeption des LEADER-Projekts beteiligt. Die mehr als 30 Mitglieder des Vereins wollen sich selbstverständlich an dem Aufbau sowie der Pflege der Flächen für die Essbare Gemeinde beteiligen, so wie alle Bürgerinnen, Bürger und Vereine der Gemeinde Weilerswist dazu eingeladen sind.
Die Experten der Agentur Futour nahmen alle Vorschläge, Anmerkungen und Kritikpunkte auf, um alles in eine finale Fassung zu bringen. Der abschließende Bericht wird dem Rat vorgestellt und danach öffentlich zugänglich gemacht. Parallel wird innerhalb der Gemeindeverwaltung an einer digitale Bürgerbeteiligung zu



Helena Schmitz-Pfeiffer vom Verein Acker stellte den geplanten Gemeinschaftsacker vor.
Foto: Gemeinde Weilerswist

diesem Projekt gearbeitet. Auf diese Weise sollen alle interessierten Bürgerinnen und Bürger die Möglichkeit bekommen, ihre Ideen und Vorschläge zum Projekt „Essbare Gemeinde“ einzubringen.

Gemeinderat beschließt 150.000 Euro für Digitales Lernen

Handlungsspielraum bei der Finanzierung ist damit gewährleistet

Drei Fraktionen hatten Anträge zum Pilotprojekt „Digitales Lernen“ in der Gesamtschule Weilerswist eingereicht. Dabei geht es um die Ausstattung von 80 Lernenden der Jahrgangsstufe 11 und 34 Lehrkräften mit digitalen Endgeräten. Eine schulinterne Arbeitsgruppe hatte ein Pilotprojekt konzipiert, die fürs digitale Lernen iPads vorsieht, die von den Eltern finanziert werden sollten. Die UWV-Fraktion beantragte, dass die Kosten für die Anschaffung der iPads bereits in diesem Jahr von der Gemeinde getragen werden und die Gemeindeverwaltung parallel die Möglichkeit prüft, Fördermittel für dieses Projekt zu akquirieren. Die SPD-Fraktion stellte den Antrag, dass die Gemeinde, gemeinsam mit der Schulleitung die Gesamtkosten für das Projekt, sowohl Pilot als

auch spätere flächige Einführung, ermittelt und dabei auch andere Optionen als eine Beauftragung des vorgesehenen gemeinnützigen IT-Unternehmens prüft. Die CDU-Fraktion beantragte, die Verwaltung zu beauftragen, die 1:1-Versorgung weiterer Jahrgänge mit iPads zu prüfen. Verschiedene Modelle, wie Unterstützung durch Förderverein, Elternbeteiligung und einiges mehr seien zu prüfen, ebenso wie die Möglichkeit, ob die Gemeindebibliothek iPads ausleihen kann.
Das ursprünglich von der Schule beabsichtigte Modell hat sich nach eigenen Angaben als nicht tragfähig erwiesen. Dennoch sehen Schule und Verwaltung die Versorgung der Lernenden mit digitalen Endgeräten als nächsten Schritt auf dem Weg zu einer zukunftsorientierten Schule. Der Projektstart

kann im nächsten Jahr erfolgen. Sollte für die Beschaffung eine elternfinanzierte Variante zum Tragen kommen, ist für finanziell schwächere Familien eine Unterstützung, beispielsweise über den Förderverein, notwendig.
Erfolgt die Beschaffung hingegen über die Gemeinde, ist ein entsprechendes Ausleih- und Ersatzsystem zu etablieren. Für die Beschaffung ist eine Ausschreibung erforderlich. Außerdem muss berücksichtigt werden, dass die Administration einer derart hohen Anzahl mobiler Endgeräte zu einem noch näher zu quantifizierenden Zusatzaufwand im IT-Schulsupport führen wird. Mit entsprechenden finanziellen Mehraufwendungen ist zu rechnen.
Der Gemeinderat hat beschlossen: Im Haushalt 2025 wird ein Betrag in Höhe von 150.000 Euro

für „Digitales Lernen in der Gesamtschule Weilerswist“ eingestellt, um finanziellen Handlungsspielraum für das Projekt zu haben. Die Verwaltung wird beauftragt, zu prüfen, ob für den Ausbau des digitalen Lernens alternative Finanzierungsmittel oder Fördermittel zur Verfügung stehen. Außerdem wird eruiert, ob und inwieweit eine Beteiligung der Eltern an den Anschaffungskosten für mobile Endgeräte von Lernenden erfolgen kann. Zu prüfen ist auch, ob private Mobilgeräte genutzt werden können. Zudem wird festgestellt, ob die technische Infrastruktur der Gesamtschule für die vorgesehene Breite des digitalen Lernens ausreichend ist. Das erstellte Finanzierungsmodell soll vorab dem Fachausschuss vorgelegt und dort beschlossen werden.

St. Martinszüge in Lommersum und Derkum/Hausweiler



Fotos: Hermann Schiffer

**Freude erwecken
mit frischen Betten...**

**Jetzt Betten-Reinigung
zum „Super-Sparpreis“**

Morgens gebracht – abends gemacht
Fachkundige Beratung

**Betten
Schmitz**
53894 Mechernich (Eifel)
Bahnstraße 8 / Ecke Marktplatz
Kundendienst-Ruf: 02443-2424
www.betten-schmitz.de

konrad

*herrliche
Markisen*

Sebastianusstr. 4-6 · Euskirchen
Tel. 0 22 51 / 94 11-0

www.konrad-net.de

Jetzt beginnt die Schwimmbeckenplanung für 2025!
Ihr Fachhändler empfiehlt:
Das besondere Schwimmbecken „Mon de Pra“

Die Vorzüge:
Keine Betonplatte & Betonhinterfüllung!
Einbauteile vormontiert!
Viel Eigenleistung möglich!

Eifel-Pool - Zülpich
Bergstr. 20
www.Eifel-Pool.de
unter Telefon: 02252-4494

30
Jahre Eifel-Pool

(WK) Auch in diesem Jahr fanden sich zahlreiche Kinder mit ihren Eltern an der Grundschule in Lommersum ein, um zusammen mit St. Martin durch die Straßen von Lommersum zu ziehen. Fast eine Stunde vor Beginn des Martinszuges hatten sich schon etliche Teilnehmer auf dem Schulgelände eingefunden und steuerten den Stand des Fördervereins der Johannes-Vincken-Schule an. Mitglieder des Vereins boten dort leckere Würstchen, Kakao und Glühwein an. Die Schulkinder trugen stolz ihre leuchtenden, selbstgebastelten Laternen und Fackeln und sangen dabei mit kräftiger Stimme Martinslieder. Die musikalische Begleitung übernahmen die Blauen Funken aus Lommersum. St. Martin saß hoch zu Ross und wurde dabei von Mitgliedern der Freiwilligen Feuerwehr-Löscheinheit

Lommersum, die ihm mit ihren lodernden Pechfackeln den Weg wiesen, flankiert. Eltern mit Kleinkindern, aber auch Omas und Opas schlossen sich an. Der Martinszug endete dort, wo er begonnen hatte. Als die Teilnehmer den Schulhof erreichten, brannte das Martinsfeuer schon lichterloh. Nachdem St. Martin eine Runde um den Schulhof gedreht und Schulpflegschaftsvorsitzende Petra Roth die Legende vom Heiligen Martin von Tours vorgetragen hatte, nahmen die Kinder aus der Hand von St. Martin und seinen Helfern die Martinswecken in Empfang. Von Seiten der Dorfgemeinschaft dankte deren Ehrenvorsitzender Matthias Fey allen Beteiligten am Martinszug. Dieser Dank galt insbesondere der Lehrerschaft incl. Hausmeister Gerd Ebel, den Blauen Funken für die musikalische Begleitung sowie Mitglie-

dern der Freiwilligen Feuerwehr Lommersum mit Löscheinheitsleiter Andre Janßen für die erstklassige Zugabsicherung. Zwei Tage später startete der St. Martinszug in Derkum am Sportheim der Sportfreunde D-H-O. Auch hier wurden die zahlreichen Kinder und Erwachsenen auf dem Weg zum Martinsfeuer musikalisch von den Blauen Funken begleitet. Verantwortlich für die Zugabsicherung war die Freiwillige Feuerwehr - Löscheinheit Derkum/Hausweiler. Als der Martinszug den Pater-Johann-Strunk-Platz zwischen St. Anna Kapelle und dem Feuerwehrhaus erreichte, hatte dort schon Ortsbürgermeister Bert Henn das Martinsfeuer entfacht. Nachdem die Blauen Funken noch ein Martinslied gespielt hatten, erhielten die Kinder von St. Martin und seinen Assistenten Martinswecken überreicht.



Chorprobe mit Bewohnern

Männer-Quartett Weilerswist im AWO-Seniorenheim

Auf Wunsch der Sozialen Dienste der AWO-Einrichtung trafen sich die Sänger des Männer-Quartetts Weilerswist zu einer ihrer wöchentlichen Proben im Speisesaal des Hauses Am Rosenhügel. Es hatten sich auch einige Bewohner eingefunden, die dem Verlauf unserer Übungen interessiert folgten. Einer von ihnen, Jupp Schmitz, hatte sich nach unserer Einladung sogar in die Runde der Sänger gesetzt und bei einigen der Lieder nach Kräften mitgewirkt. Unser erfahrener Chorleiter Oliver Scherer sprach einleitende Worte zum besseren Verständnis an alle Zuhörer und erklärte die Sitzordnung der einzelnen Stimmlagen. Die gesamte Veranstaltung war bestens organisiert von Frau Julia Kaufhold von den sozialen Diensten der AWO. Sie sorgte sogar für das übliche Bier nach der Probe, das die Sänger dankbar annahmen. Diese Probe hat allen Teilnehmern viel Spaß und Freude bereitet und könnte bei Gelegenheit wiederholt werden. HZI für das Männer-Quartett Weilerswist



Sänger, Chorleiter und Bewohner. Foto: Julia Kaufhold

Don Kosaken in Weilerswist

(WK) Am Dienstag, 19. Dezember, 20 Uhr, zum vierundzwanzigsten Mal in Weilerswist: Das legitime und einzige Original nach dem Gründer Serge Jaroff, der legendäre und unerreichte Don-Kosaken-Chor Wanja Hlibka, das Non plus Ultra im Chorgesang, ein Ensemble hervorragend ausgebildeter Solisten mit wunderschönen,

einmaligen Stimmen. Schon beim ersten Weihnachtskonzert im Jahre 1999 begeisterte und überzeugte der Don-Kosaken-Chor restlos und eroberte die Herzen aller Zuhörer im gesanglichen Sturm mit großer Einfühlsamkeit und Inbrunst. Der renommierte Chor singt unerreicht klassische sakrale Werke, Volksweisen und

Weihnachtslieder in der Klangpracht, Präzision und Perfektion getreu des ehemaligen Chores von Serge Jaroff. Karten gibt es jetzt

schon bei der Firma Michael Fey, Post, Buch- und Schreibwarenhandel, Kölner Straße 79-81 in Weilerswist, zum Preis von 25 Euro.



Traurig nehmen wir Abschied von unserem langjährigen Geschäftsführer



Paul Nußbaum

Paul hat die geschäftlichen Angelegenheiten des Turnvereins über Jahrzehnte mit großem Engagement und persönlichem Einsatz geleitet.

Wir werden ihn sehr vermissen und ihm ein ehrendes Andenken bewahren.

Unser Mitgefühl gilt seiner Frau und seiner Familie.

Der Vorstand
i.V. Krämer



Metternicher Str. 11 | 53919 Weilerswist | Tel.: 02254 8300202 | Mail: info@car-service-mueller.de

- Reparaturen aller Art
- Unfallinstandsetzung
- Reifen-Service
- Glas-Service
- HU + AU

38 Jahre in Weilerswist
AUTOHAUS JUNGBLUTH GmbH
SUZUKI-Servicepartner seit 1989
 GEWERBEGEBIET 53919 Weilerswist
 Tel. 02254 844 336, info@suzuki-jungbluth.de
 www.suzuki-jungbluth.de




SUZUKI **DIE WERKSTATT**

Anhaltende Faszination für Freiheit plus Geborgenheit

Versicherungsexperte hat die besten Tipps für Reisen mit Wohnmobil und Caravan



Besonders gefragt bleiben bei den Campingfahrzeugen kompakte Modelle, die alltagstauglich sind und trotzdem alles für den Urlaub an Bord haben. Foto: DJD/ltzehoer Versicherungen/Monkey Business - stock.adobe.com

Grenzenlose Freiheit, aber in der Geborgenheit einer vertrauten Umgebung: Die Menschen in Deutschland bleiben Fans von Campingfahrzeugen, der Markt hat sich 2023 auf einem hohen Niveau eingependelt. Gut 90.000 Neuzulassungen bedeuten im Vergleich zum Vorjahr nur ein geringfügiges Minus, bei den Wohnmobilen wurde mit etwa 68.500 Neuzulassungen sogar ein Plus von drei Prozent verzeichnet. Die Zahlen stammen vom Caravaning Industrie Verband (CIVD), der auch eine leichte „Entwarnung“ in Sachen Lieferengpässen gibt. Besonders gefragt bleiben laut ADAC kompakte Modelle, die alltagstauglich sind und trotzdem alles für den Urlaub an Bord haben. Wer mit dem Camper unterwegs ist, muss über passenden Versicherungsschutz verfügen. Hier die fünf wichtigsten

Tipps:

Vollkasko und Auslandsschadenschutz ratsam

Wohnmobile benötigen wie jedes andere Kfz eine Haftpflichtversicherung, diese übernimmt lediglich Unfallschäden am fremden Fahrzeug. Darüber hinaus sollte man eine Teilkasko- oder Vollkaskoversicherung abschließen. „Die Vollkasko etwa schützt bei Vandalismus“, erklärt Thiess Johannssen von den ltzehoer Versicherungen. Bei diesem Anbieter gibt es für Reisen ins Ausland einen ergänzenden Auslandsschadenschutz. Wer sein Campingfahrzeug mit einem speziellen Lacksystem vor Hagelschäden schützt, kann von einer Beitragsermäßigung profitieren. Hintergrund: Unwitterschäden, insbesondere durch Hagel, sind die häufigsten Schadenursachen.

Teilkasko schützt auch gegen

Neu- und Gebrauchtwagen
Volkswagen Jahreswagen von Mitarbeitern der VW AG

Ihr Ansprechpartner für VW E-Autos




Service **Economy Service**



Autohaus Vossel KG
 Heerstr. 54
 53894 Mechernich
 Tel.: 02443 31060

Volkswagen Economy Service Vossel & Kühn
 Hermann-Kattwinkel-Platz 7
 53937 Schleiden-Gemünd
 Tel.: 02444 2212

ABC SERVICE ESCH
 Inh. Dirk Vogelsberg

Auto · Anhänger · Brandschutz · Camping
 Caravan und Wohnmobil Technik

Service-Partner: ALDE · DOMETIC · THETFORD · TRUMA

Inspektionen, Bremsenservice, Zahnriemenwechsel,
 Reifenservice, Unfallinstandsetzung, HU + AU täglich,
 Gasprüfung, Camping-Zubehör-Shop

53937 Schleiden · Im Pützfeld 3 (Gewerbegebiet Herhahn)
 Telefon: 0 24 44 - 9 10 33 · eMail: Camping-Esch@t-online.de

K & K

A. Kaparovski



Kfz-Meister-Fachbetrieb
K&K Autofit Service GmbH
 Mühlenstraße 4
 53919 Weilerswist
 Telefon: 02254/600490
 Telefax: 02254/846446



www.kuk-autofit.de



Brandschäden

Mit einer Teilkasko ist das Wohnmobil auch gegen Brandschäden und Kurzschlusschäden an der Verkabelung abgesichert. „Wer aber einen heißen Topf vom Herd auf die Arbeitsfläche stellt oder fahrlässig anderes im Wagen verschmort, bleibt auf den Kosten sitzen, denn Seng- und Schmor-schäden gelten nicht als Brand“, so Johannssen.

Bisschäden durch Tiere

Bisschäden durch Marder sind in der Regel mitversichert. Einige Gesellschaften wie die Itzehoer Versicherungen bieten auch Versicherungsschutz bei Bisschäden durch Mäuse und andere Tiere. „Tierbisse im Fahrzeuginnenraum sind aber nicht mitversichert“, sagt der Experte. Er rät zudem darauf zu achten, in welcher Höhe Folgeschäden versichert sind.

Reifenplatzer

Luftdruck und Zustand der Reifen sollten vor Fahrtantritt kontrolliert werden. Führt der Camper über einen Gegenstand und der Reifen platzt dennoch, so gilt dies bei der Itzehoer als Unfall und ist über die Vollkasko abgesichert. Das gilt auch für den Fall, dass durch den Reifenplatzer Radkasten oder Unterboden beschädigt werden.

Schutz vor Dieben

Empfohlen wird die Kombination mehrerer Sperreinrichtungen, elektronisch in Form von Alarmanlagen und mechanisch etwa mit Lenkradkrallen. (DJD)



Wohnmobile benötigen wie jedes andere Kfz eine Haftpflichtversicherung, diese übernimmt aber lediglich Unfallschäden am fremden Fahrzeug. Darüber hinaus sollte eine Teilkasko- oder Vollkaskoversicherung abgeschlossen werden. Fotos: DJD/Itzehoer Versicherungen

CREMER
Autoverwertung

Ihr zertifizierter
Partner in der Region

- Ankauf von Schrott und Metall
- Ankauf von Alt- und Unfallfahrzeugen
- Fahrzeugabholung und -abmeldung möglich
- Verkauf von gebrauchten PKW-Ersatzteilen

Tel. 0 22 51 - 35 33

Jünkerather Straße 1 • 53919 Weilerswist
www.cremer-autoverwertung.de



Weilerswist • Bonner Str. 47a
Einfahrt zwischen REWE und NETTO

Große Indoor Staubsaugerhalle

**Schonend weiche
textile Schäfchenwäsche**

Füngeling Carwash GmbH • Telefon 02235 - 95 43 67
Öffnungszeiten: Mo.-Fr. 8.00 bis 19.00 Uhr • Sa. 8.00 bis 18.00 Uhr

„Alpaka Indigo“ zu Gast im Spatzennest

Die „Kunti Buntis“ erleben spannende Projekttag zum Resilienz-Training

In der Zeit vom 22. bis 25. Oktober fand in der DRK Kita „Spatzennest“ in Großvernich die erste Indigo-Projektwoche, ermöglicht durch das Deutsche Rote Kreuz im Kreis Euskirchen, statt. Dieses Resilienz-Training für Vorschulkin- der wurde vom Deutschen Roten Kreuz Landesverband Rheinland- Pfalz e.V. entwickelt und ist ein zentraler Bestandteil der präven- tiven Bildungsarbeit. Das Indigo- Projekt, das sich durch eine spie- lerische und kindgerechte Ver- mittlung von emotionaler Stärke und Bewältigungsstrategien aus- zeichnet, hat zum Ziel, die Psy- choedukation bereits im Vorschul- alter zu fördern. Gerade nach den verheerenden Ereignissen der Flut- katastrophe 2021 im Kreis Eus- kirchen wird deutlich, wie wichtig es ist, Kinder frühzeitig auf mög- liche Krisen vorzubereiten und ih- nen zu zeigen, wie sie mit ihren Emotionen und Belastungen um- gehen können. Das „Indigo“-Pro- jekt setzt als Bestandteil der DRK Flutlotsenstelle „Perspektiven nach der Flut“, die direkt nach der Flutkatastrophe ins Leben ge- rufen wurde, einen besonderen Schwerpunkt auf die Förderung der psychischen Widerstandskraft (Resilienz) bei Kindern. Durch ge- zielte Psychoedukation lernen die Vorschulkinder, dass Krisen wie Naturkatastrophen zwar nicht immer verhindert werden können, aber ihre emotionalen Reaktionen darauf beeinflusst werden können. Das Programm stärkt ihr Vertrau- en in die eigenen Fähigkeiten, ihre



„Alpaka Indigo“ zu Gast im Spatzennest: Die „Kunti Buntis“ erleben spannende Projekttag zum Resilienz- Training

Selbstfürsorge und Solidarität in- nerhalb der Gruppe. „Hola, Ihr Kunti Buntis! Ich bin Indigo, das Alpaka“. Mit diesen Worten war schnell das Eis zwi- schen den Vorschulkindern des Spatzennestes und dem kus- chelweichen Tier gebrochen. Es war gemeinsam mit Angelika Eimermacher („Indigo“-Anleite- rin) und Maja Quittek (Projektbe- gleitung) vom DRK Kreisverband Euskirchen nach Großvernich

gekommen. Nach der kurzen Be- grüßung und einem Kennenlernen, erzählte das Alpaka seine Ge- schichte. Während eines Hufball- spiels brach plötzlich ein Vulkan aus. Das Leben von Indigo, dem kleinen Alpaka, veränderte sich. Kaum etwas ist nach der Kata- strophe wie vorher. Zum Glück hat Indigo aber seine Familie und sei- ne besten Freunde. Zusammen und mit viel Hoffnung und Mut schaffen sie das. Für Resilienzför- derung ist ein Vorbild essenziell. Das Projekt arbeitet deswegen mit dem Alpaka Indigo. Indigo ist eine kindernahe, hoffnungsvolle und authentische Sympathiefi- gur. Als Identifikations- und Bin- dungsfigur macht Indigo Mut und

zeigte den Kindern im Spatzen- nest auf, was bei den Menschen innerlich aufgrund schwieriger Erlebnisse ausgelöst werden kann. Anhand seiner Geschichte erfuhren die Kinder von ähnli- chen Erlebnissen wie sie wäh- rend und in der Zeit nach der Hochwasserkatastrophe 2021 er- lebt haben. Das Indigo-Projekt vermittelt ihnen nicht nur Bewäl- tigungsstrategien, sondern auch ein tiefes Verständnis für die ei- genen Emotionen - eine Fähig- keit, die sie ihr Leben lang be- gleiten wird. Am letzten Tag des Projektes, nahmen die Kinder ihre Schatzkiste mit, die sie während der Projektwoche mit stärkenden Erinnerungen gefüllt haben. FH



GLADITZ
GLADITZ PERSONALTRAINING
Sport | Ernährung | Gesundheit

Ihre persönliche Fitness kommt zu Ihnen!

- Sport- sowie Entspannungsmassagen auch in Kombination mit Rückenaufbautraining, Sommer-Abnehmprogramme
- Betriebliche Firmenfitness und Gesundheitsprävention sowie Gruppentraining (4 - 12 Personen)



Oliver Gladitz Personal Training
0151 211 600 91
oliver@gladitz-personaltraining.de
www.gladitz-personaltraining.de



Bürvenich Grabmale
in Swisttal-Heimerzheim

- Moderne Grabanlagengestaltung
- Abräumung der Grabanlagen für Beisetzung
- Nachbeschriftung, Reparatur und Umbauarbeiten, Erweiterung, Ergänzung o. Reinigung vorh. Grabanlagen

Dützhofer Straße 18 • Tel. 02254 / 84 77 48

Entspannung in der Therme Euskirchen

Wohlfühlzeit im Herbst

Wenn die Tage kürzer sind und die Kälte Einzug hält, gibt es in der Therme Euskirchen Entspannung zum Wohlfühlen. Warme Temperaturen, die glitzernden Lagunen mit kristallklarem Wasser, die exklusive Saunawelt und das Palmenparadies schenken Gemütlichkeit und Gelassenheit. Genießen Sie diese wertvollen Momente mit Ihrem Lieblingsmenschen, mit Freunden oder auch ganz für sich allein.

In der Therme lassen Sie sich im Herbst treiben und entdecken die außergewöhnlichen Saunawelten. In der Alhambra-Sauna laden Ze-

monien wie der „Honigaufguss“ oder „Calm & Spicy“ ein. Im Wiener Kaffeehaus erleben Sie einen „Herbstabend“ oder in der Koi-Sauna den „Menthol-Aufguss“. Die herbstlichen Kompositionen vereinen Kopf- Herz und Basisnote auf wunderbar aromatisch-entspannende Weise. Mal erdig und würzig, mal frisch und blumig. In diesem Monat wächst die Lust auf warme Wohlfühlmomente. Atmen Sie durch und fühlen Sie den Augenblick.

Events im November

„After Work unter Palmen“ bietet Ihnen jeden Donnerstagabend im November die perfekte Gelegenheit,



Ihren Feierabend auf besondere Art zu genießen. Freuen Sie sich auf eine erholsame Atmosphäre und die perfekte Kombination aus Musik, Entspannung und Palmen.

Am **20. November 2024** tauchen Sie ein in eine Welt der Entspannung und achtsamen Kreativität bei den **BLUPHORIA Moments**, die Körper, Geist und Seele in Einklang bringen. Lassen Sie sich von den sanften Klängen der Klangschalen verzaubern, die in einer meditativen Zeremonie erklingen und eine Atmosphäre der Ruhe und Achtsamkeit schaffen. Beim meditativen Malen wird Ihrer Kre-

ativität freier Lauf gelassen. Bringen Sie Ihre Gedanken und Gefühle auf die Leinwand und tauchen Sie dabei in einen Zustand innerer Ruhe ein. Dieser Abend ist eine Einladung, sich selbst zu begegnen, zu entspannen und neue Wege der Selbstentfaltung zu entdecken. Erleben Sie, wie sich Klang, Farbe und Bewegung zu einem harmonischen Ganzen verbinden.

Alle Events sind im Eintrittspreis inkludiert und können über die neue BLUPHORIA-App reserviert werden. Weitere Infos auf www.badewelt-euskirchen.de.



DEINE WOHLFÜHLZEIT

Entspanne unter echten Südseepalmen, tauche ein in türkisfarbene Lagunen, genieße Cocktails an der Poolbar und entdecke unsere thematischen Saunawelten.

Neu: Erlebe den IMMERSIVE SKY und tauche tief in die Welt des Amazonas ein.

Mehr Infos und Ticketbuchung über die neue BLUPHORIA-App oder unter www.badewelt-euskirchen.de





Urnenbegräbnis im Wald: Das muss man zu den Kosten wissen

Wie teuer eine Bestattung wird, hängt von vielen Faktoren ab

Die Bestattung einer geliebten Person ist eine höchst individuelle Sache - auch was die Kosten betrifft. Bei einer Aeternitas-Umfrage gaben beispielsweise 34 Prozent der Befragten in Deutschland an, dass sie für die letzte Ruhe des Verstorbenen zwischen 2.000 und 4.000 Euro ausgeben würden. Ein Prozent der Befragten war hingegen bereit, mehr als 10.000 Euro zu bezahlen. Was eine Beerdigung genau kostet, hängt von vielen Faktoren ab. Ein Überblick über mögliche Posten am Beispiel Waldbestattung.

Bestatter und Grabkosten

Ohne Bestattungsunternehmen gibt es in Deutschland keine Beerdigung. Der Bestatter übernimmt unter anderem die Abholung des Verstorbenen, Versorgung und Bettung im Sarg, Überführung zum Krematorium und dann zur letzten Ruhestätte. Die Kosten sind direkt beim ausgewählten Anbieter zu erfragen. Für Urnenbeisetzungen, inzwischen die häufigste Form der Bestattung, ist die Kremierung Voraussetzung. Dessen Kosten werden oft über das gewählte Bestattungshaus abgerechnet. Wie hoch die Ausgaben für ein Urnengrab an sich ausfallen, hängt ebenfalls vom Individualfall ab. Beim Anbieter FriedWald beispielsweise kauft man entweder Grabrechte für eine Einzelruhestätte, das ist der Platz für die Urne unter einem



Urnenbeisetzungen sind in Deutschland die häufigsten Bestattungsarten. Foto: DJD/Friedwald

selbst ausgesuchten Baum; oder alternativ für einen ganzen Baum, unter dem mehrere Familienmitglieder oder Freunde beerdigt werden können. Unter www.friedwald.de finden Interessierte eine konkrete Kostenaufstellung. Die Grabrechte für einen einzelnen Platz kann man ab 590 Euro erwerben, die für einen Baum ab 2.890 Euro. In beiden Fällen ist im Preis das Nutzungsrecht, der Eintrag im Baumregister sowie eine Urkunde als Grabnachweis enthalten.



In einem Friedhofswald kann man einen Platz unter einem Baum oder einen ganzen Baum für die Familie kaufen. Foto: DJD/Friedwald

Inh. Dennis Paes

Meisterbetrieb

BESTATTUNGEN BECKER

Kein Abschied auf der Welt fällt schwerer als der von einem geliebten Menschen.
Wir begleiten Sie.

Bahnhofstraße 22 • Kaller Straße 39 • 53925 Kall / Sistig
www.bestattungen-becker.de
Tel. 0 24 41 - 91 10 10

BESTATTUNGEN TRAUER

Die Beisetzungskosten in Bestattungswäldern von Friedwald betragen aktuell 450 Euro. **Zusätzliche Ausgaben**

Weitere Kosten entstehen für die Trauerfeier, Todesanzeigen in der Zeitung und die Trauerkarten, die an Verwandte und Bekannte verschickt werden. Als letztes sollte man sich über die späteren Kosten für die Grabpflege informieren. Bei einer Baumbestattung in einem Friedhofswald entfällt die klassische Grabdekoration, anders als auf einem kirchlichen oder städtischen Friedhof, komplett. Im Frühling und Sommer zieren dichtes grünes Blätterwerk, samtiges Moos und zarte Wildblumen das Grab. Im Herbst hingegen ist es raschelndes,



- Erd-, ▪ Feuer-, ▪ See- und
- Naturbestattungen
- Bestattungsvorsorge

Vereinbaren Sie ein kostenloses sowie unverbindliches Beratungsgespräch mit uns.

Transparent – Kompetent – Fair

Im Trauerfall jederzeit für Sie erreichbar!

02254-96 93 17 oder 0163 138 39 78

Kölner Straße 71 – Weilerswist

buntes Laub und im Winter die Schneedecke. Die Bäume jedoch können mit einer Namenstafel zum Andenken versehen werden. Hierfür fallen zwischen 30 und 125 Euro an. (DJD)



Die Beisetzungsfeiern in einem Friedhofswald sind individuell gestaltbar. Foto: DJD/Friedwald



In einer biologisch abbaubaren Urne geht die Asche des Verstorbenen irgendwann in den Waldboden über - eine schöne Vorstellung für viele Naturverbundene. Foto: DJD/Friedwald

Bestattungshaus Becker

Inhaber: Heinz-Wolfgang Becker

Berliner Straße 55 • 53919 Weilerswist
info@becker-weilerswist.de • www.becker-weilerswist.de

 02254/7277

- Erd-, Feuer-, Baum-, See- und Anonymbestattung
- Bestattungsvorsorge
- Erledigung aller Formalitäten

Die Bestatter

E.ERNST GMBH

A. Grahl & Söhne Im Trauerfall an Ihrer Seite

- ✓ Bestattungen auf allen Friedhöfen im In- und Ausland
- ✓ Bestattungsvorsorge
- ✓ Sterbegeldversicherungen
- ✓ Verabschiedungsräume
- ✓ Beratung durch fachgeprüfte Bestatter

Mechernich / Kommern
Wingert 27-29
02443 / 9999-0

Zülpich
Nideggener Straße 5
02252 / 950183

Kall
Dieter Schüttler
Auf dem Fels 17
02441 / 911084

Informationen erhalten Sie auch unter:
www.bestattungen-ernst-gmbh.de
info@bestattungen-ernst-gmbh.de

„Ich will dem Opa ein Bild malen.“



Kinder haben oft gute Ideen.

Abschied ganz persönlich.

Tel. 02444 - 21 53

Dieter Joisten

Bestattungen

Schleiden Str. 40 • 53937 Schleiden-Gemünd
www.bestattungen-joisten.de

Sankt Martin in Weilerswist-Großvernich

So feiert die Kindertageseinrichtung Spatzennest



Den Spatzen war die Freude über das Fest sichtlich ins Gesicht geschrieben.



Wer eine **Briefmarke** ableckt, um diese auf einen Brief zu kleben, nimmt damit 5,9 Kalorien zu sich.

Am Montag, 4. November, feierte die DRK Kindertageseinrichtung Spatzennest wieder das beliebte Fest. Partizipation ist den „Ober-Spatzen“ rund um Einrichtungsleiterin Jasmin Rodenbach sehr wichtig. Auch beim Thema Laternen-Basteln. Hierbei wurden die Kinder in alle Ereignisse und Entscheidungsprozesse einbezogen. Ein wichtiges Ziel hierbei war, dass die Spatzen, so werden die Kinder liebevoll genannt die die Einrichtung besuchen, lernen, ihre eigenen Ideen, Wünsche und Bedürfnisse wahrzunehmen und zu äußern. Das „Spatzennest“ in Weilerswist-Großvernich bastelte mit den Kindern in der Gruppe Laternen zu dem Jahresthema: Familie Beutelin zieht ein - wenn Wichtel ihr Unwesen treiben.

Die grünen Spatzen bastelten eine Laterne mit vielen kleinen und großen Wichtelspuren. Ein toller Wichtel ist es bei den roten Spatzen geworden. Eine Türe weiter bei den blauen Spatzen entschied man sich für ein Wichtelhaus. Verziert wurde dieses mit unter anderem mit einem Kamin und Fenster. Alle drei Laternen zusammen spiegeln so passend zum Jahresthema wieder. Nachdem sich alle Kinder in ihren Gruppen gesammelt hatte, stattete Sankt Martin jeder Gruppe einen Besuch ab. Ein Laternenumzug, vorbei an den liebevoll geschmückten Häusern der Nachbarn, mit Sankt Martin (Erich Wilde) hoch zu Ross (Pferd von Anna Hellmann), dem Tambourcorps Gut Klang und den Eltern dahinter fand anschließend

statt. Begleitet wurde dieser von der Löschruppe Großvernich. Am Ende des Zug Weges kehrte man zurück zur Einrichtung, wo am Martinsfeuer der Heilige Martin seinen Mantel mit dem armen Bettler (Mark Dreimüller) teilte. Ganz zur Freude der Kinder verteilten in diesem Jahr der Sankt Martin samt Bettler leckeren Heifestuten. Bei einem warmen Getränk oder einem herzhaften Würstchen konnte man auf dem Außengelände schön verweilen. „Ich finde es klasse, dass Sankt Martin Jahr für Jahr stattfinden kann, wie wir es kennen und hoffen, dass es in den nächsten Jahren auch weiterhin so sein wird“, sagte die Leiterin Jasmin Rodenbach am Rande des Martinszuges. FH



Am Ende des Zug Weges kehrte man zurück zur Einrichtung, wo am Martinsfeuer der Heilige Martin seinen Mantel mit dem armen Bettler teilte.



Modernste Orthopädietechnik
seit über 30 Jahren!



Modernste Einlagenversorgung



Myoelektrische Armprothesen



Direktversorgung von
Bandagen und Orthesen



3D-Vermessung für Kompressions-
strümpfe und orthop. Einlagen

Öffnungszeiten: Montag, Dienstag, Donnerstag und Freitag 09.00 bis 13.00 Uhr und 14.30 bis 18.00 Uhr | Mittwoch 09.00 bis 13.00 Uhr | Samstag geschlossen

Zentrale:
Am Markt 5 • 53937 Schleiden
Tel. 02445 8508-60 • Fax 8508-62

www.jansen-ot.de

Filiale:
Dr. Felix Gerhardusstr. 11 • 53894 Mechernich
Tel. 02443 9021800 • Fax 02443 9021802

mail@optj.de



Wunderwelt der Krippenkunst

Erleben Sie eine besondere Ausstellung für die ganze Familie



Die ArsKRIPPANA ist, mit mehr als 2500 m², eine der größten und beeindruckendsten Weihnachtskrippen-Sammlungen Europas.

In turbulenten Zeiten wie diesen mit kleinen und größeren Ängsten tut es gut, einmal abtauchen zu können in eine vertraute Welt voller Geborgenheit und

Hoffnung. Landschaften sind in stimmungsvolles Licht getaucht, darüber funkeln die Sterne am leuchtenden Himmelszelt. In der Luft liegt ein zarter Weihnachtsduft und wohlthuende Musik erklingt leise. Lassen Sie sich verzaubern und genießen Sie gemeinsam mit Ihren

Lieben die stille Anmut und Besinnlichkeit einer ganz besonderen Krippenausstellung. Seit mehr als 30 Jahren gibt es in dieser eindrucksvollen Atmosphäre eine Vielfalt wunderbare Exponate zu entdecken und auch immer wieder Neues. Krippen-Kunst und traditionelles Handwerk aus über 60

Ländern lässt kleine und große Augen leuchten. Es ist das wiederkehrende Symbol der Familie. Genießen Sie diese wunderbare Ausstellung, vielleicht wie in jedem Jahr, aus Tradition mit der ganzen Familie oder zum allerersten Mal. Wir freuen uns auf Ihren Besuch und das nicht nur

Das Krippenwunder in der Eifel



ARS
KRIPPANA



FIGURA



ARS
TECNICA



ARS
MINERALIS



Das KAFFEEPARADIES

LOSHEIM/EIFEL
Tel. 06557/9019412

Gültig vom 16.-19.11.2024,
solange Vorrat,
außer bei Druckfehlern!



Ardenner Cultur Boulevard
Prümer Str. 55
D-53940 Losheim/Eifel
www.grenzgenuss.net

RIESENAUSWAHL an Kaffee, Schokolade und belgischem Bier!
Supermarkt: Täglich von 8.00-18.30 Uhr, auch an SONN- & FEIERTAGEN geöffnet! Die Ausstellungen haben montags RUHETAG!

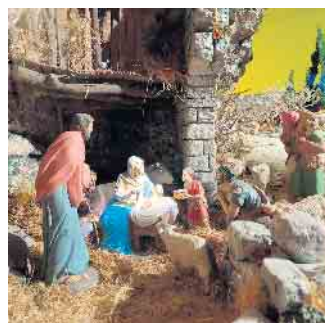


zur Weihnachtszeit.
Eintrittspreis ArsKRIPPANA: Erwachsene 9,50 €, Kinder 5,- € (Kinder unter sechs Jahren sind frei). Das lohnt sich allemal, denn im Preis enthalten ist der Eintritt für die ArsFIGURA, einer besonderen Puppen- und Automatenausstellung. Dort schlendern Sie durch eine Gasse des 19. Jahrhunderts und entdecken das animierte Treiben der damaligen Zeit. Lassen Sie sich begeistern in einer zauberhaften Welt, mit wertvollen Sammlungen antiker, moderner und mechanischer Puppen.
Großes Fachgeschäft für Weihnachtsskrippen und Zubehör direkt im Hause

Unsere kleinen Tipps: Direkt im Haus befindet sich das ArsMINERALIS, das Schmuck-, Mineralien-, Naturheilmittel-Fachgeschäft, mit einem breiten Angebot kleiner und großer Schätze und einem Fachgeschäft für Krippen und Krippenzubehör. Und direkt gegenüber ist der belgische Supermarkt DELHAIZE mit den günstigen Kaffeepreisen und einer riesigen Auswahl an belgischen Spezialbieren und Schokolade. Dort gibt es auch den leckeren belgischen Kuchen im Café-Bistro Old Smuggler zu genießen. Und die Modelleisenbahnausstellung ArsTECNICA, diese Ausstellung ist dienstags bis freitags von

12 bis 18 Uhr geöffnet.
Und direkt gegenüber das Möbeloutlet Ludwig, preiswerte Qualitätsmöbel in großer Auswahl.
Infos:
www.losheimermöbeloutlet.com
Die Krippenausstellung ist täglich

geöffnet, außer montags, von 10 bis 18 Uhr.
Adresse für Navi: KRIPPANA - Prümer Str. 55 - 53940 Losheim/Eifel - direkt an der deutsch-belgischen Grenze im Grenzgenuss.
www.arskrippana.net



125 Jahre KG „Mer gon vör“ Vernich 1900 e.V.

Die KG Vernich startet am 16. November mit einem großen Festkommers in ihre großartige Jubiläumssession. Es ist schon etwas ganz Besonderes so ein Jubiläum zu feiern und wenn man dann noch das Glück hat, ein Prinzenpaar aus den eigenen KG-Reihen zu finden, da kann man schon stolz sein, sagt Sven Hinterwälder, Präsident der Gesellschaft. Wer hätte das vor 125 Jahren gedacht, dass aus der KG Vernich mal so ein großer Familienverein wird. In den vielen Jahren hat die KG schon viele Höhen und Tiefen überstanden. Die KG veranstaltet dieses Jahr sechs Veranstaltungen. Wir starten am 16. November mit dem Festkommers und der Proklamation unseres Prinzenpaares Yvonne und Thorsten Weckert. Prinzessin Yvonne I. und Prinz Thorsten I. werden an diesem Abend feierlich durch die Bürgermeisterin und dem



Präsidenten proklamiert. Danach wartet auf die Gäste ein tolles und abwechslungsreiches Programm. Natürlich werden an diesem Abend auch verdiente Mitglieder geehrt. Weiter geht es mit

der Herrensitzung am 30. November. Dafür können noch Karten über die Internetseite der KG bestellt werden. Am 11. Januar 2025 findet die Damensitzung statt. Diese ist bereits

ausverkauft. Nach vielen Jahren ladet das Prinzenpaar zum Prinzenempfang am 19. Januar 2025 in die Tomberghalle ein. Hierzu werden viele befreundete Vereine aus nah und fern erwartet. Der Eintritt ist frei. Die Vernicher Kinder dürfen sich schon auf den 23. Februar 2025 freuen. Da findet die Kindersitzung der KG statt. Der Höhepunkt der Session wird am 3. März 2025 gefeiert. Dann findet der große Rosenmontagszug statt. Der Vernicher Rosenmontagszug ist ein fester Bestandteil des Vernicher Karnevals. Für einen richtigen „Jeck“ kann es nichts Schöneres geben, als am Rosenmontag durch die bunt geschmückten Straßen in Vernich zu ziehen. Die KG Vernich freut sich über den Besuch der Vernicher Jecken und wünscht allen viel Spaß in der Jubiläumssession 2024/25.



Polstermöbel, Dekorationen
und Teppiche.

ASSMANN
GmbH
Polstermöbel-Werkstätten

Antweiler Straße 12
53894 Mechernich-Wachendorf
Telefon 02256 824
www.assmann-wohndesign.de

Der Traum vom Wintergarten wird staatlich gefördert

Diese Voraussetzungen sind für finanzielle Zuschüsse beim Glasanbau zu erfüllen

Erstklassige FENSTER
in Holz und Kunststoff

ZU SUPER GÜNSTIGEN PREISEN

sowie Haustüren & Wintergärten

www.HM-Eifelfenster.de
Tel. 0 65 97 - 900 841



konrad
solide Fliegengitter

Sebastianusstr. 4-6 · Euskirchen
Tel. 0 22 51 / 94 11-0
www.konrad-net.de

Schöne Aussichten dank staatlicher Zuschüsse: Für einen Wintergarten können Hausbesitzer von Förderungen profitieren. Foto: DJD/Solarlux/Malik Pahlmann

Mehr Wohnraum schaffen, Tageslicht ins Haus holen und gleichzeitig die Energiebilanz verbessern: Vom Anbau eines gläsernen Wintergartens träumen viele Hauseigentümer. Kaum bekannt dürfte den meisten allerdings sein, dass sie für diese Modernisierung staatliche Zuschüsse in Anspruch nehmen können.

Förderungen für den Glasanbau
Für einen Wintergarten stehen zwei Förderwege zur Wahl: Das Bundesamt für Wirtschaft und Ausfuhrkontrolle (BAFA) fördert derartige Modernisierungsvorhaben mit bis zu 12.000 Euro als direktem Zuschuss. Grundvoraussetzung für die Fördermittel ist, dass ein Energieberater einen individuellen Sanierungsplan erstellt hat. Auf dieser Basis können die Besitzer die energetische Effizienz ihres Zuhauses verbessern. Die Höhe der staatlichen Förderung richtet sich nach den umgesetzten Optimierungsmaßnahmen. Daneben ist ein Einkommenssteuerbonus nach

Paragraf 35c Einkommensteuergesetz möglich. Dabei werden, verteilt auf drei Jahre, bis zu 20 Prozent der Investitionen für energetische Maßnahmen über die Steuer zurückgezahlt - bis zu maximal 40.000 Euro. Die Voraussetzungen für eine Förderfähigkeit erfüllt Solarlux als aktuell einziger Hersteller mit seinen hochwärmegedämmten Wintergärten. Hauseigentümer erhalten umfassende Unterstützung beim Wintergartenbau, von der Prüfung der Förderfähigkeit über den Antrag bis zur Realisierung. Bei beiden Förderungsvarianten sind besondere bauliche

HÜNDGEN
ENTSORGUNG

Zertifizierter Entsorgungsfachbetrieb nach § 52 KrW/AbfG

Guter Service... nur ein Anruf entfernt!

SERVICE VON A - Z
Containerdienst · Recycling

ENTSORGUNGSFACHBETRIEB

Swisttal-Ollheim Peterstraße 70
Telefon 0 22 55 / 94 30-0 Fax -62
www.huendgen-entsorgung.de · info@huendgen-entsorgung.de

Niederlassung: Bonn Broichstr. 76
Telefon 0228 / 76 99 43-0 Fax -62

Polsterarbeiten
Josef Baum
Über 30 Jahre Berufserfahrung

Aufpolsterung · Neubezug
Reparatur von Polstermöbeln
aller Art in Stoff und Leder

Kölnerstrasse 137 · Mechernich Kommern · Tel. 0178-316 00 63
Termine nach Vereinbarung

RUND UM MEIN ZUHAUSE



Die staatlich förderbaren Glasanbauten eignen sich als Vergrößerung des Wohnzimmers, des Esszimmers, als neue Wohnküche oder auch als Homeoffice. Foto: DJD/Solarlux/Mattias Hamrén

Gegebenheiten und energetische Anforderungen zu berücksichtigen. So ist es zwingend notwendig, den Antrag für die Förderung vor dem Baubeginn zu stellen. Zu den weiteren Kriterien bei der Förderung über die BAFA gehört unter anderem, dass der Bauantrag des Bestandshauses älter als fünf Jahre sein muss. Eine Anforderung für die Förderung mittels Einkommensteuerbonus ist es wiederum, dass seit der Grundsteinlegung mehr als zehn Jahre vergangen sind.

Mehr Licht und mehr Wohnqualität
Die staatlich förderbaren Glasanbauten eignen sich als Vergrößerung des Wohnzimmers und Esszimmers, als Homeoffice oder

auch als Wellnessbereich. Die vollwertige, wärmegedämmte Raumerweiterung bietet zu jeder Jahreszeit und bei jeder Wetterlage einen Platz nah am Garten und der Natur. Unter www.solarlux.com etwa finden sich weitere Informationen und eine Kontaktmöglichkeit. Ein weiterer Vorteil der Glasanbauten: Tageslicht kann bis in alle Ecken des Hauses strömen, alle Räume profitieren somit von mehr Helligkeit und Atmosphäre. Praktisch sind auch senkrechte Verglasungen, die sich komplett öffnen lassen, beispielsweise als Glas-Faltwand. Auf diese Weise sind Innen- und Außenbereich nicht nur optisch miteinander verbunden. (DJD)



SBG Barthels UG
Handwerkerservice

- | | |
|-------------------------|-------------------|
| Fliesenarbeiten | Renovierung |
| Malerarbeiten | Sanierung |
| Gartenpflege | Reparaturen |
| Gartengestaltung | Montage aller Art |
| Bodenverlegung | Entrümpelungen |
| Vinyl, Parkett, Laminat | |

Kolpingstraße 7
53919 Weilerswist
Mobil 0152/53 55 2817
sbgbarthels@hotmail.de

RAUM AUSSTATTUNG K.H. SINZIG

POLSTERN
DEKORATIONEN
INSEKTENSCHUTZ
SONNENSCHUTZ
WASCHSERVICE

KÖLNER STR. 40 • 53913 HEIMERZHEIM
TEL. 0 22 54/23 34 • FAX 0 22 54/63 21
E-MAIL: kontakt@deko-sinzig.de

www.deko-sinzig.de



Carport Garage Garagentor Gerätehaus Heimsauna

☎ 02403
87480
Katalog gratis!

graafen
ganz persönlich seit 1905



Am Johannesbusch 3, 53945 Blankenheim + Talstr. 60-68, 52249 Eschweiler
Besuchen Sie unsere große Ausstellung! (Sauna nur in Eschweiler)

Aus der Arbeit der Parteien CDU

CDU engagiert sich für die Vereine vor Ort
Schutz und Komfort für die Tomberghalle

Eine großartige Idee für die Tomberghalle liegt auf dem Tisch! Bei einer Veranstaltung haben unser Fraktionsvorsitzender Dino Steuer, sein Stellvertreter Sven Hinterwälder, der Vorsitzende des TuS Vernich und ein Ehrenvorsitzender gemeinsam über eine Teilüberdachung des Eingangsbereichs beraten. So könnten wartende Gäste künftig geschützt im Freien stehen, und Einlasskontrollen könnten bequem im Außenbereich stattfinden - ein echter Gewinn für Sicherheit und Komfort!

Wir halten diesen Vorschlag für sinnvoll und notwendig, um die Attraktivität und Funktionalität der Tomberghalle, einer Immobilie der Gemeinde, nachhaltig zu verbessern. Deshalb hat die CDU-Fraktion basierend auf dieser Idee einen Antrag formuliert und fordert die Installation einer Teilüberdachung vor dem Eingang der Tomberghalle.

Die Vorteile im Überblick:

1. Förderung des kulturellen und gesellschaftlichen Lebens
2. Schutz vor Regen für wartende Personen
3. Sicherstellung der Fluchtwege
4. Verbesserung der Barrierefreiheit und des Besuchskomforts
5. Steigerung der Wertigkeit der Immobilie

Besuchen Sie uns auch gerne online:

<https://www.cdu-weilerswist.de>
Frank Sehr

Ende: Aus der Arbeit der Parteien CDU

Aus der Arbeit der Parteien SPD

Gedenktag zur Reichspogromnacht
Keine Toleranz für Antisemitismus auf europäischen Straßen



Stolperstein vor und nach Reinigung
Fotomontage: Daniel Rudan

Am 09. November, dem Gedenktag zur Reichspogromnacht, haben Mitglieder der SPD Weilerswist erneut die Stolpersteine in unserer Gemeinde gereinigt. Mit dieser Geste möchten wir die Erinnerung an die Opfer der NS-Schreckensherrschaft wachhalten und ein Zeichen gegen das Vergessen setzen.

Am 09.11.1938 plünderten die Nationalsozialisten jüdische Geschäfte, setzten Synagogen in Brand und töteten und verschleppten Jüdinnen und Juden in Konzentrationslager.

„Wir erinnern an den offenen Beginn dieses organisierten Verbrechens gegen die Menschlichkeit, das im Holocaust gipfelte.

Jüdinnen und Juden müssen sich in Deutschland, in Europa, sicher fühlen. Wir verurteilen den offen zur Schau gestellten Antisemitismus auf europäischen Straßen“, so Daniel Rudan, Vorsitzender der SPD Weilerswist, zum Gedenktag:

„Lasst uns gemeinsam daran erinnern, dass Demokratie und Freiheit nicht selbstverständlich sind“.

Daniel Rudan

Ende: Aus der Arbeit der Parteien SPD

**ANZEIGEN · PROSPEKTEVERTEILUNG
DRUCKE · WEB-AUFTRITTE · FILM**

Rufen Sie mich an und vereinbaren Sie einen Termin mit mir.

Wir rücken Ihre Produkte und Dienstleistungen, die gesamte Leistungsfähigkeit Ihres Unternehmens, individuell nach Ihren Wünschen, ins richtige Licht.

ZEITUNG
Lokaler geht's nicht.

DRUCK
Satz. Druck. Image.

WEB
24/7 online.

FILM
Perfekter Drehmoment.

MEDIENBERATER
Werner Knorr
MOBIL 01577 8286270
E-MAIL w.knorr@rautenberg.media

Aus der Arbeit der Parteien UWV

Digitales Lernen an der Gesamtschule

Finanzmittel in den Haushalt 2025 eingestellt.

Der Rat hat in seiner Sitzung am 07.11.2024 einstimmig beschlossen, dass im Haushalt 2025 eine Summe von 150.000 € für das Pilotprojekt „Digitales Lernen“ in der Gesamtschule Weilerswist eingestellt werden soll. Im gleichen Zuge soll die Verwaltung prüfen, ob für den Ausbau des digitalen Lernens Fördermittel zur Verfügung stehen, ob und inwieweit eine Beteiligung der Eltern an den Anschaffungskosten für mobile Endgeräte von Lernenden

erfolgen kann sowie ob und inwieweit die Nutzung privateigener Mobilgeräte erfolgen kann. Auf Antrag der UWV-Fraktion in der Sitzung wurde zudem beschlossen, dass eine Strategie des Pilotprojektes zudem, vor dem Start, erstmal im zuständigen Fachausschuss beraten wird. UWV-Ratsmitglied Marion Leufer ergänzt: „Eine Kostenbeteiligung durch die Eltern sehen wir als UWV grundsätzlich sehr kritisch. Auch, wenn es für Familien mit

geringem Haushaltbudget Vergünstigungen und Zuschüsse geben soll. Alleine der Schritt an die Verantwortlichen heran, sich als finanziell schlechter gestellte Familien zu outen, sehen wir als problematisch. Und auch dann heißt es noch lange nicht, dass diese Familien dann nach Gewährung

von Zuschüssen und Vergünstigungen, nicht dennoch vor einer finanziellen Herausforderung stehen.“ Weitere Hintergründe, insbesondere die gesamte Entwicklung des hiebiggen Themas finden sie online unter: www.uwv-weilerswist.de

Marcel Behrens

Ende: Aus der Arbeit der Parteien UWV

Nicht vergessen:
Der weltberühmte Don-Kosaken-Chor Serge Jaroff zum 24. Mal in Weilerswist



(WK) Am Donnerstag, **19.12.2024 um 20:00 Uhr**, gastiert der einmalige und weltberühmte Don-Kosaken-Chor Serge Jaroff zum 24. Mal in der St. Mauritius Pfarrkirche in Weilerswist. Dargeboten werden von dem glanzvollen Chor und den grandiosen Gesangssolisten russische Volksweisen und auch deutsche Weihnachtslieder.

Sicherlich wird das Konzert wieder ein unvergessliches Erlebnis. Eintrittskarten sind zum Preis von 25 € im Vorverkauf unter 02254-7796 oder 0171-4241250 zu erhalten.

SIE HABEN EINEN PLATZ FREI?



UND SUCHEN MITARBEITER:INNEN?



WIR HABEN DIE LÖSUNG!

Mit einer Stellenanzeige in unseren **lokalen Städte- und Gemeindezeitungen** sprechen Sie gezielt die Bewerber:innen in Ihrer direkten Umgebung an. **Lokale Mitarbeiter:innen** bieten viele Vorteile wie Flexibilität und ein lokales Netzwerk, was sich positiv auf die Teamintegration sowie die Effizienz, Kultur und den **Erfolg des Unternehmens** auswirken kann.

BUCHEN SIE JETZT ONLINE IHRE STELLENANZEIGE UNTER:



shop.rautenberg.media



Eine Extraportion Mobilität im Urlaub

Sommerliche Reisesaison: Kompakte E-Falträder lassen sich überall verstauen

Die meisten Menschen in Deutschland wundern sich, wie schnell man doch die vergangenen beiden Jahre vergessen und sich auf eine neue Reisesaison praktisch ohne Einschränkungen freuen kann.

Es geht wieder dorthin, wo man die schönsten Wochen des Jahres am liebsten verbringen möchte: an Nord- und Ostsee, in die Alpen, die deutschen Mittelgebirge, an den Gardasee oder an die Küsten im Mittelmeerraum. Ein deutliches Plus an bequemer Mobilität vor Ort gewinnt, wer ein kompaktes E-Faltrad mit an Bord hat und am Urlaubsziel Ausflüge auf zwei Rädern unternehmen kann. Das gilt nicht nur, aber vor allem auch für Wohnmobilreisende.



Im Urlaub sind die kompakten E-Falträder ideale Begleiter. Foto: djd/bike2care

UNSERE AUSWAHL IST RIESIG!

FAHRRÄDER - ZUBEHÖR - ERSATZTEILE - SERVICE

Wir überzeugen mit starken Marken und kompetenter Beratung!

Fahrräder

Zubehör

Ersatzteile

Service

Fahrradleasing mit allen Leasinggesellschaften!

Kraft Rad GmbH

Roitzheimer Str. 113
53879 Euskirchen
Tel.: 02251/2758
Öffnungszeiten: Mo. bis Fr. 10-19 Uhr | Sa. 10-17 Uhr
www.zweirad-kraft.de

Ernst-Heinrich-Geist-Str.7
50226 Frechen
Tel.: 02234/911930

Kompakte Größe ist ideal - nicht nur für Wohnmobilsten
Moderne E-Falträder haben mit den Klapprädern aus den 70er- und 80er-Jahren wenig zu tun. Sie lassen sich zwar noch immer in der Mitte zu einer handlichen, leicht transportablen Größe zusammenklappen, nunmehr ist allerdings auch ein leistungsfähiger Elektromotor als Zusatzantrieb eingebaut.

Solche E-Falträder lassen sich in jedem Wohnmobil und im Kofferraum der meisten Autos transportieren, ein spezieller Fahrradträger ist nicht nötig. Wichtig ist dabei auch das Gefühl der Sicherheit. Dafür sorgen der tiefe Einstieg der Räder und die Tatsache, dass man mit beiden Füßen sicher auf den Boden kommt.

Vom Anbieter bike2care etwa gibt es zudem komfortable und bequeme E-Falträder mit und ohne Rücktrittbremse. Das Design hat einen Hauch von Retro-Chic, die verwendeten Anbauteile stammen ausschließlich von Markenherstellern. Mehr Infos, einen Online-Shop mit dem passenden Zubehör und der Möglichkeit zur Konfiguration der

Räder sowie eine Liste von Händlern, die die Falträder führen, gibt es unter www.bike2care.de.
Mit dem Nabenmotorkonzept erzielen die Räder einen besonders effizienten Wirkungsgrad: Die Kraft wird dort erzeugt, wo sie benötigt wird und muss nicht wie bei einem Mittelmotor erst auf das Rad umgelenkt werden. Ohne Akku wiegt das Faltrad nur circa 18 Kilogramm, der Lithium-Ionen-Akku sorgt für eine Reichweite von bis zu 180 Kilometern.

Auch für Städter das ideale Transportmittel
Auch in den deutschen Großstädten sind E-Falträder die perfekte Lösung für mobile Städter. Im Gegensatz zu Fahrrädern dürfen sie in Bussen und Bahnen überall mitgenommen werden, ein Extraticket ist ebenfalls nicht nötig. Zu Stoßzeiten sind öffentliche Verkehrsmittel ohnehin meist so voll, dass Fahrräder nur mit Mühe transportiert werden können, für das Faltrad findet man immer ein Plätzchen. Das gilt allerdings auch nur dann, wenn das Faltrad qualitativ hochwertig ist und entsprechend schnell und bequem klein gemacht werden kann. (djd)

Nachhaltige Alternative zum Auto

Lastenräder werden als nachhaltiges Transportmittel immer beliebter

Den Wocheneinkauf nach Hause befördern oder die Kinder zum Sporttraining bringen: Lastenräder werden als umweltfreundliches und vielseitiges Transportmittel immer beliebter - und das keineswegs nur in den Großstädten. Die Bike-Hersteller berichten laut Statista für das Jahr 2021 von einem europaweiten Absatzwachstum von 65,9 Prozent im Vergleich zu 2020. Dieser Trend dürfte weiter anhalten, denn hohe Kraftstoffpreise und das gestiegene Umweltbewusstsein sorgen dafür, dass viele Menschen ihr Mobilitätsverhalten hinterfragen.

Emissionen, Luft, Platz und Kosten sparen

Vor allem im innerstädtischen Verkehr gehören Lastenräder mit zusätzlicher elektrischer Unterstützung bereits zum Alltagsbild. Sie entlasten nicht nur den Straßenverkehr, sondern schonen auch die Umwelt, da sie weniger Platz als ein Auto benötigen, keinen Lärm und keine Luftschadstoffe verursachen. Aufgrund der geringen laufenden Kosten dürften E-Cargobikes somit vielfach das bisherige Zweitauto der Familie ersetzen. Hinzu kommen zeitliche Vorteile, wenn man morgens im Berufsverkehr entspannt am Stau vorbeiradeln kann. Für Eltern, die den Nachwuchs beispielsweise zur Kita bringen möchten, eignen sich sogenannte Long-John-Modelle mit einer Ladefläche vor dem Lenker. Der Vorteil: Hier haben Mama oder Papa ihre Kids stets im Blick. Aber auch mit

Long-Tail-Modellen, bei denen sich der Stauraum hinter dem Sattel befindet, lassen sich größere Kinder noch mitnehmen - das Rad wächst quasi mit dem Nachwuchs. Ebenso bieten die Lastenräder ausreichend Platz für den Wocheneinkauf, dank der elektrischen Unterstützung etwa des Cargo Line-Antriebs von Bosch eBike Systems werden selbst schwere Lasten bequem transportiert. Der Antrieb unterstützt in niedrigen Trittfrequenzen kraftvoll und sorgt so für Schub beim Anfahren oder Beschleunigen.

Genug Energie auch für längere Strecken

Wichtig ist gerade bei elektrischen Lastenrädern ein leistungsstarker Akku, um angesichts des Eigengewichts und der transportierten Lasten eine hohe Reichweite zu ermöglichen. Praktisch ist zudem die



Lastenräder gehören in vielen Städten zum Alltagsbild. Mit elektrischer Unterstützung ermöglichen E-Cargobikes den bequemen Transport zum Beispiel von Wocheneinkäufen. Foto: djd/Bosch

Navigationsfunktion. Das vernetzte Display navigiert entspannt zum nächsten interessanten Ort, egal ob zu Ausflugszielen oder einem neuen angesagten Café. Praktisch

sind dabei die Reichweiten-Hinweise, die automatisch berechnen, ob das Wunschziel mit elektrischer Unterstützung noch bequem erreicht werden kann. (djd)



Die Kids zur Kita bringen oder den Einkauf nach Hause transportieren: E-Cargobikes sind eine nachhaltige, umweltfreundliche und kostengünstige Alternative zum Auto. Foto: djd/Bosch



Auf der Heide 25
53947 Zingsheim
Tel. 02486 1000
www.projekt.bike







VERKAUF, SERVICE, ZUBEHÖR, BIKE-LEASING, NOX CYCLES TESTCENTER

Mitgliederversammlung beim Gartenbauverein Dirmmerzheim

Erftstadt-Dirmmerzheim. Am 24. Oktober fand die ordentliche Mitgliederversammlung des Gartenbau- und Verschönerungsvereins Erftstadt-Dirmmerzheim in der örtlichen Bürgerhalle statt. Nach dem Bericht der Vorsitzenden über die Tätigkeiten des Vereins sowie dem Kassenbericht und der anschließenden Entlastung des Vorstands standen Neuwahlen des Vorstands an.

Da die stellv. Geschäftsführerin/stellv. Kassiererin Gisela Weißing nicht mehr zur Wahl stand und Kurt Gietzen aus gesundheitlichen Gründen bereits im Dezember 2023 seinen Rücktritt aus dem Amt des stellv. Vorsitzenden erklärt hatte, war eine Neubesetzung dieser Ämter erforderlich. Der Vorstand wurde von den anwesenden Mitgliedern einstimmig gewählt und setzt sich nun wie folgt zusammen:

Jacqueline Kielian - Vorstandsvorsitzende; Helmut Schmidt - stellv. Vorstandsvorsitzender; Corinna Cantzler - Geschäftsführerin; Carlo Krause - stellv. Geschäftsführer; Desiree Schmitz - Schriftführerin. Als Beisitzer wurden Martin Rucks, Kurt Gietzen und Maurice Cantzler gewählt. Die bisherigen Kassenprüfer Uwe Schmidt und Willi Welter stehen dem Verein weiterhin zur Verfügung und wurden erneut einstimmig wiedergewählt.

Im Tätigkeitsbericht der Vorstandsvorsitzenden wurde deutlich, welche Aufgaben der Verein im Ort wahrnimmt. So konnten in diesem Jahr Fördermittel aus dem Projekt der Leader Region Zülpich gewonnen werden. Hiermit wurden Grünstreifen an der Remigiusstraße unter Anleitung des



(Reihe hinten v.l.) Kurt Gietzen, Helmut Schmidt, Carlo Krause, Jacqueline Kielian (Vorsitzende) Martin Rucks, Maurice Cantzler, (vorne v.l.) Desiree Schmitz und Corinna Cantzler mit Tochter Anastasia - das jüngste Mitglied des Vereins. Foto: privat

Vereins mit Hilfe der jeweiligen Anwohner zurückgebaut und insektenfreundliche Blühstreifen geschaffen. Die Anwohner haben sich bereit erklärt die Pflege der jeweiligen Blühstreifen zu übernehmen. Weiterhin wurden erneut rund 3.000 Blumenzwiebeln (Narzissen, Krokusse und Allium) im Ort gesetzt. Ab dem kommenden Jahr können sich alle an den blühenden Pflanzen erfreuen - vor

allem die Insekten werden sich hierüber freuen. Am Freitag, 29. November, wird der Verein wieder einen schmucken Weihnachtsbaum auf dem Dorfplatz aufstellen und am 30. November, ab 16 Uhr, sind alle Bürger des Ortes zum gemütlichen Beisammensein unter dem festlich geschmückten Weihnachtsbaum eingeladen. Viele der vom Verein erbrachten Leistungen werden ehrenamtlich für die Verschönerung des Ortes erbracht. Leider ist die anfallende Arbeit auf wenige Schultern verteilt, daher würde der Verein sich freuen, wenn sich weitere Mitstreiter bereit erklären würden, die vielfältigen Aktionen bzw. Arbeiten tatkräftig zu unterstützen.

Der Gartenbau- und Verschönerungsverein Erftstadt-Dirmmerzheim ist Mitglied der Dorfgemeinschaft

Dirmmerzheim und hat mittlerweile die Patenschaft für die Pflege vieler kleiner und großer Beete und Grünflächen im Ort übernommen. Traditionell stellt er am 1. Adventssamstag den Weihnachtsbaum auf dem Dorfplatz auf und ist auch auf der Kirmes immer mit einer Wurfude und einem Weinstand vertreten.

Seit dem letzten Jahr übernimmt der Verein bei der Verteilung des Weckmannes zu St. Martin den Ausschank von Glühwein und Kakao.

Neue Mitglieder sind im Verein jederzeit herzlich willkommen. Mit einem geringen Jahresbeitrag wird die Arbeit im Ort für die Bürger gefördert.

Kontakt:
gartenbauverein_dirmmerzheim@yahoo.de
Jacqueline Kielian (Vorsitzende)





Unzufrieden mit dem Lieferdienst?

Ihr gutes Recht



Lieferdienste bringen heute so gut wie alles ins Haus.
Foto: Photographee.eu/stock.adobe.com/akz-o

Burger, Pizza oder der Wochenendeinkauf - Lieferdienste bringen heute so gut wie alles ins Haus. Doch welche Rechte haben Verbraucherinnen und Verbraucher, wenn etwas schiefgeht? Frank Preidel, Rechtsanwalt von der Kanzlei Preidel. Burmester in Hannover sowie Partneranwalt von Roland Rechtsschutz, klärt auf:

1. Lieferung innerhalb einer bestimmten Zeit?

Sofern keine bestimmte Zeit vereinbart wurde, besteht auch kein Anspruch auf Lieferung innerhalb einer bestimmten Zeit. Gibt der Lieferant aber ein genaues Zeitfenster an, wann er liefern wird, und schließt man daraufhin den Vertrag, besteht auch ein Anspruch auf Lieferung innerhalb der Zeitspanne. Liefert der Bestellservice das Essen später, kann der Besteller eine Minderung des Kaufpreises verlangen. Kommt

das Essen gar nicht, kann er sogar das Geld zurückverlangen.

2. Besteller ist noch nicht zu Hause

Ist man selbst noch nicht zu Hause, wenn die Bestellung eintrifft, befindet man sich in einem sogenannten „Annahmeverzug“ und der Lieferant kann vom Vertrag zurücktreten. „Hierbei kommt es auf das Verhalten des Lieferanten an“, so der Partneranwalt von Roland Rechtsschutz, „und ob die Bezahlung bereits erfolgt ist oder ob möglicherweise ein Ablageort vereinbart wurde.“

3. Was, wenn das Essen kalt ist?

Wenn das Essen offensichtlich kalt ist, kann der Besteller eine Minderung verlangen. Allerdings muss der Kunde diesen Missstand beweisen. Er sollte daher am besten noch im Beisein des Lieferanten die Temperatur prüfen.

4. Was gilt für Lebensmittel?

Der Kunde sollte die Ware immer bei Empfang und im Beisein des Lieferanten überprüfen. Sollte die Lieferung falsch oder unvollständig sein, könnte er unter Umständen sofort verlangen, dass der Lieferant eine neue Ware liefert. Sofern es sich nur um ein oder wenige Produkte handelt, kann die Neulieferung unangemessen für den Lieferanten sein, sodass der Kunde möglicherweise auch akzeptieren muss, dass der Lieferant vom Vertrag zurücktritt. „Da der Kunde in der Regel erst nach der Lieferung bezahlt, ist es unproblematisch, nur das zu bezahlen,



Am besten noch im Beisein des Lieferanten die Temperatur des gelieferten Essens prüfen. Foto: keBu.Medien/stock.adobe.com/akz-o



Detlef Seif Heribert Müller

Rechtsanwälte in Kooperation

§§ Kanzlei

*Familienrecht / Erbrecht / Arbeitsrecht
Mietrecht / Verkehrsrecht / Strafrecht
Vertragsrecht / Forderungseinzug u.a.*

Bonner Straße 62, Telefon: 02254-82717
53919 Weilerswist (gegenüber Rathaus)

was man letztlich behält“, so der Partneranwalt von Roland Rechtsschutz.

5. Falschlieferung

Der Lieferant muss das liefern, was der Kunde bestellt hat. Da der Kunde eine fehlerhafte Lieferung beweisen muss, sollte er im Beisein des Lieferanten die Lieferung auf Vollständigkeit und Richtigkeit kontrollieren.

6. Bei Barzahlung passend zahlen

Bei Barzahlung ist der Kunde nicht verpflichtet, passend zu zahlen. In der Regel sollte der Lieferant das nötige Wechselgeld dabei haben, allerdings ist er dazu gesetzlich nicht verpflichtet. Er ist aber zur Annahme des ihm angebotenen Geldes verpflichtet. „Zur Not muss der Lieferant mit dem erforderlichen Wechselgeld erneut kommen“, erläutert Rechtsanwalt Frank Preidel. (akz-o)

www.lohnsteuerhilfe-weilerswist.de

Steuererklärung für Arbeitnehmer & Rentner

- ✓ Individuelle Beratung
- ✓ Nutzung aller Steuersparmöglichkeiten
- ✓ Faire, sozial gestaffelte Preise

☎ 02254 / 834 51 58

lohnsteuerhilfe-weilerswist.de/terminbuchung
Trierer Straße 134 · 53919 Weilerswist

Wir beraten Mitglieder nach § 4 Nr. 11 StBerG

NOTDIENSTE

WIR SIND RUND UM DIE UHR FÜR SIE DA!



110 POLIZEI

112 FEUERWEHR



A POTHEKEN-NOTDIENST

Apotheken-Notruf 0800 00 22833

Samstag, 16. November

Ville-Apotheke

Euskirchener Straße 84-88, 50321 Brühl, 02232/31994

Sonntag, 17. November

Walburgis Apotheke

Hauptstraße 114, 53332 Bornheim, 02227/5151

Montag, 18. November

Schloss-Apotheke

Kölnstraße 45, 50321 Brühl, 02232/49000

Dienstag, 19. November

Kronen-Apotheke Marxen

Kronenweg 82, 50389 Wesseling, 02236/943400

Mittwoch, 20. November

Millennium Apotheke

Roitzheimer Straße 117, 53879 Euskirchen, 02251/124950

Donnerstag, 21. November

Rathaus-Apotheke

Markt 11, 50374 Erftstadt, 02235/5595

Freitag, 22. November

Donatus-Apotheke

Königstraße 63, 53332 Bornheim, 02222/2503

Samstag, 23. November

Balthasar-Apotheke

Balthasar-Neumann-Platz 28-30, 50321 Brühl, 02232/945550

Sonntag, 24. November

Post-Apotheke

Oststraße 1-5, 53879 Euskirchen, 02251/779660

Montag, 25. November

Apotheke am Ärztehaus Merten

Bonn-Brühler-Straße 42, 53332 Bornheim, 02227/9297393

Dienstag, 26. November

Giesler Apotheke OHG

Uhlstraße 100, 50321 Brühl, 02232/411220

Mittwoch, 27. November

St. Joseph-Apotheke

Im Jagdfeld 50, 50374 Erftstadt, 02235/84999

Donnerstag, 28. November

Löwen-Apotheke

Beethovenstraße 10, 53332 Bornheim, 02227/3725

Freitag, 29. November

Bollwerk-Apotheke

Kalkstraße 22-24, 53879 Euskirchen, 02251/51285

Samstag, 30. November

Rotbach Apotheke

Bonner Straße 54-56, 50374 Erftstadt, 02235/76355

Sonntag, 1. Dezember

Apotheke im Erftstadt-Center

Holzdamms 5, 50374 Erftstadt, 02235/42109

Angaben ohne Gewähr

Anonyme Alkoholiker

0176 5008 7394

Tierarzt-Notdienste

Im Kreis Euskirchen

Samstag, 16. November

Das Tierarztpraxis Team

Dr. Michael Müller

Zülpich, 01523 4695490

Sonntag, 17. November

Das Tierarztpraxis Team

Dr. Michael Müller

Zülpich, 01523 4695490

Samstag, 23. November

Praxis Hartung

Schleiden, 02445/852191

Sonntag, 24. November

Das Tierarztpraxis Team

Dr. Michael Müller

Zülpich, 01523 4695490

Samstag, 30. November

Praxis Braßeler-Lahsberg

Mechernich, 02484/9186793



Sonntag, 1. Dezember

Das Tierarztpraxis Team

Dr. Michael Müller

Zülpich, 01523 4695490

Alle Angaben ohne Gewähr

ALLGEMEINE NOTDIENSTE

- Polizei-Notruf **110**
- Feuerwehr/Rettungsdienst **112**
- Ärzte-Notruf-Zentrale **116 117**
- Gift-Notruf-Zentrale **0228 192 40**
- Telefon-Seelsorge **0800 111 01 11** (ev.)
0800 111 02 22 (kath.)
- Nummer gegen Kummer **116 111**
- Kinder- und Jugendtelefon **0800 111 03 33**
- Anonyme Geburt **0800 404 00 20**
- Eltern-Telefon **0800 111 05 50**
- Initiative vermisste Kinder **116 000**
- Opfer-Notruf **116 006**



POÉTES®
www.poeteskanaltechnik.eu

- Rohrreinigung
- Kanal TV-Untersuchung
- Dichtheitsprüfung
- Kanalsanierung mit Inlinertechnik

Euskirchen 0 22 51 - 51 067
Mechernich 0 24 43 - 904 95 95
Notdienst: 0700 - 4706 4706
(Ortsstarif)





Glasindustrie geht neue Wege

Wie gewinnt man Azubis?

So vielfältig wie der Hightech-Baustoff Glas einsetzbar ist, so vielseitig sind auch die Berufe in der Glasindustrie und dem Glaserhandwerk. Doch vielen Jugendlichen sind die verschiedenen Berufe rund um das Thema Glas gar nicht bekannt. Da gibt es etwa den Flachglastechnologen, den Glasveredeler, den Verfahrensmechaniker Glastechnik, aber auch kaufmännische und technische Studiengänge.

Moderne VR-Technik zur Berufsorientierung

Daher setzt die Glasindustrie jetzt zur Nachwuchsgewinnung die „Virtual Work Experience“ ein. Mittels moderner VR-Technik können Schüler auf eine interaktive Entdeckungsreise in die Welt der Glasberufe gehen. Sie bewegen sich realitätsnah durch Werkstätten und schneiden sogar gefahrenfrei Glas. Das Gefühl, wirklich vor Ort zu sein und zu interagieren macht Spaß und hilft bei der Berufsorientierung - quasi ein „virtuelles Kurz-Praktikum“ an Maschinen, die sie in der Realität nicht ausprobieren können. In den verschiedenen Werkstätten haben Jugendliche die Möglichkeit, ihre Talente zu messen. Am Ende erhalten sie ein Kompetenzprofil mit Berufsempfehlungen.

Einen weiteren Überblick über die Perspektiven in der Glasbranche erhält man im Ausbildungsportal „Zukunft im Glas“. Hier finden Schüler viele Informationen zu den dualen Ausbildungs- und Studiengängen sowie Einstiegsmöglichkeiten wie Praktika oder Ferienjobs. Ebenfalls finden Interessierte in der integrierten Jobbörse Ausbildungsplätze in ihrer Region und für diejenigen, die ihre Karriere nach der Ausbildung weiter vorantreiben möchten, stehen verschiedene Weiterbildungsoptionen zur Verfügung, um in die mittlere und obere Führungsebene aufzusteigen.

Attraktive Anreize der Unternehmen
Junge Menschen finden in der Glasindustrie spannende Arbeitgeber, vom mittelständischen Betrieb mit familiärem Charakter bis zum weltweit agierenden Konzern. Unternehmen bieten den Auszubildenden heute attraktive

Anreize. Wo es organisatorisch möglich ist, profitieren Azubis von flexiblen Arbeitszeitregelungen. Je nach Ausbildungsbetrieb gibt es Angebote wie Jobtickets, E-Bikes, Betriebssportaktivitäten, Berufsstarterprämien, Tablets, attraktive Mitarbeitererevents und Sprachkurse für Azubis mit Migrationshintergrund.

„Unternehmen bieten jungen Leuten heute wirklich viel, um die Arbeit und auch das Leben drumherum attraktiv zu gestalten“, weiß auch Jochen Grönegräs, Hauptgeschäftsführer des Bundesverband Flachglas e.V., der die Initiative des BAGV ausdrücklich unterstützt. „Eine Ausbildung in der Glasindustrie bietet zahlreiche interessante Möglichkeiten, beste Übernahmechancen und tolle



Bei der Gewinnung von Azubis setzt die Glasindustrie modernste Technologien ein. Mittels VR-Brille können Interessierte virtuell in den Beruf hineinschnuppern. Foto: Krakenimages.com/stock.adobe.com/akz-o

Berufsaussichten in ganz unterschiedlichen Bereichen“.

Jetzt informieren unter www.zukunftimglas.de (akz-o)

Mach Dein Ding mit uns!
Deine Karriere:
Du bist Wir in Weilerswist

www.wir-in-weilerswist.de

Mit Nachrichten aus der Gemeinde Weilerswist

Mit den Orten: Weilerswist, Verrich, Metternich, Muggenhausen, Lommersum, Derkum, Hausweiler und Ottenheim. Partnerschaften der Gemeinde Weilerswist mit Carqueiranne und Whitnash

WIR SUCHEN DICH

für unterschiedliche Ausgaben im Bereich
Eifel als

Medienberater*in (m/w/d)

auf **Minijobbasis**

DU

- hast im Verkauf (z.B. Einzelhandel) gearbeitet
- bist im Ort gut vernetzt
- arbeitest kundenorientiert und strukturiert
- verfügst über gute Deutschkenntnisse
- hast einen Führerschein Kl. B

WIR

- sind das zweitgrößte Medienhaus für Wochenzeitungen in Deutschland
- sind seit über 60 Jahren am Markt
- sind ein Medienhaus für ZEITUNGEN | DRUCK | WEB | FILM
- bieten Dir eine ausführliche Einarbeitung
- bieten einen sicheren Arbeitsplatz mit familienfreundlichen Bedingungen

WAS gibt's zu tun?

- Beratung und Pflege von B2B Kunden im direkten Umfeld und Neukakquisition
- Kommunikation mit Kolleginnen und Kollegen in unserem Medienhaus
- Gerne auch Cross-Selling für DRUCK | WEB | FILM
- bieten eine attraktive Vergütung im interessanten Medienbereich
- bieten flexible Arbeitszeiteinteilung für eine ausgewogene Work-Life-Balance
- stellen Dir einen persönlichen Home-Office-Arbeitsplatz zur Verfügung

Wir freuen uns darauf DICH kennen zu lernen!

Bewerbungen bitte per E-Mail an: Denis Janzen | karriere@rautenberg.media
Stichwort: Medienberater*in/Eifel

Die nächste Ausgabe erscheint am:
Samstag, 30. November 2024
Annahmeschluss ist am:
25.11.2024 um 10 Uhr

Rautenberg Media Zeitungspapier –
nachhaltig & zertifiziert:
Made of paper awarded the EU Ecolabel
reg. no. FI/11/001, supplied by UPM

IMPRESSUM

WIR IN WEILERSWIST

HERAUSGEBER, DRUCK UND VERLAG

RAUTENBERG MEDIA KG
Kasinostraße 28-30 · 53840 Troisdorf
Fon +49 (0) 2241 260-0 · Fax 260-259
willkommen@rautenbergberg.media

V.i.S.d.P. Redaktioneller Teil:
Bianca Breuer und Corinna Hanf
Verantwortlich f. d. Anzeigenteil:
Dunja Rebinski

ERSCHEINUNG vierzehntäglich

V.i.S.d.P. FÜR DIE RUBRIK

· Politik
CDU Frank Sehr
SPD Daniel Rudan
FDP Tobias Giebels
Bündnis 90 / Die Grünen
Karl-Heinz March
UWW Marcel Behrens

Kostenlose Haushaltsverteilung in Weilerswist. Zustellung ohne Rechtsanspruch. Einzelbezug über Rautenberg Media 5,00 Euro/Stück + Porto. Sind gesetzlich geschützte Warenzeichen nicht gekennzeichnet, erlauben fehlende Hinweise keine freie Nutzung. Namentlich gekennzeichnete Artikel spiegeln nicht immer die Meinung der Redaktion wider.

Handhabung für unverlangt hereingegebene Pressematerialien

Rautenberg Media übernimmt keine Haftung für die Richtigkeit (inhaltlich u. orthographisch) und Vollständigkeit. Per Post erhaltenes Pressematerial wird nicht zurückgeschickt. Keine garantierte Veröffentlichung. Entstehen Forderungen Dritter aus Verletzungen des Urheber-, Presse- oder Nutzungsrechts durch das Pressematerial, fordert Rautenberg Media Schadenersatz beim Einreicher. Bei irrtümlich fehlender Namensnennung am Werk (z.B. Bildnachweis) verzichtet der Einreicher auf jegliche Forderung an Rautenberg Media. Durch den Einreicher des Pressematerials wird Rautenberg Media befugt, dieses sowohl für ihre Print-Ausgaben, als auch für die durch sie betriebenen elektronischen Medien zu verwenden.

KONTAKT

MEDIENBERATER

Werner Knorr
Fon 0157 78 28 62 70
w.knorr@rautenbergberg.media

REPORTER

Werner Knorr
Fon 0157 78 28 62 70
w.knorr@rautenbergberg.media

VERTEILUNG

Fon 0157 78 28 62 70
Werner Knorr
w.knorr@rautenbergberg.media
regio-pressevertrieb.de

VERKAUF

Fon 02241 260-112
verkauf@rautenbergberg.media

REDAKTION

Fon 02241 260-250 /-212
redaktion@rautenbergberg.media

RAUTENBERG MEDIA ONLINE

rautenbergberg.media
facebook.de/rautenbergbergmedia
instagram.de/rautenbergberg_media
vimeo.com/rautenbergbergmedia

ZEITUNG

wir-in-weilerswist.de/e-paper

SHOP

rautenbergberg.media/anzeigen

LOKALER GEHT'S NICHT

Für Nordrhein-Westfalen publiziert Rautenberg Media über 80 Städte- und Gemeindezeitungen. Lernen Sie uns als 360° Media-Partner auch bei DRUCK, WEB und FILM kennen.

■ ZEITUNG
■ DRUCK
■ WEB
■ FILM

RAUTENBERG MEDIA

PRIVATE & GESCHÄFTLICHE KLEINANZEIGEN

ONLINE BESTELLEN

www.rautenbergberg.media/kleinanzeigen

Angebote

An- und Verkauf

Seriöse Frau sucht

Pelze, Leder, Taschen, Zinn, Näh- und Schreibmaschinen, Porzellan, Teppiche, Münzen, Gemälde, Geigen, Armband-, und Taschenuhren, Zahngold, Militaria, Rollatoren. Fr.Schwarz: 0163 2414868

Handwerker

Maler & Lackierer aus Mechnich / Firmenich

hat in den Monaten, November und Dezember noch freie Termine. Kontakt unter 0177/6443126

Maler

Maler-, Wärmedämm-, Trockenbau und Bodenverlegearbeiten, günstige Festpreise, saubere Ausführung, Termine frei. Tel. 02429/908144 od. 0170/7555363

Gesuche

An- und Verkauf

Designerin kauft Pelzmäntel aller Art

sowie Damen- und Herrenbekleidung. Tel: 0163 240 5663 oder 02205 94 78 473

Automarkt

An- & Verkauf

Porsche 911

von Privat für Privat gesucht. Bitte alles anbieten. Tel.: 0178/1513151

Sammler

Sammler sucht

MÄRKLIN, TRIX, FIEISCHMANN Modelleisenbahn, alt und neu, ferner WIKING, SIKU-Plastik und PRÄMETA Modellautos und altes Blechspielzeug. Tel. 02253/6545 o. 0175/5950110

Sammler SUCHT alles an:

alten Militärsachen, Papiere, Ausweise, Urkunden, Soldatenfotos oder Alben, Helme, Orden, Dolche, Säbel, Dekowaffen etc. Einfach alles anbieten unter: Tel. 0177/8695521



AUTO & ZWEIRAD

Wir kaufen Wohnmobile + Wohnwagen
Tel.: 03944-36160 www.wm-aw.de
"Wohnmobilcenter Am Wasserturm"

Familien

ANZEIGENSHOP

FGB 20-13
43 x 90 mm
ab 52,00 €

Für alles was wirklich zählt!

shop.rautenbergberg.media

KLEINANZEIGEN
PRIVAT & GESCHÄFTLICH
ONLINE BESTELLEN

rautenbergberg.media/kleinanzeigen

Ihre private*
KLEINANZEIGE
bis 100 Zeichen
in dieser Zeitung

ab **6,99 €**

*gewerbliche Kleinanzeige ab 13,99 €

■ ■ ■ ■ RAUTENBERG MEDIA

wir^s WEILERSWIST
Mit Nachrichten aus der Gemeinde Weilerswist
Mit den Orten: Weilerswist, Vernich, Metternich, Muggenhausen, Lommersum, Derkum, Hausweiler und Ottenheim. Partnerschaften der Gemeinde Weilerswist mit Carqueiranne und Whitnash

HALLO PRESSESPRECHER/INNEN PRESSEBEAUFTRAGTE

der **VEREINE – KIRCHEN – SCHULEN** und
anderer Organisationen

Akkreditieren Sie sich gleich jetzt
für das CMSystem von Rautenberg Media,
um für diese Zeitung Artikel einzustellen:

<https://redaktion.rautenbergberg.media>



Wir freuen uns auf Sie!

■ ZEITUNG ■ DRUCK ■ WEB ■ FILM



Dialog mit Unternehmen und Handwerkern

Detlef Seif MdB und Fa. PAPSTAR laden zum „Dialog Mittelstand“ ein

Kreis Euskirchen/Rhein-Erft-Kreis.

Nachdem der „Dialog Landwirtschaft“ ein voller Erfolg war, lädt der Bundestagsabgeordnete Detlef Seif gemeinsam mit der Fa. PAPSTAR nun für Dienstag, den 21. Januar 2025 um 18.00 Uhr, alle Unternehmer und interessierte Bürger zum „Dialog Mittelstand“ in die Räume des Unternehmens PAPSTAR nach Kall, Daimler-Straße 4-8, ein. Aus organisatorischen Gründen wird um eine Anmeldung gebeten (detlef.seif@bundestag.de; 030/227 72015 oder 02251/77 40 474).

Nach einer thematischen Einführung durch Detlef Seif und Grußworten des Geschäftsführers von PAPSTAR, Tom Kantelberg und des Kaller Bürgermeisters, Hermann-Josef Esser, wird der Hauptgeschäftsführer der IHK Aachen, Michael F. Bayer, die wirtschaftspolitischen Positionen der IHK als Handlungsempfehlung an Politik und Verwaltung darlegen.

Mittelstand prägt die Region

Detlef Seif freut sich besonders, dass er seinen Bundestagskollegen und früheren Vorsitzenden der CDU/CSU-Bundestagsfraktion, Ralph Brinkhaus, für die Veranstaltung gewinnen konnte.

Detlef Seif: „Die mittelständischen Betriebe und das Handwerk sind die Basis für den Wohlstand unserer Gesellschaft. Gerade im ländlichen Raum sind sie wichtige Arbeitgeber und prägen die Region. Deshalb ist es mir ein besonderes Anliegen, mit den regionalen Unternehmern in einem besonderen Format in den Dialog zu treten. Unternehmer und Bürger sind herzlich eingeladen, Fragen zu stellen, Kritik zu üben und konkrete Vorschläge zu unterbreiten.“

Unternehmer unter Druck

Viele Unternehmen stünden wegen hoher Energiekosten, Steuern und Abgaben sowie Fachkräftemangel unter Druck und müssten die globalen Herausforderungen sowie die Anforderungen zu Nachhaltigkeit und Klimaschutz meistern.

Detlef Seif: „Mir persönlich bereiten be-



Detlef Seif MdB ist es gelungen, seinen Bundestagskollegen Ralph Brinkhaus MdB für die Veranstaltung zu gewinnen.

sonders die hausgemachten Probleme Deutschlands und der Europäischen Union Sorgen. Immer mehr überflüssige Dokumentations- und Nachweispflichten und bürokratische Regelungen belasten die Unternehmen. Auch ineffiziente und zu langsame Plan- und Genehmigungsverfahren sowie Mängel in der Infrastruktur tragen zur Zurückhaltung bei Investitionen in Deutschland bei.“

Im internationalen Vergleich seien die Produktions- und Arbeitskosten zu hoch. Das sogenannte Bürgergeld nehme möglichen Arbeitnehmern den Anreiz zur Aufnahme oder Fortführung einer Erwerbstätigkeit. Öffentlich ausgetragene Streitigkeiten von Mitgliedern der Bundesregierung und unausgeglichene Gesetze seien Gift für den Investitionsstandort Deutschland. Es fehle an Planungssicherheit.

Nach einer aktuellen Umfrage der IHK sind im Kreis Euskirchen nur noch 15% der

Unternehmer mit der aktuellen Lage zufrieden. Lediglich 11% rechnen mit besseren Geschäften in den kommenden Monaten, während 35% von einer weiteren Verschlechterung ausgehen.

Der Bundestagsabgeordnete Ralph Brinkhaus wird in einem Impulsvortrag darauf eingehen, dass der Staat dringend modernisiert werden muss. Ralph Brinkhaus: „Nur wenn es uns gelingt, die Staatsstrukturen, die Verwaltungsabläufe und die Art unserer Zusammenarbeit ins 21. Jahrhundert zu übertragen, also schneller, digitaler und agiler werden, legitimieren wir die Demokratie und bewahren das Vertrauen der Bevölkerung in den Parlamentarismus.“

Die Staatsmodernisierung sei deshalb nicht nur entscheidend, um gute Rahmenbedingungen für den Mittelstand bereitzustellen, sondern wichtig für den Fortbestand unserer Demokratie.

Musikschule Erft-Swist lädt zum Adventskonzert

Die Musikschule Erft-Swist e.V. lädt am Sonntag, 1. Dezember, zum diesjährigen Adventskonzert in die Kirche St. Mauritius in Weilerswist ein. Lehrkräfte, Schülerinnen und Schüler der Musikschule präsentieren ein weihnachtliches Programm. Das Konzert beginnt um 17 Uhr. Im Anschluss lädt der Vorstand der Musikschule noch zu netten Gesprächen bei Glühwein, Kinderpunsch und Weihnachtsgebäck ein. Der Eintritt ist frei.

Sehen wie ein Luchs
scharf · kontrastreich · farbig



SEHZENTRUM

FUCHS
—OPTIC—

Deutscher Platz 1
53919 Weilerswist
Tel: 0 22 54 - 46 41

Mo.-Fr. 9.00-13.00 + 14.00-18.00 Uhr
Sa. 9.00-13.00 Uhr





GLASMACHER
& WEIERMANN

I M M O B I L I E N

Die Experten für den Verkauf Ihrer Immobilien



SACHVERSTÄNDIGENBÜRO
WEIERMANN GmbH

ALTES TEAM - NEUER LOOK!
GEBALLTE KOMPETENZ AB JULI
IN DER BERGSTR. 2 - 53894 MECHERNICH
02443 90 26 60 - WWW.G-W-IMMOBILIEN.DE