

## Kaiser-Wilhelm-Platz neugestaltet

Erfahren Sie mehr auf Seite 6!



### Autohaus Krämer

Inh. Albert Wienhues e.K.

Kölner Straße 189 | 53919 Weilerswist  
02254 - 1670 | [www.autohaus-krämer.de](http://www.autohaus-krämer.de)

### Meisterwerkstatt für alle Marken

- Moderne Fehlerdiagnose
- Unfallinstandsetzung, Hilfestellung bei Formalitäten der Versicherung, sowie Vermittlung von Schadengutachter
- Glasreparatur- Service
- Reparatur und Inspektion nach Herstellervorgabe aller Fabrikate mit Erhalt der Werksgarantie und Führung des Digitalen Service-Nachweis
- Klimaanlage-Service (R134a und R1234yf)

- Abgas- & Hauptuntersuchung mehrmals wöchentlich ab 163,90 €\*
- Reparatur- und Zubehörfinanzierung

### Fahrzeugverkauf

- Junge Gebrauchtwagen und EU-Fahrzeuge
- Fahrzeugfinanzierung auch ohne Anzahlung\*\*
- Inzahlungnahme Ihres Gebrauchtwagen

\*Bei fristgerechter Vorstellung , PKW bis 3,5t , ohne Gasanlagenprüfung.\*\*Bonität vorausgesetzt.



## JAKOBI IMMOBILIEN

**365 Tage Service. 100 % Einsatz.  
Für Sie und Ihre Immobilie!**

**Verkaufen - Vermieten - Bewerten → Mit maximalem Ergebnis!**

**Jetzt einen kostenfreien Beratungstermin vereinbaren.**



0173/8788711 oder 02254/9999187



[www.jakobi-immobilienmakler.de](http://www.jakobi-immobilienmakler.de)





## 225 Jahre Standesamt Weilerswist

### Tradition und Wandel

Das Standesamt Weilerswist blickt in diesem Jahr auf 225 Jahre bewegte Geschichte zurück - und damit auf eine Entwicklung, die eng mit den Umbrüchen Europas verknüpft ist.

Mit dem Einmarsch der Franzosen 1794 begann eine neue Verwaltungsära. Ab 1798 wurden Geburten, Eheschließungen und Sterbefälle erstmals staatlich erfasst - nicht mehr von der Kirche. Am 26. September 1800, dem 4. Vendémiaire im Jahr 9 des Französischen Revolutionskalenders, wurde in der damaligen Mairie

Weilerswist die erste Urkunde ausgestellt. Vornamen wurden französisiert, Tagelöhner zu „Journaliers“, Johann zu „Jean“. Neugeborene mussten anfangs noch persönlich vorgezeigt werden. Von 1802 bis 1814 sind die Register durchgängig auf Französisch geführt - ein Schatz, der bis heute im Archiv liegt.

Auch später spiegelten sich die Zeitläufe im Standesamt wider. Während des Zweiten Weltkriegs gab es Ferntrauungen und sogar Eheschließungen mit gefallenen Verlobten. Viele alte

Akten gingen verloren, andere wurden gerettet und inzwischen digitalisiert. Seit 2009 führt das Standesamt ein elektronisches Register, ältere Bestände werden Stück für Stück nacherfasst. Die Arbeit hat sich in den letzten Jahren spürbar verändert: Neue Gesetze wie das Selbstbestimmungsgesetz oder das reformierte Namensrecht mit Ehe-Doppelnamen ab Mai 2025 haben die Aufgaben erweitert. Doch trotz aller Reformen bleibt die menschliche Seite das Herzstück: „Wenn Brautpaare bei

meinen Reden Tränen vergießen oder bei einer Trauung ein Bild des verstorbenen Vaters auf dem Tisch steht, dann ist das auch für mich zutiefst bewegend“, erzählt der Standesbeamte Christian Esser.

Heute ist das Standesamt für die Bürgerinnen und Bürger erste Anlaufstelle bei allen Fragen rund um Geburt, Ehe, Namen und Tod. Für die Zukunft wünscht sich das Team, dass bei aller Digitalisierung eines nicht verloren geht: der persönliche Draht zu den Menschen.

## 103 Jahre - und noch immer unterwegs

Peter Palm aus Weilerswist hat einen weiteren besonderen Meilenstein erreicht: Am 15. September feierte er seinen 103. Geburtstag. Der Jubilar verbrachte den Tag im Kreis seiner Familie und Nachbarn. Bei frischem Kaffee und Kuchen wurde gelacht, geschmaust und viele alte Geschichten ausgetauscht. Auch Bürgermeisterin Anna-Katharina Horst und Ortsbürgermeister Bert Henn gratulierten persönlich.

Als Funker im Zweiten Weltkrieg erlebte Palm harte Jahre, doch nach seiner Rückkehr baute er sich mit Fleiß und Disziplin ein neues Leben auf. Beruflich führte ihn sein Weg von der Arbeit „unter Tage“ über die Fabrik bis hin zur Deutschen Post, wo er 1986 als Obersekretär in den Ruhestand ging. Doch wirklich „ruhig“ wurde es nie: Gartenarbeit, Wandern, Skatspielen - immer war er aktiv. Auch mit 103 Jahren gilt:

Peter Palm bleibt dem Dorfleben verbunden.

**Bürgermeisterin Anna-Katharina Horst und Ortsbürgermeister Bert Henn gratulierten Peter Palm herzlich zu seinem 103. Geburtstag.**



## Kommunalwahl 2025:

### Höhere Beteiligung, größerer Rat

Die Weilerswister:innen haben gewählt - mit erfreulich hoher Beteiligung: Knapp über 60 Prozent gaben ihre Stimme ab, rund fünf Prozent mehr als bei der Wahl 2020.

Bei der Landratswahl setzte sich Markus Ramers (SPD) mit über 66% durch. In den Kreistag ziehen aus Weilerswist Karsten Stickeler und Erwin Jakobs (beide CDU), Daniel Rudan (SPD), Myriam Kemp (Grüne) und Uwe Wegner (UWV) ein. Im neuen Gemeinderat erhält

die CDU 3.154 Stimmen (36%) und damit 15 Sitze. Die SPD erreicht 1.780 Stimmen (20,3%) und acht Sitze.

Es folgen die AfD mit 1.407 Stimmen (16%, sechs Sitze), die Grünen mit 1.072 Stimmen (12,2%, fünf Sitze), die UWV mit 694 Stimmen (7,9%, drei Sitze), die FDP mit 463 Stimmen (5,3%, zwei Sitze) sowie das BSW mit 190 Stimmen (2,1%, ein Sitz).

Damit hat sich die Sitzverteilung verschoben - insbesondere

CDU, SPD und AfD konnten Sitze hinzugewinnen, während Grüne und UWV ihre Mandatszahl halten und die FDP einen Sitz abgibt.

Neu ist die Größe des Rates: Statt 30 umfasst er künftig 40 Sitze. Hintergrund sind sogenannte Ausgleichsmandate, die nach dem Kommunalwahlgesetz NRW vergeben werden, wenn das Wahlergebnis mit der ursprünglichen Zahl der Sitze nicht proportional abgebildet werden kann.

Die Bürgermeisterwahl brachte am 14. September noch keine Entscheidung.

Dino Steuer (CDU) erreichte 3.655 Stimmen (41,8%) und trat in der Stichwahl am 28. September gegen Peter Schlösser (SPD) an, der 1.931 Stimmen (22,1%) holte. In der Stichwahl setzte sich Dino Steuer schließlich mit 4.021 Stimmen (64,66 %) gegen Peter Schlösser durch und wurde zum neuen Bürgermeister von Weilerswist gewählt.

## „Das Fundament sind Sie“

Die „Junggebliebenen“ aus Lommersum feierten

Die meisten Menschen sind nicht ganz so gerne Seniorin oder Senior. Da ist die Bezeichnung „Junggebliebene“ doch wesentlich angenehmer. Beim Nachmittag zu deren Ehren hob Bürgermeisterin Anna-Katharina Horst in ihrer Rede hervor: „Das Fundament sind Sie!“ Ohne die Arbeit, die Tatkraft und den Willen Ihrer Generation würde es in Deutschland anders aussehen. „Ich bin auf Abschiedstour“, sagte Anne Horst und fügte hinzu: „Die Seniorennachmittage und die Zeit, die ich mit Ihnen in den letzten zehn Jahren verbringen durfte, werden mir sehr fehlen.“

Zuvor hatte Organisator und Moderator Matthias Fey die Gäste herzlich begrüßt. Er und Anne

Horst bedankten sich bei den Helferinnen und Helfern für ihren unermüdlichen Einsatz und betonten: „Ohne Sie wäre der Nachmittag nicht möglich.“ Tags zuvor hatten fleißige Hände alles aufgebaut und während der Veranstaltung schenkten die Helfer:innen Kaffee aus, boten Kuchen und Schnittchen an und servierten die Kaltgetränke. Die Junggebliebenen „klaaften“ derweil und erfreuten sich an dem bunten Programm. Die Kindergartenkinder aus Derkum und Lommersum sangen Lieder, die Kinder aus der dritten Klasse der Grundschule Lommersum stimmten den Kanon „Hejo, spann den Wagen an“ und trugen ein Herbstgedicht vor. Der Applaus bewies:

Gut gemacht! Die „Minis“ der KG Alt Lommezum zeigten erstmals ihr neues Programm für die nächste Karnevals-session. 22 Mädels und ein Junge begeisterten ihr Publikum mit Tanz und Akrobatik. Die umgekehrte Anzahl an Jungs und Mädels gab's dann anschließend beim Chanty Chor Blaue Jungs. Denn die hatten sich durch Mädels verstärkt. Christel Jordan und Anne Horst reihten sich bei den „Jungs“ ein und sangen textsicher mit - ebenso wie viele der Junggeblie-



Die „Dancing Cheer Minis“ begeisterten ihr Publikum. Foto: Hermann Schiffer

benen in der Mehrzweckhalle in Lommersum. Es ist immer wieder eine Freude, dem Chor zuzuhören, aber auch zu sehen, wie Spaß an der Musik ein Jungbrunnen zu sein scheint.

## 300 Senioren und Senioren feierten in Weilerswist

Abwechslungsreiches Programm erfreute die Herzen

In München hieß es am Samstag beim Oktoberfest „o-zapft is“, beim Seniorennachmittag in Weilerswist zur gleichen Zeit „der Kaffee ist fertig“. 300 Seniorinnen und Senioren hatten sich im Forum eingefunden, um einen geselligen Nachmittag zu verbringen. Ortsbürgermeister René Bertram begrüßte Gäste sowie

Ehrengäste und übergab anschließend das Mikrofon an Bürgermeisterin Anna-Katharina Horst. In ihrer Rede ging die Gastgeberin auf die Leistung der älteren Menschen ein und hob hervor, wie wichtig es ist, auch im Alter für sich den richtigen Weg des Zufriedenseins zu finden. Dazu passend zitierte sie die japanische Weisheit: „Die größte Kulturleistung eines Volkes sind die zufriedenen Alten“. Moderator Ritchy Bertsch führte anschließend humorvoll durchs Programm. Das begann mit dem Tanzsportverein Metternich. Kleine und große Mädchen brachten mit ihren Tänzen Schwung auf die Bühne. Ruhiger ging es mit Sängerin Christina Linden weiter. Mit ihrer klangvollen, tiefen Stimme holte sie mit „Sehnsucht“ die Taiga nach Weilerswist, ließ rote Rosen regnen, schenkte griechischen Wein aus und ließ viele weitere Schlager früherer Zeiten lebendig werden. Aus der Musikschule Erft-Swist hatten sich unter der Leitung von Bettina und Gerhard Anders junge talentierte Streicher auf der

Bühne eingefunden, die gekonnt klassische Musik darboten. Als das Lied „Barbie-world“ erklang, tanzten nicht etwa Barbies auf die Bühne, sondern fünf fescche Kens in weißen Tutu-Röckchen. Das Männerballett Blau-Blau Vernich hatte kurz zuvor den dritten Platz beim Männer-Tanzturnier gewonnen. Wie ihre Darbietung zeigte: zu Recht! Beim Abschluss des Nachmittags ging es „kölsch“ zu. Der „Chor der Freunde von der Akademie für uns kölsche Sproch“ nahm die Seniorinnen und Senioren mit auf eine Zeitreise durch die kölsche Liederwelt: von „Sach ens Blootwoosch“ über „Heidewitzka“ bis zu „Heh am Rhing“ wurden die Gäste zum Mitsingen eingeladen. Zwischendurch erheiterte Jupp mit originellen „Rühmchen“ (witzige Geschichten) die Zuhörer. Mit großer Freude und Blumensträußen ehrten Bürgermeisterin und Ortsbürgermeister die älteste Teilnehmerin Elisabeth Broich (99 Jahre) und den ältesten Teilnehmer Gideon Breitbach (95 Jahre).

Der größte Dank galt den zahlreichen Helferinnen und Helfern aus der Dorfvereinsgemeinschaft sowie der freiwilligen Feuerwehr. Bürgermeisterin Anne Horst und Ortsbürgermeister René Bertram waren sich einig: Ohne sie würde der Seniorennachmittag nicht stattfinden können!



Elisabeth Broich (99 Jahre) freute sich als älteste Teilnehmerin über die Gratulation von Bürgermeisterin und Ortsbürgermeister.



Glückwünsche gingen ebenfalls an Gideon Breitbar, der mit 95 Jahren als ältester Teilnehmer geehrt wurde.



„Auf ein Kölsch“ in Weilerswist

Eine kleine, aber lebhafte Runde traf sich auf Einladung von Bürgermeisterin Anna-Katharina Horst und Ortsbürgermeister René Bertram im „La Stazione“. Nach einer kurzen Vorstellung aktueller Projekte kamen die Themen rasch aus der Gruppe. Gleich die erste Frage zeigte, was viele bewegt: der Glasfaserausbau. Wer ist wann an der Reihe? Die Bürgermeisterin machte deutlich, dass die Gemeinde keinen direkten Einfluss auf Tempo oder Reihenfolge hat. Hinweise auf Mängel können aber über die Kontaktdaten auf der Gemeindegemeinschaft gemeldet werden. Die nächste Frage beschäftigte sich mit dem neuen Feuerwehrgerätehaus in Weilerswist: Wann wird es fertig sein? Eine Prognose dazu wollten weder Bürgermeisterin noch Ortsbürgermeister abgeben. Fakt ist: Das Planungsrecht liegt vor. Das Pflichtenheft der Feuerwehr wird gerade vom Fachplaner bewertet. Der Zeitraum für die Planung wird mit einem Jahr veranschlagt, da Wünsche, die sich insgesamt auf 30 Millionen Euro summieren würden, und Wirklichkeit sich

annähern müssen. Darauf folgt die Genehmigung (halbes Jahr). Danach kann ausgeschrieben werden, was allerdings rechtskonform europaweit geschehen muss und mit einem weiteren halben Jahr veranschlagt wird. Wenn nichts dazwischenkommt, könnte in zwei Jahren mit dem Bau begonnen werden. Helikoptereltern, Hol- und Bringzonen sowie die Verkehrssituation an den Schulen war das nächste Thema, dass aus der Gruppe thematisiert wurde. Schnell wurde klar: Hol- und Bringzonen entlasten nur dann, wenn Eltern ihren Kindern den Weg von dort zutrauen. Bis dahin sollen Geschwindigkeitsmesstafeln die Fahrer:innen darauf aufmerksam machen, ob sie zu schnell unterwegs sind. Das Gute daran: Die Tafeln sind mit Messmodulen ausgestattet. Wird die Geschwindigkeit zu häufig überschritten, wird das an die Polizei weitergegeben, die dann ihrerseits mit Tempokontrollen reagieren kann. Anna-Katharina Horst klärte über den Stand beim Brückenbau Bergstraße, Pfingstmühle und Ka-

pellensstraße auf. Für die weitere Umsetzung des Grünflächenkonzepts stellte die Bürgermeisterin die weiteren Anpflanzungen in Weilerswist vor. René Bertram fügte an: „Auch der Kreis an der Kölner Straße wird derzeit neu bepflanzt, angepasst an die klimatischen Bedingungen. Weilerswist ist nun mal die Sahel-Zone des Kreises.“ Anne Horst zeigte die zukünftigen Standorte der Essbaren Gemeinde auf einer Karte. Als Startpunkt der zukünftigen Radroute dient der Bahnhof Weilerswist, der ebenfalls Station der Essbaren Gemeinde wird. Geplant ist, auf der Grünfläche einen Aromagarten anzulegen. Ergänzt wird die Fläche durch eine neue Sitzgruppe, die auch Nicht-Gärtner:innen zum Verweilen einlädt. Lob bekam einmal mehr der Pumptrack. Eine Besucherin war begeistert, wie viel dort immer



In kleiner Gruppe fand lebhafter Austausch statt.

los ist. Im Zuge dessen kam die Frage nach der Minigolfanlage am Swister Turm auf. Das Gelände ist verpachtet. Wann die Anlage wieder eröffnet wird, dazu kann die Gemeinde keine Auskunft geben. Dafür berichtete Bertram, dass alle Bänke im Kernort restauriert wurden. Die Anregung, entlang der Swist weitere Sitzmöglichkeiten zu schaffen, nahm er gerne auf. Nach rund drei intensiven Stunden waren sich alle einig: Der offene Austausch hat sich gelohnt. Viele Impulse und Fragen nahm die Bürgermeisterin mit in die Verwaltung.

Interkommunaler Hochwasserschutz:

Beim zweiten Workshop in Weilerswist stellten Dr. Daniel Bittner (Erftverband) und Benjamin Freudenberg (Firma Okeanos) den Bürgerinnen und Bürgern die geplanten Maßnahmen zum Hochwasserschutz vor. Bittner betonte, dass Weilerswist nur im Zusammenspiel des gesamten Erft-Einzugsgebiets geschützt werden kann. Vorgesehen sind Rückhal-

tebecken an der Möschemer Mühle, in Schweinheim und in Flerzheim. „Wenn ein Becken innerhalb von zehn Jahren einsatzbereit ist, ist das schnell“, so Bittner. Fortschritte gibt es bei der Kommunikation zwischen Verband und Leitstellen: Erste Proben zur frühzeitigen Warnung der Bevölkerung verliefen erfolgreich. Freudenberg stellte die Ergebnis-

se der Bürgerbeteiligung vor: Aus 54 Meldungen wurden zehn konkrete Vorschläge entwickelt. Geplant sind u. a. Schutzmauern in Bodenheim entlang der Kessenicher Straße (1,2 Mio. €), Lommersum entlang des Wirtschaftswegs nahe Schaesberggasse/Auf dem Brand (1 Mio. €) und Metternich am Fußweg der Swist (6,5 Mio. €) sowie mobile Elemente an Brü-

cken. Eine Mauer in Vernich sei nur mit Zustimmung aller Anwohner realisierbar. Ergänzend prüft die Gemeinde Maßnahmen zur Wasserspeicherung im Wald, wie Stefan Hohenbrink vom Tiefbauamt berichtete. Der ausführliche Bericht zum Workshop ist hier abrufbar: <https://bit.ly/interkommunaler-hochwasserschutz>

Meldeverfahren Gartenwasserverbrauch

Alle Grundstückseigentümerinnen und -eigentümer werden gebeten, ihren Gartenwasserverbrauch bis zum **30. November 2025** online zu melden. Das Formular ist über [www.weilerswist.de/gartenwasser](http://www.weilerswist.de/gartenwasser) oder

per QR-Code erreichbar. Für die Eingabe benötigen Sie Ihr **Kassenzeichen** (siehe Grundbesitzabgabenbescheid), den aktuellen Stand der Gartenwasseruhr sowie den zuletzt gemeldeten Wert.

Bitte beachten Sie: Der Verbrauch ist **jährlich** zu melden. Bei Fragen hilft das Steueramt gerne weiter: 02254 / 9600-444 [steueramt@weilerswist.de](mailto:steueramt@weilerswist.de)



QR-Code zum Formular.



## Ein Beitrag von Rechtsanwältin Anna Maria Fey, Kanzlei Müller & Partner PartG mbB, Mechernich

Ehevertrag bei Unternehmerehen - BGH bestätigt Ausschluss des Zugewinnausgleichs



Wer heiratet, schließt nicht nur einen Bund fürs Leben, sondern auch einen Vertrag - oft ohne es zu wissen. Das Gesetz ordnet für Eheleute automatisch den sogenannten gesetzlichen Güterstand der Zugewinnngemeinschaft an. Im Fall einer Scheidung bedeutet das, dass der Ehepartner, der während der Ehe mehr Vermögen hinzugewonnen hat, die Hälfte des Zugewinns an den anderen ausgleichen muss. Viele Paare entscheiden sich jedoch bewusst dafür, hiervon abzuweichen und im Ehevertrag Gütertrennung zu vereinbaren - besonders dann, wenn einer der Partner Unternehmer oder selbständig tätig ist.

Doch wie weit darf eine solche Vereinbarung gehen? Kann ein Zugewinnausgleich vollständig ausgeschlossen werden, selbst wenn ein Partner später beruflich zurücktritt oder vorübergehend die Kinder betreut?

Der Bundesgerichtshof hat hierzu am 28. Mai 2025 - Az. XII ZB 395/24 noch einmal Klarheit geschaffen. In dem zugrunde liegenden Fall hatten die Eheleute vor der Hochzeit notariell Gütertrennung vereinbart. Die Ehefrau, selbst Betriebswirtin und zunächst als Unternehmensberaterin tätig, betreute später die Kinder und gab

ihre Erwerbstätigkeit zeitweise auf. Nach der Trennung verlangte sie dennoch einen Zugewinnausgleich und hielt die Vereinbarung für sittenwidrig. Sie argumentierte, dass ihre beruflichen Einschränkungen vorhersehbar gewesen seien und zu einer deutlichen Benachteiligung geführt hätten. Der BGH wies ihre Rechtsbeschwerde zurück. Ausschlaggebend war, dass der Zugewinnausgleich nicht zum unverzichtbaren Kernbereich des Scheidungsfolgenrechts gehört. Ehegatten dürfen ihn wirksam ausschließen - selbst wenn bereits bei Vertragsabschluss absehbar ist, dass ein Partner später weniger verdienen wird oder sich aus dem Erwerbsleben zurückzieht. Besonders in Unternehmerehen erkennt die Rechtsprechung ein legitimes Interesse, das Betriebsvermögen vor einem möglichen existenzgefährdenden Zugriff im Scheidungsfall zu schützen. Dies dient nicht nur dem Unternehmer, sondern auch der wirtschaftlichen Grundlage der gesamten Familie.

Das Gericht betonte außerdem, dass eine Zwangslage oder ungleiche Verhandlungsposition - eine sogenannte subjektive „Imparität“ - für die Annahme einer Sittenwidrigkeit Voraussetzung ist. Im konkreten Fall war die Ehefrau gut ausgebildet, wirtschaftlich abgesichert und anwaltlich beraten. Auch dass der Ehemann die Eheschließung vom Abschluss eines Ehevertrags abhängig machte, begründete keine unzulässige Benachteiligung. Alle Verhandlungen waren offen und transparent, die Vertragsinhalte ausreichend erläutert, und eine erhebliche Drucksituation ließ sich nicht nachweisen.

Das Urteil verdeutlicht, dass Gerichte Eheverträge nicht leichtfertig aufheben. Wer einen solchen Vertrag anfechten möchte, muss

konkrete, gravierende und nachvollziehbare Gründe vorbringen, die eine Ausnutzung von Schwäche oder Abhängigkeit belegen. Gleichzeitig zeigt die Entscheidung, dass sorgfältig formulierte und ausgewogene Vereinbarungen - gerade in Unternehmerehen - rechtlich Bestand haben und beiden Partnern Sicherheit bieten können.

Auch hier zeigt sich mal wieder: Frühzeitige und umfassende rechtliche Beratung vor Abschluss eines Ehevertrags ist entscheidend.

Eine sorgfältig durchdachte Regelung schützt nicht nur das Unternehmen oder Vermögen, sondern schafft Klarheit für beide Partner, verhindert langwierige Streitigkeiten und bewahrt die Familie vor zusätzlichen Belastungen im Falle einer Trennung. Wer einen Ehevertrag abschließt, handelt nicht aus Misstrauen, sondern übernimmt Verantwortung - für sich selbst und die gemeinsame Zukunft.

Wir stehen Ihnen gerne mit Rat und Tat zur Seite.

### Kanzlei Müller, Eicks & Winand

Rechtsbeistand | Rechtsanwälte

Wir sind eine überwiegend zivil- und wirtschaftsrechtlich ausgerichtete Kanzlei mit Sitz in  
**Mechernich, Frechen/Köln und Weilerswist.**

#### Anna Maria Fey

#### Rechtsanwältin

Allgemeines  
Zivilrecht\*  
Familienrecht\*  
Insolvenzrecht\*

\*Tätigkeitsschwerpunkte

#### ►Kanzlei Mechernich

Zum Markt 10  
53894 Mechernich  
Tel. 02443 9812-0  
Fax 02443 9812-19  
info@kanzlei-mew.de

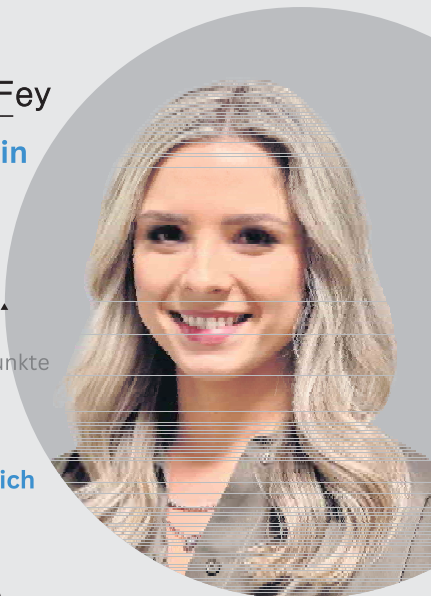
Weitere Standorte in **Frechen** und **Weilerswist.**

**www.kanzlei-mew.de**

Besuchen Sie uns auch auf unseren Social Media Kanälen

@Kanzlei.Mueller.Eicks.Winand

@kanzleimew



Bericht zur Titelseite

Kaiser-Wilhelm-Platz neugestaltet



Der Kaiser-Wilhelm-Platz hat ein neues Erscheinungsbild bekommen. Mit der Umgestaltung ist ein lebendiger Treffpunkt in unserem Lommersum entstanden. Eine zentrale Sitzgruppe mit Tisch lädt nun zum Innehalten und zum Austauschen ein. Ergänzt wird sie durch weitere Sitzgelegenheiten unter den schattenspendenden Bäumen am Rande des Platzes. Ein Angebot, dass sowohl Gruppen als auch Einzelpersonen einen angenehmen Platz zum Ausruhen bietet. Der bereits vorhandene Bücherschrank fügt sich nun harmonisch in die neugestaltete Umgebung ein und ergänzt die neuen Bänke ideal. Wer möchte, kann sich beim anliegenden Bäcker Halbekann ein Stück Kuchen und einen Kaffee holen, ein Buch aus dem Bücherschrank auswählen, auf den Bänken Platz nehmen und eine entspannte Zeit mitten im Ort genießen - so die Vision

von Wolfgang Nitz, Schatzmeister der hiesigen Dorfgemeinschaft.

Neu angelegte Stauden- und Blumenbeete bringen das ganze Jahr über Farbe und Leben

auf den Platz und schaffen eine freundliche Atmosphäre. Ergänzt werden diese durch Bäume, die







der Sitzgelegenheit zukünftig Schatten spenden werden. Für alle, die mit dem Rad unterwegs sind, wurden neue Fahrradabstellmöglichkeiten geschaffen. Gut sichtbar und leicht zugänglich bieten sie Platz für Fahrräder, Lastenräder und Kinderanhänger.

Mit diesen Neuerungen für unseren Kaiser-Wilhelm-Platz wurde ein Angebot zum Verweilen und zum Begegnen an einem zentralen Ort in Lommersum geschaffen. So kann der Platz auch außerhalb unserer vielen Dorfveranstaltungen genutzt werden.

Fragen zur Verteilung?

mail@regio-pressevertrieb.de

www.regio-pressevertrieb.de

REGIO  
Die Zeitungszustellgesellschaft der RAUTENBERG MEDIA KG  
pünktlich • zielgerichtet • lokal  
PRESSE VERTRIEB GmbH

Anzeige

Tag der offenen Tür bei Lukas Hofladen

Auch in diesem Jahr öffnen wir wieder unsere Tore. Am 05.10 laden wir ein zu unserem Hof-fest auf dem Wilhelmshof zwi-schen Weilerswist und Metter-nich. Wie in den letzten Jahren

auch, so beginnen wir mit ei-nem Gottesdienst um 11Uhr. Im Anschluss kann nicht nur die moderne Landtechnik bestaunt werden, ebenso gibt es ein bun-tes Programm für unsere klei-

nen Gäste. Darüber hinaus prä-sentiert sich Greving Landtech-nik Süd. In Lukas Hofladen kann wie ge-wohnt eingekauft werden, an diesem Tag beginnt auch unsere

Einkellerungsaktion. Abgese-hen von Kaffee, Kuchen und Waffeln gibt es auch Pommes und Reibekuchen aus eigener Herstellung, sowie Leckereien vom Grill.

**SONDERANGEBOT**  
Kartoffeln zum Einkellern aus eigenem Anbau!  
**05.09. - 19.10.2025**

festkochend  
**10kg**

~~10€~~ Jetzt nur **5€**



www.Lukas-Hofladen.de

**Lukas Hofladen**  
Natürlich Einfach Gut  
Wilhelmshof, 53919 Weilerswist  
Abgabe nur, solange der Vorrat reicht



## „Kleines Schützenfest“ und 16. Dorfvereinspokalschießen



Am Samstag, 13. September, feierte die Sankt Sebastianus Schützenbruderschaft Vernich ihr traditionelles „kleines Schützenfest“ im Biergarten auf dem Schützenplatz an der Erft. Wie in den Vorjahren wurde auch diesmal das beliebte Dorfvereinspokalschießen ausgetragen.

Beim „Schießen für Jedermann“ hatten interessierte Besucher die Gelegenheit, ihre Treffsicherheit mit Groß- und Kleinkaliberbüchsen unter Beweis zu stellen. Geschossen wurde auf Gipspfänder und Holzvogelziele - ein Spaß für Jung und Alt.

Großes Interesse zeigten unsere jungen Gäste an der neuen Lichtschießanlage, die an diesem Tag wieder zum Einsatz kam. Diese moderne Technik ermöglicht es Kindern unter 12 Jahren, spielerisch und altersgerecht an den Schießsport herangeführt zu werden - mit Fokus auf Schnelligkeit, Koordination, Geschicklichkeit und Konzentration.

Bereits zum 16. Mal wurde der Dorfvereinspokal ausgetragen. Acht Vereine gingen an den Start: TUS Vernich, KG „Mer gon vör“, TC „Gut Klang“, Feuerwehr Lösch-einheit Vernich, Tanzgarde „Schiff Ahoi“, Verein Miteinander Füreinander, Dorfverschönerungs-

verein und der JGV Vernich. Mit dem 51. Schuss holte Thorsten Heck den Vogel für den TUS Vernich von der Stange. Die Sieger-

ehrung übernahmen Hans-Josef Thelen, der auch in diesem Jahr den Pokal stiftete, gemeinsam mit Präsident Hans-Jürgen Gie-

sen und den Schießmeistern. Auch die traditionellen Wettbewerbe um die „Fasskönige“ und Vereinsvögel fanden wieder statt. Beim Vereinsvogel des TUS-Alte Herren sicherte sich Thorsten Heck mit dem 27. Schuss den Titel.

Ein besonderes Highlight war das Schießen der ehemaligen Könige der inaktiven Mitglieder. Fünf Bewerber traten an, um den „König der Inaktiven-Könige“ zu ermitteln. In einem spannenden Wettkampf setzte sich Ottmar Wagner mit dem 15. Schuss durch und löste damit Quirin Hensberg („Kaiser der Inaktiven Könige“) nach fünf Jahren ab.

Für das leibliche Wohl war bestens gesorgt, und der Tag klang in geselliger Runde bei guter Stimmung und vielen fröhlichen Gesprächen aus.

Es war ein rundum gelungener Tag, an dem Jung und Alt gemeinsam feiern konnten. Wir freuen uns schon jetzt auf ein Wiedersehen! Ihre Sankt Sebastianus Schützenbruderschaft Vernich [www.schuetzen-vernich.de](http://www.schuetzen-vernich.de)





Mobile Hochwasserhilfe kommt nach Weilerswist



Die Johanniter geben in Weilerswist Tipps zu staatlichen Wiederaufbauhilfen, zu Spendengeldern oder zur psychosozialen Unterstützung. Foto: Erik Heneka

Mobile Helferteams der Hilfsorganisationen Johanniter, Arbeiter-Samariter-Bund und Caritas sind wieder vor Ort, um beim Wiederaufbau, mit Spendengeldern und sonstigen Unterstützungsmaßnahmen zu helfen. Die mobile Hochwasserhilfe der drei Hilfsorganisationen Arbeiter-Samariter-Bund (ASB), Caritas und Johanniter sind bald in Weilerswist unterwegs. Sie informieren, welche weiteren Hilfen vor Ort angeboten werden. Gerade denen, die beim Wiederaufbau langsam kraftlos werden, soll durch diese Aktion geholfen werden. Die Hilfsorganisationen beschränken sich dabei nicht nur auf Informationen zur Antragstellung der staatlichen Wiederaufbauhilfe. Sie bieten auch

zahlreiche Hinweise etwa zu Spendengeldern und zur psychosozialen Unterstützung an.

Vielen Menschen bereits geholfen

Die guten Erfahrungen und Erfolge von Betroffenen bestärken die Johanniter und ihre Partner darin, dieses Angebot fortzusetzen. Seit März erreichte die mobile Hochwasserhilfe im Kreis Euskirchen bereits 1.446 Haushalte, führte 474 Gespräche und verteilte 816 Informationsflyer. Und in der Region ist noch viel zu tun.

Die nächsten Termine, die das Team der mobilen Hochwasserhilfe anbietet (immer von 16 bis 18 Uhr):

- 13./20./30. Oktober, in Weilerswist  
Danach folgen Termine in Klein- und Groß-Vernich und Metternich. Infos dazu werden rechtzeitig veröffentlicht.
- Wer selber Kontakt aufnehmen oder gleich einen konkreten Termin vereinbaren möchte:
  - ASB Beratungsstelle Fluthilfe Veybachstr. 31, 53879 Euskirchen  
Tel. 02251 8133660  
E-Mail: hochwasserhilfe@asb-erft.eu

Freude erwecken mit frischen Betten...

Jetzt Betten-Reinigung zum „Super-Sparpreis“

Morgens gebracht – abends gemacht

Fachkundige Beratung

53894 Mechernich (Eifel)  
Bahnstraße 8 / Ecke Marktplatz  
Kundendienst-Ruf: 02443-2424  
www.betten-schmitz.de

- Fluthilfebüro Caritas Euskirchen  
Herz-Jesu-Vorplatz 3,  
53879 Euskirchen  
Tel. 02251 7724962  
E-Mail: fluthilfe@caritas-eu.de
- Johanniter-Unfall-Hilfe e.V.  
Hochwasserhilfe Bonn/Rhein-Sieg/Euskirchen  
Gewerbepark Odendorf 51,  
53913 Swisttal/Odendorf  
Tel. 02241 89538660  
E-Mail: hochwasserhilfe.bonn@johanniter.de



NATURHOF WOLFSBERG

# Hofladen

FÜR DICH. VON HIER. BIO, REGIONAL, SAISONAL.

UNSER HOFLADEN BIO -SORTIMENT:

- Äpfel und Birnen aus eigenem Anbau
- Gemüse
- Früchte der Saison
- Kartoffeln und Eier
- Backwaren
- Fleisch
- Milchprodukte
- ein ausgewähltes Trockensortiment
- daneben ausgewählte regionale Produkte aus integriertem Anbau von Betrieben unseres Vertrauens

STANDORT:  
Raiffeisenstr. 51  
53347 Alfter-Witterschlick

ÖFFNUNGSZEITEN:  
Mo-Fr 9:00 bis 18:30 Uhr  
Sa 9:00 bis 16:00 Uhr

Mehr Infos auf unserer Website [www.naturhof-wolfsberg.de](http://www.naturhof-wolfsberg.de)

Unser Team sucht Verstärkung Teilzeit- u./o. Vollzeit

# 90 Jahre Katholische Frauengemeinschaft St. Mauritius

Ein Fest voller Musik, Gemeinschaft und Dankbarkeit

Am 19. September feierte die Katholische Frauengemeinschaft St. Mauritius ihr 90-jähriges Bestehen - ein Anlass, der mit viel Musik, Humor und herzlicher Gemeinschaft begangen wurde. Die Feier begann mit musikalischen Beiträgen: „Dä Hoot F:M: Willizil mit Brand“ sorgten für Gänsehautmomente. Mit bekannten Liedern wie „Einfache Jung“ oder „Karussells un bunte Büdcher“ wurde ausgelassen mitgesungen und geklatscht - die Stimmung war von Beginn an hervorragend. Nach dem musikalischen Einstieg folgte eine halbstündige Pause. Bei Sekt, Wasser oder Orangensaft kamen die Gäste an Stehtischen im Außenbereich miteinander ins Gespräch. Für den kleinen Hunger standen unter anderem frische Brezeln bereit. Im Anschluss betrat Kabarettist Jürgen Beckers alias „Hausmann“ die Bühne. Mit seinem typischen rheinischen Humor brachte er die Bedeutung des Ehrenamts auf den Punkt: „Niemand war ein Ehrenamt so wichtig, wie in dieser Zeit“. Mit charmannten Seitenhieben wie „Sie können auch klatschen, wenn Sie wollen“ sorgte er für viele Lacher und einen rundum gelungenen Abend. Die Jubiläumsfeier zeigte eindrucksvoll, wofür die Frauengemeinschaft seit 90 Jahren steht: für Zusammenhalt, Lebensfreude und ein starkes Miteinander.



**ANZEIGEN · PROSPEKTEVERTEILUNG**  
**DRUCKE · WEB-AUFTRITTE · FILM**

Rufen Sie mich an und vereinbaren Sie einen Termin mit mir.

Wir rücken Ihre Produkte und Dienstleistungen, die gesamte Leistungsfähigkeit Ihres Unternehmens, individuell nach Ihren Wünschen, ins richtige Licht.

■ ZEITUNG

Lokaler geht's nicht.

■ DRUCK

Satz. Druck. Image.

■ WEB

24/7 online.

■ FILM

Perfekter Drehmoment.

[www.wir-in-weilerswist.de](http://www.wir-in-weilerswist.de)  
Mit Nachrichten aus der Gemeinde Weilerswist  
Mit den Orten: Weilerswist, Vöhrich, Marrenich, Möggenhausen, Lemmersum, Dierken, Hülswiler und Ottenheim. Partnerschaften der Gemeinde Weilerswist mit Carquinanne und Whitnash

**MEDIENBERATERIN**  
**Lara Mahr**  
**MOBIL** 02241 260-160  
**E-MAIL** l.mahr@rautenberg.media

10

Wir in Weilerswist | 58. Jahrgang | Nr. 20 | Freitag, 03. Oktober 2025 | Kw 40 | [wir-in-weilerswist.de/e-paper](http://wir-in-weilerswist.de/e-paper)



# Entspannung in der Therme Euskirchen

Ihre Wohlfühlzeit im Herbst

Freuen Sie sich auf Momente zum Abschalten, zum Entspannen und zum Auftanken. In der Therme Euskirchen finden Sie Raum und Zeit für besondere Wohlmomente im Herbst. Lassen Sie sich treiben, tauchen Sie ein in die kristallklaren, glitzernden Lagunen, entdecken Sie die außergewöhnlichen Saunawelten und gehen Sie auf eine unvergleichliche Reise in den Amazonas im Erlebnisraum IMMERSIVE SKY. Starten Sie Ihren Besuch mit dem neuen „Activation-Aufguss“, der neben Entspannung auch aktive Übungen zum Lösen von Verspannungen, zur Durchblutungsförderung oder zur Anregung der Muskelregeneration bietet. Frei und gelöst genießen Sie zu zweit, mit Ihren Lieblingsmenschen oder auch allein Ihre wertvolle Wohlfühlzeit. Sei es beim besonderen Dufterlebnis „Bittersweet“, das Öle mit Bitterstoffen und süßen Komponenten kombiniert, beim „Indio Mensagei-



ro“, der stille Verbundenheit zaubert, oder mit den Rufen aus den Bergen bei den „Steinklängen“ im Holzstadl. Vom Erdungsritual über herbstliche Aufgüsse mit Ahornquasten und Ahornsud oder Nelke schenken die Stunden in der Therme Achtsamkeit und Verbundenheit. Freuen Sie sich im Herbst auch auf die Meditationsreisen oder Stretch & Relax in den Gesundheitsbecken.

### Die Kraft der Kälte

Wagen Sie nun auch in der Therme das Bad in der Kälte. Ob als Booster fürs Immunsystem, für die maximale Regeneration oder zur Aktivierung innerer Stärke - Eisbaden bringt Sie auf das nächste Level. Die vielen Vorteile der Kaltwasseranwendung spüren Sie am Paradise Beach. Entdecken Sie die Kraft der Kälte für sich und Ihre Gesundheit.

### Fine Dining-Erlebnis im Amber Orchid

Das neue à-la-carte Restaurant Amber Orchid entführt Sie in eine Welt der Sinnlichkeit - inspiriert von exotischer asiatischer Vielfalt und der opulenten Pracht des Orients. Die innovative Küche vereint feinste Zutaten und ausgefallene Gewürze zu meisterhaften Kompositionen und einem exklusiven Fine Dining-Erlebnis. Das neue Restaurant in der Vitaltherme & Sauna bietet außergewöhnlichen Genuss in einer Atmosphäre voller Ruhe und Raffinesse. Reservieren Sie vorab Ihren Besuch und lassen Sie sich verwöhnen.

### 10 Jahre Therme Euskirchen

Die Therme Euskirchen feiert ihren 10. Geburtstag - feiern Sie mit! Freuen Sie sich schon jetzt auf Specials und Überraschungen rund um den Thermengeburtstag im Dezember 2025. Alle Informationen, Buchungen und Gutscheine finden Sie in der BLUPHORIA-App und auf [www.badewelt-euskirchen.de](http://www.badewelt-euskirchen.de).

**DEINE WOHLFÜHLZEIT UNTER PALMEN**

Entspanne unter echten Südseepalmen, tauche ein in türkisfarbene Lagunen, genieße Cocktails an der Poolbar und entdecke unsere thematischen Saunawelten. Tauche ein in ein immersives Naturerlebnis im IMMERSIVE SKY.

Mehr Infos und Ticketbuchung über die BLUPHORIA-App oder unter [www.badewelt-euskirchen.de](http://www.badewelt-euskirchen.de)

# VERANSTALTUNGSKALENDER WEILERSWIST

★ TERMINE IN UNSERER REGION

## VEREINE, INSTITUTIONEN, KULTURSCHAFFENDE AUFGEPASST!

Bringen Sie Ihre Events auf Hochglanz – mit dem neuen  
**VERANSTALTUNGSKALENDER WEILERSWIST.**

Veröffentlichen Sie Ihre Termine **kostenfrei** und mit **großer Reichweite!**  
Der Veranstaltungskalender informiert regelmäßig und detailliert über aktuelle Events  
in Weilerswist – von Vereinsfesten über Konzerte bis hin zu Sportveranstaltungen.

Auch Ihr Termin kann Teil der kommenden Ausgabe werden, die am  
**1. November (KW 44) als hochwertiger Hochglanz-Flyer** erscheint.  
Der Veranstaltungskalender liegt im November der Ortszeitung „Wir in Weilerswist“  
bei und erreicht so **jeden Haushalt der Gemeinde.**

### So einfach reichen Sie einen Termin ein:

Bitte senden Sie uns per E-Mail folgende Angaben zu Ihrer Veranstaltung:

- ★ Name der Veranstaltung
- ★ Datum & Uhrzeit
- ★ Ort
- ★ Veranstalter

**Optional:** Eine Kurzbeschreibung (ca. 1.500 Zeichen) sowie 1-2 Fotos.  
Alle Termine ab dem **1. November** können berücksichtigt werden.

**Ihre Einsendung bitte an:**  
redaktion@rautenberg.media  
Stichwort: Veranstaltungskalender Weilerswist

### Anzeigenwerbung gewünscht?

Profitieren Sie zusätzlich von der  
Reichweite des Veranstaltungskalenders:



Ihre Ansprechpartnerin ist:  
**Frau Lara Mahr**  
Telefon: 02241 260-160  
E-Mail: l.mahr@rautenberg.media

**WIR FREUEN UNS AUF IHRE TERMINE!**







## Berufsrechtsschutz spart nicht nur Nerven, sondern auch Steuern

Alljährlich fragen sich viele, ob Rechtsschutzversicherungen absetzbar sind, wenn sie über ihrer Steuererklärung sitzen. Das ist zum Teil möglich und nicht einmal kompliziert. Das Finanzamt erkennt Kosten für die Rechtsschutzversicherung dann an, wenn berufliche Risiken und Einnahmequellen dadurch abgedeckt werden. „Sogar bei einem Komplettrechtsschutz, der aus mehreren Bausteinen besteht, kann der berufliche Anteil abgesetzt werden“, erklärt Tobias Gerauer, Vorstand der Lohnsteuerhilfe Bayern. Dies betrifft rund die Hälfte aller Haushalte in Deutschland, die eine Rechtsschutzpolice abgeschlossen haben.

**Berufsrechtsschutz lohnt sich doppelt**  
Kommt es zu Konflikten mit dem

Arbeitgeber, zum Beispiel wegen einer ungerechtfertigten Abmahnung, einer Kündigung, einem unangemessenen Arbeitszeugnis, Diskriminierung am Arbeitsplatz oder ausbleibenden Lohnzahlungen, übernimmt ein Berufsrechtsschutz die Kosten für einen Anwalt oder ein Gerichtsverfahren.

Neben dieser Sicherheit im Streitfall gibt es aber auch einen Steuerbonus. Anders als die meisten personenbezogenen Vorsorgeversicherungen werden die Beiträge für den Rechtsschutz in der Steuererklärung von Angestellten als Werbungskosten eingetragen. Während sich der Berufsrechtsschutz in voller Höhe absetzen lässt, ist die Absicherung anderer Rechtsgebiete leider nicht absetzbar, da sie in der Regel das Privatleben betreffen.

**Richtiger Umgang mit Kombipolicen**

Viele Rechtsschutzversicherungen werden jedoch als Kombipaket angeboten - zum Beispiel mit den Bausteinen Privat-, Verkehrs- oder Mietrechtsschutz. In diesem Fall ist nur der Beitragsanteil für den Berufsrechtsschutz steuerlich relevant. Manche Versicherer weisen diesen von selbst auf der Beitragsrechnung aus. „Steuerpflichtige sollten ihre Versicherungsunterlagen dahingehend prüfen und im Zweifel beim Versicherer eine Beitragsaufstellung nach beruflichen und privaten Anteilen anfordern, um den absetzbaren Anteil belegen zu können“, rät der Steuerexperte Tobias Gerauer. Ohne diese Aufteilung kann das Finanzamt den Abzug ablehnen. Es kann aber durchaus vorkommen, dass eine eigene Schätzung

des prozentualen Anteils ohne Nachweis erfolgreich ist.

**So steigt der Steuerbonus nach oben**

Ein greifbarer steuerlicher Vorteil entsteht für Arbeitnehmer, wenn die Werbungskostenpauschale von derzeit 1.230 Euro im Jahr überschritten wird. Zu den weiteren berufsbezogenen Werbungskosten zählen beispielsweise Fahrtkosten, Homeoffice-Pauschale, Arbeitszimmer, Arbeitsmittel, Arbeitskleidung sowie Bewerbungs- oder Fortbildungsausgaben. Wer keinen Berufsrechtsschutz besitzt, kann im Fall eines Falles immer noch die immensen Kosten eines Rechtsstreits vor dem Arbeitsgericht steuerlich absetzen, da auch diese in Zusammenhang mit dem Arbeitsverhältnis stehen. Lohi e.V.

## Nach dem Urlaub: Konto-Check nicht vergessen

Ob Restaurantbesuche, Hotelübernachtungen oder Ausflüge - im Urlaub kommen Zahlungskarten besonders häufig zum Einsatz. Zurück zu Hause lohnt sich ein prüfender Blick aufs Konto und die Kreditkartenabrechnung. Bei den meisten Banken und Sparkassen geht das bequem per Online-Banking oder Banking-App. So fallen unberechtigte oder fehlerhafte Abbuchungen frühzeitig auf. Wer Belege aufbewahrt oder sich zumindest Notizen macht, was wann bezahlt wurde, hat es bei der Kontrolle leichter. Verdächtige Transaktionen sollten umgehend der Bank oder Sparkasse gemeldet und die Zahlungskarten vorsorglich gesperrt werden. Außerhalb der Öffnungszeiten des Kreditinstituts ist das rund um die Uhr über den Sperr-Notruf 116 116\* möglich. Praktisch ist auch die SperrApp: Hier lassen sich Kartendaten hochverschlüsselt speichern und - je nach

Institut - girocards direkt sperren.

\* Der Service des Sperr-Notrufs ist kostenlos. Auch der Anruf bei der 116 116 aus dem deutschen Festnetz ist gebührenfrei. Aus dem Mobilnetz und aus dem Ausland können Gebühren anfallen. Sollte der Sperr-Notruf in seltenen Fällen aus dem Ausland nicht erreicht werden können, gibt es alternativ die Rufnummer +49 (0) 30 40504050.



**Detlef Seif**  
**Heribert Müller**

Rechtsanwälte in Kooperation

# §§ Kanzlei

**Familienrecht / Erbrecht / Arbeitsrecht**  
**Mietrecht / Verkehrsrecht / Strafrecht**  
**Vertragsrecht / Forderungseinzug u.a.**

Bonner Straße 62, Telefon: 02254-82717  
53919 Weilerswist (gegenüber Rathaus)





# Das Fahrrad fit für den Winter machen

## Sicherheit durch Technik und Pflege

Auch in der kalten Jahreszeit ist das Fahrrad für viele Menschen ein wichtiges Verkehrsmittel - sei es für den Weg zur Arbeit, zur Schule oder für die Freizeit. Damit das Rad bei Nässe, Kälte und Dunkelheit zuverlässig funktioniert, sind einige Vorbereitungen sinnvoll. Besonders wichtig ist die Beleuchtung: Funktionierende Vorder- und Rücklichter sind gesetzlich vorgeschrieben und in den dunklen Wintermonaten unverzichtbar.

LED-Lampen mit Nabendynamo oder Akku sorgen für gute Sichtbarkeit und lange Leuchtdauer. Ergänzend erhöhen Reflektoren an Pedalen, Speichen und Reifen die Sicherheit.

Die Bremsen verdienen in der kalten Jahreszeit besondere Aufmerksamkeit. Felgen- und Scheibenbremsen sollten regelmäßig geprüft und bei Bedarf nachjustiert werden. Abgenutzte Bremsbeläge lassen sich leicht austauschen und sorgen für eine zuverlässige Verzögerung, auch bei Regen oder Schneematsch. Ein Blick auf die Reifen lohnt sich ebenfalls: Spezielle Winterreifen mit größerem Profil bieten besseren Halt auf glatten Straßen kön-

nen sogar Spikereifen sinnvoll sein. Der Luftdruck sollte eher etwas niedriger als im Sommer gewählt werden, da das die Bodenhaftung verbessert.

## Pflege schützt vor Schäden

Nässe, Salz und Schmutz setzen dem Rad im Winter besonders zu. Um Rost zu vermeiden, empfiehlt sich eine regelmäßige Reinigung, insbesondere von Kette, Schaltung und Bremsen. Ein Tropfen Kettenöl nach dem Säubern schützt die beweglichen Teile und hält sie geschmeidig. Auch der Rahmen sollte von Streusalz befreit werden, da es sonst die Oberfläche angreift. Wer sein Rad regelmäßig in einem trockenen Raum abstellt, verlängert seine Lebensdauer zusätzlich.

Für den Komfort lohnt sich die Montage von Schutzblechen: Sie halten Kleidung und Antrieb sauber, wenn die Straßen nass sind. Auch warme, griffige Handschuhe sowie rutschfeste Pedale mit Reflektoren erhöhen Sicherheit und Fahrvergnügen. Wer längere Strecken fährt, profitiert zudem von einer rutschfesten, wetterfesten Matte oder Überzügen für den Sattel, damit er nicht auskühlt oder durchnässt.

# UNSERE AUSWAHL IST RIESIG!

FAHRRÄDER - ZUBEHÖR - ERSATZTEILE - SERVICE

Wir überzeugen mit starken Marken  
und kompetenter Beratung!



















Fahrräder

Ersatzteile

Zubehör

Service

Fahrradleasing mit allen Leasinggesellschaften!

## Kraft Rad GmbH

Roitzheimer Str. 113  
53879 Euskirchen  
Tel.: 02251/2758

Ernst-Heinrich-Geist-Str.7  
50226 Frechen  
Tel.: 02234/911930

**Öffnungszeiten:** Mo. bis Fr. 10-19 Uhr | Sa. 10-17 Uhr

[www.zweirad-kraft.de](http://www.zweirad-kraft.de)





## So hält der E-Bike-Akku länger

Der Akku ist das Herzstück jedes E-Bikes. Er liefert die Energie für den Motor und entscheidet damit, wie weit eine Fahrt geht und wie groß der Fahrspaß ist. Wer seinen Akku richtig behandelt, kann nicht nur die Reichweite, sondern auch die Lebensdauer deutlich verlängern.

### Akku-Typen kennen

Moderne E-Bikes sind fast immer mit Lithium-Ionen-Akkus ausgestattet. Diese Technik gilt als zuverlässig und hat den Vorteil, dass kein sogenannter Memory-Effekt mehr entsteht. Das bedeutet, dass auch Teilladungen sinnvoll sind und die Lebensdauer verlängern können. Anders ist es bei älteren Akku-Typen, die heute aber kaum noch verbaut werden.

### Richtig laden und lagern

Zum Aufladen sollte ausschließlich das passende Ladegerät verwendet werden.

Geladen wird idealerweise in trockener Umgebung bei Temperaturen zwischen null und 40 Grad Celsius. Wichtig ist auch, den Akku nicht in der prallen Sonne oder neben leicht brennbaren Materialien zu laden. Wird das E-Bike längere Zeit nicht genutzt, empfiehlt sich eine Lagerung bei etwa 60 Prozent Ladezustand und kühler Temperatur. Zudem ist es wichtig, gerade in den Wintermonaten, wenn das Rad wenig bewegt wird, den Ladezustand des Akkus regelmäßig zu kontrollieren und gegebenenfalls zu laden, um Tiefenentladungen zu vermeiden und somit Akkuschäden vorzubeugen.

### Schutz vor Hitze und Kälte

Extreme Temperaturen setzen jedem Akku zu. Im Winter empfiehlt es sich, den Akku im Warmen aufzubewahren und erst kurz vor Fahrtantritt einzusetzen.

Eine spezielle Schutzhülle kann zusätzlich helfen, den Energieverlust durch Kälte zu mindern. Im Sommer sollte das Rad möglichst im Schatten abgestellt werden. Ist das nicht möglich, ist es besser, den Akku zu entnehmen und separat aufzubewahren.

### Sicherheit und Entsorgung

Defekte oder beschädigte Akkus dürfen nicht mehr genutzt und keinesfalls eigenhändig geöffnet werden. Fachhändler sind die richtige Anlaufstelle, wenn ein Akku auffällig wird oder ersetzt werden muss. Auch bei der Entsorgung gelten klare Regeln: Alte Akkus gehören nicht in den Hausmüll, sondern müssen über Sammelstellen, Händler oder Recyclinghöfe abgegeben werden.

Mit ein wenig Aufmerksamkeit im Alltag lässt sich die Lebensdauer eines E-Bike-Akkus deutlich verlängern. So bleibt nicht nur die Reichweite stabil, sondern auch die Sicherheit gewährleistet. Wer die Pflegehinweise beachtet, hat lange Freude am elektrischen Rückenwind.



**projekt.bike**  
INKLUSIV

**Auf der Heide 25**  
**53947 Zingsheim**  
**Tel. 02486 1000**  
**www.projekt.bike**

**BIKEFITTING**

**ERGONOMIE-  
BERATUNG**

**BODYSKAN**

**VERKAUF, SERVICE, ZUBEHÖR, BIKE-LEASING, NOX CYCLES TESTCENTER**

## Fortbestehen der Antragsberatungen zum Wiederaufbau im Kreis Euskirchen

Die Beratungsangebote zur Unterstützung beim Wiederaufbau nach der Flutkatastrophe bestehen weiterhin.

Die Beratungen werden jedoch dem Bedarf angepasst und somit stehen zwischenzeitlich die Enddaten der Beratungen durch die freien Träger fest:

- Diakonisches Werk Euskirchen: Die Beratungen endeten bereits am 31. August.
- Caritasverband Euskirchen: Das Flutberatungsbüro in Euskirchen wird seine Arbeit zum 31. Dezember einstellen.

### Aktuelle Beratungszeiten am Standort Euskirchen

Die Antragsberaterinnen und -berater des Kreises Euskirchen am Standort Euskirchen sind derzeit

wie folgt im Einsatz:

- Montag: 13:30 bis 16:30 Uhr
- Dienstag: 13:30 bis 18:30 Uhr
- Mittwoch und Donnerstag: 13:30 bis 16:30 Uhr
- Freitag: 8:30 bis 17 Uhr

Beratungen am Standort Schleiden finden nach Bedarf statt.

### Terminvereinbarung

Termine für den Standort Euskirchen können weiterhin online über das Buchungsportal auf der Startseite der Homepage des Kreises Euskirchen [www.kreis-euskirchen.de](http://www.kreis-euskirchen.de) oder telefonisch für beide Standorte unter der Telefonnummer 02251/15-8850 gebucht werden.

Insgesamt wurden 10.300 Beratungen durchgeführt (Stand 31. August).

## Gefährliches Verhalten von Verkehrsteilnehmern vor Bahnübergängen

Kreis Euskirchen. In den vergangenen Wochen ist die Polizei Euskirchen vermehrt auf Situationen aufmerksam geworden, bei denen Fußgänger, Pkw-Fahrer aber auch Radfahrer trotz geschlossener oder halb geschlossener Bahnschranken die Gleise überqueren. Besonders an Halbschranken kommt es dabei häufig zu riskanten Situationen.

Bahnschranken dienen dem Schutz von Verkehrsteilnehmern und sollen Zusammenstöße mit herannahenden Zügen verhindern. Wird eine Schranke umgangen oder ignoriert, kann dies zu lebensgefährlichen Situationen führen. Wartezeiten am Bahnübergang sind keine Ausrede dafür, die Schranke zu umgehen.

Zusätzlich weist die Polizei Euskirchen darauf hin, dass auch die Ampeln unbedingt zu beachten sind.

Ein rotes Signal darf keinesfalls ignoriert werden. Die Polizei Euskirchen appelliert daher an alle Verkehrsteilnehmer, die Schranken und Signalanlagen unbedingt zu beachten und die Gleise nicht zu überqueren, solange die Schranken nicht vollständig geöffnet sind.

Besonders Halbschranken dürfen nicht als „freie Durchfahrt“ missverstanden werden. Verstöße gegen diese Sicherheitsvorschriften können nicht nur strafrechtliche Konsequenzen nach sich ziehen, sondern gefährden Leib und Leben.

## Seminar Veranstaltungssicherheit im Ehrenamt

Die Ehrenamtsagentur des Kreises Euskirchen lädt alle Vereine und Organisationen, die Veranstaltungen durchführen, herzlich zu einem Seminar zum Thema „Veranstaltungssicherheit“ ein. Aufgrund der großen Nachfrage findet das Seminar zusätzlich zum vergangenen Termin im Mai ein weiteres Mal statt.

In dem praxisorientierten Seminar vermittelt der erfahrene Referent Falco Zanini wertvolle Tipps und Informationen zur sicheren Durchführung von Veranstaltungen sowie zur Risikominimierung. Dabei werden sowohl praktische Aspekte behandelt, um Gefahren frühzeitig zu erkennen und unvorhergesehene Vorfälle professionell zu bewältigen. Das Seminar richtet sich an ehrenamtliche Ver-

anstalter, die ihre Events nach den neuesten Sicherheitsstandards ausrichten möchten.

### Seminar details

Datum: 22. Oktober, 18 bis 20:30 Uhr

Ort: Sitzungssaal Kreishaus, Euskirchen

Referent: Falco Zanini

Kostenfrei

Aufgrund der begrenzten Teilnehmerzahl ist eine Anmeldung erforderlich.

Interessierte werden gebeten, sich per E-Mail unter Angabe des Vereins/ der Organisation an [ehrenamt@kreis-euskirchen.de](mailto:ehrenamt@kreis-euskirchen.de) anzumelden.

### Kontakt

Ehrenamtsagentur

Kreis Euskirchen

02251 15-1361

[ehrenamt@kreis-euskirchen.de](mailto:ehrenamt@kreis-euskirchen.de)

## Fertiggarage + Garagentor Carport + Gerätehaus

Große Ausstellungen - eigene Montage

Hier, jetzt, gut und günstig!

Tel. 02403 87480  
[info@graafen.de](mailto:info@graafen.de)  
[www.graafen.de](http://www.graafen.de)  
Katalog Gratis!

**graafen**  
seit 1905

Am Johannesbusch 3  
53945 Blankenheim  
+ Talstraße 60-68  
52249 Eschweiler



### Neu- und Gebrauchtwagen

Volkswagen Jahreswagen von Mitarbeitern der VW AG

Ihr Ansprechpartner für VW E-Autos



**Autohaus Vossel KG**

Heerstr. 54  
53894 Mechernich  
Tel.: 02443 31060

**Volkswagen Economy Service Vossel & Kühn**

Hermann-Kattwinkel-Platz 7  
53937 Schleiden-Gemünd  
Tel.: 02444 2212







## So wird das Auto zum Winterhelden

Ein Winter-Check in der Kfz-Werkstatt gibt Sicherheit

Weißer Winter mit wochenlang verschneiten Straßen - das gibt es fast nur noch in den Alpen oder in den Höhenlagen der Mittelgebirge. Doch auch nasskaltes Schmutdelwetter sollten Autofahrer nicht unterschätzen und ihr Kraftfahrzeug rechtzeitig fit für die kalte Jahreszeit machen. Der Wintercheck in einer Meisterwerkstatt der Kfz-Innung gewährleistet, dass alle relevanten Komponenten topp in Schuss sind und das Fahrzeug sicher durch die dunklen Tage rollt.

### Sicher unterwegs auf jeder Fahrbahn

Es gibt in Deutschland keine absolute Winterreifenpflicht. Wer auf Schnee und Eis mit Pneu ohne das Alpine-Symbol unterwegs ist, riskiert dennoch ein Bußgeld. Zudem sind echte Winterreifen auch bei kalten Temperaturen sicherer. Ihre Gummimischung behält bereits ab etwa acht Grad und auch noch bei Minusgraden mehr Grip. Beim Räder- oder Reifenwechsel kann die Werkstatt den Zustand und das Profil checken, die Räder wuchten, Reifenkontrollsysteme einstellen und dabei auch einen Blick auf die Bremsen werfen.

### Gut sehen und gesehen werden

Gerade an kurzen Tagen und in langen Nächten ist gute Sicht wichtig. Alte Wischerblätter hinterlassen Schlieren, welche zu gefährlichen Sichteinschränkungen führen können. Zudem muss das Wischwasser aufgefüllt und mit Frostschutz versehen sein. Auch ein Blick auf die Lichter lohnt sich: Sind alle Leuchten intakt und die Frontscheinwerfer richtig eingestellt? Ist die Frontscheibe etwa

durch Steinschlag beschädigt, kann dies Eigenblendung durch die Scheinwerfer entgegenkommender Fahrzeuge verursachen. Hier kann ein Scheibentausch helfen.

### Sicher am Start

Zu den häufigsten Pannen gehören Startschwierigkeiten durch eine schwache oder defekte Autobatterie. Besserung kann das Säubern und Einfetten von Plus- und Minuspol bringen. Ein Batterietester gibt Auskunft über den Zustand. Den führt die Werkstatt durch. Als Faustregel gilt: Nach fünf Jahren lohnt sich ein Batterietausch.

### Für alle Fälle gerüstet

Warndreieck und Warnwesten sind obligatorisches Zubehör und besonders wichtig, wenn es draußen dunkel ist. Empfehlenswert ist es zudem, ein Überbrückungskabel für Starthilfe, ein Antibeschlag- und Enteiserspray an Bord zu haben. Bei Schnee bewährt sich ein Handbesen. Und mit einer warmen Decke im Gepäck verliert eine Panne auf einsamer Landstraße einen Teil ihres Schreckens. (DJD)



Winterreifen mit dem passenden Profil sorgen bei Kälte, Schnee und Nässe für sicheren Grip auf der Fahrbahn. Foto: DJD/Wirtschaftsgesellschaft des Kraftfahrzeugwerbes

**CREMER**  
Autoverwertung

**Ihr zertifizierter Partner in der Region**

• Ankauf von Schrott und Metall

• Ankauf von Alt- und Unfallfahrzeugen

• Fahrzeugabholung und -abmeldung möglich

• Verkauf von gebrauchten PKW-Ersatzteilen

**Tel. 0 22 51 - 35 33**

Jünkerather Straße 1 • 53919 Weilerswist  
[www.cremer-autoverwertung.de](http://www.cremer-autoverwertung.de)

Bosch  
Car-Service

**autohaus**  
**Jörg Seidel**  
 gmbh

• Diesel Partikelfilter-Reinigung & Austausch  
 • Kostenloser Hol- & Bringservice  
 • Reparatur aller Fahrzeugtypen  
 • Klimatechnik  
 • HU/AU-Durchführung  
 • Glasservice  
 • Reifenservice  
 • Unfallreparatur

**Eine Werkstatt... alle Marken!**  
 Ihre Spezialisten für: VW AUDI SKODA SEAT

**BOSCH Service**

**Mit uns kommen Sie ans Ziel!**  
 Autohaus Jörg Seidel GmbH An den Eifelhecken 4  
 53919 Weilerswist  
 Tel.: 0 22 54 / 31 56

39 Jahre in Weilerswist

## AUTOHAUS JUNGBLUTH GmbH

SUZUKI-Servicepartner seit 1989

**SUZUKI**

GEWERBEGEBIET 53919 Weilerswist  
 Tel. 02254 844336, [info@suzuki-jungbluth.de](mailto:info@suzuki-jungbluth.de)  
[www.suzuki-jungbluth.de](http://www.suzuki-jungbluth.de)

**MOTOO**  
DIE WERKSTATT

K & K

**A. Kaparovski**

[www.kuk-autofit.de](http://www.kuk-autofit.de)

**Kfz-Meister-Fachbetrieb**  
**K&K Autofit Service GmbH**

Mühlenstraße 4  
 53919 Weilerswist

Telefon: 0 22 54 / 60 04 90  
 Telefax: 0 22 54 / 84 64 46

CAR-SERVICE MÜLLER

KFZ-MEISTERBETRIEB

- Reparaturen aller Art
- Unfallinstandsetzung
- Reifen-Service
- Glas-Service
- HU + AU

Metternicher Str. 11 | 53919 Weilerswist | Tel.: 02254 8300202 | Mail: [info@car-service-mueller.de](mailto:info@car-service-mueller.de)



Für die Erntedanktafel kann man aus der Fülle der Natur schöpfen.  
Foto: Magical Hydrangea

## Herbstlich dekorieren für Erntedank

Seit über 1.700 Jahren wird hierzulande das Erntedankfest gefeiert. Nach katholischer Regel immer am ersten Sonntag im Oktober - der evangelische Brauch sieht vor, dass das Fest stets am ersten Sonntag nach dem Michaelistag am 29. September zelebriert wird. Der besondere Tag liegt also nicht zwangsläufig im drittletzten Monat. 2025 ist es jedoch einhellig der 5. Oktober. Sowohl evangelische als auch katholische Gläubige drücken an diesem Tag ihren Dank gegenüber Gott für eine gute Ernte aus. Selbst für Menschen, die nur noch wenig Verbindung zur Kirche ha-

ben, ist dieser Feiertag etwas besonders und zählt zu den drei großen Festtagen - wie auch Weihnachten und Ostern - an denen sie an einem Gottesdienst teilnehmen. Besonders der festlich geschmückte Altar mit Ähren, Broten, Kürbissen und vielem mehr lockt die Deutschen dann in die Gemeinden - viele spenden zudem speziell an diesem Tag für Menschen, denen es an Nahrung, Kleidung oder anderen wesentlichen Dingen fehlt.

Auch die eigenen Vierwände dekorieren die Menschen hinsichtlich des Erntedankfests - um den Herbst mit all seiner Fülle zu genießen. Kürbisse sind nun Verkaufsschlager. Sie werden vor den Haustüren kunstvoll arrangiert, Familien mit Kindern schnitzen zu Halloween (am 31. Oktober) gruselige Grimassen daraus und kleine Dekokürbisse zieren die festliche Tafel für den Familienbrunch zum 5. Oktober.

Ebenfalls einen großen Auftritt haben die Gaben des eigenen Gartens. Zweige der Hagebutte, die Ähren der Ziergräser, die letzten Blüten der Dahlien - sie alle machen sich in einem lockeren Strauß für den gedeckten Tisch wunderbar.

Wer in der Nähe einen Esskastanienbaum findet, kann auch hier einen Zweig stibitzen und in das Arrangement integrieren. Für Fül-

le und herbstliche Farben sorgen auch die pompösen Dolden der Hortensien: Herrlich für elegante Sträuße oder einen herbstlichen Türkranz.

Aber Vorsicht: Bitte nicht zu viel schneiden. Die Initiative Magical Hydrangea, ein Zusammenschluss europäischer Hortensien-Züchter, empfiehlt, den Hauptschnitt der Hortensien erst im Frühjahr vorzunehmen und für Dekorationen möglichst schonend vorzugehen. Denn die Bauernhortensien legen bereits die Knospen für das nächste Jahr an - unter den alten Dolden, die wiederum als Schutz gegen Frost dienen. Daher ist es wichtig, bewusst Zweige auszuwählen, die im hinteren Bereich und nicht zu nah beieinander liegen - um die Gefahr zu minimieren, im kommenden Sommer eine unschöne Lücke in der Hortensie zu haben. Ein Jahr später wird sie sich aber bereits wieder gefüllt haben - also keine Sorge! Beachtet man diesen Hinweis, können Hortensien wunderbar in die herbstlichen Deko-Ideen integriert werden. Mit ihren warmen Farben und der schönen Blütenstruktur bieten sie sich hierfür perfekt an und machen jede Feier zu einem Fest.

Weitere Informationen zur Hortensienpflege gibt es auf <https://magicalhydrangea.com/de/pflegehortensien/>. Magical Hydrangea



**FISCHER** TREPPENLIFTE  
UND SENIORENPRODUKTE

### Treppenlifte & Aufzüge

ab **3.400 €**

- Kompetente Beratung
- Fachgerechte Montage
- Deutschlandweiter Service

- Treppenlifte neu & gebraucht
- Plattformlifte
- Senkrechtaufzüge (vereinfacht)

**Tel. 02443 - 90 27 830**  
**[www.fischer-treppenlifte.de](http://www.fischer-treppenlifte.de)**





**Finke Feuer**  
Kachelofenbau GmbH

Krefelder Straße 33  
53909 Zülpich  
Telefon: 02252 / 41 62  
Telefax: 02252 / 83 46 48  
E-Mail: [mail@finke-feuer.de](mailto:mail@finke-feuer.de)  
Internet: [www.finke-feuer.de](http://www.finke-feuer.de)

**Wir planen und bauen für Sie:**  
Individuell gestaltete Kachelöfen und Kamine,  
Kamin- und Pelletöfen, auch mit Wassertechnik  
Schornsteinsysteme



**Hilgers & Partner**  
Holzbau-Zimmererei  
GmbH & Co. KG

**Hilgers & Partner** GmbH & Co. KG der Weg zu Ihrem Eigenheim  
Trierer Str. 5-9, Schleiden (02445) 852450 [www.holzbau-hilgers.de](http://www.holzbau-hilgers.de)



Auf der Terrasse oder vor dem Hauseingang machen sich Hortensien in Töpfen gut, kombiniert mit verschiedenen farbigen Kürbissen. Foto: Magical Hydrangea



## Ein langes Leben für klimafreundliches Parkett

Parkett ist äußerst vielseitig. Je nach Holzart, Versiegelung und Verlegemuster wirkt es mal modern und klar, mal klassisch, mal nordisch-schlicht, mal rustikal. Doch nicht nur die Optik ist ein wichtiges Entscheidungskriterium: Bei richtiger Pflege ist dieser Bodenbelag äußerst langlebig und obendrein klimafreundlich, wie der Verband der Deutschen Parkettindustrie (vdp) erklärt.

### Parkett überdauert Generationen

Wer gerne Museen, Schlösser und Herrenhäuser besichtigt, kennt die kunstvoll verlegten Parkettböden, die nach dem Fußgetrappel mehrerer Jahrhunderte immer noch prächtig aussehen. Aus Vollholz gefertigt sind sie äußerst langlebig und bei Bedarf wieder aufgearbeitet worden. Auch heute noch werden massive Holzböden verlegt. Daneben erweist sich Mehrschichtparkett ebenfalls als sehr robust. Für ein langes Leben sorgt die Nutzschicht des Holzbodens, die mehrfach abgeschliffen werden kann.

Dabei gilt: je dicker diese Schicht, desto öfter. Schon bei einem Minimum von 2,5 Millimetern ist genug Spielraum für mehrere Renovierungen. Alles, was es braucht, sind ein Schleifgang und eine erneute Versiegelung - am besten vom fachkundigen Handwerker durchgeführt. In einer neuen Studie hat der vdp gemeinsam mit dem Bundesverband Parkett und Fußbodentechnik die Lebensdauer von unterschiedlichsten Parkettböden untersucht und bestätigt:

Bei guter Pflege bleibt der Bodenbelag über Generationen schön und kann auch noch von Enkeln und Urenkeln verwendet werden. „Ist die Nutzschicht des Parketts mindestens fünf Millime-

ter dick, kann Parkett tatsächlich 70 Jahre und länger genutzt werden“, erklärt vdp-Vorsitzender Michael Schmid.

Die lange Lebensdauer des Parketts macht es nicht nur zu einer guten Investition, sondern auch zum Gewinn für den Klimaschutz. Denn solange das Parkett verbaut ist, bindet es den Kohlenstoff im Holz, den der Baum während seiner Wachstumsphase gespeichert hat. Wer diesen Bodenbelag verlegt, trägt somit zum Umweltschutz bei und verbessert die Klimabilanz des Eigenheims. Apropos Klima: Der Naturstoff Holz ist nicht nur ein umweltfreundliches Baumaterial. Er sorgt obendrein für ein wohlthuendes Raumklima, in dem es sich angenehm lebt.

### Leicht zu pflegen

Um über Generationen in den Genuss vom warmen Holz unter den Füßen zu kommen, muss man sein Parkett entsprechend pflegen. Egal, ob lackiert, geseift oder geölt: Eine wöchentliche Reinigung mit dem Staubsauger zählt zu den Basics. Regelmäßiges Wischen befreit den Boden zudem von Kaffeeflecken und den Abdrücken von Hundepfoten, pflegt ihn aber auch gleichzeitig. Je nach Versiegelungsart und Hersteller empfehlen sich unterschiedliche Reinigungs- und Pflegemittel. Wischlappen und Mob dürfen dabei nur nebelfeucht, aber nicht nass sein.

Um Kratzer auf dem Parkett zu vermeiden, sollten Tische und Stühle, Sessel und Sofas Filzgleiter erhalten. So lassen sie sich verrücken, ohne dass der Holzboden Schaden nimmt. Entsteht doch einmal eine Delle oder ein Kratzer, sollte diese Stelle repariert werden - nicht nur um die Optik zu bewahren, sondern auch



Nach einem Abschiff glänzt Parkett wieder wie neu. So kann es viele Jahrzehnte verwendet werden. Foto: Pallmann

um das Holz zu schützen. Stärker beanspruchte Laufwege brauchen trotz guter Pflege irgendwann eine Aufarbeitung. Bei geöltem Holz reicht eine partielle Auffrischung, bei lackiertem Holz muss die gesamte Fläche geschliffen und neu versiegelt werden. So ist der Lieblingsboden immer noch schön, wenn die Einrichtung



Wichtig sind Filzgleiter unter den Möbeln, um das Parkett vor Kratzern zu schützen. Foto: Parador

**Erstklassige FENSTER**  
in Holz und Kunststoff

**ZU SUPER GÜNSTIGEN PREISEN**

sowie Haustüren & Wintergärten

[www.HM-Eifelfenster.de](http://www.HM-Eifelfenster.de)

Tel. 0 65 97 - 900 841

**konrad**

*herrliche Markisen*

Sebastianusstr. 4-6 · Euskirchen

Tel. 0 22 51 / 94 11-0

[www.konrad-net.de](http://www.konrad-net.de)

längst ausgetauscht wurde. Verband der Deutschen Parkettindustrie e.V. (vdp)

**Fertiggarage, Carport, Gerätehaus, Heimsauna**  
**Garagentore mit Einbau Katalog gratis ☎ 02403 87480**

Am Johannesbusch 3, 53945 Blankenheim + Talstr. 60-68, 52249 Eschweiler  
Besuchen Sie unsere großen Ausstellungen! (Sauna nur in Eschweiler)

**graafen**

**Beratung - Lieferung - Service + Montage vom Fachbetrieb - Besuchen Sie die Ausstellungen!**





# NOTDIENSTE

WIR SIND RUND UM DIE UHR FÜR SIE DA!



110 POLIZEI

112 FEUERWEHR



## A POTHEKEN-NOTDIENST

Apotheken-Notruf 0800 00 22833

**Freitag, 3. Oktober**

**Mauritius Apotheke**

Deutscher Platz 1, 53919 Weilerswist, 02254/1607

**Samstag, 4. Oktober**

**Dahlien-Apotheke**

Dahlienstraße 15, 53332 Bornheim, 02227/911326

**Sonntag, 5. Oktober**

**Land-Apotheke**

Luxemburger Straße 27, 50374 Erftstadt, 02235/956331

**Montag, 6. Oktober**

**Löwen-Apotheke**

Beethovenstraße 10, 53332 Bornheim, 02227/3725

**Dienstag, 7. Oktober**

**Walburgis Apotheke**

Hauptstraße 114, 53332 Bornheim, 02227/5151

**Mittwoch, 8. Oktober**

**Martinus-Apotheke**

Friedrich-Ebert-Straße 61, 50374 Erftstadt, 02235/84777

**Donnerstag, 9. Oktober**

**Kilian-Apotheke**

Bonner Straße 17, 50374 Erftstadt, 02235/76920

**Freitag, 10. Oktober**

**Balthasar-Apotheke**

Balthasar-Neumann-Platz 28-30, 50321 Brühl, 02232/945550

**Samstag, 11. Oktober**

**Bären-Apotheke**

Kaiser-Wilhelm-Platz 2, 53919 Weilerswist, 0225174422

**Sonntag, 12. Oktober**

**Rotbach Apotheke**

Bonner Straße 54-56, 50374 Erftstadt, 02235/76355

**Montag, 13. Oktober**

**Rathaus-Apotheke**

Markt 11, 50374 Erftstadt, 02235/5595

**Dienstag, 14. Oktober**

**Marien-Apotheke**

Balthasar-Neumann-Platz 24, 50321 Brühl, 02232/48001

**Mittwoch, 15. Oktober**

**Mauritius Apotheke**

Deutscher Platz 1, 53919 Weilerswist, 02254/1607

**Donnerstag, 16. Oktober**

**Apotheke im Erftstadt-Center**

Holzdam 5, 50374 Erftstadt, 02235/42109

**Freitag, 17. Oktober**

**Park-Apotheke**

Brüggener Straße 61, 50374 Erftstadt, 02235/71261

**Samstag, 18. Oktober**

**Kloster-Apotheke**

Kölner Straße 61, 53913 Swisttal, 02254/81300

**Sonntag, 19. Oktober**

**Easy-Apotheke Hürth**

Eschweiler Str. 2, 50354 Hürth, 02233/939860

Angaben ohne Gewähr

## Tierarzt-Notdienste im Kreis Euskirchen

**Freitag, 3. Oktober**

**Tierarztpraxis Weimbs**

Hellenthal, 02482/6390701

**Samstag, 4. Oktober**

**Tierarztpraxis Braßeler-Lahsberg**

Mechernich, 02484/9186793

**Sonntag, 5. Oktober**

**Tierarztpraxis Istemi**

Euskirchen, 02251/7772727

**Samstag, 11. Oktober**

**Tierarztpraxis Dr. Pankatz**

Schleiden, 02444/3125

**Sonntag, 12. Oktober**

**Das Tierarztpraxis Team Dr. Müller**

Zülpich, 0152 34695490

**Samstag, 18. Oktober**

**Tierarztpraxis Dr. Hülsmann/Dr. Unland**

Kommern, 02443/6638

**Sonntag, 19. Oktober**

**Das Tierarztpraxis Team Dr. Müller**

Zülpich, 0152 34695490

www.tieraerzte-kreis-euskirchen.de/alle-notdienste

## GELD-ABZOCKER

**Seien Sie KLÜGER als die BETRÜGER!**

Geben Sie kein Bargeld an angebliche Polizist\*innen oder Ihnen unbekannte Personen (Arzt, Notar...). Lassen Sie sich **telefonisch nicht bedrängen**, Bargeld zu geben, zum Abholen bereit zu legen oder Geld zu überweisen.

**In solchen Fällen bitte die 110 wählen und die Polizei informieren!**

## ÖRTLICHE NOTDIENSTE

**Anonyme Alkoholiker**

0176 5008 7394



## ALLGEMEINE NOTDIENSTE

- Polizei-Notruf **110**
- Feuerwehr/Rettungsdienst **112**
- Ärzte-Notruf-Zentrale **116 117**
- Gift-Notruf-Zentrale **0228 192 40**
- Telefon-Seelsorge **0800 111 01 11 (ev.)**  
**0800 111 02 22 (kath.)**
- Nummer gegen Kummer **116 111**
- Kinder- und Jugendtelefon **0800 111 03 33**
- Anonyme Geburt **0800 404 00 20**
- Eltern-Telefon **0800 111 05 50**
- Initiative vermisste Kinder **116 000**
- Opfer-Notruf **116 006**



## GEGEN GEWALT

Menschen, die Gewalt erleben oder erlebt haben.

- Telefon-Nummer für Frauen **116 016**
- Telefon-Nummer für Männer **0800 12 39 900**

**POÉTES® Kanaltechnik**  
www.poeteskanaltechnik.eu

- Rohrreinigung
- Kanal TV-Untersuchung
- Dichtheitsprüfung
- Kanalsanierung mit Inlinertechnik

**Euskirchen 0 22 51 - 51 067**  
**Mechernich 0 24 43 - 904 95 95**  
**Notdienst: 0700 - 4706 4706**  
(Ortsanruf)



Die nächste Ausgabe erscheint am:  
**Freitag, 17. Oktober 2025**  
Annahmeschluss ist am:  
**10.10.2025 um 10 Uhr**

RAUTENBERG MEDIA Zeitungspapier –  
PEFC & FSC:  
Made of paper awarded the EU Ecolabel  
LIC no. NOR/011/002, supplied by Norske Skog

## IMPRESSUM

WIR IN WEILERSWIST

### HERAUSGEBER, DRUCK UND VERLAG

RAUTENBERG MEDIA KG  
Kasinostraße 28-30 · 53840 Troisdorf  
HRA 3455 (Amtsgericht Siegburg)  
USt-ID: DE214364185  
Komplementär: Dr. Franz-Wilhelm Otten  
Tel. 02241 260-0  
willkommen@rautenberg.media

Verantwortlich gemäß § 18 Abs. 2 MStV:  
Nathalie Lang und Corinna Hanf  
Verantwortlich für den Anzeigenteil:  
Dunja Rebinski

ERSCHEINUNG 14-täglich

### RUBRIKWEISE

#### INHALTLICHE VERANTWORTUNG

Politik (Mitteilungen der Parteien):

CDU Frank Sehr  
SPD Daniel Rudan  
FDP Tobias Giebels  
Bündnis 90 / Die Grünen

UWV

Karl-Heinz March  
Marcel Behrens

Die inhaltliche Verantwortung für die Beiträge in den oben genannten Rubriken liegt bei den jeweils benannten Personen bzw. Institutionen. Die Redaktion nimmt keine inhaltliche Prüfung dieser Beiträge vor.

#### Verteilung & rechtliche Hinweise

Kostenlose Haushaltsverteilung in Weilerswist. Keine Zustellgarantie. Einzelheft: 5,00 € zzgl. Porto (Bestellung über die Herausgeberin). Geschützte Warenzeichen sind meist nicht gesondert gekennzeichnet; fehlende Hinweise begründen kein Nutzungsrecht. Namentlich gekennzeichnete Beiträge geben nicht zwingend die Meinung der Redaktion wieder.

#### Pressematerial & eingesandte Inhalte

Eingesandtes Material wird nicht zurückgesandt. Ein Anspruch auf Veröffentlichung besteht nicht. Die Einreichenden haften für Inhalte, Rechtmäßigkeit und vollständige Quellenangaben. Mit der Einreichung wird Rautenberg Media ein einfaches Nutzungsrecht zur Veröffentlichung in Print- und Onlinemedien eingeräumt – auch für Bildmaterial. Die Einreichenden garantieren die Rechteinhaberschaft und stellen Rautenberg Media von Ansprüchen Dritter frei. Bei versehentlichem Weglassen von Namens- oder Quellenangaben verzichten sie auf daraus entstehende Ansprüche. Fremdbeiträge erscheinen auf Verantwortung der jeweiligen Einreichenden. Die Redaktion wählt aus und bearbeitet, übernimmt aber keine Haftung für Inhalte.

## KONTAKT

### MEDIENBERATER

Lara Mahr  
Fon 02241 260-160  
l.mahr@rautenberg.media

### REPORTER

Werner Knorr  
Fon 0157 78 28 62 70  
w.knorr@rautenberg.media

### VERTEILUNG

Regio Presse Vertrieb GmbH  
mail@regio-pressevertrieb.de  
regio-pressevertrieb.de

VERKAUF Fon 02241 260-112  
verkauf@rautenberg.media

REDAKTION Fon 02241 260-250 / -212  
redaktion@rautenberg.media

### RAUTENBERG MEDIA ONLINE

rautenberg.media  
facebook.de/rautenbergmedia  
instagram.de/rautenberg\_media  
vimeo.com/rautenbergmedia

### ZEITUNG

wir-in-weilerswist.de/e-paper

### SHOP

rautenberg.media/anzeigen

■ ZEITUNG  
■ DRUCK  
■ WEB  
■ FILM

RAUTENBERG  
MEDIA

PRIVATE & GESCHÄFTLICHE KLEINANZEIGEN

ONLINE BESTELLEN

[www.rautenberg.media/kleinanzeigen](http://www.rautenberg.media/kleinanzeigen)

## Gesuche

### Kaufgesuch

#### Frau Stefan kauft:

Pelze, Lederjacken, Schreib-, Nähmaschinen, Abendgarderobe, Porzellan, Zinn, Krüge, Trachten, Taschen, Uhren, Münzen, Schmuck, Zahngold, Silberbesteck, Bilder, Ölgemälde, Bernstein, Hirschgeweihe, seriöse Kaufabwicklung. Tel.: 0177/4278838, Mo-So, 9-20 Uhr.

### Rund ums Haus

#### Sonstiges

#### Renovierarbeiten rund ums Haus

wie z.B. Fliesen legen, Malerarbeiten, Tapezieren, Badezimmer erneuern, Zäune legen, Pflaster erneuern und Gartenarbeit.  
Tel.: 01578 71 517 34

## Angebote

### Rund ums Haus

#### Sonstiges

#### NEUES Garagentor, 500 € Abzug fürs alte Tor

bei Kauf eines unserer neuen Sektionaltore mit Motor, Große Ausstellungen - Aufmaß vor Ort, Angebot ist freibleibend, solange unser Vorrat reicht. info@graafen.de, Tel. 02403 87480

## Gesuche

### Kaufgesuch

#### Achtung! Frau Stefanie kauft

Trachten, Bekleidung, Mäntel jeglicher Art, Bilder, Porzellan, Gläser, Schreib-Nähmaschine, Schallplatten+Spieler, Eisenbahn, Flohmarkt Artikel, Zinn, Handtaschen, Fotoapparate, Uhren, Münzen, M-Schmuck, Bücher, Silber-Bestecke, Teppiche, Geweihe, antike Möbel, alte Handys uvm.  
Tel. 01638909636



AUTO & ZWEIRAD

Wir kaufen Wohnmobile + Wohnwagen  
Tel.: 03944-36160 [www.wm-aw.de](http://www.wm-aw.de)  
"Wohnmobilcenter Am Wasserturm"

## Suche

renovierungsbedürftige

## Wohnung

zum Kauf von Privat.

Tel.: 0151/50 60 96 73

HeimWert

Porsche 911 von privat für privat gesucht -  
bitte alles anbieten! Tel. 0178 / 1513151

## HAUSVERKAUF

rechtssicher & stressfrei

Maklergebühr nur  
1,785% inkl. MwSt.



☎ 0 22 54/83 67 51



[www.Tappeser-Immobilien.de](http://www.Tappeser-Immobilien.de)

## Zahle Bares für Wahres

Käufe

Alle Pelze & Antiquitäten,  
Teppiche, Schmuck,  
Münzen, Kristall, alte  
Möbel, Briefmarken,  
Bücher, Bekleidung,  
Näh-Schreibmaschine,  
Porzellan, Schallplatten,  
Gemälde, etc.  
Seriöse, deutsche Firma!  
Tel. 0178/1513151

**konrad**  
*solide Fliegengitter*  
Sebastianusstr. 4-6 · Euskirchen  
Tel. 0 22 51 / 94 11-0  
[www.konrad-net.de](http://www.konrad-net.de)

**Familien**  
**ANZEIGENSHOP**  
GEBURT 12.1  
43 x 90 mm  
ab 52,00€  
Für alles was wirklich zählt:  
[shop.rautenberg.media](http://shop.rautenberg.media)



**KLEINANZEIGEN**  
PRIVAT & GESCHÄFTLICH  
**ONLINE BESTELLEN**  
[rautenberg.media/kleinanzeigen](http://rautenberg.media/kleinanzeigen)  
Ihre private\*  
KLEINANZEIGE  
bis 100 Zeichen  
in dieser Zeitung **ab 6,99€**  
\*gewerbliche Kleinanzeige ab 13,99 €  
RAUTENBERG MEDIA



## Zuhause auf Zeit

### Als Gastfamilie Austauschschüler/innen aufnehmen

Gemeinsames Abendessen und gemütliches Beisammensein: Jedes Jahr freuen sich Jugendliche aus der ganzen Welt darauf, einen Schulbesuch in Deutschland zu machen und den Alltag bei einer Familie zu erleben. Die Gastfamilien schenken ihnen ein Zuhause auf Zeit.

Die Erfahrung zeigt: Einen internationalen Gast in die eigene Familie aufzunehmen, ist ein Erlebnis, das bereichert und verbindet - seien es ein paar Wochen, drei Monate oder ein ganzes Schuljahr! Nicht nur die internationalen Jugendlichen zwischen 14 und 18 Jahren gewinnen durch die Begegnung unvergessliche Eindrücke. Auch die Gastfamilien erleben inspirierende Momente und können aktiv zum interkulturellen Austausch in Deutschland beitragen.

Experiment e.V., Deutschlands älteste gemeinnützige Austauschorganisation, vermittelt schon lange Gastkinder in ihre Familien auf Zeit. Seit über 90 Jahren werden weltweite Programme wie Schüleraustausche oder Ferienprogramme organisiert. Bei all diesen Programmen sind die Gastfamilien das Herzstück. Ob im Ausland oder in Deutschland: Durch die Offenheit, die eigenen Türen zu öffnen, werden Austauschträume wahr! Und es entsteht ein neues Zuhause fernab der Heimat, das in Erinnerung bleibt. Bevor sie ein Gastkind bei sich aufnehmen, machen sich viele Familien Gedanken. Kann man wirklich eine fremde Person in den Kreis der Familie aufnehmen? Wird sie sich wohlfühlen? Wie kann man Probleme ansprechen? Viele Gastfamilien berichten jedoch, dass diese Bedenken rasch verflogen sind. Denn die Verbindung und Zuneigung zum Gastkind entstehen oft schon nach kürzester Zeit - ehe man sich versieht, fühlt es sich wie ein eigenes Kind an. Die Organisation betreut die Familien bei Fragen und stellt zudem eine ehrenamtliche Ansprechperson aus der Region bereit.

Das Besondere: Mit Experiment können fast alle Gastfamilie wer-

den! Egal ob auf dem Land oder in der Stadt, ob alt oder jung, ob Klein- oder Großfamilie. Entscheidend ist die Freude an Vielfalt und

an kulturellem Austausch. Und der Wille, Zeit mit dem Gastkind zu verbringen und ihm zu zeigen, wie das Leben in Deutschland aus-

sieht. Interessierte Familien finden unter [www.experiment-ev.de/gastfamilie-werden](http://www.experiment-ev.de/gastfamilie-werden) ausführlichere Informationen. (akz-o)



Gastfamilien schenken Austauschschüler/innen ein Zuhause auf Zeit. Foto: Privat/Experiment e.V./akz-o



**Mach Dein Ding  
mit uns!  
Deine Karriere:**



### WIR SUCHEN DICH

für unterschiedliche Ausgaben im Bereich  
**EIFEL** als

**Medienberater\*in** (m/w/d)

in **Vollzeit (37,5 Std.)**, in **Teilzeit (20-30 Std.)**

#### DU

- hast im Verkauf (z.B. Einzelhandel) gearbeitet
- bist im Ort gut vernetzt
- arbeitest kundenorientiert und strukturiert
- verfügst über gute Deutschkenntnisse
- hast einen Führerschein Kl. B

#### WIR

- sind das zweitgrößte Medienhaus für Wochenzeitungen in Deutschland
- sind seit über 60 Jahren am Markt
- sind ein Medienhaus für ZEITUNGEN | DRUCK | WEB | FILM
- bieten Dir eine ausführliche Einarbeitung
- bieten einen sicheren Arbeitsplatz mit familienfreundlichen Bedingungen
- bieten eine attraktive Vergütung im interessanten Medienbereich
- bieten flexible Arbeitszeiteinteilung für eine ausgewogene Work-Life-Balance
- stellen Dir einen persönlichen Home-Office-Arbeitsplatz zur Verfügung

#### WAS gibt's zu tun?

- Beratung und Pflege von B2B Kunden im direkten Umfeld und Neukonzepte
- Kommunikation mit Kolleginnen und Kollegen in unserem Medienhaus
- Gerne auch Cross-Selling für DRUCK | WEB | FILM

#### Wir freuen uns darauf DICH kennen zu lernen!

Bewerbungen bitte per E-Mail an: [Denis Janzen | karriere@rautenberg.media](mailto:Denis.Janzen@karriere.rautenberg.media)  
Stichwort: Medienberater\*in/EIFEL



RÄUMUNGSVERKAUF: WIR SCHLIESSEN NUN.

DANKE!

NUR NOCH BIS 20.12.2025

30% · 40% · 50%



Juwelier Stüsser    Kölner Straße 136    53919 Weilerswist

## RÄUMUNGSVERKAUF: WIR SCHLIESSEN NUN.

### DANKE!

**NUR NOCH BIS 20.12.2025**  
**Juwelier Stüsser, Kölner Straße 136, 53919 Weilerswist**

Mit großem Bedauern, aber auch mit tiefer Dankbarkeit teilen wir Ihnen mit, dass wir unser langjähriges Geschäft u. Goldschmiedewerkstatt zum 20.12.2025 schließen werden.

Die Jahre der Zusammenarbeit mit Ihnen waren geprägt von Vertrauen und angenehmen Momenten. Dafür möchten wir uns von ganzem Herzen bedanken. Die Geschäftsaufgabe ist für uns eine bewusste Entscheidung. Dieser Schritt fällt uns nicht leicht, aber er ist notwendig, um uns neuen

beruflichen und privaten Herausforderungen zu widmen. Sie haben jetzt die Gelegenheit, sich das ein oder andere Lieblingsschmuckstück zu deutlich reduzierten Preisen aus unserem vorhandenen Sortiment zu sichern. Nutzen Sie diese Chance! Der Räumungsverkauf startet ab Oktober

2025 bis zum 20.12.2025. Reparaturen können noch bis zum 20.12.2025 abgeholt werden und bitte denken Sie an Ihre Gutscheine. Diese können auch noch bis zum 20.12.2025 eingelöst werden, danach verlieren sie ihre Gültigkeit.

# LOKALES

## Rekordbeteiligung beim Laufsport

### Noch mehr Lichtspektakel für den Villelauf@night

Unser Villelauf@night hatte 2024 seine große Premiere. Aus einer Idee wurde ein Konzept mit Licht und Genuss. Damit wollten wir unsere Familien- und Erwachsenen-Läufe in ein neues Licht rücken und möglichst viele Menschen dazu begeistern bei uns in unserer schönen Ville laufen zu gehen. Durch den großen Zuspruch aus 2024 wollten wir unser Konzept weiter ausbauen. Über 700 Lichter und IBC-Container kamen am 13. September zum Einsatz. Die Ville wurde zu einem noch größeren Lichtermeer als 2024. Es wurde alles noch besser, schöner und spektakulärer. Wir haben uns sehr über die rege Teilnahme gefreut. So konnten wir gegenüber 2024 die Anmeldezahlen verdoppeln. Für den VilleLauf@night bedeutet es, dass wir einen neuen Teilnehmerrekord verzeichnen konnten. Nach dem Lauf warteten auf alle Läufer eine Finisher- Medaille, ein leckeres

Finisher- Bier und eine sehr gute Zielverpflegung. „In der Ville so viele glückliche Gesichter laufen zu sehen, macht mich als Vorstandsvorsitzendes des LC Weilerswist einfach nur stolz. Wir haben unser Konzept weiter ausgebaut und sind sehr glücklich über das positive Feedback. Wir veranstalten den einzigen Lichterlauf im Kreis Euskirchen- was für ein tolles Spektakel für die Voreifel“, so Johannes Busch, Vorstandsvorsitzender des LC Weilerswist. Den 5 Kilometer-Familienlauf gewannen Joe Körbs als Titelverteidiger mit einer Spitzenzeit von 19:37 und Katja Schloemer mit einer Zeit von 26:08. Beim 10 Kilometer-Ville-Lauf siegen Daniel Bauer mit einer Zeit von 36:40 und Isabelle Müller mit einer Zeit von 46:59. Beim 5 Kilometer-(Nordic-)Walking sicherten sich Sylvia Hoss mit einer Zeit von 38:07 und Ralf Irrgang mit einer Zeit von 34:22 den ersten Platz.

Auch der Kinderlauf am Sonntag war sehr gut besucht. Über 170 Kinder standen an der Startlinie auf dem Sportplatz im Villewald. Hier bestritten sie 400-, 800-, 1.200- und 2.000 Meter-Läufe. Wir, als LC Weilerswist freuen uns über die rege Teilnahme.

„Der Villelauf@Night und VilleLauf4Kids 2026 findet am 12. und 13. September statt. Wir freuen uns, wenn ihr mit uns wieder die Ville bei Nacht und Kinderge-sichter zum strahlen bringt“, so Michael Mamet, Laufwart des LC Weilerswist.

