

Lukas Hoffest

Am 6. Oktober, ab 11 Uhr

(WK) Das Team von Lukas Hofladen präsentiert in diesem Jahr Anfang Oktober wieder seinen Betrieb und die eigenen Produkte im

Rahmen eines Hoffestes. Lukas Balg: „Wir waren überwältigt von dem großen Zulauf im letzten Jahr

Fortsetzung aus S. 7





JAKOBI IMMOBILIEN

WIR SORGEN FÜR DEN ERFOLG BEIM VERKAUF!

Verkauft



Weilerswist-Süd

Verkauft



Groß Vernich

Verkauft



Metternich

Hier könnte Ihre Immobilie stehen!



Vereinbaren Sie jetzt einen Beratungstermin mit ihrem regionalen Immobilienexperten.

 0173/8788711
 Günter-Rose-Str.6
53919 Weilerswist







Autohaus Krämer

Inh. Albert Wienhues e.K.

Kölner Straße 189 | 53919 Weilerswist

02254 - 1670 | www.autohaus-krämer.de

Meisterwerkstatt für alle Marken

- Moderne Fehlerdiagnose
- Unfallinstandsetzung, Hilfestellung bei Formalitäten der Versicherung, sowie Vermittlung von Schadengutachter
- Glasreparatur- Service
- Reparatur und Inspektion nach Herstellervorgabe aller Fabrikate mit Erhalt der Werksgarantie und Führung des Digitalen Service-Nachweis
- Klimaanlagen-Service (R134a und R1234yf)

- Abgas- & Hauptuntersuchung mehrmals wöchentlich ab 149,90 €*
- Reparatur- und Zubehörfinanzierung

Fahrzeugverkauf

- Junge Gebrauchtwagen und EU-Fahrzeuge
- Fahrzeugfinanzierung auch ohne Anzahlung**
- Inzahlungnahme Ihres Gebrauchtwagen

*Bei fristgerechter Vorstellung , PKW bis 3,5t, ohne Gasanlagenprüfung.**Bonität vorausgesetzt.

Puzzleteile aus Weilerswist gingen nach Berlin



Foto: Gemeinde Weilerswist

Es war eine bundesweite Aktion, die UNICEF und das Deutsche Kinderhilfswerk zum 70. Weltkindertag organisierten. Ein überdimensionales Puzzle mit Teilen aus ganz Deutschland wurde in Berlin zusammengefügt. Weilerswister Kinder und Jugendliche aus allen Bereichen der Kinder- und Jugendarbeit hatten Puzzleteile mit ihren Wünschen, Sorgen und Gedanken gestaltet.

Mit ihnen gemeinsam hatte Stefanie Klein, Kinder- und Jugendbeauftragte der Gemeinde, drei Puzzleteile ausgesucht und nach Berlin gesendet, sodass sich dort auch ein Stückchen Weilerswist wiederfindet. Am Weltkindertag übergaben Kinder und Jugendliche die übrigen Puzzleteile mit ihren Wünschen, Sorgen und Gedanken an Bürgermeisterin Anna-Katharina Horst.

dm-Verteilzentrum feierte 15-jähriges Bestehen

Wenn der größte Arbeitgeber des Kreises feiert, dann ist das ein ziemlich großes Fest. 15-jähriges Bestehen feierten die mehr als 2700 Mitarbeiter:innen und deren Familienangehörige. Auf der Außenanlage vor dem Hauptgebäude standen Wagen und Pavillons, die Ess- und Trinkbares anboten. Für Kinder und Erwachsene gab es Freizeitvergnügungen und die Familienmitglieder durf-

ten sich die Arbeitsplätze anschauen. Betriebsleiter Christian Beutin unterhielt die Ehrengäste Leo Wolter, stellvertretender Landrat, Bürgermeisterin Anna-Katharina Horst und Wirtschaftsförderer Henning Hand mit kurzweiligen Geschichten. Unter anderem erfuhren sie, dass in den letzten 15 Jahren mehr als zwei Milliarden Paletten den Standort in Weilerswist verlassen haben.

Foto: Gemeinde Weilerswist

Neues Fahrzeug „Umweltschutz“ wurde eingeweiht



Foto: Gemeinde Weilerswist

Pfarrer Dr. Horst Noeggerath segnete das neue Fahrzeug der Freiwilligen Feuerwehr ein. Das Fahrzeug „Umweltschutz“ ist wie zuvor in Metternich beheimatet. Einsatzmittel für die Bekämpfung von ABC-Gefahrstoffen und Gütern in Rollwagen, ein Lichtmast mit LED-Scheinwerfern und viele weitere Feinheiten sind in den zwei Geräteräumen und der Zwei-Tonnen-Ladebordwand un-

tergebracht. Nach der feierlichen Einsegnung wurde Daniel Ditz zum Hauptfeuermann ernannt, Katharina Franke zur Oberfeuerwehrfrau und Justin Cimons zum Oberfeuerwehrmann. Angelina Ademis wechselte von der Jugendfeuerwehr zu den Aktiven und wurde mit dem Leistungsnachweis in Bronze ausgezeichnet. Den Leistungsnachweis in Gold bekam Andreas Engel.



Bürgermeisterin Anna-Katharina Horst:

„Es wird für mich keine dritte Amtszeit geben.“

Die Frage, ob Bürgermeisterin Anna-Katharina Horst sich als Kandidatin für eine dritte Amtszeit bei der Kommunalwahl 2025 positioniert, ist entschieden. „Ich habe mir viele Gedanken gemacht, abgewogen und mit der Familie beratschlagt, bevor ich mich entschieden habe,“ sagt die erste Bürgerin der Gemeinde. In den zurückliegenden neun Jahren gab es für sie einige Krisen zu bewältigen: 2015 kamen die Flüchtlinge, 2016 hatte sie ein Abwahlverfahren zu überstehen, 2019 war es die Corona-Pandemie und 2021 die Flutkatastrophe. Anna-Katharina Horst beschreibt: „Zeitweise habe ich mich gefühlt, wie ein Fels in der Brandung, an dem gezerrt und gezogen wurde. Bevor noch eine Krise den Felsen zum Bröckeln bringt, werde ich das Amt der Bürgermeisterin nicht nochmals anstreben. Es wird für mich keine dritte Amtszeit geben.“

Für keine der Krisen gab es eine Blaupause, nach der die Bürgermeisterin sich hätte richten können. Die Flutkatastrophe war besonders kräftezehrend - mental und physisch. Das Desaster und auch die Schäden nach der Katastrophe zu sehen und das Gefühl der Hilflosigkeit waren für sie die schlimmste Erfahrung während ihrer Amtszeit. Bis heute wirkt es nach. Anna-Katharina Horst sagt: „Nicht alle Ziele, die ich mir gesteckt habe, mag ich im mir verbleibenden Jahr erreichen. Aber ich blicke mit Stolz auf die Projekte, die ich angestoßen oder umgesetzt habe.“ Die Gemeinde wurde zur Kinderfreundlichen Kommune, das Kinder- und Jugendparlament ist verwirklicht, aus dem letztendlich der Pump-track entstanden ist. Die Weilerswister Flüchtlingsunterkunft ist wegweisend. Die Schulland-

schaft wird derzeit erweitert. Für das zukünftige Mobilitätskonzept kommt das Fahrradparkhaus der Realisierung ein Stück näher, denn der Bauantrag ist gestellt. Dazu gibt es einige Prozesse, die Anna-Katharina Horst anstoßen konnte, wie Grünmanagement, Innovationscampus, Interkommunale Zusammenarbeit, Quartier Hausweiler und Essbare Gemeinde. „Am meisten Spaß hat mir während meiner Amtszeiten der direkte Kontakt zu den Bürgerinnen und Bürgern gemacht. Die von mir ins Leben gerufenen Babybesuche, die Jubiläumsbesuche, die Kölschtour, aber auch viele weitere Treffen haben mir oft gezeigt, wo der Schuh drückt“, zieht die Bürgermeisterin ein erstes Resümee. Für das vor ihr liegende Jahr wird es noch einige Themen geben, um die sie sich kümmern wird und die sie zumindest in den Anfängen

anstoßen kann, wie die Energiewende inklusive Wärmeplanung und die Umsetzung der Feuerwache an der K11. „Es wird nicht nur ein arbeitsreiches Jahr, dem ich mich voller Energie widmen werde, sondern auch ein entspanntes Jahr, da eines definitiv wegfällt und das ist der Wahlkampf“, sagt Anna-Katharina Horst mit Blick auf das ihr verbleibende Jahr als Bürgermeisterin. Auch nach ihren Amtszeiten wird es ihr nicht langweilig werden: „Ich habe drei Enkel, um die ich mich kümmern kann, ich möchte reisen und segeln, ich werde häufiger Zeit für Yoga haben und ich möchte ehrenamtlich für das Bundesamt für Bevölkerungsschutz im Krisenmanagement arbeiten, und da schließt sich der Kreis, denn Erfahrung bringe ich genügend mit.“

Kurzweiligen Nachmittag erlebt

Seniorinnen und Senioren trafen sich in Lommersum



Zum Seniorenachmittag in Lommersum kamen 130 Teilnehmerinnen und Teilnehmer aus Bodenheim, Hausweiler, Derkum, Ottenheim sowie Lommersum und erlebten einen kurzweiligen Nachmittag.

Seniorinnen und Senioren aus den Ortsteilen Bodenheim, Derkum, Hausweiler, Lommersum und Ottenheim hatte Bürgermeisterin Anna-Katharina Horst eingeladen, gemeinsam einen unterhaltsamen Nachmittag zu verbringen. Bei Kaffee, Kuchen, belegten Schnitten und kühlen Getränken hielten die Teilnehmer:innen nicht nur den einen oder anderen Plausch, sondern erfreuten sich

auch am dargebotenen Programm. Die Dorfgemeinschaft „BDHLO“ hatten den Nachmittag organisiert, ihr Ehrenvorsitzender Matthias Fey moderierte die Veranstaltung. Nach der Begrüßung, auch der zahlreichen erschienenen Ehrengäste, bedankte er sich bei allen Helfern, die Stunden zuvor die Arbeit in der Küche aufgenommen hatten und die Seniorinnen und Senioren bestens versorgten.

Geehrt wurden Getrud Becker aus Lommersum, die als Jahrgang 1935 die älteste Teilnehmerin war. Jakob Kannen (Jahrgang 1934) aus Hausweiler bekam den Ehrenstrauß als ältester Teilnehmer. Kinder der Kitas aus Lommersum und Derkum sowie Grundschulkinder aus Lommersum unter-

hielten die Seniorinnen und Senioren mit ihren Darbietungen. Es gab sogar eine Premiere. Die „Dancing Cheers Minis“ traten erstmals vor Publikum auf. Zum Ausklang regte der Shanty-Chor „Blaue Jungs“ die Besucher zum Mitsingen und zum Schunkeln an.



Getrud Becker aus Lommersum wurde als älteste Teilnehmerin geehrt.



Jakob Kannen aus Hausweiler bekam den Ehrenstrauß als ältester Teilnehmer.
Fotos: Gemeinde Weilerswist

Neubaupläne für die Gesamtschule vorgestellt

Im Ausschuss für Gemeindeentwicklung und Wirtschaftsförderung war eines der Hauptthemen der Neubau an der Gesamtschule Weilerswist. Der Neubau wird östlich der Schule an der Martin-Luther-Straße entstehen. Dort steht derzeit noch der eingeschossige Gebäudekomplex, gerne auch als „Drei Finger“ bezeichnet, der bisher Lehrküche, Klassenräume und Bibliothek beherbergte. Der wird abgerissen und an seiner Stelle entsteht ein zweigeschossiger Neubau mit etwa 1600 Quadratmeter im Erdgeschoss und rund 1250 Quadratmeter im Obergeschoss. Im Erdgeschoss des Neubaus wird

zukünftig eine barrierefreie Lehrküche inklusive Nebenräumen, zwei Klassenräume, ein Aufzug, um das Obergeschoss barrierefrei erreichen zu können, und die Gemeindebibliothek mit etwa 300 Quadratmetern und separatem Eingang, ihren Platz finden. Im Obergeschoss ist das Lehrerzimmer mit Nebenräumen wie Teeküche, Einzelbüros, Besprechungsräume auf rund 380 Quadratmetern sowie die zweite Lehrküche und ein weiterer Klassenraum vorgesehen. Die bestehende WC-Anlage bleibt erhalten und wird im Zuge des Neubaus saniert. Der Neubau wird mittels Luft-Wärme-Pumpen beheizt und die Dachfläche soweit es geht mit einer



Abbildung: HMP-Architekturbüro

Photovoltaik-Anlage bestückt. Eine Mitarbeiterin des HMP-Architekturbüros stellte die Entwurfs-

planung vor und wurde von den Ausschussmitgliedern beschlossen. Nun wird der Bauantrag gestellt.

Thema „Feuerwache an der K11“ wird fortgesetzt

Ein Telefonat mit Regierungspräsident Dr. Thomas Wilk am frühen Donnerstag brachte Klarheit in den stets wiederkehrenden Tagesordnungspunkt „Feuerwache an der K11“ in den Ratssitzungen. Bürgermeisterin Anna-Katharina Horst hatte das Gespräch mit dem Regierungspräsidenten gesucht, weil CDU und SPD auf planerische Unsicherheiten hingewiesen hatten. Grund dafür war ein Urteil des Oberverwaltungsgerichts NRW. Es hatte die „I. Änderung des Landesentwicklungsplans NRW“ aufgehoben. Der Regierungspräsident Dr. Thomas Wilk vertrat die Rechtsauffassung, das Verfahren zum FNP sei rechtmäßig abgeschlossen und sagte zu, mit der zuständigen Stelle beim Kreis Euskirchen kurzfristig eine Klärung herbeizuführen. Planungschef Martin Reichwaldt fasste das Telefonat, das er und Bürgermeisterin Anna-Katharina Horst geführt hatten, in der Ratssitzung

abschließend zusammen: „Der Bauantrag für die Feuerwache kann gestellt werden.“ Der Ankauf des Grundstücks an der K11 für die Errichtung einer Feuerwehr- und Rettungswache wurde einstimmig beschlossen. Ein kurzer Rückblick: Die Feuerwehrgerätehäuser in Vernich und Weilerswist sind veraltet. Das Feuerwehrgerätehaus Vernich liegt im Hochwassergebiet. Bei der Lage des Feuerwehrgerätehaus Weilerswist sind schon jetzt aufgrund der langen Schließzeiten die Einhaltung der Rüstzeiten gefährdet. Mit der Elektrifizierung der Bahnstrecke Köln-Trier mit häufigeren Schließungen des Bahnübergangs Bonner Straße wird sich diese Situation für die Gefahrenabwehr verschärfen. 2016 wurden durch die damalige Wehrleitung verschiedene vorgeschlagene Standorte mittels Isochronen betrachtet. Das Ergebnis wurde im September 2016 der

Arbeitsgruppe Feuerwache, besetzt mit Vertreterinnen und Vertretern aus Freiwilliger Feuerwehr und Politik vorgestellt und der Standort an der K11 für die strategischen Ziele als am besten geeigneter Standort festgelegt. Dieser Standort wurde im Brandschutzbedarfsplan festgelegt. Das Ziel war und ist, die Realisierung der Feuerwache unter strategischen Gesichtspunkten der Gefahrenabwehr für die Gemeinde Weilerswist. Dafür ist es wichtig, sich das strategisch wichtige Grundstück zu sichern und es noch 2024 zu kaufen. Orientiert an den Ergebnissen des Brandschutzbedarfsplans wird eine bedarfsgerechte Feuerwache bis zur Bauantragsreife geplant, die eine Weiterentwicklung für zukünftige Entwicklungen im Bereich Gefahrenabwehr zulässt. Mit der Genehmigung des FNPs durch den Rat wurde die Nutzung des Grundstücks für die „Feuer-

wache“ festgelegt. Rat und Grundstückseigentümer verständigten sich darauf, dass die Wertermittlung für das Grundstück durch den Gutachterausschuss des Kreises erfolgt. Das Gutachten liegt vor. Das Verkaufsangebot gilt bis Ende 2024. Nun wurde seitens der CDU und SPD der Erwerb eines Teilgrundstücks angeregt. Die Teilung würde parallel zur K11 erfolgen. Der jetzige Eigentümer behält ein mindestens zwei Hektar großes Grundstück, das an die K11 angrenzt. Die Lage Richtung Erft ist aus einsatztaktischen Gründen seitens der Wehrleitung aber nicht akzeptabel. Die schon genehmigte FNP muss bei Teilung erneut angepackt werden. Dann hätte das Verfahren nach Genehmigung der Regionalplans noch einmal komplett unter Einsatz der entsprechenden personellen, finanziellen und zeitlichen Ressourcen durchgeführt werden müssen.

Daltonkongress fand in Weilerswist statt

Weilerswist war der Schauplatz des diesjährigen Daltonkongresses. Rund 100 angemeldete Teilnehmer:innen kamen aus der Bundesrepublik nach Weilerswist. Schulleiter Stephan Steinhoff begrüßte seine Gäste und Bürgermeisterin Anna-Katharina Horst

erinnerte in ihrer Rede an die Anfänge der Daltonpädagogik in Weilerswist. Die diesjährige Zusammenkunft der Daltonpädagogogen stand unter der Überschrift „Bindung aufbauen, Diversität leben, Digital lernen“. An der Gesamtschule Weilerswist wird

der Ansatz der Daltonpädagogik, dass Kinder mit besonderem Unterstützungsbedarf gefördert werden, schon seit langem erfolgreich umgesetzt. Lehrkräfte, sonderpädagogische Fachkräfte und die Schulsozialarbeiterin denken und handeln inklusiv.



Foto: Gemeinde Weilerswist



Zeit für gesundes & scharfes Sehen

Kostenfreier Leistungsscheck Ihrer Augen in der „Woche des Sehens“



Das Auge wird eingehend untersucht und vermessen.
Bildnachweis: BVA

Gesundes und scharfes Sehen bedeutet Lebensqualität. Deshalb ist die regelmäßige Kontrolle der Augen wichtig. Während der bundesweiten „Woche des Sehens“ vom 8. bis 15. Oktober 2024 können alle, die Wert auf bestes Sehen besonders in der dunklen Jahreszeit legen, im SEHZENTRUM® Fuchs-Optic in Weilerswist ihre Sehleistung kostenfrei überprüfen lassen.

Schlechte Sicht- und Lichtverhältnisse im Herbst und Winter machen die Wahrnehmung besonders schwierig. Kommen dann noch eine unentdeckte Fehlsichtigkeit, mangelhaftes Kontrastsehen oder beginnende Augenkrankungen hinzu, kann es, z.B. im Straßenverkehr, leicht zu gefährlichen Situationen durch Fehleinschätzungen kommen. Dabei sind Sehprobleme keine Frage des Alters, sondern betreffen zunehmend auch junge Menschen. So belegen Tests und Untersuchungen immer wieder, dass etwa ein Drittel aller Verkehrsteilnehmer schlecht sieht. Häufig ohne, dass sie sich dessen bewusst sind, denn das Sehvermögen lässt schleichend und oft von den Betroffenen völlig unbemerkt nach.

Dauerhafte Nahsicht, Starren auf kleine Displays und Monitore, weniger Augenbewegungen, Blickwechsel nur über kurze Entfernungen zum Beispiel zwischen Monitor und Tastatur - diese unnatürliche Monotonie hat Fol-

gen. Das Sehen wird anstrengend und führt oft zu einer leicht behebbaren Fehlsichtigkeit.

Die Anforderungen an die Sehkraft haben sich in den vergangenen Jahren stetig erhöht. Rund 90 Prozent aller Informationen werden durch die Augen aufgenommen. Eine Verschlechterung der Sehkraft wird oftmals erst sehr spät erkannt. In der Folge kann es zu Kopf- und Nackenschmerzen, Konzentrationsschwäche, Schwierigkeiten beim Lesen oder gerade im Herbst zu Gefahren im Straßenverkehr kommen.

Gutes und gesundes Sehen hat beim SEHZENTRUM® Fuchs-Optic seit jeher Tradition. „Gutes Sehen ist keine Glücksache. Wir haben eine ganz klare Mission: Gemeinsam mit unseren Kundinnen und Kunden von Kindesbeinen an bis ins hohe Alter ihre Augen im Blick zu haben. Tag für Tag geben wir unser Bestes in Sachen Sehen und ganz speziell noch einmal im Herbst, wenn die dunkle Jahreszeit anbricht. Aus diesen Gründen ist es sehr wichtig, die eigene Sehleistung regelmäßig überprüfen zu lassen“, betont Hans Joachim Fuchs. In den meisten Fällen lassen sich Sehschwächen ganz unkompliziert mit einer Brille oder Kontaktlinsen korrigieren.

Im Rahmen der deutschlandweiten „Woche des Sehens“ haben alle Interessierten vom 8. bis 15. Oktober 2024 die Möglichkeit bei den von der

Wissenschaftlichen Vereinigung für Augenoptik und Optometrie (WVAO) mit dem Gütesiegel SEHZENTRUM® ausgezeichneten Spezialisten für gutes Sehen mit einem kostenfreien Augen-Check mit Sehanalyse feststellen zu lassen, ob versteckte Sehmängel vorliegen. Auf Basis der dabei festgestellten Werte wird eine Kurzanalyse durchgeführt und die Ergebnisse in einem persönlichen SEHPASS dokumentiert.

Unter dem Motto „Zeit für gesundes und scharfes Sehen“ erhält jede Testperson gleichzeitig die Möglichkeit, die besonderen modernen Sehtests und Messmethoden von SEHZENTRUM® Fuchs-Optic live zu erleben.

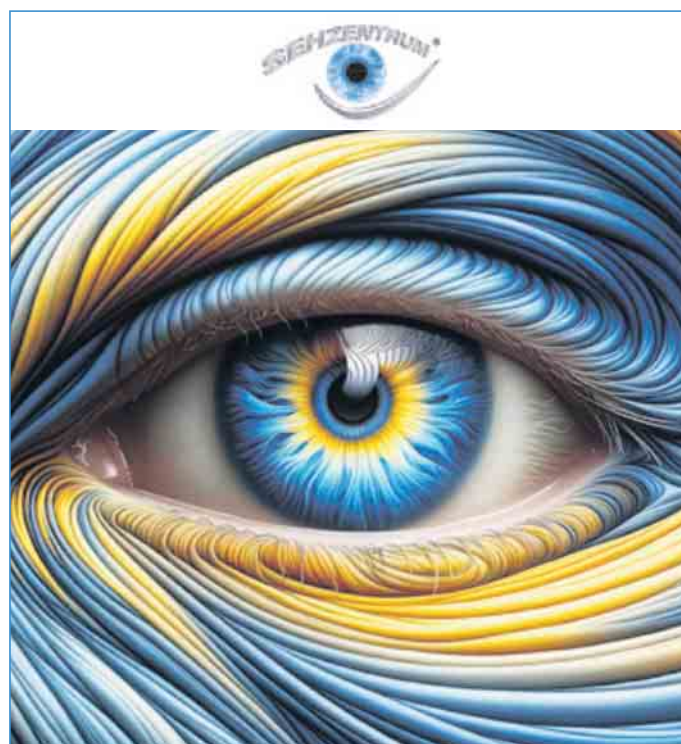
Darüber hinaus stehen wir selbstverständlich gerne zu allen Fragen rund um das Thema „**Mehr Sicherheit und Entspannung durch optimales Sehen**“ zur Verfügung. Ziel der Aktion ist es, sich selbst und die Bevölkerung durch eine optimale Sehleistung zu schützen und für mehr Sicherheit und Entspannung im Alltag und Beruf zu sorgen.

„Woche des Sehens“

vom 8. bis 15. Oktober 2024

Ihr Augenoptiker vor Ort:

SEHZENTRUM® Fuchs-Optic
ein Betrieb der Ounda GmbH
Münster
Deutscher Platz 1 -
53919 Weilerswist
Tel. 02254-4641



ZEIT FÜR GESUNDES & SCHARFES SEHEN

JETZT ZUM KOSTENFREIEN AUGEN-CHECK

8. - 15. OKTOBER WOCHE DES SEHENS



Deutscher Platz 1 - 53919 Weilerswist
Tel: 0 22 54 - 46 41

Mo.-Fr. 9.00-13.00 + 14.00-18.00 Uhr
Sa. 9.00-13.00 Uhr

Der weltberühmte Don-Kosaken-Chor Serge Jaroff zum 24. Mal in Weilerswist

(WK) Am Donnerstag, 19. Dezember, gastiert der einmalige und weltberühmte Don-Kosaken-Chor Serge Jaroff zum 24. Mal in der St. Mauritius Pfarrkirche in Weilerswist.

Dargeboten werden von dem glanzvollen Chor und den grandiosen Gesangssolisten russische Volksweisen und auch deutsche Weihnachtslieder. Sicherlich wird das Konzert wieder ein unvergessliches Erlebnis.

Eintrittskarten sind zum Preis von 25 Euro in der Vorverkaufsstelle Buchhandlung/Schreibwaren Michael Fey, Kölner Str. 79-81 in Weilerswist zu erwerben.



DIE 15 HÄUFIGSTEN FEHLER BEIM IMMOBILIENVERKAUF!



Frank Janssen
— Immobilien —

Fehler #12: Die Preisverhandlung

Der Kaufinteressent will kaufen und natürlich möchte dieser gerne den Preis nach unten verhandeln, das ist an der Tagesordnung. Verkäufer sind i.d.R. nicht geschult darin, solche Verhandlungen zu führen und privat wird kaum eine Immobilie ohne Preisnachlass verkauft. Muss das sein? Nein, das muss nicht sein!

Kostenfrei
im Wert von
595 €



GUTSCHEIN

Kostenfreie Marktwertermittlung
- Jetzt anfordern!

Frank Janssen Immobilien
Hauptstraße 7
54568 Gerolstein
☎ 06591 - 9849900

Fortsetzung der Titelseite



und möchten auch in diesem Jahr wieder unseren Hof und unsere Produkte vorstellen!" Eröffnet wird am Sonntag mit einem Erntedankgottesdienst. Es wird wieder viele interessante Dinge zu bestaunen geben, zum Beispiel neben dem neuen Mähdrescher, auch ein moderner Kartoffelroder sowie die Lagertechnik für die Kartoffeln.

An die Kinder ist natürlich auch gedacht, denn diese können neben einer Hüpfburg und Kinderschminken auch mit Kettcars über den Hof flitzen. Abgerundet wird das Angebot für die Besucher natürlich mit was Herzhaften und Süßem in Speis und Trank. Das Team Lukas Hofladen freut sich auf zahlreichen Besuch wie im vergangenen Jahr.

KONZERT

im Kulturhof Velbrück e.V.

»KLEZMER SWING TANGO«

mit
SUSI EVANS
und
SZILVIA CSARANKO



Freitag, 11. Oktober 2024
19:30 Uhr – Einlass: 19:00 Uhr

Meckenheimer Str. 47
53919 Weilerswist-Metternich
www.kulturhof-velbrueck.digital

Eintritt: 20 €
Anmeldung bitte bei
m.thien@velbrueck.de

Jetzt beginnt die Schwimmbeckenplanung für 2024!

Ihr Fachhändler empfiehlt:

Das besondere Schwimmbecken „Mon de Pra“

Die Vorzüge:
Keine Betonplatte & Betonhinterfüllung!
Einbauteile vormontiert!
Viel Eigenleistung möglich!

Eifel-Pool - Zülpich
Bergstr. 20
www.Eifel-Pool.de
unter Telefon: 02252-4494



ANZEIGEN · PROSPEKTEVERTEILUNG DRUCKE · WEB-AUFTRITTE · FILM

Rufen Sie mich an und vereinbaren Sie einen Termin mit mir.



Wir rücken Ihre Produkte und Dienstleistungen, die gesamte Leistungsfähigkeit Ihres Unternehmens, individuell nach Ihren Wünschen, ins richtige Licht.

ZEITUNG
Lokaler geht's nicht.

DRUCK
Satz. Druck. Image.

WEB
24/7 online.

FILM
Perfekter Drehmoment.



www.wir-in-weilerswist.de
Mit Nachrichten aus der Gemeinde Weilerswist
Mit den Orten: Weilerswist, Vennich, Metternich, Müggenhausen, Lommersum, Dürkum, Hausweiler und Otterheim. Partnerschaften der Gemeinde Weilerswist mit Carqueiranne und Whitnash



MEDIENBERATER
Werner Knorr
MOBIL 01577 8286270
E-MAIL w.knorr@rautenberg.media

Nachhaltigkeitsstrategie weiter vorantreiben

Thermengruppe Josef Wund plant größte Indach-PV-Anlage Deutschlands

Die Thermengruppe Josef Wund wird in den kommenden Monaten ein Groß-Projekt starten, das das Nachhaltigkeits-Engagement des Thermenbetreibers ausbaut. Die Standorte Euskirchen und Sinsheim werden mit Aufdach- und Indach-PV ausgestattet. In Euskirchen wird damit die größte Indach-PV-Anlage Deutschlands installiert werden. Mit den geplanten Anlagen werden voraussichtlich 40-50 % des Energiebedarfs der Thermen abgedeckt, was einen großen Schritt in Richtung energetischer Selbstversorgung und CO₂-Reduktion bedeutet.

Markdorf. Der Bau der Photovoltaik-Anlagen in der Therme Euskirchen und in der Thermen & Badewelt Sinsheim ist nicht nur ein technisches Upgrade, sondern ein klares Bekenntnis zur strategischen Ausrichtung auf die Nachhaltigkeit des Unternehmens. Die Thermengruppe Josef Wund plant die Installation der größten Überkopf-Photovoltaikanlage (PV-Anlage) Deutschlands. Dieses Projekt markiert den Beginn einer umfassenden energetischen Neuausrichtung der Thermen und unterstreicht deren Rolle als Innovationstreiber der Branche.

Mit den geplanten Anlagen geht die Thermengruppe Josef Wund einen großen Schritt Richtung energetischer Selbstversorgung und CO₂-Reduktion. Auf dem Dach der Thermen & Badewelt Sinsheim wird eine Aufdach-Anlage mit 787 Module auf einer Fläche von rund 1550 qm installiert. Der Baubeginn ist noch im September 2024 geplant.

Die Therme Euskirchen wird ne-



ben den Dachinstallationen (mit 1.129 Modulen auf einer Fläche von ca. 2.194 qm) zusätzlich mehrere Carports mit dachintegrierten PV-Anlagen bauen, welche die gesamten Parkplatzflächen überdachen. Geplant sind hier 12.370 Module auf einer Fläche von ca. 27.370 qm. Bei diesem einzigartigen Solarprojekt kommen semitransparente PV-Module zum Einsatz, die als Dachhaut fungieren und ausschließlich auf bereits versiegelten Flächen installiert werden. Die Überdachung des Parkplatzes ermöglicht nicht nur weitere Vorteile für die Gäste (direkter Übergang in den Eingangsbereich auch bei schlechter Witterung oder Schutz vor direkter Sonneneinstrahlung im Sommer), sondern setzt auch Maßstäbe für nachhaltiges und ökologisches Bauen.

Abhängig von der Jahreszeit werden die installierten Anlagen mit grünem Strom aus Sonnenlicht vo-

raussichtlich 40 bis zu 50 % des gesamten Energiebedarfs decken. Die Planung, Konzeption, Produktion und Montage der PV-Anlagen und Überdachungen der beiden Standorte übernimmt die Firma Rudolf Hörmann GmbH & Co. KG aus Buchloe im Allgäu. Das Familienunternehmen kombiniert 60 Jahre Erfahrung im Hallenbau mit über zwei Jahrzehnten Erfahrung im Bereich Energietechnik. Als Experte für maßgeschneiderte Gebäude mit innovativen Photovoltaiklösungen hat HÖRMANN in Abstimmung mit der Thermengruppe Josef Wund diese individuellen Energie-Lösungen entwickelt. „Ein Projekt in dieser Größe ist ein bedeutender Schritt auf unserem Weg zur nachhaltigen Energieversorgung“, bekräftigt Edelfried Balle, CEO der Thermengruppe Josef Wund. Heiko Wollmann, CTO der Thermengruppe, fügt hinzu: „Der Bau der Photovoltaik-Anlagen ist Teil unserer

Nachhaltigkeitsstrategie. Durch den selbst produzierten Strom werden wir unseren CO₂-Fußabdruck deutlich weiter verringern.“ Das Projekt startet noch im September in der Thermen & Badewelt Sinsheim. Abschluss des gesamten Vorhabens an beiden Standorten ist für Ende 2025 geplant. Der Ausbau der eigenen Energieversorgung ist eines der Kernfelder in der strategischen Ausrichtung der Thermengruppe Josef Wund. So ist das Thema Nachhaltigkeit sowohl durch eine eigene Abteilung als auch im Verständnis einer Gemeinschaftsaufgabe in der Organisation dauerhaft implementiert. Ökonomische, ökologische und soziale Vorbildlichkeit sind im operativen Betrieb und in der strategischen Ausrichtung unabdingbar und zukunftsrelevant für die Unternehmensgruppe. Die Installation der PV-Anlagen in Euskirchen und in Sinsheim sind weitere zukunftsweisende Schritte.





Treppen-Strategie für eine sichere Geldanlage in Inflationszeiten



Verbraucherzentrale NRW rät: Zinsangebote vergleichen und verschiedene Laufzeiten und Produktklassen wählen.

Zinsen, die man bezahlen muss, gingen zum Jahresbeginn bei vielen Banken und Sparkassen nach oben: Die Bau- oder Kreditzinsen stiegen schnell von knapp einem auf derzeit rund vier Prozent. Zinsen, die man für Geld auf dem Konto bekommt, bleiben dagegen im Keller. „Wer Geld auf einem Tagesgeldkonto hat, bekommt in vielen Fällen nicht einmal ein Prozent Zinsen und profitiert damit kaum von den Zinsanhebungen der Europäischen Zentralbank“, kritisiert Ralf Scherfling, Finanzexperte der Verbraucherzentrale NRW. „Beim Festgeld sieht es immerhin etwas besser aus, auch wenn viele klassische Filialbanken deutlich weniger bieten als Direktbanken.“ Die Verbraucherzentrale NRW gibt deshalb Tipps, wie Sparer:innen sinnvoll Geld anlegen können.

Lohnt sich das Sparen in Zeiten der Inflation?

Leider nur auf dem Papier. Egal ob Sparbuch, Tagesgeld oder Festgeld - wegen der hohen Inflation machen Sparer:innen weiterhin reale Verluste, weil das angelegte Geld jeden Monat an Wert verliert. Beispiel: Wer 1.000 Euro zu einem Zinssatz von einem Prozent anlegt, erhält nach einem Jahr zwar 1.010 Euro. Bei einer unterstellten Inflation von acht

Prozent bleibt aber nur eine Kaufkraft von knapp 935 Euro. Die Zinsen gleichen den Verlust also nicht aus. Die gleiche Geldanlage über zehn Jahre gerechnet bedeutet am Ende ein Kapital von knapp 1.104 Euro, in der realen Kaufkraft aber deutlich weniger. Schon bei einer durchschnittlichen Inflation von jährlich 3 Prozent beträgt die Kaufkraft nur noch rund 821 Euro.

Die einfachste Lösung: Das Tagesgeld-Konto

Die Liquiditätsreserve sollte maximal zwei bis drei Nettomonatsgehälter betragen. Da es auf dem Girokonto keine Zinsen gibt, ist die einfachste Alternative ein Tagesgeld-Konto. Das bieten fast alle Banken an. Das Geld ist dort jederzeit verfügbar und es gibt zumindest ein wenig Zinsen. Viel ist es aber nicht, und die Spitzenwerte auf dem Markt (um die zwei Prozent) gelten oft nur für Neukund:innen und für eine begrenzte Zeit. Danach gibt es meist ein Prozent oder weniger. Sparer:innen können auch überlegen, zu einer anderen Bank mit besseren Konditionen zu wechseln oder dort zusätzliche Konten einzurichten.

Mehr Zinsen: Das Festgeld-Konto

Beim Festgeld bieten einige Geldinstitute je nach Anlagezeitraum mittlerweile zwei bis drei Prozent Zinsen. Beispielrechnung: Erhält man für 10.000 Euro 2,3 Prozent Zinsen statt 0,3 Prozent, bedeutet das ein Plus

von 200 Euro pro Jahr. Vorteil: Wie ein Sparbuch oder Tagesgeld zählt das Festgeld zur sicheren Geldanlage. Bis zu 100.000 Euro pro Sparer:in je Kreditinstitut sind durch die gesetzliche Einlagensicherung im Falle einer Bankenpleite geschützt. Nachteil: Festgeld ist während der Laufzeit nicht verfügbar. Wer in finanzieller Notlage vorzeitig mit Zustimmung der Bank über sein Geld verfügen will, verliert in der Regel die Verzinsung und muss oft auch Strafgebühren zahlen. Achten sollte man auf die Bedingung am Ende der Laufzeit: Bei manchen Banken muss das Festgeld vor Ende der Laufzeit ausdrücklich gekündigt werden, sonst verlängert sich die Anlage.

Ausweg: Das Geld mit der Treppenstrategie breit streuen

Die Lösung des Problems liegt in der Regel nicht darin, in Zeiten hoher Inflation sein Geld möglichst schnell auszugeben. Vielmehr ist es ratsam, es über verschiedene Laufzeiten und Produktklassen zu streuen. Sicherheits-

orientierte Sparer:innen können der Treppenstrategie folgen. Das bedeutet: Man parkt einen Teil des Vermögens auf einem Tagesgeldkonto und investiert weitere Teile in Festgeldanlagen mit unterschiedlichen Laufzeiten (zum Beispiel ein, zwei und drei Jahre). So kann man jedes Jahr die frei werdenden Summen zu den dann aktuellen Zinsen anlegen. Neben Tagesgeld, Festgeld und Sparanlagen sind langfristige Anlagen in Investmentfonds wie ETFs, Immobilien(fonds), oder auch Sachwerte wie Edelmetalle ein denkbare Mittel für die individuelle Streuung eines Vermögens. Sachwerten wie Aktienfonds und Immobilien wird oft nachgesagt, dass sie einen Schutz vor Inflation bieten. Aber auch diese Produktklassen bieten keine absolute Sicherheit und sollten abhängig vom individuellem Vermögen und der persönlichen Risikobereitschaft bei der eigenen Streuung berücksichtigt werden. (Verbraucherzentrale NRW e.V. / Bergisch Gladbach)



Detlef Seif
Heribert Müller

Rechtsanwälte in Kooperation

§§ Kanzlei

*Familienrecht / Erbrecht / Arbeitsrecht
Mietrecht / Verkehrsrecht / Strafrecht
Vertragsrecht / Forderungseinzug u.a.*

Bonner Straße 62, Telefon: 02254-82717
53919 Weilerswist (gegenüber Rathaus)

Matratzen Verkaufsschau

Jetzt zugreifen

Matratzen zu traumhaft günstigen Preisen

Messe-Neuheiten eingetroffen!

Fachkundige Beratung

Betten Schmitz

53894 Mechernich (Eifel)
Bahnstraße 8 / Ecke Marktplatz
Kundendienst-Ruf: 02443-2424
www.betten-schmitz.de

konrad

herrliche Markisen

Sebastianusstr. 4-6 · Euskirchen
Tel. 0 22 51 / 94 11-0
www.konrad-net.de

Herbstfest der „Sportfreunde D-H-O“

Veranstaltung im Sportheim Derkum

Zu dem traditionellen Herbstfest lädt der Verein für Fußball, Zumba, Joga und Ju-Jutsu alle Mitglieder, Sponsoren, Freunde, Vereine und Anwohner in das Sportheim nach Derkum ein. Die Sportfreunde D-H-O wurden im Jahr 1951 gegründet und gehören somit im Jahr 2024 seit 73 Jahren zu den in der Gemeinde Weilerswist aktiven Sportvereinen. Wie fast in jedem Jahr (Ausnahme Pandemie und Flut) möchten wir auch 2024 auf jeden Fall wieder unsere Traditionsveranstaltung „Herbstfest“ durchführen. Der Verein soll auch zukünftig

aktiv bleiben und unser Sportheim soll wie in den vergangenen Jahren weiterhin von den Anwohnern genutzt werden können. Hierzu braucht es aber Menschen, die sich über längere Zeit an einen Verein binden, sich dabei engagieren und dem Verein auch die Treue halten. Im Rahmen des anstehenden Herbstfestes der Sportfreunde D-H-O werden diese langjährigen Vereinsmitglieder geehrt. Das Herbstfest wird aber nicht nur für die Mitglieder des Vereins organisiert. Die Einladung gilt sowohl für alle Anwohner, Freunde des Vereins, Sponsoren und

natürlich für alle ehemaligen Mitglieder. Aus diesem Grund würden wir uns sehr freuen, wenn möglichst viele Personen am 19. Oktober, um 19 Uhr, ins Sportheim kommen. Gemeinsam können wir dann in geselliger Runde mit Musik, Leberkäs und einem guten Getränk über den Verein, seine Zukunft und anstehende Projekte diskutieren. Bringt Nachbarn, Freunde und andere Sportler mit, damit es im Sportheim richtig voll wird und wir ein paar schöne Stunden verbringen können. Der Vorstand

CDU Weilerswist gratuliert Detlef Seif

Tiefe Heimatverbundenheit als Motor seines politischen Erfolgs

Mit großer Freude gratulieren wir Detlef Seif zu seiner überwältigenden Wiederwahl als Bundestagskandidat für unsere Region! Das Ergebnis der Aufstellungsversammlung zeigt das immense Vertrauen, das ihm entgegengebracht wird. Detlef Seif steht für Verlässlichkeit, Engagement und klare Haltung - Eigenschaften, die ihn seit Jahren zu einem starken Vertreter unserer Region im Bundestag machen. Mit dieser Rückendeckung wird er auch in Zukunft die Interessen unserer Region entschlossen und mit Herzblut im Bundestag vertreten. Sein unermüdlicher Einsatz während und nach der Flutkatastrophe verdeutlicht seine tiefe Verbundenheit mit seinem Heimatort Weilerswist und dem Kreis Euskirchen. In dieser schwierigen Zeit hat er nicht nur schnelle Hilfe organisiert, sondern auch langfristige Maßnahmen angestoßen, um den Wiederaufbau zu fördern und künftige Katastrophen besser zu bewältigen. Detlef Seif fördert den Dialog mit Berufsgruppen und Interessensvertretern, wie bei seinem

Empfang von Landwirten und einem Treffen mit Apothekern in Mechernich, um praxisnahe Lösungen für regionale Herausforderungen zu finden. Zudem lässt sich Detlef Seif derzeit als Einsatzkraft beim Technischen Hilfswerk ausbilden - ein Beweis dafür, dass er nicht nur redet, sondern auch anpackt. Auf kommunaler Ebene bringt Detlef Seif seine Erfahrung aus 10 Jahren im Rat der Gemeinde Weilerswist ein, davon fünf Jahre als stellvertretender Fraktionsvorsitzender. Er zeigt sich erfreut über die positive Entwicklung seines Heimatverbands der CDU Weilerswist und hat seine volle Unterstützung für den Kommunalwahlkampf 2025 zugesichert. Insbesondere steht er fest hinter dem Bürgermeisterkandidaten der CDU, Dino Steuer, und betont: „Weilerswist hat in den vergangenen Jahren viele Entwicklungschancen ungenutzt liegen lassen. Mit einem Bürgermeister Dino Steuer wird sich das mit Sicherheit ändern.“ **Herzlichen Glückwunsch, Detlef! Wir freuen uns auf einen engagierten Wahlkampf an deiner Seite!**



Foto: Dino Steuer (r.) gratuliert Detlef Seif (l.)

Ein Beitrag von Rechtsanwalt Tobias Knips, Fachanwalt für Miet- und Wohnungseigentumsrecht

Klischees und andere Schubladen

Denken Sie auch schon mal in Klischees? Denken Sie schon mal in Schubladen? Wenn Sie sich schon mal dabei ertappen, sollten Sie nicht zu harsch mit sich sein. Diese Art der Vorverurteilung ist zumeist instinktiv. Das kommt noch aus einer Zeit, in der man schnell einschätzen musste, wie man mit dem Säbelzahn tiger umgeht, der einen mit hungrigen Augen anstarrt. Klischees gibt es auch in der Juristerei. Man hat immer ein spezifisches Bild im Kopf, wenn man an einen Anwalt denkt. Ein Richter wiederum schwingt einen Hammer und klopft am Ende der Sitzung auf den Tisch. Das, während er unter seiner waldenden Richterperücke schwitzt. Vom Amtsgericht in Gemünd bis hin über Euskirchen bis nach Brühl und Köln. Nirgendwo ein Hammer, nirgendwo eine Perücke.

Daneben gibt es aber auch Klischees innerhalb der Rechtsprechung. So gelten Gerichte häufig als „vermieterfreundlich“.

Schauen wir uns das mal aktuell anhand des Urteils des BGH vom 10.07.2024 zum Aktenzeichen VIII ZR 184/23 an. Die „VIII“ steht für den achten Zivilsenat, der für alle Entscheidungen des Wohnraummietrechts zuständig ist. Das Gericht hatte die Frage zu entscheiden, mit welchen Ansprüchen und wie lange der Vermieter nach Ende des Mietverhältnisses noch gegen die Kautionsaufrechnung kann.

Die Ausgangslage ist klar. Im laufenden Mietverhältnis ist dem Vermieter der einseitige Zugriff auf die Kautionsverbot (VIII ZR 234/13). Das ist ein alter Hut.

Am Ende des Mietverhältnisses nach Rückgabe der Wohnung ändert sich die Lage. Der Mieter möchte die Kautions am besten sofort zurück, da er in einer neuen Wohnung ja möglicherweise wieder eine

Kautions stellen muss. Der Vermieter möchte wiederum Schäden an der Wohnung bezahlt haben und auf die Kautions zugreifen. Aber wie lange kann er das?

Landläufig sagt man, dass der Vermieter die Kautions nach einem halben Jahr auszahlen muss. Das ist angelehnt an § 548 BGB. Tatsächlich ist darin geregelt, dass Schadensersatzansprüche des Vermieters wegen Beschädigungen an der Wohnung nach sechs Monaten verjähren. Dies deckt sich aber nicht mit dem Zeitpunkt, zu dem man die Kautions verlangen kann.

Erlaubt ist dies, wenn dem Vermieter keine Gegenansprüche mehr zustehen, die er der Kautions entgegenhalten kann. Jetzt möchte man meinen, dass dies ja nach einem halben Jahr zutrifft. Dann sind Schäden an der Wohnung ja nicht mehr geltend zu machen. Diese Schadensersatzansprüche sind ja verjährt. Das stimmt schon so. Aber keine Regel ohne Ausnahme. Die Ausnahme besteht in § 215 BGB. Danach kann man mit verjähren Forderungen noch mit Gegenforderungen aufrechnen, wenn sich die Forderungen mal in nicht verjährt Zeit gegenübergestanden haben.

Ein Beispiel: Sie geben eine Wohnung zurück, in der Sie ein Waschbecken beschädigt haben. Das Waschbecken kostet im Austausch 1.000,00 EUR. Genau so viel haben Sie an Kautions bezahlt.

Der Vermieter kann mit Ablauf von sechs Monaten nach Rückgabe der Wohnung nicht mehr zu Gericht gehen und verlangen, dass Sie 1.000,00 EUR Schadensersatz bezahlen. Das verhindert die Verjährung. Er kann aber, weil der Schadensersatz und die Kautions sich sechs Monate lang in nicht verjährt Zeit gegenübergestanden haben, die 1.000,00 EUR mit der Kautions verrechnen.

Dieses Recht hat der BGH mit der jüngst ergangenen Entscheidung noch einmal gestärkt.

Die Entscheidung wird als zu „vermieterfreundlich“ kritisiert, da der Mieter so auch jahrelang seine Kautions nicht zurückbekommen kann, weil

der Vermieter der Kautions fast zeitlich unbegrenzt Schadensersatzansprüche entgegenhalten kann.

Und? Bestätigen sich hier Ihre Klischees?

Egal ob Vermieter oder Mieter: Wir helfen Ihnen in jeder Schublade.

Kanzlei Müller, Eicks & Winand
Rechtsbeistand | Rechtsanwälte

Wir sind eine überwiegend zivil- und wirtschaftsrechtlich ausgerichtete Kanzlei mit Sitz in **Mechernich, Frechen/Köln und Weilerswist.**

Tobias Knips

Rechtsanwalt

**Fachanwalt für
Miet- und
Wohnungseigentumsrecht
Allgemeines
Zivilrecht*
Straßenverkehrsrecht*
Strafrecht***

*Tätigkeitsschwerpunkte

► **Kanzlei Mechernich**

Zum Markt 10
53894 Mechernich
Tel. 02443 9812-0
Fax 02443 9812-19
info@kanzlei-mew.de

Weitere Standorte in **Frechen/Köln** und **Weilerswist.**

www.kanzlei-mew.de

Besuchen Sie uns auch auf unseren Social Media Kanälen

Facebook: @Kanzlei.Mueller.Eicks.Winand

Instagram: @kanzleimew





Nordsee – Ostfriesland

Hotel & Restaurant Nordstern in Neuharlingersiel

3 Tage • Halbpension

ab € **139,-** p.P.

Für Sie inklusive:

- ✓ 2/3/5/7 Übernachtungen
- ✓ **Halbpension**
- ✓ **Wellnessbereich** mit Bio-Sauna, Dampfbad, Infrarotkabine, Whirlpool und Eisbrunnen
- ✓ **Täglich Wasser, Tee und Obst im Wellnessbereich**
- ✓ WLAN ✓ Informationen über die Region
- ✓ Hotelparkplatz (nach Verfügbarkeit)

Reise-Code:
none

Bsp. Doppelzimmer Nebenhaus

Termine & Preise in €/Person im DZ Nebenhaus

Saison	Anreise Nächte	täglich			
		2	3	5	7
01.12. - 16.12.24, 05.01. - 01.02.25, 30.11. - 15.12.25		139	189	289	399
01.11. - 30.11.24, 02.02. - 16.04.25, 27.04. - 25.05.25, 01.11. - 29.11.25		179	249	399	555
24.09. - 31.10.24, 17.04. - 26.04.25, 26.05. - 31.10.25		-	-	499	689

Einzelzimmerzuschlag: 30 €/Nacht

Kurtaxe: ca. 2,80 € pro Person/Nacht

Direkt am
See und am
Deich

Lüneburger Heide

Heide Hotel Reinstorf

3 Tage • Halbpension

ab € **99,-** p.P.

Für Sie inklusive:

- ✓ 2/3/4/5/7 Übernachtungen
- ✓ **Halbpension**
- ✓ 1 Flasche Wasser pro Zimmer
- ✓ 1 Tasse Kaffee oder Tee
- ✓ **Wellnessbereich** mit Hallenbad, Finnischer Sauna, Dampfbad, Sanarium und Ruheraum ✓ WLAN
- ✓ Hotelparkplatz (nach Verfügbarkeit)

Reise-Code:
here

Termine & Preise in €/Person im DZ

Saison	Anreise Nächte	täglich				
		2	3	4	5	7
01.11. - 30.11.24		99	-	198	-	359
02.01. - 28.02.25, 01.11. - 30.11.25		111	169	222	279	-
01.10. - 31.10.24, 01.12. - 20.12.24		139	-	259	-	469
01.03. - 31.07.25, 01.12. - 20.12.25		149	222	295	369	-
24.09. - 30.09.24		159	-	299	-	529
01.08. - 31.10.25		169	249	329	399	-

Preise ggf. zzgl. Wochenendzuschlag.

Einzelzimmerzuschlag: 20 €/Nacht



Bsp. DZ Komfort (gg. Aufpreis)

Sauerland

Sauerland Alpin Hotel in Schmallenberg

3 Tage • All Inclusive Light

ab € **129,-** p.P.

Für Sie inklusive:

- ✓ 2/3/5/7 Übernachtungen
- ✓ **All Inclusive Light**
- ✓ **Nutzung von Hallenbad, Sauna und Tennisplatz** ✓ WLAN
- ✓ Ermäßigung auf Greenfee im Golfclub Schmallenberg (nach Verfügbarkeit)
- ✓ Hotelparkplatz (nach Verfügbarkeit)

Reise-Code:
sasc

Beispiel Doppelzimmer

Termine & Preise in €/Person im DZ/DBZ/VBZ

Saison	Anreise Nächte	täglich			
		2	3	5	7
1 01.10. - 06.12.24		129 statt 179	189 statt 259	309 statt 399	429 statt 529
2 02.01. - 28.02.25, 01.11. - 05.12.25		129	189	315	429
3 01.03. - 30.06.25, 01.10. - 31.10.25		149	222	365	499
4 01.07. - 30.09.25		-	259	419	549

Preise ggf. zzgl. Wochenend-/Terminzuschlag.

DBZ = Dreibettzimmer VBZ = Vierbettzimmer

Einzelzimmerzuschlag: 35 €/Nacht

Kurtaxe: 3,50 € pro Person/Nacht

% Preisaktion:
Sparen Sie in Saison 1

Mosel

Hotel Weinhaus Traube in Ernst

3 Tage • Halbpension

ab € **99,-** p.P.

Für Sie inklusive:

- ✓ 2/3/5/7 Übernachtungen
- ✓ **Halbpension**
- ✓ Willkommensgetränk
- ✓ 1 Flasche Wasser pro Zimmer
- ✓ **1 Tasse Kaffee/Tee und Waffeln**
- ✓ WLAN
- ✓ Hotelparkplatz (nach Verfügbarkeit)

Reise-Code:
weer

Termine & Preise in €/Person im DZ

Saison	Anreise Nächte	täglich			
		2	3	5	7
01.11. - 29.11.24, 01.11. - 21.12.25		99	139	229	319
15.10. - 31.10.24		119	169	279	379
22.03. - 30.04.25, 15.10. - 31.10.25		129	199	299	399
24.09. - 14.10.24		139	199	329	429
01.05. - 14.10.25		169	239	359	449

Preise ggf. zzgl. Wochenendzuschlag.

EZ-Zuschlag 2024: 20 €/Nacht, 2025: 12 €/Nacht



Burg Eltz, Wierschem



Beratung & Buchung unter **0261-29351989** Mo.–Fr. 8–19 Uhr; Sa., So. u. Feiertage 10–19 Uhr



Online buchen auf **ReisenAKTUELL.COM** und in Ihrem Reisebüro

ReisenAKTUELL.COM
EHRlich GÜNSTIG VERREISEN!

Weitere Termine und Informationen bzgl. Zuschlägen, zusätzlichen Zimmerkategorien, Inklusivleistungen, Kinderermäßigungen, Mitnahme von Hunden usw. finden Sie auf reisenaktuell.com. Mit Erhalt der Reisebestätigung wird eine Anzahlung in Höhe von 20 % des Reisepreises fällig. Die Restzahlung ist 30 Tage vor Abreise zu tätigen. Veranstalter: Reisen Aktuell GmbH, In den Weniken 1, 56070 Koblenz



Mit Bewegung gegen die Erschöpfung

Wie man mit gezielter Bewegungstherapie wieder zu Kräften kommt



Die eigenen Bedürfnisse wahrnehmen - das unterstützt den Heilprozess.
Foto: djd/BVHE/Die Filderklinik

Sorgen und Ängste, permanenter Stress oder Lebenskrisen: Für die mentale Gesundheit sind das große Herausforderungen. Wenn diese Belastungen nur vorübergehend auftreten, kommen die meisten Menschen damit gut zurecht. Schwieriger wird es, wenn sich dadurch psychische oder psychosomatische Krankheitsbilder entwickeln oder verfestigen. Die Corona-Pandemie hat diese Problematik noch verstärkt. Viele Menschen leiden seit Monaten unter Ängsten, Erschöpfung oder depressiven Verstimmungen. Auch die teils aggressiven Debatten in Politik und Gesellschaft belasten oft sehr.

Wieder in Bewegung kommen

Findet man selbst nicht mehr

heraus aus der negativen Gedankenspirale, sollte man sich nicht scheuen, Hilfe zu suchen. Eine gute Option kann eine Bewegungstherapie sein - zum Beispiel die Heileurythmie beziehungsweise Eurythmietherapie. Sie wurde im Rahmen der Anthroposophischen Medizin als ergänzendes Verfahren entwickelt. Dabei geht es nicht um Sportlichkeit. Therapeutinnen und Therapeuten leiten ruhige und gezielte Bewegungen an, um eine stabilisierende und kräftigende Wirkung bei den Anwendern zu erzielen. Die Heileurythmie ist eine medizinische Behandlung, die auf ärztliche Verordnung durchgeführt und von zertifizierten Therapeuten angeboten wird. Teilweise übernehmen

die Kassen die Kosten. Astrid Andersen ist Eurythmietherapeutin und Vorstandsmitglied im Berufsverband Heileurythmie. Sie beschreibt ihren therapeutischen Ansatz so: „Wir entwickeln für die Patienten und Patientinnen eine individuelle Behandlung, in der blockierte Gefühle gelöst und geschwächte Organfunktionen gestärkt werden.“

Neuer Halt und mehr Selbstvertrauen

Durch die Bewegungsübungen können die Betroffenen zu einer gesunden Balance zwischen physischen, seelischen und geistigen Anforderungen finden und neue Kräfte entwickeln. Der Patient übernimmt dabei eine

aktive Rolle und gestaltet so seine Behandlung selbst mit. „Die Heileurythmie macht es möglich, den Menschen wieder Halt zu geben. Sie gewinnen ihr Selbstvertrauen zurück und lernen, sich und ihre Bedürfnisse wieder wahrzunehmen. Das ist der Schlüssel zur Genesung“, so Astrid Andersen weiter. Die Heileurythmie kann sowohl in der Prävention als auch bei chronischen und akuten sowie bei schweren Erkrankungen eingesetzt werden. Inzwischen wird Heileurythmie zunehmend wissenschaftlich erforscht. Weitere Infos und einen Therapeutenfinder gibt es unter www.bvhe.de. (djd)

*Wir ziehen um
in neue Räumlichkeiten*

HARMONIE
DER
SINNE
KOSMETIK- UND FUßPFLEGEPRAXIS
Inh. Sandra Schumacher

und laden herzlich ein, zu unserer

Neueröffnung

Am: Samstag 05.10.2024
Von: 13.00 Uhr bis 18.00 Uhr
Wo: Kölner Str. 73 | 53913 Swisttal

Für das leibliche Wohl sorgt der Partyservice Wieland mit vielen kleinen Köstlichkeiten.

Wir freuen uns sehr gemeinsam mit Ihnen/Euch auf diesen tollen Anlass anzustoßen.

Euer Harmonie der Sinne Team
Sandra & Claudia & Victoria



Anhängerkupplung

Nicht jede eignet sich als Fahrradträger

Frühling ist Fahrradsaisonbeginn, und viele Freizeitsportler transportieren ihre Räder per Auto in Erholungsgebiete. Ideal dazu sind Fahrradträger, die auf die Anhängerkupplung montiert werden. Doch Vorsicht: Nicht jede ist für Fahrradträger geeignet, warnt der ADAC. Vor allem nachgerüstete Anhängerkupplungen können dafür nicht freigegeben sein. Eine Anhänger-Kupplung ist vorrangig für das Ziehen von Anhängern ausgelegt. Dabei wirken andere Kräfte als bei einer Belastung mit Fahrrädern bzw. den noch schwereren E-Bikes. Für Verbraucher ist meist nicht erkennbar, ob insbesondere eine nachgerüstete Anhängerkupplung für den Betrieb mit einem Fahrradträger geprüft wurde.

Denn bisher fehlt eine gesetzliche Vorschrift, diese Prüfung durchzuführen. Für die Genehmigung einer Anhängerkupplung reicht die Erfüllung der UN Reg. 55. Diese regelt jedoch nur die Bestimmungen für Kupplungen zum Ziehen von Anhängern. Ob eine ab Werk verbaute Anhängerkupplung auch für die Montage eines Fahrradträgers geeignet ist, steht meist in der Betriebsanleitung des Autos oder der Nachrüst-Anhängerkupplung. Der ADAC rät: Bei Nachrüstung einer Anhängerkupplung sollte man sich von der Werkstatt schriftlich bestätigen lassen, dass sie für die Nutzung mit Fahrradträgern freigegeben ist. Kaufinteressenten sollten besonders auf den D-Wert achten: In der



Wer sein Fahrrad auf der Anhängerkupplung seines Autos transportieren will, sollte deren Eignung überprüfen. Foto: Alexander Fox/pixabay.com/mid/ak-o

Anleitung des Heckträgers werden die Mindestwerte angegeben, die die Anhängerkupplung erfüllen muss. Der Wert der Kupplung steht auf deren Typschild. (mid/ak-o)

UNSERE AUSWAHL IST RIESIG!

FAHRRÄDER - ZUBEHÖR - ERSATZTEILE - SERVICE

Wir überzeugen mit starken Marken und kompetenter Beratung!

Fahrräder

Zubehör

Ersatzteile

Service

Fahrradleasing mit allen Leasinggesellschaften!

Kraft Rad GmbH

Roitzheimer Str. 113
53879 Euskirchen
Tel.: 02251/2758

Ernst-Heinrich-Geist-Str.7
50226 Frechen
Tel.: 02234/911930

Öffnungszeiten: Mo. bis Fr. 10-19 Uhr | Sa. 10-17 Uhr
www.zweirad-kraft.de

Ab jetzt mit Helm - und zwar immer

Sicherheit als oberstes Gebot für die neue Fahrradsaison

Sicher mit dem Fahrrad unterwegs: Dafür sind unter anderem die richtige Ausrüstung und eine gute Sichtbarkeit wichtig. Foto: DJD/www.mipsprotection.com/Smith

In der warmen Jahreszeit verdoppelt sich hierzulande in etwa die Zahl der Radfahrenden. Während 48 Prozent ganzjährig mit dem Bike unterwegs sind, steigen 52 Prozent erst bei milderem Temperaturen wieder aufs Rad - so das Ergebnis des aktuellen Sinus Fahrrad-Monitors. Bedenkenswert ist: 40 Prozent aller Umfrage-Teilnehmer fühlen sich auf ihrem

Gefährt nicht sicher. Ursachen sind rücksichtslose Autofahrer, zu viel Verkehr und zu hohe Geschwindigkeiten motorisierter Verkehrsteilnehmer. Über die Hälfte fährt ohne Kopfschutz Umso wichtiger ist es, alte Gewohnheiten aufzubrechen und in der Fahrradsaison 2024 auf volle Sicherheit zu setzen. Dazu

14

Wir in Weilerswist | 57. Jahrgang | Nr. 20 | Samstag, 05. Oktober 2024 | Kw 40 | wir-in-weilerswist.de/e-paper



Dr. Julia Schmidt, Fachärztin für Orthopädie und Unfallchirurgie, erklärt, warum Rotationsbewegungen bei Stürzen so gefährlich sind.
Foto: DJD/www.mipsprotection.com/Dr. Julia Schmidt

gehört ein optimal passender Helm, denn immer noch steigen 53 Prozent der Radl-Fans ohne Kopfschutz auf den Sattel. Allerdings ist Helm nicht gleich Helm. Die meisten Helme werden nur für den Fall eines linearen Aufpralls auf ihre Sicherheit getestet. Der Aufprall des Kopfes erfolgt bei einem Sturz aber meist nicht linear, sondern in einem Winkel. Dabei können gefährliche Rotationsbewegungen hervorrufen und auf den Kopf des Fahrers übertragen werden.

Gravierende Verletzungen durch Rotation

„Unser Gehirn ist sehr komplex aufgebaut, unter anderem aus Millionen feiner Fortsätze der Nervenzellen. Durch Rotationsbewegungen können diese Nervenverbindungen und unter Umständen auch Blutgefäße regelrecht zerreißen“, erklärt Dr. Julia Schmidt, Fachärztin für Orthopädie und Unfallchirurgie am UKE Athleticum in Hamburg. „Das kann man im MRT sehen, und das sind häufig wirklich schwere Verletzungen.“ Es ist daher ratsam, einen zertifizierten Helm zu tragen, bei dessen Konzeption der Einfluss von Rotationsbewegungen berücksichtigt wurde. Wer sich einen Helm anschaffen möchten, der dazu entwickelt wurde, Rotationsbewegungen umzuleiten, lässt sich in einem Fachgeschäft etwa über Helme mit dem Mips-Sicherheitssystem beraten. Dabei handelt es sich um eine reibungsarme Schicht, die in Helme eingebaut wird, mit dem Ziel, die Auswirkungen von

Rotationsbewegungen auf den Kopf zu verringern. Das System ist unter anderem auch in Ski-, Reit- und Motorradhelme integriert. Unter www.mipsprotection.com gibt es weitere Infos.



Helme werden in der Regel nur darauf geprüft, ob sie einem geraden Aufprall standhalten. Meist erfolgt der Aufprall jedoch schräg, was gefährliche Rotationsbewegungen verursachen kann.
Foto: DJD/www.mipsprotection.com/Mips AB

Sicherheitstipps im Straßenverkehr

Generell sollte man Unfällen und Stürzen bestmöglich vorbeugen. Dazu gehört, sich an die Straßenverkehrsordnung zu halten und sich als Fahrradfahrer eher defensiv zu verhalten, denn das Auto

ist der „stärkere“ Verkehrsteilnehmer. Zudem gefragt sind eine besondere Aufmerksamkeit beim Rechtsabbiegen sowie gute Sichtbarkeit durch Licht und Reflektoren, besonders bei Regen und Dunkelheit.
(DJD)

projekt.bike
INKLUSIV

Auf der Heide 25
53947 Zingsheim
Tel. 02486 1000
www.projekt.bike

BIKEFITTING

ERGONOMIE-BERATUNG

BODYSKAN

TOP MARKEN
u.a.

NOX CYCLES
KALKHOFF
FOCUS
CAMPUS
POISON
NALOO
MONDRAKER
MOHNFACHT
Affenzahn

VERKAUF, SERVICE, ZUBEHÖR, BIKE-LEASING, NOX CYCLES TESTCENTER



Starkregen: So verhalten sich Autofahrer richtig

Extreme Situationen wie Gewitter und Starkregen können auch für Autofahrer gefährlich werden. Darauf weist der ADAC hin. Der ADAC rät, die Fahrweise unbedingt den Wetter- und Sichtverhältnissen anzupassen. „Die Geschwindigkeit deutlich reduzieren, den Sicherheitsabstand vergrößern und vorausschauend fahren, ist bei starkem Regen das A und O“, sagt Verkehrsexperte Prof. Dr. Roman Suthold. Sobald der Scheibenwischer auf die höchste Stufe gestellt werden muss, empfiehlt der ADAC, nur noch maximal 80 km/h zu fahren.

Bei heftigen Regenfällen steigt besonders auf Strecken mit viel Schwerlastverkehr die **Gefahr für Aquaplaning**. Wasser sammelt sich in Spurrillen und läuft nicht mehr schnell genug ab. Die Reifen können das Regenwasser bei hohen Geschwindigkeiten dann nicht mehr verdrängen, das Auto verliert den Kontakt zur Straße und beginnt zu schwimmen. Der ADAC empfiehlt, in so einer Situation den Fuß vom Gas zu nehmen und keine abrupten

Brems- oder Lenkmanöver zu machen. Drohendes Aquaplaning erkennen Autofahrer an Wassergeräuschen, Veränderungen der Motordrehzahl oder einer leichtgängigen Lenkung.

Sind Straßen oder Unterführungen nach einem Unwetter überflutet, sollten Autofahrer auf keinen Fall mit Schwung durchs Wasser fahren. Dadurch kann Spritzwasser in den Ansaugbereich des Motors gelangen. Das führt fast immer zu schweren Motorschäden. „Am besten auf eine alternative Route ausweichen und gar nicht erst durch einen überfluteten Bereich fahren, wenn man nicht sicher weiß, wie tief das Wasser ist“, rät Suthold. Ansonsten gilt laut ADAC: Allenfalls Wasser, das maximal bis zur Unterkante der Stoßfänger reicht, kann noch mit Schrittgeschwindigkeit durchfahren werden.

Bei Sichtweiten von unter 50 Metern müssen Autofahrer auch bei Starkregen die Nebelschlussleuchte einschalten. Die maximale Höchstgeschwindigkeit beträgt auch auf Autobahnen dann nur noch 50 km/h. „Wir raten dazu, bei solch



Starkregen kann zur echten Gefahr für Autofahrer werden. Foto: ADAC

extremen Verhältnissen nicht mehr den halben Tacho als Anhaltspunkt für den Abstand zu wählen. Geschwindigkeit gleich Abstand, das ist wesentlich sicherer“, erklärt Verkehrsexperte Suthold. Zieht ein Gewitter auf, sind Autofahrer, auch **wenn ein Blitz direkt ins Auto einschlägt**, im Fahrzeug geschützt. Das Fahrzeug wirkt wie ein Faradayscher Käfig. Die Entladung, die bis zu einigen hundert Millionen Volt erreichen kann, fließt über die Gitterstruktur des Blechgehäuses in den Boden. Das Prinzip funktioniert auch bei Cabrios - vorausgesetzt das Fahrgastdach ist geschlossen. Trotz der Sicherheit sollten Autofahrer laut ADAC bei einem Gewitter keinen erhöhten Parkplatz aufsuchen, die Fenster sowie das Schiebedach schließen und die Antennen einziehen. Im Innenraum sollten Metallteile, die mit der Karosserie in Verbindung stehen, nicht berührt werden. Vorsicht ist bei Wohnwagen und Wohnmobilen geboten, die aus reinem Kunststoff bestehen, wie etwa Wohnmobile in GFK-Bauweise: Die Fahrzeuge aus glasfaserverstärktem Kunststoff bieten keinen Schutz.

Versicherung: Wer zahlt bei Unwetterschäden am Auto?

Bei **Schäden durch Überschwemmungen** gilt gemäß ADAC in der Regel: Kommt das Wasser zum Auto, zahlt die Versicherung. Kommt das Auto zum Wasser, muss der Betroffene selbst für den Schaden aufkommen. Bei abgestellten Fahrzeugen erfolgt die Schadenregulierung über die Teilkaskoversicherung. Hier prüfen die Versicherer allerdings, ob die Möglichkeit bestand, das Auto rechtzeitig aus dem Überschwemmungsgebiet zu fahren.

Ob und welche Versicherung eintritt, hängt laut ADAC auch vom Fahrverhalten ab. Für einen durch Einfahren in eine überflutete Straße entstandenen Motorschaden tritt grundsätzlich die Vollkaskoversicherung ein. Allerdings kann die Versicherung bei grober Fahrlässigkeit Leistungen teilweise oder ganz verweigern, zum Beispiel, wenn die Überflutung für den Fahrer erkennbar war und dieser die Straße trotzdem befahren hat. Wenn eine Überschwemmung so plötzlich auftritt, dass der Motor nicht mehr rechtzeitig abgestellt werden kann, ist der sogenannte Wasserschlag ausnahmsweise von der Teilkaskoversicherung gedeckt.

Auch **Hagelschäden** können über die Teilkaskoversicherung reguliert werden. Der ADAC empfiehlt, bei Schäden erstmal die eigene Versicherung zu kontaktieren und nicht auf eigene Faust zu handeln. Die Versicherung entscheidet, ob und durch wen ein Gutachten erstellt wird. Je nach Vertrag kann auch eine Werkstattbindung vereinbart sein, so dass man eine von der Versicherung vorgeschriebene Werkstatt ansteuern muss. Fahrer von Leasing- oder Dienstwagen sollten prüfen, ob sie vertragliche Informationspflichten gegenüber ihrem Vertragspartner haben.

Bei einer Regulierung von Unwetterschäden über die Teilkaskoversicherung findet in der Regel keine Rückstufung in den Schadenfreiheitsklassen statt. Es wird lediglich die dort vereinbarte Selbstbeteiligung vom zu zahlenden Betrag abgezogen. Zahlt die Vollkaskoversicherung, wird die Versicherungsprämie im nächsten Jahr höher eingestuft. (ADAC Nordrhein)

Bei uns ist ihr Fahrzeug in besten Händen!



- Wartung und Reparaturen aller Fabrikate
- Unfallinstandsetzung aller Fabrikate mit eigener Lackiererei
- HU und AU täglich
- Elektronische Achsvermessung
- Klimaanlage Service
- Reifen / Kompletttragangebote
- Eigener Abschleppdienst
- Neu- und Gebrauchtwagen
- KFZ-Versicherungsservice
- Finanzierung- und Leasing
- Leihwagen PKW und Transporter



Peugeot
Vertragspartner



Citroën
Servicepartner



Eurorepar Partner
(alle Marken)

Autohaus Müllejans GmbH

52385 Nideggen-Schmidt · Heimbacher Straße 17
Tel.: 02474/93010
www.peugeot-muellejans.de



Vorsicht bei Wildunfällen im Herbst

Im Herbst sind das Wildschwein, der Fuchs und das Reh besonders aktiv und können jederzeit und vor allem in den Morgenstunden oder der Abenddämmerung die Fahrbahn kreuzen. Der ACE Auto Club Europa e.V. erklärt, wie Autofahrende das Risiko eines Wildunfalls senken - und was zu tun ist, wenn es doch zu einer Kollision kommt.

Auto- oder Motorradfahrende sollten bei Fahrten auf Landstraßen am Morgen oder in der Dämmerung besonders aufmerksam fahren. Das heißt: Tempo drosseln, die Straßenränder im Blick behalten und stets bremsbereit sein. Falls Wildtiere am Straßenrand zu sehen sind: Geschwindigkeit ohne scharfes Abbremsen reduzieren, das Fernlicht ausschalten und durch Hupen versuchen, die Tiere zu verscheuchen. Dabei immer beachten: Wo ein Tier ist, folgen oft mehrere.

Wenn ein Tier plötzlich auf der Straße auftaucht und eine Kollision nicht mehr zu verhindern ist, gilt: Lenkrad festhalten und so stark wie möglich abbremsen. Auf keinen Fall sollten Autofahrende versuchen dem Tier auszuweichen. Denn das Risiko, dabei in den Gegenverkehr zu geraten oder gegen einen Baum zu prallen ist zu hoch.

Wie reagieren nach einem Wildunfall?

- Ruhe bewahren, Warnblinker anschalten, Warnweste anlegen, Unfallstelle absichern.
- Bei Verletzten: 112 wählen und Erste Hilfe leisten.
- Immer: Die Polizei benachrichtigen. Diese informiert auch die zuständigen Jäger.



Im Herbst sind Wildschwein, Fuchs und Reh besonders aktiv und können jederzeit und vor allem in den Morgenstunden oder der Abenddämmerung die Fahrbahn kreuzen.

Foto: Archiv Motor-Informations-Dienst/mid/ak-o

- Verletztes Wild niemals anfassen oder verfolgen. Das Tier könnte panisch reagieren. Aufgrund möglicher Infektionen tote Tiere nie ohne Handschuhe anfassen.
- Wer verletztes oder totes Wild einfach mitnimmt, macht sich der Jagdwilderei strafbar.

Wichtig ist, dass sich Autofahrende nach einem Wildunfall von der Polizei eine Wildunfall-Bescheinigung ausstellen lassen. Diese wird als Nachweis für die Versicherung benötigt. Denn Schäden am Fahrzeug, die durch einen Zusammenstoß mit Haarwild - zum Beispiel Wildschwein, Reh, Hirsch, Fuchs oder Hase - entstanden sind, können über die Teil- oder Vollkaskoversicherung reguliert werden. Einige Versicherer zahlen auch beim Zusammenstoß mit anderen Tieren. Hier empfiehlt es sich, die Versicherungsbedingungen genauer anzuschauen. (mid/ak-o)

38 Jahre in Weilerswist
AUTOHAUS JUNGBLUTH GmbH
SUZUKI-Servicepartner seit 1989
GEWERBEGEBIET 53919 Weilerswist
Tel. 02254 844 336, info@suzuki-jungbluth.de
www.suzuki-jungbluth.de



DIE WERKSTATT

CREMER
Autoverwertung

Ihr zertifizierter Partner in der Region

- Ankauf von Schrott und Metall
- Ankauf von Alt- und Unfallfahrzeugen
- Fahrzeugabholung und -abmeldung möglich
- Verkauf von gebrauchten PKW-Ersatzteilen

Tel. 0 22 51 - 35 33
Jünkerather Straße 1 • 53919 Weilerswist
www.cremer-autoverwertung.de

K & K

A. Kaparovski



Kfz-Meister-Fachbetrieb
K&K Autofit Service GmbH
Mühlenstraße 4
53919 Weilerswist
Telefon: 022 54 / 60 04 90
Telefax: 022 54 / 84 64 46



www.kuk-autofit.de

Neu- und Gebrauchtwagen
Volkswagen Jahreswagen von Mitarbeitern der VW AG

Ihr Ansprechpartner für VW E-Autos



Service Economy Service



Autohaus Vossel KG
Heerstr. 54
53894 Mechernich
Tel.: 02443 31060

Volkswagen Economy Service Vossel & Kühn
Hermann-Kattwinkel-Platz 7
53937 Schleiden-Gemünd
Tel.: 02444 2212



CAR-SERVICE MÜLLER
KFZ-MEISTERBETRIEB

- Reparaturen aller Art
- Unfallinstandsetzung
- Reifen-Service
- Glas-Service
- HU + AU

Metternicher Str. 11 | 53919 Weilerswist | Tel.: 02254 8300202 | Mail: info@car-service-mueller.de

NOTDIENSTE

WIR SIND RUND UM DIE UHR FÜR SIE DA!



110 POLIZEI

112 FEUERWEHR



A POTHEKEN-NOTDIENST

Apotheken-Notruf 0800 00 22833

Samstag, 5. Oktober

Giesler Apotheke OHG

Uhlstraße 100, 50321 Brühl, 02232/411220

Sonntag, 6. Oktober

Erft-Apotheke

Kölner Straße 108, 53919 Weilerswist, 02254/2888

Montag, 7. Oktober

Donatus-Apotheke

Königstraße 63, 53332 Bornheim, 02222/2503

Dienstag, 8. Oktober

Dahlien-Apotheke

Dahlienstraße 15, 53332 Bornheim, 02227/911326

Mittwoch, 9. Oktober

Mauritius Apotheke

Deutscher Platz 1, 53919 Weilerswist, 02254/1607

Donnerstag, 10. Oktober

Bären-Apotheke

Kaiser-Wilhelm-Platz 2, 53919 Weilerswist, 02251/74422

Freitag, 11. Oktober

Apotheke am Ärztehaus Merten

Bonn-Brühler-Straße 42, 53332 Bornheim, 02227/9297393

Samstag, 12. Oktober

Löwen-Apotheke

Beethovenstraße 10, 53332 Bornheim, 02227/3725

Sonntag, 13. Oktober

Schloss-Apotheke

Kölnerstraße 45, 50321 Brühl, 02232/49000

Montag, 14. Oktober

Apotheke am Bürgerplatz

Theodor-Heuss-Straße 21, 50374 Erftstadt, 02235/42002

Dienstag, 15. Oktober

Adler-Apotheke

Carl-Schurz-Straße 103, 50374 Erftstadt, 02235/3740

Mittwoch, 16. Oktober

Stern-Apotheke

Kölnerstraße 16-18, 50321 Brühl, 02232/941594

Donnerstag, 17. Oktober

Kloster-Apotheke

Kölner Straße 61, 53913 Swisttal, 02254/81300

Freitag, 18. Oktober

Frohnhof Apotheke Dr. Braun

Frohngasse 1, 53913 Swisttal-Heimerzheim, 02254/7204

Samstag, 19. Oktober

Römer-Apotheke

Markt 10, 50374 Erftstadt, 02235/72872

Sonntag, 20. Oktober

Kronen-Apotheke Marxen

Kronenweg 82, 50389 Wesseling, 02236/943400

Angaben ohne Gewähr

Tierarzt-Notdienste

Im Kreis Euskirchen

Samstag, 5. Oktober

Das Tierarztpraxis Team

Dr. Michael Müller

Zülpich, 01523 4695490

Sonntag, 6. Oktober

Praxis Kanzler

Gemünd, 0177 8682489

Samstag, 12. Oktober

Das Tierarztpraxis Team

Dr. Michael Müller

Zülpich, 01523 4695490

Sonntag, 13. Oktober

Das Tierarztpraxis Team

Dr. Michael Müller

Zülpich, 01523 4695490

Samstag, 19. Oktober

Praxis Weimbs

Hellenthal, 02482/6390701

Sonntag, 20. Oktober

Das Tierarztpraxis Team

Dr. Michael Müller

Zülpich, 01523 4695490

Alle Angaben ohne Gewähr

ÖRTLICHE NOTDIENSTE

Anonyme Alkoholiker

0176 5008 7394

• Heimweg-Telefon

Für alle, die sich vom mulmigen Gefühl auf ihrem nächtlichen Weg mit einem netten Gespräch ablenken lassen möchten.

030 120 74 182

So. - Do. 20:00 - 24:00 Uhr

Fr. - Sa. 22:00 - 4:00 Uhr

NOTFALLSCHUBLADE

Das gehört in eine gut erreichbare **Notfall-schublade** in Ihrer Wohnung/Ihrem Haus:

1. Taschenlampe
2. Kerze/Streichhölzer
3. Batteriebetriebenes Radio (um Hinweise der Feuerwehr/Polizei empfangen zu können)
4. Powerbank zum Aufladen des Handys
5. DIESE SEITE mit allen wichtigen Notrufnummern

ALLGEMEINE NOTDIENSTE

- Polizei-Notruf **110**
- Feuerwehr/Rettungsdienst **112**
- Ärzte-Notruf-Zentrale **116 117**
- Gift-Notruf-Zentrale **0228 192 40**
- Telefon-Seelsorge **0800 111 01 11** (ev.)
0800 111 02 22 (kath.)
- Nummer gegen Kummer **116 111**
- Kinder- und Jugendtelefon **0800 111 03 33**
- Anonyme Geburt **0800 404 00 20**
- Eltern-Telefon **0800 111 05 50**
- Initiative vermisste Kinder **116 000**
- Opfer-Notruf **116 006**



Kanaltechnik
www.poeteskanaltechnik.eu

- Rohrreinigung
- Kanal TV-Untersuchung
- Dichtheitsprüfung
- Kanalsanierung mit Inlinertechnik

Euskirchen 0 22 51 - 51 067
Mechernich 0 24 43 - 904 95 95
Notdienst: 0700 - 4706 4706
(Ortstarif)

Aktionswoche der Generationen 2024

Vom 1. bis 11. Oktober findet im Kreis Euskirchen erneut die Aktionswoche der Generationen statt. Wie jedes Jahr laden Kindergärten, Schulen, Vereine und Pflegeeinrichtungen zu einer Vielzahl von generationenübergreifenden Aktionen ein, bei denen Groß und Klein gemeinsam aktiv werden können. Die Aktionswoche fördert den Austausch zwischen den Generationen und stärkt das gegenseitige Verständnis durch gemeinsame Erlebnisse und kreative Projekte.

Vielfältiges Programm für Jung und Alt

Insgesamt 29 spannende Veranstaltungen bieten dieses Jahr abwechslungsreiche Mitmachangebote. Besonders im Fokus steht dabei der Austausch zwischen den Generationen - Großeltern, Kindergartenkinder, Jugendliche und Bewohnerinnen und Bewohner von Pflegeeinrichtungen kommen zu-

sammen, um miteinander zu lernen und sich kreativ auszutoben. Auch in diesem Jahr werden wieder vielfältige Angebote generationenübergreifend gestaltet. Zu den besonderen Höhepunkten zählen:

- **Gemeinsames Singen und Spielen:** Bei verschiedenen Aktionen wird miteinander gesungen und an Spielenachmittagen die Generationen näher zusammengebracht.
- **Kreative Workshops:** Herbstlaternen basteln, Blumenstecke anfertigen und das Bedrucken von Stoff-Einkaufstaschen - für Kreativität ist reichlich gesorgt.
- **Kulinarische Genüsse:** Bei gemeinsamen Koch- und Backaktionen wird das leibliche Wohl nicht vernachlässigt. Die Teilnehmerinnen und Teilnehmer können selbst Hand

anlegen und gemeinsam
köstliche Speisen zubereiten.

- Besonderes Highlight: Ein Besuch in der Römertherme Zülpich - Museum der Badekultur zur Sonderausstellung „Baden mit Humor“. Hier können die Teilnehmerinnen und Teilnehmer sogar eigene Karikaturen zeichnen.

Die Aktionswoche der Generationen hat sich in den letzten Jahren als wichtiger Baustein zur Förderung des intergenerativen Austauschs etabliert. Viele der in den vergangenen Jahren entstandenen Kontakte und Projekte tragen nachhaltig zu einem besseren Verständnis zwischen Jung und Alt bei. Die Veranstalter freuen sich über eine rege Beteiligung und die damit verbundenen neuen Impulse, die auch in diesem Jahr zu erwarten sind. Der diesjährige Flyer zur Veranstaltung steht zum Down-

load auf der Webseite des Kreises bereit. Weitere Informationen und den vollständigen Veranstaltungskalender finden Sie ebenfalls dort. www.kreis-euskirchen.de/themen/soziales-gesundheit/soziales/themen-projekte/aktionswoche-der-generationen

Für Rückfragen zur Aktionswoche und zur Teilnahme wenden Sie sich bitte an die Organisatoren.

Milena Lorse
Jülicher Ring 32
53879 Euskirchen
Tel. 02251 15-521
Fax. 02251 1570-521
milena.lorse@
kreis-euskirchen.de
www.kreis-euskirchen.de

Wir freuen uns auf eine bunte und abwechslungsreiche Aktionswoche, die Generationen verbindet und gemeinsame Erlebnisse schafft!

Ehrenamt im Mini-Format

Wer schenkt neu zugewanderten Kindern und Jugendlichen wöchentlich eine Stunde Zeit?

In einer Stunde Kinderaugen zum Leuchten bringen! Aktuell sucht das Kommunale Bildungs- und Integrationszentrum (KoBIZ) des Kreises Euskirchen wieder Menschen jeglichen Alters, die einmal in der Woche für eine Stunde mit einem neu zugewanderten Kind Zeit verbringen.

Der Einsatzort ist in der Regel die jeweilige Schule bzw. Kindertagesstätte des Kindes. Die Smile-Sprachpaten schaffen eine vertrauensvolle Atmosphäre und entdecken gemeinsam mit ihrem Patenkind durch Spielen, Vorlesen, Malen, Singen, Basteln oder einfach nur Erzählen und Zuhören wie nebenbei die deutsche Sprache.

Neben Austausch-Treffen, Workshops und Ausflügen, bieten wir

eine Schulung für die Sprachpaten an. Darin geht es um die Methoden der Sprachförderung, die Situation der Kinder (Trauma, Flucht) und die Bedeutung der Mehrsprachigkeit. Die nächsten Schulungstermine finden am 30. Oktober und 12. November in Euskirchen statt.

Interessierte können sich für die
Schulung direkt auf dem Betei-
ligungsportal NRW anmelden:
[beteiligung.nrw.de/portal/
kreis-euskirchen/beteiligung/
themen/1008933](http://beteiligung.nrw.de/portal/kreis-euskirchen/beteiligung/themen/1008933).

Wer direkt starten möchte oder Fragen hat, kann direkt mit Julia Gennet vom Kommunalen Integrationszentrum Kontakt aufnehmen: Tel.: 02251-15 1343; oder julia.gennet@kreis-euskirchen.de.

Fragen zur Verteilung?

HERR KNORR · FON 02254 846742
w.knorr@rautenberg.media

www.regio-pressevertrieb.de **REGIO** • pönktlich • zielgerichtet • lokal
PRESSE VERTRIEB GmbH
Die Zeitungsanstaltsgesellschaft der RAUTENBERG MEDIA KG

Familien

ANZEIGENSHOP

RAUTENBERG MEDIA

Herzlichen Dank

Am 10. Oktober 2020

F597
90 x 50 mm
ab **57,42***

Hochzeit.

Wir haben uns einander gefunden, verlobt und geheiratet.

FGB 20-13
43 x 90 mm
ab **52,00***

Natascha

ist da!

Herzlichen Dank für die guten Glückwünsche anlässlich der Geburt

DANKSAGUNG

Für die wohlwollenden Beweise der Anteilnahme beim Tode meines geliebten Vaters unseres guten Schwiegervaters und Großvaters

Michael Musterfeld

TD 12-12
90 x 90 mm
ab **102,96***

WOHNUNG!

Moderne Maisonette Wohnung, 3 Z., 125 qm, 2-Parkplätze, Fußbodenheizung, großer Balkon, Garage, komplett möbliert, gut ausgestattet, neu renoviert, nur 55 € mtl. plus Nebenkosten, Tel. 02...

K03_15
43 x 30 mm
ab **17,00***

Herzlichen Dank

anlässlich der Geburt

Herzlichen Dank an Eltern

und Martin

Mustermann

*inkl. MwSt., Preis variiert nach Auflage der Zeitung.

Online Familien-Anzeigen:
für alles was wirklich zählt!
shop.rautenberg.media



Schuh- und Schlüsseldienst



Petra Uebach

Bahnstraße 12

53894 Mechernich

Tel.: 0 24 43 18 49 • Fax: 0 24 43 18 49

Mittwochs
geschlossen!



Lehmputz als Trockenbausystem

So einfach geht wohngesundes Raumklima

Lehm gehört zu den ältesten Baustoffen, die der Mensch nutzt. Was unsere Vorfahren wohl instinktiv ahnten, bestätigen die Erkenntnisse der Neuzeit: Die positiven Auswirkungen dieses Naturbaustoffs auf das Raumklima und die Luftqualität haben dem Lehmputz seit einigen Jahren eine Renaissance beschert. Lehm reguliert die Luftfeuchtigkeit, er absorbiert und speichert Geruchs- und Schadstoffe. Die Luft wird ionisiert und wirkt dadurch spürbar frischer. Allergiker fühlen sich wohler und die Gefahr der Ansteckung über Tröpfcheninfektionen sinkt. Nachhaltig und ökologisch ist Lehm ebenfalls, denn die Herstellung verbraucht extrem wenig Primärenergie. Materialreste oder rückgebaute Lehmprodukte können problemlos über Bauschutt oder Hausmüll entsorgt werden.

Lehmputz - wohnfertig in drei Tagen

Was manche Bauherren - egal ob im Neubau oder in der Renovierung - bisher noch davon abhält, Lehm in ihrem Haus einzusetzen, ist der relativ hohe Aufwand für den Auftrag von Lehmputzen sowie die langen Trocknungszeiten, die den Baufortschritt hemmen. Deutlich einfacher geht es mit innovativen Plattensystemen, wie sie etwa Naturbo entwickelt hat. Sie vereinen alle ökologischen Vorteile von Lehmputz mit der unkomplizierten Verarbeitung von



Trockenbau-Lehmputzplatten lassen sich einfach verschrauben oder verkleben. Das aufwendige Anmischen und manuelle Aufbringen des Putzes auf Wand- oder Deckenflächen kann man sich so ersparen. Foto: DJD/Naturbo

Hilgers & Partner GmbH & Co. KG der Weg zu Ihrem Eigenheim
Trierer Str. 5-9, Schleiden (02445) 852450 www.holzbau-hilgers.de

Hilgers & Partner
Holzbau-Zimmererei
Smart & Cooks

Mehrdad Jamneshan
Tischlermeister
Kölner Straße 137
53894 Mechernich

Ein Stück Holz
Möbel | Innenausbau | Sonderanfertigung

ESH

www.einstueckholz.de
0160 66 20 518 | esh@email.de

konrad

*solide
Fliegengitter*

Sebastianusstr. 4-6 · Euskirchen
Tel. 0 22 51 / 94 11-0
www.konrad-net.de

++ Neue Geräteinnovationen in unserer Ausstellung ++ Neue Geräteinnovationen in unserer Ausstellung ++ Neue Geräte

ENTDECKEN SIE JETZT

DIE NEUESTEN KÜCHENTRENDS

Wir beraten Sie gerne!

Design-Küchen **note neo.** **Landhaus-Küchen** **Moderne Küchen**

Alles aus einer Hand *Wenn wir gehen können Sie kochen!*

Jetzt persönlichen Planungstermin vereinbaren
02252 - 8393450

KÜCHENSTUDIO BECKER
IHRE KÜCHENPROFIS IN ZÜLPICH

Römerallee 55a | 53909 Zülpich | Tel.: 02252-8393450
Öffnungszeiten: Mo-Fr 10:00 - 18:00 Uhr | Sa 10:00 - 13:00 Uhr

www.kuechen-becker.de

Miele **nobilis** **note** **note neo.** **BOSCH** **berbel** **BLANCO** **systemceram** **Quooker**

Neu für Sie in Zülpich

WE ♥ KITCHEN

RUND UM MEIN ZUHAUSE



Wohlfühlklima fürs Familienheim: Der Traditionswerkstoff Lehmputz lässt sich als Trockenbausystem spielend leicht verarbeiten. Foto: DJD/Naturbo

Trockenbausystemen. Auf vorgefertigten Plattenelementen aus Holzweichfaser ist der Lehm bereits mit einer Gewebearmierung aufgebracht. Die Platten können ohne umfangreiche Vorarbeiten und ohne den Einsatz größerer Wassermengen verbaut werden. Unter www.naturbo.de gibt es dazu mehr Infos und Verarbeitungstipps. Auf Holzständer oder Holzplatten erfolgt die Befestigung durch Verschrauben, auf Mauerwerk oder Gipsbauplatten lassen sich die Elemente verkleben. Auch Innen- und Trennwände können mit entsprechenden Ständerkonstruktionen erstellt werden. Die schnelle und einfache Verarbeitung spart Geld, Zeit und Material. **Passende Lehm-Plattenelemente für fast jeden Einsatz**

Die Lehmputz-Plattenelemente gibt es in verschiedenen Ausführungen, etwa als reine Wandbeplankung oder als Innendämmung. Wer sich die angenehme

und energieeffiziente Wärme einer Wand- oder Deckenheizung ins Haus holen will, kann die Installation von Flächenheizung und Lehmputz in einem Arbeitsgang durchführen. In spezielle Plattenelemente sind bereits Heiz-/Kühlrohre eingelassen, die mit klassischen Presskupplungen verbunden werden. (DJD)

Erstklassige FENSTER
in Holz und Kunststoff

ZU SUPER GÜNSTIGEN PREISEN

sowie Haustüren & Wintergärten

www.HM-Eifelfenster.de

Tel. 0 65 97 - 900 841



zaunbau **Koll**
Inh. Lange-Rupp

HOLZ- & METALLZÄUNE
GABIONEN
TORANLAGEN
**AUSSENANLAGEN-
GESTALTUNG**

Hellenthal-Wiesen

Tel. 02482 21 75

kontakt@zaunbau-koll.de

www.zaunbau-koll.de

FISCHER  **TREPPENLIFTE**
UND SENIORENPRODUKTE

Treppenlifte & Aufzüge

ab 3.400 €

- Kompetente Beratung
- Fachgerechte Montage
- Deutschlandweiter Service

- ▶ Treppenlifte neu & gebraucht
- ▶ Plattformlifte
- ▶ Senkrechtaufzüge (vereinfacht)

Tel. 02443 - 90 27 830

www.fischer-treppenlifte.de

Dekorationen aus eigenem Atelier.

Wir polstern für Sie:

- Sofas – Sessel – Bänke – Betten – Stühle – Hocker u.s.w.

Wir fertigen für Sie an:

- Gardinen – Schals – Rollos – Raffrollos – Plissees – Jalousien
- Verdunkelungs- & Flächenvorhänge u.s.w.

Antweiler Straße 12
53894 Mechernich-Wachendorf
Telefon 02256 824
www.assmann-wohndesign.de

ASSMANN
GmbH
Polstermöbel-Werkstätten

Carport Garage Garagentor Gerätehaus Heimsauna

02403 87480 **graafen**
Katalog gratis! ganz persönlich seit 1905



Am Johannesbusch 3, 53945 Blankenheim + Talstr. 60-68, 52249 Eschweiler
Besuchen Sie unsere große Ausstellung! (Sauna nur in Eschweiler)

Die nächste Ausgabe erscheint am:
Samstag, 19. Oktober 2024
Annahmeschluss ist am:
14.10.2024 um 10 Uhr

Rautenberg Media Zeitungspapier –
nachhaltig & zertifiziert:
Made of paper awarded the EU Ecolabel
reg. no. FI/1/001, supplied by UPM

IMPRESSUM

WIR IN WEILERSWIST

HERAUSGEBER, DRUCK UND VERLAG

RAUTENBERG MEDIA KG
Kasinostraße 28-30 · 53840 Troisdorf
Fon +49 (0) 2241 260-0 · Fax 260-259
willkommen@rautenbergberg.media

V.i.S.d.P. Redaktioneller Teil:
Bianca Breuer und Corinna Hanf
Verantwortlich f. d. Anzeigenteil:
Dunja Rebinski

ERSCHEINUNG vierzehntäglich

V.i.S.d.P. FÜR DIE RUBRIK

· Politik
CDU Frank Sehr
SPD Daniel Rudan
FDP Tobias Giebels
Bündnis 90 / Die Grünen
Karl-Heinz March
UWW Marcel Behrens

Kostenlose Haushaltsverteilung in Weilerswist. Zustellung ohne Rechtsanspruch. Einzelbezug über Rautenberg Media 5,00 Euro/Stück + Porto. Sind gesetzlich geschützte Warenzeichen nicht gekennzeichnet, erlauben fehlende Hinweise keine freie Nutzung. Namentlich gekennzeichnete Artikel spiegeln nicht immer die Meinung der Redaktion wider.

Handhabung für unverlangt hereingegebene Pressematerialien

Rautenberg Media übernimmt keine Haftung für die Richtigkeit (inhaltlich u. orthographisch) und Vollständigkeit. Per Post erhaltenes Pressematerial wird nicht zurückgesandt. Keine garantierte Veröffentlichung. Entstehen Forderungen Dritter aus Verletzungen des Urheber-, Presse- oder Nutzungsrechts durch das Pressematerial, fordert Rautenberg Media Schadenersatz beim Einreicher. Bei irrtümlich fehlender Namensnennung am Werk (z.B. Bildnachweis) verzichtet der Einreicher auf jegliche Forderung an Rautenberg Media. Durch den Einreicher des Pressematerials wird Rautenberg Media befugt, dieses sowohl für ihre Print-Ausgaben, als auch für die durch sie betriebenen elektronischen Medien zu verwenden.

KONTAKT

MEDIENBERATER

Werner Knorr
Fon 0157 78 28 62 70
w.knorr@rautenbergberg.media

REPORTER

Werner Knorr
Fon 0157 78 28 62 70
w.knorr@rautenbergberg.media

VERTEILUNG

Fon 0157 78 28 62 70
Werner Knorr
w.knorr@rautenbergberg.media
regio-pressevertrieb.de

VERKAUF

Fon 02241 260-112
verkauf@rautenbergberg.media

REDAKTION

Fon 02241 260-250 /-212
redaktion@rautenbergberg.media

RAUTENBERG MEDIA ONLINE

rautenbergberg.media
facebook.de/rautenbergbergmedia
instagram.de/rautenbergberg_media
vimeo.com/rautenbergbergmedia

ZEITUNG

wir-in-weilerswist.de/e-paper

SHOP

rautenbergberg.media/anzeigen

LOKALER GEHT'S NICHT

Für Nordrhein-Westfalen publiziert Rautenberg Media über 80 Städte- und Gemeindezeitungen. Lernen Sie uns als 360° Media-Partner auch bei DRUCK, WEB und FILM kennen.



- ZEITUNG
- DRUCK
- WEB
- FILM

PRIVATE & GESCHÄFTLICHE KLEINANZEIGEN

ONLINE BESTELLEN

www.rautenbergberg.media/kleinanzeigen

Angebote

An- und Verkauf

Weihnachtsartikel für Märkte

Biete Weihnachtssachen für den Verkauf auf dem Weihnachtsmarkt, fertig in Kisten verpackt. Abzuholen in Bornheim. 0163 8346473
<hr1>Angebote

Fundgrube

Garagen-Trödel am Samstag den 28. September 2024

Hausauflösung im Gürtelweg 2 in Weilerswist; Alles muss weg: Porzellan, Vasen, Schallplatten, CD's, Bücher, Gartenmöbel, Möbel, Antiquitäten, etc. günstig zu verkaufen. Kontakt: 0157/34561130

Maler

Maler-, Wärmedämm-, Trockenbau und Bodenverlegearbeiten, günstige Festpreise, saubere Ausführung, Termine frei. Tel. 02429/908144 od. 0170/7555363

Rund ums Kind

Clownzauberei für Kinder

45minütiges Programm und Ihre Kinder sind unterhalten&glücklich.
01 52 31 32 36 20 oder
0 24 47 35 90 06

Stellenmarkt

BÜROKRAFT AUF MINIJOB-BASIS

Freundliche Person für Zahlungsverkehr&administrative Tätigkeiten mit unserer Immobilienverwaltung in Mechnich gesucht.
KRONBERGER GMBH
Fachbereich Immobilienverwaltung
0172 7452798
Immobilienverwaltung@kronberger.world.
Wir freuen uns über Ihre Vorstellung!

Gesuche

An- und Verkauf

ANKAUF

von Schallplatten, Bücher, Kleidung, Münzen, Modeschmuck, Puppen,



AUTO & ZWEIRAD

Wir kaufen Wohnmobile + Wohnwagen

Tel.: 03944-36160 www.wm-aw.de
"Wohnmobilcenter Am Wasserturm"

Familien

ANZEIGENSHOP

FGB 20-13
43 x 90 mm
ab 52,00€
Für alles was wirklich zählt!
shop.rautenbergberg.media

KLEINANZEIGEN
PRIVAT & GESCHÄFTLICH
ONLINE BESTELLEN
rautenbergberg.media/kleinanzeigen
Ihre private*
KLEINANZEIGE
bis 100 Zeichen
in dieser Zeitung **ab 6,99€**
*gewerbliche Kleinanzeige ab 13,99 €
RAUTENBERG MEDIA

Briefmarken, Porzellan, Armband- u. Taschenuhren, u.s.w. Richter
0178 488 57 18

Kaufgesuch

Achtung seriöser Ankauf

von Pelze, Klaviere, Weine/Cognac, Krokotaschen, Porzellan, Bilder, Zinn, Puppen, Bekleidung, Näh-/ Schreibmaschinen, Bücher, Teppiche, Rollatoren, Schallplatten, Golfschläger. 0176 37003544 Frau Gross

Kaufe Pelze und Porzellan aller Art sowie Bleikristall aller Art: Gläser, Römer, Teller, Vasen usw. Bitte alles anbieten. Ortsansässig, Herr Blum
Tel.: 0160/6695915

Sammler sucht:

Pelze, Nerze, Gold, Silber, Münzen, Uhren, Möbel, Gemälde, Bronze, Porzellan, Figuren, trachten, Militaria,

Spielzeuge, Märklin, schmuck aller Art Bernstein, Zahngold, Briefmarken, Bestecke, Spirituosen, Schallplatten, Zinn, Trödel,vieles mehr.
Täglich erreichbar auch Sonntag.
Tel:02241-9053724 Mirko

Sammler

Sammler sucht

MÄRKLIN, TRIX, FIEISCHMANN Modelleisenbahn, alt und neu,ferner WIKING, SIKU-Plastik und PRÄMETA Modellautos und altes Blechspielzeug. Tel. 02253/6545 o. 0175/5950110

Sammler SUCHT alles an:

alten Militärsachen, Papiere, Ausweise, Urkunden, Soldatenfotos oder Alben, Helme, Orden, Dolche, Säbel, Dekowaffen etc. Einfach alles anbieten unter:
Tel. 0177/8695521

wir WEILERSWIST
Mit Nachrichten aus der Gemeinde Weilerswist
Mit den Orten: Weilerswist, Vernich, Metternich, Möggenhausen, Lommersum, Derkum, Hausweiler und Ottenheim. Partnerschaften der Gemeinde Weilerswist mit Carqueiranne und Whitnash

HALLO PRESSESPRECHER/INNEN PRESSEBEAUFTRAGTE

der VEREINE – KIRCHEN – SCHULEN und
anderer Organisationen

Akkreditieren Sie sich gleich jetzt
für das CMSsystem von Rautenberg Media,
um für diese Zeitung Artikel einzustellen:

<https://redaktion.rautenbergberg.media>



Wir freuen uns auf Sie!

- ZEITUNG
- DRUCK
- WEB
- FILM



Handwerker im Schwimmbadbau gefragt



Poolbau mit Präzision.
Foto: Schwimmbad Henne/akz-o

Als Handwerker ist man derzeit in vielen Branchen gefragt - auch und ganz besonders in der Schwimmbadbranche. Hier gibt es nicht nur sichere Arbeitsplätze und faire Bezahlung, sondern etwas, das andere Wirtschaftszweige nicht bieten können: Arbeiten mit Urlaubsfeeling.

Anlagenmechaniker SHK, Elektriker und weitere Berufe willkommen

Man erfüllt täglich Lebensträume, macht Kunden glücklich und wird meist voller Vorfreude erwartet. Wer Pools baut, bringt Glück ins Haus - so könnte man es vereinfacht sagen. Anlagenmechaniker für Sanitär-, Heizungs- und Klimatechnik, Elektriker, Elektroniker oder Mechatroniker - das sind nur einige Berufsgruppen, die im Poolbau gern gesehen werden. Denn sie bringen das fachliche Grundwissen und die praktischen Fähigkeiten mit, um Swimmingpools zu kreieren. Die wellness-spezifischen Details werden dabei meist durch betriebliche Weiterbildung, Seminare beim Fachverband oder das Fernstudium „Schwimmbadbau“ des TÜV vermittelt.

Energieeffizienz und Ressourcenschutz im Poolbau

Als Schwimmbadbauer hat man wesentlich mehr drauf, als ein Loch zu graben und Wasser einzufüllen. Poolkreature sind Allroundtalente. Sie kennen sich mit Bauphysik ebenso aus wie mit Wärmegewinnung und Wasseraufbereitung. Und sie sind Experten für Energieeffizienz und Ressourcenschutz. Denn Pools von heute werden so konzipiert, dass sie nachhaltig betrieben werden können. Dabei spielen auch erneuerbare Energien eine große

Rolle. Poolfachleute wissen, wie sie Vergnügen und Verantwortung zusammenbringen.

Schwimmbadbranche hat Zukunft

Trotz konjunktureller Schwächen der Gesamtwirtschaft, schaut die Poolbranche optimistisch in die Zukunft. Denn gesellschaftliche Entwicklungen stärken den Wirtschaftszweig. Dazu gehören das zunehmende Gesundheitsbewusstsein sowie die Alterung der Bevölkerung, die den Wunsch nach sanften Bewegungsangeboten steigen lassen. Auch die Niedrigzinspolitik sowie die hohe Inflationsrate machen Investitionen in die eigene Immobilie attraktiv. Da das Privatvermögen in Deutschland einen Stand von rund 7 Billionen Euro erreicht hat und es hierzulande rund 16 Millionen Einfamilienhäuser, aber

nur 2 Millionen private Pools gibt, ist Marktpotential vorhanden. Jobangebote findet man auf der

Website des Bundesverbandes Schwimmbad & Wellness e.V. (bsw) unter www.bsw-web.de. (akz-o)



Dr. medic stom. Adrian Ortner
Dr. med. dent. Simone Esser, M.Sc. M.Sc.
Fachzahnärztin für Oralchirurgie
Master of Science in Implantology and Dental Surgery
Master of Science in Periodontology

Zahnärztliche Gemeinschaftspraxis mit fachzahnärztlicher oralchirurgischer Tätigkeit, Tätigkeitsschwerpunkte Implantologie und Parodontologie sucht ab sofort Zahnmedizinische Fachangestellte (ZFA) mit PC Kenntnissen und Freude am Patientenumgang.

Bewerbungen bitte ausschließlich per email an:
esser@implantologie-euskirchen.de oder postalisch an:
Dr. Adrian Ortner, Dr. Simone Esser . Kommerner Straße 35 . 53879 Euskirchen

www.implantologie-euskirchen.de

Mach Dein Ding mit uns!
Deine Karriere: Du bist Wir in Weilerswist

www.wir-in-weilerswist.de
Mit Nachrichten aus der Gemeinde Weilerswist
Mit den Orten: Weilerswist, Vernich, Metternich, Müggelhausen, Lommersum, Derkum, Hausweiler und Ottenheim. Partnerschaften der Gemeinde Weilerswist mit Carqueiranne und Whitnash

WIR SUCHEN DICH
für unterschiedliche Ausgaben im Bereich Eifel als
Medienberater*in (m/w/d)
auf Minijobbasis

- DU**

 - hast im Verkauf (z.B. Einzelhandel) gearbeitet
 - bist im Ort gut vernetzt
 - arbeitest kundenorientiert und strukturiert
 - verfügst über gute Deutschkenntnisse
 - hast einen Führerschein Kl. B
- WIR**

 - sind das zweitgrößte Medienhaus für Wochenzeitungen in Deutschland
 - sind seit über 60 Jahren am Markt
 - sind ein Medienhaus für ZEITUNGEN | DRUCK | WEB | FILM
 - bieten Dir eine ausführliche Einarbeitung
 - bieten einen sicheren Arbeitsplatz mit familienfreundlichen Bedingungen

- WAS gibt's zu tun?**
- Beratung und Pflege von B2B Kunden im direkten Umfeld und Neukakquise
 - Kommunikation mit Kolleginnen und Kollegen in unserem Medienhaus
 - Gerne auch Cross-Selling für DRUCK | WEB | FILM
 - bieten eine attraktive Vergütung im interessanten Medienbereich
 - bieten flexible Arbeitszeiteinteilung für eine ausgewogene Work-Life-Balance
 - stellen Dir einen persönlichen Home-Office-Arbeitsplatz zur Verfügung

Wir freuen uns darauf DICH kennen zu lernen!
Bewerbungen bitte per E-Mail an: Denis Janzen | karriere@rautenberg.media
Stichwort: Medienberater*in/Eifel

SONDERANGEBOT

Kartoffeln zum Einkellern aus eigenem Anbau!

30.09. - 13.10.2024

festkochend
10kg

~~10€~~

Jetzt nur
6€



www.Lukas-Hofladen.de

Lukas Hofladen

Natürlich Einfach Gut

Wilhelmshof, 53919 Weilerswist

Abgabe nur, solange der Vorrat reicht



Kinder stellen durchschnittlich 400 Fragen pro Tag.

KÖNIGSBERGER Express

Diese deutschsprachige Zeitung informiert Sie monatlich über Gesellschaft und Politik in der Region in und um Kaliningrad.

ABO-BESTELLUNG
FON +49 (0) 2241 260-380
FAX +49 (0) 2241 260-339
www.koenigsberger-express.info



Pilzgenuss statt Bußgeldstress

Gemeinsame Pressemitteilung
des Regionalforstamtes Hocheifel - Zülpicher Börde und des Kreises Euskirchen

Im Zuge der feuchtwarmen Witterung der letzten Tage beginnen vielerorts die Pilze zu wachsen, wodurch viele Sammler in die Wälder gelockt werden. In diesem Zusammenhang sind jedoch einige Regeln zu beachten, um beim Ausflug in die Pilze nicht in Konflikt mit den geltenden Gesetzen zu kommen. Grundsätzlich ist die Entnahme besonders geschützter Arten aus der Natur durch das Bundesnaturschutzgesetz verboten. Es gibt jedoch Arten, welche nach Bundesartenschutzverordnung von diesem Verbot ausgenommen sind und demnach in geringen Mengen für den eigenen Gebrauch gesammelt werden dürfen. Diese Ausnahmeregelung gilt ausschließlich für den Steinpilz, alle heimischen Arten des Pfifferlings, den Brätling, die heimischen Arten des Birkenpilzes und der Rotkappe sowie die heimischen Arten der Morchel. Diese sowie nicht als besonders geschützt eingestufte Pilzarten wie beispielsweise der Maronenröhrling

und der Hallimasch dürfen in einem Umfang von maximal 2 Kilogramm pro Person und Tag für den eigenen Bedarf gesammelt werden. Das gewerbliche Sammeln von Pilzen ist verboten. Darüber hinaus sind im Landesforstgesetz einige Bestimmungen festgeschrieben, mit dem Ziel, die Lebensgemeinschaft Wald nicht zu gefährden oder gar zu beschädigen. So ist zu nächst das Fahren im Wald und auf Waldwegen sowie Abstellen von Kraftfahrzeugen im Wald einschließlich der Waldwege nicht gestattet. Ferner ist das Betreten von Forstkulturen, Forstdickungen und ordnungsgemäß als gesperrt gekennzeichneten Flächen im Wald verboten. Neben Waldflächen auf denen Holz eingeschlagen oder aufbereitet wird, dürfen forstwirtschaftliche, jagdliche, imkerliche und teichwirtschaftliche Anlagen im Wald sowie FFH- und Naturschutzgebiete und der Nationalpark Eifel nicht betreten werden. Verstöße gegen diese Bestimmungen stellen Ord-

nungswidrigkeiten dar, die durch Bußgelder geahndet werden können. Während der Herbstmonate überschneidet sich die Pilzsaison oftmals mit der Brunft des Rotwildes. Als Teil der Lebensgemeinschaft Wald ist auf das Wild beim Betreten des Waldes besonders Rücksicht zu nehmen. Damit das Wild während der Brunft möglichst ungestört bleibt, werden bestimmte Waldflächen für einen befristeten Zeitraum gesperrt. Die betroffenen Flächen werden durch entsprechende Beschilderung abgegrenzt bzw. deutlich kenntlich gemacht und sind somit für Waldbesucher - einschließlich Pilzsammler - nicht zugänglich. Vertreter der Unteren Naturschutzbehörde und des Regionalforstamtes werden während der Pilzsaison Kontrollen in den betroffenen Gebieten durchführen. Bei Fragen wenden Sie sich bitte an das zuständige Forstamt, Tel.: 02486 / 8010 -0 oder die Untere Naturschutz-



Steinpilz.
Foto: © Wald und Holz NRW

behörde des Kreises Euskirchen, Tel.: 02251 / 15 -964. Informationen zu den Themen Pilze sammeln und Waldsperrungen in der Region finden Sie auf den Internetseiten des Kreises Euskirchen, www.kreis-euskirchen.de und des Landesbetriebes Wald und Holz NRW, www.wald-und-holz.nrw.de.