



Autohaus Krämer

Inh. Albert Wienhues e.K.

Kölner Straße 189 | 53919 Weilerswist
02254 - 1670 | www.autohaus-krämer.de

Meisterwerkstatt für alle Marken

- Moderne Fehlerdiagnose
- Unfallinstandsetzung, Hilfestellung bei Formalitäten der Versicherung, sowie Vermittlung von Schadengutachter
- Glasreparatur- Service
- Reparatur und Inspektion nach Herstellervorgabe aller Fabrikate mit Erhalt der Werksgarantie und Führung des Digitalen Service-Nachweis
- Klimaanlage-Service (R134a und R1234yf)

- Abgas- & Hauptuntersuchung mehrmals wöchentlich ab 134,90 €*
• Reparatur- und Zubehörfinanzierung

Fahrzeugverkauf

- Junge Gebrauchtwagen und EU-Fahrzeuge
- Fahrzeugfinanzierung auch ohne Anzahlung**
- Inzahlungnahme Ihres Gebrauchtwagen

*Bei fristgerechter Vorstellung , PKW bis 3,5t , ohne Gasanlagenprüfung. **Bonität vorausgesetzt.

100% STIHL

SERVICE ERLEBEN:

Autohaus Krämer

Kölner Straße 189 | 53919 Weilerswist
02254 1670 | www.autohaus-krämer.de



Vergnügliche Nachmittage für Seniorinnen und Senioren

Erstmals gemeinsamer Seniorennachmittag Lommersum und D-H-O

Die Reihe der Seniorentage startete am Wochenende in Weilerswist. Helferinnen und Helfer der Dorfvereinsgemeinschaft (DVG) hatten ihn geplant, den Saal herrlich geschmückt und kräftig angepackt. Der Dank von Bürgermeisterin Anna-Katharina Horst galt allen, die im Vorfeld und am Nachmittag dafür gesorgt hatten, dass die Seniorinnen und Senioren ihren Ehrentag genießen konnten.

Ein buntes Programm mit Sänger Stefan Dahm, Tanzgarde „Schiff Ahoi“, dem „bergische Jung“ Willibert Pauls, dem Kindertanzpaar Mia & Felix sowie dem Shanty-Chor „Blaue Jungs“, DJ Jürgen Ebersbach und Moderator Ritchy Bertsch trug zur guten Stimmung bei.

Traditionell wurden an dem Nachmittag die ältesten Bürgerinnen und Bürger von der Bürgermeisterin geehrt. Für Katharina Orth de Navarro, 97 Jahre, Frieda Schumacher, 95 Jahre alt gab es einen großen Blumenstraß. Einen guten Tropfen Wein nahmen Reiner Ja-



Lieb gewordene Tradition beim Seniorentag in Weilerswist: Die ältesten Teilnehmerinnen...

coby und Harry Spangenberg, jeweils 93 Jahre, gerne entgegen. Rund 120 Gäste aus Lommersum, Bodenheim, Derkum, Hausweiler, Ottenheim und Schneppenheim hatten sich in der Mehrzweckhalle in Lommersum zum Seniorentag eingefunden. Sie erlebten ei-

nen gemütlichen Nachmittag bei Kaffee und Kuchen, Schnittchen und kühlen Getränken. Nachdem sich bereits die Dorfgemeinschaften der Ortsteile zusammengeschlossen hatten, war die Überlegung entstanden, auch die Seniorentage an einem gemeinsamen Termin stattfinden zu lassen. Matthias Fey, Vorstandsmitglied der Dorfgemeinschaft, hieß die Gäste willkommen. Auch Bürgermeisterin Anna-Katharina Horst richtete zur Begrüßung einige Worte an die Gäste und berichtete zum Stand aktueller Bauprojekte. Die Kindergartenkinder aus Lommersum und Derkum unterhielten die Seniorinnen und Senioren mit ihren Liedvorträgen und ei-

nem „Puppenspiel“. Am Tisch der Ehrengäste hatten sich neben den beiden Ortsbürgermeistern Heinz Oberrem und Bert Henn auch Vertreter der Kirchen und der Caritas eingefunden.

Ganz begeistert war die Gäste von der Tischdekoration. Die Kindergartenkinder aus Derkum hatten sich eine Woche vor der Veranstaltung nicht nur zu dem spontanen Auftritt bereiterklärt, sondern hatten mit ihren Erzieherinnen auch für die herbstliche Tischdekoration gesorgt - ganz im Zeichen der Nachhaltigkeit: Am 3. Oktober wird die Dekoration beim Erntedankfest des Dorfverschönerungsvereins Lommersum wieder zum Einsatz kommen.

Der Dank von Bürgermeisterin Horst und Matthias Fey galt auch hier dem Einsatz der ehrenamtlichen Helferinnen und Helfer, die für das leibliche Wohl der Gäste sorgten. Mitglieder der ehemaligen katholischen Frauengemeinschaft sowie des Pfarrgemeinderat-Ortsausschusses Lommersum. Um die Bewirtung der Gäste kümmerten sich die Dorfgemeinschafts-Vorstandsmitglieder Rudolf Busch und Wolfgang Nitz. Nicht zu vergessen: Thomas Dahmen, der für die musikalische Unterhaltung sorgte.



.. und Teilnehmer werden von Bürgermeisterin Anna-Katharina Horst besonders geehrt.



Bürgermeisterin Anna-Katharina Horst mit den Ortsbürgermeistern Bert Henn und Heinz Oberrem.

Reges Interesse bei „Auf ein Kölsch mit der Bürgermeisterin

Eigensicherung im Katastrophenfall und örtliche Probleme wurden thematisiert

In Lommersum stieß die Veranstaltung „Auf ein Kölsch mit der Bürgermeisterin und Ortsbürgermeister Heinz Oberrem“ mit der Thematik zum Selbstschutz der Bürger bei Hochwasser auf reges Interesse. Notvorrat für mehrere Tage, die man vielleicht bei Stromausfall überdauern muss, stellte Bürgermeisterin Anna-Katharina Horst hier ebenso vor wie bauliche Möglichkeiten „rund ums Haus“.

Natürlich kamen an diesem Abend auch örtliche Probleme zur Sprache. Ein stetes Ärgernis sind die parkenden Autos auf der Walramstraße. Besonders Eltern oder Großeltern mit kleinen Kindern oder Kinderwagen macht die Parksituation zu schaffen. An den sehr engen Bürgersteigstellen zwischen den Haus-Nummern 17 und 27 bleibt kaum Platz, nebeneinander den Bürgersteig zu nutzen. „Wenn dann noch der Außenspiegel in den Bürgersteig ragt, hat man fast keine Chance mehr, dort vorbeizukommen“, äußerte eine Mutter. Diese Situation wird die Bürgermeisterin mit in die nächste Verkehrsschau nehmen. Polizei, Straßenverkehrsamt und die entsprechenden Mitarbeiter der Gemeindeverwaltung werden prüfen, ob in diesem Bereich ein Parkverbot eingerichtet werden kann. Die Schlaglöcher und der allgemein schlechte Zustand der Löwener Straße bewegte die Gemüter ein weiteres Mal. Allerdings musste die Bürgermeisterin darauf hinweisen, dass die Bürger so lange mit dem „Flickenteppich“ leben müssen, bis die Kreisstraße 11 saniert wird und in diesem Zuge auch die Löwener Straße mit angepackt werden soll.



Neben der Vorstellung der „Notfallkiste“, deren Inhalt möglichst jeder Bürger im Haus haben sollte,...

Die Neugestaltung des Kaiser-Wilhelm-Platzes kam ebenfalls zur Sprache. Einig war sich die Runde, dass er durchaus eine Verschönerung mit Pflanzen gebrauchen könne. Sitzmöglichkeiten wären sehr zu wünschen, so dass dieser zentrale Ort mehr Aufenthaltsqualität bekommt. Allerdings seien auch Parkmöglichkeiten auf dem Kaiser-Wilhelm-Platz nötig. Vorschläge, wie man den Platz attraktiver gestalten kann, zum Beispiel aus der Reihe der Dorfgemeinschaft, gaben Bürgermeisterin Horst jedoch die Möglichkeit, Haushaltsmittel für eine professionelle Planung im nächsten Haushalt einzustellen.



... wurden seitens der Bürger auch wieder auf Ärgernisse und Mißstände im Ort hingewiesen.

Vermehrte Meldungen von Problemen mit Ratten

Sie können viel dazu beitragen, die Ratten von Ihrem Grundstück fernzuhalten

Seit dem Hochwasserereignis im Jahr 2021 erhält das Ordnungsamt vermehrt Meldungen über Ratten. Um eine Verbesserung der Situation herbeizuführen, möchte Ihnen das Ordnungsamt gerne einige Informationen zur Verfügung stellen.

Ratten im Kanal

Wenn die Ratten aus dem Kanalsystem kommen, kann der zuständige Erftverband eine Auslegung von Rattengködern veranlassen. Hierfür können sich betroffene Bürger an den Erftverband, Kanalmeisterei Meckenheim, unter

folgenden Kontaktdaten wenden: Tel.: 0 22 25 / 94 80 37 Fax: 0 22 25 / 90 99 43 7 E-Mail: olaf.dobkowitz@erftverband.de

Ratten auf Privatgrundstücken

Die Pflicht zur Rattenbekämpfung auf privaten Grundstücken obliegt den Eigentümer*innen oder Ver-

fugungsberechtigten. Sollte ein Rattenbefall auf einem privaten Grundstück festgestellt werden, sollten Sie sich zunächst mit den Nachbarn in Verbindung setzen. Vermutlich besteht dort ein gleichgelagertes Problem. Es wird

>>

empfohlen, Experten mit der Rattenbekämpfung zu beauftragen. Kontakte zu Fachfirmen erhalten Sie über das Internet oder über die Gelben Seiten. Sofern mehrere benachbarte Grundstücke betroffen sind, sollten alle Eigentümer*innen eine gleichzeitige Bekämpfung durchführen. Als Alternative können Sie sich auch im Fachhandel zur Rattenbekämpfungsmitteln beraten lassen. Bitte beachten Sie bei der Anwendung unbedingt die Gebrauchs- und Warnhinweise des Herstellers auf den Verpackungen. Nur in den Fällen, wo Eigentümer*innen, auf deren Grundstück ein Rattenbefall nachgewiesen werden konnte, ihrer

Verpflichtung nicht nachkommen, kann das Ordnungsamt einschreiten. Durch Erlass einer Ordnungsverfügung nach dem Infektionsschutzgesetz werden dann Bekämpfungsmaßnahmen angeordnet und durchgesetzt. **Ratten auf gemeindlichen Grundstücken** Sollten Sie einen Befall auf gemeindlichen Flächen oder auf gemeindlichen Liegenschaften feststellen, können Sie dies bitte an folgende Kontaktdaten melden: E-Mail: gemeinde@weilerswist.de **Maßnahmen zur Vorbeugung** Entsorgen Sie keine Lebensmittel- und Speisereste über die Toilette oder das Spülbecken und somit über die Kanalisation. Spei-

sereste gehören in den Hausmüll!! Stellen Sie (verschlossene) Müllsäcke erst am Abholtag auf die Straße. Halten Sie Ihr Grundstück unbedingt frei von Abfällen und Sperrmüll, um den Ratten keine Nist- und Unterschlupfmöglichkeiten zu bieten. Füttern Sie Ihre Haustiere im Freien mit Bedacht. Bewahren Sie größere Futtermengen in geschlossenen Behältnissen auf. Achten Sie insbesondere bei der Fütterung von Vögeln darauf, dass Vogelfutter auch Ratten anlockt!! Vermeiden Sie die ohnehin untersagte Fütterung von Wassergeflügel und Wildtauben. Verwenden Sie ausschließlich geschlossene Kompostiersystem und geben Sie nur das in



Jetzt gehen wir auf Herbst und Winter zu: Vögel zu füttern ist durchaus angesagt - aber diese Futterstationen ziehen leider auch die ungeliebten Ratten an! den Komposter, was hinein gehört. Werfen Sie unterwegs keine Speisereste weg. Diese gehören in den Abfallbehälter.

Ergebnisse der bundesweiten Biomüllkontrollaktion



Vom 11. bis zum 22. September fand die bundesweite Biomüllkontrollaktion statt. Auch wir als Gemeinde haben an dieser Aktion teilgenommen. In unserer Gemeinde wurden in diesem Zeitraum 864 Biomülltonnen kontrolliert. 97 davon enthielten Störstoffe. Dies macht einen Prozentsatz von 11,23 aus. Die überwiegenden Störstoffe, welche gefunden wurde, waren die kompostierbaren Plastiktüten. Diese dürfen im Kreis Euskirchen allerdings nicht genutzt werden. Und das hat einen guten Grund: Hersteller dürfen ihre Produkte als „kompostierbar“ betiteln, wenn die Beutel nach 12 Wochen bei 60°C zu 90% verrotten und in kleinere als zwei Millimeter große Teile zerfallen.

In den meisten Kompostierungsanlagen, sowie auch bei uns, im Abfallwirtschaftszentrum Mechernich, hat der Biomüll jedoch nur **vier Wochen (!)** Zeit, um sich zu zersetzen. **Deshalb dürfen wir als Gemeinde, die Sammlung von Biomüll in diesen kompostierbaren Plastiktüten nicht erlauben.** Füllen Sie Ihren Biomüll, am besten lose, in den dafür vorgesehenen Behälter oder basteln Sie sich selbst einen Biomüllbeutel aus der Tageszeitung. Hierzu finden Sie ganz einfache Anleitungen im Internet. Alternativ kann man auch die im Handel erwerblichen Papiermülltüten nutzen. Diese dürfen dann auch mit dem Biomüll in der Biotonne entsorgt werden.

Aber welche Abfälle gehören denn nun in die Biotonne? **Küchenabfälle** wie Obst- und Gemüsereste, Schalen von Bananen und Zitrusfrüchten, Verdorbene Lebensmittel (ohne Verpackung), Speisereste (ohne Fleisch und Fisch), Kaffee- und Teesatz mit Filter bzw. Beutel, Eierschalen **Gartenabfälle** zum Beispiel Laub, Hecken- und Baumschnitt, Rasenschnitt, verwelkte Blumen, Un-

kraut, Zweige, Blumenerde **Was gehört sonst noch in die Biotonne?** Paapiertaschentücher, Papierküchentücher, Sägespäne, (unbehandelt), Nagelschnitt, Haare, Federn **Helfen Sie mit, den Biomüll zu einem wertvollen, wiederverwertbaren Produkt zu machen und entsorgen Sie nur die Abfälle in der Biotonne, welche auch dort hineingehören!**



Wir gratulieren zum Geburtstag

Margareta	Horst	Kleinvernich	1. Okt. 23	83
Hildegard	Wagner	Kleinvernich	3. Okt. 23	96
Theresia	Becker	Weilerswist	4. Okt. 23	92
Elisabeth	Schäfer	Weilerswist	6. Okt. 23	86
Ute	Frey	Weilerswist	7. Okt. 23	81
Renate	Eilau	Weilerswist	7. Okt. 23	82
Helga	Witt	Weilerswist	9. Okt. 23	86
Alfons	Grees	Großvernich	10. Okt. 23	84
Herta	Reinke	Metternich	10. Okt. 23	84
Hildegard	Merten	Großvernich	10. Okt. 23	95
Michael	Theisen	Metternich	16. Okt. 23	84
Adolf	Berninger	Weilerswist	17. Okt. 23	82
Annemie	Fehr	Müggenhausen	17. Okt. 23	84
Anna	Schmidts	Weilerswist	18. Okt. 23	88
Irmgard	Krause	Weilerswist	20. Okt. 23	84
Nina	Seluanova	Ottenheim	20. Okt. 23	85
Sibilla	Schmidt	Weilerswist	22. Okt. 23	97
Margret	Balkhausen	Metternich	24. Okt. 23	83
Peter	Görtz	Weilerswist	25. Okt. 23	80
Elise	Lauschner	Weilerswist	25. Okt. 23	100
Maria	Büscher	Weilerswist	28. Okt. 23	92
Jakob	Klein	Großvernich	29. Okt. 23	84
Renate	Hoffmann	Großvernich	29. Okt. 23	89

- CNC-FUNKENEROSION
- CNC WASSERSTRAHLSCHNEIDEN
- CNC ZERSpanUNGSTECHNIK
- CAD KONSTRUKTIONSTECHNIK
- KUNSTSTOFF-SPRITZWERKZEUGBAU
- 5-ACHS-SIMULTAN-FRÄS- UND DREHBEARBEITUNG
- PROTOTYPEN-, GERÄTE-,
VORRICHTUNGS- UND MASCHINENBAU

Die Summira GmbH führt als DIN EN ISO 9001:2015 zertifizierter Lohn-Dienstleister Prototypen-, Einzelteil- und Serienfertigungen sowie Konstruktion, Dokumentation und Montagetätigkeiten im Kundenauftrag aus.

Als mittelständisches Familienunternehmen versteht sich die Summira GmbH als „Problemlöser“ im Bereich der Entwicklung, Konstruktion und Fertigung. Egal ob es um vergleichsweise einfache Bauteile oder hochkomplexe Baugruppen geht, die unter Einsatz unseres 3D-CAD System SolidWorks entstehen: Die Summira GmbH bietet höchste Qualitätsstandards zu einem optimalen Preis-Leistungs-Verhältnis.



Wir sind Ihr Partner für:

- **CNC Funkenerosionstechnik**
Senkerodieren
Drahterodieren
mit bis zu 8 Achsen für Erosives Schleifen
Simultane Mehrseitenbearbeitung
Indexierte Mehrseitenbearbeitung
Startlocherodieren
- **CNC Zerspanungstechnik**
Drehtechnik
Frästechnik
5-Achs-Simultan-Fräs- und -Drehbearbeitung
- **CNC Wasserstrahlschneiden**
- **CAD Konstruktion**
- **Kunststoff-Spritzwerkzeugbau**
- **Prototypen-, Geräte-, Vorrichtungs- und Maschinenbau**

Summira GmbH

Lise-Meitner-Straße 10
53332 Bornheim

Telefon +49 2227 9140-0
Telefax +49 2227 9140 40
E-Mail info@summira.de
Internet www.summira.de

DU STEHST IM MITTELPUNKT

Bei Summira bieten wir Dir echte Zukunftsperspektiven - auch nach Deiner Ausbildung!

DU HAST DIE WAHL - WIR BILDEN DICH AUS

WERKZEUG-
MACHER*IN
KAUFLER*IN FÜR
BÜROMANAGEMENT
ZERSPANUNGS-
MECHANIKER*IN

SCHNELLEBERBUNG FÜR PRAKTIKA UND AUSBILDUNG



Herbstfest der Sportfreunde D-H-O

Veranstaltung im Sportheim Derkum

Zu dem traditionellen Herbstfest lädt der Verein für Fußball, Zumba und Ju Jutsu alle Mitglieder, Sponsoren, Freunde, Vereine und Anwohner in das Sportheim nach DERKUM ein.

Die „Sportfreunde D-H-O“ wurden im Jahr 1951 gegründet und gehören somit im Jahr 2023 seit 72 Jahren zu den in der Gemeinde Weilerswist aktiven Sportvereinen. Wie fast in jedem Jahr (Ausnahme Pandemie und Flut) möchten wir

auch dieses Jahr auf jeden Fall wieder unsere Traditionsveranstaltung „Herbstfest“ durchführen.

Damit der Verein auch zukünftig aktiv bleiben und sein dazugehöriges Sportheim wie in den vergangenen Jahren von den Anwohnern genutzt werden kann, braucht es Menschen, die sich über längere Zeit an einen Verein binden, sich dabei engagieren und dem Verein auch die Treue halten.

Im Rahmen des anstehenden Herbstfestes der Sportfreunde D-H-O werden diese langjährigen Vereinsmitglieder geehrt.

Das Herbstfest wird aber nicht nur für die Mitglieder des Vereins organisiert. Die Einladung gilt sowohl für alle Anwohner, Freunde des Vereins, Sponsoren und natürlich für alle ehemaligen Mitglieder.

Aus diesem Grund würden wir uns sehr freuen, wenn möglichst viele

Personen am 21. Oktober, um 19 Uhr, ins Sportheim kommen. Gemeinsam können wir dann in geselliger Runde mit Musik, Leberkäs und einem guten Getränk über den Verein, seine Zukunft und anstehende Projekte diskutieren. Bringt Nachbarn, Freunde und andere Sportler mit, damit es im Sportheim richtig voll wird und wir ein paar schöne Stunden verbringen können.

Der Vorstand

„ROMY - Mädchen, die pfeifen“

Lesung mit Felicitas Fuchs

Am Freitag, 27. Oktober, 19 Uhr, liest Felicitas Fuchs aus ihrem kürzlich erschienenen Roman „Romy - Mädchen, die pfeifen“ im Jugendheim, Triftstraße 14, Weilerswist.

Felicitas Fuchs ist das Pseudonym der Erfolgsautorin Carla Berling, die sich mit Krimis, Komödien und temperamentvollen Lesungen ein großes Publikum erobert hat.

„ROMY“ ist das Finale der bewegendenden Mütter-Trilogie - erzählt nach wahren Begebenheiten. Auch ohne Kenntnis der beiden ersten Bände („Minna“ und „Hanne“) ist die Handlung sehr gut zu verstehen.

Das Team der Katholischen öffentlichen Bücherei St. Mauritius lädt recht

herzlich zu einem spannenden Abend ein. Eintritt 10 Euro.

Um besser planen zu können, wird um Anmeldung in der Bücherei, Mauritiusgasse 11, gebeten, unter Telefon 02254 836740 (sonntags 10 bis 12.30 Uhr, dienstags 9.30 bis 11 Uhr, mittwochs 16.30 bis 18.30 Uhr) oder per E-Mail an buecherei-mauritius@pfarrverband-weilerswist.org.

Die Lesung findet in Kooperation mit dem Katholischen Familienzentrum Weilerswist statt.

Weitere Infos unter www.bibkat.de/buecherei-mauritius oder in der kostenlosen bibkat-App.



Matratzen Verkaufsschau
Jetzt zugreifen
 Matratzen zu traumhaft günstigen Preisen
Messe-Neuheiten eingetroffen!
Fachkundige Beratung

 53894 Mechernich (Eifel)
 Bahnstraße 8 / Ecke Marktplatz
 Kundendienst-Ruf: 02443-2424
www.betten-schmitz.de

Praxis für Sprachtherapie

Andreas Pinke
 Diplom-Sprachheilpädagoge
 akademischer Sprachtherapeut (dgs/dbs)
 Heilpraktiker (Sprache)
Beratung · Diagnostik · Therapie
 In den Erlen 8
 53894 Mechernich-Kommern
 Tel.: 0 2443 / 903 76 82
www.sprachpraxis-pinke.de
 Privat und alle Kassen - Termine n.V.

Partizipation in der Kita - Kinderrechte stärken

Im Spatzennest sind Beschwerden ausdrücklich erwünscht

„Wir sollten lernen, mit den Augen des Kindes zu sehen, mit den Ohren des Kindes zu hören, mit dem Herzen des Kindes zu fühlen!“ Mit diesem Zitat von Alfred Adler arbeitet auch die Kindertagesstätte Spatzennest in Weilerswist. Dem Deutschen Roten Kreuz als Träger der Einrichtung ist am Einsatz eines aktiv umgesetzten Beschwerdemanagements im Spatzennest sehr gelegen. So arbeitete das Team, hier federführend die Erzieherin Maja Hemmersbach, im Rahmen des Teamta-

ges ein Konzept aus. Dieses findet großen Anklang bei den Kindern, den Eltern aber auch den Erzieherinnen.

Kinder brauchen Freiräume und Grenzen, emotionale Sicherheit, Liebe, Zuwendung, Bestätigung und Anerkennung damit sie selbstverantwortlich leben und handeln können. Indem die zwölf Erzieherinnen im Spatzennest rund um Einrichtungsleiterin Jasmin Rodenbach in der täglichen Arbeit eine Atmosphäre des Gehört Werdens schaffen, geben sie

den Kindern die Möglichkeit ihren Kindergartenalltag weitestgehend mitzubestimmen. Hierbei machen sie ihre ersten Erfahrungen mit Demokratie und erleben Solidarität.

Kinder brauchen Gespräche und Erfahrung im Umgang mit Konflikten. Auch ein guter Streit gehört zum Zusammenleben. Mit Konflikten angemessen umzugehen kann man lernen: In einem ruhigen Moment möglichst vorwurfsfrei sagen zu können, wo es klemmt, alle Beteiligten zu Wort

kommen lassen und gemeinsam Lösungen erarbeiten, ist das Ziel, welches die grünen, blauen und roten Spatzen gemeinsam erreichen möchten. Dabei wollen die Erzieherinnen die Vorschläge der Kinder gleichberechtigt mit einbeziehen und ernst nehmen.

Dem Team ist es wichtig, dass das Kind in bestimmten Situationen selbst mitbestimmen darf, dadurch entwickelt das Kind ein Körperempfinden, es erfährt Wertschätzung gegenüber seiner Person und entwickelt Selbstbewusstsein. Der regelmäßige Austausch in den einzelnen Gruppen dient dazu, die Erlebnisse und Bedürfnisse der Kinder, die in der Einrichtung wahrgenommen werden, in den täglichen Alltag zu integrieren.

In der Kindertagesstätte Spatzennest ist das Beschwerdemanagement ein wichtiger Bestandteil. Mit einer Beschwerde äußern Kinder ihre Unzufriedenheit. „Wir wollen die Belange der Kinder ernst nehmen. Konstruktive Kritik ist ausdrücklich erwünscht – denn hier erhalten wir von Kindern Feedback über unsere Arbeit oder Wünsche und Anregungen.

Die Kinder haben die Möglichkeit, sich mit Sorgen, Lob, Kritik und Beschwerden jederzeit an uns zu wenden und wir gehen in unserer Kita professionell und konstruktiv mit den Anliegen der Kinder um“, so Leiterin Jasmin Rodenbach. Die Erzieherinnen sind sensibel für die Sichtweise der Kinder und ein angemessener und offener Umgang mit Beschwerden ist ihnen ein Anliegen. Dieser offene Umgang ist Grundlage für die tägliche Arbeit.

So hat jede der drei Gruppen einen eigenen Beschwerdemanager auserkoren. Diese haben sich in einem eigenen Steckbrief vorgestellt, welche in der Einrichtung für alle sichtbar ausgehängt sind. In der Einrichtung wird die Beschwerde im ersten Schritt wahrgenommen. Situationsorientiert, je nach Bedarf, trifft sich die Kita zu einer Spatzen-Vollversammlung im einrichtungseigenen Mehrzweckraum. Angeleitet durch Jasmin Rodenbach können hier die Anliegen der Kinder geäußert und bearbeitet werden. Diese werden dann anhand eines selbst ausgearbeiteten Hand-



lungsleitfaden behandelt.

So geschah es, dass kürzlich der Fahrradschlüssel vom Kita-Kind Drini über einen Zaun geschmissen wurde. Der zuständige Beschwerdemanager Elias nahm sich der Sache an. Dies ging sogar soweit, dass er außerhalb der Einrichtung nach einer Lösung gesucht hat. So wurde die Bürgermeisterin von Weilerswist, Frau Anna-Katharina Horst, kurzerhand involviert. Schnell hat sich herausgestellt, dass das Land, auf dem sich der Schlüssel befand dem Land NRW gehörte. Nach einem kurzen Telefonat zwischen

Frau Horst und der Einrichtungsleiterin wurde geklärt, dass man mit dem Bauhof der Gemeinde Weilerswist das Gelände betreten durfte. Kurze Zeit später schlugen zwei Mitarbeiter des Bauhofes im Spatzennest auf. Gemeinsam mit Jasmin Rodenbach, Drini und Elias suchte man den Schlüssel und wurde schnell fündig. Alle Seiten zeigten sich von Ergebnis sehr zufrieden. Mit dem aktiv umgesetzten Beschwerdemanagement in der DRK Kindertagesstätte Spatzennest werden so aktiv die Kinderrechte gestärkt. FH

3 - MONATS - GARANTIE!



Frank Janssen
— Immobilien —

**Wir verkaufen Ihre Immobilie innerhalb von
3 Monaten zum bestmöglichen Ergebnis.
Andernfalls können Sie den Vertrag
kostenlos kündigen!**

**Kostenfrei
im Wert von
595 €**



GUTSCHEIN

**Kostenfreie Marktwertermittlung
- Jetzt anfordern!**

Frank Janssen Immobilien

Hauptstraße 7

54568 Gerolstein

☎ 06591 - 9849900

Eintauchen in die Kraft der Natur

Herbarium - Natur & Kräuter Festival in der Therme Euskirchen

Vom 25. bis zum 28. Oktober gibt es beim Herbarium - Natur & Kräuter Festival viel zu entdecken. Die Gäste erleben die Kraft der Natur, die Energie der Kräuter, sie genießen die Ruhe und finden ihre Balance. Freuen Sie sich auf kraftvolle Rituale und Zeremonien - ein eigens mit internationalen Gast-aufgießern entwickeltes Pro-gramm mit Aufgusszeremonien, die alle Sinne berühren.

Das Herbarium - Natur & Kräuter Festival in der Therme ist viel mehr als ein Festival, es ist eine spannende Reise. Eine Reise in die Natur, zu sich selbst. Das Festival schenkt wertvolle Erfahrungen und außergewöhnliche Momente - für Körper, Geist und Spirit.

Die Thermengäste lassen sich in diesen Tagen auf einzigartige, neue Erfahrungen ein und kommen in Verbindung mit der Natur und mit sich. In einer Atmosphäre, die so erdend wie motivierend ist.



Zahlreiche Zeremonien und Angebote zeigen die Kraft der Natur, die sie unmittelbar spüren werden. Sie erleben große Freude, wundervolle Gemeinschaft, aber auch Innehalten und Ruhe. Dabei entdecken sie die natürliche Heilkraft in Ritualen und Zeremonien. Internationale Gast-aufgießer entwickeln eigens für das neue Herbarium - Natur & Kräuter Festival Aufgusszeremonien, die unvergessen bleiben werden. Ganz neue Eindrücke, die alle Sinne berühren.

Vom 25. bis zum 28. Oktober verwandeln Düfte, Klänge, Zeremonien, Rituale, Kräuter-pflanzen, natürliche Essenzen und einige Specials mehr die Therme in ein magisches Natur-Festival. So stark, so natürlich, so kraftspendend. Alle sind herzlich eingeladen, in diese Welt einzutauchen, zu erleben und zu fühlen.

Alle Infos zum Herbarium - Natur & Kräuter Festival, Tickets und Gutscheine auf www.badewelt-euskirchen.de.









Natur & Kräuter Festival

25. bis 28. Oktober 2023

Beim Herbarium - Natur & Kräuter Festival, begeben Sie sich auf eine spannende Reise in die Natur und zu sich selbst.

Entdecken Sie den Spirit der Natur und genießen Sie außergewöhnliche Momente für Körper, Geist und Seele.

Entdecken Sie kraftvolle Rituale und Zeremonien - Ein eigens mit internationalen Gast-aufgießern entwickeltes Programm für unser Festival mit Aufgusszeremonien, die alle Sinne berühren.

Stark, natürlich und kraftspendend.

www.badewelt-euskirchen.de



Das erste Geld im Griff

So lernen Kinder und Jugendliche einen verantwortungsvollen Umgang mit Geld

Endlich nicht mehr die Eltern um jedes Eis bitten, sondern selbst entscheiden, wann man sich etwas gönnen möchte. Das erste Taschengeld stellt für viele Kinder einen wichtigen Meilenstein auf dem Weg zum Erwachsenwerden dar. Auf diese Weise lernen sie zugleich, dass Freiheit stets mit Verantwortung verbunden ist. Denn finanzielle Nachschläge, wenn das Taschengeld viel zu schnell aufgebraucht ist, sind tabu, stattdessen müssen die Kids selbst ihre Ausgaben im Blick behalten. Ergänzend dazu händigen viele Eltern ihren Kindern noch ein festes monatliches oder wöchentliches Budgetgeld aus. Der Unterschied: Während das Taschengeld komplett zur freien Verfügung steht, ist das Budget für vorher vereinbarte Zwecke wie Kleidung, Schulmaterial, das Handy oder Bustickets vorgesehen.



Schon früh mit den eigenen Finanzen haushalten lernen: Taschen- und Budgetgeld sind dabei für unterschiedliche Zwecke gedacht. Foto: djd/Geld und Haushalt

Budget- und Taschengeld klar voneinander trennen

Experten empfehlen Eltern, ihren Kindern etwa ab dem 14. Lebensjahr ein eigenes Budgetgeld auszugeben. Die damit verbundenen Erfahrungen helfen den Schülern, mit der Zeit noch besser und vorausschauender zu wirtschaften sowie ihre Ausgaben im Griff zu behalten. Wichtig ist es dabei, Taschen- und Budgetgeld klar voneinander abzugrenzen und es auch getrennt auszubehalten. So wird den Jugendlichen deutlich, wie viel Geld sie zur freien Verfügung haben und wie viel sie für bestimmte Dinge reservieren müssen. „Eine Möglichkeit ist es, das Taschengeld bar auszubezahlen, das Budgetgeld hingegen auf ein Girokonto der Kinder zu überweisen. Oder die Briefumschlag-Methode, bei der jede Summe in einen eigenen, entsprechend beschrifteten Umschlag wandert“, erklärt Dr. Alexandra Langmeyer vom Deutschen Jugendinstitut. Bei Familien, denen nicht viel Geld zur Verfügung steht, sei es dennoch wichtig, dass die Kinder regelmäßig ein Taschengeld erhalten und es selbst verwalten lernen.

Kostenfreie App und weitere Tipps für das erste eigene Budget

Noch mehr Transparenz beim Verwalten der ersten eigenen Finanzen verschaffen elektronische Helfer, wie die Finanzchecker-App für Jugendliche vom Beratungsdienst Geld und Haushalt. Sie ist in den AppStores für iOS und Android kostenfrei erhältlich. Unter www.geldundhaushalt.de/taschengeld gibt es ausführliche Informationen, Downloadangebote und Bestellmöglichkeiten, zum Beispiel die Infobroschüren „Budgetkompass für Jugendliche“ oder „Fahrplan Taschengeld“, die weitere konkrete Tipps enthalten - bis zur empfohlenen Taschengeldhöhe für das jeweilige Alter. Noch ein Tipp zum Start des Budgetgeldes: Es hat sich bewährt, zunächst nur mit einem Ausgabenposten zu beginnen. Sobald die Erfahrungen positiv sind, können Eltern das Budgetgeld und die damit verbundene Verantwortung auf weitere Bereiche ausdehnen. (djd)



Detlef Seif
Heribert Müller

Rechtsanwälte in Kooperation

§§ Kanzlei

Familienrecht / Erbrecht / Arbeitsrecht
Mietrecht / Verkehrsrecht / Strafrecht
Vertragsrecht / Forderungseinzug u.a.

Bonner Straße 62, Telefon: 02254-82717
53919 Weilerswist (gegenüber Rathaus)



Gute Lenkertaschen zeichnen sich dadurch aus, dass sie mit einem Befestigungssystem, wie etwa Klickfix, ausgestattet sind. Foto: Rixen & Kaul/akz-o

UNSERE AUSWAHL IST RIESIG!

FAHRRÄDER - ZUBEHÖR - ERSATZTEILE - SERVICE

Wir überzeugen mit starken Marken und kompetenter Beratung!

Fahrräder

Zubehör

Ersatzteile

Service

Fahrradleasing mit allen Leasinggesellschaften!

Kraft Rad GmbH

Roitzheimer Straße 113
53879 Euskirchen
Tel.: 02251/2758

Am Westufer 5
50259 Pulheim
Tel.: 02238/468890

Öffnungszeiten: Mo. bis Fr. 10-19 Uhr | Sa. 10-17 Uhr
www.zweirad-kraft.de

Die neue Lust am Biken

Mit dem Fahrrad fit durch den Alltag

Wer regelmäßig mit dem Rad fährt, hält sich körperlich fit. Es tut nicht nur gut, sich an der frischen Luft zu bewegen, Radfahren trainiert auch die Kondition, kurbelt den Stoffwechsel an und kräftigt die Muskeln. Zudem spart man Benzinkosten und entlastet die Umwelt. Jetzt, wo die Temperaturen wieder angenehmer werden, macht es Sinn, das Auto öfter mal stehen zu lassen, um kürzere oder längere Strecken mit dem Drahtesel zurückzulegen. Wer das Fahrrad häufiger in den Alltag integrieren möchte, sollte allerdings auf die richtige Ausstattung achten. Schließlich wollen Einkäufe, Arbeits- und Freizeitutensilien sicher transportiert werden.

Praktische Transportlösungen fürs Fahrrad

Im Fachhandel gibt es eine Vielzahl an Fahrradtaschen, -boxen und -körben, die direkt am Fahrradrahmen, am Lenker, an der Sattelstütze oder am Gepäckträger befestigt werden können. Gute Modelle zeichnen sich dadurch aus, dass sie mit einem Schnellbefestigungssystem, wie etwa Klickfix, ausgestattet sind. Damit werden sie sicher und sekundenschnell an den passenden Adapter geklickt - und per Tastendruck wieder abgenommen. Eine große Auswahl unterschiedlichster Modelle - von der kleinen Lenkertasche über Ruck-

sack, Thermotasche und Hundekörbchen bis zur großen Packtasche - findet man zusammen mit dem dazugehörigen Klicksystem online unter www.klickfix.com. Mit speziellen Haltern für Trinkflasche, Smartphone oder Kartenmaterial ist man auch für längere Touren gut gerüstet.

E-Bike richtig beladen

Das zulässige Gesamtgewicht eines E-Bikes liegt in aller Regel zwischen 120 und 130 Kilogramm und darf nicht überschritten werden. Außerdem verringert jedes Kilo Gewicht die Reichweite des Pedelecs. Für eine bessere Straßenlage und im Interesse eines sicheren Fahrverhaltens sollen schwere Lasten möglichst tief und mittig am Rad platziert werden. Lenker und Sattelstütze eignen sich daher eher für leichteres Gepäck, während schwerere Lasten gut am Gepäckträger aufgehoben sind. Taschen, Boxen und Körbe können seitlich und oben auf Gepäckträgern befestigt werden, die sich aber erheblich in ihren Maßen unterscheiden können und teilweise auch integrierte Akkus aufweisen. Die universellen Adapter von Klickfix machen es den Radlern aber einfach, denn sie lassen sich an fast jede Gegebenheit anpassen. Auch für den Lenker sind diverse Adapterlösungen erhältlich, die mit den unterschiedlichen E-Bike-Displays harmonisieren. (akz-o)

Lenker- und Hinterradkorb werden sicher und sekundenschnell angeklickt und wieder abgenommen. Foto: Rixen & Kaul/akz-o

10

Wir in Weilerswist – 07. Oktober 2023 – Woche 40 – Nr. 20 – www.wir-in-weilerswist.de

Eine Extraportion Mobilität im Urlaub

Sommerliche Reisesaison: Kompakte E-Falträder lassen sich überall verstauen

Die meisten Menschen in Deutschland wundern sich, wie schnell man doch die vergangenen beiden Jahre vergessen und sich auf eine neue Reisesaison praktisch ohne Einschränkungen freuen kann. Es geht wieder dorthin, wo man die schönsten Wochen des Jahres am liebsten verbringen möchte: an Nord- und Ostsee, in die Alpen, die deutschen Mittelgebirge, an den Gardasee oder an die Küsten im Mittelmeerraum. Ein deutliches Plus an bequemer Mobilität vor Ort gewinnt, wer ein kompaktes E-Faltrad mit an Bord hat und am Urlaubsziel Ausflüge auf zwei Rädern unternehmen kann. Das gilt nicht nur, aber vor allem auch für Wohnmobilreisende.

Kompakte Größe ist ideal - nicht nur für Wohnmobilsten

Moderne E-Falträder haben mit den Klapprädern aus den 70er- und 80er-Jahren wenig zu tun. Sie lassen sich zwar noch immer in der Mitte zu einer handlichen, leicht transportablen Größe zusammenklappen, nunmehr ist allerdings auch ein leistungsfähiger Elektromotor als Zusatzantrieb eingebaut. Solche E-Falträder lassen sich in jedem Wohnmobil und im Kofferraum der meisten Autos transportieren, ein spezieller Fahrradträger ist nicht nötig. Wichtig ist dabei auch das Gefühl der Sicherheit. Dafür sorgen der tiefe Einstieg der Räder und die Tatsache, dass man mit beiden Füßen sicher auf den Boden kommt. Vom Anbieter bike2care etwa gibt es zudem komfortable und bequeme E-Falträder mit und ohne Rücktrittsbremse. Das Design hat einen Hauch von Retro-Chic, die verwendeten Anbauteile stammen ausschließlich von Markenherstellern. Mehr Infos, einen Online-Shop mit dem passenden Zubehör und der Möglichkeit zur Konfiguration der Räder sowie eine Liste von Händlern, die die Falträder führen, gibt es unter www.bike2care.de. Mit dem Nabenmotorkonzept erzielen die Räder einen besonders effizienten Wirkungsgrad: Die Kraft wird dort erzeugt, wo sie benötigt wird und muss nicht wie bei einem Mittelmotor erst auf das



Im Urlaub sind die kompakten E-Falträder ideale Begleiter. Foto: djd/bike2care

Rad umgelenkt werden. Ohne Akku wiegt das Faltrad nur circa 18 Kilogramm, der Lithium-Ionen-Akku sorgt für eine Reichweite von bis zu 180 Kilometern.

Auch für Städter das ideale Transportmittel

Auch in den deutschen Großstäd-

ten sind E-Falträder die perfekte Lösung für mobile Städter. Im Gegensatz zu Fahrrädern dürfen sie in Bussen und Bahnen überall mitgenommen werden, ein Extraticket ist ebenfalls nicht nötig. Zu Stoßzeiten sind öffentliche Verkehrsmittel ohnehin meist so voll,

dass Fahrräder nur mit Mühe transportiert werden können, für das Faltrad findet man immer ein Plätzchen. Das gilt allerdings auch nur dann, wenn das Faltrad qualitativ hochwertig ist und entsprechend schnell und bequem klein gemacht werden kann. (djd)



projekt.bike
p.b GmbH

Bahnhofstraße 1 · 53947 Nettersheim
Tel. 02486 1000 · www.projekt.bike

projekt.bike
p.b GmbH

Bahnhofstraße 1 · 53947 Nettersheim
Tel. 02486 1000 · www.projekt.bike

VERKAUF, SERVICE, ZUBEHÖR, BIKE-LEASING, NOX CYCLES TESTCENTER



BIKEFITTING



BODYSCAN



ERGONOMIEBERATUNG



TOP MARKEN
u.a.

NOX CYCLES

KALKHOFF

FOCUS

CAMPUS

POISON

NOLOO

MONDRAKER

HOHEACHT

Brötchenturnier und Neuigkeiten

Schachverein Erftstadt

In diesem Jahr richtete der Schachverein Erftstadt wieder sein traditionelles Brötchenturnier aus, das 40. insgesamt seit 1981. Wegen der Corona-Pandemie wurde dieses Turnier in den Jahren von 2020 bis 2022 abgesagt. Im Vorfeld gab es viele Nachfragen, ob es nun endlich weitergeht. Es ging weiter. Am 15. September traten 59 Mannschaften aus ganz Deutschland in der Aula des Lechenicher Gymnasiums an. Eine Mannschaft besteht aus vier Spielerinnen und Spielern. In der Regel sehen die Teams noch mindestens einen Ersatz vor, so dass sich mehr als 300 Aktive in der Aula tummelten.

Es ist ein Blitzturnier, das heißt jeder Spieler hat für seine Züge insgesamt fünf Minuten Bedenkzeit. 15 Runden lang duellierten sich die Mannschaften untereinander. Nach sieben Runden war „Halbzeit“. Es gab ein Buffet mit den berühmten Brötchen, daher der Name „Brötchenturnier“. In dieser Form gibt es wohl kein zweites Turnier auf der Welt. Nachdem



Siegermannschaft des Brötchenturniers. Foto: Henrik Fritsch

die 2.000 mit Mett, Wurst, Käse oder Nutella belegten Brötchenhälften verteilt waren, gingen die Schachkämpfe mit frischen Kräften weiter. Am Ende landeten zwei Mannschaften punktgleich an der Spitze, die Zweitwertung, analog der Tordifferenz im Fußball, entschied hauchdünn.

Im Vordergrund steht bei diesen Erftstädter Brötchenturnieren die Geselligkeit, das Kennenlernen und das Wiedersehen. Die Vierermannschaften melden sich unter frei wählbaren Phantasienamen an, etwa „BadGo-

Boys", „Die Langschläfer", „Die alten Zippen „ usw..

Neuigkeiten gibt es im Kinder- und Jugendbereich des Erststädter Schachklubs. Die in den letzten Jahren so erfolgreiche Jugendmannschaft startet diesmal in der U16-Altersklasse und hat schon den ersten Sieg eingefahren. Neubildet wurde eine weitere Mannschaft, eine U12 tritt im Kölner Schachverband an. Hier spielen Mädchen und Jungen unter zwölf Jahren zusammen. Wünschenswert wäre es, wenn sie in die Fußstapfen der älteren Ju-

gendmannschaft treten könnten. Als Volltreffer erwies sich der Anfängerkurs für Erwachsene. Mehrere Teilnehmer haben sich schachlich fortgebildet, wurden Mitglied und bereichern nun die schachlichen Aktivitäten des Vereins.

Schachinteressierte sind an den
Spielabenden des Schachvereins
Erftstadt herzlich willkommen:
Jeweils freitags ab 17 Uhr für Kin-
der und Jugendliche, ab 19.30 Uhr
für Erwachsene. Homepage:
www.schachverein-erftstadt.de
Werner Rost



konrad

*solide
Fliegengitter*

Sebastianusstr. 4-6 · Euskirchen
Tel. 0 22 51 / 94 11-0

www.konrad-net.de

MarkisenTerrassendächerGlasoasen®





ROLLADEN
HANSEN

SEIT 1953

Rolladen Hansen GmbH

Narzissenweg 4 | 53881 Euskirchen

02251 777175 | info@rolladen-hansen.de

www.rolladen-hansen.de

RAUS
INS
LEBEN.

UND MIT UNSEREM
TERRASSENDACH
ENDLOSEN SOMMER FEIERN.



Ein Beitrag von Rechtsanwalt Alexander Welter

Das Jahr neigt sich dem Ende zu - was passiert mit meinem nicht genommenen Urlaub?

Corona ist scheinbar vorbei, der Arbeitsmotor in deutschen Unternehmen läuft wieder auf Hochtouren. Und nicht wenige Arbeitnehmer haben aufgrund dessen am Ende des Jahres ihren Jahresurlaub nicht vollständig genommen.

In diesem Zusammenhang stellt sich immer wieder die Frage, wann und in welcher Höhe der Anspruch auf Erholungsurlaub verfällt.

In vielen Arbeitsverträgen findet sich ein Hinweis auf § 7 BUrlG. Dort heißt es:

„(3) Der Urlaub muss im laufenden Kalenderjahr gewährt und genommen werden. Eine Übertragung des Urlaubs auf das nächste Kalenderjahr ist nur statthaft, wenn dringende oder in der Person des Arbeitnehmers liegende Gründe dies rechtfertigen. Im Fall der Übertragung muss der Urlaub in den ersten drei Monaten des folgenden Kalenderjahres gewährt und genommen werden.“ Einfach gesprochen, ist der Jahresurlaub also bis spätestens 31. März des Folgejahres zu nehmen.

Doch wie ist die Rechtslage, wenn dies nicht passiert? Verliert der Arbeitnehmer seinen Anspruch? Die typische Juristenantwort lautet: „Kommt drauf an.“

Der EuGH entschied in der Vergangenheit, dass der gesetzliche Mindesturlaub nur verfällt, wenn der Arbeitgeber den Arbeitnehmer rechtzeitig aufgefordert hat, diesen wahrzunehmen. Dies begründete der EuGH wie folgt:

„Da der Arbeitnehmer nämlich als schwächere Partei des Arbeitsvertrages anzusehen ist, sollte die Aufgabe, für die tatsächliche Wahrnehmung des Anspruchs auf Jahresurlaub zu sorgen, nicht vollständig auf den Arbeitnehmer verlagert werden, während der Arbeitge-

ber damit die Möglichkeit erhalte, sich seiner eigenen Pflichten unter Berufung auf einen fehlenden Antrag des Arbeitnehmers auf bezahlten Urlaub zu entziehen.“

Dem ist im Ergebnis wohl zuzustimmen, denn sowohl Arbeitgeber als auch Arbeitnehmer sollten eigentlich ein Interesse daran haben, dass der Arbeitnehmer die Möglichkeit zur ausreichenden Erholung erhält, damit die Arbeitskraft des Arbeitnehmers erhalten bleibt. Die Erholung des Arbeitnehmers überwiegt demnach die Rechtssicherheit des Arbeitgebers.

Diese Rechtsprechung hat zur Folge, dass Urlaubsansprüche noch jahrelang bestehen bleiben können. Sie können laut neuester Rechtsprechung des EuGH sogar die regelmäßige gesetzliche Verjährungsfrist von 3 Jahren überdauern. So können erhebliche Ansprüche des Arbeitnehmers gegenüber dem Arbeitgeber entstehen, wenn der gesetzliche Jahresurlaub regelmäßig nicht ausgeschöpft wird.

Der EuGH führt jedoch zu Recht aus, dass der Arbeitgeber sich diesen Ansprüchen einfach entziehen kann, wenn er den Arbeitnehmer rechtzeitig auffordert, den noch offenen Urlaub zu nehmen. Für Arbeitgeber empfiehlt es sich daher, zum Jahresende zu prüfen, welche Urlaubsansprüche auf Seiten der Arbeitnehmer bestehen und diese schriftlich zu informieren und rechtzeitig zur Antragstellung aufzufordern.

Arbeitnehmer haben dagegen die Möglichkeit, ihren Urlaub mit ins Folgejahr oder noch länger zu übernehmen, ohne dass dieser verfällt, solange keine Aufforderung des Arbeitgebers erfolgt.

Wichtig bei Betrachtung dieser Rechtslage ist jedoch, dass das

Vorgenannte lediglich den gesetzlichen Mindesturlaub betrifft. Ist dem Arbeitnehmer vertraglich ein weitergehender Urlaub zugesichert worden, so ist dieser von der aufgezeigten Rechtsprechung nicht umfasst. Denn nur beim gesetzlichen Urlaubsanspruch überwiegt die

Erholung des Arbeitnehmers die Rechtssicherheit des Arbeitgebers.

Möchten Sie als Arbeitgeber frühzeitig Rechtssicherheit schaffen oder haben Sie als Arbeitnehmer regelmäßig noch offenen Jahresurlaub, beraten wir Sie gerne!

Kanzlei **Müller, Eicks & Winand** Rechtsbeistand | Rechtsanwälte

Wir sind eine überwiegend zivil- und wirtschaftsrechtlich ausgerichtete Kanzlei mit Sitz in **Mechernich, Frechen/Köln** und **Weilerswist**.

Alexander Welter

Rechtsanwalt

Arbeitsrecht [^]
Erbrecht [^]
Allgemeines
Zivilrecht [^]

[^]Tätigkeitsschwerpunkte



►Kanzlei Mechernich

Zum Markt 10
53894 Mechernich
Tel. 02443 9812-0
Fax 02443 9812-19
info@kanzlei-mew.de

Weitere Standorte in **Frechen/Köln** und **Weilerswist**.

www.kanzlei-mew.de

Besuchen Sie uns auch auf unseren Social Media Kanälen

@Kanzlei.Mueller.Eicks.Winand

@kanzleimew

Schmackhafte Äpfel und Birnen warten auf Genießer

Individuelle Beratung ermöglicht Geschmacksexplosion - Hofladen des Naturhof Wolfsberg wieder ohne Verkehrseinschränkungen erreichbar



Die Apfelernte erfordert den vollen Einsatz aller Familienmitglieder (von links: Benedikt Mager, Christiane Niemeyer (geb. Mager) sowie Heike und Andreas Mager) und ihrer Mitarbeiter.

Alfter-Witterschlick. „Es war keine einfache Zeit für uns, als unser Hofladen wegen diverser Straßensperrungen nur schwierig zu erreichen war. Aber das ist nun Gott sei Dank vorbei“, freut sich Christiane Niemeyer, die den Hofladen des Impekoven Naturhofs Wolfsberg verantwortlich leitet. „Jetzt kann uns wieder jeder über das Straßenkreuz B56/ Raiffeisenstraße in Witterschlick direkt erreichen, egal ob er aus Bonn, Meckenheim, Rheinbach, Swisttal, Impekoven oder Witterschlick mit dem Fahrrad, öffentlichen Verkehrsmitteln oder dem Auto kommt. Damit können alle, die gesundes und schmackhaftes Obst und Gemüse aus der Region genießen und erwerben möchten, die dafür notwendigen Produkte auf direktem Wege bei uns einkaufen.“

Herbstzeit ist Erntezeit
Insgesamt ist die Ernte bei Äpfel und Birnen quantitativ wegen der Frosttage im Frühjahr eher durchschnittlich, die Qualität aber sehr gut. So konnten die fleißigen Mitarbeiter des Naturhofs um die Besitzerfamilie Mager bereits fünf Birnensorten um den Klassiker Conference und den Newcomer Talger Beauty, eine sehr saftige Sorte mit einem unverwechselbaren Crunch, pflücken. Die Apfelernte ist dagegen noch in vollem Gange. Neben den klassischen Sorten wie Elstar, Berlepsch und Rubinette wartet vor allem die neue Sorte Freya auf Genießer. „Das ist ein Apfel, der sehr knackig und sehr saftig ist - ein Kombination, die gerade die Geschmacksnerven von jungen Leuten und Familien trifft“, weiß Christiane Niemeyer. Damit sich unschlüssige Kunden direkt im Laden über die jeweiligen



Schmackhafte Äpfel und beste Beratung - dafür stehen Christiane Niemeyer (Mitte) und ihre Mitarbeiterinnen Marleen Fiegenbaum (links) und Ruth Kellermann-Witt (rechts). (Foto: WDK)

Geschmacksrichtungen der angebotenen Äpfel informieren können, hat die junge Unternehmerin eine Probiertafel eingerichtet. Darüber hinaus beraten die freundlichen und fachkundigen Mitarbeiterinnen ausführlich über die jeweiligen Angebote, so dass jeder den für seinen Geschmack besten Apfel finden kann. Zusätzlich gibt es immer einen Angebotsapfel im Sortiment - ein Offerte, das man kaum ablehnen kann. Die Zahl der Apfelallergiker wächst bedauerlicherweise. Aber auch für diese Mitbürger hat der Naturhof Wolfsberg gut schmeckende Angebote. „Santana und Wellant sind Sorten die Apfelallergiker in den meisten Fällen gut vertragen“, er-

läutert Christiane Niemeyer. „Auch hier ist eine fundierte Beratung besonders wichtig.“

Ökologischer Anbau und breites Bio-Angebot

Natürlich ist im Hofladen auch ein umfassendes Sortiment von Gemüse und Salaten der Saison sowie für eine gesunde Ernährung unerlässlicher Zutaten wie beispielsweise Gewürzen und Eiern vorrätig. Zudem ist ein komplett verpackungsloser Einkauf möglich. Wer möchte, kann seine eigenen Verpackungsmaterialien mitbringen und nutzen. „Alles, was wir tun und anbieten, unterliegt ökologischen Vorgaben. Unser Betrieb produziert deshalb komplett nach den Vorgaben des Biosiegels Naturland“, so Christiane Niemeyer. „Das wird auch unsere Richtschnur für die kommenden landwirtschaftlichen und betrieblichen Entwicklungen sein. Denn gesunde Produkte und gesundes Essen sind Grundvoraussetzung für mehr Lebensqualität und das Wohlergehen unserer Mitbürger. Dazu möchten wir gern mit unserem Angebot einen Beitrag leisten.“ (WDK)



Diese Prachtexemplare versprechen höchsten Genuss. Im Hofladen des Naturhofs Wolfsberg warten jede Menge von ihnen auf qualitätsbewusste Genießer.



Bio Hofladen

FÜR DICH. VON HIER.

UNSER HOFLADEN-SORTIMENT:

- Bio-Äpfel und Bio-Birnen aus eigenem Anbau
- Bio-Gemüse
- Früchte der Saison aus ökologischem und/oder integriertem Anbau von Kollegen unseren Vertrauens
- Kartoffeln und Eier
- weitere ausgewählte Produkte aus der Region

STANDORT:
Raiffeisenstr. 51
53347 Alfter-Witterschlick

ÖFFNUNGSZEITEN:
Mo-Fr 09 bis 18:30 Uhr
Sa 09:00 bis 13:00 Uhr

Mehr Infos auf unserer Website www.naturhof-wolfsberg.de



Nie wieder Bad Hair Days

Experten zu Haarpflege und Styling

Ein Bad Hair Day ist wie ein Schnupfen: unangenehm, aber harmlos. Wie die rote Nase, so erscheint auch das unbezwingbare Haar oft zu den unpassendsten Gelegenheiten: Im Vorstellungsgespräch, beim Date oder vor der großen Geburtstagsparty. Doch „gut fallendes Haar ist mindestens genauso wichtig für das Wohlbefinden wie ein perfektes Outfit“, weiß auch Hairstylist Jörg Oppermann. Wie man mit Pflege und Styling Bad Hair Days verhindern kann, verraten unsere Experten. Wir erklären, welche fünf überraschende Gründe hinter einem Bad Hair Day stecken können.

Horror für die Haare

Jeder von uns hat schon mal einen Bad Hair Day erlebt. Doch woher der Ausbruch stammt, wissen die wenigsten. Zwar ist sein Ursprung unbekannt - film-reif wurde der Spruch aber schon zu Beginn der 1990er Jahre: Den ersten öffentlichen Auftritt hatte die Phrase nämlich in der US-amerikanischen Horror-komödie „Buffy - der Vampir-Killer“, als die Hauptdarstellerin Kristy Swanson beim Anblick des einarmigen Vampirs Amilyn feststellte: „Mir geht es gut, aber du hast offensichtlich einen Bad Hair Day.“

1. Wet wet wet!

Da im nassen Zustand die Hornschuppen der Haaroberfläche geöffnet sind, ist das Haar direkt nach der Haarwäsche sehr empfindlich. Durch unachtsames Kämmen oder Bürsten kann es leicht brechen und auf Dauer kriselig werden. So sind Bad Hair Days vorprogrammiert. Experten empfehlen daher, das Haar bereits vor der Wäsche vorsichtig, aber gründlich auszubürsten und auf diese Weise von Schmutz, Styling Rückständen und Knoten zu befreien. Direkt nach der Haarwäsche kann es mit einem grobzinkigen Kamm sanft entwirrt werden, um es anschließend im trockenen Zustand wie gewohnt durchzukämmen.

2. Film ab?

Bei normalem Haar ist es völlig ausreichend, es zwei- bis drei Mal pro Woche zu waschen. Durch die natürliche Talgproduktion bildet



sich auf der Kopfhaut Sebum, das die Hautoberfläche und die Oberfläche der Haarschäfte mit einem wasserabweisenden Schutzfilm überzieht. Dieser verleiht dem Haar Glanz und Geschmeidigkeit und verhindert, dass es austrocknet. Gleichzeitig schützt er die Kopfhaut. Zu häufiges Haarewaschen kann seine Schutzfunktion jedoch herabsetzen. Die Folge: Das Haar trocknet aus, es wirkt strohig und glanzlos. Durch zu häufiges Haarewaschen kann ein Bad Hair Day schnell zum Dauerzustand werden.

3. Ganz schön heiß

Gerade in den kalten Wintermonaten ist eine heiße Dusche der perfekte Start in den Tag. Doch nicht für Haut und Haar: Zu heißes Wasser trocknet auf Dauer nicht nur die Haut aus, sondern greift auch die äußere Schuppenschicht der Haare an und lässt sie stumpf und spröde aussehen. Am besten eignet sich lauwarmes Wasser für die Haarwäsche.

4. Die Rechnung ohne Petrus gemacht

Das Haar ist besonders anfällig für Wetterveränderungen jeglicher Art. Auch hier spielt Feuchtigkeit eine besondere Rolle. Je höher die Luftfeuchtigkeit, desto mehr kräuselt sich das Haar, denn zu viele Wassermoleküle tragen zur unkontrollierbaren Quellung des Haares bei. Abhilfe schaffen Produkte, die vor dem gefürchteten Frizz schützen.

5. Du kämmst, was du isst

„Wahre Schönheit kommt von innen“: Vitamine und Mineralstoffe lassen nicht nur die Haut strahlen, sondern sorgen auch für gesundes Haarwachstum. Vitamin A beispielsweise macht den Haarschaft schön geschmeidig und

steckt in Paprika oder Aprikosen. B-Vitamine, die in Fleisch und Eiern enthalten sind, steuern wichtige Stoffwechselvorgänge in der Haarwurzel, während Zink und Biotin das Haarwachstum fördern und die Keratin Produktion steigern. (Text: beautypress.de)

Andreas Wörmann Heilpraktiker



Ihr empathischer Begleiter
auf dem Weg
zu mehr Gesundheit und Balance

Heimertsberg 18
53894 Mechernich-Eicks
Tel: 02443/912 555
Mobil: 0163/5217 522
www.andreaswoermann.de
info@andreaswoermann.de

Angebot

Testen Sie mein Einstiegsangebot!
Infos unter www.andreaswoermann.de



Beim Möbelkauf heute schon an die Zukunft denken

Fünf Tipps für eine nachhaltige Kaufentscheidung im Möbelhaus



AUFGEPASST! Häuser, Wohnungen als auch Grundstücke jeder Größenordnung zum Kauf sowie zur Miete gesucht. Unser Unternehmen bietet einen Rundum-Service, auf den Sie sich verlassen können - von der ersten Besichtigung bis zur Schlüsselübergabe und erfolgreichen Vertragsunterzeichnung.

Ob Marktbestimmung oder Behördenkorrespondenz - Sie profitieren von einem umfangreichen Dienstleistungsangebot. Seit 28 Jahren erfolgreich und kompetent mit dem Ergebnis vieler zufriedener Kunden.

Legen auch Sie Ihr Anliegen vertrauensvoll in unsere Hände.

Immobilienzirkel Peter Nohr

02447 - 917 56 55 | info@immobilienzirkel.eu

Zeitlos schöne Qualitätsmöbel bereiten ihren Besitzern lange Freude. Foto: DGM/venjakob

Die Wenigsten richten ihre Wohnung jedes Jahr komplett neu ein. Mit zeitlos passenden Möbeln ist das auch nicht erforderlich. Die Deutsche Gütegemeinschaft Möbel (DGM) gibt fünf Tipps, wie Endverbraucher neue Möbel nachhaltig und zukunftssicher auswählen.

1. Auf langlebige Qualitätsmöbel setzen

Damit Möbel viele Jahre lang eine gute Figur machen sowie sicher und zuverlässig funktionieren, sollten Endverbraucher beim Möbelkauf auf Qualität achten. Die erkennen sie allen voran am RAL Gütezeichen „Goldenes M“. Dieses Qualitätssiegel beruht auf dem umfassendsten Anforderungskatalog für Möbel in Europa und deren regelmäßiger Kontrollen

im Prüflabor. Das „Goldene M“ garantiert die Langlebigkeit, Sicherheit, Gesundheits- und Umweltverträglichkeit sowie eine nachweislich einwandfreie Funktionalität der ausgezeichneten Möbel.

2. Maximaler Komfort um (fast) jeden Preis

Wer ein neues Möbelstück kauft, sollte 100-prozentig hinter seiner Kaufentscheidung stehen. Denn Kompromisslösungen bei Sofa-, Bettenkauf & Co. gefallen meist weniger lange oder sind weniger bequem als ein individuell rundum passender Neukauf. „Sehr häufig gibt der Preis den Ausschlag für oder gegen eine Kaufentscheidung. Dabei sollten Kosten und Komfort sinnvoll miteinander in Einklang gebracht werden, um wirklich lange Freude an einem neuen Möbelstück zu haben“, so DGM-Geschäftsführer Jochen Winning.

3. Zeitloses Design

Es kommt vor, dass man sich an seiner Einrichtung „satt gesehen“ hat und „frischen Wind“ in die Wohnung holen möchte. Neue Möbel müssen dann nicht knallbunt oder anderweitig besonders auffällig sein, um Akzente zu setzen. Wichtig ist, dass die Einrichtung insgesamt harmonisiert und zum eigenen Typ passt. Entscheidungen für grelle Farben sollten wohl überlegt sein, da diese oft weniger zeitlos sind als beispielsweise natürliche Farben und Oberflächen. Auch für das Kinderzimmer gibt es Möbel, die zeitlos altersgerecht sind.

4. Klimafreundlich hergestellte Möbel

Klimafreundliches Handeln und die Entscheidung für klimafreundlich hergestellte Produkte spielen für immer mehr Menschen eine wichtige Rolle. „Beim Möbelkauf heute schon an die Zukunft zu denken, bezieht den Klimawandel und die Zukunft der Umwelt mit ein. Daher bereiten klima- und umweltfreundlich hergestellte Möbel ihren Besitzern umso länger Freude und ein gutes

Hilgers & Partner GmbH & Co KG **der Weg zu Ihrem Eigenheim**
Trierer Str. 5-9, Schleiden (02445) 852450 www.holzbau-hilgers.de

Hilgers & Partner
Holzbau-Zimmerei
GmbH & Co KG

Wir haben was gegen Einbrecher:
Sichere Fenster!

Hahnenberg 2
53945 Blankenheim-Ripsdorf
www.pfeil-fensterbau.de
Telefon 0 24 49 / 95 20-0

KLAUS PFEIL
FENSTERBAU
Eine klare Entscheidung.

konrad

herrliche Markisen

Sebastianusstr. 4-6 · Euskirchen
Tel. 0 22 51 / 94 11-0
www.konrad-net.de

RUND UM MEIN ZUHAUSE

Klima-Gewissen“, sagt Jochen Winning und empfiehlt beim Möbelkauf auf die neuen RAL Gütezeichen „Möbel Klimaneutral“ und „Möbelherstellung Klimaneutral“ zu achten.

5. Möbelnutzung ohne Einschränkungen

Boxspringbetten bieten meist nicht nur einen hohen Liegekomfort, sondern auch eine komfortable Einstiegshöhe - ein Umstand, der längst nicht nur von älteren Menschen geschätzt wird. Aber es sind gerade Best-Ager und Angehörige der Silver Society, die für lange

Freude an neuen Möbeln auch deren zukunftssichere Funktionalität in den Blick nehmen sollten. Sind übermäßig hohe oder hoch angebrachte Schränke in Zukunft noch von Nutzen? Bieten neue Sitz- oder Polstermöbel auch dann noch den gewünschten Komfort, wenn das Aufstehen zunehmend schwerer fällt? „Gerne werden Fragen wie diese auf die lange Bank geschoben. Für einen nachhaltigen Möbelkauf sollten sie allerdings nicht ganz außer Acht gelassen werden“, schließt Winning. (DGM/FT)

Energiesparfaktor Wohnraumlüftung

Lüftungssysteme mit Wärmerückgewinnung können Heizkosten erheblich reduzieren

Ein durchschnittlicher Haushalt muss in diesem Jahr mit erheblichen Mehrkosten fürs Heizen rechnen. Preistreiber sind unter anderem eine weltweit hohe Nachfrage nach Energie, gestiegene Großhandelspreise sowie die Einführung des CO₂-Preises auf Erdgas und Heizöl.

Automatischer Luftaustausch

Gegensteuern und sparen kann, wer auf erneuerbare Energien und eine energieeffiziente Haustechnik umsteigt. Lüftungssysteme mit Wärmerückgewinnung beispielsweise regeln automatisch den notwendigen Luftaustausch und wärmen die Frischluft vor. So muss bei kühlen Außentemperaturen deutlich weniger geheizt werden, wodurch sich die Heizkosten geräte- und gebäudeabhängig um etwa 30 Prozent reduzieren lassen. Unter www.wohnungs-lueftung.de gibt die Initiative „Gute Luft“ mehr Informationen zur modernen Technik und den Fördermöglichkeiten. Lüftungssysteme regeln automatisch den notwendigen Luftaustausch, ohne dass die Fenster geöffnet werden müssen. Dadurch wird verhindert, dass die Räume im Winter durch manuelle Fensterlüftung schnell auskühlen und langsam und teuer wieder aufgeheizt werden müssen. Lüftungsgeräte mit Wärmerückgewinnung dagegen geben beim Abführen der verbrauchten, warmen Raumluft die Wärme an einen Zwischenspeicher, den Wärmetauscher, ab. Strömt anschlie-

ßend kalte Frischluft in den Wohnraum, nimmt sie die gespeicherte Wärme wieder auf und wird so effektiv vorgewärmt.

Energiesparende Technik

Auf diese Weise können Lüftungssysteme bis zu 90 Prozent der Wärme aus der Abluft zurückgewinnen. Es muss deutlich weniger geheizt werden, gleichzeitig wird der Wärme komfort erhöht. Zusätzlich arbeitet eine moderne Lüftungsanlage mit Wärmerückgewinnung äußerst stromsparend. Die Wohnungslüftung sorgt zudem für eine bessere Effizienz-Bewertung des Gebäudes und hebt den Wiederverkaufswert. Gerade in Neubauten oder bei der energetischen Sanierung, wenn die Gebäudehülle fast luftdicht ist, spielt die Lüftungstechnik ihre Vorteile aus. (djd)

Erstklassige FENSTER
in Holz und Kunststoff

ZU SUPER GÜNSTIGEN PREISEN

sowie Haustüren & Wintergärten

www.HM-Eifelfenster.de
Tel. 0 65 97 - 900 841

Schuh- und Schlüsseldienst



Petra Uebach

Bahnstraße 12

53894 Mechernich

Tel.: 0 24 43 18 49 • Fax: 0 24 43 18 49

Mittwochs
geschlossen!



Dekorationen aus eigenem Atelier.

Wir polstern für Sie:

– Sofas – Sessel – Bänke – Betten – Stühle – Hocker u.s.w.

Wir fertigen für Sie an:

– Gardinen – Schals – Rollos – Raffrollos – Plissees – Jalousien
– Verdunkelungs- & Flächenvorhänge u.s.w.

Antweiler Straße 12
53894 Mechernich-Wachendorf
Telefon 02256 824
www.assmann-wohndesign.de



Dekorationen & Polsterwerkstatt

M. Friedrich

Heimtextilien-Dekorationen

Polsteraufarbeitung und Neubezug

Unverbindliche Beratung vor Ort

Stoffverkauf zur Eigenverarbeitung

Monika Friedrich, Erzstr. 8, 53894 Mech.-Kommern

Tel.: 02443/5574 Mobil 015201729224



Euro-Mietpark GmbH

Baumaschinen Schalungen Baukrane Gerüst Anhänger Werkzeug Gartengeräte

Schneppenheimer Weg 1 • Gewerbepark IPAS • 53881 Euskirchen

Telefon 02251/79 45 21-0 • Telefax 02251/79 45 21-9

www.euro-mietpark.de

Verkauf und Verleih von Anhängern

Mobil-Bagger – bis 18 to



Die Welt zu Gast in Steinfeld

Auftaktveranstaltung „Magisches Asien“ mit Bruno Baumann

Das Hermann-Josef-Kolleg präsentiert ab Oktober eine neue Vortragsreihe mit renommierten Abenteurern, Fotografen und Sportlern. An vier Samstagen zwischen Oktober und April können sich die Besucher bei den Live-Vorträgen in die Weiten der Welt entführen lassen und gespannt den Berichten der Referenten folgen. Die Idee zu einer kleinen Vortragsreihe hatten Michael Giefer und Ralf Kremp, stellvertretender Schulleiter des Hermann-Josef-Kolleg, schon vor vier Jahren - dann kam Corona. Im letzten Jahr beschlossen sie eine Vortragsreihe in der Aula des Gymnasiums in Steinfeld zu organisieren, erfanden einen geeigneten Titel für die Vortragsreihe und suchten nach interessanten Referenten.

Den Auftakt wird demnach kein geringerer als Bruno Baumann machen, der schon einmal vor vier Jahren einen gut besuchten Vortrag in Steinfeld über den Himalaya hielt. Am **21. Oktober um 19.30 Uhr** wird der Autor, Regisseur und Asienkenner über das „**Magische Asien**“ in seinem HDAV-Vortrag berichten. Gemeinsam mit den Zuschauern wird er sich auf eine epische Reise, die entlang des Mekong von seiner Quelle in Tibet bis in das riesige Delta Vietnams führt, begeben. Auf seinen Wegen durch Asien erschließen sich Bruno Baumann nicht nur die landschaftlichen und kulturellen Schätze, sondern durch die Begegnung mit den Menschen, kommt er der Seele Asiens näher und zeichnet zugleich ein Bild der Gegenwart im Spannungsfeld zwischen Tradition und Moderne.

Wie von vergangenen Veranstaltungen im HJK gewohnt, wird es auch bei dieser neuen Vortragsreihe zu erschwinglichen Preisen Kleinigkeiten zu Essen und auch zu Trinken geben. Und mit etwas



Fotos: Bruno Baumann

Glück gehören einige Zuschauer zu den glücklichen Gewinnern der kleinen „Die Welt zu Gast in Steinfeld - Verlosung“, die bei jeder Veranstaltung durchgeführt wird. Die Tickets zu den Live-Vorträgen (und EOFT) kosten ermäßigt 10 Euro, im Vorverkauf 15 Euro und an der Abendkasse 16 Euro und können bei folgenden Vorverkaufsstellen erworben werden: Buchhandlung Pavlik in Kall, Bücherecke Renate Elsen in Blankenheim, Peters Sportteam in Gemünd sowie im Klostercafé in Steinfeld. Für Besucher, die gerne mehr als nur eine Veranstaltung besuchen möchten, gibt es sogenannte Kombitickets: Kombi-Ticket 1 = 2 verschiedene Veranstaltungen (inkl. EOFT): 26 Euro
Kombi-Ticket 2 = 4 verschiedene Veranstaltungen (inkl. EOFT): 48 Euro

Kombi-Ticket 3 = alle 5 Veranstaltungen (inkl. EOFT): 55 Euro
Weitere Infos zu der Vortragsreihe finden Sie unter www.michaelgiefer.de/die-welt-zu-gast-in-steinfeld und unter www.hermann-josef-kolleg.de.



Eisstockschießen auf dem Alten Markt

Erstmals wird in diesem Jahr Eisstockschießen in der Euskirchen Innenstadt für ein wintersportliches Erlebnis und Geselligkeit sorgen. Der beliebte Mannschaftssport stammt aus dem Alpenraum, wurde früher auf zugefrorenen Gewässern gespielt und sorgt bei Spielern und Zuschauern für viel Spaß. Eisstockschießen gewinnt immer mehr an Popularität. Unter atmosphärischem Lichther Himmel im historischen Ambiente des Alten Marktes wird das Wintervergnügen ab dem 23. November für Interessierte bereitstehen. Die Spieler müssen einen Eisstock präzise und dennoch zielsicher über das Kunsteis schießen und der Daube (dem Puck) am Ende der Bahn so nah wie möglich kommen. Mit Glühwein und anderen Heißen

getränken kann man sich nach dem geselligen Spaß aufwärmen und stärken. Ein idealer Ort für Weihnachtsfeiern, Teamevents oder einfach als Feierabendspaß mit Freunden. Die Bahn wird vom 23. November bis 30. Dezember donnerstags bis sonntags öffnen. Öffnungszeiten: Donnerstag bis Samstag: 15 bis 21 Uhr
Sonntag: 15 bis 20 Uhr
Eine Anmeldung ist erforderlich über www.euskirchen.de/eisstockschiessen
Hier finden Sie auch weiterführende Infos, Preise und Öffnungszeiten sowie die Spielregeln. Das Wintervergnügen ist klimafreundlich, die Kunsteisbahn auf dem Alten Markt benötigt nämlich weder Strom noch Wasser.

Jetzt beginnt die Schwimmbeckenplanung für 2023!

Ihr Fachhändler empfiehlt:

Das besondere Schwimmbecken „Mon de Pra“

Die Vorzüge:

Keine Betonplatte & Betonhinterfüllung!
Einbauteile vormontiert!
Viel Eigenleistung möglich!

Eifel-Pool - Zülpich
Bergstr. 20

www.Eifel-Pool.de
unter Telefon: 02252-4494





Lohnt der Immobilienkauf überhaupt noch? Kaufen oder Mieten im Kreis Euskirchen

Deutschlands Immobilienmarkt zeigt sich derzeit in einem bemerkenswerten Wandel. Während die Preise für Immobilien landesweit sinken, mit einem durchschnittlichen Rückgang von 2,6 Prozent im 1. Quartal 2023 im Vergleich zum Vorjahr, stellt sich für viele potenzielle Käufer und Mieter die Frage: Lohnt sich der Immobilienkauf überhaupt noch? Besonders im Kreis Euskirchen gibt es einige Überlegungen, die diese Frage in einem neuen Licht erscheinen lassen.

Die besondere Situation Euskirchen

Der Kreis Euskirchen, geprägt von seiner malerischen Landschaft und einer stabilen Wirtschaftsstruktur, zeigt eine etwas andere Entwick-

lung als der nationale Trend. Während die Immobilienpreise zwar, wie in vielen Teilen Deutschlands, rückläufig sind, steigen die Mieten kontinuierlich an. Dieser Anstieg der Mietpreise kann für viele, die in der Region leben oder dorthin ziehen möchten, zu einer finanziellen Belastung werden.

Warum steigen die Mieten?

Mehrere Faktoren tragen zur steigenden Mietentwicklung im Kreis Euskirchen bei. Die Region wird aufgrund ihrer Lebensqualität, der guten Infrastruktur und der Nähe zu wichtigen Wirtschaftszentren immer attraktiver. Dies führt zu einer erhöhten Nachfrage nach Wohnraum, während das Angebot nicht im gleichen Maße wächst.

Das Ergebnis: steigende Mieten.

Kaufen statt Mieten: Eine sinnvolle Überlegung

Angesichts der steigenden Mieten im Kreis Euskirchen könnte der Kauf einer Immobilie eine überlegenswerte Alternative sein. Wenn man die monatlichen Mietkosten mit den potenziellen monatlichen Raten für eine Hypothek vergleicht, insbesondere in einem Umfeld sinkender Immobilienpreise, kann der Kauf einer Immobilie auf lange Sicht finanziell vorteilhafter sein.

Ein weiterer Vorteil des Im-

mobilenkaufs ist die Schaffung von Vermögenswerten. Während Mieter ihre Miete zahlen und im Grunde nichts davon haben, bauen Käufer mit jeder Hypothekenzahlung Eigenkapital in ihrer Immobilie auf. Dies kann eine Form der finanziellen Sicherheit und eine Investition in die Zukunft sein.

Die Rolle der steigenden Zinsen

Die Zinslandschaft ist ein entscheidender Faktor, wenn es um Immobilienfinanzierung geht. Steigende Zinsen haben das Potenzial, die Dynamik des Immobilienmarktes erheblich zu beeinflussen. Grundlegend könnte man sagen, dass die Kaufpreise nicht so stark nachgeben um den Zinsanstieg zu kompensieren.

Allerdings muss man das gesamte Bild betrachten. Die rapide steigenden Mieten im Kreis Euskirchen, besonders aber z.B. in Mechernich, Euskirchen, Kall und Weilerswist könnten die zusätzlichen Mietkosten durch höhere Zinsen überwiegen.

Wenn man die Gesamtkosten des Wohnens über einen längeren Zeitraum, beispielsweise 10 oder 20 Jahre, betrachtet, können die Gesamtausgaben für Miete die Kosten für den Kauf und die Finanzierung einer Immobilie übersteigen. Zudem bietet der Kauf einer Immobilie weitere Vorteile gegenüber dem Mieten. Dazu gehören die Möglichkeit, Eigenkapital aufzubauen, steuerliche Vorteile und die Sicherheit, einen festen Wohnort



zu haben, der nicht den jährlichen Mietsteigerungen unterliegt.

Kauf könnte langfristig kluge Entscheidung sein - Lassen Sie sich beraten!

Die Entscheidung zwischen Kaufen und Mieten ist nie einfach und hängt von vielen individuellen Faktoren ab. Im Kreis Euskirchen jedoch könnte der Kauf einer Immobilie trotz der steigenden Zinsen eine kluge finanzielle Entscheidung sein. Es lohnt sich, die aktuellen Marktbedingungen sorgfältig zu prüfen, sich von Experten beraten zu lassen und alle Optionen in Betracht zu ziehen, bevor Sie eine endgültige Entscheidung treffen. Gerne besprechen wir sinnvolle Finanzierungsmöglichkeiten und finden mit Ihnen gemeinsam die passende Immobilie.

Die Experten von FS-IMMOBILIEN beraten Sie gerne und sind unter der Nummer 02441/7969550 für Sie erreichbar. Außerdem können Sie eine kostenlose und völlig unverbindliche Bewertung unter www.fs-immo.eu vornehmen.



Ermitteln Sie
den Marktwert
Ihrer Immobilie
kostenlos auf
www.fs-immo.eu



**FABIAN SCHUMACHER
IMMOBILIEN**
VERKAUFEN mit PREISGARANTIE

Ihr Immobilienmakler für die
Vermittlung von Wohnräumen
und Anlage-Immobilien

Wir suchen für unsere **VORGEMERKTE KÄUFER:**

- Häuser auch mit Flut- oder Totalschaden
- Bauernhäuser & -höfe
- Ein-/Zwei- & Mehrfamilienhäuser
- Eigentumswohnungen
- Grundstücke
- Immobilien zur Kapitalanlage



Legen Sie Ihr
persönliches
Suchprofil an

Hindenburgstraße 25
53925 Kall

Phone: 0 24 41 / 79 69 55 0

Fax: 0 24 41 / 79 69 55 1

E-Mail: info@fs-immo.eu

www.fs-immo.eu



Mietwagen ohne Mief

So sorgen intelligente Systeme für ein komfortables Fahrerlebnis



bel, wie erhofft. Wenn der Vormieter starker Kettenraucher war, halten sich unangenehme Gerüche hartnäckig im Innenraum. Ebenso sorgen bei Fahrzeugrückgaben immer wieder Schäden an der Karosserie für Diskussionsstoff: Wer hat den Vorfall verursacht - und wie kann man belegen, dass die Beule schon vor der Anmietung vorhanden war?

Sensoren messen Rauch und Fahrzeugschäden

Für mehr Transparenz sowohl für Vermieter als auch für deren Kunden können in Zukunft smarte, vernetzte Lösungen in Car-sharing- und Mietfahrzeugen sorgen. Aus einer Kombination von Hardware, Software und sicheren, cloudbasierten Datendiensten besteht etwa die Ride-Care-Lösung von Bosch. Jedes Fahrzeug erhält dabei ein kompaktes Gerät, das an der Windschutzscheibe befestigt und zur Datenverarbeitung mit der Cloud verbunden wird. „Die integrierten Sensoren sind in der Lage, Schäden oder Rauch im Fahrzeug selbsttätig zu erkennen und in Echtzeit an den Flottenbetreiber zu melden“, erläutert Andrea Grewe von Bosch. Dabei sind die Messungen der Fahrzeugdynamik exakt genug, um zwischen schweren, signifikanten oder kosmetischen Schäden zu unterscheiden. Auch der Ort und der Zeitpunkt werden erfasst und weitergegeben. Somit kann der Vermieter genau ermitteln, wer das Fahrzeug in diesem Moment steuerte, ohne dass Kundendaten an Dritte gehen. Bei der Verarbeitung und Speicherung setzt der Anbieter auf höchste Standards der Datensicherheit.

Wird im Auto geraucht, halten sich unangenehme Gerüche hartnäckig im Innenraum. Flottenbetreiber können mit einem Sensor dementsprechende Verstöße erkennen und ahnden. Foto: djd/Robert Bosch Car Multimedia/Depositphotos/Deklofenak

Wer nur gelegentlich ein Auto benötigt und zum Beispiel mitten in der Stadt lebt, fährt mit Mietwagen unterm Strich oft günstiger. Schließlich verursacht ein eigenes Fahrzeug auch dann laufende Kosten für Versicherung, Steuern und Wartung, wenn es nicht bewegt wird. Car-sharingdienste beispielsweise gewinnen stark an Popularität: Bundesweit 2,8 Millionen Nutzer im Januar 2021 entsprechen einer Zunahme um satte 25,5 Prozent gegenüber dem Vorjahr, zitiert Statista aus Zahlen des Bundesverbandes Carsharing. Allerdings ist die Mobilität auf Zeit nicht immer so komforta-

Jörg Seidel gmbh

Eine Werkstatt... alle Marken!
Ihre Spezialisten für: VW AUDI SKODA SEAT

Mit uns kommen Sie ans Ziel!
Autohaus Jörg Seidel GmbH An den Eifelhecken 4
53919 Weilerswist
Tel.: 0 22 54 / 31 56

- Diesel Partikelfilter-Reinigung & Austausch
- Kostenloser Hol- & Bringservice
- Reparatur aller Fahrzeugtypen
- Klimageservice
- HU/AU-Durchführung
- Glasservice
- Reifenservice
- Unfallreparatur

K & K

A. Kaparovski

**Kfz-Meister-Fachbetrieb
K&K Autofit Service GmbH**

Mühlenstraße 4
53919 Weilerswist

Telefon: 022 54/60 04 90
Telefax: 022 54/84 64 46

www.kuk-autofit.de

CAR-SERVICE MÜLLER
KFZ-MEISTERBETRIEB

Metternicher Str. 11 | 53919 Weilerswist | Tel.: 02254 8300202 | Mail: info@car-service-mueller.de

- Reparaturen aller Art
- Unfallinstandsetzung
- Reifen-Service
- Glas-Service
- HU + AU

Jederzeit ein sauberes Mietauto ohne Beulen

Erste Projekte im gesamten Bundesgebiet bestätigen bereits die Funktionalität und den hohen Nutzen der Lösung: Carsharing-Kunden freuen sich jederzeit über ein sauberes, schadensfreies Auto mit einem einladenden Innenraum. Vermieter wiederum können die Verursacher möglicher Beulen leichter erkennen und somit ihren Service verbessern. Das Beseitigen von Schäden kann zeitnah erfolgen, ohne nachfolgende Nutzer eines verqualmten oder beschädigten Mietfahrzeugs zu verärgern. Angenehmer Zusatzeffekt: Auf viele Raucher dürfte bereits das Sensorgerät im Fahrzeug eine abschreckende Wirkung haben, sodass der Glimmstängel in Zukunft öfter aus bleibt. (djd)



Wer hat den Schaden begangen? Ein Sensor zeichnet auf, wann Dellen und Co. zustande kamen.
Foto: djd/Robert Bosch Car Multimedia/Depositphotos/PhanuwatNandee



Weilerswist • Bonner Str. 47a
Einfahrt zwischen REWE und NETTO

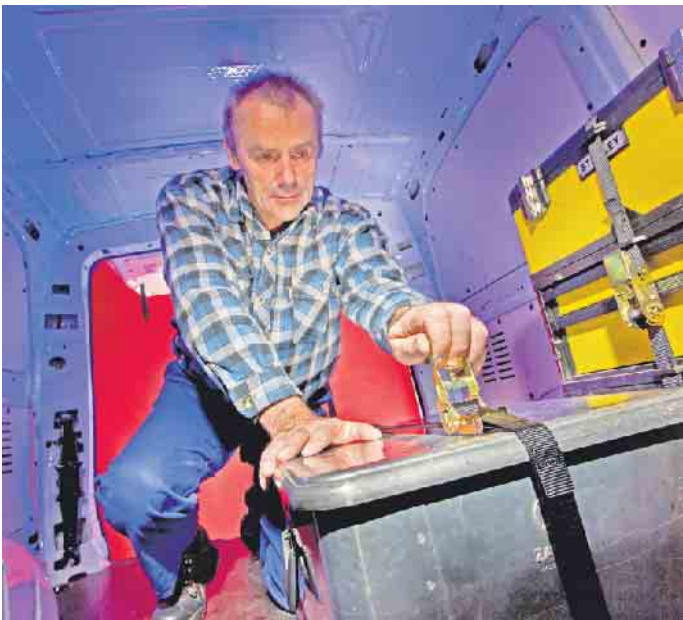
Große Indoor Staubsaugerhalle

Schonend weiche
textile Schäfchenwäsche

Füngeling Carwash GmbH • Telefon 02235 - 95 43 67
Öffnungszeiten: Mo.-Fr. 8.00 bis 19.00 Uhr • Sa. 8.00 bis 18.00 Uhr

Schwere Fracht nicht auf die leichte Schulter nehmen

Für die ordnungsgemäße Sicherung der Ladung ist stets der Fahrer verantwortlich



Fest verzurt: Vor Fahrtantritt muss der Fahrzeugführer die Ladungssicherung kontrollieren. Dabei ist es egal, ob es sich um Baustellen- Utensilien oder das Urlaubsgepäck handelt. Foto: djd/www.BGETEM.de/ Lutz Schmidt

Fast täglich warnt der Verkehrsfunk vor verloren gegangenen Kanthölzern, Leitern, Eimern oder Sofas auf der Autobahn. Gegenstände, die auf der Fahrbahn herumliegen und von anderen Verkehrsteilnehmern zu spät erkannt werden, können fatale Folgen nach sich ziehen. Klar ist: Für eine ordnungsgemäße und zuverlässige Sicherung der Ladung ist in jedem Fall der Fahrzeugführer verantwortlich. Dabei spielt es keine Rolle, ob es sich um das private Urlaubsgepäck handelt oder ob beispielsweise Handwerker ihre Werkzeuge und Materialien zu einer Baustelle transportieren.

Sicher verstauen und festzurren

Ist alles festgezurt, kann nichts verrutschen oder gar über Bord gehen? Für einen Check der Ladung vor Abfahrt sollte immer Zeit sein. Denn vorher dürfen etwa Handwerker gar nicht losfahren, unterstreicht Markus Tischendorf, Aufsichtsperson bei der Berufsgenossenschaft Energie Textil Elektro Medienerzeugnisse (BGETEM). „Unternehmer sind verpflichtet, ihre Mitarbeiter regelmäßig mindestens einmal pro Jahr in der korrekten Ladungssicherung zu unterweisen.“ Einfache Hilfsmittel wie Zurrgurte und Antirutschmatten helfen dabei, dass die Arbeitsgeräte und Utensilien sicher an ihr Ziel gelangen. Die Tipps für das richtige Beladen gel-

ten aber ebenso für das Privatauto, etwa beim Transport von Kleinmöbeln oder beim Urlaubsgepäck. Wichtig für die Fahrstabilität ist es, den Schwerpunkt des Fahrzeugs möglichst niedrig zu halten, erklärt Tischendorf weiter: „Schweres sollte daher stets unten liegen, eher leichte Gegenstände können dann darauf gepackt und festgezurt werden.“

Kurzer Check vor jeder Fahrt

Unternehmen sind darüber hinaus verpflichtet, eine individuelle Gefährdungsbeurteilung durchzuführen, um möglichen Unfällen vorzubeugen. Die Berufsgenossenschaft bietet unter www.bgetem.de umfassende Informationsmaterialien, spezielle Seminare für Mitgliedsbetriebe sowie eine praktische Checkliste an, die vor Abfahrt eine schnelle Kontrolle der Ladungssicherung ermöglicht. Beim Transport ihrer Geräte steigen immer mehr Unternehmen auf Elektrofahrzeuge um. Der leise, emissionsfreie Antrieb ist gerade in Ballungsräumen ein Gewinn für Mensch und Umwelt. Allerdings bringt die neue Technologie auch neue Gefährdungen mit sich. So sollte auch im Umgang mit Hochvolt-Komponenten die Sicherheit stets Vorrang haben. Dazu bietet die Berufsgenossenschaft ebenfalls Informationen und eine Beratung an. (djd)

peugeot.de

PEUGEOT KOMPLETTPREIS-ANGEBOTE

ALLZEIT SICHER UNTERWEGS

PEUGEOT EMPFIEHLE TOTAL

PEUGEOT WARTUNG
Mit allen vorgeschriebenen Kontrollen und PEUGEOT Langzeitmobilität.

ab **79€***

* Komplettpreis inkl. MwSt. für viele PEUGEOT Modelle inkl. aller vorgeschriebenen Kontrollen und PEUGEOT Langzeitmobilität. Über das entsprechende Komplettpreis- Angebot für Ihren PEUGEOT informieren wir Sie gerne.

IHR PEUGEOT SERVICE
MIT UNS KOMMEN SIE EINFACH WEITER!

Autohaus Müllejans GmbH
52385 Nideggen-Schmidt • Heimbacher Straße 17 •
Tel.: 02474/93010
www.peugeot-muellejans.de

Seit über 30 Jahren Ihr KFZ-Sachverständiger
von der IHK-Aachen öffentlich bestellt und vereidigt
für KFZ-Schäden und -Bewertung

Unsere Dienstleistungen sind:

- Unfallschadengutachten
- Bewertungen von Kraftfahrzeugen und Maschinen
- Wertgutachten für Versicherungen (Oldtimer)
- Leasingrücknahmegutachten
- Beweissicherungsgutachten
- Restwertermittlung
- Motorradrahmenvermessung u.v.m.

MÖNIKES
SACHVERSTÄNDIGENBÜRO GMBH

Messerschmittstraße 17 • 53925 Kall • Tel. 0 24 41 - 17 34
Mo. - Fr.: 08.00 - 19.00 Uhr / Sa.: nach Vereinbarung

Fahren mit Anhänger

Die Lademeister kommen



Die kleinen Anhänger kommen jetzt wieder groß raus. Ob Grünschnitt aus dem Garten, Baumaterial oder ein Spielgerät für den Garten: die Transportkapazität des eigenen Pkw stößt schnell an ihre Grenzen. Wer ein Fahrzeug mit Anhängerkupplung fährt, darf sich glücklich schätzen, denn er kann fix einen Anhänger ans Heck klemmen. „Das Fahren mit Hänger ist aber für ungeübte Fahrer nicht ganz so easy, wie es aussieht“, warnt Martin Kugele, Experte für Ladungssicherung bei Dekra. „Zu den typischen Gefahrenquellen beim Fahren mit Anhänger gehören das Überladen, unzureichende Ladungssicherung und eine zu flotte Fahrweise“, erinnert der Sachverständige. „Mit beladenem Anhänger muss sich der Fahrer auf ein verändertes Fahrverhalten und einen längeren Bremsweg einstellen. Deshalb sind beim Fahren mit Anhänger besondere Vorsicht und genügend Abstand gefragt.“ Der Fahrer ist auch dafür verantwortlich, dass die zulässige Nutzlast nicht überschritten wird und die Höchstgeschwindigkeit auf 80 km/h beschränkt ist. Für eine gute Fahrstabilität empfiehlt sich, beim Beladen des Anhängers überlegt vorzugehen: schwere Teile möglichst weit unten und zur Anhängermitte hin platzieren, damit sich der Schwerpunkt nicht zu weit nach oben verlagert. Darüber hinaus muss die Ladung gegen Verrutschen, Abheben und Herabfallen gesichert werden, etwa

durch Zurrgurte oder Spannnetze. „Ein wichtiger Punkt ist die richtige Befestigung der Anhängerdeichsel am Kupplungskopf“, erklärt Kugele. „Ist der Sicherungshebel nicht ordnungsgemäß geschlossen, kann sich der Anhänger unter Umständen vom Fahrzeug lösen und einen Unfall verursachen. Prüfen Sie bei abnehmbaren Anhängerkupplungen außerdem, ob der Kugelhals korrekt eingerastet ist. Dies ist häufig an einem grünen Kontrollfeld zu erkennen.“ Auch der Stecker für die Elektrik des Hängers muss richtig sitzen, sonst funktionieren Heckleuchten, Blinker und Bremslichter nicht. Deshalb vor dem Losfahren kurz prüfen oder durch eine zweite Person nachsehen lassen, ob alles funktioniert. Das Rückwärtsfahren ist für Ungeübte meist eine heikle Sache. In diesem Fall ist es ratsam, sich einweisen zu lassen. (Dekra Info)



37 Jahre in Weilerswist

AUTOHAUS JUNGBLUTH GmbH
SUZUKI-Servicepartner seit 1989
 GEWERBEGEBIET 53919 Weilerswist
 Tel. 02254 844336, info@suzuki-jungbluth.de
 www.suzuki-jungbluth.de


SUZUKI


MOTOO
 DIE WERKSTATT

CREMER
 Autoverwertung

Ihr zertifizierter Partner in der Region

- Ankauf von Schrott und Metall
- Ankauf von Alt- und Unfallfahrzeugen
- Fahrzeugabholung und -abmeldung möglich
- Verkauf von gebrauchten PKW-Ersatzteilen

Tel. 0 22 51 - 35 33
 Jünkerather Straße 1 • 53919 Weilerswist
www.cremer-autoverwertung.de

Autohaus
M. BORCHERT GmbH

Mühlenstraße 5 • 53919 Weilerswist
Telefon 02254-845200
www.autohaus-borchert.de
Reparatur aller Fabrikate


AUTO CREW


Ford
 Vertragspartner

Neu- und Gebrauchtwagen
Volkswagen Jahreswagen von Mitarbeitern der VW AG


Service


Economy Service

Ihr Ansprechpartner für VW E-Autos


Autohaus Vossel KG
 Heerstr. 54
 53894 Mechernich
 Tel.: 02443 31060

Volkswagen Economy Service Vossel & Kühn
 Hermann-Kattwinkel-Platz 7
 53937 Schleiden-Gemünd
 Tel.: 02444 2212

„Deutsch - Französische Variationen“

Orgelkonzert II des Orgelherbstes in Zülpich

Wir freuen uns sehr, Ulrich Brüggemann an den Orgeln in St. Peter begrüßen zu können. Der Verein für die Förderung der Kirchenmusik an St. Peter Vox Tolbiacum e.V. lädt zum zweiten Orgelkonzert des neuen Formates „Orgelherbst“ am Samstag, 21. Oktober, um 18.30 Uhr in die Pfarrkirche St. Peter in Zülpich ein.

Ulrich Brüggemann ist, nach dem Studium der Kirchenmusik Aachen (B-Examen), Köln (A-Examen und künstlerische Reifeprüfung) und Düsseldorf (Konzertexamen) zunächst als Kantor in Neuss und Gummersbach tätig gewesen. Das Amt des zweiten Domorganisten in Köln hatte er seit 1994 inne. Dort wirkte er in zahlreichen Got-

tesdiensten und in den berühmten Orgelfeierstunden als hervorragender Organist. Seit diesem Herbst ist er als Seelsorgebereichsmusiker im Seelsorgebereich Erftstadt-Börde tätig.

Sein Programm umfasst Werke deutscher und französischer Herkunft. Zu Beginn steht eine Sonate des in München tätig gewesenen Josef Rheinberger. Der zweite Komponist des Abends ist sozusagen ein Bindeglied zwischen Frankreich und Deutschland. Jean Adam Guilain, eigentlich Johann Adam Wilhelm Freinsberg, ist ein deutschstämmiger Organist und Komponist, der ab 1702 in Paris tätig gewesen ist. César Franck, geboren in Lüttich,



Ulrich Brüggemann an der Osnabrücker Domorgel

ist der Begründer der romantischen Orgelmusik Frankreichs. Beginn ist am 21. Oktober, um 18.30 Uhr, in der Pfarrkirche St.

Peter in Zülpich, Mühlenberg 9 - 53909 Zülpich. Der Eintritt in St. Peter ist frei, um eine Spende wird gebeten.

SONSTIGES



FISCHER  **TREPPENLIFTE**
UND SENIORENPRODUKTE

Treppenlifte & Aufzüge

ab **3.400 €**

- Kompetente Beratung
- Fachgerechte Montage
- Deutschlandweiter Service

- Treppenlifte neu & gebraucht
- Plattformlifte
- Senkrechtaufzüge (vereinfacht)

Tel. 02443 - 90 27 830

www.fischer-treppenlifte.de

KLEINANZEIGEN
PRIVAT & GESCHÄFTLICH

ONLINE BESTELLEN

rautenberg.media/kleinanzeigen

Ihre private*
KLEINANZEIGE
bis 100 Zeichen
in dieser Zeitung **ab 6,99 €**

*gewerbliche Kleinanzeigen ab 13,99 €

02241 260-400 Telefonische Beratung

RAUTENBERG MEDIA

Wussten Sie schon...?

..., dass Meersalz kaum Jod enthält?

Jod ist als wichtiger Bestandteil der Schilddrüsenhormone ein lebenswichtiges Spurenelement. Da die Jodversorgung in Deutschland nicht optimal ist, wird empfohlen, beim Salzen grundsätzlich jodiertes Salz zu verwenden.

Denn auch eine ausgewogene Ernährung deckt ohne Jodsalz nur maximal die Hälfte der täglich empfohlenen Jodzufuhr ab. Viele Menschen wissen, dass die Meere reich an Jod sind und daher auch Algen und Seefische gute Jodquellen darstellen. Daraus zu schließen, dass auch Meersalz zur Versorgung beiträgt, ist jedoch ein weit verbreiteter Irrtum. Meersalz enthält ohne

Anreicherung nicht mehr Jod als normales Speisesalz und eignet sich daher nicht als Ersatz für Jodsalz. Wer gerne Meersalz verwenden möchte, findet in gut sortierten Geschäften mittlerweile auch mit jodhaltigen Algen angereicherte Varianten. Wichtig: Salz sollte stets sparsam verwendet werden. Das meiste Salz unserer Ernährung steckt jedoch nicht im Salzstreuer, sondern in verarbeiteten Lebensmitteln.

Mehr dazu unter www.verbraucherzentrale.nrw/node/14513 (Verbraucher Zentrale NRW / Beratungsstelle Bergisch Gladbach)



Heimsauna 02403 87480 eigene-sauna.de

BESTATTUNGEN



TRAUER

WIR HELFEN IHNEN ABSCHIED ZU NEHMEN!

DIE LETZE RUHE FINDEN

Auf der sicheren Seite mit einer Bestattungsvorsorge

Bereits zu Lebzeiten sollte man den gewünschten äußeren Rahmen für die eigene Bestattung klären. Damit gibt man sich selbst die Sicherheit, dass der eigene Wille Beachtung findet - und man nimmt gleichzeitig auch den Angehörigen die Sorge, sich in Zeiten der Trauer auch noch um Bestattungsfragen kümmern zu müssen. Auch vermeidet man mögliche familiäre Streitigkeiten über den mutmaßlichen Willen des Verstorbenen.

Sparbuch ist keine gute Lösung

Gerade in Zeiten zunehmender Pflegebedürftigkeit ist eine sichere Hinterlegung des Geldes für die Bestattung wichtig. Viele Menschen sind der Ansicht, dass für die Bezahlung der Bestattung das Sparbuch ausreichend sei. Von einem Sparbuch auf den Namen des Vorsorgenden als Bestattungsvorsorge kann jedoch nur abgeraten werden, da die Gelder damit nicht zweckgebunden hinterlegt sind. Im Falle einer Pflegebedürftigkeit kann das Amt sogar die Auflösung des Sparguthabens zur Bezahlung der Pflegekosten verlangen.

Beratung zur Bestattungsvorsorge

Bestatter bieten sogenannte kostenlose Bestattungsvorsorge-Beratungen an. „Gemeinsam mit dem Kunden werden in einem Bestattungsvorsorgevertrag alle Punkte festgehalten, die für die Bestattung wichtig sind- ob Erd- oder Feuerbestattung, Grabart, Blumenschmuck, Trauerfeier u.v.m. Sinnvoll ist es, hierbei auch bereits den finanziellen Rahmen zu regeln“, so Stephan Neuser, Generalsekretär des BDB. Dazu bieten sich zwei Möglichkeiten an:

Der Bundesverband Deutscher Bestatter (BDB) bietet über die Deutsche Bestattungsvorsorge Treuhand AG die treuhänderische Verwaltung von Geldern an. Im Todesfall wird dieses Geld dann an den Bestatter zur Erfüllung des Bestattungsvorsorgevertrages ausgezahlt.

Die Alternative dazu ist die Sterbegeldversicherung. Sie bietet sich vor allem für Menschen an,



die nicht älter als 70 sind. Hier werden monatlich kleine Beträge in eine Sterbegeldversicherung eingezahlt, die im Todesfall ausbezahlt wird. Gerade für Menschen mit kleineren Einkommen ist dies interessant.

Foto: pixabay.com/BDB/akz-o

Gute Bestattungsvorsorge braucht gute Beratung

Auf der Internetseite des Bundesverbands Deutscher Bestatter www.bestatter.de sind rund 81 % der in Deutschland tätigen Bestattungsunternehmen gelistet, wobei eine Suche nach Wohnort und Postleitzahl problemlos die infrage kommenden Bestatter eingrenzt und im Suchergebnis auch die einzelnen Leistungen des jeweiligen Bestattungshauses ersichtlich sind. (akz-o)

Bestattungshaus Becker

Inhaber: Heinz-Wolfgang Becker

Berliner Straße 55 • 53919 Weilerswist
info@becker-weilerswist.de • www.becker-weilerswist.de



☎ 02254/7277

• Erd-, Feuer-, Baum-, See- und Anonymbestattung

• Bestattungsvorsorge

• Erledigung aller Formalitäten



- Erd-, ▪ Feuer-, ▪ See- und
- Naturbestattungen
- Bestattungsvorsorge

Vereinbaren Sie ein kostenloses sowie unverbindliches Beratungsgespräch mit uns.

Transparent – Kompetent – Fair

Im Trauerfall jederzeit für Sie erreichbar!

02254-9693 17 oder 0163 13839 78

Kölner Straße 71 – Weilerswist



Bild: Maskot via Getty Images

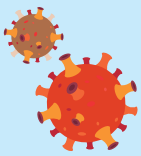
Ist Ihr Corona-Impfschutz noch aktuell?

Jetzt über die Auffrischimpfung
informieren.

Und auch den
Gripeschutz
nicht vergessen.

Kalte Jahreszeit ist Virenzeit

Manche Viren können sich in dieser Zeit besser verbreiten. Und wir halten uns wieder vermehrt in Innenräumen auf. Nach Möglichkeit sollte die Corona-Auffrischimpfung daher, ähnlich wie die Gripeschutzimpfung, im Herbst erfolgen.



Zwei Impfungen an einem Termin

Ist für Sie die Corona-Auffrischimpfung und die jährliche Gripeschutzimpfung empfohlen, so können Sie sich an einem Termin gegen beides impfen lassen.

Warum impfen?

Durch einen aktuellen Impfschutz wird das Risiko einer schweren Erkrankung deutlich vermindert. Der Corona-Impfschutz gegen eine schwere Erkrankung ist in den ersten Monaten nach der Impfung am höchsten und nimmt mit der Zeit ab. Daher wird bestimmten Personengruppen eine Auffrischimpfung – in der Regel mit einem Mindestabstand von 12 Monaten zur letzten Impfung oder Infektion – empfohlen.



Impfempfehlung: COVID-19-Auffrischimpfung

Die Ständige Impfkommission empfiehlt für folgende Personengruppen eine Corona-Auffrischimpfung:



Personen ab 60 Jahren



Personen ab 6 Monaten mit erhöhtem Risiko aufgrund von Grunderkrankungen



Familienangehörige, enge Kontaktpersonen von Personen mit hohem Risiko



Bewohnerinnen und Bewohner in Einrichtungen der Pflege



Medizinisches und pflegendes Personal mit direktem Patientenkontakt



Mehr Informationen

Auch wenn Sie nicht zu den genannten Risikogruppen gehören, kann eine Impfung sinnvoll sein. Informieren Sie sich jetzt in Ihrer Hausarztpraxis oder Apotheke.

Mehr Informationen und den Corona-Impfcheck der BZgA finden Sie unter:
www.infektionsschutz.de/coronavirus

Machen Sie hier den
Corona-Impfcheck:





Ausbildung für zukünftige Ausbilder

Dem Fachkräftemangel mit einem Online-Fernlehrgang begegnen

Nachwuchskräfte fehlen in vielen Branchen an allen Ecken und Enden: Bei der Konjunkturumfrage 2022 der Deutschen Industrie- und Handelskammer (DIHK) sahen 56 Prozent der rund 24.000 befragten Unternehmen den Fachkräftemangel als eines der größten Geschäftsrisiken der Zukunft an. Eine mögliche Lösung kann es sein, junge Menschen in der eigenen Firma passend auszubilden. Wer als Ausbilder oder Ausbilderin in einem Unternehmen arbeiten will, muss allerdings vorab eine erfolgreiche Prüfung dafür ablegen. Das entsprechende Fachwissen kann in einem Vorbereitungslehrgang erworben werden und einen solchen gibt es auch als reine Online-Variante.

bestandenen Prüfung können die neuen Ausbilder bei der Einstellung von Azubis organisatorisch alles übernehmen, was nötig ist. Sie sind außerdem in der Lage, die Auszubildenden während ihrer gesamten Zeit sowohl fachlich als auch didaktisch zu betreuen, und wissen, wie sie die Nachwuchskräfte zum erfolgreichen Abschluss führen. Der Fernlehrgang dauert in der Regel 3 Monate inklusive Lernpausen. Für den kostenpflichtigen Lehrgang gibt es verschiedene finanzielle Fördermöglichkeiten, etwa durch die sogenannte Bildungsprämie oder eine Förderung nach „QualiScheck Rheinland-Pfalz“. (djd)




Von zu Hause aus, aber trotzdem mit einer Gruppe lernen: Das ist möglich auf einem Online-Campus. Foto: djd/IHK-Akademie Koblenz/Kateryna - stock.adobe.com

Flexibel lernen mit Internet-Formaten

Für Fachkräfte, die bereits im Beruf stehen und sich in einer flexiblen und ortsunabhängigen Form auf die Prüfung nach der Ausbilder-Eignungsverordnung (AEVO) vorbereiten wollen, hat die IHK-Akademie Koblenz ein zeitunabhängiges Kursformat entwickelt. Unter www.ihk-akademie-fernstudium.de findet man alle wichtigen Informationen dazu. Online-Lerneinheiten werden hier mit der Betreuung durch entsprechende Tutorinnen und Tutoren kombiniert. Die Teilnehmenden können sich so das Lernen frei einteilen und haben doch immer Unterstützung, wenn sie benötigt wird. Ein Online-Campus bietet zudem eine ortsunabhängige Möglichkeit zur Arbeit mit einer Kursgruppe und den Dozierenden. Eine solche Lernform kommt besonders denjenigen zugute, die aufgrund ihres Jobs oder ihrer privaten Lebenssituation keine regelmäßigen Präsenztermine wahrnehmen können.


Auszubildende kompetent anleiten

Inhaltlich lernen die Teilnehmerinnen und Teilnehmer, wie der Ablauf einer betrieblichen Ausbildung geregelt ist. Nach der



**RAUTENBERG
MEDIA**

**Mach Dein Ding
mit uns!
Deine Karriere:
Du bist
Wir in
Weilerswist**



www.wir-in-weilerswist.de

wir WEILERSWIST

Mit Nachrichten aus der Gemeinde Weilerswist
Mit den Orten: Weilerswist, Verrich, Metternich, Muggenhausen, Lommersum, Derkum, Hausweiler und Ottenheim. Partnerschaften der Gemeinde Weilerswist mit Carqueiranne und Whitnash

WIR SUCHEN DICH

für unterschiedliche Ausgaben im Bereich
Eifel als

Medienberater*in (m/w/d)

auf **Minijobbasis**

DU

- hast im Verkauf (z.B. Einzelhandel) gearbeitet
- bist im Ort gut vernetzt
- arbeitest kundenorientiert und strukturiert
- verfügst über gute Deutschkenntnisse
- hast einen Führerschein Kl. B

WIR

- sind das zweitgrößte Medienhaus für Wochenzeitungen in Deutschland
- sind seit über 60 Jahren am Markt
- sind ein Medienhaus für ZEITUNGEN | DRUCK | WEB | FILM
- bieten Dir eine ausführliche Einarbeitung
- bieten einen sicheren Arbeitsplatz mit familienfreundlichen Bedingungen

WAS gibt's zu tun?

- Beratung und Pflege von B2B Kunden im direkten Umfeld und Neukakquise
- Kommunikation mit Kolleginnen und Kollegen in unserem Medienhaus
- Gerne auch Cross-Selling für DRUCK | WEB | FILM
- bieten eine attraktive Vergütung im interessanten Medienbereich
- bieten flexible Arbeitszeiteinteilung für eine ausgewogene Work-Life-Balance
- stellen Dir einen persönlichen Home-Office-Arbeitsplatz zur Verfügung

Wir freuen uns darauf DICH kennen zu lernen!

Bewerbungen bitte per E-Mail an: karriere@rautenberg.media
Stichwort: Medienberater*in/Eifel



Einer Studie zufolge empfinden Mitarbeiterinnen und Mitarbeiter das Angebot einer betrieblichen Krankenversicherung als Wertschätzung durch den Arbeitgeber. Foto: djd/Allianz/Jacob Lund - stock.adobe.com

Mit Anerkennung und Motivation gegen den Fachkräftemangel

Mitarbeitende empfinden betriebliche Krankenversicherung als Wertschätzung

Im aktuellen Fachkräftereport der Deutschen Industrie- und Handelskammer (DIHK) gab über die Hälfte von 22.000 befragten Firmen an, nicht mehr alle offenen

Stellen besetzen zu können. Und in einer Umfrage des Ifo-Instituts befürchtet mehr als ein Drittel der Betriebe sogar, wegen fehlender Arbeitskräfte weniger wettbewerbsfähig zu sein. Wie also lassen sich gut ausgebildete und motivierte Leute gewinnen und langfristig halten? Eine weitere Studie weist auf eine immer beliebtere Möglichkeit hin: indem der Arbeitgeber seinen Beschäftigten eine betriebliche Krankenversicherung (bKV) finanziert. Darüber erhalten die Mitarbeitenden zusätzliche Gesundheitsleistungen, für die ihre gesetzliche Krankenversicherung (GKV) nicht oder nur teilweise aufkommt - etwa hochwertigen Zahnersatz, Behandlungen beim Heilpraktiker oder Zuschüsse für Brillen und Kontaktlinsen.

Zur Bindung beitragen und Fluktuation niedrig halten
Laut einer infas-quo-Umfrage im Auftrag der Allianz zahlt die bKV auf diese Weise auf die Mitarbei-



Wir suchen AUSTRÄGER/*/INNEN

jeden Alters für WIR IN WEILERSWIST in

alle Ortsteile

Sie verteilen HIER, in Ihrem Wohngebiet
nur wenige Stunden im Monat | freitags oder samstags | Prospekte sind in die Zeitungen bereits maschinell eingelegt | einzige Voraussetzung: Sie sind mindestens 13 Jahre alt

Wir freuen uns auf Sie, bewerben Sie sich jetzt

- regio-pressevertrieb.de/bewerbung
- oder unteren Abschnitt in DRUCKBUCHSTABEN ausfüllen und senden an:
REGIO PRESSE VERTRIEB GmbH · z. Hd. Werner Knorr · Friedrich-Ebert-Str. 6 · 53919 Weilerswist
FON 02254-84 6742 · E-MAIL w.knorr@rautenberg.media

Gerne per
WhatsApp



0157-7828 6270



oder mit diesem
QR-Code
bewerben!

AUSTRÄGER/*/INNEN für WIR IN WEILERSWIST in

Bitte Wunschort(e) angeben:

An
REGIO PRESSE VERTRIEB GmbH
Werner Knorr
Kasinostraße 28-30
53840 Troisdorf

Name, Vorname

Straße, Hausnummer

PLZ, Ort

Telefon (für evtl. Rückfragen) / Geburtsdatum



Mit einer vom Arbeitgeber finanzierten privaten Krankenversicherung können Unternehmen gut ausgebildete und motivierte junge Leute gewinnen und diese auch langfristig halten.
Foto: djd/Allianz/pressmaster - stock.adobe.com

terzufriedenheit ein: In Unternehmen, die eine bKV anbieten, fühlen sich rund drei Viertel der Angestellten von ihrem Arbeitgeber wertgeschätzt, in Firmen ohne bKV nur 50 Prozent. Der Studie zufolge beschäftigt sich mehr als die Hälfte der befragten Unternehmen, die noch keine bKV anbieten, bereits konkret mit dem Abschluss oder steht der bKV zumindest offen gegenüber. Dabei sind es vor allem größere Arbeitgeber mit mehr als 50 Mitarbeitenden, die sich eine bKV im eigenen Betrieb gut vorstellen können. „Der Arbeitskräftemangel macht vielen Unternehmen zu schaffen. Und viele haben erkannt, dass eine bKV dazu beitragen kann, das Problem zu bewältigen“, sagt Dr. Jan Esser, Produktvorstand der Allianz Privaten Krankenversicherung. Gesundheitsleistungen seien bei Mitarbeitenden sehr begehrt, mehr als beispielsweise ein Dienstwagen. „Arbeitgeber haben mit der bKV ein starkes Argument, qualifizierte Kräfte zu gewinnen“, ergänzt Esser. Gleichzeitig trage sie dazu bei, bestehende Mitarbeiter noch stärker an das Unternehmen zu binden und die Fluktuation niedrig zu halten.

Angebote gehen auf Wünsche von Beschäftigten und Arbeitgebern ein

Fragt man die Beschäftigten, welche Gesundheitsleistungen einer bKV besonders attraktiv sind, so stehen Zuschüsse für Zahnersatz,



Immer mehr Firmen spüren die Auswirkungen des Fachkräftemangels. Eine Studie weist auf eine immer beliebtere Möglichkeit hin, um Fachleute zu binden: Indem der Arbeitgeber seinen Beschäftigten eine von ihm finanzierte betriebliche Krankenversicherung (bKV) anbietet. Foto: djd/Allianz/pressmaster - stock.adobe.com

Behandlungen beim Zahnarzt und Sehhilfen ganz oben auf der Liste. Mehr Infos gibt es beispielsweise unter www.allianz.de/bkv. Der Großteil der Arbeitgeber wünscht sich laut infas-quo-Studie viele Wahlmöglichkeiten zu einem angemessenen Preis und individuelle, auf das Unternehmen zugeschnittene Lösungen. Die Versicherungswirtschaft hat darauf reagiert und bietet passgenaue Lösungen an. (djd)



Eine vom Arbeitgeber finanzierte private Krankenzusatzversicherung kann dazu beitragen, die Fluktuation unter den Beschäftigten niedrig zu halten. Foto: djd/Allianz/Studio Romantic - stock.adobe.com

Mitarbeiter (m/w/d)

für Platz-, Haus- und Geländetechnik gesucht
Minijob & Teilzeit

Wir suchen technisch erfahrene Menschen (m/w/d), die uns unterstützen, eine der spannendsten Firmen von Weilerswist am Laufen zu halten. Gerne auch Frührentner, die noch ein wenig aktiv sein wollen. Vorwissen als Elektriker, Installateur, Gärtner oder Hausmeister wird benötigt.

Die Aufgaben sind abwechslungsreich und vielfältig: von Sprinkleranlagen reinigen, Räume umbauen, Fahnen hissen, für Ordnung sorgen und Müll aufsammeln, Schneeräumen und Räder wechseln ist alles dabei – es wird nie langweilig. Man sollte auch mal anpacken können, auf Leitern gehen und auch in unsere Zisterne absteigen können.

Die Arbeitszeit ist wechselnd. Vormittags von 8-12 Uhr sollte immer einer da sein. Ansonsten spricht man sich ab – gerade für Arbeiten, für die man mehrere Hände braucht. Auch abends oder am Wochenende kann das mal sein.

Da wir die Aufgaben auf mehrere Schultern verteilen wollen, suchen wir auch mehrere Mitarbeiter (m/w/d). Am wichtigsten sind uns Zuverlässigkeit und Verantwortungsbewusstsein, denn dann macht es allen am meisten Freude.

Wenn Sie aus dem Nahbereich von Weilerswist kommen, mobil sind und an dieser Tätigkeit interessiert sind, schicken Sie bitte eine kurze, aussagekräftige Bewerbung zum 22.10.2023 an

henriette.hospes@fahrersicherheitstraining.de



Fahrsicherheitszentrum WEILERSWIST

Tel. 0 22 54 / 60 15 0

www.fahrsicherheitstraining.de

ADAC

**Fahrsicherheitszentrum
Weilerswist**



Die nächste Ausgabe erscheint am:
Samstag, 21. Oktober 2023
Annahmeschluss ist am:
16.10.2023 um 10 Uhr

Rautenberg Media Zeitungspapier –
nachhaltig & zertifiziert:
Made of paper awarded the EU Ecolabel
reg. no. FI/11/001, supplied by UPM

IMPRESSUM

WIR IN WEILERSWIST

HERAUSGEBER, DRUCK UND VERLAG

RAUTENBERG MEDIA KG
Kasinostraße 28-30 · 53840 Troisdorf
Fon +49 (0) 2241 260-0 · Fax 260-259
willkommen@rautenbergberg.media

V.i.S.d.P. Redaktioneller Teil:
Bianca Breuer und Christoph de Vries
Verantwortlich f. d. Anzeigenteil:
Dunja Rebinski

ERSCHEINUNG vierzehntäglich

V.i.S.d.P. FÜR DIE RUBRIK

· Politik

CDU Frank Sehr
SPD Daniel Rudan
FDP Tobias Giebels
Bündnis 90 / Die Grünen
Karl-Heinz March
UWV Marcel Behrens

Kostenlose Haushaltsverteilung in Weilerswist. Zustellung ohne Rechtsanspruch. Einzelbezug über Rautenberg Media 5,00 Euro/Stück + Porto. Sind gesetzlich geschützte Warenzeichen nicht gekennzeichnet, erlauben fehlende Hinweise keine freie Nutzung. Namentlich gekennzeichnete Artikel spiegeln nicht immer die Meinung der Redaktion wider.

Handhabung für unverlangt hereingegebene Pressematerialien

Rautenberg Media übernimmt keine Haftung für die Richtigkeit (inhaltlich u. orthographisch) und Vollständigkeit. Per Post erhaltenes Pressematerial wird nicht zurückgesandt. Keine garantierte Veröffentlichung. Entstehen Forderungen Dritter aus Verletzungen des Urheber-, Presse- oder Nutzungsrechts durch das Pressematerial, fordert Rautenberg Media Schadenersatz beim Einreicher. Bei irrtümlich fehlender Namensnennung am Werk (z.B. Bildnachweis) verzichtet der Einreicher auf jegliche Forderung an Rautenberg Media. Durch den Einreicher des Pressematerials wird Rautenberg Media befugt, dieses sowohl für ihre Print-Ausgaben, als auch für die durch sie betriebenen elektronischen Medien zu verwenden.

KONTAKT

MEDIENBERATER

Werner Knorr
Fon 0157 78 28 62 70
w.knorr@rautenbergberg.media

REPORTER

Werner Knorr
Fon 0157 78 28 62 70
w.knorr@rautenbergberg.media

VERTEILUNG

Fon 0157 78 28 62 70
Werner Knorr
w.knorr@rautenbergberg.media
regio-pressevertrieb.de

SERVICE Fon 02241 260-112
service@rautenbergberg.media

REDAKTION Fon 02241 260-250 /-212
redaktion@rautenbergberg.media

RAUTENBERG MEDIA ONLINE

rautenbergberg.media
facebook.de/rautenbergbergmedia
twitter.de/rautenbergbergmedia
instagram.de/rautenbergberg_media
vimeo.com/rautenbergbergmedia

ZEITUNG

wir-in-weilerswist.de/e-paper

SHOP

rautenbergberg.media/anzeigen

LOKALER GEHT'S NICHT

Für Nordrhein-Westfalen publiziert Rautenberg Media über 80 Städte- und Gemeindezeitungen. Lernen Sie uns als 360° Media-Partner auch bei DRUCK, WEB und FILM kennen.



PRIVATE & GESCHÄFTLICHE KLEINANZEIGEN

ONLINE BESTELLEN

www.rautenbergberg.media/kleinanzeigen

Angebote

Maler

Maler-, Wärmedämm-, Trockenbau
und Bodenverlegearbeiten, günstige
Festpreise, saubere Ausführung, Ter-
mine frei. Tel. 02429/908144 od. 0170/
7555363

Maler-, Wärmedämm-, Trockenbau
und Bodenverlegearbeiten, günstige
Festpreise, saubere Ausführung, Ter-
mine frei. Tel. 02429/908144 od. 0170/
7555363

Gesuche

An- und Verkauf

Achtung! Seriöse Dame sucht:
komplette Haushaltsauflösung,
Rollatoren, Hörgeräte, Porzellan, Arm-
banduhren, Orientteppiche, Schmuck,
Essbesteck, Zahngold, Melitaria 1. +
2. Weltkrieg, Streichinstrumente. Tel.
0177/7381279, Fr. Kopenhagen

Automarkt

An- & Verkauf

Porsche 911
von Privat für Privat gesucht. Bitte al-
les anbieten. Tel.: 0178/1513151

Kaufgesuch

Achtung!

Kaufe Pelze, Handtaschen, alte Bibeln
und Gebetsbücher, Porzellan, Bilder,
Teppiche, gepflegte Garderobe, Trach-
ten, Fotoapparate, Kristall, Näh-/
Schreibmaschinen, Modeschmuck,
Goldschmuck, Zahngold, Uhren, Zinn.
Seriöse Abwicklung, gerne gegen Vor-
lage meines Personalausweises. Tel.
0177/9673461

Suche Pelzmäntel / -jacken

z.B. Nerz, Ozelot, Luchs, Stolas, Bro-
schen, Uhren. Bitte alles anbieten. Tel.
0163/1950485

Wir kaufen Wohnmobile + Wohnwagen

Tel.: 03944-36160 www.wm-aw.de
"Wohnmobilcenter Am Wasserturm"

Sammler

Sammler SUCHT alles an:

alten Militärsachen, Papiere, Auswei-
se, Urkunden, Soldatenfotos oder Al-
ben, Helme, Orden, Dolche, Säbel,
Dekowaffen etc. Einfach alles anbie-
ten unter: Tel. 0177/8695521

Familien

ANZEIGENSHOP

FGB 20-13
43 x 90 mm
ab 18,00€

Für alles was wirklich zählt:
shop.rautenbergberg.media

inkl. MwSt. Preis variiert nach Auflage der Zeitung.

SONSTIGES

Sauber und rein

Das geht auch umweltfreundlich

Nachhaltiges Wäschewaschen ist möglich. Die Verbraucherzentrale NRW verrät Tipps. Wer beim Betrieb der Waschmaschine etwas für Klima, Umwelt und den eigenen Geldbeutel tun möchte, für den gibt es verschiedene Ansatzpunkte, um nachhaltiger zu waschen. „Viele der Maßnahmen lassen sich einfach umsetzen und bringen schon ab dem ersten Waschgang Einsparungen“, erklärt Chemikerin Kerstin Effer von der Verbraucherzentrale NRW.

Welches Waschmittel sollte ich nutzen?

Umweltverträgliche Waschmittel können Verbraucher:innen an Öko-Siegeln wie Blauer Engel, NCP (Natural Care Product), ECO Garantie oder Ecocert erkennen. Am besten greift man zu Varianten ohne oder nur mit wenig Duft. Auch diese bekommen die Wäsche sauber und schonen die Umwelt. Nicht nötig und im Sinne des Umweltschutzes nicht sinnvoll sind zusätzliche Produkte wie Wäscheduft oder -parfüm. Auch Weichspüler belasten die Umwelt mit teilweise schwer abbaubaren Substanzen und die Haut mit allergieauslösenden Stoffen. Gleiches gilt für Hygienespüler oder -waschmittel, die in privaten Haushalten fast immer unnötig sind.

Flecken auf der Kleidung sollte man möglichst direkt auswaschen beziehungsweise gezielt vorbehandeln – Fett- und Eiweißflecken zum Beispiel mit Gallseife. Und ganz wichtig: das Waschmittel sparsam passend zur Wasserhärte und zum Verschmutzungsgrad der Wäsche dosieren.

Was bringen „alternative“ Waschmittel?

Die oftmals genannten Waschnüsse sollten besser in den Herkunftsländern zum Waschen verwendet werden, weil es dort wegen häufig fehlender Kläranlagen besonders wichtig ist, umweltverträgliche Waschmittel zu verwenden. Heimische Alternativen, die sogenannte Saponine enthalten, sind Wiesenschaumkraut, Efeu oder Rosskastanien. In einem Test der Stiftung Warentest mit Waschnusschalen und Rosskastanien-Granulat schnitten diese beide Alternativen allerdings schlecht ab: Sie schafften es nicht, eine ähnliche Waschwirkung wie ein gutes Colorwaschmittel zu erzielen und führten stattdessen zur Vergrauung der Wäsche. Selbstgemachtes Waschmittel aus (Kern-)Seife und Waschsoda oder Natron funktioniert nur bei geringer Wasserhärte. Bei hartem Wasser bildet Seife schwer lösliche Kalkseifen,

die sich auf der Wäsche ablagern können. Daher ist Seife in diesem Fall keine gute Idee. Auf keinen Fall ist Seife für Eiweißfasern wie Wolle und Seide zu verwenden.

Wie kann ich beim Waschen Energie sparen?

Es empfiehlt sich, die Maschine nach Herstelleranweisung immer ganz auszulasten. Entsprechend seltener muss gewaschen werden. Geringe Temperaturen zwischen 30 und 40 Grad reichen zum Waschen in der Regel aus. Wer Eco-Programme nutzt, spart ebenfalls Energiekosten.

Wenigstens einmal im Monat sollte ein Waschgang mit mindestens 60 °C angestellt werden. Damit können eventuelle Waschmittelreste entfernt und Keime abgetötet werden, die sich unweigerlich in der Maschine ansammeln und für unangenehme Gerüche verantwortlich sind. Außerdem sollte man die Maschine nach dem Waschen immer gut trocken lassen und die Dichtungsgummis trocken reiben. Anschließend wenn möglich die Wäsche an der frischen Luft statt im Trockner trocknen lassen – damit tut man ebenfalls Gutes für die Umwelt und für frisch riechende Wäsche. (Verbraucherzentrale NRW e.V. / Bergisch Gladbach)

NOTDIENSTE

WIR SIND RUND UM DIE UHR FÜR SIE DA!



110 POLIZEI
112 FEUERWEHR



A POTHEKEN-NOTDIENST

Apotheken-Notruf 0800 00 22833

Samstag, 7. Oktober

Kurfürsten-Apotheke Inhaber Dr. Lutz Engelmann
Markt 7, 50321 Brühl, 02232/945970

Sonntag, 8. Oktober

Kloster-Apotheke
Kölner Str. 61, 53913 Swisttal (Heimerzheim),
02254/81300

Sonntag, 8. Oktober

Kloster-Apotheke
Kölner Str. 61, 53913 Swisttal (Heimerzheim), 02254/81300

Montag, 9. Oktober

Apotheke am Bürgerplatz
Theodor-Heuss-Str. 21, 50374 Erftstadt (Liblar), 02235/42002

Dienstag, 10. Oktober

Löwen-Apotheke
Beethovenstr. 10, 53332 Bornheim (Merten), 02227/3725

Mittwoch, 11. Oktober

Römer-Apotheke
Markt 10, 50374 Erftstadt (Lechenich), 02235/72872

Donnerstag, 12. Oktober

Bären-Apotheke
Kaiser-Wilhelm-Platz 2, 53919 Weilerswist (Lommersum),
02251/74422

Freitag, 13. Oktober

Apotheke im Münstergarten
Münstergarten 71, 53332 Bornheim (Sechtem),
02227-9335343

Samstag, 14. Oktober

Apotheke am Ärztehaus Merten
Bonn-Brühler-Str. 42, 53332 Bornheim, 02227/9297393

Sonntag, 15. Oktober

Mauritius Apotheke
Deutscher Platz 1, 53919 Weilerswist (53919 weilerswist),
02254/1607

Montag, 16. Oktober

Land-Apotheke
Luxemburger Str. 27, 50374 Erftstadt (Erp), 02235/956331

Dienstag, 17. Oktober

Giesler Apotheke OHG
Uhlstr. 100, 50321 Brühl (Eingang Clemens-August-Straße 15),
02232/411220

Mittwoch, 18. Oktober

Linden-Apotheke
Am Schneeberg 11, 50354 Hürth (Fischenich), 02233/43520

Donnerstag, 19. Oktober

Erft-Apotheke
Kölner Str. 108, 53919 Weilerswist, 02254/2888

Freitag, 20. Oktober

Rotbach Apotheke
Bonner Str. 54-56, 50374 Erftstadt (Lechenich),
02235/76355

Samstag, 21. Oktober

Ville-Apotheke
Euskirchener Str. 84-88, 50321 Brühl (Pingsdorf),
02232/31994

Sonntag, 22. Oktober

Bären-Apotheke
Kaiser-Wilhelm-Platz 2, 53919 Weilerswist (Lommersum),
02251/74422

Angaben ohne Gewähr

Tierarzt-Notdienste

Im Kreis Euskirchen

14. Oktober

Praxis Kanzler
SLE-Gemünd,
Tel.: 01778682489

15. Oktober

Praxis Istemi
Eusk., Tel.: 02251-7772727

21. Oktober

Praxis Müller
Zülrich, Tel.: 01523-4695490

22. Oktober

Praxis Müller
Zülrich, Tel.: 01523-4695490

Alle Angaben ohne Gewähr

Anonyme Alkoholiker
0176 5008 7394

GELD-ABZOCKER

Seien Sie KLÜGER als die BETRÜGER!

Geben Sie **kein Bargeld** an angebliche Polizist*innen oder Ihnen unbekannte Personen (Arzt, Notar...). Lassen Sie sich **telefonisch nicht bedrängen**, Bargeld zu geben, zum Abholen bereit zu legen oder Geld zu überweisen.

In solchen Fällen bitte die 110 wählen und die Polizei informieren!

STROM WEG

STROM weg – was kann ich tun

1. Polizei und Feuerwehr haben immer, Rathäuser in solchen Krisenmomenten ebenfalls geöffnet
2. Wer hat ein Notstromaggregat – z.B. Stadt/ Gemeinde, Unternehmen, Krankenhäuser, Seniorenresidenzen, Bauernhöfe etc.
3. Handy aufladen: per Ladekabel im Auto
4. Vorsorge: eigenes, kleines Notstromaggregat oder Big Powerbank (mit Solar-Paneele) besorgen

ALLGEMEINE NOTDIENSTE

- Polizei-Notruf **110**
- Feuerwehr/Rettungsdienst **112**
- Ärzte-Notruf-Zentrale **116 117**
- Gift-Notruf-Zentrale **0228 192 40**
- Telefon-Seelsorge **0800 111 01 11** (ev.)
0800 111 02 22 (kath.)
- Nummer gegen Kummer **116 111**
- Kinder- und Jugendtelefon **0800 111 03 33**
- Anonyme Geburt **0800 404 00 20**
- Eltern-Telefon **0800 111 05 50**
- Initiative vermisste Kinder **116 000**
- Opfer-Notruf **116 006**



POÉTES®
Kanaltechnik
www.poeteskanaltechnik.eu

- Rohrreinigung
- Kanal TV-Untersuchung
- Dichtheitsprüfung
- Kanalsanierung mit Inlinertechnik

Euskirchen 0 22 51 - 51 067
Mechernich 0 24 43 - 904 95 95
Notdienst: 0700 - 4706 4706
(Ortstarif)



Vorsorge ist der beste Schutz gegen Erblindung

Bei neun von zehn blinden oder stark sehbehinderten Menschen ist die Behinderung Folge einer Erkrankung. Umso wichtiger ist es, die Augen regelmäßig untersuchen zu lassen und die Sehkraft möglichst lange zu erhalten.

Vor allem der Grüne Star (Glaukom) und die altersbedingte Makuladegeneration (AMD), die nach Schätzungen der WHO für die Hälfte aller Erblindungen in Europa verantwortlich ist, führen häufig zu schweren Einschränkungen der Sehkraft. Wie aktuelle Studienergebnisse zeigen, kann der Verlauf der AMD allerdings durch einen gesunden Lebensstil gebremst werden. Positive Auswirkungen haben demnach eine mediterrane Ernährung, der Verzicht aufs Rauchen und regelmäßige Bewegung. Wichtig sind außerdem regelmäßige Vorsorgeuntersuchun-

gen. Spätestens ab dem 40. Lebensjahr sollte jeder alle zwei Jahre, ab dem 60. Lebensjahr jährlich zum Augenarzt und Augenoptiker gehen.

Regelmäßige Kontrolle von Anfang an

Die Grundlagen für gutes Sehen und langfristig gesunde Augen werden bereits im Kindesalter gelegt. Neben den elf Vorsorgeuntersuchungen (U1 bis U11) wird Eltern empfohlen, die Sehkraft ihrer Kinder einmal zwischen der U5 und der U8 sowie in zweijährigem Abstand zwischen der U8 und der U10 kontrollieren zu lassen, bei Auffälligkeiten wie z. B. Augenzittern, Schielen oder lichtscheuen Augen jedoch sofort.

Smartphone & Co fördern die Kurzsichtigkeit

Gerade Kinder und Jugendliche verbringen immer mehr Zeit vor (zu) kleinen Displays. Für empfindliche Augen ist das alles andere als ein Schonprogramm: sie brennen, sind gerötet, tränen oder werden trocken.

Doch häufig bleibt es nicht bei leichten Beschwerden. Die Nähe zum Gerät und das fehlende natürliche Licht fördern Kurzsichtigkeit. Wie Forscher festgestellt haben, nimmt die Häufigkeit der Kurzsichtigkeit weltweit zu. Von den jungen Europäern im Alter zwischen 25 und 29 ist aktuell schon fast jeder zweite kurzsichtig, während von den 65- bis 69-Jährigen nur etwa jeder sechste betroffen ist. In Deutschland weisen inzwischen knapp zwei Drittel aller Menschen eine Kurz-, Weit- oder Alterssichtigkeit auf, so der Berufsverband der Augenärzte.

Welttag des Sehens: Die meisten Sehbehinderten leben in Entwicklungsländern

Mit dem weltweiten Aktionsprogramm „Vision 2020 - das Recht auf Augenlicht“ will die Weltgesundheitsorganisation (WHO) am Welttag des Sehens dafür werben, heilbare und vermeidbare Blindheit zu überwinden. Weltweit gibt es derzeit rund 36 Millionen blinde Menschen, die Zahl der Sehbehinderten liegt bei 217 Millionen. Am größten ist die Not in den Entwicklungsländern: Fast 90 Prozent der Menschen mit Sehbehinderung leben dort. Das Risiko zu erblinden ist dort zehnmal höher als in den Industrieländern. Ursache ist vor allem schlechte medizinische Versorgung, gerade in der Augenheilkunde. So versorgt ein Augenarzt in Afrika rund eine Million Menschen, in Deutschland rund 13.000.

8. - 15. OKT 2023

ERLEBEN SIE JEDEN AUGENBLICK.

WOCHE DES SEHENS

Deutscher Platz 1
53919 Weilerswist
Tel: 0 22 54 - 46 41

Mo.-Fr. 9.00-13.00 + 14.30-18.30 Uhr
Sa. 9.00-13.00 Uhr

Jeden Augenblick erleben und das mit allen Sinnen.

80% der Wahrnehmung erfolgt dabei durch unsere Augen, daher ist eine gute Sehfähigkeit so wichtig.

Ebenso zur Bewältigung vieler Tätigkeiten in unserem normalen Alltag.

Denken Sie nur an Autofahrten in der kommenden „dunklen Jahreszeit“.

Daher:

KOMMEN SIE JETZT ZUM KOSTENFREIEN AUGEN-CHECK

Vereinbaren Sie einfach Ihren ganz persönlichen Termin

Ausgezeichnet mit dem Gütesiegel SEHZENTRUM der Wissenschaftlichen Vereinigung für Augenoptik und Optometrie.