



Freude erwecken mit frischen Betten...

Jetzt Betten-Reinigung zum „Super-Sparpreis“

Morgens gebracht — abends gemacht

Fachkundige Beratung

Betten Schmitz

53894 Mechernich (Eifel)
Bahnstraße 8 / Ecke Marktplatz
Kundendienst-Ruf: 02443-2424
www.betten-schmitz.de

Jetzt beginnt die Schwimmbeckenplanung für 2023!

Ihr Fachhändler empfiehlt:

Das besondere Schwimmbecken „Mon de Pra“

Die Vorzüge:

Keine Betonplatte & Betonhinterfüllung!

Einbauteile vormontiert!

Viel Eigenleistung möglich!

Eifel-Pool - Züllich

Bergstr. 20

www.Eifel-Pool.de

unter Telefon: 02252-4494



GESUNDHEIT BRAUCHT GUTE BETREUUNG

Sauna Klimatisiert Kurse Außenbereich Beachvolleyball Reha zertifiziert

Tel: 02254-835 8322 seilsprung.com

Günter Rose Str. 8 Weilerswist

Seilsprung
FITNESS & GESUNDHEIT

TÜV
Prüfstützpunkt

autohaus
Jörg Seidel
gmbh

Eine Werkstatt... alle Marken!

Ihre Spezialisten für: VW AUDI SKODA SEAT



Mit uns kommen Sie ans Ziel!

Autohaus

Jörg Seidel GmbH

joerg.seidel@ah-boettner.de

Telefon 0 22 54 / 31 56

An den Eifelhecken 4

53919 Weilerswist

- Reparaturen aller Fahrzeugtypen
- Diesel Partikelfilter Reinigung & Austausch
- Kostenloser Hol- & Bringservice
- Klimatechnik und Desinfektion
- Achsvermessung für alle Fahrzeuge
- HU/AU-Durchführung
- Glasservice
- Reifenservice
- Unfallreparatur
- Wohnmobil-Service



Zwei Jahre nach der Flutkatastrophe

Vieles hat sich schon getan, viel muss noch gemacht werden

Heute vor zwei Jahren, am 15. Juli 2021, schauten die Menschen in Weilerswist auf die Auswirkungen einer Flut, deren katastrophale Folgen auch heute noch zu sehen, aber vor allem zu spüren sind. Gespräche mit Betroffenen der Flut machen eines immer wieder deutlich: In den vergangenen zwei Jahren stand das „Funktionieren“ an erster Stelle. Den Aufräumarbeiten folgte die Beschaffung von Materialien und der Wiederaufbau, der bei einigen noch andauert. Manchmal hört man von Betroffenen „Jetzt kann ich langsam auch mal darüber nachdenken, was die Flut mit mir persönlich gemacht hat.“ Auch wenn man selbst wenig betroffen war, befällt einen bei Unwetterwarnungen oder sehr starkem Regen immer noch dieses ängstliche Gefühl, was da wohl auf uns zukommt. Man kann sich vorstellen, wie sich dieses Gefühl bei direkt Betroffenen zigfach steigert. Frau Bürgermeisterin Anna-Katharina Horst dazu: „Mein Appell zum zweiten Jahrestag an alle, die sich ebenfalls fragen, was die Flutkatastrophe mit Ihnen persönlich gemacht hat: Nehmen Sie die angebotene Hilfe an! Beim Kreis Euskirchen finden Sie An-

gebote bzw. „Hilfe bei seelischen Krisen“ Link: <http://www.kreis-euskirchen.de/aktuelles/hochwasserportal/themen-projekte/hilfe-bei-seelischen-krisen/>.

Was den materiellen Wiederaufbau angeht, so folgen in der nächsten Woche aktuelle Informationen.

Stand der Dinge bei den Brücken in Metternich und Hauseiler

Rund 730 Tage mit nur eingeschränkt passierbaren Brücken ist eine sehr lange Zeitspanne. Gerade den Menschen in Metternich, der Ortsteil, der von der Flut 2021 am stärksten betroffen war, hätte Bürgermeisterin Anna-Katharina Horst gerne viel früher gute Nachrichten mitgeteilt. Die Gründe, warum es so lange gedauert hat, sind allen bekannt: überlastete Gutachter und daraus resultierend fehlende Gutachten, notwendige Absprachen mit dem Erftverband, rechtlich vorgeschriebene Ausschreibungen und einiges mehr. Deshalb freut sie sich mich umso mehr, dass die Brückensanierung in Metternich nun begonnen hat. In der letzten Woche wurde die Baustelle für die Instandsetzung der Brücke Drei-Eichen-Straße in Metternich eingerichtet. Inzwischen haben die Bauarbei-



Vor zwei Jahren am 14./15. Juli 2021: Die Straßen waren überschwemmt. Aber noch viel schlimmer: Die Bürger:innen verloren ihre Wohnung, ihre Heimat!

ten begonnen, die laut bisherigem Zeitplan zu Beginn des neuen Schuljahres abgeschlossen sein sollen. Im Anschluss daran, vorgesehen ist Mitte August, wird dieselbe Baufirma mit der Instandsetzung der Brücke Bergstraße beginnen. Nach der Fertigstellung der Brücke Bergstraße soll auch die Brücke in Hausweiler endlich saniert werden.

Die Radwege sind leider weit hinten auf der To-Do-Liste

Auch in den nächsten Wochen werden die Bürgerinnen und Bürger der Gemeinde leider noch nicht den instand gesetzten Erft- radweg entlang radeln können. Da der Radweg teilweise durch Naturschutzgebiet und andere Teile durch Landschaftsschutzgebiet führt, muss bei Maßnahmen, die diese Teile des Weges betreffen, beim Kreis angefragt werden. Ansonsten ist der Erftverband für die Radwege entlang der Erft zuständig. Dieses Konstrukt macht die Instandsetzung nicht einfacher. Eine gute Nachricht dennoch: Einige Ausschreibungen zur Sanierung sind auf den Weg gebracht, andere befinden sich in der Bearbeitung. Die Gemeinde Weilerswist wird regelmäßig über den neuesten Stand informiert. Als Bürgermeisterin wünsche ich Ihnen, dass wir schon bald wieder, wie auf dem Foto zu sehen, auf

Tour entlang des Erft- radwegs gehen können.

Umdenken beim Katastrophenschutz - für Gemeinde und Bürger

Nach der Flutkatastrophe im Juli 2021 mussten alle Beteiligten beim Katastrophenschutz umdenken - nicht nur in der Gemeinde Weilerswist, sondern im gesamten Kreisgebiet und darüber hinaus. Entstanden ist die Interkommunale Hochwasserschutzkooperation unter Federführung des Erftverbands. Als eine der 16 beteiligten Kommunen bekam die Gemeinde Weilerswist unter anderem die Aufgabenstellung, ein technisches Hochwasser-Schutzkonzept zu erstellen. Das ist derzeit ausgeschrieben. Der Erftverband wird die Ausschreibungsergebnisse aller Kommunen koordinieren, um die Gewässer von der Quelle bis zur Mündung zu betrachten und die Maßnahmen entsprechend durchführen.

Die Freiwillige Feuerwehr in Weilerswist bekam derweil ein neues Boot, das in Lommersum beheimatet ist. Es ist mit den Rettungsbooten der DLRG zu vergleichen und auch bei Niedrigwasser einsatzfähig. Zurzeit werden 16 Feuerwehrleute regelmäßig im Umgang mit dem Boot geschult. Die Schulungen finden, auch in Zusammenarbeit mit der DLRG, auf dem Zülpicher See und dem Rhein



Die Brücke in der Bergstraße war schwer mitgenommen. Sie soll nach der Brücken-Sanierung in der Drei-Eichen-Straße ebenfalls wiederhergestellt werden.

statt. Weitere Feuerwehrleute werden geschult, um „Geborgene“ zu versorgen.

Für die Löschgruppe Metternich wurden außerdem im Hinblick auf die Gefahrenabwehr bei Hochwasser vier benötigte Komplettanzüge zum Einsatz bei einer Wasserrettung angeschafft. In der Gemeindeverwaltung wurde eine „Helferstruktur“ mit den unterschiedlichsten Aufgabenbereichen für den Katastrophenfall erarbeitet.

Nicht zuletzt weist Bürgermeisterin Horst immer wieder darauf hin, wie wichtig der Objekt- und Selbstschutz für jeden einzelnen ist. Die Broschüre des Bundesamts für Bevölkerungsschutz und Katastrophenhilfe ist sehr hilfreich: Ratgeber für Notfallvorsorge und richtiges Handeln in Not-situationen (bund.de). Die gedruckte Fassung können Sie gerne im Rathaus abholen.

Hinweisen möchte sie in diesem Zusammenhang auch noch auf das Hochwasser-Kompetenz-Centrum. Momentan sind zwar keine Termine des HKC-Mobils in Weilerswist geplant, aber Sie können sich direkt an das Centrum in Köln wenden: <https://hkc-online.de/de>.

Wir sind gut vorbereitet und arbeiten weiter daran

Sollte es erneut zu einem Katastrophenfall kommen, was wir alle nicht hoffen, ist die Zuständigkeit für die Kommunikation beim Kreis festgelegt. Die notwendige Kommunikation zwischen der Leitstelle des Kreises und der Koordinierungsstelle (KOST) in der Gemeinde Weilerswist wird durch das kreisweit angeschaffte, satelliten-

gestützte Starlink-System gewährleistet. Es ist einer der Bausteine für die Kommunikation in Krisenfällen. Das Starlink-System soll, unabhängig von klassischen Kommunikationswegen, schnelles Breitband-Internet per Satellit ermöglichen. Die meisten von Ihnen werden sich noch erinnern, wie Sie sich gefühlt haben, als Sie Informationen nur sehr spärlich bekamen und Ihnen erst nach und nach das gesamte Ausmaß der Katastrophe bekannt wurde.

Die Entscheidung des Kreistages, das Starlink-System anzuschaffen und Koordinierungsstellen sowie zwei Hilfsorganisationen damit auszurüsten, gibt ein wenig von der verlorenen Sicherheit zurück. In der Gemeinde Weilerswist werden außerdem die Feuerwehrgereätehäuser in das satellitengestützte Kommunikationssystem eingebunden. Dort werden auch Notfallmeldestellen eingerichtet, an die Sie sich im Katastrophenfall wenden können. Sie erhalten dort Informationen zur Lage und Verhaltensregeln, Erste Hilfe-Maßnahmen und Notrufe können abgesetzt werden. Die Notfallmeldestellen befinden sich in den Feuerwehrgereätehäusern der jeweiligen Ortsteile, in Müggenhausen im Dorfgemeinschaftsraum. Außerdem wurden an den Feuerwehrgereätehäusern und am Gebäude des Dorfgemeinschaftsraums in Müggenhausen Informationskästen aufgehängt. Darin finden Sie im Katastrophenfall alle wesentlichen Informationen zur Sachlage. Zusätzlich wird im Katastrophenfall an der Gesamtschule Weilerswist

ein „Leuchtturm“ eingerichtet, an dem Sie ebenfalls alle wichtigen Informationen erhalten.

Bitte achten Sie immer auch auf die Sirensignale, die Sie rechtzeitig auf Katastrophenlagen hinweisen. Die Funktion und Reichweite der hiesigen Sirenen sind durch die Sirenen-Warntage geprüft worden. Deren Reparatur, Ersatz- und Neubeschaffung wurden mit Fördermitteln veranlasst, beziehungsweise sind bereits geschehen. Die Bedeutung der Sirenen-Alarmtöne ist hier abrufbar: <https://www.im.nrw/themen/gefahrenabwehr/warnung-und-sirenen/sirenen>.

Sollte es wieder zu einer Katastrophe wie im Juli 2021 kommen, ist zumindest nun die Kommunikation auf ein beruhigendes Level gehoben.



Diese Ausspülungen sind für Radfahrer teils gefährlich - sie sollen mit der Sanierung des Erfttradweges wieder in einem befahrbaren Zustand.

Neues Kursangebot Pilates

Pilates ist ein sanftes, aber eine überaus wirkungsvolle Trainingsmethode für Körper und Geist. Das systematische und ganzheitliche Training wurde von Joseph H. Pilates entwickelt. Einzelne Muskeln oder Muskelpartien werden ganz gezielt aktiviert, entspannt oder gedehnt. Nicht die Qualität, sondern die Qualität der Ausführung der PILATES-Übungen in Koordination mit der Atmung ist wichtig. Pilates kann mit der Zeit die Bewe-

gungs- und Haltungsgewohnheiten verändern und in den Alltag übergehen.

Das neue Kursangebot startet am 11.09.2023 in der Turnhalle des Thomas-Eßer-Berufskollegs in Euskirchen und umfasst insgesamt 10 Termine. Der Kurs beginnt immer um 16 Uhr und endet um 17 Uhr.

Anmeldung und Informationen beim Kreissportbund Euskirchen, kontakt@ksb-euskirchen.de, Tel. -Nr. (0 22 51) 1 51 60.

Neues Kursangebot Yogilates

Yogilates verbindet die positiven Wirkungen von Yoga und Pilates. Yoga konzentriert sich auf die Atmung, Beweglichkeit und die innere Ausgeglichenheit. Pilates gibt Kraft und sorgt für einen schönen Körper. Ein sanftes, effektives Programm für den Körper und die Seele, das Wohlbefinden, Bewegung und Entspannung schenkt. Diese raffinierte Kombination hilft beim Stressabbau und dabei zu mehr Ruhe zu finden. Die Intensität richtet sich nach dem sportlichen Level der Teilnehmenden.

Der KreisSportBund Euskirchen

e.V. bietet zwei neue Yogilateskurse an. Beide Kurse umfassen insgesamt 12 Termine und starten am 18.08.2023 in Stotzheim. Der erste Kurs beginnt um 16:30 Uhr und endet um 17:30 Uhr. Der zweite Kurs folgt direkt im Anschluss und dauert ebenfalls eine Stunde, sodass der zweite Kurs um 18:30 Uhr endet. Alle Interessenten können sich ab sofort für die Kurse anmelden. Anmeldung und Informationen beim Kreissportbund Euskirchen, Kontakt@ksb-euskirchen.de, Tel.-Nr. (0 22 51) -1 51 60.

Katharina	Flohe-Schmitz	Großvernich	7. Aug. 23	80
Anneliese	Gerndt-Gutersohn	Lommersum	6. Aug. 23	80
Gerd	Rüttgers	Metternich	25. Aug. 23	81
Anna	Gleisenberger	Lommersum	16. Aug. 23	81
Anna	Nikolayczyk	Ottenheim	25. Aug. 23	82
Viktoria	Schlösser		26. Aug. 23	83
Klara	Kuchem	Metternich	21. Aug. 23	83
Michael	Tiefenthal	Metternich	15. Aug. 23	83
Peter	Martin	Lommersum	9. Aug. 23	83
Ingrid	Wipperfürth	Hausweiler	13. Aug. 23	84
Hanns-Michael	Gadow		25. Aug. 23	85
Dr. Gerda	Hirth		13. Aug. 23	85
Irmgard	Simon		7. Aug. 23	85
Brigitte	Dreymüller		10. Aug. 23	86
Elisabeth	Mäsgen		27. Aug. 23	87
Gisela	van Doorn		30. Aug. 23	88
Franz	Kolvenbach	Großvernich	6. Aug. 23	89
Hedwig	Sistig	Müggenhausen	10. Aug. 23	91
Kaspar	Fuhs	Kleinvernich	26. Aug. 23	92
Elisabeth	Hettinger		14. Aug. 23	93
Ehejubilare				
Ellen und	Johann Schäfer	Großvernich	8. Aug. 23	65
Rosemarie und	Bodo Bulkow	Weilerswist	31. Aug. 23	65

Aus der Arbeit der Parteien UWV

Einladung zum kommunalpolitischen Stammtisch

Wie steht's um die Finanzen der Gemeinde?

Unter anderem diese Frage wollen „Die Unabhängigen Wähler“ bei ihrem nächsten kommunalen Stammtisch am Freitag, dem 04.08.2023 ab 18:00 Uhr mit Ihnen diskutieren. Die Veranstaltung findet wieder in der Weinstube im Hotel „Zum Schwan“, Kölner Straße 99-101 statt. Für

weitere Themen ist der Stammtisch offen.

Der Stammtisch lehnt an die Mitmach-Sommeraktion der Fraktion an und soll mit dem Stammtisch einen weiteren persönlichen Austausch für interessierte Bürgerinnen und Bürger anbieten. Zur Sommeraktion siehe näheres un-

ter www.uwv-weilerswist.de/mitmach-sommeraktion2023

Die Fraktionsmitglieder der „Unabhängigen“ werden beim Stammtisch dazu ausführlich berichten können und sind auf weitere Meinungen und Anregungen gespannt

In regelmäßigen Abständen lädt

die UWV Weilerswist zum Stammtisch ein. Dabei bietet sie den lokalpolitischen Austausch zwischen der Bürgerschaft, dem UWV Gemeindeverband und der Ratsfraktion an. Unter www.uwv-weilerswist.de/termine finden sich die Veranstaltungsdaten wieder.

Marcel Behrens

Ende: Aus der Arbeit der Parteien UWV

LOKALES

Schützenfest in Weilerswist

(WK) Am zweiten Juli Wochenende stand in Weilerswist wieder das alljährliche Schützenfest auf dem Plan. Nachdem es im letzten Jahr mit der Neuausrichtung ohne großes Festzelt ein großer Erfolg war, wurde an diesem Konzept festgehalten und nur noch an dem ein oder anderen Schraubchen gedreht.

Am Samstag trafen sich die Schützen wie gewohnt am Fachmarktzentrum, um mit dem Umzug durch Weilerswist Süd zu beginnen. Als erster Stopp stand die Abholung des Präsidenten auf dem Programm. Mit ein paar kühlen Getränken gestärkt, ging es im Anschluss weiter zum diesjährigen König Sven Ellhof. Der Wettergott hatte ein Einsehen mit den Schützen und schickte die aufziehenden Gewitter knapp an den Feierlichkeiten vorbei, jedoch waren die Temperaturen sehr schweißtreibend. Um 20 Uhr kam der Schützenumzug, der wieder hervorragend durch die Weilerswister Feuerwehr abgesichert wurde am Schützenplatz an. Ab dann stand Party mit DJ auf dem Programm, das Prosecco-Vogel Schießen und das Wildsau-Schießen, bei denen alle mitmachen durften, die schon immer mal auf einen Holzvogel im Hochstand schießen wollten. Den Wildschwein-Vogel erledigte fachgerecht Jan Luca Sieger und konnte sich über einen deftigen Präsent-



Die neuen Majestäten

korb freuen. Anschließend durften sich die Damen dem Prosecco-Vogel annehmen. Auch hier gab es einen spannenden Kampf in dem der Vogel Stück für Stück abgeschossen wurde. Das letzte Stück fiel dann bei Caroline Ballmann, die sich im Anschluss über eine Drei-Liter-Prosecco Flasche, überreicht durch den Präsidenten Christoph Dohm, freuen konnte. Die Beteiligung der Bevölkerung am Samstagabend war sehr gut, gerade auch die Jüngeren und Junggebliebenen waren zahlreich am Platz und feierten mit dem DJ bis tief in die Nacht.

Nachdem der Musikverein Eifel-land am Sonntag viele Schützen geweckt hatte, ging es um 11 Uhr an dem Schützenplatz mit einer Festmesse weiter, die von dem Schützen Präses Georg Bartylla gehalten wurde. Im Anschluss da-

ran, gab es ein gemütlicher Frühschoppen mit Platzkonzert des Musikvereins Eifel-land. Um 13 Uhr wurde es dann wieder voll auf dem Platz, da der große Festumzug bevorstand. Die Temperaturen am Sonntagmittag ließen den Verantwortlichen leider keine andere Möglichkeit, als den Zugweg massiv auf eine kleine Runde zu verkürzen, um nicht die Gesundheit der Teilnehmer aufs Spiel zu setzen. Aber auch bei der kleinen Runde gab es den obligatorischen Vorbeimarsch, bei dem die Majestäten entsprechend geehrt wurden. Unter den Ehrengästen durften die Weilerswister Schützen auch den Landrat Markus Ramers und den stellvertretenden Bürgermeister Erwin Jakobs begrüßen. Wie schon im letzten Jahr wurden die Majestäten durch Guido Knipp, von den 1. Bonner Bül-

lerschützen, mit Salutschüssen begleitet. Im Anschluss an den Festzug wurden die Pfänder- und Preisvögel mit den befreundeten Schützenbruderschaften ausgeschossen. Am Abend gab es dann den Königsball zu Ehren der amtierenden Majestäten mit Live Musik von der Gruppe „Sound Express“. Wieder zahlreich erschienen waren auch die Mitglieder der befreundeten Schützenbruderschaft aus Vernich, die mit ihren Majestäten und den hiesigen Majestäten einen Extratanz unter großem Beifall absolvierten. Im Anschluss klang der Sonntag mit guter Musik und gemütlicher Atmosphäre aus.

Am Montag trafen sich die Schützen um 9 Uhr am Schützenplatz, um im Anschluss gemeinsam zur Weilerswister Pfarrkirche zu gehen, um dort mit einer Kranzniederlegung den Verstorbenen zu gedenken. Im Anschluss stand das obligatorische Frühstück beim Königspaar Sven Ellhof mit seiner Königin Helga auf dem Programm. Gut gestärkt wurde im Anschluss auf den Höhepunkt des Festes am Nachmittag mit dem Ausschießen der neuen Majestäten hingearbeitet. Zuerst wurden aber die Gewinner des Losverkaufs gezogen und im Anschluss der Losvogel, zur Ermittlung des Hauptgewinners, geschossen. Die 250 Euro Hauptgewinn gingen zu guter Letzt an

Familie Hoch in Weilerswist. Am Nachmittag wurde es dann wieder spannend als es um die Majestäten Würden ging. Die Jugend schoss einen Jugendvogel aus. Es gab drei Bewerberinnen um diese Würde. Nach einem kurzen Kampf entschied Neele Heß den Wettkampf für sich und holte den Vogel nach sage und schreibe dem 9. Schuss von der Stange. Dass der Vogel es so eilig hatte den Stand zu verlassen, damit hatte wirklich niemand der Anwesenden und auch die alte und neue Schülerprinzessin, nicht gerechnet. Umso größer war entsprechend die Überraschung. Um 17 Uhr wurde dann der Vogel für die begehrte Würde des Bürgerkönigs aufgezogen. Mitschießen dürfen alle inaktiven Mitglieder des Vereins. Auf diesen Vogel schießen in der Regel mit Abstand die meisten Kandidaten. So auch wieder in diesem Jahr. Nachdem die Liste der inaktiven Mitglieder zweimal durchgegangen wurde, blieben 14 Kandidaten übrig, die Ernst machten. Dieser Vogel war dann durchaus zäher und wollte nicht so richtig den Stand verlassen. Er hing schon kopfüber auf der Stange, bevor ihn dann die neue Bürgerkönigin Renate Wollersheim mit dem 84. Schuss endgültig abschoss. Renate Wollersheim ist seit 2019 inaktives Mitglied bei den Schützen und durch Ihren Lebensgefährten wurde die Freundschaft zu der Schützenbruderschaft aus Baumberg hergestellt, von denen dieses Jahr auch wieder einige Mitglieder zu Besuch beim Schützenfest waren. Nun war der Zeitpunkt zur Ermittlung des neuen Schützenkönigs gekommen. Nach den ersten Runden kristallisierte sich ein Duell von zwei Schützen heraus. Dies waren René Monz und Thomas Tampier. Nach einem sehr span-

nenden Kampf holte René Monz mit dem 115. Schuss die Reste des einst stolzen Königsvogels von der Stange. René Monz ist ein sehr aktives Schützenmitglied, welches sich um den Schützenplatz kümmert und als Offizier auch immer in der ersten Reihe steht. Es ist das zweite Mal, dass er die Würde des Schützenkönigs (nach 2008/2009) errungen hat. Am Abend wurden die neuen Majestäten durch Pastor Georg Bartylla, sowie dem Präsidenten Christoph Dohm gekrönt. Im Anschluss folgte dann die Extratour für die neuen Majestäten mit der musikalischen Be-

gleitung des DJ. Nach drei anstrengenden Tagen klang das Schützenfest mit Musik, Tanz und fröhlicher Stimmung aus. Die Schützen möchten sich auch auf diesem Wege bei allen Helfern bedanken, die zahlreich dazu beigetragen haben, dass das Schützenfest wieder ein voller Erfolg war. Ferner bedanken sie sich recht herzlich bei der Bevölkerung für den zahlreichen Besuch unserer Veranstaltungen. Ohne die helfenden Hände und die gute Teilnahme der Bevölkerung würde die Durchführung eines solchen Festes sonst, auf Dauer, keinen Sinn mehr ma-

chen, da auch bei diesen Festen die Kosten, in allen Bereichen deutlich angestiegen sind. Nochmals vielen Dank dafür.



präsentiert:

Sa. 12. August 2023

17.00 bis 24.00 Uhr

So. 13. August 2023

11.00 bis 18.00 Uhr

PROMENADEN-FEST AM LECHENICHER STADTWEIHER

Biergarten, Grillstand, Weinstand, Cocktail- & Longdrinkbar, Cafeteria

Samstag: Es erwarten Sie die Musikgruppen Los Rockos und Stadtrand sowie die bekannten Sänger

Norbert Conrads (Klassik op Kölsch), Mitsingkönig Björn Heuser sowie Torben Klein mit seinen bekannten Hits.

Sonntag: von 13.00 – 18.00 Uhr

verkaufsoffener Sonntag in der Lechenicher Innenstadt, mit Auto- und E-Bike Schau (auf dem Marktplatz).

Antik- und Trödelmarkt, Kindertrödelmarkt, kostenlose Kinderbelustigungen.

LNZ Kinder- und Jugendtanzgarde

sowie weitere Erftstädter Kinder- und Jugendtanzgarden.

Platzkonzert durch die Show-Fanfares Ripsdorf

EINTRITT FREI! EINTRITT FREI! EINTRITT FREI!





Boom beim Leitungswasser

Umfrage: Regelmäßiger Konsum von Wasser aus dem Hahn ist deutlich gestiegen

Immer mehr Menschen in Deutschland vertrauen auf die hohe Trinkwasserqualität und zapfen ihr Wasser direkt vom Wasserhahn. Das belegt die jüngste Befragung von Trinkwasserkunden durch das Marktforschungsinstitut prolytics im Auftrag des Bundesverbandes der Deutschen Energie- und Wasserwirtschaft (BDEW). Demnach greifen rund 60 Prozent aller Be-

fragten regelmäßig und etwa 25 Prozent zumindest gelegentlich auf stilles oder aufgesprudeltes Leitungswasser zurück. In der vorangegangenen Befragung zwei Jahre zuvor hatten erst etwa 50 Prozent angegeben, regelmäßig Leitungswasser zu konsumieren. Damals lag die Quote der gelegentlichen Nutzerinnen und Nutzer bei 35 Prozent.

Teuerung und mehr Sprudler: Die Gründe für den hohen Verbrauch von Leitungswasser

Experten sehen verschiedene Gründe für den Anstieg. „Die Konsumforschung zeigt, dass die hohe Teuerung Menschen nach günstigen Alternativen greifen lässt. Da Trinkwasser aus dem Hahn qualitativ hochwertig und preisgünstig ist, nutzen viele

Menschen nun verstärkt das Wasser aus ihrem heimischen Wasserhahn“, so Dr. Stefan Koch vom Forum Trinkwasser e. V. In der Vergangenheit war für viele Konsumenten oft der Kohlensäuregehalt der Grund, Mineralwasser aus dem Supermarkt zu bevorzugen. Seit jedoch Sprudler immer kostengünstiger werden und vermehrt Einzug in die Haushalte halten, verzichten die Menschen zunehmend häufiger auf das Flaschenwasser aus dem Markt und bedienen sich an der eigenen Wasserleitung. „Wir beobachten einen Trend, das Trinkwasser aus dem Wasserhahn je nach eigenem Gusto mit Kohlensäure zu versetzen und so bestmöglich an die eigenen Geschmacksvorlieben anzupassen“, erläutert Dr. Stefan Koch.

Wachsendes Angebot an Getränkessirupen zum Selbstmischen

Verstärkt wird diese Entwicklung noch durch das stetig wachsende Angebot an Getränkessirupen zum Selbstmischen. So kann man inzwischen selbst Cola oder andere bekannte Markengetränke aus Konzentraten der Hersteller selbst zubereiten. Damit sparen die Verbraucher nicht nur Ein- und Mehrwegflaschen sowie jede Menge Transportaufwand, sondern können ihren Getränkekonsument auch noch nachhaltiger gestalten. Umweltschutz, verminderter Ressourcenverbrauch und die Einsparung von Verpackungsmüll gewinnen damit ebenfalls mehr Bedeutung bei der Entscheidung für das regionale Leitungswasser. (DJD)

Wellness Oase

Rücken-schmerzen?

Breuß-Massage
Tel. 02443 - 315 224
www.wellness-oase-bartsch.de



Innovationen in der Orthopädietechnik seit über 30 Jahren!



Modernste Einlagenversorgung



Myoelektrische Armprothesen



Individuelle Sportprothesen



Direktversorgung von Bandagen und Orthesen



3D-Vermessung für Kompressionsstrümpfe und orthop. Einlagen

Zentrale:
Achtung: vorübergehend Am Alten Rathaus 1
53937 Schleiden Tel. 02445 911161 • Fax 911163

www.jansen-ot.de

Filiale:
Dr. Felix Gerhardusstr. 11 • 53894 Mechernich
Tel. 02443 9021800 • Fax 02443 9021802

mail@optj.de

1. Garagentrödel - Metternich packt aus

Sonntag, 13. August, von 10 bis 17 Uhr

Aus einer spontanen Idee vor einiger Zeit wird nun Wirklichkeit. Eine Abfrage an die Dorfbewohner zu diesem Vorhaben machte schnell deutlich, dass ein großes Interesse bestand. Das Orga-Team arbeitet nun seit Monaten auf Hochtouren, dass Metternich zum Trödelparadies wird. Viele Metternicher warten sehnsüchtig auf den 13. August, dann endlich wird es den 1. Metternicher Garagentrödel geben. Mehr als 100 Flohmarktstände haben sich angemeldet und sind im ganzen Ort verteilt. Es wurden Keller und Dachböden durchforstet und die privaten Schätze werden nun zum Kauf angeboten. Neben dem altbewährten Trödel gibt es alles rund ums Kind, Handgemachtes, Werkzeuge, Fahrräder, Sportgeräte, Modeschmuck und vieles

mehr. Mit zusätzlichen 18 Möglichkeiten ist auch für das leibliche Wohl bestens gesorgt. Viele Stände bieten Getränke und Speisen gegen eine Spende zur Unterstützung der Projekte Team Dorfplatz Metternich und Metternich hilft e. V. an.

Ein besonderes Highlight wird zeitweise angeboten: Ponyreiten für die Kleinen in der Eichendorffstr. 5. Ronnys BBQ steht mit seinen Leckereien für euch in der Marienstraße 17 bereit.

Wo ihr wen und was findet, ist auf der Karte ersichtlich, die an den Ständen ausliegen oder im Hotel zum Schwan abgeholt werden können.

Wir bitten euch, die Rettungswege freizuhalten und die Straßenverkehrsordnung einzuhalten. Metternich freut sich auf euch.

Willkommen!

- Freier Eintritt
- Getränke und Speisen
- Live-Auftritte
- Musik und Tanz
- Kinder-Animation
- Hüpfburg
- und vieles mehr!

Samstag, 12. August 2023
ab 14:00 Uhr

**Weilerswist Süd,
Armand-Conan-Platz**

Vorstands-Tour der KG Blau-Weiß Metternich 1956

Das Vorstands-Team der KG war bei bestem Wetter auf Tour. Gewandert sind wir ab Metternich durch Heimerzheim, vorbei am Eisernen Mann bis zur Waldschänke in Alfter. Dort sind wir eingekehrt um bei leckerem Essen und Getränken eine Pause zu machen. Anschließend folgte eine Fahrt mit einem Planwagen, der uns wieder Richtung Heimat brachte. Mit viel guter Laune haben wir eine tolle Zeit miteinander verbracht. Zum Ausklang dieser Tour haben wir in privaten Räumlichkeiten mit Tanz und Musik weiter gefeiert. Es war ein toller Tag für uns alle und wir freuen uns auf die kommenden Veranstaltungen.

Euer Vorstand-Team der KG





Trinkflasche mit dabei?

Beim Radausflug auf den Elektrolythaushalt achten



eine Stunde mit dem Rad unterwegs ist - und das vor allen Dingen in der wärmeren Jahreszeit - der sollte auf seinen Elektrolythaushalt achten. Beim Sport ist der Bedarf an Elektrolyten wie Kalium, Natrium und Magnesium aufgrund des Schweißverlustes deutlich erhöht - die Broschüre „Sport treiben - Gesund bleiben“ unter www.vks-kalisalz.de informiert dazu. Wie viel Schweiß und damit elektrolytische Salze ein Mensch verliert, ist individuell sehr unterschiedlich. Beeinflusst werden die Verluste durch Faktoren wie Belastungsintensität, Umgebungstemperatur, Trainingsstand, Kleidung, Wind- und Sonneneinstrahlung. Bei moderater körperlicher Aktivität wie einer Radtour liegt der Schweißverlust bei etwa 0,5 bis 2 Litern pro Stunde. Führt man dagegen an einem heißen Sommertag mit dem Rad, kann der Flüssigkeitsverlust auch bis zu drei Litern pro Stunde betragen.

Trinken, bevor das Durstgefühl kommt

Die Folgen können Müdigkeit, Konzentrationsschwäche, Muskelschmerzen und Krämpfe sein. Alles vermeidbare Auswirkungen, wenn man nur darauf achtet, auf der Radtour richtig zu trinken. Eine selbst angerührte Apfelschorle mit einer Prise Kochsalz kann hier helfen. Oder man mischt Wasser mit Salz - eine Messerspitze reicht für ein Viertel Liter Wasser aus. Damit können Radler den Elektrolytverlust durch das Schwitzen ausgleichen und verlieren nicht den Spaß am Radfahren. Am besten trinkt man alle 30 Minuten in mehreren kleinen Schlucken, damit die Flüssigkeit den Magen schnell passieren kann. Zum Zeitpunkt des Dursteintritts ist das Flüssigkeitsdefizit meist bereits zu groß. Daneben sollten Radausflügler immer einen Snack wie einen Müsliriegel mit dabei haben. Übrigens, was fürs Radfahren gilt, gilt auch für alle anderen sportlichen Aktivitäten. (DJD)




IHR FAHRADHÄNDLER IM BAHNHOF BAD MÜNSTEREIFE

• Trek • • Diamant • • Conway • • Ruff Cycles • • Metz • • Ca Go •

FAHRÄDER	ZUBEHÖR	SERVICE
Unsere große Auswahl an	Für jede Anforderung & Anlass	Wir sind für Sie da
⇒ E-Mountainbikes	⇒ Bontrager	⇒ Beratung
⇒ E-Fullsuspension	⇒ Uvex	⇒ Verkauf
⇒ E-Trekkingbikes	⇒ Roeckl	⇒ Service
⇒ E-Citybikes	⇒ BBB	⇒ Werkstatt
⇒ E-Bike Cruiser	⇒ Abus	⇒ Zubehör
⇒ E-Lastenrad	⇒ SKS	⇒ Verleih
⇒ E-Scooter	⇒ Shimano	
	⇒ Schwalbe	
	⇒ Bosch	

Jobrad / Bikeleasing / Euroad / Deutsche Dienstrad / Business Bike

SCHMIKO DER FAHRADHÄNDLER

Kölner Straße 13 · 53902 Bad Münsteriteil

☎ 02253-543877

✉ schmiko@derfahradhaendler.de

derfahradhaendler.de

Außerhalb der Öffnungszeiten sind wir nach Terminvereinbarung gerne für Sie da!

Montag geschlossen

Dienstag 10:00 - 12:00 & 16:00 - 18:00 Uhr

Mittwoch geschlossen

Donnerstag 10:00 - 12:00 & 16:00 - 18:00 Uhr

Freitag 10:00 - 12:00 & 16:00 - 18:00 Uhr

Samstag 10:00 - 13:00 Uhr

Beratung, Probefahrt, Wartung oder Reparatur?

Wir freuen uns auf Ihren Besuch!

Bei Radtouren gilt es regelmäßig zu trinken, bevor der erste Durst zu spüren ist, zum Beispiel eine selbst angerührte Apfelschorle mit einer Prise Kochsalz. Foto: DJD/Verband der Kali- und Salzindustrie/Getty Images/E+

Radfahren liegt im Trend. Der Allgemeine Deutsche Fahrrad-Club (ADFC) schätzt den Gesamtbestand an Rädern in Deutschland auf 81 Millionen. Zum Vergleich: Im Jahr 2005 waren es noch 14 Millionen weniger. Vor allem während der Corona-Pandemie haben viele das Rad für sich entdeckt, als Fortbewegungsmöglichkeit und als Sportgerät. Dazu kommt, dass mit den E-Bikes das Fahrradfahren auch für weniger sportliche Nutzer attraktiv wurde.

Beim Schwitzen verliert der Körper wertvolle Mineralien

Für einen Radausflug mit dem E-Bike muss man nicht sportlich durchtrainiert sein, aber auch dabei kann man ins Schwitzen kommen. Und hier kommt ein Punkt ins Spiel, den man als „Otto-Normal-Radfahrer“ nicht unterschätzen sollte: das richtige Trinken während der Radtour. Wer mehr als

Richtiger Umgang mit Lastenfahrrädern



Grundsätzlich ist das Lastenrad eine sichere Methode, nicht nur Güter, sondern durchaus auch Kinder oder Tiere zu befördern. Foto: cely_/pixabay.com/mid/ak-o

Eines ist klar: Grundsätzlich ist das Lastenrad eine sichere Methode, nicht nur Güter, sondern durchaus auch Kinder oder Tiere zu befördern. Es gilt lediglich, wie bei jeder Teilnahme am Verkehr, Regeln zu beachten, bestimmte Sicherheitsmaßnahmen zu treffen und mit dem Transportmittel umgehen zu können. Experten empfehlen daher, sich als erstes mit dem neuen Rad vertraut zu machen: Wie verhält es sich auf der Straße, zum Beispiel beim Abbiegen oder bei der Auffahrt auf Erhöhungen? Eine Leerfahrt entwickelt ein besseres Gefühl für Fahren, Lenken und Bremsen.

Welche Bestimmungen sieht die Straßenverkehrsordnung vor? Ein Cargo-Bike mit Elektroantrieb bis 25 Stundenkilometer wird wie ein Fahrrad behandelt und gehört daher auf den Radweg, sofern dessen Nutzung vorgeschrieben ist. Alle E-Modelle, die schneller fahren können, müssen auf der Straße fahren. Eine Ausnahme zum verpflichtenden Fahrradweg ist nur vorgesehen, wenn das Rad zu breit ist oder die Qualität des Weges nicht zumutbar. Außerdem dürfen Lastenradfahrer auf dem Gehweg fahren, wenn sie unter Achtjährige begleiten.

Wie nehmen mich andere Verkehrsteilnehmer wahr? Hier gilt es die Sichtbarkeit zu überprüfen; Reflektoren an Rad und Kleidung oder Fahnen zum Beispiel sorgen für Aufmerksamkeit. Aber es geht auch um das eigene vorausschauende Fahren: Da sich der Lastenkorb gewöhnlich in der Front befindet, schiebt dieser sich in den Verkehr, bevor der Radler den richtigen Einblick hat.

Gleichzeitig ist der Korb so niedrig, dass andere Verkehrsteilnehmer das Gefährt erst spät wahrnehmen. Was darf transportiert werden und mit welchem Gewicht? Sachgüter, Tiere und Kinder sind als „Last“ erlaubt; bei bestimmten Modellen auch Erwachsene. Wichtig: Das maximale Gesamtgewicht errechnet sich aus dem Eigengewicht des Rades sowie der Fracht und darf nicht überschritten werden. Es unterscheidet sich von Modell zu Modell; Auskunft gibt das CE-Zeichen auf dem Rad-Rahmen. (mid/ak-o)

UNSERE AUSWAHL IST RIESIG!

FAHRRÄDER - ZUBEHÖR - ERSATZTEILE - SERVICE

Wir überzeugen mit starken Marken und kompetenter Beratung!

KTM

Electra

PEGASUS

WINORA

KETTNER

Electra

STEVEN'S

RIESE & MÜLLER

ZEMO

HERCULES

HAIBIKE

KRAFT RAD

Fahrräder

Zubehör

Ersatzteile

Service

Fahrradleasing mit allen Leasinggesellschaften!

Kraft Rad GmbH

Roitzheimer Straße 113

53879 Euskirchen

Tel.: 02251/2758

Am Westufer 5

50259 Pulheim

Tel.: 02238/468890

Öffnungszeiten: Mo. bis Fr. 10-19 Uhr | Sa. 10-17 Uhr

www.zweirad-kraft.de

projekt.bike

p.b GmbH

Bahnhofstraße 1 · 53947 Nettersheim

Tel. 02486 1000 · www.projekt.bike

VERKAUF, SERVICE, ZUBEHÖR, BIKE-LEASING, NOX CYCLES TESTCENTER

BIKEFITTING

BODYSCAN

ERGONOMIEBERATUNG

TOP MARKEN

u.a.

NOX CYCLES

KALKHOFF

FOCUS

CAMPUS

POISON

NALOO

MONDRAKER

HOHEACHT

Wir in Weilerswist – 29. Juli 2023 – Woche 30 – Nr. 15 – Rautenberg Media „Lokaler gehts nicht!“

9

Kleines Schützenfest in Lommersum mit Dorfpokalschießen

Am Samstag, 26. August

(WK) Ein großes Ereignis wirft seine Schatten weit voraus. Kaum sind die Schützenfeste in der Umgebung beendet, rüstet sich die Lommersumer St. Hubertus Schützenbruderschaft zum Kleinen Schützenfest.

Diese Veranstaltung findet am Samstag, 26. August, am Schützenhaus gegenüber dem Sportplatz statt.

Die Vorbereitungen zu diesem Event laufen auf Hochtouren. Schützenpräsident Rudolf Busch eröffnet die Veranstaltung um 14 Uhr. Wie schon im vergangenen Jahr erstmalig praktiziert, werden die befreundeten Schützenbruderschaften aus Euskirchen, Friesheim, Mülheim-Wichterich, Nemmenich, Vernich



So war es im letzten Jahr

und Weilerswist mit einem Pfändervogelschießen die Schießwettbewerbe starten.

Dem schließt sich ein Großkaliberschießen für Jedermann an.

Ab ca. 18 Uhr steigt dann die Spannung. Das 20. Dorfpokalschießen für ortsansässige Vereine/Vereini-

gungen der Dorfgemeinschaft steht an. Wer wird in diesem Jahr den Wanderpokal erringen können? Ist es wieder das Team SSV II mit den Teilnehmern Heiko Hilkemeier, Marc Peil und David Ris, die schon darauf brennen, den Titel zu verteidigen oder wird ihnen eine andere

Mannschaft den Sieg streitig machen. Vor Einbruch der Dunkelheit werden wir Gewissheit haben.

Den Abschluss bildet wiederum ein Großkaliberschießen für Jedermann.

Für das leibliche Wohl wird bestens gesorgt sein. Schatzmeister Peter Dickopp wird mit seinen Grillkünsten begeistern. Unterstützung findet er im Grillstand durch seine Frau Ella.

Der Schützenvorstand freut sich darauf, zahlreiche Gäste/Besucher begrüßen zu dürfen und wünscht schon jetzt eine schöne, gesellige, unterhaltsame Zeit sowie ein gutes Abschneiden bei den Schießwettbewerben.

Schützen- und Volksfest in Vernich



Die neuen Majestäten in Vernich

(WK) Nach den Einschränkungen der letzten Jahre durch Coronapandemie und den Folgen der Flutkatastrophe konnte ein weiterer Schritt zur Normalität erfolgen und das traditionelle Schützen- und Volksfest in Vernich am ersten Juli Wochenende über drei Tage auf dem Schützenplatz und im Festzelt an der Erft stattfinden.

Der Samstagmorgen startete bereits mit dem Empfang der Musikkapelle Pettnau aus Tirol - 35 Musikanten/-innen. Am späten Nachmittag dann der Festumzug mit der traditionellen Abholung der Majestäten und Ehrengäste. Am Abend der Biergarten sowie Stimmung und Tanz mit DJ Jörg Grewe, der das vollbesetzte Festzelt zum Beben brachte. „Wir freuen uns über so viel Besucher und Zuspruch; die Stimmung bewegte Jung und Alt zum Tanzen bis in die Nacht“, so Geschäftsführer Elmar Heinrichs. Der Schützenfestsonntag begann mit

der heiligen Messe auf dem Schützenplatz zellebriet durch den Präses Georg Bartylla, musikalisch begleitet von der Musikkapelle Pettnau. Nach dem großen Festumzug mit festlicher Parade an der Kirche spielten die Musikkapelle Pettnau und der Musikverein Eifelland gemeinsam zum Platzkonzert auf. Am Abend folgte der Königsball zu Ehren der amtierenden Majestäten. Für Stimmung sorgte die Band „Die 2“ & Sängerin Britta Berger.

Am Schützenfestmontag wurde nach Kranzniederlegung, Frühschoppen mit Konzert der Tiroler und Erbsensuppen Essen im Festzelt in spannenden Wettkämpfen die neuen Majestäten ermittelt:

Die Jugend startete mit ihren Wettkämpfen: Bambini-Prinz wurde Luca Lo-Greco gefolgt vom neuen Schülerschützenprinz Nils Heinrichs sowie der neuen Jungschützenprinzessin Isabel Rodriguez-Alonso. Bei den

Schützenfrauen ging der Titel der Schützenliesel an Tamara Kessenich. Nachdem die Schießmeister die Königsbüchse eingespannt hatten, kämpften acht inaktive Mitglieder um die Würde des Königs der Inaktiven, wo sich mit dem 38. Schuss Jürgen Schneider durchsetzte.

Zum Abschluss der Wettkämpfe das Königsschießen, mit dem 41. Schuss holte Manuel Rodriguez-Alonso den Vogel bzw. die Reste von der Stange und wurde somit der neue Schützenkönig, am Ende konnte er sich gegen vier ernsthafte Konkurrenten durchsetzen.

Beim abendlichen Krönungsball wurden die neuen Majestäten durch Präses Georg Bartylla und Präsident Hans-Jürgen Giesen gekrönt.

Zum Abschluss des Schützenfestes spielte die Stimmungsband „Die 2“ & Sängerin Britta Berger nochmal groß auf und endete in den frühen Morgenstunden mit dem schon tra-

ditionellen Eierbacken.

Umrahmt wurden die Tage von Platzkonzerten des Musikverein Eifelland und der Musikkapelle Pettnau / Tirol. Bei den Konzerten kamen die Besucher/innen in den Genuss von Klängen des Volkstümlichen bis „Happy Sound“.

Präsident Hans-Jürgen Giesen: „Ein herzliches Dankeschön an alle Gäste ob Jung und Alt, von nah und fern, für drei großartige Tage Schützen- und Volksfest in Vernich. Wir sind froh mit diesem breiten Programm, eine solch gute Akzeptanz unserer Veranstaltungen zu erzielen. Ein großer Dank an alle befreundeten Bruderschaften, die Vernicher Dorfvereine, der Feuerwehr und Helfer. Nur gemeinsam sind wir stark getreu unserem Leitsatz: Für Glaube, Sitte und Heimat!“



Schützenkönig Manuel Rodriguez-Alonso



Heute kaufen, später zahlen

Verbraucherzentrale NRW warnt vor Schuldenspiralen beim Online-Shopping

Wer im Internet einkauft, kann in der Regel zwischen verschiedenen Bezahlmethoden wählen: Kreditkarte, Lastschrift, Rechnung oder auch die Funktion „Buy now pay later“.

Letztere wird unter anderem von Zahlungsdienstleistern wie Klarna oder Paypal angeboten. In sozialen Netzwerken trendet seit langem der Hashtag #klarnaschulden, unter dem Betroffene schildern, wie sie sich beim Online-Shopping hoch verschuldet haben. Doch wie kommt es dazu? „Kaufen auf Pump war noch nie so einfach wie heute“, sagt Birgit Vorberg, Expertin für Kredit und Entschuldung bei der Verbraucherzentrale NRW. „Mit wenigen Klicks schließen Verbraucher:innen Ratenzahlungsvereinbarungen ab, die teils mit hohen Zinsen verbunden sind. Die böse Überraschung folgt dann am Monatsende.“

Die Expertin erklärt, was Verbraucher:innen beim Einkauf im Internet beachten sollten.

Kauf auf Rechnung

Wer auf Rechnung kauft, muss erst nach Erhalt der Ware zahlen. Meistens muss die Rechnung innerhalb von 14 Tagen beglichen werden. Hier handelt es sich noch nicht um einen Kauf auf Pump. Tatsächlich ist das Zahlen auf Rechnung gerade im Internet sogar mit einem entscheidenden Vorteil verbunden: Man läuft keine Gefahr, auf einen Fake-Shop hereinzufallen, der die bestellte Ware gar nicht liefert und stattdessen nur abkassiert. Denn gezahlt wird erst, wenn die Ware eingetroffen ist.

Um keine bösen Überraschungen zu erleben, gilt aber auch hier: Unbedingt im Blick behalten, welche Zahlungen noch ausstehen und vor dem Kauf checken, ob das Geld auf dem Konto noch reicht.

„Buy now pay later“

Etwas anders funktioniert das Modell „Buy now pay later“. Hier

gibt es zwei Varianten: Bei dem „Rechnungsmodell“ wird nach 14 oder 30 Tagen der Betrag vom Konto abgebucht. Es ähnelt also dem klassischen Rechnungsbuchung. Die Zahlung wird allerdings von einem Dienstleister abgewickelt, also nicht vom Verkäufer selbst. Beim „Ratenzahlungsmodell“ schließen Verbraucher:innen hingegen einen Darlehensvertrag mit dem Zahlungsdienstleister ab. Die Rückzahlung erfolgt in Raten über einen Zeitraum von bis zu 48 Monaten. Wichtig zu wissen: Bei der Ratenzahlung können Zinsen und Kosten anfallen. Diese sind je nach Anbieter unterschiedlich hoch und können bei bis zu 15 Prozent liegen. Teilweise wird die Ratenzahlung auch für null Prozent angeboten. Doch Vorsicht! Häufig fallen später trotzdem hohe Zinsen an, zum Beispiel, weil der Aktionszeitraum nur begrenzt war oder andere Regelungen gelten. So können Verbraucher:innen schnell in eine Spirale aus hohen Kosten geraten.

Schulden vorbeugen

„Buy now, pay later“ ist verführerisch. Die Zahlungsmethode sollte aber nur in Ausnahmefällen genutzt werden. Denn sie birgt das Risiko, den Überblick über die eigenen Ausgaben zu verlieren und mehr zu kaufen als der eigene Budgetrahmen zulässt. Vor dem Kauf sollte also immer überlegt werden, ob man sich die Anschaffung wirklich leisten kann. Das Geld für die Raten sollte schon am Anfang des Monats beiseitegelegt werden, damit das Konto zum Zeitpunkt der Abbuchung in jedem Fall gedeckt ist. Ansonsten fallen unter Umständen auch noch Dispozinsen an, wenn Betroffene auf ihrem Konto ins Minus rutschen.

Ratenkauf und Nullprozentfinanzierung

Viele Shops bieten Ratenkredite zu null Prozent an, die sogenann-

te Nullprozentfinanzierung. Meist haben die Shops dafür eine Kooperation mit einer Partnerbank, die die Finanzierung abwickelt. Die Raten werden direkt an die Bank gezahlt. Werden alle Raten wie zuvor mit dem Unternehmen abgesprochen bezahlt, sollten keine weiteren Kosten anfallen. Trotzdem ist Vorsicht geboten: Die meist kleinen Raten lenken schnell vom eigentlichen Kaufpreis ab. Aber auch niedrige Ratenbelastungen bei längeren Laufzeiten bergen die Gefahr, den Überblick über die

monatlichen Verpflichtungen zu verlieren und in eine Schuldenspirale einzusteigen. Außerdem sollten die Allgemeinen Geschäftsbedingungen (AGB) genau geprüft werden. Denn teilweise fallen ab einem gewissen Zeitraum dann doch Kosten für die Finanzierung an. Vorsicht auch, wenn zu der Nullprozentfinanzierung Kreditkarten angeboten werden. Diese können später durchaus zu Buche schlagen.

(Verbraucherzentrale NRW / Beratungsstelle Bergisch Gladbach)



Detlef Seif Heribert Müller

Rechtsanwälte in Kooperation

§§ Kanzlei

*Familienrecht / Erbrecht / Arbeitsrecht
Mietrecht / Verkehrsrecht / Strafrecht
Vertragsrecht / Forderungseinzug u.a.*

Bonner Straße 62, Telefon: 02254-82717
53919 Weilerswist (gegenüber Rathaus)

www.lohnsteuerhilfe-weilerswist.de

Steuererklärung für Arbeitnehmer & Rentner

- ✓ Individuelle Beratung
- ✓ Nutzung aller Steuersparmöglichkeiten
- ✓ Faire, sozial gestaffelte Preise

☎ 02254 / 834 51 58

lohnsteuerhilfe-weilerswist.de/terminbuchung
Trierer Straße 134 · 53919 Weilerswist

Wir beraten Mitglieder nach § 4 Nr. 11 StBerG

GRENZNAH



- ob mit oder ohne Alkohol - Ideal als Erfrischung jetzt im Sommer - Und der Supermarkt an der Grenze bietet hier eine große Auswahl an belgischen und internationalen Spezialbieren. Ideal sind auch die Geschenkverpackungen. Schauen Sie vorbei hier findet nicht nur der Bier-

kenner was Neues. Aber auch die „einfachen“ belgischen Biermarken sind ein Renner und ein Tipp für's Grillen - In Belgien gibt es kein Dosenpfand. Also nichts wie hin zur Grenze nach Losheim/Eifel. Der AD DELHAIZE ist täglich geöffnet von 8 bis 18:30 Uhr auch sonntags.



Kleiner Tipp, direkt nebenan das CAFE Bistro Old Smuggler. Hier können Sie nicht nur gutes belgisches Bier genießen, sondern auch den herrlichen belgischen Kuchen. Infos und aktuelle Preise finden Sie unter: www.grenzgenuss.net Direkt gegenüber sind die bekannten Ausstellungen sowie das sehr schöne Mineralien- Deko und Schmuck Geschäft ArsMineralis - www.arsmineralis.net



Adresse fürs Navi:
Prümer Str. 55 -
53940 Hellenthal/Losheim
„Bier ist eine wahrhaft göttliche Medizin.“
Paracelsus



Familien ANZEIGENSHOP



15.07.30 • 56 cm • 3.350 g
Natascha
ist da!
Herzlichen Dank für die guten Glückwünsche anlässlich der Geburt unserer Tochter!
Musterhausen im Juli 2030
Die Nid

FGB 20-13
43 x 90 mm
ab 18,00*

Liebe Franziska,
zu Deinem ersten Schulfest wünschen wir Dir einen tollen Start.
Alles Liebe
Mama, Papa und Patti
Musterhausen im Juli 2030

F 68-06
43 x 45 mm
ab 9,00*

F597
90 x 50 mm
ab 20,50*
für die vielen Glückwünsche und Geschenke zu unserer
Hochzeit.
Wir haben uns sehr darüber gefreut.
Horst und Sabine Meyershagen

Ja.
Frederique Mustermann & Jonathan Mustermann
Am 17. März 2030 trauen wir uns um 12:30 Uhr in der St. Mustermann-Kapelle in Musterhausen.
Die Polterhochzeit findet am 17. März 2030 in der Musterstraße 12 in Musterhausen statt.
Musterhausen

*inkl. MwSt., Preis variiert nach Auflage der Zeitung.

Es gibt Menschen, die durch nichts zu erschrecken sind. Es fühlen die Worte, wenn ihnen Mensch seinen letzten Weg geht.
DANKSAGUNG
Für die wohlwollenden Beweise der Anteilnahme beim Tode meines geliebten Vaters, unseres Schwiegervaters und Großvaters.
Michael Mustermann
sprechen wir unseren Dank aus.
Im Namen aller Angehörigen
Gisela Mustermann (geb. Mustermann)
Das Saelewochenrath haben wir am 18.08.2030 um 18:30 Uhr in der Pfarrkirche zu Musterhausen.

TD 12-12
90 x 90 mm
ab 110,00*

FS 06-13
43 x 60 mm
ab 12,00*
Abitur
super...
...du hast es geschafft!
Lieber Tim-Lukas,
herzlichen Glückwunsch!
Deine Eltern
Marianne & Klaus-Peter Mustermann
Musterhausen, im Juli 2030

WOHNUNG!
Moderne Maisonette-Wohnung, 3. Etz. 125 qm, 3 Parterre-Ebenen, vollk. Bodenheizung, großer Balkon, große, komplett neu renoviert, gut geschnittene, zentrumsnah, Küche kann übernommen werden. Für 820 € Kaltmiete zu vermieten.
Tel. 02241-123456

K03_15
43 x 30 mm
ab 6,00*

FH 06-13
43 x 120 mm
ab 24,50*

Online Familien-Anzeigen: für alles was wirklich zählt!
shop.rautenberg.media



Polstermöbel, Dekorationen
und Teppiche.



Antweiler Straße 12
53894 Mechernich-Wachendorf
Telefon 02256 824
www.assmann-wohndesign.de

**Erstklassige
FENSTER**
in Holz und Kunststoff

**ZU SUPER
GÜNSTIGEN
PREISEN**

sowie Haustüren & Wintergärten

www.HM-Eifelfenster.de
Tel. 0 65 97 - 900 841

Selbstbestimmt und komfortabel in jeder Lebenslage

Vorausschauende Elektroplanung
gibt Sicherheit im eigenen Zuhause



Wir haben was gegen Einbrecher:
Sichere Fenster!

Hahnenberg 2
53945 Blankenheim-Ripsdorf
www.pfeil-fensterbau.de
Telefon 0 24 49 / 95 20-0



**KLAUS PFEIL
FENSTERBAU**
Klare Entscheidung.

Bei der Planung einer Hausmodernisierung sollte man nicht vergessen,
Komfort und Sicherheit für jede Lebenslage mit einzuplanen. Foto: djd/
Vasyl/stock.adobe.com

Wer ein eigenes Haus oder eine Eigentumswohnung besitzt, möchte seinen Lebensmittelpunkt in jeder Situation optimal nutzen. Wie flexibel sich eine Immobilie an die persönlichen Wünsche, Vorstellungen oder veränderte Lebensumstände anpassen lässt, hängt stark von ihrer Ausstattung ab. „Deshalb lohnt es sich, bei der Planung der eigenen vier Wände von vornherein smarte Lösungen für die Haustechnik mit einzuplanen“, empfiehlt Mirko Simon, Experte der Initiative Elek-

tro+. So lassen sich Häuser und Wohnungen leicht anpassen, wenn es gilt, körperliche Einschränkungen zu kompensieren.

Sicher und kräfteschonend unterwegs in den eigenen vier Wänden

Eine automatisierte Beleuchtung, Türkommunikationssysteme und smart vernetzte Elektrogeräte erleichtern viele alltägliche Abläufe und geben Sicherheit. Diese und eine Vielzahl anderer unterstützender Systeme und Maßnahmen

FLIESEN - PLATTEN - MOSAIK

*Creative
Design
Team* GmbH

Beratung | Verkauf | Verlegung | Reinigung | Reparaturservice
Pflasterarbeiten | Naturstein | ➔ **Flutwasserschadensregulierung**

Ihr Anspruch ist unser Antrieb!

Sven Orbeck 0178 833 10 09
Virnicher Straße 15
53894 Mechernich
info@creativdesignteam.de
www.creativdesignteam.de



konrad

*herrliche
Markisen*

Sebastianusstr. 4-6 · Euskirchen
Tel. 0 22 51 / 94 11-0
www.konrad-net.de

Mietverwaltung
Peiter

**Hausverwaltung
Nebenkostenabrechnungen**

Nina Peiter
Wohnimmobilienverwalterin

Alleestr. 19 | 53879 Euskirchen
02251 - 55 3 54
info@mietverwaltung-euskirchen.de
www.mietverwaltung-euskirchen.de

RUND UM MEIN ZUHAUSE

werden unter dem Begriff Active Assisted Living, kurz AAL, zusammengefasst. Als Beispiele für Anwendungen, die ein gut verknüpftes Smarthome-System ermöglicht, nennt Simon automatisierte Rollläden, welche die kräftezehrende Gurtbedienung überflüssig machen, das automatische Öffnen von Türen, die intelligente Beleuchtungssteuerung durch Bewegungsmelder oder Schalter und Steckdosen mit Orientierungslichtern. Zudem lassen sich Befehle zu Szenarien zusammenfassen - etwa ein einziger Schaltbefehl, um beim Verlassen des Gebäudes alle Lichter, Elektrogeräte und die Heizung auszuschalten und zugleich alle Zugänge zu verriegeln. Welche Anforderungen das Haus oder die Wohnung bei unterschiedlichen körperlichen Einschränkungen erfüllen sollten, zeigt eine übersichtliche Tabelle in der Broschüre „Elektroinstallation im AAL-Umfeld“, die unter www.elektro-plus.com/aal kostenlos heruntergeladen werden kann. Dort gibt

es auch eine Vielzahl konkreter Planungstipps für Haus- und Wohnungsbesitzer.

Eine umfassend geplante Elektroinstallation macht Nachrüstungen einfacher

Die vorausschauende Planung und Installation durch einen Elektrofachbetrieb schafft gute Voraussetzungen, um eine Vielzahl von Komfort- und Sicherheitsfunktionen schnell einbauen und problemlos nachrüsten zu können. Durch Elektroinstallationsleerrohre lassen sich Elektro- und Kommunikationsleitungen jederzeit nachträglich einziehen. Eine hohe Anzahl von Steckdosen - auch in der Küche, im Bad oder an Treppen - erleichtert den Einbau von Assistenzsystemen wie Treppen- oder Wannenliften und anderen Vorrichtungen zur Höhenverstellung. Schalterdosen mit größeren Montagetiefen erlauben eine einfache Umrüstung von Schaltern auf automatisch schaltende Präsenz- oder Bewegungsmelder. (djd)



Viele Smart-Home-Funktionen können das Leben deutlich erleichtern und sicherer machen. Foto: djd/Busch-Jaeger

Polsterarbeiten

Josef Baum
Über 30 Jahre Berufserfahrung
Aufpolsterung • Neubezug
Reparatur von Polstermöbeln
aller Art in Stoff und Leder

Kölnerstrasse 137 • Mechernich Kommern • Tel. 0178-316 0063
Termine nach Vereinbarung



RAUM AUSSTATTUNG

K.H. SINZIG

POLSTERN
DEKORATIONEN
INSEKTENSCHUTZ
SONNENSCHUTZ
WASCHSERVICE

www.deko-sinzig.de

KÖLNER STR. 40 • 53913 HEIMERZHEIM
TEL. 0 22 54/23 34 • FAX 0 22 54/63 21
E-MAIL: kontakt@deko-sinzig.de



GLAS

faszinierendes Material
funktionale Technik
zeitlose Eleganz

INNOVATIVER
GLAS- &
RAHMENBAU

THIEMONDS

53894 Mechernich-Gehn • Tel. 0 24 43 / 31 48 86
Hinter den Gärten 14 • Fax 0 24 43 / 31 48 87
cthiemons@glas-thiemonnds.de • www.glas-thiemonnds.de

HÜNDGEN

ENTSORGUNG

Zertifizierter Entsorgungsfachbetrieb nach § 52 KrW/AbfG

Guter Service... nur ein Anruf entfernt!

SERVICE VON A - Z
Containerdienst • Recycling



★★★★★ ENTSORGUNGSFACHBETRIEB ★★★★★

Swisttal-Ollheim Peterstraße 70 Niederlassung: Bonn Broichstr. 76
Telefon 0 22 55/94 30-0 Fax -62 Telefon 0 228/76 99 43-0 Fax -62
www.huendgen-entsorgung.de • info@huendgen-entsorgung.de

BESTATTUNGEN

WIR HELFEN IHNEN ABSCHIED ZU NEHMEN!



TRAUER

DIE LETZE RUHE FINDEN

Der Friedhof: Ein Ort, an dem unsere Trauer Halt findet

Deutsche wählen den Friedhof als wichtigsten Bestattungsort



Foto: ©photosbyash/istockphoto.com/BDB/akz-o

Wer die Berichterstattung über Bestattungen verfolgt, gewinnt den Eindruck, die Beisetzung auf dem Friedhof sei nur noch ein Randthema. Vielfältige neue Formen der Bestattung in Wäldern und andere extravagant anmutende neue Bestattungspraktiken werden präsentiert.

Das Kuratorium Deutsche Bestattungskultur wollte es genauer wissen und hat eine deutschlandweit repräsentative Umfrage des Forschungsinstituts DIMAP beauftragt. Dabei zeigt sich, dass heute die Mehrheit die Feuerbestattung der Erdbestattung vorzieht, die Urne jedoch mit über 94 % auf den rund 32 000 Friedhöfen unseres Landes beigesetzt werden.

Mit Kreativität und Fantasie gestalten

Das Kuratorium Deutsche Bestattungskultur hat sich die Förderung und Weiterentwicklung der Bestattungskultur zur Aufgabe gemacht. Es weist darauf hin, dass unsere Friedhöfe mehr Kreativität und Fantasie brauchen. Zwar gibt es vorbildliche Friedhofsanlagen, oft jedoch aber genau das Gegenteil, wo lediglich rückläufige Belegungszahlen verwaltet werden und sich die Gebührenspirale immer weiter dreht. Oliver Wirthmann vom Kuratorium Deutsche Bestattungskultur betont, dass Menschen heute neue Formen der Trauerbewältigung praktizieren wollen: „Unsere Friedhöfe müssen individueller und bunter werden!“, so seine Überzeugung. Andreas Niehaus, Bestattermeister aus Bielefeld, ist der Friedhof ebenfalls ein Herzensanliegen und er stellt fest: „Wenn ich als Bestatter Menschen gut berate, welche vielfältigen Möglichkeiten auf unseren Friedhöfen möglich sind, wird die Bestattung im Wald hinfällig.“

Pflegefreie Grabanlagen liegen im Trend

Tendenziell wünschen sich die Deutschen vor allem individuellere und pflegefreie Grabanlagen. Durch weit entfernt lebende Familien ist die traditionelle Grabpflege kaum zu realisieren. Vor allem ältere Menschen sprechen immer wieder den bangen Satz aus, sie wollten ihren Angehörigen nicht zur Last fallen. Leider wird dabei verkannt, dass sich ihre Angehörigen oft einen konkreten Trauerort wünschen, gerade wenn sie weit weg leben. Bestatter vermitteln Grabpflegevereinbarungen, die wesentlich günstiger sind als oft angenommen. Bestatter beraten Vorsorgende ausführlich und kostenfrei.

Positive Spiegelbilder unserer Gesellschaft

Friedhöfe sollen positive Spiegelbilder unserer Gesellschaft werden. In versöhnter Verschiedenheit kann es dann auf unseren Friedhöfen unterschiedliche Grabfelder geben, die Christen genauso beherbergen wie Menschen ohne eine religiöse Bindung oder auch Mitbürger, die aus fremden Kulturen bei uns Heimat gefunden haben.

(akz-o)

Inh. Dennis Paes Meisterbetrieb

BESTATTUNGEN BECKER

*Kein Abschied auf der Welt fällt schwerer als der von einem geliebten Menschen.
Wir begleiten Sie.*

Bahnhofstraße 22 • Kaller Straße 39 • 53925 Kall / Sistig
www.bestattungen-becker.de
Tel. 0 24 41 - 91 10 10

Die Bestatter

E.ERNST GMBH

A. Grahl & Söhne Im Trauerfall an Ihrer Seite

- ✓ Bestattungen auf allen Friedhöfen im In- und Ausland
- ✓ Bestattungsvorsorge
- ✓ Sterbegeldversicherungen
- ✓ Verabschiedungsräume
- ✓ Beratung durch fachgeprüfte Bestatter

Informationen erhalten Sie auch unter:
www.bestattungen-ernst-gmbh.de
info@bestattungen-ernst-gmbh.de

Mechernich / Kommern
Wingert 27-29
02443 / 9999-0

Zülpich
Nideggener Straße 5
02252 / 950183

Kall
Dieter Schüttler
Auf dem Fels 17
02441 / 911084

„Ich will dem Opa ein Bild malen.“

Kinder haben oft gute Ideen.

Abschied ganz persönlich.

Dieter Joisten
Bestattungen

Schleidener Str. 40 • 53937 Schleiden-Gemünd
www.bestattungen-joisten.de

Tel. 02444 - 21 53

Alles Neue macht der Juli

Spatzennest erstrahlt Innen sowie Außen in neuem Glanz

Wenn in der DRK Kindertagesstätte „Spatzennest“ in Groß-Vernich etwas angegangen wird, dann werden nicht nur halbe Sachen gemacht. Nein, dann packen die Kinder und Erzieherinnen gemeinsam an einem Strang. Und die Ergebnisse können sich wahrlich sehen lassen.

Mit dem Start nach den Sommerferien ins neue Kindergartenjahr erstrahlt die Kita Innen sowie Außen in neuem Glanz. Im Inneren wurde beispielsweise eine neue Küche installiert und neue Möbel für die einzelnen Gruppen angeschafft.

Seit über 30 Jahren konnte im Außengelände auf der Kletterspinne nach Herzenslust geklettert werden. Groß-Vernichern wird dieses Gerüst noch in guter Erinnerung sein, war dieses bereits aufgestellt auf dem ehemaligen Spielplatz des Ortes. Auf selbigem Gelände befindet sich nun die Einrichtung, diese durfte den

Spielplatz von der Gemeinde Weilerswist mit übernehmen. Nun war es Zeit sich nach über drei Jahrzehnten zu verabschieden. Doch wo etwas zu Ende ist, ist auch schnell Neues bereit. So auch in diesem Fall. Im Rahmen der „Partizipation“, haben sich die Erzieherinnen mit den Kindern zusammengesetzt und gemeinsam über eine neues Spielgerät entschieden. Dies fördert sowohl das Gemeinschaftsgefühl, aber auch die Konfliktfähigkeit, Kreativität oder auch die Entscheidungsfindung bei den Kindern. So sollte es schlussendlich eine neue Kletterspinne werden. Das Spielgerät wurde in den letzten Wochen im Außenbereich der Einrichtung installiert. Wie es sich gehört, wurde die Kletterspinne auch standesgemäß eingeweiht. Dazu versammelte sich das ganze Spatzennest am Morgen des 21. Juli. Mit dem Durchschneiden des roten Bandes konnte offiziell die Kletterspinne gestürmt werden. Und das ließen sich die kleinen Spatzen nicht zwei Mal sagen. Nach Herzenslust wurde alles in Augenschein genommen und für toll befunden.

Im letzten Jahr verabschiedete sich die Leitung Cornelia Valerius in den wohlverdienten Ruhestand. Sie machte Platz für Jasmin Ro-



denbach. Die scheidende Leitung schenkte der Einrichtung neue überdimensionale Spatzen aus Holz. Diese fanden ihren angestammten Platz im Nest, welches sich am Eingang zur Einrichtung befindet. Nun wachen die drei Spatzen wieder über die Kita. In Erinnerung an ihre Zeit im Spatzennest haben die letzten Vorschulkinder der Einrichtung einen Apfelbaum geschenkt. Als Zeichen der bleibenden Erinnerung wird

dieser hoffentlich zahlreiche Früchte tragen und immer an die „Kunti-Buntis 22/23“, so werden im Spatzennest die Vorschulkinder genannt, würdig erinnern. Im neuen Glanze erstrahlt nun die DRK Kita „Spatzennest“ in Groß-Vernich und ist startklar für das neue Kindergartenjahr. FH



Das Spielgerät wurde in den letzten Wochen im Außenbereich der Einrichtung installiert



In Erinnerung an ihre Zeit im Spatzennest haben die letzten Vorschulkinder der Einrichtung einen Apfelbaum geschenkt, der wie hier zu sehen ist, bestens gepflegt und gehegt wird

Praxis für Sprachtherapie

Andreas Pinke
Diplom-Sprachheilpädagoge
akademischer Sprachtherapeut (dgs/dbs)
Heilpraktiker (Sprache)

Beratung · Diagnostik · Therapie

In den Erlen 8
53894 Mechernich-Kommern

Tel.: 0 2443 / 903 76 82

www.sprachpraxis-pinke.de

Privat und alle Kassen - Termine n.V.

konrad

*solide
Fliegengitter*

Sebastianusstr. 4-6 · Euskirchen

Tel. 0 22 51 / 94 11-0

www.konrad-net.de

Bürvenich Grabmale

in Swisttal-Heimerzheim

- Moderne Grabanlagengestaltung
- Abräumung der Grabanlagen für Beisetzung
- Nachbeschriftung, Reparatur und Umbauarbeiten, Erweiterung, Ergänzung o. Reinigung vorh. Grabanlagen

Dützhofer Straße 18 • Tel. 02254 / 84 77 48

Heimsauna 02403 87480 eigene-sauna.de





CREMER
Autoverwertung

**Ihr zertifizierter
Partner in der Region**

- Ankauf von Schrott und Metall
- Ankauf von Alt- und Unfallfahrzeugen
- Fahrzeugabholung und -abmeldung möglich
- Verkauf von gebrauchten PKW-Ersatzteilen

Tel. 0 22 51 - 35 33

Jünkerather Straße 1 • 53919 Weilerswist

www.cremer-autoverwertung.de



So beladen Urlauber ihr Auto richtig

Wer mit dem Auto in den Urlaub fährt, sollte sich vor dem Start ausreichend Zeit für die Ladungssicherung nehmen. Dazu rät der ADAC Nordrhein. Nicht oder falsch gesichertes Gepäck kann Unfälle und Bußgelder zur Folge haben. „Bei einem Frontalcrash mit gerade einmal 50 km/h fliegt jeder ungesicherte Gegenstand sofort durch das Auto. Dabei kann er Kräfte entwickeln, die dem 30- bis 50-fachen des Eigengewichts entsprechen“, warnt Technik-Experte Heinz-Gerd Lehmann. Der ADAC Nordrhein erklärt, wie es richtig geht:

Schwere Gegenstände gehören im Kofferraum direkt nach unten an die Rücksitzlehne, leichtere Gepäckstücke stabil und möglichst ohne Spielraum nach oben. Wenn das Gepäck über die Höhe der Rücksitzlehne reicht, empfiehlt der Club bei Kombi-Modellen ein stabiles Laderaumgitter oder Netz. Lose Kleinteile transportiert man am besten in Boxen. Die Ladung im Kofferraum kann mit einer Decke abgedeckt und mit Spann- und Zurrgurten gesichert werden. Diese werden diagonal in die Zurrösen am Ladeboden eingefädelt. Befinden sich unter dem Kofferraumboden wichtige Dinge wie Warnweste, Pannendreieck und Verbandskasten, sollten diese vor dem Beladen an einem leicht zugänglichen Ort verstaut werden, damit sie im Notfall schnell griffbereit sind.

„Die Rücksitzbank gibt zusätzlich Stabilität und sollte nur umgeklappt werden, wenn es aufgrund der Gepäckmenge erforderlich ist“, rät Heinz-Gerd Lehmann. Wer Gegenstände auf der Rückbank verstaut, kann diese mit den Fahrzeuggurten befestigen. Besonders schwere Teile sind im hinteren Fußraum sicher aufgehoben. Außerdem sinnvoll: Den Beifahrersitz so weit nach hinten rücken, dass die Ladung keinen Bewegungsspielraum mehr hat.

Auto überladen: Gefährlich und teuer

Zu hohes Gewicht beeinträchtigt die Verkehrssicherheit, der Bremsweg verlängert sich und Ausweichmanöver verlaufen

schleppender. Es drohen zudem Bußgelder bis 235 Euro und ein Punkt in Flensburg. Wie schwer das Auto sein darf, steht im Fahrzeugschein unter dem Buchstaben F. Von diesem Wert zieht man das Leergewicht des Fahrzeugs unter G ab. Die Differenz ergibt die Zuladung. Auch die zugelassene Achslast findet man im Fahrzeugschein, unter der Ziffer 8.1 (Vorderachse) und 8.2 (Hinterachse). „Ob das Auto zu voll beladen ist, können Urlauber überprüfen, indem sie das Fahrzeug wiegen lassen“, erklärt Lehmann. Das geht zum Beispiel in den Prüfstellen des ADAC, auf öffentlichen Pkw-Waagen, bei Wertstoffhöfen, Baustoffhandlungen, Sand- und Kieswerken oder Schrotthändlern.

Fahrräder richtig transportieren

Wer Fahrräder mit in den Urlaub nimmt, sollte dies mithilfe geeigneter Trägersysteme tun. Hierfür bieten sich Heck- oder Dachträger an. Um einen Heckträger anbringen zu können, benötigt das Auto eine Anhängerkupplung oder eine stabile Heckklappe. Wichtig dabei: Die Traglast des Trägers und die Stützlast der Anhängerkupplung sowie die im Fahrzeugschein eingetragene Stützlast dürfen nicht überschritten werden. Beim Transport schwerer Pedelecs ist das leicht der Fall. Die Räder sollten zusätzlich mit Spanngurten gesichert sein. Lose Teile wie Luftpumpe, Akku oder Körbe müssen entfernt werden. Innerhalb Deutschlands dürfen die Räder seitlich jeweils höchstens 40 Zentimeter über die Schlussleuchte hinausragen, so dass der Wagen maximal 2,55 Meter breit ist. Wer in ein anderes Land fährt, sollte sich vorab über die dortigen Bestimmungen zu überstehender Ladung informieren.

Voraussetzung für die Fahrradmitnahme auf dem Autodach ist eine Dachreling oder ein vom Autohersteller empfohlenes Trägersystem. Rad und Träger dürfen dabei die zulässige Dachlast nicht überschreiten. Auch hier muss der Fahrradrahmen am Träger festgeschraubt werden, bevor man die Räder mit Schlaufen festschnallt. Wichtig: Vor der Einfahrt in Unterführungen, (Tief-)Garagen und auf

K & K

A. Kaparovski



Kfz-Meister-Fachbetrieb
K&K Autofit Service GmbH

Mühlenstraße 4
53919 Weilerswist

Telefon: 022 54/60 04 90
Telefax: 022 54/84 64 46



www.kuk-autofit.de



ABC SERVICE
ESCH

Inh. Dirk Vogelsberg

Auto · Anhänger · Brandschutz · Camping
Caravan und Wohnmobil Technik

Service-Partner: ALDE · DOMETIC · THETFORD · TRUMA

Inspektionen, Bremsenservice, Zahnriemenwechsel,
Reifenservice, Unfallinstandsetzung, HU + AU täglich,
Gasprüfung, Camping-Zubehör-Shop

53937 Schleiden · Im Pützfeld 3 (Gewerbegebiet Herhahn)
Telefon: 0 24 44 - 9 10 33 · eMail: Camping-Esch@t-online.de

Parkplätze mit Sperrbalken immer an die Ladung denken. Der Tipp des ADAC Experten: „Am besten einen Warnhinweis im eigenen Sichtbereich anbringen.“ ADAC Tests zeigen, dass Trägersysteme für die Anhängerkuppelung im Vergleich zum Transport auf dem Dach Vorteile haben: Das Beladen fällt leichter und der Kraftstoffverbrauch ist niedriger.

Für schwere E-Bikes und Pedelecs kommt der Dachtransport ohnehin weniger in Frage. Generell empfiehlt der ADAC Nordrhein bei der Fahrradmitnahme: Nicht schneller als 120 km/h fahren, keine Abdeckplanen verwenden und während der Fahrt bei einem Kurzstopp kontrollieren, ob die Räder noch fest sitzen. (ADAC Nordrhein)

Ratgeber: Was gilt in der Fußgängerzone?

In einer Fußgängerzone haben Fußgänger grundsätzlich Vorrang. Und prinzipiell ist sie auch nur für sie gedacht. Doch es gibt Ausnahmen, etwa für Lieferfahrzeuge. Das ändert aber nichts am Recht der Fußgänger. Die Straßenverkehrsordnung definiert den Begriff Fußgängerzone eindeutig in der Anlage 2 zu Paragraph 41. Demnach sind die entsprechend ausgeschilderten Bereiche vor allem für den Fußgängerverkehr vorgesehen. Das symbolisiert das Verkehrszeichen, das eine weibliche Person mit einem Kind sowie den schriftlichen Zusatz „Zone“ zeigt. Auf das Ende einer Fußgängerzone macht das gleiche Verkehrszeichen aufmerksam, das dann allerdings farblos gehalten und mit zwei Querstrichen versehen ist. Einigen Fahrzeugen kann das Befahren der Fußgängerzone durch entsprechende Zusatzzeichen freigegeben werden. Dies ändert jedoch nichts daran, dass Fußgänger in den für sie reservierten Zonen prinzipiell Vorrang genießen. Sie dürfen dort durch andere Fahrzeuge auf gar keinen Fall behindert oder gefährdet werden. Deshalb gilt in Fußgängerzonen als Höchstgeschwindigkeit „Schrittempo“, betont das von der HUK-Coburg getragene Goslar Institut für verbrauchergerichtetes Versichern noch einmal. Eine der häufigsten Ausnahmen für das Befahren von Fußgängerzonen wird Lieferanten ein-

geräumt. Dies macht ein zusätzliches Schild mit der Aufschrift „Lieferverkehr frei“ deutlich, das oft mit bestimmten Uhrzeiten kombiniert ist. Auch der Lieferverkehr hat auf Fußgänger Rücksicht zu nehmen und sich an Schrittempo zu halten. Eine weitere Ausnahme sind Anwohner, die mancherorts in den abgesperrten Bereich hineinfahren und dort auch parken dürfen. Dann findet sich meist ein weiteres Zusatzschild mit dem Vermerk „Anwohner frei“. Es gilt ausdrücklich nur für Personen, die in einer Fußgängerzone wohnen. In zahlreichen Kommunen ist es auch Taxis per Ausnahmeregelung erlaubt, eine Fußgängerzone zu befahren. Gleiches gilt häufig für Besucher von Arztpraxen beziehungsweise generell Personen mit eingeschränkter Mobilität. Polizei- und Rettungsfahrzeugen ist die Fahrt in Fußgängerzonen natürlich ebenfalls gestattet. Wer verbotswidrig mit einem Kraftfahrzeug bis 3,5 Tonnen zulässiger Gesamtmasse eine Fußgängerzone benutzt, wird mit 20 Euro zur Kasse gebeten. Für Fahrzeuge über diesem Gewichtslimit werden für denselben Tatbestand 75 Euro fällig. Missachten der Schrittgeschwindigkeit in einer Fußgängerzone kostet Kraftfahrzeugführer 15 Euro, die Gefährdung eines Fußgängers in einem für Fahrzeugverkehr zugelassenen Bereich wird mit 60 Euro geahndet. Auch Radfahrern ist es grundsätz-

37 Jahre in Weilerswist

AUTOHAUS JUNGBLUTH GmbH

SUZUKI-Servicepartner seit 1989

GEWERBEGEBIET 53919 Weilerswist
Tel. 02254 844 336, info@suzuki-jungbluth.de
www.suzuki-jungbluth.de



DIE WERKSTATT

Autohaus

M. BORCHERT GmbH

Mühlenstraße 5 • 53919 Weilerswist
Telefon 02254-845200
www.autohaus-borchert.de

Reparatur aller Fabrikate



Vertragspartner

Neu- und Gebrauchtwagen

Volkswagen Jahreswagen von Mitarbeitern der VW AG

Ihr Ansprechpartner für VW E-Autos



Service Economy Service



Autohaus Vossel KG
Heerstr. 54
53894 Mechernich
Tel.: 02443 31060

Volkswagen Economy Service Vossel & Kühn
Hermann-Kattwinkel-Platz 7
53937 Schleiden-Gemünd
Tel.: 02444 2212

Car-Service Müller GmbH

KFZ-Meisterbetrieb

- Reparaturen aller Art
- Unfallinstandsetzung
- Reifen-Service
- Glas-Service
- HU + AU

Metternicher Str. 11
53919 Weilerswist
Tel.: 02254 / 83 00 202
Fax: 0 22 54 / 83 00 203

Email: info@car-service-mueller.de



Die große Freiheit - und ihre Grenzen

Mobiles Arbeiten wird immer beliebter: Welche Regelungen gelten dafür?

Homeoffice, hybrides und mobiles Arbeiten: Die Varianten zum klassischen Fünf-Tage-Bürojob gibt es schon länger, während der Pandemie sind sie aber immer mehr Menschen geläufig geworden. Bei jüngeren Mitarbeiterinnen und Mitarbeitern mit hoher digitaler Affinität hat vor allem das mobile Arbeiten stark an Beliebtheit gewonnen. Welche rechtlichen As-

pekte sind hier zu beachten? Die wichtigsten Fragen und Antworten:

Wie unterscheiden sich mobiles Arbeiten und Homeoffice?

„Mobiles Arbeiten ist im Gegensatz zum klassischen Homeoffice ortsunabhängig. Das bedeutet konkret, dass Angestellte ihren Arbeitsplatz theoretisch jeden Tag

aufs Neue frei wählen können“, erklärt Roland-Partneranwalt Frank Preidel aus der Hannoveraner Kanzlei Preidel.Burmester. Die Menschen könnten im Park, im Café um die Ecke oder sogar in einer anderen Stadt arbeiten.

Was sind die Vorteile von mobilem Arbeiten?

Dienstvereinbarungen dieser Art

ermöglichen in erster Linie eine selbstbestimmte Arbeitsgestaltung. Zusätzlich können Freiräume für die Angestellten geschaffen werden, indem etwa lange Wege zur Arbeitsstätte entfallen oder die Vereinbarung von Familie und Beruf nachhaltig positiv gefördert wird. „Arbeitgeber wiederum erhöhen durch das Angebot von flexibel vereinbarten Modellen ihre Attraktivität gegenüber den Beschäftigten und deren Bindung zum Unternehmen“, erläutert Frank Preidel. Dazu kämen wirtschaftliche Aspekte wie die Einsparung von Büroflächen.

Welche Bedingungen sind an das mobile Arbeiten geknüpft?

Die Bedingungen sind in den meisten Unternehmen in sogenannten Zusatzvereinbarungen einvernehmlich zwischen Firma und Mitarbeitern festgeschrieben und verbindlich geregelt. Beispiel 1: Die Arbeit darf nur an bestimmten Wochentagen mobil erledigt werden. Beispiel 2: Der Angestellte muss während der Arbeitszeit jederzeit über die zur Verfügung gestellten Kommunikationsmittel erreichbar sein.

Bin ich verpflichtet, mobil zu arbeiten, wenn mein Arbeitgeber dies möchte?

„Im Infektionsschutzgesetz ist festgelegt, dass Beschäftigte im Regelfall das Angebot des Arbeitgebers annehmen und zu Hause bleiben müssen“, berichtet Frank Preidel. Diese gesetzlichen Regelungen betreffen aber nur das Homeoffice - beim mobilen Arbeiten seien weiterhin individuelle Absprachen zwischen Arbeitgeber und Arbeitnehmer notwendig.

Gesundheitsstandards gelten auch beim mobilen Arbeiten

Auch im mobilen Office muss ein gewisser Gesundheitsstandard eingehalten werden. „Der Arbeitnehmer darf auch hier weder physischen noch psychischen Gefahren ausgesetzt werden“, so Frank Preidel. Doch dies zu gewährleisten sei nicht immer leicht - etwa wenn das Office auf die Wiese im Park verlegt wurde. (djd)



Wir suchen AUSTRÄGER/*/INNEN

jeden Alters für WIR IN WEILERSWIST in

alle Ortsteile

Sie verteilen HIER, in Ihrem Wohngebiet

nur wenige Stunden im Monat | freitags oder samstags | Prospekte sind in die Zeitungen bereits maschinell eingelegt | einzige Voraussetzung: Sie sind mindestens 13 Jahre alt

Wir freuen uns auf Sie, bewerben Sie sich jetzt

➤ regio-pressevertrieb.de/bewerbung

➤ oder unteren Abschnitt in DRUCKBUCHSTABEN ausfüllen und senden an:

REGIO PRESSE VERTRIEB GmbH · z. Hd. Werner Knorr · Friedrich-Ebert-Str. 6 · 53919 Weilerswist
FON 02254-84 6742 · E-MAIL w.knorr@rautenberg.media

Gerne per
WhatsApp



0157-7828 6270



oder mit diesem
QR-Code
bewerben!

AUSTRÄGER/*/INNEN für WIR IN WEILERSWIST in

Bitte Wunschort(e) angeben:

An
REGIO PRESSE VERTRIEB GmbH
Werner Knorr
Kasinostraße 28-30
53840 Troisdorf

Name, Vorname

Straße, Hausnummer

PLZ, Ort

Telefon (für evtl. Rückfragen) / Geburtsdatum

E-Mail



REGIO PRESSE VERTRIEB GmbH
Die Zeitungszustellgesellschaft der RAUTENBERG MEDIA KG



NOTDIENSTE

WIR SIND RUND UM DIE UHR FÜR SIE DA!



110 POLIZEI
112 FEUERWEHR



APOTHEKEN-NOTDIENST

Apotheken-Notruf 0800 00 22833

Anonyme Alkoholiker
0176 5008 7394

Samstag, 29. Juli

Römer-Apotheke OHG
Römerstr. 1-7, 50321 Brühl, 02232/922192

Sonntag, 30. Juli

Apotheke am Bürgerplatz
Theodor-Heuss-Str. 21, 50374 Erftstadt (Liblar), 02235/42002

Montag, 31. Juli

Bollwerk-Apotheke
Kalkstr. 22-24, 53879 Euskirchen (Innenstadt), 02251/51285

Dienstag, 1. August

Mauritius Apotheke
Deutscher Platz 1, 53919 Weilerswist (53919 Weilerswist),
02254/1607

Mittwoch, 2. August

Erft-Apotheke
Kölner Str. 108, 53919 Weilerswist, 02254/2888

Donnerstag, 3. August

Land-Apotheke
Luxemburger Str. 27, 50374 Erftstadt (Erp), 02235/956331

Freitag, 4. August

Entenfang-Apotheke
Hauptstr. 70, 50389 Wesseling (Berzdorf), 0223251105

Samstag, 5. August

Kloster-Apotheke
Kölner Str. 61, 53913 Swisttal (Heimerzheim), 02254/81300

Sonntag, 6. August

Römer-Apotheke
Markt 10, 50374 Erftstadt (Lechenich), 02235/72872

Montag, 7. August

Kurfürsten-Apotheke Inhaber Dr. Lutz Engelmann
Markt 7, 50321 Brühl, 02232/945970

Dienstag, 8. August

Kilian Apotheke
Bonner Str. 17, 50374 Erftstadt (Lechenich), 02235/76920

Mittwoch, 9. August

Adler-Apotheke
Carl-Schurz-Str. 103, 50374 Erftstadt (Liblar), 02235/3740

Donnerstag, 10. August

Bären-Apotheke
Kaiser-Wilhelm-Platz 2, 53919 Weilerswist (Lommersum),
02251/74422

Freitag, 11. August

Donatus-Apotheke
Königstr. 63, 53332 Bornheim, 02222-2503

Samstag, 12. August

Behring Apotheke
Essiger Str. 1-3, 53913 Swisttal (Odendorf), 02255/94400

Sonntag, 13. August

Rathaus-Apotheke
Markt 11, 50374 Erftstadt (Lechenich), 02235/5595

Angaben ohne Gewähr

Tierarzt-Notdienste

Im Kreis Euskirchen

29. Juli

Kliniken Aachen
Köln, Pulheim

30. Juli

Praxis Müller
Zülpich, 01523/4695490

5. August

Praxis Kanzler
Schleiden-Gemünd,
0177 868 24 89

6. August

Kliniken Aachen
Köln, Pulheim

12. August

Praxis Hartung
Schleiden, 02445/852191

13. August

Praxis Müller
Zülpich, 01523/4695490
Alle Angaben ohne Gewähr

STROM WEG

STROM weg – was kann ich tun

1. Polizei und Feuerwehr haben immer, Rathäuser in solchen Krisenmomenten ebenfalls geöffnet
2. Wer hat ein Notstromaggregat – z.B. Stadt/ Gemeinde, Unternehmen, Krankenhäuser, Seniorenresidenzen, Bauernhöfe etc.
3. Handy aufladen: per Ladekabel im Auto
4. Vorsorge: eigenes, kleines Notstromaggregat oder Big Powerbank (mit Solar-Paneele) besorgen

ALLGEMEINE NOTDIENSTE

- Polizei-Notruf **110**
- Feuerwehr/Rettungsdienst **112**
- Ärzte-Notruf-Zentrale **116 117**
- Gift-Notruf-Zentrale **0228 192 40**
- Telefon-Seelsorge **0800 111 01 11** (ev.)
0800 111 02 22 (kath.)
- Nummer gegen Kummer **116 111**
- Kinder- und Jugendtelefon **0800 111 03 33**
- Anonyme Geburt **0800 404 00 20**
- Eltern-Telefon **0800 111 05 50**
- Initiative vermisste Kinder **116 000**
- Opfer-Notruf **116 006**



GEGEN GEWALT

Menschen, die Gewalt erleben oder erlebt haben.

- Telefon-Nummer für Frauen
08000 116 016
- Telefon-Nummer für Männer
0800 123 99 00

POÉTES®
Kanaltechnik
www.poeteskanaltechnik.eu

- Rohrreinigung
- Kanal TV-Untersuchung
- Dichtheitsprüfung
- Kanalsanierung mit Inlinertechnik

Euskirchen 0 22 51 - 51 067
Mechernich 0 24 43 - 904 95 95
Notdienst: 0700 - 4706 4706
(Ortsarif)

Die nächste Ausgabe erscheint am:
Samstag, 12. August 2023
Annahmeschluss ist am:
07.08.2023 um 10 Uhr

Rautenberg Media Zeitungspapier –
nachhaltig & zertifiziert:
Made of paper awarded the EU Ecolabel
reg. no. FI/11/001, supplied by UPM

IMPRESSUM

WIR IN WEILERSWIST

HERAUSGEBER, DRUCK UND VERLAG
RAUTENBERG MEDIA KG
Kasinostraße 28-30 · 53840 Troisdorf
Fon +49 (0) 2241 260-0 · Fax 260-259
willkommen@rautenberg.media

V.i.S.d.P. Redaktioneller Teil:
Bianca Breuer und Christoph de Vries
Verantwortlich f. d. Anzeigenteil:
Dunja Rebinski

ERSCHEINUNG vierzehntäglich

V.i.S.d.P. FÜR DIE RUBRIK

· Politik

CDU Frank Sehr
SPD Daniel Rudan
FDP Tobias Giebels
Bündnis 90 / Die Grünen
Karl-Heinz March
UWW Marcel Behrens

Kostenlose Haushaltsverteilung in Weilerswist. Zustellung ohne Rechtsanspruch. Einzelbezug über Rautenberg Media 5,00 Euro/Stück + Porto. Sind gesetzlich geschützte Warenzeichen nicht gekennzeichnet, erlauben fehlende Hinweise keine freie Nutzung. Namentlich gekennzeichnete Artikel spiegeln nicht immer die Meinung der Redaktion wider.

**Handhabung für unverlangt hereingegebene
Pressematerialien**

Rautenberg Media übernimmt keine Haftung für die Richtigkeit (inhaltlich u. orthographisch) und Vollständigkeit. Per Post erhaltenes Pressematerial wird nicht zurückgesandt. Keine garantierte Veröffentlichung. Entstehen Forderungen Dritter aus Verletzungen des Urheber-, Presse- oder Nutzungsrechts durch das Pressematerial, fordert Rautenberg Media Schadenersatz beim Einreicher. Bei irrtümlich fehlender Namensnennung am Werk (z.B. Bildnachweis) verzichtet der Einreicher auf jegliche Forderung an Rautenberg Media. Durch den Einreicher des Pressematerials wird Rautenberg Media befugt, dieses sowohl für ihre Print-Ausgaben, als auch für die durch sie betriebenen elektronischen Medien zu verwenden.

KONTAKT

MEDIENBERATER

Werner Knorr
Fon 0157 78 28 62 70
w.knorr@rautenberg.media

REPORTER

Werner Knorr
Fon 0157 78 28 62 70
w.knorr@rautenberg.media

VERTEILUNG Fon 0157 78 28 62 70

Werner Knorr
w.knorr@rautenberg.media
regio-pressevertrieb.de

SERVICE Fon 02241 260-112
service@rautenberg.media

REDAKTION Fon 02241 260-250 /-212
redaktion@rautenberg.media

RAUTENBERG MEDIA ONLINE

rautenberg.media
facebook.de/rautenbergmedia
twitter.de/rautenbergmedia
instagram.de/rautenberg_media
vimeo.com/rautenbergmedia

ZEITUNG

wir-in-weilerswist.de/e-paper

SHOP

rautenberg.media/anzeigen

LOKALER GEHT'S NICHT

Für Nordrhein-Westfalen publiziert Rautenberg Media über 80 Städte- und Gemeindezeitungen. Lernen Sie uns als 360° Media-Partner auch bei DRUCK, WEB und FILM kennen.



■ ZEITUNG
■ DRUCK
■ WEB
■ FILM

PRIVATE & GESCHÄFTLICHE KLEINANZEIGEN

ONLINE BESTELLEN

www.rautenberg.media/kleinanzeigen

Angebote

Grüße

Herzlichen Glückwunsch zum 80. Geburtstag
liebe Anneliese Gerdt-Gutersohn
wünscht dir dein Ehemann Karl.

Rund ums Haus

Sonstiges

Maler-, Wärmedämm-, Trockenbau
und Bodenverlegearbeiten, günstige
Festpreise, saubere Ausführung,
Termine frei. Tel. 02429/908144 od.
0170/7555363

Gesuche

An- und Verkauf

Achtung! Seriöse Dame sucht:

komplette Haushaltsauflösung,
Rollatoren, Hörgeräte, Porzellan, Arm-
banduhren, Orientteppiche, Schmuck,
Essbesteck, Zahngold, Melitaria 1. +
2. Weltkrieg, Streichinstrumente. Tel.
0177/7381279, Fr. Kopenhagen

Kaufgesuch

Kaufe Pelze und Porzellan aller Art

sowie Bleikristall aller Art: Gläser,
Römer, Teller, Vasen usw. Bitte alles
anbieten. Ortsansässig, Herr Blum Tel.:
0160/6695915

Sammler

Sammler SUCHT alles an:

alten Militärsachen, Papiere,
Ausweise, Urkunden, Soldatenfotos
oder Alben, Helme, Orden, Dolche,
Säbel, Dekowaffen etc. Einfach alles
anbieten unter: Tel. 0177/8695521

Familien
ANZEIGENSHOP
FGB 20-13
43 x 90 mm
ab **18,00**
Für alles was wirklich zählt!
shop.rautenberg.media

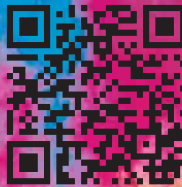


AUTO & ZWEIRAD

Wir kaufen Wohnmobile + Wohnwagen
Tel.: 03944-36160 www.wm-aw.de
"Wohnmobilcenter Am Wasserturm"



Mach Dein Ding
mit uns!
Deine Karriere:
Du bist
Wir in
Weilerswist



www.wir-in-weilerswist.de
wir WEILERSWIST
Mit Nachrichten aus der Gemeinde Weilerswist
Mit den Orten: Weilerswist, Vernich, Metternich, Muggenhausen, Lommersum, Derkum, Hausweiler
und Ottenheim. Partnerschaften der Gemeinde Weilerswist mit Carqueiranne und Whitnash

WIR SUCHEN DICH

für unterschiedliche Ausgaben im Bereich
Eifel als

Medienberater*in (m/w/d)

auf **Minijobbasis**

DU

- hast im Verkauf (z.B. Einzelhandel) gearbeitet
- bist im Ort gut vernetzt
- arbeitest kundenorientiert und strukturiert
- verfügst über gute Deutschkenntnisse
- hast einen Führerschein Kl. B

WIR

- sind das zweitgrößte Medienhaus für Wochenzeitungen in Deutschland
- sind seit über 60 Jahren am Markt
- sind ein Medienhaus für ZEITUNGEN | DRUCK | WEB | FILM
- bieten Dir eine ausführliche Einarbeitung
- bieten einen sicheren Arbeitsplatz mit familienfreundlichen Bedingungen

WAS gibt's zu tun?

- Beratung und Pflege von B2B Kunden im direkten Umfeld und Neukäufse
- Kommunikation mit Kolleginnen und Kollegen in unserem Medienhaus
- Gerne auch Cross-Selling für DRUCK | WEB | FILM
- bieten eine attraktive Vergütung im interessanten Medienbereich
- bieten flexible Arbeitszeiteinteilung für eine ausgewogene Work-Life-Balance
- stellen Dir einen persönlichen Home-Office-Arbeitsplatz zur Verfügung

Wir freuen uns darauf DICH kennen zu lernen!

Bewerbungen bitte per E-Mail an: denis.janzen@rautenberg.media
Stichwort: Medienberater*in/Eifel

Detlef Seif: Kürzungen im Bevölkerungsschutz sind nicht hinnehmbar

Bevölkerungsschutz ist wichtiger denn je. Gerade wir vor Ort wissen das wegen der verheerenden Flutkatastrophe im Juli 2021. Die Krisenlagen haben sich in den letzten Jahren deutlich verändert. Krisen dauern oft länger, sind tiefgreifender und sind oft großflächiger. Aufgrund des Angriffskriegs Russlands müssen wir uns auch bestmöglich auf Zivilschutzfälle vorbereiten.

Als Abgeordneter des Wahlkreises Euskirchen/Rhein Erft II, der von der Flutkatastrophe am zweitstärksten betroffen ist, habe ich kein Verständnis dafür, dass die Bundesregierung im Haushalt 2024 jetzt eine deutliche Kürzung beim Bevölkerungsschutz vorsieht. Beim Technischen Hilfswerk (THW) sollen die Haushaltsmittel im Verhältnis zu 2023 um 10 %, beim Bundesamt für Bevölkerungsschutz und Katastrophenhilfe (BBK) sogar um 23 % gekürzt werden.

Das THW würde damit nur einen Haushalt von 386,6 Millionen Euro erhalten. Die THW-Präsidentin Sabine Lackner betont aber, dass das THW - auch aufgrund gestiegener Kosten - 600 Millionen Euro jährlich benötigt, um den aktuellen Status zu erhalten.

Wenn die Pläne der Bundesregierung umgesetzt werden, steht zu wenig Geld für wichtige Maßnahmen, beispielsweise für den Ausbau der Sireneninfrastruktur, den Aufbau mobiler Betreuungseinrichtungen, die Förderung der Ehrenamtlichen oder für die Ausbildung der Katastrophenschutzmannschaften, zur Verfügung.

Hinter vorgehaltener Hand berichten mir die Behördenleiter und Vertreter der Blaulichtorganisationen einhellig, dass die Haushaltsansätze nicht ausreichend sind.

Die Bundesregierung und die Ampelkoalition müssen deshalb dringend nachbessern.



Detlef Seif ist Berichterstatter der CDU/CSU Bundestagsfraktion für Bevölkerungsschutz und steht in engem Kontakt mit den zuständigen Organisationen – hier bei der Verabschiedung des THW-Präsidenten Gerd Friedsam am 29. Juni 2023 in Bad Godesberg



Bleiben wir in Kontakt:

Regionalbüro
Detlef Seif MdB
Bischofstraße 21
53879 Euskirchen

Tel.: 02251 7740474
Fax: 02251 7740475
E-Mail: detlef.seif.wk@bundestag.de
www.facebook.com/DetlefSeif

CDU



Wenig Wasser in den Bächen

Kreis Euskirchen bittet um Einstellung der Wasserentnahmen in der warmen Jahreszeit

Die Bäche im Kreisgebiet leiden nach den geringen Niederschlägen und den hohen Temperaturen der letzten Wochen wieder unter der anhaltenden Trockenheit. Die Bäche führen immer weniger Wasser, stellenweise sind Gewässerabschnitte auch wieder trocken gefallen. Regionale Schauer und Gewitter verbessern die Lage höchstens kurzfristig.

Erschwerend kommen auch in diesem Jahr die verstärkten - größtenteils unzulässigen - Wasserentnahmen aus Flüssen, Bächen, Gräben, Seen und Teichen hinzu, insbesondere zum Bewässern des eigenen Gartens, der Gemüsebeete oder zur anderweitigen Nutzung.

„Dabei lassen viele außer Acht, dass nicht nur Blumen und Gemüsepflanzen vom Austrocknen bedroht sind, sondern auch die in den Gewässern lebenden Tiere und Pflanzen“, sagt Marcel

Schneider, der Leiter der Unteren Wasserbehörde beim Kreis Euskirchen. „Besonders bei der grundsätzlichen Wasserentnahme aus kleinen Bachläufen ist die zu Verfügung stehende Wassermenge schnell erschöpft. So ist für die Lebewesen im oder am Gewässer nicht mehr ausreichend Wasser übrig, was kurz- bzw. mittelfristig zu großen ökologischen Schäden führt.“

Der Kreis weist deshalb im Interesse des Gewässerschutzes noch einmal auf die bestehende Rechtslage hin: Die Entnahme von Wasser aus oberirdischen Gewässern bedarf nach den geltenden gesetzlichen Bestimmungen grundsätzlich einer wasserrechtlichen Erlaubnis, die vorher zu beantragen ist. Die mechanische Wasserentnahme, also mittels Pumpe, aus Oberflächengewässern ist verboten und kann im Einzelfall mit einem Bußgeld von bis zu 50.000 Euro geahndet werden. Die Unte-



Ein Foto aus dem vergangenen Jahr, als die Erft stellenweise kaum noch Wasser führte. In diesem Sommer sieht es nicht viel besser aus. Foto: UWB Kreis Euskirchen

re Wasserbehörde führt hierzu entsprechende Kontrollen durch. Auch die grundsätzlich erlaubnisfreie Wasserentnahme im Rahmen des Gemein- bzw. Anliegergebrauchs ist nur zulässig, solange keine nachhaltige negative Veränderung der Wasserbeschaffenheit und der Wasserführung zu befürchten ist. In der aktuellen Trocken-

phase ist eine solche Entnahme im Regelfall also nicht zulässig. Die Kreisverwaltung bittet daher eindringlich darum, die Wasserentnahme aus den Oberflächengewässern zu dieser warmen Jahreszeit einzustellen und hofft weiterhin auf eine wachsende Sensibilität in der Bevölkerung im Umgang mit dem Rohstoff Wasser.



SACHVERSTÄNDIGENBÜRO
WEIERMANN GmbH

GRUNDSTÜCKS- & GEBAUDEWERTERMITTLUNG

Weierstr. 66 - 53894 Mechernich

Tel. 02443 90 26 70

post@buero-weiermann.de

Ihr Experte für die Bewertung Ihrer Immobilie!

Gutachten bei Kauf und Verkauf, Scheidung,
Erbschaft, Pflegschaft, Schenkung ect.

Einfach - schnell - unkompliziert!

www.buero-weiermann.de



REGIONALES

Jugendband gesucht

Für die diesjährige Jugendkulturnacht wird für einen Auftritt am 23. September eine junge Band oder Künstler/in mit Musik für Jugendliche gesucht.

Am 23. September steht die große Bühne auf dem Alten Markt in

Euskirchen „deiner Band“ für einen Auftritt zur Verfügung. Wir freuen uns auf Newcomer aus dem Raum Euskirchen / Eifel. Geboten wird die Möglichkeit auf den sogenannten „Brettern, die die Welt bedeuten“ zu stehen. Außerdem

gibt es Unterstützung mit professioneller Technik und einer Aufwandsentschädigung.

Interessierte senden bitte bis zum 5. August ein Demo mit Kontaktangaben an die Stadt Euskirchen,

Fachbereich 6, Frau Barth, kinderundjugendbuero@euskirchen.de oder an die Geschäftsstelle des z.eu.s Stadtmarketing e.V. unter info@z-eu-s.de. Fragen können ebenfalls an diese E-Mailadressen gerichtet werden.

Neue Kursangebote des KreisSportBund Euskirchen e.V.

Der KreisSportBund Euskirchen e.V. startet nach den Sommerferien mit neuen Kursangeboten. Sowohl für Kinder, als auch für Erwachsene wird es neue, interessante Kursangebote geben. Es werden ein Kinderyogakurs, zwei Yogilateskurse und ein Pilateskurs angeboten. Weitere Informationen erhalten Sie unter kontakt@ksb-euskirchen.de und unter der Telefonnummer 02251715-160.

Sehen wie ein Luchs
scharf · kontrastreich · farbig



SEHZENTRUM

FUCHS
—OPTIC—

Deutscher Platz 1
53919 Weilerswist
Tel: 0 22 54 - 46 41

Mo.-Fr. 9.00-13.00 + 14.30-18.30 Uhr
Sa. 9.00-13.00 Uhr