

125 Jahre KG Vernich

KG Vernich startet mit neugewähltem Vorstand in die Jubiläumssession

(WK) Mit einem neu gewählten Vorstand startet die KG „Mer gon vör“ Vernich 1900 e.V. in ihre Jubiläumssession. Die zahlreich erschienenen Mitglieder der KG Vernich wählten auf der Jahreshauptversammlung Sven Hinterwälder für die nächsten drei Jahre wieder zum Präsidenten der Gesellschaft. Dieser freut sich, in der kommenden Session, nicht nur das 125-jährige Bestehen der

KG feiern zu dürfen, sondern auch mit einem eigenen Prinzenpaar durch die närrische Zeit zu ziehen. Thorsten und Yvonne Weckert haben sich bereit erklärt, die Regentschaft in Vernich für die Session 2024/25 zu übernehmen. Im Vorstand gab es außer einer Umbesetzung des Literaten keine Veränderungen. Karl Leyendecker stand nach über 20 Jahren nicht mehr als



Der neue Vorstand

Literat zur Verfügung. Diese Funktion wird in Zukunft von Ingo Hönig übernommen. Die KG Vernich star-

tet am 16. November mit einem Festkommers und der Proklamation in die neue Session.



BEACHVOLLEYBALL

Individuelle Betreuung • Sauna • Klimatisiert • Kurse • Außenbereich • Reha-Zertifiziert

Tel: 02254-835 8322 seilsprung.com **Seilsprung**
 Günter Rose Str. 8 Weilerswist FITNESS & GESUNDHEIT



autohaus Jörg Seidel gmbh

Eine Werkstatt... alle Marken!

Ihre Spezialisten für: VW AUDI SKODA SEAT

Mit uns kommen Sie ans Ziel!



Autohaus Jörg Seidel GmbH
 info@autohaus-joerg-seidel.de
 Telefon 0 22 54 / 31 56

An den Eifelhecken 4
 53919 Weilerswist

- Reparaturen aller Fahrzeugtypen
- Diesel Partikelfilter Reinigung & Austausch
- Kostenloser Hol- & Bringservice
- Klimatechnikservice und Desinfektion
- Achsvermessung für alle Fahrzeuge
- HU/AU-Durchführung
- Glasservice
- Reifenservice
- Unfallreparatur
- Wohnmobil-Service



Weilerswister Nachwuchs

Alles dreht sich um die Kinder

Nach Hannah (fast 2), bei der Bürgermeisterin Anna-Katharina Horst vor rund 15 Monaten zum Babybesuch war, war sie nun zu Gast bei Hannahs Bruder Tim (7 Monate). Die Eltern Jennifer (40) und Andreas (41) Galster verschlug es vor fünf Jahren aus beruflichen Gründen ins Rheinland. Mittlerweile fühlen sie sich sehr wohl in ihrer neuen Heimat Weilerswist.

Andreas Galster stammt gebürtig aus Bielefeld und arbeitet als Sachbearbeiter beim Bundeszentralamt für Steuern. Ausgleich

zum Beruf findet er beim Fahrradfahren und bei der Gartenarbeit. Jennifer Galster stammt aus Dortmund und ist Soldatin der Bundeswehr. In ihrer inzwischen doch etwas knapp bemessenen Freizeit schwimmt sie, um sich fit zu halten.

Gemeinsam hat das Paar viele Höhen und Tiefen gemeistert und immer eng zueinandergestanden. Für die Zukunft würden sie sich ein paar mehr Höhen wünschen, so dass sie gesund und glücklich in Weilerswist leben können.



Melissa vervollständigt die Familie

Seit dem Jahr 2021 ist Familie Albot in Deutschland. Zuvor waren sie in der Region Chisinau, der Republik Moldau/Moldawien zu Hause. Vater Roman Albot arbeitet als Paketbote und Mutter Ecaterina Albot (29) kümmert sich um den sechs Jahre alten Alexandru, der die erste Klasse der Grundschule in Weilerswist besucht und nun natürlich auch um Tochter Melissa (7 Monate). Das „Kleckerlätzchen“ der Gemeinde, das Bürgermeisterin Anna-Katharina Horst bei den

Babybesuchen immer verschenkt, wurde freudig entgegengenommen.

Noch behindert die Sprache eine umfangreiche Konversation. Aber auf das „Internationale Frauen-Café“ in der Unterkunft Martin-Luther-Straße 30 angesprochen, das von der Gemeinde Weilerswist seit diesem Frühjahr angeboten wird, zeigte Ecaterina Albot großes Interesse. Roman und Ecaterinas sehnlichster Wunsch ist eine ausreichend große Wohnung für die vierköpfige Familie.



Die gemeinsame Zeit ist wertvoll

Ein kleiner Strahlemann ist Lars Juwick (7 Monate). Das ist nicht weiter verwunderlich, denn auch Mama Daniela Juwick (45) strahlt Zufriedenheit mit ihrer Familien- und Lebenssituation aus. Dass der Familien-Neubau in Metternich beim Hochwasser 2021 zwei Meter unter Wasser stand und stark in Mitleidenschaft gezogen war, hat die Lehrerin an der Gesamtschule in Swisttal körperlich, mental und seelisch gut verarbeitet.

Daniela und Lutz Juwick (45) kennen sich schon seit der Schulzeit und haben in Euskirchen gemeinsam Abitur gemacht. Vor sieben Jahren wur-

de Sohn Lennart geboren und Tochter Anna kam vor vier Jahren auf die Welt.

Allen gemeinsam ist die Liebe zur Natur und zum heimischen Garten mit selbstgebaute Insektenhotels. Gerne pflegen sie auch den Kontakt zum Verein „Essbare Gemeinde“. Vater, Tochter und der „Große“ üben sich außerdem zusammen im Bogenschießen. Der größte Wunsch der Eltern ist es, lange gesund zu bleiben und viel Zeit gemeinsam in und mit der Familie zu verbringen. „Diese gemeinsame Zeit ist wertvoll und nicht bezahlbar, aber es macht die ganze Familie zufrieden“, sagt Daniela Juwick.



65 gemeinsame Jahre

Margarete und Vinzenz Müller feiern ihre eiserne Hochzeit

Margarete und Vinzenz Müller gehen seit 65 Jahren gemeinsam durchs Leben. „Wir hatten nicht immer nur schöne Zeiten, aber unser Herrgott hat uns auch in schwierigen Zeiten immer begleitet“, blickt Margarete Müller dankbar zurück. Zur eisernen Hochzeit freute sich das Paar deshalb besonders über die heilige Messe zum Ehejubiläum, die Pfarrer Georg Bartylla für die beiden zu etwas Besonderem machte. Wer so lange zusammenlebt, hat viel erlebt. Dennoch erinnern sie sich gerne und schmunzelnd an ihre erste Begegnung. „Sie hatte ihr Wochenticket nicht unterschrieben und er als Busschaffner machte sie darauf aufmerksam. Was mit einer Ermahnung begann, wurde zu Liebe und zwei Jahre später, im Jahr 1958, gaben sie sich das Jawort. Beständigkeit begleitet das Paar ihr Leben lang. Der heute 88-jährige Vinzenz Müller ist seit 1951 Mitglied der Sportfreunde D-H-O. In diesem Jahr feiern deren „Korn-

schwalben“ 45-jähriges Bestehen und die 85-jährige Margarete Müller ist stolz, dort mit helfenden Händen Mitglied zu sein. Außerdem arbeitet sie seit 40 Jahren ehrenamtlich beim Seniorenclub. Ihre Erbsensuppe und ihr Kartoffelsalat sind nicht nur in Ottenheim legendär.

Nach der Hochzeit lebten Margarete und Vinzenz Müller bei seinen Eltern in Ottenheim. Nach der Geburt des zweiten Kindes entschieden sie, in eine Dienstwohnung nach Köln zu ziehen. Anfang der 1970er Jahre zog es die Familie zurück nach Ottenheim, wo sie sich ein Haus bauten. Im angrenzenden Garten sind bis heute die Aufgaben klar verteilt. Margarete Müller züchtet mit ihrem grünen Daumen viele Blumenarten. Vinzenz Müller setzt bei Bedarf Blumen um und mäht den Rasen. Wer Margarete und Vinzenz Müller fragt, was ihr Rezept für eine lange und glückliche Ehe ist, dann sind sie sich einig: „Wir haben uns immer gegenseitig un-



Bürgermeisterin Anna-Katharina Horst und einige Vereinsmitglieder gratulierten Margarete und Vinzenz Müller zur eisernen Hochzeit.

terstützt und sind nie im Streit eingeschlafen.“ Gemeinsam haben sie zahlreiche Urlaubsreisen gemacht und beide lieben das Vereinsleben. Jetzt feiern sie mit

zahlreichen Freunden, aber vor allen mit der Familie, ihren beiden Kindern, vier Enkeln und sechs Urenkeln, ihre eiserne Hochzeit.

Wasserspieltisch wurde sorgfältig geplant

Spende bringt die „roten Spatzen“ der Erfüllung ihres Traums näher

Die Kinder in der Gruppe „Rote Spatzen“ der DRK-Kindertageseinrichtung Großvernick 2, auch Kita Spatzennest genannt, haben einen großen Traum. Sie wünschen sich einen Wasserspieltisch. Einrichtungsleiterin Jasmin Rodenbach erklärt: „Ein durchdacht eingerichteter Wasserspieltisch kann die kognitive Entwicklung fördern, mathematische und naturwissenschaftliche Konzepte vermitteln, motorische Fähigkeiten verbessern, gemeinsames Lernen und Teamwork stärken und Anreize zur Sprachentwicklung der Kinder schaffen. Wasser ist ein „lebendiges“ Element. Es verändert sich, lässt sich nicht wirklich fassen und ist immer in Bewegung. Kinder können das Wasser mit allen Sinnen erfahren.“ Die Erzieherinnen besprachen mit den Kindern, was sie mit dem Wasserspieltisch machen können,

wo er seinen Platz finden soll, wie viel ein Wasserspieltisch kostet und welche Wege es gibt, um ihn

zu finanzieren. Aus einem der roten Spatzen sprudelte es während des Gesprächs hervor: „Wir kön-

nen doch die Bürgermeisterin mal fragen.“ Einige Wochen später saß die Gruppe im Weilerswister Rathaus. Leicht nervös und mit viel Stolz in der Stimme stellten sie Bürgermeisterin Anna-Katharina Horst ihren Plan zum Wasserspieltisch vor. „Die Kinder steckten mich mit ihrer Begeisterung an. Bei so viel Engagement war es mir ein leichtes, meine persönliche Unterstützung zuzusagen“, erinnert sich die Bürgermeisterin.

Unter dem Motto „Versprochen ist versprochen und wird nicht gebrochen“ ging Anna-Katharina Horst ins Spatzennest und übergab den roten Spatzen ihre zugesagte Spende. Stolz nahmen die Kinder die 100 Euro entgegen und kamen ihrem eigenen Wasserspieltisch ein gutes Stück näher.



Die „roten Spatzen“ der Kita freuten sich über die Spende für ihren neuen Wasserspieltisch.

Auf ein Kölsch ... in Lommersum

Bürgermeisterin informierte zu Straßenzuständen, neue Feuerwache und zu weiteren Projekten

Bei der Veranstaltungsreihe „Auf ein Kölsch...“ für die Ortsteile Lommersum und Bodenheim informierte Bürgermeisterin Anna-Katharina Horst Bürgerinnen und Bürger über den aktuellen Stand bei einigen Projekten. So erfuhren die zehn Teilnehmenden der Veranstaltung, dass nach Abstimmung zwischen dem Kreis Euskirchen und dem Erftverband die Sanierung der K11 für 2026 geplant ist. Für die Löwener Straße streben die Verantwortlichen bei der Gemeinde an, die Straßensanierung möglichst kostengünstig mit der Sanierung der K11 durchzuführen. Nach Gesprächen mit dem Erftverband werden in diesem Jahr Kanal-

bauarbeiten mit der Straßensanierung der Löwener Straße kombiniert. Auf dem Abschnitt Schweinemarkt/Maasstraße der Landesstraße 181 hat die hydraulische Untersuchung zum Abfluss von Niederschlagswasser nach Starkregenniederschlägen ergeben, dass in dem Straßenabschnitt erhebliche Tiefbauarbeiten durchgeführt werden müssen. Damit gestartet wird voraussichtlich in diesem Jahr. In verschiedenen Medien gab es Nachrichten um die Diskussion der Feuerwache in Lommersum. Fakt ist, dass die Überprüfung des Arbeitsschutzes ergeben hat, dass ein neues Feuerwehrgerätehaus benötigt wird. In Abstimmung mit der Feuerwehr

wurde sich auf das gemeindeeigene Grundstück ortsauswärts Richtung Niederberg auf der Niederberger Straße geeinigt. Seitens der Verwaltung wird die Flächennutzungsplan-Änderung beantragt, um Planungs- und Baurecht zu bekommen. Die Dimensionierung des Feuerwehrgerätehauses wird festgelegt, wenn die Bedarfe aus dem Brandschutzbedarfsplan abgeleitet werden können. Die Grundschule in Lommersum platzt aus allen Nähten. Deshalb ist ein Erweiterungsbau notwendig. Die Bauvoranfrage beim Kreis wurde



Im Schützenhaus in Lommersum fand die Veranstaltung „Auf ein Kölsch...“ für die Bewohner von Lommersum und Bodenheim statt.

bereits positiv entschieden. Im nächsten Schritt wird die Immobilie im 3-D-Verfahren vermessen. Die Erweiterung der Grundschule Weilerswist ist noch nicht abgeschlossen und die Planung zur Erweiterung der Gesamtschule ist fast abgeschlossen. Die Detailplanung zur Erweiterung der Grundschule Lommersum beginnt nächstes Jahr. Die Sanierungsmaßnahmen der Brücke in Hausweiler beginnen im Sommer 2024. Die Dauer ist abhängig von Wetter- und Pegelentwicklung. Die Dorfgemeinschaft hat Vorschläge zur Neugestaltung des Kaiser-Wilhelm-Platzes eingereicht. Eine Förderung zur Umsetzung der Gestaltungsideen ist beantragt. Für alle Interessierten wies Bürgermeisterin Anna-Katharina Horst darauf hin, dass fundierte Fakten zur Entwicklung von Bau- und Sanierungsmaßnahmen in der Ausschussarbeit des Fachausschusses für Gemeindeentwicklung und Wirtschaftsförderung verfolgt werden können. Bei den Anliegen, die von Bürgerinnen und Bürgern vorgetragen wurden, ging es im Wesentlichen um Unkraut auf Gehwegen und in der Gosse; Unrat in Straßengraben; zugeparkten Gehweg, wenn sonntags Fußball gespielt wird und Verkehrsschilder, die das Kehren mit der Maschine verhindern. Das wird nun kontrolliert. Der wertvolle Hinweis auf verstopfte Gullis ist inzwischen an die zuständigen Sachbearbeiter in der Gemeinde weitergegeben. Konstruktiv war die Idee von zwei engagierten Müttern aus dem Förderverein der Grundschule. Sie schlugen vor, mit der Dorfjugend Kontakt aufzunehmen und gemeinsam zu überlegen, wie die Fläche hinter dem Sportplatz für Jugendliche gestaltet werden kann.

Herzlichen Glückwunsch!

Titel	Vorname	Nachname	Ortsteil	Datum	Jubiläum
	Paul	Engels	Weilerswist	2. Jun. 24	81
	Erika	Klinkhammer-Fulge	Großvernich	2. Jun. 24	84
	Helga	Dossow	Weilerswist	8. Jun. 24	82
	Hubert	Gerten	Weilerswist	8. Jun. 24	84
	Margareta	Heibges	Weilerswist	8. Jun. 24	94
	Adolf	Leyendecker	Müggenhausen	9. Jun. 24	89
	Hans	Paland	Lommersum	10. Jun. 24	83
	Irene	Zimmermann	Weilerswist	11. Jun. 24	87
	Helmut	Netterscheid	Metternich	12. Jun. 24	81
	Erika	Ebersbach	Großvernich	12. Jun. 24	87
	Katharina	Schneider	Kleinvernich	12. Jun. 24	98
Dr.	Armin	Dickas	Weilerswist	13. Jun. 24	86
	Antonio	Kofler	Weilerswist	14. Jun. 24	83
	Elisabeth	Tewes	Weilerswist	15. Jun. 24	81
	Hubert	Paffen	Weilerswist	16. Jun. 24	93
	Hubert	Herscheid	Großvernich	17. Jun. 24	83
	Ludmila	Kelm	Großvernich	17. Jun. 24	83
	Ursula	Neumann	Weilerswist	20. Jun. 24	89
	Maria-Luise	Berger	Weilerswist	21. Jun. 24	83
	Bruno	Diedrich	Bodenheim	23. Jun. 24	85
	Hannelore	Knospe	Ottenheim	24. Jun. 24	83
	Katharina	Müller	Lommersum	24. Jun. 24	84
	Gertraud	Lehmann	Weilerswist	24. Jun. 24	93
	Klara	Faßbender	Lommersum	26. Jun. 24	83
	Christel	Martin	Lommersum	26. Jun. 24	86
	Waltraud	Konietzny	Weilerswist	26. Jun. 24	90
	Anna-Maria	Sonntag	Weilerswist	27. Jun. 24	83
	Paul Heinz	Wiskirchen	Lommersum	28. Jun. 24	82
	Margarete	Portz	Weilerswist	29. Jun. 24	98
	Doris	Klünter	Weilerswist	30. Jun. 24	81
	Barbara	Barde	Hausweiler	30. Jun. 24	85
	Vinzenz	Müller	Ottenheim	30. Jun. 24	89
Ehejubiläen					
Regina	Hanns-Michael	Gadow	Weilerswist	8. Jun. 24	60
Luise	Hermann	Graß	Großvernich	23. Jun. 24	65

Kultstatus: Traditionelles Sommerliches Hoffest in Metternich



Eingang zum Kulturhof Velbrück in Metternich

(WK) Es ist wieder so weit: Der Kulturhof Velbrück e.V. lädt zu seinem wunderbaren Hoffest ein! Das erste Hoffest liegt mittlerweile 16 Jahre zurück. Vor Corona noch zweimal jährlich als Sommer- und Herbstevent auf dem malerischen Vierkanthof Velbrück veranstaltet, findet es seitdem im Sommer statt. Am 9. Juni sind knapp 30 Aussteller:innen aus der Region eingeladen, und zeigen und verkaufen, was sie können: kunsthandwerkliche und künstlerische Schätze, süße, deftige oder flüssige Köstlichkeiten, Bücher und vieles mehr. Für musikalische Stimmung sorgt der Saxofonist Dennis Tiborc. Darüber hinaus hat der Kulturhof Velbrück als Kulturverein in diesem Jahr einiges zu bieten. Hervorzuheben sind die mund-

artlichen Veranstaltungen: ob Führungen „op platt“ durch die Ortsteile von Weilerswist, ob als Vortrag zu den hiesigen Dialekten, dem „Ripuarischen“ oder als Konzert und Sprachwerkstatt. Am 26.7. kommen „Wibbelstetz“ zu einem Open Air Konzert auf den Hof, im Herbst die legendäre „Eifelgäng“. Nach dem großartigen Erfolg der letztjährigen Hörspielwerkstatt „op Platt“ bietet der Kulturhof im Sommer die Möglichkeit an, sich an einer neuen Hörspielproduktion zu beteiligen. Ein Stück wird im Vorfeld ausgeschrieben und dann während der Treffen mit verteilten Rollen einge-sprochen. Die Hintergrundgeräusche und eventuelle musikalische Einlagen produzieren die beteiligten Akteure ebenfalls selbst. Wichtig: Jeder darf in seinem ur-eigenen Platt sprechen. Egal, ob gebürtiger Ööskerechener oder Määtenicher - jeder spricht, wie ihm oder ihr der Schnabel ge-wachsen ist. Anmeldungen sind noch möglich, man braucht keine Vorerfahrung- bloß Spaß an der Sache und die Bereitschaft, sich auf das gemeinsame künstlerische Tun einzulassen. Termine sind am Wochenende 29./30. Juni jeweils von 10 bis 17 Uhr. Die Auf-führung des Hörspiels vor Publi-kum (es darf gelesen werden!) ist für Freitag, 5. Juli, 19.30 Uhr im Kulturhof Velbrück geplant. Un-terstützt werden diese und ande-re Mundart-Events durch die Lea-der Region Zülpiicher Börde sowie

die hiesige Kreissparkasse Wei-lerswist, Köln sowie die Sparkas-se Düren. Weitere Infos finden sich unter www.kulturhof-velbrueck.digital.
Hoffest: **Sonntag, 9. Juni, 12 bis 18 Uhr**
Kulturhof Velbrück, Meckenheimer Str. 47, 53919 Weilerswist-Metternich
Aussteller:innen des Traditionel-len Sommerlichen Hoffestes am 9.6.2024
Velbrück Special: **Bratwurst & Kölsch**, Buchhandlung Velbrück, Metternich: **Gute Bücher**, Lado-Vins, Heimerzheim, **Französische Weine**, Kateryna & Co., **Ukraini-sche Köstlichkeiten**, Melanie Kal-dewey, Metternich, **Hausgemach-te Marmelade**, Nicole Hahs, Met-ternich: **Köstliche Langos**, Drei-Eichen-Grundschule, Metternich, **Lecker Kaffee & Kuchen, Seba-Caffé**, Heimerzheim, Karl Wag-nermeyer, Waldbröl, **Petit Choco-lat - Chocolaterie**, Andreas Heek, Swisttal, **Heimischer Honig**, Ge-müsehof Mertens, Bornheim, **Sai-sonales Gemüse & Obst**, Marion Schulze, Metternich, **Blumenkam-mer**, Pauline Hilger, Schleiden, **Blumenkränze aus Naturmateri-**

al, Gisela Höhle, Alfter, **Schmuckmacherwerkstatt, Sil-berblume**, Christine von Gadow, Meckenheim, **Silber und Silber-nes**, Mitglieder des Künstlerkrei-ses, Vorgebirge: **Malerei, Colla-gen und Keramik**, Valdirene Monteiro, Bornheim, **Brasiliani-scher Goldschmuck**, Christine Schmiederer, Metternich, **CS-myDesign - bags & more**, Mar-got Schneider, Euskirchen, **Patchwork**, Verein Herzenswün-sche, Heimerzheim: **Selbstge-nähtes**, Michael Jopen, Brühl, **Schöne Karten**, Bianca Mey, Blankenheim, **Eifel-Seifen und feste Handcremes**, Liliam Ritz-Zurrita, Metternich. **Handgefer-tigte Karten /Strickhandarbei-ten**, Birgit Klare, Heimerzheim, **Kalligraphie**, Heidi Kratz, Hei-merzheim, **Handgestrickte Schals und Tücher**, Anja Horst-mann, Bornheim, **PaperCome-back - Papierupcycling**, Vera Schulze Dinkelborg, Metternich, **Kristallklang, Räucherwerk & mehr**, Claudia Bräuer, Heimerz-heim, **Heilpraktikerin und Exper-tin für gesunde Stressbewälti-gung**, die **Waldkoblde e.V.** - Waldkindergarten Metternich



In Inneren des Kulturhofes

Sommerliches HOFFEST

in Metternich, Kulturhof Velbrück

Herzliche Einladung

Sonntag, 9. Juni 2024
12 – 18 Uhr

... mit vielen Aussteller:innen
aus der Region

13–15 Uhr:
Dennis Tiborc »Saxdennis«
am Saxofon spielt Swing, Jazz &
mehr

Es lädt ein:
Kulturhof Velbrück e.V.
Meckenheimer Str. 47
53919 Weilerswist-Metternich
www.kulturhof-velbrueck.digital

Am
09.06.
wählen
gehen!



**Hier fördert die EU
im Kreis Euskirchen**



LEADERFÖRDERUNG

LEADER richtet sich gezielt an ländliche Regionen und zielt auf die **Entwicklung der Struktur- und Dorfentwicklung** ab.

Alle **Kommunen, Bürger:innen** und Akteur:innen aus dem **Wirtschafts-, Sozial- und Umweltbereich** in den 3 LEADER-Regionen des Kreises können **finanzielle Förderung** für Projekte, die der lokalen Entwicklungsstrategie der Region entsprechen, **beantragen**.



**FÖRDERUNG DIGITALER
ENDGERÄTE IN SCHULEN**

Über **REACT-EU** konnten für die **Schüler:innen** der kreiseigenen Schulen **mobile Endgeräte** angeschafft werden.

Das Projektvolumen betrug 64.617,60 €, davon wurden **60.000 €** gefördert.

Land4Climate zielt darauf ab, naturbasierte Lösung zum **Resilienzaufbau** gegen die **Folgen des Klimawandels** auf **Privatflächen** zu fördern – bspw. Entsiegelung, Renaturierung oder Begrünung.

Das Projekt wird mit **1.779.791,25 €** komplett gefördert.



LAND 4 CLIMATE

weitere Infos zu den Projekten findest du hier
gruene-euskirchen.de



V.L.S.G.P. - BÜNDNIS 90/DIE GRÜNEN KV Euskirchen | Mylram Kemp | Hochstraße 42 | 53879 Euskirchen

Aus der Arbeit der Parteien CDU

Ein Jahrhundert Sport und Gemeinschaft

Herzlichen Glückwunsch zum Hundert-jährigen Jubiläum des SSV Weilerswist

Die CDU Weilerswist gratuliert euch von Herzen zu eurem hundertjährigen Jubiläum! Ein Jahrhundert voller Sport, Gemeinschaft und unvergesslicher Momente ist eine beeindruckende Leistung und ein Grund zum Feiern.

Der SSV Weilerswist ist weit mehr als nur ein Sportverein - er ist ein wichtiger Teil unserer Gemeinde, der über Generationen hinweg Menschen zusammengeführt und beeinflusst hat. Seit eurer Gründung im Jahr 1924 habt ihr unermüdlich daran gearbeitet, die Werte des Sports zu fördern und eure Mitglieder zu unterstützen. Wir erinnern uns an die spannenden Wettkämpfe, die Ihr auf dem Spielfeld bestritten habt, an die Siege und Niederlagen, die euch

geprägt haben, und an die unzähligen Stunden, die ihr in die Förderung des Sports und der Gemeinschaft investiert habt. Euer Engagement und eure Hingabe haben dazu beigetragen, dass der SSV Weilerswist zu einem Ort der Begegnung, des Miteinanders und der persönlichen Entwicklung geworden ist. Euer Beitrag zur Förderung von Gesundheit, Fairplay und sozialer Integration ist von unschätzbarem Wert und spiegelt die Werte wider, die auch die CDU Weilerswist vertritt.

In diesem Sinne wünschen wir euch von Herzen alles Gute zum Jubiläum und freuen uns auf viele weitere Jahre erfolgreicher Zusammenarbeit und gemeinsamer Projekte.

Frank Sehr

Ende: Aus der Arbeit der Parteien CDU

Aus der Arbeit der Parteien UWW

Nächster UWW Frauentreff

Austausch über politische und allgemeine Themen

Die Frauen der UWW Weilerswist laden wieder zu einem Austausch über politische und allgemeine Themen ein.

Entspannt verschaffen wir, Sandra, Svenja und Marion eine lockere Atmosphäre in einem gemütlichen Umfeld. Alle Frauen haben die Möglichkeit sich über aktuelle Fragen der Kommunalpolitik zu informieren und auszutauschen. Jeder wird wertfrei akzeptiert und ist herzlich willkommen.

Wir Frauen der UWW möchten anderen Frauen eine Stimme geben, egal ob sie sich einbringen oder inaktiv sein möchten. Wir hören zu und beantworten sämt-

liche Fragen nach unseren Möglichkeiten. Falls wir keine direkte Antwort haben, werden wir uns genauestens informieren und bei dem nächsten Treffen die entsprechenden Antworten geben.

Es geht aber nicht nur um politische Themen, auch Ängste, Sorgen und Nöte finden Entsprechendes Gehör. Wir möchten für Euch da sein.

Der nächste UWW Frauentreff findet am

04.06.2024 ab 19:00 Uhr in der Weinstube im Hotel „Zum Schwan“, Kölner Straße 99 in Weilerswist statt.

Marcel Behrens

Ende: Aus der Arbeit der Parteien UWW



Fünf Irrtümer über das Widerrufsrecht

Es gibt viele Gründe, warum Verbraucher:innen Waren umtauschen oder einen Kaufvertrag widerrufen wollen: Die im Internet bestellten Schuhe sind zu klein, der Hochleistungsmixer leistet nicht, was er verspricht oder das Geburtstagsgeschenk für die Schwiegermutter erweist sich als Reinfall.

Doch nicht immer funktioniert der Widerruf so reibungslos wie erhofft. In manchen Fällen stellen sich unseriöse Anbieter quer, doch auch Verbraucher:innen gehen manchmal von falschen Annahmen über ihr Widerrufsrecht aus. Die Verbraucherzentrale NRW klärt über die häufigsten Irrtümer auf.

Irrtum 1: Im Geschäft gekaufte Ware kann umgetauscht werden

Es ist ein weitverbreiteter Irrglaube, dass Händler generell verpflichtet seien, Widerrufe zu akzeptieren. In welchen Fällen Verbraucher:innen ein Widerrufsrecht haben, ist gesetzlich klar geregelt. Entscheidend dabei ist, wo der Vertrag geschlossen wurde. Wurde die Ware im Ladengeschäft gekauft, gilt kein gesetzliches Widerrufsrecht. Allerdings zeigen sich Unternehmen häufig entgegenkommend. Viele bieten den Umtausch oder die Rückgabe innerhalb einer bestimmten Frist an, zum Beispiel binnen 30 Tagen. Verpflichtet sind sie dazu aber nicht. Zudem können weitere Bedingungen bestehen, wie zum Beispiel Umtausch nur mit Original-Kassenbon und in der Original-Verpackung. Anders ist es bei Verträgen, die außerhalb von Geschäftsräumen abgeschlossen wurden, zum Beispiel im Internet, am Telefon oder an der Haustür. Hier haben Verbraucher:innen in der Regel ein gesetzliches Widerrufsrecht.

Irrtum 2: Rücksendekosten übernimmt der Händler

Viele Online-Shops legen dem Paket bereits einen Retourenschein und ein Rücksendetikett bei. Die Übernahme der Rücksendekosten ist jedoch ein freiwilliger Service der Händler. Es ist auch zulässig, die Rücksendekosten den Kund:innen aufzuerlegen. Vor dem Kauf sollte

daher immer geprüft werden, wer die Kosten trägt und wohin Rücksendungen geschickt werden müssen. Sitzt das Unternehmen zum Beispiel in den USA, China oder Großbritannien können hohe Rücksendekosten auf Verbraucher:innen zukommen.

Irrtum 3: Rücksendungen müssen begründet werden

Oft interessieren sich Händler dafür, warum sie die Ware zurückschicken. Passt das Kleidungsstück nicht? Entspricht die Ware nicht den persönlichen Vorstellungen? Wurde ein falsches Produkt geliefert? Diese Angaben sind jedoch freiwillig. Ein wirksamer Widerruf muss nicht begründet werden, allerdings muss er mündlich oder in Textform erklärt werden. Das heißt, dass die Ware nicht kommentarlos zurückgesendet werden kann. Häufig bieten die Unternehmen ihren Kund:innen Rücksendeformulare an. Ist dies nicht der Fall, sollte der Widerruf per Mail oder Einschreiben eingereicht werden.

Irrtum 4: Die Widerrufsfrist beginnt ab dem Kaufdatum

Der Beginn der Widerrufsfrist hängt von der gekauften Ware oder Dienstleistung ab. Wurde die Ware bestellt, beginnt die Frist ab dem Tag, an dem die Ware zugestellt wurde. Erfolgt die Lieferung in Teilen, zum Beispiel bei Möbeln oder einer Küche, beginnt die Frist an dem Tag, an dem die letzte Lieferung erfolgt. Bei Telefon-, Internet- oder Stromverträgen sowie anderen Dienstleistungen beginnt die Frist ab Vertragsschluss.

Gut zu wissen: Der Vertragspartner muss über das Widerrufsrecht informieren. Die Widerrufsfrist beginnt daher nicht bevor die Widerrufsbelehrung zugestellt wurde. Allerdings erlischt das Widerrufsrecht spätestens 12 Monate und 14 Tage nach Erhalt der Ware bzw. bei Dienstleistungen nach Vertragsschluss.

Irrtum 5: Bei Mängeln kann ich vom Kaufvertrag zurücktreten

Verbraucher:innen haben ein gesetzliches Gewährleistungsrecht. Das heißt, dass die Ware frei von Mängeln übergeben

werden muss. Ist dies nicht der Fall, ist das Unternehmen zu einer Ersatzlieferung oder einer Reparatur verpflichtet. Ob die gekaufte Ware repariert oder getauscht werden soll, dürfen die Kund:innen selbst entscheiden. Vom Kaufvertrag zurücktreten können Verbraucher:innen erst, wenn auch die Ersatzlieferung oder die reparierte Ware nicht frei von Mängeln ist. Zusätzlich besteht beim Online-Kauf die Möglichkeit, innerhalb von 14 Tagen nach Erhalt der

Ware das Widerrufsrecht auszuüben. Dies jedoch unabhängig davon, ob die Ware Mängel hat oder nicht. (Verbraucherzentrale NRW/Beratungsstelle Troisdorf)



Detlef Seif
Heribert Müller

Rechtsanwälte in Kooperation

§§ Kanzlei

*Familienrecht / Erbrecht / Arbeitsrecht
Mietrecht / Verkehrsrecht / Strafrecht
Vertragsrecht / Forderungseinzug u.a.*

Bonner Straße 62, Telefon: 02254-82717
53919 Weilerswist (gegenüber Rathaus)

www.lohnsteuerhilfe-weilerswist.de

Steuererklärung für Arbeitnehmer & Rentner

- ✓ Individuelle Beratung
- ✓ Nutzung aller Steuersparmöglichkeiten
- ✓ Faire, sozial gestaffelte Preise

☎ 02254 / 834 51 58

lohnsteuerhilfe-weilerswist.de/terminbuchung
Trierer Straße 134 · 53919 Weilerswist

Wir beraten Mitglieder nach § 4 Nr. 11 StBerG

Studienreise der Seniorenunion Weilerswist nach Hamburg

Metropolregionen vor der Europawahl

Zu dieser Seminarveranstaltung, vom 15. bis 19. April, mit Vorträgen, Informationsbesuchen, kommentierten Führungen und Diskussionen hatten sich 22 Mitglieder und interessierte Bürger*innen angemeldet.

Am Montag, 15. April, erreichten die Teilnehmer am frühen Nachmittag die Hansestadt Hamburg. Bevor man im IBIS-Hotel in der Nähe des Hauptbahnhofes eincheckte, wurden sie in der Amadeus FIRE AG im Stadtteil St. Georg vom Bildungsreferenten Michael Mohs von der Jakob-Kaiser-Stiftung begrüßt. Bei Kaffee, Tee und Kuchen stellte er das Programm vor. In einem Konferenzraum fand ein Einführungsvortrag mit Power-Point-Präsentation zur Entwicklung und Bedeutung von Metropolregionen an Beispielen aus NRW und aus Norddeutschland statt. Der Tag endete mit einem Abendessen im Restaurant „Schifferbörse“.

Nach dem Frühstück am zweiten Tag ging es mit dem Bus zum U-Bahnhof Elbbrücken. Ab hier unternahm Vincent Rozowski vom Besucherdienst HafenCity mit den Teilnehmern einen kommentierten Quartiersrundgang durch das größte innerstädtische Entwicklungsprojekt Europas mit Ausblick auf den Innovationsstadtteil Grasbrook im Süden und den kontrastreichen Billebogen im Norden. Abschließend führte er uns durch die östliche HafenCity. Nach dem Mittagessen im Restaurant „PARLAMENT“ im Hamburger Rathaus und anschließendem Spaziergang zu Alsterarkaden und Jungfer-



stieg wurden unter Leitung von Nadine Neumann von der Staatskanzlei ausgewählte Räume des Rathauses besichtigt. Anschließend folgte ein Referat unter dem Titel: „Hamburg - Teil von Europa und international vernetzt“.

Am Morgen des dritten Tages erwartete Lars Becker, Vorsitzender der Europa Union Hamburg die Gruppe mit einem Vortrag mit Power Point-Präsentation unter dem Thema: „Moin Europa: Deutschland vor der Europawahl 2024“, dem sich eine lebhaft Diskussion und Erfahrungsaustausch anschloss.

Der Bus brachte die Teilnehmer danach zu den Landungsbrücken, wo im Brauhaus „Blockbräu“ das

Mittagessen eingenommen wurde. Der offizielle Teil des Tages endete mit einer kommentierten Stadtrundfahrt mit Zwischenaufenthalten. Dabei erhielten die Teilnehmer durch die Hamburger Gästeführerin Nicola Janocha interessante Erläuterungen/Hinweise zu Politik, Wirtschaft und Kultur in Hamburg.

Die restliche Zeit des Tages stand zur freien Verfügung. Einige nahmen die Gelegenheit wahr und besuchten das Musical „König der Löwen“, andere wiederum nahmen mit einer Barkasse an einer Lichterfahrt durch den Hamburger Hafen teil. Auch das Miniatur-Wunderland in der historischen Speicherstadt wurde von einigen Seminar-Teilnehmern mit einem mehrstündigen Besuch bedacht. Am vierten Tag führte die Busfahrt nach Altona zum LAB Treffpunkt im Kulturzentrum Motte in Ottensen. Dort empfing uns u.a. der Vorstandsvorsitzende Heiko Lüdke, der über Senioren, Ehrenamt und Digitalisierung referierte. LAB steht für Lange Aktiv Bleiben und ist ein Freizeitverein für Hamburgerinnen und Hamburger. Dort werden z.B. angeboten: Computer-, Tablet- und Smartphone-Kurse, Gehirnjogging, Gymnastik, Sprachkurse, Tanzen, Yoga, Tai-

Chi, Handarbeiten, Spiele-Nachmittage etc.

Nach dem Mittagessen im Restaurant „Schweinske“ in Ottensen brachte der Bus die Seminaristen zur Hauptkirche St. Nikolai. Unter Leitung von Frau Janocha folgte ein kommentierter Stadtrundgang durch das Kontorviertel und die Speicherstadt.

Am fünften und letzten Tag der Studienreise ging es nach Frühstück und Auschecken aus dem Hotel mit dem Reisebus ins Alte Land nach Jork. Auf dem dortigen Herzapfelhof begrüßte uns Hein Lühs, Unternehmer/Bioobstbauer mit einem kräftigen MOIN.

Nach einer kommentierten Hofführung waren die Teilnehmer eingeladen zu Kaffee, Tee und frisch gebackenem Kuchen und hatten Gelegenheit zum Einkauf im Hofladen.

Der Herzapfelhof beinhaltet neben dem Hofladen, einem Schulungsraum mit Aussichtsplattform und Hofcafé, zudem eine Lagerhalle, Sortierhalle sowie Halle für Lasern und Versand und wird umsäumt von den riesigen Obstplantagen. Noch beeindruckt, insbesondere vom Herz-Apfel-Garten mit seinen 250 verschiedenen, historischen Apfelsorten, traten die Teilnehmer die Heimreise an.





So werden Rad und E-Bike frühlingsfrisch

Endlich ist der Frühling da, die Temperaturen steigen, die Fahrräder werden aus den Kellern und Abstellräumen geholt. Ehe es damit auf die Straße geht, empfiehlt der Automobilclub ACE, das Fahrrad oder E-Bike gründlich zu checken.

Als erster Schritt nach dem Winter empfiehlt sich eine ordentliche Grundreinigung mit Bürste, Schwamm, Zahnbürste, umweltgerechtem Spülmittel und Putzmittel. Wer den Akku zur Reinigung herausnimmt, sollte die Kontakte mit einer Abdeckung schützen, damit kein Wasser eindringen kann.

Die Schrauben an Schutzblechen, Beleuchtung oder Klingel können selbst festgezogen werden. Bei anderen Komponenten gibt es oft exakt festgelegte Anzugdrehmomente. Deshalb ist ein Drehmoment-Schraubendreher notwendig - oder der Fachmann sollte ran.

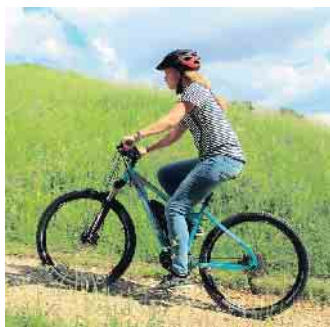
Nur eine saubere, gepflegte Kette läuft problemlos. Die einzelnen Kettenglieder lassen sich mit einer Bürste oder einem trockenen Tuch reinigen. Chemikalien sind hier fehl am Platz. Nach der Reinigung bekommt die Kette frisches Kettenöl.

Verliert der Reifen schnell Luft, hilft nur die Suche nach dem Loch. Dann muss der Schlauch geflickt oder komplett gewechselt werden. In beiden Fällen sollte auch die Gegenstelle im Mantel geflickt werden.

Im Stand den linken Bremshebel betätigen und das Fahrrad anschieben: Jetzt muss das Hinterrad vom Boden abheben. Dann mit rechtem Bremshebel wiederholen: Das Hinterrad muss blockieren. Keiner der Bremshebel darf beim Betätigen die Lenkstange berühren. Ist der Platz zwischen Bremshebel und Lenkstange weniger als zwei Finger breit, lässt sich der Abstand mit den Rändelschrauben an den Hebeln nachjustieren.

Vor der ersten Fahrt: Klingel prüfen! Funktioniert das Licht am Fahrrad oder E-Bike - vorne und hinten - nicht, gilt es, zuerst Kabel und Steckverbindungen zu prüfen und bei Bedarf die Steckverbindungen zu befestigen. Beim Pedelec lässt sich das Licht oft

mechanisch und über den Bordcomputer ein- und ausschalten, daher empfiehlt es sich, immer beides zu überprüfen. Wer beim Pedelec ein neues Licht braucht, sollte sich an den Fachhandel wenden, denn je nach Motortyp gibt es verschiedene Systeme mit unterschiedlicher Spannung. (mid/ak-o)



Vor dem Start in den Frühling sollte das Fahrrad oder E-Bike gründlich durchgecheckt werden. Foto: Trenoli/Presse21/mid/ak-o

UNSERE AUSWAHL IST RIESIG!

FAHRRÄDER - ZUBEHÖR - ERSATZTEILE - SERVICE

Wir überzeugen mit starken Marken und kompetenter Beratung!

KTM

Electra

KRAFT RAD

PEGASUS

STEVENS

WINORA

RIESE & MÜLLER



HERCULES

PUKY

ZEMO

HAIBIHE

KETTLER

Fahrräder

Ersatzteile

Zubehör

Service

Fahrradleasing mit allen Leasinggesellschaften!

Kraft Rad GmbH

Roitzheimer Straße 113

53879 Euskirchen

Tel.: 02251/2758

Am Westufer 5

50259 Pulheim

Tel.: 02238/468890

Öffnungszeiten: Mo. bis Fr. 10-19 Uhr | Sa. 10-17 Uhr

www.zweirad-kraft.de



projekt.bike
INKLUSIV

Wir sind
umgezogen:

Auf der Heide 25 · 53947 Zingsheim
Tel. 02486 1000 · www.projekt.bike

BIKEFITTING

ERGONOMIE-
BERATUNG

BODYSKAN



VERKAUF, SERVICE, ZUBEHÖR, BIKE-LEASING, NOX CYCLES TESTCENTER

Verdienstkreuz am Bande für Hans-Josef Engels

(WK) In einem kleinen feierlichen Akt überreichte der Landrat des Kreises Euskirchen Markus Ramers letzte Woche im Namen von Bundespräsident Frank-Walter Steinmeier das Verdienstkreuz am Bande an Hans-Josef Engels. Durch diese Auszeichnung wurde sowohl das umfangreiche politische wie auch das außerordentliche soziale Engagement von Engels entsprechend gewürdigt. Der Weilerswister trat 1970 in die CDU ein und machte gut 46 Jahre lokale Kommunalpolitik. Er gehörte 43 Jahre dem Kreis-

tag Euskirchen, war 39 Jahre Mitglied des Weilerswister Rates und davon 13 Jahre als Fraktionsvorsitzender. Engels engagierte sich in verschiedenen Ausschüssen auf kommunaler Ebene. 20 Jahre war er unter anderem Aufsichtsrat im Verbandswasserwerk Euskirchen. In seiner politischen Laufbahn war er als gelernter Banker meist auch für die finanzpolitischen Dinge aktiv - dies brachte ihm vor vielen Jahren in einem Bericht einer großen Tageszeitung den Spitznamen „der Millionensparer“ ein.

Sein starkes soziales Engagement begann auch schon 1988 mit der Gründung des Weilerswister Kulturvereins. Auch die Gründung der Weilerswister Bürgerhilfe geht maßgeblich auf sein „Konto“, denn er war auch immer für die Beschaffung von finanziellen Mittel für die Weilerswister Kulturaktivitäten zuständig.

Die Förderung des Swister Turm e.V. steht auf seiner Fahne sowie etliche Kulturveranstaltungen wie Konzerte der Bundeswehr-Bigband, dem Ballorchester „Julia Gräber“, der „Bläck Fööss“, der „Höhner“ und bis heute noch das jährliche Weihnachts-Highlight der Don Kossaken in der Mauritiuskirche. Selbst musikalisch aktiv war Hans-Josef Engels außerdem jahrelang in der „BüLaRose“-Band von ehemaligen Landrat Günther Rosenke. Auch hier

floss der Erlös der Auftritte immer guten Zwecken zu. Von der Gemeinde Weilerswist erhielt er 2013 schon den Goldenen Ehrenring für sein vorbildliches Engagement.



Hans-Josef Engels und Landrat Markus Ramers



Bürvenich Grabmale

in Swisttal-Heimerzheim

- Moderne Grabanlagengestaltung
- Abräumung der Grabanlagen für Beisetzung
- Nachbeschriftung, Reparatur und Umbauarbeiten, Erweiterung, Ergänzung o. Reinigung vorh. Grabanlagen

Dützhofer Straße 18 • Tel. 02254 / 84 77 48

Eine Immobilie online zu bewerten,

Ist wie ein Buch zu beurteilen, ohne es gelesen zu haben.

Holen Sie Sich die Profis ins Haus.








Glasmacher Immobilien

Immobilien, Finanzierungen & Versicherungen

SACHVERSTÄNDIGENBÜRO WEIERMANN GmbH

GRUNDSTÜCKS- & GEBAUDEWERTERMITTLUNG

BESTATTUNGEN

WIR HELFEN IHNEN ABSCHIED ZU NEHMEN!



TRAUER

DIE LETZE RUHE FINDEN

Hier soll meine letzte Ruhe sein

Bei realen oder virtuellen Wald-rundgängen den passenden Be-stattungsbaum finden

Mit zunehmendem Alter machen sich viele Menschen Gedanken um eine würdevolle Bestattung. Bei der Entscheidung zwischen klas-sischem Sarg- und Urnenbegräb-nis liegt die Urne mittlerweile deutlich vorn: 2020 fanden laut Statista 76 Prozent der Verstor-benen in Deutschland so ihre letz-te Ruhe und nur noch 24 Prozent bei einem Sargbegräbnis.

Hierzulande sind Urnenbegräbnisse auch als Waldbestattungen er-laubt. Sie können bereits zu Leb-zeiten vorgeplant werden - sogar online von zu Hause aus.

Letzte Ruhestätte im Wald

Bei einer Waldbestattung ver-bleibt die Asche der verstorbenen Person in einer biologisch abbau-baren Urne, sodass sie irgend-wann automatisch wieder in den Kreislauf der Natur übergeht. Der Anbieter FriedWald beispielswei-se ermöglicht in Kooperation mit Kirchen und Forstverwaltungen Baumbestattungen an rund 80 ausgewiesenen Standorten. Jeder ist ein nach öffentlichem Recht genehmigter Friedhof im Wald. Auf der Seite www.friedwald.de können Interessierte einen virtu-ellen Rundgang machen, sich on-line die verfügbaren Bäume an-schauen und einen Urnenplatz darunter kaufen oder reservieren. Das ist insbesondere interessant für Menschen, die nicht mehr mo-bil sind, oder für solche, die vom

gewünschten Wald zu weit ent-fertnt wohnen. Auch Bestattungs-unternehmen können sich online Bäume anschauen und das Wald-begräbnis in ihr Angebot aufneh-men.

So funktioniert der virtuelle Spa-ziergang

Eine Online-Suche in einem Be-stattungswald vermittelt durch digitale Aufnahmen einen Ein-druck des Baumes und zeigt ne-ben Größe und Wuchsform auch seine genaue Lage an. So erfährt man beispielsweise, wie weit der Grabplatz vom Parkplatz entfernt ist. Hilfreich ist es auch, wenn vir-tuelle Panoramatauren der nähe-ren Umgebung angeschaut wer-den können. Dadurch lernt man deren Schönheiten und Besonder-heiten als Ort der letzten Ruhe kennen. Für eine Urnenbestattung im Wald gibt es unterschiedliche Gräber an verschiedenen Baum-arten. Je nach Wunsch sucht man einen oder mehrere Einzelplätze an einem gemeinschaftlich ge-nutzten Baum oder einen ganzen Baum exklusiv für die Familie oder den Freundeskreis aus. Die kon-kreten Kosten können transpa-rent online oder im Wald direkt nachgelesen werden. (djd)



- Erd-, ■ Feuer-, ■ See- und
- Naturbestattungen
- Bestattungsvorsorge

Vereinbaren Sie ein kostenloses sowie unverbindliches Beratungsgespräch mit uns.

Transparent – Kompetent – Fair

Im Trauerfall jederzeit für Sie erreichbar!

02254 - 96 93 17 oder 0163 138 39 78

Kölner Straße 71 – Weilerswist

Bestattungshaus Becker

Inhaber: Heinz-Wolfgang Becker

Berliner Straße 55 • 53919 Weilerswist

info@becker-weilerswist.de • www.becker-weilerswist.de



☎ **02254/7277**

• Erd-, Feuer-, Baum-, See- und Anonymbestattung

• Bestattungsvorsorge

• Erledigung aller Formalitäten

Die Bestatter
E.ERNST GMBH

A. Grahl

& Söhne

*Im Trauerfall
an Ihrer Seite*

- ✓ Bestattungen auf allen Friedhöfen im In- und Ausland
- ✓ Bestattungsvorsorge
- ✓ Sterbegeldversicherungen
- ✓ Verabschiedungsräume
- ✓ Beratung durch fachgeprüfte Bestatter

Mechernich / Kommern
Wingert 27-29
02443 / 9999-0

Zülpich
Nidegger
Straße 5
02252 / 950183

Informationen erhalten Sie auch unter:
www.bestattungen-ernst-gmbh.de
info@bestattungen-ernst-gmbh.de

Kall
Dieter Schüttler
Auf dem Fels 17
02441 / 911084

Inh. Dennis Paes

Meisterbetrieb

BESTATTUNGEN BECKER

*Kein Abschied auf der Welt fällt
schwerer als der von einem
geliebten Menschen.
Wir begleiten Sie.*



Bahnhofstraße 22 • Kaller Straße 39 • 53925 Kall / Sistig
www.bestattungen-becker.de

Tel. 0 24 41 - 91 10 10

„Ich will dem Opa ein Bild malen.“



*Kinder haben
oft gute Ideen.*

Abschied ganz persönlich.



Dieter Joisten

Bestattungen

Schleidener Str. 40 • 53937 Schleiden-Gemünd
www.bestattungen-joisten.de

Tel. 02444 - 21 53

Wasser- und Bodenverband Weilerswist-Vernich

Verbandsvorsteher Franz-Josef Bleiber
Kolpingstr. 10, 53919 Weilerswist-Vernich

Einladung

Alle Eigentümer und Nutzungsberechtigte der im Gebiet des Wasser- und Bodenverbandes Vernich liegenden Grundstücke, werden hiermit zu der am Montag, den 24. Juni 2024 um 19.30 Uhr in der Alten Schule in Großvernich, Kirchweg 1 stattfindenden Mitgliederversammlung eingeladen.

Tagesordnung

1. Eröffnung und Begrüßung
2. Bericht des Vorsitzenden
3. Neuwahl des Verbandsausschusses gemäß §11 der Satzung
4. Verschiedenes

Vernich, den 01. Juni 2024

Mit freundlichen Grüßen

Franz-Josef Bleiber

LOKALES

10. Familienfest in Weilerswist Süd

Armand-Conan-Platz wird wieder zum Festplatz



Der Armand-Conan-Platz in Weilerswist Süd

Am Samstag, 15. Juni, wird der Armand-Conan-Platz in Weilerswist Süd wieder zum Festplatz. Denn dann feiern gemeinsam der Freundeskreis Weilerswist Süd e.V. und die Partnerschaftsgesellschaft Weilerswist ihr 10. Familienfest. Gestartet wird um 14 Uhr. In den letzten Jahren erfreut sich dieses Fest zunehmender Beliebtheit. Zahlreiche Vereine aus der Gemeinde haben bereits zugesagt und werden auch in diesem Jahr wieder ein breites und vielfältiges Programm anbieten, das bis in den frühen Abend hinein die Besucher begeistern wird. Infostände, Vorführungen, Showeinlagen, Mit-

machaktionen und eine Hüpfburg für die Kleinsten, - das lockt hoffentlich auch in diesem Jahr wieder zahlreiche Gäste auf den Armand-Conan-Platz in Weilerswist Süd. Für das leibliche Wohl ist bestens gesorgt. Neben kühlen Getränken, Schmackhaftem vom Grill und einem Kaffee- und Kuchenbuffet werden erstmals Crepes, Popcorn und Slush-Eis angeboten. Mit dabei ist auch wieder DJ Jürgen, der für die musikalische Unterhaltung sorgt. Die Organisatoren hoffen auf schönes Wetter und freuen sich auf ein tolles Familienfest mit interessanten Gesprächen und gut gelaunten Gästen.

Anna Maria Caspari zu Gast beim Literaturkreis

(WK) Auf Einladung des Literaturkreises Weilerswist kommt die Autorin Anna Maria Caspari zu einer Lesung und Gespräch über ihre Bücher „Perlenbach“ und „Ginsterhöhe“ ins Haus Heskamp.

In ihren Büchern schildert sie die Schicksale einfacher Menschen im 19. und 20. Jahrhundert in Wollseifen und Monschau. Frau Caspari war 20 Jahre lang in leitender Position in großen Publikumsverlagen tätig. Sie lebt in der Nähe von Köln.

Am Donnerstag, 13. Juni, um 19 Uhr, haben Literaturfreunde Gelegenheit Anna Caspari kennenzulernen. Der Eintritt kostet 10 Euro. Weitere Informationen wie

immer über Heidrun Brenig unter 02254-4286 bzw. Kartenbestellung auch per E-Mail an literaturkreis-weilerswist@gmx.de.



Anna Maria Caspari. Foto: Kristina Schürholz



ERLEBE DEN STEINBRUCH

Tag der offenen Tür für die Gemeinde Kall

SAMSTAG,
10.08.2024
10 - 16 Uhr

Treffpunkt:
P&R Parkplatz
Trierer Straße 19
53925 Kall

Von dort aus
um 9.45 Uhr
Shuttle-Service
zum Steinbruch

Anmeldung bitte bis spätestens zum 28.06.2024 per Mail an: tagderoffenentuer@kalksteinwerke-kall.de



Weitere Informationen unter:

www.ik-umwelt.de/aktuelles



Was falsches Tanken anrichtet

Es kommt öfter vor als viele denken: Beim Tanken greifen Autofahrer zur falschen Zapfpistole. Das kann für die Technik fatale Folgen haben.

Als erste Verhaltensregel gilt: Umgehend den Tankvorgang abbrechen, falls man das Missgeschick schon währenddessen bemerkt.

Nächster Schritt: Das Auto zur Seite schieben, ohne den Motor zu starten. Denn das Einschalten der Zündung oder gar ein Startversuch können zu Schäden führen. Das Tankstellenpersonal kennt Spezialfirmen, die mit Absauggeräten den ungeeigneten Kraftstoff absaugen. Auch Automobilclubs können helfen.

Ein Startversuch nach falschem Tanken wirkt sich unterschiedlich aus. Der Ottomotor springt mit Diesel im Tank nicht mehr an oder beginnt bald zu stottern, bevor er ausgeht. Grund: Diesel entzündet sich weitaus schlechter als Benzin. Dem Zündfunken gelingt es nicht, das Gemisch zur Explosion zu bringen. Eine unkontrollierte Verbrennung kann zu Motordefekten führen, auch Katalysator oder die Lambdasonde können Schäden davontragen. Rasches Handeln hilft: Nach dem Absaugen des Diesels und dem Einfül-

len von Benzin sollte der Motor wieder anspringen und nach kurzer Zeit wieder laufen wie gewohnt.

Viel kritischer für die Technik ist das Befüllen eines Diesel-Pkw mit Benzin. Leider kommt das viel öfter vor als umgekehrt. Der Grund ist einfach: Die Benzin-Zapfpistole hat einen kleinen Durchmesser und passt locker in den Einfüllstutzen eines Dieselfahrzeugs.

Wenn Benzin in die Dieselleitung oder gar bis zur Hochdruckeinspritzpumpe gerät, drohen Schäden am Treibstoffsystem. Vorsicht: Bei vielen modernen Autos springt die Kraftstoffpumpe schon nach dem Öffnen der Fahrertür an, um ein schnelles Starten zu erleichtern. Von außen betrachtet ist nicht viel geschehen. Doch Benzin im Dieselsystem zerstört den Schmierfilm, der die Einspritzpumpe schützt und kühlt. Metallspäne sind eine mögliche Folge, die das gesamte Einspritzsystem beschädigen können. Dazu gehören neben der Hochdruckpumpe auch Injektoren, Kraftstoffleitungen und der Tank. Viele Systemkomponenten müssen dann in der Fachwerkstatt erneuert werden - gegen eine entsprechend hohe Rechnung. (mid/ak-o)



Inh. Dirk Vogelsberg

Auto · Anhänger · Brandschutz · Camping
Caravan und Wohnmobil Technik

Service-Partner: ALDE · DOMETIC · THETFORD · TRUMA

Inspektionen, Bremsenservice, Zahnriemenwechsel,
Reifenservice, Unfallinstandsetzung, HU + AU täglich,
Gasprüfung, Camping-Zubehör-Shop

53937 Schleiden · Im Pützfeld 3 (Gewerbegebiet Herhahn)
Telefon: 0 24 44 - 9 10 33 · eMail: Camping-Esch@t-online.de



**Ihr zertifizierter
Partner in der Region**

- Ankauf von Schrott und Metall
- Ankauf von Alt- und Unfallfahrzeugen
- Fahrzeugabholung und -abmeldung möglich
- Verkauf von gebrauchten PKW-Ersatzteilen

Tel. 0 22 51 - 35 33

Jünkerather Straße 1 · 53919 Weilerswist
www.cremer-autoverwertung.de

38 Jahre in Weilerswist

AUTOHAUS JUNGBLUTH GmbH

SUZUKI-Servicepartner seit 1989



GEWERBEGEBIET 53919 Weilerswist
Tel. 02254 844336, info@suzuki-jungbluth.de
www.suzuki-jungbluth.de



Neu- und Gebrauchtwagen

Volkswagen Jahreswagen von Mitarbeitern der VW AG



**Ihr Ansprechpartner
für VW E-Autos**



**Autohaus
Vossel KG**

Heerstr. 54
53894 Mechernich
Tel.: 02443 31060

**Volkswagen Economy Service
Vossel & Kühn**

Hermann-Kattwinkel-Platz 7
53937 Schleiden-Gemünd
Tel.: 02444 2212

K & K



A. Kaparovski



www.kuk-autofit.de

**Kfz-Meister-Fachbetrieb
K&K Autofit Service GmbH**

Mühlenstraße 4
53919 Weilerswist
Telefon: 02254/600490
Telefax: 02254/846446



Metternicher Str. 11 | 53919 Weilerswist | Tel.: 02254 8300202 | Mail: info@car-service-mueller.de

- Reparaturen aller Art
- Unfallinstandsetzung
- Reifen-Service
- Glas-Service
- HU + AU

Ein Paradies für Kaffeetrinker



Ein Tag ohne Kaffee ist für viele Deutsche undenkbar. Es ist das Lieblingsgetränk am Morgen. Ohne eine Tasse des beliebten Heißgetränks werden viele erst gar nicht richtig wach. Gut 150 Liter trinkt jeder Deutsche im Jahr, macht in etwa einen halben Liter pro Tag. Das braune Heißgetränk ist bei den Deutschen denn auch belieb-

ter denn je: Die Deutschen trinken in jeder Sekunde 2315 Tassen Kaffee. Wer's genau wissen will: Das sind 73 Milliarden Tassen pro Jahr. Rund 6,9 Kilogramm Kaffee-pulver oder Kaffeebohnen kauft jeder Deutsche im Jahr ein. **Und hier gilt es Preisunterschiede zu erkennen.** Direkt an der deutsch-belgischen Grenze in Losheim gibt es das

seit Jahrzehnten das berühmte Grenzgeschäft „Ardenner Grenzmarkt“ - heute gehört es zu der belgischen „Delhaize“ Gruppe. Wo früher noch der Zoll war und Schmuggler Angst hatten erwischte zu werden befindet sich heute ein Einkaufs- und Freizeitzentrum. Mit verschiedenen Ausstellungen und Einkaufsmöglichkeiten sowie gastronomischen Betriebe.

Im belgischen Supermarkt „Delhaize“ befindet sich das Kaffee-paradies. Mehr als 300 Sorten Kaffee findet man hier. Alle gängigen deutschen und internationalen Marken in allen Verpackungseinheiten und für alle Zubereitungsarten sind ständig in großer Auswahl vorrätig. Aber auch besondere und seltene

Kaffeegenießer treffen sich an der Grenze.





Das KAFFEEPARADIES

direkt an der deutsch/belgischen Grenze!

LOSHEIM/EIFEL Gültig vom 1.6.- 4.6.2024, solange Vorrat, außer bei Druckfehlern!

Tel. 06557/9019412



1 Kilo vac. Vorteils-pack

7,99 €



Melitta Mild 500 gr. vac.

3,49 €



100 Pads für Senseo

7,69 €



Dallmayr Crema d'Oro Intensa 1 Kilo Bohnen

9,19 €





ARS KRIPPANA

ARS FIGURA

ARS TECNICA

ARS MINERALIS



FREUDE FÜR **Grenz Genuss** DIE SINNE

Ardenner Cultur Boulevard
Prümer Str. 55
D-53940 Losheim/Eifel
www.grenzgenuss.net

RIESENAUSWAHL an Kaffee, Schokolade und belgischem Bier!
Supermarkt: Täglich von 8.00-18.30 Uhr, auch an SONN- & FEIERTAGEN geöffnet! Die Ausstellungen haben montags RUHETAG!



Marken findet man hier. So wie der berühmte „Chat noir“ aus Belgien oder eine besondere Auswahl an Bio und Fairtrade Produkten. Das Besondere ist nicht nur die Auswahl, sondern der Preis. Aufgrund einer weitaus niedrigeren Kaffeesteuer als in Deutschland ist der Kaffee in Belgien viel günstiger. Und es handelt sich dabei nicht um Lokangebote, sondern um Dauerangebote.

Interessant für Kaffeetrinker. Was die Oma schon immer wusste. Neueste Studien belegen Kaffee ist gesundheitsförderlich.

Immer mehr Studien legen nahe, dass Kaffee einen positiven Effekt auf die Gesundheit hat - und etwa das Risiko für Herzinfarkt, Schlaganfall oder Diabetes sinkt.

Kaffeekonsum soll das Leben verlängern.

Kaffeeliebhaber leben länger? Das klingt zu schön, um wahr zu sein. Tatsächlich kommen Wissenschaftler der amerikanischen Gesundheitsbehörde zu diesem Ergebnis. In einer kürzlich veröffentlichten Studie untersuchten sie, wie sich der regelmäßige Kaffeekonsum auf

die Sterblichkeit auswirkt. Es zeigte sich, dass der Kaffeegenuss einen leicht lebensverlängernden Effekt hat.

Und Koffein hat auch eine schützende Wirkung gegen Alzheimer und Parkinson.

Im Tierversuch zeigte Koffein eine schützende Wirkung gegen Alzheimer. Gaben Forscher alzheimerkranken Mäusen Koffein ins Trinkwasser, besserten sich auch die Symptome bereits erkrankter Tiere. Das Bohnengetränk scheint auch das Risiko für Parkinson zu senken. Jedenfalls erkrankten Kaf-

fee-trinker seltener an der Krankheit, wie in verschiedenen epidemiologischen Studien gezeigt werden konnte. In Tierexperimenten verhindert Koffein den Abbau von Nervenzellen.

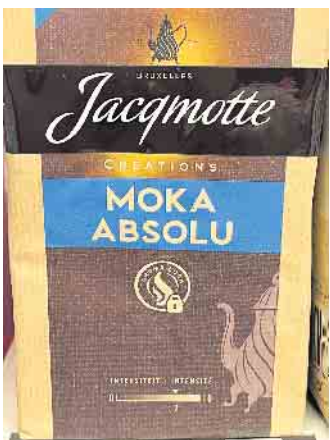
Also liebe Kaffeetrinker, genießen Sie ihren Kaffee.

Kleiner Tipp für einen Tagesausflug: Direkt gegenüber befindet sich die bekannte Krippenausstellung ArsKRIPPANA. Mehr als 300 Krippen aus der ganzen Welt, wunderschön in Szene gesetzt. Und nebenan das Möbeloutlet Ludwig, mit pfiffigen Deko-Ideen.

Für jeden Geldbeutel preiswerte und richtig schöne Möbel und das bekannte Mineralien Geschäft ArsMINERALIS. Kommen Sie vorbei und entdecken Sie etwas Neues.

Der AD DELHAIZE ist täglich geöffnet von 8 bis 18:30 Uhr, auch sonntags. Und wenn Sie gleich vor Ort ein gutes belgisches Bier genießen möchten, gibt es nebenan das CAFE Bistro Old Smuggler mit einer großen Auswahl an belgischem Kuchen.

Infos und aktuelle Preise finden Sie unter: www.grenzgenuss.net



ANZEIGEN · PROSPEKTEVERTEILUNG DRUCKE · WEB-AUFTRITTE · FILM

Rufen Sie mich an und vereinbaren Sie einen Termin mit mir.



Wir rücken Ihre Produkte und Dienstleistungen, die gesamte Leistungsfähigkeit Ihres Unternehmens, individuell nach Ihren Wünschen, ins richtige Licht.

ZEITUNG Lokaler geht's nicht. **DRUCK** Satz. Druck. Image. **WEB** 24/7 online. **FILM** Perfekter Drehmoment.

wir WEILERSWIST
Mit Nachrichten aus der Gemeinde Weilerswist
Mit den Orten: Weilerswist, Vernich, Metternich, Müggelhausen, Lommersum, Dierum, Hausweiler und Otterheim. Partnerschaften der Gemeinde Weilerswist mit Carqueiranne und Whitnash



MEDIENBERATER
Werner Knorr
MOBIL 01577 8286270
E-MAIL w.knorr@rautenberg.media

KOMMT ZUM 1. LOMMERSUMER

Garagentrödel

2. JUNI 2024 | 10-17 UHR

Legende

WC

Teilnahme

Essen/ Getränke

Grüne Aue

Bräuerstr.

Winterackerweg

Wolfsgraben

Neuenburger Str.

Prätorienstr.

Angelschneider Str.

Derkmann Str.

Linburger Str.

Weyersstr.

Südliche Weg

mit 80 Ständen

Essen & Trinken

SALE

Rolladen Hansen

Garagentrödel

Dorftrödel
in Klein-Spanien

(WK) In diesem Jahr findet am 2. Juni der erste Lommersumer Dorftrödel statt. Ab 10 Uhr können die nahezu 90 Stände in den Lommersumer Garagen, Höfen und Vorgärten besucht werden. Angeboten wird so manches Fundstück aus Speicher und Keller, was sicherlich so manchen Sammler und Sammlerin erfreuen wird. Auch Kinderspielzeug, Kleidung und Bücher werden die Stände füllen. Derzeit werden wegweisende Plakate zu den Ständen vorbereitet und aufgehängt, so dass Besucherinnen und Besucher ihren Spaziergang durch Lommersum planen können. Viele Trödlerrinnen und Trödler zeigen sich auch als gute Gastgeber und bieten gegen eine Spende Erfrischungsgetränke und Snacks an. Sollte der Tag für alle erfolgreich sein, ist eine Wiederholung sehr gut möglich. Der Dorftrödel mit vielen privaten Anbietern ist attraktiv für alle, die keine Neuware, sondern wirkliche Schnäppchen suchen. Zudem entfaltet sich der Charakter eines Straßenfestes. Das Orga-Team um Wolfgang Nitz freut sich über viele Besucherinnen und Besucher.

weinor

TOP PARTNER

Ausgezeichnet für Kompetenz & Qualität

Jetzt Sonnenschutz planen!

Rolladen Hansen

SEIT 1953

Rolladen Hansen GmbH

Narzissenweg 4 | 53881 Euskirchen

02251 777175 | info@rolladen-hansen.de

www.rolladen-hansen.de

16

Wir in Weilerswist | 57. Jahrgang | Nr. 11 | Samstag, 01. Juni 2024 | Kw 22 | wir-in-weilerswist.de/e-paper

Sicher ist sicher

Wertsachen und wichtige Dokumente gehören in einen Tresor

Es soll Menschen geben, die Weihnachtsgeschenke erst Jahre später wiederfinden - zu gut die Verstecke auf dem Dachboden oder ganz hinten im Kleiderschrank. Viele nutzen tatsächlich diese und ähnliche Orte, um wertvollen Schmuck, teure Uhren oder Bargeld im Haus zu verbergen. Dass das keine gute Idee ist, zeigt sich spätestens, wenn ein Einbrecher alle Schränke gründlich durchwühlt, weil er diese einschlägigen Verstecke häufig ganz genau kennt. Wertvolles Eigentum gehört stattdessen an einen sicheren Aufbewahrungsort, gerade in den eigenen vier Wänden. Hoch-

wertige Tresore schützen dabei nicht nur Wertgegenstände, sondern ebenso wichtige Unterlagen und Dokumente.

Auf geprüfte Qualität achten

Wer die Anschaffung eines Wertschranks plant, sollte genau hinschauen: Vermeintlich preisgünstige Lösungen vermitteln ein trügerisches Gefühl der Sicherheit, das nicht der Realität entspricht. Denn Profis können Billig-Tresore oft spielend leicht knacken. Mehr Vertrauen und Sicherheit vermitteln Qualitätstresore, die von einem unabhängigen Prüfinstitut zertifiziert wurden. „Die Zertifizierungsplaketten finden sich in der Regel auf der Innenseite der Tresortür“, erklärt Markus Hartmann, Vorstand des Vertriebs der Hartmann Tresore AG. Zudem sind im Vorfeld verschiedene Fragen zu klären. Wie viel Platz soll der Tresor bieten, wo soll er im Haus platziert werden, ist auch ein Feuerschutz gewünscht? Diese und weitere Fragen werden in einer persönlichen Beratung geklärt. Die Sicherheitseinstufung zum Beispiel hat entscheidenden Einfluss darauf, bis zu welchem Betrag der Tresorinhalt versichert werden kann.

Unauffällig ins Zuhause integrieren

Unterschiede gibt es ebenfalls beim Schließsystem: Neben gängigen Doppelbartschlössern mit zwei Schlüsseln sind Zahlenschlösser beliebt, die mit einem

vier- bis achtstelligen Code geöffnet werden. Alternativ lässt sich der Zugang mit dem persönlichen Fingerabdruck regeln, dafür eignen sich biometrische Verschlusssysteme. Beispielsweise unter www.hartmann-tresore.de gibt es einen Überblick zu den verschiedenen technischen Lösungen und weitere Tipps rund um den Kauf eines Wertschranks. Der klassische Look eines Tresors muss heute übrigens nicht mehr sein. Möbeltresore lassen sich unauffällig in Einbauschränke oder Sideboards integrieren. Alternativ sind auch Möbel erhältlich, die den Wertschrank komplett umrahmen und sich somit harmonisch in das Wohnumfeld einfügen. (djd)



Schutz für alle Fälle: Wertschränke sind der passende Aufbewahrungsort für Schmuck, Uhren und Bargeld, aber auch für wichtige Dokumente. Foto: djd/Hartmann Tresore

konrad

solide Fliegengitter

Sebastianusstr. 4-6 · Euskirchen
Tel. 0 22 51 / 94 11-0
www.konrad-net.de

Polstermöbel, Dekorationen und Teppiche.

ASSMANN
GmbH

Polstermöbel-Werkstätten

Antweiler Straße 12
53894 Mechernich-Wachendorf
Telefon 02256 824
www.assmann-wohndesign.de

FLIESEN - PLATTEN - MOSAIK

Creativ Design Team GmbH

Beratung | Verkauf | Verlegung | Reinigung | Reparaturservice
Pflasterarbeiten | Naturstein | ⇒ **Flutwasserschadensregulierung**

Ihr Anspruch ist unser Antrieb!

Sven Orbeck
Virnicher Straße 15
53894 Mechernich

0178 833 10 09
info@creativdesignteam.de
www.creativdesignteam.de

Carport Garage Garagentor Gerätehaus Heimsauna

☎ 02403 87480 **graafen**
Katalog gratis! *ganz persönlich seit 1905*



Am Johannesbusch 3, 53945 Blankenheim + Talstr. 60-68, 52249 Eschweiler
Besuchen Sie unsere große Ausstellung! (Sauna nur in Eschweiler)

RUND UM MEIN ZUHAUSE

HÜNDGEN

ENTSORGUNG

Zertifizierter Entsorgungsfachbetrieb nach § 52 KrW/AbfG
 SERVICE VON A - Z Containerdienst • Recycling
 Guter Service... nur ein Anruf entfernt!

Swisttal-Ollheim Peterstraße 70 Niederlassung: Bonn Broichstr. 76
 Telefon 0 22 55 / 94 30-0 Fax -62 Telefon 0 22 88 / 76 99 43-0 Fax -62
www.huendgen-entsorgung.de • info@huendgen-entsorgung.de

GLAS

faszinierendes Material
 funktionale Technik
 zeitlose Eleganz

INNOVATIVER GLAS- & RAHMENBAU
THIEMONDS

53894 Mechernich-Gehn • Tel. 0 24 43 / 31 48 86
 Hinter den Gärten 14 • Fax 0 24 43 / 31 48 87
cthiemons@glas-thiemons.de • www.glas-thiemons.de

Mike Hoßdorf
Gut bedacht!
DACHDECKERMEISTERBETRIEB

www.exklusive-dachkonzepte.de
 Wichtericher Weg 25a
 53919 Weilerswist - Lommersum
Telefon: 0 22 51 / 60 52 91

Roto
 Das Dachfenster.

PV-Anlagen
 Dachsanierung
 Dachbegrünung
 Dachfenster

Gesunder Schlaf für alle

Massivholzbetten unterstützen eine erholsame Nacht



Natürliche Inhaltsstoffe wie ätherische Öle im Holz wirken beim Einatmen beruhigend auf den Körper und unterstützen diesen dabei, zur Ruhe zu kommen. IPM/Möbelwerke A. Decker

Egal, ob Langschläfer oder nicht - rund ein Drittel des Lebens verbringen Menschen mit Schlafen. Dabei fallen das Schlafverhalten und -bedürfnis sehr unterschiedlich aus: manch einer kommt mit mehreren kurzen Schlafintervallen zurecht, ein anderer braucht eine lange Tiefschlafphase. So oder so gilt für alle Menschen, dass Schlaf ein aktiver und kein passiver Prozess ist, um den Körper zu regenerieren. Andreas Ruf, Geschäftsführer der Initiative Pro Massivholz (IPM), erklärt: „Über den individuellen Schlafrhythmus und die Schlafdauer hinaus gibt es eine Reihe von Faktoren, die eine erholsame Nachtruhe fördern. Ein gemütliches Massivholzbett bietet ein natürliches Schlafumfeld, in dem Körper und Geist sehr gut regenerieren können.“ Natürliche Inhaltsstoffe wie ätherische Öle im Holz wirken beim Einatmen beruhigend auf den Körper und unterstützen diesen dabei, zur Ruhe zu kommen. Die Inhaltsstoffe im Holz besitzen darüber hinaus eine antibakterielle Wirkung gegen Viren und Keime. Die Krankmacher haben auf offenporigen Massivholzflächen kei-

ne Chance zu überleben, da das Holz die Feuchtigkeit aus den Bakterien zieht und diese damit zum Austrocknen bringt. Dies trägt sodann auch zu einer schnelleren Genesung im Schlaf bei.

„Auch Allergiker können dank Massivholzmöbeln aufatmen, denn das Holz besitzt außerdem eine antistatische Wirkung und zieht somit keinen Staub oder Schmutz an“, erklärt Ruf und fügt hinzu: „Gerade Hausstauballergiker profitieren von dieser besonderen Eigenschaft und auch Putzmuffel haben es leichter beim Staubwischen.“

Nicht zuletzt zeichnen sich Massivholzmöbel durch ihre Langlebigkeit und Robustheit aus, was ebenso für Massivholzbetten gilt. „Dieser Vorzug zeigt sich besonders demjenigen, der mal mit seinem gesamten Hausrat umgezogen ist. Denn beim wiederholten Zerlegen und Zusammenbauen von Massivholzmöbeln ergeben sich keine Einbußen in deren Stabilität“, so Ruf. Die Folge sind eine hohe Lebensdauer sowie lange Freude und Erholung im eigenen Massivholzbett. (IPM/RS)

Polsterarbeiten

Josef Baum
 Über 30 Jahre Berufserfahrung
 Aufpolsterung • Neubezug
 Reparatur von Polstermöbeln
 aller Art in Stoff und Leder

Kölnerstrasse 137 • Mechernich Kommern • Tel. 0178-316 00 63
 Termine nach Vereinbarung

Dämm it yourself

Vom Dach bis zum Keller: Energiesparmaßnahmen in Eigenregie durchführen

Wer dämmt, reduziert Energieverluste durch Dach, Wand und Keller und kann damit steigenden Energiekosten aktiv entgegenwirken. Eine Dämmung aus Mineralwolle etwa - also aus Glaswolle oder Steinwolle - senkt den Energieverbrauch und die damit verbundenen Kosten eines Gebäudes bei gleichzeitig verbessertem Schall- und Brandschutz. Die eigenen vier Wände können Heimwerkerinnen und Heimwerker mit einfachen Maßnahmen auch in Eigenregie dämmen.

Dachdämmung gehört zu den wichtigsten Maßnahmen

Die meiste Energie bei Ein- und Zweifamilienhäusern geht über das Dach verloren. Die Dämmung des Daches gehört damit zu den wichtigsten Maßnahmen, um Energieverbrauch und Kosten zu reduzieren und zugleich den Wohnkomfort nachhaltig und klimafreundlich zu steigern. Je nach baulichem und energetischem Zustand kann so der Heizwärmebedarf des Hauses um bis zu 35 Prozent gesenkt werden. Soll der Dachraum bewohnt und beheizt werden, kann man die Dachflächen durch eine Zwischensparrendämmung mit Mineralwolle in Eigenregie dämmen. Mehr Infos und praktische Tipps gibt es beispielsweise unter www.derdaemmstoff.de. Die Arbeiten erfolgen im Innenraum, das wetterschützende Dach und die Dachziegel bleiben unberührt. Weil die Dämmung zwischen den Sparren liegt, lässt sich der Dachraum gut zum Wohnen nutzen. Da sich Mineralwolle direkt ins sogenannte Gefach klemmen

Erstklassige FENSTER
in Holz und Kunststoff

ZU SUPER GÜNSTIGEN PREISEN

sowie Haustüren & Wintergärten

www.HM-Eifelfenster.de
Tel. 0 65 97 - 900 841

lässt, ist der nicht brennbare Dämmstoff samt Anbringung einer Dampfbremsschicht, die vor Feuchtigkeit schützt, schnell verlegt. Um den Wärmeschutz zu verbessern, kann die Kombination mit einer Untersparrendämmung sinnvoll sein.

Decken, Rohre und Leitungen selbst dämmen

Aus Sicht der Wärmedämmung befinden sich die wichtigen Decken im obersten und untersten Geschoss. Das sind in der Regel im Dach die oberste Geschossdecke und im Keller die Kellerdecke, kurzum der Übergang von beheizten zu unbeheizten Räumen. Die Dämmung der obersten Geschossdecke mit Mineralwolle ist die schnellste, einfachste Dämmmethode im Dachraum, sie ist besonders wirtschaftlich und kann in Eigenleistung durchgeführt werden. Über einen unbeheizten und ungedämmten Keller wiederum gehen bis zu zehn Prozent der Heizwärmeenergie eines Hauses verloren, wodurch der Wohnkomfort im Erdgeschoss ebenfalls beeinträchtigt wird. Auch die Decke des unbeheizten Kellers lässt sich einfach und erschweringlich selbst dämmen. Weitere „Dämmkandidaten“ sind Heizungsrohre und Warmwasserleitungen. (djd)

RAUM AUSSTATTUNG K.H. SINZIG

POLSTERN
DEKORATIONEN
INSEKTENSCHUTZ
SONNENSCHUTZ
WASCHSERVICE

KÖLNER STR. 40 • 53913 HEIMERZHEIM
TEL. 0 22 54/23 34 • FAX 0 22 54/63 21
E-MAIL: kontakt@deko-sinzig.de

Wir sind wieder für Sie da!

www.deko-sinzig.de



Ihr Garten-Fachhandel der Region

HTK
HOLZ & TECHNIK

- ✓ Beratung
- ✓ Lieferung
- ✓ Planung
- ✓ Montage

Entdecken Sie unsere große Vielfalt!



Alu Terrassenüberdachungen

in vielen Standardgrößen oder als Maßanfertigung. Ausbaubar bis zum Kaltwintergarten. In vier Standard-Farben und in jeder RAL Farbe.



Gewächshäuser

in Holz oder Aluminium Bauweise



Moderne Systemzäune

Pflegeleichte Materialien: Wählen Sie Elemente aus WPC, Keramik, Glas, Aluminium oder Metall-Verbundwerkstoff



Gartenhäuser - klassisch oder modern

aus Holz, WPC oder Metall. Viele verschiedene Größen vom Geräte- bis zum Ferienhaus.

Bei uns erhalten Sie auch Ihr individuelles **Gartenhaus im Sondermaß!**

GARTENHÄUSER • TERRASSENÜBERDACHUNGEN
TERRASSENDIELEN • SICHTSCHUTZZÄUNE
CARPORTS • KINDERSPIELGERÄTE

www.gartenhaus24.de

HTK Holz & Technik GmbH
Brühler Straße 34 | Bad Münstereifel

Öffnungszeiten:

Mo bis Fr: 8:30 bis 18:00 Uhr | Sa: 8:30 bis 14:00 Uhr

Unsere Kataloge finden Sie hier:



Traditioneller Tanz in den Mai



Der Maibaum

(WK) Der Junggesellenverein „Dorfjugend“ Vernich e.V. lud am 30. April zum traditionellen Tanz in den Mai ein. Bei bestem Wetter fanden viele Gäste den Weg zum Parkplatz „Am Sportzen-

trum“ und feierten ausgiebig bis in die Nacht mit dem Junggesellenverein Vernich.

Um 17.30 Uhr begann die Veranstaltung mit dem Fassanstich. Zuvor waren viele Kinder aus dem Dorf zum gemeinsamen Dorfmaibaum schmücken am „Spellmannsbrunne“ in Klein-

Vernich gekommen. Ganz nach dem Motto: „Viele Hände, schnelles Ende“ stand der neue Maibaum um 16.38 Uhr in seiner Halterung.

Gegen 19 Uhr ging es dann mit dem ersten Programmpunkt los, das neue Maipaar Patrick Zimmermann und Lisa-Marie Jung-

bluth wurde gekrönt. Danach folgten die Auftritte der KELZ BOYS und LosRockos.

Neben dem traditionellen Tanz in den Mai veranstaltet der JGV in diesem Jahr ein zweitägiges **Junggesellenfest**, am 26. und 27. Juli im Festzelt am Schützenplatz Vernich (am Klarenhof 100).



Das diesjährige Maipaar

Frühlingsfest der AWO Weilerswist e.V.

(WK) Mit einem herrlichen Kaiserwetter begann die AWO Weilerswist e. V. am Samstag, 11. Mai, ihr Frühlingsfest.

Ein ungewöhnliches Programm erwartete die Gäste.

Angefangen mit den jungen Musikern der Erft-Swist Musikschule: Die Streicherklasse begeisterte die Besucher so, dass sie nicht ohne Zugabe von der Bühne gelassen wurden.

Auch die Gesangsgruppe von

der Lebenshilfe bereicherten den stimmungsvollen Nachmittag (auf gute Nachbarschaft).

Zum Schluss präsentierte der Männergesangsverein Badorf-Eckdorf unter der Leitung von Ursula Papon einen Strauß frühlingshafter Melodien.

Rundherum war es ein gelungener Nachmittag mit viel Musik, gutem Essen und einer Tombola.

Weilerswister Judoka auf dem Prüfstand

Prüfung zum weiß-gelben Gürtel war erfolgreich

Am 15. Mai haben zehn Kinder des Judoclub-Weilerswist an der Prüfung zum weiß-gelben Gürtel teilgenommen. Für diese Prüfung sind ausschließlich die Grundlagen, auf welche es beim Judo ankommt, gefordert. Diese Tatsache macht es möglich die Prüfung parallel zum regulären Training abzunehmen. Somit haben fünf Kinder während des U10 Trainings und fünf während des Ü10 Trainings die Prüfung absolviert. Das zeigt auch, dass man jederzeit beim Judo einsteigen kann, ohne den Anschluss an die eigene Altersklasse zu verlieren.

Gefordert wird von den Prüflingen das richtige An- und Abgrüßen der Matte, des Prüfers und des Partners, eine Falltechnik, Abschlagen als STOP-Signal, ein Wurf und ein Haltegriff.

Ab sofort dürfen und müssen sie den weiß-gelben Gürtel (8. Kyu) tragen.



Haltegriff (Kesa-gatame) nach Wurftechnik links (O-soto-otoshi). Foto: Sandra Maruszczuk

Jetzt beginnt die Schwimmbeckenplanung für 2024!

Ihr Fachhändler empfiehlt:

Das besondere Schwimmbecken „Mon de Pra“

Die Vorzüge:

Keine Betonplatte & Betonhinterfüllung!

Einbauteile vormontiert!

Viel Eigenleistung möglich!

Eifel-Pool - Zülpich
Bergstr. 20

www.Eifel-Pool.de
unter Telefon: 02252-4494



WIESO POWER?

Power (Energie) ist für uns alle von grundlegender Bedeutung und treibt jede Bewegung an, die wir machen. ProthesenträgerInnen stehen vor der Herausforderung, verlorene Gliedmaßen und Muskelkraft zu ersetzen. Mit Energie werden Deine Schritte leichter und Du kannst mehr von der Welt erleben.

GERINGERER ENERGIEAUFWAND

Prothesenträger verbrauchen 30-60 % mehr Energie als Menschen mit intakten Gliedmaßen. Das POWER KNEE senkt den En-

ergieverbrauch beim Gehen im Vergleich zu herkömmlichen mikroprozessorgesteuerten Prothesenkniegelenken.

VERBESSERTE SYMMETRIE

Für die meisten ProthesenträgerInnen ist es eine Herausforderung, symmetrisch zu gehen. Dies beeinträchtigt die Ausdauer im Alltag und führt zu einem höheren Risiko für Schmerzen im unteren Rücken und Arthrose. Das POWER KNEE verbessert die Symmetrie bei Aktivitäten wie Gehen, Aufstehen und Treppensteigen.

POWER KNEE - FÜR WEN IST

ES GEEIGNET?

Das POWER KNEE ist besonders geeignet für AnwenderInnen, die sich eine stärkere Unterstützung durch ihr Prothesenkniegelenk wünschen.

AnwenderInnen wie zum Beispiel Tanja: „Wenn ich gehe, kostet es nicht mehr so viel Kraft. Ich kam schnell gut zurecht und wusste, dass dies das perfekte Kniegelenk für mich war.“

Tanjas komplette Geschichte findet sich auf www.ossur.de.

WIE FUNKTIONIERT DAS POWER KNEE?

Das Herzstück des POWER KNEE ist ein Motor, der fehlende Muskelkraft ausgleicht. Beim Gehen erlebt man damit eine aktiv motorisierte Schwungphase. Beim Aufstehen unterstützt die aktive Motorisierung. Wenn man Treppen oder Schrägen hinauf- oder hinabgest, bietet das POWER KNEE die Unterstützung und Hilfe, die benötigt wird, um diese leicht zu bewältigen. Kurz gesagt: Das POWER KNEE sorgt sowohl kurz- als auch langfristig für mehr Symmetrie, Stabilität und Ausdauer.



**Modernste Orthopädietechnik
seit über 30 Jahren!**

Jetzt Termin vereinbaren!

Der beste Weg, die Vorteile des POWER KNEEs kennenzulernen, ist, es selbst bei einer kostenlosen Beratung in Schleiden auszuprobieren.

Die Vorteile des POWER KNEEs:

- Geringerer Energieverbrauch beim Gehen
- Anpassung an veränderte Geschwindigkeiten und Richtungsänderungen in Echtzeit
- Einfacheres Aufstehen durch aktiv motorisierte Unterstützung
- Nachahmung der menschlichen Muskelfunktion für eine natürlicheres Gangbild
- Treppen und Schrägen mit aktiv motorisierter Unterstützung meistern
- Kontrollierter Widerstand beim Hinuntergehen von Schrägen und Treppen
- Stehfunktion bei Belastung
- Bis zu 25 Stunden Akkulaufzeit und auswechselbarer Akku
- Personalisierbar mittels App
- Wetterfest



Öffnungszeiten: Mo, Di, Do, Fr 09 - 13 Uhr & 14.30 - 18 Uhr | Mi 09 - 13 Uhr | Sa geschlossen

Zentrale:

Am Markt 5 • 53937 Schleiden
Tel. 02445 8508-60 • Fax 8508-62

www.jansen-ot.de

Filiale:

Dr. Felix Gerhardusstr. 11 • 53894 Mechernich
Tel. 02443 9021800 • Fax 02443 9021802

mail@optj.de



Die nächste Ausgabe erscheint am:
Samstag, 15. Juni 2024
Annahmeschluss ist am:
10.06.2024 um 10 Uhr

Rautenberg Media Zeitungspapier –
nachhaltig & zertifiziert:
Made of paper awarded the EU Ecolabel
reg. no. FI/1/001, supplied by UPM

IMPRESSUM

WIR IN WEILERSWIST

HERAUSGEBER, DRUCK UND VERLAG

RAUTENBERG MEDIA KG
Kasinostraße 28-30 · 53840 Troisdorf
Fon +49 (0) 2241 260-0 · Fax 260-259
willkommen@rautenbergberg.media

V.i.S.d.P. Redaktioneller Teil:

Bianca Breuer

Verantwortlich f. d. Anzeigenteil:

Dunja Rebinski

ERSCHEINUNG vierzehntäglich

V.i.S.d.P. FÜR DIE RUBRIK

· Politik

CDU Frank Sehr

SPD Daniel Rudan

FDP Tobias Giebels

Bündnis 90 / Die Grünen

Karl-Heinz March

UWV Marcel Behrens

Kostenlose Haushaltsverteilung in Weilerswist. Zustellung ohne Rechtsanspruch. Einzelbezug über Rautenberg Media 5,00 Euro/Stück + Porto. Sind gesetzlich geschützte Warenzeichen nicht gekennzeichnet, erlauben fehlende Hinweise keine freie Nutzung. Namentlich gekennzeichnete Artikel spiegeln nicht immer die Meinung der Redaktion wider.

Handhabung für unverlangt hereingegebene
Pressematerialien

Rautenberg Media übernimmt keine Haftung für die Richtigkeit (inhaltlich u. orthographisch) und Vollständigkeit. Per Post erhaltenes Pressematerial wird nicht zurückgesandt. Keine garantierte Veröffentlichung. Entstehen Forderungen Dritter aus Verletzungen des Urheber-, Presse- oder Nutzungsrechts durch das Pressematerial, fordert Rautenberg Media Schadensersatz beim Einreicher. Bei irrtümlich fehlender Namensnennung am Werk (z.B. Bildnachweis) verzichtet der Einreicher auf jegliche Forderung an Rautenberg Media. Durch den Einreicher des Pressematerials wird Rautenberg Media befugt, dieses sowohl für ihre Print-Ausgaben, als auch für die durch sie betriebenen elektronischen Medien zu verwenden.

KONTAKT

MEDIENBERATER

Werner Knorr

Fon 0157 78 28 62 70

w.knorr@rautenbergberg.media

REPORTER

Werner Knorr

Fon 0157 78 28 62 70

w.knorr@rautenbergberg.media

VERTEILUNG Fon 0157 78 28 62 70

Werner Knorr

w.knorr@rautenbergberg.media

regio-pressevertrieb.de

VERKAUF Fon 02241 260-112

verkauf@rautenbergberg.media

REDAKTION Fon 02241 260-250 /-122

redaktion@rautenbergberg.media

RAUTENBERG MEDIA ONLINE

rautenbergberg.media

facebook.de/rautenbergbergmedia

instagram.de/rautenbergberg_media

vimeo.com/rautenbergbergmedia

ZEITUNG

wir-in-weilerswist.de/e-paper

SHOP

rautenbergberg.media/anzeigen

LOKALER GEHT'S NICHT

Für Nordrhein-Westfalen publiziert Rautenberg Media über 80 Städte- und Gemeindezeitungen. Lernen Sie uns als 360° Media-Partner auch bei DRUCK, WEB und FILM kennen.



■ ZEITUNG

■ DRUCK

■ WEB

■ FILM

PRIVATE & GESCHÄFTLICHE KLEINANZEIGEN

ONLINE BESTELLEN

www.rautenbergberg.media/kleinanzeigen

Angebote

An- und Verkauf

ACHTUNG!! Kaufe Pelze aller Art..

..Porzellan, Möbel, Bilder, Teppiche, Schmuck, Besteck, Zinn, Militäria, Uhren. Zahle Höchstpreise. Seriöse Abwicklung.
0152-38229501

Seriöse Frau sucht

Pelze, Leder, Taschen, Zinn, Näh- und Schreibmaschinen, Porzellan, Teppiche, Münzen, Gemälde, Geigen, Armband-, und Taschenuhren, Zahngold, Militäria. Fr.Schwarz: 0163 2414868

Land u. Forst

agria

Einachser Motormäher Ersatzteile.
Müller Maschinen Troisdorf,
02241-94909-50

Maler

Maler-, Wärmedämm-, Trockenbau
und Bodenverlegearbeiten, günstige Festpreise, saubere Ausführung, Termine frei. Tel. 02429/908144 od. 0170/7555363

Rund ums Haus

Sonstiges

ACHTUNG >> FRÜHJAHRSSAN- GEBOT <<

Steinreinigung incl. Nanoimprägnierung für Terrasse, Hof, Garageneinfahrt usw. 5,-€/qm. Absolute Preisgarantie! Weitere Dienstleistungen rund ums Haus auf Anfrage. Kostenlose Beratung vor Ort.
Tel. 0178/3449992
M.S. Sanierungstechnik

Gesuche

Haushaltsgeräte/- waren

Näh-/Schreibmaschine gesucht

Privat sucht Näh- oder Schreibmaschine. Tel: 0178 9344210

Immobilien gesuche

Suche Haus von Privat

Vielleicht kennen Sie jemanden, der in nächster Zeit ein Haus verkaufen möchte oder denken selber über einen Verkauf nach? Gerne melden.
Tel.: 02251/7848832 o.
Mobil.: 0173/7811263

Sammler

Sammler SUCHT alles an:

alten Militärsachen, Papiere, Ausweise, Urkunden, Soldatenfotos oder Alben, Helme, Orden, Dolche, Säbel, Dekowaffen etc. Einfach alles anbieten unter:
Tel. 0177/8695521



AUTO & ZWEIRAD

Wir kaufen Wohnmobile + Wohnwagen

Tel.: 03944-36160 www.wm-aw.de
"Wohnmobilcenter Am Wasserturm"

konrad
*herrliche
Markisen*
Sebastianusstr. 4-6 · Euskirchen
Tel. 0 22 51 / 94 11-0
www.konrad-net.de

Freier Theologe
für Hochzeiten
und Beerdigungen
**kompetent und
einfühlsam**
Hans Jürgen Haase
Asterstraße 13 | 53881 Euskirchen
Mobil 017630637163
haasehj@t-online.de
www.ihr-konfessionsfreier-theologe.de

**Freude erwecken
mit frischen Betten...**
**Jetzt Betten-Reinigung
zum „Super-Sparpreis“**
Morgens gebracht – abends gemacht
Fachkundige Beratung
53894 Mechernich (Eifel)
Bahnstraße 8 / Ecke Marktplatz
Kundendienst-Ruf: 02443-2424
www.betten-schmitz.de

Familien
ANZEIGENSHOP
FGB 20-13
43 x 90 mm
ab 52,00
Für alles was wirklich zählt.
shop.rautenbergberg.media

Fragen zur Verteilung?

HERR KNORR · FON 02254 846742
w.knorr@rautenbergberg.media

www.regio-pressevertrieb.de **REGIO** PRESSE-VERTRIEB GmbH
Die Zeitungszustellgesellschaft der RAUTENBERG MEDIA KG



KLEINANZEIGEN
PRIVAT & GESCHÄFTLICH
ONLINE BESTELLEN
rautenbergberg.media/kleinanzeigen
Ihre private*
KLEINANZEIGE
bis 100 Zeichen
in dieser Zeitung **ab 6,99€**
*gewerbliche Kleinanzeige ab 13,99 €
RAUTENBERG MEDIA

NOTDIENSTE

WIR SIND RUND UM DIE UHR FÜR SIE DA!



110 POLIZEI
112 FEUERWEHR



A POTHEKEN-NOTDIENST

Apotheken-Notruf 0800 00 22833

Samstag, 1. Juni

Löwen-Apotheke

Beethovenstr. 10, 53332 Bornheim, 02227/3725

Sonntag, 2. Juni

Apotheke im Erftstadt-Center

Am Holzdamm 5, 50374 Erftstadt, 02235/42109

Montag, 3. Juni

Römer-Apotheke

Markt 10, 50374 Erftstadt, 02235/72872

Dienstag, 4. Juni

Mauritius Apotheke

Deutscher Platz 1, 53919 Weilerswist, 02254/1607

Mittwoch, 5. Juni

Donatus-Apotheke

Königstraße 63, 53332 Bornheim, 02222/2503

Donnerstag, 6. Juni

Dahlien-Apotheke

Dahlienstraße 15, 53332 Bornheim, 02227/911326

Freitag, 7. Juni

Entenfang-Apotheke

Hauptstraße 70, 50389 Wesseling, 02232/51105

Samstag, 8. Juni

Walburgis Apotheke

Hauptstraße 114, 53332 Bornheim, 02227/5151

Sonntag, 9. Juni

Apotheke am Ärztehaus Merten

Bonn-Brühler-Straße 42, 53332 Bornheim, 02227/9297393

Montag, 10. Juni

St. Hubertus-Apotheke

Königstraße 80a, 53332 Bornheim, 02222/9979997

Dienstag, 11. Juni

Lambertus-Apotheke

Kuchenheimer Straße 117, 53881 Euskirchen, 02251/3286

Mittwoch, 12. Juni

Land-Apotheke

Luxemburger Straße 27, 50374 Erftstadt, 02235/956331

Donnerstag, 13. Juni

Äskulap-Apotheke

Flach-Fengler-Straße 114, 50389 Wesseling, 02236/946506

Freitag, 14. Juni

Bären-Apotheke

Kaiser-Wilhelm-Platz 2, 53919 Weilerswist, 02251/74422

Samstag, 15. Juni

Rathaus-Apotheke

Markt 11, 50374 Erftstadt, 02235/5595

Sonntag, 16. Juni

Rotbach Apotheke

Bonner Straße 54-56, 50374 Erftstadt, 02235/76355

Angaben ohne Gewähr



Tierarzt-Notdienste

Im Kreis Euskirchen

Sonntag, 9. Juni

Praxis Minister

Bad Münstereifel,
02253/542354

Samstag, 15. Juni

Praxis Hülsmann-Unland

Mechernich-Kommern,
02443/6638

Alle Angaben ohne Gewähr

ÖRTLICHE NOTDIENSTE

Anonyme Alkoholiker

0176 5008 7394

• Heimweg-Telefon

Für alle, die sich vom mulmigen Gefühl auf ihrem nächtlichen Weg mit einem netten Gespräch ablenken lassen möchten.

030 120 74 182

So. - Do. 20:00 - 24:00 Uhr

Fr. - Sa. 22:00 - 4:00 Uhr

ALLGEMEINE NOTDIENSTE

- | | |
|-------------------------------|--|
| • Polizei-Notruf | 110 |
| • Feuerwehr/Rettungsdienst | 112 |
| • Ärzte-Notruf-Zentrale | 116 117 |
| • Gift-Notruf-Zentrale | 0228 192 40 |
| • Telefon-Seelsorge | 0800 111 01 11 (ev.)
0800 111 02 22 (kath.) |
| • Nummer gegen Kummer | 116 111 |
| • Kinder- und Jugendtelefon | 0800 111 03 33 |
| • Anonyme Geburt | 0800 404 00 20 |
| • Eltern-Telefon | 0800 111 05 50 |
| • Initiative vermisste Kinder | 116 000 |
| • Opfer-Notruf | 116 006 |



NOTFALLSCHUBLADE

Das gehört in eine gut erreichbare **Notfall-schublade** in Ihrer Wohnung/Ihrem Haus:

1. Taschenlampe
2. Kerze/Streichhölzer
3. Batteriebetriebenes Radio (um Hinweise der Feuerwehr/Polizei empfangen zu können)
4. Powerbank zum Aufladen des Handys
5. DIESE SEITE mit allen wichtigen Notrufnummern

POÉTES® **Kanaltechnik**
www.poeteskanaltechnik.eu

- Rohrreinigung
- Kanal TV-Untersuchung
- Dichtheitsprüfung
- Kanalsanierung mit Inlinertechnik

Euskirchen 0 22 51 - 51 067
Mechernich 0 24 43 - 904 95 95
Notdienst: 0700 - 4706 4706
(Ortsanruf)

„Essbare Gemeinde Weilerswist“ trifft Kita Spatzennest



Essbare Gemeinde Weilerswist trifft Kita Spatzennest: Schnell wurden die Schaufeln geholt und die Gießkannen bereitgestellt. Gemeinsam legten die Spatzen Hand an und schon waren die Tomaten gepflanzt

Vor rund vier Jahren wurde der Förderverein „Essbare Gemeinde Weilerswist“ aus der Taufe gehoben. Entstanden ist die Idee im Rahmen des Leader-Projektes „Natürlich Dorf“. Der Förderverein hat sich das Thema Nachhaltigkeit auf die Fahnen geschrieben. Eines seiner Ziele ist es, Kulturlflächen im Ort, beispielsweise mit Obst und Gemüse zu bepflanzen. Das Thema „Essbare Gemeinde“ bezieht sich übrigens nicht nur auf Essen für Menschen, sondern auch auf Tiere und Insekten. Natürlich möchte man auch Lebensräume für Tiere schaffen und so

die Artenvielfalt erhalten. So wird beispielsweise das Geäst, welches beim Obstbaumschnitt abfällt, am Wiesenrand liegen gelassen, um so Rückzugsräume für Tiere und Insekten zu schaffen. Zudem möchte der Verein das Thema Nachhaltigkeit auch in Schulen und Kindergärten bringen. An dieser Stelle kommt die DRK Kindertagesstätte Großvernich 2, das „Spatzennest“ ins Spiel. Kürzlich besuchte der 1. Vorsitzende Sven Schwarz die Spatzen. „Gerade den Kindern möchten wir die Vielfalt an Lebensmitteln, die es gibt, näherbringen, sagte Schwarz

IN FREIHEIT.
IN SICHERHEIT.
IN EUROPA.

CDU

Am 09. Juni CDU und Sabine Verheyen wählen.

Weil es gemeinsam besser geht.

www.sabine-verheyen.de

bei seinem Besuch. Natürlich kam er nicht mit leeren Händen. Schwarz brachte insgesamt 20 Tomatenpflanzen der Sorten Schneewittchen, Fleischtomaten

etc. mit. Ganz zur Begeisterung der Kinder und ihrer Erzieherinnen. Die grünen Spatzen kamen aus dem Staunen gar nicht mehr heraus. Besonders freute sie die speziellen Namen der Tomaten. Sie konnten es gar nicht mehr erwarten, endlich ihre eigenen Tomaten zu pflanzen. Schnell wurden die Schaufeln geholt und die Gießkannen bereitgestellt. Gemeinsam legten die Spatzen Hand an und schon waren die Tomaten gepflanzt. Schnell noch gegossen und sicher ganz bald können die ersten Tomaten am Frühstückstisch zusammen gegessen werden. Darauf freuen sich die grünen Spatzen schon besonders. Unter anderem betreut der Verein auch eine große Streuobstwiese in Weilerswist. Weil der 1. Vorsitzende weiß, dass das Pflanzen von jungen Tomatenpflanzen eine harte und schweißtreibende Arbeit ist, brachte er für die Kinder eine kleine Erfrischung in Form von Apfel- und Quittensaft der Streuobstwiese mit. FH

Sehen wie ein Luchs
scharf · kontrastreich · farbig

SEHZENTRUM

FUCHS
—OPTIC—

Deutscher Platz 1
53919 Weilerswist
Tel: 0 22 54 - 46 41

Mo.-Fr. 9.00-13.00 + 14.00-18.00 Uhr
Sa. 9.00-13.00 Uhr