

Gelungene Premiere für den ersten „Mama- und Mini- Basar“



Das Konzept der Organisatorinnen Nadine Schneck, Melissa Motz, Jeannette Woköck und Verena Glasmacher (v.l.) ging voll auf: Statt klassischem Flohmarkt-Wuseln setzten sie auf ein vorsortiertes System

Während draußen die Frühlings-sonne bei milden 15 Grad alles gab, glühten drinnen die Schnäp-chen-Heizen: Am Sonntag, 22. März, feierte der erste Mama und Mini Basar im AWO-Heim am Sportzentrum eine fulminante Pre-miere. Das Besondere an dem Konzept? Hier wurde nicht nur an die Kleinen gedacht, sondern ganz bewusst auch an die Mamas. Vorsortiert shoppt es sich besser. Schon vor dem offiziellen Start um 10 Uhr herrschte reger Andrang - **Lesen Sie weiter auf Seite 6**

BEACHVOLLEY-BALL

Komm spielen!

Individuelle Betreuung • Sauna • Klimatisiert • Kurse • Außenbereich • Reha-Zertifiziert

Tel: 02254-835 8322 seilsprung.com
Günter Rose Str. 8 Weilerswist

Seilsprung
FITNESS & GESUNDHEIT

TÜV
Prüfstützpunkt

autohaus
Jörg Seidel
gmbh

- Reparaturen aller Fahrzeugtypen
- Diesel Partikelfilter Reinigung & Austausch
- Kostenloser Hol- & Bringservice
- Klimageservice und Desinfektion
- Achsvermessung für alle Fahrzeuge
- HU/AU-Durchführung
- Glasservice
- Reifenservice
- Unfallreparatur
- Wohnmobil-Service

Eine Werkstatt... alle Marken!
Ihre Spezialisten für: VW AUDI SKODA SEAT

Mit uns kommen Sie ans Ziel!

Autohaus An den Eifelhecken 4
Jörg Seidel GmbH 53919 Weilerswist
info@autohaus-joerg-seidel.de
Telefon 0 22 54 / 31 56



IHR BÜRGERMEISTER

DINO
STEUER

NEUIGKEITEN

INFORMIERT

AUS DEM RATHAUS
UND DER GEMEINDE

Damit Stadtbäume gut wachsen

Richtig Bewässern

Wer an einem heißen Sommertag im Schatten eines Baumes sitzt, spürt sofort, wie angenehm kühl es dort ist. Bäume spenden nicht nur Schatten - sie verdunsten täglich bis zu 400 bis 600 Liter Wasser und kühlen damit aktiv ihre Umgebung. Damit sie diesen Effekt entfalten können, müssen sie jedoch zunächst gesund wachsen. Neben ausreichend Wurzelraum, Nährstoffen und Pflege ist dabei vor allem eines entscheidend: Wasser!

Jungbäume werden in vielen Kommunen während der ersten fünf bis sieben Jahre regelmäßig bewässert. Dabei erhalten sie während der Vegetationsperiode etwa 70 bis 150 Liter Wasser pro Gießgang. Um diese Bewässerung effizient zu gestalten, haben sich in den vergangenen Jahren sogenannte Wassersäcke etabliert. Auch in Weilerswist werden derzeit verschiedene Systeme getestet. Die Säcke sind mittlerweile auch für Privatpersonen erhältlich. Wichtig ist jedoch die richtige Anwendung. Untersuchungen und Erfahrungen aus der Praxis zeigen, dass Wassersäcke nicht di-

rekt am Baumstamm befestigt werden sollten. An heißen Tagen kann sich die Luft zwischen Sack und Stamm stark aufheizen und das empfindliche Wachstumsgebe des Baumes schädigen. Daher werden die Säcke in Weilerswist inzwischen grundsätzlich am Baumpfahl befestigt.

Merke: Wassersäcke niemals am Stamm anbringen, sondern immer am Baumpfahl befestigen.

Für private Gartenbesitzer sind Wassersäcke dennoch eine einfache Möglichkeit, Bäume zuverlässig mit Wasser zu versorgen. In der kommunalen Pflege helfen technische Lösungen

zudem, die Bewässerung effizienter zu gestalten. Die Gemeinde betreut derzeit rund 270 Bäume in der Entwicklungspflege sowie zahlreiche Sträucher und Stauden - jede eingesparte Minute bei der Bewässerung schafft mehr Zeit für die Pflege von Grünflächen im Ort.



Gemeinde Weilerswist

Erftradweg

Gemeinde informiert über aktuellen Stand

Der Erftradweg weist nach der kürzlich erneuerten Deckschicht derzeit erneut Beschädigungen auf. Hintergrund hierfür sind laufende Arbeiten zur Verlegung von Stromkabeln durch Versorgungsunternehmen, die in diesem Bereich durchgeführt werden. Die Gemeinde ist verpflichtet, solche Maßnahmen zuzulassen. Energieversorger verfügen über gesetzliche Leitungsrechte, die es ihnen ermöglichen, ihre Infrastruktur zu errichten und zu betreiben. Auf die konkrete Planung

und Durchführung der Arbeiten hat die Gemeinde dabei keinen Einfluss.

Im weiteren Verlauf ist vorgesehen, dass ein weiteres Unternehmen in diesem Bereich Stromleitungen verlegen wird. Vor diesem Hintergrund ist eine sofortige Instandsetzung des Weges derzeit nicht sinnvoll, da im Zuge der noch ausstehenden Arbeiten ein erneutes Öffnen erforderlich wäre. Die Arbeiten sollen voraussichtlich bis Mitte Juni abgeschlossen sein. Bis dahin wird der betroffe-

ne Abschnitt provisorisch so hergerichtet, dass er weiterhin von Radfahrerinnen und Radfahrern sowie Spaziergängerinnen und Spaziergängern genutzt werden kann.

Erst nach Abschluss aller Leitungsarbeiten erfolgt die vollständige Instandsetzung des Erftradwegs. Diese Arbeit erfolgt durch die verantwortlichen Unternehmen. Die Gemeinde wird weiterhin über den Ablauf der Maßnahmen sowie über den vorgesehenen Zeitplan informieren.



Gemeinde Weilerswist

Hochwasserschutz

Ganzheitlicher Ansatz im Fokus

Der Hochwasserschutz bleibt eine der zentralen Aufgaben für die Region. Die Ereignisse im Juli 2021 haben deutlich gemacht, wie wichtig es ist, nicht nur Schäden zu beseitigen, sondern vor allem vorausschauend zu handeln und Städte sowie Gemeinden besser auf zukünftige Starkregen- und Hochwasserereignisse vorzubereiten. Dabei sind Prävention, abgestimmte Konzepte entlang der Gewässer und ein Blick auf das gesamte Einzugsgebiet von entscheidender Bedeutung.

Der Kreis stellt insgesamt rund 21,5 Millionen Euro für präventive Hochwasserschutzmaßnahmen zur Verfügung. Für Weilerswist zeigt sich im Rahmen der geltenden Fördervorgaben, dass bestimmte Maßnahmen - etwa flexible mobile Schutzsysteme oder Frühwarnlösungen - nicht berücksichtigt werden konnten, da ein unmittelbarer Ortsbezug zu den Schadensstellen der Flut im Jahr 2021 erforderlich ist. In der Folge

können die ursprünglich vorgesehenen rund 1,45 Millionen Euro aus diesem Programm in Weilerswist nicht eingesetzt werden.

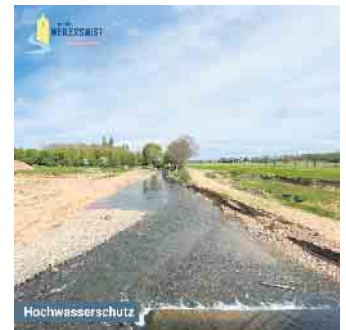
Gleichzeitig hat Weilerswist bereits umfangreiche Präventionsmaßnahmen über die Fördermittel des Wiederaufbaus auf den Weg gebracht. Auf dieser Grundlage wurden Maßnahmen entwickelt, die über den ursprünglich vorgesehenen Umfang hinausgehen und darauf ausgerichtet sind, zukünftige Starkregen- und Hochwasserereignisse besser zu bewältigen. Grundlage hierfür war eine fachliche Untersuchung durch spezialisierte Ingenieurbüros der einzelnen Kommunen sowie des Erftverbandes, die die komplexen Zusammenhänge im gesamten Gewässersystem betrachtet und bewertet haben.

Neben Maßnahmen vor Ort ist auch der Blick auf das gesamte Gewässersystem entscheidend. Gerade im Oberlauf der Erft und ihrer Zuflüsse sind bereits mehrere Hochwasserrückhaltebecken

geplant oder in Vorbereitung, unter anderem an Nebenbächen im Raum Bad Münstereifel. Diese sollen Wasser gezielt zurückhalten und die Abflussspitzen für die Unterlieger deutlich reduzieren.

Auch entlang der Swist werden Planungen für größere Rückhalteräume verfolgt. So prüft der Erftverband ein Rückhaltebecken oberhalb von Rheinbach-Flersheim mit einem möglichen Volumen von rund 1,8 Millionen Kubikmetern Wasser. Solche Maßnahmen können künftig dazu beitragen, bei Starkregen große Wassermengen zurückzuhalten und die Orte entlang der Swist - darunter auch Weilerswist - besser zu schützen.

Bei der Prüfung der Maßnahmen wurde zudem deutlich, dass einzelne bauliche Lösungen wie Mauern oder feste Hochwasserwände nicht in jedem Fall die beste Lösung darstellen. Je nach Ereignis kann es dazu kommen, dass Wasser nicht mehr in die vorhan-



Gemeinde Weilerswist

denen Gewässer abfließen kann, sondern sich in Siedlungsbereichen staut und zusätzliche Schäden verursacht. Vor diesem Hintergrund wird ein Gesamtkonzept verfolgt, das unterschiedliche Maßnahmen miteinander kombiniert und die natürlichen Abflusswege berücksichtigt. Viele der Projekte waren bereits vor den aktuellen Fördermaßnahmen in Planung und verdeutlichen, dass Hochwasserschutz dann wirksam ist, wenn er ganzheitlich gedacht wird - von präventiven Maßnahmen vor Ort über Rückhalteräume im Oberlauf bis hin zu einem abgestimmten Konzept entlang des gesamten Flusssystems.

Pumptrack in Weilerswist

Neue Hütte nimmt weiter Gestalt an

Am Pumptrack in Weilerswist schreitet die Entwicklung weiter voran: Die neue Hütte nimmt zunehmend Gestalt an. Inzwischen wurden dort auch feste Sitzgelegenheiten integriert. Damit bietet sie nicht nur einen wettergeschützten Unterstand, sondern auch eine Möglichkeit zum Ausruhen und Zusammensitzen.

Die Gestaltung basiert auf Ideen von Jugendlichen. Im Rahmen der Ideensammlung wurde deutlich, dass die Hütte mehr sein soll als nur ein Unterstand. Vielmehr entsteht ein Ort, an dem sich junge Menschen gerne aufhalten und begegnen können.

Ein weiteres Projekt ist bereits in Vorbereitung: Gemeinsam mit der Kinder- und Jugendarbeit der Gemeinde sowie dem Kinder- und Jugendparlament wird eine professionelle Sprayaktion geplant. Dabei sollen Jugendliche die Möglichkeit erhalten, die Hütte kreativ mitzugestalten und ihr ein ei-

genes Erscheinungsbild zu verleihen.

So entwickelt sich Schritt für Schritt ein Treffpunkt, der sich an den Wünschen junger Menschen in Weilerswist orientiert.

Rund um den Pumptrack wurden in den vergangenen Tagen allerdings auch Verunreinigungen festgestellt. Trotz vorhandener Müllbehälter wurde Abfall im Umfeld der Anlage vorgefunden. Darüber hinaus hat der Bauhof in der nahegelegenen Erft unter anderem einen Roller, eine Getränkekiste und mehrere Flaschen geborgen und entfernt.

Um den Pumptrack als Treffpunkt zu erhalten, werden der Bezirksdienst der Polizei und der Ordnungsaußendienst künftig verstärkt Kontrollen durchführen. Festgestellte Verursacher können entsprechend zur Verantwortung gezogen werden. Uns ist wichtig, dass die große Mehrheit, die den Ort respektvoll nutzt, unter dem



Gemeinde Weilerswist

Verhalten Weniger leiden muss. Ziel bleibt es, den Pumptrack dauerhaft als sauberen, sicheren und

lebendigen Treffpunkt für Jugendliche sowie für alle Nutzerinnen und Nutzer zu erhalten.

Illegale Entsorgung von Autoreifen

Bauhof stellt über 70 Fälle fest

Mehr als 70 Autoreifen hat der Bauhof in den vergangenen Wochen im Rahmen von Kontrollen in der Landschaft aufgefunden. Ein Teil der Reifen lag dort offenbar bereits seit längerer Zeit und wurde erst jetzt entdeckt. Die Entsorgung solcher Hinterlassenschaften erfolgt durch die Mitarbeiterinnen und Mitarbeiter des Bauhofs, die die Reifen einsammeln und fachgerecht entsorgen. Diese Arbeiten finden häufig im Hintergrund statt und tragen wesentlich dazu bei, dass die Landschaft sauber und gepflegt bleibt. Dafür gebührt den Beschäftigten Anerkennung.

Gleichzeitig engagieren sich zahlreiche Bürgerinnen und Bürger sowie Vereine für ein gepflegtes Ortsbild.

Immer wieder werden freiwillige Müllsammelaktionen organisiert, bei denen Wege, Felder und Grünflächen von Abfällen befreit werden. Auch dieses Engagement trägt maßgeblich zur Sauberkeit im Gemeindegebiet bei und verdient entsprechende Wertschätzung.

Solches Engagement ist von großer Bedeutung. Zugleich wird darauf hingewiesen, dass Müll nicht in der Natur abgelegt werden darf. Abfälle, die unsachge-

mäß entsorgt werden, müssen von anderen aufgenommen und beseitigt werden - häufig durch engagierte Bürgerinnen und Bürger sowie den Bauhof.

Illegale Müllentsorgung stellt eine Ordnungswidrigkeit dar und kann mit Bußgeldern geahndet werden. In schwerwiegenden Fällen kann auch eine strafrechtliche Verfolgung erfolgen.

Für die Entsorgung von Reifen und anderen Abfällen stehen legale Wege über Wertstoffhöfe und entsprechende Sammelstellen zur Verfügung.

Die Gemeinde dankt allen, die verantwortungsvoll handeln



Gemeinde Weilerswist

und durch ihren Einsatz zur Sauberkeit im Gemeindegebiet beitragen.

Mehr Notstrom für den Ernstfall

Gemeinde baut Krisenvorsorge aus

Die Gemeinde hat ihre Vorbereitungen für mögliche Stromausfälle weiter ausgebaut. Insgesamt stehen inzwischen acht Notstromaggregate zur Verfügung, um im Krisenfall eine unabhängige Stromversorgung sicherzustellen. Mit den Aggregaten sollen vor allem zentrale Anlaufstellen für die Bevölkerung auch bei einem flächendeckenden Stromausfall funktionsfähig bleiben. Dazu zählen die Notfallmeldestellen in den Ortsteilen Weilerswist, Vernich, Lommersum, Metternich und Hausweiler, die an den jeweiligen Feuerwehrgerätehäusern eingerichtet sind. Zusätzlich dient das Dorfgemeinschaftshaus in Müggenhausen als Anlaufpunkt. Auch das Rathaus kann bei einem Stromausfall weiterhin betrieben werden, sodass wichtige Verwaltungsaufgaben aufrechterhalten werden können.

Darüber hinaus ist die Erft-Swist-Halle in Weilerswist mit einem entsprechend dimensionierten Notstromaggregat ausgestattet. Sie kann im Bedarfsfall unabhängig vom Stromnetz betrieben werden und unter anderem als Wärmehalle genutzt werden.



Gemeinde Weilerswist

Die Aggregate werden regelmäßig gewartet. Zudem wird die Einspeisung in die vorgesehenen Gebäude in enger Abstimmung

zwischen Feuerwehr und Verwaltung geprobt, um im Ernstfall einen reibungslosen Einsatz sicherzustellen. Mit dem Ausbau der

Notstromversorgung will die Gemeinde ihre Einsatz- und Kommunikationsfähigkeit in Krisensituationen weiter stärken.

IHR BÜRGERMEISTER DINO STEUER

Aus der Arbeit der Parteien CDU

CDU Weilerswist wählt neuen Vorstand

Mitglieder wählen Silvio Crapis zum neuen Vorsitzenden

Starke Stimmung und ein klares Signal für die Zukunft: Unsere vor kurzem durchgeführte Mitgliederversammlung stand ganz im Zeichen des Aufbruchs! Bei vollem Haus haben wir ein neues Team an die Spitze gewählt.

Wechsel im Vorsitz: Da Frank Sehr nun gemeinsam mit Sven Hinterwälder die Geschicke unserer Gemeinderatsfraktion lenkt, gab er den Staffelstab weiter.

Wir freuen uns sehr, dass Silvio Crapis mit überwältigender Zustimmung zum neuen Vorsitzenden gewählt wurde!

Das neue Team auf einen Blick:

- Vorsitzender: **Silvio Crapis**
- Stellv. Vorsitzende: **Frank Sehr & Karsten Stickeler**
- Schatzmeister: **Jürgen Schumacher**
- Schriftführerin: **Michaela Jungbluth**
- Mitgliederbeauftragter: **Peter Jungbluth**

Zahlreiche Beisitzer komplettieren den Vorstand

Impulse aus der Politik

Wir blicken über den Tellerrand!

Spannende Berichte gab es von:

- **Detlef Seif** (MdB): Einblicke in den Politikwechsel im Bund.
- **Oliver Krauß** (Mdl): Ausblick

auf die Landtagswahl.

- **Dino Steuer** (BM): Bericht aus dem Amt des Bürgermeisters
 - **Sven Hinterwälder**: Aktuelles aus der Gemeinderatsfraktion.
 - **Karsten Stickeler**: Bericht als stellv. Fraktionsvorsitzender der Kreistagsfraktion.
 - **Ingo Pfnennings**: Grußworte unseres Kreisvorsitzenden.
- Gemeinsam als Team CDU Weilerswist packen wir es an - für ein starkes Weilerswist! Wir sind für Sie da!



v.l.: Karsten Stickeler, Silvio Crapis, Frank Sehr

Frank Sehr

Ende: Aus der Arbeit der Parteien CDU

Mitgliederversammlung beim Männerchor Weilerswist

Ehrung verdienter Mitglieder

In der Mitgliederversammlung des Männer-Quartetts Weilerswist am 20. März im Jugendheim der kath. Kirche wurden zwei Sänger für ihre langjährige Treue zum Verein geehrt. Christian Moder und Dennis Friedrichs singen beide seit über 25 Jahren; unter dem Beifall der Sänger überreichte der Vorsitzende Helmut Zimmermann beiden eine Urkunde mit den

besten Wünschen für die Zukunft. In seiner Laudatio würdigte er bei der Verdienste die sie seit vielen Jahren für den Verein erbracht haben.

Für die gute Laune bei den Proben sorgt nicht zuletzt der engagierte und erfahrene Chorleiter Oliver Scherer, der eine gute Liedauswahl und immer den richtigen Ton im Umgang mit den meist

„alten Männern“ trifft.

Immer wieder dienstags um 19:30 Uhr wird im Jugendheim in der Triftstraße (linker Eingang) geprobt und danach im geselliger Runde zum Abschluss ein Bierchen getrunken. Wer Interesse am Chorgesang hat, kann einfach mal zu den Proben hinzukommen. Vorkenntnisse sind nicht erforderlich. HZI



(v.l.) Vorsitzender Zimmermann, Jubilare Friedrichs und Moder, Chorleiter Scherer

Matratzen Verkaufsschau
Jetzt zugreifen
 Matratzen zu traumhaft günstigen Preisen
Messe-Neuheiten eingetroffen!
Fachkundige Beratung

 53894 Mechenich (Eifel)
 Bahnstraße 8 / Ecke Marktplatz
 Kundendienst-Ruf: 02443-2424
www.betten-schmitz.de

Spezialisiert. Engagiert. Erfahren.
Robert Pelzer
 Rechtsanwalt
 Fachanwalt für Erbrecht

PELZER
 RECHTSANWÄLTE
SPEZIALKANZLEI ERBRECHT
 KANZLEI SCHLEIDEN:
 02445-85 00 00
info@kanzlei-pelzer.de
www.kanzlei-pelzer.de

Fortsetzung der Titelseite

Schwangere durften sich bereits eine halbe Stunde früher in Ruhe umschauen. Das Konzept der Organisatorinnen Nadine Schneck, Melissa Motz, Jeannette Woköck und Verena Glasmacher ging voll auf: Statt klassischem Flohmarkt-Wuseln setzten sie auf ein vorsortiertes System. „Wir gehen selbst gerne auf Flohmärkte für Kindersachen und wissen, dass man bei vorsortierter Ware viel gezielter und schneller fündig wird“, so das Team. Rund 40 Aussteller hatten im Vorfeld rund 5.000 Teile abgegeben. Das Orgateam - in ihren leuchtend pinken Pullovern kaum zu übersehen - hatte alle Hände voll zu tun, um Kleidung, Kinderwagen, Spiele und Schuhe nach Kategorien zu ordnen. Das Highlight für viele Besucherinnen: Neben Baby- und Kindersachen gab es diesmal auch eine Auswahl an Mode und Accessoires für die Mütter selbst. Mit Herzblut für den guten Zweck Ein Projekt dieser Größenordnung stemmt sich nicht von allein. Von Raummiete über Genehmigungen für



Während draußen die Frühlingssonne bei milden 15 Grad alles gab, glühten drinnen die Schnäppchen-Hezen

Banner bis hin zur Bewirtung - das Team investierte viel Zeit und Leidenschaft. Damit niemand den Überblick verlor, half ein Raumplan am Eingang bei der Orientierung. Wer nach dem Shoppen und Flanieren eine Pau-

se brauchte, konnte sich in der Cafeteria stärken. Besonders schön: Das Engagement zahlt sich auch für die kleinsten Weilerswister aus. Nach Abzug aller Kosten geht ein Teil des Erlöses an den Förderverein der Kita

„Großvernich 2“ (Spatzennest). Nach dem Erfolg der Premiere ist eines sicher: Der „Mama und Mini Basar“ soll zur festen Institution werden. Geplant ist eine Fortführung jeweils im Frühjahr und im Herbst. FH



Rund 40 Aussteller hatten im Vorfeld rund 5.000 Teile abgegeben



Wer nach dem Shoppen und Flanieren eine Pause brauchte, konnte sich in der Cafeteria stärken

konrad
solide
Fliegengitter

Sebastianusstr. 4-6 · Euskirchen
Tel. 0 22 51 / 94 11-0
www.konrad-net.de

Einladung zur Jahreshauptversammlung des Dorfverschönerungsverein Vernich e.V.

Einladung zur Jahreshauptversammlung des Dorfverschönerungsverein Vernich e.V. am Dienstag, 14. April, um 19 Uhr, im Raum der KG, in der alten

Schule in Vernich. Wir hoffen dieses Jahr auf eine rege Teilnahme, da im letzten Jahr eine außerordentliche Mitgliederversammlung notwendig

war, um den Vorstand zu entlasten. Karl-Heinz Nauroth Christoph Ewertz 1. Vorsitzender Geschäftsführer



Clever zahlen im Osterurlaub

Fünf Tipps für eine entspannte Reisekasse

In diesen Tagen beginnt für viele die erste Reisezeit des Jahres. Da das Bezahlen im Urlaub oft erst kurz vor knapp zum Thema wird, hat kartensicherheit.de eine Checkliste zusammengestellt.

1. Doppelt hält besser

Wer auf Nummer sicher gehen möchte, setzt auf eine Kombination aus girocard und weltweit gültiger Debit- oder Kreditkarte. Das sorgt für finanzielle Flexibilität und hohe Akzeptanz am Urlaubsort. Ein kurzer Check des Ablaufdatums erspart zudem unliebsame Überraschungen vor Ort. Wichtig: Karten getrennt voneinander aufbewahren und PINs niemals notieren, sondern auswendig lernen.

2. Auslandslimits und Freischaltung prüfen

Manchmal scheitern Zahlungen im Ausland nicht am Guthaben, sondern an Sicherheitsvorgaben. Es ist daher sinnvoll, vorab die Freischaltung der Karten für das Reiseziel sowie den Verfügungsrahmen zu prüfen. Beides lässt sich meist im Online-Banking oder über den Service des Kreditinstituts erledigen. Wer sich zusätzlich über Gebühren für Auslandsabhebungen informiert, schützt die Reisekasse vor unerwarteten Kosten.

3. Bargeld: Weniger ist mehr

Für den unmittelbaren Bedarf - etwa Taxi oder Snacks - genügen meist 100 bis 200 Euro in kleinen Scheinen. Größere Beträge lassen sich oft kostengünstiger direkt am Automaten vor Ort abheben. Spar-Tipp: Um teure Aufschläge zu vermeiden, am Geldautomaten oder im Geschäft immer die Abrechnung in der jeweiligen Landeswährung wählen.

4. Vorsorge für den Ernstfall

Falls Tasche oder Smartphone verloren gehen, ist Handlungsfähigkeit entscheidend. Hierfür ist es ratsam, Ausweisdokumente und Zahlungskarten abzufotografieren. Die Fotos dienen im Notfall als wichtige Identitätshilfe bei Behörden oder Botschaften und erleichtern die Ausstellung von Ersatzpapieren. Sicher verwahrt sind sie passwortgeschützt auf dem Smartphone oder verschlüsselt in einer Cloud. Getrennt von den Originalen aufbewahrte Papierkopien bieten ein extra Plus an Sicherheit. Ein praktischer Begleiter ist der SOS-Infopass von kartensicherheit.de, der alle wichtigen Nummern sowie Platz für individuelle Notizen bereithält.

5. Sofort-Hilfe immer griffbereit

Wenn Zahlungskarten weg sind, zählt jede Minute. Um keine Zeit zu verlieren, empfiehlt sich die Speicherung des Sperr-Notrufs +49 116 116* im Handy sowie eine zusätzliche Notiz getrennt vom Gerät. Der Service ist weltweit rund um die Uhr erreichbar. Als Ergänzung lassen sich Kartendaten in der SperrApp sicher hinterlegen und viele girocards - je nach Institut - sofort sperren. Direkt nach der Sperrung ist im Falle eines Diebstahls Anzeige bei der örtlichen Polizei zu erstatten. * Der Service des Sperr-Notrufs ist kostenlos. Auch der Anruf bei der 116 116 aus dem deutschen Festnetz ist gebührenfrei. Aus dem Mobilnetz und aus dem Ausland (+49 116 116) können Gebühren anfallen. Sollte der Sperr-Notruf in seltenen Fällen nicht erreichbar sein, gibt es alternativ die Rufnummer +49 (0) 30 40504050.



www.lohnsteuerhilfe-weilerswist.de

Steuererklärung für Arbeitnehmer & Rentner

- ✓ Individuelle Beratung
- ✓ Nutzung aller Steuersparmöglichkeiten
- ✓ Faire, sozial gestaffelte Preise

☎ 02254 / 834 51 58

lohnsteuerhilfe-weilerswist.de/terminbuchung

Trierer Straße 134 · 53919 Weilerswist

Wir beraten Mitglieder nach § 4 Nr. 11 StBerG



Detlef Seif
Heribert Müller

Rechtsanwälte in Kooperation

§§ Kanzlei

Familienrecht / Erbrecht / Arbeitsrecht
Mietrecht / Verkehrsrecht / Strafrecht
Vertragsrecht / Forderungseinzug u.a.

Bonner Straße 62, Telefon: 02254-82717
53919 Weilerswist (gegenüber Rathaus)



Start der Motorradsaison in NRW

ADAC Nordrhein nennt Gefahren und gibt Tipps

Zum Start der Motorradsaison in Nordrhein-Westfalen warnt der ADAC Nordrhein vor einem gefährlichen Mix aus überschätzter Routine und fehlender Fahrpraxis nach dem Winter. „Die meisten Biker steigen nach einer monatelangen Fahrpause rund um die Osterferien zum ersten Mal wieder auf das Zweirad. Wir empfehlen, sich in Ruhe mit der Maschine vertraut zu machen“, sagt Jürgen Schell, Motorrad-Experte des ADAC Nordrhein. Dazu gehört, die ersten Touren auf weniger befahrenen Straßen zurückzulegen, um das Gespür für Gas und Bremse aufzufrischen und sich an Fahrdynamik und Reaktionsabläufe zu gewöhnen. Auf sicherem Terrain kann auch das Fahren von Kurven und Ausweichen trainiert werden.

„Für die ersten Ausfahrten sollten Biker ohne Zeitdruck zunächst kurze Strecken fahren und anspruchsvolle Tagestouren meiden“, rät Schell. Ein Fahrsicherheitstraining hilft, nach der langen Pause wieder ein gutes Gefühl für die Maschine zu entwickeln und typische Frühjahrsunfälle zu vermeiden.

Saison in Heimbach eröffnet

Am Sonntag, 15. März hatten NRW-Innenminister Herbert Reul und Verkehrsminister Oliver Krischer in Heimbach (Rureifel) gemeinsam mit dem ADAC Nordrhein und weiteren Partnern der NRW-Initiative #sicherimStraßenverkehr die Motorradsaison eröffnet. Die Initiative ist ein Zusammenschluss von verschiedenen Protagonisten der Verkehrssicher-

heitsarbeit und verfolgt das Ziel, mit gemeinsamen Aktionen die Anzahl der Verkehrsunfälle zu reduzieren und für die Gefahren des Straßenverkehrs zu sensibilisieren. Im Jahr 2025 verunglückten laut NRW-Verkehrsunfallbilanz 3537 Menschen bei Motorradunfällen, 45 kamen dabei ums Leben. Das sind deutlich weniger Unfalldote als 2024 (86). Die Zahl der Leichtverletzten stieg im Vergleich zum Vorjahr hingegen um 18 Prozent, bei den Schwerverletzten kam es zu einem Anstieg von drei Prozent. Insgesamt gab es 3462 Motorradunfälle mit Personenschaden (plus 13 Prozent). Überhöhte Geschwindigkeit, zu geringer Abstand und riskante Überholmanöver zählen zu den häufigsten Unfallursachen.

Besonders im März und April sollten Motorradfahrer auf jahreszeitliche Gefahren wie nicht behobene Frostschäden im Asphalt oder Rollsplit achten. Ein weiterer Risikofaktor sind laut ADAC die Temperaturschwankungen in diesen Monaten. „Mancherorts friert es nachts sogar noch. Die meisten Motorradreifen brauchen aber eine gewisse Betriebstemperatur, um gut zu funktionieren“, sagt Jürgen Schell. Bei Kälte tue sich ein Motorradreifen besonders schwer, in ein optimales Betriebsfenster zu kommen, so der ADAC Fachmann. Damit steige die Gefahr, dass der Reifen nicht richtig haftet - besonders bei langer Wartezeit an einer Ampel, an einer Bahnüberführung oder, wenn der Reifen im Vorfeld vielleicht noch nicht richtig warm geworden ist. Bei kälteren Temperaturen, gerade in den Morgenstunden, könnte außerdem ein beschlagenes Visier die Sicht einschränken. Dagegen helfen sogenannte Antifog-Systeme. „Perfekt sind Helme mit klarem Visier und einem innenliegendem Sonnenschild, das sich bei Bedarf ausklappen lässt“, rät Schell. Dunkle Visiere sollten in der Anfangszeit hingegen gemieden werden, da schnell umschlagendes Wetter auch hier die Sicht beeinträchtigen kann.

Rücksicht aufeinander nehmen

Auch für Autofahrer bedeutet die

Rückkehr der Motorräder - und auch Fahrräder - auf den Straßen eine Umstellung. Beide Seiten müssen sich zunächst wieder aneinander gewöhnen: Autofahrer unterschätzen häufig das Tempo von Motorrädern und sehen sie gerade beim Abbiegen wegen ihrer schmalen Silhouette zu spät. Motorrad-Experte Schell sieht noch ein weiteres Problem zum Saisonstart: „Vom Autofahren sind wir es gewöhnt, dass der Blinker sich nach dem Abbiegen ausschaltet. Beim Motorrad muss das überwiegend manuell gemacht werden und das wird zu Beginn der Saison gerne vergessen. So können an Kreuzungen oder Einmündungen gefährliche Missverständnisse entstehen.“ Auch die im Frühjahr noch tief stehende Sonne beeinträchtigt die Sichtbarkeit und stellt ein Risiko im Verkehr dar. „Wichtig ist, dass Autofahrer sich des höheren Aufkommens an Motorradfahrern besonders an warmen Tagen bewusst sind und beide Seiten Rücksicht aufeinander nehmen“, sagt Schell.

Technik checken

Vor der ersten Fahrt sollten Motorradfahrer unbedingt die Technik ihrer Maschinen checken. Der Mobilitätsclub rät: Wer sein Motorrad über den Winter stehen gelassen hat, sollte das Fahrzeug vor der ersten Fahrt gründlich reinigen und auf Fehler oder Undichtigkeiten überprüfen. Anschließend sollten Batterie, Ölstand, Bremsflüssigkeit und Kühlmittel kontrolliert werden. Auch die Beleuchtung, Elektronik, Bremsen und Reifen müssen einwandfrei funktionieren. Eine ausreichende Profiltiefe und der richtige Luftdruck sind entscheidend für Grip und Bremsweg. Ebenso sollte die Antriebskette auf Verschleiß geprüft und frisch geschmiert werden.

Der ADAC Nordrhein empfiehlt, auch den Zustand der Schutzausrüstung unter die Lupe zu nehmen. Dazu gehören Helm, Handschuhe, Jacke, Hose und Stiefel. Moderne Airbag-Westen bieten zusätzlichen Schutz.

ADAC Nordrhein e.V.

40 Jahre in Weilerswist

AUTOHAUS JUNGBLUTH GmbH

SUZUKI-Servicepartner seit 1989

GEWERBEGEBIET 53919 Weilerswist
Tel. 02254 844 336, info@suzuki-jungbluth.de
www.suzuki-jungbluth.de




DIE WERKSTATT

K & K



A. Kaparovski

Kfz-Meister-Fachbetrieb
K&K Autofit Service GmbH

Mühlenstraße 4
53919 Weilerswist
Telefon: 02254/600490
Telefax: 02254/84 64 46



www.kuk-autofit.de

AUTOHAUS HÜCK

GbR

53894 Mechernich-Roggendorf • An der Insel 2
Tel.: 02443/2494 • info@autohaus-hueck.de
Vertragsfreie DACIA + RENAULT Werkstatt

Neuwagen • Gebrauchtwagen
Finanzierung • Leasing
Karosserie- u. Reparaturwerkstatt
aller Fabrikate

Haupt- u. Abgasuntersuchung
Leihwagen • Bremsenprüfstand
Zylinderkopfplanbank
Reifendienst • Klimageservice

www.autohaus-hueck.de

Frühlingscheck fürs Auto

Wenn die Tage länger und die Temperaturen milder werden, beginnt für viele Autofahrer die Zeit der ersten Ausflüge und Urlaubsplanungen. Nach den Wintermonaten lohnt sich ein genauer Blick aufs Fahrzeug. Streusalz, Feuchtigkeit und Kälte haben Spuren hinterlassen. Ein Frühlingscheck sorgt dafür, dass das Auto zuverlässig und sicher in die warme Jahreszeit startet.

Klimaanlage prüfen und reinigen

Gerade im Frühling rückt die Klimaanlage wieder in den Fokus. Da sie im Winter oft wenig genutzt wird, kann sich in dieser Zeit Feuchtigkeit im System sammeln. Das begünstigt die Bildung von Bakterien und Pilzen, die beim Einschalten unangenehme Gerüche verursachen können.

Fachwerkstätten bieten deshalb spezielle Wartungen für Klimaanlagen an. Dabei wird die Anlage überprüft, das Kältemittel kontrolliert und bei Bedarf nachgefüllt. Auch der Innenraumfilter wird meist gewechselt, was gerade für Allergiker interessant ist, da das die Zahl der Pollen im Fahrzeug verringern kann. Zusätzlich kann eine Desinfektion der Lüftungskanäle sinnvoll sein. Sie sorgt dafür, dass Luft wieder sauber und geruchsfrei in den Innenraum gelangt. Experten empfehlen eine solche Wartung etwa alle zwei Jahre.

Unterboden und Lack im Blick behalten

Der Winter hinterlässt oft sichtbare Spuren am Fahrzeug. Streusalz kann Lack und Unterboden angreifen, wenn es nicht rechtzeitig entfernt wird. Eine gründliche Fahrzeugwäsche, idealerweise mit Unterbodenreinigung, gehört deshalb zu den wichtigsten Frühjahrsmaßnahmen.

Auch eine Lackpflege mit Wachs oder Versiegelung kann sinnvoll sein. Sie schützt die Oberfläche vor Schmutz, UV-Strahlung und Pollen.



Bild mit Hilfe von KI erstellt.

Kleine Steinschläge oder Lackschäden sollten dabei ebenfalls überprüft und gegebenenfalls ausgebessert werden.

Weitere sinnvolle Frühjahrservices

Neben Klimaanlage und Reinigung gibt es weitere Punkte, die im Frühling überprüft werden sollten. Dazu gehört vor allem der Wechsel von Winter- auf Sommerreifen. Gleichzeitig lohnt sich ein Blick auf Profiltiefe und Reifendruck.

Werkstätten bieten häufig kombinierte Frühjahrschecks an. Dabei werden unter anderem Bremsen, Beleuchtung, Scheibenwischer und Flüssigkeitsstände kontrolliert. Auch eine Überprüfung der Batterie kann sinnvoll sein, da sie durch niedrige Temperaturen im Winter stark belastet wird.

Wer sein Fahrzeug rechtzeitig fit für den Frühling macht, fährt nicht nur komfortabler, sondern auch sicherer. Ein kurzer Werkstattbesuch und eine gründliche Reinigung helfen, mögliche Schäden frühzeitig zu erkennen und sorgen für einen entspannten Start in die neue Autosaison.



CREMER
Autoverwertung

Ihr zertifizierter Partner in der Region

- Ankauf von Schrott und Metall
- Ankauf von Alt- und Unfallfahrzeugen
- Fahrzeugabholung und -abmeldung möglich
- Verkauf von gebrauchten PKW-Ersatzteilen

Tel. 0 22 51 - 35 33

Jünkerather Straße 1 • 53919 Weilerswist

www.cremer-autoverwertung.de

Neu- und Gebrauchtwagen

Volkswagen Jahreswagen von Mitarbeitern der VW AG

Ihr Ansprechpartner für VW E-Autos



Service



Economy Service



Der neue vollelektrische ID.5

Autohaus Vossel KG

Heerstr. 54
53894 Mechernich
Tel.: 02443 31060

Volkswagen Economy Service Vossel & Kühn

Hermann-Kattwinkel-Platz 7
53937 Schleiden-Gemünd
Tel.: 02444 2212



CAR-SERVICE MÜLLER
KFZ-MEISTERBETRIEB

- Reparaturen aller Art
- Unfallinstandsetzung
- Reifen-Service
- Glas-Service
- HU + AU

Metternicher Str. 11 | 53919 Weilerswist | Tel.: 02254 8300202 | Mail: info@car-service-mueller.de

Kleine Beine, riesige Leistung

Die „Spatzen“ in Großvernich flitzen für ihr großes Jubiläum!

Wer am Nachmittag des 23. März an der DRK Kindertageseinrichtung „Großvernich 2“, dem „Spatzennest“ vorbeikam, brauchte starke Nerven - oder zumindest Ohropax. Der Grund? 25 hochmotivierte Kinder, jubelndes Volk und ein Ziel, das Flügel verleiht. Der Förderverein der Kita Spatzennest hatte zum großen Sponsorenlauf geladen, und die „Roten“, „Grünen“ und „Blauen“ Spatzen im Alter von zwei Jahren bis zum Eintritt in die Schule lieferten ab, als ging es um die Weltmeisterschaft. Das Ziel der Aktion ist ein echtes Highlight: Am 30. Mai feiert



Die „Spatzen“ in Großvernich flitzen beim Sponsorenlauf für ihr großes Jubiläum

Bevor es losging, brachte das Team des Spatzennestes die kleinen Athleten mit einem Profi-Warm-up auf Betriebstemperatur

die Kita ihr 30-jähriges Bestehen, und dafür soll ein spektakulärer Showact sowie coole Mitmachaktionen finanziert werden. Strategie wie bei den Profis Da es beim letzten Sponsorenlauf der „Kunti Buntis“ im Mai letzten Jahres an den Kurven der 120-Meter-Strecke ordentlich eng wurde, setzte das Team diesmal auf einen zeitversetzten Start. Ein kluger Schachzug! Bevor es losging,

brachte das Team des Spatzennestes die kleinen Athleten mit einem Profi-Warm-up auf Betriebstemperatur. Dann wurde es ernst: Zusammen mit dem Fördervereinsvorsitzenden Alexander Damarowsky schwang Einrichtungsleiterin Jasmin Nordmann die Startfahne - Gruppe für Gruppe schoss aus den Startlöchern. Gänsehaut an der Strecke Die Stimmung? Grandios! Familien und Freunde verwandelten das Außengelände der Einrichtung in eine Arena. Besonders rührend: Eine Großmutter hatte extra ein buntes Schilder gebastelt, um ihren Enkel lautstark anzufeuern. Wer zwischendurch drohte „schlappzumachen“, konnte sich an der Wasserstation am Rand kurz auftanken, bevor der nächste Strich auf der Laufliste gesichert wurde.

Während die Kinder insgesamt unglaubliche 475 Runden (das sind stolze 57 Kilometer) abritten, lief im Hintergrund die Versorgung auf Hochtouren. Der Förderverein hatte ganze Arbeit geleistet: Heiße Waffeln und Bratwürste standen für alle bereit.

Am Ende gab es für jedes Kind eine Urkunde, doch für die jeweils drei schnellsten Mädchen und Jungen wartete das Treppchen. Mit leuchtenden Augen nahmen



Zusammen mit dem Fördervereinsvorsitzenden Alexander Damarowsky schwang Einrichtungsleiterin Jasmin Nordmann die Startfahne - Gruppe für Gruppe schoss aus den Startlöchern



Stolze Sieger und glänzende Pokale: Am Ende gab es für jedes Kind eine Urkunde, doch für die jeweils drei schnellsten Mädchen und Jungen wartete das Treppchen

sie unter tosendem Applaus ihre Pokale entgegen. Jasmin Nordmann zog ein begeistertes Fazit: „Ein riesiges Danke an mein Team ohne das eine solche Veranstaltung nie möglich wäre, den Förderverein und natürlich

unsere tapferen Läufer!“ Wenn dieser Einsatz ein Vorbote für die 30-Jahr-Feier im Mai ist, dann kann sich Weilerswist auf etwas gefasst machen. Das Spatzennest ist definitiv bereit zum Abheben! FH

Mitgliederversammlung des Dorfverschönerungsverein Weilerswist e. V.

Neuer Vorstand bestätigt und Ausblick auf ein spannendes Jahr

Am vergangenen Freitag fand unsere Mitglieder -Jahreshauptversammlung statt, mit wichtigen Entscheidungen und einem Blick in die Zukunft unseres Vereins. Der DVV freut sich, dass Andreas Molter erneut zum 1. Vorsitzenden gewählt wurde. Ebenfalls im Amt bestätigt wurden Conny Schmid als 2. Vorsitzende und Dieter Pütz als Geschäftsführer / Schriftführer / Öffentlichkeitsarbeit. Ein besonderer Moment war die Verabschiedung unserer bisherigen Kassiererin Carmen Mense, die nach engagierter Arbeit nicht erneut kandidierte. Sie wurde mit einer Dankesrede gewürdigt und offiziell entlastet. Als neue Kassiererin wurde Andrea Brüning gewählt. Kassenprüfer sind und bleiben Jo-

hannes Weiler, Vanessa Jünger und Karl-Heinz Flohe. Zu Beisitzern wurden Svena Franzen, Ralf Regner und Petra Maiwald gewählt. Ein großes Dankeschön ging an Ralf Regner und Sven Schwarz für ihren Einsatz im vergangenen Jahr. Als Anerkennung überreichte Dieter Pütz beiden die Ehrenamtskarte sowie ein kleines Präsent. Andreas Molter berichtete über die vielfältigen Aktivitäten des vergangenen Jahres und gab einen Ausblick auf kommende Projekte. Besonders spannend: Als Ersatz für das bisherige Maifest wird es künftig ein Erntedankfest geben. Der Verein freut sich auf ein erfolgreiches Jahr und die gemeinsame Vereinsarbeit.

**Fertiggerage + Garagentor
Carport + Gerätehaus**
Große Ausstellungen - eigene Montage
Hier, jetzt, gut und günstig!

Tel. 02403 87480
info@graafen.de
www.graafen.de
Katalog Gratis!

graafen
seit 1905

Am Johannesbusch 3
53945 Blankenheim
+ Talstraße 60-68
52249 Eschweiler

... wenn Form und Farbe stimmen sollen!

ERWIN **WIEDENAU**

Plissee-Reparatur
Sonnenschutz | Gardinen
Wäsche | Montage

Gardinen Erwin Wiedenaу · Kölner Straße 35 · 53894 Mechernich-Kommern
Telefon 0 24 43 - 57 31 · Telefax 0 24 43 - 91 16 90

BERATUNG IN IHRER WOHNUNG

DEIN JOB NUR **BESSER**

WAS WIR DIR BIETEN

- ✓ UNBEFRISTETER ARBEITSVERTRAG*
- ✓ ZUKUNFTSSICHERE BRANCHE
- ✓ 50% MITARBEITERRABATT
- ✓ JOBTICKET
- ✓ 30** TAGE URLAUB PRO JAHR
*BEI ENTSPRECHENDER QUALIFIKATION
**INKLUSIVE 2 TAGE BONUSURLAUB

JETZT HIER BEWERBEN!



**POHL & TÄNZLER
HAUSVERWALTUNG**

Ihr Partner für professionelle
Haus- und Immobilienverwaltung

Herrn Pohl: (+49) 152 07136701
Herrn Tänzler: (+49) 152 07136086
E-Mail: info@p-t-hausverwaltung.de
Weizenstr. 2 | 53881 Euskirchen
www.p-t-hausverwaltung.de

konrad

*herrliche
Markisen*

Sebastianusstr. 4-6 · Euskirchen
Tel. 0 22 51 / 94 11-0
www.konrad-net.de

**Erstklassige
FENSTER**
in Holz und Kunststoff

**ZU SUPER
GÜNSTIGEN
PREISEN**

sowie Haustüren & Wintergärten

www.HM-Eifelfenster.de
Tel. 0 65 97 - 900 841

Fassadenbegrünung: Gut für Mensch und Umwelt

Wenn Planung und Pflege stimmen

Hitze im Sommer, steigende Anforderungen an Klimaschutz und Energieeffizienz sowie der Wunsch nach mehr Grün in dicht bebauten Städten machen die Fassadenbegrünung immer beliebter. Begrünte Gebäudehüllen können einen positiven Beitrag zur klimaresilienten Stadtentwicklung leisten. Der Verband Fenster + Fassade (VFF) informiert über Vor- und Nachteile dieser Bauweise. Fassadenbegrünungen haben nachweislich viele positive Effekte für Mensch und Umwelt. Wo Pflanzen an der Gebäudehülle wachsen, kann ein angenehmes Mikroklima im unmittelbaren Gebäudeumfeld entstehen. Die Blätter spenden Schatten und lassen Wasser verdunsten, was die Aufheizung der Fassade reduziert. Insbesondere an heißen Sommertagen kann sich das positiv auf die Innenraumtemperaturen auswirken.

Darüber hinaus leisten begrünte Fassaden einen aktiven Beitrag zum Umweltschutz. Sie filtern Feinstaub aus der Luft, binden CO₂ und bieten einen Lebensraum für Insekten und Vögel. Abhängig von Systemaufbau und Konstruktion können sie auch schallmindernde Effekte haben. In dicht bebauten Gegenden verbessern sie damit die Aufenthaltsqualität.

Fassadenbegrünung: Welche Möglichkeiten gibt es?

Grundsätzlich gibt es zwei Formen: Kletterpflanzen, die vom Boden aus an Rankhilfen nach oben wachsen, und modulare Sys-



Die klassische Art der Fassadenbegrünung: Wilder Wein wächst an einer Hauswand.

teme, bei denen Pflanzgefäße direkt an der Fassade befestigt werden. Beide Varianten sollten mit einem Fachbetrieb geplant und ausgeführt werden.

Technische Anforderungen

Eine Begrünung greift immer in die Gebäudekonstruktion ein. Bei der Planung muss daher immer die Zusatz-Belastung durch Pflanzen, Wasser oder Wind berücksichtigt werden. Besonders ist darauf zu achten, dass Fenster, Balkone oder Sonnenschutzanlagen nicht beeinträchtigt werden und zugänglich bleiben. Das gilt insbesondere für Rettungswege. Wichtig ist außerdem der richtige Abstand zwischen Pflanzen und Fassade. Direkter Bewuchs kann die Wandflächen schädigen. Rankhilfen oder spezielle Systeme sorgen dafür, dass Luft zirkulieren kann und Feuchtigkeit nicht an der Wand stehen bleibt. Bei aufwendigeren Begrünungssystemen sind zudem Bewässerung und Entwässerung fachgerecht zu planen.

Wartung und Pflege als dauerhafte Verpflichtung

Entscheidend für den Erfolg ist die langfristige Pflege der Pflanzen. VFF-Geschäftsführer Frank Lange erklärt: „Wer sich für eine grüne Fassade entscheidet, sollte beachten, dass die Pflanzen dauerhafte Pflege benötigen. Sie müssen re-

gelmäßig zurückgeschnitten werden. Außerdem müssen die technischen Anlagen und Befestigungen regelmäßig kontrolliert werden. Ohne diese Wartung kann es zu Schäden oder Funktionsproblemen kommen.“

Der VFF betont daher: Eine Fassadenbegrünung kann ein sinnvoller Beitrag zum Klimaschutz und zu einem angenehmeren Wohnumfeld sein. Voraussetzung sind jedoch eine fachkundige Beratung, eine sorgfältige Planung und ein klares Pflegekonzept. Wer diese Punkte berücksichtigt, kann die Vorteile nutzen und spätere Probleme vermeiden.

Viele Kommunen fördern Fassadenbegrünungen

Der VFF hat das Thema Fassadenbegrünung bei Fenstern und Vorhangfassaden in seine Merkblattreihe aufgenommen. Dieses ist im VFF-Shop unter <https://vff-shop.de> erhältlich. Viele Städte und Kommunen fördern außerdem Fassadenbegrünungen. Welche Programme für eine konkrete Immobilie infrage kommen, zeigt der kostenlose VFF-Fördermittel-Assistent schnell und zuverlässig. Ergänzend bietet eine separate Herstellersuche die Möglichkeit, gezielt Fachbetriebe im eigenen Umkreis zu finden. Verband Fenster + Fassade e.V. (VFF)

Hilgers & Partner GmbH & Co KG *der Weg zu Ihrem Eigenheim*
Trierer Str. 5-9, Schleiden (02445) 852450 www.holzbau-hilgers.de

Hilgers
Holzbau-Zimmererei
GmbH & Partner
GmbH & Co KG

Moderne Bäder planen

Ein Badezimmer ist längst mehr als ein funktionaler Raum. Es ist Rückzugsort, Wohlfühlbereich und oft auch ein wichtiger Faktor für den Wert der eigenen Immobilie. Wer eine Renovierung plant, sollte deshalb nicht nur einzelne Elemente austauschen, sondern das Bad als stimmiges Gesamtkonzept betrachten.

Gründliche Planung zahlt sich aus

Am Anfang steht eine ehrliche Bestandsaufnahme. Wie groß ist der Raum, wie sind die Anschlüsse angeordnet, in welchem Zustand befinden sich Leitungen und Elektrik? Gerade in älteren Häusern lohnt es sich, Wasser- und Abwasserleitungen sowie Abdichtungen zu prüfen und gegebenenfalls zu erneuern. So lassen sich spätere Schäden und Folgekosten vermeiden.

Auch die Budgetplanung sollte realistisch sein. Neben Sanitär-objekten und Möbeln fallen Kosten für Handwerksleistungen, Fliesenarbeiten, Abdichtungen und eventuell neue Fenster oder eine bessere Lüftung an. Wer energetische Verbesserungen plant, kann sich zudem über mögliche Förderprogramme informieren.

Ein wichtiger Ansprechpartner ist dabei ein Fachbetrieb aus der Region. Er unterstützt bei der Planung, klärt technische Fragen und bringt eigene Ideen ein, die zum Grundriss und zu den persönlichen Bedürfnissen passen. Zudem koordiniert er die einzelnen Gewerke und sorgt dafür, dass gesetzliche Vorgaben, etwa beim Feuchteschutz oder bei Elektroinstallationen, eingehalten werden.

Zeitgemäße Ideen für mehr Komfort

Moderne Bäder setzen auf kla-

re Formen und eine ruhige Gestaltung. Großformatige Fliesen lassen Räume großzügiger wirken und reduzieren gleichzeitig die Zahl der Fugen. Besonders gefragt sind bodengleiche Duschen. Sie schaffen ein offenes Raumgefühl und bieten Komfort für alle Generationen.

Stauraum ist ein weiterer Schlüssel zu einem aufgeräumten Eindruck. Spiegel- und Unterschränke mit Schubladen, Hochschränke oder Nischenlösungen helfen, Pflegeprodukte und Handtücher ordentlich zu verstauen. Eine gut geplante Beleuchtung mit hellen Zonen am Spiegel und stimmungsvollen Lichtakzenten trägt zusätzlich zur Wohnlichkeit bei.

Pflegeleicht im Alltag

Ein modernes Bad sollte nicht nur schön, sondern auch praktisch sein. Glatte, hochwertige Oberflächen erleichtern die Reinigung. Wandhängende WCs und Waschtische ermöglichen es, den Boden ohne Hindernisse zu wischen. Fugenarme Wandverkleidungen oder großformatige Fliesen reduzieren die Anfälligkeit für Kalk und Schmutz.

Armaturen mit speziellen Beschichtungen können Wasserflecken verringern. Ebenso wichtig ist eine funktionierende Lüftung, ob über Fenster oder eine Lüftungsanlage.

Sie schützt vor Feuchtigkeit und beugt Schimmelbildung vor.

Wer die Renovierung sorgfältig plant und sich fachkundig beraten lässt, investiert nicht nur in eine neue Optik.

Ein durchdachtes Bad steigert den Wohnkomfort und bleibt über viele Jahre hinweg ein Ort, an dem Funktion und Wohlgefühl zusammenfinden.



Bild mit Hilfe von KI erstellt.

Schuh- und Schlüsseldienst



Petra Uebach

Bahnstraße 12

53894 Mechernich

Tel.: 0 24 43 18 49 • Fax: 0 24 43 18 49

Mittwochs
geschlossen!



HÜNDGEN

ENTSORGUNG

Zertifizierter
Entsorgungsfachbetrieb
nach § 52 KrW/AbfG

SERVICE VON A - Z
Containerdienst • Recycling

Guter Service...
nur ein Anruf entfernt!



ENTSORGUNGSFACHBETRIEB

Swisttal-Ollheim Peterstraße 70

Telefon 0 22 55/94 30-0 Fax -62

www.huendgen-entsorgung.de

Niederlassung: Bonn Broichstr. 76

Telefon 0 228/76 99 43-0 Fax -62

info@huendgen-entsorgung.de

Fertigarage, Carport, Gerätehaus, Heimsauna Garagentore mit Einbau Katalog gratis ☎ 02403 87480

Am Johannesbusch 3, 53945 Blankenheim + Talstr. 60-68, 52249 Eschweiler
Besuchen Sie unsere großen Ausstellungen! (Sauna nur in Eschweiler)

graafen

Beratung - Lieferung - Service + Montage vom Fachbetrieb - Besuchen Sie die Ausstellungen!

Walken beim Laufclub Weilerswist

Neuer Grundkurs ab dem 14. April

Liebe Walkingfreunde, es ist wieder so weit. Am 14. April startet unser neuer (Nordic-)Walking-Grundkurs.

Ihr seid Neueinsteiger und wolltet euch schon immer mal ans Walken wagen?

Dann ist der Grundkurs genau das richtige für euch. In zwölf Stunden erlernt ihr alle notwendigen Techniken und Tricks um mit Spaß an der Bewegung das Walking zu erleben.

Treffpunkt ist der Sportplatz am „Swister Berg“.

Trainingszeit: Dienstag und Donnerstag, 18:30 Uhr.

Gebühren: 5 Euro für LC-Mitglieder, 20 Euro für Nicht-Mitglieder. Eine Voranmeldung ist erforderlich. Walkingstöcke können geliehen werden.

Anmeldung und weitere Informationen unter:

Alex@lc-weilerswist.de



Start der Walker beim Villelauf. Foto: LC Weilerswist

Aktionstag gegen Rassismus im AWO Altenzentrum

„100% Menschenwürde. Zusammen gegen Rassismus und Rechtsextremismus“, so lautet das diesjährige Motto der internationalen Wochen gegen Rassismus. Bewohner*innen, Mitarbeitende sowie Ehrenamtliche kamen zusammen und setzten gemeinsam ein klares Zeichen für Menschenwürde und eine vielfältige Gesellschaft ohne Diskriminierung.

Phillipp Scholzen vom DRK Euskirchen kam zu diesem wichtigen Anlass in unsere Einrichtung, um über das Thema Asylverfahren zu referieren.



Haben Sie Fragen zur Verteilung dieser Zeitung?

Nutzen Sie bitte unseren Online-Service auf www.regio-pressevertrieb.de

DANKE, dass Sie uns lesen.
Wir freuen uns auf Ihr Feedback.

REGIO pünktlich • zielgerichtet • lokal
PRESSE VERTRIEB GmbH
Die Zeitungszustellgesellschaft der RAUTENBERG MEDIA KG



Wiedersehen nach über 40 Jahren

A-Jugendfußballer der frühen 80er des SSV Eintracht Lommersum kommen wieder zusammen



Wer glaubt, dass Fußballfreundschaften nur für die Dauer eines Spieles halten, der kennt die ehemaligen A-Jugendlichen des SSV Eintracht Lommersum nicht. Mehr als vier Jahrzehnte nach ihren letzten gemeinsamen Spielen trafen sich die damaligen Spieler am Samstag, 14. März, im „kleinen“ Sportheim (damals manchmal sogar als Umkleidekabine genutzt) des SSV nun wieder - und das mit einer Resonanz, die selbst den optimistischsten Organisatoren ein breites Grinsen ins Gesicht zauberte.

Was sich damals auf staubigen Aschenplätzen ereignete, hat wohl bleibende Spuren hinterlassen. Über 40 Jahre nach den gemeinsamen Trainingseinheiten, Meisterschaftsspielen und vermutlich auch der ein oder anderen Kabinpredigt fanden sich über 95 Prozent der ehemaligen Spieler und deren Trainer und Jugendvorstände wieder zusammen, um in Erinnerungen zu schwelgen. Besonders bemerkenswert: Es wurden keine Mühen gescheut. Die Anreisen erfolgten teilweise aus erstaunlicher Entfernung - unter anderem aus Frankreich und sogar aus Afrika. Ein deutliches Zeichen dafür, dass die damaligen Mannschaften nicht nur Tore geschossen, sondern auch bleibende Freundschaften geschlossen haben.

Beim Wiedersehen wurde schnell klar: Die Beine sind vielleicht nicht mehr ganz so schnell wie früher, der Bauchumfang größer. aber der Humor, die Geschichten sind noch

voll in Form. Zwischen alten Mannschaftsfotos, viel Gelächter und unzähligen „Weißt du noch damals...“ Momenten wurde die Vergangenheit wieder lebendig. Wer damals der Schnellste, wie entstanden die „Spitznamen“ und

wer musste zum Spiel immer kurz vorher noch geweckt werden? Auch der aktuelle Hauptvorstand des Vereins, zeigte sich begeistert von der Veranstaltung. „Absolut Klasse, was da auf die Beine gestellt worden ist“

Am Ende waren sich alle einig: Dieses Treffen war längst überfällig und schreit förmlich nach Wiederholung.

Eines steht fest: Manche Mannschaften lösen sich auf - diese Mannschaften offenbar nie ganz.

projekt.bike
INKLUSIV

Auf der Heide 25
53947 Zingsheim
Tel. 02486 1000
www.projekt.bike

BIKEFITTING

**ERGONOMIE-
BERATUNG**

BODYSKAN

VERKAUF, SERVICE, ZUBEHÖR, BIKE-LEASING, NOX CYCLES TESTCENTER

Deutsches Sportabzeichen 2026

Gerne bietet der Gemeindefortsportverband allen sportinteressierten BürgerInnen der Gemeinde Weilerswist auch in diesem Jahr die Möglichkeit, das Sportabzeichen des DOSB zu erwerben. Die Termine für die Sportabzeichenvorbereitung und -abnahme sind jeweils montags von 18 bis 19:30 Uhr im Sportzentrum Weilerswist an folgenden Terminen:

4. Mai, 18. Mai, 1. Juni, 15. Juni, 29. Juni, 13. Juli, 7. September und 21. September.

Darüber hinaus nehmen folgende Vereine der Gemeinde Weilerswist das Sportabzeichen während der Übungsstunden ab:

LGO

Termine nach individueller Absprache im Sportzentrum Weilerswist
Benedikt Arz, Tel. 0157/83673606

LC Weilerswist

Siehe o.a. Termine im Sportzentrum Weilerswist

Marcel Behrens, Tel. 0176/62308050
Kinder und Jugendliche können das Sportabzeichen während ihrer Mittwochs-Trainingsstunden ablegen.

TV Victoria Weilerswist

Termine nach individueller Absprache im Sportzentrum Weilerswist

Gesche Treutler,
Tel. 0157/81809441

SV Metternich

Termine und Ort nach individueller Absprache Anneliese Pasch,
Tel. 0173/8652926

Daniela Raab
Sportabzeichenbeauftragte des Gemeindefortsportverbandes Weilerswist,
E-Mail: gsv-weilerswist@web.de

Großer Erfolg: 1.700 Quadratmeter Wildblumenwiese für E-Schrott

Die deutschlandweiten Aktionswochen „Jeder Stecker zählt! Deutschland sammelt E-Schrott“ sind zu Ende gegangen. Gemeinsam mit den Kommunen setzte die Abfallwirtschaft des Kreises Euskirchen rund um den Global Recycling Day vom 9. bis zum 21. März ein starkes Zeichen für die

korrekte Entsorgung von Elektroaltgeräten. Die Aktion „Blumenwiese für E-Schrott“ war wieder ein großer Erfolg. Der Landkreis blüht mit weiteren 1.700 Quadratmeter Wildblumenwiese auf. Am Abfallwirtschaftszentrum des Kreises in Mechernich kam so Einiges an E-Schrott zusammen: Smart-

phones, Elektrokabel, Videorecorder, Kaffeemaschinen und Großgeräte, wie Trockner und Fernseher. Insgesamt wurden in den zwei Aktionswochen gut fünf Tonnen mehr an E-Schrott angeliefert, als im gleichen Zeitraum des Vorjahres. Jede und jeder Anlieferer bekam eine Tüte mit regionalem Wildblumensaatgut geschenkt. So kann der Kreis Euskirchen mit 1.700 Quadratmeter „Wildblumenwiese“ aufblühen.

Wieso das Ganze?

Elektroschrott ist der am schnellsten wachsende Abfallstrom weltweit. Millionen ausgediente Elektrogeräte landen jedes Jahr ungenutzt in Schubladen oder werden fälschlicherweise im Restmüll entsorgt. Die Sammelmenge von alten Elektrogeräten ist zu niedrig und mehr Menschen müssen zur richtigen Abgabe motiviert werden.

Viele Partner, ein Ziel, eine Aktion

Überall in Deutschland wurde durch zahlreiche Sammelaktionen und Aufklärungsmaßnahmen das Bewusstsein für die korrekte Entsorgung von E-Schrott geschärft. Unterstützt vom Bundesministerium für Umwelt, Klimaschutz, Naturschutz und nukleare Sicherheit (BMUKN) und dem Umwelt-

bundesamt (UBA) gingen Kommunen, Unternehmen und Entsorgungsbetriebe mit Aufklärungs- und PR Aktionen in den Dialog mit Bürgerinnen und Bürgern. Jede Beteiligung trägt zur Steigerung der Sammelmenge bei. Damit werden wertvolle Rohstoffe zurückgewonnen und die Umwelt nachhaltig entlastet.

E-Schrott einfach und richtig entsorgen

E-Schrott kann auch über die Aktionswochen hinaus bequem entsorgt werden. Große Supermärkte, Baumärkte und Elektrofachmärkte nehmen kleine Elektrogeräte (bis zu 25 Zentimeter Kantenlänge) kostenfrei zurück - ohne Neukauf! Alternativ können Geräte jeder Größe am Abfallwirtschaftszentrum in Mechernich kostenlos abgegeben und dem Recycling zugeführt werden.

Nach den Aktionswochen ist vor den Aktionswochen

Die nächste Partneraktion findet im Oktober 2026 statt - rund um den International E-Waste Day.

Öffnungszeiten Abfallwirtschaftszentrum Mechernich

Montag bis Freitag,
8 bis 16:30 Uhr
Samstag, 8 bis 12 Uhr



Familien

ANZEIGENSHOP

Wir trauen uns
am 18.03.2026 im Saal
um 15.00 Uhr
in der Paulus Kirche

NICOLETTE RUFUS
Der Polterabend
in der Paulus Kirche
am 18.03.2026 ab 18.00 Uhr

F 102-06
90 x 50 mm
ab **17,23***

HALLO Welt

Wir freuen uns sehr über die Geburt unserer Zwillinge

Emily & Alena
18.03.2025
11:35 Uhr
2779 g
45 cm

GEBURT 12.1
43 x 90 mm
ab **52,00***

DANKSAGUN

Für die wohlwollenden Beweise der Anteilnahme beim Tode meines geliebten Vaters unseres guten Schwiegervaters und Großvaters

Michael Musterfeld

Sprechen wir unseren Dank aus.
im Namen aller Angehörigen
Michael Musterfeld (geb. Muster)

TD 12-12
90 x 90 mm
ab **102,96***

WOHNUNG!

Moderne, möblierte Wohnung
3 Z., 125 qm, 2-Personen, Full-
kitchen, große Terrasse, Gar-
tage, komplett, voll möbliert, zur
Beschreibung...
Für 2 Personen
Tel. 02225 12345

K03_15
43 x 30 mm
ab **17,00***

*inkl. MwSt., Preis variiert nach Auflage der Zeitung.

Online Familien-Anzeigen:
für alles was wirklich zählt!

shop.rautenberg.media





Frühling auf dem Friedhof

Wenn im März die ersten Sonnenstrahlen wärmen, erwacht auch der Friedhof aus der Winterruhe. Angehörige beginnen, Grabstätten neu zu gestalten, verwelkte Pflanzen zu entfernen und frische Akzente zu setzen. Der Frühling ist die wichtigste Zeit für Pflege und Neupflanzung, damit das Grab bis in den Sommer hinein würdevoll und gepflegt wirkt.



Der richtige Start nach dem Winter

Bevor neue Pflanzen gesetzt werden, steht die Grundpflege an. Winterabdeckungen aus Reisig oder Tannenzweigen werden entfernt, abgestorbene Pflanzenteile zurückgeschnitten und Laub beseitigt. Der Boden sollte vorsichtig aufgelockert und, falls nötig, mit frischer Erde oder Kompost angereichert werden.

Auch Grabsteine und Einfassungen können jetzt gereinigt werden, allerdings nur mit geeigneten Mitteln, um Schäden am Material zu vermeiden.

Wer unsicher ist, welche Arbeiten erlaubt sind, sollte einen Blick in die jeweilige Friedhoffassung werfen. Viele Kommunen geben klare Vorgaben zur Gestaltung und Pflege.

Frühlüher für März und April

Ab März bringen robuste Frühlüher Farbe auf das Grab. Besonders geeignet sind Stiefmütterchen, Primeln, Vergissmeinnicht oder kleine Narzissen.

Diese Pflanzen vertragen leichte Nachtfröste und benötigen nur mäßige Pflege. Wichtig ist regelmäßiges Gießen an trockenen Tagen, Staunässe sollte jedoch vermieden werden.

Zwiebelpflanzen wie Tulpen oder Narzissen können bereits im Herbst gesetzt worden sein und treiben nun von selbst aus. Wer Lücken schließen möchte, kann vorgezogene Pflanzen aus regionalen Gärtnereien einsetzen.

Bepflanzung für April und Mai

Sobald keine starken Fröste mehr zu erwarten sind, meist ab Ende April oder Anfang Mai, beginnt die Pflanzzeit für Sommerblumen. Beliebt sind Begonien oder Geranien, die bis in den Herbst hinein blühen. Auch bodendeckende

Pflanzen wie Efeu oder Immergrün sorgen für ein gepflegtes Erscheinungsbild und reduzieren den Pflegeaufwand.

Bei der Auswahl sollte der Standort berücksichtigt werden. Sonnige Gräber benötigen hitzeverträgliche Pflanzen, schattige Bereiche eher schattenliebende Arten. Eine Kombination aus blühenden Pflanzen und immergrünen Elementen schafft Struktur und Dauerhaftigkeit.

Pflege nicht vergessen

Regelmäßiges Gießen, Entfernen verblühter Blüten und gelegentliches Düngen halten die Bepflanzung gesund. Gerade im Mai können trockene Phasen auftreten. Wer weiter entfernt wohnt, kann über pflegeleichte Dauerbepflanzungen oder eine betreute Grabpflege nachdenken.

Mit etwas Aufmerksamkeit wird das Grab im Frühling zu einem würdevollen Ort des Gedenkens. Die nun geleistete Arbeit bildet die Grundlage für eine gepflegte Ruhestätte über die gesamte warme Jahreszeit hinweg.

Ohles
Mechnich
Wüller
Simmerath / Schmidt
Bestattungen

Meisterbetrieb
Bahnstr. 41-43, Mechnich
02443-2107
Kammerbruchstr. 4, Simmerath
02473 - 1318
Nidegger Str 5, Schmidt
02474 - 1033

Informieren Sie sich...
ihrbestatter.de

Inh. Dennis Paes  Meisterbetrieb

BESTATTUNGEN BECKER



Bahnhofstraße 22 • Kaller Straße 39 • 53925 Kall / Sistig
www.bestattungen-becker.de
Tel. 0 24 41 - 91 10 10

„Ich will dem Opa ein Bild malen.“



Kinder haben oft gute Ideen.

Abschied ganz persönlich.

Tel. 02444 - 21 53

Dieter Joisten
Bestattungen
Schleidener Str. 40 • 53937 Schleiden-Gemünd
www.bestattungen-joisten.de



- Erd-, ▪ Feuer-, ▪ See- und
- Naturbestattungen
- Bestattungsvorsorge

Vereinbaren Sie ein kostenloses sowie unverbindliches Beratungsgespräch mit uns.

Transparent – Kompetent – Fair

Im Trauerfall jederzeit für Sie erreichbar!
02254-9693 17 oder 0163 138 39 78
Kölner Straße 82 – Weilerswist

„Von Grau zu Grün“ - Neues Projekt zur naturnahen Umgestaltung von Gewerbeflächen im Kreis Euskirchen

Im Rahmen des EU-Projekts Land4Climate wird eine neue Maßnahme zur Begrünung und naturnahen Umgestaltung von Gewerbeflächen im Kreis Euskirchen initiiert.

In Zusammenarbeit mit der Struktur- und Wirtschaftsförderung sucht das Projekt Unternehmen, die bereit sind, ihre Gewerbeflächen für ökologische Aufwertungsmaßnahmen zur Verfügung zu stellen. Ziel ist es, diese Unternehmen als „innovative Vorbilder“ für andere Gewerbetreibende zu positionieren und so den Weg für eine nachhaltige Entwicklung im Kreis zu ebnet.

Die möglichen Maßnahmen zur Umgestaltung der Gewerbeflächen umfassen eine Vielzahl von ökologischen und naturnahen Projekten, darunter:

- Miniwälder
- Schattenbäume
- Wasserretentionsflächen
- Regenwasserspeicher
- Trittsteinbiotope
- Oberirdische Wasserspeicherbecken
- Versickerungsmulden (bepflanzt)
- Entsiegelungen
- Hochwasserrückhaltebereiche
- Retentionsteiche

- Regengärten
- Erdwälle
- Hangbepflanzungen
- Schließen von Entwässerungsgräben

Zusätzliche Unterstützung für Unternehmen

Unternehmen, die an der Initiative teilnehmen möchten, haben die Möglichkeit, eine umfangreiche Beratung durch den Kreis zu erhalten, um geeignete Flächen für die Begrünungsmaßnahmen zu identifizieren. Die Planung und Umsetzung der naturnahen Begrünungsprojekte werden vollständig vom Kreis Euskirchen übernommen. Lediglich die Entsiegelung der Flächen müssen die Unternehmen selbst durchführen.

Rahmenbedingungen

- Teilnahmberechtigt sind alle Unternehmen im Kreis Euskirchen, die über geeignete Grundstücksflächen im Eigentum verfügen (mindestens ca. 200 Quadratmeter).
- Die Umsetzung der Maßnahmen erfolgt nach der Planungsphase in diesem Jahr in Zusammenarbeit mit Garten- und Landschaftsbauern.

Ziel der Initiative

Das übergeordnete Ziel dieser Maßnahme ist es, Unternehmen

durch die Umsetzung naturbasierter Klimaanpassungsmaßnahmen zu unterstützen und ein „Best Practices-Dokument“ zu erstellen. Dieses Dokument wird Unternehmen als Leitfaden dienen, um selbst klimafreundliche Anpassungsmaßnahmen auf ihren eigenen Gewerbeflächen umzusetzen. Besonders betont wird, wie solche Maßnahmen den Unternehmen langfristige Vorteile verschaffen können.

„Wir möchten Unternehmen im

Kreis dazu ermutigen, Verantwortung zu übernehmen und durch solche Maßnahmen nicht nur einen ökologischen Mehrwert zu schaffen, sondern auch als Vorbilder für andere zu dienen“, so Jonathan Schulze, Projektleiter von Land4Climate. Unternehmen, die Interesse an einer Beteiligung haben, füllen bis zum 1. August das Bewerbungsformular (beteiligung.nrw.de/portal/kreis-euskirchen/beteiligung/themen/1023707) aus.

Kasper und das Krokodil vom Nil

Lustiges Puppentheater im Pfarrzentrum St. Kilian in Lechenich

Mit einem lustigen Puppenspiel gastiert die bekannte Homburger Kasperbühne am Freitag, 24. April, um 16 Uhr, im Pfarrzentrum St. Kilian, Franz-Busbach-Straße 9, in Ertftstadt-Lechenich. „Kasper und das Krokodil vom Nil“ heißt das Handpuppenspiel für Kinder ab zwei Jahre.

Gespielt wird mit holzgeschnittenen, original Hohnsteiner Handpuppen.

Räuber Raffzahn, Kaspers Freundin Gretel und ihr Liebingssschaf Wuschel, das Zoo-Krokodil sowie Kaspers bester Freund, der

Hund Struppi, und natürlich Kasperle, der Freund aller Kinder, wollen kleine und große Zuschauer ins Reich der Phantasie entführen und mit einem ebenso lustigen wie spannenden Puppenspiel begeistern.

Eintrittskarten zu dem Puppentheater gibt es zum Preis von 10 Euro pro Person eine halbe Stunde vor Beginn der Vorstellung an der Tageskasse.

Weitere Informationen über das Puppentheater und Kartenreservierungen sind vorab möglich unter www.pommispuppen.com.

wir WEILERSWIST www.wir-in-weilerswist.de

Mit Nachrichten aus der Gemeinde Weilerswist
Mit den Orten: Weilerswist, Verrich, Metternich, Müggenhausen, Lommersum, Derkum, Hausweiler und Ottenheim. Partnerschaften der Gemeinde Weilerswist mit Carqueiranne und Whitnash

HALLO PRESSESPRECHER/INNEN PRESSEBEAUFTRAGTE

der **VEREINE – KIRCHEN – SCHULEN** und
anderer Organisationen

Akkreditieren Sie sich gleich jetzt
für das CMS-System von Rautenberg Media,
um für diese Zeitung Artikel einzustellen:

<https://redaktion.rautenberg.media>

Wir freuen uns auf Sie!

■ ZEITUNG ■ DRUCK ■ WEB ■ FILM



Vergessene Technik - versteckte Rohstoffschätze

Alte Elektronikgeräte beim Hausputz aussortieren und zum Recycling geben

Gestern noch technisches Highlight und Objekt der Begierde, heute verstaubt im Schrank: Wer erinnert sich nicht an klobige Mobiltelefone, tragbare CD-Player oder den legendären Game Boy? Auch Geräte wie der Walkman oder der Discman galten einst als Inbegriff moderner Unterhaltung. Doch schnelle Innovationszyklen lassen elektronische Geräte oft schon nach wenigen Jahren alt aussehen. Besonders bei Smartphones schreitet die Entwicklung rasant voran - leistungsfähigere Prozessoren, bessere Kameras und neue Funktionen schicken Vorgängermodelle in den Ruhestand. Die Folge: In Abstellkammern, auf Dachböden und in Schubladen sammeln sich kleine „Technik-Friedhöfe“ an.

Kupfer, Gold und Co.: Wertstoffe im Kreislauf halten

Dabei handelt es sich keineswegs um nutzlosen Elektroschrott. Im Gegenteil: Elektronische Geräte bestehen aus einer Vielzahl hochwertiger Materialien. Darin finden sich unter anderem die Edelmetalle Gold oder Silber, seltene Erden - und vor allem Kupfer. Das rötliche Metall ist ein zentraler Bestandteil von Kabeln, Leiterplatten und Kontakten. Gleichzeitig ist Kupfer ein gefragter Rohstoff, etwa für Energietechnik, Elektromobilität oder den Ausbau erneuerbarer Energien. Die gute Nachricht: Kupfer lässt sich nahezu ohne Qualitätsverlust recyceln. Tatsächlich deckt das Recycling bereits einen erheblichen

Teil der weltweiten Nachfrage nach diesem wichtigen Metall. Unter <http://www.kupfer.de> gibt es dazu viele Hintergrundinfos des Kupferverbands e.V.

Jedes ungenutzte Altgerät, das fachgerecht entsorgt wird, trägt somit dazu bei, natürliche Ressourcen zu schonen und Energie im Vergleich zur Neugewinnung einzusparen. Wer alte Elektronik nicht im Haus hortet, sondern dem Wertstoffkreislauf zuführt, leistet einen aktiven Beitrag zum Umwelt- und Ressourcenschutz.

Jetzt handeln: Alte Geräte richtig entsorgen

Für Verbraucher lohnt sich ein kritischer Blick in Schränke und Kisten: Wird das alte Handy wirklich noch gebraucht? Hat der MP3-Player aus Studienzeiten einen praktischen Nutzen - oder liegt er seit Jahren unberührt herum? Natürlich dürfen besondere Erinnerungstücke bleiben. Doch viele Geräte haben ihren Zweck längst erfüllt. Kommunale Wertstoffhöfe, Recyclinghöfe oder spezielle Rücknahmesysteme des Handels nehmen ausgediente Elektronikgeräte kostenlos an und sorgen für die fachgerechte Verwertung. Wichtiger Tipp: persönliche Daten löschen oder das Gerät auf Werkseinstellungen zurücksetzen. So wird aus verstaubter Technik wieder ein wertvoller Rohstofflieferant. Ein Frühjahrs- oder Herbstputz bietet die Chance, verborgene Ressourcen zu aktivieren - und zu Hause Platz für Neues zu schaffen. (DJD)



Oft sammeln sich in unseren Schubladen kleine „Technik-Friedhöfe“ an. Sie enthalten wertvolle Rohstoffe, die sich zurückgewinnen und wiederverwerten lassen. Foto: DJD/Kupferverband

Ein frohes Osterfest

wünschen wir all unseren Kunden und Freunden.

Kaufe Trachtenmode, Briefmarken, Münzen, Pelzmäntel, Silber & Schmuck und vieles mehr. **Hausbesuche möglich.**

Hermann Florian

Mobil: 0176 400 67 815



Bestattungen Riethmeister

Wir begleiten Ihren Trauerfall

- Beratung, Bestattungsvorsorge
- Erledigung aller Formalitäten
- Überführungen im In- und Ausland
- Beerdigungen auf allen Friedhöfen

Blankenheimer Straße 2
53945 Blankenheim-Freilingen
Tel.: 02697-12 68 o. 7697



Wertstoffhöfe und Elektronikhändler nehmen alte elektronische Geräte an und führen sie der Wiederverwertung zu. Foto: DJD/Kupferverband/Canva



FISCHER GmbH
TREPPENLIFTE
UND SENIORENPRODUKTE

Treppenlifte & Aufzüge

ab **3.400 €**

- Kompetente Beratung
- Fachgerechte Montage
- Deutschlandweiter Service

- ▶ Treppenlifte neu & gebraucht
- ▶ Plattformlifte
- ▶ Senkrechtaufzüge (vereinfacht)



Tel. 02443 - 90 27 830

www.fischer-treppenlifte.de



Ein Paradies für Kaffeeliebhaber



Ein Tag ohne Kaffee? Für viele Deutsche undenkbar. Kaffee ist das Lieblingsgetränk am Morgen - ohne ihn kommen viele erst gar nicht richtig in Schwung. Rund 150 Liter trinkt jeder Deutsche im Jahr,

das entspricht etwa einem halben Liter pro Tag.

Kaffee ist beliebter denn je: 2.315 Tassen pro Sekunde, das sind rund 73 Milliarden Tassen jährlich. Pro Kopf werden etwa 6,9 Kilogramm

Kaffeepulver oder Bohnen gekauft. Umso wichtiger ist es, Preisunterschiede zu erkennen - gerade angesichts der aktuell sehr hohen Kaffeepreise an den Börsen. Direkt an der deutsch-belgischen

Grenze in Losheim liegt seit Jahrzehnten das bekannte Grenzgeschäft „Ardenner Grenzmarkt“, heute Teil der belgischen Delhaize-Gruppe. Wo früher Zollkontrollen und Schmuggler für Span-

Kaffeetrinker treffen sich an der Grenze.





Das KAFFEEPARADIES
direkt an der deutsch/belgischen Grenze!

LOSHEIM/EIFEL
Tel. 06557/9019412

Gültig vom 4.-14.4.2026,
solange Vorrat,
außer bei Druckfehlern!



Grubon
Cappuccino
Café Classic
500 g
4,49 €



Tchibo
Feine Milde
Vorteilspack
1 Kilo vac.
13,69 €



Eduscho
Caffè
Crema
Mild
1 Kilo
Bohnen
12,49 €



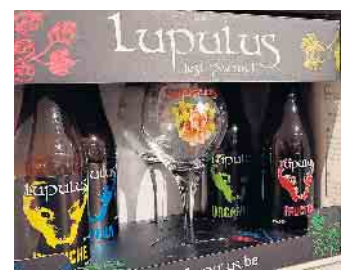
Melitta
Bella
Crema
1 Kilo
Bohnen
13,29 €





Ardenner Cultur Boulevard
Prümer Str. 55
D-53940 Losheim/Eifel
www.grenzgenuss.net

RIESENAUSWAHL an Kaffee, Schokolade und belgischem Bier!
Supermarkt: Täglich von 8.00-18.30 Uhr, auch an SONN- & FEIERTAGEN geöffnet! Die Ausstellungen haben montags RUHETAG!



nung sorgen, befindet sich heute ein modernes Einkaufs- und Freizeitcenter mit Ausstellungen, Geschäften und Gastronomie. **Im belgischen Supermarkt Delhaize wartet ein wahres Kaffeeparadies:**

Über 300 Kaffeesorten - alle gängigen deutschen und internationalen Marken, in sämtlichen Verpackungsgrößen und für alle Zubereitungsarten. Dazu kommen

besondere und seltene Spezialitäten, wie der berühmte belgische Chat Noir sowie eine große Auswahl an Bio- und Fairtrade-Produkten.

Das Besondere ist nicht nur die Auswahl, sondern auch der Preis. Dank der deutlich niedrigeren Kaffeesteuer in Belgien ist Kaffee hier dauerhaft günstiger - keine Lockangebote, sondern echte Preisvorteile. Und Kaffee kann noch

mehr: Aktuelle Studien zeigen, dass regelmäßiger Kaffeekonsum positive Effekte auf die Gesundheit haben kann. Das Risiko für Herzinfarkt, Schlaganfall oder Diabetes kann sinken, und sogar ein lebensverlängernder Effekt wird diskutiert. Zudem deuten wissenschaftliche Untersuchungen auf eine schützende Wirkung gegen Alzheimer und Parkinson hin. Also: Genießen Sie Ihren Kaffee!

Ein kleiner Tipp: Gleich nebenan lädt das Café Bistro „Old Smuggler“ zu exzellentem Kaffee und köstlichem belgischem Kuchen ein. Außerdem erwarten Sie interessante Geschäfte und Ausstellungen sowie das Möbel-Outlet Ludwig mit hochwertigen Möbeln zu attraktiven Preisen. Infos und aktuelle Preise im AD Delhaize Losheim finden Sie unter: www.grenzgenuss.net

ANZEIGEN · PROSPEKTEVERTEILUNG DRUCKE · WEB-AUFTRITTE · FILM

Rufen Sie mich an und vereinbaren Sie einen Termin mit mir.



Wir rücken Ihre Produkte und Dienstleistungen, die gesamte Leistungsfähigkeit Ihres Unternehmens, individuell nach Ihren Wünschen, ins richtige Licht.

ZEITUNG Lokaler geht's nicht. **DRUCK** Satz. Druck. Image. **WEB** 24/7 online. **FILM** Perfekter Drehmoment.

wir WEILERSWIST
Mit Nachrichten aus der Gemeinde Weilerswist
Mit den Orten: Weilerswist, Vernich, Metternich, Müggenhausen, Lommersum, Dekum, Hausweiler und Ottenheim. Partnerschaften der Gemeinde Weilerswist mit Carqueiranne und Whitnash



MEDIENBERATERIN

Lara Mahr

MOBIL 02241 260-160

E-MAIL l.mahr@rautenberg.media

Die nächste Ausgabe erscheint am:
Freitag, 17. April 2026
Annahmeschluss ist am:
10.04.2026 um 10 Uhr

RAUTENBERG MEDIA Zeitungspapier –
 PEFC & FSC:
 Made of paper awarded the EU Ecolabel
 LIC no. NOR/011/002, supplied by Norske Skog

IMPRESSUM

WIR IN WEILERSWIST

HERAUSGEBER, DRUCK UND VERLAG

RAUTENBERG MEDIA KG
 Kasinostraße 28-30 · 53840 Troisdorf
 HRA 3455 (Amtsgericht Siegburg)
 USt-ID: DE214364185
 Komplementär: Dr. Franz-Wilhelm Otten
 Tel. 02241 260-0
 willkommen@rautenberg.media

Verantwortlich für den redaktionellen Teil,
 gemäß § 18 Abs. 2 MSTV:
 Nathalie Lang und Corinna Hanf
 Verantwortlich für den Anzeigenteil:
 Dunja Rebinski

ERSCHEINUNG 14-täglich

RUBRIKWEISE

INHALTLICHE VERANTWORTUNG

Politik (Mitteilungen der Parteien):

CDU	Frank Sehr
SPD	Daniel Rudan
FDP	Tobias Giebels
Bündnis 90 / Die Grünen	Karl-Heinz March Marcel Behrens

UWW

Die inhaltliche Verantwortung für die Beiträge in den oben genannten Rubriken liegt bei den jeweils benannten Personen bzw. Institutionen. Die Redaktion nimmt keine inhaltliche Prüfung dieser Beiträge vor.

Verteilung & rechtliche Hinweise

Kostenlose Haushaltsverteilung in Weilerswist. Keine Zustellgarantie. Einzelheft: 5,00 € zzgl. Porto (Bestellung über die Herausgeberin). Geschützte Warenzeichen sind meist nicht gesondert gekennzeichnet; fehlende Hinweise begründen kein Nutzungsrecht. Namentlich gekennzeichnete Beiträge geben nicht zwingend die Meinung der Redaktion wieder.

Pressematerial & eingesandte Inhalte

Eingesandtes Material wird nicht zurückgesandt. Ein Anspruch auf Veröffentlichung besteht nicht. Die Einreichenden haften für Inhalte, Recheklarheit und vollständige Quellenangaben. Mit der Einreichung wird Rautenberg Media ein einfaches Nutzungsrecht zur Veröffentlichung in Print- und Onlinemedien eingeräumt – auch für Bildmaterial. Die Einreichenden garantieren die Rechteinhaberschaft und stellen Rautenberg Media von Ansprüchen Dritter frei. Bei versehentlichem Weglassen von Namens- oder Quellenangaben verzichten sie auf daraus entstehende Ansprüche. Fremdbeiträge erscheinen auf Verantwortung der jeweiligen Einreichenden. Die Redaktion wählt aus und bearbeitet, übernimmt aber keine Haftung für Inhalte.

KONTAKT

MEDIENBERATER

Lara Mahr
 Fon 02241 260-160
 l.mahr@rautenberg.media

VERTEILUNG

Regio Presse Vertrieb GmbH
 mail@regio-pressevertrieb.de
 regio-pressevertrieb.de

VERKAUF Fon 02241 260-112
 verkauf@rautenberg.media

REDAKTION Fon 02241 260-250 /-212
 redaktion@rautenberg.media

RAUTENBERG MEDIA ONLINE

rautenberg.media
 facebook.de/rautenbergmedia
 instagram.de/rautenberg_media
 youtube.com/@rautenbergmedia



ZEITUNG

wir-in-weilerswist.de/e-paper

SHOP

rautenberg.media/anzeigen

ZEITUNG

DRUCK

WEB

FILM

PRIVATE & GESCHÄFTLICHE KLEINANZEIGEN

ONLINE BESTELLEN

www.rautenberg.media/kleinanzeigen

Angebote

An- und Verkauf

ACHTUNG ACHTUNG !!!

Kaufe Eichenmöbel & Möbel aller Art, Porzellan, Bilder, Teppiche, Schmuck, Bestecke, Zinn, Militaria, Uhren, alles von A bis Z, Tel. 0152-38229501

Maler

Maler-, Wärmedämm-, Trockenbau und Bodenverlegearbeiten, günstige Festpreise, saubere Ausführung, Termine frei. Tel. 02429/908144 od. 0170/7555363

Rund ums Haus

Haus- & Wohnungsauf- lösung

!!! Fensterpflege und Entrümpelungen !!!

Pflege nutzen!! Von Köln bis zur Eifel
 ! 0176 8732 6014 -
 BlitzBlank Freitag

Gesuche

Bekanntschaft

Gutaussehende, 59-jährige Frau

sucht treuen ehrlichen Partner für die gemeinsame Zukunft. Wenn dich das anspricht, bitte melde dich!
 sofinovak67@t-online.de.

Gripeschutz im Frühjahr

Besser spät impfen als gar nicht:

Die Grippezeit dauert oft bis Mitte Mai

Als idealer Zeitraum für die Grippeimpfung gilt zwar der (Spät-)Herbst zwischen Oktober und Mitte Dezember. Doch auch im neuen Jahr ist es noch nicht zu spät: Die Grippezeit nimmt meist erst im Januar richtig Fahrt auf und dauert dann drei bis vier Monate - also oft bis Mitte Mai. Deshalb ist jede spätere Impfung bis ins Frühjahr hinein noch wichtig und sinnvoll. Gerade für Menschen ab 60 Jahren und Personen mit Herz-Kreislauf-Erkrankungen sowie mit anderen chronischen Krankheiten gilt nämlich: Jeder Winter ohne Grippe ist ein guter Winter.

Hohes Herzinfarktrisiko bei Erkrankung

Die Grippe ist viel mehr als eine Atemwegserkrankung. Sie kann fast alle Organe angreifen und bei chronischen Grunderkrankungen eine Verschlechterung verursachen. Besonders gefährdet ist das Herz. So kann eine Grippeinfektion das

Herzinfarktrisiko in den ersten Tagen nach der Erkrankung um das bis zu Zehnfache erhöhen. Auch ein erhöhtes Schlaganfallrisiko und eine deutlich vergrößerte Gefahr für Blutzuckerentgleisungen bei Menschen mit Diabetes können die Folge sein. Schwere Verläufe und Komplikationen können sich dann auf das ganze weitere Leben auswirken: Einer Studie von 2021 mit 925 Patienten zufolge verliert einer von fünf Betroffenen im Alter von 65 und mehr Jahren, der wegen einer Grippe oder akuten Atemwegserkrankung ins Krankenhaus eingeliefert wurde, seine Eigenständigkeit.

Die Grippeimpfung schützt auch das Herz

Eine Grippeimpfung kann also nicht nur bestmöglich vor der Infektion, sondern auch vor potenziellen schweren Folgen schützen, zum Beispiel vor einem akuten Herzinfarkt. Sie hat hier einen vergleichbaren Effekt wie bewährte Maßnahmen zur Herzgesundheit wie ein Rauchstopp oder die medikamentöse Cholesterin- und Blutdrucksenkung und gehört deshalb auch zur Nachsorge bei einem bereits überstandenen Herzinfarkt unbedingt dazu. Die Ständige Impfkommission (STIKO) empfiehlt die Grippeimpfung für alle Menschen ab 60 Jahren, für Menschen mit Vorerkrankungen wie Herz-Kreislauf-, Atemwegs-, Leber- und Nierenkrankheiten, Diabetes, neurologischen Leiden und Immunschwächen sowie für Schwangere ab dem vierten Schwangerschaftsmonat. Sie sollte jährlich wiederholt werden, da die Grippeviren sich kontinuierlich verändern. Beratung und Termine gibt es in der Arztpraxis oder Apotheke. (DJD)

ANKAUF

ACHTUNG: Kaufe Trachtenmode und Trachten-Accessoires, Lederkleidung, Abendgarderobe, Pelzmäntel, Pelzjacken, Teppiche, antike Ölbilder, Porzellan, Näh und Schreibmaschinen, Puppen, versilberte Bestecke, Briefmarken, Münzen, Luxusuhren, Silber & Schmuck.

Kostenlose Hausbesuche Familie Florian. Tel.: 0176 400 67 815.

KLEINANZEIGEN

PRIVAT & GESCHÄFTLICH

ONLINE
BESTELLEN

rautenberg.media/kleinanzeigen

Ihre private*
 KLEINANZEIGE

bis 100 Zeichen
 in dieser Zeitung

ab 6,99 €

*gewerbliche Kleinanzeige ab 13,99 €

RAUTENBERG MEDIA

Familien

ANZEIGENSHOP

GEBURT12.1

43 x 90 mm

ab 52,00*

Für alles was wirklich zählt!

shop.rautenberg.media



A POTHEKEN-NOTDIENST ÖRTLICHE NOTDIENSTE

Apotheken-Notruf 0800 00 22833

Freitag, 3. April

Mauritius Apotheke
Deutscher Platz 1, 53919 Weilerswist, 02254/1607

Samstag, 4. April

Bären-Apotheke
Kaiser-Wilhelm-Platz 2, 53919 Weilerswist, 0225174422

Sonntag, 5. April

Annaturm Apotheke
Kirchstraße 11-13, 53879 Euskirchen, 02251/4311

Montag, 6. April

Marien-Apotheke
Balthasar-Neumann-Platz 24, 50321 Brühl, 02232 48001

Dienstag, 7. April

Walburgis Apotheke
Hauptstraße 114, 53332 Bornheim, 02227 5151

Mittwoch, 8. April

Dahlien-Apotheke
Dahlienstraße 15, 53332 Bornheim, 02227 911326

Donnerstag, 9. April

Lambertus-Apotheke
Kuchenheimer Straße 117, 53881 Euskirchen, 02251 3286

Freitag, 10. April

Apotheke am Bürgerplatz
Theodor-Heuss-Straße 21, 50374 Erftstadt, 02235 42002

Samstag, 11. April

Südstadt-Apotheke am Marienhospital
Gottfried-Disse-Straße 48, 53879 Euskirchen, 02251 1293880

Sonntag, 12. April

Apotheke im Erftstadt-Center
Holzdamm 5, 50374 Erftstadt, 02235 42109

Montag, 13. April

Löwen-Apotheke
Beethovenstraße 10, 53332 Bornheim, 02227 3725

Dienstag, 14. April

Annaturm Apotheke
Kirchstraße 11-13, 53879 Euskirchen, 02251 4311

Mittwoch, 15. April

Bären-Apotheke
Kaiser-Wilhelm-Platz 2, 53919 Weilerswist, 02251 74422

Donnerstag, 16. April

Adler-Apotheke
Carl-Schurz-Straße 103, 50374 Erftstadt, 02235 3740

Freitag, 17. April

Ville-Apotheke
Euskirchener Straße 84-88, 50321 Brühl, 02232 31994

Samstag, 18. April

Apotheke am Münstertor
Münsterstraße 33, 53909 Zülpich, 02252 8384590

Sonntag, 19. April

Rotbach Apotheke
Bonner Straße 54-56, 50374 Erftstadt, 02235 76355

Angaben ohne Gewähr

GEGEN GEWALT

Menschen, die Gewalt erleben oder erlebt haben.

- Telefon-Nummer für Frauen
116 016
- Telefon-Nummer für Männer
0800 12 39 900

Anonyme Alkoholiker
0176 5008 7394

Tierarzt-Notdienste im Kreis Euskirchen

Karfreitag, 3. April
Das Tierarztpraxis Team Dr. Müller
Zülpich, 0152 34695490

Samstag, 4. April
Tierarztpraxis Braßeler-Lahsberg
Mechernich, 02484/9186793

Ostersonntag, 5. April
Tierarztpraxis Weilerswist
Weilerswist, 0178 5362604

Ostermontag, 6. April
Tierarztpraxis Wollenberg
Hellenthal, 02482/1760

Samstag, 11. April
Tierarztpraxis Minister
Bad Münstereifel, 02253 542354

Sonntag, 12. April
Tierarztpraxis Hartung
Schleiden, 02445 852191

Samstag, 18. April
Tierarztpraxis Dr. Hülsmann/ Dr. Unland
Kommern, 02443 6638

Sonntag, 19. April
Tierarztpraxis Weimbs
Hellenthal, 02482 6390701

• **Heimweg-Telefon**

Für alle, die sich vom mulmigen Gefühl auf ihrem nächtlichen Weg mit einem netten Gespräch ablenken lassen möchten.

030 120 74 182

So. - Do. 20:00 - 24:00 Uhr
Fr. - Sa. 22:00 - 4:00 Uhr

Samstag, 25. April
Tierarztpraxis Kanzler
Schleiden, 0177 8682489

Sonntag, 26. April
Tierarztpraxis Hartung
Schleiden, 02445 852191

Freitag, 1. Mai
Tierarztpraxis Istemi
Euskirchen, 0 2251 7772727

Samstag, 2. Mai
Tierarztpraxis Braßeler-Lahsberg
Mechernich, 02484 9186793

Sonntag, 3. Mai
Das Tierarztpraxis Team Dr. Müller
Zülpich, 0152 34695490

www.tieraerzte-kreis-euskirchen.de/alle-notdienste

ALLGEMEINE NOTDIENSTE

- | | |
|-------------------------------|--|
| • Polizei-Notruf | 110 |
| • Feuerwehr/Rettungsdienst | 112 |
| • Ärzte-Notruf-Zentrale | 116 117 |
| • Gift-Notruf-Zentrale | 0228 192 40 |
| • Telefon-Seelsorge | 0800 111 01 11 (ev.)
0800 111 02 22 (kath.) |
| • Nummer gegen Kummer | 116 111 |
| • Kinder- und Jugendtelefon | 0800 111 03 33 |
| • Anonyme Geburt | 0800 404 00 20 |
| • Eltern-Telefon | 0800 111 05 50 |
| • Initiative vermisste Kinder | 116 000 |
| • Opfer-Notruf | 116 006 |



POËTES® Kanaltechnik
www.poeteskanaltechnik.eu

- Rohrreinigung
- Kanal TV-Untersuchung
- Dichtheitsprüfung
- Kanalsanierung mit Inlinertechnik

Euskirchen 0 22 51 - 51 067
Mechernich 0 24 43 - 904 95 95
Notdienst: 0700 - 4706 4706
(Ortsstarif)

WEILERSWIST

SCHÜTZEN- & JUNGGESELLENFESTE 2026



TERMINE DER SCHÜTZENFESTSAISON 2026 IN WEILERSWIST

SCHÜTZEN- UND JUNGGESELLENVEREINE AUFGEPASST!

Jetzt Termine für den großen Schützen- und Junggesellenfestkalender einreichen!

Liebe Schützenschwestern und Schützenbrüder,
liebe Junggesellen-, Traditions- und Brauchtumsvereine,

auch in diesem Jahr möchten wir wieder alle **Schützen- und Junggesellenfeste, Umzüge, Krönungen und Vereinsveranstaltungen** in einem übersichtlichen **Kalender** bündeln – hochwertig aufbereitet und mit großer Reichweite!

Der Kalender erscheint am **1. Mai (KW 18) als Hochglanz-Flyer** und wird der Ortszeitung beigelegt – so erreicht er **alle Haushalte der Gemeinde**.

Einsendeschluss für Beiträge: 20. April

So seid ihr dabei:

Sendet uns einfach per E-Mail folgende Angaben zu eurer Veranstaltung:

- ★ Datum & Uhrzeit
- ★ Name der Veranstaltung / Art des Festes
- ★ Ort
- ★ Veranstaltender Verein

Optional:

- ★ Eine **Kurzbeschreibung** (ca. 1.500 Zeichen) sowie
- ★ **1-2 Fotos** (z.B. Königspaar, Fahnenabordnung oder Festimpressionen)

Alle Veranstaltungen **ab dem 1. Mai** können berücksichtigt werden.

Ihre Einsendung bitte an:

redaktion@rautenberg.media

Stichwort: Schützen- und Junggesellenfeste Weilerswist

Anzeigenwerbung gewünscht?

Profitieren Sie zusätzlich von der Reichweite des Veranstaltungskalenders:



Ihre Ansprechpartnerin ist:

Frau Lara Mahr

Telefon: 02241 260-160

E-Mail: l.mahr@rautenberg.media

WIR FREUEN UNS AUF IHRE TERMINE!