

Zugleich **AMTSBLATT** der Gemeinde Swisttal

Mit den Ortsteilen: Buschhoven · Dünstekoven · Essig · Heimerzheim  
Ludendorf · Miel · Morenhoven · Odendorf · Ollheim · Straßfeld

„Liebenswertes Wohnen  
zwischen Vorgebirge und Eifel“



24. Jahrgang

Samstag, den 28. Oktober 2023

Woche 43 / Nummer 22

## Morenhovener Junggesellen sanieren Spielplatz in der Vivatsgasse



Kleiderstube unterstützt das Projekt mit einer Spende von 1.000 €

Patenschaft besteht seit vielen Jahren  
Kleiderstube unterstützt mit einer  
Spende von 1.000 € und ist selbst  
in Not

Nachdem die alljährlich vom  
Junggesellenverein Männerreih  
Morenhoven 1847 e.V. im Frühjahr  
witterungsbedingt ausfallen  
musste, kam man nun zusammen,  
um das Versäumte nachzuholen.  
Ein gutes Dutzend kräftiger junger  
Männer versammelte sich auf dem  
Spielplatz an der Vivatsgasse, um  
diesen einen ganzen Tag lang einer  
Grundsanierung zu unterziehen.  
Bei herrlichen spätsommerlichen  
Temperaturen wurde geschliffen,  
gestrichen, geschraubt, gefegt, bis  
der Spielplatz wieder technisch  
und optisch den Ansprüchen der  
Junggesellen genügte.

Unerwartete Unterstützung erfuhren  
sie dabei von der in Buschhoven  
ansässigen Kleiderstube. Deren  
Vorsitzenden Edith Klein war mit

Fortsetzung auf S. 2

# Heinz Kalenborn

## UNFALL? DANN SCHNELL ZU UNS!

*Wir übernehmen die komplette Versicherungsabwicklung  
und stellen Ihnen einen Leihwagen, damit Sie auch im  
Schadensfall mobil bleiben.*

- SEIT ÜBER 57 JAHREN SPEZIALIST FÜR DIE MODERNE  
UNFALLINSTANDSETZUNG.
- PARTNERWERKSTATT FÜHRENDER VERSICHERUNGEN

Vertrauen ist nicht programmierbar,  
Vertrauen muss man sich verdienen!  
Unsere Kunden wählten uns:



ausgezeichnet vom Autofahrer



Heinz Kalenborn GmbH  
Am Berg 2  
53913 Swisttal-Straßfeld  
Telefon 02251 - 51 53 5

Fortsetzung der Titelseite

ihrem Spenden-Scheck über 1.000 € herzlich willkommen.

„Üblicherweise finanzieren wir aus Vereinsmitteln die jährliche Instandsetzung der Spielgeräte. Ohne diese besondere Spende, wäre das in diesem Umfang nicht möglich gewesen. Wir danken der Kleiderstube für ihre großzügige Spende“, erklärt Vereinsvorsitzender Markus Zavelberg.

**Kleiderstube besteht seit 38 Jahren**  
Dem schloss sich auch Ortsvorsteher Norbert Sauren an: „Es ist für Ehrenamtliche nicht ausschlaggebend, aber durchaus motivierend, wenn sich Wertschätzung und Anerkennung nicht nur über Worte, sondern auch finanzielles Engagement ausdrückt. Die Junggesellen bieten

hier unseren jungen Familien und Kindern einen besonderen Service, für den man durchaus dankbar sein sollte. Dies gilt auch für die Kleiderstube, die seit Jahrzehnten sehr gut erhaltene Bekleidungsartikel zu erschwinglichen Preisen verkauft und über die 38 Jahre ihres Bestehens zehntausende, alleine im vergangenen Jahr über 10.000

€, an gemeinnützige Einrichtungen und Vereine vergeben hat. Diese für Swisttal so herausragende Einrichtung gerät nun selbst in Not, weil der Mietvertrag für ihre Bleibe im Fienacker gekündigt wurde. Es wäre ein herber Verlust, wenn sich in Swisttal nicht eine Alternative finden würde und die Kleiderstube ihren Betrieb einstellen müsste“.

## „Riegel vor! Sicher ist sicherer.“

Landesweites Aktionswochenende der Polizei NRW gegen Wohnungseinbruchdiebstahl

### Aktionswochenende der Polizei gegen Wohnungseinbrüche

Das Landeskriminalamt (LKA) hat die Geschäftsstelle über geplante Aktivitäten gegen Einbruchdiebstähle informiert. Gerne geben wir die Informationen hiermit weiter und geben Ihnen die Möglichkeit, sich wegen möglicher Zusammenarbeitsformen mit dem LKA in Verbindung zu setzen.

Die Fallzahlen im Wohnungseinbruchdiebstahl sind im Jahr 2022 erstmalig, nach der Corona Pandemie wieder, auf 23.528 Fälle angestiegen (im Jahr 2021: 18.576 Fälle). Aufgrund dieser Entwicklung führt die Polizei NRW auch in diesem Jahr die Maßnahmen zur Verhinderung des Wohnungseinbruchdiebstahls fort.

### Revitalisierung der Kampagne

Die seit 2012 bestehende Präventionskampagne „Riegel vor! Sicher ist sicherer.“ wird derzeit mit Hilfe einer Medienagentur crossmedial aufbereitet, um dem Ziel den Einbrechern einen „Riegel vor“- zu schieben und die Anzahl der vollendeten Wohnungseinbrüche wieder zu senken ein Stück näher zu kommen.

### Aktionswochenende gegen den Wohnungseinbruchdiebstahl

Vom 27.10.2023 - 29.10.2023 führt die Polizei NRW ein landesweites Aktionswochenende gegen Wohnungseinbruchdiebstahl durch. Sofern Sie sich mit eigenen Angeboten an dem Aktionswochenende beteiligen

möchten, nimmt die Polizei NRW Ihre Anregungen gerne entgegen. Soweit Sie es wünschen, stellt sie für Veranstaltungen auch den Kontakt zu einem örtlichen Kriminalkommissariat, Kriminalprävention und Opferschutz her.

Auf der Kampagnenseite <https://einbruchschutz.polizei.nrw/> finden Sie Informationen zur Kampagne, zu der Sie gerne verlinken können.

Am 29.10.2022, dem Tag der Zeitumstellung, wird zudem der bundesweite Tag des Einbruchschutzes der Kampagne „K-Einbruch“ ausgerichtet. (Informationen unter [www.k-einbruch.de](http://www.k-einbruch.de)) Als Ansprechpartnerin für Ihre Fragen steht Ihnen Frau Eva Spiegelhoff (Tel.: 0211/939-3223) gerne zur Verfügung. Per E-Mail können Sie das LKA über die Adresse

[vorbeugung.lka@polizei.nrw.de](mailto:vorbeugung.lka@polizei.nrw.de) erreichen.

Das LKA begrüßt es sehr, wenn Sie die Kampagne Riegel vor! Sicher ist sicherer und das Aktionswochenende der Polizei NRW unterstützen.

*Pressemitteilung des Städte- und Gemeindebundes Nordrhein-Westfalen Az.: 15.0.39-001/003*

### Weitere Informationen:

- Sorgen Sie für einen guten Einbruchschutz an Fenstern und Türen. Nutzen sie konsequent alle vorhandenen Sicherungsmöglichkeiten auch bei kurzfristiger Ab-



wesenheit: Schließen sie die Tür ab! Lassen sie kein Fenster gekippt!

- Dunkle Häuser und Wohnungen „verraten“ einem potentiellen Einbrecher: Hier ist niemand zuhause! Hinterlassen sie bei Abwesenheit ein belebtes Bild, zum Beispiel durch eingeschaltetes Licht.
- Sichern, verschließen oder entfernen Sie Gegenstände, die als Einbruchswerkzeug oder als Einstieghilfe genutzt werden könnten, zum Beispiel Leitern, Gartenmöbel, Gartengeräte oder Mülltonnen!
- Halten Sie in Mehrfamilienhäusern den Hauseingang auch tagsüber geschlossen, sorgen Sie dafür, dass Keller- und Bodentüren stets verschlossen sind und prüfen Sie, wer ins Haus will, bevor Sie den Türöffner drücken!

**Seien Sie aufmerksam! Alarmieren Sie bei verdächtigen Wahrnehmungen sofort die Polizei per Notruf 110.**

Fachkundigen Rat zum Einbruchschutz erhalten Interessierte kostenlos bei den Präventionsspezia-

listen des Kriminalkommissariats Kriminalprävention und Opferschutz der Bonner Polizei, Service-Telefon: 0228/15-7676.

Weitere Informationen zur Kampagne „**Riegel vor! Sicher ist sicherer.**“ finden Sie auch auf der Homepage der Bonner Polizei unter [www.polizei.nrw.de/bonn](http://www.polizei.nrw.de/bonn) **Zusätzliche Informationen können Sie dem Flyer der Kampagne entnehmen:** [https://www.swisttal.de/imperia/md/content/cms125/aktuelles/2022/riegel\\_vor\\_infoflyer.pdf](https://www.swisttal.de/imperia/md/content/cms125/aktuelles/2022/riegel_vor_infoflyer.pdf)

### Veranstaltungen:

#### Einbruchschutztag - 28. Oktober 2023

Beratungen zum Thema Einbruchschutz und weiteren Schutzmaßnahmen im Bonner Polizeipräsidium von 10 bis 17 Uhr Weitere Informationen zum Einbruchschutztag in Bonn finden Sie unter:

<https://bonn.polizei.nrw/artikel/einbruchschutztag-28-oktober-2023>

#### Download Flyer Einbruchschutztag:

<https://bonn.polizei.nrw/sites/default/files/2023-10/flyer-einbruchschutztag-2023.pdf>

## Aktualisierung der Wirtschafts- und Stadtchronik

**Swisttal.** Die bestehende Stadt- und Wirtschaftschronik der Gemeinde Swisttal wird unter Federführung der gemeindlichen Wirtschaftsförderung aktualisiert und erneuert. Das beauftragte Unternehmen TREND MEDIA CITY

LINE hat die Modernisierung der Stadt- und Wirtschaftschronik vorgenommen. Mittels eines modernen Schaukastensystems wird eine umfassende Stadt- sowie die aktuelle Wirtschaftschronik der Gemeinde dargestellt.

Die Wirtschaftschronik bietet damit zur Entwicklung der Gemeinde und der breit gefächerten lokalen und regionalen Wirtschaft eine Plattform der Strukturstärke der Gemeinde Swisttal. Die neue Außenaufstellung ist auf einen

Zeitraum von fünf Jahren ausgerichtet und gibt einen Überblick über Historie und gewachsene Wirtschaftskraft der Gemeinde.

Interessierte Unternehmen aus Industrie, Handel, Dienstleistung,





**Foto: v.l.n.r.: Martin Koenen - Wirtschaftsförderer, Petra Kalkbrenner - Bürgermeisterin, Sarah Kohl - Teilnehmermanagement Vertrieb, Andreas König - Leitung Standortorganisation**

Handwerk, Bildung und Kultur können über den Wirtschaftsförderer der Gemeinde Swisttal, Martin Koenen (02255 309 850 / martin.koenen@swisttal.de) Kontakt zum TREND MEDIA CITY LINE Teilnehmermanagement aufnehmen und sich mit ihrer eigenen Firmengeschichte und -darstellung in der Wirtschaftschronik abbilden lassen.

Bürgermeisterin Petra Kalkbrenner betonte: „Es ist uns wichtig, die Chronik vor dem Rathaus der Gemeinde Swisttal zu aktualisieren, da sie die lange Geschichte der Gemeinde in Verbindung mit den Unternehmen repräsentiert und eine transparente Informationsquelle für

unterschiedliche Zielgruppen darstellt.“

In dem Geschäftsbereich TREND MEDIA CITY LINE erstellt die TREND Service GmbH als bundesweiter Marktführer hochwertige Ausstellungen der Stadt- und Wirtschaftschroniken im Innen- und Außenbereich für Städte, Stadtteile und Gemeinden sowie Wirtschaftspartner. Das TREND MEDIA CITY LINE Teilnehmermanagement berät und betreut sämtliche Partner vor Ort. Diese können sowohl Umfang als auch Gestaltung der Darstellung auswählen. Als Service bringen Chronisten, Texter und Grafikdesigner der TREND



**Planungsentwurf: Neue Gemeindechronik (Fotomontage!)**

Service GmbH den Firmeneintrag in einen professionellen Rahmen. Die TREND Service GmbH betrachtet es als wichtige Aufgabe, die Geschichte der Wirtschaft, der Stadt oder des Stadtteils und der Gemeinden

sowie der Menschen aus der Region miteinander zu verbinden. Weitere Informationen zu TREND MEDIA CITY LINE finden Sie unter [www.trend-media-city-line.de](http://www.trend-media-city-line.de) und zur TREND Service GmbH unter [www.trend-service.de](http://www.trend-service.de)

## Container als Übergangslösung für den TuS Odendorf und den SV Hertha Buschhoven



**Die DFB-Container in Odendorf**

**Swisttal.** Durch die Flut vom 14./15. Juli 2021 wurden die Sportstätten und Sportlerheime in Odendorf und Buschhoven schwer getroffen. Durch den Deutschen Fußballbund (DFB) wurden nun einige Übergangsmöglichkeiten geschaffen.

Die Container für den TuS Odendorf wurden in der 40. Kalenderwoche

angeliefert und sollen in dieser Woche (41. Kalenderwoche) aufgestellt und angeschlossen werden. Im Vorfeld erfolgten die benötigten Erschließungsmaßnahmen. Dem TuS Odendorf werden insgesamt neun Container zur Verfügung stehen:

- Zwei Umkleidekabinen aus jeweils zwei Containern



**Die DFB-Container in Buschhoven**

- Zwei Duschcontainer
- Ein Container mit Zuschauer-WC
- Zwei Lagercontainer

Die Container im Rahmen der Übergangslösung für den SV Hertha Buschhoven wurden in der 41. Kalenderwoche geliefert und in der 42. Kalenderwoche

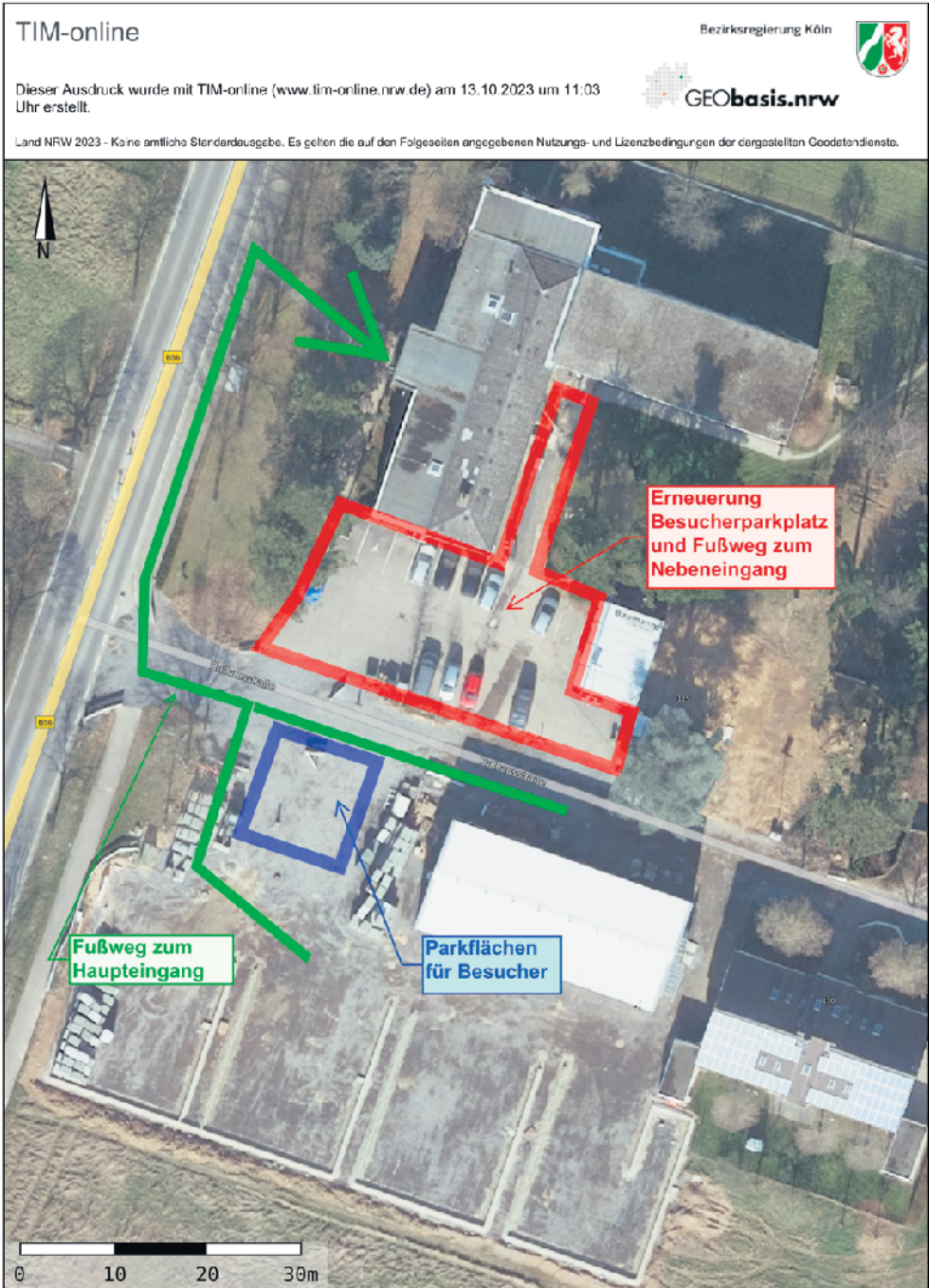
aufgestellt. Dem Sportverein stehen dann insgesamt acht Container zur Verfügung, diese bestehen aus:

- Zwei Umkleidekabinen aus jeweils zwei Containern
- Zwei Duschcontainer
- Ein Container mit Zuschauer-WC
- Ein Lagercontainer



# Der Besucher- parkplatz am Rathaus wird saniert

**Ludendorf.** Im Zuge der Park-  
platzerweiterung und -erneu-  
erung am Rathaus in Ludendorf  
wird der Teil des Parkplatzes  
unmittelbar vor dem Rathaus (der  
Besucherparkplatz und der  
Fußweg zum Nebeneingang)  
erneuert. Die Bauarbeiten  
beginnen voraussichtlich in der 43.  
KW und werden ungefähr zwei  
Monate andauern.  
Während der Baumaßnahme wird  
das Baufeld komplett, auch für  
Fußgänger, gesperrt.  
Besucher des Rathauses werden  
gebeten, den Fußweg vom neu  
gestalteten Parkplatz bzw. der  
Containeranlage zum Hauptein-  
gang, entlang der B56 zu  
benutzen. Auf dem schon  
hergestellten Parkplatz stehen  
während der Baumaßnahme  
ausreichend Parkplätze zur  
Verfügung.  
Die Arbeiten werden im Auftrag  
der Gemeinde Swisttal von der  
Firma Scheiff ausgeführt.  
**Auskunft bei der Gemeinde Swisttal**  
**erteilt: Frau Nicole Danziger,**  
**Tel.: 02255/309-616,**  
**E-Mail:**  
**nicole.danziger@swisttal.de.**  
Die Gemeinde Swisttal bittet um  
Verständnis für die sich aus der  
Baumaßnahme ergebenden  
Beeinträchtigungen und Behin-  
derungen.



## Elektrifizierung der Eifelstrecken startet in Kürz

**Swisttal.** Im Planungs- und Ver-  
kehrsausschuss erfolgte eine  
Information über die Elektrifi-  
zierung der Voreifelbahn. Durch  
die Unwetterkatastrophe des 14./  
15. Juli 2021 wurden Teile der  
örtlichen Bahnstrecken zerstört.  
Im Rahmen des Wiederaufbaus

der Eifelstrecken wird nun die  
Möglichkeit wahrgenommen, mit  
der Elektrifizierung zu beginnen.  
Die Deutsche Bahn nutzt so  
zugleich die Chance zur Umrüs-  
tung auf eine klimafreundlichere  
und leistungsstärkere Techno-  
logie.

Am 1. September 2023 starteten  
die ersten Baugrunduntersuchun-  
gen entlang der Voreifelbahn,  
welche bis November 2023  
andauern sollen. Diese bilden den  
ersten Schritt hin zur Elektrifi-  
zierung und sollen abschnitts-  
weise erfolgen. Geplant ist, mit

den eigentlichen Ausbauarbeiten  
im Frühjahr 2024 zu beginnen.  
Für Fragen und Rückmeldungen  
steht Ihnen der Wirtschaftsför-  
derer und Mobilitätsmanager der  
Gemeinde Swisttal, Martin Koenen  
(martin.koenen@swisttal.de /  
02255 309 850), zur Verfügung.

## Halteverbot am Ortsausgang Morenhoven

**Morenhoven.** Nach einer Prüfung  
der Parksituation durch das  
Straßenverkehrsamt des Rhein-  
Sieg-Kreises am Ortsein- bzw. -  
ausgang Morenhoven Richtung  
B56 wurde ortsauswärts ein  
absolutes Halteverbot angeordnet.

Die Parksituation wurde zunächst  
Ende Mai 2023 überprüft. Dabei  
stellte das Straßenverkehrsamt  
relevante Sichtbehinderungen im  
Bereich des Ortsausgangs fest. So  
wurde eine verkehrsrechtliche  
Anordnung zur Errichtung eines

absoluten Halteverbots erteilt,  
welches ortsauswärts von der  
Einmündung „Hohner Weg“ bis  
zum Ortsschild gilt. Die  
Beschilderung erfolgte durch den  
Landesbetrieb Straßenbau NRW  
Ende Juni; die Einhaltung des

Halteverbots erfolgt im Rahmen  
der Kontrolle des ruhenden  
Verkehrs durch die Gemeinde  
Swisttal.  
Der Planungs- und Verkehrs-  
ausschuss wurde hierüber in  
Kenntnis gesetzt



# Jahrbuch des Rhein-Sieg-Kreises 2024

## „Ehrenamt im Rhein-Sieg-Kreis - Von Engagement und Zusammenhalt“

**Rhein-Sieg-Kreis (an)** - Jede Region ist nur so gut wie das Engagement der dort lebenden Menschen. Das Ehrenamt ist die tragende Säule der Gesellschaft, denn unsere Zivilgesellschaft lebt von einem lebendigen bürgerschaftlichen Einsatz. Egal, ob in Sport- und Traditionsvereinen, bei der Freiwilligen Feuerwehr, Initiativen oder Interessengruppen: Es gibt unzählige Möglichkeiten die eigene Freizeit in das Gemeinwohl zu investieren. Diesen Menschen, die im Rhein-Sieg-Kreis ein Ehrenamt ausüben, ist die aktuelle Ausgabe des Jahrbuchs des Rhein-Sieg-Kreises gewidmet.

„Sich zu engagieren, ein Ehrenamt zu bekleiden, ist enorm wichtig, denn unsere Zivilgesellschaft lebt von einem lebendigen Einsatz für alle“, sagte Landrat Sebastian Schuster bei der Vorstellung des Jahrbuches. „Egal ob im Sportverein, bei der Freiwilligen Feuerwehr, bei Rettungsdiensten oder an anderer Stelle: Diese Menschen opfern ihre Freizeit für andere. Und ihnen ist das neue

Jahrbuch des Rhein-Sieg-Kreises gewidmet!“

„Im Zeitalter der Digitalisierung und der sozialen digitalen Netzwerke sind viele analoge Medien verschwunden“, betonte Thomas Wagner, Kulturdezernent des Rhein-Sieg-Kreises. „Das, was die Welt heute weiß, weiß sie aus den digitalen Medien. Das, was den Rhein-Sieg-Kreis ausmacht, was ihn lebens- und liebenswert macht, weiß man aus dem Jahrbuch des Kreises, das sich nach wie vor auch und gerade als analoges Medium großer Beliebtheit erfreut.“

Auf 216 Seiten haben 36 Autorinnen und Autoren sich mit dem Ehrenamt im Rhein-Sieg-Kreis auseinandergesetzt. So geht es beispielsweise um den Gründer der Jugendbehindertenhilfe Siegburg Rhein-Sieg, Hans Hüngsberg, das Bürgerradio aus dem Vorgebirge und den damit verbundenen Otto Ganzer oder auch um die Familie Vajler, deren Mitglieder untrennbar zum Troisdorfer Turnverein gehören. Dies sind nur einige, wenige

Beispiele, wie das Thema im neuen Jahrbuch des Rhein-Sieg-Kreises verarbeitet ist.

Wie in jeder Ausgabe beschließen die „Streiflichter“ den Band mit einem Überblick über wichtige Ereignisse im Rhein-Sieg-Kreis und der Region in der Zeit von Juli 2022 bis Juni 2023.

Nach dem Motto „Nach dem Jahrbuch ist vor dem Jahrbuch“ löfnete Redaktionsleiterin Alexandra Lingk bei der Präsentation auch das Geheimnis um das Schwerpunktthema des kommenden Jahrbuchs: Unter dem Arbeitstitel „Demokratie (er-)leben im Rhein-Sieg-Kreis“ wird sich das Jahrbuch 2025 mit unterschiedlichen Facetten von Achtung, Toleranz und Mitbestimmung befassen, die als „demokratische Werte“ für unsere vielseitige Gesellschaft stehen. Die Redaktion des Jahrbuchs freut sich über Vorschläge, Ideen und Anregungen unter 0172 - 888 0503 oder jahrbuch@rhein-sieg-kreis.de.

### Zahlen und Fakten

**Verantwortlich für das Jahrbuch**

### 2024:

Alexandra Lingk (federführende Redakteurin)

Reinhard Zado (Redaktion, Gestaltung, Satz, Herstellung, Vertrieb)

Sabine Helmsen, Gabriele Paar, Julia Solf (Mitarbeit Rhein-Sieg-Kreis)

Martina Schiefen (Mitarbeit Reinhard Zado, Gestaltung, Satz) Regina Gehrke (Lektorat)

### Redaktionsausschuss:

(aus Mitgliedern des Kultur- und Sportausschusses des Kreistags)

Nico Novacek

Michael Solf

Erkan Zorlu

Dagmar Ziegner

### Verkaufspreis:

18 €

### Auflage:

2.500

### Weitere Daten:

- 35 Beiträge von
- 36 Autorinnen und Autoren
- über 400 Abbildungen
- 216 Seiten

Alle Informationen zum Jahrbuch auch auf [rhein-sieg-kreis.de/jahrbuch](http://rhein-sieg-kreis.de/jahrbuch).

Pressemitteilung des Rhein-Sieg-Kreises: 17.10.2023/344

## Kreistag beschließt Einführung des Telenotarztsystems in Kooperation mit Bonn

**Rhein-Sieg-Kreis (hei)** - Der Rhein-Sieg-Kreis wird zusammen mit der Bundesstadt Bonn ein Telenotarztsystem etablieren. Hierzu wird eine öffentlich-rechtliche Vereinbarung geschlossen, welche die Zusammenarbeit zwischen dem Rhein-Sieg-Kreis und der Bundesstadt Bonn regelt. Kerntträger innerhalb der Trägergemeinschaft ist die Bundesstadt Bonn. Dem stimmte jetzt der Kreistag des Rhein-Sieg-Kreises in seiner jüngsten Sitzung zu.

„Die Einführung des Telenotarztsystems ist eine sinnvolle und gute Ergänzung zum bestehenden Rettungswesen. Es soll die Notärztinnen und Notärzte nicht ersetzen, sondern dazu beitragen, die schnellstmögliche ärztliche Betreuung der Patientinnen und Patienten weiter zu verbessern“, erläutert Dr. Michael Rudersdorf, Dezernent des Rhein-Sieg-Kreises für Bevölkerungsschutz.

Durch den zielgerichteten Einsatz kann die Telenotärztin oder der

Telenotarzt den „fahrenden“ Notarzt oder die Notärztin entlasten. In geeigneten Fällen ohne akute Lebensgefahr können sie die Patientenversorgung telemedizinisch übernehmen und begleiten. Dies passiert mit Hilfe von Telekommunikation, Echtzeit-Vitaldaten-Übertragung, Sprach- und gegebenenfalls Sichtkontakt; die Versorgung der Patientinnen und Patienten geschieht in Zusammenarbeit mit der Besatzung des Rettungswagens. Gesteuert wird der Einsatz

der Telenotärztinnen und Telenotärzte aus der Telenotarztzentrale in Bonn. Telenotärztinnen und Telenotärzte sind für diese Aufgabe eigens qualifizierte und erfahrene Notärztinnen und Notärzte. Voraussichtlich 2025 können sie ihre Arbeit aufnehmen.

Im Rhein-Sieg-Kreis wird die Einführung des Telenotarztsystems auf den Rettungswachen sukzessive erfolgen. Pressemitteilung des Rhein-Sieg-Kreises 29.09.2023/328

## Neuer Service beim i-kfz:

## Das Auto zuhause online anmelden und sofort losfahren

**Rhein-Sieg-Kreis (an)** - Ab sofort müssen Bürgerinnen und Bürger nach der Online-Zulassung eines Fahrzeugs nicht mehr warten, bis die Kfz-Dokumente und Plaketten per Post zugeschickt werden, um das Auto nutzen zu können. Wer

sein Auto bequem von zu Hause aus online anmeldet, kann nun bis zu zehn Tage ohne diese fahren. Als Nachweis der Zulassung reicht der vorläufig digital übermittelte und ausgedruckte Zulassungsbescheid in Verbindung mit den ungesiegelt

angebrachten Kennzeichenschildern. Die Siegel werden später auf die Schilder geklebt, wenn sie per Post angekommen sind.

„Mit diesem Service erweitern wir unser digitales Angebot i-kfz für alle Bürgerinnen und Bürger“,

sagt Christoph Paßgang, der neue Leiter des Straßenverkehrsamtes des Rhein-Sieg-Kreises. „Ich gehe davon aus, dass die Nutzungszahlen der Online-Zulassung hierdurch einen deutlichen Schub bekommen werden!“ >>

Auch Autohäuser oder Firmen können nun die verschiedenen Online-Dienste von i-kfz nutzen. Darunter fallen nicht nur die Zulassung, sondern auch Abmeldung, Wiederzulassung oder Umschreibung des Fahrzeugs. Bezahlt wird bei der Online-

Zulassung digital per giropay, Kreditkarte oder PayPal.

Weitere Informationen unter: [rhein-sieg-kreis.de/onlinezulassung](https://rhein-sieg-kreis.de/onlinezulassung)  
Pressemitteilung des Rhein-Sieg-Kreises: 29.09.2023/325

## Straßen.NRW: B56/L163: Kreuzungssanierung zwischen Swisttal-Miel und -Buschhoven ab 13.9. (2. Aktualisierung: Bauzeit)

**Pressemitteilung von Straßen.NRW**  
**Swisttal (straßen.nrw).** Der Landesbetrieb Straßenbau Nordrhein-Westfalen saniert seit

13.9. die Kreuzung B56/L163 zwischen der A61-Anschlussstelle Miel und der Ortslage Swisttal-Buschhoven. Da die Stabilisierung des

Straßenuntergrundes der B56 aufgrund der aktuellen Witterungsbedingungen mehr Zeit in Anspruch nimmt als geplant, wird die Teilspernung der B56

zwischen der Kreuzung B56/L163 und der Einmündung Karl-Kaufmann-Weg in Swisttal-Buschhoven bis voraussichtlich Montag, 13.11., verlängert.

## Swisttaler Bürgerworkshops zum Thema „Hochwasser“

**Swisttal.** Die Bürgerworkshops zum Thema Hochwasser in der Gemeinde Swisttal gehen weiter. Die Bürgerworkshops finden getrennt zu den beiden Themen „Flusshochwasser“ und „Sturzflut“ statt, um Betroffenheit fokussiert zu analysieren und zielgerichtete technische Maßnahmen ergreifen zu können. Im Allgemeinen spricht man von „Hochwasser“, wenn Gewässer einen bestimmten Schwellenwert überschreiten und der erhöhte Wasserstand zu Überschwemmungen führt. Flusshochwasser, welche auch Flussüberschwemmungen genannt werden, sind das Ergebnis von großräumigen, ausgiebigen und anhaltenden Niederschlägen. Weitere entscheidende Faktoren, die das Hochwasser beeinflussen sind die Beschaffenheit des Einzugsgebietes. Hier sind vornehmlich Vegetation und Boden als natürliche Auffangbecken für den Niederschlag zu nennen. Ist dieser Boden jedoch gesättigt, gefroren oder durch Zement versiegelt, fließt das Wasser direkt in die naheliegenden

Gewässer. Dann können die Wassermassen nicht schnell genug abfließen und das Gewässer tritt über die Ufer. Sturzfluten hingegen entstehen in kürzester Zeit durch heftige Niederschläge. Im Gegensatz zu den anderen Hochwasserarten können Sturzfluten dadurch auch fernab von Gewässern auftreten. Ist in diesem Fall der Boden versiegelt, fließt das Wasser in Form einer ansteigenden Hochwasserwelle über die Oberfläche ab. Im Jahr 2022 wurde das interkommunale Projekt „Hochwasserschutzkooperation Erft“ ins Leben gerufen, dessen Ziel es ist, technische Maßnahmen zur Verbesserung des Hochwasserschutzes über kommunale Grenzen hinaus zu initiieren. Dies erfolgt strukturiert nach Teileinzugsgebieten, federführend ist an dieser Stelle der Erftverband. Für das Teileinzugsgebiet Swist, zu denen die Kommunen Meckenheim, Rheinbach, Weilerswist, Euskirchen und Swisttal gehören, wurde eine Potenzialanalyse zur Identifikation von Retentionsräumen durchgeführt. Die möglichen Standorte wurden nach technischen Kriterien gefiltert. Die verbliebenen Standorte werden nun hydrologisch untersucht, um deren Wirksamkeit über die lokalen Ebenen hinaus bis nach Erftstadt zu überprüfen. Der erste Workshop Flusshochwasser wird unbeschadet der obengenannten Aufteilung zwischen Sturzflut und Flusshochwasser durchgeführt. Das heißt, dass sowohl der Erftverband als auch die Gemeindeverwaltung und das von ihr beauftragte Ingenieurbüro vertreten sind. Die erste Workshopserie ist wie folgt terminiert:  
**Donnerstag, 12.10.2023**  
**Teilnehmer Land- und Forstwirtschaft**  
**Donnerstag, 02.11.2023:**  
**Teilnehmer Odendorf-Nord, Essig, Ludendorf, Miel**  
**Dienstag, 14.11.2023**  
**Teilnehmer Odendorf-West, Ollheim, Straßfeld**  
**Mittwoch, 06.12.2023:**  
**Teilnehmer Heimerzheim, Dünstekoven, Morenhoven, Buschhoven**

**Startzeit und -Ort: 18:00 Uhr im Ratssaal der Gemeinde Swisttal, Rathausstraße 115**

Im Rahmen einer Präsentation wird in den Terminen zunächst die interkommunale Hochwasserschutzkooperation Erft vorgestellt und über die Inhalte und Ziele der interkommunalen und kommunalen Hochwasserschutzkonzepte informiert. Im Rahmen des ersten Workshops steht im Anschluss Zeit zur Verfügung, um erste Maßnahmenvorschläge von Seiten der Bürgerinnen und Bürger einzubringen. Diese können während des Workshops in eigens vorbereiteten Karten verortet und mit einigen Schlagwörtern beschrieben werden. Geplant ist weiterhin, dass die Maßnahmenvorschläge durch den, der sie vorgeschlagen hat, im Rahmen von später gesondert stattfindenden Ortsbegehungen erläutert werden.

**Hier finden Sie die Karte der Einzugsgebiete:**  
[https://www.swisttal.de/imperia/md/images/cms125/aktuelles/karte\\_einzugsgebiete.pdf](https://www.swisttal.de/imperia/md/images/cms125/aktuelles/karte_einzugsgebiete.pdf)

## Verfahrensstand Ortsumgehung Miel

**Miel.** Ein Vertreter des Landesbetriebs stellte dem Planungs- und Verkehrsausschuss im Frühjahr 2018 den seinerzeitigen Sachstand einschließlich der Zeitschiene zum weiteren

Projektablauf vor. Seitens der zuständigen Regionalniederlassung des Landesbetriebes Straßen.NRW wurde nun mitgeteilt, dass sämtliche Fachgutachten für das

Genehmigungsverfahren in Auftrag gegeben bzw. in Bearbeitung sind. Im Laufe des Jahres 2024 sollen diese abgeschlossen werden, so dass voraussichtlich Ende des Jahres

2024 bei der Bezirksregierung Köln der Antrag auf Planfeststellung gestellt werden kann. Der Planungs- und Verkehrsausschuss wurde entsprechend informiert.



# GLEITSICHT BERATUNGSWOCHEN

100€

GLEITSICHT-BONUS \*

50€

EINSTÄRKEN-BONUS \*

**tapella**   
HÖREN & SEHEN

**tapella Hören & Sehen Rheinbach**

Keramikerstraße 61  
53359 Rheinbach  
T: +49 2226 1575720

**tapella Hörakustik Meckenheim**

Neuer Markt 23  
53340 Meckenheim  
T: +49 2225 7077600

**Optik & Hörakustik Schlierf by Tapella**

Orchheimer Straße 11  
53902 Bad Münstereifel  
T: +49 2253 92290

Nur bis zum 11.11.2023

\* Gültig bis 11.11.2023. Gilt beim Kauf einer Brille mit ZEISS Premium Gleitsichtgläsern bzw. beim Kauf einer Brille mit ZEISS Premium Einstärkengläsern. Barauszahlung nicht möglich. Nicht mit anderen Aktionen kombinierbar.

# Tolle Gewinnchancen und Gutes tun

Rotarier starteten 8. Adventskalenderaktion - Große Unterstützung durch zahlreiche Sponsoren - Reinerlös geht an vier soziale Projekte in der Region

**Bornheim-Brenig.** VIP-Business-Karten für den 1. FC Köln und die Baskets Bonn, ein Rundflug über den Rhein-Sieg-Kreis, eine Heißluftballonfahrt, eine atemberaubende Mitfahrt über den Nürburgring, jede Menge Gutscheine, Weihnachtsgeld in bar, Gartencoaching, sogar ein Zimmer-Wandanstrich, nicht zu vergessen das küchenfertig aufbereitete Wildschwein und, und, und - die Liste attraktiver Gewinne nimmt kein Ende. Erstmals findet sich darauf auch ein Wochenende in einer Ferienwohnung im Allgäu sowie eine wertvolle Teakholz-Bank. Insgesamt warten bei der 8. Adventskalenderaktion des Rotary Clubs Bornheim über 800 attraktive Gewinne im Gesamt-

wert von mehr als 31.000 Euro auf glückliche Gewinner. Der Reinerlös dieser Benefizaktion, voraussichtlich rund 25.000 Euro, kommt erneut vier lokalen gemeinnützigen Institutionen und ihren Projekten zugute. Konkret sind dies:

- Ambulanter Hospizdienst Alfter/Bornheim für die Begleitung schwerstkranker und sterbender Menschen und deren Familien
- Stadtteilbüro Bornheim für Ferienprogramme für benachteiligte und individuell beeinträchtigte Kinder
- GFO Merten für die integrierte Quartiersarbeit für Jung und Alt
- Erneut weitere Hilfe für Flutopfer in der Gemeinde Swisttal.



Präsentierten Anfang Oktober die diesjährige Rotary-Adventskalender-Aktion: Die Projektverantwortlichen Kurt Jäger (l.) und Achim Schulze (r.) und Friederike Reidick. Fotos: WDK

Defekte Horizontalsperre    Querdurchfeuchtung    Ausblühungen    Schimmelbefall

## WIR SANIEREN IHRE FEUCHTEN WÄNDE IM KELLER ODER WOHNBEREICH OHNE AUSSCHACHTUNG – MIT 25 JAHREN GARANTIE!

Durch Feuchtigkeit in den Wänden entstehen Schimmel, Ausblühungen und Abplatzungen durch Salze; die Bausubstanz wird angegriffen. Besteht das Problem schon länger und bleibt unbehandelt, wird die Wohnqualität eingeschränkt. Der Wert der Immobilie wird dadurch nachhaltig gemindert.

Ob Eigenheimbesitzer, Architekt oder Hausverwaltung, die Firma RH WANDTROCKNUNG ist als Fachbetrieb der BKM MANNESMANN AG Ihr schneller und zuverlässiger Ansprechpartner vor Ort. Als Experten für Gebäudetrockenlegung und Sanierung beseitigen wir Feuchtigkeit und kümmern uns um Bauwerkstrockenlegung!

## GIB SCHIMMEL KEINE CHANCE!

Ausserdem beschichten wir Ihre Wände bei Bedarf nachhaltig mit BKM BIO SCHIMMELSCHUTZ, wo Schimmel, Pilz oder Bakterienbefall auftreten kann, bzw schon vorhanden ist, damit Sie sich nicht nur in Ihren 4 Wänden, sondern auch in Ihrer Haut wieder rundum wohl fühlen. Gerne erstellen wir Ihnen zeitnah und völlig kostenlos ein detailliertes Angebot!

## SIE SIND EIGENTÜMER UND HABEN PROBLEME MIT FEUCHTIGKEIT ODER SCHIMMEL IM KELLER ODER WOHNBEREICH?

Nutzen Sie als Eigentümer unseren Service der kostenlosen Schadensuntersuchung und lassen Sie sich ein unverbindliches Angebot von uns erstellen.

FEUCHTE WÄNDE

NASSE KELLER

**RH WANDTROCKNUNG mit GARANTIE**  
 Rainer Hengels  
 53639 Königswinter

**UNSER KOSTENFREIES ANGEBOT**  
 ✓ Schadensuntersuchung  
 ✓ Sanierungskonzept  
 ✓ Unverbindliches Angebot

Web: [www.bkm-bonn-königswinter.de](http://www.bkm-bonn-königswinter.de)  
 Mail: [r.hengels@bkm-mannesmann.de](mailto:r.hengels@bkm-mannesmann.de)  
 Direkt anrufen: 0 22 44 / 875 63 20 oder 0170 / 54 44 796



In den ersten sieben Jahren konnten die Rotarier einen Überschuss von rund 142.000 Euro erzielen, der 25 verschiedenen Projekten von mehr als 14 Trägern zugutekam. Das wurde möglich, weil in diesem Zeitraum die Unternehmenschäft mit Sachspenden im Wert von über 214.000 Euro und Geldspenden von mehr als 17.000 Euro diese Kalenderaktion förderten.

„Deshalb gilt unser ganz besonderer Dank der ungebrochenen Hilfe dieser gut 100 Unterstützer aus der Region, die es uns trotz der wirtschaftlich schwierigen Zeiten mit ihren großzügigen Spenden ermöglichen, gemeinnützige soziale Produkte in unserer Region finanziell zu fördern“, erläuterten die Projektbeauftragten Kurt Jäger und Achim Schulze bei der Vorstellung des diesjährigen Adventskalenders. „Wir spüren eine regelrechte „Jetzt erst recht“-Mentalität, die uns ermutigt hat, wieder 6.000 Exemplare bereitzustellen.“ Club-Präsident Ilian-Andreas Haller dankte ausdrücklich den beiden Verantwortlichen für dieses „Leuchtturm-Projekt“ und allen Helfern für ihren

beispielhaften Einsatz und freute sich, dass „diese adventliche Aktion der Rotarier im Vorgebirge mittlerweile fest etabliert und nicht mehr wegzudenken“ ist.

Die Kalender können bis zum 26. November zum Stückpreis von nur 5 Euro bei 37 Verkaufsstellen in Alfter, Bornheim und Swisttal erworben werden. Auf jedem Kalender ist eine Losnummer aufgedruckt, mit der der Käufer gleich zweimal gewinnen kann: Bei der ersten Ziehung für die Tage vom 1. bis zum 23. Dezember und bei der zweiten für den 24. Dezember. Die jeweiligen Gewinne stehen hinter den Türchen beziehungsweise auf der Website

[www.adventskalender-bornheim.de](http://www.adventskalender-bornheim.de). Dort sind auch alle Verkaufsstellen, alle Gewinne und weitere Informationen zu finden. Jäger und Schulze sind optimistisch, dass auch in diesem Jahr wieder alle Kalender verkauft werden können.

Rotary ist ein weltweites Netzwerk, dessen rund 1,2 Millionen Mitglieder sich in sozialen Projekten engagieren. Schwerpunkt des Bornheimer Clubs ist neben der Realisierung internationaler Projek-



**Gemeinsam freuten sich die Repräsentanten der bedachten Organisationen und der Bornheimer Rotarier über die erfolgreiche Adventskalender-Aktion 2022.**

te die Förderung von lokalen Projekten durch Geldzuwendungen oder durch

aktives persönliches Engagement im Rahmen sogenannter „Hands-on“-Projekte. (WDK)

**Von 3.00 Uhr**  
**auf 2.00 Uhr**

**Nicht vergessen: Sonntag, den 29. Oktober 2023**  
wird die **Sommerzeit** auf die **Winterzeit** umgestellt!

## Aurelia Kliniken

### Verschlafen Sie doch einfach Ihre Zahnbehandlung!

Erleben Sie eine stressfreie Zahnbehandlung dank modernster Anästhesiemethoden. Von routinemäßigen Kontrollen bis hin zu hochwertigen Implantaten – bei uns sind Sie in besten Händen.

Keine lästigen Bohrgeräusche, keine Angst vor Spritzen, die Zahnbehandlung wird einfach verschlafen. So kommen Sie sanft und schmerzfrei zu schönen gesunden Zähnen.

„Seid über 20 Jahren sind wir auf die angstfreie und schmerzlose Zahnbehandlung spezialisiert.“



**Dr. Andreas Schmidt**

Facharzt für Oralchirurgie,  
alle Kassen

Aurelia Kliniken • Adolfstr. 6 • 56349 Kaub • [www.aurelia-kliniken.de](http://www.aurelia-kliniken.de) • Tel. 0 677 4 / 918 20-0

## Schnelllebigkeit der Medien vor Ort erleben

### Rautenberg Media als Medienpartner bei der 3. Nacht der Technik

Mit den Bereichen Zeitung, Druck, Web und Film hat sich Rautenberg Media von einem ursprünglichen Verlag zu einem modernen Anbieter verschiedenster Medienprodukte entwickelt. Über unterschiedliche Kanäle werden Zielgruppen deutschlandweit erreicht.

Wer wissen wollte, wie circa 150 Städte- und Gemeindezeitungen entstehen, wie eine Web-Abteilung arbeitet und wie Video- und Fotoproduktionen ablaufen, war bei der einstündigen Führung im Medienhaus in Troisdorf genau richtig. Hier konnten die Besucher\*innen die Schnelllebigkeit der Medien hautnah erleben.

Schritt für Schritt ging es von der Erstellung der Inhalte über die verschiedenen Produktionsabläufe bis hin zum fertigen Produkt. Die einstündige Tour gewährte spannende Einblicke hinter die Kulissen eines Medienhauses. Wie werden eigentlich Zeitungen gedruckt? Was ist bei der Erstellung von Broschüren zu beachten und wie entstehen Websites oder Imagefilme? Die insgesamt 60 Besucher\*innen wurden während der drei Touren sogar zum Teil eines Projektes. Zu Beginn der Führung wurde ein Gruppenfoto erstellt. Und genau wie die Teilnehmer\*innen wanderte auch das Foto durch die



einzelnen Stationen, um dann in gedruckter Form und in einer Onlineausgabe zu erscheinen. An diesem Abend wurden die

vielfältigen Berufsfelder der Medienbranche und die Faszination der Medien präsentiert.



## LOKALES

## Oktoberfest KG Freundschaftsbund Dünstekoven

Die KG Freundschaftsbund Dünstekoven feierte auch in diesem Jahr ihr traditionelles Oktoberfest im blau-weiß geschmückten Dorfsaal.

Bei ausverkauftem Dorfsaal gab es in diesem Jahr zum ersten Mal einen Fassanstich durch den neuen Präsidenten Jonas Fuhs.

Der Musikverein Gielsdorf spielte wieder zünftig auf. Mit Oktoberfestbier, Bratkartoffeln

und Leberkäse wurde sich für eine ausgiebige Feier gestärkt.

Die Blasmusik heizte den Gästen ausgiebig ein. Nach einigen Zugaben übernahm DJ Ralph Doerr den Taktstock und es wurde bis tief in die frühen Morgenstunden gefeiert.

Präsident Jonas Fuhs und sein Team können auf eine gelungene Veranstaltung zurückblicken.



Fassanstich durch Präsident Jonas Fuhs



# Abend des Lichts, der Musik und des Gebets in St. Katharina Buschhoven

Am **Mittwoch, 1. November**, ist es wieder so weit. Von 18 bis 19.30 Uhr werden viele Kerzen eine intensive spirituelle Atmosphäre in St. Katharina verbreiten. Dieser besondere Gottesdienst ist Buschhovens Beitrag zum „Ewigen Gebet“, das traditionell in Swisttal am 2. November gehalten wird. An diesem Abend ist jede und

jeder herzlich eingeladen. Regelmäßige Kirchgänger/innen sind ebenso willkommen wie solche, die sonst nur selten oder gar nicht dabei sind. Die Gebetszeiten sind offen, man kann kommen und gehen, wann man möchte. Die Besucher haben die Möglichkeit, zur Ruhe zu kommen, still zu beten und der Musik zu lauschen, die von Seelsorge-

bereichsmusikerin Nicole Prinz und der Schola dargeboten wird. Die Musik wird immer wieder unterbrochen durch Gebete, Bibeltexte und längere Phasen der Stille. Auf dem Altar wird zu Beginn das Allerheiligste ausgesetzt. Davor können die Besucher Kerzen anzünden, Sorgenzettel in einen Behälter werfen, ein Bibelwort mitnehmen

oder betend verweilen. Die Gebetsanliegen werden an die Schwestern vom Heiligen Erzengel Michael weiter gegeben, die diese in ihre Gebete aufnehmen. Die Mitglieder des Pfarr-ausschusses Buschhoven freuen sich, wenn wieder viele Menschen an diesem Abend in die Busch-hovener Pfarrkirche kommen, ganz gleich welchen Glaubens.

## „Genuss bis zum Schluss“

Ein Frühstück mit Informationen zu Themen, die am Ende des Lebens hilfreich sein können

Die Ökumenische Hospizgruppe e. V. bietet Interessierten am **Donnerstag, 9. November**, ein informatives Frühstück von **9 bis 11 Uhr** in Rheinbach an. Thema: „Trauer und Trauerbegleitung“.

Was ist Trauer eigentlich? Wie kann ich mit meiner Trauer und mit der Trauer anderer umgehen? Was bietet die Hospizgruppe im Bereich Trauerbegleitung an? Da dieses entgeltfreie Angebot auf

max. 20 Personen begrenzt ist und vorbereitet werden muss, wird um Anmeldung bis zum 6. November gebeten. Anmelden können Sie sich über kontakt@hospiz-voreifel.de oder

Tel. 02226/900 433. Der Zugang zu den Räumlichkeiten ist barrierefrei. Weitere Termine und Informationen zum Verein finden Sie unter: www.hospiz-voreifel.de

**Ab sofort neu für jedermann im Sortiment:**  
**Schnäpse von Prinz. Unschlagbare Preise.**

**Neu im Sortiment:**  
**Frühkölsch, Peters und Sion in Fass und Flasche auch lieferbar.**

**Einkauf für Jedermann!**  
**Frische Grillware direkt vom Fachhändler.**

- **Delikate Wurstspezialitäten**
- **Feinste Grillwürstchen**
- **Grillfleisch mariniert** (Schwein, Geflügel, Rind)
- **BBQ Spare Rips** (mariniert und gegart)
- **Lamm aus Neuseeland**
- **Feinkostsalate**
- **Argentinische Holzkohle**
- **Spezialitäten aus Griechenland** (Käse, Olivenöl, Oliven, Ouzo, Weine)

**Bei uns erhalten Sie Kommissionsware für Ihre Feste!**

Bei uns erhalten Sie auch Kommissionsware: Pommes, Wurst, Ketchup, Mayo u.v.m. Gerne geben wir Ihnen Auskunft unter 0170 343 50 08.

Besuchen Sie unseren Verkaufs-Shop auf der **Godesberger Straße 28 | 53842 Troisdorf**

**Mo. - Sa. 8:00 - 15:00 Uhr**  
**Tel.: 02241/9454565**

**„Restaurant bei Maja“**  
Deutsch-Polnische Spezialitäten

Wir organisieren:  
Geburtstage, Kommunionen, Hochzeiten, Partyservice, Firmenfeiern, Buffetservice, Trauerfeiern... und vieles mehr

Leostraße 58 • 53844 Troisdorf • ☎02241 168 15 74

**Öffnungszeiten:** Dienstag bis Freitag 17.00 bis 22.00 Uhr.  
Samstag und Sonntag von 12.00 bis 22.00 Uhr. Montag geschlossen.

**Polnische Spezialitäten und Catering!**

**Planen Sie mit uns Ihre individuelle Feier**

☛ bei.maya@yahoo.com • ☎01520 4420 900

**TYSKIE**

# Best of Soul and Gospel by LIVINGGOSPEL

BLACK  
MUSIC  
NIGHT



Michael Aidoo



Sonja LaVoice



Renis Mendoza



Amo Amoako



Jonivon Freitas



Naomi Wien

**1.11.2023** **STADTHALLE TROISDORF**

Beginn 19 Uhr / Einlass 18 Uhr

Tickets: Kat. 1: 27 € / Kat. 2: 24 € / Kat. 3: 19 €  
zzgl. Gebühren

WWW.BONNTICKET.DE  
TICKETHOTLINE  
0228 - 50 20 10



WWW.KOELNTICKET.DE  
TICKETHOTLINE  
0221 - 28 01



WWW.EVENTIM.DE  
TICKETHOTLINE  
01806 - 57 00 70



und an allen Vorverkaufsstellen · [www.livinggospel.de](http://www.livinggospel.de)



## Gemeinsam in Bewegung sein

### Trauerbegleitung an der frischen Luft

Die Ökum. Hospizgruppe lädt trauernde Menschen am **Samstag, 4. November**, ein, miteinander in Bewegung zu sein - jeder mit seinem Leid und Anliegen und doch verbunden durch die Erfahrung des Verlustes eines geliebten Menschen. Der Weg führt durch die Apfelplantagen in Meckenheim. Es wird Rücksicht auf unterschiedliche Gehgeschwindigkeiten genommen, indem mehrere Spaziergruppen gebildet werden. Die geschulten Trauerbegleiter\*Innen der Hospizgruppe begleiten und

stehen für Gespräche, die sich beim Laufen oft so selbstverständlich ergeben, zur Verfügung. Eine **Anmeldung ist bis 25. Oktober** notwendig und möglich über [kontakt@hospiz-voreifel.de](mailto:kontakt@hospiz-voreifel.de) oder Tel. 02226-900433. Hier können Sie Fragen stellen und erfahren den Treffpunkt. Die Veranstaltung beginnt um 14.30 Uhr und endet gegen 17.10 Uhr. Den Flyer zu diesem Angebot und weitere Informationen finden Sie unter: [www.hospiz-voreifel.de](http://www.hospiz-voreifel.de)



**SUSHI FOR YOU**  
WIR LIEFERN NACH HAUSE ODER IN DEIN BÜRO

FAST. FRESH. FISH.

**SUSHIFORYOU.DE**  
WILHELMSTR. 54 / EUSKIRCHEN  
TELEFON 02251 74202

## Seniorenachmittag in Swisttal-Heimerzheim

Der Ortsausschuss für Heimat und Kulturpflege Heimerzheim e. V. lädt alle Seniorinnen und Senioren ab 72 Jahren zum **Seniorenachmittag am 4. November ab 14.30 Uhr** in die Maria Magdalena Kirche in Heimerzheim ein. In diesem Jahr unterstützt die Laufgemeinschaft Heimerzheim,

damit alle Senioren das gemütliche Beisammensein bei Kaffee und Kuchen genießen können. Neben diversen Ehrungen hat der OHK wieder ein abwechslungsreiches Programm für Sie vorbereitet. An diesem Tag kann auch der

Jahreskalender 2024 mit Heimerzheimer Ansichten zu einem exklusiven Preis erworben werden. Der Vorstand überbringt in den nächsten Tagen die Einladungen. Es kann aber immer mal passieren, dass jemand vergessen wird. Daher die Bitte des OHK:

**Melden Sie sich direkt bei Josef Balg unter 02254 / 4925 an.** Weitere Informationen sind im Internet unter: [www.swisttal-heimerzheim.de](http://www.swisttal-heimerzheim.de) zu finden. Und damit niemand mit leeren Händen nach Hause geht, werden alle Gäste eine kleine Aufmerksamkeit erhalten.

## Buchausstellung der Bücherei in Heimerzheim

Am 12. November findet die diesjährige Buchausstellung der Bücherei von 11 bis 17 Uhr statt. Wie bereits im letzten Jahr dürfen die Mitarbeiterinnen der Bücherei Gäste im Evangelischen Familienzentrum sein und eine Auswahl an Büchern für Leseinteressierte jeden Alters sowie Spiele und sonstige Medien ausstellen. Sollte jemand in der Ausstellung nicht fündig werden, so kann das Wunschbuch auch bei den Mitarbeiterinnen bestellt werden. Seit vielen Jahren ein Erlebnis: Die erstplatzierten Kinder des Lesewettbewerbs der Swistbachgrundschule werden geehrt und geben eine kleine Kostprobe ihres Könnens. Es ist schon erstaunlich, wie gut die Kinder ab der zweiten Klasse bereits lesen und insbesondere vorlesen können. Da die Bücherei weiterhin im Container verweilt, ist der Platz sehr begrenzt. Somit ist der

Bücherflohmarkt wieder mit vielen interessanten Büchern bestückt. Auch ein „Blinddate mit einem Buch“ wird angeboten. Das Buch wird bereits verpackt gekauft. Auf dem Buch gibt es nur den Hinweis, für wen es geeignet ist (weiblich/männlich oder Altersempfehlung bei Kindern) - sehr spannend. Abgerundet wird die Ausstellung mit einem kleinen Flohmarkt von Alltagsgegenständen. Für Stärkung sorgt ein reichhaltiges Kuchenbuffet und frisch gebackene Waffeln, so dass in einem gemütlichen Rahmen und bei einer Tasse Kaffee der Nachmittag ausklingen kann.

Die Mitarbeiterinnen der Bücherei freuen sich auf viele neugierige Leseinteressierte und interessante Gespräche und danken der evangelischen Kirchengemeinde für die Bereitstellung der Räumlichkeiten.



**HAUSTÜREN VOM PROFI!**

Über 45 Jahre Erfahrung!

Einbruchhemmende und energiesparende Türen und Fenster vom Meisterbetrieb.

Sprechen Sie uns an oder besuchen Sie unsere Ausstellung.

Wir beraten Sie gerne!

Ingenieurbetrieb  
**Eichwald**  
Metallbau

53767 Sankt Augustin - Am Siemensbach 2-4  
[www.metallbau-eichwald.de](http://www.metallbau-eichwald.de)

info@metallbau-eichwald.de  
Telefon: 02241-3979 80

**SCHÜCO**  
Partner

# NOTDIENSTE

WIR SIND RUND UM DIE UHR FÜR SIE DA!



**110 POLIZEI**

**112 FEUERWEHR**



## APOTHEKEN-NOTDIENST

Apotheken-Notruf 0800 00 22833

### Samstag, 28. Oktober

#### Apotheke zur Alten Post

Hauptstr. 94, 53340 Meckenheim, 02225/4040

### Sonntag, 29. Oktober

#### Martin-Apotheke

Hauptstr. 19, 53359 Rheinbach, 02226/3445

### Montag, 30. Oktober

#### Antonius-Apotheke

Toniusplatz 3, 53913 Swisttal (Buschhoven), 02226/5886

### Dienstag, 31. Oktober

#### Apotheke im Ärztehaus

Keramikerstr. 61, 53359 Rheinbach, 02226/2005

### Mittwoch, 1. November

#### Hubertus-Apotheke

Wormersdorfer Str. 42-44, 53359 Rheinbach (Wormersdorf), 02225/14646

### Donnerstag, 2. November

#### Bahnhof-Apotheke

Aachener Str. 17, 53359 Rheinbach, 02226 - 916630

### Freitag, 3. November

#### Behring Apotheke

Essiger Str. 1-3, 53913 Swisttal (Odendorf), 02255/94400

### Samstag, 4. November

#### Turm-Apotheke

Martinstr. 20, 53359 Rheinbach, 02226/3577

### Sonntag, 5. November

#### Engel-Apotheke

Rochusstr. 192, 53123 Bonn (Duisdorf), 0228/622618

### Montag, 6. November

#### Roncalli Apotheke

Roncallistr. 43, 53123 Bonn (Lessenich), 0228/647092

### Dienstag, 7. November

#### Martin-Apotheke

Hauptstr. 19, 53359 Rheinbach, 02226/3445

### Mittwoch, 8. November

#### Millennium-Apotheke

Roitzheimer Str. 117, 53879 Euskirchen (Innenstadt), 02251-124950

### Donnerstag, 9. November

#### Lambertus-Apotheke

Kuchenheimer Str. 117, 53881 Euskirchen (Kuchenheim), 02251/3286

### Freitag, 10. November

#### Schwanen Apotheke

Rochusstraße 118-120, 53123 Bonn, 0228/42289902

### Samstag, 11. November

#### Bären-Apotheke

Am Herrenwingert 6, 53347 Alfter, 02222/5068

### Sonntag, 12. November

#### Mühlen-Apotheke

Raiffeisenplatz 10, 53881 Euskirchen (Stotzheim), 02251 - 63443  
(Angaben ohne Gewähr)

## ÖRTLICHE NOTDIENSTE

### Zahnärztlicher Notdienst

01805 / 98 67 00

### Kinderärztlicher

### Bereitschaftsdienst

116 117

### Krankenhäuser

Universitätskliniken,

Venusberg

0228 / 287-0

Helios Klinikum

Bonn/Rhein-Sieg

0228 / 64 81-0

### Tierärzte

Tierärztliche Klinik für

Kleintiere Windeck

02292 / 50 51

Tierärztliche Klinik für Pferde

Aggertal, Lohmar-Wahlscheid

02206 / 91 04 10

### Selbsthilfe-Kontaktstelle

Träger: Der Paritätische NRW

Landgrafenstr. 1 |

53842 Troisdorf

Telefon 02241 94 99 99

Montag und Mittwoch

9 - 14 Uhr

Donnerstag 13 - 18 Uhr

und nach Vereinbarung

### Ergänzende Unabhängige Teilhabe-Beratung Rhein Sieg (EUTB)

Träger: Der Paritätische NRW

Landgrafenstraße 1 / Sieglarer

Straße 100 (barrierefrei)

53842 Troisdorf

02241 2014296

teilhabeberatung-rhein-

sieg@paritaet-nrw.org

Offene Sprechstunde:

dienstags 10 bis 13 Uhr und

individuelle Beratungster-

mine nach Vereinbarung

Diese Angebot richtet sich an

Menschen mit Beeinträch-

tigungen.

### Kontaktbüro Pflegeselbsthilfe Rhein-Sieg-Kreis

Landgrafenstraße 1, Troisdorf

02241 49 39 301

pflgeselbsthilfe-rhein-

sieg@paritaet-nrw.org

Dies ist ein Angebot für

pflegende Angehörige.

### • Heimweg-Telefon

Für alle, die sich vom mulmigen Ge-  
fühl auf ihrem nächtlichen Weg mit  
einem netten Gespräch ablenken  
lassen möchten.

**030 12074 182**

So. - Do. 20:00 - 24:00 Uhr

Fr. - Sa. 22:00 - 4:00 Uhr

**POÉTES**

- Rohrreinigung
- Kanal TV-Untersuchung
- Dichtheitsprüfung
- Kanalsanierung mit Inlinertechnik

**Kanaltechnik**

[www.poeteskanaltechnik.de](http://www.poeteskanaltechnik.de)

**Euskirchen: 022 51 - 510 67**

**Rheinbach: 022 26 - 91 13 10**

**Notdienst: 0700 - 47 06 47 06**

(zum Ortstarif)



**PERSÖNLICH –  
INDIVIDUELL –  
EINZIGARTIG.**

**TRAUER  
ist LIEBE**

Bestattungen Jens Ernesti

[trauer-ist-liebe.de](http://trauer-ist-liebe.de)

02254 - 84 72 900



# Interaktives Erlebnis im Deutschen Sport und Olympia Museum

Wie durch Sportbegeisterung interkulturelles Verständnis gelingen kann

**Siegburg/Swisttal.** Am Samstag, 21. Oktober, unternahmen Geflüchtete und ehrenamtlich Engagierte aus Swisttal gemeinsam mit Vertreterinnen und Vertretern der Bundesarbeitsgemeinschaft der Immigrantenverbände in Deutschland e. V. (BAGIV) sowie der Sportjugend im Kreissportbund Rhein-Sieg e. V. einen inspirierenden Ausflug in das Deutsche Sport- und Olympia Museum in Köln. Die Veranstaltung war nicht nur eine Gelegenheit, die kulturelle Integration und den sozialen Austausch zu fördern, sondern auch ein spannender Einblick in die deutsche Sportgeschichte und die Bedeutung des Sports für die Gesellschaft. Die Exkursion begann am Morgen, als die Gruppen mit großer Vorfreude am Museum ankamen. Das Deutsche Sport- und Olympia Museum am Rheinufer in Köln ist ein architektonisches Juwel und ein wichtiger Ort für Sportbegeisterte und Geschichtsinteressierte gleichermaßen. In den Ausstellungsräumen tauchten die Besucherinnen und Besucher in die faszinierende Welt des Sports ein. Die Ausstellung, die von der Antike bis zur Moderne reicht, präsentiert die Entwicklung des Sports in Deutschland und seine enge Verknüpfung mit der Gesellschaft im Laufe der Geschichte. Hier erfuhr die Gruppe während einer Führung von den Anfängen der Olympischen Spiele bis zu den großen Erfolgen deutscher

Sportlerinnen und Sportler bei Olympischen Spielen und Weltmeisterschaften. Ein Höhepunkt des Besuchs war zweifellos der interaktive Teil der Ausstellung, in der alle selbst aktiv werden konnten. Sie konnten sich in verschiedenen Sportarten ausprobieren und ihre Fähigkeiten auf die Probe stellen. Dieser praktische Teil des Museums ermöglichte nicht nur Spaß und Bewegung, sondern auch das Knüpfen neuer sozialer Kontakte und das gemeinsame Erleben von sportlichen Herausforderungen. Im Anschluss an den Besuch im Museum fand ein gemeinsames Mittagessen statt, bei dem die Teilnehmenden Gelegenheit hatten, sich auszutauschen und neue Freundschaften zu schließen. Diese informelle Atmosphäre trug dazu bei, Brücken zwischen den verschiedenen Gruppen zu bauen und das Verständnis füreinander zu vertiefen. Dr. Barbara Gunst-Assimenios, Integrationsbeauftragte der Gemeinde Swisttal, äußerte sich begeistert über den Ausflug: „Dieser Tag im Sportmuseum war eine großartige Erfahrung für uns. Wir haben nicht nur viel über die deutsche Sportgeschichte gelernt, sondern auch neue Freundschaften geschlossen. Der Sport verbindet Menschen, unabhängig von ihrer Herkunft.“ Die Veranstaltung wurde in enger Zusammenarbeit zwischen der Sportjugend im Kreissportbund Rhein-Sieg e. V. und der Bundesarbeitsgemeinschaft der Immigranten-



tenverbände in Deutschland e. V. (BAGIV) organisiert. Die BAGIV setzt sich für die Integration und Partizipation von Geflüchteten in Deutschland ein. Sowohl die Sportjugend als auch die BAGIV setzen auf solche Begegnungen, um das Miteinander und den kulturellen Austausch zu fördern. Das Ganze konnte aufgrund der finanziellen Förderung des Bundesprogrammes „Integration durch Sport“ umgesetzt werden. Der Fördermittelgeber des Bundesprogramms ist das Bundesmi-

nisterium des Innern, für Bau und Heimat in Deutschland. Insgesamt war der Ausflug ins Deutsche Sport- und Olympia Museum in Köln ein inspirierendes Erlebnis, das die Teilnehmenden mit vielen positiven Eindrücken und Erinnerungen nach Hause zurückkehren ließ. Dieser Tag zeigte einmal mehr, wie der Sport Menschen aus verschiedenen Hintergründen zusammenbringen kann und wie wichtig der kulturelle Austausch für eine offene und integrative Gesellschaft ist.

## Letzte Weiherpflege und Jahresabschluss

Viele freiwillige Helfer gesucht

Am Samstag, 4. November, um 10 Uhr startet der Heimat- und Verschönerungsverein (HVV) Buschhoven die letzte Weiherpflegeaktion in 2023: Da zum Jahresabschluss immer etwas umfangreichere Arbeiten zu erledigen sind, werden ausdrücklich viele Helfer gesucht: Prüfen Sie doch einmal Ihren Kalender - es stehen Tätigkeiten für alle Altersgruppen auf dem Plan. Wie immer verbinden

wir diesen „Jahresabschluss“ mit einem anschließenden Imbiss am Weiher (notfalls in der Köllenscheune) zum Dank für die Mitwirkung im vergangenen Jahr. Zu besserer Vorbereitung des Umtrunks bitten wir Sie um eine kurze Anmeldung, unter [Wolfumhauer@gmail.com](mailto:Wolfumhauer@gmail.com). Der Vorstand freut sich auf einen wie immer fröhlichen Jahresabschluss und auf Sie.



### Bürvenich Grabmale

in Swisttal-Heimerzheim

- Moderne Grabanlagengestaltung
- Abräumung der Grabanlagen für Beisetzung
- Nachbeschriftung, Reparatur und Umbauarbeiten, Erweiterung, Ergänzung o. Reinigung vorh. Grabanlagen

**Dützhofer Straße 18 • Tel. 02254 / 84 77 48**



## MARKISEN

BRINGEN FARBE IN DIE TRISTEN TAGE!

KURZE LIEFERZEITEN!

MARKISEN-TÜCHER & -ANLAGEN

**NEUANLAGEN & NEUBEZÜGE ZU TOP-PREISEN**

Weitere Infos & Termin unter: **0228-46 69 89**

TRADITIONELL INDIVIDUELL INNOVATIV **70** JAHRE IN DEUTSCHE MARK FÜR MARKISEN

**FRANZ AACHEN**

MARKISEN UND MARKISENTÜCHER, WINTERGARTEN-BESCHATTUNGEN, GLASDÄCHER, TEXTILE KONFEKTION

Röhlfeldstr. 27 • 53227 Bonn-Beuel, BAB 59 Abf. Pützchen  
Mo.-Fr. 8-17 Uhr, Sa. 9-13 Uhr • [www.franz-aachen.com](http://www.franz-aachen.com)

ZELTE UND PLANEN GMBH



**37 Jahre in Weilerswist**  
**AUTOHAUS JUNGBLUTH GmbH**  
**SUZUKI-Servicepartner seit 1989**  
 GEWERBEGEBIET 53919 Weilerswist  
 Tel. 02254 844336, info@suzuki-jungbluth.de  
 www.suzuki-jungbluth.de




**SUZUKI** **DIE WERKSTATT**

## Starkregen: So verhalten sich Autofahrer richtig

Extreme Situationen wie Gewitter und Starkregen können auch für Autofahrer gefährlich werden. Darauf weist der ADAC hin. Der ADAC rät, die Fahrweise unbedingt den Wetter- und Sichtverhältnissen anzupassen. „Die Geschwindigkeit deutlich reduzieren, den Sicherheitsabstand vergrößern und vorausschauend fahren, ist bei starkem Regen das A und O“, sagt Verkehrsexperte Prof. Dr. Roman Suthold. Sobald der Scheibenwischer auf die höchste Stufe gestellt werden muss, empfiehlt der ADAC, nur noch maximal 80 km/h zu fahren.

**Bei heftigen Regenfällen** steigt besonders auf Strecken mit viel Schwerlastverkehr die **Gefahr für Aquaplaning**. Wasser sammelt sich in Spurrillen und läuft nicht mehr schnell genug ab. Die Reifen können das Regenwasser bei hohen Geschwindigkeiten dann nicht mehr verdrängen, das Auto verliert den Kontakt zur Straße und beginnt zu schwimmen. Der ADAC empfiehlt, in so einer Situation den Fuß vom Gas zu nehmen und keine abrupten Brems- oder Lenkmanöver zu machen. Drohendes Aquaplaning erkennen Autofahrer an Was-

sergeräuschen, Veränderungen der Motordrehzahl oder einer leichtgängigen Lenkung.

**Sind Straßen oder Unterführungen nach einem Unwetter überflutet**, sollten Autofahrer auf keinen Fall mit Schwung durchs Wasser fahren. Dadurch kann Spritzwasser in den Ansaugbereich des Motors gelangen. Das führt fast immer zu schweren Motorschäden. „Am besten auf eine alternative Route ausweichen und gar nicht erst durch einen überfluteten Bereich fahren, wenn man nicht sicher weiß, wie tief das Wasser ist“, rät Suthold. Ansonsten gilt laut ADAC: Allenfalls Wasser, das maximal bis zur Unterkante der Stoßfänger reicht, kann noch mit Schrittgeschwindigkeit durchfahren werden.

**Bei Sichtweiten von unter 50 Metern** müssen Autofahrer auch bei Starkregen die Nebelschlussleuchte einschalten. Die maximale Höchstgeschwindigkeit beträgt auch auf Autobahnen dann nur noch 50 km/h. „Wir raten dazu, bei solch extremen Verhältnissen nicht mehr den halben Tacho als Anhaltspunkt für den Abstand zu wählen. Geschwindigkeit gleich



Starkregen kann zur echten Gefahr für Autofahrer werden.  
 Foto: ADAC

Abstand, das ist wesentlich sicherer“, erklärt Verkehrsexperte Suthold.

Zieht ein Gewitter auf, sind Autofahrer, auch **wenn ein Blitz direkt ins Auto einschlägt**, im Fahrzeug geschützt. Das Fahrzeug wirkt wie ein Faradayscher Käfig. Die Entladung, die bis zu einigen hundert Millionen Volt erreichen kann, fließt über die Gitterstruktur des Blechgehäuses in den Boden. Das Prinzip funktioniert auch bei Cabrios - vorausgesetzt das Fahrzeugdach ist geschlossen. Trotz der Sicherheit sollten Autofahrer laut ADAC bei einem Gewitter keinen erhöhten Parkplatz aufsuchen, die Fenster sowie das Schiebedach schließen und die Antennen einziehen. Im Innenraum sollten Metallteile, die mit der Karosserie in Verbindung stehen, nicht berührt werden. Vorsicht ist bei Wohnwagen und Wohnmobilen geboten, die aus reinem Kunststoff bestehen, wie etwa Wohnmobile in GFK-Bauweise: Die Fahrzeuge aus glasfaserverstärktem Kunststoff bieten keinen Schutz.

### Versicherung: Wer zahlt bei Unwetterschäden am Auto?

Bei **Schäden durch Überschwemmungen** gilt gemäß ADAC in der Regel: Kommt das Wasser zum Auto, zahlt die Versicherung. Kommt das Auto zum Wasser, muss der Betroffene selbst für den Schaden aufkommen. Bei abgestellten Fahrzeugen erfolgt die Schadenregulierung über die Teilkaskoversicherung. Hier prüfen die Versicherer allerdings, ob die Möglichkeit bestand, das Auto rechtzeitig aus dem Überschwemmungsgebiet zu fahren.

Ob und welche Versicherung eintritt, hängt laut ADAC auch vom

Fahrverhalten ab. Für einen durch Einfahren in eine überflutete Straße entstandenen Motorschaden tritt grundsätzlich die Vollkaskoversicherung ein. Allerdings kann die Versicherung bei grober Fahrlässigkeit Leistungen teilweise oder ganz verweigern, zum Beispiel, wenn die Überflutung für den Fahrer erkennbar war und dieser die Straße trotzdem befahren hat. Wenn eine Überschwemmung so plötzlich auftritt, dass der Motor nicht mehr rechtzeitig abgestellt werden kann, ist der sogenannte Wasserschlag ausnahmsweise von der Teilkaskoversicherung gedeckt. Auch **Hagelschäden** können über die Teilkaskoversicherung reguliert werden. Der ADAC empfiehlt, bei Schäden erstmal die eigene Versicherung zu kontaktieren und nicht auf eigene Faust zu handeln. Die Versicherung entscheidet, ob und durch wen ein Gutachten erstellt wird. Je nach Vertrag kann auch eine Werkstattbindung vereinbart sein, so dass man eine von der Versicherung vorgeschriebene Werkstatt ansteuern muss. Fahrer von Leasing- oder Dienstwagen sollten prüfen, ob sie vertragliche Informationspflichten gegenüber ihrem Vertragspartner haben. Bei einer Regulierung von Unwetterschäden über die Teilkaskoversicherung findet in der Regel keine Rückstufung in den Schadenfreiheitsklassen statt. Es wird lediglich die dort vereinbarte Selbstbeteiligung vom zu zahlenden Betrag abgezogen. Zahlt die Vollkaskoversicherung, wird die Versicherungsprämie im nächsten Jahr höher eingestuft.

(ADAC Nordrhein)

**Bosch Car-Service**  
**autohaus Jörg Seidel gmbh**  
**Eine Werkstatt... alle Marken!**  
 Ihre Spezialisten für: VW AUDI SKODA SEAT

**Mit uns kommen Sie ans Ziel!**  
 Autohaus Jörg Seidel GmbH 53919 Weilerswist  
 Tel.: 0 22 54 / 31 56

- Diesel Partikelfilter-Reinigung & Austausch
- Kostenloser Hol- & Bringservice
- Reparatur aller Fahrzeugtypen
- Klimageschäft
- HU/AU-Durchführung
- Glasservice
- Reifenservice
- Unfallreparatur



## Vorsicht bei Wildunfällen im Herbst



Im Herbst sind Wildschwein, Fuchs und Reh besonders aktiv und können jederzeit und vor allem in den Morgenstunden oder der Abenddämmerung die Fahrbahn kreuzen.

Foto: Archiv Motor-Informations-Dienst/mid/ak-o

Im Herbst sind das Wildschwein, der Fuchs und das Reh besonders aktiv und können jederzeit und vor allem in den Morgenstunden oder der Abenddämmerung die Fahrbahn kreuzen. Der ACE Auto Club Europa e.V. erklärt, wie Autofahrende das Risiko eines Wildunfalls senken - und was zu tun ist, wenn es doch zu einer Kollision kommt.

Auto- oder Motorradfahrende sollten bei Fahrten auf Landstraßen am Morgen oder in der Dämmerung besonders aufmerksam fahren. Das heißt: Tempo drosseln, die Straßenränder im Blick behalten und stets bremsbereit sein. Falls Wildtiere am Straßenrand zu sehen sind: Geschwindigkeit ohne scharfes Abbremsen reduzieren, das Fernlicht ausschalten und durch Hupen versuchen, die Tiere zu verscheuchen. Dabei immer beachten: Wo ein Tier ist, folgen oft mehrere.

Wenn ein Tier plötzlich auf der Straße auftaucht und eine Kollision nicht mehr zu verhindern ist, gilt: Lenkrad festhalten und so stark wie möglich abbremsen. Auf keinen Fall sollten Autofahrende versuchen dem Tier auszuweichen. Denn das Risiko, dabei in den Gegenverkehr zu geraten oder gegen einen Baum zu prallen ist zu hoch.

**Wie reagieren nach einem Wildunfall?**

- Ruhe bewahren, Warnblinker anschalten, Warnweste anlegen, Unfallstelle absichern.
- Bei Verletzten: 112 wählen und Erste Hilfe leisten.
- Immer: Die Polizei benachrichtigen. Diese informiert auch die zuständigen Jäger.
- Verletztes Wild niemals anfassen oder verfolgen. Das Tier könnte panisch reagieren. Aufgrund möglicher Infektionen tote Tiere nie ohne Handschuhe anfassen.
- Wer verletztes oder totes Wild einfach mitnimmt, macht sich der Jagdwilderei strafbar.

Wichtig ist, dass sich Autofahrende nach einem Wildunfall von der Polizei eine Wildunfall-Bescheinigung ausstellen lassen. Diese wird als Nachweis für die Versicherung benötigt. Denn Schäden am Fahrzeug, die durch einen Zusammenstoß mit Haarwild - zum Beispiel Wildschwein, Reh, Hirsch, Fuchs oder Hase - entstanden sind, können über die Teil- oder Vollkaskoversicherung reguliert werden. Einige Versicherer zahlen auch beim Zusammenstoß mit anderen Tieren. Hier empfiehlt es sich, die Versicherungsbedingungen genauer anzuschauen. (mid/ak-o)

**CREMER**  
 Autoverwertung

**Ihr zertifizierter Partner in der Region**

- Ankauf von Schrott und Metall
- Ankauf von Alt- und Unfallfahrzeugen
- Fahrzeugabholung und -abmeldung möglich
- Verkauf von gebrauchten PKW-Ersatzteilen

**Tel. 0 22 51 - 35 33**

Jünkerather Straße 1 • 53919 Weilerswist  
[www.cremer-autoverwertung.de](http://www.cremer-autoverwertung.de)

**Autohaus**  
**M. BORCHERT GmbH**

**Mühlenstraße 5 • 53919 Weilerswist**  
**Telefon 02254-845200**  
[www.autohaus-borchert.de](http://www.autohaus-borchert.de)

**Reparatur aller Fabrikate**

Vertragspartner

**Bosch Car Service Kopp**

**Profi KFZ-Werkstatt für Reparaturen und Serviceleistungen für alle Marken.**

**Unser Bosch Service besticht durch faire Preise und original Bosch-Ersatzteile.**

**Alljährliche Inspektion oder eine Abgasuntersuchung? Kein Problem, wir sind der starke Partner an Ihrer Seite!**

**Komplettradwechsel PKW**  
**ab 32,00 €**

**Einlagerung Radsatz PKW**  
**pro Halbjahr ab 32,00 €**

**BOSCH Service**

Schöntalweg 15  
 53347 Alfter-Oedekoven  
 Tel.: 02 28 / 62 32 01  
 Fax: 02 28 / 62 46 72

Öffnungszeiten  
 Montag - Donnerstag  
 von 8.00 - 17.30 Uhr  
 Freitag von 8.00 - 16.00 Uhr

Reparatur-Annahme/Verkauf  
 geöffnet ab 7.30 Uhr



## Küchenspülen - kleine Materialkunde

Die alte soll ersetzt werden oder der Kauf einer neuen Küchenspüle steht an. „Keine einfache Entscheidung“, sagt AMK-Geschäftsführer Volker Irl, „denn jeder Spülenwerkstoff weist seine ganz besonderen Vorzüge und Qualitäten auf.“ Die kleine AMK-Materialkunde informiert über die wichtigsten Eigenschaften beliebter Klassiker wie Spülen aus Edelstahl, Feinsteinzeug (Keramik) und innovativen Quarzverbundwerkstoffen (Granitspülen). Die Gastro-Küche glänzt überall in Edelstahl. Aus gutem Grund. Der langlebige Werkstoff, der auch in privaten „Profi-Küchen“ sehr beliebt ist, bietet viele Pluspunkte: er ist robust, korrosionsbeständig, hygienisch, resistent gegenüber thermischen Wechselbeanspruchungen wie großer Hitze und Kälte. Edelstahl ist lebensmittelecht, säure- sowie laugenbeständig und seine polierte Oberfläche lässt sich leicht reinigen. Edelstahlspülen mit besonderen, extrem widerstandsfähigen Oberflächen sind zudem resistent gegenüber Kratzern und Fingerabdrücken.

Hinzu kommt: Edelstahl wirkt farbneutral und fügt sich dadurch in jedes Küchendesign und -umfeld ein. Premium-Spülen begeistern mit einer Top-sowie absoluten Präzisionsverarbeitung, einem feinen Silberglanz und einem modern-minimalistischen Design. Das lässt sie so zeitlos elegant wirken.

Zu einer der ältesten zivilisatorischen Kulturtechniken gehört die Herstellung von Keramik, wie die vielen und auch hoch künstlerisch gestalteten Artefakte vergangener Kulturen belegen. Das moderne Pendant ist ebenfalls ein Kunstwerk und erfordert große Expertise: die Herstellung von Spülen aus Feinsteinzeug. Der gesamte Herstellungsprozess, insbesondere das Sintern (Brennprozess), ist sehr anspruchsvoll. Ein breites Farbspektrum sowie edel glänzende und stylish-matte Oberflächen ermöglichen vielfältige Designabstufungen - beispielsweise ganz Ton in Ton, differenziert und fein abgestuft oder auffällig kontrastierend mit dem Küchenumfeld. Keramische Oberflächen



**Nachhaltiges Granitspülenmodul mit seidenmatter Premium-Oberfläche und ABERLEFFEKT, was sie besonders reinigungsfreundlich macht. Am Ende ihres Lebenszyklus wird sie in einen Recycling-Kreislauf zurückgeführt. (Foto: AMK)**

sind beliebte Handschmeichler, zudem sehr pflegeleicht. Bei stark kalkhaltigem Wasser empfehlen sich Marken-Produkte mit Spezialversiegelungen: nicht nur gegen das Anhaften unschöner, weißgrauer Kalkablagerungen, sondern auch von Schmutzpartikeln. Große Hitze und Kälte - das macht Keramik nichts aus. Die widerstandsfähigen Spülen halten auch starken Temperaturwechseln mü-

helos stand. Ebenso Kratzern und Flecken. Keramikspülen sind zudem stoß- und schlagfest, lebensmittelecht und säurebeständig. Ein dritter starker Hingucker neben hochwertigen Marken- und Design-Modellen in Edelstahl oder Keramik sind Granit-Spülen aus Quarzkomposit. Der innovative Verbundwerkstoff zeichnet sich durch einen sehr hohen Anteil (80 Prozent) an natürlichem Quarz-

**SCHÖNE STEINE FÜR  
TERRASSE, EINFAHRT  
GARTEN, WEGE, PLÄTZE**

Täglich bis  
21 Uhr geöffnet  
**IDEEN-  
GARTEN**  
Maarstr. 85-87  
Bonn



[www.koll-steine.de](http://www.koll-steine.de)

**Jetzt kostenlos Katalog anfordern:**  
T: (0228) 40064-0 • [service@koll-steine.de](mailto:service@koll-steine.de)  
KOLL Steine • Maarstr. 85-87 • 53227 Bonn

**koll**  
STEINE

**Euro-Mietpark** GmbH

Baumaschinen Schalungen Baukrane Gerüst Anhänger Werkzeug Gartengeräte

Schneppenheimer Weg 1 • Gewerbepark IPAS • 53881 Euskirchen  
Telefon 02251/79 45 21-0 • Telefax 02251/79 45 21-9

**[www.euro-mietpark.de](http://www.euro-mietpark.de)**

**Verkauf und Verleih von Anhängern**

**Hubsteiger** – bis 30 m Arbeitshöhe





# RUND UM MEIN ZUHAUSE

sand aus, dem härtesten Bestandteil von Granit. Im Gegensatz zu kühlem Granitgestein fühlen sich die glatten Oberflächen dieser eleganten Spülen angenehm temperiert an. Gleichzeitig sind sie extrem hart und daher sehr strapazierfähig und kratzfest. Granitspülen sind



**Raumwunder mit großem Beckenvolumen:** Diese Granitspüle in einer ausgewogenen und modernen Linienführung sorgt für Spülkomfort im Kompaktformat. Vielseitiges Zubehör macht sie zum Multitalent am Wasserplatz. (Foto: AMK)

farb- und UV-beständig, bruchfest, unempfindlich gegenüber Kälte, Hitze und küchenüblichen Säuren sowie reinigungsfreundlich. Wird auf besondere Hygiene Wert gelegt, dann kommt eine Spüle mit zusätzlicher antibakterieller Oberflächenveredelung infrage. Aufgrund des großen Angebots an attraktiven bis hin zu außergewöhnlichen Farbstellungen findet sich für jedes Küchendesign das passende Modell. Und wer eine besonders nachhaltige Granitspüle sucht, der wird auch in dieser Disziplin fündig: z. B. eine Spülenmaterialität, die zu 99 Prozent aus natürlichen, nachwachsenden oder recycelten Rohstoffen besteht und nach einem langen Lebenszyklus wieder in einen geschlossenen Recycling-Kreislauf zurückgeführt werden kann. „Neben ihren besonderen Gebrauchs- und Materialeigenschaften überzeugen moderne Spülen insbesondere auch auf-



**Blickfang Spüle:** Filigran, zeitlos elegant und gefertigt mit höchster Präzision ist dieses Edelstahlbecken mit seinem nur 6 mm schmalen Rand. Passgenau gefertigt ist auch das Zubehör: die Rollmatte und das mobile Tropfteil. (Foto: AMK)

grund ihrer hohen Funktionalität. Hinzu kommen ein außergewöhnliches Design und eine sehr angenehme Haptik. Ob es nun eine formschöne Edelstahl-, Keramik- oder Granitspüle wird,

seine finale Kaufentscheidung sollte man am besten in einem Küchenstudio oder in einem Möbelhaus treffen“, empfiehlt AMK-Geschäftsführer Volker Irlé. (AMK)

## Rollläden, Raffstoren und Textilscreens



- + Hochwertige Qualität „Made in Germany“
- + Riesige Auswahl an Designs, Farben und Materialien
- + Langjährige Erfahrung in Beratung und Montage

### Große Ausstellung

Mo.–Do. 07.30–17.30 Uhr  
Fr. 07.30–16.00 Uhr  
Sa. 10.00–13.00 Uhr

[www.spechtgmbh.com](http://www.spechtgmbh.com)



Specht GmbH | Christian-Lassen-Str. 16, 53117 Bonn | Tel. 0228 67 91 67 | [info@spechtgmbh.com](mailto:info@spechtgmbh.com)

## Die heimische Welt etwas bunter machen

Mit Kreativität erhält das Zuhause einen individuellen Look

Erst Abwechslung macht das Leben bunt und fröhlich. Das gilt auch und gerade für die eigenen vier Wände. Schließlich spiegelt die Einrichtung die eigene Persönlichkeit wider, vom Design und Stil bis hin zu den verwendeten Farben. Weiße Wände zum Beispiel sind zwar praktisch, aber auf Dauer auch etwas monoton. Für Farbtupfer sorgen heute gezielte Akzente an einer oder mehreren Wandflächen, ob in natürlichen Grüntönen, einem behaglichem Blau oder warmen

Naturfarben. Besonders praktisch dabei: Eine neue Wandfarbe verändert das Zuhause so schnell und einfach wie kaum eine andere Modernisierung.

### Vom Dschungelgrün bis zum entspannten Beige

Mit überschaubarem Aufwand bringen Farben mehr Individualität und Behaglichkeit in die Wohnung. Sie wirkt im Handumdrehen so, als wäre man gerade erst frisch eingezogen. Den angesagten Dschungellook beispielsweise kann



**Mehr Mut zur Farbe: Das kreative Kombinieren von Wandfarben, Bödenbelägen und Möbeln verleiht dem eigenen Zuhause mehr Ambiente.**  
Foto: djd/SCHÖNER WOHNEN Kollektion

**Wasserschadens Service**

**RBS**  
Bonn GmbH  
Meisterbetrieb

Broichstr. 77 • 53227 Bonn  
info@rbs-bonn.de • www.rbs-bonn.de  
Tel.: 0228 / 946 944 58 • Fax: 0228 / 946 944 60

Rohrbruchortung • Bautrocknung • Schadenmanagement

**RAUM AUSSTATTUNG**  
**K.H. SINZIG**

**POLSTERN  
DEKORATIONEN  
INSEKTENSCHUTZ  
SONNENSCHUTZ  
WASCHSERVICE**

[www.deko-sinzig.de](http://www.deko-sinzig.de)

KÖLNER STR. 40 • 53913 HEIMERZHEIM  
TEL. 0 22 54/23 34 • FAX 0 22 54/63 21  
E-MAIL: kontakt@deko-sinzig.de

**Qualität ist unsere Stärke**

**Fenster**  
**Türen**  
**Rollläden**  
**Markisen**  
**Wintergärten**  
**Insektenschutz**

**Balduin GmbH**

**Balduin GmbH • Inhaber: Harald Josef Balduin**  
**Blumenstraße 97 • 53332 Bornheim**  
**Telefon 0 22 27 / 22 83 • Telefax 0 22 27 / 55 32**  
**[www.balduin-bornheim.de](http://www.balduin-bornheim.de) • [balduin@netcologne.de](mailto:balduin@netcologne.de)**



**Der Dschungel in den eigenen vier Wänden: Der Name dieser Trendfarbe für die Wand ist hier Programm.** Foto: djd/www.schoener-wohnen-farbe.com



## Holz-Fertighäuser können auch regionaltypisches Design

Kein Fertighaus gleicht dem anderen, denn jedes einzelne wird nach den Wünschen der Baufamilie geplant.

Die Gestaltungsmöglichkeiten dabei sind unzählbar: von der Architektur über den Grundriss bis hin zur Ausstattung wird alles individuell ausgesucht und entworfen. „Meist werden Musterhäuser der Hersteller oder gerne auch das Ferienhaus aus dem letzten Traumurlaub am Meer oder in den Bergen als Ideengeber für die Hausplanung herangezogen“, weiß Fabian Tews, Pressesprecher des Bundesverbandes Deutscher Fertigbau (BDF). „So werten Schwedenhäuser, Friesenhäuser, Alpenhäuser oder auch mediterrane Villen in Holz-Fertigbauweise in verschiedensten Regionen ihre Nachbarschaft auf.“

Von der typisch falunroten Fassade aus Holz bis hin zu weißen Sprossenfenstern und einer urgemütlichen Innenausstattung lässt sich das klassische Schwedenhaus heute in moderner und nachhaltiger Holz-Fertigbauweise mit hochgedämmten Wänden und effizienter Haustechnik nachbauen - und zwar überall in Deutschland, wo es der Bebauungsplan zulässt. Gleiches gilt für Friesenhäuser mit Klinkerfassade und drittem Giebel, für Alpenhäuser mit flach geneigtem Satteldach, weiten Dachüberständen und Echtholz-Klappläden an den Fenstern sowie für Fertighaus-Villen nach mediterranem oder gründerzeitlichem Vorbild oder auch im Bauhausstil. „Früher wurde Fertighäusern nachgesagt, weniger Gestaltungsspielraum zu bieten. Heute sind es gerade Holz-Fertighäuser, die mit ihrer Individualität und Exklusivität in Neubaugebieten oder auch in nachverdichteten Straßen und Vierteln optisch sowie technisch herausstechen“, so Tews.

Wer es dabei besonders extravagant mag oder zuhause einfach genauso gemütlich wohnen möchte wie im letzten Traumurlaub, kann entweder auf die Erfahrung der Haushersteller mit regional-



**Wohlfühlwohnen gelingt in einem individuell geplanten Holz-Fertighaus sicher.**

Foto: BDF/SchwörerHaus/  
J. Lippert

typischer Architektur und Ausstattung zurückgreifen oder auch ganz eigene Wünsche in die Hausplanung einbringen. „Die Planung beginnt entweder mit einem vorhandenen Hausentwurf oder aber mit dem ersten Strich auf einem weißen Blatt Papier“, sagt der Sprecher des Branchenverbandes BDF, dem rund 50 führende Fertighaushersteller angehören.

Die meisten Fertighäuser werden schlüsselfertig in Auftrag gegeben. Das heißt, die Baufamilie hat im Planungsprozess umso mehr Bau- und Ausstattungsentscheidungen zu treffen. Dafür erhält sie schon weit vor Baubeginn ein detailliertes Bild von ihrem individuellen Traumhaus, von außen und auch von innen. Die gesamte Arbeit übernimmt bei einer schlüsselfertigen Bauausführung der Haushersteller, die Baufamilie braucht nach der Bauabnahme nur noch einzuziehen. Das heißt, sie hat während der Bauphase alle Freiheiten, ihren Alltag wie gewohnt fortzuführen und zudem genügend Freizeit, den Umzug vorzubereiten. „Mit einem schlüsselfertigen Fertighaus kommt weniger Stress auf - und ist der Umzug erst einmal gemeistert, lässt es sich in einem regionaltypisch inspirierten Holz-Fertighaus mindestens so gemütlich wohnen wie im Urlaub in Schweden oder am Mittelmeer“, ist Tews überzeugt. (BDF/FT)



**RODRIGUEZ  
ELEKTROTECHNIK**

*We light up your life!*



**Photovoltaik**

Eine Investition in die Zukunft Deines Hauses!

Von Anfang an gut beraten! 😊

Flamersheimer Str. 2, 53913 Swisttal - 02255 9218440  
[www.elektrotechnik-rodriquez.de](http://www.elektrotechnik-rodriquez.de) | [info@elektrotechnik-rodriquez.de](mailto:info@elektrotechnik-rodriquez.de)



**Town & Country  
HAUS**

**W.U.B. GmbH**

Town & Country Lizenz-Partner

**Zum Festpreis**

**Haus saniert,**

**Energiekosten optimiert**

- ✓ Staatlich gefördert
- ✓ Inkl. Sanierungs-Schutzbrief
- ✓ Energieberater und Sanierungsfahrplan
- ✓ Fördermittel und Finanzierungsservice

☎ **02241 / 95809 - 13**

**Jetzt informieren**

**www.SicherInsHaus.de**

regionale  
Sanierungs-Experten

Fördermittel-Service  
Finanzierungs-Service

Die nächste Ausgabe erscheint am:  
**Samstag, 11. November 2023**  
Annahmeschluss ist am:  
**06.11.2023 um 10 Uhr**

Rautenberg Media Zeitungspapier –  
nachhaltig & zertifiziert:  
Made of paper awarded the EU Ecolabel  
reg. no. FI/1/001, supplied by UPM

## IMPRESSUM

WIR IN SWISTTAL

### HERAUSGEBER, DRUCK UND VERLAG

RAUTENBERG MEDIA KG  
Kasinostraße 28-30 · 53840 Troisdorf  
Fon +49 (0) 2241 260-0 · Fax 260-259  
willkommen@rautenbergberg.media

V.i.S.d.P. Redaktioneller Teil:  
Bianca Breuer und Christoph de Vries  
Verantwortlich f. d. Anzeigenteil:  
Dunja Rebinski

ERSCHEINUNG vierzehntäglich

### V.i.S.d.P. FÜR DIE RUBRIKEN

- Amtliche Bekanntmachungen
- Die Bürgermeisterin informiert
- Mitteilungen aus dem Rathaus
- Gemeindeverwaltung Swisttal
- Bürgermeisterin Petra Kalkbrenner
- Rathausstraße 115 · 53913 Swisttal

Kostenlose Haushaltsverteilung in Swisttal. Zustellung ohne Rechtsanspruch. Einzelbezug über Rautenberg Media 5,00 Euro/Stück + Porto als auch bei der Gemeinde Swisttal. Sind gesetzlich geschützte Warenzeichen nicht gekennzeichnet, erlauben fehlende Hinweise keine freie Nutzung. Namentlich gekennzeichnete Artikel spiegeln nicht immer die Meinung der Redaktion wider.

Handhabung für unverlangt hereingebene  
Pressematerialien

Rautenberg Media übernimmt keine Haftung für die Richtigkeit (inhaltlich u. orthographisch) und Vollständigkeit. Per Post erhaltenes Pressematerial wird nicht zurückgesandt. Keine garantierte Veröffentlichung. Entstehen Forderungen Dritter aus Verletzungen des Urheber-, Presse- oder Nutzungsrechts durch das Pressematerial, fordert Rautenberg Media Schadenersatz beim Einreicher. Bei irrtümlich fehlender Namensnennung am Werk (z.B. Bildnachweis) verzichtet der Einreicher auf jegliche Forderung an Rautenberg Media. Durch den Einreicher des Pressematerials wird Rautenberg Media befugt, dieses sowohl für ihre Print-Ausgaben, als auch für die durch sie betriebenen elektronischen Medien zu verwenden.

## KONTAKT

### MEDIENBERATERIN

Stefanie Atan  
Mobil 0171 1 87 69 24  
st.atan@rautenbergberg.media

### REPORTERIN

Svenja Smolarek  
svenja.smolarek@gmx.de

### VERTEILUNG regio-pressevertrieb.de

Regio Presse Vertrieb GmbH  
mail@regio-pressevertrieb.de

### SERVICE Fon 02241 260-112

service@rautenbergberg.media

### REDAKTION Fon 02241 260-250 /-212

redaktion@rautenbergberg.media

### RAUTENBERG MEDIA ONLINE

rautenbergberg.media  
facebook.de/rautenbergbergmedia  
twitter.de/rautenbergbergmedia  
instagram.de/rautenbergberg\_media  
vimeo.com/rautenbergbergmedia

### ZEITUNG

wir-in-swisttal.de/e-paper

### SHOP

rautenbergberg.media/anzeigen

### LOKALER GEHT'S NICHT

Für Nordrhein-Westfalen publiziert Rautenberg Media über 80 Städte- und Gemeindezeitungen. Lernen Sie uns als 360° Media-Partner auch bei DRUCK (Broschüren, Kataloge, Geschäftspapiere...), WEB (Homepages, Digitale Werbung, Shops...), FILM (Imagefilme, Kinospots, Produktfilme...) kennen.

Wir freuen uns auf Sie: [rautenbergberg.media](https://rautenbergberg.media)



- ZEITUNG
- DRUCK
- WEB
- FILM

PRIVATE & GESCHÄFTLICHE KLEINANZEIGEN

ONLINE BESTELLEN

[www.rautenbergberg.media/kleinanzeigen](https://www.rautenbergberg.media/kleinanzeigen)

## Angebote

### Tiere

#### Pferde

**Exklusive und anspruchsvolle  
Tier-Fotografie**  
[www.petram-fotografie.de](https://www.petram-fotografie.de),  
Tel. 0175/5105310

## Gesuche

### An- und Verkauf

**Achtung! Seriöse Dame sucht:**  
komplette Haushaltsauflösung,  
Rollatoren, Hörgeräte, Porzellan,  
Armbanduhren, Orientteppiche,  
Schmuck, Essbesteck, Zahngold,  
Melitaria 1. + 2. Weltkrieg,  
Streichinstrumente. Tel. 0177/7381279,  
Fr. Koppenhagen

**Privat sucht:**  
Hörgeräte, Rollator, Porzellan,  
Modeschmuck etc. Seriöse  
Abwicklung.  
Tel. 0152/29684235

### Kaufgesuch

**Achtung!**  
Kaufe Pelze, Handtaschen, alte Bibeln  
und Gebetsbücher, Porzellan, Bilder,  
Teppiche, gepflegte Garderobe,  
Trachten, Fotoapparate, Kristall, Näh-/  
Schreibmaschinen, Modeschmuck,  
Goldschmuck, Zahngold, Uhren, Zinn.  
Seriöse Abwicklung, gerne gegen



### AUTO & ZWEIRAD

**Wir kaufen Wohnmobile + Wohnwagen**  
Tel.: 03944-36160 [www.wm-aw.de](https://www.wm-aw.de)  
"Wohnmobilcenter Am Wasserturm"

## Badewannen- Neubeschichtung

schnell, preiswert,  
mit Garantie.

**Fa. Derichsweiler**  
Telefon:  
**0221 - 25981779**



FGB 20-13  
43 x 90 mm  
ab **18,00€**

*Für alles was wirklich zählt!*  
[shop.rautenbergberg.media](https://shop.rautenbergberg.media)



ONLINE  BESTELLEN

[rautenbergberg.media/kleinanzeigen](https://rautenbergberg.media/kleinanzeigen)

Ihre private\*  
KLEINANZEIGE

bis 100 Zeichen

in dieser Zeitung

ab **6,99€**

\*gewerbliche Kleinanzeige ab 13,99 €

**02241 260-400** Telefonische Beratung

 **RAUTENBERG MEDIA**

Vorlage meines Personalausweises.  
Tel. 0177/9673461

### Kaufe Klaviere, Weine & Cognac

Achtung sofort Bargeld für Näh-/  
Schreibmasch., Bücher, Tischwäsche,  
Rollatoren, Zinn, Tafelsilber, Münzen,  
Modeschmuck, Armband-/  
Taschenuhren, Bekleidung D/H! Kaufe  
alles aus Wohnungsauflösung. Tel.:  
01634623963 Hr. Braun! Gerne  
machen wir Ihnen ein seriöses  
Angebot. Hygienevorschriften  
vorhanden



## Fragen zur Verteilung?

**HERR FALK · FON 02241 2600**  
[mail@regio-pressevertrieb.de](mailto:mail@regio-pressevertrieb.de)

[www.regio-pressevertrieb.de](https://www.regio-pressevertrieb.de)  pünktlich · zielgerichtet · lokal  
Die Zeitungszustellgesellschaft der RAUTENBERG MEDIA KG



Zugleich **AMTSBLATT** der Gemeinde Swisttal  
Mit den Ortsteilen: Buschhoven · Dünstekoven · Essig · Heimerzheim  
Ludendorf · Miel · Morenhoven · Odendorf · Olheim · Straßfeld

„Liebenswertes Wohnen  
zwischen Vorgebirge und Eifel“ **SWISTTAL**

## HALLO PRESSESPRECHER/INNEN PRESSEBEAUFTRAGTE

der **VEREINE – KIRCHEN – SCHULEN** und  
anderer Organisationen

Akkreditieren Sie sich gleich jetzt  
für das CMSsystem von Rautenberg Media,  
um für diese Zeitung Artikel einzustellen:

<https://redaktion.rautenbergberg.media>



Wir freuen uns auf Sie!

■ ZEITUNG ■ DRUCK ■ WEB ■ FILM



# Online-Vortrag am 30. Oktober

## Stecker-Solar - eigener Strom vom Balkon

Die Kosten für Gas und Strom sind in den vergangenen Monaten stark gestiegen. Ein sparsamer Umgang mit Energie wird deshalb auch für Mieter/-innen immer wichtiger. Wer seine Stromrechnung zusätzlich senken möchte, sollte über die Installation von Steckersolar-Geräten

am Balkon, auf der Terrasse oder auf dem Dach nachdenken. Mit deren Hilfe können auch Mieter/-innen aus Sonnenenergie Strom für den Eigenbedarf produzieren - und gleichzeitig einen Beitrag zum Klimaschutz leisten. Im Online-Seminar am 30. Oktober geben die Energieexperten der

Verbraucherzentrale NRW Philipp Stauß und Gabriele Geiger viele wertvolle Tipps. Die Veranstaltung startet um 18 Uhr und ist kostenfrei. Interessierte finden die Zugangsdaten unter [www.verbraucherzentrale.nrw/e-seminare](http://www.verbraucherzentrale.nrw/e-seminare). Im Anschluss an den Vortrag

bleibt Zeit für Fragen der Teilnehmenden.

Weitere interessante Termine rund um die energetische Gebäudesanierung und die Nutzung erneuerbarer Energien gibt es stets unter [www.energieagentur-rsk.de](http://www.energieagentur-rsk.de).

# Tierheim u. Tierschutzverein Kreis Ahrweiler e.V.

## Akiko

Menschen sind dem fünf Monate jungen Akiko noch ziemlich suspekt und werden erst mal angefaucht, aber mit Geduld und Zuwendung lässt er sich bestimmt bald streicheln. Mit seinen Katzenkumpels versteht er sich super und hätte nichts dagegen, mit einem seiner Freunde auszuziehen oder zu einer schon vorhandenen Katze zu ziehen. Da er von draußen kommt, würde Akiko nach seiner Eingewöhnungszeit gerne wieder Freigang genießen.

**Mehr Infos über ihn gibt es hier:** [www.tierheim-remagen.de](http://www.tierheim-remagen.de). Blankertshohl 25, 53424 Remagen. Tel. 02642/21600. Spendenkonten: Tierheim u. Tierschutzverein Kreis Ahrweiler e.V., KSK Ahrweiler IBAN DE14 5775 1310 0000 4107 87 + VoBa IBAN DE74 5776 1591 0201 8159 00.



Foto: Tierheim u. Tierschutzverein Kreis Ahrweiler e.V.

# Klinik Im Wingert: Probleme mit Alkohol, Medikamenten, Cannabis oder Amphetaminen?

## Herzliche Einladung zu einer Infoveranstaltung

Über die Möglichkeit einer ganztägig ambulanten Rehabilitation bei Suchtproblemen informiert die Klinik Im Wingert regelmäßig

jeweils am ersten Mittwoch des Monats. Die nächste Infoveranstaltung findet am Mittwoch, 8. November, um 17.30 Uhr in den

Räumen der Klinik Im Wingert, Im Wingert 9, 53115 Bonn statt. Ausführliche Informationen über die Tagesklinik in der Trägerschaft

von Caritas und Diakonie finden Sie unter [www.suchthilfe-bonn.de](http://www.suchthilfe-bonn.de) und 0228/28970128

### ANZEIGEN · PROSPEKTEVERTEILUNG DRUCKE · WEB-AUFTRITTE · FILM

Rufen Sie mich an und vereinbaren Sie einen Termin mit mir.

Wir rücken Ihre Produkte und Dienstleistungen, die gesamte Leistungsfähigkeit Ihres Unternehmens, individuell nach Ihren Wünschen, ins richtige Licht.

**ZEITUNG**  
Lokaler geht's nicht.

**DRUCK**  
Satz.Druck.Image.

**WEB**  
24/7 online.

**FILM**  
Perfekter Drehmoment.

Zugleich **AMTSBLATT** der Gemeinde Swisttal  
Mit den Ortsteilen: Bachtroien · Döndelshoven · Essig · Heimbachstein · Lohndorf · Mül · Mönchenhausen · Ockenbach · Ockenbach · Seelbach

„Liebenswertes Wohnen zwischen Vorgebirge und Eifel“

**MEDIENBERATERIN**  
**Stefanie Atan**  
**FON** 02644 80191  
**MOBIL** 0171 1 87 69 24  
**E-MAIL** [st.atan@rautenberg.media](mailto:st.atan@rautenberg.media)

Wir in Swisttal – Jahrgang 24 – Nr. 22 – 28. Oktober 2023 – Woche 43 – Rautenberg Media „Lokaler gehts nicht!“

23

# ELGEMA RUNDUM-SERVICE

LIEFERUNG • MONTAGE • ANSCHLUSS • EINWEISUNG • ENTSORGUNG



LIEFERUNG • MONTAGE • ANSCHLUSS • EINWEISUNG • ENTSORGUNG

**Miele** **LIEBHERR** **AEG** **SIEMENS** *berbel* **BOSCH** **Panasonic** **smeg**  
UND VIELES MEHR...

LIEFERUNG, ANSCHLUSS, ENTSORGUNG - **OHNE AUFPREIS**



**02222/82060**

Gartenstraße 51, 53332 Bornheim

MO-FR: 09:00 - 18:00 UHR  
SA: 10:00 - 15:00 UHR

[www.elgema.com](http://www.elgema.com)