

WERKSVERKAUF
Küchen- und Badmöbel

Freitag
13.09.2024



12.30 bis
18.00 Uhr

www.jaka-bkl.de

Stemwede-Levern
Niederdorf 5
(Nähe E-Center)

Online lesen: stemweder-bote.de/e-paper

STEMWEDER BOTE

VERTEILUNG IN STEMWEDE UND IN DER SAMTGEMEINDE LEMFÖRDE

52. Jahrgang

Samstag, den 07. September 2024

Woche 36

Jede Woche in Ihrem Briefkasten

Allianz

Kein Unternehmen ist
wie **Dein Unternehmen**

Ihre Absicherung gegen Schäden und Risiken –
sensationell einfach und überraschend günstig.



Dierk Heuer

Hauptstraße 72
49448 Lemförde
Tel. 0 54 43.10 49



Ulrich Nordhoff

Stemwederberg-Str. 50
32351 Stemwede
Tel. 0 57 73.6 95



Sebastian Wankelmann

Stemwederberg-Str. 50
32351 Stemwede
Tel. 0 57 73.91 07 90



ambulant, teilstationär
und vollstationär

**Unser
Anliegen
ist Ihre
Zufriedenheit!**

ATV Am Burggraben 13
49448 Lemförde
24 Stunden-Service 05443-9910

Second- Hand- Basar

Sonntag 15.09.2024

14:00 - 16:00 Uhr

Begegnungsstätte Wehdem

Baby- & Kinderbekleidung · Spielzeug
Baby-Ausstattung und vieles mehr
Cafeteria (Kuchen auch zum Mitnehmen)

Der Erlös aus der Cafeteria und
Standgebühr wird dem ev. Kindergarten
Wehdem gespendet!

**rund
ums
Kind**

**Wir
freuen uns
auf Euch!**



Pflegezentrum
am Mutterhaus

**Ambulanter
Pflegedienst**

inkl. Beratung bei
Pflege-Einstufung
Tel. 05443-208270

**Tagespflege
Schäperhaus**

Tel. 05443-208280

**SeniorenHAUS
Waldblick**

mit WohnOase
Tel. 05443-99880

Hauptstr. 173/177d
49448 Lemförde

**www.
pflegezentrum-
lemfoerde.de**

**Anhänger
westfälisch stabil,
etwas
besser eben...!**

FAHRENHORST

Fahrzeugbau

32351 Stemwede-Destel
Tel. 05745 2217 • Fax 761
www.Fahrenhorst-Fahrzeugbau.de

Wir bieten 68 Pflegeplätze in Einbettzimmern – auch zur Kurzzeitpflege.
– Rufen Sie uns gerne an –



Alterswohnsitz



Stiftsort Levern

Die Pflegeeinrichtung der Familie Langer

Am Heilbad 26 • 32351 Stemwede-Levern
Telefon 0 57 45 / 96 98 0 • Fax 96 98 40



E-Mail: info@alterswohnsitz-levern.de
www.alterswohnsitz-levern.de

WICHTIGE DATEN, RUFNUMMERN UND TERMINE!

Öffnungszeiten

Verwaltungsstellen Levern, Amtshausplatz 1:

Um Wartezeiten bei Ihren Anliegen und Ihrem Besuch im Stemweder Amtshaus zu vermeiden, empfehlen wir Ihnen, einen Termin zu reservieren.

Bitte nutzen Sie hierfür unsere **Online-Anmeldung** oder kontaktieren Sie uns per Mail über **buergerservice@stemwede.de** oder telefonisch unter **05745/78899-0**.

Montag-Freitag	08.30 - 12.00 Uhr
Montag, Mittwoch	14.00 - 16.00 Uhr
Donnerstag	14.00 - 18.00 Uhr
Dienstag, Freitag	nachmittags geschlossen

Bürgermeister-Sprechstunde

Termine bei Bürgermeister Kai Abruszat

Für Terminabsprachen steht das Bürgermeisterbüro unter der Telefonnummer 05745 / 7 88 99 930 während der Öffnungszeiten oder per E-Mail unter **buergermeisterbuero@stemwede.de** gerne zur Verfügung.

Öffnungszeiten

Mediathek in Wehdem

Die Mediathek ist wie folgt geöffnet:

Donnerstags von 15-18 Uhr, Freitags von 9-12 Uhr

In den Ferien donnerstags von 15-18 Uhr

Mediathek Stewwede-Wehdem
Am Schulzentrum 12
Telefon: 05745/ 788 99 574 (während der Öffnungszeiten)
E-mail: **gemeindebuecherei@stemwede.de**

Das Team freut sich auf rege Besuche.

Wichtige Rufnummern

Notruf der Polizei: 110

Notruf der Feuerwehr und des Rettungsdienstes: 112

Krankentransporte, Rettungsdienst
in Nichtnotfällen: **192 22**

Sprechzeiten der Polizei

Bezirksdienst Stewwede
Am Schulzentrum 10-14, Herr Th. Müller

Dienstags: 10-12 Uhr, Donnerstags: 15-17 Uhr

Tel: 05745/ 6139967 oder 0174/ 6491058

Terminabsprache erwünscht

In dringenden Fällen: **Notruf der Polizei 110**

Entsorgung von Elektro- und Elektronikaltgeräten

Wo werden die Geräte angenommen?
Firma Wüppenhorst, Oppenwehe

Die Annahmestelle ist jeweils samstags von 9.00-12.00 Uhr geöffnet.

Entsorgung von Grünabfällen

Bei folgenden Firmen sind Sammelstellen für Grünabfälle eingerichtet:

- Firma Wüppenhorst Entsorgungsbetriebe GmbH, Oppenwehe, Tel. 05773 / 620
- Raiffeisen Lübbecker Land AG, Levern, Tel. 05745 / 578
- Raiffeisenmarkt, Stewshorn, Tel. 05443 / 9932-0

STEMWEDER BOTE

Anzeigenannahme und Verteilung

Allein zuständig in allen Anzeigenfragen, gewerblich und familiär, sowie für die Verteilung des Stewweder Boten ist Frau Mareile Mattlage

Telefon: 02241/ 260 180 oder 0162/ 375 4805
E-Mail: stemweder-bote@rautenberg.media

Redaktionsschluss

Zur Veröffentlichung bestimmte Texte und Mitteilungen müssen der Redaktion des Stewweder Boten, spätestens bis 10.00 Uhr am Donnerstag der Woche vor Erscheinen des Stewweder Boten in druckfertiger Form vorliegen.

Später eingehende Texte können für den aktuellen Boten keine Berücksichtigung finden.

Für die Übersendung der Manuskripte (Bilder im Format jpg) per E-Mail nutzen Sie bitte folgende E-Mail-Adresse:
stemweder-bote@rautenberg.media

Unsere nächsten Erscheinungstermine sind:

KW 37 – Samstag, 14. September 2024
Anzeigen-/Redaktionsschluss Donnerstag, 05.09.2024 – 10 Uhr

KW 38 – Samstag, 21. September 2024
Anzeigen-/Redaktionsschluss Donnerstag, 12.09.2024 – 10 Uhr

Müllabfuhrtermine 09.09. - 04.10.2024

Arrenkamp – Westrup – Wehdem		
Montag,	09. September	Papier/gelbe Tonne
Montag,	16. September	Biomüll
Montag,	23. September	Restmüll
Montag,	30. September	Biomüll
Dielingen – Haldem		
Donnerstag,	12. September	Papier/gelbe Tonne
Montag,	16. September	Sperrmüll
Donnerstag,	19. September	Biomüll
Donnerstag,	26. September	Restmüll
Freitag,	04. September	Biomüll
Drohne – Sundern – Niedermehnen – Twiehausen (Nord)		
Freitag,	13. September	Papier/gelbe Tonne
Freitag,	20. September	Biomüll
Montag,	23. September	Sperrmüll
Freitag,	27. September	Restmüll
Samstag,	05. Oktober	Biomüll
Levern – Destel – Twiehausen (Süd)		
Dienstag,	10. September	Papier/gelbe Tonne
Dienstag,	17. September	Biomüll
Dienstag,	24. September	Restmüll
Dienstag,	02. Oktober	Biomüll
Oppendorf – Oppenwehe		
Montag,	09. September	Sperrmüll
Mittwoch,	11. September	Papier/gelbe Tonne
Mittwoch,	18. September	Biomüll
Mittwoch,	25. September	Restmüll
Mittwoch,	02. Oktober	Biomüll

Bitte Sperrmüll-Termine beachten!



STEMWEDER BOTE

Sie erreichen uns telefonisch:

Mareile Mattlage: 02241 / 260 180 oder 0162 / 375 4805 (gerne auch WhatsApp)

Kathrin Sander: 02241 / 260 179 oder schreiben Sie uns eine E-Mail an: stemweder-bote@rautenberg.media, wir rufen Sie dann schnellstmöglich zurück.

Faszinierende Lichtshows, spektakuläre Spezialeffekte und elektrisierende Musik

Bringe deine Seele zum Tanzen beim „Burningheide“ - von den Machern von Burning Airfield



Jetzt knallt's! Explosive Arts schießt nicht einfach nur Feuerwerke, wie auf jeder Kirmes zu sehen. Ihr Versprechen: Erlebnisse, die mit der Seele in Resonanz gehen (Symbolfoto).

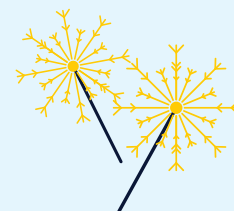
Oppendorf. Erlebe den Zauber von Klang und visuellen Eindrücken, die sich in perfekter Harmonie vereinen. Begleite uns zu einem unvergesslichen Abend voller faszinierender Lichtshows, spektakulärer Spezialeffekte und elektrisierender Musik, die deine Seele zum Tanzen bringt.

Am Samstag, 21. September, laden wir dich herzlich ein, ab 18 Uhr mit uns in Stemwede eine Nacht voller musikalischer und magischer Momente zu erleben. Aber das ist noch lange nicht alles! Tauche ein in eine pulsierende Atmosphäre, wenn schillernde Lichtinstallationen die Umgebung

in ein wahres Farbenmeer tauchen. Egal, ob du ein eingefleischter Musikliebhaber, Feuerwerksfanatiker oder einfach nur auf der Suche nach einem magischen Abend bist - das Licht-Musik-Event „Burning Heide“ verspricht dir ein Erlebnis, das du so schnell nicht vergessen wirst. Schnapp dir deine Freunde und



Nikolas Grube, staatl. geprüfter Bühnenpyrotechniker und Gründer der Explosive Arts GmbH mit Sitz in Bassum, freut sich darauf, den Stemwedern das neue Mega-Feuerwerk-Event „Burningheide“ präsentieren zu dürfen.



Familie und lass dich von diesem einmaligen Ereignis verzaubern. Gemeinsam begeben wir uns auf eine Reise voller Musik, Licht, Spezialeffekte und Feuerwerk. Verpasse nicht die Gelegenheit, Teil dieses außergewöhnlichen Erlebnisses zu werden, das dich noch lange begleiten wird!

Explosive Arts schießt nicht einfach nur Feuerwerke, wie auf jeder Kirmes zu sehen. Wir komponieren Erlebnisse, die mit der Seele in Resonanz gehen. Als Anbieter von musiksynchronisierten Feuerwerken und Event-Pyrotechnik definieren wir die Kunst des Feierns neu und verwandeln Momente in Erinnerungen, die ein Leben lang halten.

Kommt gerne hungrig und durstig zu uns, wir kümmern uns darum, dass dieser Zustand nicht lange anhält. Selbstverständlich gibt es auch vegetarische und vegane Leckereien.

Ort: Mühlheide 13, 32351 Stemwede Parkplätze kostenlos. Kinder unter 12 Jahre - freier Eintritt.

Website: www.burningheide.de

Ticket Vorverkauf unter www.knallkoeppe.com



Beim Event Burning Heide soll ein spektakulärer Mix aus Feuerwerk, Lightshow und Musik geboten werden (Symbolfoto).

NOTDIENSTE

WIR SIND RUND UM DIE UHR FÜR SIE DA!



110 POLIZEI

112 FEUERWEHR



Ärztlicher Notdienst

Die zentrale Notfallpraxis am Krankenhaus Lübbecke ist erreichbar unter der Rufnummer **05741-1077**

Eine vorherige telefonische Anmeldung ist erforderlich.

Kernöffnungszeiten:

- montags, dienstags & donnerstags von 18 bis 22 Uhr
- mittwochs & freitags von 13 bis 22 Uhr
- samstags, sonntag sowie an Feiertagen von 8 bis 22 Uhr

Telefonisch ist die Notfallpraxis durchgängig bis 8 Uhr am Folgetag erreichbar.

In den Fällen, in denen auf Grund Ihrer Erkrankung ein Hausbesuch erforderlich ist, wenden Sie sich bitte an die Telefonnummer **116 117**

Zahnärztlicher Notdienst

Für den Kreis Minden - Lübbecke Abfragen unter

01805-98 67 00

An Wochenenden + Feiertagen

Für den Kreis Diepholz

Abfragen unter

05443-92 93 28

An Wochenenden + Feiertagen

Kinderärztlicher Notdienst

Abfrage unter

0571-790 40 40

Augenärztlicher Notdienst

Abfrage unter

116 117

Gift-Notruf-Zentrale

Abfrage unter

0228-19240

Opfer-Notruf-Notruf

Abfrage unter

116 006

Treffen Angehöriger psychisch Erkrankter

Die **kostenfreie Gesprächsgruppe** trifft sich am 2. Donnerstag eines Monats um 19.00 Uhr in der Paritätischen Begegnungsstätte (Kleiner Saal), Simeonstr. 19 in Minden.

Anmeldungen:

Selbsthilfe-Kontaktstelle PariSozial

Minden-Lübbecke/Herford unter **T.: 0571-8280224**

oder **E-Mail: selbsthilfe-mi-lk@paritaet-nrw.org**.

Das Blaue Kreuz

Hilfe für Alkohol- und Medikamentenabhängige und deren Angehörige

Es ist keine Schande suchtkrank zu sein. Es ist aber eine Schande, nichts dagegen zu tun. Wir versuchen Antworten zu geben!

Vertrauenspersonen:

Petra Cailliez · T.: 05471-1229 · Mobil: 0179-8118393

Günter Portmann · T.: 05474-2059363

WIR SIND HIER. DER APOTHEKEN-NOTDIENST



0800 00 22 8 33

(kostenlos aus dem dt. Festnetz)



22 8 33*



www.akwl.de

*Nächste Notdienst-Apotheke per SMS (09 EU SMS) SMS mit apo oder PLZ an 22833. Oder per Anruf (09 EU Min). Erreichbar aus allen Netzen.

Senioren Fahrdienst Stemwede e.V.

Einkaufen - Arzttermine - Soziale Kontakte

Fahrten von Montag - Freitag

Fahrtbestellungen unter **T.: 05745-78899-770,**

Seniorenfahrdienst.stemwede@gmail.com

montags von 9 - 12 Uhr + donnerstags 15 - 18 Uhr

Fahrtbestellungen müssen mindestens 3 Tage vor dem Fahrtbeginn angemeldet werden!

Kurzfristige Fahrabsagen an Tel.-Nr.: 0151 726 25248

HNO-Notdienst

Bei Notfällen rufen Sie die ärztliche **Notruf-Nr. 116 117** (ohne Vorwahl). Egal ob vom Festnetz oder Handy an. Dort wird man Ihnen sagen welcher Arzt in Ihrer Nähe Notdienst hat.

Der wöchentliche Notdienst beginnt freitags um 13 Uhr und endet am darauffolgenden Freitag um 8 Uhr morgens.

In der Zeit von 22 bis 8 Uhr morgens übernimmt den Notdienst die HNO-Klinik in Minden oder die HNO-Klinik in Bielefeld.

Feste Kernsprechstunde am Wochenende oder Feiertag ist von 10 bis 12 Uhr und von 17 bis 18 Uhr. Am Mittwochnachmittag findet die feste Sprechstunde von 17 Uhr bis 18 Uhr statt.

Tierärztlicher Bereitschaftsdienst

An Feiertagen und an Samstagen und Sonntagen wird der Notdienst durch nachstehende Tierarztpraxen sichergestellt:

Tierklinik Preußisch **Oldendorf · T.: 05742-2355**

Tierärztliche Praxis für Pferde und Kleintiere

Dietmar Helms, **Espelkamp-Fiestel · T.: 05743-928811**

Heimweg-Telefon

Für alle, die sich vom mulmigen Gefühl auf ihrem nächtlichen Weg mit einem netten Gespräch ablenken lassen möchten. **030 120 74 182**
So. - Do. 20- 24 Uhr, Fr. - Sa. 22 - 4 Uhr

Allgemeine Notdienste

- Polizei-Notruf **110**
- Feuerwehr/Rettungsdienst **112**
- Ärzte-Notruf-Zentrale **116 117**
- Gift-Notruf-Zentrale **0228 192 40**
- Telefon-Seelsorge **0800 111 01 11** (ev.) **0800 111 02 22** (kath.)
- Nummer gegen Kummer **116 111**
- Kinder- und Jugendtelefon **0800 111 03 33**
- Anonyme Geburt **0800 404 00 20**
- Eltern-Telefon **0800 111 05 50**
- Initiative vermisste Kinder **116 000**
- Opfer-Notruf **116 006**



Persönlich ins Gespräch kommen

Stemweder Kirchengemeinden laden zum Kennenlerngottesdienst mit Pfarrerin Melanie Grauer ein

Herzlich einladen möchten wir am Sonntag, 8. September, um 9.30 Uhr zu einem regionalen Gottesdienst in die Wehdemer Kirche. Der Gottesdienst wird von Pfrin. Melanie Grauer gehalten, die sich auf die freie Pfarrstelle in Stemwede beworben hat. Der Gottesdienst ist Teil des Bewerbungsverfahren und dient dem Kennenlernen der Bewerberin,

bevor die offizielle Wahl zur Stellenbesetzung durch die Presbyterien stattfindet. Im Anschluss an den Gottesdienst gibt es die Möglichkeit, bei einer Tasse Kaffee Pfarrerin Grauer persönlich kennenzulernen und ins Gespräch zu kommen. Die Presbyterien aus Stemwede freuen sich über viele Gottesdienstbesucher.



Open-Air-Gottesdienst in Drohne

Drohne. Ein Open-Air-Gottesdienst für alle Stemweder sowie für alle Bürger aus der Umgebung findet am Sonntag, 22. September, am Drohner Dorfgemeinschaftshaus (Immenklause) statt. Beginn ist um 11 Uhr. Der Gottesdienst wird gestaltet von Pastor Beening mit Unterstützung eines Posaunenchores. Bei schlechter Witterung wird der Gottesdienst ins Dorfgemeinschaftshaus verlegt. Im Anschluss gibt es Leckeres vom Grill. Für Verpflegung ist also gesorgt. Pastor Beening und die Or-

ganisatoren hoffen auf schönes Wetter und möglichst viele Gäste.



Dich zu verlieren war sehr schwer.
Dich zu vermissen noch viel mehr.

Danke

möchte ich allen Verwandten und Bekannten sagen, für die liebevollen Umarmungen und mitfühlenden Worte.

Heinz Lampe

* 09.02.1947
† 03.06.2024

Monika Lampe

Wenn die Sonne des Lebens untergeht, leuchten die Sterne der Erinnerung.

Helmut Möller

+ 20.07.2024

Wir bedanken uns ganz herzlich bei allen, die durch die Teilnahme an der Trauerfeier, durch Briefe und liebe Worte, sowie Blumen und Geldspenden ihr Mitgefühl zum Ausdruck gebracht haben.

Im Namen aller Angehörigen

Thorsten Möller Stemwede, im September 2024



Vortrag

Niels-Stensen-Kliniken



Donnerstag, 12.09.2024, 19:00 Uhr
im medicos, Weidenstraße 2 - 4, 49080 Osnabrück

Künstliche Hüft- und Kniegelenke
Minimal-invasive OP's und Fast Track Surgery

Referenten:

Dr. med. Jürgen Apel und PD Dr. med. Olaf Rolf
Chefärzte der Klinik für Orthopädie und Unfallchirurgie
am Franziskus-Hospital Harderberg

EndoProthetikZentrum der Maximalversorgung

Um telefonische Anmeldung wird gebeten: T 0541 502-2550
Weitere Infos zum Vortrag über www.nsk.de/forum-gesundheit



Stemweder Kirchengemeinden

Gottesdienste
8. September - 15. Sonntag nach Trinitatis
9.30 Uhr - Kennenlern-Gottesdienst in der Kirche in Wehdem mit Pfrin. Melanie Grauer
11 Uhr - Kindergottesdienst in der Johanneskapelle in Twiehausen (Kigo-Team)
18 Uhr - Abendgottesdienst im Gemeindezentrum Haldem (Pfr. M. Beening und Team)
Wer einen online-Gottesdienst feiern möchte, kann auf dem Youtube-Kanal des Kirchenkreises Angebote finden:
www.youtube.com/channel/UCR91Lz5U8aPX6_OR3j3Vd4g
Veranstaltungen/Termine

Dielingen/Haldem
Samstag, 14. September - 15 Uhr Geburtstagskaffee (70+) für den Pfarrbezirk I (Dielingen, Drohne, Stemshorn) im Gemeindezentrum Haldem
Regional
Samstag, 7. September - 9 bis 11.30 Uhr Kinderkirche im Gemeindezentrum Haldem (Pfr. M. Beening und Team)
Dienstag, 10. September - 19 Uhr Elternabend für die neuen Stemweder Katechumenen im Gemeindezentrum Haldem
Sonntag, 15. September - 9.30 Uhr Festgottesdienst anlässlich der Silbernen Konfirmation aller Stemweder Kirchengemeinden in

der Kirche in Oppenwehe mit Pfrin. Mettenbrink und Pfr. Beening
Gruppen, Kreise, Chöre
Dielingen/Haldem
Montag: 19.30 bis 21 Uhr Posauenenchorprobe im Bürgerhaus in Dielingen; 19.30 bis 21 Uhr WWJD-Gruppe des CVJM für Jugendliche ab 17 Jahre im Gemeindezentrum Haldem (14-tägig, Ansprechpartner Eduard Abrams 0160/96687806); 20 bis 22 Uhr Badmintontraining (CVJM) in der Zweifach-Sporthalle in Dielingen, Ansprechpartner Martin Holtkamp (martin-holtkamp@web.de)
Dienstag: 15 bis 17 Uhr Altenstube im Bürgerhaus in Dielingen
Mittwoch: 16 bis 17 Uhr Kinderchor im Gemeindezentrum Haldem (ab 5 Jahren) -Informationen bei Sabrina Dresä Tel. 0179/1304817
Donnerstag: 9 bis 10.30 Uhr Eltern-Kind-Gruppe für Eltern und ihre Kinder in den ersten beiden Lebensjahren im Gemeindezentrum HAI (CVJM) - Informationen bei Toni Hüsener Tel. 01706831325
Freitag: 19 bis 22 Uhr Jugendkreis im Gemeindezentrum Haldem (ab 13 Jahren) -Ansprechpartner Jugendreferent der Region Stemwede Michel Meier Tel. 0151/70592398 oder michel.meier@ekvw.de; 20 bis 22 Uhr Badmintontraining (CVJM) in der Zweifach-Sporthalle in Dielingen, Ansprechpartner Martin Holtkamp (martin-holtkamp@web.de)
Levern (Gemeindehaus)
Dienstag: 9.30 bis 11 Uhr Spielgruppe für Eltern mit Kindern bis zum Kindergartenalter im Gemeindehaus (CVJM) - Informationen bei Eileen Ryzich Tel. 0160/90370972
Mittwoch: 19.30 Uhr Chor Pantarhei
Donnerstag: 20 Uhr Chor Herztöne
Freitag: 19.30 Uhr Posaunenchorprobe
Oppenwehe
Dienstag: 19 Uhr Posaunenchor; 20.30 Uhr Tischharfen I
Mittwoch: 14.30 bis 16 Uhr Krabbelgruppe in der Ev. Tageseinrichtung für Kinder - Informationen bei Kerstin Syska und Heike Krüger Tel. 05773/8774; 15 Uhr Flöten/Jungbläser; 19 Uhr Tischharfen II
Wehdem
Montag: 19.30 Uhr Posaunenchorprobe
Mittwoch: 14.30 Uhr Frauenkreis Oppendorf bei Winkelmann - Erzählnachmittag und Fotospaziergang durch Oppendorf
Donnerstag: 19 Uhr Kirchenchorprobe
Freitag: 15.15 Jungenjungschar; 17.15 Uhr Mädchenjungschar (von 8 bis 12 Jahren)

Wüppenhorst

Entsorgungsbetriebe GmbH

- Mulden- und Containerdienst
- Annahmestelle für privaten und gewerblichen Abfall
- Annahme von Kühl- und Elektrogeräten
- Altpapierentsorgung
- Altholzverwertung
- Transportlogistik
- Schrott- und Metallhandel
- Abfallsortierbetrieb

Öffnungszeiten:
Mo. – Fr. 7.00 – 17.00 Uhr
Sa. 8.00 – 12.00 Uhr

Grenzweg 9, 32351 Stemwede

05773 620 **info@wueppenhorst.de**

www.wueppenhorst.de **wueppenhorstentsorgung**

ANZEIGEN · PROSPEKTEVERTEILUNG

DRUCKE · WEB-AUFTRITTE · FILM

Rufen Sie uns an und vereinbaren Sie einen Termin mit uns.



Wir rücken Ihre Produkte und Dienstleistungen, die gesamte Leistungsfähigkeit Ihres Unternehmens, individuell nach Ihren Wünschen, ins richtige Licht.

■ ZEITUNG

Lokaler geht's nicht.

■ DRUCK

Satz.Druck.Image.

■ WEB

24/7 online.

■ FILM

Perfekter Drehmoment.

Online lesen: stemweder-bote.de/e-paper

STEMWEDER BOTE

VERTEILUNG IN
STEMWEDE UND IN DER
SAMTGEMEINDE LEMFÖRDE



MEDIENBERATERIN
Mareile Mattlage
FON 02241 260-180
E-MAIL stemweder-bote@rautenberg.media

MEDIENBERATERIN
Kathrin Sander
FON 02241 260-179
E-MAIL stemweder-bote@rautenberg.media

6

Stemweder Bote | 52. Jahrgang | Nr. 35 | Samstag, 07. September 2024 | Kw 36 | stemweder-bote.de/e-paper

Walk and Talk - Frauen treffen Frauen

In Kontakt kommen beim Spaziergehen

Stemwede / Haldem. Du bist neu in Stemwede oder Umgebung oder du suchst Kontakte, weißt aber nicht so recht, wo du jemanden kennenlernen kannst? Du gehst gerne spazieren, aber dir fehlt eine Begleitung? Dann komm einfach am Sonntag, 8. September, um 10.30 Uhr vor das Gemeindezentrum in Haldem.

Manchmal ist es gar nicht so einfach, (neue) Freundinnen zu finden. Beim „Walk and Talk“ lernen sich Mädchen und Frauen aller Altersgruppen in ganz lockerer Atmosphäre eines kleinen Spaziergangs kennen. Hier komm ihr ins Gespräch und könnt euch zwanglos „beschnuppern“.

Nach einem ca. 60-minütigen Spaziergang gibt es im Gemeindezentrum noch die Gelegenheit, ein Erfrischungsgetränk zu sich zu nehmen und Kontaktdaten auszutauschen.

Für wen ist dieses Angebot? Kinder, Schülerinnen jeder Altersgruppe, junge Frauen, Frauen „im bes-

ten Alter“, Seniorinnen und alle, die sich angesprochen fühlen und Lust haben, andere Frauen kennenzulernen.

Wie kann ich mitmachen? Komm einfach zum Spaziergang und lade gern weitere Mädchen und Frauen aus deinem Umfeld ein (Mütter, Großmütter, Tanten, Cousinen, Nachbarinnen, Schwestern...). Muss ich etwas mitbringen? Spazierfreundliches Schuhwerk und Lust, neue Menschen kennenzulernen. Wir freuen uns auf dich.



KOLKHORST
100 Jahre
ABSETZMULDEN
schnell·flexibel
preiswert




05743/933 977 0

GUTE GESUNDHEIT HAT METHODE

Analyse am Liege-Simulator
berechnet **PERFEKTE MATRATZE**
für **GUTEN SCHLAF**


>Anpassung nach Körpermaß
>jederzeit änderbar



schlaf optimal

Energetische
WIRBELSÄULENAUFRICHTUNG
reguliert **KÖRPER, GEIST & SEELE**

>aktiviert Selbstheilungskräfte
>löst energetische Blockaden
>korrigiert Beckenschiefstand & Beinlängendifferenz



JETZT NEU

Astrid Borchers • Leverner Str. 33 • Stemwede-Levern • Termine unter ☎ 0151-14479190



Ruhewald
HOLLWINKEL



Letzte Ruhe unter ehrwürdigen Bäumen
Hollwinkel 2 | 32361 Pr. Oldendorf | Tel.: 05743 - 9302993
www.hollwinkel-ruhewald.de | ruhewald@hollwinkel.de

<p>Kotelett paniert, oder grillfertig gewürzt 100 g 0,89</p> <p>Leberkäse donnerstags ab 11 Uhr heiß 100 g 1,39</p>	<p>Weißwurst nach Münchner Art 100g 1,39</p> <p>Grillhaxe freitags ab 11 Uhr heiß Stück 5,50</p>
---	--

Angebot ist gültig vom 9.9.24 bis 14.9.24



Schimmeck
Fleischerei
Qualität aus Meisterhand I



Stemwede-Offenwehe
Tel. 0 57 73 / 5 26

Grillspezialitäten • Partyservice www.Fleischerei-Schimmeck.de



Öffnungszeiten

Montag-Sonntag 6-22 Uhr

Haldemer Str. 10 • 32351 Stemwede
Mo-So 6-22 Uhr • www.hahme-markt.de

Stemweder Textilpflege



Wir machen Urlaub:

16.09. bis 04.10.24

Ab dem 07.10. sind wir wieder zu den bekannten Öffnungszeiten für Sie da!

Nutzen Sie auch unsere Annahmestellen in den Geschäften

Meyerholz, Hauptstraße 84 in Lemförde oder Westerkamp, Leverner Straße 24 in Levern!

Petra Woeckner • Gustav-Niermann-Weg 12
32351 Stemwede-Wehden • Tel.: 05773 408

Gelbes Band in Stemwede: Es darf geerntet werden



Das Obst an den Bäumen der Gemeinde soll gepflückt und gegessen werden. Hauptsächlich wurden Apfel-, Birnen- und Pflaumenbäume mit den gelben Bändern versehen.

Auch in dieser Obsterntesaison macht die Gemeinde Stemwede wieder mit bei der Aktion „Gelbes Band“ - eine Aktion gegen Lebensmittelverschwendung. Gemeinde-eigene Obstbäume wurden und werden dafür mit gelben Bändern gekennzeichnet, um zu zeigen: hier darf kostenlos geerntet werden. Die Aktion soll dafür sorgen, dass mehr Obstbäume abgeerntet werden und dadurch mehr Obst verwertet wird.

„Vornehmlich handelt es sich um Apfel-, Birnen- und Pflaumenbäume. Jeder darf ernten und pflücken, so viel er oder sie für den Eigenbedarf benötigt und verbrauchen kann“, erklärt Katrin Stuwe, die Klimabeauftragte der Gemeinde Stemwede.

Allerdings gelten auch gewisse Regeln für alle die sich an den Obstbäumen und Früchten bedienen möchten. Es dürfen nur Bäume und Sträucher geerntet werden, die



Hier darf geerntet werden: Die Gemeinde Stemwede hat viele Obstbäume auf ihrem Grund mit gelben Bändern gekennzeichnet. Am Obst dieser Bäume darf sich bedient werden.

auch wirklich mit einem gelben Band gekennzeichnet sind. Außerdem muss das Obst ohne Hilfsmittel, wie etwa über Leitern, erreicht werden können. „Schließlich soll mit dem Gelände sowie den Bäumen und Sträuchern achtsam umgegangen werden“, so Katrin Stuwe. Sie betont, dass sich selbstverständlich auch Privatpersonen an der Aktion beteiligen und eigene Obstbäume mit einem gelben Band kennzeichnen können. „Je-

des gegessene oder verbrauchte Obst ist besser, als verschwendetes. Toll wäre es auch, wenn Eltern ihre Kinder für das Thema sensibilisieren und gemeinsam pflücken gehen“, so Stuwe. Auf den Klimaschutzseiten der Gemeinde (www.klimaschutz-stemwede.de) sowie der Gemeindehomepage (www.stemwede.de) gibt es eine Übersicht, wo im Gemeindegebiet die Obstbäume mit den gelben Bändern zu finden sind.

Stemweder Markt 2024 abgesagt

Gewerbeverein Stemwede trifft Entscheidung aufgrund zu wenig angemeldeter Aussteller



Volles Haus bzw. Zelt herrschte bei der Eröffnung des Stemweder Marktes im vergangenen Jahr. Für dieses Jahr muss der Gewerbeverein das beliebte Volksfest leider absagen. Foto: Mareile Mattlage

Stemwede / Levern. Nach einem gut besuchten Stemweder Markt 2023 war die Euphorie groß. Schien es doch so, als wäre es geglückt das beliebte Stemweder Volksfest nach drei Jahren Corona-Pause erfolgreich in eine Neuaufgabe zu führen. Über 40 Aussteller füllten im letzten Jahr die Festhalle in Levern

und boten den vielen Besuchern einen abwechslungsreichen Einblick in ihr Leistungsspektrum. Das Feedback der Gewerbetreibenden fiel durchweg positiv aus. Getragen vom Erfolg des ersten Stemweder Marktes 2023 startete das Planungsteam voller Hoffnung die Vorbereitungen der zweiten Auflage Anfang Oktober. Doch

die Ernüchterung zeichnete sich in den letzten Wochen ab: der Gewerbeverein hatte mehr als 50 Prozent weniger Anmeldungen für die Gewerbeschau als im Vorjahr. Für die Zurückhaltung bei den Anmeldungen wurden unterschiedliche Gründe genannt, wie die wirtschaftlich angespannte Situation und Personalmangel. Offensichtlich beschäftigt diese Entwicklung auch unsere Nachbargemeinden. Auch hier schrumpfen die Gewerbeschauen sichtbar. Aufgrund dieser aktuellen Situation hat der Gewerbeverein Stemwede sich beraten und ist schweren Herzens zu dem Entschluss gekommen, den Markt abzusagen.

Das Herzstück des Marktes ist, seit jeher, die Gewerbeschau. Wenn das Angebot aufgrund einer niedrigen Beteiligung nicht als ausreichend attraktiv wahrgenommen wird, stehen Kosten und

Nutzen der Veranstaltung in keinem angemessenen Verhältnis zueinander.

Der Bürgermeister informierte bereits im Rahmen einer Ratssitzung über diesen Entschluss, ebenso wurden die bisher angemeldeten Aussteller in Kenntnis gesetzt. Grundsätzlich soll der Auftritt in der Gewerbeschau neben den Besuchern auch dem Aussteller einen Mehrwert und Nutzen bringen.

Wenn das nicht mehr gegeben ist, muss womöglich eine neue Plattform gefunden werden.

Vorstand und Planungs-Team werden nun intensiv und in Abstimmung mit der Gemeinde sowie den Gewerbetreibenden überlegen, ob und wie es weitergehen kann mit dem Stemweder Markt. „Wege entstehen dadurch, dass man sie geht“, sagte bereits Franz Kafka. Diese neuen Wege gilt es nun zu finden.

Evergreens unter freiem Himmel

Konzertreihe der Bürgerstiftung Haldem-Arrenkamp kommt gut an

Haldem (hm). Mit rund 250 Besuchern war der Haldemer Dorfplatz gut besucht, als die Bürgerstiftung Haldem-Arrenkamp zum Konzert unter freiem Himmel eingeladen hatte. Auf dem idyllischen Platz an der Heilig-Kreuz-Kapelle sorgte das Duo Helmut Koch und Bernd Oevermann für einen musikalischen Sommerabend. Evergreens und Gassenhauer aus den 60er bis 80er Jahren hatten die beiden Musiker im Gepäck. Koch und Oevermann, die vor rund 50 Jahren bereits ihre ersten gemeinsamen musikalischen Erlebnisse hatten, stellten eindrucksvoll unter Beweis, dass sie im Laufe der Jahrzehnte nicht von ihrer Musikalität verloren hatten.

Auf dem Dorfplatz fühlte sich das Publikum bestens unterhalten und die Musik lockte wieder verschiedener Line-Dance-Gruppen auf's Parkett. Gäste kamen nicht nur aus Stemwede, sondern auch aus Diepholz, Rahden oder Bohmte. Viele

hatten den lauschigen Sommerabend für eine Fahrradtour nach Haldem genutzt.

„Wir freuen uns natürlich, dass die Konzertreihe so gut angenommen wird“, sagt Helga Steckel von der Bürgerstiftung und schaut nicht ohne Stolz auf vollbesetzte Bänke auf dem Gelände. Natürlich würden solche Veranstaltungen unter freiem Himmel stark wetterabhängig sein, aber auch in diesem Jahr habe man richtig Glück gehabt.

Demnächst würden die Arbeiten für den Pavillon beginnen, der den Dorfplatz um ein weiteres Schmuckstück ergänze, erklärt Steckel, bei der alle organisatorischen Fäden für die Konzerte zusammenlaufen. Geschützt vor allen Wetterlagen könnten sich dann die Besucher an den nächsten musikalischen Sommerabenden im kommenden Jahr erfreuen. Und auch nachdem die letzten Töne, wie „Peggy Sue“, „Bad Moon Rising“ oder „Summer of 69“,



Das gefällt Jung und Alt: bekannten Melodien lauschen bei einem Gläschen Aperol Spritz oder einem kühlen Hellen.

die auf dem Repertoire des Duos standen, verklungen waren, blieben die Gäste noch gerne sitzen, führten nette Gespräche, stärkten sich mit Bratwurst und Kaltgetränken. Ohne freiwillige Helfer wäre ein solches Event kaum machbar, weiß Steckel und sagte herzlichen Dank an ihre Mitstreiter: insbesondere Gerhard Gräber, Sus-

anne Kramer und Joachim Weißhaupt an der Futterbude, Renate Quebe, Heidi Lilie und Ilona Wasmund am dicht umlagerten Getränkestand sowie Hartmut Quebe und Rüdiger Hemann für den Auf- und Abbau. Sie hatten alle Hände voll zu tun, um den Besuchern einen angenehmen Sommerabend zu beschern.

ÖFFNUNGSZEITEN: MONTAG BIS SAMSTAG 9-18 UHR & SONNTAG 13-18 UHR

BHgliche
Wäsche zum Wohlfühlen.

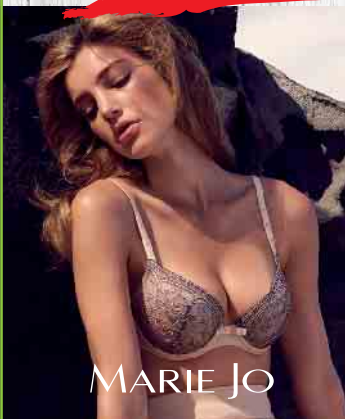
Rahdener Trödelmarkt

AB SOFORT & AUF ALLES*

-20%

BIS SONNTAG 15.09.2024

*außer auf bereits reduzierte Ware



MARIE JO



PASSIONATA®



PRIMADONNA



CALVIN KLEIN

STEINSTR. 6-8 • 32369 RAHDEN | FREE WLAN + KAFFEESPEZIALITÄTEN FREI | TEL. 05771 / 9177601

Von Bewegung profitieren

Kindertag auf dem Sportplatz trotz dem Wetter



Beim Kindertag hatten alle ihren Spaß: Helfer und Teilnehmer gleichermaßen.

Wehden (hm). Ein eher nasses Vergnügen war die jüngste Auflage des großen Kindertages des Fördervereins TuS Stemwede. Zwar schüttete es am Sonntag zeitweise wie aus Eimern, aber zahlreiche Kinder und deren Eltern trotzten den schlechten Wetterverhältnissen und waren zum Wehden Sportplatz gekommen. Dort hatte der Förderverein für ein Spiel-, Spaß- und Sportparadies auf der Rasenfläche gesorgt. In Kooperation mit allen Sparten des Sportvereins bot der Wehden Sportplatz Spiel und Spaß pur. Ziel des Kindertages ist es, mit einer bunten Mischung mit Spiel, Spaß und Bewegung bei Kindern im Alter von einem bis 16 Jahren Interesse an sportlicher Aktivität und Freude an der Bewegung zu wecken.

„Bewegung ist gut für die Gesundheit und es hebt die Stimmung. Gerade Sport an der frischen Luft ist für die meisten Kin-

der mit Spiel und Spaß verbunden“, erklärt Henrik Rosengarten, zweiter Vorsitzender des Fördervereins. Sowieso würden fitte Mädchen und Jungen nicht nur von den gesundheitlichen Vorteilen regelmäßiger Bewegung profitieren, sondern auch besser schlafen. Aber man müsse den Kindern auch zugestehen, individuelle Präferenzen zu haben. Wichtig sei, dass die Eltern den Kindern eine möglichst weite Bandbreite des Möglichen vorstellen und sie ausprobieren lassen. So können Kinder das finden, was für sie am besten ist.

Auf dem Sportplatz durften deshalb Nachwuchskicker versuchen das Runde in das Eckige zu versenken, zwei Trainern führten die Kinder in den Tischtennisport ein, wie geprügelt, geblockt, gebaggert und der Ball beim Gegner versenkt wird, zeigten die Volleyballerinnen.

Mit von der Partie war auch der



Michelle Biebusch versorgte die jüngsten Besucher, hier Hannah mit glitzernden Tattoos.

Tennisclub TC Stemweder Berg, der die Kinder bei ihren ersten Gehversuchen am Tennisschläger unterstützte. Auch der evangelische Kindergarten aus Wehden war mit einem Stand vertreten, hier gab es für die jüngsten glitzernde Tattoos.

Außerdem wurde die Teilnahme am Kinder-Sportabzeichen angeboten: Laufen, Springen, Werfen -

alle Mädchen und Jungen, die ein Sportabzeichen mit nach Hause mitnehmen wollen, konnten ihr Können unter Beweis stellen.

Wer sich viel bewegt, hat natürlich Hunger und Durst - und so standen auch in diesem Jahr Eis, Waffeln, Bratwurst, Pommes Frites und Kaffee und kühle Getränke für die kleinen Sportler und deren Begleitung bereit.



Die vierjährige Ariana hatte Spaß auf der Rollbahn. Dominik Heyn war einer der vielen freiwilligen Helfer des Fördervereins, die für reibungslosen Ablauf des Kindertages sorgten.

LIFE HOUSE

Standanmeldung zum 4. Stemweder Frauenflohm Markt

Schon in den vergangenen Jahren fand ein Frauenflohm Markt in Stemwede statt. Am Freitag, 20. September, von 17 bis 20 Uhr, gibt es in der Begegnungsstätte in Stemwede-Wehden jetzt den 4. Stemweder Frau-

enflohm Markt. Veranstalter sind der JFK Stemwede, Franziska Windhorst-Ruchhöft, Manuela Allhorn und Christine Haevescher. Beim Stemweder Frauenflohm Markt gibt es eine zweite Chance für Kleidung und Ac-

cessoires. Hier kann gestöbert und gefeilscht werden, um schöne Sachen aus zweiter Hand zu finden. In gemütlicher Atmosphäre werden Kleidung, Schmuck, Schuhe und Accessoires ausgestellt. Standplätze

können einfach unter anmelden.life-house.de gebucht werden. Für Informationen steht das Life House unter team@life-house.de oder telefonisch unter 05773-991401 zur Verfügung.

Fotokurs „Portrait & Person“

Life House, Stewwede-Wehdem



Portraitfotografie

Menschen sind eines der ältesten Objekte künstlerischer Darstellung und der Wunsch nach dem eigenen Bildnis war führende Motivation zur Erfindung der Fotografie. Durch einfaches

Technik und sofortige Verfügbarkeit werden täglich eine Fülle von solchen Aufnahmen gemacht. Nebenbei, sei es als schnelles Bild von Freunden, Familie, Kollegen oder als Sel-

fie. Erinnerungen, meist so schnell gelöscht oder vergessen wie gemacht. Die bewusste Portraitfotografie ist die Beschäftigung mit der fast unendlichen Vielfalt menschlicher Gesichter und Charaktere. Dazu gehört die Begegnung mit außergewöhnlichen Personen ebenso wie das Entdecken des Außergewöhnlichen in der Persönlichkeit schon lange vertrauter Menschen. Von einfachen Hinweisen für gleich bessere Fotos bis hin zur Gestaltung von Bildnissen unter Berücksichtigung verschiedenster Umstände bietet dieses Seminar Informationen für alle Interessierten; gleichermaßen für digitale wie analoge Technik. Im Rahmen der Kursabende gibt es auch Gelegenheit zur praktischen

Umsetzung der theoretischen Kenntnisse. Der erste Abend findet am Dienstag, 17. September, in der Zeit von 19 bis 21 Uhr statt. Weitere Termine sind am 24. September sowie am 1., 8., 15. und 22. Oktober. Die Kurse werden gefördert vom Ministerium für Kultur und Wissenschaft des Landes Nordrhein-Westfalen im Rahmen des Projekts „Dritte Orte - Häuser für Kultur und Begegnung im ländlichen Raum“. Der Kurs kann einfach unter anmelden.life-house.de gebucht werden. Teilnehmer ohne Online-Zugang können sich direkt im Life House anmelden. Für Informationen steht das Life House unter team@life-house.de oder telefonisch unter 05773-991401 zur Verfügung.

Anzeige

AmPäl: Unterstützung in allen Lebenslagen

Multiprofessionelles Team legt großen Wert auf einen respektvollen Umgang auf Augenhöhe

Stewwede. Die „AmPäl“ - Ambulante Pädagogische Lebenshilfen - bietet Menschen jeden Alters umfassende Unterstützung bei ihrer persönlichen Entwicklung, Lebensgestaltung und Zukunftsplanung. Kinder, Jugendliche und junge Erwachsene werden gezielt gefördert, um ihre Perspektiven eigenständig zu gestalten. Auch Eltern erhalten wertvolle Unterstützung in Erziehungsfragen. Menschen mit Beeinträchtigungen, sei es durch eine Behinderung, Suchterkrankung oder andere Herausforderungen, finden bei AmPäl kompetente Hilfe. Gemeinsam mit unserem Team können sie Lösungen erarbeiten, um neue Lebensperspektiven zu entwickeln. Das multiprofessionelle Team der AmPäl legt großen Wert auf einen respektvollen Umgang auf

Augenhöhe. Selbstbestimmtheit ist dabei ein zentraler Grundsatz - der Mensch steht im Mittelpunkt! Unter der Leitung von Frau Holtmeyer ist die AmPäl in verschiedene Bereiche gegliedert:

- **Einzelförderung und Nachsorge:** Frau Janke und ihr Team fördern Kinder in ihrem Lebensumfeld und unterstützen eine gesunde Entwicklung.
- **Hilfe für Menschen mit Beeinträchtigungen:** Unter der Leitung von Herrn Rußwurm bietet dieser Bereich Unterstützung für Menschen mit Einschränkungen und psychischen Erkrankungen.
- **Assistenzleistungen für Schule und Familie:** Frau Angelbeck und ihr Team unterstützen Eltern im häuslichen Umfeld, bieten zusätzliche Pflegeleistungen und ermöglichen

Kindern durch Schulassistenten den Zugang zu Bildung. **Über Lebensperspektiven e.V.** Der Verein ist die Dachorganisation des Unternehmensverbundes, zu dem die gemeinnützigen Gesellschaften Stiftung Heilpädagogisches Kinderhaus gGmbH, Ambulante Pädagogische Lebenshil-

fen gGmbH, Servicehaus Stewwede gGmbH und LEO - Leben erfolgreich organisieren gGmbH gehören. Im Verbund sind rund 260 Mitarbeitende beschäftigt, die derzeit 184 Klienten betreuen. Das Unternehmen ist Mitglied im Deutschen Paritätischen Wohlfahrtsverband.

Ambulante Pädagogische Lebenshilfen

Begleitung und Unterstützung im Alltag

- SOZIALPÄDAGOGISCHE BETREUUNG
- FAMILIENFÖRDERUNG
- SCHULBEGLEITUNG
- ARBEIT & QUALIFIZIERUNG
- SELBSTSTÄNDIGES WOHNEN
- ASSISTENZ IN ERZIEHUNGSFRAGEN

AmPÄL gGmbH
Bohmter Straße 37
32351 Stewwede
Tel. 05474 - 8903100
E-Mail: info@ampael.de

WIR MACHEN DAS!

www.lebensperspektiven-ev.de



Pflanze des Monats September: Nachtkerze

Das stärkende „Kraftgemüse“ liefert wertvolles Öl und bietet in der Dämmerung ein besonderes Spektakel

Das Schauspiel, das die „Oenothera biennis“ bietet, offenbart sich all denen, die abends in der Dämmerung noch unterwegs sind. Der Name ist Programm und so öffnen sich die zitronengelben Blüten bei Anbruch der Dämmerung. Die vier Blütenblätter sind leicht gezahnt und stehen in endständigen, dicht belaubten Trauben zusammen. Das Aufblühen der Pflanze geschieht innerhalb weniger Minuten in einer wunderschönen, fließenden Bewegung und ist ein besonderes Spektakel, das ich sehr empfehlen kann. Zu finden ist die essbare Wildpflanze vor allem auf trockenen und sandigen Böden und oft auf brachliegenden Flächen. In Stemwede ist die Heilpflanze an eini-

gen Bahndämmen und an vielen Böschungen zu finden. Richtig bekannt geworden als Medizin ist die Nachtkerze, als man im ölhaltigen Samen die wertvolle Gamma-Linolensäure entdeckte. Das Nachtkerzen-Öl enthält etwa zehn Prozent davon. Keine andere Pflanze hat einen so hohen Anteil. Die essenzielle Gamma-Linolensäure ist im Körper an der Bildung hormonähnlicher Substanzen (Prostaglandine) beteiligt. Aus diesem Grund entfalten sie ihre vielseitigen gesundheitlichen Wirkungen: Sie unterstützen das Immunsystem und bewirken eine Senkung des Cholesterinspiegels und des Blutdrucks. Man nutzt das Nachtkerzen-Öl äußerlich und

innerlich bei Neurodermitis, rheumatischen Beschwerden, Prämenstruellem Syndrom, bei Wechseljahresbeschwerden sowie zur Vorbeugung von Herz- und Gefäßerkrankungen. Wer nun Lust verspürt selbst Nachtkerzen anzubauen, der kann im Herbst die zahlreichen, länglichen Samenkapseln absammeln, trocknen und im Frühjahr auspflanzen. Eine Samenkapsel kann bis zu 300 kleine Samen enthalten. Die Wurzel, welche von November bis März geerntet wird, war lange Zeit ein geschätztes Gemüse. Ein altes Sprichwort behauptet, dass ein Pfund der Nachtkerzenwurzel so viel Kraft gebe, wie ein Zentner (50 Kilogramm) Och-



Ernährungsberaterin Katja Tralle wohnt in Dielingen und baut selbst Heilkräuter und alte Gemüsesorten an.



Die zitronengelben Blüten der Nachtkerze öffnen sich bei Anbruch der Dämmerung. Wer selbst Nachtkerzen anbauen möchte, der kann im Herbst die zahlreichen, länglichen Samenkapseln absammeln, trocknen und im Frühjahr auspflanzen.

senfleisch. Einem alten Brief ist zu entnehmen, dass sogar Johann Wolfgang von Goethe seine Frau im Jahr 1810 den Samen im Garten aussähen ließ. Leider wurde das „Kraftgemüse“ von modernen Züchtungen aus dem Gemüsegarten verdrängt. Die rübenartige Wurzel erinnert geschmacklich etwas an Schwarzwurzeln und besitzt eine leichte Schärfe. Im Volksmund wurde sie Schinkenwurz genannt, weil sie sich beim Garen rötlich verfärbt. Man kann sie als Gemüse zubereiten, in dem man sie mit angebratenen Zwiebeln und Pastinaken in Gemüsebrühe dünst. Bitte Kasten gestalten:

An der Düwelsburg 2
32351 Stemwede
Telefon: 05474-357

Kati's Kräuterküche
GESUNDHEITSHOF STEMWEDE

Gemeinsam **Ganzheitlich** **Gesund**

Gesundheitshof-stemwede.de

Über die Autorin:

Die Gemeinschaft rund um die Ernährungsberaterin Katja Tralle wächst stetig und so freut sich das Gesundheitshof-Team über neue Kooperationen. Neben verschiedenen Yoga-Angeboten in der Hebammenpraxis entsteht in der Kräuterküche aktuell ein Atelier für Kunst-Therapie und Frauenhandarbeitskreise. Weitere Informationen gibt es online unter: www.gesundheitshof-stemwede.de



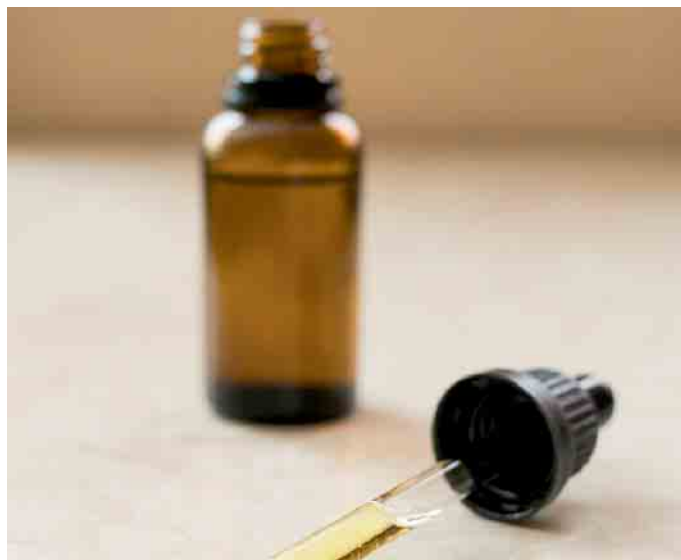
Rezept für Nachtkerzen-Öl

Um das wertvolle Öl selbst herzustellen werden 50 ml Mandel- oder Kokosöl und 15 g Nachtkerzensamen benötigt.

Zubereitung

Zunächst werden die kleinen braun-schwarzen Samen aus den Kapseln gelöst, in einem Mörser pulverisiert und dann dem Öl zugefügt. In einen Mixer ist das Zerkleinern auch mit dem Öl möglich. Öl und Samen werden nun im Wasserbad auf 50° C erwärmt und zwei Stunden lang ausgezogen. Danach lässt man die Mischung durch ein feines Tuch laufen und füllt es in kleine dunkle Flaschen mit TropfAusgießer oder Pipettendeckel. Kühl gelagert hält sich das Öl drei Monate und wer die Haltbarkeit verlängern möchte, gibt noch 10 Tropfen Propolistinktur hinzu.

Das Öl wirkt entzündungshemmend, juckreizstillend und hautregenerierend und wird bei Neurodermitis verwendet. Es kann sehr sparsam eingesetzt werden, indem man die betroffenen Hautstellen betupft und dann leicht einmassiert. Für die innerliche Einnahme wird es teelöffelweise in Salatsoßen, Müsli oder Quarkspeisen gemischt.



Im Jubiläumsjahr 2024 wird 100 Jahre biologisch-dynamische Landwirtschaft gefeiert

Beitrag von Bio-Gemüsehof Westerwinkel aus Destel



Jetzt in der Erntedankzeit hält der Bio-Gemüsehof Westerwinkel in Destel eine bunte Gemüse-Palette bereit (Symbolfoto).

Im Juni 1924 legte Rudolf Steiner mit einer Vortragsreihe für Landwirte den Grundstein für ein völlig neues Verständnis von Landwirtschaft, das zum Pionier der Ökolandwirtschaft wurde.

Demeter ist bis heute niemals nur eine Marken-, sondern vor allem auch eine Entwicklungsgemeinschaft des biodynamischen Impulses gewesen, die auch in der Gegenwart ihre Kraft auf die Herausforderungen der Zukunft ausrichtet.

Die Relevanz einer regionalen, bäuerlichen Landwirtschaft, Klimaschutz und -anpassung, eine unabhängige Züchtung, der Schutz des Bodens als einer unserer wichtigsten Ressourcen und der Verzicht auf gentech-

nisch veränderte Organismen sind aktueller denn je.

Der Bio-Gemüsehof Westerwinkel in Destel wird seit 1991 als anerkannter Demeter-Betrieb nach Richtlinien des kontrolliert ökologischen Anbaus bewirtschaftet.

Unsere Fruchtfolge ist vielfältig und hat einen positiven Effekt auf die Boden-Fruchtbarkeit, die Pflanzengesundheit und die Artenvielfalt. Transparenz bis auf den Acker und Frische direkt vom Feld sind unsere Stärken. Jetzt in der Erntedankzeit halten wir eine bunte Gemüse-Palette bereit - verschiedenste Tomatensorten, Paprika, Bohnen, Pastinake, rote Bete, Porree, Zuckermais, Kürbis bis Weißkohl, Wirsing,

Rosenkohl, Grünkohl und vieles andere mehr. Der Hofladen hat immer freitags von 8 bis 18 Uhr geöffnet.

Rezept von René Küchenfee

**Kochen mit frischem Gemüse aus der Region
Ofen-Tomaten**

Zutaten: 3-4 Tomaten pro Person, Feta, Thymian, Basilikum, Olivenöl, Kräutersalz, Pfeffer

Backofen auf 180 °C vorheizen. Eine Ofenform dünn mit Olivenöl einpinseln. Tomaten längs halbieren und mit der Schnittfläche nach oben in die Form legen. Mit Kräutersalz und Pfeffer würzen, etwa 40 Minuten backen bis sie leicht braun sind. Das Backen im Ofen macht die Tomaten gleich viel aromatischer. In der Zwischenzeit Schafskäse, Olivenöl und Thymian vermengen. Tomaten aus dem Ofen nehmen, Schafskäsemasse darüber verteilen, erneut für circa 10 Minuten in den Ofen. Mit frischen Basilikumblättern servieren. Dazu passt z.B. Zuckermais und Blattsalat.

Guten Appetit!

Ihre Tanya & René Dekker

STEMWEDER

demeter GEMÜSE

KISTE

BIO-LIEFERDIENST

www.gaertnerhof-westerwinkel.de

05745 - 300 699

Förderer der Grundschule Levern versammeln sich

Levern. Die Freunde und Förderer der Grundschule Levern laden zur Jahreshauptversammlung ein. Sie beginnt am Montag, 16. September, um 19 Uhr in der Aula der Grundschule Levern. Mitglieder des Fördervereins, interessierte Eltern der Grundschule, Förderer und Unterstützer sind herzlich willkommen.

VEREINSNACHRICHTEN

Heimathaus Wehdem öffnet

Das Heimathaus Wehdem öffnet am 8. September von 14.30 bis 18 Uhr seine Türen. An diesem Tag zeigt das Team des Heimathauses einige traditionelle Konservierungsmethoden. Das Team verarbeitet unter anderem Äpfel und stellt Sauerkraut und Kimchi her. Es werden kostenlose Führungen durch die Ausstellung angeboten.

Sparkasse unterstützt Jubiläumsjahr des TuS Stemwede

Mit einer großzügigen Spende unterstützt die Sparkasse Minden-Lübbecke den TuS Stemwede und dessen Aktivitäten im Jubiläumsjahr. Sven Spilker, der Leiter der Sparkassen-Niederlassung in Wehdem, überreichte dem Vorsitzenden Hartmut Gräber, zum 50. Vereinsgeburtstag, einen symbolischen Scheck über 2.500 Euro. „Es ist toll, dass die Sparkasse Minden-Lübbecke unsere Arbeit im Verein anerkennt und so großzügig finanziell unterstützt. Wir wissen dieses sehr zu schätzen“, so Hartmut Gräber. „Wir haben im Mai ein tolles Vereinsfest zum 50. Geburtstag gefeiert, bei dem wir zeigen konnten, was unseren Sportverein ausmacht und wie viel Leben und Engagement in ihm steckt. Diese Spende hilft dabei, weitere Aktionen anzugehen und unser Vereinsleben beim TuS zu stärken.“ Die symbolische Scheckübergabe fand anlässlich des Kindertages Mitte August statt, der vom Jugendförderverein des TuS Stemwede sowie den einzelnen Sparten des Vereins organisiert und auf dem Wehdemer Sportplatz durchgeführt wurde.



Sven Spilker von der Sparkasse Minden-Lübbecke (r.) und Hartmut Gräber vom TuS Stemwede (hinten l.) bei der Spendenübergabe anlässlich des Kindertages. Mailin, Jannes und Luke präsentieren stolz den Scheck (v.l.).

Unterstützung für die Kindergärten

Stemweder Landfrauen suchen Vorlesepaten

Stemwede. Die Landfrauen Stemwede suchen engagierte Vorlesepaten, die durch regelmäßiges Vorlesen die Stemweder Kindergärten unterstützen möchten. Durch das regelmäßige Vorlesen spannender Geschichten und Märchen sollen die Sprachentwicklung und die Fantasie der Kinder gefördert werden. Die Stemweder Landfrauen suchen hierzu engagierte Vorlesepaten, die Freude am Vorlesen und am Umgang mit Kindern haben. In ruhiger und entspannter Atmosphäre sollen die Vorlesepaten den Alltag der Kinder bereichern und gleichzeitig die Erzieherinnen und Erzieher in ihrer angespannten Personalsituation entlasten. Der Start für die Aktion ist ab Oktober geplant und wird voraussichtlich ein Vorlesen von ein- bis zweimal pro Monat umfassen. Anmeldungen und weitere Informationen für alle Interessierten können gerne bei Christina Lange (Handy 0151 70821034), Andrea Heitmann (Handy 0160 7880896) oder Marion Schmedt (Handy 0160 7016821) erfragt werden.

Übungen zur Stabilisierung der Wirbelsäule

Tina Hegerfeld und Stemweder Landfrauen bieten Spiralmuskeltraining an

Twiehausen. Tina Hegerfeld und die Landfrauen Stemwede bieten in der Zeit vom 20. September bis zum 13. Dezember an zehn Terminen ein Spiralmuskeltraining im Dorfgemeinschaftshaus Twiehausen, Theodor-Krausbauer-Straße 11 in Twiehausen an. Ein langjährig erprobtes Bewegungsprogramm als Auffrischkur für die Bandscheiben wird von der Kursleiterin Tina Hegerfeld in Kooperation mit den Stemweder Landfrauen angeboten. Durch ein effektives Ganzkörpertraining soll die Wirbelsäule stabilisiert und mobilisiert werden und mit einem Gehirnjogging kombiniert werden. Das Training startet am 20. September und wird freitags von 16.30 Uhr bis 17.30 Uhr stattfinden. An den Terminen 4. Oktober, 25. Oktober und 1. November wird kein Training stattfinden. Die Kosten für den Kurs betragen 80 Euro pro Teilnehmerin. Anmeldungen sind ab sofort bei Tina Hegerfeld telefonisch unter 05745 1433 oder 0160 2180150 (auch per WhatsApp oder Signal) möglich.

Spielzeuge tauschen mit dem Spielzeugtauschschrank

„Die Schatztruhe“ steht in Haldem öffentlich zur Verfügung - Angebot des DRK - Motivation zum Teilen und Abgeben



Kinderleichtes Konzept (v. l.): Falk Eberhardt (Leitung DRK Kita Heidemaus), Susanne Altvater (Vorsitzende DRK Stemwede e. V.) und Anna-Karina Köchy (Volksbank PLUS eG) vor dem Spielzeugtauschschrank in Haldem. Foto: DRK Stemwede

Haldem. Das Konzept ist kinderleicht, pädagogisch wertvoll und nachhaltig zugleich: Kinder können ab sofort ihr gut erhaltenes Spielzeug einfach gegen anderes Spielzeug aus dem Spielzeugtauschschrank des Deutschen Roten Kreuz (DRK) eintauschen. „Die Schatztruhe“ steht in Haldem am DRK-Kindergarten Heidemaus, Heideweg 15, ist öffentlich zugänglich und wartet nun darauf, von Kindern genutzt zu werden. Abgeschaut wurde die Idee schon 2020 vom DRK Kreisverband in Gelsenkirchen. Die Idee war da - dann stellte sich die Frage nach der Finanzierung. Hier half die Volksbank mit ihrer Aktion „Trostpflaster 2.0“, bei der der DRK Ortsverein Stemwede in 2021 den Zuschlag bekam.

Nachdem die Finanzierung stand, wurde ein Tischler gesucht und jetzt, drei Jahre später, haben wir den Schrank endlich in Empfang nehmen können. Die Tischlerei Finger aus Gelsenkirchen hatte auch diesen Schrank fürs DRK gefertigt. In Betrieb genommen wurde die Schatztruhe Ende August. Neben Spielzeug sind auch Kinderbücher willkommen. Die Vorteile liegen auf der Hand: das Prinzip trägt zum Umweltschutz bei, fördert Nachhaltigkeit und die Eltern können sogar Geld sparen. Zudem erhalten die Kinder eine Motivation zum Teilen und Abgeben. Nicht in den Schrank dürfen Stofftiere sowie kaputtes oder dreckiges Spielzeug.

Mahl- und Backtag mit Old- und Youngtimern

Buntes Programm an der Oppenweher Bockwindmühle - Fahrt durch die Gemeinde wird angeboten

Oppenwehe. An der Bockwindmühle in Oppenwehe findet am Sonntag, 15. September, in der Zeit von 10 bis 18 Uhr der nächste Mahl- und Backtag statt. Zum 11. Old- und Youngtimertreffen lädt der Bürgermeister Kai Abrusatz ab 10.30 Uhr ein. Ab 12 Uhr besteht die Möglichkeit, an

der Fahrt durch die Gemeinde teilzunehmen. Die Veranstaltung wird musikalisch von den Burning Old Boys begleitet. Für Essen und Trinken ist gesorgt, in Form von Kaffee, Tee, Kuchen, belegte Brote, Bratwurst, Krakauer, Currywurst mit selbstgemach-

ter Currysoße und vegetarischem Grillkäse. Wie bei uns im September üblich, gibt es auch die leckere selbstgemachte Kartoffelsuppe auch als vegetarische Variante. Wein von unserer Weinfee, gekühltes Bier, Softgetränke und Softeis runden das Angebot ab.

Auch Gerhard Schlottmann ist mit seinem Honigstand vertreten. Die Mühlengruppe Oppenwehe hofft auf schönes Wetter und ausreichend Wind, um die drei Mahlgänge der Mühle in Betrieb nehmen zu können. Die Mühlengruppe Oppenwehe hofft auf viele Besucher.

Mit dem Förster durch den Stemweder Berg

Landfrauen laden zu einem informativen Spaziergang ein

Stemwede. Die Landfrauen Stemwede laden für Samstag, 28. September, zum Spaziergang mit dem Förster durch den Stemweder Berg ein. Sturmschäden, Trockenheit, Klimawandel belasten auch den Baumbestand im Stemweder Berg. Die Landfrauen Stemwede laden gemeinsam mit dem Förster zu einem informativen Spaziergang in den Stemweder Berg ein. Mitzubringen sind festes Schuhwerk, wetterfeste Kleidung und

Getränke für unterwegs. Treffpunkt ist am Samstag, den 28. September, um 13.15 Uhr am Parkplatz Freudeneck in Westrup. Die Rückkehr ist für 15.30 Uhr geplant und endet mit einem Kaffeetrinken in freier Natur. Ein Kostenbetrag von fünf Euro wird vor Ort eingesammelt. Die Anmeldungen nehmen die Ortslandfrauen Stemwede entgegen. Die Teilnehmerzahl ist auf 25 Teilnehmer begrenzt.

Anzeige

Dorfstammtisch - Verein Leben in Wehdem lädt ein

Am Montag, dem 09. September 2024, lädt der Verein Leben in Wehdem e.V. um 19:30 Uhr zu seinem nächsten Dorfstammtisch ein. Veranstaltungsort ist wieder der Kulturtreff „Q“ im Wehdemer Life House. Herzlich willkommen sind die Mitglieder von Leben in Wehdem sowie alle Menschen, die

Interesse an der Arbeit des Vereins und der Weiterentwicklung des Ortes Wehdem haben. Verein „Leben in Wehdem e.V.“ - Der Vorstand



Zweiter Termin zum Plakettenschießen

SV Westrup lädt ein

Westrup. Der zweite Termin zum Plakettenschießen des Schützenvereins Westrup findet statt am Freitag, 13. September, ab 20 Uhr. Wer seine Uniform verzieren möchte, ist herzlich eingeladen teilzunehmen.

Jan Chris Holle regiert im Stiftsort

Schützenvolk feiert drei Tage lang rauschendes Sommerfest



Jungschützenkönig Niklas Winkelmann wählte Theresa Möller mit auf den Thron.

Levern (hm). Der Leverner Schützenverein hat sein Sommerfest mit zahlreichen Höhepunkten gefeiert. Das dreitägige Schützenfest des Traditionsvereins mit Fackelzug und Höhenfeuerwerk bildete den Abschluss des grün-weißen Festreigens in Stemwede. Am Sonntag erlebte das Leverner Schützenvolk ein spannendes



Jan Chris Holle regiert mit Lena Culemann das Leverner Schützenvolk.

Schießduell um den Adler. Mit dem 119. Schuss wurde es laut auf dem Festplatz und das Schützenvolk jubelte, als der Adler zu Boden taumelte und Jan Chris Holle neuer Schützenkönig im Stiftsort wurde. Der 34-jährige Maurer aus Sundern hob Lena Culemann mit auf den Thron. „Ich war echt überrascht, als der Adler mit dem 115. Schuss fiel“, meinte Holle, damit habe er gar nicht gerechnet. Adjutantenpaare sind Lars Langenberg, Chris Pascal Krüger, Timo Meyer und Annalena Meyer-Sommer. Bevor Jan Chris Holle den Adler von der Stange holte, hatte Daniel Bähr mit dem 19. Schuss den Apfel, Dennis Riechmann mit dem 31. Schuss das Zepter und Chris Krüger mit dem 65. Schuss die Krone zu Fall gebracht. Scharfschützen waren Oskar Koppe, Dennis Riechmann und Katja Riechmann. Das Königshaus der Jungschützen besetzt in diesem Jahr Niklas Winkelmann als Jungschützenkönig mit seiner Königin Theresa Möller. „Da war ich total perplex, als die Taube zu Boden flatterte“, so Winkelmann. Der 22-jährige Automobilkaufmann aus Levern wählte Nils Langelahn und Luisa

Siebenhaar als Adjutantenpaar. Daniel Ganz hatte zuvor mit dem 22. Schuss den Apfel, Henrik Winkelmann mit dem 32. Schuss das Zepter und wiederum Daniel Ganz mit dem 43. Schuss die Krone abgeschossen. Scharfschützen waren Anne Uetrecht und Theresa Möller. Neuer Kinderkönig in Levern ist Lennert Riechmann, er wählte Marie Felsner zu seiner Königin. Mit dem 148. Schuss fiel der Adler, mit dem 43. Schuss der Apfel durch Lisanne Meyer und dem 126. Schuss das Zepter durch Karl Oevermann. Unterstützung gibt es von den Adjutanten Luis Kunter und Jolien Ewangart. Gefeiert am Freitag nach dem Fackelumzug die Zeltparty mit der Band „YMO“. Die Jungschützen hatten Gäste aus Hollwede, Westrup und Bohmterheide eingeladen. Nach der Begrüßung der Gastvereine aus Hollwede, Westrup und Vehlage am Samstagabend stieg mit der Band „Mainstreet“ die große Schützenparty. Beim Königsschießen am Sonntag sorgten die Blaswerker sowie der Leverner Spielmannszug für musikalische Unterhaltung.



Die Leverner Majestäten mit ihrem Hofstaat und Verantwortlichen des Vereins.

STEMWEDER
BOTE

Unsere nächsten
Erscheinungstermine sind:

KW 37 – Samstag, 14. September 2024
Anzeigenschluss: Donnerstag, 05.09.2024 – 10 Uhr

KW 38 – Samstag, 21. September 2024
Anzeigenschluss: Donnerstag, 12.09.2024 – 10 Uhr



Die Vögel des Glücks kommen zurück

Die neue Veranstaltungsbroschüre zum Thema Kranich ist wieder erhältlich

Dümmer-Weser-Land / Oppenwehe. Der Sommer geht zu Ende, das Wetter wird allmählich wieder herbstlicher und das bedeutet, es ist wieder Zeit für Spektiv, Fotoapparat und wetterfeste Kleidung, denn die Kraniche kommen zurück in die Diepholzer Moorniederung. Passend dazu veröffentlicht die DümmerWeserLand Touristik bereits im neunten Jahr eine aktuelle Veranstaltungsbroschüre rund um die Kranich-Exkursionen in der Region. Im gewohnten handlichen A6-Format präsentiert die Broschüre eine Vielzahl an Terminen für geführte Exkursionen in der Region zum Thema Kraniche. Von geführten Wanderungen, über Vorträge bis hin zu Exkursionen mit dem eigenen Auto oder Kleinbus ist für alle Kranich-Interes-

sierten etwas dabei. Die Broschüre bietet neben festen Terminen von Ende September bis Ende November auch Sondertermine, die die Gäste direkt bei den jeweiligen Veranstaltern buchen können. „Urlaub im eigenen Land liegt auch im Jahr 2024 weiterhin im Trend. Das DümmerWeserLand ist zudem im Herbst bei Touristen sehr gefragt, denn die Gäste suchen nach spannenden Naturerlebnissen oder reisen extra zur Kranichbeobachtung in die Region. In der Geschäftsstelle und den Tourist-Informationen gibt es zunehmend Anfragen zum Thema Vogelbeobachtung. Besonders gefragt sind Exkursionen und Beobachtungspunkte“, so Geschäftsführerin Dorothea Schneider. Die aktuelle Broschüre umfasst im

gesamten DümmerWeserLand vom Großen Moor bei Barnstorf bis zum Oppenweher Moor in NRW mehr als 50 Exkursionsangebote unterschiedlichster Anbieter. Mit dabei sind unter anderem der Naturpark Dümmer, das Naturschutz- und Informationszentrum in Goldenstedt oder die Moorwelten in Zusammenarbeit mit dem BUND Diepholzer Moorniederung. Zusätzlich zur Veranstaltungsübersicht enthält die Broschüre Tipps für rücksichtsvolles Verhalten während der Kranichbeobachtung sowie eine Übersichtskarte mit

eingezeichneten Beobachtungspunkten und den Navigationsanschriften für die Aussichtstürme. Interessierte können die Veranstaltungsübersicht unter der Hotline 05441 / 976-2222 bzw. unter www.duemmerweserland.de bestellen oder über den digitalen Veranstaltungskalender der DümmerWeserLandTouristik einsehen. Außerdem liegt die Kranich-Broschüre auch beim Landkreis Diepholz an der Bürger-Info sowie bei den Kommunen und Tourist-Informationen der Region aus.

„EIN-Blicke“ hinter die Kulissen des Dümmer-Museums

Die von der Tourist Information Dümmerland ins Leben gerufenen monatlichen „EIN-Blicke“ öffnen im September die Türen einer wichtigen und interessanten kulturellen Einrichtung am Dümmer-See: Am Donnerstag, 12. September, um 16.30 Uhr, nimmt Karin Brinkmann (wissenschaftliche Mitarbeiterin) Interessierte mit auf eine Runde durch das über 50 Jahre alte Dümmer-Museum in Lembruch. Geplant ist keine Museumsführung im klassischen Sinn, sondern „ein Blick hinter die Kulissen“ des Museums. Der Schwerpunkt liegt also nicht in der Ausstellung, die u.a. die Geschichte des Dümmer, seine Entstehung sowie dessen Flora und Fauna zeigt, sondern das Thema der Führung ist das Dümmer-Museum selbst: es gibt Wissenswertes über die Historie und Entwicklung des Museums, über die Zukunft, die Ziele, die allgemeinen Standbeine und Organisation, wer die Kunden sind, mit welchen Schwierigkeiten man konfrontiert wird etc. zu erfahren. Das Museum ist seit einigen Jahren an das Kreismuseum in Syke angebunden. Zusätzlich gibt es noch einen Förderverein, der eine wichtige Rolle spielt.

Spannend wird es sicherlich bei den Geschichten, wie z.B. gewisse Exponate den Weg in die Ausstellung gefunden haben und welche bauliche Entwicklung das Museum im Laufe der Jahre genommen hat. Auch über den Anspruch, den es erhebt und die Angebote für kleine und große Gäste(-Gruppen) wird gesprochen. Gerne möchte die Tourist Information Dümmerland diese „EIN-Blicke“ Reihe von Betriebsbesichtigungen und -führungen“ rund um den Dümmer-See fortsetzen, um sowohl Gästen als auch Einheimischen die Besonderheiten der Region aufzuzeigen und den Betrieben die Möglichkeit zu geben ihre tägliche Arbeit einem interessierten Publikum zu präsentieren. Welche Türen sollen sich als nächstes öffnen? Gibt es Wünsche, welche Betriebe besonders interessant wären? Dann lassen Sie es uns gerne wissen! Weitere Informationen und Anmeldung (bis einen Tag vorher) über die Tourist Information Dümmerland, tid@duemmer.de oder Tel. 05447-242. Preis: Erw. 5 Euro, Kinder 2,50 Euro Begrenzte Teilnehmerzahl



Schwettmann Holzbau GmbH

Wirtschaftliches Bauen mit Nagelplattenbindern

**Zimmerei · Dachdeckerei · Holzrahmenbau
Bindersystemwerk · Baustoffhandel
Autokranarbeiten · Ingenieur- & Planungsbüro**

Oppendorfer Str. 18
32351 Stemwede-Oppendorf
Telefon: 0 57 73 - 80 05 0
info@schwettmann-holzbau.de
www.schwettmann-holzbau.de

Holzrahmenbau:
energetisch und wirtschaftlich
ganz weit vorne





Seit Generationen
der Spezialist für
Holzbau- und Dacharbeiten



Wehmeyer

Unsere Leistungspalette:

- Zimmerei
- Tischlerei
- Sanierungen
- Industriebau
- Innenausbau
- Restaurierungs-Fachbetrieb



- Schlüsselfertige Konstruktion
- Hallenbau
- Bauanträge
- Statische Berechnung

Auf Wunsch: Von der Planung bis zum Einzug, alles aus einer Hand!



Westruper Holz- und Ing.-Bau
Wehmeyer GmbH & Co. KG
Große Holz 7
32351 Stemwede-Westrup

T +49 (0)5773 9919-0
F +49 (0)5773 9919-29
E info@whb-wehmeyer.de
www.whb-wehmeyer.de

Jährliche Betriebspause steht an

Freizeitbad Dümmer bis zum 30. September geschlossen



In der Betriebspause werden im Freizeitbad in Hüde die üblichen Wartungsarbeiten durchgeführt sowie kleinere Reparaturen inner- und außerhalb der Schwimmbecken vorgenommen, die bei gefülltem Becken nicht möglich sind. Foto: Freizeitbad

Hüde. Im September steht die jährliche Betriebspause des Freizeitbads Dümmer an. Ab dem 02. September bleibt das Bad für vier Wo-

chen geschlossen. Als erstes wird das Wasser in den Becken abgelassen, bevor dann die Grundreinigung aller Becken erfolgen kann.

Darüber hinaus werden in der Betriebspause die üblichen Wartungsarbeiten durchgeführt sowie kleinere Reparaturen inner- und außerhalb der Schwimmbecken vorgenommen, die bei laufendem Betrieb und gefüllten Becken nicht möglich sind. Nachdem das Wasser schließlich wieder eingelassen wird und die komplette Technik entsprechend eingestellt ist, erfolgt eine Prüfung der Wasserqualität durch das Gesundheitsamt des Landkreises Diepholz, damit ab dem 01. Oktober wieder unbedenklich geschwommen werden kann. Neben den alljährlichen Reinigungs-, Desinfektions- und War-

tungsarbeiten, werden in diesem Jahr die alten Neonlampen in den Blenden der Schwimmhalle gegen neue LED-Technik ausgetauscht. Zur Auffrischung der Notfallkompetenzen findet für das gesamte Bad-Personal ein Erste-Hilfe-Kurs vom DRK statt.

Wir bitten um Ihr Verständnis und freuen uns Sie ab Oktober - passend zu den Herbstferien - wieder bei uns im Freizeitbad Dümmer begrüßen zu dürfen. Ab dem 05. Oktober nehmen wir Anmeldungen für die Kinder-Schwimmkurse im November und Dezember entgegen. Mehr auf www.freizeitbad-duemmer.de

Im Zeitraffer durch die Musikgeschichte

„Music - The complete story“: Uwaga bei KulturBUNT in Lemförde

Lemförde (uvo). Auf Einladung des Lemförder Kulturvereins „KulturBUNT“ geht es mit Uwaga im Zeitraffer durch die Musikgeschichte. Die „Klassik Erneuerer aus dem

Kohlenpott“ spannen den ganz großen Bogen, um wagemutig die komplette Geschichte der Musik in einem Programm zu präsentieren. Aus Klassik wird Balkanmu-

sik, Jazz oder Punkrock. Uwaga - vier Musiker, wie sie unterschiedlicher nicht sein könnten. Ein Jazzgeiger mit Punkrock-Erfahrung, ein meisterhaft impro-

visierender Akkordeonist mit Balkan-Sound im Blut, ein vielfach ausgezeichneter Bassist und ein virtuoser klassischer Violinist mit Vorliebe für osteuropäische Musik.

Chronologisch wird das Publikum im Zeitraffer von frühen Renaissanceklängen bis hin zu tagesaktuellen Pop-Hits katapultiert. Musik von Monteverdi, Haydn, Wagner, Miles Davis, Beatles und Daft Punk in einem Programm vereint. Vorsicht! Es darf und muss mit allem gerechnet werden. Denn mit einer einmaligen Mischung aus Humor, Leidenschaft, Dreistigkeit und Virtuosität macht sich Uwaga die Musik zu eigen.

Die Musiker dekonstruieren die Stile, setzen sie neu zusammen und sorgen so für eine kurzweilige Exkursion durch die Jahrhunderte.

Die KulturBUNT-Veranstaltung findet statt am Donnerstag, 19. September, im Lemförder Amtshof, Hauptstraße 80. Beginn ist um 20 Uhr.

Karten sind im Vorverkauf in der Drachenschmiede, Hauptstr. 63 in Lemförde erhältlich (Telefon 05443 2046890). Die Karten kosten im Vorverkauf 20 Euro und an der Abendkasse 25 Euro.

Informationen und Vorbestellungen auch online unter kulturbunt@web.de



Uwaga, die „Klassik Erneuerer aus dem Kohlenpott“ spannen den ganz großen Bogen, um wagemutig die komplette Geschichte der Musik in einem Programm zu präsentieren. Am 19. September gastieren sie in Lemförde. Foto: Nicolaj Lund

Herbst/Winter 2024/2025

NEU bei uns: MOS MOSH
Gallery.

Jeans, Chinos, Jerseyhemden, T-Shirts, Sweatshirts u. Hoodies

Parken Sie direkt vor unserem Schaufenster

KOLLMANN Alles für den Herrn
Bremer Str. 42 Tel. 05471/333 49163 Bohmte
www.kottmann-bekleidung.de
E-Mail: michael@kottmann-bekleidung.de

Autohaus-Wohnwagen Pieper GmbH

Neu- und Gebrauchtfahrzeuge
Wohnwagen und Wohnmobile

KNAUS  

Service rund ums Auto, Wohnwagen/-mobile, - **Dethleffs** - Kundendienst

Alter Postweg 54 A · An der L770 · 32351 Stemwede-Twiehausen
Telefon 05745/9699-9 · Fax 1447 · info@autopieper.de
www.autopieper.de



Nordsee – Ostfriesland

Hotel Landhaus Großes Meer

3 Tage • Halbpension

ab € **119,-** p.P.
Reise-Code:
lagm

Für Sie inklusive:

- ✓ 2/3/4/5 Übernachtungen ✓ Halbpension
- ✓ 1 x ostfriesische Tee-Zeremonie mit 1 Stück Kuchen (2024)
- ✓ Willkommensgetränk
- ✓ Hotelparkplatz (nach Verfügbarkeit)

Termine & Preise in €/Person im DZ Standard

Saison	Anreise	täglich			
	Nächte	2	3	4	5
01.11. - 22.12.24		119	169	–	279
02.01. - 25.02.25					
04.03. - 31.03.25		129	189	249	299
01.11. - 19.12.25					
01.10. - 31.10.24		149	219	–	359
01.04. - 18.04.25					
22.04. - 15.05.25		169	239	309	379
06.10. - 31.10.25					
03.09. - 30.09.24					
23.12. - 25.12.24		189	279	–	459
26.02. - 03.03.25					
19.04. - 21.04.25					
16.05. - 30.09.25		289	369	–	469
01.10. - 05.10.25					
20.12. - 25.12.25					

Preise ggf. zzgl. Terminzuschlag.
Einzelzimmerzuschlag: 15 €/Nacht



Oldenburger Land – Oldenburg

Best Western Hotel Heide Oldenburg

3 Tage • Halbpension

ab € **139,-** p.P.
Reise-Code:
bwol

Für Sie inklusive:

- ✓ 2/3/5/7 Übernachtungen
- ✓ Halbpension
- ✓ Willkommensgetränk
- ✓ 1 x Tageseintritt ins OLantis Huntbad (ca. 3 km entfernt)
- ✓ WLAN ✓ Informationen über die Region
- ✓ Hotelparkplatz (nach Verfügbarkeit)

Termine & Preise in €/Person im DZ

Saison	Anreise	täglich			
	Nächte	2	3	5	7
01.01. - 31.01.25		139	209	339	459
01.11. - 31.12.24					
01.02. - 31.03.25		159	229	359	499
03.09. - 31.10.24		189	249	399	539

Einzelzimmerzuschlag: 10 €/Nacht



Bergisches Land

Parkhotel Nümbrecht

3 Tage • Halbpension Plus

ab € **149,-** p.P.
Reise-Code:
panb



Für Sie inklusive:

- ✓ 2/3 Übernachtungen
- ✓ Halbpension Plus
- ✓ Willkommensgetränk
- ✓ Wellnessbereich mit Hallenbad und Sauna
- ✓ Leihbademantel und -saunatücher
- ✓ WLAN ✓ Hotelparkplatz (n. Verfügb.)

Termine & Preise in €/Person im DZ

Saison	Nächte	Anreise	2	3
03.09. - 08.09.24				
11.10. - 03.11.24	SO		149	219
29.11.24 - 29.01.25	MO – SA		159	229
09.09. - 10.10.24	SO		179	249
04.11. - 28.11.24	MO – SA		189	269

Einzelzimmerzuschlag: 20 €/Nacht
Kurtaxe: ca. 1 € pro Person/Nacht



Mittelrheintal

Rheinhotel Vier Jahreszeiten in Bad Breisig

3 Tage • Frühstück & 1 Abendessen

ab € **119,-** p.P.
Reise-Code:
rhba



Für Sie inklusive:

- ✓ 2/3/5 Übernachtungen
- ✓ Frühstück & 1/1/2 x Abendessen
- ✓ Wellnessbereich mit Hallenbad und Sauna
- ✓ 10 % Ermäß. auf Wellnessanwendungen (mit Voranmeldung) ✓ Leihbademantel und Slipper
- ✓ WLAN ✓ Hotelparkplatz (nach Verfügb.)

Termine & Preise in €/Person im DZ Standard/FZ

Saison	Nächte	Anreise	2	3	5
01.12. - 20.12.24	täglich		119	169	279
02.01. - 29.02.25	SO		119	169	279
01.12. - 20.12.25	MO – SA		129	179	289
01.11. - 30.11.24	täglich		139	189	309
01.03. - 31.03.25	täglich		139	199	319
01.11. - 30.11.25	täglich		139	199	319
03.09. - 31.10.24	täglich		159	219	369
01.04. - 31.10.25	täglich		159	229	379

FZ = Familienzimmer Einzelzimmerzuschlag: 15 €/Nacht
Kurtaxe: ca. 2,20 € pro Person/Nacht



Beratung & Buchung unter **0261-29351989**

Mo. – Fr. 8 – 19 Uhr; Sa., So. u. Feiertage 10 – 19 Uhr



Online buchen auf **ReisenAKTUELL.COM**

und in Ihrem Reisebüro

ReisenAKTUELL.COM
EHRlich GÜNSTIG VERREISEN!

Weitere Termine und Informationen bzgl. Zuschlägen, zusätzlichen Zimmerkategorien, Inklusivleistungen, Kinderermäßigungen, Mitnahme von Hunden usw. finden Sie auf reisenaktuell.com. Mit Erhalt der Reisebestätigung wird eine Anzahlung in Höhe von 20 % des Reisepreises fällig. Die Restzahlung ist 30 Tage vor Abreise zu tätigen. Veranstalter: Reisen Aktuell GmbH, In den Weniken 1, 56070 Koblenz





... so nah, so gut, so preiswert



**Wir haben mehr
auf dem Kasten
...seit 1939!**

Hauptstraße 2 · HUNTEBURG · Tel. 05475-3 28
www.hoffmeister-hunteburg.de

Eisenwaren · Öfen · Werkzeuge · Haushaltswaren · Geschenkartikel

Hunteburg feiert 700-jähriges Jubiläum und lädt herzlich ein!

Großes Festwochenende vom 13. bis 15. September 2024

Im Jahr 1324 wurde Hunteburg erstmals urkundlich erwähnt, und dieses bedeutende 700-jährige Ortsjubiläum wird nun gebührend gefeiert. Der Ortsrat Hunteburg hat für dieses besondere Festwochenende eine Reihe von beeindruckenden Veranstaltungen organisiert, um gemeinsam mit den Bürgerinnen und Bürgern des Ortes, mit Nachbardörfern, Gästen und allen Interessierten gebührend zu ehren und zu feiern.

Seit letztem Jahr wurden Werbeartikel in Umlauf gebracht und limitierte Auflagen von Fahnen, Aufklebern, Bierdeckeln und Anstecknadeln beschafft. Etliche Jubiläums-Fahnen wehen bereits in den Hunteburger Gärten und mit Anstecknadeln kann jeder selbst dieses Jubiläum bekannt machen. Bei Einfahrt in den Ort informieren bereits die vier Ortseingangstafeln über das Jubiläum und das Festwochenende. Der Arbeitskreis bedankt

sich herzlich beim Heimatverein Hunteburg für die Bereitstellung der Flächen. Auch Events wie 100 Jahre Hunteburger SV, das katholische Pfarrfest, der Norddeutsche Ponymarkt oder die Kaninchenausstellung des KZV Hunteburg wurden direkt zu Werbezwecken genutzt. Ein Dank gilt den Vereinen, die Platz für unsere Jubiläums-Banner auf ihren Veranstaltungen zur Verfügung stellen.

Ein Dankeschön an die Verwaltung der Gemeinde Bohmte, die den Ortsrat und Arbeitskreis stets bei den Planungen unterstützt und mit Rat und Tat zur Seite steht. Ebenso an Christian Düvel, der auf der Hunteburg-Webseite die Informationen bereitstellt und laufend aktuell hält. Ebenfalls sei zu erwähnen, dass die Zusammenarbeit mit dem Reit- und Fahrverein Hunteburg und den umliegenden Vereinen bzgl. unseres Veranstaltungsortes an der Reithalle sehr harmonisch und problemlos funktioniert.

Das Jubiläumswochenende beginnt am Freitag, dem 13. September mit den Feierlichkeiten zum 100-jährigen Bestehen des Reit- und Fahrvereins Hunteburg ab 18.30 Uhr und einer anschließenden Party ab ca. 21.30 Uhr in der Reithalle.

Am Samstag, 14. September, beginnen die weiteren Feierlichkeiten um 14 Uhr mit dem Seniorennachmittag in der Reithalle, zu dem alle Senioren aus Hunteburg eingeladen wurden.

Das Jubiläumskonzert „Hunteburg musiziert“ startet am Abend um 19.30 Uhr und wird von Musikern aus Hunteburg gestaltet. Unter den Auftretenden befinden sich die Kolpingkapelle Hunteburg, der Posaunenchor Hunteburg und die traditionsreichen Jagdhornbläser des Hegerings. Das Konzert ist bereits erfreulicherweise ausverkauft,

Hunteburg feiert!

**Festwochenende
13.-15. September '24**
Reithalle Hunteburg
auf dem Sportgelände an der Burgstraße



HUNTEBURG

Freitag, 13. September	Samstag, 14. September	Sonntag, 15. September
18.30 Uhr: 100 Jahre Reit- und Fahrverein Hunteburg (bis 21.30 Uhr, danach Party)	14.00 Uhr: Seniorennachmittag, 19.30 - 22.00 Uhr: Jubiläumskonzert Hunteburg musiziert, 22.15 Uhr: Feuerwerk, anschl. Party mit DJ	9.30 Uhr: ökum. Gottesdienst 11.00 Uhr: offizieller Festakt 12.30 Uhr: Hunteburg tritt an 13.24 Uhr: Festumzug (ca. 2 km) 15.00 Uhr: Festliches Miteinander an der Reithalle mit Kinderbelustigung, Tanzvorführungen und Musik 16.30 Uhr: „Hunteburg malt“ Benefiz- versteigerung von Hunteburger Bildern

DJ an allen Tagen, diverse Tanz- und musikalische Einlagen auf der großen Bühne
Weitere Informationen auf Facebook, Instagram sowie www.hunteburg.de und www.bohmte.de

Wir schaffen Wohn(t)räume

Gardinen · Dekoration · Sonnenschutz
Insektenschutz · Teppichböden
eigene Polsterei · Matratzen & Bettwaren

StoRck
Raumausstattung

Streithorstweg 1 · Hunteburg
Telefon: 0 54 75 - 2 62
info@raumausstattungstorck.de

www.raumausstattungstorck.de



2004 - 2024
Jahre

DEVRIES
Design.de

- * Grafikdesign
- * Werbetechnik
- * Textilveredelung

www.devriesdesign.de
Hunteburg 05475-959764



sodass keine Karten an der Abendkasse erhältlich sind. Doch das bedeutet nicht, dass Sie die Feierlichkeiten verpassen müssen! Die Außengastronomie hat während des Konzertes geöffnet und so lässt sich auch von draußen dem Konzert

te Atmosphäre herrschen wird. Um 16:30 Uhr startet dann die spannende Auktion „Hunteburg malt“. Insgesamt 24 Künstler haben zauberhafte Bilder von Hunteburg gemalt und diese großzügig für die Auktion zur Verfügung gestellt.



Amtshaus

lauschen. Einlass ist ab 19 Uhr. Direkt im Anschluss an das Konzert findet eine große Party statt, bei der DJ Bussi für mitreißende Musik sorgt und ein spektakuläres Feuerwerk den Nachthimmel um 22:15 Uhr erleuchten wird.

Am Sonntag, dem 15. September, fällt um 13:24 Uhr der Startschuss für den farbenfrohen Festumzug, der sich durch die Ortschaft schlängeln wird. Zahlreiche Vereine, Firmen und Nachbarschaften haben ihrer Kreativität freien Lauf gelassen und präsentieren sich mit fantasievollen Fußgruppen und festlich geschmückten Festwagen. Nach dem Umzug geht die Feier auf dem Festgelände weiter, wo eine lebhaft

Der Gemeindegemeinder, Herr Markus Kleinkauert, und der ehemalige Ortsbürgermeister, Norbert Kroboth, werden durch die Auktion

führen. Der gesamte Erlös dieser Auktion kommt zu 100% den Hunteburger Kindergärten und der Wilhelm-Busch-Schule zugute.

Der Ortsrat Hunteburg merkt, wie die Vorfreude auf dieses Event in Hunteburg wächst und motiviert. Die Wilhelm-Busch-Schule wird vom 9. bis 13. September unter dem Motto „700 Jahre Hunteburg“ eine Projektwoche veranstalten. Der kath. Kindergarten hat einen Malwettbewerb durchgeführt und im ev. Kindergarten wurde der Ort Hunteburg nachmodelliert und ein historisches Theaterstück über Hunteburg einstudiert.

Am Samstag und Sonntag wird eine Fotobox aufgestellt. Hier können dann Erinnerungsbilder an diese besondere Feier gemacht werden. Der Hunteburger Ortsverein des Malter-Hilfsdienst hat seine Unterstützung beim Seniorennachmittag angeboten. Die ökumenische Jugend hat ebenfalls signalisiert, das Dorfjubiläum zu unterstützen. Viele Vereine, Firmen & Siedlungsgemeinschaften haben bereits ihre Teilnahme am großen Festumzug kundgetan. So sind bislang ca. 40

Gruppen mit insgesamt ca. 800 – 1000 Personen angemeldet.

Für diejenigen, die noch mehr über die Geschichte und die versteckten Ecken von Hunteburg erfahren möchten, werden Nachtwächtertouren angeboten. Diese finden am 06. September, 20. September, 21. September, 18. Oktober und 19. Oktober jeweils um 19:00 Uhr statt. Lassen Sie sich von den Geschichten und Legenden des Nachtwächters in vergangene Zeiten entführen. Eine Voranmeldung für die Nachtwächtertouren wird unter 700jahre@hunteburg.de erbeten. Alle Einwohner und Besucher sind herzlich eingeladen, an den Feierlichkeiten teilzunehmen und gemeinsam dieses besondere Jubiläum zu feiern. Es wird ein Wochenende voller Freude, Gemeinschaft und Erinnerungen, das noch lange in den Herzen der Menschen nachklingen wird.

Weitere Informationen auf Bohnte.de und Hunteburg.de / Daniela Börst 05471-88824, Frank Mosel 0160-97279382 oder 700jahre@hunteburg.de

Heidhörstenweg 18
49163 Hunteburg

Tel. 0 54 75 / 9 10 73
Fax 0 54 75 / 53 28

www.wlecke-bau.de
info@wlecke-bau.de

**Fordern Sie
unsere
kostenlosen
Katalog an!**



Wlecke-Bau GmbH & Co. KG

- schlüsselfertiges Bauen
- Rohbauten
- An- und Umbauten
- Energieeffizienzhäuser
- gewerbliches Bauen
- landwirtschaftliches Bauen



Das Team der Physiotherapie Gering gratuliert zum Jubiläum und wünscht allen viel Spaß in Hunteburg!



Wir suchen DICH - Komm in unser TEAM
PHYSIOTHERAPEUT/IN
(m/w/d) in Voll- oder Teilzeit

Physiotherapie
Gering

Inh. Anne-Kathrin Klat

Hauptstr. 39 · Hunteburg · Tel.: 054 75 / 95 95 88
www.gering-physiotherapie.de

...damit es fährt:



Motorrad & KFZ Meisterbetrieb

Wir gratulieren und wünschen viel Spaß in Hunteburg!

Ihr Fachbetrieb für:

• Kfz • Motorrad • Motorroller • Quad

Wartung u. Reparaturarbeiten



Ralf Wilker

Mühlenkamp 1 · 49163 Hunteburg

0 54 75 / 9 59 71 53 · kfz-wilker@t-online.de

Mo. - Do. 7.45 - 12.00 Uhr + 13.00 - 16.45 Uhr
Fr. 7.45 - 12.00 Uhr + 13.00 - 15.00 Uhr



Grußwort Bürgermeister und Ortsbürgermeister

Liebe Hunteburgerinnen und Hunteburger, verehrte Gäste, herzlich willkommen zum 700-jährigen Jubiläum unserer zauberhaften Ortschaft Hunteburg! Mit großer Freude laden wir Sie zu einem Festwochenende ein, das voller Abwechslung, Vielfalt und unvergesslicher Erlebnisse steckt. Wir haben ein buntes Programm zusammengestellt, das für jeden

etwas bietet und uns alle näher zusammenbringen soll. Unser Festwochenende beginnt am Samstag mit einem farbenfrohen Nachmittag, der speziell unseren Seniorinnen und Senioren gewidmet ist. Am Abend erwartet uns dann das feierliche Jubiläumskonzert „Hunteburg musiziert“, bei dem lokale Talente ihre musikalischen Fähigkeiten unter Be-

weis stellen. Der Abend endet jedoch nicht dort: Ein spektakuläres Feuerwerk wird den Nachthimmel erleuchten, gefolgt von einer ausgelassenen Partynacht, bei der wir gemeinsam das Tanzbein schwingen und die festliche Stimmung genießen können.

Der Sonntag beginnt besinnlich mit einem ökumenischen Gottesdienst, der uns die Gelegenheit gibt, innezuhalten und gemeinsam dankbar auf 700 Jahre Hunteburger Geschichte zurückzublicken. Im Anschluss folgt der feierliche Festakt, bei dem wir das stolze Jubiläum unserer Ortschaft gebührend feiern. Ein ganz besonderes Highlight erwartet uns dann um 13:24 Uhr, wenn der prächtige Festumzug durch die Straßen von Hunteburg zieht und uns alle mit seinen eindrucksvollen Darbietungen verzaubert. Den krönenden Abschluss unseres Festwochenendes



bildet die Benefizversteigerung von „Hunteburg malt“, bei der wir uns auf kreative Kunstwerke freuen dürfen, die von und für unsere Gemeinschaft geschaffen wurden. Wir hoffen, dass Sie dieses Jubiläumswochenende in vollen Zügen genießen, ausgelassen feiern und unsere Gemeinschaft weiter stärken werden. Wir freuen uns sehr



BADRENOVIERUNG



SANITÄRE INSTALLATIONEN
INNOVATIVE HEIZTECHNIK
KRAFT-WÄRME-KOPPLUNG
LÜFTUNGS-ANLAGEN
SOLAR
BADSTUDIO



KAMPSEN Haustechnik GmbH
Zur Gilde 8 · 49163 HUNTEBURG · Tel.: 0 54 75-4 05

**Wir gratulieren zu
700 Jahren Hunteburg
und wünschen allen
Besuchern viel Spaß
auf den Jubiläumsfeiern
in Hunteburg!**





Was immer Sie vorhaben,
wir haben die richtigen Helfer

WEIDEMANN

NEW HOLLAND
AGRICULTURE

PERNIX

HONDA
The Power of Dreams

KIOTI

Husqvarna

Lücke Schröder
Landtechnik · KFZ-Service · Ersatzteile · Kundendienst
Schwagstorfer Str. 14 · 49163 **Hunteburg** · 0 54 75 / 95 89 90
www.luecke-schroeder.de · info@luecke-schroeder.de

auf Ihren Besuch und die gemeinsamen Festlichkeiten!
Unser besonderer Dank gilt all jenen, die unermüdlich an der Vorbereitung dieses Jubiläumswochenendes gearbeitet haben.
Ein herzlicher Dank geht an den Reit- und Fahrverein Hunteburg, der die Reithalle zu diesem Festwochenende zur Verfügung stellt und auch seinen eigenen 100-jährigen

Geburtstag am Freitag, 13. September, feiert.
Unermüdlichen Einsatz haben auch die Mitglieder des Hunterburger Ortsrats gezeigt, die mit viel Hingabe und Kreativität auf dieses Wochenende hingearbeitet haben. Ihr Engagement sorgt dafür, dass am 2. Septemberwochenende ein abwechslungsreiches und vielfältiges Programm geboten wird. Ohne

ihren Einsatz wäre dieses Festwochenende undenkbar.
Ein großes Dankeschön gilt auch unseren großzügigen Sponsoren, der Vereinigten Volksbank Bramgau Osnabrück Wittlage und der Sparkasse Osnabrück, sowie Keil Anlagenbau und Melli's Blumenlädchen die das Festwochenende finanziell unterstützen.
Wir wünschen Ihnen viel Vergnü-

gen und unvergessliche Momente bei den Feierlichkeiten zu 700 Jahre Hunteburg!
Mit herzlichen Grüßen
Bürgermeister
Markus Kleinkauertz
& Ortsbürgermeister
Franz-Josef Kampsen



WIR GRATULIEREN ZUM ORTSJUBILÄUM
700 JAHRE HUNTEBURG

Die Keil Anlagenbau GmbH & Co. KG gratuliert Hunteburg herzlich zum 700-jährigen Jubiläum!

Seit über 50 Jahren ist unser Unternehmen stolz darauf, Teil dieser lebendigen und traditionsreichen Gemeinde zu sein. Seit unserer Gründung am Standort Hunteburg hat sich vieles verändert, doch eines bleibt:
Unsere enge Verbundenheit mit der Region und das Bestreben, mit modernster Technik und innovativen Lösungen die Zukunft zu gestalten.

KEIL ANLAGENBAU

Herzlichen Glückwunsch

700

Keil Anlagenbau GmbH & Co. KG
Zum Welplager Moor 8
49163 Hunteburg

Allen Besuchern
viel Spaß in Hunteburg

wünscht das Team von

www.ergotherapie-deters.de

ergo therapie

NADINE DETERS

Rosenstraße 8
49163 Hunteburg
Tel. : 0 54 75 - 95 86 33
ergo-deters@live.com

- Verhaltenstherapie
- Wahrnehmungs- und Entwicklungsförderung
- Behandlung bei Schlaganfall, Parkinson, MS u.a.
- Hirnleistungstraining
- Behandlung bei Verletzungen von Arm und Hand

– Termine und Hausbesuche nach Vereinbarung – alle Kassen –

Seniorenresidenz

Pflegen mit Herz

Hunteburg GmbH

Eine familiäre Einrichtung
mit 20 Dauerpflege-
plätzen Kurzzeit- und
Verhinderungspflege

Geborgenheit im Alter

Dammer Str. 21 · 49163 Hunteburg

www.seniorenresidenz-hunteburg.de Tel. 0 54 75 - 9 58 80

Hunteburg musiziert

Am Samstag, den 14. September 2024, um 19:30 Uhr findet das Jubiläumskonzert statt. Mit dabei sind die Kolpingkapelle Hunteburg, der Posaunenchor Hunteburg und die Jagdhornbläser des Hege- rings. Einlass ist ab 19.00 Uhr. Die Außengastronomie ist während des Konzertes geöffnet. So besteht für alle, die keine Karte mehr ergattern konnten, die Möglichkeit, dem Kon- zert zu lauschen. Nach Beendigung des Konzertes um ca. 22.15 Uhr wird ein Jubiläumsfeuerwerk zu be- wundern sein. Daran schließt sich eine Party mit DJ Bussi nach dem Motto „Hunteburg tanzt“ an. Hier ist der EINTRITT FREI!!!



Festprogramm

13.09.2024	18.30 Uhr	100 Jahre Reit- und Fahrverein Hunteburg (bis 21.30 Uhr) danach Party
14.09.2024	14.00 Uhr	Seniorenachmittag
	19.30 - 22.00 Uhr	„Hunteburg musiziert“ – Jubiläumskonzert Einlass ab 19.00 Uhr
	22.15 Uhr	Großes Feuerwerk Anschl. Party mit DJ Bussi EINTRITT FREI

15.09.2024	9.30 Uhr	Ökumenischer Gottesdienst (für jedermann)
	11.00 Uhr	Offizielle Feier mit Grußworten (für jedermann)
	12.30 Uhr	„Hunteburg tritt an“ zum Festumzug an der Reithalle
	13.24 Uhr	Start Festumzug durch Hunteburg
	15.00 Uhr	Festliches Miteinander an der Reithalle mit Kinderbelustigung (Hüpfburg, Kinderschminken, Luftballons modellieren), Auftritte der Jazz-Dance-Gruppen und Linedancer des HSV und Musik
	16.30 Uhr	Versteigerung der Bilder aus der Benefiz- aktion „Hunteburg malt“

DJ an allen Tagen, diverse Tanz- und musikalische Einlagen auf der großen Bühne.

Heizung

Sanitär

Herringhauser Str. 3
49163 Hunteburg
Tel. 054 75 / 281
E-Mail: schlarmann.gmbh@gmx.de
www.hermann-schlarmann.de

C.WLECKE-ENERGIE

GMBH

Vorher

Nachher

Energieeffizienzexpertin Celina Wlecke

Energieberatung für Neubau & Bestandsgebäude

Fördermittelbeantragung KfW & Bafa
Energieausweise / Energetische Sanierung – Vor Ort Beratung
Planungsbüro
Entwurfs- / Bauantrags- / Ausführungszeichnungen
Statische Berechnungen – Bauleitung

Bramscher Weg 3
49163 Hunteburg

Tel. 0 54 75 - 95 91 96
Fax 0 54 75 - 95 91 97

www.wlecke-energie.de
cw@wlecke-energie.de

Jubiläen beim Hermine Brune Landhandel

Insgesamt 50 Jahre Betriebszugehörigkeit feierte der Landhandel Brune am 01. August 2024.

Vor 35 Jahren begann Benno Bahlmann nach seiner Ausbildung und Fachschule zum Landwirt seine Tätigkeit beim Landhandel Brune. Seitdem ist er mit seiner ruhigen,

besonnenen Art aus dem Landhandelsbereich nicht mehr wegzudenken.

Vor 15 Jahren startete Patrick Böß seine Ausbildung zum Groß- und Außenhandelskaufmann und ist seitdem durch seine freundliche Art und sein fachliches Know-How eine



Benno und Patrick

Ihre Küchenausstellung in Hunteburg



Ihr Küchenpartner

Willmann

Herzlichen Glückwunsch, Hunteburg!



Im Gewerbegebiet III · Scheelenkamp 6 · 49163 Hunteburg
Tel 05475 - 1754 · www.kuechenwillmann.de

begehrte Anlaufstelle für die Kundschaft im Kiebitzmarkt.

Das Familienunternehmen freut sich außerdem über einen Auszubildenden zum Kaufmann für Groß- und Außenhandelsmanagement und einen Fachpraktikanten, der zum 01. September das Team erweitert und voraussichtlich mit einer anschließenden Ausbildung im Betrieb beginnen wird.

Insgesamt hat der Familienbetrieb Hermine Brune Landhandel in den vergangenen 20 Jahren fünf junge Menschen zum Groß- und Außenhandelskaufmann ausgebildet und zahlreiche Praktikanten betreut.

Die Ausbildung erfolgt durch Christine Bullermann - immer mit dem Ansatz, einen jungen Menschen für diese Branche zu begeistern und für den eigenen Betrieb zu gewinnen.

700 Jahre



HUNTEBURG

Herzlichen Glückwunsch!

Ihr Fachmarkt für Haus, Tier, Garten und Freizeit



KIEBITZMARKT BRUNE

- Tiernahrung
- Tierbedarf
- Pflanzen
- Saatgut
- Düngung
- Pflanzenschutz
- Erden
- Rindenmulche
- Angelbedarf
- Schrot & Korn

Dammer Straße 31, 49163 Hunteburg, Tel. 05475 894
markt@kiebitzmarkt-brune.de, www.kiebitzmarkt-brune.de

700 Jahre



HUNTEBURG

Herzlichen Glückwunsch!



HERMINE BRUNE LANDHANDEL

- Futtermittel
- Getreide
- Mineralfutter
- Saatgut
- Düngemittel
- Pflanzenschutz
- Silofolien/Erntegarne
- Weidenzauntechnik
- Tierzuchtartikel
- Heizöl, Kohlen, Holzpellets

Ihr leistungsstarker und zuverlässiger Partner für die Landwirtschaft

Am Alten Bahnhof 6, 49163 Hunteburg, Tel. 05475 317
info@landhandel-brune.de, www.landhandel-brune.de

Max und Moritz treiben Unfug im Seniorenstift

Kul-Tür präsentiert „Der alten Knaben letzter Streich“ in der Hochzeitsmühle Tonnenheide



Noch leben sie: Thorsten Strunk und Markus Veith zeigen „Max und Moritz – Der alten Knaben letzter Streich“. Foto: Josefine Hüttig

Rahden. „Jeder kennt sie, die beiden Buben. Das Buch steht in vielen Stuben. Jeder denkt: die sind perdü! Aber nein - noch leben sie!“ Frei nach dem Motto aus dem berühmten Kinderbuch-Klassiker präsentiert der Rahdener Kulturverein

„Kul-Tür“ das Stück „Max & Moritz - Der alten Knaben letzter Streich“ mit Thorsten Strunk und Markus Veith. Gezeigt wird es am Sonntag, 8. September, ab 16 Uhr in der Hochzeitsmühle Tonnenheide. In der Pressemitteilung heißt es



dazu: Man glaubt es kaum, aber Wilhelm Buschs Max & Moritz hat es tatsächlich gegeben. Inzwischen sind die immerwährenden Lausbuben über 160 Jahre alt und immer noch überaus agil und wortgewandt. In all den Dekaden haben sie nie aufgehört, Unfug zu treiben: in Gaststätten, Einkaufshäusern und auf Gemeindefesten. Sogar auf dem Friedhof, bei der Bundeswehr und

natürlich in ihrem Seniorenstift. Bisweilen musste auch manche Prominenz für ihren Schabernack herhalten. Regelmäßig treffen sich die beiden Freunde auf einer Bank im Park und sind stets bereit, von ihrem bewegten Leben zu berichten. Die Karten kosten im Vorverkauf 18 Euro bzw. 13 Euro für Mitglieder und an der Tageskasse 21 Euro bzw. 16 Euro für Mitglieder.

Familie droht der Verlust ihres Zuhauses

Bürgerstiftung Preußisch Ströhen ruft zu Spenden für junge Mutter und ihre Kinder auf



Pr. Ströhen. Durch einen tragischen Arbeitsunfall hat eine Familie aus Pr. Ströhen im Juli ihren geliebten Vater und Ehemann verloren. Die jüngste Tochter ist erst wenige Wochen alt und hat keine Chance, ihren Papa kennen zu lernen.

Um ihr und ihrem vierjährigen Bruder wenigstens das Zuhause zu erhalten, zählt jetzt jede Hilfe. Schließlich steckt das Haus der Familie voller wertvoller Erinnerungen. Jahrelang hat der Familienvater das Haus in Pr. Ströhen in Eigenarbeit renoviert, damit die Familie ein

schönes Zuhause hat. Dennoch gibt es noch einige Baustellen, die der Mutter nun große finanzielle Sorgen bereiten. Um ihr diese Sorgen zumindest vorerst zu nehmen, hat die Bürgerstiftung Pr. Ströhen eine Spendenaktion zugunsten der Familie ins Leben gerufen und ein Spendenkonto eingerichtet, um unbürokratisch helfen zu können. Wenn auch Sie der jungen Familie helfen möchten, ihr geliebtes Zuhause in Pr. Ströhen zu erhalten, spenden Sie ein wenig Kraft. Alle Spenden an die Bürgerstiftung Pr. Ströhen kommen der Familie zugute und können steuerlich geltend gemacht werden. Bei Spenden unter 300 Euro genügt der Kontoauszug als Nachweis gegenüber dem Finanzamt.

Spendenkonto Stadtparkasse Rahden
IBAN: DE09 4905 1065 0000 3010 85
Weitere Informationen zur Bürgerstiftung Pr. Ströhen unter www.buergerstiftungps.de



Lebensmittel mit Herkunft: Der Cittaslow Landmarkt präsentiert Regionales



Bio, fair und regional: Das ist der Cittaslow Landmarkt in Bad Essen. Erfahren und erleben Sie am Sonntag, 15. September, auf dem historischen Kirchplatz von 11 bis 18 Uhr, wie Nachhaltigkeit, Regionalität und Genuss Hand in Hand gehen. Lassen Sie sich an der langen Genießertafel nieder, entdecken Sie die Vielfalt regionaler Produkte und erfahren Sie mehr über Ernährung, die Herkunft von Lebensmitteln und Tierwohl.

Auf dem gemütlichen Markt erwarten Sie eine breite Palette an Erzeugnissen: Äpfel, Kräuter, Gemüse, Fisch und Fleisch, Milch, Käse, Pilze, Chutneys und vieles mehr. Regionale Organisationen wie Slow Food Osnabrück, die Fairtrade Steuerungsgruppe aus Bad Essen und TERRA.vita präsentieren ihre Angebote und informieren über ihr Wirken. Für das leibliche Wohl sorgen zahlreiche regionale Anbieter. Zudem können Sie sich auf musikalische Be-

gleitungen von Lutz Schäfer freuen, die für eine stimmungsvolle Atmosphäre sorgt.

Der Cittaslow Landmarkt ist ein besonderer Markt, bei dem die Freude der Gäste und Aussteller deutlich spürbar ist. Die herzliche und entspannte Atmosphäre macht den Markt zu einem einzigartigen Erlebnis. Diese Aussteller erwarten Sie in diesem Jahr: **Almahatzeit** (Nisthilfen für Wildbienen), **BK foods for you** (Grillfleisch aus Offenstallhaltung), **Der Bärlauchbauer** (Bärlauch aus dem Teutoburger Wald), **elseLiebe** (Fleischprodukte im Glas aus Freilandhaltung vom Bentheimer Schwein), **Fairtrade Steuerungsgruppe** (Informationsstand mit Kostproben), **Gemüseagärtner** (Gemüse, Schautafeln), **Hof Schoster** (Frische Produkte direkt ab Hof), **Hof Vogelpohl** (Fruchtaufstriche und Chutneys), **Imker Schloss Ippenburg** (Honig), **Kaffeemühle** (Getränke), **Kräuter Sofia Straten** (Kräutersalze und -zucker, Infos Kräu-

terwanderungen, **Lammersiek Fruchtsaftkellerei** (Säfte, Schorlen und Cidre aus der Region), **Miliese** (Handgemachte Geschenkartikel), **Nordhauser Mühle**, (Fischspezialitäten) **Obsthof Albers** (verschiedene Obstsorten vom Hof) **Rosmarin** (Gewürze, Kräuter, Tee, Trockenfrüchte) **Slowfood Osnabrück** (Informationsstand), **TERRA.vita** (Informationsstand + Samenbombenaktion) **Teuto Trüffel** (Trüffelprodukte + Informationen), **Verschönerungsverein Harpenfeld/Lockhausen e.V.** (Alles rund um Insektenhotels), **Wilde Leckereien** (Wild-Grill-Produkte)

Außerdem:

Nachhaltig einkaufen beim Secondhand-Basar der Lions Damen Bad Essen. Die Lions Damen haben einen speziellen Secondhand-Basar organisiert, bei dem hochwertige und gut erhaltene Kleidungsstücke zu finden sind. Der Basar bietet eine große Auswahl an verschiedenen Stilen, Größen und Marken zu erschwinglichen Preisen. Winter- und Sommermode für Damen, Schuhe, Taschen, Accessoires und auch Mäntel und Jacken für Herren sind im Angebot.

Der Basar findet wie gewohnt in Evers Laden in der Nikolaistraße, direkt hinter dem Kirchplatz, statt.

Der Kur- und Verkehrsverein Bad Essen e.V. und die Gemeinde Bad Essen freuen sich darauf, Sie bei dem diesjährigen Cittaslow Landmarkt begrüßen zu dürfen. Kommen Sie vorbei und genießen Sie einen Tag voller Entschleunigung, Begegnungen und köstlicher Erlebnisse. Weitere Information erhalten Sie in der Tourist-Info Bad Essen oder unter www.badessen.info



PRODUKTFOTOGRAFIE

**SIE HABEN DAS PRODUKT?
WIR HABEN DAS KNOW-HOW!**

- hochwertige, professionelle Fotos die unsere Profis für Sie anfertigen
- wir setzen Ihre Produkte ins rechte Licht
- professionelle Bildbearbeitung
- individuelle Beratung
- hohe Qualitätskontrollen
- kurze Kommunikationswege um Ihre Wünsche umzusetzen

WEITERE INFOS UNTER:
www.rautenberg.media/film/produktfotos






Wasser- und Energiekosten um bis zu 40 Prozent senken

Wasser sparen mit einem Dreh Eckventile mit Regulierfunktion machen's möglich



**Jetzt auch in
Ostercappeln!**

VOM PROFI FÜR DICH!

- ✓ Dachrinnenreinigung
- ✓ Fassadenreinigung
- ✓ Gehwegreinigung
- ✓ Dachreinigung

☎ 0172 523 76 98
✉ info@zimny-baukonzepte.de
www.zimny-baukonzepte.de

**Konrad-Adenauer-Str. 29
49179 Ostercappeln**



Um im Alltag Wasser zu sparen, können Verbraucher auf viele bewährte Tricks zurückgreifen: Duschen statt baden, die Sparspültaste bei der WC-Spülung nutzen oder zur Gartenbewässerung gesammeltes Regenwasser verwenden.

Ein echter Spar-Geheimtipp versteckt sich unter dem Waschtisch - die Rede ist vom Eckventil. Das Einsparpotenzial des unscheinbaren Bauteils ist enorm:

Mit einem optimal einregulierten Eckventil lässt sich der Wasser- und Energieverbrauch wortwörtlich „im Handumdrehen“ um bis zu 40 Prozent senken - und das ganz ohne Komfortverzicht.

Wasser zu sparen bringt nicht nur bares Geld, sondern tut zugleich der Umwelt gut, da der Ausstoß von schädlichem CO₂ durch den verringerten Energieverbrauch zur Warmwasserbereitung gesenkt wird. Wer seinen Verbrauch besonders mühelos reduzieren möchte, sollte unbedingt einen Blick auf die Eckventile in Bad, Küche und Hauswirtschaftsraum wer-



Spartipp unter dem Waschtisch: Eckventile mit Regulierfunktion lassen sich mit wenigen Handgriffen so einstellen, dass Wasser- und Energieverbrauch um bis zu 40 Prozent reduziert werden. Foto: Schell GmbH & Co. KG/akz-o

fen. Mit nur wenigen Handgriffen lassen sich diese so einstellen, dass der Wasserverbrauch von Armaturen um bis zu 40 Prozent sinkt. Ermöglicht wird die enorme Ersparnis durch die clevere Regulierfunktion, die Eckventile, wie die des Armaturenherstellers Schell, bieten.

Eckventil optimal einregulieren in nur drei Schritten

Ein Großteil der Nutzer öffnet Einhebelmischer automatisch bis zum Anschlag, egal wie viel Wasser gerade benötigt wird. Um dennoch effektiv Wasser zu sparen, empfiehlt sich eine Einregulierung der Eckventile. Für die Regulierung wird zunächst die Armatur am Waschtisch oder in der Küche vollständig geöffnet.

Dann reguliert man an den Griffen der Eckventile auf der Warm- und Kaltwasserseite so lange ein, bis der Wasserstrahl mit gewünschtem Volumen und Wunschttemperatur aus der Armatur strömt. Anschließend wird die Armatur wieder geschlossen - und mit jeder weiteren Nutzung Wasser gespart. Übrigens:

Kugelhähne unter dem Waschtisch können durch Eckventile ersetzt werden. Das Einsparpotenzial in Bezug auf Wasser und Energie ist hoch und der Austausch unkompliziert möglich. Weiteres praktisches Plus: Ein optimal einreguliertes Eckventil ermöglicht auch ein fein justiertes Verhältnis zwischen Kalt- und Warmwasser - das erhöht den Komfort beim Händewaschen.

Damit ist die Einregulierung der Eckventile im Haushalt die ideale Lösung für alle, die ohne großen Aufwand ein Plus an Komfort genießen und gleichzeitig ihren Wasser- und Energieverbrauch um bis zu 40 Prozent senken möchten. (akz-o)

WIR MACHEN DAS!

Der Ort für Sie da!

Service-Telefon
054 74 -
89 03 149

- UMBAU ■ AUSBAU ■ REPARATUR ■ SANIERUNG
- GARTENPFLEGE ■ GRAB- & OBJEKTPFLEGE

Servicehaus Stenwedde gGmbH
Haldemer Str. 10
32351 Stenwedde
Tel. 05474 - 8903149
E-Mail: info@servicehaus-stenwedde.de

ServiceHaus

WWW.SERVICEHAUS-STEMWEDDE.DE

#SERVICEHAUSSTEMWEDDE #WIRSINDFURSIEDA #INKLUSION

**Forst- und Gartenservice
Frank Lepa**

Im Schlingerort 9 · 49179 Venne
Mail: forstlepa@gmx.de

Tel.: 05476-1815

Fax: 05476-919347

Mobil: 0175-4073445

- Pflasterarbeiten • Gartengestaltung
- Wurzelfräsen • Grabpflege
- Heckenschnitt • Zaunbau
- Freiflächen (Photovoltaik) freischneiden
- Baum- und Kronenpflege (bis 30m)

Fachbetrieb zur Entfernung v. Eichenprozessionsspinnern





Kollegen mit Wau-Effekt

Tipps und nützliche Regeln für den Umgang mit Bürohunden



Ein eingespieltes Team: Bei seiner Arbeit achtet Hundetrainer Marc Engelhardt vor allem auf die Bindung zwischen Mensch und Tier. Foto: DJD/www.futterhaus.de/Friedrun Reinhold

Studien bescheinigen Bürohunden eine positive Auswirkung auf das Arbeitsklima und das Wohlbefinden der Mitarbeitenden. Viele Unternehmen öffnen daher ihre Bürotüren für vierbeinige Kollegen. Doch damit Hunde und Team gerne zur Arbeit gehen, bedarf es einiger Vorbereitungen und klarer Rahmenbedingungen - mit Rücksichtnahme auf allen Seiten.

Eine Prüfung für Bürohunde

Die Zahl der Arbeitgeber, bei denen Hunde mit zur Arbeit dürfen, ist stark gestiegen. In der Elmschörner Zentrale von „Das Futterhaus“ etwa sind Bürohunde nicht mehr wegzudenken. Für das gute Miteinander von Mensch und Tier hat der Zoofachhändler klare Rahmenbedingungen geschaffen und sich Unterstützung durch den erfahrenen Hundetrainer Marc Engelhardt gesichert. Regeln sind vor allem in größeren Bürogebäuden wichtig, wenn viele Menschen und verschiedene Hunde aufeinandertreffen. Dazu zählen Aspekte wie Gesundheit, Sozialverträglichkeit und Grundgehorsam. Engelhardt hält dazu, unter anderem bei „Das Futterhaus“, Bürohundeprüfungen ab. Bei seiner Arbeit achtet der Hun-

detrainer vor allem auf die Bindung zwischen Mensch und Tier. Der Hund soll aufmerksam bei seinem Menschen sein und Grundkommandos

wie „Sitz“, „Bleib“, „Platz“ und „Bei Fuß“ beherrschen. Darüber hinaus müssen Bürohunde grundsätzlich Menschen gegenüber aufgeschlossen und freundlich reagieren sowie über einen längeren Zeitraum auf ihrem Platz liegen bleiben können.

Gegenseitig Rücksicht nehmen

Für das gute Miteinander sollte besonders auf Menschen Rücksicht genommen werden, die Angst vor Hunden haben, Allergien aufweisen oder keine Erfahrung im Umgang mit den Tieren haben. Hunde, bei denen bestimmte Verhaltensmuster stark ausgeprägt sind, wie zum Beispiel Herdenschutzhunde, sind mitunter für den Büroalltag nicht geeignet.

Noch ein wichtiger Tipp: Läufige Hündinnen sollten in ihrer heißen Phase

zu Hause bleiben, um den Bürofrieden mit anderen Hunden nicht zu beeinträchtigen. In den Büros von „Das Futterhaus“ ist man glücklich über die Bürohunde und die Unterstützung durch den Tiertrainer. 19 Vierbeiner haben aktuell die Prüfung erfolgreich absolviert. „Uns war es wichtig, auch die Bedürfnisse von Mitarbeitenden ohne Hund wahrzunehmen und natürlich die der Hunde selbst“, erklärt Geschäftsführer Andreas Schulz das Zertifizierungsprogramm.

Die positive Wirkung zeigt sich in vielfacher Hinsicht, ob bei „Social Walks“ in der Mittagspause oder mit der guten Stimmung, die ein Hund verbreitet, wenn er morgens freudig mit wedelndem Schwanz zur Arbeit kommt. (DJD)

Mitarbeiter für Maschinenreinigung (m/w/d) in Damme gesucht

Samstags nach Absprache, geringfügig

Bewerbungen an:



Prior & Peußner GmbH u. Co. KG
Personalabteilung
Dammstr. 16-20, 49084 Osnabrück
E-Mail: personal@pp-service.com
Tel. 0541/3494-250

www.pp-service.com

Ihr neues Zuhause

Unser Haus liegt im Luftkurort Levern und bietet **61 Pflegeplätze** in Einbettzimmern.

Mit unseren **engagierten Mitarbeiter:innen** sorgen wir in großzügig gestalteten Gemeinschafts- und Therapieräumen für **Abwechslung** und **Wohlbefinden**.

Wir suchen dich!

Wenn Du hilfsbedürftige Menschen in ihrem Alltag **unterstützen** und **betreuen** möchtest, dann bewirb dich jetzt bei uns!

Seniorenheim Haus Wellengrund

Stationäre Pflege • Kurzzeitpflege • Verhinderungspflege

Bruchweg 31 • 32351 Stemwede-Levern
(05745) 921 60 • vw.stemwede@argentum-pflege.de



Wir freuen
uns auf Sie!



Die nächste Ausgabe
erscheint am:
Samstag, 14. September 2024

Rautenberg Media Zeitungspapier –
nachhaltig & zertifiziert:
Made of paper awarded the EU Ecolabel
reg. no. FI/11/001, supplied by UPM

IMPRESSUM

STEMWEDER BOTE

HERAUSGEBER, DRUCK UND VERLAG

RAUTENBERG MEDIA KG
Kasinostraße 28-30 • 53840 Troisdorf
Fon +49 (0) 2241 260-0 • Fax 260-259
willkommen@rautenberg.media

Vi.S.d.P. Redaktioneller Teil:
Bianca Breuer und Corinna Hanf
Verantwortlich f. d. Anzeigenteil:
Dunja Rebinski

ERSCHEINUNG wöchentlich

Vi.S.d.P. FÜR DIE RUBRIK
• Politik

SPD Mathias Straub

Kostenlose Haushaltsverteilung in Stewmede, Zustellung
ohne Rechtsanspruch. Einzelbezug über Rautenberg Media
5,00 Euro/Stück + Porto. Sind gesetzlich geschützte
Warenzeichen nicht gekennzeichnet, erlauben fehlende
Hinweise keine freie Nutzung. Namentlich gekennzeichnete
Artikel spiegeln nicht immer die Meinung der Redaktion
wider.

Handhabung für unverlangt hereingegebene
Pressematerialien
Rautenberg Media übernimmt keine Haftung für die
Richtigkeit (inhaltlich u. orthographisch) und Vollständigkeit.
Per Post erhaltenes Pressematerial wird nicht zurückge-
sandt. Keine garantierte Veröffentlichung. Entstehen For-
derungen Dritter aus Verletzungen des Urheber-, Presse-
oder Nutzungsrechts durch das Pressematerial, fordert
Rautenberg Media Schadenersatz beim Einreicher. Bei ir-
rümlich fehlender Namensnennung am Werk (z.B. Bild-
nachweis) verzichtet der Einreicher auf jegliche Forderung
an Rautenberg Media. Durch den Einreicher des Pressema-
terials wird Rautenberg Media befugt, dieses sowohl für ih-
re Print-Ausgaben, als auch für die durch sie betriebenen
elektronischen Medien zu verwenden.

KONTAKT

MEDIENBERATERIN

Mareile Mattlage
Fon 02241260 180
stemweder-bote@rautenberg.media

VERTEILUNG

Regio Presse Vertrieb GmbH
mail@regio-pressevertrieb.de
regio-pressevertrieb.de

VERKAUF Fon 02241 260-112
verkauf@rautenberg.media

REDAKTION Fon 02241 260-250 /-212
redaktion@rautenberg.media

RAUTENBERG MEDIA ONLINE

rautenberg.media
facebook.de/rautenbergmedia
instagram.de/rautenberg_media

ZEITUNG

stemweder-bote.de/e-paper

SHOP

rautenberg.media/anzeigen

LOKALER GEHT'S NICHT

Für Nordrhein-Westfalen publiziert Rauten-
berg Media über 80 Städte- und Gemeinde-
zeitungen. Lernen Sie uns als 360° Media-
Partner auch bei DRUCK, WEB und FILM
kennen.

WEITERE ZEITUNGEN VON UNS

Rund 50 Städte- und Gemeindezeitungen des
Schwesterverlages HBV im Hauptstadtbüro
in Berlin stehen ebenfalls mit dem Slogan „Lo-
kaler geht's nicht!“ für Informationen der Bür-
gerschaft, für örtliche Werbetreibende und in-
teressierte Leser in Brandenburg und Berlin.
heimatblatt.de

Darüber hinaus gibt es noch eine Vielzahl von
Sonderpublikationen, die meist im Bogen-
druck/Bilderdruckpapiere hergestellt werden

ZEITUNG

DRUCK

WEB

FILM

RAUTENBERG
MEDIA

PRIVATE & GESCHÄFTLICHE KLEINANZEIGEN – PREISGÜNSTIG UND EFFEKTIV

VÖR JED'N WATT DORBIE!

Angebote

Dienstleistung

Sonstiges

Klavierunterricht in Stewmede

Klavierspielen können Sie in jedem
Alter beginnen, oder wieder auffri-
schen. Sie möchten improvisieren oder
bekannte Lieder spielen? Dipl. Klavier-
lehrer und Dipl. Musiktherapeut freut
sich aufs gemeinsame Musizieren.
Probestunde möglich 01717 555 335

ANKAUF

An- & Verkauf

Antikstube-Hochdahl - Inh. M. Hesse
Ansichtskarten • Antiquitäten
Briefmarken • Münzen • Ölgemälde
Ladenlokal Stewmede-Haldem,
Tel.: 0176-38346750
www.antikstube-hochdahl.de

AUTO & ZWEIRAD

Wir kaufen Wohnmobile + Wohnwagen

Tel.: 03944-36160 www.wm-aw.de
"Wohnmobilcenter Am Wasserturm"

Fragen zur Verteilung?

mail@regio-pressevertrieb.de

www.regio-pressevertrieb.de

REGIO PRESSE VERTRIEB GmbH
Die Zeitungszustellgesellschaft der RAUTENBERG MEDIA KG

KLEINANZEIGEN

ONLINE BESTELLEN

rautenberg.media/kleinanzeigen

Ihre private*
KLEINANZEIGE
bis 100 Zeichen
in dieser Zeitung ab 6,99€

*gewerbliche Kleinanzeige ab 13,99 €

RAUTENBERG MEDIA

Familien

ANZEIGENSHOP

FGB 20-13
43 x 90 mm
ab 52,00€

Für alles was wirklich zählt!

shop.rautenberg.media

IMMOBILIEN

4 ZKB-Mietwohnung

für eine ltd. Angestellte
in Lemförde o. nähere
Umgebung gesucht!

UND

2 ZKB-Mietwohnung

für ltd. Personal in Lemförde
o. nähere Umgebung
gesucht!

Zuschriften unter Chiffre 268765 an:
RAUTENBERG MEDIA KG,
Kasinostraße 28-30, 53840 Troisdorf

STEMWEDER
BOTE

VERTEILUNG IN
STEMWEDE UND IN DER
SAMTGEMEINDE LEMFÖRDE

HALLO PRESSESPRECHER/INNEN
PRESSEBEAUFTRAGTE

der VEREINE – KIRCHEN – SCHULEN und
anderer Organisationen

Akkreditieren Sie sich gleich jetzt
für das CMSsystem von Rautenberg Media,
um für diese Zeitung Artikel einzustellen:
<https://redaktion.rautenberg.media>

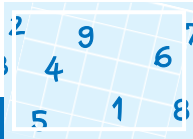
Wir freuen uns auf Sie!

RAUTENBERG MEDIA

ZEITUNG DRUCK WEB FILM

30

Stewmeder Bote | 52. Jahrgang | Nr. 35 | Samstag, 07. September 2024 | Kw 36 | stemweder-bote.de/e-paper



Jetzt knallt's:
SUPER-SONDER-VERLOSUNG
BEI UNSEREM
SUDOKU-SPECIAL!

Gewinnt Eintrittskarten zum neuen Mega-
Feuerwerk-Event „Burningheide“ am
21. September in Oppendorf und
nehmt eure Familie und Freunde gleich mit!



EXKLUSIV – NUR IM STEMWEDER BOTEN!

			5	4				8
	1					7		
9							2	
			4	1				
				6	7			
2		8	3					
						6	1	
3								

MITMACHEN
UND GEWINNEN!

Spielanleitung: Füllen Sie die leeren Felder so aus, dass in jeder
waagerechten Zeile und in jeder senkrechten Spalte alle Zahlen von
1 bis 9 stehen. Dabei darf auch jedes 3 x 3 Quadrat nur je einmal die
Zahlen 1 bis 9 enthalten. Die Zahlen in den farblich unterlegten
Feldern ergeben in der Summe die Lösungszahl.

Die Lösungszahl senden Sie bitte mit Angabe Ihrer Anschrift
und Telefonnummer bis zum **11.09.24** per

Mail an: stemweder-bote@rautenberg.media

... und das können Sie gewinnen:

1. PREIS

(jeweils):
1 x 5 Karten
1 x 5 Karten

2. PREIS

(jeweils):
1 x 2 Karten
1 x 2 Karten
1 x 2 Karten

3. PREIS

(jeweils):
1 x 1 Karte
1 x 1 Karte
1 x 1 Karte

SUDOKU-GEWINNER

aus der Ausgabe der Kw 34

Die Lösungszahl des **Sudoku-Rätsels**
des Stemmweder Boten lautete „18“.

**DER GEWINNER DER BEIDEN EINTRITTSKARTEN FÜR DIE
KULTURRING-VERANSTALTUNG „FEELIN' GROOVY“ IST:**

Hartmut Hausmann
AUS HÜDE

Finde die passende Küchenform

**ZWEI
KÜCHENSTUDIO'S**
mit über 300
Ausstellungsküchen
in beiden Häusern!
**Für eine Beratung
bitten wir um vorherige
TERMIN-
ABSPRACHE!**



Küchenzeile, L-Küche oder U-Küche...

Wir haben das passende für Sie.
Lassen Sie sich gerne von unseren
Küchenexperten beraten.

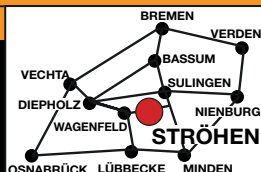
Über **100 MUSTER-
KÜCHEN** stehen bei **UNS**
zum **VERKAUF** bereit!



HENKE
seit 1973

Das Möbelhaus mit der
größten Küchenschau
im Norden!

49419 Wgf.-Ströhen
Lagerweg 18 · Tel. 0 57 74 - 9 49 60
info@henke-wohnmkomfort.de
www.henke-kuechen.de



**AB KÜCHEN-
Fachmarkt**
GMBH

Die größte
Küchenschau
in Nord-
Westfalen!

32369 Rahden
Werner-v.-Siemens-Str. 5/7
Tel.: 05 77 1 - 50 11 · beratung@ab-kueche.de
www.ab-kueche.de

