



STEMWEDER BOTE

VERTEILUNG IN STEMWEDE UND IN DER SAMTGEMEINDE LEMFÖRDE

53. Jahrgang Samstag, den 19. April 2025 Woche 16 Jede Woche in Ihrem Briefkasten



DER ALLIANZ UNTERNEHMENSSCHUTZ

Kein Unternehmen ist wie **Dein Unternehmen**

Ihre Absicherung gegen Schäden und Risiken – sensationell einfach und überraschend günstig.



Dierk Heuer

Hauptstraße 72
49448 Lemförde
Tel. 0 54 43.10 49



Ulrich Nordhoff

Stemwederberg-Str. 50
32351 Stemwede
Tel. 0 57 73.6 95



Sebastian Wankelmann

Stemwederberg-Str. 50
32351 Stemwede
Tel. 0 57 73.91 07 90



ambulant, teilstationär
und vollstationär

**Unsere
Aufmerk-
samkeit
gilt Ihnen -
24 Stunden
jeden Tag**

ATV Am Burggraben 13
49448 Lemförde
24 Stunden-Service 05443-9910

Jetzt kommt der Frühling
auf die Beine



Genießen Sie die Sonne!



Wir wünschen
allen unseren Gästen,
Bewohnern, Klienten,
Angehörigen und Freun-
den von Herzen ein

**frohes & gesegnetes
Osterfest!**

Ihre Mitarbeiter vom
**Pflegezentrum
am Mutterhaus**



Hauptstr. 173/177d
49448 Lemförde

**www.
pflegezentrum-
lemfoerde.de**

**Anhänger
westfälisch stabil,
etwas
besser eben...!**



32351 Stemwede-Destel
Tel. 05745 2217 • Fax 761
www.Fahrenhorst-Fahrzeugbau.de

WIR WÜNSCHE IHNEN EIN *frohes Osterfest,*

VIEL ERFOLG BEI DER EIERSUCHE UND
ERHOLSAME FEIERTAGE.

IHR TEAM VOM

Stemweder Boten



So ist die Gemeinde Stewwede für Sie da:

Öffnungszeiten

Verwaltungsstellen Lovern, Amtshausplatz 1:

Um Wartezeiten bei Ihren Anliegen und Ihrem Besuch im Stewweder Amtshaus zu vermeiden, empfehlen wir Ihnen, einen Termin zu reservieren.

Bitte nutzen Sie hierfür unsere Online-Anmeldung oder kontaktieren Sie uns per Mail über buergerservice@stewwede.de oder telefonisch unter 05745/78899-0.

Montag-Freitag 08.30 - 12.00 Uhr
Montag, Mittwoch 14.00 - 16.00 Uhr
Donnerstag 14.00 - 18.00 Uhr
Dienstag, Freitag nachmittags geschlossen

Bürgermeister-Sprechstunde

Termine bei Bürgermeister Kai Abruszat

Für Terminabsprachen steht das Bürgermeisterbüro unter der Telefonnummer 05745 / 7 88 99 930 während der Öffnungszeiten oder per E-Mail unter buergermeisterbuero@stewwede.de gerne zur Verfügung.

Öffnungszeiten

Mediathek in Wehdem

Die Mediathek ist wie folgt geöffnet:

Donnerstags von 15-18 Uhr, Freitags von 9-12 Uhr
In den Ferien donnerstags von 15-18 Uhr

Mediathek Stewwede-Wehdem
Am Schulzentrum 12
Telefon: 05745/ 788 99 574 (während der Öffnungszeiten)
E-mail: gemeindebuecherei@stewwede.de

Das Team freut sich auf rege Besuche.

Wichtige Rufnummern

Notruf der Polizei: 110

Notruf der Feuerwehr und des Rettungsdienstes: 112

Krankentransporte, Rettungsdienst
in Nichtnotfällen: 192 22

Sprechzeiten der Polizei

Bezirksdienst Stewwede
Am Schulzentrum 10-14, Herr Th. Müller
Dienstags: 10-12 Uhr, Donnerstags: 15-17 Uhr
Tel: 05745/ 6139967 oder 0174/ 6491058

Terminabsprache erwünscht
In dringenden Fällen: Notruf der Polizei 110



Abfallservice
22.04. - 09.05.2025



BITTE
Feiertags-
termine
beachten!

Arrenkamp – Westrup – Wehdem

Dienstag,	22. April	Papier/gelbe Tonne
Montag,	28. April	Biomüll
Montag,	05. Mai	Restmüll

Dielingen – Haldem

Freitag,	25. April	Papier/gelbe Tonne
Freitag,	02. Mai	Biomüll
Donnerstag,	08. Mai	Restmüll

Drohne – Sundern – Niedermehren -Twiehausen (Nord)

Samstag,	26. April	Papier/gelbe Tonne
Samstag,	03. Mai	Biomüll
Freitag,	09. Mai	Restmüll

Lovern – Destel – Twiehausen (Süd)

Mittwoch,	23. April	Papier/gelbe Tonne
Dienstag,	29. April	Biomüll
Dienstag,	06. Mai	Restmüll

Oppendorf – Oppenwehe

Donnerstag,	24. April	Papier/gelbe Tonne
Mittwoch,	30. April	Biomüll
Mittwoch,	07. Mai	Restmüll

Entsorgung von Elektrogeräten

Wo werden die Geräte angenommen?

Firma Wüppenhorst, Oppenwehe

Die Annahmestelle ist jeweils samstags von 9.00-12.00 Uhr geöffnet.

Entsorgung von Grünabfällen

Bei folgenden Firmen sind Sammelstellen für Grünabfälle eingerichtet:

- Firma Wüppenhorst Entsorgungsbetriebe GmbH, Oppenwehe, Tel. 05773 / 620
- Raiffeisen Lübbecker Land AG, Lovern, Tel. 05745 / 578
- Raiffeisenmarkt, Stewshorn, Tel. 05443 / 9932-0

STEMWEDER BOTE

Anzeigenannahme und Verteilung

Allein zuständig in allen Anzeigenfragen, gewerblich und familiär, sowie für die Verteilung des Stewweder Boten ist Frau Mareile Mattlage

Telefon: 02241/ 260 180 oder 0162/ 375 4805

E-Mail: stemweder-bote@rautenberg.media

Redaktionsschluss

Zur Veröffentlichung bestimmte Texte und Mitteilungen müssen der Redaktion des Stewweder Boten, spätestens bis 10.00 Uhr am Donnerstag der Woche vor

Erscheinen des Stewweder Boten in druckfertiger Form vorliegen.

Später eingehende Texte können für den aktuellen Boten keine Berücksichtigung finden.

Für die Übersendung der Manuskripte (Bilder im Format jpg) per E-Mail nutzen Sie bitte folgende E-Mail-Adresse: stemweder-bote@rautenberg.media

Unsere nächsten Erscheinungstermine sind:

KW 17 – Samstag, 26.04.2025

Anzeigen-/Redaktionsschluss Dienstag, 15.04.2025 – 10 Uhr

KW 18 – Samstag, 03.05.2025

Anzeigen-/Redaktionsschluss Mittwoch, 23.04.2025 – 10 Uhr



STEMWEDER
BOTE

Sie erreichen uns telefonisch:

Mareile Mattlage: 02241 / 260 180 oder 0162 / 375 4805 (gerne auch WhatsApp)

Kathrin Sander: 02241 / 260 179 oder schreiben Sie uns eine E-Mail an: stemweder-bote@rautenberg.media, wir rufen Sie dann schnellstmöglich zurück.

Dein Abenteuer beginnt hier

Exklusive Oster-Verlosung: Stewweder Bote verschenkt eine Familien-Eintrittskarte für den Indoor-Spielplatz „Lykke Land“ in Lembruch - tolle Spiel- und Klettermöglichkeiten



Spaß und volle Action für Jung und Alt sind im Lykke Land garantiert.

Von Mareile Mattlage

Lembruch. Das „Lykke Land“ in Lembruch erfreut sich rund um den Stewweder Berg immer größerer Beliebtheit und ist als groß angelegter Indoor-Spielplatz bei jedem Wetter einen Ausflug wert. „Wir bieten euch vielfältige Spielmöglichkeiten, eine moderne Bewegungsarena und atemberaubende Kletter-Challenges. Bei uns bekommt jeder seine Portion Spiel & Spaß - die ganz kleinen Krabblers, die flinken Kids oder abenteuerliche Teenager und Erwachsene“, erklärte das Lykke Land gegenüber dem Stewweder Boten.

Und weiter: „In unserem Kinder-spielparadies finden Kids alles,

was deren Herz höherschlagen lässt. Hier warten Rutsche, Klettergerüst und Bällebad auf kleine Abenteuerer. In der HiT iT! Arena geht es um Schnelligkeit und Geschick - meistere spannende Hindernisse, indem du kletterst, springst, kriechst oder rutschst, um dein Ziel zu erreichen. Ob Kletter-Neuling oder Profi, unsere 21 einzigartig gestalteten Kletterelemente im CLIP 'N CLIMB - Bereich kann jeder dank der neuesten Sicherheitstechnik eigenständig erklimmen. Bei VALO JUMP kannst du dein Lieblingsvideospiegel in der Realität erleben! Durch den Motionssensor wirst du selbst Teil der Animation und mit deinen Trampolin-Sprüngen bewegst du

dich durch das Videospiel in Richtung Ziel. Also, worauf wartest du noch? Let's JUMP!“

Natürlich werden im Lykke Land mit Getränken, Burgern, Pommes, Eis und anderen Leckereien auch Hunger und Durst gestillt und es werden gemütliche Orte zum Verweilen angeboten.

Auch Kindergeburtstage können im Lykke Land gefeiert werden. Die Betreiber erklären hierzu: „Wir haben drei Pakete für einen perfekten Geburtstag bei uns zusammengestellt. Alle beinhalten 3 Stunden Eintritt (inkl. 1 Begleitperson), einen Lykke Land-Gutschein für das Geburtstagskind, Chips & Popcorn für den Geburtstagsstisch, Tischdekoration, Ge-



tränke und außerdem wahlweise Crêpe/Waffel, Pommes mit Nuggets oder Eistorte. Der Preis liegt bei 18,90 Euro pro Person.“ Das Lykke Land befindet sich als öffentlich zugänglicher Teil des Marissa Resorts im Schodden Hof 3 in Lembruch direkt an der Hauptstraße.

Weitere Informationen und tolle Angebote wie Gruppentarife oder Erwachsenen-Abende gibt es online auf der Website www.lykke-land.de

Exklusiv zu Ostern verlost der Stewweder Bote eine Familien-Eintrittskarte für maximal 5 Personen für das Lykke Land. Weitere Informationen hierzu gibt es auf der Sudoku-Rätsel-Seite in dieser Ausgabe.



Wer viel tobt, der muss sich auch ordentlich stärken. Burger, Pommes und Cola dürfen dabei natürlich nicht fehlen.



Trampolin springen und bis unter die Decke klettern kann man in den Bereichen „Valo Jump“, „Clip'n'Climb“ und „Hit It“.



Auch bei schlechtem Wetter ein Paradies für bewegungshungrige Kinder: Der groß angelegte Indoor-Spielplatz „Lykke Land“ in Lembruch.

NOTDIENSTE

WIR SIND RUND UM DIE UHR FÜR SIE DA!



110 POLIZEI

112 FEUERWEHR



Ärztlicher Notdienst

Die zentrale Notfallpraxis am Krankenhaus Lübbecke ist erreichbar unter der Rufnummer **05741-1077**

Eine vorherige telefonische Anmeldung ist erforderlich.

Kernöffnungszeiten:

- montags, dienstags & donnerstags von 18 bis 22 Uhr
- mittwochs & freitags von 13 bis 22 Uhr
- samstags, sonntag sowie an Feiertagen von 8 bis 22 Uhr

Telefonisch ist die Notfallpraxis durchgängig bis 8 Uhr am Folgetag erreichbar.

In den Fällen, in denen auf Grund Ihrer Erkrankung ein Hausbesuch erforderlich ist, wenden Sie sich bitte an die Telefonnummer **116 117**

Zahnärztlicher Notdienst

Für den Kreis Minden - Lübbecke

Abfragen unter **01805-98 67 00**

An Wochenenden + Feiertagen

Für den Kreis Diepholz

Abfragen unter **05443-92 93 28**

An Wochenenden + Feiertagen

Kinderärztlicher Notdienst

Abfrage unter

0571-790 40 40

Augenärztlicher Notdienst

Abfrage unter

116 117

Gift-Notruf-Zentrale

Abfrage unter

0228-19240

Opfer-Notruf-Notruf

Abfrage unter

116 006

Treffen Angehöriger psychisch Erkrankter

Die **kostenfreie Gesprächsgruppe** trifft sich am 2. Donnerstag eines Monats um 19.00 Uhr in der Paritätischen Begegnungsstätte (Kleiner Saal), Simeonstr. 19 in Minden.

Anmeldungen:

Selbsthilfe-Kontaktstelle PariSozial

Minden-Lübbecke/Herford unter **T.: 0571-8280224**

oder **E-Mail: selbsthilfe-mi-lk@paritaet-nrw.org**.

Das Blaue Kreuz

Hilfe für Alkohol- und Medikamentenabhängige und deren Angehörige

Es ist keine Schande suchtkrank zu sein. Es ist aber eine Schande, nichts dagegen zu tun. Wir versuchen Antworten zu geben!

Vertrauensperson:

Petra Cailliez

ab 17 Uhr **T.: 05471-1229**

WIR SIND HIER. DER APOTHEKEN-NOTDIENST



0800 00 22 8 33

(kostenlos aus dem dt. Festnetz)



22 8 33*



www.akwl.de

*Nächste Notdienst-Apotheke per SMS (69 ct/ SMS), SMS mit apo oder PLZ an 22833. Oder per Anruf (69 ct/Min.). Erreichbar aus allen Netzen.

Senioren Fahrdienst Stemwede e.V.

Einkaufen - Arzttermine - Soziale Kontakte

Fahrten von Montag - Freitag

Fahrtbestellungen unter **T.: 05745-78899-770**,

Seniorenfahrdienst.stemwede@gmail.com

montags von 9 - 12 Uhr + donnerstags 15 - 18 Uhr

Fahrtbestellungen müssen mindestens 3 Tage vor dem Fahrtbeginn angemeldet werden!

Kurzfristige Fahrtabsagen an Tel.-Nr.: 0151 726 25248

HNO-Notdienst

Bei Notfällen rufen Sie die ärztliche **Notruf-Nr. 116 117** (ohne Vorwahl). Egal ob vom Festnetz oder Handy an. Dort wird man Ihnen sagen welcher Arzt in Ihrer Nähe Notdienst hat.

Der wöchentliche Notdienst beginnt freitags um 13 Uhr und endet am darauffolgenden Freitag um 8 Uhr morgens.

In der Zeit von 22 bis 8 Uhr morgens übernimmt den Notdienst die HNO-Klinik in Minden oder die HNO-Klinik in Bielefeld.

Feste Kernsprechstunde am Wochenende oder Feiertag ist von 10 bis 12 Uhr und von 17 bis 18 Uhr. Am Mittwochnachmittag findet die feste Sprechstunde von 17 Uhr bis 18 Uhr statt.

Tierärztlicher Bereitschaftsdienst

An Feiertagen und an Samstagen und Sonntagen wird der Notdienst durch nachstehende Tierarztpraxen sichergestellt:

Tierklinik Preußisch **Oldendorf** • **T.: 05742-2355**

Tierärztliche Praxis für Pferde und Kleintiere

Dietmar Helms, **Espelkamp-Fiestel** • **T.: 05743-928811**

Heimweg-Telefon

Für alle, die sich vom mulmigen Gefühl auf ihrem nächtlichen Weg mit einem netten Gespräch ablenken lassen möchten. **030 120 74 182**

So. - Do. 20- 24 Uhr, Fr. - Sa. 22 - 4 Uhr

Allgemeine Notdienste

- Polizei-Notruf **110**
- Feuerwehr/Rettungsdienst **112**
- Ärzte-Notruf-Zentrale **116 117**
- Gift-Notruf-Zentrale **0228 192 40**
- Telefon-Seelsorge **0800 111 01 11** (ev.) **0800 111 02 22** (kath.)
- Nummer gegen Kummer **116 111**
- Kinder- und Jugendtelefon **0800 111 03 33**
- Anonyme Geburt **0800 404 00 20**
- Eltern-Telefon **0800 111 05 50**
- Initiative vermisste Kinder **116 000**
- Opfer-Notruf **116 006**



GELD-ABZOCKER

Seien Sie KLÜGER als die BETRÜGER!
Geben Sie kein Bargeld an angebliche Polizist*innen oder Ihnen unbekannte Personen (Arzt, Notar...). Lassen Sie sich **telefonisch nicht bedrängen, Bargeld zu geben**, zum Abholen bereit zu legen oder Geld zu überweisen. **In solchen Fällen bitte die 110 wählen** und die Polizei informieren!



BALD
IN
HUNTEBURG

FREIGEIST
YOGA ॐ MEHR

Eröffnung und
Tag der offenen Tür

am 11. MAI 2025, 11-18 Uhr

- Yogakurse
- Kurse und Workshops zur Entspannung und Stressbewältigung

Zum Welpager Moor 1
49163 Hunteburg
0 54 75 - 9 58 54 76

NOTFALLSCHUBLADE

- Das gehört in eine gut erreichbare **Notfall-schublade** in Ihrer Wohnung/Ihrem Haus:
1. Taschenlampe
 2. Kerze/Streichhölzer
 3. Batteriebetriebenes Radio (um Hinweise der Feuerwehr/Polizei empfangen zu können)
 4. Powerbank zum Aufladen des Handys
 5. DIESE SEITE mit allen wichtigen Notrufnummern

Zentren für ganzheitliche Augenheilkunde
und Geriatrie (Altersheilkunde)
in Bünde und Salzkotten



Ocusanis – Erfolgreich bei Augenerkrankungen
Über 25 Jahre Erfahrung und Spezialisierung im Bereich der ganzheitlichen Augenheilkunde.
Therapieschwerpunkte:

- Makuladegeneration (feuchte und trockene)
- Glaukom
- diabetische Retinopathie
- Retinitis pigmentosa
- Durchblutungsstörungen u. a.

Geriasanis – Ihr Fachzentrum für Altersheilkunde
Jahrzehntelange Erfahrung und Fachkompetenz im Bereich der Heilkunde älterer Menschen.
Therapieschwerpunkte:

- Depressionen, Schwächezustände
- Herz-Kreislaufkrankungen/ Schlaganfall
- Rheuma/ Arthrose
- Demenzerkrankungen/ Polyneuropathien
- Atemwegserkrankungen

Unsere Fachkompetenz liegt im Wissen um die vielfältigen Besonderheiten der einzelnen Erkrankungen und der gezielten Behandlung der ursächlichen Faktoren im Gesamtorganismus.
Unsere spezialisierte Diagnostik und die abgestimmten Therapien sorgen für beste Ergebnisse – zielgerichtet auf die Gesundheit jedes einzelnen Patienten.

Neue Chancen! Intravenöse Sauerstofftherapie (Oxyvenierung) von Heilpraktikern und Ärzten bei allen hier aufgeführten Erkrankungen und Augenleiden erfolgreich angewandt.

Vertrauen Sie uns – für Ihre Augen und Ihre Gesundheit im Alter!

OCUSANIS

Zentrum für ganzheitliche
Augenheilkunde

Ocusanis und Geriasanis

Praxis Bünde und Salzkotten – *Med. Leitung HP Andreas Haeusler*

Bahnhofstraße 53B
32257 Bünde
Telefon 0 52 23 / 1 57 47
info@ocusanis.de

An der Burg 3
33154 Salzkotten
Telefon 0 52 58 / 9 38 38 30
www.ocusanis.de

GERIASANIS

Zentrum für
Gesundes Altern



Konfirmation in Oppenwehe

Am Sonntag, Quasimodogeniti, 27. April, findet um 11 Uhr für neun Mädchen und drei Jungen der Konfirmationsgottesdienst in der St. Martini Kirche in Oppenwehe statt. Die Jugendlichen, die von Pfarrerin Sigrid Mettenbrink konfirmiert werden, sind: Bennet Bauermeister, Heckenweg 19; Julia Becker, Im Vahrenkamp 16; Lotte Droste, Tielger Allee 66;

Philip Fröhlich, Zum Dorferfeld 18; Noel Hassebrock, Fliederweg 23; Amy Heselmeier, Eichengrund 2; Jenna Heselmeier, Eichengrund 2; Merle Maikranz, Fliederweg 27; Leonie Petschull, Zur Bockwindmühle 49; Marie Petschull, Zur Bockwindmühle 49; Layla Uetrecht, Ginsterweg 5; Melina Walter, Wagenfelder Straße 15 - alle 32351 Stemwede-Oppenwehe

Einladung zur Osternacht in Lemförde

Gottesdienst und Agapefeier im Gemeindehaus mit gespendeten Speisen und Getränken

Lemförde. Die Katholische Kirchengemeinde „Zu den Heiligen Engeln“ feiert dieses Jahr die Osternacht am Samstag, 19. April, um 21 Uhr. Der Pfarrgemeinderat lädt im Anschluss an den Gottesdienst zur Agapefeier in das Gemein-

dehaus ein. Gespendete Speisen und Getränke - bunte Eier, Selbstgebackenes, Obst und vieles mehr - können direkt vor der Messe im Vorraum der Kirche abgelegt werden. Wir freuen uns auf ein geselliges Beisammensein.

Man lebt zweimal:
das erste Mal in der Wirklichkeit,
das zweite in der Erinnerung.
Honoré de Balzac

Elsa Kleybrink

geb. Schröder

† 05.03.2025

Herzlichen Dank

sagen wir allen, die sich in stiller Trauer mit uns verbunden fühlten, ihre Anteilnahme auf vielfältige Weise zum Ausdruck brachten und gemeinsam mit uns Abschied nahmen.

Im Namen aller Angehörigen
Familie Kleybrink und Familie Bering

Stemweder Kirchengemeinden

Gottesdienste

Karsamstag, 19. April

22 Uhr - Auferstehungsfeier in der Stiftskirche Lavern (Pfrin. M. Grauer)

Ostersonntag, 20. April

6 Uhr - Osternachtsfeier mit den Jagdhornbläsern und dem Posanenchor in der Heilig-Kreuz-Kapelle Haldem (Pfr. M. Beening) anschließend Frühstück im Gemeindezentrum Haldem

6 Uhr - Osterfrühgottesdienst mit Abendmahlsfeier und dem Posanenchor in der Kirche Wehdem (Pfrin. M. Grauer) anschließend Osterfrühstück im Gemeindehaus (mit Mitbring-Buffer)

9.30 Uhr - Gottesdienst in der Stiftskirche Lavern (Pfrin. S. Met-

tenbrink)

11 Uhr - Gottesdienst in der St. Martini Kirche Oppenwehe (Pfrin. S. Mettenbrink)

18 Uhr - Familiengottesdienst in der Johanneskapelle Twiehausen mit anschließendem Osterfeuer (Pfrin. S. Mettenbrink)

Ostermontag, 21. April

Keine Gottesdienste in Stemwede

Wer einen online-Gottesdienst feiern möchte, kann auf dem YouTube-Kanal des Kirchenkreises Angebote finden: www.youtube.com/channel/UCR91Lz5U8aPX6_0R3j3Vd4g

Veranstaltungen

Haldem

Ostersonntag, 20. April - Im Anschluss an die Osternachtsfeier Osterfrühstück im Gemeindezentrum Haldem. Beginn ca. 8 Uhr. Mit vorheriger Anmeldung.

Lavern

Samstag, 26. April - 16.30 Uhr Mitarbeiterdankfeier für alle haupt- und ehrenamtlichen Mitarbeiterinnen und Mitarbeiter der Kirchengemeinde Lavern im Gemeindehaus Lavern

Gruppen, Kreise, Chöre

Bis zum 26. April sind Osterferien. Alle Gruppen und Kreise treffen sich nach Absprache.

Oppenwehe

Mittwoch: 14.30 Uhr Frauenkreis Wehdem

Mittwoch: 14.30 Uhr Frauenkreis Oppendorf - Zwei junge Frauen entdecken Paris, Zu Gast: Herr Frank Meier-Bartel

Statt Karten

Ihr seid nur einen Gedanken weit entfernt.

Erwin Stärke & Irmgard Stärke

geb. Sommer

† 06.03.2025

† 18.03.2025

Viele Worte sind gesprochen und geschrieben worden.
Viele stumme Umarmungen, viele Zeichen der Liebe
und Freundschaft durften wir erfahren.
Dafür sagen wir einfach nur DANKE!

Im Namen der Familie
Wolfgang Stärke
Heidrun Lahrman

Stemwede-Lavern, im April 2025

Gemeinsames Begehen des Kreuzweges

Katholische Kirchengemeinde „Zu den Heiligen Engeln“ in Lemförde lädt für Karfreitag ein

Lemförde. Die Katholische Kirchengemeinde „Zu den Heiligen Engeln“ in Lemförde geht am Karfreitag, 18.

April, den Kreuzweg am Stemweder Berg. Start ist morgens um 6 Uhr an der

Kirche. Nach dem Kreuzweg ist ein einfaches Frühstück in den Gemeinderäumen geplant.

Es wäre schön, wenn Sie etwas zu dieser Mahlzeit beisteuern. Für Brot/Brötchen und Kaffee ist gesorgt.

Sieben Taufen auf einen Streich

„Sieben auf einen Streich!“, so lautet das Motto des tapferen Schneiderleins im Märchen der Gebrüder Grimm, das - in abgewandelter Form - auch zum Taufgottesdienst am 6. April in Dielingen passt.

Nachdem besorgniserregende Meldungen über viele Kirchenaustritte inzwischen zur Tagesordnung gehören und die großen christlichen Kirchen Strukturen erarbeiten, um mit weniger Personal, schrumpfenden Finanzen und einer geringeren Anzahl von Gebäuden ihr Angebot aufrecht zu erhalten, darf die Freude besonders groß werden, wenn sieben Menschen in einem lebendigen Gottesdienst die Taufgnade empfangen.

„Sieben auf einen Streich“ bedeutet aber keineswegs, dass es sich hierbei um Fließbandtaufen gehandelt hätte, sondern es waren sehr persönliche Segnungen eines jeden Täuflings in einem guten und gesegneten Miteinander der Tauffamilien.

So taufte Pfarrer Beening mit sichtlicher Begeisterung sechs Kinder und einen Erwachsenen am alten Taufstein der Dielingener St. Marien-Kirche. Es waren Henri Grimmer, Jule Klimek, Jonna und Tilda Krüger, sowie Lea, Luke und Elias-Reinhard Vette.

Mit ihrem Taufbegehren haben die Familien die Hoffnung genährt, dass es auch in einer Zeit der großen Traditionsabbrüche immer wieder Menschen geben wird, die ihre Kinder bewusst in den Schutz- und Gnadenbereich des lebendigen Gottes stellen und sich für ein Leben im christlichen Glauben entscheiden. Damit ist der Sonntag „Judika“ zu einem Freudentag für die Kirchengemeinde Dielingen geworden.



Sieben Täuflinge mit Pfarrer Michael Beening vor dem Altar in Dielingen



Nachruf

In tiefer Trauer nehmen wir Abschied von unserem Kameraden Oberfeuerwehrmann a.D

Karl Langelahn

Leverner Str. 8, 32351 Stemwede

Kamerad Langelahn wurde im Jahre 1958 Mitglied der Feuerwehr Stemwede. In seiner 67-jährigen Mitgliedschaft der Löschgruppe Levern, hat er sich stets für das Wohl und die Sicherheit der Allgemeinheit eingesetzt. Mit Erreichen der Altersgrenze wurde er im Jahre 1993 aus dem aktiven Feuerwehrdienst in die Ehrenabteilung übernommen, der er bis zu seinem Tode angehörte. Der Verstorbene war Träger des Dienstzeitehrenden in Silber und wurde im Jahr 2018 mit der Sonderauszeichnung des VdF NRW für 60-jährige Mitgliedschaft in der Feuerwehr ausgezeichnet. Seine Leistungen und seine kameradschaftliche Art fanden in der Feuerwehr Stemwede Anerkennung und Beachtung. Wir verlieren in ihm einen treuen und pflichtbewussten Kameraden, dem wir stets ein ehrendes Andenken bewahren werden.

Feuerwehr Stemwede

Abruzat

Bürgermeister

Rümke

Leiter der Feuerwehr

Oberländer

Löschgruppenführer

Stemwede, im April 2025





Sommer, Action und Spaß für Jugendliche in den Salzburger Hochalpen

Ferienfreizeit nach Wagrain findet dieses Jahr vom 24. Juli bis 6. August statt - es gibt noch wenige Restplätze

Sommer, Action, Spaß und eine großartige Gemeinschaft - nicht allein zu Hause, sondern mit Freunden und Gleichaltrigen inmitten der beeindruckenden Berglandschaft Österreichs! Das bietet die Evangelische Jugend im Kirchenkreis Lübbecke auch in diesem Jahr als aufregende und unvergessliche Ferienfreizeit für Teenies zwischen 11 und 13 Jahren an. Zwei Wochen voller Action, Abenteuer und neuer Freundschaften warten auf die Teilnehmenden.

Los geht's für die insgesamt 30 Jugendlichen am 24. Juli. Über Nacht fahren Sie von Bünde, klimaneutral mit dem Zug, in den knapp 1.000 Meter hoch gelegenen Ort Wagrain. Damit diese Reise so entspannt wie möglich abläuft, fährt das Gepäck mit einem Begleitbulli bereits voraus. Vor Ort erwartet die Reisegruppe das moderne und komfortable Jugendhotel Markushof mit gemütlichen Zimmern inkl. Bad/WC, einer großzügigen Außenanlage, eigener Sporthalle und einer Verpflegung, die ihres Gleichen sucht. Neben verschiedenen Buffets, Menüs und Themenabenden, stehen natürlich Getränke und kleine Aufmerksamkeiten für die Jugendlichen fast durchgehend bereit.

Begleitet wird die Jugendgruppe von einem Team aus sechs erfahrenen und für diese Aufgabe speziell geschulten ehrenamtlichen Mitarbeiterinnen und Mitarbeitern der Evangelischen Jugend und des CVJM.

„Unsere Freizeitteams werden von uns als Evangelische Jugend in verschiedenen Schulungen und Seminaren für die Begleitung von Ferienfreizeiten qualifiziert. Neben dem Grundstandart der Jugendleitercard (JuLeiCa), stehen hier Themen wie Organisation und Leitung, Pädagogik und Programmgestaltung genauso auf dem Ausbildungsplan, wie eine Erste-Hilfe-Ausbildung und Notfall- und Krisenmanagement“, berichtet Benjamin Tinz, Jugendpfarrer im Kirchenkreis Lübbecke und Verantwortlicher für die



Ferienfreizeiten. Neben der Ausbildung der Mitarbeitenden spielt natürlich auch die Erfahrung eine wichtige Rolle bei der Begleitung einer Ferienfreizeit. Die meisten der sechs Teammitglieder waren schon mehrfach mit einer Jugendgruppe in Wagrain und kennen das Hotel, den Ort und die Umgebung bestens. „Ich selbst fahre nun schon das 23. Mal nach Wagrain und es ist immer wieder begeisternd, die

besondere Atmosphäre einer Jugendfreizeit und die Faszination der Bergwelt zu erleben. Dabei ist es wichtig, neben viel Spaß und Action, für die Jugendlichen, wie auch deren Eltern, ein vertrauensvoller und verlässlicher Ansprechpartner vor Ort zu sein“, sagt Rüdiger Hemann, der die Freizeit zusammen mit Veit Steinbreis leiten wird.

Die Vielseitigkeit macht die Jugendfreizeit nach Wagrain seit

schon fast 40 Jahren zu einem beliebten Bestandteil der jährlich stattfinden Kreuz&Quer Ferienfreizeiten der Evangelischen Jugend und des CVJM. Jeden Tag gibt es neue spannende Aktivitäten. So können die Jugendlichen im Klettergarten in schwindelerregender Höhe ihre Grenzen austesten und sprichwörtlich über die bis zu 100 Meter hohe Klippe gehen.

Aber auch für vorsichtige Abenteuer gibt es niedrigere Routen oder spannende Team-Parcours, die nur gemeinsam zu meistern sind. Ein weiteres Highlight ist natürlich die rasante Fahrt auf der Sommerrodelbahn - ein echter Adrenalinkick!

Zudem wird auf der Ferienfreizeit, neben vielen sportlichen und actionreichen Programmpunkten, auch ausreichend Zeit für die Teilnahme an verschiedenen kreativen Workshops sein. Ob Batiken, Tanzkurse oder das Bauen von Staudämmen - hier ist für jeden etwas dabei. Abends steht dann am gemütlichen Lagerfeuer mit Stockbrot, bei The-





menabenden oder im hauseigenen Discokeller die Gemeinschaft und das Miteinander im Fokus. Natürlich gehören auch Wanderungen durch die atemberaubende Berglandschaft der Hochalpen zum Programm. Dabei gibt es verschiedene Routen - sowohl für Sportliche als auch für Genießer, damit alle Kinder in den Genuss spektakulärer Ausblicke kommen. Und an heißen Tagen sorgt das Freibad in Wagrain für eine willkommene Abkühlung mit einzigartigem Bergpanorama. „Wagrain ist für mich Zeit mit Freunden, jeden Tag Neues erleben, viel Sport und Freizeit, Spaß ohne Ende! Ich würde immer wieder mitfahren.“, erzählt Madita aus Stemmwe, die dieses

Ostergottesdienste in Stemmwe

Die Kirchengemeinde Wehde lädt herzlich ein zum Osterfrühgottesdienst am Ostersonntag, 20. April, um 6 Uhr. Wir beginnen in der dunklen Kirche und lassen langsam das Licht der Osterkerze einziehen, die vom Leben und der Auferstehung kündigt. Der Gottesdienst wird vom Posaunenschor unter Leitung von Dimuth van der Bent musikalische mitgestaltet. Im Anschluss an den Gottesdienst laden wir zum gemeinsamen Osterfrühstück ins Gemeindehaus ein. Brot, Butter und Getränke stellt die Gemeinde. Alles weitere bitten wir mitzubringen, so dass ein buntes Mitbring-Buffer entsteht. Wer sich frühmorgens mit einem Osterspaziergang aus Stemmwe auf den Weg zur Kirche in Wehde macht, wird gerne nach dem Frühstück nach Hause gefahren.

Jahr bereits zum dritten Mal als Teilnehmerin dabei ist. Die Ferienfreizeit nach Wagrain findet dieses Jahr vom 24. Juli bis 6. August statt, es gibt noch wenige Restplätze. Auch für die anderen Kreuz&Quer-Ferienfreizeiten, wie etwa nach Dänemark oder Wangerooge, sind noch Anmeldungen möglich. Wer also Teil eines unvergesslichen Sommerabenteuers werden möchte, sollte nicht lange warten, sondern sich schnell anmelden und seinen Platz sichern. Informationen zu den Ferienfreizeiten und zur Anmeldung sind unter jugend-kirchenkreis-luebeck.de/freizeiten, oder telefonisch im Ev. Jugendpfarramt unter 05741/2700-322 zu bekommen.

Um Anmeldung im Gemeindebüro Wehde (Tel: 05773/991149) zur besseren Planung wird gebeten. Aber auch Kurzsentschlossene sind herzlich willkommen und werden satt. Wir laden auch zu den weiteren Ostergottesdiensten in Stemmwe ein. Am Samstag, 19. April, um 22 Uhr zur Osternacht in Levern. An der Schwelle zum Ostermorgen feiern wir die Auferstehung und das Leben. In Haldem in der Hl. Kreuz-Kapelle feiern wir um 6 Uhr eine Osternachtsfeier mit anschließendem Frühstück im Gemeindezentrum. (Mit vorheriger Anmeldung) Und um 9.30 Uhr laden wir zum Festgottesdienst nach Levern und um 11 Uhr nach Oppenwe. Abends um 18 Uhr laden wir nach Twiehausen in die Johanneskapelle zum Familiengottesdienst mit anschließendem Osterfeuer ein.

Puhtagulasch
pfannenfertig gewürzt
..... 100 g **0,89**

Hacksteak
mit Bacon
..... 100 g **1,29**

Krakauer
Würstchen o. im Ring
..... 100 g **1,29**

Nussschinken
buchenholzgeräuchert
..... 100 g **2,19**

Angebot ist gültig vom 22.04.25 bis 26.04.25

Stemmwe-Oppenwe
Tel. 0 57 73 / 5 26
www.Fleischerei-Schimmeck.de

Grillspezialitäten · Partyservice

Katholische Gottesdienste in Lemförde

Gemeinde „Zu den Heiligen Engeln“ gibt Termine bekannt

Freitag, 18. April, Karfreitag
06 Uhr: Kreuzweg am Stemmwe Berg anschl. Frühstück im Gemein-
deraum
Samstag, 19. April, Karsamstag
17 Uhr: Kinderosternacht
21 Uhr: Osternacht für die Pfar-
reiengemeinschaft mit anschl.
Agapefeier
**Sonntag, 20. April, Oster-
sonntag**
11 Uhr: Hochamt - **entfällt!**
**Montag, 21. April, Ostermon-
tag**
11 Uhr: Hl. Messe zum Ostermon-
tag, musikalisch begleitet vom Kir-
chenchor
Dienstag, 22. April,
18 Uhr: Hl. Messe - **entfällt**
**Freitag, 25. April, Hl. Mar-
kus, Evangelist, Fest**
18 Uhr: Vesper mit eucharistischer

Anbetung
**Sonntag, 27. April, Barmher-
zigkeitssonntag, 2. Sonntag
der Osterzeit**
11 Uhr: Hochamt
**Dienstag, 29. April, Hl. Ka-
tharina von Siena**
18 Uhr: Hl. Messe

Günstige Kleidung
zum fairen Preis!

Anke Schrader
SECOND-HAND-KLEIDUNG

Tel. 05471 95100

Wüppenhorst
Entsorgungsbetriebe GmbH

- Mulden- und Containerdienst
- Annahmestelle für privaten und gewerblichen Abfall
- Annahme von Kühl- und Elektrogeräten
- Altpapierentsorgung
- Altholzverwertung

- Transportlogistik
- Schrott- und Metallhandel
- Abfallsortierbetrieb

Öffnungszeiten:
Mo. – Fr. 7.00 – 17.00 Uhr
Sa. 8.00 – 12.00 Uhr

Grenzweg 9, 32351 Stemmwe
05773 620 **info@wueppenhorst.de**
www.wueppenhorst.de **wueppenhorstentsorgung**

Fröhliche und gesegnete Osterfesttage!

Ostern - das Fest der Hoffnung, des Lebens und der Vorfreude. Der Frühling erwacht in all seiner Pracht und lädt uns ein, inmitten blühender Gärten und jublierender Vögel innezuhalten und die Erneuerung der Natur mit allen Sinnen zu genießen. Alles um uns herum erstrahlt und erinnert uns daran, wie schön und wertvoll das Leben ist.

Ostern ist ein Fest für die Sinne und für die Seele. Es ist die Zeit, in der wir an das christliche Ostergeschehen denken.

Jesu Opfer und seine Auferstehung sind ein Zeichen der Liebe, Vergebung und Hoffnung, das auch in unserem Alltag Platz finden mag. Diese Botschaft ermutigt uns, unser Leben bewusst zu leben und mit einem guten Gewissen anderen Freude zu bereiten.

Was wäre, wenn Jesus heute lebte, inmitten unserer modernen Welt, geprägt von politischen Herausforderungen, technologischen Errungenschaften und sozialen Spannungen? Würde er uns mit seiner Botschaft der Liebe und des Friedens wachrütteln? Würde er uns daran erinnern, dass wir alle, ganz persönlich, vielleicht auch nur mit wenigen Worten und Taten, für das Wohl unseres Nächsten und der Natur verantwortlich sind?

Ostern ist die perfekte Gelegenheit, die Liebsten um sich zu versammeln, zu lachen, Zeit zu teilen und das Leben zu feiern - sei es bei einem gemeinsamen Osterbrunch, bei der Eiersuche oder einem langen Spaziergang durch die Natur. Es sind diese Momente, die unser Herz erfüllen und uns daran erinnern, wie wichtig Zusammenhalt und Liebe sind.

Selbst die Mode spiegelt diese heitere Stimmung wider.

Mit frischen Pastellfarben, leichten Stoffen und fröhlichen Mustern zeigt sich der Frühling in unseren Outfits.

Kleidungsstücke, getragen mit Anmut und Stil, spiegeln nicht nur unsere Persönlichkeit wider, sondern sind mehr als eine ästhetische Entscheidung - sie sind eine Hommage an die Schönheit, die diese Jahreszeit ausmacht.



Wir wünschen Ihnen allen ein wunderschönes und gesegnetes Osterfest, voller Liebe, Lachen, Licht, Glück, Erfüllung und Hoffnung - und dem Wiederfinden aller versteckten Ostereier.

Ihre Siri Rautenberg-Otten (Herausgeberin)
mit allen Mitwirkenden
bei RAUTENBERG MEDIA



Wir sind weiter für Sie da!

Bis zum **31.07.2025** sind wir in **Ostercappeln** für Sie da.

Im Anschluss kümmern wir uns am **Harderberg** oder in **Melle** um Ihre Gesundheit.

Niels-Stensen-Kliniken
Krankenhaus St. Raphael Ostercappeln



Chirurgie
Dr. med. Martin Gerdes
T 05473 29-272



Ab dem **01.08.2025** finden Sie uns am
Christlichen Klinikum Melle.



Innere Medizin / Palliativmedizin
Dr. med. Anna Heinrichs
T 05473 29-282



Schon jetzt sind wir in Melle und bis zum
31.07.2025 in Ostercappeln für Sie da.



Lungenzentrum - Pneumologie
Dr. med. Christoph Hünemann
T 05473 29-126



Lungenzentrum - Thoraxchirurgie
Dr. med. Ludger Hillejan
T 05473 29-161



Lungenzentrum - Rekonstruktive Chirurgie
Dr. med. Ronald Lützenberg
T 05473 29-376



Ab dem **01.08.2025** finden Sie uns am
Franziskus-Hospital Harderberg.



Weitere Infos und Kontaktdaten
finden Sie auf www.nsk.de/sro



Grüne Schätze suchen neuen Wirkungskreis

Pflanzentauschbörse des Heimatvereins Varl-Varlheide lockt Gartenfreunde



Das Organisationsteam des Staudentauschs (v.l.) Gisela Hähnel, Heinfried Wellpott, Günter Meyer, Annette Meyer-Topp, Henning Topp, Martin Boelk und Gudrun Starke freute sich über das rege Interesse an den Pflanzen.

Varl (hm). Grüner Daumen und Gemeinschaftssinn standen bei der Pflanzentauschbörse auf dem Gelände des Dorfgemeinschaftshauses in Varl im Mittelpunkt. Zahlreiche Hobbygärtnerinnen und -gärtner nutzten die Gelegenheit ihre überzähligen Stauden, Kräuter und Bodendecker gegen neue grüne Schätze einzutauschen.

Schon kurz nach Beginn um 14 Uhr herrschte reges Treiben. Auf den Tischen stapelten sich liebevoll beschriftete Töpfe mit Beinwell, Asten, Fetthennen und vielen weiteren Gartenliebblingen. Auch seltene Pflanzen wie Brandkraut oder duftende Wildstauden wechselten die Besitzer. Dabei war der Austausch nicht allein auf die Pflanzen beschränkt - es wurde

beraten oder gefachsimpelt und so mancher Gartentipp weitergegeben.

Organisiert wurde die Veranstaltung vom Heimatverein Varl-Varlheide, der damit nicht nur nachhaltiges Gärtnern fördert, sondern auch das Miteinander in der Region stärkt. „Der Staudentausch zeigt immer wieder, wie schön Gärtnern sein kann“, freut sich Annette Meyer-Topp, die schon seit vielen Jahren zum Organisationsteam zählt. Pflanzen konnten aber nicht nur getauscht, sondern an einigen Ständen auch für wenig Geld gekauft oder gegen Spende mit nach Hause genommen werden.

Dabei war nicht nur die große Vielfalt an Pflanzen für die Besucher attraktiv, viele kamen auch deshalb, weil heimische Stauden angeboten wurden und auch, um sich ein paar Tipps zu holen, welche Pflanze wo am besten wächst. So, wie Renate Brandt aus Warmsen, deren Gärtnerherz Freudensprünge tat, als sie das lange gesuchte Brandkraut auf einem der Tische entdeckte. „Das braucht einen feucht-sonnigen Standort“, wusste Martin Boelk, der sich auf Stauden, die Insekten lieben, spezialisiert hat.

Bei Kaffee und Kuchen im Dorfgemeinschaftshaus blieb außerdem genug Zeit für Gespräche auch abseits der Beete. Aber selbstverständlich wurden auch Erfah-



Renate Brandt freute sich, dass sie das lange gesuchte Brandkraut bei der Staudenbörse entdeckt hat.

rungen und wertvolle Gärtner Tipps miteinander geteilt und Wissen über die Pflege von Pflanzen weitergegeben.

„Es ist eine wunderbare Gelegenheit, Pflanzen zu teilen, die man selbst gezogen oder übrig hat, und gleichzeitig neue Sorten zu ent-

decken, die man vielleicht noch nie gesehen hat“, sagte Sibylle Thiel aus Rahden-Stelle. Sie hatte Himbeeren und Brombeeren mitgebracht und freute sich über einen Karton voller Lilien und fette Henne, die nun in ihrem Garten ein neues Zuhause finden werden.



Hartwig Sassenberg hatte viele verschiedene ausgepustete Eier, darunter auch Gänseeier, dabei.

HolzLand
HASSFELD

☎ **05771 915-0**
www.holz-hassfeld.de

Holzhandlung
Böden
Türen
Holz im Garten

Bauelemente
Profilholz
Paneele
Trockenbau

Holzhandlung Hassfeld | Am Herrenteich 1 | 32369 Rahden

Jetzt mit uns in den
Sommer 2025 starten!

STEMWEDER SERVICE
GRÜN • GRAU • WINTER

○ Grünpflege

○ Gartenbau

○ Graupflege

○ Zaunbau

Jetzt unverbindliches Angebot
anfragen unter:

→ sommer.stemweder-service.de
→ 05773/3549832





Tante Enso öffnet die Pforten

Hunderte Kunden besuchten die Eröffnungsfeier und waren neugierig auf den neuen Supermarkt

Oppenwehe (hm). Kaum war das obligatorische Flatterband durchgeschnitten, das Konfetti in die Luft geschossen, da drängten schon die ersten Kunden durch die Eingangstür. Eilig hatten sie es, um sich einen Eindruck vom neuen Tante-Enso-Supermarkt zu verschaffen.

Tag und Nacht einkaufen, und das ausgerechnet auf dem Dorf? Das Konzept von Tante Enso ist in Oppenwehe jetzt Wirklichkeit. Dafür wurden viele Oppenweher Teilhaber einer Genossenschaft. Gestern konnte der Tante Enso-Supermarkt seine Neueröffnung in Oppenwehe feiern.

Hunderte Oppenweher Bürgerinnen und Bürger besuchten die Eröffnungsfeier und waren neugierig auf ihren neuen Markt, welcher ein umfassendes Sortiment mit rund 4.000 Artikeln zu bieten hat. Neben einer großen Auswahl an Marken- und Bioprodukten gibt es auch Produkte aus der Region, sowie frisches Brot und Brötchen im angegliederten Backshop. Der neue Tante-Enso-Supermarkt bietet alles in moderner Atmosphäre und ein vollkommen entspanntes Einkaufserlebnis.

Investor Rüdiger Vogt freute über die Fertigstellung und die Unterstützung zahlreicher Helfer, als auch der Gemeinde Stewede. „Man braucht starke Akteure in den Dörfern, die auch zupacken können, um ein solches Projekt zu realisieren“, machte Bürgermeister Kai Abrusatz deutlich.



Florian Errt, Corinna Varenkamp (Wir in Oppenwehe), Kai Abrusatz und Rüdiger Vogt durchtrennten das Flatterband im Beisein hunderter Besucher.

Man sei stolz, dass dieser Bau nun seiner endgültigen Bestimmung übergeben werden könne. Dieses Vorhaben zeige was möglich sei, wenn Menschen sich gemeinschaftlich auf den Weg machen für andere und für die Gemeinschaft etwas zu bewegen. Sowieso habe Oppenwehe eine tolle Dorfgemeinschaft und würde sich stets selber zu helfen wissen. „Jetzt müssen auch alle Gebrauch machen von dem neuen Markt“, ergänzte Florian Errt, Projektmanager Expansion der

Bremer Enso-Gruppe.

„Mal eben im Dorf einkaufen! Das ist schon super“, freut sich der Oppenweher Günter Sprado. Er das hofft, dass der neue Markt von den Bürgern auch gut angenommen wird. „Endlich keine 10 Kilometer weit fahren, um frische Brötchen zu holen“, erbaute sich Sabine Jakobmeyer und Heidi Paatz bringt es auf den Punkt: „Tante Enso ist das Beste, was uns in Oppenwehe passieren konnte!“

Für die Jugendlichen Luen,

Richard und Denny ist der Markt ein großer Gewinn: „Jetzt müssen wir endlich nicht mehr mit dem Fahrrad los und viele Kilometer fahren, um mal rasch eine Tüte Chips oder Getränke zu besorgen.“ Mit Blick auf die neue 24/7-Einkaufsmöglichkeit direkt vor Ort sagt Ratscherr Dietmar Meier: „Das funktioniert nur mit einer guten Dorfgemeinschaft.“ Zufrieden zückte er seine Einkaufskarte, um seinen ersten Einkauf bei Tante Enso an einer der Automatikassen bezahlen.



Unmittelbar nach Eröffnung drängten die ersten Kunden in den neuen Supermarkt.



Dietmar Meier war einer der ersten, der seinen Einkauf an der Automatikasse scannte.

Start in die Fahrradsaison mit der Tourist Information Dümmerland

Geführte Radtouren rund um den Stemweder Berg und in großem Bogen um den Dümmer See laden zum Erkunden der wunderschönen Gegend ein



Eine weitere Radtour führt am Samstag, 26. April, in einem großen Bogen um den Dümmer See, unter anderem entlang des Skulpturenpfades in der Graftlage. Fotos: TID

Am **Samstag, 19. April**, werden wieder die Räder gesattelt, die erste öffentliche Radtour 2025 der Tourist Information Dümmerland (TID) steht auf dem Programm. Unter der fachkundigen Leitung von Frau Schaaf-Gendig, die mit ihrer langjährigen Erfahrung und Leidenschaft für die Region überzeugt, werden die Touren zu einem unvergesslichen Erlebnis. Entdecken Sie die einzigartige Flora dieser wunderschönen Gegend. Es geht von Hüde Richtung Süd-

Ost rund um den Stemweder Berg mit überraschend schönen Panorama-Ausblicken. Vorbei an Deutschlands kleinstem Kino-Ort Quernheim, entlang niedlicher Dorfplätze, bis hin zum nördlichsten Leuchtturm von NRW. Die Strecke ist ca. 45 km lang. Eine weitere geführte Radtour führt am **Samstag, 26. April**, in einem großen Bogen um den Dümmer See. Entlang des Skulpturenpfades in der Graftlage, vorbei am Flieger-

horst in Diepholz über Lehmden Richtung Olgahafen und zum Westufer des Dümmer und wei-



Am Samstag, 19. April, werden wieder die Räder gesattelt, die erste öffentliche Radtour 2025 der Tourist Information Dümmerland steht auf dem Programm.

ABSETZMULDEN
schnell·flexibel
preiswert

05743/933 977 0

ter Richtung Süden. Mit Stopp am Ochsenmoor mit Naturschutzstation und Naturerlebnisgarten. Streckenlänge ca. 40 km. Treffpunkt beider Touren ist um 14 Uhr am Dorfgemeinschaftshaus in Hüde, Twassweg 4. Die Teilnahmegebühr liegt bei sechs Euro und ist vor Ort in bar zu entrichten. Bitte denken Sie daran, Verpflegung mitzubringen. Anmeldungen sind bis zum Vortag 14 Uhr per Mail an tid@duemmer.de oder telefonisch unter 05447-242 über die Tourist Information Dümmerland möglich. Die Teilnehmerzahl ist begrenzt. Bei schlechtem Wetter kann die Tour leider nicht stattfinden. Wir freuen uns darauf, Sie bei unseren geführten Radtouren willkommen zu heißen!

Seit Generationen
der Spezialist für
Holzbau- und Dacharbeiten

Wehmeyer

Unsere Leistungspalette:

- Zimmerei
- Tischlerei
- Sanierungen
- Industriebau
- Innenausbau
- Restaurierungs-Fachbetrieb

- Schlüsselfertige Konstruktion
- Hallenbau
- Bauanträge
- Statische Berechnung

Auf Wunsch: Von der Planung bis zum Einzug, alles aus einer Hand!

Westruper Holz- und Ing.-Bau
Wehmeyer GmbH & Co. KG
Große Holz 7
32351 Stemmwe-de-Westrup

T +49 (0)5773 9919-0
F +49 (0)5773 9919-29
E info@whb-wehmeyer.de
www.whb-wehmeyer.de



Schäfchen zählen in Wehdem

Vier Lämmer entdecken auf dem Hof Sander vor Ostern die Welt



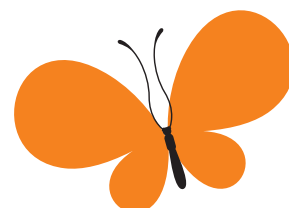
Die vier süßen Lämmer ziehen immer wieder Schaulustige an.

In der Frühlingssonne verlassen sie gerne den warmen Stall und tapsen über die Wiese - immer an der Seite ihrer Mutter.

„Lucky und Sammy sind am 9. April geboren, Ole und Tara eine Woche später am 16. April“, erzählt Kathrin Sander. Jetzt würden sie ihre Umwelt erkunden und sein ziemlich neugierig.

Sehr zur Freude übrigens vieler Passanten, denn die Schafwiese liegt direkt am Fahrradweg zwischen Wehdem und Oppendorf. „Es halten viele Familien mit Kindern, Fahrradfahrer und Fußgänger an, um die Mutter-schafe mit ihren Lämmern zu beobachten.“

„Wir halten die Schafe als natürliche Landschaftspfleger und zur Erhaltung des Biotopes hochstämmige Obstweide, die vielen Vögeln und Insekten Nahrung bietet. Außerdem ziehen die Blüten als auch die Lämmer immer wieder die Menschen in ihren Bann“, so Thomas Sander.



Wehdem (hm). Auf dem Hof Sander in Wehdem ist derzeit Lämmerzeit. Die beiden Mutter-schafe haben vier Lämmer zur Welt gebracht. Allerliebste sind die Kleinen, wenn sie sich auf der Wiese tummeln. Schon eine halbe Stunde nach der Geburt rappeln sich die meisten Lämmer auf ihre Beine und können stehen. Wie alle Babys trinken auch Lämmer in den ersten Wochen Muttermilch. Sie enthält wichtige Abwehrstoffe und ist die Grundlage für einen guten Start in das Schafleben.



Allerliebste: Lucky und Sammy entdecken die Welt.

Frohe Ostern

Karfreitag
Ostersonntag
haben wir geschlossen

Ostermontag
haben wir für Sie
von 6:00 - 22:00 Uhr geöffnet

ein frohes Fest
www.hahme-markt.de

Ihre Küchenausstellung in Hunteburg

Wir wünschen Ihnen
frohe Ostern

Über **30** Jahre **Ihr Küchenpartner**

Willmann

Im Gewerbegebiet III • Scheelenkamp 6 • 49163 Hunteburg
Tel 05475-1754 • www.kuechenwillmann.de

FROHE OSTERN

Hofladen Wehdebrock
www.hofwehdebrock.de

Unser Angebot zum Frühlingsanfang
Top Blumenerde, gedüngt 50 L für 9,90 Euro

Unsere Öffnungszeiten:
Mittwoch, Donnerstag, Freitag 13:30-18:00, Samstag 10:00-13:00 Uhr
Meisterhof Rainer Wehdebrock, Hollweder Str. 16, 32351 Stemwede



Die Lämmer tapsen über die Wiese immer in der Nähe ihrer Mutter.

...damit es fährt:

Motorrad & KFZ Meisterbetrieb

Ihr Fachbetrieb für:
• Kfz • Motorrad • Motorroller • Quad
Wartung u. Reparaturarbeiten

Ralf Wilker
Mühlenkamp 1 • 49163 Hunteburg
0 54 75 / 9 59 71 53 • kfz-wilker@t-online.de

Mo. - Do. 7.45 -12.00 Uhr + 13.00 -16.45 Uhr
Fr. 7.45 -12.00 Uhr + 13.00 -15.00 Uhr

Allen Lesern frohe Ostern

Storck
Raumausstattung
Tel.: 0 54 75 - 262
Streithorstweg 1 • Hunteburg

Gardinen • Dekorationen • Sonnenschutz • Insektenschutz
Teppichböden • eigene Polsterei • Matratzen & Bettwaren
info@raumausstattungstorck.de • www.raumausstattungstorck.de

Wir wünschen Ihnen wunderschöne Osterfeiertage!

Ostersamstag, 19. April 2025, geschlossen!

Forst- und Gartenservice Frank Lepa
Im Schlingerort 9 • 49179 Venne
Mail: forstlepa@gmx.de
Tel.: 05476-1815
Fax: 05476 -91 93 47
Mobil: 01 75 - 4 07 34 45

- Baum- und Kronenschnitt bis 30m
- Sturmschadenbeseitigung
- Wurzelfräsen • Forstarbeiten
- Heckenschnitt
- Garten- u. Grabpflege
- Montage div. Zaunsysteme
- staatl. gepr. Baumkontrolleur

Fachbetrieb zur Entfernung von Eichenprozessionsspinnern

- Wir wünschen allen Lesern ein frohes Osterfest -



Ein frohes Osterfest wünscht Ihnen unser gesamtes Team!

Wir tun mehr für Sie.

AUTOHAUS REINER FÜTZ
Autohaus Reiner Fütz GmbH & Co. KG

Mindener Str. 27 • 49152 Bad Essen-Rabber
Tel.: (0 54 72) 77 00-0
www.fuetz.de

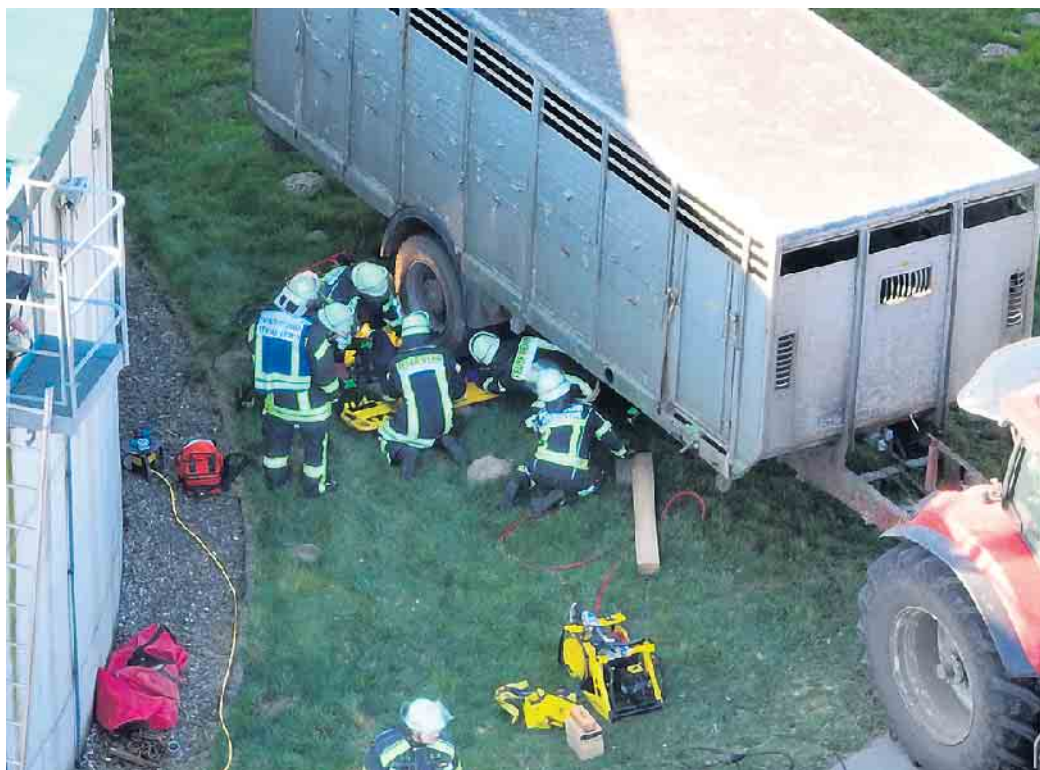


Vermisste Personen im brennenden Strohlager

Übungsalarm für die Stemweder Feuerwehr auf dem Hof Sander

Wehden (hm). Als Samstagvormittag der dritte Zug (Oppenwehe, Oppendorf, Wehden-Westrup) der Feuerwehr Stemwede von der Leitstelle alarmiert wurden, ging alles blitzschnell. Die Feuerwehrkameraden wussten von einem Brand auf einem landwirtschaftlichen Anwesen mit zwei vermissten Personen im Strohlager. Bereits wenige Minuten nach der Alarmierung trafen die ersten Einsatzkräfte vor Ort am Hof Sander in Wehden ein. Glücklicherweise stellte es sich heraus, dass es sich lediglich um eine Feuerwehrrübung handelte. Ausgearbeitet hatten diese Übung Zugführer Dennis Meier und dessen Stellvertreter Peter Lahrmann. Unterstützt wurden sie von Jan Struckmann und Cord Stickan.

Während die Stemweder Kameraden flugs schweres Atemschutzgerät anlegten, bauten nachfolgende Löschgruppen in Windeseile eine Wasserversorgung auf dem weitläufigen Gelände auf. Parallel wurde eine zweite Wasserversorgung vom betrieblichen Löschwasserteich aufgebaut, um damit eine Riegelstellung zu den Steilgebäuden vorzunehmen. Dramatisch gestaltete sich die Rettung der vermissten Personen in dem stark veräucherten (das Gebäude wurde vorsorglich vernebelt) Strohlager. Doch auch hier leisteten die Kameraden hervorragende Arbeit und konnten bei-

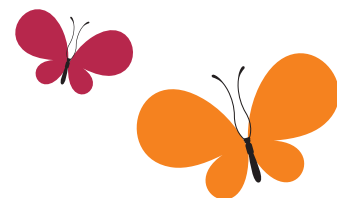


Unter dem Viehtransporter wurde eine eingeklemmte Person gefunden und gerettet.

de vermisste Personen lebend retten. Zusätzlich wurde während des Einsatzes noch eine weitere Person vorgefunden, die unter dem Rad eines Viehtransporters eingeklemmt war. Auch diese Person konnte von den Feuerwehrkameraden gerettet werden. Der Ablauf der Übung wurde vom Wehrrührer der Gemeinde Stemwede, Andreas Rümke und Hof-

eigner Thomas Sander beobachtet. „Wir bilden eine schlagkräftige Truppe mit unseren qualifizierten Feuerwehrkameraden“, betonte Rümke. „Im Ernstfall sind wir bestens gerüstet!“ Dennoch gestaltete sich für Thomas Sander entsetzliches Szenario: „Gut, dass es nur eine Feuerwehrrübung war“, sagte er am Rande und blickte anerkennend auf die Feu-

erwehrleute, die hervorragende Arbeit geleistet und im Ernstfall seinen Hof vor dem Schlimmsten bewahrt hätten.



Die vermisste Person im brennenden Strohlager konnte lebend gerettet werden.



Schleunigst wurde eine Wasserversorgung zu dem brennenden Gebäude aufgebaut.

32. SecondHandBasar war ein großer Erfolg

Ein Generationswechsel kündigt sich an

Am Sonntag, 16. März, fand der 32. SecondHandBasar in der Festhalle Levern statt. Bei bestem Wetter trafen sehr viele Besucher ein. Alle Tische waren vergeben und es herrsche ein großes, buntes Treiben. Auch auf der Warteliste hofften noch einige auf einen kurzfristigen Tisch. Die Kaffeestube war sehr gut besucht, der Kuchen war ausverkauft und die fleißigen Eltern aus der Kita Niedermehren hatten alle Hände voll zu tun. Ein großes Dankeschön gilt deshalb allen Beteiligten, die diese Veranstaltung so sehr unterstützen und vor allem auch denen, die so leckere, hausgemachte Kuchen und Torten spenden.

Seit Februar 2006 organisiert ein Team rund um Silvia Mösemeyer zweimal im Jahr dieses beliebte Event. Begonnen hat alles mit 17 Tischen in der Kita Niedermehren. Schnell wurde klar, dass der Platz nicht ausreicht und ab 2011 hat sich das Team mit den „Frabfels“ (eine ehemalige Krabbelgruppe aus Levern) zusammengesetzt und es wurde eine Großveranstaltung in der Festhalle Levern daraus.

Engagiert hat sich damals Silvia Mösemeyer, seitdem ihre Kinder in der Kita Niedermehren waren. Bis heute ist sie die Hauptorgani-

satorin dieser Veranstaltung und als Ehrenamtliche der Kita Niedermehren ist sie immer noch so fleißig engagiert. Seit 2015 wird sie von Konny Stärke unterstützt, die auch Kitamutter in Niedermehren war. Und auch Anette Kasten, die vorher bei den Frabfels seit 2011 engagiert war, ebenfalls ehemalige Kitamutter in Niedermehren, ist zum Team hinzugekommen, als die „Frabfels“ aufgehört haben.

So viele Jahre ein so großes Engagement zu zeigen und einer Kita solange reu zu bleiben, verdient den höchsten Respekt. Nach jedem Basar wird die Kita Niedermehren mit Spenden beglückt. Diese sind immer willkommen, denn ein Schwerpunkt der Einrichtung ist unter anderem das kostspielige Angebot der Wassergewöhnung. Dank dieser und anderen Spenden gelingt es der Einrichtung, dass alle Schulanfänger 15 Mal im Jahr zur Wassergewöhnung fahren können. Das Angebot ist für die Familien kostenfrei und findet während des Freispielvormittages der Kita statt. Somit haben hier alle Kinder die gleichen Chancen!

Nun ist aber der Zeitpunkt gekommen, dass das Orgateam beabsichtigt, sich „zur Ruhe zu setzen“ und die Hauptorganisation



(v.l.) Präsente zum Dank an das Orgateam Konny Stärke, Anette Kasten, Silvia Mösemeyer von Monika Hartmann (Leitung Kita Niedermehren)

gerne aus den Händen geben möchte. Potentielle Gespräche mit eventuellen NachfolgerInnen finden schon statt. So hoffen alle, dass dieses erfolgreiche Event weitergeführt werden kann. In diesem Frühjahr gab es nun

eine besonders große Spende aus dem Erlös des letzten Basares: 1.500 Euro wurden von Silvia Mösemeyer an Isabell Schlüter (Kita Niedermehren) übergeben. Somit steht auch in den nächsten Jahren der Wassergewöhnung nichts im Wege.



Große Freude über eine tolle Spende vom SecondHandBasar Levern: Silvia Mösemeyer und Isabell Schlüter

WIR MACHEN DAS!

Ver Ort für Sie da!

Service-Telefon

0 54 74 - 89 03 149

■ UMBAU ■ AUSBAU ■ REPARATUR ■ SANIERUNG

■ GARTENPFLEGE ■ GRAB- & OBJEKTPFLEGE

Servicehaus Stewede gGmbH

Haldemer Str. 10

32351 Stewede

Tel. 05474 - 8903149

E-Mail: info@servicehaus-stewede.de

ServiceHaus

WWW.SERVICEHAUS-STEWED.DE

#SERVICEHAUSSTEWED #WIRINDFÜRSTED #INKLUSION



Schwettmann

Holzbau GmbH

Wirtschaftliches Bauen mit Nagelplattenbindern

Zimmerei - Dachdeckerei - Holzrahmenbau

Bindersystemwerk - Baustoffhandel

Autokranarbeiten - Ingenieur- & Planungsbüro

Oppendorfer Str. 18

32351 Stewede-Oppendorf

Telefon: 0 57 73 - 80 05 0

info@schwettmann-holzbau.de

www.schwettmann-holzbau.de

Holzrahmenbau:

energetisch und wirtschaftlich ganz weit vorne



Dammer Frühjahrsmarkt vom 25. bis 27. April 2025

Traditionell findet Ende April der Dammer Frühjahrsmarkt statt. So auch in diesem Jahr: Vom 25. bis 27. April freuen sich die Marktbesucher auf zahlreiche Besucher und laden herzlich ein, vorbeizuschauen. Am Freitag wird mit dem bewährten Familientag gestartet, der attraktive Angebote bereithält. So heißt es an allen Fahrgeschäften: 1 x zahlen, 2 x fahren. Auch an den Spielbuden, Imbiss- und Süßwarenständen darf man sich den ganzen Tag über spezielle Ermäßigungen freuen. Um 18:00 Uhr erfolgt dann die offizielle Eröffnung, durch den Ausschussvorsitzenden Denis Vugrek. Den Fassantrieb des Freibieres übernimmt mit geübtem Hammerschlag Bürgermeister Mike Otte, der somit die „After-Work-Party“ der Dammer Firmen einläutet.

Natürlich sind zu diesem gemütlichen Beisammensein alle Dammer Bürgerinnen und Bürger eingeladen. Für den passenden musikalischen Rahmen ist auch gesorgt. Das Kolpingorchester und der Dammer Kinderchor stimmen kräftig in den Frühling ein.

Am folgenden Samstag öffnet der Frühjahrsmarkt um 14:00 Uhr. Alle Kinder sind zum wiederholten Male zur „Plüschtierjagd“ eingeladen. Es müssen Verstecke gefunden werden, in denen sich Stofftiere verbergen. Wer alle Verstecke der Plüschfi-



guren findet, darf an einer Tombola teilnehmen. Die Gewinner werden um 18:00 Uhr vor der Scheune Leiber ausgelost! Die Kinder dürfen sich auf tolle Preise vom HGV und jede Menge Trostpreise freuen. Die Coupons für die kostenlose Teilnahme an der Schnitzeljagd sind auf dem Festplatz erhältlich. Vorher aber findet nach mehrjähriger Pause um 16:00 Uhr wieder die beliebte Fahrradversteigerung statt. Die Bikes können vorher in der Scheune Leiber besichtigt werden.

Höhepunkt am Sonntag ist wie jedes Jahr der große Innenstadtflohmarkt. Mit seinem vielfältigen Angebot lockt er ab 09:00 Uhr Schnäppchenjäger, Familien und Schaulustige aus der gesamten Region nach Damme. Kinder und private Händler dürfen ihre Flohmarktstände kostenlos in der für

Pkw gesperrten Innenstadt aufbauen. Für sie werden auf der „Großen Straße“ (Eisdiele Venezia bis zur Gaststätte „Tuta“) und in der „Mühlenstraße“ (Fachhaus Grimme bis Kima) exklusiv Bereiche abgesperrt, damit die jungen „Nachwuchshändler“ nicht schon in den frühesten Morgenstunden mit den gewerblichen Händlern um die besten Standplätze konkurrieren müssen. Damit es auch am Nachmittag nicht langweilig wird und den Besucher ein „volles Programm“ geboten wird, laden die Dammer Geschäfte zum verkaufsoffenen Sonntag ein. In entspannter Atmosphäre kann man direkt im Anschluss an den Flohmarkt durch die Geschäfte bummeln, Neuheiten entdecken und neue Lieblingsteile finden. In der Scheune Leiber rockt am Nachmittag der Projektchor „Just Sing“

mit Band aus der Nachbarstadt Dinklage.

An diesem Sonntag findet zusätzlich ein Tag der offenen Tür der neu gestalteten Volksbank statt. Zusätzlich präsentiert nicht weit entfernt an der Vördener Strasse „PullingTeam Grün&Eckig e.V.“ das Spring Pulling 2025!

Auf dem Festplatz dreht der von der Jugend gefeierte Musik Express seine rasante Runden.

In die Höhe geht es mit dem Disco Dance. Natürlich mit dem angesagten Becherspiel, wo nicht nur die Fahrgäste sondern auch die Zuschauer schon mal ein paar feuchte Spritzer abbekommen. Natürlich gehören Auto-Scooter und die beliebten Karussells für die kleinen Gäste ebenso zum abwechslungsreichen Angebot des Frühjahrsmarktes. An mehreren Spielbuden kann man sein Geschick testen und mit etwas Glück darf man sich aus dem Gewinnangebot etwas aussuchen. Die verschiedenen klassischen Stände mit gebrannten Mandeln verbreiten den typischen Marktduft und auch die Imbissbuden bieten allerlei Schmackhaftes für das leibliche Wohl.

Ausreichend Parkplätze sind vorhanden und es steht ein kostenloser, bewachter Fahrradparkplatz auf dem Rathausvorplatz zur Verfügung. Also nichts wie hin zum Dammer Frühjahrsmarkt!



Mehr grüner Strom, als die Gemeinde verbraucht

Biogas, Windenergie, Solar:
Stemwede ist beim Thema Erneuerbare Energien gut aufgestellt

Egal ob Biogas, Windenergie oder Solar: die Gemeinde Stemwede ist beim Thema Erneuerbare Energien gut aufgestellt. So wird in Stemwede inzwischen mehr sauberer Strom erzeugt, als in der Gemeinde verbraucht wird.

2023 wurden etwas mehr als 68.000 Kilowattstunden Strom ins Netz eingespeist, bei einem gemeindeweiten Strombedarf von rund 60.000 Kilowattstunden. Während landes- und bundesweit Windkraft, Solarthermie und Photovoltaik die wichtigsten erneuerbaren Energien darstellen, kommt in Stemwede der größte Anteil aus Biomasse.

Die 18 Biogasanlagen in Stemwede produzierten 2023 insgesamt 41 Prozent der eingespeisten Erneuerbaren Energien. 34 Prozent lieferten PV-Anlagen und 25 Prozent steuerten Windenergie-Anlagen bei. In den vergangenen Jahren stieg der Anteil der in Stemwede produzierten Erneuerbaren Energien stetig an. „Der positive Trend der vergangenen Jahre dürfte sich im Sommer bestätigen, wenn wir die Zahlen für das Jahr 2024 bekommen“, erklärt Katrin Stuwe, die Klimaschutzmanagerin der Gemeinde Stemwede.

In Stemwede fördern Gemeinderat und -verwaltung bereits seit Jahren den Ausbau Erneuerbarer Energien auf verschiedene Art und Weise. So wurden zum Beispiel mehrere Photovoltaikanlagen auf Dächern kommunaler Gebäude installiert - wie etwa auf der Kläranlage in Wehdem oder dem Wasserwerk in Dielingen, dort wo besonders viel Strom benötigt wird. „In diesem Jahr wurden PV-Anlagen auf den Grundschulen in Oppenwehe und Haldem, auf der Festhalle in Levern sowie auf unserem Bauhof in Westrup angeschlossen“, berichtet Stuwe. „Damit haben wir insgesamt zehn gemeindliche Anlagen im Netz, wobei der Fokus auf dem Eigenverbrauch liegt.“ Generell wurden und werden in Stemwede alle kommunalen

Gebäude dahingehend geprüft, ob sie sich für die Installation von PV-Anlagen eignen. Aktuell passiert das mit den Feuerwehrgerätehäusern.

Zur Energiewende gehört jedoch nicht nur der Ausbau Erneuerbarer Energien, sondern auch die Senkung des Energieverbrauchs. Auch hier hat die Gemeinde bereits zahlreiche Schritte eingeleitet oder unternommen. So wurden in Stemwede in den letzten Jahren zum Beispiel insgesamt 1426 Leuchten von Straßenlaternen auf LED-Technik umgerüstet, wodurch der Energiebedarf um fast 70 Prozent reduziert werden konnte. Auch in den Turnhallen

Dielingen und Niedermehren sowie der Festhalle in Levern wird noch in diesem Jahr auf LED-Beleuchtung umgerüstet. Weitere Beispiele zur Reduzierung des Energieverbrauchs sind der Austausch der Fenster an den Grundschulen in Levern und Haldem sowie die geplante Fassadendämmung an der Haldemer Grundschule oder aber auch die umfassende energetische Sanierung der Zweifachturnhalle in Wehdem. Stemwedens Klimaschutzmanagerin Stuwe weist daraufhin, dass die Gemeindeverwaltung auch private Energiesparmaßnahmen durch Förderprogramme unterstützt. So gibt es in Stemwede

Frühjahr/Sommer 2025

1/2 Arm Hemden je 39,-

Polo Shirts/T-Shirts je 19,-

Die neuen Farben Größen M-6XL

Parken Sie direkt vor unserem Schaufenster

Alles für den Herrn

Kottmann

Bremer Str. 42 Tel. 05471/333 49163 Bohmte

www.kottmann-bekleidung.de

E-Mail: michael@kottmann-bekleidung.de

beispielsweise Zuschüsse für eine Energieberatung oder auch die Anschaffung einer Mini-PV-Anlage, eines sogenannten Balkonkraftwerkes.

Weitere Infos dazu finden sich auf der Homepage der Gemeinde Stemwede www.stemwede.de in der Rubrik Klimaschutz.

Dammer

Frühjahrs Markt

25. bis 27. April 2025





Freitag, 25.04.2025

14.00 Uhr Familientag

Ermäßigte Fahrpreise und Angebote

18.00 Uhr Offizielle Eröffnung

durch den Ausschussvorsitzenden Denis Vogrek und Faßanstich mit Freibier durch Bürgermeister Mike Otte.

Musikalische Untermalung durch das Kolpingorchester und den Dammer Kinderchor

20.00 Uhr After Work Party

Samstag, 26.04.2025

14.00 Uhr Buntes Markttreiben

„Plüschtierjagd für Kids“ mit Tombola

16.00 Uhr Fahrradversteigerung

vor der Scheune Leiber

18.00 Uhr Auslosung „Plüschtierjagd“

vor der Scheune Leiber mit tollen Preisen und Trostpreisen

Sonntag, 27.04.2025

9.00 Uhr Großer Innenstadt-Flohmarkt

Vielfältiges Angebot für Schnäppchenjäger in der Innenstadt

ab 13.00 Uhr Verkaufsoffener Sonntag

Dammer Geschäfte laden ein zum „Shoppen und Bummeln“

Nachmittags Chor „Just Sing“ mit Band

(aus Dinklage) / Scheune Leiber

Bewachter Fahrradparkplatz (Rathausvorplatz)

Fr. 15.00 – 20.00 Uhr

Sa. 14.00 – 20.00 Uhr

So. 11.00 – 18.00 Uhr



Mit Pickert eine nahrhafte Grundlage geschaffen

Saisonauftritt an der Leverner Kolthoffschen Hofmahlmühle

Levern (hm). Der erste Backtag an der Leverner Kolthoffschen Hofmahlmühle hatte alles, was es für einen Saisonstart nach Maß braucht: trockenes sonniges Wetter, köstlichen Kuchen, österliches Kunsthandwerk, motivierte Gastgeber und unzählige Gäste. Entsprechend zufrieden war das Vorstandsteam des Mühlenvereins, Dirk Huntemann, Dennis Riechmann und Karl Hölscher.

Das Mühlenensemble am Rande des historischen Stiftsortes präsentierte sich von seiner schönsten Seite. Nachdem zahlreiche fleißige Helfer zuvor in und an den Gebäuden sowie auf der Außenanlage engagiert den Frühjahrsputz vorgenommen hatten, bot sich ein frühlingshaftes Bild - auch wenn die Temperaturen davon noch etwas entfernt waren und viele Kaffeegäste sich für den Genuss von Kaffee und Kuchen ein



Zahlreiche Kunsthandwerker hatten ihre Stände auf dem Mühlengelände aufgebaut.



Müller Stefan Werner und sein Team versuchten unter Knarzen und Rumpeln die Kappe die Windmühle zu drehen.

geschütztes Sonnenplätzchen suchten.

Aber echte Mühlenfans haben eh dicke Pullover und warme Jacken im Gepäck, um einen Nachmittag auf dem Mühlengelände in vollen Zügen genießen zu können. Und bei einem guten Stück Butterkuchen aus dem Steinbackofen lässt es sich gleich doppelt so lange im Freien aushalten. Und so herrschte den ganzen Nachmittag lang ein stetiges Kommen und Gehen auf dem weitläufigen Mühlengelände.

Eine weitere nahrhafte Grundlage für den Rundgang über das weitläufige Mühlengelände sorgte der frisch gebackene Pickert, der in der Altmaschinenhalle reißenden Absatz fand. Das Pickert-Team hatte alle Hände voll zu tun, um für Nachschub der westfälischen Spezialität zu sorgen: „Wir haben Teig von 180 Kilogramm zubereitet“, erklärte Karin Wittkötter und ließ den Teig auf die heißen Platen gleiten.

Während am Sägegatter die Albmashinenfreunde historische Landmaschinen präsentierten, hatte in der Mühle Stefan Werner, der in die Rolle des Müllers geschlüpft war, alle Hände voll zu tun. Gemeinsam mit seinem Team



Karin Wittkötter backte einen Pickert nach dem anderen.

demonstrierte er die noch funktionstüchtige Mahltechnik, die mit lautem Knarzen und Rumpeln, bevor die Mühlenflügel aufgeseigelt wurden, im Betrieb genommen wurde. Interessierte Gäste konnten die beeindruckende Technik aus nächster Nähe erleben. Nun hofft der Mühlenverein für die kommenden Aktionstage, das Oldtimertreffen am 4. Mai, den Kreismühlentag an Pfingsten und Mühlenrock am 14. Juni und die regelmäßig stattfindenden Mühlenfeste für gleichermaßen trockenes Wetter, wie es zum Saisonauftakt am Sonntag der Fall war.

STEMWEDER BOTE

Unsere nächsten
Erscheinungstermine sind:

KW 17 – Samstag, 26. April 2025
Anzeigenschluss: Dienstag, 15.04.2025 – 10 Uhr

KW 18 – Samstag, 03. Mai 2025
Anzeigenschluss: Mittwoch, 23.04.2025 – 10 Uhr

Zuchterfolg im Tierpark Ströhen

Steppenzebra im Entdeckerzoo geboren

Große Freude im Tierpark Ströhen: In der Nacht vom 28. auf den 29. März hat ein Zebrafohlen das Licht der Welt erblickt. Für den Entdeckerzoo ist dies ein ganz besonderes Ereignis. Nach drei Jahren ohne Nachwuchs bei den Steppenzebras und zwei schweren Geburten ist dieser Zuchterfolg ein echter Meilenstein. „Unsere Stute hat die Geburt gut überstanden und kümmert sich fürsorglich um ihr Fohlen“, berichtet Parkinhaber und Tierarzt Dr. Nils Ismer. Besonders hebt er die

engagierte Arbeit von Tierpfleger Slawek Krupinski hervor: „Dank seines wachsamten Auges dürfen wir das hübsche Fohlen nun gesund und munter in unserem Park willkommen heißen.“ In den ersten Tagen durfte das Fohlen hinter den Kulissen in aller Ruhe ankommen, doch nun geht es zum Spielen raus ins Außengehege, um auf eigene Entdeckungsreise zu gehen. Die Geburt des Fohlens ist nicht nur für den Tierpark ein freudiges Ereignis, sondern auch ein wert-

voller Beitrag zum Erhalt der Art. Zwar ist das Steppenzebra, beziehungsweise die Unterart des Grant-Zebras aus Ostafrika, die am weitesten verbreitete Wildpferdeart, dennoch stuft die Weltnaturschutzunion IUCN es als potenziell gefährdet ein. Lebensraumverlust und illegale Jagd setzen den Beständen immer stärker zu, weshalb jede erfolgreiche Nachzucht von großer Bedeutung für die Zukunft der gestreiften Huftiere ist. „Wir sind stolz darauf, einen akti-



ven Beitrag zum Artenschutz leisten zu können“, betont Ismer. „Mit dem Aufbau einer neuen Zuchtgruppe und einer weiteren Zebrastute blicken wir optimistisch in die Zukunft und hoffen, in den kommenden Jahren weiterhin erfolgreiche Nachzuchten verzeichnen zu können.“



5. Stemweder Frauenflohmarkt

Am 9. Mai von 17 bis 20 Uhr gibt es in der Begegnungsstätte in Stemwede-Wehden den 5. Stem-

weder Frauenflohmarkt. Veranstalter sind der JFK Stemwede, Franziska Windhorst-Ruchhöft,

Manuela Allhorn und Christine Haevescher. Beim Stemweder Frauenflohmarkt gibt es eine zweite Chance für Kleidung und Accessoires.

Standplätze können unter anmelden.life-house.de gebucht werden. Infos: team@life-house.de oder 05773-991401.



Stemweder Frauenflohmarkt



AB APRIL IST SPARGELZEIT!

Bäuerlicher Hofladen

Restaurant Spargeldiele mit idylischem Biergarten

Eiscafé · Großer Spielplatz

Spargelhof Winkelmann

Nuttelner Str. 50

32369 Rahden

Tonnenheide

Tel. 05771 97060

www.spargelhof.de

Buffet im Zelt!

jeden Sa 12-15 Uhr

So: 12 - 17 Uhr

ab 2.5. jeden Fr 17-21 Uhr

* feiertags






Branding Basics: Die Grundlagen erfolgreicher Marken

Eine starke Marke hebt sich von der Masse ab und löst die gewünschte Wahrnehmung aus. Aber wie kommt man dahin? Mit dieser Frage beschäftigt sich der Vortrag „Branding Basics: Die Grundlagen erfolgreicher Marken“, den die Kommunikationsdesignerin Franziska Hohlt am Dienstag, 29. April, um 19 Uhr im Life House hält. Der Eintritt ist frei. Mehr als nur ein Logo? Das Branding bestimmt, was die Menschen sehen, fühlen und denken, wenn sie einem Unternehmen oder Produkt begegnen. Von der Visitenkarte, bis zum Social-Media-Post - jeder Kontakt mit dem Kunden möchte bedacht und gestaltet werden. Eine starke Marke hebt sich von der Masse ab und löst bei den richtigen Menschen die gewünschte Wahrnehmung aus. Aber wie kommt man dahin? Dieser Vortrag richtet sich an Unternehmen, Vereine, Selbstständi-



Franziska Hohlt

ge und die, die es noch werden wollen. Beleuchtet wird der gesamte Weg: Von den ersten, strategischen Entscheidungen, bis zur erfolgreichen Markenidentität. Eine Anmeldung ist nicht nötig. Wer sich unter kontakt@franziskahohlt.de anmeldet, erhält im Anschluss eine Zusammenfassung des Vortrags.

„Café-House“ Wehdem - Klönschnack



Café-House Wehdem

Sonntag, 27. April, 14 Uhr, Life House
Bei duftendem Kaffee, frisch gebackenen Waffeln, Torten und Kuchen können Spaziergänger und Sonntagsausflügler hier verweilen und klönen.

Das Café - Team besteht aus Menschen mit und ohne Behinderung, die sich hier seit 2012 gemeinsam für „ihr“ Café-House-Projekt engagieren: Nicht die Perfektion zählt, sondern das gemeinsame Handeln.

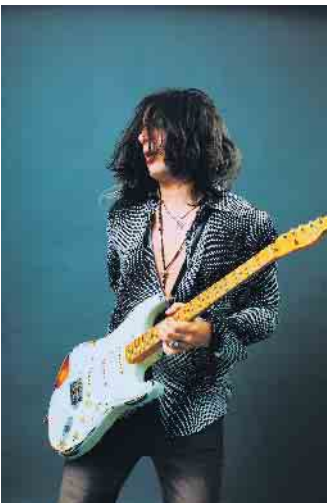
Life House Jam mit „Behind The Curtain“

Montag, 21. April, 19 Uhr, Life House
Wenn Musiker ungezwungen aufeinander treffen um sich ihrer Passion hinzugeben entsteht fast immer etwas Besonderes. Mit zahlreichen Musikern gleichzeitig auf der Bühne hatten auch die Besucher ihre helle Freude an den bisherigen Sessions. Der Eintritt ist frei. Zur Einstimmung auf die Jam werden „Behind The Curtain“ für den passenden Einstand sorgen. Die Band „Behind The Curtain“

kommt aus Bad Essen und Umgebung. Die fünf Musikjunkies spielen von Rock bis Pop, von Crossover bis Grunge, alles was Publikum und Band ein lächeln auf's Gesicht zaubert und in die Beine geht ist erlaubt. Mit ihrer energiegeladenen Performance und einem breiten Repertoire rocken sie jedes Konzert. Ansprechpartner für interessierte Musiker ist Rüdiger Lusmöller unter 0162-2652871 oder ruediger.lusmoeller@gmail.com.

Miguel Montalban & The Southern Vultures

Samstag, 26. April, 20 Uhr, Life House
Der aus Chile stammende Miguel Montalban ist eine Verkörperung der Rock'n'Roll- Ekstase mit klarer Blues-Inspiration und zeigt gefühlvollen Gesang, gepaart mit einem Gespür für außergewöhnliche Fingerfertigkeit an der Gitarre. Montalban hat zu einem Weltklasse-Gitarristen entwickelt, der weltweit mehr als 150.000 Follower hat. 2021 erschien das erste Album mit zwölf Originalsongs von Miguel Montalban und einer sehr emotionalen Coverversion des Klassikers „Hey Joe“. Dieses Album, dessen akustische Bonus-songs rein zufällig in der ehemaligen Wohnung von Jimi Hendrix entstanden sind, erhielt durchweg gute Kritiken. Über den charismatischen, nun in London lebenden Montalban, lassen sich Weltstars folgendermaßen zitieren: „This guy is totally excellent“ - Mark Knopfler, „One of the Finest in London“ - Rod



Miguel Montalban

Stewart.
Wer auf authentischen Sound á la Gary Moore, Eric Clapton oder ZZ Top steht, wird seine Freude haben. Karten gibt es im Vorverkauf unter www.jfk-stemwede.de oder an der Abendkasse.

VORGEZOGENER REDAKTIONSSCHLUSS

Liebe Leser/-innen und Inserent/-innen,
aufgrund des bevorstehenden Feiertags (Tag der Arbeit) ziehen wir den Redaktionsschluss vor.

Redaktionsschluss für (Kw 18)
Mittwoch, 23.04.2025 / 10 Uhr

Goldrausch am Neumarkt 11 in Osnabrück

- ANZEIGE -

Die Niedersächsische Goldbörse begeistert das ganze Osnabrücker Land

Goldkurs: April 93.589,54 EUR



Tradition trifft Innovation: Wie Sie jetzt vom hohen Goldpreis profitieren können

Gold hat Menschen schon immer fasziniert – als Zeichen für Wohlstand, Sicherheit und Beständigkeit. Besonders aktuell, wo der Goldpreis Rekordhöhen erreicht, fragen sich viele: Ist jetzt der richtige Zeitpunkt zu verkaufen? Experten warnen bereits: Der Boom könnte bald vorbei sein. Gründe dafür sind unter anderem ein steigendes Angebot am Markt, eine instabilere US-Geldpolitik und eine noch instabilere US-Zollpolitik. Wer jetzt handelt, kann sich noch attraktive Erlöse sichern – bevor sich der Trend dreht.

Der wahre Wert Ihres Goldes – oft höher als gedacht

Viele Menschen besitzen Schmuck, Münzen oder Barren, deren Wert sie unterschätzen. Genau hier kommt die

Niedersächsische Goldbörse Osnabrück ins Spiel: Als Unternehmen mit über 180 Jahren Tradition steht sie für Vertrauen, Transparenz und Fairness. Die Experten vor Ort bewerten Ihre Edelmetalle professionell und kostenfrei. Besonders in Zeiten hoher Kurse lohnt es sich, diesen Service zu nutzen. Denn nur eine fachkundige Analyse zeigt, was Ihr Gold tatsächlich wert ist.

Gold verkaufen: Finanzielle Freiheit und neue Möglichkeiten

Ein Verkauf ist nicht nur eine finanzielle Entscheidung – er kann neue Spielräume schaffen. Ob für eine Reise, eine größere Anschaffung oder zum Schuldenabbau: Ihr Gold kann Ihnen helfen, Träume zu verwirklichen. Viele bewahren Erbstücke oder alten Schmuck jahrelang auf, ohne sie zu nutzen. Doch



gerade jetzt könnte der perfekte Moment sein, aus ungenutztem Besitz echten Wert zu machen.

Heimerle & Meule - Technologie trifft Erfahrung: Bewertung auf höchstem Niveau

In Zusammenarbeit mit Heimerle & Meule, Deutschlands ältester Scheideanstalt (seit 1845), verbindet die Niedersächsische Goldbörse traditionelle Werte mit modernster Technik. Dank innovativer Analyseverfahren – darunter computergestützte Reinheitsanalysen und digitale Messmethoden – erfolgt die Wertermittlung präzise, sicher und schnell. Kunden profitieren von dieser einzigartigen Kombination aus Handwerk, Technologie und Erfahrung.

Schnell, sicher, transparent – Ihr Weg zum Goldverkauf

Bei der Niedersächsischen Goldbörse Osnabrück erfolgt die Bewertung Ihrer Edelmetalle direkt vor Ort – diskret, unverbindlich und kostenlos. Entscheiden Sie sich für einen Verkauf, erhalten Sie den Erlös sofort in bar oder per Überweisung. Eine faire, transparente Abwicklung ist dabei selbstverständlich. Die tagesaktuellen Goldkurse werden in Echtzeit berücksichtigt – so ist garantiert, dass Sie stets ein marktgerechtes Angebot erhalten.

Auch Erben und Nachlassverwalter profitieren vom Fachwissen

Besonders für Erben und Nachlassverwalter ist die professionelle Bewertung geerbter Schmuckstücke oder anderer Edelmetalle wichtig. Die Spe-

zialisten der Niedersächsischen Goldbörse unterstützen hier mit modernster Technik und jahrzehntelanger Erfahrung. So wird der Verkaufsprozess nicht nur einfach, sondern auch sicher und gerecht – ein beruhigendes Gefühl für alle Beteiligten.

Jetzt handeln – bevor der Goldpreis wieder fällt

Wer jetzt verkauft, kann sich noch die derzeitigen Spitzenpreise sichern – bevor sich eine Marktschwäche abzeichnet. Gold schwankt traditionell stark im Kurs und wirft im Gegensatz zu anderen Anlagen keine laufenden Erträge wie Zinsen oder Dividenden ab. Ein rechtzeitiger Verkauf kann daher maximale Gewinne ermöglichen. Die Niedersächsische Goldbörse Osnabrück nutzt modernste Analysetechnik, um eine präzise Bewertung zu garantieren – transparent, fair und kostenlos.



Niedersächsische

GOLD
BÖRSE

OSNABRÜCK

Neumarkt 11
Direkt hinter dem Busdepot A2
49074 Osnabrück
TEL: 0541 / 67 35 60 65
osnabrueck@goldboerse.gmbh
www.goldboerse-osnabrueck.de

ÖFFNUNGSZEITEN:

Mo.-Fr. 09.30 – 18.00 Uhr

Sa. 10.00 – 13.30 Uhr

Geschäftsführer: Mike Malke

Terminabsprache nicht notwendig, größere Mengen können natürlich vorher telefonisch terminiert und besonders diskret behandelt werden

DIE NIEDERSÄCHSISCHE GOLDBÖRSE KAUFT

1. Gold, Silber und Platinschmuck wie Ringe, Ketten, Armbänder, Anhänger, Broschen, Königsketten, Bettelarmbänder, Bruchgold und Feuerzeuge.
2. Zahngold mit und ohne Zähne oder im Gebiss, Brücken, Kronen, Inlays oder noch im Gebiss, kleine und große Mengen sauber und verunreinigt.
3. Markenuhren wie Rolex, Breitling, Cartier, OMEGA und vieles mehr.
4. Gold- und Silberbarren in verschiedenen Größen.
5. Goldmünzen, egal ob einzelne oder ganze Sammlungen.



Freiwilliger Einsatz zum Wohle der Stemweder Senioren

Seniorenfahrdienstverein führt Mitgliederversammlung durch - Vorstand im Amt bestätigt - Ehrenamtliche haben im vergangenen Jahr 1.571 Beförderungsfahrten durchgeführt - Nachfrage weiter steigend



Der im Amt bestätigte Vorstand: (v.l.): Vorsitzender Reinhard Grewe, stellv. Vorsitzender Hartmut Engelmann, Kassierer Wilfried Röhling und Schriftführerin Annette Kröger.

Der Stemweder Fahrdienstverein hat seine aktuell 89 Mitglieder zur Mitgliederversammlung eingeladen. Nach der Begrüßung der Teilnehmer durch den Vorsitzenden Reinhard Grewe wurden die in 2024 verstorbenen Vereinsmitglieder Rita Klose, Günter Klöcker, Sophie Kohlwes und Paulina Stobbe mit einer Schweigeminute geehrt.

Auf Vorschlag des Vorsitzenden wurde Annette Kröger zur Schriftführerin der Versammlung bestimmt.

Der Vorsitzende trug den Geschäftsbericht für das abgelaufene



Einkaufen, Arzttermine, soziale Kontakte: Fahrtbestellungen beim Senioren Fahrdienst sind telefonisch möglich unter der Rufnummer 05745 78899 770 oder aber per E-Mail an seniorenfahrdienst.stemwede@gmail.com.
Foto: Symbolbild

ne Jahr vor.

Ende April 2024 erfolgte die Inbetriebnahme des 4. Vereinsfahrzeugs.

Im Fahrerteam gab es in 2024 mit Heidrun Bierenriede und Klaus Speckmeier zwei Neuzugänge. Wolfgang Babina verließ das Team aus persönlichen Gründen.

Im abgelaufenen Jahr wurden von den Fahrern/innen 1.571 Beförderungsfahrten durchgeführt.

Da wegen der gestiegenen Nachfrage die Kapazität der vier Vereinsfahrzeuge nicht ausreichte, mussten bei 138 Fahrten Privatfahrzeuge der Fahrer/innen eingesetzt werden um Fahrtabsagen zu vermeiden. Bei zwölf Fahrten wurde das beim Amtshaus in Lervern stationierte CarSharing-Auto benutzt.

Wenn sich die Nachfrageentwicklung wie zuletzt fortsetzt, muss mittelfristig über ein zusätzliches Vereinsfahrzeug nachgedacht werden.

Die finanzielle Absicherung der Vereinstätigkeit ist bis Ende 2026 durch das Spendenaufkommen von den heimischen Gewerbebetrieben und die öffentlichen Fördermittel gewährleistet.

Fahrtbestellungen montags und donnerstags wurden in zuverlässiger Weise von Ilona Meier ent-



Große Nachfrage: Da die Kapazität der vier Vereinsfahrzeuge nicht ausreichte, mussten im vergangenen Jahr bei 138 Fahrten Privatfahrzeuge der Fahrer eingesetzt werden, um Fahrtabsagen zu vermeiden.
Foto: Symbolbild

gegengenommen und auf die Fahrer/innen verteilt. Der Vorsitzende bedankte sich bei den Akteuren für den Einsatz und den reibungslosen Ablauf.

Der Mitgliederbestand konnte trotz vier verstorbener Vereinsmitglieder durch fünf neue Mitglieder konstant gehalten werden.

Den Kassenbericht für das Geschäftsjahr 2024 erstattete in gewohnter Art und Weise der Kassierer Wilfried Röhling. Er konnte auf eine positive Entwicklung des Kassenbestandes verweisen. Dieser gründete sich auf den Zufluss an Spenden des heimischen Gewerbes, auf die Förderung durch die Gemeinde Stemwede, die eingekommenen Fahrtentgelte und das Aufkommen an Mitgliedsbeiträgen.

Wesentliche Aufwandsposten waren die Leasingraten und die Kfz-

Haftpflichtprämien für die 4 Pkw und der Aufwand für das Fahrzeugbenzin. Da die Kostenentwicklung moderat blieb, ist aus finanziellen Gesichtspunkten keine Anpassung des Fahrtentgelttarifs erforderlich.

Karl Heinz Möller und Friedhelm Kohlwes haben die Kasse und die Buchungsbelege geprüft und die Richtigkeit und Vollständigkeit der vorgelegten Unterlagen bestätigt. Ihr Antrag auf Entlastung des Vorstandes wurde von der Versammlung einstimmig angenommen.

Unter Friedhelm Kohlwes als zwischenzeitlichem Versammlungsleiter erfolgt eine einstimmige Wiederwahl des bisherigen Vorstandes für ein weiteres Jahr. Auch die bisherigen Kassenprüfer erklärten ihre Bereitschaft, ihre Funktion ein weiteres Jahr auszuüben.

Hollweder Sportclub lädt zur JHV

Hollwede. Der Hollweder Sportclub lädt alle Mitglieder herzlich zu seiner diesjährigen Jahreshauptversammlung ein.

Wir treffen uns am 25. April um 20 Uhr im Vereinslokal Piel, Hollweder Str. 17, Stemwede.



Die Gemeinschaft stärken und das Dorfleben lebendig gestalten

Von Sport- und Kulturveranstaltungen über Feste bis hin zu Versammlungen: Dorfgemeinschaft „Haldem macht was e.V.“ bringt Terminkalender heraus

Haldem. Die Dorfgemeinschaft Haldem macht was e.V. hat in Zusammenarbeit mit den örtlichen Vereinen und Institutionen einen Terminkalender für das Jahr 2025 erstellt. Dieser bietet allen Bürgerinnen und Bürgern eine praktische Übersicht über die wichtigsten Veranstaltungen im Ort und wird alle zwei Monate veröffentlicht.

Von Sport- und Kulturveranstaltungen über Feste bis hin zu Versammlungen - der Kalender fasst alle relevanten Termine zusammen und sorgt dafür, dass niemand eine wichtige Veranstaltung verpasst. Ziel ist es, die Gemeinschaft zu stärken und das Dorfleben lebendiger zu gestalten. Der Kalender wird auch auf der Homepage www.haldem.de zur Verfügung gestellt.

Die Initiatoren freuen sich über das Engagement der örtlichen Vereine und hoffen auf eine rege Teilnahme an den geplanten Veranstaltungen.

Für weitere Informationen und zur Aufnahme zusätzlicher Termine können sich Interessierte di-

rekt an die Dorfgemeinschaft wenden.

Aktuelle Termine für den Zeitraum 17. April bis 31. Mai sind:

April

17. April: Bürgerstiftung Haldem-Arrenkamp Stifternversammlung Gemeindezentrum Haldem

20. April: Gemeindezentrum Haldem Osternacht mit Frühstück

24. April: SV Haldem „Alte Garde“ Glückspokal und Knobeln Alte Garde Schützenhalle

25. April: Dorfgemeinschaft Haldem macht was e.V. Jahreshauptversammlung 19 Uhr Ilweder Hof

Mai

1. Mai: Schützenverein Haldem Fahrradtour SV Haldem Schützenhalle

3. Mai: Schützenverein Haldem Ausmarsch zum Schützenfest Rahden

4. Mai: Konfirmationen Dielingen

4. Mai: AMC 6.AMC Stewweder Berg Slalom Rödinghausen

10. Mai: Schützenverein Haldem Ausmarsch zum Schützenfest Reiningen

15. Mai: DRK Blutspenden, 16 bis



Mit ihren Veranstaltungen möchte die Dorfgemeinschaft das Dorfleben lebendig gestalten und den Zusammenhalt der Bürger stärken. Hier eine Aufnahme aus dem vergangenen Jahr von der Aktion „Haldem frühstückt“.

20 Uhr, Gemeindehaus Dielingen, Koppelweg 3

16. Mai: Schützenverein Haldem Ausmarsch zum Schützenfest Oppendorf

18. Mai: Schützenverein Haldem Stewweder Berg Verbandsfest Oppendorf

23. Mai: U 19 Turnier TUS Stewwede Elfmeterschießen Sportstätte Wehdem

24. Mai: U 19 Turnier TUS Stewwede 20. Lebenshilfecup Sportstätte Wehdem

25. Mai: U 19 Turnier TUS Stewwede Sportstätte Wehdem

Die Löschgruppe Wehdem-Westrup lädt zum großen Osterfeuer ein

Wie bereits in den vergangenen Jahren möchten wir das Osterfeuer am Karsamstag abbrennen. Wie im letzten Jahr wird auf dem Feld hinter dem Feuerwehrgerätehaus hoch über Wehdem und Westrup das Osterfeuer bei einbrechender Dämmerung entzündet, die Veranstaltung wird auch in diesem Jahr wieder am Feuerwehrgerätehaus stattfinden wird.

Ab 18:00Uhr sind die Besucher selbst bei nicht so gutem Wetter durch ein großes beheiztes Zelt geschützt. Für das leibliche Wohl sorgt die Feuerwehr für die richtige Party wird DJ Neam im Zelt sorgen.

Auch für die Kinder wird es wieder eine spannende Aktion und die Hüpfburg geben. Die Suche nach der Osterüberraschung für die Kinder beginnt gegen ca. 19 Uhr. Ein freundlicher Hinweis:

Da die Feuerwehrleute diese Veranstaltung ehrenamtlich organisieren und durchführen, bitten wir Sie freundlich, auf das Mitbringen von eigenen Speisen und Getränken zu verzichten. Vielen Dank für Ihr Verständnis!

Wir freuen uns auf Ihren Besuch und einen gemütlichen, feurigen Abend mit Ihnen!

Wir freuen uns auf Ihren Besuch. Feuerwehr Stewwede Löschgruppe Wehdem-Westrup

Glückspokalschießen, Knobeln und Doppelkopf

Alte Garde des Schützenvereins Haldem von 1907 e.V. lädt ein

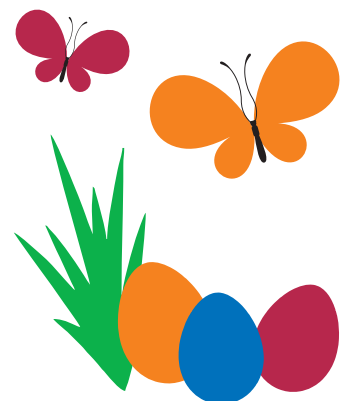
Haldem. Die Alte Garde des Schützenvereins Haldem lädt alle Mitglieder mit Partnerinnen sowie die Partnerinnen ehemaliger Kameraden für Donnerstag, 24. April, zu einem gemütlichen Nachmittag in die Schützenhalle ein.

Es gibt Glückspokalschießen, Knobeln und Doppelkopf. Beginn ist um 15 Uhr und nach einem gemeinsamen Kaffeetrinken schießen wir den Glückspokal und weitere schöne Preise aus. Gute Laune sollte jeder mitbringen.

Um einen Überblick über die Teilnehmerzahl zu bekommen, bitten wir um Anmeldung bis zum 20. April bei Wolfgang Geldmeyer un-

ter Telefon 05474 6209.

Auf eine gute Beteiligung freuen sich die Organisatoren der Alten Garde.





Ausflug des DRK-Ortsverein Stewwede

Als Dankeschön für die vielen ehrenamtlich geleisteten Stunden unternahm der DRK-Ortsverein Stewwede e. V. einen besonderen Ausflug mit seinen aktiven Helfer*innen. Der Ausflug in die Niederlande, ein Wunschziel der aktiven Mitglieder, bot nicht nur eine willkommene Auszeit, sondern auch die Gelegenheit, den Zusammenhalt im Team zu stärken.

43 engagierte Helfer*innen aus den Bereichen Blutspenden, Kleidershop und Bereitschaft folgten der Einladung des Ortsvereins und versammelten sich früh am Morgen am Bus, um gemeinsam in den Tag zu starten. Bei strahlendem Wetter und bester



Fotos: DRK Stewwede

Laune machten sich die Teilnehmenden auf den Weg. Erster Halt des Ausflugs war der beliebte Wochenmarkt auf dem

Van-Heek-Plein in Enschede, der insbesondere bei deutschen Besuchern äußerst beliebt ist. Hier erwartete die Gruppe eine bunte Mischung aus frischem Obst, Gemüse, Käse, Blumen, Bekleidung und Souvenirs. Viele nutzten die Gelegenheit, ihre Einkaufskörbe zu füllen, während andere durch die charmante Einkaufsstraße schlenderten oder das bunte Markttreiben bei einer Tasse Kaffee genossen.

Der nächste Stop führte die Gruppe zum Blumencenter Oosterik in Denekamp. Mit ausreichend Stauraum im Bus konnten alle Einkäufe problemlos verstaut werden. Der Aufenthalt in dem weitläufigen Gartencenter bot den Teilnehmenden nicht nur eine riesige Auswahl an Blumen und Pflanzen, sondern auch die Möglichkeit, sich von der niederländischen

Gartenbaukunst inspirieren zu lassen.

Nachdem die Taschen gut gefüllt waren, ging es weiter zum Grenzladen, wo noch ein letzter Einkauf gemacht wurde. Die Atmosphäre war entspannt und fröhlich, alle waren sich einig, dass der Tag bereits jetzt ein voller Erfolg war. Zum Abschluss des Ausflugs wurde bei Kaffee und selbstgebackenem Kuchen im gemütlichen Querfels Hofcafé in Emsbüren eine wohlverdiente Pause eingelegt. Mit vielen schönen Erlebnissen und voll beladenen Einkaufstaschen ging es schließlich zurück nach Stewwede. Der Ausflug war nicht nur ein Dankeschön für die unermüdliche ehrenamtliche Arbeit, sondern auch eine Möglichkeit, den aktiven Helfer*innen für ihren Einsatz zu danken und den Gemeinschaftssinn zu fördern.



Gemeinsames Spargelessen der Alten Garde

Schützenverein Drohne von 1912 e.V.

Die Alte Garde des Schützenvereins Drohne lädt ein zu einem gemeinsamen Spargelessen am Donnerstag, 8. Mai, um 17.30 Uhr, im Gasthof Jobusch, Alter Postweg 25 in Levern. Alle Senioren ab 60 Jahren sind herzlich will-

kommen. Vorstand und Vertreter der Alten Garde freuen sich über eine gute Beteiligung. Anmeldungen bis Sonntag, 4. Mai, bei Manfred Quebe, Tel.: 05443 9291178, oder Reinhold Pöppelmeier, Tel.: 05474 6203.

Spieleabend der Dorfgemeinschaft Niedermehren

Am Donnerstag, 24. April, ab 19 Uhr, findet wieder ein Spieleabend im Dorfgemeinschaftshaus in Niedermehren statt. Es stehen Karten-, Brett- und Stra-

tegiespiele auf dem Programm. Das Angebot richtet sich an alle Bürger, Jung und Alt. Eigene Lieblingsspiele können mitgebracht werden.

Osterfeuer in Arrenkamp

Schützenverein Arrenkamp 1921 e.V.

Am Ostersonntag, 19. April, findet an der Schützenhalle das alljährliche Osterfeuer der Dorfgemeinschaft Arrenkamp in gewohnter Weise statt. Herzlich eingeladen sind alle Dorf-

bewohner sowie alle Mitglieder der örtlichen Vereine jeweils mit Freunden und Bekannten. Beginn ist gegen 19 Uhr bei Abenddämmerung. Für das leibliche Wohl wird ausreichend gesorgt werden.

Fragen zur Verteilung?

mail@regio-pressevertrieb.de

www.regio-pressevertrieb.de

REGIO • pünktlich • zielgerichtet • lokal
PRESSE VERTRIEB GmbH
Die Zeitungszustellgesellschaft der RAUTENBERG MEDIA KG



Ihr Partner rund um das Automobil – 2x in Bohmte wünscht viel Spaß an der Straß'

TEBBEN

Aut**o**mobile

Kfz-Meisterwerkstatt

Am Feuerwehrhaus 4 • 49163 Bohmte • Tel. 05471-95 19 04

**Autohaus
u. 24h Tankstelle**

Bremer Straße 110 • 49163 Bohmte • Tel. 05471-675



QUALITÄT ZUERST

**Neu- und
Gebrauchtwagenhandel**

Alle Fahrzeuge sind
auf unserer Homepage zu finden.

www.tebben-automobile.de

Ein
fröhliches Osterfest
wünschen wir
allen unseren
Kunden

**Wir führen Produkte
vom Bauernladen
Rennegarbe**



bremer straße
Genau meine Richtung!

Danke

an alle Helfer, Organisato-
ren, Sponsoren und Mit-
macher!

Zum 28. Mal: Bohmter Frühling „Spaß an der Straß“

vom 25. - 27. April 2025 am Bohmter Bahnhof / Busbahnhof

Bohmte startet mit dem Reigen der
Feierlichkeiten:

Das erste größere Fest startet an
dem Wochenende auf dem Bohmt-
er Bahnhof / Busbahnhof.

und Freunde treffen!“ so und ähn-
lich hört man viele Menschen re-
den.

Da sind die Sehnsüchte nach Ge-
selligkeit, Musik und guter Laune

Schausteller, Kirmes, Kindernach-
mittag am Sonntag, verkaufsoffe-
ner Sonntag und das Wichtigste:
Eintritt frei an allen Tagen!
Nutzen Sie für den Besuch einen
der über 1000 Parkplätze im Ort.

Also herzlich willkommen beim
„Spaß an der Straß“:

- entdecken Sie Trends und
Neues

- lassen Sie sich von der vielfälti-
gen Musikauswahl überzeugen

- genießen Sie die kulinarischen
Angebote

- rocken Sie mal wieder

- treffen Sie Freunde und Be-
kannte, denn die sind garan-
tiert auch da!



Die Werbegemeinschaft Bohmte
hat wieder alle Register gezogen,
um Ihnen - unseren Kunden - ein
umfangreiches Musik- und Unter-
haltungsprogramm zu bieten.

„Endlich mal wieder was los!“ oder
„Endlich mal wieder feiern, tanzen

nach dem langen Winter. Aber nach
so langer Zeit darf man auch mal
wieder feiern gehen!

Angeboten werden nach dem alten
Rezept: 3 Tage, Freitag Hardrock/
Metal Bandcontest, Live-Bands,
Museumseisenbahn, Kulinarisches,

**Nutzen Sie einen von über 1000 Park-
plätzen im Ort!** Von der ev. Kirche bis zum Aldi



SEIT 1794
GIESEKE-ASSHORN
LANDGASTHAUS MIT HOTEL

Kaffee & Kuchen

Erdbeerbowle

BOHMTER FRÜHLING

**Aperol Spritz
Lillet Wild Berry**

WIR FREUEN UNS AUF IHREN BESUCH

Bremer Straße 55 • 49163 Bohmte • Telefon: 05471 / 95800
www.asshorns.de



Der Bahnhof rockt 7.0 – umsonst & draußen



Am Freitag,
25.04.2025,
um 19.00 Uhr

ist es wieder soweit:

Unter dem Motto „Der Bahnhof rockt“ findet ein Band-Wettbewerb für ambitionierte Nachwuchsmusiker und jung gebliebene Altrocker statt.

Ab 19.00 Uhr heißt es Bühne frei auf dem Bohmter Bahnhofplatz. Die Bands werden für jeweils eine halbe Stunde ihr Können unter Beweis stellen, und eine Jury sowie das Publikum küren am Ende mit ihren Stimmen den Sieger. Dieser wiederum hat mit dem Sieg nicht nur die Ehre und ein Preisgeld gewonnen.



Der Sieger erhält zudem einen Auftritt beim Hunteburger Open Air HOA.

„Der Bahnhof rockt“ verrät bereits, dass es hier nicht um Volks-, Feten- oder Popmusik geht. Nein, es darf gerockt werden!

Auch diverse Metal-Genres werden hier gespielt. „Headbanger“ und die „Pommegabel“ in die Höhe

halten sind hier normal und cool! Ob mit deutschen oder englischen Texten, die Bands sorgen für bes-

te Stimmung bei einer der ersten Open-Air-Veranstaltungen des Jahres in unserer Region.

Bohmter Gastronomie - vielfältig & anders als alltäglich! Seien Sie unser Gast!

Letzte Band - Sonntag 17.30 Uhr:

VERrockt!

Die Band VERrockt! bringt mit ihrem Frontmann, dem gebürtigen Bohmter Christian Löschen, energiegeladene, handgemachte Rockmusik auf die Bühne und wurde 2014 in Achim-Baden gegründet.

Was anfangs noch mit Klassikern der Rockgeschichte begann, entwickelte sich zum „Verrocken“ von Songs mit überwiegend deutschen Texten weiter. Daraus entstand schließlich auch der Name der Band, wobei die drei Großbuchstaben eine Hommage an die Heimat der Band, den Landkreis Verden, darstellen.

Später kamen dann auch eigene, deutschsprachige Songs dazu, so-

dass sie mittlerweile eine bunte Mischung aus Covern und eigenen Songs auf die Bühne bringen. VERrockt! bedient sich dabei Einflüssen aus Punk, Rock und Metal und will sich nicht in eine bestimmte Schublade einordnen lassen. Die vier Jungs haben „Bock auf Rock“ und leben für Livemusik. Sie wollen bei ihren Konzerten Geschichten über Spaß, Freiheit, Liebe und Rock'n Roll erzählen.

Dabei soll das Publikum genauso viel Spaß vor der Bühne haben, wie die Band auf der Bühne, wenn sie energiegeladene Musik mit ihrem eigenen Soundbrett zum Besten geben.



ERLEBEN
SIE DIE

*neue
Frühjahrsmode*

**SONNTAG, 27.04.,
13-18 UHR GEÖFFNET**

Brörmann
DER TREND **PUNKT**

Bremer Straße **BOHMTE**



Programm:

Freitag, 25.4.25:

16.00 Uhr: Eröffnung
Markttreiben
Bummel(s)pass - den ganzen Tag (1x zahlen = 2x fahren)
Kulinarisches
19.00 Uhr: Bandcontest
„Der Bahnhof rockt“
„Cover Identity“
„Lockslay“
„Peace Hill“
„Privacy“
aus dem Hard Rock / Metal-Genre treten gegeneinander an.
Vorher, in den Pausen und danach spielt „Ulli MondPunk“.

Samstag, 26.4.25:

13.00 Uhr: Beginn des Markttreibens & viele kulinarische Angebote
14.30 Uhr: Die Tanzgruppen des TV01 Bohmte führen vor
16.30 Uhr: „Brasstones“ live on Stage
19.00 Uhr: „Ulli MondPunk“ läutet den Abend ein
20.00 Uhr: „Buddy & Soul“ Party Kracher - Entertainment - Gänsehaut...

Sonntag, 27.4.25:

13.00 Uhr: Beginn des Markttreibens, Kulinarisches
Verkaufsoffener Sonntag bis 18 Uhr
Moorbahn pendelt im Ort
Kindergärten machen Spiel und Spaß für Kinder
Der Triebwagen der Museumseisenbahn Minden pendelt zwischen Bahnhof und Bruchheide
14.45 Uhr: Die Voltigier-Abteilung vom Reit- und Fahrverein Bohmte zeigt ihr Können
15.00 Uhr: Clown Otty macht Späße und Luftballonmodellage
15.30 Uhr: „Fug und Janina“ Kindermitschkonzert Teil 1
16.30 Uhr: „Fug und Janina“ Kindermitschkonzert Teil 2, danach Fotomöglichkeit
17.30 Uhr: Band „VERockt!“



60 JAHRE

stolte

- TV
 - HiFi
 - Service
 - Fachwerkstatt
 - Meisterbetrieb
- www.radio-stolte.de

Spaß an der Straß in Bohmte

Unsere Öffnungszeiten: Sa. 10:00-13:00h, So. 14:00-17:00h

METZ BLUE

4k- UHD Smart TV

165cm Bildschirmdiagonale
QLED Technik; Lan / W-Lan;
Mediatheken; APP's;
Multi-HDTV-Empfänger; AirPlay
Energieeffizienzkl. "F" **799,-**



10%
Sondernachlass
zum Frühlingsfest
26.+27.4.25

65MOE7100

YAMAHA

Soundbar mit TrueSound

DolbyAtmos und integriertem Tieftöner; 120Watt;
ClearVoice - optimiert die Sprachverständlichkeit; SR-B30
HDMI e-ARC und Bluetooth **349,-**



DAB Radio

ab **59,-**

Bohmte

Bremer Straße 8
Telefon 054 71 - 24 48
E-Mail: mail@radio-stolte.de



„Verkaufsoffener Sonntag“

am Sonntag, dem 27. April von 13 - 18 Uhr,
an dem sich fast alle Geschäfte beteiligen

Da kann die ganze Familie probieren, sich informieren und beraten lassen.

Testen Sie uns: Beratung - Service
- Preiswürdigkeit - Kompetenz sind die Stärken der Bohmter Geschäfte.

Eintritt FREI!

Bohmter Frühling Spaß an der Straß'

25.-27. April

Auf dem
Bahnhofsvorplatz -
Busbahnhof

Live-
Shauftritte
Sonntag: Extra
Kindernachmittag
Band Contest
Shauftritte
Imbiss- u.
Getränkstände
Museumseisenbahn

Verkaufsoffener
Sonntag,
27.4.2025
13-18 Uhr

Ausscheiden und mitbringen

Bummel(s)pass
HAPPY HOUR
Freitag, 25.04.2025
1x bezahlen
2x fahren
den ganzen
Tag

Die nächste Ausgabe
erscheint am:
Samstag, 26. April 2025

Rautenberg Media Zeitungspapier –
nachhaltig & zertifiziert:
Made of paper awarded the EU Ecolabel
reg. no. FI/11/001, supplied by UPM

IMPRESSUM

STEMWEDER BOTE

HERAUSGEBER, DRUCK UND VERLAG

RAUTENBERG MEDIA KG
Kasinostraße 28-30 · 53840 Troisdorf
Fon +49 (0) 2241 260-0 · Fax 260-259
willkommen@rautenbergberg.media

V.i.S.d.P. Redaktioneller Teil:
Bianca Breuer und Corinna Hanf
Verantwortlich f. d. Anzeigenteil:
Dunja Rebinski

ERSCHEINUNG wöchentlich

V.i.S.d.P. FÜR DIE RUBRIK
· Politik

SPD Mathias Straub

Kostenlose Haushaltsverteilung in Stemwede. Zustellung ohne Rechtsanspruch, Einzelbezug über Rautenberg Media 5,00 Euro/Stück + Porto. Sind gesetzlich geschützte Warenzeichen nicht gekennzeichnet, erlauben fehlende Hinweise keine freie Nutzung. Namentlich gekennzeichnete Artikel spiegeln nicht immer die Meinung der Redaktion wider.

Handhabung für unverlangt hereingegebene Pressematerialien

Rautenberg Media übernimmt keine Haftung für die Richtigkeit (inhaltlich u. orthographisch) und Vollständigkeit. Per Post erhaltenes Pressematerial wird nicht zurückgesandt. Keine garantierte Veröffentlichung. Entstehen Forderungen Dritter aus Verletzungen des Urheber-, Presse- oder Nutzungsrechts durch das Pressematerial, fordert Rautenberg Media Schadensersatz beim Einreicher. Bei irrtümlich fehlender Namensnennung am Werk (z.B. Bildnachweis) verzichtet der Einreicher auf jegliche Forderung an Rautenberg Media. Durch den Einreicher des Pressematerials wird Rautenberg Media befugt, dieses sowohl für ihre Print-Ausgaben, als auch für die durch sie betriebenen elektronischen Medien zu verwenden.

KONTAKT

MEDIENBERATERIN

Mareile Matlage
Fon 02241260 180
stemweder-bote@rautenbergberg.media

VERTEILUNG

Regio Presse Vertrieb GmbH
mail@regio-pressevertrieb.de
regio-pressevertrieb.de

VERKAUF Fon 02241 260-112
verkauf@rautenbergberg.media

REDAKTION Fon 02241 260-250 /-212
redaktion@rautenbergberg.media

RAUTENBERG MEDIA ONLINE

rautenbergberg.media
facebook.de/rautenbergbergmedia
instagram.de/rautenbergberg_media

ZEITUNG

stemweder-bote.de/e-paper

SHOP

rautenbergberg.media/anzeigen

LOKALER GEHT'S NICHT

Für Nordrhein-Westfalen publiziert Rautenberg Media über 80 Städte- und Gemeindezeitungen. Lernen Sie uns als 360° Media-Partner auch bei DRUCK, WEB und FILM kennen.

WEITERE ZEITUNGEN VON UNS

Rund 50 Städte- und Gemeindezeitungen des Schwesterverlages HBV im Hauptstadtbüro in Berlin stehen ebenfalls mit dem Slogan „Lokaler geht's nicht!“ für Informationen der Bürgerschaft, für örtliche Werbetreibende und interessierte Leser in Brandenburg und Berlin. heimatblatt.de

Darüber hinaus gibt es noch eine Vielzahl von Sonderpublikationen, die meist im Bogen- oder Bildruck hergestellt werden

ZEITUNG

DRUCK

WEB

FILM

RAUTENBERG

MEDIA

PRIVATE & GESCHÄFTLICHE KLEINANZEIGEN – PREISGÜNSTIG UND EFFEKTIV

VÖR JED'N WATT DORBIE!



ARBEITSMARKT

Suchen zu sofort eine freundliche und zuverlässige **Servicekraft als Aushilfe**. Bei Interesse melden Sie sich bitte unter Telefon 05474 204317. Wir würden uns sehr freuen.

Altes Gasthaus Vahrenholt
Bremer Straße 20, 32351 Stemwede



VERSCHIEDENES

Zuverlässiger Lieferant für
Putzlappen aus Alttextilien

Anke Schrader
TEXTILPUTZLAPPEN

Tel. 05471 95100



AUTO & ZWEIRAD

Wir kaufen Wohnmobile + Wohnwagen
Tel.: 03944-36160 www.wm-aw.de
"Wohnmobilcenter Am Wasserturm"

Angebote

Dienstleistung

Sonstiges

Klavierunterricht in Stemwede

Klavierspielen können Sie in jedem Alter beginnen, oder wieder auffrischen. Sie möchten improvisieren oder bekannte Lieder spielen? Dipl. Klavierlehrer und Dipl. Musiktherapeut freut sich aufs gemeinsame Musizieren. Probestunde möglich 01717 555 335

Gesuche

Immobilienangebote

Suche Resthof oder Haus mit Halle oder Wohnung

mit Nebengebäude zu Mieten oder Kaufen. Tel. 0152-24468411 oder E-Mail: hedem@gmx.de



Familien

ANZEIGENSHOP

GEBURT 12.1
43 x 90 mm
ab **52,00€**

Für alles was wirklich zählt!

shop.rautenbergberg.media

Paul Gauselmann unterstützt Museums-Eisenbahn Rahden-Uchte mit großzügiger Spende

Die Museums-Eisenbahn Rahden-Uchte e.V. (MRU) kann sich über eine außergewöhnliche finanzielle Unterstützung freuen: Paul Gauselmann, Unternehmer und Gründer der heutigen Merkur Group, stellt dem Verein rund 150.000 Euro für dringend notwendige Sanierungsarbeiten zur Verfügung.

Mit der Spende sollen unter anderem marode Holzschwellen im Bahnhof Lavelosch ersetzt, eine beschädigte Weiche instand gesetzt sowie die gesperrte Drehscheibe im Bahnhof Rahden wieder funktionsfähig gemacht werden. Diese Maßnahmen sind Voraussetzung für die Wiederaufnahme des regulären Fahrbetriebs, die - vorbehaltlich der Freigabe durch die zuständige Aufsichtsbehörde - für Himmelfahrt am 29. Mai geplant ist. Paul Gauselmann engagiert sich seit vielen Jahren für kulturelle und soziale Projekte in der Region - seine Unterstützung hat bereits zahlreiche Initiativen ermöglicht und nachhaltig gestärkt. „Technisch ist die Museumsbahn ein wertvolles Zeugnis regionaler Verkehrsgeschichte - menschlich ist sie ein Ort der Leidenschaft, des Ehrenamts und des generationenübergreifenden Miteinanders“, sagt Gauselmann. „Solche Initia-

tiven verdienen Respekt und Unterstützung. Ich freue mich, mit meinem Beitrag dazu beizutragen, dass der Betrieb wieder aufgenommen werden kann.“ Vereinsvorsitzende Christina Schwarze zeigt sich dankbar: „Ohne das Engagement ehrenamtlicher Helfer und ohne großzügige Förderer könnten wir solche Projekte nicht stemmen. Gerade in Zeiten begrenzter öffentlicher Mittel ist privates Engagement unverzichtbar für den Erhalt kultureller Einrichtungen.“

Derzeit laufen die Vorbereitungen für die kommende Saison auf Hochtouren. Bis zur vollständigen Sanierung wird ein Hilfsbahnsteig etwa 200 Meter vor dem Bahnhof Lavelosch eingerichtet. Auch in Rahden müssen sich die Museumsbahner vorerst mit eingeschränkten Betriebsbedingungen arrangieren, da ohne funktionierende Drehscheibe der Lokscharren nicht regulär genutzt werden kann.

Wer sich selbst engagieren möchte, ist bei der Museumsbahn herzlich willkommen. Die Aufgaben reichen von Technik und Wartung über Fahrgastbetreuung bis hin zur Pflege der historischen Anlagen - neue Helferinnen und Helfer erwartet ein engagiertes Team mit großem Gemeinschaftsgeist.

KLEINANZEIGEN
PRIVAT & GESCHÄFTLICH

ONLINE BESTELLEN

rautenbergberg.media/kleinanzeigen

Ihre private*
KLEINANZEIGE
bis 100 Zeichen
in dieser Zeitung **ab 6,99€**

*gewerbliche Kleinanzeige ab 13,99 €

RAUTENBERG MEDIA



	7		8	6	1		4	2
		6	5			3	1	
				2				
	5	4	9					
			7	8				4
					2	1	8	
				9				
3	1	7	2		4	9		
6	9	5	1	7	8		2	3

MITMACHEN UND GEWINNEN!

Spielanleitung: Füllen Sie die leeren Felder so aus, dass in jeder waagerechten Zeile und in jeder senkrechten Spalte alle Zahlen von 1 bis 9 stehen. Dabei darf auch jedes 3 x 3 Quadrat nur je einmal die Zahlen 1 bis 9 enthalten. Die Zahlen in den farblich unterlegten Feldern ergeben in der Summe die Lösungszahl.

Die Lösungszahl senden Sie bitte mit Angabe Ihrer Anschrift und Telefonnummer bis zum **23.04.25** per

Mail an: stemweder-bote@rautenberg.media

... und das können Sie gewinnen:

**1 x Familien-
Eintrittskarte
für das Lykke Land
in Lembruch
(max. 5 Personen)**



SUDOKU-GEWINNER

aus der Ausgabe der Kw 14

Die Lösungszahl des **Sudoku-Rätsels** des Stemmweder Boten lautete „14“.

DIE GEWINNERIN DER EINTRITTSKARTEN FÜR DEN KABARETT-PREIS „RAHDENER SPARGEL“ IST:

**Simone Luhede
AUS STEMWEDE**

ANZEIGEN · PROSPEKTEVERTEILUNG DRUCKE · WEB-AUFTRITTE · FILM

Rufen Sie uns an und vereinbaren Sie einen Termin mit uns.



Wir rücken Ihre Produkte und Dienstleistungen, die gesamte Leistungsfähigkeit Ihres Unternehmens, individuell nach Ihren Wünschen, ins richtige Licht.

■ ZEITUNG Lokaler geht's nicht. **■ DRUCK** Satz.Druck.Image. **■ WEB** 24/7 online. **■ FILM** Perfekter Drehmoment.

STEMWEDER BOTE

Online lesen: stemweder-bote.de/e-paper
VERTEILUNG IN
STEMWEDE UND IN DER
SAMTGEMEINDE LEMFÖRDE



MEDIENBERATERIN
Mareile Mattlage
FON 02241 260-180
E-MAIL stemweder-bote@rautenberg.media

MEDIENBERATERIN
Kathrin Sander
FON 02241 260-179
E-MAIL stemweder-bote@rautenberg.media

WIR SCHAFFEN LEBENSSTRÄUME!

Was ist Trend, was ist beliebt? Moderne Küchen in matt, Hochglanz, warme Holz-akzente oder cooler Beton-Look inklusive energiesparender Markentechnik. Bei uns finden Sie die neuesten Küchentrends!



**ZWEI
KÜCHENSTUDIO'S**
mit über **300**
Ausstellungsküchen
in beiden Häusern!
**SCHAUEN SIE SICH
GERNE BEI UNS
UM!**

MUSTERKÜCHEN
zu stark reduzierten **PREISEN!**



**Küchen
inspirationen**

AKTUELLE KÜCHENTRENDS

NEUSTE TECHNIK

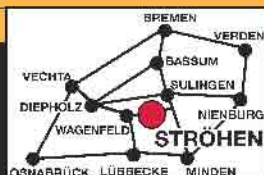
RIESIGE AUSWAHL

HENKE

seit 1973

Das Möbelhaus mit der
größten Küchenschau
im Norden!

49419 Wgf.-Ströhen
Lagerweg 18 • Tel. 0 57 74 - 9 49 60
info@henke-wohnmkomfort.de
www.henke-kuechen.de



**AB KÜCHEN-
Fachmarkt**

GMBH

Die größte
Küchenschau
in Nord-
Westfalen!

32369 Rahden

Werner-v.-Siemens-Str. 5/7
Tel.: 05 77 1 - 50 11 • beratung@ab-kueche.de
www.ab-kueche.de

