

STEMWEDER BOTE

VERTEILUNG IN STEMWEDE UND IN DER SAMTGEMEINDE LEMFÖRDE

53. Jahrgang

Samstag, den 12. April 2025

Woche 15

Jede Woche in Ihrem Briefkasten

Ambulanter Pflegedienst
inkl. Beratung bei Pflege-Einstufung
Tel. 05443-208270

Tagespflege Schäperhaus
Tel. 05443-208280

SeniorenHAUS Waldblick
mit WohnOase
Tel. 05443-99880

Hauptstr. 173/177d, 49448 Lemförde

www.pflegezentrum-lemfoerde.de


Pflegezentrum
am Mutterhaus



KODE



SICHT - UND SONNENSCHUTZ

Plissees | Rollos | Sichtschutz
Sonnenschutz | Wärmeschutz | Verdunkelung

Schulbrink 3

32312 Lübbecke

Tel. 05741 / 30 16 864

muehlenkreis@kode-insektenschutz.de



ambulant, teilstationär
und vollstationär

**Unser
Anliegen
ist Ihre
Zufriedenheit!**

ATV Am Burggraben 13
49448 Lemförde
24 Stunden-Service 05443-9910



Frischer Service.
Alle Marken.



Wir stellen ein: Kfz-Mechatroniker (w/m/d) Pkw und Transporter

- ✓ Sicherer Arbeitsplatz in einem familiär geführten Unternehmen
- ✓ Ansprechende Vergütung
- ✓ Betriebliche Altersvorsorge
- ✓ Weitere Arbeitgeberbenefits
- ✓ Umfassende Weiterbildungsmöglichkeiten

Auto Service GmbH | Levernstr. 6 | 32351 Stemwede-Levern
Tel. 05745 2121 | bewerbung@auto-service-levern.de
www.auto-service-levern.de



Seniorenwohnungen
am Stemweder Berg

**Sie lassen
es sich gutgehen**



- In altersgerechten Wohnungen zusammen in einer Gemeinschaft
- Essenslieferung nach Wunsch
- Fahrstuhl
- hauseigener ambulanter Pflegedienst
- Wohnungsreinigung
- Wäsche waschen
- täglich Service und Fahrdienste
- Betreuung

**Aktuell zu vermieten:
1 Wohnung 57 qm mit Balkon**

Gustav-Niermann-Weg 18
32351 Stemwede

Für nähere Auskünfte und
Besichtigungen wenden Sie
sich bitte an: Frau Schmalge
Telefon 0 57 73 / 81 33 oder
0 54 74 / 20 50 00



Rechtsschutz für alle Fälle.
Mit der „Meine LVM“-App.

**Deine LVM-
Rechtsschutzversicherung
gibt dir Deckung bei juristischen
Fragen und im Rechtsstreit. Wir beraten dich gern.**

LVM
VERSICHERUNG

Florian Rust
Schröttinghauser Straße 5
32351 Stemwede-Levern
Telefon (05745) 20 70
info@rust.lvm.de

Patrick Herbst
Am Thie 2
32351 Stemwede-Dielingen
Telefon (05474) 64 55
info@p-herbst.lvm.de

Matthias Lämmchen
Stemwederberg Straße 80
32351 Stemwede-Wehden
Telefon (05773) 30 5
info@laemmchen.lvm.de

So ist die Gemeinde Stewwede für Sie da:

Öffnungszeiten

Verwaltungsstellen Lovern, Amtshausplatz 1:

Um Wartezeiten bei Ihren Anliegen und Ihrem Besuch im Stewweder Amtshaus zu vermeiden, empfehlen wir Ihnen, einen Termin zu reservieren.

Bitte nutzen Sie hierfür unsere Online-Anmeldung oder kontaktieren Sie uns per Mail über buergerservice@stewwede.de oder telefonisch unter 05745/78899-0.

Montag-Freitag	08.30 - 12.00 Uhr
Montag, Mittwoch	14.00 - 16.00 Uhr
Donnerstag	14.00 - 18.00 Uhr
Dienstag, Freitag	nachmittags geschlossen

Bürgermeister-Sprechstunde

Termine bei Bürgermeister Kai Abrusatz

Für Terminabsprachen steht das Bürgermeisterbüro unter der Telefonnummer 05745 / 7 88 99 930 während der Öffnungszeiten oder per E-Mail unter buergermeisterbuero@stewwede.de gerne zur Verfügung.

Öffnungszeiten

Mediathek in Wehdem

Die Mediathek ist wie folgt geöffnet:

Donnerstags von 15-18 Uhr, Freitags von 9-12 Uhr
In den Ferien donnerstags von 15-18 Uhr

Mediathek Stewwede-Wehdem

Am Schulzentrum 12

Telefon: 05745/ 788 99 574 (während der Öffnungszeiten)

E-mail: gemeindebuecherei@stewwede.de

Das Team freut sich auf rege Besuche.

Wichtige Rufnummern

Notruf der Polizei: 110

Notruf der Feuerwehr und des Rettungsdienstes: 112

Krankentransporte, Rettungsdienst
in Nichtnotfällen: 192 22

Sprechzeiten der Polizei

Bezirksdienst Stewwede

Am Schulzentrum 10-14, Herr Th. Müller

Dienstags: 10-12 Uhr, Donnerstags: 15-17 Uhr

Tel: 05745/ 6139967 oder 0174/ 6491058

Terminabsprache erwünscht

In dringenden Fällen: Notruf der Polizei 110



Abfallservice
14.04. - 03.05.2025



BITTE
Feiertags-
termine
beachten!

Arrenkamp – Westrup – Wehdem

Samstag,	12. April
Dienstag,	22. April
Montag,	28. April

Biomüll
Papier/gelbe Tonne
Biomüll

Dielingen – Haldem

Mittwoch,	16. April
Freitag,	25. April
Freitag,	02. Mai

Biomüll
Papier/gelbe Tonne
Biomüll

Drohne – Sundern – Niedermehren -Twiehausen (Nord)

Donnerstag,	17. April
Samstag,	26. April
Samstag,	03. Mai

Biomüll
Papier/gelbe Tonne
Biomüll

Lovern – Destel – Twiehausen (Süd)

Montag,	14. April
Mittwoch	23. April
Dienstag,	29. April

Biomüll
Papier/gelbe Tonne
Biomüll

Oppendorf – Oppenwehe

Dienstag,	15. April
Donnerstag,	24. April
Mittwoch,	30. April

Biomüll
Papier/gelbe Tonne
Biomüll

Entsorgung von Elektrogeräten

Wo werden die Geräte angenommen?

Firma Wüppenhorst, Oppenwehe

Die Annahmestelle ist jeweils samstags von
9.00-12.00 Uhr geöffnet.

Entsorgung von Grünabfällen

Bei folgenden Firmen sind Sammelstellen für

Grünabfälle eingerichtet:

- Firma Wüppenhorst Entsorgungsbetriebe GmbH,
Oppenwehe, Tel. 05773 / 620
- Raiffeisen Lübbecker Land AG, Lovern, Tel. 05745 / 578
- Raiffeisenmarkt, Stewshorn, Tel. 05443 / 9932-0

STEMWEDER BOTE

Anzeigenannahme und Verteilung

Allein zuständig in allen Anzeigenfragen, gewerblich und familiär, sowie für die Verteilung des Stewweder Boten ist Frau Mareile Mattlage

Telefon: 02241/ 260 180 oder 0162/ 375 4805

E-Mail: stemweder-bote@rautenberg.media

Redaktionsschluss

Zur Veröffentlichung bestimmte Texte und Mitteilungen müssen der Redaktion des Stewweder Boten, spätestens bis 10.00 Uhr am Donnerstag der Woche vor

Erscheinen des Stewweder Boten in druckfertiger Form vorliegen.

Später eingehende Texte können für den aktuellen Boten keine Berücksichtigung finden.

Für die Übersendung der Manuskripte (Bilder im Format jpg) per E-Mail nutzen Sie bitte folgende E-Mail-Adresse: stemweder-bote@rautenberg.media

Unsere nächsten Erscheinungstermine sind:

KW 16 – Samstag, 19.04.2025

Anzeigen-/Redaktionsschluss Mittwoch, 09.04.2025 – 10 Uhr

KW 17 – Samstag, 26.04.2025

Anzeigen-/Redaktionsschluss Dienstag, 15.04.2025 – 10 Uhr



STEMWEDER
BOTE

Sie erreichen uns telefonisch:

Mareile Mattlage: 02241 / 260 180 oder 0162 / 375 4805 (gerne auch WhatsApp)

Kathrin Sander: 02241 / 260 179 oder schreiben Sie uns eine E-Mail an:
stemweder-bote@rautenberg.media, wir rufen Sie dann schnellstmöglich zurück.

Einkaufen rund um die Uhr

Tante Enso-Supermarkt in Oppenwehe ist feierlich eröffnet worden



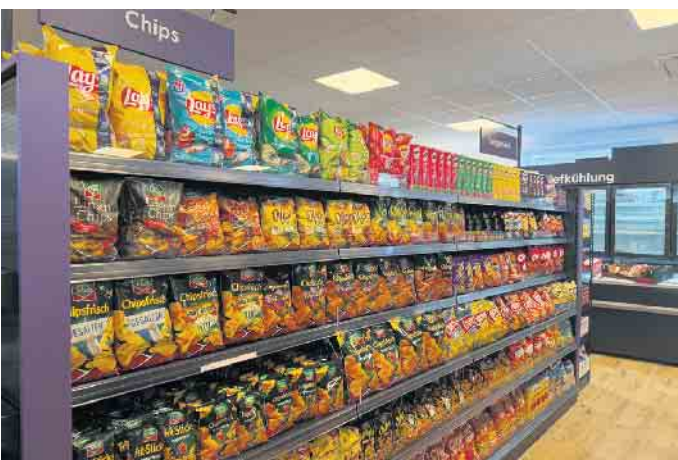
Investor Rüdiger Vogt freut sich über das umfangreiche Angebot im Tante-Enso-Supermarkt.

Oppenwehe (hm). Der neue Supermarkt Tante Enso hat zum ersten Mal seine Pforten in Oppenwehe geöffnet. Das innovative Projekt ist fertiggestellt, es darf nach Herzenslust eingekauft werden. Am Donnerstag, 3. April, um 12 Uhr, wurde der Tante-Enso-Supermarkt feierlich eröffnet.

Kunden konnten erstmals in dem neuen Geschäft einkaufen und sich einen Überblick über das umfangreiche Sortiment verschaffen. Der neue Supermarkt umfasst rund 300 Quadratmeter Verkaufsfläche, ein Lager sowie einen zusätzlichen Bereich für einen kleinen Selbstbedienungsbäcker. Hier werden annähernd 4.000 verschiedene

Artikel des täglichen Bedarfs angeboten, darunter frische Backwaren, Obst und Gemüse. Auch Tierbedarf ist zu bekommen. Das Besondere am Tante Enso-Markt: mit einer speziellen Kundenkarte können Kunden hier rund um die Uhr an 365 Tagen im Jahr einkaufen.

Selbstbedienungskassen und Videoüberwachung sorgen dafür, dass der Einkauf auch außerhalb der regulären Öffnungszeiten möglich ist. Natürlich gibt es aber auch festgelegte Zeiten, in denen Personal vor Ort ist, um den Kundinnen und Kunden zur Seite zu stehen. Der Bericht über die Eröffnung folgt im nächsten Stemweder Boten.



Annähernd 4.000 Artikel des täglichen Bedarfs werden im neuen Supermarkt in Oppenwehe angeboten.

Holzmontagen und mehr...

Wilfried Heidemann

- Zimmerarbeiten • Hochbeete • Carport – Überdachungen • Dachfenster – Dachausbau • Dachreparaturen – Sturmschäden • Trockenbau- und Innenausbau
- Dachbodenisolierungen • Dachrinnenreinigung • **Eigenleistung ist möglich**

Schluttbaum 2, 32351 Stemwede · Telefon 0 57 45 / 91 10 58
Mobil 01 60 / 90 10 61 48 · www.Heidemann-Holzmontagen.de



Gut sortiert ist das Getränkeangebot

ÜBER 90 JAHRE POLSTERIDEEN

Ü90

...STÄRKER
DENN JE
...SCHÖNER
DENN JE!

**POLSTER
PEPER**

ICH MAG'S FARBIG.



KRIEG ICH BEI
POLSTER PEPER!

POLSTERIDEEN
BEI KAFFEE + GEBÄCK

SPEZIALHAUS & MEISTERPOLSTEREI

Von-dem-Bussche-Münch-Str. 9 | 32339 Espelkamp
Industriegebiet Nord | Tel.: 05772 3452 | www.polster-peper.de
Sonntag Schautag* 14 - 18 Uhr. Ohne Beratung/Verkauf *Nicht an Feiertagen

NOTDIENSTE

WIR SIND RUND UM DIE UHR FÜR SIE DA!



110 POLIZEI

112 FEUERWEHR



Ärztlicher Notdienst

Die zentrale Notfallpraxis am Krankenhaus Lübbecke ist erreichbar unter der Rufnummer **05741-1077**

Eine vorherige telefonische Anmeldung ist erforderlich.

Kernöffnungszeiten:

- montags, dienstags & donnerstags von 18 bis 22 Uhr
- mittwochs & freitags von 13 bis 22 Uhr
- samstags, sonntag sowie an Feiertagen von 8 bis 22 Uhr

Telefonisch ist die Notfallpraxis durchgängig bis 8 Uhr am Folgetag erreichbar.

In den Fällen, in denen auf Grund Ihrer Erkrankung ein Hausbesuch erforderlich ist, wenden Sie sich bitte an die Telefonnummer **116 117**

Zahnärztlicher Notdienst

Für den Kreis Minden - Lübbecke Abfragen unter

01805-98 67 00

An Wochenenden + Feiertagen

Für den Kreis Diepholz

Abfragen unter

05443-92 93 28

An Wochenenden + Feiertagen

Kinderärztlicher Notdienst

Abfrage unter

0571-790 40 40

Augenärztlicher Notdienst

Abfrage unter

116 117

Gift-Notruf-Zentrale

Abfrage unter

0228-19240

Opfer-Notruf-Notruf

Abfrage unter

116 006

Treffen Angehöriger psychisch Erkrankter

Die **kostenfreie Gesprächsgruppe** trifft sich am 2. Donnerstag eines Monats um 19.00 Uhr in der Paritätischen Begegnungsstätte (Kleiner Saal), Simeonstr. 19 in Minden.

Anmeldungen:

Selbsthilfe-Kontaktstelle PariSozial

Minden-Lübbecke/Herford unter **T.: 0571-8280224**

oder **E-Mail: selbsthilfe-mi-lk@paritaet-nrw.org**.

Das Blaue Kreuz

Hilfe für Alkohol- und Medikamentenabhängige und deren Angehörige

Es ist keine Schande suchtkrank zu sein. Es ist aber eine Schande, nichts dagegen zu tun. Wir versuchen Antworten zu geben!

Vertrauensperson:

Petra Cailliez

ab 17 Uhr **T.: 05471-1229**

WIR SIND HIER. DER APOTHEKEN-NOTDIENST



0800 00 22 8 33

(kostenlos aus dem dt. Festnetz)



22 8 33*



www.akwl.de

*Nächste Notdienst-Apothekette per SMS (09.00-24.00 Uhr) oder per App (09.00-24.00 Uhr) erreichbar. Erreichbar aus allen Netzen.

Senioren Fahrdienst Stemwede e.V.

Einkaufen - Arzttermine - Soziale Kontakte

Fahrten von Montag - Freitag

Fahrtbestellungen unter **T.: 05745-78899-770,**

Seniorenfahrdienst.stemwede@gmail.com

montags von 9 - 12 Uhr + donnerstags 15 - 18 Uhr

Fahrtbestellungen müssen mindestens 3 Tage vor dem Fahrtbeginn angemeldet werden!

Kurzfristige Fahrabsagen an Tel.-Nr.: 0151 726 25248

HNO-Notdienst

Bei Notfällen rufen Sie die ärztliche **Notruf-Nr. 116 117** (ohne Vorwahl). Egal ob vom Festnetz oder Handy an. Dort wird man Ihnen sagen welcher Arzt in Ihrer Nähe Notdienst hat.

Der wöchentliche Notdienst beginnt freitags um 13 Uhr und endet am darauffolgenden Freitag um 8 Uhr morgens.

In der Zeit von 22 bis 8 Uhr morgens übernimmt den Notdienst die HNO-Klinik in Minden oder die HNO-Klinik in Bielefeld.

Feste Kernsprechstunde am Wochenende oder Feiertag ist von 10 bis 12 Uhr und von 17 bis 18 Uhr. Am Mittwochnachmittag findet die feste Sprechstunde von 17 Uhr bis 18 Uhr statt.

Tierärztlicher Bereitschaftsdienst

An Feiertagen und an Samstagen und Sonntagen wird der Notdienst durch nachstehende Tierarztpraxen sichergestellt:

Tierklinik Preußisch **Oldendorf · T.: 05742-2355**

Tierärztliche Praxis für Pferde und Kleintiere

Dietmar Helms, **Espelkamp-Fiestel · T.: 05743-928811**

Heimweg-Telefon

Für alle, die sich vom mulmigen Gefühl auf ihrem nächtlichen Weg mit einem netten Gespräch ablenken lassen möchten. **030 120 74 182**
So. - Do. 20- 24 Uhr, Fr. - Sa. 22 - 4 Uhr

Allgemeine Notdienste

- Polizei-Notruf **110**
- Feuerwehr/Rettungsdienst **112**
- Ärzte-Notruf-Zentrale **116 117**
- Gift-Notruf-Zentrale **0228 192 40**
- Telefon-Seelsorge **0800 111 01 11** (ev.) **0800 111 02 22** (kath.)
- Nummer gegen Kummer **116 111**
- Kinder- und Jugendtelefon **0800 111 03 33**
- Anonyme Geburt **0800 404 00 20**
- Eltern-Telefon **0800 111 05 50**
- Initiative vermisste Kinder **116 000**
- Opfer-Notruf **116 006**



„Letzte-Hilfe-Kurs“ in Lemförde

Am Ende wissen wie es geht

Sterben gehört zum Leben dazu, doch viele Menschen fühlen sich unsicher, wenn es darum geht, Angehörigen oder Freunde in ihrer letzten Lebensphase zu begleiten.

In diesem „Letzte-Hilfe-Kurs“ (www.letztehilfe.info) lernen interessierte Bürgerinnen und Bürger, was sie für die ihnen Nahestehenden am Ende des Lebens tun können.

Der vierstündige Kurs ist aufgeteilt in vier Module:

- Sterben als Teil des Lebens
- Vorsorgen und Entscheiden
- Leiden lindern
- Abschied nehmen

Hierbei vermitteln wir Basiswissen und Orientierung und zeigen einfache und praktische Handgriffe.

Die Teilnahme am „Letzte-Hilfe-Kurs“ steht jedem offen und es sind daran keine Kosten verbunden. Wir freuen uns aber über eine freiwillige Spende.

Freitag, 25. April, 15 bis 19 Uhr
Gemeinderaum
der kath. Kirchengemeinde,
Am Burggraben 20,
49448 Lemförde

Auskunft und Anmeldung:
info@hospizdienst-lemfoerde
Tel. 05443-997093

Praxis geschlossen

von Montag, den 28.04.25 bis
einschließlich Freitag, den 09.05.25

Dieter Hermsmeier

Facharzt für Allgemeinmedizin
Dielinger Str. 55 | 32351 Stemwede

GELD-ABZOCKER

Seien Sie KLÜGER als die BETRÜGER!

Geben Sie **kein Bargeld** an angebliche Polizist*innen oder Ihnen unbekannte Personen (Arzt, Notar...). Lassen Sie sich **telefonisch nicht bedrängen, Bargeld zu geben**, zum Abholen bereit zu legen oder Geld zu überweisen. **In solchen Fällen bitte die 110 wählen** und die Polizei informieren!

• Heimweg-Telefon

Für alle, die sich vom mulmigen Gefühl auf ihrem nächtlichen Weg mit einem netten Gespräch ablenken lassen möchten.

030 120 74 182

So. - Do. 20:00 - 24:00 Uhr
Fr. - Sa. 22:00 - 4:00 Uhr



NOTFALLSCHUBLADE

Das gehört in eine gut erreichbare **Notfallschublade** in Ihrer Wohnung/Ihrem Haus:


1. Taschenlampe
2. Kerze/Streichhölzer
3. Batteriebetriebenes Radio (um Hinweise der Feuerwehr/Polizei empfangen zu können)
4. Powerbank zum Aufladen des Handys
5. DIESE SEITE mit allen wichtigen Notrufnummern






GEGEN GEWALT

Menschen, die Gewalt erleben oder erlebt haben.

- Telefon-Nummer für Frauen
116 016
- Telefon-Nummer für Männer
0800 12 39 900



INTERMED
GESUNDHEITZENTRUM BOHMTÉ

 LOGOPÄDIE	 PHYSIOTHERAPIE	 TRAINING
Sprach-, Sprech-, Stimm- und Schluckstörungen	Krankengymnastik Manuelle Therapie Lymphdrainage Bobath • Fango Massage • Tape	Leistungsdiagnostik Gerätetraining Kursprogramm Rehasport

INTERMED BOHMTÉ
Bremer Straße 93
49163 Bohmté

05471 95 37 100
info@intermed-bohmté.de
www.intermed-bohmté.de

WIR SIND

 HANSEFIT

PARTNER



Dielingen
Am Thie 5
Fon 05474 6556

Levern
Im Alten Stift 6
Fon 05745 2194 o. 1581

Oppenwehe
Zur Kirche 21
Fon 05773 910332

Wehdem
Am Kirchberg 16
Fon 05773 991149

Stemweder Kirchengemeinden

Gottesdienste

Palmarum, 13. April

11 Uhr - Gottesdienst in der Kirche Wehdem (Pfrin. M. Grauer)
11 Uhr - Kindergottesdienst in der Johanneskapelle Twiehausen (Kigo-Team)

Gründonnerstag, 17. April

10 Uhr - Gottesdienst mit Abendmahl im Seniorenhaus Langer in Levern (Prädikantin C. Bade)
15.45 Uhr - Gottesdienst im Seniorenzentrum Dielingen (Pfr. M. Beening)

18 Uhr - Gottesdienst mit Abendmahl in der Heilig-Kreuz-Kapelle Haldem (Pfr. M. Welters)
19 Uhr - regionaler Gottesdienst im Heimathaus Wehdem mit Abendmahlsfeier, Veehharfen und kleinem Imbiss (Pfrin. M. Grauer)

Karfreitag, 18. April

11 Uhr - Gottesdienst in der St. Martini-Kirche Oppenwehe

(Pfrin. S. Mettenbrink)

11 Uhr - Gottesdienst in der Kirche Wehdem (Pfrin. M. Grauer)

15 Uhr - Gottesdienst in der St. Marien-Kirche Dielingen

(Pfr. M. Beening)

15 Uhr - Gottesdienst in der Stiftskirche Levern

(Prädikantin C. Bade)

Karsamstag, 19. April

22 Uhr - Auferstehungsfeier in der Stiftskirche Levern (Pfrin. M. Grauer)

Ostersonntag, 20. April

6 Uhr - Osternachtsfeier mit den Jagdhornbläsern und dem Posaunenchor in der Heilig-Kreuz-Kapelle Haldem (Pfr. M. Beening) anschließend Frühstück im Gemeindezentrum Haldem (Infos siehe unten)

6 Uhr - Osterfrühgottesdienst mit Abendmahlsfeier und dem Posaunenchor in der Kirche Wehdem

(Pfrin. M. Grauer) anschließend

Frühstück im Gemeindehaus

(Infos siehe unten)

9.30 Uhr - Gottesdienst in der Stiftskirche Levern

(Pfrin. S. Mettenbrink)

11 Uhr - Gottesdienst in der St. Martini-Kirche Oppenwehe (Pfrin. S. Mettenbrink)

18 Uhr - Osterfeuer mit dem Kindergottesdienst in Twiehausen

Ostermontag, 21. April

Kein Gottesdienst in Stewmede

Wer einen online-Gottesdienst

feiern möchte, kann auf dem YouTube-Kanal des Kirchenkreises

Angebote finden:

www.youtube.com/channel/UCR91Lz5U8aPX6_OR3j3Vd4g

Veranstaltungen

Osterfrühstück im Gemeindezentrum Haldem

Im Anschluss an die Osternachtsfeier am Ostersonntag (siehe oben) lädt die Kirchengemeinde

Dielingen zum Osterfrühstück in das Gemeindezentrum Haldem ein. Um Anmeldung im Gemeindebüro unter Tel. 05474/6556 oder per E-Mail unter buerodielingen@kirche-stemwede.de wird gebeten.

Mitbring-Buffer im Gemeindehaus Wehdem am Ostersonntag

Im Anschluss an den Osterfrühgottesdienst am Ostersonntag (siehe oben) lädt die Kirchengemeinde Wehdem zum Frühstück ins

Gemeindehaus ein. Brot, Butter und Getränke stellt die Gemeinde. Bitte

gerne Gaben für ein buntes Mitbring-Buffer mitbringen. Um

Anmeldung zur besseren Planung im Gemeindebüro bis zum 15. April wird

gebeten (Tel. 05773 991149).

Gruppen, Kreise, Chöre

Vom 14. bis 26. April sind Osterferien. Alle Gruppen und Kreise

treffen sich nach Absprache.

Osterfamiliengottesdienst

Die Kirchengemeinde lädt ein zum Osterfamiliengottesdienst in die Johanneskapelle Twiehausen.

Am Ostersonntag, um 18 Uhr, feiern wir einen Familiengottesdienst mit Abendmahl in der Johanneskapelle in Twiehausen.

Wir werden dann unsere neue

Osterkerze, die wir mit den Kindergottesdienstkindern gestaltet haben, das erste Mal anzünden.

Im Anschluss tragen wir traditionell das Osterlicht zum Osterfeuerplatz.

Nach dem von der Feuerwehr organisiertem Ostereiersuchen wird das

Osterfeuer damit entzündet.

Einladung zum Osterfrühgottesdienst in Wehdem

Ostersonntag, 20. April, 6 Uhr, mit dem Posaunenchor (Ltg. D. van der Bent), anschl. Osterfrühstück im Gemeindehaus.

Brot, Butter und Getränke stellt die Gemeinde.

Bitte gerne Gaben für ein buntes

Mitbring-Buffer mitbringen.

Um Anmeldung zur besseren Planung im Gemeindebüro bis zum

15. April wird gebeten

(Tel: 05773 991149),

aber auch Kurzenschlossene sind willkommen.

Herzlichen Dank



Günter
Grube

† 05.03.2025

Für all die Anteilnahme und die tröstenden Worte, die uns in dieser schweren Zeit erreicht haben. Wir danken allen, die mit uns Abschied genommen haben und sich mit uns verbunden fühlten. Unser besonderer Dank gilt Pfarrer Beening sowie dem Hospiz in Lemförde und dem Haus Zugvogel in Sulingen für ihre einfühlsame Betreuung.

Familien
Anke und Heiner Rennegarbe
Ulrike und Patrick Auer

Stewmede, im April 2025

Wilhelm Gerke

† 27.02.2025

Herzlichen Dank

Sagen wir allen, die mit uns Abschied nahmen, sich in stiller Trauer mit uns verbunden fühlten und ihre Anteilnahme auf vielfältige Weise zum Ausdruck brachten.

Unser besonderer Danke gilt Herrn Pastor Beening für seine einfühlsamen Worte und der Pflege Dümmerland.

Luise Gerke und Familie

Stewmede Dielingen, im April 2025

Ostern in Stewwede

Samstag, 19. April

22 Uhr - Osternacht in Lavern

Ostersonntag, 20. April

6 Uhr - Osterfrühgottesdienst in Haldem, Hl. Kreuz-Kapelle, anschl. Osterfrühstück und in Wehdem mit dem Posaunenchor, anschl. Oster-

frühstück (mit Mitbring-Buffer)

9.30 Uhr - Festgottesdienst in Lavern

11 Uhr - Festgottesdienst in Oppenwehe

18 Uhr - Osterfeuer mit dem Kindergottesdienst in Twiehausen

Gottesdienste in der Karwoche

Die Evangelischen Kirchen in Stewwede laden ein zu besonderen Gottesdiensten in der Karwoche.

Wir erinnern an Jesu letztes Abendmahl am Gründonnerstag, 17. April, um 18 Uhr beim Gottesdienst in der Hl. Kreuz-Kapelle in Haldem mit Abendmahl und um

19 Uhr beim Tischabendmahl mit anschl. kleinen Imbiss im Heimathaus. Der Gottesdienst wird von den Tischharfen mitgestaltet. Am Karfreitag hören wir von Jesu Tod in den Gottesdiensten um 11 Uhr in Oppenwehe und Wehdem und um 15 Uhr in Dielingen und Lavern.

Wenn ihr mich sucht, so sucht mich in euren Herzen.

Habe ich dort eine Bleibe gefunden,
bin ich immer bei euch.

Antoine de Saint Exupéry

Ein erfülltes Leben ging zu Ende.
Uns bleiben Erinnerungen und Dankbarkeit.

Erna Henkel

* 28.01.1932 † 17.03.2025

In Liebe

Petra und Stephan

Tanja und Michael

Mandy, Marcel und Nancy

sowie Enkelkinder und Urenkel

Die Trauerfeier fand
im engsten Familienkreis statt.

Stewwede

NEUES AUS STEMWEDE

Konzernachmittag bei Kaffee und Kuchen

Blasorchester Bad Holzhausen gastiert in Wehdem - Kulturring Stewwede veranstaltet am 13. und 27. April wieder seine beliebten Seniorennachmittage

Wehdem. Das Blasorchester Bad Holzhausen ist in diesem Jahr an zwei Sonntagen zu den Seniorennachmittagen der Gemeinde Stewwede zu Gast und präsentiert ein breit gefächertes Musikprogramm. Die Organisation übernimmt der Kulturring Stewwede.

Die beiden Termine lauten Sonntag, 13. April, und Sonntag, 27. April. Beginn ist jeweils um 15 Uhr in der Begegnungsstätte Wehdem (Einlass jeweils ab 14 Uhr).

Das Orchester ist seit 60 Jahren ein fester Bestandteil der Kultur in Preußisch Oldendorf und weithin über die Grenzen des Eggetals bekannt und beliebt. Es besteht aus rund 30 aktiven Musikerinnen und Musikern. Das Repertoire ist sehr vielfältig: Musical-Melodien, Film-musik, moderne Stücke der Rock- und Pop-musik, Schlager und Volksmusik.

„Freuen Sie sich auf einen amüsanten musikalischen Nachmittag, bei dem selbstverständlich wieder Kaffee und Kuchen angeboten wird“, lädt der



Das Blasorchester Bad Holzhausen ist seit 60 Jahren ein fester Bestandteil der Kultur in Preußisch Oldendorf und weithin über die Grenzen des Eggetals bekannt und beliebt. Am 13. und 27. April gastieren die Musiker in der Begegnungsstätte Wehdem.

Kulturring Stewwede recht herzlich ein. Der Eintritt kostet 5 Euro pro Person, inklusive Kaffee und Kuchen. Zur besseren Planung

wird um Voranmeldung gebeten. Entweder telefonisch bei Doris Schwier, Telefon 05773-655, oder Erhard Martens, Telefon 0152-24245458,

oder per E-Mail an vk@stemweder-kulturring.de. Weitere Informationen unter: www.stemweder-kulturring.de

Faszination Erlebnisführung

Amüsante Geschichten aus zehn Jahrhunderten

Levern (hm). Mit Einzug des Frühlings haben Interessierte auch in diesem Jahr die Gelegenheit an faszinierenden Erlebnisführungen im historischen Ortskern von Levern teilzunehmen. Auf Ihrem Rundgang durch den mehr als 1.000 Jahre alten malerischen Stiftsort werden Gäste von den Stiftsdamen, vom Probst, vom Nachtwächter, vom Ritter Worad, Nonnen und Mägden und weiteren Personen in Trachten aus zurückliegenden Jahrhunderten begleitet.

Mit von der Partie ist auch die berühmte Köchin und erste Kochbuchautorin Deutschlands Henriette Davidis, die es 1839 nach Levern verschlagen hatte. Sie wohnte dort im Pfarrwitwenhaus aus dem Jahr 1696, das noch heute erhalten ist. Gleich gegenüber befand sich der Gasthof „Zur grünen Linde“, an der damaligen Postkutschenstrecke. Hier führte sie die Küche, probierte Rezepte aus und bewirtete die Reisenden. Apropos Bewirtung: das 17-köpfige Team Erlebnisführungen im



Das Team Erlebnisführungen im Heimatverein Levern freut sich auf viele interessierte Gäste in dieser Saison.

Heimatverein Levern bietet auch in diesem Jahr wieder kulinarische Erlebnisführungen an. Diese Führungen sind öffentlich und werden am 3. Mai sowie am 5. Juli angeboten. Interessierte können diese kulinarischen Führungen im Tourismusbüro der Gemeinde Stemwede unter Telefon (05474) 206207 buchen. Hier kann man sich auch über die Erlebnisführungen informieren.

„Wir bieten die Erlebnisführungen bereits seit 18 Jahren an“, erklärt Ingrid Hölscher.

Bei den ehrenamtlichen und geschichtsträchtigen Streifzügen vorbei an den Stiftshäusern und Heimathaus und einer Führung durch die Leverner Stiftskirche in Begleitung verschiedener Figuren in historischen Kostümen werde der Fokus auf wahrheitsgemäße und amüsante Geschichten aus dem Stiftsort gelegt.

Auch die originalgetreuen historischen Kostüme sind in liebevoller Handarbeit im Team Erlebnisführungen entstanden.

Dafür taucht Anneliese Fischer tief in vergangene Epochen ein und entwirft und näht die Kostüme inklusive der individuellen Kopfbedeckungen. „Ich muss manchmal ganz schön stöbern,



Wissen viel Launiges über den Stiftsort zu erzählen: Nachtwächter Schwengel (Horst Stegemöller), Stiftsdame (Inge Selle) und der Probst (Gerd Binder).

um die passenden Stoffe und Spitzen zu finden“, sagt sie. Manchmal würde sie auch in Gardinstudios fündig werden. Kleider machen Leute: das gilt auf jeden Fall für die Erlebnisführungen im historischen Ortskern von Levern. Kein Wunder, dass diese Events weit über Stemwede hinaus bekannt und beliebt sind. „Unsere Besucher kommen aus Bielefeld, Osnabrück und sogar aus dem Ruhrgebiet“, freut sich Ingrid Hölscher vom Team Erlebnisführungen.



Sigrid Kornett schlüpft bei den Erlebnisführungen gerne in die Rolle der Stiftsdame.



ProSolis
PHOTOVOLTAIK

PLANUNG & VERTRIEB
erneuerbarer Energien





UNSERE STÄRKEN

- ✓ individuell
- ✓ effektiv
- ✓ zuverlässig

JETZT INFORMIEREN!



ProSolis Photovoltaik
GmbH & Co. KG
Hügelstraße 11 • 32351 Stemwede

05745 – 920 11 929
post@prosolis.info • www.prosolis.info

Mit der Museums-Eisenbahn zum Ostereiersuchen



Am Ostermontag eröffnet die Museums-Eisenbahn Minden die Saison auf der Wittlager Kreisbahn mit einer Osterhasenfahrt. Auf dem Wehrendorfer Bahnhofsgelände können die kleinen Fahrgäste, ausgerüstet mit einem Lösungsbogen sich auf die Suche nach Osternestern machen. In den Nestern finden die Kinder alters-

gerechte Rätsel, die zu lösen sind und deren Antwort dann in den Lösungsbogen eingetragen wird. Der Osterhase tauscht den Lösungsbogen am Ende der Suche gegen ein mit Süßigkeiten gefülltes Osternest ein. Während des dreiviertelstündigen Aufenthaltes in Wehrendorf werden Bratwürstchen und Getränke angeboten.

Der Kleinbahnzug der Museums-Eisenbahn, wie er in den Fünfziger Jahren auf der Wittlager Kreisbahn verkehrte, fährt um 10.30 Uhr und um 13.30 Uhr von Preußisch Oldendorf und um 11.30 Uhr ab Bohmte zum Ostereiersuchen nach Wehrendorf. Die Fahrt, die über die gesamte Strecke von Preußisch Oldendorf nach Bohmte geht, dauert ca. zweieinhalb Stunden. In unserem Buffetwagen erhalten sie kalte und warme Getränke. Die Fahrkarte kostet für Erwachsene und für Kinder von 3 bis 14 Jahren 13 Euro. Die Fahrkarte für Kinder unter 3 Jahren kostet 6,50 Euro. In den Kinderfahrkarten ist das Ostereiersuchen

Günstige Kleidung zum fairen Preis!

Anke Schrader

SECOND-HAND-KLEIDUNG

Tel. 05471 95100



enthalten. Fahrkarten erhalten Sie im Internet unter www.museumseisenbahn-minden.de. Eine telefonische Reservierung ist unter der Rufnummer 05474 / 302 möglich. Restkarten, sofern verfügbar, sind auch am Zug erhältlich.

Tierwohl geht alle an



Interessierte Landwirte mit Milchvieh- und Schweinehaltung, einige Konsument*innen und natürlich Grüne aus Stemwede und Rahden versammelten sich im Dielinger Bürgerhaus. Denn bei dieser Veranstaltung der Grünen ging es um ein schwieriges Thema der Landwirtschaft: „Wie schaffen wir mehr Tierwohl in der Landwirtschaft?“ Der Referent, Prof. Dr. Bernhard Hörning, hat sein ganzes Berufsleben der Frage gewidmet: Wie geht es den Tieren und wie kann man ihre Lebensumstände verbessern? Und er kennt sich aus, weiß, wie man das Wohlfühlen - oder eben nicht - von Nutztieren beurteilen kann, kennt die Umstände der Tierhaltung und die Schwierigkeiten der

Vermarktung. Das wurde bei seinem Vortrag deutlich, der sämtliche Aspekte rund um die Tierhaltung ausleuchten wusste, ohne aber einzelne Beteiligte an den Pranger zu stellen. Genauer, da standen am Ende alle: Die Konsument*innen, die lieber „billig“ kaufen als - nur wenig teurer - Fleischprodukte mit einer besseren Haltungsform. Der Handel, der sich mit undurchsichtigen Siegeln und Kennzeichnungen um wirkliche Verbesserungen zu drücken versucht und mit Hinweis auf „den Markt“ die Mehr-Arbeit der Landwirte nicht bezahlt, die für mehr Tierwohl notwendig ist. Die Politik, die gut ausgehandelte Verbesserungsvorschläge einfach nicht umsetzt. Die Landwirte, die sich in und mit ihrem Verbandsumfeld nicht durchzusetzen vermögen und der Zwickmühle zwischen Wachsen und Weichen nicht entkommen. Diese Probleme wurden an diesem Abend nicht gelöst. Aber alle waren sich einig, dass der klare und vielschichtige Vortrag von Professor Hörning und die aufgeschlossene Gesprächsbereitschaft aller Anwesenden gute Voraussetzungen waren, Zuversicht in die Lösbarkeit der wirtschaftlichen Umstände zu schöpfen, damit es am Ende nicht nur den Nutztieren besser geht, sondern auch den Landwirt*innen und den Verbraucher*innen.

Crustobraten Schweinerückenbraten, gefüllt 100 g 1,39	Bauchfleisch in Scheiben, gewürzt 100 g 0,89
BBQ-Sausage Würstchen m. Jalapenos u. Gouda 100 g 1,29	Schinkenspeck buchenholzgeräuchert 100 g 1,99

Angebot ist gültig vom 14.04.25 bis 19.04.25

Fleischerei Schimmeck
 Qualität aus Meisterhand I

Stemwede-Oppenwehe
 Tel. 0 57 73 / 5 26
 www.Fleischerei-Schimmeck.de

Grillspezialitäten · Partyservice

SEIT **S** 1956

WIR BRENNEN FÜR UNSER HANDWERK.

Mit Sorgfalt und Expertise.

www.firma-schuster.de

SCHUSTER GmbH ☎ 05771-911 20 / info@firma-schuster.de





Umweltfreundlich gärtnern

Fünf Tipps: So schützt nachhaltige Pflege für den Garten auch das Trinkwasser



Wie man den Garten pflegt, hat auch Einfluss auf die Qualität des Trinkwassers aus dem heimischen Hahn. Foto: DJD/Forum Trinkwasser/ Elena Yakimova - stock.adobe.com

NEDDERHOFF KG

Agrar- u. Kommunalservice • Grünschnittverwertung • Gartenbedarf
Wachtelstraße 1 • 32312 Lübbecke • Telefon 0 57 41 / 37 02 63
• Annahme von Grünschnitt und Gartenabfällen • Kompostierung
www.gruenschnittannahme.de

Kompostdünger

Blumenerde

Mutterboden

Rindenmulch

Dass Hobbygärtnerinnen und -gärtner Einfluss auf die eigene Trinkwasserqualität nehmen, ist wohl den wenigsten bewusst. „Wie wir unseren Garten, die Terrasse, Wege oder Hauseinfahrt pflegen, hat durchaus Einfluss auf die Qualität des Wassers aus dem heimischen Hahn“, erklärt Trinkwasserexperte Dr. Stefan Koch vom Forum Trinkwasser. Denn auf seinem Weg ins Grundwasser oder in die Kanalisation wäscht Wasser eine Vielzahl von Stoffen aus, die sich am oder im Boden befinden. „Diese gelangen dadurch in den Wasserkreislauf. Befinden sich darunter nicht abbaubare Substanzen, sind diese später in der Aufbereitung von Abwasser oder Trinkwasser nur schwer wieder zu entfernen“, so Koch. Mit Blick auf den Garten sind dies vor allem Abbauprodukte oder Rückstände von Düngemitteln, Unkraut- oder Schädlingsvernichtern.

Auf die Dosis kommt es an

Zwar haben Pestizide für den privaten Haus- und Kleingartenbereich, wie es sie in jedem Gartenmarkt zu kaufen gibt, meist niedrige Wirkstoffkonzentrationen und sind auf spezifische Anwendungen zugeschnitten. Aber sie müssen ebenso wie Düngemittel auch richtig dosiert und zweckgebunden eingesetzt werden. Und selbst dann sind sie nicht frei von Nebenwirkungen. Denn eine Zulassung für den Privatgebrauch bedeutet nur, dass nachteilige Wirkungen auf Flora, Fauna und den Menschen bei richtiger Anwendung als vertretbar eingestuft werden.

Stefan Koch hat fünf Tipps für eine trinkwasserschonende Gärtnerei:

1. Kompost, Mist oder organische Dünger verwenden, um Pflanzen mit den notwendigen Nährstoffen zu versorgen. Kompost ist nicht nur ein ausgezeichnete Dünger, sondern auch ein natürlicher Wasserspeicher.
2. Auf Unkrautvernichter verzichten. Auf versiegelten Flächen wie Wegen oder Einfahrten ist ihr Einsatz ohnehin verboten. Im Garten hilft regelmäßiges Jäten und Mulchen, um das Wachstum der Beikräuter zu unterdrücken. Mit Mulchen kann man den Boden effektiv vor Austrocknung schützen und den Wassereinsatz reduzieren.
3. Für die Schädlingsbekämpfung gibt es im Internet oder in der Gärtnerei Nützlinge. Manchmal hilft auch schon verdünnte Milch oder ein Wasserstrahl, etwa gegen Blattläuse.
4. Nutzt man dennoch chemische Mittel, dürfen Reste niemals einfach in die Toilette oder auf den Boden gegossen werden. Eine Entsorgung über den Sondermüll ist unbedingt notwendig.
5. Wer ganz sicher gehen will, lässt in regelmäßigen Abständen eine Bodenanalyse machen. Sie ermöglicht eine gezielte und bedarfsgerechte Düngung, was das Auswaschen von überschüssigen Nährstoffen reduziert. (DJD)

HOLZ-HASSFELD

Der Holzhändler mit der kompetenten Beratung

Spielgeräte immer am Lager

System WPC
anthr. 180 x 180 cm

Reduziert – nur Abholung

Element 179 €
149 €
solange Vorrat reicht

Element 249 €
209 €
solange Vorrat reicht

Reduziert – nur Abholung

Jumbo WPC
Sichtschutzzaun, anthrazit, 180 x 180 cm

Holzhandlung Hassfeld GmbH & Co. KG
Am Herrenteich 1 | 32369 Rahden Telefon 05771 915-0 | www.Holzland-Hassfeld.de

Gören Gartenbau Gebäudeservice

Von der Gartenpflege bis zur Gebäudereinigung
Alles aus einer Hand.

Okan Gören
0175 / 8586587
Mail: goerengartenbau@gmail.com

Zaunbau | Gebäudereinigung | Pflastern | Gartenpflege | Grünschnitt
Terrassenbau | Garten Neuanlagen

Ein gutes Händchen für alle Pflanzen

So können Garten-Neulinge schnell sichtbare Erfolge feiern

Ist aller Anfang tatsächlich schwer? Die bekannte Redewendung lässt sich schnell widerlegen, wenn man mit Plan und einer guten Vorbereitung an eine neue Sache herangeht. Wer beispielsweise erstmals einen eigenen Garten anbauen möchte, wünscht sich möglichst schnell sichtbare Erfolge. Und die lassen sich auch erzielen, wenn die Freizeitgärtner einige grundlegende Tipps beachten: angefangen von der Wahl der geeigneten Pflanzen bis zum richtigen Düngen und Wässern.

Pflanzen passend zur Bodenqualität auswählen

Einfach im Fachmarkt die Pflanzen kaufen, die einem optisch am meisten zusagen? Das kann schiefgehen, wenn es sich um besonders pflegebedürftige Vertreter handelt oder die jeweilige Art partout nicht zur Beschaffenheit des eigenen Gartenbodens passt. „Gerade bei einer Neuanlage sollten sich Hobbygärtner zunächst Gewissheit über die Bodenqualität verschaffen, um die Bepflanzung passend dazu auswählen zu können“, schildert Compo-Gartenexperte Werner Peitzmann. Oft reicht es schon, etwas Erde zu einer Kugel zu formen: Rinnt die Erde durch die Finger, deutet alles auf einen sandigen Boden hin. Bleibt die Kugel ganz, handelt es sich um einen

eher lehmigen Boden. Genaue Auskünfte gibt eine Analyse des Erdreichs. Anschließend lassen sich dafür geeignete Pflanzen - am besten robuste, mehrjährige Arten - auswählen. „So hat man gerade zum Start mehr Freunde an den Neupflanzungen“, weiß Werner Peitzmann.

Dünger in Bio-Qualität richtig dosieren

Auch bei der Nährstoffgabe sind viele Gartenneulinge unsicher. Natürlich brauchen Pflanzen für ihr Wachstum eine regelmäßige Nährstoffversorgung und ausreichend Wasser, das Motto „Viel hilft viel“ aber bewirkt häufig das Gegenteil. Eine praktische Hilfestellung gibt beispielsweise der Compo Bio-Blaudünger: Denn die charakteristische blaue Färbung erleichtert die Dosierung und Anwendung. Gerade Gartenneulinge sind zudem unsicher, welcher Dünger sich für welche Pflanzen eignet. Diese Frage stellt sich nicht mehr, da der Blaudünger universell im gesamten Garten für Blumen, Obst und Gemüse nutzbar ist. Unter www.compo.de gibt es dazu mehr Details und viele weitere Tipps für ein erfolgreiches Gärtnern. Dieser Bio-Dünger enthält sowohl mineralische als auch organische Rohstoffe. Letztere sorgen dafür, dass die Humusbildung gefördert wird und der Dünger besonders schnell und effizient wirkt. Der enthaltene hohe Kalium-Anteil stärkt zudem die Zellwände, so dass die Pflanzen besser vor anhaltender Hitze und Trockenheit im Sommer geschützt sind, und sorgt für eine sichere Ernte. Noch ein Tipp: Auch für die Neupflanzung ist der Bio-Dünger gut geeignet, dazu die blauen Perlen einfach mit in das Pflanzloch geben. (DJD)



Ebenso wichtig wie das Düngen ist ein regelmäßiges, ebenfalls gut dosiertes Wässern der Pflanzen. Foto: DJD/Compo/Witte Wattendorf

Die größte Auswahl für Ihren Garten!



Wir beraten Sie gerne auf dem Weg zu Ihrem Traumgarten!

Im Eikrode 10 · 49565 Bramsche-Engter
05468-1584 · www.baumschule-igel.de

IGEL
Gartenkultur

Jetzt mit uns in den Sommer 2025 starten!

STEMWEDER SERVICE
GRÜN • GRAU • WINTER

• Grünpflege

• Gartenbau

• Graupflege

• Zaunbau

Jetzt unverbindliches Angebot anfragen unter:

→ sommer.stemweder-service.de
→ 05773/3549832



Forst- und Gartenservice Frank Lepa

Im Schlingerort 9 · 49179 Venne
Mail: forstlepa@gmx.de

Tel.: 054 76 - 18 15

Fax: 054 76 - 91 93 47

Mobil: 01 70 - 3 32 38 07

- Pflasterarbeiten
- Gartengestaltung
- Wurzelfräsen
- Grabpflege
- Heckenschnitt
- Zaunbau
- Freiflächen (Photovoltaik) freischneiden
- Baum- und Kronenpflege (bis 30m)



Fachbetrieb zur Entfernung v. Eichenprozessionsspinnern



Ein Bio-Dünger mit vielen organischen Rohstoffen verhilft Pflanzen zu einem gesunden Wachstum und schont gleichzeitig die Umwelt.

Foto: DJD/Compo/Witte Wattendorf

Frühlingswanderung statt Osterwanderung in Niedermehren

Niedermehren. Die traditionelle Osterwanderung wird in diesem Jahr ersetzt durch eine Frühlingswanderung. Dieses Jahr eine Woche nach

Ostern, am 27. April, wollen wir einen kleinen Spaziergang von der damals Alten Schule zur sogenannten „Neuen Schule“ machen.

Treffpunkt ist um 7.30 Uhr an der Sporthalle in Niedermehren. Anschließend stärken wir uns mit einem gemeinsamen Frühstück im Heuhotel

Grummert. Anmeldungen zur Wanderung/Frühstück oder eines von beiden bei Luise Lahrmann, Tel. 05745-2290, Mob: 0170 411 2290.



NEUES AUS DER SAMTGEMEINDE ALTES AMT LEMFÖRDE

Kolping Bohmte spendet an „Der Sämänn“ und „Ambulanter Hospizdienst Lemförde“

Der Oster- und Frühlingsbasar, zu dem die Kolpingsfamilie Bohmte vor einigen Wochen eingeladen hatte, war auch in diesem Jahr ein voller Erfolg. Wunderschöne Kränze aus Buchsbaum, Weide oder Moos gebunden und geschmückt sowie hübsche Oster- und Frühlingsdekorationen fanden bei den zahlreichen Besuchern großen Anklang. Bei Kaffee und selbstgebackenen Torten kam man ins Gespräch und so stand einem geselligen Sonntagnachmittag nichts mehr im Wege. Den Erlös des Basares stellt die Kolpingsfamilie in diesem Jahr der Kindertagesstätte „O Semeador“ - Der Sämänn in São Paulo/Brasilien und dem

Ambulanten Hospizdienst Lemförde, zur Verfügung. Die Kita „O Semeador“ ist vielen bekannt und wieder seit etlichen Jahren auch von der Kolpingsfamilie gefördert.

Der Ambulante Hospizdienst Lemförde begleitet Menschen am Lebensende, unterstützt sie und ihre Angehörigen im eigenen Zuhause bzw. auch in umliegenden Pflegeeinrichtungen. Auf Einladung der Kolpingsfamilie konnten Vertreter des Sämänn und des Hospizdienstes nun eine Spende in Höhe von jeweils 800 Euro entgegen nehmen. Diese bedankten sich herzlich und werden das Geld im Sinne der Förderung beider Projekte einsetzen.



(v.l.) Rudolf Molitor und Markus Schlie (Arbeitskreis „Der Sämänn“), Irmgard Drees (stellvertr. Vorsitzende der Kolpingsfamilie), Nicole Otte (Kordinatorin des Hospizdienstes), Alexander Nagel (Vorsitzender der Kolpingsfamilie). Foto: Kolpingfamilie Bohmte

Wandern und Trauern im Stemweder Berg

Wandern und Trauern haben vieles gemeinsam. Der Ambulante Hospizdienst Lemförde lädt Sie ein, sich mit uns auf den Weg zu machen, die Natur im Stemweder

Berg zu genießen, in Stille oder auch im Austausch mit anderen. Termin ist Sonntag, 27. April, von 14 bis 17 Uhr.

Erforderlich sind feste Wander-

schuhe, Kleidung dem Wetter entsprechend und Pausenverpflegung. Der Treffpunkt ist der Dorfplatz an der heilig Kreuz Kapelle in Haldem. Die Streckenlänge beträgt ca. 6 Kilometer mit einer Pause.

Die Teilnahme ist kostenfrei erfolgt auf eigene Gefahr. Eine Anmeldung ist bis zum 24. April beim Ambulanten Hospizdienst Lemförde 05443/ 997093 oder info@hospiz-lemfoerde.de erforderlich.



Tagesausflug zum Spargelessen und mehr

SoVD OV Samtgemeinde (SG) Lemförde

Am 21. Juni wollen wir endlich mal wieder einen gemeinsamen

Ausflug starten. Mitglieder des OV SG Lemförde und auch Nichtmitglieder sind herzlich willkommen.

Es geht mit dem Bus zum Spargelhof Winkelmann, wo ein Spargelbufett auf uns wartet. Dann geht es weiter nach Essern zu einer Moorbahn-Fahrt. Anschließend wieder zurück zu Winkelmann, wo wir noch eine Kaffeepause einlegen. Abfahrt ist um ca. 11 Uhr am Amtshof. Gegen 18 Uhr werden wir wieder in Lemförde ankommen. Anmeldungen nimmt Jutta Lohaus Möhlfeld bis zum 8. April, Tel 05443 8199, gern entgegen.

STEMWEDER BOTE

Unsere nächsten
Erscheinungstermine sind:

KW 16 – Samstag, 19. April 2025
Anzeigenschluss: Mittwoch, 09.04.2025 – 10 Uhr

KW 17 – Samstag, 26. April 2025
Anzeigenschluss: Dienstag, 15.04.2025 – 10 Uhr

30 JAHRE Ihr Küchenpartner
Willmann
Ihre **Küchenausstellung in Hunteburg**
www.kuechenwillmann.de
Telefon: 0 54 75 - 17 54

JFK Stenwede blickt optimistisch in die Zukunft

Auf der Jahreshauptversammlung des JFK Stemmweide konnte man auf ein ereignisreiches Jahr 2024 zurückblicken und schaut optimistisch in die Zukunft. Darüber hinaus wurde der geschäftsführende Vorstand in seinem Amt bestätigt. Es konnten 53 neue Mitglieder aufgenommen werden, so dass der Verein aktuell 661 Mitglieder hat.

Im seinem Rechenschaftsbericht berichtete Klaus Riechmann aus den Bereichen.

In der Kinder- und Jugendarbeit gab es in 2024 insgesamt 263 offene Angebote in ganz verschiedenen Gruppen. Dazu kamen noch 30 Aktionen und Ausflüge sowie 146 Ferienspielangebote. Das Life House Spielmobil war insgesamt bei 30 Einsätzen an den Stewweder Grundschulen und bei Veranstaltungen unterwegs. Da das Spielmobil in die Jahre gekommen ist, wurde ein neues Spielmobil angeschafft, das dieses Jahr an den Start geht. Die Anschaffung wurde möglich durch Spenden aus dem „Stadtradeln“ und von Unternehmen, wofür sich Klaus Riechmann ausdrücklich bedankte. Im vergangenen Jahr hat der JFK Stewwede die pädagogische Betreuung des neu geschaffenen Abenteuerspielplatzes, der dieses Jahr in Betrieb geht, übernommen. Damit gibt es weiteres Leuchtturmprojekt in der Gemeinde Stewwede.

Eine wichtige Säule des Vereins ist die Kulturarbeit, die weit über die Grenzen von Stewede hinaus Anerkennung findet. In 2024 wurden 64 Konzerte, Kabarett-Veranstaltungen, Lesungen und

andere Angebote durchgeführt. 2024 fand das Stewweder Open Air Festival bereits zum 48ten Mal statt und zog Besucher aus ganz Norddeutschland an. Das weiter ausgebauta Kinderprogramm fand viel Anerkennung und macht das Festival immer mehr zum Anlaufpunkt für alle Generationen. Der Kulturtreff „Q“, der im Rahmen des Projektes „Dritte Orte“ entstanden ist, wird immer mehr angenommen. Insbesondere die einmal monatlich stattfindenden Hutkonzerte finden viel Anklang. Im Sinne eines „Dritten Ortes“ werden das Life House und das „Q“ verstärkt für Versammlungen und Treffen nachgefragt. Das Reparatur Café Stewwede hat sich als Reparaturtreff etabliert. Aus der Flüchtlingshilfe wurde berichtet, dass im vergangenen Jahr 71 Menschen aus Krisengebieten nach Stewwede gekommen sind. Sie werden von den Mitarbeitern der Flüchtlingshilfe betreut. Die Kleiderkammer wird sehr gut angenommen.

Im Bereich Kurse und Workshops gab es 33 Angebote, wie z.B. Afrikanisches Trommeln, Gesangs-Coaching, Fotografieren oder Aquarell-Malerei. Daneben gibt es ein regelmäßiges Beratungs- und Unterstützungsangebot externer Organisationen, wie das Frauencafé der Frauenberatung, die Flüchtlingsberatung des „Hexenhaus“, das Café Kinderwagen und die Agentur für Arbeit. In Zusammenarbeit mit der Lebenshilfe Lübbecke wird monatlich ein inklusives Café am Sonntagmittag angeboten. Der Vorsitzende Klaus Riechmann



Vorstand JFK Stenwede

machte deutlich, dass all diese Aktivitäten und Angebote nur auf Grund des hohen ehrenamtlichen Engagements der Mitglieder möglich sind und bedankte sich dafür. Der Vorstand wurde einmütig gewählt. Klaus Riechmann wurde als 1. Vorsitzender bestätigt, genauso wie der geschäftsführende Vorstand mit Tobias Horstmann, Ulrike Lindemann, Wilhelm Lindemann und Till

Riechmann. Dem erweiterten Vorstand gehören an: Waltraud Holtkamp, Tobias Reitmeyer, Christoph Haarmeyer, Christopher Tebbe, Annette Engelmann, Jan Röhling, Inken Hüsener, Ulrich Nordhoff, Sylke Tegeler, Michael Bonehs, Eugen Ostertach und Fedor Saakan. Als Kassenprüfer wurden Mareike Knost und Alexander Dunker gewählt.

Reparatur Café Stenwedde öffnet seine Pforten

**Donnerstag, 17. April, 17 Uhr,
Life House**

Es ist ein Reparaturtreffpunkt für Menschen, die defekte Gegenstände unter Anleitung erfahrener Experten selbstständig zu reparieren versuchen. Neben der Reparatur von kleinen Elektrogeräten gibt es Hilfe bei mechanischen Problemen und bei vor Ort durchführbaren Fahrrad-Reparaturen. Ansprechpartner für



Reparatur Café Stenwede

Interessierte ist Günter Kröger unter 0151-20415353 oder per E-Mail unter reparieren@jfk-stemwede.de.



Markise für den kleinsten Raum

Kassettenmarkise ERHARDT K

- › elegantes Design und hochwertige Materialien
- › ideale Beschattung für Balkone und kleine Terrassen
- › Bedienung mit Motor und Funk
- › optional mit dimmbaren LED-Stripes
- › Made in Germany

Wir als Fachpartner beraten Sie gerne:

Lemförder Fenster- und Rolladenvertrieb
G. REIMANN & SOHN GbR
Groß- und Einzelhandel

49448 LEMFÖRDE · Hageweder Str. 31

Telefon 05443-1961 · Fax 05443-2984

info@lemfoerder-rolladen.de · www.lemfoerder-rolladen.de

„Heidemäuse“ freuen sich über neue Spielsachen

Jugendfeuerwehr Haldem-Arrenkamp übergibt Erlös aus der Tannenbaumaktion

Da strahlten die Augen der kleinen „Heidemäuse“, als das große Feuerwehrauto der Löschgruppe Haldem-Arrenkamp bei der DRK-Tageseinrichtung für Kinder vorfuhr und eine Abordnung der Jugendfeuerwehr Haldem-Arrenkamp die Mädchen und Jungen besuchte.

Die Nachwuchsblauröcke und ihre Betreuer Andre und Torsten Fischer sowie Dennis Bollhorst wurden von den Kindern spontan und lautstark mit „Tatütata die Feuerwehr ist da“ begrüßt. Bereits seit 1979 werden traditionell jedes Jahr neue Spielsachen an den Kindergarten „Heidemaus“ in Haldem übergeben. Das Geld stammt aus dem Erlös der Tannenbaumaktion, die von den Jugendfeuerwehrmitgliedern Anfang des Jahres durchgeführt wurde. Die Spielzeugübergabe ist seit 46 Jahren ein fester Bestandteil im Terminplan der Jugendfeuerwehr und des Kindergartens. Zudem bietet der Besuch der jungen Blauröcke auch die Möglichkeit, Werbung für die Kinder- und Jugendfeuerwehr zu machen. Viele Kindergartenkinder sind so begeistert von dem Treffen, dass sie später selbst



Fotos: Torsten Fischer

Mitglied in der Nachwuchswehr werden wollen. Die Kinder und die stellvertretende Leiterin Sabrina Kramme sowie die Erzieher/innen begrüßten die Abordnung und luden die Gäste von der Jugendfeuerwehr zu Kaffee, Apfelschorle und Kuchen ein. Nun waren die Mädchen und Jungen aber schon ganz nervös und gespannt auf die

neuen Spielsachen. Die Jugendfeuerwehrmitglieder erlösten schließlich die Kinder und übergaben Gesellschaftsspiele, Toniefiguren, Bücher/Tiptoi, Steckwürfel, Zaubersand, einen Puppenwagen, eine Slackline sowie Material für die Turnhalle. Ein tolles Highlight für die kleinen „Heidemäuse“ war nach der Geschenkübergabe noch die Fahrt mit dem

Feuerwehrauto. So durften die Mädchen und Jungen im Fahrzeugraum sitzen und bei Blaulicht und Martinshorn mitfahren. Hierauf hatten sie sich schon den ganzen Tag gefreut. In der Kindertageseinrichtung in Haldem werden derzeit 52 Kinder von insgesamt elf Erzieherinnen und Erziehern betreut. Text: Torsten Fischer



VORGEZOGENER REDAKTIONSSCHLUSS

Liebe Leser/-innen und Inserent/-innen,
aufgrund der bevorstehenden Feiertage (Ostern) ziehen wir den Redaktionsschluss vor.

Redaktionsschluss für (Kw 17)
Di., 15.04.2025 / 10 Uhr



Demenz kindegerecht erklären:
Ein innovatives Projekt verbindet Generationen



Die Kindertagesstätte „Rappelkiste“ in Westrup und die Seniorenresidenz Stemwede, der Ambiente Care Süd GmbH in Wehden, haben im Rahmen einer regelmäßigen Kooperation an einem Projekt des „DemenzNetzes“ im Kreis Minden-Lübbecke teilgenommen. Ziel dieser Initiative ist es, die soziale Teilhabe und Vernetzung zwischen Kindertagesstätten und Pflegeeinrichtungen zu stärken, sowie den Kindern das Thema Demenz auf verständliche Weise näher zu bringen. Kinder erleben im Kontakt mit älteren Menschen, insbesondere mit Demenzbetroffenen, besondere Verhaltensweisen, die für sie oft ungewohnt oder schwer zu verstehen sind. Im familiären Umfeld können solche Situationen ebenfalls auftreten, doch fehlen oft die richtigen Worte, um Kindern die Hintergründe angstfrei und altersgerecht zu erklären. Ein zentrales Element des Projektes ist das Kinderbuch „Opas bunte Welt“, das mit dem ersten Nachwuchsförderpreis des „DemenzNetzes“ ausgezeichnet

wurde. In gemütlicher Runde wurde das Buch den Seniorinnen und Senioren vorgelesen, während die Kinder aktiv beim Vorlesen mit einbezogen wurden, indem sie die Bilder des Buches herumzeigten und Fragen stellten. Ein weiteres Highlight war der Besuch von „Wilmas Theater Welt“ aus Petershagen, die ein Papierfigurentheaterstück basierend auf dem Buch aufführte. Handgefertigte Figuren und Accessoires veranschaulichten spielerisch die Geschichte, begleitet von instrumentalen Klängen. Zudem wurden gemeinsam Lieder gesungen, die das Erlebnis aller Beteiligten bereicherten. Die Resonanz auf das Projekt was durchweg positiv. Es stärkte nicht nur die Verbindung zwischen den Generationen, sondern sensibilisierte Kinder auf einfühlsame Weise für das Thema Demenz. Die Organisatoren betonten, wie wichtig solche Initiativen für den gesellschaftlichen Zusammenhalt und Verständnis zwischen Jung und Alt sind.



Profitieren Sie von unserer **kostenlosen** Wertanalyse

BÄCKER Immobilien
Haben Sie Immobilienfragen ?

Vermietung | Verkauf | Hausverwaltung
05443 20 43 630

www.baecker-immobilien.de
Boutenweg 14 | 49448 Quernheim

Dr. Malin K. Ingemansson
Dipl.-Ing. Astrid & Sascha Baecker

WIR MACHEN DAS!
Vor Ort für Sie da!

Service-Telefon
054 74 - 89 03 149

■ UMBAU ■ AUSBAU ■ REPARATUR ■ SANIERUNG
■ GARTENPFLEGE ■ GRAB- & OBJEKTPFLEGE

Servicehaus Stemwede gGmbH
Haldemer Str. 10
32351 Stemwede
Tel. 05474 - 8903149
E-Mail: info@servicehaus-stemwede.de

ServiceHaus

WWW.SERVICEHAUS-STEMWEDE.DE
#SERVICEHAUSSTEMWEDE #WIRSINDFÜRSTEDA #INKLUSION

Jürgen Kettler
Malermeister

- Malerarbeiten • Bodenbeläge
- Fassadendämmsysteme
- Brandschutzbeschichtungen
- Industriebodenbeschichtungen

Heitkampsort 26 Stemwede Tel. 05773 / 386 Fax 05773 / 8396 Kolberger Str. 22 Espelkamp

**Zimmerei - Holzbau - Carports
Fachwerkbau/-sanierung
Innenausbau - Dachziegelarbeiten**



Dieter Hartmann
Zimmermeister
Kleine Holz 5
32351 Stemwede-Westrup

Telefon 05773/80 811 Fax 99 16 95 Handy 0170 44 10 513

Hallenreitturnier in der Reithalle in Oppendorf

Von Führzügelwettbewerb bis zu Dressur- und Springreiten wird am 12. April ein vielseitiges Programm geboten

Es wird vom Führzügelwettbewerb bis zu Dressur- und Springprüfungen bis zur Kl. L ein vielseitiges Programm geboten. Außerdem sind wir auch in diesem Jahr

wieder erster Austragungsort des Kellermeier & Salge Cups, der für den Kreis Minden Lübbecke auf vier Turnieren stattfindet und in diesem Jahr erstmalig klassen-

übergreifend stattfindet. Für das leibliche Wohl ist selbstverständlich gesorgt. Wir freuen uns über jeden Besucher und Zuschauer und freuen uns auf

spannenden Sport. Samstag, 12. April, ab 8.30 Uhr und Sonntag, 13. April, ab 9 Uhr Reithalle in Oppendorf, Am Birkenhain 4

Spielleute beenden Weiterbildung mit Bravour

Über 40 Teilnehmer erweitern ihre musikalischen Erfahrungen

In Rahden und Stewede spielen die Spielmannszüge eine bedeutende Rolle im Schützenwesen. Sie sorgen bei Festen und Umzügen mit traditioneller und moderner Musik für Stimmung. Damit dies so bleibt, wird sowohl innerhalb der Vereine als auch vereinsübergreifend Musiktheorie unterrichtet und das Beherrschen der Instrumente gefördert.

Jens Göker als Verantwortlicher für das Spielmannswesen in Minden-Lübbecke lud nun erneut zu Fachlehrgängen ein. Die Veranstaltungen für Spielmannsflöte, Schlagwerk und Lyra waren mit über 40 Teilnehmern stark nachgefragt. Nachwuchstalente aus den Spielmannszügen Kleinendorf, Lervern, Oppendorf, Oppenwehe, Sielhorst, Varl und Wehden zeigten großes Engagement. Die Kommunen Rahden und Stewede unterstützten das Vorhaben, indem sie Räumlichkeiten in ihren Grundschulen zur Verfügung stellten.

Unter der Leitung der Dozenten Janine Knost, Kathrin Sprado und Christian Struckmeyer wurden an insgesamt sechs Unterrichtstagen sowohl Musiktheorie vermittelt als auch die Praxis am Instrument intensiv geübt. Am Ende konnte die Prüfungskommission des Volksmusikverbands NRW e.V. zehn Teilnehmenden die Bestnote „Sehr gut“ verleihen. Sie erhielten eine Urkunde sowie ein Leistungsabzeichen für ihre Uniform. Jens Göker zeigte sich sehr zufrieden: „Ich bin beeindruckt, mit wie viel Engagement und Selbstbewusstsein die jungen Spielleute den Lehrgang und die Prüfung gemeistert haben. Der Kreismusikverband Minden-Lübbecke gratuliert herzlich und wünscht weiterhin viel Freude in den Spielmannszügen des Nordkreises!“



Die motivierten Musiker aus den Spielmannszügen mit ihren Dozenten



Die jüngsten Absolventen freuen sich nach vollbrachter Prüfung



So kreativ wird Ostern

Aus Fotoschnappschüssen, originelle Präsente für Kinder und Erwachsene gestalten



Diese Kuscheldecke gibt es nur einmal: Kinderzeichnungen sorgen für einen unverwechselbaren Look und machen aus dem Osterpräsent ein Unikat. Fotos: DJD/CEWE

Ostern ist nicht nur ein Fest der Familie, sondern auch des Frühlings. Endlich blüht die Natur auf und die Temperaturen steigen wieder. Süße Leckereien, bunt bemalte Eier und farbenfrohe Blumen-gestecke sorgen für gute Laune. Diese Fröhlichkeit steckt einfach an - und lässt sich zudem auf kreative Weise noch steigern. Selbstgestaltete Osterpräsente mit Lieblingsfotos oder eigenhändigen Zeichnungen der Kids sorgen bei den Beschenkten für Glücksmomente. Im Folgenden gibt es Tipps für kleine Aufmerksamkeiten, die Oster-Fans jeden Alters erfreuen.

Kuscheldecken und Puzzlespaß für die Jüngsten

An kühlen Frühlingsabenden spendet eine Kuscheldecke wohlige Wärme oder dient Kindern zum Bauen einer gemütlichen Höhle. Noch mehr positive Emotionen

weckt das Lieblingsstück, wenn es mit einer fröhlichen Kinderzeichnung bedruckt wurde. Die Fleecedecke lässt sich vollflächig gestalten und ist etwa bei Cewe in drei Größen als originelles Osterpräsent erhältlich. Dazu einfach das Bild der Wahl einscannen und hochladen. Auf dieselbe Weise lässt sich auch ein Emaille-Becher im stylischen Vintage-Look in ein Unikat verwandeln. Zudem bietet das lange Osterwochenende endlich wieder Zeit zum Spielen im Familienkreis. Kleine Puzzelfans dürften sich daher über ein individuelles Fotogeschenk freuen. Die 40 extra-großen, stabilen Puzzleteile sorgen für Spaß bereits bei Kindern ab drei Jahren.

Originelle Oster-Mitbringsel für Erwachsene

Doch nicht nur die Kids, sondern auch Erwachsene freuen sich über

Der BioHof in Ihrer Nähe wünscht Frohe Ostern!

Bioladen

Dreyers Hof GbR
Sunderort 3
32351 Stemwede-Haldem
Tel. 05474-769
www.dreyers-hof.de

Öffnungszeiten in der Osterwoche:
Dienstag 9:00-19:00 Uhr
Donnerstag 9:00-19:00 Uhr
Karfreitag geschlossen
Samstag 9:00-12:00 Uhr

Frohe Ostern

Karfreitag
Ostersonntag
haben wir geschlossen

Ostermontag
haben wir für Sie
von 6:00 - 22:00 Uhr geöffnet

ein frohes Fest
www.hahme-markt.de

HAHME
frische markt

gelungene Überraschungen im Osternest. Ein Foto-Schlüsselanhänger mit einem Schnappschuss der Familie begleitet die beschenkte Person über lange Zeit. Auch sogenannte Little Prints auf Premium-Fotopapier lassen sich kreativ gestalten. Bis zu vier Herzensmomente finden Platz auf einem Foto-Magnetstreifen. Das Präsent haftet auf allen magnetischen Oberflächen und kann somit von der

Kühlschrantür bis zum Schlüssel-board überall im Haushalt dekoriert werden. Noch ein Tipp: Ein guter Tropfen ist als Mitbringsel zum Osterbrunch immer eine gute Idee. Wer vorher zum Beispiel unter www.cewe.de ein Foto-Etikett mit persönlichen Motiven entwirft, macht aus jeder Flasche ein Einzelstück und schafft somit besondere Genussmomente. (DJD)



Eine Zeichnung der Kids schmückt den neuen Lieblingsbecher aus Emaille.

Wir wünschen allen unseren Bewohnern und ihren Familien ein schönes Osterfest.

Alterswohnsitz
Stiftsort Levern
Die Pflegeeinrichtung der Familie Langer

Am Heilbad 26 • 32351 Stemwede-Levern
Telefon 0 57 45 / 96 98 0 • Fax 96 98 40

E-Mail: info@alterswohnsitz-levern.de
www.alterswohnsitz-levern.de

Zuhause ist dort...
...wo man sich wohlfühlt!



Saisonstart für's Edelgemüse

Der erste deutsche Spargel wird geerntet



Da strahlen die Experten (v.li.) Vorarbeiter Peter Rusti, Friedrich Winkelmann und Andreas Löbke mit der Sonne um die Wette. Je wärmer es wird, desto besser wächst der Spargel.

TONNENHEIDE (hm). Ob mit brauner Butter oder Sauce Hollandaise, ob mit Schinken oder Schnitzel: Fans der weißen Stangen freuen sich auf die Spargelsaison. Mit den ersten warmen Frühlingstagen hat die Ernte des beliebten Edelgemüses jetzt begonnen. „Noch sind die Mengen relativ überschaubar“, sagt Friedrich Winkelmann vom gleichnamigen Spargelhof in Tonnenheide. Aber mit jedem warmen Tag wird die Erntemenge größer. Entscheidend

für den Wuchs sei die Wärme in der Erde. Wenn die Sonne auf die Minutunnel scheint, heizt sich die Luft auf und der Boden erwärmt sich. „Dann wächst der Spargel aus den angelegten Dämmen richtig gut“, erklärt Andreas Löbke, Betriebsleiter für den Spargelanbau. Das Auf und Ab der Temperaturen und Wetterbedingungen im Frühjahr seien schon eine Herausforderung. „Aber wir meistern das“, so der Fachmann. Sowieso gedeihe das Königsgemüse am besten

im humosen Sandboden, wissen die Spargelexperten aus Tonnenheide, die, nach eigenen Angaben, auf rund 700 Hektar Spargel anbauen. „Aber ab jetzt sorgen die steigenden Temperaturen dafür, dass wir die Kunden wieder mit

erntefrischem heimischen Spargel versorgen können“, freut sich Friedrich Winkelmann, der die Geschichte des Hofes gemeinsam mit seinem Bruder Ernst-August Winkelmann, seiner Schwester Ulrike Heinz in mittlerweile dritter Generation seinem Sohn Markus



AB APRIL IST SPARGELZEIT!



Spargelhof Winkelmann
Nuttelner Str. 50
32369 Rahden
Tonnenheide
Tel. 05771 97060
www.spargelhof.de

Buffet im Zelt!
jeden Sa 12–15 Uhr
So*: 12 – 17 Uhr
ab 2.5. jeden Fr 17–21 Uhr
* feiertags



Bäuerlicher Hofladen
Restaurant Spargeldiele
mit idylischem Biergarten
Eiscafé · Großer Spielplatz



Qualitätskontrolle: Auf dem Spargelhof Winkelmann gelangt nur beste Qualitätsware an den Verbraucher.

SPARGELZEIT

Winkelmann leitet. Die Familie hat sich schon 1954 auf den Anbau von Spargel, Heidelberg, Himbeeren und Erdbeeren spezialisiert. Frische und beste Qualität steht seit jeher an oberster Stelle.

„Wenn der Spargel frisch ist, quietschen die Stangen beim aneinander reiben, die Schale ist glatt und fest und die Schnittkante ist frisch“, erklärt Löbke. Man sollte den Spargel zeitnah verzehren, könne ihn aber auch eingeschlagen im feuchten Leinentuch ein paar Tage im Kühlschrank lagern.

Als beste Sortierung gelten die Stangen, wenn sie weiß und gerade mit geschlossenen Köpfen sind. Sind sie krumm, zu dick oder zu dünn oder der Kopf ist aufgeblüht gibt es Qualitätsabschläge. „Geschmacklich sind aber alle gleich“, sagt Löbke. Auch der preiswertere Spargelbruch. „Nur das schälen ist hier natürlich sehr aufwendig.“

Mehrere Hundert Tonnen des Edelgemüses werden bis zum Johannestag am 24. Juni gestochen und verkauft. Danach nicht mehr, denn die Pflanzen müssen sich regenerieren, um im kommenden Jahr

wieder Ertrag zu bringen. Verkauft wird der Spargel nicht nur in den Hofläden in Tonnenheide und Minden, sondern auch an den vielen blau-gelben Verkaufsstellen in der Region.

Einiges des königlichen Gemüses landet auch in der Spargeldiele, denn dort beginnt der Spargelgenießer ab 1. April eine besondere kulinarische Zeit. Ob weiß oder grün, mit Sauce oder Schnitzel: Hauptsache Spargel. Der Saisonstart findet auf dem ganzen Spargelhof Winkelmann statt, neben der Spargeldiele sind auch der attraktive Biergarten, die Scheune und das Café mit großer Genussvielfalt geöffnet. Der Hofladen auf dem Spargelhof Winkelmann ist täglich von 8 bis 20 Uhr und die Spargeldiele seit April täglich von 11 bis 22 Uhr geöffnet. Mit dem Karfreitag beginnt die Buffet-Zeit. Dann gibt es an Sonn- und Feiertagen das Schlemmerbuffet, samstags das Spargelbuffet und ab Mai auch freitags ein Spargelbuffet.

Übrigens gibt es eine ganze Reihe verschiedener Jobangebote beim Spargelhof Winkelmann. www.spargelhof.de.



Vorarbeiter Peter Rusti freut sich, dass die ersten Spargelstangen nun aus der Erde kommen. Zeit zum Ernten.

Spargel alternativ zubereitet

Spargel in Schinkenröllchen oder mit Sauce Hollandaise kennt jeder. Aber wie wäre es mal mit einer Alternative? Zum Beispiel als Spargel-Cordon bleu.

Dafür braucht man:

- 500 Gramm frischer Spargel
- 250 Gramm Gouda in Scheiben
- 250 Gramm Kochschinken
- 100 Gramm Mehl
- 2 Eier
- 100 Gramm Paniermehl
- Öl zum Braten

Zubereitung

Den Spargel schälen und im

Salzwasser mit einem kleinen Stück Butter kochen. Darauf achten, dass der Spargel nicht zu weich wird.

Zwei Stangen zuerst in eine Scheibe Gouda und dann in eine Scheibe Schinken wickeln. Das Ganze mit Zahnstochern fixieren.

Damit aus dem Spargel ein richtiges Cordon bleu wird, muss es in zunächst in Mehl, danach in verquirltem Ei und Paniermehl wenden. Anschließend das Öl in einer Pfanne erhitzen und das Spargel-Cordon bleu knusprig braten.



Moorhof
Restaurant • Café
Inh. H. Huck

Wagenfelder Straße 34
Stemwede - Oppenwehe
Tel. 0 57 73 / 374
Fax 0 57 73 / 89 22
moorhof-huck@t-online.de

Es ist wieder Spargelzeit!
Täglich Spargel im Angebot.
(außer Montag und Donnerstag, Feiertage ausgenommen)

Jeden Sonntag- und Feiertag mittags Spargelbuffet
von 11.30 Uhr bis ca. 14.00 Uhr

Montag und Donnerstag geschlossen
nicht gültig an Feiertagen und für Gruppen auf Anmeldung

Saisonbeginn an der Bockwindmühle in Oppenwehe

Mühlengruppe lädt für den 13. April zum 1. Mühlentag in 2025 ein



Am 13. April, ab 13 Uhr, lädt die Mühlengruppe zum 1. Mühlentag der Saison 2025 ein. Bei ausreichend Wind können die drei Mahlgänge in der Mühle in Betrieb

genommen werden. Die Ausstellung im Mühlenkotten ist geöffnet und auch Gerhard Schlottmann mit seinem Honigstand wird wieder vertreten sein.

Bei sonnigem Wetter kann man auf den vielen Sitzmöglichkeiten seinen Kaffee und Kuchen auf dem Aussengelände genießen. Bei Regen besteht die Möglichkeit,

in unserem Kotten oder der Schänke Platz zu nehmen. Es gibt viele Leckereien, wie Kaffee und Kuchen, Tee, Schmalz- und Käsebröte. Frisch vom Grill, Brat- und Currywurst mit selbstgemachter Currysoße und Grillkäse mit Tomaten- und Kräutersalsa. In der Schänke gibt es unsere Kaltgetränke und für die Kinder Eis. Am 1. Tag dürfen wir den Shantychor Dümmersee und den Spielmannzug aus Oppenwehe begrüßen, die an diesem Tag für musikalische Unterhaltung sorgen. Passend dazu gibt es Heringsstipp und Pellkartoffel, die im großen Schweinepott gekocht werden. Als weiteres Angebot gibt es Herings- und Matjesbrötchen. Die weiteren Termine dieses Jahr sind der 18. Mai, der Deutsche Mühlentag am 9. Juni, der 20. Juli, der Kreismühlentag am 24. August, der 21. September mit unserem Old- und Youngtimertreffen und schließlich der 19. Oktober mit unserem „Kehr aus“. Wir freuen uns auf eine schöne Mühlensaison, auf viele Besucher, und wünschen einen schönen Tag an der Bockwindmühle in Oppenwehe.



JFK – Arbeitskreis Asyl – Flüchtlingshilfe

Für unsere Flüchtlinge in Stewede suchen wir aktuell:

- Kinderwagen
- Maxi Cosi
- Besteck
- elektrische Küchengeräte

Unsere Kleiderkammer "Schöne Dinge" ist für Spender und Flüchtlinge jeden Mittwoch von 17.00 bis 19.00 Uhr geöffnet.
Adresse ist: Am Schulzentrum 10
Stewede-Wehden

Fragen zum aktuellen Bedarf an:
spenden@neu-in-stewede.de

Wir danken für ihre große
Unterstützungsbereitschaft!



VEREINSNACHRICHTEN

Öffnungstag im Heimathaus Wehdem

Das Heimathaus Wehdem öffnet am 13. April, zwischen 14.30 bis 18 Uhr, seine Türen. Dieser Öffnungstag wird unter das

Motto „Wir sind wieder da“ gestellt. Es werden kostenlose Führungen durch die Ausstellung angeboten.

Zweite Weinprobe der Stewweder Landfrauen

Zu ihrer zweiten Weinprobe laden die Stewweder Landfrauen am Freitag, 9. Mai, um 19 Uhr, in das Dorfgemeinschaftshaus Twiehausen, Theodor-Krausbauer-Straße 11 in Stewwede ein. Die Gäste sind eingeladen zu einem genussvollen Abend voller Weinkultur, den der Winzer Andreas Bollig moderieren wird. Er möchte an diesem Abend die Faszination seiner Weine vermitteln und wird dabei über den Anbau und die Pflege der Reben bishin zur Lese der Trauben und ihrer sorgfältigen Verarbeitung berichten. Es werden Qualitätsweine aus verschiedenen Regionen zur Probe gereicht und soll den Gästen die

Gelegenheit geben, Fragen rund um das Thema Weinbau direkt an den Winzer zu richten. Hierzu sind alle Interessierten eingeladen, die sich von der Leidenschaft zum Thema Wein inspirieren lassen möchten. Die Kosten für den Abend betragen 13 Euro für Mitglieder und 17 Euro für Nichtmitglieder, die vorab auf das Konto der Landfrauen Twiehausen DE30 4909 2650 1025 2228 00 zu überweisen sind. Da die Teilnehmerzahl begrenzt ist, wird um Anmeldung bis zum 1. Mai bei Christina Lange unter der Telefonnr. 0151 70821034 oder über das Online-Anmeldeformular gebeten.

Fragen zur Verteilung?

mail@regio-pressevertrieb.de

www.regio-pressevertrieb.de

REGIO • pünktlich • zielgerichtet • lokal
PRESSE VERTRIEB GmbH
Die Zeitungszustellgesellschaft der RAUTENBERG MEDIA KG

Anzeige

Beim Bohmter Frühlingsfest „Spaß an der Straß“ ist viel los!

Es ist Frühling und schon möchte man raus, die Sonne genießen, Freunde treffen, Musik hören, Spaß haben...

Genau dafür findet das Bohmter Frühlingsfest „Spaß an der Straß“ vom 25. bis 27. April auf dem Bohmter Bahnhofsvorplatz und dem Busbahnhof statt. Ob Karussells, Live-Musik, Kulinarisches - es ist für jeden etwas dabei. Gestartet wird am Freitag um 16:00 Uhr, ab 19:00 Uhr gibt es dann einen Bandcontest von vier Bands nach dem Motto: Der Bahnhof rockt. Am Samstag und Sonntag wird jeweils um 13:00 Uhr gestartet und es gibt verschiedene Bands und sonstige Unterhaltung. Speziell findet

am Sonntagnachmittag ein Kindernachmittag auf und vor der Bühne statt. Außerdem gibt es im Ort einen verkaufsoffenen Sonntag, die Museumseisenbahn fährt, die Moorbahn fährt durch den Ort, es gibt Vorführungen von den Tanzgruppen des TV 01 Bohmte und der Voltigierabteilung des Reitvereins.

Dazu gibt es Getränke und Essen in jeder Art. Ob nun süße Poffertjes, Eis oder lieber saftige Burger, die Mantaplatte oder Pizza. Dazu das passende Kaltgetränk oder einen Cocktail - das darf man sich hier gönnen. Also - runter vom Sofa und auf zum „Spaß an der Straß“ nach Bohmte!



Anzüge
und
Kombinationen
für jeden
Anlass

Brörmann
DER TRENDPUNKT

Bremer Straße · Bohmte



Der TuS Stemwede blickt auf 50 Jahre zurück

Der TuS Stemwede hielt am 14. März seine Jahreshauptversammlung im Ilweder Hof in Haldem ab. Unter der Leitung des 1. Vorsitzenden Hartmut Gräber und seines Stellvertreters Christian Brinkmeier blickten die Mitglieder auf ein ereignisreiches Jahr zurück. Ein Höhepunkt der Versammlung war der Rückblick auf das 50-jährige Vereinsjubiläum im Jahr 2024. „Die große Feier war ein voller Erfolg und bot ein tolles Programm für alle Mitglieder und Gäste“, erinnerte sich Gräber. Für die herausragende Moderation der Jubiläumsfeier wurden Jan-Philipp Ehlers, Christian Bäcker, Thorsten Bartsch und Henrik Teske geehrt. Mit einer stabilen Mitgliederzahl von rund 950 ist der TuS Stemwede weiterhin gut aufgestellt. Ein weiteres wichtiges Thema war die Inbetriebnahme der Brunnen- und Beregnungsanlage am Sportplatz in Wehdem, die im vergangenen Jahr erfolgreich umgesetzt wurde. Die konsequente und zukunftsichere Weiterentwicklung der Sportstätten wird den Verein auch in den kommenden Jahren beschäftigen. Alle Spartenleiter (u.a. Fußball, Tischtennis, Volleyball, Breitensport & das Turnier Team) berichteten von ihren vielfältigen Aktivitäten und Erfolgen der jeweiligen Bereiche aus dem vergangenen und aktuellen Jahr, was die Vielfalt und den Zusammenhalt des Vereins unterstrich. In der Fußballsparte spielt die 1. Herrenmannschaft in der Kreisliga A, die Damenmannschaft spielt mit dem FC Oppenwehe als Spielgemeinschaft in der Bezirksliga. Im Jugendbereich spielt die A-Jugend „JSG Stemweder Berg“ (Kooperation mit dem TuS Dielingen & dem TuS Levern) bereits



Der aktuelle Vorstand und die geehrten Vereinsmitglieder

seit 2022 in der Bezirksliga. Der Jugendförderverein berichtete vom Kindertag im Jahr 2024, mit rund 200 teilnehmenden Kindern wieder ein voller Erfolg, der erstmalig im Sommer draußen stattgefunden hatte. Weiterhin gab die Initiative schon einmal bekannt, dass der Kindertag 2025 am 6. Juli stattfinden wird. Auch das Turnier Team ist 2025 wieder aktiv. Das U19-Turnier und der Lebenshilfe-Cup finden am 24. und 25. Mai jeweils mit sechs Mannschaften statt. Das traditionelle Elfmeterschießen wird am Freitag, 23. Mai, den Auftakt zu diesen spannenden Tagen bilden. Im Rahmen der Versammlung wurden auch Vorstandsposten neu gewählt: Christian Brinkmeier (2. Vorsitzender), Marek Boguschewski (1. Geschäftsführer), Tim Varenkamp (Schriftführer) und Rainer Kröger (Sozialwart) wurden in ihren Ämtern bestätigt. Milena Holsing tritt neu als 2. Finanzvorstand in den

Vorstand ein. Dieter Rodenbeck rückt vom 2. zum 1. Finanzvorstand auf, nachdem Torsten Hafer aus diesem Amt ausgeschieden ist. „Wir danken Torsten für seine langjährige Arbeit im Vorstand“, betonte Gräber. Der Ältestenrat setzt sich aus Gerd Rybak, Gerd Hafer, Reinhold Brinkmeier, Heiner Rosengarten und Reinhold Struckmann zusammen und wird den Verein weiterhin mit Rat und Tat unterstützen. Im Rahmen der Jahreshauptversammlung konnten Lieselotte Becker, Herbert Frerichs, Ingrid Frickenhelm, Gertrud Grube, Margarete Haremsa, Andreas Heckel, Helga Kettler, Helga Klostermann, Gertrud Lösche, Cord Meyer, Dierk Möller-Nolting, Eckard Piper, Susanne Piper, Heike Pöttker, Henrik Priesmeier, Lennard Quebe, Linda Redecker, Marco Rennegarbe, Josina Rocho, Jale Rüter, Ingrid Schmidt, Irene Schulze, Alexander Seibel, Michael Vette, Ute Wehmeyer, Tim Weh-

meyer und Felix Wick für 25 Jahre Vereinstreue geehrt werden. Bereits seit 50 Jahren Vereinsmitglied sind Beate Buck, Hannelore Clausjürgens, Uwe Haevescher und Andreas Kopp. Seit nunmehr 60 Jahren sind Dieter Brinkmeier, Friedbert Hölscher, Karl-Friedrich Meyer, Wolfgang Herrmann und Helmut Steinhauer dem Verein treu geblieben, teilweise mit jahrzehntelangem, ehrenamtlichem Engagement. Stolz 70 Jahre Vereinstreue kann der ehemalige Vereinswirt der Volleyball Damen, Dieter Grunwald, mittlerweile vorweisen. Während dieser langen Zeit war Grunwald aktiv als Spieler sowie als Schriftführer und Damentrainer tätig. Auch heute ist er noch begeisterter und fachkundiger Zuschauer der 1. Fußballherren. Ein letztes Highlight setzte eine besondere Ehrung, welche durch den Fußballkreisvorsitzenden Karl-Heinz Eickenhorst im Namen des DFB vorgenommen wurde: Tjark Pannen wurde vom Verein TuS Stemwede 1974 e.V. für sein außergewöhnliches, ehrenamtliches Engagement in besonders jungen Jahren beim DFB vorgeschlagen. Tjark konnte neben einer hochwertigen Urkunde einen Gutschein entgegennehmen. Damit soll zudem nochmals der gesellschaftliche Stellenwert des Ehrenamtes insbesondere junger Vereinsmitglieder herausgestellt und gewürdigt werden.



Gerd Nottbeck beim Auftritt mit den TuS Kids während der 50-jährigen Jubiläumsfeier

Frühstück mit dem Freundeskreis der Ehemaligen Haldem/Arrenkamp

Am Samstag, 26. April, um 9.30 Uhr, trifft sich der Freundeskreis der Ehemaligen im Gasthof Ferdi Jobusch zu einem gemeinsamen Frühstück. Anmeldungen bitte bis 19. April bei: Elke Papenfuß, Tel. 05474- 453

Erika Schumacher, Tel. 05474- 6598
Ulrike Wielsch, Tel. 05474 - 883
W. Strohmeyer



DRK Stemwede tauscht Kleidercontainer aus

Die Stemweder Rotkreuzler haben jetzt die Sammelbehälter für Altkleider ausgewechselt. Der bisherige Dienstleister, der die Altkleider abgenommen und weiterverwertet hat, konnte nicht mehr mit ausreichender Zuverlässigkeit die Kleidersäcke abtransportieren. Der Grund hierfür sind Veränderungen auf dem Weltmarkt für Altkleider und die neue Verordnung zur Entsorgung gebrauchter Kleidung auf EU-Ebene. Bisherige Abnehmerländer haben sich asiatischen Ländern als Lieferanten für minderwertig produzierte und billige Kleidung zugewandt. Ebenfalls wird auch der hiesige Markt mit solchen Kleidungsstücken, als Fast Fashion bekannt, zu günstigsten Preisen überschwemmt. Derartige Ware ist wegen der mangelnden Qualität für eine Weiterverwendung weder in den Bereichen Secondhand oder Nothilfe noch für Anwendungen wie Dämmmaterial

oder Putzlappen geeignet. Zu kämpfen haben die Rotkreuzler und abnehmenden Firmen mit dem immer größer werdenden Müllanteil in den Sammelcontainern. Eine Reihe karitativer Organisationen, auch hier im Kreis Minden-Lübbecke, mussten schon ihre Sammelbehälter entfernen. Dies bedeutet einen finanziellen Verlust, denn die Erlöse aus der Verwertung der Altkleider tragen zu einem nicht unerheblichen Anteil zur Finanzierung der Arbeit der Hilfsorganisationen bei. Der Ortsverein Stemwede konnte nun einen anderen Dienstleister finden, durch den die Abnahme der hier gesammelten Altkleider für die nächsten Jahre gesichert ist. Die bisherigen weißen Sammelcontainer wurden ausgetauscht. Die werden zukünftig nicht mehr von Kräften des DRK, sondern Mitarbeitenden des Dienstleisters wöchentlich geleert.

Das Rote Kreuz bittet dringend darum, die Kleidung in Säcke zu verpacken, Schuhe zu bündeln und keinen Abfall, Geschirr oder Elektrogeräte in die Container zu geben. Verschmutzte oder defekte Kleidungsstücke gehören auch laut der neuen EU-Verordnung weiterhin in den Restmüll. Besonders gut erhaltene, gewaschene, bitte auch in Säcke verpackte Stücke, werden gerne vom Team des DRK-Second-Hand Shops „Siebensachen „ in Wehden, Steinkamp 18 entgegengenommen. Dort ist jeder zum „Klamottenshopping“ zu günstigen Preisen im Sinne der Nachhaltigkeit mit dem Flair einer richtigen Boutique eingeladen. Außerhalb der Öffnungszeiten (dienstags und donnerstags jeweils 15 bis 18.30 Uhr; 3. Samstag im Monat, 10 bis 13 Uhr) können für den Shop vorgesehene Kleidungsstücke in



Foto: DRK Stemwede

die dort aufgestellten Behälter abgegeben werden. An diesen Standorten sind die neuen roten Altkleidercontainer zu finden: Dielingen, Dielinger Straße an der Bushaltestelle; in Haldem am Hahme Markt; in Lervern am E-Center; in Twiehausen, Theodor-Krausbauer Straße; in Oppendorf, Straße Birkenhain.

SOZIALVERBAND DEUTSCHLAND

Gesselliger Nachmittag

Der SoVD lädt alle Mitglieder sowie Partner zu unserem diesjährigen „Gesselligen Nachmittag“ am Samstag, 26. April, um 15 Uhr, in den Moorhof/Huck ein.

Bei Kaffee und Kuchen, netten Gesprächen sowie einem Unterhaltungsprogramm freut sich der Vorstand Oppenwehe, der in diesem Jahr Ausrichter auf Stemweder

Gemeindeebene ist, auf euch. Es wird ein Unkostenbeitrag von 12 Euro erhoben. Die Ortsverbände Dielingen/ Drohne sowie Haldem sind ebenfalls herzlich eingeladen.

Anmeldungen bis zum 10. April bei Annette Köllner, Tel. 05773 / 1202 oder Elisabeth Möller, 8134, oder per E-Mail: betty.moeller@web.de.

SCHÜTZENVEREINE INFORMIEREN

Preisdoppelkopf-Turnier

Das Preisdoppelkopf-Turnier findet statt am Karfreitag, 18. April, um 18.30 Uhr, in der Brockumer Schützenhalle. Drei Spieler können eine

Mannschaft bilden, um zusätzlich an der Mannschaftswertung teilzunehmen. Auch Anfängertische werden geboten. Der Gewinn beträgt

100 Euro für den besten Einzelspieler, 60 Euro für die beste Mannschaft sowie weitere Geld-, Sach- und Fleischpreise. Alle Getränke

sind zum Preis von 1,50 Euro erhältlich. Wir freuen uns über jeden Gast. Es lädt ein der Schützenverein Brockum von 1912 e.V.

Dorfpokalschießen des SV Haldem

Das Dorfpokalschießen fand am 23. März statt. Insgesamt nahmen 20 Mannschaften teil. Den Dorfpokal für sich entscheiden konnte die Mannschaft „Weckteam“ mit den SchützenInnen Annika und Oliver Schwettmann, Simon Kellermann und Björn Landwermann.

Zweiter wurde die Mannschaft „Die vier Ex-Könige“ mit den Schützen Martin Boelk, Uwe Hegerfeld, Andreas Dünn und Jörn Stubbe.

Den Dritten Platz holte sich die Mannschaft „Hofstaat 2017/2018 mit den SchützenInnen Angelika und Wolfgang Rosengarten, Holger Maeyer und Martin Boguschewski.

Auf den weiteren Plätzen folgten „die Vollernter“, Damenschießgruppe, Heinz-Becker-Weg, Fohlen Fanclub, Landwirtschaftl.

Ortsverein, Oggy und die Kakerlaken, Die Löschis, Hofstaat Jungschützen 2022/2023, Hofstaat Jungschützen 2024/2025, Bundesliga stammtisch, Dartclub, Jungschützen, Kinderbelustigung, Die Stockenten und der Hahn im Korb, Hofstaat Alt 2024/2025, Alte Garde, Team Eigenbrodt.

Den Pokal der Golden Mitte hat die Mannschaft „Die Löschis“ (Feuerwehr Haldem/Arrenkamp) gewonnen.

Wertung Einzel

Bester Einzelschütze war Martin Boelk aus der Mannschaft „Die vier Ex-Könige“ gefolgt von Nico Kirchhoff, der den schlechteren Stecher hatte, aus der Mannschaft „Oggy und die Kakerlaken“, Dritter wurde Oliver Schwettmann aus der Mannschaft „Weckteam“.



Ergebnisse
Jugenddorfpokalschießen

Es nahmen insgesamt drei Mannschaften teil. Sieger wurde die Mannschaft „Zielwasser Zauberer“ mit den SchützenInnen Jaydon Theiß, Hannes Kreyenhagen und Leni Stubbe.

Den 2. Platz erreichte die Mannschaft „Stiftung Waffentest“ mit den SchützenInnen Merrit Nowak, Leonie Kettler und Nico Kirchhoff, gefolgt vom 3. Platz „Wiederholungstäter“ mit den SchützenInnen Zoey-Marie Gunia, Thea Kreyenhagen und Sinje Gunia.

Den ersten Platz in der Einzelwertung der SchülerInnen ergatterte sich Jaydon Theiß vor Leni Stubbe, und Hannes Kreyenhagen. Weitere Platzierungen: 4. Zoey-Marie Gunia, 5. Thea Kreyenhagen, 6. Mia Kirchhoff, 7. Sinje Gunia.

Den Ersten Platz in der Einzelwertung der Jugend holte sich Nico Kirchhoff, gefolgt von Merrit Nowak und Leonie Kettler. Als bester Mannschaftsname gewann die Mannschaft „Wiederholungstäter“ einen Kino-Gutschein. Ausgesucht wurde der Name vom Altkönig Klaus Beneker.



Gewinner „Er und Sie Pokal“

Silke und Carsten Röttcher gefolgt von Christina und Uwe Hegerfeld.

Des Weiteren wurde ein Preisschießen durchgeführt. Hier gewann bei den SchützenInnen bis 45 Jahre Nico Kirchhoff, vor Lukas Kettler, Mandy Kirchhoff, Simon Kellermann, Thomas Gomer und Bennet Putzer.

Bei den SchützenInnen ab 46 Jahre gewann Martin Boelk, vor Michael Jürgens, Heinz Bergmann, Andre Fischer, Andre Henke und Wolfgang Rosengarten.

Den Glückspokal für den besten Knobbler gewann Andreas Dünn.

Nachwuchs für den Schützenwald

Oppenweher Schützen leisten wichtigen Beitrag zum Klimaschutz



Mitglieder des Schützenvereins Oppenwehe haben Bäume im Rahmen des Projektes „Schützenwald 2020“ gepflanzt.

Oppenwehe (hm). Das Projekt Schützenwald ist eine Initiative von Schützenverbänden, die sich für den Klimaschutz und die Aufforstung engagieren. Ziel ist es, durch aktive Baumpflanzaktionen einen Beitrag zur Umwelt zu leisten und das Bewusstsein für nachhaltigen Umgang mit der Natur zu stärken. Seit nunmehr 14 Jahren ist der Schützenverein Oppenwehe in dieses Projekt involviert. Einmal im Jahr greifen engagierte Vereinsmitglieder zum Spaten und pflanzen junge Bäume ein. Angeregt und auf den Weg gebracht wurde diese Aktion in 2011 durch den Umweltbeauftragten des Westfälischen Schützenbundes (WSB) Ar-

nold Kottenstedde. Seither wird die Aktion durch den damaligen Vereinsvorsitzenden und heutigen Ehrenvorsitzenden Friedhelm Böhne in die Tat umgesetzt - gerade, um auch einen Beitrag für Klima- und Umweltschutz zu leisten. Die ersten Ahornbäume hätten bereits eine Stammstärke von etwa 20 Zentimetern und der Schützenverein würde sich freuen, wenn die nächste Generation diese umweltfreundliche Aktion weiterführen würde, so Böhne. „Das ist ein wirklich wichtiger Beitrag zum Naturschutz!“ Böhne sieht gleichermaßen wie der WSB den Klimawandel als eine der größten Herausforderungen der



Daniel Eickenhorst (Depenbrock), Matthias Spreen (KIS) und Friedhelm Böhne (v.l.) sind gerne bei der traditionellen Pflanzaktion in Oppenwehe dabei.

kommenden Jahrzehnte und möchte mit dieser Initiative ein Zeichen setzen. Das Projekt betont die Bedeutung des Klimaschutzes und durch Baumpflanzungen wird aktiv zur Reduktion von CO₂ beigetragen. „Durch diese Aktion haben wir bisher etwa 700 Bäume nach Absprache mit der Gemeindeverwaltung gepflanzt, gepflegt, beschnitten und gewässert“, so Böhne.

„Wir freuen uns, durch diese gemeinschaftliche Aktion einen posi-

tiven Beitrag zum Klimaschutz leisten zu können“, sagt Friedhelm Böhne. Dabei würden verschiedene Baumarten wie Buchen, Eichen, Eschen, Birken, Ahorn und Erlen aber auch alte Sorten von Obstbäumen gepflanzt. Die Finanzierung erfolgt durch lokale Sponsoren und Spenden. In diesem Jahr konnten als Sponsoren das Bauunternehmen Depenbrock sowie die Firma KIS (Küchenideen Spreen) aus Rahden gewonnen werden.

Neues vom Schützenverein Arrenkamp von 1921 e.V.

Nachtschießen der Jungschützen in Arrenkamp

Am Donnerstag, 17. April, findet das traditionelle Nachtschießen der Jungschützen in der Schützenhalle in Arrenkamp statt.

Schießbeginn ist ab 18.30 Uhr. Die Siegerehrung wird gegen 1 Uhr durchgeführt.

Osterfeuer in Arrenkamp

Am Ostersonntag, 19. April, findet an der Schützenhalle das

alljährliche Osterfeuer der Dorfgemeinschaft Arrenkamp in gewohnter Weise statt. Herzlich eingeladen sind alle Dorfbewohner sowie alle Mitglieder der örtlichen Vereine jeweils mit Freunden und

Bekannten. Beginn ist gegen 19 Uhr bei Abenddämmerung. Für das leibliche Wohl wird ausreichend gesorgt werden. Um rege Beteiligung bei allen Anlässen wird gebeten. Der Vorstand

Vereinsmeisterschaft mit Bedingungsschießen

Schützenverein Drohne von 1912 e.V.

Im Mai und Juni richtet der Schützenverein Drohne wieder seine Vereinsmeisterschaft inklusive Bedingungsschießen aus. Dafür stehen dieses Jahr die folgenden

Termine zur Verfügung:

Für die Schützendamen: 6. Mai, 13. Mai, 20. Mai, 27. Mai, 3. Juni, 10. Juni mit Abschluss.

Für die Herren: 8. Mai, 15. Mai,

22. Mai, 5. Juni, 12. Juni, 20. Juni mit Abschluss.

Wie jedes Jahr besteht die Möglichkeit sowohl für die Damen als auch die Herren, alle genannten

Termine zu nutzen.

Alle Vereinsmitglieder sind herzlich eingeladen. Der Vorstand hofft auf eine erneut gute Beteiligung.

Dorfpokalschießen des Schützenvereins Levern

„Volles Haus“ hieß es auch in diesem Jahr wieder zum Dorfpokalschießen des Schützenvereins Levern. 28 Mannschaften mit insgesamt mehr als 150 Schützen kämpften in diesem Jahr um die begehrten Trophäen. Als siegreiche Mannschaft ging am Schluss das Team 1 des Reitvereins Destel mit den Schützen Dietmar Holle, Vera Möller, Kai Krüger und Natascha Meier hervor und holte sich den Pott dicht gefolgt vom Spielmannszug Levern mit den Schützen Carsten Balshüsemann, Kathrin Kollweier, Lena Culemann und Kerstin Hubbermann und der Mannschaft vom WDR-Club bestehend aus Holger Krieg, Horst Arensmeier, Rainer Dieckhoff und Jens-Peter Parting. Oft entschieden nur wenige Ringe oder auch nur Zehntel über die Reihenfolge der Platzierungen. So auch in der Einzelwertung, in der sich Jochen Hilker vom Ortsverein Destel mit 50,4 Ringen den ersten Platz sicherte und Holger Krieg vom WDR-



Sieger des Dorfpokals 2025

Club (49,0) und Gerd.Wilhelm Culemann vom Rassegeflügelzuchtverein Levern (48,8) damit auf die Plätze zwei und drei verwies. Beim Schießen auf die Glücksscheibe hatte Sylke Arning von den Desteler Mühlenschützen in diesem Jahr das Glück auf ihrer Seite und sicherte sich damit den

ersten Platz, verbunden mit einem Gutschein für ein Fass vom edlen Gerstensaft. Die Plätze zwei und drei, und damit immerhin noch ein 5l-Fässchen, erlangten hier die Schützen Karl-Heinz Koch von der Alten Garde und Yvonne Tegtmeyer vom Reitverein Destel.

In der Sonderklasse für die Sportschützen, diese dürfen in den anderen Mannschaften nicht teilnehmen, sicherte sich in diesem Jahr Daniel Bähr vor Andre Rabiega und Wilfried Pöttker den ersten Platz und konnte sich über einen Einkaufsgutschein vom E-Center freuen.

FREIWILLIGE FEUERWEHR

Die Löschgruppe Wehdem-Westrup lädt zum großen Osterfeuer ein

Wie bereits in den vergangenen Jahren möchten wir das Osterfeuer am Karsamstag abbrennen. Wie im letzten Jahr wird auf dem Feld hinter dem Feuerwehrgerätehaus hoch über Wehdem und Westrup das Osterfeuer bei einbrechender Dämmerung entzündet, die Veranstaltung wird auch in diesem

Jahr wieder am Feuerwehrgerätehaus stattfinden wird. Ab 18:00Uhr sind die Besucher selbst bei nicht so gutem Wetter durch ein großes beheiztes Zelt geschützt. Für das leibliche Wohl sorgt die Feuerwehr für die richtige Party wird DJ Neam im Zelt sorgen. Auch für die Kinder wird es wieder

eine spannende Aktion und die Hüpfburg geben. Die Suche nach der Osterüberraschung für die Kinder beginnt gegen ca. 19 Uhr. Ein freundlicher Hinweis: Da die Feuerwehrleute diese Veranstaltung ehrenamtlich organisieren und durchführen, bitten wir Sie freundlich, auf das Mitbringen

von eigenen Speisen und Getränken zu verzichten. Vielen Dank für Ihr Verständnis! Wir freuen uns auf Ihren Besuch und einen gemütlichen, feurigen Abend mit Ihnen! Wir freuen uns auf Ihren Besuch. Feuerwehr Stewmede Löschgruppe Wehdem-Westrup

Die Feuerwehr Wehdem-Westrup informiert

Die Anfuhr von Holzschnitt für das Osterfeuer am Karsamstag ist am Samstag, 12. April, von 9 bis 18

Uhr möglich. In dieser Zeit werden Kameraden der Löschgruppe am Platz oberhalb des Geräte-

hauses in Westrup sein, um den angefahren Grünschnitt entgegenzunehmen. Die Löschgruppe

weist darauf hin, dass nur Grünschnitt und kein Wurzelwerk oder Holz Müll angenommen werden kann.

Osterfeuer der Löschgruppe Oppendorf

Die Löschgruppe Oppendorf lädt für den Ostersonntag zum gemeinsamen Osterfeuer gegenüber des Feuerwehrgerätehauses ein.

Ab 18 Uhr begrüßt Sie dort die Löschgruppe und bei Einbruch der Dämmerung wird das Feuer entzündet. Für das leibliche Wohl wird

natürlich auch gesorgt. Für unsere kleineren Besucher haben wir wieder eine Überraschung vorbereitet. Die Möglichkeit der

Holzanfuhr besteht am Samstag, 19. April, von 9 bis 15 Uhr. Es wird drauf hingewiesen das nur Grünschnitt angenommen wird.



Frischer Wind für das Dümmer-Kleeblatt

Vier Informationszentren setzen auf Vernetzung und neue Impulse

Pünktlich zum Frühling bringt das Dümmer-Kleeblatt frischen Schwung in seine vier zentralen Informationshäuser im Naturpark Dümmer. Die Einrichtungen, die Besucherinnen und Besuchern spannende Einblicke in die Natur, Geschichte und Nutzung des Dümmer-Gebiets bieten, setzen verstärkt auf Zusammenarbeit und die Weiterentwicklung ihrer Angebote. Das Dümmer-Kleeblatt ist ein Zusammenschluss der vier Institutionen Dümmer-Museum, NABU-Schäferhof, Dümmer-Vogelschau und Naturschutzstation Dümmer.

Ein besonderes Augenmerk liegt auf der besseren Vernetzung der Standorte, um Besucherinnen und Besuchern ein noch attraktiveres Erlebnis zu bieten. Gemeinsame Veranstaltungsformate, abgestimmte Informationsangebote und eine enge Zusammenarbeit sollen die Wahrnehmung des Dümmer-Kleeblatts als Einheit stärken. Neben der verstärkten Zusammenarbeit gibt es zahlreiche neue



Das Dümmer-Kleeblatt bietet Besucherinnen und Besuchern Einblicke in die Natur, Geschichte und Nutzung des Dümmer-Gebiets. Foto: Oliver Lange

Impulse an den Standorten. So setzt der NABU-Schäferhof Stemsborn unter der Leitung der neuen Schäferin Ulrike Meyerfrankenfeld verstärkt auf Bildungsangebote zur Landschaftspflege mit Schafen in Mooregebieten. Die Dümmer-Vogelschau in Dümmerlohausen, die nach einer längeren Schließung wiedereröffnet wurde, plant

zusätzliche Führungen und erweiterte Besucherprogramme. Auch die Naturschutzstation Ochsenmoor entwickelt ihr Angebot zukunftsorientiert weiter. Das Dümmer-Museum bietet Veranstaltungen und Ausstellungen rund um die Themen Kultur und Natur. Die vier Standorte des Dümmer-Kleeblatts sind wichtige Anlaufstellen für Erholungssuchende

und Touristen am und um den Dümmer. Durch die verstärkte Zusammenarbeit soll das Naturerlebnis am Dümmer noch attraktiver gestaltet werden. Die Öffnungszeiten der vier Häuser können über die Homepage des Naturparks Dümmer www.naturpark-duemmer.de abgerufen werden.

AUS DEN NACHBARGEMEINDEN

Singing and Swinging - „Nicki Parrot And Her Swingfluencers“

Kul-Tür lädt für den 23. April zur Soirée in den Spiegelsaal des Westfalen Hofs ein



Foto: Annette Hempfling

Mittwoch, 23. April, 20 Uhr
Spiegelsaal im Hotel Westfalen Hof, Rahden

Die australische Sängerin und Kontrabassistin Nicki Parrott mit ihrem breiten Spektrum vom

Modern bis Mainstream Jazz hat mit ihrem ideenreichen Spiel und der warm timbrierten Stimme treue Fans gewonnen. Am Bass gnadenlos zupackend, zieht sie mit ihrer gefühlvollen Art zu singen das Publikum in ihren Bann. Mit Olaf Polziehn hat sie einen der bedeutsamsten Pianisten der deutschen Jazzszene mit an Bord. Er ist als ordentlicher Professor der Grazer Musikhochschule im Bereich Jazzpiano tätig und spielt zusammen mit den internationalen Größen des Jazz. Der niederländische Klarinettist und Saxofonist Frank Robersteuten gehört zu den bekanntesten europäischen Jazzmusikern an beiden Instrumenten und ist für seine eher traditionelle

Spielweise bekannt. Frits Landesbergen aus den Niederlanden am Schlagzeug gehört nicht nur zu den profiliertesten Schlagzeugern in Europa. Landesbergen ist Dozent für Vibraphon, Schlagzeug und Ensemblespiel am Konservatorium Den Haag. Das Quartett entführt die Liebhaber des leicht swingenden Jazz in die Welt von Jazz-Legenden wie Jerome Kern und George Gershwin über Ennio Morricone bis zu eher dem Pop entsprungene Songs von Jimmy McHugh. Karten im Vorverkauf bei: „Die Kiepe“, Tel.: 05771-1419 Fontane-Apotheke, Tel.: 05771-4705 online unter www.kul-tuer.de

Scharfe Schlitten und getunte Oldtimer

56. Automesse im Herzen Rahdens lockt am Wochenende viele Besucher



Thomas Borchering vom Autohaus Piper aus Oppendorf zeigt Marta Lübke die elektronischen Gadgets des Mazda.



Ausgestattet mit einem E-Motor eines Tesla bringt es der Käfer nun auf 600 PS.



Zahlreiche interessierte Passanten flanierten die Automeile im Herzen Rahdens entlang.

Rahden (hm). Ob schnittiges Cabrio oder getunter Oldtimer: bei der Rahdener Automesse gab es die ganze Bandbreite des Themas Auto zu entdecken. Ein echtes Mekka für Mobilitätsfans also. Schon kurz nach Eröffnung der Autoschau im Herzen der Stadt flanierten am Samstagvormittag zahlreiche Passanten interessiert die Händlermeile entlang. Hier konnten die Besucher nicht nur die verschiedenen Modelle in Augenschein nehmen, sondern auch gleich einmal Probesitzen. Mitarbeiter der Autohäuser Bureck, Piper, Pollert, Orgies, Rehling und Knepper bugs & more beantworteten gern Fragen im persönlichen Gespräch. Die Angebote der Autohäuser zentral zu präsentieren, hat

in Rahden lange Tradition. In diesem Jahr bereits zum 56. Mal. Egal, ob neu oder gebraucht, Neu- oder Jahreswagen, massiger SUV oder wendiger Kleinwagen - das Angebot für potentielle Autokäufer war enorm. Einige Besucher informierten sich nicht nur, sondern machten gleich Nägel mit Köpfen: mit günstigen Messekonditionen brachten die Autohändler so manchem Kaufvertrag unter Dach und Fach. Im Fokus standen neben Elektro- und Hybridautos auch Wagen mit Verbrennungsmotor. „Besonders EU-Neufahrzeuge sind stark nachgefragt“, sagt Nils Dunkel vom Autohaus Bureck. Stark nachgelassen habe hingegen das Interesse der Kunden an Elektrofahrzeugen seitdem die staatlichen Subventionen weggefallen seien. Wichtiges Thema sind elektronische Gadgets beziehungsweise Hilfsmittel auf der Automesse. Dazu gehören etwa neue Assistenzsysteme oder Apps zur Vernetzung von Automobilen mit anderen Geräten. So sind vernetzte Autos, in denen man Musik streamen, E-Mails verschicken und sich über aktuelle Verkehrsmeldungen informieren kann, inzwischen fast schon Standard bei den Neufahrzeugen. Auf eher ältere Modelle hingegen setzt die Rahdener Autowerkstatt Knepper bugs & more. Das Team um Rüdiger und Rene Knepper hat sich auf die Restauration alter VW Käfer spezialisiert. Unter anderem hatte er einen Käfer, ausgestattet mit einem E-Motor vom Tesla Model S mit zur Messe gebracht. „Mit seinen 600 PS ist der in 2,9 Sekunden auf 100“, erklärt Knepper. Alte Käfer würden sie nach Wunsch mit alltags-tauglichen Fremdmotoren ausstatten. Ihre Kunden kommen aus ganz Europa.

ANZEIGEN · PROSPEKTEVERTEILUNG DRUCKE · WEB-AUFTRITTE · FILM

Rufen Sie uns an und vereinbaren Sie einen Termin mit uns.

Wir rücken Ihre Produkte und Dienstleistungen, die gesamte Leistungsfähigkeit Ihres Unternehmens, individuell nach Ihren Wünschen, ins richtige Licht.

■ ZEITUNG

Lokaler geht's nicht.

■ DRUCK

Satz, Druck, Image.

■ WEB

24/7 online.

■ FILM

Perfekter Drehmoment.

Online lesen: stemweder-bote.de/e-paper

STEMWEDER BOTE

VERTEILUNG IN
STEMWEDE UND IN DER
SAMTGEMEINDE LEMFÖRDE

MEDIENBERATERIN
Mareile Mattlage

FON 02241 260-180
E-MAIL stemweder-bote@rautenberg.media

MEDIENBERATERIN
Kathrin Sander

FON 02241 260-179
E-MAIL stemweder-bote@rautenberg.media

28

Stemweder Bote | 53. Jahrgang | Nr. 14 | Samstag, 12. April 2025 | Kw 15 | stemweder-bote.de/e-paper



Pflegedienst Stockmann

Römerstr. 1 • 32339 Espelkamp • Tel. 0 57 43 - 92 04 50



**Wir haben noch
Ausbildungsplätze frei.**



Tagespflege „Am Buchhof“

Leverner Str. 72 • 32351 Stemwede-Levern • Tel. 0 57 45 - 92 03 939

Die **Gemeinde Bad Essen** sucht zum nächstmöglichen Zeitpunkt für den Aufgabenbereich „Straßenbeleuchtung, Betreuung und Bauunterhaltung der gemeindlichen Liegenschaften“ eine engagierte Fachkraft (w/m/d) in **Vollzeit oder Teilzeit** mit einem erfolgreichen Abschluss als



- **Bautechniker/Meister im Bauhauptgewerbe – Hochbau – bzw.**
- **Techniker/Meister – Technische Gebäudeausrüstung – (w/m/d) oder einer vergleichbaren Qualifikation.**



Eine ausführliche Stellenbeschreibung finden Sie unter www.badessen.de.

Wir freuen uns auf Ihre Bewerbung. Ihre Bewerbungsunterlagen sollten bis spätestens zum **4. Mai 2025** bei der Gemeinde Bad Essen eingehen.

**Gemeinde Bad Essen, Personalabteilung,
Lindenstr. 41/43, 49152 Bad Essen**



Wir suchen zur Unterstützung unseres Teams zum 01. Mai 2025 oder später eine

Medizinische Fachangestellte in Vollzeit

Wir sind eine Hausarztpraxis mit breitem Arbeitsspektrum.

Bitte richten Sie Ihre aussagekräftige Bewerbung mit Lebenslauf an:

Hausarztpraxis Lintorf

Dr. med. Gerhard Lömker

Dr. med. Barbara Wienke • Michael Weiper

Alte Poststraße 12 • 49152 Bad Essen
Tel. 0 54 72 - 74 44 • info@gemeinschaftspraxis-lintorf.de



Wir bringen Farbe ins Leben!

Wir suchen einen selbstständigen, zuverlässigen und motivierten

• Malergesellen (m/w/d)

und zum 01.08. 2025 sowie zum 01.08. 2026 einen

• Auszubildenden (m/w/d) zum Maler und Lackierer

Schriftliche Bewerbungen bitte an info@maler-freyer.de oder

MALERFACHBETRIEB
Ralf und Sebastian Freyer

49152 Bad Essen - **Rabber**
Angelbecker Str. 24 a • Tel. 0 54 72 - 7 39 67

www.maler-freyer.de



**Hannker Dental sucht ab sofort
Zahntechniker/in!**
m/w/d

Idealerweise mit CAD/CAM-Kenntnissen

Du suchst einen sicheren Hafen und möchtest direkt am Dümmer-See arbeiten?

Dann scan den QR-Code oder bewirb dich unter karriere.hannker-dental.de



Ludwig-Gefe-Straße 28,
49448 Hude
Tel.: 05443 929829
E-Mail: info@hannker-dental.de



Die nächste Ausgabe
erscheint am:
Samstag, 19. April 2025

Rautenberg Media Zeitungspapier –
nachhaltig & zertifiziert:
Made of paper awarded the EU Ecolabel
reg. no. FI/1/001, supplied by UPM

IMPRESSUM

STEMWEDER BOTE

HERAUSGEBER, DRUCK UND VERLAG

RAUTENBERG MEDIA KG
Kasinostraße 28-30 · 53840 Troisdorf
Fon +49 (0) 2241 260-0 · Fax 260-259
willkommen@rautenberg.media

V.i.S.d.P. Redaktioneller Teil:
Bianca Breuer und Corinna Hanf
Verantwortlich f. d. Anzeigenteil:
Dunja Rebinski

ERSCHEINUNG wöchentlich

V.i.S.d.P. FÜR DIE RUBRIK

· Politik

SPD Mathias Straub

Kostenlose Haushaltsverteilung in Stewede. Zustellung
ohne Rechtsanspruch. Einzelbezug über Rautenberg Me-
dia 5,00 Euro/Stück + Porto. Sind gesetzlich geschützte
Warenzeichen nicht gekennzeichnet, erlauben fehlende
Hinweise keine freie Nutzung. Namentlich gekennzeichnete
Artikel spiegeln nicht immer die Meinung der Redak-
tion wider.

Handhabung für unverlangt hereingegebene Pressematerialien

Rautenberg Media übernimmt keine Haftung für die Rich-
tigkeit (inhaltlich u. orthographisch) und Vollständigkeit.
Per Post erhaltenes Pressematerial wird nicht zurückge-
sandt. Keine garantierte Veröffentlichung. Entstehen For-
derungen Dritter aus Verletzungen des Urheber-, Presse-
oder Nutzungsrechts durch das Pressematerial, fordert
Rautenberg Media Schadenersatz beim Einreicher. Bei ir-
rümlich fehlender Namensnennung am Werk (z.B. Bild-
nachweis) verzichtet der Einreicher auf jegliche Forderung
an Rautenberg Media. Durch den Einreicher des Pressema-
terials wird Rautenberg Media befugt, dieses sowohl für ih-
re Print-Ausgaben, als auch für die durch sie betriebenen
elektronischen Medien zu verwenden.

KONTAKT

MEDIENBERATERIN

Mareile Mattlage
Fon 02241260 180
stemweder-bote@rautenberg.media

VERTEILUNG

Regio Presse Vertrieb GmbH
mail@regio-pressevertrieb.de
regio-pressevertrieb.de

VERKAUF Fon 02241 260-112

verkauf@rautenberg.media

REDAKTION Fon 02241 260-250 /-212

redaktion@rautenberg.media

RAUTENBERG MEDIA ONLINE

rautenberg.media
facebook.de/rautenbergmedia
instagram.de/rautenberg_media



ZEITUNG

stemweder-bote.de/e-paper

SHOP

rautenberg.media/anzeigen

LOKALER GEHT'S NICHT

Für Nordrhein-Westfalen publiziert Rauten-
berg Media über 80 Städte- und Gemeinde-
zeitungen. Lernen Sie uns als 360° Media-
Partner auch bei DRUCK, WEB und FILM
kennen.

WEITERE ZEITUNGEN VON UNS

Rund 50 Städte- und Gemeindezeitungen des
Schwesterverlages **HBV** im Hauptstadtbüro
in Berlin stehen ebenfalls mit dem Slogan „Lo-
kaler geht's nicht!“ für Informationen der Bür-
gerschaft, für örtliche Werbetreibende und in-
teressierte Leser in Brandenburg und Berlin.
heimatblatt.de

Darüber hinaus gibt es noch eine Vielzahl von
Sonderpublikationen, die meist im Bogen-
druck/Bilderdruckpapiere hergestellt werden



PRIVATE & GESCHÄFTLICHE KLEINANZEIGEN – PREISGÜNSTIG UND EFFEKTIV

VÖR JED'N WATT DORBIE!



AUTO & ZWEIRAD

Wir kaufen Wohnmobile + Wohnwagen
Tel.: 03944-36160 www.wm-aw.de
"Wohnmobilcenter Am Wasserturm"

Angebote

Dienstleistung

Sonstiges

Klavierunterricht in Stewede

Klavierspielen können Sie in jedem
Alter beginnen, oder wieder auffri-
schen. Sie möchten improvisieren oder
bekannte Lieder spielen? Dipl. Klavier-
lehrer und Dipl. Musiktherapeut freut
sich aufs gemeinsame Musizieren.
Probestunde möglich 01717 555 335

Maurer nimmt noch

Putz, Maurer und Feuchtigkeits-
beseitigung an, auch Balkon
und Kellersanierung, etc. Zum Festpreis.
& 0162/9176443

Vermietungen

Wohnung /-en

EG-Wohnung

ab 01.06. zu vermieten, 80 qm, 2,5 Zi,
EBK, Altbau saniert, St. Oppenwehe,
460,- kalt, 01523-7175807 ab 18 Uhr

Gesuche

Kaufgesuch

Kaufe Klaviere, Weine & Cognac

Achtung sofort Bargeld für Näh-/
Schreibmasch., Bücher, Tischwäsche,
Rollatoren, Zinn, Tafelsilber, Münzen,
Modeschmuck, Pelze, Armband-/Ta-
schenuhren, Bekleidung D/H! Kaufe
alles aus Wohnungsauflösung. Gerne
machen wir Ihnen ein seriöses Ange-
bot Tel.: 0178-3732516 Hr. Braun

Verpachten/Pachten

Ackerland gesucht!

Junger Betriebsleiter sucht Ackerland
zur Pacht um den Betrieb zu erwei-
tern. Eine zukunftsorientierte und
Bodenschonende Bewirtschaftung
wird zugesichert. Eine Vorauszahlung
der Pacht ist möglich!
Telefon: 0152 22494100



VERSCHIEDENES

**Zuverlässiger Lieferant für
Putzlappen aus Alttextilien**

Anke Schrader
TEXTILPUTZLAPPEN



Tel. 05471 95100

Familien



ANZEIGENSHOP

GEBURT 12.1
43 x 90 mm
ab **52,00€**



Für alles was wirklich zählt!

shop.rautenberg.media

KLEINANZEIGEN

PRIVAT & GESCHÄFTLICH

ONLINE BESTELLEN

rautenberg.media/kleinanzeigen

Ihre private*

KLEINANZEIGE

bis 100 Zeichen

in dieser Zeitung

ab **6,99€**

*gewerbliche Kleinanzeige ab 13,99 €

■ ■ ■ ■ RAUTENBERG MEDIA

Online lesen: stemweder-bote.de/e-paper

STEMWEDER BOTE

VERTEILUNG IN
STEMWEDE UND IN DER
SAMTGEMEINDE LEMFÖRDE

HALLO PRESSESPRECHER/INNEN PRESSEBEAUFTRAGTE

der **VEREINE – KIRCHEN – SCHULEN** und
anderer Organisationen

Akkreditieren Sie sich gleich jetzt
für das CMSsystem von Rautenberg Media,
um für diese Zeitung Artikel einzustellen:

<https://redaktion.rautenberg.media>



Wir freuen uns auf Sie!

■ ZEITUNG ■ DRUCK ■ WEB ■ FILM

MACHE JEDEN LOOK **PERFEKT** UND **SPARE** DABEI

30 %

AUF DAS ERSTE GLASPAAR*

Und sogar **50 %** auf das zweite Glaspaar beim Kauf einer kompletten Brille (Fassung und Gläser).

20 %

AUF TRAURINGE, UHREN, SCHMUCK UND HÖRSYSTEMZUZAHLUNGEN

* Beim Kauf einer Brille in Ihrer Glasstärke erhalten Sie 30 % Rabatt auf die Gläser der ersten Brille. Beim Kauf einer zweiten Brille erhalten Sie 50 % Rabatt auf das zweite Glaspaar. Gilt für die UVP der Markengläser von Hoya und Zeiss und nur beim Kauf einer kompletten Brille (Fassung und Gläser). Dieses Angebot ist nicht mit anderen Angeboten/Aktionen kombinierbar, ist nicht übertragbar und gilt nicht auf Aktionsbrillengläser aus unserer Hauspreisliste und Brillengläser für das Myopiemanagement. Bereits reduzierte Artikel sind von diesem Angebot ausgenommen. Angebot gilt nur auf Lagerware. Uhren und Schmuck bieten wir ausschließlich in unserem Fachgeschäft in Rahden an. Angebot gültig vom 10.03.2025 bis 26.04.2025 in Rahden und Espelkamp.

RAHDEN

Augenoptik | Hörakustik | Uhren | Schmuck
Drei Fachgeschäfte unter einem Dach

Steinstraße 1, 32369 Rahden
Tel.: 05771 - 1481 | Fax: 05771 - 5653
www.optik-hohn.de



ESPELKAMP

Augenoptik | Hörakustik
Bischof-Hermann-Kunst-Platz 5
32339 Espelkamp

Tel.: 05772 - 935502 | Fax: 05772 - 9792778
www.optik-hohn.de

Angebote gültig vom 14.04. bis 26.04.2025



VELTINS
versch. Sorten
24 x 0,33l MW
1l = 1,51

11,99
zzgl. 3,42 Pfand



PAULANER
versch. Sorten
20 x 0,5l MW
1l = 1,80

17,99
zzgl. 3,10 Pfand



Krombacher
versch. Sorten
24 x 0,33l MW
1l = 1,41

13,99
zzgl. 3,42 Pfand



Coca-Cola
versch. Sorten
12 x 1,0l MW
1l = 1,00

11,99
zzgl. 3,30 Pfand



Chiemseer
Hell
20 x 0,5l MW
1l = 2,00

19,99
zzgl. 3,10 Pfand



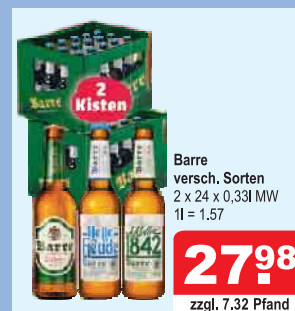
Jever
versch. Sorten
24 x 0,33l MW
1l = 2,02

15,99
zzgl. 3,42 Pfand



Paulaner Spezi
Paulaner Spezi Zero
6 x 0,33l MW
1l = 2,77

5,49
zzgl. 0,48 Pfand



Barre
versch. Sorten
2 x 24 x 0,33l MW
1l = 1,57

27,98
zzgl. 7,32 Pfand



BAD PYRMONT
Classic, Medium,
Sanft o. Naturell
12 x 0,75l MW
1l = 0,72

6,49
zzgl. 3,30 Pfand



Volvic
Naturelle
6 x 1,5l MW
1l = 0,89

7,99
zzgl. 3,00 Pfand



Carolin
Classic, Medium,
o. Naturell
12 x 1,0l MW
1l = 0,50

5,99
zzgl. 4,50 Pfand



GEROLSTEINER
Das Wasser mit Stern
Gerolsteiner
Sprudel, Medium o.
Naturell
12 x 1,0l MW
1l = 0,67

7,99
zzgl. 3,30 Pfand



WOLFENWEILER
Wolfenweiler
Spätburgunder
halbtrocken o.
trocken
12,5% Vol.
0,75l
1l = 6,65

4,99



Rotkäppchen
Fruchtsucco
versch. Sorten
8% Vol.
od. alkoholfrei
0,75l
1l = 5,32

3,99



Prinz
Eier-Likör
15% Vol.
0,5l
1l = 19,98

9,99



OSBORNE
Osborne
Veterano
30% Vol.
0,7l
1l = 14,27

8,99

Für Druckfehler keine Haftung.

GETRÄNKE
KETTLER

32351 Stemwede • Schelger Weg 2
Tel. 0 57 45 / 21 04