

# STEMWEDER BOTE

VERTEILUNG IN STEMWEDE UND IN DER SAMTGEMEINDE LEMFÖRDE

53. Jahrgang      Samstag, den 29. März 2025      Woche 13      Jede Woche in Ihrem Briefkasten

MEDIENBERATUNG & ANZEIGENNAHME: Mareile Mattlage    +++ stemweder-bote@rautenberg.media    +++ redaktion@rautenberg.media



## KODE INSEKTENSCHUTZ

Schulbrink 3  
32312 Lübbecke  
Tel. 05741 / 30 16 864  
[muehlenkreis@kode-insektenschutz.de](mailto:muehlenkreis@kode-insektenschutz.de)





## Makoschey

Schmuck & Erlesenes

### Wir kaufen

- Gold- und Silberschmuck
- Anlage-, Alt-, Bruch- und Zahngold
- Silberbestecke (auch versilbert)
- Gold- und Silbermünzen, DM-Münzen

Öffnungszeiten: 9.30 - 13.00 + 14.30 - 18.00 Uhr, Sa. 9.30 - 14 Uhr  
Sonntag (außer Feiertage) 14.00 - 18.00 Uhr, Mittwoch Ruhetag

Bad Essen | Lindenstraße 61 | Tel 05472 977270



Schnelle  
seriöse Bewertung  
vor Ihren Augen



## ATV

ambulant, teilstationär  
und vollstationär

### Gute Pflege und Unterhaltung finden Sie bei uns!

**ATV** Am Burggraben 13  
49448 Lemförde  
24 Stunden-Service 05443-9910

## 35.000 AUTOS

PASSEN NICHT AUF UNSEREN HOF  
- ABER AUF UNSERE HOMEPAGE!



## Autohaus PIPER

fair...persönlich...kompetent

DER RICHTIGE PARTNER FÜR IHR AUTO -  
EGAL WELCHE MARKE.



Autohaus Piper GmbH | Oppendorfer Str. 31 | 32351 Stemwede | Tel.: 0 57 73 / 80 08-0  
[www.autohaus-piper.de](http://www.autohaus-piper.de)



## Pflegezentrum am Mutterhaus

### Ambulanter Pflegedienst

inkl. Beratung bei  
Pflege-Einstufung  
Tel. 05443-208270

### Tagespflege Schäperhaus

Tel. 05443-208280

### SeniorenHAUS Waldblick

mit WohnOase  
Tel. 05443-99880

Hauptstr. 173/177d  
49448 Lemförde

**www.  
pflegezentrum-  
lemfoerde.de**



## Anhänger westfälisch stabil, etwas besser eben...!



## FAHRENHORST Fahrzeugbau

32351 Stemwede-Destel  
Tel. 05745 2217 • Fax 761  
[www.Fahrenhorst-Fahrzeugbau.de](http://www.Fahrenhorst-Fahrzeugbau.de)



## Ihr Tischler Geisemeyer

Fon 05745 / 2298

### in Levern

Innenausbau - Treppen  
Fenster - Türen  
Bauelemente aus Holz,  
Kunststoff und Alu

Auf dem Buchhof 18 • 32351 Stemwede-Levern • Fon 0 57 45 / 22 98  
[www.Tischlerei-Geisemeyer.de](http://www.Tischlerei-Geisemeyer.de)

# WICHTIGE DATEN, RUFNUMMERN UND TERMINE!



## So ist die Gemeinde Stemwede für Sie da:

### Öffnungszeiten

#### Verwaltungsstellen Levern, Amtshausplatz 1:

Um Wartezeiten bei Ihren Anliegen und Ihrem Besuch im Stemweder Amtshaus zu vermeiden, empfehlen wir Ihnen, einen Termin zu reservieren.

Bitte nutzen Sie hierfür unsere **Online-Anmeldung** oder kontaktieren Sie uns per Mail über [buergerservice@stemwede.de](mailto:buergerservice@stemwede.de) oder telefonisch unter **05745/78899-0**.

Montag-Freitag	08.30 - 12.00 Uhr
Montag, Mittwoch	14.00 - 16.00 Uhr
Donnerstag	14.00 - 18.00 Uhr
Dienstag, Freitag	nachmittags geschlossen

### Bürgermeister-Sprechstunde

#### Termine bei Bürgermeister Kai Abrusatz

Für Terminabsprachen steht das Bürgermeisterbüro unter der Telefonnummer 05745 / 7 88 99 930 während der Öffnungszeiten oder per E-Mail unter [buergermeisterbuero@stemwede.de](mailto:buergermeisterbuero@stemwede.de) gerne zur Verfügung.

### Öffnungszeiten

#### Mediathek in Wehdem

Die Mediathek ist wie folgt geöffnet:

**Donnerstags von 15-18 Uhr, Freitags von 9-12 Uhr**  
**In den Ferien donnerstags von 15-18 Uhr**

Mediathek Stemwede-Wehdem  
Am Schulzentrum 12  
Telefon: 05745/ 788 99 574 (während der Öffnungszeiten)  
E-mail: [gemeindebuecherei@stemwede.de](mailto:gemeindebuecherei@stemwede.de)

Das Team freut sich auf rege Besuche.

### Wichtige Rufnummern

**Notruf der Polizei: 110**

**Notruf der Feuerwehr und des Rettungsdienstes: 112**

Krankentransporte, Rettungsdienst  
in Nichtnotfällen: **192 22**

#### Sprechzeiten der Polizei

Bezirksdienst Stemwede  
Am Schulzentrum 10-14, Herr Th. Müller  
Dienstags: 10-12 Uhr, Donnerstags: 15-17 Uhr  
Tel: 05745/ 6139967 oder 0174/ 6491058

Terminabsprache erwünscht  
In dringenden Fällen: **Notruf der Polizei 110**



### Abfallservice 31.03. - 17.04.2025



#### Arrenkamp – Westrup – Wehdem

Montag,	31. März	Biomüll
Montag,	07. April	Restmüll
<b>Samstag,</b>	<b>12. April</b>	<b>Biomüll</b>

#### Dielingen – Haldem

Donnerstag,	03. April	Biomüll
Donnerstag,	10. April	Restmüll
<b>Mittwoch,</b>	<b>16. April</b>	<b>Biomüll</b>

#### Drohne – Sundern – Niedermehren -Twiehausen (Nord)

Freitag,	04. April	Biomüll
Freitag,	11. April	Restmüll
<b>Donnerstag,</b>	<b>17. April</b>	<b>Biomüll</b>

#### Levern – Destel – Twiehausen (Süd)

Dienstag	01. April	Biomüll
Dienstag,	08. April	Restmüll
<b>Montag,</b>	<b>14. April</b>	<b>Biomüll</b>

#### Oppendorf – Oppenwehe

Mittwoch,	02. April	Biomüll
Mittwoch,	09. April	Restmüll
<b>Dienstag,</b>	<b>15. April</b>	<b>Biomüll</b>

### Entsorgung von Elektrogeräten

Wo werden die Geräte angenommen?

Firma Wüppenhorst, Oppenwehe

Die Annahmestelle ist jeweils samstags von 9.00-12.00 Uhr geöffnet.

### Entsorgung von Grünabfällen

Bei folgenden Firmen sind Sammelstellen für Grünabfälle eingerichtet:

- Firma Wüppenhorst Entsorgungsbetriebe GmbH, Oppenwehe, Tel. 05773 / 620
- Raiffeisen Lübbecker Land AG, Levern, Tel. 05745 / 578
- Raiffeisenmarkt, Stemshorn, Tel. 05443 / 9932-0

## STEMWEDER BOTE

### Anzeigenannahme und Verteilung

Allein zuständig in allen Anzeigenfragen, gewerblich und familiär, sowie für die Verteilung des Stemweder Boten ist Frau Mareile Mattlage

**Telefon: 02241/ 260 180 oder 0162/ 375 4805**  
**E-Mail: [stemweder-bote@rautenberg.media](mailto:stemweder-bote@rautenberg.media)**

### Redaktionsschluss

Zur Veröffentlichung bestimmte Texte und Mitteilungen müssen der Redaktion des Stemweder Boten, spätestens bis 10.00 Uhr am Donnerstag der Woche vor

Erscheinen des Stemweder Boten in druckfertiger Form vorliegen.

Später eingehende Texte können für den aktuellen Boten keine Berücksichtigung finden.

Für die Übersendung der Manuskripte (Bilder im Format jpg) per E-Mail nutzen Sie bitte folgende E-Mail-Adresse: [stemweder-bote@rautenberg.media](mailto:stemweder-bote@rautenberg.media)

#### Unsere nächsten Erscheinungstermine sind:

**KW 14 – Samstag, 05.04.2025**  
Anzeigen-/Redaktionsschluss Donnerstag, 27.03.2025 – 10 Uhr  
**KW 15 – Samstag, 12.04.2025**  
Anzeigen-/Redaktionsschluss Donnerstag, 03.04.2025 – 10 Uhr



# STEMWEDER BOTE

#### Sie erreichen uns telefonisch:

**Mareile Mattlage:** 02241 / 260 180 oder 0162 / 375 4805 (gerne auch WhatsApp)  
**Kathrin Sander:** 02241 / 260 179 oder schreiben Sie uns eine E-Mail an: [stemweder-bote@rautenberg.media](mailto:stemweder-bote@rautenberg.media), wir rufen Sie dann schnellstmöglich zurück.



## „Ihr seid die Stars unserer Gesellschaft“

Jugendfeuerwehren des Kreises Minden-Lübbecke tagten in Wehdem



**Die Jugendfeuerwehr Drohne-Dielingen konnte sich den ersten Platz bei den Kreismeisterschaften sichern. Es gratulierten die Ehrengäste.**

Wehdem (hm). Der diesjährige Kreisjugendfeuerwehrtag in Wehdem stand nicht nur im Zeichen von Berichten der Aktionen der Jugendfeuerwehr, sondern bot auch einen feierlichen Rahmen für das Überreichen des Wanderpokals des Kreiswettbewerbs und die Verabschiedung zweier Jugendbetreuer. Kreisjugendfeuerwehrwart Patrick Hackstedt und seine Stellvertreterinnen Sonja Mehnert und Jennifer Bekemeier freuten sich, viele Mädchen und Jungen, deren Jugendwarte und Betreuer sowie zahlreiche Ehrengäste in der Wehde-mer Begegnungsstätte begrüßen zu können.

Unter den Ehrengästen befanden sich unter anderem Stemwedens Bürgermeister Kai Abruszat, Kreisbrandmeister Thomas Podschadly, Landtagsabgeordnete Bianca Winkelmann sowie der stellvertretende Landrat des Kreises Minden-Lübbecke Siegfried Gutsche. In ihren Ansprachen lobten sie das Engagement der Jugendlichen und bedanken bei den Jugendwarten für deren wertvolle Arbeit.

Bürgermeister Kai Abruszat betonte: „Stemweide ist heute die Hauptstadt der Jugendfeuerwehr! Ihr seid die Stars unserer Gesellschaft, besonders wenn ihr dabei bleibt und später die aktive Feuerwehr unterstützt.“ Auch Landrat Gutsche hob hervor, wie wichtig dieser Nachwuchs sei, um die

Leistungsfähigkeit der Freiwilligen Feuerwehr im Kreis Minden-Lübbecke dauerhaft zu sichern. Sowieso könnten sich die Zahlen sehen lassen; 82 Kinder im Alter von sechs bis zehn Jahren wurden in die Jugendfeuerwehr übernommen und 48 Übernahmen gab es 2024 aus der Jugendfeuerwehr in die Einsatzabteilungen.

Patrick Hackstedt erklärte, dass es insgesamt 61 Jugendfeuerwehren im Kreis gebe. „Wir haben 965 Mitglieder, davon 675 männliche 290 weibliche. Er berichtete in seiner Jahresbilanz über eine positive und vielfältige Arbeit der Jugendfeuer-

wehren. Erfreulich sei auch die Nachwuchssicherung bei den Kinderfeuerwehren. Die Zahl der Mitglieder in stieg im zurückliegenden Jahr von 503 auf 577 Mädchen und Jungen, machte Jennifer Bekemeier deutlich.

Lob und Dank zollte Hackstedt den Betreuern und Jugendwarten. Ausgeschieden sind im zurückliegenden Jahr Nils Kniefelkamp und Marc Stange, beide von der Jugendfeuerwehr Oberbauerschaft in Hüllhorst. Kreisbrandmeister Thomass Podschadly freute sich über die große Bereitschaft der Jugendlichen, Mitglied in der Feuerwehr zu sein: „Mit-



**Patrick Hackstedt (r.) dankte Marc Stange für dessen Engagement in der Jugendfeuerwehr.**

glied in der Feuerwehr zu sein bedeutet Bereitschaft zu zeigen, sich den Anforderungen der Ausbildung zu stellen und Kameradschaft zu pflegen. Dass es eine starke Feuerwehr gibt, ist sicherlich auch der Verdienst einer guten Jugendarbeit. Die Arbeit der Jugendfeuerwehr ist ein unverzichtbarer Bestandteil und Garant für den Fortbestand der Freiwilligen Feuerwehr.“

Zum Abschluss wurden die besten Gruppen geehrt die Jugendfeuerwehr Petershagen-Eldagsen sicherte sich den dritten Platz mit 315 Punkten, der zweite Platz ging an Haldem-Arrenkamp (335 Punkte) und Platz eins konnte sich die Jugendfeuerwehr Drohne-Dielingen mit 345 Punkten sichern.

Musikalisch wurde der Kreisjugendfeuerwehrtag von Chris Blevins untermalt. Außerdem gab es bei einem Feuerwehr-Quiz kleine Preise zu gewinnen.



**Der zweite Platz ging an die Jugendfeuerwehr Haldem-Arrenkamp (335 Punkte).**

# NOTDIENSTE

WIR SIND RUND UM DIE UHR FÜR SIE DA!



**110 POLIZEI**

**112 FEUERWEHR**



## Ärztlicher Notdienst

Die zentrale Notfallpraxis am Krankenhaus Lübbecke ist erreichbar unter der Rufnummer **05741-1077**

Eine vorherige telefonische Anmeldung ist erforderlich.

### Kernöffnungszeiten:

- montags, dienstags & donnerstags von 18 bis 22 Uhr
- mittwochs & freitags von 13 bis 22 Uhr
- samstags, sonntag sowie an Feiertagen von 8 bis 22 Uhr

Telefonisch ist die Notfallpraxis durchgängig bis 8 Uhr am Folgetag erreichbar.

In den Fällen, in denen auf Grund Ihrer Erkrankung ein Hausbesuch erforderlich ist, wenden Sie sich bitte an die Telefonnummer **116 117**

### Zahnärztlicher Notdienst

Für den Kreis Minden - Lübbecke

Abfragen unter

**01805-98 67 00**

An Wochenenden + Feiertagen

Für den Kreis Diepholz

Abfragen unter

**05443-92 93 28**

An Wochenenden + Feiertagen

### Kinderärztlicher Notdienst

Abfrage unter

**0571-790 40 40**

### Augenärztlicher Notdienst

Abfrage unter

**116 117**

### Gift-Notruf-Zentrale

Abfrage unter

**0228-19240**

### Opfer-Notruf-Notruf

Abfrage unter

**116 006**

## Treffen Angehöriger psychisch Erkrankter

Die **kostenfreie Gesprächsgruppe** trifft sich am 2. Donnerstag eines Monats um 19.00 Uhr in der Paritätischen Begegnungsstätte (Kleiner Saal), Simeonstr. 19 in Minden.

Anmeldungen:

### Selbsthilfe-Kontaktstelle PariSozial

Minden-Lübbecke/Herford unter **T.: 0571-8280224**

oder **E-Mail: selbsthilfe-mi-lk@paritaet-nrw.org**.

## Das Blaue Kreuz

### Hilfe für Alkohol- und Medikamentenabhängige und deren Angehörige

Es ist keine Schande suchtkrank zu sein. Es ist aber eine Schande, nichts dagegen zu tun. Wir versuchen Antworten zu geben!

Vertrauensperson:

**Petra Cailliez**

ab 17 Uhr **T.: 05471-1229**

## WIR SIND HIER. DER APOTHEKEN-NOTDIENST



**0800 00 22 8 33**

(kostenlos aus dem dt. Festnetz)



**22 8 33\***



**www.akwl.de**



\*Nächste Notdienst-Apotheke per SMS (69 ct SMS). SMS mit apo oder PLZ an 22833. Oder per Anruf (69 ct/Min.). Erreichbar aus allen Netzen.

## HNO-Notdienst

Bei Notfällen rufen Sie die ärztliche **Notruf-Nr. 116 117** (ohne Vorwahl). Egal ob vom Festnetz oder Handy an. Dort wird man Ihnen sagen welcher Arzt in Ihrer Nähe Notdienst hat.

Der wöchentliche Notdienst beginnt freitags um 13 Uhr und endet am darauffolgenden Freitag um 8 Uhr morgens.

In der Zeit von 22 bis 8 Uhr morgens übernimmt den Notdienst die HNO-Klinik in Minden oder die HNO-Klinik in Bielefeld.

Feste Kernsprechstunde am Wochenende oder Feiertag ist von 10 bis 12 Uhr und von 17 bis 18 Uhr. Am Mittwochnachmittag findet die feste Sprechstunde von 17 Uhr bis 18 Uhr statt.

## Tierärztlicher Bereitschaftsdienst

An Feiertagen und an Samstagen und Sonntagen wird der Notdienst durch nachstehende Tierarztpraxen sichergestellt:

Tierklinik Preußisch **Oldendorf** · **T.: 05742-2355**

Tierärztliche Praxis für Pferde und Kleintiere

Dietmar Helms, **Espelkamp-Fiestel** · **T.: 05743-928811**

## Senioren Fahrdienst Stemwede e.V.

Einkaufen - Arzttermine - Soziale Kontakte

Fahrten von Montag - Freitag

Fahrtbestellungen unter **T.: 05745-78899-770**,

**Seniorenfahrdienst.stemwede@gmail.com**

montags von 9 - 12 Uhr + donnerstags 15 - 18 Uhr

Fahrtbestellungen müssen mindestens 3 Tage vor dem Fahrtbeginn angemeldet werden!

**Kurzfristige Fahrtabsagen an Tel.-Nr.: 0151 726 25248**

## Heimweg-Telefon

Für alle, die sich vom mulmigen Gefühl auf ihrem nächtlichen Weg mit einem netten Gespräch ablenken lassen möchten. **030 120 74 182**  
So. - Do. 20- 24 Uhr, Fr. - Sa. 22 - 4 Uhr

## Allgemeine Notdienste

- Polizei-Notruf **110**
- Feuerwehr/Rettungsdienst **112**
- Ärzte-Notruf-Zentrale **116 117**
- Gift-Notruf-Zentrale **0228 192 40**
- Telefon-Seelsorge **0800 111 01 11** (ev.) **0800 111 02 22** (kath.)
- Nummer gegen Kummer **116 111**
- Kinder- und Jugendtelefon **0800 111 03 33**
- Anonyme Geburt **0800 404 00 20**
- Eltern-Telefon **0800 111 05 50**
- Initiative vermisste Kinder **116 000**
- Opfer-Notruf **116 006**





# NOTDIENSTE 110 POLIZEI 112 FEUERWEHR



**Solange wie möglich zuhause eigenständig wohnen**

Vitakt Vertragspartner. Bensch Medizinische-Dienstleistungen

- Vermittlung Hausnotruf der Firma Vitakt
- Hausnotruf Bereitschaft durch uns oder einfach durch Angehörige

E-Mail: [medizinische-dienstleistung-bensch@web.de](mailto:medizinische-dienstleistung-bensch@web.de)

## GEGEN GEWALT

Menschen, die Gewalt erleben oder erlebt haben.

- Telefon-Nummer für Frauen  
**116 016**
- Telefon-Nummer für Männer  
**0800 12 39 900**



## NOTFALLSCHUBLADE

Das gehört in eine gut erreichbare **Notfall-schublade** in Ihrer Wohnung/Ihrem Haus:

1. Taschenlampe
2. Kerze/Streichhölzer
3. Batteriebetriebenes Radio (um Hinweise der Feuerwehr/Polizei empfangen zu können)
4. Powerbank zum Aufladen des Handys
5. DIESE SEITE mit allen wichtigen Notrufnummern



## GELD-ABZOCKER

**Seien Sie KLÜGER als die BETRÜGER!**

Geben Sie **kein Bargeld** an angebliche Polizist\*innen oder Ihnen unbekannte Personen (Arzt, Notar...). Lassen Sie sich **telefonisch nicht bedrängen, Bargeld zu geben**, zum Abholen bereit zu legen oder Geld zu überweisen. **In solchen Fällen bitte die 110 wählen** und die Polizei informieren!



Dielingen  
Am Thie 5  
Fon 05474 6556

Levern  
Im Alten Stift 6  
Fon 05745 2194 o. 1581

Oppenwehe  
Zur Kirche 21  
Fon 05773 910332

Wehdem  
Am Kirchberg 16  
Fon 05773 991149



Elke  
Huber

† 06.01.2025

Herzlichen Dank

sagen wir allen, die mit uns Abschied nahmen, sich mit uns verbunden fühlten und ihre Anteilnahme zum Ausdruck brachten.

Unser besonderer Dank gilt Frau Marianne Lohaus und dem Bestattungshaus Stroink.

Lothar Huber und Familie

Diepholz, im März 2025

Stewweder  
Kirchengemeinden

Gottesdienste

30. März - Lätare

9.30 Uhr - Diamantene Konfirmation in der Stiftskirche Levern (Pfrin. S. Mettenbrink)

11 Uhr - Kindergottesdienst in der Johanneskapelle Twiehausen (Kigo-Team)

Donnerstag, 3. April

10 Uhr - Gottesdienst im Seniorenhaus Langer in Levern (Prädikantin C. Bade)

Wer einen online-Gottesdienst feiern möchte, kann auf dem You-

tube-Kanal des Kirchenkreises Angebote finden.

[www.youtube.com/channel/UCR91Lz5U8aPX6\\_0R3j3Vd4g](https://www.youtube.com/channel/UCR91Lz5U8aPX6_0R3j3Vd4g)

Veranstaltungen  
Dielingen/Haldem

Freitag, 4. April bis Sonntag, 6. April Konfirmandenfreizeit der Dielinger Konfirmanden im Gemeindezentrum Haldem

Gruppen, Kreise, Chöre  
Dielingen/Haldem

Montag: 15.30 bis 17 Uhr Eltern-Kind-Gruppe für Eltern und ihre Kinder in den ersten beiden Lebensjahren im Gemeindezentrum HAI (CVJM) - Informationen bei Toni Hüsener Tel. 01706831325; 19.30 bis 21 Uhr Posaunenchorprobe im Bürgerhaus in Dielingen; 19.30 bis 21 Uhr WWJD-Gruppe des CVJM für Jugendliche ab 17 Jahre im Gemeindezentrum Haldem (14-tägig, Ansprechpartner Eduard Abrams 0160/96687806); 20 bis 22 Uhr Badmintontraining (CVJM) in der Zweifach-Sporthalle in Dielingen, Ansprechpartner Martin Holtkamp

(martin-holtkamp@web.de)  
Dienstag: 15 bis 17 Uhr Altenstube im Bürgerhaus in Dielingen; 17 Uhr Konfirmandenunterricht im Gemeindezentrum Haldem

Mittwoch: 16 bis 17 Uhr Kinderchor im Gemeindezentrum Haldem (ab 5 Jahren) -Informationen bei Sabrina Dresä

Tel. 0179/1304817

Freitag: 19 bis 22 Uhr Jugendkreis im Gemeindezentrum Haldem (ab 13 Jahren) - Ansprechpartner Jugendreferent der Region Stewwede, Michel Meier,

Tel. 0151/70592398 oder [michel.meier@ekvw.de](mailto:michel.meier@ekvw.de);

20 bis 22 Uhr Badmintontraining



Nachruf

Am 05.03.2025 verstarb im Alter von 86 Jahren

Herr Günter Grube

Am Südfeld 7, 32351 Stewwede-Drohne

Der Verstorbene war von 1979-1994 kommunalpolitisch aktiv.

Zunächst wirkte er von 1979 als sachkundiger Bürger; ab 1986 dann als Mitglied des Rates an der politischen Entscheidungsfindung in der Gemeinde Stewwede mit.

Von 1997-2006 hatte er über viele Jahre das Amt des Gemeindeheimatpflegers inne und dieses mit viel Engagement und Einsatz ausgeübt.

Herr Grube hat sich in der Zeit seines kommunalpolitischen Wirkens und seiner ehrenamtlichen Tätigkeit in vorbildlicher Weise für das Wohl seiner Mitbürger eingesetzt.

Wir nehmen Abschied von einem allseits geschätzten und beliebten Mitbürger. Wir erinnern uns an Günter Grube mit hoher Anerkennung und werden ihn stets in dankbarer und guter Erinnerung behalten.

Stewwede, den 14.03.2025

Für Rat und Verwaltung der Gemeinde Stewwede

Kai Abruszat  
Bürgermeister



(CVJM) in der Zweifach-Sporthalle in Dielingen, Ansprechpartner Martin Holtkamp (martin-holtkamp@web.de)  
**Levern (Gemeindehaus)**  
Mittwoch:  
19.30 Uhr Chor Pantarhei  
Donnertag: 20 Uhr Chor Herztöne  
Freitag: 19.30 Uhr  
Posaunenchorprobe

**Oppenwehe**  
Dienstag: 19 Uhr Posaunenchor; 20 Uhr Tischharfen I  
Mittwoch: 14.30 Uhr Krabbelgruppe im Kindergarten; 14.45 Uhr Flötengruppe; 17 Uhr Tischharfen II  
**Wehdem**  
Montag: 19.30 Uhr Posaunenchorprobe (Infos Dimuth van der Bent)  
Donnerstag: 15 Uhr Spielenach-

mittag im Gemeindehaus (Infos S. Luhede); 19 Uhr Kirchenchorprobe (Infos Dimuth van der Bent)  
Freitag: 17.15 bis 18.45 Uhr Jung-schar für Mädchen und Jungen von 8 bis 12 Jahren (Infos Jugendrefe-rent Michel Meier);  
19 Uhr Jugendkreis im Gemein-dezentrum Haldem (Infos Jugend-referent Michel Meier)

Günstige Kleidung  
zum fairen Preis!

Anke Schrader  
SECOND-HAND-KLEIDUNG

Tel. 05471 95100



Katholische Gottesdienste  
in Lemförde

Gemeinde „Zu den Heiligen Engeln“

Freitag, 28. März  
15 Uhr -  
Kreuzwegandacht

Sonntag, 30. März -  
4. Fastensonntag  
11 Uhr - Hochamt



NEUES AUS STEMWEDE

Schlichten statt streiten

Stemwede sucht Schiedspersonen

Wer kann schlichten und vermitteln? Die Gemeinde Stemwede sucht neue Schiedspersonen. Nachdem einer der beiden bisherigen Stemweder Schiedsmänner sein Amt aus persönlichen Gründen abgelegt hat, werden nun Nachfolgerinnen oder Nachfolger gesucht. Im besten Fall gleich zwei Personen. Das Schiedsamt für die Gemeinde Stemwede besteht aus drei Bezirken. Nur zwei davon waren zuletzt besetzt. Nun steht mit Friedhelm Kohlwes aus Westrup gerade mal ein Schiedsmann für das gesamte Gemeindegebiet zur Verfügung. Schiedspersonen helfen dabei, Streitigkeiten im privaten Bereich gütlich zu schlichten, bevor es zu einer Gerichtsverhandlung kommt. Eine Schiedsperson einzuschalten ist nicht nur unbürokratischer, sondern meist auch schneller und vor allem kostengünstiger. Gesucht werden Personen, die gut zuhören und festgefahrene Konfliktsituationen und verhärtete Fronten durch Verhand-

lungsgeschick aufbrechen können, um die Streitigkeiten zu schlichten. Eine gesunde Menschenkenntnis, Lebenserfahrung und Geduld sind hilfreiche Charaktereigenschaften, heißt es von der Gemeinde Stemwede. Pro Jahr werden in der Gemeinde durchschnittlich drei bis fünf Schlichtungsfälle verhandelt. Für die Übernahme des Ehrenamts gibt es eine jährliche Aufwandsentschädigung. Ebenso werden Sach- und Fortbildungskosten übernommen. Bewerben können sich Stemwederinnen und Stemweder im Alter zwischen 25 und 75 Jahren, die öffentliche Ämter bekleiden dürfen und auch in der Gemeinde wohnen. Die Amtszeit beträgt fünf Jahre. Weitere Informationen zum Schiedsamt in Stemwede und zur Bewerbung gibt es über den Fachdienst Soziales und Ordnung in der Gemeindeverwaltung Stemwede (05745 788 99 900) sowie über die Homepage [www.stemwede.de](http://www.stemwede.de).

**Schweinefilet**  
das Zarteste vom Schwein  
..... 100 g **1,29**

**Fleischsalat**  
oder Wurstsalat  
..... 100 g **1,19**

**Rückensteak**  
vom Schwein, mariniert  
..... 100 g **0,99**

**Kaßler**  
Lachsbraten oder Rückensteak  
..... 100 g **0,99**

Angebot ist gültig vom 31.03.25 bis 05.04.25

**Schimmeck** Fleischerei  
Qualität aus Meistershand I

Stemwede-  
Oppenwehe  
Tel. 0 57 73 / 5 26  
[www.Fleischerei-Schimmeck.de](http://www.Fleischerei-Schimmeck.de)

Grillspezialitäten · Partyservice

**HAHME**  
Wasch  
service

Handwäsche  
Vorwäsche  
Lackpflege  
Scheibenreinigung  
Cabriopflege  
Felgenreinigung  
Innenraumpflege  
Fahrzeuggvllpflege  
Olstand?

**Hahme Wasch Service**  
Haldemer Straße 10 • 32351 Stemwede  
Tel. 05474-8903240 • [www.hahme-markt.de](http://www.hahme-markt.de)

**WERKSVERKAUF**  
Mo. bis Fr. von 8 - 12 Uhr

**ANGEBOT  
IM APRIL!**

50 g **2,95 €** statt 3,95 €

**SASKIA**

77 % Baumwolle,  
23 % Seide  
50 g = ca. 120 m



Zum Österreich 9 | 49179 Ostercappeln-Hitzhausen | Tel. 05473/9585-0

## Von der Faszination des Modellbaus gepackt

Eberhardt Hasemann fertigt detailgetreue Nachbildungen aus Papier

Westrup (hm). Im Arbeitszimmer von Eberhardt Hasemann wirft eine Schreibtischlampe ihr helles Licht auf ein beinahe vollendetes Modell: Eine detailgetreue Nachbildung eines Feuerwehrautos - zusammengefügt aus nichts anderem als Papier. Mit ruhiger Hand setzt Hagemann letzte winzig-filigrane Details an ihrem Platz.

Kartonmodellbau ist eine faszinierende Kunstform, die Geduld, Präzision und Kreativität erfordert. Ei-

ner, der sich diesem packenden Hobby widmet, ist Eberhardt Hasemann aus Westrup. Der 67-jährige gebürtige Schwabe erschafft seit 20 Jahren dreidimensionale Modelle. Der große Vorteil dieser Technik liegt in der Erschwinglichkeit und Zugänglichkeit. „Alles was man braucht, sind Bastelmesser, Kleber, jede Menge Zahnstocher und ein Lineal“ erklärt Hasemann. Für den gelernten Industriemechaniker sei es ein spannendes Hobby, das die Feinmo-



Miniaturwelten im Maßstab 1:250 werden nur mit Lupe gebastelt.



An Eberhardt Hasemanns Arbeitsplatz entstehen die filigrane Papiermodelle mit viel Liebe zum Detail.

torik als auch das räumliche Vorstellungsvermögen fördere.

Wer die vielen verschiedenen Modelle, angefangen bei Schiffen oder LKW bis hin zu kleinen Modellwelten, von Eberhardt Hasemann betrachtet, ist erstaunt wie vielseitig ein einfaches Material wie Papier sein kann. „Wer einmal damit beginnt, wird schnell von der Faszination dieses besonderen Modellbaus gepackt“, so Hasemann. „Es ist wie Urlaub vom Alltag.“

Angefangen hat alles mit dem Bau einer Fähre, die Bastelvorlage hatte Hasemann während eines Nordseurlaubs gekauft. „Das hat mich total begeistert. Allerdings hat sich durch falschen Kleber das Modell gewölbt. Aber dadurch war mein Ehrgeiz geweckt“, so der Modellbauer. Im Laufe der Jahre habe er sich viele Tricks und Fertigkeiten angeeignet. Heute ist er Spezialist in Sachen Kartonmodellbau.

Begonnen hatte er mit Schiffen und Fahrzeugen im Maßstab 1:25. Aber im Laufe der Jahre wurden die Modelle immer kleiner. Kürzlich hat er eine Mini-Welt, ein so genanntes Diorama im Maßstab 1:250 gebaut. Schiffe, so groß wie ein Fingernagel, schippern hier durch eine Hafenanlage. „Ich arbeite dann häufig mit einer Lupe, denn die kleinen Modelle haben oftmals weit über millimetergroße 1.000 Teile, die zusammengefügt werden müssen.“

Sein neuestes Projekt ist die Nachbildung eines Flughafen-Feuerwehrfahrzeugs aus den USA aus mehr als 1.500 Einzelteilen. Es wird Monate dauern, bis das Modell sein vollendet ist. In diesem Jahr will Eberhardt Hagemann erstmals in der hiesigen Gegend bei der Kunsthandwerkermesse STIK (Stemwede ist kreativ) am 26. Oktober in der Wehdemer Begegnungsstätte seine filigranen Modelle der Öffentlichkeit zeigen.



Im Müllwagen sitzen sogar die Fahrer. Aus Papier geformt versteht sich.

Online lesen: [stemweder-bote.de/e-paper](http://stemweder-bote.de/e-paper)  
**STEMWEDER  
BOTE**

VERTEILUNG IN  
STEMWEDE UND IN DER  
SAMTGEMEINDE LEMFÖRDE

**HALLO PRESSESPRECHER/INNEN  
PRESSEBEAUFTRAGTE**

der **VEREINE – KIRCHEN – SCHULEN** und  
anderer Organisationen

Akkreditieren Sie sich gleich jetzt  
für das CMSystem von Rautenberg Media,  
um für diese Zeitung Artikel einzustellen:

<https://redaktion.rautenberg.media>



**Wir freuen uns auf Sie!**

■ ZEITUNG ■ DRUCK ■ WEB ■ FILM



Schadstoffmobil  
kommt Anfang April  
nach Stemwede



Foto: Kreis Minden-Lübbecke

In der ersten Aprilwoche können in Stemwede wieder problematische Abfallstoffe aus privaten Haushalten kostenlos abgegeben werden. Das Schadstoffmobil des Kreises Minden-Lübbecke wird am Mittwoch, 2. April, am Bauhof der Gemeinde Stemwede (Westruper Str. 53A) Halt machen. Die Annahmestelle wird in der Zeit von 16 bis 18 Uhr geöffnet sein. Auch gewerbliche und landwirtschaftliche Betriebe, in denen in haushaltsüblichen Mengen besonders überwachungsbedürftige Abfälle anfallen, können

Schadstoffe abgeben - allerdings ist für sie die Anlieferung kostenpflichtig. Die Gebühren werden direkt bei der Anlieferung erhoben. Welche Abfallstoffe im Einzelnen in die Schadstoffsammlung gehören und welche nicht, kann auf der Homepage der Gemeinde Stemwede ([www.stemwede.de](http://www.stemwede.de)) nachgelesen werden. Das Schadstoffmobil des Kreises wird in diesem Jahr noch einmal jeweils am ersten Mittwoch im Juli sowie im Oktober in Stemwede Halt machen.



3. April 2025  
**Tag des Gastes**  
Jeden 1. Donnerstag im Monat



Alle Biere und alkoholfreien Getränke 0,2l  
**2,- €**  
Alle Spirituosen 2cl  
**2,- €**  
Wittlager Hochzeitssuppe  
Rinderkraftbrühe mit Einlage  
**4,50 €**  
Krüschentoast „Bohmterheide“  
kl. Schnitzel mit Champignonrührei und Salatgarnitur  
**11,90 €**  
Jäger- o. Paprikaschnitzel nach Balkan Art  
m. Pommes frites o. Kartoffelkroketten  
**15,50 €**  
Zungenragout in Madeirasauce  
mit Salzkartoffeln und gem. Salat  
**18,90 €**

Mittags 11.<sup>30</sup>-14.<sup>00</sup> Uhr • Abends ab 18.<sup>00</sup> Uhr  
„Man m...ss sp...ren, wo man k...nn!“  
**GASTHOF RIEMANN**  
BOHMT  
Leverner Straße 32 Telefon 0 54 71 - 312

15.03. BIS 15.04.25  
**SATTE RABATTE AUF FAHRRÄDER\***  
**Frühjahrs Knaller**  
RÄUMUNGSVERKAUF WEGEN SORTIMENTSWECHSEL  
\*nur solange der Vorrat reicht

1.300€ GESPART  
**2.199 €\***  
3.499,00 €



1.400€ GESPART  
**1.999 €\***  
3.399,00 €



1.900€ GESPART  
**4.599 €\***  
6.499,00 €



1.500€ GESPART  
**3.199 €\***  
4.699,00 €



1.600€ GESPART  
**2.999 €\***  
4.599,00 €



1.500€ GESPART  
**3.999 €\***  
5.499,00 €



NOCH MEHR **Frühjahrs Knaller**  
IN UNSERER FAHRRAHALL

DI - FR: 9 - 12:30 & 13:30 - 18:00 & samstags von 9 - 13:00 Uhr  
**LOHMEIER**  
E-Bikes • Fahrräder • Motorgeräte  
Lübbecker Str. 9a  
32361 Preußisch Oldendorf  
WWW.LOHMEIER.SHOP



## Wie schneide ich meinen Baum richtig?

Förderkreis Dorfentwicklung lädt zum Baumschnittkurs ein

Oppendorf (hm). Ein gepflegter Obstbaum ist der Schlüssel zu einer erfolgreichen Ernte. Doch viele Hobbygärtner fragen sich: Wann und wie schneide ich meinen Baum richtig? Der Förderkreis Dorfentwicklung Oppendorf hatte am

Sonnabend zu einem Baumschnittkurs auf die Wiese an der Stemwederbergstraße eingeladen, um zu zeigen, wo man Schere richtig ansetzt. Der Obstbaumschnitt erfordert zwar Wissen und Geschick, doch mit der richtigen Technik kann



Wo das Werkzeug für den perfekten Schnitt angesetzt wird, zeigte der Fachmann.



Herbert Hofschild zeigte den Hobbygärtnern, wie Obstbäume zu beschneiden sind.



Für Herbert Hofschild (Mitte) gab es eine kleine Aufmerksamkeit vom Vorstand des Fördervereins Dorfentwicklung Oppendorf (v.l.) Bianca Priesmeier-Wäring, Kevin Bilges, Klaus Wäring und Marion Buck.

jeder seine Bäume gesund und produktiv halten. Bevor die Teilnehmer jedoch mit Astschere und Säge ausgestattet, zur Tat schreiten durften, erklärte der Baumschnitt-Experte Herbert Hofschild vom Amt für Naturschutz im Kreis Minden vorab, worauf bei einem richtigen Schnitt zu achten und wann der richtige Zeitpunkt für die einzelnen Obstbaumsorten ist.

Kernobstbäume wie beispielsweise Apfel-, Birnen- oder Quittenbäume, so heißt es in Fachkreisen, sollten in den Wintermonaten geschnitten werden. Kirschbäume, Pflaumenbäume oder Mirabellenbäume, die allesamt zur Gattung der Steinobstbäume gehören, sollten hingegen besser nach der Ernte im Sommer zurechtgeschnitten werden.

Ausgestattet mit scharfen Scheren und Segen konnten die Teilnehmer das Gelernte direkt an den Obstbäumen ausprobieren. Unter der Anleitung Hofschilds lernten sie, wie sie alte, kranke oder ungünstig wachsende Äste entfernen und eine luftige Krone formen. „Schneiden Sie immer schräg über einer nach außen gerichteten Knospe“, erklärte Hofschild. So könne sich der Baum gesund weiter entwickeln.

Der Schnitt hat mehrere Vorteile: Er fördert das Wachstum, verbessert die Fruchtqualität und beugt Krankheiten vor. „Ein gut geschnittener Baum erhält mehr Licht und Luft, wodurch sich weniger Schädlinge und Pilzkrankheiten ausbreiten können. Zudem verhindert ein regelmäßiger Schnitt, dass es der unter der Last der Früchte abbrechen“, erklärte der Fachmann.



Die wichtigsten Schnittarten sind der Pflanzschnitt, der bereits beim Pflanzen der Bäume durchgeführt wird, der Aufbauschchnitt, der eine stabile Baumkrone formt und eine

ausgewogene Verzweigung fördert sowie der Erhaltungsschnitt. Hier werden alte kranke und sich kreuzende Äste entfernt um die Krone Licht durchlässig zu halten.

„Es ist schön zu sehen, dass viele Menschen Interesse an einer fachgerechten Baumpflege haben“, sagte Vereinsvorsitzende des Fördervereins Dorferneuerung Mari-

on Buck. Sie freute sich sehr, dass es Klaus Wäring gelungen war, mit Herbert Hofschild einen kompetenten Experten auf dem Gebiet der Baumpflege aufzutreiben.

## Konzertnachmittag bei Kaffee und Kuchen

Blasorchester Bad Holzhausen gastiert in Wehdem - Kulturring Stemwede veranstaltet am 13. und 27. April wieder seine beliebten Seniorennachmittage

Wehdem. Das Blasorchester Bad Holzhausen ist in diesem Jahr an zwei Sonntagen zu den Seniorennachmittagen der Gemeinde Stemwede zu Gast und präsentiert ein breit gefächertes Musikprogramm. Die Organisation übernimmt der Kulturring Stemwede.

Die beiden Termine lauten Sonntag, 13. April und Sonntag, 27. April.

Beginn ist jeweils um 15 Uhr in der Begegnungsstätte Wehdem (Einlass jeweils ab 14 Uhr).

Das Orchester ist seit 60 Jahren ein fester Bestandteil der Kultur in Preußisch Oldendorf und weithin über die Grenzen des Eggetals bekannt und beliebt. Es besteht aus rund 30 aktiven Musikerinnen und Musikern.

Das Repertoire ist sehr vielfältig: Musical-Melodien, Filmmusik, moderne Stücke der Rock- und Popmusik, Schlager und Volksmusik.

„Freuen Sie sich auf einen amüsanten musikalischen Nachmittag, bei dem selbstverständlich wieder Kaffee und Kuchen ange-

boten wird“, lädt der Kulturring Stemwede recht herzlich ein. Der Eintritt kostet 5 Euro pro Person, inklusive Kaffee und Kuchen. Zur besseren Planung wird um

Voranmeldung gebeten. Entweder telefonisch bei Doris Schwier, Telefon 05773-655, oder Erhard Martens, Telefon 0152-24245458,

oder per E-Mail an [vvk@stemweder-kulturring.de](mailto:vvk@stemweder-kulturring.de). Weitere Informationen gibt es auch online unter: [www.stemweder-kulturring.de](http://www.stemweder-kulturring.de)



Das Blasorchester Bad Holzhausen ist seit 60 Jahren ein fester Bestandteil der Kultur in Preußisch Oldendorf und weithin über die Grenzen des Eggetals bekannt und beliebt. Am 13. und 27. April gastieren die Musiker in der Begegnungsstätte Wehdem.

### ANZEIGEN · PROSPEKTEVERTEILUNG DRUCKE · WEB-AUFTRITTE · FILM

Rufen Sie uns an und vereinbaren Sie einen Termin mit uns.



Wir rücken Ihre Produkte und Dienstleistungen, die gesamte Leistungsfähigkeit Ihres Unternehmens, individuell nach Ihren Wünschen, ins richtige Licht.

**ZEITUNG** Lokaler geht's nicht. **DRUCK** Satz.Druck.Image. **WEB** 24/7 online. **FILM** Perfekter Drehmoment.

Online lesen: [stemweder-bote.de/e-paper](http://stemweder-bote.de/e-paper)  
**STEMWEDER BOTE**  
VERTEILUNG IN  
STEMWEDE UND IN DER  
SAMTGEMEINDE LEMFÖRDE



**MEDIENBERATERIN**  
Mareile Mattlage  
**FON** 02241 260-180  
**E-MAIL** [stemweder-bote@rautenberg.media](mailto:stemweder-bote@rautenberg.media)

**MEDIENBERATERIN**  
Kathrin Sander  
**FON** 02241 260-179  
**E-MAIL** [stemweder-bote@rautenberg.media](mailto:stemweder-bote@rautenberg.media)

# Blüten-Star für Beet und Kübel

Neue Hortensiensorten begeistern mit Blühgarantie

Hortensien gehören zu den Gartenklassikern: Sie sind zeitlos, modern und gleichzeitig anmutig-nostalgisch. Mit ihrer schlichten

Eleganz passen sie außerdem zu jedem Gartenstil - egal ob minimalistisch durchgestylt oder verspielt romantisch.



NEDDERHOFF KG

Agrar- u. KommunalService • Grünschnittverwertung • Gartenbedarf  
 Wachtelstraße 1 • 32312 Lübbecke • Telefon 0 57 41 / 37 02 63  
 • Annahme von Grünschnitt und Gartenabfällen • Kompostierung  
[www.gruenschnittannahme.de](http://www.gruenschnittannahme.de)

Kompostdünger

Blumenerde

Mutterboden

Rindenmulch



Gören

Gartenbau

Gebäudeservice

Von der Gartenpflege bis zur Gebäudereinigung

Alles aus einer Hand.

Okan Gören

0175 / 8586587

Mail: [goerengartenbau@gmail.com](mailto:goerengartenbau@gmail.com)

Zaunbau | Gebäudereinigung | Pflastern | Gartenpflege | Grünschnitt

Terrassenbau | Garten Neuanlagen

HOLZ-HASSFELD

Der Holzhändler mit der kompetenten Beratung



Spielgeräte

immer am Lager

Große Auswahl an

Terrassendielen

WPC massiv

20 x 140 mm in anthrazit und hellgrau

lfd. Meter

9,95 €

Europäische Lärche

26 x 140 mm

lfd. Meter

4,60 €

Bangkirai

Riffelboden, 25 x 145 mm Premium Qualität

lfd. Meter

10,95 €

Holzhandlung Hassfeld GmbH & Co. KG

Am Herrenteich 1 | 32369 Rahden Telefon 05771 915-0 | [www.Holzland-Hassfeld.de](http://www.Holzland-Hassfeld.de)

## Hortensie ist nicht gleich Hortensie

Die charmanten Gehölze sind beliebter denn je und das Angebot an neuen Sorten wird immer größer. Kein Wunder, denn nur wenige Ziersträucher entwickeln solch strahlende, üppige Blüten, die sogar beim Verblühen noch wunderschön aussehen. Jedes Jahr kommen neue Züchtungen auf den Markt - doch nur wenige Sorten blühen garantiert jedes Jahr oder setzen wie die Endless Summer-Hortensien den ganzen Sommer hindurch immer wieder neue Blüten an. Da sie am neuen wie am alten Holz blühen, hat der Hortensienliebhaber eine Blühgarantie - nicht nur, wie der Name schon sagt, den ganzen Sommer, sondern für das unendliche Hortensienleben! Weil sie eben nicht auf die Triebe des Vorjahres angewiesen sind, blühen sie sogar nach besonders harten Wintern. Dank ihrer enormen Frosthärte gedeihen sie selbst in Skandinavien und versprühen auch in kalten Regionen zuverlässig jedes Jahr ihre herrliche Pracht.

## Blühende Kraftpakete

In diesem Jahr rockt eine neue Sorte Deutschlands Gärten: „Pop Star“ ist eine genetisch kompakte und extrem blühfreudige Tel-

lerhortensie. Noch schneller als alle bisherigen Sorten setzt sie immer wieder neue Blüten an - den ganzen Sommer bis zum Frost. Wie alle anderen Hortensien der Endless Summer-Familie ist auch die „Pop Star“ extrem frosthart und blüht garantiert jedes Jahr wieder - ganz egal, wie hart der Winter auch war. Ein blühendes Kraftpaket, das auch eine tolle Figur im Kübel auf Balkon und Terrasse macht! Einen Händler in der Nähe findet man unter [www.hortensie-endless-summer.de](http://www.hortensie-endless-summer.de)

## Pflanztipp

Hortensien fühlen sich im Halbschatten am wohlsten und bevorzugen einen leicht sauren, lehmig-humosen Boden, der die Feuchtigkeit gut hält. Das Pflanzloch zweibis dreimal so groß wie den Ballen ausheben, der nur feucht und bodeneben eingesetzt werden darf. Durch das Lockern der Ränder und der Sohle des Pflanzloches wird Staunässe verhindert und gleichzeitig können die flachen Wurzeln leichter in den Boden einwachsen. Anschließend das Pflanzloch mit Erde auffüllen, um die Pflanze herum leicht antreten und einen etwa 10 Zentimeter hohen Gießrand anhäufeln. (akz-o)



Die neue Tellerhortensie „Pop Star“ macht auch im Kübel eine gute Figur. Foto: HydESPopStar/akz-o



## Blühwunder für Rosen-Neulinge



Während sich die Blüten der „Sugar Candy Rose“ öffnen entsteht ein Farbspiel, das an knallbunte Zuckerstangen erinnert. Foto: Sugar Candy Rose/akz-o

Mit ihren vielen roten Blüten sieht sie aus wie gemalt. Die Rede ist von „Zepeti“, einer neuen Rosensorte, von der man von Weitem glauben könnte, sie wäre künstlich. Mit glänzend dunkelgrünen Blättern ist sie extrem widerstandsfähig gegen all die schrecklichen Rosenkrankheiten dieser Welt und setzt den ganzen Sommer über neue Blüten an. Kein Wunder, denn diese Rose ist nicht von schlechten Eltern: Geboren wurde sie in der erfolgreichen Züchterschmiede von Meiland in Frankreich. Ihre Mutter ist eine Zwergrose, die endlos blüht, und der Vater eine kerngesunde Knock Out-Rose.

**Blühstark und widerstandsfähig** „Zepeti“ blüht dauerhaft und kommt im Gartenbeet wie ein endlos blühender Strauß daher. Selbst im Abblühen sehen die Blüten noch fantastisch aus, denn sie werden etwas heller und wirken wie konserviert. Wer also keine Lust oder Zeit hat, verblühte Blüten zu entfernen, kann sie ganz einfach stehen lassen. Die rote Rose wirkt dadurch keineswegs unattraktiv. Auch die Chemiekeule kann man getrost stecken lassen. Bei richtiger Pflege und dem richtigen Standort ist die kompakte Beetrose sehr widerstandsfähig gegenüber Pilzkrankheiten wie Sternrußtau und Rosenrost und verkraftet auch ohne Probleme

große Hitze oder Frost. Das macht diese Sorte extrem pflegeleicht. Dabei ist sie nicht nur im Gartenbeet zwischen kleinen Sträuchern und Stauden eine Augenweide. Aufgrund ihres kompakten, runden Wuchses macht sie auch im Kübel auf der Terrasse oder dem Stadtbalkon eine perfekte Figur. Mit der richtigen Bewässerung ist sie eine Pflanze zum Genießen und Relaxen - ohne Zickenalarm und mit minimalem Pflegeaufwand. Pflegetipps und einen Händler in der Nähe findet man unter [www.zepeti.de](http://www.zepeti.de)

### Die lolly-poppig schöne „Sugar Candy Rose“

Die knall-orange Neuzüchtung „Sugar Candy Rose“ ist ebenfalls ein echter Hingucker, der im Verblühen an Schönheit nicht verliert. Während sich die Blüten öffnen, entsteht ein Farbspiel, das an knallbunte Zuckerstangen erinnert und der Sorte ihren Namen verliehen hat. Wie ein gedrehter Lolly vom Jahrmarkt geht das leuchtende Orange über ins Lachs-Rosé, bis schließlich die gelben Blütengefäße der bienenfreundlichen Sorte zum Vorschein kommen. Die ganze Saison über, von Juni bis zum Frost, bringt sie eine extrem üppige Blütenpracht hervor - mit vier bis fünf Blüten an jedem Stiel, wobei das dunkelgrüne, glänzende Laub einen wunderschönen Kontrast bildet. (akz-o)

### Die größte Auswahl für Ihren Garten!



Wir beraten Sie gerne auf dem Weg zu Ihrem Traumgarten!

Im Eikrode 10 . 49565 Bramsche-Engter  
05468-1584 . [www.baumschule-igel.de](http://www.baumschule-igel.de)

IGEL  
Gartenkultur

### Wir machen Ihren Garten fit für das Frühjahr! Sonstige Wünsche auf Anfrage.



A. GÖREN  
Garten- und Landschaftsbau

Ihr professioneller Partner mit langjähriger Erfahrung in Garten- und Landschaftsbau

A. Gören aus Lemförde  
0171 / 6750941  
[www.goerengalabau.de](http://www.goerengalabau.de)

**Nilsson**  
BAUFACHZENTRUM

## GENAU MEIN GARTEN

Erleben Sie alle Baustoffe für **Garten, Balkon und Terrasse** in unserer Ausstellung.



### Wir beraten Sie gerne persönlich zu den Themen:

- Natursteinplatten
- Betonpflaster
- Pflasterklinker
- Mauern
- Sichtschutz
- Dachbegrünungen
- Terrassendielen
- Holz und Wasser im Garten

OS-Lüstringen, Heideweg 8-16 | Fon 0541 9322-0 | [www.nilsson.de](http://www.nilsson.de)



Ronja Maltzahn und Band



Ronja Maltzahn und Fede

Samstag, 5. April, 20 Uhr,  
Life House

Ronja Maltzahn ist eine Weltenbummlerin, eine Poetin, eine Geschichten-erzählerin. Kreuz und quer auf vier Kontinenten war sie unterwegs, spricht sieben Sprachen und schafft auf der Bühne eine musikalische Begegnung die in Erinnerung bleibt. Am Samstag, 5. April, um 20 Uhr, steht sie auf Einladung des JFK Stemmweede zusammen mit ihrer Band auf der Bühne des Life House in Stemmweede-Wehden. Sie spielte das „Cello“ für Udo Lindenberg, als ihr der Panikpreis für deutsche Newcomer verliehen wurde. Im Folgejahr wurde die Songpoetin und Produzentin von der Hanns-Seidel-Stiftung ausgezeichnet, die meisten Menschen kennen ihren Namen wohl noch aus der Debatte um ihre Dreadlocks. Tänzerisch wechselt sie vom Cello zur Ukulele, zum

Klavier und Synthesizer, ihre Stimme zeichnet Fäden von Poesie in die Luft. Sie erzählt Geschichten vom Unterwegssein, von Lebensfreude und tiefer Verbundenheit. Vor sieben Jahren hat Ronja ihren argentinischen Partner und Bassisten Fede in Italien kennengelernt, seitdem haben die beiden viele hundert Konzerte gespielt mit verschiedensten Formationen ihrer Musikfamilie, zahlreiche Länder bereist und ihre Songs in verschiedene Sprachen übertragen. Live präsentieren Ronja und Fede das aktuelle Album „Butterfly & Wolf“ auf der Bühne, gemeinsam mit Emily (Keys), Kai (Drums) und einer Vielzahl von Instrumenten, visuellen Projektionen und Lichterspiel, persönlichen Anekdoten und Poesie. Karten gibt es im Vorverkauf unter [www.jfk-stemmweede.de](http://www.jfk-stemmweede.de) oder an der Abendkasse.



Natur-Tour  
im Stemmweeder Berg

Freitag, 4. April, 15 bis 17 Uhr  
Um die Welt der Pilze geht es bei einer „Natur-Tour im Stemmweeder Berg“, die der JFK Stemmweede am Freitag, 4. April, in der Zeit von 15 bis 17 Uhr, im Rahmen seines Kursprogramms anbietet. Der genaue Startort wird noch bekanntgegeben.  
Zusammen mit PilzCoach Sandra Schwichtenberg von Sandras-Pilz-Wonderland entdecken die Teilnehmer im Stemmweeder Berg das geheimnisvolle Reich der Pilze. Sie erfahren direkt in der Natur, wie vielfältig diese Welt ist und welche Bedeutung Pilze für unseren Wald haben. Dabei geht es nicht in erster Linie um das Erkennen von

Speisepilzen. Pilze - diese sonst wenig beachteten Lebewesen haben noch sehr viel mehr zu bieten. Der Kurs wird gefördert vom Ministerium für Kultur und Wissenschaft des Landes Nordrhein-Westfalen im Rahmen des Projekts „Dritte Orte - Häuser für Kultur und Begegnung im ländlichen Raum“. Der Kurs kann einfach unter [anmelden.life-house.de](http://anmelden.life-house.de) gebucht werden. Teilnehmer ohne Online-Zugang können sich direkt im Life House anmelden. Für Informationen steht das Life House unter [team@life-house.de](mailto:team@life-house.de) oder telefonisch unter 05773-991401 zur Verfügung.



Sandra Schwichtenberg

**STEMWEDER  
BOTE**

Unsere nächsten  
Erscheinungstermine sind:

KW 14 – Samstag, 05. April 2025  
Anzeigenschluss: Donnerstag, 27.03.2025 – 10 Uhr

KW 15 – Samstag, 12. April 2025  
Anzeigenschluss: Donnerstag, 03.04.2025 – 10 Uhr

Von 2.00 Uhr  
auf **3.00 Uhr**

**Nicht vergessen:** Sonntag, den 30. März 2025  
wird die Winterzeit auf die Sommerzeit umgestellt!



Gedenkveranstaltung

Heimatverein Levern möchte am 04. April an den 80. Jahrestag des Kriegsendes in Levern und im Lübbecke Land erinnern



An der Ecke Hgelstrae/Schrttinghauser Strae in Levern erinnert ein Gedenkstein an den 4. April 1945. Foto: Heimatverein Levern

Am 8. Mai 1945 endete der Zweite Weltkrieg in Europa. Deutschland, von dessen Boden aus am 1. September 1939 der Zweite Weltkrieg entfesselt worden war, hatte bedingungslos kapituliert. Fr das Lbbecke Land markiert der 4. April 1945 das Ende des Zweiten Weltkrieges. An jenem Tag befreiten die Alliierten den damaligen Landkreis Lbbecke. Whrend die Kreisstadt Lbbecke als offene Stadt von den Alliierten am Nachmittag des 4. April 1945 kampflos besetzt wurde, gab es Stunden zuvor in Levern noch schwere Kmpfe. Jugendliche sollten auf sinnlosen Befehl von Nazis das Stiftsdorf gegen eine weit berlegene britische Armee verteidigen. Bei den Kmpfen um Levern starben zahlreiche Menschen und Tiere, Teile des Ortes inklusive des Meyerhofes brannten nieder. Der Heimatverein Levern mchte am Freitag, 4. April, mit einer Gedenk-Veranstaltung an den 80. Jahrestag des Kriegsendes in Levern und im Lbbecke Land erinnern. Dazu sind den Heimatfreunden alle Interessierten willkommen. Die Gedenk-Veranstaltung beginnt um 17 Uhr a, Gedenkstein an der Ecke Hgelstrae/Schrttinghauser Strae. Der anschlieende Rundgang fhrt ber die Hgelstrae, vor

80 Jahren ein Schwerpunkt der Kmpfe, vorbei am Kirchplatz hin zu den Grbern der Menschen, die am 4. April 1945 im Kirchspiel Levern bei den Kmpfen gettet wurden. Im Anschluss an den Rundgang ist das Heimathaus Levern geffnet, wo auch an die Berichte von Augenzeugen erinnert wird.

„Die Strae“

Vortrag im Heimathaus Wehdem



Heimathaus Wehdem. Foto: Friederike Koch

Das Heimathaus Wehdem ffnet am 1. April, um 19 Uhr, seine Tren fr den Vortrag „Die Strae“ von Wilhelm Aping. In dem Vortrag geht es um die Grenzstreitigkeiten zwischen den Drfern Wehdem und Westrup um die Strae Groe Holz, welche sich an diesem Tag zum 125. Mal jhrt. Der Vortrag ist kostenlos.



Anzeige

Jagdgenossenschaft des gemeinschaftlichen Jagdbezirks Wehdem der Gemeinde Stemwede

Die Genossenschaftsversammlung der Jagdgenossenschaft Wehdem hat am 4. Mrz 2025 den nachfolgenden Haushaltsplan beschlossen, der hiermit gem. § 16 Abs. 2 der Satzung ffentlich bekannt gemacht wird. Die Verwendung des Jagdpachtgeldes ist dem Haushaltsplan zu entnehmen.

Haushaltsplan fr das Geschftsjahr 2025 / 2026  
Jagdgenossenschaft des gemeinschaftlichen Jagdbezirks Wehdem

Einnahme				Ausgabe			
lfd. Nr.	Bezeichnung	Ansatz 2025/2026 €	Ist 2024/2025 €	lfd. Nr.	Bezeichnung	Ansatz 2025/2026 €	Ist 2024/2025 €
1	Jagdpecht	9.000,00 €	9.000,00 €	1	Zahlung an die Wildschutznos.	2.700,00 €	2.700,00 €
				2	Spenden/Vereine	3.700,00 €	2.000,00 €
				3	Landesbetrieb Wild u. Holz	100,00 €	153,10 €
				4	Verbandsbeitrag	140,00 €	131,09 €
				5	Versammlungs- u. sonst. Kosten	1.800,00 €	1.814,37 €
				7	Aufwandsentschdigung Jger	300,00 €	50,00 €
				8	Zufhrung/Entnahme REcklagen	200,00 €	2.105,45 €
		9.000,00 €	9.000,00 €			9.000,00 €	9.000,00 €

gez. Guido Pelzer - Jagdgenossenschaftsvorsteher -

Aktion „Saubere Landschaft“ in Twiehausen

Am 15. März haben wieder viele fleißige Hände dazu beigetragen, unsere Landschaft in Twiehausen von achtlos weg- geworfenem Müll zu befreien. Auch das Dorfgemeinschafts- haus wurde auf Hochglanz ge- putzt und der Frühling kann nun wieder in den Garten einzie- hen. Die Dorfgemeinschaft Twiehau- sen bedankt sich recht herzlich bei allen freiwilligen großen und kleinen Helfern/-innen, denn ohne euch wäre diese Ak- tion nicht möglich gewesen.



SCHÜTZENVEREINE INFORMIEREN

# Familien

## ANZEIGENSHOP

Wir trauen uns  
am 18.03.2025 im Baum  
um 15.00 Uhr  
in der Paulus Kirche

NICOLETTE RUFUS

F 102-06  
90 x 50 mm  
ab 17,23\*

HALLO ZWILL

Wir freuen uns sehr über die  
Geburt unserer Zwillinge

18.03.2025  
1135 Uhr  
2779 g  
46 cm

geburt12.1  
43 x 90 mm  
ab 52,00\*

DANKSAGUNG

Für die wohlwunder Bewaise der  
Anteilnahme beim Tode meines  
geliebten Vaters, unseres guten  
Schwiegervaters und Großvaters

Michael Musterfeld

TD 12-12  
90 x 90 mm  
ab 102,96\*

WOHNUNG!

Moderne Maisonette Wohnung,  
3 Z., 125 qm, 2-Parkplätze, Fuß-  
bodenheizung, großer Kellerraum,  
garage, komplett, zwei Balkone, Gar-  
ten, 3 Bäder, 2 WC, 2 Badrooms  
Für 820 € m. St. m. St. m. St.

K03\_15  
43 x 30 mm  
ab 17,00\*

RAUTENBERG MEDIA

Online Familien-Anzeigen:  
für alles was wirklich zählt!

shop.rautenberg.media

Filmnachmittag  
der Reiningen Schützen  
Schützenverein Reiningen e.V. von 1904

Am Sonntag, 30. März, findet um 15 Uhr der Filmnachmittag des Schützenverein Reiningen, verbunden mit den Ehrungen für lang- jährige Mitgliedschaft, in der Schützenhalle statt. Beginn ist um 15 Uhr mit einer gemeinsamen Kaffeetafel. Hierfür ist eine An- meldung bei Peter Stockmann möglich. Es werden Filme aus der Zeit als die Bilder beim Schützen- verein Reiningen laufen lernten sowie der Film vom letzten Schützenfest vorgeführt.

Schützenverein Arrenkamp  
1921 e.V. informiert

**Scheibenfest  
Jungschützenkönigin**  
Am Samstag, 29. März, feiert unsere Jungschützenkönigin Lena Luissk ihr Scheibenfest. Treffen, in Uniform, ist um 18 Uhr zum aufhängen der Königs- scheibe bei Luissks in Arren- kamp (Arrenkamper Straße 23). Die anschließende Feier findet, wie gewohnt, in der Schützen- halle statt.

**Aktion saubere Landschaft in Arrenkamp**  
Am Samstag, 5. April, findet in Arrenkamp die „Aktion saube- re Landschaft“ statt. Treffen für alle freiwilligen Hel- fer ist um 10 Uhr, in entspre- chender Kleidung (nach mög- lichkeit mit Warnweste) und Ausrüstung, an der Schützen- halle in Arrenkamp. Die Stra- ßen- und Wegeränder in unse- rem schönen Dorf sollen nach Müll abgesucht und davon be- freit werden. Für das leibliche Wohl im Anschluss wird ausrei- chend gesorgt. Der Vorstand



## JHV der Alten Garde SV Haldem

Kürzlich fand im Ilweder Hof die Jahreshauptversammlung der Alten Garde statt. 1. Sprecher Dieter Brinkmeier konnte 38 Mitglieder zu dem vorher stattfindenden Grünkohlessen begrüßen und wünschte einen guten Appetit. Nach dem deftigen Essen begrüßte Brinkmeier einen Gast, Reinhard Grewe vom Seniorenfahrdienst Stewede. Grewe warb für Fahrer aus dem Bereich Drohe, Dielingen, Haldem und Arrenkamp, um den Transport Bedarf von Personen in diesem Bereich zu gewährleisten. Um 20.15 Uhr eröffnete Brinkmeier die Sitzung mit der Begrüßung unseren Königs Klaus Beneker mit seinem Hofstaat, den 1. Vorsitzenden Frank Martens, den Ehrenvorsitzenden Giselbert Waering und besonders die Sehbehinderten Abteilung die fast komplett erschienen war. Zur Wahl standen in diesem Jahr gleich mehrere Teammitglieder unter anderen auch der 1. Sprecher. Brinkmeier übergab die Versammlungsleitung an den 2. Sprecher Gerhard Gräber. Gräber gab der Versammlung bekannt das Brinkmeier nicht mehr kandidieren würde und der Vorstand auf der Suche nach einem Nachfolger schon einige Gespräche geführt



**Dankeschön an scheidende, langjährige Vorstandsmitglieder durch den 2. Sprecher Gerhard Gräber: (v.l.) Die Beisitzer Gerhard Wendt und Karl Henke sowie 1. Sprecher Dieter Brinkmeier**

hatte aber noch keine Zusage bekam, so blieb der Posten unbesetzt. Als nächste Punkte standen Schriftführer: Wolfgang Geldmeyer und Kassierer: Friedhelm

Schmedt zur Wahl beide stellten sich nur noch für ein Jahr zur Wahl und wurden einstimmig gewählt. Als nächster Punkt standen die Beisitzer Gerhard Wendt und Karl

Henke zur Wahl, beide standen nicht mehr zur Verfügung. Der Vorstand hatte nur einen Beisitzer als Vorschlag: Reiner Hüsemann, er wurde einstimmig gewählt. Für den 2. Beisitzer fand sich auch aus der Versammlung niemand, so blieb auch dieser unbesetzt. Als nächstes wurden noch zwei Kassenprüfer gewählt: Ulrike Heyn und Gerd-Wilhelm Sassenberg. Unter Punkt Verschiedenes bedankte sich Gräber bei den drei ausscheidenden Gerhard Wendt, Karl Henke und Dieter Brinkmeier für ihre langjährige Vorstandsarbeit, unter Beifall aus der Versammlung übergab er Ihnen einen Präsentkorb. Gräber gab noch einige Alte Garde-Termine des laufenden Jahres bekannt:

**Donnerstag, 24. April:** Kaffeefachmittag mit Glückspokalschießen und Knobeln

**Donnerstag, 26. Juni:** Radtour der Alten Garde

Er wies noch auf den Heimbringdienst ab 22 Uhr durch Andras Henke hin und wünschte allen noch ein paar schöne Stunden beim Kartenspiel oder Unterhaltungen und beendete die JHV 2025 der Alten Garde SV Haldem.



**Gewählter Vorstand mit König K.Beneker, F. Schmedt, Neuer Beisitzer R. Hüsemann, Neue Kassenprüferin U. Heyn, W. Geldmeyer, Neuer Kassenprüfer G. W. Sassenberg, W. Gräber und G. Gräber (v.l.)**

# Geselliger Nachmittag im Moorhof

SoVD Oppendorf lädt ein

Oppendorf/Oppenwehe. Der SoVD Oppendorf lädt seine Mitglieder zu einem geselligen Nachmittag auf Stewweder Ebene für Samstag, 26. April, um 15 Uhr ein. Ausrichter ist in diesem Jahr der Ortsverband aus Oppenwehe und

die Veranstaltung findet in Oppenwehe im Gasthaus Moorhof statt. Anmeldungen bitte bis zum 8. April bei Margret Hübner, Tel. 1282, oder bei einem der anderen Vorstandsmitgliedern.

# SoVD Oppendorf lädt zum Fischessen ein

Mitglieder möchten sich mit geräucherter Forelle und Heringsstipp stärken

Oppendorf. Unser diesjähriges Fischessen findet am Donnerstag, 17. April, um 18 Uhr, bei Herbert Winkelmann statt. Dazu möchten wir alle Mitglieder herzlich einladen. Wir wollen uns mit geräucherter

Forelle und Heringsstipp stärken. Wegen der Forellenbestellung bitten wir um zeitige Anmeldung bis zum 5. April bei Margret Hübner, Telefon 1282, oder allen anderen Vorstandsmitgliedern.

# Halbtagesfahrt zum Automuseum Melle

SoVD Wehden lädt ein

Wehden/Melle. Am Samstag, 12. April, bieten wir eine Halbtagesfahrt zum Automuseum Melle an. Im Automuseum gibt es unzählige historische Fahrzeuge aller Art zu bestaunen. Viele werden noch regelmäßig gefahren und sind daher nicht immer zu sehen. Im April dürften aber noch alle im Museum sein. Es ist ja noch kein „Ausfahr-Wetter“. Wer sich schon inspirieren lassen möchte, kann sich die Homepage [automuseum-melle.de](http://automuseum-melle.de) ansehen. Vor der Besichtigung wird uns Kaffee und Kuchen serviert. Wir

fahren gemeinsam mit dem Bus. Geplante Abfahrt in Wehden ist um 13 Uhr, wir werden um ca. 18 Uhr zurück sein. Die Kosten betragen je nach Teilnehmerzahl zwischen 29 Euro und 34 Euro. Auch Personen, die nicht im SoVD Wehden Mitglied sind, können gerne teilnehmen. Eine verbindliche Anmeldung ist bis Sonntag, 30. März, bei den bekannten Mitgliedern des Vorstandes oder Anette Kröger erforderlich. Mobilnummer: 0151-65130926. Mit herzlichen Grüßen Der Vorstand des SoVD Wehden

# Jahreshauptversammlung SoVD-Ortsverband Lerne mit Ehrungen



(v.l.) Erika Reckmann, Renate Redeker, Klaus Rothardt, Cornelia Lampe und die Vorsitzende Annegret Jaschke

Lerne. Der SoVD-Ortsverband Lerne hatte zur Jahreshauptversammlung ins Heuerlingshaus auf mit Mühlengelände in Lerne eingeladen. Vorsitzende Annegret Jaschke begrüßte 25 Mitglieder. Sie erklärte gleich zu Beginn, dass der angekündigte Vortrag bzw. das Referat zum Thema „Vorsorgevollmacht/Patientenverfügung“ an diesem Abend nicht stattfinden würde, da der Referent plötzlich erkrankt sei. Das wurde sehr bedauert, da einige Gäste speziell nur wegen diesem Vortrag gekommen waren.

Nach einem gemeinsamen Essen ging es weiter mit den üblichen Regularien.

„Der Ortsverband Lerne besteht zum Jahresende 2024 aus 118 Mitglieder, das ist ein Plus seit Jahresanfang von acht Mitgliedern“, so die Vorsitzende. Anschließend berichtete die stellvertretende Vorsitzende Erika Reckmann über die Aktivitäten im letzten Jahr und die Schatzmeisterin Karin Wittkötter erstattete den Bericht über die Finanzen.

## Ehrungen

Für ihre langjährige Treue zum Sozialverband Lerne wurden folgende Mitglieder ausgezeichnet: Cornelia und Erhard Lampe (zehn Jahre).

Für zehn Jahre außergewöhnliches Engagement in der ehrenamtlichen Arbeit (alle ab 2014) wurden Klaus Rothardt (Revisor), Renate

Redeker (Beisitzerin), Erika Reckmann (Beisitzerin und ab 2018 zweite Vorsitzende) sowie Elke Luderer (Schriftführerin und später Frauenbeauftragte) geehrt. Außerdem hatte die Vorsitzende Annegret Jaschke noch eine Urkunde mit Nadel für den langjährigen Vorsitzenden Wolfgang Luderer (2014-2024), der leider genau eine Woche vor der Jahreshauptversammlung plötzlich verstorben ist.

„Wolfgang und Elke wollten heute auch kommen, hatten sich angemeldet. Doch manchmal kommt alles anders.“ Sie zitierte aus einem Zeitungsartikel der Jahreshauptversammlung von 2014, in der Wolfgang Luderer den Vorsitz nach Querelen des alten Vorstandes übernommen hatte, der damals als Kandidat für den Vorsitz in die Bresche sprang mit der Aussage: „Ich bilde mir ein, wir kriegen das hin.“

## Jahresprogramm 2025

Das geplante Jahresprogramm wurde anschließend vorgestellt: 26. April - Geselliger Nachmittag im Moorhof Huck Oppenwehe, 15. Mai - Ausflug nach NaturaGart Ibbenbüren, 28. Juni - Tagesausflug nach Giethoorn/Holland, 19. Juli - Grillen an der Mühle, 17. August - Radtour mit Kaffee trinken, 17. September - Eisessen in der Alten Kantorei in Lerne, 12. Oktober - Fischessen in Dümmerlohausen und am 8. Dezember - Weihnachtsfeier in der kleinen Festhalle.

**JETZT SCHNELL ANMELDEN UNTER Tel. 05476-92010:**

**RÄDERWECHSELTAG**  
in **Ostercappeln (Venne)** am **29.03.2025!!!**

Wir kümmern uns um Ihr Fahrzeug, während Sie sich im gemütlichen Ambiente eine kleine Auszeit gönnen.

Ihr Team vom **Bosch Car Service / Karosseriefachbetrieb STICKELBROECK**





## Ein neues Kleid fürs Eigenheim

Mit Putz erhalten Fassaden eine individuelle und charaktervolle Optik

Chic und robust zugleich: Die Fassade ist verantwortlich für den buchstäblich ersten Eindruck, den ein Gebäude macht. Gleichzeitig soll die Außenhaut die Bausubstanz wirksam und dauerhaft vor den Einflüssen der Witterung schützen.

Zu den Klassikern, die immer modern bleiben, gehören verputzte Oberflächen. Mit unterschiedlichen Farben, Strukturen und Verarbeitungstechniken ist es möglich, jedem Eigenheim einen individuellen und dekorativen Look zu verleihen, im Neubau ebenso wie bei der Modernisierung. Bei den aktuellen Gestaltungstrends werden oft traditionelle Muster und Verfahren wiederentdeckt.

### Spiel von Licht und Schatten

Einfache Verarbeitbarkeit, dazu eine große Vielfalt an Gestaltungsmöglichkeiten: Das dürften

Gründe dafür sein, dass Putze schon seit Jahrhunderten genutzt werden, um Gebäuden eine widerstandsfähige Außenhaut zu geben. Im Spiel von Licht und Schatten kann eine Fassade über den Tag hinweg immer wieder ihren Charakter verändern. „Putzfassaden bieten Bauherren und Modernisierern die Möglichkeit, dem Zuhause einen unverwechselbaren Charakter zu verleihen. Die Vielzahl der Varianten ist dabei überraschend“, schildert Antje Hannig vom Verband für Dämmsysteme, Putz und Mörtel (VDPM). Qualifizierte Fachhandwerker vor Ort können zu den Möglichkeiten beraten, kreative Lösungen nach den Wünschen der Hauseigentümer finden und die Gestaltung professionell ausführen. Individualität beginnt bereits mit der Oberflächenstruktur. Von fein bis

rau, mit einem dünn aufgetragenen Reibputz oder einem dickschichtigen Edelkratzputz ist vieles möglich.

Zur Wahl stehen dabei mineralische Edelputze oder pastöse Putze, beispielsweise auf der Basis von Dispersionen, Silikonharz oder Silikatbindemitteln. Unter [www.putzpoesie.de](http://www.putzpoesie.de) gibt es mehr Details dazu sowie vielfältige Anregungen für die eigene Planung.

### Oberflächen nach Wunsch gestalten

Wie finden Bauherren oder Hausbesitzer zur Wunschoptik? Farbmuster helfen bei der ersten Auswahl. Darüber hinaus arbeiten Putzprofis heute häufig mit Software-Simulationen, die den gewünschten Fassadenlook auf ein Foto des Gebäudes projizieren. So ist es vorab möglich, verschiedene Farben und Strukturen miteinander zu vergleichen. Von Do-it-yourself-Projekten rät

Antje Hannig hingegen ab: „Erst die professionelle Ausführung durch den Fachhandwerker garantiert eine langlebige Fassade, die über Jahrzehnte ihren Zweck erfüllt.“ Besonders beliebt ist der wirtschaftliche und rationelle Scheibenputz. Zunehmend kommt auch der hochwertige Edelkratzputz zum Einsatz. Kammzugputz mit horizontalen Linien ist ebenso ein Highlight wie der Besenputz, bei dem der Verarbeiter per Besen für eine schwungvolle, lebendige Optik sorgt. (djd)



Die farbige Vielfalt von Putz bringt eine lebendige Atmosphäre in jede Wohnsiedlung.

Foto: djd/VDPM/putzpoesie

**30 JAHRE** Ihr **Küchenpartner**  
**Willmann**  
 Ihre **Küchenausstellung in Hunteburg**  
[www.kuechenwillmann.de](http://www.kuechenwillmann.de)  
 Telefon: 0 54 75 - 17 54

Profitieren Sie von unserer **kostenlosen Wertanalyse**

**BÄCKER Immobilien**  
 Haben Sie Immobilienfragen?

Vermietung | Verkauf | Hausverwaltung  
 05443 20 43 630  
[www.baecker-immobilien.de](http://www.baecker-immobilien.de)  
 Boutenweg 14 | 49448 Quernheim

Ihre Makler: A. Ingensiepenhusen  
 Dipl.-Ing. Astrid & Sascha Bäcker

**MEHR LICHT UND RAUM!**

**erkelenz Glas**

**Lofttüren:**  
 Stilvoll. Modern.  
 Funktional.

**Loftfeeling zu Top-Preisen!**

**BECKER HOLZ**  
 Wo? Ladestraße 1 – 32361 Pr. Oldendorf  
 Mehr? [www.becker-holz.com](http://www.becker-holz.com) – 05742/96 98 0

## Tiny Kitchen mit reichlich Stauraum

Die Planung kleiner Küchen, insbesondere von Tiny Kitchen, stellt eine besondere Herausforderung dar. „Doch dank der Expertise erfahrener Küchenspezialisten lassen sich auch auf weniger Fläche kleine Küchenparadiese kreieren, die in Attraktivität, Komfort, Funktionalität und Ergonomie größeren Lifestyle-Küchen in nichts nachstehen. Nur eben alles etwas kleiner, kompakter und verdichteter auf wenig Raum“, so Volker Irlé, Geschäftsführer der Arbeitsgemeinschaft Die Moderne Küche (AMK). Möbel, Hausgeräte und Küchenzubehör - sie alle sind so konzipiert und optimiert, dass sie ihre Nutzer nachhaltig erfreuen, Schönheit und Komfort in ihren Alltag bringen und ihnen ein angenehmes Lebens- und Wohngefühl vermitteln. Das gilt auch für die Planung kleiner, feiner Küchen bis hin zu Tiny Kitchen.

Mit raumoptimierten Möbeln, Beschlägen, Hausgeräten und Zubehörerelementen können auch kleinere Küchen zu wahren Stauraumwundern werden.

Am Anfang steht das exakte Maß. Dabei haben die Küchenspezialisten gerade bei kleinen Grundrissen alle Optionen im Blick, die Wände, Nischen/Ecken und die Decke bieten. Denn wo es an Grundfläche fehlt, wird in die Höhe geplant - mit Hilfe von Hoch-, Hängeschränken und Regalsystemen. Damit man später an seine verstauten Inhalte in luftiger Höhe auch bequem herankommt, gibt es zum Beispiel innovative Auszugssysteme. Damit zieht man das Staugut elegant auf die gewünschte Höhe zu sich heran. Oder Teleskopregale, die per Fernbedienung aus dem Hängeschrank herausfahren.

Auch die Decke über einer kleinen Kochinsel lässt sich nutzen -

beispielsweise für ein Deckenhängeregale. Dort lässt sich kleines Kochgeschirr/-besteck verstauen. Wandregale bieten zusätzlichen Stauraum und Abstellflächen für dekorative Accessoires. Ebenso die Küchennische, in der neben den wichtigsten Utensilien zum Kochen auch noch ein kleiner Mini-Kräutergarten direkt in das Nischensystem integriert werden kann.

Viel Stauraum lässt sich auch durch geschicktes Planen in den sogenannten „toten“ Küchenecken generieren. Dafür gibt es spezielle Eckschränke mit innovativen Beschlägen und Auszugstechniken, die den Zugang zum Schrankinhalt ganz easy und komfortabel machen. Vom klassischen Karussellbeschlag bis hin zu eleganten, höhenverstellbaren Tablaraustrügen, die beim Öffnen der Schranktür einzeln und vollständig aus dem Eckschrank herauschwenken. „Besonderes Augenmerk sollte in kleineren, kleinen und Tiny Kitchen auch auf das Farbkonzept und Lichtdesign gelegt werden“, empfiehlt AMK-Geschäftsführer Volker Irlé. „Alles, was hell und lichtdurchflutet geplant wird, wirkt optisch größer. Mit fachkundig geplanten Beleuchtungskonzepten lassen sich nicht nur das Arbeits- und Ambiente individuell variieren, sondern auch die Wahrnehmung der Raumdimensionen.“

Braten, Backen, Dampfgaren, Kochen, Spülen und Kühlen wie ein Professional: 45 cm hohe Kompakt-Einbaugeräte in einen Hoch-

schrank neben- oder übereinander integriert - sie sorgen garantiert dafür, dass in kleine Lifestyle-Küchen ebenso viel Komfort, Energieeffizienz, Funktionalität und innovative Technologien einziehen, wie man sie auch aus großen, offenen Wohnküchen kennt. Eine weitere interessante Option sind 2in1-Produkte wie Induktionskochfelder mit einem integrierten Dunstabzug. Für eine verlängerte Frische von empfindlichen Lebensmitteln plus Vitaminerhalt planen die Küchenspezialisten attraktive Einbau-Kühl-/Gefriergeräte je nach der individuell gewünschten Nischenhöhe ein. Und wo kein großer Geschirrspüler Platz hat, tut es auch ein 45 cm schmales Einbaugerät mit der gleichen Komfortausstattung und Effizienz wie ein Modell in Standard-Size. Viele 45er-Modelle arbeiten zudem sehr leise, was sie auch für Appartements attraktiv macht.

Damit die Tätigkeiten an der Spüle auch in kleinen und Tiny Kitchen flott und angenehm von der Hand gehen, hat die Zubehörinterie entsprechende Modelle konzipiert: zum Beispiel schicke Einbeckenspülen. Trotz ihrer kompakten Maße bieten sie erstaunlich viel Platz im Becken. In Kombination mit einem hochfunktionalen Spülenzubehör lässt sich der Komfort an diesen Spülen noch steigern. Abgerundet wird das Ganze dann noch mit einem Abfallsammler, der am besten direkt unter der Spüle eingebaut wird. (AMK)

### WIR MACHEN DAS!

Vor Ort für Sie da!

**Service-Telefon**  
054 74 - 89 03 149

■ UMBAU ■ AUSBAU ■ REPARATUR ■ SANIERUNG  
■ GARTENPFLEGE ■ GRAB- & OBJEKTPFLEGE

**Servicehaus Stemwede gGmbH**  
Haldemer Str. 10  
32351 Stemwede  
Tel. 05474 - 8903149  
E-Mail: info@servicehaus-stemwede.de

**ServiceHaus**

WWW.SERVICEHAUS-STEMWEDE.DE  
#SERVICEHAUSSTEMWEDE #WIRSINDFURSIEDA #INKLUSION

## NORDHOFF

Dachbaugesellschaft m.b.H.

- Dachflächenfenster mit Sonnenschutz
- Dachrinneninstallation/- und Reinigung
- Feucht- / und Nassraumabdichtung
- Balkon- und Terrassenabdichtung
- energetische Modernisierung
- Installation von PV-Anlagen
- Flachdachabdichtung
- Ausbau von Gauben
- Dacheindeckung

info@nordhoff-dachbau.de  
www.nordhoff-dachbau.de  
Tel. 05474 / 838

© VELUX



Wie sich auf 39 m<sup>2</sup> wohnen, kochen, essen, schlafen und arbeiten lässt, zeigt diese elegante Lösung. Highlights sind die Kochinsel mit ausziehbarer Esstheke und die Küche, die bei Bedarf hinter Schiebetüren verschwindet. Foto: AMK



## Mehr Lebensluft

Systeme für Wohnungslüftung sorgen dank Feinfilter für allergenfreie Raumluft

Pollen, Feinstaub, CO<sub>2</sub>, Ausdünstungen aus Möbeln, Baustoffen und Putzmitteln: In geschlossenen Räumen können viele Schadstoffe für „dicke Luft“ sorgen. Dies kann auf Dauer krank machen, denn den Großteil unserer Lebenszeit halten wir uns in Innenräumen auf. Um eine gesunde Raumluftqualität sicherzustellen, ist regelmäßiges Lüften daher enorm wichtig.

### Saubere Luft zum Atmen

Mit der manuellen Fensterlüftung lässt sich das Problem aber kaum beheben, denn auch von draußen kann beispielsweise mit Pollen oder Feinstaub belastete Luft ins Haus gelangen. Eine wirksame und zugleich auch noch energieeffiziente Lösung für gesunde Raumluft ist daher die kontrollierte Wohnungslüftung. Dabei führen Lüftungsanlagen die belastete Raumluft zuverlässig nach außen ab, leiten gefilterte Außenluft ins Haus und sorgen so für mehr „Lebensluft“.

Bei der Initiative „Gute Luft“ unter [www.wohnungs-lueftung.de](http://www.wohnungs-lueftung.de) gibt es mehr Informationen zu den verschiedensten Lüftungslösungen für nahezu jedes Wohngebäude. Sie

eignen sich für den Neubau, können aber auch nachträglich eingebaut werden. Der Staat unterstützt zudem mit attraktiver Förderung, über welche das Infoportal ebenfalls einen kompakten Überblick bietet.

### Steuerung per Sensoren

Die effiziente Filtertechnik der kontrollierten Wohnungslüftung verhindert, dass Feinstaub, Pollen und Insekten beim Lüften ins Haus gelangen. So herrscht immer frische Luft, auch bei geschlossenen Fenstern. Damit das Lüftungssystem effizient arbeitet, sollten die Filter mindestens einmal im Jahr überprüft und ausgetauscht werden, bei Bedarf auch öfter. Sie können ganz einfach selbständig ausgewechselt werden. Durch den stetigen, aber zugleich zugluftfreien Luftaustausch beugen Lüftungsanlagen auch einer zu hohen CO<sub>2</sub>-Konzentration sowie der Entstehung von Schimmel vor. Über Sensoren lassen sich Feuchte, CO<sub>2</sub>- und Schadstoffgehalt gezielt überwachen und individuell nach Bedarf steuern, auch per App. Im Vergleich zum manuellen Lüften sind Lüftungsanlagen mit Wärmerückgewinnung zudem energieeffizient und senken die Heizkosten. (DJD)



Eine Lüftungsanlage bietet mehr Lebensqualität. Die Räume werden kontinuierlich mit Außenluft versorgt, Feinstaub und Pollen werden dabei zuverlässig abgefangen. Foto: DJD/Initiative Gute Luft/goodluz - stock.adobe.com

## Holzmontagen und mehr...

**Wilfried Heidemann**

- Zimmerarbeiten • Hochbeete • Carport – Überdachungen • Dachfenster – Dachausbau • Dachreparaturen – Sturmschäden • Trockenbau- und Innenausbau • Dachbodenisolationen • Dachrinnenreinigung • **Eigenleistung ist möglich**

Schluttbaum 2, 32351 Stemwede • Telefon 0 57 45 / 91 10 58  
Mobil 01 60 / 90 10 61 48 • [www.Heidemann-Holzmontagen.de](http://www.Heidemann-Holzmontagen.de)

- für wandbündige oder Eckaufstellung
- Nennwärmeleistung 3,9 - 11,0 kW
- Energieeffizienzklasse A+
- Wirkungsgrad 90 - 90,7%
- Fassungsvermögen Pellettank 26 kg
- Multifuoco-System zur Warmluftverteilung
- Rauchabzug oben/hinten
- Aschesauger serienmäßig
- WIFI Modul serienmäßig

**Schautag in Rehden**  
**am 13. April 2025**  
**von 14-17 Uhr**

Inh. Schonsteinfegermeister Harald Wulff • Marktstraße 7 • 49453 Rehden  
Tel.: 0 54 46 - 12 93 • Mobil 01 51 - 18 42 78 20 • E-Mail: [info@rehdener-ofenstube.de](mailto:info@rehdener-ofenstube.de)  
Öffnungszeiten: Mi. 15:00 - 18:00 Uhr  
Do. 10:00 - 13:00 & 15:00 - 18:00 Uhr • Fr. 10:00 - 13:00 & 15:00 - 18:00 Uhr  
Sa. 9:30 - 12:30 Uhr

### BUNT IN DEN FRÜHLING STARTEN

#### MIT DEN MARKISEN VON ERHARDT

- › Sonnenschutz für jeden Geschmack
- › zeitlose und elegante Formen
- › hochwertige Materialien aus Aluminium und Edelstahl garantieren höchste Langlebigkeit
- › Optional erhältliche Zusatzausstattungen, z.B. Lichtelemente

Wir als Fachpartner beraten Sie gerne:

**Lemförder Fenster- und Rolladenvertrieb**  
**G. REIMANN & SOHN GbR**  
Groß- und Einzelhandel  
49448 LEMFÖRDE • Hageweder Str. 31  
Telefon 05443-1961 • Fax 05443-2984  
[info@lemfoerder-rolladen.de](mailto:info@lemfoerder-rolladen.de) • [www.lemfoerder-rolladen.de](http://www.lemfoerder-rolladen.de)

## NABU Ausstellungseröffnung im Schäferhof „die Letzten ihrer Art“

(uvo)

Am Sonntag, 13. April, um 15 Uhr, eröffnet der NABU Dümmer eine besondere Ausstellung im Schäferhof in Stemshorn (Fischerstatt 76).

Laura Linkemeyer und Daniel Ahlert, die Künstlerin und der

Fotograf dieser Ausstellung, bringen mit ihren Bildern ihre Naturverbundenheit zum Ausdruck und machen auf unsere schutzbedürftige Umwelt aufmerksam.

Zu sehen sind bedrohte heimische Vogelarten, die Daniel Ahlert in der Region fotografiert

und Laura Linkemeyer male- risch umgesetzt hat.

Eine Ausstellung, die die Herzen berührt und zum Nachdenken anregt.

Der Eintritt ist frei.

Das Schäferhofcafé ist ab dem 13. April sonntags von 12 bis 18 Uhr geöffnet.



Laura Linkemeyer und Daniel Ahlert

## „Wie vererbe ich richtig?“

Vortrag im Rittersaal war ein voller Erfolg

Am Samstag, 15. März, wurde von der Ulrike und Josef Fischer Stiftung eine Folgeveranstaltung „Ihr Vorsorgepaket“ zum Thema „Wie vererbe ich richtig“ veranstaltet. Als Referent konnte wieder H. Dr. Florian Bühler, Notar und Fachanwalt für Erbrecht aus Syke, gewonnen werden. 90 Personen fanden den Weg im vollbesetzten Rittersaal.

H. Dr. Bühler trug über zwei Stunden das Thema lebendig und anhand von Beispielen aus seiner Praxis vor. Von der Konstellation „Zusammenlebend ohne Trauschein“, „Verheiratet ohne Kinder“ bis hin zur Patchworkfamilie wurde von H. Dr. Bühler die erbrelevanten Folgen anhand von rea-

len Begebenheiten aus seiner Praxis den interessierten Zuhörerinnen und Zuhörern erläutert. Als eine der Grundaussagen von H. Dr. Bühler für die Hinterlegung eines Testamentes ist: vermeiden Sie Erbengemeinschaften mit einem Testament. Dieses ist eines der häufigsten Streitpunkte bei den Hinterbliebenen, laut H. Dr. Bühler. Ein Testament ist auch nicht nur was für ältere Menschen. Ein Schicksalsschlag, in welchem Lebensabschnitt auch immer, verändert viel. Mit einem Testament können Sie Unsicherheit und Streit bei den Hinterblieben vermeiden. Auf viele Fragen, die von den Zuhörern/innen gestellt wurden, ging H. Dr. Bühler direkt ein.



Mit diesem Vortrag wurden die Grundlagen des Erbrechtes in verständlicher Art und Weise von H. Dr. Bühler angesprochen.

Aus dem Publikum wurden sehr positive Rückmeldungen zum praxisnahen Bezug, aber auch über die lebhaftige Art und Weise des Vortrages durch H. Dr. Bühler, geäußert. „Da müssen wir doch nochmal drüber nachdenken. Wir dachten, wir haben al-

les geregelt“, so manche Aussagen von Teilnehmer/innen.

Der Vorstand der Ulrike und Josef Fischer Stiftung bedankte sich am Schluss mit einem kleinen Präsent bei H. Dr. Bühler für den informativen und sehr lebhaften Vortrag.

Mit solch einer Teilnehmerzahl hatte die Veranstalterin nicht gerechnet. Somit wurde wohl das richtige Thema angeboten.



## PRODUKTFOTOGRAFIE

**SIE HABEN DAS PRODUKT?  
WIR HABEN DAS KNOW-HOW!**

- hochwertige, professionelle Fotos die unsere Profis für Sie anfertigen
- wir setzen Ihre Produkte ins rechte Licht
- professionelle Bildbearbeitung
- individuelle Beratung
- hohe Qualitätskontrollen
- kurze Kommunikationswege um Ihre Wünsche umzusetzen



**WEITERE INFOS UNTER:**

[www.rautenberg.media/film/produktfotos](http://www.rautenberg.media/film/produktfotos)



## Kinder-, Jugend- und Spielzeugflohmarkt im evang. Gemeindehaus Lemförde

**12. April, 14 bis 16 Uhr, Evang. Gemeindehaus in Lemförde, Pastorenstraße 9a**

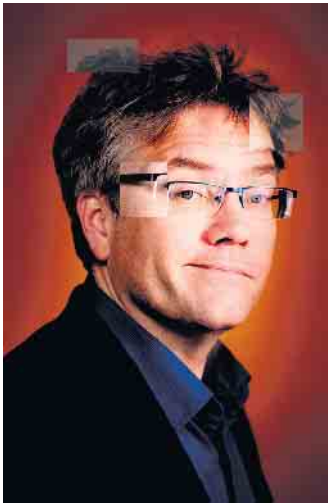
Standgebühr: 5 Euro und ein Kuchen. Der Erlös ist für die Krabbelgruppe Lemförde bestimmt. Anmeldung im Pfarrbüro unter

05443 / 340 oder an [kg.lemfoerde@evlka.de](mailto:kg.lemfoerde@evlka.de) bis zum 4. April. Thema: Rund ums Kind, verkaufen, kaufen, tauschen, handeln, treffen, miteinander schnacken, Kuchen essen und einen guten Tag haben.



## Welches Programm „schmeckt“ am besten?

Der Kampf um die begehrte Spargel-Trophäe geht am 29. April in die nächste Runde - „Kul-Tür“ präsentiert zum 6. Mal den Kabarett-Preis „Rahdener Spargel“



**Matthias Reuter ist höchstwahrscheinlich echt. Zumindest spricht einiges dafür. Seine Texte beinhalten Ansichten, die kein Computer je teilen würde. Foto: Harald Hoffmann**

Rahden (mama). Nach einer längeren Pause geht es nun endlich wieder los: Der Rahdener Kulturverein „Kul-Tür“ präsentiert zum 6. Mal den beliebten Kabarett-Preis „Rahdener Spargel“. Am Dienstag, 29. April, werden erneut drei Kandidaten um die begehrte Spargel-Trophäe kämpfen.

Los geht es um 20 Uhr in Rüters Gasthaus in Tonnenheide. Gefördert wird der Wettbewerb vom größten Spargelanbauer der Region: Spargelhof Winkelmann.

Dieses Mal hat das Das Publikum die Wahl zwischen Klara Finck, Matthias Reuter und dem Duo Valenske/Ruwe.

### **Klara Finck**

Immer froh, immer frei, immer sexy!

Das ist die fantastische Welt der Klara Finck. Sie ist anders in der schönsten Form. Pinke Haare, funkelnde Augen, bezaubernde Stimme. Mit Witz und Feingefühl durchquert Klara Finck spielerisch jeden erdenklichen Blickwinkel und lässt dabei die Welt herrlich unerklärt. Die Komikerin und Vollblutmusikerin besticht nicht nur

durch ihr brillantes Klavierspiel und ihre originelle Fantasie, sondern überrascht, indem sie ganz selbstverständlich jegliche Erwartung unverhofft durchkreuzt. Irgendwo zwischen musikalischen Gedankenfüren und Welteroberung ist Klara Finck wohl die wildeste Neuentdeckung der Kleinkunst.

### **Matthias Reuter**

Matthias Reuter ist höchstwahrscheinlich echt. Zumindest spricht einiges dafür. Seine Texte beinhalten Ansichten, die kein Computer je teilen würde. Er ist nicht gephotoshopt, stark kurzsichtig und seine Garantie ist auch so gut wie abgelaufen.

Das hat aber auch seine Vorteile. Denn so macht er Dinge, die digital nicht möglich sind. Zum Beispiel Lachen. Oder Rührei. Oder sich im Kabaretttheater über die Welt wundern. Das geht ja am besten zusammen mit anderen Menschen. Am allerbesten mit solchen, die vorher Eintrittskarten gekauft haben. Kleinkunst ist eben wie Gemüse: Man holt sie sich idealerweise regional und direkt beim Erzeuger.

Und darum schiebt Matthias Reuter wieder das Klavier auf die Bühne und präsentiert Geschichten und Songs aus dem echten Leben fernab von Nulken und Einsen. Denn wozu immer smart sein? Reuter macht Fehler. Versprochen!

### **Martin Valenske und Henning Ruwe**

Wenn auf der Welt wirklich wieder alles dumm gelaufen ist, dann muss die Satire doch endlich absurder werden als die Wirklichkeit. Da kommen die beiden Kabarettisten der Berliner Distel, Henning Ruwe und Martin Valenske, gerade recht. Immer streitbar und am Rande des Berufsverbots bieten sie scharfe politische Satire und stemmen sich damit allgemeiner Beliebtheit und zunehmender Spaßbefreiheit

entgegen. Und wenn der Fachkräftemangel selbst vor der Regierung nicht Halt macht, legen sie den Finger in die Wunde und salzen humoristisch nochmal kräftig nach. Achtung: Sehr lustig!

Die Karten kosten im Vorver-

kauf 25 Euro pro Person bzw. 20 Euro für Mitglieder und an der Abendkasse 28 Euro bzw. 23 Euro für Mitglieder. Schüler zahlen 5 Euro.

Kartenvorbestellung und weitere Informationen unter: [www.kul-tuer.de/karten](http://www.kul-tuer.de/karten)



**Immer froh, immer frei, immer sexy! Das ist die fantastische Welt der Klara Finck. Sie ist anders in der schönsten Form. Pinke Haare, funkelnde Augen, bezaubernde Stimme. Foto: Paul Hofmann-Wellenhof**



**Wenn auf der Welt wirklich wieder alles dumm gelaufen ist, dann muss die Satire doch endlich absurder werden als die Wirklichkeit. Da kommen die beiden Kabarettisten Henning Ruwe und Martin Valenske gerade recht. Foto: Nancy Ludwig**

# Frischgebackene Absolventen geehrt

Freisprechung des landwirtschaftlichen Nachwuchses im Bürgerhaus Espelkamp

Espelkamp / Mühlenkreis (hm). Es war ein besonderer Abend für die heimische Landwirtschaft im Mühlenkreis, für die Gäste und vor allem für die geehrten Personen - dem landwirtschaftlichen Nachwuchs. Die Freisprechung der Absolventen der Berufsschule Herford sowie der Absolventen der Fachschule für Agrarwirtschaft Herford fand im Bürgerhaus Espelkamp sehr feierlich statt. Das Motto der Freisprechung: Der landwirtschaftliche Nachwuchs stellt sich „gut ausgebildet“ den Herausforderungen der Zukunft. Nach Sektempfang, Essen und den Ehrungen wurde dann kräftig gefeiert.

Die Freisprechung war eine gemeinsame Veranstaltung der neuen landwirtschaftlichen Organisation im Kreis Minden-Lübbecke, der „Landwirtschaft im Mühlenkreis“: das sind die Landwirtschaftskammer, der Landwirtschaftliche Kreisverband Minden-Lübbecke und der Kreislandfrauenverband. „Die Freisprechung soll an die lange Tradition der Lehrfamilienfeste anknüpfen“, erklärte Kreislandwirt Volker Schmale zu Beginn. „Diese Freisprechung soll ein fester Termin für alle der Landwirtschaft Wohlgesonnenen sein, vor allem auch ein toller Treffpunkt der jungen Generation“, unterstreicht der Kreisverbandsvorsitzende Joachim Schmedt. Die Grußworte am Abend hielten die stellvertretende Bürgermeisterin der Stadt Espelkamp Anja Kittel, die Kreislandfrauenvorsitzende Iris Niermeyer und der Kreisgeschäftsführer der Landwirtschaftskammer Dr. Bernhard Rump. Das Bürgerhaus bot mit festlicher Dekoration - wieder mal meisterlich von den Landfrauen gestaltet - einen besonderen Rahmen für die gemeinsame Festveranstaltung der Landwirtschaft im Mühlenkreis. Kreislandfrauenvorsitzende Niermeyer freut es, „dass sich so viel junge Leute dazu entscheiden einen Beruf in der grünen Branche zu wählen, mit ihrer ganzen Vielfalt und unendlich vielen guten Weiterbildungs- und Entfaltungsmöglichkeiten. Wir brauchen euch alle.“



Der landwirtschaftliche Nachwuchs stellt sich „gut ausgebildet“ den Herausforderungen der Zukunft.

Hinter jedem Auszubildenden stehe ein engagierter Ausbildungsbetrieb, so Volker Schmale. Die guten Ausbildungsergebnisse der Absolventen wären ohne qualifizierte Ausbilder so

wie motivierte Lehrer an den Berufskollegs und der Fachschule nicht vorstellbar. „Daher ist uns, den Organisatoren, die Ehrung der frischgebackenen Absolventen eine Herzens-

angelegenheit“, unterstreicht der Kreislandwirt. An dem Abend waren die jungen Landwirte und Landwirtinnen zahlreich mit ihren Familien und Ausbildern der Lehrbetriebe gekommen.



Die Freisprechungsfeier war ein gut besuchtes Event.



Bei der Freisprechung des Berufsnachwuchses bekamen die fertigen Auszubildenden dann ehrenvoll ihre Urkunden überreicht. Insgesamt elf Absolventen der Berufsschule Herford 2024 wurden geehrt: Ole Christian Aldag, Porta Westfalica, Sheila Bervar, Hüllhorst, Philian Blöbaum, Hüllhorst, Jona Fynn Brosend, Hüllhorst, Frederik Galla, Rahden, Benedikt Meier, Minden, Vincent Niewöhner, Melle, Lennart Rehling, Rahden, Jan-Niklas Sill, Petershagen, Leon Teikemeier, Petershagen und Hennes von der Ahe, Espelkamp. Des Weiteren wurden die fünf Absolventen der Fachschule für Agrarwirtschaft in Herford 2024 ausgezeichnet: Marcel Diekmann, Bad Oeynhausen, Leonie Högemeier, Stemwede, Johannes Ostermeier, Hüllhorst, Daniel Schmidt, Petershagen und Lena Wippersteg, Bad Oeynhausen.



Händeschütteln und gute Worte gab es für jeden Einzelnen der Absolventen.

„Für die jungen Landwirte und Landwirtinnen endet mit der Freisprechung ihre Ausbildungszeit“, erklärt der Kreislandwirt während der Ehrung. Volker Schmale und stellvertretender Kreislandwirt Stefan Schmidt gratulierten den frischgebackenen Absolventinnen und Absolventen ganz herzlich zu ihrem beruflichen Erfolg. Er ermunterte alle „offen für Weiterbildungsangebote zu sein, die Sie selber oder auch die Betriebe, in denen Sie beschäftigt sind, auf dem aktuellen Stand halten“, formuliert Schmale.“ Kl, Digitalisierung und Vieles mehr - Unsere Branche war noch nie so schnellen Veränderungen unterworfen wie heute. Bleiben Sie offen, aber auch kritisch.“

In seiner Ansprache erklärte Schmale den Begriff „Freisprechungsfeier“: Die Prüflinge werden freigesprochen - frei von den Pflichten als Auszubildende. Dies hätten sich nicht die einzelnen Betriebe oder die Landwirtschaftskammer NRW ausgedacht, sondern stehe im Berufsbildungsgesetz und sei folglich mit jedem Ausbildungsvertrag klar geregelt. Schmale: „Die Berichtsheftführung fällt darunter, nicht immer besonders beliebt, aber ein wichtiges Instrument zur Reflektion und Dokumentation des Ausbildungsverlaufs.“ Rechte hätten die Auszubildenden natürlich auch, aber die mögen

sich weniger gewichtig angefühlt haben als die Pflichten, sagt Schmale augenzwinkernd.

Auch Kreisverbandsvorsitzender Joachim Schmedt hebt hervor:

„Eine ausgezeichnete Ausbildung und gute Leistungen sind das perfekte Fundament für eine erfolgreiche Berufskarriere.“ „Ihr seid unsere Zukunftsbauern und -bäuerinnen, denn was wäre das Land ohne die heimische Landwirtschaft.“ Die Bedeutung des grünen Berufszweiges sei gerade in diesen unsicheren und herausfordernden Zeiten wichtiger denn je. So brauche sich die Landwirtschaft nicht zu verstecken - im Gegenteil: „Sie kann selbstbewusst voran gehen“, betont Schmedt. Sie habe überzeugende Lösungen für die gesellschaftlichen Herausforderungen. Drei Beispiele: „Wir Landwirte sorgen in geopolitischen, turbulenten Zeiten für die Ernährungssicherung. Wir sind Vorreiter beim Ausbau von erneuerbaren Energien. Und das Abfedern von Klimafolgen sowie mehr Klimaschutz gelingt nur mit uns Bauernfamilien.“

Volker Schmale und Joachim Schmedt beeindruckt es immer wieder, wie die junge Generation für ihren Beruf brenne. „Sie alle, die heute ihre Urkunden entgegennehmen, stehen mit ihrem Stolz und ihre Leidenschaft

für einen der schönsten Berufe der Welt“, unterstreicht Schmale. „Die Zukunft wird von euch gebaut, von jedem von euch“, bekräftigt Schmedt.

Außerdem wurde der langjährige Ausbildungsberater Dr. Friedemann Wallis für seine Dienste geehrt. Kreislandwirt Schmale und Kreisgeschäftsführer der Landwirtschaftskammer Dr. Bernhard Rump danken Dr. Wallis für seinen engagierten Einsatz. Er sei immer ein überzeugender und leidenschaftlicher Vertreter des grünen Berufsstandes gewesen und habe immer das Wohl des Nachwuchses und der Landwirtschaft im Blick gehabt.

Zudem wurde Reinhard Holle aus Stemwede ausgezeichnet für seine zwölfjährige Tätigkeit als Vorsitzender des Ausschusses der Nebenerwerbslandwirte im Westfälisch-Lippischen Landwirtschaftsverband (WLV). Zuvor, von 2006 bis 2012, gehörte er bereits als Vertreter des Kreisverbandes Minden-Lübbecke dem Ausschuss an. Darüber hinaus war er zwölf Jahre Vorstandsmitglied im Kreisverband sowie Gründungsmitglied des Gemeindeverbandes Stemwede vor mehr als 15 Jahren. Die Ehrung nahm Antonius Tillmann, Vorsitzender des Landwirtschaftlichen Bezirksverbandes Ostwestfalen-Lippe (OWL) vor. Er sei immer ein authentischer Vertre-

ter seines Berufsstandes gewesen, bodenständig, entschieden und mit hoher Sachkompetenz. Er sei ein Macher und Motor gewesen, erklärt Tillman.

Ihm sei die bäuerliche Landwirtschaft immer wichtig gewesen. Joachim Schmedt unterstreicht: „Du als Nebenerwerbslandwirt warst selbst der überzeugendste Vertreter. Du hast immer die Interessen und Geschicke der Bauern, die im Haupterwerb einer anderen außerlandwirtschaftlichen Beschäftigung nachgehen, mit voller Überzeugung tatkräftig vertreten.“

Der Gratulation schloss sich stellvertretender Kreisverbandsvorsitzender Helge Niedringhaus an. Am Ende der Veranstaltung überreichten Helge Niedringhaus und Joachim Schmedt eine Hofeiche an Rainer Meyer und Stefan Schmidt als Anerkennung für die Ausrichtung des „Tages der Landwirtschaft“ am 1. September 2024 bei ihnen. „Wir sagen euch beiden vom Kreisverband unseren allerbesten Dank für diese erfolgreiche Öffentlichkeitsveranstaltung“, bekräftigt Schmedt.

Nach den Schlussworten von Landrat Ali Dogan, der auch wieder zu den Gästen gehörte, wurde dann ordentlich gefeiert. Für die gute Stimmung sorgte Kevin Guennoc aus Lavern gemeinsam mit seiner Gesangspartnerin Nale.

# Mitgliedsversammlung des Landschaftsverbands Weser-Hunte

Noch Mittel zur Förderung der niederdeutschen Sprache verfügbar



Kürzlich tagte die Mitgliederversammlung des Landschaftsverbandes Weser-Hunte und beschloss den aktuellen Haushalt. Foto: Landkreis Diepholz / Hackmann

Aschen. In der kürzlich stattgefundenen Mitgliederversammlung des Landschaftsverbandes Weser-Hunte e.V. im Heimatmuseum Aschen stand der Bericht der Geschäftsführerin Stephanie Kroner im Mittelpunkt. Im abgelaufenen Haushaltsjahr sind rund 110 Förderprojekte mit Eigen- und Landesmitteln umgesetzt worden, und auch in diesem Jahr sind wieder

zahlreiche Anträge eingegangen. Weiterhin berichtete Stephanie Kroner, dass die von der Arbeitsgemeinschaft „Platt is cool“ initialisierte Sprachlern-App „Platt mit BEO“ am 26. November 2024 in einem Festakt der Öffentlichkeit präsentiert worden und nun kostenlos in allen bekannten App-Stores erhältlich ist. In den ersten Tagen nach Veröffentlichung

wurde sie bereits rund 20.000-mal heruntergeladen und lag europaweit unter den Top 3 der App-Downloads im Bereich Bildung. Die Mitgliederversammlung, bestehend aus den Bürgermeisterinnen und Bürgermeistern der Samtgemeinden, Städte und Flecken in den Landkreisen Nienburg und Diepholz sowie Landrat Detlev Kohlmeier, Landrat Volker

Meyer und Beisitzer Konrad Volger, votierten einstimmig für den Haushalt 2025. Für den Landkreis Diepholz sind so gut wie keine Restmittel vorhanden, für den Landkreis Nienburg nur noch wenige. Das hängt unter anderem damit zusammen, dass in diesem Jahr verhältnismäßig mehr Projekte mit einem höheren Finanzvolumen umgesetzt werden. Allerdings sind noch Mittel für Projekte, die der Förderung der niederdeutschen Sprache dienen verfügbar. Ebenso wird in diesem Jahr wieder der „Schoolmesterdag“ als niederdeutsche Fortbildung stattfinden. Datum und Ort werden zu gegebener Zeit bekannt gegeben. Weiterhin wird in Kürze ein Programm zu Förderung investiver Maßnahmen kleiner Kultureinrichtungen ausgeschrieben.

Landrat Detlev Kohlmeier, 1. Vorsitzender des Landschaftsverbandes, stellt abschließend heraus, dass mit bis zum jetzigen Zeitpunkt mehr als 75 Projekten in beiden Landkreisen auch in diesem Jahr eine umfangreiche und qualitativ hochwertige Kulturförderung gewährleistet ist. Weitere Informationen sind unter [www.weser-hunte.de](http://www.weser-hunte.de) erhältlich.



Nach ein wenig Eingewöhnung fühlt sich Langschnauzen-Kaninchenkänguru-Männchen Billy in seiner neuen Anlage schon sehr wohl. Weibchen Willa ist noch etwas zurückhaltender. Foto: Zoo Osnabrück (Hanna Räckers)

## Wieder Beuteltiere am Schölerberg

Langschnauzen-Kaninchenkängurus im Zoo Osnabrück eingezogen

Osnabrück. Eine neue in Australien beheimatete Tierart ist in den Zoo Osnabrück eingezogen: Langschnauzen-Kaninchenkängurus. Damit leben nach 18 Jahren wieder Beuteltiere im Zoo Osnabrück. „Es handelt sich um ein Pärchen, beide sind etwa zwei Jahre alt“, erklärt Katja Lammers, Artenschutz-Kuratorin im Zoo Osnabrück. „Wir freuen uns sehr, diese spannende Tierart ab sofort bei uns zu beherbergen“, so die Biologin weiter. Deutschlandweit

sind die auch „Potoroos“ genannten Beuteltiere in nur zwei weiteren Zoos anzutreffen. In ihrer australischen Heimat gelten sie als potenziell gefährdet, der Bestand ist abnehmend. „Bedroht sind sie dort durch den Menschen und invasive Arten wie Füchse oder Katzen“, berichtet die Artenschutz-Kuratorin. Die beiden Langschnauzen-Kaninchenkängurus, die die Tierpfleger Billy und Willa getauft haben, leben im Zoo Osnabrück in einer Voliere direkt gegenüber

vom Eingang des Tetra-Aquariums. Diese teilen sie sich mit verschiedenen Vogelarten: Spitzschwanzamadinen, Binsenastrilden sowie Australischen Spitzschopftauben. „Sie mussten sich kurz an ihre neuen Mitbewohner gewöhnen, aber insgesamt haben sie sich hier schon toll eingelebt“, freut sich Revierleiterin Kirsten Bischoff. „Die beiden sind noch etwas scheu, aber trauen sich immer mehr aus ihren Rückzugsmöglichkeiten heraus.“



# Neu im Zoo Osnabrück: Gebärdensprach-Führungen

Kostenfreies Angebot ab 6. April



Gebärdensprach-Dolmetscherin Ariane Dijkstra und Zoopädagogin Jenna Boy (Mitte) führen jeden 1. Sonntag im Monat durch den Zoo.  
Foto: Zoo Osnabrück (Rico Rosenau)

Der Zoo Osnabrück bietet ab dem 6. April jeden 1. Sonntag im Monat Führungen in Laut- und Gebärdensprache an. Die Führungen selbst sind kostenfrei, für den Eintritt bieten Zoo Osnabrück und Museum am Schölerberg ein Kombiticket an.  
Ab dem 6. April erweitert der Zoo Osnabrück sein inklusives Angebot: Jeden 1. Sonntag im Monat finden kostenfreie Führungen in Laut- und Gebärdensprache statt. Birgit Strunk, Leitung der Umweltbildung im Zoo Osnabrück, entwickelte gemeinsam mit Gebärdensprach-Dolmetscherin Ariane Dijkstra das Angebot. Eine Gruppe aus mehreren Klassen vom Landesbildungszentrum für Hörgeschädigte durfte für einen Testdurchlauf das Angebot bereits ausprobieren. „Uns ist wichtig, unser inklusives Angebot ständig auszubauen - mit der Pflgetoilette, inklusivem Thomas Philipps-Familienspielplatz oder Meta-kom-Tafel haben wir in den letzten Jahren die ersten wichtigen Schritte gemacht“, erklärt Philipp Bruehlheide, Geschäftsführer des Zoo Osnabrück. „Wir haben eine gesellschaftliche Verantwortung, die wir sehr ernst nehmen.“  
Die Führungen finden ab dem 6. April jeden 1. Sonntag im Monat statt. Treffpunkt ist hierbei um 14 Uhr am Löwenrondell. Dann nehmen eine Zoopädagogin und Dolmetscherin Dijkstra gemeinsam die Teilnehmenden mit auf eine

rund 45-minütige Tour durch den Zoo und berichten Spannendes zu den verschiedenen tierischen Zoo-bewohnern. Eine Vorab-Anmeldung ist nicht notwendig. „Wichtig war uns, das Angebot gleichzeitig in Lautsprache und in Gebärdensprache anzubieten, um so alle gemeinsam anzusprechen. Auch ist es toll, die Führungen kostenfrei anbieten zu können - das wird ermöglicht durch eine Fördermöglichkeit der Stadt Osnabrück“, so Strunk. Gebärdensprach-Dolmetscherin Ariane Dijkstra ergänzt: „Es ist wirklich eine wichtige Bereicherung, dass der Zoo nun auch hörgeschädigte Menschen einbezieht, die im Alltag so oft unbewusst ausgeschlossen und vergessen werden.“  
**Kombiticket von Zoo und Museum am Schölerberg**  
Zoogeschäftsführer Philipp Bruehlheide hält zudem gemeinsam mit Norbert Niedernostheide, dem Direktor des Museum am Schölerberg, eine Überraschung parat. „Ab dem 6. April bieten wir für alle Menschen, die auf die Führungen in Gebärdensprache angewiesen sind, ein Kombiticket an. Damit können sie mit deutlichem Rabatt an einem Tag sowohl im Museum als auch bei uns die Gebärdensprach-Führungen in Anspruch nehmen.“ Die Führungen mit Gebärdensprach-Dolmetscherin finden im Museum am Schölerberg ebenfalls jeden 1. Sonntag ab 12 Uhr statt und dau-

ern rund eine Stunde. „Somit haben die Besucherinnen und Besucher noch die Möglichkeit, ein bisschen im Museum zu verweilen und im Anschluss entspannt eine Tür weiter in den Zoo zu gehen“, so Museumsdirektor Niedernostheide. Das Kombiticket wird 10 beziehungsweise 20 Euro kosten und ist jeweils für den 1. Sonntag im Monat erhältlich. Weitere Informationen finden Interessierte auf den Internetseiten des Zoo Osnabrück sowie des Museum am Schölerberg.

SIE HABEN  
EINEN PLATZ  
FREI?

UND SUCHEN MITARBEITER:INNEN?

ST01  
90 x 100 mm  
ab 114,84\*

ST04  
90 x 120 mm  
ab 137,61\*

WIR HABEN DIE LÖSUNG!

Mit einer Stellenanzeige in unseren lokalen Städte- und Gemeindezeitungen sprechen Sie gezielt die Bewerber:innen in Ihrer direkten Umgebung an. Lokale Mitarbeiter:innen bieten viele Vorteile wie Flexibilität und ein lokales Netzwerk, was sich positiv auf die Teamintegration sowie die Effizienz, Kultur und den Erfolg des Unternehmens auswirken kann.

BUCHEN SIE JETZT  
ONLINE IHRE  
STELLENANZEIGE  
UNTER:

shop.rautenberg.media

\*inkl. MwSt., Preis variiert nach Auflage der Zeitung.

Stemweder Bote | 53. Jahrgang | Nr. 12 | Samstag, 29. März 2025 | Kw 13 | Rautenberg Media

27



## Jobs mit Menschen für Menschen

Berufe und Aufgaben in der Apotheke sind spannend und vielfältig

Apotheken sind mehr als nur Verkaufsstellen für Medikamente. Sie sind Orte der Beratung und Sicherheit im Gesundheitsbereich. Hinterm Handverkaufstisch und im Labor arbeiten verschiedene Fachkräfte Hand in Hand für die Versorgung der Kundschaft. Doch neben den fachlichen Kompetenzen spielt vor allem der zwischenmenschliche Faktor eine zentrale Rolle. Denn die Apotheke vor Ort ist oft erster Anlaufpartner bei gesundheitlichen Fragen und Sorgen. „Wer gern mittendrin im Leben steht, auf Menschen zugeht und von denen etwas zurückbekommen will, ist bei uns beruflich genau richtig“, sagt Linda Apotheker Peter Fiedler aus Marl.

### Studium oder Ausbildung

Welche Jobs aber gibt es hier genau? Das fängt an mit dem Apo-

theker selbst: „Er ist der Hauptverantwortliche, hat ein Studium der Pharmazie abgeschlossen inklusive praktischem Jahr und drei Staatsexamina“, erklärt der Experte. „Dann arbeiten bei uns noch die Pharmazeutisch-technischen Assistenten (PTA), die die Apotheker direkt unterstützen“, so Fiedler weiter. PTA haben eine zweieinhalbjährige Ausbildung abgeschlossen, die Theorie und Praxis vereint.

Wer unter anderem aufgeschlossen ist und gerne wissenschaftlich und analytisch denkt, ist hier genau richtig. Mit dem neuen Gesetzesentwurf von Bundesgesundheitsminister Karl Lauterbach kommen demnächst gegebenenfalls weitere Aufgaben hinzu.

### Genauigkeit ist gefragt

Organisationstalente wiederum sind im Job der Pharmazeutisch-



Ein besonderer Vorzug in der Apotheke ist das Arbeiten in einem kompetenten Team. Foto: DJD/Linda AG/Getty Images/alvarez

kaufmännischen Angestellten (PKA), die für die administrativen Aufgaben zuständig sind, gefragt. Ein gutes Zahlenverständnis und Genauigkeit sollte man hier mitbringen. Auch die Digitalisierung hat längst Einzug gehalten. „Das E-Rezept und der Bestellweg per App vereinfacht vieles für die Kunden und auch für uns“, berichtet der Apotheker.

### Freude am Umgang mit Kunden und Kollegen

Insgesamt ist es die Teamarbeit und der Umgang mit den Kunden, was den Job vor Ort reizvoller mache als solche in der Industrie oder Behörde. Unter [jobfinder.linda.de](http://jobfinder.linda.de) beispielsweise

gibt es ein hilfreiches Portal, auf dem sich deutschlandweit Linda Apotheken präsentieren, die Bedarf an Personal haben. Jobsuchende können nach ihren Präferenzen (Art des Jobs und Ort) filtern und sich auch direkt über das Portal bewerben. Wie Peter Fiedler abschließend meint: „Die Arbeit in der Apotheke macht einfach Spaß. Sie ist toll für alle, die sich gern ums Wohlergehen anderer kümmern und mit der Herstellung von Salben, Kapseln und Co. sowie der Beratung zu Arzneimitteln beschäftigen. Auch für die Mitarbeit in Teilzeit ist der Arbeitsplatz Apotheke vor Ort ideal.“ (DJD)



Warenkontrolle, Beratung, Bestellannahme - die Aufgaben sind vielfältig und verantwortungsvoll. Foto: DJD/Linda

**Wir suchen für unseren Haushalt in Haldem eine PUTZFEE,**  
die uns unterstützt. Alle 14 Tage, ca. 5 Stunden.  
**Wir freuen uns auf den Anruf: 0171 6404398.**



## HAUSHALTSHILFE und REINIGUNGSKRAFT M/W/D

für unseren Betrieb und Geschäftshaushalt  
in Hunteburg als Minijob oder in Teilzeit  
ab 01.04.25 gesucht.

**Fa. Düvel Tel. 054 75-95 99 10**

**Jürgen Kettler**  
Malermeister

Selbständig arbeitenden  
**MALER- und  
LACKIERERGESELLEN oder  
MEISTER**

für alle Maler- und Bodenbelagsarbeiten zu  
sofort oder später gesucht.

Heitkampsort 26 Tel. 05773 / 386 Kolberger Str. 22  
Stemwede Fax 05773 / 8396 Espelkamp



**Pflegedienst Stockmann**  
Römerstr. 1 • 32339 Espelkamp • Tel. 0 57 43 - 92 04 50



Wir suchen  
**Fahrer/ Hausmeister sowie  
Haushaltshilfe/  
Reinigungskraft**  
für jeweils 20 Wochenstunden



**Tagespflege „Am Buchhof“**  
Leverner Str. 72 • 32351 Sternwede-Levern • Tel. 0 57 45 - 92 03 939

**Bohmte**  
*unsere Gemeinde*

mit den Ortschaften Bohmte  
Herringhausen-  
Stirpe-Oelingen  
Hunteburg  


Für unsere  
**Teams im Raumpflegebereich**  
der Schulen suchen wir Verstärkung:

Grundschulen Bohmte  
zum 1.5.2025 - 13,75 Std./Woche  
Oberschule Bohmte  
zum 1.7.2025 - 13,5 Std./Woche

Alle Beschäftigungen sind sozialversicherungspflichtig (keine Minijobs!)

Wir freuen uns über Bewerbungen bis zum 01.04.2025 an  
Gemeinde Bohmte, Bremer Str. 4, 49163 Bohmte  
oder an: oelmeyer@bohmte.de

## Wissen ist Macht - auch im Berufsumfeld

### Per Fernlehrgang branchenübergreifende Wirtschaftskenntnisse erlangen

Wer über ein großes Wissen verfügt, hat in der freien Wirtschaft gute Karrieremöglichkeiten. Branchenübergreifende Kenntnisse sind besonders dann in vielen Unternehmen gefragt, wenn man dort eine höhere Position anstrebt. Mit dem Fernlehrgang in Vorbereitung auf den IHK-Abschluss „Geprüfte/-r Wirtschaftsfachwirt/-in“ der IHK-Akademie Koblenz können sich Aufstiegswillige zu umfassend qualifizierten Generalisten weiterbilden, um den nächsten Schritt auf der Karriereleiter zu gehen. Die breit angelegte Fortbildung vermittelt branchenübergreifende Kenntnisse, die in allen kaufmännisch-betriebswirtschaftlichen Abteilungen eines Unternehmens eingesetzt werden können.

#### Selbstverantwortung und Lernbegleitung

Der berufsbegleitende Fernlehrgang besteht zu einem großen Teil aus Selbstlernphasen, die sich zeitlich flexibel in den Alltag integrieren lassen. Im Unterschied zu klassischen Fernlehrgängen findet zudem eine intensive Betreuung durch Tutorinnen und Tutoren in Foren und Online-Seminaren statt. Ergänzt wird dies durch Präsenzveranstaltungen vor Ort in Koblenz. Die Teilnehmenden erwerben wirtschaftsbezogene Qualifikationen aus den Bereichen Volks- und Betriebswirtschaft, Rechnungswesen, Recht und Steuern sowie Unternehmensführung. Dazu kommen handlungsspezifische Qualifikationen aus den Sparten Betriebsmanagement, Investition und Controlling, Logistik, Marketing und Vertrieb sowie Führung und Zusammenarbeit. Nach bestandener IHK-Prüfung können die Teilnehmenden sowohl betriebswirtschaftliche Sachverhalte und Problemstellungen eines Unternehmens erkennen und lösen als auch Geschäftsprozesse und Projekte selbstständig bewerten, planen und durchführen und sind somit umfassend für Führungspositionen qualifiziert.

**Einhalb Jahre berufsbegleitend lernen**  
Während des 18-monatigen Fernlehrgangs sind rund sieben Stunden Lernzeit in der Woche vorgesehen. Wann und wo diese eingeplant werden, bestimmen die Lehrgangsteilnehmenden selbst. Damit ist das Format besonders interessant für Berufstätige, die in ihrem bisherigen Job stark eingebunden sind oder für diejenigen, die Karriere und Privatleben gut miteinander in Einklang bringen möchten. Unter [www.ihk-akademie-koblenz.de](http://www.ihk-akademie-koblenz.de) können sich Interessierte über die Zulassungsvoraussetzungen und Fördermöglichkeiten informieren. (DJD)

### Forst- und Gartenservice Frank Lepa

Im Schlingerort 9 • 49179 Venne  
Mail: [forstlepa@gmx.de](mailto:forstlepa@gmx.de)

**Tel.: 054 76 - 1815**  
Fax: 054 76 - 91 93 47  
Mobil: 01 70 - 3 32 38 07

**f&mtec GmbH & Co.KG**

Fertigungs-und Maschinentechnik

Zur Verstärkung unseres Teams  
suchen wir zum bestmöglichen Zeitpunkt

**CNC-Zerspanungsmechaniker (m/w/d)**  
**Drehtechnik**

**CNC-Zerspanungsmechaniker (m/w/d)**  
**Frästechnik**

**Schweißer (m/w/d)**  
Vollzeit / Teilzeit  
(Schweißschein nicht erforderlich)

**Teilzeitkraft (m/w/d)**  
Zur Unterstützung in der Fertigung / Auslieferungsfahrten, Führerschein Klasse BE erwünscht

Wir freuen uns auf Ihre Bewerbung, per E-Mail, Post oder einfach telefonisch einen Termin vereinbaren.

**f&mtec GmbH & Co. KG**  
**Fertigungs- und Maschinentechnik**  
Bruchheide 1 • 49163 Bohmte  
Telefon: 0 54 71 / 9 51 31 33 • Mail: [info@f-mtec.eu](mailto:info@f-mtec.eu)

### Wir suchen Verstärkung für unser Team

- **Garten- und Landschaftsgärtner (m/w/d)**
- **Gartenhelfer (m/w/d)**  
in Voll- oder Teilzeit

Abwechslungsreiche Arbeiten  
Führerscheinklasse BE (mit Anhänger) erforderlich

Stemweder Bote | 53. Jahrgang | Nr. 12 | Samstag, 29. März 2025 | Kw 13 | Rautenberg Media

29

Die nächste Ausgabe  
erscheint am:  
**Samstag, 05. April 2025**

Rautenberg Media Zeitungspapier –  
nachhaltig & zertifiziert:  
Made of paper awarded the EU Ecolabel  
reg. no. FI/11/001, supplied by UPM

## IMPRESSUM

STEMWEDER BOTE

### HERAUSGEBER, DRUCK UND VERLAG

RAUTENBERG MEDIA KG  
Kasinostraße 28-30 · 53840 Troisdorf  
Fon +49 (0) 2241 260-0 · Fax 260-259  
willkommen@rautenberg.media

V.i.S.d.P. Redaktioneller Teil:  
Bianca Breuer und Corinna Hanf  
Verantwortlich f. d. Anzeigenteil:  
Dunja Rebinski

ERSCHEINUNG wöchentlich

### V.i.S.d.P. FÜR DIE RUBRIK

· Politik

SPD Mathias Straub

Kostenlose Haushaltsverteilung in Stemwede. Zustellung  
ohne Rechtsanspruch. Einzelbezug über Rautenberg Me-  
dia 5,00 Euro/Stück + Porto. Sind gesetzlich geschützte  
Warenzeichen nicht gekennzeichnet, erlauben fehlende  
Hinweise keine freie Nutzung. Namentlich gekennzeich-  
nete Artikel spiegeln nicht immer die Meinung der Re-  
daktion wider.

Handhabung für unverlangt hereingegebene  
Pressematerialien

Rautenberg Media übernimmt keine Haftung für die Rich-  
tigkeit (inhaltlich u. orthographisch) und Vollständigkeit.  
Per Post erhaltenes Pressematerial wird nicht zurückge-  
sandt. Keine garantierte Veröffentlichung. Entstehen For-  
derungen Dritter aus Verletzungen des Urheber-, Presse-  
oder Nutzungsrechts durch das Pressematerial, fordert  
Rautenberg Media Schadensersatz beim Einreicher. Bei ir-  
rümlich fehlender Namensnennung am Werk (z.B. Bild-  
nachweis) verzichtet der Einreicher auf jegliche Forderung  
an Rautenberg Media. Durch den Einreicher des Pressema-  
terials wird Rautenberg Media befugt, dieses sowohl für ih-  
re Print-Ausgaben, als auch für die durch sie betriebenen  
elektronischen Medien zu verwenden.

## KONTAKT

### MEDIENBERATERIN

Mareile Mattlage  
Fon 02241260 180  
stemweder-bote@rautenberg.media

### VERTEILUNG

Regio Presse Vertrieb GmbH  
mail@regio-pressevertrieb.de  
regio-pressevertrieb.de

### VERKAUF

Fon 02241 260-112

verkauf@rautenberg.media

### REDAKTION

Fon 02241 260-250 /-212

redaktion@rautenberg.media

## RAUTENBERG MEDIA ONLINE

rautenberg.media  
facebook.de/rautenbergmedia  
instagram.de/rautenberg\_media



### ZEITUNG

stemweder-bote.de/e-paper

### SHOP

rautenberg.media/anzeigen

### LOKALER GEHT'S NICHT

Für Nordrhein-Westfalen publiziert Rauten-  
berg Media über 80 Städte- und Gemeinde-  
zeitungen. Lernen Sie uns als 360° Media-  
Partner auch bei DRUCK, WEB und FILM  
kennen.

### WEITERE ZEITUNGEN VON UNS

Rund 50 Städte- und Gemeindezeitungen des  
Schwesterverlages **HBV** im Hauptstadtbüro  
in Berlin stehen ebenfalls mit dem Slogan „Lo-  
kaler geht's nicht!“ für Informationen der Bür-  
gerschaft, für örtliche Werbetreibende und in-  
teressierte Leser in Brandenburg und Berlin.  
heimatblatt.de

Darüber hinaus gibt es noch eine Vielzahl von  
**Sonderpublikationen**, die meist im Bogen-  
druck/Bilderdruckpapiere hergestellt werden



- ZEITUNG
- DRUCK
- WEB
- FILM

PRIVATE & GESCHÄFTLICHE KLEINANZEIGEN – PREISGÜNSTIG UND EFFEKTIV

# VÖR JED'N WATT DORBIE!

## Angebote

### Dienstleistung

#### Sonstiges

#### Klavierunterricht in Stemwede

Klavierspielen können Sie in jedem  
Alter beginnen, oder wieder aufri-  
schen. Sie möchten improvisieren oder  
bekannte Lieder spielen? Dipl. Klavier-  
lehrer und Dipl. Musiktherapeut freut  
sich aufs gemeinsame Musizieren.  
Probestunde möglich 01717 555 335

### Verschiedenes

#### Hausflohmarkt - Haushaltsauf- lösung

23.3.25 11-15 Uhr, Am Schulort 9,  
Stemwede-Dielingen, Esszimmer, Tru-  
hen (Eiche), Porzellan, Wanduhren,  
Deko, Kleinmöbel, Gartengeräte etc.!  
Tel: 0170/ 4919766.

## Gesuche

### Kaufgesuch

#### Kaufe Klaviere, Weine & Cognac

Achtung sofort Bargeld für Näh-/  
Schreibmasch., Bücher, Tischwäsche,  
Rollatoren, Zinn, Tafelsilber, Münzen,  
Modeschmuck, Pelze, Armband-/Ta-  
schenuhren, Bekleidung D/H! Kaufe  
alles aus Wohnungsauflösung. Gerne  
machen wir Ihnen ein seriöses Ange-  
bot Tel.: 0178-3732516 Hr. Braun



### AUTO & ZWEIRAD

#### Wir kaufen Wohnmobile + Wohnwagen

Tel.: 03944-36160 www.wm-aw.de  
"Wohnmobilcenter Am Wasserturm"

## Familien

### ANZEIGENSHOP



Für alles was wirklich zählt!  
shop.rautenberg.media



### VERSCHIEDENES

Zuverlässiger Lieferant für  
Putzlappen aus Alttextilien



Tel. 05471 95100



Wie die Zeit vergeht: Vor rund einem Jahr begannen auf dem Parkplatz  
gegenüber von Rossmann im Lemförder Ortskern die Bauarbeiten für die  
neue Aldi-Filiale. Diese sind inzwischen abgeschlossen und Lemförde  
um ein groß angelegtes Einzelhandels-Angebot reicher. Foto: Mareile  
Mattlage

## Fragen zur Verteilung?

mail@regio-pressevertrieb.de

www.regio-pressevertrieb.de **REGIO** regional • zielgerichtet • lokal  
PRESSE VERTRIEB am  
Die Zeitungszustellgesellschaft der RAUTENBERG MEDIA KG



## KLEINANZEIGEN

PRIVAT & GESCHÄFTLICH

ONLINE  BESTELLEN

rautenberg.media/kleinanzeigen

Ihre private\*

KLEINANZEIGE

bis 100 Zeichen

in dieser Zeitung

ab **6,99€**

\*gewerbliche Kleinanzeige ab 13,99 €

 RAUTENBERG MEDIA



# MACHE JEDEN LOOK **PERFEKT** UND **SPARE** DABEI

## 30 %

### AUF DAS ERSTE GLASPAAR\*

Und sogar **50 %** auf das zweite Glaspaar beim Kauf einer kompletten Brille (Fassung und Gläser).

## 20 %

### AUF TRAURINGE, UHREN, SCHMUCK UND HÖRSYSTEMZUZAHLUNGEN

\* Beim Kauf einer Brille in Ihrer Glasstärke erhalten Sie 30 % Rabatt auf die Gläser der ersten Brille. Beim Kauf einer zweiten Brille erhalten Sie 50 % Rabatt auf das zweite Glaspaar. Gilt für die UVP der Markengläser von Hoya und Zeiss und nur beim Kauf einer kompletten Brille (Fassung und Gläser). Dieses Angebot ist nicht mit anderen Angeboten/Aktionen kombinierbar, ist nicht übertragbar und gilt nicht auf Aktionsbrillengläser aus unserer Hauspreisliste und Brillengläser für das Myopiemanagement. Bereits reduzierte Artikel sind von diesem Angebot ausgenommen. Angebot gilt nur auf Lagerware. Uhren und Schmuck bieten wir ausschließlich in unserem Fachgeschäft in Rahden an. Angebot gültig vom 10.03.2025 bis 26.04.2025 in Rahden und Espelkamp.

#### RAHDEN

Augenoptik | Hörakustik | Uhren | Schmuck  
Drei Fachgeschäfte unter einem Dach  
Steinstraße 1, 32369 Rahden  
Tel.: 05771 - 1481 | Fax: 05771 - 5653  
[www.optik-hohn.de](http://www.optik-hohn.de)



#### ESPELKAMP

Augenoptik | Hörakustik  
Bischof-Hermann-Kunst-Platz 5  
32339 Espelkamp  
Tel.: 05772 - 935502 | Fax: 05772 - 9792778  
[www.optik-hohn.de](http://www.optik-hohn.de)



# Kuhlmann

*Hier fühl' ich mich wohl!*

Unser **Neuer Markt**  
**in Ostercappeln**  
braucht Verstärkung  
(m/w/d) für:

- ✓ Verkauf / Kasse
- ✓ Bedientheken (Fleisch/Wurst/Käse)
- ✓ Backstube
- ✓ Reinigung
- ✓ Quereinstieg für alle Bereiche



**oder schreib uns einfach:**

*Essen, trinken, glücklich sein!*

EDEKA Kuhlmann | Osnabrücker Str. 15, 49134 Wallenhorst | Tel. 0 54 61 – 88 26 80 | [www.edeka-kuhlmann.de](http://www.edeka-kuhlmann.de)