



Online lesen: [rundblick-siegburg.de/e-paper](http://rundblick-siegburg.de/e-paper)

# rundblick

## KREIS-STADT SIEGBURG



Siegburg-City, Braschoss, Brückberg, Deichhaus, Driesch, Haus zur Mühlen, Kaldauen, Münchshecke, Schneffelhath, Schreck, Seligenthal, Stallberg, Wolsdorf und Zange.

62. Jahrgang

Freitag, den 03. November 2023

Woche 44

Ihre unabhängige Wochenzeitung

## Wir schätzen Immobilien und bewerten sie... **kostenlos!**

zu verkaufen - Swisttal



4  
100 m<sup>2</sup> Öl: 171 kWh, F  
1961 450 m<sup>2</sup>  
449.000,- \*

5 moderne Neubauwohnungen

provisionsfrei! Nur noch 1 Wohnung!



barrierefreies und zentrales Wohnen in Lohmar Stadt

Wir errichten ein modernes, freistehendes Wohnhaus mit insgesamt 5 Einheiten in Massivbauweise. Alle Wohnungen verfügen über Balkone oder Terrassen. Die jeweiligen Einheiten haben eine Größe von ca. 79 m<sup>2</sup> bis 133 m<sup>2</sup> Wohnfläche, welche sich auf 2-4 Zimmer Wohnungen verteilen. Das Haus wird komplett barrierefrei konzipiert und entspricht einem hohen Standard an energieeffizientem Wohnen. z.B. Wohnung Nr. 3 ca. 93 m<sup>2</sup>, 3 Zi. Fertigstellung Ende 2024

490.500,- zzgl. 1 Außenstellpl. 10.000,- + 1 Innenstellpl. 20.000,- = 520.500,- €

zu verkaufen - Hennef



6 193 m<sup>2</sup> 706 m<sup>2</sup>  
Gas: 108.8 kWh, D 1980  
598.000,- \*

zu verkaufen - Siegburg



5 119 m<sup>2</sup> 1958  
Gas: 288 kWh, H 677 m<sup>2</sup>  
489.000,- \*

zu verkaufen - Ruppichteroth



11 832 m<sup>2</sup> 1900  
262 m<sup>2</sup> Öl: 232 kWh, G  
459.000,- \*

Mühlenstraße 50a in Siegburg

02241/1743-0

[info@immobilien-dp.de](mailto:info@immobilien-dp.de)



DEUTSCH+PARTNER  
IMMOBILIEN  
[www.immobilien-dp.de](http://www.immobilien-dp.de)

\* zzgl. 3,57% Provision

Wir beraten Sie gerne:

### Umfangreicher Schutz mit der E-Auto-Versicherung

Cyberschutz bei Softwaremanipulation  
im Auto - Beitragsrückgewähr -  
Monatliches Kündigungsrecht u. v. m

Telefon  
02241  
14660114

Versicherungsmakler | Zeithstraße 30-38 | 53721 Siegburg



Goldstein  
Röseler



Scan me







# RAT UND VERWALTUNG

## WICHTIGE TELEFONNUMMERN IN SIEGBURG

**RSK Kreisverwaltung**  
Kaiser-Wilhelm-Platz, Tel. 130

**HELIOS Klinikum  
Siegburg GmbH**  
Ringstraße 49, Tel. 180

**Rhenag AG**  
Bachstraße 3, Tel. 1070

**RSAG AöR**  
Pleiser Hecke 4, Tel. 306 306  
info@rsag.de

**Stadtmarketing  
Siegburg GmbH**  
Markt 46, Tel. 96985-17  
stadtmarketing@siegburg.de

**Verbraucherzentrale NRW**  
Rathaus, Nogenter Platz,  
Tel. 1496801

**Volkshochschul-  
Zweckverband Rhein-Sieg**  
Tel. 30970

**Schiedspersonen**  
Bezirk I: Maria Burgemeister,  
Tel. 02241-9589950  
Bezirk II: Marga Basche,  
Tel. 02242-901377

**Öffnungszeiten im Rathaus**  
Mo. 08.00-12.30 Uhr  
und 14.00-18.00 Uhr  
Di.+Do. 08.00-12.30 Uhr  
und 14.00-15.30 Uhr  
Mi. geschlossen  
Fr. 08.00-12.30 Uhr

**Öffnungszeiten  
Bürgerservice**  
Mo. 08.00-18.00 Uhr  
Di.+Do. 08.00-15.30 Uhr  
Mi. geschlossen  
Fr. 08.00-12.30 Uhr  
Sa. 10.00-13.00 Uhr

**Stadtverwaltung Siegburg**  
Nogenter Platz, Tel. 1020  
rathaus@siegburg.de  
www.siegburg.de  
Postanschrift: Stadtverwaltung,  
53719 Siegburg

## LOKALES



mit Nivellierungsgerät und Messwerkzeugen den ersten Grundriss abschriften und aushoben. Kinder der Hans Alfred-Keller-

Grundschule/Zange wollen unter Anleitung ihrer Lehrerin Maike Günther im Frühjahr eine Mauer malerisch verschönern, der Kin-

dergarten Kinderreich und die Bürgergemeinschaft Zange wollen sich bei Aufbau und Bepflanzung der vier Hochbeete einbringen, die im Frühjahr dort aufgestellt werden sollen. „Wenn dann mal Radieschen oder Möhren dort wachsen“, sind sich Martina Sedlacek und Andrea Schulze-Röbbecke vom der Kirchengemeinde einig, „soll sich dort jeder bedienen dürfen, der etwas ernten möchte.“ Das sei der Grund-Gedanke des Gemeinschaftsgartens. Mit Ausnahme der beiden Fördermaßnahmen durch das Erzbistum und den Rhein-Sieg-Kreis entsteht in diesem Garten alles auf Basis von privaten Spenden und freiwilligen Arbeitseinsätzen. Noch am Aktionstag kamen Obstbäume und Mutterboden als wei-

tere Spenden zusammen. Auch die Chorgemeinschaft Germania, die mit ihrem Pop-Chor Swingphonie ihr Jahreskonzert am 4. November um 19 Uhr in der Hedwigs-Kirche geben wird, will einen Teil ihrer Einnahmen für das Projekt HedwigsGarten zur Verfügung stellen. Einige Karten sind noch erhältlich unter [www.swingphonie.me](http://www.swingphonie.me). Jeder, der das Projekt HedwigsGarten unterstützen möchte, ist herzlich willkommen. Pflanzen-Spenden und freiwillige Helfer sind weiterhin gesucht. Wer das Gemeinschaftsprojekt unterstützen möchte, kann am nächsten Aktionstag im November teilnehmen. Der genaue Termin wird rechtzeitig bekanntgegeben auf [www.servatius-siegburg.de](http://www.servatius-siegburg.de).

## Einladung zur Mitgliederversammlung

### Förderverein „Gedenkstätte Landjuden an der Sieg“

Am Donnerstag, 23. November, findet im Siegburger Kreishaus, Kaiser-Wilhelm-Platz 1, Raum Sieg, um 18 Uhr die diesjährige Mitgliederversammlung des Fördervereins Gedenkstätte Landjuden an der Sieg e. V. statt. Elisabeth Winkelmeier-Becker, MdB, erste Vorsitzende des Fördervereins, lädt die Mitglieder zur jährlichen Zusammenkunft ein. Die Geschäftsführerin des Fördervereins, Kreisarchivarin Dr. Claudia Maria Arndt, wird über die Sanierung der Gedenkstätte „Landjuden an der Sieg“ und die Neukonzeption der Dauerausstellung

berichten. Anlässlich des 50. Jahrestages der Novemberpogrome 1938 beschloss der Rhein-Sieg-Kreis 1988 die Einrichtung einer Gedenkstätte zur Dokumentation des unwiederbringlich ausgelöschten jüdischen Lebens an der Sieg. Zur Unterstützung des Projekts wurde 1990 der Förderverein gegründet. Weitere Informationen zum Förderverein gibt es unter 02241 13-2928 oder unter [ns-gedenkstaetten.de/nrw/windeck-rosbach/besucherinformationen/foerderverein](http://ns-gedenkstaetten.de/nrw/windeck-rosbach/besucherinformationen/foerderverein)  
**Kontakt:**  
Gedenkstätte

„Landjuden an der Sieg“  
c/o Archiv des Rhein-Sieg-Kreises (Kreishaus)  
Kaiser-Wilhelm-Platz 1  
53721 Siegburg

Tel.: 02241 13-2928  
E-Mail: [gedenkstaette@rhein-sieg-kreis.de](mailto:gedenkstaette@rhein-sieg-kreis.de)  
Internet: [rhein-sieg-kreis.de/gedenkstaette](http://rhein-sieg-kreis.de/gedenkstaette)

**Euler**  
Marmor

- ◆ Grabmale
- ◆ Teil- & Vollabdeckungen
- ◆ Treppen – Fensterbänke – Küchenarbeitsplatten in Marmor und Granit
- ◆ Einfassungen
- ◆ Grabschmuck

**Euler Marmor GmbH**  
Tel. 0 22 41 - 40 06 04

Magdalenenstr. 26 | 53842 Troisdorf  
[www.euler-marmor.de](http://www.euler-marmor.de)

# Weihnachten im Schuhkarton



Unter dem diesjährigen Motto „Liebe lässt sich einpacken“ startet wieder die weltweite Geschenkaktion „Weihnachten im Schuhkarton“ der christlichen Hilfsorganisation Samaritan's Purse. Sie ist die beliebteste Geschenkaktion und besteht darin, sozial- und wirtschaftlich benach-

teiligten Kindern durch Weihnachtsgeschenke Freude zu bereiten und Wertschätzung zu zeigen. Jeder Karton bedeutet ein beschenktes Kind, denn jedes Kind ist wertvoll und von Gott geliebt. Es ist so einfach, Gutes zu tun. Jeder füllt einen weihnachtlich verzierten Schuhkarton mit neu-



en Sachen wie Schulmaterial, Hygieneartikel, Spielzeug und Kleidung für ein Kind im Alter von 2-4, 5-9 oder 10-14 Jahren. Bis zum 13. November hat dann jeder Zeit, leere Schuhkartons in tolle Schatzkisten zu verwandeln, um sie dann in eine der folgenden Abgabestelle zu bringen:

- Adler Apotheke - Kaiserstr. 126 - Siegburg City
- Kaiser Apotheke - Kaiserstr. 71 - Siegburg City
- Sparda - Bank West - Mühlenstra. 58 - Siegburg
- Freie Christliche Gesamtschule - Frankfurter Str. 86 - Siegburg
- Stallberger Blumentreff - Kaldauerstr. 14 - Siegburg

Von dort aus gehen alle abgegebenen Geschenke zur Sammelstelle und nach einem kurzen Check - von einem geschulten Team, dass nichts verbotenes drin ist - auf die große Reise. Die Schuhkartons aus dem deutschsprachigen Raum werden aus logistischen Gründen hauptsächlich in Länder in Osteuropa verteilt. Dazu zählen hauptsächlich z. B. die Ukraine, Mongolei, Rumänien, Bulgarien, Serbien, Polen, Kroatien und viele mehr. Wer keine passenden Kartons zur Hand hat, kann unter [jetzt-mitpacken.org](http://jetzt-mitpacken.org) welche bestellen. Wer es selbst nicht schafft ein Geschenk zu packen, kann / darf die Aktion sehr gerne mit einer kleinen Spende unterstützen, da vor allem im vergangenen Jahr einige Kosten sehr stark gestiegen sind (Transport etc), berichtet Sabrina Maass, die die Aktion schon über zehn Jahre ehrenamtlich koordiniert. In allen

Abgabestellen stehen Spendenboxen zur Verfügung oder auf das offizielle Spendenkonto: DE12 3706 0193 5544 3322 11, Verwendungszweck: 300500 + Adresse des Spenders (für Zuwendungsbestätigung). Samaritan's Purse - die barmherzigen Samariter trägt das DZI-Spendensiegel und ist Mitglied der Initiative Transparente Zivilgesellschaft. International ist die Aktion unter dem Namen „Operation Christmas Child“ der christlichen Hilfsorganisation bekannt und das Ziel ist es, bedürftigen Kindern weltweit zu zeigen, dass Gott sie liebt. Seit 1993 wurden im Rahmen der Aktion über 208 Millionen Geschenkboxen auf die Reise zu Kindern in mehr als 170 Ländern und Regionen gebracht.

Weitere Informationen und alle Abgabestellen sind unter [weihnachten-im-schuhkarton.org](http://weihnachten-im-schuhkarton.org) oder der Hotline 030-76 883 883 zu erfahren.



**7 Probemenüs für nur 35,00 Euro!**

**Gesund und lecker!**  
**Der Johanniter-Menüservice.**

**Testen Sie unsere Menüs jetzt:**  
0800 3333 900 (gebührenfrei)  
[menueservice.bonn@johanniter.de](mailto:menueservice.bonn@johanniter.de)  
[www.johanniter.de/bonn](http://www.johanniter.de/bonn)

 **JOHANNITER**

**Gesundes Essen unkompliziert bestellen!**

Wer Gesundheit und Leistungsfähigkeit erhalten und fördern will, achtet auf gesunde Ernährung. Der Johanniter-Menüservice leistet dazu einen wichtigen Beitrag. Bei der Zubereitung der Menüs werden mit Gewürzen und Kräutern sowie köstlich zubereitetem Gemüse und Fleischfonds kulinarische Akzente gesetzt.

Wählen Sie aus einer leckeren Vielfalt traditioneller Gerichte. Oder freuen Sie sich auf zahlreiche vegetarische Menüs. Jetzt neu: Wir bieten auch Fischgerichte aus nachhaltiger Zucht.

Die Menüs gibt es in vielen Gebieten tiefkühlfrisch oder täglich heiß auf den Tisch. Auch für spezielle Ernährungsanforderungen bieten wir eine Vielzahl köstlicher Gerichte an. Lassen Sie sich dazu gerne von Birgit Inwich persönlich beraten. Rufen Sie uns an.



# Ankauf Reinhardt

## Antiquitäten & Haushaltswaren

Wir kaufen an:

- Silberbesteck
- Meißen Porzellan
- Bernstein
- Teppiche
- Münzen
- Musikinstrumente  
(z.B. Geige, Gitarre, Akkordeon)
- Armbanduhren
- Modeschmuck
- Porzellanfiguren
- Bronze- & Messingfiguren
- Militaria von 1. + 2. Weltkriegen
- Antikes Spielzeug
- Zinn
- Kaiserzeit Krüge
- Jugendstil Deko
- Alte Post- & Ansichtskarten
- Ölgemälde



Kostenlose Hausbesuche  
im Umkreis von 80 km.

**☎ 02246 - 957 40 88**  
**ODER 0176 320 79 108**  
**C. REINHARDT**  
**Hauptstraße 127**  
**53797 Lohmar**



# Mit „Kirch op kölsch“ und Regimentsappell

Funken Blau-Weiß starten feierlich und ausgelassen in die Session

Siegburg opjepass! Am Samstag, 11.11., starten die Siegburger Funken Blau-Weiß feierlich und ausgelassen zugleich in die Karnevalssession 2023/24. „Kumm, mer jonn en de Kirch!“ Unter diesem Motto ziehen die Funken um 16.30 Uhr mit ihrer gesamten Kompanie und unter dem klingenden Spiel ihres Musikzuges vom Rhein-Sieg-Forum über die Kaiserstraße zur Kirche St. Anno, in der um 17 Uhr zunächst ein in kölscher Mundart gehaltener Festgottesdienst gefeiert wird. Zelebriert wird die „Kirch op kölsch“ von

Pfarrer Karl-Heinz Wahlen und von Diakon Dr. Marc Kerling. Musikalisch gestaltet wird der „kölsche Fessjoddesdeens“ vom Regimentsspielmannszug der Funken, dem Tambourcorps Siebengebirge Thomasberg und von der Bergkapelle „Vereinigung“ Birken-Honigsessen. Anschließend marschieren die Funken über die Kaiserstraße zurück zum Rhein-Sieg-Forum, um dort in stimmungsvoller Atmosphäre ab 19 Uhr auf ihrem „Großen Regimentsappell“ als geschlossene Gesellschaft zünftig den Beginn der „fünften Jah-

reszeit“ zu feiern. Neben den Auftritten sämtlicher Tanzgruppen der Funken Blau-Weiß werden dort u. a. auch „De Rabaue“ für Begeisterung sorgen. Zwischen den Acts darf zur Musik von Top-DJ „Sunfox“ kräftig getanzt werden. Traditionell ehren die Funken auch auf ihrer diesjährigen Karnevalseröffnung ihre Jubilare und ernennen ihren neuen Senator: Natürlich mit „dreimol vun Hätze Sieburch Alaaf“ und dreifach-kräftigem „Blau-Weiß“! (www.siegburger-funken.de)



„Met Jebettbooch und Knabüs“ zum Sessionsbeginn: Auch in diesem Jahr starten die Funken Blau-Weiß mit einem Mundartgottesdienst in der Kirche St. Anno in die neue Karnevalssession.

# Ordenvorstellabend der Fründe vom Brückberger Veedelszoch

Karnevalseröffnung in der wiedereröfneten Vereinsgaststätte



Abschlussbild des letztjährigen Auftritts des Fründe-Balletts

In diesem Jahr feiern die Fründe vom Brückberger Veedelszoch ihre vereinseigene Karnevalseröff-

nung am 11.11. ab 19.11 Uhr in der Gaststätte „Zum Brückberg“. Wir freuen uns, mit unserem neu-

en Vereinswirt Ali Altintas (einen bekannt als der Wirt der Dorfschänke in Stossdorf) in die Fründe-Session zu starten. Unser befreundeter Brückberger Karnevalsverein, die Husaren Grün-Weiß, werden unsere Veranstaltung mit ihrem Musik-Corps eröffnen und natürlich so die Stimmung mit bekannten Karnevalsliedern anheizen. Mit der Vorstellung des neuen Sessionsordens wird auch bald das diesjährige Sessionsmotto der Fründe vom Brückberger Veedelszoch verraten werden. Der Höhepunkt des jährlichen Ordenvorstellabends ist traditionell der

Auftritt unseres Fründe-Balletts. Auch in diesem Jahr haben wir uns ein tolles Motto ausgedacht, das wir mit viel Spaß und Freude auf die Bühne bringen. Lassen Sie sich überraschen. Natürlich wird sich im Verlauf des Abends auch das mit Spannung erwartete Siegburger Prinzenpaar den Fründen und seinen Gästen präsentieren. Wir freuen uns, mit vielen Jecken unsere Karnevalseröffnung bei einem kühlen Kölsch, Karnevalsmusik und viel Spaß in unserer neu gestalteten Vereinskneipe zu feiern. Die Teilnahme an der Veranstaltung ist kostenfrei.

# MARKISEN

BRINGEN FARBE IN DIE TRISTEN TAGE!

KURZE LIEFERZEITEN!

MARKISEN-TÜCHER & -ANLAGEN

**NEUANLAGEN & NEUBEZÜGE**

**ZU TOP-PREISEN**

Weitere Infos & Termin unter: **0228-466989**

TRADITIONELL INDIVIDUELL INNOVATIV **70** JAHRE

**FRANZ AACHEN**

ZELTE UND PLANEN GMBH

MARKISEN UND MARKISENTÜCHER, WINTERGARTEN-BESCHÜTTUNGEN, GLASDÄCHER, TEXTILE KONFEKTION

Röhlfeldstr. 27 • 53227 Bonn-Beuel, BAB 59 Abf. Pützchen  
Mo.- Fr. 8-17 Uhr, Sa. 9-13 Uhr • [www.franz-aachen.com](http://www.franz-aachen.com)

# Tauschtreffen der Siegburger Briefmarkenfreunde

Der Siegburger Briefmarkenfreunde e.V. (SBF), der mit 120 Mitgliedern stärkste Verein des Rheinlandes, meldet die anstehenden Tauschtreffen. 17.15 Uhr, Restaurant Kubana, Zeithstraße 100, 53721 Siegburg: Tausch und Nachlassberatung Veranstalter: Siegburger Briefmarkenfreunde SBF

**Weitere Termine**  
8. November, 22. November  
13. Dezember





# Reparieren statt Wegwerfen

Besuchen Sie uns im Repair Café



Bürgergemeinschaft Sieburg-Zange e.V. in Kooperation mit Diakonie an Sieg und Rhein: Das Repair Café finden Sie in der Geschäftsstelle der Bürgergemein-

schaft, Bismarckstraße 56 / Ecke Carlstraße, Sieburg-Zange am 2. Samstag jedes Monats von 10 bis 14 Uhr. Letzte Reparaturannahme: 11 Uhr, zur Vermeidung lan-

ger Wartezeiten ist eine Anmeldung im Voraus erforderlich unter 01575 17 18 334. Besucher des Repair Cafés bringen ihren defekten Gegen-

stand, wie zum Beispiel Toaster, Föhn, Lampe, Spielzeug von zu Hause mit. Die Fachleute im Repair Café wissen fast immer eine Lösung. Die Aktivitäten werden kostenlos und auf ehrenamtlicher Basis von den Reparaturexperten vor Ort ausgeführt.

Eine freiwillige Spende wird sehr geschätzt.

Neue Materialien und Ersatzteile sind nicht kostenlos und müssen gesondert bezahlt werden.

Bei der Abgabe der zu reparierenden Gegenstände erfassen wir die Kontaktdaten und Fehlerbeschreibung.

Bitte bringen Sie saubere Geräte zur Reparatur.

Unsere Termine für 2023 am 2. Samstag jedes Monats:

11. November

Änderungen vorbehalten.

**Es gibt keinen Ort,  
der das Zuhause ersetzen kann...**

Sie suchen liebevolle Betreuung für sich oder eine Ihnen nahestehende Person?

Sie wollen mehr als Pflege im Minutentakt und in den eigenen vier Wänden unterstützt werden?

Sie wünschen Beratung, welche Leistungen die Pflegekasse übernehmen kann?

**Wenn Sie nur eine dieser Fragen mit Ja beantwortet haben, sollten Sie sich mit uns in Verbindung setzen und unverbindlich beraten lassen.**

Ihre Ansprechpartner für den Rhein-Sieg-Kreis:

**Sandra Bürmann**  
Pflegedienstleitung  
Tel.: 02241 94 77 42

**Rita Sturm**  
Pflegedienstleitung  
Tel.: 02241 94 77 43

**Lieber-  
zuhaus**  
Hilfe im Alltag – so will ich leben

**Wir suchen laufend Betreuer/innen  
für unsere Kunden!**

Haben Sie das Herz am rechten Fleck und arbeiten gerne mit Menschen? Zur Unterstützung von Senioren in Sieburg, Troisdorf, Sankt Augustin und Bonn suchen wir noch Betreuer/innen für die Begleitung im Alltag, Hilfe im Haushalt und Grundpflege. Es geht um eine stundenweise Tätigkeit auf Minijob-Basis. Eine Ausbildung ist nicht zwingend erforderlich. Rufen Sie uns gerne an und vereinbaren einen Bewerbungstermin unter 02241/9477-41.

Wir führen auch Beratungsbesuche §37,3 für die Krankenkassen durch. Rufen Sie uns einfach an!

**Ihr ambulanter Pflegedienst für die Begleitung im Alltag**

Lindlastr. 2a | 53842 Troisdorf | Tel.: (02241) 94 77 44 • Thomas-Mann-Str. 45 | 53111 Bonn | Tel.: (0228) 9299 3752  
[www.lieber-zuhause.de](http://www.lieber-zuhause.de)

# Chopin à la carte

Ein romantisch-virtuoser Klavierabend mit Herton Mikeli



Herton Mikeli, Klavier

**Königswinterer Akzente 2023**  
**Chopin à la carte**  
**Bedeutende Klavierwerke von**  
**Frédéric Chopin**  
**Ein romantisch-virtuoser Klavier-**

**abend mit Herton Mikeli**  
**Samstag, 4. November | 18 bis**  
**20 Uhr**  
**Haus Bachem, Drachenfelsstr. 4,**  
**53639 Königswinter**  
 Der aus Albanien stammende Herton Mikeli (Jahrgang 1984), schloss seine Studien mit Auszeichnung an der Universität der Künste in Tirana, Albanien ab. Bereits während seines Studiums besuchte er zahlreiche Meisterkurse bei Prof. Gerard Freymy (Paris, Frankreich), Prof. Till Engel, (Essen, Deutschland) Marcella Crudelli, Francesco Monopoli, Giovanni Umberto (Italien), sowie Hugues Leclerc (Frankreich). Mikeli ist Gewinner zahlreicher na-

tionaler und internationaler Klavierwettbewerbe. In den Jahren 2005 bis 2007 absolvierte Herton Mikeli ein Masterstudium beim international agierenden italienischen Pianisten Michele Campanella an der berühmten Accademia Chigiana, Siena, Italien. Nach seiner Rückkehr in Albanien arbeitete er zunächst als Korrepetitor am Nationalen Opernhaus in Tirana, dann übernahm er eine Klavierklasse an der Universität der Künste in Tirana, die er noch heute leitet. Herton Mikeli ist in der in der südöstlichen Region Europas bekannt für seine Konzerte mit vielen Uraufführungen und unbekannten Wer-

ken und konzertiert außerdem auch als Kammermusiker und Solist mit verschiedenen Orchestern im In-, und Ausland. Viele seiner Konzerte wurden von verschiedenen Fernsehanstalten in Albanien, Italien, Kosovo und Mazedonien aufgenommen.  
**Eintritt**  
**Abendkasse** 22 Euro / Vorverkauf 18 Euro / Studierende 10 Euro / Kinder & Jugendliche Eintritt frei  
**Vorverkauf** über Tel. 02244-3180 / E-Mail an [info@pro-klassik.de](mailto:info@pro-klassik.de) / SMS an +49 1732994437  
 Das Konzert findet mit freundlicher Unterstützung der Stadt Königswinter statt.

# Kalter und Heißer Krieg

Besuch in Laarbruch und Overloon

Am 29. Oktober führte der Reservisten Ausbildungszug (RABZ) eine politische Weiterbildung zum Thema „Die britische Luftwaffe in der Zeit des Kalten Krieges“ und die Niederlande in 2. Weltkrieg durch. Dieses Event beinhaltete den Besuch des RAF Museums Laarbruch sowie eine Exkursion zum Kriegsmuseum in Overloon.  
 Die Teilnehmer des RABZ hatten

die einzigartige Gelegenheit, die Geschichte der britischen Luftwaffe während des Kalten Krieges zu erforschen und hautnah zu erleben. Das RAF Museum Laarbruch bietet eine beeindruckende Sammlung von Flugzeugen, Ausrüstung und Artefakten, die die wichtige Rolle der Royal Air Force (RAF) und der Air Station Laarbruch während des Kalten Krieges verdeutlichen. Die Männer und Frauen konnten historische Flugzeuge und Militärtechnik aus nächster Nähe betrachten und sich von Führern

über die bedeutenden Ereignisse und Entwicklungen informieren lassen, und einen Einblick in das Leben auf dem Stützpunkt. Nach dem Besuch des RAF Museums setzte die Weiterbildung im Kriegsmuseum in Overloon fort. Dieses Museum ist ein Ort des Gedenkens und der Erinnerung an die Ereignisse des Zweiten Weltkriegs. Hier hatten die Teilnehmer die Möglichkeit, Waffen, Panzer, Flugzeuge, Dokumente uvm. in der Ausstellung zu erkunden.  
 Das Nationale Kriegs- und Wi-

derstandsmuseum in Overloon ist ein bemerkenswertes Museum, das die Besucher auf eine Reise in die dunklen Tage des Zweiten Weltkriegs und die mutigen Taten des niederländischen Widerstands mitnimmt. Das Museum ist ein lebendiger Zeuge der Vergangenheit und erzählt die Geschichten von Menschen, die in einer der turbulentesten Zeiten der Geschichte gelebt haben. So erlebten die Reservisten und Zivilisten einen Tag voller Eindrücke, die Grundlage für intensiver Gespräche boten.



**O P E L**  
 ...und freie  
 Werkstatt, aller Marken

**Warum „Warten“?**  
**Inspektionstermin**  
**Jetzt!**  
**02242-92150**



**AUTO-HAUS HENNEF**  
 Frankfurter Strasse 135  
 53773 Hennef  
 Tel.: 02242-92150  
[www.ahh-haus.de](http://www.ahh-haus.de)

# Jubiläum der Hubertuskapelle in Siegburg-Wolsdorf

Festakt an der Hubertuskapelle

## Pflege daheim statt Pflegeheim

Rundum Betreuung zuhause durch legale Pflegekräfte.  
 Vermittlung, Beratung und Betreuung **PROMEDICAPLUS Rhein-Sieg-Nord**  
 H.-M. Fischer in Niederkassel  
**Info Tel.: 02208-5065834**

Am Freitag, 3. November, wird zum Fest des Hl. Hubertus das 300/230 jährige Jubiläum der Hubertuskapelle in Siegburg-Wolsdorf gefeiert. Um 18 Uhr beginnt der Festakt an der Hubertuskapelle mit einem Gedenkgottesdienst unter Mitwirkung der Wolsdorfer Vereine und der Siegburger Musikanten. Im Fackelschein werden Blumen für die verstorbenen Ehrenamtler niedergelegt. Im Anschluss findet ein Festzug zum Kinderheim

statt, um dort die Feier ausklingen zu lassen.  
 Zu diesem Anlass wird ein „Siegburg Blatt“ erscheinen, in dem auf die Historie der Hubertuskapelle eingegangen wird.  
 Sollte an diesem Tag das Wetter nicht mitspielen, um vor der Hubertuskapelle zu feiern, werden um 17.30 Uhr die Glocken von St. Dreifaltigkeit geläutet und der Festakt sowie der Gedenkgottesdienst in die Kirche stattfinden.



## Ambulanter Hospizdienst Siegburg und St. Augustin

### Begleitung von schwerkranken und sterbenden Menschen

Der Hospizdienst begleitet und unterstützt schwerkranke und sterbende Menschen zu Hause - sei es in der eigenen Wohnung oder in einer Senioren - bzw. Pflegeeinrichtung. Dies tun wir kostenlos sowie unabhängig von Herkunft, Religion und Nationalität. Die Arbeit unserer ehrenamtlich

Mitarbeitenden unterliegt der Schweigepflicht. Sie erreichen uns von Montag bis Freitag persönlich oder über den Anrufbeantworter unter der Nummer 02241 - 29792.

Wir rufen zeitnah zurück.

### Trauerbegleitung

Jeder Mensch, der eine nahestehende Person verliert, trauert auf seine persönliche Art und Weise.

Wir bieten verschiedene Möglichkeiten der Begleitung auf dem Weg durch die Trauer: Unsere Einzelbegleitung ist ein Weg, diskret unter vier Augen über die persönliche Trauer zu sprechen. Interessierte für eine persönliche Trauerbegleitung können sich gerne unter der Nummer des Hospizdienstes melden.

Nicht wenige suchen auch im Aus-

tausch mit anderen nach Antworten auf Fragen, die mit dem Verlust eines wichtigen Menschen einhergehen. Der Trauertreff findet jeden 1. Donnerstag im Monat von 17 bis 18.30 Uhr im Müll-dorfer Dietrich-Bonhoeffer-Haus statt. Bitte melden Sie sich auf für dieses Angebot vorher telefonisch im Büro an. Wir freuen uns auf Sie!

## Neuer Briefkasten im Stadtteil Siegburg-Deichhaus

„Hurra“, im Stadtteil Siegburg-Deichhaus gibt es wieder einen Briefkasten (Frankfurter Str./Beethovenstr.).

Nachdem vor etlichen Jahren zwei Briefkästen im Stadtteil entfernt wurden, hatten die Bewohner Probleme, die Post zu verschicken, denn der nächste Briefkasten war

weit entfernt. „Ab und zu konnte man unserem Briefzusteller die Post zum Versenden mitgeben. Für diese Gefälligkeit war man sehr dankbar“, so Annegret Termin, Vorstandsmitglied der Bürgergemeinschaft Siegburg Deichhaus. Dies hat sich nun erledigt. Danke!

Briefkasten Frankfurter Str./  
Beethovenstr.



## Verschlafen Sie doch einfach Ihre Zahnbehandlung!

Erleben Sie eine stressfreie Zahnbehandlung dank modernster Anästhesiemethoden. Von routinemäßigen Kontrollen bis hin zu hochwertigen Implantaten – bei uns sind Sie in besten Händen.

Keine lästigen Bohrgeräusche, keine Angst vor Spritzen, die Zahnbehandlung wird einfach verschlafen. So kommen Sie sanft und schmerzfrei zu schönen gesunden Zähnen.

„Seid über 20 Jahren sind wir auf die angstfreie und schmerzlose Zahnbehandlung spezialisiert.“



**Dr. Andreas Schmidt**

Facharzt für Oralchirurgie,  
alle Kassen

Aurelia Kliniken • Adolfstr. 6 • 56349 Kaub • [www.aurelia-kliniken.de](http://www.aurelia-kliniken.de) • Tel. 0 677 4 / 918 20-0

Du hast Alkoholprobleme?

**Wir können helfen!**  
In Deutschland wird statistisch gesehen sehr viel Alkohol getrunken. Für die, die mit ihrem Alkoholkonsum ein Problem haben, bieten die Anonymen Alkoholiker Hilfe an. Üblicherweise geschieht das in sogenannten Meetings, in denen Betroffene sich über die Krankheit Alkoholismus austauschen. Diesen Austausch nennen wir

Selbsthilfe. Meetings finden hier zu folgenden Zeiten statt:  
**Montag:** 19.30 Uhr Troisdorf-Sieglar, Kreuzkirche, Grabenstraße 65, 53844 Troisdorf, 0228/9455050 (Cilli), 0172 2427 239 (Thomas), aa\_thomas@gmx.de  
**Dienstag:** 19.30 Uhr Hennef, Ev. Kirchengemeinde Hennef, Raum „Matthäus“, Bonner Straße 26, 53773 Hen-

nef, 01522/1471126 (Edmund), 02241/8982321 (Stefan), Hennef@anonyme-alkoholiker-rg09.de  
**Mittwoch:** 19.30 Uhr Troisdorf-Oberlar, Martin-Luther-Haus, Am Wildzaun 14, 53842 Troisdorf, 0177/4050 978 (Rita), 02241/71913 (Hanne), RitaTen@gmx.de  
**Donnerstag:** 19.30 Uhr Troisdorf-Mitte,

Kath. Pfarrhaus, Gerhardstraße 5, 53840 Troisdorf, 0176/78399950, Kontakt@anonyme-alkoholiker-rg09.de  
**Freitag:** 19.30 Uhr Siegburg, Annostraße 14, 53721 Siegburg, 02247/968 166 (Roswitha), 02241/8982 321 (Stefan), Siegburg@Anonyme-Alkoholiker-rg09.de, https://www.facebook.com/AAinSiegburg

SPORT

www.rundblick-siegburg.de  
Erscheinungsweise: wöchentlich

IN SIEGBURG

# Clara zur Nieden mit neuem Vereinsrekord

Am 21. Oktober fand in Köln Porz der 51. Herbstlauf LSV Porz statt. Trotz teils matschiger Streckenverhältnisse zeigten die Teilnehmer beeindruckende Leistungen in ihren jeweiligen Disziplinen. Im 1-Kilometer-Lauf erzielte Julian Brandt in der Altersklasse WK U10 den ersten Platz mit einer Zeit von 4:00 Minuten. Der 5-Kilometer-Lauf sah Dirk Breunung in der Klasse M45

nicht nur als Sieger seiner Altersklasse, sondern auch als Gesamtsieger mit einer Zeit von 17:16 Minuten. Weitere bemerkenswerte Leistungen in dieser Distanz zeigten Timofey Klyuev (MJ U16, Platz 1, 19:51), Linus Koch (MJ U18, Platz 2, 20:26), Tim Julian Ostrominski (MJ U18, Platz 3, 20:28), Simon Betz (MJ U18, Platz 4, 20:43) und Daniel Richard Brandt (MJ U14, Platz 2, 20:43).

Im 10-Kilometer-Lauf erreichte Frederic Ortmann (M30) den zweiten Platz mit einer Zeit von 33:23 Minuten. Clara zur Nieden stellte in der Klasse WJ U16 mit einer Zeit von 44:37 Minuten einen neuen Vereinsrekord auf und erzielte den ersten Platz. Starke Leistung! Für Linus Koch, Tim Julian Ostrominski, Simon Betz und Daniel Richard Brandt stellte dieser Lauf einen gesteigerten Trainingslauf dar, der ihre Ausdauer und Vorbereitung für zukünftige Wettbewerbe verbesserte.



Clara zur Nieden steigert LAZ-Rekord der U16 um über 2 Minuten auf der 10 km Strecke.



**IHRE STIMME ZUM TAG DES EHRENAMTES!**

Am **5. Dezember** ist der internationale Tag des Ehrenamts. Dazu möchten wir Ihrer Stimme eine Plattform geben und veröffentlichen Ihre Texte in unseren Zeitungen und/oder online.

**Uns interessiert:**

- In welchen Momenten fühlen Sie sich für die ehrenamtliche Arbeit wertgeschätzt?
- Was motiviert Sie, im Ehrenamt tätig zu sein?
- Warum lohnt sich das Engagement in Ihrem Bereich?

Schicken Sie uns Ihre Texte unter Angabe des Ortes, (Vor-)Namens, Alters und Funktion an [ehrenamt@rautenberg.media](mailto:ehrenamt@rautenberg.media).

Wir freuen uns über jede Einsendung!

**SPORT**

ONLINE:

**RUNDBLICK-SIEGBURG.DE**



# Reaktivierung der Abistern-Tradition am Anno

Ein Abiturjahrgang verewigt sich

Seit 2014 besteht am Anno die Tradition, dass jeder Abiturjahr-

gang einen selbstgestalteten Stern aus Stein auf der Piazza einsetzen lässt. Die Sterne stehen symbolisch für die vielen Abiturientinnen und Abiturienten, die ihr Abitur erfolgreich am Anno bestanden haben. Nach längerer Unterbrechung wurde diese schöne Tradition nun vom Abiturjahrgang 2023 fortgesetzt. Ab dieser Woche lässt sich der Stern - ganz nach dem 2023er-Abimotto „A LITTLE PARTY NEVER KILLED OUR ABI“ - auf der Piazza bestaunen. Viele Schülerinnen und Schüler werden sich bestimmt fragen, weshalb der Stern auf dem Kopf steht. Der Abijahrgang 2023 ebnet so den Weg für folgende Abisternen und hofft, dass diese Tradition auch in den nächsten Jahren fortgesetzt wird.

(Mats Isenburg)



Jana Seel, Mats Isenburg und Julian Dahm als Vertretung des Abiturjahrgangs 2023 mit dem Schulleiter Sebastian Kaas. Foto: Jana Jones

**rundblick**  
KREIS-STADT SIEGBURG

**SCHULEN**

ONLINE:

**RUNDBLICK-  
SIEGBURG.DE**



## „Romantischer Weihnachtsmarkt“

**Ab Sofort geöffnet!**



Liebe Kundin, lieber Kunde!

Wir laden Sie recht herzlich ein, unseren traditionellen „Romantischen Weihnachtsmarkt“ zu besuchen. Lassen Sie sich von uns in eine traumhafte Winterlandschaft entführen. Genießen Sie unser weihnachtliches Ambiente und erfreuen Sie sich an unserem einzigartigen Sortiment. Ob Alt, ob Jung, Groß oder Klein, wir laden Sie ein unser Gast zu sein.

Öffnungszeiten:

Montag bis Freitag von 08.00 bis 18.30 Uhr

Samstags von 08.00 bis 16.00 Uhr

**An den Adventssamstagen öffnen wir unsere Pforten bis 18.00 Uhr für Sie.**

Baustoffe Werner Klein GmbH

In Brückenwiese 9-13

53639 Königswinter-Oberpleis

Telefon: 02244 - 9210 - 0

[www.baustoffe-klein.de](http://www.baustoffe-klein.de)

**Wir freuen uns auf Sie!**



# Erasmus+ am Berufskolleg

Schüler:innen des Berufskollegs des Rhein-Sieg-Kreises in Siegburg erhalten Zertifikate nach erfolgreich absolvierten Auslandspraktika



Schüler:innen mit ihren Zertifikaten sowie Mitglieder des Erasmus+ Teams des Berufskollegs Greta Schäfer, Felix Wittrock und Oksana Sülzen mit Leiter des Wirtschaftsgymnasiums Sebastian Mauelshagen

Einmal das Leben und die Arbeitswelt im Ausland kennenlernen: Dieser Traum ging für 12 Schüler:innen des Wirtschaftsgymnasiums des Berufskollegs des Rhein-Sieg-Kreises in Siegburg in diesem Frühjahr in Erfüllung. Bereits zum zweiten Mal wurde das zweiwöchiges Praktikum, das durch Mittel der EU über das Programm Erasmus+ kofinanziert wird, am Berufskolleg durchgeführt. In diesem Jahr absolvierten

drei Schüler:innen ihr Praktikum in der irischen Stadt Ennis während neun Schüler:innen die französische Stadt Lyon besuchten. Im Rahmen ihres Aufenthalts hatten die jungen Leute die Möglichkeit, in Unternehmen vor Ort zu arbeiten. Das Auslandpraktikum bietet allen Schüler:innen spannende Einblicke in das Leben im Ausland. Zudem werden ihre interkulturellen, sprachlichen und fachlichen Kompetenzen erweitert, das

Selbstbewusstsein sowie die persönliche Weiterentwicklung gestärkt. Durch den Bewerbungsprozess, den sie im Vorfeld durchlaufen und die intensive Vorbereitung in Form von Seminaren zeigten alle Teilnehmer:innen bereits im Vorfeld ihr Engagement. Am vergangenen Freitag wurden nun allen Teilnehmer:innen in einem feierlichen Rahmen vom stellvertretenden Schulleiter Wolfgang Stellberg Zertifikate für die

hervorragende Leistung während ihres Auslandspraktikums überreicht. Vor allem der Mut und die Offenheit der Schüler:innen, sich auf dieses spannende Abenteuer einzulassen, wurden gewürdigt. Insgesamt wurden den Schüler:innen jeweils zwei Dokumente ausgehändigt: der Europass, der die Lernerfahrungen und Kompetenzen, die im Ausland erworben wurden, aussagekräftig dokumentiert sowie ein schulinternes Zertifikat, das Bewerbungen beigelegt werden kann. Zusammen mit ihrem Abschlusszeugnis werden die Teilnehmenden zudem das Zertifikat internationale berufliche Mobilität erhalten, welches auch im Ausland anerkannt ist. Auf der Veranstaltung wurde einmal mehr deutlich, wie sehr die jungen Leute die Möglichkeit eines Auslandspraktikums zu schätzen wissen. Ihre Erfahrungen waren durchweg positiv und der Grundstein zu längeren Verbindungen ins Ausland wurde zum Teil gelegt. Daher freuen sich alle Beteiligten, dass auch im nächsten Frühjahr wieder Auslandspraktika durchgeführt werden können - die nächsten Schüler:innen stehen bereits in den Startlöchern und freuen sich auf einen Aufenthalt in Frankreich oder Irland.

# Schnupperkurse am Anno-Gymnasium

Abwechslungsreiche Kennlernangebote für Kinder der 4. Klassen

Nun beginnt wieder die heiße Phase für die Schülerinnen und Schüler der 4. Klasse der Grund-

schulen sowie ihre Eltern. Sie entscheiden sich für eine weiterführende Schule und das ist eine

spannende Zeit. Auch dieses Jahr finden zahlreiche Schnupperkurse am Anno-Gymnasium statt, um allen Kindern die Möglichkeit zu geben, die Schule besser kennenzulernen. Auf diese Weise können die zukünftigen Fünftklässlerinnen und Fünftklässler einen Eindruck davon gewinnen, was sie am Anno-Gymnasium erwartet. Dabei gibt es vor allem Angebote zu neuen Fächern, wie den Naturwissenschaften oder Geschichte und Erdkunde, sowie zu den neuen Fremdsprachen, die die Kinder im Laufe der Zeit am Anno-Gymnasium erlernen können. Zahlreiche Kurse betreffen aber auch das reichhaltige AG-Angebot der

Schule. Denn schließlich besteht Schulleben nicht nur aus dem Unterricht, sondern auch aus zahlreichen Erlebnissen darum herum. Die Kurse beginnen jetzt und reichen bis in den Januar 2024. Dass für alle Kinder ein interessanter Schnupperkurs dabei sein wird, ist sicher. Das Anno Gymnasium ist gespannt auf alle neugierigen Kinder. Den **Tag der offenen Tür am 2. Dezember** können sich auch schon alle Interessierten vormerken. Das ganze Programm ist auf der Schulhomepage einzusehen. Für eine gute Organisation wird gebeten, sich vorher **unter der Telefonnummer 02241/1026700 anzumelden.**

Dem begabten

staatlich anerkannt

KUNSTKOLLEG gGmbH

GESAMTSCHULE, BERUFLICHES GYMNASIUM FÜR GESTALTUNG

5. bis 10.-, 11. bis 13. Klasse:

Abitur, Fachabitur,

Mittl. Reife, Hauptschulreife

Lernstand+Abi.:NRW-Spitze

Kind zuliebe!

staatlich anerkannt

AKADEMIE FÜR KUNST & DESIGN

Vollzeitstudium Grafik-Design

RS-AK-DIPLOM

Ziel: Bachelor Professional mit integrierter Fachhochschulreife bei Bedarf

8-Jahres-Rückblick: Alle im Job

Wehrstr.143+12•53773 Hennef•Tel.:02242-2141/9698860•www.rsak.de

12

Rundblick Siegburg – 03. November 2023 – Woche 44 – [www.rundblick-siegburg.de](http://www.rundblick-siegburg.de)



Aus der Arbeit der Ratspartei CDU

Kein Martinszug im Zentrum - die Gründe!

Nach langer Pause wird es auch in diesem Jahr leider keinen Martinszug im Siegburger Zentrum geben. „Diese schmerzliche Lücke in der Pflege von Brauchtum und christlicher Tradition in der Klosterstadt Siegburg ist auf Versäumnisse der Verwaltung zurück-

zuführen“, erklärt der CDU-Stadtverordnete Jürgen Becker. Er hatte zuvor Siegburger Verwaltungsakten gesichtet. Im Rat vom 30. November machte Becker das zum Thema: Der Termin eines möglichen Martinszuges in Siegburg habe bereits 2022 festge-

standen. Danach sei viel zu lange nichts passiert. Erst im Juni 2023 hat das Bürgermeisterbüro laut Aktenlage Schreiben verschickt, die über dezentrale Martinsveranstaltungen informierten: kein Wort zum Zugtermin im Zentrum. Ein Hinweis

darauf erfolgte erst im September 2023 - zu kurzfristig - in einem weiteren Verwaltungsbrief. Becker: „Die Verwaltung muss in 2024 das Nötige tun, um wieder einen Martinszug in Siegburg zu ermöglichen!“  
Michael Franz Bürgermeister

Ende: Aus der Arbeit der Ratspartei CDU

Aus der Arbeit der Ratspartei Bündnis 90/Die Grünen

Fraktion besucht alle Klimazonen an einem Tag!

Fahrt ins Klimahaus in Bremerhaven



Klimahaus bei Nacht

Schon Alexander von Humboldt (1769-1859), Namensgeber auch für unsere Realschule, warnte vor Klimaveränderungen. „Alles ist eine Wechselwirkung“ lautet eines seiner berühmten Zitate.

Dem Norden Deutschlands kommt bei der Forschung zum Klimaschutz eine besondere Bedeutung zu. Das Alfred-Wegener-Institut, das führend in der Polar- und Meeresforschung ist, hat seinen Sitz hier und



Arktis im Klimahaus

von Bremerhaven starten die großen Forschungs-expeditionen in die Arktis, die Klimaküche der Welt. Das Forschungsschiff „Polarstern“ ist hier zu Hause und eben auch das „Klimahaus“, auch Partner des Bundesministeriums für Bildung und Forschung. So geht man als Besucher auf eine abwechslungsreiche Reise durch die Welt: Schweiz-Sardinien-Niger-Kamerun-Antarktis-Samoa-

Alaska-Hallig Langeneß. Das Zitat von Bob Geldof bei der Eröffnung umschreibt den Zauber, den es vermittelt: „Das Klimahaus ist ein Liebesbrief an den Planeten, der wunderschön ist. Es ist eine Erinnerung daran, wie zerbrechlich wir sind“. Wir empfehlen einen Besuch! Und nehmen Sie bitte Kinder und Enkel mit!  
Hans-Werner Müller

Ende: Aus der Arbeit der Ratspartei B90/Grüne



# Evangelische Gottesdienste

Evangelische Kirchengemeinde Siegburg-Kaldauen und Haus zur Mühlen

- 31. Oktober**  
19 Uhr - Churchnight für alle, Prädikantin B. Gehrmann, Pfarrer M.
- Lenz und Jugendliche  
**5. November**  
10 Uhr - Pfarrer Matthias Lenz
- 12. November**  
10 Uhr - Ute Cron-Böngeler  
**Haus zur Mühlen**
- 3. November**  
16 Uhr - Pfarrer Martin Kutzschbach - mit Abendmahl

# Evangelische Gottesdienste

Evangelische Kirchengemeinde Siegburg

- Samstag, 4. November um 11 Uhr**  
Sankt Josef, Aggerstraße 118  
Ökumenischer Kleinkindgottes-
- dienst auf dem Brückberg mit Pfarrer Matthias Lenz und Gemeindeferentin Carmen Kremser
- Sonntag, 5. November um 10.30 Uhr**  
Auferstehungskirche,
- Annostr. 14  
Abendmahlsgottesdienst mit Pfarrerin Tanja Harrenberger

neu

# Familien

# ANZEIGENSHOP

RAUTENBERG MEDIA

15.07.30 • 56 cm • 3.350 g

**Natascha**

ist da!

Herzlichen Dank für die guten Glückwünsche anlässlich der Geburt unserer Tochter!

Musterbild im Juli 2030

Die Nie

FGB 20-13

43 x 90 mm

ab 18,00\*

Liebe Franziska,

zu Deinem ersten Schulfest wünschen wir Dir einen tollen Start. Alles Liebe Mama, Papa und Patsi!

Musterbild im Juli 2030

F 68-06

43 x 45 mm

ab 9,00\*

Herzlichen

Lohnen, im Dezember 2030

F597

90 x 50 mm

ab 20,50\*

Hochzeit.

Wir haben uns sehr darüber geteilt.

Horst und Sabine Meyershagen

Ja

Frederique Mustermann & Jonathan Mustermann

Am 12. März 2030 trauen wir uns bei 12.30 Uhr in der St. Mustermanns Kapelle in Mustermann.

Die Trauung findet am 12. März 2030 in der Mustermanns Kapelle in Mustermann statt.

Musterbild im Juli 2030

FH 06-13

43 x 120 mm

ab 24,50\*

DANKSAGUNG

Für die wohlwütenden Beweise der Anteilnahme beim Tode meines geliebten Vaters, unseres Schwiegervaters und Großvaters.

Michael Mustermann

Sprechen wir unseren Dank aus.

Im Namen aller Angehörigen Gisela Mustermann (geb. Mustermann)

Die Sprechstunde halten wir am 18.08.2030 um 15.30 Uhr in der Pfarrkirche zu Mustermann.

TD 12-12

90 x 90 mm

ab 110,00\*

Abitur

...du hast es geschafft!

Lieber Tim-Lukas, herzlichen Glückwunsch!

Deine Eltern Marianne & Klaus Peter Mustermann

Mustermann, im Juli 2030

FS 06-13

43 x 60 mm

ab 12,00\*

WOHNUNG!

Moderne Maisonette-Wohnung, 3. u. 4. Etage, 125 qm, 2 Bäder, voll ausgestattete Küche, Bodenheizung, großer Balkon, Garage, komplett neu renoviert, gut geschnitten, zentrumsnah. Küche kann übernommen werden für 820 € Kaltmiete zu vernünftigen Tel. 02241-123456

K03\_15

43 x 30 mm

ab 6,00\*

Online Familien-Anzeigen: für alles was wirklich zählt!

# shop.rautenberg.media

14

Rundblick Siegburg – 03. November 2023 – Woche 44 – [www.rundblick-siegburg.de](http://www.rundblick-siegburg.de)



## Veranstaltungen für Frauen im Frauenzentrum

**Kreative, traumasensible Störungsgruppe für Frauen in herausfordernden Veränderungsprozessen**  
Kostenloses Angebot der Kreativen Traumahilfe (KTH) - Zweigstelle Rheinland mit freundlicher Unterstützung des Frauenzentrum Troisdorf

10 Termine, 1x pro Woche, freitags 15 bis 17 Uhr

Kursstart 24. November bis 23. Februar 2024

Veranstaltungsort: Frauenzentrum Troisdorf e. V.

Gruppenleitung: Karin Lörsch  
HP Psych, Psychoonkologin, leiborientierte Kunsttherapeutin,

**Info und Anmeldung:**

Karin Lörsch 0171-4771921 oder [info@praxis-karin-loersch.de](mailto:info@praxis-karin-loersch.de)

**MEDITATION AM MORGEN**

Die Meditation am Morgen hat einen festgelegten Ablauf.

Zunächst werden bewegte Atemübungen im Stehen angeboten, um den Körper zu spüren.

Danach folgt eine geführte Achtsamkeitsübung. Schließlich wird eine halbe Stunde in Stille gesessen. Kissen und Matten sind vorhanden.

Die Termine können auch einzeln besucht werden.

**Leitung:** Ilka Labonté

**Ort:** Barrierefreie Zweigstelle,

AltePoststr. 18, Troisdorf

**Termine:** 8. November |

6. Dezember | 20. Dezember

**Uhrzeit:** 10 bis 11 Uhr

**Anmeldung:** Bis zum Vorabend der Meditation unter 02241-72250 oder [beratung@frauenzentrum-troisdorf.de](mailto:beratung@frauenzentrum-troisdorf.de)

**Informationsveranstaltung zum**

**Thema K.O.-Tropfen für Frauen\***

## Ihr Partner aus & für die Region

**Liebe Kunden,**  
gerne nehmen wir uns viel Zeit für Sie!  
Daher bitten wir Sie, einen Termin für ein ausführliches Beratungsgespräch zu vereinbaren.

**TERRALIVING®**  
TERRASSENDÄCHER | WINTERGÄRTEN | MARKISEN

**TerraLiving GmbH**  
Am Turm 28  
53721 Siegburg

+49 (0) 2241 30 15 266  
[info@terraliving.de](mailto:info@terraliving.de)  
[www.terraliving.de](http://www.terraliving.de)

- Terrassendächer
- Wintergärten
- Glasoasen • Markisen



### und Mädchen\* ab 14 Jahren

Die Veranstaltung hat das Ziel über folgende Punkte aufzuklären:

- Was sind K.O.-Tropfen?
- Wie wirken sie?
- Was kann ich tun, wenn ich die Vermutung habe, dass etwas passiert ist?
- Wie kann ich mich schützen?

- Was kann ich tun, wenn ein\*e Freund\*in betroffen ist?

**Leitung:** Zuleydy Carolina Reyes Reyes, Psychologin

**Termin:** 25. November

**Zeit:** 11.30 bis 13.30 Uhr

**Ort:** Barrierefreie Zweigstelle, Alte

Poststraße 18, 53840 Troisdorf

**Anmeldung:** bis 22. November

## Mit dem Fahrrad in der dunklen und nassen Jahreszeit sicher unterwegs

Fahrrad fahren hält nicht nur fit, sondern das Fahrrad entwickelt sich mehr und mehr zu einem ganzjährig genutzten Verkehrsmittel, beispielsweise für den Weg zur Arbeit. Ein paar Dinge sollten aber beachtet werden, damit man auch in der dunkleren Jahreszeit gut und sicher ankommt.

### Richtige Kleidung

Spezielle Fahrradkleidung schützt vor Nässe: Regenjacke, Regenhose und Regenschuhe sollten auffällige Farben oder Reflektoren haben, damit Autofahrerinnen und Autofahrer die Radelnden auch in der Dunkelheit sehen können.

### Den Durchblick bewahren

Die Lichtanlage muss funktionieren! Sie sorgt einerseits dafür, selber gut gesehen zu werden; zudem hat man auch bei schlechter Sicht wegen Wolken, Regen oder Nebel den Straßenverkehr im Blick. Neben Scheinwerfer und Rücklicht gehören auch die Reflektoren an den Pedalen und Speichen zu einer funktionierenden Lichtanlage. Vor jeder Fahrt sollten die Lichter überprüft werden.

### Funktionsfähige Bremsen

Wer im Regen fährt, sollte bedenken, dass nasses Equipment zu einem verlängerten Bremsweg führt. Regelmäßiges kurzes Brem-

sen hilft, Felge oder Brems Scheibe trocken und den Bremsweg entsprechend kurz zu halten.

### Vorsicht Rutschgefahr

Um Unfälle und Stürze im Herbst zu verhindern, kann man den regulären Reifendruck geringfügig verringern. Das führt dazu, dass die Lauffläche des Reifens vergrößert wird. So kommt es zu einer besseren Bo-

denhaftung. Dies macht sich vor allem in Kurven bemerkbar. Außerdem sollte man große Pfützen und Kanaldeckel am besten umfahren und einen Bogen um Fahrbahnmarkierungen, Kopfsteinpflaster und Laub machen. Hier ist die Rutschgefahr besonders groß.

**Hinweise für Fahrerinnen und Fahrer von E-Bikes und Pedelecs**

Wegen der niedrigen Temperaturen lässt die Leistungsfähigkeit der Akkus und damit ihre Reichweite nach. Besondere Neoprenhüllen schützen externe Akkus vor Kälte und Nässe. Werden E-Bike oder Pedelec über einen längeren Zeitraum nicht gebraucht, empfiehlt es sich, die Akkus in der Wohnung oder Garage zu lagern.

Anzeige

### Erlesene Teppichkunst verdient die richtige Kosmetik

## Orient-Teppich-Handel

**Waschen ist günstiger als Neukauf!**

**Kierpacz**  
Burgstr. 59 • 53757 Sankt Augustin-Menden  
Tel.: 0 22 41 / 8 79 96 99 oder  
0 22 24 / 9 89 67 22

**Waschaktion 30%**

**30% Rabatt auf Polsterreinigung und Restaurierung**

- Waschen von Teppichen aller Art • Reparaturen • Kanten • Fransen •
- Rückfettung • Auslage eines Gegenstücks während der Waschzeit •
- kostenloser Bring- und Abholdienst •

**! Wir machen keine Telefonwerbung und keine Werbung an der Haustür!**

**Besuchen Sie uns in unserem Ladenlokal in der Bahnhofstraße 11 in Bad Honnef**

**Alle Mitarbeiter kommen von der Burgstr. 59, Sankt Augustin-Menden**





# Wanderfreunde Rhein-Sieg e. V. - Troisdorf

Tageswanderungen vom 8. bis 12. November

**Mittwoch, 8. November**  
Im Siegburger Wald (A), 10 km, Wanderführer Bernhard Thees, Tel. 0151 11941673, Abfahrt um 9.46 Uhr mit dem Bus (507) vom Busbahnhof Troisdorf nach Lohmar

**Donnerstag, 9. November**  
Rundweg „Breisiger Ländchen“ (B), Teilnehmer ohne eigene Fahrkarte bitte um Anmeldung, 17 km, Wanderführerin Ilse Blum, Tel. 0157 55588817, Abfahrt um 9 Uhr mit dem Zug vom Bf. Troisdorf (über Bonn-Beuel) (verlegt vom 26. Oktober)

**Samstag, 11. November**  
Weinberge Oberdollendorf (ca. 240 Hm), 15 km, Wanderführer Gerd Oswald, Tel. 02241 314364 oder 0171 1289310, Abfahrt um 9.23 Uhr mit dem Zug vom Bf. Troisdorf (über Bonn-Beuel)

**Samstag, 11. November**

Von Kall nach Bad Münstereifel über Kakushöhle (C, ca. 450 Hm), 21 km, Wanderführer Jürgen Arndt, Tel. 02242 867913 oder 01578 5537269, Abfahrt um 8.18 Uhr mit dem Zug vom Bf. Troisdorf (über Köln-Deutz)

**Sonntag, 12. November**  
Von Bad Honningen nach Roßbach über Malberghütte (C, 500 Hm), 19 km, Wanderführer Jürgen Muhr, Tel. 0177 6028383 oder 02241 313798, Abfahrt um 9 Uhr mit dem Zug vom Bf. Troisdorf (über Bonn-Beuel)

Soweit nicht vorgegeben ist keine vorherige Anmeldung nötig. Treffpunkt 15 Min. vor Abfahrt am Bf Troisdorf. Für eventuelle kurzfristige Änderungen bzgl Abfahrtszeitpunkt etc. bitte vorher nochmal kurz auf [www.wanderfreunde-rhein-sieg.de](http://www.wanderfreunde-rhein-sieg.de) informieren.



Wanderfreunde unterwegs

## LEICHT BEGEHBARE DUSCHE IN 24 STUNDEN

WIR KÜMMERN UNS UM ALLES



- ✓ Inklusive Antragstellung und direkter Abrechnung mit der Pflegekasse
- ✓ Mit Bauschutt Entsorgung & Endreinigung
- ✓ Umbau wird bis zu 100% gefördert \*ab Pflegegrad 1

✓ **Kostenlose Vorort-Beratung**





Andreas Löbach   0174-9583203   Köln / Bonn



## „Restaurant bei Maja“

Deutsch-Polnische Spezialitäten



Wir organisieren:  
Geburtstage, Kommunionen, Hochzeiten, Partyservice, Firmenfeste, Buffetservice, Trauerfeiern... und vieles mehr

Leostraße 58 • 53844 Troisdorf • 02241 168 15 74



Öffnungszeiten: Dienstag bis Freitag 17.00 bis 22.00 Uhr.  
Samstag und Sonntag von 12.00 bis 22.00 Uhr. Montag geschlossen.

**Polnische Spezialitäten und Catering!**

Planen Sie mit uns  
Ihre individuelle Feier

bei.maya@yahoo.com • 01520 4420 900



## Digitaler Elternabend

### „Morgen Schule? Pack' ich nicht“ - Handlungsmöglichkeiten bei Schulvermeidung

Rhein-Sieg-Kreis (db). Schülerinnen und Schüler müssen im Laufe der Schulzeit viele Entwicklungsschritte bewältigen: mit Leistungsanforderungen adäquat umgehen, ihre Rolle in der Gemeinschaft finden, familiäre Konflikte und persönliche Belastungen bewältigen. Dass das nicht immer reibungslos klappt, ist normal.

„Zu Hause bleiben“ kann dann einen Lösungsversuch darstellen. Die Schulpsychologische Beratungsstelle des Rhein-Sieg-Kreises bietet Eltern von Schülerinnen und Schülern auf weiterführenden Schulen einen digitalen Elternabend zum Thema Schulvermeidung an. Dabei steht im Mittelpunkt, wie Mütter und Väter gut mit die-

ser Situation umgehen, ihr Kind auf dem Weg zurück in die Schule unterstützen können und auch was hinter dem Wort Schulvermeidung steckt. Die Psychologinnen Kerstin Fine, Lea Dieterle und Nadine Berger möchten Eltern Anregungen zu möglichen Ursachen und Handlungsmöglichkeiten bei Schulvermeidung geben.

Bei der Online-Veranstaltung können Eltern auch Fragen stellen.

Der kostenfreie Elternabend findet am Mittwoch, 15. November, von 19.30 bis 21 Uhr statt. Interessierte können sich bis zum 8. November unter [rhein-sieg-kreis.de/schulpsychologie](http://rhein-sieg-kreis.de/schulpsychologie) informieren und anmelden.

## Plätze frei: Selbsthilfegruppe Long Covid Troisdorf

### Vernetzung unter Betroffenen

Long Covid bezeichnet die gesundheitlichen Langzeitfolgen einer Coronavirus-Erkrankung. Die Symptome reichen von Lungenschäden nach einem Krankenhausaufenthalt über Entzündungen an verschiedenen Organen bis

zu Atemnot, Fatigue, Bewusstseinsstörungen und neurologischen Störungen. Gemeinsam ist den Betroffenen, dass sie nach der Erkrankung oft nicht in ihr gewohntes Leben mit seinen alltäglichen Belastungen zurück-

kehren können.

In Troisdorf treffen sich zum Austausch, zur Information und zur gegenseitigen Unterstützung Betroffene in einer Selbsthilfegruppe. Neue Interessierte sind herzlich willkommen. Eine regelmäßige

Teilnahme an den monatlichen Gruppentreffen (montags, 14 Uhr) ist erwünscht.

Information und Anmeldung per E-Mail: [selbsthilfe-rhein-sieg@paritaet-nrw.org](mailto:selbsthilfe-rhein-sieg@paritaet-nrw.org) oder telefonisch: 02241 94 99 99.

## Seit 20 Jahren in Troisdorf



### GOLD UND SILBER ANKAUF

Sofortige Barauszahlung

Fragen Sie uns – Verkaufen Sie ihr Gold  
nicht ohne Vergleichsangebot!  
**VERGLEICH MACHT REICH!**

**Für Goldankauf bitte  
einen Termin vereinbaren!**  
Infos unter: **02241 - 9744761**

Batteriewechsel 4,00 €

Große Auswahl an Trau- und Verlobungsringen vor  
Ort [www.trauringe4u.de](http://www.trauringe4u.de)

Altgold-Silber-Platin-Barren-Münzen-Besteck  
Medaillen und Zahngold (auch mit Zähnen)

Ankauf von versilbertem Besteck (80 / 90 / 100 Auflage)  
Ankauf von Marken-Uhren

**Gerne Hausbesuche nach Terminvereinbarung! Kein Weg ist mir zu weit!**

Kölner Straße 86 (gegenüber der Kreissparkasse) • Telefon: 02241/9744761



# Tier des Jahres 2023: Der Gartenschläfer

## Nistkästen im Garten helfen der bedrohten Art

Rhein-Sieg-Kreis (ps). Der Gartenschläfer ist „Tier des Jahres 2023“. Das Nagetier wird auch Schlafmaus genannt, da es gemeinsam mit dem Siebenschläfer und der Haselmaus zu den sogenannten Bilchen oder auch Schlafmäusen gehört. Der Gartenschläfer wird bis zu 14 Zentimeter groß und hat ein braun-rotes Rückenfell und einen weißen Bauch. Seit 2020 steht der Gartenschläfer auf der Roten Liste der bedrohten Tiere und wird deshalb vom Bundesnaturschutzgesetz geschützt. Der Lebensraum des kleinen Tieres ist in den letzten

30 Jahren um rund 50 Prozent zurückgegangen. Auch die Tatsache, dass er in mehreren Ländern und Gebieten, in denen er früher heimisch war ausgestorben ist, macht ihn schützenswert. Ursprünglich lebte der Gartenschläfer in Nadel- und Mischwäldern in fast ganz Europa. Um die Schlafmaus zu schützen, kann man im heimischen Garten einiges tun: Die Regentonne abdecken, damit der Nager nicht darin ertrinkt oder auf Rattengift im Garten verzichten. Auch Nesthäuser oder Nistkästen für Bilche können dem Gartenschläfer helfen.

Denn die Bilche sind bekannt für ihren besonders langen Winterschlaf, und auch der Gartenschläfer bildet da keine Ausnahme. Er schläft mindestens sechs Monate im Jahr, meistens im Zeitraum von Oktober bis März oder April. Vor diesem langen Schlaf frisst die Schlafmaus so viel, dass sie statt ihrer gewöhnlichen 45 bis 140 Gramm nun bis zu 210 Gramm wiegt. In den Gebieten, in denen ein solcher Winterschlaf aufgrund der warmen Temperaturen nicht notwendig ist, verkürzt er sich auf zwei Monate oder wird gar nicht gehalten. Allerdings hält der Gar-

tenschläfer auch bei großer Hitze eine mehrtägige Siesta. Tagsüber ist die Schlafmaus nur sehr selten anzutreffen, denn sie ist nachtaktiv. Der Gartenschläfer ist ein Allesfresser - auch wenn er Käfer, Tausendfüßler, kleinere Wirbeltiere und andere fleischliche Nahrung bevorzugt. Er frisst aber auch Beeren und Früchte. Allerdings ist die Nahrungssuche nicht der einzige Grund für seine Verstecke in Baumhöhlen, Spalten und Sträuchern, sondern dies ist auch ein Schutz vor seinen natürlichen Feinden wie dem Fuchs, dem Marder und der Eule.

# Herbstlaub und Heckenschnitt

## Naturnahe Gartenpflege im Herbst

Rhein-Sieg-Kreis (hei). Der Herbst ist da und es ist Zeit, bevor für Gärtnerinnen und Gärtner die winterliche Ruhephase beginnt, noch einige wichtige Arbeiten zu erledigen. Ganz gewiss gehört der richtige Umgang mit dem Herbstlaub dazu. „Für die Natur ideal ist es, die Blätter auf den Beeten liegen zu lassen. So wird der Boden geschützt und Regenwürmer finden hier Nahrung. Zu einem Haufen zusammengekehrt bietet das Laub

Igeln und anderen Tieren ein Winterquartier. Ansonsten gehört es auf den Komposthaufen oder in die Biotonne“, erläutert Jörg Bambeck, Leiter des Amtes für Umwelt- und Naturschutz des Rhein-Sieg-Kreises. Wer größere Mengen Laub entsorgen muss, kann Biosäcke der RSAG verwenden; diese sind an vielen Verkaufsstellen im Kreisgebiet erhältlich. Die Adressen finden sich im Abfallkalender der RSAG. Dort können auch die Re-

gelungen für eine anerkannte Eigenkompostierung nachgelesen werden. Gewerblich transportierte größere Mengen an Laub und Ästen benötigen für die Entsorgung einen Herkunftsnachweis. Jetzt ist auch die Zeit gekommen, sich der Hecke zu widmen: „Denn eine dichte Hecke erhält man durch richtiges Schneiden im Winter. Sie bietet wichtigen Schutz und Lebensraum für viele Tiere“, erklärt Jörg Bambeck. In der Zeit von Anfang Oktober

bis Ende Februar dürfen Hecken wieder großzügig gestutzt und Bäume geschnitten werden. Auch ist das Baumfällen außerhalb von Schutzgebieten in diesen Monaten grundsätzlich erlaubt. Vor dem Fällen von Bäumen im Siedlungsbereich ist allerdings zuerst bei der Stadt oder Gemeinde nachzufragen, ob dies überhaupt erlaubt ist. Denn der Artenschutz und gegebenenfalls eine Baumschutzsatzung sind zu beachten.



**VERWALTUNG**

ONLINE:

**RUNDBLICK-SIEGBURG.DE**





**JETZT BESTELLEN!**



**Bauerngut Schiefelbusch**  
Tel.: 02205 / 83554

Do+Fr	08.30 - 18.30 Uhr
Sa	08.30 - 17.00 Uhr
So+Feiertag	12.30 - 17.30 Uhr

**Bauerngut Schiefelbusch im Sülztal**  
Tel.: 02205 / 9196375

Di-Fr	09.00 - 18.30 Uhr
Sa	09.00 - 16.00 Uhr

**Öffnungszeiten des Cafés:**

Do+Fr	ToGo
Sa	09.00 - 17.00 Uhr
So+Feiertag	12.30 - 17.30 Uhr

**GÄNSE, WILD, ENTEN, PUTEN**

[www.bauerngut-schiefelbusch.de](http://www.bauerngut-schiefelbusch.de)

# Smishing, Vishing, Phishing – oder was?

Der Begriff „Phishing“ ist vielen Menschen inzwischen bekannt. Doch was verbirgt sich hinter „Smishing“ und „Vishing“? Alle drei Social-Engineering-Attacken haben das gleiche Ziel: Durch gezielte Täuschung und Irreführung von Kundinnen und Kunden an sensible Informationen wie Online-Banking-Zugänge, PINs, TANs, Konto- oder Kreditkartennummern zu kommen. Werden Daten herausgegeben, nehmen die Täter:innen unberechtigte und damit kriminelle Transaktionen zu Lasten der Verbraucher:innen vor. Das Internetportal [kartensicherheit.de](http://kartensicherheit.de) klärt über die Unterschiede der Methoden auf:

**Gefährliche E-Mails: Phishing**  
Phishing setzt sich zusammen aus „Passwort“ und „Fishing“. Kriminelle versuchen mittels gefälschter E-Mails persönliche Zugangsdaten abzugreifen. Sie täuschen dringenden Handlungsbedarf vor,

da sonst beispielsweise die Sperung des Kontos drohen würde. Mit dem Klick auf einen Weblink und Eingabe der Login-Daten landen diese in den Händen der Cyber-Kriminellen. Oftmals beinhalten die E-Mails auch schädliche Anhänge, die weiteren Zugang zu wertvollen Daten liefern.

**Betrug per SMS oder WhatsApp: Smishing**  
Bei dieser Kombination aus „SMS“ und „Phishing“ fordert eine Textnachricht am Handy dazu auf, einen Link zu folgen oder eine Telefonnummer anzurufen. Dabei sollen angeblich das Konto geprüft oder Daten aktualisiert werden. Der Link führt allerdings zu einer gefälschten Webseite oder der Anruf zu einem angeblichen Mitarbeitenden eines real existierenden Unternehmens.

**Unerwünschte Anrufe: Vishing**  
Beim „Voice-Phishing“ läuft der

Kontakt übers Telefon. Die Anrufer:innen wirken sehr vertrauenswürdig und geben vor, vermeintliche Sicherheitsprobleme lösen zu müssen. Die Kriminellen verleiten dazu, geheime Daten herauszugeben oder direkt Geld zu überweisen. Auf mögliche Einwände und Zweifel reagieren sie mit glaubwürdigen Argumenten.

**Wie kann man sich schützen?**  
1. Banken und Sparkassen, Behörden oder seriöse Firmen fragen Sie niemals nach vertraulichen Informationen – weder telefonisch noch digital!  
2. Folgen Sie keinen Links, bei denen zur Eingabe von PINs, TANs, Passwörtern, Konto- oder Kreditkartennummern aufgefordert wird.  
3. Reagieren Sie nicht auf unübliche E-Mails, SMS oder Anrufe. Anhänge, Links und Bilder sollten Sie nicht öffnen, ohne vorher genau zu prüfen, von wem sie stammen.  
4. Lassen Sie sich nicht unter Druck setzen! Fragen Sie im Zweifelsfall lieber direkt bei Ihrer persönli-

chen Kundenberatung der Bank oder Sparkasse nach. Das hat auch Zeit, bis das Institut wieder geöffnet ist.  
5. Sollten Sie trotz aller Vorsicht auf Kriminelle hereingefallen sein und vertrauliche Daten weitergegeben haben, sperren Sie sofort das Online-Banking. Entweder direkt bei Ihrem Kreditinstitut oder beim Sperr-Notruf 116 116\*.

\* Der Service des Sperr-Notrufs ist kostenlos. Auch der Anruf bei der 116 116 aus dem deutschen Festnetz ist gebührenfrei. Aus dem Mobilnetz und aus dem Ausland können Gebühren anfallen. Sollte der Sperr-Notruf in seltenen Fällen aus dem Ausland (Quelle: Euro Kartensystem/Agentur Schwarz & Sprenger GmbH)



POLITIK | SPORT | SCHULEN | KIRCHEN | TERMINE | GESUNDHEIT | WOHNEN U.V.M...

NEWS AUS SIEGBURG – JETZT AUCH UNTER:

**rundblick-SIEGBURG.DE**  
Hallo liebe SIEGBURGer\*innen,  
**RUNDBLICK-SIEGBURG.DE IST ONLINE – 100% SIEGBURG!**  
Alles was im Ort passiert, was für Dich wichtig ist, kriegt Du jetzt auf Handy, Tablet oder PC! Schau direkt rein: [www.rundblick-siegburg.de](http://www.rundblick-siegburg.de). Bist Du in einem Verein / einer Institution, dann schreib an [redaktion@rautenberg.media](mailto:redaktion@rautenberg.media) und erhalte einen Zugang für unser Redaktionssystem. Deine Nachrichten kommen dann in die gedruckte und in die online-Ausgabe des Rundblick Siegburg.

**LAUFEN FÜR EXTRA-MÄUSE**  
**WERDE JETZT AUSTRÄGER/\*/IN**  
**EIN INTERESSANTER NEBENJOB FÜR JEDES ALTER!**

Wenn Du mindestens 13 Jahre alt bist, schreib uns eine WhatsApp Nachricht\*

**+49 2241260380**

\*Bitte unbedingt Namen, Straße, Ort und Telefonnummer angeben.

Die Zeitungszustellgesellschaft der

**RAUTENBERG MEDIA KG**

Oder scan den QR-Code und bewirb Dich.



# BESTATTUNGEN

WIR HELFEN IHNEN ABSCHIED ZU NEHMEN!



# TRAUER

DIE LETZE RUHE FINDEN

## Bestattungskosten im Detail

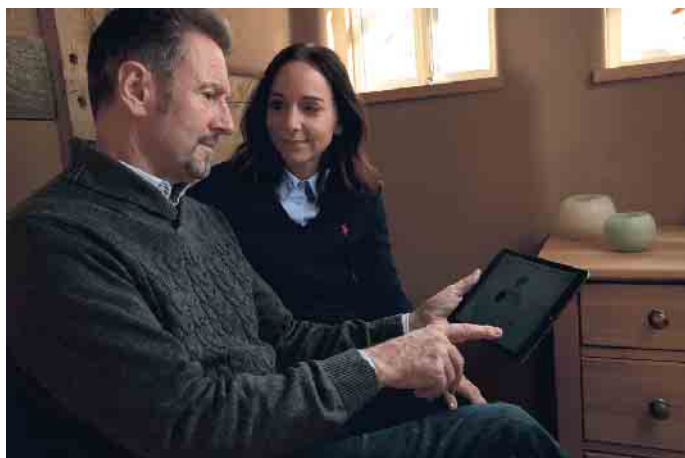


Foto: Bundesverband Deutscher Bestatter/akz-o

Kaum jemand weiß, was eine Bestattung kostet, bevor er sich wegen eines Trauerfalls oder einer geplanten Vorsorge ernsthaft mit dem Thema beschäftigt. „Bestattungskosten sind nicht gleich Bestatterkosten. Hier ist es aber wichtig zu unterscheiden, um Kostenvoranschläge richtig zu lesen“, erläutert Elke Herrnberger vom Bundesverband Deutscher Bestatter. Erste Hilfe für ein Preisgefühl bietet der kostenlose Bestattungsplaner auf der Website des BDB | Bundesverbandes Deutscher Bestatter e.V. unter [www.bestatter.de/bestattungsplaner/](http://www.bestatter.de/bestattungsplaner/) -jüngst empfohlen vom Verbraucherportal Finanztip.

Der Planer führt Schritt für Schritt durch alle wichtigen Station: Ist eine Erd- oder Urnenbestattung geplant, welchen Grad der Individualisierung wünsche ich, wie schlicht oder wie exklusiv soll die Trauerfeier gestaltet sein. In nur 5 Minuten erhalte ich so eine Zu-

sammenfassung der gewählten Leistungen und eine durchschnittliche Kostenschätzung. Mit dieser Beschreibung kann ich nun Kontakt zum Bestattungsinstitut in meiner Nähe aufnehmen. Auch dazu bietet der Bundesverband zwei einfache Wege an: Entweder gebe ich gleich im Bestattungsplaner meinen Wunschort ein und erhalte eine Auswahl von Adressen örtlicher Bestatter, oder ich nutze die große Bestattersuche auf der Homepage des BDB. Vom Bestattungshaus erhalte ich dann per E-Mail ein Angebot mit der genauen Beschreibung der angebotenen Leistungen und natürlich Beistand im Trauerfall und eine ausführliche persönliche Beratung, wenn ich dies möchte.

### Warum ist Beratung so wichtig?

Eine Bestattung ist eine hoch individuelle Dienstleistung, nicht nur das Was und das Wie, sondern auch das Wo und Wie viele wirken entscheidend auf die Kostensumme ein. Insbesondere Friedhofskosten

können mehr als die Hälfte der Gesamtkosten einer Bestattung ausmachen.

### Bestattungskosten errechnen sich aus 3 Bereichen

1. Eigenleistung des Bestatters: Hierzu gehören zum Beispiel die Überführung, Erledigung von Formalitäten, die Versorgung des Verstorbenen, Sarg, Urne, Aufbahrung, alles zusammen entspricht dies etwa 1/3 der Kosten.
2. Fremdleistungen: wie zusätzliche Dokumente, die Todesbescheinigung, die Kremierung, Gestaltung der Kirchenfeier, Trauerredner, Musikbegleitung, Todesanzeige, Trauerfeier, Dekoration, auch um diese Aufgaben kann sich der Bestatter kümmern.
3. Begräbniskosten: Zu diesem Bereich zählen Friedhofsgebühren (Grabkosten + Beisetzungsgebühr), die Friedhofsgärtnerei/jährlich (Dauer Grabpflege), Steinmetzarbeiten (Grabstein, Grabeinfassung) und Floristenarbeiten (Trauerkranz, Blumen, Sarg schmuck, Dekoration Trauer-

halle). Da die Preise von Friedhof zu Friedhof und von Kommune zu Kommune extrem unterschiedlich sind, hier unbedingt einen Bestatter vor Ort anfragen, der sich mit den Gegebenheiten auskennt. Dieser Dienstleistungsbereich kann nämlich bis zu 60 % der Gesamtkosten betragen.

Die Praxis zeigt deutlich, dass bei der Wahl eines Bestattungshauses aus der Region der Kostenrahmen am Ende keineswegs über Angeboten liegt, die sich zunächst verlockend preiswert geben. Diese Vermittlungsportale sind oft provisionsbasiert - und diese Provision muss zusätzlich erwirtschaftet werden. Stephan Neuser, Generalsekretär des BDB, erläutert: „Die Beauftragung einer Bestattung ist stets ein ganz persönlicher Vertrauensbeweis und unterstreicht, dass man sich beim Gespräch mit einem Bestatter und in dessen Geschäftsräumen angenommen wissen möchte. Auch bei geringen finanziellen Spielräumen können Bestatter einen persönlichen Abschied ermöglichen.“ (akz-o)

## Bestattungshaus

Tag und Nacht erreichbar **02241-62720**

Erledigung aller Formalitäten



Erd-, Feuer- und Seebestattungen.  
Bestattungen im Michaelsgarten auf dem Nordfriedhof in Siegburg, sowie Urnenbestattungen im FriedWald Lohmar.

Für Beratungen stehen wir Ihnen jederzeit zur Verfügung.



53721 Siegburg  
Aulgasse 124  
Zeitstraße 51 - 53

Tel.: 02241 - 62720  
Fax: 02241 - 976716

[mail@bestattungen-arz.de](mailto:mail@bestattungen-arz.de)

[www.bestattungen-arz.de](http://www.bestattungen-arz.de)

*Abschied leben.*

Bestattungshaus  
**Sternberg-Fassbender**

Eine individuelle und würdevolle Bestattung nach Ihren Wünschen und Bedürfnissen.

Tag & Nacht im Trauerfall  
**02242 / 9338833**

Frankfurter Str. 113 · 53773 Hennef

Die nächste Ausgabe erscheint am:  
**Freitag, 10. November 2023**  
Annahmeschluss ist am:  
**08.11.2023 um 10 Uhr**

Rautenberg Media Zeitungspapier –  
nachhaltig & zertifiziert:  
Made of paper awarded the EU Ecolabel  
reg. no. FI/1/001, supplied by UPM

## IMPRESSUM

RUNDBLICK SIEGBURG

### HERAUSGEBER, DRUCK UND VERLAG

RAUTENBERG MEDIA KG  
Kasinostraße 28-30 · 53840 Troisdorf  
Fon +49 (0) 2241 260-0 · Fax 260-259  
willkommen@rautenbergberg.media

V.i.S.d.P. Redaktioneller Teil:  
Bianca Breuer und Christoph de Vries  
Verantwortlich f. d. Anzeigenteil:  
Dunja Rebinski

### ERSCHEINUNG wöchentlich

V.i.S.d.P. FÜR DIE RUBRIK  
· Politik

CDU Michael Franz Burgemeister  
SPD Michael Keller  
FDP Frank-Michael Müller  
Die Linke Raymund Schoen  
Bündnis 90 / Die Grünen  
Hans-Werner Müller

Kostenlose Haushaltsverteilung in Siegburg. Zustellung ohne  
Rechtsanspruch. Einzelbezug über Rautenberg Media  
5,00 Euro/Stück + Porto. Sind gesetzlich geschützte Wa-  
renzeichen nicht gekennzeichnet, erlauben fehlende Hin-  
weise keine freie Nutzung. Namentlich gekennzeichnete  
Artikel spiegeln nicht immer die Meinung der Redaktion wi-  
der.

### Handhabung für unverlangt hereingegebene Pressematerialien

Rautenberg Media übernimmt keine Haftung für die Rich-  
tigkeit (inhaltlich u. orthographisch) und Vollständigkeit.  
Per Post erhaltenes Pressematerial wird nicht zurückge-  
sandt. Keine garantierte Veröffentlichung. Entstehen For-  
derungen Dritter aus Verletzungen des Urheber-, Presse-  
oder Nutzungsrechts durch das Pressematerial, fordert  
Rautenberg Media Schadenersatz beim Einreicher. Bei ir-  
rümlich fehlender Namensnennung am Werk (z.B. Bild-  
nachweis) verzichtet der Einreicher auf jegliche Forderung  
an Rautenberg Media. Durch den Einreicher des Pressema-  
terials wird Rautenberg Media befugt, dieses sowohl für ih-  
re Print-Ausgaben, als auch für die durch sie betriebenen  
elektronischen Medien zu verwenden.

### KONTAKT

#### MEDIENBERATERIN

Sarah Demond  
Fon 02241 260-134  
s.demond@rautenbergberg.media

#### REPORTER

Philip Holzhauer  
p.holzhauer@rautenbergberg.media

#### VERTEILUNG

Fon 02241 260-380  
Michaela Knoll  
mail@regio-pressevertrieb.de  
regio-pressevertrieb.de

#### VERKAUF

Fon 02241 260-112  
verkauf@rautenbergberg.media

#### REDAKTION

Fon 02241 260-250 /-212  
redaktion@rautenbergberg.media

#### INFORMATION

info@rautenbergberg.media

### RAUTENBERG MEDIA ONLINE

rautenbergberg.media  
facebook.de/rautenbergbergmedia  
instagram.de/rautenbergberg\_media  
vimeo.com/rautenbergbergmedia

#### ZEITUNG

rundblick-siegburg.de/e-paper

#### SHOP

rautenbergberg.media/anzeigen

### LOKALER GEHT'S NICHT

Für Nordrhein-Westfalen publiziert Rauten-  
berg Media über 80 Städte- und Gemeinde-  
zeitungen.

■ ZEITUNG  
■ DRUCK  
■ WEB  
■ FILM

RAUTENBERG  
MEDIA

PRIVATE & GESCHÄFTLICHE KLEINANZEIGEN

ONLINE BESTELLEN

[www.rautenbergberg.media/kleinanzeigen](http://www.rautenbergberg.media/kleinanzeigen)

## Angebote

### Rund ums Haus

#### Haus- & Wohnungsauf- lösung

#### Haus-Trödelmarkt/

#### Haushaltsauflösung

Sa. 11.11., 9-17 Uhr, Dresdenerstraße  
24, Neunkirchen, antike&mod. Mö-  
bel, Bilder, Porzellan, Pfaff-Nähmaschi-  
ne, Lederwaren, afrik.Kunst, LPs uvm.

### Vermietungen

#### Sonstiges

#### FOTOBOX MIETEN

Ob Hochzeit, Geburtstag, Firmenfeier  
etc. – die Efybox ist ein Highlight auf  
jedem Event! Sie garantiert Spaß und  
Erinnerungen die bleiben! Ab 199,-€/  
Tag für sofortigen Abruf in der Cloud.  
Anfragen über E-Mail: Info@efybox.de

## Gesuche

### Dienstleistung

#### Sonstiges

**Reinigungsfirma sucht Aufträge**  
zur Säuberung gewerblicher Räume.  
Tel.: 0176/20357667

Kaliningrad heute...

**KÖNIGSBERGER**  
*Express*

### Abonnieren Sie den KÖNIGSBERGER EXPRESS.

Diese deutschsprachige Zeitung  
informiert Sie monatlich über Ge-  
sellschaft und Politik in der Region in  
und um Kaliningrad.

Der Königsberger Express erscheint  
monatlich und kostet im Abonne-  
ment 44,00 Euro  
pro Jahr.

#### ABO-BESTELLUNG

FON +49 (0) 2241 260-380  
FAX +49 (0) 2241 260-339  
www.koenigsberger-express.info



### AUTO & ZWEIRAD

**Wir kaufen Wohnmobile + Wohnwagen**  
Tel.: 03944-36160 [www.wm-aw.de](http://www.wm-aw.de)  
"Wohnmobilcenter Am Wasserturm"

*Familien*

### ANZEIGENSHOP

FGB 20-13  
43 x 90 mm  
ab 18,00€  
Für alles was wirklich zählt!  
[shop.rautenbergberg.media](http://shop.rautenbergberg.media)

## Fragen zur Verteilung?

FRAU KNOLL

[mail@regio-pressevertrieb.de](mailto:mail@regio-pressevertrieb.de)

[www.regio-pressevertrieb.de](http://www.regio-pressevertrieb.de)

**REGIO**  
PRESSE VERTRIEB GmbH  
Die Zeitungszustellgesellschaft der RAUTENBERG MEDIA KG

Online lesen: [rundblick-siegburg.de/e-paper](http://rundblick-siegburg.de/e-paper)  
**rundblick**  
KREIS-  
STADT **SIEGBURG**  
Ihre unabhängige Wochenzeitung

## HALLO PRESSESPRECHER/INNEN PRESSEBEAUFTRAGTE

der VEREINE – KIRCHEN – SCHULEN und  
anderer Organisationen

Akkreditieren Sie sich gleich jetzt  
für das CMS von Rautenberg Media,  
um für diese Zeitung Artikel einzustellen:

<https://redaktion.rautenbergberg.media>



Wir freuen uns auf Sie!

■ ZEITUNG ■ DRUCK ■ WEB ■ FILM

## FENSTERPUTZER

☎ 0 22 41-40 41 84 + 01 71-57 43 954

Für privat oder geschäftlich. [www.fensterputzer-mielke.de](http://www.fensterputzer-mielke.de)

## TERRASSENREINIGUNG & EINFahrTEN WINTERGÄRTEN & VORDÄCHER

☎ 02241 404184 + 0171 5743954 • [www.fensterputzer-mielke.de](http://www.fensterputzer-mielke.de)



### LAGERHALLEN

## Qualitätsumzüge Gerhards



- Familiengeführtes Unternehmen
- Persönliche Beratung
- Umzüge im In- und Ausland
- Lagermöglichkeit
- Full-Service

Tel.: 0049 (0) 2242 - 84674  
D-53773 Hennef  
[www.umzuege-gerhards.de](http://www.umzuege-gerhards.de)





# Fehlalarme vermeiden

So warnen Rauchmelder nur dann, wenn es brennt



Sollten Rauchmelder einmal unerwünscht piepen, ist es hilfreich, wenn die Geräte mit einem Stummschaltknopf ausgestattet sind. Im Optimalfall ist der so groß, dass er sich bequem vom Boden aus erreichen lässt.

Foto: Ei Electronics/istockphoto.com/Srdjanns74/akz-o

Warnt ein Rauchmelder im Brandfall, kann das Leben retten und jeder Mensch ist dafür dankbar. Doch die Geräte machen sich auch manchmal bemerkbar, obwohl gar keine Gefahr droht. Besonders ärgerlich ist das nachts, da Bewohner unnötig geweckt werden. Der

Rauchmelderhersteller Ei Electronics gibt Tipps, wie sich Störungen durch die Lebensretter vermeiden lassen. Einer der häufigsten Gründe, warum Rauchmelder piepen, ist kein echter Alarm, sondern eine wichtige Funktion: Die Geräte sind so konstruiert, dass sie ein

Signal geben, wenn die Batteriekapazität nachlässt. Gerade nachts wird das aber als Störung empfunden, die man gerne vermeidet. Dabei gibt es eine einfache Lösung: Wer auf Modelle mit fest installierter 10-Jahres-Batterie setzt, stellt die Stromversorgung des Rauchmelders über die gesamte Lebensdauer sicher. Nach zehn Jahren sollten die Geräte ohnehin ausgetauscht werden. Doch auch bei voll funktionsfähigen Batterien kommt es vereinzelt zu Fehlalarmen. Die Gründe dafür liegen in der Funktionsweise von Rauchmeldern. Sie arbeiten nach dem fotooptischen Streulichtprinzip: Sobald Partikel in die Kammer eindringen, wird das Licht gestreut und der Alarm ausgelöst. Das kann auch durch in die Kammer gelangte Insekten oder Schmutz geschehen.

Um Fehlalarme zu vermeiden, sollte man schon beim Kauf der Rauchmelder einige Aspekte berücksichtigen. Die Entscheidung für Geräte mit einer Rauchkammer, die durch ein engmaschiges, verklebtes Fliegengitter gesichert ist, schützt vor Fehlalarmen durch Insek-

ten. Zudem lohnt es sich, Rauchmelder mit dem Qualitätssiegel „Q“ zu erwerben. Die spezielle Verschmutzungskompensation und zuverlässige Sensorik sorgen dafür, dass die Melder nur Alarm geben, wenn sie sollen. Die Wahrscheinlichkeit für Fehlalarme steigt zudem mit dem Alter der Rauchmelder. Wer ihn nach zehn Jahren austauscht, senkt das Risiko deutlich.

Wichtig zum Vermeiden von Fehlalarmen ist, dass die Installation der Rauchmelder in den richtigen Räumen erfolgt. Für Küche oder Bad eignen sie sich nicht, da auch Wasserdampf den Alarm auslösen kann. In welchen Räumen Rauchmelder installiert werden müssen, zeigt ein praktischer Rauchmelder-Rechner unter [www.rauchmelder-sind-pflicht.de](http://www.rauchmelder-sind-pflicht.de).

Das Risiko von Fehlalarmen sinkt durch das Berücksichtigen dieser Tipps deutlich. Wenn der Melder trotzdem einmal unerwünscht piept, sollte sich der Signalton durch einen Stummschaltknopf für eine kurze Zeit abstellen lassen.

(akz-o)



  
**Tag der offenen Tür**  
5.11.2023 (Sonntag)  
11 - 15 Uhr  
Zur Heide 2-4  
57635 Mehren

## Energiesparen im Neubau

Günstige Eigenheime bei Hennef, Asbach und Altenkirchen

- 167 m² Wohnen auf 3 Ebenen
- 235 bis 590 m² Grundstück

- Kaufpreis ab 459.000 €
- Energieeffizienzklasse A+



RS-Bau GmbH & Co.KG | Wolfgang Staudt | Tel. 02242-81040 | [www.neubau-mehren.de](http://www.neubau-mehren.de)

# Baunebenkosten richtig kalkulieren

## Unvorhergesehene Zusatzkosten können die Baufinanzierung gefährden

Grundstückskauf und Baukosten sind die beiden größten finanziellen Positionen, wenn es um den Bau der eigenen vier Wände geht. Doch das sind nicht die einzigen Ausgaben, mit denen Bauherren rechnen. Wie die Praxis der Bauherrenberater des Verbraucherschutzbundes zeigt, ist es besonders für Laien immer ganz einfach, alle Kosten im Blick zu behalten. Vor

allein die sogenannten Baunebenkosten werden oft zu niedrig angesetzt. Was genau darunter alles zu verstehen ist, verrät BSB-Presse-sprecher Erik Stange.

Mit dem Grundstückserwerb ist es oft noch nicht getan

Bereits beim Grundstückskauf fallen Grunderwerbssteuer und Notargebühren an. Hinzu können weitere Kosten etwa für Baumfäll- oder Abbrucharbeiten, Baust-



**Bereits bevor es mit einem Hausbau losgeht, können Baunebenkosten anfallen.**

Foto: djd/Bauherrenschutzbund/Marko Priske

rom- und Bauwasseranschlüsse oder sonstige Baustellenerschließungsarbeiten kommen. Je nach Situation können auch Baugrundgutachten sinnvoll sein, um sich Klarheit über die Baugrundverhältnisse, Grundwasser oder Altlasten im Boden zu verschaffen. Zudem genügen bei manchen Lagen die geschätzten Pauschalen für die Hausanschlüsse nicht.

**Zusatzkosten vor und nach der  
eigentlichen Bauzeit.**

Vor dem Baubeginn muss die kostenpflichtige Baugenehmigung von der zuständigen Behörde eingeholt werden, die auf Grundlage von Gebührensätzen erhoben wird. In manchen Regionen entstehen auch Gebühren für die Endabnahme durch das Bauamt. Zum Ende der eigentlichen Bauzeit können dann noch Kosten für die Abnahme der Heizungsanlage

durch den Schornsteinfeger oder - ebenfalls regional unterschiedlich - für einen Prüfstatiker hinzukommen. Selbst bei der Finanzierung, für die ja auf jeden Fall Zinsen zu entrichten sind, können Baunebenkosten anfallen. Als Beispiel nennt Stange die Notarkosten, wenn eine Grundschuld zugunsten der Bank bestellt werden muss. Unter [www.bsb-ev.de/neubau/baunebenkosten](http://www.bsb-ev.de/neubau/baunebenkosten) gibt es dazu viele weitere Infos und Hilfestellungen. Die Seite verweist auch auf unabhängige Beratungsangebote, mit denen sich künftige Bauherren bei der Finanzierung ihrer Immobilie besser absichern können. Er bietet gegen Pauschalhonorare Unterstützung bei Finanzierungskonzepten, dem Vergleich von Kreditangeboten, Fördermitteln und Anschlussfinanzierungen an. (did)



**W.U.B. GmbH**  
Town & Country Lizenz-Partner



Zum Festpreis

Haus saniert,

Energiekosten optimiert

- ✓ Staatlich gefördert
- ✓ Inkl. Sanierungs-Schutzbrief
- ✓ Energieberater und Sanierungsfahrplan
- ✓ Fördermittel und Finanzierungsservice


02241 / 95809 - 13



regionale  
Sanierungs-Experten

Fördermittel-Service  
Finanzierungs-Service

Jetzt informieren

[www.SicherInsHaus.de](http://www.SicherInsHaus.de)

<h2 style="text-align: center;">Bender &amp; Bender Immobilien Gruppe</h2> <h3 style="text-align: center;">Haben Sie eine Immobilie für unsere Käufer?</h3>	
<p><b>Nähe Siegburg</b>  Für einen solventen Kapitalanleger sind wir auf der Suche nach EFH, MFH und Eigentumswohnungen, gerne auch renovierungsbedürftig.  <b>Preis: offen</b></p>	<p><b>Immobilien-Leibrente</b>  Sie möchten in Ihrer Immobilie wohnen bleiben u. zusätzlich noch eine lebenslange Rente beziehen oder eine Einmalzahlung erhalten?  <b>Wir beraten Sie gerne im Detail!</b></p>
<p><b>Troisdorf + 10 km Umkreis</b>  Für einen Kunden suchen wir ein Mehrgenerationenhaus mit großem Grundstück, Wfl. ca. 160 m², gerne auch renovierungsbedürftig.  <b>Preis bis ca. 400.000,- €</b></p>	<p><b>Sankt Augustin</b>  Für eine 4-köpfige solvente Familie suchen wir ein gepf. EFH mit Garten, Wfl. ab ca. 130 m² und mindestens 4 Zimmern, Garage oder Stellplatz.  <b>Preis bis ca. 450.000,- €</b></p>

[www.bender-immobilien.de](http://www.bender-immobilien.de)   •   0 22 23 / 29 66 80



## Das Elternhaus als Sicherheit fürs Eigenheim

So klappt die Immobilienfinanzierung auch in schwierigen Zeiten

Die Preise für Immobilien steigen weiter, auch Baufinanzierungen werden teurer. In der Folge sehen viele ihren Traum vom Eigenheim bedroht. Doch es gibt Möglichkeiten, wie Kaufwillige die Rahmenbedingungen ihrer Finanzierung verbessern können - auch ohne Kapitalaufstockung. Bereits einige wenige Prozentpunkte im Zinssatz können einen großen Unterschied machen und einen Einfluss darauf haben, ob der Kauf machbar ist oder nicht. Dabei kann auch eine Immobilie aus dem familiären Umfeld für den Darlehensnehmer hilfreich sein.

### Unterstützung ohne Geldgeschenke

Viele Eltern erwachsener Kinder sind gerne bereit, sie bei

der Finanzierung zu unterstützen. Nichtsdestotrotz ist auch bei ihnen nicht immer Geld übrig, das sie für ein privates Darlehen, eine Schenkung oder ein vorgezogenes Erbe aufbringen können. Aber: „Viele Eltern oder auch Großeltern wissen gar nicht, welche Chancen in ihren Immobilienwerten stecken“, erklärt etwa Udo Zimmermann, Spezialist für Baufinanzierung bei Dr. Klein in Buchholz i. d. Nordheide. Eine bereits vorhandene und weitgehend abbezahlte Immobilie in der Familie könne als Sicherheit in die Finanzierung der Kinder eingebracht werden. Banken würden dies mit günstigeren Zinsen belohnen. Der Vorteil dieser Variante ist, dass die El-

tern nicht selbst zum Kreditnehmer werden. Zudem muss nicht die gesamte Immobilie eingebracht werden, auch ein Teilbetrag von beispielsweise 50.000 Euro ist möglich. So kann das Haus sogar mehrfach beleihen werden, zum Beispiel wenn Geschwister gleichbehandelt werden sollen.

### Immobilie als Basis für einen neuen Kredit

Manchmal sind dennoch zusätzliche Mittel notwendig. Dann können Eltern die vorhandene Immobilie auch für die Kapitalbeschaffung nutzen und mit einem neuen Kredit beleihen. Zahlen Kinder ihren Eltern das private Darlehen zurück, ist es aber wichtig, die finanzielle Si-

tuation realistisch einzuschätzen. Nehmen die Eltern für den Immobilienkauf des Nachwuchses selbst einen Kredit auf, sind sie als Vertragspartner für das Begleichen der Raten zuständig. Die Hürde hierbei: Einige Banken gewähren älteren Darlehensnehmern keine Kredite. „Doch es gibt genügend Banken, die auch Senioren ein Darlehen auf ihre Immobilie geben“, sagt Udo Zimmermann. Es gibt also mehrere Wege, wie Eltern ihre Kinder unterstützen können. Ein weiterer Tipp: im Familienrat genaue Absprachen treffen und Risiken abwägen. Auch innerhalb der Familie sollten die Beteiligten ihre Geldgeschäfte besser vertraglich festhalten. (djd)

VR-Immobilien  
Bonn Rhein-Sieg



WOHNEN IN SIEGBURG

## Neubau Mehrfamilienhaus in Siegburg

### 26 exklusive Eigentumswohnungen

Zweizimmer- bis Vierzimmerwohnungen, Maisonettewohnung oder klassisch auf einer Ebene, Wohnungsgrößen variieren von ca. 50 bis ca. 125 m², barrierearm, Aufzug, Außenstellplätze.

Wenden Sie sich gerne mit allen Fragen an uns! Unser Beraterteam steht Ihnen für weitere Informationen, Rückfragen oder zur Vereinbarung eines persönlichen Termins zur Verfügung.



Ihr Immobilienberater  
**Holger Eicke**  
T 02241 9998-995  
holger.eicke@vr-immobilien-brs.de



Ihr Immobilienberaterin  
**Virginia Eschbach**  
T 02241 9998-994  
virginia.eschbach@vr-immobilien-brs.de





## Die Heizkosten eindämmen

Insbesondere in Dachboden und Kellerdecke steckt ungeahntes Einsparpotenzial



oben verloren gehen kann. Im Kellergeschoss wiederum dienen die Dämmplatten dazu, dass keine Kälte mehr aus dem Untergrund in das Erdgeschoss eindringen kann. Somit schützen bereits zwei nachträgliche Maßnahmen bei minimalem Bauaufwand das Haus besser vor kostspieligen Wärmeverlusten. In der Folge müssen die Bewohner nicht mehr so stark heizen, der Verbrauch und damit auch die laufenden Kosten sinken.

### Der Staat hilft beim energetischen Modernisieren

Die Energiebilanz des Hauses zu verbessern, wirkt sich nicht nur positiv auf den eigenen Geldbeutel aus, sondern ebenso auf die Umwelt. Daher wird die Effizienzsteigerung staatlich belohnt: Mit einem individuellen Sanierungsplan (iSFP) gibt es im Rahmen der Bundesförderung für energieeffiziente Gebäude (BEG) einen Zuschuss von bis zu 15 Prozent. Alternativ zur Förderung nach BEG ist auch eine steuerliche Abschreibung von 20 Prozent verteilt auf drei Jahre möglich. Dies gilt auch für Nachrüstmaßnahmen von Dachboden und Kellerdecke. Mit dem Fachbetriebsfinder unter [www.brillux.de/zuhause](http://www.brillux.de/zuhause) lassen sich erfahrene Ansprechpartner vor Ort suchen, zudem gibt es dort mehr Informationen zu Fördermitteln sowie Tipps, wie sich das Eigenheim für den nächsten Winter fit machen lässt. Von der Dämmung profitieren die Bewohner noch in weiterer Hinsicht: Denn ein ganzjährig angenehmes und gesundes Raumklima trägt zu mehr Wohlbefinden bei. (djd)

**Wohlfühlen in den eigenen vier Wänden: Eine nachträgliche Dämmung von Dachboden und Kellerdecke senkt den Energieverbrauch und trägt zu einem angenehmen Raumklima bei. Foto: djd/Brillux Zuhause**


Die anhaltende Energiekrise lässt Haushalte nach Wegen suchen, um den Verbrauch und damit die Kosten zu senken. Besonders im Fokus befindet sich dabei der Energiebedarf für die Wärmeversorgung der eigenen vier Wände. Einen wichtigen Schritt zu mehr energetischer Effizienz stellt im Altbau eine professionelle Wärmedämmung dar. Mögliche Befürch-

tungen, dass dies automatisch mit einer Großbaustelle und entsprechendem Aufwand verbunden ist, sind allerdings unbegründet. Denn mit gezielten Arbeiten vor allem an neuralgischen Bereichen wie dem Dachboden und der Kellerdecke lässt sich oft schon viel bewirken. Dass Hauseigentümer damit gleichzeitig etwas für die Umwelt tun, ist ein nicht unerheblicher positiver Zusatzeffekt.

cher positiver Zusatzeffekt.

### Wärmeverluste über Dachboden und Kellerdecke verhindern

Dach und Keller des Eigenheims sind Kälte und wechselnden Witterungsverhältnissen direkt ausgesetzt und daher anfällig für Wärmeverluste. Das gilt insbesondere, wenn keine oder eine nicht ausreichende Dämmung vorhanden ist. Fachbetriebe aus dem Malerhandwerk vor Ort können diesen Missstand beseitigen, indem sie spezielle Dämmplatten, beispielsweise aus Wärmedämmverbundsystemen von Brillux, verlegen. Sie verhindern, dass die Wärme über den Dachboden nach



**FICHTNER**  
FENSTER, TÜREN & BESCHLÄGE

Tel. 02241 20 04 413  
Mobil 0173 39 60 118  
53721 Siegburg  
info@fichtner-fenster.de  
[www.fichtner-fenster.de](http://www.fichtner-fenster.de)




**Parkett | Kork | Laminat | Vinyl**

**GROSSE AUSWAHL AN QUALITÄTSBÖDEN AUS ÜBERPRODUKTIONEN UND SONDERPOSTEN.**

**Bangkirai-Terrassendielen**  
in 1A-Qualität

**CLIC-Vinyl ab € 19,95/qm**  
Holz- und Steindeckelungen verfügbar

**LAGERVERKAUF**  
BODENBELÄGE  
IN HENNEF

**Verkauf: Mo. - Fr. 14:00 - 18:00 Uhr**  
**Samstag 10:00 - 15:00 Uhr**

**parku-flex Lambertz GmbH | Hossenberg 3 | 53773 Hennef**  
Telefon: 02242 / 91 555 93 | [www.parku-flex.de](http://www.parku-flex.de)



## ROLF Fensterbau: Frische Luft durch richtige Lüftung



### ROLF Fensterbau - Ihr kompetenter Ansprechpartner beim Thema intelligente Lüftung

Für unser Wohlbefinden und unsere Gesundheit ist eine optimale Raumluftqualität entscheidend. Schlechte, stickige Luft macht müde und unkonzentriert, frische Luft regt hingegen Kreislauf und Immunsystem an. In erster Linie sorgt regelmäßiges Lüften für eine ausreichende Luftzufuhr. Fachleute empfehlen daher, am besten drei- bis viermal täglich zu lüften. Doch oft reicht das einfache Öffnen der Fenster nicht aus, um eine optimale Luftzirkulation und damit ein angenehmes Raumklima zu schaffen. Die Experten der ROLF Fensterbau GmbH aus Hennef-Uckerath kennen moderne Lüftungssysteme und intelligente Lösungen für eine optimale Luftqualität.

Viele wissen, dass Räume mit hoher Luftfeuchtigkeit wie das Bad und die Küche besonders häufig gelüftet werden müssen, da sich sonst schnell Schimmel bildet. Daher sollten Fenster und Türen gerade nach dem Kochen oder Duschen sofort geöffnet werden. Aber auch Zimmerpflanzen und trocknende Wäsche erfordern einen mehrfachen Luftaustausch im Raum. Während diese Faktoren gleichbleibend für alle gelten, ändert sich das Lüftungsverhalten vieler Menschen durch neue Lebensgewohnheiten und die aktuelle En-

ergieeinsparverordnung. Wird das Lüften dann in Häufigkeit und Dauer vernachlässigt, bleibt es feucht und es bilden sich Schimmelpilzsporen. Automatisierte oder in Fenster integrierte Lüftungssysteme können hier Abhilfe schaffen. Sie ermöglichen einen geregelten Austausch von alter und frischer Luft, ohne dass manuell gelüftet werden muss. „Moderne Fenster lassen sich durch einen Fachmann unter anderem in das Smart Home integrieren und nach dem fachgerechten Einbau per Knopfdruck für die Luftzirkulation öffnen und schließen“, erklärt Frank Alefelder, Geschäftsführer von ROLF Fensterbau.

Für die Nachrüstung bieten sich vor allem Fensterfalzlüfter an. Sie sorgen für eine kontrollierte Frischluftzufuhr über den schmalen Spalt zwischen Fensterflügel und Blendrahmen. Der KÖMMERLING ClimaTec Plus gehört zur neuesten Generation der patentierten Lüfter und kann spezifisch auf die jeweiligen Bautiefen und Fenstersysteme abgestimmt werden. „Dieser Lüfter bietet einige überzeugende Vorteile. Er lässt sich schnell und einfach montieren, ist bei richtiger Anwendung wartungsfrei und durch die farbliche Anpassung an die Fensterdichtung nahezu unsichtbar“, weiß der

Experte Alefelder. Durch die innovative Strömungsgelenktechnik der Regelkappen kann die Luftmengenregulierung selbstständig gesteuert werden. Zudem passt der Fensterfalzlüfter die Luftvolumenströme an die relative Luftfeuchtigkeit an und ermöglicht so auch bei geschlossenem Fenster eine hohe Luftqualität. Ein weiterer Pluspunkt: Durch die optimierte Luftmengenregulierung werden Wärmeverluste minimiert, was zu einer besseren Energieeffizienz und niedrigeren Heizkosten führt. KÖMMERLING ClimaTec Plus bietet somit eine ideale Balance zwischen Frischluftzufuhr und gewünschter Energieeinsparung. So werden Raumklima und Energieverbrauch gleichermaßen optimiert und Schimmelbildung vermieden.

Wichtig ist jedoch: Fensterfalzlüfter sollen das manuelle Lüften ergänzen, nicht ersetzen. Richtiges Stoßlüften ist das A und O. Dabei entweicht die verbrauchte Luft schnell, während bei gekippten Fenstern nur ein geringer Luftaustausch stattfindet und Feuchtigkeit und Gerü-

che im Raum verbleiben. Beim Stoßlüften werden Fenster und Türen für etwa 5 bis 10 Minuten weit geöffnet. Durch diese kurze, aber intensive Lüftung wird verbrauchte, feuchte oder schadstoffbelastete Luft aus den Räumen abgeführt und frische Außenluft zugeführt. Ideal ist es, mehrmals täglich quer zu lüften, das heißt gegenüberliegende Fenster und Türen zu öffnen. So erreicht man eine optimale Luftzirkulation. Um Energie zu sparen, sollte die Heizung während des Lüftens ausgeschaltet werden.

ROLF Fensterbau ist Experte für intelligente Lüftungstechnik und bietet neben kompetenter Beratung und professionellem Service auch ein breites Portfolio an Nachrüstmöglichkeiten sowie automatisch öffnende und schließende Fenster. „Wir informieren Sie gerne, wie Sie durch Modernisierungsmaßnahmen Schimmelrisiken vermeiden können und finden gemeinsam mit Ihnen optimale Lüftungslösungen für Ihre vier Wände“, so Alefelder.

### WIR MACHEN DAS FENSTER



Fenster  
und Türen

für Neu- und  
Altbauobjekte

Besuchen Sie unsere  
Ausstellung!

Irmenbitze 15  
53773 Hennef  
Tel. 0 22 48/91 55-0  
[www.rolf-fensterbau.de](http://www.rolf-fensterbau.de)

Montag - Freitag:  
9.00 - 16.00 Uhr





## Geist und Seele motivieren

Senioren-Assistenten verhelfen älteren Menschen zu einem erfüllteren Leben

Die Missstände in der stationären Pflege in Deutschland sind in aller Munde, die Bundesregierung will mit einem umfangreichen Programm den „Pflegenotstand“ bekämpfen. In der Diskussion wird allerdings oft übersehen, dass von den derzeit knapp drei Millionen Pflegebedürftigen rund drei Viertel ambulant betreut werden. Die häusliche Pflege bietet viel mehr Möglichkeiten als die stationäre Pflege, älteren Menschen zu einem erfüllten Leben zu verhelfen.

Unterstützung dabei leisten ambulant tätige Senioren-Assistenten. Sie sind Ansprechpartner und qualifizierte Begleiter durch den Alltag, sie unterstützen Senioren stundenweise und arbeiten präventiv.

**Soziale Teilhabe älterer Menschen**  
Die Senioren-Assistenz nach dem Plöner Modell war das erste Vorhaben in Deutschland überhaupt, das die soziale Teilhabe Älterer thematisiert hat. Initiiert wurde es von Ute Büchmann. „Als meine Mutter starb,

fiel mein Vater in ein tiefes Loch“, berichtet Büchmann. Eine Situation, die sie selbst kaum auffangen konnte, da sie 400 Kilometer entfernt lebte. Und die so typisch ist für viele Familien heute: Die erwachsenen Kinder können ihren Eltern im Alltag kaum oder gar nicht beistehen. Für Pflege und Haushalt sind Hilfen bereits etabliert, Senioren haben aber noch ganz andere Ansprüche. Ute Büchmann beispielsweise wünschte sich für ihren Vater jeman-



**Senioren-Assistenten sind Ansprechpartner und qualifizierte Begleiter durch den Alltag älterer Menschen.**

Foto: djd/Büchmann/Seminare/Paco Fiedler, Berlin

den, mit dem er über Politik diskutieren oder Schach spielen konnte, eine Begleitung auf Augenhöhe. Aus diesem Mangel heraus entschloss sich Büchmann, lebenserfahrene Menschen für die nichtpflegerische Seniorenbegleitung zu qualifizieren, später dann wählte sie den Begriff „Senioren-Assistenz“ für die ambulante Seniorenbetreuung.

**Senioren-Assistenten als „Glücklichmacher“**

Heute gibt es bereits rund 1.200 Senioren-Assistenten nach dem Plöner Modell. Sie bilden einen eigenen, gut vernetzten Berufsstand. Zur 120-stündigen Ausbildung findet man unter [www.senioren-assistentin.de](http://www.senioren-assistentin.de) alle weiteren Informationen. Den Aufgaben in diesem Beruf sind keine Grenzen gesetzt - sie reichen von Begleitungen zum Arzt, Besuchen von Veranstaltungen, Gedächtnistraining, Fitnessübungen, Beratungen zu finanziellen Erleichterungen bis hin zu kleinen Ausflügen. „Wir bilden lebenserfahrene Menschen aus, die sich um die kleinen Dinge des Alltags kümmern, die Senioren nicht mehr machen wollen oder machen können. Senioren-Assistenz stellt die soziale Begleitung älterer Menschen in den Mittelpunkt“, betont Ute Büchmann. Eine Hamburger Zeitung habe einen Senioren-Assistenten jüngst sogar als „Glücklichmacher“ bezeichnet. (djd)



## Wir suchen AUSTRÄGER/\* /INNEN

jeden Alters für den RUNDBLICK SIEGBURG in

- ☐ Zange
 ☐ Siegburg-Stadtmitte
- ☐ Brückberg
 ☐ Siegburg-Nord

Gerne per WhatsApp



+49 173 4291138

**Sie verteilen HIER, in Ihrem Wohngebiet**

nur wenige Stunden im Monat | freitags oder samstags | Prospekte sind in die Zeitungen bereits maschinell eingelegt | einzige Voraussetzung: Sie sind mindestens 13 Jahre alt

**Wir freuen uns auf Sie, bewerben Sie sich jetzt**

➤ [regio-pressevertrieb.de/bewerbung](http://regio-pressevertrieb.de/bewerbung)

➤ oder unteren Abschnitt in DRUCKBUCHSTABEN ausfüllen und senden an:

REGIO PRESSE VERTRIEB GmbH · z. Hd. Michaela Knoll · Kasinostraße 28-30 · 53840 Troisdorf  
FON 0173 4291138 · E-MAIL [mail@regio-pressevertrieb.de](mailto:mail@regio-pressevertrieb.de)



oder mit diesem QR-Code bewerben!

## AUSTRÄGER/\* /INNEN für den RUNDBLICK SIEGBURG in

- ☐ Zange
 ☐ Brückberg
 ☐ Siegburg-Stadtmitte
 ☐ Siegburg-Nord

An  
**REGIO PRESSE VERTRIEB GmbH**  
Michaela Knoll  
Kasinostraße 28-30  
53840 Troisdorf

.....  
Name, Vorname  
.....  
Straße, Hausnummer  
.....  
PLZ, Ort  
.....  
Telefon (für evtl. Rückfragen) / Geburtsdatum  
.....

E-Mail  
.....  
**REGIO PRESSE VERTRIEB GmbH**  
Die Zeitungszustellgesellschaft der RAUTENBERG MEDIA KG





## Ausbildungstipp: Augenoptiker

Ein Job mit viel Durchblick



Foto: Heike Skamper/ZVA/akz-o

Augen auf bei der Ausbildungsplatzsuche - wer das beherzigt, findet mit etwas Glück den Traumjob und Zufriedenheit im Berufsalltag. Und diese ist bei vielen Optikern ausgesprochen hoch, denn der Beruf bietet eine abwechslungsreiche Mischung aus traditionellem Handwerk, Gesundheitsdienstleistung, modernster Technik und Liebe zum typgerechten Stil. Vor allem diese Vielseitigkeit ist für viele ein entscheidender Aspekt auf dem Weg zum Traumjob.

### Gut sehen in jeder Lebenslage

Unsere Gesellschaft wird stetig älter, gleichzeitig bleiben wir oft bis ins hohe Alter agil. Gutes Sehen nimmt dabei einen wichtigen Stellenwert ein. Und auch die Digitalisierung verändert unsere Sehgewohnheiten. Von der Sehkorrektur mit der Alltagsbrille oder Kontaktlinsen bis hin zur Bildschirm-, Sonnen- und Sportbrille ist das Spektrum groß, der Beratungsbedarf wächst.

### Vielfältige Aufgaben und gute Karrierechancen

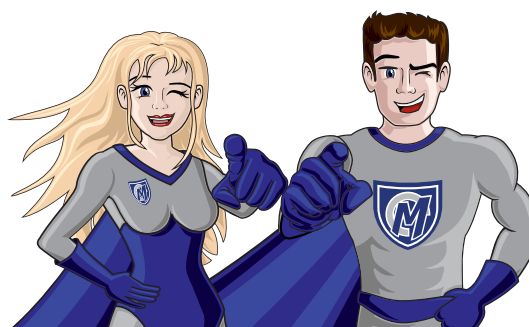
Jeder, der seinen Einsatz in den Dienst des guten Sehens und Aussehens stellt, kann mit steigendem Bedarf und Nachfrage rechnen. Der Bedarf an guten Augenoptikern ist und bleibt groß: Mehr als jeder zweite Erwachsene trägt eine Brille oder Kontaktlinsen - Tendenz steigend. Und auch die geringe Arbeitslosenquote in der Augenoptikbranche spricht für sich. Die Ausbildung ist dabei abwechslungsreich, Physik und Ma-

thematik spielen eine große Rolle, doch auch der Blick für das passende Modell und die richtige Ansprache der Kunden sind wichtig. So lernt der Azubi, wie man Brillengläser bearbeitet, Brillen repariert oder anatomisch an den Träger anpasst. Aber auch wie sich Brillengläser unterscheiden, welche Sehhilfen es gibt und wie man herausfindet, was der Kunde individuell benötigt, steht auf der Agenda.

### Vom Hauptschulabschluss bis zum Studium

Der Weg in diesen abwechslungsreichen Beruf kann mit einem guten Hauptschulabschluss, der mittleren Reife, der Fachhochschulreife oder dem Abitur beginnen. Die duale Ausbildung zum Gesellen dauert drei Jahre und findet vor allem in Augenoptikfachgeschäften statt. Später kann der Augenoptikermeister absolviert werden, auch ein weiterführendes Studium oder eine Weiterbildung zum Optometristen sind möglich. Neben der klassischen Tätigkeit in einem Fachgeschäft für Augenoptik oder einer späteren Selbstständigkeit als Meister arbeiten Augenoptiker und Optometristen auch in der Forschung oder Industrie, in Augenkliniken oder Bildungseinrichtungen der Branche. Umfassende Informationen hierzu stehen auf der Website des Zentralverbands der Augenoptiker und Optometristen (ZVA) und auf der Ausbildungsplattform [www.be-optician.de](http://www.be-optician.de) zur Verfügung. (akz-o)

**Miattetex Service Meeß**  
Berufsbekleidung die anzieht -  
Service der passt!



## Wir brauchen Sie in unserem Team!

Für unser wachsendes Textilleasing-Unternehmen mit Sitz in Sankt Augustin suchen wir neue Kollegen (m/w/d) für unsere Teams:

### Wäscherei

- 4- bis 5-Tage-Woche, Mo-Fr, 25-30 Stunden
- Wäsche sortieren
- gewaschene Kleidung auf Bügel hängen
- Bügeln

### Lager

- 4- bis 5-Tage-Woche, Mo-Fr, 25-30 Stunden
- Labels und Transponderchips in Textilien patchen
- Logos auf Textilien patchen
- Ware auspacken/sortieren

### Reinigung

- 4- bis 5-Tage-Woche, Mo-Fr, ab 14:00 Uhr
- Maschinen und Hallenböden reinigen
- Sozial-, Wasch- u. Büroräume reinigen
- Papierkörbe entleeren

### Büro

- 5-Tage-Woche, Mo-Fr, ca. 30 Stunden
- Dateneingabe/-erfassung
- Schriftverkehr
- Neukundenanlage u. Koordination
- Erstellung von Excel-Tabellen

### Wir bieten Ihnen:

- leistungsgerechte Bezahlung
- einen attraktiven u. langfristigen Arbeitsplatz
- familiäre Atmosphäre m. flexiblen Arbeitszeiten
- steuerfreier Sachbezug nach der Probezeit
- Team-Events (monatl. Sommergrillen, Sommer- und Weihnachtsfest etc.)

### Etwas für Sie dabei?

Dann freuen wir uns auf Ihren Anruf unter  
**02241 - 911 27 0** oder Ihre E-Mail an  
[bewerbung@miattetex.de](mailto:bewerbung@miattetex.de)!

**Miattetex Service Meeß GmbH**

Otto-von-Guericke-Str. 14 ■ 53757 Sankt Augustin

02241 - 911 27 0

[bewerbung@miattetex.de](mailto:bewerbung@miattetex.de)

**[www.miattetex.de](http://www.miattetex.de)**

# NOTDIENSTE

WIR SIND RUND UM DIE UHR FÜR SIE DA!



110 POLIZEI

112 FEUERWEHR



## APOTHEKEN-NOTDIENST

Apotheken-Notruf 0800 00 22833

**Freitag, 3. November**

**easyApotheke Siegburg City Dr. Irene Pigulla e.K.**  
Neue Poststr. 1-3, 53721 Siegburg, 02241-8663620

**Samstag, 4. November**

**Alfred Nobel Apotheke am Pfarrer-Kenntemich-Platz**  
Pfarrer-Kenntemich-Platz 3-5, 53840 Troisdorf, 02241/77234

**Sonntag, 5. November**

**Wilhelm-Apotheke**  
Wilhelmstr. 68, 53721 Siegburg, 02241/65950

**Montag, 6. November**

**Burg-Apotheke**  
Kaiserstr. 1, 53773 Hennef, 02242/3211

**Dienstag, 7. November**

**Elefanten-Apotheke**  
Freiheitsstr. 2, 53842 Troisdorf (Spich), 02241/41365

**Mittwoch, 8. November**

**Merlin Apotheke am Hochhaus OHG**  
Mittelstraße 111, 53757 Sankt Augustin (Menden), 02241/97700

**Donnerstag, 9. November**

**Markt-Apotheke**  
Wilhelm-Hamacher-Str. 5, 53840 Troisdorf, 02241/72411

**Freitag, 10. November**

**Fontane-Apotheke**  
Kerpstr. 30, 53844 Troisdorf (Sieglar), 02241/39220

**Samstag, 11. November**

**Falken-Apotheke**  
Kölstraße 112-114, 53757 Sankt Augustin (Hangelar),  
02241/203216

**Sonntag, 12. November**

**Veedels-Apotheke Sankt Augustin**  
Südstraße 33, 53757 Sankt Augustin, 02241/202023

Angaben ohne Gewähr

## GEGEN GEWALT

Menschen, die Gewalt erleben oder erlebt haben.

- Telefon-Nummer für Frauen  
**08000 116 016**
- Telefon-Nummer für Männer  
**0800 123 99 00**



## ALLGEMEINE NOTDIENSTE

- |                               |  |
|-------------------------------|--|
| • Polizei-Notruf              | <b>110</b>   |
| • Feuerwehr/Rettungsdienst    | <b>112</b>   |
| • Ärzte-Notruf-Zentrale       | <b>116 117</b>   |
| • Gift-Notruf-Zentrale        | <b>0228 192 40</b>   |
| • Telefon-Seelsorge           | <b>0800 111 01 11</b> (ev.)<br><b>0800 111 02 22</b> (kath.) |
| • Nummer gegen Kummer         | <b>116 111</b>   |
| • Kinder- und Jugendtelefon   | <b>0800 111 03 33</b>  |
| • Anonyme Geburt              | <b>0800 404 00 20</b>  |
| • Eltern-Telefon              | <b>0800 111 05 50</b>  |
| • Initiative vermisste Kinder | <b>116 000</b>   |
| • Opfer-Notruf                | <b>116 006</b>   |



## GELD-ABZOCKER

Seien Sie **KLÜGER** als die **BETRÜGER**!

Geben Sie **kein Bargeld** an angebliche Polizist\*innen oder Ihnen unbekannte Personen (Arzt, Notar...). Lassen Sie sich **telefonisch nicht bedrängen**, **Bargeld zu geben**, zum Abholen bereit zu legen oder Geld zu überweisen. **In solchen Fällen bitte die 110 wählen** und die Polizei informieren!

## STROM WEG

**STROM weg – was kann ich tun**

1. Polizei und Feuerwehr haben immer, Rathäuser in solchen Krisenmomenten ebenfalls geöffnet
2. Wer hat ein Notstromaggregat – z.B. Stadt/ Gemeinde, Unternehmen, Krankenhäuser, Seniorenresidenzen, Bauernhöfe etc.
3. Handy aufladen: per Ladekabel im Auto
4. Vorsorge: eigenes, kleines Notstromaggregat oder Big Powerbank (mit Solar-Paneele) besorgen



## ÖRTLICHE NOTDIENSTE

### Freiwilligen-Agentur

Kontakt erfolgt über Freiwilligen-Agentur Siegburg  
02241/25 215 20  
Freiwilligen-agentur@  
diakonie-sieg-rhein.de  
Sprechstunden nach Vereinbarung

### Demenzsprechstunde

Kostenfrei im Seniorenzentrum Siegburg,  
Friedrich-Ebert-Straße 16,  
Siegburg.  
Immer am 2. Mittwoch eines  
jeden Monats von 16.30  
bis 18 Uhr.  
Parkmöglichkeit ist  
vorhanden.  
Hier können in einer Gruppe  
von betroffenen Angehörigen  
Fragen zu Alzheimer und anderen  
Demenzkrankungen  
erörtert werden. Begleitung:  
Facharzt Kelzenberg und Fachkraft  
des Hauses  
Telefon: 2504-2000

### Kinder- und Jugendtelefon

Montag bis Samstag:  
14 bis 20 Uhr  
Telefon: 116111

### Alkoholprobleme?

**Wir können helfen!**  
Auch oder gerade in Corona-

zeiten wird sehr viel Alkohol  
getrunken. Für die, die mit ihrem  
Alkoholkonsum ein Problem haben,  
bieten die Anonymen Alkoholiker  
Hilfe an. Üblicherweise geschieht das  
in sogenannten Meetings, in denen  
Betroffene sich über die Krankheit  
Alkoholismus austauschen. Diesen  
Austausch nennen wir Selbsthilfe.  
Auch jetzt in Coronazeiten finden die  
meisten Meetings wieder statt.  
Coronavorschriften sind einzuhalten.  
freitags, 19.30 Uhr, Siegburg,  
Gemeindehaus der ev. Auferstehungskirche,  
Annostraße 14, Siegburg, 02247 968 166  
(Roswitha), 02241 8982321 (Stefan),  
Siegburg@Anonyme-Alkoholiker-rg09.de

### Trauergesprächskreis

Der Trauergesprächskreis von „Sonare“  
findet ab Januar wieder statt: neu in  
der Wilhelmstraße 74 in Siegburg in  
den Räumen der Caritas, immer am 1.  
Donnerstag des Monats um 15 Uhr,  
kostenfrei. Leitung: Elisabeth Bäsch  
Informieren Sie sich aktuell immer über  
Änderungen durch

Pandemiebestimmungen  
(Rückfragen unter  
02247/900 13 65).

### Selbsthilfegruppe für seelische Gesundheit

Emotions-Anonymous / EA  
Wir teilen im Gespräch Erfahrung,  
Kraft und Hoffnung,  
samstag ab 18.15 Uhr,  
Markt 1, im Club,  
Sankt Augustin.  
EA-Sankt-Augustin@web.de  
Silke: 0151 16573691  
Helma: 02241/9995226

### Selbsthilfe-Kontaktstelle Rhein-Sieg-Kreis

Träger: Der Paritätische NRW  
Landgrafenstraße 1 / Sieglarer  
Straße 100 (barrierefrei)  
53842 Troisdorf  
**02241 949999**  
Neu ab 1. Oktober:  
Montag und Mittwoch  
9 bis 14 Uhr  
Donnerstag 13 bis 18 Uhr  
und nach Vereinbarung

### Ergänzende Unabhängige Teilhabe-Beratung Rhein Sieg (EUTB)

Träger: Der Paritätische NRW  
Adresse: Landgrafenstraße 1 /  
Sieglarer Straße 100  
(barrierefrei)  
53842 Troisdorf  
Telefon: 02241 2014296  
Mail: teilhaberberatung-rhein-sieg@  
paritaet-nrw.org  
Offene Sprechstunde: dienstags  
10 - 13 Uhr und individuelle  
Beratungstermine nach Vereinbarung  
Dieses Angebot richtet sich an  
Menschen mit Beeinträchtigungen

### Kontaktbüro Pflegeselbsthilfe Rhein-Sieg-Kreis

Rhein-Sieg-Kreis  
Landgrafenstraße 1, Troisdorf  
**02241 49 39 301**  
pflgeselbsthilfe-rhein-sieg@  
paritaet-nrw.org  
Dies ist ein Angebot für pflegende  
Angehörige.



## NOTFALLSCHUBLADE

Das gehört in eine gut erreichbare **Notfallschublade** in Ihrer Wohnung/Ihrem Haus:

1. Taschenlampe
2. Kerze/Streichhölzer
3. Batteriebetriebenes Radio (um Hinweise der Feuerwehr/Polizei empfangen zu können)
4. Powerbank zum Aufladen des Handys
5. DIESE SEITE mit allen wichtigen Notrufnummern

**ABFLUSSREINIGUNG BLIX**

ohne Blix läuft nix

Dichtheitsprüfung nach DIN EN 1610 § 61a LWG NRW

**02241-917079**  
**02224-9198994**  
www.abflussreinigung-blix.de  
info@abflussreinigung-blix.de

**Abflussreinigung**  
**Rohrreinigung**  
**Kanalreinigung**

• Hochdruckreinigung • Mech. Reinigung • Kanal-TV-Untersuchung  
• Kanal-Verlaufsörtung • Dichtheitsprüfung

**PLAMECO**  
SPANNDECKEN

**Neue Öffnungszeiten**

**Plameco live erleben:**  
Wir beraten Sie!  
Dienstags von 14 - 18  
und Freitags "NEU"  
immer von 11 - 15 Uhr

morgen schöner wohnen

**Plameco-Spanndecken**  
Gregor Blechinger  
Frankfurter Str. 493, 51145 Köln Porz-Urbach  
☎ 02203 / 9655044 | plameco.de  
\*Außerhalb der gesetzlichen Öffnungszeiten, keine Beratung, kein Verkauf!

WWW.3K-BAUDIENSTLEISTUNG.DE

## 3K BauDienstleistungs GmbH

Kompetent | Kostengünstig | Kundenorientiert



### Ihr Profi rund ums Haus

- Entrümpelungen
- Haushaltsauflösungen mit hoher Wertanrechnung
- Entsorgung jeglicher Art
- Messi-Haushalte
- Private & gewerbliche Umzüge

Vorher



Nachher



KONTAKT



+49 1517 0356317



Hippolytusstraße 20, 53840 Troisdorf