



Online lesen: rundblick-siegburg.de/e-paper

rundblick

KREIS-STADT SIEGBURG

Siegburg-City, Brachschoss, Brückberg, Deichhaus, Driesch, Haus zur Mühlen, Kaldauen, Münchshecke, Schneffelhath, Schreck, Seligenthal, Stallberg, Wolsdorf und Zange.

64. Jahrgang

Freitag, den 18. April 2025

Woche 16

Ihre unabhängige Wochenzeitung

Wir schätzen Immobilien und bewerten sie...

kostenlos!

zu verkaufen - Köln



1996 174 m² in Bear.
4 Gas: 105,91 kWh, D
979.000,- *

zu verkaufen - Siegburg



4 Luft: 28,1 kWh, A+
122 m² 358 m² 2022
569.000,- *

Sie überlegen Ihre Immobilie zu vermieten und möchten einen geeigneten Mieter finden?

- ✓ Für jede Aufgabe die richtige Lösung
- ✓ Wir nehmen Ihnen die zeitintensive Suche ab
- ✓ Ermittlung der Miethöhe
- ✓ kostenlose Bonitätsprüfung des Mietinteressenten
- ✓ Rechtsgeprüfte Mietverträge von Haus & Grund Rheinland Westfalen Verlag und Service GmbH



WIR KÜMMERN UNS!

zu verkaufen - Lohmar



7 156 m² 1958
in Bearbeitung 952 m²
969.000,- *

zu verkaufen - Hennef



7 196 m² 1994
Öl: 128 kWh, D 754 m²
485.000,- *

Mühlenstraße 50a in Siegburg

02241/1743-0

info@immobilien-dp.de



DEUTSCH+PARTNER
IMMOBILIEN
www.immobilien-dp.de

* zzgl. 3,57% Provision

UNSER TEAM



Goldstein Röseler GmbH
Ein Unternehmen der Global Gruppe

...STEHT IHNEN IN ALLEN FRAGEN STETS ZUR SEITE!

Wir hören zu. Gerne besprechen wir mit Ihnen persönlich Ihre Fragen und Wünsche rund um das Thema Versicherungen. Egal, ob Neuabschluss oder Optimierung Ihrer jetzigen Versicherungssituation. Bei uns erhalten Sie eine professionelle Analyse Ihres bestehenden Versicherungsschutzes und eine bedarfsgerechte Beratung.

**Vereinbaren Sie jetzt Ihr
kostenloses Beratungsgespräch mit uns.**

Zeithstr. 30-38 | 53721 Siegburg | versicherungsmakler-siegburg.com



Ein Stadtgesicht aus Kunstharz

Siegburg feiert seinen Humperdinck



Vertreter aus Politik, Gesellschaft und Vereinsleben waren gekommen, um die Figuren zu bestaunen. Foto: Kreisstadt Siegburg

Mit der Präsentation von 35 individuell gestalteten Figuren ist am vergangenen Freitag das Kunstprojekt „Unser Humperdinck“ offiziell zu Ende gegangen. Im Rahmen des Integrierten städtebaulichen Entwicklungskonzepts (ISEK) und gefördert durch Mittel der Städtebauförderung war es das letzte Vorhaben, das aus dem Verfügungsfonds umgesetzt wurde.

Rund 50 Gäste versammelten sich auf der Treppe des Siegburger Stadtmuseums, um die farbenfrohen Mini-Statuen zu bestaunen. Liebevoll gestaltet und handsigniert wurden die Figuren von der Künstlerin Irmi Wette, einer Ur-großnichte des Komponisten Engelbert Humperdinck. Die Enthüllung erfolgte unmittelbar vor dem Auftaktkonzert der Klassikreihe „Resonanzen“, das im Geburtshaus des Künstlers, dem Stadtmuseum, stattfand - ein stimmiger

Rahmen für ein Projekt, das den berühmten Sohn der Stadt sichtbar und nahbar machen will. Humperdinck ist in Siegburg bereits auf vielfältige Weise präsent - etwa als Namensgeber einer Straße, als Thema im Stadtmuseum oder durch eine klingende Stele. Doch in der breiten Öffentlichkeit ist sein Name noch immer wenig präsent. Dabei ist Engelbert Humperdinck Komponist eines der bekanntesten Opernwerke weltweit: „Hänsel

und Gretel“. Ziel des Projekts ist es, dem Musiker eine stärkere Verankerung im öffentlichen Raum zu verschaffen.

Die Idee: Eine rund ein Meter hohe Figur aus Kunstharz, modelliert nach alten Fotos und Bildvorlagen, soll als Identifikationsfigur im Stadtbild wirken - auch jenseits klassischer Kulturinstitutionen. Ob in Ladenlokalen, im Schaufenster oder im Wohnzimmer: Die 35 Statuen gehen nun in die Hände von Geschäftsleuten, Kultur-

interessierten und Privatpersonen über. Alle Figuren der ersten Auflage waren bereits vor der Präsentation vergeben.

Organisiert wurde das Projekt vom Verein Humperdinck Freunde e. V. in enger Zusammenarbeit mit der städtischen Wirtschaftsförderung. Bei der Vorstellung würdigten Bürgermeister Stefan Rosemann und Wirtschaftsdezernent Martin Rosorius das Engagement der Vereinsmitglieder. Auch Dr. Susanne Haase-Mühlbauer, Musikwissenschaftlerin und Vertreterin des Vereins, stellte die Bedeutung der Aktion heraus: Siegburg habe mit Humperdinck ein kulturelles Alleinstellungsmerkmal, das künftig noch stärker genutzt werden solle.

Dass ein solcher Ansatz funktionieren kann, zeigen Beispiele aus anderen Städten: Bonn schmückt sich mit Beethoven, Salzburg mit Mozart - warum also nicht auch Siegburg mit Humperdinck? Die fröhlichen Miniatur-Statuen jedenfalls haben das Potenzial, zur charmanten Kulturbotschaft zu werden. Und wer leer ausgegangen ist, darf hoffen: Eine zweite Auflage der Figuren ist bereits angedacht. Interessierte können sich per E-Mail an die Humperdinck-Freunde wenden (humperdinck-freunde-siegburg@web.de). (pho)



Freundliche Humperdinck-Belagerung vor dem Stadtmuseum - 35 Figuren sind es an der Zahl.

Pflege daheim statt Pflegeheim!

Rundum Betreuung Zuhause durch legale Pflegekräfte. Vermittlung, Beratung und Betreuung.

PROMEDICA PLUS

Rhein-Sieg-Nord
H.-M. Fischer in Niederkassel
Info Telefon: 02208-5065834

Pflegeheim Kleiberg: Keine einfache Lösungen

Die Diskussion um die erloschene Baugenehmigung für das Seniorenheim am Kleiberg bewegt viele Menschen in Siegburg. 149 Eigentümerinnen und Eigentümer stehen vor einer ungewissen Zukunft, weil das zentral gelegene Haus im Bauzustand verharret und Wohnungen nicht vermietet werden können. Verständlich, dass Emotionen hochkochen. Doch anders als manche es in der Öffentlichkeit darstellen, gibt es keine einfache Lösung oder Entscheidung. Wer das behauptet, liegt falsch und spielt mit der Hoffnung der Betroffenen.

„Die Situation ist menschlich tragisch und gleichermaßen juristisch komplex“, erklärt Bürgermeister Stefan Rosemann. „Wir helfen den Eigentümerinnen und Eigentümern gern, müssen uns allerdings an Recht und Gesetz halten.“

Die Fakten

Die 2016 erteilte Baugenehmigung ist erloschen, weil nicht nachgewiesen werden konnte, dass innerhalb eines Jahres nach der Stilllegung tatsächlich weitergebaut wurde. Rechnungen, Stundenzettel oder Materialnachweise wurden trotz wiederholter Aufforderung nicht vorgelegt. Damit fehlt die rechtliche Grundlage für eine Verlängerung.

Der Blick auf die Gesamtlage offenbart noch mehr. So haben sich die baurechtlichen Vorgaben seit 2016 mehrfach geändert, unter anderem bei Barrierefreiheit und Brandschutz. Auch das erschwert eine Verlängerung. Hinzu kommt: Die Bauaufsicht stellte bei der letzten Kon-



Bürgermeister Stefan Rosemann vor dem Pflegeheim Kleiberg

trolle teils eklatante Abweichungen von der genehmigten Planung fest. Diese müssten genehmigt oder korrigiert werden. All das macht deutlich: Selbst ein rechtzeitig gestellter Verlängerungsantrag hätte nicht automatisch zu einer neuen Genehmigung geführt.

Bürgermeister Stefan Rosemann betonte gegenüber dem WDR: „Weder die Stadt noch die Eigentümer tragen die Schuld an der derzeitigen Lage. Viele Betroffene haben Wohnungen in gutem Glauben gekauft. Die Verantwortung liegt bei denen, die damals für die Einhaltung der Vorgaben zuständig waren.“ Die Stadt habe

über Jahre hinweg konstruktiv begleitet und mehrfach Gespräche angeboten. „Aber wir können keine Augen zudrücken, wenn Gesetze verletzt werden. Das ist kein übertriebener Formalismus. Die Menschen in Siegburg müssen sich darauf verlassen können, dass sich der Bürgermeister und die Stadtverwaltung an das geltende Recht halten. Gerade im Sinne der Gleichbehandlung aller, die hier bauen und wohnen.“

Wie soll es weitergehen?

„Natürlich sind wir bereit, die Sachlage neu zu erörtern, wenn uns neue Fakten vorgelegt werden oder ein bisher noch nicht aufgezeigter Weg vorgeschlagen

wird, der zur Vollendung der Sanierung führen kann. All dies lässt sich im Rahmen des Genehmigungsverfahrens darstellen“, so Bürgermeister Stefan Rosemann.

„Ich wünsche mir, dass wir den betroffenen Menschen helfen - aber auf eine Weise, die Bestand hat“, betont Rosemann. „Was es jetzt braucht, ist keine Symbolpolitik. Wir benötigen eine substanzielle Mitarbeit des Antragstellers und Klarheit über die zu gehenden Schritte, damit wir zu rechtssicheren Entscheidungen kommen, die den Eigentümerinnen und Eigentümern nutzen.“



FICHTNER

FENSTER, TÜREN & BESCHLÄGE

Tel. 02241 20 04 413
Mobil 0173 39 60 118

53721 Siegburg
info@fichtner-fenster.de

www.fichtner-fenster.de

VORGEZOGENER REDAKTIONSSCHLUSS

Liebe Leser/-innen und Inserent/-innen, aufgrund des bevorstehenden Feiertags (Tag der Arbeit) ziehen wir den Redaktionsschluss vor.

Redaktionsschluss für (Kw 18)
Dienstag, 29.04.2025 / 10 Uhr





Vortrag „Liebe ist alles.“

Von Nahtoderfahrenen lernen, was im Leben zählt

Referent:

Professor Dr. Andreas Neyer

Termin:

Dienstag, 6. Mai, 18.30 Uhr

Ort:

Servatiushaus, Mühlenstraße 14, Siegburg

Der Eintritt ist frei.

Erfahrungen von Menschen, die kurz vor dem Tod standen, eine

Nahtoderfahrung machten und wieder ins Leben zurückkehrten, werfen in vielen Fällen ein ganz neues Licht auf das, was im Leben wirklich zählt. Im Mittelpunkt einer solchen Erfahrung steht häufig eine Liebe, die als bedingungslos und zutiefst beglückend empfunden wird und von der die Betroffenen sagen, dass sie so et-

was in ihrem bisherigen Leben noch nicht erlebt hätten. Die Erfahrung, in der Tiefe ihrer Existenz geliebt zu sein, befähigt sie zu einer verstärkten Liebe zu sich selbst, zu den Mitmenschen und auch zur Natur. Die Werteskala des Lebens verschiebt sich weg von der Priorität des Materiellen hin zu einer größeren Wertschätzung von Beziehungen.

Nahtoderfahrenen sind nicht nur ein großer Schatz für die Betroffenen selber, sondern auch für alle anderen, die eine solche Erfahrung nicht gemacht haben, da ihre wertvollen Erkenntnisse eine gut nachvollziehbare neue Sicht auf das anbietet, was im Leben und darüber hinaus wirklich zählt.

Andreas Neyer studierte nach einem dreijährigen theologischen Studienaufenthalt als Franziska-

ner im Nordosten Brasiliens Physik an der Universität Dortmund. Nach Promotion und Habilitation war er bis Ende August 2018 Professor für Mikrostrukturtechnik in der Fakultät für Elektrotechnik und Informationstechnik an der Technischen Universität Dortmund. Sein Herzensanliegen ist es, zu zeigen, dass Naturwissenschaft und Glaube keine Gegensätze darstellen, sondern sich gegenseitig befruchten und zu einem beglückenden Gesamtbild der Wirklichkeit beitragen. Eine revolutionäre Schlüsselstellung in diesem Bemühen nehmen seiner Meinung nach die Nahtoderfahrenen ein.

Kontakt:

Dr. Michael Laska

michael.laska@t-online.de



LUFTWAFFEN-MOTORSPORTGRUPPE WAHN e.V.

Die Luftwaffen-Motorsportgruppe WAHN e.V. führt am **21. Mai 2025** die jährliche ordentliche **Mitgliederversammlung** durch.

Ort: Luftwaffenkaserne WAHN (Kasinosgesellschaft, Geb. 50)

Beginn: 18:00 Uhr

Die Einladung mit Tagesordnung liegt im Vereinsgebäude aus, wird auf der Homepage des Vereins (www.luftwaffen-motorsportgruppe.de) veröffentlicht sowie per Email versandt.

Der Vorstand

Seit 20 Jahren in Troisdorf



GOLD UND SILBER ANKAUF

Sofortige Barauszahlung

Fragen Sie uns – Verkaufen Sie ihr Gold
nicht ohne Vergleichsangebot!
VERGLEICH MACHT REICH!

**Für Goldankauf bitte
einen Termin vereinbaren!**

Infos unter: **02241 - 9744761**

Batteriewechsel 4,00 €

Große Auswahl an Trau- und Verlobungsringen vor
Ort www.trauringe4u.de

**Altgold-Silber-Platin-Barren-Münzen-Besteck
Medaillen und Zahngold (auch mit Zähnen)**

**Ankauf von versilbertem Besteck (80 / 90 / 100 Auflage)
Ankauf von Marken-Uhren**

Öffnungszeiten:
Mo. - Fr. 10.00-17.00 Uhr durchgehend
Sa. 10.00-14.00 Uhr
Termine nur nach Vereinbarung

Gerne Hausbesuche nach Terminvereinbarung! Kein Weg ist mir zu weit!

Kölner Straße 86 (gegenüber der Kreissparkasse) • Telefon: 02241/9744761

„Das Goldhaus Lohmar“ wieder täglich geöffnet

Höchster Goldpreis aller Zeiten!!!

Der Goldpreis, der im bisherigen Jahresverlauf fast 25 Prozent zulegte, erstrahlt wieder im Glanz. Gold erhält derzeit von mehreren Seiten Zulauf. Sei es durch die Aussicht auf Zinssenkungen der US-FED oder die Handelskonflikte der USA mit China um die Zoll- und Technologiestreit. Was aber in den letzten Wochen einen enormen Schub beim Gold verursacht hat, ist die US Wahl zwischen Trump und Harris. Die geopolitischen Risiken im Nahen Osten und in der Ukraine trugen ebenfalls zur Unterstützung bei, **dass wir aktuell den höchsten Goldpreis aller Zeiten haben.** Viele Kunden nutzen den hohen Goldkurs, um aus ihrem alten Goldschmuck Bares zu machen.

„Ich habe im Fernsehen eine Sendung verfolgt, wo es um den Ankauf von Goldschmuck ging und dachte mir, Omas alter Schmuck und ihr Zahngold liegt noch in der Schublade,“ sagt Anja Weber.

Seit Wochen erreichen die Goldpreise ständig neue Rekordhöhen. Das bringt immer mehr Menschen dazu, in ihren Schmuckschatullen zu kramen. Viele von ihnen entdecken dabei wahre Schätze, die sie schnell in Geld umwandeln können. So auch Anja Weber: „Da ich in den letzten Tagen immer wieder von Rekordpreisen für Gold gelesen habe, entschied ich, jetzt zu verkaufen.“ Wert des Goldschatzes: 2.750 Euro
Wer keinen seriösen Goldankäufer in seiner

Nähe findet, um dort sofort Bargeld mitzunehmen, sollte bei „**DAS GOLDHAUS LOHMAR**“ **Filiale in der Hauptstraße 65 in Lohmar** vorbeischaun, denn wer direkt ins Geschäft kommt, kann mit Bargeld nach Hause fahren. Allein in den vergangenen Jahren stieg der Goldpreis um über 50%. Ob Ringe, Broschen, Zahnkronen oder sonstiges Altgold – Gold zu versilbern, Gold zu barem Geld zu machen, liegt im Trend. Wer bisher unschlüssig war, ob sich ein Altgoldverkauf auszahlt, für den ist jetzt der richtige Zeitpunkt, um zum Beispiel Goldschmuck aus Großmutterns Zeiten, Zahngold, defektes Gold oder Münzen zu verkaufen. Wer keine Verwendung mehr für sein Altgold hat, für den ist der richtige Zeitpunkt zum Verkauf gekommen.



Auch Antikschmuck, Markenuhren oder Silber werden in der „**DAS GOLDHAUS LOHMAR**“ **Filiale auf der Hauptstr. 65 in Lohmar, Tel: 02246/9259600** entgegengenommen. Neben einer seriösen und kompetenten Wertermittlung ist eine fachkundige Beratung selbstverständlich. Profitieren Sie von der Erfahrung des Unternehmens. Weitere Fragen beantwortet Ihnen „**Das Goldhaus**“ **Team** gerne vor Ort bei einer Tasse Kaffee und einem netten Gespräch.



DAS GOLDHAUS

Goldankauf

Batterie-
wechsel
5 €

Barzahlung! Wir kaufen:

DAS GOLDHAUS
Goldankauf

Hauptstraße 65
53797 LOHMAR

lohmar@das-goldhaus.de

Geschäftszeiten:
Mo.-Fr. 11:00-16:00 Uhr
Sa. geschlossen

Telefon: 02246 / 9259600
www.das-goldhaus.de

Goldschmuck



Silberschmuck



Münzen-Barren



Luxus-Uhren



Silberbesteck



Zahngold



auch
Versilbertes



RAT UND VERWALTUNG

WICHTIGE TELEFONNUMMERN IN SIEGBURG

RSK Kreisverwaltung
Kaiser-Wilhelm-Platz, Tel. 130

**HELIOS Klinikum
Siegburg GmbH**
Ringstraße 49, Tel. 180

Rhenag AG
Bachstraße 3, Tel. 1070

RSAG AöR
Pleiser Hecke 4, Tel. 306 306
info@rsag.de

**Stadtmarketing
Siegburg GmbH**
Markt 46, Tel. 96985-17
stadtmarketing@siegburg.de

Verbraucherzentrale NRW
Rathaus, Nogenter Platz,
Tel. 1496801

**Volkshochschul-
Zweckverband Rhein-Sieg**
Tel. 30970

Schiedspersonen
Bezirk I: Karl Heinz Reimer
Tel. 0179 4868739
Bezirk II: Marga Basche
Tel. 02242-901377

Öffnungszeiten im Rathaus
Mo. 08.00-12.30 Uhr
und 14.00-18.00 Uhr
Di.+Do. 08.00-12.30 Uhr
und 14.00-15.30 Uhr
Mi. geschlossen
Fr. 08.00-12.30 Uhr

**Öffnungszeiten
Bürgerservice**
Mo. 08.00-18.00 Uhr
Di.+Do. 08.00-15.30 Uhr
Mi. geschlossen
Fr. 08.00-12.30 Uhr
Sa. 10.00-13.00 Uhr

Stadtverwaltung Siegburg
Nogenter Platz, Tel. 1020
rathaus@siegburg.de
www.siegburg.de
Postanschrift: Stadtverwaltung,
53719 Siegburg

Wolsdorfer Runde der Interessengemeinschaft Wolsdorfer Vereine 1966 e. V.

Am Sonntag, 6. April, hatte die Interessengemeinschaft der Wolsdorfer Vereine zum alljährlichen Empfang geladen.

Neben Bürgermeister Stefan Rosemann hatten Vertreter der Mitgliedsvereine und Institutionen, Parteien, Kirche und auch Sponser den Weg in den großen Saal des Kinderheimes Pauline gefunden.

Der Vorsitzende Stefan Groß begrüßte mehr als 50 Gäste und stellte die Tätigkeiten der Interessengemeinschaft des vergangenen Jahres vor. 125 Jahre Eingemeindung nach Siegburg, 80-Jahr-Gedenken der Fliegerangriffe auf Wolsdorf und das Ausscheiden verdienter Mitglieder sowie die Neuwahlen des Vorstandes standen im Mittelpunkt dieses Empfangs.

Kirsten May, Bernd Junkersfeld und Ludger Ellenberger schieden nach jahrzehntelanger Tätigkeit aus dem Vorstand aus. Ludger El-



lenberger wurde für ein halbes Jahrhundert ehrenamtlicher Tätigkeit von der Stadt Siegburg mit dem Ehrenwappen ausgezeichnet, das Bürgermeister Stefan

Rosemann überreichte.

Im Anschluss hatten die Gäste bei einem Imbiss die Gelegenheit, sich auszutauschen und Kontakte zu knüpfen oder zu vertiefen.



**Modellautos in
und aus guten Händen**

Modellautos, Baumaschinen,
Traktoren, etc.

Wir erstellen Ihnen ein seriöses und faires Angebot

Bernhard Fitzlaff | Raiffeisenstr. 4 | 53819 Neunkirchen-Seelscheid
Tel. 0175 205 6296 | modellhort@web.de | www.modellhort.de



SPARGEL- & ERDBEERZEIT



MHH LECKER...

Spargel alternativ zubereitet

Spargel in Schinkenröllchen oder mit Sauce Hollandaise kennt jeder. Aber wie wäre es mal mit einer Alternative? Zum Beispiel als Spargel-Cordon bleu.

Dafür braucht man:

- 500 Gramm frischer Spargel
- 250 Gramm Gouda in Schei-

- ben
- 250 Gramm Kochschinken
- 100 Gramm Mehl
- 2 Eier
- 100 Gramm Paniermehl
- Öl zum Braten

Zubereitung

Den Spargel schälen und im Salz-

wasser mit einem kleinen Stück Butter kochen. Darauf achten, dass der Spargel nicht zu weich wird.

Zwei Stangen zuerst in eine Scheibe Gouda und dann in eine Scheibe Schinken wickeln. Das Ganze mit Zahnstochern fixieren.

Damit aus dem Spargel ein richtiges Cordon bleu wird, muss es in zunächst in Mehl, danach in verquirltem Ei und Paniermehl wenden.

Anschließend das Öl in einer Pfanne erhitzen und das Spargel-Cordon bleu knusprig braten.



Spargelsalat mit Lachs

Wie wäre es mit einem leichten Spargelsalat, garniert mit leckerem Lachs? So ein Salat ist schnell und einfach zubereitet. Wir zeigen, wie es geht:

Zutaten:

- 1,5 EL Honig
- 1 EL mittelscharfer Senf
- 1/8 l Orangensaft
- 4 EL Rapsöl
- 2 Lachsfilets
- 2 kg Spargelspitzen

Zubereitung:

Den Honig und Senf verrühren, den Orangensaft und das Rapsöl untermischen. Spargelspitzen vorsichtig unterheben.

2 Lachsfilets in 2 cm breite Streifen schneiden und von beiden Seiten sanft anbraten.

Auf den Salat legen.



SPARGELZEIT & ERDBEERZEIT

Besuchen Sie auch unsere Verkaufsstände
in Köln-Brück, Sieburg-Braschoß und Overath-Obersteeg



Bauerngut Schiefelbusch
Schiefelbusch 3, 53797 Lohmar
Tel.: 02205 / 83554
Do+Fr 08.30 - 18.30 Uhr
Sa 08.30 - 17.00 Uhr
So+Feiertag 12.30 - 17.30 Uhr

Bauerngut Schiefelbusch Café
Sa 09.00 - 17.00 Uhr
So+Feiertag 12.30 - 17.30 Uhr
Gruppen nach Absprache

Bauerngut Schiefelbusch im Sülztal
Sülztaue 1, 53797 Lohmar
Tel.: 02205 / 919 63 75
Di-Fr 09.00 - 18.30 Uhr
Sa 09.00 - 17.00 Uhr
So+Feiertag 12.30 - 17.30 Uhr

www.bauerngut-schiefelbusch.de



Save the Date: Probetrainings beim RRC Siegburg

Nach Ostern beginnen die neuen Anfängergruppen

Im **Rock'n'Roll Club Siegburg e. V.** kann bald wieder Tanzluft geschnuppert werden. Egal, ob der namensgebende Rock'n'Roll, Boogie-Woogie oder West Coast Swing. Nach den Osterferien gibt es die ersten Probetrainings für dieses Jahr. Im Fokus steht der Spaß, sich zur Musik zu bewegen und mit leichten Tanzfiguren erste umwerfende Ergebnisse zu er-



Unsere Showgruppe trägt selbstbewusst unser Logo. Foto: RRC Siegburg e. V.

reichen. Am Anfang geht es darum die Grundlagen zu erlernen. Schauen Sie doch einfach mal vorbei. Vielleicht entdecken Sie eine neue Leidenschaft. Mit unserem breiten Angebot ist für jeden etwas dabei. Die genauen Schnuppertermine sind:

- Dienstag, **29. April**, um **19 Uhr** West Coast Swing
- Donnerstag, **8. Mai**, um **19 Uhr** Boogie-Woogie

- Mittwochs Rock'n'Roll auf Anfrage und nach Absprache mit dem Trainer jederzeit
- Tanzmäuse (Kinder 3 bis 6 Jahre) am Dienstag, **29. April**, von **17 bis 18 Uhr** und am **2. Mai** von **16.30 bis 17.30 Uhr**. Sie können ihr Kind unter info@tanzen-siegburg.de unter Angabe des Namens ihres Kinds, seinem Geburtsdatum und dem Wunschtermin für die Schnupperstunde anmelden.

Wir haben ihr Interesse geweckt? Dann melden Sie sich einfach unter info@tanzen-siegburg.de mit Ihrem Namen und ggf Partner und für welchen Tanz Sie sich interessieren.

Die freien Plätze werden nach Eingang der Anmeldungen vergeben. Sie erhalten dann eine Bestätigung per E-Mail.

Weitere Informationen finden Sie unter tanzen-siegburg.de.



O P E L
...und freie
Werkstatt, alle Marken

**Ihre Sicherheit
ist uns wichtig.
Technik-Check
für 10 €
inkl. MwSt.**

AHH
AUTO-HAUS HENNEF
Frankfurter Strasse 135
53773 Hennef
Tel.: 02242-92150
www.ahh-haus.de

ICH WÜNSCHE IHNEN EIN *frohes Osterfest*, VIEL ERFOLG
BEI DER EIERSUCHE UND ERHOLSAME FEIERTAGE.



**ANZEIGEN . DRUCK . WEB . FILM
PROSPEKTVERTEILUNG . BANNER**



Ihre **DIGITAL-AUSGABE:**
www.rundblick-siegburg.de



BANNER für den digitalen Rundblick Siegburg einfach bei mir schalten. Ich rücke Ihre Produkte und Dienstleistungen, die Leistungsfähigkeit Ihres Unternehmens maßgeschneidert nach Ihren Wünschen ins richtige Licht. Rufen Sie mich an - ich freue mich auf das Gespräch mit Ihnen!

■ **ZEITUNG** Lokaler geht's nicht. ■ **DRUCK** Satz, Druck, Image. ■ **WEB** 24/7 online. ■ **FILM** Perfekter Drehmoment.

Online lesen: rundblick-siegburg.de/e-paper
rundblick
KREIS-STADT **SIEGBURG**
Ihre unabhängige Wochenzeitung



MEDIENBERATERIN
Sarah Demond
FON 02241 260-134
E-MAIL s.demond@rautenberg.media



Einladung zum Junggesellenfest Brückberg

Liebe befreundete Vereine, liebe Brudervereine, nach dem Erfolg in den letzten Jahren freuen wir uns auch in diesem Jahr wieder auf unser Junggesellenfest auf dem Adolf-Kolping-Platz in Siegburg-Brückberg. Hierzu laden wir euch alle herzlich ein, um mit uns das Mai-Brauchtum weiter aufleben zu lassen. Los geht es am **29. Mai** mit unserer **Vatertagsparty**. Leckereien vom Grill und kühles Kölsch, was will Man(n) mehr? Mit dabei sind die **Cheerleader des 1. FC Köln & die Big Maggas**. Der Startschuss in das Festwochenende fällt dann am **Freitag, 30. Mai**. Einlass ab 17 Uhr, Beginn ab 18 Uhr mit dem **„Brückberger Abend“**. Nach dem Erfolg aus den letzten Jahren, freuen wir uns, dass wir in diesem Jahr wieder den klassischen „Brückberger Abend“ mit euch als Gästen veranstalten dürfen. Selbstverständlich haben wir wieder einige Liveacts für euer Vergnügen auf den Brückberg geholt. Mit dabei sind:

- **Räuber**
- **Mo-Torres**
- **DJ Nico Jansen**
- **Klüngelköpp**

Genießt einen geselligen Abend bei kühlem Kölsch vom Fass, exotischen Cocktails und unseren legendären „Brückbergern“ vom Grill.

EVENTS

ONLINE:

RUNDBLICK-SIEGBURG.DE

Weiter geht es am **Samstag, 31. Mai, ab 14 Uhr** zu unserem **MAIC-LOSING - Das Maifest des JGV Brückberg**. Wir starten mit dem traditionellen Festumzug durch das Dorf gegen 14.30 Uhr. Neben den Extratouren ab 16.30 Uhr haben wir auch hier ein großartiges Bühnenprogramm am Abend auf die Beine gestellt, mit dabei sind:

- **Der Partycrasher**
- **Noisetime**
- **DJ Dennis Alegria**

Erlebt gemeinsam mit uns eine Mega Party in Siegburg. Mit dem **Partycrasher** haben wir einen der „Newcomer“ vom Ballermann auf den Brückberg geholt. Hinzu kommt **Noisetime**, der mit seinem DJ-Set den Brückberg komplett auf links drehen wird. Wir freuen uns auf alle Gäste und ganz besonders über die Besuche der Junggesellenvereine. **Gerne machen wir für euch als Verein auch Sonderangebote bei der Ticketbestellung.** Ihr wollt Tickets? Meldet euch einfach unter: Vorstand@jgv-brueckberg.de Worauf wartet ihr also noch?

Ihr Partner aus & für die Region

Liebe Kunden, gerne nehmen wir uns viel Zeit für Sie! Daher bitten wir Sie, einen Termin für ein ausführliches Beratungsgespräch zu vereinbaren.

TERRASSENDÄCHER | WINTERGÄRTEN | MARKISEN

TerraLiving GmbH
Am Turm 28
53721 Siegburg

+49 (0) 2241 30 15 266
info@terraliving.de
www.terraliving.de

- Terrassendächer
- Wintergärten
- Glasoasen • Markisen

Neue Babymassagekurse in Siegburg

Das Familienbildungswerk des Deutschen Roten Kreuz bietet nach den Osterferien für Mütter und Väter mit einem Kind im ersten Lebensjahr wieder zwei neue Babymassage-Kurse an. Bei fünf Terminen lernen die Eltern die Grundlagen der Babymassage kennen und können verschiedene Massagetechniken zum Beispiel gegen Blähungen und Koliken ausprobieren. Die frischgebackenen Eltern können ihr Baby massieren, sie nehmen sich Zeit für sich und ihr Baby und fördern so Freude aneinander. Dabei erlernen sie ver-

schiedene Kommunikationsmethoden ihres Kindes kennen und finden darüber hinaus Zeit, Fragen zu stellen oder ihre Erfahrungen über das Leben mit einem Baby auszutauschen. Die Kurse finden ab Mittwoch, 30. April, von 9 bis 10.30 Uhr bzw. von 10.30 bis 12 Uhr im Familienbildungswerk des Deutschen Roten Kreuz, Zeughausstr. 3 in Siegburg statt. Weitere Informationen und Anmeldung unter der Telefonnummer 0 22 41 / 59 69 79 10, per E-Mail an familienbildung@drk-rhein-sieg.de oder unter www.drk-familienbildung.de.

ÜBERALL & JEDERZEIT

SPERRMÜLL & ELEKTROGERÄTE BEQUEM ANMELDEN!

Jetzt APP downloaden:

TERMIN BUCHEN 24/7

rsag.de/sperrmuell



Gourmet-Burger zu Ostern

Immer mehr Burger-Liebhaber entdecken die Vielfalt von Pulled-Meat-Varianten. Der neue Pulled-Duck-Parmesan-Burger hebt dieses Geschmackserlebnis auf ein völlig neues Niveau. Mit zartem, gezipftem Fleisch von Barbarie-Entenbrustfilets, aromatischem Parmesan und frischen Zutaten wie Brunnenkresse und Radieschensprossen bietet dieser Burger ein unvergleichliches Geschmackserlebnis.

Geringer Fettanteil, intensiver Geschmack

„Die Besonderheit des Burgers liegt in der Verwendung von Barbarie-Entenbrustfilets. Diese Delikatesse, bekannt für ihren geringen Fettanteil und ihren intensiven Geschmack, stammt ursprünglich aus Südamerika. Durch ihre feine Textur und das zarte Fleisch eignen sich die Filets ideal zum Schmoren und anschließenden Zupfen, was sie zur perfekten Grundlage für den Pulled-Duck-Burger macht“, erklärt Foodblogger, Kochbuchautor und Fotograf Patrick Rosenthal. Der

hohe Proteingehalt und wertvolle Nährstoffe machen das Gericht nicht nur zu einem Gaumenschmaus, sondern auch zu einer gesunden Wahl für Fleischliebhaber.

Pulled-Duck-Parmesan-Burger Rezept für 4 Personen

Zutaten: 2 Barbarie-Entenbrustfilets (je ca. 400g), 1 Zwiebel, in Scheiben geschnitten, Saft einer Orange, 150 ml Gemüsebrühe, Salz, Pfeffer, 1 Prise Zucker, 1 EL Sojasoße, 4 Burger Buns, Brunnenkresse, Radieschensprossen, 5 EL Mayonnaise, 1 Karotte, geraspelt, 50 g Parmesan, gehobelt, ¼ Rotkohl, geraspelt, ¼ Weißkohl, geraspelt

Zubereitung: Backofen auf 140 Grad Ober-Unterhitze vorheizen. Entenbrustfilets in eine ofenfeste Pfanne oder Bräter legen und von beiden Seiten goldbraun anbraten. Fett abschütten, mit Orangensaft ablöschen und mit Salz und Pfeffer würzen. Gemüsebrühe zugießen. Zwiebelscheiben auflegen. Pfanne oder Bräter mit einem Deckel verschlie-

ßen und im Ofen 1,5 Stunden schmoren lassen. Ggf. etwas Brühe nachgießen. In der Zwischenzeit Rot- und Weißkohl mit etwas Salz, einer Prise Zucker und Sojasoße vermengen und 2 Minuten einmassieren. Barbarie-Entenbrustfilets herausnehmen, Haut ablösen und das

Fleisch mit einer Gabel zupfen. 1 EL Bratensaft mit der Mayonnaise verrühren. Fleisch mit Parmesan vermengen. Buns aufschneiden, beide Hälften mit Mayonnaise bestreichen und mit Pulled Duck, Kresse, Sprossen, Karotte, Rot- und Weißkohl belegen. (akz-o)



Foto: pexels.com/Patrick Rosenthal/akz-o

Fröhliche und gesegnete Osterfesttage!

Ostern - das Fest der Hoffnung, des Lebens und der Vorfreude. Der Frühling erwacht in all seiner Pracht und lädt uns ein, inmitten blühender Gärten und jublierender Vögel innezuhalten und die Erneuerung der Natur mit allen Sinnen zu genießen. Alles um uns herum erstrahlt und erinnert uns daran, wie schön und wertvoll das Leben ist.

Ostern ist ein Fest für die Sinne und für die Seele. Es ist die Zeit, in der wir an das christliche Ostergeschehen denken. Jesu Opfer und seine Auferstehung sind ein Zeichen der Liebe, Vergebung und Hoffnung, das auch in unserem Alltag Platz finden mag. Diese Botschaft ermutigt uns, unser Leben bewusst zu leben und mit einem guten Gewissen anderen Freude zu bereiten.

Was wäre, wenn Jesus heute lebte, inmitten unserer modernen Welt, geprägt von politischen Herausforderungen, technologischen Errungenschaften und sozialen Spannungen? Würde er uns mit seiner Botschaft der Liebe und des Friedens wachrütteln? Würde er uns daran erinnern, dass wir alle, ganz persönlich, vielleicht auch nur mit wenigen Worten und Taten, für das Wohl unseres Nächsten und der Natur verantwortlich sind?

Ostern ist die perfekte Gelegenheit, die Liebsten um sich zu versammeln, zu lachen, Zeit zu teilen und das Leben zu feiern - sei es bei einem gemeinsamen Osterbrunch, bei der Eiersuche oder einem langen Spaziergang durch die Natur. Es sind diese Momente, die unser Herz erfüllen und uns daran erinnern, wie wichtig Zusammenhalt und Liebe sind.

Selbst die Mode spiegelt diese heitere Stimmung wider.

Mit frischen Pastellfarben, leichten Stoffen und fröhlichen Mustern zeigt sich der Frühling in unseren Outfits.

Kleidungsstücke, getragen mit Anmut und Stil, spiegeln nicht nur unsere Persönlichkeit wider, sondern sind mehr als eine ästhetische Entscheidung - sie sind eine Hommage an die Schönheit, die diese Jahreszeit ausmacht.

Wir wünschen Ihnen allen ein wunderschönes und gesegnetes Osterfest, voller Liebe, Lachen, Licht, Glück, Erfüllung und Hoffnung - und dem Wiederfinden aller versteckten Ostereier.

Ihre Siri Rautenberg-Otten (Herausgeberin)
mit allen Mitwirkenden
bei RAUTENBERG MEDIA



Witzige Dekoidee zu Ostern

Kresse - lecker und vielseitig

Kresse zu Hause auf der Fensterbank in der Küche oder im Wohnzimmer anzubauen, ist einfach und lohnt sich. Das grüne Minigemüse, in bester Bio-Qualität, verleiht zahlreichen Speisen einen herrlichen Geschmack und ist dazu auch noch gesund - ein wahrer Würztraum. Die benutzerfreundliche Cressbar ermöglicht es, sofort mit der Anzucht von Kresse zu starten - zu jeder Jahreszeit. Sehr beliebt ist sie auch für die Dekoration zum Osterfest. Das Cresspad, in dem die Samen bereits enthalten sind, wird einfach in die Anzuchtschale gelegt, sanft gewässert, Abdeckhaube drauf und an einen hellen, warmen Ort gestellt. Die Cresspads gibt es in vier verschiedenen Varianten: die klassische GartenCress, Ra-

diesCress, SenfCress und RucolaCress. Schon nach wenigen Tagen sind die Keimlinge groß genug und es kann geerntet werden. Mit einer Schere schneidet man sie einfach ab und verfeinert damit Suppen, Soßen, Salate, Dips oder belegt einfach nur ein Butterbrot. Die kleinen Blättchen haben nicht nur jede Menge Geschmack, sie stecken auch voller wertvoller Vitamine und Nährstoffe und sehen dazu auch noch gut aus. Nach dem Ernten kann das Cresspad einfach über den Biomüll entsorgt werden. Damit immer ein frischer Vorrat an Kresse da ist, kann man einfach im Abstand von wenigen Tagen mehrere Cressbar mit Cresspads bestücken und schon hat man einen abwechslungsreichen Kressegarten auf

der Fensterbank. Probieren Sie es einfach aus und entdecken Sie die Vielfalt von Cressbar

und leckere Rezepte im Internet unter www.cressbar.com (akz-o)



Kresse gehört zu den beliebtesten Küchenkräutern und verleiht vielen Gerichten einen würzigen Geschmack. Durch einfaches und schnelles Anziehen auf der Fensterbank lässt sich die Kresse mühelos in den täglichen Speiseplan integrieren. Fotos: Cressbar/akz-o



TanzBreuer®

Oster-Aktion

Jetzt auf www.tanzbreuer.de
Aktionscode einlösen
und 15 € / Person oder 30 €
auf Gutscheine sparen!

OSTERN25
gültig bis 21.4.25

Agilando – Vital tanzen!

Bewegen Sie sich mit Spaß und
ohne Tanzpartner.

Jetzt unser Training für Ihre Koordina-
tion und Motorik nutzen und sparen!



TIPP

Freude verschenken!

Das schönste Geschenk, dass Sie
machen können: Gemeinsamer Zeit.

Jetzt einen Paartanzkurs für Beginner
buchen und sparen!



1. Veedelstreff im Stadtteil Deichhaus

Am 11. April fand im umgestalteten Teil der Kirche Sankt Elisabeth im Stadtteil Deichhaus der erste Veedelstreff statt. Ziel des Treffens war es, sich im Veedel kennenzulernen, ins Gespräch zu kommen, sich auszutauschen und in geselliger Runde die Woche ausklingen zu lassen. So wie früher in der Stammkneipe oder Stadtteilkneipe sollte man sich auf ein schönes Wochenende einstellen.

Es kamen ca. 60 Teilnehmer, darunter der jüngste Gast, der

gerade mal sechs Monate alt war. Die Gäste verbrachten einen schönen Abend miteinander, genossen leckeres Essen und kalte Getränke. Zünftiges Essen wie Käsewürfel, Blut- und Leberwurst und natürlich der Mettigel durften nicht fehlen. Man war sich einig, dass dieses Treffen auf jeden Fall wiederholt werden soll.

Ein herzliches Dankeschön an alle, die teilgenommen und zum Erfolg des Abends beigetragen haben. Wir freuen uns schon auf das nächste Treffen!



1. Veedelstreff in Sankt Elisabeth

Fragen zur Verteilung?

FRAU KNOLL
mail@regio-pressevertrieb.de

www.regio-pressevertrieb.de

REGIO • pünktlich • zielgerichtet • lokal
PRESSE VERTRIEB GmbH
Die Zeitungszustellgesellschaft der RAUTENBERG MEDIA KG

Termine jetzt auch
online buchbar
johanniter.de/hausnotruf



Der Johanniter-Hausnotruf!
Sicherheit, wo immer Sie sind.

☎ **0800 881 1220** (gebührenfrei)



JOHANNITER
Aus Liebe zum Leben

Hilfe per Knopfdruck

Sie leben alleine? Dann sollten Sie sich für den Hausnotruf entscheiden. 24 Stunden am Tag können Sie im Notfall in Ihrer Wohnung Sprechkontakt zur Johanniter-Sicherheitszentrale herstellen. Wie geht das?

- Beim **Basispaket** tragen Sie einen Funksender bei sich, mit dem Sie die Johanniter in Notfällen per Knopfdruck kontaktieren können. Wir informieren dann sofort Ihre hinterlegten Notfallkontakte.
- Beim **Komfortpaket** buchen Sie noch unseren Schlüsseldienst dazu: Unsere Mitarbeitenden sind dann immer ganz in Ihrer Nähe. Im Notfall kommen sie mit dem hinterlegten Schlüssel in kürzester Zeit vorbei und leisten Hilfe.

Testen Sie unseren Hausnotruf, unsere Erstberatung ist unverbindlich. Bei Interesse installieren wir die Geräte bei Ihnen zu Hause. Auf Wunsch liefern wir auch kontaktlos.

Die Johanniter beraten Sie gerne, rufen Sie uns an. Gemeinsam finden wir heraus, welches Angebot am besten für Sie passt.

www.johanniter.de/hausnotruf

POLITIK

Aus der Arbeit der Ratspartei CDU

CDU-Brief: B56n entschärfen!

Maßnahmen für mehr Verkehrssicherheit auf der B56n fordert der CDU-Landtagsangeordnete **Sascha Lienesch** gemeinsam mit den CDU-Ratsfraktionen Siegburg und Lohmar in einem Brief an den Landesbetrieb Straßenbau NRW. Besonderen Handlungsbedarf sehen Siegburgs CDU-Ratsfraktionsvorsitzender **Lars H. Nottelmann** und CDU-Bürgermeisterkandidat **Harry Schulz** auf dem Streckenabschnitt zwischen Siegburg-Aulgasse und Stallberg: „Hier kommt es durch riskantes Überholen immer wieder zu gefährlichen Unfällen.“ Gemeinsam

mit MdL Lienesch setzt sich Nottelmann für Mittelleitplanen ein.

Diese ließen sich als Betonleitwände realisieren, wie man sie von Autobahnbaustellen her kenne. Grund für die Initiative der Politiker: Im angesprochenen Streckenabschnitt waren 2024 acht Unfälle mit teilweise schweren Personenschäden gezählt worden. CDU-Fraktionschef Nottelmann weiß sich mit Sascha Lienesch und Harry Schulz einig, „dass wir schnelle und praktikable Lösungen brauchen“.

Michael Franz Bürgermeister

Ende: Aus der Arbeit der Ratspartei CDU

Inspirierender Besuch in Berlin

Schulsanitätsdienst der Gesamtschule am Michaelsberg beim Transform Summit 2025

Der Schulsanitätsdienst der Städtischen Gesamtschule am Michaelsberg ist auf Einladung der Deutschen Stiftung für Engagement und Ehrenamt (DSEE) in Berlin gewesen. Die DSEE setzt sich für die Förderung und Unterstützung des ehrenamtlichen Engagements in Deutschland ein. Der Schulsanitätsdienst wurde eingeladen, da er im vergangenen Jahr den Siegburger Ehrenamtspreis gewonnen hat. Beim Transform Summit 2025 im Colosseum Berlin wurden in verschiedenen Formaten die Transformation des bürgerschaftlichen Engagements vorgestellt und Ideen für die Zukunft entwickelt. Der Summit brachte rund 150 Gäste aus ganz Deutschland zusammen. In Workshops und Diskussionsrunden wurde intensiv diskutiert, wie man das Ehrenamt in Zeiten des gesellschaftlichen Wandels attraktiv gestalten kann. Für den Schulsanitätsdienst ging es um die Frage, wie man diesen Dienst für Schule und Gesellschaft in Zukunft weiter stärken kann. Die Teilnehmer des Summits tauschten sich über innovative Ansätze und bewährte Praktiken aus, um das Ehrenamt nachhaltig zu fördern. Die lebhaften Diskussionen zu den aktuellen Herausforderungen und Chancen im Bereich des gesellschaftlichen En-

gagements boten wertvolle Impulse. Am Ende des Summits kehrten die Jugendlichen mit vielen neuen Erkenntnissen und Ideen zurück, die nun in die Arbeit eingebracht werden. Der Besuch in Berlin war nicht nur eine Anerkennung für die herausragende Arbeit des Schulsanitätsdienstes, sondern auch ein wichtiger Schritt, um das ehrenamtliche

Engagement an unserer Schule weiter zu stärken und zukunftsfähig zu gestalten. Wir sind stolz auf die Leistungen unseres Schulsanitätsdienstes und freuen uns darauf, die gewonnenen Erkenntnisse und Ideen in die Praxis umzusetzen. Gemeinsam können wir einen wichtigen Beitrag für die Gesellschaft leisten und das Ehrenamt weiter fördern.



SCHULEN

ONLINE:

RUNDBLICK-SIEGBURG.DE

KLIMA-INSPEKTION!

Für eine konstant gute Funktion sollten Klimaanlage regelmäßig gewartet werden. Sie verlieren jährlich ca. 8% des Kältemittels und auch Teile des Klimatrockners verschleiben mit der Zeit.

(Bosch-Nr. 0986628515)

Bosch-Innenraumfilter Filter+
z. B. für Golf VI 1.4 TSI;
Bj. 08/08 – 09/12

39,90 €

*) Preise gelten für Pkw. Preise verstehen sich als unverbindliche Preisempfehlung inkl. MwSt, ohne Einbau und pro Stück. Nur bei teilnehmenden Bosch Car Service-Betrieben.

CarTec
Bosch Service
Ihre Auto-Werkstatt für alle Marken!

Bosch Car Service
...alles, gut, günstig.

BOSCH Service

Reparatur-Service-Instandsetzung | Ihr Service Partner rund ums Auto
Frankfurter-Straße 1-5 | 53721 Siegburg | Tel. 022 41 -9998590
Email: cartec-siegburg@t-online.de | www.boschcarservice.com
Kfz-Meisterbetrieb | Kfz-Sachverständigenbüro

Fußball-Ergebnisse

| Mittelrheinliga, Ergebnisse & Tabelle ¹ | | 21. Spieltag | | |
|---|----------------------|----------------------|--------|------|
| FC Wegberg-Beeck | - | FV Bonn-Endenich | 4:0 | |
| FC Hennef | - | SV Bergisch Gladbach | 0:3 | |
| SSV Merten | - | FC Pesch | 4:1 | |
| SpVg. Porz | - | Frechen 20 | 1:0 | |
| Union Schafhausen | - | VfL Vichttal | 1:3 | |
| S.C. Fortuna Köln II | - | Bonner SC | 1:3 | |
| Teutonia Weiden | - | Siegburger SV | 0:3 | |
| TuS BW Königsdorf | - | FC Hürth | 3:0 | |
| Saison 2024/25 | | | | |
| Pl. | Mannschaft | Sp | Tore | Pkt. |
| 1. | Bonner SC | 21 | 63:20 | 51 |
| 2. | SSV Merten | 21 | 53:32 | 43 |
| 3. | FC Wegberg-Beeck | 21 | 49:27 | 41 |
| 4. | Siegburger SV | 20 | 421:34 | 37 |
| 5. | TuS BW Königsdorf | 21 | 52:23 | 35 |
| 6. | S.C. Fortuna Köln II | 21 | 41:32 | 30 |
| 7. | Teutonia Weiden | 21 | 51:71 | 30 |
| 8. | Frechen 20 | 21 | 33:43 | 29 |
| 9. | SV Bergisch Gladbach | 21 | 37:41 | 27 |
| 10. | FC Hürth | 21 | 31:31 | 26 |
| 11. | FC Pesch | 21 | 39:36 | 24 |
| 12. | FC Hennef | 21 | 29:40 | 23 |
| 13. | SpVg. Porz | 21 | 33:50 | 23 |
| 14. | VfL Vichttal | 21 | 35:46 | 20 |
| 15. | FV Bonn-Endenich | 21 | 27:61 | 17 |
| 16. | Union Schafhausen | 20 | 18:46 | 16 |
| Nächster Spieltag | | | | |
| Fr. 25.04., 19:30 Uhr Bonner SC - FC Wegberg-Beeck | | | | |
| So. 27.04., 15:00 Uhr SpVg. Porz - SSV Merten | | | | |
| So. 13.04., 15:00 Uhr SV Bergisch Gladbach - S.C. Fortuna Köln II | | | | |
| So. 13.04., 15:00 Uhr Siegburger SV - TuS BW Königsdorf | | | | |
| So. 13.04., 15:15 Uhr FC Hürth - FC Pesch | | | | |
| So. 13.04., 15:15 Uhr FV Bonn-Endenich - Teutonia Weiden | | | | |
| So. 13.04., 15:30 Uhr VfL Vichttal - FC Hennef | | | | |
| So. 13.04., 15:30 Uhr Frechen 20 - Union Schafhausen | | | | |
| ¹ Alle Angaben ohne Gewähr, fehlende Ergebnisse standen bei Redaktionsschluss noch nicht fest. | | | | |

| Kreisliga B Staffel 2, Ergebnisse & Tabelle | | | 21. Spieltag | |
|---|------------------------|-----------------------|--------------|------|
| 1. FC Spich U23 | - | ASV Sankt Augustin | 1:1 | |
| FC Adler Meindorf | - | RW Hütte II | o.E. | |
| VfR Hangelar II | - | SV Fortuna Müllekoven | 1:5 | |
| SF Troisdorf 05 II | - | SV Menden | 2:4 | |
| FC Hertha Rheidt II | - | SSV Kaldauen | 3:3 | |
| SV Rot-Weiß Kriegsdorf | - | TuS Buisdorf II | 2:1 | |
| SV Lohmar | - | Siegburger SV 04 II | 5:3 | |
| Spvg. Lülsdorf-Ranzel | - | SV Birlinghoven | 3:2 | |
| Saison 2024/25 | | | | |
| Pl. | Mannschaft | Sp | Tore | Pkt. |
| 1. | SV Fortuna Müllekoven | 21 | 92:18 | 58 |
| 2. | SSV Kaldauen | 21 | 75:43 | 43 |
| 3. | SV Menden | 21 | 56:40 | 42 |
| 4. | FC Hertha Rheidt II | 21 | 51:36 | 37 |
| 5. | ASV Sankt Augustin | 21 | 60:47 | 37 |
| 6. | FC Adler Meindorf | 19 | 64:27 | 35 |
| 7. | SF Troisdorf 05 II | 21 | 51:54 | 32 |
| 8. | Siegburger SV 04 II | 21 | 69:63 | 29 |
| 9. | SV Rot-Weiß Kriegsdorf | 21 | 55:54 | 27 |
| 10. | VfR Hangelar II | 21 | 44:59 | 24 |
| 11. | SV Birlinghoven | 21 | 44:52 | 22 |
| 12. | TuS Buisdorf II | 21 | 36:61 | 21 |
| 13. | RW Hütte II | 20 | 29:66 | 18 |
| 14. | SV Lohmar | 20 | 43:61 | 17 |
| 15. | 1. FC Spich U23 | 21 | 38:62 | 16 |
| 16. | Spvg. Lülsdorf-Ranzel | 21 | 19:83 | 10 |
| Nächster Spieltag | | | | |
| So. 27.04., 12:00 Uhr ASV Sankt Augustin - VfR Hangelar II | | | | |
| So. 27.04., 12:15 Uhr FC Adler Meindorf - SV Fortuna Müllekoven | | | | |
| So. 27.04., 12:30 Uhr Siegburger SV 04 II - SSV Kaldauen | | | | |
| So. 27.04., 13:00 Uhr TuS Buisdorf II - Spvg. Lülsdorf-Ranzel | | | | |
| So. 27.04., 13:00 Uhr RW Hütte II - SF Troisdorf 05 II | | | | |
| So. 27.04., 14:00 Uhr SV Rot-Weiß Kriegsdorf - FC Hertha Rheidt II | | | | |
| So. 27.04., 15:00 Uhr SV Birlinghoven - 1. FC Spich U23 | | | | |
| So. 27.04., 15:00 Uhr SV Menden - SV Lohmar | | | | |
| *Alle Angaben ohne Gewähr, fehlende Ergebnisse standen bei Redaktionsschluss noch nicht fest. | | | | |

| Kreisliga A Staffel 1 Ergebnisse & Tabelle ³ | | | 21. Spieltag | |
|---|-----------------------|-----------------------|--------------|------|
| 1. FC Spich II | - | TuS 07 Oberlar | 3:0 | |
| SF Troisdorf I | - | RW Hütte | 3:1 | |
| SV Bergheim | - | 1. FC Niederkassel II | 3:2 | |
| FC Kosova | - | Hellas Troisdorf | 2:2 | |
| TuS Birk | - | TuS Mondorf II | 1:1 | |
| SV Leuscheid | - | Bröltaler SC | 3:0 | |
| TSV Wolsdorf | - | Umutsport Troisdorf | 2:2 | |
| Inter Troisdorf | - | SV Allner-Bödingen | 2:0 | |
| Saison 2024/25 | | | | |
| Pl. | Mannschaft | Sp | Tore | Pkt. |
| 1. | 1. FC Spich II | 20 | 75:25 | 49 |
| 2. | SV Leuscheid | 21 | 61:23 | 49 |
| 3. | SV Bergheim | 21 | 55:27 | 43 |
| 4. | SF Troisdorf I | 21 | 68:34 | 41 |
| 5. | Inter Troisdorf | 21 | 53:24 | 40 |
| 6. | TuS Birk | 21 | 45:42 | 36 |
| 7. | SV Allner-Bödingen | 21 | 46:52 | 30 |
| 8. | TSV Wolsdorf | 21 | 49:43 | 28 |
| 9. | 1. FC Niederkassel II | 21 | 47:41 | 26 |
| 10. | Umutsport Troisdorf | 21 | 40:62 | 25 |
| 11. | TuS Mondorf II | 21 | 35:46 | 24 |
| 12. | RW Hütte | 20 | 45:53 | 22 |
| 13. | FC Kosova | 21 | 41:53 | 21 |
| 14. | Bröltaler SC | 21 | 31:59 | 20 |
| 15. | TuS 07 Oberlar | 21 | 27:62 | 19 |
| 16. | Hellas Troisdorf | 21 | 19:91 | 6 |
| Nächster Spieltag | | | | |
| So. 27.04., 13:00 Uhr TuS Mondorf II - SV Leuscheid | | | | |
| So. 27.04., 14:30 Uhr Hellas Troisdorf - 1. FC Spich II | | | | |
| So. 27.04., 15:00 Uhr TuS 07 Oberlar - TuS Birk | | | | |
| So. 27.04., 15:00 Uhr SV Bergheim - Umutsport Troisdorf | | | | |
| So. 27.04., 15:00 Uhr RW Hütte - 1. FC Niederkassel II | | | | |
| So. 27.04., 15:15 Uhr Inter Troisdorf - TSV Wolsdorf | | | | |
| So. 27.04., 15:15 Uhr SV Allner-Bödingen - FC Kosova | | | | |
| So. 27.04., 15:15 Uhr Bröltaler SC - SF Troisdorf I | | | | |
| ³ Alle Angaben ohne Gewähr, fehlende Ergebnisse standen bei Redaktionsschluss noch nicht fest. | | | | |

| Kreisliga C Staffel 6, Ergebnisse & Tabelle ⁵ | | | 21. Spieltag | |
|---|--------------------------|--------------------------|--------------|------|
| SV Lohmar II | - | Siegburger SV 04 III | 3:4 | |
| TuS Birk II | - | SF Aegidienberg II | 5:1 | |
| SSV Happerschoß II | - | Spvgg. Hurst-Rosbach III | 4:1 | |
| TV Rott | - | Wahlscheider SV III | 0:3 | |
| SV GW Mühleip II zg. | - | SV Allner-Bödingen III | o.E. | |
| FC Kosova II | - | TuS Oberpleis III | 2:3 | |
| Siegburger TV | - | SC Uckerath III | 4:1 | |
| Saison 2024/25 | | | | |
| Pl. | Mannschaft | Sp | Tore | Pkt. |
| 1. | TuS Birk II | 20 | 90:15 | 58 |
| 2. | Siegburger TV | 20 | 80:29 | 50 |
| 3. | SV Allner-Bödingen III | 19 | 69:22 | 44 |
| 4. | SSV Happerschoß II | 19 | 61:31 | 34 |
| 5. | Siegburger SV 04 III | 19 | 60:47 | 34 |
| 6. | SV Lohmar II | 19 | 70:42 | 33 |
| 7. | TV Rott | 19 | 65:44 | 29 |
| 8. | FC Kosova II | 20 | 42:43 | 27 |
| 9. | Wahlscheider SV III | 19 | 34:48 | 24 |
| 10. | SF Aegidienberg II | 19 | 30:61 | 19 |
| 11. | SV Menden II | 19 | 49:51 | 16 |
| 12. | SC Uckerath III | 19 | 25:68 | 12 |
| 13. | Spvgg. Hurst-Rosbach III | 19 | 23:80 | 12 |
| 14. | TuS Oberpleis III | 19 | 27:75 | 11 |
| 15. | SV GW Mühleip II zg. | 15 | 0:0 | 0 |
| Nächster Spieltag | | | | |
| So. 27.04., 11:00 Uhr TuS Oberpleis III - TuS Birk II | | | | |
| So. 27.04., 11:00 Uhr SC Uckerath III - FC Kosova II | | | | |
| So. 27.04., 11:00 Uhr SV Allner-Bödingen III - Siegburger TV | | | | |
| Nichtantritt HEIM , Uhr SV GW Mühleip II zg. - TV Rott | | | | |
| So. 27.04., 13:00 Uhr SV Menden II - SV Lohmar II | | | | |
| So. 27.04., 13:00 Uhr SF Aegidienberg II - SSV Happerschoß II | | | | |
| So. 27.04., 17:00 Uhr Siegburger SV 04 III - Wahlscheider SV III | | | | |
| ⁵ Alle Angaben ohne Gewähr, fehlende Ergebnisse standen bei Redaktionsschluss noch nicht fest. | | | | |



Blühwunder für Rosen-Neulinge

Mit ihren vielen roten Blüten sieht sie aus wie gemalt. Die Rede ist von „Zepeti“, einer neuen Rosensorte, von der man von Weitem glauben könnte, sie wäre künstlich. Mit glänzend dunkelgrünen Blättern ist sie extrem widerstandsfähig gegen all die schrecklichen Rosenkrankheiten dieser Welt und setzt den ganzen Sommer über neue Blüten an. Kein Wunder, denn diese Rose ist nicht von schlechten Eltern: Geboren wurde sie in der erfolgreichen Züchterschmiede von Meiland in Frankreich. Ihre Mutter ist eine Zwergrose, die endlos blüht, und der Vater eine kerngesunde Knock Out-Rose.



Die knall-orange Neuzüchtung „Sugar Candy Rose“ ist ein echter Hingucker. Foto: Sugar Candy Rose/akz-o

Blühstark und widerstandsfähig „Zepeti“ blüht dauerhaft und kommt im Gartenbeet wie ein endlos blühender Strauß daher. Selbst im Abblühen sehen die Blüten noch fantastisch aus, denn sie werden etwas heller und wirken wie konserviert. Wer also keine Lust oder Zeit hat, verblühte Blüten zu entfernen, kann sie ganz einfach stehen lassen. Die rote Rose wirkt dadurch keineswegs unattraktiv. Auch die Chemiekeule kann man getrost stecken lassen. Bei richtiger Pflege und dem richtigen Standort ist die kompakte Beetrose sehr widerstandsfähig gegenüber Pilzkrankheiten wie Sternrußtau und Rosenrost und verkraftet auch ohne Probleme große Hitze oder Frost. Das macht diese Sorte extrem pflegeleicht. Dabei ist sie nicht nur im Gartenbeet zwischen kleinen Sträuchern und Stauden eine Augenweide. Aufgrund ihres kompakten, runden Wuchses macht sie auch im Kübel auf der Terrasse oder dem Stadtbalkon eine perfekte Figur. Mit der richtigen Bewässerung ist sie eine Pflanze zum Genießen und Relaxen - ohne Zickenalarm und mit minimalem Pflegeaufwand. Pflgetipps und einen Händler in der Nähe findet man unter www.zepeti.de

Die lolly-poppig schöne „Sugar Candy Rose“

Die knall-orange Neuzüchtung „Sugar Candy Rose“ ist ebenfalls ein echter Hingucker, der im Verblühen an Schönheit nicht verliert. Während sich die Blüten öffnen,

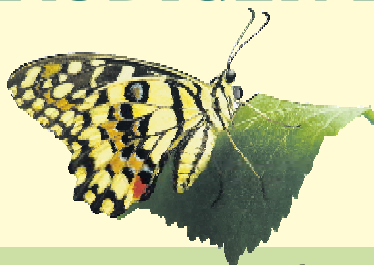
entsteht ein Farbspiel, das an knallbunte Zuckerstangen erinnert und der Sorte ihren Namen verliehen hat. Wie ein gedrehter Lolly vom Jahrmarkt geht das leuchtende Orange über ins Lachs-Rosé, bis schließlich die gelben Blütengefäße der bienenfreundlichen Sorte

zum Vorschein kommen. Die ganze Saison über, von Juni bis zum Frost, bringt sie eine extrem üppige Blütenpracht hervor - mit vier bis fünf Blüten an jedem Stiel, wobei das dunkelgrüne, glänzende Laub einen wunderschönen Kontrast bildet. (akz-o)



Aufgrund ihres kompakten, runden Wuchses macht die „Zepeti“ auch im Kübel auf der Terrasse oder dem Stadtbalkon eine gute Figur. Foto: Zepeti/akz-o

GARTEN- UND LANDSCHAFTSGESTALTUNG RÜDIGER DAUN



- Pflaster- und Natursteinarbeiten
- Teichanlagen
- Holzdecks
- Bepflanzungen
- Tiefbau
- Regenwassermanagement

Talsperrenstraße 71 • 53721 Siegburg-Seligenthal
Tel. 0 22 42 / 8 06 66 • post@daun-galabau.de • www.daun-galabau.de



Objekte zur Herodot-Ausstellung

Ägyptisches Museum der Uni Bonn

Der Förderverein bietet Workshops an und die Sonderausstellung wurde verlängert

Seit Oktober ist das Ägyptische Museum der Universität Bonn nun am neuen Standort in der Poststraße 26 (P26) in Bonn. Die Eröffnungsausstellung „Eine Zeitreise am Nil - Ägypten in Bonn“ ist unbedingt einen Besuch wert. Mit rund 1.000 Exponaten bietet sie ein kulturhistorisches Panorama mit einigen Highlights, die in keinem anderen Museum außerhalb Ägyptens zu sehen sind. Nun folgt die erste Sonderausstellung im P26. Der Titel lautet:

Mit Herodot auf Reisen. Wie der Vater der Geschichtsschreibung Ägypten und seine Gottheiten sah.

Mit Herodot die altägyptische Götterwelt erkunden. Zweite Station eines studentischen Ausstellungsprojekts im Ägyptischen Museum der Universität Bonn. Die Göttin der Wiedergeburt Isis, der Schöpfergott Ptah, die Katzentöchter Bastet - die altägyptische Religion kannte viele göttliche Wesen mit unterschiedlichen Attributen und Funktionen. Uns erscheint diese Mythologie heute fremd und geheimnisvoll. Doch nicht nur uns. Schon der antike griechische Autor Herodot, der „Vater der Geschichtsschreibung“ (5. Jh. v. Chr.), war fasziniert von der ägyptischen Götterwelt und beschäftigte sich im zweiten Buch seiner „Historien“ ausführlich mit dem Land und der

Religion des Pharaonenreiches. Die Ausstellung ist bis zum **30. Juni** verlängert worden. So hat man in Bonn die Gelegenheit, virtuell mit Herodot den Nil zu bereisen, die altägyptische Mythologie zu erkunden - und gleichzeitig die Sicht auf das Fremde zu hinterfragen. Das ermöglicht eine Wanderausstellung, die Studierende der Universitäten Bonn und Kiel im Rahmen eines interdisziplinären Projekts erarbeitet haben, in dessen Zentrum der Aufbau einer digitalen Lern- und Lehrplattform stand. Nach Kiel ist die Ausstellung nun an der zweiten von insgesamt drei geplanten Stationen im Ägyptischen Museum der Universität Bonn zu sehen und zu erleben.

Der Förderverein bietet jeden Monat verschiedene Workshops für Kinder ab 7 Jahren. Am Samstag, 26. April, findet eine Schatzsuche im Museum ab 14.40 Uhr statt, und am Sonntag, 27. April, kann man einen Hieroglyphen-Kurs ab 15 Uhr besuchen. Eine Anmeldung ist erforderlich unter: FVEgyptmuseum@gmx. Ein Besuch unseres schönen Museums lohnt sich. Öffnungszeiten sind Mittwoch bis Sonntag von 14 bis 18 Uhr. Das Museum ist barrierefrei, wir haben einen Aufzug. Wir vom Förderverein freuen uns auf ihren Besuch.

DER FRÜHLING RUFT!

MACHEN SIE SICH JETZT STARTKLAR:

MARKISEN & NEUBEZÜGE* ZU TOP-KONDITIONEN!

*GILT AUCH FÜR NEUBEZUG ALLER FABRIKATE

75 JAHRE RHEINISCHE FRANZ AACHEN

ZELTE UND PLANEN GMBH

Röhfeldstr. 27
53227 Bonn-Beuel
Mo.-Fr. 8-17 Uhr
Sa. 9-13 Uhr

Tel.: **0228 - 46 69 89**
Mail: **info@franz-aachen.com**
Web: **www.franz-aachen.com**

OCKEN ZUM VERZOCKEN

WERDE JETZT AUSTRÄGER/*/IN

EIN INTERESSANTER NEBENJOB FÜR JUNG UND ALT!

EA3551942809

Wenn Du mindestens 13 Jahre alt bist, schreib uns eine WhatsApp Nachricht* **+49 2241260380**

*Bitte unbedingt Namen, Straße, Ort und Telefonnummer angeben.

REGIO • pünktlich • zielgerichtet • lokal

PRESSE VERTRIEB GmbH

Die Zeitungszustellgesellschaft der **RAUTENBERG MEDIA KG**

Oder scan den **QR-Code** und bewirb Dich.



Eingangsbereich des neuen Museums



Mähroboter: Tödliche Gefahr für Igel und andere Lebewesen



Fotos: Matthias Overmann

Rhein-Sieg-Kreis (an). Jetzt im Frühling sind in vielen privaten Gärten wieder Mähroboter im Einsatz. Um den Rasen zu pflegen, lassen die Besitzerinnen und Besitzer von Gärten und Wiesen diese Geräte über ihre Flächen fahren. Für den Menschen bedeuten die Mähroboter eine angenehme Hilfe, für kleinere Tiere wie den Igel stellen sie aber eine tödliche Falle dar.

Denn diese erkennen den kleinen Roboter nicht als Gefahr und können nicht schnell genug vor ihm flüchten. Nur wenige Tiere überleben den Kontakt mit den rasiermesserscharfen Klingen schwer verletzt, die meisten sterben sogar. Unter den Opfern befinden sich unter anderem kleine Wirbeltiere wie Blindschleichen, Molche oder Frösche sowie Insekten wie Grashüpfer und Käfer.

Zu den weiteren Opfern zählt der Igel. Auf der Suche nach Nahrung streifen diese Tiere bevorzugt durch Siedlungen mit Gärten und Parks, denn hier finden sie häufig Insekten und Schnecken, die ihnen als Nahrung dienen. Den vorwiegend nachtaktiven Tieren ist im Laufe der Evolution zur Ver-

teidigung gegen Fressfeinde ein dichter Panzer aus Stacheln gewachsen. Wenn Gefahr droht, rollen sich Igel instinktiv ein und formen eine Kugel aus Stacheln. Was bei Feinden wie Fuchs oder Katze seine Wirkung zeigt, ist bei neuartigen, unnatürlichen Gefahren wie dem Mähroboter aussichtslos. Und so erlangen inzwischen jedes Jahr unzählige Igel schwerste Verletzungen durch das Mähwerk der Roboter oder sterben direkt.

„Ich kann nur an alle Besitzerinnen und Besitzer eines Mähroboters appellieren, diesen ausschließlich tagsüber in Betrieb zu nehmen, um unsere nachtaktiven Igel zu schützen“, so Jörg Bambeck, Leiter des Amtes für Umwelt- und Naturschutz des

Rhein-Sieg-Kreises. „Die Roboter sollten dabei etwa eine halbe Stunde vor Sonnenuntergang ausgeschaltet beziehungsweise erst eine halbe Stunde nach Sonnenaufgang wieder eingeschaltet werden!“

Die Bestände der Igel bei uns sind vermutlich durch das Insektensterben und den damit verbundenen Nahrungsmangel in den vergangenen Jahren stark zurückgegangen. Auch nicht zuletzt deswegen sollten vermeidbare Gefahren, wie die der Begegnung mit Mährobotern, vermieden werden.

Weitere Informationen rund um das Thema „Garten und Igel“ gibt es beim Team des Naturschutztelefons des Rhein-Sieg-Kreises unter 02241 13 3900.

Es gibt keinen Ort, der das Zuhause ersetzen kann...

Sie suchen liebevolle Betreuung für sich oder eine Ihnen nahestehende Person?

Sie wollen mehr als Pflege im Minutentakt und in den eigenen vier Wänden unterstützt werden?

Sie wünschen Beratung, welche Leistungen die Pflegekasse übernehmen kann?

Wenn Sie nur eine dieser Fragen mit Ja beantwortet haben, sollten Sie sich mit uns in Verbindung setzen und unverbindlich beraten lassen.

Ihre Ansprechpartner für den Rhein-Sieg-Kreis:

Sandra Bürmann
Pflegedienstleitung
Tel.: 02241 94 77 42

Rita Sturm
Pflegedienstleitung
Tel.: 02241 94 77 43

**lieber-
zuhause**
Hilfe im Alltag – so will ich leben

Wir suchen laufend Betreuer/innen für unsere Kunden!

Haben Sie das Herz am rechten Fleck und arbeiten gerne mit Menschen? Zur Unterstützung von Senioren in Siegburg, Troisdorf, Sankt Augustin und Bonn suchen wir noch Betreuer/innen für die Begleitung im Alltag, Hilfe im Haushalt und Grundpflege. Es geht um eine stundenweise Tätigkeit auf Minijob-Basis. Eine Ausbildung ist nicht zwingend erforderlich. Rufen Sie uns gerne an und vereinbaren einen Bewerbungstermin unter 02241/9477-41.

Wir führen auch Beratungsbesuche §37,3 für die Krankenkassen durch. Rufen Sie uns einfach an!

Ihr ambulanter Pflegedienst für die Begleitung im Alltag

Lindlastr. 2a | 53842 Troisdorf | Tel.: (02241) 94 77 44 • Thomas-Mann-Str. 45 | 53111 Bonn | Tel.: (0228) 9299 3752
www.lieber-zuhause.de



Hunde in der Natur: Rücksichtnahme schützt Wild- und Nutztiere

Rhein-Sieg-Kreis (an) - Der Frühling lädt zu Spaziergängen oder Wanderungen in der Natur ein. Dabei ist aber zu beachten, dass sich Wildtiere auf die Geburt ihres Nachwuchses vorbereiten und junge Wildtiere besonderen Schutz benötigen. Darum appelliert das Veterinäramt des Rhein-Sieg-Kreises an die Halterinnen und Halter von

Hunden, sich beim Spaziergang mit ihren Tieren rücksichtsvoll zu verhalten. Insbesondere im Wald und in Bereichen, in denen aufgrund eingeschränkter Sicht mit dem plötzlichen Auftauchen von Wildtieren zu rechnen ist, dürfen Hunde außerhalb von Wegen nur angeleint ausgeführt werden. Trächtige Wildtiere können schon beim Anblick eines freilaufenden Hundes in panikartige Flucht versetzt werden. Das kann schwere Verletzungen oder aufgrund Überanstrengung eine Totgeburt zur Folge haben. Auch bereits geborene Jungtiere sind gefährdet, da sie in den ersten Lebenstagen vollkommen fluchtfähig sind und demnach auch für die Hunde eine leichte Beute darstellen, die üblicherweise kein Wild jagen. Außerdem kann

es passieren, dass heranwachsende Jungtiere von ihrer Mutter durch jagende Hunde getrennt werden.

Auch landwirtschaftliche Nutztiere wie beispielsweise Schafe und Rinder sind immer wieder Opfer jagender Hunde. Ein solcher Vorfall kann für die Besitzerin oder den Besitzer der Nutztiere infolge von Fehlgeburten und tierärztlichen Behandlungskosten hohe wirtschaftliche Verluste bedeuten.

Hunde, die unkontrolliert Wild und andere Tiere hetzen oder reißen, können im Einzelfall, nach Begutachtung durch eine amtliche Tierärztin oder einen amtlichen Tierarzt, nach den Bestimmungen des Landhundegesetzes NRW als gefährlich eingestuft werden und dürfen dann

grundsätzlich nur noch angeleint und mit Maulkorb ausgeführt werden.

Bei Zuwiderhandlung drohen empfindliche Geldbußen. Hundehalterinnen oder Hundehalter, die sich als „unbelehrbar“ erweisen und dem Jagdtrieb ihrer Tiere gleichgültig gegenüberstehen, müssen mit ordnungsbehördlichen Maßnahmen der zuständigen kommunalen Ordnungsämter rechnen.

„Wer diese Hinweise beachtet und Rücksicht auf Wild- und Nutztiere und nimmt, kann mit gutem Gewissen auch in der freien Natur seinem Vierbeiner den gewünschten und notwendigen Freilauf ermöglichen“, sagt Silvia Berger, Leiterin der Abteilung Tiergesundheit im Veterinäramt des Rhein-Sieg-Kreises.



VERWALTUNG | SPORT | SCHULEN | KIRCHEN | EVENTS | WOHNEN | U.V.M...





NEWS AUS SIEGBURG – JETZT AUCH UNTER:

rundblick-SIEGBURG.DE

Hallo liebe SIEGBURGer*innen,
RUNDBLICK-SIEGBURG.DE IST ONLINE – 100% SIEGBURG!

Alles was im Ort passiert, was für Dich wichtig ist, kriegst Du jetzt auf Handy, Tablet oder PC! Schau direkt rein: www.rundblick-siegburg.de. Bist Du in einem Verein / einer Institution, dann registriere Dich jetzt auf redaktion.rautenberg.media und erhalte einen Zugang für unser Redaktionssystem. Deine Nachrichten kommen dann in die gedruckte und in die online-Ausgabe des Rundblick Siegburg.

RUNDBLICK-SIEGBURG.DE – wir freuen uns auf Dich!



Elternabend

„Psychisch gesund aufwachsen - Was Kinder wirklich brauchen und wie Eltern gesund bleiben“

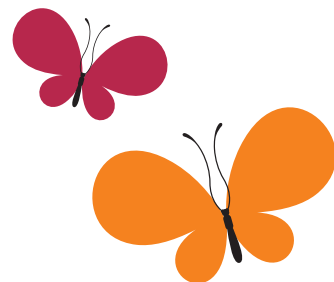
Rhein-Sieg-Kreis (db). Die Familien- und Erziehungsberatung des Rhein-Sieg-Kreises bietet am 7. Mai in Wachtberg einen Elternabend zum Thema „Elternsein“ an. Eltern zu sein bedeutet, Kinder auf ihrem Weg ins Leben zu begleiten. Dabei möchten sie alles „richtig“ machen, die Kinder bestmöglich unterstützen und gleichzeitig den Herausforderungen des Alltags gerecht werden. Doch genau dieser Anspruch kann schnell zur Belastung werden. Kinder brauchen keine perfekten Eltern – sondern präsele Eltern!

Die größte Sicherheit für ein Kind ist eine verlässliche Bindung. Doch was heißt das in der Praxis? Gemeinsam mit dem Diplom-Heilpädagogen Tobias Haselbusch sprechen die Teilnehmenden über emotionale Verfügbarkeit, Stressreduktion und warum Selbstmitgefühl die Grundlage für ein gesundes Familienklima ist. Zudem geht es darum, wie Eltern sich von unbewussten Mustern befrei-

en und bewusster handeln können.

Dieser Abend bietet keine Patentrezepte, sondern Inspiration und Austausch darüber, wie ein gesundes Aufwachsen gelingen kann – für Kinder und Eltern gleichermaßen.

Der Elternabend findet im Familienzentrum Maria Rosenkranzkönigin, Am Bollwerk 13, Wachtberg, statt. Die Teilnahme ist kostenfrei, Interessierte werden allerdings gebeten, sich bis zum 5. Mai anzumelden: entweder telefonisch unter 02226/9278 5660 oder per E-Mail an fb.rheinbach@rhein-sieg-kreis.de.





Wohnungsmarkt unter Druck

Umfrage: Mieter wegen Mietpreisentwicklung und energetischer Sanierungen besorgt

Viele Mieter sind über den Bedarf an energetischen Sanierungsmaßnahmen im Wohngebäudebestand sowie über die aktuelle Entwicklung der Mietpreise besorgt. Einer deutlichen Mehrheit der Befragten (83 Prozent) zufolge belasten steigende Mieten das soziale Miteinander. Ein Großteil sieht auch energetische Sanierungen kritisch. Knapp drei Viertel der Befragten (70 Prozent) befürchten, dass dadurch das ohnehin schon knappe Angebot an bezahlbarem Wohnraum weiter eingeschränkt werden könnte. Zu diesen Ergebnissen kommt eine im Auftrag der Aareal Bank von YouGov durchgeführte, repräsentative Online-Umfrage unter rund 5.000 Mietern.

Nachhaltigkeit ist wichtiges Kriterium

Den Folgen einer energetischen Sanierung können Mieter durchaus Positives abgewinnen. So ist Nachhaltigkeit unverändert ein wichtiges Kriterium bei der Wahl einer neuen Mietwohnung. Jeder Zweite (50 Prozent) achtet besonders auf gedämmte Wände, energiesparende Heizungen und gut isolierte Fenster. Damit liegt dieses Kriterium noch vor dem Wunsch nach schnellem Internet (49 Prozent).

Knapp jeder zweite Mieter in Deutschland (45 Prozent) würde für eine energieeffiziente Wohnung sogar höhere Mietkosten akzeptieren. „Wir brauchen mehr Pragmatismus bei der Regulierung und der Umsetzung energetischer Sanierungsmaßnahmen, um den Miet- und Wohnungsmarkt zu entlasten“, sagt Lars Ernst, Managing Director Banking & Digital Solutions der Aareal Bank AG: „Das kann von der Einbeziehung der Mieter in Investitionsvorhaben über die Umwandlung von Gewerbe- in Wohnimmobilien bis hin zur gezielten Förderung des Eigentumserwerbs reichen.“

Mehrheit der Mieter plant derzeit keinen Immobilienkauf

Kann es angesichts knapper Mietangebote eine Alternative sein, selbst zum Immobilienbesitzer zu werden? Eher nicht: Dem Aareal



Nachhaltigkeit beim Wohnen ist gefragt: Knapp jeder zweite Mieter in Deutschland würde laut Umfrage für eine energieeffiziente Wohnung höhere Mietkosten akzeptieren. Foto: DJD/Aareal Bank/Getty Images/Rainer Berg

Trendbarometer zufolge haben 56 Prozent der Befragten in absehbarer Zeit nicht vor, in Eigentum umzuziehen. Auch der Umzug in eine andere Immobilie ist für die Mehrheit aktuell keine Option - ein Zeichen für das knappe Angebot und die angespannte Lage am Wohnimmobilienmarkt in Deutschland. Parallel zur Mieterumfrage wurden auch rund 150 Entscheider aus der Wohnungswirtschaft zur Lage am Mietmarkt befragt. Zwei Drittel von ihnen (64 Prozent) gehen davon aus, dass Mieter mit Angebot und Kostenentwicklung am Wohnungsmarkt unzufrieden sind. Angesichts der Debatte über das Schneller-Bauen-Gesetz wird die Politik in der Pflicht gesehen, Maßnahmen zur Bewältigung der angespannten Situation zu entwickeln. Besonders die Beschleunigung von Planungs- und Genehmigungsverfahren, die Reduzierung von Baukosten sowie niedrigere Baustandards werden auf Entscheiderseite als effektive Hebel angesehen. (DJD)



VR-Immobilien
Bonn Rhein-Sieg

Moderne 3-Zimmerwohnung mit Garten

Energieeffizient und zentral
in Sankt Augustin-Ort



Rohbaufertigstellung
bereits erfolgt!

Wohnfläche ca. 89,11 m²,
barrierearm, Wärmepumpe
und Photovoltaik, Energieeffizienzklasse A+ uvm.
Fertigstellung: Frühjahr 2026

Kaufpreis in Euro: 445.000,-
Provisionsfrei, Wohnung 02 (3-Zimmer)

Kontakt: Benjamin Westphal

T 02241 9998-997

vr-immobilien-brs.de

Bender & Bender Immobilien Gruppe

Haben Sie eine Immobilie für unsere Käufer?

Siegburg / Randlage

Für einen Kunden suchen wir ein gepflegtes EFH, möglichst ebenerdig und mit pflegel. Gartengrundstück, Wfl. ab 130 m² und mind. 4 Zimmern.
Preis: offen

Nähe Troisdorf

Für einen Handwerker mit seiner Familie suchen wir einen renovierungsbedürftigen Altbau mit Garten und Garage oder Carport.
Preis bis ca. 730.000,- €



Hier geht es zu unserem Wertermittlungs-Tool - einfach scannen und Bewertung starten!

Jetzt online eine Wert-Analyse Ihrer Immobilie anfordern - schnell, unverbindlich und kostenlos! Objektdaten eingeben und loslegen!

www.bender-immobilien.de • 0 22 23 / 29 66 80

Hochwertige Eigentumswohnungen in Siegburg

Für Selbstnutzer oder Kapitalanleger-Provisionsfrei!



Tiefgarage
Aufzug
barrierefrei

62 Quadratmeter
bis
143 Quadratmeter

Große Balkone
und
Terrassen mit Garten

0221 - 92 42 061

www.baucon-koeln.de



Optimierung der notärztlichen Versorgung im Rhein-Sieg-Kreis

Notarztstandort Much seit Januar in Betrieb

Rhein-Sieg-Kreis (an) - Seit dem 1. Januar wird der Nordosten des Rhein-Sieg-Kreises durch einen Notarztstandort in der Rettungswache Much notärztlich versorgt. Dieser Vollzeit-Standort wurde komplett neu eingerichtet und ist durchgehend, also „rund um die Uhr“, besetzt.

„Mit diesem neuen Notarzt-Standort optimiert der Rhein-Sieg-Kreis nicht nur die notärztliche Versorgung der Bevölkerung, hier im Nordosten des Kreisgebietes, sondern entlastet auch bestehende Standorte“, betonte Landrat Sebastian Schuster.

„Mein herzlicher Dank gilt den Mitarbeitenden der Hilfsorganisationen sowie den Notärztinnen und Notärzten des Bonner Universitätsklinikums. Alle gemeinsam arbeiten wir im Sinne der Bürgerinnen und Bürger zusammen!“

Norbert Büscher, Bürgermeister von Much ergänzte: „Ich freue mich, dass der Rhein-Sieg-Kreis Much als zusätzlichen Notarzt-Standort im Rahmen des Rettungsbedarfsplans ausgewählt hat. Dieser Schritt ist entscheidend für die Verbesserung der medizinischen Versorgung in unserer Region, gerade in einer großen Flächenkommune.

Die Erreichbarkeit in Notfällen ist von größter Bedeutung, und mit dem neuen Standort werden die Reaktionszeiten erheblich verkürzt. Damit wird die Sicherheit unserer Bürgerinnen und Bürger gestärkt. Ich möchte allen danken, die an diesem Prozess beteiligt waren, insbesondere unseren Rettungsdiensten und den Fachleuten im Rhein-Sieg-Kreis!“

Vertrauensvolle Zusammenarbeit mit dem UKB und Falck

Gestellt wird das notärztliche Personal vom Universitätsklinikum Bonn (UKB), mit dem der Rhein-Sieg-Kreis bereits seit mehreren Jahren auch an den Notarztstandorten in Bornheim, Eitorf und Hennef vertrauensvoll zusammenarbeitet.

„Wir freuen uns, den Rhein-Sieg-Kreis an einem weiteren Notarztstandort ärztlich unterstützen zu können. Die ärztliche Besetzung



Landrat Sebastian Schuster (2. v. r.) und den Mucher Bürgermeister Norbert Büscher (3. v. r.) gemeinsam mit Stefan Müller, Bereichsleiter Falck Notfallrettung und Katastrophenschutz gGmbH (l.), Ingo Freier, Leiter des Amtes für Bevölkerungsschutz des Rhein-Sieg-Kreises (2. v. l.), Dr. Ulrich Heister, Ärztlicher Leiter des Zentrums für Rettungs- und Notfallmedizin am Universitätsklinikum Bonn (3. v. l.) sowie Christian Diepenseifen, Ärztlicher Leiter Rettungsdienst des Rhein-Sieg-Kreises. Foto: Rhein-Sieg-Kreis

des neuen Notarzteinsatzfahrzeugs in Much stellen wir rund-um-die-Uhr durch Notfallmedizinerinnen und Notfallmedizinern der Klinik für Anästhesiologie und Operative Intensivmedizin des Universitätsklinikums Bonn (UKB) sicher“, so Dr. Ulrich Heister, Ärztlicher Leiter des Zentrums für Rettungs- und Notfallmedizin am UKB. „Dank der langjährigen, engen Zusammenarbeit des UKB als Klinikum der Maximalversorgung mit den regionalen Rettungsdienstträgern können einheitliche medizinische Standards verbindlich umgesetzt werden. Dies schafft auch die Grundlage für das gemeinsame Telenotarztsystem, das ab 2026 von der Stadt Bonn und dem Rhein-Sieg-Kreis in Kooperation mit dem UKB eingeführt wird. Das gemeinsame Ziel ist der weitere Ausbau des Rettungsdienstes und eine bessere notfallmedizinische Versorgung der Bevölkerung“, sagte Dr. Heister weiter.

Jeder Notarztstandort ist an eine lokale Rettungswache gekoppelt, die durch eine Kommune oder einen Vertragspartner im Rettungsdienst betrieben wird. In Much ist das die Falck Notfallrettung und Krankentransport GmbH. Falck stellt auch die notwendigen Notfallsanitäterinnen und Notfallsa-

nitäter, die den jeweiligen Notarzt beziehungsweise die jeweilige Notärztin als Fahrerinnen und Fahrer der Notarzteinsatzfahrzeuge (NEF) im Einsatz unterstützen. Da die Anforderungen an eine Fahrerinnen oder einen Fahrer eines NEF sehr umfangreich sind, hatte der Rhein-Sieg-Kreis bereits im Vorfeld ein besonderes Schulungskonzept für das betreffende Rettungsfachpersonal durchgeführt. Dieses umfasste unter anderem die Vermittlung von detaillierten Kenntnissen zur hiesigen Krankenhausversorgungsstruktur sowie die Schulung von Einsatzstrategien, zum Beispiel die Rolle des NEF-Fahrenden beim sogenannten Massenansturm von Verletzten. Ebenfalls wurde die Assistenz bei speziellen notärztlichen Behandlungen geschult.

Der Versorgungsbereich des „Notarztstandortes Nord-Ost“ umfasst das gesamte Gemeindegebiet Much, sowie Bereiche der Gemeindegebiete Neunkirchen-Seelscheid und Ruppichteroth. In vereinzelten Ortschaften der Stadt Lohmar sind ebenfalls Einsatzfahrten für den Notarzdienst vorgesehen.

Rhein-Sieg-Kreis ist Träger des gesamten Notarzdienstes

Als Träger des Rettungsdienstes hat der Rhein-Sieg-Kreis die Auf-

gabe, eine bedarfsgerechte und flächendeckende Versorgung der Bevölkerung mit Leistungen der Notfallrettung sicherzustellen. Dazu gehört auch die notärztliche Versorgung. Demnach ist der Rhein-Sieg-Kreis also Träger des gesamten Notarzdienstes im Kreisgebiet.

Die Einrichtung eines neuen Notarztstandortes in der Rettungswache Much war notwendig geworden, da der aktuelle Rettungsdienstbedarfsplan eine Weiterentwicklung des Notarztsystems für das gesamte Kreisgebiet vorsieht. Mit ursprünglich sechs Vollzeit-Notarztstandorten in Eitorf, Königswinter, Niederkassel, Rheinbach, Siegburg und Troisdorf sowie einem Tagesstandort in Bornheim, konnte das System bis heute auf insgesamt neun Vollzeit-Notarztstandorte ausgebaut werden: Im vergangenen September kam ein neuer Standort in Hennef hinzu, der Standort Bornheim wurde gleichzeitig zum Vollzeit-Standort ausgeweitet, seit Januar ist der Standort Much in Betrieb.

Dies ist nun also der letzte Baustein zur Optimierung der notärztlichen Versorgung der Bevölkerung im Rhein-Sieg-Kreis im Sinne des aktuellen Rettungsdienstbedarfsplanes.



Wanderfreunde Rhein-Sieg e. V.

Tageswanderungen am 26. und 27. April

**Samstag, 26. April: Von Freuden-
berg nach Kirchen (Sieg) über
Freusburg und Hüttenschenke** (C,
600 Hm), 21 km. Wanderführer
Jürgen Arndt, Tel. 01578 5537269,
Abfahrt um 8.41 Uhr mit dem Zug
vom Bahnhof Troisdorf (über Sieg-
burg/Hennef/Siegen)

**Sonntag, 27. April: Von Lückert
auf dem Streuobstwiesenweg ins
Ravensteiner Tal und zurück**

(A/B). 10 km. Wanderführerin
Rosi Seul, Tel. 0228-453259 oder

0178 9776898, Abfahrt um 10 Uhr
mit dem Auto vom Bahnhof Trois-
dorf (am Parkhaus) - Anmeldung
bitte bis zum 26. April

Soweit nicht vorgegeben, ist kei-
ne vorherige Anmeldung nötig.

Treffpunkt 15 Minuten vor Abfahrt
am Bahnhof Troisdorf.

Wegen etwaiger kurzfristiger Än-
derungen bzgl. Abfahrtszeiten
Bahn etc. bitte vorab nochmal auf
unserer Webseite www.wanderfreunde-rhein-sieg.de informie-
ren.

Damit unser Wanderprogramm in
bewährter Form attraktiv und
reichhaltig bleibt, werden Wander-
führer gesucht. Sollte sich je-
mand angesprochen fühlen, bitte
einen unserer aktuellen Wander-
führer ansprechen.



Wanderfreunde unterwegs



Ob "Smart" oder "Konservativ" Wir haben die perfekten Modelle für Deinen makellosen Rasen!



KLEIN
BAUSTOFFE
Baumarkt Brennstoffe
FUTTERMARKT



Baustoffe Werner Klein GmbH
In der Brückenwiese 9-13
53639 Königswinter-Oberpleis
Telefon: 0 22 44 / 92 10 - 0
Telefax: 0 22 44 / 92 10 - 52

info@baustoffe-klein.de
www.baustoffe-klein.de
Öffnungszeiten:
Mo. - Fr. 8.00 - 18.30 Uhr
Sa. 8.00 - 16.00 Uhr



Anzeige

Schmitz-Mertens eröffnet Kaffeeladen

Die Kaffeerösterei Schmitz-Mertens eröffnet einen eigenen Kaffeeladen auf dem Werksgelände in der Schmitz-Mertens-Straße 1 in Troisdorf - Spich. Im neuen Rösterei-Direktverkauf gibt es das volle Sortiment an Kaffeespezialitäten, Trinkschokolade, Tee, Kaffeemaschinen von ECM & Moccamaster sowie weiteres Zubehör zu kaufen. Der Laden ist ab sofort mittwochs zwischen 10 Uhr und 14 Uhr sowie donnerstags von 10 Uhr bis 18 Uhr für Kunden geöffnet.

„Wir haben festgestellt, dass immer mehr Privatkunden ihren Kaffee persönlich bei uns abholen. Mit dem neuen Kaffeeladen reagieren wir auf das gestiegene Interesse und freuen uns, unser breites Sortiment nun auch vor Ort anbieten zu können“, sagt Wolfgang Schmitz-Mertens. In dem neuen Kaffeeladen im Erdgeschoss erwartet Kunden eine größere Verkaufsfläche, eine erweiterte Produktauswahl und eine umfassende Beratung.

Ob kräftige Bohnen, mild-würziger Filterkaffee oder aromati-

scher Wildkaffee - im neuen Laden finden Kaffeeliebhaber hochwertige Produkte für jeden Geschmack, ganz nach dem Firmemotto „Das Leben ist zu kurz für schlechten Kaffee“. Vor-Ort-Beratung hilft unentschlossenen dabei, den passenden Kaffee, die richtige Brühmethode und den optimalen Mahlgrad für Ihren Geschmack zu finden. „Der direkte Kontakt zu unseren Kunden ist uns wichtig“, betont Wolfgang Schmitz-Mertens. „So können wir unser Sortiment auch gezielt an ihre Vorlieben anpassen.“

Auch die Jubiläumsröstung „1863“ ist im neuen Kaffeeladen erhältlich. Damit erinnert Schmitz-Mertens an das 160-jährige Jubiläum im Jahr 2023. Die Bohnen stammen aus San Agustín in Kolumbien und gelangen im „Direct Trade“ nach Troisdorf - ohne Zwischenhändler. Das sichert faire Preise und gute Arbeitsbedingungen vor Ort. Bei allen Sorten setzt Schmitz-Mertens nicht nur auf hohe Qualität, sondern auch auf faire Bedingungen für beteiligte Händler.

Die Schmitz-Mertens & Co. KG



wird mittlerweile in der fünften Generation von Wolfgang und Sabine Schmitz-Mertens geführt. Seinen Ursprung hat der Schmitz-Mertens Kaffee in einem von Gründer Wilhelm Mertens geführten Kolonialwarengeschäft im Ortskern von Troisdorf-Spich. Das Unternehmen überdauerte landesweite Krisen, Kriege und einen Zerstörungsbefehl im 2. Weltkrieg. Seit 2017 findet sich der Schmitz-Mertens Kaffee wieder im regionalen Einzelhandel - mit dem neu-

en hauseigenen Kaffeeladen erreicht Schmitz-Mertens nun einen weiteren Meilenstein in der traditionsreichen Geschichte des Unternehmens.

Kontakt:

Schmitz-Mertens-Straße 1,
53842 Troisdorf - Spich
Geöffnet:
Mittwoch 10 Uhr - 14 Uhr;
Donnerstag 10 Uhr - 18 Uhr.
E-Mail:
info@schmitz-mertens.de
Tel.: 02241 - 256550





„Schatzsuche“ nur mit Genehmigung

Rhein-Sieg-Kreis als Obere Denkmalbehörde zuständig

Rhein-Sieg-Kreis (db). Mit dem Frühling startet im Rhein-Sieg-Kreis jetzt auch wieder die „Schatzsuchersaison“. Die Obere Denkmalbehörde des Kreises weist zum Internationalen Denkmaltag am 18. April darauf hin, dass für die Suche mit Metallsonden eine Grabungserlaubnis nach § 15 Denkmalschutzgesetz benötigt wird.

„Bevor sich Hobbyarchäologinnen und -archäologen auf die Schatzsuche machen, sollte der Weg über die Kreisverwaltung führen“, sagt die Leiterin des Amtes für Schule, Bildung, Kultur und Sport, Brigitte Böker. „Ohne Genehmigung geht das nicht.“ Das Gleiche gilt auch für Magnetangeln.

„Gemeinsam mit den Fachleuten des Landschaftsverbandes stellen wir dadurch sicher, dass

bestimmte Standards eingehalten werden und Bodendenkmäler keinen Schaden nehmen. Eine Erlaubnis bekommt nur, wer sich an die Regeln hält.“ Deshalb ist neben einem persönlichen Gespräch mit der Außenstelle des Landschaftsverbandes Rheinland in Overath ein schriftlicher Antrag mit verbindlichen Erklärungen notwendig. Ihm muss ein Plan mit dem gewünschten Suchgebiet beigelegt werden. Nach erteilter Grabungserlaubnis werden nicht nur die Antragstellenden über die Erlaubnis informiert, sondern auch die Unteren Denkmalbehörden in den Städten und Gemeinden, auf deren Gebiet die Suche stattfinden soll. Sonden-gängerinnen und Sonden-gänger müssen die Erlaubnis während der Suche dabeihaben und bei

möglichen Kontrollen auch aus-händigen.

Wenn die Hobbyarchäologinnen und -archäologen tatsächlich einen wertvollen Fund machen, dann dürfen sie ihn nicht einfach behalten. Laut Denkmalschutzgesetz Nordrhein-Westfalen werden bewegliche Denkmäler und Bodendenkmäler sowie sonstige Fundstücke von besonderer wissenschaftlicher Bedeutung Eigentum des Landes. Das gilt auch bei einem zufälligen Fund. Finderinnen und Finder sind verpflichtet, den „Schatz“ zu melden. „Sofern der Fund nicht auf unerlaubten Nachforschungen beruht, besteht die Chance einer Belohnung“, so Brigitte Böker.

Die Grabungserlaubnis der Obere Denkmalbehörde kostet 75 Euro. Wie lange sie gültig ist,

hängt von der Erfahrung der Besitzerin beziehungsweise des Besitzers ab.



GESUNDHEIT

ONLINE:

**RUNDBLICK-
SIEGBURG.DE**



Schmitz-Mertens

KAFFEEELADEN

Rösterei-Direktverkauf

ab sofort jeden

Mittwoch 10:00 – 14:00 Uhr

Donnerstag 10:00 – 18:00 Uhr

NEUERÖFFNUNG

Kaffeespezialitäten – Trinkschokolade – Tee –
ECM & Moccamaster Maschinen – Zubehör

Schmitz-Mertens & Co. KG – Schmitz-Mertens-Straße 1 – 53842 Troisdorf



Lehmputz als Trockenbausystem

So einfach geht wohngesundes Raumklima

Lehm gehört zu den ältesten Baustoffen, die der Mensch nutzt. Was unsere Vorfahren wohl instinktiv ahnten, bestätigen die Erkenntnisse der Neuzeit: Die positiven Auswirkungen dieses Naturbaustoffs auf das Raumklima und die Luftqualität haben dem Lehmputz seit einigen Jahren eine Renaissance beschert. Lehm reguliert die Luftfeuchtigkeit, er absorbiert und speichert Geruchs- und Schadstoffe. Die Luft wird ionisiert und wirkt dadurch spürbar frischer. Allergiker fühlen sich wohler und die Gefahr der Ansteckung über Tröpfcheninfektionen sinkt. Nachhaltig und ökologisch ist Lehm ebenfalls, denn die Herstellung verbraucht extrem wenig Primärenergie. Materialreste oder rückgebaute Lehmprodukte können problemlos über Bauschutt oder Hausmüll entsorgt werden.

Lehmputz - wohnfertig in drei Tagen

Was manche Bauherren - egal ob im Neubau oder in der Renovierung - bisher noch davon abhält, Lehm in ihrem Haus einzusetzen, ist der relativ hohe Aufwand für



Mineralischer Lehmputz schafft ein einzigartig angenehmes und gesundes Raumklima. Als Trockenbausystem ist er leicht an Wände und Decken zu bringen. Foto: DJD/Naturbo

den Auftrag von Lehmputzen sowie die langen Trocknungszeiten, die den Baufortschritt hemmen. Deutlich einfacher geht es mit innovativen Plattensystemen, wie sie etwa Naturbo entwickelt hat. Sie vereinen alle ökologischen Vorteile von Lehmputz mit der

unkomplizierten Verarbeitung von Trockenbausystemen. Auf vorgefertigten Plattenelementen aus Holzweichfaser ist der Lehm bereits mit einer Gewebearmierung aufgebracht. Die Platten können ohne umfangreiche Vorarbeiten und ohne den Einsatz große

rer Wassermengen verbaut werden. Unter www.naturbo.de gibt es dazu mehr Infos und Verarbeitungstipps. Auf Holzständer oder Holzplatten erfolgt die Befestigung durch Verschrauben, auf Mauerwerk oder Gipsbauplatten lassen sich die Elemente verkleben. Auch Innen- und Trennwände können mit entsprechenden Ständerkonstruktionen erstellt werden. Die schnelle und einfache Verarbeitung spart Geld, Zeit und Material.

Passende Lehm-Plattenelemente für fast jeden Einsatz

Die Lehmputz-Plattenelemente gibt es in verschiedenen Ausführungen, etwa als reine Wandbeplankung oder als Innendämmung. Wer sich die angenehme und energieeffiziente Wärme einer Wand- oder Deckenheizung ins Haus holen will, kann die Installation von Flächenheizung und Lehmputz in einem Arbeitsgang durchführen. In spezielle Plattenelemente sind bereits Heiz-/Kühlrohre eingelassen, die mit klassischen Presskupplungen verbunden werden. (DJD)

HÖRMANN
Tore • Türen • Zargen • Antriebe

Automatik-Sektionaltore



ab 2.200 €

inklusive Montage

Aktionsgröße:
 2.500 x 2.000 mm
 2.500 x 2.125 mm
 2.370 x 2.000 mm
 2.370 x 2.125 mm

Hörmann Automatik-Garagen-Sektionaltor in 7 Aktionsfarben, M-Sicke, Oberfläche Woodgrain und Elektroantrieb inkl. ein Handsender.
 Weitere Oberflächen in L-Sicke, 7 Aktionsfarben und weiteres Zubehör ist ebenfalls zu attraktiven Preisen erhältlich.



Voss+SOHN
FACHGROSSHANDEL
VIEL MEHR ALS ROLLADEN UND MARKISEN

Voss & Sohn GmbH & Co. KG • Industriestraße 79 • 50389 Wesseling • info@voss-sohn.de • Tel. 02232 51499 • 02203 9285549



Trockenbau-Lehmputzplatten lassen sich einfach verschrauben oder verkleben. Das aufwendige Anmischen und manuelle Aufbringen des Putzes auf Wand- oder Deckenflächen kann man sich so ersparen. Foto: DJD/Naturbo

Flachdach langzeitsicher nachhaltig sanieren

Unter Hausbesitzern wird das Flachdach immer beliebter. Da der Wohnraum darunter durch den Wegfall von Schrägen ohne Einschränkung nutzbar ist, wird die Wohnfläche so maximiert. Zudem können Flachdächer nicht nur dem Schutz des Hauses dienen, sondern darüber hinaus vielfältig genutzt werden. Wichtig ist, ein- bis zweimal pro Jahr eine Wartung des Flachdachs zu realisieren, um etwa Verschmutzungen zu entfernen und potenzielle Schadstellen zu identifizieren. Bei Mängeln gilt es, schnell zu handeln. Durch eindringende Feuchtigkeit drohen nicht nur Schimmelbildung, sondern auch Schäden an der Bausubstanz. Für die Abdichtung von Flachdächern wurde in Deutschland traditionell auf Bitumen- oder Kunststoffbahnen zurückgegriffen. Dabei gibt es eine Alternative, die sich bei der Integration von Details wie Schornsteinen oder Lichtkuppeln schon länger bewährt und einige Vorteile hat: Abdichtungen auf Basis von PMMA-Flüssigkunststoff, wie sie etwa Triflex anbietet. Sie härten schnell aus, dichten sehr zuverlässig ab und haben eine zu erwartende

Lebensdauer von 25 Jahren. Bei einer Sanierung punkten sie insbesondere dadurch, dass das flüssige Material in der Regel ohne Entfernen der vorhandenen Abdichtung aufgebracht werden kann und sich flexibel an die Gegebenheiten anpasst. Das geringe Gewicht beeinflusst dabei die Statik des Daches nicht. Wer sein Dach saniert, sollte auch darüber nachdenken, ob er es zusätzlich zur Energiegewinnung nutzen oder begrünen möchte. Photovoltaik-Module lassen sich mit Flüssigkunststoff sicher an die Dachfläche anbinden. Gründächer bieten nicht nur ökologische, sondern auch ökonomische Vorteile, indem sie die Kosten für Heizung oder Klimaanlage senken. Im Winter halten die begrünten Dächer die Wärme im Gebäude. Im Sommer schirmen sie die Hitze ab, wohingegen sich die mit Bitumen-Dachbahnen abgedichteten Dächer aufheizen und auch noch lange nach Sonnenuntergang Wärme abstrahlen.

Weiteres Plus: Die Grünfläche speichert Regenwasser und entlastet dadurch bei Starkregen die Kanalisation. Durch das „grüne Polster“ wird das Flachdach zudem vor direkten Umwelteinflüssen wie starken Temperaturdifferenzen, UV-Strahlen und Hagel geschützt. Dadurch kann sich die Lebensdauer der Flüssigkunststoff-Abdichtung unter einer Dachbegrünung sogar auf bis zu 40 Jahre verlängern. Handwerker, die Erfahrung mit der Flüssigkunststoff-Abdichtung haben, findet man unter www.triflex.com/handwerker-suche. (akz-o)



Ein Flachdach wie dieses mit stehendem Wasser und Rissen in den Dachbahnen sollte dringend saniert werden. Foto: Datenschutz-Stockfoto/shutterstock/Triflex/akz-o



Systeme auf Flüssigkunststoff-Basis dichten Flächen unter Gründächern genauso sicher ab wie Dachdurchdringungen für Ständer von PV-Modulen. So haben auch zukünftige Generationen noch Freude am Eigenheim. Foto: Dreet Production/gettyimages.com/Triflex/akz-o

WIR MACHEN DAS FENSTER

Fenster und Türen für Neu- und Altbauobjekte

Besuchen Sie unsere **Ausstellung!**

Irmenbitze 15
53773 Hennef
Tel. 0 22 48/91 55-0
www.rolf-fensterbau.de

Montag – Freitag:
9.00 – 16.00 Uhr

ROLF
FENSTERBAU GMBH

parku-flex

**LAGERVERKAUF
BODENBELÄGE
IN HENNEF**

Verkauf: Mo. - Fr. 14:00 - 18:00 Uhr
Samstag 10:00 - 15:00 Uhr

Wingershor A560 Gewerbegebiet Hossenberg B9 Richtung Uckerath Hossenberg 3 parku-flex

Parkett | Kork | Laminat | Vinyl

GROSSE AUSWAHL AN QUALITÄTSBÖDEN AUS ÜBERPRODUKTIONEN UND SONDERPOSTEN.

Bangkirai-Terrassendielen
in 1A-Qualität

CLIC-Vinyl ab € 19,95/qm
Holz- und Steindekore verfügbar

parku-flex Lambertz GmbH | Hossenberg 3 | 53773 Hennef
Telefon: 02242 / 91 555 93 | www.parku-flex.de



Gottesdienste in der Friedenskirche in Siegburg-Kaldauen

18. April, Karfreitag
15 Uhr - Pfarrer Jochen Schulze
20. April, Ostersonntag
10 Uhr - Pfarrer Jochen Schulze - Familiengottesdienst mit anschließendem Ostereiersuchen für Kinder
27. April
10 Uhr - Prädikantin Ute Cron-Böngeler

Bestattungshaus

Tag und Nacht erreichbar **02241-62720**
Erledigung aller Formalitäten



Erd-, Feuer- und Seebestattungen.
Bestattungen im Michaelsgarten auf dem Nordfriedhof in Siegburg, sowie Urnenbestattungen im FriedWald Lohmar.

Für Beratungen stehen wir Ihnen jederzeit zur Verfügung.



53721 Siegburg
Aulgassee 124
Zeitstraße 51 - 53

Tel.: 02241 - 62720
Fax: 02241 - 976716

mail@bestattungen-arz.de

www.bestattungen-arz.de



HALLO PRESSESPRECHER/INNEN PRESSEBEAUFTRAGTE

der **VEREINE – KIRCHEN – SCHULEN** und anderer Organisationen

Akkreditieren Sie sich gleich jetzt für das CMS-System von Rautenberg Media, um für diese Zeitung Artikel einzustellen:

<https://redaktion.rautenberg.media>



Wir freuen uns auf Sie!

■ ZEITUNG ■ DRUCK ■ WEB ■ FILM

Sankt Servatius Siegburg

Samstag, 19. April

11 Uhr - St. Dreifaltigkeit-Weg-gottesdienst
20 Uhr - Krankenhauskapelle-Feier der Osternacht
20.30 Uhr - St. Dreifaltigkeit-Feier der Osternacht
20.30 Uhr - St. Mariä Empfängnis-Feier der Osternacht
21 Uhr - Liebfrauen-Feier der Osternacht für Familien
21.30 Uhr - St. Anno-Feier der Osternacht
21.30 Uhr - St. Antonius-Feier der Osternacht
21.30 Uhr - Abteikirche-Feier der Osternacht

Sonntag, 20. April

8 Uhr - St. Joseph-Hl. Messe
9.30 Uhr - St. Mariä Namen-Hl. Messe
9.30 Uhr - St. Servatius-Hl. Messe
11 Uhr - Liebfrauen-Hl. Messe
11 Uhr - St. Anno-Hl. Messe
11 Uhr - St. Elisabeth-Hl. Messe
12 Uhr - Abteikirche-Hl. Messe
17.30 Uhr - St. Antonius-Hl. Messe
18.30 Uhr - St. Servatius-Hl. Messe

Montag, 21. April

8 Uhr - St. Joseph-Hl. Messe
9.30 Uhr - St. Dreifaltigkeit-Hl. Messe
9.30 Uhr - St. Mariä Namen-Hl. Messe
10 Uhr - St. Hedwig-Hl. Messe
11 Uhr - Liebfrauen-Hl. Messe
11 Uhr - St. Anno-Hl. Messe
12 Uhr - Abteikirche-Hl. Messe
17 Uhr - Krankenhauskapelle-Hl. Messe
17.30 Uhr - St. Antonius-Hl. Messe

Dienstag, 22. April

7 Uhr - St. Antonius-Hl. Messe

9 Uhr - St. Servatius-Hl. Messe der Frauen

Mittwoch, 23. April

17 Uhr - Krankenhauskapelle-Hl. Messe
19 Uhr - St. Antonius-Hl. Messe
Donnerstag, 24. April
8 Uhr - St. Antonius-Hl. Messe
9 Uhr - St. Anno-Hl. Messe der Frauen
18 Uhr - St. Dreifaltigkeit-Hl. Messe

Freitag, 25. April

9 Uhr - Liebfrauen-Hl. Messe
16 Uhr - SZ Haus zur Mühlen-Hl. Messe
18.15 Uhr - Abteikirche-Vesper, anschl. Hl. Messe
18.30 Uhr - St. Servatius-Hl. Messe
19 Uhr - St. Antonius-Hl. Messe

Samstag, 26. April

8 Uhr - St. Antonius-Hl. Messe
10 Uhr - Abteikirche-Hl. Messe
10.30 Uhr - Auferstehungskirche-Ökumenischer Gedenkgottesdienst für Unbedachte
16.30 Uhr - SZ Haus zur Mühlen-Vorabendmesse
17 Uhr - St. Mariä Empfängnis-Vorabendmesse
17 Uhr - Krankenhauskapelle-Vorabendmesse
17 Uhr - St. Elisabeth-Vorabendmesse
18.30 Uhr - St. Hedwig-Vorabendmesse

Sonntag, 27. April

8 Uhr - Sankt Joseph-Hl. Messe
9.30 Uhr - St. Mariä Namen-Hl. Messe
9.30 Uhr - St. Servatius-Hl. Messe
11 Uhr - Liebfrauen-Hl. Messe
11 Uhr - St. Anno-Familienmesse
12 Uhr - Abteikirche-Hl. Messe
18.30 Uhr - St. Servatius-Hl. Messe

Evangelische Gottesdienste

Evangelische Kirchengemeinde Siegburg

In der Auferstehungskirche, Annostraße 14 in Siegburg

Karfreitag, 18. April

10.30 Uhr - Abendmahlsgottesdienst mit Pfarrerin Ruth Wirths und Kantorei

Osternacht, 19. April

23 Uhr - Gottesdienst mit Pfarrer

Matthias Lenz und Rising Voices

Ostersonntag, 20. April

10.30 Uhr - Abendmahlsgottesdienst mit Pfarrerin Ruth Wirths

Ostermontag, 21. April

10.30 Uhr - Gottesdienst mit Pfarrer Matthias Lenz

Ein buntes Angebot beim Eitorfer Frühling

Knapp 90 Aussteller sind bei der beliebten Verbraucher- und Erlebnismesse vertreten



Fotos: Inga Sprünken

Zur 44. Auflage des Eitorfer Frühlings lädt der Verein Selbstständiger Handwerker in Zusammenarbeit mit der Wirtschaftsförderung der Gemeinde Eitorf am Sonntag, 27. April, von 11 bis 18 Uhr ins Ortszentrum ein. Der Erfolg der vergangenen zwei Jahre, in denen die Erlebnis-Messe zu einer neuen Hochform aufgelaufen ist, gibt Organisator Thorsten Thewes

(Copy Shop) vom Verein Selbstständiger Handwerker recht. Unter dem Motto „Familiär, Vernetzung & Regional“ gibt es in diesem Jahr wieder ein buntes Programm für die ganze Familie. Entlang der Asbacher Straße über den Markt bis hin zur Brückenstraße erstrecken sich an die 90 Stände mit Angeboten aus Handwerk, Handel, Dienstleistungen und

regionalem Handel. So wird der gesamte Ortskern zu einer lebendigen Messe. Mit dazu gehören spannende Impulsvorträge, Vorführungen und inspirierende Erfolgsgeschichten, die einige Aussteller auf der zentralen Bühne vor dem Rathaus erzählen. Nicht fehlen darf ein musikalischer Beitrag von Young Hope zur Eröffnung durch den Bürgermeister Rainer Viehof um 11 Uhr. Gleichzeitig gibt es von 13 bis 18 Uhr einen verkaufsoffenen Sonntag. Auf Familien mit Kindern warten jede Menge Beschäftigungsmöglichkeiten wie Bastel- und Mitmachaktionen, Kinderkarussell, Hüpfburg und ein Bobby-Car-Parcours, den der ADAC auf der Asbacher Straße aufgebaut hat. Passend dazu beginnt gleich dahinter die Fahrzeugmeile, auf der verschiedene Anbieter ihre neuesten Kfz- und Motorrad-Modelle präsentieren. An diesem Sonntag können die Be-

sucher die Küche kalt lassen, denn für das leibliche Wohl sorgen zahlreiche Anbieter. Kulinarische Leckerbissen, deftig oder süß, gibt es im Food-Bereich rund um den Marktplatz. Angefangen von Crepe und Waffeln bis hin zu Reibekuchen, Würstchen, Fisch und Flammkuchen reicht das umfangreiche Angebot. Nicht fehlen darf der Imkerverein Eitorf mit seinen Imker-Produkten und die Waldschule des Hegerings Eitorf mit vielen Informationen über die regionale Tierwelt. Job-Angebote und Informationen zu Karriere-möglichkeiten gehören ebenfalls wieder zum Programm. Nicht nur Handwerks- und Gewerbebetriebe, sondern auch Arbeitgeber wie die Bundeswehr informieren über ihre Ausbildungsangebote.

Weitere Infos gibt es unter: www.eitorfer-fruehling.de
Text und Fotos: Inga Sprünken

So 27.4.
EITORF ZENTRUM
von 11 bis 18 Uhr
www.eitorfer-fruehling.de

- Job- & Ausbildungsmesse
- Fahrzeugeausstellung
- Verkaufsoffener Sonntag
- Kulinarisches
- Kinderparadies

**FAMILIÄR,
VERNETZEND
& REGIONAL**

Besonderes Extra:

- Spannende Vorträge
- Netzwerken

Alle Angaben ohne Gewähr, der Rechtsweg ist ausgeschlossen.



Team mit Profil

Gemeinsam machen wir das Unmögliche möglich

Als einer der wichtigsten Industriestandorte in unserer Region setzen wir auf nachhaltige Erfolge und sind so ein weltweit führender Anbieter von warmgewalzten Spezialprofilen geworden. Aus Stahl schaffen wir Zukunft – auch Deine!

Passt Dein Profil zu uns?

Weitere Infos zu unseren Ausbildungen:

www.mannstaedt.de

Oder direkt bei Team Ausbildung
ausbildung.mannstaedt@gmh-gruppe.de
T +49 (0)2241 84-2200



bkv

bav

TOBBAD

Benefits bei RAUTENBERG MEDIA

WIR sind ein mittelständisches Medienhaus in Troisdorf. Unternehmen Online ist unser neues Zauberwort...

wir suchen Verstärkung für unser TEAM

Buchhaltung (m/w/d)

für 30 oder 37,5 Stunden monatlich

DU bist

aufgeschlossen, zuverlässig, teamfähig und kompetent in Deinem Beruf, verfügst über gute Deutschkenntnisse (Muttersprache oder C1/C2) und eine abgeschlossene Ausbildung als kaufm. Buchhalter (m/w/d).

Versiert in Word, Excel, aber auch DATEV, SBS oder vergleichbar und gerne bereit Neues zu erlernen.

Als Medienhaus gehen wir neue Wege in der Digitalisierung unter künftiger Nutzung KI-gesteuerter Arbeitsweisen.

DEIN Aufgabenbereich umfasst (im Team):

- Debitoren- und Kreditorenbuchhaltung
- Zahlungsverkehr und Mahnwesen
- Erstellen von Monats- und Jahresabschlüssen
- Erstellung von Steuererklärungen

WIR bieten Dir

neben einer umfassenden Einarbeitung, einen interessanten Teilzeitarbeitsplatz in unserem Medienhaus.

WIR freuen uns auf Deine ausführliche Bewerbung per E-Mail, inkl. Gehaltsvorstellung unter dem Stichwort **"TEAM BUCHHALTUNG"** an:
karriere@rautenberg.media



**Mach Dein Ding
mit uns!
Deine Karriere:**



WIR SUCHEN DICH

für unterschiedliche Ausgaben im
RECHTSRHEINISCHEN RHEIN-SIEG-KREIS als

Medienberater*in (m/w/d)

in **Vollzeit (37,5 Std.)**, in **Teilzeit (20-30 Std.)**

DU

- hast im Verkauf (z.B. Einzelhandel) gearbeitet
- bist im Ort gut vernetzt
- arbeitest kundenorientiert und strukturiert
- verfügst über gute Deutschkenntnisse
- hast einen Führerschein Kl. B

WIR

- sind das zweitgrößte Medienhaus für Wochenzeitungen in Deutschland
- sind seit über 60 Jahren am Markt
- sind ein Medienhaus für ZEITUNGEN | DRUCK | WEB | FILM
- bieten Dir eine ausführliche Einarbeitung
- bieten einen sicheren Arbeitsplatz mit familienfreundlichen Bedingungen
- bieten eine attraktive Vergütung im interessanten Medienbereich
- bieten flexible Arbeitszeiteinteilung für eine ausgewogene Work-Life-Balance
- stellen Dir einen persönlichen Home-Office-Arbeitsplatz zur Verfügung

WAS gibt's zu tun?

- Beratung und Pflege von B2B Kunden im direkten Umfeld und Neukonzepte
- Kommunikation mit Kolleginnen und Kollegen in unserem Medienhaus
- Gerne auch Cross-Selling für DRUCK | WEB | FILM

Wir freuen uns darauf DICH kennen zu lernen!

Bewerbungen bitte per E-Mail an: Denis Janzen | karriere@rautenberg.media
Stichwort: Medienberater*in/Rechtsrheinischer Rhein-Sieg-Kreis



Die Arbeit mit dem Naturmaterial Holz fasziniert die Menschen seit Langem. Foto: djd/Gesamtverband Deutscher Holzhandel/HFS Bad Wildungen

Ein Händchen für Holz

Vielfältige Ausbildungs- und Karrierechancen im örtlichen Fachhandel

Seit vielen Jahrhunderten nutzen Menschen das nachwachsende Naturmaterial Holz, um sich ein Zuhause zu bauen. Neben der langen Geschichte ist Holz zugleich ein Rohstoff mit viel Zukunft, nicht zuletzt wegen des Trends zu einem umweltbewussten, nachhaltigen Bauen. Damit verbindet sich ein weiter steigender Bedarf nach qualifizierten und erfahrenen Spezialisten. Der Holzfachhandel vor Ort bietet vielfältige Ausbildungsberufe und attraktive Perspektiven nach einem erfolgreichen Abschluss.

Von der Kundenberatung bis zum E-Commerce

Ohne komplexe Technik geht auch beim Umgang mit dem Naturmaterial Holz heute nichts mehr. Der Ausbildungsberuf für angehende Kaufleute im Groß- und Außenhandel mit Schwerpunkt Großhandel zum Beispiel wird immer komplexer. Er bietet sehr gute Chancen auf eine Übernahme und kontinuierliche Weiterbildungen sowie Aufstiegsmöglichkeiten nach dem Ende der Berufsausbildung. Neben der Begeisterung für den Werkstoff Holz zählen Kommunikationsgeschick, Teamfähigkeit und Freude am direkten Kommunizieren mit Lieferanten und Kunden zu den Einstiegsvoraussetzungen. Ein gutes Verständnis für Zahlen und wirtschaftliche Zusammenhänge ist ebenfalls gefragt. Um ein Zukunftsthema, das permanent an Bedeutung gewinnt, geht es auch in der Berufsausbildung Kaufmann oder Kauffrau E-Commerce. Digitalisierung und elektronischer Vertrieb sowie neue Wege der Kommunikation mit den Kunden stehen dabei im Mittelpunkt.

Ausbildung in der Holzbearbeitung oder Logistik

Wer gerne selbst den Werkstoff in die Hand nimmt, findet etwa mit einer Ausbildung als Holzbearbeitungsmechaniker oder -mechanikerin das passende Angebot. Doch nicht nur kaufmännische und technische Berufe bildet der Holzfachhandel vor Ort aus. Für effiziente Prozesse und eine zuverlässige, termingerechte Lieferung der Produkte an die Kunden sind Fachkräfte für Lagerlogistik verantwortlich. Sie begleiten das Holz quasi über den gesamten Weg von der Eingangskontrolle über die Einlagerung bis zur Bereitstellung. Berufskraftfahr-

er sind dann für den Transport direkt auf die Baustelle verantwortlich. Auch diesen Ausbildungsberuf bieten zahlreiche örtliche Fachhandelsunternehmen an. Unter www.holzvomfach.de/ausbildung etwa gibt es weitere Informationen, Einblicke in die Erfahrungen anderer Auszubildender und Ansprechpartner in den Unternehmen. Mit einer PLZ-Suche können Schulabgänger offene Stellen in der eigenen Region finden. (djd)

HAUSMEISTER/ ALLROUNDER (M/W/D)

FÜR UNSER GARTENCENTER IN HENNEF IN VOLLZEIT GESUCHT.

Wir bieten sehr gute Bezahlung, attraktive Zusatzleistungen und einen sicheren Arbeitsplatz. Ruf an **02242 91554-150** oder bewirb Dich unter: info-hennef@pflanzen-breuer.de



BREUER

Alle Infos »



Pflanzen Breuer e.K. HENNEF · Emil-Langen-Str. 6 · 53773 Hennef



rundblick
KREIS-STADT SIEGBURG
Eine unabhängige Wochenzeitung



Wir suchen AUSTRÄGER/* /INNEN

jeden Alters für den RUNDBLICK SIEGBURG in

- | | | |
|------------------------------------|--|------------------------------------|
| <input type="checkbox"/> Braschoss | <input type="checkbox"/> Schreck | <input type="checkbox"/> Stallberg |
| <input type="checkbox"/> Brückberg | <input type="checkbox"/> Seligenthal | <input type="checkbox"/> Wolsdorf |
| <input type="checkbox"/> Deichhaus | <input type="checkbox"/> Siegburg-Nord | <input type="checkbox"/> Zange |
| <input type="checkbox"/> Driesch | <input type="checkbox"/> Siegburg-Stadtmitte | |
| <input type="checkbox"/> Kaldauen | | |

Gerne per WhatsApp



+49 173 4291138

Sie verteilen HIER, in Ihrem Wohngebiet

nur wenige Stunden im Monat | freitags oder samstags | Prospekte sind in die Zeitungen bereits maschinell eingelegt | einzige Voraussetzung: Sie sind mindestens 13 Jahre alt

Wir freuen uns auf Sie, bewerben Sie sich jetzt

➤ regio-pressevertrieb.de/bewerbung

➤ oder unteren Abschnitt in DRUCKBUCHSTABEN ausfüllen und senden an:

REGIO PRESSE VERTRIEB GmbH · z. Hd. Michaela Knoll · Kasinostraße 28-30 · 53840 Troisdorf
FON 0173 4291138 · E-MAIL mail@regio-pressevertrieb.de



oder mit diesem QR-Code bewerben!

AUSTRÄGER/* /INNEN für den RUNDBLICK SIEGBURG in

- | | | | | |
|------------------------------------|-----------------------------------|--|--|-----------------------------------|
| <input type="checkbox"/> Braschoss | <input type="checkbox"/> Driesch | <input type="checkbox"/> Seligenthal | <input type="checkbox"/> Siegburg-Stadtmitte | <input type="checkbox"/> Wolsdorf |
| <input type="checkbox"/> Brückberg | <input type="checkbox"/> Kaldauen | <input type="checkbox"/> Siegburg-Nord | <input type="checkbox"/> Stallberg | <input type="checkbox"/> Zange |
| <input type="checkbox"/> Deichhaus | <input type="checkbox"/> Schreck | | | |

An

REGIO PRESSE VERTRIEB GmbH
Michaela Knoll
Kasinostraße 28-30
53840 Troisdorf

Name, Vorname

Straße, Hausnummer

PLZ, Ort

Telefon (für evtl. Rückfragen) / Geburtsdatum

E-Mail



REGIO PRESSE VERTRIEB GmbH
Die Zeitungszustellgesellschaft der RAUTENBERG MEDIA KG



Die nächste Ausgabe erscheint am:
Freitag, 25. April 2025
Annahmeschluss ist am:
23.04.2025 um 10 Uhr

Rautenberg Media Zeitungspapier –
nachhaltig & zertifiziert:
Made of paper awarded the EU Ecolabel
reg. no. FI/11/001, supplied by UPM

IMPRESSUM

RUNDBLICK SIEGBURG

HERAUSGEBER, DRUCK UND VERLAG

RAUTENBERG MEDIA KG
Kasinostraße 28-30 · 53840 Troisdorf
Fon +49 (0) 2241 260-0 · Fax 260-259
willkommen@rautenbergberg.media

V.i.S.d.P. Redaktioneller Teil:
Bianca Breuer und Corinna Hanf
Verantwortlich f. d. Anzeigenteil:
Dunja Rebinski

ERSCHEINUNG wöchentlich

V.i.S.d.P. FÜR DIE RUBRIK

· Politik

CDU Michael Franz Burgemeister
SPD Michael Keller
FDP Frank-Michael Müller
Die Linke Raymund Schoen
Bündnis 90 / Die Grünen
Hans-Werner Müller

Kostenlose Haushaltsverteilung in Siegburg. Zustellung ohne
Rechtsanspruch. Einzelbezug über Rautenberg Media
5,00 Euro/Stück + Porto. Sind gesetzlich geschützte Wa-
renzeichen nicht gekennzeichnet, erlauben fehlende Hin-
weise keine freie Nutzung. Namentlich gekennzeichnete
Artikel spiegeln nicht immer die Meinung der Redaktion wi-
der.

Handhabung für unverlangt hereingegebene Pressematerialien

Rautenberg Media übernimmt keine Haftung für die Rich-
tigkeit (inhaltlich u. orthographisch) und Vollständigkeit.
Per Post erhaltenes Pressematerial wird nicht zurückge-
sandt. Keine garantierte Veröffentlichung. Entstehen For-
derungen Dritter aus Verletzungen des Urheber-, Presse-
oder Nutzungsrechts durch das Pressematerial, fordert
Rautenberg Media Schadenersatz beim Einreicher. Bei ir-
rümlich fehlender Namensnennung am Werk (z.B. Bild-
nachweis) verzichtet der Einreicher auf jegliche Forderung
an Rautenberg Media. Durch den Einreicher des Pressema-
terials wird Rautenberg Media befugt, dieses sowohl für ih-
re Print-Ausgaben, als auch für die durch sie betriebenen
elektronischen Medien zu verwenden.

KONTAKT

MEDIENBERATERIN

Sarah Demond
Fon 02241 260-134
s.demond@rautenbergberg.media

REPORTER

Philip Holzhauser
p.holzhauser@rautenbergberg.media

VERTEILUNG

Fon 02241 260-380
Michaela Knoll
mail@regio-pressevertrieb.de
regio-pressevertrieb.de

VERKAUF

Fon 02241 260-112
verkauf@rautenbergberg.media
redaktion@rautenbergberg.media

INFORMATION

info@rautenbergberg.media

RAUTENBERG MEDIA ONLINE

rautenbergberg.media
facebook.de/rautenbergbergmedia
instagram.de/rautenbergberg_media
vimeo.com/rautenbergbergmedia

ZEITUNG

rundblick-siegburg.de/e-paper
rundblick-siegburg.de

SHOP

rautenbergberg.media/anzeigen

LOKALER GEHT'S NICHT

Für Nordrhein-Westfalen publiziert Rauten-
berg Media über 80 Städte- und Gemeinde-
zeitungen.



- ZEITUNG
- DRUCK
- WEB
- FILM

Suche

renovierungsbedürftige
Wohnung
zum Kauf von Privat.

Tel.: 0151/50 60 96 73



Angebote

Bekleidung

Schicke Damenbekleidung Gr.50/52
preiswert abzugeben, für alle Jahres-
zeiten: Besichtigungstermin nach
Absprache unter Tel.: 02241/403368

Rund ums Haus

Sonstiges

ACHTUNG >> FRÜHJAHRSSAN- GEBOT <<

Steinreinigung incl. Nanoimprä-
gnierung für Terrasse, Hof, Garagenein-
fahrt usw. 5,-€/qm. Absolute Preis-
garantie! Weitere Dienstleistungen
rund ums Haus auf Anfrage. Kostenlo-
se Beratung vor Ort. Tel. 0178/3449992
M.S. Sanierungstechnik

Gesuche

An- und Verkauf

Achtung! Achtung! Seriöser Einkauf

von Porzellan, Gläsern, Mode- u. Echt-
schmuck, Bekleidung, Zinn, Uhren
usw. Tel.: 0178 373 10 96

Designerin kauft Pelzmäntel aller Art
sowie Damen- und Herrenbekleidung. Tel:
0163 240 5663 oder 02205 94 78 473

Privat sucht:

Hörgeräte, Rollator, Porzellan, Mode-
schmuck etc. Seriöse Abwicklung.
Tel. 0176/67257483

Kaufgesuch

Kaufe Klaviere, Weine & Cognac
Achtung sofort Bargeld für Näh-/
Schreibmasch., Bücher, Tischwäsche,
Rollatoren, Zinn, Tafelsilber, Münzen,
Modeschmuck, Pelze, Armband-/Tas-
chenuhren, Bekleidung D/H! Kaufe
alles aus Wohnungsausschließung. Gerne
machen wir Ihnen ein seriöses Ange-
bot Tel.: 0178-3732516 Hr. Braun



AUTO & ZWEIRAD

Wir kaufen Wohnmobile + Wohnwagen
Tel.: 03944-36160 www.wm-aw.de
"Wohnmobilcenter Am Wasserturm"

Familien

ANZEIGENSHOP

GEBURT 12.1
43 x 90 mm
ab 52,00€

HAILO!

Für alles was wirklich zählt!
shop.rautenbergberg.media

PRIVATE & GESCHÄFTLICHE KLEINANZEIGEN ONLINE BESTELLEN

www.rautenbergberg.media/kleinanzeigen

FENSTERPUTZER

☎ 0 22 41-40 41 84 + 01 71-57 43 954

Für privat oder geschäftlich. www.fensterputzer-mielke.de

TERRASSENREINIGUNG & EINFahrTEN WINTERGÄRTEN & VORDÄCHER

☎ 02241 404184 + 0171 5743954 · www.fensterputzer-mielke.de



Dienstleistung

Gartenservice CLEVER 53797 Lohmar

Instandsetzung älterer und verwilderter Gärten.
Zäune – Pflaster u. Platten verlegen –
Rollrasen – Pflegearbeiten u.v.m.
www.gartenservice-clever.de · Tel 02206 912887



IMMOBILIEN

Wir suchen für unseren zuverlässigen & treuen Mitarbeiter eine
Ein-Zimmer-Wohnung in Troisdorf. Warmmiete zwischen 500 /
600 €. Wenn Sie eine passende Wohnung anzubieten haben oder
Informationen dazu haben, freuen wir uns über Ihre Kontakt-
aufnahme. Vielen Dank für Ihre Unterstützung!

personalbuchhaltung@rautenbergberg.media

02241 260 363



LAGERHALLEN

GERHARDS
UMZÜGE & LAGERHAUS

- Lagerung / Lagerbox / Selfstorage
- Küchen- und Möbel Montage
- Fullservice (Ein- und Auspacken)
- National und International

Conrad-Röntgen-Str. 6-8 • 53773 Hennef • Telefon: +49 (0)2242 / 84 87 4
www.umzuege-gerhards.de

KLEINANZEIGEN
PRIVAT & GESCHÄFTLICH
ONLINE BESTELLEN

rautenbergberg.media/kleinanzeigen

Ihre private*
KLEINANZEIGE
bis 100 Zeichen
in dieser Zeitung

ab 6,99€

*gewerbliche Kleinanzeige ab 13,99 €

■ ■ ■ ■ ■ RAUTENBERG MEDIA

NOTDIENSTE

WIR SIND RUND UM DIE UHR FÜR SIE DA!



110 POLIZEI

112 FEUERWEHR



A POTHEKEN-NOTDIENST

Apotheken-Notruf 0800 00 22833

Freitag, 18. April

St. Georgs Apotheke

Oberdorfstraße 42, 53757 Sankt Augustin, 02241/50280

Samstag, 19. April

St. Rochus Apotheke

Hauptstraße 53-55, 53721 Siegburg, 02241/381855

Sonntag, 20. April

Rosen-Apotheke

Niederpleiser Straße 48, 53757 Sankt Augustin, 02241/342040

Montag, 21. April

Antonius-Apotheke

Schulstraße 25, 53757 Sankt Augustin, 02241/334510

Dienstag, 22. April

Apotheke zur Alten Post

Friedrich-Breuer-Straße 62, 53225 Bonn-Beuel, 0228/946750

Mittwoch, 23. April

Alfred Nobel Apotheke Kölner Straße

Kölner Straße 51, 53840 Troisdorf, 02241/73100

Donnerstag, 24. April

Ursula Apotheke

Kölner Straße 3A, 53840 Troisdorf, 02241/999980

Freitag, 25. April

Glocken Apotheke

Hermann-Ehlers-Straße 61, 53840 Troisdorf, 02241/804689

Samstag, 26. April

Neue-Apotheke

Kaiserstraße 34, 53721 Siegburg, 02241/63522

Sonntag, 27. April

Engelbert Humperdinck-Apotheke

Humperdinckstraße 14, 53721 Siegburg, 02241/592040

(ab 9 Uhr bis 9 Uhr Folgetag)

Angaben ohne Gewähr

ÖRTLICHE NOTDIENSTE

Freiwilligen-Agentur

Kontakt erfolgt über Freiwilligen-Agentur Siegburg
02241/25 215 20
Freiwilligen-agentur@
diakonie-sieg-rhein.de
Sprechstunden nach Vereinbarung

Demenzsprechstunde

Kostenfrei im Seniorenzentrum Siegburg,
Friedrich-Ebert-Straße 16,
Siegburg.
Immer am 2. Mittwoch eines
jeden Monats von 16.30 bis
18 Uhr außer in den Ferien
NRW.
Parkmöglichkeit ist vorhanden.

Hier können in einer Gruppe
von betroffenen Angehörigen
Fragen zu Alzheimer und anderen
Demenzkrankungen
erörtert werden. Begleitung:
Facharzt Kelzenberg und Fach-

kraft des Hauses

Telefon: 2504-2000

Kinder- und Jugendtelefon

Montag bis Samstag:

14 bis 20 Uhr

Telefon: 116111

Alkoholprobleme?

Wir können helfen!

Auch oder gerade in Coronazeiten wird sehr viel Alkohol getrunken. Für die, die mit ihrem Alkoholkonsum ein Problem haben, bieten die Anonymen Alkoholiker Hilfe an. Üblicherweise geschieht das in sogenannten Meetings, in denen Betroffene sich über die Krankheit Alkoholismus austauschen. Diesen Austausch nennen wir Selbsthilfe. Auch jetzt in Coronazeiten finden die meisten Meetings wieder statt. Coronavorschriften sind einzuhalten.

freitags, 19.30 Uhr, Siegburg,



Gemeindehaus der ev. Auferstehungskirche, Annostraße 14, Siegburg, 02247 968 166 (Roswitha), 0151 1278 3508 und 02241 8982321 (Stefan), Siegburg@Anonyme-Alkoholiker-rg09.de

Trauergesprächskreis

Der Trauergesprächskreis von „Sonare“ findet ab Januar wieder statt: neu in der Wilhelmstraße 74 in Siegburg in den Räumen der Caritas, immer am 1. Donnerstag des Monats um 15 Uhr, kostenfrei. Leitung: Elisabeth Bäsch Informieren Sie sich aktuell immer über Änderungen durch Pandemiebestimmungen (Rückfragen unter 02247/900 13 65).

Selbsthilfegruppe für seelische Gesundheit

(Emotions-Anonymous/EA)

Wir teilen im Gespräch Erfahrung, Kraft und Hoffnung.

Kontakt:

Silke: 0151/16573691

Norbert: 0160/97319919

EA-Sankt-Augustin@web.de

Samstags: 18.15 Uhr

Markt 1 (Club)

53757 Sankt Augustin

Selbsthilfe-Kontaktstelle Rhein-Sieg-Kreis

Träger: Der Paritätische NRW
Landgrafenstraße 1 / Sieglar

rer Straße 100 (barrierefrei)
53842 Troisdorf

02241 949999

Montag und Mittwoch

9 bis 14 Uhr

Donnerstag 11 bis 16 Uhr

und nach Vereinbarung

Ergänzende Unabhängige Teilhabe-Beratung Rhein Sieg (EUTB)

Träger: Der Paritätische NRW

Adresse: Landgrafenstraße 1 / Sieglar Straße 100 (barrierefrei)

53842 Troisdorf

Telefon: 02241 2014296

Mail: teilhabeberatung-rhein-sieg@paritaet-nrw.org

Offene Sprechstunde: dienstags 10 - 13 Uhr und individuelle Beratungstermine nach Vereinbarung

Diese Angebot richtet sich an Menschen mit Beeinträchtigungen

Kontaktbüro Pflegeselbsthilfe Rhein-Sieg-Kreis

Rhein-Sieg-Kreis
Landgrafenstraße 1, Troisdorf

02241 49 39 301

pflgeselbsthilfe-rhein-sieg@paritaet-nrw.org

Dies ist ein Angebot für pflegende Angehörige.

Tierärztlicher Ringnotdienst Rhein-Sieg

https://tierarzt-notdienst-rhein-sieg-kreis.de

Ökumenisches Trauercafé Jordan

Jeden erstem Mittwoch im Monat von 15.30 bis 17 Uhr und jeden 3. Montag im Monat von 18.30 bis 20 Uhr im Servatiushaus, Mühlenstr. 14. Keine Anmeldung erforderlich, weitere Infos unter trauecafe-siegburg@gmx.de oder unter 01525 7830379.

lenstr. 14. Keine Anmeldung erforderlich, weitere Infos unter trauecafe-siegburg@gmx.de oder unter 01525 7830379.

ABFLUSSREINIGUNG BLIX

schnell & zuverlässig & sauber

ohne Blix läuft nix

Dichtheitsprüfung
nach DIN EN 1610 § 61a LWG NRW

Abflussreinigung

Rohrreinigung

Kanalreinigung

• Hochdruckreinigung • Mech. Reinigung • Kanal-TV-Untersuchung
 • Kanal-Vorlaufsortung • Dichtheitsprüfung

02241-917079

02224-9198994

www.abflussreinigung-blix.de
info@abflussreinigung-blix.de



Ostermontag Große Ostereiersuche Auf dem Michaelsberg

21. April · 14-16 Uhr

CDU-Bürgermeisterkandidat Harry Schulz und die Junge Union Siegburg laden Eltern, Großeltern und Kinder und Enkel am Ostermontag, 21. April, 14 bis 16 Uhr, herzlich zur großen Ostereiersuche auf dem Michaelsberg ein.

Treffpunkt ist wie jedes Jahr die Michaelsberger Wiese oberhalb des Spielplatzes.

Harry Schulz: „Unsere Aktion richtet sich vor allem auch an Familien, die keinen eigenen Garten haben. Ehrenamtliche Helferinnen und Helfer der Jungen Union Siegburg verstecken die Eier am Fuß des Michaelsbergs. Natürlich gibt es für fleißige Finder auch wieder einen Schokoladen-Osterbeutel!“

Die Teilnahme ist kostenlos – und auch die begleitenden Eltern und Großeltern sind herzlich zur Unterstützung ihrer Kinder und Enkel bei der Eiersuche eingeladen.

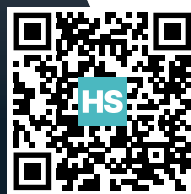
Bitte beachten: Bei allzu schlechter Witterung verweigert der Osterhase leider seinen Dienst – und die Suche kann nicht stattfinden.

Mit freundlichen Grüßen

Harry Schulz und die Junge Union



**Team
Harry
Schulz**



www.harry-schulz.de

