

Mitteilungsblatt

für die
Gemeinde Ruppichteroth

ZUGLEICH AMTSBLATT DER GEMEINDE RUPPICHTEROTH



63. Jahrgang

Freitag, den 29. November 2024

Woche 48

Jede Woche in Ihrem Briefkasten

Einladung zur 28. „Dörfer Weihnacht“

Bürgerverein Ruppichteroth e. V.



Foto: BVR

maro
Einbauküchen

KÜCHEN-
PLANUNG 2.0

Brölstraße 14, 53809 Ruppichteroth
Tel.: 02295 - 902001
www.maro-einbaukuechen.de

**IMMOBILIEN
SVEN MÖLLER**

Verkauf | Vermietung | Wertgutachten | Energieausweise

Immobilien- und Sachverständigenbüro Möller
Tel.: 0 22 95 / 901 900
www.immobiliensvenmoeller.de

Ringo Wirth
Schädlingsstopp
Schädlingsbekämpfung und Taubenabwehr

02295 / 908 1850
www.schaedlingsstopp.de

Ihr zuverlässiger Partner vor Ort!

SCHORNMODE
Brölstraße 26 - Ruppichteroth

WEIHNACHTSMARKT AKTION

30.11. - 08.12.

Oliver Schmidt
Dachdeckermeister

- Steildach
- Flachdach
- Solartechnik
- Dachbegrünung
- Balkonsanierung
- Reparaturarbeiten
- Bau-Klempnerarbeiten

Am Bacherbusch 11 • 53809 Ruppichteroth
Tel: 02295 / 2068 • Mobil: 0170 / 73 250 28
oschmidtdach@aol.com

PACONGRO
processes and business models
modeling and optimization

Roman Papakon

Ihr Ansprechpartner im Kontext von:

- + Projekt- und Prozessmanagement
- + Requirements Engineering
- + Geschäftsmodellentwicklung
- + Gründungsberatung
- + Business Analyse
- + Service Engineering

www.pacongro.com

ESARDEE
Reizungsmassage

60min
ab 39,- €

Die traditionelle Thai- & Wellnessmassage!
- auch mobil -
www.thaimassage-leuscheid.de

Termine nach Vereinbarung:
team@esardee.info
02292 - 9560967
www.esardee.com

Weyerbuscher Str. 38
51570 Windeck-Leuscheid

HAWLE
TREPPENLIFTE

Ihr Spezialist
direkt vor Ort

kompetent
&
zuverlässig

Tel. 0 22 95 - 90 79 4-0
www.hawle-treppenlifte.de

Landmetzgerei Löbach

**Fleisch-, Wurst-
und Grillspezialitäten**
aus eigener Herstellung

Zum Sperber 48
53809 Ruppichteroth
Tel. 02295 / 2087
E-Mail: vfloebach@freenet.de
Do., Fr. 9-18 Uhr | Sa. 9-13 Uhr

Kampfkatzentraining - Selbstverteidigungskurse für Kinder im Vorschulalter

„Flink wie ein Wiesel, stark wie ein Bär und mutig wie ein Löwe!“

Gerne möchten wir, die ADTV Tanzschule Lars Stallnig, Ihnen unsere **Kampfkatten** Selbstverteidigungskurse für Kinder im Vorschulalter vorstellen.

„Flink wie ein Wiesel, stark wie ein Bär und mutig wie ein Löwe!“ Das ist das Motto der Kampfkatten-Kurse für Kids von 3 - 5, welche wir wieder ab Januar unserer Tanzschule in der Kaiserstraße anbieten werden. In den Kursen erlernen die Kinder

- sich selbst zu behaupten
 - Nein zu sagen
 - altersgerechte Techniken zur Selbstverteidigung
- Am Ende des Kurses wird, mit



feierlicher Präsentation für die Eltern, **das Kampfkatzendiplom** überreicht.

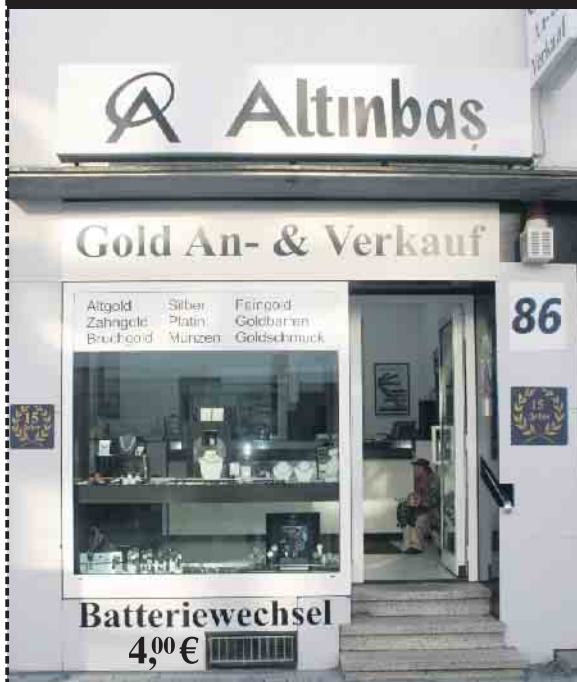
Mit spielerischen Übungen werden die Ziele zur Stärkung der Selbstsicherheit, das Erlernen von

Anti-Mobbing Strategien und mutig zu werden erreicht.

Gerne können Sie Ihr Kind jetzt schon über unsere Homepage: www.tanzen-mit-lars.de/kurse/kinder/kampfkatten-training für einen der folgenden unverbindlichen Schnuppertermine zur frühzeitigen Planung anmelden:
Mittwoch, den 15.01.2025 um 17:00 Uhr,
Donnerstag, den 16.01.2025 um 15:00 Uhr

Bei Rückfragen erreichen Sie uns unter www.tanzen-mit-lars.de oder auch direkt in der Tanzschule unter: 02242 - 93585 84

Seit 20 Jahren in Troisdorf



GOLD UND SILBER ANKAUF

Sofortige Barauszahlung

Fragen Sie uns – Verkaufen Sie ihr Gold
nicht ohne Vergleichsangebot!
VERGLEICH MACHT REICH!

**Für Goldankauf bitte
einen Termin vereinbaren!**
Infos unter: **02241 - 9744761**

Batteriewechsel 4,00 €

Große Auswahl an Trau- und Verlobungsringen vor
Ort www.trauringe4u.de

Altgold-Silber-Platin-Barren-Münzen-Besteck
Medaillen und Zahngold (auch mit Zähnen)

Ankauf von versilbertem Besteck (80 / 90 / 100 Auflage)
Ankauf von Marken-Uhren

Gerne Hausbesuche nach Terminvereinbarung! Kein Weg ist mir zu weit!

Kölner Straße 86 (gegenüber der Kreissparkasse) • Telefon: 02241/9744761



Bereitschaftsdienste

Polizei-Notruf 110

Polizeibezirksdienststelle 02295/5425

(Sankt-Florian-Straße 8)

Bürgersprechstunde nach telefonischer

Vereinbarung unter der Rufnummer **0174/6343249**

Feuerwehr- und Rettungsdienst: **112**

Krankentransporte 02241/19-222

GEMEINDEWERKE RUPPICHTEROTH GmbH

Störfall-Telefonnummer: 0800 / 77 666 55

Unter der o. g. Rufnummer erreichen Sie den Notdienst der Gemeindewerke Ruppichterorth GmbH für die Wasserversorgung und Abwasserbeseitigung der Gemeinde Ruppichterorth über die Leitstelle des Aggerverbandes.

NOTDIENST STROM

Störfälle im Bereich der Stromversorgung melden Sie bitte dem zuständigen Netzbetreiber Regionetz unter der Telefonnummer 02295-90700100.

Alternativ kann auch direkt die Störfallnummer 0241-413687187 des Netzbetreibers **Regionetz** genutzt werden.

NOTDIENST GAS

Bei Störfällen im Gasversorgungsnetz erreichen Sie den Störungsdienst der RHEIN-SIEG-NETZ GmbH unter der Telefonnummer 0800 / 6 48 48 48.

Ärztlicher Bereitschaftsdienst für die Gemeinde Ruppichterorth

In der sprechstundenfreien Zeit erreichen Sie den ärztlichen Bereitschaftsdienst aller Fachrichtungen für den Rhein-Sieg-Kreis unter der

zentralen Rufnummer 116 117

Bei lebensbedrohenden Zwischenfällen und Unfällen: 112

ZAHNÄRZTE des rechtsrheinischen Rhein-Sieg-Kreises

Telefonischer Ansagedienst zum **zahnärztlichen Notdienst: 01805-986700**

Die Notfalldienstzentrale für den gesamten rechtsrheinischen RSK ist folgendermaßen besetzt:

- wöchentlich von 18.00 Uhr bis 08.00 Uhr des darauffolgenden Morgens,
- mittwochs von 13.00 Uhr bis zum nächsten Morgen 08.00 Uhr,
- freitags von 14.00 Uhr bis zum

nächsten Morgen 08.00 Uhr und

- an Samstagen, Sonntagen, sowie an Feiertagen, ganztägig.

INFORMATIONSZENTRALE FÜR VERGIFTUNGSFÄLLE

Universitätsklinik Bonn, Telefon-Nr.: 0228-19240

APOTHEKEN-NOTDIENST

Apotheken-Notdienst-Hotline

Alle Informationen zu den notdiensthabenden Apotheken gibt es telefonisch:

kostenlos aus dem deutschen Festnetz: **0800 00 22833**

vom Mobiltelefon ohne Vorwahl: **22833** (Anruf oder SMS mit „apo“ oder der fünfstelligen Postleitzahl; max. 69 Cent/Min/SMS)

Die 24-Stunden-Notdienstbereitschaft wechselt täglich um 9.00 Uhr morgens.

Aktuelle Notdienstpläne der Apotheken finden Sie auch im Internet unter www.aknr.de

Ambulanter Hospizdienst Much e.V.

zuständig auch für Ruppichterorth. Beratung und Unterstützung von schwerstkranken Menschen und deren Angehörige
Tel.-Nr.: 02245/618090

ALZHEIMERSPRECHSTUNDE

kostenfrei im Seniorenzentrum Siegburg, Friedrich-Ebert-Straße 16, 53721 Siegburg

Immer am 2. Mittwoch eines jeden Monats

um 16.30 bis 18.00 Uhr.

(Parkmöglichkeiten vorhanden)

Hier können in einer Gruppe von betroffenen Angehörigen Fragen zu Alzheimer und anderen Demenzerkrankungen erörtert werden. Begleitung: ein Facharzt der Praxis Fetinidis, Kelzenberg und Sarkessian und Fachkraft des Hauses.

Ansprechpartnerin: Frau Bäsch:
Tel.-Nr.n.: 02241-25041036 oder 25042000

Multiple Sklerose

DMSG Betroffenen-Berater

Uwe Stommel - DMSG Betroffenen-Berater

Tel.: 02295-902118

e-mail: Uwe.Stommel@gmail.com

Michael Wendel - DMSG Betroffenen-Berater

Tel.: 02243-80373

e-mail: mianwe@t-online.de

www.mskreis-ruppichterorth.de

Drogen-Suchthilfen

1. Suchtkrankenhilfe des Caritasverband für den Rhein-Sieg-Kreis e.V.

Ansprechpartner: Herr Pöplau
Tel.-Nr. (02241) 1209-302

2. Diakonisches Werk Siegburg Drogenhilfe

-Zentrale und Beratungsstelle-

Ansprechpartner: Herr Wolf

Tel.-Nr.: 02241/66656

3. Kommissariat Kriminalprävention/ Opferschutz Siegburg

Ansprechpartner: Herr Seeger
Tel.-Nr.: 02241/541-4715

4. Kriminalkommissariat 41 Siegburg

Ansprechpartner: Herr Krist

Tel.-Nr.: 02241/541-4411

Weitere Informationen sind im Rathaus, Tel.-Nr.: 02295/4925, erhältlich.

SOZIALPSYCHIATRISCHES ZENTRUM

Sozialpsychiatrisches Zentrum Eitorf/Siebengebirge (SPZ) in Trägerschaft des AWO Kreisverbands Bonn/Rhein-Sieg e.V.

Die Angebote des SPZs richten sich an Menschen in seelischen Krisen oder mit psychischen Erkrankungen sowie deren Angehörige.

Diese Angebote halten wir vor:

- Krisendienst und Beratungsstelle
- Angebote für ältere Menschen
- Angebote für Kinder und Jugendliche
- Offene Kontakt- und Bera-

tungsmöglichkeiten

- Eingliederungshilfe

Für diese Städte und Gemeinden sind wir zuständig:

- Eitorf
- Windeck
- Ruppichterorth
- Neunkirchen-Seelscheid
- Much
- Königswinter
- Bad Honnef

Unter diesen Kontaktdaten erreichen Sie uns, wenn Sie Fragen haben oder einen Beratungstermin vereinbaren wollen:

SPZ Eitorf/Siebengebirge

Spinnerweg 51-54

53783 Eitorf

Fon: 02243-847580

Fax: 02243-8475811

Email: spz@awo-bnsu.de

Telefonische Erreichbarkeit:

Montag - Donnerstag: 9.00 - 16.00 Uhr

Freitag: 9.00 - 13.00 Uhr

Und hier bieten wir offene Kontakt- und Beratungsmöglichkeiten für alle Interessierten an:

KoBe Eitorf:

Siegstraße 16, 53783 Eitorf

Dienstag: 14.00 - 17.00 Uhr

Donnerstag: 14.00 - 17.00 Uhr

KoBe Ruppichterorth:

Wilhelmstraße 15, 53809 Ruppichterorth

Montag: 9.00 - 12.30 Uhr

Dienstag: 18.00 - 21.00 Uhr

Freitag: 10.00 - 12.00 Uhr

KoBe Königswinter:

Hauptstraße 109, 53639 Königswinter

ALLGEMEINE NOTDIENSTE

- | | |
|-------------------------------|--|
| • Polizei-Notruf | 110 |
| • Feuerwehr/Rettungsdienst | 112 |
| • Ärzte-Notruf-Zentrale | 116 117 |
| • Gift-Notruf-Zentrale | 0228 192 40 |
| • Telefon-Seelsorge | 0800 111 01 11 (ev.)
0800 111 02 22 (kath.) |
| • Nummer gegen Kummer | 116 111 |
| • Kinder- und Jugendtelefon | 0800 111 03 33 |
| • Anonyme Geburt | 0800 404 00 20 |
| • Eltern-Telefon | 0800 111 05 50 |
| • Initiative vermisste Kinder | 116 000 |
| • Opfer-Notruf | 116 006 |



Donnerstag: 9.00 - 12.00 Uhr
Kontakt: 0172-7364635

Hilfetelefon „Gewalt gegen Frauen“

Das Hilfetelefon ist das erste Beratungsangebot in Deutschland, das barrierefrei, kostenlos und vertraulich rund um die Uhr erreichbar ist. Die mehr als 60 Fachberaterinnen sind wie folgt erreichbar:

Telefon: 08000 116 016 sowie über Chat und E-Mail auf der Website www.hilfetelefon.de.

Sie unterstützen jedoch nicht nur gewaltbetroffene Frauen, sondern beraten auch Familienmitglieder, Freunde und Fachkräfte. Jederzeit können Dolmetscherinnen für 15 Sprachen zugeschaltet werden.

Sprechstunde der Sozialarbeiter des Jugendhilfezentrums Neun-

kirchen-Seelscheid, Much und Ruppichteroth

Seit dem 01.10.2017 ist neben Frau Wagner, die seit dem Jahre 2012 Ansprechpartnerin für die Familien und Kinder aus Ruppichteroth im Rahmen der Bezirkssozialarbeit ist, Frau Ley als Bezirkssozialarbeiterin des Jugendhilfezentrums Neunkirchen-Seelscheid für die Gemeinde Ruppichteroth tätig. Frau Wagner ist für den Hauptort Ruppichteroth und die umliegenden Orte wie u.a. Bölkum, Stranzenbach, Obersaurenbach, Kämerscheid und Ennenbach zuständig. Im Zuständigkeitsbereich von Frau Ley hingegen liegen die Hauptorte Schönenberg und Winterscheid sowie die umliegenden Orte wie u.a. Ahe, Oberlückerath, Rose und

Ingersauelermühle.

Die offene Sprechstunde von Frau Wagner findet donnerstags in der Zeit von 14.00 Uhr bis 15.00 Uhr in den Räumlichkeiten des Ökumenischen Familienzentrums „Unter'm Regenbogen“ statt. Frau Ley ist donnerstags im Rahmen der offenen Sprechstunde von 14.00 Uhr bis 15.00 Uhr im Rathaus in Schönenberg anzutreffen. Außerhalb der Sprechstunde sind die Mitarbeiterinnen des Jugendhilfezentrums unter folgenden Rufnummern zu erreichen:

Frau Wagner: Tel.-Nr.:

02247-92155518

Frau Ley: Tel.-Nr.:

02247-92155528.

Vermittlung von Kindertagespflegeplätzen und allgemeine Fragen zur Kindertagespflege

Jugendhilfezentrum für Neunkirchen-Seelscheid, Much und Ruppichteroth

Fachberatung Kindertagespflege
Pamela Billotin Telefon

02247 9215-5546, Mo - Do 8:30 - 12:30 Uhr, pamela.billotin@rhein-sieg-kreis.de

Ausführliche Informationen zur Kindertagespflege finden Sie auf rhein-sieg-kreis.de/kindertagespflege

Lotsenpunkt Ruppichteroth im „Café Alte Schule“, Burgstr. 14, 53809 Ruppichteroth

Jeden 2. u. 4. Donnerstag / Monat von 15 - 17 h / telefonisch unter 015736532204 erreichbar. Kosten-

lose Beratung durch geschulte Soziallotsen. Ob es um finanzielle oder familiäre Probleme geht, um die Suche nach einem Kindergartenplatz oder einer Seniorenbetreuung, oder ob Hilfestellung beim Ausfüllen eines Antrages gefragt ist - die Lotsen helfen weiter. Sie kennen das Hilfenetz in Ruppichteroth und Umgebung und arbeiten eng mit Fachdiensten wie der Allgemeinen Sozialberatung des SkF (Sozialdienst katholischer Frauen: Frau Zimmermann, 0175 5708636 jeden 2. u. 4. Do in Much, 9 - 12h) zusammen. Die Soziallotsen sind für jeden da - unabhängig von Konfession oder Weltanschauung. Ihre Hilfe macht auch an den Gemeindegrenzen nicht Halt.

Neubürgerbeauftragter

Persönlicher Ansprechpartner für alle Zugewanderten ist der Neubürgerbeauftragte des Rhein-Sieg-Kreises, Ludwig Neuber. Er bietet nach telefonischer Vereinbarung Sprechstunden an. Termine können mit ihm telefonisch unter der Rufnummer 02295/902318 oder 0160/8230810 oder per E-Mail an ludwig@neuber.de vereinbart werden. Der Kontakt kann auch über das Kommunale Integrationszentrum des Rhein-Sieg-Kreises, - Der Landrat -, Kaiser-Wilhelm-Platz 1, 53721 Siegburg, Telefon 02241 /13-2107, E-Mail: integration@rhein-sieg-kreis.de hergestellt werden.



GELD-ABZOCKER

Seien Sie KLÜGER als die BETRÜGER!

Geben Sie **kein Bargeld** an angebliche Polizist*innen oder Ihnen unbekannte Personen (Arzt, Notar...). Lassen Sie sich **telefonisch nicht bedrängen, Bargeld zu geben**, zum Abholen bereit zu legen oder Geld zu überweisen. **In solchen Fällen bitte die 110 wählen** und die Polizei informieren!

NOTFALLSCHUBLADE

Das gehört in eine gut erreichbare **Notfallschublade** in Ihrer Wohnung/Ihrem Haus:

1. Taschenlampe
2. Kerze/Streichhölzer
3. Batteriebetriebenes Radio (um Hinweise der Feuerwehr/Polizei empfangen zu können)
4. Powerbank zum Aufladen des Handys
5. DIESE SEITE mit allen wichtigen Notrufnummern



APOTHEKEN-NOTDIENST

Apotheken-Notruf 0800 00 22833

Freitag, 29. November

Burg Apotheke

Waldbröler Straße 24, 51570 Windeck, 02292/2900

Samstag, 30. November

Adler-Apotheke OHG

Rathausstraße 25, 51570 Windeck, 02292/5058

Sonntag, 1. Dezember

Löwen-Apotheke

Bahnhofstraße 1, 53783 Eitorf, 02243/2894

Montag, 2. Dezember

Markt-Apotheke

Markt 7, 53783 Eitorf, 02243/80088

Dienstag, 3. Dezember

Herz-Apotheke

Markt 3, 53783 Eitorf, 02243/2214

Mittwoch, 4. Dezember

Bröltal-Apotheke OHG

Brölstraße 6, 53809 Ruppichterorth, 02295/5171

Donnerstag, 5. Dezember

Rathaus-Apotheke

Hauptstraße 72, 53819 Neunkirchen-Seelscheid, 02247/920170

Freitag, 6. Dezember

St. Laurentius-Apotheke

Auf der Niedecke 4, 51570 Windeck, 02292/2340

Samstag, 7. Dezember

Siegtal-Apotheke

Siegtalstraße 34, 51570 Windeck, 02243/2503

Sonntag, 8. Dezember

Adler-Apotheke OHG

Rathausstraße 25, 51570 Windeck, 02292/5058

ab 9 Uhr bis 9 Uhr Folgetag

Angaben ohne Gewähr

Tierärztlicher Ringnotdienst

Unter <https://tierarzt-notdienst-rhein-sieg-kreis.de> können sich Haustierbesitzer*innen erkundigen, welche tierärztliche Praxis

Notdienst hat.

Der Notdienst ist nur am Wochenende und an Feiertagen von 10 bis 18 Uhr verfügbar.

Selbsthilfegruppe Fibromyalgie Windeck

Fibromyalgie (FMS), wörtlich übersetzt Faser-Muskel-Schmerz, äußert sich durch Muskelschmerzen in verschiedenen Körperregionen die nach Wetter, Tageszeit, Stress und Tätigkeit variieren kann.

Wir treffen uns jeden 2. Montag im Monat ab 18 Uhr im Gartenhaus des CBT-Wohnhaus St. Josef in Dattenfeld (hinter dem Wohnhaus - Krankenhaus Weg 4, 51570

Windeck)

Die Teilnahme ist kostenfrei und unverbindlich.

Weitere Informationen unter 0163 8340909 (A. Haltrich)

Unsere Selbsthilfegruppe wird unterstützt durch die Selbsthilfekontaktstelle des „Paritätischen Rhein Sieg“ www.selbsthilfe-rhein-sieg.de

Kostenloses ergänzendes Beratungsangebot in Hennef für Menschen mit Behinderung und die von Behinderung bedroht sind, sowie ihre Angehörigen

Die Ergänzende unabhängige Teilhabeberatung (EUTB®) der ZNS-Stiftung bietet Beratungen zu allen Themen rund um Rehabilitation und Teilhabe in Hennef an. Menschen mit Behinderung und die von Behinderung bedroht sind, sowie ihre Angehörigen können sich kostenlos, unabhängig und ergänzend zu anderen Stellen beraten lassen. Die Beratenden sind

ausgebildete Fachkräfte und geben Rat und Orientierung im Sozialleistungssystem. Die Beratung erfolgt auf Augenhöhe. Im Mittelpunkt stehen die Bedürfnisse und selbstbestimmte Lebensplanung der ratsuchenden Person.

Terminvereinbarung: täglich von 9 bis 15 Uhr oder jederzeit per E-Mail unter info@eutb-rsk.de

Kontaktaufnahme: unter 02242 9350960 und weitere Infos unter www.eutb-rsk.de

Adresse: EUTB® Rhein-Sieg-Kreis der ZNS-Stiftung, Burggasse 1 im Castello Haus, 53773 Hennef

GEGEN GEWALT

Menschen, die Gewalt erleben oder erlebt haben.

- Telefon-Nummer für Frauen

08000 116 016

- Telefon-Nummer für Männer

0800 123 99 00

35 Jahre für Sie vor Ort

24 Stunden-Notdienst



Beseitigung von Abfluß- und Rohrverstopfungen • Kanalreinigung
Kanal-TV Inspektion • Rohrortung • Dichtheitsprüfung nach DIN EN 1610
Zustands- und Funktionsprüfung privater Hausanschlüsse
Hausanschlussanierung • Entsorgung Fettabscheider

Bastian & Sohn | Rudolf-Diesel-Str. 4 | 51570 Windeck

Kontakt: 02292 680885 | info@bastianundsohn.de

www.bastianundsohn.de

5820

seit 1932

Wir fahren rund um die Uhr!

TAXI 5820

Wisser

Ihr Spezialist für Krankenfahrten
(Strahlen-, Chemo-, Dialysefahrten)
Rufen Sie an, wir beraten Sie gerne.

• Krankenfahrten • Flughafentransfer

• Kurierfahrten • Clubtouren

Brölstraße 29 · 53809 Ruppichterorth · Telefon: 0 22 95 / 58 20



Herausgeber und verantwortlich für den Inhalt der amtlichen Bekanntmachungen für die Gemeinde Ruppichteroth: Gemeindeverwaltung Ruppichteroth, Bürgermeister Mario Loskill, Rathausstraße 18, 53809 Ruppichteroth. Verantwortlich für sonstige amtliche Veröffentlichungen sind die bekanntmachenden Behörden. Erscheinungsweise wöchentlich freitags. Das Mitteilungsblatt Ruppichteroth kann bei Rautenberg Media (02241 260-380) oder der Gemeinde Ruppichteroth im Einzelbezug bestellt werden (2,00 Euro zzgl. Versand). In unaufschiebbaren Fällen wird außerhalb des normalen Erscheinungstermins ein Sonderdruck herausgegeben.

Sitzung des Betriebsausschusses

Am Dienstag, den **03.12.2024**, um 18:00 Uhr, findet im Sitzungssaal des Rathauses in Schönenberg eine Sitzung des Betriebsausschusses des Rates der Gemeinde Ruppichteroth mit folgender Tagesordnung statt:

Öffentlicher Teil

1. Fragestunde für Einwohner
2. Feststellung des Jahresabschlusses 2023 für die eigenbetriebs-ähnliche Einrichtung Abwasser der Eigenbetriebe Ruppichteroth
3. Feststellung des Jahresabschlusses 2023 für den Eigenbetrieb Energie der Eigenbetriebe Ruppichteroth
4. Erlass eines 6. Nachtrages zur Beitrags- und Gebührensatzung und zur Satzung über die Entsorgung des Inhaltes von Grundstücksentwässerungsanlagen (Kleinkläranlagen und abflusslose

Gruben) der Gemeinde Ruppichteroth

5. Beratung des Wirtschaftsplanes Abwasserbeseitigung für das Wirtschaftsjahr 2025
6. Beratung des Wirtschaftsplanes Energie für das Wirtschaftsjahr 2025
7. Mitteilungen und Anfragen

Nichtöffentlicher Teil

8. Niederschlagsentwässerung der Ortslage Holenfeld
9. Mitteilungen und Anfragen

Ruppichteroth, den 25.11.2024
Der Bürgermeister
Mario Loskill

Sitzung des Ausschusses für Schule und Sport

Am Dienstag, den **03.12.2024**, um 19:00 Uhr, findet im Sitzungssaal des Rathauses in Schönenberg eine Sitzung des Ausschusses für Schule und Sport des Rates der Gemeinde Ruppichteroth mit folgender Tagesordnung statt:

Öffentlicher Teil

1. Fragestunde für Einwohner
2. Mitteilungen und Anfragen

Nichtöffentlicher Teil

3. Aussprache zur Besichtigung der gemeindlichen Schulen und der dazu gehörenden Turn- und Sporthallen durch den Ausschuss für Schule und Sport am 30.10.2024 und 04.11.2024

4. Mitteilungen und Anfragen
Ruppichteroth, den 22.11.2024
Der Bürgermeister
Mario Loskill

Sitzung des Hauptausschusses

Am Mittwoch, den **04.12.2024**, um 18:00 Uhr, findet im Sitzungssaal des Rathauses in Schönenberg eine Sitzung des Hauptausschusses des Rates der Gemeinde Ruppichteroth mit folgender Tagesordnung statt:

Öffentlicher Teil

1. Fragestunde für Einwohner
2. 8. Nachtrag zur Satzung über die Erhebung von Kostenersatz und Entgelten in der Gemeinde Ruppichteroth bei Einsätzen der Freiwilligen Feuerwehr
3. Erlass einer Satzung über die Festsetzung der Realsteuerhebesätze für das Haushaltsjahr 2025 insbesondere aufgrund der sogenannten Grundsteuerreform

4. Erlass eines 33. Nachtrages zur Straßenreinigungs- und Gebührensatzung der Gemeinde Ruppichteroth; **hier:** Kalkulation der Gebührensätze für die Straßenreinigung und den Winterdienst 2025
5. Mitteilungen und Anfragen

Nichtöffentlicher Teil

6. Bestellung eines neuen stellvertretenden Leiters der Freiwilligen Feuerwehr Ruppichteroth (stellvertretender Wehrführer)
7. Mitteilungen und Anfragen
Ruppichteroth, den 26.11.2024
Der Bürgermeister
Mario Loskill

Sitzung des Ausschusses für Planung,...

...Klima- und Umweltschutz

Am Donnerstag, den **05.12.2024**, um 18:00 Uhr, findet im Sitzungssaal des Rathauses in Schönenberg eine Sitzung des Ausschusses für Planung, Klima- und Umweltschutz des Rates der Gemeinde Ruppichteroth mit folgender Tagesordnung statt:

Öffentlicher Teil

1. Fragestunde für Einwohner
2. Bericht des Klimaschutzmanager; hier: Status Kommunale Wärmeplanung (KWP)

3. Mitteilungen und Anfragen

Nichtöffentlicher Teil

4. Errichtung von Freiflächen-Photovoltaikanlagen im Gemeindegebiet Ruppichteroth
5. Mitteilungen und Anfragen
Ruppichteroth, den 25.11.2024
Der Bürgermeister
Mario Loskill

ENDE AMTLICHE BEKANNTMACHUNGEN

Notarsprechtag in Ruppichteroth

Der nächste Sprechtag von Herrn Notar Stefan Wegerhoff, Hennef, findet am Freitag, dem 6. Dezember 2024, in der Zeit von 9.00 - 11.30 Uhr, im **Rathaus in Schöenberg, Zimmer 202**, statt. Termine bitte ich **ausschließlich** beim Notariat in Hennef unter der Telefon-Nummer 02242 / 92410 zu vereinbaren. Die weiteren Notarsprechtage werden rechtzeitig im Mitteilungsblatt bekanntgegeben. Ruppichteroth, den 25. November 2024

Der Bürgermeister
In Vertretung:
Klaus Müller

Bröltal-Bad geschlossen

Aufgrund gesetzlich vorgeschriebener Prüffristen für die Durchführung von Wartungsarbeiten an technischen Anlagen, u. a. dem Hubboden, ist das Bad in der Zeit **von Samstag, dem 07.12.2024, bis einschl. Sonntag, den 05.01.2025**, geschlossen.

Während dieses Zeitraums werden ebenfalls erforderliche Grundreinigungsarbeiten durchgeführt. Ich bitte hierfür um Ihr Verständnis. Ruppichteroth, den 11.11.2024

Der Bürgermeister
Im Auftrag:
Gabriele Wörner

Gemeinsame Bürgersprechstunde des Ordnungsamtes und des Polizeibezirksdienstes für Dezember 2024

Die gemeinsame Bürgersprechstunde im Monat Dezember findet am Donnerstag, den 12. Dezember 2024, in der Zeit von 16.00 bis 17.00 Uhr, im Rathaus der Gemeinde Ruppichteroth (Zimmer 102) statt. Ruppichteroth, den 26.11.2024

Gemeinde Ruppichteroth
Der Bürgermeister
In Vertretung:
Sascha Seuthe

Fundsachen

Dem Fundamt der Gemeinde Ruppichteroth wurde folgende Fundsache gemeldet:
1 Autoschlüssel, Fundort: im Wald zwischen den Gemeinden Ruppichteroth und Eitorf, am 23.11.2024.

Eigentümer bzw. Besitzer von Fundsachen sowie Fundtieren können bei Eigentums- bzw. Besitznachweis die Fundsache beim Ordnungsamt, Zimmer 101, in Empfang nehmen oder sich telefonisch unter den Rufnummern Tel. 02295/4924, 4935 oder 4956 melden. Ruppichteroth, den 26.11.2024

Der Bürgermeister
In Vertretung:
Sascha Seuthe

NACHRUF

Am 23. November 2024 verstarb

Herr Hermann-Josef Schmitt

im Alter von 90 Jahren.

Der Verstorbene war in der Zeit vom 01.08.1980 bis 28.02.1998 im Bauhof der Gemeinde Ruppichteroth beschäftigt.

Herr Schmitt hat während seiner über 17-jährigen Tätigkeit seine ganze Arbeitskraft gewissenhaft und mit großer Einsatzbereitschaft zum Wohle der Allgemeinheit in den Dienst der Gemeinde Ruppichteroth gestellt. Die vielfältigen Aufgaben im Bauhof hat er stets sehr zuverlässig und mit Freude erledigt. Ab dem 01.09.1984 wurde er mit der Stellvertretung des Wegemeisters beauftragt. Diese verantwortungsvolle Tätigkeit hat er bis zu seinem Ausscheiden besonders pflichtbewusst und umsichtig ausgeübt.

Der Verstorbene war aufgrund seiner freundlichen und hilfsbereiten Art bei den Vorgesetzten und Kollegen sehr beliebt und geachtet.

Unsere Gedanken sind bei seiner Frau, seinen Kindern und Angehörigen mit denen wir um einen geschätzten und lieben Menschen trauern.

Wir werden ihm stets ein ehrendes Andenken bewahren.

Für die Gemeinde Ruppichteroth

Loskill
Bürgermeister

Schramm
Personalratsvorsitzende



Anmeldung für Plätze in den Kindertageseinrichtungen in der Gemeinde Ruppichteroth

Sehr geehrte Eltern, auch in diesem Jahr möchte ich Ihnen die Möglichkeit eines einheitlichen Anmeldeverfahrens für die Kindergärten in der Gemeinde Ruppichteroth bieten. In den folgenden kurzen Darstellungen der einzelnen Einrichtungen können Sie sich einen ersten Eindruck über den jeweiligen Träger und seine Angebote verschaffen.

Anmeldeschluss für alle Einrichtungen ist der 30. November 2024.

Ich bitte Sie, sich direkt mit Ihrer jeweiligen Wunschrichtung in Verbindung zu setzen oder Ihre Anmeldung über folgende Internetseite vorzunehmen:

<https://www.kitaportal-rheinsieg-kreis.de>.

Dort können Sie Ihr Kind auch für mehrere Einrichtungen anmelden und Ihre Prioritäten vermerken.

Bewegungskindergarten Winterscheider Wirbelwinde



Winterscheid
Zum Ortsiefen 4
53809 Ruppichteroth
Tel.-Nr.: 02247-5990
E-Mail:
kita-wirbelwinde@educare.de
Homepage: www.educare.de/kita-standorte/ruppichteroth-winterscheider-wirbelwinde
Ansprechpartner/innen: Santana Knappe
Die Kita befindet sich in der Trägerschaft von educare, ein bundesweit anerkannter freier Träger von insgesamt 50 Bildungskindertagesstätten.
Der Sitz von educare befindet sich am Alter Markt in Köln.
Bei den Wirbelwinden werden insgesamt 55 Kinder im Alter von 6 Monaten bis zu 6 Jahren in drei verschiedenen Gruppenformen betreut.
Die Öffnungszeiten sind von Montag bis Donnerstag von 7.00/7.30 Uhr bis 14.30/16.30 Uhr, und am

Freitag von 7.00 Uhr bis 14.00 Uhr. „Ein Kind ist, was in ihm steckt.“ Jedes Kind hat das Recht auf eine bestmögliche Entwicklung und Entfaltung seiner Persönlichkeit. Wir unterstützen Kinder auf dieser Reise und sorgen dafür, dass sie die Welt und sich selbst entdecken, dass sie mitwirken und mitgestalten, dass sie Gesundheit und Bildung erfahren, dass sie an einer Gemeinschaft teilnehmen und Verantwortung übernehmen. Gemeinsam finden wir heraus, was in jedem Kind steckt.

Die Kita ist ein zertifizierter Bewegungskindergarten. Bei uns bildet die Bewegung und Wahrnehmung der Kinder den Schwerpunkt der pädagogischen Arbeit.

Das Konzept Bewegungskindergarten bietet Kindern viele Möglichkeiten, ihr Körperbewusstsein zu stärken und ihre eigenen körperlichen Fähigkeiten einzuschätzen.

Begeisterung, Intuition und ein hohes Maß an Professionalität zeichnen uns in unserer Arbeit mit Kindern und Eltern aus. Alle educare-Mitarbeitende leben eine Kultur des Vertrauens, des Zutrauens und der Selbstverantwortung.

Katholischer Kindergarten St. Servatius



Winterscheid
Herrnsteinstraße 4
53809 Ruppichteroth
Tel.-Nr.: 02247-2200
E-Mail:
kita.servatius.winterscheid@erzbistum-koeln.de
Homepage:

www.katholische-kita-winterscheid.de

Ansprechpartnerin:

Frau Julia Hermann

Unsere Einrichtung befindet sich in der Trägerschaft des katholischen Kirchengemeindeverbands Ruppichteroth. Wir bieten in drei Gruppen 55 Plätze für Kinder von 12 Monaten bis 6 Jahren an.

Mit der Zugehörigkeit zum Familienzentrum Bröltal schaffen wir Möglichkeiten für Kinder und Familien, Gemeinschaft in der Gemeinde zu erleben.

Es werden vielfältige Informationen und Angebote, Beratungen und Hilfen für Familien bereitgestellt und zusammengeführt.

Unser pädagogisches Konzept richtet sich nach dem katholischen Glauben und der Reggio-Pädagogik. Seit Juni 2023 ist unsere Kindertageseinrichtung eine zertifizierte Reggio-inspirierte Kindertageseinrichtung. Das Team versteht Kinder als Akteure ihrer Entwicklung und möchte sie in der Projektarbeit zum Experimentieren, Erforschen und Erfinden mit allen Sinnen anregen.

Die Kinder sind mit Projektarbeit vertraut.

Durch die Projekte, die sich aus Spielhandlungen, Gesprächen und Beobachtungen der Kinder ergeben, werden in den Kindern Lernprozesse angeregt, anknüpfend an ihre eigenen Erfahrungen und realem Handeln. Eine der wichtigsten Aufgaben ist es die Kinder miteinzubeziehen, sie zu hören und mitgestalten zu lassen.

Sprechende Wände regen sie zum Austausch und die Erwachsenen zur Reflexion über kindliche Bildungswege an.

Eine lebensweltbezogene und ganzheitliche Gesundheitsförderung ist eine zentrale Aufgabe in unserem Kindergarten. Gesundheitsförderung heißt für uns, die Entwicklung eines jeden durch gesunde Ernährung, vielfältige Bewegungsmöglichkeiten, regelmäßige Entspannungsangebote und die Stärkung des kindlichen Selbstvertrauens zu fördern.

Geborgenheit, Sicherheit, Vertrauen, Anerkennung und Wohl-

finden sind die Grundlagen unserer täglichen Arbeit miteinander.

Weitere Informationen finden Sie auf www.katholische-kita-winterscheid.de oder auch gerne persönlich bei der Kindergartenleiterin Julia Hermann unter Tel.-Nr. 02247-2200.

Katholischer Kindergarten St. Severin



Katholische Kindertagesstätte ST. SEVERIN

Mucher Straße 1
53809 Ruppichteroth

Tel.-Nr.: 02295-5115

E-Mail:

kita.severin.ruppichteroth

@erzbistum-koeln.de

Ansprechpartnerin: Frau Rebecca Stommel-Lucaci

Unsere Einrichtung befindet sich in der Trägerschaft des katholischen Kirchengemeindeverbands St. Severin Ruppichteroth. Wir bieten 60 Plätze für Kinder von 2 bis 6 Jahren an. Die Öffnungszeiten sind von 7.00 Uhr bis 16.00 Uhr. Als Teil des Familienzentrums Bröltal bieten wir Kindern und Familien die Gelegenheit, Gemeinschaft in der Gemeinde zu erleben.

Unser Konzept richtet sich nach dem katholischen Glauben und in Anlehnung an die Reggio-Pädagogik. Dabei steht das selbständige, eigenständige, kritische, neugierige, kompetente und aktive Kind im Mittelpunkt der individuellen Förderung.

Das Ziel unserer pädagogischen Arbeit ist das Selbstbewusstsein der Kinder zu bestärken und es wachsen zu lassen.

Die Kinder werden bei uns in der Tageseinrichtung zum Experimentieren, Erfinden und Erforschen angeregt. Ihre Kreativität wird gefördert und ihre Wahrnehmungen mit allen Sinnen angeregt. In der Projektarbeit setzen sich die

Kinder mit ihren Fragen auseinander und versuchen gemeinsam mit den Erzieherinnen Lösungen zu entwickeln. Die Themen für Projekte entwickeln sich aus dem Alltagsgeschehen, Wetter, Natur, Konflikte und Erlebtes können z.B. Grundlage für ein Projekt sein. Im Kinderparlament erfahren die Kinder Mitbestimmung und Verantwortung. Die Kinder werden in Entscheidungsprozessen mit einbezogen und wir trauen ihnen selbständiges Handeln zu. Durch verschiedene Exkursionen, z.B. in den Wald oder durch unsere Gemeinde gehen, lernen die Kinder ihr Umfeld kennen. Seit Oktober 2016 haben wir in unserer Einrichtung eine Köchin, die täglich das Mittagessen frisch zubereitet. Weitere Informationen finden Sie unter www.katholische-kita-ruppichterorth.de. Für ein Beratungsgespräch und eine Hausbesichtigung vereinbaren Sie bitte einen Termin unter der Tel.-Nr.: 02295-5115. Die Anmeldung können Sie über das „Kita Portal“ <https://www.kitaportal-rheinsieg-kreis.de> vornehmen.

Ökumenischer Kindergarten „Schneckenhaus“ in Büchel



Büchel
Alte Schule 4
53809 Ruppichterorth
Tel.-Nr.: 02295-1274
E-Mail: kgbuechel@gmx.de
Ansprechpartnerin: Frau Gabriele Fuchs
Wir führen eine eingruppige Kindertageseinrichtung mit der Gruppenstärke von 20 Kindern altersgemischt von 2 bis 6 Jahren. Wir bieten eine Öffnungszeit von 7.30 Uhr bis 14.30 Uhr an. Unsere Einrichtung mit ihrem großen Außen- gelände befindet sich in einer alten Schule. Das Haus ist insgesamt so modernisiert und gestaltet, dass die Kin-

der es mit viel Aufforderungscharakter erleben. Im „Schneckenhaus“ gibt es viele unterschiedliche Räumlichkeiten, die den individuellen Bedürfnissen der Kinder entsprechen. Seit Januar 2013 sind wir ein zertifizierter Gesundheitskindergarten **KITA Vital**. Das heißt, wir praktizieren Gesundheitsförderung, indem wir Gesundheit und Bildung als übergreifendes Thema in unseren täglichen Spiel-, Lern- und Arbeitsalltag integrieren. Unser Ziel ist es, die Kinder und Eltern in Bezug auf ausreichende Bewegung, Ruhe und Entspannung sowie eine gesunde Ernährung zu sensibilisieren. Lernen braucht Bewegung. Bewegung fördert Körper und Geist, Wahrnehmung und Koordination. Aber Kinder brauchen auch Möglichkeiten und Unterstützung, um zur Ruhe zu kommen. So können Entspannungsgewohnheiten von klein auf die Weichen fürs Leben stellen. Und eine ausgewogene Ernährung ist die optimale Grundlage für eine gute Entwicklung und das Wohlbefinden eines jeden Kindes. „Alles braucht Zeit: erkennen, begreifen, verstehen... Kinder sind neu in dieser Welt, sind neugierig. Sie wollen verstehen: genau betrachten, immer wieder sehen, Vertraut werden - zuhören - Unterschiede wahrnehmen... Sie wollen begreifen: anfassen - fühlen - schmecken - riechen“ (Anne Kettner-Grosbüsch) Neugierig geworden? Dann schauen Sie nach Absprache gerne bei uns herein!

Ökumenisches Familienzentrum „Unter'm Regenbogen“ in Ruppichterorth



Am Kindergarten 4
53809 Ruppichterorth
Tel.-Nr.: 02295-1230
E-Mail:

birgit.topol@diakonieverein-regenbogen.de
Leitung: Frau Birgit Topol
Internet: www.oekumenisches-familienzentrum.de
Das Ökumenische Familienzentrum „Unter'm Regenbogen“ mit dem Gütesiegel der Diakonie im Bereich Kita-Qualitätsmanagement zertifizierte Einrichtung bietet Betreuungsmöglichkeiten in der Zeit von 7.00 Uhr bis 16.00 Uhr für 108 Kinder im Alter von einem Jahr bis zum Schuleintritt in sechs Gruppen an. Die Jüngsten werden in den Gruppen liebevoll betreut und die Älteren erfahren eine besondere Förderung, die sie gut auf die Schulzeit vorbereitet. Zusätzlich zu unseren drei U3- und drei Ü3-Gruppen betreuen wir in jeder Gruppe Kinder mit besonderem Förderbedarf (Basisleistung I). In unserem Familienzentrum erfahren die Kinder zum einen eine optimale und individuelle Betreuung, Förderung (verschiedene Therapieangebote sind vor Ort, wie die Frühförderstelle Much, eine Logopädin, eine Ergotherapeutin und eine Heilpädagogin) und Erziehung. Zum anderen sollen aber auch Eltern und Familien verschiedene Bildungs-, Beratungs- und Freizeitangebote in Anspruch nehmen können. Seit August 2014 sind wir plusKita, d.h., dass wir Kinder im Bereich Sprachentwicklung durch qualifiziertes Fachpersonal fördern und unterstützen. Gemeinsam mit den Kindern bewältigen wir den Alltag in unserer Einrichtung und beziehen die Kinder in Projekte (z.B. Entdeckezeit, Bewegungs- und Entspannung, Tigerkids, fit4future, Entenland) Angebote (z.B. Waldwoche, Turnen und viele mehr), Festgestaltung (Ostern, Sommerfest, Wandertag, Erntedank, St. Martin, Weihnachten) und vieles mehr mit ein. Durch Mitbestimmung in Kinderbesprechung und Kinderparlament und durch Eigenverantwortung für sich selbst und die Gemeinschaft, wachsen sie in ihrem Tun und ihrer Selbstständigkeit. Eine Anmeldung während unserer Öffnungszeiten und über das KitaPortal des Rhein-Sieg-Kreises ist jederzeit möglich.

Bitte vereinbaren Sie telefonisch einen persönlichen Termin mit uns, damit wir Ihnen und Ihrem Kind in aller Ruhe die Einrichtung zeigen können. Besichtigungstermine werden in der Zeit von 15.00 Uhr bis 16.00 Uhr vereinbart. Wir freuen uns auf Sie und Ihr Kind!

Ökumenischer Kindergarten „Spatzennest“ in Schönenberg



Schönenberg
Auf der Burghardt 7
53809 Ruppichterorth
Tel.-Nr.: 02295-2137
E-Mail: anja.hensel@diakonieverein-spatzenest.de
Homepage: www.oekumenische-kita-spatzenest.de
Leitung: Anja Hensel
Die „Ökumenische Kita Spatzenest“ ist eine Kindertagesstätte am Ortsrand von Schönenberg gelegen. Derzeit betreuen wir mit 19 pädagogischen Kräften und zwei Auszubildenden 75 Kinder im Alter von einem Jahr bis zum Schuleintritt. Unsere pädagogischen Ziele sind in erster Linie die Ermöglichung von Selbstbildungsprozessen, dem Erwerb von sozialen Kompetenzen und Förderung der Kommunikationsfähigkeit. Wobei dem Spiel dabei die größte Bedeutung zugemessen wird, weil es die wichtigste Lernform von Kindern im Vorschulalter ist und das Kind im Spiel seine Bildungsprozesse selbst organisieren kann nach eigenen Interessen und in seinem individuellen Entwicklungstempo. Wir als pädagogische Fachkräfte betrachten uns in diesen Prozessen als Begleiter und Möglichmacher. Dabei sehen wir unsere Aufgabe

darin, die Kinder zu unterstützen um zu selbstbewussten und selbstständigen Menschen heranzuwachsen, die ihre Talente erkennen und entfalten können. Dabei spielt die Beteiligung der Kinder eine große Rolle.

Wir arbeiten nach dem sogenannten „Offenen Konzept“. Das heißt, es gibt keine festen Gruppen für die Kinder, sondern jedem Kind wird eine Bezugserzieherin zugeordnet, die es eingewöhnt und in seiner Entwicklung begleitet.

Die Räume sind als Funktionsräume eingerichtet und geben den Kindern Raum zur Entfaltung ihrer Kreativität und ermöglichen Selbstbildungsprozesse.

Dabei nutzen wir die Grundsätze der sogenannten „Werkstattpädagogik“ nach Christel van Dieken.

Um den Bedürfnissen der unterschiedlichen Altersgruppen gerecht zu werden, haben wir unser Haus in einen „Küken-Bereich“ und einen „Spatzen-Bereich“ aufgeteilt.

Das bedeutet, dass Kinder von 1 bis ca. 4 Jahren in einer Hälfte des Gebäudes und die älteren Kinder in der anderen Hälfte betreut werden.

Dieses Betreuungsmodell ermöglicht es, das Raumkonzept den Interessen und dem Entwicklungsstand der Kinder anzupassen.

Sehr wichtig ist uns auch die Zusammenarbeit mit den Eltern. Die Kinder verbringen immer mehr Zeit in der Kita, daher ist ein guter Austausch zwischen pädagogischem Personal und Eltern von großer Bedeutung.

Durch Aufnahmegespräche, Elternabende, regelmäßige Entwicklungsgespräche und auch verschiedene Feste, die wir mit den Familien feiern, versuchen wir einen engen Kontakt zu halten.

Unser naturnahes, großzügig gestaltetes Außengelände bietet Raum für die körperliche, geistige und seelische Entwicklung unserer Kinder.

Eine Vielzahl verschiedener Spielgeräte, die individuell genutzt werden können und viele Gelegenheiten zum Klettern, Springen, Balancieren, Kriechen, Laufen, Rutschen sowie Schaukeln geben, steht unseren Kindern zur Verfügung.

Es gibt viele Bäume und Sträucher, die zum Klettern und Ver-

stecken anregen.

Erweitert werden die Spielmöglichkeiten durch den unmittelbar an das Kita-Gelände angrenzenden Wald, der zu Ausflügen und Naturerfahrungen einlädt.

Wir arbeiten mit dem Frühförderzentrum Much zusammen, sodass Kinder mit besonderem Förderbedarf in unserer Einrichtung therapeutisch betreut werden können (z.B. Ergotherapie und Logopädie). Unsere Öffnungszeiten sind Montag bis Freitag in der Zeit von 7.00 Uhr bis 16.00 Uhr und umfassen Betreuungszeiten von 35 oder 45 Wochenstunden.

Gerne können Sie uns nach Terminabsprache besuchen, um sich persönlich ein Bild von unserer Einrichtung zu machen.

Johanniter-Kindertagesstätte & Familienzentrum „Döörper Pänz“ Ruppichterorth (Übergangslösung)



JOHANNITER

Mucher Straße 3
53809 Ruppichterorth
Tel.-Nr.: 02295-92808800
E-Mail:

olesja.heinitz@johanniter.de
Ansprechpartner: Olesja Heinitz
Wir bieten 40 Plätze für Kinder von 2 bis 6 Jahren an.

Die Öffnungszeiten werden von 7.15 Uhr bis 16.15 Uhr sein.

Ein Schwerpunkt unserer pädagogischen Arbeit ist die nachhaltige Bildung, die wir auf vielen unterschiedlichen Ebenen mit den Kindern umsetzen.

Die Wahrung und Umsetzung der Kinderrechte ist die Basis der pädagogischen Arbeit in den Johanniter-Tageseinrichtungen für Kinder.

Jede Kindertageseinrichtung der Johanniter entwickelt ein eigenes Profil, insbesondere auf Grundlage der pädagogischen QM-Kernprozesse

- Partizipation
- Inklusion
- Kinderschutz
- alltagsintegrierte Sprachbildung und -förderung
- Beobachtung und Dokumentation der Bildungsverläufe - Buch des Kindes
- Raumgestaltung/Materialangebot.

Dabei stehen die Kinder mit ihren individuellen Bedürfnissen und Kompetenzen im Vordergrund.

Da die Entwicklung von Kindern nicht linear verläuft, sondern individuell unterschiedlich, brauchen Kinder Spielräume, in denen diese individuelle Begleitung und Förderung erfahren. Die Beziehungsgestaltung zwischen Kind und pädagogischer Fachkraft steht dabei ebenso im Vordergrund wie die Schaffung unterschiedlicher Erfahrungsräume, in denen die Kinder ihren Entwicklungsthemen nachgehen können.

Die Impulssetzung und Schaffung von Lerngelegenheiten wird in der Alltagsgestaltung berücksichtigt, wie auch die Freiraumsetzung für das individuelle Sammeln von Erfahrungen.

Unsere pädagogischen Mitarbeitenden verfügen über die vorgegebenen Qualifikationen der Personalvereinbarung des Landes NRW.

In unserer Kitaverfassung werden alle Rechte, die wir den Kindern in der Kita zustehen, eingetragen und schriftlich verankert. Damit legen wir fest, was und worüber die Kinder mitentscheiden dürfen bzw. für sich selbst entscheiden dürfen.

Für die Mitarbeiterinnen und Mitarbeiter stehen drei pädagogische Fachberatungen zur Verfügung. Die Mitarbeitenden haben die Möglichkeit, in verschiedenen Arbeitskreisen, zum Beispiel zu den Themen Inklusion, Familienzentren oder Qualitätsentwicklung mitzuarbeiten. Kontinuierliche Fortbildungsangebote, die sich an den aktuellen fachpolitischen Themen orientieren, können im Johanniter-Bildungsinstitut in Münster oder bei anderen Fortbildungsanbietern gebucht werden.

Die pädagogischen Fachkräfte sind Entwicklungsbegleiterinnen und -begleiter, die die individuellen Bildungsprozesse der Kinder

wahrnehmen und fördern.

Das Raumkonzept wird entsprechend der Empfehlungen der Landesjugendämter umgesetzt und berücksichtigt die Bedürfnisse der in der Kindertageseinrichtung betreuten Kinder nach Ruhe und Bewegung.

Um den unterschiedlichen Entwicklungsstufen der Kinder gerecht werden zu können, sind übergreifende und offene Raum- und Angebotsstrukturen ein wesentliches Merkmal der pädagogischen Arbeit.

Die Grundstruktur der Raumgestaltung liegt im Stammgruppenprinzip und wird individuell nach dem Alter und Entwicklungsstand der Kinder ausgerichtet.

Für Kinder u<

Wie im Leitbild der Johanniter-Kindertagesstätten verankert, setzen wir bei uns den situationsorientierten Ansatz um. Wichtig ist uns dabei die offene Grundhaltung der Erzieherinnen, das Kind in seiner Einzigartigkeit wahrzunehmen und zu begleiten. Wie in allen Einrichtungen der Johanniter spielt auch der Partizipationsgedanke, also die Mit- und Selbstbestimmung der Kinder, im pädagogischen Alltag eine bedeutende Rolle. Dies versuchen wir auf verschiedene Wege im Alltag zu integrieren.

Das geschieht zum Beispiel durch Kinderkonferenzen, aber auch durch Beobachtungen, um sensibel darauf zu reagieren, wenn uns zum Beispiel Kinder, die sich noch nicht verbal ausdrücken können, in bestimmten Situationen durch ihr Tun zeigen, dass sie eine Änderung des Ablaufs wünschen. Parallel dazu ist uns die sogenannte Bildung zur nachhaltigen Entwicklung ein großes Anliegen und einer der Grundpfeiler unserer pädagogischen Arbeit.

Kinder erleben in den Johanniter-Kindertageseinrichtungen eine ganzheitliche Pädagogik, die eine entwicklungsgerechte Bildungsangebote anbietet und ihnen die Möglichkeit gibt, unterschiedliche Kompetenzen zu erwerben, die ihren individuellen Lern- und Bildungsprozessen entsprechen.

Die Erziehungspartnerschaft mit den Eltern ist eine wesentliche Grundlage gelingender pädagogischer Zusammenarbeit und

nimmt einen hohen Stellenwert in den Johanniter-Kindertageseinrichtungen ein.
Jährliche Bedarfsabfragen zur Zufriedenheit von Eltern und Kindern

sind in den Kindertageseinrichtungen der Johanniter verbindlich.
Die Auswertung und Auseinandersetzung mit den Ergebnissen sind fest verankert.

Die Mitwirkung von Eltern ist ausdrücklich erwünscht.
Dies geht über die gesetzlich festgelegten Gremien der Zusammenarbeit hinaus.

Ruppichteroth, den 14. Oktober 2024
Der Bürgermeister
In Vertretung:
Sascha Seuthe

Ende: Rathaus Info

KIRCHE

Alt-Katholische Kapelle
Sankt Mariä Begegnung

Ain Karem in Ruppichteroth/Stranzenbach,
Zum Weiher 8

Sonntag, 1. Dezember
11 Uhr - Gottesdienst mit Eucharistiefeier zum 1. Advent, anschließend Kirchencafé.
Donnerstag, 19. Dezember
18.30 Uhr - Roratemesse, Eucharistiefeier im Kerzenschein.
Dienstag, 24. Dezember
16 Uhr - Eucharistiefeier zu Beginn des Weihnachtsfestes
In alt-katholischer Offenheit, das bedeutet orientiert an den Ursprüngen der ungeteilten Kirche des ersten Jahrtausends und dennoch modern und aufgeschlossen für die heutige Zeit, laden wir alle zu unseren Gottesdiensten auf Ain Karem ein. Christen aus mindestens drei Konfessionen bereichern unsere Gottesdienste. Gemeinsam halten wir an der biblischen Grunderfahrung in der

heiligen Eucharistie fest: „Sie erkannten Ihn, als Er das Brot brach“ (Lukas 24,35)
Weitere Termine können auf der Homepage „ain-karem.de“ eingesehen werden.
Donnerstag, 5. Dezember um 19 Uhr (Einlass ab 18.30): Die Jazz Band der Musikschule der Hom-burgischen Gemeinden „Red Clay“ lädt ein zum **Christmas-Jazz auf Ain Karem am Nikolausabend** auf. Red Clay präsentiert alte deutsche und anglo-amerikanische Weihnachtslieder im Jazz-gewand. Die klassischen alten Weihnachtslieder werden auf neue Weise zum Klingen gebracht und bekommen eine neue Fri-sche. Eine Spende für die soziale Arbeit auf Ain Karem wird dan-kend angenommen.

Termine jetzt auch
online buchbar
johanniter.de/hausnotruf



Sicherheit auf Knopfdruck!
Der Johanniter-Hausnotruf

 **0800 881 1220** (gebührenfrei)



JOHANNITER
Aus Liebe zum Leben

Hilfe per Knopfdruck

Sie leben alleine? Dann sollten Sie sich für den Hausnotruf entscheiden. 24 Stunden am Tag können Sie im Notfall in Ihrer Wohnung Sprechkontakt zur Johanniter-Sicherheitszentrale herstellen. Wie geht das? Sie tragen einen Funksender bei sich, mit dem Sie in Not-fällen per Knopfdruck die Johanniter kontaktieren können.

Testen Sie unseren Hausnotruf, die Erstberatung ist unverbindlich. Bei Interesse installieren wir die Geräte bei Ihnen zuhause, ein einfacher Strom- und Telefonanschluss genügt. Auf Wunsch liefern wir auch kontaktlos. Die Johanniter beraten Sie gerne dazu, rufen Sie uns an.
www.johanniter.de/hausnotruf

SEIT 22 JAHREN IN DER FUßGÄNGERZONE



Side Brilliant
Ihr Juwelier des Vertrauens
seit 2001!

SOFORT BARGELD ALTGOLD

HOCHWERTIGE UHREN-EINKAUF



Trauringe < Solitär-Ringe < Batteriewechsel < Schmuckreparatur < Ankauf hochwertiger Uhren
Anfertigung von Schmuck < eigene Werkstatt < Edelsteine & Brillanten (Weißgold, Rosegold, Gelbgold)
Side Brilliant Juwelier | Kölner Str. 59, 53840 Troisdorf | Tel.: 02241 - 126 08 56 | Mobil: 0177 590 1111

Alt-Katholische Kapelle Sankt Mariä Begegnung

Ain Karem in Ruppichteroth/Stranzenbach, Zum Weiher 8

Sonntag, 1. Dezember
11 Uhr - Gottesdienst mit Eucharistiefeier zum 1. Advent, anschließend Kirchencafé.
Donnerstag, 19. Dezember
18.30 Uhr - Roratemesse, Eucharistiefeier im Kerzenschein.
Dienstag, 24. Dezember
16 Uhr - Eucharistiefeier zu Beginn des Weihnachtsfestes
In alt-katholischer Offenheit, das

bedeutet orientiert an den Ursprüngen der ungeteilten Kirche des ersten Jahrtausends und dennoch modern und aufgeschlossen für die heutige Zeit, laden wir alle zu unseren Gottesdiensten auf Ain Karem ein. Christen aus mindestens drei Konfessionen bereichern unsere Gottesdienste. Gemeinsam halten wir an der biblischen Grunderfahrung in der

heiligen Eucharistie fest: „Sie erkannten Ihn, als Er das Brot brach“ (Lukas 24,35)
Weitere Termine können auf der Homepage „ain-karem.de“ eingesehen werden.
Donnerstag, 5. Dezember um 19 Uhr (Einlass ab 18.30): Die Jazz Band der Musikschule der Homburgischen Gemeinden „Red Clay“ lädt ein zum **Christmas-Jazz**

auf Ain Karem am Nikolausabend
auf. Red Clay präsentiert alte deutsche und anglo-amerikanische Weihnachtslieder im Jazzgewand. Die klassischen alten Weihnachtslieder werden auf neue Weise zum Klingen gebracht und bekommen eine neue Frische. Eine Spende für die soziale Arbeit auf Ain Karem wird dankend angenommen.

Evangelische Kirchengemeinde

Wochenspruch zum 1. Dezember
1. Sonntag im Advent:
„Siehe, dein König kommt zu dir, ein Gerechter und Helfer.“
Sacharja 9 Vers 9b
Die traditionelle Veranstaltung
„**Glühwein für den guten Zweck**“ soll es auch in diesem Jahr wieder geben.
Nach der Christmette (23 Uhr am Heiligabend) würden wir auf dem Kirchplatz der evangelischen Kirche gerne Glühwein oder Punsch gegen Spenden „verkaufen“
Wenn Sie Zeit und Lust haben, dabei zu helfen, melden Sie sich bitte im Gemeindebüro.
Sacharja 9 Vers 9b
Unsere Veranstaltungen:
Freitag, 29. November
15 Uhr - „Aktiv mit Krebs“
18 Uhr - Jugendcafé
Samstag, 30. November
10.30 Uhr - Djembe-Gruppe von 11 bis 12 Uhr - Krippenspielprobe
12 Uhr - Selbstverteidigungskurs für Jugendliche (ab 13 Jahre)
Sonntag, 1. Dezember
9.30 Uhr - Gottesdienst mit Pfarrer Hans-Wilhelm Neuhaus

von 10.30 bis 12 Uhr - Ökumenische Bücherei
Montag, 2. Dezember
16.15 bis 17.45 Uhr - Kirchhummeln (Jungchar)
19 Uhr - Näh- und Bastelkurs für Erwachsene
Dienstag, 3. Dezember
9.15 Uhr - Spielgruppe (bis Kindergartenalter)
von 16 bis 17.30 Uhr - Ökumenische Bücherei
19.45 Uhr - Dienstagsfrauen
Mittwoch, 4. Dezember
von 19 bis 20.30 Uhr - Kirchenchor „4-Voces“
Donnerstag, 5. Dezember
9.15 Uhr - Mitarbeiterbesprechung von 15 bis 17 Uhr - Donnerstags-senioren in der „Alten Schule“
von 17 bis 19 Uhr - Näh-Gruppe für Kinder und Jugendliche
von 17.15 bis 18.45 Uhr - Konfirmandenarbeit
19 Uhr - Presbyteriumssitzung
Freitag, 6. Dezember
15 Uhr - „Aktiv mit Krebs“
18 Uhr - Jugendcafé
Samstag, 7. Dezember
10.30 Uhr - Djembe-Gruppe von 11 bis 12 Uhr - Krippenspiel-

probe
12 Uhr - Selbstverteidigungskurs für Jugendliche (ab 13 Jahre)
Sonntag, 8. Dezember
9.30 Uhr - Gottesdienst mit Pfarrer Stefan Heinemann
anschließend Kirchcafé
von 10.30 bis 12 Uhr - Ökumenische Bücherei
10 Uhr - Church 4 Kids mit Malin Klett
Folgendes möchten wir Ihnen noch bekanntgeben:
Die Tafel bittet um Lebensmittel-spenden in weihnachtlich geschmückten, offenen Kartons für die Ruppichterother Tafel. Schön

wäre es, wenn die Bedürftigen mit dem Inhalt des Paketes ein Weihnachtsessen zubereiten könnten. Die Lebensmittel sollten ungekühlt haltbar und in offenen Kartons verpackt sein.
Bitte bringen Sie uns Ihr Paket von Montag, den 9. Dezember bis Donnerstag, 12. Dezember in der Zeit von 16 bis 19 Uhr und am Freitag, 13. Dezember, in der Zeit von 14 bis 16 Uhr in die Arche.
Friedhof:
Das Wasser auf dem Friedhof haben wir witterungsbedingt bereits abgestellt. Der Brunnen ist noch mit Wasser gefüllt.

Jehovas Zeugen
Öffentliche Zusammenkunft zum Kennenlernen ihrer Bibel

Vortrag: 1. Dezember um 10 Uhr
Adresse: Wersch 65, 53804 Much



MEISTERBETRIEB

HOLLÄNDER

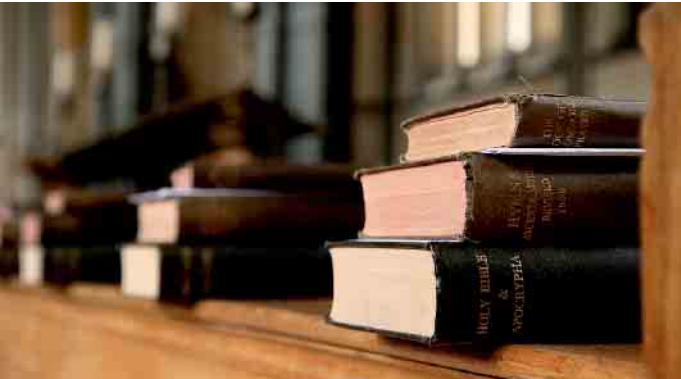
ROHR-KANAL-ABFLUSS-LEITUNG

Beraten – Planen – Ausführen

Rohrreinigung / Kanal-TV / Dichtheitsprüfungen / GaLa-Bau / Tiefbau

Telefon (0 22 93) 26 17

Inhaber: Michael Holländer / Scheffenkamp 19 / 51588 Nümbrecht
Mobil 0160-7 25 29 92 / info@hollaender-rohrreinigung.de / www.hollaender-rohrreinigung.de



Kath. Kirchengemeinde St. Anna

Sonntag, 1. Dezember 1. Adventssonntag

9 Uhr - Beichtgelegenheit

9.30 Uhr - Hl. Messe

Donnerstag, 5. Dezember

18 Uhr - Hl. Messe

StM Eheleute Wilh. Sommerhäuser u. Anna Maria Klein sowie Witwe Wilh. Röhrig von Eischeid u. lebende u. verstorbene Angehörige, Magdalena Scholl seitens der Dorfgemeinschaft Hermerath, die Lebenden u. Verstorbenen der Familien Gremm u. Giesel und für geistliche Berufungen

Sonntag, 8. Dezember 2. Adventssonntag

9.30 Uhr - Hl. Messe

JG Hermann Fielenbach u. für Elise Fielenbach, Hermerath, JG für Otto Blöink u. für verstorbene Angehörige u. für Margret Brodeßer u. verstorbene Eltern u. in besonderer Meinung

Mitteilungen

Am Sonntag, **15. Dezember** feiern wir **Familienmesse**. Hierzu auch eine besondere Einladung an Familien mit Kindern!

Am Mittwoch den 18. Dezember um 17:30 Uhr feiern wir in St. Anna die **Aussendung der Sternsinger**.

Wer bei den Sternsängern mitmachen möchte kann sich gern noch im Pfarrbüro oder bei Sylvia Franken melden. Zur Aussendung sind alle herzlich eingeladen.

Aus dem Pfarrverband:

Zur **Bußandacht im Pfarrverband** sind alle am Sonntag, den 8. Dezember um 17 Uhr in die Kirche St. Margareta in Neunkirchen eingeladen.

Ökumenische Adventsandachten
In diesem Jahr feiern wieder die evangelische und die katholische Kirche gemeinsame Adventsandachten.

Sie finden jeweils mittwochs um 19 Uhr in der evangelischen Kir-

che Dahlehofer Straße statt - Die Termine sind am 18. Dezember.

Herzliche Einladung zu diesen Impulsen zur Adventszeit.

Für das Vorbereitungsteam Ihr Martin Wierling, Pfr.

Bitte denken Sie auch wieder einmal an den Korb für die **Tafel**. Haltbare Lebensmittel und Dinge für den täglichen Gebrauch werden weiterhin benötigt.

Pfarrbüro St Anna

Öffnungszeiten und Erreichbarkeit:

Donnerstag von 9 Uhr bis 11 Uhr

T: 02247-2477

sonst bitte über das Pastoralbüro in Neunkirchen

T: 02247-2333

per E-Mail: pfarrbuero-st-anna@kath-nkse.de

oder:

pastoralbuero@kath-nkse.de

Homepage:

www.pfarrverband-nk-se.de



SOFA- & RELAXWOCHEN BEI BETTEN STAR ERFOLGREICH DURCH EIGENE SCHLAFSYSTEME



MATRATZE BS COMFORT 30

20 cm MDI-Schaumkern mit 7 Zonen
Raumgewicht 55 kg,
Größen: 90, 100 x 200 cm



**TELLERRAHMEN
GRATIS DAZU!**

MATRATZE BODYFEEL

20 cm MDI-Schaumkern mit 7 Zonen
Raumgewicht 85 kg, Tencelbezug wasch-
bar 60 Grad, Größen: 90, 100 x 200 cm



TELLERRAHMEN BODYLINE 200 NV



nicht verstellbar, Größen: 90, 100 x 200 cm,
Schulterkomfortzone & verstärkte Mittelzone

GRATIS DAZU!

999 € statt 1.398 €



TELLERRAHMEN BODYLINE 200 NV

nicht verstellbar, Größen: 90, 100 x 200 cm,
Schulterkomfortzone & verstärkte Mittelzone

GRATIS DAZU!

1.199 € statt 1.799 €



**BETTEN
STAR**
WWW.BETTEN-STAR.DE

BERATUNGSTERMIN SICHERN AUF WWW.BETTEN-STAR.DE

SIEGBURG Mühlenstraße 20, Tel. 0 22 41 / 5 76 76

BAD HONNEF-ROTTBITZE Himberger Str. 2, Tel. 02224 / 12 21 411

www.facebook.com/bettenstar

SR Betten Vertriebs GmbH

www.bildungswerk-rhein-sieg.de
Wenn nicht anders angegeben, finden die Veranstaltungen in der Kirche statt.

Kath. Kirche St. Severin, Burgstraße 33, 53809 Ruppichterorth
Parkmöglichkeiten befinden sich an der Mucher Str. 15

Lassen Sie sich verzaubern von den Skulpturen, die so viel Würde ausstrahlen - Ist nicht jeder von uns ein König?

Alle Angebote unseres' Kath. Familienzentrums Bröltal' finden Sie auf unserer Internetseite: www.familienzentrum-broeltal.de. Die Angebote werden vom kath. Bildungswerk gefördert.

Kinderchor m. Sophia Löwenstein pausiert

mittwochs von 15.30 bis 16 Uhr im Pfarrheim Winterscheid, Hauptstr. 19; 01726587653

Lotsenpunkt Ruppichterorth im „Café Alte Schule“, Burgstr. 14 - Neue Anschrift!

Jeden 2. u. 4. Do / Monat von von 15 bis 17 Uhr/ 015736532204 erreichbar. Kostenlose Beratung durch geschulte Soziallotsen. Ob

es um finanzielle oder familiäre Probleme geht, um die Suche nach einem Kindergartenplatz oder einer Seniorenbetreuung, oder ob Hilfestellung beim Ausfüllen eines Antrages gefragt ist - die Lotsen helfen weiter. Sie kennen das Hilfenetz in Ruppichterorth und Umgebung und arbeiten eng mit Fachdiensten wie der Allgemeinen Sozialberatung des SKF (Sozialdienst kath. Frauen: Fr. Zimmermann, 0175 5708636 jeden 2. u. 4. Do in Much, von 9 bis 12 Uhr) zusammen. Die Soziallotsen sind für jeden da - unabhängig von Konfession oder Weltanschauung. Ihre Hilfe macht auch an den Gemeindegrenzen nicht Halt.

Geldspenden für Ahrweiler:
Kirchengemeindeverband Ruppichterorth
IBAN DE 29 3706 9520 6505 7000 13
Stichwort: „Hilfe Ahrweiler“
Bei erwünschter Spendenquittung bitte vollständige Anschrift angeben. Ein großes DANKE an alle Spender, Helfer und das Organisationsteam!

Tafel:

Die Tafel versorgt über 400 Personen aus unseren Pfarreien, die sich über jede Hilfe freuen.

Abgabemöglichkeiten Dienstag bis Donnerstag von 9 bis 11 Uhr und nach Vereinbarung:

Team Tafel (015901351324)

Oder Sie spenden Geld, von dem die Tafelmitarbeiter genau das kaufen können, was am nötigsten fehlt:

Spenden: VR Bank Rhein-Sieg; DE44370695206506541024

Im Namen aller Bedürftigen und Mitarbeiter der Tafel schon jetzt herzlichen Dank - Vergelt's Gott! www.skm-rhein-sieg.de

Kleiderkammer:

Die Kleiderkammer ist jeden 2. Donnerstag von 13 bis 15 Uhr geöffnet: 14. und 28. November; 12. Dezember.

Ruppichterorth, Mucher Str. 13.; Das Angebot wendet sich an alle Interessierten.

Momentan werden verkehrstüchtige Fahrräder dringend gesucht. Info: K. Schramm (02295 5848 / 6406)

Enträmpelungen werden durchge-

führt vom „Kaufhaus für alle“ in Waldbrohl: 02291 901235; 016096519779.

Alle Termine sind vorbehaltlich einer Änderung. Bitte informieren Sie sich auf unserer Homepage über den aktuellen Stand.

Gebetsintentionen bitte immer einen Monat im Voraus angeben.

Die Gebetsintentionen können telefonisch, per Mail oder mit dem Bestellformular, das in den Kirchen ausliegt, aufgegeben werden. Vielen Dank!

Pastoralbüro

Montag bis Freitag: von 9 bis 12 Uhr nach Vereinbarung
02295 5161;

pastoralbuero.ruppichterorth@erzbistum-koeln.de

Legende:

(A!) - Anmeldung im Pastoralbüro
EL - Eheleute

HL.M. - Heilige Messe

JG - Jahrgedächtnis

LuV - Lebenden und Verstorbenen

RK - Rosenkranz

STM - Stiftungsmesse

SWA - Sechswochenamt

www.katholisch-im-broeltal.de



DAS GOLDHAUS Goldankauf

Batterie-
wechsel
5 €

Barzahlung! Wir kaufen:

**DAS GOLDHAUS
Goldankauf**

**Hauptstraße 65
53797 LOHMAR**

lohmar@das-goldhaus.de

Geschäftszeiten:

Mo.-Fr. 11:00-16:00 Uhr

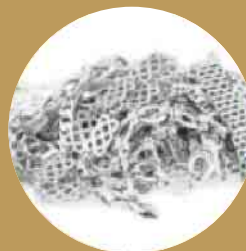
Sa. geschlossen

**Telefon: 02246 / 9259600
www.das-goldhaus.de**

Goldschmuck



Silberschmuck



Münzen-Barren



Luxus-Uhren



Silberbesteck



Zahngold



auch
Versilbertes



Einladung zur 28. „Döörper Weihnacht“

Bürgerverein Ruppichterorth e. V.



Foto: BVR

Eröffnung:

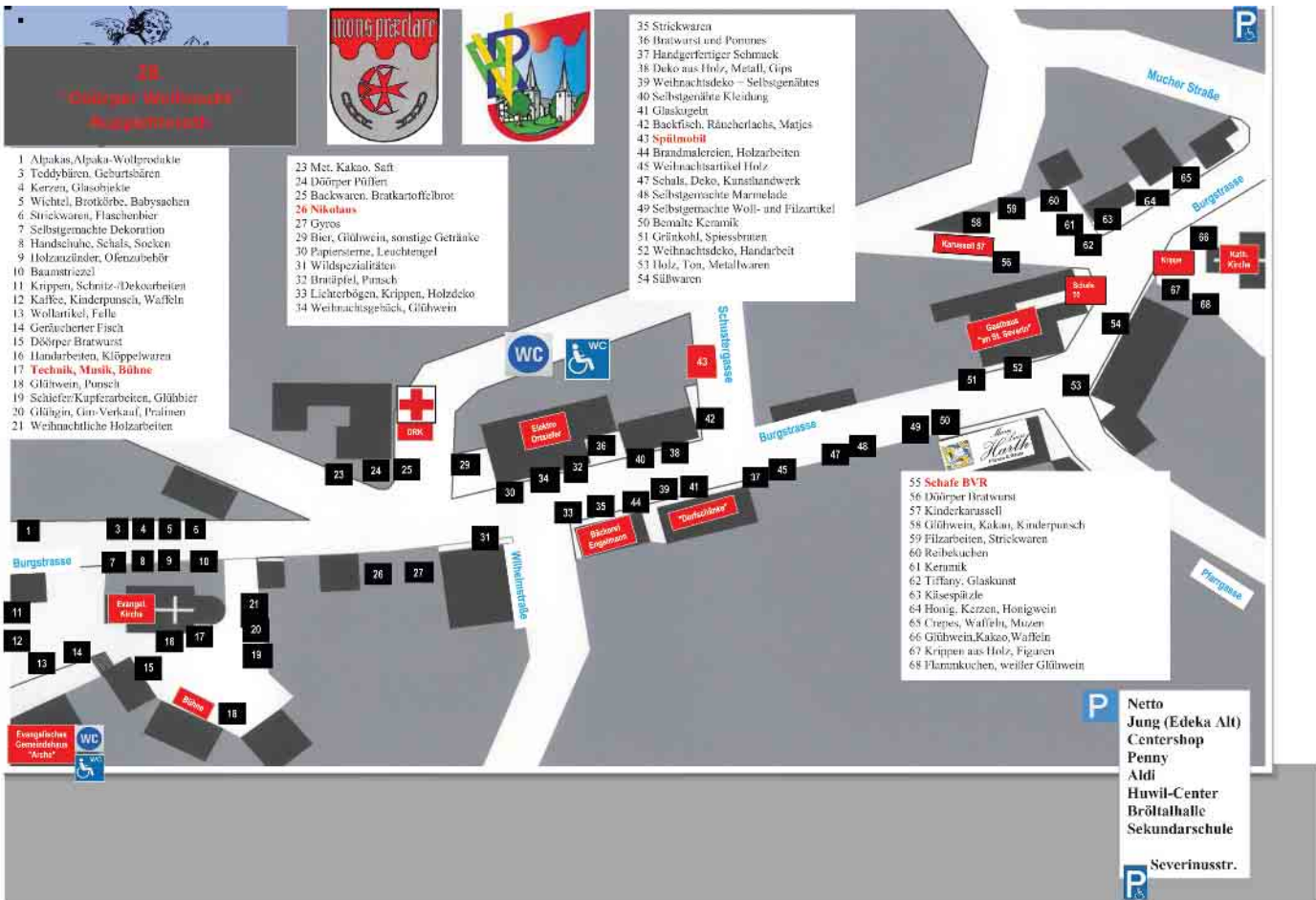
- Samstag, 7. Dezember, um 14 Uhr (Bühne an der ev. Kirche)

Öffnungszeiten:

- Samstag, 7. Dezember, 14 bis 21 Uhr
- Sonntag, 8. Dezember, 11 bis 19 Uhr

Wir laden ein zur beliebten und romantischen „Döörper Weihnacht“.

Begonnen hat alles im Jahr 1995. Nach vielen mehr oder weniger gescheiterten Versuchen, in Ruppichterorth einen Weihnachts- oder Martinsmarkt zu etablieren, ging die Idee zu einem Markt mit neuem Konzept auf einen Kreis engagierter Freunde um Wolfgang Steimel und Friedrich Wilhelm „Pia“ Wirths zurück. Und in einer damals rasanten Entwicklung reichten die Holzhäuschen schon



28. DÖÖRPER WEIHNACHT 2024



Foto: BVR

im zweiten Jahr vom Burgplatz bis zur evangelischen Kirche. Es ist wirklich ebenso erstaunlich wie bewundernswert, dass dieser große, ausschließlich von Ehrenamtlichen organisierte Markt nun schon so lange Bestand hat. Eine nicht unerhebliche Zahl von Aktiven im BVR ist inzwischen ganzjährig mit der Organisation befasst. Die „Döörper Weihnacht“ ist zum

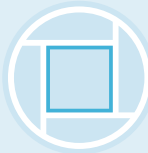
Synonym geworden für Romantik und eine vorweihnachtlich-festliche Atmosphäre zwischen den beiden Kirchen im Ortskern von Ruppichteroth. Das musikalische Rahmenprogramm, die vielfältigen Angebote an Speisen und Getränken sowie die Warenauslagen in 70 liebevoll geschmückten Holzhäuschen vermitteln eine ganz besondere weihnachtliche Stimmung.



Foto: BVR

Wie immer gibt es attraktive musikalische Unterhaltung auf der Bühne und in der katholischen Kirche. Dabei bieten wir eine breite Palette von der Nutscheid Forest Pipe Band über Big Band Sound bis hin zu Chören und Orchestern aus unserer Region. Der Markt erstreckt sich von der katholischen Kirche St. Severin über den Burgplatz, die Burgstraße entlang der schön renovierten

Fachwerkhäuser bis hin zur evangelischen Kirche und dem Platz an der „Alten Schule“, wo sich die Bühne befindet. Wir laden Sie ein zu einem besonderen Weihnachtsmarkt im historischen Ortskern von Ruppichteroth. Erleben Sie in einem stimmungsvollen und festlichen Rahmen unser lebens- und liebenswertes Ruppichteroth. www.bv-ruppichteroth.de



Honscheid
Glas- und Fenstertechnik



Find us on

www.honscheid.de

VIELEN DANK
EINE SCHÖNE
WEIHNACHTSZEIT



Schützen Sie sich vor hohen Energiekosten durch moderne Fenster- und Türsysteme aus Kunststoff, Holz oder Aluminium mit einer hochwertigen Dreifachwärmeschutzverglasung – ökologisch sinnvoll und staatlich gefördert!

Ihr Thomas Honscheid,
Tischler und Glasermeister

Honscheid Glas- und Fenstertechnik GmbH
Eitorfer Straße 4-12 | 53809 Ruppichteroth | fenstertechnik@honscheid.de | **Telefon 02295 5095**

28. DÖÖRPER WEIHNACHT 2024



Foto: BVR

Programm zur 28. Döörper Weihnacht 2024		
Samstag, 7. Dezember		
14:00 Uhr:	Begrüßung und Eröffnung Gruppe des Bröltaler Musikvereins	Bühne
15:00 Uhr:	Akkordeon-Orchester jmk	Bühne
16:30 Uhr:	Windecker Musikvereinigung	Bühne
17:00 Uhr:	Nutscheid Forest Pipe Band	kath. Kirche
18:00 Uhr:	Die Krasse Herde - das Unterhaltungsensemble aus Windeck	Bühne
19:15 Uhr:	Mir 2, die 2	Bühne
20:00 Uhr:	Gruppe des Bröltaler Musikvereins	Schorns Treppe
Sonntag, 8. Dezember		
12:00 Uhr:	Chor der Grundschule Ruppichterath	Bühne
13:00 Uhr:	Oikumena Brass Eitorf	Bühne
14:00 Uhr:	MGV Sangeslust Winterscheid Akkordeon-Orchester jmk	kath. Kirche
14:30 Uhr:	Theresienchor Schönenberg	Bühne
15:30 Uhr:	Big Band Swing Company	Bühne
17:00 Uhr:	Bröltaler Musikverein	Bühne

Ofenfertiges Kaminholz
aus regionaler & nachhaltiger Forstwirtschaft

Ab-Hof-Verkauf & Lieferservice

Gräflich Nesselrodesche Verwaltung
Herrnstein 1 | 53809 Ruppichterath
Tel. 02247 2244 | brennholz@nesselrode.de
www.nesselrode.de/brennholz

AUS TRADITION DER NATUR VERBUNDEN – SEIT 1436.



Foto: BVR

28. DÖÖRPER WEIHNACHT 2024

Glühweintassen zur Döörper Weihnacht

Jedes Jahr gibt es auf der Döörper Weihnacht Glühweintassen mit einem Motiv, das eine Ansicht aus dem historischen Ortskern von Ruppichteroth zeigt, erstellt nach alten Fotos/Postkarten oder gemalten Bildern.

In diesem Jahr ist auf den Glühweintassen das mittlerweile 12. Motiv zu finden, das **Heiligenhäuschen**:

In den Ruppichterother Kirchenbüchern ist überliefert, dass Karl Hemmer in den Jahren 1641 bis 1686 Pfarrer an Sankt Severin war. Ihm wird bescheinigt, dass er ein hervorragender Pfarrer seiner Zeit war, der nicht nur ein neues Pfarrhaus gebaut, sondern auch das Heiligenhäuschen errichtet hat zur Ehre der Schmerzhaften Mutter Gottes. Der Bau wurde sehr lange auf die zweite Hälfte des 17. Jahrhunderts datiert, so zu lesen in den Miszellaneen von Pastor Johann Peter Reidt aus dem Jahre 1885.



Foto: BVR

Bei Restaurierungsarbeiten im Jahr 2020 wurde das genaue Baujahr gefunden, Es ist unten rechts am Sockel angebracht und zeigt die Zahl 1668. Diese wurde im

Zuge der Restauration farblich hervorgehoben. Die Pietà des Heiligenhäuschens steht, zum Schutz gegen Diebstahl, in Räumen der katholischen

Kirche St. Severin. Sie stammt auch aus der Zeit um 1668. Das Heiligenhäuschen steht im Ob-erdorf von Ruppichteroth an der Ecke Mucher Straße/Am Wasserberg.

★

Landmetzgerei Löbach

★

Schinken- Fleisch , Wurst- und Grillspezialitäten.
Rindfleisch aus eigener Schlachtung

★

Unser Angebot vom 19. bis 31.12.2024:

• Rinderfilet

4,49 € / 100 g

• Rinder-Rouladen

1,89 € / 100 g

• Roastbeef

2,49 € / 100 g

• Siedewurst

1,29 € / 100 g

• Roastbeef-Bratenaufschnitt

2,99 € / 100 g

• Beste Fleischwurst (ca. 280 g)

3,90 € / Stück

★

Öffnungszeiten

Do. 9-18 Uhr

Fr. 9-18 Uhr

Sa. 9-13 Uhr

Weihnachten

Mo. 23.12.24 9-18 Uhr

Di. 24.12.24 7-12 Uhr

27.12. + 28.12.2024 geschlossen

Silvester

Mo. 30.12.24 9-18 Uhr

Di. 31.12.24 8-12 Uhr

Ihre Vorbestellung für **Weihnachten und Silvester** nehmen wir gerne,
bis zum **11.12.24** entgegen: Tel. 02295 / 2087 oder per
E-Mail vfloebach@freenet.de

Ihre Landmetzgerei Löbach · Zum Sperber 48 · 53809 Ruppichteroth

★

Mitteilungsblatt Ruppichteroth | 63. Jahrgang | Nr. 48 | Freitag, 29. November 2024 | Kw 48 | Rautenberg Media

19

28. DÖÖRPER WEIHNACHT 2024

Weihnachtsmarkt „Döörper Weihnacht“ in Ruppichter Roth am 7. und 8.12.2024

Verkehrsregelung und Parksituation



Foto: BVR

Beschilderung)

- Parkplätze an der Bröltalhal-
le Ruppichter Roth
- Parkflächen an der Brölstra-
ße in Ruppichter Roth.

Die Zufahrten zum Weihnachts-
markt über die Straßen „Burg-
straße“, „Marktstraße“ und
„Mucher Straße“ erfolgen im
Rahmen ein- bzw. beidseitigen
Haltverbots, so dass für Aus-
steller und für Einsatz- und Ret-
tungsfahrzeuge eine ausreichen-
de Fahrbahnbreite verbleibt.

Entsprechende Beschilderungen der
Verkehrswege sind zu beachten.
Grundstückseinfahrten sind
grundsätzlich freizuhalten.
Das Parken auf Gehwegen ist
verboten.

Aufgrund der Vielzahl günstig ge-
legener und gebührenfreier Park-
platzflächen bitte ich um Ver-
ständnis, dass Parkverstöße nicht
hingenommen werden können
und im Einzelfall mit einem Ver-
warnungs-/Bußgeld geahndet wer-
den müssen.

Ruppichter Roth,
den 6. November 2024
Der Bürgermeister
Mario Loskill

Am 7. und 8. Dezember 2024 fin-
det der Weihnachtsmarkt im his-
torischen Ortskern Ruppichter Roth
statt.

Aus diesem Anlass werden die
Burgstraße zwischen der Straße
„Am Kinder-
garten“ und der Ein-
mündung in die „Mucher Straße“,
die „Marktstraße“ sowie der
Burgplatz vollständig gesperrt.
Für die Besucher des Weihnachts-
marktes stehen folgende gekenn-
zeichneten Parkplatzflächen zur
Verfügung:

- Parkplätze am Kindergarten
„Unter’m Regenbogen“
- Parkflächen an der Sekundar-
schule (Ausweisung als Behin-
dertenparkplätze)
- Parkplätze am katholischen
Friedhof (Sankt Florianstraße)
- Schulhof und Parkplatz der
Gemeinschaftsgrundschule
Ruppichter Roth
- Parkplätze der örtlichen Dis-
counter-Filialen (siehe entspr.



Julie's Café & Laden

Öffnungszeiten zur Döörper Weihnacht

Samstag, 07.12.24:
14:00 Uhr bis Open End

Sonntag, 08.12.24:
10:00 Uhr bis Open End

Unsere regulären Öffnungszeiten

Mo., Di., Do., Fr., Sa 9-17 Uhr
Mittwoch Ruhetag
So. und Feiertag 10-16:30 Uhr

Brölstraße 10
53809 Ruppichter Roth
Tel.: 02295 - 909 31 31
Mobil: 0155 - 66 451 837

Die Trödelscheune

in Waldbröl-Hermesdorf

Viele schöne Sachen für Ihr Zuhause **Gebrauchtes & Neues**

51545 Waldbröl • Hauptstr. 92 Tel. 02291 800 541 www.troedelscheune.com

Öffnungszeiten: Montag • Donnerstag • Samstag 10-18 Uhr

28. DÖÖRPER WEIHNACHT 2024



Frohe Weihnachten und
ein glückliches
neues Jahr
wünscht



HAWLE
TREPPENLIFTE

Wir bringen Sie in BEWEGUNG.

Am Bacherbusch 1 • Industriegebiet Nord • 53809 Ruppichteroth
office@hawle-treppenlifte.de • www.hawle-treppenlifte.de
Telefon: 02295 - 90 794-0 • Fax: 02295 - 90 794-99

Willms
Qualität und Frische
aus Tradition

*Fröhliche Festtage und
einen guten Rutsch ins neue Jahr!*

Wir wünschen Ihnen genussvolle Festtage
voller Freude und Geschmack!

Öffnungszeiten Werksverkauf zum Jahreswechsel:

23.12. + 27.12. + 30.12. + 03.01.: 10:00 – 18:00 Uhr
24.–26.12. + 01.01.: geschlossen
28.12. + 04.01.: 08:00 – 14:00 Uhr
31.12.: 08:00 – 12:00 Uhr
02.01.: 12:00 – 18:00 Uhr



www.willms-fleisch.de



Willms Fleisch GmbH
Felderhoferbrücke 15
53809 Ruppichteroth
Tel.: 02295 9209-0



Aus der Arbeit der Parteien SPD

Kommen Sie mit uns ins Gespräch, World-Cafe

war das Motto unter dem die SPD-Ruppichterth am 16. November in die „Mensa der Sekundarschule zum Worldcafé“ eingeladen hatte.

Mit Unterstützung durch Kreistagsabgeordnete **Sara Zorlu** Kreisfraktionsvorsitzende **Katja Ruiters** und Bundestagsabgeordneter **Sebastian Hartmann**

konnte man in einzelnen Runden die brennenden Themen wie

- Soziales

- Wohnraum
- Finanzen
- und Mobilität

abarbeiten. Zum Schluss bedankte sich die Bürgermeisterkandidatin **Manuela Nabs** bei den zufriedenen Zuhörern.

In 2025 sollen weitere Aktionen dieser Art stattfinden.

Bild „SPD-Ruppichterth“



Ende: Aus der Arbeit der Parteien SPD

LOKALES

Öffnungszeiten der Büchereien

Büchereiring Ruppichterth

Ökumenische Bücherei Ruppichterth, Mucher Straße 3

Sonntag, von 10.30 bis 12 Uhr

Dienstag, von 10 bis 11.30 Uhr
(Schulen und Kindergärten)

Dienstag, von 16 bis 17.30 Uhr

Katholische Öffentliche
Bücherei Winterscheid,
im Pfarrheim

Sonntag, von 10 bis 12 Uhr

Dienstag, von 8.30 bis 10 Uhr
(Schulen)

Öffnungszeiten der CDU Kleiderstube Winterscheid

Jeden Donnerstag von 14 bis 17
Uhr in Ruppichterth-Winterscheid,
Hauptstraße

Wir freuen uns über Spenden von
gut erhaltener Kleidung aller Art.
Bitte geben Sie nur gewaschene
und saubere Kleidung ab.

Rufen Sie uns einfach an:
Karin Fischer, Winterscheid, Am
Südhang 1, Telefon: 02247/5509
Rita Winkler, Oelerth, Mühlen-
hardt, Telefon: 02295/5492
Anneliese Neuber, Schönblick 10,
Telefon: 02295/902318

Anzeige

Jetzt Zeit zu zweit verschenken

Ob „Jochen Schweizer“ oder „My-Days“ - alle werben mit Geschenken für Ihre Liebsten. Doch meistens muss man zum Einlösen weit fahren oder sogar zusätzliche Übernachtungen buchen.

Die **ADTV-Tanzschule Breuer** bietet Ihnen die Möglichkeit, „Zeit zu zweit“ hier im schönen Rhein-Sieg-Kreis zu verbringen. Wöchentlich 90 Minuten miteinander dem Alltag entfliehen, abschalten und gemeinsam Neues entdecken.

Tanzen ist das schönste Hobby zu zweit. Sie bewegen sich gemeinsam und agieren nicht gegeneinander. Außerdem lernen Sie sich und Ihren Partner oder Ihre Partnerin von einer



ganz neuen Seite kennen. Mit dem **Aktions-Code „XMAS24“** sparen Sie jetzt 30 € pro Paar. Buchen Sie direkt ihren Wunsch-

termin oder kaufen Sie einen Gutschein und entscheiden sich nach Weihnachten gemeinsam, welcher Kurstermin Ihnen am besten passt.

Sie haben die Wahl, ob Sie gemeinsam alle Gesellschaftstänze ausprobieren möchten, oder ob Sie vielleicht lieber den Partytanz Discofox erlernen möchten. Alle weiteren Informationen finden Sie unter www.tanzbreuer.de oder erhalten Sie telefonisch unter 02241/75361.

Das gesamte Team der ADTV-Tanzschulen Breuer freut sich auf Sie.

ADTV-Tanzschulen Breuer
Adenauer Platz 8, 53773 Hennef,
hennef@tanzbreuer.de,
02242 85216
Poststraße 66, 53840 Troisdorf,
troisdorf@tanzbreuer.de,
02241 75361
www.tanzbreuer.de



Einladung zum Turmblasen im St.-Theresien- Gymnasium Schöenberg

Am Dritten Adventssonntag,
15. Dezember, um 18 Uhr,

nach einer feierlichen Sakraments-
andacht um 17.30 Uhr in der Kir-
che Maria Hilfe der Christen.

Alle Familien, Freunde und Nach-
barn sind herzlich dazu eingeladen.

Im Anschluss daran haben unsere

Schülerinnenwieder einen Ad-
ventsbasar vorbereitet und es gibt
heißen Glühwein und andere fei-
ne Dinge.

Verbringen Sie mit uns auf dem
„mons praeclare“ vorweihnacht-
lich klingende Stündchen!



Bürgerverein Schöenberg e. V. lädt ein

Aktion „Lebendiger Adventskalender“

Um die Adventszeit besonders zu
gestalten, lädt der Bürgerverein
Schöenberg auch in diesem Jahr
herzlich zur Teilnahme am „Le-
bendigen Adventskalender“ ein,
und zwar in der Zeit vom 30. No-
vember bis 23. Dezember.

Ob als Gastgeber oder Gast, je-
der Schöenberger bzw. jede Schö-
enbergerin kann mitmachen!

Und so funktioniert es:

An einem vorab vereinbarten
Abend in der Adventszeit trifft sich
die Nachbarschaft ab 18 bis max.
20 Uhr draußen vor der Tür, auf
der Terrasse oder aber in der Ga-
rage zu einer kleinen vorweihn-
achtlichen Feier.

Der Fahrdienst vom Bürgerverein
bringt einen Anhänger vorbei, be-
stückt mit Kinderpunsch, Glüh-

wein, Amaretto, Heizstrahler,
Glühweinkocher, Becher (alles in
ausreichender Menge). Außerdem
sind einige Stehtische, unser
Spendenschwein an Bord.
Der Gastgeber lädt seine Nach-
barn ein, gestaltet den adventli-
chen Rahmen und bietet selbst
eine Kleinigkeit an, wie zum Bei-
spiel weihnachtliches Gebäck. Der
Phantasie sind hier keine Gren-
zen gesetzt.

Zur Deckung der Kosten:

Das weihnachtliche Gebäck wird
vom Gastgeber finanziert. Für
Glühwein, Kinderpunsch etc. er-
bittet der BVS eine Spende von
den Gästen in das dafür bereitge-
stellte Spendenschwein.

Terminvereinbarung/Anmeldung:

Folgende Termine wurden bereits

gebucht:

Samstag, 30. November, bei Da-
niel Rosen, Scheid 2.

Sonntag, 1. Dezember, bei Fami-
lien Düster und Nahs, am Dorfhaus
im Mehrgenerationenpark

Mittwoch, 4. Dezember, die BVS-
Bouleguppe, lädt ab 17 Uhr ein,
am Bouleplatz im Mehrgenerati-
onenpark (ab 15 Uhr wird vorab
gebault, jeder darf mitmachen)

Samstag, 14. Dezember, bei Fa-
milie Schumacher, Rosenweg 10

Samstag, 21. Dezember, bei Fa-
milien Schmitt und Schmitz sowie
Bettina Rohden, Im Saurental 2-4

Freitag, 20. Dezember, bei Fami-
lie Klein, Etzenbacher Weg 10

Montag, 23. Dezember, Etzenba-
cher Hof, Etzenbach 2

Für Ihre Anmeldung nutzen Sie bit-

te unser Buchungssystem auf der
Homepage unter:

https://www.supersaas.de/schedule/BVS_Schoenenberg/Lebendiger_Adventskalender_2024?day=30&month=11&year=2024
oder aber, falls Ihnen das nicht
möglich ist,

per Telefon unter: 02295/90 15 90
(Markus Klein), per E-Mail unter:
info@buergerverein-
schoenenberg.de

Wir freuen uns auf eine rege Teil-
nahme!

Unser Tipp für neuzugezogene Schöenberger:

Machen Sie mit, es ist eine wun-
derbare Gelegenheit Ihre neuen
Nachbarn kennenzulernen!
Bürgerverein Schöenberg e. V.
Der Vorstand

Feige Forsttechnik

Weihnachts-Countdown

im Gewerbegebiet Nümbrecht-Elsenroth

16. - 19. DEZEMBER 2024
15 - 19 UHR



Brüderstr. 4-6,
Gewerbepark Alte Ziegelei
51588 Nümbrecht-Elsenroth
Tel.: 02293 / 90895-0

Entspanntes Einkaufen durch
verlängerte Öffnungszeiten

Basar mit Weihnachtsdekoration
und regionalen Spezialitäten

Gemütliche Atmosphäre bei Lagerfeuer,
Glühwein oder Punsch und Leckereien

Tombola mit Sachpreisen

Erlöse und Spenden
zugunsten des
Kinder- und Jugendhospiz
Balthasar, Olpe

Weihnachtsschnäppchen
und Sonderpreise

Holzschnitzereien und
Kettensägenkunst

Weihnachtsbaumverkauf

Weitere Infos unter
www.feige-forsttechnik.de
und auf Social Media!



Mitteilungsblatt Ruppichteroth | 63. Jahrgang | Nr. 48 | Freitag, 29. November 2024 | Kw 48 | Rautenberg Media

23

Blutspendetermin DRK in Ruppichteroth

Das DRK bietet am **Dienstag, 3. Dezember** in der Zeit von **17 bis 20 Uhr** die Gelegenheit zur **Blutspende** in der **Sekundarschule Ruppichteroth, St. Florianstr. 2 an**. Zu diesem Blutspendetermin möchten wir hiermit herzlich einladen. Wir bitten um eine Voranmeldung unter

www.blutspendedienst-west.de
Aber auch ohne Anmeldung kann gespendet werden. **Bringen Sie unbedingt zur Spende Ihren Personalausweis mit. Ohne Ausweis ist eine Spende nicht möglich!** Wir würden uns freuen wenn viele Bürger unsere Einladung folgen würden.

Sollten Sie Fragen zur Anmeldung bzw. zum Ablauf haben, Auskunft erteilt: Ria Warzecha,

Tel. 02247- 3565
DRK Team Blutspenden,
Gerd Biallas / Ria Warzecha



die

Döörper Haar-Engel

Haarschnitte für Bedürftige

am **7. Dezember 2024**
10:30 - 13:00 Uhr

im **SPD-Bürgerbüro**
Wilhelmstr. 6
53809 Ruppichteroth



Anmeldungen bis zum **2. Dezember**
bei der **Tafel Ruppichteroth**
oder telefonisch unter **0173-7327253**



TuS Winterscheid:
Traditioneller
Weihnachtsbaumverkauf
am 2. Advent

Der TuS Winterscheid verkauft am
Sonntag den 08.12.2024 ab 10:00 Uhr wieder
frisch geschlagene Weihnachtsbäume.

Wo: Am Winterscheider Sportplatz
(Achim-Stöver-Platz)

Wie jedes Jahr sind die Bäume, bei denen
es sich traditionell um Nordmannannen
handelt, von hoher Qualität.

Ein erstandener Baum kann für einen Preis
von 2 Euro bis an die Haustür geliefert werden.

Preisübersicht:

bis 2,0 Meter	29 Euro
bis 2,5 Meter	34 Euro
über 2,5 Meter	39 Euro

Unterstützen Sie den
TuS Winterscheid und
sichern sich dabei Ihren
Traumweihnachtsbaum!





ANZEIGEN · PROSPEKTEVERTEILUNG
DRUCKE · WEB-AUFTRITTE · FILM

Rufen Sie mich an und vereinbaren Sie einen Termin mit mir.



Wir rücken Ihre Produkte und Dienstleistungen, die gesamte Leistungsfähigkeit Ihres Unternehmens, individuell nach Ihren Wünschen, ins richtige Licht.

 **ZEITUNG**
Lokaler geht's nicht.

 **DRUCK**
Satz.Druck.Image.

 **WEB**
24/7 online.

 **FILM**
Perfekter Drehmoment.

Online: mitteilungsblatt-ruppichteroth.de/e-paper | **Mitteilungsblatt** abonnieren: 02241 260-180

Mitteilungsblatt

für die **Gemeinde Ruppichteroth**

ZUGLEICH AMTSBLATT DER GEMEINDE RUPPICHTEROTH
Jede Woche in Ihrem Briefkasten



MEDIENBERATERIN
Christiane Mylenbusch

FON 02243 923 62 21
MOBIL 01578 5 67 96 81
E-MAIL c.mylenbusch@rautenberg.media



Eitorfer Weihnachtsmarkt enthüllt die fünfte Eitorfer Künstlertasse

Heimatverein Eitorf e.V.

Der Heimatverein und das Kulturbüro der Gemeinde Eitorf laden herzlich dazu ein, am 1. Dezember, um 15 Uhr, auf dem Eitorfer Weihnachtsmarkt dabei zu sein, wenn das Geheimnis um die Künstlertasse 2025 gelüftet wird. Die fünfte Sammel-tasse setzt die Erfolgsgeschichte der begehrten Eitorfer Künstlertassen fort und verspricht erneut ein einzigartiges Sammlerstück.

Wir konnten auch diesmal einen renommierten und international bekannten Künstler gewinnen, der speziell und unentgeltlich ein Motiv für die neue Tasse entworfen hat. Alwin Müller, Vorsitzender des Heimatvereins, verrät: „Der Künstler, der auch in Eitorf kein Unbekannter ist, hat ein unverwechselbares Design geschaf-

fen, das die fünfte Tasse zu einer wahren Eitorfer Rarität macht.“

Die neue Tasse wird in der traditionsreichen Keramik-Manufaktur Eichhof handgefertigt, von der Töpferscheibe bis zum Brennofen. Jede Tasse wird sorgfältig dekoriert und glasiert, bevor sie in die Hände der Sammler gelangt. Der Verkaufserlös kommt kulturellen Projekten in der Gemeinde Eitorf zugute.

Sammler, die noch auf der Suche nach der vierten Künstlertasse sind, haben mit etwas Glück die Gelegenheit, eine der letzten Exemplare aus der limitierten Auflage zu ergattern. Diese sind bis Ende Dezember auf dem Weihnachtsmarkt, im Kulturbüro der Gemeinde oder beim Heimatverein erhältlich - solange der Vorrat reicht.

„Hier gilt das Windhund-Prinzip: Wer zuerst kommt, mahnt Thomas Feldkamp vom Kulturbüro.

Neben der Tassen-Enthüllung am 1. Dezember bietet der Weihnachtsmarkt ein festliches Rahmenprogramm. Doch auch der 6. Dezember sollte rot im Kalender markiert werden: Beim Feiera-bendmarkt in Verbindung mit der Weihnachtsscheune wartet die Ausstellung des diesjährigen Kreativwettbewerbs im Heimathaus, musikalische Begleitung durch Oikumena Brass und der Nikolaus mit einem Sack voller Leckereien für die kleinen Besucher. Freuen Sie sich auf ein besonderes Highlight der Weihnachtszeit und sichern Sie sich Ihr exklusives Sammlerstück.



Gasthof Paulus

51570 Windeck-Dattenfeld | Hauptstr. 82

Tel. 02292 9563914

oder 01601260400

gasthof-paulus@gmx.de

gasthof-paulus.metro.bar



**10 Jahre erfolgreiches
Seniorengerechtes
Essen auf Rädern in
Windeck, Eitorf,
Ruppichteroth und Hamm**

**Täglich wechselnde Speisen auf Porzellanteller -
nach Hausfrauenart - mit Lieferservice**

- frei Haus-/ohne Mehrkosten / keine
Vertragsbindung / Senioren können auch
kurzfristig aufgenommen werden -

**Lieferdienst unserer Wochenkarte,
gerne auch an Firmen!**

**Buffet außer Haus, ganz nach Ihren
Wünschen - ab 10 Personen -
gerne richten wir Ihr Buffet auch
vegetarisch/vegan aus oder kochen
für Sie einen leckeren Eintopf**

Geschenkidee zu Weihnachten!

Gutschein für Seniorenessen
näheres unter: **01601260400**

**Einige Termine für Weihnachtsfeiern noch frei!
Silvester und Neujahr "À la Carte"**



Kneippverein Much, der Fitnessverein

Termine - Aktuelles - Kurz und knapp:

Seit 2003 gibt es in Much einen Verein, der sich mit vielfältigen Angeboten, Terminen, Veranstaltungen und Informationen um ihre Gesundheit bemüht: Der Kneipp-Verein Much uU. eV. ist zusätzlich Mitglied im Kneipp-Bund Bad Wörlshofen im Kneipp-Landesverband NRW Essen und im Landes-Sportbund NW, DSB
Das Vereinsgebiet umfasst die Berggemeinden Much, Neunk.-Seelscheid, Ruppichterorth, Nümbrecht und Overath.
Angebote:
Im öffentlichen Kneipp-Park Much direkt neben dem Azurit Seniorenzentrum, Klosterstraße 6, finden Sie Fitnessgeräte, einen Barfußpfad und das Kneipp-Wasserte Becken, letzteres natürlich z.Zt. geschlossen). Dort findet montags und donnerstag von 14 bis 16 Uhr Boulen statt. Die E-Biker unseres Vereins starten dort jeden Diens-

tag ab 10 Uhr von dort zu ihren Touren zu unterschiedlichen Zielen. Weiter Angebot/Termine sind Gesundheitswandern, Infotage zu den Kneipp-Säulen auch in den Kitas, in Marienfeld, in Seelscheid und in Drolshagen, Spazieren mit Sehtraining,, Senioren-Wandern, Impulsabende, Massagen, Atmung Entspannung, Ganzheitliche Gesundheitspraxis mit Massagen, Aromaölen und mehr, 4-5 Yoga-Kurse im Jahr, Trampolinspringen und Gesundheitspräventologie, Hypnose Mental-Coaching, Burnout Depression Rhein Sieg, Balancetraining und Spirituelles-Coaching. Kräuterfrau/ mann fehlt leider noch.
Vorstandsteam
In der Mitgliederversammlung am 21. Oktober wurde ein sechsköpfige Vorstandsteam neu gewählt. Alfred Haas 1. Vorstand, Joachim Hohlwein 2. Vorstand, Gerfried



Öffentlicher Kneipp-Park Much

Kühl Schatzmeister, Martina Kühl, Dagmar Woehner Schriftführung und gemeinsam mit Sabine Pape Kontakt Betreuung und Infos für die Kneipp-Kitas. Dabei sind Kinder und Jugendliche bis 18 Jahre

vom Jahresbeitrag befreit. Zusätzliche Informationen gerne bei Alfred Haas 02247-7456824. Bleiben Sie gesund. Alfred Haas, Vorsitzender Bürgermeister IR

Gastspiel im Theater am Park

Theatergruppe Windeck bringt „Honig im Kopf“ auf die Bühne

Die meisten Menschen kennen diesen Titel aus dem Film nach dem Drehbuch von Til Schweiger und Hilly Martinek. Die junge Tilda liebt ihren Großvater Amandus über alles. Der erkrankt jedoch an Alzheimer, wodurch er zunehmend vergesslicher wird und sich zu Hause nicht mehr zurechtzufinden scheint. Für das in die Jahre gekommene Familieneroberhaupt stehen daher alle

Zeichen auf Seniorenheim. Auf Drängen seines Sohnes Niko zieht Amandus in dessen Haus - drei Generationen unter einem Dach führen aber gelegentlich zu der einen oder anderen Verwicklung. Was da so passiert und wie die Geschichte zu Ende geht zeigt die Theatergruppe Windeck jetzt in einer Bühnenfassung von Florian Battermann

- **Aufführungsort:** Theater am

- **Aufführungstermine:** Samstag, 18. Januar 2025, 19 Uhr und Sonntag, 19. Januar 2025, 17 Uhr
 - **Eintrittspreise:** Erwachsene VVK 18 Euro; AK 20 Euro, ermäßigt 10 Euro (gilt für Schüler:innen, Studierende und Menschen mit Behinderungen, erforderliche Begleitpersonen haben freien Eintritt Der Kartenvorverkauf beginnt am 29. November. Weitere Informationen auf: www.theatergruppe-windeck.de oder unter www.facebook.com/Theatergruppe.Windeck
- Eintrittskarten sind erhältlich bei:**

- Majer's HomeStyle, Windeck-Dattenfeld (Netto), Tel.: 02292 9563734
 - CopyShop, Eitorf, Asbacher Straße 11, Tel.: 02243 845880
 - Zigarren Lichius, Eitorf, Am Markt 19, Tel.: 02243 2362
 - Buchhandlung Windrose, Eitorf, Brückenstraße 23, Tel.: 02243 82774
 - TOP CarWasch, Eitorf, Im Auel 32, Tel.: 02243 82242
- oder unter info@theatergruppe-windeck.de
Wir freuen uns auf Ihren Besuch und wünschen Ihnen bereits heute eine gute Unterhaltung. Ihre Theatergruppe Windeck e. V.

Dem begabten **RSK** Kind zuliebe!

staatlich anerkannt **Kunst & Design AKADEMIE** staatlich anerkannt

KUNSTKOLLEG gGmbH
GESAMTSCHULE, BERUFLICHES
GYMNASIUM FÜR GESTALTUNG

5. bis 10., 11. bis 13. Klasse:
**Abitur, Fachabitur,
Mittl. Reife, Hauptschulreife**

Lernstand+Abi.:NRW-Spitze

**AKADEMIE FÜR
KUNST & DESIGN**

**Vollzeitstudium Grafik-Design
RSK-DIPLOM**
**Ziel: Bachelor Professional
mit integrierter
Fachhochschulreife bei Bedarf**

8-Jahres-Rückblick: Alle im Job

Wehrstr.143+12•53773 Hennef•Tel.:02242-2141/9698860•www.rsak.de

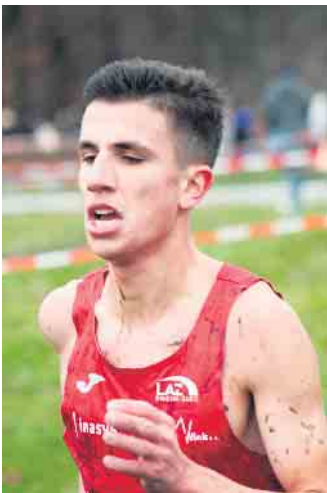
Kaminwelt  **Hennef**

**Kamine - Kaminöfen
Specksteinöfen - Kachelöfen**

Frankfurter Str. 52 • 53773 Hennef • Tel 02242 7966 • www.kaminwelt-hennef.de

Erfolgreiches LAZ Rhein-Sieg-Team bei der Cross-DM

Am Samstag wurden in **Riesenbeck die deutschen Meistertitel im Crosslauf** vergeben. Die Wettkämpfe fanden auf der Anlage in Riesenbeck, einem Stadtteil von Hörstel im nördlichen Münsterland, statt. Dort befindet sich das Pferdesportzentrum, das auch die Heimat des vierfachen Olympiasiegers Ludger Beerbaum ist. Das LAZ Rhein-Sieg war diesmal mit einem kleinen, aber starken Aufgebot vertreten. Den Auftakt machte **Timofey Klyuev** im Rahmenwettbewerb der Cross-DM über 1,9 km. Mit Platz 11 in der M15 schlug sich der Nachwuchsläufer des LAZ beachtlich. Den ersten Auftritt der LAZ-Athleten im offiziellen DM-Programm hatte **Thorben Werner** in der U20 über 6 km. Von Beginn an konnte sich Thorben im vorderen Feld der über 70 Läufer behaupten. Auf der anspruchsvollen Strecke, die auch durch die Reithalle führte, belegte er in 18:57 Minuten den 11. Platz.



Eliah Rieck konnte im ersten U23 Jahr bei der DM überzeugen

Im Lauf der U23 über 7,7 km zeigte **Eliah Rieck** seine Crosslaufqualitäten. In seinem ersten Jahr in der U23 erkämpfte er sich den 11. Platz unter den 52 Teilnehmern. Die Masters des LAZ Rhein-Sieg



Thorben Werner wurde bei seinem zweiten Crosslauf sofort 11. bei der DM

wurden in der M35 und M50 von **Florian Herr und Guido Sander** vertreten. Florian Herr belegte in der M35 über 6 km mit einer Zeit von 20:16 Minuten den 8. Platz. Guido Sander erreichte in der M50



Florian Herr 8. in der M35

über 4,3 km mit einer Zeit von 18:26 Minuten den 34. Platz. Fazit: Die Läufer des LAZ Rhein-Sieg schlugen sich auf der beeindruckenden Reitsportanlage in Riesenbeck hervorragend.

OCKEN ZUM VERZOCKEN

WERDE JETZT AUSTRÄGER/*/IN

EIN INTERESSANTER NEBENJOB

FÜR JUNG UND ALT!

EA3551942809

20 10 5 EURO

Wenn Du mindestens 13 Jahre alt bist, schreib uns eine WhatsApp Nachricht* **+49 2241260380**

*Bitte unbedingt Namen, Straße, Ort und Telefonnummer angeben.

REGIO • pünktlich • zielgerichtet • lokal

PRESSE VERTRIEB GmbH

Die Zeitungszustellgesellschaft der **RAUTENBERG MEDIA KG**

Oder scan den **QR-Code** und bewirb Dich.

KÖRPER FORMEN®

KEINE ZEIT FÜR SPORT?

Mit dem gesundheitsorientierten EMS-Training für maximale Trainingserfolge ...

Fit in 20 Minuten

... IN NUR 20 MINUTEN PRO WOCHE!

Jens Gabriel

Ihr Ansprechpartner

Jetzt kostenlos testen!

Rathausplatz 1
53773 Hennef
Telefon 02242 917172
E-Mail hennef@kformen.com
www.körperformen.com



Der Traum vom Wintergarten wird staatlich gefördert

Diese Voraussetzungen sind für finanzielle Zuschüsse beim Glasanbau zu erfüllen

Mehr Wohnraum schaffen, Tageslicht ins Haus holen und gleichzeitig die Energiebilanz verbessern: Vom Anbau eines gläsernen Wintergartens träumen viele Hauseigentümer. Kaum bekannt dürfte den meisten allerdings sein, dass sie für diese Modernisierung staatliche Zuschüsse in Anspruch nehmen können.

Förderungen für den Glasanbau

Für einen Wintergarten stehen zwei Förderwege zur Wahl: Das Bundesamt für Wirtschaft und Ausfuhrkontrolle (BAFA) fördert derartige Modernisierungsvorhaben mit bis zu 12.000 Euro als direktem Zuschuss. Grundvoraussetzung für die Fördermittel ist, dass ein Energieberater einen individuellen Sanierungsplan erstellt hat. Auf dieser Basis können die Besitzer die energetische Effizienz ihres Zuhauses verbessern. Die Höhe der staatlichen Förderung richtet sich nach den umgesetzten Optimierungsmaßnahmen. Daneben ist ein Einkommenssteuerbonus nach Paragraf 35c Einkommensteuergesetz möglich. Dabei werden, verteilt

auf drei Jahre, bis zu 20 Prozent der Investitionen für energetische Maßnahmen über die Steuer zurückgezahlt - bis zu maximal 40.000 Euro.

Die Voraussetzungen für eine Förderfähigkeit erfüllt Solarlux als aktuell einziger Hersteller mit seinen hochwärmegeprägten Wintergärten. Hauseigentümer erhalten umfassende Unterstützung beim Wintergartenbau, von der Prüfung der Förderfähigkeit über den Antrag bis zur Realisierung. Bei beiden Förderungsvarianten sind besondere bauliche Gegebenheiten und energetische Anforderungen zu berücksichtigen. So ist es zwingend notwendig, den Antrag für die Förderung vor dem Baubeginn zu stellen. Zu den weiteren Kriterien bei der Förderung über die BAFA gehört unter anderem, dass der Bauantrag des Bestands Hauses älter als fünf Jahre sein muss. Eine Anforderung für die Förderung mittels Einkommensteuerbonus ist es wiederum, dass seit der Grundsteinlegung mehr als zehn Jahre vergangen sind.

Mehr Licht und mehr Wohnqualität

Die staatlich förderbaren Glasanbauten eignen sich als Vergrößerung des Wohnzimmers und Esszimmers, als Homeoffice oder auch als Wellnessbereich. Die vollwertige, wärmegeprägte Raumerweiterung bietet zu jeder Jahreszeit und bei jeder Wetterlage einen Platz nah am Garten und der Natur. Unter www.solarlux.com etwa finden sich weitere Informationen und

eine Kontaktmöglichkeit. Ein weiterer Vorteil der Glasanbauten: Tageslicht kann bis in alle Ecken des Hauses strömen, alle Räume profitieren somit von mehr Helligkeit und Atmosphäre. Praktisch sind auch senkrechte Verglasungen, die sich komplett öffnen lassen, beispielsweise als Glas-Faltwand. Auf diese Weise sind Innen- und Außenbereich nicht nur optisch miteinander verbunden. (DJD)



Foto: DJD/Solarlux/Malik Pahlmann

WAREMA Markisen-Aktion

vom 01.11.2024 bis zum 28.02.2025

Jetzt 10% Aktionsrabatt auf ausgewählte Gelenkarm-Markisen von WAREMA sichern



offene Gelenkarm-Markise G60



5 Jahre
HERSTELLER
GARANTIE*

WAREMA Produkte
für Outdoor-Living – ab sofort
mit 5 Jahren Garantie (optional
10 Jahre) und Vorort-Service



halbgeschlossene
Gelenkarm-Markise H60



Vollkassette K60

Kostenloses Aufmaß und Beratung bei Ihnen vor Ort!

• Markisen • Jalousien • Sonnensegel • Steuerungen • Rollläden • Elektro-Antriebe • Wintergartenbeschattung • Raffstores • Plissees • Insektenschutz • **Reparaturservice** • Türen • Tore • Fenster

1996 bis 2024 – 28 Jahre

W.A.S.

Sonnenschutz Handels GmbH

53773 Hennef
Frankfurter Straße 11

Telefon 0 22 42 / 86 93 93

info@was-sonnenschutz.de

www.was-sonnenschutz.de

**Besuchen Sie unsere Ausstellung
möglichst mit Termin!**

Telefonisch oder online unter:

www.was-sonnenschutz.de/terminvergabe

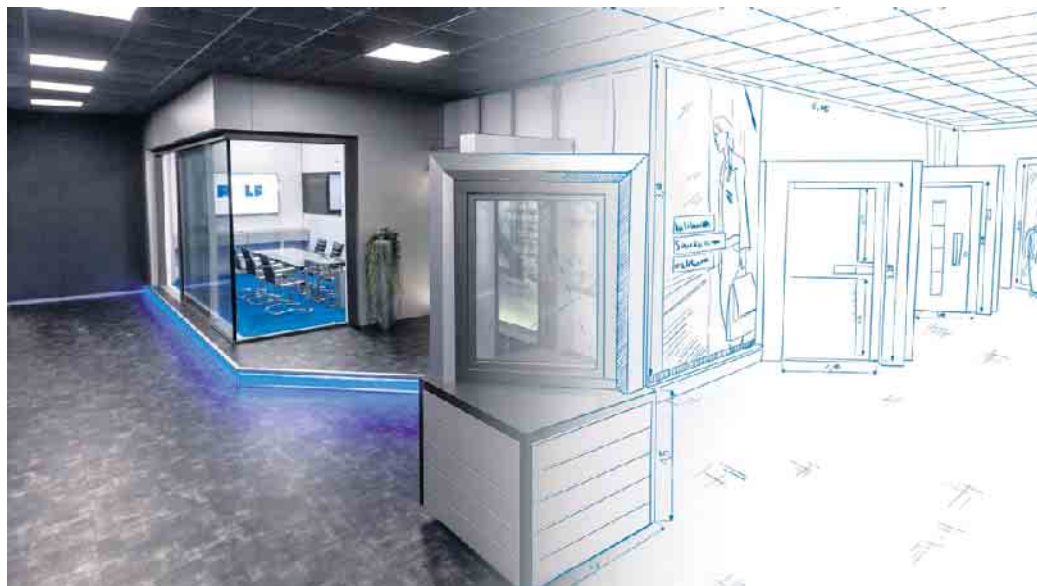


Neue Haustür-Ausstellung der ROLF Fensterbau GmbH

„Wie finde ich die perfekte Haustür für mein Zuhause?“ - Diese Frage hören wir bei ROLF Fensterbau immer wieder. Unsere Antwort: Durch fachkundige Beratung und persönliche Inspiration direkt vor Ort! Seit Mai 2024 bietet unsere neu eröffnete Haustürausstellung auf rund 400 m² Ausstellungsfläche deshalb noch mehr Vielfalt und Variation. Hier können Sie in Ruhe verschiedene Modelle testen und vergleichen, um sich live von Design, Haptik und Qualität zu überzeugen. Denn Anfassen und Ausprobieren ist in unserer neuen Ausstellung ausdrücklich erwünscht!

Unsere Besucher erwartet ein umfangreiches Portfolio an hochwertigen Haustüren in allen Preiskategorien und Stilrichtungen. Von klassisch bis modern, von funktional bis exklusiv bieten wir eine große Auswahl an Gestaltungsoptionen. Mit unserer breiten Palette an Türgriffen, Verglasungen, Dekoroberflächen und Edelstahlapplikationen sowie einer Vielzahl an Farben und Formen können Sie Ihre Wunschhaustür ganz nach Ihren Vorstellungen gestalten. Um Ihnen die Wahl zu erleichtern, haben wir unser Sortiment in drei übersichtliche Kategorien unterteilt: Basicline, Comfortline und Exklusiveline. Der zuständige Produktmanager erklärt: „Auf Basis einer ausführlichen Markt- und Wettbewerbsanalyse haben wir unser Angebot so zusammengestellt, dass es die beliebtesten Modelle deutscher Hausbesitzer umfasst. Zudem profitieren unsere Kunden von attraktiven Paketpreisen, die wir dank optimierter Einkaufsstrukturen anbieten können.“

Die schlichte Basicline ist ideal für funktionale Anwendungen wie Keller- und Nebeneingangstüren. Sie überzeugt durch ihr zeitloses Design und eine solide Grundstruktur. Die Comfortline hingegen ist der Favorit vieler Kunden und punktet durch eine Vielzahl moderner Designs mit individuellen Kombinationsmöglichkeiten. So kann die Comfortline beispielsweise mit Seitenteilen oder Sonderausführungen wie der Blackline oder Silverline ausgestattet werden. Ab Mitte 2025



ROLF Showroom - Neuer Ausstellungsbereich in Hennef: Qualität und Produktvielfalt live erleben

vervollständigt die Exklusiveline das Sortiment. Diese Premium-Modelle erfüllen höchste Ansprüche an Design und Sicherheit. Mit maximalem Schall- und Wärmeschutz sowie innovativen Sicherheitsfeatures vereinen sie erstklassige Optik mit höchstem Komfort.

Eine weitere Innovation, die das neue Konzept unserer Haustüren abrundet, ist unser eigens entwickeltes Nummernsystem. Dieses vereinfacht und beschleunigt nicht nur die interne Auftragsabwicklung, sondern bietet auch den Kunden einen echten Mehrwert. Die Vertriebsleitung erklärt: „Besuchen Sie unsere Ausstellung, nehmen Sie unser Prospekt mit nach Hause und wählen Sie bequem die Features Ihrer Wunschtür aus. Anschließend teilen Sie unserem Verkaufsteam einfach die zusammengesetzte Modellnummer mit.“ „So gewährleisten wir eine schnelle und reibungslose Kommunikation ohne Missverständnisse - und Ihre Haustür wird in kürzester Zeit gefertigt“, fügt die Produktionsleitung hinzu. Dank dieser effizienten Prozessstruktur kann die Produktion in Hennef eine zügige Bearbeitung aller Aufträge und eine Fertigungszeit von nur 14 Tagen garantieren.

Als größter Produzent von

Kunststofffenstern im Rhein-Sieg-Kreis setzt ROLF auf maßgeschneiderte Lösungen, die auch Aspekte wie Fördermöglichkeiten und Energiesparpotenziale berücksichtigen. Die Ausstellung in Hennef ist daher der ideale Ort für alle, die sich über die zahlreichen Möglichkeiten informieren und Inspiration für ihre Projekte sammeln möchten.

Sie möchten sich schon im Vorfeld ein genaueres Bild von uns und unseren Produkten machen? Dann nutzen Sie gerne unseren Haustür-Konfigurator auf unserer Website! Egal ob online oder vor Ort - unser erfahrenes Team steht Ihnen jederzeit für eine umfassende Beratung zur Verfügung. Schauen Sie einfach mal bei uns vorbei, wir freuen uns auf Sie!

WIR MACHEN DAS FENSTER

Fenster und Türen für Neu- und Altbauobjekte

Besuchen Sie unsere Ausstellung!

Irmenbitze 15
53773 Hennef
Tel. 0 22 48/91 55-0
www.rolf-fensterbau.de

Montag – Freitag:
9.00 – 16.00 Uhr

ROLF
FENSTERBAU GMBH

Ältere Häuser mit Wärmepumpe modernisieren

Mit guter Planung und Installation Mängel vermeiden und Effizienz sichern



Moderne Wärmepumpen eignen sich auch für die Modernisierung und energieeffiziente Beheizung älterer Wohnhäuser. Foto: DJD/Bauherren-Schutzbund e.V.

Die Wärmepumpe gilt als eine der Schlüsseltechnologien für die Umsetzung der Wärmewende im Gebäudebereich. Dennoch sind viele Hausbesitzer verunsichert, ob ihre ältere Immobilie mit dieser Technologie zu vernünftigen Kosten beheizt werden kann. Die Technik sei ausgereift, meint Erik Stange vom Verbraucherschutzbund e. V. Dennoch bestehen Mängelrisiken wegen hoher Anforderungen an die Planung, die Montage und den Betrieb. Grundvoraussetzung ist die richtige Auslegung der Heizleistung auf Basis einer Heizlastberechnung. Stange weist auf weitere wichtige Punkte hin, die zu beachten sind.

Wärmepumpe in unsaniertem Haus: Geringe Vorlauftemperaturen bevorzugt

Energetisch unsanierte Häuser mit älteren, kleinen Heizkörpern benötigen oft hohe Vorlauftemperaturen. Wärmepumpen arbeiten jedoch umso effizienter, je niedriger die Temperaturen zur Beschickung des Heizungssystems ausfallen können. Sehr gute Voraussetzungen bieten daher sanierte Häuser, idealerweise mit Flächenheizungen. Doch auch nicht modernisierte Gebäude können für die Wärmepumpe fit gemacht werden, etwa durch den Einbau großflächiger Heizkörper. Idealerweise sollte vorab ein Modernisierungcheck, beispielsweise durch einen unabhängigen Bauherrenberater durchgeführt werden. Unter www.bsb-ev.de gibt es dazu mehr Infos und Berateradressen.

Geräusche bei Luft-Wärmepumpen: Abstände und Grenzwerte beachten

HÖRMANN
Tore • Türen • Zargen • Antriebe

Automatik-Sektionaltore

ab 2.200 €
inklusive Montage

Aktionsgröße:
2.500 x 2.000 mm
2.500 x 2.125 mm
2.370 x 2.000 mm
2.370 x 2.125 mm

Hörmann Automatik-Garagen-Sektionaltor in 7 Aktionsfarben, M-Sicke, Oberfläche Woodgrain und Elektroantrieb inkl. ein Handsender.
Weitere Oberflächen in L-Sicke, 7 Aktionsfarben und weiteres Zubehör ist ebenfalls zu attraktiven Preisen erhältlich.

Voss+sohn
FACHGROSSHANDEL
VIEL MEHR ALS ROLLADEN UND MARKISEN

Voss & Sohn GmbH & Co. KG • Industriestraße 79 • 50389 Wesseling • info@voss-sohn.de • Tel. 02232 51499 • 02203 9285549

**LAGERVERKAUF
BODENBELÄGE
IN HENNEF**

Parkett | Kork | Laminat | Vinyl

GROSSE AUSWAHL AN QUALITÄTSBÖDEN AUS ÜBERPRODUKTIONEN UND SONDERPOSTEN.

Bangkirai-Terrassendielen
in 1A-Qualität

CLIC-Vinyl ab € 19,95/qm
Holz- und Steindekore verfügbar

**Verkauf: Mo. - Fr. 14:00 - 18:00 Uhr
Samstag 10:00 - 15:00 Uhr**

**parku-flex Lambertz GmbH | Hohenberg 3 | 53773 Hennef
Telefon: 02242 / 91 555 93 | www.parku-flex.de**

RUND UM MEIN ZUHAUSE

Wärmepumpen mit der Wärmequelle Luft werden für Privathäuser am häufigsten verkauft, denn sie sind vergleichsweise einfach einzubauen. Allerdings verursachen die Ventilatoren zur Luftansaugung unvermeidbar Geräusche. Deshalb müssen Mindestabstände zu den Nachbargrundstücken eingehalten werden, laut Musterbauordnung sind das mindestens drei Meter. Gerade bei kleineren Reihenhäusern ist das nicht immer ganz einfach. Zudem dürfen Geräuschwerte von 50 dB(A) tagsüber und 35 dB(A) nachts nicht überschritten werden. Die Werte dafür benennt der Schallleistungspegel, der im Technischen Datenblatt angegeben ist. Bei der Installation sollte zudem darauf geachtet werden, dass es nicht zu störenden Körperschallübertragungen ins Haus kommt und dass der Installateur entsprechende Maßnahmen zur Schallentkopplung vorsieht.

Grundwasser und Erdwärme:



Besonders effizient, aber aufwendig Wärmepumpen mit der Wärmequelle Grundwasser oder Erde bieten sehr hohe Effizienz, der Einbau ist wegen Bohrungs- und Erdarbeiten aber mit größeren Aufwänden verbunden. Bei Erdkollektoren ist auf eine ausreichend tiefe Verlegung zu achten, zudem darf der Boden darüber nicht versiegelt und nicht beliebig bepflanzt werden. Bei Grundwasser-Wärmepumpen sind zudem behördliche Genehmigungen einzuholen. (DJD)

Die Wärmepumpe kann auch für die Sanierung von Altbauten mit klassischen Heizkörpern eingesetzt werden. Wichtig sind eine aktuelle Heizlastberechnung und eine fachmännische Planung. Foto: DJD/Bauherren-Schutzbund/Getty Images/Sophonibal

- Treppen und Geländer
- Edelstahlverarbeitung
- Balkonanlagen
- Tor und Zaunbau
- Vordächer
- Schweißfachbetrieb

Meisterbetrieb
Seit 1998

Zertifiziert nach
EN 1090-1 EXC2



Stahl & Metallbau

Oliver Söntgerath
Metallbaumeister

Hauptstraße 12
53819 Neunkirchen-Seelscheid

Tel.: 02247 / 91 22 66
Mobil: 0171 / 37 67 122
Fax: 02247 / 91 22 68

Email: info@metallbau-soentgerath.de
Web.: www.metallbau-soentgerath.de

SANIERUNG HAUER-FAMILIENBETRIEB seit 2001 – Wir kriegen alles sauber!

Steinreinigung/Fassadenreinigung • Dachreinigung/Dachsanieierung • Stein- und Fliesenarbeiten • Sanierung/Trockenlegung



Kostenlose Beratung!
An- und Abfahrt gratis!



Reinigung ohne Chemikalien auf Bio-Basis:
Steine/Fassaden
Dach/Mauern
Betonstein/Naturstein/Sandstein
Treppen/Terrassen
Kunstharzverfugung

Bis zu
10 Jahren
Garantie!
Nano-
technologie



Unser Herbst-Angebot:
20 % Rabatt
auf alle Arbeiten!
– nur noch bis zum
11. Dezember 2024 verlängert –



300 € Gutschein
für Dachreinigung

„ReNew“ Dachbeschichtung mit hervorragenden Eigenschaften.
Die Beschichtung schützt Dachziegel gegen Umwelteinflüsse, verlängert die Lebensdauer und minimiert die Oberflächenkorrosion. Diese Dachbeschichtung macht Dachziegel UV-stabil, kalte- & hitzefest, selbstreinigend und extrem wasserabweisend, ohne die Atmungsaktivität zu beeinträchtigen.

Reinigung
Beschichtung
Ergebnis
Kein Unkraut mehr!
• durch Kunstharzverfugung
• wasserdurchlässig
• belastbar bis 7,5 t



200 € Gutschein
für die ersten
25 Anrufer



Vereinbaren Sie eine kostenlose Probereinigung! Beratung und Kostenvoranschlag gratis! Wir freuen uns auf Sie!

Sanierung Hauer
Kiefernweg 7 • 53340 Meckenheim
Mobil: 01 77/492 64 16 • Büro 022 25/9 56 84 12
E-Mail: info@sanierung-hauer.de
www.sanierung-hauer.de



Hauer
Sanierung & Reinigung aller Art
vom Keller bis zum Dach
www.sanierung-hauer.de

Kiefernweg 7
53340 Meckenheim
Büro: 02225 / 956 84 12
Mobil: 0177 - 492 64 16



Lüneburger Heide

★★★★ Hesse Hotel Celle

3 Tage • Halbpension

ab € **99,-** p.P.

Reise-Code:
cel



Für Sie inklusive:

- ✓ 2/3/5 Übernachtungen ✓ Halbpension
- ✓ 1 Flasche Wasser pro Zimmer
- ✓ Busfahren im Landkreis Celle
- ✓ WLAN ✓ Informationen über die Region

Termine & Preise

Saison	Anreise	täglich		
	Nächte	2	3	5
26.11. - 30.11.24		99	139	229
02.01. - 31.01.25, 01.11. - 30.11.25		111	149	239
01.02. - 31.03.25, 01.10. - 31.10.25		129	169	259
01.12. - 20.12.24		129	189	289
01.04. - 30.09.25, 01.12. - 19.12.25		139	189	289

Einzelzimmerzuschlag: 30 €/Nacht

Beispiel Doppelzimmer



Lüneburger Heide

Harz

★★★★ CAREA Harz Hotel Allrode

4 Tage • All Inclusive

ab € **139,-** p.P.

Reise-Code:
allr



Für Sie inklusive:

- ✓ 3/5/7 Übernachtungen ✓ All Inclusive
- ✓ Nutzung von Hallenbad, Sauna und Minigolfanlage (lt. Aushang)
- ✓ WLAN ✓ Hotelparkplatz (nach Verfügb.)

Termine & Preise

Saison	Anreise	täglich		
	Nächte Unterbr.	3	5	7
11.01. - 26.01.25, 08.11. - 21.11.25	DZ Haus 1	139	219	299
	DZ Superior	169	269	369
26.11. - 13.12.24	DZ Haus 1	169	279	389
	DZ Superior	199	329	459
06.01. - 10.01.25, 27.01. - 14.03.25, 22.11. - 17.12.25	DZ Haus 1	179	289	399
	DZ Superior	209	339	469
02.01. - 05.01.25, 01.11. - 07.11.25, 15.03. - 27.06.25	DZ Haus 1	199	319	439
	DZ Superior	229	369	509
28.06. - 31.10.25	DZ Haus 1	209	345	479
	DZ Superior	239	395	549

EZ-Zuschlag: 10 €/Nacht

Kurtaxe: ca. 2–3 € pro Person/Nacht (saisonal)



Beispiel DZ Haus 1

Mosel

★★★★ Hotel Pistono in Dieblich

3 Tage • Halbpension

ab € **129,-** p.P.

Reise-Code:
pidi



Für Sie inklusive:

- ✓ 2/3/5/7 Übernachtungen ✓ Halbpension
- ✓ Wellnessbereich mit Hallenbad, Saunen, Ruhezone, Tee und Wasser
- ✓ WLAN ✓ Hotelparkplatz (nach Verfügb.)

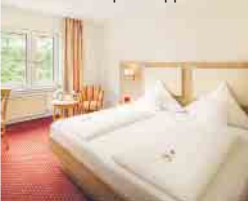
Termine & Preise

Saison	Anreise	täglich			
	Nächte	2	3	5	7
01.12. - 17.12.24, 06.01. - 31.01.25, 01.12. - 17.12.25		129	189	309	429
01.02. - 10.04.25, 01.11. - 30.11.25		159	239	389	529
11.04. - 31.10.25		179	269	439	599

Preise ggf. zzgl. Terminzuschlag. EZZ: 40 €/Nacht



Beispiel Doppelzimmer



Sauerland

★★★★ Sporthotel Zum Hohen Eimberg in Willingen

4 Tage • Halbpension

ab € **269,-** p.P.

Reise-Code:
sphe



Für Sie inklusive:

- ✓ 3/5/7 Übernachtungen ✓ Halbpension
- ✓ Wellnessbereich mit Hallenbad und Saunen ✓ Leihbademantel
- ✓ WLAN ✓ Hotelparkplatz (nach Verfügb.)

Termine & Preise

Saison	Anreise	SO-DI, DO+FR	SO, DI-FR	SO-FR
	Nächte	3	5	7
26.11. - 17.12.24, 01.03. - 30.04.25, 01.06. - 31.07.25, 01.11. - 18.12.25		269	439	609
01.05. - 31.05.25		299	479	659
03.01. - 28.02.25, 01.08. - 31.10.25		309	509	709

Preise ggf. zzgl. Wochenend-/Terminzuschlag.

Einzelzimmerzuschlag: 50 €/Nacht

Kurtaxe: ca. 3 € pro Person/Nacht



Beispiel Doppelzimmer



Beratung & Buchung unter **0261-29351989** Mo.–Fr. 8–19 Uhr; Sa., So. u. Feiertage 10–19 Uhr



Online buchen auf **ReisenAKTUELL.COM** und in Ihrem Reisebüro

ReisenAKTUELL.COM
EHRlich GÜNSTIG VERREISEN!

Weitere Termine und Informationen bzgl. Zuschlägen, zusätzlichen Zimmerkategorien, Inklusivleistungen, Kinderermäßigungen, Mitnahme von Hunden usw. finden Sie auf reisenaktuell.com. Mit Erhalt der Reisebestätigung wird eine Anzahlung in Höhe von 20 % des Reisepreises fällig. Die Restzahlung ist 30 Tage vor Abreise zu tätigen. Veranstalter: Reisen Aktuell GmbH, In den Weniken 1, 56070 Koblenz

Schritt für Schritt den Umzug planen

Die kompakte zeitliche Checkliste, damit alles reibungslos verläuft

Einer aktuellen Studie zufolge ziehen jedes Jahr etwa 8,5 Millionen Menschen in Deutschland um - und damit über 23.000 am Tag. Wenn man eine neue Wohnung gefunden hat, ist die Vorfreude meistens groß: Ein neuer Lebensabschnitt beginnt. Vorher steht jedoch der Umzug an, er erfordert eine Menge Planung und Organisation, um sicherzustellen, dass alles reibungslos verläuft. Oft gibt es zudem einen engen Zeitplan, um aus einer alten Wohnung ausziehen und in eine neue einzuziehen. Hier ist im Überblick ein grober zeitlicher Plan, an dem sich viele orientieren können:

Einige Monate vor dem Umzug: alten Mietvertrag kündigen, Renovierung planen, Stromanbieter wählen

Erst wenn man den neuen Mietvertrag von beiden Parteien unterschrieben in der Tasche hat, sollte man den alten Mietvertrag kündigen. Mieterinnen und Mieter können in aller Regel mit einer Kündigungsfrist von drei Monaten kündigen - und zwar unabhängig davon, wie lange sie in der Wohnung wohnen. Die Kündigung sollte bis spätestens zum dritten Werktag eines Monats erfolgen, damit dieser noch zur Frist zählt. Eventuelle Renovierungsarbeiten - oft in der alten und neuen Wohnung - sollten rechtzeitig eingeplant werden. Bereits vor dem Umzug kann man auch den Strom ummelden und gegebenenfalls den Stromanbieter wechseln. Mit dem Bezug von Ökostrom etwa lässt sich ein wichtiger Beitrag zum Umweltschutz



Vorfreude pur: Nach dem Umzug beginnt ein neuer Lebensabschnitt. Damit man sich so glücklich in die Arme fallen kann, ist allerdings vorher viel Planung und Organisation nötig. Foto: DJD/LichtBlick/Getty Images/Gary Burchell

leisten. Bei LichtBlick beispielsweise stammt der Ökostrom komplett aus regenerativen Quellen, die CO2-Emissionen liegen bei null, mehr Infos gibt es unter www.lichtblick.de.

Einem Monat vor dem Umzug: Umzugsplanung einleiten

Spätestens vier Wochen vor dem Umzug geht es an die konkrete Planung des „großen Tages“: Das Umzugsunternehmen muss beauftragt werden - oder man schafft es, genügend Helferinnen und Helfer aus dem Familien-, Freundes- oder Bekanntenkreis zu organisieren. Damit der Umzug reibungslos vorstangeht, sind ausreichend Umzugskartons und Verpackungsmaterial zu be-

schaffen.

Ein bis zwei Wochen vor dem Umzug: konkrete Umzugsplanung

Der zeitliche Aufwand für die Vorbereitung des Umzugs darf nicht unterschätzt werden. Umzugskisten sind zu packen und mit vorge-sehenem Zimmer zu beschriften. Möbel müssen abgebaut und die Renovierungsarbeiten in beiden Wohnungen abgeschlossen werden. Gegebenenfalls sind Schilder für Halteverbotszonen zu or-

ganisieren und rechtzeitig aufzu-stellen.

Nach dem Umzug: Meldepflichten und Versicherungen

Innerhalb von 14 Tagen nach dem Umzug muss man sich beim zuständigen Einwohnermeldeamt an-beziehungsweise ummelden, ansonsten droht ein Ordnungsgeld. Die neue Adresse sollte zeit-nah auch den jeweiligen Versi-cherungsunternehmen mitgeteilt werden. (DJD)

Bender & Bender Immobilien Gruppe

Haben Sie eine Immobilie für unsere Käufer?

Ruppichteroth Für ein nettes Ehepaar suchen wir eine Eigentumswohnung mit Balkon oder Terrasse, Wfl. ab 85 m² und mindestens 3 Zimmern u. Kellerabteil. Preis: offen	Wert-Analyse Auf unserer Homepage können Sie kostenlos und unverbindlich eine Wert-Analyse Ihrer Immobilie anfordern. Geben Sie einfach die Daten Ihrer Immobilie ein!
Nümbrecht/Ortsrandlage Für einen Handwerker suchen wir ein kleines EFH zur individuellen Gestaltung, Wfl. ab 100 m² und mind. 3 Zimmern, idealerweise mit Garage. Preis bis ca. 230.000,- €	Wohl Für unsere vorgemerkten Kunden suchen wir EFH, ZFH, DHH, Reihenhäuser, Grundstücke und Eigentumswohnungen, auch mit Renovierungsbedarf. Preis: offen

www.bender-immobilien.de 0 22 91 / 9 17 49 00

0221 - 92 42 061

www.baucon-koeln.de



Tiefgarage
Aufzug
barrierefrei

62 Quadratmeter
bis
143 Quadratmeter

Große Balkone
und
Terrassen mit Garten

Hochwertige Eigentumswohnungen
in Siegburg - Provisionsfreier Verkauf

Gartenarbeit im Winter – von Bodenpflege bis Schnitt

Der Klimawandel macht sich auch im eigenen Garten bemerkbar, denn die Winterpause wird für Gartler:innen immer kürzer. Der Gartenbauexperte Dr. Lutz Popp vom Bayerischen Landesverband für Gartenbau und Landespflege e. V. (BLGL) informiert, welche Arbeiten im winterlichen Garten wichtig sind.

Bodenpflege im Gemüse- und Blumenbeet

Aufgrund der deutlich wärmeren Temperaturen im Herbst empfiehlt es sich, Gemüsekulturen und Sommerblumenflächen möglichst lange stehen zu lassen. Denn auf bedeckten Flächen keimt viel weniger Unkraut. Zudem fällt in die Monate Oktober bis Dezember die Erntezeit für Wintergemüse wie Radieschen, Kohl, Rettich, Wintersalate und Wurzelgemüse. „Klassisches Lagergemüse besser nicht zu früh einlagern, sondern bis zum Wintereinbruch im Beet lassen. In Frostnächten kann der Einsatz von Verfrühungsvlies sinnvoll sein“, rät Dr. Lutz Popp vom BLGL. Wer auf das Umgraben im Herbst verzichtet, schützt außerdem die Regenwürmer im noch warmen Boden. Gartler:innen, die ihr Beet schon

abgeerntet haben, können eine Grüneinsaat ausbringen. Es ist möglich, die Grüneinsaat zu überwintern oder im Dezember kurz vor dem Umgraben zu roden – etwa bei schweren Böden oder zeitig abtrocknenden Flächen, auf denen Frühgemüse wachsen soll. „Eine üppige Grüneinsaat im Herbst saugt Stickstoff aus dem Boden und reduziert so eine Auswaschung ins Grundwasser. Auch der Verzicht auf frühes Umgraben verhindert eine Auswaschung großer Mengen an Nitrat, weiß der Gartenexperte. Der Grund: Beim Lockern des Bodens werden Mikroorganismen aktiv, die Bodenstickstoff in pflanzen- und wasserlösliche Formen, insbesondere Nitrat, umwandeln.

Stauden und Gehölze: Zierde im winterlichen Garten

Der Tipp, Stauden, Ziergehölze oder Gräser im Herbst abzuschneiden, ist mittlerweile veraltet: Vor allem die Spätsommer- und Herbstblüher einfach stehen und abblühen lassen. Sie sorgen im Winter für einen strukturreichen Garten, der nicht nur optische Vorteile hat, sondern in den Staudenhorsten auch Unterschlupf für Nützlinge bietet. Späte Fruchtstände sind außerdem die ideale

Winterfütterung für Vögel. Die Blätter fallen allmählich ab, führen Nährstoffe zurück und verbessern so den Boden. „Für einen ästhetischen Gesamteindruck reicht es, wenn Gärtner:innen einzelne Staudenpartien, die beispielsweise unter einer Schneelast umgeknickt sind, gelegentlich entfernen“, so Dr. Popp. Bei empfindlicheren Arten aus Trockengebieten wie Fackellilie, Pampasgras oder Palmlilie zum Schutz vor der Feuchtigkeit im Winter einfach die Blattschöpfe zusammenbinden. Einige darübergelegte Fichtenzweige, deren Schnittstellen nach oben zeigen, verbessern die Schutzwirkung.

Gut zu wissen: Der Schnitt von Gehölzen steht erst zum Winterende kurz vor dem Austrieb an. Wintergrüne Gehölze benötigen zudem auch in der kalten Jahreszeit Wasser – vor allem, wenn sie im Kübel oder an der Hauswand stehen. Gartler:innen können immer dann zur Gießkanne greifen, wenn der Boden aufgetaut ist. „Gehölze, die nur bedingt frosthart sind, wie Säckelblume, Bartblume oder Buschkee, am besten mit trockenem Laub anschütten. Eine Schicht von rund 15 cm ist ideal“, so der Experte vom BLGL. Achtung: Dicke Auflagen können Mäuse anlocken, weshalb gelegentliche Kontrollen ratsam sind. Obstbaumstämme, die nach kalten Nächten der frühen Morgensonne ausgesetzt sind, tragen jetzt einen Kalkanstrich, der das Risiko von Frostrissen im Stamm reduziert.

Rasenpflege: Kurzer Schnitt für gesundes Gras

Grasflächen benötigen vor dem Wintereinbruch eine letzte Mahd. Besonders in schneereichen Gebieten kann es sonst zu Pilzkrankheiten wie Schneeschimmel kommen. Auch im Winter kann es inzwischen notwendig werden, den Rasenmäher aus dem Schuppen zu holen. Faustformel: Ist das Gras in der kalten Jahreszeit über 10 cm lang, muss nochmal gemäht werden. Außerdem sollten Gartler:innen regelmäßig das letzte Herbstlaub vom Rasen entfernen, um Schimmelbefall vorzubeugen.

gen. „Das anfallende Laub können sie in nicht zu dicken Auflagen in allen Gehölzbereichen, auch unter Rosen und Beerenobst, verwenden. Der Rest landet am besten neben dem Komposter. Fallen später Gehölzhäcksel und Rasenschnitt an, lässt sich das Laub damit vermengen“, weiß Dr. Popp.

Terrasse und Wege winterfest machen

Die Feuchtigkeit im Herbst und die geringere Nutzung führen oft dazu, dass Terrassen und Wege veralgeln. Wer sich sehr daran stört, kann den Belag mit einem Hochdruckreiniger entfernen. Dabei darauf achten, die Fugen nicht auszuspülen. Von hölzernen Aufbauten und Terrassen regelmäßig Laub und Pflanzenreste entfernen. Dies gilt auch für Zäune, Schotter- und Plattenwege. So können die Flächen nach Niederschlägen besser abtrocknen. Wenn Kübelpflanzen die Terrasse zieren, diese so lange wie möglich im Außenbereich lassen. „Pflanzen aus wärmeren Gebieten wie Bananen, Zimtrinde oder Veilchenstrauch vor der ersten Frostnacht einräumen. Mediterrane Pflanzen, etwa Olive oder Oleander, nebeneinander direkt an der Hauswand platzieren und vor Frostnächten mit viel Verfrühungsvlies schützen. Sinken die Temperaturen deutlich unter null Grad, gehören auch sie frostfrei eingeräumt“, informiert der Gartenexperte.

Gartengeräte mehrmals im Jahr pflegen

Die Reinigung von Handgeräten sollte zu jeder Jahreszeit erfolgen, wann immer es nötig ist. Wer einen tonreichen Boden hat, benötigt zum Säubern eventuell sogar Wasser. „Wichtig ist, dass Geräte und Holzstiele schnell wieder trocken sind. Anschließend leicht einölen und in einem trockenen Raum unterbringen“, erläutert Dr. Popp. Der Rasenmäher verträgt in der Winterpause ebenfalls eine gründliche Reinigung. Die Messer können Gartler:innen selbst nachschleifen oder sie wenden sich damit an den Fachhandel. (Quelle: Bayerischer Landesverband für Gartenbau und Landespflege e. V.)

Fragen zur Verteilung?

SABRINA SCHÜRGER
FON 02686 5899387 · Sabrinaschuerger@web.de

www.regio-pressevertrieb.de

REGIO punktiich • zielgerichtet • lokal
PRESSE VERTRIEB online
Die Zeitungszustellgesellschaft der RAUTENBERG MEDIA KG

KLEINANZEIGEN
PRIVAT & GESCHÄFTLICH

ONLINE BESTELLEN

rautenberg.media/kleinanzeigen
Ihre private*
KLEINANZEIGE
bis 100 Zeichen
in dieser Zeitung **ab 6,99€**

*gewerbliche Kleinanzeige ab 13,99 €

RAUTENBERG MEDIA



Betten Sauer – Ihr Experte für Schlafkomfort seit über 200 Jahren

Betten Sauer ist stolz darauf, das älteste Bettenfachgeschäft Deutschlands zu sein. Seit mehr als 200 Jahren bieten wir unseren Kunden in Köln hochwertige Bettwaren und herausragenden Service. Was einst als kleines Familienunternehmen begann, hat sich über Generationen hinweg zu einem modernen Experten für gesunden Schlaf entwickelt. Heute arbeiten wir mit einem jungen, engagierten Team, das traditionelles Handwerk mit innovativen Technologien vereint, um Ihnen den besten Schlafkomfort zu bieten.

Unsere Geschichte – 200 Jahre Erfahrung, mit Blick auf die Zukunft

Gegründet im Jahr 1823, ist Betten Sauer mehr als nur ein Einzelhandels-geschäft – es ist ein Stück Kölner Geschichte. In all den Jahren haben wir die Entwicklungen in der Bettwarenbranche nicht nur verfolgt, sondern aktiv mitgestaltet. Unsere jahrzehntelange Erfahrung ist die Grundlage unserer Expertise, mit der wir auch heute noch auf die individuellen Bedürfnisse unserer Kunden eingehen. Dabei setzen wir auf Qualität und Nachhaltigkeit – keine Massenware, sondern sorgfältig ausgewählte Produkte, die höchsten Standards entsprechen.

Modernste Beratung – Individuell, präzise, persönlich

Unser Anspruch an Service ist genauso alt wie unser Unternehmen, doch unsere Beratung ist alles andere als altmodisch. Als Teil unseres modernen Beratungsansatzes nutzen wir eine präzise Körpervermessung, um gemeinsam mit Ihnen das perfekte Bettsystem zu finden. Diese innovative Technologie hilft uns, Ihre individuellen Bedürfnisse genau zu erfassen,

damit Sie langfristig von einem gesunden, erholsamen Schlaf profitieren können. Wir nehmen uns Zeit für Sie – ganz ohne Zeitdruck – und beraten Sie fachkundig zu Matratzen, Lattenroste und Zubehör, die optimal zu Ihrem Körper und Ihren Schlafgewohnheiten passen.

Qualität, die Sie spüren können

In über 200 Jahren haben wir nicht nur die besten Markenhersteller kennengelernt, sondern auch langjährige Partnerschaften zu unseren Lieferanten aufgebaut. So garantieren wir unseren Kunden stets Produkte von höchster Qualität. Ein Großteil unserer Artikel stammt aus eigener Fertigung und erfüllt die höchsten Ansprüche an Komfort und Nachhaltigkeit.

Zukunft mit Tradition

Auch im digitalen Zeitalter bleiben wir unserer Tradition treu: Wir wollen, dass Sie nicht nur gut schlafen, sondern gesund schlafen. Deshalb investieren wir stetig in die Weiterbildung unseres Teams und nutzen moderne Technologien, um Ihnen die besten Lösungen für Ihre Schlafgesundheit zu bieten. Als Mitglied im Bettenring – Europas größtem Einkaufsverband für Bettwa-

ren – können wir Ihnen immer marktgerechte Preise für unsere hochwertigen Produkte bieten.

Besuchen Sie uns – oder lassen Sie sich von uns beraten

Besuchen Sie uns in unseren Geschäften in Köln-Brück oder Siegburg und entdecken Sie auf mehreren hundert Quadratmetern Verkaufsfläche eine exklusive Auswahl an Bettsystemen, Matratzen und Bettwaren, die perfekt auf Ihre Bedürfnisse abgestimmt sind. Wenn Sie es wünschen, kommen wir gerne auch zu Ihnen nach Hause, um Sie persönlich zu beraten. Ihr Schlafkomfort liegt uns am Herzen, und wir freuen uns darauf, Ihnen zu einem besseren Schlaf zu verhelfen.



Betten-Sauer by Inhausen | Cecilienstr. 8 | 53721 Siegburg | Tel. 02241 2414230
Brücker Mauspfad 539 | 51109 Köln | Tel. 0221 843236
kundenservice@betten-sauer.de | www.betten-sauer.de

Die nächste Ausgabe erscheint am:
Freitag, 06. Dezember 2024
Annahmeschluss ist am:
04.12.2024 um 10 Uhr

Rautenberg Media Zeitungspapier –
nachhaltig & zertifiziert:
Made of paper awarded the EU Ecolabel
reg. no. FI/11/001, supplied by UPM

IMPRESSUM

MITTEILUNGSBLATT
RUPPICHTEROTH

HERAUSGEBER, DRUCK UND VERLAG

RAUTENBERG MEDIA KG
Kasinostraße 28-30 · 53840 Troisdorf
Fon +49 (0) 2241 260-0 · Fax 260-259
willkommen@rautenbergberg.media

V.i.S.d.P. Redaktioneller Teil:
Bianca Breuer und Corinna Hanf
Verantwortlich f. d. Anzeigenteil:
Dunja Rebinski

ERSCHEINUNG wöchentlich

V.i.S.d.P. FÜR DIE RUBRIK

· Amtliche Bekanntmachungen
Gemeindeverwaltung Ruppichter Roth
Bürgermeister Mario Loskill
Rathausstraße 18 · 53809 Ruppichter Roth
· Politik
CDU Christian Krummenast
SPD Andreas Rudolf
FDP Alexander Herking
Bündnis 90 / Die Grünen Ruth Kühn
BSG Hans-Ralf Voigt

Das Amtsblatt der Gemeinde Ruppichter Roth kann im Abonnement bei Rautenberg Media bezogen werden. Außerdem im Einzelbezug sowohl bei Rautenberg Media 5,00 Euro/Stück + Porto als auch bei der Gemeinde Ruppichter Roth. Sind gesetzlich geschützte Warenzeichen nicht gekennzeichnet, erlauben fehlende Hinweise keine freie Nutzung. Namentlich gekennzeichnete Artikel spiegeln nicht immer die Meinung der Redaktion wider.

Handhabung für unverlangt hereingegebene Pressematerialien

Rautenberg Media übernimmt keine Haftung für die Richtigkeit (inhaltlich u. orthographisch) und Vollständigkeit. Per Post erhaltenes Pressematerial wird nicht zurückgeschickt. Keine garantierte Veröffentlichung. Entstehen Forderungen Dritter aus Verletzungen des Urheber-, Presse- oder Nutzungsrechts durch das Pressematerial, fordert Rautenberg Media Schadenersatz beim Einreicher. Bei irrtümlich fehlender Namensnennung am Werk (z.B. Bildnachweis) verzichtet der Einreicher auf jegliche Forderung an Rautenberg Media. Durch den Einreicher des Pressematerials wird Rautenberg Media befugt, dieses sowohl für ihre Print-Ausgaben, als auch für die durch sie betriebenen elektronischen Medien zu verwenden.

KONTAKT

MEDIENBERATERIN
Christiane Mylenbusch
Fon 02243 9 23 62 21
c.mylenbusch@rautenbergberg.media

VERTEILUNG Fon 02686 589 938 7
Sabrina Schürger
Sabrinascuenger@web.de
regio-pressevertrieb.de

VERKAUF Fon 02241 260-112
verkauf@rautenbergberg.media

REDAKTION Fon 02241 260-250 /-212
redaktion@rautenbergberg.media

RAUTENBERG MEDIA ONLINE

rautenbergberg.media
facebook.de/rautenbergbergmedia
instagram.de/rautenbergberg_media
vimeo.com/rautenbergbergmedia

ZEITUNG
mitteilungsblatt-ruppichter Roth.de/e-paper

SHOP
rautenbergberg.media/anzeigen

LOKALER GEHT'S NICHT

Für Nordrhein-Westfalen publiziert Rautenberg Media über 80 Städte- und Gemeindezeitungen. Lernen Sie uns als 360° Media-Partner auch bei DRUCK, WEB und FILM kennen.



PRIVATE & GESCHÄFTLICHE KLEINANZEIGEN

ONLINE BESTELLEN

www.rautenbergberg.media/kleinanzeigen

Gesuche

An- und Verkauf

Designerin kauft Pelzmäntel aller Art
sowie Damen- und Herrenbekleidung.
Tel: 0163 240 5663 oder
02205 94 78 473



AUTO & ZWEIRAD

Wir kaufen Wohnmobile + Wohnwagen
Tel.: 03944-36160 www.wm-aw.de
"Wohnmobilcenter Am Wasserturm"

Familien ANZEIGENSHOP

FGB 20-13
43 x 90 mm
ab **52,00***

Für alles was wirklich zählt!
shop.rautenbergberg.media

MEDIENBERATERIN

Christiane Mylenbusch

FON 02243 923 62 21
MOBIL 01578 5 67 96 81
E-MAIL c.mylenbusch@rautenbergberg.media



FENSTERPUTZER

☎ 0 22 41-40 41 84 + 01 71-57 43 954
Für privat oder geschäftlich. www.fensterputzer-mielke.de

TERRASSENREINIGUNG & EINFÄHRTEN WINTERGÄRTEN & VORDÄCHER

☎ 02241 404184 + 0171 5743954 • www.fensterputzer-mielke.de

DAS GÜNSTIGSTE ANGEBOT

... ZU JEDER JAHRESZEIT

**MARKISEN UND
NEUBEZÜGE* ZU
TOP-KONDITIONEN!**
*GILT AUCH FÜR NEUBEZUG ALLER FABRIKATE

75 JAHRE RHEINISCHE
FRANZ AACHEN
ZELTE UND PLANEN GMBH

Infos & Termin unter: **0228 - 46 69 89**

Rähfeldstr. 27 · 53227 Bonn-Beuel · www.franz-aachen.com

MARKISEN + MARKISENTÜCHER + WINTERGARTENBESCHÜTTUNGEN + GLASDÄCHER + TEXTILE KONFEKTION

Familien ANZEIGENSHOP



Online Familien-Anzeigen:
für alles was wirklich zählt!
shop.rautenbergberg.media

*inkl. MwSt., Preis variiert nach Auflage der Zeitung.



Wasserwelten entdecken

Ausbildung zum Fachangestellten für Bäderbetriebe

Egal ob im Sommer oder im Winter, Bäder und Schwimmbäder sind beliebte Orte der Erholung und des Vergnügens. Doch hinter den Kulissen gibt es eine faszinierende Welt, die von Fachleuten betreut wird. Eine wichtige Rolle spielen dabei die Fachangestellten für Bäderbetrieb (FAB) und die Meister/innen für Bäderbetriebe (MfB), die für den reibungslosen Ablauf im Schwimmbad sorgen.

Vielseitige Tätigkeitsfelder

Die Ausbildung dauert in der Regel drei Jahre und erfolgt dual, kombiniert also theoretisches Wissen in der Berufsschule mit praktischer Erfahrung im Betrieb. Dabei erwerben die Auszubildenden ein umfangreiches Fachwissen in den Bereichen Schwimmbadtechnik, Hygiene, Sicherheit und Betriebsführung. Auch vielfältige administrative und organisatorische Aufgaben gehören dazu. Die Planung und Durchführung von Schwimmkursen, die Überwachung der Wasserqualität, die Instandhaltung der technischen Anlagen sowie die Sicherstellung der Baderegeln und die Sicherheit der Badegäste gehören zum Ausbildungsprogramm.

Doch nicht nur technisches Wissen und handwerkliches Geschick sind gefragt. Auch kommunikative Fähigkeiten und ein freundliches Auftreten sind unerlässlich. Schließlich haben sie oft direkten Kontakt zu den Gästen und müssen sich um deren Anliegen kümmern. Auch in Notsituationen müssen sie besonnen handeln und schnell reagieren können. Darüber hinaus sind Eigenschaften wie Verantwortungsbewusstsein, Teamfähigkeit und körperliche Fitness von Vorteil. Gute Schwimmkenntnisse verstehen sich von selbst.

Gute Verdienstmöglichkeiten

Interessant für angehende Fachangestellte ist die attraktive Vergütung während der Ausbildung. Im ersten Ausbildungsjahr verdienen sie durchschnittlich 900 Euro brutto im Monat. Mit jedem Jahr steigt die Vergütung an und kann im dritten Ausbildungsjahr bis zu 1.200 Euro brutto erreichen.

Interessanter Beruf mit Zukunft

Die Berufsmöglichkeiten für FABs

sind vielfältig. Sie können in öffentlichen Schwimmbädern, Spa- und Wellnesszentren, Freizeitparks oder Fitnessstudios arbeiten. Es besteht auch die Möglichkeit, sich auf bestimmte Bereiche wie die Wasserpflege, die Schwimmkursleitung oder die technische Betreuung zu spezialisieren. Durch Weiterbildungen und Fortbildungen zum Meister/in für Bäderbetriebe oder zur Fachwirt/in für Bäderbetriebe/Bäderbetriebsmanagement steigen die Karrierechancen. Auch Führungspositionen in anderen verwandten Branchen sind möglich. Die zertifizierte Bundesfachschule des Bundesverbandes Deutscher Schwimmmeister e.V. bietet dazu Vorbereitungs- und Weiterbildungslehrgänge an. Mehr Informationen zum Berufsbild unter www.bds-ev.de (akz-o)



Foto: Ingo Ortel, Wertheim/akz-o

Pizza-Fahrer gesucht

Tel. 02292-9316465 oder 0178-8242773

Siegtal-Restaurant, Hauptstr. 91, Windeck-Dattenfeld



BACK MIT AN!

Bäcker (m/w/d) Fachkraft für Lebensmitteltechnik

- Ab 52.000€ Jahresgehalt.
- 38 Std./Woche – flexible Arbeitszeitreduzierung möglich. So bietet die Schichtarbeit einen familienfreundlichen Ausgleich.
- Verantwortungsvolle und abwechslungsreiche Tätigkeit in einem modernen Arbeitsumfeld.

Unser Team-Troisdorf sucht dich!



Ab sofort und unbefristet
harry-brot.de/karriere



BACK MIT AN!

MASCHINEN- UND ANLAGENFÜHRER (M/W/D)

- Ab 49.000€ Jahresgehalt.
- 38 Std./Woche – flexible Arbeitszeitreduzierung möglich. So bietet die Schichtarbeit einen familienfreundlichen Ausgleich.
- Verantwortungsvolle und abwechslungsreiche Tätigkeit in einem modernen Arbeitsumfeld.

Unser Team-Troisdorf sucht dich!



Ab sofort und unbefristet
harry-brot.de/karriere



QUEREINSTEIGER WILLKOMMEN!

Einfache Stellensuche im Internet

Vielfältig: Ausbildung im Technischen Handel

Viele Schulabgehende suchen eine Ausbildung nahe ihrem Wohnort. Grund genug für den VTH Verband Technischer Handel e.V., ab sofort eine Suche nach Postleitzahlen anzubieten. Im Internet können Suchende ihren Wunschort eingeben und das Suchkriterium „Ausbildungsbetrieb“ anli-

cken. Sofort werden ihnen die nächstgelegenen Großhändler angezeigt. Die Adresse dieses Services lautet:

www.ich-will-handeln.eu.
Der Technische Handel vereint mehr als 400 Betriebsstätten im deutschsprachigen Bereich. Die Technischen Händler versorgen Industrie, Gewerbe und Handwerk mit sämtlichem Bedarf, der für Produktion und Dienstleistungen erforderlich ist. Die Branche hält mehr als 1.000.000 Artikel bereit. Entsprechend vielseitig sind die Tätigkeiten an der Schnittstelle von Herstellern und Verwendern.

Kaufleute für Groß- und Außenhandelsmanagement

Für angehende Kaufleute, die sich für Handelswege und Warenaustausch interessieren, bietet der Technische Handel eine Ausbildung in den Fachrichtungen Großhandel und Außenhandel an. Für kommunikative Organisationstalente ist dies genau das Richtige, denn hier geht es um den reibungslosen Warenfluss von der Bestellung über die Lagerung und Auslieferung bis hin zur Bezahlung.

Kaufleute für Büromanagement

Für alle, die am liebsten am Schreibtisch arbeiten, empfiehlt sich der Einstieg ins kaufmännische Büromanagement. Kaufleute dieser Richtung erledigen verwaltende und organisatorische Tätigkeiten innerhalb des Betriebes und sorgen dafür, dass die interne Information und Kommunikation funktionieren.

Industriekaufleute

Industriekaufleute beschäftigen sich mit Materialwirtschaft, Vertrieb, Marketing und Rechnungswesen - aber auch mit Warenannahme und -lagerung. Sie lernen, mit Lieferanten zu verhandeln und Absatzwege zu finden. Eine abwechslungsreiche Ausbildung für alle, die in die Industrie wollen, ohne zu studieren.

Fachkräfte für Lagerlogistik

Wer gerne anpackt, hat Spaß bei dieser Ausbildung: Lagerlogistiker(innen) behalten den Überblick über die großen Lagerbestände im Technischen Handel. Vom Wareneingang bis

Mitteilungsblatt
für die Gemeinde RuppichterOTH
ZUGLEICH AMTSBLATT DER GEMEINDE RUPPICHTEROTH
jede Woche in Ihrem Briefkasten

Wir suchen AUSTRÄGER/* /INNEN

jeden Alters für das MITTEILUNGSBLATT RUPPICHTEROTH in

☐ **Niederlückerath**

☐ **Tillhove**

☐ **Probach, Krahwinkel, Velken, Niederprobach**

☐ **Kämerscheid, Neuhof**

☐ **Reiferscheid**

☐ **Oeleroth**

☐ **Winterscheid**

☐ **Rose**

☐ **allen Ortsteilen als Urlaubsvertretung für die Sommerferien**

Sie verteilen HIER, in Ihrem Wohngebiet
nur wenige Stunden im Monat | freitags oder samstags | Prospekte sind in die Zeitungen bereits maschinell eingelegt | einzige Voraussetzung: Sie sind mindestens 13 Jahre alt

Wir freuen uns auf Sie, bewerben Sie sich jetzt

➤ regio-pressevertrieb.de/bewerbung

➤ oder unteren Abschnitt in DRUCKBUCHSTABEN ausfüllen und senden an:
REGIO PRESSE VERTRIEB GmbH · z. Hd. Frau Schürger · Kasinostraße 28-30 · 53840 Troisdorf
FON 02686 5899387 · E-MAIL Sabrinaschuerger@web.de

Gerne per WhatsApp

+49 2241260380

AUSTRÄGER/* /INNEN für das MITTEILUNGSBLATT RUPPICHTEROTH in

☐ **Niederlückerath**

☐ **Reiferscheid**

☐ **Kämerscheid, Neuhof**

☐ **Probach, Krahwinkel, Velken, Niederprobach**

☐ **Winterscheid**

☐ **Oeleroth**

☐ **Tillhove**

☐ **Rose**

☐ **allen Ortsteilen als Urlaubsvertretung für die Sommerferien, bitte Wunschort(e) angeben:**

An

REGIO PRESSE VERTRIEB GmbH

Frau Schürger

Kasinostraße 28-30

53840 Troisdorf

Name, Vorname

Straße, Hausnummer

PLZ, Ort

Telefon (für evtl. Rückfragen) / Geburtsdatum

E-Mail

Mitteilungsblatt
für die Gemeinde RuppichterOTH
ZUGLEICH AMTSBLATT DER GEMEINDE RUPPICHTEROTH
jede Woche in Ihrem Briefkasten

REGIO PRESSE VERTRIEB GmbH
Die Zeitungszustellgesellschaft der RAUTENBERG MEDIA KG

KARRIERE

zum Warenausgang beweisen sie Planungs- und Organisationskompetenz.

Kaufleute für E-Commerce

Kaufleute für E-Commerce betreuen Onlineshops, entwickeln Mar-

ketingmaßnahmen, analysieren Prozesse und vieles mehr. Auch im Technischen Handel wächst der Onlinebereich kreativ und dynamisch - ein Zukunftsberuf für PC- und Internetfans. (akz-o)



Kaufleute für Groß- und Außenhandelsmanagement sorgen für einen reibungslosen Warenfluss. Foto: VTH/akz-o



WIR sind ein mittelständisches Medienhaus in Troisdorf. **Zur Erweiterung unseres Teams suchen wir eine/n**

TEAM VERKAUFSKOORDINATION

Vertriebsassistent Innendienst (m/w/d)

Teilzeit oder Vollzeit 37,5 Std.

DU hast:

Freude am Kontakt mit Menschen, bist serviceorientiert, telefonierst gerne und verfasst stilsichere E-Mails. Du kannst dich schnell in Kunden hineinversetzen und findest passende Lösungen für neue Anliegen.

Aufgaben:

- Erarbeiten passender Kommunikationsstrategien für Kunden sowie Unterstützung der Medienberatung im Verkaufsinendienst
- Enger Austausch mit unterschiedlichen Abteilungen in unserem Medienhaus
- Pflege von Bestandskunden sowie Neukundenakquise
- Willkommen heißen von Gästen, die das Medienhaus kennen lernen wollen
- Eventplanung
- Allrounder bei Fragen zu unseren Medienprodukten

WIR bieten Dir:

- flexible Arbeitszeiten
- familienfreundliche Rahmenbedingungen

Wir freuen uns auf Dich! Bitte Bewerbung per E-Mail an: TEAM HR | karriere@rautenberg.media
Stichwort: TEAM VERKAUFSKOORDINATION

WIR SUCHEN DICH!

Gerstaecker 
Das Beste für Ihre Kunst

Mitarbeiter (m/w/d) für Logistik & Verwaltung

Wir bieten:

- 30 Tage Urlaub
- Attraktive Vergütung
- Teamspirit
- Beste Aufstiegschancen
- Kindergartenzuschuss
- 20 % Mitarbeiterabbat
- Dienstad u. v. m.

BEWIRB DICH JETZT!



Europas größter Versandhandel für Künstlerbedarf

Wir freuen uns auf Deine Bewerbung.
Mehr dazu auf www.gerstaecker.de/karriere-job
Johannes Gerstaecker Verlag GmbH
Wecostraße 4 • 53783 Eitorf



Unsere **WEIHNACHTSGESCHENKE** für Sie:
Gesunkene Strompreise und ein
Wechselbonus in Höhe von 50,- €

Gerne beraten wir Sie persönlich! 

Tel.: 02295 / 90 700-0

E-Mail: kundenservice@gemeindewerke-ruppichteroth.de

www.gemeindewerke-ruppichteroth.de

Brölstraße 5, 53809 Ruppichteroth