

Mitteilungsblatt

für die
Gemeinde Ruppichteroth

ZUGLEICH AMTSBLATT DER GEMEINDE RUPPICHTEROTH



63. Jahrgang

Freitag, den 09. Februar 2024

Woche 6

Jede Woche in Ihrem Briefkasten

MGV-Sitzung im Gürzenich von Winterscheid

Jeck op Jöck - Ruusemondachszoeh en Wöngtesch - Der MGV ist dabei



Prinzessin Sina I und Prinz Anton I. samt Gefolge

Am 27. Januar fand die traditionelle **Karnevalssitzung des Männergesangsvereins** in der Fastelovend-Feuerwehrhalle zu Winterscheid statt. Das Sitzungspräsidenten-Duo Ingo Ennenbach und Stephan Noll führten durch ein buntes Programm. Das jecke Wöngteschter Publikum verwandelte den Saal mal wieder in ein Tollhaus.

Wir bedanken uns herzlich bei allen tatkräftigen Unterstützern, ohne deren freiwilliges Engagement eine solche Veranstaltung gar nicht durchzuführen wäre.

Lesen Sie weiter auf Seite 11

HAWLE
TREPPENLIFTE

Ihr Spezialist
direkt vor Ort

kompetent
&
zuverlässig

Tel. 0 22 95 - 90 79 4-0
www.hawle-treppenlifte.de

maro
Einbauküchen

KÜCHEN-
PLANUNG 2.0

Brölstraße 14, 53809 Ruppichteroth
Tel.: 02295 - 902001
www.maro-einbaukuechen.de

**IMMOBILIEN
SVEN MÖLLER**

Verkauf | Vermietung | Wertgutachten | Energieausweise

Immobilien- und Sachverständigenbüro Möller
Tel.: 0 22 95 / 901 900
www.immobiliensven-moeller.de

Ringo Wirth
Schädlingsstopp
Schädlingsbekämpfung und Taubenabwehr
02295 / 908 1850
www.schaedlingsstopp.de
Ihr Schädlingsbekämpfer vor Ort!

Landmetzgerei Löbach

**Fleisch-, Wurst-
und Grillspezialitäten**
aus eigener Herstellung

Inh. Dirk Löbach
Zum Sperber 48
53809 Ruppichteroth
02295 / 2087 oder 5531
Do., Fr. 9-18 Uhr | Sa. 9-13 Uhr

Oliver Schmidt
Dachdeckermeister

- Steildach
- Flachdach
- Solartechnik
- Dachbegrünung
- Balkonsanierung
- Reparaturarbeiten
- Bau-Klempnerarbeiten

Am Bacherbusch 11 • 53809 Ruppichteroth
Tel.: 02295 / 2068 • Mobil: 0170 / 73 250 28
oschmidtach@aol.com



Bereitschaftsdienste

Polizei-Notruf 110

Polizeibezirksdienststelle 02295/5425

(Sankt-Florian-Straße 8)

Bürgersprechstunde nach telefonischer

Vereinbarung unter der Rufnummer 0174/6343249

Feuerwehr- und Rettungsdienst: 112

Krankentransporte 02241/19-222

GEMEINDEWERKE RUPPICHTEROTH GmbH

Störfall-Telefonnummer: 0800 / 77 666 55

Unter der o. g. Rufnummer erreichen Sie den Notdienst der Gemeindewerke Ruppichterorth GmbH für die Wasserversorgung und Abwasserbeseitigung der Gemeinde Ruppichterorth über die Leitstelle des Aggervverbandes.

NOTDIENST STROM

Bei Stromausfall im Versorgungsnetz erreichen Sie den Störungsdienst der WESTNETZ GmbH unter der Telefonnummer 0800 / 411 22 44.

NOTDIENST GAS

Bei Störfällen im Gasversorgungsnetz erreichen Sie den Störungsdienst der RHEIN-SIEG-NETZ GmbH unter der Telefonnummer 0800 / 6 48 48 48.

Ärztlicher Bereitschaftsdienst für die Gemeinde Ruppichterorth

In der sprechstundenfreien Zeit erreichen Sie den ärztlichen Bereitschaftsdienst aller Fachrichtungen für den Rhein-Sieg-Kreis unter der zentralen Rufnummer 116 117

Bei lebensbedrohenden Zwischenfällen und Unfällen: 112

ZAHNÄRZTE des rechtsrheinischen Rhein-Sieg-Kreises

Telefonischer Ansagedienst zum zahnärztlichen Notdienst: 01805-986700

Die Notfalldienstzentrale für den gesamten rechtsrheinischen RSK ist folgendermaßen besetzt:

- wöchentlich von 18.00 Uhr bis 08.00 Uhr des darauffolgenden Morgens,
- mittwochs von 13.00 Uhr bis zum nächsten Morgen 08.00 Uhr,
- freitags von 14.00 Uhr bis zum nächsten Morgen 08.00 Uhr und
- an Samstagen, Sonntagen, sowie an Feiertagen, ganztägig.

INFORMATIONSZENTRALE FÜR VERGIFTUNGSFÄLLE
Universitätsklinik Bonn, Telefon-Nr.: 0228-19240

APOTHEKEN-NOTDIENST

Apotheken-Notdienst-Hotline
Alle Informationen zu den notdiensthabenden Apotheken gibt es telefonisch:

kostenlos aus dem deutschen Festnetz: 0800 00 22833 vom Mobiltelefon ohne Vorwahl: 22833 (Anruf oder SMS mit „apo“ oder der fünfstelligen Postleitzahl; max. 69 Cent/Min/SMS)

Die 24-Stunden-Notdienstbereitschaft wechselt täglich um 9.00 Uhr morgens.

Aktuelle Notdienstpläne der Apotheken finden Sie auch im Internet unter www.aknr.de

Ambulanter Hospizdienst Much e.V.

zuständig auch für Ruppichterorth. Beratung und Unterstützung von schwerstkranken Menschen und deren Angehörige
Tel.-Nr.: 02245/618090

Multiple Sklerose

DMSG Betroffenen-Berater

Uwe Stommel - DMSG Betroffenen-Berater

Tel.: 02295-902118

e-mail: Uwe.Stommel@gmail.com

Michael Wendel - DMSG Betroffenen-Berater

Tel.: 02243-80373

e-mail: mianwe@t-online.de

www.mskreis-ruppichterorth.de

Drogen-Suchthilfen

1. Suchtkrankenhilfe des Caritasverband für den Rhein-Sieg-Kreis e.V.

Ansprechpartner: Herr Pöplau
Tel.-Nr. (02241) 1209-302

2. Diakonisches Werk Siegburg Drogenhilfe

-Zentrale und Beratungsstelle
Ansprechpartner: Herr Wolf
Tel.-Nr.: 02241/66656

3. Kommissariat Kriminalprävention/ Opferschutz Siegburg
Ansprechpartner: Herr Seeger
Tel.-Nr.: 02241/541-4715

4. Kriminalkommissariat 41 Siegburg
Ansprechpartner: Herr Krist
Tel.-Nr.: 02241/541-4411

Weitere Informationen sind im Rathaus, Tel.-Nr.: 02295/4925, erhältlich.

SOZIALPSYCHIATRISCHES ZENTRUM

Sozialpsychiatrisches Zentrum Eitorf/Siebingebirge (SPZ) in Trägerschaft des AWO Kreisverbands Bonn/Rhein-Sieg e.V.

Die Angebote des SPZs richten sich an Menschen in seelischen Krisen oder mit psychischen Erkrankungen sowie deren Angehörige.

Diese Angebote halten wir vor:

- Krisendienst und Beratungsstelle
- Angebote für ältere Menschen

• Angebote für Kinder und Jugendliche

• Offene Kontakt- und Beratungsmöglichkeiten

• Eingliederungshilfe

Für diese Städte und Gemeinden sind wir zuständig:

- Eitorf
- Windeck
- Ruppichterorth
- Neunkirchen-Seelscheid
- Much
- Königswinter
- Bad Honnef

Unter diesen Kontaktdaten erreichen Sie uns, wenn Sie Fragen haben oder einen Beratungstermin vereinbaren wollen:

SPZ Eitorf/Siebingebirge

Spinnerweg 51-54

53783 Eitorf

Fon: 02243-847580

Fax: 02243-8475811

Email: spz@awo-bnsu.de

Telefonische Erreichbarkeit:

Montag - Donnerstag: 9.00 - 16.00 Uhr

Freitag: 9.00 - 13.00 Uhr

Und hier bieten wir offene Kontakt- und Beratungsmöglichkeiten für alle Interessierten an:

KoBe Eitorf:

Siegstraße 16, 53783 Eitorf

Dienstag: 14.00 - 17.00 Uhr

Donnerstag: 14.00 - 17.00 Uhr

KoBe Ruppichterorth:

Wilhelmstraße 15, 53809 Ruppichterorth

Montag: 9.00 - 12.30 Uhr

Dienstag: 18.00 - 21.00 Uhr

Freitag: 10.00 - 12.00 Uhr

KoBe Königswinter:

Hauptstraße 109, 53639 Königswinter

Donnerstag: 9.00 - 12.00 Uhr

Kontakt: 0172-7364635

Rohrreinigung Rademacher

🔧 Rohrreinigung (WC - Küche - Keller - Bad)

🔧 Kanal TV - Untersuchung

🔧 Kanal-Sanierung (Ohne Aufzugraben)

🔧 Rückstausicherung



Ihr Ansprechpartner Für Ihre Region

Herr Schreiber

0151 70 89 47 50



Seit 1962 | Persönlich, Ehrlich, Zuverlässig



KLEIN

Kompetenz ums Auto

Siegstraße 100 | 53783 Eitorf | Tel. 0 22 43 / 91 79-0

www.autohaus-klein-eitorf.de

NOTDIENSTE

110 POLIZEI
112 FEUERWEHR

Hilfetelefon „Gewalt gegen Frauen“

Das Hilfetelefon ist das erste Beratungsangebot in Deutschland, das barrierefrei, kostenlos und vertraulich rund um die Uhr erreichbar ist. Die mehr als 60 Fachberaterinnen sind wie folgt erreichbar:

Telefon: 08000 116 016 sowie über Chat und E-Mail auf der Website www.hilfetelefon.de.

Sie unterstützen jedoch nicht nur gewaltbetroffene Frauen, sondern beraten auch Familienmitglieder,

Freunde und Fachkräfte. Jederzeit können Dolmetscherinnen für 15 Sprachen zugeschaltet werden.

Die Beratung der Sozialkosten steht Ihnen bei Geldsorgen, Erziehungsproblemen, Lebenskrisen, Schwierigkeiten bei Behördengängen oder mit Formularen kompetent, vertraulich und kostenlos zur Verfügung. In Ruppichteroth findet an jedem 2. und 4. Donnerstag im Monat von 10.00 Uhr bis 12.00 Uhr in der Ökumenischen Bücherei, Mucher Str. 3, Tel.: 0157-36532204, die Beratung

durch die Soziallotsen ohne Terminvereinbarung statt. In Much steht zusätzlich an jedem 2. und 4. Donnerstag im Monat von 10.00 bis 12.00 Uhr Frau Ines Mildner-Rest (Dipl.Sozialarbeiterin - SKF) mit Terminvereinbarung (Tel.: 02241-958046 oder 0151-15414097) für alle Anliegen im Rahmen der Sozialberatung persönlich zur Verfügung.

Neubürgerbeauftragter Persönlicher Ansprechpartner für alle Zugewanderten ist der Neubürgerbeauftragte des Rhein-

Sieg-Kreises, Ludwig Neuber. Er bietet nach telefonischer Vereinbarung Sprechstunden an. Termine können mit ihm telefonisch unter der Rufnummer 02295/902318 oder 0160/8230810 oder per E-Mail an ludwig@neuber.de vereinbart werden. Der Kontakt kann auch über das Kommunale Integrationszentrum des Rhein-Sieg-Kreises, - Der Landrat -, Kaiser-Wilhelm-Platz 1, 53721 Siegburg, Telefon 02241 /13-2107, E-Mail: integration@rhein-sieg-kreis.de hergestellt werden.

A

POTHEKEN-NOTDIENST

Apotheken-Notruf 0800 00 22833

Freitag, 9. Februar

Bröthal-Apotheke OHG

Brölstr. 6, 53809 Ruppichteroth, 02295/5171

Samstag, 10. Februar

Rathaus-Apotheke

Hauptstr. 72, 53819 Neunkirchen-Seelscheid, 02247/920170

Sonntag, 11. Februar

Bahnhof-Apotheke

Bahnhofstr. 26A, 53783 Eitorf, 02243/6177

Montag, 12. Februar

Löwen-Apotheke

Bahnhofstr. 1, 53783 Eitorf, 02243/2894

Dienstag, 13. Februar

St. Laurentius-Apotheke

Auf der Niedecke 4, 51570 Windeck, 02292/2340

Mittwoch, 14. Februar

Herz-Apotheke

Markt 3, 53783 Eitorf, 02243/2214

Donnerstag, 15. Februar

Markt-Apotheke

Am Markt 7, 53783 Eitorf, 02243/80088

Freitag, 16. Februar

Adler-Apotheke OHG

Rathausstr. 25, 51570 Windeck, 02292/5058

(Angaben ohne Gewähr)

GEGEN GEWALT

Menschen, die Gewalt erleben oder erlebt haben.

- Telefon-Nummer für Frauen
08000 116 016
- Telefon-Nummer für Männer
0800 123 99 00

ALLGEMEINE NOTDIENSTE

- | | |
|-------------------------------|--|
| • Polizei-Notruf | 110 |
| • Feuerwehr/Rettungsdienst | 112 |
| • Ärzte-Notruf-Zentrale | 116 117 |
| • Gift-Notruf-Zentrale | 0228 192 40 |
| • Telefon-Seelsorge | 0800 111 01 11 (ev.)
0800 111 02 22 (kath.) |
| • Nummer gegen Kummer | 116 111 |
| • Kinder- und Jugendtelefon | 0800 111 03 33 |
| • Anonyme Geburt | 0800 404 00 20 |
| • Eltern-Telefon | 0800 111 05 50 |
| • Initiative vermisste Kinder | 116 000 |
| • Opfer-Notruf | 116 006 |



35 Jahre für Sie vor Ort

24 Stunden-Notdienst

BASTIAN & SOHN
Kommunaldienstleistungen

Beseitigung von Abfluß- und Rohrverstopfungen • Kanalreinigung
Kanal-TV Inspektion • Rohrortung • Dichtheitsprüfung nach DIN EN 1610
Zustands- und Funktionsprüfung privater Hausanschlüsse
Hausanschlussanierung • Entsorgung Fettabscheider

Bastian & Sohn | Rudolf-Diesel-Str. 4 | 51570 Windeck
Kontakt: 02292 680885 | info@bastianundsohn.de

www.bastianundsohn.de

5820 seit 1932

Wir fahren rund um die Uhr!

TAXI 5820

Wisser

Ihr Spezialist für Krankenfahrten
(Strahlen-, Chemo-, Dialysefahrten)
Rufen Sie an, wir beraten Sie gerne.

- Krankenfahrten • Flughafentransfer
- Kurierfahrten • Cloutouren

Brölstraße 29 • 53809 Ruppichteroth • Telefon: 0 22 95 / 58 20



Gemeinde Ruppichteroth


Stellenausschreibung

Die Gemeinde Ruppichteroth sucht zum nächstmöglichen Zeitpunkt zur Verstärkung des Teams am gemeindlichen Bauhof

eine Straßenbauerin/einen Straßenbauer
oder
eine Straßenwärterin/einen Straßenwärter
(m/w/d).

Weitere Informationen zu dieser Stellenausschreibung erhalten Sie unter www.ruppichteroth.de/stellenausschreibungen.

Ruppichteroth, den 5. Februar 2024
Der Bürgermeister
Mario Loskill



Gemeinde Ruppichteroth

Stellenausschreibung

Die Gemeinde Ruppichteroth sucht zum nächstmöglichen Zeitpunkt für das gemeindeeigene Hallenbad (Brötlal-Bad)

eine engagierte und motivierte
Betriebsleitung (m/w/d).

Weitere Informationen zu dieser Stellenausschreibung erhalten Sie unter www.ruppichteroth.de/stellenausschreibungen.

Ruppichteroth, den 29. Januar 2024
Der Bürgermeister
Mario Loskill

Das Rathaus informiert

Die Büros der Gemeindeverwaltung Ruppichteroth sind am Montag, dem **12. Februar 2024** (Rosenmontag), ganztägig **geschlossen**.
Ruppichteroth, den 5. Februar 2024
Der Bürgermeister
Mario Loskill

Herzlichen Glückwunsch

Herrn **Erwin Müller**, Ruppichteroth-Schreckenbergr, Schreckenberger Straße 20, zur Vollendung des **90.** Lebensjahres am **11. Februar 2024**

Fundsachen

Dem Fundamt der Gemeinde Ruppichteroth wurde folgende Fundsache gemeldet:
1 Armbanduhr, Fundort: Winterscheid, am 02.02.2024.
Eigentümer bzw. Besitzer von Fundsachen sowie Fundtieren können bei Eigentums- bzw. Besitznachweis die Fundsache beim Ordnungsamt, Zimmer 101, in Empfang nehmen oder sich telefonisch unter den Rufnummern 02295-4924, 4935 oder 4956 melden.
Ruppichteroth, den 06.02.2024
Der Bürgermeister
In Vertretung:
Sascha Seuthe

Nützliche Klimatipps

Jetzt den Gefrierschrank abtauen

Schon kleine Eisschichten können den Energieverbrauch eines Gefrierschranks um mehr als die Hälfte erhöhen. Jetzt ist die richtige Jahreszeit, um den Gefrierschrank abzutauen: Das Eingefrorene wird einfach solange draußen gelagert.

- Gerät ausschalten und Netzstecker ziehen.
- Tücher und Schüsseln bereithalten.
- Topf mit heißem Wasser reinstellen - Unterlage nicht vergessen - Klappe zu.
- Reinigung mit feuchtem Tuch, klarem Wasser und etwas Geschirrspülmittel.
- Türdichtungen nicht vergessen.
- Einige Spritzer Essigessenz

helfen gegen Schimmel, Bakterien und Geruchsbildung.

- Nach dem Einschalten abwarten, bis Gerät wieder die Gefriertemperatur erreicht hat.

Heizkosten sparen: effektive Tipps im Überblick

Heizkörper reinigen: Staub, Schmutz und Spinnweben mindern die Wärmeabgabe und können unangenehme Gerüche verursachen. Reinigen Sie Rippen- und Röhrenheizkörper mit Staubsauger und feuchtem Tuch. Bei Plattenheizkörpern die Abdeckung entfernen, Lamellen innen mit einer Heizkörperbürste säubern und Außenseiten mit einem feuchten Lappen reinigen.

Heizkörper entlüften: Gluckern der Geräusche oder ungleichmä-

ßige Wärme deuten auf Luft im Heizkörper hin. Stellen Sie alle Regler für 30 Minuten auf höchste Stufe, entlüften Sie dann jeden Heizkörper einzeln mit einem Heizkörperschlüssel. Achten Sie darauf, dass nur Luft austritt; bei Wasser das Ventil schließen.

Wärme freisetzen: Verdecken von Heizkörpern durch Möbel oder Vorhänge führt zu Wärmestau. Lassen Sie die Heizkörper frei strahlen, um eine gleichmäßige Wärmeverteilung und bessere Luftzirkulation zu ermöglichen. Dies spart bis zu fünf Prozent Heizkosten.

Luken dichtmachen: Schließen Sie am Abend Roll- oder Klappläden vor den Fenstern, um ein dämmendes Luftpolster zu schaffen

und den Wärmeverlust um über ein Fünftel zu reduzieren. Zugezogene Vorhänge halten die Wärme im Raum und mindern den Wärmeschwund um weitere zehn Prozent.

Kostüme leihen statt kaufen

Natürlich ist es verlockend, sich jedes Jahr ein neues, cooles Kostüm zu kaufen. Aber was passiert mit dem Alten? Das vegetiert zumeist in irgendeiner Kiste vor sich hin und wird früher oder später weggeworfen. Kein schönes Ende für ein schönes Kostüm - zumal die meisten günstigen Kostüme nicht gerade fair und damit auch nicht gerade nachhaltig und klimafreundlich produziert werden. Die Lösung sind Kostümverleihs: hier könnt ihr euch jede

Session ein neues Outfit mieten - und zwar ganz ohne schlechtes Gewissen. Suchbegriff: Kostüme leihen statt kaufen
Alternativ könnt ihr eure ausrangierten Kostüme mit ein paar neuen Klamotten und Accessoires aus Omas Kleiderkiste pimpen. Oder bastelt euch am besten gleich etwas selbst - origineller und individueller geht's nicht. Denn wer will schon gerne die 8. Biene Maja auf einer Party sein. Anleitungen dazu finden ihr jede Menge im Internet. Oder: Alte Kostüme wiederverwenden, neu kombinieren oder im Freundeskreis tauschen.

Partytime!
Bei jeglicher Faschingsdeko gibt es mittlerweile nachhaltigere Alternativen: Luftballons aus Naturkautschuk, Konfetti aus Mais oder Luftschlangen aus Recyclingpapier. Natürlich ist es auch hier möglich, kreativ zu werden und die Deko einfach selbst zu basteln.
Auch die Verpflegung kann unter dem Motto biologisch, zero waste, vegan und/oder selbstgemacht stehen.
Und ein paar generelle Party-Tipps dürfen hier ebenfalls nicht fehlen: Getränke in Glasflaschen kaufen, Strohhalme weglassen

und aus wiederverwendbaren Bechern trinken schon die Umwelt. Für Teller und Besteck gilt dasselbe, und Servietten gibt's aus recycelten Materialien. Und auch wenn nach der Party vielleicht nicht die größte Aufräummotivation herrscht, sollte nicht auf die Mülltrennung vergessen werden.
Karneval und Klimaschutz: 3 wichtige Tipps!
• Bei Karnevalssitzungen nicht hyperventilieren. Die einzelnen Karnevalslieder sollten ruhig und diszipliniert durchgesungen werden. Dadurch wird viel CO₂ im Atemausstoß gespart.

- Sollte am Veranstaltungsort die Heizung ausfallen: Schunkeln erzeugt bei jedem einzelnen Jecken eine Wärmeproduktion von durchschnittlich 300 Watt. Eine größere Menschenmenge kann so locker die komplette Versammlungsstätte zum Kochen bringen. Und: Bützen wärmt von innen!
- Beim Karnevalsumzug auf die Zugmaschinen verzichten. Die Mottowagen können auch locker von ein paar stämmigen Jecken gezogen werden!

Prima Klima durch Frohsinn! Alaaf!

Ende: Rathaus Info

SOFA- UND RELAXWOCHEN SCHLAFEN AUF HÖCHSTEM NIVEAU

STRÄSSLE-RELAX-SESSEL

manuell oder motorisch verstellbar

ABVERKAUF UNSERER
STRÄSSLE SESSEL

25% AUF
AUSSTELLUNGS-
STÜCKE



SCHLAFSOFAS

Sofas mit Schlaffunktion in verschiedenen Größen, Stoffen und Farben lieferbar



BETTEN
STAR®
WWW.BETTEN-STAR.DE

BERATUNGSTERMIN SICHERN AUF WWW.BETTEN-STAR.DE

SIEGBURG Mühlenstraße 20, Tel. 0 22 41 / 5 76 76

BAD HONNEF-ROTTBITZE Himberger Str. 2, Tel. 0 22 24 / 12 21 411

www.facebook.com/bettenstar SR Betten Vertriebs GmbH

Evangelische Kirchengemeinde

Wochenspruch zu Estomihi:

„Seht, wir gehen hinauf nach Jerusalem, und es wird alles vollendet werden, was geschrieben ist durch die Propheten von dem Menschensohn.“ Lukas 18, Vers 31

Kommen Sie zur Presbyterwahl?!

Sie sind herzlich eingeladen am **18. Februar um 10.30 Uhr** im Gemeindehaus die neuen Presbyter zu wählen. Dies geschieht ausnahmsweise in kleiner Runde im Rahmen einer Gemeindeversammlung. Sie können die Presbyter persönlich kennenlernen, erhalten Informationen aus erster Hand und können Anregungen äußern. Entscheiden Sie mit über die zukünftige Leitung unserer Kirchengemeinde. Wir freuen uns auf Sie. Eine Tasse Tee oder Kaffee erwartet Sie!

Weitergehende Informationen finden Sie unter den Terminen auf

unserer Homepage.

Einladung zum Klöncafé im Café Alten Schule am 21. Februar um 15 Uhr.

Im Anschluss an das gemütliche Kaffeetrinken stellt sich der Ambulante Hospizdienst Much mit all seinen Angeboten vor.

Die Gäste des Cafés Alte Schule können in guten Zeiten Informationen erhalten, um in weniger guten Zeiten zu wissen, was man an Hilfen bekommen kann.

Die Informationen und gemeinsamen Gespräche sollen uns helfen zuversichtlich mit diesem Thema umzugehen.

Anmeldung unter: Tel.: 02295 / 5214 (Gemeindebüro)

Unsere Veranstaltungen

Freitag, 9. Februar

13 bis 16 Uhr - Bibelseminar über die Liebe

15 Uhr - „Aktiv mit Krebs“

Samstag, 10. Februar

9 bis 17.30 Uhr - Bibelseminar über die Liebe

10.30 Uhr - Djembe-Gruppe

Sonntag, 11. Februar

9.30 Uhr - Gottesdienst mit Prädikant Klaus Dripke
anschließend Café nach der Kirche

10.30 bis 12 Uhr - Ökumenische Bücherei

11 bis 17.30 Uhr - Bibelseminar über die Liebe

Montag, 12. Februar, Rosenmontag

Das Gemeindebüro bleibt geschlossen

9 bis 12 Uhr - Bibelseminar über die Liebe

Dienstag, 13. Februar

9.15 Uhr - Spielgruppe (Karnevalsfrühstück)

16 bis 17.30 Uhr - Ökumenische Bücherei

17.30 bis 19 Uhr - Konfirmandenarbeit

Mittwoch, 14. Februar

15 Uhr - Strickcafé in der Alten Schule

19 bis 20.30 Uhr - Kirchenchor „4-Voces“

Donnerstag, 15. Februar

9 Uhr - Mitarbeiterbesprechung

15.30 Uhr - Gottesdienst mit Abendmahl im Haus Tusculum; Prädikant Axel Röhrbein

17 bis 19 Uhr - Nähgruppe für Kinder und Jugendliche

Freitag, 16. Februar

15 Uhr - „Aktiv mit Krebs“

Samstag, 17. Februar

10.30 Uhr - Djembe-Gruppe

14 Uhr - offener Spielenachmittag mit Viola im Café Alte Schule

Sonntag, 18. Februar

9.30 Uhr - Gottesdienst mit Pfarrer Neuhaus

anschließend Gemeindeversammlung mit Presbyteriumswahl

10.30 bis 12 Uhr - Ökumenische Bücherei

Seit 20 Jahren in Troisdorf



Öffnungszeiten:
Mo. - Fr. 10.00-17.00 Uhr durchgehend
Sa. 10.00-14.00 Uhr
Termine nur nach Vereinbarung

GOLD UND SILBER ANKAUF

Sofortige Barauszahlung

Fragen Sie uns – Verkaufen Sie ihr Gold
nicht ohne Vergleichsangebot!
VERGLEICH MACHT REICH!

**Für Goldankauf bitte
einen Termin vereinbaren!**

Infos unter: **02241 - 9744761**

Batteriewechsel 4,00 €

**Große Auswahl an Trau- und Verlobungsringen vor
Ort www.trauringe4u.de**

**Altgold-Silber-Platin-Barren-Münzen-Besteck
Medaillen und Zahngold (auch mit Zähnen)**

**Ankauf von versilbertem Besteck (80 / 90 / 100 Auflage)
Ankauf von Marken-Uhren**

Gerne Hausbesuche nach Terminvereinbarung! Kein Weg ist mir zu weit!

Kölner Straße 86 (gegenüber der Kreissparkasse) • Telefon: 02241/9744761

Kath. Kirchengemeinde
St. Anna

Sonntag, 11. Februar, 6. Sonntag
im Jahreskreis

9.30 Uhr - Hl. Messe mit Dreige-
stirn als

Karnevalsmesse für den Pfarrverband
StM Eheleute Heinrich u. Maria
Himpeler u. Sohn

Dietmar, Birkenfeld,
Else u. Hermann Fielenbach, Her-
merath u. Alex Haas

Donnerstag, 15. Februar

18 Uhr - Hl. Messe mit Segen und
Auflegung des Aschenkreuzes

Sonntag, 18. Februar, 1. Fasten-
sonntag

9.30 Uhr - Familienmesse

StM Witwe Christian Heuser geb.
Schröder, Broscheid

SWA Karl Josef Lutz

Mitteilungen

Herzliche Einladung zur **karneva-
listischen Messe im Pfarrverband**
mit unserem Dreigestirn am Sonn-
tag, 11. Februar, um 9.30 Uhr hier
bei uns in St. Anna. Wer mag auch
in Karnevalskostüm! An diesem

Tag ist die Kollekte für den Erhalt
unserer Kirche bestimmt. Wir bit-
ten um Ihre Spenden!
In der Donnerstagabendmesse um
18 Uhr am 15. Februar wird das

Aschenkreuz ausgeteilt. Sie sind
herzlich eingeladen!

Ab dem 22. Februar laden wir wieder
in der Fastenzeit jeden Donnerstag
vor der Abendmesse um 17.30 Uhr
zur **Kreuzwegandacht** ein.

Weltgebetstag der Frauen aus
Palästina

Ein „Band des Friedens“ als Hoff-
nungszeichen

Als dieser Weltgebetstag geplant,
die Texte geschrieben wurden, ahn-
te noch niemand, was in Israel-Pa-
lästina am 8. Oktober 2023 und in
der Zeit danach geschehen würde.
Wie lebenswichtig Frieden ist, wie
dringend die Bitte um Frieden ist,
der Überfall der Hamas auf Israel
hat es uns wieder schmerzlich be-
wusst gemacht.

In Neunkirchen laden wir am 1.
März um 18 Uhr zum Gottesdienst
in die evangelische Kirche ein, um
für den Frieden zu beten - sind Sie
dabei? Auch Männer sind herzlich
willkommen!

Auch im neuen Jahr sammeln wir
weiterhin **Spenden für die Tafel**.
Wir bedanken uns herzlich für
Ihre Unterstützung!

Pfarrbüro St Anna

Donnerstag von 9 bis 11 Uhr:
02247-2477

sonst bitte über das Pastoralbüro
in Neunkirchen: 02247-2333

An Rosenmontag 12. Februar ist
das Pastoralbüro geschlossen!

per E-Mail:

pfarrbuero-st-anna@kath-nkse.de
oder:

pastoralbuero@kath-nkse.de
Homepage:

www.pfarrbverband-nk-se.de

Café Alte Schule - Klöncafé

Evangelische Kirchengemeinde

Einladung zum Klöncafé im Café
Alten Schule am 21. Februar um
15 Uhr.

Im Anschluss an das gemütliche
Kaffeetrinken stellt sich der Am-
bulante Hospizdienst Much mit all
seinen Angeboten vor.

Die Gäste des Cafés Alte Schule
können in guten Zeiten Informati-

onen erhalten, um in weniger gu-
ten Zeiten zu wissen, was man an
Hilfen bekommen kann.

Die Informationen und gemeinsa-
men Gespräche sollen uns helfen
zuversichtlich mit diesem Thema
umzugehen.

Anmeldung unter: Tel.: 02295 /
5214 (Gemeindebüro)

Alpha-Kurs des Kath.
Kirchengemeindeverband
Ruppichteroth

Auch in diesem Jahr bieten wir wieder einen „Alpha-Kurs“ an: ein
zwangloses Treffen, in dem unterschiedliche Fragen diskutiert werden
können:

„Warum bin ich hier? War’s das? Hat das Leben mehr zu bieten?“

In lockerer Atmosphäre treffen sich Sinnsuchende. Nach einem ge-
meinsamen Essen werden diverse Themen von unterschiedlichen Sei-
ten beleuchtet.

Elf Abende, immer um 20 Uhr + ein Wochenende:

27. Februar; 5., 12., 19. März; 9., 16., 23., 30. April; 7., 14., 21. Mai

20. + 21. April: Alpha-Wochenende

Info + Anmeldung: philipploewenstein@web.de

Der Kurs wird vom „Kath. Familienzentrum Bröltal“ bezuschusst.

Bender & Bender Immobilien Gruppe

Haben Sie eine Immobilie für unsere Käufer?

Waldbröl

Für einen solventen Kapitalanleger
sind wir auf der Suche nach EFH, MFH
und Eigentumswohnungen, gerne
auch renovierungsbedürftig.
Preis offen

Nümbrecht

Für ein solventes Ehepaar suchen wir
eine gepflegte Eigentumswohnung
ohne Renovierungsstau, Wfl. ca. 90
m² mit Balkon oder Terrasse.
Preis bis ca. 250.000,- €

Windeck

Für einen Kunden suchen wir ein
Mehrgenerationenhaus mit großem
Grundstück, Wfl. ca. 160 m², auch
mit Renovierungsbedarf.
Preis bis ca. 330.000,- €

Immobilien-Leibrente

Sie möchten in Ihrer Immobilie
wohnen bleiben u. zusätzlich noch
eine lebenslange Rente beziehen oder
eine Einmalzahlung erhalten?
Wir beraten Sie gerne im Detail!

www.bender-immobilien.de • 0 22 91 / 9 17 49 00

Jehovas Zeugen

Einladung - Mit Jehovas Zeugen die Bibel
kennenlernen

Zusammenkunft: 8. Februar, um 19 Uhr

Vortrag: 18. Februar, um 10 Uhr

Adresse: Wersch 65, 53804 Much

PRÄZISION
SEHEN

DEUTSCH
Optik ■ Akustik ■ Reiner mann

Augenoptikermeister, Optometrist
und Hörakustikermeister

Deutsch Optik + Akustik GmbH
Brückenstraße 11 · 53783 Eitorf
0 22 43-26 55 · deutsch-eitorf.de

Kath. Kirchengemeindeverband Ruppichteroth

St. Severin, Ruppichteroth

Sonntag, 11. Februar

9.30 Uhr - Hl.M. verst. Maria Sowisz u. Geschwister

Dienstag, 13. Februar

18.30 Uhr - Hl.M. f.d. Verst. d. Woche: 2018: M. Radke, 2020: S. Zöller, 2021: K. Bau

Mittwoch, 14. Februar

19.30 Uhr - Hl.M. mit Aschkenkreuz

Donnerstag, 15. Februar

9 Uhr - Schulmesse mit Aschenkreuz

Sonntag, 18. Februar

9.30 Uhr - Hl.M. - Pastor Harry Hendriks

Besondere Mitteilungen:

Der Jahresabschluss 2022 der Kath. Kirchengemeinde St. Severin Ruppichteroth liegt vom 18. Februar bis 3. März im Pastoralbüro aus.

Bücherei:

sonntags 10.30 bis 12 Uhr dienstags 10 bis 11.30 Uhr u. 16 bis 17.30 Uhr

St. Maria Magdalena, Schönenberg

Sonntag, 11. Februar

10.50 Uhr - Friedensgebet 11 Uhr - Hl.M.

Mittwoch, 14. Februar

8.15 Uhr - Schulmesse mit Aschenkreuz

Donnerstag, 15. Februar

18 Uhr - Kreuzwegandacht 18.30 Uhr - Hl.M. - STM K. Löbach, Niederlückera - f.d. Verstorbenen der Woche: 2014: F.

Kügele, 2017: M.E. Westerhausen, 2017: P. Fischer

Sonntag, 18. Februar

10.50 Uhr - Friedensgebet

11 Uhr - Hl.M.

15 Uhr - Leben im Göttlichen Willen anschl. Anbetung u. Kaffeetrinken

Besondere Mitteilung:

Kontaktbüro Schönenberg:

Bitte wenden Sie sich an das Pastoralbüro: 02295 5161.

St. Josef, Bröleck

Samstag, 10. Februar

9 Uhr - Lobpreis Cantate Deo

16.15 Uhr - Beichtgelegenheit

17 Uhr - Hl.M. - JG K. Fuchs u. Hl.M. f. K.-J. Fuchs - E. Schenk - H. Egenolf

Montag, 12. Februar

17 Uhr - Betstunde f.d. Frieden

Dienstag, 13. Februar

10 Uhr - Lobpreis Cantate Deo

Freitag, 16. Februar

17 Uhr - Betstunde f.d. Kranken 18 Uhr - Hl.M.

Samstag, 17. Februar

9 Uhr - Lobpreis Cantate Deo

15 Uhr - Medjugorje Gebetskreis

16.15 Uhr - Beichtgelegenheit

17 Uhr - Hl.M.

St. Servatius, Winterscheid

Samstag, 10. Februar

18.30 Uhr - Hl.M. - JG J. Demmer u. Hl.M. f. E. u. J. Demmer

Sonntag, 11. Februar

9.30 Uhr - Hl.M.

Dienstag, 13. Februar

8 Uhr - RK f.d. Kranken

8.30 Uhr - Frauenmesse, anschl. Frühstück

Mittwoch, 14. Februar

18.30 Uhr - Hl.M. m. Aschenkreuz - f.d. Verstorbenen d. Woche: 2021: H.M. Fischer, 2022: C. See-liger

Donnerstag, 15. Februar

7.50 Uhr - Schulmesse mit Aschenkreuz

Freitag, 16. Februar

8.30 Uhr - Hl.M. in Fußhollen

Samstag, 17. Februar

18.30 Uhr - Hl.M. - JG M. Fischer, anschl. offenes Gespräch mit Weihbischof Ansgar Puff im Pfarrheim.

Sonntag, 18. Februar

9.30 Uhr - Hl.M.

Besondere Mitteilung:

Bücherei:

Sonntag: 10 bis 12 Uhr

Dienstag: 8.30 bis 10 Uhr

Mittwoch: 17 bis 19 Uhr

Die Bücherei ist Sonntag, 11. Februar, und Mittwoch, 28. Februar, wegen Präventionsschulung geschlossen.

Kontaktbüro Winterscheid:

Mittwoch: 16 bis 17 Uhr

Besondere Mitteilung Kirchengemeindeverband:

„Kath. Familienzentrum Bröltal“:

„Alpha - Kurs“: ein zwangloses Treffen, in dem unterschiedliche Fragen diskutiert werden können: „Warum bin ich hier? War's das? Hat das Leben mehr zu bieten?“

In lockerer Atmosphäre treffen sich Sinnsuchende. Nach einem gemeinsamen Essen werden diverse Themen von unterschiedlichen Seiten beleuchtet.

11 Abende, immer um 20 Uhr + 1 Wochenende:

27. Februar; 5., 12., 19. März; 9., 16., 23., 30. April; 7., 14., 21. Mai 20. und 21. April; Alpha - Wochenende

Info + Anmeldung: philipploewenstein@web.de

Der Kurs wird vom „Kath. Familienzentrum Bröltal“ bezuschusst.

Musikalische Frühförderung für

Kinder im Vorschulalter; Musikalische Entdeckungsreise mit Tina & Tobi durch Thomas Weis (Erzieher/Musiker) Kath. Kita St. Servatius mittwochs ab 14. Februar, 16.30 bis 17 Uhr; Info + Anmeldung: 02247 2200; kita.servatius.winterscheid@erzbistum-koeln.de

„Einhornleckerli“ - Backkurs m. A. Rump:

Sa, 24. Februar; 9 bis 13 Uhr; Pfarrheim Winterscheid; Erwachsene: 20 Euro, Kinder 5 Euro

Info & Anmeldung: 0177 6527073; anja@butterflybaking.de

Familienwallfahrt Bödingen

Sa, 24. Februar, 8.30 Uhr - Mariengrotte an St. Servatius, Win; Zu Fuß über Fußhollen

11.45 Uhr - Andacht in Bödingen, anschl. Stärkung - Heimfahrt!

HEUTE NOCH
ZUSCHLAGEN





Beispielfoto der Baureihe. Ausstattungsmerkmale ggf. nicht Bestandteil des Angebots.

UNSERE SUV-MODELLE

JETZT OHNE ANZAHLUNG.

Jetzt unsere innovativen SUV-Modelle – den Opel Grandland, den Opel Mokka und den Opel Crossland entdecken und attraktive Konditionen ohne Anzahlung sichern.

UNSER LEASINGANGEBOT

für den Opel Crossland Enjoy, 1.2 Direct Injection Turbo, 81 kW (110 PS), Start/Stop, Euro 6 Manuelles 6-Gang-Getriebe, Betriebsart: Benzin

MONATSRATE

159,00 €

Kilometerleasing-Angebot: Leasingsonderzahlung: 0,00 €, Gesamtbetrag: 5.724,00 €, Laufzeit (Monate)/Anzahl der Raten: 36, Anschaffungspreis 20.259,36 €, Laufleistung (km/Jahr): 10.000, Überführungskosten: 990,00 € sind separat an 3H Automobile Rheinland GmbH zu entrichten.

Ein unverbindliches Privatkunden-Angebot (Bonität vorausgesetzt) der Stellantis Bank SA Niederlassung Deutschland, Siemensstraße 10, 63263 Neu-Isenburg, für die 3H Automobile Rheinland GmbH als unbefugneter Vermittler tätig ist. Alle Preisangaben verstehen sich inkl. MwSt. Gesamtbetrag ist Summe aus Leasingsonderzahlung und monatlichen Leasingraten. Abrechnung von Mehr- und Minderkilometern (Freigrenze 2.500 km) sowie ggf. Schäden nach Vertragsende.

Kraftstoffverbrauch (kombiniert): 5,9–5,8 l/100 km; Kurzstrecke: 7,0–6,9 l/100 km; Stadtrand: 5,7–5,6 l/100 km; Landstraße: 5,2–5,0 l/100 km; Autobahn: 6,4–6,1 l/100 km; CO₂-Emissionen (kombiniert): 134–130 g/km.

UNSER LEASINGANGEBOT

„Bambitorie“ Backkurs m. A. Rump

Sa, 2. März; 9 bis 13 Uhr; Pfarrheim Winterscheid; Erwachsene: 20 Euro, Kinder 5 Euro
Info & Anmeldung: 0177 6527073; anja@butterflybaking.de
Ernährungsworkshop mit Eva Stommel

Gesunde Ernährung - Wie stelle ich meine Ernährung um? Mittwoch, 13. März, 19 bis 20.30 Uhr; Kita St. Severin, Mucher Str. 1; Anmeldung: 02295 5115; kita.severin.ruppichterth@erzbistum-koeln.de

„Süßes Herz“ Backkurs m. A. Rump

Sa, 16. März; 9 bis 13 Uhr; Pfarrheim Winterscheid; Erwachsene: 20 Euro, Kinder 5 Euro
Info & Anmeldung: 0177 6527073; anja@butterflybaking.de
Schwarzlichtabenteuer mit Thomas Weis

Experimente mit Farben, Formen, Stoffen - zu Musik tolle Effekte im Schwarzlicht kennenlernen, selber herstellen u. ausprobieren. 10 Euro/Familie bis 12 Kinder mit Begleitung
Samstag, 23. März, 10 bis 12 Uhr
Kita St. Servatius, Herrnsteinstr. 4
Anmeldung: 02247 2200
kita.servatius.winterscheid@erzbistum-koeln.de

„Falscher Hase“ Torte: Backkurs m. A. Rump

Sa, 23. März; 9 bis 13 Uhr; Pfarrheim Winterscheid; Erwachsene: 20 Euro, Kinder 5 Euro
Info & Anmeldung: 0177 6527073; anja@butterflybaking.de

Krankengymnastik für Kinder nach „Bobath“ (Rezept erforderlich)

Kreative Bewegungsspiele zur Schulung von Fein- und Grobmotorik - Freude an Bewegung mit Claudia Mertens
- die 13 Uhr Kita St. Servatius, Winterscheid
- do 14 Uhr Kita St. Severin, Ruppichterth
Info + Anmeldung: GHZ Neunkirchen-Winterscheid, Hauptstraße 21, 02247 - / 9226722

Kinderchor m. Sophia Löwenstein

mittwochs 15.30 bis 16 Uhr im Pfarrheim Winterscheid, Hauptstr. 19; 01726587653
Medjugorje - Wallfahrt April:
Geistliche Leitung: Pfr. Christoph Heinzen. Verbindliche Anmeldung möglich.

Lotsenpunkt Ruppichterth in der ök. Bücherei Ruppichterth, Mucher Str. 3

Jeden 2. u. 4. Donnerstag / Monat von 10 bis 12 Uhr / telefonisch unter 015736532204 erreichbar. Ob es um finanzielle oder familiäre Probleme geht, um die Suche nach einem Kindergartenplatz oder einer Seniorenbetreuung, oder ob Hilfestellung beim Ausfüllen eines Antrages gefragt ist - die Lotsen helfen weiter. Sie kennen das Hilfenetz in Ruppichterth und Umgebung und arbeiten eng mit Fachdiensten wie der Allgemeinen Sozialberatung des SKF (Sozialdienst katholischer Frauen) zusammen. Die Soziallotsen sind für jeden da - unabhängig von Konfession oder Weltanschauung.

Ihre Hilfe macht auch an den Gemeindegrenzen nicht Halt.

Geldspenden für Ahrweiler:
Kirchengemeindeverband Ruppichterth
IBAN DE 29 3706 9520 6505 7000 13
Stichwort: „Hilfe Ahrweiler“

Tafel:
Die Tafel versorgt über 400 Personen aus unseren Pfarreien, die sich über jede Hilfe freuen. Abgabemöglichkeiten Dienstag bis Donnerstag 9 bis 11 Uhr und nach Vereinbarung:
Team Tafel (015901351324)
Oder Sie spenden Geld, von dem die Tafelmitarbeiter genau das kaufen können, was am nötigsten fehlt:

Spenden: VR Bank Rhein-Sieg; DE44370695206506541024
Im Namen aller Bedürftigen und Mitarbeiter der Tafel schon jetzt herzlichen Dank - Vergelt's Gott!
www.skm-rhein-sieg.de

Kleiderkammer:
Die Kleiderkammer ist im ersten Halbjahr 2024 jeden zweiten Donnerstag 13 bis 15 Uhr geöffnet
Ruppichterth, Mucher Straße 13.; Wegen Weiberfastnacht hat die Kleiderkammer bereits am Mittwoch, 7. Februar, geöffnet, dann wieder am 22. Februar. Das Angebot wendet sich an alle Interessierten.
Momentan werden verkehrstüchtige Fahrräder dringend gesucht.
Info: K. Schramm (02295 5848 / 6406)
Entrümpelungen werden durchgeführt vom „Kaufhaus für alle“ in

Waldbröl: 02291 901235; 016096519779.

Alle Termine sind vorbehaltlich einer Änderung. Bitte informieren Sie sich auf unserer Homepage über den aktuellen Stand.

Gebetsintentionen bitte immer einen Monat im Voraus angeben. Die Gebetsintentionen können telefonisch, per Mail oder mit dem Bestellformular, das in den Kirchen ausliegt, aufgegeben werden. Vielen Dank!

Öffnungszeiten für die telefonische Erreichbarkeit:
Mo bis Fr: 9 bis 12 Uhr
02295 5161

pastoralbuero.ruppichterth@erzbistum-koeln.de

Legende:
(A!) - Anmeldung im Pastoralbüro
EL - Eheleute
Hl.M. - Heilige Messe
JG - Jahrgedächtnis
LuV - Lebenden und Verstorbenen
RK - Rosenkranz
STM - Stiftungsmesse
SWA - Sechswochenamt
www.katholisch-im-broeltal.de



für den Opel Grandland Enjoy, 1.2 Direct Injection
Turbo, 96 kW (130 PS) Start/Stop, Euro 6 Manuelles
6-Gang-Getriebe, Betriebsart: Benzin

MONATSRATE
199,00 €

Kilometerleasing-Angebot: Leasingsonderzahlung: 0,00 €, Gesamtbetrag: 5724,00 €, Laufzeit(Monate)/Anzahl der Raten: 32, Anschaffungspreis p9.05p.3p € Laufleistung (km/Jahr): 70.000, 1 berührungskosten: 0,00 € sind separat an 3H Automobile Rheinland GmbH zu entrichten.
Ein unverbindliches Privatkunden-Angebot (Bonität vorausgesetzt) der Stellantis Bank SA Niederlassung Deutschland, Siemensstraße 70, 23923 Neu-Isenburg, für die 3H Automobile Rheinland GmbH als ungebundener Vermittler tätig ist. Alle Preisangaben verstehen sich inkl. MwSt. Gesamtbetrag ist Summe aus Leasingsonderzahlung und monatlichen Leasingraten. Abschreibung von Mehr- und Minderkilometern (Freigrenze p.900 km) sowie ggf. Schäden nach Vertragsende.

Kraftstoffverbrauch (kombiniert): 2,0-2,7l/100 km8
Kurstrecke: 5p-57l/100 km8stadtrand: 2,0-9ü l/100 km8
Landstraße: 9,4-9,3 l/100 km8Autobahn: 2,5-2,2 l/100 km8
; OC-Emissionen (kombiniert): 747-732 g/km.1

UNSER LEASINGANGEBOT
für den Opel Mokka Elegance, 1.2 Direct Injection
Turbo 100 kW (136 PS), Start/Stop, Euro 6 Manuelles
6-Gang-Getriebe, Betriebsart: Benzin

MONATSRATE
169,00 €

Kilometerleasing-Angebot: Leasingsonderzahlung: 0,00 €, Gesamtbetrag: 5.072,00 €, Laufzeit(Monate)/Anzahl der Raten: 5, Anschaffungspreis: c2.p971 €, Laufleistung (km/Jahr): p0.000, 1 berührungskosten: 0,00 € sind separat an / H Automobile Rheinland GmbH zu entrichten.

Ein unverbindliches Privatkunden-Angebot (Bonität vorausgesetzt) der Stellantis Bank SA Niederlassung Deutschland, Siemensstraße 70, 51/c5f/ Neu-Isenburg, für die / H Automobile Rheinland GmbH als ungebundener Vermittler tätig ist. Alle Preisangaben verstehen sich inkl. MwSt. Gesamtbetrag ist Summe aus Leasingsonderzahlung und monatlichen Leasingraten. Abschreibung von Mehr- und Minderkilometern (Freigrenze c.900 km) sowie ggf. Schäden nach Vertragsende.

Kraftstoffverbrauch (kombiniert): 9,5-9,9 l/100 km8
Kurstrecke: 5,5-5,5 l/100 km8stadtrand: 9/-9p) p00 km8
Landstraße: 2,ü-2,; l/100 km8Autobahn: 5,0-9,7 l/100 km8
CO2-Emissionen (kombiniert): p:5-p: g/km.1

1 Die Werte wurden nach dem realitätsnäheren Prüfverfahren WLTP (Worldwide harmonized Light vehicles Test Procedure) ermittelt, das das Prüfverfahren unter Bezugnahme auf den NEFZ (Neuer Europäischer Fahrzyklus) ersetzt. Der Kraftstoffverbrauch und die CO2-Emissionen eines Fahrzeuges hängen nicht nur von der effizienten Ausnutzung des Kraftstoffs durch das Fahrzeug ab, sondern werden auch vom Fahrverhalten und anderen nicht-technischen Faktoren beeinflusst.

3H Automobile
Rheinland GmbH
Einsteinstr. 1
53757 Sankt Augustin
Tel.: 02241-25209-0



Aus der Arbeit der Parteien SPD

SPD-Bürgerbüro

Besuchen Sie uns!

Der nächste Öffnungstermin des SPD-Bürgerbüros in Ruppichteroth, Wilhelmstr. 6, ist am Dienstag, 13.02.2024, von 18.30 Uhr bis 20.30 Uhr.
Wir freuen uns auf Ihren Besuch!
Andreas Rudolf



HOLLÄNDER
ROHR-KANAL-ABFLUSS-LEITUNG
Beraten – Planen – Ausführen
Rohrreinigung / Kanal-TV / Dichtheitsprüfungen / GaLa-Bau / Tiefbau
Telefon (0 22 93) 26 17
Inhaber: Michael Holländer / Scheffenkamp 19 / 51588 Nümbrecht
Mobil 0160-7 25 29 92 / info@hollaender-rohrreinigung.de / www.hollaender-rohrreinigung.de



TanzSportFreunde
Seelscheid e.V.

Tag der offenen Tür
am 24.02.2024
von 14.30 Uhr – 17.15 Uhr
in der Aula der Grundschule „Am Wenigerbach“
Breite Str. 26, 53819 Neunkirchen-Seelscheid
Egal ob als Paar oder allein,
Tanzen für jede*n!
Line Dance,
English Country Dances
(gesellige Tänze aus alter und neuer Zeit)
Gesellschaftstanz

Vorführungen und kostenlose
Workshops für alle Interessierten
Infos unter www.tanzsportfreunde-seelscheid.de
tanzsportfreunde-seelscheid@gmx.de
Keine Anmeldung erforderlich!

Umgang mit Rechtspopulismus in der Ratsarbeit

In einer krisengeprägten Welt befindet sich der Rechtspopulismus auf dem Vormarsch. Von internationalen Entwicklungen bis hin zu lokalen Erscheinungen gewinnen rechtspopulistische Bewegungen an Einfluss und zersetzen das Fundament unserer demokratischen Grundordnung. „Was kann ich dagegen tun?“ ist eine Frage, die sich viele engagierte Demokratinnen und Demokraten stellen. Eine starke und großartige Antwort war dazu in den letzten Wochen die vielen Demonstrationen und Kundgebungen auch in den Städten und Gemeinden des Rhein-Sieg-Kreises für unsere Demokratie, die ein beeindruckendes Zeichen gesetzt haben. Auf der kommunalen Ebene und in der Rats- und Ausschussarbeit werden ehrenamtliche KommunalpolitikerInnen mit rechtem und rechtsradikalem Gedankengut zunehmend konfrontiert. So wird im Netz (TikTok) ein Video eines AFD-Abgeordneten des

Landtages von Baden-Württemberg gezeigt, in dem ein Abschiedsbeleg angeboten wird. Hier wird unverhohlen auf 12 Seiten für jeden Monat ein Flugzeug mit entsprechendem Text abgedruckt. Zum Beispiel: „Dieses Flugzeug erreicht 5000 km“, weit genug um die Migranten los zu werden. Natürlich „One Way, Einreise ohne Rückflug“. Nach unseren Recherchen befindet sich der Kalender auch schon in unserer Region. Die SPD Ruppichteroth ist entsetzt über derartige menschenverachtende Vorgehensweisen. Vor allem sind wir darüber besorgt, dass auf Anfrage an den baden-württembergischen Landtag, dieser schreibt „....gegen Äußerungen von Abgeordneten auf solchen Kanälen gibt es für das Parlament keine Handhabe....“ Das Strafgesetzbuch (StGB) § 130 Volksverhetzung sagt hier etwas anderes.

Andreas Rudolf

Ende: Aus der Arbeit der Parteien SPD

LOKALES

Öffnungszeiten der Büchereien

Ökumenische Bücherei Ruppichteroth, Mucher Str. 3
Sonntag, 10.30 bis 12 Uhr
Dienstag, 10 bis 11.30 Uhr (Schulen und Kindergärten)
Dienstag, 16 bis 17.30 Uhr

Katholische Öffentliche Bücherei Winterscheid, im Pfarrheim
Sonntag, 10 bis 12 Uhr
Dienstag, 8.30 bis 10 Uhr (Schulen)
Mittwoch, 17 bis 19 Uhr



Fortsetzung der Titelseite



Die drei singenden Huusmeester vom MGW (Klaus-Dieter Müller, Oliver Schmidt, Tommi Giermann)

Wir bedanken uns bei den Künstlern für ihre tollen Auftritte: dem Winterscheider Kinderprinzenpaar: Prinzessin Sina I. (Ratke) und Prinz Anton I. (Horbach) mit ihrem jecken Gefolge, den Blue Girls (Gardetanzgruppe des TV Ruppichterorth) zusammen mit ihrer Jugendabteilung, den Bröltal-Pänz (Showtanzgruppe); dem närrischen Dreigestirn der Lebensgemeinschaft Eichhof: Bauer Justus I. (Altmann), Prinz Matthias I. (Spicher) und Jungfrau Bianca I. (Herrmann); dem Tambourcorps Wolperath; den drei Huusmeester vom MGW (Gesang von Klaus-Dieter Müller,

Oliver Schmidt und Tommi Giermann); den Hippie Bees (Tanz-Crew); dem ärmen Düvel (Guido Kaltenbach); den Gelben Säcken featuring Edelmetall (Rhythmus und Musik - live); dem Weiherblöömche & Claudia vom Backshop (Sylvia Guth und Claudia Giese), der MGW ShowTanzTruppe (Tanz und Klamauk) und der Gardetanz Gruppe Rot-Weiß Häscheid.
Nach der Sitzung ist vor dem Zoch Auch in diesem Jahr ist der Männergesangsverein im Winterscheider Rosenmontagszug dabei. Mit dem Motto: der **MGW ist bereit für die EM 2024**, nehmen wir mit



Das närrische Dreigestirn der Lebensgemeinschaft Eichhof

einer Fußgruppe teil. Wir werden gemeinsam mit dem Winterscheider Kinderprinzenpaar jubeln und das jecke Volk mit Kamelle bewerfen. Zusammen mit den anderen Ortsvereinen und den Tausenden am Stra-

ßenrand werden wir ausgelassen feiern und mal wieder erleben, wie schön der **Fastelovend en Wöngtesch** ist. In diesem Sinne: wir sehen uns am Rosenmontag in Winterscheid! Stephan Noll

Aktuelles des Bürgerverein Schönenberg e.V.

Einladung zur Mitgliederversammlung

Am **Freitag, 22 März**, findet die diesjährige Mitgliederversammlung des Bürgerverein Schönenberg e.V. statt, zu der wir hiermit alle Mitglieder herzlich einladen. Sehr willkommen sind auch neu zugezogene MitbürgerInnen (auch wenn sie noch keine Mitglieder sind), bietet sich doch hier die Gelegenheit, einiges über den Ort zu erfahren und neue Kontakte zu knüpfen.
Veranstaltungsort: Raum „Antolin“ der Grundschule Winterscheid-Schönenberg, Auf der Burghardt 1 in 53809 Ruppich-

teroth-Schönenberg
Veranstaltungsbeginn: 19 Uhr
Da auf der Tagesordnung u. a. auch Neuwahlen stehen, bitten wir um rege Beteiligung. Nach Beendigung des offiziellen Teils, laden wir im Rahmen der Versammlung zu einem kleinen Imbiss ein, so dass auch der gesellige Teil nicht zu kurz kommt. Wir freuen uns darauf, viele interessierte Schönenberger auf der Mitgliederversammlung begrüßen zu dürfen.

Euer Bürgerverein

Kein Ausbaggern! Günstige effektive Gebäudeabdichtung von innen.

Weil es Ihr Zuhause ist | 1A Wohnklima-Komfort

Nie mehr Nässe und Schimmel!

Selbst bei Druck- und Stauwasser. 100% Wirkung durch mineralische Abdichtung. Effizient. Günstig. Nachhaltig.



Wir helfen Ihnen mit Kompetenz und moderner Messtechnik. **Kostenlose Schadens- & Ursachenanalyse, inkl. Feuchtigkeitsmessung & Angebotserstellung.**



Jetzt Termin vereinbaren:

Tel: 02205 - 9478536 o.
Mob: 01515 - 6320346
Mail: ruh-dicht@gmx.de

Bunter Abend am 24. und 25. Januar der Kath. Frauengemeinschaft „St. Servatius“ Winterscheid

„Wie sieht es aus; was machen wir am BUNTEN ABEND?“ So überlegten wir im Vorstand der KFD in Winterscheid. Nach der Corona-Zeit war von der bisherigen Spielgruppe kaum eine bereit, wieder auf die Bühne zu steigen. Es wurde ein runder Tisch einberufen. Dabei stellte sich heraus, die „Junge Garde“ wollte das Programm übernehmen. Ja, das war doch toll!

Es erfolgte eine Aufgabenteilung, die hervorragend funktionierte. Das Programm mit allem Drum und Dran - Bühne aufstellen und abbauen, Deko anbringen, Tische stellen und decken etc. - übernahmen unsere jüngeren Frauen. Bei der Deko erfolgte die Beratung durch die bewährte Dekorateurin Margret Trost. Die Bewirtung lag wie immer in den Händen der „älteren“ Mitglieder der KFD.

Alle Beteiligten freuten sich auf unseren „Bunten Abend“ und waren gespannt, wie ihre Auftritte ankommen würden. Die musikalische Unterhaltung übernahm erstmals Marcus Kolf, der seinen Part hervorragend meisterte.

An beiden Abenden kamen wieder viele bunt kostümierte Frauen in bester Stimmung ins Pfarrheim. Unsere Vorsitzende, Elvi Mengede, begrüßte alle Besucherinnen und führte auch durch den Abend. Diese Aufgabe führte sie wie immer mit großer Bravour aus.

Nach dem Eingangslied, gesungen von allen Mitwirkenden, gaben sich Prinz und Prinzessin von „Wöngtesch“ mit ihrem Hofstaat die Ehre. Sina I. (aus dem Hause Radke) und Anton I. (aus dem Hause Horbach) erfreuten alle Anwesenden und eroberten die Herzen im Sturm.

Immer wieder kann man über einen Sketch von Lorient lachen. Gezeigt wurde ein Ehepaar von Rosi Fuchs und Caroline Petka dargestellt. Hierfür ernteten die beiden reichlich Beifall.

Sodann zog das Prinzenpaar von Häscheid mit Gefolge ein. Prinzessin Pia (aus dem Hause Schmitt) und Prinz Pit (aus dem Hause Peters) - beide aus Schmitzdörfgern - gaben ein tolles Paar ab



und brachten Stimmung in den Saal. Natürlich wurden bei allen Auftritten reichlich Orden und Büttchen verteilt.

In der heutigen Zeit durften auch die Influencerinnen nicht fehlen: Aus dem Fernsehen sehr bekannt, Jacqueline und Rebecca. Sie informierten über die Neuigkeiten aus Winterscheid. Damit strapazierten sie die Lachmuskeln der Frauen sehr (Maike Löwensen mit Tochter).

Ja, was war das denn? Eine schicke Dame (Silvia Guth) wollte ihre Möpfe versichern. Jedoch war der Versicherungsvertreter (Inge Gilles) schwer von Begriff. Daraus ergaben sich Missverständnisse, die zu großen Lacherfolgen führten.

Jetzt wurden die nächsten royalen Personen empfangen: Das Dreigestirn vom Eichhof mit Justus (Prinz), Bianca (Prinzessin) und Matthias (Bauer). Tim (Prinzenführer) und Patrick Mengede als Begleiter standen ihnen zur Seite. Alle Anwesenden freuten sich über den Besuch.

Im nächsten Vortrag erlebten wir ein „beklopptes Huhn“, das Einzelheiten aus dem Eheleben preisgab. Der Ehemann, der Hahn, befindet sich auf dem Dach unserer Kirche! Verkörpert hat das Huhn unsere Gemeindefreierin Michaela Höhner. Die Lacher waren für diesen tollen Sketch auf ihrer Seite.

Unter tosendem Beifall betraten die international bekannten „Weathergirls“ den Saal. Als sie die Bühne eroberten, blieb kein Auge trocken. Mit ihrem Welthit „It's raining men“ und ihren tol-

len Kostümen rockten sie den Saal (Stefanie Gänseke und Melanie Pütz). Bei einer Zugabe kamen die hübschen Figuren der beiden im Glitzerkleid zum Vorschein.

Zu gravierenden Missverständnissen kam es in einer Reitschule. Ein Herr (Beate Eichel) war der Meinung, er sei in einem Heiratsinstitut. Die Reitlehrerin (Judith Groeger) gab ihm viele Ratschläge für das Reiten. Alle kamen aus dem Lachen nicht mehr raus.

In einer „Flirtschule“ hoffte eine Dame (Claudia Giese) für den bevorstehenden Urlaub wertvolle Informationen zu erhalten. Ob ihr das durch die Lehrerin (Vera Buer) gelungen ist, wurde mit viel Gelächter durch das Publikum begeistert beurteilt.

Unser „Bertes“ (Elvi Mengede) durfte natürlich nicht fehlen. Er gab wieder einige tolle Anekdoten aus seinem langen Eheleben mit „Billa“ - im letzten Jahr Goldhochzeit - preis. Wie immer ernannte er dafür sehr viel Beifall.

Zum Ende wurde noch eine tolle Hutschau mit allen Akteuren vorgeführt. Nach dem Schlusslied verabschiedete Elvi Mengede die Besucherinnen.

Erwähnen möchten wir die Ehrung von Margret Trost. Sie ist unersetzlich für so eine Veranstaltung. Sie organisiert, plant und kümmert sich um alles. Aber auch Uschi Knecht wurde geehrt. Sie stellte in mühevoller Handarbeit die kunstvollen Strohsterne für die Weihnachtsbäume in unserer Kirche her.

Nicht vergessen wollen wir alle Akteure und die vielen Helferinnen und Helfer. Unsere „jungen“ Frauen hatten nicht nur ihre Männer zur Hilfe aktiviert, sondern auch die ganze Familie und ihre Freunde. Wir danken ihnen sehr und freuen uns, dass die lange Tradition des „Bunten Abends“ fortgesetzt werden kann. Ebenso danken wir allen Besucherinnen für ihre Teilnahme. Wir freuen uns auf ein Wiedersehen!



“Och’wat wor dat schön!”



Großer Karnevalsempfang bei RAUTENBERG MEDIA



Tollitäten, Tiere und jecke Stimmung Dreimol Rautenberg – Alaaf



„Wir wollen mit euch feiern, ist doch klar! Die Sorgen des Alltags haben heute Pause, wir feiern mit euch eine riesige Sause“, so begrüßten Prinz Diego I. und Prinzessin Inga-Lena I. aus Uthweiler das Publikum. Souverän eröffneten die beiden als erste von rund 40 Tollitäten den jährlichen Karnevalsempfang bei der Rautenberg Media in Troisdorf. Der Tradition entsprechend wurde um 11.11 Uhr, einen Tag vor Fastelovend, die Schlussphase der jecken Jahreszeit eingeläutet. Gemeinsam mit den Mitarbeiterinnen und Mitarbeitern wurde

geschunkelt, gesungen und gefeiert. Selbstverständlich kostümiert. In diesem Jahr gab es erstmalig ein gemeinsames Motto: tierische Kostüme. Kühe, Einhörner, Katzen, Mäuse, Schmetterlinge, Flamingos, Bienen, Hunde und Frösche – hier wurde der Kreativität keine Grenzen gesetzt. In fantasievoller Verkleidung stand der Spaß an diesem Tag im Vordergrund.

Ein karnevalistisches Spektakel

Sämtliche Prinzenpaare und Dreigestirne aus Köln, Bonn und dem

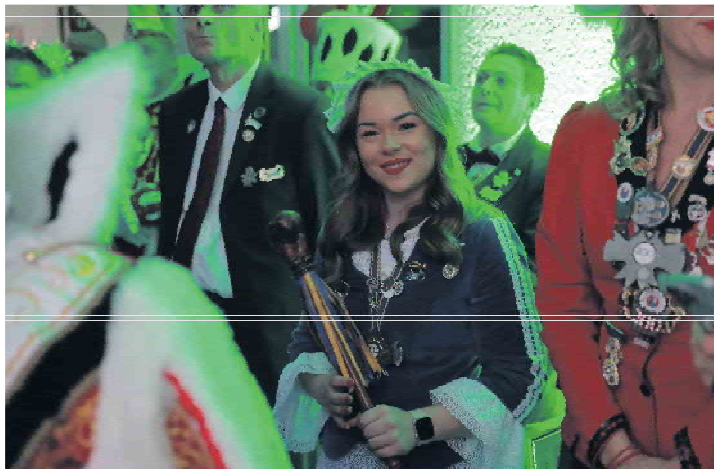
Rhein-Sieg-Kreis gaben sich die Klinke in die Hand und verbreiteten großartige Stimmung und jecken Flair.

Nathalie Lang, verkleidet als bunter Paradiesvogel, führte mit Witz und Charme durch das vielfältige Programm. Vor allem die jüngeren Jecken begeisterten das Publikum durch ihre Professionalität und ihren Spaß am Karneval. „Wenn ich mir hier unsere Kinderprinzenpaare und Kinderdreigestirne anschau, brauchen wir uns um den karnevalistischen Nachwuchs keine Sorgen

zu machen“, freute sich die Moderatorin. Für den musikalischen Höhepunkt sorgte die Bad Jot Drop, die getreu ihrem Namen gute Laune verbreitete und mit ihren Songs zum Tanzen und Schunkeln einlud. Den Abschluss des karnevalistischen Tages bildete das Lohmarer Dreigestirn, gekrönt von einem hervorragenden Auftritt der Kazi Fünkchen.

**Und so bleibt nur
zu sagen: Dreimol
Rautenberg –
Alaaf!**





CDU Kleiderstube
Winterscheid

Öffnungszeiten

Jeden Donnerstag von 14 bis 17 Uhr in RuppichterOTH-Winterscheid, Hauptstraße
Wir freuen uns über Spenden von gut erhaltener Kleidung aller Art. Rufen Sie uns einfach an:

Karin Fischer, Winterscheid, Am Südhang 1, Telefon: 02247/5509
Rita Winkler, Oeleroth, Mühlenhardt, Telefon: 02295/5492
Anneliese Neuber, Schönblick 10, Telefon: 02295/902318



Karnevalszug in Hänscheid

Achtung Streckenänderung,
11. Februar, 14 Uhr

„Die ganze Welt ist unser Rand und Band, doch in Hänscheid fahre mer Hand in Hand“

Der Karnevalszug von Hänscheid startet um 14 Uhr am Schötzhuus in Hänscheid. Alle mitwirkenden Zugfahrzeuge wie Traktoren mit Anhängern bzw. Bagagewagen etc. treffen sich um 13 Uhr zur Aufstellung.

Der Zug startet in Hänscheid am Schötzhuus und endet an der

Grundschule in Schönenberg. Eigentlich nur andersrum wie sonst. Im Anschluss des Zuges wird es ein beheiztes Festzelt auf dem Schulhof der Grundschule in Schönenberg geben. Hier feiern wir mit DJ Lars unsere Altbekannte After-ZochParty. Für das leibliche Wohl ist gesorgt.

Heimatverein Hänscheid e.V.
Abteilung Karneval

Maximales Wohlfühlerlebnis garantiert

Anzeige

AGGUA hebt Sauna-Service auf neues Niveau

Das AGGUA TROISDORF setzt neue Maßstäbe beim Service am Gast in der Sauna: Zwei erfahrene Mitarbeiter haben sich weitergebildet und präsentieren nun als qualifizierte Saunameister ein noch anspruchsvolleres Saunaauflebnis.

Lea und Pascal haben nicht nur umfassendes theoretisches Wissen in Anatomie, Physiologie sowie therapeutischen und medizinischen Wirkungsweisen des Saunabadens erworben, sondern vor allem ihr praktisches Know-how unter professioneller Anleitung erweitert. Dazu gehörten die Durchführung von Saunazeremonien und die Erprobung verschiedenster Aufgussvariationen, wobei der Fokus stets auf dem gesundheitlichen Aspekt sowie dem Wohlfühlfaktor lag. Lea, die bereits bei zahlreichen Sauna-Events wie der langen Saunanacht im AGGUA professionell die Gäste zum Schwitzen brachte, betont: „Uns ist es wichtig, dass unsere Gäste bei uns etwas Besonderes erleben. Dank der Zusatzqualifikation kann ich nun noch gezielter auf ihre Bedürfnisse eingehen.“

Eintauchen in die Welt der tausend Düfte

Ein entscheidender Bestandteil der Ausbildung war die Auseinandersetzung mit Düften. Pascal freut sich besonders darüber, dass das AGGUA TROISDORF

nicht länger die sonst in Saunen üblichen Konzentrate anschafft, sondern ab sofort auf 100 Prozent naturreine ätherische Öle umsteigt. „Diese haben den höchsten Reinheitsgrad und sind mit Abstand das Beste, was man einem Gast bieten kann. Wir haben nun die Möglichkeit, zwischen 25 unterschiedlichen Ölen zu wählen - von erfrischenden Zitrusnoten basierend auf Zitrone, Limette und Blutorange beispielsweise bis hin zu beruhigendem Lavendel.“ Er betont, dass diese Basisöle aufgrund ihrer vielfältigen Kombinationsmöglichkeiten eine schier endlose Duftvielfalt bieten. Gelernt hat er im Rahmen seiner Ausbildung zum Saunameister die hohe Kunst der Kombination dieser Öle, die aufwändig aus Samen, Wurzeln, Holzstämmen, Rinde, Blättern, Blüten sowie Fruchtschalen gewonnen werden.

„Ausgefallene Düfte und die hochqualifizierte Durchführung von Aufguss-Zeremonien heben unsere ohnehin einzigartige und moderne Sauna noch einmal auf ein ganz neues Niveau. Wir möchten unseren Gästen ein Maximum an Entspannung bieten - sei es als persönliche Me-Time zum perfekten Start ins neue Jahr oder zur Entschleunigung nach der jecken Karnevalszeit“, erklärt Badleiter Achim Kronberg. Und als besonderes Highlight werden künftig die langen Saunanächte mit exklusiven Anwendungen sowie außer-



Die beiden Saunameister Lea und Pascal sind hoch motiviert und freuen sich, im AGGUA TROISDORF nun mit einzigartigen Duft-Kombinationen auf qualitativ höchstem Niveau ausgefallene Saunazeremonien durchführen zu können.

gewöhnlichen Aufgüssen regelmäßig jeden 2. Freitag im Monat angeboten, wobei die Veranstaltung im Februar um eine Woche verschoben wird. Dann heißt es

am 16. Februar „Zick für mich“ und Klangschalen-Meditation, Massage, Yoga & Co bieten ein abwechslungsreiches Kontrastprogramm zum jecken Karneval.

Anmeldung zum Eitorfer Frühling

Der Eitorfer Frühling wird am Sonntag, 28. April, zwischen 11 und 18 Uhr im gesamten Ortskern von Eitorf stattfinden. Die Veranstaltergemeinschaft bestehend aus dem Verein selbstständiger Handwerker e.V. und der Gemeinde Eitorf, präsentieren die regionale Handwerkermesse. Eine der größten Messen im Rhein Sieg Kreis verbunden mit einem verkaufsoffenen Sonntag erneut an einem Sonntag und laden alle interessierte Besucherinnen und Besucher nach Eitorf ein.

Eine regionale Messe für alle Aussteller aus allen Bereichen von Dienstleistung, Handel und Handwerk. Dabei werden die Schwerpunkte die Themen Regionalität, Familiär, Mobilität und Energie sein. Regionale Unternehmen - Handwerksbetriebe, Autohersteller, Zweiradbetriebe, Energieversorger und Fachverbände präsentieren ihre

Leistungen.

Ein musikalisches Rahmenprogramm, Kinderbelustigung sowie ein lokales gastronomisches Angebot werden ebenfalls angeboten. Ein Tag für die ganze Familie - Eine Veranstaltung für den ganzen Rhein-Sieg-Kreis! Der örtliche Einzelhandel öffnet am verkaufsoffenen Sonntag von 13 bis 18 Uhr die Türen.

Viele Anmeldungen sind beim Veranstalter bereits eingegangen. Damit keiner vergessen wird, möchten wir an dieser Stelle alle interessierten Aussteller nochmal darauf aufmerksam machen und bitten, uns ihre Anmeldung zu schicken. Auch ortsansässige Geschäfte, die vor Ihren Läden etwas machen möchten, bitten wir, sich anzumelden. Das Anmeldeformular finden Sie unter www.eitorfer-fruehling.de. Bei Rückfragen schicken Sie uns eine Mail unter bueror@eitorfer-fruehling.de



SPORT

Bröltaler SC 03 - Alte Herren

Einladung zur Jahreshauptversammlung

Hiermit laden die Alten Herren des Bröltaler SC 03 ihre aktiven und inaktiven Mitglieder zur Jahreshauptversammlung ein.

Diese findet am **Freitag, 8. März**, um 19 Uhr im Sportheim Schönenberg statt.

Auf der Tagesordnung stehen auch Neuwahlen.

Ralph Müller

1. Vorsitzender

Alte Herren BSC

Anzeige

Erlesene Teppichkunst verdient die richtige Kosmetik



Waschaktion 30%

Orient-Teppich-Handel
Waschen ist günstiger als Neukauf!

Kierpaczy

Burgstr. 59 • 53757 Sankt Augustin-Menden

Tel.: 0 22 41 / 8 79 96 99 oder

0 22 24 / 9 89 67 22



30% Rabatt auf Polsterreinigung und Restaurierung

- Waschen von Teppichen aller Art • Reparaturen • Kanten • Fransen •
- Rückfettung • Auslage eines Gegenstücks während der Waschzeit •
- **kostenloser Bring- und Abholdienst** •

! Wir machen keine Telefonwerbung und keine Werbung an der Haustür!

Besuchen Sie uns in unserem Ladenlokal in der Bahnhofstraße 11 in Bad Honnef

Alle Mitarbeiter kommen von der Burgstr. 59, Sankt Augustin-Menden

Ab in die Sauna:
AGGUA lädt zum gesunden Start in die Fastenzeit ein



• **Sauna-Themenabend mit stündlich wechselnden Aufgüssen und Erfrischungen**
• **Zeit zu zweit am Valentinstag: Aphrodisierende Aufgüsse für Paare, Verliebte und Sauna-Liebhaber**

Als Entspannung nach den turbulenten Karnevalstagen, zum gesunden Start in die Fastenzeit oder einfach als abendliches Sauna-Event: Das familienfreundliche Erlebnisbad AGGUA in Troisdorf lädt am Freitag, 16. Februar, von 17 bis 22 Uhr zu einem besonderen Programm in seine Saunalandschaft ein. Neben speziellen, stündlich wechselnden Aufgüssen in den verschie-

denen Saunabereichen gibt es in der Panorama-Sauna zum belebend-fruchtigen Limette-Minzaufguss auch eine musikalische Begleitung. In der Strandhaus-Sauna regt ein hautreinigender Salzpeeling-Aufguss die Schweißproduktion an. Ein sibirisches Saunalerlebnis mit Birkenzweigen bietet ein Wenik-Aufguss in der Baumhaus-Sauna. Fruchtig-frisch und süßlich-markant wird es beim Beerentraum-Aufguss in der Pfahlhaus-Sauna bevor zum krönenden Abschluss ein anregender und heilender Good-Night-Rosmarinaufguss die Saunagäste verwöhnt. Nach den einzelnen Saunagängen

gibt es als erfrischende Überraschung und zum jeweiligen Aufguss passende Getränke, die die Gesundheit zusätzlich fördern und so den Einstieg in die Fastenzeit unterstützen. Weitere Highlights an diesem Abend sind wohltuende Kurmassagen sowie eine angeleitete Nidra-Meditation zur Tiefenentspannung im Ruheraum. Alle Angebote des Sauna-Themenabends sind im regulären Eintrittspreis enthalten.

TIPP: Valentinstag in der AGGUA Sauna & Lounge am 14. Februar
Am Valentinstag gibt es in der AGGUA Saunalandschaft in Troisdorf besondere Aufgüsse für Paare, Verliebte und Sauna-Liebhaber - mit aphrodisierender Wirkung. Passend zum Anlass werden alkoholfreie Valentintchen-Drinks wie Wildberry Peach, Amore Cherry und Spring Feeling mit viel Liebe angeboten.

Das AGGUA:
In der modernen AGGUA Sauna & Lounge lässt sich die Vielfalt des Saunierens in vollen Zügen genießen: Die sieben verschiedenen Themenbereiche - die Panorama-Sauna, die Steinhaus-Sauna, die

Baumhaus-Sauna, die Strandhaus-Sauna, eine Kommunikations-Sauna, die Pfahlhaus-Sauna sowie die Lichttherapie-Sauna - laden bei gemäßigten bis heißen Temperaturen (von 65 bis 95 Grad) zum Sauna-Erlebnis ein. Schöne Ausblicke in die herrliche Naturlandschaft der Aggerauen belohnen die Saunagäste und tragen zur Entspannung bei. Nach oder zwischen den Saunagängen laden Ruheräume mit Wasserbetten, Daybeds und Schwebeliegen zum Relaxen ein. Luftiger ausruhen kann man auf dem Panoramaliegendeck oder im Sonnenliegenbereich auf der Steganlage. Die Möglichkeiten zur Erfrischung im Whirlpool oder Entspannung im Warmwasserbecken runden das Angebot der AGGUA Saunalandschaft in Troisdorf ab. Neben dem Saunabetrieb bietet das familienfreundliche Freizeitbad AGGUA ein vielfältiges Angebot mit Hallenbad, Erlebnisbecken mit Strömungskanal, der 80 Meter langen „Black Hole“-Wasser-rutsche sowie in der Sommersaison mit Freibad, Breittrutsche und Sprungturm.



WINTERPREIS-MARKISEN

KLUGE KÖPFE KAUFEN JETZT & SPAREN RICHTIG!
- GILT AUCH FÜR NEUBEZUG ALLER FABRIKATE -

75 JAHRE RHEINISCHE MARKISENMANUFAKTUR
FRANZ AACHEN
ZELTE UND PLANEN GMBH

Infos & Termin unter: **0228 - 46 69 89**
Röhlfeldstr. 27 • 53227 Bonn-Beuel • www.franz-aachen.com

Dem begabten **RSK** Kind zuliebe!

staatlich anerkannt

KUNSTKOLLEG gGmbH
GESAMTSCHULE, BERUFLICHES
GYMNASIUM FÜR GESTALTUNG

5. bis 10., 11. bis 13. Klasse:
Abitur, Fachabitur,
Mittl. Reife, Hauptschulreife

Lernstand+Abi.:NRW-Spitze



Wehrstr.143+12•53773 Hennef•Tel.:02242-2141/9698860•www.rsak.de

staatlich anerkannt

AKADEMIE FÜR KUNST & DESIGN

Vollzeitstudium Grafik-Design
RSK-DIPLOM
Ziel: Bachelor Professional
mit integrierter
Fachhochschulreife bei Bedarf

8-Jahres-Rückblick: Alle im Job



Erfolgreiches LAZ Rhein-Sieg auf Eis und Schnee



Nele Siebert auch auf Eis und Schnee erfolgreich

Am letzten Schneereichen Wochenende im Januar wurde die Winterserie des LSV Porz ihrem Namen mehr als gerecht. Die Läufer und Läuferinnen konnten ihr Können auf der Eis- und Schneedecke unter Beweis stellen.

Für das LAZ Rhein-Sieg holte Langstrecklerin Nele Siebert über die 10 km überlegen den Sieg.

In 40:10 Min lies Nele Siebert Sarah Schmitz vom ASV Köln über 40 Sekunden hinter sich. Marlen Günther (LAZ) lief als Siegerin der W40 in 46:29 Min über die Ziellinie.

Im Männerfeld war es Luke Kelly (LAZ) der als 2. im Gesamteinlauf und Sieger in der Hauptklasse in 35:49 Min zu überzeugen wußte. Als 4. in der Hauptklasse und 10.

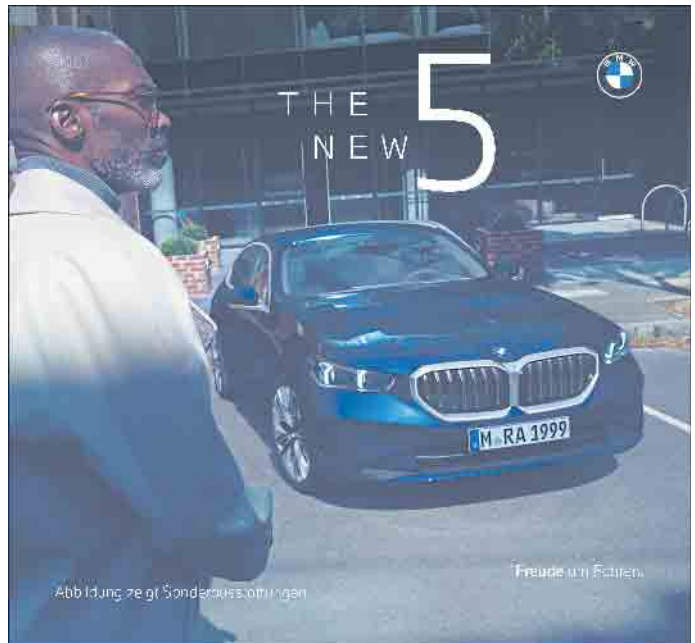


Luke Kelly 2. auf Eis und Schnee in Porz

im Gesamteinlauf zeigte Leo Wenzel (LAZ) in 39:08 Min weiter aufsteigende Form.

Auch im 5 km Lauf zeigten sich die LAZ'ler. Mit Zaido Böttcher (LAZ) als gesamt 7. und Sieger in der M45 in 20:41 min. und Clara zur Nieden (LAZ) in 24:17 Min als 2. in der U18 war das LAZ gut vertreten.

Im Schülerlauf über 1 km überzeugen als gesamt 5. und 5. in der U12 Thaavi Teslau (LAZ) und Sophia Böttcher (LAZ) als 5. Mädchen und 4. in der U12 in 5:09 Min. Fazit: Die Trainer des LAZ Rhein-Sieg sind mit den Leistungen sehr zufrieden und vor allem, dass alle Athleten ohne Verletzungen die schwierigen Umstände gemeistert haben.



JETZT LEASEN.

Lassen Sie sich begeistern von einer sportlichen Business-Limousine mit optimalem Fahrkomfort und einem neuen automatisierten Fahrerlebnis. Leasen Sie jetzt den neuen BMW 5er und entdecken Sie schon heute die Fahrfreude der Zukunft.

BMW 520i Limousine:

Alpinweiß uni, 18" M-Steiche 937 Grau, Akzent Dunkelsilber kombiniert mit Effektlackierung Dark Graphite matt, Veganza perforiert Schwarz, Steuerung EfficientDynamics, Radschraubensicherung, Automatic Getriebe mit Schaltpennen, Raddruck Kontrolle, Alarmanlage, Warndreieck und Verbandkasten, Adaptiver LED-Scheinwerfer, DAB-Tuner, Teleservices, Gesetzlicher Notruf, ConnectedDrive Services, Connected Package Professional, Ablage für Wireless Charging, Personal eSIM, Ölwartungsintervall 30000 km / 24 Monate, Aktiver Fußgängerschutz, Sonderausstattung: Sitzheizung für Fahrer und Beifahrer, Driving Assistant, Abgasnorm EU6 RDE II.

Leasingbeispiel der BMW Bank GmbH: BMW 520i Limousine

Anschaffungspreis:	46.089,99 EUR
Leasingsonderzahlung:	5.550,01 EUR
Leistung p.a.:	10.000 km
Laufzeit:	36 Monate
36 monatliche Leasingraten à:	599,89 EUR
Gesamtpreis:	27.146,04 EUR

Ein verbindliches Leasingbeispiel der BMW Bank GmbH, Elisenhofallee 26, 80939 München, Stand 01/2024, ist der Leasingnehmer vorzulegen, besteht aus dem außerhalb von Geschäftsräumen geschlossenen Vertrag und der Fernabsatzvereinbarung nach Vertragsschluss ein gesetzliches Widerrufsrecht. Nach den Leasingbedingungen besteht die Verpflichtung, für das Fahrzeug eine Vollkaskoversicherung abzuschließen.

Wir vom HAKVOORT empfehlen ausdrücklich die BMW Bank GmbH, Elisenhofallee 26, 80939 München.

Zzgl. 990,00 EUR für Zulassung, Transport und Überführung. Kraftstoffverbrauch in l/100 km: innerorts: (NEFZ); außerorts: (NEFZ); kombiniert: (NEFZ); 5,9 (WLTP); CO₂-Emissionen kombiniert in g/km: (NEFZ); 131 (WLTP); Effizienzklasse (NEFZ): ; Leistung: 153 kW (208 PS); Hubraum: 1.998 cm³; Kraftstoff: Super E10.

Offizielle Angaben zu Kraftstoffverbrauch und CO₂-Emissionen wurden nach dem vorgeschriebenen Messverfahren ermittelt und entsprechen den Werten der jeweils geltenden Fassung. Hinweis: "0,1-2,2" neu typgeprüfte Fahrzeuge existieren die offiziellen Angaben nur nach dem WLTP. Zudem soll kein auf EU-Werten (z.B. 2,2-2,7) in den EU-Übersetzungsbescheinigungen die NEFZ-Werte. Weitere Informationen zu den Messverfahren WLTP und NEFZ finden Sie unter www.bmw.de/wltp.

Das wichtigste Zubehör ist kostenlos. Jetzt die **My BMW App** herunterladen.



Hakvoort GmbH
Finstenstraße 30
53757 Sankt Augustin
Tel. 02241 91 41-0
Fax 02241 91 41 44

www.hakvoort-gruppe.de

HAKVOORT

...aus gutem Grund

Närrischer Mitsingabend begeisterte die Musikszene

Eitorfer Sängerverein wurde zum Epizentrum für Krätzchen & Co.



In ausgelassener Stimmung begrüßte man die Eitorfer Tollitäten.



Ulla Kluge-Finette stellte das Windecker Dreigestirn vor.



Bis auf den letzten Platz gefüllt war das Eitorfer Sängerverein.

Über zwei Stunden erstreckte sich der fröhliche und zugleich musikalisch-harmonische Mitsingabend des Eitorfer Gesangsvereins im hiesigen Gasthaus für Chöre. Wieder einmal war das Eitorfer Sängerverein bis auf den letzten Platz besetzt.

So konnte Chorleiter Karsten Rentsch mit dieser großen Sängerschar in der ersten Halbzeit des Abends mit rheinischen Karnevalsliedern gekonnt begeistern. Dabei überzeugten auch die kurzweiligen und prägnan-

ten Moderationsstücke unseres Sangesbruders Matthias Ennenbach, der gekonnt durch den Abend führte. Im weiteren Verlauf der offenen Chorprobe gab sich das Windecker Dreigestirn mit Prinz Dirk II., Bauer Kai I. und Jungfrau Tammy I. die Ehre und sangen ihre Stücke dem Mitsingabend gerecht A Capella und verzichteten dabei bewusst auf ihr Bühnenprogramm. Denn allen Beteiligten war es wichtig, dass der Mitsingabend keine Karnevalssitzung darstellen sollte.

SCHORNSTEINBAU SCHORNSTEINSANIERUNG ABGASTECHNIK KAMINÖFEN



Ausstellungsstücke zu Sonderpreisen
Austellung mit über **150 Scheitholz- und Pelletöfen**
Erreichbarkeit:
Mo. - Fr. 08.00 – 17.00 Uhr



Gillissen & Klein
Schornsteinservice GmbH
Dr.-Wirtz-Str. 27a
53804 Much
Telefon 02245 / 6007-13

BERATUNG - PLANUNG - BAU www.schornsteinservice.de

Für den Kaminofenaustausch bis Ende 2024, bieten wir ein großes Sortiment!

Auf zwei Etagen haben sie die Möglichkeit, die verschiedenen Modelle zu besichtigen. Vereinbaren Sie gerne einen Beratungstermin.

Wir suchen Unterstützung für unser Team.

Voraussetzung: abgeschlossene handwerkliche Ausbildung, Führerschein der Klasse B.

Bewerbungen bitte an die info@schornsteinservice.de

Im Anschluss brachte der Eitorfer Festausschuss mit seinen Tollitäten Prinz Guido I. und Prinzessin Sandra I. und unseren Sangesfreunden von Young Hope ebenfalls A Capella ihre Sessionslieder gekonnt zum Besten. Zzgl. sang das Prinzenpaar ein Karnevalsmedley bekannter Lieder und ein lustiges Krätzchen unter dem Motto „Leider nicht“, dass bei allen viel Begeisterung. Gemeinsam setzte man mit dem Bläck Fööss Lied „Stammbaum“ ein gemeinsames Zeichen gegen Rassismus und Ausgrenzung.

Die Moderation lud zum einen zu den kommenden Mitsingabenden am 24. Mai und am 8. November, 18 Uhr ins Sängerverein ein. www.eitorfer-gesangsverein.de

SV Höhe 1921 e.V. informiert

Berichte und aktuelle Vereinsinformationen

Vorschau: Senioren: Sonntag, 11. Februar (Karneval): SVH I spielfrei

Weiterer Saisonverlauf der 1. Mannschaft nach der Winterpause im Februar „24:

Datum, Gegner, Anstoß

Sonntag, 18. Februar, gegen H.-Rosbach III, 15 Uhr (18SP)

Sonntag, 25. Februar, gegen TuS Schladern I, 15 Uhr (16SP/Nachholspiel)

Unsere erste Mannschaft würde sich auch im neuen Jahr über zahlreiche Unterstützung unserer treuen Anhänger wie in den letzten Jahren sehr freuen. Selbstverständlich ist bei den Heimspielen „op d'r Hüh“ für das leibliche Wohl wie immer bestens gesorgt!

Achtung! AH-Hallentraining

immer mittwochs ab 19.30 Uhr in der Herchener Realschulturnhalle. Nächstes Training: Mittwoch, 14. Februar. Ob die AH mittwochs in der Halle oder donnerstags auf dem Sportplatz in Altenherfen (jeweils ab 19.30 Uhr) trainieren, wird wetterabhängig wochenweise entschieden. Diese Trainingsinfo erfolgt zum Wochenanfang hin wie immer über die bekannten Medien an die AH.

Spielberichte:

Senioren: Sonntag, 4. Februar, 3. Testspiel:

SV GW Mühleip II -

SVH I ausgefallen

Zum vereinbarten Termin standen dem Gastgeber leider nicht genügend Spieler zur Verfügung, so dass das Spiel rechtzeitig abgesagt wurde.

Alte Herren: Winterpause

SVH aktuell: Walking Football

Seit September 2023 gibt es auch eine Walking-Football-Gruppe, in

der nun auch die „älteren“ Herren der SVHAH ihrem liebsten Hobby weiter nachgehen können. Wer Interesse hat, kann gerne beim Training vorbeikommen und mal „reinschnuppern“. Nächstes Hallentraining ist nach Karneval am Montag, 19. Februar, 18.30 bis 20 Uhr, Turnhalle an der Grundschule Herchen!

Alles Weitere rund um den SV Höhe zu finden unter www.svhoehe.de!

Der Bürgerbus informiert

Fahrzeiten an Karneval

Der Bürgerbus fährt auch an allen Karnevalstagen - allerdings am Rosenmontag eingeschränkt. Sowohl am Weiberfastnacht als auch am Karnevalsfreitag fährt der Bus normal alle drei Touren.

Am **Rosenmontag, 12. Februar, fährt der Bus nur Tour 1 und 2** nach Fahrplan durch Seelscheid und Neunkirchen - von Mohlscheid bis Hermerath - und zurück. Die Touren beginnen wie immer um 8.40 Uhr in Mohlscheid und enden um 12.40 Uhr wieder in Mohlscheid.

Fahrgäste an den Bedarfshaltestellen möchten sich bitte spätestens 30 Minuten vor Abfahrt telefonisch beim Fahrdienstleiter anmelden: 02247.303-480. Ab Veilchendienstag fährt der Bus wieder alle Touren normal nach Fahrplan.

Das Fahrerteam wünscht allen Jekken fröhliche Karnevalstage.

Alaaf



AKTIONS-



MONAT



Wiedereröffnung!

Am 10.02.24 feiern wir die Neueröffnung unseres renovierten Bistros!

Aus diesem Anlass spenden wir ab dem 10.02. einen Monat lang 1€ von jedem verkauften Tagesmenü an die Mucher Tafel!

Wir freuen uns auf Sie!

Öffnungszeiten:
07.00 - 19.00 Uhr



Catering • Essen auf Rädern • Events

☎ 02245 - 60676



www.tip-top-service.de

Fahrrad-Reparaturkurs in Leuscheid am 2. / 9. März

ADFC Obere Sieg und Biketreff Leuscheid

Für viele Menschen steht die neue Fahrradsaison vor der Tür. Die Aktiven der Ortsgruppe Obere Sieg und der Biketreff Leuscheid möchten Interessierten die gar nicht so komplizierte Fahrradtechnik nahebringen und bieten am 2. und 9. März einen Reparaturkurs an, damit man/frau sich zukünftig bei Einstellarbeiten und kleineren Repara-

turen am Rad selbst helfen kann. Am Samstag, 2. März, wollen wir uns mit der Sitzposition (Einstellung von Sattel, Lenker und Vorbau) und mit der (De-)Montage und Reparatur von Schlauch und Reifen beschäftigen. Eventuell kommt an dem Tag noch die Einstellung der Schaltung hinzu. Am 9. März soll es um die Schal-

tung (Einstellung) und die Kette gehen (wechseln, öffnen, schließen, Verschleißmessung). Außerdem stehen das Wechseln und Einstellen von (Disc-)Bremsbelägen auf dem Programm sowie die Frage „Welches Werkzeug sollte man haben?“. Die Kurse mit maximal je zehn Teilnehmenden sind praxisorientiert und dauern von 10 bis 13

Uhr. Die Teilnahmegebühr beträgt 10 Euro je Kurstag (für Mitglieder des ADFC oder der Dorfladen-Initiative Leuscheid 7 Euro). Wir treffen uns in der Werkstatt des Biketreff Leuscheid an der Kreuzung der L312 (Weyerbuscher Str. 4). Anmeldung erforderlich unter info@biketreff-leuscheid.de oder dieter.zerbin@adfc-bonn.de

kabelKLASSIK lädt zum Klavierkonzert

Am Klavier: der aufstrebende Pianist Jiapeng Wang

Am 18. Februar um 11 Uhr im Bürger- und Kulturzentrum kabelmetal, Schönecker Weg 5, 51570 Windeck-Schladern.

VVK: 15 Euro (+ VVK-Gebühren), TK: 18 Euro (jeweils einschließlich USt.)

Kinder und Jugendliche unter 18 Jahren haben freien Eintritt.

VVK-Stellen s. u.

Jiapeng Wang spielt bedeutende Werke: von Maurice Ravel „Ondine“ aus „Gaspard de la nuit“, von Claude Debussy „Images I“, die „Cha-

conne“ aus der Partita Nr. 2 von Johann Sebastian Bach in einer Bearbeitung von Ferruccio Busoni, von Aleksandr Scriabin „Andante cantabile“ aus „Deux Poèmes“ und die Klaviersonate h-Moll von Franz Liszt. Jiapeng Wang, 1999 in Shenyang, Liaoning geboren, lernte von klein auf Klavier. 2011 wurde er aufgrund hervorragender Leistungen an der Mittelschule des Shenyang Conservatory of Music aufgenommen. Ab 2016 setzte er sein Studium in Deutschland fort. 2021

schloss er sein Bachelor-Studium im Hauptfach Klavier-Solo und dem Nebenfach Kunstliedbegleitung an der Hochschule für Musik Detmold mit „sehr gut“ ab. Im selben Jahr machte er seinen Masterabschluss in Klavier-Solo an der Hochschule für Musik und darstellende Kunst in Frankfurt/M. Dort bereitet er sich zurzeit auf das Konzertexamen bei Professor Florian Hölscher und Xin Wang - Artist Director of the Euregion piano award IPC - vor. 2022 unterzeichnete er einen Vertrag

mit „KNS Classical“ und veröffentlichte seine erste Solo-CD.

Wir danken für die Unterstützung durch die Städte- und Gemeinden-Stiftung der Kreissparkasse Köln im Rhein-Sieg-Kreis.

VVK-Stellen:

Online <https://vivenu.com/seller/kabelmetal-yylrXVI>

Tourismuspavillon Schönecker Weg 3, Windeck-Schladern - Majers Homestyle, Hauptstraße 45, Windeck-Dattenfeld www.kulturinitiative-windeck.de

Rosenmontagszug & Verhaftung in Neunkirchen

Jetzt sind wir endlich mittendrin! Die Vorbereitungen für den Rosenmontagszug sind abgeschlossen und wir werden an Rosenmontag einen langen und bunten Zug in Wolperath und Neunkirchen sehen können.

Wir freuen uns, dass wir in dieser Session endlich wieder ein Dreigestirn in der Gemeinde haben und dass diese und natürlich viele Gruppen auch am Rosenmontagszug in Neunkirchen dabei sein werden.

Auch die „Verhaftung“ liegt in den letzten Zügen. Für die große Spendenbereitschaft möchten wir uns

schon mal bei allen Neunkirchern und den Bewohnern der angrenzenden Ortschaften herzlich bedanken.

Am vergangenen Wochenende haben wir der Sitzung des TCW und der Kindersitzung des SC Germania beigewohnt - herzlichen Glückwunsch zur 50. Sitzung TCW - beides sehr schöne Veranstaltungen. Der Rosenmontagszug wird sich am 12. Februar um 14 Uhr in Wolperath in Bewegung setzen und wird ca. 15 bis 15.30 Uhr in Neunkirchen eintreffen.

Auf der Hauptstraße werden erstmalig wieder mehrere Getränke-

stände stehen, um die Besucher entsprechend zu versorgen.

Anschließend an den Zug laden wir zur „Loss-mer-Fiere - Die Party“ in die Aula der Gesamtschule ein. Wir freuen uns, dass wir euch neben guter Stimmung und super Musik erstmalig mit einem Foodtruck verwöhnen dürfen, der dafür sorgen wird, dass niemand hungern muss.

Wir werden einen Rosenmontagszug mit mehr als 580 Teilnehmer in vielen verschiedenen Fußgruppen und Wagen erleben und anschließend in der Aula gemeinsam feiern.

Lasst Euch überraschen, was wir noch vorbereitet haben, auch das Aussehen der Aula wird sich verändert haben.

Die Fotos des Zuges und der Veranstaltung werden wir online in Facebook streamen. Jederzeit sind Informationen auf unserer Homepage www.ig-rosenmontag.de oder auf Facebook und Instagram über den aktuellen Stand zu finden.

Freuen wir uns gemeinsam noch auf eine spannende Session und einen schönen Abschluss an Rosenmontag in Neunkirchen.

Eure

IG Rosenmontag



Sie sind **Eigentümer** und haben Probleme mit Feuchtigkeit oder Schimmel im Keller oder Wohnbereich?

WWW.FEUCHTEWANDSANIEREN.DE

RH WANDTROCKNUNG mit GARANTIE Rainer Hengels 53639 Königswinter | Mail: r.hengels@bkm-mannesmann.de oder direkt anrufen: 0 22 44 / 875 63 20 oder 0170 / 54 44 796

Michi und die magische Chanukkia

Lesung mit Fotos und Bildern für Kinder

„Habt Ihr Lust zu einer spannenden Zeitreise zur Familie Seligmann in den 1930er-Jahren? Dann begleitet Michi, einen Jungen ungefähr in Eurem Alter, der Euch mit einem magischen Kerzenleuchter auf spannende Spurensuche in die ‚Gespensterbude‘ in Rosbach an der Sieg mitnimmt. Dabei begegnet er dem gleichaltrigen Aron Seligmann und freundet sich mit ihm an. Arons Vorfahren lebten schon sehr lange in Rosbach und hatten sich dort ein kleines Fachwerkhaus gekauft. Aber unter der nationalsozialistischen Gewaltherrschaft blieb nichts mehr wie es war. Denn Seligmanns waren Juden. Deswegen wurden sie gehasst und verfolgt. Einige Familienmitglieder konnten rechtzeitig aus Deutschland fliehen und so ihr Leben retten. Nach dem Zweiten Weltkrieg kehrten sie zurück und schenkten ihr Haus dem Rhein-Sieg-Kreis. Es ist zu einem Erinnerungsort für jüdisches Leben in unserer Region geworden“, mit diesen Worten wirbt PfarrerIn a.D. Annette Hir-

zel für ein Projekt für Kinder, das jüdisches Leben anschaulich macht. Bei einer Lesung mit echten Fotos und gemalten Bildern aus dem schönen, aber auch traurig-ernsten Kinderbuch „Michi und die magische Chanukkia“ können Mädchen und Jungen die Familie Seligmann und ihr Haus in Windeck-Rosbach kennenlernen. Außerdem erfahren sie einiges über das Chanukkafest, das jüdische Lichterfest im Dezember, wenn Christen Advent und Weihnachten feiern. Alle Kinder bekommen ein Buchexemplar geschenkt, damit sie es zu Hause noch mal in Ruhe nachlesen können. Das Kinderbuchprojekt „Michi und die magische Chanukkia“ wurde von der Landeszentrale für politische Bildung NRW finanziell gefördert und ist für Acht- bis Zwölfjährige konzipiert. Die Referentin Annette Hirzel war bis zu ihrer Pensionierung 2021 SchulpfarrerIn am Siegburger Anno-Gymnasium. Zu ihren Themenschwerpunkten gehören Erin-

nerungsarbeit und Holocaustdidaktik. Die Veranstaltung findet am Donnerstag, 14. März, von 16.30 bis 18 Uhr, im Kreishaus, Raum Rhein, Kaiser-Wilhelm-Platz 1, 53721 Siegburg, statt. Die Teilnahme ist kostenfrei. Eine ver-

bindliche Voranmeldung beim Kreisarchiv über Telefon: 02241 13-2928 oder per E-Mail gedenkstaette@rhein-sieg-kreis.de ist erforderlich. Die maximale Teilnehmendenzahl sind 25 Personen.

KLEINANZEIGEN
PRIVAT & GESCHÄFTLICH

ONLINE BESTELLEN

rautenberg.media/kleinanzeigen
Ihre private*
KLEINANZEIGE
bis 100 Zeichen
in dieser Zeitung **ab 6,99€**

*gewerbliche Kleinanzeige ab 13,99 €

02241 260-400 Telefonische Beratung

RAUTENBERG MEDIA

WIR MACHEN AUCH FENSTER!

- Kunststoff
- Aluminium
- Holz

Austausch Ihrer Fenster ausschließlich durch eigene Monteure - eine saubere Sache. Auch für Ihren Neubau!

Fenster – Made in Germany

ULTIMO 70

- ▶ 3-Dichtebenen
- ▶ passivhausgeeignet nach ift

WINSAFE

- ▶ höchster Einbruchschutz
- ▶ mit Wintech Secure 2 Beschlag

Kostenloses Aufmaß und Beratung bei Ihnen vor Ort!

• Markisen • Jalousien • Sonnensegel • Steuerungen • Rollläden • Elektro-Antriebe • Wintergartenbeschattung • Raffstores • Plissee • Insektenschutz • **Reparaturservice • Türen • Tore • Fenster**

1996 bis 2024 – 28 Jahre

W.A.S.
Sonnenschutz Handels GmbH

53773 Hennef
Frankfurter Straße 11
Telefon 0 22 42 / 86 93 93
info@was-sonnenschutz.de
www.was-sonnenschutz.de

Besuchen Sie unsere Ausstellung möglichst mit Termin!
Telefonisch oder online unter:
www.was-sonnenschutz.de/terminvergabe

Passionszeit

Ausstellung „Kreuzweg“ von Klaus Süß und Führung mit Carmen Vetere

Vom 16. Februar bis Karfreitag stellt die Evangelische Kirche Eitorf 14 Holzschnitte des Chemnitzer Künstlers Klaus Süß im Gemeindesaal aus. Die Holzschnitte, die eigens für die Evangelische Kirche Eitorf angefertigt wurden, zeigen den Leidensweg Jesu von der Salbung in Bethanien über die Verleugnung des Petrus bis hin zur Pietà. Zu folgenden Öffnungszeiten kann die Ausstellung besichtigt werden: immer sonntags nach dem Gottesdienst (ab 12 Uhr); zu allen Veranstaltungen im Gemeindesaal; Am Karfreitag nach dem Gottesdienst und auf Anfrage.

Wer etwas mehr über Klaus Süß wissen möchte ist herzlich eingeladen, am Sonntag, 25. Februar, um 15 Uhr an einer Führung mit Carmen Vetere (Inhaberin Galerie Incontro) teilzunehmen. Sie kennt den Künstler persönlich und

kann etwas über ihn und seine Kunst erzählen. Zusätzlich führt sie durch die Kirche mit den Primarstücken hergestellt von ihrem Vater, dem italienischen Künstler Giovanni Vetere und den Fenstern des ebenfalls italienischen Künstlers Michele Canzoneri. Eine Anmeldung ist nicht notwendig und der Eintritt ist frei.

Weiterhin finden in Anlehnung an die 7-Wochen ohne Fastenaktion der Evangelischen Kirche, die dieses Jahr das Thema „Komm rüber!“ hat, Passionsandachten im Gemeindesaal statt. Diese beginnen jeweils freitags um 18 Uhr. Alle sind herzlich eingeladen (ohne Anmeldung) teilzunehmen. Die Andachten finden an folgenden Tagen statt: 16. und 23. Februar; 1., 8., 15. und 22. März. Nehmen Sie das Thema „Komm rüber!“ gerne zum Anlass. Wir freuen uns auf Sie!



Fragen zur Verteilung?

SABRINA SCHÜRGER

FON 02686 5899387 · Sabrinaschuerger@web.de

www.regio-pressevertrieb.de

REGIO • pünktlich • zielgerichtet • lokal
PRESSE VERTRIEB GmbH
Die Zeitungszustellgesellschaft der RAUTENBERG MEDIA KG

Der Johanniter-Hausnotruf

Rückhalt für zuhause und unterwegs.

05.02. – 17.03.2024:

Jetzt 4 Wochen gratis testen und bis zu 120 Euro Preisvorteil sichern!*

Jetzt bestellen!

johanniter.de/hausnotruf-testen

0800 8811220 (gebührenfrei)



* Zu den Aktionsbedingungen besuchen Sie bitte: hausnotruf-testen.de/aktionsbedingungen oder schreiben eine Mail an aktionsbedingungen@johanniter.de.



JOHANNITER

MEHR KNETE FÜR GRETE

**WERDE JETZT AUSTRÄGER/*/IN
EIN INTERESSANTER NEBENJOB
FÜR JEDES ALTER!**



Wenn Du mindestens 13 Jahre alt bist, schreib uns

eine WhatsApp Nachricht* **+49 2241260380**

*Bitte unbedingt Namen, Straße, Ort und Telefonnummer angeben.

REGIO • pünktlich • zielgerichtet • lokal
PRESSE VERTRIEB GmbH

Die Zeitungszustellgesellschaft der RAUTENBERG MEDIA KG

Oder scan den **QR-Code** und bewirb Dich.





Küchenspülen - kleine Materialkunde

Die alte soll ersetzt werden oder der Kauf einer neuen Küchenspüle steht an. „Keine einfache Entscheidung“, sagt AMK-Geschäftsführer Volker Irle, „denn jeder Spülenwerkstoff weist seine ganz besonderen Vorzüge und Qualitäten auf.“ Die kleine AMK-Materialkunde informiert über die wichtigsten Eigenschaften beliebter Klassiker wie Spülen aus Edelstahl, Feinsteinzeug (Keramik) und innovativen Quarzverbundwerkstoffen (Granitspülen).

Die Gastro-Küche glänzt überall in Edelstahl. Aus gutem Grund. Der langlebige Werkstoff, der auch in privaten „Profi-Küchen“ sehr beliebt ist, bietet viele Pluspunkte: er ist robust, korrosionsbeständig, hygienisch, resistent gegenüber thermischen Wechselbeanspruchungen wie großer Hitze und Kälte. Edelstahl ist lebensmittelecht, säure- sowie laugenbeständig und seine polierte Oberfläche lässt sich leicht reinigen. Edelstahlschalen mit besonderen, extrem widerstandsfähigen Oberflächen sind zudem resistent gegenüber Kratzern und Fingerabdrücken. Hinzu kommt: Edelstahl wirkt farbneutral und fügt sich dadurch in jedes Küchendesign und -umfeld ein. Premium-Spülen begeistern mit einer Top-sowie absoluten Präzisionsverarbeitung, einem feinen Silberglanz und einem modern-minimalistischen Design. Das lässt sie so zeitlos elegant wirken.

Zu einer der ältesten zivilisatorischen Kulturtechniken gehört die Herstellung von Keramik, wie die vielen und auch hoch künstlerisch

gestalteten Artefakte vergangener Kulturen belegen. Das moderne Pendant ist ebenfalls ein Kunstwerk und erfordert große Expertise: die Herstellung von Spülen aus Feinsteinzeug. Der gesamte Herstellungsprozess, insbesondere das Sintern (Brennprozess), ist sehr anspruchsvoll. Ein breites Farbspektrum sowie edel glänzende und stylish-matte Oberflächen ermöglichen vielfältige Designabstufungen - beispielsweise ganz Ton in Ton, differenziert und fein abgestuft oder auffällig kontrastierend mit dem Küchenumfeld. Keramische Oberflächen sind beliebte Handschmeichler, zudem sehr pflegeleicht. Bei stark kalkhaltigem Wasser empfehlen sich Marken-Produkte mit Spezialversiegelungen: nicht nur gegen das Anhaften unschöner, weißgrauer Kalkablagerungen, sondern auch von Schmutzpartikeln. Große Hitze und Kälte - das macht Keramik nichts aus. Die widerstandsfähigen Spülen halten auch starken Temperaturwechseln mühelos stand. Ebenso Kratzern und Flecken. Keramikspülen sind zudem stoß- und schlagfest, lebensmittelecht und säurebeständig.

Ein dritter starker Hingucker neben hochwertigen Marken- und Design-Modellen in Edelstahl oder Keramik sind Granit-Spülen aus Quarzkomposit. Der innovative Verbundwerkstoff zeichnet sich durch einen sehr hohen Anteil (80 Prozent) an natürlichem Quarzsand aus, dem härtesten Bestandteil von Granit. Im Gegensatz zu kühlem Granitgestein fühlen sich

die glatten Oberflächen dieser eleganten Spülen angenehm temperiert an. Gleichzeitig sind sie extrem hart und daher sehr strapazierfähig und kratzfest. Granit-spülen sind farb- und UV-beständig, bruchfest, unempfindlich gegenüber Kälte, Hitze und küchenüblichen Säuren sowie reinigungsfreundlich. Wird auf besondere Hygiene Wert gelegt, dann kommt eine Spüle mit zusätzlicher antibakterieller Oberflächenveredelung infrage. Aufgrund des großen Angebots an attraktiven bis hin zu außergewöhnlichen Farbstellungen findet sich für jedes Küchendesign das passende Modell. Und wer eine besonders nachhaltige Granitspüle sucht, der wird auch in dieser Disziplin fündig: z.

B. eine Spülenmaterialität, die zu 99 Prozent aus natürlichen, nachwachsenden oder recycelten Rohstoffen besteht und nach einem langen Lebenszyklus wieder in einen geschlossenen Recycling-Kreislauf zurückgeführt werden kann.

„Neben ihren besonderen Gebrauchs- und Materialeigenschaften überzeugen moderne Spülen insbesondere auch aufgrund ihrer hohen Funktionalität. Hinzu kommen ein außergewöhnliches Design und eine sehr angenehme Haptik. Ob es nun eine formschöne Edelstahl-, Keramik- oder Granitspüle wird, seine finale Kaufentscheidung sollte man am besten in einem Küchenstudio oder in einem Möbelhaus treffen“, empfiehlt AMK-Geschäftsführer Volker Irle. (AMK)

Handwerker bietet Gartenarbeiten, Trockenbau, Entrümpelungen, Keller trockenlegen, Maler-, Pflaster- und Baggerarbeiten.

Tel. 0178 4133242

Ihr neuer Ofen kommt vom Fachmann!

THOMAS GLASS
Ofenfachhandel

**Roßhohn 54
53804 Much**
Tel: 02245-600908
www.heizkamineonline.de

NEU!

**Hybridofen
wasserführend**

Unsere Marken:

- BRUNNER
- PIAZZETTA
- WIKING
- AUSTROFLAMM
- RHEA Flam
- dieller
- NOVALINE

Pelletöfen - Kaminöfen - Beratung - Montage - Service

DACH & HOLZ
Dienstleistungen
Philipp Otto

Rund ums Haus aus einer Hand

Tel: 0152 / 53996465

E-Mail: philipp-otto-dach@gmx.de

- Holz- und Bautenschutz
- Sturmschadenservice
- Dachtechnik
- Winterdienst
- Carports
- Photovoltaik

Philipp Otto
Weyerbuscherstraße 26
51570 Windeck

So klappt es mit dem elektronischen Rezept

Die Verbraucherzentrale NRW startet am 12. Februar einen Online-Selbstlernkurs mit praktischen Tipps zum E-Rezept

Seit dem 1. Januar 2024 sind Ärzt:innen mit Kassenzulassung verpflichtet, gesetzlich Krankenversicherten anstelle des rosa Rezepts für verschreibungspflichtige Medikamente das sogenannte E-Rezept auszustellen, also ein elektronisches Rezept. Das gilt auch für Zahnärzt:innen und Psychotherapeut:innen mit Kassenzulassung. Die Umstellung ist jedoch für viele gesetzlich Versicherte und Arztpraxen noch neu und ungewohnt. Die Verbraucherzentrale NRW bietet daher für Menschen, die Fragen zum E-Rezept haben, im Februar den kostenfreien Online-Selbstlernkurs „Mein E-Rezept – Rezept einlösen leicht gemacht“ an. Der Kurs beginnt am 12.02.2024 und besteht aus drei Lerneinheiten mit Übungen und Video-Anleitungen. Die Anmeldung ist ab sofort möglich. Sabine Wolter, Gesundheitsrechtsexpertin der Verbraucherzentrale NRW, erklärt die Details.

Was bietet der Online-Selbstlernkurs zum E-Rezept?

Im Online-Selbstlernkurs vermitteln die Fachleute der Verbraucherzentrale NRW in drei wöchentlichen Lerneinheiten Wissenswertes zum E-Rezept. Die Teilnehmer:innen lernen die verschiedenen Einlösemöglichkeiten kennen, erfahren, wie man sich in der E-Rezept-App anmeldet, wie E-Rezepte über die App eingelöst werden können, welche Zusatz-

funktionen es gibt und wie diese angewendet werden können. Auch Datenschutz und Datensicherheit beim E-Rezept werden in einer Lerneinheit behandelt. Über kleine Übungen wird das Erlernen vertieft. Zu Beginn einer jeden Woche bekommen die Teilnehmer:innen eine Mail mit einer Einführung in das Wochenthema sowie den Link zu einer interaktiven Lerneinheit. Die Aufgaben dauern im Schnitt etwa 20 bis 30 Minuten. Jeder kann dabei das eigene Tempo bestimmen. Einmal pro Woche gibt es einen Online-Talk für offene Fragen.

Was ist für den Online-Kurs nötig?

Der kostenlose Online-Selbstlernkurs „Mein E-Rezept – Rezept einlösen leicht gemacht“ startet am 12.02.2024 und besteht aus drei Lerneinheiten mit Übungen und Videoanleitungen.

Teilnehmer:innen brauchen eine NFC-fähige Gesundheitskarte und die PIN der Krankenkasse, wenn sie sich für die E-Rezept-App interessieren. Da die Beantragung und Ausstellung einige Zeit dauern kann, ist es ratsam, beides rechtzeitig zu bestellen.

Wie wird das E-Rezept in der Apotheke eingelöst?

Das E-Rezept kann in der Apotheke auf drei Arten eingelöst werden: Über die elektronische Gesundheitskarte, über die E-Rezept-App der Gematik oder durch



einen Papierausdruck mit einem speziellen Rezept-Code, ähnlich einem QR-Code. Das Einlösen mit der Gesundheitskarte der Krankenkasse ist einfach – man steckt die Gesundheitskarte in ein Lesegerät in der Apotheke. Dort wird das E-Rezept aus dem zentralen E-Rezept-Server abgerufen und man erhält sein Medikament.

Welche Vorteile hat die E-Rezept-App?

Für alle, die ein Smartphone nutzen, eignet sich die E-Rezept-App zur Einlösung und Verwaltung der E-Rezepte. Sie bietet mehr Funktionen, als beim Einlösen mit der Gesundheitskarte möglich sind. So ist direkt in der App sichtbar, wenn der E-Rezept-Code von der Arztpraxis an die App übertragen wurde. E-Rezepte können anders als mit der Gesundheitskarte digital

in einer Apotheke vor Ort oder einer Versandapotheke eingelöst werden. Wenn die Apotheke über einen Botendienst verfügt oder Versand anbietet, muss man das Medikament nicht persönlich abholen. Über die App ist es auch möglich, vorab in der Apotheke anzufragen, ob das Medikament verfügbar ist, und es zu reservieren. Die App verfügt zudem über eine Familienfunktion, über die E-Rezepte z.B. von Kindern oder pflegebedürftigen Angehörigen verwaltet und auch digital einer Apotheke zugewiesen werden können.

Wie funktioniert die E-Rezept-App?

Bislang nutzen relativ wenige Menschen die E-Rezept-App der Gematik. Sie kann in den gängigen App-Stores von Apple, Google oder Huawei heruntergeladen werden. Um sie nutzen zu können, braucht man eine elektronische Gesundheitskarte mit NFC-Funktion. Ob die eigene Karte NFC-fähig ist, ist an der sechsstelligen Kartenzugangsnummer (englisch „CAN“ = „Card Access Number“) oben rechts auf der Karte und dem NFC-Symbol erkennbar. Zusätzlich muss eine PIN bei der Krankenkasse angefordert werden. Das dient dem Schutz der persönlichen Daten. Die App funktioniert auf Smartphones oder Tablets mit NFC-Funktion und einem Betriebssystem ab Android 7 oder ab iOS 15. (Verbraucherzentrale NRW)



Nachbarschaftshilfe für Pflegebedürftige nun leichter

Weniger Hürden für ehrenamtliche Unterstützung

Seit Jahresbeginn ist es für pflegebedürftige Menschen in NRW einfacher, Nachbarschaftshilfe über die Pflegekasse abzurechnen. Denn die Voraussetzungen dafür, wer diese Hilfe gegen Geld erbringen darf, sind vereinfacht worden. Ein Kurs ist nicht mehr verpflichtend.

Weniger Hürden bei der Nachbarschaftshilfe:

Seit dem 1. Januar 2024 gelten weniger strenge Voraussetzungen für die sogenannte Nachbarschaftshilfe. Zur Nachbarschaftshilfe zählt zum Beispiel, pflegebedürftige Menschen regelmäßig beim Einkaufen, Kochen, bei Arzt- und Behördengängen oder bei Ausflügen zu unterstützen. Dafür kann der Entlastungsbetrag als Aufwandsentschädigung gezahlt werden. Neu ist, dass Helfende gegenüber der Pflegekasse der pflegebedürftigen Person die Teilnahme an einem Nachbarschaftshelferkurs oder an einem Pflegekurs nicht mehr zwingend nachweisen müssen. Es reicht, das Informationsangebot bzw. die Bro-

schüre „Nachbarschaftshilfe – Tipps und Informationen für Helfende“ zu kennen. Sie ist auf der Seite www.nachbarschaftshilfe.nrw als Online-Version oder als Papier-Version beim Ministerium für Arbeit, Gesundheit und Soziales des Landes NRW erhältlich. Die ehrenamtliche Unterstützung im Alltag kann von Personen in der Nachbarschaft, von Freunden oder zum Beispiel den Mitgliedern von Vereinen oder Kirchengemeinden geleistet werden. Helfenden kann über den Entlastungsbetrag (125 Euro monatlich ab Pflegegrad 1) eine Aufwandsentschädigung gezahlt werden.

Wer keine Nachbarschaftshilfe erbringen darf:

Wer gegenüber der Pflegekasse offiziell als Pflegeperson eines Pflegebedürftigen mit Pflegegrad benannt ist, kann nicht gleichzeitig Nachbarschaftshilfe erbringen und von dieser Person den Entlastungsbetrag erhalten. Das hat das zuständige Gesundheitsministerium des Landes NRW zum Jahreswechsel noch einmal klargestellt.

Was sonst noch zu beachten ist: Die Hilfe muss ehrenamtlich erfolgen und darf nur für eine Person erbracht werden. Helfer:innen dürfen nicht mit der betreuten Person bis zum 2. Grad verwandt oder verschwägert sein (Eltern, Kinder, Großeltern, Enkel, Geschwister). Ebenfalls dürfen sie nicht mit der pflegebedürftigen Person im selben Haushalt leben.

Wie Nachbarschaftshilfe abgerechnet wird:

Der Nachweis gegenüber der Pflegekasse erfolgt über ein Musterformular, das auf Antrag bei der eigenen Pflegekasse oder auf der Seite der Verbraucherzentrale NRW erhältlich ist. Auf dem For-

mular kann für einen definierten Zeitraum der Name des Helfenden und die Stundenzahl eingetragen werden. Eine detaillierte Auflistung der Hilfe-Arbeiten ist nicht nötig. Es reicht, das Datum, den Betrag und als Leistungsbezeichnung „Unterstützung im Alltag“ anzugeben. Für etwaige Nachfragen durch die Pflegekasse sollten die erbrachten Tätigkeiten aber kurz dokumentiert und gegebenenfalls begründet werden können. Maximal sind 125 Euro pro Monat verfügbar. Leistungen eines Jahres können bis Ende Juni des Folgejahres bei der Pflegekasse eingereicht werden. (Verbraucherzentrale NRW e. V. / Beratungsstelle Siegburg)

- Treppen und Geländer
- Edelstahlverarbeitung
- Balkonanlagen
- Tor und Zaunbau
- Vordächer
- Schweißfachbetrieb

Meisterbetrieb
Seit 1998

Zertifiziert nach
EN 1090-1 EXC2



Stahl & Metallbau

Oliver Söntgerath

Metallbaumeister

Hauptstraße 12
53819 Neunkirchen-Seelscheid

Tel.: 02247 / 91 22 66
Mobil: 0171 / 37 67 122
Fax: 02247 / 91 22 68

Email: info@metallbau-soentgerath.de
Web.: www.metallbau-soentgerath.de

WAREMA 10% Rabatt-Aktion

Jetzt 10% Aktionsrabatt auf Sonnenschutz-Produkte von WAREMA sichern!

Bitte beachten Sie den jeweiligen Aktionszeitraum

warema prime outdoor living experte

L60 & L70 bis 29.02.2024

K60 vom 01.03. bis 15.04.2024

G60 & H60 bis 29.02.2024

5 Jahre HERSTELLER GARANTIE*

WAREMA Produkte für Outdoor-Living – ab sofort mit 5 Jahren Garantie (optional 10 Jahre) und Vorort-Service

Kostenloses Aufmaß und Beratung bei Ihnen vor Ort!

• Markisen • Jalousien • Sonnensegel • Steuerungen • Rollläden • Elektro-Antriebe • Wintergartenbeschattung • Raffstores • Plissees • Insektenschutz • **Reparaturservice** • Türen • Tore • Fenster

1996 bis 2024 – 28 Jahre

W.A.S.

Sonnenschutz Handels GmbH

53773 Hennef
Frankfurter Straße 11
Telefon 0 22 42 / 86 93 93
info@was-sonnenschutz.de
www.was-sonnenschutz.de

Besuchen Sie unsere Ausstellung möglichst mit Termin!

Telefonisch oder online unter:
www.was-sonnenschutz.de/terminvergabe

Die nächste Ausgabe erscheint am:
Freitag, 16. Februar 2024
Annahmeschluss ist am:
14.02.2024 um 10 Uhr

Rautenberg Media Zeitungspapier –
nachhaltig & zertifiziert:
Made of paper awarded the EU Ecolabel
reg. no. FI/11/001, supplied by UPM

IMPRESSUM

MITTEILUNGSBLATT
RUPPICHTEROTH

HERAUSGEBER, DRUCK UND VERLAG

RAUTENBERG MEDIA KG
Kasinostraße 28-30 · 53840 Troisdorf
Fon +49 (0) 2241 260-0 · Fax 260-259
willkommen@rautenbergberg.media

V.i.S.d.P. Redaktioneller Teil:
Bianca Breuer und Nathalie Lang
Verantwortlich f. d. Anzeigenteil:
Dunja Rebinski

ERSCHEINUNG wöchentlich

V.i.S.d.P. FÜR DIE RUBRIK

· Amtliche Bekanntmachungen
Gemeindeverwaltung Ruppichteroth
Bürgermeister Mario Loskill
Rathausstraße 18 · 53809 Ruppichteroth
· Politik
CDU Christian Krummenast
SPD Andreas Rudolf
FDP Alexander Herking
Bündnis 90 / Die Grünen Ruth Kühn
BSG Hans-Ralf Voigt

Das Amtsblatt der Gemeinde Ruppichteroth kann im Abonnement bei Rautenberg Media bezogen werden. Außerdem im Einzelbezug sowohl bei Rautenberg Media 5,00 Euro/Stück + Porto als auch bei der Gemeinde Ruppichteroth. Sind gesetzlich geschützte Warenzeichen nicht gekennzeichnet, erlauben fehlende Hinweise keine freie Nutzung. Namentlich gekennzeichnete Artikel spiegeln nicht immer die Meinung der Redaktion wider.

Handhabung für unverlangt hereingegebene Pressematerialien

Rautenberg Media übernimmt keine Haftung für die Richtigkeit (inhaltlich u. orthographisch) und Vollständigkeit. Per Post erhaltenes Pressematerial wird nicht zurückgesandt. Keine garantierte Veröffentlichung. Entstehen Forderungen Dritter aus Verletzungen des Urheber-, Presse- oder Nutzungsrechts durch das Pressematerial, fordert Rautenberg Media Schadenersatz beim Einreicher. Bei irrtümlich fehlender Namensnennung am Werk (z.B. Bildnachweis) verzichtet der Einreicher auf jegliche Forderung an Rautenberg Media. Durch den Einreicher des Pressematerials wird Rautenberg Media befugt, dieses sowohl für ihre Print-Ausgaben, als auch für die durch die betriebenen elektronischen Medien zu verwenden.

KONTAKT

MEDIENBERATERIN

Christiane Mylenbusch
Fon 02243 9 23 62 21
c.mylenbusch@rautenbergberg.media

VERTEILUNG

Fon 02686 589 938 7
Sabrina Schürger
Sabrinascuerg@web.de
regio-pressevertrieb.de

VERKAUF

Fon 02241 260-112
verkauf@rautenbergberg.media

REDAKTION

Fon 02241 260-250 /-212
redaktion@rautenbergberg.media

RAUTENBERG MEDIA ONLINE

rautenbergberg.media
facebook.de/rautenbergbergmedia
instagram.de/rautenbergberg_media
vimeo.com/rautenbergbergmedia

ZEITUNG

mitteilungsblatt-ruppichteroth.de/e-paper

SHOP

rautenbergberg.media/anzeigen

LOKALER GEHT'S NICHT

Für Nordrhein-Westfalen publiziert Rautenberg Media über 80 Städte- und Gemeindezeitungen. Lernen Sie uns als 360° Media-Partner auch bei DRUCK, WEB und FILM kennen.



- ZEITUNG
- DRUCK
- WEB
- FILM

PRIVATE & GESCHÄFTLICHE KLEINANZEIGEN

ONLINE BESTELLEN

www.rautenbergberg.media/kleinanzeigen

Angebote

Haus / Garten

Gärtner sucht Arbeit

Hecken schneiden, Unkraut entfernen, Rasen umgraben, Baum fallen. Komplette Gartengestaltung zum günstigen Pauschalpreis ohne Anfahrtskosten. Tel: 0157/89824528

Gesuche

An- und Verkauf

Privat sucht:

Hörgeräte, Rollator, Porzellan, Schmuck etc. Seriöse Abwicklung. Tel. 0152/29684235



AUTO & ZWEIRAD

Wir kaufen Wohnmobile + Wohnwagen

Tel.: 03944-36160 www.wm-aw.de
"Wohnmobilcenter Am Wasserturm"

Familien

ANZEIGENSHOP

FGB 20-13
43 x 90 mm
ab **52,00**

Für alles was wirklich zählt!

shop.rautenbergberg.media

*inkl. MwSt., Preis variiert nach Auflage der Zeitung.

Der Schokofruchtzwerg ist eine Fledermaus.



LAGERHALLEN

Qualitätsumzüge Gerhards



- Familiengeführtes Unternehmen
- Persönliche Beratung
- Umzüge im In- und Ausland
- Lagermöglichkeit
- Full-Service

Tel.: 0049 (0) 2242 - 84674
D-53773 Hennef
www.umzuege-gerhards.de

FENSTERPUTZER

☎ 0 22 41-40 41 84 + 01 71-57 43 954

Für privat oder geschäftlich. www.fensterputzer-mielke.de

TERRASSENREINIGUNG & EINFahrTEN
WINTERGÄRTEN & VORDÄCHER
☎ 02241 404184 + 0171 5743954 · www.fensterputzer-mielke.de

Online: mitteilungsblatt-ruppichteroth.de/e-paper | Mitteilungsblatt abonnieren: 02241 260-380

Mitteilungsblatt
für die Gemeinde Ruppichteroth
ZUGLEICH AMTSBLATT DER GEMEINDE RUPPICHTEROTH
Jede Woche in Ihrem Briefkasten

HALLO PRESSESPRECHER/INNEN PRESSEBEAUFTRAGTE

der VEREINE – KIRCHEN – SCHULEN und
anderer Organisationen

Akkreditieren Sie sich gleich jetzt
für das CMS-System von Rautenberg Media,
um für diese Zeitung Artikel einzustellen:

<https://redaktion.rautenbergberg.media>



Wir freuen uns auf Sie!

■ ZEITUNG ■ DRUCK ■ WEB ■ FILM





Traumjob zwischen Tradition und Hightech

Der Müllerberuf bietet vielseitige und zukunftsichere Arbeitsplätze

Mehl oder vielmehr das aus ihm gebackene Brot ist in Deutschland Grundnahrungsmittel Nummer eins. Aber auch Gebäck, Nudeln, Pizzateig und viele andere Produkte wären ohne gemahlene Getreide nicht denkbar. Zwischen Bauer und Bäcker steht deshalb eines der ältesten Handwerke der Welt: der Müllerberuf. Trotz der langen Tradition ist dieser aber nicht in der Vergangenheit stehen geblieben. So steht zwar das Naturprodukt Getreide nach wie vor im Mittelpunkt, doch bei der Verarbeitung wird im Zeitalter von Automatisierung und Digitalisierung auf Hightech gesetzt. Die korrekte Berufsbezeichnung lautet heute: „Verfahrenstechnologie Mühlen- und Getreidewirtschaft Fachrichtung Müllerei“. Müller sein bedeutet, etwas Sinn erfülltes zu tun. Der Müller produziert das Mehl und legt das Fundament für hochwertige regionale Lebensmittel, die Genuss und Gesundheit miteinander verbinden. Müller sind wahrlich Genuss handwerker.

Modernes Handwerk mit Zukunft

Auf Auszubildende wartet ein vielseitiger und zukunftsicherer Beruf. Denn fundiert ausgebildete Müller sind nicht nur in Deutschland, sondern auch auf dem internationalen Arbeitsmarkt sehr gefragt. Voraussetzung für die duale Ausbildung ist ein guter Haupt- oder Realschulabschluss, Abiturienten steht auch ein kürzeres duales Studium offen. Infos gibt es beim Bayerischen Müllerbund unter www.muellerbund.de, Ausbildungsplätze gibt es unter www.ausbildung.de. Die praktische Arbeit in der Mühle beginnt mit der Prüfung des angelieferten Getreides im Labor. Beim Mahlen selbst sind Mahlsteine und das Mehlsäckeschleppen Vergangenheit. Stattdessen verfügen moderne Mühlen über einen komplexen Maschinenpark mit vollautomatischer Prozesssteuerung, den es zu beherrschen gilt. Im Walzenstuhl wird das Getreide zu gro-

bem Schrot, körnigem Gries oder feinstem Mehl vermahlen, dann gesiebt, gesichtet, verteilt und abgepackt. Qualitätskontrolle, organisatorische und kaufmännische Elemente gehören zum Mül- lerhandwerk ebenso dazu.

Zahlreiche Karriereoptionen

Nach erfolgreicher Gesellenprüfung sind die Chancen auf einen sicheren Arbeitsplatz und gute Bezahlung hoch. Zudem stehen Müllern und Müllerrinnen zahlreiche Karriereoptionen offen. So kann man die Meisterschule besuchen und einen Abschluss als Müllermeister machen oder an der Technikerschule in Braunschweig innerhalb von zwei Jahren die Titel „Meister“ und „staatlich geprüfter Müllereitechniker“ erwerben. Als letzter Schritt lässt sich ein betriebswirtschaftliches Studium draufpacken, das fit macht für alles rund um Finanzen, Marketing und Personalwesen. Zudem ermöglicht der Meisterbrief das (Fach-)Hochschulstudium in vielen technischen und ernährungswirtschaftlichen Fächern. (djd)



Sie haben keine Lust mehr auf einen langweiligen Bürojob und sind auf der Suche nach einer spannenden Herausforderung? Dann sind Sie bei uns genau richtig! Wir suchen ab sofort einen

Mitarbeiter* Kunden- und Auftragswesen (m/w/d) in Vollzeit

Ihre Aufgaben sind...

- Kundenbetreuung schriftlich/telefonisch
- Bearbeitung von Kundenbestellungen bis hin zur Übergabe an die Arbeitsvorbereitung
- Terminüberwachung & Koordination von externen Speditionen
- Unterstützung bei Kalkulation & Angebotswesen
- Unterstützende Mitarbeit in Einkaufsthemen
- Stammdaten-, Artikel- & Preispflege
- Unterstützung / Übernahme von ausgewählten Projekten
- Unterstützung von Betriebsleitung & Geschäftsleitung

Interessiert?

Auf unserer Website rombach-gmbh.de/jobs erhalten Sie alle wichtigen Infos!



Minijobs haben wir auch im Angebot!

Bewerben Sie sich bei uns – wir freuen uns auf Sie!

Rombach GmbH Frau Anna Kaschinski
Wendelinusstraße 13 02247/75608-0
53809 Ruppichterorth anna.kaschinski@rombach-gmbh.de

*) Es ist immer sowohl die weibliche, männliche und diverse Form gemeint und auch die angestellten Führungskräfte gelten als Mitarbeiter

Gemeindewerke Ruppichterorth GmbH

Wir suchen am Standort Ruppichterorth zum nächstmöglichen Zeitpunkt

**Meister (m/w/d)
für das Stomnetz**

**Monteur (m/w/d)
für das Stomnetz**

Die ausführliche Stellenbeschreibung finden Sie unter:

www.gemeindewerke-ruppichterorth.de

Gemeindewerke Ruppichterorth GmbH

z. Hd. Herrn Rolf Hänscheid | Brölstraße 5 | 53809 Ruppichterorth
oder per **Mail an bewerbung@gemeindewerke-ruppichterorth.de**



Foto: SeventyFour/istockphoto.com/spp-o

In eine grüne Zukunft starten

Emily und Leon haben ihren Schulabschluss bald in der Tasche. Noch wissen sie nicht genau, wo sie beruflich starten werden, aber eins ist beiden jetzt schon klar: „Wenn wir eine Ausbildung machen, dann in einer Branche mit

guten Zukunftsperspektiven, die nachhaltig ist und umweltfreundliche Produkte herstellt. Denn wir wollen auch etwas für unseren Planeten tun.“

Als eine ausgesprochen zukunfts-sichere Branche gilt die Wellpappenindustrie, denn verpackt wird immer. Ob Technikfan, kreativer Kopf oder Organisationstalent - Schulabsolventen können hier unter 20 verschiedenen Lehrberufen wählen, alle verbunden mit guten Karriereaussichten und interessanten Weiterbildungsmöglichkeiten. Außerdem sind vor allem nachhaltige Verpackungen immer mehr gefragt. Wellpappe ist hier im Vorteil, denn das Material besteht aus nachwachsenden Rohstoffen und ist zu 100 Prozent recycelbar.

„Wer sich für eine Ausbildung in der Wellpappenindustrie entscheidet, startet seine Karriere in einer modernen, zukunftsorientierten Branche“, so Dr. Oliver Wolfrum, Geschäftsführer des Verbands der Wellpappen-Industrie (VDW). „Nach der Lehre gibt es zahlreiche Chancen für Weiterbildung und Zusatzqualifikationen. Wir bieten interessante Perspektiven und die Gewissheit, etwas Gutes für Klima und Umwelt zu tun. Und dank der vielen Standorte der Betriebe finden Schulabsolventen sogar ganz in der Nähe ihres Heimatortes einen Ausbildungsplatz in der Wellpappenindustrie.“

Mehr Infos auf www.wellpappenindustrie.de oder auf Instagram unter [@die_wellpappenindustrie](https://www.instagram.com/die_wellpappenindustrie). (spp-o)

Wir suchen AUSTRÄGER/*/INNEN

jeden Alters für das MITTEILUNGSBLATT RUPPICHTEROTH in

- ☐ Bornscheid, Oberlückerath
- ☐ Doergen
- ☐ Hänscheid
- ☐ Kämerscheid, Neuenhof, Paulinenthal
- ☐ Rose
- ☐ Niederlückerath

Sie verteilen HIER, in Ihrem Wohngebiet
nur wenige Stunden im Monat | freitags oder samstags | Prospekte sind in die Zeitungen bereits maschinell eingelegt | einzige Voraussetzung: Sie sind mindestens 13 Jahre alt

Wir freuen uns auf Sie, bewerben Sie sich jetzt

- regio-pressevertrieb.de/bewerbung
- oder unteren Abschnitt in DRUCKBUCHSTABEN ausfüllen und senden an:
REGIO PRESSE VERTRIEB GmbH · z. Hd. Frau Schürger · Kasinostraße 28-30 · 53840 Troisdorf
FON 02686 5899387 · E-MAIL Sabrinaschuerger@web.de

Gerne per WhatsApp

+49 2241260380

oder mit diesem QR-Code bewerben!

AUSTRÄGER/*/INNEN für das MITTEILUNGSBLATT WINDECK in

<input type="checkbox"/> Bornscheid, Oberlückerath	<input type="checkbox"/> Kämerscheid, Neuenhof, Paulinenthal	<input type="checkbox"/> Rose
<input type="checkbox"/> Doergen		<input type="checkbox"/> Niederlückerath
<input type="checkbox"/> Hänscheid		

An
REGIO PRESSE VERTRIEB GmbH
Frau Schürger
Kasinostraße 28-30
53840 Troisdorf

Name, Vorname

Straße, Hausnummer

PLZ, Ort

Telefon (für evtl. Rückfragen) / Geburtsdatum

E-Mail



KARRIERE



MITARBEITER GESUCHT!

Wir suchen ab sofort

eine/n **ZFA (VZ/TZ, Behandlungsassistentz)**

eine/n **ZMP (VZ/TZ)**

eine/n **Auszubildende/n zur ZFA**

Wir sind eine Zahnärztliche Praxisgemeinschaft mit 4 Behandlern, einem freundlich-kollegialem Team und bieten ein breites Spektrum der Zahnmedizin an. Sie sind freundlich, teamfähig und haben Spaß an Ihrem Beruf oder sind interessiert daran, den Beruf der/s Zahnmedizinischen Fachangestellten zu erlernen? Dann sind Sie bei uns richtig!

Wir freuen uns auf Ihre aussagekräftigen Bewerbungsunterlagen, gerne auch per Mail.

**Zahnärztliche Praxisgemeinschaft
Dr. M. Schnickmann & T. Lübke**

Hauptstraße 64
53819 Neunkirchen-Seelscheid
Telefon: 02247 - 1729
E-Mail: info@dr-schnickmann-luebke.de



bkv

Berufliche Krankenversicherung

bav

Berufliche Altersversorgung



Benefits bei RAUTENBERG MEDIA

WIR sind ein mittelständisches Medienhaus in Troisdorf. **Zur Erweiterung unseres Teams suchen wir eine/n**

TEAM VERSAND & LOGISTIK

Maschinenführung (m/w/d)

Vollzeit 37,5 Std. präsent

Du bist zuverlässig, teamfähig, hast bereits Maschinen bedient und verfügst über gute PC-Kenntnisse (Word, Excel). Idealerweise hast Du einen Staplerschein und hohes technisches Verständnis.

Aufgaben: Du bringst Prospekte maschinell in die Zeitungen und sorgst dafür, dass die Städte- und Gemeindezeitungen unser Haus pünktlich verlassen, hierzu gehören auch administrative Aufgaben am PC und am Telefon.

Wir bieten Dir einen interessanten und verantwortungsvollen Arbeitsplatz in unserem Medienhaus im TEAM VERSAND & LOGISTIK sowie eine gute Einarbeitung plus unbefristetem Arbeitsvertrag.

Wir freuen uns auf Dich! Bitte Bewerbung per E-Mail an: TEAM HR | karriere@rautenberg.media
Stichwort: TEAM VERSAND & LOGISTIK

TEAM REDAKTION

Redaktions-Assistenz (m/w/d)

Teilzeit 25-30 Std. (HO-Option)

Du bist zuverlässig, freundlich und teamfähig, verfügst über sehr gute Deutschkenntnisse, eine schnelle Auffassungsgabe und sichere PC-Kenntnisse. Struktur und Zeiteffizienz sind Deine Stärken.

Aufgaben: Du bringst zugelierte redaktionelle Inhalte in diese und viele weitere Städte- und Gemeindezeitungen und andere Publikationen (Print und Digital), achtest auf Inhalte und Orthographie. Bei Bedarf schreibst Du eigene, kurze Artikel.

Wir bieten Dir einen spannenden Arbeitsplatz für unsere lokalen Medien, eine umfassende Einarbeitung ist selbstverständlich. Es handelt sich hier um einen auf 1,5 Jahre befristeten Arbeitsvertrag (01.03.2024 - 01.10.2025 Sabbatical-Vertretung)

Wir freuen uns auf Dich! Bitte Bewerbung per E-Mail an: TEAM HR | karriere@rautenberg.media
Stichwort: TEAM REDAKTION

TEAM METTAGE

Mediengestaltung (m/w/d)

Vollzeit 37,5 Std. (HO-Option)

Du hast Freude an eigenständigem, selbstverantwortlichem Arbeiten, bist flexibel, aufgeschlossen, zuverlässig und kompetent in der Mediengestaltung. Den sicheren Umgang mit Grafik-Programmen wie Pagemaker, InDesign, Photoshop, CorelDRAW u.ä. setzen wir voraus.

Aufgaben: Deine Tätigkeit besteht aus dem digitalen Layouten von Zeitungen, Magazinen und anderen Publikationen.

Wir bieten Dir einen kreativen Arbeitsplatz in unserem Medienhaus mit einer guten Einarbeitung und unbefristetem Arbeitsvertrag.

Wir freuen uns auf Dich! Bitte Bewerbung per E-Mail an: TEAM HR | karriere@rautenberg.media
Stichwort: TEAM METTAGE

Gemeinsam unterwegs für einen offenen Umgang mit Depressionen

Die MUT-TOUR 2024 sucht Teilnehmende

Ein offener Umgang mit Depressionen und anderen psychischen Erkrankungen ist immer noch nicht selbstverständlich. Um das zu ändern, sind auf der MUT-TOUR Menschen mit und ohne Depressionserfahrungen in ganz Deutschland unterwegs und machen gemeinsam Sport und Öffentlichkeitsarbeit. Seit 2012 setzten sich über 251 MUT-TOUR-Teilnehmende mit ihren persönlichen Erfahrungen für mehr Wissen und Mut im Umgang mit psychischen Erkrankungen ein. Dabei legten sie mehr als 46.000 Kilometer zurück und brachten unterwegs über 4.500 ermutigende Zeitungsartikel sowie Hunderte Online-, Radio- und TV-Veröffentlichungen zum Thema auf den Weg. Das ist die MUT-TOUR 2024

Diesen Sommer wird es insgesamt zwölf Etappen geben, zu denen man sich ab sofort anmelden kann – zehn davon finden auf Tandemfahrrädern statt, eine wird wandernd mit Pferdebegleitung zurückgelegt und Auftakt der Tour ist eine „Große MUT-Wanderung“, zu der man sich auch spontan für kurze Wegabschnitte anschließen kann. Die einzelnen Etappen sind unterschiedlich lang und dauern zwischen vier und zehn Tagen. Besetzt wird jede Etappe mit sechs Personen, die unterwegs in Zelten übernachten und sich gemeinsam um ihre Verpflegung kümmern. Die Tandemteams legen rund 55, die Wanderteams circa 15 Kilometer am Tag zurück. Unterwegs gibt es Aktionstage mit psychosozialen Partnerorganisa-

tionen vor Ort, sowie zahlreiche Gespräche mit Passant*innen und Journalist*innen. Wer kann mitmachen? Alle, die Lust auf mehrere Tage am Stück Tandemfahren oder Wandern mit und ohne Pferdebegleitung haben und sich darüber hinaus für das Anliegen der MUT-TOUR stark machen möchten, sind herzlich eingeladen, an einer MUT-TOUR-Etappe teilzunehmen. Die MUT-TOUR richtet sich an Menschen mit und ohne Depressionserfahrungen sowie Angehörige und allgemein interessierte Menschen. Das Angebot ist ausdrücklich nicht nur für Sportler*innen geeignet! Erstes Kennenlernen auf einem MIT-MACH-Wochenende Für ein erstes gegenseitiges Ken-

nenlernen aller Teilnahme-Interessierten gibt es an drei Terminen MIT-MACH-Wochenenden. Hier lernt man einander und die MUT-TOUR kennen und wird auf die Öffentlichkeitsarbeit sowie den Touralltag vorbereitet. Das sind die Termine der MIT-MACH-Wochenenden in Niederkaufungen bei Kassel: 12. bis 14. April 26. bis 28. April 3. bis 5. Mai Die Anmeldung für eines der MIT-MACH-Wochenenden sowie eine Etappen-Teilnahme an der MUT-TOUR 2024 ist über das Kontaktformular der MUT-TOUR möglich. Mehr Informationen unter: www.mut-tour.de/die-aktuelle-mut-tour Mut fördern e. V.

Goldene Zeiten

Inhaber: Walter Weiss

Ankaufsaktion

Dienstag Februar 13. 2024	Mittwoch Februar 14. 2024	Donnerstag Februar 15. 2024	Freitag Februar 16. 2024	Samstag Februar 17. 2024
---	---	---	--	--

Öffnungszeiten: Montag - Freitag 10.00 - 17.00 Uhr · Samstag 10.00 - 15.00 Uhr
Telefon // 24 Std. erreichbar // unter 0172-7954770

Goldschmuck

Goldmünzen

Zahngold

Goldbarren

Pelzankauf aller Art

Zinn aller Art

Edeluhren aller Art

Wir zahlen
zur Zeit bis zu
80,-
Euro*
pro Gramm für
Markenschmuck

Ihre Vorteile:
✓ kostenlose Beratung
✓ kostenlose Wertschätzung
✓ transparente Abwicklung
✓ Bargeld sofort

Wir kaufen:
Tierpräparate · Trophäen · Geweihe
aus Nachlässen,
Sammlungsauflösungen!
Fuchs, Dachs, Wiesel, Marder,
Wildschweine, Frischling, Rehbock,
Rehkitz, Hirsch, Murreltiere, Mufflon
usw. sowie Tierarten aus aller Welt!
Wir zahlen bis zu 4.500,- €*
*in Verbindung mit Gold

**RESTAURIERUNG
&
REINIGUNG**
von
Gemälden, Möbeln,
Teppichen
Reparatur von
Uhren & Schmuck

**Ankauf von
Pelzen aller Art!**
**Wir zahlen
bis zu 6.500,- €
für Ihren Pelz!**
*Verbindung Pelz mit Gold
*für Marken- und Antikschmuck (z.B. Tiffany & Co.,
Bulgari, Cartier und vieles mehr)

**Ankauf & Verkauf
von
ANTIQUITÄTEN**
Gemälde:
modern & antik
Porzellan, Möbel,
Teppiche

Ankauf von:
• Pelze & Geweihe · Ringe & Ketten
• Elfenbeinschnitzereien · Goldschmuck · Altgold
• Bruchgold & Weissgold · Zahngold (auch mit Zahn)
• Silber · Silberbesteck · Goldmünzen · Goldbarren
• Antiquitäten aller Art · Silberschmuck · Bernstein
• Münzen · Platin · Zinn · Uhren · Diamanten
• Modeschmuck · Alte Gemälde · und vieles mehr

**Kostenlose Begutachtung und Bewertung
Ihres Schmuckstücks (auch vor Ort bis 50 km)**

Adresse: Königswinterer Straße 299 · 53639 Königswinter-Ittenbach · Tel: 02223-7549996