

AFFEN- & VOGELPARK ECKENHAGEN



Erntedank und Halloween entgruselt

22. & 23.10 / 29.10 - 01.11 / 05. & 06.11

Kürbisschnitzen • Kinderlabyrinth
Büchsenwerfen • Lagerfeuer • Kürbisbowling
Schaugeschichten • Glücksrad • Fackelwanderung
und noch vieles mehr!



Wir brauchen Teamverstärkung!

Du bist Dachdecker, Zimmerer, Innenausbauer, Schreiner
oder Du verfügst generell über handwerkliches Geschick?
Dann melde Dich bei uns!

DIE JOHNS GmbH
Tel. 02265 98998-20 | info@johns-gmbh.de | www.johns-gmbh.de



JETZT
informieren

markilux.com

markilux Designmarkisen. Made in Germany.
Die Beste unter der Sonne. Für den schönsten Schatten der Welt.

 **Metallbau
Altwicker**

Häbner Weg 53 · 51580 Reichshof · www.metallbau-altwicker.de
Fenster Türen Fassaden Lichtdächer Wintergärten Markisen Jalousien

Energie für eine saubere Zukunft

Ladetechnik – alles aus einer Hand
Beratung, Lieferung & Installation

aggerenergie.de/wallbox

 **AggerEnergie**
Voller Energie für die Region

Lukas und Norbert Flitsch
Zeisigweg 19
51580 Reichshof-Hahnbusche

Telefon (0 22 65) 99 00 90
Telefax (0 22 65) 99 00 89

info@bestattungen-flitsch.de
www.bestattungen-flitsch.de

Besonderes von Land und Leuten lockte zahlreiche Besucher auf den 4. Eckenhääner Landmarkt



zahlreiche Besucher waren zu Gast auf dem Eckenhääner Landmarkt

Das bunte Markttreiben rund um das Bauernhofmuseum in Eckenhagen und das beste Herbstwetter lockten am Sonntag, 25. September zahlreiche Besucher in das historische Ambiente. Die überwiegend handgefertigten Unikate der rund 40 Aussteller erfreuten sich großer Beliebtheit. Darunter fanden sich zum Beispiel Näh- und Holzarbeiten, bäuerliche Gebrauchsgegenstände, Schiefer- und Rost-Deko oder Dekoratives für Haus und Garten, aber auch Imkereiprodukte, Gewürze, Schinken- und Wurstspezialitäten, Holzofenbrot, Liköre und Marmeladen.

Am Stand von Heidi Beul konnten Interessierte beim Bearbeiten des Schiefers zusehen oder frischen Apfelsaft am Infostand des inklusiven Schulprojekts „Fliegende Bauten - Schulen in Arbeit“ pressen. Am Infostand des Ferienlands Reichshof und in der Kur- & Touristinfo konnte man sich währenddessen über das Wander-, Freizeit und Gastronomieangebot der Region informieren. Vor letzterer informierte ein Team des Hochwas-

serKompetenzCentrums aus Köln über mögliche Schutzmaßnahmen vor den Gefahren, die von Hochwasser und Starkregen ausgehen können.

Am Naturmobil der Biologischen Station Oberberg konnten die kleinen Besucher spielerisch allherhand Wissenswertes zu Wald, Wiese und Wasser erfahren, auf dem

Strohberg des Affen- und Vogel-parks klettern und ihr Glück gleich an zwei Glücksrädern versuchen, während das Team des AWO Familienzentrums Helene-Simon die kleinen Gäste beim Kinderschminken in Tiger und Schmetterlinge verwandelte.

Musikalisch untermauert wurde der Markt von der FFR Big Band Eckenhagen und der Orchester-gemeinschaft LEGATO, mit einem bunten Mix aus Rock, Pop und Schlager. Die Besucher lauschten in ländlicher Atmosphäre der Musik während sie sich von Reichshofs Gastronomen und dem Team des Heimatvereins kulinarisch verwöhnen ließen, so dass ein stimmungsvoller Tag für die ganze Familie garantiert war. „Wir freuen uns sehr über die zahlreichen Besucher und die positiven Rückmeldungen aller Mitwirkenden. Ein großes Dankeschön gilt dem Deutschen Roten Kreuz, den Musikkapellen, dem AWO Familienzentrum Helene-Simon und ganz besonders dem Heimatverein Eckenhagen“, so Katja Wonneberger-Kühr, Leiterin der Kur- und Touristinfo.

Der nächste Landmarkt wird wieder in zwei Jahren stattfinden.



Energieeinsparmaßnahmen der Gemeinde Reichshof im Rahmen der Energiekrise

Verursacht durch den Angriffskrieg Russlands auf die Ukraine und die damit verbundenen Sanktionen sinken Gasliefermengen. Dies führt zu einer geringeren Verfügbarkeit von Gas und Strom und letztlich zu enormen Preissteigerungen am Markt.

Nicht nur im Rahmen eines klima- und umweltfreundlichen Verhaltens, sondern nun auch durch diese angespannte Lage auf den Energiemärkten ist Energiesparen DAS Gebot der Stunde. Zwischenzeitlich ist dies auch durch zwei Rechtsverordnungen der Bundesregierung zur Sicherung der Energieversorgung über kurzfristig und mittelfristige wirksame Maßnahmen gesetzlich geregelt worden. Trotzdem ist es notwendig, über die gesetzlichen Regelungen hinaus tätig zu werden.

An dieser Stelle möchten wir Sie hier über die getroffenen Energieeinsparmaßnahmen informieren:

Alle Gebäude betreffend:

- Heizungsoptimierung, Prüfung der Heizungsanlagen, technische Optimierung im Einzelfall -> in Umsetzung
- Schaltzeiten der Heizungen reduzieren (Nacht- und Wochenendabsenkungen verlängern, s.u.) -> in Umsetzung
- Heiztemperaturen reduzieren (s.u.) -> in Umsetzung
- Austausch von defekten Thermostaten, idealerweise Behördenthermostate -> in Umsetzung
- weiteres Umrüsten auf LED-Beleuchtung im Außenbereich von Gebäuden -> kurzfristige Umsetzung

- Abschalten von Außenbeleuchtung soweit nicht erforderlich wg. Verkehrssicherheit -> erfolgt
- Prüfung der Einschränkung von Öffnungszeiten (s.u.) -> kurzfristige Umsetzung
- Abschalten Warmwasseraufbereitung in nicht hygienisch erforderlichen Bereichen (Durchlauferhitzer) -> erfolgt
- „Hausmeister-Konferenz“, um weiteres Potential ausfindig zu machen -> erfolgt
- Sensibilisierung von Nutzern (Stromsparen, Standby-Betrieb, Lüften, etc.) -> laufend
- Auffinden und Reduzierung von Stromfressern -> kurzfristige Umsetzung

Zusätzlich:

Rathaus:

- Raumlufttemperatur in Büros auf max. 19 Grad, Gemeinschaftsflächen werden nicht mehr beheizt -> in Umsetzung
- Prüfung von Schließungszeiten -> kurzfristige Umsetzung
- Einsatz von Energie-Scouts -> kurzfristige Umsetzung
- Reduzierung der Schaltzeiten der Beleuchtung, teilweise ganz ausschalten -> erfolgt

Schulen:

- von gesetzlicher Temperaturvorgabe ausgeschlossen, aber dennoch möglichst geringe/keine Beheizung von Gemeinschaftsflächen wie Fluren -> in Umsetzung nach Absprache mit Schulleitungen
- Thematisierung mit den Schulleitungen in Schulleiterbesprechung, Übergabe eines Merkblattes als Multiplikator, Anregung zur Thematisierung im Unterricht -> kurzfristige Umsetzung

Schwimmbäder:

- Abdeckung des Wasserbeckens durch Hochfahren des Hubbodens -> erfolgt täglich
- Reduzierung der Wassertemperatur in Wildbergerhütte auf 27 Grad -> kurzfristige Umsetzung nach Reparatur

Turnhallen:

- Reduzierung der Öffnungszeiten durch Optimierung der Belegungspläne, ggf. (Teil-)Schließung einer Halle in Eckenhausen -> in Prüfung
- ggf. Abschaltung von Duschen, Nutzerdaten werden derzeit zusammengetragen -> in Prüfung
- Reduzierung der max. Raumtemperatur auf 16 Grad (teilweise aktuell bereits niedrigere Temperaturen üblich) -> in Umsetzung

Feuerwehrgerätehäuser:

- Raumlufttemperatur in Büros/Schulungsräumen auf max. 19 Grad bei tatsächlicher Nutzung, ansonsten auf Frostwächter, Gemeinschaftsflächen werden nicht mehr beheizt -> in Umsetzung
- Betrieb der Gebläseheizungen in den Fahrzeughallen nur noch nach Einsätzen zum Trocknen von nassen Fahrzeugen auf max. 15 Grad, ansonsten max. 10 Grad -> in Umsetzung
- Reduzierung des Betriebes von mehreren Kühlschränken/Truhen auf max. ein Gerät -> in Umsetzung

Straßenbeleuchtung:

- weiterer Austausch in LED-

Beleuchtung gemäß Beschlusslage (vorgezogener Austausch der Beleuchtung im Gewerbegebiet) -> laufend

- Reduzierung der LED-Leuchten auf 50% nachts (weitere Reduzierung wirtschaftlich nicht darstellbar) -> erfolgt
- Reduzierung der Schaltzeiten der noch nicht umgerüsteten Leuchten um eine Stunde (morgens 30 min, abends 30 min) -> kurzfristige Umsetzung
- Sonderbeleuchtungen sind ausgeschaltet (z.B. Anleuchten der Burg, bestimmte Plätze) -> erfolgt bzw. weitere Prüfung läuft

Vereine:

- ggf. Hinweis auf aktives Mitwirken und Notwendigkeit von Energieeinsparung -> in Prüfung
- ggf. Hinweis auf Reduzierung von Hallenbelegungen -> in Prüfung
- ggf. Ausschalten von Flutlicht -> in Prüfung

Sonstiges:

- Schaltzeiten Brunnen im Kurpark reduziert -> erfolgt
- Information der Bevölkerung zum Energiesparen -> laufend, RHK ist erfolgt

Hinsichtlich der Beheizung stellt die Schule in Hunsheim (mit Turnhalle und Schwimmbad) sowie der Baubetriebshof eine Ausnahme dar, da diese mit eigens erzeugten Hackschnitzeln beheizt wird. Die Maßnahmenliste ist nicht abschließend und wird laufend um weitere Ansätze erweitert, die zum Energiesparen beitragen können.



Gemeinde Reichshof sucht landwirtschaftlich genutzte Flächen zum Ankauf

Interessierte Grundstückseigentümer melden sich bitte bei
Jürgen Seynsche
Tel.: 02296-801-325 oder per E-Mail:
juergen.seynsche@reichshof.de

Verwaltung am 31. Oktober geschlossen

Die Verwaltungsführung hat sich aus energiespartechnischen Gründen dazu entschlossen, alle Dienststellen der Gemeinde Reichshof, am **Montag den 31. Oktober 2022** geschlossen zu halten.

Am 2. November sind die Dienststellen zu den üblichen Öffnungszeiten wieder erreichbar.





Frau Lösche überreicht Bürgermeister Gennies (rechts) und Herrn Mette, Bauhofleitung, die Auszeichnung.

„Bergisches Blütenmee(h)r“

Gemeinde Reichshof erhält Auszeichnung

Das LEADER-Projekt „Bergisches Blütenmee(h)r“ ist ein Projekt der Bergischen Agentur für Kulturland-

schaft in den LEADER-Regionen „Oberberg: 1000 Dörfer - eine Zukunft“ und „Bergisches Wasser-

land“. LEADER ist ein europäisches Förderprogramm mit dem Ziel, die ländlichen Gebiete zu stärken und zu entwickeln. Die Fördermittel kommen aus dem europäischen Landwirtschaftsfonds für die Entwicklung des ländlichen Raums so-

wie vom Land Nordrhein-Westfalen. Im Rahmen dieses Projektes haben die Mitarbeiter der Gemeinde Reichshof im Oktober 2021 an einem Workshop teilgenommen. Cornelia Lösche von der Bergischen Agentur für Kulturlandschaft und Christine Wosnitzer von der Biologischen Station Oberberg haben die Teilnehmerinnen und Teilnehmer des Workshops in Sachen Anlage, Pflege und Nutzen von Blühflächen und weiteren Klimaschutzmaßnahmen geschult.

Im Oktober 2022 wurde die Gemeinde Reichshof aufgrund ihrer Teilnahme an diesem Projekt stellvertretenden von Frau Cornelia Lösche ausgezeichnet. Die Auszeichnung wird zukünftig in der Nähe der angelegten Blühfläche hinter dem Rathaus in Denkingen zu sehen sein. Wenn Sie Interesse haben auch eine Blühfläche mit dem Saatgut des „Bergisches Blütenmee(h)r“ anzulegen, erhalten Sie im Bürgerservice der Gemeinde Reichshof ein kostenloses Saatguttütchen. Weiter Informationen zu diesem Projekt erhalten Sie auf der Internetseite der Agentur für Kulturlandschaft.



Di., 25. Oktober 2022 | 18-20:15 Uhr

Kulturforum Eckenhagen

Hahnbücher Str. 23 | 51580 Reichshof-Eckenhagen

Waldgipfel Reichshof

Wald der Zukunft in Reichshof

Alle Waldbesitzer, Förster, Jäger, die Feuerwehr und alle am Wald der Zukunft Interessierten in Reichshof sind eingeladen, über die Zukunft des Waldes in der Gemeinde Reichshof mit Experten in Austausch zu kommen.

Was ist über die Waldsituation in Reichshof bekannt? Welche Aufforstungskonzepte werden mit den Klimabedingungen zurecht kommen? Welche Erfahrungen gibt es? Was heißt eigentlich eine naturgemäße Waldbewirtschaftung? Welche Rolle spielt die Jagd? Was bedeutet der Waldbau im Hinblick auf den Brandschutz?

Dies und mehr wird beim ersten Waldgipfel Reichshof mit Experten diskutiert. Diese sind Frank Herhaus (Planung, Regionalentwicklung, Umwelt im Oberbergischer Kreis), Jürgen Kerstin (Regionalförster) und Christoph Dick (Leiter der Feuerwehr in Reichshof).



Fördermittel für die energetische Sanierung

Verbraucherzentrale NRW informiert über Baumaßnahmen und Zuschüsse am 09.11.2022

Im Gebäudebestand wird ein erheblicher Teil fossiler Energien für die Wärme- und Warmwassererzeugung verbraucht und entsprechend viel klimaschädliches CO₂ erzeugt. Daher unterstützen Bund, Länder und Gemeinden die Gebäudeeigentümer:innen finanziell bei den dringend notwendigen Maßnahmen zur Energieeinsparung. Am Mittwoch, 9. November 2022 führt Markus Felix Referent und Energieberater für die Verbraucherzentrale NRW die Zuhörer:innen in einem Online-Seminar durch den För-

dermittel-Dschungel. Den Link zum Online-Seminar erhalten Sie auf der Internetseite der Gemeinde Reichshof: www.reichshof.org > Klima Umwelt und Mobilität > Einsatz regenerativer Energien. Die Energieberatung der Verbraucherzentrale wird gefördert durch das Bundesministerium für Wirtschaft und Klimaschutz. Bei Fragen steht Ihnen Frau Carolin Beilard, Tel. 02296 801326, E-Mail: carolin.beilard@reichshof.de gerne zur Verfügung.

Freiwillige Feuerwehr Reichshof

Sascha Frede zum stellvertretenden Wehrführer ernannt

Der Rat der Gemeinde Reichshof hat in seiner Sitzung am 27. September 2022 Herrn Gemeindebrandinspektor Sascha Frede zum stellvertretenden Leiter der Freiwilligen Feuerwehr der Gemeinde Reichshof ernannt.

Zunächst wurde Herr Frede bereits am 09.03.2021 in seine Funktion durch den Rat gewählt, diese Übertragung erfolgte allerdings kommissarisch, da ihm für die Funktion erforderliche Lehrgänge fehlten, welche er zwischenzeitlich am Institut der Feuerwehr NRW erfolgreich abgeschlossen hat.

Der 41-jährige Sascha Frede wohnt in Reichshof-Schmittseifen. 1993 trat Frede in die Jugendfeuerwehr der Gemeinde Reichshof ein, wonach er 1999 in den aktiven Einsatzdienst wechselte. Seither ist er Mitglied im Löschzug Eckenhausen-Hespert, hat im Laufe der Jahre zahlreiche Lehrgänge und Seminare besucht und wird sein erlerntes Wissen von nun als Gemeindebrandinspektor weitergeben. Beruflich ist Herr Frede



Bürgermeister Gennies gratuliert Herrn Frede (zweiter von links) zur Ernennung.

als ausgebildeter Berufsfeuerwehrmann beim Oberbergischen Kreis als Disponent in der Kreisleitstelle tätig.

Die Gemeinde Reichshof freut sich, einen so erfahrenen und engagierten Feuerwehrmann als stellvertretenden Leiter gefunden

zu haben, der die Leitung der Freiwilligen Feuerwehr um Herrn Christoph Dick und Herrn Andre Hombach kompetent unterstützt.

Online-Vortragsreihe der Verbraucherzentrale NRW

Die Verbraucherzentrale NRW bietet eine Online-Vortragsreihe zu den Themenfeldern: Energiesparen, Besser Heizen und Solarstrom an. Interessierte Bürgerinnen und Bürger haben die Möglichkeit sich kostenfrei über diese Themenfelder zu informieren.

Energiesparen im Alltag

Die Kosten für Gas und Strom sind in den vergangenen Monaten stark gestiegen. Ein sparsamer Umgang mit Energie wird deshalb auch für Mieter:innen immer wichtiger.

Die gute Nachricht: Um Energie zu sparen, muss man keinesfalls hohen Aufwand betreiben oder größere Investitionen tätigen. Vielmehr sind es kleine Verhaltensänderungen im Alltag, die sich postwendend im Portemonnaie bemerkbar machen. Mit dem Absenken der Raumtemperatur um nur ein Grad lassen sich bereits 6 Prozent Energie einsparen. Statt riesigen Fernsehern oder Desktoprechnern ist

man mit Notebooks oder Tablets besser beraten, weil sie wesentlich weniger Strom benötigen. Und Wasch- und Spülmaschinen sollten nur gut gefüllt gestartet werden, zudem empfiehlt sich der Ecomodus. Im Online-Seminar „Energiesparen im Alltag“ geben die Energiefachleute der Verbraucherzentrale viele wertvolle Tipps. Im Anschluss an einen kurzen Vortrag bleibt Zeit für Fragen der Teilnehmenden.

Weitere Informationen erhalten Sie hier: <https://www.verbraucherzentrale.nrw/energie/energiesparen-im-alltag-onlineseminare-76335>

Besser heizen für Klima

Für fossile Brennstoffe gibt es keine Zukunft. Aber welche klimafreundlichen Alternativen zur Öl- und Gasheizung gibt es? Wie können Sie „besser heizen“? Im kostenlosen Online-Seminar erhalten Sie einen Überblick über moderne und alternative Heiztechnologien.

Sie heizen mit Öl? Dann gehören Sie zu den 80% Haushalten in NRW, die noch mit fossiler Energie aus Öl oder Gas heizen. Aber der Umstieg auf klimafreundliche Alternativen lohnt sich wie nie zuvor: Bis zu 45% Förderung gibt's für den Austausch Ihrer alten Heizung.

Für fossile Brennstoffe gibt es keine Zukunft. Aber welche klimafreundlichen Alternativen zur Öl- und Gasheizung gibt es? Wie können Sie „besser heizen“? Im kostenlosen Online-Seminar gibt Ihnen der Energieberater:in für die Verbraucherzentrale NRW einen Überblick über alternativen Heizmethoden, finanzieller Förderung und der Planung einer neuen Heizanlage.

Weitere Informationen erhalten Sie hier: <https://www.verbraucherzentrale.nrw/besser-heizen/veranstaltungen>

Sonnenklar - Solarstrom nutzen

Sie möchten Solarstrom passgenau für Ihre Bedürfnisse produzieren und nutzen? Wir unterstüt-

zen Sie bei Ihrer sonnigen Zukunft. Was wirtschaftlich und technisch nötig ist, um die selbst erzeugte Sonnenenergie in das Hausnetz einzuspeisen und wie sich damit Batteriespeicher, Wärmepumpe und Elektroheizstäbe für Heizung und Warmwasseraufbereitung betreiben lassen, erklären Energieberater:in für die Verbraucherzentrale NRW in einem Online-Seminar.

Die Teilnehmenden erhalten Informationen zur Installation und Inbetriebnahme von Photovoltaik-Anlagen auf dem Dach und Steckersolargeräten auf Balkon und Terrasse, Tipps zur Überwindung von Hürden bei der Umsetzung und erfahren, worauf bei Handwerksangeboten und Preisen zu achten ist. Nach dem Vortrag beantworten die Energie-Experten Fragen der Teilnehmenden.

Weitere Informationen erhalten Sie hier: <https://www.verbraucherzentrale.nrw/energie/sonnenklar-solarstrom-nutzen-onlineseminar-73906>

Fristverlängerung für den Reichshofer Heimatpreis

Der Heimatpreis ist eine Initiative der Landesregierung Nordrhein-Westfalen, um in Kommunen herausragendes Engagement von Menschen für die Gestaltung der Heimat in den Fokus der Öffentlichkeit zu rücken.

In diesem Jahr ist der Fokus auf die nachfolgenden Preiskriterien gelegt worden:

- **Maßnahmen zum Klima- und Artenschutz**

Bewahrung und Stärkung der lokalen ökologischen Gegebenheiten, des Klimaschutzes, des Umweltschutzes und der Artenvielfalt (bspw. Auflösung von

Schottergärten, Errichtung von Blühflächen, Reaktivierung vorhandener Streuobstwiesen, Bau von Insektenhotels)

- **Förderung zum Thema Nachhaltigkeit** (Schwerpunkte: Ökologie, Soziales, Wirtschaftlichkeit)
- **Attraktivitätssteigerung öffentlicher oder öffentlich zugänglicher Orte und Plätze**

Dabei erwartet die Bewerber folgenden Preisgeld:

1. Platz: 2.600,- €, 2. Platz: 1.600,- €, 3. Platz: 800,- €

Die Gemeinde Reichshof hat sich dazu entschieden, die abgelaufene Bewerbungsfrist vom 30.09.2022

bis zum 31.10.2022 zu verlängern.

Bewerbungen können schriftlich bei der Gemeinde Reichshof, Abteilung I/10, Hauptstr. 12, 51580 Reichshof oder per E-Mail (carolin.beilard@reichshof.de) eingereicht werden.

Bei Fragen stehen Ihnen Jürgen Seynsche, Tel.: 02296/801-325 und Carolin Beilard, Tel.: 02296/801-326 zur Verfügung.



Grundsteuer-Reform:

Gemeinde Reichshof ruft zur Abgabe auf

Ende Oktober läuft die Frist zur Abgabe der Grundsteuererklärung ab. Die Gemeinde Reichshof appelliert an alle Grundstückseigentümerinnen und Grundstückseigentümer, die Erklärung zur Feststellung des Grundsteuerwerts (Feststellungserklärung) rechtzeitig beim Finanzamt abzugeben.

Die Grundsteuer gehört zu den wichtigsten Einnahmequellen unserer Gemeinde. Alle Einnahmen bleiben direkt vor Ort. Mit ihnen finanzieren wir unter anderem den Bau und Betrieb von Straßen, Schulen und Kindergärten. Auch sportliche und kulturelle Angebote sind auf die Einnahmen aus der Grundsteuer angewiesen.

Alle wichtigen Informationen finden die Eigentümerinnen und Eigentümer unter www.grundsteuer.nrw.de. Auch das Grundsteuerportal (Geodatenportal) zum Abruf wichtiger Informationen zum Flurstück, wie z.B. Gemarkung, Bodenrichtwert oder Grundbuchblattnummer, ist über die Plattform zu erreichen.

Die im Grundsteuerportal hinterlegten Daten geben den Stand der Informationen im Liegenschaftskataster und den Bodenrichtwert der Gutachterausschüsse zum Stichtag 1. Januar 2022 wieder. Eine Abfrage im Vermessungs- und Katasteramt ist daher nicht notwendig.

Darüber hinaus gibt es unter www.grundsteuer.nrw.de Erklär-Vi-

deos und Klick-Anleitungen, die die Eigentümerinnen und Eigentümer durch die Formulare im Online-Finanzamt ELSTER leiten. Die Anleitungen zeigen Schritt für Schritt das Ausfüllen anhand von Beispielen und können auch zum Nachlesen heruntergeladen werden.

Zudem sind Check-Listen und ein umfangreiches FAQ mit Antworten auf die häufigsten Fragen auf dem Portal zu finden.

Für individuelle Rückfragen steht die extra eingerichtete Grundsteuer-Hotline Montag bis Freitag von 9 bis 18 Uhr zur Verfügung. Die Hotline des Finanzamts Gummersbach ist unter der Rufnummer 02261-861959 zu erreichen.

Was Sie zur Feststellung des Grundsteuerwerts wissen müssen:

- Für die Entgegennahme und Verarbeitung der Feststellungserklärungen sind **ausschließlich die Finanzämter zuständig**. Die Gemeinde Reichshof ist daran nicht beteiligt.
- Die Feststellungserklärung ist **bis zum 31. Oktober 2022** bei dem zuständigen Finanzamt abzugeben. Zuständig ist das Finanzamt, in dessen Bezirk der Grundbesitz liegt.
- Für jedes Grundstück und jeden Betrieb der Land- und Forstwirtschaft muss eine Feststellungserklärung abge-

ben werden. Grundstücke sind beispielsweise:

- unbaute Grundstücke
- Wohngrundstücke (Einfamilienhäuser, Zweifamilienhäuser, Mietwohngrundstücke, Eigentumswohnungen)
- betriebliche Grundstücke (gemischt genutzte Grundstücke, Geschäftsgrundstücke, Teileigentum)

Im Mai und Juni haben Eigentümerinnen und Eigentümer von Wohngrundstücken und land- und forstwirtschaftlichen Betrieben ein **individuelles Schreiben** ihres Finanzamts erhalten mit Daten und Informationen, die sie bei der Erstellung der Feststellungserklärung unterstützen (wie z. B. das Aktenzeichen, die Grundstücksfläche und den Bodenrichtwert). Diese Daten können nach Prüfung auf Vollständigkeit und Richtigkeit in die Feststellungserklärung übertragen werden.

Sollten die Bürgerinnen und Bürger das Schreiben verlegt oder kein Schreiben erhalten haben, können die Daten auch im digitalen Grundsteuerportal abgerufen werden. Dies ist erreichbar unter www.grundsteuer.nrw.de. Ein Anruf oder eine Abfrage dieser Daten bei den Katasterämtern ist nicht nötig.

Möglichkeiten der Abgabe:

- Online mit ELSTER: www.elster.de
- Elektronisch über andere Software-Anbieter, die diesen Service anbieten
- Wenn die Online-Abgabe nicht möglich ist: Vordrucke handschriftlich ausfüllen und abgeben. Papier-Vordrucke gibt es beim Finanzamt.

Serviceangebote der Finanzverwaltung:

- Ausführliche Informationen, Check-Listen, Ausfüllanleitungen für ELSTER und Erklär-Videos zum Grundsteuerportal: www.grundsteuer.nrw.de
- Erklär-Videos auf YouTube: www.youtube.com/c/FinanzverwaltungNRW
- Grundsteuer-Hotline unter 02261-861959 (Mo.-Fr. 9 bis 18 Uhr)
- Grundsteuerportal (Geodatenportal): www.grundsteuer-geodaten.nrw.de
- Bis zum Ablauf des Kalenderjahres 2024 berechnen und erheben die Kommunen die Grundsteuer weiterhin nach der bisherigen Rechtslage. Ab dem **1. Januar 2025** ist der neu festzustellende Grundsteuerwert maßgeblich für die zu leistende Grundsteuer an die Städte und Gemeinden. Somit sind Grundsteuerzahlungen nach neuem Recht ab dem 1. Januar 2025 zu leisten.



Bekanntmachung

Über die Einleitung der 2. Änderung des Bebauungsplanes Nr. 3 „Eckenhagen Fehlberg“ sowie die Beteiligung der Öffentlichkeit gemäß § 13a in Verbindung mit § 13 Baugesetzbuch (BauGB)

Der Bau-, Planungs-, Verkehrs- und Umweltausschuss der Gemeinde Reichshof hat in seiner Sitzung am 30.05.2022 beschlossen, den Bebauungsplan Nr. 3 „Eckenhagen Fehlberg“ gemäß § 13a in Verbindung mit § 13 BauGB in der Fassung der Bekanntmachung vom 03. November 2017 (BGBl. I S. 3634), zuletzt geändert durch Art. 2 des Gesetzes vom 26.04.2022 (BGBl. I S. 674) in Verbindung mit § 7 Gemeindeordnung des Landes NRW (GO NW) in der Fassung der Bekanntmachung vom 14. Juli 1994 (GV NW S. 666), zuletzt geändert durch Art. 7 vom 14. September 2021 (GV. NRW. S. 286) im beschleunigten Verfahren zu ändern.

Ziel der Planung:

Die Gemeinde Reichshof beabsichtigt die Nachverdichtung im Bereich des Bebauungsplanes Nr. 3 „Eckenhagen Fehlberg“.

Bereits bei Aufstellung des benachbarten BP 41 hat die Bezirksregierung seinerzeit angemerkt, dass die Nachverdichtung des kompletten Bereiches sinnvoll wäre.

Diese Anregung wird nun für den BP 3 aufgegriffen und es soll in diesem Zusammenhang auch für die im Übersichtsplan markierte Fläche Planungsrecht geschaffen werden.

Die Öffentlichkeit wird gemäß § 13a Abs. 2 BauGB in Verbindung mit § 13 Abs. 2 und 3 BauGB an der Planung beteiligt.

Öffentliche Darlegung

Die Ziele und Zwecke der vorgenannten Änderung und ihre voraussichtlichen Auswirkungen werden durch Auslegung des Entwurfes und einer schriftlichen Begründung dargelegt.

Die Auslegung erfolgt in der Zeit vom

24.10.2022 bis 24.11.2022

im Rathaus Denklingen, Zimmer 110 oder 110a, Hauptstraße 12, 51580 Reichshof während der Dienststunden montags bis freitags von 08:30 Uhr bis 12:00 Uhr sowie montags von 14:00 Uhr bis 18:00 Uhr.

In dieser Zeit stehen Ihnen Mitarbeiter für Fragen und Erläuterungen zur Verfügung. Weiterhin können während dieser Auslegung Stellungnahmen schriftlich beim Bürgermeister der Gemeinde Reichshof, Hauptstraße 12, 51580 Reichshof oder zur Niederschrift im Rathaus Denklingen, Zimmer 110/110a, vorgebracht werden. Eine Stellungnahme per Mail an die Adresse info@reichshof.de ist ebenfalls möglich.

Darüber hinaus weise ich gemäß § 4a Abs. 4 darauf hin, dass der Inhalt dieser Bekanntmachung und die auszulegenden Unterlagen auch im Internet unter der Adresse www.reichshof.org/rathaus-service/bauleitplanung/aktuelle-oeffentlichkeitsbeteiligungen einsehbar sind.

Über die vorgebrachten Stellungnahmen entscheidet der Rat der Gemeinde Reichshof.

Es wird gemäß § 3 Abs. 2 Satz 2 Halbsatz 2 wird darauf hingewiesen, dass nicht fristgerecht abgegebene Stellungnahmen bei der Beschlussfassung über den Bauleitplan unberücksichtigt bleiben können.

Gemäß § 13 Abs. 3 BauGB wird darauf hingewiesen, dass in diesem beschleunigten Verfahren von einer Umweltprüfung abgesehen wird; es wurde lediglich eine Artenschutzprüfung durchgeführt.

Hiermit wird der **Einleitungsbeschluss** und die **Beteiligung der Öffentlichkeit** gemäß § 13a BauGB in Verbindung mit §§ 13 und 3 BauGB öffentlich bekannt gemacht.

Reichshof, den 06.10.2022

Gemeinde Reichshof

Der Bürgermeister

Gennies

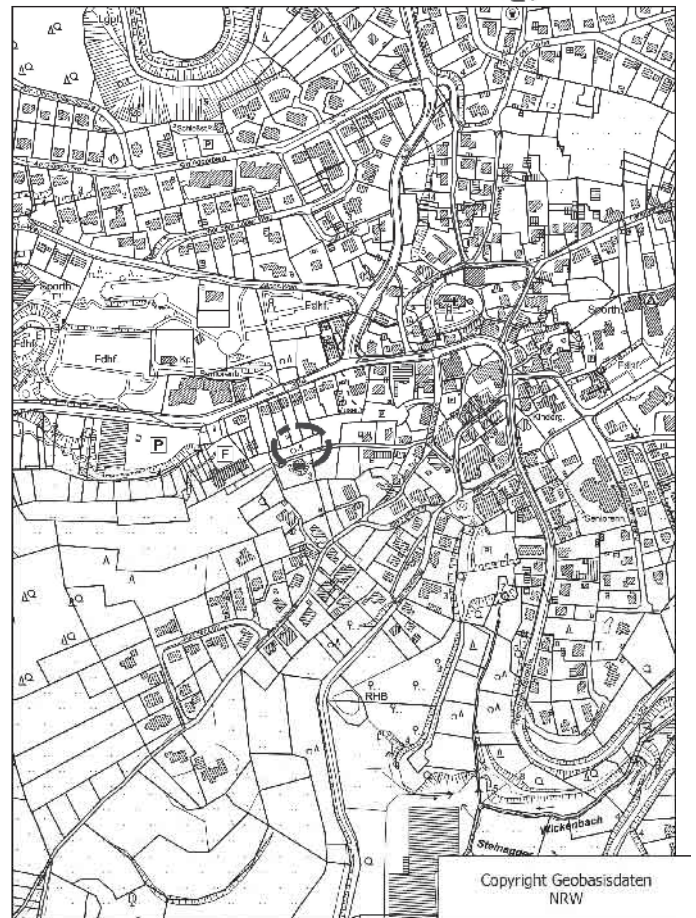


Übersichtsplan

zur 2. Änderung
des Bebauungsplanes Nr. 3
"Eckenhagen-Fehlberg"
gem. § 13a BauGB



Änderungsbereich



Bekanntmachung

Über die Einleitung der 6. vereinfachten Änderung des Bebauungsplanes Nr. 30, V. PA „Interkommunaler Gewerbepark Wehnrath/Sinspert“ sowie die Beteiligung der Öffentlichkeit gemäß § 13 Abs. 2 Ziffer 2 Baugesetzbuch (BauGB)

Der Bau-, Planungs-, Verkehrs- und Umweltausschuss der Gemeinde Reichshof hat in seiner Sitzung am 24.01.2022 beschlossen, den Bebauungsplan Nr. 30, V. PA „Interkommunaler Gewerbepark Wehnrath/

Sinspert“ gemäß § 13 BauGB in der Fassung der Bekanntmachung vom 03. November 2017 (BGBl. I S. 3634), in der zur Zeit gültigen Fassung, im vereinfachten Verfahren zu ändern.

AMTLICHE BEKANNTMACHUNGEN

Mit der Änderung des Bebauungsplanes soll einem ortsansässigen Unternehmen ermöglicht werden, Nebenanlagen in Ergänzung der vorhandenen baulichen Anlagen realisieren zu können. Der Geltungsbereich der vorbezeichneten vereinfachten Änderung ist in dem nachstehend abgebildeten Übersichtsplan gekennzeichnet. Die Öffentlichkeit wird gemäß § 13 Abs. 2 Ziffer 2 BauGB wie folgt an der Planung beteiligt:

Öffentliche Darlegung

Die Ziele und Zwecke der vorgenannten vereinfachten Änderung und ihre voraussichtlichen Auswirkungen werden durch Auslegung des Entwurfes und einer schriftlichen Begründung dargelegt. Die Auslegung erfolgt in der Zeit vom

24.10.2022 bis 24.11.2022

im Rathaus Denklingen, Zimmer 110 / 110a, Hauptstraße 12, 51580 Reichshof während der Dienststunden montags bis freitags von 08:30 Uhr bis 12:00 Uhr sowie montags von 14:00 Uhr bis 18:00 Uhr.

In dieser Zeit stehen Ihnen Mitarbeiter für Fragen und Erläuterungen zur Verfügung. Weiterhin können während dieser Auslegung Stellungnahmen schriftlich beim Bürgermeister der Gemeinde Reichshof, Hauptstraße 12, 51580 Reichshof oder zur Niederschrift im Rathaus Denklingen, Zimmer 110/110a, vorgebracht werden. Eine Stellungnahme per Mail unter der Adresse info@reichshof.de ist ebenfalls möglich.

Über die vorgebrachten Stellungnahmen entscheidet der Rat der Gemeinde Reichshof.

Gemäß § 13 Abs. 3 BauGB wird darauf hingewiesen, dass in der vereinfachten Änderung von einer Umweltprüfung abgesehen werden kann.

Die einzelnen, bereits vorliegenden Bestandteile des Verfahrens sind während der Beteiligung der Öffentlichkeit zusätzlich im Internet unter folgender Adresse einzusehen:

www.reichshof.org/rathaus-service/bauleitplanung/aktuelle-oeffentlichkeitsbeteiligungen

Hiermit wird der **Einleitungsbeschluss** gemäß § 2 Abs. 1 in Verbindung mit Abs. 4 BauGB und die **Beteiligung der Öffentlichkeit** gemäß § 13 BauGB öffentlich bekannt gemacht.

Reichshof, den 05.10.2022

Gemeinde Reichshof

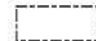
Der Bürgermeister

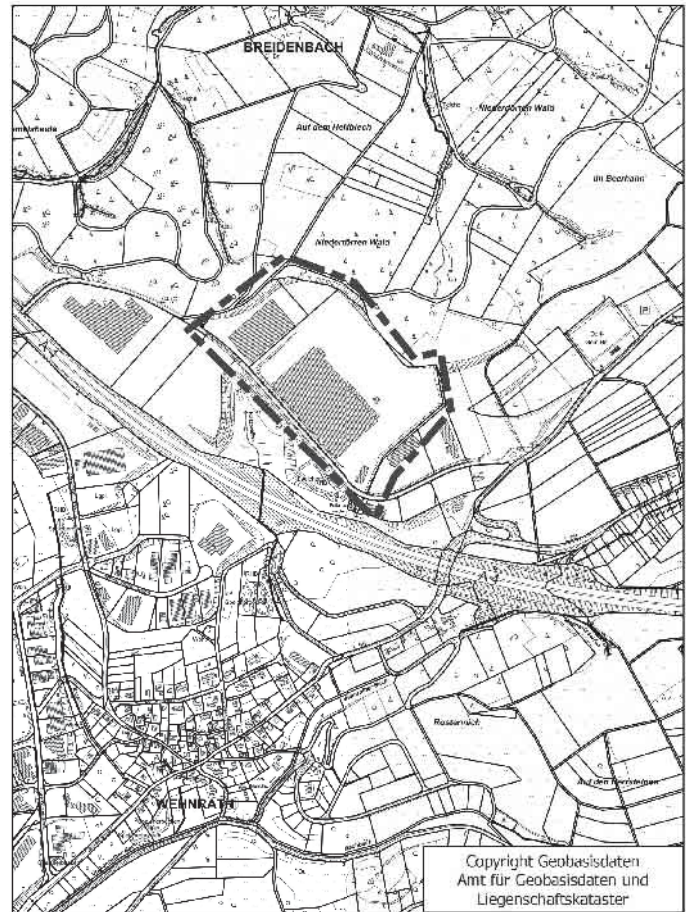
Gennies



Übersichtsplan

zur 6. vereinfachten Änderung
des Bebauungsplanes Nr. 30, V. PA
"Interkommunaler Gewerbepark
Wehnraht/Sinspert"

 Änderungsbereich



ENDE AMTLICHE BEKANNTMACHUNGEN

ANZEIGEN · PROSPEKTEVERTEILUNG DRUCKE · WEB-AUFTRITTE · FILM

Rufen Sie mich an und vereinbaren Sie einen Termin mit mir.



Wir rücken Ihre Produkte und Dienstleistungen, die gesamte Leistungsfähigkeit Ihres Unternehmens, individuell nach Ihren Wünschen, ins richtige Licht.

ZEITUNG Lokaler geht's nicht. **DRUCK** Satz. Druck. Image. **WEB** 24/7 online. **FILM** Perfekter Drehmoment.



MEDIENBERATER
Johann Strauch

FON 02241 260-131
E-MAIL j.strauch@rautenberg.media

Gesamtschule Reichshof und die Werdin Musikschule als EMSA (Musik-)Schulen zertifiziert

EMSA bedeutet „eine Musikschule für alle“ und steht für die Verzahnung von weiterführender Schule und Musikschule als Partner. Ziel ist es, musikalische Bildung gemeinsam zu gestalten, kulturelle Teilhabe für alle Kinder zu verstärken und die Zusammenarbeit von Musikschule und der Musikfachschaft der weiterführenden Schule auszubauen, die Schule im Sinne einer klingenden Schule weiterzuentwickeln. Das EMSA-Projekt wird gefördert vom Ministerium für Schule und Bildung und vom Ministerium für Kultur und Wissenschaft. Ausführliche Informationen sind unter www.emsa-zentrum.de veröffentlicht.

In der öffentlichen Sitzung des Schul-/Sozial-, Jugend- und Sportausschusses der Gemeinde Reichshof im September hatten Annemarie Halfar, Schulleiterin der Gesamtschule Reichshof, und Ingo Thape, Leiter der Werdin Mu-



sikschule e.V. und Musikpädagoge an der Gesamtschule Reichshof, die Eckpunkte des EMSA-

Projektes bereits präsentiert. Bausteine des EMSA-Projektes an Schulen sind u. a. die Profilklassik Musik, die Musiklounge, Vocal Breaks, das Angebot einer Open Stage und des Drehtürmodells. Die Gesamtschule Reichshof setzt bereits mehrere der Bausteine in ihrem Ganztagsprogramm um: die Big-Band-Klassen 5 - 7 und die Musiklounge als Musizierungszeit in den Offenen Angeboten und in den großen Pausen, das Drehtürmodell.

Als erste weiterführende Schule des Oberbergischen Kreises wurde die Gesamtschule Reichshof gemeinsam mit der Musikschule Werdin in einem feierlichen Festakt an der Kölner Hochschule für Musik und Tanz ausgezeichnet. Beide Partner erhielten das EMSA-Schild für die Schulgebäude. Die Musikpädagogen Ingo Thape und Damir Akhmetkhanov hatten zuvor eine einjährige Qualifizierung als Musikkoordinatoren am EMSA-Zentrum für Mu-

sikkoooperation in Köln durchlaufen. Ihnen wurde feierlich die Qualifizierungsurkunde überreicht.

Nach der Begrüßung durch die EMSA-Leitung der Hochschule für Musik und Tanz, Stephanie Buyken-Hölker und Ursula Schmidt-Laukamp, richteten Ruth Braun-Sauerwein (LVdM NRW), Antje Weiler (Bezirksregierung Köln) und Dr. Wilfried Bentgens (Bezirksregierung Düsseldorf) sehr wertschätzende Grußworte an alle Musikkoordinatoren und Akteure.

Neben vielfältigen Musikdarbietungen weiterer EMSA (Musik-)Schulen begeisterten Marius Köster (Posaune), Gianna Kröger (Tuba), Annika Lütticke (Trompete) und Ulrike Schmoock (Horn), allesamt Schülerinnen und Schüler der Q1 der Gesamtschule Reichshof, zusammen mit Ingo Thape (Trompete) und Damir Akhmetkhanov (Cajon) das Publikum mit den Stücken Klezmoresque und Tequilla.



HALLO PRESSESPRECHER/INNEN PRESSEBEAUFTRAGTE

der **VEREINE – KIRCHEN – SCHULEN** und
anderer Organisationen

Akkreditieren Sie sich gleich jetzt
für das CMS-System von Rautenberg Media,
um für diese Zeitung Artikel einzustellen:

<https://redaktion.rautenberg.media>



unserort.de

ALLE eingestellten Artikel erscheinen auch auf www.unserort.de und sind so direkt online. Ihr Artikel geht damit „lokal“ und kann überall gelesen, „geliked“ werden. Auch können Sie auf www.unserort.de eine „Gruppe“ für Ihren Verein anlegen, so dass z.B. die Mitglieder Ihres Vereins Ihnen „folgen“ können und so immer die aktuellsten Nachrichten direkt auf PC / Tablet oder Handy erhalten.



Wir freuen uns auf Sie!

■ ZEITUNG ■ DRUCK ■ WEB ■ FILM



Scheckübergabe an Lichtbrücke e.V.

Sponsorenlauf der Gesamtschule Reichshof

Am 14. Juni hatten die Schülerinnen und Schüler der Jahrgänge 5 bis 7 der Gesamtschule Reichshof ihren Sponsorenlauf zugunsten der „Lichtbrücke e.V.“ und in diesem Jahr auch zugunsten der Flüchtlinge aus der Ukraine durchgeführt (wir berichteten). Ende September fand die offizielle Ehrung der Teilnehmerinnen und Teilnehmer in einer Feierstunde im Eckenhagener Kulturforum statt. Dabei übergaben die Organisatoren seitens der Gesamtschule, Sabine Poganski und Tim Küpper, einen Scheck an die gemeinnützige Organisation „Lichtbrücke e.V.“ aus Engelskirchen. Der Gesamterlös in Höhe von 27.076,10 Euro wird zu gleichen Teilen auf die „Lichtbrücke e.V.“ und eine Organisation zur Unterstützung der ukrainischen Flüchtlingen aufgeteilt und gespendet. Die 13.538,05 Euro für die Ukrainehilfe werden wie die bisher bereits gesammelten Spenden über den Förderverein der Gesamtschule Reichshof an den Förderverein der polnischen Partnerschule in Lancut, Polen, überwiesen. Die Hilfe kommt in der Grenzregion zur Ukraine unmittelbar den dort hilfebedürftigen Menschen zugute.

Als Vertreter der „Lichtbrücke e.V.“ begrüßte Schulleiterin Anemarie Halfar den Geschäftsführer, Herrn Trechow, und Frau Begum als Vertreterin des durch die Spenden unterstützten Projekts „Friedenssicherung nach Bürgerkrieg“ in Khagrachhari, Bangladesch. Die Schulleiterin würdigte den Einsatz ihrer Schülerinnen und Schüler, die im Auditorium versammelt waren: „Ihr alle habt Großes geleistet!“ Dafür bedankten sich auch die Gäste, die die Gelegenheit nutzten den Schülerinnen und Schülern die Arbeit in Bangladesch näher zu erläutern. Hier werde Kindern und Jugendlichen in dieser Region die Chance gegeben, eine Schule zu besuchen, eine berufliche Ausbildung zu erlangen, um damit einen Weg aus der Armut zu finden. Der Sponsorenlauf hatte in diesem Jahr bereits zum 8. Mal an der Gesamtschule Reichshof stattgefunden. Der Erfolg war jedesmal beachtlich (Höchstsum-



me 2016: 31.500 Euro). „Unsere Hauptmotivation für die Organisation dieses großen und mittlerweile legendären Laufes liegt natürlich darin, den Kindern und ihren Familien in Bangladesch einen Weg aus der Armut zu ermöglichen und ihnen Hoffnung auf eine bessere Zukunft zu geben. Es ist uns gleichzeitig auch ein großes Anliegen, unseren SchülerInnen zu zeigen, wie jeder von ihnen Gutes tun kann. Sie erleben, wie sie mit ihrem sportlichen und sozialem Engagement sehr viel erreichen und bewegen können“, sagte Sabine Poganski. Initiatorin des alle drei Jahre stattfindenden Sponsorenlaufs.



Elektroinstallationen u. Kundendienst
ELEKTRO HAMBURGER
Inhaber Udo Hannes
51580 Denklingen • Tel. 02296/202

Ihr Spezialist für Haustüren
Fenster · Falt- und Schiebetüren · Markisen
www.metallbau-hunold.de
unsere Ausstellung
ist Mo.- Fr. 9 bis 17 Uhr geöffnet!
**HUNOLD**
Aluminium



Raiffeisenstraße 6
57462 Olpe
Tel. 02761 9252 0

Michael Braatz Rechtsanwalt	Tätigkeitsschwerpunkte <ul style="list-style-type: none">– Arbeitsrecht– Straßenverkehrsrecht– Familienrecht– Baurecht– Miet- und Pachtrecht– Erbrecht	
Renate Broich-Schumacher Fachanwältin für Familienrecht		
Kapellenweg 9 51580 Reichshof-Sinspert	Tel. 02265/9974334 www.ra-michael-braatz.de	Zweigstelle Siegburg Siegstr. 77 • Tel. 02241 / 14 78 78 Kanzlei Neunkirchen-Seelscheid Hauptstr. 66 • Tel. 02247/5400 + 5485

Veranstaltungen, Tipps und Termine in Reichshof

16. Oktober, Blockhaus

Naturkundliche Pilzlehrwanderung

14 bis 17 Uhr, Treffpunkt: gr. Parkplatz Wintersportgebiet, 51580 Reichshof-Blockhaus
Lernen Sie die faszinierende Welt der Pilze kennen. Bei dieser Pilzlehrwanderung mit dem Sachverständigen der DGfM Daniel Frank erfahren interessierte Sammler allerhand Wissenswertes über die spannende Welt der Mykologie. Wanderführer: Daniel Frank, Pilzsachverständiger der Deutschen Gesellschaft für Mykologie e.V. (DGfM), Anmeldung: erforderlich, 02265/470 oder kurverwaltung@reichshof.de
VA: Veranstalter: Daniel Frank in Zusammenarbeit mit dem Naturpark Bergisches Land und der Kur- & Touristinfo Reichshof

16. Oktober, Eckenhausen

Kurkonzert mit den Blasmusikfreunden Olpe

15 bis 16 Uhr, Kurpark Eckenhausen, 51580 Reichshof-Eckenhausen
Eintritt frei.
VA: Kur- und Touristinfo Reichshof, 02265 9425

18. Oktober, Eckenhausen

Hobby-Nordic-Walker laden ein

10 bis 12 Uhr, Treffpunkt: Wanderparkplatz Wickenbach, Reichshofstraße, 51580 Reichshof-Eckenhausen
Wer sich fernab des Alltags nach einer Pause in der Natur sehnt, sich gleichzeitig fit halten möchte und gerne im Austausch mit Gleichgesinnten ist, der sollte sich den Hobby-Nordic-Walkern anschließen. Die beiden Wanderführerinnen Christa Grolms und Erika Krämer walken regelmäßig im Gebiet Staatsforst Puhlbruch, inmitten des Naturparks Bergisches Land und durch das Naturschutzgebiet Puhlbruch/Silberkuhle. Anmeldung: erforderlich, 02265/470 oder kurverwaltung@reichshof.de
VA: Kur- & Touristinfo Reichshof in Zusammenarbeit mit Christa Grolms und Erika Krämer

18. Oktober, Wildbergerhütte

Pflegeberatung und Pflegehilfsmittel-Organisation

11 bis 12 Uhr, BDH-Lia® Zentrum Wildbergerhütte, Crottorfer Straße 16a, 51580 Reichshof-Wildbergerhütte

Das Team der Praxis Klein-Schlechting berät Pflegende Angehörige, Betroffene sowie alle Interessierte in Fragen rund um die häusliche Alten- und Krankenpflege.

Die Sprechstunde findet im BDH-Lia® Zentrum statt. Um Voranmeldung wird gebeten unter 02297/9759790.

VA: Pflegedienst Klein-Schlechting

19. Oktober, Eckenhausen

Oktoberfest mit Musik des Seniorenclub 60plus Eckenhausen

15 bis 17 Uhr, Ev. Gemeindehaus, 51580 Reichshof-Eckenhausen
Bei Musik und deftigem Essen wollen wir singen und schunkeln.
VA: Seniorenclub 60plus Eckenhausen, 02265 8851

20. Oktober, Wildbergerhütte

BDH-Sozialberatung

14 bis 17 Uhr, BDH-Lia® Zentrum Wildbergerhütte, Crottorfer Straße 16a, 51580 Reichshof-Wildbergerhütte

Sozialrechtliche Beratung im BDH-Lia® Zentrum in Wildbergerhütte. Kompetente soziale und sozialrechtliche Beratung durch juristische Vertretung bis zum Bundessozialgericht. Erstberatung kostenlos. Gerne melden Sie sich vorher an unter: 02297/975979-0

VA: BDH Kreisverband Reichshof

21. Oktober, Denklingen

Tafel Ausgabe

14 Uhr, ev. Gemeindehaus, 51580 Reichshof-Denklingen
Wöchentliche Lebensmittel-Ausgabe. Weitere Informationen unter: www.tafeloberbergsüd.de
VA: Tafel Oberberg Süd

22. und 23. Oktober, Eckenhausen

Halloween und Erntedank Aktionstage im Affen- & Vogelpark Eckenhausen

Samstags und Sonntags von 11 bis 17 Uhr, Affen- & Vogelpark, Am Bromberg 6, 51580 Reichshof-Eckenhausen

Kinder und Halloween, das passt lange nicht unbedingt zusammen. Zu spät, zu dunkel, zu gruselig... in vielerlei Hinsicht nicht optimal. Wir wollen Halloween entgruseln und mit Ernte-Dank-Aspekten und ursprünglichen Aktionen verknüpfen. So können

auch Familien mit jüngeren Kindern ganz ohne Gruseln ihre ersten Halloween-Erfahrungen machen. Es gibt viele tolle Aktionsangebote wie tolle Spiellestände für Kinder, Kürbisschnitzen, Stockbrot- und Marshmallow-Rösten, Lagerfeuer, Feuershow, Fackelwanderung, unsere Hexe, die Geschichten vorliest, ein Grusellabyrinth, Schattentheater, Greifvogel-Fotostand, öffentliche Fütterungen, Herbstmarkt mit tollen Produkten aus dem Bergischen sowie kulinarischen Spezialitäten, wie zum Beispiel unsere hausgemachte Kürbissuppe. Die Aktionen finden in einer Kernzeit zwischen 11 und 17 Uhr an den Wochenenden 22. und 23. Oktober, 29. Oktober bis 1. November und 5./ 6. November statt.

Weitere Infos unter www.affen-und-vogelpark.de

VA: Affen- und Vogelpark Eckenhausen, 02265/8786

23. Oktober, Hecke

Märchenwanderung für Kinder

10 bis 11.30 Uhr, Treffpunkt: Wanderparkplatz Hecke, Hundhausener Straße, 51580 Reichshof-Hecke
Inmitten der Natur können sie eintauchen in die Welt der Zwerge und Riesen. Auch geheimnisvolle Geschichten von verborgenen Waldbewohnern kann man dort erleben.

Wanderführerin: Sabine Bach, Anmeldung: erforderlich, naturwandern@t-online.de oder 02265/981384

VA: Kur- & Touristinfo Reichshof in Zusammenarbeit mit Sabine Bach

23. Oktober, Eckenhausen

Bergsport am Blockhaus - E-Bike-Tour

10 bis 15 Uhr, Rodener Platz, 51580 Reichshof-Eckenhausen
Die Eckenhäaner Sportgruppe „Bergsport am Blockhaus“ bietet regelmäßig geführte Mountainbike-Touren in die Region an. Von Eckenhausen aus geht es durch die oberbergische Heimat, in den Olper Kreis und bis an die Grenze zu Rheinland-Pfalz.

Anmeldung: erforderlich, 0173 2326589 oder bab@maik-sandra.de

VA: Kur- & Touristinfo Reichshof in Zusammenarbeit mit der Sportgruppe „Bergsport am Blockhaus“

23. Oktober, Eckenhausen

Kurkonzert mit Alexandre Zindel

15 bis 16 Uhr, Mediclin Klinik Reichshof, Berglandstraße 1, 51580 Reichshof-Eckenhausen
Alexandre Zindel spielt die Autoharp.

Eintritt frei. Bitte beachten Sie die aktuellen Corona-Schutzmaßnahmen der Kurklinik.

VA: Kur- und Touristinfo Reichshof, 02265 9425

23. Oktober, Eckenhausen

Konzert an der Barockorgel

18 Uhr, Ev. Barockkirche, Kirchbergweg 4, 51580 Reichshof-Eckenhausen

Trompete und Orgel. Dr. Markus Müller und Dr. Annemarie Sirrenberg spielen Werke von Baldassarre, Telemann, Neruda u.v.m.

VA: Ev. Kirchengemeinde Eckenhausen, Ev. Kirchenkreis An der Agger, mit Unterstützung der Gemeinde Reichshof

25. Oktober, Eckenhausen

Waldgipfel Reichshof. Herausforderungen und Perspektiven

18 bis 20.15 Uhr, Kulturforum, Hahnbacher Straße 23, 51580 Reichshof-Eckenhausen

Alle Waldbesitzer, Förster, Jäger, die Feuerwehr und alle am Wald der Zukunft Interessierten in Reichshof sind eingeladen, über die Zukunft des Waldes in der Gemeinde Reichshof mit den Experten Frank Herhaus (Planung, Regionalentwicklung, Umwelt im Oberbergischen Kreis), Jürgen Kerstin (Regionalförster) und Christoph Dick (Leiter der Feuerwehr in Reichshof) in Austausch zu kommen.

VA: Gemeinde Reichshof in Kooperation mit dem Katholischen Bildungswerk Oberberg

26. Oktober, Denklingen

Aktive Senioren Denklingen

9 bis 12.30 Uhr, Treffpunkt: Wanderparkplatz Denklingen (Rathaus), Hauptstraße, 51580 Reichshof-Denklingen

Unterwegs in der Reichshofer Landschaft sind die „Aktiven Senioren Denklingen“. Monatlich geht es vom Ortskern aus in die Wälder und hinaus in die Natur abseits des alltäglichen Trubels. Wanderführer: Ina und Klaus Kuthning, Anmeldung: erforderlich, 02296/90721 oder

klaus.kuthning@gmail.com
VA: lose Zusammenkunft des HVV
Denklingen

26. Oktober, Wildbergerhütte

Parkinson Selbsthilfegruppe

11 bis 12.30 Uhr, BDH-Lia® Zentrum Wildbergerhütte Crottorfer Straße 16a, 51580 Reichshof-Wildbergerhütte

Menschen mit der Diagnose Parkinson treffen sich hier zum Kaffeetrinken, um sich auszutauschen und ins persönliche Gespräch zu kommen. Einzige Voraussetzung: Diagnose Parkinson!
VA: Lia® Initiative Ursel Unger

27. Oktober, Mittelagger

Dorfmarkt im Steinaggertal

9.30 bis 13 Uhr

Einkaufen und die Nachbarn treffen. Der Markt in Mittelagger bietet Fleisch, Wurst, Käse, Fisch, Obst und Gemüse, Backwaren, Blumen und eine mittlerweile berühmte Currywurst an.

VA: IG Dorf- und Spielplatz Mittelagger e.V., 02265 991019

27. Oktober, Wildbergerhütte

„Keine Angst vor neuen Medien“

16 bis 18 Uhr, Digital
Unter dem Motto „Keine Angst vor neuen Medien“ gibt Bernd Hennrichs zweimal im Monat, Tipps und Tricks für die Nutzung von Laptop, Tablet und Smartphone. Digitale Veranstaltung. Weitere Infos unter 02297/9759790
VA: Lia® Initiative Bernd Hennrichs

28. Oktober, Wildbergerhütte

Repair-Café

15 bis 17 Uhr, BDH-Lia® Zentrum Wildbergerhütte Crottorfer Straße 16a, 51580 Reichshof-Wildbergerhütte

Das „Repair Café“ wird wieder geöffnet und jede/r kann mit seinem elektronischen „Sorgenkind“ vorbeikommen. Voranmeldung ist erforderlich bei Hans Gerd Bauer, Telefon: 02297 902763

VA: Lia® Initiative Monika Gries

28. Oktober bis 13. November, Ohlhagen

Schlesisches Schlachtfest

Sobald sich die ersten Blätter verfärben und die Stürme übers Land ziehen - kündigt sich unweigerlich der Herbst an. Aber Herbstzeit heißt auch, dass es Köstlichkeiten aus Küche und Keller gibt.

Besonders den schlesischen Rezepten sagt man nach, dass sie besonders schmackhaft sind. Im Pferdehof Hacke in Ohlhagen kommen zu dieser Jahreszeit nur die besten Gerichte beim Schlesischen Schlachtfest auf den Tisch. An den Wochenenden zwischen 28. Oktober bis 13. November kommen die Genießer dieser Spezialität auf ihre Kosten. Eine Tischreservierung ist erbeten unter 02261/77613.

Weitere Infos auch unter www.pferdehof-hacke.de
VA: Pferdehof Hacke, www.pferdehof-hacke.de

29. Oktober bis 1. November, Eckenhausen

Halloween und Erntedank Aktionstage im Affen- und Vogelpark Eckenhausen

11 bis 17 Uhr, Affen- und Vogelpark, Am Bromberg 6, 51580 Reichshof-Eckenhausen

Kinder und Halloween, das passt lange nicht unbedingt zusammen. Zu spät, zu dunkel, zu gruselig... in vielerlei Hinsicht nicht optimal. Wir wollen Halloween

entgruseln und mit Ernte-Dank Aspekten und ursprünglichen Aktionen verknüpfen.

So können auch Familien mit jüngeren Kindern ganz ohne Gruseln ihre ersten Halloween-Erfahrungen machen. Es gibt viele tolle Aktionsangebote wie tolle Spielstände für Kinder, Kürbisschnitzen, Stockbrot- und Marshmallow-Rösten, Lagerfeuer, Feuershow, Fackelwanderung, unsere Hexe, die Geschichten vorliest, ein Grusellabyrinth, Schattentheater, Greifvogel-Fotostand, öffentliche Fütterungen, Herbstmarkt mit tollen Produkten aus dem Bergischen sowie kulinarischen Spezialitäten wie z.B. unsere hausgemachte Kürbissuppe.

Die Aktionen finden in einer Kernzeit zwischen 11 und 17 Uhr an den Wochenenden 29. Oktober bis 1. November und 5./6. November statt.

Weitere Infos unter www.affen-und-vogelpark.de

VA: Affen- und Vogelpark Eckenhausen, 02265/8786

29. Oktober, Konradshof

Kräuterworkshop auf dem Konradshof: Räuchern - mehr als nur Duft

14 bis 18 Uhr, Konradshofer Straße 1, 51580 Reichshof-Konradshof
Winterblues nein danke! Räuchern zur dunklen Jahreszeit. Anmeldung: erforderlich, 0170 3432744 oder fritschelke@web.de
VA: Elke Fritsch

29. Oktober, Eckenhausen

Köhlers Comedy & Magic Club

Einlass: 18.30 Uhr, Beginn: 19.30 Uhr, Eckenhäaner Huus, Reichshofstraße 30, 51580 Reichshof-Eckenhausen

Herzlich willkommen in „Köhlers Comedy & Magic Club“! Dem brandneuen Bühnenlabor von Impro-Comedian und Zauberer Christopher Köhler. Er ist der Bad Boy der deutschen Zauberszene. Und warum? Weil er einfach anders ist: Schnell, spontan und unzensiert! „Köhlers Comedy & Magic Club“ ist jedes Mal neu und immer frisch.

Tickets sind erhältlich in der Kur- und Touristinfo in Reichshof-Eckenhausen, per Telefon unter 02265 470 oder online bei eventim-light (<https://t1p.de/yuebz>)
VA: Gemeinde Reichshof / Kur- & Touristinfo Reichshof, 02265 470, www.ferienland-reichshof.de

31. Oktober, Blockhaus

Pilzsuche mit Gruselfaktor - Kinder-Exkursion zu Halloween

14 bis 17 Uhr, Treffpunkt: gr. Parkplatz Wintersportgebiet, 51580 Reichshof-Blockhaus

Passend zum wohl gruseligsten Tag des Jahres geht der Pilzsachverständige Daniel Frank gemeinsam mit neugierigen Kindern auf die Suche nach geheimnisvollen Pilzen.

Mit spielerischem Geschick und aufmerksamen Kinderaugen streift er durch die Wälder des Staatsforst Puhlbruch und nimmt die Meute mit auf eine Reise in die verborgene Welt der Mykologie. Wer möchte, kann sich gerne verkleiden.

Wanderführer: Daniel Frank, Pilzsachverständiger der Deutschen Gesellschaft für Mykologie e.V. (DGfM), Anmeldung: erforderlich, 02265/470 oder kurverwaltung@reichshof.de
VA: Daniel Frank in Zusammenarbeit mit dem Naturpark Bergisches Land und der Kur- & Touristinfo Reichshof



WIR SUCHEN MITARBEITER (m/w/d)
MINIJOB/TEILZEIT/VOLLZEIT

KRANKENFAHRTEN ROLLSTUHLTRANSPORT

FAHRTEN ZUR DIALYSEFAHRTEN TAXIFAHRTEN

ONKOLOGISCHEN FLUGHAFENTRANSFER KLEINBUS

BEHANDLUNG EXPRESS- & KURIERDIENST



Ihr freundliches TAXI
REICHSHOF (02297) 578 ECKENHAGEN (02265) 578 MORSBACH (02294) 561

www.gossmann.taxi

Geführte Wanderungen und Radtouren im Oktober

Sonntag, 23. Oktober

Märchenwanderung für Kinder

Wanderführer: Sabine Bach
Treffpunkt: Wanderparkplatz Hecke, Hundhausener Straße, 51580 Reichshof- Hecke
Zeit: 10 bis 11.30 Uhr
Schwierigkeit: leicht - circa zwei bis drei Kilometer
Veranstalter: Kur- & Touristinfo Reichshof in Zusammenarbeit mit Sabine Bach
Anmeldung: naturwandern@t-online.de oder 02265/981385
Kostenfrei
Besonderes: Der Weg ist für Kinder- und Bollerwagen geeignet. Bitte an feste Schuhe, regenfeste Kleidung sowie eine Sitzunterlage denken.
Bei einem herbstlichen Spaziergang durch das Wacholdergebiet Branscheid werden alle großen und kleinen Wanderer mitgenommen auf eine Reise ins Märchenland. Inmitten der Natur können sie eintauchen in die Welt der Zwerge und Riesen. Auch geheimnisvolle Geschichten von verborgenen Waldbewohnern kann man dort erleben.
Die Wanderung richtet sich an Familien mit Kindern im Alter von etwa drei bis sechs Jahren.
Sonntag, 23. Oktober
Bergsport am Blockhaus - E-Bike-Tour
Guide: Maik Papendick
Treffpunkt: Rodener Platz, 51580 Reichshof-Eckenhagen
Zeit: 10 bis 15 Uhr
Schwierigkeit: leicht - circa 30 bis 60 Kilometer, circa 500 bis 1.000 Höhenmeter
Veranstalter: Kur- & Touristinfo Reichshof in Zusammenarbeit mit der Sportgruppe „Bergsport am Blockhaus“
Anmeldung: erforderlich, 0173 2326589 oder bab@maik-sandra.de
Gruppengröße: vier bis 15 Teilnehmer
Kostenfrei
Besonderes: E-Bike Tour. Es besteht Helmpflicht. MTB-Bereifung erforderlich!
Die Eckenhäaner Sportgruppe „Bergsport am Blockhaus“ bietet regelmäßig geführte Mountainbike-Touren in die Region an. Von Eckenhagen aus geht es durch die oberbergische Heimat, in den Olper Kreis und bis an die Grenze zu Rheinland-Pfalz.
Ob auf asphaltierter Fahrbahn,

Schotterwegen oder ausgewiesenen Single Trails im Gelände - die Touren sind abwechslungsreich geplant und bieten immer wieder schöne Weitblicke in die bergische Landschaft. Wertvolle Hinweise zur Fahrtechnik sind selbstverständlich inklusive. Das Gruppenerlebnis steht klar im Vordergrund; die Touren sind für sportbegeisterte Erwachsene jeder Altersklasse geeignet.

Mittwoch, 26. Oktober

Aktive Senioren Denklingen

Wanderführer: Ina und Klaus Kuthning
Treffpunkt: Wanderparkplatz Denklingen (Rathaus), Hauptstraße, 51580 Reichshof- Denklingen
Zeit: 9 bis 12.30 Uhr
Schwierigkeit: mittel - circa sechs bis acht Kilometer
Veranstalter: lose Zusammenkunft des HVV Denklingen
Anmeldung: erforderlich, 02296/90721 oder klaus.kuthning@gmail.com
Gruppengröße: fünf bis 25 Teilnehmer
Kostenfrei
Besonderes: Bitte an feste Schuhe, wetterangepasste Kleidung und gegebenenfalls Getränke denken. Unterwegs in der Reichshofer Landschaft sind die „Aktiven Senioren Denklingen“. Monatlich geht es vom Ortskern aus in die Wälder und hinaus in die Natur abseits des alltäglichen Trubels. Körper und Geist auch im Alter fit zu halten, ist von Bedeutung für Gesundheit und Wohlbefinden. Generationsübergreifendes Wandern ist jedoch ausdrücklich erwünscht. So sind Alt und Jung gleichermaßen eingeladen sich anzuschließen. Der gesellige Austausch soll dabei nicht zu kurz kommen. Zum Abschluss der Tour besteht die Möglichkeit zur gemeinsamen Einkehr.

Samstag, 29. Oktober

Kräuterworkshop auf dem Konradshof

Räuchern - mehr als nur Duft
Guide: Elke Fritsch
Treffpunkt: Konradshofer Straße 1, 51580 Reichshof-Konradshof
Zeit: 14 bis 18 Uhr
Schwierigkeit: leicht - die Gruppe bleibt auf dem Gelände des Konradshofs
Veranstalter: Elke Fritsch
Anmeldung: erforderlich, 0170 3432744 oder fritschelke@web.de

Kosten: 45 Euro pro Person inklusive Getränke, Kuchen und Skript (Gruppen- und Einzelrabatte möglich; gegebenenfalls zusätzliche Materialkosten)

Frau Fritsch (Phytaro dipl. Kräuterefachfrau, heimisch Ethnomedizin) verfolgt einen ganzheitlichen Lebensstil mit dem Blick für das Wesentliche. Ihre Liebe zur Natur drückt sie besonders durch ihren artenreichen Kräutergarten aus. Auf dem Gelände des Konradshofs finden sich schier unzählige wild wachsende oder gezielt angebaute Pflanzen, welche sie sowohl für ihre Küche sowie die hauseigene Apotheke nutzt. Beeindruckend ist ihr entsprechendes Wissen zur Naturheilkunde, welches sie regelmäßig an Interessierte weitergibt.

Es geht um das Räuchern zur dunklen Jahreszeit und wie man damit Einfluss auf die Stimmung und die Raumluft nehmen kann. Es werden verschiedene Möglichkeiten zum Räuchern von Kräutern, Wurzeln und unterschiedlichen Harzen vorgestellt. Eine eigene Räucherfeder kann verziert und eine persönliche Räuchermischung hergestellt werden (zus. Materialkosten je nach Verzierung der Feder bzw. Zusammensetzung der Räuchermischung).

Montag, 31. Oktober

Pilzsuche mit Gruselfaktor

Wanderführer: Daniel Frank, Pilzsachverständiger der Deutschen Gesellschaft für Mykologie e.V. (DGfM)
Treffpunkt: gr. Parkplatz Winter-sportgebiet, 51580 Reichshof-Blockhaus
Zeit: 14 bis 17 Uhr
Schwierigkeit: mittel
Veranstalter: Daniel Frank in Zusammenarbeit mit dem Naturpark Bergisches Land und der Kur-

& Touristinfo Reichshof

Anmeldung: Anmeldung erforderlich: 02265/470 oder kurverwaltung@reichshof.de

Gruppengröße: fünf bis 20 Teilnehmer

Kosten: 3 Euro Schutzgebühr pro Person

Besonderes: Die Strecke ist nicht für Kinderwagen geeignet.

Kinder-Exkursion zu Halloween

Passend zum wohl gruseligsten Tag des Jahres geht der Pilzsachverständige Daniel Frank gemeinsam mit neugierigen Kindern auf die Suche nach geheimnisvollen Pilzen. Mit spielerischem Geschick und aufmerksamen Kinderaugen streift er durch die Wälder des Staatsforst Puhlbruch und nimmt die Meute mit auf eine Reise in die verborgene Welt der Mykologie. Sie lernen unter anderem, wieso der Pilz weder Pflanze noch Tier ist und dass einige Arten mit besonderer Vorsicht zu genießen sind. Wer möchte, kann sich gerne verkleiden. So werden kleine Gespenster und mystische Fabelwesen den Wald durchstreifen und eine schaurig schöne Zeit zusammen erleben.

Anmerkung: Aufgrund der aktuellen Situation im Hinblick auf die Corona-Pandemie möchten wir darauf hinweisen, dass Touren je nach landesbehördlichen Beschränkungen leider ausfallen können. Genaue Informationen erhalten Sie in der Kur- & Touristinfo Reichshof.



Aktive Senioren wandern

Wandern am 26. Oktober rund um Vierbuchermühle

Wanderung rund um Vierbuchermühle

Treffpunkt: 26. Oktober, 9 Uhr am Rathausparkplatz Denklingen, anschließend gemeinsame Fahrt zum Start der Wanderung. Nach der Wanderung findet eine Einkehr in der Gaststätte Vierbuchermühle statt.

Wanderführer/in: Ehepaar Wienheller

Aufgrund der augenblicklichen Lage müssen die gesetzlichen Vorschriften beachtet werden. Die Devise: mit richtiger Kleidung und Schuhwerk bei jedem Wetter!

Jeder ist herzlich eingeladen



AWO Familienzentrum Helene Simon feierte Weltkindertag

Am 20. September ist Weltkindertag. In vielen unserer AWO Kindertagesstätten im Oberbergischen und Rheinisch-Bergischen Kreis wurde mit den Kindern gefeiert und auf das Motto „Gemein-

sam für Kinderrechte“ aufmerksam gemacht. So auch in Eckenhausen, im AWO Familienzentrum „Helene Simon“.

„Alle füreinander, alle haben Rechte - wir entscheiden mit, wir sind

wichtig!“, sei ein Leitspruch, so Einrichtungsleitung Tanja Klein, der den Kindern im täglichen Miteinander vermittelt werde. Die Kinder einzubeziehen, beispielsweise bei der Themen- und Pro-

jektauswahl in der Kita, spiegele die pädagogische Arbeit wider. Auf Partizipation wird großen Wert gelegt, um das Selbstvertrauen und die Resilienz der Kinder zu stärken. Mit dem Feiertag soll jedes Jahr weltweit dafür sensibilisiert werden, sich für die individuellen Bedürfnisse und Rechte von Kindern einzusetzen, so zum Beispiel auf Bildung, Beteiligung und Schutz vor Gewalt.

Pandemiebedingt konnte der Tag in den vergangenen zwei Jahren im AWO Familienzentrum in Eckenhausen nicht gefeiert werden, daher freuten sich die Kinder in diesem Jahr ganz besonders. Neben leckerem Eis hatte das Kita-Team Georg Esser von „Springfloh FestSpiele & Artistik“ aus Lindlar eingeladen, der die Kinder mit seiner Zirkus- und Zaubershow begeisterte und in Spannung versetzte. Die Kinder durften sogar selbst ein wenig Zirkusluft schnuppern und unter anderem einmal das „Tellerdrehen“ ausprobieren und den Zauberstab schwingen. „Ihr seid die tollsten Zauberer*innen der Welt“, so das Fazit von „Springfloh“.

Anzeige

Kunsthandwerkertage Lindlar bei 2T am 29. und 30. Oktober 2022



Als kulturelles Highlight im Herbst eines jeden Jahres sorgt der Lindlarer Kunsthandwerkermarkt bei 2T jedes Mal erneut für ein staunendes Publikum! Die schönen Dinge des Lebens, entstanden in faszinierenden Manufakturen: es werden wiederum hochwerti-

ge und breit gefächerte Arbeiten aus der gesamten Republik zu sehen sein, denn die ausstellenden KunsthandwerkerInnen wurden sorgfältig ausgewählt. Präsentiert wird eine farbenfrohe Palette, ein wiederum neues Angebot besonderer Unikate an schönen und nützlichen Dingen:

ausgefallene Textilien, Accessoires, Schmuck-Kreationen, Holzschnitzerei, Gartenkunst, Malerei, Tierportraits, Kopfbedeckungen, Intarsienarbeiten, Floristik, Möbel, Stoffpuppen, Taschen, Filzarbeiten, Glasdesign und Vieles mehr... selbstverständlich kommen die Gaumenfreuden nicht zu kurz:

Pralinen, Mandelgebäck, Liköre, Konfitüren, Senf und eine Honeyfaktur laden zum Verkosten ein. Der beliebte Workshop „Nadel-filzen“ darf nicht fehlen!

Für das leibliche Wohl sorgt das Hauseigene Brauhaus, im Ambiente diesmal an beiden Tagen musikalisch unterstützt von Steven F. Dengo!

Öffnungszeiten: Samstag und Sonntag von 11 - 18 Uhr, Eintritt: 5 €, Kinder frei, Parken frei





ZUMBA und Winterfitness in Denklingen

Ab Donnerstag, 20. Oktober startet der TuS Denklingen in der Denklinger Turnhalle von 20.15 bis 21.15 Uhr wieder mit ZUMBA® Fitness. Jeweils donnerstags erwartet die TeilnehmerInnen ein dynamisches Fitness-Training zu lateinamerikanischen Rhythmen und aktueller Musik. Ideal zur Kalorienverbrennung, Figurstraffung und zum Konditionsaufbau. Ab Freitag, den 3. November von 18 bis 19.30 Uhr steht in

der Halle Winterfitness auf dem Programm. Eine gute Vorbereitung auf den bevorstehenden Skiurlaub ist wichtig um das Verletzungsrisiko zu senken. Kraft, Ausdauer, Flexibilität und eine gute Körperbeherrschung sind zum sicheren Skifahren nötig. Immer freitags (außer letzter Freitag im Monat) werden die Skibegeisterten auf die Saison vorbereitet. Weitere Infos auf www.tus-denklingen.de.

neu

Familien

ANZEIGENSHOP

RAUTENBERG MEDIA

15.07.30 • 56 cm • 3.350 g

Natascha

ist da!

Herzlichen Dank für die guten Glückwünsche anlässlich der Geburt unserer Tochter!

FGB 20-13

43 x 90 mm

ab 18,00*

Liebe Franziska,

zu Deinem ersten Schwur wünsche ich Dir einen tollen Start. Alles Liebe Mama, Papa und Patte!

F 68-06

43 x 45 mm

ab 9,00*

F597

90 x 50 mm

ab 20,50*

Herzlichen Glückwunschen zum Hochzeitstag!

Hochzeit.

Wir haben uns sehr darüber gefreut.

Horst und Sabine Meyershagen

FS 06-13

43 x 60 mm

ab 12,00*

Abitur

Super... du hast es geschafft!

Lieber Tim-Lukas,

herzlichen Glückwunsch!

Deine Eltern Marianne & Klaus-Peter Mustermann Musterhausen, im Juli 2030

TD 12-12

90 x 90 mm

ab 110,00*

DANKSAGUNG

Für die wohlthuenden Beweise der Anteilnahme beim Tode meines geliebten Vaters, unseres Schwiegervaters und Großvaters.

Michael Muster

sprechen wir unseren Dank aus.

Im Namen aller Angehörigen Gisela Musterfeld (geb. Muster)

Das Beerdigungsgottesdienst wird am 18.09.2030 um 15.30 Uhr in der Pfarrkirche zu Musterberg.

K03_15

43 x 30 mm

ab 6,00*

WOHNUNG!

Moderne 3-Zimmer-Wohnung, 3 Zk, 125 qm, 2 Parkstellplätze, Bodenheizung, großer Balkon, Gas, komplett neu renoviert, gut beschitten, zentrumsnah. Küche kann übernommen werden. Für 820 € Kaltmiete zu vermieten. Tel. 02241-123456

FH 06-13

43 x 120 mm

ab 24,50*

Ja

Frederique Mustermann & Jonathan Mustermann

Am 12. März 2030 werden wir um 17.30 Uhr in der St. Martinus-Kirche in Musterhausen.

Die Polterhochzeit findet am 17. März 2030 in der Musterstraße 12 in Musterhausen statt.

Online Familien-Anzeigen: für alles was wirklich zählt!

shop.rautenberg.media

Sicherheit für Zuhause: der Johanniter-Hausnotruf

Hausnotruf-Experte Friedrich-Wilhelm Winter gibt Tipps

Bis ins hohe Alter ein aktives und selbstständiges Leben in der gewohnten häuslichen Umgebung führen - das wünschen sich die meisten Menschen. Ein Hausnotruf kann dabei unterstützen.

Friedrich-Wilhelm Winter, Hausnotruf-Experte in Wiehl, gibt Tipps, wann eine Unterstützung durch den Hausnotruf sinnvoll sein kann: „Oft ist erst ein Sturz der Anlass, über Hilfsmittel wie einen Rollator oder einen zusätzlichen Griff am Wannenrand nachzudenken. Auch ein Hausnotruf kann eine sinnvolle Unterstützung sein, die ohne großen Aufwand die Sicherheit in den eigenen vier Wänden erhöht.“

Für eine bessere Selbsteinschätzung, wann ein Hausnotruf sinnvoll sein kann, rät Friedrich-Wilhelm Winter zur Beantwortung folgender Fragen:

- Lebe ich allein in meiner Wohnung und fühle mich unsicher?
- Habe ich Schwierigkeiten beim Gehen, z.B. durch eine dauerhafte oder zeitweilige körperliche Einschränkung, durch Schwindel, Schwäche oder durch Gleichgewichtsstörungen?
- Leide ich an einer chronischen Krankheit, die mich im Alltag einschränkt oder unsicher werden lässt, z.B. Epilepsie, Asthma, Diabetes mellitus oder Multiple Sklerose?
- Hatte ich bereits einen Schlaganfall oder einen Herzinfarkt?
- Bin ich in meiner Wohnung schon einmal gestürzt?

Werden einige der aufgeführten Fragen mit „Ja“ beantwortet, macht es Sinn, über einen Hausnotruf nachzudenken. Friedrich-Wilhelm Winter rät: „Vom 26.



September bis zum 6. November 2022 besteht die Möglichkeit, den Johanniter-Hausnotruf vier Wochen lang gratis zu testen. Das ist eine gute Möglichkeit, sich mit dem Gerät vertraut zu machen und die Vorteile des Systems zu erleben. Bei anerkannter Pflegebedürftigkeit ist eine volle Kostenübernahme für die Basisleistungen möglich. Auch ist der Hausnotruf von den Pflegekassen als Pflegehilfsmittel anerkannt und stellt eine haushaltsnahe Dienstleistung dar. Die Kosten für einen Hausnotruf können daher teilweise von der Steuer abgesetzt werden.

Weitere Informationen gibt es unter der Servicenummer 0800 32 33 800 (gebührenfrei) oder unter www.johanniter.de/hausnotruf-testen.

Über die Johanniter-Unfall-Hilfe

Die Johanniter-Unfall-Hilfe ist mit rund 29.000 Beschäftigten, mehr als 46.000 ehrenamtlichen Helferinnen und Helfern und 1,2 Millionen Fördermitgliedern eine der größten Hilfsorganisationen in

Deutschland und zugleich ein großes Unternehmen der Sozialwirtschaft. Die Johanniter engagieren sich in den Bereichen Rettungs- und Sanitätsdienst, Katastrophenschutz, Betreuung und Pflege von alten und kranken Men-

schen, Fahrdienst für Menschen mit eingeschränkter Mobilität, Arbeit mit Kindern und Jugendlichen, Hospizarbeit und anderen Hilfeleistungen im karitativen Bereich sowie in der humanitären Hilfe im Ausland.


JOHANNITER



Sicherheit auf Knopfdruck. Der Johanniter-Hausnotruf.

**Jetzt 4 Wochen gratis testen
und Preisvorteil sichern!***
Gültig vom 26.09. bis 06.11.2022

Jetzt bestellen!
johanniter.de/hausnotruf-testen
0800 32 33 800 (gebührenfrei)



* Gilt für alle Kunden, deren Pflegekasse die Basisleistungen des Hausnotrufsystems nicht übernimmt. Diese Kosten werden im 1. Monat der Versorgung durch die Johanniter getragen. Zusatzleistungen im Komfort / Premium sind im 1. Monat der Versorgung für alle Kunden gratis.



Rezept

Vanille-Ricotta mit Orangenfilets

Zutaten:

- 1 Vanilleschote
- 2 Orangenfile
- 500 g Ricotta
- 150 g griechischer Sahnejoghurt
- 8 Löffelbiskuits
- 160 ml Kaffee
- 4 TL gehackte Pistazien
- 8 TL Tannenhonig

Vanilleschote halbieren und das Mark herauskratzen. Die Schale einer Orange abreiben. Ricotta, Joghurt, Vanillemark und Orangenabrieb mit dem Schneebesen glatt rühren.

Die Orange filetieren. Anschließend die Löffelbiskuits in Kaffee tauchen und in jeweils 3 Stücke schneiden und auf Schälchen verteilen.

Danach die Creme und die Orangenfilets darauf schichten. Anschließend mit Pistazien bestreuen und Honig darüber geben.

Bild der Woche



Wie entsteht ein Blitz? Während einem Gewitter entsteht eine elektrostatische Aufladung der Regentropfen. Die elektrische Ladung gelangt dann in Form eines Blitzes auf die Erde.

Sudoku

Spielanleitung

Füllen Sie die leeren Felder so aus, dass in jeder waagerechten Zeile und in jeder senkrechten Spalte alle Zahlen von 1 bis 9 stehen. Dabei darf auch jedes 3 x 3 Quadrat nur je einmal die Zahlen 1 bis 9 enthalten.

6	1							9
				8	2	4		
	3		1		4			
						8		
			6					
5								1
8		2						
			7	3				

Haushaltstipp

Strahlender Laminatboden

Für glänzende Laminatböden gibt es einen besonderen Trick: **Weichspüler**.

Man gibt dazu in einen Eimer mit lauwarmem Wasser einen ordentlichen Schuss Weichspüler.

Den Lappen so auswringen, dass dieser nur leicht feucht ist. Danach hat das Laminat einen angenehmen Glanz.

Witz

Unterhalten sich zwei Männer

Unterhalten sich zwei Männer. Sagt der eine: „Ich finde alle Menschen sollten bei offenem Fenster schlafen.“

Fragt sein Gegenüber: „Wieso? Sind Sie etwa Arzt?“ Antwortet der Andere: „Nein, Einbrecher.“

Mitmachen

Teilen Sie Ihre Tipps für den Haushalt, Ideen für Rezepte, Anleitungen zum Selbermachen!

Für die bunten Informations- und Unterhaltungsfelder suchen wir die altbewährten und die neuen Tipps für Küche, Haushalt, Wohnen, Garten, Gesundheit und Basteln. So geben Sie Ihr praktisches Wissen weiter: senden Sie Ihre Texte in der Länge von 540 bis 740 Zeichen per E-Mail mit Betreff „Unterhaltungsseite“ an redaktion@rautenberg.media Geben Sie Ihren Namen und Wohnort an, dann wird Ihr Tipp mit Quellenangabe veröffentlicht. Wir freuen uns auf Ihre Einsendungen.

Vielen Dank



Stromsparen im Elektroauto

Die rasant gestiegene Zahl von Elektroautos auf unseren Straßen kann nicht darüber hinwegtäuschen, dass ein Kernthema bei deren Nutzern nach wie vor für Beunruhigung sorgt: die Reichweiten-Angst. Wie man mit Elektroautos besonders sparsam und weit fahren kann, erklärt die Zeitschrift Auto Straßenverkehr in ihrer aktuellen Ausgabe.

- **Tempo:** Mit dem Fahrstil beeinflusst man direkt den Verbrauch. Starke Beschleunigung, plötzliches Abbremsen und dadurch wieder notwendiges Anfahren sowie eine hohe Durchschnittsgeschwindigkeit erhöhen den Stromverbrauch und reduzieren die Reichweite. Mit welcher Durchschnittsgeschwindigkeit man am weitesten kommt, hängt vom Modell, dessen Größe und Gewicht ab. In verschiedenen Tests hat sich eine Geschwindigkeit zwischen 90 und 100 km/h als optimal herausgestellt.
- **Rollwiderstand:** Die Reifen haben großen Einfluss auf den Verbrauch. Daher verfügen manche Modelle ab Werk be-

wusst über schmale Reifen mit großem Durchmesser - das senkt Roll- und Luftwiderstand. Wer den Luftdruck um 0,2 bar über den Mindestdruck erhöht, senkt ebenfalls den Widerstand, ohne dass der Reifen leidet.

- **Eco-Modus:** Viele Elektroautos verfügen über einen Eco-Modus, der bis zu zehn Prozent mehr Reichweite ermöglichen soll. Er reduziert Beschleunigung und Höchstgeschwindigkeit, mitunter werden auch Heizung und Klimaanlage gedrosselt.
- **Heizung:** Klimaanlage und Heizung sind Stromfresser. Hier lässt sich viel Energie einsparen. Im Sommer bei 35 Grad senkt der Verzicht auf Kühlung durch die Klimaanlage den Reichweitenverlust von 17 auf vier Prozent. Auch wenn man nicht auf Heizen und Kühlen verzichten will: Man sollte die Technik sparsam einsetzen, wenn man längere Fahrten plant. So sollte man im Winter eher die Sitzheizung nutzen als das Heizgebläse.

- **Routenplanung:** Langstrecken sollten mit Blick auf Staus genau geplant werden. Denn zähflüssiger Verkehr mit häufigem Bremsen und Anfahren kostet zusätzlich Strom. Moderne Navis und Smartphone-Apps können Routen unter Einbeziehung des aktuellen Verkehrs, Fließgeschwindigkeit, Fahrbahnbeschaffenheit, Wetterdaten und den



Standorten von Ladestationen planen. (mid/ak-o)



Wie weit man mit einer Akkufüllung kommt, hängt von verschiedenen Faktoren ab. Foto: Rudolf Huber/mid/ak-o

Diese Heizung kühlt im Sommer

Die Umrüstung auf eine Wärmepumpe zahlt sich gleich mehrfach aus

Wenn es Sommer wird, hat die Heizung normalerweise dienstfrei - auch bei warmen Temperaturen im Dienst sind dagegen Wärmepumpen, die sogar kühlen können. Sie sorgen also sowohl bei Kälte als auch bei Hitze für ein angenehmes Raumklima. Eine Umrüstung rechnet sich, denn für eine Sanierung der alten Öl- oder Gasheizung und einen Umstieg auf diese klimaschonende Alternative gewährt der Staat unter bestimmten Bedingungen hohe Zuschüsse.

Kühlen mit Wärmepumpe oder Klimaanlage

2021 war in Europa das heißeste Jahr seit Beginn der Wetteraufzeichnungen. Bei den sommerlichen Hitzerekorden in eine klassische Klimaanlage zu investie-

ren liegt nahe, sie kühlt das Haus sehr schnell auf die gewünschte Temperatur. Ihr Nachteil: Sie verbraucht dafür sehr viel Strom, was die Betriebskosten deutlich steigen lässt. Mit einer Wärmepumpe können Häuser viel stromsparender und auf zwei Arten gekühlt werden: Bei der passiven Kühlung wird die überschüssige Wärme aus dem Gebäude durch den Betrieb einer Umwälzpumpe in den kühleren Untergrund abgeführt. Dafür können jedoch nur erd- und grundwassergekoppelte Systeme genutzt werden. Die aktive Kühlung funktioniert mit allen Wärmepumpen-Systemen - also auch mit Luftwärmepumpen - nach dem Prinzip des Kältschranks: Der Verdichter kehrt den Kältemittelkreislauf in der Wärmepumpe um

und kühlt das Wasser im Heizkreislauf, welches so die Räume auf bis zu 20 Grad abkühlen kann. Für die Umrüstung sollte ein Fachmann kontaktiert werden, um eine compatible Wärmepumpe zu finden. Unter www.waermepumpe.de/foerderrechner gibt es einen Kalkulationsrechner, um die zu erwartende Fördersumme zu ermitteln.

Unterschiedliche Förderungen für Neubau und Bestand

Für jedes neue Gebäude, das mindestens dem Standard KfW Effizienzhaus 40 NH (Nachhaltigkeits-Klasse) entspricht, zahlt der Staat für eine Wärmepumpe einen attraktiven Zuschuss oder Kredit. Bei Bestandsimmobilien wird die Umrüstung einer Ölheizung mit bis zu 45 Prozent am stärksten gefördert, beim Umbau

einer Gasheizung auf Wärmepumpe gewährt der Staat bis zu 35 Prozent Zuschuss auf die Investitionssumme. Wer eine Gas- oder Ölheizung inklusive Fußbodenheizung besitzt, hat ideale Voraussetzungen für eine kostenschonende Erneuerung, da hier lediglich das Heizgerät selbst getauscht werden muss. Es gilt jedoch darauf zu achten, dass die vorhandenen Heizflächen für eine effektive Kühlung des Hauses auch ausreichend groß dimensioniert sind. Generell rechnet sich die Investition in eine Wärmepumpe gleich mehrfach, da sie ohne fossile Brennstoffe heizt und kühlt, stromsparend arbeitet und man einen erheblichen Teil der Investition staatlich gefördert bekommt. (djd)

Figurentheater: Olles Reise zu König Winter

Auftakt des Winter-Kultur-Programms

In diesem Jahr bietet die Kultur im Ferienland Reichshof im Rahmen des Winter-Kultur-Programms zwei Figurentheaterstücke im Eckenhäaner Huus an.

Am 5. November wird um 14.30 Uhr „Olles Reise zu König Winter“ (nach dem Buch von Elsa Beskow) aufgeführt. Eine musikalisch untermalte WinterTraumReise für Kinder ab drei Jahren. Der Hauptprotagonist des Stücks ist der kleine Olle, der an seinem Geburtstag Skier geschenkt bekommt und sehnsüchtig auf den ersten Schnee wartet. Als endlich der Schnee fällt, läuft Olle Väterchen Raureif über den Weg, der ihm anbietet mit zum Schloss von König Winter zu kommen. So nimmt eine zauberhaft, poetische Erzählung ihren Lauf. Das zweite Figurentheaterstück ist eine Erzählung voller Zuversicht und Hoffnung für die ganze Familie. „Die Weihnachtsgeschichte“ (nach dem Evangelium



Die Weihnachtsgeschichte. Foto: © Manfred Künster



Olles Reise zu König Winter. Foto: © Manfred Künster

des Lukas & anderen Quellen) wird am Sonntag, den 4. Dezember ebenfalls um 14.30 Uhr im Eckenhäaner Huus gezeigt. Liebevoll gestaltete Figuren erzählen die Geschichte von Joseph und seiner Frau Maria auf dem Weg nach Bethlehem, von einem freundlichen Esel und dem kleinen Stall, in dem das Christuskind geboren wird.

„Wir haben uns für die kommende, dunkle Jahreszeit ein abwechslungsreiches Kultur-Programm für Jung und Alt überlegt“, sagt Sarah-Sophie Riedel Kulturbeauftragte der Gemeinde Reichshof. Das

Figurentheater bildet den Auftakt des Programms, zu dem auch ein Mitsingkonzert mit Weihnachtsliedern (3. Dezember), Bastelnachmittage für Kinder und ein Adventskonzert in der Barockkirche in Eckenhausen am 4. Dezember zählen. Darüber hinaus wird in Kooperation mit dem Restaurant Ballebäuschen ein musikalischer Dinnerabend im Advent angeboten. Weitere Informationen, Eintrittskarten und Reservierung über die Kur- & Touristinfo Reichshof, Reichshofstraße 30, 51580 Reichshof-Eckenhausen, 02265 470, E-Mail: kurverwaltung@reichshof.de

Köhlers Comedy & Magic Club kommt nach Reichshof-Eckenhausen

Was machen Künstler wenn sie ein halbes Jahr nicht auftreten dürfen? Sie denken sich neue Bühnennummern aus!

Ob neue Zauberkunststücke, Gags, Experimente oder Improvisationen. Und alles muss raus! Raus aus den Köpfen und raus auf die Bühnen!

Herzlich willkommen in „Köhlers Comedy & Magic Club“! Dem brandneuen Bühnenlabor von Impro-Comedian und Zau-

berer Christopher Köhler. Er ist der Bad Boy der deutschen Zauberszene. Und warum? Weil er einfach anders ist: Schnell, spontan und unzensiert! „Köhlers Comedy & Magic Club“ ist jedes Mal neu und immer frisch. Mit wechselnden Überraschungsgästen lädt Köhler sein Publikum ein, dem tagtäglichen Wahn zu entgehen und sich selbst endlich wieder gehen zu lassen. Vom flachsten Gag bis zur stärksten

Verblüffung ist alles an einem Abend möglich, 60 bis 70 Minuten unzensiertes, hemmungsloses und pausenloses Entertainment.

Tickets für die Veranstaltung im Eckenhäaner Huus (Reichshofstraße 30, 51580 Reichshof-Eckenhausen) am 29. Oktober sind erhältlich in der **Kur- und Touristinfo in Reichshof-Eckenhausen, per Telefon unter 02265 470 oder online bei eventim-light.**



Foto: © Christopher Huppertz



Lage ist wichtig, aber nicht alles

Checkliste für den Grundstückskauf: Augen auf bei der Wahl des Standorts

Lage, Lage, Lage - so lautet eine bekannte Immobilienweisheit, wenn es um die Kriterien beim Kauf eines Grundstücks geht. Die Lage des Grundstücks im Hinblick etwa auf Infrastruktur und Verkehr ist tatsächlich im Gegensatz zu anderen Details eines Bauvorhabens von enormer Bedeutung. Sie entscheidet maßgeblich über die langfristige Werthaltigkeit der Immobilie. Allerdings ist die Lage auch nicht alles - ein paar andere wichtige Dinge sollten angehende Bauherren beim Grundstückskauf ebenfalls berücksichtigen. Hier sind fünf bedeutsame Punkte:

1. Bebauungspläne haben oft strenge Vorschriften, angehende Bauherren sollten deshalb gründlich prüfen, ob sie auf dem avisierten Grundstück ihre Vorstellungen umsetzen können. „Selbst auf baureifem Land ist nicht jede Maßnahme zulässig“, betont Florian Haas, Finanzexperte und Vorstand der Schutzgemeinschaft für Baufinanzierende, mehr dazu steht unter www.finanzen-schutz.de. Infos zu den Bebauungsmöglichkeiten, etwa im Rahmen eines Bebauungsplanes, gibt es beim Bauamt der jeweiligen Gemeinde. Frühere gewerbliche Nutzungen oder die Nähe zu einer ehemaligen Deponie können das Risiko von Altlasten bergen, selbst wenn sich diese nicht unmittelbar darauf befanden. Das Umweltamt gibt Auskunft, ob das



Rund um den Grundstückserwerb ergeben sich viele Fragen - sowohl praktischer als auch rechtlicher Natur.
Foto: djd/Schutzgemeinschaft für Baufinanzierende/thx

Grundstück im Altlastenkataster als verdächtig verzeichnet ist.

2. Ein Bodengutachten verschafft Klarheit über die Beschaffenheit und Tragfähigkeit des Baugrunds. Es sollte vom neuen Eigentümer so früh wie möglich eingeholt werden, das Geld dafür ist im Hinblick auf die potenziellen Folgekosten sehr gut investiert. Bereits im Kaufvertrag selbst sollte man Regelungen für das eventuelle Vorhandensein von Altlasten treffen.

3. Ist ein Grundstück „erschlossen“, bestehen bereits Anschlüsse an das Versorgungs- und das Straßennetz. Ist es dagegen noch nicht an das öffentliche Entwässerungssystem angeschlossen, drohen Zusatzkosten. Sind Maßnahmen wie ein Straßenausbau erst kürzlich erfolgt, sollte man sich darüber informieren, ob die entsprechenden Kostenbescheide bereits ergangen sind. „Kostenschuldner ist immer der zum Zeitpunkt der Zustellung des Kostenbescheids im Grundbuch eingetragene Eigentümer, nicht derjenige, der zum Zeitpunkt der Aus-

führung der Maßnahme Eigentümer war“, erläutert Bauexperte Haas.

4. Vom Eigentümer sollte man sich im Vorfeld der Unterzeichnung des Kaufvertrags einen aktuellen Grundbuchauszug vorlegen lassen. Dabei kann man überprüfen, ob der Verkäufer als eingetragener Eigentümer allein Verfügungsberechtigt ist.

5. Das Grundbuch ist auf eingetragene Rechte und Belastungen zu überprüfen. Wege- und Leitungsrechte etwa können die Bebauungsmöglichkeiten erheblich einschränken. (djd)



Die Wahl des richtigen Grundstücks ist die wichtigste Entscheidung des angehenden Bauherrn. Nur dann kann das Projekt beim Einzug zu einem glücklichen Ende führen.

Foto: djd/Schutzgemeinschaft für Baufinanzierende/shutterstock

Bender & Bender Immobilien Gruppe	
Haben Sie eine Immobilie für unsere Käufer?	
Ruppichterath Für eine solvente kleine Familie suchen wir ein Einfamilienhaus mit guter Anbindung an den Schul- und Nahverkehr, auch renovierungsbedürftig. Preis bis ca. 300.000,- €	Wert-Analyse Auf unserer Homepage können Sie kostenlos und unverbindlich eine Wert-Analyse Ihrer Immobilie anfordern. Geben Sie einfach die Daten Ihrer Immobilie ein!
Nümbrecht Für ein Rentner-Ehepaar suchen wir ein EFH oder alternativ eine ebenerdige ETW in ruhiger Wohnlage als Altersruhesitz, Wfl. ca. 100 m². Preis bis ca. 260.000,- €	Reichshof Für einen Handwerker suchen wir ein kleines renovierungsbedürftiges EFH zur individuellen Gestaltung, Wfl. ab 100 m² und mind. 3 Zimmern. Preis bis ca. 240.000,- €
www.bender-immobilien.de 0 22 91 / 9 17 49 00	



Fragen zur Verteilung?

HERR FALK
mail@regio-pressevertrieb.de

www.regio-pressevertrieb.de

REGIO PRESSE VERTRIEB GmbH
Die Zeitungszustellgesellschaft der RAUTENBERG MEDIA KG



PRODUKTFOTOGRAFIE

**SIE HABEN DAS PRODUKT?
WIR HABEN DAS KNOW-HOW!**

- hochwertige, professionelle Fotos die unsere Profis für Sie anfertigen
- wir setzen Ihre Produkte ins rechte Licht
- professionelle Bildbearbeitung
- individuelle Beratung
- hohe Qualitätskontrollen
- kurze Kommunikationswege um Ihre Wünsche umzusetzen



WEITERE INFOS UNTER:
www.rautenberg.media/film/produktfotos



Kirchliche Nachrichten

Die aktuellen Regeln zur Teilnahme an den Gottesdiensten und Hl. Messen entnehmen Sie bitte den Pfarrnachrichten und der jeweiligen Homepage.

Ev. Kirchengemeinde Marienhagen-Drespe

Gottesdienstzeiten: 11 Uhr Volkenrath, 10.30 Uhr Hunsheim, 9.30 Uhr Marienhagen.

Die Gottesdienste aus Hunsheim werden gestreamt und können über die Homepage der Kirchengemeinde parallel oder auch später mitverfolgt werden unter: www.marienhagen-drespe.de Gemeindebüro Drespe 02296/761, Gemeindebüro Marienhagen 02261/77673.

Ev. Kirchengemeinde Denklungen

Gottesdienst jeden Sonntag um 10.30 Uhr in der Kirche. Die Gottesdienste finden unter Beachtung der Hygienevorschriften statt. Weitere Informationen finden Sie auf der Homepage www.ev-kirche-denklungen.de, 02296/999434, denklungen@ekir.de

Ev. Kirchengemeinde Eckenhausen

www.evk-eckenhausen.de.

02265/205, eckenhausen@ekir.de

Ev. Kirchengemeinde Im Oberen Wiehltal

Telefon: 02297/7807. E-Mail:

im-oberen-wiehltal@ekir.de

www.ev-imoberenwiehltal.de

Ev. Gemeinschaft Brüchermühle

Stephan Dresbach, 02296/90306

Freie Evangelische Gemeinde Brüchermühle

02296/9999837

Ev.-Freikirchliche Gemeinde Hunsheim

Pastor Rainer Platzek,

02261/52201 oder E-Mail:

pastor@efg-hunsheim.de

Katholische Kirchengemeinde Denklungen

Am 16. Oktober um 9.30 Uhr Hl. Messe. Am 17. Oktober um 9 Uhr Hl. Messe. Am 18. Oktober um 9 Uhr Kita Kurzgottesdienst. Am 20. Oktober um 17 Uhr Rosenkranzandacht, um 17.30 Uhr Hl

Messe, anschließend Beichtgelegenheit. Am 23. Oktober um 9.30 Uhr Hl. Messe. Am 24. Oktober um 9 Uhr Hl. Messe.

Am 25. Oktober um 9 Uhr Kita Kurzgottesdienst. Am 27. Oktober um 17 Uhr Rosenkranzandacht, um 17.30 Uhr Hl. Messe, anschließend Beichtgelegenheit. Öffnungszeiten des Pfarrbüros: Montag: 8.30 bis 12 Uhr, Donnerstag: 15 bis 17 Uhr. 02296/991169. E-Mail: pfarramt-denklungen@t-online.de

Katholische Kirchengemeinde Eckenhausen

Am 15. Oktober um 18.30 Uhr Hl. Messe. Am 19. Oktober um 19.30 Uhr Marienandacht mit dem Kirchenchor Eckenhausen. Am 20. Oktober um 8.30 Uhr Hl. Messe, um 17.30 Uhr Weggottesdienst der Kommunionkinder. Am 21. Oktober um 10 Uhr Erntedankgottesdienst im St. Josefs-haus. Am 22. Oktober um 18.30 Uhr Hl. Messe. Am 25. Oktober um 11 Uhr Wortgottesdienst der Kindertagesstätte „Unter'm Regenbogen“. Am 27. Oktober um 8.30 Uhr Hl. Messe. Am 29. Oktober um 18.30 Uhr Hl. Messe.

Die Angaben zu den Hl. Messen können sich kurzfristig ändern. Bitte beachten Sie die Informationen an den Aushängen, in den Pfarrnachrichten und auf der Homepage www.oberberg-mitte.de Pfarrbüro Gummersbach: 02261/22197, Montag bis Donnerstag: 9 bis 12 Uhr.

Katholische Kirchengemeinde Wildbergerhütte

Am 15. Oktober um 17 Uhr Sonntagvorabendmesse. Am 22. Oktober um 17 Uhr Sonntagvorabendmesse. Am 29. Oktober um 17 Uhr Sonntagvorabendmesse. Es gilt Maskenpflicht.

Das Pfarrbüro Morsbach hat Montag, Dienstag, Mittwoch und Freitag von 8.30 bis 12.30 Uhr und Donnerstag von 14.30 bis 17 Uhr geöffnet. Telefon: 02294/238.

E-Mail morsbach@kath-mfw.de, www.katholisch-mfw.de





Hausbau mit Einliegerwohnung

Praktische Altersvorsorge im Souterrain



Eine separate Souterrainwohnung bietet zuhause mehr Flexibilität - auch für das Wohnen im Alter. Foto: GÜF/Fertighaus WEISS

Wer sich dran gibt, ein Eigenheim zu bauen oder bauen zu lassen, kann mit überschaubarem Mehraufwand eine zweite Wohneinheit realisieren. Beliebt ist eine separate Einliegerwohnung im Souterrain. „Gerade auf Baugrundstücken in Hanglage schafft ein Kellergeschoss nicht nur ein sicheres Fundament für den Neubau sowie Nutzfläche etwa für die Haustechnik oder für eine Garage, sondern auch hochwertige Wohnfläche, die gerne für eine lichtdurchflutete, idealerweise barrierefreie Souterrainwohnung genutzt wird“, sagt Christian Kunz von der Gütegemeinschaft Fertighäuser (GÜF).

Eine Einliegerwohnung im Keller? - „Da ist es doch dunkel, feucht und muffig. Da möchte ich bestimmt nicht wohnen“, wird sich früher manch einer gedacht haben. Heute ist das ganz anders, was nicht etwa daran liegt, dass man gerade in Ballungsgebieten jede Wohnung nehmen muss, die man kriegen und bezahlen kann. Nein, vielmehr ermöglichen auch Wohnungen im Kellergeschoss inzwischen echtes Wohlfühlwohnen. „In fast jedem Einfamilienhaus mit Keller wird dieser als vollwertiges Wohngeschoss mit modernen Lösungen für Frischluft und Tageslicht sowie mit effizienter Heizung und effektiver Wär-

medämmung geplant“, so Kunz. Die entstehende Wohnfläche im Untergeschoss des Hauses kann zum Beispiel für eine Wellnessoase oder für ein Homeoffice selbst genutzt oder aber für eine separate Wohneinheit verwendet werden. Eine Einliegerwohnung dient beizeiten etwa dem heranwachsenden Nachwuchs als Starthilfe; oder sie vergrößert durch Mieteinnahmen das Einkommen und die Altersvorsorge; nicht zuletzt bietet sie Flexibilität für das eigene Wohnen im Alter. „Mit separatem Eingang und Terrasse sowie einer barrierefreien Wegeführung ausgestattet, eignet sich die Souterrainwohnung ideal für die besten Jahre in den eigenen vier Wänden“, merkt Kunz an. „Die darüberliegende Haupt-Wohneinheit kann nach Möglichkeit familienintern bewohnt werden, um sich nach Art eines typischen Mehrgenerationenhauses bestmöglich gegenseitig zu unterstützen. Das ist eine Vorstellung, die bei vielen Baufamilien gut ankommt.“ Eine andere Möglichkeit ist, die Wohnung eines Tages für eine häusliche Pflegekraft zu nutzen. Oder aber sie wird vermietet und hilft auf diese Weise dabei, die Rente aufzubessern. „Richtig geplant trägt ein Eigenheim mit Keller in doppelter Hinsicht zur attraktiven Altersvorsorge bei: Statt Miete zu

zahlen, werden Mieteinnahmen generiert“, so Kunz, der Fachbauleiter Kellerbau für Weiss Holzhausbau und Haustechnik ist. Die Kosten für ein unterkellertes Haus liegen ungefähr 20 Prozent höher als bei einem Haus ohne Keller. Die Wohnfläche vergrößert sich jedoch um beachtliche 40 Prozent. Je nach Topografie und Straßenführung kann der Keller mit ebenerdiger Anbindung zum hangseitigen Garten des Grundstücks ausgestattet sein. In einer Souterrainwohnung kann hier durch große Fenster und Türen reichlich

Sonnenlicht ins Innere des Wohnbereichs strömen und eine barrierefreie Terrasse leicht zugänglich positioniert werden. Eine Alternative hierzu ist ein sogenannter Lichthof, der beispielsweise über eine Rampe barrierefrei erschlossen werden kann. In die bergseitigen Räume des Kellers können Sonnenlicht und frische Luft etwa durch Lichtschächte gelangen. Schlaf- und Badezimmer sind in diesem Bereich der Wohnung sinnvoll platziert und bleiben an heißen Sommertagen vergleichsweise kühl. GÜF/FT

MEISTERBETRIEB

HOLLÄNDER

ROHR-KANAL-ABFLUSS-LEITUNG

Beraten – Planen – Ausführen

Rohrreinigung / Kanal-TV / Dichtheitsprüfungen / GaLa-Bau / Tiefbau

Notdienst **Telefon (0 22 93) 26 17**

Inhaber: Michael Holländer / Scheffenkamp 19 / 51588 Nümbrecht
Mobil 0160-7 25 29 92 / info@hollaender-rohrreinigung.de / www.hollaender-rohrreinigung.de

Schneider+

Krombach

DACHTECHNIK

Schneider & Krombach GmbH & Co. Bedachungsgeschäft KG

Talsperrenstraße 7
51580 Reichshof-Brüchermühle

Tel. (02296) 458 und 470
Fax (02296) 8499
info@krombach-dachtechnik.de
www.krombach-dachtechnik.de

Sascha Valperz
Meisterbetrieb

Tel.: 02265 / 9079
http://www.valperz.de

Garten- und Landschaftsbau
Erd- und Pflasterarbeiten
Tief- und Straßenbau
Hausmeisterservice

S&V

Rufen Sie uns an.
Wir beraten Sie gern!

- Außenanlagen
- Natursteinpflaster
- Betonsteinpflaster
- Abbrucharbeiten
- Maschinenverlegung
- Hausanschlüsse
- Kanalsanierung
- TV-Kanaluntersuchung
- Stemmaarbeiten
- Hausfreilegung

Innentüren

Neue Ausstellung Weißlacktüren

Türblätter (z.B. 86x198,5 cm)

Glatt Eckkante	ab €	95,-
Glatt Rundkante	ab €	95,-
4-Rillentür	ab €	130,-
2, 3 oder 4 Füllungen	ab €	140,-

Zargen (z.B. 12,0 cm WST)

Eckig	ab €	101,-
Rundkante	ab €	107,-
Profilkante	ab €	133,-

**50.000 Türelemente
vorrätig und abholbereit!**

**Holz
Richter**

Holz-Richter GmbH
Holz-Richter-Straße 1 - 51789 Lindlar
Ausstellung: Schmiedeweg 1
Tel. 02266 4735-0 · www.holz-richter.de

Drei wertvolle Tipps für die Grundrissplanung



Beim Fertighausbau wird der Grundriss so wie das gesamte Haus individuell auf die Baufamilie zugeschnitten.
Foto: BDF/Fischerhaus

Kurze Wege und sinnvolle Abläufe beim Wohnen lassen sich gut mit einer Grundrisszeichnung planen. Der Grundriss ist eine maßstabsgetreue Hausansicht von oben über die Anordnung und Größe der einzelnen Räume und ihre Ausstattung. Der Bundesverband Deut-

scher Fertigbau (BDF) hat drei Tipps, die Bauherren bei der Grundrissplanung als Gedankenstützen dienen.

1. Raumgrößen nach individuellem Bedarf definieren

Für jeden Raum eines Hauses gibt es Richtwerte, was die passende Quadratmeterzahl angeht. Hierbei spielt die typische Einrichtung eine wichtige Rolle. „Musterhäuser helfen, Bau- und Einrichtungslosungen zu veranschaulichen sowie realistische Eindrücke beispielsweise von Raumgrößen zu vermitteln“, erklärt BDF-Pressesprecher Fabian Tews. Wenn es an die individuelle Hausplanung gehe, wie sie bei modernen Holz-Fertighäusern heute Standard ist, so Tews, sei jedoch der beste Hausentwurf nur geeignet, wenn er möglichst zukunftsicher dem persönlichen Bedarf der Baufamilie an Raumgrößen und -aufteilung entspreche.

Fast immer den meisten Platz nimmt der Koch-, Ess- und Wohnbereich ein. Dieser wird gerne offen gestaltet, meist auf etwa 50 Quadratmetern im Erdgeschoss. Wer sich für eine Kücheninsel entscheidet, braucht für den Kochbereich etwas mehr Platz. Wer im Wohnzimmer nur eine kleine Couch-Ecke benötigt, kann hier Platz sparen, um das Esszimmer auf Wunsch zur geräumigen Kommunikationszentrale des Hauses werden zu lassen.

In einem klassischen Schlafzimmer sind gut zwölf Quadratmeter und eine freie, raumhohe Wand mit über drei Metern Länge für den Kleiderschrank sinnvoll. In vielen modernen Grundrissen aber gibt es einen begehbaren Kleiderschrank oder gar ein separates Ankleidezimmer. Im Kinderzimmer dürfen es ruhig auch 15 Quadratmeter und mehr zum Schlafen,

Frank Krämer
Meisterbetrieb

Gartengestaltung
Landschaftsbau
Terrassen
Betonsteinpflaster
Natursteinpflaster
Ornamentpflaster
Findlingsmauern
Straßenbau
Tiefbau

Alter Schulweg 8
51580 Reichshof-Wildberg
0 22 97 Tel 90 20 88 Fax 90 20 89
E-Mail: Info@kraemer-strassenbau.de

**Jörg Seinsche
Forstbetrieb**

Seit über 25 Jahren Fachfirma für:

- Gefährdung • Seilklettertechnik
- Kronen- und Heckenschnitt
- Rücke- und Häckselarbeiten
- jegliche Gartenpflegearbeiten
- **JETZT NEU:** Sägewerk

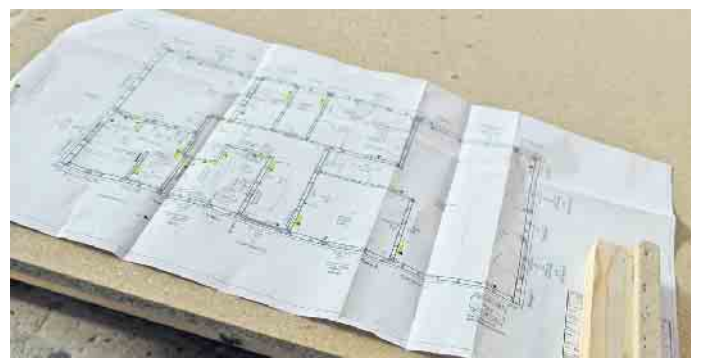
Tel. 02293/908336 – Mobil 0171/7220837
info@forstbetrieb-seinsche.de – www.forstbetrieb-seinsche.de

INGO WEBER
Techn. Fachgroßhandel

Ihr Vorteil:
Fachleute leisten mehr!

Morsbacher Straße 7
51580 Reichshof-Denklingen
Telefon: 02296/90 04 22 · Telefax: 02296/90 04 23
info@ingoweber-iw.de · www.ingoweber-iw.de

- Werkzeuge von A-Z • Kugellager
- Antriebstechnik • Feuerwehrbedarf
- und vieles mehr...



Der maßstabsgetreue Grundriss ist eine wichtige Planungsgrundlage für Bauherren sowie bei der Herstellung von Fertigbauteilen im Werk. Foto: BDF/Fingerhut Haus

RUND UM MEIN ZUHAUSE

Spielen und Lernen sein, während ein geräumiges Familien-Badezimmer auf zehn Quadratmeter passt, jedoch eher kein Wellness-Tempel mit freistehender Badewanne, Regendusche und Sauna. Nicht zu vergessen sind Flure und der Treppenbereich sowie Abstellmöglichkeiten und ein Raum für die Haustechnik, möglicherweise ein kombinierter Hauswirtschaftsraum.

2. Tageslicht spart Strom: Platzierung von Fenstern, Küche & Co.

Auch die Anordnung von Fenstern und Türen ist Teil der Grundrissplanung. Das neue Eigenheim sollte ausreichend Tageslicht ins Hausinnere lassen, denn dies fördert nicht nur das Wohlbefinden und die Konzentration der Bewohner, sondern reduziert gleichzeitig ihren Energieverbrauch und damit die Stromkosten. Bauherren sollten bedenken, dass sie womöglich Stellfläche für hohe Möbel vor fensterlosen Wänden brauchen und dass die Sonne tages- und jahreszeitlich bedingt unterschiedlich licht- und wärmeintensiv ins Haus gelangt. „Daher ist es sinnvoll, spätere Alltagsabläufe und Einrichtungsideen schon bei der Grundrissplanung vorzudenken“, empfiehlt Tews. Denn wer vorab die neue Küche oder Einbaumöbel plant, kann seinen Grundriss im Feintuning noch umso gezielter darauf abstimmen und etwa die Fenster exakt so ausrichten und platzieren, dass in der Küche, aber zum Beispiel auch im Homeoffice effizientes, Tageslicht-helles Arbeiten möglich ist.

Ebenso macht die Platzierung von Steckdosen, Licht- und Rollläden-

schaltern sowie Thermostaten eine weitsichtige Planung erforderlich. „Immer häufiger entfallen Wandschalter im Neubau sogar gänzlich, wenn Elektrogeräte bequem per Sprachbefehl oder auch von unterwegs via Smartphone gesteuert werden sollen“, so der BDF-Sprecher. Bei Innentüren sollte zudem deren Öffnungsrichtung beachtet werden, damit Durchgänge gut passierbar bleiben. Je nach Bauordnung muss auch ein Rettungsweg sowie Abstandsfläche rund um den Sicherungskasten eingeplant werden - bei diesen Feinheiten kennt sich jeder Fertighaushersteller aus und hilft weiter.

3. Zukunftssicher planen, um flexibel zu bleiben

Mit Blick auf das Älterwerden und sich wandelnde Lebensumstände sollten Bauherren bei der Hausplanung auch auf die Flexibilität ihres Grundrisses achten: Lässt sich etwa ein großes Kinderzimmer noch problemlos aufteilen, wenn weiterer Nachwuchs ins Haus steht? Und was passiert mit dem Familiendomizil, wenn in einigen Jahren die Kinder das Haus verlassen? Lässt es sich in zwei separate Wohneinheiten unterteilen, von denen eine bestenfalls barrierefrei und damit perfekt für das Älterwerden in den eigenen vier

Wänden geeignet ist?

„Bei aller Euphorie in der Planungsphase ihres Traumhauses, sollten junge Baufamilien immer auch vorausschauen. Bei einem Holz-Fertighaus können sie sich auf die Erfahrung ihres Hausherstellers

verlassen, denn er arbeitet alle Merkmale des Neubaus Zimmer für Zimmer mit der Baufamilie durch, bevor das Haus in die Produktion geht - so gelingt die Grundrissplanung „zukunftssicher“, schließt Tews. BDF/FT

Pflasterarbeiten aller Art

- Kanalanschlüsse und Baggerarbeiten
- Hauswandtrockenlegungen

Gerne auch Kleinaufträge. Erhalten Sie kostenlos Ihr Angebot

Tiefbau Jürgen Babel

☎ 0 22 96 - 6 29

... seit 30 Jahren

Seit über 30 Jahren

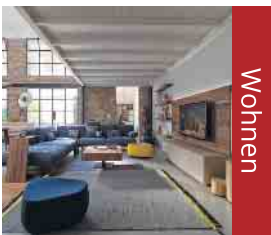
Krieger
Landschaftsbau

Moderne Gartengestaltung

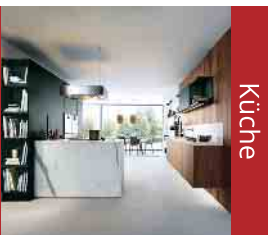
- Ausschachtungsarbeiten aller Art
- Pflastern von Verbund- und Natursteinpflastern
- Plattenlegen • Kanalanschlüsse
- Kellerwände trockenlegen
- Bau geeigneter Drainage
- Baumfällungen aller Art • Grabpflege

Im Laiengärtchen 2
51674 Wiehl-Weiershagen

Tel.: 02262/70 11 86
Fax: 02262/70 11 87



Wohnen



Küche



Planen

Marken **MÖBEL**
Design **KÜCHEN**
seit über **90 JAHREN**

Jetzt **kostenlosen**
Termin vereinbaren!

werkshagen
Wohnen | Küche | Planen

Werkshagen GmbH
Einrichtungshaus
Olper Straße 39
51702 Bergneustadt-Wiedenest

Tel. / WhatsApp 02261 40064
info@werkshagen.de
www.werkshagen.de
www.shop.werkshagen.de

PLAMECO
SPANNDECKEN

morgen schöner wohnen

Plameco Spanndecken
Wohlandstr. 3
51766 Engelskirchen-Hardt
☎ 02263-7100572
plameco.de

Fliesen, Naturstein und Bäder auf 1.000 qm Ausstellungsfläche!

♦ Ihr Fachbetrieb mit eigener Natursteinwerkstatt

PLATTEN KÖNIG
Fliesen- und Natursteinhandel GmbH

Unterkaltenbach 14
51766 Engelskirchen-Hardt

Tel. (0 22 63) 92 10 20
Fax (0 22 63) 92 10 61

www.plattenkoenig-engelskirchen.de

Jeden Sonntag von 14:00 - 17:00 Uhr geöffnet!*

*Außer an Feiertagen, sonntags keine Beratung, kein Verkauf.

Die nächste Ausgabe erscheint am:
Samstag, 29. Oktober 2022
Annahmeschluss ist am:
21.10.2022 um 10 Uhr

Rautenberg Media Zeitungspapier –
nachhaltig & zertifiziert:
Made of paper awarded the EU Ecolabel
reg. no. FI/11/001, supplied by UPM

IMPRESSUM

REICHSHOFKURIER

HERAUSGEBER, DRUCK UND VERLAG

RAUTENBERG MEDIA KG
Kasinostraße 28-30 · 53840 Troisdorf
Fon +49 (0) 2241 260-0 · Fax 260-259
willkommen@rautenberg.media

V.i.S.d.P. Redaktioneller Teil:
Bianca Breuer und Christoph de Vries
Verantwortlich f. d. Anzeigenteil:
Dunja Rebinski

ERSCHEINUNG vierzehntäglich

V.i.S.d.P. FÜR DIE RUBRIK

· Amtliche Bekanntmachungen
Gemeindeverwaltung Reichshof
Bürgermeister Rüdiger Gennies
Hauptstraße 12 · 51580 Reichshof
· Politik

CDU René Semmler
SPD Nicolas Klein
FDP Vincent Staus
Bündnis 90 / Die Grünen Uwe Hoffmann

Kostenlose Haushaltsverteilung in Reichshof. Zustellung
ohne Rechtsanspruch. Einzelbezug über Rautenberg Media
5,00 Euro/Stück + Porto als auch bei der Gemeinde
Reichshof. Sind gesetzlich geschützte Warenzeichen nicht
gekennzeichnet, erlauben fehlende Hinweise keine freie
Nutzung. Namentlich gekennzeichnete Artikel spiegeln
nicht immer die Meinung der Redaktion wider.

Handhabung für unverlangt hereingegebene Pressematerialien

Rautenberg Media übernimmt keine Haftung für die Richtig-
keit (inhaltlich u. orthographisch) und Vollständigkeit.
Per Post erhaltenes Pressematerial wird nicht zurückge-
sandt. Keine garantierte Veröffentlichung. Entstehen For-
derungen Dritter aus Verletzungen des Urheber-, Presse-
oder Nutzungsrechts durch das Pressematerial, fordert
Rautenberg Media Schadenersatz beim Einreicher. Bei ir-
rümlich fehlender Namensnennung am Werk (z.B. Bild-
nachweis) verzichtet der Einreicher auf jegliche Forderung
an Rautenberg Media. Durch den Einreicher des Pressema-
terials wird Rautenberg Media befugt, dieses sowohl für ih-
re Print-Ausgaben, als auch für die durch sie betriebenen
elektronischen Medien zu verwenden.

KONTAKT

MEDIENBERATER

Johann Strauch
Mobil 0152 27537357
j.strauch@rautenberg.media

REPORTER

Michael Kupper
Mobil 0179 544 74 06
kupper.reichshof@web.de

VERTEILUNG regio-pressevertrieb.de

Regio Presse Vertrieb GmbH
mail@regio-pressevertrieb.de

SERVICE Fon 02241 260-112
service@rautenberg.media

REDAKTION Fon 02241 260-250 /-212
redaktion@rautenberg.media

RAUTENBERG MEDIA ONLINE

rautenberg.media
facebook.de/rautenbergmedia
twitter.de/rautenbergmedia
instagram.de/rautenberg_media

ZEITUNG

reichshof-kurier.de/e-paper
unserort.de/reichshof

SHOP

rautenberg.media/anzeigen

LOKALER GEHT'S NICHT

Für Nordrhein-Westfalen publiziert Rautenberg Media über 80 Städte- und Gemeinde-
zeitungen. Die Zeitungsartikel mit Bildmateri-
al erscheinen auch unter unserort.de.



PRIVATE & GESCHÄFTLICHE KLEINANZEIGEN

ONLINE BESTELLEN

www.rautenberg.media/kleinanzeigen

Angebote

Dienstleistung

Service

Möbelaufarbeitung

Meister und geprüfter Restaurator, Tel.
02293/7530 nach 19:00 Uhr

Gesuche

An- und Verkauf

Achtung! Seriöse Dame sucht:
komplette Haushaltsauflösung,
Rollatoren, Hörgeräte, Porzellan, Arm-
banduhren, Orientteppiche, Schmuck,
Essbesteck, Zahngold, Melitaria 1. +
2. Weltkrieg, Streichinstrumente. Tel.
0177/7381279, Fr. Koppenhagen

Antik Solbach

Restauration - eigene Abbeiz-Anlage

Ausstellungsräume in der Industriestr. 3
57482 Wenden · Mo.-Fr. 15-19 Uhr,
Sa. 9-15 Uhr · Tel. 027 62/73 88



AUTO & ZWEIRAD

Wir kaufen Wohnmobile + Wohnwagen

Tel.: 03944-36160 www.wm-aw.de
"Wohnmobilcenter Am Wasserturm"



Dienstleistung

Stuhlflechterei in 3. Generation

Reparatur von Thonet, Binsen, Sonnen-
und Wiener Geflecht u.v.m., kostenlose
Abholung.

Tel. 02241/334565 oder 0174/4041703

Familien

ANZEIGENSHOP

FGB 20-13
43 x 90 mm
ab 18,00 €
Für alles was wirklich zählt!
shop.rautenberg.media



Über den
Schnabel
kann der
Tukan Wärme
abgeben.

KLEINANZEIGEN
PRIVAT & GESCHÄFTLICH
ONLINE BESTELLEN

rautenberg.media/kleinanzeigen

Ihre private*

KLEINANZEIGE

bis 100 Zeichen

in dieser Zeitung

ab 6,99 €

*gewerbliche Kleinanzeige ab 13,99 €

02241 260-400 Telefonische Beratung

RAUTENBERG MEDIA



KÖNIGSBERGER Express

**Abonnieren Sie den
KÖNIGSBERGER EXPRESS.**

Diese deutschsprachige Zeitung
informiert Sie monatlich über
Gesellschaft und Politik in der
Region in und um Kaliningrad.

Kaliningrad heute...

Der Königsberger Express erscheint monatlich und kostet im Abonne-
ment 44,00 Euro pro Jahr.



ABO-BESTELLUNG

FON +49 (0) 2241 260-380

FAX +49 (0) 2241 260-339

www.koenigsberger-express.info

Hiermit bestelle ich den **KÖNIGSBERGER EXPRESS** verbindlich
bei der Rautenberg Media KG – Kasinostraße 28-30 – 53840 Troisdorf

ABONNEMENTBESTELLUNG

Name / Vorname

Straße / PLZ / Ort

Telefon (für eventuelle Rückfragen) / Unterschrift für das Abonnement

Hiermit ermächtige ich Sie zur Abbuchung des Abonnements von meinem Konto.

Bezogene Bank

IBAN / Unterschrift für den Bankeinzug

Zum „Äpelsfess“ geht es auf den Acker

LVR-Freilichtmuseum Lindlar veranstaltet Kartoffelfest



Kartoffelsortenschau beim Äpelsfess im LVR-Freilichtmuseum Lindlar.

Am Sonntag, den 16. Oktober, lädt das LVR-Freilichtmuseum Lindlar von 10 bis 18 Uhr zum „Äpelsfess“ ein. Das Kartoffelfest lockt mit kulinarischen Köstlichkeiten aus Kartoffeln und Ausstellungen über Kartoffelsorten. Hier werden neue und historische Variationen der tollen Knolle präsentiert.

Für Familien sind besonders die Mitmachaktionen für Kinder interessant: „Kartoffel-Mitmach-Küche“, „Kartoffelkönig und -königin basteln“ und „Kreatives aus der Kartoffelkleister“ sind nur ei-

nige der Angebote. An der Kartoffel-Ernte per Hand mit anschließendem Kartoffelfeuer können alle teilnehmen. Eltern können sich bei der Ernährungsberatung am Stand der Barmer ausführlich informieren. Wer sich für die Erntetechnik interessiert, kann sich historische Geräte aus der Landwirtschaft anschauen und bei der Ackerarbeit mit Pferden zuschauen. Lustig ist eine kleine Fahrt mit der „Kartoffelkisten-Rutsche“ und passend zur Jahreszeit präsentiert der Verein Drachenfrennde e.V. Köln seine Aktivitäten.

Reibekuchen, Pommes und andere Leckereien sowie Getränke werden an verschiedenen Ständen gereicht. Die Museumsgaststätte Lingenbacher Hof bewirbt mit Kartoffelgerichten. Der historische Kiosk aus Wermelskirchen bietet allerlei Süßigkeiten und Spielzeug an. Am Stand des Kartoffelbauern kann man neben Kartoffeln auch Gemüse kaufen. Auch beim Museumsbäcker gibt es frisch gebackenes Kartoffelbrot direkt aus dem Holzofen. Die alten Handwerke werden vorgeführt und auch die Hauswirtschafterin

lässt sich über die Schulter schauen. Nordkasse und Nordparkplatz des Museums sind geöffnet.

„Äpelsfess“ im LVR-Freilichtmuseum Lindlar

Termin:

Sonntag, 16. Oktober 2022,
10 bis 18 Uhr

Eintritt: Erwachsene 9,00 Euro;
Kinder unter 18 Jahren frei
Ort: Museumsgelände in Lindlar-Steinscheid

Information: Museumsladen:

Tel. 02266 471920

www.freilichtmuseum-lindlar.lvr.de



In der Sortiermaschine werden Kartoffeln nach Größe sortiert.



Kinder beim Kartoffeln sortieren im LVR-Freilichtmuseum Lindlar.



LVR-Freilichtmuseum Lindlar

ÄPELSFESS

Das Kartoffelfest im LVR-Freilichtmuseum Lindlar

10 bis 18 Uhr



16. Oktober

www.freilichtmuseum-lindlar.lvr.de



LVR
Qualität für Menschen



Wir sind ein mittelständisches Medienhaus in Troisdorf, Bohmte und Berlin. Lernen Sie uns kennen:

- 360° Media-Partner
- **ZEITUNG:** Zweitgrößter Wochenzeitungsverlag in Deutschland
- **DRUCK:** Hochwertige Druckprodukte von der Visitenkarte bis zum Buch
- **WEB:** Umfassende Web-Präsenzen und Web-Shops
- **FILM:** Erklären, präsentieren, werben mit Filmen
- Seit über 60 Jahren am Markt

Medienberater (m/w/d)

für den OBERBERGISCHEN KREIS gesucht.

Das bieten wir

- eine ausführliche Einarbeitung und einen abwechslungsreichen Vollzeit Arbeitsplatz in der kreativen Medienbranche
- eine 37,5 Stunden Woche sowie flexible Arbeitszeiteinteilung, für eine ideale Work-Life-Balance
- eine attraktive Vergütung in Form von einem Festgehalt plus Provision
- einen sicheren Arbeitsplatz mit familienfreundlichen Rahmenbedingungen
- einen Homeoffice-Arbeitsplatz (100% Homeoffice möglich)

Das sind Ihre Aufgaben

- Umfangreiche Beratung Ihrer Kunden in unseren vier Geschäftsbereichen
- Erarbeiten passender Kommunikationsstrategien für Ihre Kunden
- Pflege der Bestandskunden sowie Neukundenakquise
- Enger Austausch mit Redaktion, Grafik und weiteren Abteilungen in unserem Haus

Das bringen Sie mit

- Sie sind vernetzt, zielstrebig, kundenorientiert und organisiert
- Ein sympathisch-selbstsicheres Auftreten
- Sprechen/schreiben gut/sehr gutes Deutsch
- PC-Kenntnisse (E-Mail-Kommunikation, Office-Programme, etc.)
- Erfahrung im Verkauf (Einzelhandel, Beratung)
- Einen Führerschein der Klasse B

Wir freuen uns darauf, Sie kennenzulernen.

Mailen Sie Ihre ausführliche Bewerbung inkl. Lebenslauf (.pdf) – unter dem Stichwort: „Medienberater (m/w/d) – Oberbergischen Kreis“ an: karriere@rautenberg.media oder bewerben Sie sich **online**.



Tipps, um Karrierechancen clever zu nutzen

Spätestens im letzten Schuljahr machen sich auch die letzten in der Klasse darüber Gedanken, wo es mit der beruflichen Ausbildung und damit mit dem weiteren Leben und Arbeiten hingehen soll.

Sich über die eigenen Wünsche klar werden

Es gibt verschiedene Möglichkeiten, um an seinen Traumberuf zu gelangen. Zunächst sollte man sich allerdings die Frage stellen: Wie sehen meine Pläne für die Zukunft aus? Was interessiert mich besonders? Was liegt mir? Möchte ich studieren? Möchte ich eine Ausbildung machen oder nach der Ausbildung ein Studium anknüpfen?

Berufsberatung in Anspruch nehmen

Viele Fragen, die man jedoch nicht allein bewältigen muss. Eine gute Hilfe ist da zum Beispiel die Berufsberatung wie auch die Studienberatung für zukünftige Studenten. Hier können Anregungen und Hilfestellungen anhand eigener Interessen und schulischer Leistungen gegeben werden.

Messen zu Berufsbranchen besuchen

Im Laufe des Jahres gibt es in ganz Deutschland zahlreiche Bildungs- und Berufsausbildungsmessen, auf denen man sich über mögliche Ausbildungsberufe, Alternativen und mögliche Aufstiegschancen informieren kann. Häufig stellen sich dort auch Unternehmen mit ihren hauseigenen Ausbildungsmöglichkeiten vor.

Bei Praktika Erfahrungen sammeln

Wer schon eine Ahnung hat, in welche Richtung der Traumberuf gehen soll, sich aber noch nicht zu 100 Prozent sicher ist, für den sind auch Praktika sehr hilfreich. Viele Unternehmen bieten verschiedenste Praktikumsstellen in allen möglichen Ausbildungsberufen an. So kann man mal hin-

einschnuppern und den Beruf mit all seinen Facetten genauer kennenlernen. Ganz nebenbei kann man dann auch Fragen stellen, die man schon immer mal zu seinem Traumberuf loswerden wollte. Praktika haben den Vorteil, dass man auch mehrere Berufsrichtungen testen kann und bei Gefallen gleich nützliche erste praktische Erfahrungen sammeln kann, um diese in seinen Lebenslauf einzuflechten.

Eine gute Bewerbung schreiben

Es wird immer häufiger eine digitale Bewerbung der postalischen vorgezogen. Doch auch hier gelten einige Regeln, an die man sich halten sollte, wenn man mit seiner Bewerbung punkten möchte. Auch wenn die Unterlagen digital zusammengestellt worden sind, ist hier ebenfalls besondere Sorgfalt wichtig. Das heißt, die Unterlagen sollten in jedem Fall vollständig und sowohl grammatikalisch als auch vom Ausdruck her stimmig sein. Im Zweifelsfall jemanden drüberlesen und korrigieren lassen.

Persönliche Ansprache wählen

Auch wenn Bewerbungen im Internet im ersten Moment etwas unpersönlich scheinen sollten, sind sie das keinesfalls. Wenn Sie sich also online bewerben, achten Sie darauf, dass Sie sich Ihren direkten Ansprechpartner herausgesucht haben und dessen Vor- und Nachnamen kennen. Eine persönliche Anrede ist immer besser, als „Sehr geehrte Damen und Herren...“. Auch bei sich selbst sollten Sie darauf achten, dass Sie eine möglichst seriöse E-Mail-Adresse verwenden. Nicknames sind hier fehl am Platz. Max.Mustermann@Muster.de ist also durchaus besser als Scherzkeks05@irgendwas.de.

Auf die Stellenausschreibung eingehen

Unternehmen veröffentlichen in der Regel viele verschiedene Ausschreibungen. Da ist es

besonders wichtig, dass Sie in den Betreff genau hineinschreiben, worum es geht. Wichtig sind vor allem:
Die Bezeichnung der Position, für die Sie sich bewerben
Der Standort und falls vorhanden, eine dazugehörige Kennziffer der Ausschreibung

Formalitäten und Dateigrößen beachten

Bei einer Onlinebewerbung sollten Sie auch darauf achten, ob es eine Begrenzung der Dateigröße gibt. In der Regel gelten als Faustregel 3 MB - größer sollte die Bewerbung nicht sein. Man kann jedes Dokument einzeln in eine E-Mail packen, das wird allerdings schnell unübersichtlich. Für einen Personaler ist das eine Qual und so landet Ihre Bewerbung vielleicht gerade deshalb vorschnell in der Ablage. Besser ist es, Sie packen Ihre wichtigen Unterlagen in eine Art digitale Mappe und speichern Sie diese im PDF-Format ab. So ist sie geschützt, übersichtlich und das schätzt auch der Leser Ihrer Unterlagen. Einzig das Anschreiben sollte noch einmal zusätzlich direkt in Ihre E-Mail hinein. So kann man dieses später in Ihrer Mappe lesen, aber auch direkt beim Öffnen der E-Mail.

Bewerbung mit Persönlichkeit schreiben

Bei der Flut der Unterlagen, welche täglich auf dem Schreibtisch von Personalern landen, muss eine schnelle Entscheidung her. Gut wer da mit Individualität, Professionalität und seinen ganz ei-



genen Unterlagen aufwarten und punkten kann. Das bedeutet auch, dass ein individuelles Anschreiben gegeben sein sollte. Ein gutes Bewerbungsfoto sollte auch nicht fehlen. Dieses sollte unbedingt von einem Fotografen sein und nicht zuhause vor dem Kühlschrank abgelichtet werden. Man sieht einer Bewerbung in der Regel an, wie viel Mühe in ihr steckt.

Fazit: Karrierechancen clever nutzen

Mit einer guten Bewerbung und zuvor gründlich eingeholten Informationen kann auch im digitalen Zeitalter kaum etwas schief gehen. Zudem bieten soziale Netzwerke, wie zum Beispiel Xing, auch sehr gute Möglichkeiten, sich direkt mit Unternehmen in Verbindung zu setzen. Gewissenhaft zusammengestellte Unterlagen unterstützen maßgeblich den eigenen Erfolg. Überstürzen Sie also nichts - sondern bereiten Sie sich erst einmal gut vor. (Ratgeberzentrale.de)

Komm ins #WSMteam

www.wsm.eu/karriere

Bei uns werden Karrieren geschmiedet!

Willkommen bei den Machern, Visionären und Teamplayern.

Konstruktionsmechaniker / Schweißer (m/w/d)

Verlader (m/w/d)

Fachkraft für Lagerlogistik (m/w/d)

Berufskraftfahrer (m/w/d)

Industrielackierer* (m/w/d)

Monteur im Innendienst (m/w/d)

uvm.

WSM – Walter Solbach Metallbau GmbH

Industriestraße 20 · 51545 Waldbröl · www.wsm.eu

Diakoniestationen

DIAKONIE VOR ORT

An der Agger und in Windeck gGmbH

Neue Chancen in der Diakonie

Die **Diakonie vor Ort gGmbH** betreibt Diakoniestationen in **Bergneustadt, Gummersbach, Wiehl, Waldbröl und Windeck**. Zur Erweiterung der Teams suchen wir zum nächstmöglichen Zeitpunkt

examinierte
Gesundheits- und Krankenpfleger/in
Altenpfleger/in · Krankenpflegehelfer/in
sowie
Medizinische Fachangestellte
mit Berufserfahrung

m/w/d für Stellen in der Ambulanten Pflege, Umfang von 50-100 %.

Wir bieten:

- Eigenverantwortliche und interessante Tätigkeiten
- Lebendige und hilfsbereite Teams
- Mobile Datenerfassung mit Unterstützung bei der Pflegedokumentation
- Begleitete Einarbeitung – nicht nur für Wiedereinsteiger
- Zeitarbeitskonten mit voller Berücksichtigung von Überstunden
- Höchste Vergütung der ambulanten Pflege nach Tarif BAT/KF
- Garantiertes Weihnachtsgeld, Kinderzuschläge und weitere Vorteile
- Zuschläge z. B. für „Holen aus dem Frei“ etc.
- Alterszusatzversorgung mit nur sehr geringem Eigenanteil
- Individuelle Möglichkeiten der Fort- und Weiterbildung

Mobile Datenerfassung

3.900 €

Zulagen und Prämien

Betriebsrente

Beispiel aus unserem Tarifvertrag:
Pflegefachkraft 39 Stunden, 6 Jahre Berufserfahrung, 2 Kinder: **über 3.900 €/Monat plus** garantiert jährliches Weihnachtsgeld, 30 Urlaubstage, Zusatzrente KZVK etc.

Sie sind engagiert und freundlich, arbeiten gern selbständig und dennoch im Team, haben eine positive Einstellung zum kirchlich-diakonischen Auftrag und besitzen den Führerschein für PKW? Dann freuen wir uns auf Ihre Bewerbung!

Bitte senden Sie Ihre Bewerbungsunterlagen zeitnah an folgende Adresse:
Diakonie vor Ort gGmbH - Sebastian Wirth
Reininghauserstraße 24, 51643 Gummersbach
oder per Mail an sebastian.wirth@diakonie-vor-ort.de.
Erster Kontakt unter der Telefonnummer 02261 / 66541.

Reichshofkurier – 15. Oktober 2022 – Woche 41 – Nr. 21 – Rautenberg Media „Lokaler gehts nicht!“

29

NOTDIENSTE

WIR SIND RUND UM DIE UHR FÜR SIE DA!



110 POLIZEI

112 FEUERWEHR



APOTHEKEN-NOTDIENST

Apotheken-Notruf 0800 00 22833

Samstag, 15. Oktober

Agger-Apotheke

Königstraße 6, 51645 Gummersbach (Dieringhausen),
02261/98450

Sonntag, 16. Oktober

Wiehl-Apotheke

Bahnhofstraße 5, 51674 Wiehl, 02262/91204

Montag, 17. Oktober

Löwen-Apotheke

Wülfringhausener Straße 1-5, 51674 Wiehl, 02262/93308

Dienstag, 18. Oktober

Linden Apotheke

Oberwiehler Straße 53, 51674 Wiehl (Oberwiehl), 02262/93535

Mittwoch, 19. Oktober

Apotheke zur Post

Kölner Straße 230, 51702 Bergneustadt, 02261/42323

Donnerstag, 20. Oktober

Alte Apotheke

Kölner Straße 250A, 51702 Bergneustadt, 02261/41063

Freitag, 21. Oktober

Sonnen-Apotheke

Im Weiher 21, 51674 Wiehl, 02262/9567

Samstag, 22. Oktober

Adler-Apotheke

Reichshofstraße 49, 51580 Reichshof (Eckenhagen), 02265/249

Sonntag, 23. Oktober

Vita-Apotheke Derschlag

Kölner Straße 2, 51645 Gummersbach (Derschlag),
02261 950510

Montag, 24. Oktober

Wiedenau-Apotheke OHG

Olper Straße 67, 51702 Bergneustadt (Wiedenest), 0226148438

Dienstag, 25. Oktober

Apotheke in Wildbergerhütte

Siegener Straße 37, 51580 Reichshof (Wildbergerhütte),
02297/231

Mittwoch, 26. Oktober

Rosen-Apotheke

Wilhelmstraße 30, 51643 Gummersbach, 02261/27300



Donnerstag, 27. Oktober

Rathaus-Apotheke

Hauptstraße 21, 51580 Reichshof (Denklingen), 02296/1200

Freitag, 28. Oktober

Oberberg Apotheke

Wiesenstraße 6, 51674 Wiehl, 02262/9998390

Samstag, 29. Oktober

Löwen-Apotheke

Wülfringhausener Straße 1-5, 51674 Wiehl, 02262/93308

Sonntag, 30. Oktober

Sonnen-Apotheke

Im Weiher 21, 51674 Wiehl, 02262/9567

Angaben ohne Gewähr

Notdienst der Apotheken in der Gemeinde Reichshof

Den jeweils gültigen und aktuellen Bereitschaftsdienst der Apotheken im Gemeindegebiet entnehmen Sie bitte dem Aushang, den Sie im Eingangsbereich der Apotheken in Wildbergerhütte, Denklingen und Eckenhagen finden. Um einen sofortigen Überblick zu haben, geben die Apotheken im oberbergischen Süden einen „Notdienst-Kalender“ heraus. Dieser gilt für Morsbach, Nümbrecht, Waldbröl, Wiehl und Reichshof. Der Notdienst wechselt täglich um

9 Uhr. Bitte nehmen Sie den Apotheken-Notdienst nur in dringenden Fällen in Anspruch, denn diesen Service leisten die Apotheker zusätzlich zu ihren normalen Dienstzeiten.



ALLGEMEINE NOTDIENSTE

- | | |
|-------------------------------|--|
| • Polizei-Notruf | 110 |
| • Feuerwehr/Rettungsdienst | 112 |
| • Ärzte-Notruf-Zentrale | 116 117 |
| • Gift-Notruf-Zentrale | 0228 192 40 |
| • Telefon-Seelsorge | 0800 111 01 11 (ev.)
0800 111 02 22 (kath.) |
| • Nummer gegen Kummer | 116 111 |
| • Kinder- und Jugendtelefon | 0800 111 03 33 |
| • Anonyme Geburt | 0800 404 00 20 |
| • Eltern-Telefon | 0800 111 05 50 |
| • Initiative vermisste Kinder | 116 000 |
| • Gewalt gegen Frauen | 0800 011 60 16 |
| • Opfer-Notruf | 116 006 |



STROM WEG

STROM weg – was kann ich tun

1. Polizei und Feuerwehr haben immer, Rathäuser in solchen Krisenmomenten ebenfalls geöffnet
2. Wer hat ein Notstromaggregat – z.B. Stadt/ Gemeinde, Unternehmen, Krankenhäuser, Seniorenresidenzen, Bauernhöfe etc.
3. Handy aufladen: per Ladekabel im Auto
4. Vorsorge: eigenes, kleines Notstromaggregat oder Big Powerbank (mit Solar-Paneele) besorgen

Wichtige Rufnummern für den Notfall

Feuerwehr und Notarzt: 112
Polizei Notruf: 110
Ordnungsamt der Gemeinde Reichshof 02296/8010 (zu den üblichen Dienstzeiten)

Unter der einheitlichen Notrufnummer **116 117** erreichen Sie das Servicecenter der Kassenärztlichen Vereinigung Nordrhein, wo medizinisch geschultes Personal Ihren Anruf entgegen nimmt, mit Ihnen das weitere Vorgehen bespricht und den Dienst habenden Arzt Ihres Notdienstbezirkes verständigt. Unter dieser Rufnummer wird Ihnen auch der Notdienst der Fachärzte mitgeteilt. Im Bereich Brüchermühle ist der Notdienst zusätzlich unter **02262/980704** zu erreichen.

Kreiskrankenhaus Gummersbach: 02261/170

Kreiskrankenhaus Waldbröl: 02291/820

Zahnärzte: 0180 5986700

Tierärzte: www.tieraerzte-oberberg.de/notdienst.php

Einen Ansprechpartner im **Veterinär- und Lebensmittelüberwachungsamt** für dringende Tiereschutzfälle und Lebensmittelvergiftungen und -beschwerden erreichen Sie unter Telefon-Nummer 02261 65028.

Kinderärztlicher Notfalldienst im Kreiskrankenhaus Gummersbach (Sprechzeiten: mittwochs und freitags von 16 bis 21 Uhr. Samstags, sonntags und feiertags von 10 bis 13 Uhr und 16 bis 21 Uhr), 02261/17-1189

im Kreiskrankenhaus Waldbröl, Tel.: 02291-82-1410

Allgemeine Notrufnummern:

Gas: 02261/3003-0

Wasser: 0171 8236496

AggerEnergie GmbH

Alexander-Fleming-Straße 2

51643 Gummersbach
Störungsmeldung Stromversorgung: 02261 2300074

Störungsmeldung Erdgasversorgung: 02261 925050

Wiehltalbahn: 0228/850340 - 24 (Unfallmeldestelle der Wiehltalbahn in Waldbröl)

Prima Com Störungsannahme (Kabelfernsehen): 0341/42372000
Hilfetelefon „Gewalt gegen Frauen“: 08000 11 60 16 (kostenlos)

Schwangerschaftsberatung

AWO: 02261/946950

Oberbergischer Kreis, Gesundheitsamt: 02261/885343
donum vitae, Oberberg e. V., 02261/816750

Die Senioren- und Pflegeberatung Reichshof

Im Rathaus, Hauptstraße 12, Denklingen

Uta Krüth, Raum Nr. 222,

02296/801231,

Kerstin Ditscheid, Raum Nr. 216,

02296/801293



• Heimweg-Telefon

Für alle, die sich vom mulmigen Gefühl auf ihrem nächtlichen Weg mit einem netten Gespräch ablenken lassen möchten.

030 12074 182

So. - Do. 20:00 - 24:00 Uhr

Fr. - Sa. 22:00 - 4:00 Uhr

GELD-ABZOCKER

Seien Sie **KLÜGER** als die **BETRÜGER!**

Geben Sie **kein Bargeld** an angebliche Polizist*innen oder Ihnen unbekannte Personen (Arzt, Notar...). Lassen Sie sich **telefonisch nicht bedrängen**, **Bargeld zu geben**, zum Abholen bereit zu legen oder Geld zu überweisen. **In solchen Fällen bitte die 110 wählen** und die Polizei informieren!



Rippert
Gesundheitsdienst
Ihr Pflegedienst

„Wir sind immer für Sie da!“

Pflege • Behandlungen
Haushaltshilfe • Beratung

Zentralruf (0 22 61) 97 85 00

Wir sind für Sie unterwegs im Kreis Gummersbach-Bergneustadt-Reichshof



Jolanta Sinder

Vermittlung für selbstständige Haushaltshilfen – 24 Stunden

Pflegedaheim24h

Jolanta Sinder

Ammerweg 6

51580 Reichshof

Tel.: 02265 - 997 18 52

Mobil: 0170 - 320 97 84

info@pflegedaheim24h.de

www.pflegedaheim24h.de

NOTFALLSCHUBLADE

Das gehört in eine gut erreichbare **Notfallschublade** in Ihrer Wohnung/Ihrem Haus:

1. Taschenlampe
2. Kerze/Streichhölzer
3. Batteriebetriebenes Radio (um Hinweise der Feuerwehr/Polizei empfangen zu können)
4. Powerbank zum Aufladen des Handys
5. DIESE SEITE mit allen wichtigen Notrufnummern

TRIUMPH
TREPPENLIFTE

Ihr regionaler Treppenliftpartner
aus Bergneustadt

Tel.: 022 61 / 915 6774

www.triumph-treppenlifte.de



DRK sucht dringend Blutspender und startet Erstspender-Aktion

Ohne Blutspender läuft nichts in der medizinischen Grundversorgung, denn Blut wird jeden Tag aufs Neue benötigt, um Patienten in Therapie und Notfallversorgung behandeln zu können. Allein der DRK-Blutspendedienst West ist werktäglich auf circa 3.000 bis 3.500 Blutspender angewiesen, um hunderte Krankenhäuser mit Blutpräparaten versorgen zu können. Blutspender beweisen mit ihrem selbstlosen Handeln, dass sie wichtige Vorbilder für die Gesellschaft sind. Aber, jährlich verlieren die DRK-Blutspendedienste aus den unterschiedlichsten Gründen tausende Blutspenderinnen und Blutspender - der aktive Stamm von Lebensrettern schwindet so schnell, dass es große Probleme gibt, zu jeder Jahreszeit genügend Blutkonserven über alle Blutgruppen bereithalten zu können. Deshalb gibt es aktuell eine Blutspender-werben-Blutspender

Aktion. Am überzeugendsten sind überzeugte Blutspender! Wer jetzt eine Freundin oder einen Kollegen mitbringt, der die Blutspende zum ersten Mal ausprobieren, bekommt einen schicken Regenschirm direkt auf dem Termin, auch:

in Waldbröl am Mittwoch, 19. Oktober

von 14.30 bis 19 Uhr
Kath. Pfarr- und Jugendheim
St. Michael, Vennstraße 8a,

in Lindlar am Donnerstag, 20. Oktober

von 15.45 bis 20 Uhr
Kulturzentrum Lindlar, Wilhelm-Breidenbach-Weg 6.

Blutspende über Terminreservierung: www.blutspende.jetzt
Der DRK-Blutspendedienst bittet alle, die Blut spenden möchten, sich vorab unter www.blutspende.jetzt eine Blutspendezeit zu reservieren. So kann jeder ohne Wartezeit und unter den höchstmöglichen Sicherheits- und Hygi-

enstandards Blut spenden. Immer wieder melden sich Betroffene zu Wort, die nur mit Hilfe von Bluttransfusionen überlebt haben. „Wir leben nur dank Ihrer Blutspende!“, sagen Menschen, die zum Beispiel nach einem Arbeitsunfall, kurz nach einer Entbindung oder bei einer Organtransplantation Blut brauchten. Mehr dazu unter youtube.com/DRK-Blutspendedienst-West.

Darum sind Blutspenden so wichtig

Allein in NRW, Rheinland-Pfalz und dem Saarland werden täglich bis zu 3.500 Blutkonserven benötigt.

Mit einer Blutspende kann bis zu drei kranken oder verletzten Menschen geholfen werden.

Eine Blutspende ist Hilfe, die ankommt und schwerstkranken Patienten eine Überlebenschance gibt.

Fremd sein - Neues Herbstprogramm auf Schloss Homburg

Live-Escape Room und Ausstellung über Max Beckmanns Exilwerk ab Ende Oktober

Oberbergischer Kreis. Ab dem 24. Oktober erwartet die Besucherinnen und Besucher von Schloss Homburg in Nümbrecht unter dem Titel FREMD SEIN ein einzigartiges Erlebnis. Das neue Großprojekt beleuchtet das Thema Fremde aus unterschiedlichsten Perspektiven: Wann und wo fühle ich mich fremd? Was brauche ich, um mich sicher zu fühlen? Wie gehe ich mit Unbekanntem, fremden Sprachen und Kulturen um? Ein Teil des neuen Herbst- und Winterprogramms ist ein Live-Escape-Room. Spielerinnen und Spieler werden in eine Ihnen fremde Welt eintauchen, in der sie sich nur durch das gemeinschaftliche Lösen von Rätseln orientieren können. Die Spielwelt ist eine Anpassung des Escape-Rooms „UNbekanntes UNbehagen“ der Flüchtlingshilfe Bonn e.V. Der Verein, der sich seit 1989 für die Aufnahme und Integration von Schutzsuchenden einsetzt, konzipierte zusammen mit jungen Geflüchteten ein Escape-Spiel, um für die Erfahrung zu sensibilisieren, in einer fremden Kultur, Sprache und Alltagswelt zurechtzukommen zu müssen. Der Escape-Room auf Schloss Homburg eignet sich für Gruppen aller Art, die das Museum als einen besonderen Reflexions- und Erlebnisraum erfahren wollen. Vor allem für Schulklassen ab der 9. Klasse und Team-

building ist dieses Museumserlebnis konzipiert.

Passend zum Thema präsentiert das Museum eine Ausstellung mit Lithografien des Künstlers Max Beckmann (1884 - 1950), der seine eigene Erfahrung des FREMDSEIN künstlerisch eindringlich verarbeitet hat. Beckmanns Werke wurden von den Nationalsozialisten diffamiert, sodass er Deutschland 1937 verließ. Während seines Exils in Amsterdam illustrierte er 1941 die „Apokalypse“ und verband das biblische Thema mit seinen eigenen Gefühlen zu beeindruckenden Werken. Die handkolorierten Probedrucke der insgesamt 27 Grafiken werden als Leihgabe zur Verfügung gestellt von der Staatsgalerie Stuttgart, Graphische Sammlung (Leihgabe 2008 Freunde der Staatsgalerie Stuttgart e.V.) Steffen Müller, Kulturamtsleiter des Oberbergischen Kreises, freut sich sehr auf das neue Programm: „Das Zusammenspiel beider Projekte ermöglicht mit der Ausstellung sowohl einen spannenden Einblick in eine kunsthistorische Verarbeitung des Fremdfühlens als auch das unmittelbare eigene Erlebnis im Live-Escape-Room. Aktueller könnte ein Thema angesichts des momentanen Weltgeschehens kaum sein.“

Weitere Informationen finden Sie unter www.schloss-homburg.de

Professionelle Pflege ist eine Frage der Kompetenz

Wir für Sie:

- Grundpflege (waschen, anziehen,...)
- Behandlungspflege (Spritzen, Verbände, Blutzucker messen, Blutdruck messen,...)
- Intensivpflege (Beatmung, Wachkoma, ...)
- 24-Std.-Betreuung zu Hause
- Pflegeberatung nach den gesetzlichen Bestimmungen (§ 37 Abs. 3)
- Betreuungs- und Begleitservice
- ambulant betreute Wohngemeinschaft
- Hilfen bei Antragsstellung und Behördengängen
- Tagespflege
- Täglich warmes Mittagessen
- 24-Std.-Rufbereitschaft
- Pflegeschulung
- Fußpflege, Friseur
- Familienpflege
- Hauswirtschaft
- Hausnotruf
- Weitere Leistungen auf Anfrage

Mobiler Pflegedienst
Koxholt



...gemeinsam zu neuen Möglichkeiten



Schmittseifer Straße 4 | 51580 Reichshof
www.pflegedienst-koxholt.de | info@pflegedienst-koxholt.de
Telefon 0 22 65-509