

OPEN AIR **HÜTTE**
6.6.2026 **LIVE**

 **LADYBUG LUNGE** **UNART**

 **DENKZEITEL**  **HEINEMANN TRIO**

19 UHR - EINTRITT FREI
DORFPLATZ WILDBERGERHÜTTE

Veranstalter: Dorfgemeinschaft Wildberghütte-Bergerhof e.V.

 **JOHNS**

Wir brauchen Teamverstärkung!

Du bist Dachdecker, Zimmerer, Innenausbauer, Schreiner oder Du verfügst generell über handwerkliches Geschick? Dann melde Dich bei uns!

DIE JOHNS GmbH
 Tel. 02265 98998-20 | info@johns-gmbh.de | www.johns-gmbh.de

 **markilux**

JETZT entdecken

markilux Designmarkisen. Made in Germany. Die Beste unter der Sonne. Für den schönsten Schatten der Welt.

 **Metallbau Altwicker**
 Hähner Weg 53 · 51580 Reichshof · www.metallbau-altwicker.de

"Hütte Live" wird zehn

Jubiläums-Open-Air auf der Waldbühne: zehn Jahre "Hütte Live" in Wildbergerhütte

Was vor einem Jahrzehnt als Idee der Dorfgemeinschaft begann, hat sich längst zu einem festen Termin im regionalen Veranstaltungskalender entwickelt:

"Wir freuen uns riesig, diesen Meilenstein gemeinsam mit dem Dorf und weit darüber hinaus zu feiern". Die Kulisse hinter der Kirche bietet dafür erneut den perfekten Rahmen für eine lange Sommernacht voller Live-Musik.

Die Scheinwerfer gehen an, wenn um 19 Uhr der Startschuss auf dem idyllischen Dorfplatz fällt.

Zum runden Geburtstag konnte die Dorfgemeinschaft Wildbergerhütte-Bergerhof e. V. ein Programm zusammenstellen, das regionale Verbundenheit mit echter Bühnenpower vereint.

Vier Bands werden den passenden Sound für einen rockigen Abend liefern u. a. "unser" Heinemann Trio.

Den Abend gestalten:

Ladybug Lounge aus dem Raum Wiehl/Gummersbach, die mit ihrem unglaublich vielseitigen Mix aus Rock- und Pop-Covern für den perfekten Start in den Abend sorgen. Ihnen folgt Denkzettel, ihr ehrlicher



Das Jubiläums-Programm verspricht, dass auch in diesem Jahr die „Hütter Waldbühne“ gerockt wird.

Punkrock besticht durch rasante Rhythmen und eingängige Melodien. Mit Texten, die aktuelle Themen mal kritisch, mal ironisch unter die Lupe nehmen, heizen sie die Stimmung so richtig an.

Das Heinemann Trio startet bei "Hütte Live" ein Bühnen-Comeback mit einer Mischung aus bekannten und neuen Songs. Ihre selbstverfassten Liedtexte drehen sich beim Hütter

Heimspiel auch weiterhin um Stimmung, Party und Bier - also all die wirklich wichtigen Dinge des Lebens. Den krönenden Abschluss bildet die Siegener Band UnArt.

Die siebenköpfige Formation hat es sich zur Aufgabe gemacht, bekannte Songs nicht einfach nur nachzuspielen, sondern sie in ihrem eigenen, energiegeladenen Stil völlig neu zu interpretieren. Sie werden die

Waldbühne zum Finale zum Beben bringen wird.

Der Eintritt ist wie immer frei und für das leibliche Wohl wird wie gewohnt bestens gesorgt.

Die Dorfgemeinschaft freut sich auf zahlreiche Besucher und bedankt sich im Voraus bei allen fleißigen Helfern, den Sponsoren und befreundeten Vereinen, ohne die ein solches Event nicht zu stemmen wäre.

Krankheitsprävention durch starke Mitarbeiter

Unternehmer-Treff 2.0 im Ev. Kindergarten Drespe

Der Ev. Kindergarten Unterm Schirm aus Drespe hatte kürzlich Dr. med. Bodo K. Unkelbach, Direktor des Zentrums für seelische Gesundheit, zu Gast.

Thema des Nachmittages war "Mitarbeiterprävention - Krankheitsprävention durch starke Mitarbeiter". Ebenfalls begrüßen konnte Einrichtungsleiterin Kerstin Rettke auch den Superintendent des Ev. Kirchenkreises, Michael Braun.

In seinem Vortrag ging Unkelbach auf Depressionen, gesundheitsfördernde Faktoren und Rahmenbedingungen am Arbeitsplatz ein. Dies war auch für die anwesenden Unternehmervorteiler sehr interessant.

Nach dem Austausch konnte ausgiebig das neue Motorikzentrum besichtigt werden, das viele neue Möglichkeiten für Bewegung und Gesundheitsförderung bereit hält.



Im Motorikzentrum in Drespe gibt es viele Möglichkeiten der Bewegung.

Aussaat- und Ernte- kalender veröffentlicht

Gemeinsames Projekt für mehr Regionalität auf dem Teller

Vor kurzem wurden im Rahmen eines Pressetermins die frischgedruckten Exemplare des ersten Saison- und Aussaatkalenders für das Bergische Land im Landschaftshaus bei Schloss Homburg in Nümbrecht vorgestellt. Die Freude auf Seiten der Initiatoren des Kalenders ist groß. Zusammengekommen sind dafür die Bergische Agentur für Kulturlandschaft (BAK), die Bergische Gartenarche (Gartenarche), der Ernährungsrat Bergisches Land e. V. (ERBL) sowie die Kräuterfrau Marianne Frielingsdorf. Christine Wosnitza von der BAK und Silvia Fröhning, Sprecherin der Perspektivgruppe "essbare Bildung" beim ERBL, entwickelten in den

monatlichen Austauschen den Gedanken, ein entsprechendes Projekt zu starten. Dass die Zeichnungen dazu von Marianne Frielingsdorf stammen sollten, die bereits die Gemüsegartenuhr gestaltet hat, war von vorneherein klar. Mit ihrem umfangreichen Fachwissen hat sie die Daten zusammengetragen, diese auf unsere Region zugeschnitten und Zeichnungen dazu angefertigt. Als Vierte im Bunde kam dann noch Sigrid Fröhling von der Gartenarche dazu, um mit ihrem umfangreichen Gartenwissen bei der Umsetzung der Tabellen zu unterstützen. Der Kalender ist im Eckenhääner Lädchen erhältlich.

**BESTATTUNGEN
FLITSCH**

Lukas Flitsch
Zeisigweg 19
51580 Reichshof-Hahnbuche
Telefon (02265) 99 00 90
info@bestattungen-flitsch.de www.bestattungen-flitsch.de



Die Initiatoren stellen den Aussaatkalender auf Schloss Homburg vor.

*Eine Immobilie ist kein Objekt,
sie ist ein Teil deines Lebens!*



Herzens-Immobilien

Roswitha Petrowitz

Verkaufen Sie
Ihre Immobilie mit
einem guten Gefühl
durch meinen

„Mit-Sicherheit-in-gute-Hände“-Plan

www.herzens-immobilien.de

Roswitha Petrowitz · Tel. 0 22 96 - 900 333



Dringend Verstärkung gesucht

BürgerBus Reichshof braucht Sie!

Der Bürgerbus Verein Reichshof sucht engagierte Menschen, die das Fahrerteam unterstützen und/oder bei der Organisation helfen möchten.

Werden Sie Teil eines starken Ehrenamts - für eine mobile Gemeinde! Ob am Steuer oder in der Organisation: Jede Hilfe zählt!

2010 gegründet, entwickelte sich der Bürgerbus schnell zu einer festen Institution im Gemeindegewesen. Seit dem ist der BürgerBus für viele Menschen in Reichshof ein treuer Begleiter: ob zum Arzt, zum Einkauf, um Freunde und alte Bekannte zu besuchen oder für einen Besuch auf dem beliebten Waldbröler Kram- und Viehmarkt.

Wenn Sie Lust haben, am Steuer des Bürgerbusses zu sitzen, gerne

mit Menschen zusammen sind und selbst einen Beitrag zur Mobilität leisten möchten, hilft Ihnen der Vorstand gerne bei allen Fragen weiter.

Nutzen Sie aber auch gerne das Fahrangebot - alle Infos zu Linien, Zeiten und Zielen finden Sie unter www.Buergerbus-Reichshof.de. Wir fahren sicher und kostengünstig. Haben Sie Ideen, Wünsche oder Verbesserungsvorschläge?

Wir hören zu und setzen um, was möglich ist.

Bürgerbus-Kontakt

Johannes Heister 02296-1852

Bernd Sickerling 0171 2104787

Joachim Prübusch 02297-1881 01708171949

E-Mail:

info@buergerbus-reichshof.de

Bundesfreiwillige/r (m/w/d) im Bereich Umweltschutz gesucht

Du möchtest Dich für die Allgemeinheit engagieren und dabei auch etwas lernen, was man im Beruf oder privaten Alltag gut gebrauchen kann? Oder möchtest Du bereits vorhandene Kompetenzen sowie Deine Lebens- und Berufserfahrung einbringen und diese weiterentwickeln? Der Bundesfreiwilligendienst (BFD) bietet vielfältige Möglichkeiten, die Zeit sinnvoll zu nutzen.

Wir bieten Dir eine BFD-Stelle im Baubetriebshof in Reichshof-Brüchermühle an.

Es erwarten Dich

- abwechslungsreiche und interessante Aufgaben

- monatliches Taschengeld in Höhe von 400 Euro
- Übernahme der Sozialversicherungsbeiträge
- qualifiziertes Zeugnis
- begleitende Seminare

Wenn wir Dein Interesse geweckt haben, bewirb Dich jetzt online über unsere Homepage:

www.reichshof.de oder per E-Mail: personal@reichshof.de.

Fragen beantwortet Dir gerne: Irina Duschak, Sachbearbeiterin Personalservice

E-Mail:

irina.duschak@reichshof.de

Telefon: 02296/801-391

Rathaus am 5. Juni geschlossen

Am **Freitag, 5. Juni** bleibt das Rathaus in Denklingen ganztags geschlossen.

Ebenso ist auch der Bauhof in Brüchermühle nicht erreichbar.

Die Kur- & Touristinfo in Eckenhagen hat zu üblichen Zeiten geöffnet. Ab 8. Juni gelten wieder die allgemeinen Öffnungszeiten.

Bitte beachten Sie die ansonsten üblichen Öffnungszeiten von Bürger-

büro und Rathaus:

Bürgerbüro:

Mo. von 7.15 Uhr bis 18.00 Uhr

Di. bis Do. 7.15 Uhr bis

16.00 Uhr

Fr. von 7.15 Uhr bis 12.00 Uhr

Rathaus:

Mo. bis Fr. von 8.30 Uhr bis 12.00 Uhr

Mo. auch von 14.00 Uhr bis 18.00 Uhr

und nach Vereinbarung

Brücke bei Buchen wird erneuert

Die Brücke über die L96 im Bereich Buchen bleibt erhalten und durch einen Ersatzneubau ersetzt. Damit wird die wichtige Verbindung für Fußgänger, Radfahrer sowie den landwirtschaftlichen Verkehr auch künftig gesichert.

Hintergrund der Diskussion war die ursprünglich vorgesehene Prüfung einer Wegeeinziehung im Zusammenhang mit dem sanierungsbedürftigen Brückenbauwerk. Der Landesbetrieb Straßen NRW hatte gebeten zu prüfen, ob langfristig auf das Bauwerk verzichtet werden kann.

Um ein belastbares Bild zur tatsächlichen Nutzung des Wirtschaftsweges und der Brücke zu erhalten, wurde

die beabsichtigte Wegeeinziehung öffentlich gemacht.

In der Folge gingen zahlreiche Stellungnahmen und eine Unterschriftenliste gegen eine mögliche Aufgabe der Verbindung ein. Diese Rückmeldungen haben deutlich gezeigt, dass die Brücke intensiv genutzt wird. Besonders für den Fuß- und Radverkehr besitzt sie eine erhebliche Bedeutung.

Nach Austausch und Abwägung mit dem Landesbetrieb Straßen NRW wurde diese örtliche Bedeutung ausdrücklich anerkannt. Daher wird von einer Aufgabe der Brücke abgesehen. Stattdessen soll sie an gleicher Stelle erneuert werden. Die Planungen für den Ersatzneubau

sollen noch in diesem Jahr beginnen. Die ursprünglich angedachte Wegeeinziehung wird nicht weiter verfolgt.

Die Gemeinde dankt allen Bürgerinnen und Bürgern für die zahlreichen Rückmeldungen und das engagierte Interesse an der Entwicklung vor Ort.



Die Brücke bei Buchen wird erneuert.



Rund um die Biotonne: Der BAV Zero Waste Club informiert

Pünktlich zum Tag der Biotonne am 26. Mai ist der Zero Waste Club des Bergischen Abfallwirtschaftsverbandes wieder mit dem Infomobil im gesamten BAV-Verbandsgebiet unterwegs und berät rund um das Thema Biotonne: Was gehört in die Biotonne - und was nicht? Was passiert eigentlich mit dem Bioabfall? Was ist mit kompostierbaren Biobeuteln?

Und was mache ich gegen Frost und Gerüche?

Unsere Station in Reichshof:
09.06.2026 09:00 - 12:00 Uhr EDEKA Dick, Denklingen

Wohin der Bioabfall geht
Im Verbandsgebiet des Bergischen Abfallwirtschaftsverbandes werden organische Küchen- und Gartenabfälle zentral in der Vergärungs- und Kompostierungsanlage des Entsorgungszentrum Leppe in Lindlar gesammelt und dort zu hochwertigem Kompost, nährstoffreichem Humus und Energie weiterverarbeitet. Diese Produkte sind jedoch nur so gut wie das Material, aus dem sie gewonnen werden. Störstoffe beeinträchtigen die Qualität und gelangen durch die Verarbeitung in die Umwelt. Bei starker Verunreinigung müssen die Abfälle aufwendig sortiert oder kostenintensiv als Restmüll entsorgt und verbrannt werden.

Was nicht in die Biotonne gehört

Glas, Metall und Plastik sind bekanntlich tabu. Doch auch Steine, Straßenkehrer, Tierkot oder Asche zählen nicht als organische Abfälle, sondern gehören in den Restmüll.

Vorsicht bei "kompostierbaren" Biobeuteln

Bioplastikbeutel sind eines der größten Probleme in der Biotonne. Da die Vergärung des Bioabfalls unter Luftabschluss erfolgt, können sich diese Beutel in der kurzen Zeit nicht ausreichend zersetzen. Sie bleiben als Kunststoffreste im Kompost zurück und können zudem Siebe und Ventile während des Prozesses verstopfen.

Kontrollen und Konsequenzen

Seit Einführung der Biotonne in den 1990er-Jahren werden im gesamten Verbandsgebiet regelmäßige Kontrollen durchgeführt, vor allem im Hinblick auf Bioplastik. Falsch befüllte Tonnen werden markiert und vom Entsorgungsfahrzeug stehen gelassen. Der Inhalt muss eigenständig nachsortiert und Störstoffe als Restmüll entsorgt werden. Erst bei der nächsten regulären Abfuhr wird die Tonne wieder geleert.

Sie haben keine Möglichkeit, unsere Infostände zu besuchen?

Alle Informationen rund um die Biotonne sowie zu vielen weiteren



Am Vormittag des 9. Juni informiert der BAV zur Biotonne in Denklingen.

interessanten Themen finden Sie auch auf unserer Website unter www.bavweb.de/abfallberatung. Für Fragen steht Ihnen die Abfall-

beratung gerne telefonisch unter 0800 805 805 0 oder per E-Mail an abfallberatung@bavmail.de zur Verfügung.

Angliederungsjagdgenossenschaft

Um die Unterstützung der Eigentümer wird gebeten

Am 22.10.2025 hat sich die "Angliederungsjagdgenossenschaft Wenzel" gegründet.

Damit die gemäß der Satzung fällige Jagdpacht ausgezahlt werden kann, werden die Eigentümer der innerhalb der Jagdgenossenschaft gelegenen Grundstücke (siehe Karte) gebeten, sich unter den folgenden

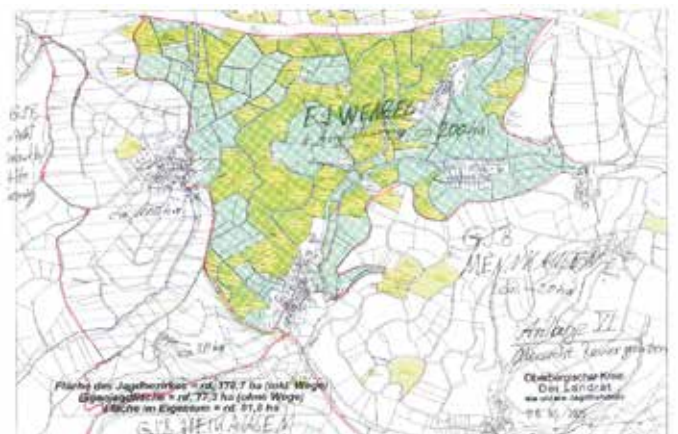
Kontaktdaten zu melden.

Es ist erforderlich, dass Sie sich legitimieren und Ihre Kontaktdaten mitteilen, damit diese für den Zahlungsverkehr genutzt werden können.

Kontakt: Lars Woltersdorf

Tel.: 0162-2520976

E-Mail: lars.woltersdorf@googlemail.com



Ladesäule für Nachbarschaftsauto

Mit der offiziellen Einweihung der neuen Ladesäule auf dem Parkplatz an der Schützenstraße wurde vor Kurzem ein weiterer wichtiger Baustein für nachhaltige Mobilität im Reichshofer Ortsteil Eckenhagen geschaffen.

Gemeinsam mit Bürgermeister Jan Gutowski und Christian Holz von der Energiegenossenschaft Rhein-Sieg sowie einem Teil der Nutzergemeinschaft des Nachbarschaftsautos wurde die neue Infrastruktur im Rahmen eines Pressetermins vorgestellt. Die Ladesäule verfügt über zwei Ladepunkte: Einer ist für das Nachbarschaftsauto reserviert, der zweite steht öffentlich allen Nutzerinnen und Nutzern von Elektrofahrzeugen zur Verfügung. Damit wird nicht nur das Carsharing-Projekt vor Ort gestärkt, sondern auch die allgemeine Ladeinfrastruktur in Eckenhagen erweitert. Das Projekt Nachbarschaftsauto ist bereits vor einigen Monaten erfolgreich gestartet. Die Nutzergemeinschaft - bestehend aus mehreren privaten Nutzern sowie der Kur- & Touristinfo der Gemeinde Reichshof - hat sich inzwischen gut eingespielt. "Die gemeinsame Nutzung funktioniert sehr zuverlässig und zeigt, wie alltagstauglich dieses Modell auch im ländlichen Raum ist", heißt es aus dem Kreis der Beteiligten.



Das Nachbarschaftsauto sowie die neue Ladesäule stehen für nachhaltige Mobilität in Reichshof.

Das Projekt verfolgt das Ziel, Mobilität nachhaltiger zu gestalten und langfristig Zweitfahrzeuge zu ersetzen. Gleichzeitig bietet es die Möglichkeit, Elektromobilität unkompliziert kennenzulernen. Interessierte Bürgerinnen und Bürger haben weiterhin die Möglichkeit, das Angebot unverbindlich zu testen. Ansprechpartner ist Stand-

ortcoach Klaus Breidenbach (Tel.: 0151-64020978), der bei Fragen rund um das Nachbarschaftsauto zur Verfügung steht. Um das Nachbarschaftsauto noch bekannter zu machen, ist in naher Zukunft ein Informationsnachmittag geplant, bei dem das Auto interessierten Bürgerinnen und Bürgern ausführlich vorgestellt wird. Darüber

hinaus möchte die Nutzergemeinschaft das Projekt künftig auch bei ausgewählten Märkten und Festen präsentieren und so einen unkomplizierten Einblick ermöglichen. Langfristig besteht die Perspektive, bei entsprechendem Interesse das Angebot auszubauen und ein weiteres Fahrzeug für eine zusätzliche Nutzergruppe bereitzustellen.

Ende: Der Bürgermeister informiert

50. Jahrgang | Freitag, 22. Mai 2026 | Nr. 21 / 2026

REICHSHOF KURIER



AMTLICHE BEKANNTMACHUNGEN
DER GEMEINDE REICHSHOF

Neuer Straßennamen in Eckenhagen

Der Bau-, Planungs-, Verkehrs- und Umweltausschuss der Gemeinde Reichshof hat in seiner Sitzung am 14.04.2026 die in dem beiliegenden Lageplan kenntlich gemachte Wegefläche in Eckenhagen in "Erlebnispark" benannt.

Anspruchspartnerin für die Straßenbenennung ist

Anja Valbert, Tel.: 02296-801 119.

Denklingen, 28.04.2026

gez.

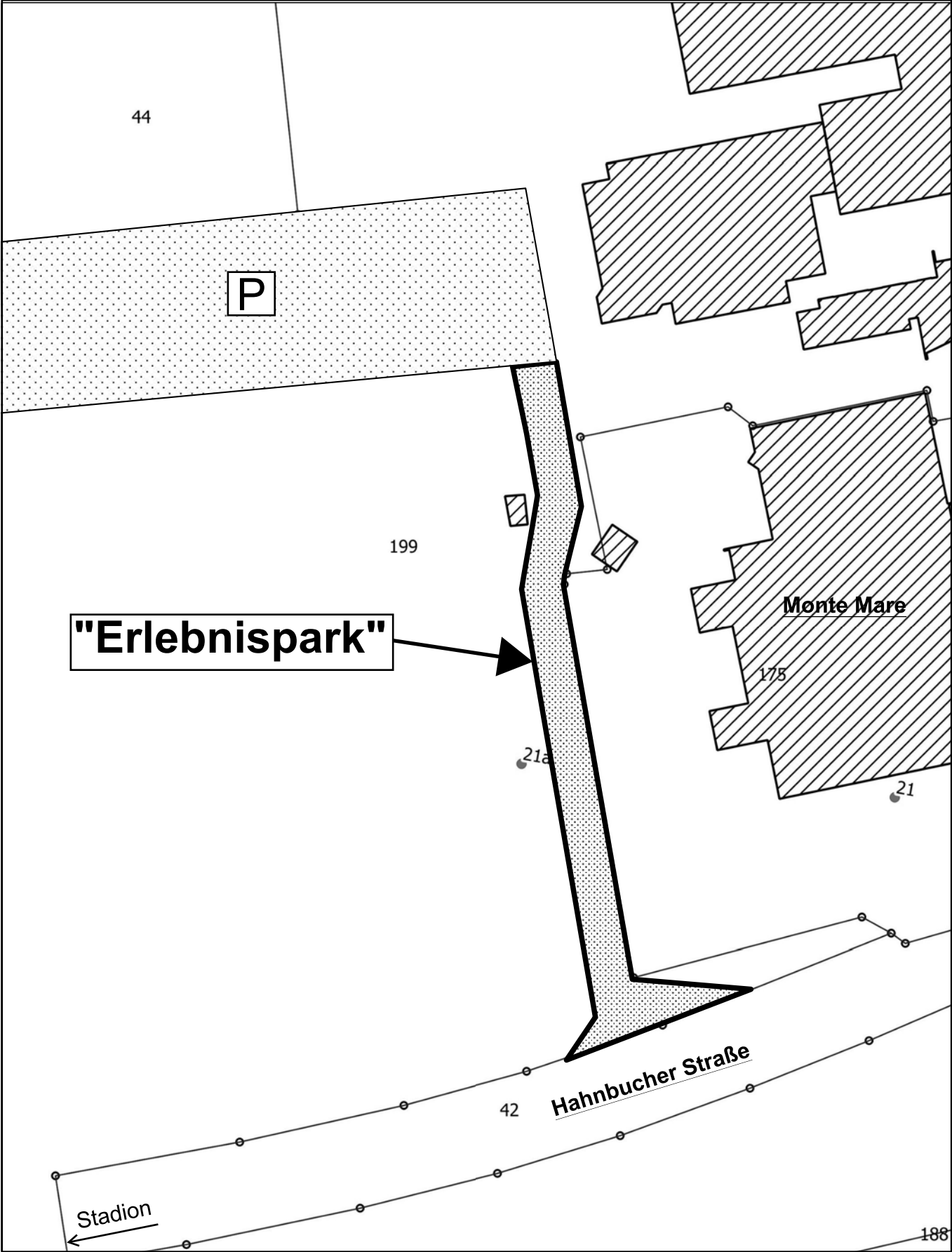
- Gutowski -
Bürgermeister

>>> Übersichtskarte siehe nächste Seite

AMTLICHE BEKANNTMACHUNGEN

Straßenbenennung "Erlebnispark"

(Gemarkung: Eckenhagen, Flur: 13, Flurstück: Teil aus 199)



Bekanntmachung

IV. Nachtrag vom 30.04.2026 zur Satzung über die Erhebung von Elternbeiträgen für Betreuungsmaßnahmen außerhalb der offenen Ganztagsgrundschule in der Gemeinde Reichshof vom 01.02.2014

Präambel

Aufgrund des § 7 der Gemeindeordnung für das Land Nordrhein-Westfalen (GO NRW) in der Fassung der Bekanntmachung vom 14. Juli 1994 (GV NRW S. 666/SGV NRW 2023), in der z. Z. gültigen Fassung, der §§ 2, 4 und 6 des Kommunalabgabengesetzes (KAG NRW) vom 21. Oktober 1969 (GV NRW S. 712/SGV NRW 610), in der z. Z. gültigen Fassung, der §§ 5 Abs. 2 und 23 Abs. 1 des Gesetzes zur frühen Bildung und Förderung von Kindern (Kinderbildungsgesetz - KiBiz) vom 30. Oktober 2007 (GV NRW S. 462), des § 9 Abs. 3 des Schulgesetzes für das Land Nordrhein-Westfalen (SchulG NRW) vom 15.02.2005 (GV NRW S. 102), in der z. Z. gültigen Fassung und des § 90 Sozialgesetzbuch (SGB) - Achtes Buch (VIII) Kinder- und Jugendhilfe in der Fassung der Bekanntmachung vom 11.09.2012 (BGBl. I S.2022) in der z. Z. gültigen Fassung, hat der Rat der Gemeinde Reichshof in seiner Sitzung am 30.04.2026 folgenden IV. Nachtrag zur Satzung über die Erhebung von Elternbeiträgen für Betreuungsmaßnahmen außerhalb der offenen Ganztagsgrundschule in der Gemeinde Reichshof vom 16.12.2013 beschlossen.

Artikel 1

Die Paragraphen 6-10 steigen jeweils um 1.

Artikel 2

Der **§ 6 Kündigung** wird neu hinzugeführt:

(1) Erfolgt die Abmeldung nicht durch schriftliche Kündigung des abgeschlossenen Betreuungsvertrages bis zum 28.02. des laufenden Betreuungsjahres, verlängert sich der Vertrag stillschweigend um ein weiteres Schuljahr. Mit Ende der Grundschulzeit endet auch der Betreuungsvertrag automatisch zum 31.07. des letzten Schuljahres. Zur Kündigung berechtigt sind die Personen nach § 2 Abs. 1 dieser Satzung.

(2) Eine vorzeitige Vertragsbeendigung ist allgemein zum Quartalsende (31.03./30.06./30.09./31.12.) oder aus besonders wichtigem Grund möglich. Ein besonders wichtiger Grund liegt insbesondere dann vor, wenn:

- das Kind wegen Umzug oder Schulwechsel die Nutzung der Betreuungsmaßnahme in der Gemeinde Reichshof nicht mehr möglich oder zumutbar ist.
- das Kind wegen schwerer oder längerer Krankheit nicht an der Betreuung teilnimmt.

- die Zahlung des Elternbeitrages für mehr als drei Monate ganz oder teilweise in Verzug geraten.

Artikel 3

Die Beitragstabelle bei § 7 wird wie folgt geändert:

Jahreseinkommen	monatlicher Elternbeitrag 1-2 Tage/Woche	monatlicher Elternbeitrag 3-5 Tage/Woche
bis 15.000,00€	3,50€	11,00€
bis 25.000,00€	7,00€	2,00€
bis 37.000,00€	15,00€	36,00€
bis 49.000,00€	18,50€	44,00€
über 49.000,00€	24,00€	58,00€

Artikel 4

§ 11 wird wie folgt neugefasst.

Der IV. Nachtrag zur Satzung tritt zum 01.08.2026 in Kraft.

Bekanntmachungsanordnung

Der vorstehende 4. Nachtrag vom 30.04.2026 zur Satzung über die Erhebung von Elternbeiträgen für Betreuungsmaßnahmen außerhalb der offenen Ganztagsgrundschule in der Gemeinde Reichshof vom 01.12.2014 wird hiermit öffentlich bekannt gemacht.

Es wird gemäß § 7 Abs. 6 der Gemeindeordnung Nordrhein-Westfalen darauf hingewiesen, dass eine Verletzung von Verfahrens- und Formvorschriften der Gemeindeordnung für das Land Nordrhein-Westfalen beim Zustandekommen der Satzung nach Ablauf von sechs Monaten seit der Bekanntmachung nicht mehr geltend gemacht werden kann, es sei denn,

- a) eine vorgeschriebene Genehmigung fehlt oder ein vorgeschriebenes Anzeigeverfahren wurde nicht durchgeführt,
- b) die Satzung ist nicht ordnungsgemäß öffentlich bekannt gemacht worden,
- c) der Bürgermeister hat den Ratsbeschluss vorher beanstandet oder
- d) der Form- oder Verfahrensmangel ist gegenüber der Gemeinde vorher gerügt und dabei die verletzte Rechtsvorschrift und die Tatsache bezeichnet worden, die den Mangel ergibt.

Denklingen, den 30.04.2026

- Gutowski -
Bürgermeister

Bekanntmachung

IX. Nachtrag vom 30.04.2026 zur Satzung über die Erhebung von Elternbeiträgen für den Besuch einer Offenen Ganztagschule im Primarbereich in der Gemeinde Reichshof sowie für die Erhebung des Essensgeldes für das Mittagessen vom 19.08.2011

Präambel

Aufgrund des § 7 und 41 der Gemeindeordnung für das Land Nordrhein-Westfalen (GO NRW) in der Fassung der Bekanntmachung vom 14. Juli 1994 (GV NRW S. 666), in der z. Z. gültigen Fassung, der §§ 2, 4 und 6 des Kommunalabgabengesetzes (KAG NRW) vom 21. Oktober 1969 (GV NRW S. 712/SGV NRW 610), in der z. Z. gültigen Fassung, zuletzt geändert durch Artikel 1 des Gesetzes vom 27. Mai 2025 (GV NRW S. 501), des 51 Abs. 5 des Gesetzes zur frühen Bildung und Förderung von Kindern (Kinderbildungsgesetz - KiBiz) vom 30. Oktober 2007 (GV NRW S. 462), in der z.Z gültigen Fassung, des § 9 Abs. 3 des Schulgesetzes für das Land Nordrhein-Westfalen (SchulG NRW) vom 15.02.2005 (GV NRW S. 102), in der z. Z. gültigen Fassung und des § 90 Sozialgesetzbuch (SGB) - Achtes

Buch (VIII) Kinder- und Jugendhilfe in der Fassung der Bekanntmachung vom 11.09.2012 (BGBl. I S.2022) in der z. Z. gültigen Fassung hat der Rat der Gemeinde Reichshof in seiner Sitzung am 30.04.2026 folgenden IX. Nachtrag zur Satzung über die Erhebung von Elternbeiträgen für den Besuch der Offenen Ganztagschule im Primarbereich in der Gemeinde Reichshof sowie für die Erhebung des Essensgeldes für das Mittagessen vom 19.08.2011 beschlossen.

Artikel 1

§ 1 "Geltungsbereich" wird wie folgt geändert:

1. Für den Besuch der Offenen Ganztagschule (OGS) an den Reichshofer Grundschulen wird ein monatlich zu zahlender öffentlich-rechtlicher Elternbeitrag zu den Jahresbetriebskosten erhoben. Der außerunterrichtliche Bereich ist mindestens bis 16.00 Uhr geöffnet. Die Teilnahme ist dabei in der Regel bis mindestens 15.00 Uhr verbindlich. In den Zeiträumen fallen auch bewegliche Ferientage und Ferien außerhalb der festgelegten Schließzeiten.

AMTLICHE BEKANNTMACHUNGEN

2. Nach § 24 Absatz 4 SGB VIII hat ein Kind, das im Schuljahr 2026/2027 oder in den folgenden Schuljahren die erste Klassenstufe besucht, ab dem Schuleintritt bis zum Beginn der fünften Klassenstufe einen Anspruch auf Förderung in einer Tageseinrichtung. Der Anspruch besteht an Werktagen im Umfang von acht Stunden täglich. Der Anspruch des Kindes auf Förderung in Tageseinrichtungen gilt im zeitlichen Umfang des Unterrichts sowie der Angebote der Ganztagsgrundschulen, einschließlich der der offenen Ganztagsgrundschulen, als erfüllt. Landesrecht kann eine Schließzeit der Einrichtung im Umfang von bis zu vier Wochen im Jahr während der Schulferien regeln.

Artikel 2

Bei § 6 Abs. 1 Satz 1 wird "31.03." durch "28.02." ersetzt.

Artikel 3

§ 7 erhält folgende Neufassung:

Einkommensgruppe	Bruttojahreseinkommen	Elternbeitrag
1	bis 25.000,00€	48,00€
2	bis 32.200,00€	60,00€
3	bis 39.300,00€	85,00€
4	bis 46.400,00€	109,00€
5	bis 53.500,00€	133,00€
6	bis 60.600,00€	157,00€
7	bis 67.700,00€	182,00€
8	bis 74.800,00€	206,00€
9	bis 81.900,00€	218,00€
10	bis 89.000,00€	230,00€
11	über 89.000,00€	242,00€

Artikel 4

Der IX. Nachtrag zur Satzung über die Erhebung von Elternbeiträgen für den Besuch einer Offenen Ganztagschule im Primarbereich in der Gemeinde Reichshof sowie für die Erhebung des Essensgeldes für das Mittagessen tritt zum 01.08.2026 in Kraft.

Bekanntmachungsanordnung

Der vorstehende IX. Nachtrag vom 30.04.2026 zur Satzung über die Erhebung von Elternbeiträgen für den Besuch einer Offenen Ganztagschule im Primarbereich in der Gemeinde Reichshof sowie für die Erhebung des Essensgeldes für das Mittagessen vom 19.08.2011 wird hiermit öffentlich bekannt gemacht.

Es wird gemäß § 7 Abs. 6 der Gemeindeordnung Nordrhein-Westfalen darauf hingewiesen, dass eine Verletzung von Verfahrens- und Formvorschriften der Gemeindeordnung für das Land Nordrhein-Westfalen beim Zustandekommen der Satzung nach Ablauf von sechs Monaten seit der Bekanntmachung nicht mehr geltend gemacht werden kann, es sei denn,

- a) eine vorgeschriebene Genehmigung fehlt oder ein vorgeschriebenes Anzeigeverfahren wurde nicht durchgeführt,
- b) die Satzung ist nicht ordnungsgemäß öffentlich bekannt gemacht worden,
- c) der Bürgermeister hat den Ratsbeschluss vorher beanstandet oder
- d) der Form- oder Verfahrensmangel ist gegenüber der Gemeinde vorher gerügt und dabei die verletzte Rechtsvorschrift und die Tatsache bezeichnet worden, die den Mangel ergibt.

Denklingen, den 30.04.2026

- Gutowski -
Bürgermeister

ENDE AMTLICHE BEKANNTMACHUNGEN

Haben Sie Fragen zur Verteilung dieser Zeitung?

Nutzen Sie bitte unseren Online-Service auf www.regio-pressevertrieb.de

DANKE, dass Sie uns lesen.
Wir freuen uns auf Ihr Feedback.

REGIO • pünktlich • zielgerichtet • lokal
PRESSE VERTRIEB GmbH
Die Zeitungszustellgesellschaft der RAUTENBERG MEDIA KG



NEUE ÖFFNUNGSZEITEN:
MO – FR: 05h – 20h
SA: 06h – 20h
DARÜBER HINAUS: nur auf Vorbestellung!
Bitte Fahrten mind. 1 Tag vorab buchen.

KRANKENFAHRTEN

ROLLSTUHLTRANSPORT

FAHRTEN ZUR **DIALYSEFAHRTEN**

ONKOLOGISCHEN **FLUGHAFENTRANSFER**

BEHANDLUNG **EXPRESS- & KURIERDIENST KLEINBUS**

www.gossmann.nrw

WIR SUCHEN FAHRER (M/W/D) • MINIJOB/TEILZEIT/VOLLZEIT

Ihr pünktlicher, zuverlässiger & kompetenter Fahrdienst
in MORSBACH (02294) 561 • REICHSHOF (02297) 578
ECKENHAGEN (02265) 578 und darüber hinaus 08000 GOSSMANN

+ GOSSMANN MOBILITY MIETWAGEN
KRANKENFAHRTEN



J-Steinreinigung

Warum neu machen, wenn man reinigen kann!

Wir reinigen für Sie:

Fassaden, Terrassen, Einfahrten, Klinker, Dächer



Vorher Nachher



Vorher

Nachher



Vorher Nachher

Wir verwenden einen Hochdruckreiniger, der mit 80% Luft und nur 20% Wasser arbeitet.

Wir versiegeln den Stein, nach der porentiefen Reinigung, mit einer Schutzmischung aus eigener Herstellung.

Durch diese Versiegelung garantieren wir, dass für Jahre keine Algen, kein Moos und kein hartnäckiger Schmutz mehr auftreten.

Nach der Reinigung verfugen wir die Fugen auf Ihren Wunsch erneut mit verschiedenen Sandarten.



☎ 02246 - 957 48 12

oder 0179 114 66 81

www.j-steinreinigung.de

J-Reinigung@gmx.de

Hauptstraße 127
53797 Lohmar

**Inhaber
A.Reinhardt**



Wir freuen uns über Ihren Anruf!

Unser Angebot:

Wir rechnen nicht nach Quadratmetern, sondern bieten Ihnen Pauschalpreise an.

Rundes Jubiläum: 50 Jahre Kegelclub "Die Schluckspechte"

Der Kegelclub "Die Schluckspechte" feiert in diesem Jahr mit seinen zehn Mitgliedern, davon vier Gründungsmitgliedern, sein 50-jähriges Bestehen.

Angefangen hat eine Freundschaft im September 1975 anlässlich eines Polterabends mit einem Kollegen und vier Kolleginnen vom Kreisbauamt mit Partnern. Zunächst traf man sich einige Male privat zu Hause. Da solche Treffen jedoch zu aufwendig wurden, vereinbarte man einen gemeinsamen Abend in der Wiehler Tropfsteinhöhle. Hier wurde der Kegelclub offiziell gegründet. Der Name war schnell gefunden: "Die Schluckspechte".

Der erste Kegelabend fand am 25. Mai 1976 statt.

Schnell wuchsen die fünf Paare zu echten Freunden zusammen. Man feierte Geburtstage, Hochzeiten und Silvester, wo lustige Sketsche und Liedvorträge aufgeführt wurden. Vatertag oder zu anderen Gelegenheiten wurde gewandert und gemeinsame Zeit mittlerweile auch mit den inzwischen geborenen Kindern verbracht.

Als Highlight der jahrzehntelangen Kegelgeschichte gelten jedoch die alle zwei Jahre stattfindenden Ausflüge. Sie führten uns schon in alle Himmelsrichtungen Deutschlands, u. a. nach Berlin, aber auch nach Holland, Prag und Paris. Das besondere daran ist auch heute noch, dass ein Ausflug immer von einem vorher



Seit 50 Jahren gibt es den Kegelclub „Die Schluckspechte“ in Eckenhagen.

bestimmten bzw. ausgelosten Pärchen organisiert wird. Die Mitkegler lösen erst kurz vor oder zu Beginn der Reise ein Rätsel und erfahren erst dann das Ziel.

Im Laufe der Jahre wurden die Kegelbahnen mehrmals gewechselt. Die längste Zeit mit einigen Unterbrechungen wurde im jetzigen Lindenstein, dem denkmalgeschützten Gasthaus im Heilklimatischen Kurort Eckenhagen auf einer vollautomatischen Bundeskegelbahn gekegelt.

Auch hier fand so mancher Führungswechsel statt. Erinnern können wir uns auch noch gut an die frühere Besitzerin Wilma Engelbertz, ein Eckenhagener Urgestein, die noch bis ins hohe Alter am Tresen stand. Im Januar 2013 ging das Restaurant in griechische Führung mit Sofia und Tolly über. Jetzt lernten wir die Spezialität des Hauses kennen: "alkoholfreies Ouzo". Daran hat sich bis heute nichts geändert, denn auch bei Linos und Koula werden wir seit No-

vember 2022 weiterhin mit leckeren griechischen und deutschen Speisen, reichlich Getränken und "alkoholfreiem Ouzo" bestens versorgt.

Natürlich gab es während der Jahre einige Wechsel aus verschiedenen Gründen, aber immer wieder fanden wir gesellige, humorvolle Pärchen, die perfekt in unsere Gemeinschaft passten. So wird unser Kegelclub geprägt von großer Harmonie und Freundschaft.

Aktuell zählt der Kegelclub zehn Mitglieder. Außer den Gründungsmitgliedern Dietmar und Liane Treptau, Sabine Schöler und Margitta Heikau gehören Rosi Schneider, Wolfgang Westerwick, Sabine und Detlef Ottmann sowie Sanne Schwarz und Andre Becker zu den Schluckspechten.

In steter Erinnerung werden wir unsere Kegelbrüder Heinz Pfeil, Klaus Schneider, Egon Heikau, Karl-Heinz Dietrich und Kegelschwestern Brigitte Westerwick und Ingrid Pfeil halten, von denen wir leider schon Abschied nehmen mussten.

Unser Jubiläum werden wir am Gründungstag mit einem gemeinsamen Essen feiern und Ende des Jahres mit einer viertägigen Flusskreuzfahrt nach Holland verbringen. Wir alle wünschen uns noch viele gemeinsame Kegelabende, viel Freude, Spaß und glückliche, unvergessliche Momente.

Auf die Schluckspechte ein dreifach kräftiges "GUT HOLZ!"

Odenspieler Orgelvesper zum Ende der österlichen Freudenzeit

Die Evangelische Kirchengemeinde Im Oberen Wiehltal lädt ein zur Odenspieler Orgelvesper am **Freitag, 22. Mai, 18 Uhr** in der evangelischen **Kirche Odenspiel** (Im Oberdorf, 51580 Reichshof-Odenspiel). Zum Ende der österlichen Freudenzeit musiziert Konzertorganist und Kirchenmusiker Johannes Klüser zum Thema „Leben - Tod - Auferstehung“. Die fünfzigjährige

Osterzeit endet an Pfingsten.

An der von der Orgelbauwerkstatt Woehl reorganisierten Barockorgel erklingen Werke aus ihrer ursprünglichen Entstehungszeit unter anderem von Johann Sebastian Bach, Georg Böhm und Dietrich Buxtehude.

Der Eintritt ist frei.

Ausblick: „Musik & Kunst“ - Orgelvesper zum Auftakt der „Orgel-, Chor- und Posaumentage“

3. Juli um 18 Uhr

Kirchenmusikdirektor Traugott Fünfgeld aus Offenburg und Restauratoren der Kalker Werkstätten



Foto: Lothar Jacob

15. Mühlenfest an der Historischen Mühle Nespen

Deutscher Mühltentag

Ein besonderes Jubiläum steht bevor: Bereits zum 15. Mal in Folge lädt die Historische Mühle in Nespen zum beliebten Mühlenfest ein. Am Pfingstmontag, 25. Mai, öffnen sich ab 11 Uhr die Türen für Besucherinnen und Besucher aus nah und fern. Seit nunmehr 15 Jahren steht das Mühlenfest für gelebte Tradition, regionale Geschichte und gemeinschaftliches Erleben. Was einst klein begann, hat sich längst zu einem festen Bestandteil im Veranstaltungskalender entwickelt - und wird auch im Jubiläumsjahr mit einem abwechslungsreichen Programm für Groß und Klein gefeiert.

Im Rahmen des Deutschen Mühltentages erwartet die Gäste ein vielfältiges Angebot: Führungen durch die Mühle geben spannende Einblicke in die historische Mühlentechnik, wäh-

rend frisch gebackenes Mühlenbrot, regionale Spezialitäten und leckere Grillspeisen für das leibliche Wohl sorgen. Ein kleiner Handwerksmarkt lädt zum Stöbern ein.

Für die passende Stimmung sorgt musikalische Unterhaltung mit Oberkrainer Blasmusik durch "Die Geinger".

Auch für Familien ist gesorgt: Kinderangebote und Mitmachaktionen machen das Fest zu einem Erlebnis für alle Generationen.

Die Historische Mühle Nespen liegt im südlichen Teil der Gemeinde Reichshof, oberhalb der Wiehltalsperre. Die halbautomatische Mühle wurde früher über eine Turbine betrieben und blickt auf eine lange Geschichte zurück. Im Jahr 2009 wurde sie von Markus Jaeger übernommen und nach über fünf Jahr-



Zum Deutschen Mühltentag öffnet auch die Mühle in Nespen ihre Türen. Foto: druckreif-medien

zehnten Dornröschenschlaf wieder zum Leben erweckt.

Das 15. Mühlenfest ist somit nicht nur ein Fest, sondern auch ein kleines Jubiläum der gelebten Tra-

dition - ein Tag voller Begegnung, Geschichte und guter Stimmung in besonderer Atmosphäre. Weitere Informationen unter: www.muehlenfreunde-nespen.de

**SEI KEIN FOLLOWER -
GEH VORAN.**

DEINE ZEIT IST JETZT.
Melde dich im Ortsverband Waldbröl
Jeden Dienstag von 18:30-20.00 Uhr
ov-waldbroel@thw.de
www.ov-waldbroel.thw.de

**Technisches
Hilfswerk** 

Veranstaltungen, Tipps und Termine in Reichshof

Bis 12. Juli, Hespert, Ausstellung Maria Rohr - Arbeiten auf und aus Papier, samstags und sonntags 15-17 Uhr, Platz der Künste 1. Für Gruppen und Schulklassen ist ein Besuch nach Absprache per E-Mail an info@kunstkabinetthesperts.de möglich.

VA: Förderverein KUNST KABINETT HESPERT, info@kunstkabinetthesperts.de

21. Mai, online, Vortrag "Sonnenstrom vom Dach"

18 Uhr. Interessierte finden den Zugangslink unter:

<https://www.verbraucherzentrale.nrw/energie/onlinevortragsreihen-energie-104568>.

VA: Verbraucherzentrale NRW

22. Mai, Odenspiel, Odenspieler Orgelvesper

18 Uhr, E. Kirche Odenspiel, Im Oberdorf. Es musiziert der Konzertorganist und Kirchenmusiker Johannes Klüser zum Thema "Leben - Tod - Auferstehung". Werke von J.S. Bach, Georg Böhm und Dietrich Buxtehude. Der Eintritt ist frei. VA: Ev. Kirchenkreis An der Agger, Ev. Kirchengemeinde Im Oberen Wiehltal

24. und 25. Mai, Denklingen, Töpfermarkt an Pfingsten im historischen Burghof. So. 11-18 Uhr, Mo. 11-17 Uhr. Steingut, Porzellan, Keramik - als Deko, für die Küche und den Garten. VA: HVV Denklingen e.V., www.hvv-denklingen.de

25. Mai, Nespen, Mühlenfest an der Historischen Mühle Nespen, ab 11 Uhr, Im Ufer 1. Zum 15. Mal! Führungen durch die Mühle, Einblicke in die Mühlentechnik, Angebote und Aktionen für Kinder, Mühlenbrot und ein kleiner Handwerksmarkt. Musikalische Unterhaltung mit Oberkrainer Blasmusik durch "Die Geininger". VA: Mühlenfreunde Nespen, www.muehlenfreunde-nespen.de

26. Mai, Sinspert, Stricktreff in gemütlicher Runde

18-21 Uhr, Zur Alten Heide 1. Für Anfänger und Fortgeschrittene. Der erste Besuch ist kostenlos und unverbindlich. Weitere Informationen und Anmeldung unter:

<https://ideen-in-strick.de/pages/stricktreffen-termeine>. VA: Ulrike Bernhardt, Tel.: 0163 1480778

27. Mai, Denklingen, Aktive Senioren wandern. 9 Uhr. Treffpunkt am Rathaus. Wanderung in Wildbergerhütte mit der anschließenden Möglichkeit zur Einkehr. VA: HVV Denklingen, Aktive Senioren

28. Mai, Mittelagger, Frischemarkt Mittelagger

9:30-13 Uhr, frische Produkte auf Dorfplatz. VA: IG Dorf- und Spielplatz Mittelagger e.V.

28. Mai, Sterzenbach, Senioren-Kaffee

15-17 Uhr, Dorfhaus Sterzenbach. Treffpunkt für Seniorinnen und Senioren. VA: Bürger- und Gartenfreunde Sterzenbach und Schneppenhütte e.V., Tel.: 0159 06732000

29. Mai, Wildbergerhütte, Repair Café Wildbergerhütte

15-17 Uhr, Jugendtreff, Bärenhardt 4. Anmeldung bei Hans Gerd Bauer, Tel.: 02297 902763. VA: Lia@ Initiative, Monika Gries, Tel.: 02297 1286

30. Mai, Konradshof, Kräuterworkshop auf dem Konradshof - Welcher Tee für welches Weh,

14-18 Uhr, Konradshofer Straße 1. Es werden verschiedene bewährte Heilkräuter besprochen und gesammelt. Das richtige Ernten, Trocknen, Lagern und Verarbeiten ist Thema. Eine Anmeldung ist erforderlich: 0170-3432744 oder fritschelke@web.de

Kosten: 50 € pro Pers. inkl. Getränke, Skript, Pause mit Kaffee und Kuchen. (Bei einzelnen Workshops können zusätzliche Materialkosten anfallen.) VA: Elke Fritsch

30. Mai, Wehrnath, Weinprobe Crossover - Tasting Deutschland/Frankreich, 18-21 Uhr, Gewerbestraße 22. "In gemütlicher Atmosphäre verkosten wir acht Weine inkl. spritzigem Aperitif - begleitet von kleinen Snacks wie Oliven und frischem Brot." Kosten: 35 € pro Pers.; max. Teilnehmerzahl liegt pro Tasting bei 20 Pers. VA: WEINBerg, Tel.: 0170 5805056

31. Mai, Eckenhagen, Waldbaden - zur inneren Ruhe finden 10-12:30 Uhr, Treffpunkt: Wanderparkplatz Wickenbach. Ca. 4 km. Besonderes: Bitte an feste Schuhe, wetterangepasste Kleidung, eine Sitzunterlage und ein Getränk den-

ken. Eine Anmeldung ist erforderlich: 015679-599997 oder naturwandern@t-online.de. Kosten: 5 € pro TN. VA: Sabine Bach

31. Mai, Eckenhagen, Bergsport am Blockhaus - E-Bike-Tour

11-15 Uhr, Treffpunkt: Rodener Platz 3. Von Eckenhagen in den Olper Kreis und bis an die Grenze zu Rheinland-Pfalz. Für sportbegeisterte Erwachsene jeder Altersklasse geeignet. Teilnahme kostenfrei. Anmeldung erforderlich unter Tel. 0173-2326589 oder per E-Mail an bab@maik-sandra.de. Besonderes: E-Bike-Tour. Es besteht Helmpflicht. MTB-Bereifung erforderlich. VA: Sportgruppe "Bergsport am Blockhaus" in Zusammenarbeit mit der Kur- & Touristinfo Reichshof

31. Mai, Eckenhagen, Konzert in der Reihe "Kurkonzerte & mehr in Reichshof", 15 Uhr, Kurpark, Zöper Weg. Mitsing-Konzert "Jeck im Sunneschin" mit dem katholischen Kirchenchor "Cäcilia" Eckenhagen. Der Eintritt ist frei. VA: Kultur im Ferienland Reichshof, Tel.: 02265 9425

1. Juni, online, Vortrag "Neue Heizung - Wärmepumpe und ihre Alternativen", 18 Uhr, Interessierte finden den Zugangslink unter: <https://www.verbraucherzentrale.nrw/energie/onlinevortragsreihen-energie-104568>.

VA: Verbraucherzentrale NRW

2. Juni, Hespert, Nordic-Walking - für Seniorinnen und Senioren.

10-11 Uhr; Treffpunkt: Wanderparkplatz Hustener Str., Richtung Tillkausen/Blockhaus. An diesem Tag beginnt der Kurs; 6 Termine, jeweils 10-11 Uhr. Weitere Informationen und Anmeldung unter:

<https://www.vhs-oberberg.de/kw/bereich/kursdetails/kurs/A2609556/> VA: VHS Oberberg, Tel.: 02261 884310

3. Juni, Eckenhagen, Fahrradwerkstatt im Eckenhääner Lädchen.

15 Uhr, Reichshofstraße 36. Bitte im Lädchen anmelden, damit das passende Werkzeug vor Ort ist. VA: Eckenhääner Lädchen e.V., Tel.: 02265 9839480

3. Juni, Hespert, Nordic-Walking "After Work"

18-19 Uhr, Treffpunkt: Wanderparkplatz Hustener Str., Richtung Tillkausen/Blockhaus. An diesem Tag beginnt der Kurs; 6 Termine, jeweils 18-19 Uhr. Weitere Informationen und Anmeldung unter:

<https://www.vhs-oberberg.de/kw/bereich/kursdetails/kurs/A2609557/>.

VA: VHS Oberberg, Tel.: 02261 884310

4. Juni, Wildbergerhütte, "Alte Wege-neue Wege" Kunsttherapie für pflegende Angehörige

10-13 Uhr, Lia@ Zentrum, Crottorferstraße 16 a.

Vorkenntnisse sind nicht erforderlich. Seminarleitung: Kunst-Therapeutin Sabine Kraus. Die Teilnahme ist kostenfrei; Anmeldung erforderlich.

VA: Lia@Initiative e.V., E-Mail: lia-zentrum@lia.de, www.reichshof.dorfwohndigital.de, Tel.: 02297 9759600

5. Juni, Eckenhagen, Blutspende-Termin. 15:30-19:30 Uhr,

Schulzentrum, Hahnbacher Str. 23. Online-Anmeldung unter:

<https://terminreservierung.blutspendedienst-west.de/>.

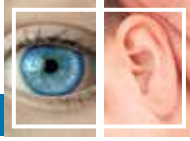
VA: DRK Blutspendedienst West

Aktive Senioren wandern am 27. Mai

Am 27. Mai wandern die Aktiven Senioren wieder. Treffpunkt zur Wanderung ist um 9 Uhr auf dem Rathausparkplatz in Denklingen. Mit den Pkw geht's dann zum Ausgangspunkt der Wanderung nach Wildbergerhütte. Eine Anmeldung ist

nicht erforderlich. Die Wanderung ist kostenfrei.

Nach der Wanderung (ca. 8 km) gibt es die Möglichkeit zur gemütlichen Einkehr. Jeder ist herzlich eingeladen, getreu der Devise: Mit richtigem Schuhwerk - bei jedem Wetter.



Hape Kerkeling ist Brillenträger des Jahres 2026

Berlin, 30. März 2026 (KGS). Der Entertainer, Autor und Schauspieler Hape Kerkeling ist „Brillenträger des Jahres 2026“.

Mit der Auszeichnung würdigt das Kuratorium Gutes Sehen e.V. (KGS) einen Künstler, der seit Jahrzehnten die deutsche Medienlandschaft prägt und die Brille selbstverständlich als Teil seines öffentlichen Auftretens trägt.

Der Titel wird an Persönlichkeiten verliehen, die in der Öffentlichkeit stehen und dazu beitragen, Vorbehalte gegenüber der Brille abzubauen. Hape Kerkeling steht beispielhaft für einen gelassenen und natürlichen Umgang mit der eigenen Fehlsichtigkeit: „Eine Brille ist das einzige Accessoire, das dich gleichzeitig klüger, interessanter und modisch mutiger wirken lässt“, so Kerkeling.

Gerade im mittleren Lebensalter verändert sich die Sehleistung schleichend. Dennoch zögern viele Menschen, dauerhaft eine Sehhilfe zu tragen. Der Entertainer begegnet diesem Zögern mit seinem typischen Humor: „Kinderchen, keine Sorge! Man verliert nicht sein Gesicht, man findet es erst.“

Mit etwa vierzig Jahren griff Hape Kerkeling erstmals regelmäßig zur Brille. „Gutes Sehen wurde für mich genau in dem Moment zum Thema,

als ich im Supermarkt die Zutatenliste auf der Leberwurst nicht mehr lesen konnte“, erinnert er sich. Heute korrigiere er nach eigenen Worten „die klassische Weitsichtigkeit - also die Arme wurden einfach irgendwann zu kurz für die Zeitung“.

Dass die Brille weit mehr ist als eine Sehhilfe, zeigt sich auch in Kerkelings künstlerischer Arbeit. Äußere Merkmale setzt er bewusst ein, um

Figuren Profil zu verleihen. „Die Brille ist das Zepter des Charakters“, sagt er. „Wenn ich die Brille aufsetze, verändert sich mein ganzer Blick auf die Welt - und die Welt blickt anders auf mich.“

So wird aus einem Accessoire ein erzählerisches Instrument, das Rollen Glaubwürdigkeit und Wiedererkennbarkeit verleiht.

Hape Kerkeling ist der inzwischen

21. Preisträger, den das Kuratorium Gutes Sehen mit dem Titel „Brillenträger des Jahres“ auszeichnet. In den vergangenen Jahren wurden unter anderem Bjarne Mädel, Joko Winterscheidt, Ralph Caspers und Wigald Boning geehrt.

Kuratorium Gutes Sehen e.V. - Wissen rund um Gutes Sehen und Aussehen



Foto: Kuratorium Gutes Sehen / Hape Kerkeling



ARIS AI

Hören Sie das Leben in all seinen Dimensionen

Mit freundlicher Unterstützung von

Testen Sie die neuen Aris AI-Hörsysteme von Audibel jetzt kostenlos und unverbindlich bei Optiker + Akustiker Köhler

Optiker und Akustiker Köhler GmbH & Co.KG
 Kaiserstr. 35, 51643 Gummersbach
 Tel. 02261 / 64066
 info@optik-akustik-koehler.de
 www.optik-akustik-koehler.de/Akustik

OPTIKER + AKUSTIKER KÖHLER

... für gutes Sehen und besseres Hören

Maifest des Musikvereins Bergerhof

Stimmungsvoller Tanz in den Mai und legendärer Frühschoppen

Auch in diesem Jahr lud der Musikverein Bergerhof zu seinem traditionellen Maifest ein - und konnte sich an beiden Tagen über zahlreiche Besucherinnen und Besucher freuen.

Den Auftakt machte am letzten Apriltag der "Tanz in den Mai". Eröffnet wurde der Festtag mit einer Marschmusik durch den Ort, gefolgt von einem stimmungsvollen Platzkonzert unter der alten Schule. Im Anschluss sorgten die FireHorns den ganzen Abend über für beste Tanz- und Partystimmung und brachten das Publikum bis in die Nacht hinein in Schwung.

Am Maifeiertag folgte unser bereits legendärer Frühschoppen. Ein ganz besonderer Höhepunkt war in diesem Jahr der erste gemeinsame Bühnenauftritt unserer Jugendmusikerinnen und Jugendmusiker zusammen mit dem Hauptorchester. Auf diesen Moment sind wir als Verein besonders stolz - er zeigt, wie wichtig und lebendig die Nachwuchsarbeit in unserem Musikverein ist. Unser Wunsch für das



Bei bestem „Festwetter“ und feinsten Musik wurde der Mai begrüßt. Fotos: Marius Hammer

kommende Jahr: noch mehr Kinder und Jugendliche mit uns gemeinsam auf der Bühne zu sehen.

Auch abseits der Musik war für alle Gäste bestens gesorgt. Für das leibliche Wohl mit Speisen und Getränken war wie gewohnt bestens gesorgt. Die jüngsten Besucherinnen und Besucher konnten sich beim Kinderschminken verwandeln lassen und auf der Hüpfburg austoben.

Der Musikverein Bergerhof dankt sich herzlich bei allen Gästen, Helferinnen und Helfern sowie allen Unterstützerinnen und Unterstützern, die dieses gelungene Maifest erst möglich gemacht haben.



Erstes Geschwister-Prinzenpaar

KG Rot-Weiß Denklingen freut sich

In der Session 2026/2027 präsentiert die KG Rot-Weiß Denklingen mit besonderem Stolz ein Novum in ihrer Vereinsgeschichte: Erstmals regiert ein Geschwisterpaar die Denklinger Narren.

Prinz Dominik I. (aus dem Hause Sohn) und Prinzessin Samira folgen auf Prinz Robin I. (aus dem Hause Becker) und Prinzessin Lisa (Klein), die mitsamt ihrem jecken Schmörlzen und den Garden eine wahrlich fantastische Session feierten und die KG hervorragend präsentierten.

Dominik, geboren am 14. Dezember 2001, ist seit 2019 Teil der Denklinger Karnevalsfamilie und hat sich seitdem fest im Vereinsleben etabliert. Beruflich ist er als Mechatroniker tätig.

Seine Hobbys spiegeln seine Bodenständigkeit und Abenteuerlust wider: Neben der Landwirtschaft gehört auch das Heißluftballonfahren zu seinen großen Leidenschaften.

Samira steht seit vielen Jahren für gelebte Karnevalsliebe. Ihre närrische Laufbahn begann bereits in der Session 2016/2017 bei den Burgmäusen.

Mit viel Engagement und Herzblut durchlief sie anschließend alle drei Garden des Vereins.

Ab Juli startet sie ihr duales Studium im Bereich Sport- und Bewegungstherapie - ein weiterer Schritt in eine aktive Zukunft.



Die Geschwister Samira und Dominik Sohn werden das neue Prinzenpaar der KG Denklingen.

In ihrer Freizeit begeistert sie sich neben dem Karneval besonders für das Heißluftballonfahren sowie ihr Engagement im CVJM.

Mit Prinz Dominik I. und Prinzessin Samira steht der KG Rot-Weiß Denklingen ein junges, engagiertes und zugleich traditionsverbundenes Prinzenpaar vor, das den Karneval mit Herz, Freude und frischem Elan repräsentieren wird.

Die KG Rot-Weiß Denklingen und alle befreundete Jecken aus nah und fern dürfen sich auf eine ganz besondere Session freuen!

Termine im Lia-Zentrum in Wildbergerhütte

Am 1. Juni, Schuldnerberatung, mit dem evangl. Kirchenkreis an der Agger. Termine nach telefonischer Vereinbarung.

Am 1. Juni, Palliativ Beratung, Hospizdienst-Rhein-Oberberg. Termine nach telefonischer Vereinbarung.

Am 26. Mai und 2. Juni, Sprechstunde Lia-Netzwerk-Pflege

Am 2. Juni, neue Medien (k)ein

Problem, von 16 bis 18 Uhr. Mit Bernd Hennrichs. Eine Anmeldung ist bei ihm erforderlich.

27. Mai und 3. Juni, Sprechstunde LiaNetzwerk-Pflege, von 10 bis 12 Uhr

Am 17. Juni, Pflegeberatung, mit Krankenpflegepraxis Klein-Schlechtingen, von 14 bis 15 Uhr. Termine nach telefonischer Vereinbarung.

Am 10. Juni, Rentenberatung, mit Frau Grabant-Lahr, Termine nach telefonischer Vereinbarung.

Am 28. Mai, von 10 bis 12 Uhr, **Sprechstunde LiaNetzwerk-Pflege**

Am 28. Mai, Selbsthilfegruppe Parkinson "Wackelkontakt", von 11 bis 13 Uhr.

Am 28. Mai, **Selbsthilfegruppe**,

"Treffpunkt Pflegende-Angehörige", von 11 bis 13 Uhr.

Am 4. Juni, Kunsttherapie für pflegende Angehörige, von 10 bis 13 Uhr

Anmeldung und Information im Lia Zentrum, Tel. 02297 9759600.

E-Mail: lia-zentrum@lia.de.

Homepage: DorfWohnen.digital.de



Zwischen App und Alltag

Wie digitale Helfer die Pflege verändern

Ein kurzer Blick aufs Smartphone genügt, und der nächste Arzttermin ist organisiert, die Medikamenteneinnahme erinnert, der Kontakt zur Familie hergestellt. Was für viele selbstverständlich klingt, gewinnt in der Pflege eine neue Bedeutung. Digitale Anwendungen halten zunehmend Einzug in den Alltag von pflegebedürftigen Menschen und ihren Angehörigen. Leise, oft unsichtbar, aber mit spürbaren Auswirkungen.

Wenn Organisation zur Herausforderung wird

Pflege bedeutet nicht nur Fürsorge, sondern auch Koordination. Termine, Absprachen, Dokumentation - all das muss im Blick behalten werden. Genau hier setzen digitale Helfer an.

Kalender-Apps bündeln Informationen, Messenger-Dienste erleichtern die Abstimmung innerhalb der Familie, Plattformen vernetzen verschiedene Beteiligte.

Was früher auf Zetteln, in Ordnern oder im Gedächtnis verteilt war, wird heute zentral zugänglich. Das spart Zeit und reduziert Stress. Gerade in einem Alltag, der oft von Unvorhersehbarkeit geprägt ist, kann Struktur entlasten. Studien der Bertelsmann Stiftung zeigen, dass digitale Anwendungen vor allem dann als hilfreich empfunden werden, wenn sie einfach zu bedienen sind und sich nahtlos in bestehende Routinen einfügen.

Nähe auf Distanz

Neben der Organisation spielt auch Kommunikation eine zentra-

le Rolle. Videoanrufe ermöglichen es, regelmäßig Kontakt zu halten, selbst wenn räumliche Distanz besteht.

Für viele Angehörige ist das eine wichtige Brücke im Alltag. Ein kurzer Austausch, ein Blick ins vertraute Gesicht - das kann beruhigen und verbinden.

Gleichzeitig entstehen neue Formen der Begleitung. Digitale Anwendungen können Informationen bündeln oder den Austausch mit professionellen Diensten erleichtern. Auch hier gilt: Nicht die Technik steht im Vordergrund, sondern der Nutzen im Alltag. Laut Erhebungen des Statistischen Bundesamtes nutzen immer mehr Menschen digitale Angebote im Gesundheits- und Pflegeumfeld,

auch wenn die Entwicklung regional unterschiedlich verläuft.

Zwischen Entlastung und Grenzen

So vielversprechend digitale Helfer sind, sie ersetzen keine menschliche Zuwendung. Pflege bleibt ein zutiefst persönlicher Bereich. Technik kann unterstützen, aber nicht auffangen, was zwischenmenschlich fehlt. Zudem stoßen digitale Lösungen dort an Grenzen, wo sie nicht intuitiv bedienbar sind oder Vertrauen fehlt. Gerade ältere Menschen stehen neuen Anwendungen mitunter skeptisch gegenüber. Auch Fragen des Datenschutzes spielen eine Rolle. Wer sensible Informationen teilt, möchte sicher sein, dass sie geschützt sind. Hier zeigt sich: Digitalisierung ist kein Selbstläufer. Sie braucht Akzeptanz, verständliche Lösungen und oft auch Unterstützung bei der Einführung.

Hinzu kommt eine soziale Dimension. Nicht alle verfügen über die gleichen technischen Möglichkeiten oder Kompetenzen. Digitale Angebote können entlasten, aber sie dürfen niemanden ausschließen. Die Herausforderung besteht darin, Lösungen zu schaffen, die möglichst vielen zugutekommen.

Am Ende zeichnet sich ein differenziertes Bild: Digitale Helfer können den Pflegealltag strukturieren, Kommunikation erleichtern und Wege verkürzen.

Gleichzeitig bleiben sie Werkzeuge, keine Ersatzlösungen. Ihr Wert zeigt sich nur dort, wo sie den Alltag tatsächlich vereinfachen:



**Pflegedienst
Impulso**

Neue Impulse für die Pflege

Ihr freundlicher Pflegedienst
für Wiehl und Umgebung

☎ 02262 - 794 826 8

🌐 www.impulso-pflege.de

Wir haben
freie
Kapazitäten!



- Behandlungspflege
- Tracheostoma Versorgung
- Portversorgung
- Medikamentengabe
- Grundpflege
- Entlastungsleistung
- Hauswirtschaft
- Aromapflege



Ankauf Reinhardt



Antiquitäten & Haushaltswaren



Kein Weg ist uns zu weit!

Kostenlose Haustermine im Umkreis von 100 km.

www.auktionshaus-reinhardt.de



Wir kaufen an:

- Barock, Jugendstil und Art Deco Möbel
- Meissen Porzellan
- Musikinstrumente
(z.B. Geige, Gitarre, Akkordeon)
- Ölgemälde
- Münzen und Münzsammlungen
- Armbanduhren & Taschenuhren
- Porzellanfiguren (gerne Meissen)
- Militaria vom 1. + 2. Weltkrieg
- Modeschmuck vor 1990
- Nähmaschinen
(bitte nur Singer, Phoenix und Pfaff)
- Silberbesteck 80er, 90er, 100er Auflage
- Kaiserzeit Krüge
- Briefmarken vor 1945
- Zinn (Teller, Krüge, Gläser u.s.w.)
- Alte Post- & Ansichtskarten
(z.B. Feldpost)
- Antikes Spielzeug
- Kronleuchter
(Kristall, Messing und Zinn)



Inhaber: A. Reinhardt

Termine nach Vereinbarung

☎ 02246 - 957 42 50

oder 0179 90 38 124

Hauptstraße 127 • 53797 Lohmar



Förderprogramme 2026

Diese Unterstützung gibt es für neue Fenster, Türen und Fassaden

Frankfurt am Main. Eigentümer, die in neue Fenster, Türen oder Fassaden investieren, können Fördermittel in Höhe von mehreren Tausend Euro erhalten. Auch wenn die Vielzahl der Programme unübersichtlich erscheint, folgt die Förderung einer klaren Systematik: Für Maßnahmen an der Gebäudehülle stehen Zuschüsse, zinsgünstige Kredite oder steuerliche Vorteile zur Verfügung. Orientierung im komplexen Förderumfeld bietet der Verband Fenster + Fassade (VFF). Neue Fenster und Türen sowie die Dämmung der Außenwände und Dächer zählen zu den wirksamsten Maßnahmen zur Senkung des Energieverbrauchs. Entsprechend gilt bei Sanierungen die fachliche Grundregel die Gebäudehülle und die Heiztechnik gut auf einander abgestimmt zu erneuern. Solange über Fenster, Fassade oder Dach unnötig Wärme verloren geht, zahlt sich die Investition in eine moderne Heizanlage nicht aus. Neben der Energieeinsparung verbessert eine gut gedämmte Gebäudehülle zudem den Wohnkomfort, etwa durch gleichmäßigere Raumtemperaturen und weniger Zugluft.

Die wichtigsten Bundesförderprogramme sind auch 2026 fortgeführt worden. Dazu zählen insbesondere die KfW-Programme für den klimafreundlichen Neubau sowie die Bundesförderung für effiziente Gebäude (BEG) für Sanierungen und Einzelmaßnahmen an Bestandsgebäuden. Auch spezielle Programme wie „Wohneigentum für Familien“ oder „Jung kauft Alt“ bleiben bestehen. Bei der steuerlichen Förderung nach § 35c EStG gibt es keine Änderungen.

Gebäudehülle: Welche Maßnahmen werden gefördert?

- neue Fenster und Türen
- Dämmung von Außenwänden, Dachflächen, Fußböden und Geschossdecken
- Neuer außenliegender Sonnenschutz (Rollläden, Jalousien, Fenstermarkisen)
- Vorbereitende Baumaßnahmen Für Sanierungsmaßnahmen an der Gebäudehülle stehen Eigentümern

grundsätzlich drei Förderwege offen: direkte Zuschüsse, zinsgünstige Kredite sowie steuerliche Vergünstigungen. Zuschüsse und Kredite werden im Rahmen der Bundesförderung für effiziente Gebäude (BEG) bereitgestellt. Hinweise zu den einzelnen Programmen sind verlinkt

Direkter Zuschuss vom Staat

Für Einzelmaßnahmen an der Gebäudehülle gewährt der Staat einen direkten Zuschuss in Höhe von 15 Prozent der Investitionskosten. Zusätzlich können Eigentümer weitere fünf Prozent Zuschuss erhalten, wenn sie einen individuellen Sanierungsfahrplan (iSFP) vorlegen, der weitere Maßnahmen aufzeigt. Für die Erstellung des Fahrplans ist ein Energieeffizienz-Experten erforderlich, der die Immobilie vor Ort begutachtet und einen Zeitplan für die Sanierung erstellt. Der Berater muss in der Energieeffizienz-Expertenliste des Bundes geführt sein.

Kredite mit günstigen Konditionen

Eigentümer, die für ein Einzelprojekt einen direkten Zuschuss nach BEG erhalten, können für die restlichen Kosten einen Ergänzungskredit von bis zu 120.000 Euro beantragen. Beträgt das zu versteuernde Jahreseinkommen weniger als 90.000 Euro, sind die Zinsen besonders günstig. Wer umfassendere Sanierungen durchführt - neue Heizung, Dämmung und neue Fenster - und damit eine Effizienzhausklasse erreicht, kann über die BEG einen zinsverbilligten Kredit mit Tilgungszuschuss von bis zu 150.000 Euro erhalten. Die genauen Konditionen sowie die Höhe der Rückzahlung richten sich nach der erreichten Effizienzklasse des Gebäudes.

Steuerliche Förderung nutzen

Alternativ zu direkten Zuschüssen und zinsgünstigen Krediten können Eigentümer die Kosten für die Sanierungsprojekte auch steuerlich über den § 35c EStG geltend machen. In der Einkommensteuer lassen 20 Prozent der Aufwendungen verteilt auf drei Jahre direkt von der Steuerschuld absetzen - mit einem Höchstbetrag

von 40.000 Euro.

Zusätzlich kann die Hälfte der Kosten für die Baubegleitung und Fachplanung steuerlich berücksichtigt werden.

Handwerkerleistungen für die Sanierung können ebenfalls als haushaltsnahe Handwerkerleistung steuerlich geltend gemacht werden. 20 Prozent der Arbeitskosten, bis zu 1.200 Euro pro Jahr. Hinweis: Sonnenschutzsysteme sind von der steuerlichen Förderung ausgenommen.

VFF Fördermittel-Assistent

Für die Planung von energetischen

Sanierungsprojekten empfiehlt der VFF, sich frühzeitig an einen Fachbetrieb zu wenden. Eine fachgerechte Beratung hilft nicht nur dabei, die passende Förderung zu finden, sondern stellt auch sicher, dass die Maßnahmen technisch sinnvoll aufeinander abgestimmt sind. Eine detaillierte Auskunft über Fördermöglichkeiten von Bund, Ländern und Kommunen gibt auch der VFF Fördermittel-Assistent. Geben Sie einfach Projekt, Postleitzahl und Baujahr der Immobilie ein und die Datenbank listet alle verfügbaren Fördermöglichkeiten auf.



Foto: Finstral

MEISTERBETRIEB

HOLLÄNDER

ROHR-KANAL-ABFLUSS-LEITUNG

Beraten - Planen - Ausführen

Rohrreinigung / Kanal-TV / Dichtheitsprüfungen / GaLa-Bau / Tiefbau

Telefon (0 22 93) 26 17

Notdienst

Inhaber: Michael Holländer / Scheffenkamp 19 / 51588 Nümbrecht
Mobil 0160-7 25 29 92 / info@hollaender-rohrreinigung.de / www.hollaender-rohrreinigung.de

Seit über 30 Jahren

Krieger

Landschaftsbau

Moderne Gartengestaltung

- Ausschachtungsarbeiten aller Art
- Pflastern von Verbund- und Natursteinpflastern
- Plattenlegen ● Kanalanschlüsse
- Kellerwände trockenlegen
- Bau geeigneter Drainage
- Baumfällungen aller Art ● Grabpflege

Im Laiengärtchen 2
51674 Wiehl-Weiershagen
Tel.: 02262/70 11 86
Fax: 02262/70 11 87

Geld für Oberberg: Moderne Sportstätte NRW

Der Sport im Oberbergischen Kreis steht vor einer bedeutenden Investitionswelle. Wie die Landesregierung bekannt gab, werden dem Kreis-sportbund Oberberg im Rahmen des Förderprogramms "Moderne Sportstätte Nordrhein-Westfalen" insgesamt drei Millionen Euro für die Modernisierung von Sportstätten zur Verfügung gestellt. Auf die Gemeinde Reichshof entfallen knapp 200.000 Euro.

Neu ist dabei die strategische Ausrichtung: Neben der klassischen Sanierung rücken erstmals auch Neubauprojekte sowie die gezielte Begegnung von Einsamkeit durch Sportangebote in den Fokus der Förderung.

Am 5. Mai nahmen der Vorsitzende Hagen Jobi und Geschäftsführerin Anja Lepperhoff auf Einladung von Andrea Milz, Staatssekretärin für Sport und Ehrenamt, an der Auftaktveranstaltung zum Programmaufruf I in der Staatskanzlei des Landes Nordrhein-Westfalen teil. Im Rahmen des Besuchs äußerte sich Hagen Jobi: "Wir freuen uns sehr über die Zusage der drei Millionen Euro. Es ist ein wichtiges Signal der Landesregierung, dass die ehrenamtlich geführten Vereine bei der Instandhaltung ihrer Infrastruktur nicht allein gelassen werden. Gleichzeitig dürfen wir jedoch nicht verschweigen, dass die Bedarfe auch bei uns im Kreis enorm sind." Anja Lepperhoff ergänzte mit Blick auf die Verteilung: "Im Vergleich zum letzten Förderaufruf im Jahr 2022 müssen wir

mit einem kleineren Budget planen. Das bedeutet für uns eine noch sorgfältigere Priorisierung, um trotz der geringeren Summe einen maximalen Effekt für unsere oberbergischen Sportstätten zu erzielen."

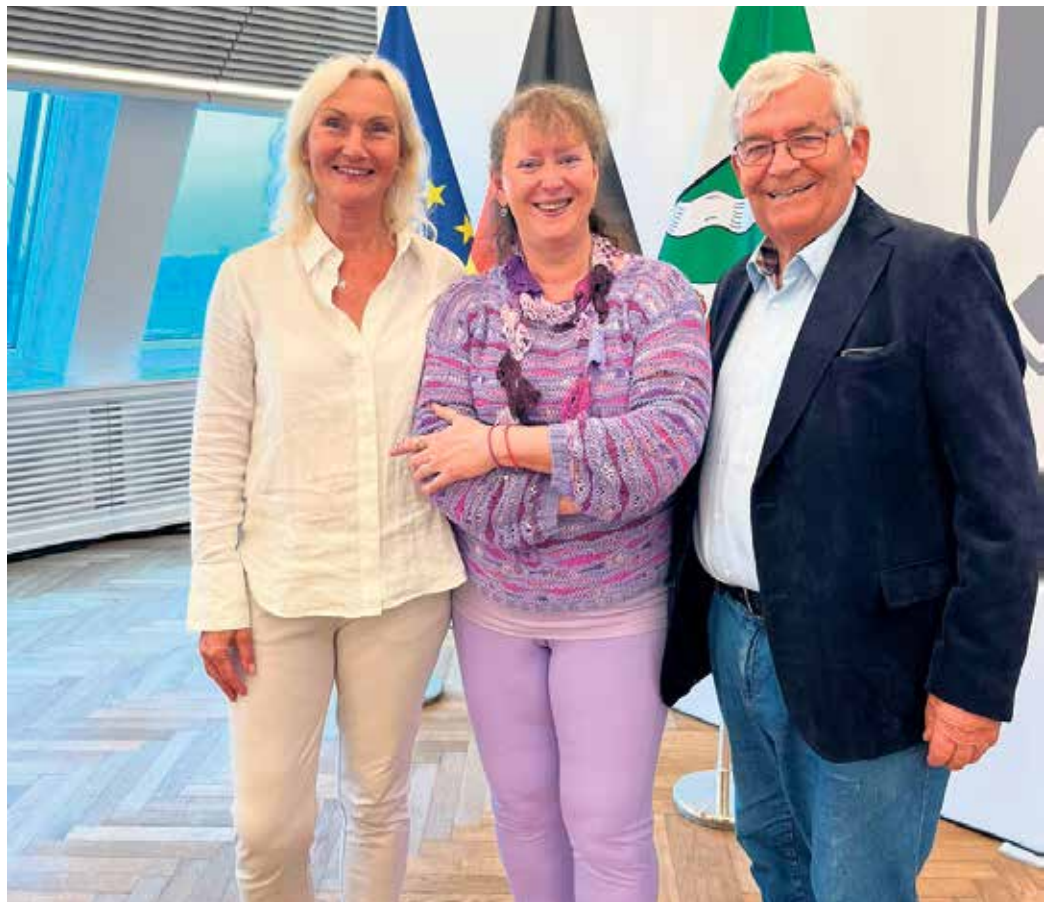
Das Investitionspaket richtet sich insbesondere an Sportvereine, die Eigentümer ihrer Sportstätten sind. Diese können mit einer Förderung bis

zu 90 Prozent rechnen. Vereine, die über langjährige Pachtverträge von mindestens zehn Jahren verfügen, bekommen eine Förderung in Höhe von 50 Prozent.

Damit soll sichergestellt werden, dass die Mittel dort ankommen, wo die Vereine die volle Verantwortung für ihre Infrastruktur tragen. Stellvertretend für die Sportvereine

in der Region gehörte auch Dieter Brüning, Vorsitzender des VfL Gummersbach zur oberbergischen Delegation.

Das Programm stellt eine Weiterführung von Moderne Sportstätte 2022 dar, bei dem damals 3,9 Millionen Euro in den Kreis geflossen sind. Die diesjährigen Mittel entsprechen dem 2,78-fachen der Sportpauschale.



Anja Lepperhoff (l.) und Hagen Jobi holten in Düsseldorf den Förderbescheid ab.

**ANZEIGEN · PROSPEKTEVERTEILUNG
DRUCKE · WEB-AUFTRITTE · FILM**

Rufen Sie mich an und vereinbaren Sie einen Termin mit mir.



Wir rücken Ihre Produkte und Dienstleistungen, die gesamte Leistungsfähigkeit Ihres Unternehmens, individuell nach Ihren Wünschen, ins richtige Licht.

ZEITUNG Lokaler geht's nicht. **DRUCK** Satz. Druck. Image. **WEB** 24/7 online. **FILM** Perfekter Drehmoment.



MEDIENBERATERINNEN

Team Oberberg

FON 02241 260-134
02241 260-144

E-MAIL s.demond@rautenberg.media
d.luehrmann@rautenberg.media



A POTHEKEN-NOTDIENST

Apotheken-Notruf 0800 00 22833

Freitag, 22. Mai

Löwen-Apotheke

Wülfringhausener Straße 1-5, 51674 Wiehl, 02262 93308

Samstag, 23. Mai

Medica Apotheke im Ärztehaus

Marie-Juchacz-Straße 2, 51645 Gummersbach, 02261 8175633

Sonntag, 24. Mai

Apotheke am Bernberg

Dümmlinghauser Straße 55, 51647 Gummersbach, 02261 55550

Montag, 25. Mai

Mozart-Apotheke

Gummersbacher Straße 20, 51645 Gummersbach, 02261 23233

Dienstag, 26. Mai

Die Bären Apotheke

Nümbrechter Straße 7b, 51545 Waldbröl, 02291 4640

Mittwoch, 27. Mai

Oberberg Apotheke

Wiesenstraße 6, 51674 Wiehl, 02262 9998390

Donnerstag, 28. Mai

Markt-Apotheke OHG

Kölner Straße 251, 51702 Bergneustadt, 02261 49364

Freitag, 29. Mai

Viktoria-Apotheke

Dieringhauser Straße 99, 51645 Gummersbach, 02261 77297

Samstag, 30. Mai

Adler Apotheke OHG

Reichshofstraße 49, 51580 Reichshof, 02265 249

Sonntag, 31. Mai

Vita-Apotheke Derschlag

Kölner Straße 2, 51645 Gummersbach, 02261 950510

Montag, 1. Juni

Sonnen-Apotheke

Hömerichstraße 79, 51643 Gummersbach, 02261 65414

Dienstag, 2. Juni

Apotheke am Bernberg

Dümmlinghauser Straße 55, 51647 Gummersbach, 02261 55550

Mittwoch, 3. Juni

Viktoria-Apotheke

Dieringhauser Straße 99, 51645 Gummersbach, 02261 77297

Donnerstag, 4. Juni

Linden Apotheke

Oberwiehler Straße 53, 51674 Wiehl, 02262 93535

Freitag, 5. Juni

Wiedenau-Apotheke OHG

Olper Straße 67, 51702 Bergneustadt, 02261 48438

Samstag, 6. Juni

Löwen-Apotheke

Wülfringhausener Straße 1-5, 51674 Wiehl, 02262 93308

Sonntag, 7. Juni

Mozart-Apotheke

Gummersbacher Straße 20, 51645 Gummersbach, 02261 23233

(ab 9 Uhr bis 9 Uhr Folgetag)

Angaben ohne Gewähr

Notdienst der Apotheken in der Gemeinde Reichshof

Den jeweils gültigen und aktuellen Bereitschaftsdienst der Apotheken im Gemeindegebiet entnehmen Sie bitte dem Aushang, den Sie im Eingangsbereich der Apotheken in Wildbergerhütte, Denklingen und Eckenhagen finden. Um einen sofortigen Überblick zu haben, geben die Apotheken im oberbergischen Süden

einen "Notdienst-Kalender" heraus. Dieser gilt für Morsbach, Nümbrecht, Waldbröl, Wiehl und Reichshof. Der Notdienst wechselt täglich um 9 Uhr. Bitte nehmen Sie den Apotheken-Notdienst nur in dringenden Fällen in Anspruch, denn diesen Service leisten die Apotheker zusätzlich zu ihren normalen Dienstzeiten.

Wichtige Rufnummern für den Notfall

Feuerwehr und Notarzt - 112
Polizei Notruf - 110
Ordnungsamt der Gemeinde Reichshof 02296-8010 (zu den üblichen Dienstzeiten)

Unter der einheitlichen Notrufnummer **116 117** erreichen Sie das Servicecenter der Kassenärztlichen Vereinigung Nordrhein, wo medizinisch geschultes Personal Ihren Anruf entgegen nimmt, mit Ihnen das weitere Vorgehen bespricht und den Dienst habenden Arzt Ihres Notdienstbezirkes verständigt. Unter dieser Rufnummer wird Ihnen auch der Notdienst der Fachärzte mitge-

teilt. Im Bereich Brüchermühle ist der Notdienst zusätzlich unter **02262-980704** zu erreichen.

Augenärztlicher Notdienst Oberbergischer Kreis in verschiedenen Facharztpraxen in Oberbergischer Kreis (**Auskunft unter 116 117**):

Mo, Di, Do: 19 - 21 Uhr, Mi, Fr: 13 - 21 Uhr, Sa, So, Rosenmontag: 8 - 21 Uhr
Zahnärzte Tel.: 0180-5986700

Tierärzte: www.tieraerzte-oberberg.de/notdienst.php

Allgemeine Notrufnummern:

Gas Tel.: 02261-3003-0

Wasser Tel.: 0171-8236496



Ihr Pflegedienst vor Ort in Reichshof, Bergneustadt, Drolshagen, Wiehl.

APBV ist jetzt LEBENSBAUM

Lebensbaum Reichshof GmbH
Roderner Platz 3
51580 Reichshof-Eckenhagen
WhatsApp 0 176/18 18 70 31
Telefon 022 65/9 89 79 10



Lebensbaum
Ambulante Pflege - Tagespflege - Wohngemeinschaft

www.lebensbaum.care

info@lebensbaum.care

Die nächste Ausgabe erscheint am:
Freitag, 05. Juni 2026
 Annahmeschluss ist am:
28.05.2026 um 10 Uhr

RAUTENBERG MEDIA Zeitungspapier –
 PEFC & FSC:
 Made of paper awarded the EU Ecolabel
 LIC no. NOR/011/002, supplied by Norske Skog

IMPRESSUM

REICHSHOFKURIER

HERAUSGEBER, DRUCK UND VERLAG

RAUTENBERG MEDIA KG
 Kasinostraße 28-30 · 53840 Troisdorf
 HRA 3455 (Amtsgericht Siegburg)
 USt-ID: DE214364185
 Komplementär: Dr. Franz-Wilhelm Otten
 Tel. 02241 260-0
 willkommen@rautenberg.media

Verantwortlich für den redaktionellen Teil,
 gemäß § 18 Abs. 2 MStV:
 Nathalie Lang und Corinna Hanf
 Verantwortlich für den Anzeigenteil:
 Dunja Rebinski

ERSCHEINUNG 14-täglich

RUBRIKWEISE

INHALTLICHE VERANTWORTUNG

Amtliche Bekanntmachungen:
 Gemeindeverwaltung Reichshof
 Bürgermeister Jan Gutowski
 Hauptstraße 12 · 51580 Reichshof
 Politik (Mitteilungen der Parteien):
 CDU René Semmler
 SPD Gerald Zillig
 FDP Vincent Staus
 Bündnis 90 / Die Grünen
 Beate Mauelshagen

Die inhaltliche Verantwortung für die Beiträge in den oben genannten Rubriken liegt bei den jeweils benannten Personen bzw. Institutionen. Die Redaktion nimmt keine inhaltliche Prüfung dieser Beiträge vor.

Verteilung & rechtliche Hinweise

Kostenlose Haushaltsverteilung in Reichshof. Keine Zustellgarantie. Einzelheft: 5,00 € zzgl. Porto (Bestellung über die Herausgeberin). Geschützte Warenzeichen sind meist nicht gesondert gekennzeichnet; fehlende Hinweise begründen kein Nutzungsrecht. Namentlich gekennzeichnete Beiträge geben nicht zwingend die Meinung der Redaktion wieder.

Pressematerial & eingesandte Inhalte

Eingesandtes Material wird nicht zurückgesandt. Ein Anspruch auf Veröffentlichung besteht nicht. Die Einreichenden haften für Inhalte, Recheklarheit und vollständige Quellenangaben. Mit der Einreichung wird Rautenberg Media ein einfaches Nutzungsrecht zur Veröffentlichung in Print- und Online Medien eingeräumt – auch für Bildmaterial. Die Einreichenden garantieren die Rechteinhaberschaft und stellen Rautenberg Media von Ansprüchen Dritter frei. Bei versehentlichem Weglassen von Namens- oder Quellenangaben verzichten sie auf daraus entstehende Ansprüche. Fremdbeiträge erscheinen auf Verantwortung der jeweiligen Einreichenden. Die Redaktion wählt aus und bearbeitet, übernimmt aber keine Haftung für Inhalte.

KONTAKT

MEDIENBERATERIN

Sarah Demond
 Fon 02241 260-134
 s.demond@rautenberg.media

REPORTER

Michael Kupper
 Mobil 0179 544 74 06
 kupper.reichshof@web.de

VERTEILUNG regio-pressevertrieb.de

Regio Presse Vertrieb GmbH
 mail@regio-pressevertrieb.de

VERKAUF Fon 02241 260-112

verkauf@rautenberg.media

REDAKTION Fon 02241 260-250 /-212

redaktion@rautenberg.media

RAUTENBERG MEDIA ONLINE

rautenberg.media
 facebook.de/rautenbergmedia
 instagram.de/rautenberg_media
 youtube.com/@rautenbergmedia

ZEITUNG

reichshof-kurier.de/e-paper

■ ZEITUNG
■ DRUCK
■ WEB
■ FILM



PRIVATE & GESCHÄFTLICHE KLEINANZEIGEN ONLINE BESTELLEN

www.rautenberg.media/kleinanzeigen

Angebote

Rund ums Haus

Sonstiges

ACHTUNG

>> FRÜHJAHRANGEBOT <<

Steinreinigung incl. Nanoimprägnierung für Terrasse, Hof, Garageneinfahrt usw. 5,-€/qm. Absolute Preisgarantie! Weitere Dienstleistungen rund ums Haus auf Anfrage. Kostenlose Beratung vor Ort. Tel. 0178/3449992 M.S. Sanierungstechnik

Gesuche

Kaufgesuch

Frau Stefan kauft:

Pelze, Lederjacken, Schreib-, Nähmaschinen, Abendgarderobe, Porzellan, Zinn, Krüge, Trachten, Taschen, Uhren, Münzen, Schmuck, Zahngold, Silberbesteck, Bilder, Ölgemälde, Bernstein, Hirschgeweihe, seriöse Kaufabwicklung. Tel.: 0177/4278838, Mo-So, 9-20 Uhr.



Elektroinstallationen u. Kundendienst

ELEKTRO HAMBURGER

Inhaber Udo Hannes

51580 Denklingen • Tel. 02296/202

Achtung!

Herr Albert kauft Antiquitäten, Bilder, Möbel, Schallplatten und -spieler, Schreib- und Nähmaschinen, Tierpräparate, Taschen, alte Spirituosen, Vorwerk-Staubsauger, Bücher, Teppiche, Bekleidung, Trachten, Mäntel jeglicher Art, Porzellan, Gläser, Militaria, Anstecker, Fotoapparate, Geh- und Wanderstöcke, Flohmarktartikel, Tischdecken, Zinn, Uhren, Münzen, Modeschmuck und vieles mehr. Die Anfahrt ist kostenlos. Wir begleichen den Betrag sofort in bar vor Ort.
Tel: 0 22 23 / 914 87 78

Familien



ANZEIGENSHOP

GEBURT12.1
 43 x 90 mm
 ab **52,00**

HALLO ZONE

Für alles was wirklich zählt!

shop.rautenberg.media

*inkl. MwSt., Preis variiert nach Auflage der Zeitung.



Bender & Bender Immobilien Gruppe

Haben Sie eine Immobilie für unsere Käufer?

Reichshof
 Für unsere bereits vorgemerkten Kunden suchen wir EFH, DHH, Reihenhäuser, ETW und Kapitalanlagen, auch mit Renovierungsbedarf.
Preis: offen

Nümbrecht/Zentrumsnähe
 Nettes Ehepaar sucht als Altersruhesitz eine gepf. Eigentumswohnung mit 3 Zimmern, gerne im EG mit Terrasse am Wohnbereich.
Preis: offen



Hier geht es zu unserem Wertermittlungs-Tool - einfach scannen und Bewertung starten!

jetzt online eine Wert-Analyse Ihrer Immobilie anfordern - schnell, unverbindlich und kostenlos! Objektdata eingeben und loslegen!

www.bender-immobilien.de • 0 22 91 / 9 17 49 00

KLEINANZEIGEN
 PRIVAT & GESCHÄFTLICH

ONLINE BESTELLEN

rautenberg.media/kleinanzeigen

Ihre private*
KLEINANZEIGE
 bis 100 Zeichen
 in dieser Zeitung

ab **6,99** €

*gewerbliche Kleinanzeige ab 13,99 €

■
■
■
■
RAUTENBERG MEDIA

HAMMER

PREISE

bis Herbst 2027



Strom FIX

25,95 ct/kWh Arbeitspreis

zzgl. 24,58 €/Monat



Erdgas FIX

9,27 ct/kWh Arbeitspreis

zzgl. 20,83 €/Monat



aggerenergie.de/tarifrechner



AggerEnergie

Gemeinsam für unsere Region



HEIZUNG ÄLTER ALS 20 JAHRE?



STEPHAN WOLF

WÄRME · WASSER · WOHLBEHAGEN

IHR PROJEKT. UNSERE MISSION.

Sie denken an die Zukunft, wir machen es möglich.

Sie wollen **unabhängiger werden, Ihre Energiekosten senken oder einen Beitrag für die Umwelt leisten?** Wir sind an Ihrer Seite!

Mit unserem **Rundumsorglos-Paket** übernimmt unser Team alles für Sie.

Damit Sie sich **entspannt zurücklehnen können** und sich auf das konzentrieren, was zählt: Ihre Zukunft und Ihr Zuhause.



**WÄRMEPUMPEN-
FÖRDERUNG SICHERN!**

*Wir beraten
Sie gerne.*



JETZT VOR-ORT-ANALYSE VEREINBAREN

stephan-wolf-gmbh.de



REGIONAL.
PERSÖNLICH.
KOMPETENT.



ALLES AUS
EINER HAND.



ERFAHRUNG SEIT
ÜBER 20 JAHREN.



ZUVERLÄSSIGER SERVICE-
AUCH NACH DER INSTALLATION.