



Mitteilungsblatt

ZUGLEICH AMTSBLATT FÜR DIE

STADT OVERATH

Overath mit: Brombach
Heiligenhaus
Immekeppel
Marialinden
Unterschbach
Steinenbrück
und Vilkerath



57. Jahrgang

Freitag, den 11. November 2022

Woche 45

Jede Woche in Ihrem Briefkasten

VOLKSBUND DEUTSCHE KRIEGSGRÄBERFÜRSORGE



Einladung zur zentralen Gedenkveranstaltung

Die Stadt Overath und der Rheinisch Bergische Kreis veranstalten eine Totengedenkveranstaltung anlässlich des Volkstrauertages 2022

Bürgerinnen und Bürger, die Vertreter von Rat und Verwaltung der Stadt Overath, die Vertreter des Volksbundes Deutsche Kriegsgräberfürsorge, Kriegshinterbliebenen und Sozialrentner, der Integrativen Behindertensport-Gemeinschaft, des Heimat- und Bürgervereins Overath, des Heimatvereins Eulenthal sowie der Katholischen Pfarrjugend treffen sich zum Abmarsch

am Sonntag, dem 13. November 2022 um 10.30 Uhr

auf dem Bahnhofplatz. Die Ortsvereine werden gebeten, ihre Fahnen mitzubringen. Der Löschzug Overath der Freiwilligen Feuerwehr stellt die Kranzträger sowie die Ehrenwache für das Ehrenmal am Overather Friedhof.

In diesem Jahr wird eine Delegation aus unserer französischen Partnerstadt Pérenchies mit Bürgermeister/in an der Spitze an der Totengedenkveranstaltung teilnehmen. Wir heißen unsere Freunde aus Frankreich von dieser Stelle aus herzlich willkommen.

Programm:

- | | |
|----------------------|---|
| 1. Musikvortrag | Blasorchester Marialinden |
| 2. Gesangvortrag | MGV Overath |
| 3. Begrüßung | Bürgermeister Christoph Nicodemus |
| 4. Ansprachen | Landrat Stephan Santelmann |
| | Bürgermeisterin Carole Gruson aus Pérenchies |
| 5. Musikvortrag | Blasorchester Marialinden |
| 6. Totengedenken | Bürgermeister Nicodemus |
| 7. Kranzniederlegung | |
| 8. Gesangvortrag | MGV Overath |
| 9. Musikvortrag | Blasorchester Marialinden |

Alle Bürgerinnen und Bürger sind höflich eingeladen, mit uns der Toten zu gedenken.

Nicodemus

Christoph Nicodemus
Bürgermeister



Baum-Gefahrffällung
Totholzentrfernung
Hecken- und Sträucherschnitt

Schreddern
Baufeldräumung
Wurzelfräsung

www.baumpflege-schaefer.de



Seilklettertechnik
Obstbaumschnitt
Kronen- und Fassadenschnitt

Rollrasen
Gartenpflege
Zaun- und Terrassenbau

02204 - 291 89 91 • 02207 - 70 31 57



Entwurf der HAUSHALTSSATZUNG der Stadt Overath

für das Jahr 2023

Aufgrund der §§ 78 ff. der Gemeindeordnung für das Land Nordrhein-Westfalen in der z.Zt. geltenden Fassung hat der Rat der Stadt Overath mit Beschluss vom 14.12.2022 folgende Haushaltssatzung erlassen:

§ 1

Der Haushaltsplan für das Haushaltsjahr 2023, der die für die Erfüllung der Aufgaben der Gemeinden voraussichtlich erzielbaren Erträge und Aufwendungen sowie eingehenden Einzahlungen und zu leistenden Auszahlungen und notwendigen Verpflichtungsermächtigungen enthält, wird

Im Ergebnisplan mit dem Gesamtbetrag der Erträge auf	84.833.784	Euro
dem Gesamtbetrag der Aufwendungen auf	85.093.784	Euro
abzüglich globaler Minderaufwand von	260.000 Euro 84.833.784 Euro	somit auf

Im Finanzplan mit dem Gesamtbetrag der Einzahlungen aus der laufenden Verwaltungstätigkeit auf
81.517.827 Euro
dem Gesamtbetrag der Auszahlungen aus der laufenden Verwaltungstätigkeit auf
79.668.830 Euro
(nachrichtlich: Globaler Minderaufwand von 260.000 Euro im Ergebnisplan)

dem Gesamtbetrag der Einzahlungen aus der Investitionstätigkeit auf
5.789.438 Euro
dem Gesamtbetrag der Auszahlungen aus der Investitionstätigkeit auf
10.731.811 Euro
festgesetzt.

Der vorgenannte globale Minderaufwand im Ergebnisplan gemäß §75 Absatz 2 Satz 4 GO NRW wird in den folgenden Teilplänen abgebildet:

Teilplan 01 – Personalwesen	65.000 Euro
Teilplan 01 – Gebäudemanagement	65.000 Euro
Teilplan 06 – Jugend, Familie und Soziales	65.000 Euro
Teilplan 12 – Neubau und Unterhaltung öffentlicher Verkehrsflächen	65.000 Euro

§ 2

Der Gesamtbetrag der Kredite, deren Aufnahme für Investitionen erforderlich ist, wird auf **50.068.917 Euro** festgesetzt.

§ 3

Verpflichtungsermächtigungen werden in Höhe von **9.010.000 Euro** veranschlagt.

§ 4

Eine Inanspruchnahme des Eigenkapitals soll nicht erfolgen.

§ 5

Der Höchstbetrag der Kredite, die zur Liquiditätssicherung in Anspruch genommen werden dürfen, wird auf **55.000.000 Euro** festgesetzt.

§ 6

Die Steuersätze für die Gemeindesteuern werden für das Haushaltsjahr 2023 wie folgt festgesetzt:

1. Grundsteuer

- | | |
|--|-----------|
| 1.1 für die land- und forstwirtschaftlichen Betriebe (Grundsteuer A) auf | 360 v. H. |
| 1.2 für die Grundstücke (Grundsteuer B) auf | 850 v. H. |

2. Gewerbesteuer auf

465 v. H.

§ 7

Nach dem freiwilligen Haushaltssicherungskonzept ist der Haushaltsausgleich im Jahr 2023 hergestellt. Die im Haushaltssicherungskonzept enthaltenen Konsolidierungsmaßnahmen sind bei der Ausführung des Haushaltsplans umzusetzen.

§ 8

Im Stellenplan können Stellen als künftig wegfallend (kw) oder als künftig umzuwandeln (ku) bezeichnet werden.

Die Anbringung der Vermerke hat folgende Rechtsfolgen:

- | | | |
|------------|---|--|
| kw-Vermerk | = | Die Stelle wird nach Ausscheiden oder Versetzung des Stelleninhabers nicht wieder besetzt. |
| ku-Vermerk | = | Die Stelle wird nach Ausscheiden oder Versetzung des Stelleninhabers umgewandelt. |

§ 9

- (1) Bei der Genehmigung über- oder außerplanmäßiger Aufwendungen und Auszahlungen, sowie über- oder außerplanmäßiger Verpflichtungsermächtigungen im Sinne der §§ 83 Abs. 2 bzw. 85 Abs. 1 GO gelten als nicht erheblich:

- über- oder außerplanmäßige Aufwendungen und Auszahlungen und Verpflichtungsermächtigungen bis 30.000 €
- interne Verrechnungen, kalkulatorische Kosten und Abschlussbuchungen

- (2) Es gilt die gegenseitige Deckungsfähigkeit der Investitionen, die in direktem Zusammenhang mit dem integrierten Handlungs- und Entwicklungskonzept stehen. Die jeweiligen Projekte sind im Investitionsplan mit dem Kürzel „InHK“ gekennzeichnet.

- (3) Es gilt die gegenseitige Deckungsfähigkeit der Investitionen, die in direktem Zusammenhang mit der Sanierung der Bildungseinrichtungen stehen.

§ 10

Die Haushaltssatzung ist durch eine Nachtragssatzung zu ändern, wenn

- a) sich definitiv zeigt, dass trotz Ausnutzung jeder Sparmöglichkeit ein erheblicher Jahresfehlbetrag entstehen wird und der Haushaltsausgleich nur durch eine Änderung der Haushaltssatzung erreicht werden kann. Als erheblich im Sinne des § 81 Abs. 2, Nr. 1 GO NRW gilt ein Fehlbetrag, der mehr als 3 v. H. der Gesamtaufwendungen des Ergebnisplanes übersteigt.
- b) bisher nicht veranschlagte oder zusätzliche Aufwendungen oder Auszahlungen bei einzelnen Haushaltspositionen in einem im Verhältnis zu den Gesamtaufwendungen oder Gesamtauszahlungen erheblichen Umfang geleistet werden müssen. Als erheblich im Sinne des § 81 Abs. 2, Nr. 2 GO NRW sind Mehrausgaben dann anzusehen, wenn sie im Einzelfall 3 v. H. der Gesamtaufwendungen bzw. Gesamtauszahlungen aus lfd. Verwaltungs- und

Finanzierungstätigkeit geleistet werden müssen (ausgenommen hiervon sind durchlaufende Zahlungen).

- c) Auszahlungen für bisher nicht veranschlagte Investitionen geleistet werden sollen. Als geringfügig im Sinne des § 81 Abs. 2, Nr. 3 GO NRW gelten Auszahlungen, deren Höhe weniger als 5 v. H. der Auszahlungen aus Investitionstätigkeit betragen.

Overath, den 14. Dezember 2022

gez.
Dominique Stölting
Stadtkämmerin

gez.
Christoph Nicodemus
Bürgermeister

Bekanntmachung:

Der vorstehende Entwurf der Haushaltssatzung samt Anlagen für das Haushaltsjahr 2023 wird hiermit gemäß § 80 Absatz 3 GO NRW öffentlich bekannt gemacht und kann auf der Internetseite der Stadt Overath sowie während der regulären Dienstzeiten im Rathaus der Stadt Overath vom 27. Oktober 2022 bis zum 13. Dezember 2022 eingesehen werden. Im Rahmen dieses Beratungsverfahrens können seitens der Einwohner und Abgabepflichtigen Einwendungen erhoben werden, die dem Rathaus der Stadt Overath zugeleitet werden können.

Stadt Overath
Der Bürgermeister

ENDE amtliche Bekanntmachungen



INFORMATIONEN aus der Stadt Overath



Zum **nächstmöglichen Zeitpunkt** suchen wir:

- **Schulsekretärin/Schulsekretär (w/m/d)**
für die OGGS Overath-Heiligenhaus
Bewerbungsfrist: 21.11.2022

Sind Sie interessiert?

Dann informieren Sie sich gerne über weitere Einzelheiten zu der Stelle und deren Anforderungen auf der Homepage der Stadtverwaltung Overath unter
www.overath.de/stellenangebote.aspx

Stadtverwaltung Overath, Frau Sonnenberg-Peter
Hauptstr. 25, 51491 Overath

Wohnraum für Flüchtlinge gesucht!

Die Stadt Overath ist für die Unterbringung von geflüchteten Menschen zuständig.

Es wurden Flüchtlinge zugewiesen, die u.a. für die Bundeswehr in Afghanistan gearbeitet haben. Zudem sind sehr viele Kriegsflüchtlinge aus der Ukraine in der Stadt Overath angekommen.

Derzeit leben viele Menschen auf sehr beengtem Wohnraum, was die Integration in ihrer neuen Heimat schwierig macht. In Zeiten von Corona ist die Unterbringung in Gemeinschaftsunterkünften ohnehin bereits eine Herausforderung.

Ziel der Stadt Overath und ihrem Kooperationspartner Habitat for Humanity ist es, diese Menschen in Wohnungen unterzubringen. Es gibt zwar bereits zahlreiche Angebote, die jedoch leider nicht ausreichen. Deshalb hofft sowohl

die Stadt Overath, als auch Habitat for Humanity auf Unterstützung weiterer Hauseigentümer und Vermieter. Es sollte sich bei den Angeboten möglichst um abgeschlossene Wohneinheiten handeln, die auch längerfristig angemietet werden können

Wir würden uns über Angebote freuen und bitten um Kontaktaufnahme unter der Rufnummer 02206 602 448.

Ansprechpartnerin ist Frau Annette Klaas. Gerne können Sie Ihr Angebot auch per E-Mail an: annetteklaas@habitatforhumanity.de senden.

Stadt Overath
Der Bürgermeister



Das Apfelfest des RBN in Schmitzbüchel war sehr gut besucht

Der **Bergische Naturschutzverein (RBN)** nutzte die üppige Apfel-ernte des Jahres 2022, um ein zünftiges Apfelfest an seinem Standort in Overath-Schmitzbüchel auszurichten. Der Gründer und langjährige Vorsitzende unseres RBN, **Mark vom Hofe**, hatte wieder eine Reihe von Mitwirkenden gefunden. Mit vielen Ideen aus dem Reich der Natur wurden Naturfreunde und zahlreiche an der Natur interessierte Familien angesprochen. Die Parkplätze in und um Schmitzbüchel waren im Nu besetzt. Die Besucher freuten sich über die Angebote der Aussteller und genossen die präsentierten Leckereien. Der Bienenzuchtverein Overath wies im Versammlungsraum traditionell auf seine vielfältige Arbeit hin. Mit großer Freude konnte ich feststellen, dass sich in jüngster Zeit viele junge Männer und auch zunehmend junge Frauen als Imker*innen für das Hobby der Bienenzucht entscheiden. Die Overather Bienenzüchter haben im RBN-Gebäude Schmitzbüchel

ganzjährig einen festen Standort erhalten. Selbstverständlich bezieht der RBN schon seit Jahren Stellung gegen die „Gärten des Grauens“, die immer mehr in Form von Schottergärten, von mit Steinen gefüllten Drahtgestellen (Gabionen) und neuerdings auch mit undurchsichtigen zwei Meter hohen Kunststofffolien versehen werden. Die Artenvielfalt lebender Gärten wird reduziert, stattdessen tragen Kunststoffe und Steine zur Aufheizung der Atmosphäre bei, weil sie sich nach Auffassung des RBN zusammen mit den Hauswänden extrem erhitzen und den Luftaustausch verhindern.

Dem Vorsitzenden Mark vom Hofe sind wir Christen der Pfarrgemeinde St. Barbara in besonderer Weise zum Dank verpflichtet. Als Pfarrer **Reimund Fischer** vor 25 Jahren den Bauantrag für das **Barbarakreuz** bei der Kreisverwaltung Rhein-Berg einreichte, war Mark vom Hofe als Vorsitzender des Landschaftsbeirats Rhein-Berg sofort damit einverstanden. Die



Mark vom Hofe engagiert sich seit Jahrzehnten für den Schutz der Natur

Verwaltung konnte blitzschnell tätig werden und innerhalb einer Woche den Antrag genehmigen. Ohne diese Zustimmung hätte der Bauantrag erst einige Wochen später dem Landschaftsbeirat vorgelegt werden müssen. Bei möglichen Rückfragen und angesichts der Beiratssitzungen in größerem Abstand hätten wir noch lange

auf die Genehmigung warten müssen.

Der RBN in Schmitzbüchel 2, 51491 Overath, ist zu erreichen unter 02204/7977 oder info@bergischer-naturschutzverein.de. Anregungen und neue Ideen sind immer willkommen.

Siegfried Raimann

Solarstrom vom Balkon

Neuer Trend:

Solarstrom vom Balkon

Strom selbst erzeugen und verbrauchen liegt im Trend. Allerdings kann nicht jede:r eine große Solaranlage aufs Dach setzen. Eine Alternative für Mieter:innen und Wohnungseigentümer:innen sind Stecker-Solargeräte für den Balkon oder die Terrasse. Stefan Materne, Energieexperte der Verbraucherzentrale, erläutert Funktion und Nutzen.

Stecker-Solargeräte wandeln Sonnenlicht in elektrische Energie um und sind damit Strom erzeugende Haushaltsgeräte für den Eigenbedarf. Sie können von Privatpersonen selbst an Balkonbrüstungen, Außenwände, Dächer, Terrassen und Gärten angebaut, angeschlossen und genutzt werden.

Für Miet- und Eigentumswohnungen bedarf es vor Anbringen an der Balkonbrüstung oder der Hauswand der Zustimmung der Vermieter:innen oder der Eigentümergemeinschaft. Auf dem Balkon kann ein Modul aber ohne Zustimmung aufgestellt werden. Stecker-Solargeräte setzen sich aus Standard-Solarmodulen und einem Wechselrichter zusammen,

der den Gleichstrom der Solaranlage in 230-Volt-Wechselstrom für den Haushalt umwandelt. Der selbsterzeugte Strom fließt so in die Steckdose am Balkon und versorgt von dort Fernseher, Kühlschrank oder Waschmaschine, die an anderen Steckdosen in der Wohnung angeschlossen sind.

Achten Sie beim Kauf auf steckertaugliche Geräte und auf die Einhaltung des Sicherheitsstandards der Deutschen Gesellschaft für Sonnenenergie (DGS 0001:2019-10). Melden Sie Stecker-Solargeräte bei der Bundesnetzagentur, dem örtlichen Netzbetreiber und bei Ihrer Hausverwaltung an.

Stecker-Solargeräte bestehen in der Regel aus ein oder zwei Solarmodulen. Ein typisches Stecker-Solar-Modul ist 1,00 Meter mal 1,70 Meter groß und hat eine Leistung von circa 300 Watt. Ein 300-Watt-Modul kostet mit Wechselrichter etwa 500 Euro und erzeugt je nach Standort 200 bis 300 Kilowattstunden Strom im Jahr. Möglicherweise sind weitere Kosten für die Montagevorrichtung zu kalkulieren.

- Den besten Ertrag liefern Module, die unverschattet zur

Südseite ausgerichtet sind.

- Die Geräte müssen sturmfest montiert sein.
- Eventuell ist ein Zählertausch notwendig: Wenn das steckbare Solar-Gerät weniger als 800 Watt leistet und die Netzzurückspeisung des Solar-Gerätes geringer als vier Prozent des Jahresstrombezugs ausfällt, ist jeder Zähler geeignet. Bei einer höheren Netzzurückspeisung ist jedoch ein Zähler mit Rücklaufsperrung für den rechtssicheren Betrieb nötig.

Kleiner Exkurs: Solartische - Ein weiterer Trend für Balkon und Terrasse?

Wie kann man ein Photovoltaik-Modul noch verwenden, um die Energiewende auch mit kleinen Bausteinen zu fördern? Neue oder gebrauchte Solarmodule als Tischplatte bieten sich geradezu an. Denn sie halten auf Dächern Hagel und großer Schneelast stand, und sind damit unempfindlich. Lediglich Tischbeine müssen noch angebracht. Ebenso ist ein Wechselrichter notwendig, der den erzeugten Strom zur Einspeisung über die Steckdose in das hausei-

gene Stromnetz aufbereitet.

Vertiefende Informationen rund ums Thema Stecker-Solargeräte finden Sie bei der Deutschen Gesellschaft für Sonnenenergie e.V. und in den FAQ unter <https://www.pvplug.de/faq/>.

Bei Fragen zum Thema Photovoltaik hilft die Energieberatung der Verbraucherzentrale mit ihrem umfangreichen Angebot weiter. Die Beratung findet online, telefonisch oder in einem persönlichen Gespräch statt. Unsere Energie-Fachleute beraten anbieterunabhängig und individuell. Mehr Informationen gibt es auf www.verbraucherzentrale-energieberatung.de oder bundesweit kostenfrei unter **0800 - 809 802 400**. Die Energieberatung der Verbraucherzentrale wird gefördert vom Bundesministerium für Wirtschaft und Klimaschutz. Informationen zum Thema finden sich bei unseren kostenfreien Onlinevorträgen unter: <https://verbraucherzentrale-energieberatung.de/veranstaltungen/>.

Über uns:

Die Energieberatung der Verbraucherzentrale bietet das größte

unabhängige Beratungsangebot zum Thema Energie in Deutschland. Seit 1978 begleitet sie private Verbraucher:innen mit derzeit über 800 Energieberater:innen und

an mehr als 900 Standorten in eine energiebewusste Zukunft. Im vergangenen Jahr wurden fast 180.000 Haushalte zu allen Energie-Themen unabhängig und neutral be-

raten, beispielsweise Energiesparen, Wärmedämmung, moderne Heiztechnik und erneuerbare Energien. Die durch die Beratungen eines Jahres bewirkten Energie-

effizienzmaßnahmen führen zu einer Einsparung an Energie, die einem Güterzug von über 100 km Länge voller Steinkohle entspricht.

Sind Elektroheizungen eine Alternative?

Gasknappheit: Sind Elektroheizungen eine Alternative?

Verbraucherinnen und Verbraucher decken sich vor dem Hintergrund der drohenden Gasknappheit mit Heizlüftern und anderen elektrisch betriebenen Direktheizungen ein. Diese sind bestenfalls eine sehr teure Notlösung. Die Energieberatung der Verbraucherzentrale fasst die wichtigsten Fakten zusammen:

Ein Haushalt hat jährlich typischerweise einen Stromverbrauch von 2.000 - 3.500 Kilowattstunden zuzüglich eines Wärmeverbrauchs von 10.000 - 35.000 Kilowattstunden. Die Verbräuche variieren im Einzelfall stark. Würde der komplette Wärmeverbrauch über die Steckdose abgedeckt werden, steigt die Stromrechnung auf ein Fünf- bis Zehnfaches an. Dabei ist es unerheblich, ob Heizlüfter, Elektro-Radiatoren oder Infrarotheizungen genutzt werden, um die Räume zu erwärmen. Der Energieaufwand ist für alle direkten elektrischen Wärmeanwendungen grundsätzlich gleich: Es bedarf einer Kilowattstunde Strom, um eine Kilowattstunde Wärme zu erhalten.

Daraus folgt:

- Für Kunden mit Altverträgen, die einen Gaspreis von etwa 14 Cent pro Kilowattstunde und für Strom um die 41 Cent pro Kilowattstunde zahlen, ist es ökonomisch nicht sinnvoll, mit Strom zu heizen, so lange Gas verfügbar ist.
- Die Kosten pro Kilowattstunde Nutzwärme würden sich nahezu verdreifachen.

Lediglich wenn kein Gas mehr verfügbar ist, könnte Strom eine sehr teure Alternative bieten. Damit gingen weitere Risiken einher: Wenn flächendeckend Gas durch Strom als Energiequelle ersetzt werden würde, drohen sowohl das Stromnetz wie auch die Stromerzeugung an ihre Grenzen zu kommen. Brechen die Stromnetze wegen Überlastung zusammen, hat das wesentlich gravierendere Folgen als niedrige Raumtemperaturen. Im Gegensatz zu elektrischen Direktheizungen verhält es sich bei Wärmepumpen anders: Sie gewinnen die gleiche Menge an Wärme aus einem Viertel des Stroms und gelten daher ökonomisch wie ökologisch als empfehlenswerte Heiztechnik. Die Installation einer Wärmepumpe geht jedoch mit zeitlichem Vorlauf wie auch erheblichen Investitionskosten einher. Aus diesem Grund ist ihre Anschaffung eine mittel- bis langfristige Lösung.

Investitionen

Mit einem Preis von etwa 25 Euro sind Heizlüfter die günstigste Anschaffung. Nachteilig ist einerseits ihre Geräuscentwicklung und andererseits die Verbrennung von Staub an den Heizdrähten. Diese so genannte Staubverschmelzung beeinträchtigt die Luftqualität erheblich. Infrarotheizgeräte sind ab etwa 300 Euro im Handel erhältlich. Sie sind leise und optisch weniger auffällig. Entgegen vieler Werbeaussagen verbrauchen sie nicht nennenswert weniger Strom als andere Stromheizgeräte.

Mit Investitionskosten ab etwa

100 Euro liegen Elektro-Radiatoren im Preis-Mittelfeld der elektrischen Heizungen. Sie sind mit einem „Thermo-Öl“ gefüllte, elektrisch beheizte Heizkörper, die üblicher Weise für den mobilen Einsatz mit Möbelrollen ausgestattet sind. Sie geben Wärme ab wie ein Heizkörper einer Zentralheizung, zielen auf die Erwärmung ganzer Räume ab und sind weniger gezielt auf Personen zu richten.

Geld ist nicht alles...

Aus ökologischer Sicht schneiden Gasheizungen besser ab als elektrische Direktheizungen. Auch wenn elektrische Heizungen sukzessive besser werden, da der Anteil regenerativen Stroms im Netz steigt, verursachen Gasheizungen aktuell weniger Treibhausgase. Steigt der Strombedarf durch den Gasmangel stark an, sinkt der Anteil des regenerativen Stroms wieder, da der Mehrbedarf kurzfristig mit mehr Kohlestrom aufgefangen wird. Damit verschlechtert sich die Ökologie der Stromheizungen weiter.

Fazit

Trotz der vielen Nachteile können Stromheizungen ein Teil der persönlichen „Notfallstrategie“ sein. Peter Kafke, Experte der Energieberatung der Verbraucherzentrale, empfiehlt: „Verzichten Sie möglichst auf elektrisch betriebene Direktheizungen. Falls das nicht geht, setzen Sie Stromheizungen nur punktuell in den Räumen ein, in denen Sie sich gerade aufhalten und wenn es sich wirklich zu kalt anfühlt.“ Richten Sie die Heizquelle dann gezielt auf die Personen, die sich im Raum

befinden. Auch Infrarot-Heizplatten sollten so installiert werden, dass die Personen direkt davor sitzen.

Bei Fragen zum Heizen und zur passenden Energieversorgung hilft die Energieberatung der Verbraucherzentrale mit ihrem umfangreichen Angebot weiter. Die Beratung findet online, telefonisch oder in einem persönlichen Gespräch statt. Unsere Energie-Fachleute beraten anbieterunabhängig und individuell. Mehr Informationen gibt es auf

www.verbraucherzentrale-energieberatung.de oder bundesweit kostenfrei unter **0800 - 809 802 400**. Die Energieberatung der Verbraucherzentrale wird gefördert vom Bundesministerium für Wirtschaft und Klimaschutz. Informationen zum Thema Heizung finden sich bei unseren kostenfreien Onlinevorträgen unter: **<https://verbraucherzentrale-energieberatung.de/veranstaltungen/>**.

Über uns:

Die Energieberatung der Verbraucherzentrale bietet das größte unabhängige Beratungsangebot zum Thema Energie in Deutschland. Seit 1978 begleitet sie private Verbraucher:innen mit derzeit über 800 Energieberater:innen und an mehr als 900 Standorten in eine energiebewusste Zukunft. Jedes Jahr werden mehr als 180.000 Haushalte zu allen Energie-Themen unabhängig und neutral beraten, beispielsweise Energiesparen, Wärmedämmung, moderne Heiztechnik und erneuerbare Energien.

Wanderung im Auftrag der Stadt Overath

Dienstag, 15.11.2022

Die Wanderung beginnt um **14.00 Uhr** am **Haus Waldeck** in **Lohmar, Pützerau 110**.

Neben der großen Rundwanderung von 10 Kilometern ist auch eine kleinere Strecke von 5 Kilometern vorgesehen.

Die Wanderführerin **Margret Pommerening** und der Wanderführer

Karl-Heinz Krause werden uns begleiten. Geplant ist eine Wanderstrecke durch den Lohmarer Wald.

Voraussetzung für die Teilnahme ist die Beachtung der derzeitigen Coronaregeln.

Nach der Wanderung kehren wir im **Haus Waldeck** ein.

Im Namen des Führungsteams

lade ich alle bewegungsfreudigen Bürgerinnen und Bürger aus unserer Stadt und aus den Nachbargemeinden recht herzlich zu unserer zweiten November-Wanderung auf dem Gebiet der Stadt Lohmar ein.

Zur nächsten Wanderung starten wir am **29.11.2022** an der Gaststätte **Thai Elefant** in **Vilkerath**.



Es grüßt Sie mit dreimal „Gut Schritt“

Siegfried Raimann
Wanderwart iim Auftrag der Stadt Overath

Stadtverwaltung Overath

Telefon: 02206/602-0
Telefax: 02206/602193

Pflegeberatung des Rheinisch-Bergischen Kreises
Ansprechpartnerin Frau Claudia Herzog 02202/136543

Seniorenbüro der Stadt Overath
Ansprechpartnerin Frau Janina Rottländer 02206/602275

Inklusionsbeauftragte der Stadt Overath Frau Undine Vierbücher
02206/602227

Gleichstellungsbeauftragte der Stadt Overath
Frau Melanie Bartsch-Heckenbücker 02206/602132

Bürgerbüro **Telefon: 02206/602205**

Bereitschaftsdienst Trinkwasserversorgung der Stadtwerke Overath
Telefon: 02206/602400

Bereitschaftsdienst der Wassergen. Schmitzhöhe 02207/848777
Bereich Brombacher Berg und Brombach

Agger Energie GmbH **Telefon: 02261/3003-0**
Alexander-Flemming-Str. 2, 51643 Gummersbach **Telefax: 02261/3003199**

24-Stunden Entstörungsdienst für Erdgas im Versorgungsgebiet der Agger Energie 02261/925050
Entstörungsdienst für Strom- und Straßenbeleuchtung 02261/2300074
Kundenzentrum Overath, Siegburgerstr. 2-4, 51491 Overath 02206/2075
Öffnungszeiten:
Montag u. Mittwoch von 9 - 13 Uhr, 13.30 - 17 Uhr

Polizei Notruf 110

Polizeiwache Overath/Rösrath 02204/767530
Hoffnungsthaler Str. 13, 51491 OverathTelefax: 02204/76753-788
Neue Sprechzeiten

Am Wochenmarkt donnerstags von 10.30 - 11.30 Uhr
Bezirksdienstanlaufstelle Rösrath **Telefon: 02205/8986048**
Telefax: 02205/8986049

Bezirk Vilkerath/Marialinden
Polizeihauptkommissar Herr Wolfgang ReukerMobil: 0172/2712399

Bezirk Overath/Heiligenhaus
Polizeihauptkommissar Herr Stefan LambertzMobil: 0172/2692278

Bezirk Steinenbrück, Untereschbach, Immekeppel, Brombach, Mittel-/Obersteeg, Klein-/Großhurden
Polizeihauptkommissar Herr Ralf Stommel Mobil: 0172/2713157

Beratungsstelle der Polizei 02202/205-0

Schiedsfrau Anette Kühnel
Sonnenweg 2, 51491 Overath
anette.kuehnel@schiedsfrau.de **Telefon: 02204/74184**
stv. Schiedsfrau, Kerstin Wester,
Von-Wylich-Straße 2, 51491 Overath
kerstin.wester@schiedsfrau.de **Telefon: 02206/84922**

Weißer Ring

Hilfe für Opfer von Gewalttaten Rhein Berg
Herr Pfeifer 02204/8861

Krankenwagen 112
Feuerwehr Overath **112**

DRK Sozialstation
Am Weidenbach 6, 51491 Overath 02206/5668
24 Stunden Bereitschaft, Häusliche Kranken- **Telefax: 02206/6480**
und Altenpflege, Essen auf Rädern

DRK-Ortsverein Overath e.V. 02206/9323108
Maarweg 11, 51491 Overath
bereitschaft@drk-overath.de

Overather Tafel 02206/8529626

Dr.-Ringens-Straße 1, 51491 Overath

Ausgabezeiten:
Mittwoch von 11 - 13 Uhr
Freitag von 11 - 13 Uhr

Pflege team Kleeblatt **Telefon: 02206/8657093**
Herchenbachstr. 8, 51491 Overath
Grund- und Behandlungspflege
mit 24 Stunden Erreichbarkeit

Mobile Krankenpflege **Telefon: 02206/90800**
Bahnhofplatz 1, 51491 Overath
24 Stunden Bereitschaft, Häusliche Kranken-
und Altenpflege, Essen auf Rädern
und Familienpflege

LEBENSBAUM - Ambulante Pflege **Telefon: 02204/968330**
Lindlarer Str. 91, 51491 Overath
24 Stunden Bereitschaft,
Häusliche Kranken- und Altenpflege
E.S.S.i.Ov. ehrenamtlicher Seniorenservice in Overath Mobil: 0175/3595085

DLRG - OG Overath e.V. Telefon: 0176/56907241
Dr.-Ringens-Str. 45, Overath
E-Mail: Ortsgruppe@overath.dlrg.de

Giftnotruf **Telefon: 0228/19240**
Wohngift-Telefon (gebührenfrei) **Telefon: 0800/1001280**

Trauerbegleitung, Frau Sabine Fröhlich **Telefon: 02206/9191640**

Verbraucherzentrale NRW
Beratungsstelle Bergisch Gladbach
Am Alten Pastorat 32 **Telefon 02202/9263101**
Stand: Dezember 2021



Richtig gute Wurst,
die find ich hier.

**Wir können
nur lecker!**

Hauptstraße 68
51491 Overath · Tel. 02206-1271
www.metzgerei-scharrenbroich.de

NOTDIENSTE

WIR SIND RUND UM DIE UHR FÜR SIE DA!



110 POLIZEI

112 FEUERWEHR



APOTHEKEN-NOTDIENST

Apotheken-Notruf 0800 00 22833

Freitag, 11. November

Hirsch-Apotheke

Hauptstr. 24-26, 53804 Much, 02245/91920

Samstag, 12. November

Bergische Apotheke

Hauptstr. 44-46, 53804 Much, 02245/1498

Sonntag, 13. November

Elefanten-Apotheke

Hauptstr. 37b, 53797 Lohmar, 02246/4954

Montag, 14. November

Antonius-Apotheke

Ball 19, 51429 Bergisch Gladbach (Herkenrath), 02204/81886

Dienstag, 15. November

Hirsch Apotheke

Wahlscheider Str. 25, 53797 Lohmar (Wahlscheid), 02206/7937

Folgende Apotheken haben mittwochs durchgehend bis 18.30 Uhr geöffnet:

Die Bahnhof-Apotheke

Hauptstraße 66, 51491 Overath, 02206/2857

Löwen-Apotheke

Hauptstraße 55, 51491 Overath, 02206/2223

Berta-Apotheke

Olper Straße 111, 51491 Overath-Steinenbrück, 02204/73588

Glückauf-Apotheke

Olperstraße 31, 51491 Overath-Untereschbach, 02204/71010
(über Mittag von 13 bis 14.30 Uhr geschlossen)

Bären-Apotheke

Frankenforster Straße 4-6, 51427 Bergisch Gladbach (Frankenforst), 02204/61701

Mittwoch, 16. November

Berta-Apotheke

Olper Str. 111, 51491 Overath (Steinenbrück), 02204/73588

Donnerstag, 17. November

Löwen-Apotheke

Hauptstr. 55, 51491 Overath, 02206/2223

Freitag, 18. November

Glückauf-Apotheke

Olper Str. 31, 51491 Overath (Untereschbach), 02204/71010

Samstag, 19. November

Sülztal-Apotheke in Rösrath

Hauptstr. 19, 51503 Rösrath, 02205/2580

Sonntag, 20. November

St. Rochus-Apotheke

Hohkeppeler Str. 19, 51491 Overath (Heiligenhaus), 02206/3155

Angaben ohne Gewähr

ÖRTLICHE NOTDIENSTE

Unfälle, Katastrophen und Gewalttaten

Notfalltelefon, 0172 2671727

www.psychotraumatologie.de

Montag bis Freitag von 9 bis 16 Uhr

116 116: Wer kennt diese Nummer

Der positive Trend hält an: Fast 40 Prozent der Bundesbürger geben an, den Sperr-Notruf 116 116 zu kennen, so die neuesten Ergebnisse der aktuellen Marktforschung. Somit ist der Bekanntheitsgrad der 116 116 in den letzten vier Jahren um neun Prozent gestiegen. Wie schon in den Vorjahren zeigt sich, dass Menschen mit zunehmendem Alter eher vertraut sind mit dem Sperr-Notruf. Allerdings wird durch die Umfrage auch klar, dass manche den Sperr-Notruf 116 116 weiterhin nicht von der Rufnummer 116 117, der Kassenärztlichen Vereinigung, unterscheiden können. Zahlungskarten

• Heimweg-Telefon

Für alle, die sich vom mühsamen Gefühl auf ihrem nächtlichen Weg mit einem netten Gespräch ablenken lassen möchten.

030 120 74 182

So. - Do. 20:00 - 24:00 Uhr

Fr. - Sa. 22:00 - 4:00 Uhr

wie girocards oder Kreditkarten, Personalausweise, Online-Banking und SIM-Karten - all diese können über die 116 116 gesperrt werden. Für Verbraucher ist die Nutzung des Sperr-Notrufs unkompliziert, denn eine Registrierung oder Anmeldung ist nicht nötig. Der Service ist zudem kostenlos, ein Anruf bei der 116 116 aus dem deutschen Festnetz ist gebührenfrei, aus dem Mobilnetz und aus dem Ausland können Gebühren anfallen. Wer möchte, kann sich auch die kostenlose Sperr-App herunterladen: Hier können die Daten der Zahlungskarten sicher gespeichert und girocards direkt aus der App gesperrt werden, sofern das teilnehmende Institut Zugang durch diese Applikation gewährt.

JETZT ANRUFEN:
02206 - 90800

IHR AMBULANTER PFLEGEDIENST FÜR MEHR LEBENSQUALITÄT

DAS LEISTUNGSANGEBOT DER MOBILEN PFLEGE OVERATH

Die Mobile Pflege Overath bietet professionelle Pflege- und Betreuungsleistungen, hauswirtschaftliche Unterstützung sowie Behandlungspflege auf dem aktuellsten Stand der Medizin an.

Mit unserer langjährigen Erfahrung und unserem kompetenten Fachpersonal haben wir für Sie ein umfassendes Pflegeangebot geschaffen.

MEDIZINISCHE BEHANDLUNGSPFLEGE
 BETREUUNGS- UND ENTLASTUNGSLEISTUNGEN
 TAGESPFLEGE

24 STUNDEN RUFBEREITSCHAFT
 VERHINDERUNGSPFLEGE
 HAUSWIRTSCHAFT

BERATUNGSEINSATZ
 WOHNGEMEINSCHAFT
 BETREUTES REISEN

MOBILE PFLEGE OVERATH GMBH
Dr.-Ringens-Straße 15
51491 Overath

Telefon: 02206 - 90800
E-Mail: info@mobilepflegeoverath.de
Web: www.mobilepflegeoverath.de

Telefon:
0 22 06/
65 83

Hausgeräte Kundendienst

Gute Pflege ist keine Glückssache!

0 22 04 / 9 68 33 - 0

www.lebensbaum.care

Lebensbaum

Ambulante Pflege - Tagespflege - Wohngemeinschaft

Weihnachtsmarkt auf Schloss Eulenbroich

Romantischer Weihnachtsmarkt vor traumhafter Schlosskulisse

Vor einzigartiger Kulisse und im idyllischen Ambiente lädt die gemeinnützige Schloss Eulenbroich gGmbH an den ersten beiden Adventswochenenden zum romantischen Weihnachtsmarkt nach Rösrath bei Köln ein. Vom 26. November bis 27. November 2022 und vom 3. bis 4. Dezember 2022 stimmt der Weihnachtsmarkt auf die schönste Zeit des Jahres ein.

Was erwartet die Besucher mit Blick auf die Hygienevorgaben?

Die Schloss Eulenbroich gGmbH freut sich mit einem detaillierten und vom Gesundheitsamt genehmigten Hygienekonzept den Markt in diesem Jahr wieder durchführen zu können! Das Konzept wird dem herrschenden Infektionsgeschehen angepasst werden. Der Markt wird in Abhängigkeit der dann geltenden Verordnungen und Vorgaben durchgeführt. Da es innerhalb der Corona-Schutzverordnungen regelmäßig zu Änderungen kommt, empfehlen wir vor Marktbesuch einmal unsere Homepage www.schloss-eulenbroich.de zu

prüfen und den aktuellen Stand der Vorgaben einzusehen.

Der Kunsthandwerksmarkt bietet allerlei Ideen und Inspirationen. Besucher dürfen sich auf knapp 100 Aussteller aus den Bereichen Design, Kunst, Handwerk, Garten, Mode, Schmuck Kulinarik und Kulinarisches freuen. Feines Kunsthandwerk und Design sowie außergewöhnliche Kreationen prägen das Bild des Weihnachtsmarktes auf Schloss Eulenbroich. In Zeiten von Massenproduktion und Schnelllebigkeit laden wir unsere Gäste ein, auf unserem Markt zwischen einzigartiger Kunst und professionellem Handwerk zu stöbern und bummeln. Neben dem Kunsthandwerk wird das Schloss auch dekorativ einzigartig in Szene gesetzt und stimmt auf die besinnliche Zeit des Jahres ein.

Damit auch die Gaumenfreuden nicht zu kurz kommen, wird der Markt durch kulinarische Köstlichkeiten ergänzt, die keine Wünsche offenlassen. Glühwein in verschiedensten Variationen und Kinderpunsch dürfen vor traumhafter Kulisse

genauso wenig fehlen wie Waffeln, Crêpes, Wildbratwurst und Reibekuchen. Um den „gebührenden“ Abstand beim Glühweintrinken zu haben, wurde die „kulinarische Meile“ aufgrund der aktuellen Situation auf die Schlosswiese verlegt. Somit können Sie in Ruhe und ohne Gedränge, ihren Glühwein bei uns genießen.

Kulturelles Rahmenprogramm

Neben dem Kunsthandwerk erwartet die Besucher ein kulturelles Rahmenprogramm. Jeweils samstags um 19 Uhr spielt Stefan Knittler auf der Schlosswiese.

Die Besucher erwartet kölsche Coverversionen internationaler (Weihnachts-)hits. Musikalisch geht das Spektrum von wildem Irish-Folk über Klassischen Pop bis hin zu gefühlvollen Liebesliedern. Sonntags lädt um 15.30 Uhr das Sülztaler Blasorchester zu traditionellen Klängen auf den Schlosshof ein. Zusätzliches Highlight bildet der Besuch von Björn Heuser im Rahmen eines Mitsingkonzertes am Samstag, den 26. November 2022 um 17 Uhr.

Kinderaktionen für unsere kleinsten Besucher

Für unsere kleinsten Besucher bieten wir ein kostenfreien Stockbrotbacken ein.

Jeweils am Samstag und Sonntag besucht der Nikolaus zwischen 14 Uhr und 17 Uhr den Weihnachtsmarkt und hat für unser kleinen Besucher eine leckere Überraschung dabei.

Der Eintritt kostet 5,00 € pro Person, ermäßigt 3,00 € und gilt einmalig für alle zwei Veranstaltungstage eines Wochenendes. Kinder bis 14 Jahren zahlen keinen Eintritt. Der Markt ist samstags von 11 Uhr bis 21 Uhr und sonntags von 11 Uhr bis 19 Uhr geöffnet.

Das Gelände ist teilweise barrierefrei. Hunde dürfen an der Leine mitgeführt werden. Das Parken ist kostenfrei.

Weitere Infos gibt es bei der Schloss Eulenbroich gGmbH unter 02205-9010090 oder via info@schloss-eulenbroich.de Schloss Eulenbroich, Zum Eulenbroicher Auel 19, 51503 Rösrath

Romantischer Weihnachtsmarkt vor traumhafter Schlosskulisse

Schloss Eulenbroich*
Kultur | Entwicklung | Bildung | Eventlocation

Weihnachtsmarkt*
26. - 27. Nov & 3. bis 4. Dez 2022
Sa. 11-21 Uhr, So. 11-19 Uhr

Programm-Highlights
Björn Heuser, Stefan Knittler, Sülztaler Blasorchester, Besuch des Nikolauses, kostenfreies Stockbrotbacken, über 100 Aussteller

Durchführung mit den dann geltenden Abstands- und Hygieneregeln.

* Eintritt 5,00 €, Ermäßigt 3,00 € / Person - Zugang teilweise barrierefrei

Schloss Eulenbroich | Zum Eulenbroicher Auel 19 | 51503 Rösrath | T. 02205-9010090 | schloss-eulenbroich.de

Übergabe von 21 Laptops an ukrainische Schülerinnen und Schüler

Am Montag, 24. Oktober, konnten 21 Laptops an unsere ukrainischen Schülerinnen und Schüler ausgegeben werden, die diese als Arbeitsmittel für das schulische und außerschulische Lernen nutzen können.

In den überwiegenden Stunden nehmen die Schülerinnen und Schüler aus der Ukraine bei uns am PKG am Regelunterricht teil. Mit Hilfe des Notebooks können sie nun die deutschen Arbeitsmaterialien einfacher übersetzen und bearbeiten.

Viele der Kinder belegen neben dem Unterricht am PKG noch Unterrichtsstunden in der Ukraine, die digital durchgeführt werden. Auch hier ist die neue digitale Ausstattung eine große Hilfe. In Anwesenheit des Schulsozialarbeiters Andreas Albrecht sowie des Schulleiters David Hubert, händigte Erik Dahlmann, Medienkoordinator am PKG, die Geräte an dankbare Schülerinnen und



Schüler aus.

„Wir freuen uns, dass wir euch auf diese Weise etwas Hilfe im Unterricht anbieten können, damit die Verständigung jeden Tag ein Stück besser funktioniert,“ so Schulleiter David Hubert.

Erik Dahlmann wies auf die vielfältigen Nutzungsmöglichkeiten der Laptops hin und bot den Schü-

lerinnen und Schülern gerne seine Hilfe bei Fragen rund um das Thema digitale Ausstattung an. Wir bedanken uns sehr herzlich bei Viola Funke und Erik Dahlmann, die die Hardware auf Spendenbasis akquiriert und mit der entsprechenden Software ausgestattet haben, die ein unterstützendes Lernen bei uns am PKG

ermöglicht.

Das Klassenleitungsteam der internationalen Vorbereitungsklasse mit Sabine Pesch und Andreas Albrecht freuten sich ebenfalls über die tolle Unterstützung für Ihre Schülerinnen und Schüler. Patrick Neukäter, Presse- und Öffentlichkeitsarbeit David Hubert, Schulleitung

Tag der offenen Tür am Paul-Klee-Gymnasium Overath

Für alle Viertklässler:innen, Schülerinnen und Schüler der 10. Klassen anderer Schulformen und deren Eltern

Das Paul-Klee-Gymnasium Overath lädt herzlich ein zum Tag der offenen Tür am Samstag, den 26. November in der Zeit von 9

bis 13 Uhr.

Schülerinnen und Schüler, Lehrerinnen und Lehrer und Eltern gestalten gemeinsam einen informa-

tiven Vormittag, um unsere Schule in ihrer Vielfalt zu zeigen.

Nach einer offiziellen Begrüßung in der Aula um 9 Uhr freuen wir uns, wenn Kinder und ihre Eltern vor allem in den Klassen 5 dem Unterricht beiwohnen. Aber auch in den anderen Jahrgangsstufen stehen die Türen offen, so dass sich unsere Gäste einen authentischen Eindruck von unserem lebendigen Schulalltag verschaffen können.

Zudem werden Führungen durch das Schulgebäude angeboten, bei denen unsere kleinen und großen Gäste die Klassen- und Fachräume, unsere Bibliothek und die Mensa kennenlernen können.

In der Schulstraße präsentieren sich u.a. das Förder- und das Beratungsteam, die Mitarbeiterinnen von ParSozial, die für die Lernzeitplus zuständig sind, sowie Schüler:innen und Eltern, die über die vielfältige Zusammenarbeit am PKG zwischen Eltern, Schülerschaft und Kollegium Aus-

kunft geben und sich auf Ihre Fragen freuen.

Die Jahrgangsstufenleitungen der gymnasialen Oberstufe stellen sich ebenfalls in der Schulstraße vor, um Fragen speziell zu den Jahrgangsstufen 10 (EF) bis 12 (Q2) zu beantworten.

Natürlich ist reichlich für das leibliche Wohl gesorgt.

Wir freuen uns auf viele interessierte Gäste!

Im Namen der Schülerschaft, der Eltern und des Kollegiums des PKG Eva Rohde, Leiterin der Erprobungsstufe

David Hubert und Ralph Völler, Schulleitung

Bitte beachten Sie die tagesaktuellen Bestimmungen der Corona-Schutzverordnung, die auch auf unserer Homepage zu finden sind. Und noch ein wichtiger Hinweis:

Da die Plätze für einen Unterrichtsbesuch begrenzt sind, werden ab 8.30 Uhr im Eingangsbereich des Schulzentrums Besucherkarten vergeben.

Vorher

Nachher

Aus Alt machen wir wieder Neu!

- Untergrundvorbereitung
- Neuverlegung
- Renovierung
- Reinigung & Pflege
- Leisten

Meisterbetrieb und Innungsfachbetrieb

0 22 05 - 89 95 155
Bensberger Straße 271 | 51503 Rösrath
www.parketterie-stegemann.de

parketterie stegemann

BESTATTUNGEN

WIR HELFEN IHNEN ABSCHIED ZU NEHMEN!



TRAUER

DIE LETZE RUHE FINDEN

Trauerfall: Was kostet die Bestattung?

Sarg, Blumenschmuck, Trauerfeier - eine Bestattung kann Hinterbliebene nicht nur emotional, sondern auch finanziell enorm belasten. Denn eine einfache Standard-Bestattung kostet durchschnittlich schon 6.000 Euro! Die Deutsche Vermögensberatung AG (DVAG) klärt darüber auf, wer die Kosten tragen muss und mit welchen Ausgaben Angehörige rechnen sollten.

Tabuthema Tod

Leider menschlich: Die meisten sprechen nur ungern über den eigenen Tod, geschweige denn über Bestattungsdetails. Dadurch fällt es trauernden Hinterbliebenen oft noch schwerer, alles bestmöglich zu organisieren. Nicht nur, dass diese Aufgabe für die meisten völlig neu ist, oft kennen sie nicht einmal die Wünsche und Vorstellungen des Verstorbenen. Dazu kommt der Zeitdruck: Laut Bestattungsgesetz muss der Leichnam innerhalb von acht Tagen beerdigt werden.

Wie kann ich meine Vorstellungen festhalten?

Angesichts der kurzen Zeit, der anfallenden Kosten und der seelischen Verfassung der Familienmitglieder können die Wünsche des Toten oftmals nicht ausreichend berücksichtigt werden. Eine zu Lebzeiten selbst verfasste Bestattungsverfügung kann diese Si-

tuation erleichtern: Hier kann zum Beispiel erklärt werden, wer sich möglichst um die Bestattung kümmern, an welchem Ort die Beisetzung stattfinden oder wie die Grabgestaltung aussehen sollte. Die aufgewühlten Hinterbliebenen müssen dann nicht auch noch kurzfristig Entscheidungen treffen.

Wer organisiert und bezahlt die Bestattung?

Gesetzlich vorgesehen ist, dass sich die Angehörigen des Verstorbenen um die Bestattung kümmern müssen. Gleichzeitig ist verankert, dass das Vermögen des Verstorbenen für die Bestattungskosten eingesetzt wird. „Dementsprechend müssen die Erben diese bezahlen, auch wenn sie mit dem Toten jahrelang keinen Kontakt mehr hatten. Haben Angehörige nicht geerbt, organisieren aber die Beisetzung, können sie die Kosten vom rechtmäßigen Erben zurückverlangen“, erklären die Vermögensberater der DVAG. „Sind die Angehörigen nicht zahlungsfähig, erstattet das zuständige Sozialamt die Ausgaben.“ Allerdings sind die Leistungen dieser sogenannten Sozialbestattung auf das Nötigste begrenzt. Das gilt auch, wenn der Tote keine nähere Verwandtschaft mehr hatte. Dann muss sich zusätzlich das Ordnungsamt um die Organi-

sation der Beisetzung kümmern.

Was kostet die Bestattung?

Eine Bestattung kostet laut Verbraucherinitiative Aeternitas e.V. durchschnittlich 6.000 Euro - eine Menge Geld, insbesondere wenn der Tod plötzlich eingetreten ist und die Kosten überraschend anfallen. „Wer seinen Liebsten eine solche Belastung ersparen möchte, aber auch nicht jahrelang eine entsprechende Summe dafür zur Seite legen kann oder will, sollte eine Sterbegeldversicherung abschließen“, raten die Experten der Deutschen Vermögensberatung. Hierbei zahlt derjenige, der vorsorgt, in der Regel einen monatlichen Beitrag für einen festgelegten Zeitraum. Im Todesfall erhalten seine Angehörigen dann die vorher vereinbarte Summe. Menschen ohne Familie stellen so au-

Berdem sicher, dass sie würdevoll und nach ihren Vorstellungen bestattet werden und können sich schon zu Lebzeiten einen Bestatter aussuchen.

Die Kosten für unterschiedliche Bestattungsarten wie Urnen- oder Erdgrab variieren stark. Zudem gibt es erhebliche Qualitäts- und dementsprechende Preisunterschiede bei Bestattungsleistungen. Angefangen mit dem Blumenschmuck über die Ausstattung des Sargs bis hin zur Art des Grabsteins. Zudem fallen viele Kosten an, mit denen man im ersten Moment gar nicht rechnet: beispielsweise Porto für Trauerbriefe, Traueranzeigen, die Aufbewahrung des Leichnams in einer Kühlzelle, das Totenkleid oder Friedhofs- und Verwaltungskosten. (ots)



Bestattung: Rechtzeitig vorsorgen, um Zeit fürs Trauern zu haben.
Foto: obs/DVAG Deutsche Vermögensberatung AG/masterfile/RF/DVAG



PÜTZ-ROTH

Wir sind für Sie da.

Haben Sie Fragen zu Vorsorge, Betreuung, Patientenverfügung oder Beerdigungen?

Gern erwarten wir Ihren Besuch.
Wir sind für Sie da – jederzeit.

∞

*Pütz-Roth, vormals Müller-Roth
Bestattungen und Trauerbegleitung
Overath, Hauptstr. 91, (02206) 76 65
www.puetz-roth.de*

Das Grabmal...



*...so individuell wie der Mensch,
an den es erinnern soll.*

STEINMETZBETRIEB

Thomas Ollig e.K.
Inh. Martina Velden
Am Friedhof 12
51491 Overath/Heiligenhaus
Tel. 02206 / 1870

**Bestattungen
Ludger Krütt**

02245/2732
Much-Bövingen 66
www.bestattungen-krutt.de



Eigene Trauerhalle und Abschiedsräume
Ihr zuverlässiger Berater und Begleiter im Trauerfall

Dekanat Rhein.-Berg.-Kreis Bereich Overath

Gottesdienstordnung vom 12. bis 20. November

Dekanat Rhein.-Berg.-Kreis Bereich Overath

Gottesdienstordnung vom 12. bis 20. November

Maria Hilf, Vilkerath

Samstag, 12. November, 17 Uhr - SVM
Donnerstag, 17. November, 8 Uhr - Messe
Samstag, 19. November, 17 Uhr - SVM

St. Barbara, Steinenbrück

Sonntag, 13. November, 18 Uhr - Familienmesse

Dienstag, 15. November, 18.15 Uhr - Rosenkranzgebet, 19 Uhr Messe

Donnerstag, 17. November, 10 Uhr - (Altenheim Vivat) Wortgottesdienst

Sonntag, 20. November, (Christkönigs-sonntag), 18 Uhr - Messe

St. Lucia, Immekeppel

Sonntag, 13. November, 11 Uhr - Familienmesse, anschl. Gang zum Friedhof

Freitag, 18. November, 18.30 Uhr - Eucharistische Anbetung, 19 Uhr Messe
Sonntag, 20. November, (Christkönigs-sonntag), 11 Uhr - Messe anl. des Patronatsfestes

unter Mitwirkung des Kirchencho-

res, 12 Uhr Taufe

St. Mariä Heimsuchung, Maria-linden

(Fe) St. Michael, Federath

Samstag, 12. November, 8.30 Uhr - Beichtgelegenheit, 9 Uhr Marienmesse, 15 Uhr (Fe) Dankmesse anl. einer Goldhochzeit

Sonntag, 13. November, 11 Uhr - Messe

Montag, 14. November, 17 Uhr - Martingottesdienst, 19 Uhr (Fe) Messe

Dienstag, 15. November, 8 Uhr - Frauenmesse

Mittwoch, 16. November, 18 Uhr - Rosenkranzgebet für ein Ende der Pandemie

Freitag, 18. November, 18 Uhr - Gebet um Priester u. geistliche Berufe

Samstag, 19. November, 8.30 Uhr - Beichtgelegenheit, 9 Uhr Marienmesse

Sonntag, 20. November, (Christkönigs-sonntag), 11 Uhr - Messe, 18 Uhr Nightfever - Messe, Gebet, Gesang, Gespräch

St. Mariä Himmelfahrt, Unterschbach

Samstag, 12. November, 18 Uhr - Eucharistische Anbetung, 18.30 Uhr SVM

Montag, 14. November, 8 Uhr Messe

Samstag, 19. November, 18.30 Uhr SVM fällt aus

St. Rochus, Heiligenhaus

Sonntag, 13. November, 9.30 Uhr - Familienmesse, 17.45 Uhr Rosenkranzgebet

Montag, 14. November, 17.45 Uhr - Rosenkranzgebet

Dienstag, 15. November, 17.45 Uhr - Rosenkranzgebet

Mittwoch, 16. November, 17.45 Uhr - Rosenkranzgebet, 20 Uhr Effata

Donnerstag, 17. November, 17.45 Uhr - Rosenkranzgebet

Freitag, 18. November, 10 Uhr - Messe mit Krankensalbung, 17.45 Uhr Rosenkranzgebet

Samstag, 19. November, 18 Uhr - Messe

Sonntag, 20. November, (Christkönigs-sonntag), 9.30 Uhr - Messe

mit Festpredigt unter Mitwirkung der Chöre Heiligenhaus und Steinenbrück, 17.45 Uhr Rosenkranzgebet

St. Walburga, Overath

Sonntag, 13. November 9.30 Uhr - Hubertusmesse unter Mitwirkung der Jagdhornbläser Overath, 15 Uhr Taufe, 18 Uhr Ökumenischer Gottesdienst in der ev. Willkommenskirche fällt aus

Dienstag, 15. November, 18.30 Uhr - Frauengottesdienst in der alten Kirche

Mittwoch, 16. November, 8 Uhr - Frauenmesse, 17 Uhr Rosenkranzgebet

Donnerstag, 17. November, 8.10 Uhr - Schulgottesdienst, 9.30 Uhr Eucharistische Anbetung (bis 18.30 Uhr), 18 Uhr Beichtgelegenheit fällt aus, 18.40 Uhr Barmherzigkeitsrosenkranz, anschl. sakramentaler Segen, 19 Uhr Messe

Freitag, 18. November, 8.45 Uhr - ökum. Schulgottesdienst

Sonntag, 20. November, (Christkönigs-sonntag), 9.30 Uhr - Messe

Evangelische Kirchengemeinde Overath

Willkommenskirche

Kapellenstraße 17, 51491 Overath

Liebe Gemeindeglieder!

Herzlich grüße ich Sie mit dem Wochenspruch aus 2. Korinther 5, 10a: „Wir müssen alle offenbar werden vor dem Richterstuhl Christi.“ Pfarrer Karl-Ulrich Büscher
Unsere Termine für die kommende Woche:

Sonntag, 13. November

18 Uhr - Ökumenischer Gottesdienst mit Pfarrerin Katharina Opalka

Mittwoch 16. November

18 Uhr - Gottesdienst mit Pfarrerin Bertenrath

Die Woche abschließen - zur Ruhe kommen

Die Idee: In der neuen Kirche einen Ort finden, um Ruhe zu finden in seiner Seele. Jeden Freitag von 18 bis 18.30 Uhr. Beginnend mit einem Gebetstext zum Zurücklassen der Arbeitswoche, fünf Minuten hören auf einen fortlaufenden Text aus der Bibel. Dann: Schweigen, die Gedanken schweifen lassen, ein Bild betrachten, Beten, sich die Dinge von der Seele schreiben, in Texten stöbern, ein Mandala ausmalen... wie auch immer jede/

am besten zur Ruhe kommt. Abschließen mit einem gemeinsam gesprochenen Vaterunser, einem Segen oder vielleicht einem Lied. Wer macht mit, damit jeden Freitag verlässlich jemand das ist? Ein kleines Team würde schon reichen. Ich bin dabei! Angelika Büscher angelika-buescher@gmx.de
Bitte beachten Sie dass im Gottesdienst weiterhin Maskenpflicht besteht.

Für persönliche Gespräche in der bis einschließlich 18. November wenden Sie sich bitte an das Gemeindebüro (02206/3466).

Trauerbegleitung und -beratung

Frau Sabine Fröhlich (Trauerbegleiterin, Lebensberaterin) bietet im Auftrag der ev. Kirchengemeinde Overath Gespräche und Unterstützung für Trauernde in einem sicheren und vertrauensvollen Umfeld an. Die Teilnahme ist für Bürger/-innen aus Overath und direkt angrenzendem Gebiet kostenfrei. Das Angebot ist an keine Konfession gebunden.

Telefon: 02206/9191640 (AB)

E-Mail: trauerbegleitung-overath@web.de

UNVERGESSEN

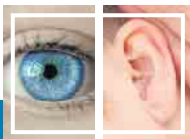
HANS-WERNER

RÖNZ

11. 11. 2011

+

DEINE FAMILIE UND ALLE,
DIE DICH KANNTEN!



Auch an die Augengesundheit denken

Umfrage zeigt: Bei den Vorsorgeuntersuchungen gibt es großen Nachholbedarf



Weniger als 37 Prozent der deutschen Erwachsenen lassen ihre Augen mindestens einmal im Jahr untersuchen. Foto: djd/Johnson & Johnson/ Getty Images/Huntstock

Mehr als 1,3 Milliarden Menschen auf der ganzen Welt leiden laut Weltgesundheitsorganisation WHO an einer Sehschwäche, wobei 80 Prozent dieser Fälle bei frühzeitiger Erkennung behandelbar wären. Eine neue Untersuchung zeigt: Auch in Deutschland wird der Vorsorge zur Gesundheit der Augen nicht genügend Bedeutung beigemessen.

Nur 37 Prozent gehen regelmäßig zur Augenuntersuchung

So glauben der Umfrage von Johnson & Johnson Vision zufolge zwar drei Viertel der deutschen Erwachsenen, dass Augenuntersuchungen für ihre allgemeine Gesundheit wichtig seien. 63 Prozent sind der Ansicht, dass eine gesunde Sehkraft entscheidend für ihr

Glück und Wohlbefinden sei, 71 Prozent erklärten, dass ein gesundes Sehvermögen ihre Lebensqualität verbessere. Trotzdem gehen nur weniger als vier von zehn Befragten (37 Prozent) jedes Jahr zur Augenuntersuchung. Die Mehrheit (61 Prozent) gab zudem an, zu wissen, dass eine solche Kontrolle helfen könne, erste Anzeichen von chronischen Krankheiten zu diagnostizieren. Allerdings war auch fast ein Drittel von dieser Erkenntnis überrascht. Vier von zehn der Umfrageteilnehmer waren sich zudem nicht bewusst, dass es einen Zusammenhang zwischen ihrer Augengesundheit und diversen Erkrankungen gibt. Noch weniger wussten, dass Augenuntersuchungen dazu beitragen kön-

hörsysteme
hejo hennes

Parkweg 18 im Ärztehaus | 51491 Overath
Telefon 02206/81509
www.hoersysteme-hejo-hennes.de

Seit über 30 Jahren in Overath

Melanie Weiß-Hennes

Michaela Hennes

Kristin Renisch

Ihr Hörakustik Team in Overath für modernste Hörsysteme, Gehörschutz und alles für Ihr gutes Hören

Öffnungszeiten:
Montag - Freitag 9.00 - 12.30 Uhr
Di. und Do · 14.30 - 18.00 Uhr

nen, auch medizinische Probleme wie Bluthochdruck, Diabetes, hohen Cholesterinspiegel oder Krebs zu erkennen.

Vorsorgeuntersuchung kann viel bewirken

Doch aus welchen Gründen werden die jährlichen Augen-Vorsorgeuntersuchungen nicht wahrgenommen? Am häufigsten schoben die Befragten die Arzttermine auf, weil sich ihre Sehkraft nicht verändert hatte (41 Prozent). Als weiterer Grund wurde ein voller Terminkalender oder die Covid-19-Pandemie genannt. Überraschend: Mit 42 Prozent glaubt weniger als die Hälfte der Befragten, dass sie eine Verschlechterung ihres Seh-

vermögens verhindern können. Für sie erscheint der Sehkraftverlust als ein Teil des Alterungsprozesses, über den sie keine Kontrolle haben. Dabei kann bereits eine einzige Augenuntersuchung der Startpunkt für die Vorbeugung und eine eventuelle Behandlung von lebensverändernden Augenproblemen sein. Die Umfrage ist Teil der Kampagne „Priorität für Ihre Augen“, die im Februar 2020 von Johnson & Johnson Vision ins Leben gerufen wurde. Ziel der Aktion ist es, das Bewusstsein für die Bedeutung der Augengesundheit zu schärfen und jeden zu ermutigen, sich jährlich einer Augenuntersuchung zu unterziehen. (djd)

Jehovas Zeugen Overath

Die Gemeinde von Jehovas Zeugen in Overath lädt am 13. November um 10 Uhr zu einem 30-minütigem Referat ein mit dem Thema: „Wie gut kenne ich Gott?“. Jeder ist eingeladen, das Referat im Königreichssaal oder per Videokonferenz mitzuverfolgen, denn die Veranstaltung wird

hybrid angeboten. Weitere Infos erhalten Sie unter 02206/909484. Besuchen Sie auch die offizielle Website von Jehovas Zeugen und finden Sie Antworten auf Ihre persönlichen Bibelfragen, oder melden Sie sich für einen Gratis-Bibelkurs an auf www.jw.org



Alle Termine werden aufgrund der aktuellen Situation unter Vorbehalt bekannt gegeben. Wir weisen ausdrücklich darauf hin, dass Veränderungen kurzfristig bekannt gegeben werden.

- 12.11.** Proklamation des Overather Dreigestirns 2022/2023; Einlass 18:11 Uhr; Beginn 19:00 Uhr in der Aula Cyriax; Karten gibt es unter <http://www.spass-am-karneval.de>; Veranstalter KG Spass am Karneval e.V.
- 13.11.** Blutspende jeweils sonntags von 9 bis 13 Uhr im Walburga-Haus (Kolpingplatz 1) in Overath
- 15.11.** 14 Uhr Wanderung der Stadt Overath, Haus Waldeck, Pützerau 110, Lohmar
- 16.11.** Blutspende jeweils donnerstags von 16 - 19.30 Uhr im Pfarrheim Heiligenhaus (Pilgerstr. 23) in Overath
- 18.11.** Mitgliederversammlung der Vilkerather Narren Veranstaltungsort: Thai Elefant in Vilkerath
- 18.11.** 18.00 Uhr Einlass, 19.30 Beginn, AHOI Fete der Steinenbrücker Schiffermädchen im Festzelt am Sportplatz in Steinenbrück, u. a. mit Cat Ballou, Lupo und natürlich unseren Minis. Eintritt 10,00 €, Tickets unter der Homepage: Events.schiffermaedchen.com
- 18.11.** 20:00 Uhr Jazz-Konzert „By The Way“ von Wunsch / Zurhausen / Mühl Trio im Kulturbahnhof, Eintritt: 20 €, Schüler/Studenten 10 €; Tickets bei Buchhandlung Bücken, Hauptstraße 57, 51491 Overath, Tel. 02206 2104 oder online unter www.kufo-overath.de
- 19.11.** 19.00 Uhr Große Schiffermädchen-Sitzung im Festzelt am Sportplatz in Steinenbrück u. a. mit Kasalla, Kempes Feinest, Lieselotte Lotterlappen und natürlich unseren Tanzgruppen! Tickets unter der Homepage: Events.Schiffermaedchen.com oder Tel. 0175 4128903
- 24.11.** Blutspende jeweils donnerstags von 16 - 19.30 Uhr im Pfarrheim Heiligenhaus (Pilgerstr. 23) in Overath
- 25.11.** 20 Uhr Dreigestirnvorstellung Heiligenhauser-Karnevalsfreunde (Pfarrsaal)
- 29.11.** 14 Uhr Thai Elefant - Vilkerath, Wanderung der Stadt Overath

- 1.12.** 15 Uhr Stammtisch der Bergleute, Bistro am Golfplatz Lüderich
- 1.12.** Beginn Kartenrestverkauf für alle Veranstaltungen der KG Vilkerather Narren 1946 e.V. findet im Blumenladen Büscher in Vilkerath statt oder unter www.kg-vilkerath.de
- 3.12.** Mitgliederversammlung und Advent im Bergischen Geschichtsverein. Es gibt auch in der nüchternen Gegenwart noch Wunder. Warten auf die Jahreshauptversammlung? Oder warten auf die Geburt? Beide Ereignisse - sozusagen Ostern und Weihnachten - fallen dank Corona heuer erstmals auf den gleichen Tag. Nach adventlicher Besinnung, nach Kaffee und Kuchen, nach der Berichterstattung zum Vereinsjahr 2021 und nach den Regularien der Mitgliederversammlung wird Dr. med. Peter Ferdinand Moog M.A., Arzt und Althilologe vom Institut für Geschichte und Ethik der Medizin der Universität Köln von ‚Napoleon und seinen Ärzten‘ berichten. Information und Anmeldung bei Frau Ulla Gote, 02204 716 74, E-Mail: ugote@netcologne.de
- 3.12.** Weihnachtsmarkt in Vilkerath - Platz an der Feuerwehr „Am Schlingensbach“ Ab 13.30 h werden wir, die Ortsvereine von Vilkerath, interessante Weihnachtsspezialitäten und natürlich auch die zu Weihnachten gehörenden Leckereien, anbieten. Selbstverständlich kommt auch der Nikolaus und das nostalgische Kinderkarussell dreht sich wieder. Ein abwechslungsreiches Bühnenprogramm gehört nun auch dazu u. a. mit unseren Kitas und der Schule. Der kleine familiäre Weihnachtsmarkt in Vilkerath bietet wieder einiges.
- 4.12.** 18 Uhr Abendmesse am Barbaratag in der Kirche St. Barbara, zum 25-jährigen Bestehen des Barbarakreuzes 19 Uhr Taschenlampen-Procession zum angestrahlten Barbarakreuz, 19:30 Uhr Andacht mit musikalischer Begleitung
- 8.12.** 10:30-12:00 Uhr Senioren-Union im Saal des Bürgerhaus Overath; Frühschoppen mit unserem Bundestags-

abgeordneten Dr. Hermann Josef Tebroke; Eingeladen sind alle die Interessiert sind, auch Nichtmitglieder

- 13.12.** 14 Uhr Ehrung der Wanderrubilar der Wandergruppe der Stadt Overath im Thai Elefant in Vilkerath
- 7.1.** 19.30 Uhr Proklamation Heiligenhauser-Karnevalsfreunde (Pfarrsaal)
- 8.1.** Einlass: 10.30 Uhr Beginn: 11.11 Uhr Herrenfrühschoppen 1 der KG Vilkerather Narren im Saal des Thai Elefant
- 8.1.** 17.00 Uhr findet das traditionelle „Konzert an der Krippe“ in St. Barbara, Overath-Steinenbrück des Mandolinenorchesters statt.
- 13.1.** IG Karnevalszug Marialinden: Anmeldung für den Karnevalszug Marialinden (18.02.2023) um 19:30 Uhr im Saal Landgasthaus Altenrath. Bitte alle erforderlichen Unterlagen mitbringen, diese stehen als Download auf unserer Homepage www.ig-marialinden.de zur Verfügung.
- 14.1.** Einlass: 14.30 Uhr Beginn: 15.11 Uhr Madämcher's Dämmerchoppen der KG Vilkerather Narren im Saal des Thai Elefant
- 15.1.** Einlass: 10.30 Uhr Beginn: 11.11 Uhr Herrenfrühschoppen 2 der KG Vilkerather Narren im Saal des Thai Elefant
- 21.1.** Damensitzung KG Spass am Karneval e.V.: Einlass 14:11 Uhr; Beginn 15:00 Uhr in der Aula Cyriax; Karten gibt es unter <http://www.spass-am-karneval.de>
- 21.1.** Einlass: 13:30 Uhr Beginn: 14:30 Festkommerz „100 Jahre KG Lustige Brüder Steinenbrück“ mit Proklamation des 1. Kinder Sülztdreigestirns gestellt durch die KiTa Regenbogen, in der Glück-Auf halle in Untereschbach, der Eintritt ist frei
- 21.1.** Große Karnevalsparty „100 Jahre KG Lustige Brüder Steinenbrück“ Einlass: 18:30 Uhr Beginn: 19:11 Uhr in der Glück - Auf - Halle Unterschbach. Eintritt kostet 8€ und die Karten gibt es unter karten@kglb.de. Veranstalter: KG Lustige Brüder Steinenbrück 1923 e.V.
- 21.1.** Einlass: 18.30 Uhr Beginn: 19.11 Uhr Klaaf & Alaaf der KG Vilkerather Narren im Saal des Thai Elefant

- 21.1.** 20:00 Uhr Konzert von SoundBirdz im Kulturbahnhof, Eintritt: 20 €, Schüler/Studenten 10 €; Tickets bei Buchhandlung Bücken, Hauptstraße 57, 51491 Overath, Tel. 02206 2104 oder online unter www.kufo-overath.de
- 22.1.** 14.00 Uhr Narrentreff Heiligenhauser-Karnevalsfreunde (Pfarrsaal)
- 22.1.** Einlass: 13.30 Uhr Beginn: 14.11 Uhr Kindersitzung der KG Vilkerather Narren im Saal des Thai Elefant
- 27.01.** IG Karnevalszug Marialinden: Besprechung mit allen Gruppenverantwortlichen, allen Fahrern, Polizei und Ordnungsamt um 19:30 Uhr im Saal Landgasthaus Altenrath.
- 28.01.** Herrnsitzung KG Spass am Karneval e.V.: Einlass 14:11 Uhr; Beginn 15:00 Uhr in der Aula Cyriax; Karten gibt es unter <http://www.spass-am-karneval.de>
- 29.1.** 14.00 Uhr Kindersitzung Heiligenhauser-Karnevalsfreunde (Pfarrsaal)
- 9.2.** IG Karnevalszug Marialinden: Abholung des Wurfmateri- als durch die angemeldeten Gruppen zwischen 18:00 und 19:00 Uhr auf der Ranch Eschbach
- 12.2.** Kinderkarneval in der Glück - Auf - Halle Untereschbach. Einlass: 13:00 Uhr Beginn: 14:00 Uhr Eintritt kostet Erwachsene 5€ und Kinder 3€. Veranstalter: KG Lustige Brüder Steinenbrück 1923 e.V.
- 16.2.** 18.00 Uhr Weiberfastnacht Himmlisch Jeck der Heiligenhauser-Karnevalsfreunde (Pfarrsaal)
- 18.02.** IG Karnevalszug Marialinden um 14:30 Uhr startet der Karnevalszug in Marialinden
- 19.2.** 12.11 Uhr Karnevalszug/ After-Zugparty der Heiligenhauser-Karnevalsfreunde (Pfarrsaal)
- 20.2.** Rosenmontagszug durch Untereschbach und Steinenbrück. Beginn: 14:30 Uhr. Anmeldungen hierzu ab 11.11.22 an zugleiter@kglb.de. Veranstalter: KG Lustige Brüder Steinenbrück 1923 e.V.
- Sollten die Veranstaltungen Ihres Vereines noch nicht im Veranstaltungskalender aufgenommen sein, so können Sie dieses unter Mitteilungsblatt@overath.de nachholen.



Reisegesundheit

Schutz vor Hepatitis

Hepatitisviren sind weltweit verbreitet und können unterschiedlich schwere Entzündungen der Leber hervorrufen. Am häufigsten treten die Hepatitisviren A und B auf, dadurch gehört Hepatitis B zu den verbreitetsten Infektionskrankheiten. Nicht nur zur Reisezeit sollte man sich über Vorbeugung, Erkrankung, Folgeschäden sowie sinnvolle Schutzmöglichkeiten informieren.

Chronische Hepatitis B bleibt oft unentdeckt

Das Hepatitis-B-Virus wird über Körperflüssigkeiten übertragen. Zu den häufigsten Ansteckungswegen zählen ungeschützte Intimkontakte, gemeinsame Nutzung von z. B. Nagelscheren, Nagelfeilen und Zahnbürsten und Behand-

lungen mit unsterilen medizinischen Instrumenten. Die Krankheit äußert sich u. A. durch allgemeine Symptome wie Müdigkeit, Übelkeit oder Oberbauchschmerzen.

Auch wenn in mehr als 90 % der Fälle bei Erwachsenen Hepatitis B vollständig ausheilt und eine lebenslange Immunität hinterlässt, kann sie bei einigen chronisch werden und zu einer Leberzirrhose (Leberschrumpfung) führen. Das Risiko auf Leberkrebs wird um das Hundertfache erhöht. Weltweit leben rund 260 Millionen Menschen mit einer chronischen Hepatitis-B-Infektion, davon circa 300.000 in Deutschland. Da diese Menschen oft nichts von ihrer Infektion wissen,

können sie das Virus unbeabsichtigt verbreiten.

Vor Reisen gegen Hepatitis impfen

Gegen Hepatitis A und B gibt es gut verträgliche und wirksame Impfstoffe. In Deutschland gehört die Hepatitis-B-Impfung zu den von der STIKO (Ständige Impfkommission) empfohlenen Standardimpfungen für Säuglinge, Kinder und Jugendliche. Auch für Erwachsene ist sie sinnvoll. Bei Reisen sollte man zusätzlich gegen Hepatitis A geimpft sein, denn bereits im Mittelmeerraum und Osteuropa besteht ein erhöhtes Risiko.

Die Übertragung erfolgt über kontaminiertes Wasser oder Lebensmittel, die damit gewaschen oder

zubereitet wurden. Daher ist es empfehlenswert, sich rechtzeitig vor einer Reise gegen Hepatitis A und B impfen zu lassen (www.fit-for-travel.de).

Beratung, Screening und Impfung bei jedem Hausarzt

Ab einem Alter von 35 Jahren ist alle drei Jahre eine Gesundheitsuntersuchung auf Kassenkosten vorgesehen. Sie beinhaltet ein zusätzliches, einmaliges Screening, bei dem getestet wird, ob eine bislang unentdeckte Hepatitis-B- und/oder -C-Erkrankung vorliegt. Darüber hinaus wird eine Beratung mit Impfpass-Check sowie die Impfung der ausstehenden Impfungen beim Hausarzt vorgenommen. Informieren Sie sich auf www.impfen.de. (akz-o)

ANZEIGEN · PROSPEKTEVERTEILUNG DRUCKE · WEB-AUFTRITTE · FILM

Rufen Sie mich an und vereinbaren Sie einen Termin mit mir.



Wir rücken Ihre Produkte und Dienstleistungen, die gesamte Leistungsfähigkeit Ihres Unternehmens, individuell nach Ihren Wünschen, ins richtige Licht.

ZEITUNG Lokaler geht's nicht. **DRUCK** Satz. Druck. Image. **WEB** 24/7 online. **FILM** Perfekter Drehmoment.



MEDIENBERATERIN

Sarah Demond

FON 02241 260-134
FON 02245 6469855
E-MAIL s.demond@rautenberg.media

Keine Lust mehr auf Batteriewechsel?

Erleben Sie die neue Generation

Akku-Hörsysteme!



Marcus Brungs & Björn Hagemann
freuen sich auf Sie!

Die neuen **Akku-Hörsysteme** bieten eine ganze Reihe an Vorteilen. Sie liefern Ihnen mit einer Ladung bis zu 24 Stunden ein neues, ausgezeichnetes Hörerlebnis und sie sind leicht zu handhaben. Übertragen Sie den Ton von Fernseher oder Telefon direkt auf Ihre Akku-Hörgeräte - ganz einfach und bequem! Die smarten und bequemen Akku-Hörgeräte können Sie jetzt bei uns kennenlernen.



Hörgeräteakustik
Marcus Brungs
Meisterbetrieb für moderne Hörgeräteversorgung

Hörgeräteakustik Marcus Brungs
Inh. Marcus Brungs | Hauptstraße 19
51766 Engelskirchen-Ründeroth
Telefon 0 22 63 - 969 71 33



**Jetzt kostenlos
bei uns testen!**



Laden78

Freizeit • Hobby • Spiel

- **Tabakwaren • Zeitschriften • Bürobedarf**
- **Schreibwaren • Photo • Spielwaren**
- **Fan-Shop** (Bayern München, 1. FC Köln, Bayer Leverkusen, BVB, HSV, Schalke 04...)
- **Lotto • Post**



Laden78 Matros GmbH • Wahlscheider Straße 31 • 53797 Lohmar
Tel.: 02206 - 48 84 Fax: 02206 - 811 41 • www.laden-78.de • Onlineshop



Gammersbach

Orthopädie-Schuhtechnik GmbH

Wo drückt der Schuh? Ihre Füße schmerzen?
Wir beraten Sie fachlich & professionell!
Computer gesteuerte Fußdruckmessung

Wir stellen für Sie her:

- orthopädische Maßschuhe – sensomotorische Einlagen – Sporteinlagen
- Schuhreparaturen – Schuhzurichtung – Einlagen nach Maß
- Bequemschuhe bei Hallux-valgus Problemen

Wahlscheider Straße 75 • 53797 Lohmar-Wahlscheid • Telefon: 02206 7701
E-Mail: info@gammersbach-gmbh.de • www.gammersbach-gmbh.de





www.mein-Kraeutergarten.de

Bio-Kräuter Manufaktur

Kräuter • Tee • Gewürze • Ätherische Öle • Zubehör • Fachberatung

Wahlscheider Straße 50 | 53797 Lohmar | 02206/5033
Öffnungszeiten: Do- Sa 9-13 Uhr + Do-Fr 14.30-18.30
persönliche Beratungstermine nach Absprache



Haarstudio

Patricia Blum

Öffnungszeiten: Di. - Fr. 9-18 Uhr
Sa. 8-13 Uhr

Wahlscheider Str. 9 • 53797 Lohmar • Tel. 02206/2025

Jazz-Konzert des Kulturforums Overath e.V.

„By The Way“ Wunsch/Zurhausen/Mühl Trio

Am Freitag, 18. November, um 20 Uhr, findet eine Veranstaltung des Kulturforums Overath statt. Veranstaltungsort ist der Kulturbahnhof Overath, Bahnhofplatz 5. Frank Wunsch (Piano/Komposition), ehemaliger Professor für Jazz-Klavier und Fachdidaktik an der Hochschule für Musik und Tanz in Köln, kommt mit seinen ehemaligen Studentinnen, Emese Mühl (Gesang) und Christina Zurhau-

sen (Gitarre/Komposition). Sie haben sich zu einem Trio zusammengefunden und präsentieren sowohl eigene Kompositionen als auch Jazz-Standards. Eintritt: 20 Euro, Schüler/Studenten 10 Euro. Karten online unter www.kufo-overath.de oder Buchhandlung Bücken, Hauptstraße 57 in Overath, Tel. 02206 2104

Gitarrenklänge gemeinsam im Orchester erleben

Einladung zum 23. GITARRISSIMO am 12. November

Für Gitarrenfans im Rheinisch-Bergischen Kreis ist GITARRISSIMO seit über 20 Jahren ein Highlight im Terminkalender. Jetzt ist es wieder so weit: Am Samstag, den 12. November, findet der ganztägige Workshop für Gitarrenspielerinnen und Gitarrenspieler inklusive großem Abschlusskonzert statt. Los geht es mit den Proben um 10 Uhr in der Städtischen Integrierten Gesamtschule (IGP) in Paf-rath, Borngasse 86, Bergisch Gladbach. Der Höhepunkt von GITARRISSIMO ist das große öffentliche Abschlusskonzert um 18 Uhr. Hier treten alle Musikerinnen und Musiker nach den Workshops gemeinsam auf der Bühne auf, meist sind es rund 100 Musizierende. Der Besuch des öffentlichen Abschlusskonzerts ist kostenlos. Interessierte sind herzlich willkommen. Veranstaltet wird GITARRISSIMO vom Kulturamt des Rheinisch-Bergischen Kreises gemeinsam mit den Musikschulen in der Region. Die Veranstaltung richtet sich sowohl an junge Talente als auch an fortgeschrittene Spielerinnen und Spieler. Im Workshop wird in verschiedenen Ensembles und Stimmgruppen zusammen geprobt, in die jeder Gitarrenfan nach seinen Vorkenntnissen eingeteilt wird. Damit die Stücke auch im Vorfeld zu Hause geübt werden können, werden die Noten frühzeitig an die Teilnehmerinnen und Teilnehmer

verteilt. Der Workshop kostet inklusive Mittagessen und Notenmaterial 20 Euro. Flyer und Anmeldebogen sind auf der Homepage des Rheinisch-Bergischen Kreises zu finden unter www.rbk-direkt.de/gitarissimo.aspx. Mehr Informationen gibt es zudem beim Kulturamt telefonisch unter 02202 13 2770 oder per E-Mail an kultur@rbk-online.de sowie bei GITARRISSIMO-Dozenten Josef Heiliger unter 02202 25037 17 oder per E-Mail an j.heiliger@stadt-gl.de

Das diesjährige Programm

Jedes Jahr werden andere Stücke für GITARRISSIMO von den Dozentinnen und Dozenten ausgewählt und bearbeitet. In zwei verschiedenen Ensembles, eins für Anfänger und eins für Fortgeschrittene, werden jeweils drei Stücke erarbeitet.

Auf dem diesjährigen Programm stehen insgesamt sieben Stücke. Das Anfängerensemble spielt „Türkischer Marsch“ von Beethoven, „What about us“ von Pink sowie „Budapest“ von G. Barnett. Die Fortgeschrittenen erarbeiten das „Konzert für vier Gitarren, 1. Satz“ von Telemann, „Stairway to Heaven“ von Led Zeppelin sowie „The Sailor“ des GITARRISSIMO-Dozenten Tobias Schaaf. Beide Ensembles spielen „Gimme some Lovin“ von der Spencer Davis Group. Am Ende wird daraus ein abwechslungsreiches Programm mit neuen Klangbildern und echtem „Gitmo-Sound“.

Familienkonzert und Infonachmittag Blasinstrumente

Zu einem Familienkonzert und Infonachmittag für Holz- und Blechblasinstrumente lädt der Verein Musiklehrer Overath am Samstag, 19. November, 15 Uhr (Einlass 14.45 Uhr) in das Walburga-Haus (Kolpingplatz) nach Overath ein.

Das unterhaltsame und abwechslungsreiche Programm bestreiten zahlreiche Instrumentalisten in den unterschiedlichsten Besetzungen. Es musizieren Schüler der Instrumentalklassen Horn, Klarinette, Euphonium, Saxophon, Trompete und Blockflöte. Zu hören sein werden mehrere Duos sowie die Klarinettengruppe, das Hornensemble und natürlich das Orchester All Generation des Vereins Musiklehrer Overath.

Im Rahmen der Veranstaltung besteht die Möglichkeit, sich über den richtigen Weg zum Erlernen eines Blasinstrumentes zu informieren. Die Veranstaltung ist daher besonders für Kinder ab 8 Jahren von Interesse, die mit oder ohne Blockflötenkenntnissen ein weiterführendes Musikinstrument erlernen wollen. Aber auch Erwachsene, die schon immer den



Foto: Norbert Riedel

Wunsch hatten, ein Blasinstrument zu erlernen sind angesprochen.

Weitere Auskünfte zur Veranstaltung und zu den Ausbildungsmöglichkeiten sind vom Ausbildungsleiter des Vereins Musiklehrer Overath, Herrn Norbert Riedel, unter 02206/5572 zu erhalten. Der Eintritt zur Veranstaltung ist frei.

Familien

ANZEIGENSHOP

Hochzeit.

F597
90 x 50 mm
ab **20,50**

Natascha

15.07.30 x 56 cm • 3.350 g

FGB 20-13
43 x 90 mm
ab **18,00**

Michael Musterfeld

TD 12-12
90 x 90 mm
ab **110,00**

K03_15

43 x 30 mm
ab **6,00**

Online Familien-Anzeigen:
für alles was wirklich zählt!

shop.rautenberg.media

DARAUF FÄHRST DU AB!

E-Bike • Fahrrad • Ergonomie-Beratung & Service

2rad-Service Aggertal

Meisterbetrieb - Inh. M. Pregel
Wahlscheider Str. 40 • 53797 Lohmar
Telefon 02206 8673633
Dein Beratungstermin unter www.2rad-service-aggertal.de

Zweiradmechaniker? Melde Dich:
job@2rad-service-aggertal.de

Ihr neuer Fels in der Brandung in Lohmar.

Michael Bertschat
Wahlscheider Straße 62, 53797 Lohmar
Tel. 02206 9510530, Mobil 0177 8168259
michael.bertschat@wuerttembergische.de
wuerttembergische.de/michael.bertschat

Schnittstelle

IHR PERSÖNLICHER FAMILIENFRISEUR

Wir sind für Sie da

täglich von 9 bis 18 Uhr • donnerstags bis 20 Uhr
samstags von 9 bis 14 Uhr • montags in der Kreativpause

Wahlscheider Straße 33 • 53797 Lohmar-Wahlscheid
Tel. 022 06 - 816 18 • piabredl@gmail.com • www.piasschnittstelle.de

Workshop des zdi-Netzwerks MINT Rhein-Berg

Musiktracks programmiert, neue Perspektiven kennengelernt

Rheinisch-Bergischer Kreis. Ordentlich was auf die Ohren gab es beim Workshop des zdi-Netzwerks MINT Rhein-Berg „Musikprogrammierung und Soundtechnik“. 14 Mädchen und Jungen aus Bergisch Gladbach, Leichlingen, Odenthal und Overath sorgten für harte Hip-Hop-Beats, harmonische Klänge und eingängige Rhythmen. Dabei erhielten sie tiefe Einblicke in die Berufsfelder Musikproduktion und Soundtechnik. Gleichzeitig lernten sie Disziplinen aus dem MINT-Bereich, was für Mathematik, Informatik, Naturwissenschaft und Technik steht, wie Mediengestaltung und IT-Fachinformatik, kennen. Nach fünf abwechslungsreichen



Beim Workshop lernten die Jugendlichen viele Aspekte der Musikprogrammierung und Soundtechnik kennen. Dazu gehörten auch die unterschiedlichen Programme, die ihnen von den Dozentinnen und Dozenten vorgestellt wurden. Fotos: Manuel Carlos Lenz

Tagen hatten die Jugendlichen von der 7. bis zur 12. Jahrgangsstufe ihre ersten eigenen Musiktracks

produziert. Dabei konnten die Musikerinnen und Musiker nur teilweise auf Vorkenntnisse durch das Spielen eines Instruments oder die Nutzung von Smartphone-Apps wie „Garage Band“ zurückgreifen. Andere starteten ohne Erfahrungen in das einwöchige Abenteuer und tauchten schnell in diese neue Welt ein. Am Ende hatten alle mehrere Tracks produziert - von ruhigen bis

zu schnelleren Stücken. Die Musik-Talente, die sich zum Workshop im Bergisch Gladbacher bib International College trafen, wurden von Expertinnen und Experten aus der Musikbranche ins Programmieren von Melodien, Harmonien und Beats eingeführt. Dazu gehörte, die verschiedenen Programme kennenzulernen und sich mit den Grundlagen der Harmonik zu beschäftigen, um die eigenen Musiktracks zu kreieren und zu verfeinern. Dafür wurde das kostenlose Programm Sonic PI genutzt, für die Tontechnik setzten die Schülerinnen und Schüler die freie Software FL Studio ein. „Die Programme haben uns gut gefallen und es ist klasse, dass sie kostenlos sind“, sagte eine Teilnehmerin, „dadurch können wir auch zu Hause Musik machen.“ Die Ergebnisse motivierten die Schülerinnen und Schülern aus Gymnasium, Realschule und Sekundarschule, sich weiter damit zu beschäftigen. Darüber hinaus bekamen sie Einblicke in die Grundlagen der Tontechnik und der Sampleproduktion. Für den eigenen Track arbeiteten sie an einer Digital Audio Workstation, um Melodien, Rhythmen und Harmonien zu programmieren und danach miteinander zu verbinden. Während der Woche bekamen die kreativen Musikprogrammiererinnen und Musikprogrammierer zudem erste Eindrücke von dazugehörigen Studiengängen wie Informatik und Soundtechnik, um nach der Schule aus dem Hobby eventuell einen Beruf zu machen. Damit nahmen die 14 Jugendlichen nach der intensiven Woche neben ihren Tracks viele Erfahrungen und neue Anregungen mit.

- Natursteinpflaster in Muster verlegen
- Bäume schneiden u. häckseln
- Bäume fällen u. entsorgen
- Gartenpflege
- Zaunanlagen-Zaunbau
- Gartenbau
- Teichanlagen
- Erdarbeiten
- Pflasterarbeiten
- Platten legen

Garten- und Landschaftsbau Mike

53804 Much · Heinenbusch 5
Tel. 02245-4632
und 0172-2637519

Wir sind ein kreatives Familienunternehmen und möchten für Sie tätig sein.

Waldflächen in Overath gesucht

Zur Umsetzung von standortgerechten Waldumbau-maßnahmen werden Waldflächen in jedem Zustand und jeder Größe in und um Overath zum Kauf gesucht.

Bei Verkaufsabsicht bitte Mail mit Kontaktdaten an forst-overath@gmx.de

Auto-Teile u. Zubehör

MÜLLER-WESTER

Karosserie - Lack - Mechanik
Groß- und Einzelhandel
Kfz. Meisterbetrieb
- Abschleppdienst -

Wiesenauel 6-8 · 51491 Overath
Tel.: 02206 / 52 54
Fax: 02206 / 950 787

Anzeige

Erlesene Teppichkunst verdient die richtige Kosmetik

Menden · Ein Teppich verdient die richtige Pflege, weiß Kierpacy, Fachmann und Inhaber des Orientteppichhandels auf der Burgstraße. Er ist Herr über die edelsten und hochwertigsten Teppiche des Orients und beherrscht die Pflege- und Waschtechniken für Teppiche nach persischer Tradition. „Alle fünf Jahre“, so der Fachmann, „muss ein Teppich gewaschen werden“. Wird die Wolle nicht regelmäßig rückgefettet, verschleißt diese sehr schnell. Seit mehr als 30 Jahren kennt sich die Familie Kierpacy mit Kunst, Pflege und Reparatur von Teppichen aus. Neue und auch antike Teppiche, die im eigenen Hause restauriert wurden, sind in den Ausstellungsräumen zu sehen. „Es lohnt sich auf jeden Fall, einmal reinzuschauen und die vielen Kostbarkeiten und das Ambiente bei einem Glas Tee zu genießen“, empfiehlt Kierpacy. Wir bieten auch kostenlose Abholung und Lieferung von Teppichen an.

Waschaktion 9,90 € pro² auf Velour- + Maschinen-Teppiche

Orient-Teppich-Handel
Waschen ist günstiger als Neukauf!

30% Rabatt auf Polsterreinigung und Restaurierung

• Waschen von Teppichen aller Art • Reparaturen • Kanten • Fransen • Rückfettung • Auslage eines Gegenstücks während der Waschzeit • kostenloser Bring- und Abholdienst **! Wir machen keine Telefonwerbung und keine Werbung an der Haustür!**

Kierpacy • Burgstr. 59 • 53757 Sankt Augustin-Menden
Tel.: 0 22 41 / 8 79 96 99 oder 0 22 24 / 9 89 67 22
Alle Mitarbeiter kommen von der Burgstr. 59, Sankt Augustin-Menden

Besuchen Sie uns in unserem Ladenlokal in der Bahnhofstraße 11 in Bad Honnef



Neues Zuhause im Altbau

Modernisierungskosten beim Kauf einer Bestandsimmobilie realistisch einschätzen

Der Kauf eines älteren Hauses ist für viele Immobilieninteressenten auf den ersten Blick der günstigere Weg, an ein Eigenheim zu gelangen. Man spart sich den Stress der Bauplanung und des Baus und kann schneller einziehen. Zudem liegen bestehende Objekte oft in Stadtvierteln mit gewachsener Infrastruktur statt auf der grünen Wiese. Dennoch rät Erik Stange, Sprecher des Verbraucherschutzbundes Bauherren-Schutzbund e.V. (BSB), nicht vorschnell dem Charme eines älteren Bauwerks zu verfallen. „Wenn hohe Sanierungs- oder Modernisierungskosten zum Kaufpreis hinzukommen, kann es am Ende teurer werden als gedacht“, warnt er.

Hausbegehung mit sachverständiger Unterstützung

Um den baulichen Zustand realistisch einzuschätzen, ist eine Hausbegehung mit fachmännischem Rat empfehlenswert.

Sachverständige wie die unabhängigen BSB-Bauherrenberater erkennen bereits mit Blick auf das Baujahr und auf die Unterlagen zum Haus, wo mögliche Schwachstellen liegen können und einer besonderen Prüfung bedürfen. Unter www.bsb-ev.de gibt es dazu einen „Ratgeber Bestandsimmobilie“, der kostenlos bestellt werden kann. Von undichten Dächern über Putzschäden bis zu feuchten Hausteilen reicht die Bandbreite möglicher Probleme.

Veraltete Anlagen- und Heiztechnik muss ebenso beachtet werden wie Wärmebrücken oder unzureichende Dämmungen. In Reihenhäusern und Eigentumswohnungen spielt häufig der Schallschutz zu Nachbarhäusern oder

Wohneinheiten in den anderen Stockwerken eine Rolle. Nicht zuletzt können auch Wohnschadstoffe unentdeckt in Altbauten schlummern und teure Sanierungsmaßnahmen nach sich ziehen.

Solide Grundlage für die Einschätzung von Zusatzkosten

Mit der professionellen Untersuchung des Hauses vor der Unterschrift unter einen Kaufvertrag verschaffen sich Kaufinteressenten mehr Sicherheit. (djd)

Bender & Bender Immobilien Gruppe

Haben Sie eine Immobilie für unsere Käufer?

Wert-Analyse

Auf unserer Homepage können Sie **kostenlos und unverbindlich** eine Wert-Analyse Ihrer Immobilie anfordern. Geben Sie einfach die Daten Ihrer Immobilie ein!

Randlage von Lohmar

Für eine Familie suchen wir ein Mehr- generationenhaus mit gr. Grundstück, Wohnfläche ab ca. 150 m² und mindestens 5 Zimmern. **Preis bis ca. 750.000,- €**

Rösrath

Für ein Rentner-Ehepaar suchen wir ein EFH oder alternativ eine ebenerdige ETW in ruhiger Wohnlage als Alters- ruhesitz, Wfl. ca. 100 m². **Preis bis ca. 410.000,-€**

Umkreis von Overath

Für eine Familie suchen wir ein barriere- freies Einfamilienhaus mit einem pflegeleichtem Grundstück, Wfl. ab 120 m² und mind. 3 Zimmern. **Preis offen**

www.bender-immobilien.de 0 22 04 / 2 90 49 40



BROCK
IMMOBILIEN

Verkaufen | Vermieten | Gutachten

Alessandra Lovegrove
Inhaberin Standortlizenz Overath

Regional und nah - zentral für Sie in Overath.
Qualifiziert. Kompetent. Persönlich.

Hauptstraße 45 | 51491 Overath
overath@brock-immobilien.com

02206 / 95 19 225 | www.brock-immobilien.com





Haustüren: Die Visitenkarte des Hauses

Darauf kommt es bei der Auswahl an

Reine Funktionalität, um ins Haus und nach draußen zu gelangen, war gestern - Immer mehr Bauherren sehen die Haustür als elementares Gestaltungselement der

eigenen vier Wände, berichtet der Verband Fenster und Fassade (VFF). Folgende Faktoren haben Einfluss auf die Auswahl der passenden Tür. Ganz oben auf der Prioritätenliste vieler Kunden stehen natürlich Sicherheit und Energieeffizienz beziehungsweise Luftdichtheit, weiß VFF-Geschäftsführer Frank Lange. „Darüber hinaus werden aber auch Ästhetik und Komfort für den Eingangsbereich immer wichtiger. Mit der Wahl des Haustüren-Designs wird wie mit dem gesamten Eigenheim der eigenen, individuellen Persön-

Foto: VFF/Aldra Fenster & Türen



lichkeit Ausdruck verliehen.“

Schlanke, helle Elemente sind gefragt

Viele Haustürmodelle zeichnen sich heute durch ihre Geradlinigkeit sowie einen schlichten, aber durchdachten Auftritt aus. Weniger ist mehr, ist das Motto der Stunde. Dafür sorgen unter anderem flächenbündige Füllungen und natürlich anmutende Oberflächen zum Beispiel aus Stein oder Holz. Aber auch sogenannter Art-Beton, der mit abweichender Oberflächenstruktur aus jeder Haustür ein Unikat macht, ist zunehmend gefragt. Immer wichtiger wird vielen Kunden außerdem, dass reichlich Tageslicht durch die Haustür ins Innere der Wohnung gelangt - ein Trend, der bei Fenstern und Fenstertüren schon seit Jahren zu beobachten ist. „Sehr beliebt sind deshalb großzügig dimensionierte Hauseingänge mit Ganzglasteilen, die für ein harmonisches Gesamtbild sorgen“, berichtet Lange. Mattierte Gläser, die viel Licht hereinlassen, aber gleichzeitig die Privatsphäre schützen,

sind ebenfalls beliebt.

Sicherheit weiterhin das A und O

Im Bereich der digitalen Sicherheitstechnik hat sich viel getan. SmartHome-Technologien liegen auch an der Haustür im Trend, wie beispielsweise Fingerprint-Systeme, Einlasskontrollen oder Videosysteme, die dezent in den Türgriff integriert werden können. Zusätzlich sind ausgeklügelte Automatik-Verriegelungen erhältlich. Diese werden aktiviert, sobald die Haustür ins Schloss fällt. Die Sorge, nicht abgeschlossen zu haben, gehört damit der Vergangenheit an.

Nachhaltigkeit kommt nicht zu kurz

Moderne Energieeinsparverordnungen stellen hohe Ansprüche an Bauherren und Sanierer. Hinzu kommen die steigenden Energiekosten. „Immer mehr Kunden wünschen sich deshalb neben perfekt gedämmten Fenstern auch eine Haustür, an der möglichst wenig Wärme verloren geht“, so der VFF-Geschäftsführer. Erreicht wird diese Energieeffizienz moderner Haustüren durch eine besonders gute Wärmedämmung der Profile, durch hochwertige Füllungen und zum Beispiel mit doppelt oder gar dreifachverglasten Isoliergläsern. „Und wer sich schließlich ganz im Sinne der Zukunftsfähigkeit der eigenen vier Wände auch noch für eine barrierefreie Ausführung entscheidet, der kann sicher sein, dass die gewählte Haustür ihren Dienst lange und zuverlässig verrichten wird, ohne dass die Themen Ästhetik und Komfort zu kurz kommen“, schließt Lange. Weitere Informationen unter fenster-können-mehr.de (VFF)

Innentüren

Neue Ausstellung Weißlacktüren

Türblätter (z.B. 86x198,5 cm)

Glatt Eckkante	ab € 95,-
Glatt Rundkante	ab € 95,-
4-Rillentür	ab € 130,-
2, 3 oder 4 Füllungen	ab € 140,-

Zargen (z.B. 12,0 cm WST)

Eckig	ab € 101,-
Rundkante	ab € 107,-
Profilkante	ab € 133,-

**50.000 Türelemente
vorrätig und abholbereit!**

**Holz
Richter**

Holz-Richter GmbH
Holz-Richter-Straße 1 - 51789 Lindlar
Ausstellung: Schmiedeweg 1
Tel. 02266 4735-0 · www.holz-richter.de



morgen schöner wohnen

Plameco Spanndecken
Wohlandstr. 3
51766 Engelskirchen
☎ 02263-7100572
plameco.de

Fliesen, Naturstein und Bäder auf 1.000 qm Ausstellungsfläche!



♦ Ihr Fachbetrieb mit
eigener Natursteinwerkstatt

PLATTEN KÖNIG

Fliesen- und Natursteinhandel GmbH

Unterkaltenbach 14 Tel. (0 22 63) 92 10 20
51766 Engelskirchen-Hardt Fax (0 22 63) 92 10 61

www.plattenkoenig-engelskirchen.de

Jeden
Sonntag von
14:00 - 17:00 Uhr
geöffnet!*

*Außer an Feiertagen, sonntags keine Beratung, kein Verkauf.

Auf die richtigen Möbel kommt es an

Rückenfreundliches Arbeiten im Büro und Homeoffice

Fast jeder leidet mindestens einmal im Leben unter Rückenschmerzen. Schuld daran ist längst nicht immer körperliche Schwerstarbeit, sondern häufig eine falsche Körperhaltung gerade beim Sitzen im Büro oder Homeoffice. „Büromöbel, die auf Qualität und die Einhaltung ergonomischer Anforderungen geprüft sind, helfen dabei, konzentriert zu bleiben und Rückenproblemen vorzubeugen“, sagt Jochen Winning, Geschäftsführer der Deutschen Gütegemeinschaft Möbel (DGM).

Ergonomie bedeutet die Optimierung von Arbeitsbedingungen und -abläufen. Das stetige Verbessern der Benutzerfreundlichkeit eines Arbeitsplatzes und Fördern der Gesundheit einer Arbeitskraft sind wichtige Teilbereiche der Ergonomie. Möbel wie Schreibtische und Schreibtischstühle mit dem RAL-Gütezeichen „Goldenes M“ sind unter vielen Gesichtspunkten qualitätsgeprüft - auch unter ergonomischen. Seit 1963 verpflichten sich Möbelhersteller und Zulieferbetriebe, die der DGM angehören, freiwillig zur Einhaltung der Güte- und Prüfbestimmungen RAL-GZ 430. Diese bilden die Grundlage für das „Goldene M“ und garantieren dem Nutzer von zertifizierten Möbeln deren Langlebigkeit und einwandfreie Funktion, sowie Sicherheit, Gesundheit und Umweltverträglichkeit. All diese Faktoren werden in unabhängigen Laboren geprüft und sichergestellt.

Zur Standardausstattung der meisten Büro-Arbeitsplätze zählt der höhenverstellbare Schreibtischstuhl. Aber auch höhenverstellbare Schreibtische sind verstärkt im Kommen und besonders ergonomisch, denn Arbeiten im Stehen ist noch rückenfreundlicher als im optimierten Sitzen. Die optimale Sitzposition ist erreicht, wenn die Knie 90 Grad oder etwas mehr abgewinkelt sind, während die Füße gerade auf dem Boden stehen. Der Winkel zwischen Oberkörper und Oberschenkel sollte dabei mehr als 90 Grad betragen. Eine bewegliche Rückenlehne und Sitzfläche kommen der idealen Sitzposition



Rückenfreundliches Arbeiten bringt im Homeoffice und im Büro mehrere Anforderungen bei der Möbelauswahl mit sich.
Foto: DGM/hülsta

zugute und fördern außerdem, dass man selbst im Sitzen in Bewegung bleibt. Genügend Beinfreiheit ist hierfür ebenfalls förderlich. Der Stuhl sollte außerdem nicht zu weich sein und sicher auf fünf Fußstreben mit lastabhängig gebremsten Rollen stehen. Bei einem harten Bodenbelag sind weiche Rollen und bei einem weichen Bodenbelag sind harte Rollen die richtige Wahl.

Der Schreibtisch sollte eine Größe von etwa 160 x 80 Zentimeter besitzen und im Idealfall hell und matt sein, da starke farbliche Kontraste und spiegelnder Glanz die Augen schneller ermüden. Gegen Ermüdung hilft außerdem ein Arbeitsplatz mit viel Tageslicht, sowie mit ausreichend künstlicher Beleuchtung für die dunkleren Tages- und Jahreszeiten. Der Computerbildschirm sollte 50 bis 70 Zentimeter Abstand zu den Augen haben und leicht erhöht stehen. „Eine lineare Anordnung von Bildschirm, Maus und Tastatur mit dem Schreibtischstuhl verhindert Verspannungen im Kopf- und Nackenbereich und beugt damit ebenfalls Rückenschmerzen vor“, so Winning.

Der DGM-Geschäftsführer betont, dass ergonomisches Arbeiten nicht nur für Erwachsene Bedeutung hat, sondern ganz besonders auch für Kinder im Wachstum, deren Wirbelsäule sich noch entwickelt und empfindlich ist. Entsprechend wichtig seien ergonomische Gesichtspunkte auch bei der Aus-

wahl der richtigen Möbel für Hausaufgaben & Co., so Winning. Vor dem Möbelkauf sollten die Kinder selbst ausgiebig Probesitzen, um die Ergonomie und den Sitzkomfort sicherzustellen. Ebenso

sollten Büroarbeitskräfte Mitspracherecht bei der Ausstattung ihres (Heim-)Arbeitsplatzes haben sowie idealerweise ebenfalls die Möglichkeit eines vorherigen Ergonomie-Checks. DGM/FT

BRANDSCHUTZ

Siebel

GmbH

**Annahme zur
Feuerlöscher-
Prüfung nach
telefonischer
Termin-
absprache:**

☎ 0170 /
421 30 51

- Feuerlöscher
- Rauch-, Wärme-, Abzugsanlagen
- Kohlenmonoxidwarnmelder
- 10 Jahre-Rauchmelder (mit und ohne Funk)
- Brandschutztüren
- Feuerwehrpläne nach DIN 14095
- Flucht- und Rettungswegepläne
- Theoretische und praktische Brandschutzseminare
- Kohlendioxidfüllstation

SICHERHEIT AUS EINER HAND

Leffelsend 15 • 51491 Overath
Telefon 0 22 06 / 66 68 • Fax 0 22 06 / 8 43 32
www.brandschutz-siebel.de • info@brandschutz-siebel.de
- Wir suchen Verstärkung für unser Team! -

Horst PRUMBAUM

Gärtnermeister

Gartengestaltung und Pflege

Pflanzarbeiten, Raseneinsaaten, Gehölzschnitt,
Baumfällungen, alle Pflegearbeiten

Bensberger Straße 13, 51491 Overath
Tel. 02206 2454, info@gartengestaltung-prumbaum.de

Angebote

Sammler

Bergischer Sammler kauft Münzen.
Faire Preise. Tel. 02205/898180

Tiere

Hunde

Exklusive und anspruchsvolle Tier-
Fotografie
www.petram-fotografie.de, Tel. 0175/
5105310

Verschiedenes

Beratung

Hilfe bei Schul-, Erziehungs- u.
Familienproblemen
Beratung persönlich, telefonisch u.
online, v. Dipl. Pädagogin, Tel. 02206/
867656 od. 0176/24301772

Gesuche

An- und Verkauf

Achtung! Seriöse Dame sucht:
komplette Haushaltsauflösung,
Rollatoren, Hörgeräte, Porzellan, Arm-
banduhren, Orientteppiche, Schmuck,
Essbesteck, Zahngold, Melitaria 1. +
2. Weltkrieg, Streichinstrumente. Tel.
0177/7381279, Fr. Kopenhagen

Familien
ANZEIGENSHOP
FGB 20-13
43 x 90 mm
ab 18,00
Für alles was wirklich zählt!
shop.rautenberg.media

AUTO & ZWEIRAD
Wir kaufen Wohnmobile + Wohnwagen
Tel.: 03944-36160 www.wm-aw.de
"Wohnmobilcenter Am Wasserturm"
Dienstleistung
Stuhlflechtere in 3. Generation
Reparatur von Thonet, Binsen, Sonnen -
und Wiener Geflecht u.v.m., kostenlose
Abholung.
Tel. 02241/334565 oder 0174/4041703

KLEINANZEIGEN
PRIVAT & GESCHÄFTLICH
ONLINE BESTELLEN
rautenberg.media/kleinanzeigen
Ihre private*
KLEINANZEIGE
bis 100 Zeichen
in dieser Zeitung ab 6,99 €
*gewerbliche Kleinanzeige ab 13,99 €
02241 260-400 Telefonische Beratung
RAUTENBERG MEDIA

Die nächste Ausgabe erscheint am:
Freitag, 18. November 2022
Annahmeschluss ist am:
14.11.2022 um 10 Uhr

IMPRESSUM

MITTEILUNGSBLATT OVERATH

HERAUSGEBER, DRUCK UND VERLAG

RAUTENBERG MEDIA KG
Kasinostraße 28-30 · 53840 Troisdorf
Fon +49 (0) 2241 260-0 · Fax 260-259
willkommen@rautenberg.media

V.i.S.d.P. Redaktioneller Teil:
Bianca Breuer und Christoph de Vries
Verantwortlich f. d. Anzeigenteil:
Dunja Rebinski

ERSCHEINUNG wöchentlich

V.i.S.d.P. FÜR DIE RUBRIK

· Amtliche Bekanntmachungen
Stadtverwaltung Overath
Bürgermeister Christoph Nicodemus
Hauptstraße 25 · 51491 Overath
· Politik

CDU Hartmut Kohkemper
SPD Manfred Meiger
Bündnis 90 / Die Grünen
Dagmar Keller-Bartel

Das Amtsblatt der Stadt Overath kann im Abonnement bei
Rautenberg Media bezogen werden. Außerdem im Einzel-
bezug sowohl bei Rautenberg Media 5,00 Euro/Stück +
Porto als auch bei der Stadt Overath. Sind gesetzlich ge-
schützte Warenzeichen nicht gekennzeichnet, erlauben
fehlende Hinweise keine freie Nutzung. Namentlich ge-
kennzeichnete Artikel spiegeln nicht immer die Meinung
der Redaktion wider.

Handhabung für unverlangt hereingegebene Pressematerialien

Rautenberg Media übernimmt keine Haftung für die Rich-
tigkeit (inhaltlich u. orthographisch) und Vollständigkeit.
Per Post erhaltenes Pressematerial wird nicht zurückge-
sandt. Keine garantierte Veröffentlichung. Entstehen For-
derungen Dritter aus Verletzungen des Urheber-, Presse-
oder Nutzungsrechts durch das Pressematerial, fordert
Rautenberg Media Schadensersatz beim Einreicher. Bei ir-
rümlich fehlender Namensnennung am Werk (z.B. Bild-
nachweis) verzichtet der Einreicher auf jegliche Forderung
an Rautenberg Media. Durch den Einreicher des Pressema-
terials wird Rautenberg Media befugt, dieses sowohl für ih-
re Print-Ausgaben, als auch für die durch sie betriebenen
elektronischen Medien zu verwenden.

KONTAKT

MEDIENBERATERIN

Sarah Demond
Fon 02241 260-134
s.demond@rautenberg.media

VERTEILUNG

Regio Presse Vertrieb GmbH
mail@regio-pressevertrieb.de
regio-pressevertrieb.de

SERVICE Fon 02241 260-112
service@rautenberg.media

REDAKTION Fon 02241 260-250 /-212
redaktion@rautenberg.media

RAUTENBERG MEDIA ONLINE

rautenberg.media
facebook.de/rautenbergmedia
twitter.de/rautenbergmedia
instagram.de/rautenberg_media
vimeo.com/rautenbergmedia

ZEITUNG

mitteilungsblatt-overath.de/e-paper
unserort.de/overath

SHOP

rautenberg.media/anzeigen

LOKALER GEHT'S NICHT

Für Nordrhein-Westfalen publiziert Rautenberg
Media über 80 Städte- und Gemeinde-
zeitungen. Die Zeitungsartikel mit Bildmateri-
al erscheinen auch unter unserort.de, der Social-
Media-Plattform von Rautenberg Media.
Lernen Sie uns als 360° Media-Partner auch
bei DRUCK, WEB und FILM kennen.

Wir freuen uns auf Sie: rautenberg.media

■ ZEITUNG
■ DRUCK
■ WEB
■ FILM
RAUTENBERG MEDIA

LAZ Puma sucht zusätzliche Trainer/-innen

Werde Teil des großen Trainerteams des LAZ Puma Rhein-Sieg



Werde Teil des großen Trainerteams des LAZ Puma

Das LAZ Puma wächst weiter und
immer mehr Kinder möchten
Leichtathletik im LAZ machen! Ein
guter Grund als Trainer oder Trai-
nerin im großen Team im LAZ
Puma Rhein-Sieg einzusteigen!
Das LAZ Puma Rhein-Sieg ist mit
circa 700 Leichtathleten die
derzeit größte und leistungs-

stärkste Leichtathletik-LG im
Rhein-Sieg-Kreis. Durch die mehr-
fach ausgezeichnete Leichtathle-
tik-Tour wachsen alle Mitglieds-
vereine schnell. Nach der Sanierung des Walter-
Mundorf Stadion in Siegburg brau-
chen wir zusätzliche Trainer in der
Leichtathletik.

Wir bieten:

hervorragende Sportstätten
freundliches Trainer/-innen Team
im LAZ Puma
Kinder und Jugendliche mit Spaß
am Sport
Trainer Aus- und/oder Fortbildung
hervorragende Pressearbeit
Voraussetzungen: mindestens 18
Jahre
Spaß an der Arbeit mit Kindern
und Jugendlichen
Teamfähigkeit
eigenständiges Arbeiten
Interesse an der Leichtathletik

Wir suchen:

Trainer/-in für die Kinder- und
Schüler-Leichtathletik für ein bis
zwei Trainingseinheiten pro Wo-
che
Bewerbungen oder Fragen an:
info@laz-sport.de

HALLO PRESSESPRECHER/INNEN PRESSEBEAUFTRAGTE

der **VEREINE – KIRCHEN – SCHULEN** und
anderer Organisationen

Akkreditieren Sie sich gleich jetzt
für das CMS-System von Rautenberg Media,
um für diese Zeitung Artikel einzustellen:

<https://redaktion.rautenberg.media>



unserort.de

ALLE eingestellten Artikel erscheinen auch
auf www.unserort.de und sind so direkt
online. Ihr Artikel geht damit „lokal“
und kann überall gelesen, „geliked“
werden. Auch können Sie auf
www.unserort.de eine „Gruppe“ für
Ihren Verein anlegen, so dass z.B. die
Mitglieder Ihres Vereins Ihnen „folgen“
können und so immer die aktuellsten
Nachrichten direkt auf PC / Tablet oder Handy erhalten.



Wir freuen uns auf Sie!

■ ZEITUNG ■ DRUCK ■ WEB ■ FILM



Familie ist das Größte. Ihre Sicherheit eine Kleinigkeit.

Mit dem Johanniter Hausnotruf leben Familien
sicher. Jetzt **kostenfrei beraten lassen** – rufen
Sie an und wir schenken Ihnen die Anschluss-
gebühren.

0800 3233800 (gebührenfrei)

www.johanniter.de/hausnotruf

Aus Liebe zum Leben



JOHANNITER

Energie sparen

www.aggerenergie.de/energiehaus



AggerEnergie
Voller Energie für Overath

Ankauf Reinhardt

Antiquitäten & Haushaltswaren

Wir kaufen an:

- Silberbesteck
- Meißner Porzellan
- Bernstein
- Teppiche
- Münzen
- Musikinstrumente (z.B. Geige, Gitarre, Akkordeon)
- Armbanduhren
- Wanduhren
- Modeschmuck
- Porzellanfiguren
- Bronze- & Messingfiguren
- Militaria von 1. + 2. Weltkrieg
- Antikes Spielzeug
- Zinn
- Kaiserzeit Krüge
- Jugendstil Deko
- Alte Post- & Ansichtskarten
- Alte Nähmaschinen
- 80er-90er Jahre Spitzgardinen
- Ölgemälde



Haushaltsauflösungen - Entrümpelungen

Kostenlose Hausbesuche
im Umkreis von 80 km.

☎ 02246 - 957 40 88
oder 0176 320 79 108

Hauptstraße 127
53797 Lohmar