



MITTEILUNGSBLATT

Zugleich
AMTSBLATT
für die Gemeinde

NÖRVENICH

Heimat des

Geschwaders

Binsfeld, Dorweiler, Eggersheim, Eschweiler über Feld, Frauwüllesheim, Hochkirchen, Irresheim, Oberbolheim, Nörvenich + Gewerbepark, Pingsheim, Poll, Rath, Rommelsheim, Wissersheim

55. Jahrgang

Freitag, den 05. September 2025

Woche 36 / Nummer 18

Feuerwehrgeräte- und Gemeinschaftshaus Nörvenich eingeweiht



Schlüsselübergabe für das neue Gebäude: v.l. Loscheinheitsführer Jan Kredelbach, Bürgermeister Dr. Timo Czech, Gemeindebrandinspektor Oliver Hartleb

Am 23.08.25 feierte die Freiwillige Feuerwehr Nörvenich im Rahmen eines großen „Tag-der-offenen-Tür“-Festes die Einweihung des neuen Feuerwehrgeräte- und Gemeinschaftshauses in Nörvenich, Burgstraße 1. Das hochmoderne Gebäude ist bereits der zweite Neubau, den die Feuerwehr in diesem Jahr in Betrieb nimmt - im Juni war bereits das neue Gerätehaus in Rath eingeweiht worden. Neben einer Fahrzeughalle mit vier Toren, verfügt das neue Ge-

bäude über eine Unwetterzentrale, einen modern ausgestatteten Schulungsraum, Umkleiden für Männer und Frauen mit sog. „schwarz-weiß-Trennung“, also der Trennung von möglicherweise kontaminierter Einsatzkleidung von Privatkleidung, sowie Sanitärräumen, eine Küche und Lagerflächen. Im Gemeinschaftshausanteil, welcher auch von der Bevölkerung angemietet werden kann, gibt es einen Veranstaltungsraum für bis zu 99 Personen sowie eine Edelstahl-

Gastronomieküche und natürlich WCs. Der Veranstaltungsraum verfügt über eine bodentiefe Verglasung zum Neffelbach hin und ist damit lichtdurchflutet, hell und ansprechend und es schließt sich ein schöner Außenbereich mit Terrasse zur Schützenwiese an. Anmietungswünsche bearbeitet unser Kultur- und Sportamt, Email: Kultur-Sport@Noervenich.de. Auf der Internetseite der Gemeinde findet sich die vom Rat



beschlossene „Satzung über die Nutzung und die Erhebung von Gebühren für das Bürgergemeinschaftshaus“, die Interessierte sich im Vorfeld anschauen sollten.

Die Baukosten des Gebäudes betrugen rund vier Millionen Euro, zu welchen die Gemeinde Zuschüsse aus der Städtebauförderung von Bund und Land NRW sowie aus dem Programm „Dorferneuerung“ des Landes NRW erhalten hat.

Lesen Sie weiter auf Seite 2

Wir liefern
Heizöl
prompt, günstig, zuverlässig
Buir-Bliesheimer
Agrargenossenschaft eG

0 24 26 / 94 01-27

compassio
Am Schloss
Wohnanlage Am Schloss
In den Benden 1
52388 Nörvenich
Telefon: 02426 9591-0
michael.latz@compassio.de

Fortsetzung der Titelseite

Die Kombination einer Liegenschaft der Feuerwehr mit einem Bürgergemeinschaftshaus eröffnet der Feuerwehr zusätzliche Möglichkeiten und spart gegenüber zwei einzelnen Bauten Kosten im Betrieb - das ist finanziell nachhaltig. Aber dieses Gebäude ist nicht nur finanziell, sondern auch ökologisch nachhaltig. Es ist hoch modern und vertraut dabei zugleich auf sehr alte Baustoffe. Der an der Außenfassade verwendete Klinker ist Recycling-Klinker, welcher vor mehr als 100 Jahren gebrannt wurde und der im ersten Leben in einem Industriegebäude mit Baujahr um 1910 verwendet wurde. So fügt sich die Gestaltung der Außenfassade und die nur eingeschossige Bauweise auch gut in das Umfeld des Baudenkmals Schloss Nörvenich ein, ohne die Sicht darauf zu nehmen. Die Gesamte Fahrzeughalle wurde in Holzbauweise errichtet und mit einem speziellen, vierfach getrockneten Holz in der Farbe schwarz verkleidet. Dadurch, dass keine Restfeuchte im Holz enthalten ist, kann es nicht faulen, ist sehr langlebig und damit ebenfalls nachhaltig. Die großen Glasfronten des Gebäudes machen es innen hell und freundlich. Hergestellt wurden diese mit einem speziellen Vogelschutzglas - welches sich seit dem Einbau der Fenster vor acht Monaten hervorragend bewährt hat. Das Gebäude wird mit einer Wärmepumpe mit Erdwärme beheizt. Dazu wurden unter der gesamten Parkplatzfläche in ca. 1,3m Tiefe Kollektorleitungen verlegt und der Parkplatz wasserdurchlässig aufgebaut. Das Gebäude hat ein Gründach und eine weitgehend innenliegende Lüftung, auch um die Bauhöhe niedrig und damit gute Sicht auf das Schloss zu erhalten. Es scheint, als wurde an alles gedacht. Bürgermeister Dr. Czech bedankte sich insbesondere bei allen anwesenden Wehrleuten der Einheit Nörvenich aber auch aus den anderen Einheiten im Gemeindegebiet, für die vielen Stunden, die jährlich in Übung und Einsatz geleistet werden. „Ganz besonders aufgrund ih-

rer Einsatzbereitschaft, guten Ausbildung und Verlässlichkeit, kann sich unsere Bevölkerung jederzeit sicher fühlen. Meine Aufgabe als Dienstherr der Feuerwehr ist es unter anderem, dafür zu sorgen, dass sie für die Ausübung dieses unverzichtbaren Ehrenamtes gute Rahmenbedingungen haben. Mit diesem Neubau haben wir dabei für unsere Feuerwehr einen weiteren Meilenstein erreicht“, so der Bürgermeister, der ausdrücklich auch die zahlreich anwesenden Ratsmitglieder hervorhob, die den Bedarfen der Feuerwehr und des Bevölkerungsschutzes in weitgehend parteiübergreifendem Konsens seit vielen Jahren hohe Priorität beimessen. Dies bestätigt auch Gemeindebrandinspektor Oliver Hartlieb, der ausführte, dass die Feuerwehr früh in die Planungen eingebunden wurde und somit im Ergebnis ein Gebäude entstanden ist, welches „eine moderne und an die örtlichen Bedürfnisse gut angepasste Unterkunft ist, in welcher die räumlichen als auch die Anforderungen an Hygiene und Arbeitsschutz in der freiwilligen Feuerwehr voll erfüllt werden“. Nörvenichs Löschleitungsleiter Jan Kredelbach sprach im Namen aller Kameradinnen und Kameraden Dank aus, für die der Feuerwehr immer wieder sichtbar entgegengebrachte Wertschätzung und äußert Freude darauf, das neue Gebäude nun mit Leben zu füllen und dort die Geschichten gelebter guter Kameradschaft dieser starken Truppe fortzuschreiben. Die hoch motivierte Einheit habe durch den neuen Rahmen nun zusätzlichen Eifer und Ansporn entwickelt, was in jedem Fall ein Zugewinn für die Gemeinschaft und Sicherheit der Bevölkerung darstellt. Im Anschluss wurde der Neubau von Pfarrvikar Frank-Michael Mertens und Diakon Joscha van Riesen eingegesegnet, bevor auch die Ortsvorsteher von Oberbolheim und Nörvenich, Günter Eulberg und Heike Borchers zu einem Grußwort auf die Bühne kamen. Die Veranstaltung war vom Start um 13 Uhr an extrem gut besucht und die letzten Besucher der „112 Grad“-Party machten sich erst in den frühen Morgenstunden des nächsten Tages auf den Heimweg. Die Feuerwehr bedankt sich bei der Bevölkerung für das sehr große Interesse und die mit dem Veranstaltungsbesuch auch ausgedrückte Wertschätzung. Die Gemeinde Nörvenich wünscht der Löschleitungsleiter Nörvenich alles Gute im neuen Feuerwehrhaus und stets eine sichere Heimkehr und der Bevölkerung viel Freude bei der Nutzung des neuen Gemeinschaftshauses.

Fragen zur Verteilung?

HERR FRANZEN · FON 0173 8123956
hjfranzen@gmx.de

www.regio-pressevertrieb.de **REGIO** PRESSE VERTRIEB GmbH
Die Zeitungszustellgesellschaft der RAUTENBERG MEDIA KG

ANZEIGEN · PROSPEKTEVERTEILUNG
DRUCKE · WEB-AUFTRITTE · FILM

Rufen Sie mich an und vereinbaren Sie einen Termin mit mir.

Wir rücken Ihre Produkte und Dienstleistungen, die gesamte Leistungsfähigkeit Ihres Unternehmens, individuell nach Ihren Wünschen, ins richtige Licht.

ZEITUNG

Lokaler geht's nicht.

DRUCK

Satz, Druck, Image.

WEB

24/7 online.

FILM

Perfekter Drehmoment.

MITTEILUNGSBLATT
NÖRVENICH

Zugleich AMTSBLATT für die Gemeinde

MEDIENBERATER
Tobias Hickertz

FON 02241 260-178
E-MAIL t.hickertz@rautenberg.media

2

Mitteilungsblatt Nörvenich | 55. Jahrgang | Nr. 18 | Freitag, 05. September 2025 | Kw 36 | mitteilungsblatt-noervenich.de/e-paper

368.000€ für die Neffeltalhalle

Am 29.08. nahm Bürgermeister Dr. Czech aus den Händen von Regierungspräsident Dr. Wilk einen Zuwendungsbescheid über 368.000€ für Sanierungsmaßnahmen an der Neffeltalhalle entgegen. Es handelt sich dabei um die letzte Zuwendung des auf sieben Jahre angelegten Masterplanprojektes. Der Erarbeitung des „Masterplan Nörvenich“ war 2016 begonnen worden. In mehreren Bürgerforen wurden die

Wünsche und Anregungen aus der Bevölkerung gesammelt und dann schrittweise abgearbeitet. Die Gemeinde wird zu den Fördermitteln aus der sog. „Städtebauförderung“ von Bund und Land NRW auch Eigenmittel beisteuern und im kommenden Jahr so mehr als eine halbe Million im Inneren der Halle investieren - u.a. in der akustische Sanierung. Die Neffeltalhalle wurde im Jahr 1986 errichtet.



BM Dr. Czech und Regierungspräsident Dr. Wilk

Kommunalwahl am 14.09.25

Beste Wahlbeteiligung im Kreis!?

Hierbei sind Sie gefragt! In den vergangenen Wochen ist unsere Gemeinde mehrfach in bundesweiten Rankings ganz weit vorne gelistet worden. Das Institut der Deutschen Wirtschaft (IDW) berichtet im Dynamikranking seiner Kommunalstudie den Aufstieg der Gemeinde Nörvenich vom letzten Platz im Kreis Düren auf Platz 2. Das Wirtschafts-magazin Capital hat die Gemeinde Nörvenich zudem jüngst unter „Die 100 besten Lagen Deutsch-

lands“ eingruppiert. Damit unsere Gemeinde auch bei der Wahlbeteiligung, einem wichtigen Indikator in unserer Demokratie, die Nase vorn hat, braucht es die Hilfe von allen Wahlberechtigten. Bitte nutzen Sie ihr Wahlrecht und gehen Sie am Sonntag, 14.09., wählen - soweit Sie dies nicht bereits per Briefwahl getan haben. Nur mit ihrer Hilfe kommen wir auch im Vergleich der Kommunen bei der Wahlbeteiligung ganz nach vorne.

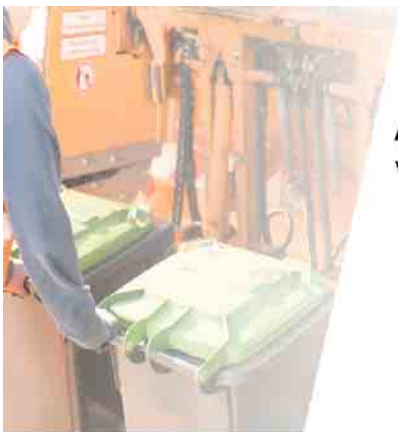


Wir gratulieren

zum Geburtstag:
Herrn **Friedhelm Adolf Schmidt**, Nörvenich, Ortsteil: Binsfeld, Binsfeld der Burg, vollendet am 11.09.2025 das **90. Lebensjahr**.

zur Goldenen Hochzeit:
Eheleute **Klaus und Charlotte Schoubye** (geb. Haas), Nörvenich, Zülpicher Straße 50, feierten am 05.09.2025 das Fest der **Goldenen Hochzeit**

Herzliche Glückwünsche und alles Gute, vor allem Gesundheit für die Jubilare!



**Fragen &
Probleme bei der
Abfallentsorgung
von Restmüll, Altpapier
und Biomüll**

RegioEntsorgung
02403 / 55 50 666

Gelbe Tonne
Schönackers
0800 / 888 43 73

Nörvenicher Wochenmarkt

Jeden Mittwoch
8:00 – 13:00 Uhr
auf dem Marktplatz

Frische Qualitätswaren
aus der Region!



Gemeinde Nörvenich im Capital-Ranking unter den „100 besten Lagen Deutschlands“

Das renommierte Wirtschafts- magazin Capital hat in seiner aktuellen Ausgabe (09/25) an- hand von Wirtschafts-, Sozial-, Demografie- und Immobilienda- ten, die „100 besten Lagen Deutschlands“ ermittelt und unsere Gemeinde Nörvenich hat es in dieses Ranking ge- schafft.

Besonders gepunktet haben wir bei folgenden Kriterien:

- Arbeitsplatzentwicklung: mit +46,3% Sieger in der Vergleichsgruppe „West“
- höchstes prozentuales Be- völkerungswachstum aller Kommunen in der Region „West“
- Gesunder Altersschnitt: die Gruppe der 19-44-Jährigen macht 31% der Gesamtbe- völkerung in unserer Ge- meinde aus
- mit 63,1% eine hohe Be- schäftigungsquote

- vergleichsweise moderater Wohnungspreisanstieg: + 30,9% seit 2019
- geringster Anstieg der Woh- nungsmieten in der Ver- gleichsgruppe „West“: im Schnitt + 16,2% seit 2019
- mit einer Mietrendite von im Schnitt 4,5% dennoch at- traktiv für Immobilieninves- titionen

Die Veröffentlichung des Ran- kings hat bundesweit Aufmerk- samkeit auf unsere Gemeinde gelenkt.

Weitere Presseorgane greifen das Thema für ihre Berichter- stattung auf und die Anfragen nach Baugrundstücken entwi- ckeln sich weiter positiv. Be- trachtet wurden Daten bis Ende 2024. Da beispielsweise Fress- napf erst im Jahr 2025 den Be- trieb aufgenommen hat, ist wei- teres Aufwärtspotential bereits jetzt erwartbar.



Ende: Das Rathaus informiert

AMTLICHE BEKANNTMACHUNGEN

Bekanntmachung der Gemeinde Nörvenich

über die Anmeldung der Schulneulinge für das Schuljahr 2026/2027 für die Grundschulen der Gemeinde Nörvenich.

Die Gemeinde Nörvenich weist daraufhin, dass Erziehungsberechtigte ihre Kinder, die im Jahre 2026 schulpflichtig werden oder die auf Antrag eingeschult werden sollen, anmelden müssen.

Schulpflichtig werden die Kinder, die im Zeitraum vom 01.10.2019 bis 30.09.2020 geboren sind.

Später geborene Kinder können auf Antrag der Eltern vorzeitig zum Schuljahr 2026/2027 eingeschult werden, wenn sie die für den Schul- besuch erforderliche Reife besitzen. Die Entscheidung über die Auf- nahme dieser Kinder trifft die Schulleiterin in Zusammenarbeit mit dem Schulamt und dem Gesundheitsamt des Kreises Düren.

Vorzeitig in die Schule aufgenommene Kinder werden mit der Aufnah- me schulpflichtig.

In der Gemeinde Nörvenich gibt es ab dem Schuljahr 2023/2024 Schuleinzugsbereiche für die beiden Grundschulen. Nach den gesetz- lichen Bestimmungen steht Ihnen die Wahl der Grundschule frei. Die

Schuleinzugsbereiche sind nicht verpflichtend. Das bedeutet, dass sich Eltern grundsätzlich aussuchen dürfen, an welcher Grundschule das Kind angemeldet wird. Eine Schule kann die Aufnahme einer Schülerin oder eines Schülers aber ablehnen, wenn sie oder er nicht im Schulein- zugsbereich wohnt und keinen wichtigen Grund für den Besuch der Schule darlegt.

Die Schuleinzugsbereiche sind wie folgt festgelegt:

Die Ortsteile Binsfeld, Eggersheim, Eschweiler über Feld, Frauwülles- heim, Irresheim und Rommelsheim sind der Gemeinschaftsgrundschu- le Albertus Magnus Eschweiler über Feld zugeordnet.

Die übrigen Ortsteile sind der Gemeinschaftsgrundschule Nörvenich zugeordnet.

Im Rahmen des Schülerspezialverkehrs werden nur die Kinder beför- dert, die die für ihren Schul- einzugsbereich zugeordnete Grundschule besuchen.

Wenn Kinder nicht die ihrem Schuleinzugsbereich zugeordnete Grundschule besuchen, müssen die Eltern die Beförderung ihrer Kinder zur Schule selber organisieren. In diesen Fällen werden die Kinder nicht im Rahmen des Schülerspezialverkehrs der Gemeinde Nörvenich befördert und der Schulträger übernimmt auch keine Fahrkosten. Jedes Kind darf nur an einer Grundschule angemeldet werden. Zu folgenden Terminen können Sie Ihr Kind anmelden: für die Gemeinschaftsgrundschule Albertus Magnus Eschweiler über Feld

Dienstag, den 30.09.2025
Mittwoch, den 01.10.2025
Donnerstag, den 02.10.2025

Die vorherige telefonische Terminabsprache im Sekretariat der Grundschule Eschweiler über Feld ist jeweils mittwochs von 07:45 Uhr bis 09:15 Uhr, donnerstags von 09:45 Uhr bis 12:15 Uhr und freitags von 10:45 Uhr bis 12:15 Uhr (Tel.: 02426/4455) möglich. Einen Termin können Sie bis einschließlich den 25.09.2025 vereinbaren. für die Gemeinschaftsgrundschule Nörvenich

Montag, den 30.09.2025 bis Freitag, 04.10.2025

Die vorherige telefonische Terminabsprache im Sekretariat der Grundschule Nörvenich ist montags bis freitags von 9:00 Uhr bis 10:30 Uhr (Tel: 02426/9046980) ab dem 23.09.2025 möglich. Die Erziehungsberechtigten werden gebeten, bei der Anmeldung das Familienbuch oder die Geburtsurkunde, den Impfausweis und die Anmeldeunterlagen für die jeweilige Schule ausgefüllt und unterschrieben vorzulegen.



Nörvenich, den 01.09.2025

Dr. Timo Czech
Bürgermeister

Ende: Amtliche Bekanntmachungen

Kommunalwahl in NRW: Wer entscheidet eigentlich was?

In den Städten und Gemeinden Nordrhein-Westfalens stehen wieder Kommunalwahlen an - und damit wichtige Entscheidungen für die kommenden Jahre. Doch wer wird gewählt? Und warum ist das relevant?

Bei der Kommunalwahl bestimmen die Bürgerinnen und Bürger über zentrale Gremien und Ämter: In Städten sind das der Stadtrat und die Bürgermeisterin oder der Bürgermeister, in Landkreisen der Kreistag sowie der Landrat oder die Landrätin. Diese Gremien und Personen gestalten das Leben vor Ort aktiv mit - politisch, organisatorisch und finanziell.

Stadtrat und Bürgermeister: Entscheidungen vor der Haustür

Der Stadtrat beschließt den städtischen Haushalt und entscheidet über Themen wie den Bau und die Ausstattung von Schulen, Kitas und Spielplätzen, die Verkehrsplanung, lokale Klimaschutzmaßnahmen oder Wohnbauprojekte. Auch Sporteinrichtungen, Bibliotheken oder die Gestaltung von Stadtvierteln fallen in seine Verantwortung. Die Ratsmitglieder vertreten dabei die Interessen ihrer Stadtteile und entscheiden über große Investitionen vor Ort. Die Bürgermeisterin oder der Bürgermeister leitet die Stadtverwaltung, setzt politische Beschlüsse um und vertritt die Stadt nach außen. Als Verwaltungschef oder

-chefin trägt sie oder er die Verantwortung für Ämter wie Bauamt, Jugendamt oder Bürgerdienste - mit eigenem Gestaltungsspielraum bei Zukunftsfragen wie Digitalisierung oder Energiewende.

Themen, die Gemeinden verbinden

In Landkreisen kümmert sich der Kreistag um Aufgaben, die mehrere Gemeinden betreffen - etwa den öffentlichen Nahverkehr im Kreis, Berufskollegs, Krankenhäuser, Abfallwirtschaft oder Kreisstraßen. Auch das Jugendamt und Gesundheitsdienste werden häufig auf Kreisebene organisiert. Finanziert werden viele dieser Aufgaben über Umlagen der kreisangehörigen Kommunen.

Der Landrat oder die Landrätin leitet die Kreisverwaltung, sorgt für die Umsetzung der Beschlüsse und ist zuständig für zentrale Dienstleistungen - etwa Gesundheits- und Straßenverkehrsamt, Kfz-Zulassung, Rettungsdienste oder Katastrophenschutz.

Bürgermeister und Landräte: Direkt gewählt, aber mit Mehrheitspflicht

Anders als etwa in kommunalen Parlamenten, die über Listen und oft indirekte Verfahren besetzt werden, werden Bürgermeister (bzw. Oberbürgermeister) und Landräte direkt von den Bürgerinnen und Bürgern ge-

wählt. Erreichen im ersten Wahlgang keine Kandidatin oder keiner der Kandidaten die absolute Mehrheit, so folgt eine Stichwahl zwischen den beiden Bestplatzierten.

Diese Regel garantiert, dass das gewählte Amt eine klare Mehrheit im Rücken hat. Bürgermeister und Landräte sind in Deutschland die einzigen Führungsämter in der Exekutive, die

direkt gewählt werden.

Die Kommunalwahl ist die direkteste Form demokratischer Beteiligung.

Das zeigen die vielfältigen Aufgaben der Ämter und Institutionen, die man wählt. Klar ist: Wer wählt, entscheidet mit - über Schule, Verkehr, Klimaschutz und vieles mehr. Wer nicht wählt, überlässt anderen die Gestaltung des eigenen Lebensumfelds.

Online lesen: mitteilungsblatt-norvenich.de/e-paper



MITTEILUNGSBLATT

Zugleich
AMTSBLATT
für die Gemeinde

NÖRVENICH

Heimat des
Geschehens

Binsfeld, Dorweiler, Eggenstein, Eschweiler über Feld, Frauwüllesheim, Hochkirchen, Irresheim, Oberbohlen, Nörvenich + Georebepark, Pingsheim, Poll, Rath, Rommelsheim, Wissersheim

HALLO PRESSESPRECHER/INNEN

PRESSEBEAUFTRAGTE

der **VEREINE – KIRCHEN – SCHULEN** und
anderer Organisationen

Akkreditieren Sie sich gleich jetzt
für das CMSsystem von Rautenberg Media,
um für diese Zeitung Artikel einzustellen:

<https://redaktion.rautenberg.media>



Wir freuen uns auf Sie!

■ ZEITUNG ■ DRUCK ■ WEB ■ FILM

Evangelische Gemeinde zu Düren

Diakon: J. v. Riesen:
Tel.:015783391962
Pfarrerin: Irene Weyer,
02275-911586
Küsterin: A. Baum: Tel. 4468
Gemeindehaus Nörvenich:
Jakob- Breidkopff- Str. 6
Tel. 5137
Gottesdienste:
14. September um 10 Uhr
Konfirmand:innen - Unterricht:
Termine via WhatsApp
Bibelkreis: Do. 17. September um
19 Uhr

Besuchsdienstkreis: Haben Sie
Lust, Menschen im Namen der Kir-
chengemeinde zu besuchen?
Alle zwei Monate treffen wir uns
zur Vorbereitung.
Info:
Pfarrerin Weyer
Seniorencafe: 18. September
15 Uhr
Info: Baum
Seniorenmorgen: Mi. 8. Oktober
9.30 Uhr
Anmeldung: Baum
Tel.: 4468

**Begegnungscafe von einheimi-
schen und geflüchteten Men-
schen:** Mi. 8. Oktober 16 Uhr
Colours of Music:
Chorprobe: Mo. 20 Uhr
Brings 02275-201271
Eltern-Kind-Gruppen:
Kinder ab 6 Mon.,
Do. 9 bis 10.30 Uhr
Schnullertreff: 9. September 15
bis 16.30 Uhr
Rausse Tel.: 901849
Die Bücherwürmer:
Mi. 17. September um 19.30 Uhr

Info: Hüne Tel.: 5534,
Rauße Tel.: 901849
**Willkommensberatung für Neuzu-
wanderInnen:**
Bitte anmelden:
Lukanowski Tel.: 015732424919
und 02421 188250
Jugendhaus „Chillout“ Hirtstra-
ße 28
Mi. und Fr. 13.30 bis 20.30 Uhr
und
Frauwüllesheim Blockhütte Sport-
platz
Mo und Do 15 bis 20 Uhr

Katholische Pfarrei St. Josef Nörvenich

Pfarrbüro St. Josef
Hirtstraße 3
52388 Nörvenich
Tel. 02426/902651
Öffnungszeiten:
Montag, Dienstag, Donnerstag
und Freitag: 10 bis 12 Uhr
Dienstag: 15 bis 17 Uhr
0172/1530979
(nur bei seelsorgerischen Angele-
genheiten)
Freitag, 5. September

18.30 Uhr - Hl. Messe,
Wissersheim
Samstag, 6. September
18.30 Uhr - Hl. Messe, Rath
Sonntag, 7. September
(23. Sonntag im Jahreskreis)
9 Uhr - Hl. Messe, Frauwülles-
heim
10.30 Uhr - Hl. Messe, Nörvenich
Montag, 8. September
18.30 Uhr - Hl. Messe, Dorweiler
Dienstag, 9. September
18.30 Uhr - Hl. Messe, Binsfeld
Mittwoch, 10. September
Kevelaerwallfahrt
Freitag, 12. September
18.30 Uhr - Hl. Messe entfällt,
Wissersheim

Samstag, 13. September
15.30 Uhr - Taufe, Eschweiler über
Feld
18.30 Uhr - Hl. Messe,
Hochkirchen
Sonntag, 14. September
(Fest Kreuzerhöhung)
9 Uhr - Hl. Messe, Eschweiler über
Feld
10.30 Uhr - Hl. Messe, Nörvenich
Dienstag, 16. September
10 Uhr - Wort-Gottes-Feier im Al-
tenheim „Am Schloss“ entfällt,
Nörvenich
18.30 Uhr - Hl. Messe, Binsfeld
Freitag, 19. September
18.30 Uhr - Hl. Messe,
Wissersheim



**KG
Wessescheme
Honnichländer
1979 e.V.**

Schweren Herzens nehmen wir Abschied von
unserem Ehrenmitglied

Agnes Keck

die am 03.August 2025 verstorben ist.

Auf Grund ihrer Initiative wurde die
KG Wessescheme Honnichländer am 17.02.1976
gegründet und sie war lange Jahre als 1. Vorsitzende tätig.

Durch ihr großes Engagement, ihr humorvolles Wesen
und ihr Improvisations-Organisationstalent konnten in
den Jahren nach 1976 auch unter widrigsten Umständen
sowohl Karnevalssitzungen, als auch -umzüge erfolgreich
durchgeführt werden.

Auch nach ihrem Ausscheiden aus dem Vorstand lag ihr
der Verein weiterhin am Herzen und sie stand den
nachfolgenden Vorstandmitgliedern stets mit
Rat und Tat zur Seite.

Ihr Tod wird im Verein eine große Lücke hinterlassen.

Der Vorstand

Kevin Becker, Hedwig Becker und Gerlinde Kreuzer



SG Germania Binsfeld 1948 e.V.

Kinderfussball Schnuppertraining

Die SG Germania Binsfeld lädt alle fußballbegeisterten Kinder der Jahrgänge 2019 bis 2021 herzlich zu einem kostenlosen Schnuppertraining ein.
Am Dienstag, 2. September und Donnerstag, 4. September, jeweils ab 17 Uhr, können die kleinen Nachwuchskicker auf dem Rasensportplatz Binsfeld spielerisch den Fußballsport entdecken.
Unter Anleitung erfahrener Trai-

ner stehen Bewegung, Spaß und Teamgeist im Vordergrund. Das Schnuppertraining ist ideal für Kinder, die den Fußball einfach mal ausprobieren möchten - ohne Leistungsdruck und ohne Verpflichtungen.
Eine Anmeldung ist nicht erforderlich. Einfach Sportsachen anziehen, Turn- oder Fußballschuhe mitbringen und gute Laune nicht vergessen. Eltern können

gern vor Ort zuschauen und sich über das Kindertraining informieren.
Ort: Rasensportplatz Binsfeld
Verein: SG Germania Binsfeld
Kontakt:
kinderfußballsgb@gmx.de

Komm vorbei und entdecke die Freude am Fußball - wir freuen uns auf viele kleine Sportlerinnen und Sportler!
Sportliche Grüße
Marcel Razny
Jugendleitung

Die Bücherwürmer

Liest Du gerne und hörst gerne Hörbücher, dann bist Du bei den Bücherwürmern richtig! Wir treffen uns zum Lesen und Hören und stöbern in der Welt der Literatur.
Wann:
17. September um 19.30 Uhr

Wo: im ev. Gemeindehaus Nörvenich, Jakob-Breidkopff-Str. 6
Dein Interesse geweckt?
Dann melde Dich bei:
U. Hüne 02426 5534,
D. Rauße 02426 901849 oder komm vorbei!!

Neu- und Gebrauchtwagen
Volkswagen Jahreswagen von Mitarbeitern der VW AG

Ihr Ansprechpartner
für VW E-Autos





Autohaus Vossel KG
Heerstr. 54
53894 Mechernich
Tel.: 02443 31060

Volkswagen Economy Service Vossel & Kühn
Hermann-Kattwinkel-Platz 7
53937 Schleiden-Gemünd
Tel.: 02444 2212



besser hören –
mehr verstehen!

HÖRGERÄTE

Alle Kassen

Sie können besser hören...
...weil wir Ihnen zuhören.



Unser Team aus erfahrenen Hörgeräte-Akustikern nimmt sich viel Zeit für Sie. Denn ihr Ziel ist es, Ihnen einen selbstbestimmten Alltag mit hoher Lebensqualität möglich zu machen. Sie entwickeln exakt passende Lösungen genau für Ihr Ohr.

Ben Anders ist Ihr Experte für Ex-Hörer-Systeme. Hier sitzen winzige Lautsprecher direkt vor dem Trommelfell und sorgen für sauberes, natürliches und klares Hören. Wichtig sind exakter Sitz und präzise Programmierung, um die er sich mit großer Sorgfalt kümmert.

Wir informieren Sie auch gerne jederzeit über unsere Hörgeräte zum Nulltarif*

*Für gesetzlich Versicherte zzgl. € 10,00 Hilfsmittelgebühr pro Hörgerät.

Markt 11 • 50374 Erftstadt • ☎ 02235-75123
Münsterstr. 15 • 53909 Zulpich • ☎ 02252-8375714
www.dost.nrw • mail@dost.nrw

Öffnungszeiten:
Mo.-Fr. 9:00 - 13:00 Uhr • 14:30 - 18:00 Uhr
Zulpich: Mittwochnachmittag geschlossen

Die St. Anna Schützenbruderschaft lädt ein zu 40 Jahre Festhalle Eggersheim - ein Zuhause für unser Miteinander

Unsere Festhalle in Eggersheim wird 40 Jahre alt - und das möchten wir mit Euch allen feiern! Die Festhalle steht für mehr als ein Ort. Sie steht für ein Versprechen. „Was aus Stein begann, wurde durch Zeit lebendig“ Seit vier Jahrzehnten ist sie ein Ort der Begegnung, der Freude und des Miteinanders. Dieses Jubiläum gehört nicht nur Eggersheim, sondern der ganzen Gemeinde - und Ihr seid herzlich eingeladen, Teil dieses besonderen Festwochenendes zu sein.

Samstag, 13. September - Kölschschlager-Party

Ab 19:30 Uhr starten wir schwungvoll ins Festwochenende. Mit Live-Musik von *Kai Adorf*, kühlen Getränken, leckerem Essen und jeder Menge guter Stimmung feiern wir in die Nacht hinein. Der Eintritt ist frei - bringt Eure Freunde mit, gute Laune und lasst uns zusammen einen unvergesslichen Abend erleben.

Sonntag, 14. September - Wiesenfest

Der Sonntag gehört der ganzen Familie. Ab 11 Uhr starten wir mit

unserem traditionellen Wiesenfest. Ab 12 Uhr gibt es Herzhaftes vom Grill, nachmittags (ab 14 Uhr) dazu Kaffee und Kuchen.

Für unsere kleinen Gäste haben wir ein buntes Programm vorbereitet: eine große Hüpfburg zum Austoben, fröhliches Kinderschminken, einen spannenden Fahrsimulator und Schießen wie die Großen - so kommt garantiert keine Langeweile auf!

Kommt vorbei, stoßt mit uns an und feiert 40 Jahre Festhalle „Am Dorfbrunnen“. Lasst uns zusam-

men lachen, feiern und das genießen, was uns verbindet: Gemeinschaft und Freude.

Ort: Festhalle Eggersheim, Kurfürstenstr. 22, 52388 Nörvenich-Eggersheim

(Parkplätze findet Ihr hinter der Rettungswache)

Wir freuen uns riesig auf Euch - auf viele vertraute Gesichter und neue Begegnungen - und auf ein Wochenende, das in Erinnerung bleibt „feiern wir, was uns verbindet“. Eure St. Anna Schützenbruderschaft Eggersheim

Musikverein Hochkirchen startet in die Herbstsaison

Nach Oktoberfest jetzt Richtung St. Martin

Jetzt im Herbst sind die großen Veranstaltungen gehalten. Die nächsten Wochen gelten den Kindern in den Martinsumzügen und Ständchen. Auch die Adventszeit bestimmt schon jetzt das Repertoire des Musikvereins. Jeder, der gerne mitmachen möchte, meldet sich beim Vorsitzenden, Herrn Manfred Kiefer, Weidbergstr. 24 in Hochkirchen.

Telefon 02426-5670 oder Handy: 0171-9374331 oder zu den Proben im Musikheim in Hochkirchen, Am Fußball Nr. 3.

Lassen Sie uns das musikalische Brauchtum weiterführen.



alle können mitmachen

Veranstaltungen / Termine

Samstag, 6. September

Nörvenich. Sommerfest Wohnanlage am Schloss

14 bis 19 Uhr

Das diesjährige Sommerfest in der Wohnanlage am Schloss in Nörvenich findet am Samstag, 6. September von 14 bis 19 Uhr statt. Michael Latz und sein Team laden herzlich zu einem unvergesslichen Nachmittag voller Freude, Musik und Begegnung ein! Freuen Sie sich auf ein abwechslungsreiches Pro-

gramm für die ganze Familie: Streichelzoo - tierisches Vergnügen für Groß und Klein, Livemusik - für die perfekte Sommerstimmung, Kulinarische Köstlichkeiten - von herzhaft bis süß, Feine Süßspeisen - für alle Naschkatzen, Hüpfburg - toben, lachen, Spaß haben, Kreativangebote - basteln, malen und mitgestalten für Kinder und Erwachsene. Genießen Sie einen gemütlichen, fröhlichen Nachmittag in der Wohnanlage am Schloss. Bringen Sie Ihre Liebsten und gute Laune mit.

Samstag, 13. September

Nörvenich. Jeck am Bach

ab 13 Uhr

Die Karnevalsgesellschaft „Rot-Weiß Nörvenich 2023 e.V.“ präsentiert am Samstag, 13.9 ab 13 Uhr die Veranstaltung: Jeck am Bach. Hierzu lädt die KG in die Neffelbachaue recht herzlich ein. Gemeinsam möchte man einen bunten und fröhlichen Tag voller Spaß und guter Laune verbringen. Für das leibliche Wohl

ist mit Frischem vom Grill, leckeren Cocktails und mehr bestens gesorgt. Das Kinderschminken, eine Kinderolympiade und Wasserspiele wartet auf die jüngeren Besucher. Musik - Stimmung - Karneval pur! Die Karnevalsgesellschaft „Rot-Weiß Nörvenich 2023 e.V.“ freut sich auf alle Besucherinnen und Besucher. FH

Sonntag, 14. September

Kommunalwahl

MACHT NÖRVENICH STARK FÜR MORGEN



**BÜNDNIS 90
DIE GRÜNEN**

30 JAHRE OV NÖRVENICH



Unsere Heimat im Klimawandel - Warum wir jetzt handeln müssen!

Wir **GRÜNE** setzen uns dafür ein, dass Nörvenich vorbereitet ist – für eine zukunftsfähige Landwirtschaft, gesunden Wald, sichere Wasserversorgung und ein lebenswertes Zuhause. Klimaschutz ist kein Luxus. Er ist die Grundlage unserer Zukunft in unserer Heimat.

Nörvenich besteht zu 80 % aus landwirtschaftlich genutzter Fläche. Das prägt das Landschaftsbild, die Kultur und regionale Lebensmittelversorgung – kurz: **unsere Heimat**. Der Klimawandel bedroht dies und betrifft uns alle. Die Folgen sind bereits heute spürbar – sie werden sich in den nächsten Jahren verschärfen.

Folgen von **Extremwetter**: Zu viel Regen führt zu **Stauanässe**, **verdichteten Böden** und **vernichteter Aussaat**. Zu wenig Regen verursacht **Dürre**, **Ernteauffälle**, **Bodenerosion** und **Schädlingsbefall**. Hinzu kommt **Temperaturstress**: für Pflanzen, Wild- und Nutztiere genauso, wie für Landwirte und Erntehelfer.

Die Sicherung der Wasserversorgung erfordert steigenden Aufwand: sinkende Grundwasserspiegel, tiefere Brunnen und neue Leitungsnetze verursachen Kosten; Feuchtgebiete trocknen aus. Der Wald kämpft mit Dürre und Stürmen.

Klimawandelleugnung ist keine Option. **Wer heute notwendige Maßnahmen verhindert, verantwortet höhere Kosten, größere Schäden, weniger Freiheit in der Zukunft.**

Grüne Ziele - Was können wir gemeinsam tun?

- **Böden** widerstandsfähiger machen, vielfältige Fruchtfolgen, weniger chemische Belastung, naturnahe Gartengestaltung statt Schottergärten, Regenwassernutzung, Kompost und Mulch.
- **Biodiversität**: Klimaresilienter Mischwald, Totholz und Hecken erhalten, Fachleute hinzuziehen
- **Klimafreundliche Gemeindeplanung**: ökologisch Bauen, Flächenversiegelung reduzieren, erneuerbare Energien nutzen (Solar, PV, Wärmepumpe), Energie sparen
- **Emmissionen einsparen**: Regionale Produkte, mehr Rad und ÖPNV, weniger verschwenden, mehr reparieren.
- **Tierschutz** durch Klimaschutz und **Klimaschutz** durch Tierschutz

Wofür wir uns in der Ratsarbeit bisher eingesetzt haben:

Nachhaltigkeitskonzept und **Klimaanpassungskonzept**; konstruktiv für das Interesse der Bürgerschaft mit Blick auf die Zukunft gearbeitet. Antrag zur **ökologischen Bauleitplanung** vorgelegt – leider von der Mehrheit abgelehnt, aber wir bleiben dran!

Unsere Antwort auf die Frage „Wem nützt es, wenn Nörvenich klimaneutral wird?“

Klimaneutralität auf kommunaler Ebene ist **Schutz unserer Lebensqualität vor Ort**. Saubere Luft - gesunde Böden - sichere Wasserversorgung - wirtschaftliche Chancen durch regionale Wertschöpfung. Wir wollen Vorreiter, Vorbild und Signal für andere sein.

In 10 Jahren könnten wir eine Gemeinde mit Ernteauffällen, Wassermangel und Artenverlust sein
– oder eine, die rechtzeitig vorgesorgt hat.

Unsere Verantwortung für kommende Generationen

**Für Klimaschutz, Vielfalt,
Freiheit & Menschenwürde!
Demokratie braucht Schutz!
Wir stehen klar gegen Rechts!**

Am
14.09.
GRÜN
wählen

Ein Grund zu Feiern

112 Grad-Party zur Einweihung ein voller Erfolg

Nach den offiziellen Programmpunkten zur Eröffnung des neuen Gemeinschafts- und Feuerwehrgerätehauses an der Oberbolheimer Straße in Nörvenich am 23. August, fand die große Einweihungsparty statt. Diese war, sowie bereits die Einweihung am Mittag, mehr als gut besucht. Sowohl im Außen- als auch im Innenbereich war kaum mehr ein Platz frei. Bei bester Musik durch das DJ-Team sowie einer Gesangseinlage vom heimischen Sänger „Drickes“ konnte fröhlich gefeiert werden. Sehr gut angenommen wurde auch die Cocktailbar - hier gilt den Frauen der Löschgruppe Nörvenich/Oberbolheim ein Dank für die toll geleistete Arbeit. Zu einer besonderen Einweihungsparty gehört auch ein besonderer Programmpunkt. Hier hatten es sich die Verantwortlichen nicht nehmen lassen zwei bekannte Musiker nach Nörvenich zu holen. Keine geringeren als Micky Brühl und Erry Stoklosa, besser bekannt als „Die Zwei“, brachten die Besucherinnen und Besucher in Ekstase. Rund eine Stunde reihte sich Hit an Hit der beiden bekannten Sänger. Fröhlich wurde geschunkelt, geklatscht und mitgesungen. Bis in die frühen Morgenstunden feierte man die Einweihung des neuen Gemeinschafts- und Feuerwehrgerätehauses an der Oberbolheimerstraße in Nörvenich. FH



Sehr gut angenommen wurde auch die Cocktailbar - hier gilt den Frauen der Löschgruppe Nörvenich/Oberbolheim ein Dank für die toll geleistete Arbeit



Sowohl im Außen- als auch im Innenbereich war kaum mehr ein Platz frei

REIFEN

SIMON

Inhaber
Marco Simon

● Reifen ● Felgen ● Reparatur ● Lagerservice ● Autoservice

Marienstraße 12
52388 Nörvenich

Tel.: 02421 6931432
Mobil: 0152 05804406

info@reifensimon.com
www.reifensimon.com

Zu einer besonderen Einweihungsparty gehört auch ein besonderer Programmpunkt. Hier hatten sich die Verantwortlichen nicht nehmen lassen die Musiker Micky Brühl (l.) und Erry Stoklosa (r.) nach Nörvenich zu holen

10

Mitteilungsblatt Nörvenich | 55. Jahrgang | Nr. 18 | Freitag, 05. September 2025 | Kw 36 | mitteilungsblatt-noervenich.de/e-paper

Gemütlicher Nachmittag in Wissersheim

AWO lädt ins örtliche Sportlerheim recht herzlich ein

Die AWO-Wissersheim veranstaltet am Samstag, 11. Oktober ab 14.30 Uhr einen gemütlichen Nachmittag mit Kaffee, Kuchen und Bratwurst zu dem sie alle Mitglieder und Wissersheimer Senioren herzlich einladen. Die Arbeiterwohlfahrt freut sich mit den Besucherinnen und Besuchern im Sportlerheim Wissers-

heim ein paar frohe Stunden verbringen zu können. Aus organisatorischen Gründen wird um Anmeldung bis 5. Oktober bei: Petra Hünernmund, Tel. 0177-8925422; Lothar Störmann, Tel. 02426-4557; Marlene Vieth-Vogel, Tel. 0160-97308138 gebeten. Es freut sich die Vorstandschaft. FH

Spielgruppe am Donnerstag

für Kinder ab sechs Monate hat noch freie Plätze

Wir treffen uns jeden Donnerstag von 9 bis 10.30 Uhr im ev. Gemeindehaus, Jakob-Breidkopff-Straße 6 in Nörvenich. Die Kinder sammeln erste Erfahrungen im gemeinsamen Spiel, lernen Musikinstrumente kennen, machen Bewegungserfahrungen und betätigen sich kreativ. **Nächster Termin:** 11. September

Infos und Anmeldung: Dunja Rau-Be 02426/901849 oder www.bildung-bewegt-dueren.de Der nächste Schnullertreff (0 bis 12 Monate) findet am 16. September von 15 bis 16.30 Uhr im ev. Gemeindehaus statt. Geschwisterkinder können gerne mitkommen. Die Teilnahme am Schnullertreff ist kostenlos!

Einbrüche in Düren und Nörvenich

Düren / Nörvenich (ots). In der Zeit zwischen Donnerstag (21. August) bis Sonntag (24. August) wurden zwei Wohnungseinbrüche gemeldet. Ein Reihenhauses in der Straße Im Schubigsfeld in Mariaweyer wurde zwischen Donnerstag, 18:30 Uhr, und Sonntag, 15:30 Uhr, zum Ziel von Einbrechern. Der oder die Täter überkletterten wahrscheinlich einen Zaun im rückwärtigen Bereich des Grundstücks und gelangten dann gewaltsam in das Innere des Hauses. Hier durchsuchten sie mehrere Räume. Nach ersten Erkennt-

nissen wurde eine Spielkonsole entwendet. Ein Einfamilienhaus in der Waserturmstraße in Nörvenich wurde zwischen Freitag, 11:30 Uhr, und Samstag, 11:30 Uhr, angegangen. Durch ein Fenster gelangten die Einbrecher gewaltsam in das Haus und durchsuchten alle Räume. Entwendet wurde unter anderem Bargeld und Schmuck. Zeugen, die im Tatzeitraum verdächtige Beobachtungen im Zusammenhang mit einem der Einbrüche gemacht haben, werden gebeten, sich unter der Rufnummer 02421 949-0 an die Polizei zu wenden.

NUTZE DEINE STIMME.

Kommunalwahl 2025

Sonntag 14. September 2025

Deine Wahl,
unsere Zukunft.

Ihr Team der **RAUTENBERG MEDIA**



Ein Update für den Kreis Düren



Für eine zukunftsgerichtete Politik

 Wirtschaft	 Digitalisierung/Verwaltung
 Finanzen	 Gesundheit
 Transparenz	 Städteplanung
 Bildung	 Katastrophenschutz

Und vieles mehr.



Schutz bei Starkregen

Mit den Tipps der Verbraucherzentrale NRW bleiben Keller und Souterrain trocken

Heftige Gewitter, stundenlanger Regen und überforderte Kanalisationen - mit zunehmenden Wetterextremen steigt auch das Risiko für Überschwemmungen.

Besonders gefährdet sind tiefliegende Hauseingänge, Keller und Souterrainräume. Kann das Wasser aus der Umgebung nicht abfließen, gelangt es von außen oder durch die überlastete Kanalisation ins Gebäude. Die Folgen sind nasse Wände, beschädigte Böden und zerstörte Einrichtungen. „Besonders tückisch: Für Rückstauschäden haften Grundstückseigentümer:innen in der Regel selbst. Deshalb gilt: je besser die Vorsorge, desto geringer das Risiko“, erklärt Fatma Özkan von der Gruppe Klimaanpassung der Verbraucherzentrale NRW und gibt Tipps, wie man das Zuhause vor den Folgen von

Starkregen schützen kann.

Überblick verschaffen

Wer gezielt vorsorgen will, sollte zunächst sein Risiko vor Ort einschätzen. Hat die Kommune keine eigene Starkregengefahrenkarte, ist das Geoportal des Bundesamts für Kartographie und Geodäsie eine gute erste Auskunftsstelle (www.geoportal.de). Daraus lässt sich erkennen, wie stark ein Grundstück im Fall extremer Regenereignisse gefährdet ist. Diese Informationen sind die Grundlage, um gezielt Maßnahmen zu planen - individuell zugeschnitten auf Lage und Risiko.

Schutzmaßnahmen gegen Überflutung

Wichtig ist es, oberflächlich abfließendes Regenwasser gar nicht erst ans Haus heranzulassen. Es gilt, das Wasser sicher umzuleiten oder abzuhalten.

Bauliche Maßnahmen wie Überdachungen, Schwellen oder Aufkantungungen an Hauseingängen kommen in Frage. Empfehlenswert sind auch druckdichte Kellerfenster oder Abdeckungen für Lichtschächte. Auch ein Gefälle, das vom Haus wegführt, hilft, Wasser abzuhalten. Auf größeren Grundstücken können Geländemulden Wasser aufnehmen. Des Weiteren tragen entsiegelte Flächen, beispielsweise im Vorgarten, dazu bei, den Regen besser versickern zu lassen. Besonders bei Neubauten sollten solche Vorkehrungen direkt eingeplant werden. Doch auch Bestandsgebäude lassen sich in vielen Fällen wirksam nachrüsten.

Schutzvorkehrungen gegen Rückstau

Wasser, das nicht mehr über die Kanalisation abfließen kann, sucht sich einen anderen Weg - oft über Toiletten, Bodenabläufe oder Waschmaschinenanschlüsse im

Keller. Wer auf Nummer sicher gehen will, verzichtet schon beim Bauen möglichst auf Abflüsse unterhalb der Rückstauenebene und verschließt nicht benötigte Anschlüsse. Eine installierte Hebeanlage, die Abwasser zuverlässig über die Rückstauenebene in den Kanal pumpt, sorgt dafür, dass Toiletten und Duschen auch bei Rückstau weiterhin genutzt werden können. Wer auf einfache und kostengünstige Rückstauklappen setzt, schützt das Gebäude lediglich vor dem Eindringen von Wasser aus dem öffentlichen Kanal, sorgt aber nicht für den Abfluss. Wer länger abwesend ist, sollte vorab die Rückstauklappen verriegelt und die Kellerfenster schließen.

Fachgerechter Einbau

Die beste Technik nützt wenig, wenn sie falsch installiert wird. Für die Planung und den Einbau von Rückstauschutzlösungen sind qualifizierte Sanitärfachbetriebe oder Ingenieurbüros für Wasserwirtschaft die richtigen Ansprechpartner. Bei Neubauten sollten Fachleute eine Rückstausicherung von Anfang an mitdenken.

Regelmäßige Wartung

Hebeanlagen und Rückstauverschlüsse müssen regelmäßig gewartet werden - sonst droht im Schadensfall der Verlust des Versicherungsschutzes. Manuelle Rückstauklappen können nach Anleitung

selbst gepflegt werden.

Wichtig ist, jede Wartung zu dokumentieren. Viele Fachfirmen bieten auch Wartungsverträge an. Am besten hier mehrere Angebote einholen und nicht nur den Preis, sondern auch die enthaltenen Leistungen vergleichen.

Richtig versichert

Wichtig zu wissen: Rückstauschäden sind nicht automatisch in der Wohngebäude- oder Hausratversicherung abgedeckt. Wer auf Nummer sicher gehen will, muss den Schutz gegen Rückstau, Überschwemmung und weitere Naturgefahren explizit in seinen Vertrag aufnehmen.

Achtung: Manche Versicherer verlangen im Schadensfall Nachweise über den funktionierenden Rückstauschutz und die regelmäßige Wartung.

Ein Blick ins Kleingedruckte lohnt sich also in jedem Fall.

Weiterführende Infos und Links: Kostenfreie Beratung zum Schutz vor Rückstau und Überflutung sowie zur Abwasseranlage unter Telefon: 0211 / 91380-1300

Wie sich

Grundstückseigentümer:innen rechtlich und technisch gut absichern, vermitteln kostenlose Seminare „Schutz vor Starkregen“.

Termine unter www.klimakoffer.nrw/veranstaltungen

Verbraucherzentrale NRW

Clemens

Containerdienst

Pflasterarbeiten Zaunbau Garten- und Landschaftsbau Erdbewegungen

- Container von 4 m³ - 30 m³
- Sand und Kies
- RCL und Natursteinsplitt
- Mutterboden
- Abbrüche / Erdarbeiten
- Ausschachtungen / Verfüllarbeiten
- Transport von Kleingeräten
- Baumfällungen

Dr.-Christian-Seybold-Str. 2
52349 Düren

Telefon: 0 24 21 / 39 12 90

Telefax: 0 24 21 / 95 90 92

Mobil: 0171 / 401 49 08

E-Mail: info@containerdueren.de

www.containerdueren.de



Zu Überschwemmungen im Keller soll es gar nicht erst kommen.

Fertigarage, Carport, Gerätehaus, Heimsauna Garagentore mit Einbau Katalog gratis ☎ 02403 87480

Am Johannesbusch 3, 53945 Blankenheim + Talstr. 60-68, 52249 Eschweiler
Besuchen Sie unsere großen Ausstellungen! (Sauna nur in Eschweiler)

graafen

Beratung - Lieferung - Service + Montage vom Fachbetrieb - Besuchen Sie die Ausstellungen!

Tag des Bades am 20. September

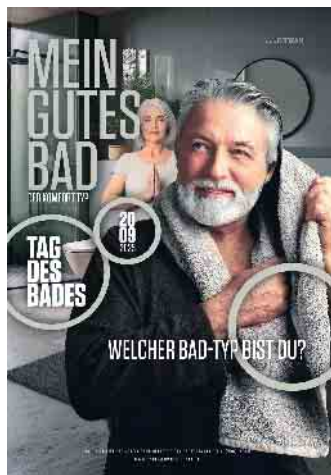
Der Tag des Bades soll inspirieren und unverbindlich informieren.

Ins Leben gerufen wurde der Aktionstag vor 20 Jahren von der Vereinigung Deutsche Sanitärwirtschaft e.V. (VDS) - einem Dachverband aus Industrie, Handel und Handwerk. Das 20-jährige Jubiläum wird bundesweit zusammen mit zahlreichen Badstudios des Fachhandwerks und Ausstellungen des Fachgroßhandels gefeiert. Interessierte können den Tag des Bades am Samstag, 20. September zum Anlass nehmen, um sich die vielfältigen Optionen einer modernen und individuellen Badgestaltung für ihre ganz persönliche Version von „Mein gutes Bad“ zeigen zu lassen. Schließlich sind viele Bäder in Deutschland älter als 15 Jahre und damit reif für ein Update. Wenn sie sogar 20 bis 30 Jahre alt sind, bedeutet eine Sanierung nicht bloß ein Upgrade, sondern die Investition in eine richtige Wohlfühloase. Denn viele Sanitärprodukte sind in den letzten Jahren deutlich hygienischer, komfortabler, reinigungsfreundlicher, sparsamer und montagefreundlicher geworden.

Welcher Bad-Typ sind Sie eigentlich?

Sie träumen von einem schönen, neuen Badezimmer, mit allem, was dazugehört:

Waschtisch, Dusche, vielleicht eine Badewanne, und, klar, auch eine Toilette. Und sonst? Wie soll das Bad jenseits der Basics und Normen aussehen, damit es wirklich zu Ihnen zu passt? Geht es nur um das Design? Oder um eine bodenebene



Welcher Bad-Typ sind Sie eigentlich? Diese Frage steht im Mittelpunkt beim Tag des Bades 2025 am 20. September.

Foto: Björn Steinmetzler/Klgeneriert/
Vereinigung Deutsche Sanitärwirtschaft e.V.(VDS)/akz-o

Dusche? Um Komfort, Gesundheitspflege, Entspannung?

Wofür brauchen Sie das Bad, und wofür könnten Sie es brauchen, wenn Größe, Konzept und Ausstattung stimmen? Oder vielmehr: Welcher Bad-Typ sind Sie eigentlich? Am diesjährigen Tag des Bades, dem 20. September, bietet sich die perfekte Gelegenheit, dieser Frage nachzugehen. Unter dem diesjährigen Motto „Mein gutes Bad“ wollen die Bad-Profis für alle Bad-Typen passende, moderne Badezimmer vorstellen. Der perfekte Anlass, das Badezimmer neu zu denken - als Lebensraum, der mehr zu bieten hat, als vielen bewusst ist.

Die Badprofis in den Fachausstellungen des Großhandels und beim SHK-Fachhandwerk analysieren nicht nur die räumlichen Gegebenheiten und zeigen Lösungen zum

Bad-Update auf, sondern entwerfen auch ein individuelles Badezimmer für jeden Bad-Typ. Mehr Informationen finden Sie unter www.gutesbad.de. (akz-o)

Gartengestaltung Gerd Schmitz Fachbetrieb für Ihren Garten

- Obstgehölzschnitt
- Rasenpflege
- Wurzelfräsung
- Heckenschnitt
- Baumfällung mit Seilkletterertechnik

Bachstraße 5
52372 Kreuzau

Tel.: 0 24 27 - 90 42 97
Mobil: 01 76 - 960 069 54



Jahnstraße 7
52399 Merzenich

Tel.: 02421-93 11 21

Fax: 02421-93 13 46

Mobil: 0172-813 37 50

strauch.bedachungen@t-online.de
www.strauch-bedachungen.de

Geprüfter Gebäudeenergieberater (HWK) der Handwerkskammer zu Aachen

Dächer • Solaranlagen • Beratung • Planung • Notfall-Service



Fensterbau Winkler

Hambacher Str. 50 a
52382 Niederzier

Tel.: 02428 - 90 90 190

Fax.: 02428 - 90 90 191

info@fensterbau-winkler.de
www.fensterbau-winkler.de

Carport Garage Garagentor Gerätehaus Heimsauna

☎ 02403

87480

Katalog gratis!

graafen
ganz persönlich seit 1905



Am Johannesbusch 3, 53945 Blankenheim + Talstr. 60-68, 52249 Eschweiler
Besuchen Sie unsere große Ausstellung! (Sauna nur in Eschweiler)

Zu Besuch auf dem Erlebnishof

Einige Bewohnerinnen und Bewohner der Curata Seniorenresidenz Burg Binsfeld verbrachten im August unter der Begleitung der Pflegefachkräfte wieder einen schönen Tag in Pingsheim auf dem Er-

lebnishof der Familie Levenig! Bei strahlendem Sonnenschein gab es sehr leckere Waffeln und danach hatten sie auch noch die Gelegenheit ein paar süße Tiere zu streicheln! Was für ein schöner Tag! FH



Es gab leckere Waffeln



Ein schöner Tag in Pingsheim auf dem Erlebnishof der Familie Levenig

Familien

ANZEIGENSHOP

Wir trauen uns
am 18.03.2025 im Saal
um 15.00 Uhr
in der Paulus Kirche
NICOLETTE RUFUS
F 102-06
Der Polsterer
ab 17,23*

HALLO ZWILL
Wir freuen uns sehr über die
Geburt unserer Zwillinge
Henry & Alena
18.03.2025
11:35 Uhr
2773 g
46 cm

DANKSAGUNG
Für die wohlwollenden Beweise der
Anteilnahme beim Tode meines
geliebten Vaters unseres guten
Schwiegervaters und Großvaters
Michael Musterfeld
Im Namen aller Angehörigen
Musterfeld (geb. Muster)
Nachname: haben wir am 18.03.2025
in der Paulus Kirche zu Hause...

WOHNUNG!
Moderne Maisonette Wohnung
3 Z., 125 qm, 2-Parkplätze, Full-
kitchen, große Terrasse, voll-
ständig komplettiert, nur
für 2 Personen geeignet, zur
Kette, 24h Sichert.
Für 24h Sichert.
Tel. 02 22 22 22 22
K03_15
43 x 30 mm
ab 17,00*

Online Familien-Anzeigen:
für alles was wirklich zählt!

shop.rautenberg.media

*inkl. MwSt., Preis variiert nach Auflage der Zeitung.



Man konnte süße Tiere streicheln

Verkehrsunfall am Erdbeerhof - Radfahrerin schwer verletzt

Nörvenich (ots). Der 71-Jährige Unfallverursacher befuhr die Straße am Erdbeerhof in Fahrtrichtung Kompstraße und querte dafür die Landstraße 263. Im Kreuzungsbereich der Landstraße und der Kompstraße kam es zum Zusammenstoß mit einer 38-Jährigen Fahrradfahrerin. Die Fahrradfahrerin wurde über die Motorhaube geschleudert und dadurch schwer verletzt, was eine Behandlung im Krankenhaus erforderlich machte.

Wussten Sie schon, dass Wespen keinen Regen mögen?

Im Spätsommer sind Wespen besonders aktiv - vor allem die Gemeine und die Deutsche Wespe. Ihre Völker erreichen nun ihre größte Stärke, der Nachwuchs verlässt das Nest, und die Tiere suchen vermehrt nach Futter. Kein Wunder also, dass sie oft an Kaffeetafeln und Picknickplätzen auftauchen. Damit es gar nicht erst

so weit kommt, ist es ratsam, Essen und Getränke im Freien immer gut abzudecken. „Wespen lassen sich außerdem oft ‚umleiten‘, wenn in etwas Entfernung zum Tisch gezielt Süßes oder Fleisch angeboten wird“, sagt Brigitte Becker, Leiterin der Beratungsstelle der Verbraucherzentrale NRW in Bergisch Gladbach.

Sollte sich dennoch eine Wespe nähern, hilft es, sie vorsichtig mit Wasser aus einer Sprühflasche zu benetzen - das Tier hält das für Regen und fliegt zurück zum Nest. Auch Nelkenöl oder mit Nelken gespickte Zitronen können abschreckend wirken. Wichtig: Auf Insektensprays unbedingt verzichten - Wespen stehen unter allgemeinem Naturschutz, einige Arten sind sogar besonders geschützt. Wespennester dürfen daher nicht eigenmächtig entfernt werden.

Wenn triftige Gründe vorliegen, die ein Zusammenleben unmöglich machen - beispielsweise Menschen mit Allergien im Haushalt oder Kleinkinder in der Nähe -, kann man sich bei den kommunalen Umweltämtern oder örtlichen Imkervereinen beraten lassen, ob eine Umsiedlung möglich ist. Adressen von seriösen Fachbetrieben vermitteln auch der Verein zur Förderung ökologischer Schädlingsbekämpfung e.V. sowie der Deutsche Schädlingsbekämpfer Verband e.V. Verbraucherzentrale NRW e. V.



§

RECHTSANWALT

STEPHAN JAROSCHKE
RECHTSANWALT

Allgemeines Zivilrecht
Verkehrsrecht
Versicherungsrecht
Erbrecht

An Johannes Junker 6
52388 Nörvenich
Telefon: 02426/959730
RA-Jaroschke@netcologne.de

[Rufen Sie mich an und vereinbaren Sie einen Termin (auch Hausbesuche möglich).]

WWW.RECHTSANWALT-NÖRVENICH.DE

kriegerhof  .org
Der Bauernhof zum Anfassen

.....Unsere Tickets sind online.....
www.kriegerhof.org

*Kriegers
Kürbismarkt*

Sa 27.9. und So 28.9. 10-18 Uhr

Herbstputz im Nistkasten

Zwischen Brutsaison und Winterruhe sollten Vogelbehausungen gereinigt werden

Die Brutsaison ist vorbei und aus den Vogelhäusern in Gärten und an Balkonen sind die letzten Mieter ausgezogen. Doch im kalten Winter werden die Behausungen von Vögeln, Siebenschläfer oder Fledermaus gerne als Unterschlupf genutzt - bevor dann im Frühling schon wieder der Nestbau beginnt. Der Herbst ist deshalb ein idealer Zeitpunkt für den Häuschenputz.

Der ist notwendig, weil sich in den alten Nestern oft Parasiten wie Federläuse, Flöhe, Milben und Zecken breitmachen, die Vögel im Winter schwächen und im Frühjahr den neuen Nachwuchs gefährden können.

Außerdem bauen die nächsten Vogeleltern ihr Nest einfach oben auf das alte. Dadurch wird der Platz im Nistkasten knapp und Räuber wie Katzen und Marder können leichter an Eier und Nestlinge gelangen.

Erst anklopfen, dann ausbürsten

Der Deutsche Jagdverband (DJV) empfiehlt, vor dem Putzen kurz anzuklopfen und das Häuschen vorsichtig zu öffnen. Denn schon ab September können Zwischengäste wie Siebenschläfer oder Haselmaus dort ihren Winterschlaf halten.

Dann muss die Aktion in den Frühling verschoben werden. Ist der Nistkasten leer, sollte das gesamte alte Nest entfernt sowie Kot und Schmutz mit einem Handfeger ausgebürstet werden. Bei Bedarf kann man die Bruthöhle auch mit kochendem Wasser oder einer Kochsalzlösung ausspülen.

Anschließend gründlich austrocknen lassen, bevor sie wieder verschlossen wird. Wichtig: Auf Reinigungs- und Desinfektionsmittel verzichten, denn die „Chemiekeule“ kann den Tieren schaden.



In Nistkästen können sich Parasiten und Krankheitserreger vermehren. Deshalb ist es wichtig, sie regelmäßig zu reinigen. Foto: DJD/DJV/Sylvia Urbaniak



Aus unbehandeltem Holz lässt sich ein neuer Nistkasten ganz leicht selberbauen. Foto: DJD/DJV/Frederick Roeser



Wer seinen Nistkasten gut pflegt, kann sich über rege Nutzung und schöne Beobachtungen freuen. Foto: DJD/DJV

Neue Nistkästen einfach selber bauen

Manchmal stellt sich beim Herbstputz auch heraus, dass der Zahn der Zeit am Nistkasten genagt

hat und er beschädigt oder nicht mehr schön ist. Für geeigneten Ersatz gibt es eine große Auswahl fertiger Modelle zu kaufen.

Mehr Spaß macht es oft, selbst zu Säge und Hammer zu greifen: Eine einfache und ausführliche Bauanleitung findet sich unter www.jagdverband.de.

Gut geeignet ist 20 Millimeter dickes unbehandeltes Holz, etwa von Eiche, Robinie oder Lärche. Beim Anbringen sollte man darauf achten, dass der Nistkasten mindestens zwei Meter hoch hängt und das Einflugloch möglichst nach Osten oder Südosten zeigt, um vor der Witterung geschützt zu sein. Im Frühling ziehen dann neue geflügelte Mieter sicher gerne ein. (DJD).

Suche nach Ackerflächen im südlichen Rheinland

(Vettweiß, Nörvenich, Euskirchen, Düren, Nideggen, Heimbach)

Sofern gewünscht, können wir auch gerne über komplette Hofübernahmen zur kurz- oder langfristigen Verpachtung sprechen und zahlen dafür Höchstpreise. Wir garantieren eine faire Zusammenarbeit und nachhaltige Bewirtschaftung.

Kontakt: info@rheinlandkraeuter.de
Tel. 0177-4667064
www.rheinlandkraeuter.de



Wohlfühlzeit in der Therme Euskirchen

Südseefeeling im Spätsommer

Die türkisblauen Lagunen, der anhaltende Duft des Sommers, chillige Klänge, leckere Cocktails an der Poolbar - in der Therme Euskirchen genießen Sie Ihren Spätsommer. Ob am Paradise Beach oder im Palmenparadies und der Vitaltherme & Sauna, ganz unabhängig von den Temperaturen. Verlängern Sie Ihren Sommer in der Therme. Wärme, Licht, Düfte, das Wasser auf der Haut, Eintauchen in die Lagune, Drinks an der Poolbar oder am Beach... Wenn der September sich von seiner Sonnenseite zeigt, erleben Sie den Paradise Beach mit

Außenpools, Textilsauna und Paradise Beach. Und sollte bereits der Herbst erste Vorboten schicken wollen, dann lassen Sie es sich im Palmenparadies und in der Vitaltherme & Sauna so richtig gut gehen. Indoor wie outdoor bietet Ihnen die Therme das perfekte Wellnesserlebnis. Spüren Sie intensive Wohlfühlmomente und tanken Sie Kraft und Energie ganz in Ihrer Nähe. Die Therme Euskirchen begrüßt Sie im Paradies unter Palmen. Hier spüren Sie die Kraft und Schönheit der Südsee. Genießen Sie Wohlfühlmomente mit Ihrem Lieblingsmenschen, mit Freunden



oder auch ganz für sich allein - für einen ganzen Tag, zum Feierabend oder für ein paar Stunden. Loslassen, eintauchen und ankommen.

Immersive Sky
Der Erlebnisraum IMMERSIVE SKY lädt zum Eintauchen in eine faszinierende Welt ein. Das immersive Naturerlebnis Forest Bathing „Lupuna“ lässt sich mit „Waldbaden“ übersetzen. Es ist ein unvergessliches Erlebnis, das in eine neue Dimension der Entspannung entführt. Gehen Sie auf eine Reise der Sinne - eine vollkommen neue Form des Erlebens und Wahrnehmens. Verlängern Sie Ihren Sommer in der BLUPHORIA-App und auf www.badewelt-euskirchen.de.



THERME EUSKIRCHEN

Den Sommer verlängern – mit Wohlfühlmomenten unter Palmen

Entspanne 365 Tage im Jahr unter echten Südseepalmen, tauche ein in türkisfarbene Lagunen, genieße Cocktails am Paradise Beach und entdecke unsere thematischen Saunawelten. Tauche ein in ein immersives Naturerlebnis im IMMERSIVE SKY.

Zusätzlich erwarten dich aktive Programmpunkte im Thermengarten und am Paradise Beach – von geführten Entspannungseinheiten bis hin zu Beach-Fitness bei schönem Wetter.

Mehr Infos und Ticketbuchung über die BLUPHORIA-App oder unter www.badewelt-euskirchen.de

BESTATTUNGEN

WIR HELFEN IHNEN ABSCHIED ZU NEHMEN!



TRAUER

DIE LETZE RUHE FINDEN

Trauer im September

Zwischen Abschied und Neubeginn

Der September gilt für viele als Übergangsmonat. Mit dem Ende des Sommers und den kürzer werdenden Tagen verändert sich nicht nur die Natur, auch viele Menschen empfinden in dieser Zeit eine besondere Stimmung. Für Trauernde kann diese Phase besonders intensiv sein, da der Herbstanfang Gefühle von Abschied und Vergänglichkeit verstärkt.

Natur als Spiegel der Gefühle

Wenn Blätter sich verfärben und die Tage kühler werden, erinnert dies unweigerlich an den Kreislauf des Lebens. Für Menschen in Trauer können solche Eindrücke tröstlich, aber auch belastend sein. Spaziergänge in der Natur, der Besuch eines Friedhofs oder das Anlegen eines Erinnerungsortes können helfen, Gefühle bewusst zuzulassen.

Rituale geben Halt

Gerade im September bieten sich kleine Rituale an, um an verstorbene Angehörige zu erinnern: eine Kerze entzünden, ein Fotoalbum



zur Hand nehmen oder ein gemeinsames Essen im Kreis der Familie. Solche Gesten geben Trauernden Halt und schaffen

Raum, Erinnerungen lebendig zu halten.

Unterstützung annehmen

Trauer ist kein gleichförmiger Prozess, sie verläuft individuell und braucht Zeit. Gespräche mit Familie und Freunden, aber auch Angebote von Trauergruppen oder Seelsorgern können in dieser Phase wertvolle Unterstützung sein. Wer merkt, dass die Belastung zu

groß wird, sollte professionelle Hilfe in Anspruch nehmen.

Zeit des Wandels

So wie der September den Übergang zum Herbst markiert, kann auch Trauer eine Zeit des Wandels sein. Der bewusste Umgang mit Gefühlen eröffnet auch die Möglichkeit, neue Kraft zu schöpfen und den Verstorbenen in liebevoller Erinnerung zu halten.



Bestattungen



Karl Breuer



Dino Breuer

Das Leben steckt voller Möglichkeiten. Der Abschied auch.
Wir zeigen Ihnen, was geht und wie es geht.
Möglichkeiten nehmen Gestalt an.

Zentraler Ruf:
(0 24 21) / 1 42 81
52349 Düren, Weierstraße 18

Filiale Kreuzau:
(0 24 22) / 73 93
52372 Kreuzau, Feldstraße 2

www.Karl-Breuer.de



MIRBACH

BESTATTUNGEN

Langerwehe:
02423 90 11 02

Birkedorf:
02421 4 86 79 79
vormals Hannot & Gilden

www.bestattungen-mirbach.de




BESTATTUNGEN TRAUER

Bestattungsvorsorge entlastet Familien

Frühzeitige Planung gibt Sicherheit



Im Jahr 2024 wurden in Deutschland mehr als eine Million Sterbefälle registriert. Diese Zahl macht deutlich, wie wichtig es ist, rechtzeitig über die eigene Bestattung nachzudenken. Wer Vorsorge trifft, entlastet Angehörige nicht nur finanziell, sondern nimmt ihnen auch schwierige Entscheidungen in einer emotional belastenden Situation ab.

Wünsche festhalten und Kosten klären

Eine Bestattung kann leicht über 5.000 Euro kosten. Für viele Familien bedeutet das eine erhebliche Belastung. Mit einer Bestattungsverfügung oder einem Vorsorgevertrag lassen sich sowohl die persönlichen Vorstellungen als auch die finanziellen Fragen im Vorfeld regeln.

Finanzielle Absicherung schaffen

Zur Vorsorge gehören unter anderem Treuhandeinlagen oder eine Sterbegeldversicherung. Diese sichern die Finanzierung der Bestattung ab und schützen das Geld vor dem Zugriff Dritter. Das ist besonders wichtig, da Pflege- und Gesundheitskosten Rücklagen oft stark belasten können.

Unterstützung durch Bestatter

Qualifizierte Bestatter vor Ort sind wichtige Ansprechpartner. Sie beraten zu verschiedenen Bestattungsformen, erstellen individuelle Vorsorgepläne und begleiten die Hinterbliebenen im Trauerfall. Ihre Erfahrung hilft, die Wünsche des Verstorbenen umzusetzen und Angehörige zu entlasten.

Mehr als Finanzen: Emotionale Vorsorge



Neben den organisatorischen Fragen ist auch die seelische Begleitung ein zentraler Punkt. Viele Bestattungsunternehmen bieten inzwischen Unterstützung durch Trauerbegleiter oder psychologische Beratung an. Dies kann für Angehörige eine wertvolle Hilfe sein.

Rechtzeitig handeln

Wer sich frühzeitig informiert und vorsorgt, schafft Klarheit für die eigene Familie. So wird sichergestellt, dass die Bestattung nach den eigenen Vorstellungen abläuft und Angehörige in einer ohnehin schweren Zeit nicht zusätzlich belastet werden.

Bestattungen Kiefer



Wir kümmern uns um Verstorbene und stehen den Hinterbliebenen hilfreich zur Seite. Wir gestalten kirchliche und außerkirchliche Trauerfeiern in würdigem Rahmen.



unsere Ausstellungshalle und Verabschiedungsraum
52388 Nörvenich • Weidbergstraße 24
Tel.: 024 26-56 70 • Mobil: 01 71-937 43 31
www.bestattungen-kiefer.de

Bestattungen Birekoven

Hilfe - Beratung - Unterstützung



Aus Tradition seit 100 Jahren
Wir reichen Ihnen die Hand -
Ihre Familie Birekoven und Team

Tel. 02421-961560
www.birekoven.de
info@birekoven.de



Vinzenz Kick

INH. HELMUT KICK e.K.
Beerdigungsinstitut seit 1890

Stammhaus
Bahnstraße 16-18
50170 Kerpen-Buir
Telefon
(02275) 6413

Bergstraße 4 · 52399 Merzenich
Telefon (02421) 40 63 501

Mittelstraße 41 · 50189 Elsdorf
Telefon (02274) 70 06 13

Kerpener Straße 4 · 50170 Kerpen-Sindorf
Telefon (02273) 9146 20

- Bestattungen aller Art
- Eigene Verabschiedungsräume
- Erledigung aller Formalitäten
- Überführung im In- und Ausland mit firmeneigenen Überführungsfahrzeugen
- Eigene Herstellung von Trauerdrucksachen
- Aufbahrungsdekorationen auf allen Friedhöfen
- Versicherungsfreie Bestattungsvorsorge

Im Trauerfall sind wir Tag + Nacht erreichbar

Die Brotdose clever packen:
So wird der Pausensnack zum Hit

Die Verbraucherzentrale NRW
gibt zum Start in das neue Schuljahr Tipps für eine ausgewogene Ernährung

Paprika, Banane, Vollkornbrot, Sprudelwasser - alles uncool. Viele Kinder entscheiden sich lieber für Döner, Donuts und zuckersüße Softdrinks. Doch es gibt Tricks, wie Eltern den Nachwuchs für gesundes Essen begeistern können - auch in der Schule. Die Art der Ernährung wirkt sich nicht nur auf die körperliche Fitness aus, sondern auch auf die Konzentration und die geistige Leistungsfähigkeit. Das ist gerade bei langen Schultagen wichtig. Die Vernetzungsstelle Kita- und Schulverpflegung der Verbraucherzentrale NRW gibt Tipps, mit welchen Zutaten eine ausgewogene Ernährung möglich ist, und wie man Kinder und Jugendliche für Vollkorn, Gemüse, Obst und Wasser begeistert.

Gemeinsam auswählen

Wer mitbestimmen darf, lehnt nicht so viel ab. Deshalb ist es

sinnvoll, zusammen mit den Kindern zu besprechen, was in die Brotbox kommt. Mit einem Brot oder Brötchen, idealerweise aus Vollkorn, belegt zum Beispiel mit Frischkäse und Salat sowie Gemüse- oder Obststückchen hat man eine abwechslungsreiche Kombination. Gut sind zum Beispiel Gurke, Tomate, Möhre oder Obst je nach Saison wie Erdbeeren, Pflaumen und Äpfel, am besten in mundgerechten Stücken. Je eher es für Kinder normal ist, regelmäßig gemeinsam gesund zu essen, desto besser. Da Kinder und Jugendliche in Deutschland häufig mehr Süßwaren und Snacks als Gemüse und Obst essen, sollten Süßigkeiten nicht oder nur ab und zu mitgegeben werden.

Dosen mit unterteilten Fächern nutzen

Ideal für Aufbewahrung und Trans-

port sind Frühstücksdosen mit einer Einteilung, damit Brot, Obst und Gemüse nicht durcheinanderpurzeln und dadurch unappetitlich werden. Vor allem mit empfindlichen Früchten sollte man vorsichtig sein. Getränke können in eigenen Flaschen oder verschließbaren Bechern mitgenommen werden, am besten aus Edelstahl. Die Verpflegungsbox kann bei Bedarf abends vorbereitet und im Kühlschrank frisch gehalten werden. Auch den Tisch für das Frühstück können Eltern mit den Kindern schon abends für den nächsten Morgen decken.

Snacks über den Tag verteilen

Sprungbrett in den Tag ist das Frühstück zu Hause, auch wenn es nur eine Kleinigkeit ist. Spätere Snacks in den Schulpausen sorgen für den nötigen Energie-Nachschub, damit die Kinder über den ganzen Tag leistungsfähig und körperlich fit sind. War das Frühstück zu Hause bereits üppig, gibt es, je nach Länge des Schultags, in der Pause am besten nur einen kleineren Snack, etwa aus Möhren, Paprika, Gurken oder ein abwechslungsreich belegtes (Vollkorn)Brot. Auch Müsli mit frischem Obst ist eine Option.

Getränk Nummer 1: Wasser

Eltern sollten ihren Kindern ausreichend Wasser mit in die Schule geben, denn regelmäßiges Trinken fördert Konzentration und

Energie. Abwechslung bringt zum Beispiel ungesüßter Tee oder mit Minze aufgepepptes Trinkwasser aus der Leitung, ein idealer Durstlöscher, der von zuhause mitgebracht und in der Schule aufgefüllt werden kann. Wasser pur ist gut, es erfrischt ganz ohne Zucker oder künstliche Zusätze.

Wasserspender in der Schule können eine gesunde, kalorienarme Trinkkultur unterstützen und das allgemeine Wohlbefinden der Schüler:innen verbessern.

Angebote in Mensa oder Schulkiosk prüfen

Die Mensa oder der Schulkiosk sollten auf jeden Fall auch ungesüßte Getränke im Angebot haben. Wer Veränderungen des dortigen Angebotes anstoßen möchte, kann eine Besprechung oder einen Arbeitskreis dazu anregen. Es lohnt sich auch, wenn Eltern zusammen mit ihren Kindern auf das Speisenangebot in der Schule schauen und sich bei Bedarf gemeinsam für Veränderungen stark machen. So kann etwa darauf hingearbeitet werden, dass ein Angebot nach den Empfehlungen der Deutschen Gesellschaft für Ernährung (DGE) bei der Mittagsverpflegung Einzug hält: Ein Mittagessen mit täglich frischem Gemüse oder Salat, Kartoffeln, Reis oder Nudeln - und höchstens einmal pro Woche eine Portion Fleisch. Verbraucherzentrale NRW e. V.

OCKEN ZUM VERZOCKEN

WERDE JETZT AUSTRÄGER/*/IN

EIN INTERESSANTER NEBENJOB

FÜR JUNG UND ALT!

EA3551942809

20 10 5 EURO

Wenn Du mindestens 13 Jahre alt bist, schreib uns eine WhatsApp Nachricht* **+49 2241260380**

*Bitte unbedingt Namen, Straße, Ort und Telefonnummer angeben.

REGIO • pünktlich • zielgerichtet • lokal

PRESSE VERTRIEB GmbH

Die Zeitungszustellgesellschaft der **RAUTENBERG MEDIA KG**

Oder scan den **QR-Code** und bewirb Dich.





Angebote

An- und Verkauf

Kaufe:
Massivholzmöbel, Wand- und Stand-
uhren, Gemälde, Truhen, Porzellan,
Bleikristall, Schreib- und Nähmaschi-
nen, Jagdgeweihe, Pelze, Smoking,
Zylinder und Handtaschen, Militaria,
Musikinstrumente.
Tel. 0176-36200759

Antiquitäten

**Strandkörbe vom Fachhändler -
HandWERK Tebeck**
Große Ausstellung in Girkelsrath bei
Düren. Tel. 02421-770004.
www.ambuschfeld.de

Maler

**Maler-, Wärmedämm-, Trockenbau
und Bodenverlegearbeiten, günstige
Festpreise, saubere Ausführung, Ter-
mine frei. Tel. 02429/908144 od.
0170/7555363**

Gesuche

Sammler

Sammler SUCHT alles an:
alten Militärsachen, Papiere, Auswei-
se, Urkunden, Soldatenfotos oder Al-
ben, Helme, Orden, Dolche, Säbel,
Dekawaffen etc. Einfach alles anbie-
ten unter: Tel. 0177/8695521

Gesuche

Kaufgesuch

Frau Stefan kauft:
Pelze, Lederjacken, Schreib-, Nähma-
schinen, Abendgarderobe, Porzellan,
Zinn, Krüge, Trachten, Taschen, Uh-
ren, Münzen, Schmuck, Zahngold,
Silberbesteck, Bilder, Ölgemälde, Bern-
stein, Hirschgeweihe, seriöse Kaufab-
wicklung. Tel.: 0177/4278838,
Mo-So, 9-20 Uhr.



AUTO & ZWEIRAD

Wir kaufen Wohnmobile + Wohnwagen
Tel.: 03944-36160 www.wm-av.de
"Wohnmobilcenter Am Wasserturm"

Familien

ANZEIGENSHOP

GEBURT12.1
43 x 90 mm
ab 52,00*



Für alles was wirklich zählt!

shop.rautenberg.media

SIE HABEN
EINEN PLATZ
FREI?



UND SUCHEN MITARBEITER:INNEN?



*inkl. MwSt., Preis variiert nach Auflage der Zeitung.

WIR HABEN DIE LÖSUNG!

Mit einer Stellenausschreibung in unseren lokalen Städte- und Gemeindezeitungen sprechen Sie gezielt die Bewerber:innen in Ihrer direkten Umgebung an. Lokale Mitarbeiter:innen bieten viele Vorteile wie Flexibilität und ein lokales Netzwerk, was sich positiv auf die Teamintegration sowie die Effizienz, Kultur und den Erfolg des Unternehmens auswirken kann.

BUCHEN SIE JETZT
ONLINE IHRE
STELLENANZEIGE
UNTER:



shop.rautenberg.media

KLEINANZEIGEN
PRIVAT & GESCHÄFTLICH
ONLINE BESTELLEN

rautenberg.media/kleinanzeigen
Ihre private*
KLEINANZEIGE
bis 100 Zeichen
in dieser Zeitung ab 6,99€

*gewerbliche Kleinanzeige ab 13,99 €

RAUTENBERG MEDIA

Die nächste Ausgabe erscheint am:
Freitag, 19. September 2025
Annahmeschluss ist am:
15.09.2025 um 10 Uhr

RAUTENBERG MEDIA Zeitungspapier –
PEFC & FSC:
Made of paper awarded the EU Ecolabel
LIC no. NOR/011/002, supplied by Norske Skog

IMPRESSUM

MITTEILUNGSBLATT NÖRVENICH

HERAUSGEBER, DRUCK UND VERLAG

RAUTENBERG MEDIA KG
Kasinostraße 28-30 · 53840 Troisdorf
HRA 3455 (Amtsgericht Siegburg)
USt-ID: DE214364185
Komplementär: Dr. Franz-Wilhelm Otten
Tel. 02241 260-0
willkommen@rautenberg.media

Verantwortlich gemäß § 18 Abs. 2 MStV:
Nathalie Lang und Corinna Hanf
Verantwortlich für den Anzeigenteil:
Dunja Rebinski

ERSCHEINUNG 14-täglich

RUBRIKWEISE

INHALTLICHE VERANTWORTUNG

Amtliche Bekanntmachungen:
Gemeindeverwaltung Nörvenich
Bürgermeister Dr. Timo Czech
Bahnhofstraße 25 · 52388 Nörvenich
Politik (Mitteilungen der Parteien):
SPD Philipp Peplowski
FDP Ingola Schmitz
Bündnis 90 / Die Grünen
Sylvia Bräders

Die inhaltliche Verantwortung für die Beiträge in den oben
genannten Rubriken liegt bei den jeweils benannten Personen
bzw. Institutionen. Die Redaktion nimmt keine inhaltliche
Prüfung dieser Beiträge vor.

Verteilung & rechtliche Hinweise

Kostenlose Haushaltsverteilung in Nörvenich. Keine Zu-
stellgarantie. Einzelheft: 5,00 € zzgl. Porto (Bestellung
über die Herausgeberin). Geschützte Warenzeichen sind
meist nicht gesondert gekennzeichnet; fehlende Hinweise
begründen kein Nutzungsrecht. Namentlich gekennzeichnete
Beiträge geben nicht zwingend die Meinung der Redak-
tion wieder.

Pressematerial & eingesandte Inhalte

Eingesandtes Material wird nicht zurückgesandt. Ein An-
spruch auf Veröffentlichung besteht nicht. Die Einreichenden
haften für Inhalte, Rechtmäßigkeit und vollständige
Quellenangaben. Mit der Einreichung wird Rautenberg Me-
dia ein einfaches Nutzungsrecht zur Veröffentlichung in Print-
und Onlinemedien eingeräumt – auch für Bildmate-
rial. Die Einreichenden garantieren die Rechteinhaber-
schaft und stellen Rautenberg Media von Ansprüchen Dritter
frei. Bei versehentlichem Weglassen von Namens- oder
Quellenangaben verzichten sie auf daraus entstehende An-
sprüche. Fremdbeiträge erscheinen auf Verantwortung der
jeweiligen Einreichenden. Die Redaktion wählt aus und be-
arbeitet, übernimmt aber keine Haftung für Inhalte.

KONTAKT

MEDIENBERATER

Tobias Hickert
Fon 02241 260-178
t.hickert@rautenberg.media

REPORTER

Florian Heller
Mobil 0172 2 63 05 69
florian-heller@live.de

VERTEILUNG

Mobil 0173 812 39 56
Hermann-Josef Franzen
hjfranzen@gmx.de
regio-pressevertrieb.de

VERKAUF

Fon 02241 260-112
verkauf@rautenberg.media

REDAKTION

Fon 02241 260-250 /-212
redaktion@rautenberg.media

INFORMATION

info@rautenberg.media

RAUTENBERG MEDIA ONLINE

rautenberg.media
facebook.de/rautenbergmedia

ZEITUNG

mitteilungsblatt-noervenich.de/e-paper

■ ZEITUNG
■ DRUCK
■ WEB
■ FILM



NOTDIENSTE

WIR SIND RUND UM DIE UHR FÜR SIE DA!



110 POLIZEI

112 FEUERWEHR



A POTHEKEN-NOTDIENST

Apotheken-Notruf 0800 00 22833

Apothekennotdienst

immer von 9 Uhr bis 9 Uhr am Folgetag

Freitag, 5. September

Adler-Apotheke

Gereonstraße 135, 52391 Vettweiß, 02424/7130

Samstag, 6. September

Adler-Apotheke

Hahnenstraße 30, 50171 Kerpen, 02237/2550

Aquafitness-Training

Kurse nachmittags & abends
in Düren-Rölsdorf

Neustart nach den Sommerferien

Jetzt Kursplatz reservieren:

0 24 22 / 954 16 43

Heike Fromeyer • Aqua Fitness-Trainerin

www.therapie-schulungszentrum-fromeyer.de



Ambulanter Pflegedienst Neffeltal

Wir helfen Ihnen bei allen Pflegeangelegenheiten

- individuell
- kompetent
- zuverlässig
- Grundpflege SGB XI
- Beratungsbesuche §373
- Hauswirtschaft
- Betreuungslösungen
- Behandlungspflege
- Hausnotrufgeräte
- Essen auf Rädern



Tel.: 02426 - 901512

Bahnhofstraße 10 | 52388 Nörvenich
info@Pflegedienst-Neffeltal.de
www.Pflegedienst-Neffeltal.de



Sonntag, 7. September

Neue-Apotheke

Monschauer Straße 94, 52355 Düren, 0242161190

Montag, 8. September

easyApotheke Kerpen

Am Falder 28, 50171 Kerpen, 02237/9299499

Dienstag, 9. September

Neffeltal-Apotheke

Marktplatz 7, 52388 Nörvenich, 02426/4067

Mittwoch, 10. September

Apotheke Marienstraße

Marienstraße 3, 50171 Kerpen, 02237/92860

Donnerstag, 11. September

Linden-Apotheke Schramm oHG Merzenich

Kammweg 7, 52399 Merzenich, 02421/33835

Freitag, 12. September

Markus Apotheke

Zülpicher Straße 118, 52349 Düren, 02421/505231

Samstag, 13. September

Bonifatius-Apotheke

Gneisenastraße 68, 52351 Düren, 02421/71260

Sonntag, 14. September

Frings-Apotheke Thaliastrasse

Thaliastraße 7, 50170 Kerpen, 02273/914888

Montag, 15. September

Schwanen-Apotheke

Grüngürtel 25, 52351 Düren, 02421/931010

Dienstag, 16. September

St. Josef-Apotheke OHG

Bahnstraße 10, 50170 Kerpen, 02275/4142

Mittwoch, 17. September

Römer-Apotheke

Markt 10, 50374 Erftstadt, 02235/72872

Donnerstag, 18. September

Land-Apotheke

Luxemburger Straße 27, 50374 Erftstadt, 02235/956331

Freitag, 19. September

Rosen-Apotheke

Berliner Ring 2a, 50170 Kerpen, 02273/57607

Samstag, 20. September

Rathaus-Apotheke

Markt 11, 50374 Erftstadt, 02235/5595

Alle Angaben sind ohne Gewähr.

ALLGEMEINE NOTDIENSTE

- Polizei-Notruf **110**
- Feuerwehr/Rettungsdienst **112**
- Ärzte-Notruf-Zentrale **116 117**
- Gift-Notruf-Zentrale **0228 192 40**
- Telefon-Seelsorge **0800 111 01 11** (ev.)
0800 111 02 22 (kath.)
- Nummer gegen Kummer **116 111**
- Kinder- und Jugendtelefon **0800 111 03 33**
- Anonyme Geburt **0800 404 00 20**
- Eltern-Telefon **0800 111 05 50**
- Initiative vermisste Kinder **116 000**
- Opfer-Notruf **116 006**



Ärztlicher Notfalldienst

Seit einiger Zeit gibt es eine neue Rufnummer der Arztrufzentrale. Gleichzeitig wurde die Notfallpraxis in Düren eröffnet. Die Dienstzeiten der Arztrufzentrale Tel.: 116 117

Montag / Dienstag / Donnerstag 19 bis 7.30 Uhr

Mittwoch/Freitag/Weiberfastnacht 13 bis 7.30 Uhr

Samstag / Sonntag / Feiertag / Heiligabend /

Silvester/ Rosenmontag 7.30 bis 7.30 Uhr

Besonderheit:

Am Wochentag vor einem Feiertag (z.B. Donnerstag vor Karfreitag) ist die Arztrufzentrale auf jeden Fall ab 18 Uhr besetzt. Die Öffnungszeiten der Notfallpraxis, Roonstraße 30, in Düren

(vor dem Dürener Krankenhaus) Montag / Dienstag / Donnerstag 19 bis 22 Uhr

Mittwoch / Freitag / Weiberfastnacht 13 bis 22.00 Uhr

Samstag / Sonntag / Feiertag / Heiligabend /

Silvester / Rosenmontag 8 bis 22 Uhr

Besonderheit:

Am Wochentag vor einem Feiertag (z.B. Donnerstag vor Karfreitag) ist die Notfallpraxis auf jeden Fall ab 18 Uhr besetzt. Die Notfallpraxis kann während der Öffnungszeiten ohne Voranmeldung besucht werden.

Zentrale zahnärztliche Notdienst-Telefon-Nummer: 01805/98 67 00

Montags, dienstags, donnerstags

und freitags:

Für den Fall, dass der behandelnde Zahnarzt nicht erreichbar ist, abends von 18 Uhr bis morgens 8 Uhr.

Mittwochs:

Sprechzeiten für den zahnärztlichen Notdienst:

von 16 bis 18 Uhr

Außerhalb der Sprechzeiten ist die Praxis telefonisch rufbereit:

Samstag, sonntags sowie an Feiertagen:

Sprechzeiten für den zahnärztlichen Notdienst:

von 10 bis 12 Uhr und von 16 bis 18 Uhr.

Außerhalb der Sprechzeiten ist die Praxis telefonisch rufbereit.

TAXI
JUSTEN

☎ 02426-689080

- Krankenfahrten, alle Kassen
- Flughafentransporte • Dialysefahrten
- Großraumwagen, bis 8 Personen, auch mit Anhänger

• Heimweg-Telefon

Für alle, die sich vom mulmigen Gefühl auf ihrem nächtlichen Weg mit einem netten Gespräch ablenken lassen möchten.

030 12074 182

So. - Do. 20:00 - 24:00 Uhr
Fr. - Sa. 22:00 - 4:00 Uhr

24-h Notfalldrufnummern

Bei Störung der Wasserversorgung

Wasserleitungszweckverband der Neffeltalgemeinden

Tel.: 02424/940222

Straßenlaterne aus:

<https://www.westenergie.de/stoerungsmeldung>

Störungshotline:

+49 (0)800 4112244

Sonstige Gefährdungen der öffentlichen Sicherheit + Ordnung: 112 oder 110

Sollte die Beseitigung der Stö-

rung in den Zuständigkeitsbereich der Gemeinde fallen, werden die zuständigen Gemeindeorgane über die Leitstelle (112) alarmiert.

Liebe Tierfreundinnen, liebe Tierfreunde,

wenn Sie einen tierischen Notfall haben, rufen Sie bitte folgende Telefonnummer an:

02423-908541.

Hier erfahren Sie, welche tierärztlichen Praxen im Kreis Düren gerade Notdienst haben.

Ambulanter Pflegedienst
Sonja Sanke



Lindenstr. 44 - 52399 Merzenich - www.pflegedienst-sonja-sanke.de

Wir bieten Ihnen

- Behandlungspflege
- Beratungsbesuche §37.3
- Hausnotruf
- Essen auf Rädern
- Hauswirtschaft
- uvm.

Rufen Sie uns an - wir helfen Ihnen gerne

Tel. 02421 - 40 89 0 61







HÖRWELT Rur

FÜR IHR BESSERES HÖREN UND VERSTEHEN

Unsere Leistungen im Überblick:

- Kostenlose Höranalyse
- Überprüfung Ihrer Hörsysteme
- Reinigung Ihrer Hörsysteme
- Probetragen der neuesten Hörsysteme
- Spezial-Angebote
- Hausbesuche-Service
- Termine auch außerhalb der Öffnungszeiten möglich



BESSER HÖREN, MEHR LEBENSQUALITÄT!

Wir begleiten Sie individuell, sensibel und mit persönlichem Engagement auf Ihrem Weg zum verbesserten Hören. Wir freuen uns auf Ihren Besuch an einem unserer Standorte

Hörwelt Rur Langerwehe

Hauptstraße 126
52379 Langerwehe
0 24 23 - 407 33 77
info@hoerwelt-rur.de

Hörwelt Rur Aldenhoven

Frauenratherstraße 7
52457 Aldenhoven
0 24 64 - 909 44 30
aldenhoven@hoerwelt-rur.de

Hörwelt Rur Nideggen

Thumer Linde 5
52385 Nideggen
0 24 27 - 9 09 99 30
nideggen@hoerwelt-rur.de

Mitteilungsblatt Nörvenich | 55. Jahrgang | Nr. 18 | Freitag, 05. September 2025 | Kw 36 | Rautenberg Media

23

Herbstzeit - Vielfalt auf dem Teller

BioWochen NRW bis 14. September

Im September zeigt sich Nordrhein-Westfalen mit einem vielfältigen Angebot regionaler Lebensmittel. Saisonales Obst und Gemüse wie Äpfel, Birnen, Pflaumen, Zwetschgen, Kürbisse, Rote Bete, Pilze, Lauch, Sellerie und vieles mehr sind jetzt frisch verfügbar. Diese Vielfalt sorgt nicht nur für abwechslungsreiche Gerichte, sondern auch für geschmacklich hochwertige und umweltfreundliche Ernährung

Direkter Genuss vom Erzeuger
Ein Highlight im September sind die BioWochen NRW: Vom 30. August bis zum 14. September öffnen Bio-Betriebe im ganzen Land ihre Höfe, Gärtnereien, Kä-



BioWochen NRW bis 14. September

sereien und sogar Restaurants für Hoffeste, Ernteaktionen, Führungen und Verkostungen. Diese Aktion bietet die perfekte Gelegenheit, regionale und ökologisch erzeugte Produkte direkt zu probieren und mehr über ihre Herstellung zu erfahren.

Regionale Küche entdecken
Von deftigen Klassikern wie „Himmel und Äd“ oder Reibekuchen im Rheinland bis hin zu rustikalen Spezialitäten wie der Kottenbutter im Bergischen Land: Nordrhein-Westfalen bietet zahlreiche Gerichte, die eng mit der Region verbunden sind.

Nachhaltig genießen
Wer im September auf regiona-



le Produkte setzt, profitiert von kurzen Transportwegen und unterstützt heimische Betriebe. So lassen sich Umwelt und Klima schonen, während gleichzeitig die Vielfalt der regionalen Küche erhalten bleibt.

Am 14.09.2025 ist Kommunalwahl.

Machen Sie von Ihrem Wahlrecht Gebrauch und wählen Sie eine demokratische Partei.

