



MITTEILUNGSBLATT

Zugleich
AMTSBLATT
für die Gemeinde

NÖRVENICH

Heimat des

Geschwaders

Binsfeld, Dorweiler, Eggersheim, Eschweiler über Feld, Frauwüllesheim, Hochkirchen, Irresheim, Oberbolheim, Nörvenich + Gewerbepark, Pingsheim, Poll, Rath, Rommelsheim, Wissersheim

54. Jahrgang Samstag, den 06. April 2024 Woche 14 / Nummer 7

Erster Spatenstich für Fressnapf-Logistikzentrum



Zu sehen sind v.l.n.r. Erik Schöddert, RWE Power AG; Matthias Dötsch, Complus Real Estate; Pero Matic, Complus Real Estate; Dr. Patricia Peill, MdL NRW; Dr. Timo Czech, Bürgermeister Nörvenich; Andreas Busch, Fressnapf; Christian Buschmann, Fressnapf; Dr. Johannes Steegmann, CEO Fressnapf; Axel Wirges, Goldbeck West; Holger Unkhoff, Goldbeck West

Am Freitag, den 22. März erfolgte der symbolische „Erste Spatenstich“ für das neue E-Commerce-Logistikzentrum von Fressnapf, Europas größter Fachhandelskette für Tierbedarf und -zubehör im neuen Gewerbe-/Industriegebiet Nörvenich-

Gypenbusch an der Rather Straße. Schon im Spätsommer 2025 sollen hier anfangs 500, später 800 Menschen in 14 verschiedenen Berufszweigen ein neu geschaffenes, wohnortnahes, Angebot an Arbeits- und Ausbildungsplätzen vorfinden. „Für viele unserer Einwohnerinnen und Einwohner sowie Menschen weit über die Gemeindegrenzen hinaus, werden sich hier neue berufliche Möglichkeiten eröffnen. Mit dieser ersten großen Ansiedlung stellen wir unsere schöne Gemeinde weiter zukunftsfähig auf und schon bald wird es noch mehr gute Nachrichten in Sachen Unternehmensansiedlungen in Nörvenich geben. Die harte Arbeit der Vergangenheit zahlt sich nun aus.

Fortsetzung Seite 2



Das Friseur-Team
Ihres Vertrauens
Erika's Haarstudio
Friseurmeisterin Erika Weber
Bahnhofstr. 31 • 52388 Nörvenich
☎ 02426-4092
www.erikas-haarstudio.de
Di., Do., Fr. 08.00 - 17.30 Uhr
Mi. 08.00 - 18.30 Uhr
Sa. 08.00 - 13.00 Uhr
montags geschlossen
Wir arbeiten jeden Tag auf Termin.

Wir liefern
Heizöl
prompt, günstig, zuverlässig
Buir-Bliesheimer
Agrargenossenschaft eG

0 24 26 /
94 01-27

HAUSMEISTER - SERVICE

MANFRED GAASTRA
Inh. A. Gaastra
Dorfstr. 11 a • 52388 Nörvenich-Poll
• Baumfällungen • Bodenverlegungen
• Dachrinnenreinigung • Entrümpelung
• Fliesenarbeiten • Fugenarbeiten
• Gartenarbeiten • Möbelmontage
• Raumausstattung • Trockenbau
• Zaunanlagenbau ... und vieles mehr
02426-90 1941 und 0170-247 06 19

SCHOENEN GMBH
ABWASSESTECHNIK
• Rohr- u. Kanalreinigung •
• Kanal-TV-Untersuchungen •
• Dichtheitsprüfung •
• Sanitär-Heizungs-Technik •
• 24 Std.-Notdienst •
Kreuzstr. 34
52388 Nörvenich
+49 (0)2421 - 121 66 50
www.schoenen-gmbh.de
Im Notfall:
Tel.: 01525- 46 21 291

Hinweis zu Bekanntmachungen der Gemeinde Nörvenich

Öffentliche oder ortsübliche Bekanntmachungen, die durch Rechtsvorschrift angeordnet sind, werden, soweit gesetzlich nichts anders bestimmt ist, durch Bereitstellung im Internet der Gemeinde Nörvenich unter <http://bit.ly/BekanntmachungenNoervenich> vollzogen.

Ende: Amtliche Bekanntmachungen

DAS RATHAUS INFORMIERT

Fortsetzung der Titelseite



Ich danke in diesem Zusammenhang den Mitgliedern des Gemeinderates, dem Personal in der Kom-

munalverwaltung und bei unserem Kooperationspartner in der Flächenentwicklung, RWE, und natürlich

den Unternehmen Fressnapf und Complus für das Vertrauen in die Qualitäten des Standortes Nörvenich, welches sie mit einer Investition im deutlich dreistelligen Millionenbereich untermauern“, führte Bürgermeister Dr. Czech aus. In seinen Dank schloss er auch die Landtagsabgeordnete Dr. Patricia Peill ein, welche die Anstrengungen zum Gelingen dieses Projektes in besonderer Weise mit unterstützt hat. Das Projekt hat viele Schritte durchlaufen, bis der eigentliche Baustart jetzt möglich wurde. Am Anfang standen Verhandlungen zum Erwerb der zuvor landwirtschaftlich genutzten Flächen, deren Untersuchung durch den Kampfmitelbeseitigungsdienst, die archäologische Voruntersuchung und

archäologische Ausgrabungen. Parallel dazu erfolgte die Änderung des Flächennutzungsplanes und Aufstellung eines Bebauungsplanes und damit einhergehend eine ganze Reihe von Untersuchungen (Umweltbericht usw.), Offenlagen zur Bürgerbeteiligung und die Beteiligung von rund 70 sog. „Trägern Öffentlicher Belange“ sowie die Abwägungsentscheidung über deren Eingaben. Hochrangige Vertreter der Firmen Fressnapf und Complus lobten die sehr gute Zusammenarbeit mit der Gemeindeverwaltung und die zügige Bearbeitung des Bauantrages durch den Kreis - man merke an allen Ecken und Enden, dass man hier in der Gemeinde Nörvenich sehr willkommen ist und das schaffe Vorfreude auf alles, was noch vor uns liege.

Grünschnittstraßensammlung am 16.04.2024

Am 16.04. findet die regelmäßige Grünschnittstraßensammlung im gesamten Gemeindegebiet statt. Es werden bis zu 1,5m³ Gartenabfälle pro Haushalt abgeholt. Bitte kürzen Sie diese auf eine Länge von

höchstens einem Meter und bündeln sie mit Naturkordel. Auch handelsübliche Kraftpapiersäcke werden mitgenommen. Wiederverwendbare Pop-up Behälter oder Kunststoffwannen werden nicht entleert.

Hinweis Ihrer Gemeindeverwaltung

Bereiten Sie sich jetzt - und nicht erst wenn es zu spät ist - auf mögliche Notfälle vor. Nutzen Sie dafür die Informationen aus unserer Broschüre zur Krisenvorsorge. Hier finden Sie auch die Adressen der Feuerwehrgereätehäuser und Meldestellen sowie die Adressen und Telefonnummern der Ärzte im Gemeindegebiet.



Standorte der Automatischen Defibrillatoren (AED)

Binsfeld: Feuerwehrgereätehaus	Hochkirchen: Sportheim	Poll: Schützenhaus
Dorweiler: Schützenhaus	Irselheim: Feuerwehrgereätehaus	Rath: Feuerwehrgereätehaus
Eggenheim: Festhalle	Nörvenich: Rathaus	Rommelsheim: Feuerwehrgereätehaus
Eschweiler U. Feld: Arztpraxis Kowalczyk	Oberbühlheim: Sportheim	Wissersheim: Feuerwehrgereätehaus
Frauwüllesheim: Jugendhütte	Pingsheim: Feuerwehrgereätehaus	

Bollerwagen für Friedhöfe

Die Gemeinde Nörvenich hat in diesem Frühjahr alle elf Friedhöfe auf denen noch bestattet wird, mit je einem Bollerwagen ausgestattet. „Gerade im Frühjahr, wenn neu bepflanzt wird, haben die Menschen, welche die Gräber verstorbener Angehöriger pflegen, oft Pflanzen und Blumenerde vom Auto bis zum Grab zu transportieren. Mit den neuen Bollerwagen entfällt das Tragen dieser Dinge. Wir hoffen, dass diese Hilfestellung gut



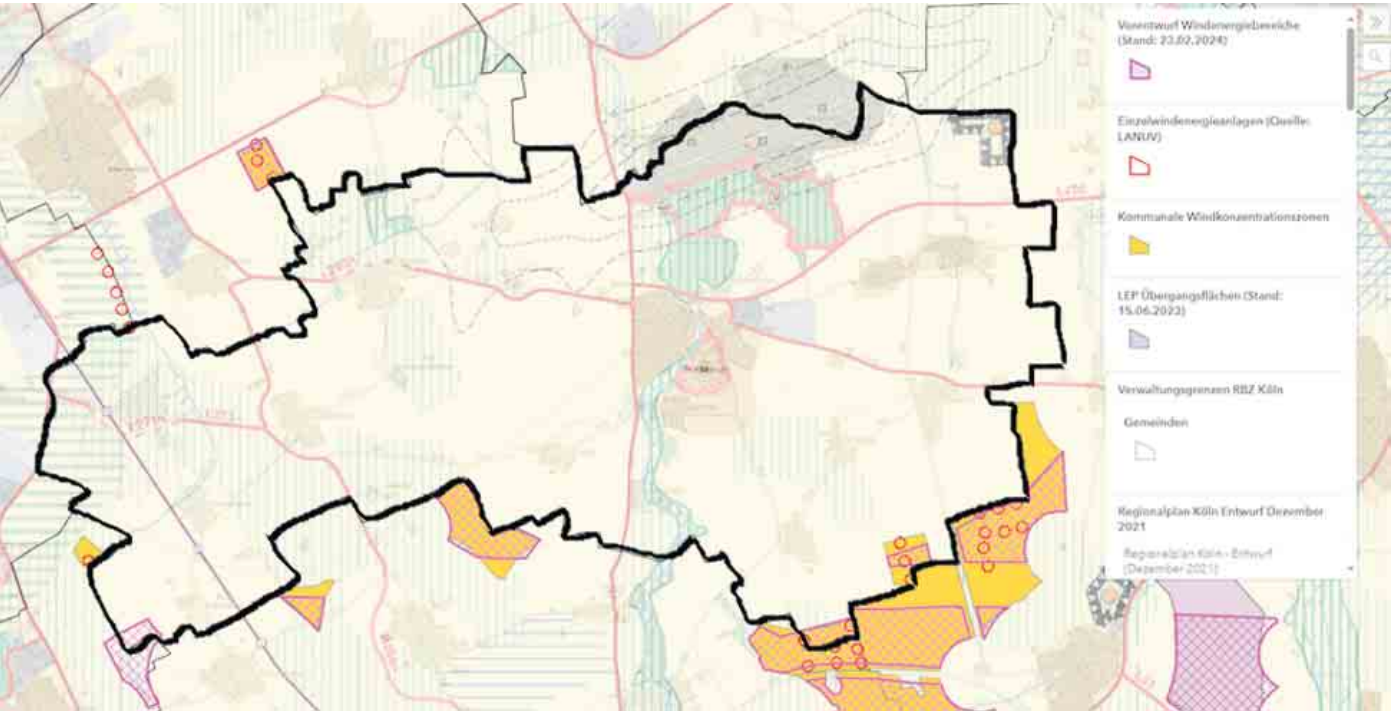
angenommen wird und sich die Bollerwagen bewähren“, sagt Bürgermeister Dr. Czech, auf dessen Initiative diese Ausstattung zurückgeht.

Nörvenicher Wochenmarkt

Jeden Mittwoch 8.00 - 13.00 Uhr auf dem Marktplatz

Frische Qualitätswaren aus der Region:
Fleischwaren, Fisch, Gemüse, Obst, Eier, Nudeln u.v.m.

Bekommt die Gemeinde Nörvenich zusätzliche Windräder?



Die Karte zeigt, wo bereits Windenergieanlagen stehen und wo das Land plant, neue Windenergievorrangzonen auszuweisen.

Bis zum Jahr 2032 muss Nordrhein-Westfalen 1,8 Prozent der Landesfläche für Windenergie ausweisen. Das Land wird dieses Ziel bereits bis 2025 erfüllen. Daher wird derzeit der „Teilplan Erneuerbare Energien“ zum neuen Regionalplan für den Regierungsbezirk Köln ausgearbeitet und in die Beteiligung gegeben. Im Ergebnis ist es eher unwahrscheinlich, dass innerhalb der Gemeindegrenzen neue Windräder gebaut werden können und das liegt vor allem am sog. „Drehfunkfeuer“ der zivilen Flugsicherung. Ein Drehfunkfeuer ist ein Funkfeuer für die Luftfahrtnavigation. Es sendet ein spezielles UKW Funksignal aus, dem ein Empfänger im Flugzeug die Richtung zum Funkfeuer entnehmen kann. Das Flugzeug benötigt keine

Peilanlage dafür, da die Richtungsinformation vom Sender in das Signal kodiert wird. Die Abkürzung VOR steht für VHF omnidirectional range (Quelle: Wikipedia). Ein solches Drehfunkfeuer steht nahe der B477 im umzäunten Gelände des Fliegerhorstes Nörvenich. Um das Drehfunkfeuer gilt ein sog. Anlagenschutzbereich mit einem Radius von sieben Kilometern. Da das Drehfunkfeuer ziemlich mittig im Gemeindegebiet verortet ist und die Ost-West-Ausdehnung der Gemeinde 14 Kilometer beträgt, schließt dies neue Windenergieanlagen nahezu überall im Gemeindegebiet aus. In einzelnen Lagen gibt es zusätzliche Hinderungsgründe. Im Ergebnis ist also nicht zu erwarten, dass es zu einem intensiven

Neubau von Windrädern auf dem Gebiet der Gemeinde Nörvenich kommen kann. Nichtsdestotrotz kann eine Betroffenheit bei Wohnlagen am Rande des Gemeindegebietes nicht ausgeschlossen werden, wenn etwa in Nachbarkommunen nahe der kommunalen Grenzen

solche Anlagen errichtet werden. Deshalb ist es der Gemeindeverwaltung wichtig, die Bürgerinnen und Bürger frühzeitig über den Stand der Dinge in der Regional- und Landesplanung zu informieren. Wer mehr erfahren möchte, kann dies unter nachstehenden Links



Pressemitteilung Land NRW - Landesregierung legt Potenzialanalyse für Windenergieflächen vor



Vorentwurf Windenergiebereiche Stand: 28.02.2024



Flächenanalyse Windenergie Nordrhein-Westfalen, Abschlussbericht



Die Fotos zeigen das Drehfunkfeuer Nörvenich, um welches ein sog. Anlagenschutzbereich von sieben Kilometern gilt.

Ende: Das Rathaus informiert

Evangelische Gemeinde zu Düren

Pfarrerin: S. Rössler
Tel. 02421 971076
Diakon: J. v. Riesen:
Tel.:015783391962
Küsterin: A. Baum: Tel. 4468
Gemeindehaus Nörvenich
Jakob- Breidkopff- Str. 6
Tel. 5137
Gottesdienste:
14. April Gottesdienst 10 Uhr
Konfirmation am 20. April
um 14 Uhr
in der Christuskirche Düren
Konfirmand:innen - Unterricht:
Termine via WhatsApp

Bibelkreis: 24. April 19 Uhr
Besuchsdienstkreis: Haben Sie
Lust, Menschen im Namen der
Kirchengemeinde zu besuchen?
Alle zwei Monate treffen wir uns
zur Vorbereitung. S. Rössler
26. April 10 Uhr
Seniorenachmittag:
24. April 15 Uhr
Seniorenmorgen:
8. Mai um 9.30 Uhr
Anmeldung: A. Baum Tel.: 4468
Spieletreff für Senioren: 25. April
15 bis 17 Uhr
Begegnungscafe: 10.April 16 Uhr

Colours of Music:
Chorprobe: Mo. 20 Uhr
F.-J. Brings 02275-201271
Eltern-Kind-Gruppen:
Kinder ab 6 Mon.
Do. 9 bis 10.30 Uhr
Kinder ab 6 Mon.
Mo. 15 bis 16.30 Uhr
Schnullertreff: 16. u. 30. April
15 bis 16.30 Uhr
D. Rausse Tel.: 901849
Willkommensberatung für Neuzu-
wanderInnen:
Bitte anmelden:
T. Lukanowski Tel.: 015732424919

und 02421 188250
Flüchtlingsberatung:
dienstags 10 bis 12 Uhr
G. Pelzer Tel.: 5137
Jugendhaus „Chillout“
Hirtstraße 28
Mi. und Fr. 13.30 bis 20.30 Uhr
und
Frauwüllesheim
Blockhütte Sportplatz
Di. und Do. nachmittags
S. Vorster Tel.: 0176/30743834
Seelsorgebesuche sind jederzeit
möglich. Frau Rössler oder Herr
van Riesen kommen gerne.

Katholische Pfarrei St. Josef Nörvenich

Pfarrbüro St. Josef
Hirtstraße 3
52388 Nörvenich

Tel. 02426/902651
Öffnungszeiten:
Mo, Die, Do und Fr: 10 bis 12 Uhr

Die: 15 bis 17 Uhr
0172/1530979 (nur bei seelsorge-
rischen Angelegenheiten)

Freitag, 12. April
18.30 Uhr Hl. Messe, Eschweiler
über Feld

Stammhaus
Bahnstraße 16-18
50170 Kerpen-Buir
Telefon
(02275) 6413

Bergstraße 4 · 52399 Merzenich
Telefon (02421) 40 63 501

Mittelstraße 41 · 50189 Elsdorf
Telefon (02274) 70 06 13

Kerpener Straße 4 · 50170 Kerpen-Sindorf
Telefon (02273) 9146 20

- Bestattungen aller Art
- Eigene Verabschiedungsräume
- Erledigung aller Formalitäten
- Überführung im In- und Ausland mit firmeneigenen Überführungsfahrzeugen
- Eigene Herstellung von Trauerdrucksachen
- Aufbahrungsdekorationen auf allen Friedhöfen
- Versicherungsfreie Bestattungsvorsorge

Im Trauerfall sind wir Tag + Nacht erreichbar

Dirk Schlenther
Rechtsanwalt
Fachanwalt für Strafrecht

Hardtstr. 16 A, 52388 Nörvenich
☎ 024 26 - 95 86 15
RA-D.Schlenther@web.de

§

Strafrecht
Verkehrsrecht
Jugendstrafrecht
Unfallregulierung

§

RECHTSANWALT STEPHAN JAROSCHEK

RECHTSANWALT

Allgemeines Zivilrecht
Verkehrsrecht
Versicherungsrecht
Erbrecht

An Johannes Junker 6
52388 Nörvenich
Telefon: 02426/959730
RA-Jaroschek@netcologne.de

Rufen Sie mich an und vereinbaren Sie einen Termin (auch Hausbesuche möglich).

WWW.RECHTSANWALT-NÖRVENICH.DE



Schützenfest vom 13. bis 15. April in Eggersheim

Wir, die St. Anna Schützenbruderschaft Eggersheim,

freuen uns, Sie zu unserem traditionellen Schützenfest einladen zu dürfen. Ein Fest, das nicht nur unsere Vereinsmitglieder, sondern die gesamte Gemeinde zusammenbringt, um Freude, Gemeinschaft und Tradition zu feiern. Vom 13. bis 15. April verwandelt sich Eggersheim in einen Ort der Festlichkeit, der Freundschaft und der ausgelassenen Stimmung. Es ist eine wunderbare Gelegenheit, alte Bekannte zu treffen, neue Freundschaften zu schließen und gemeinsam unvergessliche Momente zu erleben. Ein besonderes Highlight unseres Festes ist der Festzug am Sonntag,

den 14. April, um 15 Uhr. Dieser Umzug ist eine eindrucksvolle Demonstration unserer Schützenbruderschaft, befreundeter Bruderschaften sowie der Feier zu Ehren unseres neuen Schützenkönigs. Wir laden Sie herzlich ein, diesen festlichen Moment mit uns zu teilen. An allen Tagen erwartet Sie ein abwechslungsreiches Programm, das keine Wünsche offenlässt. Dabei laden wir Sie herzlich zu unserem Eröffnungsball am Samstag ein. Genießen Sie tolle Musik, leckeres Essen, Highlights für die Kinder, sowie die herzliche Atmosphäre, die unser Schützenfest so einzigartig macht. Lassen

Sie uns gemeinsam dieses traditionelle Fest feiern und unvergessliche Erinnerungen schaffen. Wir freuen uns auf Ihren Besuch.

Festfolge Samstag, den 13. April 15 Uhr

Vogelschuss
Damenpokal- und Königspokalschießen, Jungschützen und Königsschießen

20 Uhr
Krönung der neuen Majestäten, Umzug durch den Ort, Eröffnungsball mit Kai Adorf Musik & Entertainment
Eintritt frei!

Sonntag, den 14. April:
10.30 Uhr
Umzug durch den Ort, Gefallenenehrung, mit Gut Klang Eschweiler ü. Feld anschließend Frühschoppen

15 Uhr
Festzug
anschließend Kaffee und Kuchen
Dämmerschoppen mit dem

Musikverein „St. Martin Eicks“
Montag, den 15. April: 9.30 bis 13 Uhr
Schützenfrühstück und Frühschoppen
Ausklang des Schützenfestes

Spielgruppe am Montag und am Donnerstag für Kinder ab sechs Monate hat noch freie Plätze

Wir treffen uns jeden Montag von 15 bis 16.30 Uhr oder Donnerstag von 9 bis 10.30 Uhr im ev. Gemeindehaus, Jakob-Breidkopff-Straße 6 in Nörvenich. Die Kinder

sammeln erste Erfahrungen im gemeinsamen Spiel, lernen Musikinstrumente kennen, machen Bewegungserfahrungen und betätigen sich kreativ.

Start neues Semester:
8. und 11. April
Infos und Anmeldung: Dunja Rauße
02426/901849 oder
www.bildung-bewegt-dueren.de

Der nächste Schnullertreff (von null bis zwölf Monate) findet am Dienstag, 16. und 30. April von 15 bis 16.30 Uhr im ev. Gemeindehaus statt!! Die Teilnahme am Schnullertreff ist kostenlos!

Termine

Sonntag, 7. April
Nörvenich. Lesung
15 Uhr

Im Evangelischen Gemeindehaus an der Jakob-Breidkopff-Straße in Nörvenich findet am Sonntag, 7. April eine Lesung statt.

Ab 15 Uhr liest Herbert Pelzer aus seinem Buch „ROSENTAL“.

Organisiert wird dies vom Heimat und Geschichtsverein der Gemeinde Nörvenich, der die Besucherinnen und Besucher herzlich einlädt vorbei zu schauen.

Der Eintritt hierzu ist frei, Spenden sind jedoch herzlich willkommen.
FH



Berger & Schwarz
Bedachungen
EST. 1988

Ihr Dachdeckermeisterbetrieb.



Kranverleih



Steildach | Flachdach | Holzbau | Energet. Sanierungen



Bundesstraße 3A | 52379 Langerwehe



0 24 23 / 406 70 12



www.berger-schwarzbedacht.de



bedacht@berger-schwarz.de



Jean-Marie Berger 0 179 / 910 61 52

Christian Schwarz 0 177 / 466 27 09



Als Ersthelfer am Unfallort

Umfrage: Nur wenige Autofahrer können umfassend Sofortmaßnahmen ergreifen

„Gaffen geht gar nicht“: So der Name einer Kampagne gegen die Sensationsgier von Autofahrern auf der Autobahn, wenn sie auf der Gegenfahrbahn die Folgen eines schweren Unfalls beobachten. Solche Situationen haben die meisten Menschen wohl schon einmal erlebt. Aber was passiert, wenn man tatsächlich als einer der ersten Verkehrsteilnehmer direkt mit einem schlimmen Crash auf der eigenen Autobahnspur oder der Landstraße konfrontiert wird? Die Rechtslage ist eindeutig: Nach der Absicherung der Unfallstelle und dem Absetzen des Notrufs besteht die Pflicht zur Ersten Hilfe. Wer nicht als Ersthelfer tätig wird, muss mit einer Geldstrafe rechnen. Aber können Autofahrer tatsächlich fachgerecht mit einem Unfallopfer umgehen, wo doch der letzte Erste-Hilfe-Kurs bei vielen schon lange zurückliegt?

Nur 18 Prozent beherrschen alle wichtigen Maßnahmen

Das Ergebnis einer Innofact-Umfrage im Auftrag von AutoScout24 ist ernüchternd: Nur 18 Prozent der Autohalter sind sicher, dass sie die wichtigsten medizinischen Sofortmaßnahmen durchführen könnten, um einem Unfallopfer eventuell das Leben zu retten. Während 91 Prozent zumindest eine der abgefragten Maßnahmen anwenden können, sieht sich jeder Zehnte außerstande, überhaupt Erste Hilfe zu leisten. Insgesamt sechs Verhaltensweisen

wurden abgefragt. Die Teilnehmer sollten einschätzen, ob sie diese korrekt durchführen könnten. Am besten kommen die Autohalter mit der stabilen Seitenlage zurecht: 71 Prozent könnten diese im Fall der Fälle anwenden. Auch die Erstversorgung von Wunden trauen sich viele zu: 63 Prozent wären in der Lage, einen Druckverband anzulegen und jeder Zweite könnte eine Blutung stillen. Zentrale lebensrettende Maßnahmen wie eine Mund-zu-Mund-Beatmung oder eine wiederbelebende Herzdruckmassage haben 58 Prozent beziehungsweise 54 Prozent der Autohalter nach eigener Einschätzung im Repertoire. Einen Rettungsgriff, um Opfer aus einem Fahrzeug zu bergen, könnten hingegen nur 40 Prozent am Unfallort einsetzen. Überraschung: Obwohl der Erste-Hilfe-Kurs bei den 18- bis 29-Jährigen noch recht frisch sein sollte, trauen sich lediglich 14 Prozent der jungen Leute zu, alle wichtigen Maßnahmen anzuwenden. Bei den Autohaltern ab 50 sind es immerhin 21 Prozent.

Männer trauen sich Rettungsgriff eher zu

Unterschiede gibt es laut der AutoScout24-Umfrage auch zwischen den Geschlechtern: 21 Prozent der männlichen Befragten bringen bei Bedarf das komplette Maßnahmenpaket zur Anwendung, bei den Fahrerinnen sind es nur 15 Prozent. Vor allem wenn es



Eine wiederbelebende Herzdruckmassage haben „nur“ 54 Prozent der Autohalter in Deutschland nach eigener Einschätzung im Repertoire. Foto: djd/AutoScout24/Getty Images/Katarzyna Bialasiewicz

darum geht, ein Opfer per Rettungsgriff zu bergen, sind Frauen zögerlicher: Während sich 50 Prozent

der Männer diese Maßnahme zutrauen, sind es bei ihnen nur 29 Prozent. (djd)

Inhaber Marco Simon

● Reifen ● Felgen ● Reparatur ● Lagerservice ● Autoservice

Marienstraße 12
52388 Nörvenich

Tel.: 02421 6931432
Mobil: 0152 05804406

info@reifensimon.com
www.reifensimon.com

Neu- und Gebrauchtwagen

Volkswagen Jahreswagen von Mitarbeitern der VW AG

Ihr Ansprechpartner für VW E-Autos

Autohaus Vossel KG
Heerstr. 54
53894 Mechernich
Tel.: 02443 31060

Volkswagen Economy Service Vossel & Kühn
Hermann-Kattwinkel-Platz 7
53937 Schleiden-Gemünd
Tel.: 02444 2212

Auf die Eier, fertig, los

Ostereierschießen für Groß und Klein wieder in Poll mit großer Premiere



Auf die Eier fertig los: Ostereierschießen für Groß und Klein wieder in Poll mit großer Premiere

Groß in diesem Jahr erstmals am Palmsonntag in der örtlichen Schützenhalle. Zahlreiche Einwohner, aber auch Gäste aus der Umgebung, Freunde und Bekannte der Bruderschaft wohnten der Veranstaltung bei. Dominic Esser hatte ein strahlendes Gesicht. Grund dafür war die feierliche Eröffnung einer Premiere. Der Brudermeister ließ es sich nicht nehmen, die Gäste höchstpersönlich zu begrüßen. Die Poller Schützenbruderschaft hat ab sofort die erste digitale Schießanlage in der gesamten Gemeinde Nörvenich. Hierauf sind die Schützen besonders stolz drauf. In viel Eigenarbeit und unzähligen Arbeitsstunden ist die neue Anlage aufgebaut worden. Wer jetzt den Schießstand betritt, erkennt ihn erst gar nicht wieder. Doch kurz zur Erklärung. Bisher wurde mit einer Seilzuganlage geschossen. Dazu hängte man die Karten in eine Vorrichtung. Diese setzte sich dann

elektronisch in Bewegung, bis sie im hinteren Teil des Gebäudes die richtige Position gefunden hatte. Dann konnte, wie allen bekannt ist, mit dem Luftgewehr geschossen werden. Das Schießen mit den Luftdruck-Sportgeräten und den Patronen ist auch jetzt nach der aufwendigen Modernisierung geblieben. Neu ist, dass sich am Platz des Schießers eine Tablett Anlage befindet. Nach dem Schuss wird hier die genaue Schussposition angezeigt. Das System ist so genau, dass sogar Stellen des Schusses hinter dem Komma angezeigt werden. Die Ergebnisse kann man sich im Anschluss per App oder auf dem E-Mail-Weg zukommen lassen. Wieso? „Wenn man geschossen hat und im Nachhinein nochmal reflektieren oder einfach die Ergebnisse anschauen möchte, dafür ist diese Funktion sehr sinnvoll“, sagt Brudermeister Dominic Esser. Am Ende des Raumes befinden sich weiterhin



Die Poller Schützenbruderschaft hat ab sofort die erste digitale Schießanlage in der gesamten Gemeinde Nörvenich. Hierauf sind die Schützen besonders stolz drauf.

Kästen, wo der Schuss ankommt. Dieser wird erfasst von Lichtschranken, die die genaue Position des Einschlages der Patronen wiedergeben. Zudem ist die digitale Schießanlage für das Wettkampfschießen abgenommen und zugelassen. Die Schießaufsicht führt weiterhin Wilfried Koch. Die Jüngsten konnten mit dem vereinseigenen Laserinfrarotgewehr am Schießen teilnehmen. Die 300 bunt gefärbten Eier vom Geflügelhof Schäfer in Frauwüllesheim wechselten nach einem Listenprinzip den Besitzer. Neben dem traditionellen Ostereierschießen bot der Veranstalter noch ein Glücksschießen an. Wer bei den Senioren und Junioren am Ende des Tages die meisten Ringe geschossen hatte, bekam einen Wanderpokal überreicht. Auf die erfolgreichen Jungschützen wartete zudem eine Ostertüte mit süßen Überraschungen. Gepaart war das Schießen mit einem geselligen

Beisammensein in den Tagen vor dem Osterfest. Für die Nachmittagscafeteria hatten die Frauen der Schützen mit selbstgebackenem Kuchen und Kaffee bestens gesorgt. Im gleichen Zeitraum wurden kühle Getränke und heiße Gulaschsuppe angeboten. Einen besonderen Dank spricht die Bruderschaft allen Helferinnen und Helfern aus, die bei der Modernisierung der Schießanlage beteiligt waren, der Frauen der Mitglieder für ihre Geduld und Hilfe, ganz besonders Ortsvorsteher Konrad Becker, der sich mehr als aktiv für die Maßnahme eingesetzt hat sowie schlussendlich allen Besuchern, die das Ostereierschießen in diesem Jahr besucht haben. Wer sich die digitale Schießanlage anschauen möchte, oder gerne der Bruderschaft beitreten möchte oder bei den Jungschützen aktiv werden mag, kann sich gerne jederzeit melden unter schuetzen-poll@outlook.de. FH



Die Jüngsten konnten mit dem vereinseigenen Laserinfrarotgewehr am Schießen teilnehmen



Die Jungschützen freuten sich auch sichtlich über die Digitalisierung der Schießanlage

BESTATTUNGEN

WIR HELFEN IHNEN ABSCHIED ZU NEHMEN!



TRAUER

DIE LETZE RUHE FINDEN



MIRBACH
BESTATTUNGEN

Langerwehe:
02423 90 11 02

Birkesdorf:
02421 4 86 79 79
vormals Hannot & Gölten

www.bestattungen-mirbach.de



Betrachten, berühren und als Schmuckstück tragen

Erinnerung für zu Hause:
Kristallbestattungen als neue Form des Totengedenkens



Vom Schweizer Glaskünstler Thomas Blank wurde ein goldenes Herz als Symbol ewiger Liebe entworfen. Foto: djd/immerundewig/Peter-Paul Reinmuth

Schlicht und harmonisch: Der Tropfen zeichnet sich durch seine dezente Form aus. Foto: djd/Algodanza Erinnerungsdiamanten

Was eine moderne Gesellschaft am meisten prägt, dürfte ihr permanenter Wandel sein. Bei den Lebensumständen ist erlaubt, was gefällt - und womit man anderen Menschen nicht in die Quere kommt. In Bewegung geraten sind alle Lebensbereiche, dazu zählt auch die Bestattungskultur. Die klassische Sargbestattung ist zur Ausnahme geworden, es dominiert inzwischen die Urnenbeisetzung, entweder auf dem Friedhof oder zunehmend im Wald. Noch nicht so bekannt, aber immer beliebter sind persönliche Erinnerungsobjekte. Die sogenannte Kristallbestattung beispielsweise bietet den Hinterbliebenen eine Möglichkeit, Kristallkunstwerke als Erinnerungstücke in der Hand halten, sie um den Hals tragen oder sie als Skulptur auf ein Fensterbrett im Wohnzimmer stellen zu können. Über die haptische Erfahrung ist das Gedenken an die verstorbene Person stets präsent. Wie muss man sich eine sogenannte Kristallbestattung vorstellen?

So funktioniert eine Kristallbestattung

Für die Erinnerungskristalle oder Gedenkskulpturen werden wenige Gramm Kremationsasche oder auch eine Haarlocke der verstorbenen Person in eine Glasskulptur eingeschmolzen. Auf diese Art entstehen beispielsweise bei der

Schweizer Immer & Ewig AG in einer Verbindung aus Glas und den Lebensspuren der Verstorbenen Objekte und Figuren, etwa in Form eines Herzens oder eines Engels. Informationen zu den Erinnerungskristallen gibt es unter www.immerundewig.com. Neben der Auswahl aus den Kollektionen sind auch individuell gestaltete Sonderanfertigungen nach persönlichem Wunsch möglich. Der Schweizer Glaskünstler Thomas Blank hat beispielsweise ein goldenes Herz als Symbol ewiger Liebe entworfen. Der „Tropfen“ wiederum zeichnet sich durch seine harmonische Form aus, mit beiden Händen kann die dekorative Gedenkskulptur aufgenommen werden.

Urnenbeisetzung im Heimort oder Aschebeisetzung auf einem Schweizer Waldfriedhof

Die nach der Fertigung der Kristalle oder Skulpturen verbleibende Asche kann an das Bestattungsinstitut in Deutschland zurückgesandt werden, um eine Urnenbeisetzung im Heimort auszurichten. Optional gibt es aber auch die Möglichkeit, die Asche ohne Urne in der freien Natur auf einem Waldfriedhof beisetzen zu lassen. Dieser befindet sich in einem ruhigen Waldstück im Schweizerischen Poschiavo, inmitten der Schweizer Alpen im Kanton Graubünden. (djd)

Bestattungen



Karl Breuer



Dino Breuer

Das Leben steckt voller Möglichkeiten. Der Abschied auch. Wir zeigen Ihnen, was geht und wie es geht. Möglichkeiten nehmen Gestalt an.

Zentraler Ruf: (0 24 21) / 1 42 81
52349 Düren, Weierstraße 18
Filiale Kreuzau: (0 24 22) / 73 93
52372 Kreuzau, Feldstraße 2
www.Karl-Breuer.de

Bestattungen Kiefer



Wir kümmern uns um Verstorbene und stehen den Hinterbliebenen hilfreich zur Seite. Wir gestalten kirchliche und außerkirchliche Trauerfeiern in würdigem Rahmen.

unsere Ausstellungshalle und Verabschiedungsraum
52388 Nörvenich • Weidbergstraße 24
Tel.: 02426-5670 • Mobil: 0171-9374331
www.bestattungen-kiefer.de



Bestattungen
Birekoven

Tel. 02421 / 96 15 60

Mitglied im Bestatterverband NRW

Wir reichen ihnen die Hand und bieten
Hilfe - Unterstützung - Beratung
in einer besonderen Lebenssituation zu jeder Zeit,
auch über die Region hinaus.
Unverbindliche Vorsorgeberatung zu Lebzeiten.

Bestattungshaus: Schillingsstr. 61a - 52355 Düren

www.birekoven.de • info@birekoven.de • Ausstellungen auch in: Derichsweiler und Rölsdorf

Vier Einrichtungen, eine Vision!

Voneinander - Miteinander lernen: Generationsübergreifende Kooperationen der Kindertageseinrichtung Burgmäuse aus Nörvenich in Zusammenarbeit mit der stationären Pflegeeinrichtung Burg Binsfeld und der Pflegeeinrichtung „Am Schloss“ und dem Heilpädagogischen Zentrum Kreis Düren des LVR-Verbund-Heilpädagogischer Hilfen.

„Corona hat uns und unsere Bewohner sehr eingeschränkt, was das Thema gesellschaftliche Teilhabe anbelangt“, sagt Andreas Giesen, Einrichtungsleiter der Seniorenresidenz Burg Binsfeld. „Nachdem wir durch die Pandemie nur eingeschränkt Angebote machen konnten, können wir 2024 neu durchstarten und gemeinsame Projekte planen und umsetzen.“

Das Ziel soll sein, dass sich die Senioreneinrichtungen, die Kindertageseinrichtung und die heilpädagogische Einrichtung regelmäßig begegnen können.

„Wir sehen in diesen Kooperationen die Chance, der Entfremdung der Generationen entgegenzuwirken und wieder mehr Verständnis füreinander zu fördern“, meint Frauke Jung, Leitung des heilpädagogischen Zentrums Kreis Düren.

Die Entstehung der Projektidee im Frühjahr 2023 war der Startschuss für inklusive und barrierefreie Angebote.

Schon seit 2023 gibt es eine Kooperation zwischen der Kindertageseinrichtung Burgmäuse und dem HPZ Kreis Düren.

Das Familienzentrum der Kindertageseinrichtung trat in Kontakt mit der heilpädagogischen Einrichtung in Gut Hommelsheim, Nörvenich. Bei gemeinsamen Terminen konnten sich Kinder und deren Eltern und Menschen mit geistigen und/oder körperlichen Beeinträchtigungen kennenlernen.

Es wurde gemeinsam gebastelt und geredet. Diese Begegnungen, Treffen und Kontakte zwischen Kindern und Menschen mit Beeinträchtigungen, ermöglichen einen natürlichen, unbefangenen Umgang in, und sollen Vorurteile abbauen und eine Bereicherung für alle sein.



Vier Einrichtungen eine Vision!

Durch die gesellschaftlichen Bedingungen wird leider viel zu häufig verhindert, dass Kinder, Menschen mit Beeinträchtigungen und alte Menschen in Kontakt zueinander treten, sich kennenlernen und über gemeinsame Erfahrungen Verständnis füreinander entwickeln. Um die jeweils andere Generation verstehen und voneinander lernen zu können, müssen Möglichkeiten für gemeinsame Begegnung und Erfahrung geboten werden. „Ziel ist es, Beziehungen zwischen Jung und Alt aufzubauen, wie z. B. durch Lieder und Geschichten, kreatives Gestalten, gemeinsame Bewegungsspiele“, erklären die Leitungen der Wohnanlage „Am Schloss“ Annika Elsner und Michael Latz.

Kinder mit Erfahrung im intergenerativen Bereich sehen einen alten Menschen und behinderte Menschen nicht nur als alten und beeinträchtigten Menschen, sondern auch seine Stärken und Möglichkeiten.

Vieles, was für das Alter wichtig ist, wird bereits im Kindes-/Jugendalter angelegt. Kontaktfähigkeit, Toleranz, Gemeinschaftsfähigkeit erhalten auch im Hinblick auf die steigende Lebenserwartung immer größere Bedeutung für die eigene Lebensqualität. Die Vorstellung vom Altwerden/Alt sein - auch dem eigenen Altern, dass die Kinder durch die regelmäßige Begegnung mit Senior*innen entwickeln, hilft ihnen in ihrer Lebensplanung und der eigenen

lebenslangen Entwicklung. Kinder werden erfahren, dass Alt sein zwar bedeutet, Hilfe und Unterstützung zu brauchen, dass alte Menschen aber, genau wie die Kinder auch viel wissen und vieles bewirken können.

„Unser Kindergarten soll ein Ort gemeinsamen Lebens und Lernens sein, an dem sich die Kinder entfalten und einbringen können. Unser Ziel ist es, die Kinder im Kindergarten auf die zukünftigen Anforderungen gut vorzubereiten, indem wir dem Kind ermöglichen, die dazu erforderlichen Fähigkeiten im Spiel zu entwickeln. Wir sehen das Kind als individuelle, eigenständige Persönlichkeit und legen besonderen Wert auf die Stärkung des Selbstwertgefühls und das Erlernen von sozialen Kompetenzen: Miteinander leben

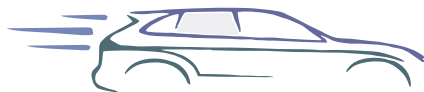
- füreinander da sein und - voneinander lernen.“, erläutert Brigitte Beuel. Einrichtungsleiterin der Burgmäuse, der Kreismäuse in Nörvenich. Wir sehen in diesem Projekt die Chance, der Entfremdung der Generationen entgegenzuwirken und wieder mehr Verständnis füreinander zu fördern.“

Perspektivisch sind Besuchsnachmittage in den Senioreneinrichtungen geplant.

Durch die vielfältigen Möglichkeiten des gemeinsamen Erlebens, der gemeinsamen Aktivitäten mit den Kindern entsteht bei den Senioren neue Lebensenergie und Lebensfreude. Sie entdecken verborgene oder vergessene Talente wieder und bekommen wieder das Gefühl, gebraucht zu werden. Kinder lernen hier, Rücksicht zu nehmen. Sie bauen Ängste vor Berührungen, Behinderung und Krankheit ab. Für die beteiligten Personen mit Behinderungen bedeuten die Begegnungen, sich als Teil der Gesellschaft zu erleben und mit neuen Personenkreisen in Kontakt zu kommen. Nicht Behinderung oder Alter stehen im Vordergrund, sondern das Menschsein.

Wenn Kinder, Menschen mit Beeinträchtigung und Senior*innen sich gegenseitig respektieren, vorurteilsfrei und ernsthaft aufeinander einlassen, können Spaß, Lebensfreude und Neugier auf Erfahrung, Weitsicht und Können treffen.

FH



KFZ UNDERBERG
MEISTERBETRIEB

- Reparaturen aller Fahrzeuge
- Reifen / Alu-Felgen
- Autoglas / Klima-Service
- Unfall-Instandsetzung
- HU/AU durch DEKRA

Tel.: 02421 76675

Eintrachtstr. 22 Nörvenich / Frauwüllesheim
www.kfz-underberg.de · info@kfz-underberg.de

NOTDIENSTE

WIR SIND RUND UM DIE UHR FÜR SIE DA!



110 POLIZEI

112 FEUERWEHR



GEGEN GEWALT

Menschen, die Gewalt erleben oder erlebt haben.

- Telefon-Nummer für Frauen
08000 116 016
- Telefon-Nummer für Männer
0800 123 99 00

Ambulanter Pflegedienst Sonja Sanke

Lindenstr. 44 - 52399 Merzenich - www.pflegedienst-sonja-sanke.de

Wir bieten Ihnen

- Behandlungspflege
- Beratungsbesuche §37.3
- Hausnotruf
- Essen auf Rädern
- Hauswirtschaft
- uvm.

Rufen Sie uns an - wir helfen Ihnen gerne

Tel. 02421 - 40 89 0 61

Ambulanter Pflegedienst Neffeltal

Wir helfen Ihnen bei allen Pflegeangelegenheiten

- individuell
- kompetent
- zuverlässig
- Grundpflege SGB XI
- Behandlungspflege
- Beratungsbesuche §37.3
- Hauswirtschaft
- Betreuungsleistungen
- Hausnotrufgeräte
- Essen auf Rädern

seit 1998

Sehr gut
Note: 1,0

Tel.: 02426 - 901512

52388 Nörvenich Medardusstr.3

info@Pflegedienst-Neffeltal.de
www.Pflegedienst-Neffeltal.de

A POTHEKEN-NOTDIENST

Apotheken-Notruf 0800 00 22833

Apothekennotdienst immer von 9 Uhr bis 9 Uhr am Folgetag

Samstag, 6. April

MAXMO Apotheke StadtCenter Düren
Kuhgasse 8, 52349 Düren, 02421/306090

Sonntag, 7. April

Martinus-Apotheke
Friedrich-Ebert-Str. 61, 50374 Erftstadt, 02235/84777

Montag, 8. April

Linden-Apotheke Schramm oHG am Krankenhaus Düren
Merzenicher Strasse 33, 52351 Düren

Dienstag, 9. April

Obertor-Apotheke
Oberstr. 9-13, 52349 Düren, 02421/15736

Mittwoch, 10. April

Rathaus-Apotheke
Markt 11, 50374 Erftstadt, 02235/5595

Donnerstag, 11. April

Arnoldus-Apotheke
Arnoldusstraße 14, 52353 Düren, 02421-5003775

Freitag, 12. April

Rotbach Apotheke
Bonner Str. 54-56, 50374 Erftstadt, 02235/76355

Samstag, 13. April

Bahnhof Apotheke im Medicenter
Arnoldsweiler Straße 21-23, 52351 Düren, 02421/15309

Sonntag, 14. April

Römer-Apotheke
Markt 10, 50374 Erftstadt, 02235/72872

Dienstag, 16. April

Park-Apotheke
Brüggener Str. 61, 50374 Erftstadt, 02235/71261

Mittwoch, 17. April

Linden-Apotheke Schramm oHG am Krankenhaus Düren
Merzenicher Strasse 33, 52351 Düren,

Donnerstag, 18. April

Neue-Apotheke
Monschauer Str. 94, 52355 Düren, 02421-61190

Freitag, 19. April

Anna-Apotheke Klaus Scholl e.K.
Wirtelstr. 2, 52349 Düren, 02421/13008

Samstag, 20. April

Kilian-Apotheke
Bonner Str. 17, 50374 Erftstadt, 02235-76920

Sonntag, 21. April

Obertor-Apotheke
Oberstr. 9-13, 52349 Düren, 02421/15736

Alle Angaben ohne Gewähr

Liebe Tierfreundinnen,
liebe Tierfreunde,

wenn Sie einen tierischen Notfall haben, rufen Sie bitte folgende Telefonnummer an:

02423-908541.

Hier erfahren Sie, welche tierärztlichen Praxen im Kreis Düren gerade Notdienst haben.



NOTDIENSTE

110 POLIZEI
112 FEUERWEHR

Ärztlicher Notfalldienst

Seit einiger Zeit gibt es eine neue Rufnummer der Arzttrufzentrale. Gleichzeitig wurde die Notfallpraxis in Düren eröffnet. Die Dienstzeiten der Arzttrufzentrale Tel.: 116 117
Montag / Dienstag / Donnerstag 19 bis 7.30 Uhr
Mittwoch/Freitag/Weiberfastnacht 13 bis 7.30 Uhr
Samstag / Sonntag / Feiertag / Heiligabend /
Silvester/ Rosenmontag 7.30 bis 7.30 Uhr

Besonderheit:
Am Wochentag vor einem Feiertag (z.B. Donnerstag vor Karfreitag) ist die Arzttrufzentrale auf jeden Fall ab 18 Uhr besetzt. Die Öffnungszeiten der Notfallpraxis, Roonstraße 30, in Düren (vor dem Dürener Krankenhaus) Montag / Dienstag / Donnerstag 19 bis 22 Uhr
Mittwoch / Freitag / Weiberfastnacht 13 bis 22.00 Uhr
Samstag / Sonntag / Feiertag / Heiligabend /
Silvester / Rosenmontag

8 bis 22 Uhr
Besonderheit:
Am Wochentag vor einem Feiertag (z.B. Donnerstag vor Karfreitag) ist die Notfallpraxis auf jeden Fall ab 18 Uhr besetzt. Die Notfallpraxis kann während der Öffnungszeiten ohne Voranmeldung besucht werden. Zentrale zahnärztliche Notdienst-Telefon-Nummer: 01805/98 67 00
Montags, dienstags, donnerstags und freitags:
Für den Fall, dass der behandelnde Zahnarzt nicht erreichbar ist, abends von 18 Uhr bis morgens 8 Uhr. Mittwochs:
Sprechzeiten für den zahnärztlichen Notdienst: von 16 bis 18 Uhr
Außerhalb der Sprechzeiten ist die Praxis telefonisch rufbereit: Samstag, sonntags sowie an Feiertagen:
Sprechzeiten für den zahnärztlichen Notdienst: von 10 bis 12 Uhr und von 16 bis 18 Uhr. Außerhalb der Sprechzeiten ist die Praxis telefonisch rufbereit.



• Heimweg-Telefon

Für alle, die sich vom mulmigen Gefühl auf ihrem nächtlichen Weg mit einem netten Gespräch ablenken lassen möchten.

030 120 74 182

So. - Do. 20:00 - 24:00 Uhr
Fr. - Sa. 22:00 - 4:00 Uhr

TAXI
JUSTEN

02426-689080

• Krankenfahrten, alle Kassen
• Flughafentransporte • Dialysefahrten
• Großraumwagen, bis 8 Personen, auch mit Anhänger

24-h Notfallrufnummern

Bei Störung der Wasserversorgung

Wasserleitungszweckverband der Neffeltalgemeinden
Tel.: 02424/940222

Straßenlaterne aus:
<https://www.westenergie.de/stoerungsmeldung>
Störungshotline:
+49 (0)800 4112244

Sonstige Gefährdungen der Öffentlichen Sicherheit + Ordnung:
112 oder 110

Sollte die Beseitigung der Störung in den Zuständigkeitsbereich der Gemeinde fallen, werden die zuständigen Gemeindeorgane über die Leitstelle (112) alarmiert.

GELD-ABZOCKER

Seien Sie KLÜGER als die BETRÜGER!
Geben Sie **kein Bargeld** an angebliche Polizist*innen oder Ihnen unbekannte Personen (Arzt, Notar...). Lassen Sie sich **telefonisch nicht bedrängen, Bargeld zu geben**, zum Abholen bereit zu legen oder Geld zu überweisen. **In solchen Fällen bitte die 110 wählen** und die Polizei informieren!

ALLGEMEINE NOTDIENSTE

• Polizei-Notruf

• Feuerwehr/Rettungsdienst

• Ärzte-Notruf-Zentrale

• Gift-Notruf-Zentrale

• Telefon-Seelsorge

• Nummer gegen Kummer

• Kinder- und Jugendtelefon

• Anonyme Geburt

• Eltern-Telefon

• Initiative vermisste Kinder

• Opfer-Notruf

110

112

116 117

0228 192 40

0800 111 01 11 (ev.)
0800 111 02 22 (kath.)

116 111

0800 111 03 33

0800 404 00 20

0800 111 05 50

116 000

116 006

HÖRWELT RUR

FÜR IHR BESSERES HÖREN UND VERSTEHEN

Unsere Leistungen im Überblick:

- Kostenlose Höranalyse
- Überprüfung Ihrer Hörsysteme
- Reinigung Ihrer Hörsysteme
- Probetragen der neuesten Hörsysteme
- Spezial-Angebote
- Hausbesuche-Service
- Termine auch außerhalb der Öffnungszeiten möglich

BESSER HÖREN, MEHR LEBENSQUALITÄT!

Wir begleiten Sie individuell, sensibel und mit persönlichem Engagement auf Ihrem Weg zum verbesserten Hören. Wir freuen uns auf Ihren Besuch an einem unserer Standorte

Hörwelt Rur Langerwehe
Hauptstraße 126
52379 Langerwehe
0 24 23 - 407 33 77
info@hoerwelt-rur.de

Hörwelt Rur Aldenhoven
Frauenratherstraße 7
52457 Aldenhoven
0 24 64 - 909 44 30
aldenhoven@hoerwelt-rur.de

Hörwelt Rur Nideggen
Thumer Linde 5
52385 Nideggen
0 24 27 - 9 09 99 30
nideggen@hoerwelt-rur.de

Mitteilungsblatt Nörvenich | 54. Jahrgang | Nr. 7 | Samstag, 06. April 2024 | Kw 14 | Rautenberg Media

11

Ziel im Visier

Osterschießen in Nörvenich eine gelungene Veranstaltung



Osterschießen in Nörvenich

Am Palmsonntag, 24. März veranstaltete die Sankt Sebastianus Schützenbruderschaft Nörvenich 1408 e.V. von 11 bis 17 Uhr im Schützenkeller in der Nörvenicher Sporthalle ihr traditionelles Osterschießen. Es warteten wieder circa 900 gefärbte Eier auf die Gewinner. Geschossen wurde mit dem Luftgewehr. Alle Teilnehmer

versuchten einen Treffer ab Ring acht zu bekommen, was den Gewinn von einem Ei bedeutete. Hier konnte man sich das aufwendige Eierfärben zu Hause ersparen und die fertig gefärbten Eier in Hülle und Fülle gewinnen. Wer es an diesem Tag versucht hat, ist sicher nicht ohne ein leckeres Ei aus der Gemeinde nach Hause

gegangen.

Beim großen Osterschießen wurde unter der Aufsicht von Schießleiter Marc Bell und Sebastian Pütz mit dem Luftgewehr, von den Jüngsten bis zum 14. Lebensjahr mit dem Lasergewehr geschossen.

Wer beim Glücksschießen die höchste Zahl auf eine Scheibe, die sich blind in einem Briefumschlag befand, erreichte, dem Winkte als Preis ein Leasing-Huhn bei der Familie Püllen in Eschweiler. Weitere attraktive Sachpreise konnten Gewinner ihr Eigen nennen. Vor, nach oder zwischen dem Spaß war auch wieder für das leibliche Wohl bestens gesorgt, sodass ein paar gemütliche Stunden nichts im Wege gestanden haben. Mit dieser Veranstaltung ließ sich die Karwoche wieder bestens anfangen. Die Sankt Sebastianus Schützenbruderschaft Nörvenich 1408 e.V. danke allen Gästen für das zahlreiche Erscheinen sowie den fleißigen Helfern, den „treuen Seelen“ der



900 Ostereier warteten darauf gewonnen zu werden



Vor, nach oder zwischen dem Spaß war auch wieder für das leibliche Wohl bestens gesorgt, sodass ein paar gemütliche Stunden nichts im Wege gestanden haben

Bruderschaft, die zum Gelingen des diesjährigen Osterschießens beigetragen haben. FH

Übungseinheit - Technische Hilfeleistung



Die Technische Hilfeleistung (TH oder auch als THL oft abgekürzt) bezeichnet Einsätze der Feuerwehr, die beispielsweise nach Unfällen oder ähnlichen Ereignissen notwendig

sind und nicht zur eigentlichen Brandbekämpfung gehören. Solche Einsätze nehmen im Einsatzspektrum immer mehr zu. Es werden hier meist spezielle Werkzeuge



eingesetzt - darunter etwa mechanische und vor allem auch hydraulische Rettungsgeräte. Deren gezielter Einsatz stand im Mittelpunkt eines Übungsabends der Löseinheit

Nörvenich-Oberbolheim, für den die Einheitsführung einige herausfordernde Übungsszenarien aus dem Bereich der TH bei Fahrzeugunfällen vorbereitet hatte. FH



Möbel selbst am Bildschirm planen

Online-Konfiguratoren werden beim Möbelkauf immer wichtiger

Bei der Einrichtung ist immer mehr Individualität gefragt: Die Verbraucher wünschen sich Möbel, die ihre Bedürfnisse optimal erfüllen. Sowohl in Bezug auf Maße und Funktionen als auch mit Blick auf Farben und Materialien sollen die Möbelstücke bestmöglich den persönlichen Vorlieben entsprechen. „Viele Verbraucher wollen daher zu Hause an Laptop, Tablet oder Smartphone ausprobieren, welche Möglichkeiten es gibt, die in Frage kommenden Möbelmodelle zusammenzustellen“, sagt Jan Kurth, Geschäftsführer der Verbände der deutschen Möbelindustrie (VDM/VHK). „Vor diesem Hintergrund gewinnen Online-Konfiguratoren von Möbelherstellern und -händlern beim Möbelkauf immer mehr an Bedeutung.“

Das Kundenverhalten ändere sich derzeit grundlegend, so Kurth. Die Verbraucher wollten sich über alle Kanäle - sowohl stationär als auch online - intensiv über das Möbelangebot und die zahlreichen Modellkombinationen informieren. „Immer mehr Kunden erkundigen sich

vorab im Internet und kommen gut vorbereitet in den Handel.“ Die Möbelbranche reagiere darauf mit der verstärkten Bereitstellung von Online-Konfiguratoren, mit denen Verbraucher ihr Wunschmodell selbst planen können. Wichtig für eine weitere Verbreitung und Akzeptanz von Konfiguratoren seien einheitliche Datenformate, die eine Hersteller und Händler übergreifende Planung ermöglichen, so Kurth.

Außer beispielsweise für Kleiderschränke oder Regale sind die innovativen 3D-Online-Konfiguratoren unter anderem auch für Polstermöbel verfügbar. Dank der digitalen Programme können Sofas und Sessel fotorealistisch dargestellt und konfiguriert werden. Neben der Kombination der einzelnen Sitzelemente ist dabei die Auswahl einer Vielzahl weiterer Features möglich: Mit Hilfe des Online-Konfigurator lassen sich unter anderem der Bezugsstoff, die Sitzhöhe, die Form und das Material der Füße sowie die Verstellung von Kopf- und Seitenteilen sowie Sitztiefen bestimmen. Per Smartphone- oder Tablet-Kamera kann das fertig konfigurierte Sofa anschließend virtuell im eigenen Wohnzimmer betrachtet werden. So lässt sich prüfen, wie das Traumsofa im eigenen Zuhause optisch wirkt. Eine Animation zeigt zudem, wie sich Armlehnen und die Sitztiefe verstellen lassen.

Auch bei Küchen können interessierte Kunden eine Online-Planung vornehmen, bevor es zur professionellen Beratung in den Küchenfachhandel geht. Sind die Raummaße eingegeben und die Fenster, Türen, Schalter und Anschlüsse in der virtuellen Vorlage eingefügt, können die einzelnen Ober- und Unterschränke mit den gewünschten Fronten ebenso platziert werden wie die Elektrogeräte, die Dunstabzugshaube und die Spüle. Auf diese Weise lässt sich ein Gesamteindruck der künftigen Küche gewinnen. (VDM/VHK)

Rollladen • Markisen • Fenster • Haustüren • Vordächer
Rollfore • Vertikalstore • Jalousien • Rollos • Faltstore
Wintergartenbeschattung • Insektenschutz

Betrieb und Ausstellung:

Im Buschofen 5a
52393 Hürtgenwald-Kleinhau

Telefon (0 24 29) 10 94
Telefax (0 24 29) 27 39
Willibert.mueller@gmx.de
www.willibert-mueller-e-k.de



Willibert Müller e.K.

Inh. Bernd Müller
viel mehr als Rollladen
und Markisen



Jahnstraße 7
52399 Merzenich

Tel.: 02421-93 11 21
Fax: 02421-93 13 46
Mobil: 0172-813 37 50

strauch.bedachungen@t-online.de
www.strauch-bedachungen.de

Geprüfter Gebäudeenergieberater (HWK) der Handwerkskammer zu Aachen

Dächer • Solaranlagen • Beratung • Planung • Notfall-Service

Straßen- und Tiefbau

F. J. Wienands GmbH & Co. KG

An der Hardt 31 • 52372 Kreuzau-Bogheim

Tel: 02422 - 9444-0 • Fax: 02422 - 9444-44

**Erdarbeiten • Ver- und Entsorgungsleitungen
Kanalbau • Straßen-, Platz- und Hofbefestigungen**

Gartengestaltung Gerd Schmitz

Fachbetrieb für Ihren Garten

- Obstgehölzschnitt • Rasenpflege
- Wurzelfräsung • Heckenschnitt
- Baumfällung mit Seilklettertechnik

Bachstraße 5
52372 Kreuzau

Tel.: 0 24 27 - 90 42 97
Mobil: 01 76 - 960 069 54



Fliesen

Ecker GmbH

- Beratung - Planung - Verkauf
- Diverse Bad-Accessoires
- Verlegung von Fliesen - Mosaik
Marmor + Granit

Schmiedestraße 12 • 52379 Langerwehe-Schlich
☎ 0 24 23 / 31 95 Fax 0 24 23 / 38 54

Clemens

Containerdienst

**Pflasterarbeiten
Zaunbau
Garten- und
Landschaftsbau
Erbewegungen**

- Container von 4 m³ - 30 m³
- Sand und Kies
- RCL und Natursteinsplitt
- Mutterboden
- Abbrüche / Erdarbeiten
- Ausschachtungen / Verfüllarbeiten
- Transport von Kleingeräten
- Baumfällungen

Dr.-Christian-Seybold-Str. 2
52349 Düren

Telefon: 0 24 21 / 39 12 90
Telefax: 0 24 21 / 95 90 92
Mobil: 0171 / 401 49 08

E-Mail: info@containerdueren.de

www.containerdueren.de

Die nächste Ausgabe erscheint am:
Samstag, 20. April 2024
Annahmeschluss ist am:
15.04.2024 um 10 Uhr

Rautenberg Media Zeitungspapier –
nachhaltig & zertifiziert:
Made of paper awarded the EU Ecolabel
reg. no. FI/11/001, supplied by UPM

IMPRESSUM

MITTEILUNGSBLATT NÖRVENICH

HERAUSGEBER, DRUCK UND VERLAG

RAUTENBERG MEDIA KG
Kasinostraße 28-30 · 53840 Troisdorf
Fon +49 (0) 2241 260-0 · Fax 260-259
willkommen@rautenbergberg.media

V.i.S.d.P. Redaktioneller Teil:
Bianca Breuer und Nathalie Lang
Verantwortlich f. d. Anzeigenteil:
Dunja Rebinski

ERSCHEINUNG vierzehntäglich

V.i.S.d.P. FÜR DIE RUBRIK

· Amtliche Bekanntmachungen
Gemeindeverwaltung Nörvenich
Bürgermeister Dr. Timo Czech
Bahnhofstraße 25 · 52388 Nörvenich
· Politik

SPD Philipp Peplowski

FDP Ingola Schmitz

Bündnis 90 / Die Grünen

Sylvia Brüdgers

Kostenlose Haushaltsverteilung in Nörvenich. Zustellung ohne Rechtsanspruch. Einzelbezug über Rautenberg Media 5,00 Euro/Stück + Porto als auch bei der Gemeinde Nörvenich. Sind gesetzlich geschützte Warenzeichen nicht gekennzeichnet, erlauben fehlende Hinweise keine freie Nutzung. Namentlich gekennzeichnete Artikel spiegeln nicht immer die Meinung der Redaktion wider.

Handhabung für unverlangt hereingegebene Pressematerialien

Rautenberg Media übernimmt keine Haftung für die Richtigkeit (inhaltlich u. orthographisch) und Vollständigkeit. Per Post erhaltenes Pressematerial wird nicht zurückgesandt. Keine garantierte Veröffentlichung. Entstehen Forderungen Dritter aus Verletzungen des Urheber-, Presse- oder Nutzungsrechts durch das Pressematerial, fordert Rautenberg Media Schadenersatz beim Einreicher. Bei irrtümlich fehlender Namensnennung am Werk (z.B. Bildnachweis) verzichtet der Einreicher auf jegliche Forderung an Rautenberg Media. Durch den Einreicher des Pressematerials wird Rautenberg Media befugt, dieses sowohl für ihre Print-Ausgaben, als auch für die durch sie betriebenen elektronischen Medien zu verwenden.

KONTAKT

MEDIENBERATER

Tobias Hickert
Fon 02241 260-178
t.hickert@rautenbergberg.media

REPORTER

Florian Heller
Mobil 0172 2 63 05 69
florian-heller@live.de

VERTEILUNG Mobil 0173 812 39 56

Hermann-Josef Franzen
hjfranzen@gmx.de
regio-pressevertrieb.de

VERKAUF Fon 02241 260-112

verkauf@rautenbergberg.media

REDAKTION Fon 02241 260-250 /-212

redaktion@rautenbergberg.media

INFORMATION

info@rautenbergberg.media

RAUTENBERG MEDIA ONLINE

rautenbergberg.media
facebook.de/rautenbergbergmedia



ZEITUNG

mitteilungsblatt-noervenich.de/e-paper

LOKALER GEHT'S NICHT

Für Nordrhein-Westfalen publiziert Rautenberg Media über 80 Städte- und Gemeindezeitungen. Lernen Sie uns als 360° Media-Partner auch bei DRUCK (Broschüren, Kataloge, Geschäftspapiere...), WEB (Homepages, Digitale Werbung, Shops...), FILM (Imagefilme, Kinospots, Produktfilme...) kennen.

■ ZEITUNG

■ DRUCK

■ WEB

■ FILM



PRIVATE & GESCHÄFTLICHE KLEINANZEIGEN

ONLINE BESTELLEN

www.rautenbergberg.media/kleinanzeigen

Angebote

Antiquitäten

Strandkörbe vom Fachhändler - HandWERK Tebeck

Große Ausstellung in Girelsrath bei Düren. Tel. 02421-770004.
www.ambuschfeld.de

Land u. Forst

agria

Einachser Motormäher Ersatzteile.
Müller Maschinen Troisdorf,
02241-94909-50

Maler

Maler-, Wärmedämm-, Trockenbau
und Bodenverlegearbeiten, günstige
Festpreise, saubere Ausführung,
Termine frei. Tel. 02429/908144 od.
0170/7555363

Unterricht

KEYBOARDUNTERRICHT v. privat;

pension. Lehrer

auch 14tg. oder monatl., ab 13€,
bezahlt wird nur erteilter Unt.,
0177 569 3853

Veranstaltung

Garagentrödel in Soller

So, den 26.05.24 von 10-17 Uhr ver-
anstaltet Soller einen Garagentrödel
mit Kaffee & Kuchenverkauf

Gesuche

Sammler

Sammler sucht

MÄRKLIN, TRIX, FLEISCHMANN Mo-
delleisenbahn, alt und neu, ferner
WIKING, SIKU-Plastik und PRÄMETA
Modellautos und altes Blechspielzeug.
Tel. 02253/6545 o. 0175/5950110

Sammler SUCHT alles an:

alten Militärsachen, Papiere, Auswei-
se, Urkunden, Soldatenfotos oder Al-
ben, Helme, Orden, Dolche, Säbel,
Dekowaffen etc. Einfach alles anbieten
unter: Tel. 0177/8695521



AUTO & ZWEIRAD

Wir kaufen Wohnmobile + Wohnwagen

Tel.: 03944-36160 www.wm-aw.de
"Wohnmobilcenter Am Wasserturm"

Familien

ANZEIGENSHOP

FGB 20-13
43 x 90 mm
ab 52,00*

Für alles was wirklich zählt!

shop.rautenbergberg.media

KLEINANZEIGEN
PRIVAT & GESCHÄFTLICH
ONLINE BESTELLEN

rautenbergberg.media/kleinanzeigen

Ihre private*
KLEINANZEIGE

bis 100 Zeichen
in dieser Zeitung

ab **6,99€**

*gewerbliche Kleinanzeige ab 13,99 €

■ ■ ■ ■ RAUTENBERG MEDIA



MITTEILUNGSBLATT

Zugleich
AMTSBLATT
für die Gemeinde

NÖRVENICH



HALLO PRESSESPRECHER/INNEN PRESSEBEAUFTRAGTE

der VEREINE – KIRCHEN – SCHULEN und
anderer Organisationen

Akkreditieren Sie sich gleich jetzt
für das CMSsystem von Rautenberg Media,
um für diese Zeitung Artikel einzustellen:

<https://redaktion.rautenbergberg.media>



Wir freuen uns auf Sie!

■ ZEITUNG ■ DRUCK ■ WEB ■ FILM

Fragen zur Verteilung?

HERR FRANZEN · FON 0173 8123956
hjfranzen@gmx.de

www.regio-pressevertrieb.de **REGIO** • pünktlich • zielgerichtet • lokal
PRESSE VERTRIEB GmbH
Die Zeitungszustellgesellschaft der RAUTENBERG MEDIA KG





Sport und Informatik als starkes Team

Fitnessbranche: Technikorientierter dualer Studiengang mit spannendem Ansatz

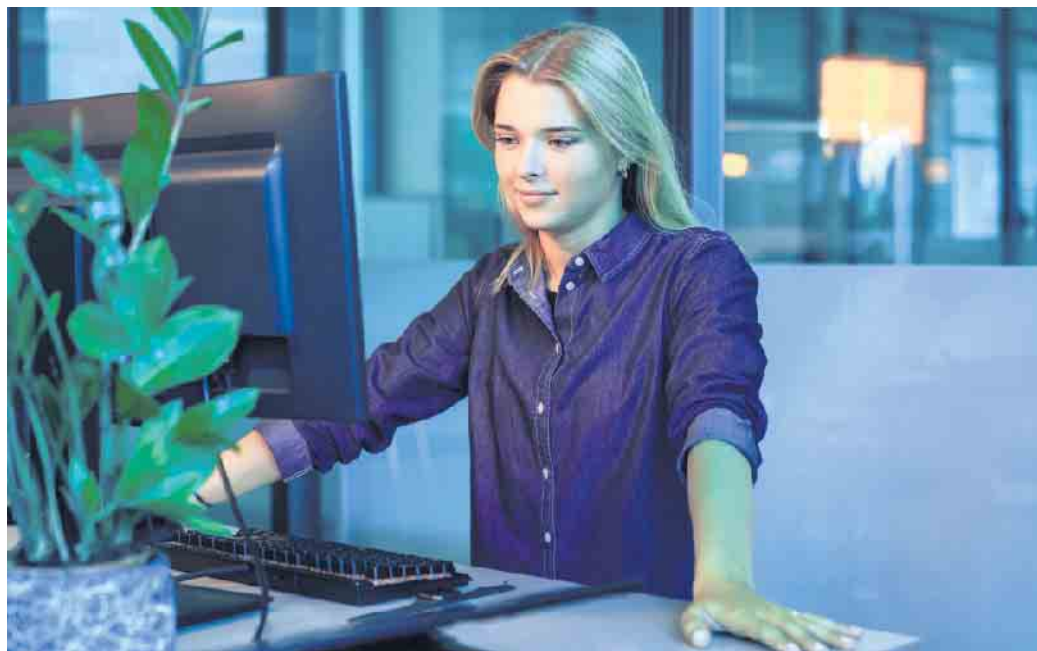
Die Fitnessbranche wächst: In Deutschland trainieren mehr als zehn Millionen Mitglieder in Fitness- und Gesundheitsstudios. Zudem haben digitale Trainings-, Assistenz- und Datenverarbeitungssysteme, Apps sowie Wearables für das individuelle Training in den letzten Jahren immer mehr an Bedeutung gewonnen.

In der boomenden Fitnessbranche werden Fachkräfte benötigt

Ausgaben für Sport und Fitness werden als Investitionen in die Gesundheit angesehen und bereits von vielen Krankenkassen erstattet. Als Beleg dienen etwa Daten von mobilen Schrittzählern, digitalen Blutdruckmessgeräten und Smartwatches mit integriertem Pulsmesser. Um dem gestiegenen Gesundheitsbewusstsein und der digitalen Evolution in der Sport- und Gesundheitsbranche gerecht werden zu können, werden Fachkräfte benötigt, die sowohl über die sport- und gesundheitswissenschaftlichen Grundlagen als auch über die mathematischen und technischen Fähigkeiten verfügen.

Dualer Bachelor-Studiengang: Sport, Gesundheit und Informatik im Fokus

Im technikorientierten dualen Bachelor-Studiengang „Sport-/Gesundheitsinformatik“ an der



Informatikerinnen und Informatiker haben sich inzwischen auch in zahlreichen Gebieten des Fitness- und Gesundheitsmarkts etabliert. Foto: DJD/DHfPG/BSA

Deutschen Hochschule für Prävention und Gesundheitsmanagement (DHfPG) etwa lernen Studierende unter anderem, Produkte wie Fitnessgeräte, Wearables oder Tracking- und Assistenzsysteme zu entwickeln. Nach dem Studium können sie dazu beitragen, die digitale Entwicklung der Fitness- und Gesundheitsbranche

voranzutreiben und sich einen Wissensvorsprung vor anderen Bewerberinnen und Bewerbern zu sichern. Mehr Infos zum Studiengang: www.dhfp.de/bsgi. Von Social-Media-Marketing über die Entwicklung digitaler Systeme bis hin zur Suchmaschinenoptimierung - für den Studiengang gibt es noch offene Ausbildungsangebote

mit verschiedenen Tätigkeitsbereichen. Das duale Bachelor-Studiensystem der Hochschule verbindet eine betriebliche Tätigkeit und ein Fernstudium mit kompakten Lehrveranstaltungen, die digital oder an elf Studienzentren in Deutschland, Österreich und der Schweiz absolviert werden können. (DJD)



Läuft ohne Fachkräfte der Informatik nicht: Apps, Trackingprogramme und Co. sorgen für eine Digitalisierung des Sporterlebnisses. Foto: DJD/DHfPG/BSA



„Gamification“ in der Fitnessbranche: Spielerische Elemente können für mehr Motivation sorgen. Foto: DJD/DHfPG/BSA

**Mitarbeiter m/w/d auf Minijob-Basis
gesucht, gerne Frührentner.
Gartengestaltung Schmitz
Kreuzau, Tel.: 0176 - 96006954**

Schnelles Glasfaser-Netz für Nörvenich

Glasfaser bietet viele Vorteile



Quelle: Telekom

Aktuell starten die Arbeiten zum Ausbau des hochmodernen Glasfaser-Netz in **Nörvenich**. Damit können **kanpp 2.900 Haushalte und Unternehmen** einen direkten Glasfaser-Anschluss bis in die Wohn- oder Geschäftsräume erhalten.

Die Verlegung der Anschlüsse wird in Kooperation zwischen der Telekom und der Firma GlasfaserPlus durchgeführt, die beim Glasfaser-Ausbau bereits in vielen Orten zusammenarbeiten.

Schnell sein lohnt sich

Wer jetzt einen Glasfaser-Tarif bei der Telekom beauftragt, bekommt den Glasfaser-Hausanschluss kostenlos und spart damit 799,95€¹. Sie gehören dann zu den Ersten, die an das schnelle neue Netz angeschlossen werden.

Ein Internetzugang über Glasfaser ermöglicht grenzenloses Surf-Vergnügen, auch parallel auf vielen verschiedenen Geräten, z.B. für

- Freizeit und Spaß: Musik- und Video-streaming, digitales Fernsehen und Gaming
- Home-Office und Home-Schooling: Videokonferenzen und schneller Zugriff auf Web-basierte Anwendungen
- Komfort und Sicherheit: Steuerung von Heizung, Licht und vielem mehr

Und so einfach geht der Wechsel

Eine kurze Online-Abfrage über telekom.de/glasfaser zeigt, ob Ihre Adresse im Ausbaugebiet liegt. Gehört sie dazu, können Sie den Glasfaser-Tarif mit der gewünschten Geschwindigkeit buchen. Alles Weitere erledigt die Telekom. Sofern Sie zur Miete wohnen, kontaktiert die Telekom ihre Vermieter*in, um das Einverständnis für die Verlegung des Glasfaser-Anschlusses einzuholen.

Gut zu wissen: Preislich unterscheiden sich die Glasfaser-Tarife nicht von den DSL Internet-Tarifen der Telekom. Es gilt: Gleiche Geschwindigkeit, gleicher Preis. Dabei profitieren Sie mit Glasfaser von einer besseren Leistung Ihres Anschlusses.

Der Wechsel von einem anderen Anbieter zur Telekom ist mit dem kostenfreien Wechsel-Service sehr einfach möglich. Die Telekom führt die Kündigung beim bisherigen Anbieter durch und stellt Ihren Anschluss zeitgerecht um.

Glasfaser für Unternehmen

Auch für Unternehmen ist Glasfaser sehr attraktiv, da Mitarbeiter*innen, Fahrzeuge und Anwendungen immer stärker miteinander vernetzt werden. Glasfaser bietet für aktuelle und kommende Geschäftsanwendungen, wie z.B. Anwendungen mit künstlicher Intelligenz, eine leistungsstarke und belastbare Netzanbindung.

Ihre Adresse ist noch nicht dabei?

Falls Sie an Ihrer Adresse noch keinen Glasfaser-Tarif buchen können, registrieren sie sich kostenlos auf telekom.de/glasfaser als Interessent*in. Sie werden benachrichtigt, sobald der Ausbau in Ihrem Adressengebiet geplant ist. Mit der Registrierung zeigen Sie den Bedarf nach Glasfaser-Anschlüssen an Ihrem Ort auf und tragen damit zu einer möglichen Priorisierung beim weiteren Ausbau bei.

Glasfaser punktet bei Nachhaltigkeit

Die Telekom betreibt ihr Netz mit 100% Strom aus erneuerbaren Energien. Glasfaser ermöglicht gemäß einer Studie des Umweltbundesamtes eine besonders energiesparsame Übertragung von Daten, z.B. für Videostreaming.



Ausbaukarte: Nörvenich

Beratung in Ihrer Nähe

Die Telekom berät Sie gerne telefonisch und in den Shops vor Ort zu allen Fragen rund um den Glasfaser-Anschluss.

- **Telefon:** Kostenlos unter **0800 22 66 100** (Privatkunden), **0800 33 01300** (Geschäftskunden)

- **Shops:**
 - Telekom Partner OTV-GmbH, Bonner Str. 18, 50374 Erftstadt
 - Telekom Shop Düren, Wirtelstr. 11, 52349 Düren

- **Webseite:**
 - telekom.de/glasfaser



Ein digitaler Info-Abend findet **am Donnerstag, den 11.04.2024 um 16:30 Uhr** statt.

Zur Teilnahme reicht ein Internetzugang. Den Link zur Teilnahme finden Sie unter: telekom.de/glasfaser-events



Im Ausbaugebiet ist ein Berater-team im Auftrag der Telekom unterwegs und ermöglicht Ihnen eine bequeme und sachkundige Beratung zu Hause. Die Kundenberater*innen können sich mit einem Dienstaussweis legitimieren. Für Fragen zur Autorisierung steht die kostenlose Service-Nummer 0800-8266347 zur Verfügung.

T Connecting your world.

¹Aktion gilt bis 30.06.2024. Für die Bereitstellung eines MagentaZuhause Glasfaser Tarifs ist ein Glasfaser-Hausanschluss erforderlich. Sofern noch nicht vorhanden, wird dieser kostenfrei neu verlegt, vorausgesetzt die Anschlussadresse für den Tarif ist mit der Adresse des mit Glasfaser anzuschließenden Gebäudes identisch. Die Bereitstellung erfolgt, wenn Hauseigentümer/Hausverwaltung dem Ausbau nicht widersprechen und die finale Prüfung den Ausbau bestätigt. Als MagentaZuhause Glasfaser Tarif gilt z.B. MagentaZuhause XL mit 250Mbit/s max. Download. Dieser Tarif kostet für Breitband-Neukunden, die in den letzten 3 Monaten keinen Breitbandanschluss bei der Telekom hatten, in den ersten 6 Monaten 19,95€/Monat, danach 54,95€/Monat zzgl. einmaliger Bereitstellungspreis 69,95€. Ob Ihre Adresse im Ausbaugebiet liegt, können Sie über telekom.de/glasfaser prüfen.