



# Mitteilungsblatt

MIT AMTLICHEN HINWEISBEKANNT

MACHUNGEN DER GEMEINDE



## Neunkirchen-Seelscheid

66. Jahrgang

Mittwoch, den 11. Februar 2026

Woche 7

Jede Woche in Ihrem Briefkasten

Preis pro Monat EUR 3,00 inkl. Liefergebühr  
Online lesen: [mitteilungsblatt-neunkirchen.de/e-paper](http://mitteilungsblatt-neunkirchen.de/e-paper)  
Mitteilungsblatt abonnieren: [regio-pressevertrieb.de/abo-service](http://regio-pressevertrieb.de/abo-service)

## Pimp my Spielmobil

Neue Ausstattung für die Pausengestaltung am Antoniuskolleg



Das Spielmobil am AK erstrahlt mit neuer Ausstattung und sorgt für eine spannende Pausengestaltung am Antoniuskolleg.

Bericht auf Seite 7

### MEDIENBERATERIN

Daniela Kessler

**FON** 02241 260-131  
**E-MAIL** [d.kessler@rautenberg.media](mailto:d.kessler@rautenberg.media)



### MEDIENBERATERIN

Sabine vom Scheidt

**FON** 02241 260-142  
**E-MAIL** [s.vomscheidt@rautenberg.media](mailto:s.vomscheidt@rautenberg.media)

### Raiffeisen-Markt

Aus Liebe zu Pflanze und Tier

**53819 Neunkirchen**  
Eisenerzstraße 12 (neben Aldi)  
Tel.: 02247/2337

Mo. - Fr.: 8:30 - 18:30 Uhr  
Sa.: 8:00 - 14:00 Uhr



**Rene Becher**  
Innenausbau & Montage

INNENAUSBAU • BODENBELÄGE  
ALTBAUSANIERUNG • FENSTER TÜREN TORE  
TROCKEN- UND AKUSTIKBAU

[www.rb-bau.nrw](http://www.rb-bau.nrw)  
Mobil: 0172 5455451

### GrabDENKMALE

[www.steinmetzwerkstatt-harich.de](http://www.steinmetzwerkstatt-harich.de)  
02247 2386



**Bruno Johannes Harich**  
Kurze Lieferzeiten – Eigene Herstellung

DAS ORIGINAL – seit 1958  
NUR in Neunkirchen-EISCHEID

## Osterferien-Programm 2026

Für Kinder im Alter von 8 - 16 Jahren

### Kreativworkshop „Street-Art“ Montag, den 30.03.2026

14.00 Uhr Treffen im Jugendzentrum Neunkirchen

Kreativworkshop „Street-Art mit Acrylfarben und Schablonen“ mit Jenny Maus

[www.jennifermaus.de](http://www.jennifermaus.de)  
(bis 17.00 Uhr)

Beitragsfrei

### Kreativworkshop „Zeichnen und Colorieren mit Aquarellfarben“ Dienstag, den 31.03.2026

10.00 Uhr Treffen im Jugendzentrum Neunkirchen / Frühstück

Kreativworkshop mit Jenny Maus  
[www.jennifermaus.de](http://www.jennifermaus.de)

(bis 13.00 Uhr)

Beitragsfrei

### Frühstück / Schnuppertrommeln

#### Mittwoch, den 01.04.2026

10.00 Uhr Treffen im Jugendzentrum Neunkirchen / Frühstück

10.30 Uhr „Afrikanisches Schnuppertrommeln“ (Vorkenntnisse nicht erforderlich)

13.00 Uhr Ausklang

Beitragsfrei

### Upcycling-Workshop

#### „Key-Holder“

#### Donnerstag, den 02.04.2026

10.00 Uhr Treffen im Jugendzentrum Neunkirchen / Frühstück

Aus alten Fahrradschläuchen, Nieten, Ösen, Farben und Strasssteinen werden kunstvolle Schlüsselanhänger gefertigt (Mobiles Kunstatelier Oberberg / Stefanie Ader)

[www.creativcentrale.de](http://www.creativcentrale.de)

(bis 13.00 Uhr)

Beitragsfrei

Jugendzentrum Neunkirchen  
Ohlenhohnstraße 21a,  
53819 Neunkirchen-Seelscheid

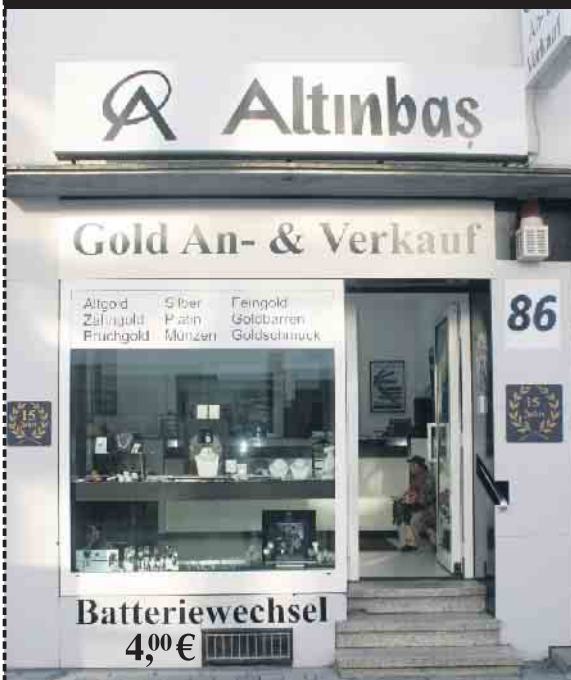
Anmeldung bitte per

E-Mail:

[ot-neunkirchen@t-online.de](mailto:ot-neunkirchen@t-online.de)  
oder telefonisch Mo, Di, Do, Fr  
von 13.00 - 18.00 Uhr:  
Tel.: 02247-757400

Ende: Rathaus-Informationen

## Seit über 20 Jahren in Troisdorf



### GOLD UND SILBER ANKAUF

Sofortige Barauszahlung

Fragen Sie uns – Verkaufen Sie ihr Gold  
nicht ohne Vergleichsangebot!  
**VERGLEICH MACHT REICH!**

**Für Goldankauf bitte  
einen Termin vereinbaren!**  
Infos unter: **02241 - 9744761**

Batteriewechsel 4,00 €

Große Auswahl an Trau- und  
Verlobungsringen vor Ort [www.trauringe4u.de](http://www.trauringe4u.de)

Altgold-Silber-Platin-Barren-Münzen-Besteck  
Medaillen und Zahngold (auch mit Zähnen)

Ankauf von versilbertem Besteck (80 / 90 / 100 Auflage)  
Ankauf von Marken-Uhren

**Gerne Hausbesuche nach Terminvereinbarung! Kein Weg ist mir zu weit!**

**Kölner Straße 86 (gegenüber der Kreissparkasse) • Telefon: 02241/9744761**

# NOTDIENSTE

WIR SIND RUND UM DIE UHR FÜR SIE DA!



110 POLIZEI

112 FEUERWEHR



## A POTHEKEN-NOTDIENST

Apotheken-Notruf 0800 00 22833

**Mittwoch, 11. Februar**

**Max und Moritz Apotheke**

Hauptstraße 8, 53819 Neunkirchen-Seelscheid,  
02247/300707

**Donnerstag, 12. Februar**

**Bergische Apotheke OHG**

Hauptstraße 44-46, 53804 Much, 02245/1498

**Freitag, 13. Februar**

**Sülztal-Apotheke in Rösrath**

Hauptstraße 19, 51503 Rösrath, 02205/2580

**Samstag, 14. Februar**

**Linden-Apotheke**

Hauptstraße 55, 53797 Lohmar, 02246/4380

**Sonntag, 15. Februar**

**Siegtal-Apotheke**

Hauptstraße 110, 53721 Siegburg, 02241/383897

**Montag, 16. Februar**

**Marien-Apotheke**

Bonner Straße 81, 53773 Hennef, 02242/2714

**Dienstag, 17. Februar**

**Augustinus-Apotheke**

Uhlandstraße 13, 53757 Sankt Augustin, 02241/204200

**Mittwoch, 18. Februar**

**Bröltal-Apotheke OHG**

Brölstraße 6, 53809 Ruppichteroth, 02295/5171

**Donnerstag, 19. Februar**

**Engelbert Humperdinck-Apotheke**

Humperdinckstraße 14, 53721 Siegburg, 02241/592040

**Freitag, 20. Februar**

**Markt-Apotheke**

Adenauerplatz 3, 53773 Hennef, 02242/9354140

**Samstag, 21. Februar**

**Alfred Nobel Apotheke Kölner Straße**

Kölner Straße 51, 53840 Troisdorf, 02241/73100

**Sonntag, 22. Februar**

**Rosen-Apotheke**

Hauptstraße 32, 53819 Neunkirchen-Seelscheid,  
02247/91790

(ab 9 Uhr bis 9 Uhr Folgetag)

Angaben ohne Gewähr

## GELD-ABZOCKER

**Seien Sie KLÜGER als die BETRÜGER!**

Geben Sie **kein Bargeld** an angebliche Polizist\*innen oder Ihnen unbekannte Personen (Arzt, Notar...). Lassen Sie sich **telefonisch nicht bedrängen**, **Bargeld zu geben**, zum Abholen bereit zu legen oder Geld zu überweisen. **In solchen Fällen bitte die 110 wählen** und die Polizei informieren!

## Not- und Bereitschaftsdienste

**Allgemeine Notdienste**

Polizei-Notruf: 110

Feuerwehr/Rettungsdienst:

112

Ärztlicher Bereitschaftsdienst:

116 117

Notruf Vergiftungsfälle:

0228/192 40

Opfer-Notruf: 116 006

**Not- u. Bereitschaftsdienste der Gemeinde**

**Rufbereitschaft Wasser und Abwasser:** 0800 / 77 666 55

**Rufbereitschaft für alle kommunalen Liegenschaften:**

0151 / 12500206

**Rat- und Hilfe**

**Der Lotsenpunkt**

Das Team des Lotsenpunktes unterstützt und begleitet Sie in schwierigen Lebenslagen (Geldsorgen, Erziehungsprobleme, Lebenskrisen, Schwierigkeiten bei Behördengängen oder Antragstellungen usw.).

Die Gespräche sind vertraulich und kostenfrei. Der Lotsenpunkt steht Hilfesuchenden aus Much, Ruppichteroth und Neunkirchen-Seelscheid zur Verfügung.

**Beratungszeiten:**

Jeden 1. und 3. Donnerstag im

Monat von 15 - 17 Uhr

Klosterstraße 8 (Pfarrheim),

53804 Much

Tel.: 02245 / 44 18

<https://www.kath-kirchen-much.de>

**Schuldnerberatung Siegburg:**

Tel. 02241 177816

**Krebsinformationsdienst:**

0800 420 30 40,

[www.krebsinformationsdienst.de](http://www.krebsinformationsdienst.de)

**Neubürgerbeauftragter** des Rhein-Sieg-Kreises: 02241/13-0

**Behindertenbeauftragte** Neunkirchen-Seelscheid: 02247 303 105

**Möbel-Börse** Neunkirchen-Seelscheid (Möbel abzugeben?/Möbel gesucht?): 02247/ 303-0

**Tierärztlicher Ringnotdienst**

**Rhein-Sieg**

<https://tierarzt-notdienst-rhein-sieg-kreis.de>

### • Heimweg-Telefon

Für alle, die sich vom mulmigen Gefühl auf ihrem nächtlichen Weg mit einem netten Gespräch ablenken lassen möchten.

**030 120 74 182**

So. - Do. 20:00 - 24:00 Uhr

Fr. - Sa. 22:00 - 4:00 Uhr

## ALLGEMEINE NOTDIENSTE

- Polizei-Notruf **110**
- Feuerwehr/Rettungsdienst **112**
- Ärzte-Notruf-Zentrale **116 117**
- Gift-Notruf-Zentrale **0228 192 40**
- Telefon-Seelsorge **0800 111 01 11 (ev.)**  
**0800 111 02 22 (kath.)**
- Nummer gegen Kummer **116 111**
- Kinder- und Jugendtelefon **0800 111 03 33**
- Anonyme Geburt **0800 404 00 20**
- Eltern-Telefon **0800 111 05 50**
- Initiative vermisste Kinder **116 000**
- Opfer-Notruf **116 006**



**Deutsches  
Rotes  
Kreuz**

**Hausnotruf – ein  
Stück Lebensqualität  
bewahren.**

**Jetzt Infos anfordern:**

**Telefon 02241 59 69 79 60**

[hausnotruf@drk-rhein-sieg.de](mailto:hausnotruf@drk-rhein-sieg.de)

[www.drk-rhein-sieg.de/hausnotruf](http://www.drk-rhein-sieg.de/hausnotruf)



## Kath. Kirchengemeinde St. Margareta, Neunkirchen

### Freitag, 13. Februar

9 Uhr - Frauengemeinschaftsmesse, anschließend Frühstück, Heilige Messe die Lebende und Verstorbene der Familien Pieruschka, Rostowski, Hebrom und arme Seelen, Heilige Messe für Marlies Lukas u. Maria Merten

### Sonntag, 15. Februar, 6. Sonntag im Jahreskreis

11 Uhr - Familienmesse, Jahrgedächtnis für Peter u. Maria Kolf u. Enkel Ingo, Heilige Messe für die Verstorbenen der Familien Bernhard und Kaufmann, Heilige Messe für die Eheleute Peter u. Maria Kolf, Heilige Messe Josef Manczyk, Heilige Messe für Wilhelmine Schneider in besonderer Meinung, Stiftungsmesse als JA f. Anton Hohn u. Maria Mailänder, Wolperath

### Mittwoch, 18. Februar, Aschermittwoch

19 Uhr - Hl. Messe mit Austeilung Aschenkreuz

### Freitag, 20. Februar

9 Uhr - Hl. Messe, Stiftungsmesse Katharina Ley, Oberdorf

19 Uhr - Kreuzwegandacht

### Sonntag, 22. Februar, Kathedra Petri, 1. Fastensonntag

11 Uhr - Familienmesse, Jahrgedächtnis Heribert Eberts, Jahrgedächtnis Paul Franken, Oberwennerscheid, Heilige Messe für die Familie Elisabeth u. Heinrich Schmitz u. alle lebenden u. verstorbenen Verwandten, Heilige Messe für die Lebenden u. Verstorbenen der Familien Brec u. Grobelnik, Heilige Messe für Josef Fuchs u. Gretchen Fuchs geb. Thoma aus Wolperath mit den Kindern Margret u. Regina, Heilige Messe für Ewald u. Ella Schweinert aus Höfferhof mit den Kindern Paul, Heinz u. Hannelore, Heilige Messe für Pater Rennkamp u. Pater Herold, Heilige Messe für Maria Willing u. Heinz Gregor Schwake, Heilige Messe

für Gertrud Franken, Oberwennerscheid, Heilige Messe für Franz u. Elisabeth Höndgesberg, Höfferhof, Stiftungsmesse Anton Hohn u. Maria Mailänder, Wolperath

### Mitteilungen

Bitte beachten Sie, dass das **Pastoralbüro vom 12. bis einschl. 16. Februar (Rosenmontag) nicht besetzt ist.**

Herzliche Einladung am **Aschermittwoch, 18. Februar, um 19 Uhr** zur Hl. Messe mit Austeilung des Aschenkreuzes.

Die nächste **Familienmesse** findet am **Sonntag, 22. Februar, um 11 Uhr** in unserer Pfarrkirche statt. Herzlich Einladung besonders an alle Familien mit Kindern.

Ganz herzlich wollen wir Sie zu den diesjährigen Kreuzwegandachten jeweils **freitags um 19 Uhr in St. Margareta** einladen.

Der **ökumenische Frauenkreis** trifft sich am Freitag, **27. Februar, um 19 Uhr im Pfarrhaus.**

Herzliche **Einladung**, besonders an Familien mit Kleinkindern, **zum Kinderwortgottesdienst der „KirchenKids“** am Sonntag, **1. März, um 11 Uhr** im Pfarrheim St. Margareta.

### Für den Pfarrverband

Herzliche Einladung zur **Taizé-Wortgottesfeier in der Fastenzeit am Freitag, 20. Februar, um 19 Uhr** in der Pfarrkirche St. Georg in Seelscheid.

### Ferienfreizeit 2026 für Kinder u. Jugendliche von 10 bis 16 Jahren

In der 6. Sommerferienwoche (22. bis 30. August) Homepage: [www.ferienfreizeit-nks.de](http://www.ferienfreizeit-nks.de)

### Erreichbarkeit im Pastoralbüro (02247-2333):

[www.pfarrverband-nk-se.de](http://www.pfarrverband-nk-se.de)  
Montag, Dienstag, Donnerstag und Freitag von 9 bis 11 Uhr, Donnerstag von 17 bis 18 Uhr  
E-Mail: [pastoralbeuero.neunkirchen@erzbistum-koeln.de](mailto:pastoralbeuero.neunkirchen@erzbistum-koeln.de)

## Kath. Kirchengemeinde St. Georg, Seelscheid

### Samstag, 14. Februar, Valentinstag

Eine Welt Laden

17 Uhr - Sonntagvorabendmesse, Heilige Messe für Karl-Heinz Schneider und Viktor Malter, Heilige Messe für die Lebenden und Verstorbenen der Familie Roth

### Dienstag, 17. Februar

9 Uhr - Frauengemeinschaftsmesse

### Mittwoch, 18. Februar, Aschermittwoch

8:25 Uhr - Schulgottesdienst GS mit Aschekreuz

16 Uhr - Gottesdienst Altenheim Seelscheid fällt aus

### Freitag, 20. Februar

19 Uhr - Wortgottesdienst Taizé mit Kirchenchor St. Georg Seelscheid

### Samstag, 21. Februar

17 Uhr - Sonntagvorabendmesse als Familienmesse

### Mitteilungen

Herzliche Einladung zur **Frauenmesse in St. Georg** am Dienstag, **17. Februar, um 9 Uhr** in unserer Pfarrkirche.

Herzliche Einladung am **Aschermittwoch, 18. Februar, um 19 Uhr** in **St. Margareta Neunkirchen** zur Hl. Messe mit Austeilung des Aschenkreuzes. Die Messe in St. Georg entfällt.

Die nächste **Familienmesse in St. Georg** findet am **Samstag, 21. Februar, um 17 Uhr** in unserer Pfarrkirche statt. Herzlich Einladung besonders an alle Familien mit Kindern.

Bitte beachten Sie, dass das Pastoralbüro am **16. Februar (Rosenmontag) nicht besetzt ist. und das Pastoralbüro vom 12. bis einschl. 16. Februar (Rosenmontag) nicht geöffnet ist.**

Herzliche Einladung zur **Taizé-Wortgottesfeier in der Fastenzeit** am **Freitag, 20. Februar, um 19 Uhr** in der Pfarrkirche St. Georg in Seelscheid.

Nach der Wortgottesfeier sind alle zu einem Getränk, guten Gesprächen und Zeit füreinander eingeladen. Ihre Chorgemeinschaft St. Georg

Herzliche **Einladung**, besonders an Familien mit Kleinkindern, **zum Kinderwortgottesdienst der „KirchenKids“** am Sonntag, **1. März, um 11 Uhr** im Pfarrheim St. Margareta Neunkirchen.

### Ferienfreizeit 2026 für Kinder u. Jugendliche von 10 bis 16 Jahren

In der 6. Sommerferienwoche (22. bis 30. August) erwartet dich eine unvergessliche Woche voller Spaß, Action und Gemeinschaft! Freu dich auf ein abwechslungsreiches

Programm mit vielen Highlights, darunter: Rafting, Klettern, Wandern, Therme, Ausflug nach Salzburg, Mountaincard, Sport, Spiele und vieles mehr (Programmänderungen vorbehalten). Eine Woche voller Abenteuer, neuer Erfahrungen und toller Erlebnisse - sei dabei!

Du bist neugierig geworden oder kennst jemanden, der mitfahren möchte? **Verschaffe dir einen Überblick über die vergangenen Freizeiten auf unserer Homepage [www.ferienfreizeit-nks.de](http://www.ferienfreizeit-nks.de) und lade dir dort unsere Anmeldung**

### für die kommende Ferienfreizeit runter.

Alternativ bekommst du diese in den Pfarrbüros des Pfarrverbands ausgehändigt.

### Anmeldungen werden per E-Mail unter

[pastoralbuero.neunkirchen@erzbistum-koeln.de](mailto:pastoralbuero.neunkirchen@erzbistum-koeln.de) oder in einem der drei Pfarrbüros des Pfarrverbands entgegengenommen.

Wir sammeln weiterhin für die **Tafel** haltbare Lebensmittel und auch andere wichtige Dinge für den täglichen Gebrauch. Schon jetzt ein herzliches Dankeschön.



## Evangelische Kirchengemeinde Seelscheid

### Evangelisches Familienzentrum Seelscheid

Liebe Gemeindeglieder!  
Herzlich GrüÙe ich Sie mit dem  
Wochenspruch aus Lukas 18,31:  
„Seht, wir gehen hinauf nach Je-  
rusalem, und es wird alles vollendet  
werden, was geschrieben ist  
durch die Propheten von dem  
Menschensohn.“ Ihre Pfarrerin  
Selma Gieseke-Hübner  
**Sonntag, 15. Februar**  
10 Uhr - Abendmahlsgottesdienst  
mit Pfarrerin Selma Gieseke-Hüb-  
ner  
**Montag, 16. Februar**  
Rosenmontag, Brauchtumstag

Alle Einrichtungen geschlossen!  
**Dienstag, 17. Februar**  
10 Uhr - Seniorenfrühstückskreis  
11-13 Uhr - Beratung „Suchtmo-  
bil“ der Diakonie  
14-15:30 Uhr - Tafelausgabe und  
Begegnungscafé  
19-20:30 Uhr - Vokalensemble  
Seelscheid  
20 Uhr - Gospelchor „Good News“  
**Mittwoch, 18. Februar**  
8:15 Uhr - Schulgottesdienst in  
der Dorfkirche  
15-17 Uhr - Senioren-Singkreis  
18 Uhr - Kochen für Männer

19:30 Uhr - Kirchenchor  
**Donnerstag, 19. Februar**  
9 Uhr - Mitarbeiterbesprechung  
9-11 Uhr - Mutter-Kind-Gruppe  
14-16 Uhr - Sekretärinnen-Kon-  
vent  
18:30 -20 Uhr - Posaunenchor  
**Freitag, 20. Februar**  
8:30 Uhr - Kita-Ausschuss  
9:30-11:30 Uhr - Mutter-Kind-  
Gruppe  
9:30 Uhr - Kinderkirche in der Dorf-  
kirche  
15:30 Uhr - Gottesdienst im Al-  
tenheim

16:30-18:30 Uhr - Start Konfi-Wo-  
chenende im Gemeindehaus  
(Teestube)  
**Samstag, 21. Februar**  
10-17 Uhr - Kirchenchor im Ge-  
meindehaus  
10-16 Uhr - Konfi-Wochenende in  
der Teestube und  
13-16 Uhr - Konfis in der Kirche  
Herzliche Einladung zum **Mit-  
mach-Konzert** mit Jörg Sollbach  
am Samstag, 28. Februar, ab 11  
Uhr in der Evangelischen Dorfkir-  
che. Zur Planung bitte unter  
seelscheid@ekir.de anmelden.

## Kath. Kirchengemeinde St. Anna

**Sonntag, 15. Februar, 6. Sonntag  
im Jahreskreis**  
9:30 Uhr - Familienmesse  
**Donnerstag, 19. Februar**  
18 Uhr - Hl. Messe mit Austeilung  
Aschenkreuz, als Stiftungsmesse  
für die Familien Albermann u.  
Dahmen u. verstorbene Ange-  
hörige  
**Sonntag, 22. Februar, Kathedra  
Petri, 1. Fastensonntag**  
9:30 Uhr - Hl. Messe für Peter  
Steimel u. verstorbene Angehöri-  
ge  
**Mitteilungen**  
Am Montag, 16. Februar (Rosen-  
montag), sind alle **Büros** im Pfarr-  
verband geschlossen.  
Am Donnerstag, 19. Februar, fei-  
ern wir die Abendmesse mit der  
**Austeilung des Aschenkreuzes**.  
In der Fastenzeit laden wir vor  
der Abendmesse zur **Kreuzweg-  
andacht** ein.

Die erste Kreuzwegandacht be-  
ginnt am 26. Februar um 17:30  
Uhr.  
**Für den Pfarrverband**  
Am Freitag, 13. Februar, und Mon-  
tag, 16. Februar (Rosenmontag),  
sind alle **Büros** im Pfarrverband  
geschlossen.  
Herzliche Einladung zur **Taizé-  
Wortgottesfeier in der Fastenzeit**  
am **Freitag, 20. Februar, um 19  
Uhr in der Pfarrkirche St. Georg**  
in Seelscheid.  
Nach der Wortgottesfeier sind alle  
zu einem Getränk, guten Gesprä-  
chen und Zeit füreinander einge-  
laden. Ihre Chorgemeinschaft St.  
Georg.

Herzliche **Einladung**, besonders an  
Familien mit Kleinkindern, **zum  
Kinderwortgottesdienst der „Kir-  
chenKids“** am Sonntag, **1. März,**  
**um 11 Uhr** im Pfarrheim St. Ma-  
gareta.  
Wir sammeln weiterhin für die **Ta-  
fel** haltbare Lebensmittel. Wir be-  
danken uns herzlich für Ihre Un-  
terstützung!  
**Pfarrbüro St. Anna**  
**Öffnungszeiten und Erreichbar-  
keit:**  
Donnerstag von 9 bis 11 Uhr  
Tel.: 02247-2477  
oder über das Pastoralbüro in  
Neunkirchen  
Tel.: 02247-2333  
per E-Mail:  
pastoralbuero.neunkirchen@  
Erzbistum-Koeln.de  
Homepage:  
www.pfarrverband-nk-se.de



## Jehovas Zeugen

Einladung: Mit Jehovas Zeugen die Bibel  
kennenlernen

Zusammenkunft: 12. Februar um 19 Uhr  
Vortrag: 15. Februar um 10 Uhr  
Adresse: Wersch 65, 53804 Much

# Familien

## ANZEIGENSHOP

Wir trauen uns  
am 18.03.2025 im Bonn  
um 15.00 Uhr  
in der Paulus Kirche

NICOLETTE RUFUS

Der Polster  
in der

F 102-06  
90 x 50 mm  
ab 17,23\*

HALLO Welt

Wir freuen uns sehr über die  
Geburt unserer Zwillinge

Gregor & Alina

1038 Uhr  
2190 g  
46 cm

GEBURT12.1  
43 x 90 mm  
ab 52,00\*

DANKSAGUN

Für die wohlwunder, Bewaise der  
Anteilnahme beim Tode meines  
geliebten Vaters, unseres guten  
Schwiegervaters und Großvaters

Michael Musterfeld

TD 12-12  
90 x 90 mm  
ab 102,96\*

WOHNUNG!

Moderne Maisonette-Wohnung  
9.20, 125 qm, 2-Parkplätze, Fuß-  
bodenheizung, großer Balkon, Gar-  
age, komplett möbliert, für  
Kurz- oder Langzeitvermietung  
Für 820€

K03\_15  
43 x 30 mm  
ab 17,00\*

Online Familien-Anzeigen:  
für alles was wirklich zählt!

shop.rautenberg.media

\*inkl. MwSt., Preis variiert nach Auflage der Zeitung.





# J - Steinreinigung

Warum neu machen, wenn man reinigen kann!

**Wir reinigen für Sie:**

**Fassaden, Terrassen, Einfahrten, Klinker, Dächer**



**Wir verwenden einen Hochdruckreiniger, der mit 80% Luft und nur 20% Wasser arbeitet.**

**Wir versiegeln den Stein, nach der porentiefen Reinigung, mit einer Schutzmischung aus eigener Herstellung.**

**Durch diese Versiegelung garantieren wir, dass für Jahre keine Algen, kein Moos und kein hartnäckiger Schmutz mehr auftreten.**

**Nach der Reinigung verfugen wir die Fugen auf Ihren Wunsch erneut mit verschiedenen Sandarten.**



**☎ 02246 - 957 48 12**

Hauptstraße 127  
53797 Lohmar

**oder 0179 114 66 81**

**Inhaber  
A.Reinhardt**



**[www.j-steinreinigung.de](http://www.j-steinreinigung.de)**

**[J-Reinigung@gmx.de](mailto:J-Reinigung@gmx.de)**

***Wir freuen uns über Ihren Anruf!***

**Unser Angebot:**

**Wir rechnen nicht nach Quadratmetern, sondern bieten Ihnen Pauschalpreise an.**



SEIT 24 JAHREN IN DER FUßGÄNGERZONE

SOFORT BARGELD ALTGOLD



Side Brilliant

Ihr Juwelier des Vertrauens

seit 2001!



Altgold Bruchgold Münzgold Zahngold Zuchtperlen

Schmuck Brillanten Platin Silber Uhren

Side Brilliant Juwelier | Kölner Str. 59, 53840 Troisdorf | Tel.: 02241 - 126 08 56 | Mobil: 0177 590 1111

Bericht zur Titelseite

## Pimp my Spielmobil

### Neue Ausstattung für die Pausengestaltung am Antoniuskolleg

Mit wachem Blick und voller Entdeckungsdrang starteten im Sommer die neuen Fünftklässler\*innen am Antoniuskolleg. Schon nach kurzer Zeit zeigten sie ein offenes Auge für das Schulleben: So stellten einige dieser Schüler\*innen fest, dass das sog. „Spielmobil“ eine neue Ausstattung gebrauchen könnte. Im Spielmobil können insbesondere in den ersten Pausen Bälle, Tischtennisschläger und andere Spielgeräte ausgeliehen werden, um das Pausenleben etwas spannender zu gestalten. Gerade von jüngeren Schüler\*innen wird das Angebot ausgiebig genutzt. Gemeinsam wurde überlegt, was das Inventar des Spielmobils vervollständigen und aufwerten könnte. Diese Wünsche wurden an den Förderverein der Schule herange-

tragen, bei dem der Vorschlag auf positive Resonanz stieß, und dank einer großzügigen Spende des Repair-Cafés Neunkirchen konnte der Bestand zügig und unkompliziert aufgestockt werden. Auch ein beleuchtetes Öffnungszeiten-schild wurde angeschafft. Gerade die neuen Bälle hatten eine magnetische Wirkung und wurden in den ersten Tagen mit großer Freude eingeweiht. Die neue Ausstattung war offenbar revitalisierend, denn am Ausleihfenster lässt sich seitdem in allen Pausen ein noch regerer Betrieb beobachten. Für die Zukunft ist außerdem die Gestaltung und Anschaffung eines Außenschilds geplant. Neben dem „Verein der Freunde, Förderer und Ehemaligen des Antoniuskollegs Neunkirchen-Seel-

scheid e. V.“ gilt besonderer Dank dem Repair-Café in Neunkirchen. Im Repair-Café werden defekte Gebrauchsgegenstände gemeinsam repariert. Dazu zählen unter anderem Kleidung und Textilien, Spielzeug, Gegenstände aus Holz oder Kunststoff sowie Elektro- und Elektronikgeräte einschließlich Computern. Repariert wird alles, was man noch mit einer Hand tragen kann. Der Service ist kostenfrei, Spenden sind möglich. Veranstalter

ist die Initiative „altbau - Kultur und Technik für alle“, und man trifft sich immer wieder samstags in der Mensa des Antoniuskollegs. Ein herzliches Dankeschön geht auch an Emily Lambertz und Insa Lehnen (beide Jgs. EF), die seit der 8. Klasse in jeder ersten Pause engagiert das Spielmobil betreuen. Ohne dieses Engagement würde die Ausleihstation nicht existieren. Jennifer Enns und Sebastian Patt

#### Fragen zur Verteilung?

[mail@regio-pressevertrieb.de](mailto:mail@regio-pressevertrieb.de)

[www.regio-pressevertrieb.de](http://www.regio-pressevertrieb.de)

**REGIO PRESSE VERTRIEB** GmbH  
Die Zeitungszustellgesellschaft der RAUTENBERG MEDIA KG

## ANZEIGEN · PROSPEKTEVERTEILUNG DRUCKE · WEB-AUFTRITTE · FILM

Rufen Sie mich an und vereinbaren Sie einen Termin mit mir.



Wir rücken Ihre Produkte und Dienstleistungen, die gesamte Leistungsfähigkeit Ihres Unternehmens, individuell nach Ihren Wünschen, ins richtige Licht.

**ZEITUNG** Lokaler geht's nicht. **DRUCK** Satz, Druck, Image. **WEB** 24/7 online. **FILM** Perfekter Drehmoment.



#### MEDIENBERATER\*INNEN

Petra Peiseler / Tim Hendricks  
Celine Marie Müsegaes

**FON** 02241 260-112

**FAX** 02241 260-139

**E-MAIL** [verkauf@rautenberg.media](mailto:verkauf@rautenberg.media)



Eure  
IG Rosenmontag



## Karnevalskomitee von 1962



Online lesen: [mitteilungsblatt@neunkirchen.de](mailto:mitteilungsblatt@neunkirchen.de) e-paper  
Mittelungsblatt abonnieren: [regio-pressevertrieb@rdb-service.de](mailto:regio-pressevertrieb@rdb-service.de)

**Mitteilungsblatt** 

MIT ÄMTLICHEN HINWEISBEKANNT MACHUNGEN DER GEMEINDE

**Neunkirchen-Seelscheid**

Jede Woche in Ihrem Briefkasten

# HALLO PRESSESPRECHER/INNEN

## PRESSEBEAUFTRAGTE

der **VEREINE – KIRCHEN – SCHULEN** und  
anderer Organisationen

Akkreditieren Sie sich gleich jetzt  
für das CMSsystem von Rautenberg Media,  
um für diese Zeitung Artikel einzustellen:

<https://redaktion.rautenberg.media>



**Wir freuen uns auf Sie!**

 ZEITUNG
 DRUCK
 WEB
 FILM

am 9. Februar ab 19 Uhr in den  
Räumen des SPZ in Ruppichte-  
roth, Wilhelmstraße 15, statt.  
Interessierte Gäste sind herzlich  
willkommen.  
Friedhelm Kaiser  
(Vorsitzender)





Wir feiern, was uns  
VRbindet!

Morgen  
kann kommen.

Wir machen den Weg frei.

Alaaf!



Bühne frei für Druckluft:  
Jetzt QR-Code scannen!

Zusammen feiern, singen, tanzen – mit der Band  
Druckluft und der VR-Bank. Wir unterstützen,  
was Menschen zusammenbringt.

VR-Bank  
Bonn Rhein-Sieg eG



## Aus der Arbeit der Ratspartei FDP

### Gegen die teure Papierflut

Alle Mandatsträger werden immer noch unnötig mit Papier versorgt

Liebe Mitbürgerinnen und Mitbürger, am 14.09.2025 haben Sie in der Kommunalwahl bestimmt, wer Ihre Interessen in der Gemeinde vertreten soll. Dies sind 5 Fraktionen, daraus 36 Ratsmitglieder und 38 Sachkundige Bürger (sowie zusätzlich im Sozialausschuss 8 Vertreter betroffener Einrichtungen), in Summe 79 Empfänger sämtlicher Unterlagen für die Arbeit in Rat und Ausschüssen (sowie zusätzlich die Einrichtungs-Vertreter, die nur Teil-Unterlagen erhalten). Wer in Rat und Ausschüssen mit-

arbeitet, benötigt zur Vorbereitung der Sitzungen und zur Diskussion in den Fraktionen selbstverständlich diese Unterlagen, die die Mandatsträger im „Ratsinformationssystem“ über das Internet abrufen können. Die meisten Mandatsträger haben zugestimmt, die Unterlagen nicht in Papierform zu erhalten, sondern als Dateien in elektronischer Form. Dazu stellt die Gemeinde den Mandatsträgern auf Wunsch Apple iPads zur Verfügung, die selbstverständlich am Ende der Wahlperiode an die Gemeinde zurück gegeben wer-

den müssen. In den mehr als 4 Monaten nach der Wahl hat es die Gemeindeverwaltung nicht geschafft, die Tablets an die Mandatsträger zu verteilen. Daher werden 79 mal alle Unterlagen in Papierform mit der Post versandt. Allein das Porto dafür betrug bis Ende Januar 2026 mehr als 12 Euro Pro Mandatsträger, dazu kommt jeweils ein mehr als 10 cm hoher Stapel Papier - gedruckt, konfektionierte, frankiert von Mitarbeitern der Verwaltung. Einige Mandatsträger haben ihre Tablets nicht zurück gegeben

ben und nutzen sie weiter, viele weitere laden sich die Dateien auf ihre privaten Laptops herunter und benutzen die zugesandten Papierunterlagen gar nicht.

Den steuerzahlenden Bürger gruselt es, wenn er sich diese Ressourcenverschwendung anschaut, und das in unserer kaum ausreichend finanzierten Gemeinde mit unterbesetzter Verwaltung.

Wir wünschen Ihnen dennoch ein angenehmes Wochenende  
<https://nks.freie-demokraten.de>

Eberhard Seiffe

Ende: Aus der Arbeit der Ratspartei FDP

## REGIONALES

### Schulwettbewerb „denkmal aktiv“

Ab 3. März für Förderung bewerben

Rhein-Sieg-Kreis (hei). Ab 3. März können sich Schulen wieder mit einer Projektidee für ein Schuljahresprojekt 2026/2027 um eine Förderung von „denkmal aktiv - Kulturerbe macht Schule“ bewerben!

Die Projekte werden fachlich-kordiniert begleitet und werden mit 1.900 Euro finanziell unterstützt. Projektphasen und -wo-

chen können mit bis zu 300 Euro unterstützt werden. Bis zum 8. Mai können sich allgemein- und berufsbildende Schulen ab Klasse 5 über den Link [denkmal-aktiv.de/](http://denkmal-aktiv.de/) teilnahme bewerben. Hier finden sich alle Bewerbungsunterlagen. Mit den Projekten können sich die Schülerinnen und Schüler Denkmale in ihrem Lebensumfeld unter verschiedenen Gesichtspunkten erschließen, wie zum Beispiel unter gesellschafts- oder naturwissenschaftlicher Perspektive. Diese können im Unterricht, in Schul-AGs oder im Ganztags gearbeitet werden.

Das Schulprogramm denkmal aktiv - Kulturerbe macht Schule - steht unter der Schirmherrschaft der Deutschen UNESCO-Kommission. Seit 2002 bringt die Deutsche Stiftung Denkmalschutz bundesweit Schülerinnen und Schüler mit Denkmalen zusammen.



### „Psychische Belastungen bei Kindern und Jugendlichen“

Ein Online-Informationsabend für Eltern

Rhein-Sieg-Kreis (an). Psychische Erkrankungen bei Kindern und Jugendlichen nehmen zu, das zeigen sowohl Alltagserfahrungen als auch wissenschaftliche Studien. Und auch jenseits von Diagnosen fühlen sich viele Kinder und Jugendliche zunehmend belastet. Aber was sind psychische Erkrankungen und was ist noch normal? Und was tun, wenn man sich Sorgen um das eigene Kind macht? Bei dem digitalen Informationsabend „Psychische Belastungen bei Kindern und Jugendlichen“ möchte die Schulpsychologische Beratungsstelle des Rhein-Sieg-Kreises Eltern und andere Erziehungsberechtigte mit Informationen und Impulsen unterstützen, psychische Belastungen besser zu verstehen und Handlungsideen zu entwickeln.

In der täglichen Arbeit hat die Beratungsstelle häufig mit psychischen Belastungen zu tun und möchte diese Expertise weitergeben. Allerdings kann die Schulpsychologische Beratungsstelle des Rhein-Sieg-Kreises keine Diagnosen und keine Therapie anbieten.

Die Online-Veranstaltung wird geleitet von Dipl. Psych. Susanne Bauch sowie M.Sc. Psych. Anna Lena Volk und findet am Dienstag, 24. Februar, von 19:30 Uhr bis 21 Uhr statt. Die Teilnahme ist kostenlos.

Es wird um Anmeldung unter [www.rhein-sieg-kreis.de/schulpsychologie](http://www.rhein-sieg-kreis.de/schulpsychologie) bis Dienstag, 17. Februar gebeten. Die Zugangsdaten erhalten die Teilnehmenden ein bis zwei Tage vor dem Termin per E-Mail.



## Neue Regelungen entlasten Vereine und Ehrenamtliche

### Höhere Freibeträge, weniger Bürokratie und mehr Spielräume

Ehrenamtlich Engagierte und gemeinnützige Vereine profitieren seit Jahresbeginn von spürbaren Erleichterungen. Höhere Freibeträge, der Abbau bürokratischer Pflichten und mehr finanzielle Flexibilität verbessern die Rahmenbedingungen für freiwilliges Engagement und schaffen mehr Planungssicherheit im Vereinsalltag.

Minister der Finanzen Dr. Marcus Optendrenk erklärt: „Über fünf Millionen Menschen und 100.000 Vereine engagieren sich in Nordrhein-Westfalen freiwillig für unsere Gesellschaft. Dieses Engagement verdient Respekt sowie verlässliche und praxistaugliche Rahmenbedingungen. Mit höheren Freibeträgen, weniger Bürokratie und klaren Regeln unterstützen wir die Menschen, die sich in ihrer Freizeit ehrenamtlich engagieren. Das ist ein starkes Zeichen der Anerkennung für ihren Einsatz und ihren unverzichtbaren Beitrag zu unserem gesellschaftlichen Zusammenhalt.“

Die zentralen Verbesserungen gehen auf das Engagement Nordrhein-Westfalens zurück.

Das Land hatte sich im Bundesrat für steuerliche Entlastungen und weniger Bürokratie stark gemacht und damit entscheidende Impulse gesetzt.

#### Höhere Freibeträge für Einnahmen aus ehrenamtlichem Engagement

Der Übungsleiterfreibetrag wurde auf 3.300 Euro angehoben, die Ehrenamtpauschale auf 960 Euro jährlich. Bereits die letzte Erhöhung dieser Freibeträge ab dem Veranlagungszeitraum 2021 ging auf das Betreiben Nordrhein-Westfalens zurück.

#### Entlastung kleiner und mittlerer Vereine

Die Besteuerungsfreigrenze für wirtschaftliche Geschäftsbetriebe gemeinnütziger Körperschaften wurde auf 50.000 Euro erhöht. Damit müssen viele Vereine weiterhin keine Körperschaft- und Gewerbesteuer zahlen und können ihre Mittel gezielt für die eigentlichen Vereinszwecke einsetzen. Gleichzeitig sinkt der bürokratische Aufwand.

#### Mehr Flexibilität bei der Mittelverwendung

Vereine mit Einnahmen bis 100.000 Euro (bisher 45.000 Euro) sind künftig von der Pflicht zur zeitnahen Mittelverwendung befreit. Das reduziert bürokratischen Aufwand deutlich und schafft finanzielle Spielräume.

#### Photovoltaik ohne Risiko für die Gemeinnützigkeit

Gemeinnützige Vereine können jetzt ohne Höchstgrenze Mittel für die Installation und den Betrieb von Photovoltaikanlagen einsetzen, etwa auf Vereinsheimen oder Reithallen.

Bau, Betrieb und auch unvermeidbare Verluste haben keine Auswirkungen auf die Gemeinnützigkeit. Davon profitieren Vereine ebenso wie die Energiewende.

#### Unterstützung für das Ehrenamt vor Ort

Neben steuerlichen Verbesserungen setzt Nordrhein-Westfalen auf konkrete Hilfe im Alltag der Vereine.

Bereits seit Anfang 2024 gibt es in jedem Finanzamt des Landes

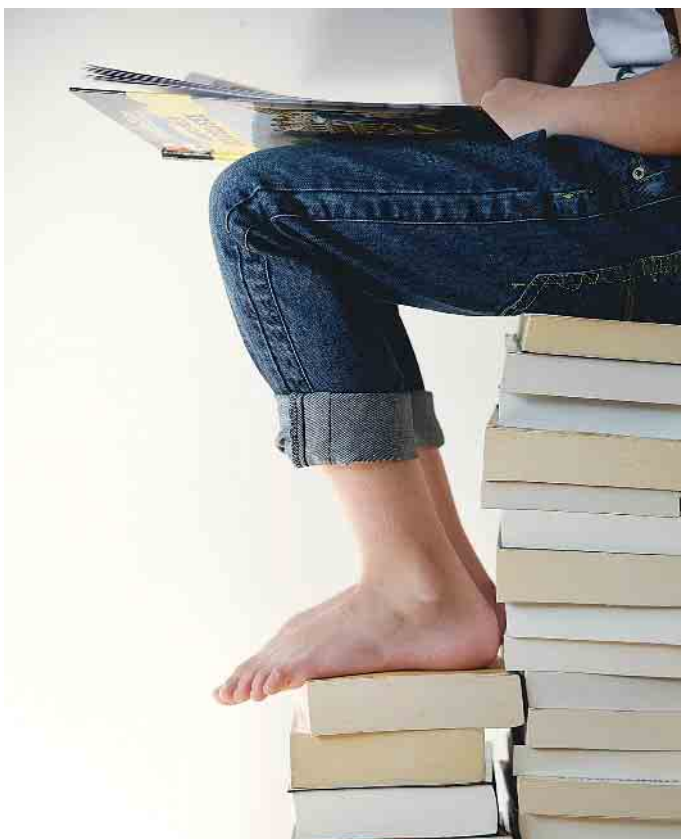
festen persönliche Ansprechpersonen, die bei steuerlichen Fragen unkompliziert und praxisnah weiterhelfen.

Sie sind zentral erreichbar unter 0211 1655 1655, montags bis donnerstags von 8:00 bis 18:00 Uhr sowie freitags von 8:00 bis 16:00 Uhr. Ergänzend bietet die Oberfinanzdirektion Nordrhein-Westfalen in Kooperation mit der Landesservicestelle für bürgerschaftliches Engagement NRW regelmäßige, kostenfreie Online-Schulungen zum Gemeinnützigkeits- und Spendenrecht an. Informationsangebote wie Broschüren, Erklärvideos und FAQs runden das Unterstützungsangebot ab.

Sie stehen unter <http://www.finanztamt.nrw.de> zur Verfügung.

„Nordrhein-Westfalen war einmal mehr die treibende Kraft, um den steuerpolitischen Rahmen für gemeinnütziges Engagement zu optimieren“, so der Minister. „Dem Steuerrecht wurde jetzt ein echtes Ehrenamt-Up-date aufgespielt.“

Weitere Informationen unter: <http://www.land.nrw>



Ingenieurbetrieb

# Eichwald

Metallbau

Seit über **50** Jahren

**Witerrabatt 7%**  
auf den Einkaufspreis  
bis zum 28.02.2026

- Die perfekte Tür für den Sommer und Winter
- Maßgefertigtes Design
- Ausgezeichnete Wärmedämmung
- Höchste Sicherheitsstandards

Tel.: 02241 3979 80 ■ [info@metallbau-eichwald.de](mailto:info@metallbau-eichwald.de)  
Am Siemensbach 2 - 4 ■ 53757 Sankt Augustin

[www.metallbau-eichwald.de](http://www.metallbau-eichwald.de)

## Vorgarten gestern und heute

### Kleinere Flächen, größere Aufgaben

Vorgärten spiegeln seit jeher den Zeitgeist wider. Früher dienten sie vor allem der Zierde und der Selbstdarstellung: Blumenbeete, Buchshecken und Rosenbögen prägten das Straßenbild und zeigten den Stil und auch den Stolz der Hausbesitzenden. Mit der zunehmenden Verdichtung in Städten, den immer kleiner werdenden Grundstücken und den wachsenden Anforderungen an moderne Gebäude wandelte sich jedoch das Bild des Vorgartens grundlegend. Die Fläche, die für eine klassische Gartengestaltung zur Verfügung steht, ist oftmals auf ein Minimum reduziert und muss - im Unterschied zu früheren Zeiten - viele Erwartungen erfüllen. Dort soll (möglichst verdeckt) Platz sein für die Mülltonnen, Fahrräder, immer öfter auch für Wärmepumpe und Wallbox, hinzu kommen Briefkasten, Beleuchtung, Zugang zum Haus... Dennoch bleibt der Wunsch nach einem einladenden, grünen Eindruck bestehen - auch auf wenigen Quadratmetern. Im Vergleich zu früheren Zeiten haben die Hausbesitzenden heute jedoch tendenziell weniger Gar-



**Lebendig gestaltete Vorgärten in einer Straße oder Siedlung sind wertvolle Beiträge zur Sicherung von Lebensräumen für Pflanzen, Insekten und Vögel und führen zu einer positiven Ausstrahlung. Foto: BGL**

tenerfahrung und Pflanzenkenntnisse. Uschi App vom Bundesverband Garten-, Landschafts- und Sportplatzbau e. V. (BGL): „Die Gestaltung des Vorgartens und dessen Pflegezustand sind für viele eine große Herausforderung, weil sie nicht wissen, wie sie die verschiedenen Nutzungsanforderungen auf kleinem Raum umsetzen sollen. Daher sind immer mehr Menschen auf Fachkenntnis und Erfahrung angewiesen.“

#### **Expertinnen und Experten für Garten und Landschaft**

Gerade bei begrenztem Raum spielt Pflanzenkompetenz eine zentrale Rolle. Eine standortgerechte und durchdachte Bepflanzung sorgt dafür, dass auch kleine Flächen ihren ökologischen und gestalterischen Wert entfalten können. Werden die Anforderungen an Bodenverhältnisse, Lichtverhältnisse und Wasserbedarf der Pflanzen berücksichtigt, zeigen sich mit angepasster Auswahl und geschickter Kombination von Gehölzen, Stauden und Bodendeckern lebendige, pflegeleichte Vorgärten. So entsteht trotz technischer Elemente ein harmonisches Gesamtbild, das den Charakter des Hauses unterstreicht und gleichzeitig einen Beitrag zur Biodiversität und zum Kleinklima leistet. Uschi App: „So wie bei der Gestaltung der Hausfassade

Architekt\*innen gefragt sind, stehen bei der Vorgartenplanung und -gestaltung die Profis aus dem Garten- und Landschaftsbau zur Verfügung!“ Sie kombinieren Pflanzenkompetenz mit technischer und baulicher Expertise. Sie beherrschen die Auswahl der richtigen Pflanzen ebenso wie die Pflasterung des Zugangsweges, die Planung eines stimmigen Lichtkonzepts und den geschickten Einbau der Mülleinhausung.

#### **Gesellschaftliche Veränderung**

Ein Phänomen, das in den 1960er Jahren begann und sich bis in die heutige Zeit zieht, ist unbestritten die Individualisierung der Gesellschaft. Jüngere Erhebungen zum Freizeitverhalten zeigen deutlich, dass die Menschen einen Großteil ihrer Freizeit in den eigenen vier Wänden verbringen. Die meisten beschäftigen sich eher mit digitalen Medien als mit Gartenarbeit, eher mit Individual- als mit Mannschaftssport. Der Vorgarten mit Hausbaum und Bank, um dort mit Nachbar\*innen zu kommunizieren oder das Straßengeschehen zu verfolgen, ist deutlich weniger gefragt. Nichtsdestotrotz besitzt die Fläche auch weiterhin eine repräsentative Wirkung - das perfekte Bild nach außen wollen viele nicht nur in den sozialen Medien, sondern auch in den Straßen wahren. Uschi

App: „Eine gewisse Zeit galt es daher als schick und modern, den Vorgarten mit einer wurzeldichten Folie abzudecken und eine Schicht Schotter darüber zu legen - in der Erwartung, so eine dauerhaft attraktive Fläche zu erzielen. Ein Irrglaube und Irrweg der Gartengestaltung, der zum Glück überwunden ist.“ Viele Gartenbesitzer legen wieder Wert auf eine lebendige, vielfältige Gestaltung ihrer Gärten. Dahinter steht zum einen das wachsende Bewusstsein, dass auch kleine Beiträge zur Sicherung von Lebensräumen für Pflanzen, Insekten und Vögel wertvoll sind. Zum anderen haben die Hitzesommer und Starkregenereignisse der letzten Jahre gezeigt, dass bepflanzte Flächen kühlen, Versickerung ermöglichen und so Schäden vermeiden. Nicht zu vergessen der ästhetische Aspekt: Lebendig gestaltete Vorgärten in einer Straße oder Siedlung führen zu einer positiven Ausstrahlung. Durch eine gärtnerisch geprägte und abwechslungsreiche Vorgartengestaltung werden auch heute noch ganze Ortsbilder freundlich geprägt. Weitere Informationen und Tipps zur Gartengestaltung sowie die Kontaktdaten zu Profis für Garten und Landschaft in Ihrer Nähe finden Sie unter <http://www.mein-traumgarten.de>. BGL



**Wer überfordert ist mit dem Vorgarten, kann sich Hilfe holen! Überall in Deutschland finden sich fachkundige Garten- und Landschaftsbaubetriebe, die für eine attraktive Vorgartenfläche sorgen können. Foto: BGL**



# Antik Galerie Rhein-Sieg-Kreis



Antiquitäten & Haushaltswaren



## Kein Weg ist uns zu weit!

Kostenlose Haustermine im Umkreis von 80 km.

### Wir kaufen an:

- Münzen aller Art
- Silberbesteck
- Armband & Taschenuhren
- Modeschmuck & Bernstein
- Bronze & Porzellanfiguren
- Porzellangeschirr ( Meissen )
- Militaria 1.WK und 2.WK
- Alte Post & Ansichtskarten
- Alte Kugelschreiber & Füller
- Musikinstrumente
- Zinn
- Orientteppiche ( Seide )
- Kleine Ölgemälde
- Antikes Spielzeug
- Römer Gläser



*Ihr Ansprechpartner für unseren Rhein-Sieg-Kreis*



Inhaber: C. Reinhardt

Termine nach Vereinbarung

**☎ 02246 - 95 72 789**

**oder 0177 2444 089**

**0176 201 36 028**

**Hauptstraße 127 • 53797 Lohmar**



Die nächste Ausgabe erscheint am:  
**Mittwoch, 18. Februar 2026**

RAUTENBERG MEDIA Zeitungspapier –  
PEFC & FSC:  
Made of paper awarded the EU Ecolabel  
LIC no. NOR/011/002, supplied by Norske Skog

## IMPRESSUM

MITTEILUNGSBLATT  
NEUNKIRCHEN-SEELSCHIED

### HERAUSGEBER, DRUCK UND VERLAG

RAUTENBERG MEDIA KG  
Kasinostraße 28-30 · 53840 Troisdorf  
HRA 3455 (Amtsgericht Siegburg)  
USt-ID: De214364185  
Komplementär: Dr. Franz-Wilhelm Otten  
Tel. 02241 260-0  
willkommen@rautenberg.media

Verantwortlich für den redaktionellen Teil,  
gemäß § 18 Abs. 2 MStV:  
Nathalie Lang und Corinna Hanf  
Verantwortlich für den Anzeigenteil:  
Dunja Rebinski

### ERSCHEINUNG wöchentlich

### RUBRIKWEISE

### INHALTLICHE VERANTWORTUNG

Amtliche Bekanntmachungen:  
Gemeindeverwaltung  
Neunkirchen-Seelscheid  
Bürgermeister Guido Vierkötter  
Hauptstraße 78 · 53819 Nk.-Seelscheid

### Politik (Mitteilungen der Parteien):

CDU Cornelius Bruns  
SPD Dr. Silvia Merk  
FDP Eberhard Seiffe  
Bündnis 90 / Die Grünen Christoph Weiler

Die inhaltliche Verantwortung für die Beiträge in den oben  
genannten Rubriken liegt bei den jeweils benannten Personen bzw.  
Institutionen. Die Redaktion nimmt keine inhaltliche Prüfung dieser  
Beiträge vor.

### Verteilung & rechtliche Hinweise

Kostenlose Haushaltsverteilung in Neunkirchen-  
Seelscheid. Keine Zustellgarantie. Einzelheft: 5,00 € zzgl.  
Porto (Bestellung über die Herausgeberin). Geschützte Wa-  
renzeichen sind meist nicht gesondert gekennzeichnet; feh-  
lende Hinweise begründen kein Nutzungsrecht. Nament-  
lich gekennzeichnete Beiträge geben nicht zwingend die  
Meinung der Redaktion wieder.

### Pressematerial & eingesandte Inhalte

Eingesandtes Material wird nicht zurückgesandt. Ein An-  
spruch auf Veröffentlichung besteht nicht. Die Einreichenden  
haften für Inhalte, Richtigkeit und vollständige  
Quellenangaben. Mit der Einreichung wird Rautenberg Me-  
dia ein einfaches Nutzungsrecht zur Veröffentlichung in Print-  
und Online Medien eingeräumt – auch für Bildmate-  
rial. Die Einreichenden garantieren die Rechteinhaber-  
schaft und stellen Rautenberg Media von Ansprüchen Drit-  
ter frei. Bei versehentlichem Weglassen von Namens- oder  
Quellenangaben verzichten sie auf daraus entstehende An-  
sprüche. Fremdbeiträge erscheinen auf Verantwortung der  
jeweiligen Einreichenden. Die Redaktion wählt aus und be-  
arbeitet, übernimmt aber keine Haftung für Inhalte.

### KONTAKT

#### MEDIENBERATERINNEN

Fon 02241 260-112  
verkauf@rautenberg.media

#### VERTEILUNG

Regio Presse Vertrieb GmbH  
mail@regio-pressevertrieb.de  
regio-pressevertrieb.de

#### VERKAUF Fon 02241 260-112

verkauf@rautenberg.media

REDAKTION Fon 02241 260-250 /-212  
redaktion@rautenberg.media

### RAUTENBERG MEDIA ONLINE

rautenberg.media  
facebook.de/rautenbergmedia  
instagram.de/rautenberg\_media

### ZEITUNG

mitteilungsblatt-neunkirchen.de/e-paper

### LOKALER GEHT'S NICHT

Für Nordrhein-Westfalen publiziert Rauten-  
berg Media über 80 Städte- und Gemeinde-  
zeitungen.



## PRIVATE & GESCHÄFTLICHE KLEINANZEIGEN

ONLINE BESTELLEN

[www.rautenberg.media/kleinanzeigen](http://www.rautenberg.media/kleinanzeigen)

## Angebote

### Automarkt

#### VW

#### Gebrauchter VW Polo

Verkaufe VW Polo, 1,2 aus erster Hand,  
Erstzulassung 4/2003, zirka 180 000 km,  
neue Allwetterreifen, mit optischen  
Mängeln, TÜV September 2026, zB  
für Fahranfänger für 550 VB,  
Telefon: 0171/8386316

### Kaufgesuch

#### Frau Stefan kauft

Pelze, Lederjacken, Schreib-Nähma-  
schinen, Abendgarderobe, Porzellan,  
Zinn, Krüge, Trachten, Taschen, Uhren,  
Münzen, Schmuck, Zahngold, Silber-  
besteck, Bilder, Ölgemälde, Bernstein,  
Hirschgeweihe, seriöse Kaufab-  
wicklung. TEL: 015787151734, Mo-So,  
9-20 Uhr.

### Land u. Forst

#### SCHNEIDWERKZEUGMECHANIKER

(m/w) gesucht,  
Schwerpunkt Präzisions-Mäh-  
aggregate, Müllr Maschinen Troisdorf,  
02241-9490911

## Gesuche

### Rund ums Haus

#### Sonstiges

#### Renovierarbeiten rund ums Haus

wie z.B. Fliesen legen, Malerar-  
beiten, Tapezieren, Badezimmer er-  
neuern, Zäune legen, Pflaster erneu-  
ern und Gartenarbeit.  
Tel.: 01578 71 517 34

**Familien**

**ANZEIGENSHOP**

GEBURT 12.1  
43 x 90 mm  
ab 52,00 €

*Für alles was wirklich zählt!*

[shop.rautenberg.media](http://shop.rautenberg.media)

\*inkl. MwSt., Preis variiert nach Auflage der Zeitung.



Das Tauben-  
schwänzchen  
gehört zu den  
wenigen  
Schmetterlingen,  
die rückwärts  
fliegen können.



**KLEINANZEIGEN**

PRIVAT & GESCHÄFTLICH

ONLINE  BESTELLEN

[rautenberg.media/kleinanzeigen](http://rautenberg.media/kleinanzeigen)

Ihre private\*  
KLEINANZEIGE  
bis 100 Zeichen  
in dieser Zeitung **ab 6,99 €**

\*gewerbliche Kleinanzeige ab 13,99 €



**PRODUKTFOTOGRAFIE**

SIE HABEN DAS PRODUKT?  
WIR HABEN DAS KNOW-HOW!

- hochwertige, professionelle Fotos  
die unsere Profis für Sie anfertigen
- wir setzen Ihre Produkte ins rechte Licht
- professionelle Bildbearbeitung
- individuelle Beratung
- hohe Qualitätskontrollen
- kurze Kommunikationswege  
um Ihre Wünsche umzusetzen

WEITERE INFOS UNTER:  
[www.rautenberg.media/film/produktfotos](http://www.rautenberg.media/film/produktfotos)







## Sicher in die Zukunft

Eine Ausbildung bietet derzeit besonders sichere Berufsperspektiven. Unter anderem zu diesem Schluss gelangt eine aktuelle Studie\* des Instituts der deutschen Wirtschaft (IW). Ausgebildete Fachkräfte sind demnach besonders gefragt und haben stabilere Beschäftigungsaussichten. Auch bei der Einkommensentwicklung zählt sich eine Fachausbildung aus: Zwischen 2019 und 2023 stiegen die Gehälter von Fachkräften mit zwölf Prozent stärker an als die von hochqualifizierten Beschäftigten.

### Eine Branche mit Zukunft

Angesichts der wirtschaftlichen und technologischen Veränderungen unserer Zeit sind Berufe gefragt, die sowohl in zukunftsfähigen Branchen angesiedelt sind als auch individuelle Entwicklungsperspektiven bieten. In der Wellpappenindustrie kommt beides zusammen: Als vorbildliches Kreislaufprodukt kann Wellpappe bereits heute viele neue Anforderungen spielend leicht erfüllen, von der die Gesamtheit der Verpackungsbranche in den kommenden Jahren betroffen sein wird. Wellpappe bleibt unter anderem dank ihrer Flexibilität bei vielen Abnehmerindustrien als besonders unkompliziert anpassbares Verpackungs- und Transportmaterial gefragt. Und damit ist auch bei den Mitarbeitenden immer wieder für Abwechslung und Herausforderungen gesorgt - beim Umsetzen gänzlich neuer Verpackungsideen, aber auch bei der weiteren Verbesserung schon bestehender Lösungen.

### Vielfältige Ausbildungsberufe

Ob technisches Know-how, handwerkliches Geschick oder gestalterisches Denken - die Wellpappenindustrie bietet Ausbildungswege für verschiedene Talente und Vorlieben. Packmitteltechnolog\*innen produzieren innovative Verpackungslösungen, Industriemechaniker\*innen und Elektriker\*innen sorgen für einen reibungslosen Betrieb der Maschinen und Industriekaufleute



Packmitteltechnolog\*innen produzieren innovative Verpackungslösungen. Foto: VDW/akz-o

handhaben die kaufmännischen Prozesse im Hintergrund. Ein Einstieg in die Wellpappenindustrie kann darüber hinaus dank vielfältiger Weiterbildungs- und Spezialisierungsmöglichkeiten langfristig noch andere spannende Karrierewege eröffnen - bis hin zu Führungspositionen.

\*Quelle:

[www.iwkoeln.de/studien/alexander-burstedde-dirk-werner-eine-berufsausbildung-bietet-den-groessten-schutz-vor-arbeitslosigkeit.html](http://www.iwkoeln.de/studien/alexander-burstedde-dirk-werner-eine-berufsausbildung-bietet-den-groessten-schutz-vor-arbeitslosigkeit.html) (akz-o)



Foto: VDW/akz-o



Benefits bei RAUTENBERG MEDIA

**WIR** sind ein mittelständisches Medienhaus in Troisdorf. **Zur Erweiterung unseres Teams suchen wir eine/n**

### TEAM VERKAUFSSKOORDINATION

**Vertriebsassistent  
Innendienst** (m/w/d)

**Teilzeit oder Vollzeit 37,5 Std.**

#### DU hast:

Freude am Kontakt mit Menschen, bist serviceorientiert, telefonierst gerne und verfasst stilichere E-Mails. Du kannst dich schnell in Kunden hineinversetzen und findest passende Lösungen für neue Anliegen.

#### Aufgaben:

- Erarbeiten passender Kommunikationsstrategien für Kunden sowie Unterstützung der Medienberatung im Verkaufsinendienst
- Enger Austausch mit unterschiedlichen Abteilungen in unserem Medienhaus
- Pflege von Bestandskunden sowie Neukundenakquise
- Willkommen heißen von Gästen, die das Medienhaus kennen lernen wollen
- Eventplanung
- Allrounder bei Fragen zu unseren Medienprodukten

#### WIR bieten Dir:

- flexible Arbeitszeiten
- familienfreundliche Rahmenbedingungen

**Wir freuen uns auf Dich!** Bitte Bewerbung per E-Mail an: TEAM HR | [karriere@rautenberg.media](mailto:karriere@rautenberg.media)  
Stichwort: TEAM VERKAUFSSKOORDINATION

## Risiko Cyberkriminalität: Erste Hilfe bei Datenklau und Geldverlust

Verbraucherzentrale Euskirchen gibt Tipps zur Rettung von Daten und Geld und erklärt häufige Betrugsmaschen

Der Angriff passiert jeden Tag millionenfach im E-Mail-Postfach: Unbekannte verschicken Nachrichten mit dem Ziel, ins Online-Banking einzubrechen. Die Zahl dieser Straftaten steigt seit vielen Jahren kontinuierlich an. Der Schaden ist immens, die Betrugsmaschen werden stetig aktualisiert und verfeinert. Die Verbraucherzentrale NRW führt seit 2010 mit dem Phishing-Radar eine eigene Statistik darüber. „Alleine im Jahr 2024 haben uns Menschen mehr als 400.000 E-Mails gemeldet“, sagt Monika Schiffer, Leiterin der Verbraucherzentrale in Euskirchen. „In diesem Jahr sind bis Ende April bereits mehr als 140.000 E-Mails eingegangen. Die Erkenntnisse des Bundeskriminalamts spiegeln sich also bei unseren aktuellen Zahlen wieder.“ Schiffer gibt Tipps, wie man die neuesten Phishing-Trends erkennt, und was man tun sollte, falls man betroffen ist. Wichtig ist vor allem schnell, aber planvoll zu reagieren.

### Woran erkennt man Phishing-Nachrichten?

Betrügerische Nachrichten, ob per E-Mail, SMS oder Brief, sind teils in fremder Sprache oder fehlerhafter Übersetzung verfasst. Vielfach fehlt auch die direkte Anrede, dann heißt es zum Beispiel „Sehr geehrter Kunde“ oder „sehr geehrte Nutzerin“. Mittlerweile gibt es aber leider viele gut gemachte betrügerische Nachrichten mit persönlicher Anrede und in fehlerfreiem Deutsch. Oft ist ein Link enthalten, der zu einer Internetseite führt, die der eines echten Anbieters täuschend ähnlich sieht. Man wird - meist verbunden mit einer kurzen Frist - verbal unter Druck gesetzt, den Link anzuklicken und sensible per-



sönliche Daten einzugeben. Bei Nichtbeachtung wird mit schwerwiegenden Konsequenzen gedroht, wie der Sperrung der Kreditkarte oder des Zugangs zum Online-Banking.

### Wie schützt man sich allgemein?

Man sollte sparsam mit den persönlichen Daten umgehen und die eigenen Sicherheitssysteme wie Virenschutzprogramm, Betriebssystem und Internetbrowser stets auf dem neuesten Stand halten. Wichtig: Gegenüber unerwarteten Nachrichten ein gesundes Misstrauen zeigen, Anhänge nicht öffnen, nicht auf angebotene Links klicken und auch nicht auf die E-Mail antworten. Wer sich nicht sicher ist, ob eine Nachricht echt ist, sollte am besten direkt beim genannten Anbieter nachfragen. Man kann sich auch wie gewohnt in seinem Online-Banking einloggen, um zu prüfen, ob die gleiche Nachricht im eigenen Account auch vorhanden ist. Ist dies nicht der Fall, liegt ein Betrugsversuch vor.

### Worauf sollte man beim modernen Banking achten?

Die Wahl eines sicheren Verfahrens für das Online-Banking ist

wichtig, weil es immer wieder Angriffen von Kriminellen ausgesetzt ist. Diese suchen Sicherheitslücken in der Technik und setzen auf Fehler im menschlichen Verhalten.

Wichtig: Persönliche Daten wie PIN oder TAN sollte man immer nur nach einer ordentlichen Prüfung eingeben, sonst übergibt man schlimmstenfalls den Täter:innen ungewollt die Verfügungsgewalt über sein Konto und ermöglicht ihnen, eine digitale Karte auf einem fremden Gerät zu hinterlegen. Geldinstitute erfragen Zugangsdaten wie PIN oder TAN niemals telefonisch oder per E-Mail. Damit ein unautorisierter Zugriff nicht erst nach Wochen auffällt, sollte man regelmäßig im Online-Banking den Kontostand kontrollieren. Der schlimmste Fall wäre ein leerge-räumtes Konto oder Betroffene, die ihren Bankzugang nicht mehr aufrufen können.

### Was tun, wenn der Zugang zum Konto nicht funktioniert?

Wenn der Zugang zum Konto nicht funktioniert, sollte man einmal erneut in Ruhe das Passwort eingeben. Erscheint erneut eine Fehlermeldung, spricht viel dafür, dass das Konto gehackt wurde. Es ist ratsam, dann zu testen, ob das Einloggen über ein anderes Gerät möglich ist. In solchen Fällen könnte das erste Gerät mit Schadsoftware infiziert sein.

Auf diesem Gerät sollte dringend ein Virenscan durchgeführt werden und es vorerst nicht mehr für Online-Banking genutzt werden. Ferner sollte man überlegen, sicherheitshalber die Zugangsdaten und das Passwort zu ändern und, falls nötig, neue Anmeldedaten direkt bei Anbieter anzufragen. Dies sollte man mit einem Gerät tun, bei dem man kontrolliert hat, dass es frei von Schadprogrammen ist.

### Was tun, wenn Dritte Zugang zum Konto hatten?

Betroffene sollten ihr Konto beziehungsweise die Karte sofort sperren lassen und Strafanzeige bei der Polizei stellen. Bei nicht autorisierten Überweisungen muss die Empfängerbank informiert und die Erstattung schriftlich bei der eigenen Bank eingefordert werden. Banken müssen nicht autorisierte Zahlungen erstatten, sofern sie keine grobe Fahrlässigkeit der Kund:innen nachweisen können. Wenn die Bank die Erstattung verweigert, sollte man eine Schlichtungsstelle einschalten oder rechtliche Schritte mit einem Anwalt prüfen.

### Welche Fallen gibt es beim Online-Shopping?

Persönliche Daten können nicht nur beim Online-Banking abgegriffen werden, sondern auch im Namen anderer Anbieter. Dies betrifft beispielsweise Zahlungsdienstleister wie PayPal oder auch Onlinehändler wie Amazon oder Anzeigenportale. Aber auch Telekommunikationsfirmen, Streaming- oder Paketdienste werden von Cyberkriminellen immer wieder für neue Betrugsmaschen genutzt.

Gerade die Tatsache, dass bei diesen nicht überall die Zwei-Faktor-Authentifizierung verpflichtend ist, macht diese Option für Betrüger attraktiv. Die sensiblen persönlichen Daten können sie für zielgerichtete Folgeattacken nutzen, um an weitere Daten zu kommen und letztlich den Account zu übernehmen oder im Rahmen einer Transaktion das Konto zu leeren.