



MITTEILUNGSBLATT

für die Gemeinde



Zugleich **AMTSBLATT**
für die Gemeinde Much

65. Jahrgang

Freitag, den 28. November 2025

Woche 48

Jede Woche in Ihrem Briefkasten

**MUCHER
WEIHNACHTSMARKT**

Sa 29.11.2025 12:00 - 21:00 Uhr
So 30.11.2025 11:00 - 19:00 Uhr

www.much.de

DELTA
OPTIC & AKUSTIK
Hauptstraße 60
53804 Much
Tel.: 02245/910265
www.delta-much.de

Meisterbetrieb seit 1914

KNIPP
SCHREINEREI
Innenausbau
Möbelbau
Treppen
Fenster
Türen
02245-619 86 00
www.schreinerei-knipp.com

WIRGES
Bad & Heizung GmbH
Bövingen 204 · 53804 Much
Telefon 02245-915272 oder 02248-3210
info@wirges-bad-heizung.de
www.wirges-bad-heizung.de

GrabDENKMALE
www.steinmetzwerkstatt-harich.de
02247 2386

Bruno Johannes Harich
Kurze Lieferzeiten – Eigene Herstellung
DAS ORIGINAL – seit 1958
NUR in Neunkirchen-EISCHEID



Liebe Mitbürgerinnen und Mitbürger,
an dieser Stelle informieren Bürgermeister und die Fachbereichsleiter/
innen Sie über wichtige oder interessante Vorgänge in unserer Gemeinde.

Jahresabschlussübung der Feuerwehr Much: Frontal- zusammenstoß in der Baustelle

Die diesjährige Jahresabschlussübung der Feuerwehr Much zeigte eindrucksvoll, wie realistisch und anspruchsvoll Einsätze sein können. Im Neubaugebiet Gippenstein kam es „simuliert“ zu einem schweren Verkehrsunfall: Zwei Pkw kollidierten frontal in einer Baustelle. Ein Fahrzeug landete auf der Seite, das andere rutschte in eine Baugrube, in der ein Bauarbeiter teilweise verschüttet wurde. Die Einsatzkräfte standen vor einer komplexen Lage: Mehrere Verletzte mussten gleichzeitig versorgt, ein Fahrzeug stabilisiert und Menschen aus Zwangslagen befreit werden. Mit konzentrierter Teamarbeit, klarer Kommunikation und professionellem Vorgehen gelang es der Feuerwehr, alle sechs Betroffenen Schritt für Schritt zu retten und dem Rettungsdienst zu übergeben.



Auch Bürgermeister Karsten Schäfer ließ sich vor Ort ein Bild von der Leistungsfähigkeit seiner Feuerwehr machen. „Ich möchte mich an dieser Stelle herzlich bei allen ehrenamtlichen Einsatzkräften der Feuerwehr Much sowie den weiteren beteiligten Organisationen und Helfern bedanken. Was am vergangenen Samstag bei der Jahresabschlussübung gezeigt wurde, ist ein herausragen-



des Beispiel für das Engagement, die Professionalität und das außergewöhnliche Teamwork unserer Feuerwehr. In einer so realitätsnahen Übung zu sehen, wie schnell und effektiv die Einsatzkräfte bei einem schweren Verkehrsunfall handeln können, zeigt, wie wertvoll dieses Engagement für unsere Gemeinde ist.“

Seniorenkarneval

Auch in dieser Karnevalssession veranstaltet der Mucher Karnevalsverein zusammen mit dem Seniorenbüro eine traditionelle Karnevalssitzung.

Die Seniorensitzung „Anno Pief“ findet am 11.01.2026 in der Aula in der Gesamtschule Much statt. Beginn ist um 14 Uhr, Einlass ab 13.30 Uhr. Es erwartet Sie ein buntes Programm mit Musik und Darbietungen, kommen Sie vorbei und lachen und schunkeln Sie mit uns. Eintrittskarten gibt es in der Touristinformation, Hauptstraße gegenüber der Bäckerei Heimann sowie im Rathaus.
Ihr Seniorenbüro der Gemeinde Much

Einladung zum Mucher Weihnachtszauber 2025

Liebe Bürgerinnen und Bürger,
ich lade Sie herzlich zum Mucher Weihnachtszauber am 29. und 30. November 2025 ein. Freuen Sie sich auf eine festliche Atmosphäre, stimmungsvolle Musik, liebevoll gestaltete Marktstände und viele schöne Momente für Groß und Klein.
Die Eröffnung findet am Samstag um 15 Uhr auf dem Kirchplatz statt - ich würde mich sehr freuen, Sie dort begrüßen zu dürfen.
Kommen Sie vorbei und genießen Sie zwei besinnliche Tage im bergisch schönen Much!
Ihr
Karsten Schäfer
Bürgermeister

Sitzung des Ausschusses für Planung, Verkehr, Straßen und Wege

Sitzungstermin: Mittwoch, 03.12.2025, 18:00 Uhr
Raum, Ort: Gesamtschule -Nebenraum Mensa-, Schulstr. 12, 53804 Much

Tagesordnung Öffentlicher Teil

1. Eröffnung und Begrüßung
2. Einwohnerfragestunde
3. Antrag auf Aufstellung eines Vorhaben bezogenen Bebauungsplanes und Änderung des Flächennutzungsplanes für eine Freiflächen-PV-Anlage bei Gibbinghausen
hier: Änderung des Plangebiets VO/3572/24-001
4. Bauvoranfrage zur Errichtung eines Mobilheimparks
BV/137/25
5. Änderung des Baugesetzbuch (BauGB)
hier: Einführung des „Bauturbo“ BV/140/25
6. Haushaltskonsolidierung
7. Bekanntgaben der Verwaltung
8. Verschiedenes

Nichtöffentlicher Teil

9. Bekanntgaben der Verwaltung
 10. Verschiedenes
- Much, den 21.11.2025
János Attila Kecskes
Ausschussvorsitzender

Sitzung des Ausschusses für Jugend, Familie, Soziales, Schule und Inklusion

Sitzungstermin: Dienstag, 02.12.2025, 18:00 Uhr
Raum, Ort: Gesamtschule -Nebenraum Mensa-, Schulstr. 12, 53804 Much

Tagesordnung Öffentlicher Teil

1. Eröffnung und Begrüßung
2. Einwohnerfragestunde
3. Erhalt der Jugendarbeit in Much
Hier: Antrag der Fraktionen SPD und Bündnis 90/DIE GRÜNEN vom 02.09.2025 BV/100/25-001
4. Bestellung eines Inklusionsbeauftragten sowie einer Stellvertretung BV/116/25
5. Kommunale Klassenrichtzahl / Festlegung der Zügigkeit an den Mucher Grundschulen im Schuljahr 2026/2027 BV/135/25
6. Präsentation der Wanderausstellung „AWO-Werte leben“ in der Gesamtschule Much in Kooperation mit dem Juze Much
hier: Antrag der SPD-Fraktion vom 18.09.2025 BV/138/25
7. Bericht über die aktuelle Flüchtlingssituation MV/039/25
8. Bekanntgaben der Verwaltung
9. Verschiedenes

Nichtöffentlicher Teil

10. Bekanntgaben der Verwaltung
 11. Verschiedenes
- Much, den 21.11.2025
Katja Ruiters
Ausschussvorsitzende

ENDE AMTLICHE BEKANNTMACHUNGEN

RATHAUS INFO

Das Kleine Warenhaus schließt

Zum Ende dieses Jahres werden wir unsere Tätigkeit beenden. Es gibt Gründe.
In absehbarer Zeit muss dieser Pavillon abgebaut werden, um die vorgeschriebene Betreuungseinrichtung für die Schule zu schaffen. Für eine Weiterführung des „Warenhauses“ an einen anderen Standort und das zu gleichen Bedingungen gibt es keine Alternative.
Desweiteren deckt sich dieses in naher Zukunft mit personellen Problemen, die nicht zu Letzt auch altersbedingt sind.

Für ehrenamtliche Helferinnen und Helfer, die verantwortlich das Geschäft führen können und wollen, gibt es kaum Ersatz.
Und - die Not, in der unsere Migranten einst waren und der Grund zur Schaffung dieser Spendeneinrichtung war, gibt es nicht mehr in dem Maße und hat sich zwischenzeitlich überlebt.
Wir danken allen Bürgerinnen und Bürgern, die 10 Jahre lang mit diversen Hausratsartikeln, Möbeln, Lampen, Spielsachen ect. - und Fahrrädern, eben alles was sie entbehren konnten, den in

unseren Mauern untergekommenen Geflüchteten eine Freude machten.
Und natürlich geht der Dank auch an unsere Kolleginnen und Kollegen, die ehrenamtlich das was man ihnen zur Weitergabe an die Hand gab auf Tauglichkeit geprüft, repariert, ggf. gereinigt und einsortiert haben, um dann im babylonischen Sprachengewirr die Kundinnen und Kunden mit den gespendeten Gaben zu bedienen.
Das Team des Kleinen Warenhauses.
gez. Achim Hohlwein



UNTERHALTUNGSPROGRAMM

Samstag, 29.11.25

Kirchplatz

- 14.00 Uhr Kasperle Theater
"KiTa Purzelbaum"
- 15.00 Uhr Eröffnung
mit Bürgermeister Karsten Schäfer
und den Kindern der KiTa
Purzelbaum
- 15.30 Uhr Marienfelder Dorfmusikanten
- 16.30 Uhr Weihnachtliche Lieder mit "Lamea"
- 18.00 Uhr Kasperle Theater
"KiTa Purzelbaum"
- 19.30 Uhr Bläsercorps Much

Hauptstraße Nr. 44-46

- 16.30 Uhr Marienfelder Dorfmusikanten
- 17.30 Uhr Weihnachtliche Lieder mit "Lamea"

Sonntag, 30.11.25

Kirchplatz

- 12.00 Uhr Kasperle Theater
"KiTa Purzelbaum"
- 14.00 Uhr Musikverein Marienfeld
- 14.30 Uhr Kasperle Theater
"KiTa Purzelbaum"
- 15.00 Uhr Mitsing-Konzert mit Paul Radau
- 16.00 Uhr Der Nikolaus kommt
- 17.30 Uhr Kasperle Theater
"KiTa Purzelbaum"



Hauptstraße Nr. 44-46

- 14.00 Uhr Jugend Bläsercorps Much
- 15.30 Uhr Musikverein Marienfeld
- 17.00 Uhr Mitsing-Konzert mit Paul Radau
- 18.00 Uhr Der Nikolaus kommt



Much

 **rhenag** west**energie**
EnergieZukunft. Seit 1872.



Asphaltarbeiten in der Zanderstraße in der KW 48

Information zum weiteren geplanten Bauablauf und bereits in Teilabschnitten fertiggestellte Arbeiten.

Mitte November 2024 haben die umfangreichen Kanalbauarbeiten begonnen. In der Kreuzung Dr. Wirtz-Straße/Zanderstraße/Auf dem Beiemich wurden seitdem bereits vier bis über 4,00 m tiefe Schächte verbaut. Verbunden sind die eingebauten Schächte mit Rohrleitungen mit Durchmessern bis 600 mm Größe. Erforderliche Umlegungen von denen im Boden befindlichen Strom-, Wasser-, Gas- und Entwässerungsleitungen sind bereits provisorisch erfolgt. Nach Wiederaufnahme der Arbeiten Anfang 2025 wurde der bereits begonnene Kanalbau im Abschnitt zwischen der Dr. Wirtz-Straße und der Gartenstraße fortgeführt. Im Anschluss wurde der Ka-

nalbau bis zum Rathaus begonnen. Im Kreuzungsbereich der Dr. Wirtz-Straße/Zanderstraße/Auf dem Beiemich wurden die bereits provisorisch hergerichteten Strom-, Wasser-, Gas und Entwässerungsleitungen fertiggestellt und nach den Regeln der Technik verbaut. Trotz einer guten Vorplanung haben schlechte Bodenverhältnisse dafür gesorgt, dass durch einen fast vollständigen Bodenaustausch in Fahrbahnbreite die Kanalarbeiten erst im Juli 2025 im Teilabschnitt fertiggestellt werden konnten. Da für die Zukunft vermieden werden soll, den Straßenkörper nach Fertigstellung der Arbeiten zu öffnen, sind folgende Versorger wie die Rhein-Sieg Netz, Westnetz und Telekom im Bauablauf involviert.

Auch wenn die Koordination durch die Verstärkung des Ingenieurbüros Holzem & Hartmann GmbH & Co. KG vorbildlich ausgeführt wird, haben Lieferschwierigkeiten und schlechte Wetterverhältnisse für immer wieder auftretende Bauzeitverzögerungen gesorgt. Seit Oktober werden aktuell die Vorbereitungen für die Baustraße, die ab November 2025 gebaut wird, getroffen. Somit ist im Winter für eine befestigte Straße mit einer funktionierenden Straßenentwässerung gesorgt; auch dem Winterdienst steht somit nichts im Weg. Im Zuge der Straßenbauarbeiten, die auch 2026 fortgeführt werden, wird die Gemeinde vom Ingenieurbüro HPC AG unterstützt, um einen reibungslosen Ablauf zu gewährleisten.

Der Anliegerverkehr wird während der gesamten Bauzeit bis an die jeweiligen Baufelder aufrechterhalten. Die Sicherung des Fußgängerverkehrs ist vorgesehen und wird von Behinderungen freigehalten. Die Zufahrt für Rettungs- und Einsatzfahrzeuge ist sichergestellt. Abschließend möchte ich schon heute um Verständnis für die zu erwartenden Unannehmlichkeiten bitten. Sollten Sie noch weitere Fragen haben, stehen Ihnen die folgenden Herren gerne zur Verfügung
Markus Staubach
Tel.: 02245/68-39
markus.staubach@much.de
Michael Hopf Tel.: 02245/68-53
michael.hopf@much.de
Sven Söntgerath
Tel.: 02245/68-30
sven.soentgerath@much.de

Gewappnet für das Räumen von 150 Kilometern

Das Kommunalunternehmen bereitet sich auf den Winter-einbruch in der Gemeinde Much vor

Die ersten Winterdienst-Einsätze haben bereits stattgefunden. Um einen reibungslosen Ablauf zu gewährleisten und die Sicherheit aller Verkehrsteilnehmer zu erhöhen, möchten wir Sie an einige wichtige Punkte erinnern. In den kommenden Monaten wird das Kommunalunternehmen den Wetterbericht ganz genau verfolgen. Sobald Schnee oder Eisglätte vorhergesagt werden, kontrolliert ein Mitarbeiter schon um 2:45 Uhr in der Nacht verschiedene Straßen innerhalb der Gemeinde. Ist der Einsatz notwendig, verständigt er die Rufbereitschaft. Innerhalb von 60 Minuten beginnen die Fahrzeuge und die Handkolonnen mit dem Räumen und Streuen. Die Fahrzeuge sind ab 4:30 Uhr im Einsatz, bei besonderer Wetterlage bereits ab 3:00 Uhr. Die Einsatzzeit endet spätestens um 20 Uhr. Aufgrund der Größe des Gemeindegebietes (78 qkm) müssen die Mitarbeiter des Kom-

munalunternehmens ständig Kompromisse eingehen zwischen personeller Leistungsfähigkeit und der Verkehrssicherheit. Daher werden nach einem festen Streuplan zunächst die Buslinien und die Straßen gestreut, die gefährlich und für den Verkehr wichtig sind, anschließend die wichtigen Durchgangsstraßen und zum Schluss die reinen Wohnstraßen. Eine Garantie für schnee- und eisfreie Straßen gibt es allerdings nicht, denn Streu- und Räumfahrzeuge können nicht überall gleichzeitig sein. Oft bleibt Restschnee auf den Fahrbahnen liegen bzw. starker Schneefall bringt schnell wieder eine neue Schneedecke. **Probleme im Winterdienst gibt es trotz wiederholter Appelle immer wieder mit parkenden Fahrzeugen im Straßenraum.** Ein effektiver Winterdienst auf beiden Fahrbahnstreifen kann nur dann gewährleistet werden, wenn die Fahrer mit den Räumfahrzeugen nicht ständig „Slalom“ fahren müssen. Schneepflüge sind bis zu 3,50 m breit. Diese Restfahrbahnbreite muss als Durchfahrtsmöglich-

keit gegeben sein, ansonsten können diese Straßen aufgrund der behindernd abgestellten Fahrzeuge nicht befahren werden. Wenn nach Auskunft des Wetterdienstes in der Nacht mit Schneefall zu rechnen ist, ist auch jeder Berufstätige gewarnt, dass die Straßenverhältnisse am anderen Morgen nicht so optimal wie sonst sein werden. Wer auch an solchen Tagen pünktlich zur Arbeit erscheinen will und nicht darauf warten kann, bis die gemeindlichen Räumfahrzeuge die Straßen freigemacht haben, muss auch eigene Vorsorge treffen. Hierzu gehört neben dem Einrechnen der Zeit für das Freilegen des PKW's von Eis und Schnee und längerer Fahrtzeit zur Arbeitsstätte auch das Benutzen von Zusatzausrüstung wie Anfahrhilfen oder Schneeketten, um „von der Stelle zu kommen“. Die Einsatzkräfte sind bemüht, den Winterdienst so schnell und effektiv wie möglich durchzuführen. Es versteht sich aber auch von selbst, dass bei extremen Witterungsverhältnissen

auch zu Verspätungen und Verzögerungen im üblichen Tagesablauf kommen kann. Deshalb bitte ich Sie um Verständnis, wenn einmal der Winterdienst nicht so ablaufen kann oder abläuft, wie wir uns das alle vorstellen. Bedenken sie bitte auch die langen Einsatzzeiten der Mitarbeiter, und den auftretenden Stress (Nachtzeit, schlechte Sicht, Hindernisse an und auf den Fahrbahnen, fremde Arbeiten mit unhandlichen Fahrzeugen usw.), dem die Fahrzeugbesatzungen ausgesetzt sind. Sie können sicher sein, dass die Mitarbeiter im Bauhof auch unter extremen Bedingungen ihr Bestes geben und engagiert und motiviert bei der Sache und für Sie unterwegs sind. Haben Sie noch Fragen oder Anregungen, dann melden Sie sich bitte bei Frau Lippki unter der Telefonnummer 02247-7560710 bzw. bei Herrn Kettwig unter 02247-7560712. Much, den 21.11.2025
Gemeinde Much
Der Bürgermeister
Im Auftrag
Nicole Menger

Spende an die Jugendfeuerwehr Much

Und wieder zogen eine Schar Kinder mit ihren Laternen durch unseren schönen Ort Birrenbachshöhe. Dieses ist mittlerweile schon zur Tradition geworden. Die Kinder sammelten nicht nur Süßes, sondern wie auch jedes Jahr für einen guten Zweck. Dieses Jahr geht das Gesammelte von 320,00 € an die „Jugendfeuerwehr Much“. So unterstützen wir die wichtige und wertvolle Arbeit der Jugend.

Das Vorbereitungsteam



Die Jugendfeuerwehr Much bedankt sich ganz herzlich für diese tolle Aktion

Illumination des diesjährigen Weihnachtsmarktes

Eine Überprüfung der über der Hauptstraße verlaufenden Seilsysteme und deren Verankerungen hat ergeben, dass diese zur Befestigung der traditionellen Weihnachtsbeleuchtung nicht mehr geeignet sind. Die Verwaltung hat sich daher aus sicherheitstechnischen und haftungsrechtlichen Gründen schweren Herzens dazu entschlossen, in diesem Jahr auf das Aufhängen der vorhandenen Weihnachtsbeleuchtung zu verzichten.

Alternativ sorgen in der diesjährigen Adventszeit illuminierte Weihnachtsbäume an den Lichtmasten entlang der Hauptstraße für ein weihnachtliches Flair. In welcher Art und Weise im kommenden Jahr ein Ersatz geschaffen werden kann, soll Anfang 2026 beraten werden. Ihnen allen wünsche ich auf diesem Wege eine besinnliche Adventszeit.

Gemeinde Much
Der Bürgermeister
i.A. Stefan Mauermann

Weihnachten bei der Mucher Tafel

In diesem Jahr wollen wir wieder unseren Tafelkunden zum bevorstehenden Weihnachtsfest eine besondere Freude bereiten. Bitte unterstützen Sie unsere Aktion, machen Sie mit - schenken Sie eine

„Weihnachtskiste“
Was kann in diese Kiste...
Gut verpackte, haltbare Lebensmittel, wie **Reis, Nudeln, Honig, Marmelade, Kaffee, Tee, H-Milch, Speiseöl, Fischkonserven, Obst- und Gemüsekonserven, Fertiggerichte, Dauerwurst** usw.
Bitte keine leicht verderblichen und kühlpflichtigen Waren sowie keine Tiefkühlprodukte!
Gerne auch Süßigkeiten, Schokolade und Spielsachen.
Die Tafel bittet darum, den möglichst weihnachtlich geschmückten Karton offen zu lassen; es kann dann besser nach Familiengröße zugeteilt werden. Hilfreich wäre auch, wenn jeder

Kiste ein Zettel mit Angaben über den Inhalt beigelegt würde.
Ehrenamtliche Mitarbeiterinnen und Mitarbeiter der Mucher Tafel nehmen ihr Paket entgegen am:
Mittwoch, 10. Dezember 2025, von 10:00 bis 18:00 Uhr im Evangelischen Gemeindehaus/Orangerie, Much, Schulstraße 2

Wir bedanken uns bereits im Voraus herzlich für Ihre Spenden, auch im Namen unserer Tafelkunden.
Ihnen allen wünschen wir eine schöne Vorweihnachtszeit, friedvolle Weihnachtsfeiertage und für das neue Jahr Gesundheit und Zufriedenheit.
Mit herzlichen Grüßen
Das Team der Mucher Tafel
Kontakt:
Karin Stöcker 02245 6005595
Anita Freitag 02245 1249
AWO Bonn/Rhein-Sieg 02241 96924-0



Sang & Klang am 1. Advent

St. Johann Baptist Kreuzkapelle

30.11. | 17 Uhr



Weihnachtslieder & Kirchenmusik

Ladysingers & Men
festliche Instrumentalmusik
Singgemeinschaft Kreuzkapelle



Mucher Tafel

Zehn Jahre Kölner Weihnachtscircus

„Wirklich beeindruckend und emotional“ - die Zuschauer des Palastzelts werden auch in der 10. Ausgabe des Kölner Weihnachtscircus begeistert und mit Wohlgefühl im Herzen aus der Vorstellung gehen. Dafür sorgen Katja und Ilja Smitt - sie schaffen filmische Zirkuskunst voller Emotion, Musik und Staunen. Ihre Shows berühren das Herz und nähren die Seele - ein Erlebnis, das bleibt. Vom 28.11.2025 bis zum 04.01.2026 laufen die Shows an der Zoobrücke / KölnMesse in Deutz. Katja und Ilja Smitt leben ihre Vision - sie suchen die Künstler nicht nur nach der Darbietung aus, sondern kreieren eine Show, die Top-Künstler, Technik und Ambiente zu einem Gesamtengagement der Spitzenklasse werden lässt.

„Bei uns bekommen die Menschen nicht nur zweieinhalb Stunden Spitzenunterhaltung“, sagt Katja. „Wir schenken ihnen ein Erlebnis, von dem viele gar nicht wussten, dass sie es vermissen - oder sogar brauchen. Das, was unsere Zuschauer erleben, wirkt lange nach: mit einem Gefühl von Positivität, Energie,



Katja und Ilja Smitt mit den Crystal Sisters und Fraser Hooper (m.)

Lebensfreude und Liebe. Kultur ist unser Mittel, aber das, was wir bringen, geht weit über diese hinaus. Wir schaffen verschiedene Ebenen des Erlebens, die sich gegenseitig verstärken - Musik, Licht, Emotion, die Energie des Publikums. Alles greift ineinander, sodass die Menschen nicht nur sehen oder hören, sondern wirklich fühlen - im Körper, im Herzen. Das alles macht den Besuch unserer Show so intensiv.“

Drei Akte voller Kontraste
Das Geheimnis des Erfolgs liegt in der Art, wie Katja und Ilja das klassische

Zirkusformat in ein fünfdimensionales Erlebnis verwandelt haben. Seit einigen Jahren arbeiten sie nach einer festen Dramaturgie: drei große Showblöcke, jeder aufgebaut wie eine filmische Szene.

Das Publikum wird mitgerissen in einen magischen Fluss aus Bewegung und Emotion, in dem jede Nummer nahtlos in die nächste übergeht. Innerhalb jedes Blocks wechseln sich die Rhythmen ab - mal mitreißend und spektakulär, dann wieder poetisch und gefühlvoll: von eleganten Luftnummern, Tanz und Staunen bis

zu Momenten tiefer Berührung - hin zu zauberhaften Explosionen aus Energie und Licht. Humor und Waghalsigkeit wechseln sich ab, in einem Finale, das alle Sinne anspricht.

Ein besonderes Augenmerk gilt auch der Komik - Clown Fraser Hooper bezieht die Zuschauer mit ein - mal mit einer Gummi-Ente, mal mit einem „menschlichen Fisch“. Sein Humor ist poetisch und anarchisch zugleich - eine moderne Hommage an Charlie Chaplin und Mr. Bean in einem.

„Menschen, die bewusst leben, offen sind für Schönheit, Musik und Staunen, werden sich bei uns rundum wohlfühlen“, so Ilja Smitt.

„Weiterhin empfehle ich unser VIP-Arrangement - mit Verpflegung (Champagnerempfang, reichhaltiges Tapasmenü sowie eine sehr gute Auswahl an alkoholischen und nichtalkoholischen Getränken) für besondere Momente mit Familie und Freunden oder betriebliche Feierlichkeiten. Weitere Informationen und Tickets für Ihren Wunschtermin finden Sie unter www.koelner-weihnachtscircus.de.

NOV
28
2025

JAN
4
2026

10. Kölner Weihnachts Circus

JUBILÄUMSEDITION

Jetzt Tickets sichern!

KÖLN - AN DER ZOBRÜCKE

koelner-weihnachtscircus.de

NOTDIENSTE

WIR SIND RUND UM DIE UHR FÜR SIE DA!



110 POLIZEI

112 FEUERWEHR



APOTHEKEN-NOTDIENST

Apotheken-Notruf 0800 00 22833

Freitag, 28. November

Viktoria-Apotheke

Dieringhauser Straße 99, 51645 Gummersbach, 02261/77297

Samstag, 29. November

Schlehen-Apotheke

Overather Straße 22, 51766 Engelskirchen, 02263/8010408

Sonntag, 30. November

Aggertal-Apotheke

Bahnhofplatz 4, 51766 Engelskirchen, 02263/3750

Montag, 1. Dezember

Max und Moritz Apotheke

Hauptstraße 8, 53819 Neunkirchen-Seelscheid, 02247/300707

Dienstag, 2. Dezember

Die Bären Apotheke

Nümbrechter Straße 7b, 51545 Waldbröl, 02291/4640

Mittwoch, 3. Dezember

Burg Apotheke

Dr.-Wirtz-Straße 3, 53804 Much, 02245/91650

Donnerstag, 4. Dezember

Bergische Apotheke OHG

Hauptstraße 44-46, 53804 Much, 02245/1498

Freitag, 5. Dezember

Rosen-Apotheke

Hauptstraße 32, 53819 Neunkirchen-Seelscheid, 02247 91790

Samstag, 6. Dezember

Bergische Apotheke

Bielsteiner Straße 111, 51674 Wiehl, 02262/2010

Sonntag, 7. Dezember

die Linden-Apotheke

Zeithstraße 109, 53819 Neunkirchen-Seelscheid, 02247/97510

Jeweils ab 9 Uhr bis 9 Uhr Folgetag

Angaben ohne Gewähr

Urlaub der ortsansässigen Ärzte

Die Praxis von Dirk Überhorst ist vom 01.12. bis 05.12.2025 geschlossen.

Die Praxis von Iris Franken ist vom 15.12. bis 19.12.2025 geschlossen.

Die Praxis von Tara Osmani ist vom 22.12. bis 02.01.2026 geschlossen.

Die Praxis von Jan Grothaus ist vom 30.12. bis 06.01.2026 geschlossen.

Die Vertretung übernehmen die in der o.g. Zeit anwesenden Ärzte vor Ort:

Jan Grothaus, Hauptstr. 21, 53804 Much, Tel. 02245- 6103120

Iris Franken, Dorfstr. 22, 53804 Much, Tel. 02245-6991

Tara Osman, Hauptstraße 37, 53804 Much, Tel. 02245-5353

Dirk Ueberhorst, Zanderstr. 18, 53804 Much, Tel. 02245-73

ALLGEMEINE NOTDIENSTE

- Polizei-Notruf **110**
- Feuerwehr/Rettungsdienst **112**
- Ärzte-Notruf-Zentrale **116 117**
- Gift-Notruf-Zentrale **0228 192 40**
- Opfer-Notruf **116 006**



Notdienste/ Bereitschaftsdienste

Ärztlicher Bereitschaftsdienst - zentrale Nummer

116117 - die neue Nummer für den Notdienst

Die neue einheitliche Nummer 116117 gilt bundesweit, funktioniert ohne Vorwahl und ist für Patienten kostenlos.

Ambulanter Hospizdienst Much e.V.

Zuständig für Much/Neunkirchen-Seelscheid und Ruppichteroth Beratung und Unterstützung von schwerstkranken Menschen und deren Angehörige.

02245/618090

Apothekennotdienst - zentrale Nummer

vom Festnetz (kostenfrei)

0800/0022833

vom Handy (69 Ct./Min) **22833**

Tierärztlicher Notdienst

Tierarztpraxis Dr. Ammon

Samstag, Sonntag, Feiertag:

10 bis 14 Uhr

Anmeldung ab 10 Uhr unter Mobil 0172 7010275

Tierarztpraxis RUMI-VET

Dr. M. Thumes, Much,

Großtiere 0151 72150543

Kleintiere 0179 7020969

Tierarztpraxis Dr. Winkler, Lohmar: 02246/912110

Tierklinik Köln-Porz:

02203/33323

Tierklinik Kaiserberg:

0203/3053765

mobiler-Tiernotdienst24.de

0160 8811884

Tierärztlicher Ringnotdienst

Rhein Sieg: tierarzt-notdienst-rhein-sieg-kreis.de

Zahnärztlicher Notdienst

unter der Ruf-Nr. **01805 986700**

können Sie den zahnärztlichen Notdienst erfragen.

Rettungsdienst

Tel.: **112**

Informationszentrale für

Vergiftungsfälle

in der Universitätsklinik Bonn,

Tel.: **0228/19240.**

Notruf

Polizei-Notruf: 110

Feuerwehr und Rettungsdienst:

112

Sprechstunden der Polizei Much:

dienstag 10 bis 11 Uhr

donnerstags 16 bis 17 Uhr

und nach Vereinbarung

Tel. 02245 / 91 71 0 + 91 71 52

Notdienst RWE

Bei Stromausfall im Versorgungsnetz erreichen Sie den Störungsdienst der RWE Energie AG unter der Telefon-Nr.:

0800 / 4 11 22 44.

Bereitschaftsdienst Gas- u. Wasserversorgung Much

Den Bereitschaftsdienst der rheinag erreichen Sie **jederzeit** unter der Telefon-Nr.:

0800 / 648 48 48

Abwasserbeseitigung

Bei Störungen im Bereich des öffentlichen Abwassernetzes wenden Sie sich während der regulären Dienstzeiten bitte unter der Nr. 02245 / 680 an den Abwasserbetrieb der Gemeinde Much.

Außerhalb der regulären Dienstzeiten nimmt der Aggerverband Gummersbach Meldungen über technische Störungen im öffentlichen Abwassernetz entgegen. Die „Wasserleitstelle“ des Aggerverbandes ist ständig besetzt und unter der gebührenfreien Tel.Nr. 0800/7766655 zu erreichen.

Der Bereitschaftsdienst ist ausschließlich für Betriebsstörungen im Bereich der öffentlichen Abwasseranlage zuständig. Bei Problemen an privaten Abwasserleitungen wenden Sie sich bitte an eine Fachfirma Ihrer Wahl.

Anruf-Sammeltaxi Much

Das Anruf-Sammeltaxi erreichen Sie unter folgender Telefonnummer: **02241/499999.**

Erziehungs- und Familienberatungsstelle im Jugendhilfzentrum

Die Erziehungsberatungsstelle Siegburg bietet donnerstags von 9 bis 12 Uhr eine offene Sprechstunde für die Bürgerinnen und Bürger der Gemeinde Much im Jugendhilfzentrum in Neunkirchen Hauptstr. 78 an. Die Sprechstunde findet im Raum E.04, Telefon: 02247/ 921555521 statt.

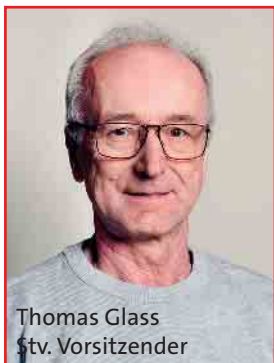
Frauen helfen Frauen

Frauenhaus
Tel. **02241/14 84 934**

Unsere Fraktion im neuen Gemeinderat



Katja Ruiters
Vorsitzende



Thomas Glass
Stv. Vorsitzender



Christina Hummel



Michael Tampier



Heinz Willi Ruiters



Silvia Claus-Tampier



Andreas Zemla



Wer Windkraft bekämpft, gibt die Zukunft auf.

Was wir über die Initiative gegen Windkraft im Heckberger Wald denken.



Im letzten Mitteilungsblatt war ein Faltblatt der "Bergischen Bürger für Naturschutz" beigelegt. Was uns Grüne eigentlich freuen sollte, erweist sich leider schnell als Mogelpackung.

Die Bergischen "Bürger für Naturschutz" machen nämlich vor allem Stimmung gegen die geplanten Windräder im Heckberger Wald südlich von Engelskirchen. Inzwischen haben sie eine Online-Petition gestartet.

Wer das Faltblatt der Initiative öffnet, findet die sattsam bekannten Halbwahrheiten und Lügen über Windkraft:

- Windräder töten Vögel (die neuen kaum noch, im Gegensatz zu Katzen und Fensterscheiben),
- Windräder produzieren Infraschall (weniger als Meeresrauschen),
- Windräder liefern nicht verlässlich Strom (doch, wenn die Schwankungen mit Speichern, besseren Netzen und Stand-by-Kraftwerken ausgeglichen werden).
- Und so weiter.

Natürlich hat die Initiative recht, wenn sie feststellt, dass der geplante Windpark ein Eingriff in die Natur ist. In der Darstellung des Faltblatts wird der jedoch hemmungslos übertrieben.

Die eigentliche Schwäche der neuen Anti-Windkraft-Initiative liegt aber darin, dass sie nicht sagen, wo denn sonst die Windräder stehen sollen. Denn irgendwo müssen sie sich ja drehen. Es gibt ja außer Wind- und Sonnenenergie keine Erzeugungsmöglichkeiten, die klimaneutral sind. Da Photovoltaik im Winter kaum Strom generiert, ist die Windkraft in unseren Breiten UNVERZICHTBAR.

66 Prozent des deutschen Strombedarfs wurden gestern (28.10.) durch Windkraft gedeckt. Das ist ein ungeheurer Erfolg, der noch vor wenigen Jahren völlig undenkbar schien. Es muss aber noch mehr werden, weil wir Wärmepumpen und E-Autos brauchen, um den Verkehr und das Wohnen klimaneutral zu machen.

Wind- und Sonnenenergie sind bislang die einzige Möglichkeit, den Klimawandel zu begrenzen. Ohne sie kann das Zwei-Grad-Ziel des Pariser Klimaabkommens nicht eingehalten werden. Dann wäre auch Naturschutz im Heckberger Wald sinnlos. Darum: Lieber ein paar Windräder im Wald als kilometerweise tote Bäume.

Wer Windkraft bekämpft, hat den Naturschutz längst aufgegeben - und die Zukunft unserer Kinder.

Ihre Grünen Much

Nachrichten für den Pfarrverband Much

Unsere Pfarrgemeinde findet man auch in Facebook

Internetseite unter www.kath-kirchen-much.de
Öffnungszeiten KÖB Much | Kirchplatz 8 | Vorbestellungen gerne per E-Mail (koeb.much@erzbistum-koeln.de) oder über den Anrufbeantworter 02245 3613. Zu folgenden Öffnungszeiten ist das Team für Sie da: mittwochs von 16 bis 19 Uhr, freitags von 15 bis 18 Uhr, samstags und sonntags von 10 bis 12 Uhr. Die **Bücherei** bleibt am Samstag 29.11. und Sonntag 30.11. geschlossen.

Kleiderstube | Schulstraße 1 | Die Kleiderstube ist montags und mittwochs von 10-12 Uhr, freitags von 14.30 Uhr bis 17.30 Uhr geöffnet.

Die Kleiderstube ist unter folgender Nummer zu erreichen: 015563 363906.

Lotsenpunkt | Klosterstraße 8 | Am 1. und 3. Donnerstag im Monat sind von 16 bis 18 Uhr unsere ehrenamtlichen Soziallotsen für Sie da. Am 2. und 4. Donnerstag im Monat von 10 bis 12 Uhr hat Frau Jacqueline Zimmermann (Sozialarbeiterin) nach Anmeldung Sprechstunde. Die Sozial-Lotsen sind telefonisch unter 02245 4418 zu erreichen und Frau Zimmermann unter 0175 5708636 oder 02241 958046

29.11. und 30.11. | Pfarrverband auf dem Weihnachtsmarkt | Adventslichter | St. Martinus | Much | jeweils ab 16.30 | In besinnlicher Atmosphäre, laden wir in unsere farbig ausgeleuchtete Kirche ein.
7.12. | 14 bis 16 Uhr | St. Martinus | Much | Herbergssuche | Beginnend in Much stimmen uns Meditationen an verschiedenen

Stellen auf die Feier der Familienmesse auf dem Bauernhof von Familie Norbert Henn in Tillinghausen 8 ein. Anschließend Glühwein umtrunk auf dem Bauernhof. Eingeladen sind alle, die gut zu Fuß sind - selbstverständlich auch junge Familien mit Kindern.

**GOTTESDIENSTORDNUNG
Pfarrkirche St. Martinus, Much
Sonntag, 30. November -
1. Adventssonntag**

9.30 Uhr Hl. Messe
Montag, 1. Dezember
8.30 Uhr Hl. Messe mit Andacht, anschl. Beichtgelegenheit

Dienstag, 2. Dezember
14 Uhr Beerdigung Hans Ludwig Pirotte

Mittwoch, 3. Dezember
6.30 Uhr Frühschicht, anschl. Frühstück i. Pfarrheim
8.20 Uhr Schulgottesdienst

Donnerstag, 4. Dezember
11.00 Uhr Frauengemeinschaftsmesse, anschl. Adventsfeier im Pfarrheim
14.15 Uhr Kölsche Weihnacht im Pfarrheim

**Sonntag, 7. Dezember -
2. Adventssonntag**

9.30 Uhr Festmesse anl. Stiftungsfest d. Bläsercorps
14.00 Uhr Herbergssuche als Familienmesse
15.00 Uhr Tauffeier für Daniel Stucke

**Filialkirche St. Josef, Hetzenholz
Samstag, 29. November**

18.30 Uhr Roratemesse

Samstag, 6. Dezember

keine Vorabendmesse
Filialkirche St. Petrus Canisius, Wellerscheid
Samstag, 29. November

keine Vorabendmesse

Montag, 1. Dezember

19.00 Uhr Andacht zur Eröffnung des Advents

Samstag, 6. Dezember

18.30 Uhr Roratemesse

Pfarnachrichten Much

St. Petrus Canisius | Wellerscheid | 1.12. | 19 Uhr | Andacht mit Entzündungen der ersten Kerze und Betrachtung des ersten Krippenbildes.

St. Martinus | Much | 6.30 Uhr | 3.12. | 10.12. | 17.12. Frühschichten. Eine Andacht am frühen Morgen mit anschließendem Frühstück im Pfarrheim Much. In diesem Jahr stehen die Frühschichten unter dem Thema „Mitten unter uns“.

Öffnungszeiten d. Pastoralbüro

Montag bis Freitag:

8.30 - 12.30 Uhr

Dienstag und Donnerstag:

14.30 - 17.30 Uhr

Tel.: 02245/2163

Priesternotruf: 0152 51516078

Das Pastoralbüro Much ist am 4.12. nachmittags geschlossen.

GOTTESDIENSTORDNUNG

Pfarrkirche St. Johann Baptist, Much-Kreuzkapelle

Samstag, 29. November

17.00 Uhr Vorabendmesse

Sonntag, 30. November -

1. Adventssonntag

17.00 Uhr Adventskonzert mit der Singgemeinschaft

Dienstag, 2. Dezember

9.30 Uhr Hl. Messe

Samstag, 6. Dezember

17.00 Uhr Roratemesse es singen die Jubilate Kids
anschl. Glühwein am Turm

Pfarnachrichten Kreuzkapelle

30.11. | 17 Uhr | St. Johann Baptist | Kreuzkapelle | Sang und Klang am 1. Advent | Adventliches Konzert in der Kirche St. Johann Baptist. Neben der Singgemeinschaft werden Mitglieder von Ladysingers & Men das Programm gestalten. Instrumentalmusik mit Orgel und Flöte spielen Josef und Martin Blumenthal. Ein kurzweiliger Abend mit verschiedenen Musikstilen und -stücken. Eintritt frei.

6.12. | ab 16 Uhr | St. Johann Baptist | Kreuzkapelle | Glühwein am Kirchturm | 17 Uhr Hl. Messe,

es singen die Jubilate Kids. Erstmalig erweitern wir unser Angebot mit einem kleinen Weihnachtsmarkt an der Kirche in Kreuzkapelle. Es wird selbstgebastelte Weihnachtsdeko und frisch gebackene Waffeln angeboten. Gegen 16.30 Uhr wird der Nikolaus kommen. Der Reinerlös geht zu Gunsten gemeinnütziger Zwecke. Nach der Messe gibt es rund um die Kreuzkapeller Kirche, leckeren Glühwein und dazu adventliche Musik. Bitte eigenen Becher mitbringen!

Öffnungszeiten d. Kontaktbüros
Kreuzkapelle 32 | Tel. 2171

Dienstag: 9 Uhr - 11 Uhr

GOTTESDIENSTORDNUNG

Pfarrkirche St. Mariä Himmelfahrt, Much-Marienfeld

Sonntag, 30. November -

1. Adventssonntag

11.00 Uhr Hl. Messe

Dienstag, 2. Dezember

8.20 Uhr Schulgottesdienst

Mittwoch, 3. Dezember

14.30 Uhr Hl. Messe, anschl. Adventsfeier für die Frauen und Seniorenn

keine Hl. Messe

Donnerstag, 4. Dezember

19.00 Uhr Auf der Suche nach Weihnachten

Freitag, 5. Dezember - Herz-Jesu-Freitag

18.30 Uhr Stille Anbetung

19.00 Uhr Roratemesse mit sakr. Segen, anschl. Beichtgelegenheit

Sonntag, 7. Dezember -

2. Adventssonntag

11.00 Uhr Hl. Messe

Filialkirche St. Maria Königin, Marienberghausen

keine Vorabendmessen in der Filialkirche Marienberghausen

Pfarnachrichten Marienfeld

Stille Anbetung vor dem Allerheiligsten jeden Freitag um 18.30 Uhr in der Pfarrkirche!

Auf der Suche nach Weihnachten

Lass dich 30 Minuten ein auf vorweihnachtliche Gedanken. Im Anschluss Umtrunk unterm Turm. St. Mariä Himmelfahrt | Marienfeld | 19 Uhr | 4.12. | 11.12. | 18.12.

Freitag, 5.12. ist um 19 Uhr Hl. Messe mit sakramentalem Segen.

Öffnungszeiten d. Kontaktbüros

Ortsiefer Str. 3 | Tel. 2112

Mittwoch: 15 Uhr - 17 Uhr



Kath. Kirchengemeinde-
verband Ruppichteroth

St. Severin, Ruppichteroth

Sonntag, 30. November

9.30 Uhr - Hl.M.

Dienstag, 2. Dezember

18.30 Uhr - Hl.M. - f.d. Verst. d.
Woche

Donnerstag, 4. Dezember

8.10 Uhr - Schulmesse

Sonntag, 7. Dezember

9.30 Uhr - Hl.M.

Besondere Mitteilungen:

Wirtschaftspläne für die KGSt.
Severin u.d. FH liegen vom 21.
November bis 5. Dezember aus.

Die Donnerstagssenioren im
„Café Alte Schule“, Burgstr., Rup-
pichteroth: 4. Dezember, 15 bis
17 Uhr

Anmeldung: C. Crone 02295 1388

St. Maria Magdalena, Schönen-
berg

Sonntag, 30. November

10.50 Uhr - Friedensgebet

11 Uhr - Hl.M.

Dienstag, 2. Dezember

17 Uhr - RK in OL

Mittwoch, 3. Dezember

8.30 Uhr - Hl.M.

Donnerstag, 4. Dezember

18.30 Uhr - Hl.M. f.d. Verst. d.
Woch

Sonntag, 7. Dezember

10.50 Uhr - Friedensgebet

11 Uhr - Hl.M.

St. Josef, Bröleck

Samstag, 29. November

16.15 Uhr - Beichtgelegenheit

17 Uhr - Roratemesse

Montag, 1. Dezember

17 Uhr - Betstunde f.d. Frieden

Dienstag, 2. Dezember

10 Uhr - Lobpreis Cantate Deo

Freitag, 5. Dezember

17 Uhr - RK

18 Uhr - Hl.M.

Samstag, 6. Dezember

16.15 Uhr - Beichtgelegenheit

17 Uhr - Hl.M.

Besondere Mitteilung Kirchengemeindeverband:

Bekanntmachung der Ergebnisse
der Wahl f.d. PGR der pastoralen
Einheit:

Maximilian von Nesselrode, Syl-
via Franken, Anita Kipshagen, An-
tonia von Mirbach-Harff, Klaus
Schramm, Oliver Schippmann, Jas-
min Kunsmann, Sophia Löwen-
stein, Bianca Stein, Katarzyna Jay-
hooni.

Bekanntmachung der Ergebnisse
der KV-wahlen:

St. Maria Magdalena:

Andrea Schrewe, Silke Herchen-
bach, Doris Schramm, Angelika
Ortsiefer, Evelyn Weber, Christina
Ottersbach (Ersatzmitglied: Ma-
nuela Günther)

St. Severin:

Alexander Herking, Katharina
Herking, Bianca Stein, Michael
Schneider, Monika Meyer

Firmkurs 2026:

Info: Thomas Schmitt

(0174 6687422) /im Pastoralbüro

„Kath. Familienzentrum Bröltal“:
Lotsenpunkt Ruppichteroth im

„Café Alte Schule“, Burgstr. 14

Jeden 2. u. 4. Do / Monat von 15
bis 17 Uhr / 015736532204 er-
reichbar.

Tafel:

Team Tafel (015901351324)

DE44370695206506541024

Kleiderkammer:

Die Kleiderkammer ist jeden 2.
Do 13 bis 15 Uhr geöffnet: Rup-
pichteroth, Mucher Str. 13.;

Info: K. Schramm

(02295 5848 / 6406)



Zukunftssichere Investition in Pflegeimmobilien

OPEN HOUSE: 14.12.2025, 11⁰⁰ - 14⁰⁰



- Kein Verwaltungsaufwand
- Garantierte Miete für 25 Jahre
- Ansehnliche Rendite
- 5 % degressive Abschreibung
- Vorbelegungsrecht



0214 - 206 499 888

www.hkm-m.de

Angaben zum Energieausweis lt. §87 GEG: Bedarfsausweis, gültig vom 30.03.2023,
Heizungsart: Fußbodenheizung, Befeuerung: Erdgas leicht, Luftwärme, Baujahr 2023,
Energiekennwert: 56.1, Effizienzklasse: B

Entrümpelungen werden durchge-
führt vom „Kaufhaus für alle“ in
Waldbröl: 02291 901235;
016096519779.

Alle Termine sind vorbehaltlich
einer Änderung.

Gebetsintentionen bitte immer
einen Monat im Voraus angeben.

Pastoralbüro:

Mo bis Fr: 9 bis 12 Uhr u. nach
Vereinbarung
02295 5161;

pastoralbuero.ruppichteroth@
erzbistum-koeln.de

Legende:

(A!) - Anmeldung im Pastoralbüro

EL - Eheleute

Hl.M. - Heilige Messe

JG - Jahrgedächtnis

LuV - Lebenden und Verstorbenen

RK - Rosenkranz

STM - Stiftungsmesse

SWA - Sechswochenamt

www.katholisch-im-broeltal.de

Statt Karten

Auf einmal bist du nicht mehr da und keiner kann's verstehen.
Im Herzen bleibst du uns ganz nah, bei jedem Schritt, den wir nun gehen.
Nun ruhe sanft und geh in Frieden, denk immer dran, dass wir dich lieben.

In Frieden eingeschlafen ist

Hans-Ludwig Pirotte

(Möbbel)

* 8. November 1941

† 18. November 2025

Du bleibst für immer in unseren Herzen:

Deine Regine

Deine Kinder:

Ute

Elke und Alfred

Frank

Sascha

9 Enkel und 6 Urenkel



Traueranschrift: Ute Forster c/o Bestattungshaus Krütt, Bövingen 66, 53804 Much

Die Trauerfeier mit anschließender Beisetzung findet am Dienstag, dem 2. Dezember 2025,
um 14.00 Uhr auf dem Friedhof in Much statt.

Nachrichten für den Pfarrverband Much

Unsere Pfarrgemeinde findet man auch in Facebook

Internetseite unter www.kath-kirchen-much.de
Öffnungszeiten KÖB Much | Kirchplatz 8 | Vorbestellungen gerne per E-Mail (koeb.much@erzbistum-koeln.de) oder über den Anrufbeantworter 02245 3613. Zu folgenden Öffnungszeiten ist das Team für Sie da: mittwochs von 16 bis 19 Uhr, freitags von 15 bis 18 Uhr, samstags und sonntags von 10 bis 12 Uhr. Die **Bücherei** bleibt am Samstag 29. und Sonntag 30. November geschlossen.
Kleiderstube | Schulstraße 1 | Die Kleiderstube ist montags und mittwochs von 10 bis 12 Uhr, freitags von 14.30 bis 17.30 Uhr geöffnet.
Die Kleiderstube ist unter folgender Nummer zu erreichen: 015563 363906.

Lotsenpunkt | Klosterstraße 8 | Am 1. und 3. Donnerstag im Monat sind von 16 bis 18 Uhr unsere ehrenamtlichen Soziallotsen für Sie da. Am 2. und 4. Donnerstag im Monat von 10 bis 12 Uhr hat Frau Jacqueline Zimmermann (Sozialarbeiterin) nach Anmeldung Sprechstunde. Die Sozial-Lotsen sind telefonisch unter 02245 4418 zu erreichen und Frau Zimmermann unter 0175 5708636 oder 02241 958046



29. und 30. November
Pfarrverband auf dem Weihnachtsmarkt - Adventslichter - St. Martinus, Much - jeweils ab 16.30 Uhr - In besinnlicher Atmosphäre, laden wir in unsere farbig ausgeleuchtete Kirche ein.

7. Dezember
14 bis 16 Uhr - St. Martinus, Much - Herbergssuche | Beginnend in Much stimmen uns Meditationen an verschiedenen Stellen auf die Feier der Familienmesse auf dem Bauernhof von Familie Norbert Henn in Tillinghausen 8 ein. Anschließend Glühwein umtrunk auf dem Bauernhof. Eingeladen sind alle, die gut zu Fuß sind - selbstverständlich auch junge Familien mit Kindern.

GOTTESDIENSTORDNUNG Pfarrkirche St. Martinus, Much Sonntag, 30. November, 1. Adventssonntag

9.30 Uhr - Hl. Messe
Montag, 1. Dezember
8.30 Uhr - Hl. Messe mit Andacht, anschl. Beichtgelegenheit
Dienstag, 2. Dezember
14 Uhr - Beerdigung Hans Ludwig Pirotte

Mittwoch, 3. Dezember
6.30 Uhr - Frühschicht, anschl. Frühstück i. Pfarrheim
8.20 Uhr - Schulgottesdienst
Donnerstag, 4. Dezember

11 Uhr - Frauengemeinschaftsmesse, anschl. Adventsfeier im Pfarrheim
14.15 Uhr - Kölsche Weihnacht im Pfarrheim

Sonntag, 7. Dezember, 2. Adventssonntag

9.30 Uhr - Festmesse anl. Stiftungsfest d. Bläsercorps
14 Uhr - Herbergssuche als Familienmesse
15 Uhr - Tauffeier für Daniel Stucke

Filialkirche St. Josef, Hetzenholz Samstag, 29. November

18.30 Uhr - Roratemesse

Samstag, 6. Dezember

keine Vorabendmesse

Filialkirche St. Petrus Canisius, Wellerscheid

Samstag, 29. November

keine Vorabendmesse

Montag, 1. Dezember

19 Uhr - Andacht zur Eröffnung des Advents

Samstag, 6. Dezember
18.30 Uhr - Roratemesse
Pfarnachrichten Much

St. Petrus Canisius | Wellerscheid | 1. Dezember | 19 Uhr | Andacht mit Entzünden der ersten Kerze und Betrachtung des ersten Krippebildes.

St. Martinus | Much | 6.30 Uhr | 3. Dezember | 10. Dezember | 17. Dezember Frühschichten. Eine Andacht am frühen Morgen mit anschließendem Frühstück im Pfarrheim Much. In diesem Jahr stehen die Frühschichten unter dem Thema „Mitten unter uns“.

Öffnungszeiten d. Pastoralbüro
Montag bis Freitag: 8.30 bis 12.30 Uhr

Dienstag und Donnerstag: 14.30 bis 17.30 Uhr
Tel.: 02245/2163

Priesternotruf: 0152 51516078
Das Pastoralbüro Much ist am 4. Dezember nachmittags geschlossen.

GOTTESDIENSTORDNUNG Pfarrkirche St. Johann Baptist, Much-Kreuzkapelle

Samstag, 29. November

17 Uhr - Vorabendmesse

Sonntag, 30. November - 1. Adventssonntag

17 Uhr - Adventskonzert mit der Singgemeinschaft

Dienstag, 2. Dezember

9.30 Uhr - Hl. Messe

Samstag, 6. Dezember

17 Uhr - Roratemesse es singen die Jubilate Kids, anschl. Glühwein am Turm

Pfarnachrichten Kreuzkapelle 30. November

17 Uhr - St. Johann Baptist | Kreuzkapelle | Sang und Klang am 1. Advent | Adventliches Konzert in der Kirche St. Johann Baptist. Neben der Singgemeinschaft werden Mitglieder von Ladysingers & Men das Programm gestalten. Instrumentalmusik mit Orgel und Flöte spielen Josef und Martin Blumenthal. Ein kurzweiliger Abend mit verschiedenen Musikstilen und -stücken. Eintritt frei.

6. Dezember

ab 16 Uhr - St. Johann Baptist | Kreuzkapelle | Glühwein am Kirchturm | 17 Uhr Hl. Messe, es singen die Jubilate Kids. Erstmals erweitern wir unser Angebot

mit einem kleinen Weihnachtsmarkt an der Kirche in Kreuzkapelle. Es wird selbstgebastelte Weihnachtsdeko und frisch gebackene Waffeln angeboten. Gegen 16.30 Uhr wird der Nikolaus kommen. Der Reinerlös geht zu Gunsten gemeinnütziger Zwecke. Nach der Messe gibt es rund um die Kreuzkapeller Kirche, leckeren Glühwein und dazu adventliche Musik. Bitte eigenen Becher mitbringen!

Öffnungszeiten d. Kontaktbüros Kreuzkapelle 32 | Tel. 2171

Dienstag: 9 bis 11 Uhr

GOTTESDIENSTORDNUNG

Pfarrkirche St. Mariä Himmelfahrt, Much-Marienfeld

Sonntag, 30. November, 1. Adventssonntag

11 Uhr - Hl. Messe

Dienstag, 2. Dezember

8.20 Uhr - Schulgottesdienst

Mittwoch, 3. Dezember

14.30 Uhr - Hl. Messe, anschl. Adventsfeier für die Frauen und Seniores

keine Hl. Messe

Donnerstag, 4. Dezember

19 Uhr - Auf der Suche nach Weihnachten

Freitag, 5. Dezember - Herz-Jesu-Freitag

18.30 Uhr - Stille Anbetung

19 Uhr - Roratemesse mit sakr. Segen, anschl. Beichtgelegenheit

Sonntag, 7. Dezember, 2. Adventssonntag

11 Uhr - Hl. Messe

Filialkirche St. Maria Königin, Marienberghausen

keine Vorabendmessen in der Filialkirche Marienberghausen

Pfarnachrichten Marienfeld

Stille Anbetung vor dem Allerheiligsten jeden Freitag um 18.30 Uhr in der Pfarrkirche!

Auf der Suche nach Weihnachten

Lass dich 30 Minuten ein auf vorweihnachtliche Gedanken. Im Anschluss Umtrunk unterm Turm. St. Mariä Himmelfahrt | Marienfeld | 19 Uhr | 4. Dezember | 11. Dezember | 18. Dezember

Freitag, 5. Dezember ist um 19 Uhr Hl. Messe mit sakramentalem Segen.

Öffnungszeiten d. Kontaktbüros Ortsiefer Str. 3 | Tel. 2112

Mittwoch: 15 bis 17 Uhr

Kath. Kirchengemeinde St. Anna

**Sonntag, 30. November, Hl. Andreas, Apostel, Fest
1. Adventssonntag**

9.30 Uhr - Hl. Messe

Donnerstag, 4. Dezember

18 Uhr - Hl. Messe

als Jahrgedächtnis für Hermann Fielenbach u. Else Fielenbach, Heilige Messe für die Lebenden u. Verstorbenen der Familien Gremm u. Giesel u. für geistliche Berufungen

Sonntag, 7. Dezember, 2. Adventssonntag

9 Uhr - Beichtgelegenheit

9.30 Uhr - Hl. Messe

Mitteilungen

Wir suchen wieder viele Kinder, die an der Aktion „Sternsingen“ teilnehmen möchten.

In diesem Jahr lautet das Motto der Sternsingeraktion:

„Schule statt Fabrik - Sternsingen gegen Kinderarbeit“

Die Kinder erfahren, dass ihr Einsatz wirklich etwas bewirken kann - für Bildung, Gerechtigkeit und bessere Zukunftschancen.

Damit die Aktion gelingt, sind wir auf die Mithilfe der Eltern angewiesen - beim Begleiten der Gruppen, bei der Vorbereitung oder beim Fahren. Ohne diese Unterstützung wäre das Sternsingen in dieser Form nicht möglich. Vielen Dank schon jetzt für Ihre Hilfe und Ihr Engagement!

Für alle Kinder, die dieses Jahr teilnehmen, haben wir neben einem kleinen Geschenk wieder unseren traditionellen **Danktag im Januar** vorbereitet. An diesem Tag werden wir uns für den tollen Einsatz bedanken. Es erwarten die Kinder:

- ein spannender Kinofilm
- Urkunden für die Teilnahme

- Buchgutscheine für alle, die dreimal oder mehr dabei waren!

In Hermerath ist das erste Treffen am

Mittwoch, 17. Dezember um 16:30 Uhr

im Pfarrheim St. Anna

Anmeldung und Infos bei: Sylvia Franken, Tel. 02247 8314

In diesem Jahr gibt es bei den Weihnachtsgottesdiensten und zum Jahresabschluss Änderungen in St. Anna. Damit Sie sich darauf einstellen können, kommt hier vorab schon einmal eine Information. In Hermerath entfällt die Hl. Messe am 1. Weihnachtstag. Wer am 1. Weihnachtstag eine Messe besuchen möchte ist dazu herzlich im 11 Uhr entweder in Neunkirchen oder in Seelscheid eingeladen.

Auch entfällt die Jahresabschlussmesse in St. Anna. Es wird am 31. Dezember eine Hl. Messe in St. Margareta um 18 Uhr mit sakramentalem Segen geben. Alle weiteren Informationen entnehmen Sie bitte dem Miteinander, dem Schaukasten oder unserer Homepage. Wir bedanken uns für Ihr Verständnis!

**Pfarrbüro St. Anna
Öffnungszeiten und Erreichbarkeit:**

Donnerstag von 9 bis 11 Uhr

T: 02247-2477

Sonst bitte über das Pastoralbüro in Neunkirchen

T: 02247-2333

per E-Mail: pfarrbuero-st-anna@kath-nkse.de

oder:

pastoralbuero@kath-nkse.de

Homepage:

www.pfarrverband-nk-se.de

Ev. Kirchengemeinde Much

Sonntag, 30. November - Weihnachtsbasar der Evangelischen Kirchengemeinde Much

10 Uhr - Gottesdienst mit Pfarrerin Sabrina Frackenpohl-Koberski

Montag, 1. Dezember

9 bis 10.30 Uhr - Spielgruppe für Eltern mit Kindern von 1 bis 3 Jahren

10.30 bis 12 Uhr - Elternstart NRW, ein kostenfreies Eltern-Baby-Angebot

Dienstag, 2. Dezember

8.35 Uhr - Schulgottesdienst der Grundschule Marienfeld

20 Uhr - Weihnachtsfeier ehrenamtlichen- und amtlichen Mitarbeiter der Kirchengemeinde

Mittwoch, 3. Dezember

8.20 Uhr - Schulgottesdienst der Grundschule Much

13 bis 14 Uhr - Suchtmobil

17 bis 18.30 Uhr - Probe Krippenspiel

19 Uhr - Ökumenisches Friedensgebet

19.30 Uhr - Kirchenchor

Donnerstag, 4. Dezember

19 Uhr - Bibelgesprächskreis

Freitag, 5. Dezember

15 bis 17 Uhr - Seniorenweihnachtsfeier

18.15 Uhr - Probe Posaunenchor Herrgottsblechle

Samstag, 6. Dezember

17 bis 19.30 Uhr - Kinderdisco für Kinder im Grundschulalter

Musiker*innen gesucht

Für unsere Gottesdienste suchen wir Musiker*innen. Wir stellen unsere Musik in den Gottesdiensten neu auf. Neue Formate und Formen, aber auch Gewohntes und Vertrautes sollen sich miteinander abwechseln.

Wir suchen Musiker*innen, die Lust haben, sich auszuprobieren und uns musikalisch zu bereichern. Wenn Du uns begleiten kannst mit Piano, Gitarre, etc., dann melde dich gerne bei Pfarrerin Sabrina Frackenpohl-Koberski: 0170/2887577.

Musikalischer Adventsgottesdienst mit dem Madrigalchor unter der Leitung von Helmut Haas

„Es ist ein Ros entsprungen“

Sonntag, 3. Advent, 14. Dezember; 10 Uhr in der Ev. Kirche Much:

Kurze Texte, adventliche Lieder zum Mitsingen und Genießen.

Anschließend treffen wir uns zu Adventsgebäck und Kaffee im Gemeindehaus.

Neuapostolische Kirche

Gemeinde Much

Aktuell: Wir gedenken auch in unserer Gemeinde in Much weiterhin in den Gottesdiensten der vielen Menschen und Flüchtlingen in den vielen Kriegsgebieten weltweit und beten für sie. Spendenmöglichkeiten innerhalb des kirchlichen Hilfswerks der Neuapostolischen Kirche Deutschland gibt es im Internet Auftritt von NAK-karitat.

Sonntag, 30. November (1. Advent)

10 Uhr - Festgottesdienst mit Feier des Heiligen Abendmahls (Eucharistie) in Much.

An diesem Abend hält der für Westdeutschland zuständige Kirchenpräsident und Bezirksapostel Stefan Pöschel in unserer Zentralkirche in Bielefeld-Mitte einen Festgottesdienst. Dieser wird via IPTV auf viele

Neuapostolischen Gemeinden in Westdeutschland, Belgien, Frankreich, Luxemburg, den Niederlanden und Portugal sowie in weitere betreute Gebietskirchen in Europa und Westafrika übertragen.

Wir laden alle Gemeindemitglieder, Gäste und Freunde ganz herzlich in unsere Kirche in Much ein, diesen Festgottesdienst mitzuerleben.

Mittwoch, 3. Dezember

19.30 Uhr - Gottesdienst mit Feier des Heiligen Abendmahls (Eucharistie) in Much.

Sonntag, 7. Dezember (2. Advent)

10 Uhr - Gottesdienst mit Feier des Heiligen Abendmahls (Eucharistie) in Much.

Möge Gott uns alle segnen. Auch wir beten weiter für den Frieden. Neuapostolische Kirche, Gemeinde Much (WKS)



BESTATTUNGEN

WIR HELFEN IHNEN ABSCHIED ZU NEHMEN!



TRAUER

DIE LETZE RUHE FINDEN

Die letzte Ruhe finden

Formen und Orte der Bestattung

Der Abschied von einem geliebten Menschen ist ein schwerer Schritt. Umso wichtiger ist es, eine würdevolle Form der Bestattung zu wählen. In Deutschland und besonders in Nordrhein-Westfalen gibt es klare Vorgaben, aber auch vielfältige Möglichkeiten, den letzten Weg individuell zu gestalten.

Klassische Bestattungsformen

Die Erdbestattung im Sarg ist nach wie vor die bekannteste Form. Der Verstorbene wird in einem Holz-sarg auf einem Friedhof beigesetzt. Grabarten reichen vom Wahlgrab, das individuell bepflanzt werden kann, bis zum Reihengrab mit einheitlicher Gestaltung. Viele Angehörige schätzen die Möglichkeit, ein Grab regelmäßig zu besuchen und zu pflegen. Daneben hat die Feuerbestattung stark an Bedeutung gewonnen. Nach der Einäscherung wird die Urne in einem

Urnengrab, einer Urnenwand oder in einer Gemeinschaftsanlage beigesetzt.

Neuere Wege des Abschieds

Neben den klassischen Formen sind in NRW auch alternative Bestattungen erlaubt. Dazu zählt die Baumbestattung im sogenannten Friedwald oder Ruheforst. Die Urne wird dabei an den Wurzeln eines Baumes beigesetzt: es ist eine naturnahe Form, die sich wachsen-der Beliebtheit erfreut. Auch anonyme Bestattungen werden häufiger gewählt, wenn Angehörige keine Grabpflege übernehmen möchten oder sollen.

Gesetzliche Regelungen in NRW

Das Bestattungsgesetz Nordrhein-Westfalens schreibt vor, dass jede Bestattung auf einem dafür vorgesehenen Friedhof oder in ausgewiesenen Arealen erfolgen muss. Reine Naturbestattungen ohne

Urne oder die Aufbewahrung zu Hause sind nicht gestattet. Die Ruhefrist, also die Zeit, in der eine Grabstelle nicht aufgehoben werden darf, beträgt je nach Friedhofsordnung meist 20 bis 30 Jahre.

Individuelle Entscheidungen

Welche Bestattungsform die richtige ist, hängt von persönlichen Vorstellungen, religiösen Überzeugungen und den Wünschen der Angehörigen ab. Wichtig ist, sich rechtzeitig zu informieren und Entscheidungen möglichst im Vorfeld festzuhalten. So können Hinterbliebene sicher sein, im Sinne des Verstorbenen zu handeln, und finden zugleich selbst Unterstützung in ihrer Trauer.

Gestaltung und Abschied

Trauerfeiern können sehr unterschiedlich aussehen - von der traditionellen kirchlichen Zeremonie bis hin zu einer persönlichen Ab-



schiedsfeier in der Trauerhalle. Viele Friedhöfe in der Region bieten heute auch anonyme oder pflegefreie Grabstätten an, die Angehörige von der Grabpflege entlasten. Damit ist die Wahl der Bestattungsform nicht nur eine Frage der Tradition, sondern auch der persönlichen Lebensumstände.

Am Ende geht es darum, einen Ort des Erinnerns zu schaffen, der den Hinterbliebenen Trost spendet und den Verstorbenen in Würde ehrt.

Bestattungshaus Krütt - unsere Firmengeschichte

In früheren Zeiten war es üblich, dass die verstorbene Person 3 Tage im Haus blieb. Meist war es Aufgabe der Frauen zu waschen und anzukleiden. Die Familie und Nachbarschaft kam zusammen und hielt Totenwache.

Ein Schreiner nahm Maß, um den Sarg anzufertigen und ein Fuhrunternehmen brachte diesen dann zum Friedhof. In der Zwischenzeit war die Familie bei einer Druckerei, um Totenzettel anfertigen zu lassen. Traueranzeigen, wie wir sie heute kennen, gab es eigentlich nicht.

So wundert es nicht, dass mit Schreinereien meist auch ein Bestattungsunternehmen verbunden war, so auch bei uns.

Ca. 1870 gründete mein Urgroßvater Franz Krütt in Hevinghausen eine Schreinerei, wo auch Särge gefertigt wurden.

Mein Großvater Wilhelm Krütt, ebenfalls Schreinermeister übernahm den Betrieb, zunächst in Siefen.

Mit dem Bau des Hauses in Bövingen, ebenfalls 1926, verlagerte sich der Betrieb an den heutigen Standort.

Mitte der Fünfzigerjahre übernahm mein Onkel Bruno Krütt von seinem Vater den Betrieb und führte diesen von Much aus.

1983 kam das Bestattungsunternehmen wieder zurück nach Bövingen, unter der Führung meines Vaters Hermann, natürlich wie immer in Verbindung mit einer Schreinerei.

1999 ging er in den Ruhestand und ich habe den Betrieb dann zusammen mit meiner Frau Jutta weitergeführt, zunächst bis 2010 ebenfalls mit Schreinerei, dann haben wir uns entschlossen uns ausschließlich auf das Bestattungsunternehmen zu konzentrieren und haben mit dem Umbau begonnen. Entstanden ist eine Trauerhalle, ein Abschiedsraum, ein Klimaraum und ein Ausstellungsraum.

2012 kam der Trauerdruck hinzu. 2025 erfolgt ein weiterer Umbau mit einem größeren und moderneren Ausstellungsraum.

Was früher von verschiedenen Dienstleistern ausgeführt wurde, wird heute von uns aus einer Hand angeboten.

In letzter Zeit werden vermehrt Bestattungsunternehmen von Investoren aufgekauft. Wir sind stolz darauf ein rein familiengeführtes Unternehmen in der 5. Generation mit unserem Sohn Marvin zu sein.

Ludger Krütt

BESTATTUNGEN TRAUER

„Vertrauen ist unser Fundament“ - 10 Jahre Abitio Bestattungen und ein neues Fair-Preis-Konzept

Vor zehn Jahren habe ich Abitio Bestattungen gegründet - mit dem Wunsch, Menschen im Abschied ehrlich, würdevoll und transparent zu begleiten. Ich war damals ein junger Bestattermeister, mit frischen Ideen und ohne Kundenstamm, aber mit einer klaren Vorstellung davon, wie moderne Bestattungskultur aussehen sollte: menschlich, offen und vertrauensvoll.

Viele Familien haben mir damals ihr Vertrauen geschenkt - und genau dieses Vertrauen hat es mir ermöglicht, zu wachsen. Heute, nach zehn Jahren, darf ich auf über 150 positive Bewertungen und unzählige persönliche Dankesworte zurückblicken. Das erfüllt mich

mit großer Dankbarkeit und zeigt mir: Vertrauen trägt.

Warum ich das Fair-Preis-Konzept einführen möchte

Mit dem neuen Fair-Preis-Konzept möchte ich dieses Vertrauen zurückgeben.

Ich weiß aus Erfahrung: Wenn ein Todesfall eintritt, bleibt kaum Zeit, Preise zu vergleichen oder viele Entscheidungen zu überdenken. In dieser Situation muss man darauf vertrauen, dass die Kosten fair und angemessen sind. Darum zeige ich bei Abitio offen unsere Kalkulationen und zeige transparent, was eine Bestattung kostet. Und ich sage: Sie zahlen nur das, was sich für Sie richtig anfühlt.

Den Preis, den Sie als fair empfinden - auf Basis von Offenheit und gegenseitigem Vertrauen.

Ein mutiger Schritt - aber ein ehrlicher

Dieses Konzept ist kein Werbetrick, sondern eine Haltung. Ich möchte, dass Menschen spüren: Wir stehen zu dem, was wir tun. Das Vertrauen, das mir Familien in den letzten Jahren geschenkt haben, ist der wertvollste Teil meiner Arbeit. Und nun möchte ich dieses Vertrauen aktiv erwidern - indem ich zeige, dass wir auch finanziell transparent und fair arbeiten. Vertrauen ist für mich das Herzstück jeder Begleitung. Wenn Menschen zu mir kommen, öffnen sie mir ihr Herz in einer der

schwierigsten Phasen ihres Lebens. Dieses Vertrauen ist ein Geschenk - und eine Verpflichtung. Deshalb behandle ich jeden Abschied so, als wäre es mein eigener.

Zehn Jahre Abitio - und der Blick nach vorn

Nach zehn Jahren fühle ich mich bestätigt in dem, was ich tue - und gleichzeitig inspiriert, neue Wege zu gehen. Ich möchte zeigen, dass Bestattungskultur auch anders sein kann: ehrlich, transparent und „von Mensch zu Mensch“. Mit dem Fair-Preis-Konzept gehe ich einen Schritt weiter - weil ich überzeugt bin, dass Vertrauen immer in beide Richtungen wirkt.



abitio
BESTATTUNGSHAUS



Andreas Höller
Bestattermeister

Eigene Trauerhallen & Räume für
Abschiednahme

www.abitio.de
Tel: 02245/61 89 898



Besichtigung
des Bestattungshauses

Seelscheid Breite Str. 31
Neunkirchen Friedhofsweg 1
Much Dr.-Wirtz-Str. 6
Wahlscheid Wahlscheider Str. 38

Fair-Preis - Wir vertrauen Ihnen.

Wir gehen neue Wege.

Unsere Kunden mögen uns - **weil wir unsere Kunden mögen.**

Weil wir zuhören.

Weil wir verstehen.

Weil wir wissen, dass in schweren Momenten

Ehrlichkeit und Vertrauen notwendig sind.

Wir führen Sie durch eine schwere Zeit -
mit Erfahrung, Herz und Würde.

Und wir glauben daran, dass Fairness keine Verhandlung braucht.
Ihre Zufriedenheit ist unser Maßstab.

Wir vertrauen Ihnen;

sie entscheiden, was Ihnen unsere Begleitung wert war.

Für uns bedeutet Fair-Preis:

- Sie bestimmen den Umfang.
- Wir kalkulieren transparent.
- **Sie zahlen das, was sich für Sie richtig anfühlt.**

Unser Fair-Preis ist kein Angebot für alle.

Nicht jeder teilt unsere Haltung - und das ist in Ordnung.

Aber wer aufrichtig ist, spürt:

Hier begegnen wir uns auf Augenhöhe.

Fair-Preis - weil Vertrauen unbezahlbar ist.

Neues von Much Marketing e. V.

Mucher Weihnachtsmarkt

Am ersten Adventswochenende findet der Mucher Weihnachtsmarkt während folgender Zeiten statt:

Samstag, 29.11.25, 12.00 - 21.00 Uhr

Sonntag, 30.11.25, 11.00 - 19.00 Uhr

Die **offizielle Eröffnung** beginnt **samstags um 15.00 Uhr auf dem Kirchplatz** mit Bürgermeister Karsten Schäfer, Weihnachtsbaumkönigin Sarah Neßhöver und den Kindern der Kita Purzelbaum.

Entlang der Hauptstraße, der Dr. Wirtz-Straße und auf dem Kirchplatz erwarten **liebevoll geführte Fachgeschäfte, hübsche Marktstände, stimmungsvolle Weihnachtshütten der Vereine und mehr** wieder die Besucherinnen und Besucher aus nah und fern mit Geschenkkideen, Einkaufserlebnissen, liebevoller Dekoration, Glühwein, Leckereien und Geselligkeit.

Zusätzlich gibt es ein **buntes Rahmenprogramm für die ganze Familie** und auch der **Nikolaus** kommt vorbei!

Unser **herzlicher Dank** geht an: das **Kulturamt der Gemeinde Much** für die Organisation!

Rhenag und **Westenergie** für ihr Sponsoring - ohne sie könnte der Markt in dieser Form nicht stattfinden!

unsere Vereinsmitglieder, durch deren Beiträge wir ebenfalls unterstützen können!

Wir freuen uns auf eine wunderschöne Zeit im Mucher Ortskern!



Vorstandsmitglied Sabine vom Scheidt (r.) gratuliert Inhaberin Britta Eschbach (l.) und ihrer Mitarbeiterin und guten Freundin Liz (M.) zum 15-jährigen Jubiläum

Studiums- und Ausbildungsmesse, 09. Januar 2026

Ab sofort können sich Unternehmen für die Teilnahme an der Studiums- und Ausbildungsmesse, welche am Freitag, den 09. Januar 2026 in der Gesamtschule Much stattfindet, anmelden. Das entsprechende Formular befindet sich auf unserer Internetseite

www.muchmarketing.de.

Die Messe findet einmal im Jahr statt und die jungen Menschen sind immer sehr beeindruckt von den vielen verschiedenen Studiums- und Ausbildungsmöglichkeiten, die sich

ihnen in Wohnortnähe bieten. Gleichzeitig können die Unternehmen zukünftige Fachkräfte

für Ihre Betriebe gewinnen und den Schülerinnen und Schülern berufliche Zukunftsaussichten in der Region aufweisen.

Der Ablauf ist wie folgt geplant:

08.30 - 10.30 Uhr Aufbau

10.15 - 10.30 Uhr Begrüßung und allgemeine Infos für SchülerInnen

10.30 - 13.00 Uhr Ausbildungsmesse mit individuellem Rundgang

ab 13.00 Uhr Abbau

Es werden ca. 110 Schülerinnen und Schüler aus der Jahrgangsstufe 9 sowie ca. 80 Schülerinnen und Schüler aus der Oberstufe (Jahrgangsstufe 11 + 12) die Messe besuchen.

Neuigkeiten von unseren Mitgliedern:

Wir gratulieren an dieser Stelle noch einmal ganz herzlich unserem Vereinsmitglied **Britta Eschbach** mit ihrem Fachgeschäft „Strick & Chic“ zum **15-jährigen Jubiläum!**



Studiums- und Ausbildungsmesse

Freitag, 09. Januar 2026



HIER beginnt die berufliche KARRIERE!

ab Jahrgangsstufe 9

weitere Infos



Much Marketing
www.muchmarketing.de

TRÄUME WERDEN ZUKUNFT

Wir vernetzen Ihr Unternehmen persönlich und technisch für Ihren Erfolg.

Wir schaffen ein Vereinsnetzwerk zur Stärkung eurer Gemeinschaft.

Wir entwickeln die lebenswerteste Kommune im Bergischen Land.



Much Marketing e.V.
Hauptstraße 57 • 53804 Much • Tel.: 02245 610888
info@muchmarketing.de • www.muchmarketing.de

SEIT 24 JAHREN IN DER FUßGÄNGERZONE

HOCHWERTIGE UHREN-EINKAUF



SOFORT BARGELD ALTGOLD
SOFORT-ANKAUF von hochwertigen Uhren: Rolex, Breitling, Omega

Trauringe < Solitär-Ringe < Batteriewechsel < Schmuckreparatur < Ankauf hochwertiger Uhren
 Anfertigung von Schmuck < eigene Werkstatt < Edelsteine & Brillanten (Weißgold, Rosegold, Gelbgold)
 Side Brilliant Juwelier | Kölner Str. 59, 53840 Troisdorf | Tel.: 02241 - 126 08 56 | Mobil: 0177 590 1111

Konzert am 1. Adventssonntag

Vorweihnachtliche Klänge in Kreuzkapelle

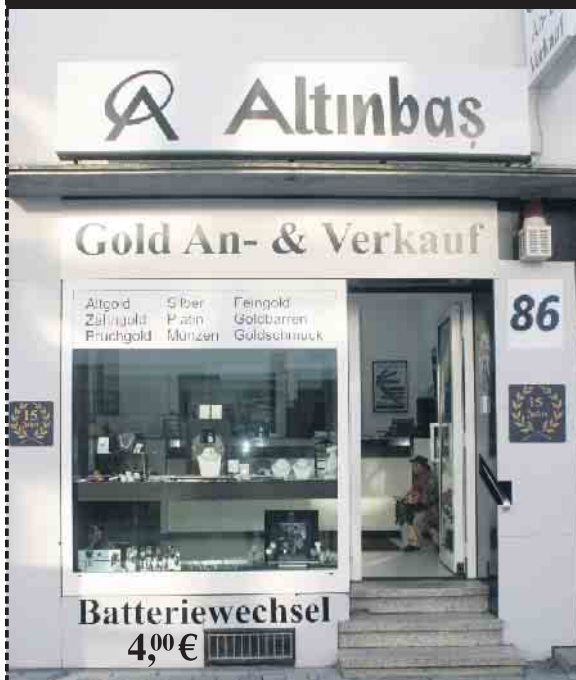
Diesen Sonntag, 30. November, um 17 Uhr, wird in der Pfarrkirche Much-Kreuzkapelle konzertiert im Zeitrahmen einer guten Stunde. Es gibt Instrumentalmusik, einige populäre Lieder zum Mitsingen, Sologesänge und Chormusik. Die

„Singgemeinschaft Kreuzkapelle“ ist als örtlicher Chor dabei und bietet weihnachtliche Musik dar. Ein Solistenkreis von Sänger/innen trägt seine Stücke teils alleine, teils im Ensemble vor: Anke Löbach, Martin Blumenthal, Bir-

git Neumann, Dieter Walterscheid und Pia Kreienbaum. Wie immer werden dabei auf kurzweilige Weise unterschiedliche Stücke und Musikstile angesprochen. Erfreuen Sie die Vortragenden mit ihrem Besuch. Der Eintritt ist frei.



Seit über 20 Jahren in Troisdorf



GOLD UND SILBER ANKAUF

Sofortige Barauszahlung

Fragen Sie uns – Verkaufen Sie ihr Gold
 nicht ohne Vergleichsangebot!
VERGLEICH MACHT REICH!

**Für Goldankauf bitte
 einen Termin vereinbaren!**
 Infos unter: **02241 - 9744761**

Batteriewechsel 4,00 €

Große Auswahl an Trau- und
 Verlobungsringen vor Ort www.trauringe4u.de

Altgold-Silber-Platin-Barren-Münzen-Besteck
 Medaillen und Zahngold (auch mit Zähnen)

Ankauf von versilbertem Besteck (80 / 90 / 100 Auflage)
 Ankauf von Marken-Uhren

Neue Öffnungszeiten:
 Mo. - Fr. 09.30-13.00 Uhr und 14.00-16.30 Uhr
 Sa. 10.00-14.00 Uhr
 Termine nur nach Vereinbarung

Gerne Hausbesuche nach Terminvereinbarung! Kein Weg ist mir zu weit!

Kölner Straße 86 (gegenüber der Kreissparkasse) • Telefon: 02241/9744761



- Terrassendächer
- Wintergärten
- Glasoasen • Markisen

TerraLiving GmbH
Am Turm 28 · 53721 Siegburg
+49 (0) 2241 30 15 266 · info@terraliving.de
www.terraliving.de



SIGNAL IDUNA 
füreinander da

**Garantiert besser versichert – mit
unserer Wohngebäudeversicherung.**

Mit SIGNAL IDUNA sind Sie umfangreich versichert.
Sie können sich nur verbessern.

Hauptagentur Bernhard Fitzlaff
Zum Nüchel 1, 63819 Neunkirchen-Seelscheid
Telefon 02247 7576280

LOKALES

Das Ev. Familienzentrum Arche Noah informiert

Sonntag, 30. November

**10 Uhr - Adventsgottesdienst und
Basar**

Wie in jedem Jahr feiern wir am ersten Advent einen Familiengottesdienst unter Mitwirkung der Arche Noah Kinder. Anschließend findet der Adventsbasar statt. Hier haben Sie die Möglichkeit liebevoll gestaltete Weihnachtspräsente und Dekorationen zu ergattern oder es sich am Kuchen- oder Salatbuffet gutgehen zu lassen. Wir freuen uns, wenn viele Besucher mit uns in die Adventszeit starten.

Montag, 1. Dezember

9 bis 10.30 Uhr - Spielgruppe für Eltern und Kinder von 1 bis 3 Jahren.

Spielgruppenleitung Monika Gruchmann kommt in das Ev. Gemeindehaus (Schulstr. 2) und bringt Spielideen und praktische Anregungen zu Entwicklungs- und Erziehungsfragen mit. Ein Einstieg ist jederzeit möglich!

Montag, 1. Dezember

**10.30 bis 12 Uhr - Elternstart
NRW**

Im Anschluss bietet Frau Gruchmann ein weiteres Angebot an. Hier treffen sich Eltern mit Babys, können sich austauschen und erhalten Informationen zu Ernährung, Schlaf und Körpersprache. Auch hier ist ein Einstieg jederzeit möglich!

Mittwoch, 10. Dezember

9.15 bis 9.45 Uhr - Mini-Gottesdienst für Kinder und Eltern oder

Großeltern (etc.)

Gemeinsam mit Pfarrerin Sabrina Frackenhohl-Koberski feiern wir Gottesdienst bei uns in der Turnhalle. Sie sind herzlich eingeladen!

Mittwoch, 10. Dezember

8 bis 10.30 Uhr - Elterncafé

In gemütlicher Runde haben Eltern hier die Möglichkeit, sich vor und nach dem Gottesdienst bei Kaffee und Plätzchen auszutauschen. Kommen Sie doch vorbei! Sie finden die Arche Noah in der Schulstraße 34 in Much (Eingang über die Weberstraße). Wenn Sie Fragen zu unserer Einrichtung oder zu speziellen Angeboten haben, erreichen Sie uns über die 02245 - 890077 oder Sie besuchen unsere Homepage unter www.fan-much.de.

Wir freuen uns auf Sie!

Ihr Arche Noah Team



Immobilienverkauf ohne Wertverlust

Durch eine fehlerhafte Immobilienbewertung verkaufen Eigentümer laut neuesten Statistiken im Durchschnitt 10-15% unter dem Marktwert! Bei uns erfahren Sie den wahren Wert Ihrer Immobilie.

Ihr Immobilienmakler für Verkauf, Vermietung und Bewertung Ihrer Immobilie aus Ihrer Region!

SIE WOLLEN IHRE
IMMOBILIE VERKAUFEN?



A.K. Rhein Immobilien
VERKAUF | VERMIETUNG | BEWERTUNG

ANKIT KUMAR - IMMOBILIENMAKLER

**Jetzt anrufen und kostenfrei ihre
Immobilie bewerten**



02241 - 8668370



WWW.AK-RHEINIMMOBILIEN.DE

Bewertung innerhalb von 48 Stunden fertig | Unkomplizierte Datenerhebung | Über 10 Jährige Erfahrung | Professionelle Ausarbeitung | Kostenfrei und unverbindlich

VerkehrsVerein Much

Zeitzeugen dringend gesucht!

Im Juli 1927 wurde ein großes Bau-Projekt in Much eingeweiht: Die Wahnbachtal-Straße. Das Jubiläum (100 Jahre) will Werner Trömpert zum Anlass nehmen, an den Bau zu erinnern. So ist geplant, einen Festakt an der „Rei-



Örtlichkeiten sollen alten Fotos zugeordnet werden (Repro HE-Press)

chensteiner Mühle“ zu begehen und die Ausstellung dann über längere Zeit am Tourismus-Büro den BürgerInnen Muchs zu präsentieren. Viele Bilder über den Bau der Straße sind vorhanden. Zuordnungen der Bilder zu den heutigen Ortschaften sind aber höchst schwierig. Deshalb möchten wir ältere Mucher BürgerInnen bitten, uns bei den Zuordnungen zu helfen. Bitte melden Sie sich bei Hartmut Erwin (Tel. 5902), um diese Aufgaben zu lösen. Danke. Für den VerkehrsVerein Much arbeiten viele Frauen und Männer mit Begeisterung an vielen Stellen und Themen. Die Gruppe hat und macht Spaß, die Tür für neue Aktive steht immer offen! Und die Geselligkeit kommt auch nicht zu kurz!

Wollten Sie schon immer mal den „VerkehrsVerein Much“ mit ei-

Dirk Molly

STOFFE · GARDINEN



Siegburg · Luisenstr. 95 · Tel. 02241 - 65308
www.dirkmolly.de

ner Spende oder Mitglied-Schaft unterstützen?

NEU: PAYPAL - Spende auf unserer homepage möglich!

Der Kontakt zu uns:

Wolfgang Brönstrup Tel. 2416

E-Mail: wolfgang@broenstrup.de

Marc Kaltenbach

Tel. 01513856143

E-Mail: marck.kms@gmx.de

Hartmut Erwin Tel. 5902

E-Mail: harti04@gmx.de

Besuchen Sie uns im Internet:

www.verkehrsverein-much.de

Unsere inter-aktiven Karten im

Internet: <http://www.vv-much.de>

Für den Vorstand

-Hartmut Erwin-



WOHNSACHE
IMMOBILIEN



Der Nikolaus kommt
um 17:30 Uhr vorbei

WohnSache Weihnachten

Tag der offenen Tür anlässlich des Mucher
Weihnachtsmarkt-Wochenendes

Wann: 29.11.2025 - 16:00 - 21:00 Uhr

Wahnbachtalstraße 7-8 - 53804 Much

Tel.: 02245-60 292 0 - www.wohnsache-immobilien.de



Mucher Ernteverein auf dem Weihnachtsmarkt

An diesem Wochenende findet wieder der Mucher Weihnachtsmarkt statt.

Wie in den vergangenen Jahren ist der Mucher Ernteverein mit einem Stand auf dem Kirchplatz vertreten.

Wir würden uns sehr freuen,

wenn ihr uns besuchen kommt!

Bei uns gibt es Glühwein, heißes Pfläumchen und Kinderpunsch - wir freuen uns auf eine schöne gemeinsame Zeit.

Ernteverein Much

kfd St. Martinus Much

Einladung zur Adventsfeier

Wir möchten unsere Mitglieder an unsere Adventsfeier erinnern: Am Donnerstag, 4. Dezember, beginnen wir den Tag um 11 Uhr mit einer hl. Messe in St. Martinus. Anschließend laden wir Sie zum Mittagessen im Pfarrheim Klosterstraße ein, bevor wir um 14:15 Uhr Frau Kampmann mit ihrer

„Kölschen Weihnacht“ begrüßen können.

Zur „Kölschen Weihnacht“ sind alle Gemeindemitglieder eingeladen.

Ansprechpartnerin: Christa Ludwig, Tel. 02245 2422

Ihr Team der kfd St. Martinus Much



Heißes Pfläumchen



ESCHBACH
Weihnachtsbäume · Schnittgrün
Nadelholzkulturen

Großer Weihnachtsbaumverkauf

in wunderschöner Atmosphäre direkt am Waldrand!

Täglich von 8.00 Uhr bis 18.00 Uhr geöffnet!
Von 11.00 bis 16.00 Uhr Bäume auch zum Selberschlagen.
Am 2., 3. und 4. Adventswochenende
können Sie sich bei Glühwein und Waffeln am Lagerfeuer wärmen.

Oderscheiderfeld 5 · 51491 Overath-Marialinden
Tel. 0 22 06 / 32 93 · www.weihnachtsbaeume-eschbach.de



QUARTIER58
by Renate Kraemer

Einladung

zum *Weihnachtsevent* ab 1. 12.

mit vielen besonderen Highlights

Tagesmode, sportlich bis schick. Mode für kleine und große Anlässe.



20-30%

Hauptstraße 63 in Lohmar

Advents-Highlights im AGGUA TROISDORF: Aktionen und Angebote für Groß und Klein

Im Dezember bietet das AGGUA TROISDORF ein abwechslungsreiches Adventsprogramm für jeden Geschmack. Von Geschenkaktionen über Kinderanimation und Baby-Wellness bis hin zu winterlichen Sauna-Erlebnissen erwartet die Gäste eine Reihe besonderer Angebote. „Uns ist wichtig, dass man bei uns die Vorweihnachtszeit genießen und kleine Glücksmomente erleben kann - sei es beim Familienausflug im Erlebnisbad oder bei einer entspannten Auszeit in der Sauna“, so AGGUA-Geschäftsführerin Daniela Simon. Ab 1. Dezember lohnt sich der regelmäßige Blick auf den digitalen AGGUA-Adventskalender, der auf den Social-Media-Kanälen des AGGUA zu finden ist. Auf Instagram und Facebook warten täglich kleine Überraschungen, Rabatte und Geschenke - von Duftschaum über Wasserbälle und Schwimmflügel bis zu Vorteilen in Gastronomie und Shop. Kinder, die Mitglied im kostenfreien Aggi Kinder Club

sind und an der AGGUA-Kasse ihren Ausweis vorzeigen, erhalten zudem einen Smarties-Adventskalender, Ausmalbilder und Postkarten, solange der Vorrat reicht.
Nikolaus-Spaß mit Funny Fanilla
Am 6. Dezember heißt es von 14 bis 16 Uhr: Animation, Spiel und Spaß mit Funny Fanilla. Die beliebte Kinderanimateurin, die schon mehrfach im AGGUA zu Gast war, sorgt im und am Kinderbecken wieder für ein buntes, kindgerechtes Unterhaltungsprogramm.
Baby-Wellnesstag am 9. Dezember
Eltern mit Babys im ersten Lebensjahr haben die Möglichkeit, sich ab sofort für den nächsten Baby-Wellnesstag am 9. Dezember anzumelden. In der Zeit von 10 bis 13 Uhr können Eltern ihre Babys im Entspannungsbecken unter fachkundiger Anleitung behutsam an das temperierte Wasser gewöhnen und anschließend sanft massieren. Aufgrund der hohen Nachfrage empfiehlt sich eine frühzeitige Anmeldung über den Online-Shop.

Kostenfreie Kurzmassagen in der Sauna
Ein besonderes Verwöhnprogramm bietet das AGGUA an zwei Terminen an: Am 6. Dezember von 18 bis 21 Uhr sowie am 17. Dezember von 16 bis 18 Uhr gibt es im Saunabereich kostenfreie Kurzmassagen durch einen professionellen Masseur. Interessierte Gäste werden gebeten, sich am jeweiligen Tag vor Ort in die Terminliste einzutragen. Auch hier gilt: Schnell sein lohnt sich, da die Anzahl der Plätze begrenzt ist.
Lange Saunanacht „Winterträume“ am 13. Dezember
Unter dem Motto „Winterträume“ lädt die premium-zertifizierte AGGUA Sauna & Lounge am Samstag, den 13. Dezember, zur nächsten langen Saunanacht ein. Weihnachtlich inspirierte Aufgüsse mit passenden Beigaben, sanftes Licht und eine entspannte Atmosphäre stimmen auf die kommenden Festtage ein. Die lange Saunanacht beginnt um 18 Uhr und endet um 24 Uhr, zuvor findet der reguläre Saunabetrieb statt.



Alle Themen-Aufgüsse am Abend sind im Saunapreis enthalten.
Geschenk-Ideen fürs Fest
Für alle, die noch nach einem Geschenk suchen, bietet das AGGUA Wertgutscheine an, die für den Bad- und Saunabesuch sowie in der Gastronomie und im Shop eingelöst werden können. Sie sind an der Kasse erhältlich oder über den Online-Shop bestellbar; die Höhe kann individuell festgelegt werden. Auf Wunsch gibt es zu den Wertgutscheinen auch eine passende Umschlaghülle. Eine weitere Geschenk-Idee ist das neue Wimmelbuch „Unser Troisdorf 2“ - auf dem Cover ist das AGGUA-Freibad im Sommerflair abgebildet. Es kostet 15 Euro und ist an der Kasse sowie im örtlichen Handel erhältlich.
Alle Infos auch unter:
www.aggua.de



Defekte Horizontalsperre Querdurchfeuchtung Ausblühungen Schimmelbefall

WIR SANIEREN IHRE FEUCHTEN WÄNDE IM KELLER ODER WOHNBEREICH OHNE AUSSCHACHTUNG – MIT 25 JAHREN GARANTIE!

Durch Feuchtigkeit in den Wänden entstehen Schimmel, Ausblühungen und Abplatzungen durch Salze; die Bausubstanz wird angegriffen. Besteht das Problem schon länger und bleibt unbehandelt, wird die Wohnqualität eingeschränkt. Der Wert der Immobilie wird dadurch nachhaltig gemindert.
Ob Eigenheimbesitzer, Architekt oder Hausverwaltung, die Firma RH WANDTROCKNUNG ist als Fachbetrieb der BKM MANNESMANN AG Ihr schneller und zuverlässiger Ansprechpartner vor Ort. Als Experten für Gebäudetrockenlegung und Sanierung beseitigen wir Feuchtigkeit und kümmern uns um Bauwerkstrockenlegung!

GIB SCHIMMEL KEINE CHANCE!

Ausserdem beschichten wir Ihre Wände bei Bedarf nachhaltig mit BKM BIO SCHIMMELSCHUTZ, wo Schimmel, Pilz oder Bakterienbefall auftreten kann, bzw schon vorhanden ist, damit Sie sich nicht nur in Ihren 4 Wänden, sondern auch in Ihrer Haut wieder rundum wohl fühlen. Gerne erstellen wir Ihnen zeitnah und völlig kostenlos ein detailliertes Angebot!

RH WANDTROCKNUNG mit GARANTIE
Rainer Hengels
53639 Königswinter

UNSER KOSTENFREIES ANGEBOT
✓ Schadensuntersuchung
✓ Sanierungskonzept
✓ Unverbindliches Angebot



SIE SIND EIGENTÜMER UND HABEN PROBLEME MIT FEUCHTIGKEIT ODER SCHIMMEL IM KELLER ODER WOHNBEREICH?

Nutzen Sie als Eigentümer unseren Service der kostenlosen Schadensuntersuchung und lassen Sie sich ein unverbindliches Angebot von uns erstellen.

FEUCHTE WÄNDE

NASSE KELLER



Web: www.bkm-bonn-königswinter.de
Mail: r.hengels@bkm-mannesmann.de
Direkt anrufen: 0 22 44 / 875 63 20 oder 0170 / 54 44 796



Einladung zur 29. „Döörper Weihnacht“

Bürgerverein Ruppichterorth e. V.



Eröffnung:

- Samstag, 6. Dezember, um 14 Uhr (Schorns Treppe)

Öffnungszeiten:

- Samstag, 6. Dezember, 14 bis 21 Uhr
- Sonntag, 7. Dezember, 11 bis 19 Uhr

Wir laden ein zur beliebten und romantischen „Döörper Weihnacht“.

Begonnen hat alles im Jahr 1995. Nach vielen mehr oder weniger gescheiterten Versuchen, in Ruppichterorth einen Weihnachts- oder Martinsmarkt zu etablieren, ging die Idee zu einem Markt mit neuem Konzept auf einen Kreis engagierter Freunde um Wolfgang Steimel und Friedrich Wilhelm „Pia“ Wirths zurück. Es ist ebenso erstaunlich wie bewundernswert, dass dieser große, ausschließlich von Ehrenamtlichen organisierte Markt nun schon so lange Bestand hat. Eine nicht unerhebliche Zahl von Aktiven im BVR ist

inzwischen ganzjährig mit der Organisation befasst - an der Spitze das Organisationsteam mit Sabine Fries, Lucas Dunell und Florian Hohn.

Die „Döörper Weihnacht“ ist zum Synonym geworden für Romantik und eine vorweihnachtlich-festliche Atmosphäre zwischen den beiden Kirchen im Ortskern von Ruppichterorth.

Das musikalische Rahmenprogramm, die vielfältigen Angebote an Speisen und Getränken sowie die Warenauslagen in 60 liebevoll geschmückten Holzhäuschen vermitteln eine ganz besondere weihnachtliche Stimmung. Immer

wieder scheiden Anbieter aus, sie können aber zum Glück auch immer ersetzt werden. In diesem Jahr gibt es elf neue Stände aus den Bereichen Kunstgewerbe und „Verpflegung“.

Das BSC-Cateringteam lädt am Sonntag von 11 bis 17 Uhr in das evangelische Gemeindehaus „Arche“ ein, wo Sie bei Kaffee und Kuchen in ruhiger Atmosphäre entspannen können.

Wie immer gibt es das attraktive musikalische Unterhaltungsprogramm auf der Bühne und in der katholischen Kirche. Dabei bieten wir eine breite Palette von der Nutscheid Forest Pipe Band

bis hin zu Chören und Orchestern aus unserer Region.

Der Markt erstreckt sich von der katholischen Kirche St. Severin über den Burgplatz, die Burgstraße entlang der schön renovierten Fachwerkhäuser zur evangelischen Kirche und dem Platz an der „Alten Schule“, wo sich die Bühne befindet.

Wir laden Sie ein zu einem besonderen Weihnachtsmarkt im historischen Ortskern von Ruppichterorth. Erleben Sie in einem stimmungsvollen und festlichen Rahmen unser lebens- und lebenswertes Ruppichterorth.

www.bv-ruppichterorth.de

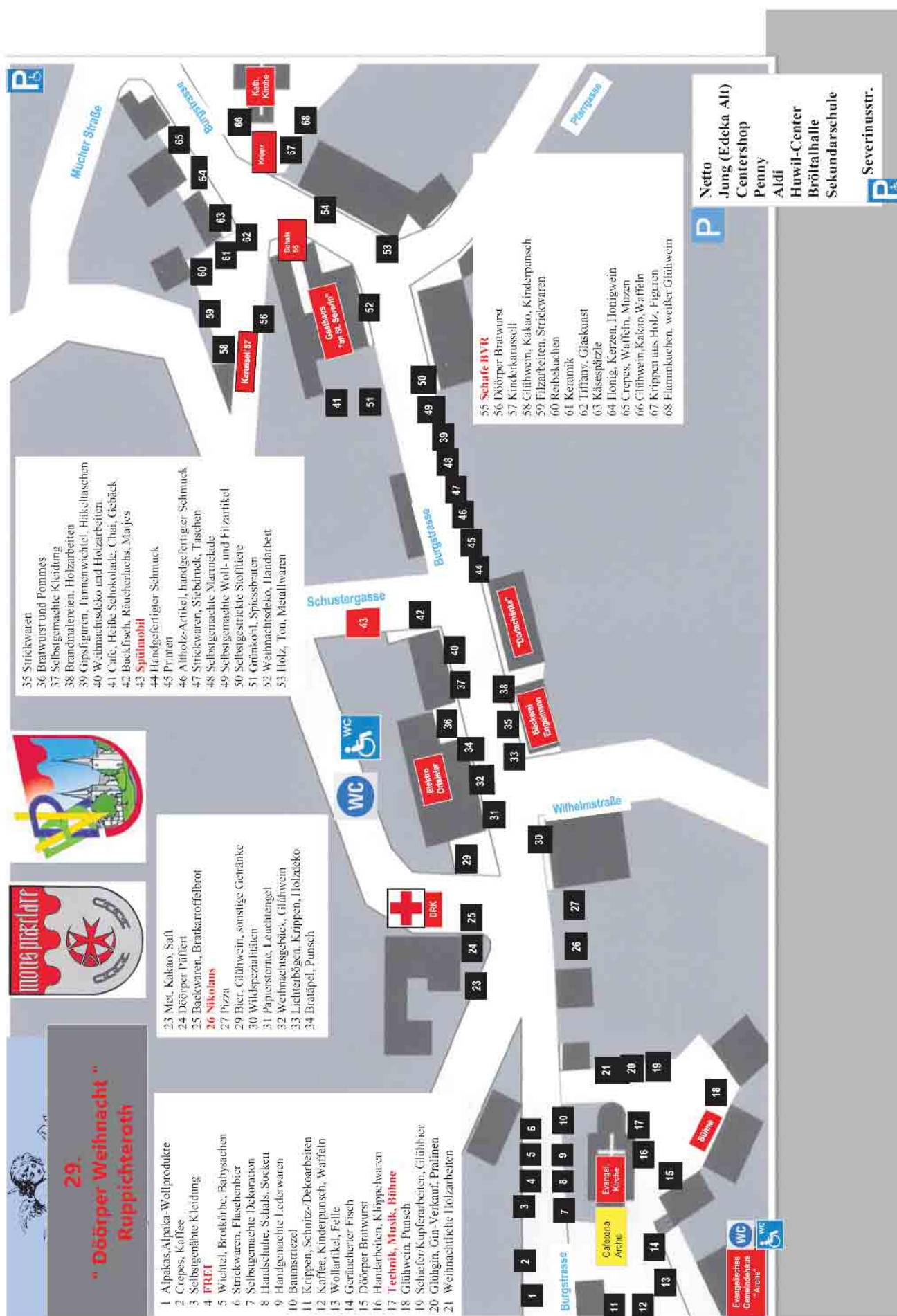


WIR WÜNSCHEN IHNEN FROHE WEIHNACHTEN
UND EIN GLÜCKLICHES NEUES JAHR

HAWLE
TREPPENLIFTE

+49 22 95 / 907940
office@hawle-treppenlifte.de
www.hawle-treppenlifte.de

29. DÖÖRPER WEIHNACHT 2025





29. Döörper

WEIHNACHT

und du bist ganz herzlich
dazu eingeladen!

Samstag, 6. Dezember 2025
geöffnet von 14.00 Uhr bis 21.00 Uhr

Sonntag, 7. Dezember 2025
geöffnet von 11.00 Uhr bis 19.00 Uhr

im historischen Ortskern
von Ruppichteroth
entlang der Burgstraße






29. Döörper

WEIHNACHT 2025

Samstag 06. Dezember

14:00 Uhr - Begrüßung und Eröffnung
Gruppe des Bröltaler Musikvereins
15:00 Uhr - Akkordeon - Orchester jmk
16:30 Uhr - Olkumena Brass Eitorf
17:00 Uhr - Nutscheid Forest Pipe Band
18:00 Uhr - WinBrass
19:15 Uhr - Mir 2, die 2
20:00 Uhr - Gruppe des Bröltaler Musikvereins

Sonntag 07. Dezember

12:00 Uhr - Chor der Grundschule
Ruppichteroth
13:00 Uhr - Musikverein Marienfeld
14:00 Uhr - MGV Sangeslust Winterscheid
Akkordeon - Orchester jmk
14:30 Uhr - Theresienchor Schönenberg
15:30 Uhr - Legato Orchestergemeinschaft
der Werdn-Moschschule Waldbreit
17:00 Uhr - Bröltaler Musikverein



- Schöne Treppe
- Bühne
- Kirche St. Severin

Veranstaltet Süßwaren-Ruppichteroth







Honscheid

Glas- und Fenstertechnik



www.honscheid.de

Find us on 

VIELEN DANK
EINE SCHÖNE
WEIHNACHTSZEIT



Mit unseren modernen Fenster- und Türsystemen aus Holz, Kunststoff oder Aluminium schützen Sie Ihren Alt- oder Neubau vor hohen Energiekosten – ökologisch sinnvoll und staatlich gefördert.

Ihr Thomas Honscheid,
Tischler und Glasermeister

Honscheid Glas- und Fenstertechnik GmbH
Eitorfer Straße 4-12 | 53809 Ruppichteroth | fenstertechnik@honscheid.de | **Telefon 02295 5095**

Mucher Krippenweg 2025/26

Zeitraum: 29. November bis 11. Januar 2026

Mit dem Beginn des Mucher Weihnachtsmarkts startet auch der Mucher Krippenweg in seine fünfte Saison. Was 2020 als Initiative unter Pandemiebedingungen begann, hat sich mittlerweile als fester Bestandteil der Advents- und Weihnachtszeit in der Region etabliert. Der Weg führt auf sieben ausgeschilderten Routen zu rund 40 Krippen im gesamten Gemeindegebiet. Selbstverständlich können die Wege beliebig miteinander kombiniert werden. Im Laufe der Zeit sind einige neue Stationen hinzugekommen, vereinzelter Standorte mussten entfallen. Für dieses Jahr sind einige Erweiterungen, wie beispielsweise drei neue Standorte am Mucher Kirchplatz (Bücherei, Raumausstat-

tung Krakowski, Steuerberatung Diederichs) geplant.

Vielfalt an Standorten und Gestaltungen

Die Krippen sind an sehr unterschiedlichen Orten zu finden: in Kirchen und Kapellen, bei Privatpersonen, Unternehmen und Dorfgemeinschaften, im Wald sowie im Technik- und Bauernmuseum. Ein besonderes Augenmerk gilt der großen orientalischen Krippe (3 x 6 Meter), die in der Remise der Burg Overbach beim Golfclub aufgebaut ist. Sie ist samstags und sonntags von 11 bis 16 Uhr geöffnet (feiertags geschlossen). Besichtigungen außerhalb dieser Zeiten sind nach vorheriger Absprache gerne möglich.



Ehrenamtliches Engagement als Fundament

Organisiert wird der Krippenweg durch ein ehrenamtliches Team unter der Leitung von Karl-Heinz Diederichs. Die Initiative geht zurück auf den verstorbenen Heinrich Schmitz, dessen Sammlung den Grundstein für das Projekt bildete, ebenso wie die Krippe im Technik- und Bauernmuseum Berzbach. Seitdem wächst das Angebot kontinuierlich und wird

getragen von privatem Engagement und der Bereitschaft vieler Beteiligten, ihre Räume für die Öffentlichkeit zur Verfügung zu stellen.

Zugänglichkeit und Service:

- Die meisten Krippenstationen sind täglich zugänglich.
- Einzelne Standorte haben gesonderte Öffnungszeiten. Diese können im Vorfeld erfragt werden.
- Die Routenempfehlungen dienen zur Orientierung, können aber individuell angepasst werden.
- Flyer mit Kartenmaterial sind an mehreren Stellen in Much erhältlich, insbesondere in der Tourist-Information (Hauptstraße 33).
- Führungen und Sonderöffnungen für Gruppen sind auf Anfrage möglich. Ebenfalls bestehen für Gruppen nach vorheriger Absprache Einkehrmöglichkeiten auch außerhalb der regulären Öffnungszeiten der Gastronomie.

Weitere Ausnahmen und Hinweise sind auf der offiziellen Website veröffentlicht:

www.go-to-much.de
Kontakt
Tourist-Information Much
Hauptstraße 33, 53804 Much
Tel.: 02245 / 610888
E-Mail: tourismus@much.de
Öffnungszeiten: Di bis Fr 10 bis 13 Uhr und 14 bis 17 Uhr
(Mittwochnachmittag geschlossen)



Tore • Türen • Zargen • Antriebe

Automatik-Sektionaltore



ab 2.200 €
inklusive Montage

Aktionsgröße:
2.500 x 2.000 mm
2.500 x 2.125 mm
2.370 x 2.000 mm
2.370 x 2.125 mm

Hörmann Automatik-Garagen-Sektionaltor in 7 Aktionsfarben, M-Sicke, Oberfläche Woodgrain und Elektroantrieb inkl. ein Handsender. Weitere Oberflächen in L-Sicke, 7 Aktionsfarben und weiteres Zubehör ist ebenfalls zu attraktiven Preisen erhältlich.



FACHGROSSHANDEL
VIEL MEHR ALS ROLLADEN UND MARKISEN

Voss & Sohn GmbH & Co. KG • Industriestraße 79 • 50389 Wesseling • info@voss-sohn.de • Tel. 02232 51499 • 02203 9285549

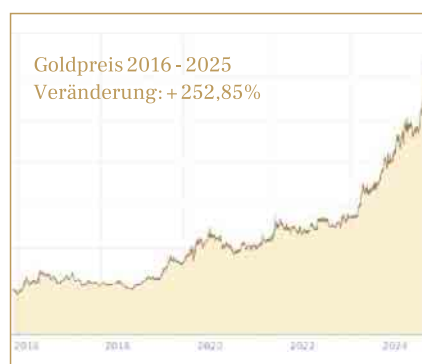
Höchster Goldpreis aller Zeiten!!!

Zahngold, nicht schön aber wertvoll!!!



Der Goldpreis, der im bisherigen Jahresverlauf **fast 50 Prozent** zulegte, erstrahlt wieder im Glanz. **Gold** erhält derzeit von mehreren Seiten Zulauf. Sei es durch die Aussicht auf Zinssenkungen der US-FED oder die Handelskonflikte der USA mit China, Europa und dem Rest Welt um die Zoll- und Technologiestreit. Was aber in den letzten Wochen einen enormen Schub beim Gold verursacht hat, sind die geopolitischen Risiken im Nahen Osten und in der Ukraine und trugen auch dazu bei, dass wir aktuell den höchsten Goldpreis aller Zeiten haben.

Allein in den vergangenen 6 Jahren hat sich der Goldpreis verdreifacht. Viele Kunden nutzen den hohen Gold-



kurs, um aus ihrem alten Goldschmuck Bares zu machen. „Ich habe immer wieder gelesen, dass der Goldpreis wieder sein Allzeithoch erreicht hat und dachte mir, Omas **alter Schmuck und Zahngold** liegt noch in der Schublade,“ sagt Steffi Hahn. **Verkaufspreis ihrer Schätze: 3.400€.**

Seit Wochen erreichen die Goldpreise ständig neue Rekordhöhen. Viele von ihnen entdecken dabei wahre Schätze, die sie schnell in Geld umwandeln können. So auch Helga Durm: „Da ich in den letzten Wochen immer wieder von Rekordpreisen für Gold gelesen habe, entschied ich, jetzt zu verkaufen.“ **Wert des Goldschatzes: 4.250 Euro.**

Wer keinen seriösen Goldankäufer in seiner Nähe findet, um dort sofort Bargeld mitzunehmen, sollte bei „**DAS GOLDHAUS LOHMAR**“ **Filiale in der Hauptstraße 65 in Lohmar** vorbeischauchen, denn wer direkt ins Geschäft kommt, kann mit Bargeld nach Hause fahren.

Ob Ringe, Broschen, Zahnkronen oder sonstiges Altgold – Gold zu versilbern, Gold zu barem Geld zu machen, liegt im Trend. Wer bisher unschlüssig war, ob

sich ein Altgoldverkauf auszahlt, für den ist jetzt der richtige Zeitpunkt, um zum Beispiel Goldschmuck aus Großmutterns Zeiten, Zahngold, defektes Gold oder Münzen zu verkaufen.

Wer keine Verwendung mehr für sein Altgold hat, für den ist der richtige Zeitpunkt zum Verkauf gekommen. Auch Antikschmuck, Markenuhren oder Silber werden in der „**DAS GOLDHAUS LOHMAR**“ **Filiale auf der Hauptstr. 65 in Lohmar, Tel: 02246/9259600** entgegengenommen. Neben einer seriösen und kompetenten Wertermittlung ist eine fachkundige Beratung selbstverständlich bei uns.

Profitieren Sie von über 15 Jahren Erfahrung des Goldhaus Lohmar. Weitere Fragen beantwortet Ihnen „Das Goldhaus“ Team gerne vor Ort bei einer Tasse Kaffee und einem netten Gespräch.



DAS GOLDHAUS

Goldankauf

Batterie-
wechsel
5 €

Barzahlung! Wir kaufen:

DAS GOLDHAUS
Goldankauf

Hauptstraße 65
53797 LOHMAR

lohmar@das-goldhaus.de

Geschäftszeiten:

Mo.-Fr. 11:00-16:00 Uhr

Sa. geschlossen

Telefon: 02246 / 9259600
www.das-goldhaus.de

Goldschmuck



Luxus-Uhren



Silberschmuck



Silberbesteck

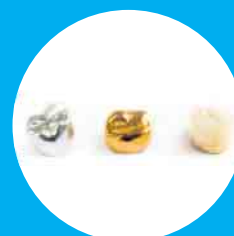


auch
Versilbertes

Münzen-Barren



Zahngold



TSV Much 1913 e.V. -
Abteilung Schwimmen

Jahrgangsbestschwimmen 2025 vom
Schwimmbezirk Mittelrhein

Bei diesem Wettkampf an nur einem Tag in Neunkirchen überzeugeten wir mit sehr guten Leistungen. Unsere Aktiven Kaley Jg 14 und Jannis Jg 14 sicherten sich durch viele Goldmedaillen in der Gesamtwertung je einen 1. Platz ihre Jahrganges. Lena Jg 15 mit ebenfalls Gold, Silber und Bronze errang in der Gesamtwertung einen 3. Platz. Nike Jg 15 verbesserte sich erheblich, konnte aber keinen der vorderen Plätze belegen. Mit unseren leider nur vier Teilnehmern sind wir sehr zufrieden und gratulieren allen herzlich - vor allem aber für die neuen Bestzeiten. Das Trainerteam der Schwimmabteilung



So sehen unsere Sieger aus - Jannis - Lena - Kaley

**VORHÄNGE > PLANEN > HAUBEN
UND PERGOLA-VERKLEIDUNGEN**

SCHUTZ VOR NÄSSE, KÄLTE, SCHMUTZ

**75 JAHRE RHEINISCHE
FRANZ AACHEN**
MARKISENMANUFAKTUR
ZELTE UND PLANEN GMBH

Infos & Termin unter: **0228 - 46 69 89**
Röhlfeldstr. 27 · 53227 Bonn-Beuel · info@franz-aachen.com

1 Rote Strandtasche

Auf zum Strand... In diese schicke, rote Strandtasche im maritimen Style passt einfach alles rein, was Dir zum Sonnenbaden wichtig ist. Länge ca. 45 cm

2 Bambuskugelschreiber für Ihre nachhaltigen Grüße aus der Natur: Bambuskugelschreiber mit Drehfunktion und einer blauschreibenden Crosssystem Mine. Und dazu für Sie: ein Bambus-Etui.

3 Magnetische Taschenlampe

Hände frei und leuchtend hell (29 Lumen): diese Mini Taschenlampe aus Gummi mit magnetischer Rückseite kommt mit 3 Leucht-Modi, Nylonschlaufe und 2 AAA Batterien.

Online lesen: mitteilungsblatt-much.de/e-paper | Blatt abonnieren: regio-pressevertrieb.de/abo-service

MITTEILUNGSBLATT
für die Gemeinde Much
Zugleich **AMTSBLATT**
für die Gemeinde Much
Jede Woche in Ihrem Briefkasten

ABO-BESTELLSCHIN

Hiermit bestelle ich das Mitteilungsblatt mit wöchentlicher Lieferung.

Name/Vorname (Bitte alles in Druckbuchstaben)

Straße/Hausnummer

PLZ/Ort

Bestellschein bitte einsenden an:
RAUTENBERG MEDIA KG
Kasinostraße 28-30 · 53840 Troisdorf

oder bestellen Sie auch via:
Fon +49 (0) 2241 260-380 · Fax 260-339
regio@rautenberg.media oder im Internet
www.regio-pressevertrieb.de/abo-service/

RAUTENBERG MEDIA

Bitte übersenden Sie mir als Geschenk
(Bitte Gewünschtes ankreuzen)

☐ 1 Rote Strandtasche
☐ 2 Bambuskugelschreiber
☐ 3 Magnetische Taschenlampe

Lastschriftinzug: Hiermit ermächtige ich Sie zum Lastschriftinzug der Abonnementgebühr von **34,70 € jährlich**.

Name/Vorname (Bitte alles in Druckbuchstaben)

Bezogene Bank

IBAN

Datum / Unterschrift für den Lastschriftinzug

☐ **ZEITUNG**
Lokaler geht's nicht.

☐ **DRUCK**
Satz.Druck.Image.

☐ **WEB**
24/7 online.

☐ **FILM**
Perfekter Drehmoment.

Pflegetipp für Herbst und Winter: So blüht die Anthurie auf

Anthurien haben als Zimmerpflanzen keine Blühsaison. Sie zeigen ihre Hochblätter bei guter Pflege und richtigem Standort mehrere Monate lang und entwickeln immer wieder neue. Doch gerade während der Winterzeit bilden sie häufig weniger Hochblätter oder legen gar eine Blühpause ein. Der Grund: Lichtmangel und zu niedrige Temperaturen!

Menschen, die mit den schönen Gewächsen farbige Highlights in die Wohnung bringen möchten, rät die Stichting Promotie Anthurium, eine Stiftung niederländischer Züchter und Gärtner von Anthuriengärtnern, besonders auf diese beiden Faktoren zu achten. Das bedeutet: Um ihnen ausreichend Licht zukommen zu lassen, empfehlen sich Regale, Tische oder Sideboards in Nähe eines Ost- oder West-Fensters - aber ausschließlich in geheizten Räumen (mit Minimum 16 Grad Celsius - 18 bis 25 Grad Celsius wäre perfekt).

Zugluft sowie ein direkter Platz auf der kalten Fensterbank sollte besser vermieden werden, ebenso

zu große Nähe zu einem Heizkörper. Denn trockene Luft vertragen die Gewächse ebenso wenig wie wir Menschen. Hier hilft ein feiner Sprühnebel aus zimmerwarmem, kalkfreiem Wasser, den man den Exotinnen hin und wieder gönnt. Wer nun noch ab und an mit einem Tuch die Blätter der Anthurien von Staub befreit und ihnen einmal pro Woche etwas Wasser gibt, schafft eine optimale Umgebung für ein blütenstarkes Jahresende. Weitere Informationen rund um die Anthurienpflege sowie Deko-Tipps gibt es auf www.anthuriuminfo.com. **GPP**

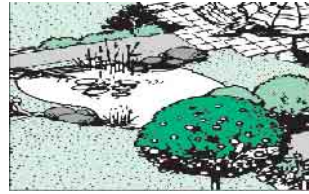


Die Hochblätter der Anthurien sorgen in der dunklen Jahreszeit für helle Reflexe in der Wohnung.
Foto: anthuriuminfo

Schroetter

Hetzenholz 39 • 53804 Much

Telefon 02245 - 5790 • E-Mail: Schroetter-Much@t-online.de



**Landschafts- und Gartenbau
Garten- und Baumpflege
Platten-, Pflaster- und Erdarbeiten
Beratung und Planung**

HOLLÄNDER
ROHR-KANAL-ABFLUSS-LEITUNG

Beraten – Planen – Ausführen

Rohrreinigung / Kanal-TV / Dichtheitsprüfungen / GaLa-Bau / Tiefbau

Notdienst

Telefon (0 22 93) 26 17

Inhaber: Michael Holländer / Scheffenkamp 19 / 51588 Nümbrecht
Mobil 0160-7 25 29 92 / info@hollaender-rohrreinigung.de / www.hollaender-rohrreinigung.de

- Treppen und Geländer
- Edelstahlverarbeitung
- Balkonanlagen
- Tor und Zaunbau
- Vordächer
- Schweißfachbetrieb

Meisterbetrieb
Seit 1998

Zertifiziert nach
EN 1090-1 EXC2



Stahl & Metallbau

Oliver Söntgerath
Metallbaumeister

Hauptstraße 12
53819 Neunkirchen-Seelscheid

Tel.: 02247 / 91 22 66
Mobil: 0171 / 37 67 122
Fax: 02247 / 91 22 68

Email: info@metallbau-soentgerath.de
Web: www.metallbau-soentgerath.de

parku-flex



**LAGERVERKAUF
BODENBELÄGE
IN HENNEF**

Verkauf: Mo. - Fr. 14:00 - 18:00 Uhr
Samstag 10:00 - 15:00 Uhr



Parkett | Kork | Laminat | Vinyl

GROSSE AUSWAHL AN QUALITÄTSBÖDEN AUS
ÜBERPRODUKTIONEN UND SONDERPOSTEN.

Bangkirai-Terrassendielen
in 1A-Qualität

CLIC-Vinyl ab € 19,95/qm
Holz- und Steindekore verfügbar

parku-flex Lambertz GmbH | Hossenberg 3 | 53773 Hennef
Telefon: 02242 / 91 555 93 | www.parku-flex.de

- Dichtheitsprüfung
- Rohrreinigung
- Kanal TV
- Rohrsanierung
- Abfallannahme
- Containerdienst



über 40 Jahre im Dienst der Umwelt!

HOFFMANN
Entsorgungs- und Reinigungs-GmbH



02206 - 60 000

51491 Overath · Hammerröhle 29 www.hoffmann-entsorgung.de



Die nächste Ausgabe erscheint am:
Freitag, 05. Dezember 2025
Annahmeschluss ist am:
02.12.2025 um 10 Uhr

RAUTENBERG MEDIA Zeitungspapier –
PEFC & FSC:
Made of paper awarded the EU Ecolabel
LIC no. NOR/011/002, supplied by Norske Skog

IMPRESSUM

MITTEILUNGSBLATT MUCH

HERAUSGEBER, DRUCK UND VERLAG

RAUTENBERG MEDIA KG
Kasinostraße 28-30 · 53840 Troisdorf
HRA 3455 (Amtsgericht Siegburg)
USt-ID: De214364185
Komplementär: Dr. Franz-Wilhelm Otten
Tel. 02241 260-0
willkommen@rautenbergberg.media

Verantwortlich für den redaktionellen Teil,
gemäß § 18 Abs. 2 MStV:
Nathalie Lang und Corinna Hanf
Verantwortlich für den Anzeigenteil:
Dunja Rebinski

ERSCHEINUNG wöchentlich

RUBRIKWEISE

INHALTLICHE VERANTWORTUNG

Amtliche Bekanntmachungen:
Gemeindeverwaltung Much
Bürgermeister Karsten Schäfer
Hauptstraße 57 · 53804 Much
Politik (Mitteilungen der Parteien):
CDU Thomas Knam
SPD Heinz Willi Ruiters
FDP Werner Michels
Bündnis 90 / Die Grünen Pauline Gödecke

Die inhaltliche Verantwortung für die Beiträge in den oben genannten Rubriken liegt bei den jeweils benannten Personen bzw. Institutionen. Die Redaktion nimmt keine inhaltliche Prüfung dieser Beiträge vor.

Verteilung & rechtliche Hinweise

Kostenlose Haushaltsverteilung in Much. Keine Zustellgarantie. Einzelheft: 5,00 € zzgl. Porto (Bestellung über die Herausgeberin). Geschützte Warenzeichen sind meist nicht gesondert gekennzeichnet; fehlende Hinweise begründen kein Nutzungsrecht. Namentlich gekennzeichnete Beiträge geben nicht zwingend die Meinung der Redaktion wieder.

Pressematerial & eingesandte Inhalte

Eingesandtes Material wird nicht zurückgesandt. Ein Anspruch auf Veröffentlichung besteht nicht. Die Einreichenden haften für Inhalte, Rechtmäßigkeit und vollständige Quellenangaben. Mit der Einreichung wird Rautenberg Media ein einfaches Nutzungsrecht zur Veröffentlichung in Print- und Online Medien eingeräumt – auch für Bildmaterial. Die Einreichenden garantieren die Rechteinhaberschaft und stellen Rautenberg Media von Ansprüchen Dritter frei. Bei versehentlichem Weglassen von Namens- oder Quellenangaben verzichten sie auf daraus entstehende Ansprüche. Fremdbeiträge erscheinen auf Verantwortung der jeweiligen Einreichenden. Die Redaktion wählt aus und bearbeitet, übernimmt aber keine Haftung für Inhalte.

KONTAKT

MEDIENBERATERIN

Sabine vom Scheidt
Fon 02241 260-142
s.vomscheidt@rautenbergberg.media

VERTEILUNG

Regio Presse Vertrieb GmbH
mail@regio-pressevertrieb.de
regio-pressevertrieb.de

VERKAUF

Fon 02241 260-112
verkauf@rautenbergberg.media

REDAKTION

Fon 02241 260-250 / -212
redaktion@rautenbergberg.media

RAUTENBERG MEDIA ONLINE

rautenbergberg.media
facebook.de/rautenbergbergmedia
instagram.de/rautenbergberg_media

ZEITUNG

mitteilungsblatt-much.de/e-paper

SHOP

rautenbergberg.media/anzeigen

LOKALER GEHT'S NICHT

Für Nordrhein-Westfalen publiziert Rautenberg Media über 80 Städte- und Gemeindezeitungen.



- ZEITUNG
- DRUCK
- WEB
- FILM



AUTO & ZWEIRAD

Wir kaufen Wohnmobile + Wohnwagen
Tel.: 03944-36160 www.wm-aw.de
"Wohnmobilcenter Am Wasserturm"

Angebote

Land u. Forst

agria Einachser Motormäher & Ersatzteile

Müller Maschinen Troisdorf,
02241-949090

Gesuche

Kaufgesuch

Frau Stefan kauft:

Pelze, Lederjacken, Schreib-, Nähmaschinen, Abendgarderobe, Porzellan, Zinn, Krüge, Trachten, Taschen, Uhren, Münzen, Schmuck, Zahngold, Silberbesteck, Bilder, Ölgemälde, Bernstein, Hirschgeweihe, seriöse Kaufabwicklung. Tel.: 0177/4278838, Mo-So, 9-20 Uhr.

Rund ums Haus

Sonstiges

Renovierarbeiten rund ums Haus

wie z.B. Fliesen legen, Malerarbeiten, Tapezieren, Badezimmer erneuern, Zäune legen, Pflaster erneuern und Gartenarbeit.
Tel.: 01578 71 517 34

Suche

renovierungsbedürftige

Wohnung

zum Kauf von Privat.

Tel.: 0151/50 60 96 73

HeimWert



UMZÜGE

NAH-FERN-INTERNATIONAL-ÜBERSEE

UMZÜGE DUVE

Tel.: 022 41 / 6 43 13

www.umzuege-duve.de

Verpackung-Montage aller Systeme
Küchenmontage-Änderungen-Lagerung
Komplettservice-Möbelaufzug

Familien

ANZEIGENSHOP

GEBURT12.1
43 x 90 mm
ab 52,00 €

Für alles was wirklich zählt!
shop.rautenbergberg.media

PRIVATE & GESCHÄFTLICHE KLEINANZEIGEN ONLINE BESTELLEN

www.rautenbergberg.media/kleinanzeigen

Fragen zur Verteilung?

mail@regio-pressevertrieb.de

www.regio-pressevertrieb.de **REGIO** PRESSE VERTRIEB pünktlich • zielgerichtet • lokal
Die Zeitungszustellgesellschaft der RAUTENBERG MEDIA KG

FENSTERPUTZER

☎ 0 22 41-40 41 84 + 01 71-57 43 954

Für privat oder geschäftlich. www.fensterputzer-mielke.de

TERRASSENREINIGUNG & EINFahrTEN WINTERGÄRTEN & VORDÄCHER

☎ 02241 404184 + 0171 5743954 • www.fensterputzer-mielke.de

KLEINANZEIGEN
PRIVAT & GESCHÄFTLICH
ONLINE  BESTELLEN

rautenbergberg.media/kleinanzeigen

Ihre private*

KLEINANZEIGE

bis 100 Zeichen

in dieser Zeitung

ab **6,99 €**

*gewerbliche Kleinanzeige ab 13,99 €

■ ■ ■ ■ RAUTENBERG MEDIA

Online lesen: mitteilungsblatt-much.de/e-paper | Blatt abonnieren: regio-pressevertrieb.de/abo-service
MITTEILUNGSBLATT
für die Gemeinde Much
BERGISCHE SCHÖN.
Zugleich **AMTSBLATT**
für die Gemeinde Much
Jede Woche in Ihrem Briefkasten

HALLO PRESSESPRECHER/INNEN PRESSEBEAUFTRAGTE

der VEREINE – KIRCHEN – SCHULEN und
anderer Organisationen

Akkreditieren Sie sich gleich jetzt
für das CMS System von Rautenberg Media,
um für diese Zeitung Artikel einzustellen:

<https://redaktion.rautenbergberg.media>



Wir freuen uns auf Sie!

- ZEITUNG
- DRUCK
- WEB
- FILM



Den richtigen Job finden

So gelingt die Orientierung

Die Wahl des passenden Berufs ist eine der wichtigsten Entscheidungen im Leben. Vielen Menschen fällt es schwer, den passenden Job zu finden. Ob am Anfang der Karriere, nach dem Studium oder mitten im Berufsleben - die Suche nach dem idealen Arbeitsplatz ist oft mit Unsicherheit, Fragen und Zweifeln verbunden. Mit einer systematischen Herangehensweise und der richtigen Selbstreflexion kann jeder seinem beruflichen Ziel ein gutes Stück näherkommen.

Zunächst ist es wichtig, sich intensiv mit den eigenen Interessen und Stärken auseinanderzusetzen. Wer sich fragt, was ihm wirklich Freude bereitet und in welchen Situationen er sich motiviert und leistungsfähig fühlt, schafft eine wichtige Grundlage für die berufliche Orientierung. Auch das Feedback von Freunden, Kollegen oder ehemaligen Lehrern kann dabei helfen, blinde Flecken zu erkennen und die eige-

nen Kompetenzen realistischer einzuschätzen.

Ein weiterer wichtiger Schritt ist die Auseinandersetzung mit den persönlichen Werten und Vorstellungen vom Arbeitsleben. Manche Menschen legen großen Wert auf Sicherheit und ein strukturiertes Arbeitsumfeld, andere suchen eher kreative Freiheit, Flexibilität oder Sinnhaftigkeit in ihrer Tätigkeit. Auch Fragen nach dem gewünschten Arbeitsort, der Work-Life-Balance oder der Teamkultur spielen hier eine Rolle. Wer weiß, was ihm im Job wichtig ist, kann gezielter nach passenden Arbeitgebern und Tätigkeiten suchen.

Neben der Selbstanalyse lohnt sich ein Blick auf den Arbeitsmarkt. Welche Berufe sind gefragt, welche Branchen entwickeln sich positiv, wo gibt es Zukunftsperspektiven? Informationsquellen wie Berufsportale, Karriereblogs, Messen oder Gespräche mit Fachleuten helfen, ein



realistisches Bild von Tätigkeiten, Anforderungen und Entwicklungsmöglichkeiten zu bekommen. Praktika, Nebenjobs oder ehrenamtliches Engagement können zusätzlich praktische Einblicke geben und den Entscheidungsprozess unterstützen. Oft ist es auch hilfreich, sich professionelle Unterstützung zu holen. Berufsberatungen, Coaches oder Mentoren können neue Im-

pulse geben, Potenziale aufzeigen und bei der Entscheidungsfindung helfen.

Wichtig ist, sich Zeit zu nehmen und keine vorschnellen Entscheidungen zu treffen.

Der richtige Job ist selten das Ergebnis eines spontanen Impulses, sondern entsteht aus einem bewussten Prozess der Auseinandersetzung mit sich selbst und der Umwelt.



Schrahe GmbH

Heizung • Sanitär • Erneuerbare Energien

Wir suchen ab sofort in Much:

Heizung & Sanitär (m/w/d)

- **Kundendienstmonteur**
- **Anlagenmechaniker**

Interessiert? Dann meld' dich:



TIMO SCHRAHE

0173 9106170

info@schrahe-gmbh.de






Alle Job-Infos >>>

schrahe-gmbh.de





Beate SASS GmbH

Fliesen... 1001 Idee!

Kaufmännische/r Mitarbeiter/in (m/w/d) gesucht

In Teilzeit oder als Minijob –
ca. 10 Stunden pro Woche

Deine Aufgaben

- Auftragsabwicklung & Bestellvorgänge
- Rechnungskontrolle
- Unterstützung im Büroalltag

Das bringst du mit:

- Erfahrung im kaufmännischen Bereich
- idealerweise Grundkenntnisse in einem Warenwirtschaftssystem
- kundenorientiertes Arbeiten

Wir bieten:

- Familiäres Team & kurze Wege
- Flexible Arbeitszeiten

Bei Interesse melde dich gerne per Mail oder telefonisch – wir freuen uns auf deine Nachricht.

Beate Sass GmbH ■ Humboldtstraße 1 ■ 53819 Nk-Seelscheid
Tel.: 02247-74180 ■ Mail: info@beate-sass.de

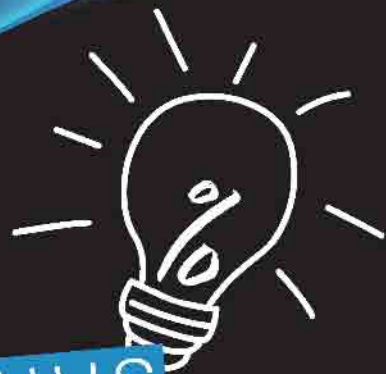
22.11.2025 BIS 30.11.2025

BLACK WEEK

Für Neukunden

250€

BONUS



AUF STROM- UND GAS FIX



www.aggerenergie.de/tarifrechner



AggerEnergie