



Online lesen: rundblick-medebach.de/e-paper

rundblick

HANSE STADT MEDEBACH

4. Jahrgang

Freitag, den 11. August 2023

Nummer 16 / Woche 32

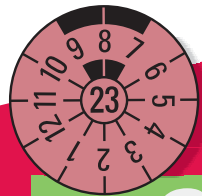
Alle 14 Tage in Ihrem Briefkasten

Abenteuerliche Ferienfreizeit in Scharbeutz an der Ostsee



Jugendliche und Kinder mit Betreuern verbringen eine abenteuerliche Ferienfreizeit in Scharbeutz an der Ostsee. Foto: privat

Bericht auf Seite 2



Plakette fällig?

... auch bei uns wird die Hauptuntersuchung durchgeführt*

Schnurbus KFZ-Service



Vopeliusstraße 18 · 59964 Medebach · Tel. 02982 3083

Hauptuntersuchung: freitags 14.30 - 17.00 Uhr

*Abnahme erfolgt durch einen amtlich anerkannten Prüfer der GTÜ.



Prüf-
stützpunkt



LANGE & BRANDENBURG
Kfz-Sachverständigen- u. Ingenieurbüro
prüfen · bewerten · begutachten



DAT Prüf- und
Schätzungsstelle
Brilon



24 h erreichbar!
Alle Kranken- und Pflegekassen.

Dienstleistungen

Altenpflege
Krankenpflege
Behandlungspflege
Betreuung zu Hause
Hauswirtschaftliche
Versorgung
Medizinische Fußpflege
Beratung der Angehörigen



Niederstraße 14
59964 Medebach
Telefon 0 29 82 - 930 600
www.pflegedienst-hunek.de



Hof
Wittmar

Frische, deutsche Kartoffeln aus der Soester Börde

Festkochend – ab sofort bei uns erhältlich!

Hofladen geöffnet: Mo.-Fr. 8:00-17:00 Uhr und Sa. 8:00-12:00 Uhr



THD Faustweg KG – Am Faustweg 25 – Medebach – ☎ 0170 967 36 26



Bericht zur Titelseite

Medebach-Düdinghausen. Viel zu schnell ging für die Jugendlichen aus den Orten der Grafschaft die abenteuerliche Ferienfreizeit in Scharbeutz an der Ostsee zu Ende. Organisiert vom Sportvereins Düdinghausen e.V. stand die Ferienfreizeit unter dem Motto:

„Fluch der Ostsee - auf Schatzsuche in Scharbeutz“. Seit 1971 ist die Ferienfreizeit nach Scharbeutz fest im Plan der Familien. Spaß, Freude und Abenteuer erlebten die 34 jungen Menschen und sechs Betreuer bei Strandspielen, auf dem Piratenschüt-

zenfest, bei Bastelaktionen oder beim Stadtgang. Sportliche Herausforderungen meisterten sie beim Frühsport am Strand, beim Tischtennisturnier, Minigolfspielen oder im Kletterwald. Von dem rundum erlebnis- und abwechslungsreichen Programm sind die Jugendlichen im Alter von 9 bis

15 Jahren glücklich und zufrieden wieder heimgekehrt. Viele Spender unterstützten die zahlreichen Spaßaktionen der Kinder und Jugendlichen durch Geld- und Sachspenden. Diese haben den Heranwachsenden gutgetan. Dafür bedanken sie sich herzlich bei allen Spendern.

Schützenfest Dreislar

Ein gelungenes Fest



Pilgermadonna des Pastoralen Raumes Medebach-Hallenberg bei der Schützenmesse der St. Hubertus Schützenbruderschaft in der Schützenhalle Dreislar

Für die St. Hubertus Schützenbruderschaft Dreislar 1903 e.V. ist das diesjährige Schützenfest sehr stimmungsvoll gewesen und sehr

gut gelungen. Die Schützenmesse in der Schützenhalle Dreislar besuchte als erste Station im Pastoralen Raum die neue pilgernde

Madonna aus Fátima. Sie wurde am 12. Mai im Heiligtum in Fátima für den Pastoralen Raum Medebach-Hallen-

berg ausgesendet. Schon jetzt ist sie von den Schützen und den Anwesenden herzlich aufgenommen worden.

Nächste Pilgerwanderungen

Auf dem Pilgerweg „kreuz und quer“ im Pastoralen Raum Medebach-Hallenberg

Sonntag, 13. August

Fuß-Pilgerwanderung Küstelberg - Referinghausen (Marienkapelle)
8 Uhr: Bushaltestelle Küstelberg (Mitte)
10 Uhr: Wallfahrtsmesse an der

Marienkapelle an der Heidenstraße 9 Kilometer mittelschwer Rundweg Nord1

Samstag, 2. September

Fuß-Wallfahrt von Werl nach Soest

7 Uhr Abfahrt St. Peter und Paul Pfarrkirche Medebach
Start in Soest St. Patrockli und Wiesenkirche
Fuß-Pilgerwanderung Ostönnen - Werl / Wallfahrtsbasilika

Weitere Information bei Beate Clement-Klütsch, 0160 92379087
Pilgerweg „kreuz und quer“ durch den Pastoralen Raum Medebach-Hallenberg
www.orte-verbinden.de

MedeRun - Das Lauf-Event mit Team- und Firmenläufen

Erstmalig findet am 26. August in der Hansestadt Medebach der MedeRun, eine Laufveranstaltung für die ganze Familie statt. Unterschiedliche Läufe vom Halbmarathon bis zum Bambini-Lauf werden angeboten und auch Nordic-Walking Fans kommen auf ihre Kosten. Die Teilnehmer dürfen sich auf attraktive Strecken durch die wunderschöne Landschaft der Medebacher Bucht freuen. Alle Generationen sind herzlich eingeladen, mitzulaufen. „Im Vordergrund steht der Spaß am Laufen und das Gemeinschaftserlebnis“, so Touristik-Chef Michael Aufmhof.

Für jeden Anspruch ist das passende Laufangebot dabei: Halbmarathon (Laufen/ Nordic Walking), 10 Kilometer (Laufen/ Nordic Walking), 5 Kilometer (Laufen), außerdem Familien-, Kinder- und Bambiniläufe über 300 Meter, 800 Meter und 1.200 Meter rund um den Marktplatz. Egal, ob mit Arbeitskollegen, Mitgliedern des Vereins oder mit Freunden, ein Team-Lauf ist ein ganz besonderes Gemeinschaftserlebnis. Beim MedeRun werden unter dem Motto „Erst laufen, dann feiern“ auch Firmen-/Gruppenläufe ab vier Personen auf der 5 Kilometer und 10 Kilometer-Strecke angeboten. Hierbei wird die Durchschnittszeit aller Teilnehmer eines Teams gewertet. Zudem

sind Einzelwertungen möglich. **Zwei Tage Bühnenprogramm mit Live-Musik**

Alle Läufe ab 5 Kilometern starten zeitversetzt im Bereich der Schützenhalle und enden auf dem Marktplatz in der Stadtmitte. Hier wird auch ein buntes Bühnen- und Rahmenprogramm zwei Tage lang für Trubel und Unterhaltung sorgen. Bereits am Freitagabend präsentiert Profisänger und Entertainer King Eddy seine Kultschlager Hitparade. Nach den Siegerehrungen, am Samstag findet der letzte MedeBeat des Medebacher Event-Sommers

KONZERTWOCHE IM FILMTHEATER WINTERBERG
Sa., 19.08. + Mo., 21.08. - 20.00 Uhr METALLICA - LIVE (zeitversetzt) aus Arlington/USA - 2 Abendkonzerte
Fr., 25.08. - 18.30 Uhr BERLINER PHILHARMONIKER - LIVE - Saisonöffnung 23/24
So., 27.08. - 16.00 Uhr - ANDRÉ RIEU - Maastricht 23 - Aufzeichnung
filmtheater
WINTERBERG
Nuhnstraße 13, Tel. 02981/7385, www.filmtheater-winterberg.de

mit der Live-Band 7even-Ampeped statt. Beste Stimmung ist garantiert, denn die explosive Mischung aus aktuellen Chart Hits sowie Rock- und Popklassikern wird ganz sicher die Marktplatzbühne rocken. An beiden Tagen ist auch für das leibliche Wohl bestens gesorgt. Anmeldungen für die Läufe sind

bis zum 24. August unter www.maxx-timing.de/ anmeldung möglich. Die Bambini- und Familienläufe können nur vor Ort angemeldet werden. Unter www.mederun.de gibt es viele weitere spannende Informationen zu dieser Großveranstaltung.



Foto: ©Touristik-Gesellschaft Medebach mbH

ANZEIGEN · PROSPEKTEVERTEILUNG DRUCKE · WEB-AUFTRITTE · FILM

Rufen Sie mich an und vereinbaren Sie einen Termin mit mir.



Wir rücken Ihre Produkte und Dienstleistungen, die gesamte Leistungsfähigkeit Ihres Unternehmens, individuell nach Ihren Wünschen, ins richtige Licht.

ZEITUNG Lokaler geht's nicht. **DRUCK** Satz. Druck. Image. **WEB** 24/7 online. **FILM** Perfekter Drehmoment.



Auch für Rundblick Hallenberg & Mitteilungsblatt Winterberg!



MEDIENBERATERIN

Birgit Lauber

MOBIL 0171 8859940

E-MAIL b.lauber@rautenberg.media



Fahrgeschäfte auf der Winterberger Kirmes für Kinder, Jugendliche und Adrenalinjunkies



Kirmeszeit - Momente die man nicht so schnell vergisst!

KFZ Meisterbetrieb - Getriebetechnik

Spezialisiert auf die Aufbereitung und Reparatur von Schaltgetrieben und Motoren.



✓ Bosch-Car-Service

✓ Autoreparaturen

✓ Motorreparaturen

✓ Getriebereparaturen

✓ Getriebeaufbereitung

✓ PKW Ersatzteile

✓ Neumotoren

✓ Austauschmotoren

✓ Neugetriebe

✓ Austauschgetriebe

✓ Inspektion

✓ TÜV/AU



Bosch Car Service
HAS-Antriebstechnik GmbH
Am Hagenblech 38 - 59955 Winterberg
Tel. 02981/433

www.has-antriebstechnik.de

Unser Betrieb ist am Kirmesmontag 21.08.2023 ab 13.00 Uhr bis einschließlich Dienstag 22.08.2023 geschlossen

- Isken Number 1
- Break Dancer
- Dschungel Express
- Kindertraum
- COCO Beach
- Twister
- Kessel-Tanz
- Geisterdorf
- Sprung Werk

Autoscooter Number 1 - der Fahrspaß für Jedermann

Der „Autoscooter Number 1“ ist gerade für die Winterberger Kirmes ein Klassiker. Auf einer Fahrbahnfläche von insgesamt 348qm können die Fahrgäste die Autoscooter steuern. Begleitet wird die Fahrt von vielerlei Effekten, insbesondere durch LED-Technik und Laserlicht.

Break Dancer - ein echtes Kult-Fahrgeschäft

Der „Break Dancer“, ein wahrer und beliebter Klassiker auf jeder Kirmes, bietet durch seine Bauweise eine besonders actiongeladene Fahrt, bei der man nur schwer vorhersehen kann, in welche Richtung sich die Gondel als nächstes bewegt. Der „Break Dancer“ ist im Discostil gestaltet und unterstreicht dies nochmals durch viele Lichteffekte. Der „Break Dancer“ bietet Platz für bis zu 32 Personen.

KIRMES IN WINTERBERG



Samstag, den 19.08.2023

| Grafenschaft - Schmallenberg - Oberkirchen - Westfeld - Nordenau - Altastenberg - Winterberg | | | | |
|--|-----------|-----------|-----------|-----------|
| ab Haltestelle | Abfahrt | | Abfahrt | |
| ab Grafenschaft, Kirche | 19:00 Uhr | 21:15 Uhr | | |
| ab Schmallenberg, Kirche | 19:05 Uhr | 21:20 Uhr | | |
| ab Gleidorf, Unterdorf | 19:15 Uhr | 21:30 Uhr | | |
| ab Oberkirchen, Kirche | 19:20 Uhr | 21:35 Uhr | | |
| ab Westfeld, Kirche | 19:25 Uhr | 21:40 Uhr | | |
| ab Nordenau, Kirche | 19:35 Uhr | 21:50 Uhr | | |
| ab Altastenberg, Kirche | 19:40 Uhr | 21:55 Uhr | | |
| an Winterberg, Krankenhaus, Tenne, Pforte | 19:50 Uhr | 22:05 Uhr | | |
| Rückfahrten | | | | |
| ab Haltestelle | Abfahrt | Abfahrt | Abfahrt | Abfahrt |
| ab Winterberg, Pforte | 20:35 Uhr | 00:30 Uhr | 02:30 Uhr | 04:00 Uhr |
| ab Winterberg, Tenne | 20:40 Uhr | 00:32 Uhr | 02:32 Uhr | 04:02 Uhr |
| ab Winterberg, Krankenhaus | 20:45 Uhr | 00:40 Uhr | 02:45 Uhr | 04:10 Uhr |

Für den Sonderverkehr sind pro Person und einfache Fahrt folgende Fahrpreise zu entrichten:

| | |
|---|---------|
| für alle Orte im Stadtgebiet Winterberg | 5,00 €, |
| für alle anderen Orte | 7,00 €. |



AGEB ELEKTROTECHNIK
WINTERBERG

WÜNSCHT **VIEL SPASS**
AUF DER **WINTERBERGER KIRMES**



euronics
AGEb

WÜNSCHT **VIEL SPASS**
AUF DER **WINTERBERGER KIRMES**

KIRMES IN WINTERBERG



Dschungel Express - der Fahrspaß für die ganze Familie

Auch der „Dschungel Express“, der eine Berg- und Talfahrt abbildet, gilt als beliebter Klassiker. Der „Dschungel Express“ ist im Dschungelstil gestaltet und dreht rasant seine Runden - begleitet von diversen Effekten. Durch seine familiengerechte Art, findet der „Dschungel Express“ viele verschiedene Mitfahrer.

Kindertraum - bringt Kinderaugen zum Strahlen

Der „Kindertraum“ ist ein echtes Vergnügen für Kinder. Der kinderfreundliche Aufbau ermöglicht es auch den kleinen Gästen, eine schöne Fahrt zu erleben. Das Karussell bietet dabei verschiedenste Fahrzeuge zur Mitfahrt an - darunter befinden sich zum Beispiel Motorräder, ein Feuerwehrauto und interaktive Flieger.

Unser Team wünscht ein
schönes Kirmesfest!



Schnorbus
Malerbetrieb



Oberstr. 12
59955 Winterberg-Züschen
Tel.: 0 29 81 / 92 87 37

www.malerbetrieb-schnorbus.de - info@malerbetrieb-schnorbus.de





Ihr Experte für
Garten & Landschaft

Tielke
Garten- und Landschaftsbau

**Unser Team wünscht allen
Besuchern der Winterberger
Kirmes viel Spaß!**



Tielke Garten- und Landschaftsbau
Im Bentheim 7 | 59955 Winterberg-Züschen
Tel. 02981/5089224 | www.galabau-tielke.de

Samstag, den 19.08.2023

| Hoheleye - Langewiese - Neuastenberg - Winterberg | | | |
|---|-----------|-----------|-----------|
| Bemerkung | Linie R28 | | |
| ab Haltestelle | Abfahrt | Abfahrt | Abfahrt |
| ab Hoheleye, Girkhäuser Straße | 18:05 Uhr | 20:00 Uhr | 22:00 Uhr |
| ab Langewiese, Bundesstraße | 18:09 Uhr | 20:05 Uhr | 22:05 Uhr |
| ab Neuastenberg, Winterberger Straße | 18:13 Uhr | 20:10 Uhr | 22:10 Uhr |
| an Winterberg, Krankenhaus, Tenne, Pforte | 18:23 Uhr | 20:20 Uhr | 22:20 Uhr |

| Rückfahrten | | | |
|----------------------------|-----------|-----------|-----------|
| Bemerkung | Linie R28 | | |
| ab Haltestelle | Abfahrt | Abfahrt | Abfahrt |
| ab Winterberg, Pforte | 18:37 Uhr | 21:45 Uhr | 01:45 Uhr |
| ab Winterberg, Tenne | | 21:47 Uhr | 01:50 Uhr |
| ab Winterberg, Krankenhaus | | 21:50 Uhr | 01:55 Uhr |

Für den Sonderverkehr sind pro Person und einfache Fahrt folgende Fahrpreise zu entrichten:

für alle Orte im Stadtgebiet Winterberg 5,00 €,
für alle anderen Orte 7,00 €.

KIRMES IN WINTERBERG

COCO Beach - die rasante Fahrt für Groß und Klein

Die Kinder-Achterbahn „COCO Beach“ garantiert mit insgesamt sieben Gondeln und je vier Sitzplätzen eine actiongeladene Fahrt für Jung und Alt.

Hohe Palmen, Strand und Papageien sorgen dabei neben den engen Steilkurven für die optimale Karibik-Atmosphäre.

Twister - das Familienfahr- geschäft

Der Twister ist ein Karussell mit hängenden Gondeln, bei dem während der Fahrt jeweils eine Seite zum Boden geneigt wird, sodass die Fahrgäste noch höher „fliegen“ können. Erreichen können die Fahrgäste bei der Fahrt eine Flughöhe von bis zu 14m.



TAXI Greve GmbH
Omnibus- & Taxibetrieb

*Wir wünschen allen ein schönes und
sonniges Kirmeswochenende!*

Wir stellen ein: Mitarbeiter (m/w/d)

- als Taxifahrer an Wochenenden, Omnibusfahrer Minijob/Teilzeit/Vollzeit
- für die Reinigung unserer Omnibusse von innen, Minijob/Teilzeit

Busse bis 65 Sitzplätze · Kleinbusse bis 20 Personen
Kurierdienst · Chemotherapie- und Bestrahlungsfahrten
Kranken- und Dialysefahrten · Rollstuhlfahrten
Vertragspartner aller Krankenk.
24-Stunden-Dienst

Remmeswiese 1, 59955 Winterberg
info@taxi-greve.de, Fax 02981/81318
www.taxi-greve.de

☎ 02981

484



**KUR-
APOTHEKE**

GEMEINSAM SIND WIR STARKE PARTNER FÜR IHRE GESUNDHEIT!

APOTHEKER FÜR OFFIZIN-PHARMAZIE JENS ASMUS e.K.
59955 Winterberg, Poststraße 1
Fax 9295050 Tel. (02981) **929500**
www.kur-apotheke-winterberg.de

Markt-Apotheke

Bei allen Fragen rund um
Ihre Gesundheit sind wir Ihr
kompetenter Ansprechpartner.

Wir wünschen Ihnen und Euch
ein gesundes Leben.

Jens Asmus e.K.
Marktstraße 11 · 59955 Winterberg
Tel. 02981-92130 · Fax 02981-921313



KIRMES IN WINTERBERG

Kessel-Tanz - die Neuheit auf der Winterberger Kirmes

Der auch als „Hopser“ bezeichnete Kessel-Tanz ist ein Fahrgeschäft, bei dem die Fahrgäste alleine durch die Zentrifugalkraft auf

den Sitzplätzen gehalten werden. Während der Fahrt kippt sich die Drehscheibe und bewegt sich auf und ab, was für ein besonders spaßiges Erlebnis für Groß und Klein sorgt.



Udo Wiese
Raumausstattung
beraten - planen - ausführen

Wir wünschen ein sonniges Kirmeswochenende!

Nuhnestr. 3
59955 Winterberg

Telefon: 02981 / 3207
Mobil: 0170 3067801



Geisterdorf - der Angstmacher auf der Kirmes

Bei dem Geisterdorf handelt es

sich um eine Geisterbahn mit vielen verschiedenen Effekten für das perfekte Grusel-Erlebnis.



Wir wünschen allen Winterbergern und Besuchern ein schönes, sonniges Kirmesfest!

Jenni Tielke & Team.

Altstadt Cafe
Hauptstraße 20
59955 Winterberg, Tel. 02981-820634

Frühstück von 8-10 Uhr auf Vorbestellung.



Sprung Werk - ein bisschen so wie fliegen

Auf dem Trampolin „Sprung Werk“ können die Gäste wie ein Flummi in die Luft springen

und dabei Salti vorwärts und rückwärts machen. Bei jedem Sprung wird man durch die Bungee-Seile an einem Sicherheitsgurt nach oben gezogen.

Kirmestrubel, Popcornduft...

Wir wünschen allen viel Freude auf der Winterberger Kirmes!



Brinkmann

- Tiefbau
- Containerdienst
- Erd- & Pflasterarbeiten
- Winterdienst

Brinkmann GmbH & Co. KG
Remmeswiese 8 | 59955 Winterberg

Telefon 02981 1553 | Telefax 3443
E-Mail .tiefbau-brinkmann@gmx.de



KIRMES IN WINTERBERG

192. neuzeitliche Winterberger Kirmes vom 18.-21. August 2023

Freitag, 18.08.2023
von 16.00 Uhr bis 17 Uhr „Happy Hour“ auf allen Fahrgeschäften | Tierschau ist wieder Auftakt in den Kirmesmontag | Höhenfeuerwerk am Montagabend
Musik, der Duft von gebrannten Mandeln, fröhliche-erstaunte Kinderstimmen, das Hupen der Karussells und dumpf-verzernte Mikrofonstimmen der zur nächsten Fahrt animierenden Schausteller: das alles gibt es bei der 192. neuzeitlichen Winterberger Kirmes vom 18.-21. August 2023. „Die Winterberger Kirmes ist ein echtes Volksfest, ein Treffpunkt von jung und alt. Vier Tage sind Nervenkitzel und Höhenflug, sind Spiel und Spaß, ist einfach pure Lebensfreude angesagt“, freut sich Bürgermeister Michael Beckmann schon auf das bunte, traditionelle Kirmestreiben. Los geht es am Freitag, 18.08.2023 von 16.00 Uhr bis 17.00 Uhr mit der „Happy Hour“ auf allen Fahrgeschäften unter dem Motto „1 x zahlen, 2 x fahren“. Der traditionelle Fassanstich und die offizielle Eröffnung durch Bürgermeister Michael

Beckmann finden um 17.00 Uhr am VFR-Zelt statt. Musikalisch umrahmt wird die Eröffnung von dem Spielmannszug Grönebach und einer Drehorgel. Danach beginnt das rege Kirmestreiben. Auch in diesem Jahr wird es wieder ein attraktives Angebot an Fahrgeschäften vom Kinderkarussell über die Klassiker wie Auto-Scooter und Breakdancer bis zum Dschungel-Express geben. An allen vier Kirmestagen gibt es zahlreiche kulinarische Angebote von der Bratwurst, dem Fischbrötchen über den Burger zu Langos, Churros und Spiralkartoffeln. Eis und Süßwaren sowie die klassischen Kirmesgeschäfte wie Schießbude, Entenangeln und Pfeilwerfen werden natürlich nicht fehlen. Der Krammarkt entlang der Schulstraße und „Am Rad“ laden an allen vier Kirmestagen zum Bummeln und Einkaufen ein. „Entlang der Schulstraße und „Am Rad“ wird es wieder zahlreiche typische Kirmesangebote wie z.B. Kurz- und Lederwaren, Bekleidung oder Playmobilgeben“, so Jan Ben



Hotel Schneider

Am Waltenberg 58, Winterberg
Telefon 02981 899738
info@hotel-schneider-winterberg.de

*Wir wünschen
allen Winterbergern
und Gästen
viel Spaß auf der
Kirmes!*



*Feierlichkeiten aller Art
im Hotel Schneider
Winterberg*



Frank Gladen
Malermester & Restaurator

**VIEL SPASS UND GUTES WETTER
AUF DER WINTERBERGER KIRMES!**

**Schöner Wohnen und Arbeiten.
Dank schöner Wände und Böden.**

An der Aschenhütte 5
59955 Winterberg

T 02981 2972
F 02981 2915
M 0172 2317176



klante
persönlich • modisch • exklusiv

Jubel... Jubel...
schöne Kirmestage

KIRMES IN WINTERBERG

Wir wünschen eine schöne Kirmes 2023!



EICKMANN
Bauunternehmung GmbH

- Hochbau
- Schlüsselfertiges Bauen
- Konstruktiver Ingenieurbau
- Tiefbau

Am Hagenblech 63 ■ 59955 Winterberg
Telefon 0 29 81 92 70-0 ■ Telefax 0 29 81 92 70-8
info@eickmann-bau.de ■ www.eickmann-bau.de



Samstag, den 19.08.2023

| Altenfeld - Siedlinghausen - Silbach - Winterberg | | | | | |
|---|------------|-----------|-----------|-----------|-----------|
| Bemerkung | Linie S50 | Linie S50 | Linie S50 | | |
| ab Haltestelle | | | | Abfahrt | Abfahrt |
| ab Altenfeld, Ort | | | | 19:00 Uhr | 21:00 Uhr |
| ab Siedlinghausen, Ortsmitte | 18:05 Uhr | 19:55 Uhr | 21:55 Uhr | 19:10 Uhr | 21:10 Uhr |
| ab Silbach, Kirche | 18:11 Uhr | 20:01 Uhr | 22:01 Uhr | 19:15 Uhr | 21:15 Uhr |
| an Winterberg, Bahnhof | 18: 28 Uhr | 20:10 Uhr | 22:13 Uhr | | |
| an Winterberg, Pforte | 18:29 Uhr | 20:11 Uhr | 22:15 Uhr | | |
| an Winterberg, Günninghauser Straße | 18:29 Uhr | 20:11 Uhr | 22:16 Uhr | | |
| an Winterberg, Poststraße | 18:30 Uhr | 20:12 Uhr | 22:17 Uhr | | |
| an Winterberg, Krankenhaus, Tenne, Pforte | | | | 19:30 Uhr | 21:30 Uhr |
| Rückfahrten | | | | | |
| Bemerkung | Linie S50 | Linie S50 | | | |
| ab Haltestelle | Abfahrt | Abfahrt | Abfahrt | Abfahrt | Abfahrt |
| ab Winterberg, Poststraße | 18:22 Uhr | 20:22 Uhr | | | |
| ab Winterberg, Krankenhaus | | | 20:25 Uhr | 00:30 Uhr | 02:30 Uhr |
| ab Winterberg, Günninghauser Straße | 18:23 Uhr | 20:23 Uhr | | | |
| ab Winterberg, Tenne | | | 20:27 Uhr | 00:35 Uhr | 02:35 Uhr |
| ab Winterberg, Pforte | 18:24 Uhr | 20:24 Uhr | 20:30 Uhr | 00:40 Uhr | 02:40 Uhr |
| ab Winterberg, Bahnhof | 18:27 Uhr | 20:27 Uhr | | | |

Für den Sonderverkehr sind pro Person und einfache Fahrt folgende Fahrpreise zu entrichten:
für alle Orte im Stadtgebiet Winterberg 5,00 €,
für alle anderen Orte 7,00 €.

jamin Kermas, Marktmeister der Stadt Winterberg.
Beliebte Tierschau ist der Auftakt zum Kirmesmontag
Die beliebte Tierschau wird auch in diesem Jahr wieder traditionell der Auftakt in den Kirmesmontag sein. Ab 9.30 Uhr werden auf dem Gelände des Reitvereins Winterberg „Am Postteich“ verschiedenste Tiere zu sehen sein. Die Tierschau wird vom Landwirtschaftlichen Stadtverband in enger Zusammenarbeit mit dem Reitverein und der Stadt Winterberg organisiert. Wichtig dabei ist natürlich die Bereitschaft der Landwirte und Tierhalter, ihre Rinder, Pferde, Esel, Ziegen und weitere Exemplare auch bei der Tierschau zu präsentieren. Daher ein herzlicher Dank an alle Beteiligten, die zu einer gelungenen Tierschau beitragen. Insbesondere im Bereich der Rinder haben die Landwirte im Stadtgebiet eine breite Auswahl der verschiedenen Rassen auf ihren Wiesen stehen. Schwarzbunte Milchkühe, Charolais, Fleckvieh, Limousin sowie Rotes Höhenvieh und schottisches Hochlandrind sind beispielsweise zu nennen. Nach der Eröffnung durch den Vorsitzenden des Stadtverbandes, Franz-Josef Volmer, werden anschließend fachkundige Moderatoren die verschiedenen Tiere vorstellen. Natürlich können die Besucher auch selbstständig bis 12.00

KIRMES IN WINTERBERG

Uhr über die Tierschau bummeln, die Informationsschilder lesen und mit den Tierhaltern ins Gespräch kommen.
Die vielfältige und artenreiche Tierhaltung im Stadtgebiet Winterberg wird gezeigt und ist erlebbar, nicht nur für die Kinder, sondern für alle Generationen. Für das leibliche Wohl wird wie gewohnt sehr gut gesorgt sein. Herzlich willkommen zur Tierschau am Kirmes Montag!
Feuerwerk zum Abschluss
Mit dem großen Feuerwerk am Montagabend wird das Volksfest seinen Abschluss finden. Bei Einbruch der Dunkelheit um 21.30 Uhr werden die Raketen ein buntes Lichterspektakel am Himmel zeigen.

QUALITÄT SPÜRBAR MACHEN



Viel Spaß
auf der
traditionellen
Winterberger
Kirmes!

BRÖKER

OBJEKT-EINRICHTUNGEN

Samstag, den 19.08.2023

| Hallenberg - Züschen - Winterberg | | | | |
|---|-----------|-----------|-----------|-----------|
| Bemerkung | Linie S50 | | | |
| ab Haltestelle | Abfahrt | Abfahrt | Abfahrt | Abfahrt |
| ab Hallenberg, Heinrich-Hugo-Platz | 18:00 Uhr | 20:00 Uhr | | 22:00 Uhr |
| ab Hallenberg, Abzweig Liesen | 18:05 Uhr | 20:05 Uhr | | 22:05 Uhr |
| ab Züschen, Mitte | 18:13 Uhr | 20:15 Uhr | | 22:15 Uhr |
| ab Züschen, Oberdorf | 18:14 Uhr | 20:17 Uhr | | 22:17 Uhr |
| an Winterberg, Poststraße | 18:22 Uhr | | | |
| an Winterberg, Günninghauser Straße | 18:23 Uhr | | | |
| an Winterberg, Pforte | 18:24 Uhr | | | |
| an Winterberg, Bahnhof | 18:27 Uhr | | | |
| an Winterberg, Krankenhaus, Tenne, Pforte | | 20:30 Uhr | | 22:30 Uhr |
| Rückfahrten | | | | |
| Bemerkung | | Linie S50 | | |
| ab Haltestelle | Abfahrt | Abfahrt | Abfahrt | Abfahrt |
| ab Winterberg, Bahnhof | | 22:13 Uhr | | |
| ab Winterberg, Pforte | 21:23 Uhr | 22:15 Uhr | 01:30 Uhr | 03:30 Uhr |
| ab Winterberg, Tenne | 21:25 Uhr | | 01:35 Uhr | 03:35 Uhr |
| ab Winterberg, Krankenhaus | 21:27 Uhr | | 01:40 Uhr | 03:40 Uhr |
| ab Winterberg, Günninghauser Straße | | 22:16 Uhr | | |
| ab Winterberg, Poststraße | 21:30 Uhr | 22:17 Uhr | 01:45 Uhr | 03:45 Uhr |

Für den Sonderverkehr sind pro Person und einfache Fahrt folgende Fahrpreise zu entrichten:
für alle Orte im Stadtgebiet Winterberg 5,00 €,
für alle anderen Orte 7,00 €.



Pewex
Reinigungen

Zuverlässig.
Flexibel.
Sauber.

Gemeinsam sind wir ein starker Partner für Ihre Immobilienvermietung

Nuhnestraße 2 | 59955 Winterberg
© 0152 215 603 21 | @ info@pewex-reinigung.de
Di. + Do. 14.00 - 17.00 Uhr und nach Vereinbarung.



KIRMES IN WINTERBERG

Samstag, den 19.08.2023

| Niedersfeld - Hildfeld - Grönebach - Winterberg | | | |
|---|-----------|-----------|-----------|
| ab Haltestelle | Abfahrt | Abfahrt | |
| ab Niedersfeld, Steinkamp | 20:15 Uhr | 22:20 Uhr | |
| ab Hildfeld, Zur Legge | 20:20 Uhr | 22:25 Uhr | |
| ab Grönebach, Kirche | 20:30 Uhr | 22:30 Uhr | |
| an Winterberg, Krankenhaus, Tenne, Pforte | 20:45 Uhr | 22:45 Uhr | |
| | | | |
| Rückfahrten | | | |
| ab Haltestelle | Abfahrt | Abfahrt | Abfahrt |
| ab Winterberg, Krankenhaus | 22:05 Uhr | 02:00 Uhr | 03:45 Uhr |
| ab Winterberg, Tenne | 22:07 Uhr | 02:02 Uhr | 03:50 Uhr |
| ab Winterberg, Pforte | 22:10 Uhr | 02:05 Uhr | 03:55 Uhr |

Für den Sonderverkehr sind pro Person und einfache Fahrt folgende Fahrpreise zu entrichten:
für alle Orte im Stadtgebiet Winterberg 5,00 €,
für alle anderen Orte 7,00 €.

Sonderbusse fahren zur Kirmes am Samstagabend

In diesem Jahr fahren am Samstagabend wieder Sonderbusse zur Winterberger Kirmes. Die Fahrt kostet fünf Euro aus den Winterberger Ortsteilen und sieben Euro aus den anderen Orten.

Ablauf der Winterberger Kirmes Freitag, 18.08.2023

16:00 Uhr bis 17:00 Uhr „Happy Hour“ auf allen Fahrgeschäften unter dem Motto „1x zahlen, 2x fahren“ (zwei Fahrten zum Preis von einer Fahrt)

17:00 Uhr Fassanstich und Eröffnung der Kirmes mit Musik vom Spielmanszug Grönebach und einer Drehorgel
danach reges Kirmestreiben

Samstag, 19.08.2023

Reges Kirmestreiben
ab 14:00 Uhr

Sonntag, 20.08.2023

Reges Kirmestreiben
ab 13:00 Uhr

Montag, 21.08.2023

Reges Kirmestreiben

ab 11:00 Uhr
Tierschau von 9:30 Uhr
bis 12:00 Uhr

Höhenfeuerwerk um 21:30 Uhr



SKD-E
Meisterbetrieb für Elektrotechnik

Netzwerktechnik
Elektrotechnik
Veranstaltungstechnik

Photovoltaikanlagen
Telefonsysteme
Brandschutz & mehr



☎ 02981/57910-0

✉ info@skd-e.de

🌐 skd-e.de



KIRMES IN WINTERBERG

Samstag, den 19.08.2023

| Medebach - Oberschledorn - Düdinghausen - Referinghausen - Deifeld - Küstelberg - Elkeringhausen - Winterberg | | | |
|--|-----------|-----------|-----------|
| ab Haltestelle | Abfahrt | Abfahrt | |
| ab Medebach, Markt | 19:00 Uhr | 21:00 Uhr | |
| ab Oberschledorn, Mitte | 19:10 Uhr | 21:10 Uhr | |
| ab Düdinghausen, Kirche | 19:12 Uhr | 21:12 Uhr | |
| ab Referinghausen | 19:15 Uhr | 21:15 Uhr | |
| ab Deifeld, Dorfplatz | 19:17 Uhr | 21:17 Uhr | |
| ab Wissinghausen | 19:20 Uhr | 21:20 Uhr | |
| ab Küstelberg | 19:25 Uhr | 21:25 Uhr | |
| ab Elkeringhausen, See | 19:30 Uhr | 21:30 Uhr | |
| an Winterberg, Krankenhaus, Tenne, Pforte | 19:40 Uhr | 21:40 Uhr | |
| | | | |
| Rückfahrten | | | |
| ab Haltestelle | Abfahrt | Abfahrt | Abfahrt |
| ab Winterberg, Krankenhaus | 20:30 Uhr | 00:35 Uhr | 02:35 Uhr |
| ab Winterberg, Tenne | 20:33 Uhr | 00:40 Uhr | 02:40 Uhr |
| ab Winterberg, Pforte | 20:35 Uhr | 00:45 Uhr | 02:45 Uhr |

Für den Sonderverkehr sind pro Person und einfache Fahrt folgende Fahrpreise zu entrichten:
für alle Orte im Stadtgebiet Winterberg 5,00 €,
für alle anderen Orte 7,00 €.

Wir wünschen allen ein schönes Kirmesfest!

JENS WINZENICK

Installateur- u. Heizungsbaumeister

Erneuerbare Energien
Solartechnik
Kundendienst

Bauklempnerei
San. Installation
Heizung

Remmeswiese 1b, 59955 Winterberg
Telefon 02981/573, Telefax 02981/1496, info@winzenick.com

Wir wünschen allen ein schönes Kirmesfest!

KREVET

ELEKTROINSTALLATION

Beratung • Planung • Ausführung

59955 Winterberg, Am Waltenberg 10
Telefon 02981/1828
service@elektro-krevet.de

SCHAUERTE

KÄLTE-KLIMA-GROSSKÜCHENTECHNIK

IHR PARTNER FÜR

- Großküchentechnik • Kältetechnik • Kaffeemaschinen und Kaffeevollautomaten • Klima- und Lüftungsanlagen

Wir wünschen allen viel Spaß auf der Winterberger Kirmes!

Remmeswiese 17 • Winterberg • Tel. 02981-2088
info@schauerte.de • www.schauerte.de

UNSER TEAM WÜNSCHT VIEL SPASS AUF DER WINTERBERGER KIRMES!

franziskus-Apotheke

WINTERBERG • Poststraße 6 • www.franziskus-apotheke-winterberg.de
Tel. (02981/2521)

NAH, VERTRAUT UND SICHER!

Niggemann

Fahrschule

in Winterberg, Niedersfeld u. Olsberg

Winterberg: Hagenstraße 19 • Niedersfeld: In der Ecke 2
Olsberg: Hauptstraße 81
Mobil 0151 54603505 • www.fahrschule-niggemann.de

Erste-Hilfe-Kurse auch in der Fahrschule.

Schöne Kirmes!

Grulke-Immobilien & Hausverwaltung

Feldstraße 46, 59955 Winterberg
Fon +49 (0) 29 81-33 66, Fax 32 60
www.grulke-immobilien.de



Freizeit- und Veranstaltungstipps für die Ferienregion Medebach

Wochenblick

7. bis 13. August 2023

Wanderung zum Schwerspat-Museum
Donnerstag, 10. August - 13 bis 16 Uhr

Geoparkführerin Ursula Schüngel nimmt Sie mit von Medebach nach Dreislar, um dort im Museum in Millionen Jahre Erdgeschichte einzutauchen. Eine Anmeldung ist erforderlich per E-Mail: schuengel.liesen@web.de oder Tel. +49 (0)2984 8401 / Kosten: 4 €/Erw. zuzüglich Eintritt Museum (4 €/Erw., 2 €/Kind) / Rückfahrt ÖPNV, Gäste CP und mit SauerlandCard fahren gratis
Start ab Marktplatz in Medebach

Astronomische Beobachtungen

Freitag, 11. & Samstag, 12. August - 22 bis 3 Uhr

In klaren Nächten gibt es viel zu entdecken!

Werfen Sie einen Blick in die Sterne an der Rainer-Ludwig Sternwarte. Hubertus Rieger bringt Ihnen die Astronomie nahe ... Die Sternwarte ist draußen. Achten Sie bitte auf angepasste Kleidung! Anmeldung erforderlich, bitte kurzfristig am Abend/ Nacht unter Tel. +49 (0) 152 07212165. *Hallenberger Str. 3, (Nähe Bauernhof) in Medebach*

Hochheidetag Kahler Pön

Sonntag, 13. August - 10.30 bis ca. 16.30 Uhr

Genießen Sie diese besondere Landschaft

Naturkundliche Führungen • Lehrbienenstand
Rollende Waldschule • Umweltbildungsmobil
Wollschafe-Basteln • Ökumenischer Gottesdienst / Infos unter www.hochheidetag.de
Hochheide Kahler Pön, Nähe Graf Stolberg Hütte, An der Diemelquelle 1 in Usseln

Traditionelles Backfest in Berge

Samstag, 12. August - ab 13 Uhr

Frisches Brot aus dem historischen Back-

haus - Lecker! Außerdem gibt es Kuchen & Piz-
za aus dem Steinofen, Leckereien vom Grill und
kühle Getränke. Für musikalische Unterhaltung
ist gesorgt und die Kids können sich auf der Pi-
ratenhüpfburg austoben!
Backhaus, Dorfmitte in Berge

Weitere Veranstaltungen

Auf geht's ...

Mittwoch, 9. August - 15 bis ca. 17.30 Uhr | Walderlebnistour für die ganze Familie / 2 €, kostenfrei für Kinder bis 6 J., Gäste des Center Parcs und mit Sauerland Card / *Start ab Hasenkammer 4 in Medebach*

Samstag, 12. & Sonntag, 13. August | Reitturnier / Von Dressur bis "Jump & Run" wird eine bunte Mischung aus Reitsport & Unterhaltung geboten. / *Reitanlage, Locminé Str. in Medebach*

Sonntag, 13. August - ab 8 Uhr | Pilgerwanderung zur Marienkapelle Referinghausen / 9 km leichte Strecke / Anmeldung und Infos Tel: +49 (0)160 92379087 / *Start ab Kirche in Küstelberg*

Sonntag, 13. August - 10 bis 12.30 Uhr | Oldtimer-Treffen für alle Oldtimerinteressierten, egal ob mit oder ohne altem „Schätzchen“. / Wohnmobilstellplatz „Kirmesplatz“, Schützenstraße in Medebach

Alle Angaben ohne Gewähr!

Touristik-Gesellschaft Medebach mbH
Marktplatz 1 | 59964 Medebach
Tel. +49 (0)2982 9218610 | info@medebach-touristik.de
www.medebach-touristik.de



Servicezeiten:

Mo. - Fr. 9 bis 13 Uhr
14 bis 17 Uhr
Sa. + So. 10 bis 13 Uhr



Regelmäßige Veranstaltungen & Öffnungszeiten in der Ferienregion Medebach

Geführte Wanderungen:



Dienstag - 14 Uhr (wöchentlich) | geführte Wanderung mit dem Sauerländer Gebirgsverein | ca. 2 bis 2,5 Stunden | ohne Anmeldung | *Treffpunkt Marktplatz in Medebach*

Mittwoch - 15 Uhr (wöchentlich von April bis Oktober) | Walderlebnistour für die ganze Familie | ca. 2,5 Std. | ohne Anmeldung | *Treffpunkt Ferienhof Zur Hasenkammer, Hasenkammer 4 in Medebach*

Donnerstag & Samstag - 10 Uhr (wöchentlich) | Streifzug mit dem Ranger | Naturerlebnistour für die ganze Familie | ca. 1,5 Std. | Anmeldung! | *Treffpunkt Info Desk im Market Dome des Center Parcs in Medebach*

Jeden **1. Mittwoch im Monat - 14 Uhr** | Seniorenwanderung mit dem SGV | ca. 1,5 Stunden bei leichter Gangart | ohne Anmeldung | *Treffpunkt Marktplatz in Medebach*

Jeden **2. Donnerstag im Monat - 14 Uhr** | Seelenortwanderung zu den Himmelssäulen | Anmeldung unter +49 (0)2982 9218610 | *Start ab St. Laurentius Kapelle Glindfeld in Glindfeld*

Jeden **1. Sonntag im Monat - 14 Uhr** (Mai bis Oktober) | Führung auf dem Geologischen Rundweg | ohne Anmeldung | *Start: Drechselemuseum, Grimmestraße in Düdinghausen*

Weitere Führungen:

Jeden **Samstag - 11 bis 12.30 Uhr** (wöchentlich April bis Oktober) | **Stadtführung durch die Hansestadt** | Geschichte lebendig machen | ohne Anmeldung | Tickets in der Tourist-Information / *Marktplatz in Medebach*

Jeden **Donnerstag - 14 Uhr** (wöchentlich April bis Oktober) | **Geführte Mountainbike Touren** | individuell angepasste Touren | *Tourist- Info, Marktplatz 1 in Medebach*



Museen, Ausstellungen, Märkte ...

Städtisches Museum mit Modelleisenbahnausstellung | Mittwoch - 14.30 bis 16.30 Uhr, Donnerstag & Sonntag - 10.30 bis 12.30 Uhr, zusätzlich jeden 1. Sonntag im Monat - 14 bis 16 Uhr | *Oberstr. 34 in Medebach*

Schwerspatmuseum Dreislar - Mineralien & Bergbaumuseum | Mission Baryt, interaktive Schatzsuche mit Tablet | Donnerstag, Samstag & Sonntag - 14 bis 17 Uhr (März bis Oktober) | *Am Scheidt 2 in Dreislar*

Drechselemuseum - mit Drechselvorführung, Spinnefrauen in Aktion | Café & Museumsshop | Donnerstag - 15 bis 17 Uhr (April bis Oktober) | *Grimmestr. 9 in Düdinghausen*

KUMA Kultur und Malzentrum - mit Ausstellung Kirchenmalerfamilie Bergenthal mit Kunstcafé | Mittwoch - 15 bis 18 Uhr (April bis November) | *Grafschafterstr. 6 in Oberschledorn*

Sauerländer Regionalmarkt | regionale Produkte u. Spezialitäten, Deko | Dienstag & Samstag (wöchentlich) - 14 bis 17 Uhr | *Center Parcs Hochsauerland, Sonnenallee 1 in Medebach*

Naturpark Infozentrum mit Ausstellung zur Medebacher Bucht - interaktive Ausstellung | Mo. bis Fr. 9 - 13 & 14 - 17 Uhr, Sa. & So. 10 - 13 Uhr | *Marktplatz 1 in Medebach*

Auf eigene Faust unterwegs ...

Stadterlebnisweg - spannendes Familienquiz durch die Hansestadt | mit Flyer oder App jederzeit | *Start ab Marktplatz oder Center Parcs Hochsauerland*

Historischer Stadtrundgang - Rundweg durch die Hansestadt mit Informationstafeln zur Stadtgeschichte auf Deutsch und Niederländisch | jederzeit | *ab Marktplatz in Medebach*

Stadtkrimi - Mord am Kreuz | Kombination aus Spaziergang (ca. 3 km) und Krimispiel per App (Download unter Stadtkrimis, Route Medebach freischalten) | jederzeit, Dauer ca. 2,5 Std. | *Start ab Center Parcs Hochsauerland*



Touristik-Gesellschaft Medebach mbH
Tel.: +49 (0)2982 9218610
www.medebach-touristik.de



Alle Angaben ohne Gewähr!

Abendwanderung der St. Antonius Schützenbruderschaft Oberschledorn 1874 e. V.



Bei der 39. Auflage der traditionellen Abendwanderung der St. Antonius Schützenbruderschaft Oberschledorn 1874 e. V. wurde am Samstag, 22. Juli, auf das bevorstehende Schützenfest eingestimmt. Der Vorstand mit Hauptmann Peter Damitsch an der Spitze konnte bei sehr guter Beteiligung gut 120 Wanderfreunde, Jugendliche und Kinder begrüßen, die sich bei sommerlichen Temperaturen an der Schützenhalle eingefunden hatten. Auf halber Strecke wurde auch in diesem Jahr wieder eine kleine Rast eingelegt, bei der die Teilnehmer mit gekühlten Getränken versorgt wurden. Nach insgesamt gut sechs Kilometern Fußmarsch trafen dann alle Beteiligten wieder an der Schützenhalle Oberschledorn ein, wo dann im Anschluss an die Wanderung noch ein paar gesellige Stunden mit Gegrilltem und gekühlten Getränken verbracht wurden. Als kleiner Anreiz für die teilnehmenden Kinder wurde bei der Wanderung auch in diesem Jahr wieder ein Bildersuch-Wettbewerb durchgeführt, welcher von ausgebildeten Jugendleitern organisiert und begleitet wurde. Hierbei konnten sich alle Kinder schließlich als Gewinner fühlen, denn es gab wieder mehrere Freikarten für den Autoscooter und das Kinderkarussell auf dem Schützenfest zu gewinnen. Die Freikarten werden im Rahmen des Kindertanzes am kommenden Schützenfestsonntag um 17 Uhr ausgegeben.

„Sauerland Seelenorte“

Multimedial vom Kulturring Medebach präsentiert

Seelenorte spielten seit jeher im Leben der Menschen eine große Rolle. In unserer durchorganisierten, mit Hektik gefüllten und problembehafteten Zeit ganz besonders. Der Kulturring Medebach bietet am Sonntag, 3. September, dazu eine besondere Veranstaltung auf Gut Glindfeld an, in der diese vor allem umgebungsnahen Seelenorte in verschiedenen Medien thematisiert sind.

Zum einen wird der weltweit aktive und für seine Projekte mehrfach ausgezeichnete Berliner Journalist und Autor Michael Gleich sein Buch mit speziellen Erfahrungsberichten über diese Seelenorte vorstellen. Diese besonderen Geschichten zu diesen Orten, im Buch bildlich präsentiert durch Fotos des Fotokünstlers Christian Klant lassen erahnen, wieso diese Orte für uns Menschen so bedeutsam und magisch anziehend sind. Zum anderen wird auch Christian Klant seine mit dem Kollodium-Nassplatten-Verfahren erstellten Bilder zu Seelenorten vorstellen, die deren Außergewöhnlichkeit spürbar werden lassen. Besonderen musikalischen Ausdruck bekommt diese Veranstaltung durch das von Kerstin Engel gegründete „Ensemble Chaverim“, das von traditioneller



Foto: Ensemble Chaverim

osteuropäisch anmutender und in jüdischer Volksmusik verhafteter Klezmermusik einen Bogen hin zu modernen Kompositionen schlägt, welche passend zu diesen Orten eine besondere Emotionalität und tiefe Gefühle zum Ausdruck bringt. Gespannt sehen wir der Präsentation und einer anschließend geplanten Kurzwanderung zu den

Medebacher „Himmelssäulen“ entgegen.

Preise: Vorverkauf (vom 1. bis 31. August) Erwachsene 15 Euro / Jugendliche/Studierende 10 Euro, Tageskasse: 20 Euro

Karten gibt es an den folgenden Vorverkaufsstellen:

Medebach: Touristik Medebach - Marktplatz 1 -

59964 Medebach,
Telefon: 02982/9218610

Korbach: Thalia Korbach - Prof. Bier-Straße 3 - 34497 Korbach,
Telefon: 05631/2061

Winterberg: Tischlein-deck-dich - Untere Pforte 9 - 59955 Winterberg,
Telefon: 02981/8999894

Einladung des Tennisclub Hallenberg e.V.

Der Tennisclub Halleberg lädt euch zum diesjährigen Sommerfest am 12. August, ab 12 Uhr, ein. Wir haben abwechslungsreiches Programm vorbereitet, das für jede Altersgruppe etwas bietet. Für unsere jüngsten Mitglieder starten wir ab 12 Uhr mit einer Mini-Olympiade, bei der sie ihr sportliches Geschick unter Beweis stellen können. Ab 14.30 Uhr geht es dann weiter mit einem Schleifchenturnier für Jugendliche und Erwachsene. Es wird sicherlich ein spannender Wettbewerb! Natürlich können auch Neulinge und Interessierte jederzeit den Schläger schwingen. Egal ob ihr ein

passionierter Tennisspieler seid oder einfach nur die Atmosphäre genießen möchtet, ihr seid herzlich eingeladen. Natürlich ist auch für euer leibliches Wohl bestens gesorgt. Wir freuen uns darauf, euch beim Sommerfest des Tennisclubs begrüßen zu dürfen und gemeinsam einen tollen Tag zu verbringen.



PRODUKTFOTOGRAFIE

**SIE HABEN DAS PRODUKT?
WIR HABEN DAS KNOW-HOW!**

- hochwertige, professionelle Fotos die unsere Profis für Sie anfertigen
- wir setzen Ihre Produkte ins rechte Licht
- professionelle Bildbearbeitung
- individuelle Beratung
- hohe Qualitätskontrollen
- kurze Kommunikationswege um Ihre Wünsche umzusetzen

WEITERE INFOS UNTER:
www.rautenberg.media/film/produktfotos

Perfekte Fotospots auf dem Rothaarsteig

Rothaarsteigverein und Sauerland-Tourismus führen InstaWalk durch



Die Fotografen und Fotografinnen bewiesen beim InstaWalk auf dem Rothaarsteig ein gutes Auge für spannende Details.

Foto: Jan Wiesemann

Auf der Suche nach perfekten Instagram-Spots mussten die Teilnehmenden des zweiten InstaWalks nicht lange suchen, denn der Rothaarsteig bietet unzählige Plätze mit grandiosen Aussichten oder spektakulären Einblicken. Dass die gemeinsame Aktion von Rothaarsteigverein und Sauerland-Tourismus ein besonderes Event ist, hatte sich nach der Premiere im Jahr 2019 herumgesprochen. Das Interesse an einer Teilnahme war in diesem Jahr sogar noch größer, sodass es im Vorfeld zahlreiche Bewerbungen gab.

InstaWalk - was heißt das eigentlich? Der Begriff setzt sich aus den Wörtern Instagram und dem englischen Wort für Spaziergang zusammen. „Auf den Rothaarsteig bezogen war es eine organisierte

Wanderung“, erklärt Katharina Schwake-Drucks, beim Rothaarsteigverein zuständig für das Marketing. Ziel der Tour sei es gewesen, ausdrucksstarke Bilder zu machen, die später auf der Plattform Instagram oder anderen sozialen Medien veröffentlicht werden.

Unterwegs auf der Rothaarsteig-Spur „Kahler Asten-Steig“

Die Abendwanderung führte die 13-köpfige Gruppe auf einen Teil der Rothaarsteig-Spur „Kahler Asten-Steig“, der zu den beliebtesten Rundwanderwegen am Rothaarsteig zählt. Startpunkt war der Wanderparkplatz Hoher Knochen bei Schmallenberg-Westfeld. Zu einer Wanderung gehört auch eine gute Ausstattung, und dafür sorgte der Rothaarsteig-Partner Tatonka mit

Rucksäcken und Trinkflaschen für alle Teilnehmenden.

Immer auf der Suche nach dem besten Motiv ging es vom Hohen Knochen bergan Richtung Kahler Asten. Den ersten Fotostopp gab es nach einigen aussichtsreichen Passagen an den „Jagdhütten“. Die Fotografenherzen schlugen dort direkt höher, denn zum einen liegen die Hütten in idyllischer Umgebung, zum anderen sorgten auch kleine Details wie die roten Fensterläden für das gewisse Etwas, das mit der Kamera gut in Szene gesetzt werden kann. Auch die Lenne und die dort gelegenen Fischteiche boten sich der Gruppe für gute Fotos an. Eines der beiden Highlights war das Plateau des Kahlen Astens, denn durch das weiche Abendlicht zeigte sich der zweithöchste Berg Nordrhein-Westfalens mit der Hochheide und der Fernsicht von seiner besten und vielleicht auch ein wenig romantischen Seite.

Ein atemberaubender Sonnenuntergang oberhalb des Hohen Knochens war der krönende Abschluss einer fantastischen Fotowanderung. Die Euphorie der Teilnehmenden war spürbar. Für das perfekte Bild wurde hunderte Male auf den Auslöser gedrückt. „Wunderschöne Natur, ein bisschen Bewegung, nette Menschen und viele Bilder“, so beschrieb Teilnehmerin Lara König die Aktion in ihrer Insta-Story.

Die Organisation des InstaWalks hatten Katharina Schwake-Drucks



Ob Smartphone oder Fotokamera, die Teilnehmerinnen und Teilnehmer waren begeistert vom InstaWalk auf dem Rothaarsteig. Tolle Motive waren das Ergebnis.

Foto: Lara König

und Rouven Soyka, Pressesprecher beim Sauerland-Tourismus, gemeinsam übernommen. „Bis auf den Organisationsaufwand war der InstaWalk für uns eine kostengünstige Marketingmaßnahme, mit der wir großartiges Bildmaterial und eine hohe Reichweite erzielen konnten“, freut sich Rouven Soyka. „Wir konnten mit der Aktion auch neue Leute für das Sauerland und den Rothaarsteig begeistern, da ein Großteil der Teilnehmenden die Region zuvor noch nicht kannte“, ist auch Katharina Schwake-Drucks begeistert von der Aktion.

Weil der InstaWalk so erfolgreich war, ist bereits für den Herbst eine Wiederholung geplant. Wer mehr darüber wissen und den Rothaarsteig als beeindruckenden Fernwanderweg näher kennenlernen möchte, sollte dem Rothaarsteig (rothaarsteig.de) bei Instagram folgen.



Beim InstaWalk auf dem Rothaarsteig war der Name Programm. Es wurde gewandert, fotografiert und gepostet.

Foto: Joris Machholz



Fantastische Ausblicke wurden beim InstaWalk auf dem Rothaarsteig festgehalten und genossen.

Foto: Joris Machholz

Feierliche Umkrönung

Mike Linnemann und Melanie Knecht



Beide Königspaare 2023.
Foto: Rita Maurer

Aller guten Dinge sind bekanntlich drei, so auch beim neuen König der Schützenbruderschaft Braunschauen, Mike Linnemann. Auf seinen 50. Geburtstag und der Verlobung vor wenigen Tagen folgte zusätzlich nun auch noch die Königswürde. Zur Königin erwählte er seine Verlobte Melanie Knecht. Zuvor sahen die Besucher beim traditionellen Vogel-schießen am vergangenen Montag einen spannenden Wettkampf um die Nachfolge des amtierenden Königs Michael Knecht. Um 11.57 Uhr war es dann schließlich soweit und mit dem 320. Schuss fiel der Vogel nach einem Duell mit Yannick Knecht, Robin Jungmann und Bastian Rohleder. Die Insignien verteilten sich wie folgt: Markus Jungmann (Pfarrweg) schoss dem Vogel die Krone ab, das Zepter ging an Karl-Heinz Mettken und Dietmar Scheer eroberte den Reichsapfel. Beide Flügel fielen zusammen mit dem restlichen Vogel bei Mike Linnemann. Das neue Königspaar zeigte sich schließlich im abendlichen Festzug zusammen mit ihren Vorgängern strahlend den Zuschauern. In der Schützenhalle wurde dann die feierliche Umkrönung vollzogen, bevor der Abend mit dem Kinder- und Kö-

nigstanz abgerundet wurde. Der Musikverein Medelon spielte noch bis tief in die Nacht hinein und schloss somit ein für alle Beteiligten rundum schönes und erfolgreiches Schützenfest ab.

Ehrungen für verdiente Mitglieder der Schützenbruderschaft

Bereits am Sonntag präsentierten sich das Königspaar von 2023 Michael und Jenny Knecht zusammen mit dem 25-jährigen Jubelkönigspaar Karl-Heinz und Gisela Mettken sowie dem 60-jährigen Jubelkönig Ulrich Knecht im Großen Festzug feierlich den Gästen.

Nach dem Festzug zeichneten die Vertreter des Kreisschützenbundes Brilon Alois Cappel und Präses Matthias Kamphans den langjährigen Geschäftsführer Dietmar Scheer für besondere Verdienste in der Vorstandsarbeit aus. Zudem konnten zuvor die Schützenbrüder Ulrich Knecht für 60 Jahre und Erhard Jungmann nachträglich für 70 Jahre Vereinsmitgliedschaft geehrt werden. Im Anschluss folgte der Königs- und der Kindertanz sowie ein Ständchen der Feuerwehrkapelle Hildfeld, bevor dann der Musikverein aus Medelon die Moderation des restlichen Abends übernahm.

Familien ANZEIGENSHOP



Hierlicher Dank
14. Januar, im Dezember 2020
Für die vielen Glückwünsche und Gedanken zu unserer Hochzeit.
Wir haben uns sehr glücklich gefühlt.
Herst und
Hildegard

F597
90 x 50 mm
ab **20,50***

Natascha
15.07.30 • 56 cm • 3.350 g
Ist das
Herzlichen
Dank für
die guten
Glückwünsche
anlässlich
der Geburt
des kleinen
Männchens
und Eltern
Michael und
Martina
Musterfeld

FGB 20-13
43 x 90 mm
ab **18,00***

DANKSAGUNG
Für die wohlwollenden Beweise der Anteilnahme beim Tode meines geliebten Vaters, unseres guten Schwagerpater und Großvaters
Michael Musterfeld
Durch Ihren lieben Dank aus
im Namen aller Angehörigen
Gisela Musterfeld (geb. Muster)

TD 12-12
90 x 90 mm
ab **110,00***

WOHNUNG
Moderne, hellgepolierte Wohnung,
3 Z., 125 qm 2-Bettzimmer, voll-
ständige Küche, großer Balkon, Gar-
ten, beschönigt, neu renoviert, für
Firmen, Gärten
Tel. 02...

K03_15
43 x 30 mm
ab **6,00***

*inkl. MwSt., Preis variiert nach Auflage der Zeitung.

Online Familien-Anzeigen:
für alles was wirklich zählt!
shop.rautenberg.media

Neu gegründeter Pilgerstammtisch Rothaargebirge

Bericht vom Gründungstreffen und Einladung zum Folgetreffen

Der neu gegründete Pilgerstammtisch Rothaargebirge hat sich am 22. Juli das erste Mal zusammengefunden. Im Rahmen einer Wanderung von Winterberg aus entlang des lokalen Jakobswegs ‚Heidenstraße‘ hat die Gruppe sich kennengelernt. Abweichend vom Jakobsweg ging es über den Kahlen Asten mit einer Pause via Neuastenberg zurück nach Winterberg. In einem Lokal in Winterberg war im Anschluss ein intensiver erster Erfahrungsaustausch aller Beteiligten. In der Runde waren erfahrene Pilger dabei und Interessierte, die sich ggf. auf den Weg machen wollen. Aus den zum Teil sehr persönlichen Erfahrungsberichten wurde die „Faszination Jakobsweg“ für

alle deutlich. Es gab viele praktische Hinweise. In den Gesprächen wurde aber auch persönlich fassbar, dass die Erfahrung des Jakobswegs eine einzigartige Erfahrung sein kann, die den Lebensweg vieler Menschen sehr positiv beeinflusst hat.

Im Mittelpunkt des Pilgerstammtisch Rothaargebirge steht aktuell der Erfahrungsaustausch untereinander. Es gibt jedoch auch Themen darüber hinaus, wie zum Beispiel Unterkunftsmöglichkeiten für durchreisende Pilger in der Region zu ermöglichen.

In der Gruppe war schnell klar, dass es ein Folgetreffen geben wird. Darüber hinaus wird ein etwa monatliches Treffen - auch an anderen Orten in der Regi-

on Rothaargebirge - ins Auge gefasst. Das aktuell kommende Treffen ist geplant am Samstag, 26. August. Dazu wird wieder gewandert. Startpunkt für die kommende Wanderung des Pilgerstammtisch ist am Samstag, 26. August der Bahnhof Winterberg um 10.30 Uhr. Die Rundwanderstrecke führt zurück von Küstelberg über den Jakobsweg, ist circa 18 Kilometer weit und erstreckt sich über etwa 400 Höhenmeter. Dies erfordert etwas Wanderkondition und festes Schuhwerk mit Profilsohle. Einkehr auf der Strecke ist geplant, Kosten übernimmt jeder selbst. Die Wanderung ist eine Veranstaltung des SGV Abteilung Girkhausen.

Eine gemeinsame Besprechung findet direkt nach der Wanderung am gleichen Tag statt. Ab circa 17 Uhr ebenfalls am Samstag, 26. August trifft sich der Pilgerstammtisch und alle Interessierten in den Kurparkstuben Korn in Winterberg nahe Bahnhof. Thema ist: „Die Gier des Lebens: ‚Haben, Wollen und Brauchen‘: Macht da Pilgern wirklich glücklich?“ Wer nicht bei der Wanderung dabei sein kann: kommt direkt dorthin. Um telefonische Anmeldung unter 0160 903 48 064 (Markus Meyer und Kirsten Henken, nach 17 Uhr und am Wochenende) wird gebeten. Infos im Web: www.chemindecampostelle.de Der offene Stammtisch freut sich auf rege Teilnahme.

Neuaufgabe nach der erfolgreichen Premiere

Stadtmarketingverein Winterberg lädt erneut alle Tanzschaffenden zum Projekt „Tanz[in der]fläche - SauerlandHop“ ein

Tanzen ist mehr als nur Bewegung zu Musik. Tanzen verbindet Menschen, steigert die Lebensqualität, zaubert ein Lächeln ins Gesicht, fördert die Geselligkeit und Gesundheit gleichermaßen und macht einfach Spaß. Dies wurde insbesondere im letzten Jahr deutlich bei der erfolgreichen Premiere des Projekts „Tanz[in der]fläche - SauerlandHop“. Aktuell läuft bereits die Neuaufgabe in den Städten Winterberg, Brilon und Olsberg. Federführend in der Organisation ist erneut unter anderem der Stadtmarketingverein Winterberg mit seinen Dörfern. Und Projektmanagerin Nicole Müller hofft am 26. August wieder auf ganz viele begeisterte Tänzerinnen und Tänzer, die das Event zu einem echten Erlebnis machen.

In Olsberg wurde schon getanzt Ende Juni, in Winterberg und Brilon finden die Tanz-Events noch statt. Deshalb verschickt der Stadtmarketingverein Winterberg in diesen Tagen wieder reichlich Mails und Briefe an alle Tanzschaffenden im Sauerland, in denen nicht nur über das Projekt informiert, sondern

dazu eingeladen wird, sich aktiv zu beteiligen. Gefördert wird der „SauerlandHop“ als interkommunales Projekt der drei Städte über das Programm „Regionale Kulturpolitik“. Anmeldungen für die Veranstaltung in Winterberg am 26. August sind noch bis zum 15. August per E-Mail an die Adresse nicole.mueller@winterberg.de möglich.

Große Bandbreite an Angeboten möglich und erwünscht

„Wir möchten nach dem Erfolg der Premiere auch in diesem Jahr mit diesem Projekt wieder den Tanz in allen seinen Formen in unserer Region alltäglicher machen. Ziel ist es, die Hemmschwelle zu senken. Die Resonanz 2022 war super und sie hat gezeigt, dass das Tanzen nicht nur exklusiv in Tanzschulen oder bei größeren Festen stattfindet, sondern ein Ausdrucksmittel ist, das überall in der Gesellschaft seinen Platz finden darf“, erklärt Nicole Müller. Ganz konkret wird an den Terminen 26. August auf dem Winterberger Marktplatz sowie am 2. September in Brilon jeweils ab 13.30 Uhr allen Tanzschaffenden, Tänzerinnen

und Tänzern sowie Gruppen die Möglichkeit geboten, sich auf offenen Tanzflächen zu präsentieren. Ob Tanzschule, Tanzkurs, Verein, Kindergarten, Schule oder Privatperson, ob Folklore, Hip-Hop, zeitgenössischer Tanz, Karnevalstänze, Zumba, Line dance, Paartanz, Ballett, ob durchchoreographiert oder frei getanzt - alles und jede bzw. jeder ist bei „Tanz[in der]fläche - SauerlandHop“ erwünscht!

Mini-Workshops für das Publikum geplant / Festival steigt auch bei Regen

„Wir wissen, dass „Tanz“ im Sauerland stattfindet, und wir möchten dem breiten Publikum zeigen, welche Vielfalt es in diesem Bereich gibt, welche Energie Tanz freisetzt und wieviel Lebensfreude Tanz ausstrahlt. Dieses Projekt ist eine tolle Gelegenheit für Tanz-Gruppen sowie alle Tänzerinnen und Tänzer, sich und das eigene Angebot über einen Auftritt auf der öffentlichen Tanzfläche und die Vorbereitung darauf darzustellen, Kontakte zu knüpfen, Netzwerke zu schaffen sowie neue Mit-tänzerinnen und -tänzer zu gewinnen“, betonen die Organi-

satoren. Bei den Events gibt es zudem die Möglichkeit für das Publikum, im Rahmen von Mini-Workshops einen Teil der Festival-Choreographie zu tanzen.

Auftritte sollten maximal zehn Minuten lang sein

Die Planungen für die offene Tanzfläche am 26. August in Winterberg sind schon weit fortgeschritten. Klar ist, dass bei trockenem Wetter die Untere Pforte Schauplatz des Tanz-Spektakels wird. Sollte es regnen, wird die Veranstaltung in die Stadthalle des Oversum verlegt. Die Tanzfläche selbst wird 6x8 Meter groß sein, die Auftritte sollten maximal eine Länge von zehn Minuten haben. „Wichtig ist zudem, dass uns die jeweilige Musik im Vorfeld als MP3 zur Verfügung gestellt wird. Wir freuen uns schon jetzt auf die Darbietungen und auf viele Anmeldungen bis zum 15. August an meine Mail-Adresse nicole.mueller@winterberg.de. Gerne stehe ich auch bei weiteren Fragen zur Verfügung“, so Nicole Müller abschließend. Weitere Infos zum Projekt gibt es auch im Internet unter www.sauerlandhop.de.



Schlossberg-Alm - Gemütliche Einkehr in grüner Oase

Eine Einkehr ist bei jedem Wetter möglich. Und ist es mal nicht sommerlich warm, dann findet Ihr auch Platz in unseren vier Almhütten für 5-12 Personen oder direkt in der Schlossberg Alm. Nach „Aktivem“ ist so eine Einkehr die richtige Belohnung. Einfach nur schön, hier im Grünen zu relaxen und die Atmosphäre bei leckeren Snacks und kühlen Getränken zu genießen. Unsere Küche ist durchgehend von 11.00 bis 19.00 Uhr und zwar von Freitag bis Sonntag geöffnet und bringt Hausgemachtes auf den Teller. Im August finden frische Sommersalate mit Meeresfrüchten oder Lachsschnitte, Hähnchen-Cordon Bleu, Räuber- oder Spießbraten meist schnell Ihre Abnehmer. Und eine neue Eiskarte! Neben unseren Klassikern wie Apfelstrudel, Kaiserschmarrn und Waffeln, gibt es natürlich zünftige Speisen rund um die Bratkartoffel, Hüttensteak oder Krüstchen. Ihr findet auch eine Auswahl an vegetarischen und veganen Gerichten, wie Ofenkartoffel mit verschiedenen Dips.

Die aktuellen Tagesangebote findet Ihr auch unter www.schlossbergalm.com oder kommt einfach vorbei und probiert es gleich aus! Unser charmantes Hüttenteam mit Heike Kunz und Küchenchef Heinz Schröder freuen sich auf Euren Besuch.

Alm Specials

Unsere Speisenangebote für Gruppen ab 20 Personen.

Besonders beliebt sind Ritteressen, Grillbuffet oder Hamburger Buffet. Ob drinnen oder draußen, Ihr entscheidet, wo Ihr den Abend genießen möchtet.

Tischreservierung -

jetzt auch online möglich

Ab sofort habt Ihr die Möglichkeit einen Tisch in der Schlossberg Alm online zu bestellen. Das geht am besten über unsere Webseite oder via Google. Natürlich könnt Ihr weiterhin auch telefonisch reservieren.

Relaxen auf der Sonnenterrasse

Einfach mal entspannen und sich einen Sitzplatz auf der Sonnenterrasse oder in unseren gemütlichen Lounges (Almhütten) reservieren. Ideal als Pausenstopp oder als Ziel- die Einkehr in die Schlossberg-Alm - eine Oase der Entspannung!

Kinderspielland für die Minis

Speziell für die Kleinsten werden verschiedene Spielelemente bereitgestellt. Über Rutschen, Wippgeräte und Spiele (z.B. Vier-Gewinnt) amüsieren sich die Minis.

Spannende Aktivitäten für Familien

GPS-Rallye oder Outdoorescape gibt es schon für Gruppen ab 6 Personen. Mal mit einem GPS-Gerät und Fragebogen die wunderschöne Natur erkunden. Gemeinsam mit der Familie der richtige Naturspaß. Oder einen Outdoorescape auszuprobieren - Eure Mission „Raubüberfall am Schlossberg“. In Begleitung von Erwachsenen können Kin-

der ab 10 Jahren mitmachen. Weitere Aktivitäten gibt es für Gruppen ab 20 Personen. Programme nur nach vorheriger Anmeldung unter www.aktiv-im-sauerland.de

Familien- und Betriebsfeiern

Die Schlossberg-Alm eignet sich ideal für Feierlichkeiten in rustikaler Umgebung.

Gerne richten wir Ihre Familien- oder Betriebsfeier für Sie aus.

Bekannte

Wanderwege Schlossberg

Höhenweg, Rothaarsteig und Heidenstraße

Diese Wege befinden sich in naher Umgebung vom Schlossberg. Ein Boxenstopp am Schlossberg lässt sich dabei prima einplanen und ist über Nebenstrecken verbunden.

Rundwanderwege am Schlossberg A1, A2, A3 und A4

A4 ist ein leichter Wanderweg rund um den Schlossberg, Strecke 3,5 km, leicht

Wanderweg K1 -

Reetsbergweg

Start/Ziel am Schlossberg, über Küstelberg, Orkequelle, Rösberg, junge Grimme, Schienenhütte und wieder zurück über den Reetsbergweg zum Schlossberg.

Wanderstrecke 9,8 km - Dauer ca. 3 Std. - mittel

Wanderweg E1

Führt über Küstelberg via Orketal nach Elkeringhausen, 4 km Dauer 1 Std. leicht-mittel

Schloßberg-Alm

Ski- und Wanderhütte

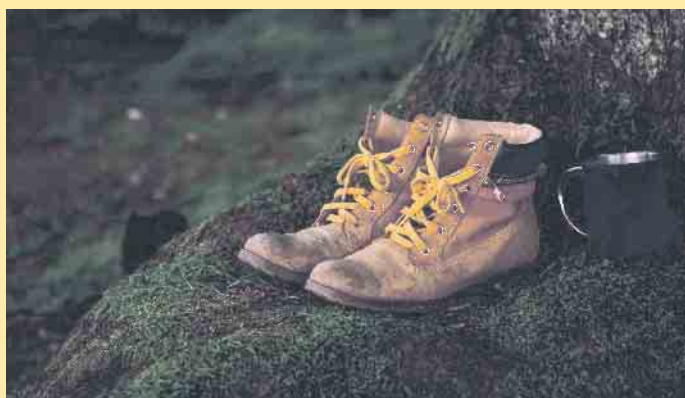
**Küche von Fr. - So.
durchgehend von
11.00 - 19.00 Uhr
geöffnet!**

→ Grosse Sonnenterrasse
→ Hausmannskost
→ Grillbuffet
→ Ritteressen
→ bayerischer Hüttenabend



Am Skilift Schlossberg
59964 Medebach-Küstelberg
Tel. 02981-820336 (Büro)
Tel. 02981-3414 (Alm)

www.schlossbergalm.com



Großes BBQ an der Hochheide Hütte

in Winterberg-Niedersfeld



Die Hochheide Hütte- tolle Einkehr für Mountainbiker am Rothaarsteig

Die „Hochheide Hütte“ hoch über Niedersfeld heißt alle Wanderer und Biker herzlich Willkommen! Alle Besucher können sich in dieser Saison noch auf zwei Events freuen. Geplant von den Hüttenbetreibern Katrin und Sebastian Noack, die die Wanderhütte am Rothaarsteig mit viel Herzblut betreiben. **Am 12. August findet ein großes BBQ-Grillen mit Wildschwein am Spieß statt. Beginn ist ab 15.00 Uhr. Für jeden Geschmack wird ein großes BBQ-Bufferet mit verschiedenen Grillspezialitäten, auch mit vegetarischer Auswahl angerichtet. Für die pas-**

sende musikalische Stimmung sorgt DJ Tim und bei gutem Wetter steht eine Hüpfburg für die kleinen Gäste bereit. Aktuelle Informationen auch auf Facebook, Instagram und www.hochheidehuetteniedersfeld.de.

Der letzte Bier-Sommelier-Abend in dieser Saison findet am 25.08.2023 statt. Beginn ist um 18.00 Uhr mit passendem Menü für 49,- € pro Person und 6 verschiedenen, erlesenen Birsorten. Anmeldungen sind erforderlich und können telefonisch, per E-Mail, per WhatsApp oder über In-

stagram/ Facebook erfolgen. Auch über die Festnetz-Nummer können Nachrichten, Fragen und Anmeldungen über WhatsApp gesendet werden.

Neben dem kulinarischen Highlight, dem „Saison-Burger“ mit Ripp-Steak-Fleisch, bestückt mit

frischen Champignons, Zwiebeln, Spiegelei und Gewürzgurken finden sich auf der Speisekarte auch leckere, saisonale Tagesgerichte. Ein **Frühstücks-Bufferet** ist auf Voranmeldung ab 6 Personen möglich. Die große gepflasterte, an die Hütte angrenzende Außenterrasse bietet 450 Sitzplätze. Der Getränkeautomat bietet zusätzlich frische, gekühlte Getränke für vorbeiziehende Wanderer und Biker. Für die kleinen Gäste ist ein Trampolin und eine großer Bobbycar-Fuhrpark neben der Hütte vorhanden. Die Hütte ist bis Ende September täglich ab 11.00 Uhr geöffnet.

Etwa 100 m von der Hütte entfernt befindet sich Deutschlands größtes, zusammenhängendes Hochheidegebiet auf dem „Neuen Hagen“, wo man in diesem Monat die Heideblüte bestaunen kann. [BL]

Beginn 15 Uhr

BBQ-Abend

mit Wildschwein am Spieß

12. August 2023

Bufferet: 35,00 € p.P. • Kinder (6-11): 11,50 €

Hüttenwirt Sebastian Noack • Telefon 02985-3250383
Winterberg-Niedersfeld • hochheidehuetteniedersfeld@gmail.com
www.hochheidehuetteniedersfeld.de



Bald findet der letzte Bier-Sommelier-Abend dieser Saison in der Hochheide Hütte statt

AUSFLUGSTOUREN RASTEN WANDERN

Wanderveranstaltungen

**Freitag 11. August,
14 bis 17 Uhr**

Geführte Wanderung über Pfade
und Steige - Halbtagestour,
Winterberg - Altastenberg

**Samstag 12. August,
10 bis 14 Uhr**

Sauerland - märchenhaft -
Geführte Wanderung,
Winterberg

**Samstag 12. August,
10 bis 13 Uhr**

Panorama-Tour zur und durch
die Veltins-EisArena,
Winterberg

**Samstag 12. August,
10 bis 13 Uhr**

Geführte Wanderung über Pfade
und Steige - Halbtagestour,
Winterberg - Altastenberg

**Samstag 12. August,
10 bis 17 Uhr**

Geführte Wanderung über Pfade
und Steige- Ganztagestour,
Winterberg - Altastenberg

**Samstag 12. August,
14 bis 15:30 Uhr**

Stadtführung in der Altstadt
Winterberg, Winterberg

**Samstag 12. August,
14 bis 16 Uhr**

Natur und Technik - Das Skigebiet
im Sommer erkunden,
Winterberg - Neustenberg

**Samstag 12. August,
14 bis 16 Uhr**

Führungen durch
die VELTINS-EisArena,
Winterberg

**Samstag 12. August,
15:30 Uhr - 19 Uhr**

Fotowanderung Heideblüte
im goldenen Licht, Niedersfeld

**Sonntag 13. August,
10 bis 12 Uhr**

Schanzenführung an der
St. Georg Sprungschanze,
Winterberg

**Montag 14. August,
10 bis 13 Uhr**

„Shinrin Yoku“ - Waldbaden,
Winterberg - Niedersfeld

**Dienstag 15. August,
10 bis 14 Uhr**

Geführte Überraschungswanderung,
Winterberg

**Dienstag 15. August,
14 bis 16 Uhr**

Führungen durch
die VELTINS-EisArena,
Winterberg

**Mittwoch 16. August,
14 bis 17 Uhr**

Panorama-Tour zur und durch
die Veltins-EisArena,
Winterberg

**Mittwoch 16. August,
14 bis 17 Uhr**

Geführte Wanderung über Pfade
und Steige - Halbtagestour,
Winterberg - Altastenberg

**Donnerstag 17. August,
14 bis 17:30 Uhr**

Geführte Halbtageswanderung,
Winterberg

**Donnerstag 17. August,
16 bis 19 Uhr**

LADIES TOUR -
Frauen wandern anders,
Winterberg - Altastenberg

**Freitag 18. August,
14 bis 17 Uhr**

Geführte Wanderung über Pfade
und Steige - Halbtagestour,
Winterberg - Altastenberg

**Samstag 19. August,
10 bis 13 Uhr**

Panorama-Tour zur und
durch die Veltins-EisArena,
Winterberg

**Samstag 19. August,
10 bis 13 Uhr**

Geführte Wanderung über Pfade
und Steige - Halbtagestour,
Winterberg - Altastenberg

**Samstag 19. August,
10 bis 17 Uhr**

Geführte Wanderung über Pfade
und Steige- Ganztagestour,
Winterberg - Altastenberg

**Samstag 19. August,
10:30 Uhr - 13:30 Uhr**

Führung durch die Wettkampfstät-
ten von Olympiasiegern und
Weltmeistern, Winterberg

**Samstag 19. August,
14 bis 15:30 Uhr**

Stadtführung in der Altstadt
Winterberg, Winterberg

**Samstag 19. August,
14 bis 16:30 Uhr**

Wanderung
„Auf Ferdinand's Fährte“,
Hallenberg

**Samstag 19. August,
14 bis 16 Uhr**

Führungen durch
die VELTINS-EisArena,
Winterberg

**Samstag 19. August,
15 bis 17 Uhr**

Historische Stadtführung

in Hallenberg, Hallenberg

**Sonntag 20. August,
10 bis 12 Uhr**

Schanzenführung an der
St. Georg Sprungschanze,
Winterberg

**Dienstag 22. August,
10 bis 14 Uhr**

Geführte Überraschungswanderung,
Winterberg

**Dienstag 22. August,
11:30 Uhr - 12:30 Uhr**

Tief hinab und hoch hinauf
zum Kahlen Astern, Winterberg

**Dienstag 22. August,
14 bis 16 Uhr**

Führungen durch
die VELTINS-EisArena,
Winterberg

**Mittwoch 23. August,
14 bis 17 Uhr**

Panorama-Tour zur und
durch die Veltins-EisArena,
Winterberg

**Mittwoch 23. August,
14 bis 17 Uhr**

Geführte Wanderung über Pfade
und Steige - Halbtagestour,
Winterberg - Altastenberg

**Donnerstag 24. August,
10 bis 12 Uhr**

Kinder-Bobbahnführungen
durch die VELTINS-EisArena,
Winterberg

**Donnerstag 24. August,
14 bis 17:30 Uhr**

Geführte Halbtageswanderung,
Winterberg

**Donnerstag 24. August,
16 bis 19 Uhr**

LADIES TOUR -
Frauen wandern anders,
Winterberg - Altastenberg

Infos und Buchung über die Tou-
rist Information Winterberg,
Tel. 02981 92500
oder info@winterberg.de
oder direkt online buchen
www.winterberg.de/aktivitaeten-wohlfuehlen/erlebnis-buchen/#
Alle Angaben ohne Gewähr.



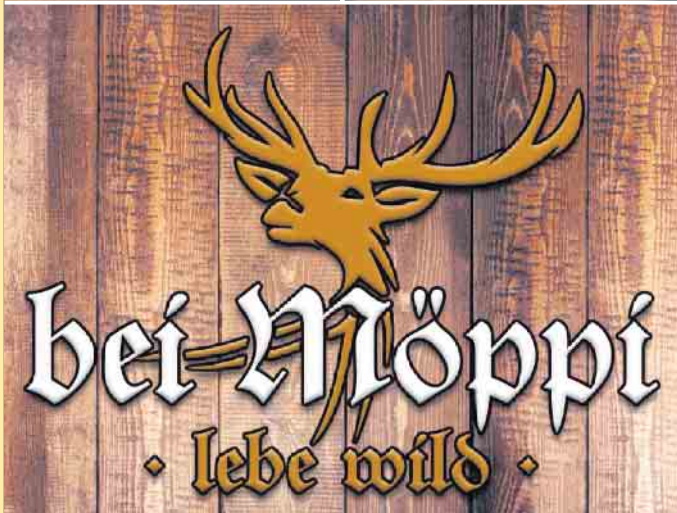
WANDERHÜTTE CLEMENSBERG

**Alle Gerichte
auch zum Abholen!**

Mo., Mi., Do., Fr. 12:30 - 20:30 Uhr
Sa. + So. 11:00 - 20:30 Uhr
Di. Ruhetag

Betreiberin Barbara Straeck

Hilfelder Straße 70 | 59955 Winterberg-Hilfeld | Tel. 02985/1300
barbarastraeck@gmail.com | www.clemensberghuette.de



26. August

Rockige Klänge mit abwechslungsreichem
Programm aus Rock und Metal mit
'Mutants of Banana Street'

- Ausgefallen und wild
- Rustikaler, stylischer
Hüttenflair
- BBQ und Burger mit
regionalem Fleisch
- Saisonale und
vegetarische Gerichte
- Großer Außenbereich
- Samstags immer mit DJ



Tel.: 02981/10 73
anfrage@bei-moeppi.de
In der Büre 32, 59955 Winterberg



Rock mit „Mutants of Banana Street“

Bei Möppi in Winterberg



Uriges Ambiente „Bei Möppi“

Einfach ausgefallen gut.- In der ganzjährig geöffneten Ski- und Wanderhütte „Bei Möppi“ erwarten die Gäste leckere Wildgerichte mit Fleisch aus der Region, aber auch süße und deftige Leckereien. **Bei allen Gerichten sowie beim Barbeque wird stets besonders schmackhaftes und zartes Qualitätsfleisch aus lokaler und nachhaltiger Zucht verwendet.** Rückverfolgbar von der Aufzucht bis zum Teller. Die Tiere sind in Ruhe und auf großen Weideflächen aufgewachsen.

In gemütlich-rustikaler Atmosphäre kann man in der barrierefreien Hütte gutes Essen und dazu heiße und kalte Getränke genießen. Möppis Küche ist wild und ausgefallen gut.- Einfach vorbeikommen und leckere Gerichte vom Grill und weitere kulinarische Köstlichkeiten schlemmen.

Die Speisekarte ist saisonal wechselnd mit Wild- und Fischgerichten. Diverse Burger und schmackhafte Steaks lassen kulinarisch keine Wünsche offen. Aber auch vegetarische Gerichte, Vorspeisen, Desserts und Kindergerichte werden hier in großer Auswahl und liebevoll zubereitet. **Rockige Klänge und großartige Stimmung sind am 26. August mit der Band „Mutants of Banana Street“ garantiert.** Bei Möppi kann man die wilde Seite jeder Saison genießen. Hier treffen rustikales und stylisches Hüttenflair auf gleich drei Etagen, mit Winterbergs modernster und größter Erlebnisgastronomie aufeinander. Die große Außenanlage lädt bei gutem Wetter zum chillen ein. Bei gutem Wetter wird für die kleinen Gäste auch eine Hüpfburg aufgebaut.

[BL]



Cooler Drinks in cooler Location „Bei Möppi“

Gemütliche Einkehr für Wanderer

Die Ruhrquellen-Hütte bei Winterberg



Das Gelände der Ruhrquellen-Hütte mit Lift und Mountaincart-Strecke für Spaß pur

Die Ruhrquellen-Hütte ist ein familienfreundliches Erlebnisziel für Wanderer, denn sie bietet mit ihrer wunderschönen Umgebung Freizeitspaß pur. In mitten vieler Wanderwege, direkt am Rothaarsteig und Ruhrtrahradweg gelegen, ist die Ruhrquellen-Hütte das ideale Ziel, um eine Tour zu starten oder eine gemütliche Pause einzulegen. Die große, einladende Außenterrasse ist super geeignet für sonnige Nachmittage oder um den Abend bei einem schönen Glas Bier ausklingen zu lassen. Die Hütte ist barrierefrei und ein großer, einladender Spielplatz ist nebenan für die kleinen Gäste vorhanden. Das freundliche Team der Ruhrquellen-Hütte ist für alle Ein-

kehrer im Einsatz. Ausreichend Parkmöglichkeiten sind vorhanden. **Genial geeignet ist die Ruhrquellen-Hütte auch für diverse Familien- sowie für Betriebsfeiern auf Voranmeldung.** Die Speisekarte umfasst eine große Auswahl an Hauptspeisen, Pasta, Pizza und Kindergerichten. **Ein besonderer Spaß und Nervenkitzel vom Feinsten bietet das Mountaincart, ein Downhill-Kart für den Liftbetrieb im Sommer.** Durch sein flottes Design und sein leichtes Handling findet er bei Jung und Alt gleichermaßen großen Anklang. Sehr beliebt ist das Mountaincart für Kindergeburtstage oder Junggesellenabschiede.

[BL]



Das gemütliche Hüttenflair in der Ruhrquellen-Hütte



Das Team der Ruhrquellen-Hütte freut sich auf alle Gäste und Wanderfreunde!



Die Ruhrquellenhütte – das Ausflugsziel für Familien, Biker und Wanderer.

- + Durchgehend warme Küche**
- + Umfangreiche Speisekarte**
- + Hausgebackene Kuchen**
- + Große Sonnenterrasse**
- + Mountaincars**



RUHRQUELLEN HÜTTE

HAARFELDER STR. 101 | 59955 WINTERBERG
TELEFON 02981/3241 ODER 0160 8893269
INFO@RUHRQUELLE.COM | WWW.RUHRQUELLE.COM
IN DER SOMMERSAISON DO. - SO. AB 11.00 UHR



Quick to school

20%



statt ~~39,95€~~
31,95€

adidas Sneaker
Gr. 28 - 35

QUICK SCHUH
Hauptstraße 1 - Winterberg
BCT Schuhhandel GmbH 88471 Laupheim

Gutschein für: Gratis Turnbeutel*



Gegen Vorlage dieses Gutscheins, erhalten Sie in unserer Filiale beim Kauf eines Kinderschuhs, einen **JAKO Turnbeutel GRATIS.***

*Der Gutschein ist gültig bis zum 20.08.2023. Nicht mit anderen Aktionen kombinierbar. Nur solange der Vorrat reicht.

Städtebauförderung

Arnsberger Regierungspräsident übergibt Förderbescheid für die Sanierung der Dreifachturnhalle Medebach



Foto: Stadt Medebach

Aus dem Programm „Wachstum und nachhaltige Erneuerung“ der Städtebauförderung erhält die Stadt Medebach von Bund und Land Nordrhein-Westfalen eine Förderung in Höhe von rund 1,306 Millionen Euro. Ziel des finanziellen Unterstützungsprogramms ist es, das Wachstum und die nachhaltige Erneuerung zu lebenswerten Quartieren zu befördern. Konkret sind die Mittel für die Sanierung der Dreifachturnhalle Medebach bestimmt, die Teil der Gesamtmaßnahme „Ortskern Medebach“ ist. Grundlage ist das vom Rat der Stadt Medebach beschlossene „Integrierte kommunale Entwicklungskonzept mit städtebaulichen Planungsbeiträgen“. Regierungspräsident Heinrich Böckelühr händigte den Förderbescheid in Medebach persönlich an Bürgermeister Thomas Grosche aus. „Mit den städtebaulichen Maßnahmen kann die Stadt Medebach die örtliche Struktur an die veränderten Bedarfe anpassen“, betont der Arnsberger Regierungspräsident. „Das ist eine wichtige Zukunftsaufgabe, die das Land NRW und der Bund sehr gerne unterstützen.“ Medebachs Bürgermeister Thomas Grosche erklärt: „Wir freuen uns sehr über den Förderbescheid und sind schon in Planungen, da-

mit die Baumaßnahme im Frühjahr 2024 starten und zügig umgesetzt werden kann. Mit dieser abschließenden Maßnahme aus dem aktuellen Förderpaket, zu dem z.B. auch die Schwimmbadsanierung und die Schulhofneugestaltungen gehörten, haben wir in den letzten Jahren insgesamt gut 5 Millionen Euro Städtebaufördermittel erhalten. Mein Dank gilt der Bezirksregierung für die sehr gute Zusammenarbeit. Mit der Sanierung der Dreifachturnhalle können wir unseren vielen aktiven Sportvereinen und Breitensportgruppen, aber auch unseren Schülerinnen und Schülern zukünftig eine moderne und energetisch sanierte Sportstätte anbieten. Das ist ein weiterer wichtiger Schritt, um Medebach und die Ortsteile lebens- und liebenswert zu erhalten.“ Das geförderte Gesamtprojekt zielt darauf ab, dass die Stadt Medebach und ihre Ortsteile lebendige und zukunftsfähige Wohnquartiere bleiben, in denen soziokultureller Austausch gelebt wird. Als Standort von Kindergärten, Schulen, Gesundheitsversorgung sowie Versorgung mit Handel und Dienstleistungen nimmt der Kernort Medebach dabei die zentrale Stellung im Stadtgebiet ein. Bei der Stärkung seiner städtebaulichen Funktion sind die He-



METZGEREI SCHNORBUSCH

59969 Hallenberg · Kirchstraße 6 · Tel. 02984-8330
www.metzgerei-schnorbusch.de

ANGEBOTE DI. 15.08. BIS SA. 19.08.2023

| | | |
|--|-------|--------|
| Rinderbraten, aus der Keule | 100 g | 1,59 € |
| Schweinefilet, natur oder gewürzt | 100 g | 1,49 € |
| Schinkengrillsteaks, Paprika und Kräuter | 100 g | 1,29 € |
| Grillkasseler-Aufschnitt | 100 g | 2,19 € |
| Schinkenwurst (Portionswurst) | 100 g | 1,49 € |
| Holland Gouda, mild 48 % | 100 g | 1,29 € |

ANGEBOTE DI. 22.08. BIS SA. 26.08.2023

| | | |
|----------------------------------|-------|--------|
| Kasseler Lachsbraten | 100 g | 1,39 € |
| Paprikasteaks vom Schweinenacken | 100 g | 1,29 € |
| Gyros-Geschnetzeltes, pikant | 100 g | 1,39 € |
| Nusschinken, geräuchert | 100 g | 1,99 € |
| Frische Rostbratwürstchen | 100 g | 1,19 € |
| Benjamin Gouda, mild 48 % | 100 g | 1,29 € |

| | | |
|--------------------------------|-------|--------|
| DIENSTAG: FRISCHES METT | 100 g | 0,89 € |
|--------------------------------|-------|--------|

HEIßE THEKE AB 11.00 UHR

- Di. Wellfleisch und Grillhaxen
- Mi. Leberkäse und Minihaxen
- Do. Hallenberger Currywurst
- Fr. Knusprige 1/2 Hähnchen
- Tägl. Schnitzel und Frikadellen

Öffnungszeiten:

Montags Ruhetag
Di. - Do. 7.30 - 13.00 Uhr & 14.30 - 18.00 Uhr
Fr. 7.30 - 18.00 Uhr durchgehend
Sa. 7.30 Uhr - 12.30 Uhr



rausforderungen des demografischen Wandels zu berücksichtigen. Es geht insbesondere darum, mit den städtebaulichen Maßnahmen Leerstand zu vermeiden, eine Nachnutzung von Leerständen zu ermöglichen, den Verbrauch von Freiflächen zu reduzieren und die Angebote der Grundversorgung auch in Bezug auf Schulen und Vereine abzusichern. Mit dem aktuellen Förderbescheid

ist die Gesamtmaßnahme „Ortskern Medebach“ ausfinanziert. Seit 2018 hatte es bereits mehrere Förderungen gegeben. Es handelt sich um ein gutes Beispiel einer kompakten Gesamtmaßnahme, die zügig umgesetzt wird. Für den Kernort der Hansestadt Medebach wurde bereits ein neues Integriertes Städtebauliches Entwicklungskonzept (ISEK) vorgelegt.

Kinderschützenfest in Medelon

Unter der Schirmherrschaft der Medeloner Jagdpächter um Familie Niebuhr findet am Sonntag, 20. August, das Kinderschützenfest der St.-Engelbertus Schützenbruderschaft statt. Am Sonntagmorgen versammeln sich alle Kinder um 11 Uhr am Pfarrheim, um das amtierende Kinderkönigspaar Bruno Knecht und Marlena Kosberg abzuholen und in die Schützenhalle zu begleiten. Während des Frühschoppens finden die Ehrungen der Jubel-Kinderkönigspaare statt. 25-jähriges Jubelpaar ist in diesem Jahr Sebastian Feldmann und Ramona Harbecke geb. Wasmuth (1998). Das 50-jährige Kinderkönigspaar Dieter Hunold und Karin Kalthoff

geb. Stuhlmann (1973). Höhepunkt des Festes wird um 15 Uhr der große Festzug mit dem neuen Königspaar und seinem Hofstaat sein. Nach dem Umzug können sich die Kinder kostenlos mit Würstchen und Getränken stärken. Anschließend stehen Spiel und Spaß auf dem Programm. Neben einer Hüpfburg werden verschiedene Spiele und der traditionelle Luftballonwettbewerb angeboten. Der Königtanz rundet das Programm anschließend ab. Für das leibliche Wohl ist bestens gesorgt. Zudem wird auch ein Kuchenverkauf angeboten. Die musikalische Gestaltung des Festes wird vom Musikverein Medelon übernommen.



- Garten- und Landschaftsbau
- Gehölzschnittarbeiten
- Gartenpflege
- Gärtnerei
- Grabpflege
- Floristik

Gartenbau Klauke
www.gartenbau-klauke.de
 Nuhnetalstraße 74
 59955 Winterberg Züschen
 Telefon 02981 - 27 93
 Telefax 02981 - 27 80
 Mobil 0170 205 34 23

Brot des Monats

Kartoffel-Kruste

Isken

Mein Bäcker mit Herz(lichkeit).

HELLWIG + Partner

Versicherungsmakler

Wir beraten Sie
 NEUTRAL - UNABHÄNGIG - FAIR

Am Dauren 2 • 59964 Medebach-Oberschledorn
 Fon: 02982/1890 • www.hellwig-partner.de

Sofort Bargeld

Gold- & Silberankauf

zum Tageshöchstpreis

Altgold • Münzen • Zahngold

Besteck • D-Mark-Tausch 2:1

Vertrauen Sie nur dem Fachmann vor Ort!

Schmuck & Uhren

DRÖGE

Hauptstr. 18 • Winterberg

Do. & Fr. 11:00 - 13:00 & 14:00 - 17:00
 Samstag 11:00 - 15:00

Goldankauf & Trauringauswahl auch nach Vereinbarung • 02981 / 929 72 42



Wohin mit der Haustechnik?

Besser ein Minikeller als kein Keller

Beim Hausbau Kosten sparen und sich dennoch einen Keller genehmigen: Das geht mit einem effizienten Teil- oder Minikeller, der die oberen Stockwerke von der Heiz- und Haustechnik befreit und darüber hinaus weiteren Stauraum bietet. „Ein Keller unter dem Haus bietet viele Vorteile - und sei der Keller noch so klein“, sagt Dirk Wetzels, Vorsitzender der Gütegemeinschaft Fertiggkeller (GÜF). Laut Rechnungen des Experten können Häuslebauer mit einem effizient geplanten Teilkeller 50 Prozent der Kosten für eine Voll-

unterkellerung sparen, ohne ganz auf die Vorzüge eines Kellers verzichten zu müssen. Heizungsanlage, Sicherungskasten, Warmwasserspeicher, Automations- und Lüftungssystem - diese und weitere technische Anlagen im Haus nehmen heute schnell zehn Quadratmeter und mehr ein. Das ist Fläche, die vor dem Hausbau irgendwo im Grundriss mit eingeplant werden muss. „Am besten im Keller, um den Wohnbereich zu entlasten und wertvolle oberirdische Fläche anderweitig nutzen zu können, zum



6,50 mal 6,50 Meter Baugrube reichen für einen kompakten Teilkeller meist schon aus.

Foto: GÜF/Glatthaar Keller

FRANK BEULEN

Heizöl · Diesel · Pellets

MEDEBACH

Tel. 02982-41254

HALLENBERG

Tel. 02984-610



Beispiel für ein Homeoffice“, so Wetzels. Außerdem können technische Geräte Geräusche verursachen, die im Keller weniger stören - vor allem dann, wenn das kleine Untergeschoss ohnehin als kompakter Nutzkeller und nicht, wie bei Vollunterkellerungen heute üblich, als zusätzliche Etage zum Wohnen eingeplant wird. Die effizienten Teilkeller aus wasserundurchlässigem WU-Beton werden industriell vorgefertigt und sind häufig schon am ersten Baustellentag fertig montiert. Meist werden sie mit einer Größe ab etwa 25 Quadratmetern Nutzfläche geplant, sodass neben den haustechnischen Anlagen auch

noch mehr als genug Platz für weitere Alltagsgegenstände wie Getränkekisten, Konserven und Gartenmöbel oder auch Winterreifen und eine Werkbank bleibt. Nicht nur bei der Herstellung und Montage sowie bei den Materialkosten für Dämmung, Abdichtung und Ausbau eines Minikellers kommen Bauherren günstiger weg als bei einer Vollunterkellerung, sondern auch schon beim Tiefbau: Weniger Erde muss ausgehoben, weniger Erdaushub bewegt und entsorgt werden. Meist reicht für einen Teilkeller eine Baugrube von 6,50 mal 6,50 Metern. „In der Praxis haben sich Teilkeller vor allem dann bewährt,

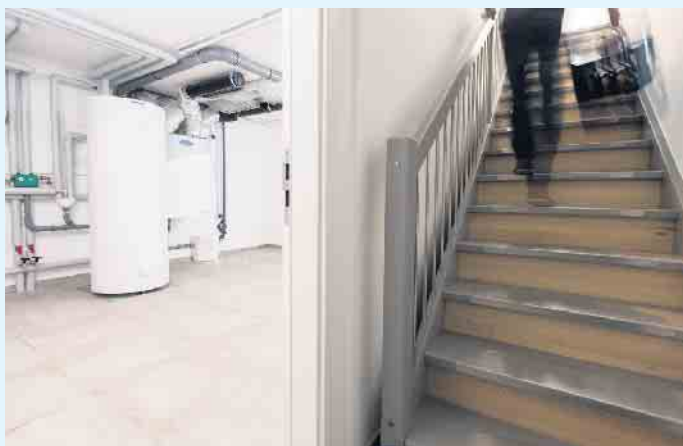
HEIZÖL · DIESEL · PELLETS
LOSE- UND SACKWARE

Wir sind zertifiziert!
ENplus A1
ID-Nr.: DE 511
ENplus - das Qualitätsmerkmal für Holzpellets

Sauber. Pünktlich. Regional.

WIR liefern KURZFRISTIG

Tel.: 0 29 77 / 96 99 - 0



Ein kleiner Keller kann die oberen Stockwerke gut und effizient entlasten.
Foto: GÜF/Glatthaar Keller

wenn ihre Grundfläche etwa ein Drittel der Grundfläche des Hauses ausmacht“, erklärt Kellerexperte Wetzels. Etwa zwei Drittel des Hauses stünden dann auf einer Bodenplatte. Ein passgenaues Zusammenspiel aus Haus, Keller und Bodenplatte sei bei den

qualitätsgeprüften Keller- und Bodenplattenherstellern mit dem RAL-Gütezeichen „Fertigkeller“ sichergestellt, so Wetzels. Ein weiterer Vorteil: Teilkeller sind mehr oder weniger flexibel unter dem Haus platzierbar. Eine praxis-taugliche Anbindung ans Versor-

gungsnetz des Hauses sowie eine hinreichende Be- und Entlüftung sind allerdings zu beachten. Praktischerweise schließt zudem die Kellertreppe an die Erdgeschosstreppe an. „Die Kellerexperten arbeiten im Zuge der individuellen Planung verschiedene Möglichkei-

ten aus“, sagt der GÜF-Vorsitzende und schließt: „Die Haustechnik ist nirgends besser aufgehoben als unter dem Erdgeschoss. Wer sich also gegen eine Vollunterkellerung entscheidet, sollte wenigstens einen kleinen Keller einplanen statt gar keinen Keller.“ GÜF/FT

Sichtschutz, Terrassenboden, Balkongestaltung

von Tischlerei Holztec aus Medebach-Küstelberg



Neu abgeschlossenes Projekt-Sichtschutz von Tischlerei Holztec

Die Tischlerei Holztec aus Küstelberg ist der richtige Ansprechpartner in Sachen Terrassenböden, Sichtschutz- und Zaunelementen für einen erholsamen Aufenthalt im eigenen Garten aber auch für Balkongeländer aus Holz und Kunststoff. Bei einer Vielzahl an Gestaltungsmöglichkeiten in Form und Farbe bleiben nahezu keine Wünsche offen und bei der Auswahl des Werkstoffes Kunststoff entfällt der aufwendige Renovierungs- und Pflegeaufwand. **Sichtschutzelemente aus Kunststoff bieten auf der Terrasse, im Garten und dem Balkon die Möglichkeit, die Privatsphäre auf attraktive Art zu schützen.** Die Elemente können auf Wunsch als

geschlossenes Element, teildurchsichtig mit „Rankschutzgitter“ oder auch in der Kombination mit satiniertem Glas, individuell auf Maß gefertigt werden und dienen natürlich auch als Windschutz. Ein großer Vorteil ist die auf Jahre bestehende Witterungsbeständigkeit bei einem Minimum an Pflege. Alle Kunststoff-Elemente bestehen aus hochwertigstem PVC-Material in verschiedensten Farben und Dekoren. Made in Sauerland. **Auch die Gestaltung und Fertigung von Balkongeländern in Kunststoff** kann in vielfältiger Weise mit Kunststoffprofilen in der Kombination mit Edelstahl und Glas von der Tischlerei Holz-



Giebel vorher mit marodem Fachwerk und danach mit neuer Verkleidung von Tischlerei Holztec

tec geplant und hergestellt werden. Die Balkonverkleidungen sind ebenfalls aus hochwertigem PVC, witterungsbeständig und langlebig. Die vielfältigen Gestaltungsmöglichkeiten Ihres Bal-

kons in der Kombination Kunststoffprofile, Glas und Edelstahl geben ihrem Zuhause ein neues Gesicht. Lassen sie sich von Tischlerei Holztec beraten. [BL]

TISCHLEREI *Andreas Koch*
HOLZTEC
Inh. Andreas Koch

tischlernrw

Tischlerei
&
mehr

IHR FACHBETRIEB FÜR
HOLZ- und KUNSTSTOFFVERARBEITUNG

59964 Medebach-Küstelberg
Tel. 02981/90 88 35 • Mobil: 0175 599 40 40
info@tischlerei-holztec • www.tischlerei-holztec.de

Hier gibt es kein Insektensterben

bei Metallbildner Michael Tuss in der Werkstatt



Großes Ameisenprojekt von Michael Tuss: Ameisenstraße vom Sauerland bis nach Berlin

Die derzeitige Lage ist daramatisch- Eine Studie aus Krefeld belegte im Jahr 2017 einen drastischen Schwund der Fluginsekten. Im Schnitt ging die Menge, oder auch „Biomasse“ der Insekten, die an 60 Orten in die Netze flogen, binnen 27 Jahren um etwa drei Viertel zurück. Dabei ist unsere summen- de, kleine Welt der Insekten so enorm wichtig für uns Menschen!- Sie sichern unsere Ernährung und sollten geschützt werden, denn fast 90 Prozent aller Pflanzen ist auf die enorme Bestäubungsleistung von Insekten angewiesen. Dazu

zählen auch wichtige Nutzpflanzen, die unsere Ernährung und die unserer Haus- und Nutztiere sichern.

Leider aber haben wir Menschen komischerweise zum größten Teil ein gestörtes Verhältnis zu den kleinen Krabbeltierchen und erkennen immer noch nicht den Ernst der Lage und die auf uns zukommenden Folgen...

In der am Ruhrtalradweg gelegenen Werkstatt von Michael Tuss in Niedersfeld gibt es kein Insektensterben, denn der Metallbildner hat sich auf den Bau von originalgetreuen, aber überdimensional großen Insekten,

vorrangig aus Kupfer, spezialisiert und bewundert diese kleinen Wesen in ihrer Art und ihrem Aussehen schon seit seiner Kindheit.

Bei seinem letzten großen Ameisenprojekt fertigte er das auffälligste Objekt aus Tiefzieblech und kam auf eine stattliche Größe von 1,40 m. „Eine Heidenarbeit, weil das Material sehr zäh ist und sich schwer verarbeiten lässt“, so M. Tuss. Dazu gehörten weitere 15 verschiedene kleine Ameisen aus Stahl, die ihren Weg zusammen mit ihrer großen „Königin“ bis nach Berlin-Marzahn gefunden haben. Sie bilden jetzt auf dem Außengelände einer Eisdiele ein echter Blickfang und wurden beim glücklichen Besitzer sogleich an einem knorrigen Baumstamm befestigt. Die Freude war groß und die kleinen Gäste sind besonders begeistert.

Letzten Monat wurde auch das hiesige Wappen des Heimortes für das Dreiländereck (von Wiemeringhausen, Bruchhausen und Niedersfeld) von M. Tuss gefertigt und vor Ort am Wap-

penstein über dem Sternrodt-Lift angebracht. Zuerst wurde das Wappen als Modell aus Hartschaum geschnitzt, später in Bronze gegossen und abschließend erfolgte eine feine Ausarbeitung und der Oberfläche.

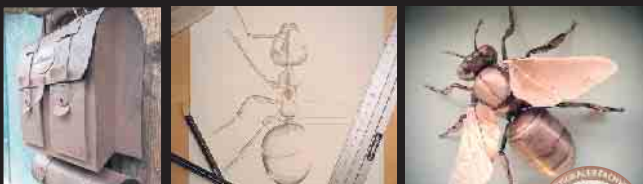
Michael Tuss fertigt individuell nach Auftrag gewöhnliche oder außergewöhnliche Blecharbeiten aus Kupfer, unterschiedlichen Stahlorten und diversen Halbedelmetallen. Besondere Akzente setzt er bei seinen Treibarbeiten gerne durch verschieden angewandte Techniken. Neben kunstvollen Dekorationen für drinnen und draußen hat der Metallbildner aus Niedersfeld auch bereits diverse Auftragsarbeiten aller Art wie Fahrzeugteile für Oldtimer, Musikinstrumente aus Metall, ausgefallene Schmuckstücke, Glasfaserarbeiten sowie spezielle Unikate für Hobby- oder Berufsgruppen gefertigt. Michael Tuss ist als Kaltschmied auch Mitglied im internationalen Fachverband gestaltender Schmiede e.V. (IFGS).

[BL]



Aktuelles regionales, abgeschlossenes Projekt von Michael Tuss: Niedersfelder Wappen vom Modell bis zum Bronze-Guss

MICHAEL TUSS Kunst aus Metall



Im Stein 6, 59955 Winterberg-Niedersfeld
Mobil: 0170/9669220
info@michael-tuss.art, www.michael-tuss.art



Fugenlose Gestaltung von LAMURISTA

vom Malerbetrieb Schnorbus



Moderne, fugenlose Badgestaltung von LAMURISTA

Der **Malerbetrieb Schnorbus** aus **Züsch** verleiht Ihren alten Bädern neuen Glanz.- Dank der fugenlosen und belastbaren Oberflächen von **LAMURISTA**. Nicht nur eine Augenweide, sondern auch unglaublich vielseitig und strapazierfähig sind die Wandbeschichtungen von LAMURISTA. Die hochwertige Optik sorgt für moderne, ruhige und angenehme Wohnatmosphäre.- **Bestens geeignet für Sanitärbereiche und Küchen.** Diese Oberflächen überzeugen

durch ihre **Beständigkeit gegen Schmutz, Ablagerungen wie Kalk sowie Schimmel** und sind **wasserbeständig**. Mit fugenlosen Wänden, Böden und Decken erhält man hochwertige, aufwendig gearbeitete und langlebige Oberflächen. Jeder Quadratmeter kann bei der Auftrags-Technik auf Wunsch mehrmals überarbeitet werden, womit man edle Unikate der Wandgestaltung erlangt. Fugenlose Oberflächen von LAMURISTA sind bestens für Re-

novierungs- und Sanierungsarbeiten geeignet, da die alten Fliesenbeläge überarbeitet werden können. **Staub und Schmutz durch das Entfernen der alten Fliesen entfällt durch eine solche Maßnahme komplett.** LAMURISTA bietet zwei Putzsysteme: Je nach Einsatzzweck

kann man zwischen der mineralischen Variante „HardRock“ oder der organischen Variante „HardRock PRO“ wählen. Ihr Malerbetrieb Schnorbus berät Sie gerne zu Ihrer individuellen, fugenlosen Wand- und Bodengestaltung. [BL]



Aktuell abgeschlossenes Projekt von Maler Schnorbus: Vorher altes Bad und nachher modernes, fugenloses und barrierefreies Bad



Klimafreundliches Bauen mit Holz



Um die Klimafreundlichkeit beim Bauen zu bewerten, spielen der CO₂-Abdruck während der Bauphase und der Energieverbrauch während der Nutzungsphase eine entscheidende

de Rolle. Wir setzen auf den Naturbaustoff Holz, um umweltfreundliche und langlebige Gebäude zu schaffen, die sowohl in der Bauphase als auch während der späteren Nutzungsphase einen wichtigen Beitrag zum Klimaschutz leisten.

CO₂-Speicher Holz

Holz als Baumaterial bietet einen entscheidenden Vorteil im Kampf gegen den Klimawandel. Während des Wachstums binden Bäume CO₂ aus der Atmosphäre und speichern es in ihrem Holz. Wenn Holz als Baustoff verwendet wird, bleibt das CO₂ im Holz gebunden und wird nicht freigesetzt. Im Vergleich dazu, werden bei der Herstellung von anderen Baumaterialien wie Beton und Stahl große Mengen an CO₂ freigesetzt, was den CO₂-Fußabdruck des Gebäudes deutlich erhöht. Durch die Verwendung von Holz können wir also nicht nur den CO₂-Ausstoß reduzieren, sondern auch CO₂ aus der Atmosphäre binden und speichern.

Energie sparen

Und auch während der Nutzungsphase können aus Holz gebaute Gebäude punkten. Holz ist ein hervorragender natürlicher Isolator. Die in Holzrahmenbauweise gefertigten Wandelemente sorgen für eine sehr gut gedämmte und energieeffiziente Gebäudehülle, mit der bei der Nutzung des Gebäudes wertvolle Energie gespart werden kann.

Diese Einsparungen reduzieren nicht nur die Heiz- und Kühlkosten, sondern minimieren auch den CO₂-Ausstoß und schützen auf diese Weise aktiv das Klima.

Kompakte Grundrisse

Neben der Gebäudehülle und den verwendeten Baustoffen ist auch der Platzbedarf ein entscheidender Faktor für den Energiebedarf. Weniger Wohn- und Nutzfläche bedeutet weniger Energie für Heizung und Kühlung. Mit kompakten und durchdachten Grundrissen kann der Platzbedarf von Gebäuden minimiert und der Energiebedarf reduziert werden. Gebäude mit einem kompakten Grundriss sind nicht nur umweltfreundlicher, sondern auch wirtschaftlicher.

Inspiration gesucht?

Sie planen ein Bauprojekt und sind auf der Suche nach Inspiration und gelungenen Beispielen? Dann schauen Sie doch mal auf unserer Homepage unter www.moderner-holzbau.de vorbei. Zahlreiche Beispiele aus den Bereichen Hausbau, Anbau und Aufstockung sowie gewerblichem Bau geben Ihnen interessante Einblicke und zeigen die Vielfalt des Holzbaus. Entdecken Sie die Vorteile des klimafreundlichen Bauens und lassen Sie sich von unseren bereits realisierten Beispielen inspirieren! Quelle: Wiese und Heckmann GmbH



Einfamilienhäuser
Mehrfamilienhäuser

Anbau & Aufstockung
Objekt- & Gewerbebau



Elleringhauser Str. 10 59939 Olsberg-Elleringhausen
Tel. 02962 / 9774 - 0 info@moderner-holzbau.de
Mehr Infos finden Sie unter: www.moderner-holzbau.de

ZimmerMeisterHaus
So geht Holzbau



Solaranlagen vom Meisterbetrieb Menke

aus Winterberg-Siedlinghausen



Der Meisterbetrieb Menke in Winterberg-Siedlinghausen

Die Sonne ist die sauberste Energiequelle, die uns Menschen zur Verfügung steht. Über eine Solaranlage kann sie prima als Wärmequelle zum Heizen genutzt werden. Mit einer Installation einer Solarthermieanlage vom Meisterbetrieb Menke aus Siedlinghausen wird es also möglich, die Energie der Sonne in Wärme umzuwandeln.

Mit einer solchen Solarthermieanlage kann die kostenfreie Energie aus der Sonneneinstrahlung in Wärme umgewandelt und in einem sogenannten Pufferspeicher, bzw. Warmwasserspeicher zur Trink- und Brauch-

wasseraufbereitung genutzt werden. Meistens wird eine solche Anlage mit einem anderen Heizsystem kombiniert,

weil die Effizienz der Solarthermieanlage aufgrund des wechselnden Wetters natürlich schwanken kann. Durch so eine

Kombination wird das Haus auch mit Wärme versorgt, wenn die Solarthermieanlage den aktuellen Bedarf nicht vollständig abdecken kann. Dächer, die von der Dachfläche her nach Süden oder Südosten ausgerichtet sind, eignen sich am besten für Solaranlagen, weil so die meisten Sonnenstrahlen einfangen werden können. Aber auch Dächer mit anderen Dachausrichtungen lassen sich heutzutage meistens auch wirtschaftlich nutzen.

Mit einer Solaranlage werden ausschließlich erneuerbare Energien genutzt, außer in Kombination mit einem anderen Heizsystem. Ein klarer Vorteil bei einer Anschaffung einer Solaranlage sind die hohen, staatlichen Förderungen der „BAFA“ oder der „KfW-Bank“. Außerdem ist man unabhängig von den Energieversorgern, denn Solarenergie ist kostenfrei.

Der Meisterbetrieb Menke berät Sie gerne rund um das Thema Solar.

[BL]



Moderne PV-Anlage zur Nutzung der Sonnenenergie

VIESSMANN

Ihr Haus macht Strom. Sie machen nichts.

Das Team des Meisterbetrieb Menke besteht aus einem geprüften Solateur, Dachdeckern und Sanitär-/ Heizungsmeistern.

In Sachen Solarthermie und Photovoltaik erhält der Kunde ein Rundumsorglos Paket, auch in Kombination mit einer neuen Heizung oder Wärmepumpenanlage.

Umweltschonend auf dem eigenen Dach Strom produzieren. Ganz ohne Investitionskosten, dafür mit Sicherheit und Transparenz.

viessmann.de/strom



Jetzt Beratungstermin vereinbaren:

Der Meisterbetrieb
MENKE

Ihre erste Adresse.

Am Iberg 2 · 59955 Winterberg
Tel. (0 29 83) 1404 · Fax: 758

www.meisterbetrieb-menke.de
info@meisterbetrieb-menke.de

Mit einem Doppelhaus einfacher ins Eigenheim

Gute Gründe für einen Hausbau gibt es viele - auch oder gerade in unsicheren Zeiten, in denen das Eigenheim ein zukunftssicherer Rückzugsort, eine inflationssichere Kapitalanlage und rentenunabhängige Altersvorsorge ist. Auf dem Weg ins Eigenheim müssen Baufamilien allerdings auch Herausforderungen bewältigen wie die Grundstückssuche oder die Hausfinanzierung. Achim Hannott, Geschäftsführer des Bundesverbandes Deutscher Fertigbau (BDF), bringt das Doppelhaus ins Spiel: „Beim Doppelhaus verhelfen sich zwei bauinteressierte Parteien gegenseitig zu einem eigenen Haus mit all seinen Vorzügen: Denn die Bau- und Grundstückskosten sind durch zwei geteilt

günstiger und der Energiebedarf ist im Doppelhaus fast immer niedriger als bei zwei alleinstehenden Häusern.“

Die Hersteller von Holz-Fertighäusern registrieren ein reges Interesse an Doppelhäusern und haben sich mit attraktiven Grundriss- und Architekturkonzepten darauf eingestellt. „Sie zeigen Baufamilien Eigenheime, die sich trotz hoher Grundstückspreise und steigender Bauzinsen bezahlen und individuell umsetzen lassen und obendrein besonders energieeffizient und zukunftssicher sind“, so Hannott. Meistens teilen sich Doppelhaus-Bauherren eine Seitenwand. Links und rechts davon werden Grundriss und Architektur auf die Wünsche des je-



Doppelhaus in Fertigbauweise - das geht achsensymmetrisch oder auch grundverschieden.

Foto: BDF/LUXHAUS/Francisco Lopez Fotodesign



DIE ZUKUNFT IST JETZT!

Entdecken Sie die neue Aktion „UNSERE CLEVEREN“ mit acht verschiedenen Hausmodellen, 15 Monaten Festpreisgarantie und der exklusiven Weltneuheit bei Büdenbender Hausbau: VIESSMANN INVISIBLE. Die Heizung ist nun platzsparend in unauffälligen Modulen untergebracht. Dadurch gewinnen Sie den Raum, der sonst für die Haustechnik reserviert war, als Wohnraum dazu.



FRAGEN? LASSEN SIE SICH BERATEN!

Samstags und Sonntags von 14-17 Uhr in unserem Musterhaus in 59909 Bestwig, Heinrich-Heine-Straße 3, oder jederzeit nach Terminvereinbarung unter 02904 / 984 90 80



Büdenbender
Das Haus zum Charakter.

www.buedenbender-hausbau.de

RUND UM MEIN ZUHAUSE

weiligen Besitzers zugeschnitten. „Früher wurden bei einem Doppelhaus beide Hälften meist achsensymmetrisch errichtet. Heute bauen Fertighaushersteller häufig ganz individuelle Haushälften mit der jeweils gewünschten Hausausstattung“, erklärt der BDF-Geschäftsführer. So entstehen unter einem Dach zwei verschiedene Wohneinheiten, bei denen auch die Fassadengestaltung und die Dachform voneinander abweichen können, sofern es der Bebauungsplan erlaubt.

Was sind die Vorteile eines Doppelhauses?

Wand an Wand mit Freunden, Familie oder Bekannten - das bietet schon beim Hausbau einen großen Vorteil: Die Planungs- und Baukosten werden durch zwei Parteien geteilt und sind dadurch geringer als bei zwei getrennt voneinander stehenden Einfamilienhäusern. Zudem lässt sich durch ein Doppelhaus wertvolle Grundstücksfläche einsparen, denn nur die Außenwände müssen den gesetzlich vorgeschriebenen Mindestabstand zu den Nachbargrundstücken einhalten. Der so gewonnene Platz kann für das Haus oder den Garten eingeplant werden. Auf einem kleineren Grundstück ist ein Doppelhaus mitunter sogar die einzige Chance auf zwei unabhängige Eigenheime und damit auf eine kostengünstigere Alternative zum

Einfamilienhaus. Ein weiterer Vorteil des Doppelhauses, der gerade jetzt eine große Rolle spielt, ist dessen Energieeffizienz: „Holz-Fertighäuser werden heute immer als besonders effiziente und klimafreundliche Energiesparhäuser

mit meist eigener Energiegewinnung realisiert. Das Doppelhaus in Fertigbauweise ist sogar noch effizienter, weil es eine Außenwand weniger gibt“, so Hannott. Diese senke die Wohnnebenkosten beider Parteien und gebe bei

einem zukunftssicher geplanten Doppel-Fertighaus mit fortschrittlicher Technik wie einer Photovoltaikanlage, einer Wärmepumpe und hauseigenen Speicherbatterie auf Jahre hin Kosten- und Versorgungssicherheit. (BDF/FT)

Tischlerei Mario Harbecke GmbH Die Ideenwerkstatt Holz

- Einbauküchen nach Maß
- Modernisierung vorhandener Küchen wie Fronten, Arbeitsplatten, Elektrogeräte, Einbauspülen, etc...
- Wohn- und Einbaumöbel
- Badezimmermöbel
- Büromöbel und Einrichtungen
- Wand- und Deckenverkleidungen
- Bodenbeläge
- Innen- und Wohnungseingangstüren
- Fenster- und Haustüren im Bereich Neubau und Sanierung
- Sonderanfertigungen
- Reparaturen und Wartungsarbeiten
- Individuelle Anfertigungen und Lösungen
- Insektenschutzsysteme
- Plissee-Anlagen



Besuchen Sie unsere Ausstellung. Zusammen mit Ihnen planen wir Ihre Möbel und Küche individuell und können diesem Gestalt in 3D verleihen.

Mit dem Haustür-Konfigurator können wir Ihre Haustür ganz nach Ihren individuellen Wünschen gestalten.

**Industriestr. 8 ■ 59969 Hallenberg
Telefon 02984 / 940 91 20
www.tischlerei-harbecke.de**

Kosten sparen mit MIETGERÄTEN

JETZT AUCH IN HALLENBERG!

Reservieren
Sie über den
QR-Code
oder unsere
Website!



www.ctmoescheld.com/service/mietgeraete

C.F. MÖSCHEID

Alles zum Bauen und Renovieren



Was falsches Tanken anrichtet



Nicht immer super: Benzin kann im Dieselfahrzeug erhebliche Schäden anrichten.

Foto: Bernd Schray/pixabay.com/mid/ak-o

Es kommt öfter vor als viele denken: Beim Tanken greifen Autofahrer zur falschen Zapfpistole. Das kann für die Technik fatale Folgen haben.

Als erste Verhaltensregel gilt: Umgehend den Tankvorgang abbrechen, falls man das Missgeschick schon währenddessen bemerkt.

Nächster Schritt: Das Auto zur Seite schieben, ohne den Motor

zu starten. Denn das Einschalten der Zündung oder gar ein Startversuch können zu Schäden führen. Das Tankstellenpersonal kennt Spezialfirmen, die mit Absauggeräten den ungeeigneten Kraftstoff absaugen. Auch Automobilclubs können helfen.

Ein Startversuch nach falschem Tanken wirkt sich unterschiedlich aus. Der Ottomotor springt mit

Diesel im Tank nicht mehr an oder beginnt bald zu stottern, bevor er ausgeht. Grund: Diesel entzündet sich weitaus schlechter als Benzin. Dem Zündfunken gelingt es nicht, das Gemisch zur Explosion zu bringen. Eine unkontrollierte Verbrennung kann zu Motordefekten führen, auch Katalysator oder die Lambdasonde können Schäden davontragen. Rasches Handeln hilft: Nach dem Absaugen des Diesels und dem Einfüllen von Benzin sollte der Motor wieder anspringen und nach kurzer Zeit wieder laufen wie gewohnt.

Viel kritischer für die Technik ist das Befüllen eines Dieselpkw mit Benzin. Leider kommt das viel öfter vor als umgekehrt. Der Grund ist einfach: Die Benzin-Zapfpistole hat einen kleinen Durchmesser und passt locker in den Einfüllstutzen eines Dieselfahrzeugs.

Wenn Benzin in die Dieselleitungen oder gar bis zur Hochdruckeinspritzpumpe gerät, drohen Schäden am Treibstoffsystem. Vorsicht: Bei vielen modernen Autos springt die Kraftstoffpumpe schon nach dem Öffnen der Fahrertür an, um ein schnelles Starten zu erleichtern. Von außen betrachtet ist nicht viel geschehen. Doch Benzin im Dieselsystem zerstört den Schmierfilm, der die Einspritzpumpe schützt und kühlt. Metallspäne sind eine mögliche Folge, die das gesamte Einspritzsystem beschädigen können. Dazu gehören neben der Hochdruckpumpe auch Injektoren, Kraftstoffleitungen und der Tank. Viele Systemkomponenten müssen dann in der Fachwerkstatt erneuert werden - gegen eine entsprechend hohe Rechnung. (mid/ak-o)

Motorroller fahren will gekonnt sein

Verstopfte Straße, stehende S-Bahn, und die U-Bahn kommt nicht. Da kann ein Roller helfen. Das passende Fahrzeug ist schnell gefunden: Wo der nächste Scooter steht, weiß das Handy; gebucht und bezahlt wird auch da-

mit. Schließlich kann man eine 50-er auch mit dem Autoführerschein fahren.

Aber wie sieht es mit der Sicherheit aus? Eine Frage, die sich sicher gerade ungeübte Fahrer stellen. Dazu Lars Krause, Motorrad-



Kurvenfahren sollte man auf den Roller schon können.

Foto: TÜV Süd mid/ak-o

AUTO DIENST

DIE MARKEN-WERKSTATT

Fair, kompetent, zuverlässig und nah.

Wir halten Sie mobil!

- ▶ Kfz-Reparaturen aller Marken
- ▶ Inspektion mit Mobilitätsgarantie laut Herstellervorgaben
- ▶ Räder und Reifen
- ▶ Unfallinstandsetzung
- ▶ HU / AU* täglich, außer montags
- ▶ Elektromobilität
- ▶ SB-Waschanlage

Nicht vergessen: TÜV am SA., den 12.08.2023!

*Durch externen Dienstleister

Stefan KRONAUGE Industriestr. 2, Hallenberg
Telefon 02984 / 908310, www.kronauge.de

experte von TÜV Süd: „Das hohe Gewicht hat die entsprechenden Auswirkungen auf die Fahrdynamik“. Gerade wenn die Straßen nass sind, muss Bremsen gekonnt sein. Wer vorne zu stark bremst, kann wegrutschen, wer nur hinten verzögert, rutscht auf den Vordermann drauf. Deswegen gilt: Immer mit beiden Bremsen in der ausgewogenen Dosierung verzögern. Fürs Umfahren von Hindernissen gilt: Bremsen, Griffe lösen und Umfahren, dann wieder bremsen. Krause: „Nur die wenigsten der kleinen Roller haben ABS. Bremsen und Ausweichen müssen deswegen besonders geübt sein.“ Erfahrung braucht es auch fürs Lesen der Straße. „Selbst kleinste glatte Stellen führen schnell zum Sturz“, sagt der TÜV Süd-Motorradexperte. Besonders glättegefährdete Bereiche in der Stadt sind Kreuzungen und Ampeln, weil dort besonders viele Straßenmarkierungen sind. Bei Kanaldeckeln sollte der Rollerfahrer besondere Vorsicht walten lassen.

Geht's raus aus dem Zentrum, besonders darauf achten, die Straße vorab auf Verunreinigungen zu „untersuchen“. Vorsicht bei Kurvenfahrten: Auch für den kleinen Roller gilt es, sich niemals bei Kurvenfahrten auf die gegenseitige Fahrbahn zu „lehnen“. Anziehen: Selbst bei der Kleidung ist Vorbereitung angesagt. Sie sollte Protektoren haben und Abriebschutz bieten. Helm und Handschuhe sind bei der Rollermiete meist mit dabei.

Für Roller besteht Helmpflicht. Wird ein Helm mit angeboten, auf jeden Fall die Größe checken und sichergehen, dass das Modell nach ECE R 22/05 oder ab 2024 mit Zusatz 06 geprüft ist. Der Helm muss mit dem entsprechenden Label gekennzeichnet sein. Eine mitgebrachte Kopfschale sorgt für hygienische Verhältnisse. Noch besser ist es allerdings, einen eigenen Helm zu verwenden. (mid/ak-o)



REGEL 1: Komfort ist eine Frage der Ausstattung.



REGEL 2: Selbst bei voller Fahrt.



COMFORT
EDITION PLUS

Der Subaru XV als Sonderedition - nur in limitierter Stückzahl erhältlich und besonders umfangreich ausgestattet.

Jeder Subaru ist serienmäßig bemerkenswert gut ausgestattet. Doch der Subaru XV EDITION Comfort plus bietet noch einiges mehr.

Außerdem serienmäßig erhältlich:

- Effizienter und agiler dank SUBARU BOXER-Motor
- Überlegen im Gelände mit permanentem Allradantrieb und einer hohen Bodenfreiheit von 220 mm
- Mehr Sicherheit mit dem Fahrerassistenzsystem EyeSight¹
- Vielseitiges Audiosystem mit großem 8-Zoll (20,3 cm)-Display und 6 Lautsprechern
- Immer gut informiert dank modernem Infotainmentsystem mit Apple CarPlay² und Android Auto^{TM 3}

ab **30.600€**

Der Subaru XV EDITION Comfort plus. Bringt euch dahin, wo ihr noch nie wart.

Subaru XV 1.6i EDITION Comfort plus: **Nach NEFZ:** Kraftstoffverbrauch in l/100 km innerorts: 8,2; außerorts: 6,1; kombiniert: 6,9; CO₂-Emission in g/km kombiniert: 157; Effizienzklasse: D. **Nach WLTP:** Kraftstoffverbrauch (l/100°km) kombiniert: 8,0; CO₂-Emission (g/km) kombiniert: 180.

Abbildung enthält Sonderausstattung. *5 Jahre Vollgarantie bis 160.000 km. Optionale 3 Jahre Anschlussgarantie als Reparaturkostenversicherung gemäß näheren Bedingungen der CG Car-Garantie Versicherungs-AG bis 200.000 km bei teilnehmenden Subaru Partnern erhältlich. Die gesetzlichen Rechte des Käufers bleiben daneben uneingeschränkt bestehen. ¹Die Funktionsfähigkeit des Systems hängt von vielen Faktoren ab. Details entnehmen Sie bitte unseren entsprechenden Informationsunterlagen. ²Apple CarPlay ist ein Markenzeichen von Apple Inc., eingetragen in den USA und anderen Ländern. ³AndroidTM und Android AutoTM sind Markenzeichen von Google Inc.

Mehr über
den Subaru XV
erfahren



Weltgrößter Allrad-PKW-Hersteller

www.subaru.de

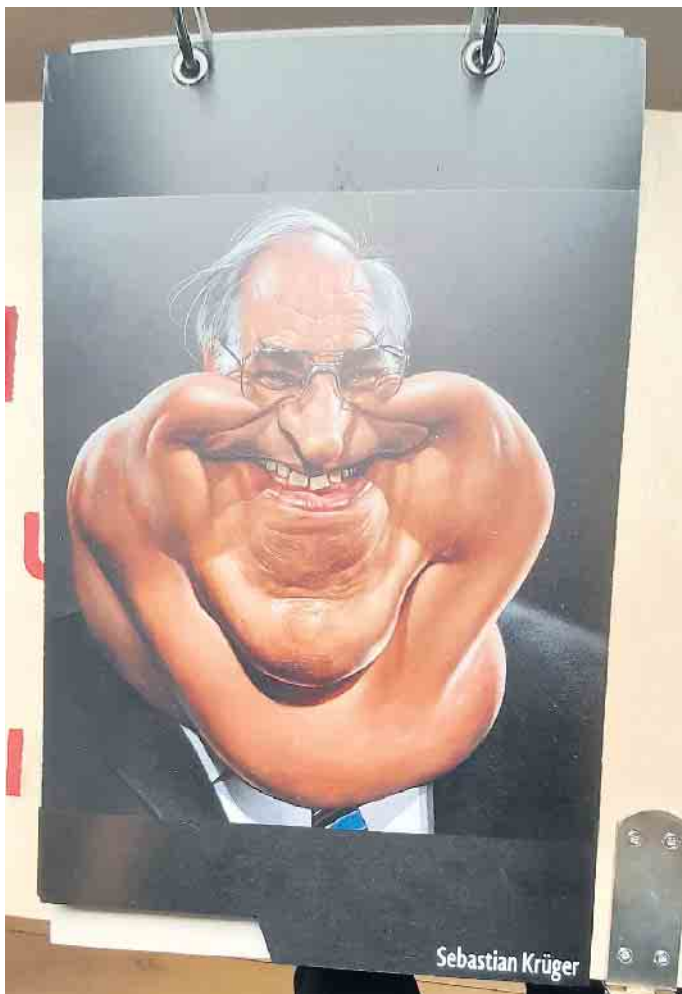


Autohaus Petrat GmbH & Co. KG

Inh. Dirk Habermann
Zur Hammerbrücke 30
59939 Olsberg-Bruchhausen
Tel.: 02962/5310

Zugespitzt! Kanzler in der Karikatur

Ausstellung noch bis 18. August



Helmut Kohl, „Die Birne“

Noch bis zum 18. August läuft die Ausstellung „Kanzler in der Karikatur“ im Infozentrum Kump in Hallenberg. Anhand von Karikaturen, Zeichnungen und Presseveröffentlichungen erlebt man eine Zeitreise mit den bisherigen acht Bundeskanzlern und einer Bundeskanzlerin.

Der erste Bundeskanzler Konrad Adenauer war „Der Alte“. Ludwig Erhard wurde meist als „Der Dicke mit der Zigarre“ gezeichnet. Kiesinger, wurde in den Karikaturen immer wieder von seiner Vergangenheit eingeholt. Willi Brandt war der Friedenskanzler und Helmut Schmidt der Staatsmann mit Lot-



Angela Merkel musste anfangs wegen ihrer Frisur viel Spott ertragen

senmütze. Helmut Kohl wurde anfangs als „Birne“ verspottet, Gerhard Schröder als Medienkanzler im Brionianzug und natürlich die Raute von Angela Merkel. Sie alle findet man in der Ausstellung. Die Ausstellung, die 2019 mit großem Erfolg im Haus der Geschichte in Bonn lief, wurde noch um Karikaturen von Olaf Scholz ergänzt. Sie alle bekamen von den Zeichnern ihr Fett weg. „Mal fühlt man sich belustigt, manchmal besser, manchmal schlechter getroffen und oft ist man persönlich auch betroffen“, so skizzierte Friedrich Merz bei der Eröffnung den Umgang mit den Karikaturen. Es ist die erste Ausstellung des Fördervereins Hallenberg e.V. in Zusammenarbeit mit dem Haus



„Adenauer in der Karikatur“

der Geschichte in Bonn. Die Ausstellung ist Montag, Dienstag, Donnerstag und Freitag von 10 bis 14 Uhr, Samstag von 10 bis 13 Uhr und Sonntag von 14 bis 16 Uhr geöffnet. Der Eintritt ist frei.

Herausforderung, Spannung und Spektakel pur: Winterberg ist Etappen-Ziel der Deutschland Tour 2023

Anspruchsvolle Bergetappe führt am 25. August durch das Sauerland / Tourismus-Destination Winterberg freut sich auf Ereignis / Helfer-Akquise läuft

Es sind die Bergetappen, die den Reiz des Radsportes bei großen Rundfahrten ausmachen. Am Berg trennt sich die Spreu vom Weizen im Profi-

Radsport, wie zuletzt bei der Tour de France wieder eindrucksvoll belegt. Dies wird auch bei der Deutschland Tour 2023 so sein. Und Winterberg ist auf dem Weg zum Gesamtsieg ein wichtiger Meilenstein. Warum? Weil Winterberg Zielort der 2. Etappe am 25. August ist und die Pedaleure auf dem

Weg von Kassel zum Ziel im Zentrum Winterbergs insgesamt stolze 2310 Höhenmeter zu bewältigen haben. Für Radsport-Fans und die, die es noch werden möchten, ist diese Etappe der Deutschland Tour durch weite Teile des Sauerlandes mit dem Höhepunkt in Winterberg eine perfekte Gelegenheit,

Radsport pur zu genießen. Wer nicht nur als Zuschauer dabei sein, sondern aktiv am Erfolg des Radsport-Events mitwirken möchte, ist als Helferin oder Helfer an der Strecke willkommen. Auch das Rahmenprogramm kann sich mit ExpoTour, Fahrer-Lager und Radsport-Angeboten sehen lassen.

Offene Probe nach der Sommerpause



Der singing circle wird zum hiking circle. Sanges-Interessenten/Innen wandern und singen mit dem singing circle im Juni von Winterberg nach Silbach.



Der singing circle voller neuer Energie, Motivation und erlernten Fähigkeiten nach dem Chorsemnar im Frühjahr 2023.

Am Mittwoch, 16. August, probt der Chor singing circle Mal ganz anders. Es gibt eine Outdoor-Probe. Mitten in Winterberg wird es in der Muschel des Kurparks um 20.30 Uhr eine offene Probe unter der Leitung von Christoph Ohm geben. Die Einladung richtet sich an alle Chor- und Gesangsinteressierten, sowie deren Familien, Freunde und Bekannte. Kom-

men Sie gerne, singen sie mit und lassen Sie sich von der Chorgemeinschaft mitreißen. Die positive Resonanz früherer offener Proben des singing circles ist die Animation, diese in einem veränderten Rahmen erneut anzubieten. „Corona war auch für uns eine schwierige Zeit und hat unter anderem unsere Gemeinschaft etwas zerstört. Durch Chors-

eminare, Wandertage und andere Aktivitäten der letzten Monate, die sehr gut angenommen wurden, versuchen wir jetzt nicht nur den Chor, sondern auch die Gemeinschaft zum Wachsen zu bringen.“, berichtet Manuela Willms, 1. Vorsitzende, als Resümee des ersten Halbjahres 2023. Interessierte Sängerinnen und Sänger können auch außerhalb

der offenen Probe jederzeit an den Proben teilnehmen. Diese finden immer mittwochs um 20.30 Uhr im Ratssaal der Stadt Winterberg statt (Stadtverwaltung Winterberg, Fichtenwege 10; Eingang zum Ratssaal hinter dem Gebäude rechts).

Bei Fragen steht der Chor via Homepage oder Facebook zur Verfügung.

Wanderung rund um den Kahlen Asten mit Baumpflanzaktion

Verkehrs- und Heimatverein der Bergfreiheit Silbach e.V.

Der Verkehrs- und Heimatverein der Bergfreiheit Silbach lädt zur Teilnahme an einer Wanderung rund um den Kahlen Asten mit Baumpflanzaktion ein. Die Führung übernimmt

Christoph Leber, zertifizierter Waldpädagoge vom Forstbetrieb der Stadt Winterberg. Dauer der Wanderung circa drei Stunden. Start- und Endpunkt der Wanderung ist der Park-

platz am Nordhang. Die Teilnehmer treffen sich am Donnerstag, 24. August, um 13.30 Uhr in Silbach am Parkplatz Burgstraße bei der Wandertafel. Es wird festes Schuhwerk

empfohlen. Anmeldung bis Montag, 21. August, von 10 bis 12 Uhr im Verkehrsbüro Silbach, 02983/434 oder E-Mail an info@silbach.de. Die Teilnahme ist kostenlos.

Skifreizeit 2024 Sportverein Grönebach nach Saalbach-Hinterglemm

Der Sportverein Grönebach veranstaltet in der Zeit vom Dienstag, 2. Januar 2024, bis Samstag, 6. Januar 2024, seine Skifreizeit und hat noch freie Plätze zu vergeben. Die Reise beinhaltet: Hin- und Rückfahrt im modernen Reisebus, 4-Tagesskipass für das Skigebiet Saalbach-Hinter-

glemm, Leogang Fieberbrunn und Zell am See, drei Übernachtungen mit Halbpension im Hotel Quehenberger, Viehhofen sowie ein Abschlusssessen auf der Rückreise. Nähere Information bei Ralf Kiehler 0160 557 4576 oder Michael Drilling 0172 644 1228



Passionsspiele auf der Freilichtbühne Hallenberg

Start in die zweite Saisonhälfte



Kreuzigung

Nach vierwöchiger Spielpause haben die Passionsspiele auf der Freilichtbühne Hallenberg wieder

begonnen. Die berührende Geschichte vom Leben und Sterben des Jesus von Nazareth und

die Botschaft seiner Auferstehung haben in der ersten Saisonhälfte über 7.300 Zuschauer

miterlebt und waren tief beeindruckt. „Was für eine tiefgreifend berührende Erfahrung! Die Inszenierung authentisch an der Bibel orientiert und die schauspielerische Leistung großartig“, so ein Eintrag im Gästebuch der Bühne.

Bis zum 3. September wird das 150-köpfige Ensemble die „Passion“ noch weitere neun Mal aufführen. Das nächste Passionsspieljahr in Hallenberg ist dann in 2030.

Ausführliche Informationen und Karten für die Spielsaison 2023: Freilichtbühne Hallenberg, Freilichtbühnenweg, 59969 Hallenberg, Tel.: 02984 / 929190, Fax: 02984 / 929192, Email: info@freilichtbuehne-hallenberg.de.

Infos und Reservierung auch über die Homepage der Freilichtbühne: www.freilichtbuehne-hallenberg.de. (Fotos: Rita Maurer)



Abendmahl



Via Dolorosa

„Letzte Hilfe“ am Lebensende

Hospizinitiative Hallenberg/Winterberg

Die Hospizinitiative Hallenberg/Winterberg bietet für Interessierte nachstehende Kurse an. „Letzte Hilfe soll genau so verständlich sein wie Erste Hilfe“. Sie beginnt mit dem Schritt, sich zu informieren, sich kompetenter zu machen und mit anderen zu reden. „Die

Kurse sollen dazu beitragen, Sie als Bürger*innen in die Versorgung von schwerkranken und sterbenden Menschen/Angehörigen einzubeziehen“, erklärt Nicole Lupp von der Hospizinitiative.

Termine

1. Kurs: 24. und 31. August, 2.

Kurs: 5. und 12. Oktober, jeweils von 18 bis 20 Uhr im Schulungsraum vom Pflegekolleg St. Franziskus-Hospital in Winterberg (Oversum).

Info/Anmeldungen: Nicole Lupp - E-Mail: n.lupp@hospiz-hallenberg-winterberg.de oder Rufnummer: 0151 15669840



Steuerfrei-Falle beim 49-Euro-Jobticket

Fahren Beschäftigte mit Bus oder Bahn zur Arbeit, dann ist das umweltfreundlich und das Ticket im Idealfall sogar steuerfrei. Anfang Mai startete das Deutschlandticket – besser als 49-Euro-Ticket bekannt – als Nachfolger des begrenzten 9-Euro-Tickets im vergangenen Jahr. Angesichts der aktuell sehr hohen Benzin- und Dieselpreise ist das günstige Monatsticket für den Nah- und Regionalverkehr im ganzen Bundesgebiet für viele eine Überlegung wert. Chefs können den Umstieg auf öffentliche Verkehrsmittel begünstigen, indem sie jetzt ein Jobticket einführen. Wird es bereits angeboten, sollten Arbeitgeber darauf achten, ihre Zuschüsse anzupassen, damit die Steuerfreiheit bleibt, rät die Lohnsteuerhilfe Bayern.

Das steuerfreie Gehaltsextra Jobticket

Arbeitgeber können ihren Mitarbeitenden einen Bonus für die Fahrten zur Arbeit spendieren. Entweder mit einem steuerfreien Geldzuschuss zur Monats- oder Jahreskarte im öffentlichen Nahverkehr oder einem Jobticket, das kostenlos oder verbilligt ausgehändigt wird. Beide Möglichkeiten sind seit 2019 steuerbefreit, sofern sie zusätzlich zum ohnehin geschuldeten Arbeitslohn erfolgen. Mit dem Jobticket oder des-

sen Bezuschussung wird die monatliche 50-Euro-Freigrenze für Sachbezüge nicht berührt. Diese steht für andere Sachzuwendungen weiterhin voll und ganz zur Verfügung. Das Jobticket ist somit ein echtes Extra! Nicht zu vergessen, dass auch eine private Nutzung in der Freizeit erlaubt ist. Und es gibt noch einen weiteren Vorteil: Bei einem Zuschuss von mindestens 25 Prozent auf das Deutschlandticket werden aktuell fünf Prozent Rabatt auf den Ausgabepreis gewährt, sodass es für 46,55 Euro erhältlich ist.

Die steuerbegünstigte Alternative Entgeltumwandlung

Seit dem Jahr 2020 ist das Jobticket im Rahmen einer Entgeltumwandlung ebenfalls steuerbegünstigt. Das Jobticket oder der Kostenzuschuss zum Monatsticket wird dabei gegen einen Teil vom Bruttolohn eingetauscht. In dieser Variante ist es nur steuerbegünstigt und nicht steuerfrei, indem der Betrag vor Abzug der Steuern und Sozialversicherungsbeiträge vom Bruttogehalt abgezogen wird. Für den Beschäftigten kann es praktisch steuerfrei sein, wenn der Arbeitgeber die 25 Prozent Pauschalversteuerung bei der Gehaltsumwandlung übernimmt. Für den Arbeitgeber ergibt sich nur eine geringe Mehr-



belastung, denn er spart sich rund 21 Prozent Sozialversicherungsbeiträge, die er ansonsten hätte zahlen müssen. Wird die Steuerlast auf den Beschäftigten abgewälzt, so hat dieser immer noch einen Steuervorteil. Das Jobticket wird in dem Fall niedriger als mit dem individuellen Lohnsteuersatz versteuert.

Auswirkungen auf die Entfernungspauschale

Bei der Entgeltumwandlung erfolgt kein Eintrag auf der Jahreslohnsteuerbescheinigung und Arbeitnehmer können die Entfernungspauschale weiterhin in vollem Umfang in ihrer Steuererklärung nutzen. Für die ersten 20 Kilometer gibt es 30 Cent und 38 Cent ab dem 21. Kilometer einfachen Arbeitsweg. Das steuerfreie Jobticket oder die steuerfreien Arbeitsgeberzuschüsse zu diesem führen hingegen zu einem Vermerk

auf der Jahreslohnsteuerbescheinigung und reduzieren die Entfernungspauschale dementsprechend, damit es nicht zu einer doppelten Vergünstigung kommt. **Achtung: Zuschuss darf die Kosten nicht übersteigen**

Ist das aktuelle Deutschlandticket günstiger als die bisherige Erstattung für ein Monatsticket, sollte der Arbeitgeber den Erstattungsbetrag auf 49 Euro reduzieren. Erhalten Arbeitnehmer nämlich mehr als die tatsächlichen Ticketkosten, wird die Differenz als Einkommen steuerpflichtig. Es fallen Lohnsteuer und Sozialversicherungsbeiträge an. Die Kulanzregelung vom 9-Euro-Ticket im Vorjahr, die einen kurzzeitigen Überschuss bei einer balancierten Jahresbetrachtung tolerierte, gilt nicht mehr, da das Deutschlandticket dauerhaft bleibt.

(Lohnsteuerhilfe Bayern e. V.)

Wussten Sie, ...?

... was gegen starkes Schwitzen hilft?

Carsten Sellmer, Gesundheitsexperte der IDEAL Versicherung, klärt Sie auf.

Heiße Temperaturen, Sport oder auch Stress: Es gibt viele Gründe, die den Körper zum Schwitzen bringen. Das ist lebensnotwendig, denn der Körper reguliert so seine Temperatur. Doch manche Menschen schwitzen auch ohne erkennbaren Auslöser und zusätzlich noch übermäßig viel. Dann handelt es sich um die sogenannte Hyperhidrose, an der über eine Million Deutsche leiden. Die Ursache kann beispielsweise in einer anderen Erkrankung oder der Einnahme bestimmter Medikamente liegen. Betroffene sollten daher einen Arzt aufsuchen. Dieser kann

zur akuten Behandlung spezielle Deodorants, Gels, Pulver oder Lotionen für die stark schwitzenden Partien verschreiben. Aber auch Salbei – als Tee, Umschlag oder Fußbad – hat eine schweißhemmende Wirkung. Außerdem gilt: Scharfes Essen, heiße und koffeinhaltige Getränke sowie Alkohol besser vermeiden. Denn das kurbelt den Stoffwechsel und damit die Wärmeproduktion an. Regelmäßiger Sport kann ebenfalls dabei helfen, die Schweißabsonderung zu regulieren. Vor allem im Sommer sollten Betroffene zudem luftdurchlässige Kleidung aus Naturfasern wie Baumwolle oder Leinen tragen. Hilfreich können auch spe-



zielle Achselpads sein, die dafür sorgen, dass in besonders stressigen Situationen wie einem Be-

werbungsgespräch die Achseln trocken bleiben. (Ideal Versicherungen)

Probleme mit Retouren?

Was zu tun ist, wenn Online-Shops eine Rücksendung nicht akzeptieren

Die Schuhe sind zu klein, die Farbe des Kleides gefällt nicht oder die Qualität der Ware lässt zu wünschen übrig: Viele Verbraucher:innen nutzen ihr 14-tägiges Widerrufsrecht bei Online-Bestellungen, wenn sie mit einer Lieferung nicht zufrieden sind. Oft ist dies sogar kostenlos. Doch nicht immer gelingt die Rückerstattung des Kaufpreises ohne Probleme. „Bei der Verbraucherzentrale häufen sich Beschwerden über Retouren, die vom Online-Shop nicht akzeptiert werden“, sagt Stefanie Vogt, Verbraucherberaterin der Beratungsstelle der Verbraucherzentrale NRW in Bergisch Gladbach. „Betroffene berichten, dass Händler:innen keine Rückerstattung leisten wollen, weil Retouren defekt, unvollständig oder gar nicht an-

gekommen seien. Schwierigkeiten gibt es auch, wenn vom Anbieter falsche Produkte geliefert wurden, die Kund:innen dann zurückschicken wollen.“ Wie Verbraucher:innen nachweisen können, dass sie die Ware ordnungsgemäß verschickt haben und was bei der Lieferung falscher Produkte zu tun ist, erklärt die Verbraucherzentrale NRW.

Rücksendebedingungen prüfen

Viele Online-Shops übernehmen die Rücksendekosten und stellen sogar kostenlose Versandetiketten zur Verfügung. Grundsätzlich sind Online-Shops dazu aber nicht verpflichtet. Wenn der Online-Shop darüber in der Widerrufsbelehrung informiert hat, müssen Kund:innen die Versandkosten für die Retoure selbst tragen. Die Höhe der Kosten hängt dann meist

von Gewicht und Größe des Pakets ab. Besondere Vorsicht ist geboten, wenn der Shop seinen Sitz im nicht-europäischen Ausland hat. Dann können neben den Portokosten auch zusätzliche Zollgebühren anfallen.

Nachweise sichern

Vor allem bei teuren Produkten sollten Verbraucher:innen Vorkehrungen treffen, um im Streitfall auf der sicheren Seite zu sein. Um gegenüber dem Online-Shop nachweisen zu können, dass die Retoure ordnungsgemäß abgeschickt wurde, können Verbraucher:innen Fotos vom Paket und dem vollständigen Inhalt machen, Videos aufnehmen, die zeigen, wie die unversehrte Ware vollständig ins Paket gelegt und verschlossen wird oder das Paket unter Anwesenheit einer weiteren Person ver-

packen, die den Vorgang im Zweifelsfall bezeugen kann.

Einsendebeleg aufbewahren

Bei der Abgabe der Retoure bei einem Paketdienstleister sollte in jedem Fall ein Einsendebeleg ausgestellt werden. Dieser sollte solange aufbewahrt werden, bis die Rücksendung eingetroffen ist. Geht das Paket auf dem Postweg verloren, müssen Verbraucher:innen nicht dafür aufkommen. Das Risiko tragen in diesem Fall die Verkäufer:innen.

Falschliefereien zurücksenden

Immer wieder kommt es vor, dass Verbraucher:innen nicht das Produkt in einer Lieferung vorfinden, das sie bestellt haben. Wenn Betroffene dann den Kaufpreis der ursprünglich bestellten Ware zurückerfordern, kann es sein, dass sich Händler:innen querstellen, weil sie die Richtigkeit der Kundenaussage anzweifeln. Daher kann es bereits vor und während des Öffnens eines Paketes sinnvoll sein, Nachweise zu sammeln. Zunächst sollten Zustand, Größe und Gewicht des Pakets überprüft werden. Erscheint das Paket unpassend, ist es beschädigt oder gibt es sogar Hinweise auf eine Manipulation, sollte das Paket schon bei Übergabe unmittelbar beim Lieferdienst beanstandet werden.

Wenn das Paket geöffnet wird, kann auch hier ein Video oder die Anwesenheit einer weiteren Person als späterer Nachweis für die Richtigkeit der Angaben dienen. (Verbraucherzentrale NRW e.V. / Bergisch Gladbach)



Wussten Sie, ...?

... was zu tun ist, wenn Sie ihr Kennzeichen verlieren?

Wolfgang Müller, Rechtsexperte der IDEAL Versicherung, klärt Sie auf.

Verlieren Kfz-Besitzer ihr Nummernschild, ist das nicht nur ärgerlich, sondern oft auch kostspielig. Wer ohne Kennzeichen fährt, muss mit einem Bußgeld von 60 Euro rechnen. Das gilt auch, wenn nur ein Schild fehlt. Bei einem Verlust müssen Autofahrer bei der zuständigen Zulassungsstelle neue Kennzeichen be-

antragen. Aber aufgepasst: Auch die direkte Fahrt zur Zulassungsstelle ohne Kennzeichen ist verboten. Fehlt nur ein Nummernschild, wird mancherorts ein Auge zugeedrückt, wenn Autofahrer eine behelfsmäßige Ersatztafel anbringen und sich umgehend um ein neues Kennzeichen kümmern. Neben dem Ausweis sind die Zulassungsbescheinigungen I und II sowie der Prüfbericht der letzten Hauptunter-

suchung zur Zulassungsstelle mitzubringen. Zudem verlangen die Behörden eine eidesstattliche Versicherung über das Abhandenkommen der Schilder. Zusätzlich kann es sinnvoll sein, das eventuell noch vorhandene Kennzeichen vorzuzeigen. Der Gang zur Polizei ist nur bei einem Diebstahl nötig. Auf die gewohnte Zeichenkombination müssen Kfz-Besitzer übrigens erst einmal verzichten: Sie wird

aus Sicherheitsgründen für zehn Jahre gesperrt. Auch ihre Versicherung sollten Betroffene schnellstmöglich informieren. Wichtig zu wissen: Im Ausland gibt es keinen Ersatz für verlorene Schilder. Urlauber sollten dann die lokale Polizei informieren. Sind alle Kennzeichen weg, müssen sie ihr Fahrzeug abstellen – und einen Abschleppdienst mit dem Heimtransport beauftragen. (Quelle: Ideal Versicherung)



Wer fragt, gewinnt

So können Bewerber im Vorstellungsgespräch punkten



Dialog statt Monolog: Bei Vorstellungsgesprächen sollten auch Bewerber aktiv Fragen stellen.

Foto: djd/adecogroup.de/Unsplash

„Welche beruflichen Ziele möchten sie in den kommenden Jahren erreichen?“ oder „Was sind ihre größten Stärken?“ Wenn ein Vorstellungsgespräch vereinbart ist, bereiten sich Bewerber auf gängige Fragen von Personalleitern vor und legen sich passende Antworten zurecht. Nur wenige denken jedoch daran, sich eigene Fragen zu überlegen. Dabei geht es bei der Bewerbungsrunde doch darum, dass sich beide Seiten ein Bild voneinander machen. Zudem signalisieren Bewerber mit Nachfragen, dass sie sich intensiv mit einem Jobangebot befassen und großes Interesse daran haben.

Mit Fragen können Bewerber Eindruck machen

Geld ist zwar wichtig, aber längst nicht mehr der alleinentscheidende Faktor bei der Jobwahl. Eine aktuelle Umfrage des Personaldienstleisters Adecco zeigt, dass für Arbeitnehmer nach dem Gehalt (53 Prozent der Befragten) vor allem die Arbeitsatmosphäre (36 Prozent) und Karrierechancen (25 Prozent) eine bedeutende Rolle spielen. Mit den richtigen Fragen lässt sich daher bereits im Vorstellungsgespräch klären, ob eine potenzielle Stelle den persönlichen Vorstellungen entspricht und zu den Fähigkeiten passt. Dazu gehört es, sich schon im Vorfeld der eigenen Stärken und Wünsche an die berufliche Entwicklung bewusst zu werden. Unter adecco.de/blog etwa gibt es weitere Tipps dazu. Im Vorstellungsgespräch helfen dann Fragen zu den Möglichkeiten zur Weiterentwicklung innerhalb des Unternehmens, der Unterneh-

menskultur und den Kontakten in der täglichen Zusammenarbeit, um einen Eindruck der Aufgaben der ausgeschriebenen Position zu erhalten. Zudem entsteht so ein echter Dialog, der dazu beitragen kann, dass sich Kandidaten bei den Entscheidern erfolgreich von Mitbewerbern abheben.

Großes Interesse am Unternehmen signalisieren

Eine gute Gesprächstaktik für Bewerber kann es etwa sein, sich nach täglichen Abläufen im Unternehmen zu erkundigen oder um persönliche Einblicke in die Büros oder die Fertigung zu bitten. „In jedem Fall empfiehlt es sich, jedes Vorstellungsgespräch individuell vorzubereiten und sich zuvor intensiv mit dem jeweiligen Unternehmen, seinen Produkten, der Marktposition sowie den wichtigsten Wettbewerbern zu befassen“, erklärt Henrik Straatmann vom Personaldienstleister Adecco. Fragen wie „Welche Qualitäten weisen die besten Mitarbeiter im Unternehmen auf?“ oder „Passe ich ihrer Meinung nach in das Unternehmen?“ unterstreichen

zusätzlich das große Interesse des Bewerbers. Und eine Frage sollten Bewerber am Ende des

Gesprächs keinesfalls vergessen: „Wann kann ich damit rechnen, wieder von ihnen zu hören?“ (djd)

Hausmeister (m/w/d) und Reinigungskraft (m/w/d) für das „Nikoläum“ gesucht

Die Kath. Kirchengemeinde „St. Heribertus“ Hallenberg sucht zum 01.10.2023 einen Hausmeister (m/w/d) sowie eine Reinigungskraft (m/w/d) für das Pfarrheim „Nikoläum“.

Es handelt sich um unbefristete Teilzeitstellen mit einem wöchentlichen Beschäftigungsumfang von 4,00 Stunden (Hausmeister) bzw. 2,00 Stunden (Reinigungskraft).

Bei Interesse können die beiden Positionen auch in Personalunion wahrgenommen werden.

Bitte senden Sie Ihre Bewerbung mit Lebenslauf an den Kirchenvorstand

der Kath. Kirchengemeinde „St. Heribertus“,

An der Mauer 26,

59969 Hallenberg.

Gerne nehmen wir Ihre Bewerbung auch per E-Mail entgegen: info@pr-mh.de

Für Rückfragen steht Ihnen gerne zur Verfügung:

Georg Glade,
Geschäftsführender Vorsitzender des Kirchenvorstandes,
Tel.: 0171 4720578



ERLEBNISBERG

CLUBHOTEL HOCHSAUERLAND

TRAUEN SIE SICH MAL ETWAS NEUES ZU BEGINNEN, ES LOHNT SICH!

Für unser neues Haus in Hoheleye suchen wir zur Verstärkung unseres Teams Mitarbeiter in Voll- und Teilzeit, sowie auf GfB. Folgende Positionen sind zum schnellstmöglichen Eintrittstermin zu besetzen. Die Arbeitszeit kann nach den persönlichen Verhältnissen angepasst werden.

Tel. 02981-801251

Koch (m/w/d) * Busfahrer auch in Teilzeit (m/w/d) * Hotelfachfrau/-mann (m/w/d)
Rezeptionsmitarbeiter (m/w/d) * Küchenhilfen (m/w/d) Zimmer- und Servicekräfte (m/w/d)
Handwerker für Haus & Hof (m/w/d). Wir suchen Kollegen, die die Gastronomie im Blut haben, ihren Job lieben und gerne Gastgeber sind. Auf die wir uns verlassen können, die gerne im Team arbeiten sowie selbstständig denken und handeln. Wir bieten ein angenehmes Betriebsklima, leistungsgerechte/übertarifliche Bezahlung, Abholservice, betriebliche Altersvorsorge und verdammt viel Spaß,... Wir freuen uns auf aussagekräftige Bewerbungsunterlagen mit Gehaltsvorstellung, gerne per E-Mail an: info@clubfahrten.de
z. Hd. Herrn Siegfried Tausch oder Frau Silke Knoche-Hamers

Clubhotels Hochsauerland * 59955 Winterberg/Hoheleye * Hoheleye 12



Die nächste Ausgabe erscheint am:
Freitag, 25. August 2023
Annahmeschluss ist am:
17.08.2023 um 10 Uhr

Rautenberg Media Zeitungspapier –
nachhaltig & zertifiziert:
Made of paper awarded the EU Ecolabel
reg. no. FI/11/001, supplied by UPM

IMPRESSUM

RUNDBLICK MEDEBACH

HERAUSGEBER, DRUCK UND VERLAG

RAUTENBERG MEDIA KG
Kasinostraße 28-30 · 53840 Troisdorf
Fon +49 (0) 2241 260-0 · Fax 260-259
willkommen@rautenbergberg.media

V.i.S.d.P. Redaktioneller Teil:
Bianca Breuer und Christoph de Vries
Verantwortlich f. d. Anzeigenteil:
Dunja Rebinski

ERSCHEINUNG

vierzehntäglich
Kostenlose Haushaltsverteilung in Medebach, Zustellung
ohne Rechtsanspruch, Einzelbezug über Rautenberg Me-
dia 5,00 Euro/Stück + Porto. Sind gesetzlich geschützte
Warenzeichen nicht gekennzeichnet, erlauben fehlende
Hinweise keine freie Nutzung. Namentlich gekennzeichnete
Artikel spiegeln nicht immer die Meinung der Redaktion
wider.

Handhabung für unverlangt hereingegebene Pressematerialien

Rautenberg Media übernimmt keine Haftung für die Rich-
tigkeit (inhaltlich u. orthographisch) und Vollständigkeit.
Per Post erhaltenes Pressematerial wird nicht zurückge-
sandt. Keine garantierte Veröffentlichung. Entstehen For-
derungen Dritter aus Verletzungen des Urheber-, Presse-
oder Nutzungsrechts durch das Pressematerial, fordert
Rautenberg Media Schadenersatz beim Einreicher. Bei ir-
rümlich fehlender Namensnennung am Werk (z.B. Bild-
nachweis) verzichtet der Einreicher auf jegliche Forderung
an Rautenberg Media. Durch den Einreicher des Pressema-
terials wird Rautenberg Media befugt, dieses sowohl für ih-
re Print-Ausgaben, als auch für die durch sie betriebenen
elektronischen Medien zu verwenden.

KONTAKT

MEDIENBERATERIN

Birgit Lauber
Mobil 0171 885 99 40
b.lauber@rautenbergberg.media

VERTEILUNG

regio-pressevertrieb.de
Regio Presse Vertrieb GmbH
mail@regio-pressevertrieb.de

SERVICE Fon 02241 260-112
service@rautenbergberg.media

REDAKTION Fon 02241 260-250 /-212
redaktion@rautenbergberg.media

INFORMATION

info@rautenbergberg.media

RAUTENBERG MEDIA ONLINE

rautenbergberg.media
facebook.de/rautenbergbergmedia
twitter.de/rautenbergbergmedia
instagram.de/rautenbergberg_media
vimeo.com/rautenbergbergmedia



ZEITUNG

rundblick-medebach.de/e-paper

SHOP

rautenbergberg.media/anzeigen

LOKALER GEHT'S NICHT

Für Nordrhein-Westfalen publiziert Rautenberg Media über 80 Städte- und Gemeindezeitungen. Lernen Sie uns als 360° Media-Partner auch bei DRUCK, WEB und FILM kennen.

WEITERE ZEITUNGEN VON UNS

Rund 50 Städte- und Gemeindezeitungen des Schwesterverlages **HBV** im Hauptstadtbüro in Berlin stehen ebenfalls mit dem Slogan „Lokaler geht's nicht!“ für Informationen der Bürgerschaft, für örtliche Werbetreibende und interessierte Leser in Brandenburg und Berlin. heimatblatt.de

Darüber hinaus gibt es noch eine Vielzahl von **Sonderpublikationen**, die meist im Bogen-
druck/Bilderdruckpapiere hergestellt werden



- ZEITUNG
- DRUCK
- WEB
- FILM

PRIVATE & GESCHÄFTLICHE KLEINANZEIGEN

ONLINE BESTELLEN

www.rautenbergberg.media/kleinanzeigen

Leserfoto



Ricke mit ihren beiden Jungen. Foto: Heinz Kling

Gesuche

Kaufgesuch

Kaufe Klaviere, Weine & Cognac
Achtung sofort Bargeld für Näh-/
Schreibmasch., Bücher, Tischwäsche,
Rollatoren, Zinn, Tafelsilber, Münzen,
Modeschmuck, Armband-/Taschenuh-
ren, Bekleidung D/H! Kaufe alles aus
Wohnungsauflösung.
Tel.: 01634623963 Hr. Braun! Gerne
machen wir Ihnen ein seriöses Ange-
bot. Hygienevorschriften vorhanden



AUTO & ZWEIRAD

Wir kaufen Wohnmobile + Wohnwagen
Tel.: 03944-36160 www.wm-aw.de
"Wohnmobilcenter Am Wasserturm"

Familien

ANZEIGENSHOP

FGB 20-13
43 x 90 mm
ab 18,00 €

Für alles was wirklich zählt!

shop.rautenbergberg.media

Fragen zur Verteilung?

HERR FALK · FON 02241 2600
mail@regio-pressevertrieb.de

www.regio-pressevertrieb.de

REGIO

pünktlich • zielgerichtet • lokal
PRESSE VERTRIEB GmbH

Die Zeitungszustellgesellschaft der RAUTENBERG MEDIA KG



KLEINANZEIGEN

PRIVAT & GESCHÄFTLICH

ONLINE  BESTELLEN

rautenbergberg.media/kleinanzeigen

Ihre private*
KLEINANZEIGE
bis 100 Zeichen
in dieser Zeitung **ab 6,99 €**

*gewerbliche Kleinanzeige ab 13,99 €

02241 260-400 Telefonische Beratung

RAUTENBERG MEDIA

NOTDIENSTE

WIR SIND RUND UM DIE UHR FÜR SIE DA!



110 POLIZEI
112 FEUERWEHR



A_{POTHEKEN-NOTDIENST}

Apotheken-Notruf 0800 00 22833

Freitag, 11. August

Stadt-Apotheke

Nuhnestr. 3, 59969 Hallenberg, 02984/8397

Samstag, 12. August

Priv. Marien-Apotheke

Oberstr. 10, 59964 Medebach, 02982/8559

Sonntag, 13. August

Upland Apotheke

Neuer Weg 7, 34508 Willingen, 05632/69344

Montag, 14. August

Apotheke am Berndorfer Tor

Berndorfer Tor 5, 34497 Korbach

Dienstag, 15. August

Upland Apotheke

Neuer Weg 7, 34508 Willingen, 05632/69344

Mittwoch, 16. August

Eisenberg-Apotheke

Flechtendorfer Str. 3a, 34497 Korbach (Korbach), 05631/4021

Donnerstag, 17. August

Cosmas-Apotheke

Hinterstr. 11, 59964 Medebach, 02982/297

Freitag, 18. August

Hirsch-Apotheke

Professor-Kümmell-Str. 2, 34497 Korbach (Korbach), 05631/2545

Samstag, 19. August

Brunnen-Apotheke

Merklinghauser Str. 10, 59969 Hallenberg, 02984/2636

Sonntag, 20. August

Priv. Marien-Apotheke

Oberstr. 10, 59964 Medebach, 02982/8559

Montag, 21. August

Markt-Apotheke

Marktstr. 11, 59955 Winterberg, 02981/92130

Dienstag, 22. August

Franziskus-Apotheke

Poststr. 6, 59955 Winterberg, 02981/2521

Mittwoch, 23. August

Berg Apotheke

Bergstraße 1, 34508 Willingen, 05632/6699

Donnerstag, 24. August

Berg Apotheke

Bergstraße 1, 34508 Willingen, 05632/6699

Freitag, 25. August

Cosmas-Apotheke

Hinterstr. 11, 59964 Medebach, 02982/297

Samstag, 26. August

Priv. Marien-Apotheke

Oberstr. 10, 59964 Medebach, 02982/8559

Sonntag, 27. August

Upland Apotheke in Usseln

Korbacher Straße 3, 34508 Willingen, 05632/94930

Angaben ohne Gewähr



STROM WEG

STROM weg – was kann ich tun

1. Polizei und Feuerwehr haben immer, Rathäuser in solchen Krisenmomenten ebenfalls geöffnet
2. Wer hat ein Notstromaggregat – z.B. Stadt/Gemeinde, Unternehmen, Krankenhäuser, Seniorenresidenzen, Bauernhöfe etc.
3. Handy aufladen: per Ladekabel im Auto
4. Vorsorge: eigenes, kleines Notstromaggregat oder Big Powerbank (mit Solar-Paneele) besorgen

Keine Lust mehr auf Raucherhusten?

Endlich rauchfrei durch Hypnose...



Burkhard Knipschild

Jeder Raucher weiß, dass der Tabakkonsum hohe gesundheitliche Risiken und Nebenwirkungen mit sich bringt. Falsche Lebensgewohnheiten bedingt durch Stress oder Frustration haben sich meist im Unterbewusstsein festgesetzt. Eine Rauchentwöh-

nung hat auf Dauer jedoch gesundheitliche Vorteile und finanziellen Nutzen, was sich schnell bemerkbar macht. „Am Anfang sollte aber der große Wunsch und ein starker Wille stehen, mit dem Rauchen aufzuhören.- Das ist der erste Schritt in die richtige Richtung, denn dann kann eine Behandlung durch Hypnose erfolgreich greifen, weil das Unterbewusstsein direkt angesprochen wird“, so der zertifizierte Hypnose und Motivationscoach Burkhard Knipschild. Was bis jetzt nur das Unterbewusstsein weiß (Rauchen ist ungesund für mich), wird in der Hypnose auch genau dort, im Unterbewusstsein vermittelt.

Das Problem wird an der „Wurzel gepackt“, sofort dort aufgelöst und das Verlangen nach Zigaretten verschwindet.- Löst sich im wahrsten Sinne des Wortes in Rauch auf.

[BL]



Am Einheit 33 · Im Centrum Grün
57392 Schmallenberg · ☎ 0173 56 90 553
hallo@hb-knipschild.de
Termine nach Vereinbarung

NOTDIENSTE 110 POLIZEI 112 FEUERWEHR

ÖRTLICHE NOTDIENSTE

Caritas Brilon: Allgemeine Soziale Beratung und Migrationsberatung

Büro für soziale Fragen mit Beratung, Unterstützung, Information und Vermittlung
Sprechzeiten: jeden 1. und 3. Dienstag im Monat in der Zeit von 9 bis 11 Uhr

Adresse: Hauptstraße 30 in Winterberg
Kontakt:
Resi Kupitz
Telefon: 0176/12340255
E-Mail: t.kupitz@caritas-brilon.de
Simone Geck
Telefon: 0151/29202120
E-Mail: s.geck@caritas-brilon.de



GELD-ABZOCKER

Seien Sie KLÜGER als die BETRÜGER!

Geben Sie **kein Bargeld** an angebliche Polizist*innen oder Ihnen unbekannte Personen (Arzt, Notar...). Lassen Sie sich **telefonisch nicht bedrängen**, **Bargeld zu geben**, zum Abholen bereit zu legen oder Geld zu überweisen. **In solchen Fällen bitte die 110 wählen** und die Polizei informieren!

ALLGEMEINE NOTDIENSTE

- | | |
|-------------------------------|--|
| • Polizei-Notruf | 110 |
| • Feuerwehr/Rettungsdienst | 112 |
| • Ärzte-Notruf-Zentrale | 116 117 |
| • Gift-Notruf-Zentrale | 0228 192 40 |
| • Telefon-Seelsorge | 0800 111 01 11 (ev.) 0800 111 02 22 (kath.) |
| • Nummer gegen Kummer | 116 111 |
| • Kinder- und Jugendtelefon | 0800 111 03 33 |
| • Anonyme Geburt | 0800 404 00 20 |
| • Eltern-Telefon | 0800 111 05 50 |
| • Initiative vermisste Kinder | 116 000 |
| • Opfer-Notruf | 116 006 |



NOTFALLSCHUBLADE

Das gehört in eine gut erreichbare **Notfall-schublade** in Ihrer Wohnung/Ihrem Haus:

1. Taschenlampe
2. Kerze/Streichhölzer
3. Batteriebetriebenes Radio (um Hinweise der Feuerwehr/Polizei empfangen zu können)
4. Powerbank zum Aufladen des Handys
5. **DIESE SEITE** mit allen wichtigen Notrufnummern



St. Franziskus-Hospital

Franziskusstrasse 2
59955 Winterberg

Telefon: 02981 802-0

Telefax: 02981 802-4316

www.gesundheitszentrum-winterberg.de



Zuverlässig seit 1989

Kranken-, Dialyse-, Strahlen-, Chemo- und Rollstuhlfahrten.
Vertragspartner aller Krankenkassen.

Standort Medebach

Tel. 02982-88 88

Standort Hallenberg

Tel. 02984-82 23

Mit dem altbewährten Team um Reiner Kronauge

SÄLZER TAXI

info@taxi-medebach.de
www.taxi-medebach.de

info@taxi-hallenberg.de
www.taxi-hallenberg.de

• Heimweg-Telefon

Für alle, die sich vom mulmigen Gefühl auf ihrem nächtlichen Weg mit einem netten Gespräch ablenken lassen möchten.

030 120 74 182

So. - Do. 20:00 - 24:00 Uhr
Fr. - Sa. 22:00 - 4:00 Uhr

Anzeige

Wussten Sie eigentlich schon etwas über ...

... die Wege, der Einsamkeit zu entkommen?

Im letzten Artikel habe ich Ihnen über Einsamkeit und Isolation im Alter berichtet. Heute schauen wir einmal gemeinsam, welche Möglichkeiten sich Betroffenen bieten, heraus zu kommen aus der Einsamkeit und Isolation. Sie können viel tun, Sie müssen sich nur anstupsen.

Ihr Weg aus der Einsamkeit schlummert in Ihnen, erwecken Sie ihn zum Leben. Jeder ist ein Stück weit seines „Glückes Schmied“.

Aktivieren Sie alte Kontakte per Telefon oder Brief. Erwecken Sie Ihre früheren Hobbys wieder zum Leben, haben Sie z.B. gern gebastelt, versuchen Sie doch einmal Geschenke für Ihre Herzensmenschen zu basteln. Besuchen Sie Kurse/Veranstaltungen (Yoga, Singkreise, Literatur- und kulturelle Treffen, Gemeinschaftstagesausflüge etc.), wenn es Ihre Gesundheit zulässt. Für einige Menschen wäre auch die ehrenamtliche Tätigkeit bestens geeignet, im Bereich Jugend, Gemeindetätigkeit oder in der Seniorenarbeit. Seien Sie offen für neue Medien, Handy, Tablet oder PC. Für die Einweisung in

die neuen Medien gibt es Kursangebote oder Enkelkinder! Gerade in diesem Bereich gibt es die Möglichkeit, seine Lieben zu sehen und sich von Angesicht zu Angesicht mit ihnen zu unterhalten (Video-Chat), optimal wenn persönliche Treffen aus unterschiedlichsten Gründen nicht möglich sind. Wenn Sie lesen, Radio hören oder Fernsehen schauen, wählen Sie Positives, etwas, das Sie zum Lachen bringt. Lachen ist Lebenselixier, wie die Luft zum Atmen. Gehen Sie spazieren, jeden Tag ein paar Minuten mehr. Lassen Sie sich von der Natur erfreuen und atmen Sie sie ein. Überlegen Sie sich einmal, ob Sie in Zukunft Ihre Nachbarn nicht nur wie bisher kurz grüßen, sondern ob Sie sich stattdessen mit ihnen auf ein Gespräch einlassen, vielleicht dann auch auf einen gelegentlichen Kaffee. Decken Sie sich zu den Mahlzeiten den Tisch, als stünde ein Ehrentag an. Planen Sie Mahlzeiten und schaffen Sie Trinkrituale. Achten Sie auf gute Körperpflege und ziehen Sie Ihre Lieblingskleidung an. Schaffen Sie sich eine positiv inspirierte Alltagsstruktur. Das alles trägt zu Ihrem Wohlbefinden bei. Vielleicht käme für Sie auch ein Umzug ins Mehr-

generationenwohnen in Betracht, der Besuch einer Tagespflege oder eines Mehrgenerationenhauses. Letztere sind Begegnungsorte. Alles aber unter dem Motto:

Miteinander-Füreinander. Manchem Senior hilft auch die Anschaffung eines Haustieres, manchmal ein Hund, wie bei mir. Ich bin auch eine Seniorin mit Hund. An Isolation ist mit so einer kleinen „Fellnase“ nicht zu denken. Anstatt sich auf der Couch häuslich einzurichten, fordert das Tier seine Bedürfnisse ein und zwingt uns an die frische Luft. Sollten betroffene Senioren das Haus nicht mehr verlassen können, so wenden Sie

sich beispielsweise an den örtlichen Seniorenbeirat Ihrer Stadt, damit diese Ihnen bei der Vermittlung von Besuchsdiensten für etwaige Hilfe und Gespräche behilflich sein können.

„Ich habe drei Stühle in meinem Haus: Einen für die Einsamkeit, zwei für die Freundschaft und drei für die Gesellschaft.“

Henry David Thoreau US-amerikanischer Schriftsteller und Philosoph (1817-1862)

In diesem Sinne,
herzlichst
Petra Meyer



Besuchen Sie uns auf unserer Homepage www.apocare.info

Mobile Pflege und Hilfe zuhause



„Liebevoller Zuneigung hat mehr Macht über die Krankheit als jede Medizin!“

Nuhetalstraße 96
59955 Winterberg
Telefon 02981 - 1440
E-Mail apocare@t-online.de

Ihr qualifiziertes Pflege team für

- Winterberg
- Medebach
- Hallenberg

„Mit Spaß am Leben teilnehmen!“



**Tagsüber bestens versorgt...
und abends zurückkehren in das eigene Zuhause.**
Das bedeutet Tagespflege!

Hardtstraße 8
59955 Winterberg
Telefon 02981 - 8207145
E-Mail apocare@t-online.de

**Zusatzangebot
Ihrer
Pflegekasse!**

Pelz-, Leder- & Goldankauf

Inh. Anna Caryl

Jetzt neu! LEDERJACKEN-ANKAUF

OTC RUHRSTRASSE 32 • 59955 NIEDERSFELD • TEL. 02985/96 99 840

BARES FÜR WAHRES - Die Experten sind 5 Tage vor Ort

| Montag | Dienstag | Mittwoch | Donnerstag | Freitag |
|-------------|-------------|-------------|-------------|-------------|
| 14. | 15. | 16. | 17. | 18. |
| August 2023 | August 2023 | August 2023 | August 2023 | August 2023 |

Nutzen Sie die Gelegenheit jetzt noch!

OH CORONA
KEINE
CHANCE

- Corona-Hygienevorschriften:**
- Sicherung und Einhaltung des Mindestabstand
 - Desinfektion
 - Schutzmasken für Kunden (kostenlos)
 - Bei uns gelten die allgemeinen Corona-Regeln

Wir zahlen sofort den ermittelten Wert in BARGELD aus!

Gold Münzen / Medaillen aller Art

Schmuck – Altgold – Bruchgold – Modeschmuck

ZAHNGOLD

MILITARIA
(von 1850 bis 1945)

Marken Uhren aller Art

Wir suchen dringend
Zahngold!

Ankauf von Goldschmuck aller Art:
Altgold, Bruchgold, Münzen, Barren, Platin sowie
gut erhaltene Ringe, Broschen, Ketten,
(Armbänder bevorzugt in breiter Form),
Colliers, Medaillons, Golduhren – auch defekt.
Pelz sowie Lederjacken/-mantel in Verbindung mit Gold

Feingold

- Kostenlose Begutachtung (auch vor Ort)
- Bewertung Ihres Schmuckstücks
- Profitieren Sie vom momentan
hohen Goldkurs

Gerne prüfen wir Ihren Schmuck auf Echtheit!

Wir beraten Sie gerne unverbindlich und kostenlos vor Ort oder bei Ihnen Zuhause. Hausbesuche bis zu 100 km kostenlos.

**JETZT
NEU!!**

Machen Sie Ihren Pelz sowie Lederjacken/-mantel zu BARGELD!!!

NEU

Lederjacken/-mantel

Wir kaufen jegliche Arten von
Leder: als Mäntel, Jacken,
Reststücke und Meterware.
Höchstpreis bis zu **2.800 €**

**BEI UNS WERDEN
SIE ALLES LOS!**



Wild-
lederjacken

ACHTUNG! ACHTUNG! ACHTUNG!

Nutzen Sie Ihre letzte Chance vor Saisonschluss!

Wir kaufen alle Arten von Pelzen!*

*Die Nachfrage in Ost-Europa ist derzeit sehr hoch!

Wir zahlen bis zu 9.000 €

Wir kaufen
**Vorwerk-Staub-
sauger aller Art**
und zahlen bis zu

3.000 €

Parkplätze
vorhanden



Bernsteinkette
bis zu **2.500,- €**

Bisam

Nerz

Füchse
aller Art

Wir zahlen für Kroko-
und Schlangen-Leder-
taschen bis zu 1.500,- €.



SAGA
MINK

Zobel



Wir schätzen Ihre Antiquitäten, Pelze und Ihren Schmuck kostenlos und unverbindlich!

Stocken Sie Ihre Urlaubskasse auf, indem Sie Ihre Raritäten zu barem Geld machen!

**Pelz-, Leder- und Goldankauf. Höchstpreise
bis zu 9.500 Euro für Pelze für Ost-Europa.**

In Niedersfeld werden Schmuck und andere Gegenstände
aus Edelmetall aufgekauft. Bei Pelz- und Goldankauf werden
Zahngold, Bruchgold, alte Ringe, Ketten, Broschen mit
Diamanten, Perlen, Antiquitäten, Möbel, Bilder, Pelze, Silber,
Goldmünzen, Silbermünzen, Zinn, Uhren (Rolex, Cartier,
Omega etc.), Bernsteine, Korallen, Orden, Abzeichen,
Nähmaschinen sowie Abendgarderobe und vieles mehr zu
Höchstpreisen aufgekauft.

Holen Sie sich eine kostenlose Beratung ein und lassen Sie
Ihre Wertgegenstände schätzen. Diskretion und Transparenz
sind bei uns natürlich selbstverständlich. Die Experten von
uns bearbeiten die verschiedenen Anliegen der Kunden
natürlich sofort und das ganz ohne versteckte Kosten oder
einer Verkaufsverpflichtung.

Wählen Sie den sicheren Weg und lassen Sie sich von
Fachleuten beim Verkauf Ihres Edelmetalls fundierte,
fachkundig und seriös beraten, denn auf Fairness, Ehrlichkeit
und Professionalität können sich Kunden bei Pelz- & Gold-
ankauf verlassen. Gerne bieten wir unseren Kunden auch
kostenlose Beratung bei Ihnen zu Hause an. Der Ankauf von
Pelzen, Lederjacken und allen anderen Artikeln erfolgt nur in
Verbindung mit Goldankauf. Sofortige Barauszahlung.

Höchstpreise bis zu 71,00 € pro Gramm Gold.

Gerade jetzt bietet der Verkauf von altem Edelmetall,
Antiquitäten und Pelzen eine tolle Möglichkeit: Höchstpreise
zu erzielen.

Öffnungszeiten:

Montag - Freitag: 10:00 - 18:00 Uhr

Samstag nach Vereinbarung

Gerne vereinbaren wir auch einen Termin bei Ihnen
Zuhause. Kostenlos bis zu 100 km.

Wir kaufen jegliche Art
von Porzellan auf,
auch ohne Marke



Tel.: 02985/96 99 840