



Online lesen: rundblick-medebach.de/e-paper

rundblick

HANSE STADT MEDEBACH

5. Jahrgang

Freitag, den 19. April 2024

Nummer 8 / Woche 16

Alle 14 Tage in Ihrem Briefkasten


Sachspenden aus Medebach für die Ukraine

Ukraine-Hilfe Medebach




Das Helferteam um Ukraine-Koordinatorin Svitlana May in der Annahmestelle Österstraße 4, Medebach
Bericht auf Seite 4

Medebach
Winterberg
Hallenberg




HUNECK
HÄUSLICHER PFLEGEDIENST



24 h erreichbar!
Alle Kranken- und Pflegekassen.

Dienstleistungen

- Altenpflege
- Krankenpflege
- Behandlungspflege
- Betreuung zu Hause
- Hauswirtschaftliche Versorgung
- Medizinische Fußpflege
- Beratung der Angehörigen



Niederstraße 14
59964 Medebach
Telefon 0 29 82 - 930 600
www.pflegedienst-huneck.de



Plakette fällig?

... auch bei uns wird die Hauptuntersuchung durchgeführt*

Schnurbus KFZ-Service



Vopeliusstraße 18 · 59964 Medebach · Tel. 02982 3083

Hauptuntersuchung: freitags 14.30 - 17.00 Uhr

*Abnahme erfolgt durch einen amtlich anerkannten Prüferingenieur der GTÜ.



Prüf-
stützpunkt



LANGE & BRANDENBURG
Kfz-Sachverständigen- u. Ingenieurbüro
prüfen · bewerten · begutachten



DAT Prüf- und
Schätzungsstelle
Brilon



Verschiedene Gemüse-, Blumen-, Pflanz- und Hochbeeterden.
Auch natürlicher Schafwolldünger für Blumen und Gemüse!

Hofladen geöffnet: Mo.-Fr. 8:00-17:00 Uhr und Sa. 8:00-12:00 Uhr
THD Faustweg KG – Am Faustweg 25 – Medebach – ☎ 0170 967 36 26

Folge uns auf Facebook und Instagram  



Arbeitsbekleidung & Gummistiefel radikal reduziert!



Wasserwelten entdecken

Ausbildung zum Fachangestellten für Bäderbetriebe



Die Bandbreite der Tätigkeitsfelder in Bäderbetrieben ist groß. Von Schwimmbadtechnik bis zum Betrieb am Becken muss alles im Blick behalten werden.

Foto: Ingo Ortel, Wertheim/akz-o

Egal ob im Sommer oder im Winter, Bäder und Schwimmbäder sind beliebte Orte der Erholung und des Vergnügens. Doch hinter den

Kulissen gibt es eine faszinierende Welt, die von Fachleuten betreut wird. Eine wichtige Rolle spielen dabei die Fachangestell-

ten für Bäderbetrieb (FAB) und die Meister/innen für Bäderbetriebe (MfB), die für den reibungslosen Ablauf im Schwimmbad sorgen.

Vielseitige Tätigkeitsfelder

Die Ausbildung dauert in der Regel drei Jahre und erfolgt dual, kombiniert also theoretisches Wissen in der Berufsschule mit praktischer Erfahrung im Betrieb. Dabei erwerben die Auszubildenden umfangreiches Fachwissen in den Bereichen Schwimmbadtechnik, Hygiene, Sicherheit und Betriebsführung. Auch vielfältige administrative und organisatorische Aufgaben gehören dazu. Die Planung und Durchführung von Schwimmkursen, die Überwachung der Wasserqualität, die Instandhaltung der technischen Anlagen sowie die Sicherstellung der Baderegeln und die Sicherheit der Badegäste gehören zum Ausbildungsprogramm.

Doch nicht nur technisches Wissen und handwerkliches Geschick sind gefragt. Auch kommunikative Fähigkeiten und ein freundliches Auftreten sind unerlässlich. Schließlich haben sie oft direkten

Kontakt zu den Gästen und müssen sich um deren Anliegen kümmern. Auch in Notsituationen müssen sie besonnen handeln und schnell reagieren können. Darüber hinaus sind Eigenschaften wie Verantwortungsbewusstsein, Teamfähigkeit und körperliche Fitness von Vorteil. Gute Schwimmkenntnisse verstehen sich von selbst.

Gute Verdienstmöglichkeiten

Interessant für angehende Fachangestellte ist die attraktive Vergütung während der Ausbildung. Im ersten Ausbildungsjahr verdienen sie durchschnittlich 900 Euro brutto im Monat. Mit jedem Jahr steigt die Vergütung an und kann im dritten Ausbildungsjahr bis zu 1.200 Euro brutto erreichen.

Interessanter Beruf mit Zukunft

Die Berufsmöglichkeiten für FABs sind vielfältig. Sie können in öffentlichen Schwimmbädern, Spa- und Wellnesszentren, Freizeitparks oder Fitnessstudios arbeiten. Es besteht auch die Möglichkeit, sich auf bestimmte Bereiche wie die Wasserpflege, die Schwimmkursleitung oder die technische Betreuung zu spezialisieren. Durch Weiterbildungen und Fortbildungen zum Meister/in für Bäderbetriebe oder zur Fachwirt/in für Bäderbetriebe/Bäderbetriebsmanagement steigen die Karrierechancen. Auch Führungspositionen in anderen verwandten Branchen sind möglich. Die zertifizierte Bundesfachschule des Bundesverbandes Deutscher Schwimmmeister e.V. bietet dazu Vorbereitungs- und Weiterbildungslehrgänge an. Mehr Informationen zum Berufsbild unter www.bds-ev.de (akz-o)



Technisches Wissen und handwerkliches Geschick sind erforderlich für die Berufe rund um die Bäderbetriebe.

Foto: Fa. Ledos/akz-o



MINICAR

Ihre Personenbeförderung
in Winterberg und Züschen

- » Kranken- & Dialysefahrten
- » Chemo- & Strahlentherapiefahrten
- » Clubfahrten bis 8 Personen
- » Flughafentransfer
- » Rollstuhlfahrten
- » und vieles mehr!



Fahrer (m/w/d) mit Personenbeförderungsschein
 Taxi/ Mietwagen für Krankenfahrten auf 538,- €-Basis
 ab sofort, für wochentags und Wochenenden gesucht!



02981 9281666

Inh. Volker Kießler | Nuhnetalstr. 62 | 59955 Winterberg
 Mobil 0151 10005231

Kannst du gut mit Menschen?

Ausbildungstipp mit Zukunft: Vertriebstalente sind gefragt

Ausbildung oder Studium? Welcher Beruf könnte mir Spaß machen? Für welche Tätigkeiten bin ich überhaupt geeignet? Naht das Ende der Schulzeit, machen sich viele junge Menschen Gedanken über ihre berufliche Zukunft.

„Auch das Geld hat mich gereizt“

Mit Online-Tools wie Check-U von der Bundesagentur für Arbeit können Schulabsolventinnen und Schulabsolventen herausfinden, welche Ausbildung oder welches Studium zu ihren Stärken und Interessen passt. Wer gut mit Menschen umgehen kann, zuhört und eine Affinität zu Zahlen hat, für den kann zum Beispiel eine Ausbildung als Kaufmann oder Kauffrau für Versicherungen und Finanzanlagen das Richtige sein. Bundesweit gibt es tausende Geschäftsstellen, für die Versicherer Nachwuchskräfte suchen. „Jedes Mal, wenn die Tür im Büro aufgeht, weiß ich, mich erwartet ein neuer Typ Mensch. Meine Herausforderung dabei ist, mich auf den Menschen einzustellen“, erzählt Flamur Kastrati. Der junge Mann hat sich nach einem Praktikum bei der DEVK für eine Ausbildung beworben: „Ich hatte dort ein tolles Praktikum, daher habe ich mich auch bei der Versicherung für eine Ausbildung beworben. Aber ehrlich gesagt hat mich auch das Geld gereizt.“ Neben einem kommunikativen Auftreten sollte man für den Vertrieb Motivation und Zielstrebigkeit mitbringen. Die Chancen auf eine Übernahme nach erfolgreichem Abschluss der Ausbildung sind sehr gut - unter www.devk.de/karriere erfahren Interessierte mehr. Vertriebstalente sind gefragt. Für sie ist vieles möglich: eine angestellte Tätigkeit in einer Geschäftsstelle, die selbstständige Leitung einer eigenen Agentur oder eine Führungsposition im Außendienst.

Lieber Ausbildung als Studium

Nach dem Abitur studieren ist ein Muss - das dachte Gizem Caliskan zuerst. Während des Studiums entdeckt die junge Frau,



Die künftigen Vertriebstalente im Außendienst sind gefragt und die Entwicklungsperspektiven ausgezeichnet.

Foto: DJD/DEVK/Jürgen Naber

dass ihre Stärken eher im Vertrieb liegen. Sie beendet vorzeitig ihr Studium und beginnt eine Ausbildung bei dem Kölner Versicherer. Diese Entscheidung hat die junge Frau nicht bereut, die Ausbildung macht ihr großen Spaß: „Ich bin stolz darauf, dass am Ende des Tages meine Kunden zu mir sagen ‚Ich vertraue Ihnen‘. Das ist ein sehr schönes Gefühl und motiviert mich“, erzählt sie. Auch die vielseitigen Ausbildungsinhalte gefallen Gizem: „Von der Kundenberatung über die Angebotserstellung bis hin zum Verkauf werden wir in vollem Umfang in die Arbeitsabläufe einbezogen.“ Die Auszubildenden haben direkten Kontakt zur Kundschaft, sie nehmen Außentermine wahr und beraten Kundinnen und Kunden auf Wunsch zu Hause. Während der gesamten Ausbildung erfahren sie eine individuelle und praxisnahe Begleitung; interne Qualifizierungsangebote vermitteln ihnen zudem das nötige Rüstzeug für den Beruf. (DJD)



WIR SUCHEN DICH

für unsere Zeitung
Rundblick Hallenberg als

Reporter (m/w/d)

zum **nächstmöglichen Termin**
auf **Honorarbasis** als **freien Mitarbeiter**

DU HAST

- Freude am Verfassen von Werbetexten und redaktionellen Berichten
- Interesse an lokalen Veranstaltungen, Kultur, Sport & Brauchtum
- Kenntnisse im Umgang mit Internet und PC
- eine Digitalkamera
- Ortskenntnisse

DU BIST

- aufgeschlossen, aktiv und zuverlässig
- sicher im Umgang mit der deutschen Sprache
- motorisiert

Wir freuen uns darauf DICH kennen zu lernen!

Bewerbungen bitte per E-Mail an:
Denis Janzen | karriere@rautenberg.media
Stichwort: Reporter Rundblick Hallenberg (m/w/d)

Bericht zur Titelseite

Vor Ostern ist wieder ein großer LKW mit Sachspenden aus Medebach, Wulmeringhausen und Bad Arolsen in das Kriegsgebiet der Ukraine gefahren. Für die Menschen, die seit mehr als zwei Jahren unter Kriegsbedingungen in der Ukraine leben, hatte der LKW vorwiegend Sachspenden geladen. Viele haltbare Lebensmittel, Hygieneartikel und Kleidung sind gespendet worden. Dabei liefert die Firma Kaffee Langen regelmäßig etwa zehn Kartons Kaffee und die Firma Ewers Strümpfe aus Medebach versorgt die Menschen im Kriegsgebiet mit großen Paletten, gepackt mit Socken und Strümpfen. Aus ihren aktuellen Erfahrungen der letzten Zeit berichtet Svitlana May: „Es stellt sich in den letzten Monaten aber immer mehr heraus, dass die Lieferungen häufig länger als eine Woche dauern und große Schwierigkeiten auf dem Weg dorthin auftreten“. Die Hilfskoordinatorin weist deshalb jetzt darauf hin: „Wir müssen ab sofort mehr auf Geldspenden übergehen und die Transporte vorübergehend reduzieren. Mit den Geldspenden wird dann in der Ukraine das notwendige angeschafft und die Menschen vor Ort unterstützt. Sachspenden sind aber dennoch für die regelmäßig ankommenden Menschen hier bei uns in der Stadt Medebach als Starthilfe notwendig. Frau May und ihr Team geben vielen ausgehenden Menschen aus der Ukraine, die hier in Medebach Schutz suchen, Unterstützung und Hilfe in allen Lebensfragen.

Deshalb nimmt die Ukraine-Hilfe in Medebach für die geflüchteten Menschen weiterhin Einzelspenden an. Aktuell benötigt eine Familie im Stadtgebiet Medebach noch Betten, Kleidung und Haushaltsgeräte für die Küche. Ihre Hilfe ist weiterhin nötig! Wenn Sie die Menschen in der Ukraine und die geflüchteten Menschen hier bei uns unterstützen wollen - jede weitere Spende ist willkommen und leistet einen wichtigen Beitrag! Alle Spender können sich für die Annahme der einzelnen Sachspenden für die geflüchteten Menschen im Stadtgebiet Medebach weiterhin bei Svitlana May melden und Spenden abgeben: 0160 1582299 Wichtig für die Menschen im Kriegsgebiet der Ukraine sind aktuell Geldspenden: Spendenkonto: Stadt Medebach IBAN DE65 4165 1770 0000 0476 05



LKW-Lieferung mit Spenden aus Medebach, Wulmeringhausen und Bad Arolsen vor Ostern.
Fotos: privat



Aus Geldmitteln in Medebach angeschafft Spenden für die Ukraine



Spenden der Firma Ewers Strümpfe, Medebach



Spenden der Firma Kaffee Langen, Medebach

Lions Club auf Winterberger Stadterlebnis

Vor zehn Jahren wurde der Lions Club Winterberg-Hallenberg-Medebach (LCW) gegründet. Unser Grundsatz „we serve“ eint alle Mitglieder und ist Richtlinie unserer gesamten Arbeit. Prominentes Ehrenmitglied des LCW ist Franz Müntefering. Gegenwärtig umfasst der LCW 20 Mitglieder. Die Clubarbeit beinhaltet neben den halbjährlichen Mitgliederversammlungen monatliche Clubabende mit Vorträgen zu breitgefächerten interessierenden Themen. Höhepunkte des Clublebens sind die jährlichen Clubfahrten. Gemessen an der Mitgliederzahl von 20 aktiven Lions gehört der LCW zu den kleineren Clubs. Das Hilfswerk e. V. konnte durch

die Aktivität der Lions-Club Mitglieder in den letzten zehn Jahren Geldspenden in Höhe von ca. 70.000 Euro einzusammeln. Hauptspendenquelle ist der traditionelle jährliche Verkauf des Adventskalenders. Gemäß dem Leitsatz der Lions Clubs „we serve“ förderten bzw. unterstützten wir in den letzten zehn Jahren mit Spenden zahlreiche Projekte in der Region. Dazu gehören:

- Warenkorb Winterberg mit einer monatlichen Sachspende von 150 Liter Trinkmilch
- Bürgerbus Winterberg
- Neuaufbau der Spielburg Medebach
- Naturgarten der Grundschule Winterberg



- Bauwagen Kindergarten Siedlinghausen
 - Seniorenresidenz Herta Menke Haus Seelbach
 - Hospizinitiative Hallenberg
 - Förderung der Musikvereine der Region
 - Coolnesstraining Grundschule Winterberg
 - Weihnachtsessen für 120 Kunden des Warenkorbes
- sowie Geldspenden für die Opfer der Flutkatastrophen im Ahr-tal und Slowenien als auch des Krieges in der Ukraine. Der Lions Club freut sich auf Ihren Besuch.
- Wenn sie Interesse an einer Mitarbeit bei unseren sozialen Projekten haben, melden sie sich bitte unter 0173 5117365.

12. Referinghäuser Bogenjagd

Referinghausen. 150 Bogenschützen trotzten dem Aprilwetter und traten gutgelaunt zur 12. Referinghäuser Bogenjagd an. Selbst der zwischenzeitliche Schneeschauer konnte die Stimmung der Athleten nicht dämpfen. Nach der Begrüßungsansprache von Bürgermeister Thomas Grosche und dem 1. Vorsitzenden der Nighthunter Referinghausen, Peter Högbe erwarteten die Schützen in dem anspruchsvollen Parcours über 30 Ziele in Form von kleinen Mäusen bis hin zu großen Hirschen. Jeder Bogenschütze muss in den Bogenjagden vor jedem einzelnen Schuss die unbekannte Entfernung

der 3D-Ziel in fremden Terrain abschätzen und seinen Bogen daraufhin einstellen. Am Besten gelang dies in Referinghausen bei den Männern Yannik Arnold mit 470 von 480 Ringen und bei den Damen Marion Gron mit 411 von 480 Ringen. Nach der Siegerehrung blieben noch viele Sportler in der voll besetzten Halle um den Tag bei Fachgesprächen und guter Verpflegung ausklingen zu lassen. Die Nighthunter Referinghausen ernteten für die ausgezeichnete Ausrichtung des Wettkampfes viel Lob und viele Sportler versprachen, im nächsten Jahr wieder zu kommen.



Aus Geldmitteln in Medebach angeschafft Spenden für die Ukraine

ANZEIGEN . DRUCK . WEB . FILM
PROSPEKTVERTEILUNG . BANNER



Ihre **DIGITAL-AUSGABE:**
www.rundblick-medebach.de



BANNER für den digitalen RUNDBLICK einfach bei mir schalten. Ich rücke Ihre Produkte und Dienstleistungen, die Leistungsfähigkeit Ihres Unternehmens maßgeschneidert nach Ihren Wünschen ins richtige Licht. Rufen Sie mich an - ich freue mich auf das Gespräch mit Ihnen!

**ZEITUNG**
Lokaler geht's nicht.

**DRUCK**
Satz. Druck. Image.

**WEB**
24/7 online.

**FILM**
Perfekter Drehmoment.

Online lesen: rundblick-medebach.de/online



HANSE STADT MEDEBACH
Alle 14 Tage in Ihrem Briefkasten

Auch für Rundblick Hallenberg & Mitteilungsblatt Winterberg!



MEDIENBERATERIN
Birgit Lauber

MOBIL 0171 8859940
E-MAIL b.lauber@rautenberg.media





■ Garten- und Landschaftsbau
■ Floristik

Klauke ■ Gärtnerei
■ Grabpflege

Gartenbau Klauke
www.gartenbau-klauke.de
Nuhnetalstraße 74
59955 Winterberg Züschen
Telefon 02981 - 27 93
Mobil 0170 205 34 23

Brot des Monats

Möhrli-Brot

Isken®

Mein Bäcker mit Herz(lichkeit).

Medebach wird Knotenpunkt von „Die Textile 2024 - Festival für textile Kunst“

Filzen und Sticken mit dem „Textillabor“ im House of Textile Arts



Die Stickerin Bärbel Ingeborg Zimmer (l.) und die Filzerin Heike Fritz bieten das Medebacher Textillabor an. Foto: Brilon Kultour



METZGEREI SCHNORBUSCH

59969 Hallenberg · Kirchstraße 6 · Tel. 02984-8330
www.metzgerei-schnorbusch.de

ANGEBOTE Di., 23.04. - Sa., 27.04.2024

Gulasch, Rind und Schwein gemischt	100 g	1,39 €
Kräutersenf-Nackengrillsteaks	100 g	1,29 €
Frische Käse-Paprika-Bratwurst	100 g	0,99 €
Dauerwurst-Aufschnitt, sortiert	100 g	2,79 €
Schinkenwurst (Portionswurst)	100 g	1,39 €
Benjamin-Gouda, 48 %	100 g	1,29 €

ANGEBOTE Di., 30.04. - Sa., 04.05.2024

Grillsteaks, Paprika + Kräuter	100 g	1,29 €
Bratzfleisch, herzhaft zubereitet	100 g	1,29 €
Frische Bärlauch-Bratwurst	100 g	1,09 €
Westerngriller (Grillbratwürstchen)	100 g	1,19 €
Bierschinken (Portionswurst)	100 g	1,49 €
Holland Gouda, 48 %	100 g	1,29 €

DIENSTAG: FRISCHES METT 100 g 0,89 €

HEIßE THEKE AB 11.00 UHR

- Mi. Leberkäse und Minihaxen
- Do. Hallenberger Currywurst
- Tägl. Schnitzel und Frikadellen

Öffnungszeiten:

Montags Ruhetag

Di. - Do. 7.30 – 13.00 Uhr & 14.30 – 18.00 Uhr

Fr. 7.30 – 18.00 Uhr durchgehend

Sa. 7.30 Uhr – 12.30 Uhr

Di. vor dem 1. Mai 7.30 – 18.00 Uhr durchgehend geöffnet!

Die vierte Ausgabe des Festivals „Die Textile“ vom Kulturbüro der Stadt Schmallenberg, ab dem 4. Mai, beginnt schon jetzt mit Möglichkeiten zur Beteiligung, Aktionen und vorbereitenden Veranstaltungen.

Medebach wird erstmals zum Textile-Knotenpunkt rund um die Bausteine des Festivals: Mitmachen, Ausstellungen, Dialog, „Textile@home“, Textillabor und Webmobil.

Am 12. April bietet das Textillabor im House of Textile Arts, Bahnhofstraße 5 in Medebach unter dem Titel „Eine Linie geht spazieren“ die Gelegenheit zum Ausprobieren verschiedener textiler Techniken. Von 18 bis 21 Uhr können in gemütlicher Atmosphäre, begleitet von den Dozentinnen Heike Fritz und Bärbel Ingeborg Zimmer, Grundtechniken des Filzens und Stickens miteinander erlernt und kleine, eigene Projekte entwickelt werden.

Die Veranstaltung ist eine gute Möglichkeit, das House of Textile Arts mit seinen schier unermesslichen Materialien zum textilen Arbeiten kennen zu lernen. Bärbel Ingeborg Zimmer wird als Lei-

terin der Deutschen Stickgilde das Projekt „Das Vielleicht Längste Stick Stich Muster Band der Welt“ vorstellen. Interessierte können sich vor Ort daran beteiligen. Eindrücke bietet die Homepage stickmusterband.eu.

Der Materialbeitrag in Höhe von 10 Euro wird am Veranstaltungsabend bar eingesammelt. Bei Bedarf können weitere Materialkosten anfallen, die direkt mit den Dozentinnen abgerechnet werden. Anmeldungen sind möglich bei Bärbel Ingeborg Zimmer per Mail an gilde@deutschestickgilde.de oder telefonisch unter 0171 9571273.

Die weiteren Termine und nähere Informationen zum gesamten Festivalprogramm erscheinen in Kürze auf der Internetseite www.die-textile-schmallenberg.de, auf den Social-Media-Kanälen des Festivals, auf der Internetseite der Stadt Schmallenberg sowie über den städtischen Newsletter.

„Die Textile - Festival für textile Kunst“ wird vom Ministerium für Kultur und Wissenschaft des Landes Nordrhein-Westfalen im Regionalen Kultur Programm (RKP) und vom Hochsauerlandkreis gefördert.



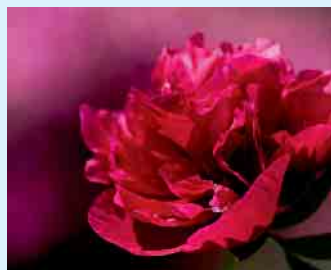
Seit 70 und 55 Jahren Freude am Gesang in der Gemeinschaft



Seit vielen Jahren Teil des Kirchenchors „St. Cäcilia“ Düdinghausen:
(v.l.) Willi Damitsch, Jubilarin Elisabeth Peters, Franz-Josef Kaufhold

In der diesjährigen Generalversammlung des Kirchenchors „St. Cäcilia“ Düdinghausen, am 23. März, welche im „Gasthof zur Post“ stattfand, gab es gleich zwei besondere Jubiläen zu begehen: Auf stolze 70 Jahre Treue dem Kirchenchor gegenüber blickt Elisabeth Butterwegge, welche noch aktiv bis 2019 eine große Stütze für den Sopran darstellte, zurück. Innerhalb Ihrer 55-jährigen Mitgliedschaft im Alt leistete die zweite Jubilarin Elisabeth Peters viele Jahre zuverlässige Vorstandsarbeit. Hierfür und für die Treue und Zuverlässigkeit in allen Belangen dem Chor betreffend, dankte das Vorstandsteam, vertreten durch Franz-Josef Kaufhold, sehr herzlich und überreichte entsprechen-

de Urkunden. Als Bestätigung für ein gefestigtes Gesangsfundament konnte der Kirchenchor St. Cäcilia im vergangenen Jahr glücklicherweise einige Neuzugänge gewinnen. Die wöchentlichen Proben finden montags um 19.30 Uhr in der Pönstube in Düdinghausen statt. Interessierte sind herzlich willkommen!



RÜCKSICHT, LIEBE
UND ACHTUNG.

Ihre persönlichen
Wünsche liegen
uns immer am
Herzen.



BESTATTUNGEN
Tschierschky
Frankenberg
Tel. 06451/71 62 58
Hallenberg
Tel. 02984/14 00

www.bestattungen-tschierschky.de

HairFeeling
Kai Padberg

Hildfelder Straße 37
59955 Winterberg-Hildfeld
Telefon 02985 - 10 46
www.hairfeeling-winterberg.de

„Schwitzen im Ei“
Lange Saunanacht im OVERSUM

19.04.2024 von 19:30 bis 23:30 Uhr



- Schwimmen im Außenbecken und Whirlpoolbereich
- Verschiedene Erlebnisaufgüsse bis 23:30 Uhr
- Alles FKK
- Wellness Bistro mit Snacks & Drinks
- Massage-Angebote

20 Euro
pro Person (inkl.
Handtücher)

Hotel Oversum
Am Kurpark 6
59955 Winterberg
Tel. 02981 / 92955-0
www.oversum-vitalresort.de

Sofort Bargeld
Gold- & Silberankauf
zum Tageshöchstpreis

Altgold • Münzen • Zahngold
Besteck • D-Mark-Tausch 2:1
Vertrauen Sie nur dem Fachmann vor Ort!

Schmuck & Uhren
DRÖGE

Hauptstr. 18 • Winterberg

Do. & Fr. 11:00 - 13:00 & 14:00 - 17:00
Samstag 11:00 - 15:00

Goldankauf & Trauringauswahl auch
nach Vereinbarung • 02981 / 929 72 42

Aktion Saubere Landschaft

Auch in diesem Frühjahr findet am 27. April die „Aktion Saubere Landschaft“ in der Kernstadt Medebach statt. In Kooperation mit Nico Heiderich, REWE Heiderich freut sich der Hegering Medebach um Bernhard Sengen über viele Helfer von Jung bis Lebenserfahren. Jeder ist herzlich eingeladen sich an dieser Aktion zu beteiligen. Viele Vereine und Gruppen haben in den letzten Jahren den achtlos weggeworfenen Abfall aus der Umwelt gesammelt. Die Hansestadt Medebach sorgt selbstverständlich für die fachgerechte Entsorgung der eingesammelten Abfälle. Treffpunkt ist am Samstag, 27. April, um 9 Uhr am REWE-Markt in Medebach. Nach erfolgreicher Arbeit ist gegen Mittag für das leibliche Wohl durch REWE Heiderich bestens gesorgt. Für Fragen oder auch gerne Anmeldungen im Vorfeld steht Bernhard Sengen unter der Telefonnummer 02982/1326 als Ansprechpartner zur Verfügung.



Foto: Touristik-Gesellschaft Medebach

Leserfoto



Leserfoto von Heinz Kling aus Oberschledorn

Fragen zur Verteilung?

mail@regio-pressevertrieb.de

www.regio-pressevertrieb.de **REGIO** pünktlich • zielgerichtet • lokal
Die Zeitungszustellgesellschaft der RAUTENBERG MEDIA KG



Wanderung der LandFrauen OV Medebach

Die LandFrauen OV Medebach laden zu einer Wanderung am Samstag, 20. April, um 14 Uhr ein. Treffpunkt ist in der Bahnhofstraße (ehemals Fa. Schmidt). Von dort geht es Richtung Weddelsee, Kuckuckshöhle, wo wir dann den Hasenstall erreichen. Wer nicht mitwandern kann, kommt direkt zur Hütte am Bromberg. Anmeldung bis zum 17. April bei Elisabeth Lefarth unter 0160 8830664.

25 Jahre nach der ersten „GEWI“ - Winterberger Stadterlebnis lockt am 4. und 5. Mai

Motto „Eine Stadt - viele Welten“

25 Jahre ist es her! Im Jahr 2000 sollte ursprünglich im Gewerbegebiet Remmeswiese ein ganz normales Sommerfest stattfinden, das von den drei dort ansässigen Unternehmen Autohaus Robert Hegel, Ringler-Sauerland Fertighaus und der Krevet Unternehmensgruppe organisiert wurde. Die Planungen dafür begannen schon im Mai/Juni 1999, also tatsächlich vor einem Vierteljahrhundert! Was damals niemand ahnte, aus der Idee eines Sommerfestes wurde aufgrund des großen Interesses der heimischen Wirtschaft die erste Winterberger Gewerbeschau, kurz genannt „GEWI“! Mittlerweile ist die „GEWI“ neben der Autowelt und dem eigentlichen Stadtfest einer der drei Säulen des Winterberger Stadterlebnisses, das mit einem bunten Programm unter dem Motto „Eine Stadt - viele Welten“ am 4. und 5. Mai Einheimische wie Gäste wieder in die Winterberger Kernstadt locken wird. Eröffnet wird das Winterberger Stadterlebnis am 4. Mai um 11 Uhr.

„Das Winterberger Stadterlebnis ist mehr als ein normales Stadtfest. Es ist mittlerweile fest verankert im Terminkalender der Winterbergerinnen und Winterberger sowie der Gäste, die diese Veranstaltung ebenfalls in vollen Zügen genießen und zum Teil sogar eigens anreisen, um ein tolles Wochenende bei uns im Herzen Winterbergs zu erleben“, sagt Heijo Krevet, Unternehmens-Sprecher der „GEWI“. Ein Fest von den Menschen für die Menschen aus Winterberg und seinen Dörfern - so soll das Stadterlebnis verstanden werden. Hier treffen sich Freunde und Bekannte, viele Vereine, kleine und große Familien sowie Belegschaften der heimischen Unternehmen, um gemeinsam zu feiern, die Gesellschaft und bei einem Glas Bier auch und vor allem das bunte Programm zu genießen. Viele Generationen kommen hier zusammen, um alle zwei Jahre miteinander eine schöne Zeit zu erleben.

Kreative Köpfe und zupackende Hände hinter den Kulissen

„Hinter dem Stadterlebnis stecken unzählige Stunden ehren- und hauptamtliche Arbeit, die es nicht genug zu wertschätzen gilt. Kreative Köpfe und zupackende Hände sind es, die im Zusammenspiel das Winterberger Stadterlebnis zum Erfolg werden lassen! Dafür gebührt allen vor und hinter den Kulissen ein dickes „Danke schön“ für 25 Jahre hervorragender Arbeit“, so Heijo Krevet. Apropos Kreativität! In diesem Jahr dürfen sich die Besucherinnen und Besucher gleich auf mehrere Weltreisen machen. Sei es die Welt der Mobilität, bei der sich die heimischen Autohäuser mit ihren neuesten Modellen präsentieren, sei es die vielfältige Welt der Unternehmen in Winterberg und seinen Dörfern, die Welt der Kulinarik, des Ehrenamtes, des Blaulichts, der Kultur, des Einzelhandels und vielem mehr. „Das Stadterlebnis ist ein Schaufenster für die vielen unterschiedlichen Angebote, Lebens- und Arbeitsfelder unserer Stadt. Winterberg ist attraktiv und bietet eine hohe Lebensqualität. Man kann sagen, Winterberg ist wie eine kleine Welt, die vieles zu bieten hat. Diesen Gedanken haben wir im Organisationsteam aufgenommen und in ein buntes Veranstaltungs-Programm gezaubert“, freut sich auch Winfried Borgmann, Geschäftsführer der Winterberg Touristik und Wirtschaft, auf das Event-Wochenende.

Absolute Primetime am Samstag um 20 Uhr mit „Still Collins“

Das gesamte Stadterlebnis-Wochenende ist gespickt mit kleineren und größeren Höhepunkten für alle Generationen. So wird das Alphornecho Sauerland am Samstag bereits um 12 Uhr aufspielen. Der Walking-Act Oliver Kessler alias Herr Heckmann begeistert die Gäste am Samstag zwischen 12.30 und 15.30 Uhr. Die absolute Primetime beim Winterberger Stadterlebnis am

Samstagabend um 20 Uhr ist ein Muss für jeden Fan guter Musik. Dann nämlich wird „The Very Best of Phil Collins & Genesis“ den Marktplatz zum Beben bringen. Seit der Gründung im Herbst 1995 blickt die Coverband „Still Collins“ auf weit über 1500 gespielte Konzerte zurück und gilt als einer der Mitbegründer einer regelrechten Tributeband-Kultur in Deutschland, die seit ihrer Entstehung in den 90er Jahren einen kaum vergleichbaren Boom erlebt. Damals wie heute gilt: Selbst eingefleischte Fans des Originals tun sich schwer, einen akustischen Unterschied zwischen „Tribute“ und dem „Meister“ auszumachen, wenn Still Collins programmatisch die komplette musikalische Palette der Phil Collins- und Genesis-Musikgeschichte auf die Bühne bringt. Dabei hat die Band auch nach mehr als 20 Jahren „on stage“ immer noch genau so viel Spaß auf der Bühne wie beim ersten Konzert.

Ab auf die „Offene Tanzfläche“ heißt dann das Motto von 14 bis 15.30 Uhr. Dieses erfolgreiche interkommunale Tanz-Projekt zwischen Brilon, Olsberg und Winterberg, das vom Regionalen Kulturprogramm des Landes NRW finanziell gefördert wird, motiviert viele vor allem junge Menschen im Sauerland seit einigen Jahren dazu, selbst das Tanzbein zu schwingen, spontan die Tanzfläche zu erobern und mit vielen Gleichgesinnten das Tanzen zu genießen. Unter anderem werden die Street Dance Academy sowie Linedance „Lindy Shuffle“, in Folkloretanz-Workshop sowie weitere Tanzeinlagen bei der „Offenen Tanzfläche“ mit dabei sein und ein tolles Mitmach-Programm bieten. Wer Mit tanzen möchte, ist herzlich eingeladen, denn die Offene Tanzfläche lad zum Mitmachen ein. Auch interessierte Tanzgruppen, die ihr Können auf der Offenen Tanzfläche präsentieren möchten, sind willkommen. Anmeldungen werden per Mail an

nicole.mueller@winterberg.de entgegengenommen.

Verlosung der Einkaufswelt Winterberg / Meet & Greet mit Maskottchen Waldtraut

Nicht fehlen beim Stadterlebnis dürfen am Samstag auch die „First Züscher Highland Pipes and Drums“, die von 14 bis 17 Uhr auf dem gesamten Event-Gelände aufspielen. Ein besonderer Blickfang wird sowohl am Samstag von 16 bis 16.30 Uhr als auch am Sonntag von 15.30 bis 16 Uhr Waldtraut, das Maskottchen der Ferienwelt Winterberg mit Hallenberg, sein. Waldtraut lädt an beiden Tagen vor allem die jungen Gäste zum „Meet & Greet“. Die Einkaufswelt Winterberg lockt zudem um 17.30 Uhr mit ihrer großen Verlosungsaktion und um 19.30 Uhr wird Bürgermeister Michael Beckmann die Besucherinnen und Besucher offiziell begrüßen.

Der Stadterlebnis-Sonntag beginnt um 11 Uhr mit dem Gottesdienst auf dem Winterberger Marktplatz. Musikalisch wird der Chor „Singing Circle“ den Tag einläuten. Um 12 Uhr schließt sich der Frühschoppen mit der „Kapelle Zauberwald“ an. Zwischen 12 und 17 Uhr laden die Walking-Acts „Steven & Ally Skullflame“ sowie die „Original Salzsieder“ mit ihrem jeweils bunten Showprogramm um Staunen ein. Um 15 Uhr lockt erneut eine Linedance-Einlage und gegen 17 Uhr findet die zweite Verlosungsaktion der Einkaufswelt Winterberg statt. Musikalisch wird es dann wieder am Nachmittag mit der Band „Stevie X“ zwischen 16.15 und 17.45 Uhr. Natürlich gibt es noch ein paar weitere Überraschungen, die das Rahmenprogramm bereichern am Stadterlebnis-Wochenende. „25 Jahre nach der ersten GEWI sollte das Winterberger Stadterlebnis definitiv einen festen Platz im Kalender der Bürgerinnen und Bürger sowie der Gäste haben. Wir freuen uns viele Besucher, die die Winterberger Welten erleben möchten“, so Winfried Borgmann.



Schlossberg-Alm - ab 20. April wieder geöffnet!



Die Schloßberg-Alm in herrlicher Lage am Fuße des Schloßbergs

Jetzt geht es wieder los - Herzlich Willkommen an der Schlossberg Alm in Küstelberg. Ab 20. April verwöhnen wir Euch wieder mit

Altbekanntem und neuen Gerichten. Unsere Öffnungstage sind freitags bis sonntags durchgehend von 11.00 bis 19.00 Uhr sein, so-



Spaß für Groß und Klein im Kletterpark und dem Paradies für Minis

wie an allen Feier- und Brückentagen (natürlich auch am 1. und 2. Mai). Bei schönem Wetter abends auch länger geöffnet. Neben unseren Klassikern wie Apfelstrudel und Kaiserschmarrn gibt es natürlich zünftige Speisen rund um die Bratkartoffel, Hüttensteak oder Krüstchen. Ihr findet auch eine Auswahl an vegetarischen und veganen Gerichten, wie Ofenkartoffel oder Nudelgerichte mit frisch zubereitem Gemüse. Unsere neue Speisekarte ist in Arbeit und bietet ein rundherum tolles Angebot von Fleisch- und vegetarischen Gerichten.

Unser Schlossberg-Team zaubert unter der Leitung von Heike Kunz genau das passende Buffet für Eure Geburtstags-, Familien- oder Be-

triebsfeier. Gemeinsam mit unserem motivierten jungen Team servieren wir Euch gerne kühle und erfrischende Getränke sowie die ausgewählte kulinarische Stärkung.

Mit zusätzlich saisonalen Gerichten bieten wir eine schmackhafte Palette an Lieblingsgerichten, wie Rouladen, Sommersalate mit Meeresfrüchten oder Lachsvariationen. Ihr seid neugierig? Dann schaut doch mal auf unsere neue Webseite www.schlossbergalm.com oder kommt einfach vorbei und probiert es gleich aus. Wir freuen uns auf EUCH!

Öffnungstage Mai

Wir haben an allen Feier- und Brückentagen für Euch geöffnet mit aktuellen Tagesgerichten, netter

Schloßberg-Alm

Ski- und Wanderhütte

Neue Öffnungszeiten Mai - Juni:
freitags bis sonntag
von 11 bis 19 Uhr
Küche bis 18.30 Uhr
(auch an allen Feier- und Brückentagen)

**Wir haben ab
20. April
wieder geöffnet!**

- Grosse Sonnenterrasse
- Hausmannskost
- Grillbuffet
- Ritteressen
- bayerischer Hüttenabend

Am Skilift Schlossberg
59964 Medebach-Küstelberg
Tel. 02981-820336 (Büro)
Tel. 02981-3414 (Alm)
www.schlossbergalm.com



Erfolgslebnisse und großer Gropenspaß beim Outdoor-Escape

AUSFLUGSTOUREN RASTEN WANDERN

Atmosphäre und guter Laune. Reserviert Euch gerne Euren Wunschplatz telefonisch oder online.

Almhütten

Und wenn es mal draußen nicht ganz so ist, so bieten unsere tollen Almhütten genau das richtige Platzangebot zum Verweilen. Unsere Almhütten bieten Platz von 4-12 Personen - so richtig gemütlich und kuschelig... Vier Almhütten gibt es insgesamt und jede hat ihren eigenen Namen und ist individuell eingerichtet. Passende Plätze können im Voraus reserviert werden.

Relaxen auf der Sonnenterrasse

Einfach mal entspannen auf der großen Sonnenterrasse oder es sich bequem machen in einen unserer Liegestühle. Was will man

mehr.. vielleicht noch ein kühles Getränk und leckeren Snack - Einkkehr in die Schlossberg Alm - einfach nur herrlich.

Kinderspielland für die Minis

Speziell für die Kleinsten werden verschiedene Spielelemente bereitgestellt. Über Rutschen, Wipprgeräte und Spiele (z.B. Vier-Ge- winnt) amüsieren sich die Minis.

Spannende Aktivitäten für Jedermann

Ob beim Bogenschießen oder Teambuilding oder auf der GPS-Rallye- wir bieten Euch Aktives für Gruppen ab 10 Personen an. Eine vorherige Anmeldung ist erwünscht.

Outdoor-Escape

Spannendes Abenteuerspiel für Familien, Freunde, Kollegen. Ac-

tion mitten im Wald. Los geht es ab 4 Personen und 12 Jahren, Terminreservierung auf unserer Webseite outdoorescape-winterberg.de. Beim Outdoor-Escape werdet Ihr in das Jahr 1858 bei einem „Raubüberfall am Schlossberg“ entführt. Als Handelsleute unterwegs auf der Heidenstrasse werdet Ihr von Räubern überfallen. „Escape“ bedeutet Flucht- genau das ist Euer Ziel. Eure Aufgabe ist es, Rätsel zu lösen, Geheimnisse zu lüften und Hinweise zu befolgen, bevor der Henker zuschlägt. Ein Team- eine Mission- 60 Minuten Zeit.

Familien- und Betriebsfeiern

Die Schlossberg-Alm eignet sich ideal für Feierlichkeiten in rustikaler Umgebung. Gerne richten

wir Ihre Familien- oder Betriebsfeier für Sie aus. Wir richten Feierlichkeiten bis 150 Personen aus mit Nutzung der Schlossberg Alm, Sonnenterrasse, Schirmbar und Almhütten.

Rundwanderwege am Schlossberg
Aufgrund von Holzfällarbeiten kann es momentan noch zu Sperren einiger Wanderwege kommen.

Wanderung K1 - Reetsbergweg: Start/Ziel am Schlossberg. Wir empfehlen am Schlossberg zu starten, dann über Küstelberg, Orkequelle, Rösberg, junge Grimme, Schienenhütte und wieder zurück über den Reetsbergweg zum Schlossberg. Wanderstrecke 9,8 km- Dauer ca. 3 Std., Anforderung mittel.

Wanderveranstaltungen vom 19. April bis 2. Mai

Freitag, 19. April

21 bis 23 Uhr:

Winterberg im Mittelalter - Nachtwächter Führung, Winterberg

Samstag, 20. April

14 bis 15.30 Uhr:

Stadtführung in der Altstadt Winterberg, Winterberg

14 bis 16 Uhr:

Führungen durch die VELTINS-EisArena, Winterberg

10 bis 13 Uhr:

Panorama-Tour zur und durch die Veltins-EisArena, Winterberg

15 bis 17 Uhr:

Historische Stadtführung in Hallenberg, Hallenberg

Sonntag, 21. April

10 bis 12 Uhr:

Schanzenführung an der St. Georg Sprungschanze, Winterberg

Dienstag, 23. April

14 bis 16 Uhr:

Führungen durch die VELTINS-EisArena, Winterberg

Mittwoch, 24. April

14 bis 17 Uhr:

Panorama-Tour zur und durch die Veltins-EisArena, Winterberg

Donnerstag, 25. April

10 bis 15 Uhr:

Wanderung von Winterberg zur Hängebrücke „Skywalk“ Willingen, Winterberg

14 bis 18 Uhr:

Geführte Halbtageswanderung, Winterberg

Freitag, 26. April

21 bis 23 Uhr:

Winterberg im Mittelalter - Nachtwächter Führung, Winterberg

Samstag, 27. April

14 bis 15.30 Uhr:

Stadtführung in der Altstadt Winterberg, Winterberg

14 bis 16 Uhr:

Führungen durch die VELTINS-EisArena, Winterberg

Sonntag, 28. April

10 bis 12 Uhr:

Schanzenführung an der St. Georg Sprungschanze, Winterberg

Dienstag, 30. April

14 bis 16 Uhr:

Führungen durch die VELTINS-EisArena, Winterberg

Mittwoch, 1. Mai

14 bis 17 Uhr:

Panorama-Tour zur und durch die Veltins-EisArena, Winterberg

Donnerstag, 2. Mai

10 bis 15 Uhr:

Wanderung von Winterberg zur Hängebrücke „Skywalk“ Willingen, Winterberg

14 bis 18 Uhr:

Geführte Halbtageswanderung, Winterberg

Infos, Anmeldung und Buchung bei der Tourist Information Winterberg, 02981 92500, info@winterberg.de oder direkt online buchen <https://www.winterberg.de/aktivitaeten-wohlfuehlen/erlebnis-buchen/#>



Viele geplante Events

an der Hochheide Hütte über Niedersfeld



Die hochgelegene Hochheide Hütte

Die „Hochheide Hütte“ hoch über Niedersfeld heißt alle Besucher jetzt wieder in der neuen Saison herzlich Willkommen! In dieser Saison sind auch wieder neue Events geplant. Vorbeiziehenden Wanderern und Mountainbikern eröffnet sich hier oben eine tolle Aussicht auf das Ruhrtal. **Als Event der besonderen Art finden nun wieder am 18. und 19. Mai ab Anbruch der Dunkelheit Open-Air-Kinoabende in Kooperation der Film-**

theaterbetriebe Bähr aus Willingen auf der Hochheide statt. Voranmeldungen sind telefonisch oder über die Social Media-Kanäle möglich. Es erfolgt kein Ticketvorverkauf, sondern Tickets sind nur an der Abendkasse erhältlich. Wer die Festnetz-Nummer der Hochheide Hütte im Handy gespeichert hat, bekommt automatisch über WhatsApp die neusten Events angezeigt. Aktuelle Informationen findet man auch bei Facebook, Instagram



Direkt am Rothaarsteig und an dem Heidegebiet über Niedersfeld: Die Hochheide Hütte

und www.hochheidehuette-niedersfeld.de. Die Hütte ist täglich ab 11.00 Uhr geöffnet, je nach Wetterlage können die Öffnungszeiten auch telefonisch erfragt werden. Für Mountainbiker können die E-Bikes bei der Hochheide Hütte geladen werden. Für BOSCH-Motoren sind Ladegeräte vorhanden. Seitlich an der Hütte befindet sich auch ein hochwertiges Reparatur-Kit mit diverser Werkzeug. Neben der Hütte liefert ein Getränkeautomat jederzeit zusätzlich für Wanderer und Mountainbiker Kaltgetränke „to go“. Kulinarisches Highlight ist der „Pulled Pork Burger“, bestückt

mit Röstzwiebeln und Gewürzgurken. Auf der Speisekarte finden sich aber auch weitere saisonale Tagesgerichte. **Am 7. Juni steht wieder ein Bier-Sommelier-Abend auf dem Programm und zum Jahresende wird hier, hoch oben, erstmalig als Jahresausklang eine Silvesterparty gefeiert.** Ein Frühstücks-Buffet ist auf Voranmeldung ab 6 Personen möglich. Die große, an die Hütte angrenzende, neu gepflasterte Außenterrasse bietet 450 Sitzplätze. Für die kleinen Gäste ist ein Trampolin und ein großer Bobbycar-Fuhrpark neben der Hütte vorhanden. Die Hütte ist bis Ende September täglich ab 11.00 Uhr geöffnet. [BL]

Westheimer

- Höhe 805 m • Täglich ab 11.00 Uhr geöffnet
- Wechselnde Tagesgerichte • Livecam

Bier-Sommelier-Abend am 07.06.2024
Open-Air-Kino am 18.05. & 19.05.2024
Silvesterabend/-party am 31.12.2024, 65,- € p.P.

Bitte um Voranmeldung!

Hüttenwirt Sebastian Noack • Telefon 02985-325 03 83
Winterberg-Niedersfeld • hochheidehuette.niedersfeld@gmail.com
www.hochheidehuette-niedersfeld.de



Auftanken: Einkehrpause mit Burgermenü an der Hochheide Hütte

AUSFLUGSTOUREN RASTEN WANDERN

Herzlich willkommen in der Hoheleyer Hütte

Tolle Einkehr am 1. Maifeiertag

Die Hoheleyer Hütte bietet ein gemütliches Ausflugsziel und Einkehrmöglichkeit für Wanderer und Biker. Direkt am Rothaarsteig gelegen, mit schöner Aussicht ins Wittgensteiner und Schmalenberger Land, wurde sie im Oktober 2006 eröffnet und seit Mai 2018 wird die Hütte von Volker Müller bewirtschaftet. Mit viel Herzblut bewirte er seitdem seine Gäste. Deshalb kann man sich hier einfach nur wohlfühlen. Im Innen- und Außenbereich wurde die Hütte modernisiert und renoviert. Unter anderem wurde der Boden in der Hütte mit neuen Fliesen verschönert und eine Tischplatte wurde mit einer Rothaarsteig-Karte für Wanderer versehen. Bei gutem Wetter kann man sich derzeit auf der Außenterrasse mit der herrlichen Fernsicht niederlassen. **Am 1. Mai gibt's draußen bei gutem Wetter rustikale Speisen vom Grill mit musikalischer Unterhaltung.** Generell bietet das Hütten-Team auch ein großes, leckeres Frühstücksbuffet auf Voranmeldung an. Dienstags bis sonntags ist das Team um Volker Müller durchgehend von 11.00 bis 19.00 Uhr für alle Einkehrer da. Die Küche ist von 11.30 bis 18.00 Uhr geöffnet. Das Speisenangebot umfasst eine rustikale Speisekarte,



Tolle Wandereinkkehr direkt am Rothaarsteig: Die Hoheleyer Hütte

hausgemachten Kuchen wie diverse Obststreusel-Sorten vom Blech, die „Windbeutelorte“ - als Spezialität des Hauses oder der Hütten-Burger vom Angus Rind. Dazu natürlich auch eine passende Auswahl an Kalt- und Heißgetränken. Alle Gerichte auch „to go“ und „take away“. Als besondere Geschenkidee sind hier auch Gutscheine erhältlich. Außerhalb der regulä-

ren Öffnungszeiten steht das Hüttenteam auf Vorbestellung auch für private oder geschäftliche Feierlichkeiten gerne zur Verfügung. [BL]

Leckeres Grillbuffet bei der Hoheleyer Hütte



Hoheleyer Hütte: Einfach ausgezeichnet!

*Wandern Biken Tolle Aussicht
Leckeres Essen Kühles Bier
Kaffee & Kuchen*

Winterberg
Hoheleye 17
Tel. 02758-2019866
www.hoheleyer-huette.de



Musikalische Unterhaltung am 1. Mai
mit rustikalen Speisen vom Grill
draußen bei gutem Wetter

Di. bis So. von 11.00 bis 19.00 Uhr / Mo. Ruhetag
Küche von 11.30 bis 18.00 Uhr

Gutscheine erhältlich!

Am 1. Mai zur Clemensberghütte

Getränke und Speisen auch zum mitnehmen

Die Clemensberghütte, ist ein beliebter Treffpunkt für Wanderer, Biker und die Einwohner aus der Umgebung. Die Hütte liegt inmitten einer idyllischen Landschaft in der Nähe von Winterberg, am Rande des hinzugehörigen Dorfes Hildfeld am ehemaligen Skilift. Von hier aus erreicht man über die Zubringerwege unmittelbar den Rothaaarsteig, der über die schöne Landschaft zur Hochheide zum Clemensberg hinaufführt. Hier kann man bei guter Fernsicht eine schöne Aussicht zum Schloßberg, dem Kahlen Asten und den umliegenden Ortschaften Küstelberg, Hildfeld, Grönebach und Winterberg genießen. Oder aber dem „Uplandsteig“ in Richtung Willingen folgen.- Hier passiert man schon die hessische Landesgrenze ins direkt angrenzende Upland. Wer also durch das Rothaargebirge in der Nähe von Hildfeld um-

herstreift, kann gerne an der Clemensberghütte vorbeikommen, die Aussicht ins weitläufige Hillel-tal genießen und sich von der Hüttenwirtin Barbara Straeck mit Team ein leckeres Mahl zubereiten lassen. **Also, was liegt näher, von hier aus am 1. Mai eine Wandertour zu starten und am Ende an der Hütte einzukehren?**- Alle Speisen und Getränke sind auch „to go“ oder in Form von „take away“ erhältlich, ganz bequem für die Wandertour. Die Speisekarte enthält reichhaltige und schmackhafte Gerichte und die Küche ist täglich (außer dienstags und mittwochs) von 12.30 - 19.30 Uhr geöffnet. **Auf der Speisekarte befinden sich neuerdings auch verschiedene Pastagerichte, seit letztem Jahr auch vegetarische Gerichte.** Die Bezahlung kann wahlweise auch per Karte oder mobil über Handy erfolgen. [BL]



Die Clemensberghütte in Winterberg-Hildfeld



Gemütliche Kaffeepause an der Clemensberghütte

WANDERHÜTTE
CLEMENSBERG

Alle Gerichte
auch zum Abholen!

Mo., Mi., Do., Fr. 12:30 - 20:30 Uhr
Sa. + So. 11:00 - 20:30 Uhr
Di. Ruhetag

Betreiberin Barbara Straeck

Hildfelder Straße 70 | 59955 Winterberg-Hildfeld | Tel. 02985/1300
barbarastraeck@gmail.com | www.clemensberghuette.de



Hüttenwirtin Barbara Straeck mit Junior

Wanderunterkunft mitten in Winterberg

Das Hotel Schneider zentral am Waltenberg

Das traditionelle Hotel Schneider befindet sich am oberen Waltenberg in ruhiger und doch zentraler Lage mit einem schönen Blick in die Sauerländer Berge. Seit dem Jahr 2007 wurde das Hotel von nach und nach renoviert und für die Gäste auf den neusten Stand gebracht. Alles wirkt seitdem sehr offen, hell und modern. Eine neue Wohlfühlatmosphäre ist entstanden.

Für einen gelungenen Wanderurlaub im Sauerland werden hier auch Vorschläge für Wandertouren zur Verfügung gestellt. Ausgearbeitete Wandervorschläge, mit insgesamt 16 Routen, stammen vom Wanderführer Ralf Korsch aus Leverkusen, der in seiner aktiven Zeit mehrmals pro Jahr mit seinen Wandergruppen aus dem Bergischen Land ins Hochsauerland reiste und im Hotel Schneider übernachtete.

Bei den Zimmern handelt es sich um große, helle und moderne Räume. Diese Räume eignen sich auch sehr gut für eine Vermietung an größere Wander- oder Bikegruppen. Die neuen Premium-Gästezimmer im unteren Bereich sind bequem von

außen begehbar. Davor befindet sich eine Sitzmöglichkeit im Grünen, super geeignet auch für Hundebesitzer. Aktuell sind 24 Zimmer im gesamten Haus für jeden Zweck, Anspruch und eine unterschiedliche Anzahl von Personen buchbar. Die Zimmer in den oberen Stockwerken verfügen zum größten Teil über einen Balkon. An der Rezeption befindet sich für neuankommende Gäste eine Sitzgelegenheit.

Ein Lift und eine Kaminecke sind ebenfalls im Haus vorhanden. Im Saunabereich können die Gäste in einer Bio-Sauna und einer Finnischen Sauna entspannen. Eine Infrarotkabine, Massagesessel und Fitnessgeräte stehen ebenfalls für die Hausgäste bereit. Hier findet jeder seinen Lieblingsplatz zum Entspannen nach einer ausgedehnten Tour. Alle Freizeit- und Einkaufsmöglichkeiten in Winterberg sind bequem zu Fuß zu erreichen. Hauseigene Parkplätze und eine Unterstellmöglichkeit für Fahrräder ist ebenfalls vorhanden. Bevor man die Tour wieder startet, bietet das große Frühstücksbuffet die nötige Energie für eine angenehme Rücktour. [BL]



Alles was das Herz begehrt im Hotel Schneider: Frühstücksbuffet, Wellness- und Barbereich



Helle, neue Zimmer im Hotel Schneider



Modern eingerichtete Wohlfühlatmosphäre im Hotel Schneider



Ihre
Wanderunterkunft
mitten in
Winterberg!

Hotel Schneider

Am Waltenberg 58, Winterberg
Telefon 02981 899738
info@hotel-schneider-winterberg.de



7. Deutschlandpokal Biathlon der Saison 2023/24

Leni Honekamp und Lenard Kersting laufen wieder in die Top Ten

Vom 9. bis 10. März ging der Deutschlandpokal in Martell/Südtirol in die finale Runde. Der Deutsche Skiverband (DSV) verlegte den Wettkampf aufgrund des andauernden Schneemangels kurzfristig von Oberhof ins Martelltal. Auf dem Programm standen Sprintwettkampf und Staffel. Das Sprintrennen ging in die Wertung der Deutschen Jugendmeisterschaft. Bei schönstem Wetter und besten winterlichen Verhältnissen startete am Samstag der Sprint. Als beste Schützin ihrer Altersklasse J16 errang Leni Honekamp (SK Winterberg) mit einer fehlerfreien Schießeinlage einen weiteren Top-Ten-Platz und wurde 9. Lenard Kersting (SKW) belegte bei den Junioren ebenfalls den 9. Platz. Weitere Platzierungen: Paul Willmes (J16) 29., Mika Peis (J17) 18., Sophie Diemel (J17) 24., Marvin

Güttler (J18/19) 29. Am Sonntag setzte starker Schneefall ein. Somit waren die Bedingungen bei der Staffel etwas schwieriger. In der Jugend I männlich stellte der WSV eine Staffel mit Felix Witten (VfL Bad Berleburg), Mika Peis und Paul Willmes (beide SK Winterberg). Sie liefen mit zwei Strafrunden auf einen guten 11. Platz. Bei den Damen konnte eine Startgemeinschaft mit dem Hessischen Skiverband gebildet werden. Die Staffel bildeten Marie Keudel, Rika Schulze (beide SC Willingen) und Leni Honekamp (SKW). Sie wurde bei der Jugend II/Juniorinnen gewertet. Leider stürzte Leni Honekamp, die als Schlussläuferin eingesetzt wurde, kurz nach der Stafelübergabe. Hierdurch war ihre Waffe defekt. Mit daraus resultierenden Problemen im Schieß-

stand und der dann eingesetzten Ersatzwaffe meisterte sie die Situation obgleich ihres jungen Alters sehr souverän und beendete die Staffel ohne Strafrunde. Sie beendeten das Rennen auf dem 9. Platz. Eine weitere Staffel wurde bei den Herren in der Jugend II/Junioren gestellt. Da es sich um eine Startgemeinschaft mit dem Hessischen Skiverband und dem Skiverband Rheinland handelte, ging diese nicht in die Wertung ein. Hier starteten Lenard Kersting (SKW/WSV) mit Ansgar Klein (SC Willingen/HSV) und Marvin Güttler (SRC Heimbach-Weis/SVR). Sie belegten Rang 2. Bis zum Beginn der neuen Saison am 1. Mai legen die WSV-Biathleten nun eine Regenerationsphase ein. Landestrainer WSV Günther Lehmann



Leni Honekamp im Sprint

Familien ANZEIGENSHOP

Herzlichen Dank
1 A4 Blatt, im DIN Format (210x297 mm)

Hochzeit.
Wir haben eine sehr glückliche Hochzeit gefeiert. Herzlichen Dank für die vielen Glückwünsche und Geschenke zu unserem Hochzeitstag.

F597
90 x 50 mm
ab **57,42***

Natascha
15,07.30 • 56 cm • 3.350 g

ist da!
Herzlichen Dank für die guten Glückwünsche anlässlich der Geburt unserer Tochter Natascha.

FGB 20-13
43 x 90 mm
ab **52,00***

DAF-SAGUN
Für die wohlwollenden Beweise der Anteilnahme beim Tode meines geliebten Vaters, unseres guten Schwiegervaters und Großvaters.

Michael Musterfeld
Durch den Tod meines Vaters, unseres guten Schwiegervaters und Großvaters.

TD 12-12
90 x 90 mm
ab **102,96***

WOHNUNG!
Moderne Maisonette-Wohnung, 3 Zim., 125 qm, 2-Parkhaus, Fußbodenheizung, großer Balkon, Gar., komplett möbliert, für 2 Personen geeignet. Für 8,96 € pro Tag. Tel. 02 51 94 94 94

K03_15
43 x 30 mm
ab **17,00***

Online Familien-Anzeigen:
für alles was wirklich zählt!
shop.rautenberg.media

Metalldiebe an der Unterkirche

In den ersten Apriltagen stahlen bisher Unbekannte ein ca. sechs Meter langes Regen-Fallrohr aus Kupfer von der Südseite der Unterkirche. Der Diebstahl verursacht nicht nur einen finanziellen Schaden für die Kirchengemeinde St. Heribert,

sondern gefährdet auch die Bausubstanz der Unterkirche durch Wasserschäden, wenn Regenwasser nicht mehr kontrolliert abgeleitet wird. Es wurde Anzeige gegen Unbekannt erstattet. Hinweise nimmt der Kirchenvorstand entgegen.





Das Dach sturmsicher machen

Regelmäßiges Überprüfen und Instandsetzen schützt vor teuren Schäden

Das langfristige Klima wandelt sich - und damit steigt zugleich das Risiko, in unseren gemäßigten Breitengraden häufiger von Orkanen, Starkregen, Stürmen und Hagel getroffen zu werden. Unwetter haben allein im Jahr 2022 bundesweit zu Schäden in Höhe von 4,3 Milliarden Euro geführt, berichtet der Gesamtverband der deutschen Versicherungswirtschaft. Für die kommenden Jahre und Jahrzehnte steht eine weitere Zunahme zu befürchten - in nahezu jeder Region. Um die Gefahr von Schäden am Eigenheim zumindest zu verringern, können Hauseigentümer vorausschauend einiges unternehmen.

Regelmäßiger Dachcheck durch Fachbetriebe

Der erste und wichtigste Schutzschild des Zuhauses gegen die Unbilden der Witterung stellt das Dach dar. Über mehrere Jahrzehnte der Nutzung ist es jederzeit allen Wetterbedingungen von sengender Hitze bis Frost, von intensiver UV-Einstrahlung bis zu Starkregen, Hagel und Schnee ausgesetzt. Die Dacheindeckung schmückt nicht nur das Eigenheim, sondern schützt vor allem die darunter befindliche Bausubstanz. Entsprechend oft kommt es hier zu Sturmschäden, wenn zum Beispiel Orkanböen die Dachziegel lösen. Wenn das Dach auf diese Weise undicht wird, kann Feuchtigkeit eindringen und zu noch weitergehenden und teuren Problemen führen. Bei Schäden am Dach ist daher ein schnelles Handeln gefragt. Noch besser ist es, frühzeitig etwas für den vor-



Ältere Dächer sollten regelmäßig überprüft und bei Bedarf instand gesetzt werden, bevor es beim nächsten Sturm zu teuren Schäden kommt. Foto: DJD/Paul Bauder/Michael Hauler

beugenden Schutz zu tun, sagt Ekkehard Fritz vom Dachsystem-Hersteller Paul Bauder: „Ein regelmäßiger Check der Dacheindeckung durch örtliche Fachbetriebe ermöglicht es, kleine Mängel frühzeitig zu erkennen und schnell auszubessern, bevor daraus beim nächsten Sturm größere Schäden entstehen können.“

Moderner Dachaufbau verbessert Dichtigkeit und Dämmung

Spätestens nach 40 bis 50 Jahren wird ohnehin eine Neueindeckung des Dachs fällig. Auch dies stellt eine gute Gelegenheit dar, um den Unwetterschutz zu verbessern. Dazu tragen ein optimierter Dachaufbau, eine verbesserte Abdichtung und eine hochwertige Wärmedämmung bei. In unabhängi-

gen Tests haben etwa die Unterdeckbahn „BauderTOP“ sowie die „BauderECO“ und „BauderPIR“-Wärmedämmelemente ihre hohe Schutzfunktion unter herausfordernden Bedingungen unter Beweis gestellt. Zusätzlich profitieren Hauseigentümer und Bewohner aufgrund der hohen Dämmleistung von weniger Heizwärmeverlusten und einem geringen Energiebedarf. Unter www.bauder.de gibt es ausführliche Informationen dazu sowie Adressen von Facharbeitern aus der Nähe. Die Profis aus dem Handwerk können das vorhandene Dach überprüfen, zu einem möglichen Modernisierungsbedarf beraten und über die verschiedenen staatlichen Fördermittel informieren. (DJD)



Der nächste Sturm kommt bestimmt. Starkregen, Hagel und Co. können das Dach in Mitleidenschaft ziehen. Foto: DJD/Paul Bauder

Kosten sparen mit MIETGERÄTEN

JETZT AUCH IN HALLENBERG!
Reservieren Sie über den QR-Code oder unsere Website!



www.cfmoescheid.com/service/mietgeraete

C.F. MÖSCHEID

Alles zum Bauen und Renovieren

FRANK BEULEN

Heizöl · Diesel · Pellets

MEDEBACH

Tel. 02982-41254

HALLENBERG

Tel. 02984-610



Erneuerbare Energie aus dem Wald

Holz als nachwachsender Rohstoff kann zur erfolgreichen Klimawende beitragen



Holz als nachwachsende und natürliche Ressource spielt eine weiter wachsende Rolle für die Energie- und Wärmeversorgung.

Foto: DJD/Bundesverband Bioenergie

Erneuerbare Quellen spielen eine entscheidende Rolle, wenn es darum geht, die Klimaziele zu erreichen und gleichzeitig eine verlässliche Energieversorgung mit Strom und Wärme sicherzustellen. Viele denken dabei zuerst an Solar- und Windkraft, doch die Natur hält noch weitere Optionen

in Form von Bioenergie bereit. Holz aus regionaler, nachhaltiger Forstwirtschaft – beispielsweise dürfte auch in Zukunft einen wichtigen Beitrag leisten – nicht nur im privaten Wohnbereich in Form von Holzheizungen und Kaminöfen, sondern auch in größeren Maßstäben mit modernen Holz-



Nachhaltige Nutzung: Hackschnitzel und weitere Überbleibsel der Holzverarbeitung lassen sich zur Warmegewinnung verwenden.

Foto: DJD/ Bundesverband Bioenergie

heizkraftwerken.

Holz ist ein wichtiger Wärmelieferant

Die Bedeutung, die Holz schon heute für den Energiemix hat, wird oft unterschätzt. So werden in Deutschland aktuell rund zwei Drittel der erneuerbaren Wärme aus der natürlichen und nachwachsenden Ressource gewonnen. Insgesamt stellt Holz mehr Energie als jede andere erneuerbare Form bereit und ist damit Deutschlands wichtigste erneuerbare Energiequelle. Gleichzeitig hat Holzenergie im Jahr 2022 rund 34 Millionen Tonnen Kohlendioxid an fossilen Brennstoffen eingespart. Denn zu seinen zentralen Vorteilen zählt, dass die energetische Holznutzung klimaneutral ist: „Dies gilt für alle Sortimente, ob Waldholz, Landschaftspflegematerial oder Altholz. Der geschlossene Kreislauf führt dazu, dass der Atmosphäre durch die Verbrennung kein neues CO₂ hinzugefügt wird“, erklärt Gerolf Bücheler, Geschäftsführer des Fachverbands Holzenergie (FVH) im Bundesverband Bioenergie. Neupflanzungen und Holzernte halten sich zudem die Waage und sorgen so für einen stabilen Waldbestand. Während ihres Wachstums binden neu gepflanzte Bäu-

me wiederum große Mengen an Kohlendioxid – viel mehr, als das bei alten Beständen der Fall wäre.

Nachwachsende Ressource aus der Region

Die nachhaltige und seit Jahrhunderten bewährte Form der Bewirtschaftung macht Holz zu einer wichtigen Ressource – zumal sie regional zur Verfügung steht und somit zu einer sicheren Versorgung beiträgt: „Rund 98 Prozent des genutzten Energieholzes stammen direkt aus Deutschland“, erklärt Bücheler weiter. Unter www.fachverband-holzenergie.de finden sich viele weitere Fakten zum Thema sowie informative Broschüren zum Download. Die zukünftige Nutzung der Ressource Holz wird nach Einschätzung von Fachleuten verschiedenste Bereiche umfassen: von der Heizung im Eigenheim über den Bau und Betrieb hocheffizienter Holzwerkwerke zur Fern- und Nahwärme-Versorgung bis hin zur Prozesswärme, die beispielsweise in industriellen Produktionsanlagen benötigt wird. Gerade der effiziente Holzeinsatz in Heizwerken weist hier noch viel Potential auf, das es mit Blick auf Klimaschutz und Energiewende zu heben gilt. (DJD)

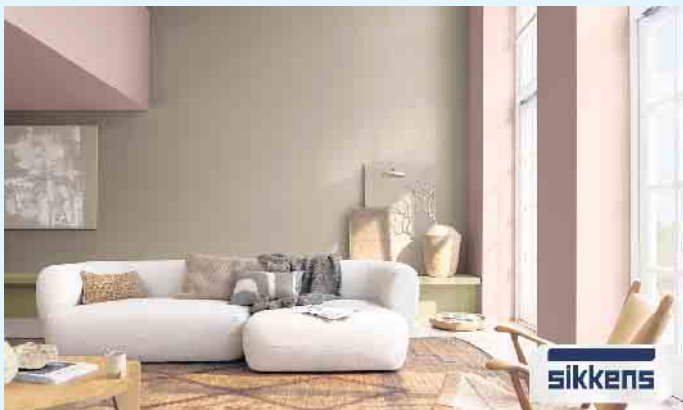
Habitzki.de

**HEIZÖL
DIESEL
PELLETS**

**WIR LIEFERN KURZFRISTIG!
TEL 02977 96990**

Große Farbpalette von Sikkens

vom Malerbetrieb Schnorbus aus Winterberg-Züschchen



Wohnzimmer in angesagter Farbgestaltung von Sikkens



Küche in angenehmen Farben

Der **Malerbetrieb Schnorbus** aus Züschchen führt seine Malerarbeiten mit Qualitätsfarben von **Sikkens** aus. Jedes Jahr setzen die Farbexperten von Sikkens globale Designtrends in eine spezielle „Farbe des Jahres“ und vier neue Paletten um. Der **Farbton für das neue Jahr 2024** steht bereits mit „**Sweet Embrace**“ fest – ein freundlicher, zarter Farbton in leichtem Rosa. Je nach Lichteinfall verändert diese Farbe seine Wirkung, strahlt aber behagliche Wärme aus, die Wohn- und Arbeitsräumen Stabilität, Ruhe und Freundlichkeit verleiht. Übersetzt bedeutet „Sweet Embrace“ soviel wie „liebvolle Umarmung“.

Für jeden gewünschten Farbton bietet das **5051 Color Concept von Sikkens** unendliche Möglichkeiten der Farbkombination. Der Farbfächer umfasst stolze 2.079 Farbtöne. Darin enthalten sind nicht nur die beliebtesten Farbtöne, sondern auch mehr klassische Farbtöne an Off-Whites, Grautönen und gedeckten Farben. Mit den **Sikkens Lifestyle-Colors** verfügt auch der Maler-

betrieb Schnorbus über einen qualifizierten Leitfaden für eine erfolgreiche Farbberatung für jeden Geschmack.

Effektfarbtöne sorgen für außergewöhnliche Oberflächenoptik. Dank des Color-Mix-Systems kön-

nen selbst kräftige und dunkle Farbtöne bedenkenlos auch an **Fassaden** eingesetzt werden.

Kreative und stillichere **Farbgestaltung von Holzfassaden** bietet die Cetol Wetterschutz-Kollektion. Von klassischen und natürl-

chen Farbtönen bis hin zu modernen Architekturfarbtönen.

Ihr **Malerbetrieb Schnorbus** berät Sie gern zu Ihren individuellen Farbwünschen in Räumen und an Fassaden.

[BL]



Homeoffice in zeitloser Gestaltung





TRENDFARBEN 2024



Oberstr. 12 - 59955 Winterberg-Züschchen - Tel.: 0 29 81 / 92 87 37
www.malerbetrieb-schnorbus.de - info@malerbetrieb-schnorbus.de

Verhalten bei einem Kohlenmonoxid-Alarm

Was tun, wenn der CO-Melder Alarm auslöst?



Kohlenmonoxid (CO) ist besonders gefährlich, da es unsichtbar und geruchlos ist. Auch die beste Spürnase kann es nicht wahrnehmen. Foto: Ei Electronics/shutterstock.com/Diane Diederich/akz-o

Immer mehr Menschen wollen sich vor dem Risiko einer Kohlenmonoxid- bzw. CO-Vergiftung schützen und schaffen dafür einen CO-Melder an. Nahezu jeder fünfte Eigenheimbesitzer hat sein Zuhause schon mit solch einem Gerät ausgestattet*, Tendenz steigend. Doch wie verhält man sich richtig, wenn der CO-Melder Alarm schlägt?

Bei einem CO-Alarm ist grundsätzlich Eile geboten, denn das Einatmen von Kohlenmonoxid führt zu einer mangelnden Versorgung der Organe mit Sauerstoff.

Zunächst treten Beschwerden wie Kopfschmerzen, Schwindel oder Übelkeit auf. Bei höheren Konzentrationen drohen Bewusstlosigkeit und sogar der Tod. Die Experten vom Warnmelder-Hersteller Ei Electronics haben die wichtigsten Verhaltensregeln zusammengestellt.

Im Alarmfall gilt für alle anwesenden Personen:

Sofort das Gebäude verlassen! Insofern es keinen unnötigen Zeitverlust bedeutet, sollten dabei noch Fenster und Türen geöffnet



Bei einem CO-Alarm gilt es, schnellstmöglich das Gebäude zu verlassen und dabei die Fenster zu öffnen. Draußen angekommen sollte man den Notruf 112 wählen und weitere Personen im Gebäude über die Gegensprechanlage oder telefonisch informieren. Foto: Ei Electronics/akz-o

werden, um möglichst viel Sauerstoff ins Gebäude zu lassen. Hierin liegt ein wesentlicher Unterschied zum Verhalten im Brandfall, wo empfohlen wird, Türen und Fenster zu schließen. Beim Verlassen der Wohnung sollte möglichst ein Mobiltelefon mitgenommen werden - jedoch nur, falls es griffbereit ist.

Draußen angekommen, gilt es, den Notruf 112 zu wählen und auf die Einsatzkräfte zu warten. Befinden sich noch Personen im Gebäude, sollten sie über die Gegensprechanlage oder telefonisch informiert werden. Von einem Betreten des Hauses wird abgeraten.

Aufgrund der großen Gefahr sollte das Risiko eines CO-Vorfalles durch verschiedene Maßnahmen so weit wie möglich reduziert werden. Kohlenmonoxid entsteht, wenn bei der Verbrennung kohlenstoffhaltiger Materialien wie z. B. Gas oder Holz zu wenig Sauerstoff zur Verfügung steht. Ursache kann ein technischer Defekt bei Gastherme, Heizung oder Kaminofen sein. Dann droht eine erhöhte CO-Konzentration in der Raumluft. Eine regelmäßige Kontrolle und Wartung der Geräte sind deshalb unbedingt vorzunehmen. Auch versperrte Abluftwege können für einen CO-Vorfall verantwortlich sein. Der Schornstein sollte deshalb mindestens einmal pro Jahr gereinigt werden. Das reduziert das Risiko, dass Schmutz, Vogelnester oder Ruß den Abluftweg so stark verengen, dass Rauchgase nicht mehr richtig abziehen können. (akz-o)

* Repräsentative Online-Befragung im Auftrag von Ei Electronics durch die Innofact AG im Zeitraum April und Mai 2020.

BAUELEMENTE VOM FACHMANN

Ein Auszug unserer Produkte und Leistungen:

- Fenster aus Kunststoff, Aluminium, Holz, Holz-Aluminium
- Haustüren in Kunststoff, Aluminium, Holz, Holz-Aluminium
- Raffstoren, Rolläden
- Markisen, Jalousien, Plisse & Vertikalstores
- Wintergärten
- Feuerschutztüren und -tore, Rauchschutztüren
- Insektenschutzsysteme
- Innentüren in kratzfester Beschichtung, bis hin zu Massivholz
- Reparaturen, Pflege & Wartung

Landwehr 12 • 59964 Medebach
Telefon 02982 / 3020
info@schreinerei-thiele.com
www.schreinerei-thiele.com



Schreinerei Thiele

Ideenwerkstatt für Bauen und Wohnen

... Ihr Partner zum Thema Bauelemente...

UNSERE LEIDENSCHAFT IST HOLZ

JOKA
FACHBERATER

Effizient Heizen mit einer Wärmepumpe!



Beratungsgespräch zu Wärmepumpen für effizientes Heizen

Das Heizen mit einer Wärmepumpe gilt als besonders effizient und wird daher auch bei unseren Kunden immer beliebter.

Veraltete Heizungsanlagen verbrauchen häufig mehr Brennstoffe als nötig, verschwenden endliche Ressourcen und belasten damit unsere Umwelt. Es gibt nur eine Erde, daher muss es im Interesse eines jeden Einzelnen sein, diesen Planet zu schützen und auch für zukünftige Generationen lebenswert zu gestalten.

Wer seine Heizung gegen eine Neue austauscht, profitiert sofort von niedrigeren Betriebskosten und mehr Komfort. Moderne Wärmepumpen arbeiten außerdem effizienter und benötigen weniger Energie. So hilft man nicht nur der Umwelt, sondern schont auch den Geldbeutel.

Eine Wärmepumpe erzeugt, wenn Sie mit Ökostrom betrieben wird, CO₂-freie Wärme zum Heizen und für die Warmwasserbereitung. Besonders geeignet sind Wärmepumpen für das Ein- und Zweifamilienhaus, da die Geräte kompakt und platzsparend sind. Sie eignen sich perfekt für Neubauten. Die neueste Generation der Viess-

mann Wärmepumpen sind auch ideal für die Modernisierung mit einer Vorlauftemperatur von bis zu 70°C mit Verwendung des besonders umweltschonenden Kältemittels R290. Auf Wunsch können Sie Ihre Viessmann Wärmepumpe ganz bequem per ViCare App regeln



Der Meisterbetrieb Menke in Winterberg-Siedlinghausen

und nach Ihren individuellen Bedürfnissen steuern. Außerdem haben wir als Ihr Fachbetrieb die Möglichkeit (natürlich nur mit Ihrem Einverständnis!) Ihre Heizung online zu überwachen. Für Sie bietet diese Option die höchstmögliche Betriebssicherheit. Unregelmäßig-

keiten oder Störungen können wir frühzeitig erkennen und bei Bedarf beheben, bevor Folgeschäden entstehen.

Der Austausch lohnt sich aktuell doppelt: Sie können von bis zu 40% staatlicher Förderung profitieren!

VIESSMANN

Ihr Haus macht Strom. Sie machen nichts.

Das Team des Meisterbetrieb Menke besteht aus einem geprüften Solateur, Dachdeckern und Sanitär-/ Heizungsmeistern.

In Sachen Solarthermie und Photovoltaik erhält der Kunde ein Rundumsorglos Paket, auch in Kombination mit einer neuen Heizung oder Wärmepumpenanlage.

Umweltschonend auf dem eigenen Dach Strom produzieren. Ganz ohne Investitionskosten, dafür mit Sicherheit und Transparenz.

viessmann.de/strom



Jetzt Beratungstermin vereinbaren:

Der Meisterbetrieb

MENKE

Ihre erste Adresse.

Am Iberg 2 · 59955 Winterberg

Tel. (0 29 83) 14 04 · Fax: 758

www.meisterbetrieb-menke.de

info@meisterbetrieb-menke.de

„Building ONE World“ hat neuen Vorstand

Verein unterstützt Projekte in weltweit sechs verschiedenen Ländern

Der Hallenberger Verein Building ONE World (BOW) hat einen neuen Vorstand. Die Mitgliederversammlung bestätigte den ersten Vorsitzenden Sebastian Mörchen für weitere fünf Jahre im Amt. Zu neuen stellvertretenden Vorsitzenden wählte sie Pascal Lefarth, Thea Maurer und Julian Mönxelhaus. Sie lösen Michael Althaus, Sabrina Althaus und Raphael Steden ab, die sich nicht mehr zur Wahl stellten.

„Building ONE World möchte die interkulturelle und interreligiöse Verständigung zwischen jungen Menschen verschiedener Nationen fördern und ein Bewusstsein für die EINE Welt schaffen“, erklärte Mörchen. Die rund 40 Mitglieder setzten sich weltweit für die Förderung einer nachhaltigen, sozialen und ökologischen Entwicklung ein.

Der Verein entstand infolge des katholischen Weltjugendtags in Deutschland 2005. Damals war eine Gruppe Brasilianer im Hochsauerland zu Gast. Ein Jahr später brachen Jugendliche aus der Region zum Gegenbesuch nach Brasilien auf und lernten verschiedene soziale und kirchliche Projekte kennen. Es entstand der Wunsch, sich für eine bessere Welt zu engagieren. So wurde BOW 2008 mit 17 Mitgliedern gegründet. Viele von ihnen waren als Freiwillige in verschiedenen Ländern im Einsatz. Heute unterstützt der Verein Projekte in welt-

weit sechs verschiedenen Ländern. „In jedem Projekt gibt es mindestens einen Ansprechpartner vor Ort, den wir persönlich kennen“, so Mörchen.

Ältestes Projekt ist der Weihnachtstransport nach Bosnien und Herzegowina. Seit der Vereinsgründung bringen Mitglieder alljährlich zum Fest mehr als 400 Geschenke in das Balkanland. Die Päckchen werden größtenteils von Schülern aus dem Hochsauerland und dem Ruhrgebiet gepackt und gehen an Kinder und Senioren. „Jedes Päckchen wird persönlich übergeben und kommt so garantiert bei seinem Empfänger an“, so Mörchen. „Auf diese Weise entstehen oft auch Brieffreundschaften zwischen deutschen und bosnischen Kindern.“

In weiteren Projekten sammelt der Verein Spenden für ein Kinderheim in Bolivien, für Obdachlosenhelfer in Brasilien und eine Krankenstation in einem Armenviertel in Albanien. Er unterstützt Geflüchtete, die in Deutschland eine neue Heimat suchen. Künftig möchte er auch auf seinem neuen Instagram-Account @buildingoneworld von seiner Arbeit berichten. Mörchen bedankte sich bei allen Spendern, die den Verein in der Vergangenheit unterstützt haben. „Ohne ihren Beitrag wäre unser Engagement nicht möglich“, so der erste Vorsitzende. „Wir würden uns freuen, wenn auch in Zukunft möglichst viele Menschen



Der neue Vorstand des Vereins Building ONE World: Thea Maurer, Sebastian Mörchen, Pascal Lefarth und Julian Mönxelhaus (v.l.). Fotos: Building ONE World

Building ONE World unterstützen würden.“

Spenden können auf das Vereinskonto bei der Sparkasse Hochsauerland mit der IBAN DE07 4165 1770 0000 0608 71 unter Angabe

des gewünschten Verwendungszwecks überwiesen oder per Paypal geschickt werden. Eine Spendenquittung wird auf Wunsch ausgestellt. Weitere Infos gibt es auf www.building-one-world.org.



Eines von weltweit mehreren Projekten des Vereins Building ONE World ist der jährliche Weihnachtstransport nach Bosnien und Herzegowina: Geschenke und Maskottchen Vucko sorgen für strahlende Kinderaugen.



Ein Mädchen in einem bosnischen Kinderheim freut sich über ein Weihnachtsgeschenk, das Helfer des Vereins Building ONE World überbracht haben.

Die Oldtimerfreunde Hallenberg starten den Countdown für den ersten Hallenberger Regionalmarkt des Jahres!



Die Oldtimerfreunde Hallenberg freuen sich, dass viele Marktstände aus dem letzten Jahr wieder mit dabei sind, aber sie auch neue Anbieter gewinnen konnten.

SAVE THE DATE

Samstag, 20. April 2024 ab 9 Uhr an der Oldtimerhalle (Weiferweg 15)

Wichtige Information: Vollsperrung der Straße „Weiferweg“ ab der Kreuzung Weiferweg (auf Höhe von KaMo-Tec und Schützenhalle) bis zur Kreuzung Am Brauhaus/ Auf der Weife in Hallenberg in beiden Fahrtrichtungen von 8-17 Uhr.

Die Oldtimerfreunde Hallenberg e.V. bitten die Anwohner und Anlieger um Verständnis.

v.l.: 1. Vorsitzender Thomas Glade, Schriftführer Michael Schulze, technischer Beirat Sven Miele und 2. Vorsitzender Sebastian Eppner.

Die einladenden Plakate und Banner weisen bereits darauf hin, die Oldtimerfreunde Hallenberg e.V. bereiten sich auf ihren ersten Regionalmarkt dieses Jahres vor.

Am Samstag, den 20. April ist es wieder soweit. Ab 9 Uhr erwartet die Besucher eine Vielzahl an regionalen Waren auf dem Platz vor der Oldtimerhalle am Weiferweg 15. **12 m langer Stand mit frischem Obst und Gemüse.**

Fast 30 Standbetreiber haben sich angemeldet. Von Unikaten und Deko aus altem Holz, über Blumen und Blumengestecken, Rohmilchkäse aus eigener Herstellung, und frischem Obst und Gemüse bis hin zu Wurst und Fleischwaren, Wildwurst und Bio-Fleischwaren, Deko-Artikeln aus Beton und Gips, Produkte aus Alpaka-Wolle, Eier, Wolle und Strickwaren, Honig und Imkerei Produkten, Essig-

riationen und Genähtem für Babys und Kinder, Bio-Ziegenmilcheis und Fruchteis, und vieles mehr ist für jeden das Passende dabei.

Sehr passend - einen Stand von SAUERLÄNDA für Sauerländer wird es auch wieder geben!

Und natürlich gibt es wieder frisches Brot aus dem Backhaus der Oldtimerfreunde und frisch gezapftes Hallenberger Landbier. Bei Bratwurst, Currywurst und Spiralkartoffeln oder Erbsensuppe kann man das Marktgeschehen um die Oldtimerhalle genießen. Gemütlich und einladend wie im letzten Jahr, begrüßt der Hallenberger Regionalmarkt seine Gäste und Besucher. Einfach ein schöner Anlass, um zu bummeln, zu verweilen, um Freunde zu treffen und einen schönen Tag zu verbringen!

Ab 13 Uhr gibt es auch Kaffee und Kuchen in der Oldtimerhalle!



Heimisch. Direkt. Frisch.

Hallenberger Regionalmarkt

Oldtimerfreunde Hallenberg e.V.

Hallenberger Regionalmarkt



Samstag, 20. April

von 9 bis 16 Uhr

an der Oldtimerhalle

(Weiferweg 15 - 59969 Hallenberg)

*bummeln und verweilen -
entdecken und genießen*





Dooring-Unfälle gefährden Radfahrer zunehmend

Nach wie vor sind Autos die größte Gefahr für Radfahrer. Dabei lassen sich viele Unfälle - vor allem die sogenannten Dooring-Unfälle - bereits durch einfache Maßnahmen und mehr gegenseitige Rücksichtnahme im Verkehr verhindern.

Allein in Berlin kommt es seit 2018 statistisch gesehen jeden Tag zu mindestens einem „Dooring-Unfall“, dem Zusammenstoß eines Radfahrers mit der sich öffnenden Tür eines parkenden Autos. Der kann für Radfahrende mit schweren Verletzungen - in einigen Fällen sogar tödlich - enden. Radfahrende selbst können einen Dooring-Unfall nur schwer verhindern. Viele Radwege in der Stadt führen direkt an parkenden Autos vorbei. Bei einer Geschwindigkeit von 20 km/h müssten Radfahrende ca. elf Meter im Voraus sehen, dass jemand aus dem Auto steigen möchte, um noch rechtzeitig bremsen zu können. Wer auf dem Fahrrad sitzt, kann daher oft nur versuchen, das Risiko eines Unfalls zu mindern.

Der ACE empfiehlt Radfahrenden - wenn möglich - immer mind. 80 cm Abstand zu den Autos am Straßenrand einzuhalten, damit eine



Zum Schutz aller Verkehrsteilnehmer bedarf es mehr gegenseitiger Rücksichtnahme.

Foto: pixabay.com/mid/ak-o

aufgehende Tür sie gar nicht erst berühren kann. Außerdem gilt es, aufmerksam auf Anzeichen wie eingeschlagene Räder, Brems- und Rückleuchten bei parkenden Autos zu achten. Auch sichtbare Klei-

dung und Reflektoren sind hilfreich, um nicht übersehen zu werden. Dooring-Unfälle verhindern können vor allem diejenigen, die die Autotür öffnen. Beim Aussteigen sollten sie grundsätzlich immer zuerst in den Seitenspiegel und dann über die Schulter schauen, bevor sie die Tür öffnen. Hier hilft der sogenannte Holländische Griff: Dabei wird die Fahrertür mit der rechten Hand geöffnet, der Oberkörper dreht so nach links und der Blick geht ganz automatisch nach hinten. Beifahrerinnen

und Beifahrer öffnen ihre Türe entsprechend mit der linken Hand. In den Niederlanden gehört dieses Vorgehen standardmäßig zur Ausbildung in der Fahrschule. Bei manchen Autos liegen die Griffe bereits so weit hinten, dass der Holländische Griff automatisch angewendet werden muss, um das Fahrzeug zu öffnen. Darüber hinaus gibt es sinnvolle Assistenzsysteme, die die Insassen warnen, wenn sich ein Fahrzeug nähert oder die die Tür für eine Sekunde blockieren. (mid/ak-o)

AUTO DIENST

25 Jahre für Sie vor Ort!

Fair, kompetent, zuverlässig und nah.

Wir halten Sie mobil!

- ▶ Kfz-Reparaturen aller Marken
- ▶ Inspektion mit Mobilitätsgarantie laut Herstellervorgaben
- ▶ Räder und Reifen
- ▶ Unfallinstandsetzung
- ▶ HU / AU* täglich, außer montags
- ▶ Elektromobilität
- ▶ SB-Waschanlage

Nicht vergessen:
TÜV am SA.,
den 20.04.2024!

*Durch externen Dienstleister

DIE WERKSTATT KENNER
Empfehlungen vertrauen

GEPRÜFTE QUALITÄTS-WERKSTATT

WERKSTATT DES VERTRAUENS 2024
ausgewählt von über 100.000 Kunden

Stefan KRONAUGE Industriestr. 2, Hallenberg
 Telefon 02984 / 908310, www.kronauge.de



Gefahr durch Kopfhörer im Straßenverkehr

Ohren auf im Straßenverkehr! Nicht nur gutes Sehen ist dort wichtig, auch um sich als Autofahrer, Radler oder Fußgänger sicher zu orientieren, ist das Gehör wichtig. Ist es also verboten, im Verkehr Kopfhörer zu tragen, um seine Lieblingsmusik, Podcasts oder Hörbücher zu genießen? Ganz so konsequent regelt es in Deutschland die Straßenverkehrsordnung (StVO) nicht. Hier heißt es lediglich in Paragraph 23 („Sonstige Pflichten von Fahrzeugführenden“): „Wer ein Fahrzeug führt, ist dafür verantwortlich, dass seine Sicht und das Gehör nicht durch die

Besetzung, Tiere, die Ladung, Geräte oder den Zustand des Fahrzeugs beeinträchtigt werden.“ Auf keinen Fall darf man mit aufgesetzten Kopfhörern und hoher Lautstärke am Straßenverkehr teilnehmen. Am besten ist es daher, ganz auf Kopfhörer zu verzichten. Das gilt gerade für Modelle, die beidseitig im Ohr getragen werden oder die Ohren komplett umschließen, hier insbesondere alle Kopfhörer mit aktiver Unterdrückung von Umgebungsgläuschen. Auf der anderen Seite können aber Kopfhörer als Freisprechan-

lage genutzt werden, um Telefonie und andere Funktionen per Sprache zu steuern. Das hilft Autofahrern, die im selben Paragraphen der StVO formulierte Forderung zu erfüllen, dass der Fahrer ein elektronisches Gerät, das der Kommunikation, Information oder Organisation dient oder zu dienen bestimmt ist, nur benutzen darf, wenn hierfür das Gerät weder aufgenommen noch gehalten wird. Die Gesellschaft für Technische Überwachung (GTÜ) mahnt vor diesem Hintergrund zum eigenverantwortlichen und sicherheitsbewussten Umgang mit Kopfhö-

ren im Straßenverkehr - dazu gehört die Wahl eines schalldurchlässigen Modells und eine nicht zu hohe Lautstärke. Dies gilt nicht nur am Steuer eines Autos, sondern für alle Verkehrsteilnehmer. Kritisch werden können Kopfhörer vor allem bei einem Unfall: Wer mit eingeschränkter akustischer Wahrnehmung unterwegs ist und in einen Unfall verwickelt wird, dem kann eventuell eine Teilschuld zugewiesen werden. Die Auswirkungen reichen dann womöglich bis zu eingeschränkten Versicherungsleistungen. (mid/ak-o)

Anhängervermietung in Winterberg

Michael Naehring verkauft seit nunmehr fünf Jahren in Bad Berleburg Anhänger der Fa. Humbaur, der Nummer eins in Sachen Anhängern. Viele Kunden sind von den Anhängern mit oder ohne Plane, mit Kipp- oder Kühlfunktion begeistert, aber oft fehlt es am nötigen Platz auf dem Grundstück. Kurzum schafften Christiane und Michael zum Start der Firma „CM Vermietung und Verkauf Gbr“ in Winterberg fünf neue Anhänger zur Vermietung an.

Dabei handelt es sich um einen 2-Achsen Kühlanhängen (1 x 2,5 t), einen 2-Achsen Planenanhängen (1 x 4.100 x 1.800.1.900, 1 x 2,7 t), einen elektrischen Rückwärtskipper mit Stahlgitteraufsatz (1 x 1,5 t), einen Einachser mit Plane (2.300 x 1.500 x 1.800. 1 t x 750 kg) und einen Einachser Kipper (2500 x 1300 x 300). Miete ab 25,- € pro Tag, genaue Auskunft per Mail oder telefonisch, auch eine Langzeitmiete ist möglich. Weitere Anhänger folgen in Kürze, u.a. ein Multifunktionsanhänger zum Transport von Fahrzeugen, jeglicher Art, bis hin zum Bagger.

Die Vorteile einer Mietung eines Anhängers liegen darin, dass man jederzeit auf Ange-



Christiane und Michael von „CM Vermietung und Verkauf Gbr“

bote wie Getränke, Möbel, Baumarktutensilien zugreifen und diese nach Hause transportieren kann. Weitere Kundenwünsche und Anregungen von Mietfahrzeugen sind Christiane und Michael jederzeit offen, um diese nach Möglichkeit für ihre Kunden umzusetzen. [BL]



- 2-Achsen Kühlanhängen • 2-Achsen Planenanhängen
- Elektrischer Rückwärtskipper mit Stahlgitteraufsatz
- 1-Achser mit Plane • Einachser Kipper

Mobil: 0151-18016619

E-Mail: cm-vermietung@t-online.de



Rasen vertikutieren

Neun häufig gestellte Fragen zum Vertikutieren

Jedes Jahr im Spätwinter/Frühjahr bekommt Gartenberater Philippe Dahlmann zahlreiche Anfragen zum Thema Vertikutieren. Dabei ist es im März oft noch zu früh für diese Rasenpflege-Maßnahme. Bei der Wahl des richtigen Zeitpunktes hilft die 4:1-Regel!

Wann sollte der Rasen vertikutiert werden?

Das Vertikutieren ist purer Stress für den Rasen. Deshalb sollten Sie nicht zu früh beginnen! Vertikutieren Sie erst, nachdem Sie mindestens vier Mal gemäht haben. Zu diesem Zeitpunkt ist die Grasnarbe vital und eine erste Düngung wurde bereits durchgeführt. Haben Sie also wenigstens vier Mal gemäht und einmal gedüngt, ist die 4:1-Regel erfüllt und es kann vertikutiert werden. Voraussetzung ist, dass die Witterung es zulässt. Vertikutieren sollten Sie aber nur, wenn Rasenfilz und/oder Moos vorhanden ist.

Wann wird der Rasen das erste Mal gedüngt?

Für die erste Düngung können Sie sich die Forsythien-Blüte merken. Somit liegt die erste Düngung vor dem Vertikutieren. Wenn es zu der Zeit noch friert, sollten Sie mit dem Düngen bis nach dem Frost warten. Durch die Düngung werden die Rasengräser zusätzlich gestärkt und können somit besser auf das für sie „stressige“ Vertikutieren reagieren.

Vor dem Vertikutieren Rasen mähen?

Bei Rasenmischungen im Hausgarten handelt es sich meist um Gebrauchsrasen-Spielrasen. Dafür liegt die empfohlene Schnitthöhe bei 3 bis 4 cm. In Trockenzeiten und schattigen Bereichen plus 1



Gartenberater Philippe Dahlmann. Foto: Verband Wohneigentum NRW e.V.

cm. Unsere Empfehlung: 4 bis 5 cm Schnitthöhe. Vor dem Vertikutieren wird der Rasen auf etwa 4 cm gemäht. Dabei sollten Sie die Drittel-Regel berücksichtigen. Sie besagt, dass beim Mähen immer nur ein Drittel der Halmlänge abgeschnitten werden soll.

Wie tief muss der Vertikutierer eingestellt werden?

Die Vertikutiermesser sollen nur in der Filzschicht arbeiten! Dafür liegen die empfohlenen Einstelltiefen bei 3 bis max. 5 mm. In den Boden sollen sie nicht einschneiden! Wenn Sie zu tief vertikutieren, werden die Wurzeln der Rasengräser verletzt. So kann sich die Grasnarbe schlechter zuziehen. Dadurch haben sogenannte Unkräuter leichteres Spiel.

Zu welcher Jahreszeit kann vertikutiert werden?

Im Hausgarten wird meist im Frühjahr vertikutiert. Wenn ein zwei-

tes Vertikutieren notwendig ist, sollten Sie den Frühherbst wählen. Das ist (je nach Region) von Ende August bis Mitte September. So können die Gräser noch gut auf den Eingriff reagieren. Sie können aber auch in den Sommermonaten vertikutieren, wenn die Wetterlage es zulässt!

Bei welcher Wetterlage Rasen vertikutieren?

Beim Vertikutieren darf der Boden nicht gefroren und nicht zu nass sein. Gräser und Filzschicht sollten trocken sein. Bei sehr heißer und trockener Witterung sollten Sie ebenfalls nicht vertikutieren.

Warum muss Rasen vertikutiert werden?

Durch das Vertikutieren wird der Luft- und Wasserhaushalt verbes-

sert. Dadurch sind die Rasengräser widerstandsfähiger und vitaler. So können sie sich besser gegen Fremdbewuchs durchsetzen.

Wie fährt man mit dem Vertikutierer über die Fläche?

Sie sollten einmal längs über den Rasen vertikutieren und dann abhaken. Anschließend fahren Sie 90 Grad versetzt über die Fläche. Rasenfilz und Moos müssen danach noch einmal abgeharkt werden.

Welche Werkzeuge werden beim Vertikutieren benötigt?

Benötigt werden Vertikutierer, Schubkarre, Laub-Rechen mit harten Zinken oder eine Harke. Bei Bedarf empfehlen sich Handschuhe und - je nach Vertikutierer - ein Gehörschutz.

(Verband Wohneigentum NRW e.V.)

Raiffeisen-Markt

Ihr Fachmarkt für Haus, Tier und Garten.

Wir beraten Sie gern.

Öffnungszeiten:
Mo-Fr 9 - 18 Uhr,
Sa: 9 - 13 Uhr

Ihr Raiffeisen-Markt

© terres'agentur

59969 Hallenberg • Aue 1 • Tel: 02984/416 Fax: 02984/407
www.wittgenstein.raiffeisen.de • hallenberg@wittgenstein.raiffeisen.de



Blühwunder für Rosen-Neulinge

Mit ihren vielen roten Blüten sieht sie aus wie gemalt. Die Rede ist von „Zepeti“, einer neuen Rosensorte, von der man von Weitem glauben könnte, sie wäre künstlich. Mit glänzend dunkelgrünen Blättern ist sie extrem widerstandsfähig gegen all die schrecklichen Rosenkrankheiten dieser Welt und setzt den ganzen Sommer über neue Blüten an. Kein Wunder, denn diese Rose ist nicht von schlechten Eltern: Geboren wurde sie in der erfolgreichen Züchterschmiede von Meililand in Frankreich. Ihre Mutter ist eine Zwergrose, die endlos blüht, und der Vater eine kerngesunde Knock Out-Rose.

Blühstark und widerstandsfähig

„Zepeti“ blüht dauerhaft und kommt im Gartenbeet wie ein endlos blühender Strauß daher. Selbst im Abblühen sehen die Blüten noch fantastisch aus, denn sie werden etwas heller und wirken wie konserviert. Wer also keine Lust oder Zeit hat, verblühte Blüten zu entfernen, kann sie ganz einfach stehen lassen. Die rote Rose wirkt dadurch keineswegs unattraktiv. Auch die Chemiekeule kann man getrost stecken lassen. Bei richtiger Pflege und dem richtigen Standort ist die kompakte Beetrose sehr widerstandsfähig gegenüber Pilzkrankheiten wie Sternrußtau und Rosenrost und verkraftet auch ohne Probleme große Hitze oder Frost. Das macht diese Sorte extrem pflegeleicht. Dabei ist sie nicht nur im Gartenbeet zwischen kleinen Sträuchern



Aufgrund ihres kompakten, runden Wuchses macht die „Zepeti“ auch im Kübel auf der Terrasse oder dem Stadtbalkon eine gute Figur.

Foto: zepeti/akz-o

und Stauden eine Augenweide. Aufgrund ihres kompakten, runden Wuchses macht sie auch im Kübel auf der Terrasse oder dem Stadtbalkon eine perfekte Figur. Mit der richtigen Bewässerung ist sie eine Pflanze zum Genießen und Relaxen - ohne Zickenalarm und mit minimalem Pflegeaufwand. Pflegetipps und einen Händler in der Nähe findet man unter www.zepeti.de

Die lolly-poppig schöne „Sugar Candy Rose“

Die knall-orange Neuzüchtung „Sugar Candy Rose“ ist ebenfalls ein echter Hingucker, der im Ver-

blühen an Schönheit nicht verliert. Während sich die Blüten öffnen, entsteht ein Farbspiel, das an knallbunte Zuckerstangen erinnert und der Sorte ihren Namen verliehen hat. Wie ein gedrehter Lolly vom Jahrmarkt geht das leuchtende Orange über ins Lachs-Rosé, bis schließlich die gelben Blütengefäße der bienenfreundlichen Sorte zum Vorschein kommen. Die ganze Saison über, von Juni bis zum Frost, bringt sie eine extrem üppige Blütenpracht hervor - mit vier bis fünf Blüten an jedem Stiel, wobei das dunkelgrüne, glänzende Laub einen wunderschönen Kontrast bildet. (akz-o)



„Zepeti“ blüht dauerhaft und kommt im Gartenbeet wie ein endlos blühender Strauß daher. Foto: Zepeti/akz-o



WILDNIS HUMBAUR TRAUMGARTEN

HUMBAUR
Exklusiv Partner:
P & H FAHRZEUGTEILE OHG

Ederstraße 56 • 57319 Bad Berleburg
Fon: 02751 89290 60 • www.ph.fahrzeugteile.de

„Modern Art“ im Kump

Einladung zur Vernissage mit Alexandra Hofmann und Thomas Jankowski

„Modern Art“, so heißt der Titel der nächsten Ausstellung im Infozentrum Kump in Hallenberg. Nach den Ausstellungen mit Werken von Otto Waalkes, Udo Lindenberg, Frank Zander und Francis Fulton-Smith ist dies bereits die fünfte Zusammenarbeit mit den Walentowski Galerien aus Werl.

Zur Ausstellungseröffnung am Freitag, 3. Mai, um 19 Uhr, lädt der Förderverein Hallenberg alle Bürgerinnen, Bürger und Gäste herzlich ein. Ausgestellt werden Werke von Alexandra Hofmann und Thomas Jankowski.

Alexandra Hofmann war viele Jahre gemeinsam mit Ihrer Schwester Anita als Schlagerduo bekannt. Nun geht sie künstlerisch eigene Wege. Unter dem Pseudonym Aurelia veröffentlicht sie Bilder, die sie auf der ganzen Welt fotografiert und auf außergewöhnliche Art und Weise interpretiert und bearbeitet.

Smartographie by Aurelia basiert auf dem besonderen Blickwinkel. Aus einer Pfütze wird ein riesiger Gebirgssee, ein kleines Häufchen Schnee auf der Piste zur schillernden Eishöhle, die unscheinbare Reifenspur auf unbefestigten Wegen zum Grand Canyon. Neben Perspectiva Aurelia, findet die herrlich verrückte Künstlerin Gefallen an Popart - an bunten, knalligen Perspektiven. Dinge,

denen wir im Alltag keine Beachtung schenken, werden zu tiefgründigen, gefühlsstarken Interpretationen. Alexandra Hofmann hat während ihrer zahlreichen Reisen die Fotoapp des Smartphones kennen und lieben gelernt. Durch Zufall entdeckte sie 2016 die Liebe zur Smartographie und begann durch Bearbeitung der Bilder mit den Grundfunktionen des Mobilgerätes, moderne Kunst zu erschaffen. Individuell, besonders, tiefgründig!

Thomas Jankowski

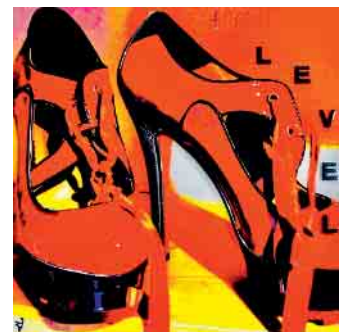
Ausdrucksstarke Porträts und großformatige Wandbilder des 1963 in Osnabrück geborenen Malers Thomas Jankowski zieren angesagte Gastronomien bundesweit. Bereits als Kind entdeckt Jankowski seine Begeisterung zur Malerei und zieht später lukrative Auftragsarbeiten einem Kunststudium vor. Als Clubbetreiber prägt der Mann mit den Dreads über zwei Jahrzehnte mit künstlerischen Gastronomiekonzepten und Bars in Atelierräumen die Szene der Hansestadt. Der Osnabrücker Künstler ist verheiratet und hat drei Kinder.

Einzigartige Menschen, einzigartig gemalt von einem unverwechselbaren Künstler - Thomas Jankowski!

Seit Ende 2013 widmet er sich wieder ausschließlich der Male-



Alexandra Hofmann



rei und fertigt weiterhin Großformate für Gastronomien in verschiedenen Städten an. Sein ARTelier ist mit Wandmalereien, Kunst und Innendesign gleichzeitig Arbeitsstätte, Galerie & Bar. Jankowskis Arbeiten sind jetzt auch bei den Walentowski Galerien erhältlich. Mit den detailgetreuen Porträt-Arbeiten in Schwarzweiß oder Farbe gelingt es Thomas Jankowski Stimmungen einzufangen oder auch den Dargestellten mit dem Betrachter interagieren zu lassen.

Seine Strichführung ist dynamisch, die Farben dagegen mal strahlend - mal gedeckt. Porträt-Arbeiten des Osnabrücker gingen auch an berühmte Persönlichkeiten wie Schauspieler Klaus J. Behrendt und Joe Bausch oder Entertainerin Mirja Boes.

Wir freuen uns, dass beide Künstler persönlich in den Kump kommen um die Ausstellung zu eröff-

nen. Lernen Sie Alexandra Hofmann und Thomas Jankowski kennen und lassen Sie sich von der Vielfalt ihrer Kunst überraschen. Und es wird auch einen Kurzauftritt von Alexandra Hofmann als Sängerin geben.

Ausstellungsdauer

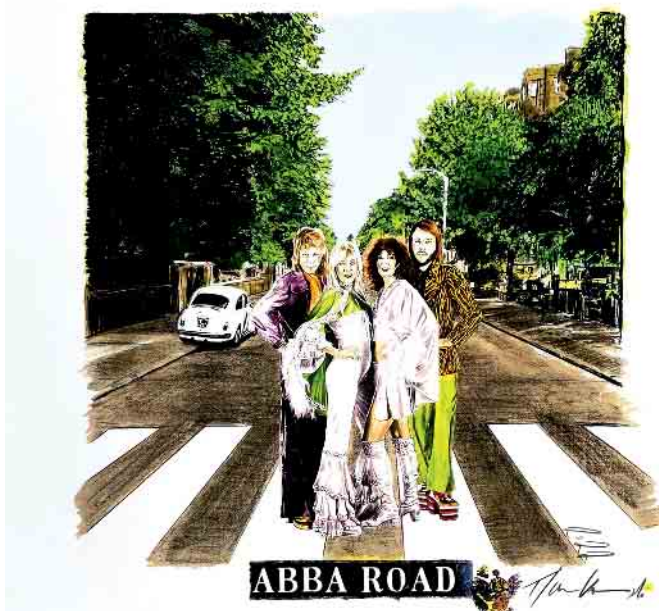
Vom 3. Mai bis 1. Juni

Öffnungszeiten

Montag, Dienstag, Donnerstag und Freitag, von 10 bis 14 Uhr. Samstag von 10 bis 13 Uhr, Sonntag von 14 bis 16 Uhr. Mittwochs und an gesetzlichen Feiertagen geschlossen. Weitere Informationen unter www.foerderverein-hallenberg.de.

Ausstellungsort

Infozentrum Kump, 59969 Hallenberg, Petrusstr. 2 www.kump-hallenberg.de Wir laden Sie herzlich zum Besuch der Ausstellung ein und würden uns freuen, Sie im Kump begrüßen zu können.



Gesuche

Kaufgesuch

Kaufe Klaviere, Weine & Cognac
Achtung sofort Bargeld für Näh-/Schreibmasch., Bücher, Tischwäsche, Rollatoren, Zinn, Tafelsilber, Münzen, Modeschmuck, Armband-/Taschenuhren, Bekleidung D/H! Kaufe alles aus Wohnungsauflösung. Tel.: 01634623963 Hr. Braun! Gerne machen wir Ihnen ein seriöses Angebot. Hygienevorschriften vorhanden



AUTO & ZWEIRAD

Wir kaufen Wohnmobile + Wohnwagen
Tel.: 03944-36160 www.wm-aw.de
"Wohnmobilcenter Am Wasserturm"

Familien



ANZEIGENSHOP

FGB 20-13
43 x 90 mm
ab 52,00*



Für alles was wirklich zählt!

shop.rautenberg.media



Deutschland
hat auch
ein **Rom**.
Der Ort liegt
in der Eifel.



VORGEZOGENER REDAKTIONSSCHLUSS



Liebe Leser/-innen und Inserent/-innen,
aufgrund des bevorstehenden Feiertags
(Tag der Arbeit) ziehen wir den
Redaktionsschluss vor.

Redaktionsschluss für (Kw 18)
Mittwoch, 24.04.2024 / 10 Uhr



SIE HABEN
EINEN PLATZ
FREI?



UND SUCHEN MITARBEITER:INNEN?



*inkl. MwSt., Preis variiert nach Auflage der Zeitung.

WIR HABEN DIE LÖSUNG!

Mit einer Stellenanzeige in unseren lokalen Städte- und Gemeindezeitungen sprechen Sie gezielt die Bewerber:innen in Ihrer direkten Umgebung an. Lokale Mitarbeiter:innen bieten viele Vorteile wie Flexibilität und ein lokales Netzwerk, was sich positiv auf die Teamintegration sowie die Effizienz, Kultur und den Erfolg des Unternehmens auswirken kann.

BUCHEN SIE JETZT
ONLINE IHRE
STELLENANZEIGE
UNTER:



shop.rautenberg.media

Die nächste Ausgabe erscheint am:
Freitag, 03. Mai 2024
Annahmeschluss ist am:
24.04.2024 um 10 Uhr

Rautenberg Media Zeitungspapier –
nachhaltig & zertifiziert:
Made of paper awarded the EU Ecolabel
reg. no. FI/11/001, supplied by UPM

IMPRESSUM

RUNDBLICK MEDEBACH

HERAUSGEBER, DRUCK UND VERLAG

RAUTENBERG MEDIA KG
Kasinostraße 28-30 · 53840 Troisdorf
Fon +49 (0) 2241 260-0 · Fax 260-259
willkommen@rautenberg.media

V.i.S.d.P. Redaktioneller Teil:
Bianca Breuer und Nathalie Lang
Verantwortlich f. d. Anteiligentell:
Dunja Rebinski

ERSCHEINUNG vierzehntäglich

V.i.S.d.P. FÜR DIE RUBRIK

· Politik
SPD Michael Hiemer

Kostenlose Haushaltsverteilung in Medebach. Zustellung ohne Rechtsanspruch. Einzelbezug über Rautenberg Media 5,00 Euro/Stück + Porto. Sind gesetzlich geschützte Warenzeichen nicht gekennzeichnet, erlauben fehlende Hinweise keine freie Nutzung. Namentlich gekennzeichnete Artikel spiegeln nicht immer die Meinung der Redaktion wider.

Handhabung für unverlangt hereingegebene
Pressematerialien

Rautenberg Media übernimmt keine Haftung für die Richtigkeit (inhaltlich u. orthographisch) und Vollständigkeit. Per Post erhaltenes Pressematerial wird nicht zurückgesandt. Keine garantierte Veröffentlichung. Entstehen Forderungen Dritter aus Verletzungen des Urheber-, Presse- oder Nutzungsrechts durch das Pressematerial, fordert Rautenberg Media Schadenersatz beim Einreicher. Bei irrtümlich fehlender Namensnennung am Werk (z.B. Bildnachweis) verzichtet der Einreicher auf jegliche Forderung an Rautenberg Media. Durch den Einreicher des Pressematerials wird Rautenberg Media befugt, dieses sowohl für ihre Print-Ausgaben, als auch für die durch sie betriebenen elektronischen Medien zu verwenden.

KONTAKT

MEDIENBERATERIN

Birgit Lauber
Mobil 0171 885 99 40
b.lauber@rautenberg.media

VERTEILUNG regio-pressevertrieb.de

Regio Presse Vertrieb GmbH
mail@regio-pressevertrieb.de

VERKAUF Fon 02241 260-112

verkauf@rautenberg.media

REDAKTION Fon 02241 260-250 /-212

redaktion@rautenberg.media

INFORMATION

info@rautenberg.media

RAUTENBERG MEDIA ONLINE

rautenberg.media
facebook.de/rautenbergmedia
instagram.de/rautenberg_media
vimeo.com/rautenbergmedia



ZEITUNG

rundblick-medebach.de/e-paper

SHOP

rautenberg.media/anzeigen

LOKALER GEHT'S NICHT

Für Nordrhein-Westfalen publiziert Rautenberg Media über 80 Städte- und Gemeindezeitungen. Lernen Sie uns als 360° Media-Partner auch bei DRUCK, WEB und FILM kennen.

WEITERE ZEITUNGEN VON UNS

Rund 50 Städte- und Gemeindezeitungen des Schwesterverlages HBV im Hauptstadtbüro in Berlin stehen ebenfalls mit dem Slogan „Lokaler geht's nicht!“ für Informationen der Bürgerschaft, für örtliche Werbetreibende und interessierte Leser in Brandenburg und Berlin. heimatblatt.de



■ ZEITUNG
■ DRUCK
■ WEB
■ FILM

NOTDIENSTE

WIR SIND RUND UM DIE UHR FÜR SIE DA!



110 POLIZEI

112 FEUERWEHR



A POTHEKEN-NOTDIENST

Apotheken-Notruf 0800 00 22833

Freitag, 19. April

Apotheke Adorf

Hauptstraße 2, 34519 Diemelsee, 05633/91230

Samstag, 20. April

Priv. Marien-Apotheke

Oberstr. 10, 59964 Medebach, 02982/8559

Sonntag, 21. April

Franziskus-Apotheke

Poststr. 6, 59955 Winterberg, 02981/2521

Montag, 22. April

Cosmas-Apotheke

Hinterstr. 11, 59964 Medebach, 02982/297

Dienstag, 23. April

Bären-Apotheke

Solinger Str. 28, 34497 Korbach (Korbach), 05631/7370

Mittwoch, 24. April

Upland Apotheke in Usseln

Korbacher Straße 3, 34508 Willingen, 05632/94930

Donnerstag, 25. April

Kur-Apotheke

Poststr. 1, 59955 Winterberg, 02981/929500

Freitag, 26. April

Priv. Marien-Apotheke

Oberstr. 10, 59964 Medebach, 02982/8559

Samstag, 27. April

Upland Apotheke

Neuer Weg 7, 34508 Willingen, 05632/69344

Sonntag, 28. April

Stadt-Apotheke

Nuhnestr. 3, 59969 Hallenberg, 02984/8397

Montag, 29. April

Franziskus-Apotheke

Poststr. 6, 59955 Winterberg, 02981/2521

Dienstag, 30. April

Kur-Apotheke

Poststr. 1, 59955 Winterberg, 02981/929500

Mittwoch, 1. Mai

Cosmas-Apotheke

Hinterstr. 11, 59964 Medebach, 02982/297

Donnerstag, 2. Mai

Franziskus-Apotheke

Poststr. 6, 59955 Winterberg, 02981/2521

Freitag, 3. Mai

Marien-Apotheke

Oberstr. 10, 59964 Medebach, 02982/8559

Samstag, 4. Mai

Stadt-Apotheke

Nuhnestr. 3, 59969 Hallenberg, 02984/8397

Sonntag, 5. Mai

Eisenberg-Apotheke

Flechtdorfer Str. 3a, 34497 Korbach (Korbach), 05631/4021

Notdienste jeweils von 9 bis 9 Uhr am Folgetag

Angaben ohne Gewähr

Änderungen sind jederzeit möglich. Auch abrufbar über www.akwl.de/notdienstkalender.php

Prüfungsangst? - Jetzt entspannt in jede Prüfung

mit Superlearning und Hypnose bei „Hypnose & Beratung Knipschild“



Burkhard Knipschild

Die Prüfungsangst ist ein Thema, das fast jeden schon einmal in irgendeiner Form betroffen hat. Prüfungen sind für den weiteren Lebensweg allerdings wichtig und haben für den Menschen eine besondere Bedeutung. Sie entscheiden darüber, ob man Pläne

verwirklichen kann und haben Einfluss darauf, ob man sich im Traumjob verwirklichen kann. Es ist natürlich, dass wir uns Gedanken über Prüfungen machen. Problematisch wird es nur, wenn Gedanken in Angst umschlagen. Prüfungsangst wirkt sich negativ auf die vorausgehende Vorbereitung aus, hemmt die Lernfähigkeit und lässt den Ausgang der Prüfung eher negativ enden. Angstsymptome wie schwitzen, zittern, Herzklopfen treten auf. Diese können in Prüfungen den totalen „Blackout“ verursachen. Hypnose hat bei der Behandlung von Prüfungsangst eine lange Tradition. Sie unterstützt dabei, die

Angst vor Prüfungen stark zu reduzieren. So kann man die Prüfung entspannt angehen und erlerntes abrufen. Die jeweilige Prüfung zu bestehen ist somit sehr wahrscheinlich. Bei der individuellen Hypnoseanwendung „Superlearning“ spricht man von einer Methode, mit der die Lernmotivation gesteigert werden kann, Wissen bzw. Merkfähigkeit besser abgespeichert und Lernblockaden aus dem Weg geräumt und gelöst werden. Fühlt man sich an dieser Stelle angesprochen und klingt das Thema interessant, sollte man sich jetzt seiner Prüfungsangst stellen und überzeugt sein,

sie überwinden zu wollen- dann kann man nur gewinnen! Also am besten jetzt einen Termin mit Burkhard Knipschild vereinbaren. [BL]



Am Einheit 33 · Im Centrum Grün
57392 Schmallenberg · ☎ 0173 56 90 553
hallo@hb-knipschild.de
Termine nach Vereinbarung

ÖRTLICHE NOTDIENSTE

Caritas Brilon: Allgemeine Soziale Beratung und Migrationsberatung

Büro für soziale Fragen mit Beratung, Unterstützung, Information und Vermittlung
Sprechzeiten: jeden 1. und 3. Dienstag im Monat in der Zeit von 9 bis 11 Uhr

Adresse:
Hauptstraße 30 in Winterberg
Kontakt:
Resi Kupitz
Telefon: 0176/12340255
E-Mail: t.kupitz@caritas-brilon.de
Simone Geck
Telefon: 0151/29202120
E-Mail: s.geck@caritas-brilon.de



St. Franziskus-Hospital
Franziskusstrasse 2
59955 Winterberg
Telefon: 02981 802-0
Telefax: 02981 802-4316



www.gesundheitszentrum-winterberg.de

100. Geburtstag im Caritas Seniorenzentrum St. Josef
„Herzlichen Glückwunsch, Josef Müller“

Hallenberg. Am Karsamstag feierte Josef Müller aus Braunshausen im Caritas Seniorenzentrum St. Josef seinen 100. Geburtstag.

Dieser runde Geburtstag wurde natürlich besonders zelebriert: Der Bürgermeister Enrico Eppner ließ es sich nicht nehmen, Josef

Müller zu seinem Ehrentag zu besuchen und ihm die Glückwünsche der Gemeinde zu überbringen. Auch die Einrichtungsleiterin Beate Heimbach-Schäfer gratulierte dem Jubilar im Namen aller Mitarbeiter*innen und Bewohner*innen des St. Josefhauses. Anette Scharf brachte ihren Dudelsack mit und spielte dem Jubilar einige Geburtstagsständchen mit schottischen Klängen.

Am Nachmittag feierte Josef Müller mit seinen vier Kindern, Schwiegerkindern, Enkeln, Urenkeln und Freunden der Familie in der Cafeteria des Seniorenzentrums St. Josef. „Wir alle wünschen Josef Müller für die Zukunft alles Gute, Gesundheit, Zufriedenheit und weiterhin viel Freude am Leben“, sagte Einrichtungsleiterin Beate Heimbach-Schäfer.



Für Anzeige Frank Beulen die Imageanzeige und nicht die Karnevalsanzeige verwenden.

GEGEN GEWALT

Menschen, die Gewalt erleben oder erlebt haben.

- Telefon-Nummer für Frauen
08000 116 016
- Telefon-Nummer für Männer
800 123 99 00

helfen • pflegen
wohnen • leben

caritas
BRILON

Sozialstationen
Medebach 08988
Winterberg & Hallenberg
02981 6345

Seniorenzentrum St. Josef
Wohngruppenkonzept
Einzelzimmer
Kurzzeit- & Verhinderungspflege
Mietwohnungen
(nach Wunsch mit Service)
Essen auf Rädern
02984 3040

Zuverlässig seit 1955

Kranken-, Dialyse-, Strahlen-, Chemo- und Rollstuhlfahrten.
Vertragspartner aller Krankenkassen.

Standort Medebach
Tel. 02982-88 88

Standort Hallenberg
Tel. 02984-82 23

SÄLZER TAXI

info@taxi-medebach.de
www.taxi-medebach.de

info@taxi-hallenberg.de
www.taxi-hallenberg.de

Wussten Sie schon etwas über...

...Notfallsituationen, auf die wir als ambulanter Pflegedienst stoßen können?

Auch diesen Bericht schreibe ich in männlicher Form. Heute beginne ich jetzt damit, Ihnen einige Notfallsituationen, auf die wir im Rahmen unserer Tätigkeiten treffen können, zu schildern. Den Anfang macht eine Notfallsituation, die gar nicht mal so selten auftritt, nämlich der akute Bauchschmerz. Bauchschmerzen können vielerlei Gründe haben. Entzündungen im Bauchraum, Leistenbruch, Gefäßverschluss, Darmverschluss, Gallenkolik, starke Obstipation (Verstopfung), um nur einige zu nennen. **Grob schematisch**, wenn wir den Bauch in drei Bereiche einteilen, sprechen rechtsseitige Beschwerden für den Bereich der Galle, der Nieren und des Blinddarms. Im Mittelbauch spricht eine Symptomatik für Sodbrennen, Magengeschwür, oder Blasenbeschwerden. Treten Beschwerden im linken Bauchraum auf, so könnte beispielsweise auch eine Magenschleimhautentzündung, Darmdivertikel (Ausstülpungen) oder Leistenbruch (auch rechtzeitig) dahinterstecken. Dass ist wirklich nur eine **grobe Ausrichtung**, da sich Bauchschmerzen bei ge-

wissen Krankheitsbildern auch gelegentlich atypisch darstellen können. Die Schmerzsymptomatik kann dumpf, ziehend, brennend, stechend, krampfartig, kontinuierlich gleichbleibend, oder auch bei Druck verstärkt sein. In unserem Bereich arbeiten Altenpfleger, Krankenpfleger oder Pflegehelfer, keine Fachärzte für Innere Medizin oder Chirurgie. Treffen wir also während unser Pflegesituation einen Patienten mit eben einer dieser Bauchsymptomatik an, so ist es unsere Aufgabe den Haus-oder Notarzt zu verständigen. Wir sind, wie eben schon erwähnt, keine Ärzte und können somit keine ärztlichen Diagnosen stellen. Bei der Symptomatik des akuten Bauchschmerzes müssen wir in erster Linie an der Seite des Patienten bleiben. Wir müssen versuchen, ihn zu beruhigen und ihm Sicherheit vermitteln. Seine Vitalwerte müssen kontrolliert (Blutdruck und Puls) sowie Fieber gemessen werden. **Auf gar keinen Fall dürfen wir in diesem Moment Nahrung oder Flüssigkeit reichen (wegen evtl. drohender Operation).** Es dürfen ebenfalls **auf gar keinen**

Fall ohne ärztliche Anordnung einfach Schmerzmittel verabreicht werden. Werden Patienten bewusstlos aufgefunden, so müssen sie in die stabile Seitenlage gebracht werden. Bei Atem-oder Kreislaufstillstand muss eine Herz-Lungen-Wiederbelebung erfolgen, dafür werden **alle** Mitarbeiter alle zwei Jahre geschult (Erste Hilfe). Erbricht der Patient oder setzt Stuhl ab, so muss dieses bis zum Eintreffen des Arztes aufgehoben werden. Oft kann aus dem Erbrochenen oder dem Stuhl (Urin) der Arzt schon Rückschlüsse auf den „Ort des Geschehens“ ziehen. Bei vielen Notfallsituationen, z. B. Thrombose, gibt es klassische Zeichen, anhand derer wir schon einmal ungefähr wissen, welche Diagnose sich hinter gewissen Symptomen verbergen könnte. Letztendlich stellt die Diagnose nur der Arzt. Sie sehen, bei Bauchschmerzen sind die Ursachen vielfältiger Natur. Wir können praktisch nur auf das reagieren, was wir vorfinden und in unserem Bereich fällt. Ich habe es häufig schon erlebt, dass der Hausnotruf aktiviert wurde und der jeweilige

Patient dann starke Bauchschmerzen angegeben hat. In dieser Situation ist es vonnöten, sofort einen Arzt zu dem Patienten zu schicken. Wie schon erwähnt, tasten wir weder Bauchdecken ab, noch stellen wir irgendwelche Diagnosen. Für therapeutische Maßnahmen sind wir bei dieser Symptomatik auch nicht zuständig. Etwas nicht so ganz Ernstes, aber Wahres zum Schluss: Bauchschmerzen ohne B sind auch Schmerzen! In diesem Sinne, herzlichst
Petra Meyer



Besuchen Sie uns auf unserer Homepage www.apocare.info

Mobile Pflege und Hilfe zuhause



„Liebevoller Zuneigung hat mehr Macht über die Krankheit als jede Medizin!“

Nuhnentalstraße 96
59955 Winterberg
Telefon 02981 - 1440
E-Mail apocare@t-online.de

Ihr qualifiziertes Pflgeteam für

- Winterberg
- Medebach
- Hallenberg

„Mit Spaß am Leben teilnehmen!“



**Tagsüber bestens versorgt...
und abends zurückkehren in das eigene Zuhause.**
Das bedeutet Tagespflege!

Hardtstraße 8
59955 Winterberg
Telefon 02981 - 8207145
E-Mail apocare@t-online.de

**Zusatzangebot
Ihrer
Pflegekasse!**