



Online lesen: [rundblick-medebach.de/e-paper](http://rundblick-medebach.de/e-paper)

# rundblick

## HANSE STADT MEDEBACH

5. Jahrgang

Freitag, den 09. Februar 2024

Nummer 3 / Woche 6

Alle 14 Tage in Ihrem Briefkasten

## Generalversammlung der St. Antonius Schützenbruderschaft Oberschledorn 1874 e.V.

Peter Damitsch zum Hauptmann wiedergewählt



Bericht auf Seite 3



16. - 21.04.2024  
Preis p.P. 795,00 €  
EZ Zuschlag 130,00 Euro

### Überraschungsreise Südtirol

Hotel Hubertus\*\*\*S in Villanders, 4 Tagesausflüge incl. Reiseleitung u.v.m.



12. - 14.04.2024  
Preis p.P. 395,00 €  
EZ Zuschlag 68 Euro

### Kaffeeeklatsch und Drallewatsch

Stadtführung, Panorama Tower Leipzig - inkl. Aussichtsplattform, MDR Studiotour uvm.

## SÄLZER REISEN

Busreisen mit VerwöhnService!

BusReiseWelt SÄLZER  
Hengsbecke 28, 59964 Medebach  
Tel.: 0298241008  
[www.busreisewelt.eu](http://www.busreisewelt.eu)



## Plakette fällig?

... auch bei uns wird die Hauptuntersuchung durchgeführt\*

## Schnurbus KFZ-Service



Vopeliusstraße 18 · 59964 Medebach · Tel. 02982 3083

**Hauptuntersuchung: freitags 14.30 - 17.00 Uhr**

\*Abnahme erfolgt durch einen amtlich anerkannten Prüflingenieur der GTÜ.



Prüf-  
stützpunkt



**LANGE & BRANDENBURG**  
Kfz-Sachverständigen- u. Ingenieurbüro  
prüfen · bewerten · begutachten



DAT Prüf- und  
Schätzungsstelle  
Brilon



**PFERDE-  
Leckerchen,**  
versch. Sorten von  
Josera, anstatt 5,- €  
**nur 4,- €**

Hof  
Wittmar

**POWER-PELLETS**  
15 kg-Sackware  
**QUALITÄTSPELLETS**  
AUS DER REGION

**15 kg  
Sack  
nur 5,50 €**



Hofladen geöffnet: Mo.-Fr. 8:00-17:00 Uhr und Sa. 8:00-12:00 Uhr  
THD Faustweg KG – Am Faustweg 25 – Medebach – ☎ 0170 967 36 26  
Folge uns auf Facebook und Instagram

# Expertentipp von Schornsteinfegermeister Andreas Walburg

Mehr erfahren über Heizungstausch, Wartung und Reinigung



Foto: Andreas Warburg (DEPI)

Schwindelerregende Höhen machen ihm nichts aus: Schornsteinfegermeister und Pressesprecher des LIV Niedersachsen Andreas Walburg. Der Sicherheits-, Umwelt- und Energie-Experte aus Haselünne in Niedersachsen ist von Pelletheizungen absolut überzeugt. Er verrät, welche Vorteile das Heizen mit Holz

bringt und worauf es bei der Wartung von Pelletheizungen ankommt.

„Bereits seit vielen Jahrhunderten sorgen die Schornsteinfeger mit ihrer Arbeit für Sicherheit. Über diesen Zeitraum hat sich viel verändert: So ist der Schornsteinfeger heute nicht nur für das Thema Brandschutz der kompetente Ansprechpartner, sondern auch neutraler und unabhängiger Berater in Sachen Emissionsschutz und Energieeinsparung.“ Andreas Walburg.

### Welche Heizungsoption wird langfristig am meisten Nutzen bringen?

Im Allgemeinen bieten Pelletheizungen viele Vorteile. Sie sind wirtschaftlich, da Pellets oft günstiger als fossile Brennstoffe sind. Außerdem sind sie klimafreundlich, da sie aus Resthölzern von nachhaltig bewirtschafteten Wäldern beste-

hen. Darüber hinaus bieten die Presslinge Komfort. Sie können nämlich ganz automatisch mit einem Thermostat gesteuert werden und liefern konstante Wärme.

### Wie unterscheidet sich ein Pelletkaminofen von einem klassischen Ofen?

Pelletkaminöfen verbrennen Holzpellets, während in herkömmlichen Modellen Holz oder Kohle genutzt wird. Die Pellets werden im Kaminofen automatisch zugeführt, wobei die Verbrennung präzise gesteuert werden kann. Pelletöfen sind außerdem in der Bedienung meistens komfortabler als klassische Öfen, da sie über einen integrierten Thermostat verfügen und die Menge der verbrannten Presslinge automatisch anpassen können.

### Kann man beim Heizungstausch den vorhandenen Schornstein

### für die Pelletfeuerung verwenden?

Beim Heizungstausch können Sie Ihren vorhandenen Schornstein für die Pelletfeuerung nutzen. Es ist ratsam, einen Schornsteinfeger hinzuzuziehen, der den Schornstein inspiziert und sicherstellt, dass er den spezifischen Anforderungen einer Pelletheizung gerecht wird.

### Wie sieht es mit der Wartung und Reinigung einer Pelletheizung aus?

Hausbesitzer können verschiedene Wartungs- und Reinigungsaufgaben einer Pelletheizung selbst übernehmen. Dazu gehört z.B. das regelmäßige Entleeren der Aschebehälter oder das Reinigen der Brennkammer und des Wärmetauschers. Die genaue Arbeit, die dabei anfällt, hängt von der Art und dem Modell der Pelletheizung ab. (DEPI)

# Jetzt!

in neue, sparsame und umweltfreundliche Heiztechnik investieren und attraktive Förderungen in Anspruch nehmen!

**Sofort-INFO:** Tel 02981-92520

Förderung!  
**50%**

Förderung!  
**30%**

Förderung!  
**70%**



BESUCHEN  
SIE UNSERE  
**AUSSTELLUNG**  
WIR FREUEN UNS  
AUF SIE!



**++ TECHNIK ++ INSTALLATION ++ KUNDENDIENST ++**

59955 Winterberg ■ Lamfert 11 ■ Tel 02981-92520 ■ [www.santherm.com](http://www.santherm.com)

*Erfahrung aus über 1.000 gebauten Heizungsanlagen!*



Bericht zur Titelseite

Im Anschluss an die traditionelle Schützenmesse eröffnete Hauptmann Peter Damitsch am 13. Januar die ordentliche Generalversammlung der St. Antonius Schützenbruderschaft Oberschledorn 1874 e.V. in der Schützenhalle. Zuerst erinnerte er in seinem Jahresrückblick an die zahlreichen Aktivitäten des Vereins und des Vorstandes im abgelaufenen Jahr. Nach Verlesung des Protokolls der zurückliegenden Generalversammlung durch Schriftführer Daniel Hellwig erläuterte Kassierer Dominik Gerbracht den umfangreichen Kas senbericht des vergangenen Geschäfts jahres. Im Jahr 2023 wurde u.a. ein Lagercontainer und ein Treppenlift angeschafft. Zudem wurden die Außenanlagen modernisiert. Im Anschluss an alle Berichte wurde dem Vorstand dann auf Antrag der Kassenprüfer von den anwesenden Schützen einstimmig Entlastung erteilt. Der stellvertretende Schriftführer Raphael Mütze verlas anschließend den Bericht vom zurückliegenden Schützenfest 2023. Bei den anstehenden Vorstandswahlen stand zuerst der Posten des Hauptmanns zur Wahl. Peter Damitsch stellte sich zur Freude der Schützen für eine weitere Amtszeit zur Verfügung. Ebenfalls für drei Jahre wiedergewählt wurden der stellvertretende Schriftführer Raphael Mütze, der Fähnrich „Alte Fahne“ Simon Mütze, der Fähnrich „Neue Fahne“ Daniel Aufmhof, Vorreiter Michael Lempart, Schießwart Klaus Hellwig und Hausmeister Matthias Kursawe.

Werner Macher baute 19 Jahre lang die Vögel für die Vogelschießen der Schützenbruderschaft in Oberschledorn. Im vergangenen Jahr übergab er den Staffelstab an Peter Padberg. Als Anerkennung und zum Dank überreichte Hauptmann Peter Damitsch den Ehrenteller der Schützenbruderschaft an Werner Macher. Hauptmann Peter Damitsch berichtete über den Stand zu den Vorbereitungen für die Ausrichtung der Kreisversammlung des Kreisschützenbundes Brilon am 9. März und für das anstehende Jubiläums Schützenfest vom 8.-9. Juni. Die anwesenden Schützen trugen sich zahlreich in Helferlisten für die beiden Veranstaltungen ein. Peter Damitsch bat zudem um Unterstützung bei den

**DAVID GARRETT**  
Beeindruckende Konzertaufzeichnung aus dem antiken Theater Taormina auf Sizilien



Bei uns:  
**So., 25.02.2024**  
um 17.00 Uhr

**filmtheater**  
WINTERBERG  
Nuhnestraße 13, Tel. 02981 7385, [www.filmtheater-winterberg.de](http://www.filmtheater-winterberg.de)

noch anstehenden Arbeitseinsätzen bis zum Jubiläum. So sollen u.a. die Königsgalerie und der Giebelanstrich erneuert und der Thekenbereich im Speisesaal verschönert werden. Zum Schluss bedankte er sich bei

allen Anwesenden für ihr Interesse und die sehr sachliche Teilnahme und wünschte der Versammlung, welche mit einem gemeinsamen Abendessen beschlossen wurde, noch einen schönen Abend.

**klante**  
persönlich • modisch • exklusiv

am Waltenberg 46  
59955 Winterberg

**Totaler Räumungsverkauf**  
wegen Geschäftsaufgabe alles bis **70%** reduziert

Bogner   Herno   Marc Cain   Closed   Peuterey   FTC   Lisa Yang   Juvia   u.v.m.

**time to say goodbye**



Reise in die Bretagne

Auch in diesem Jahr findet wieder eine Reise in die Partnerstadt von Medebach statt. Es sind noch Plätze frei! Locminé liegt in einer der schönsten Gegenden Frankreichs. Die Partnerschaft zwischen den beiden Städten besteht seit über 25 Jahren. Aus Fremden sind Freunde geworden. Nach einem erfolgreichen Besuch der Franzosen im letzten Jahr, möchten wir nun in diesem Jahr

wieder in die Bretagne fahren. Die Abfahrt aus Medebach erfolgt am Freitag, den 19. Juli. Täglich finden Ausflüge in die hübsche Umgebung statt, jeden Tag Ausflüge ans Meer und in die hübschen bretonischen Städte. Die Rückfahrt ist für Donnerstag, den 25. Juli mit Ankunft am 26. Juli in Medebach geplant. Die Unterbringung erfolgt in Gastfamilien. Es kann vor Ort auf eigene Kosten im Hotel übernachtet

werden. Gereist wird im klimatisierten Reisebus. Die Kosten betragen aufgrund einer deutsch-französi schen Förderung lediglich 150 Euro für Erwachsene und 75 Euro für Kinder und Jugendliche. Anmeldung unter: [staedtepartnerschaften-medebach@gmx.de](mailto:staedtepartnerschaften-medebach@gmx.de). Unter der Mailadresse stehen wir gern für weitere Fragen zur Verfügung.



# Großalarm wegen Hochwasser im Stadtgebiet Medebach

Überflutete Straßen und vollgelaufene Keller



Ortsmitte Oberschledorn ist geflutet. Fotos: Feuerwehr



Hochleistungspumpen im Einsatz



„Bypass“ Wilde Aar

Nach ergiebigen Regenfällen und Schmelzwasser in den Tagen vor Weihnachten traten zu Weihnachten einige Bäche im Stadtgebiet

Medebach über die Ufer. In wenigen Stunden kam es zu Sturmschäden und vollgelaufenen Kellern. Dramatisch war die Lage im Ortsteil Oberschledorn. Hier trat die „Wilde Aar“ über die Ufer, sodass in mehreren Häusern Keller geflutet wurden. Da auch an der Straße stehende Stromverteilerschränke unter Wasser und nach einem Kurzschluß in Rauch standen, waren 20 Häuser ohne Strom. Während des Einsatzes verletzte sich ein Feuerwehrmann, er wurde von einem auch im Rettungsdienst tätigen Kameraden vorversorgt. Eine von den Wassermassen eingeschlossene Familie wurde von der Feuerwehr gerettet. Für betroffene Anwohner wurde im Feuerwehrhaus Oberschledorn und in Medebach die Möglichkeit geboten, warme Getränke und Speisen zu sich zu nehmen und

sich aufzuwärmen. Wegen der Großschadenlage wurde der SAE (Stab für aussergewöhnliche Ereignisse) einberufen, bestehend aus Wehrleitung, Bürgermeister Thomas Grosche, Ordnungsamt, Wasserwerk und Kreisbrandmeister Uwe Schwarz. Diese machten sich noch am Abend ein Bild von der Lage vor Ort. Durch den Einsatz einer Hochleistungspumpe HFS (Hytrans Fire System), welche ca. 8.000 Liter pro Minute fördert und auf 800 Meter Länge als sogenannten Bypass die „Wilde Aar“ entlastet hat, konnten die Pegelstände gesenkt werden. Noch vor Mitternacht wurde das THW Korbach alarmiert, um die Einheiten vor Ort zu unterstützen. Die Pumpen liefen die ganze Nacht hindurch. Am frühen Morgen verschaffte sich Bürgermeister Thomas Grosche zusammen

mit den Leitern der Feuerwehr erneut einen Überblick der Situation. Gegen 3 Uhr konnten die Gebäude wieder an das Stromnetz angebunden werden. An Heiligabend entspannte sich die Lage und es begannen die Aufräumarbeiten. Die Pegelstände sind gesunken und die überschwemmten Bereiche sind weitestgehend frei von Hochwasser. Es waren in Oberschledorn 40 Feuerwehrkräfte im Einsatz. Unterstützt durch HFS, THW, freiwillige Helfer aus dem Ort sowie das DRK die für die Verpflegung sorgten. Auch in Medebach und in den Ortsteilen Medelon, Referinghausen und Dreislar wurde wegen Sturmschäden und Hochwassers alarmiert. Insgesamt waren im Zusammenhang mit der Großschadenlage 111 Einsatzkräfte von Feuerwehr, DRK und THW im Einsatz.



# St. Antoniussschützen in Titmaringhausen haben neuen Vorsitzenden



Titmaringhausen. Bei der diesjährigen Jahreshauptversammlung der St. Antonius-Schützen aus Titmaringhausen wurden einige einschneidende Veränderungen beschlossen. Neben der Erhöhung des Mitgliedsbeitrages um 10 Euro und der Streichung des Hochamtes am Montag Morgen vor dem Vogelschießen, stellte der 1. Vorsitzende und stellvertretende Hauptmann Raphael Pfeifer sein Amt nach 30 Jahren Vorstandsarbeit zur Verfügung. Pfeifer rückte 1994 als stellvertretender Fahnenoffizier in die erste Riege der Fahnenoffiziere und übernahm im Jubiläumsjahr 2004 das Amt des Hauptmannes von seinem Vorgänger Norbert Schmidt. Seit acht Jahren gibt es eine Doppelspitze im Verein. Seitdem bekleidete er das Amt des 1. Vorsitzenden und stellvertretenden Hauptmannes. Alexander Peter übernahm das Amt des Hauptmannes. In Pfeifers Amtszeit fallen neben den üblichen Instandsetzungsarbeiten rund um die Schützenhalle auch die Renovierung der Küche und der Sanitäranlagen sowie der Anbau eines Lagerraumes. Auch die Außenanlagen und der Schießstand bedürfen stetiger Pflege und Erneuerung. Als einer von vier Autoren war Pfeifer 2004 bei der Erstellung der Vereinschronik maßgeblich an deren Erstellung beteiligt. Im Jahr 2006 führte er das Jungschützenschießen im Rahmen des jährlichen Kartoffelbratens Ende August ein. Seitdem ermitteln die

Jungschützen im Alter von 16 bis 23 Jahren jedes Jahr ihren eigenen Regenten. 2009 holte er zudem selbst den Vogel von der Stange und regierte mit seiner Frau Anja, die ihn in seiner langen Vorstandsarbeit stets voll unterstützte, ein Jahr lang die Titmaringhäuser. Voriges Jahr wurde der Jugendraum, der auch als Speisesaal der Schützenhalle dient, komplett saniert. Im letzten Jahr arbeitete er zudem gemeinsam mit seinen Vorstandskollegen einen geänderten Festverlauf aus. Denn auch für das kleine Titmaringhausen wird es schwieriger eine Festkapelle für den Montag zu bekommen. So sorgten 2023 erstmals die Partyband „Nightlife“ und die Trachten Musik Kapelle „TMK Volles Blech“ aus dem benachbarten Upland gemeinsam am Montag Abend in der Halle für tolle Stimmung. Am Herzen liegen ihm außerdem die vielen Vereinsfreundschaften auch über die Landesgrenze hinaus. So gehören die regelmäßigen Besuche zu Schützenfesten wie in Willingen, Referinghausen oder Goddelsheim fest in den Terminkalender der Antoniussschützen. Zum neuen Vorsitzenden wurde der bisherige Hauptmann Alexander Peter gewählt. Leider fand sich in der Versammlung kein neuer Schützenhauptmann, so dass Peter nun als stellvertretender Hauptmann vorläufig beide Positionen bekleidet. Raphael Pfeifer wurde mit einem Präsent in den wohlverdienten „Ruhestand“ verabschiedet und

**Aral HeizölEco Plus**  
das Plus für Heizung und Umwelt  
**Profi-Pellets**    **lose + gesackt**  
die Pellets aus heimischen Wäldern  
*Sprechen Sie uns an, wir beraten Sie gern!*

**Schulte & Cramer**  
**E. Gnacke**  
*Die Profis, wenn's um Wärme geht...*  
**Tel. 02972 7828**  
Schmallenberg · schulte.gnacke@gmail.com



freut sich nun ganz gelassen auf die kommenden Schützenfeste. In diesem Jahr dürfen sich die Titmaringhäuser und ihre Gäste auf einen weiteren Höhepunkt neben dem normalen Vogelschießen freuen. Beim Kaiserschießen werden alle ehemaligen Könige der St. Antoniussschützen um die seltene Kaiserehre ringen. pap

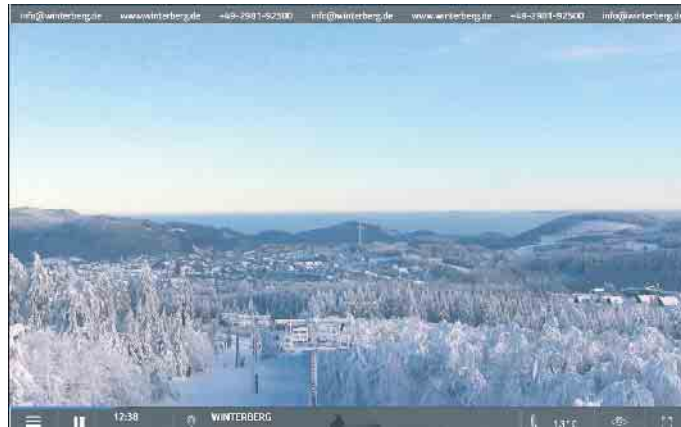
**Fragen zur Verteilung?**  
**HERR FALK · FON 02241 2600**  
**mail@regio-pressevertrieb.de**

**www.regio-pressevertrieb.de** **REGIO** pünktlich • zielgerichtet • lokal  
Die Zeitungszustellgesellschaft der RAUTENBERG MEDIA KG

## Webcams der Ferienregion Winterberg und Hallenberg sind im Dezember 2023 heiß begehrt

Anbieter Feratel zählt rund 14 Millionen Zugriffe

Meist entdeckt man sie zufällig, häufig bleibt man dann aber zumindest für ein paar Minuten an ihnen hängen. Insbesondere am frühen Morgen, wenn kurz der Fernseher eingeschaltet wird und die dritten Programme des öffentlich-rechtlichen Fernsehens bzw. deren Spartensender auf dem Bildschirm erscheinen. Mit regional passender Hintergrund-Musik schwenkt dann eine Kamera entweder über eine Alm, die Berge oder über schneebedeckte Skipisten. Wer aber glaubt, dass diese inspirierenden Panoramabilder, die natürlich auch über das Internet zu bewundern sind, alleine aus dem Süden Deutschlands oder Österreich kommen, der täuscht sich gewaltig. Auch die Ferienregion Winterberg und Hallenberg lässt sich mit schönen Landschaftsbildern nicht lumpen. Und diese Bilder aus dem Hochsauerland sind offensichtlich heiß begehrt bei den Zuschauerinnen und Zuschauern. Denn Winterberg kann es in Sachen Video- und Bildaufrufe locker aufnehmen mit den



Die Webcam-Aufnahmen aus der Ferienwelt Winterberg mit Hallenberg sind heiß begehrt. Foto: WTW

Wintersport-Regionen der Alpen-Regionen. Im vergangenen Dezember lag die heimische Ferienregion mit fast 14 Millionen Zugriffen wieder weit vorne bei den insgesamt 1079 Feratel-Cams weltweit.

### Aufrufe verdeutlichen Attraktivität der Destination

Anbieter der Webcams ist das Unternehmen Feratel Media Tech-

nologies GmbH. Dort werden die Kameras nicht nur vertrieben, dort laufen auch alle Zahlen und Statistiken zusammen. Gezählt werden sowohl die Aufrufe über die TV-Sender als auch die Aufrufe im Internet über die entsprechenden Webseiten der Ferien-Destinationen. Die Ferienregion Winterberg und Hallenberg zum Beispiel ist im ARD-Spartensender „alpha“

zu bewundern. Ganz konkret stehen die Feratel-Webcams am Brembergkopf, an der St. Georg-Schanze Winterberg sowie am Skikarussell Altastenberg und an der Postwiese in Neuastenberg. Allein der Bremberg verzeichnete im Dezember 2023 knapp 4 Millionen Aufrufe, gefolgt von der St. Georg-Schanze mit 2,75 Millionen, der Postwiese mit 2,53 Millionen, dem Erlebnisberg Kappe mit 2,44 Millionen sowie dem Skikarussell Altastenberg mit 2,26 Millionen Abrufen. „Dies sind beeindruckende Zahlen, die verdeutlichen, wie attraktiv unsere Tourismus-Destination ist“, sagt Ronja Faber von der Winterberg Touristik und Wirtschaft. Neben der TV-Präsenz seien vor allem die Aufrufe über das Internet entscheidend. Denn hier informieren sich viele Menschen über das Wetter sowie die Schneebedingungen und machen davon oft ihre Entscheidung abhängig, ob Tagesausflüge oder sogar ein Urlaub kurzfristig gebucht werden.

### Webcams wichtiger Mosaikstein im Marketing

Mittlerweile sind Webcams in einem modernen Marketing-Konzept nicht mehr wegzudenken. Ein kurzer Klick und schon ist der potentielle Gast über die Kamerabilder mit seinem Wunschdomizil verbunden. Ohne diese virtuellen Eindrücke wäre eine erfolgreiche Tourismus-Destination kaum vorstellbar. „Wir transportieren über die Bilder nicht nur eine Information über das Wetter, die Landschaft oder die Schneehöhe. Wir transportieren auch Emotionen und binden damit den zukünftigen Gast an uns und unsere Angebote. Die Bilder prägen sich ein und hinterlassen die Botschaft: Da muss ich hin“, so Ronja Faber. 1079 Webcams weltweit in 553 Orten mit 78 Millionen Serverabrufen täglich sowie 1,1 Milliarden Zugriffen auf Panorama-Videos im Jahr 2023 allein über das Unternehmen Feratel sprechen eine deutliche Sprache, wie wichtig dieses Thema in der Tourismus-Branche geworden ist.

### BESTATTUNGEN Bernd Braun

Fachgeprüftes und zertifiziertes Unternehmen

- ★ Persönliche Betreuung
- ★ 24 Stunden - Service im Trauerfall
- ★ Erd-, Feuer-, See-, Himmels- und naturnahe Bestattungen
- ★ Hilfe und Antragstellung bei Rentenangelegenheiten
- ★ Gestaltung individueller Trauerreden
- ★ Eigene Trauerhalle in Medebach
- ★ Bestattungsvorsorge - Treuhandverträge
- ★ Solidar Sterbegeldversicherung
- ★ Finanzierungen möglich

Hellenstraße 16 59955 Winterberg  
0 29 81 - 454 und 01 71 - 503 77 65  
info@bestattung-braun.de www.bestattung-braun.de

### Bestattungsinstitut Falkenstein

Inhaber Bernd Braun  
Medebach  
www.bestattung-falkenstein.de

**TRAUERDRUCKSACHEN**  
Persönliche Beratung und individueller Rundum-Service  
nach Absprache in unseren Räumlichkeiten  
in Kooperation mit **KRAUNDRUCK**





## Gottesdienste der Evangelische Friedenskirchengemeinde Hochsauerland

Fusion Kirchengemeinden Medebach und  
Winterberg und seinen Dörfern

Im Februar finden die Gottesdienste  
in Langewiese und Medebach im  
Gemeinderaum statt.

### 4. Februar

10 Uhr - Gottesdienst  
in Medebach mit Abendmahl  
18 Uhr - „Gottesdienst anders“  
in Winterberg

### 11. Februar

9 Uhr - Gottesdienst in  
Langewiese mit Abendmahl  
10 Uhr - Gottesdienst in  
Medebach  
10.30 Uhr - Gottesdienst  
in Winterberg mit Abendmahl

### 18. Februar

10 Uhr - Gottesdienst in

Medebach

10.30 Uhr - Gottesdienst  
in Winterberg

### 25. Februar

9 Uhr - Gottesdienst  
in Langewiese  
10 Uhr - Gottesdienst  
in Medebach  
10.30 Uhr - Gottesdienst  
in Winterberg mit Abendmahl

### 4. Februar

10 Uhr - Gottesdienst  
in Medebach mit Abendmahl  
18 Uhr - „Gottesdienst anders“  
in Winterberg

Wir freuen uns auf Ihren Besuch!  
Änderung vorbehalten.



## Herzliche Einladung zu unseren Passions-Andachten

Ökumenische Taizé Andachten der  
Evangelischen Friedenskirchengemeinde  
Hochsauerland

### Mittwoch, 14. Februar

19 Uhr - Aschermittwoch -  
jeweils in der Ev. Kirche Winter-  
berg und im Gemeindezentrum der  
Ev. Kirche Medebach

### Montag, 19. Februar

19 Uhr - in der katholischen  
Kirche Winterberg

### Dienstag, 27. Februar

19 Uhr - im Gemeindezentrum der  
Ev. Kirche Medebach

### Mittwoch, 06. März

19 Uhr - im Gemeindezentrum  
der Ev. Martin-Luther-Kirche in  
Langewiese

### Donnerstag, 14. März

19 Uhr - im Gemeindezentrum der  
Ev. Kirche Medebach

### Freitag, 22. März

19 Uhr - im Gemeindezentrum der  
Ev. Kirche Medebach  
Wir freuen uns auf Ihren Besuch.

# Habitzki.de

## HEIZÖL DIESEL PELLETS

WIR LIEFERN KURZFRISTIG!  
**TEL 02977 96990**

## SPIES

Landschaftspflege



Martin Spies  
Landschaftspflege und Erdarbeiten  
Hof Trambach 2 · 59969 Hallenberg  
Tel. 02984-8672 · Mobil 0171 9905667

[www.landschaftspflege-spies.de](http://www.landschaftspflege-spies.de)

# REWE ANJA RAU DEIN MARKT

### REWE Anja Rau oHG

Merklinghauser Str. 47 + 51  
59969 Hallenberg  
Mo bis Sa – 7 bis 19 Uhr

Getränkemarkt Hallenberg  
Mo bis Sa – 8 bis 19 Uhr

Ruhrstraße 15c  
35066 Frankenberg  
Mo bis Sa – 7 bis 22 Uhr

## Für Ihre perfekte Ferienvermietung!



Nuhnstraße 2 | 59955 Winterberg

☎ 0152 215 603 21

☎ Tel.: 02981/8969120

@ info@pewex-reinigungen.de @ booking@winterberg-appartements.de



 **Deutsche Versicherungsfinanz GmbH**  
Eine gute Versicherung ist Gold wert...  
**Günstig versichert?**  
Nuhnetalstr. 52, 59955 Winterberg-Züschchen  
Tel.: 0 29 81 - 78 75  
info@versicherungsfinanz.de

 **Berliner**  
prall gefüllt  
**Isken®**  
Mein Bäcker mit Herzlichkeit.

 **Raiffeisen-Markt**  
*Wir leben Nähe!*  
**Ihr Fachmarkt für Haus, Tier und Garten.**  
Öffnungszeiten:  
Mo-Fr 9 - 18 Uhr,  
Sa: 9 - 13 Uhr  
**Wir beraten Sie gern!**  
Ihr  Raiffeisen-Markt  
59969 Hallenberg • Aue 1 • Tel: 02984/416 Fax: 02984/407  
www.wittgenstein.raiffeisen.de • hallenberg@wittgenstein.raiffeisen.de

  
**HELLWIG + Partner**  
Versicherungsmakler  
Wir beraten Sie  
NEUTRAL - UNABHÄNGIG - FAIR

  **ALTE LEIPZIGER**

Am Dauren 2 • 59964 Medebach-Oberschledorn  
Fon: 02982/1890 • www.hellwig-partner.de

## Frühjahrsputz ohne Chemie



Bei dem Kurs „Frühjahrsputz ohne Chemie“ haben die Landfrauen des OV Medebach etwas Gutes für die Umwelt getan. Es wurden umweltfreundliche Putzmittel, wie zum Beispiel Orangenreiniger, WC-Gel oder Geschirrspülmaschinenpulver schnell und mit nur

wenigen Zutaten hergestellt. Jede Teilnehmerin konnte am Ende jeweils ein Glas oder eine Flasche gefüllt mit den Reinigern nach Hause nehmen. Im Herbst soll ein weiterer Kurs stattfinden. Dann geht es nicht um Putzmittel, sondern um Lebensmittel. Seid gespannt!

## Welt-Radio-Tag



Beim Autofahren, Kochen oder bei der Arbeit: viele Menschen lassen im Hintergrund das Radio laufen. Man informiert sich, summt zur Musik mit und hört den Moderatorinnen und Moderatoren zu. Das Radio ist auch noch nach über 100 Jahren ein beliebtes Medium.

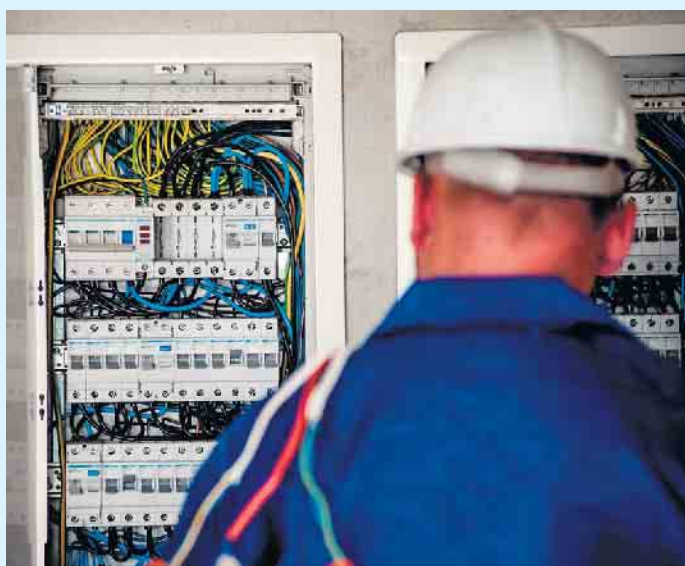
Am 13. Februar gibt es deshalb den Welt-Radio-Tag. Übrigens begann die erste Rundfunksendung in Deutschland am 29. Oktober 1923 mit dem Satz: „Hier ist Berlin, Voxhaus.“ Und der erste Song, der damals gespielt wurde, war ein Foxtrott.





## Informationsveranstaltung zum Glasfaserausbau in der Kernstadt Medebach

Im Laufe des Jahres startet die GlasfaserPlus (Joint Venture der Telekom) mit dem eigenwirtschaftlichen Glasfaserausbau in der Kernstadt Medebach.



Damit der Ausbau nicht am eigenen Haus bzw. der Wohnung vorbeizieht, müssen Anwohner\*innen und Eigentümer\*innen allerdings rechtzeitig tätig werden. Bei diesem Ausbauprojekt endet das Glasfaser-Kabel nicht mehr im Verteilerkasten am Straßenrand, sondern muss bis ins Gebäude gezogen werden. Dafür ist eine entsprechende Genehmigung des Eigentümers bzw. der Eigentümerin erforderlich. Den Anstoß können Mieter\*innen gleichermaßen geben, wenn sie sich bei der Telekom melden. Anderenfalls wird das Glasfaser-Kabel am Haus vorbeigeführt.

Die Wirtschaftsförderung der Hansestadt Medebach lädt gemeinsam mit der Telekom zu einer

Informationsveranstaltung am Donnerstag, 15. Februar, um 18 Uhr in die Aula der Sekundarschule Medebach-Winterberg ein (Eingang über St.-Sebastianus-Weg). Nach der Begrüßung durch Bürgermeister Thomas Grosche wird die Telekom in einer ca. 45-minütigen Präsentation den Ausbau erläutern. Im Anschluss haben alle Besucher\*innen die Möglichkeit sich an aufgebauten Infoständen zu informieren und auch ihren Anschluss zu bestellen. Alle Einwohner\*innen aus Medebach sind herzlich eingeladen sich an diesem Abend zu informieren. Der kostenfreie Glasfaserausschluss in Zusammenhang mit einer Tariffbuchung ist somit weiterhin gegeben.



**Blumen  
Langer**

*floristik  
im trend*

*Am 14. Februar ist Valentinstag!*

- Ruhrstraße 38
- 59955 Winterberg-Niedersfeld
- Telefon 0 29 85 / 9 08 92 03

*Salon  
Kraushaar*

*Bornhöfchen 7  
59969 Hallenberg  
Telefon 02984 2904*



**METZGEREI SCHNORBUSCH**

59969 Hallenberg · Kirchstraße 6 · Tel. 02984-8330  
www.metzgerei-schnorbusch.de

### ANGEBOTE Di., 13.02. - Sa., 17.02.2024

Frisches Gehacktes, halb und halb	100 g	1,09 €
Paprika-Gulasch, pikant	100 g	1,29 €
Dickes Eisbein, frisch oder gepökelt	100 g	0,69 €
Gekochte Mettwurst (Portionswurst)	100 g	1,49 €
Frische Zwiebelmettwurst, herzhaft	100 g	1,49 €
Holland-Gouda, 48 %	100 g	1,29 €

### ANGEBOTE Di., 20.02. - Sa., 24.02.2024

Schulter-Rollbraten, gewürzt	100 g	0,98 €
Schnelle Pfanne, küchenfertig	100 g	1,39 €
Frische dicke Rippe	100 g	0,79 €
Frischwurst-Aufschnitt	100 g	1,49 €
Frischer Fleischsalat	100 g	1,39 €
Benjamin-Gouda, 48 %	100 g	1,29 €

### DIENSTAG: FRISCHES METT

100 g 0,89 €

### HEIßE THEKE AB 11.00 UHR

- Di. Wellfleisch und Grillhaxen
- Mi. Leberkäse und Minihaxen
- Do. Hallenberger Currywurst
- Fr. Knusprige 1/2 Hähnchen
- Tägl. Schnitzel und Frikadellen

### Öffnungszeiten:

Montags Ruhetag
Di. - Do. 7.30 – 13.00 Uhr & 14.30 – 18.00 Uhr
Fr. 7.30 – 18.00 Uhr durchgehend
Sa. 7.30 Uhr – 12.30 Uhr

**Sofort Bargeld**  
**Gold- & Silberankauf**  
**zum Tageshöchstpreis**

Altgold • Münzen • Zahngold  
Besteck • D-Mark-Tausch 2:1  
Vertrauen Sie nur dem Fachmann vor Ort!

**Schmuck & Uhren**  
**DRÖGE**

Hauptstr. 18 • Winterberg

Do. & Fr. 11:00 - 13:00 & 14:00 - 17:00  
Samstag 11:00 - 15:00

Goldankauf & Trauringauswahl auch  
nach Vereinbarung • 02981 / 929 72 42

Wanderveranstaltungen vom 9. bis 22. Februar

**Freitag, 9. Februar**  
**19 bis 21.30 Uhr:**  
Abendliche Laternenwanderung mit Rodelspaß, Winterberg  
**19 bis 21 Uhr:**  
Winterberg im Mittelalter - Nachtwächter Führung, Winterberg  
**19.30 bis 21.30 Uhr:**  
Nachtwächter-Führung durch das historische Städtchen Hallenberg  
**Samstag, 10. Februar**  
**14 bis 15.30 Uhr:**  
Stadtführung in der Altstadt Winterberg  
**14 bis 16 Uhr:**  
Führungen durch die VELTINS-EisArena, Winterberg  
**Sonntag, 11. Februar**  
**10 bis 12 Uhr:**  
Schanzenführung an der St. Georg Sprungschanze, Winterberg  
**Dienstag, 13. Februar**  
**19 bis 21 Uhr:**  
Geführte Schneeschuhwanderung im Mondschein, Winterberg

**Mittwoch, 14. Februar**  
**10.30 bis 12.30 Uhr:**  
Geführte Schneeschuhwanderung für Naturgenießer, Winterberg  
**11 bis 13.30 Uhr:**  
Krimiwanderung mit Hund - Finden Sie den wahren Täter, Winterberg  
**Donnerstag, 15. Februar**  
**14 bis 16 Uhr**  
Geführte Winterwanderung, Winterberg  
**19 bis 20.30 Uhr:**  
Winterliche Entdeckertour im Laternenschein, Winterberg  
**Freitag, 16. Februar**  
**19 bis 21.30 Uhr:**  
Abendliche Laternenwanderung mit Rodelspaß, Winterberg  
**19 bis 21 Uhr:**  
Winterberg im Mittelalter - Nachtwächter Führung, Winterberg  
**Samstag, 17. Februar**  
**14 bis 15.30 Uhr:**  
Stadtführung in der Altstadt



**Winterberg**  
**15 bis 17 Uhr:**  
Historische Stadtführung in Hallenberg  
**Sonntag, 18. Februar**  
**10 bis 12 Uhr:**  
Schanzenführung an der St. Georg Sprungschanze, Winterberg  
**Dienstag, 20. Februar**  
**19 bis 21 Uhr:**  
Geführte Schneeschuhwanderung im Mondschein, Winterberg  
**Mittwoch, 21. Februar**  
**10.30 bis 12.30 Uhr:**  
Geführte Schneeschuhwanderung für Naturgenießer, Winterberg  
**11 bis 13.30 Uhr:**  
Krimiwanderung mit Hund - Finden Sie den wahren Täter, Winterberg

**Donnerstag, 22. Februar**  
**14 bis 16 Uhr:**  
Geführte Winterwanderung, Winterberg  
**19 bis 20.30 Uhr:**  
Winterliche Entdeckertour im Laternenschein, Winterberg  
**Infos, Anmeldung und Buchung** bei der Tourist Information Winterberg, 02981 92500, info@winterberg.de oder direkt online buchen [www.winterberg.de/aktivitaeten-wohlfuehlen/erlebnis-buchen/](http://www.winterberg.de/aktivitaeten-wohlfuehlen/erlebnis-buchen/) Einige Wanderungen finden je nach Witterung und Schneeverhältnissen statt. Bei nicht ausreichender Schneelage behalten wir uns eine Absage der Wanderung/en vor. Alle Angaben ohne Gewähr

# Familien

## ANZEIGENSHOP

**F597**  
90 x 50 mm  
ab **57,42\***

**Hochzeit.**  
Wir haben eine tolle Hochzeit gefeiert. Fürst und Prinzessin.

**FGB 20-13**  
43 x 90 mm  
ab **52,00\***

**Natascha**  
ist da! Herzlichen Dank für die guten Glückwünsche anlässlich der Geburt.

**TD 12-12**  
90 x 90 mm  
ab **102,96\***

**DANKSAGUNG**  
Für die wunderbaren Beweise der Anteilnahme beim Tode meines geliebten Vaters, unseres guten Schwagerbruders und Großvaters.

**K03\_15**  
43 x 30 mm  
ab **17,00\***

**WOHNUNG!**  
Mietung Margele-Wohnung, 3 Zk., 125 qm, 2-Bad, modern, Fußbodenheizung, großer Balkon, Garten, komplett möbliert, für 2 Personen geeignet. Tel. 02981 92500

**Online Familien-Anzeigen:**  
*für alles was wirklich zählt!*  
**shop.rautenberg.media**

**RAUTENBERG MEDIA**

\*inkl. MwSt., Preis variiert nach Auflage der Zeitung.

Inklusion im Sport - Einfach gemeinsam  
KreisSportBund HSK

Am 24. Februar bietet der KreisSportBund HSK die Fortbildung „Inklusion im Sport - Einfach gemeinsam“ an. Im Rahmen dieser Veranstaltung werden Möglichkeiten einer aktiven Inklusionsarbeit im Sportverein thematisiert. Dabei wird herausgestellt, was Inklusion überhaupt ist und welche Möglichkeiten der Inklusion von Menschen mit körperlichen und/oder mentalen Einschränkungen existieren. Außerdem wird auf Finanzierung- und Fördermöglichkeiten eingegangen und ein Einblick in verschiedene Krankheitsbilder gegeben. Die Fortbildung besteht aus theoretischen und praktischen Einheiten. Die Fortbildung findet in Olsberg statt. Es sind noch freie Plätze verfügbar, eine Buchung ist möglich unter: [www.hochsauerlandsport.de/shop/qualifizierung](http://www.hochsauerlandsport.de/shop/qualifizierung). Kontakt zur Geschäftsstelle des KSB: 02904/ 976325-1 oder info@hochsauerlandsport.de.





## Die Liebe pflegen oder neu entfachen

Für einen romantischen Kurzurlaub kann es ganz verschiedene Gründe geben



Bei einem romantischen Kurzurlaub zu zweit kann es auch immer wieder überraschende Momente geben - sie geben einer Beziehung neuen Schwung.

Foto: DJD/www.urlaubsbbox.com/shutterstock

Zweisamkeit kommt im Leben der meisten Paare viel zu kurz. Sei es, weil man an unterschiedlichen Orten lebt und sich nur selten sieht. Oder weil man vor lauter Stress im Job und wegen anderer Verpflichtungen keine Zeit mehr für den Partner oder die Partnerin hat. Oder weil man mittlerweile als Eltern Verantwortung für eine kleine Familie trägt.

**Gutschein kaufen und sich auf die gemeinsame Auszeit freuen**

In allen Fällen sollten sich Paare regelmäßig eine kleine romanti-

sche Auszeit vom Alltag gönnen und in ihrer Beziehung das Feuer neu entfachen. Wenn das Reiseziel in nicht zu weiter Ferne liegt, bleibt mehr kostbare Zeit für Zweisamkeit. So wie jedes Liebespaar unterschiedlich ist, so sind auch die Erwartungen an den gemeinsamen Kurzurlaub verschieden. Ein ruhiges Romantik-Wochenende beispielsweise ist etwas für Paare, die sich gerade erst kennengelernt haben und nun mehr voneinander erfahren möchten. Oder für Paare, die glauben, dass

ihre Beziehung eine Auffrischung gut vertragen könnte. Der Kurzurlaub in einer Metropole dagegen eignet sich eher für Menschen, die den Eindruck haben, dass in der Beziehung ein bisschen Langeweile eingekehrt ist - und die deshalb gemeinsam das Abenteuer Großstadt in Angriff nehmen wollen. Mit dem Kauf eines Gutscheins für einen Kurzurlaub beginnt die Vorfreude sofort - Ter-

min und Ort kann man dann immer noch in aller Ruhe und oft auch sehr kurzfristig festlegen.

**Raus aufs Land oder lieber in die Stadt? Bei den Zielen hat das Paar die Wahl**

Inspirationen für eine romantische Auszeit gibt es etwa auf dem Portal

[www.urlaubsbbox.com](http://www.urlaubsbbox.com). Dort steht eine große Auswahl an Gutscheinen bereit. Bei der „Verschnaufpause“ etwa kann man durchatmen und entspannen und sich eine Auszeit vom vollgepackten Alltag nehmen. Mit Beauty- und Wellnessangeboten wiederum kann man sich bei zwei Übernachtungen in gemütlichen „Kuschelhotels“ verwöhnen lassen und zärtliche Stunden zu zweit genießen. Oder wie wäre es mit einem Städtetrip in eine europäische Metropole wie Berlin, Prag oder Wien mit spannendem Nightlife, Lifestyle, Flair, Kulinarik und zahlreichen Sehenswürdigkeiten? Übernachtet wird in einem Hotel in schöner Lage, am Morgen wartet ein reichhaltiges Frühstücksbuffet. Alle Gutscheine sind drei Jahre gültig. Die buchbaren Hotels befinden sich in vielen reizvollen deutschen Regionen. Aber auch das benachbarte europäische Ausland ist mit Österreich, der Schweiz, der Tschechischen Republik und Italien vertreten. (DJD)



**Hotel Schneider**

Am Waltenberg 58, Winterberg  
Telefon 02981 899738  
[info@hotel-schneider-winterberg.de](mailto:info@hotel-schneider-winterberg.de)

Lust auf ein  
romantisches Frühstück  
zu zweit?

Jetzt Freude schenken:  
mit unseren Gutscheinen



Wir freuen uns auf  
Ihre Reservierung!




**Wir haben 24/7 für Sie geöffnet**

**Für Ihr last minute Valentinstag-Geschenk**  
**aus unserem Rewe to go-Shop!**

**ARAL Tankstelle • Inh. Jürgen-Karl Helwig**  
**Am Hagenblech 60 • Winterberg**



# VALENTINSTAG



## Blumige Grüße von Herzen bei Blumen Klauke

aus Winterberg-Züschen



Liebevolle Holzdekorationen zum Valentinstag von Blumen Klauke



**RESTAURANT**  
Tapas / Drinks / Dance

new opening - get into magic  
Valentinstag  
**14 02 2024**  
**17 00**

**ORKESTRASSE 2**  
**59955 WINTERBERG**  
**www.nexo-club.de**

**Klauke**  
*Natur für Haus und Garten*



- Garten- und Landschaftsbau
- Gärtnerei
- Grabpflege
- Floristik



*Am 14. Februar  
ist Valentinstag!*



**Gartenbau Klauke**  
[www.gartenbau-klauke.de](http://www.gartenbau-klauke.de)  
Nuhetalstraße 74  
59955 Winterberg Züschen  
Telefon 02981 - 27 93  
Mobil 0170 205 34 23



Zum Valentinstag am 14. Februar sind Sie bei Blumen Klauke aus Züschen an der richtigen Adresse, denn ein kreativer, liebevoll zusammengestellter Blumenstrauß läßt das Herz der Liebsten garantiert höher schlagen. Schließlich zählen Blumen zu den Klassikern unter den Geschenken zum Tag der Verliebten. Den Klassiker dabei bilden rote Rosen als Symbol für Liebe und Zuneigung. Blumen Klauke hat am diesjährigen Valentinstag-Mittwoch an den regulären Öffnungszeiten vormittags von 9.00 bis 12.30 Uhr und nachmittags von 14.30 bis 18.00 Uhr für Sie geöffnet. [BL]



Das höchste der Gefühle zum Valentinstag: Ein klassischer Strauß roter Rosen



# SB-TANK

Ruhrstraße 12b • Winterberg-Niedersfeld

**NEUERÖFFNUNG SEIT DIESEM MONAT**

Frische Blumen und Pralinen

"last minute" hier bei uns zum Valentinstag!



- Tankgutscheine • Frische Snacks
- Süßwaren • Eis • Knabbergeback
- Spirituosen • Kaltgetränke
- Tabakwaren • Kaffee, auch to go
- Frische Blumen • Waschanlage
- AD-blue Tanksäule • Luftprüfer/  
Staubsauger



## Die Snowboard-Weltelite gastiert am 9. und 10. März zum Weltcup-Wochenende in Winterberg

Ehrenamtliche Helferinnen und Helfer für das „Team Winterberg“ wieder willkommen

Es ist fix: Die Snowboard-Weltelite gastiert erneut in Winterberg! Die Fans dürfen sich am 9. und 10. März am Poppenberghang im Skiliftkarussell Winterberg beim FIS Snowboard Weltcup im Parallelslalom auf packende Duelle, Millimeter-Entscheidungen und hoffentlich auch auf deutsche Raceboarder von Snowboard Germany auf dem Siebertreppchen freuen. Sowohl in der Einzelwertung am Samstag, 9. März, als auch in den Teamduellen am Sonntag, 10. März, geht es kurz vor dem Saisonfinale um die begehrten Weltcup-Punkte. Die Vorbereitungen hinter den Kulissen laufen bereits auf Hochtouren, damit das Weltcup-Wochenende in Winterberg erneut zu einem Spitzensport-Spektakel wird. Los geht es am 9. März um 12 Uhr mit der Qualifikation für die Einzel-Finals. Am Samstag ab 16 Uhr stehen dann jeweils die Entscheidungen bei den Männern und Frauen auf dem Programm. Tags darauf, am 10. März, beginnen um 14.30 Uhr die so genannten Seeding Runs mit dem anschließenden Finale der Mixed-Teams ab 15.35 Uhr. Ein wesentlicher Faktor für ein erfolgreiches Weltcup-Wochenende ist wie in den vergangenen Jahren ein starkes Team aus ehrenamtlichen sowie hochmotivierten Helferinnen und Helfern. „Ein Event wie der Weltcup steht und



**Stefan Baumeister liegt der Winterberger Weltcup-Hang. Am Poppenberg hat er in den direkten Duellen immer gut ausgesehen. Foto: FIS\_Snowboard\_Miha\_Matavz**

fällt mit diesem Team. Natürlich sind auch unsere Sponsoren und Partner eminent wichtig und wir sind sehr dankbar für das Engagement, aber der Erfolg der vergangenen Jahre ist zum großen Teil der Verdienst dieser Mannschaft, die sich auf und neben der Piste am Weltcup-Wochenende sowie schon Tage davor und direkt nach dem Event beim

Auf- und Abbau voll reinhängt. Dies ist nicht genug zu würdigen und wir setzen auch in diesem Jahr wieder darauf, dass sich möglichst viele Helferinnen und Helfer melden“, so Marius Tampier, Eventmanager bei der Winterberg Touristik und Wirtschaft (WTW). Das Aufgabenfeld ist groß und reicht von der Absperrung, dem Catering über die Begleitung bei den Dopingkontrollen bis hin zum Gatekeeper, Rutschkommando und Torrichter. Marius Tampier weiß, wenn überall ein Rädchen in das andere greift und die Abläufe perfekt abgestimmt sind, dann wird auch dieser Weltcup wieder zu einem echten Spektakel für Sportler und Fans gleichermaßen. **Vielfältiges Aufgaben-Spektrum für das „Team Winterberg“**

In der Regel sorgen über 150 Helferinnen und Helfer ab 16 Jahren dafür, dass Sportler, Fans, Medien und Funktionäre am Poppenberg regelmäßig ins Schwärmen geraten. Dies soll auch bei der Neuauflage des Weltcups am 09. und 10. März wieder so sein. Damit so

früh wie möglich das „Team Winterberg“ steht, ist eine Anmeldung erforderlich. „Wir nutzen dafür mittlerweile die digitale Plattform German Volunteers, über die sich die Helferinnen und Helfer anmelden können. Wir haben diese Plattform bereits bei der Deutschland Tour und der Sauerland-Rundfahrt eingesetzt und gute Erfahrungen gemacht. Ziel ist es, über dieses digitale Angebot unseren Helferpool kontinuierlich zu erweitern und das Netzwerk auszubauen. Dies gilt sowohl für engagierte Mitstreiter hier aus der Region, aber auch darüber hinaus“, so Marius Tampier. Eine Anmeldung ist über die Webseite [www.winterberg.de/helfer](http://www.winterberg.de/helfer) ab sofort möglich.

Natürlich dürfen die freiwilligen Helferinnen und Helfer Wünsche bezüglich Einsatzzeit und Aufgabengebiet äußern, am Ende entscheidet das Organisations-Team, wo wer zum Einsatz kommt. Natürlich ist es keine Selbstverständlichkeit, dass bis zu zwei ehrenamtliche „Hundertschaften“



**Ramona Hofmeister fährt eine glänzende Saison und will auch in Winterberg aufs Podest. Foto: FIS\_Snowboard\_Miha\_Matavz**



ein ganzes Wochenende für den Saison-Höhepunkt der Raceboard-Elite opfert. Dies weiß auch Renn-Chef Klaus Brinkmann: „Wir haben sicher eine Stamm-Mannschaft parat, dennoch sind weitere Helferinnen und Helfer immer wichtig. Wir sind sehr dankbar für das Engagement. Es macht großen Spaß, so ein Event mit dem Team Winterberg zu stemmen.“

**Helfer-Party schweißt das Team zusammen**

Wer wo eingesetzt wird, entscheidet trotz der Wunschliste letztlich das Organisations-Team. Schließlich ist ein Platz im Rutschkommando zwar begehrt, aber die Aufgabe ist nicht immer einfach. „Wenn der Schnee schwer wird, dann können abends schon die Oberschenkel brennen“, weiß Klaus Brinkmann. Und eine gewisse Erfahrung auf Skiern ist zwingende Voraussetzung für diesen Job. „Wichtig sind alle Helfer, ob an der Piste, beim Catering oder in anderen Bereichen“, betont Marius Tampier. Schon traditionell wird der ehrenamtliche Einsatz auch belohnt. Die Freiwilligen, ganz gleich, ob sie direkt am Welt-



**Der Weltcup-Hang am Poppenberg im Skiliftkarussell Winterberg im Morgengrauen. Er verzeiht keine Fehler.**  
Foto: Christoph Hast, Oliver Kraus

cup-Wochenende oder davor bzw. danach helfen, werden nicht nur vom Catering-Team rund um Horst Dellori im Schullandheim Ahlen bestens gepflegt, sie bekommen auch ein Tages- oder Flutlichtskiticket für die Saison

2024/2025, können bei der Tombola hochwertige Preise wie zum Beispiel eine Fahrt mit dem Heißluftballon „Flocke“, eine Reise in einen Landal Park, Essensgutscheine für Winterberger Restaurants gewinnen und

dürfen sich auf die Helfer-Party freuen. Alles gute Argumente also, nicht nur als Fan beim FIS Snowboard Weltcup dabei zu sein, sondern aktiv an einem erfolgreichen Weltcup-Wochenende mitzuwirken.





## Als Ersthelfer am Unfallort

Umfrage: Nur wenige Autofahrer können umfassend Sofortmaßnahmen ergreifen

„Gaffen geht gar nicht“: So der Name einer Kampagne gegen die Sensationsgier von Autofahrern auf der Autobahn, wenn sie auf der Gegenfahrbahn die Folgen eines schweren Unfalls beobachten. Solche Situationen haben die meisten Menschen wohl schon einmal er-



Die Profis kennen sich mit den Erste-Hilfe-Maßnahmen am Unfallort aus - der durchschnittliche Autofahrer dagegen kann laut einer Umfrage nicht unbedingt fachgerecht mit dem Unfallopfer umgehen.

Foto: djd/AutoScout24/Getty Images/Halfpoint

**AUTO DIENST**  
DIE MARKEN-WERKSTATT  
Für alle PKW  
**TÜV NORD**

Unser Zusatz-Service  
im Februar:

**TÜV\* + Breakfast**  
**Sa. 17.02.2024**

Ihr Auto kommt  
zum TÜV und Sie  
zum Frühstück!



Um Voranmeldung wird gebeten.

**Stefan Kronauge**

Industriestraße 2 · 59969 Hallenberg  
Tel: 02984-908310 · [www.kronauge.de](http://www.kronauge.de)

lebt. Aber was passiert, wenn man tatsächlich als einer der ersten Verkehrsteilnehmer direkt mit einem schlimmen Crash auf der eigenen Autobahns pur oder der Landstraße konfrontiert wird? Die Rechtslage ist eindeutig: Nach der Absicherung der Unfallstelle und dem Absetzen des Notrufs besteht die Pflicht zur Ersten Hilfe. Wer nicht als Ersthelfer tätig wird, muss mit einer Geldstrafe rechnen. Aber können Autofahrer tatsächlich fachgerecht mit einem Unfallopfer umgehen, wo doch der letzte Erste-Hilfe-Kurs bei vielen schon lange zurückliegt?

### Nur 18 Prozent beherrschen alle wichtigen Maßnahmen

Das Ergebnis einer Innofact-Umfrage im Auftrag von AutoScout24 ist ernüchternd: Nur 18 Prozent der Autohalter sind sicher, dass sie die wichtigsten medizinischen Sofortmaßnahmen durchführen könnten, um einem Unfallopfer eventuell das Leben zu retten. Während 91 Prozent zumindest eine der abgefragten Maßnahmen anwenden können, sieht sich jeder Zehnte außerstande, überhaupt Erste Hilfe zu leisten. Insgesamt sechs Verhaltensweisen wurden abgefragt. Die Teilnehmer sollten einschätzen, ob sie diese korrekt durchführen könnten. Am besten kommen die Autohalter mit der stabilen Seitenlage zurecht: 71 Prozent könnten diese im Fall der Fälle anwenden. Auch die Erstversorgung von Wunden trauen sich viele zu: 63 Prozent wären in der Lage, einen Druckverband anzulegen und jeder Zweite könnte eine Blutung stillen. Zentrale lebensrettende Maßnahmen wie eine Mund-zu-Mund-Beatmung oder eine wiederbelebende Herzdruck-

massage haben 58 Prozent beziehungsweise 54 Prozent der Autohalter nach eigener Einschätzung im Repertoire. Einen Rettungsgriff, um Opfer aus einem Fahrzeug zu bergen, könnten hingegen nur 40 Prozent am Unfallort einsetzen. Überraschung: Obwohl der Erste-Hilfe-Kurs bei den 18- bis 29-Jährigen noch recht frisch sein sollte, trauen sich lediglich 14 Prozent der jungen Leute zu, alle wichtigen Maßnahmen anzuwenden. Bei den Autohaltern ab 50 sind es immerhin 21 Prozent.

### Männer trauen sich Rettungsgriff eher zu

Unterschiede gibt es laut der AutoScout24-Umfrage auch zwischen den Geschlechtern: 21 Prozent der männlichen Befragten bringen bei Bedarf das komplette Maßnahmenpaket zur Anwendung, bei den Fahrerinnen sind es nur 15 Prozent. Vor allem wenn es darum geht, ein Opfer per Rettungsgriff zu bergen, sind Frauen zögerlicher: Während sich 50 Prozent der Männer diese Maßnahme zutrauen, sind es bei ihnen nur 29 Prozent. (djd)

## ALOIS CAPPEL

### Kfz.-Meisterwerkstatt

- Reparaturen aller Fabrikate
- Unfall-Instandsetzung
- Autovermietung



**Nuhnstraße 19 · 59969 Hallenberg**  
**Telefon 02984 / 82 00**



## Wer bremst, gewinnt

So steigern regenerative Bremssysteme die Reichweite von Elektroautos

Elektrofahrzeuge und Plug-in-Hybridmodelle können keineswegs nur per Ladekabel frische Energie tanken. Auch im laufenden Fahrbetrieb ist es möglich, die Batterie immer wieder nachzuladen und somit die Reichweite des Stromers signifikant zu steigern. Dank regenerativer Bremssysteme in elektrifizierten Fahrzeugen lässt sich bei jedem Bremsen wertvolle Energie zurückgewinnen - automatisch und ohne dass die Person am Steuer et- was dabei beachten müsste.

### Nachhaltig mobil dank Reku- peration

Der Fachmann spricht beim re- generativen Bremsen von Re- kuperation. Dabei schaltet der Elektromotor des Hybrid- oder Elektrofahrzeugs automatisch auf den Generatorbetrieb um, sobald die Bremse betätigt wird. Der Generator dreht sich ähnlich wie der Dynamo eines Fahrrads und erzeugt auf diese Weise elektrische Energie. Sie fließt in die Fahrzeugbatterie und steht beim nächsten Gas-

geben direkt wieder zur Verfü- gung.

Regenerative Bremssysteme verbessern so die Effizienz von elektrifizierten Antrieben, insbesondere beim ständigen Stop-and-go im Stadtverkehr mit häufigen Bremsvorgängen. Sie sind ein wichtiger Beitrag für eine nachhaltige Mobilität. „Mit unseren regenerativen Bremssystemen helfen wir, die Reichweite von Elektroautos zu steigern, den Verbrauch von Hybridfahrzeugen zu senken und gleichzeitig den Kohlendioxid- ausstoß zu reduzieren“, erläutert Dr. Steffen Berns, Vor- sitzender des Bereichsvor- stands von Bosch Chassis Sys- tems Control. „Unsere leis- tungsfähigen Bremssysteme regeln den Übergang zwischen konventioneller und generato- rischer Bremse so feinfühlig und stufenlos, dass der Fahrer davon nichts merkt.“

### Geringerer Verschleiß und we- niger Bremsstaub

Die Rekuperation bietet weite- re Vorteile: Bei üblichen Brems-

vorgängen reicht bereits der Generator aus, um das Fahr- zeug zum Stehen zu bringen. Die konventionelle Bremse kommt somit seltener zum Ein- satz und verschleißt weniger, sodass Autofahrer bares Geld bei der Wartung sparen. Gleich- zeitig können nach Berechnun- gen von Bosch die Bremsstaub- emissionen um bis zu 95 Pro- zent gesenkt werden. Regene- rative Bremssysteme gibt es für Fahrzeuge mit unterschiedli- chen elektrifizierten Antrieben. Dazu zählen reine Elektrofahr- zeuge, die ausschließlich mit

einem Elektromotor ausgestat- tet sind, sowie Hybridautos. Neben dem Verbrennungsmo- tor haben diese zusätzlich ei- nen Elektromotor an Bord. Plug- in-Hybride lassen sich ebenfalls per Ladekabel über das Strom- netz aufladen. Ihre Fahrzeugbat- terie ist entsprechend größer di- mensioniert als bei konventio- nellen Hybridfahrzeugen. Sie können in der Regel mindestens 50 Kilometer rein elektrisch fah- ren. Auch sie profitieren im Fahr- betrieb von der Energierückge- winnung über die Batterie. (djd)

## Der neue Crosstrek



Bringt euch dahin, wo ihr noch nie wart.

ab **34.790 €**

Subaru Crosstrek Modellbezeichnung: Trend **Nach WLTP:** Kraftstoffverbrauch (l/100 km) kombiniert: 7,7; CO<sub>2</sub>-Emission (g/km) kombiniert: 174.

Die angegebenen Verbrauchs- und Emissionswerte wurden nach dem neuen Prüfzyklus WLTP (Worldwide Harmonized Light Duty Test Procedure) ermittelt. Für das Modell Crosstrek existieren nur offizielle WLTP-Werte. Abbildung enthält Sonderausstattung.

**Weltgrößter Allrad-PKW-Hersteller**

[www.subaru.de](http://www.subaru.de)

### Autohaus Petrat GmbH & Co. KG

**Inh. Dirk Habermann**  
Zur Hammerbrücke 30  
59939 Olsberg-Bruchhausen  
Tel.: 02962/5310

## SCHÄFER Kfz-Meisterbetrieb



- Unfallinstandsetzung
- Abschleppdienst
- Kfz-Teile und -Zubehör

Winterberger Straße 12  
59964 Medebach-Küstelberg  
Telefon: 02981/1240  
Mobil: 0171 4741318



**DEKRA** mittwochs + freitags **HU und AU im Hause.**

## Rothaarsteigverein präsentiert sich erstmals auf Urlaubsmesse CMT in Stuttgart

Gemeinsamer Auftritt mit den besten Wanderwegen Deutschlands

Premiere in Stuttgart: Der Rothaarsteig hat sich Mitte Januar zum ersten Mal auf der weltweit größten Publikumsmesse für Urlaub und Tourismus, kurz CMT, in Stuttgart präsentiert. In Halle 9 war der beliebte Fernwanderweg im Rahmen der CMT-Tochtermesse „Fahrrad- & WanderReisen“ Teil des Gemeinschaftsstandes der „Top Trails of Germany“. Der Rothaarsteig ist Gründungsmitglied dieser Kooperation, unter der sich die 13 besten Fernwanderwege in Deutschland vermarkten. Insgesamt 234.000 Besuchende zeigen den Stellenwert der Messe, die mit rund 1.600 Ausstellenden sowie einem bunten Rahmenprogramm ein breites Publikum anspricht.

„Wir blicken auf eine erfolgreiche Urlaubsmesse zurück“. Den Worten von Roland Bleinroth, Geschäftsführer der Messe Stuttgart, konnte sich auch Katharina Schwake-Drucks nur anschließen. Die Verantwortliche für das Rothaarsteig-Marketing war persönlich vor Ort und zeigte sich beeindruckt von der Besucherresonanz am Gemeinschaftsstand der Top Trails.

„Die CMT ist bekannt für ihr interessiertes Publikum und die hohe Besucher-Frequenz. Dies waren auch die entscheidenden Gründe, den Rothaarsteig und damit einhergehend natürlich auch die touristisch attraktive Region Südwestfalen von Brilon im Sauerland bis Dillenburg dort erstmalig zu präsentieren. Bisher hat uns die



**Katharina Schwake-Drucks, verantwortlich für das Rothaarsteig-Marketing, zeigte sich sehr zufrieden mit dem ersten Messeauftritt bei der CMT in Stuttgart. Foto: Rothaarsteigverein e.V.**

Entfernung zum Messe-Standort davon abgehalten“, erläutert Katharina Schwake-Drucks die Beweggründe für die Teilnahme. Zumal der Rothaarsteig bewusst nur auf wenigen, ausgewählten Messen vertreten ist. Die Entscheidung pro Stuttgart und CMT haben die Verantwortlichen nicht bereut. Im Gegenteil, am Gemeinschaftsstand herrschte reger Betrieb. „Wir haben viele Kontakte geknüpft und zahlreiche qualitativ hochwertige Gespräche führen dürfen.“

### Viele Interessierte für den Rothaarsteig begeistert

Der Rothaarsteig zählt zu den beliebtesten Fernwanderwegen in

Deutschland. Dies zeigte sich insbesondere an den Besuchenden, die den Rothaarsteig bereits kannten und von ihren Erfahrungen berichteten. „Durch die Nähe zum Schwarzwald und der Schwäbischen Alb war dem Teil des Publikums, der eher aus Baden-Württemberg kam, der Rothaarsteig und die Region häufig noch nicht bekannt. Viele Besuchende sind vor diesem Hintergrund an unserer Übersichtskarte stehen geblieben und haben sich im Gespräch über den Rothaarsteig, seine Lage und seinen Verlauf erkundigt“, sagt Katharina Schwake-Drucks. So habe man die Möglichkeit genutzt, neue Gäste für

den Rothaarsteig und die Region zu begeistern. Insbesondere die gute Zuganbindung von Dillenburg nach Frankfurt sei für das aus dem Süden stammende Publikum ein wichtiges Kriterium gewesen, in Zukunft den Rothaarsteig näher in den Blick zu nehmen und zu erwandern.

### Deutschlandkarte der „Top Trails“ ein Hingucker

Ein beliebter Anlaufpunkt am Stand der Top Trails war zudem die große Deutschlandkarte, die alle 13 Wege übersichtlich darstellt. „Es war schön zu beobachten, dass viele Interessierte an der Karte verweilten und sich über Wege austauschten, die sie schon gewandert waren, und die für künftige Wanderreisen noch auf ihrer Liste stehen.“ Genau dies sei das Ziel der Kooperation, betont Katharina Schwake-Drucks im Rahmen ihrer Messe-Bilanz. „Wanderbegeisterte, denen es auf einem Weg der Top Trails gefallen hat, freuen sich anschließend darauf, auch einen der anderen Wege zu erkunden. Schließlich ist der hohe Qualitätsstandard ein wichtiges Kriterium für alle 13 Wege.“

Neben der Gästegewinnung für den Rothaarsteig und die Region diente die Messe auch als großes Netzwerktreffen mit Zeit für Gespräche und Erfahrungsaustausch unter den Ausstellenden. „Der Kontakt mit den Kolleginnen und Kollegen hat uns mal wieder inspiriert. So sind auch neue Ideen für künftige Projekte entstanden.“

## ANZEIGEN · PROSPEKTEVERTEILUNG DRUCKE · WEB-AUFTRITTE · FILM

Rufen Sie mich an und vereinbaren Sie einen Termin mit mir.



Wir rücken Ihre Produkte und Dienstleistungen, die gesamte Leistungsfähigkeit Ihres Unternehmens, individuell nach Ihren Wünschen, ins richtige Licht.

**ZEITUNG** Lokaler geht's nicht. **DRUCK** Satz. Druck. Image. **WEB** 24/7 online. **FILM** Perfekter Drehmoment.



Auch für Rundblick Hallenberg & Mitteilungsblatt Winterberg!



**MEDIENBERATERIN**  
Birgit Lauber

**MOBIL** 0171 8859940

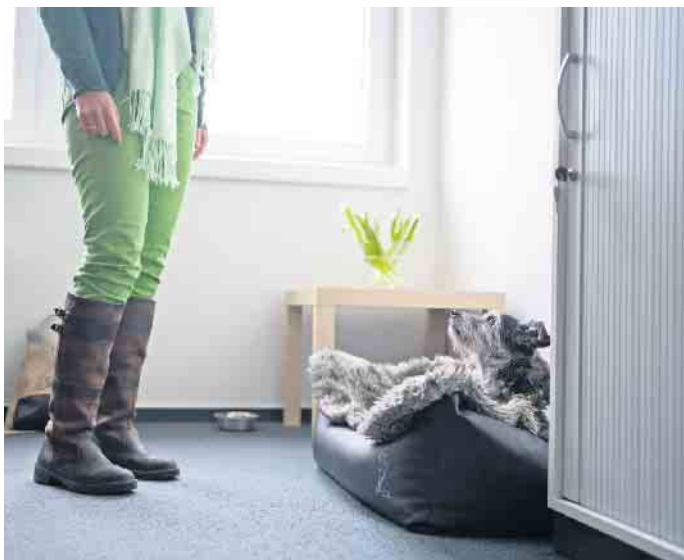
**E-MAIL** b.lauber@  
rautenberg.media





## Kollegen mit Wau-Effekt

Tipps und nützliche Regeln für den Umgang mit Bürohunden



**Kollege auf vier Pfoten: Hunde im Büro werden von vielen Unternehmen akzeptiert. Wichtig sind jedoch klare Regeln.**

Foto: DJD/www.futterhaus.de/Friedrun Reinhold

Studien bescheinigen Bürohunden eine positive Auswirkung auf das Arbeitsklima und das Wohlbefinden der Mitarbeitenden. Viele Unternehmen öffnen daher ihre Bürotüren für vierbeinige Kollegen. Doch damit Hunde und Team gerne zur Arbeit gehen, bedarf es einiger



**Ein eingespieltes Team: Bei seiner Arbeit achtet Hundetrainer Marc Engelhardt vor allem auf die Bindung zwischen Mensch und Tier.**  
Foto: DJD/www.futterhaus.de/  
Friedrun Reinhold

Vorbereitungen und klarer Rahmenbedingungen - mit Rücksichtnahme auf allen Seiten.

### Eine Prüfung für Bürohunde

Die Zahl der Arbeitgeber, bei denen Hunde mit zur Arbeit dürfen, ist stark gestiegen. In der Elmshorner Zentrale von „Das Futterhaus“ etwa sind Bürohunde nicht mehr wegzudenken. Für das gute Miteinander von Mensch und Tier hat der Zoofachhändler klare Rahmenbedingungen geschaffen und sich Unterstützung durch den erfahrenen Hundetrainer Marc Engelhardt gesichert. Regeln sind vor allem in größeren Bürogebäuden wichtig, wenn viele Menschen und verschiedene Hunde aufeinandertreffen. Dazu zählen Aspekte wie Gesundheit, Sozialverträglichkeit und Grundgehorsam. Engelhardt hält dazu, unter anderem bei „Das Futterhaus“, Bürohundeprüfungen ab. Bei seiner Arbeit achtet der Hundetrainer vor allem auf die Bindung zwischen Mensch und Tier. Der Hund soll aufmerksam bei seinem Menschen sein und Grundkommandos wie „Sitz“, „Bleib“, „Platz“ und „Bei Fuß“ beherrschen. Darüber hinaus müssen Bürohun-

den grundsätzlich Menschen gegenüber aufgeschlossen und freundlich reagieren sowie über einen längeren Zeitraum auf ihrem Platz liegen bleiben können.

### Gegenseitig Rücksicht nehmen

Für das gute Miteinander sollte besonders auf Menschen Rücksicht genommen werden, die Angst vor Hunden haben, Allergien aufweisen oder keine Erfahrung im Umgang mit den Tieren haben. Hunde, bei denen bestimmte Verhaltensmuster stark ausgeprägt sind, wie zum Beispiel Herdenschutzhunde, sind mitunter für den Büroalltag nicht geeignet. Noch ein wichtiger Tipp: Läufige Hündinnen sollten in ihrer heißen Phase zu Hause bleiben, um den Bürofrieden mit anderen Hun-

den nicht zu beeinträchtigen. In den Büros von „Das Futterhaus“ ist man glücklich über die Bürohunde und die Unterstützung durch den Tiertrainer. 19 Vierbeiner haben aktuell die Prüfung erfolgreich absolviert. „Uns war es wichtig, auch die Bedürfnisse von Mitarbeitenden ohne Hund wahrzunehmen und natürlich die der Hunde selbst“, erklärt Geschäftsführer Andreas Schulz das Zertifizierungsprogramm. Die positive Wirkung zeigt sich in vielfacher Hinsicht, ob bei „Social Walks“ in der Mittagspause oder mit der guten Stimmung, die ein Hund verbreitet, wenn er morgens freudig mit wedelndem Schwanz zur Arbeit kommt. (DJD)



### Mitarbeiter im Einzelhandel (m/w/d) in Voll-, Teilzeit und Aushilfe gesucht

Abwechslungsreicher Job, - Eigenständiges Arbeiten

### Hausmeister für Betriebsgelände (m/w/d) mit handwerklichem Geschick gesucht

Bewerbungen per E-Mail oder telefonisch unter:

**ARAL Tankstelle • Inh. Jürgen-Karl Helwig  
Am Hagenblech 60 • Winterberg**

Mobil: 0172/2369787 • E-Mail: juergen-karl.helwig@tankstelle.de



Die nächste Ausgabe erscheint am:  
**Freitag, 23. Februar 2024**  
Annahmeschluss ist am:  
**15.02.2024 um 10 Uhr**

Rautenberg Media Zeitungspapier –  
nachhaltig & zertifiziert:  
Made of paper awarded the EU Ecolabel  
reg. no. FI/11/001, supplied by UPM

## IMPRESSUM

RUNDBLICK MEDEBACH

### HERAUSGEBER, DRUCK UND VERLAG

RAUTENBERG MEDIA KG  
Kasinostraße 28-30 · 53840 Troisdorf  
Fon +49 (0) 2241 260-0 · Fax 260-259  
willkommen@rautenbergberg.media

V.i.S.d.P. Redaktioneller Teil:  
Bianca Breuer und Nathalie Lang  
Verantwortlich f. d. Anzeigenteil:  
Dunja Rebinski

### ERSCHEINUNG

vierzehntäglich  
Kostenlose Haushaltsverteilung in Medebach, Zustellung  
ohne Rechtsanspruch, Einzelbezug über Rautenberg Media  
5,00 Euro/Stück + Porto. Sind gesetzlich geschützte  
Warenzeichen nicht gekennzeichnet, erlauben fehlende  
Hinweise keine freie Nutzung. Namentlich gekennzeichnete  
Artikel spiegeln nicht immer die Meinung der Redaktion  
wider.

### Handhabung für unverlangt hereingegebene Pressematerialien

Rautenberg Media übernimmt keine Haftung für die Richtigkeit  
(inhaltlich u. orthographisch) und Vollständigkeit.  
Per Post erhaltenes Pressematerial wird nicht zurückge-  
sandt. Keine garantierte Veröffentlichung. Entstehen For-  
derungen Dritter aus Verletzungen des Urheber-, Presse-  
oder Nutzungsrechts durch das Pressematerial, fordert  
Rautenberg Media Schadenersatz beim Einreicher. Bei ir-  
rümlich fehlender Namensnennung am Werk (z.B. Bild-  
nachweis) verzichtet der Einreicher auf jegliche Forderung  
an Rautenberg Media. Durch den Einreicher des Pressema-  
terials wird Rautenberg Media befugt, dieses sowohl für ihre  
Print-Ausgaben, als auch für die durch sie betriebenen  
elektronischen Medien zu verwenden.

### KONTAKT

#### MEDIENBERATERIN

Birgit Lauber  
Mobil 0171 885 99 40  
b.lauber@rautenbergberg.media

#### REPORTERIN

Antje Humberg  
a.humberg@rautenbergberg.media

**VERTEILUNG** regio-pressevertrieb.de  
Regio Presse Vertrieb GmbH  
mail@regio-pressevertrieb.de

**VERKAUF** Fon 02241 260-112  
verkauf@rautenbergberg.media

**REDAKTION** Fon 02241 260-250 /-212  
redaktion@rautenbergberg.media

**INFORMATION**  
info@rautenbergberg.media

### RAUTENBERG MEDIA ONLINE

rautenbergberg.media  
facebook.de/rautenbergbergmedia  
instagram.de/rautenbergberg\_media  
vimeo.com/rautenbergbergmedia

### ZEITUNG

rundblick-medebach.de/e-paper

### SHOP

rautenbergberg.media/anzeigen

### LOKALER GEHT'S NICHT

Für Nordrhein-Westfalen publiziert Rautenberg Media über 80 Städte- und Gemeindezeitungen.

### WEITERE ZEITUNGEN VON UNS

Rund 50 Städte- und Gemeindezeitungen des  
Schwesterverlages **HBV** im Hauptstadtbüro  
in Berlin stehen ebenfalls mit dem Slogan „Lo-  
kaler geht's nicht!“ für Informationen der Bür-  
gerschaft, für örtliche Werbetreibende und in-  
teressierte Leser in Brandenburg und Berlin.  
heimatblatt.de

Darüber hinaus gibt es noch eine Vielzahl von  
**Sonderpublikationen**, die meist im Bogen-  
druck/Bilderdruckpapiere hergestellt werden



## Gesuche

### Kaufgesuch

#### Achtung!

Kaufe Pelze, Handtaschen, alte Bibeln  
und Gebetsbücher, Porzellan, Bilder,  
Teppiche, gepflegte Garderobe, Trach-  
ten, Fotoapparate, Kristall, Näh-/  
Schreibmaschinen, Modeschmuck,  
Goldschmuck, Zahngold, Uhren, Zinn.  
Seriöse Abwicklung, gerne gegen Vor-  
lage meines Personalausweises.  
Tel. 0177/9673461

#### Porsche 911

von Privat für Privat gesucht. Bitte alles  
anbieten. Tel.: 0178/1513151



### AUTO & ZWEIRAD

#### Wir kaufen Wohnmobile + Wohnwagen

Tel.: 03944-36160 www.wm-aw.de  
"Wohnmobilcenter Am Wasserturm"

## Familien

### ANZEIGENSHOP

FGB 20-13  
43 x 90 mm  
ab 52,00 €  
Für alles was wirklich zählt!  
shop.rautenbergberg.media



Der  
**Schokofrucht-  
zwerg**  
ist eine  
Fledermaus.

PRIVATE & GESCHÄFTLICHE KLEINANZEIGEN ONLINE BESTELLEN

[www.rautenbergberg.media/kleinanzeigen](http://www.rautenbergberg.media/kleinanzeigen)

**KLEINANZEIGEN**  
PRIVAT & GESCHÄFTLICH  
ONLINE  **BESTELLEN**

**rautenbergberg.media/kleinanzeigen**

Ihre private\*  
**KLEINANZEIGE**

bis 100 Zeichen  
in dieser Zeitung

**ab 6,99 €**

\*gewerbliche Kleinanzeige ab 13,99 €

**02241 260-400** Telefonische Beratung

 **RAUTENBERG MEDIA**

Online lesen: [rundblick-medebach.de/e-paper](http://rundblick-medebach.de/e-paper)  
**rundblick**  
HANSE STADT **MEDEBACH**  
Alle 14 Tage in Ihrem Briefkasten

## HALLO PRESSESPRECHER/INNEN PRESSEBEAUFTRAGTE

der **VEREINE – KIRCHEN – SCHULEN** und  
anderer Organisationen

Akkreditieren Sie sich gleich jetzt  
für das CMS-System von Rautenberg Media,  
um für diese Zeitung Artikel einzustellen:

<https://redaktion.rautenbergberg.media>



Wir freuen uns auf Sie!

 **ZEITUNG**  **DRUCK**  **WEB**  **FILM**





# NOTDIENSTE

WIR SIND RUND UM DIE UHR FÜR SIE DA!



**110 POLIZEI**  
**112 FEUERWEHR**



## A<sub>POTHEKEN-NOTDIENST</sub>

Apotheken-Notruf 0800 00 22833

### Freitag, 9. Februar

**Priv. Marien-Apotheke**

Oberstr. 10, 59964 Medebach, 02982/8559

### Samstag, 10. Februar

**Cosmas-Apotheke**

Hinterstr. 11, 59964 Medebach, 02982/297

### Sonntag, 11. Februar

**Kur-Apotheke**

Poststr. 1, 59955 Winterberg, 02981/929500

### Montag, 12. Februar

**Eder Apotheke**

Bahnhofstr. 26, 35066 Frankenberg (Eder) (Frankenberg)

### Dienstag, 13. Februar

**Franziskus-Apotheke**

Poststr. 6, 59955 Winterberg, 02981/2521

### Mittwoch, 14. Februar

**Markt-Apotheke**

Marktstr. 11, 59955 Winterberg, 02981/92130

### Donnerstag, 15. Februar

**Upland Apotheke in Usseln**

Korbacher Straße 3, 34508 Willingen, 05632/94930

### Freitag, 16. Februar

**Bären-Apotheke**

Solinger Str. 28, 34497 Korbach (Korbach), 05631/7370

### Samstag, 17. Februar

**Brunnen-Apotheke**

Merklinghauser Str. 10, 59969 Hallenberg, 02984/2636

### Sonntag, 18. Februar

**Priv. Marien-Apotheke**

Oberstr. 10, 59964 Medebach, 02982/8559

### Montag, 19. Februar

**Stadt-Apotheke**

Nuhnestr. 3, 59969 Hallenberg, 02984/8397

### Dienstag, 20. Februar

**Franziskus-Apotheke**

Poststr. 6, 59955 Winterberg, 02981/2521

### Mittwoch, 21. Februar

**Kur-Apotheke**

Poststr. 1, 59955 Winterberg, 02981/929500

### Donnerstag, 22. Februar

**Bären-Apotheke**

Solinger Str. 28, 34497 Korbach (Korbach), 05631/7370

### Freitag, 23. Februar

**Cosmas-Apotheke**

Hinterstr. 11, 59964 Medebach, 02982/297

### Samstag, 24. Februar

**Markt-Apotheke**

Marktstr. 11, 59955 Winterberg, 02981/92130

### Sonntag, 25. Februar

**Brunnen-Apotheke**

Merklinghauser Str. 10, 59969 Hallenberg, 02984/2636

Notdienste jeweils von 9 bis 9 Uhr am Folgetag

Angaben ohne Gewähr

Änderungen sind jederzeit möglich. Auch abrufbar über [www.akwl.de/notdienstkalender.php](http://www.akwl.de/notdienstkalender.php)

## ALLGEMEINE NOTDIENSTE

- Polizei-Notruf **110**
- Feuerwehr/Rettungsdienst **112**
- Ärzte-Notruf-Zentrale **116 117**
- Gift-Notruf-Zentrale **0228 192 40**
- Telefon-Seelsorge **0800 111 01 11** (ev.)  
**0800 111 02 22** (kath.)
- Nummer gegen Kummer **116 111**
- Kinder- und Jugendtelefon **0800 111 03 33**
- Anonyme Geburt **0800 404 00 20**
- Eltern-Telefon **0800 111 05 50**
- Initiative vermisste Kinder **116 000**
- Opfer-Notruf **116 006**



### Caritas Brilon: Allgemeine Soziale Beratung und Migrationsberatung

Büro für soziale Fragen mit Beratung, Unterstützung, Information und Vermittlung  
Sprechzeiten: jeden 1. und 3. Dienstag im Monat in der Zeit von 9 bis 11 Uhr

#### Adresse:

Hauptstraße 30 in Winterberg

#### Kontakt:

**Resi Kupitz**

Telefon: 0176/12340255

E-Mail: [t.kupitz@caritas-brilon.de](mailto:t.kupitz@caritas-brilon.de)

**Simone Geck**

Telefon: 0151/29202120

E-Mail: [s.geck@caritas-brilon.de](mailto:s.geck@caritas-brilon.de)

## TAXI STEDEN

**02984-8173**

Mail: [taxi-steden@t-online.de](mailto:taxi-steden@t-online.de)

[www.taxi-steden.de](http://www.taxi-steden.de)

**Bollerbergstraße 8**

**59969 Hallenberg / Hesborn**

**Inh. Dominic Steden**

## Rohrreinigung Rademacher

Σ Rohrreinigung  
(WC - Küche - Keller - Bad)

Σ Kanal TV - Untersuchung

Σ Kanal-Sanierung  
(Ohne Aufzugraben)

Σ Rückstausicherung



Ihr Ansprechpartner Für  
Ihre Region

**Herr Schreiber**

**0151 70 89 47 50**





## Pflege-Guthaben nicht verfallen lassen

Bei einigen wichtigen Leistungen müssen bestimmte Fristen beachtet werden



**Manche Leistungen der Pflegeversicherung haben ein „Verfallsdatum“. Es lohnt sich deshalb, regelmäßig zu prüfen, wo noch ein Guthaben besteht.**  
Foto: djd/compass private pflegeberatung/mattphoto

In Deutschland werden die meisten pflegebedürftigen Menschen von Angehörigen zu Hause versorgt. Dafür gibt es finanzielle Unterstützung von der Pflegeversicherung, wie das monatliche Pflegegeld oder die Pflegesachleistungen für Hilfe durch einen Pflegedienst. Außerdem sind verschiedene Zusatzleistungen abrufbar, die nur auf Antrag und bei Vorlage der Kostenbelege erstattet werden. „Der Anspruch darauf verfällt, wenn man sie nicht nutzt. Um alle Möglichkeiten optimal auszuschöpfen, sollte man sich immer fachkundig beraten lassen“, erklärt Annika Wissen von der compass private pflegeberatung. **Bei Verhinderungs- und Kurzzeitpflege zählt das Kalenderjahr**

Wichtige Leistungen mit „Verfallsdatum“ sind die Verhinderungs- und Kurzzeitpflege. Damit kann man bei Pflegegrad 2 bis 5 eine Vertretung für die häusliche Pflege bezahlen oder einen Pflegeheimaufenthalt während eines Urlaubs der Pflegeperson. Für die Verhinderungspflege stehen pro Kalenderjahr 1.612 Euro zur Verfügung. Dazu können aus dem ungenutzten Budget für die Kurzzeitpflege bis zu 806 Euro auf die Verhinderungspflege übertragen werden. Für die Kurzzeitpflege im Heim gibt es bis zu 1.774 Euro jährlich, zusätzlich kann das Budget der Verhinderungspflege in voller Höhe für diesen Zweck genutzt werden. Beide Leistungen verfallen jeweils am 31.12. eines

Jahres und werden nicht ins Folgejahr übertragen.

Etwas länger sind die Fristen bei den Entlastungsleistungen. Für diese stehen in allen Pflegegraden monatlich 125 Euro bereit. Sie dürfen zum Beispiel für Hilfe im Haushalt, Betreuungs- oder Bewegungsangebote, aber auch für Kurzzeit-, Tages- und Nachtpflege eingesetzt werden. Wird der Entlastungsbetrag nicht monatlich abgerufen, kann man ihn ansparen und etwa für eine größere Ausgabe nutzen - jeweils bis zum 30. Juni des Folgejahres. Wichtig: Nur Leistungen von anerkannten Anbietern sind erstattungsfähig, deshalb sollte man sich vorher erkundigen. Bei der Wahl passender Angebote unterstützt beispielsweise compass unter der

kostenfreien Rufnummer 0800-101 88 00.

### Unterschiedliche Verjährungsfristen bei den Kostenträgern

Generell ist es wichtig, bei Pflegekosten den Überblick zu behalten und Rechnungen bei den Kostenträgern rechtzeitig einzureichen. Denn es sind Verjährungsfristen zu beachten - Informationen dazu finden sich auch unter [www.pflegeberatung.de](http://www.pflegeberatung.de). So verjähren Ansprüche bei der Beihilfe je nach Beihilfeverordnung nach ein bis zwei Jahren ab dem Monat der Inanspruchnahme. Ansprüche aus der privaten Pflegeversicherung verjähren in der Regel nach drei Jahren, Ansprüche aus der sozialen Pflegepflichtversicherung nach vier Jahren ab Ablauf des Kalenderjahres, in dem sie entstanden sind. (djd)



**GUTE PFLEGE IST EINE SACHE DES VERTRAUENS!  
ZUHAUSE WOHNEN, ZU GAST BEI UNS.  
EIN GUTER TAG IN GEMEINSCHAFT.**

Informieren Sie sich über unsere **TAGESPFLEGE-ANGEBOTE**

- Vollstationäre Pflege • Kurzzeitpflege
- Verhinderungspflege • Service Wohnen



**St. Mauritius**

Wohn- und Pflegezentrum

Prozessionsweg 7 · 59964 Medebach

Tel. 02982 4060 · [post@mauritius-medebach.de](mailto:post@mauritius-medebach.de)

[www.mauritius-medebach.de](http://www.mauritius-medebach.de)

**Tagespflege  
noch  
Plätze frei!**



Pflege und  
Betreuung mit  
Herzlichkeit und  
Kompetenz

helfen • pflegen  
wohnen • leben

caritas  
**BRILON**

**Sozialstationen**  
Medebach  
☎ 02982 900088  
Winterberg & Hallenberg  
☎ 02981 6345

**Seniorenzentrum St. Josef**  
Wohngruppenkonzept  
Einzelzimmer  
Kurzzeit- & Verhinderungspflege  
Mietwohnungen  
(nach Wunsch mit Service)  
Essen auf Rädern  
☎ 02984 3040



## Wussten Sie eigentlich schon etwas über...

...die Beantwortung der mir am häufigsten gestellten Fragen?

Bevor ich Ihnen in späteren Artikeln weiterhin die lange Liste etwaiger häuslicher Notfallsituationen darlege, die ich zum Ende des letzten Jahres begonnen hatte, möchte ich Ihnen heute und folgend die Fragen beantworten, die mir im Rahmen meiner Beratungstätigkeit immer wieder gestellt werden.

**Frage:** Die von der Pflegekasse bereitgestellten 4000 € für **Wohnumfeld verbessernde Maßnahmen**, können diese nur einmalig genutzt werden?

**Antwort:** Im Prinzip ja!

Ausnahme:

**Beispiel:** Sie haben Pflegegrad 2 und können noch die eine oder andere Verrichtung selbstständig erledigen. Allerdings blockiert der hohe Einstieg Ihrer Dusche die sichere Pflegesituation. Mit Hilfe (Treppengeländer und häusliche Pflegeperson) gelangen Sie noch über die Treppe, vom ersten Stock, wo sich Ihr Schlafzimmer befindet ins Erdgeschoss, wo sich Ihre Küche und die Gästetoilette befinden. Folglich, **Wohnumfeld verbessernde Maßnahme:** Barrierefreie Dusche. Bezuschussung bis 4000 €.

Was ich Ihnen nicht wünsche, könnte allerdings im Laufe der nächsten Jahre eintreten, Ihre Pflege

situation verschlimmert sich. Sie können die Treppe trotz Hilfe nicht mehr bewältigen. Jetzt können Sie für die Installation eines Treppenliftes erneut einen Antrag auf **Wohnumfeld verbessernde Maßnahme** stellen. Wichtig ist es, dass bei der Beantragung der barrierefreien Duschkabine Ihre Treppenproblematik noch nicht vorlag.

1. Antrag 1: Ihre barrierefreie Dusche. Die Maßnahme muss 3 Kriterien erfüllen: 1) Ihre Pflege wird dadurch ermöglicht, 2) Ihre Pflegesituation wird erleichtert, 3) Ihre selbstständige Lebensführung wird erlaubt.

2. Antrag 2 nach Pflegesituationsänderung: Auch hier muss die Maßnahme 3 Kriterien erfüllen: 1) Erleichterung der häuslichen Pflege 2) Pflegesituation ist so verändert, dass Maßnahme erfolgen muss 3) Neue, veränderte Pflegesituation lag bei Beantragung von 1. Maßnahme noch nicht vor.

Generell gilt für Wohnumfeld verbessernde Maßnahmen:

Die Maßnahme muss in eigener Häuslichkeit (Wohngemeinschaft, Mietwohnung, Eigentum) erfolgen. **Bis zu 4 Pflegebedürftige** innerhalb einer Häuslichkeit haben Anspruch auf jeweils 4000 € Zu-

schuss. **Maximal also 16000 €.** Ein Pflegegrad ist erforderlich, jedoch ist bei der Bewilligung **Wohnumfeld verbessernde Maßnahme** der Schweregrad der Pflegebedürftigkeit nicht relevant.

Also, bitte denken Sie jetzt nicht: Mein Nachbar hat nur Pflegegrad 2 und hat 4000 € Zuschuss zur barrierefreien Dusche erhalten. Mir geht's viel schlechter, ich habe Pflegegrad 4 und auch nur 4000 € erhalten. Das ist ja total ungerecht!

Ja, vielleicht mag das Leben

manchmal ungerecht erscheinen. Allerdings bekommt der Pflegebedürftige bei Pflegegrad 4 auch deutlich mehr Pflegegeld ausbezahlt als bei Pflegegrad 2. Die Waage pendelt vielleicht doch etwas ins Gleichgewicht!

Was man ernst meint, sagt man am besten im Spaß.

**Wilhelm Busch**

In diesem Sinne  
herzlichst  
Petra Meyer



**Besuchen Sie uns auf unserer Homepage [www.apocare.info](http://www.apocare.info)**

Mobile Pflege und Hilfe zuhause



*„Liebevoller Zuneigung hat mehr Macht über die Krankheit als jede Medizin!“*

Nuhnentalstraße 96  
59955 Winterberg  
Telefon 02981 - 1440  
E-Mail [apocare@t-online.de](mailto:apocare@t-online.de)

Ihr qualifiziertes Pflegeteam für  
• Winterberg  
• Medebach  
• Hallenberg

*„Mit Spaß am Leben teilnehmen!“*



**Tagsüber bestens versorgt...  
und abends zurückkehren in das eigene Zuhause.**  
Das bedeutet Tagespflege!

Hardtstraße 8  
59955 Winterberg  
Telefon 02981 - 8207145  
E-Mail [apocare@t-online.de](mailto:apocare@t-online.de)

**Zusatzangebot  
Ihrer  
Pflegekasse!**



Frauen beim Spinnen in der Pastorenscheune in Düdinghausen. Foto: Heinz Kling

Anzeige

In 2024 feiern wir das 30-jährige Bestehen von Park Hochsauerland. Dieses Jubiläum nehmen wir zum Anlass, unseren Gästen aus der Region einen besonderen Nachbarschaftsvorteil anzubieten. Dazu werden wir eine neue Vorteils-karte auflegen, bei der die Zahl 30 im Mittelpunkt steht. Wenn Sie mehr dazu wissen möchten, scannen Sie den QR Code, melden sich für unsere Treuekarte an und schon steht dem nächsten Besuch bei uns nicht mehr im Wege. Center Parcs. Erleben. Entspannen. Genießen.





1994-2024

**Wir haben was zu feiern!**

Legt euch unsere Treuekarte zu und feiert mit uns!

*Scan me*

