

## Spenden statt Versenden



Die Koordinatorin des Vereins Nicole Lupp und die ehrenamtliche Hospizhelferin Beate Schäfer freuen sich über die Geldspende. Foto: Touristik-Gesellschaft Medebach mbH Bericht auf Seite 2



**6 TAGE Varese** 5 Ü/HP  
im Hotel Una\*\*\*\*, Tagesausflüge  
m. Reiseleitung, Lage Maggiore,  
Comer See und Luganer See  
inkl. Eintritt Baromäische Inseln  
und Schifffahrt

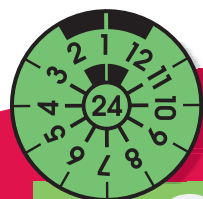


**10 TAGE „Das goldene Dreieck“** 9 Ü/HP im 4-Sterne  
Hotel in Linz, Wien, Budapest &  
Prag, viele Leistungen wie  
Führungen, Eintritte, Heuriger  
Abend, Pusztaprogramm u.v.m.

**SÄLZER REISEN**

Busreisen  
mit VerwöhnService!

BusReiseWelt SÄLZER  
Hengsbecke 28, 59964 Medebach  
Tel.: 0298241008  
[www.busreisewelt.eu](http://www.busreisewelt.eu)



## Plakette fällig?

... auch bei uns wird die Hauptuntersuchung durchgeführt\*

**Schnurbus** KFZ-Service



Vopeliusstraße 18 · 59964 Medebach · Tel. 02982 3083

**Hauptuntersuchung: freitags 14.30 - 17.00 Uhr**

\*Abnahme erfolgt durch einen amtlich anerkannten Prüflingenieur der GTÜ.



Prüf-  
stützpunkt



**LANGE & BRANDENBURG**  
Kfz-Sachverständigen- u. Ingenieurbüro  
prüfen · bewerten · begutachten



DAT Prüf- und  
Schätzungsstelle  
Brilon



**Nur solange der Vorrat reicht -**

**Orangen und Zitronen aus Sizilien**

**Neujahrsangebot: Pro 10 kg-Kiste 28,- €**

Hofladen geöffnet: Mo.-Fr. 8:00-17:00 Uhr und Sa. 8:00-12:00 Uhr

THD Faustweg KG – Am Faustweg 25 – Medebach – ☎ 0170 967 36 26

Folge uns auf Facebook und Instagram



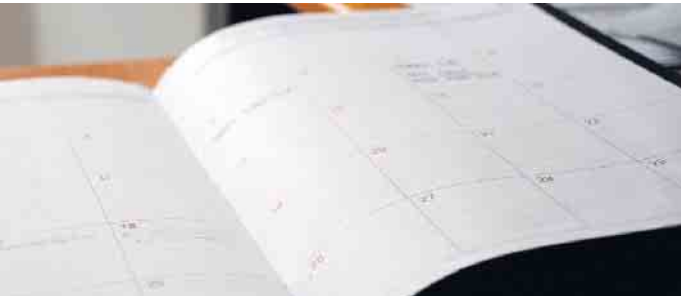
## Bericht zur Titelseite

Alle Jahre wieder! Die Touristik Medebach verzichtete auch im Jahr 2023 auf den Versand gedruckter Weihnachtskarten und übermittelt stattdessen digitale Grüße. Das dadurch eingesparte Geld kommt einem guten Zweck zugute. In diesem Jahr darf sich der Hospizinitiative Hallenberg/Winterberg e.V. über 200 Euro freuen. Mit Freude unterstützen wir die wertvolle Arbeit des gemeinnützigen Vereins, der auch im Medebacher Stadtgebiet sehr aktiv ist, so Michael Aufmhof, Geschäftsführer der Touristik. Neben der Trauerbegleitung führen die Ehrenamtler auch Projektwochen „Hospiz macht Schule“ in den örtlichen Grundschulen durch.

## Frühjahrsputz ohne Chemie

Die LandFrauen OV Medebach veranstalten am 16. Januar, um 19 Uhr, im Pfarrheim Medebach einen Workshop „Frühjahrsputz ohne Chemie“. Es werden ökologische Putzmittel selbst gemacht.

Die Kosten für Mitglieder betragen 5 Euro, sonst 10 Euro, ggf. zzgl. geringe Umlage für Material. Anmeldung bis zum 14. Januar bei Monika Schmiedeler unter 02982 1739.



In 2024 feiern wir das 30-jährige Bestehen von Park Hochsauerland. Dieses Jubiläum nehmen wir zum Anlass, unseren Gästen aus der Region einen besonderen Nachbarschaftsvorteil anzubieten. Dazu werden wir eine neue Vorteilskarte auflegen, bei der die Zahl 30 im Mittelpunkt steht. Wenn Sie mehr dazu wissen möchten, scannen Sie den QR Code, melden sich für unsere Treuekarte an und schon steht dem nächsten Besuch bei uns nicht mehr im Wege. Center Parcs. Erleben. Entspannen. Genießen.





1994-2024

# Wir haben was zu feiern!

Legt euch unsere Treuekarte zu und feiert mit uns!

*Scan me*





# Kolping-Stiftungsfest zum 139-jährigen Bestehen

Die Kolpingsfamilie besteht in Medebach seit dem 11. Januar 1885 und kann somit auf eine lange und ereignisreiche Zeit zurückblicken. Zum Geburtstag/Gründungstag wird jährlich das sogenannte Stiftungsfest gefeiert. Alle Kolpinger mit ihren Familienangehörigen, Verwandten und Bekannten, auch mit Kindern, sind aus diesem Anlass am Samstag, 13. Januar, herzlich eingeladen. Der Beginn ist mit einer Kol-

ping-Messfeier um 17.30 Uhr in der Pfarrkirche St. Peter und Paul. Ab 19.30 Uhr startet dann die Familienfeier im Kolpinghaus, die in diesem Jahr unter dem Motto „Hessenland“ steht. Es gibt also spezielle Speisen und Getränke aus dem Nachbarland Hessen, es werden die Jubilare geehrt, die der Kolpingsfamilie seit vielen Jahren treu geblieben sind und es findet auch eine Tombola mit schönen und inter-

**WIR NEHMEN EINE AUSZEIT**  
Von Mi., 10.01. bis einschl. Mi., 24.01.2014  
haben wir komplett geschlossen.

**filmtheater**  
WINTERBERG

Nuhnstraße 13, Tel. 02981 / 7385, [www.filmtheater-winterberg.de](http://www.filmtheater-winterberg.de)



essanten Sachpreisen statt. Dazu ist den ganzen Abend über Unterhaltungsmusik und Tanz angesagt.

Der Kolping-Vorstand hofft auf ein volles Haus.  
Richard Canisius, Pressewart der Kolpingsfamilie Medebach

## Leserfoto



Wanderweg über Oberschledorn.  
Foto: Heinz Kling



# „Große Prunksitzung“ in Oberschledorn mit Prinz Mario I. und Prinzessin Vanessa I.

Oberschledorn ist langsam im Karnevalsmodus, denn die „Große Prunksitzung“ des Karnevalsvereins „Blau-Weiss“ steht kurz bevor! Am Samstag, 20. Januar, um punkt 18.31 Uhr, wird Sitzungspräsident Andre Gerbracht die Schützenhalle mit einem donnernden „Schleldern-Helau“ in ein närrisches Mekka verwandeln. Das ist bereits die 45. Ausgabe dieser fantastischen Veranstaltung - da wird es sicher auch die ein oder andere Überraschung geben - Einlass ist ab 17.01 Uhr. Besonders gespannt wird der Einmarsch des brandneuen Prinzenpaares Mario und Vanessa Asmuth erwartet, diese werden zum ersten Mal zusammen mit den Funkengarden und dem Elferrat die Bühne betreten. Im Anschluss stehen die kleinen Narren im Mittelpunkt - die Kinderfunkgarde wird mit ihrem neuen Gardetanz die Zu-

schaer beeindrucken. Dann ist der große Moment gekommen, wenn Adjutant Timo Emde die königlichen Hoheiten dem Publikum vorstellt, Ortsvorsteher Willi Dessel während seiner Proklamation symbolisch den Regierungsschlüssel an den neuen Karnevalsprinz Mario I. und die Prinzessinenkrone an die neue Prinzessin Vanessa I. übergibt, und die Karnevalsherrschaft somit feierlich verkündet wird. Die Oberschledorner Jecken sind nun offiziell in der besten Zeit des Jahres angekommen! Nach der Proklamation folgt ein Ritt durch die Vereinsgeschichte mit Ehrungen für langjährige Mitglieder sowie den 25-jährigen, 40-jährigen, 50-jährigen, 60-jährigen und 70-jährigen Jubelprinzenpaaren, die vor Jahren selbst das Narrenschiff von Oberschledorn navigierten. Im Jahr 1999 regierten Stefan und

Karin Rupprath (geb. Drilling), sowie 1984 Paul (†) und Agnes Rupprath (†). Vor 50 Jahren waren Lorenz Bergenthal (†) und Erika Wagner (geb. Hartwig) das Prinzenpaar, vor 60 Jahren Klaus Gerk (†) und Marita Wahle, bereits vor 70 Jahren Prinz Wilhelm Hellwig (†). Der Gardetanz der Funkgarde gibt nun den Startschuss für ein buntes und breit gefächertes Bühnenprogramm. Neben altbekannten Jecken, die mit Sketchen und Wortbeiträgen die Lachmuskeln strapazieren, sind die sehenswerten Tänze der Funken- und Showtanzgarden selbstverständlich die Höhepunkte des Abends. Die ein oder andere Überraschung wird an diesem Abend ebenfalls nicht fehlen. Das große Finale wird gegen 22.30 Uhr eingeläutet, wenn alle gemeinsam die Hymne „Karneval in Schleldern“ singen.

Aber das ist noch nicht das Ende! Die Live Band „VIVA“ aus Hövelhof begleitet erst das Programm und wird anschließend in aller bester Manier die Tanzfläche der Schützenhalle bis in die frühen Morgenstunden zum Beben bringen. Bereit für mehr Spaß? Merkt euch auch die anderen Highlights der diesjährigen Session vor: Frauenkarneval 27. Januar, Kinderkarneval 4. Februar, Altweiberbrunch 8. Februar, Karnevalsumzug 11. Februar und Wurstessen mit Rosenmontagsball 12. Februar (Alle Veranstaltungen finden in der Schützenhalle oder dem Speisesaal statt). Der Karnevalsverein „Blau-Weiß“ Oberschledorn lädt Jecken aus nah und fern herzlich ein, gemeinsam die fünfte Jahreszeit zu feiern. Helau! Weitere Infos gibt es unter [www.schleldern-helau.de](http://www.schleldern-helau.de).

## Nichts ist so beständig wie der Wandel

Anzeige

klante  
persönlich • modisch • exklusiv

am Wallenberg 46  
59955 Winterberg

### Totaler Räumungsverkauf

ab dem 06. Januar 2024 - alles 20% bis 70% reduziert

Bogner

Herno

Marc Cain

Closed

Peuterey

FTC

Lisa Yang

Juvia

u.v.m.

time to say goodbye



Die Eröffnung des Modehaus Klante feierte Anneliese Klante im Jahr 1966. Es wurde stetig weiterentwickelt und an die nächste Generation übergeben. Nach fast 35 Jahren ist es für Inhaberin Regine Klante nun an der Zeit, in eine neue Lebensphase zu wechseln. Deshalb möchte sie „Danke“ für die langjährige Treue, die modische Offenheit sowie die wertvollen und persönlichen Gespräche sagen. Nicht zu vergessen die besonderen Events und Jubiläen, die gemeinsam gefeiert wurden. Dem langjährigen Dreamteam im Verkauf gilt dazu ein ganz besonderer Dank! Bevor sich die Tore endgültig schließen, startet ab dem 6. Januar der offizielle Räumungsverkauf. Das komplette Sortiment wird in dieser Zeit um 20% bis 70% reduziert. [BL]





# Perfekte Einstimmung auf weihnachtlichen Wesenskern

„Münchener Singphonikern“ gelingt beeindruckendes stimmig-stimmliches Klangerlebnis auf Gut Glindfeld



Die Singphoniker wegen des reinen A-Capella-Gesangs ohne ihren Pianisten (2. Reihe r.).  
Foto: Die Singphoniker

Nein, es waren nicht die Münchener Symphoniker, die der Kulturring Medebach für das Abschlusskonzert seiner diesjährigen Veranstaltungsreihe Ende November beworben und engagiert hatte. Es handelte sich hier vielmehr um die „Münchener Singphoniker“, die, wie mancher vielleicht verblüfft feststellte, ohne irgendein Instrument angereist waren, um ein vorweihnachtliches Konzert zu gestalten. Ihre Instrumente sind und waren die ersten und ältesten, die Menschen zur Verfügung stehen: die menschliche Stimmen. Drei Tenöre, darunter ein Countertenor für die ganz hohen Stimmlagen, plus zwei unterschiedlich „gefärbte“ Bass- bzw. Baritonstimmen standen dem männlichen Vokalensemble für eine breite Klangvariation zur Verfügung. Mit Zoltan Kodalys „Veni Emanu-

el“ setzten die Fünf gleich zu Anfang die beeindruckende Note ihres stimmlichen Könnens: Der abgerundete Gesamtklang ließ immer die einzelnen Stimmcharaktere transparent gleichberechtigt mit- und nebeneinander erscheinen und machte ihn so erst möglich. Verblüffender Eindruck über das gesamte Konzert: Für die Einsätze zu den jeweiligen Gesangsvorträgen genügte nur ein einziger kurzer Ton aus einer Stimmpfeife und sogleich traf jeder mit traumhafter Präzision seinen ersten Ton für seine Stimme in der Vielstimmigkeit der Gesangsvorstellungen. Die Auswahl der Gesangsstücke reichte von geistlichen Liedern der Renaissance („O magnum mysterium“ v. Tomas Luis de Victoria) über volkstümlich Traditionelles aus Amerika („Chestnuts roasting...“) oder Spanien („riu

,riu, riu“), Choräle aus dem Weihnachtsoratorium und verdeutlichte in verschiedenen Nuancierungen das Unbegreifliche, Wunderhafte und Sehnsuchtsvolle von Weihnachten, aber auch die Freude und positive Bestimmtheit dieses Festes, das es für viele Menschen weltweit hat. Ein nachhaltig wirkendes Konzert-

erlebnis durften die begeisterten Zuhörerinnen und Zuhörer mit in die anstehende Weihnachtszeit nehmen, während diese fünf Sänger eines der international führenden Vokalensembles aus München sich auf den Weg zu ihrem nächsten Konzert in Fernost machen. Der Auftrittsort dort demnächst ist Singapur.



## METZGEREI SCHNORBUSCH

59969 Hallenberg · Kirchstraße 6 · Tel. 02984-8330  
www.metzgerei-schnorbusch.de

### ANGEBOTE Di., 16.01. - Sa., 20.01.2024

Hallenberger frische Bratwurst	100 g	0,89 €
Kotelettes, Stiel und Nacken	100 g	0,89 €
Nackensteaks, gewürzt	100 g	1,29 €
Hallenberger Mettwurstchen	100 g	1,39 €
Hallenberger Kohlwurst	100 g	1,39 €
Holland Gouda, 48%	100 g	1,29 €

### ANGEBOTE Di., 23.01. - Sa., 27.01.2024

Kräutersenfbraten, küchenfertig	100 g	1,29 €
Schnitzel, mager (Oberschale)	100 g	1,19 €
Frischer magerer Schweinebauch	100 g	0,79 €
Frische Hallenberger Fleischwurst	100 g	1,09 €
Lachsschinken, extra mager	100 g	2,69 €
Benjamin Gouda, 48%	100 g	1,29 €

### DIENSTAG: FRISCHES METT

#### HEIßE THEKE AB 11.00 UHR

- Di. Wellfleisch und Grillhaxen
- Mi. Leberkäse und Minihaxen
- Do. Hallenberger Currywurst
- Fr. Knusprige 1/2 Hähnchen
- Tägl. Schnitzel und Frikadellen

#### Öffnungszeiten:

Montags Ruhetag
Di. - Do. 7.30 – 13.00 Uhr & 14.30 – 18.00 Uhr
Fr. 7.30 – 18.00 Uhr durchgehend
Sa. 7.30 Uhr – 12.30 Uhr



### Sofort Bargeld

Gold- & Silberankauf  
zum Tageshöchstpreis

Altgold • Münzen • Zahngold  
Besteck • D-Mark-Tausch 2:1

Vertrauen Sie nur dem Fachmann vor Ort!

### Schmuck & Uhren

DRÖGE

Hauptstr. 18 • Winterberg

Do. & Fr. 11:00 - 13:00 & 14:00 - 17:00  
Samstag 11:00 - 15:00

Goldankauf & Trauringauswahl auch  
nach Vereinbarung • 02981 / 929 72 42



## Ehrungen und Wahlen beim Musikverein Medelon

Zur Generalversammlung des Musikvereins Medelon konnte der 1. Vorsitzende Michael Müller kürzlich viele aktive und fördernde Mitglieder begrüßen. Die rund 50 aktiven Musiker hatten bereits

davor den Gottesdienst in der Medeloner Kirche feierlich musikalisch mitgestaltet. Neben den üblichen Regularien wie Kassen- und Tätigkeitsbericht standen bei der anschließenden

### Für Ihre perfekte Ferienvermietung!



Nuhnstraße 2 | 59955 Winterberg

☎ 0152 215 603 21

☎ Tel.: 02981/8969120

@ info@pewex-reinigungen.de @ booking@winterberg-appartements.de

### Deutsche Versicherungsfinanz GmbH

Eine gute Versicherung ist Gold wert...

– Günstig versichert? –

Nuhnstraße 52, 59955 Winterberg-Züschen

Tel.: 0 29 81- 78 75

info@versicherungsfinanz.de

### SPIES Landschaftspflege

Martin Spies  
Landschaftspflege und Erdarbeiten  
Hof Trambach 2 · 59969 Hallenberg  
Tel. 02984-8672 · Mobil 0171 9905667

www.landschaftspflege-spies.de

## HELLWIG + Partner

Versicherungsmakler

Wir beraten Sie  
NEUTRAL – UNABHÄNGIG – FAIR



Am Dauren 2 · 59964 Medebach-Oberschledorn  
Fon: 02982/1890 · www.hellwig-partner.de



Versammlung im Vereinslokal Landhotel Müller auch Wahlen und Ehrungen auf der Tagesordnung. Zu Ehrenmitgliedern konnten die fördernden Mitglieder Andreas Waßmuth, Winfried Niggemann, Alfons Schnorbus und Siegbert Wittmar ernannt werden. Sie alle erhalten eine Nadel und eine Ehrenurkunde zu ihrem Jubiläum. Bereits seit 25 Jahren unterstützt Barbara Lefarth den Verein als passives Mitglied. Leider konnte nur Winfried Niggemann die Ehrung an diesem Abend persönlich entgegen nehmen. Kaum Veränderungen gab es beim Punkt Wahlen. Michael Müller als 1. Vorsitzender und Julian Thiele als Kassierer stellten sich erneut zur Wahl. Beide wurden einstimmig in ihren Ämtern bestätigt. Einen Wechsel gab es beim Posten des Notenwarts. Für den auscheidenden Ralf Kaiser trat Michael Kaiser in den Vereinsvorstand ein. Die Versammlung bedankte sich bei allen Gewählten

für Ihre Bereitschaft mit einem kräftigen Applaus. Seine aktive Tätigkeit im großen Orchester beendete Burkhard Niggemann nach über 40 Jahren. Der 1. Vorsitzende bedankte sich bei ihm für seine lange Tätigkeit und überreichte ihm ein originelles Geschenk. Auch zwei Jungmusiker konnten an diesem Abend zu ihrer erfolgreich bestanden Prüfung des Volksmusikerbundes gratuliert werden. Marlon Johanning bestand die D3-Prüfung und Lorena Werth konnte das D2-Leistungsabzeichen erreichen. Bevor die Versammlung geschlossen wurde, bestand noch Gelegenheit, beim Tagesordnungspunkt über verschiedene Themen zu diskutieren, auch einige anstehende Termine für 2024 wurden den Aktiven bereits bekannt gegeben. In gemütlicher Runde klang dann der Abend beim gemeinsamen Essen und Gespräch aus.





## Pianist Benjamin Nuss zu Gast auf Gut Glindfeld



Foto: Manuel Chillagano

Der Kulturring Medebach e. V. möchte hiermit darauf hinweisen, dass am Samstag, 27. Januar, um 19.30 Uhr der Pianist Benjamin Nuss die diesjährige Konzertreihe des Kulturrings Medebach traditionsgemäß mit einem Klavierabend auf Gut Glindfeld eröffnet. Kein geringerer als Rolando Vil-

lazón stellte ihn in der TV-Produktion „Die Stars von Morgen“ einem großen europäischen Publikum vor. Weitere Informationen zum Pianisten des Abends erfahren Sie im Internet unter [www.muenster-klassik.de/solisten/benjamin-nuss](http://www.muenster-klassik.de/solisten/benjamin-nuss). Der Kulturring Medebach freut sich auf dieses erste Konzert und lädt alle Freundinnen und Freunde der Klaviermusik dazu ein. Der Vorverkauf läuft von Montag, 8. Januar, und endet am Freitag, 26. Januar. Karten zum Vorverkaufspreis von 20 Euro gibt es an den folgenden Vorverkaufsstellen:  
Medebach: Touristik Medebach - Marktplatz 1 - 59964 Medebach, Telefon: 02982/9218610

Korbach: Thalia Korbach - Prof. Bier-Straße 3 - 34497 Korbach, Telefon: 05631/2061  
Winterberg: Tischlein-deck-dich -

Untere Pforte 9 - 59955 Winterberg, Telefon: 02981/8999894  
An der Abendkasse sind noch eventuelle Restkarten zum Preis von 25 Euro erhältlich.

**Brot des Monats**

## Buchweizen-Brot

**Isken**

*Mein Bäcker mit Herz(lichkeit).*

## Ü-Sechziger starten ins neue Jahr mit Rückblick auf 1994

Das Jahr 1994 war für Medebach eine ganz besondere Zeit. Es gab viele Feiern und große Ereignisse, denn die Hansestadt Medebach konnte auf 850 Jahre zurückblicken. Einen Querschnitt der vielen Veranstaltungen dieses Jahres zeigt Gerhard Schnellen beim ersten Ü-Sechziger-Nachmittag am Mittwoch, 10. Januar, um 14.30 Uhr im Kolpinghaus. Zuerst gibt es jedoch wie gewohnt gute Unterhaltung bei Kaffee, Kuchen und Schnittchen. Mit dem gemeinsamen Gesang beliebter Lieder mit musikalischer Begleitung von Gottfried

Schüngel geht dann dieser Nachmittag zu Ende. Für das Jahr 2024 gibt es wieder ein breit-gefächertes Programm der Ü-Sechziger Treffen im Kolpinghaus und für die Fahrten. Dies liegt nun zur Mitnahme bereit und zwar an den Schriftenständen in der Pfarrkirche, bei den Banken und bei der Touristik Zentrale in Medebach. Zum ersten Ü-Sechziger Nachmittag und zu allen weiteren Treffen sind alle Senioren und Seniorinnen ganz herzlich eingeladen. Richard Canisius, Pressewart der Kolpingsfamilie Medebach

## Jahreshauptversammlung Kam.-Verein Medebach 1869

Am Sonntag, 21. Januar, findet um 11.15 Uhr im Pfarrheim die alljährliche Jahreshauptversammlung des Kameradschaftlichen Vereins Medebach 1869 statt. Nach den obligatorischen

Geschäftsberichten stehen Vorstandswahlen und Ehrungen langjähriger Mitglieder auf der Tagesordnung. Der Vorstand bittet um zahlreiche Teilnahme der Kameraden an der Versammlung.

# REWE

# ANJA RAU

# DEIN MARKT

**REWE Anja Rau oHG**  
Merklinghauser Str. 47 + 51  
59969 Hallenberg  
Mo bis Sa – 7 bis 19 Uhr

Getränkemarkt Hallenberg  
Mo bis Sa – 8 bis 19 Uhr

Ruhrstraße 15c  
35066 Frankenberg  
Mo bis Sa – 7 bis 22 Uhr

**Habitzki.de**

**HEIZÖL · DIESEL · PELLETS**

LOSE- UND SACKWARE

Wir sind zertifiziert!

**EN plus A1**

ID-Nr.: DE 511

ENplus – der Qualitätsstandard für Heizpellets

*Sauber. Pünktlich. Regional.*

**WIR liefern KURZFRISTIG**

**Tel.: 02977/9699-0**

## Vielen Dank für die tolle Spende



Zur Einstimmung auf das Weihnachtsfest gestaltete der Chor Laudatio aus Hillershausen am zweiten Adventssamstag unter dem Thema „Weihnachten - Zeit der Wunder“ eine stimmungsvolle Spätschicht in der Kirche Sankt Michael in Hillershausen. Die Besucherinnen und Besucher des voll besetzten Gotteshauses, die nicht nur aus der Gemeinde, sondern auch aus benachbarten Orten, wie z.B. Korbach und Medebach kamen, lauschten begeistert den adventlichen und weihnachtlichen Klängen des Chores und ließen sich von den besinnlichen Texten und Gebeten, die auch zum Nachdenken anregten, gut auf das Weihnachtsfest einstimmen. Im Rahmen dieser Spätschicht rief der Chor Laudatio die Besucherinnen und Besucher zu Spenden für die „Kleine Riesen Nordhessen gGmbH“ auf.

Diese Organisation versorgt mit ihrem ambulanten KinderPalliativTeam unheilbar kranke Kinder, Jugendliche und junge Erwachsene in ganz Nordhessen bis zu ihrem Tod in ihrem vertrauten Zuhause. Außerdem unterstützt und stärkt das Team der „Kleinen Riesen“ die Eltern und Familien der erkrankten Kinder und Jugendlichen, damit ihr Alltag zuhause besser gemeistert und lebenswerter gestaltet werden kann. Anfang Januar konnten nun die Chormitglieder Silke Schulte und Daniela Schlechter in Kassel die stolze Summe von 1.000 Euro an Katharina Griesel und Cornelia Fader-Schlanstedt von den „Kleinen Riesen Nordhessen“ weitergeben, die sich herzlich für diese Unterstützung bedankten. Alle Sängerinnen des Chors Laudatio bedanken sich ebenfalls bei allen Spenderinnen und Spendern für dieses tolle Spendenergebnis.



## Jahreshauptversammlung des Fördervereins Hesborn

Zur Jahreshauptversammlung des Fördervereins Hesborn sind alle Delegierten der Ortsvereine und sonst Interessierten am 28. Januar um 18 Uhr ins Feuerwehrgerätehaus eingeladen. Neben den üblichen Berichten geht es um eine erforderliche Änderung in der am 22. Oktober beschlossenen Vereinssatzung bezüglich der Einladungs-

form zur JHV sowie um die Vorhaben 2024. Wie bei der letzten Versammlung beschlossen, haben neben den Vereinen auch sonstige Gruppierungen sowie Privatpersonen die Möglichkeit Mitglied im Förderverein zu werden. Der Vorstand freut sich deshalb auf zahlreiche Versammlungsteilnehmer.







## Lüneburger Heide

Hotel Zur Heidschnucke in Asendorf



3 Tage  
Halbpension

Reise-Code: zuas

ab € **159,-** p.P.

Ihr Hotel liegt im charmanten Asendorf und erwartet Sie mit einem Restaurant mit Wintergarten, Terrasse, Bar, Spielplatz, Minigolfanlage sowie Wellnessbereich mit Hallenbad, Saunen, Schwalldusche, Wellnessanwendungen u. v. m.

### Für Sie inklusive:

- ✓ 2/3/5 Übernachtungen ✓ Halbpension
- ✓ Willkommensgetränk
- ✓ Wellnessbereich mit Hallenbad, Schwalldusche, Finnischer Sauna, Bio-Sauna mit Farblichttherapie, Tepidarium und Ruheraum
- ✓ 1 x Minigolf ✓ WLAN
- ✓ Hotelparkplatz (nach Verfügbarkeit)

### Termine & Preise in €/Person im DZ

Saison	Anreise	täglich		
	Nächte	2	3	5
09.01.-29.02.24, 01.11.-20.12.24		159	229	379
01.03.-31.05.24, 16.09.-31.10.24		189	259	419
01.06.-15.09.24		189	279	449

Keine Einzelzimmer buchbar.



Beispiel Doppelzimmer



## Harz

CAREA Residenz Hotel Harzhöhe in Goslar-Hahnenklee



3 Tage  
All Inclusive

Reise-Code: reha

ab € **89,-** p.P.

Ihr Hotel liegt ca. 18 km von Goslar entfernt. Mit der Seilbahn gelangen Sie auf den Bocksberg mit herrlicher Aussicht. Das Hotel verfügt u. a. über ein Restaurant, Kaminbar, Bierstube, Terrasse, Billardtisch, Aufzug sowie Hallenbad.

### Für Sie inklusive:

- ✓ 2/3/5/7 Übernachtungen
- ✓ All Inclusive ✓ WLAN
- ✓ Nutzung des Hallenbads
- ✓ Hotelparkplatz (nach Verfügbarkeit)

### Termine & Preise in €/Person im DZ

Saison	Anreise	täglich			
	Nächte	2	3	5	7
09.01.-24.01.24, 03.11.-23.11.24		89	139	219	299
25.01.-30.01.24, 25.02.-14.03.24		109	169	279	389
31.01.-24.02.24, 15.03.-28.03.24, 07.04.-25.04.24, 02.05.-07.05.24, 20.05.-20.06.24, 22.09.-02.11.24, 24.11.-17.12.24		119	189	319	429
29.03.-06.04.24, 26.04.-01.05.24, 08.05.-19.05.24, 21.06.-21.09.24		129	199	329	459

Einzelzimmerzuschlag: 20 €/Nacht

Kurtaxe: ca. 2,30 € pro Person/Nacht



Beispiel Doppelzimmer



## Bergisches Land

Trans World Hotel Kranichhöhe in Much



3 Tage  
Halbpension

Reise-Code: krmu

ab € **179,-** p.P.

Ihr Hotel bietet ein Restaurant mit Terrasse, Bar, Brasserie, E-Bike-Verleih, Fitnessraum sowie einen Wellnessbereich mit Hallenbad, Saunen, Ruheraum, Dampfbad und Teelounge. Wellnessanwendungen werden angeboten.

### Für Sie inklusive:

- ✓ 2/3/4 Übernachtungen ✓ Halbpension
- ✓ Willkommensgetränk
- ✓ Wellnessbereich mit Hallenbad, Finnischer Sauna, Erlebnissauna, Dampfbad, Ruheraum und Teelounge ✓ 1 x Medyjet-Massage (ca. 15 Minuten) ✓ Nutzung des Fitnessraums
- ✓ Teilnahme an Sportkursen ✓ WLAN
- ✓ Informationen über die Region

### Termine & Preise in €/Person im DZ Comfort

Saison	Anreise	täglich		
	Nächte	2	3	4
09.01.-08.02.24, 12.02.-29.02.24, 09.12.-22.12.24		179	269	349
06.05.-08.05.24, 08.07.-18.08.24		189	279	359
09.02.-11.02.24, 01.03.-05.05.24, 09.05.-07.07.24, 19.08.-08.12.24, 23.12.-27.12.24		209	309	409

Preise ggf. zzgl. Terminzuschlag

Einzelzimmerzuschlag: 40 €/Nacht



Beispiel DZ Comfort



## Sauerland

Hotel Hochsauerland 2010 in Willingen

Ihr Hotel begrüßt Sie mit einem Restaurant, Bar, Café-Lounge, Sport- und Animationsprogramm, Fitnessraum, Aufzug sowie einem Wellnessbereich mit Hallenbad, Finnischer Sauna, Caldarium, Infrarotkabine, Saunarium, Whirlwanne, Duschtempel mit mehreren Erlebnisduschen, und zwei Ruheräumen

### Für Sie inklusive:

- ✓ 3/4/5/6/7 Übernachtungen ✓ Halbpension
- ✓ 1 Flasche Wasser pro Zimmer
- ✓ Wellnessbereich mit Hallenbad, Finnischer Sauna, Caldarium, Infrarotkabine, Saunarium, Whirlwanne, Duschtempel mit mehreren Erlebnisduschen, und zwei Ruheräumen
- ✓ Nutzung des Fitnessraums
- ✓ Leihbademantel und -saunatücher
- ✓ 5 % Ermäßigung auf Wellnessanwendungen pro Vollzahler (mit Voranmeldung)
- ✓ Teilnahme am Sport- und Aktivprogramm
- ✓ Abschiedsgeschenk ✓ WLAN
- ✓ Informationen über die Region
- ✓ Hotelparkplatz (nach Verfügbarkeit)

### Termine & Preise in €/Person im DZ/EZ STD

Saison	Anreise	täglich				
	Nächte	3	4	5	6	7
01.03.-31.03.24, 01.06.-31.08.24, 01.12.-20.12.24		259	339	419	499	579
01.04.-30.04.24, 01.11.-30.11.24		289	379	469	559	649
09.01.-29.02.24, 01.05.-31.05.24, 01.09.-31.10.24		309	399	489	579	669

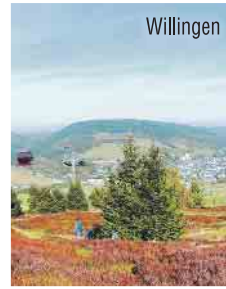
Preise ggf. zzgl. Wochenendzuschlag.

Kein Einzelzimmerzuschlag! Kurtaxe: ca. 3 € p.P./N.

4 Tage  
Halbpension

Reise-Code: kuwi

ab € **259,-** p.P.



Willingen



Weitere Termine und Informationen bzgl. Zuschlägen, zusätzlichen Zimmerkategorien, Inklusivleistungen, Kinderermäßigungen, Mitnahme von Hunden usw. finden Sie auf [reisenaktuell.com](https://reisenaktuell.com). Mit Erhalt der Reisebestätigung wird eine Anzahlung in Höhe von 20 % des Reisepreises fällig. Die Restzahlung ist 30 Tage vor Abreise zu tätigen.  
Veranstalter: Reisen Aktuell GmbH, In den Weniken 1, 56070 Koblenz

Bequem online  
buchen auf  
[reisenaktuell.com](https://reisenaktuell.com)



Beratung & Buchung



Mo.-Fr. 8-19 Uhr; Sa., So. u. Feiertage 10-19 Uhr

0261 - 29 35 19 89 und in Ihrem Reisebüro

## Bilanz 2023 der Hittenbühne

### Geldfieber in Niedersfeld: Lachsalven und ein „ganz normales“ Krankenhaus

Gesellig war es im „Krankenhaus Winterberg“, was als imaginärer Spielort der Hittenbühnensaison 2023 diente, allemal. Die ersten Patienten ließen nicht lange auf

sich warten und im nu waren die Betten belegt. Den Besuchern wurde viel Aktion geboten und die Betten wurden kaum kalt, denn während die eine Szene im Pati-

entenzimmer der Männer spielte, wurde nach einem fliegenden Wechsel, der flugs hinter dem Vorhang geschah, das Frauenzimmer belegt.

Mit viel Elan und Witz hatte Andy Tuss dieses Stück mit den Hittenbühnenspielern perfekt besetzt und inszeniert. Manche Träne wurde lauthals lachend vergossen, wenn Heiratsschwindler Kalle sprachgewand durch die deutschen Dialekte plapperte und damit seine lange Liste an Liebchen im ganzen Lande versuchte zu manipulieren. Oder wenn der blut-hochdruckgeplagte Muttersohn unsicher erste Kontakte zu einer Dame auf dem Schachbrett knüpfte, während er recht schnell den Rausch des Alkohols am eigenen Leibe spürte. Die 3-fache Hüftpatientin indes ließ der Suche nach ihrem vierten Mann freien Lauf und wurde tatkräftig von der blinddarmgeplagten Zimmernachbarin unterstützt, deren entzündlicher Wurmfortsatz vom Klinikleiter jedoch nicht entdeckt wurde. Lag es daran, dass sie nur Kassenpatientin war? Privat jedenfalls wurde die Behandlung des Gallenleidens des Kunstprofessors abgerechnet, der kurzzeitig in den Genuss von viel Geld aus einem Überfall gelangte, was der nur mit Badehose bekleidete Ausbrecher mal kurz auf dem Balkon des Krankenzimmers deponierte. Er musste sich den Fängen des rauchenden Kommissars entziehen, der kein Fettöpfchen ausließ und nur mühsam in der Aufklärung vorankam. Da war das Liebchen aus Wanne Eickel schon etwas fixer und brachte durch ihren Krankenbesuch den Frauentausendsasser dem Magengeschwür nahe. Gut, dass mit der osteuropäisch anmutenden Assistenzärztin, der peniblen und strengen Oberschwester, der verliebten Krankenschwester und dem aufmerksamen Pfleger wenigstens einige Protagonisten das Geschehen im Krankenhausflur fest im Griff hatten. Bis auf jene ältere und liebebreizende Dame, die - geprägt durch eine lange Gastronomiekarriere - die Krankenhausflure unsicher machte und fleißig Bestellungen der Patienten aufnahm.

**Fazit: Herrlich! Einfach herrlich!**



Die Bühnenbauer hatten hier ganze Arbeit geleistet und ein Patientenzimmer nach allen Regeln der Kunst eingerichtet.



Direkt in den ersten Szenen ging es bereits zur Sache. Foto: Hittenpost



Die Crew der Hittenbühne bedankt sich beim Publikum. Foto: Niedersfeld.info



# Dominick Drexler und Derry Murkin zu Gast in Winterberg

Schalke Fanclub Oberes Sauerland empfängt Spieler des FC Schalke 04



Von links nach rechts: Hubertus Birkenhauer, Axel Strube, Derry Murkin, Dominick Drexler, Mathias Geltz und Helgo Braun

Zum 3. Advent finden jährlich die Spielerempfänge des FC Schalke 04 für die Fanclubs statt. In diesem Jahr wurde der Winterberger Fanclub Oberes Sauerland aus dem Lostopf gezogen und durfte sich über die Spieler Dominick Drexler und Derry Murkin freuen. Pünktlich um 12.04 Uhr trafen die beiden Spieler im Hotel Hessenhof ein. Dominick Drexler überzeugte bereits bei seinem Eintritt in den Hessenhof. Er ging selbstverständlich von Tisch zu Tisch und begrüßte jeden der 65 anwesenden Fanclubmitgliedern mit Handschlag. Neben einer kurzen Begrüßung des Fanclub-Vorstands Hubertus Birkenhauer und Helgo Braun sowie Moderator Mathias Geltz begrüßte auch Bürgermeister und Schalkefan Michael Beckmann die beiden Akteure des Zweitligisten. Rund 1,5 Stunden sind die beiden Fußballer ins Sauerland gefahren. Jetzt wüssten sie auch, was die Schalke Fans aus dem Sauerland jeden Spieltag auf sich nehmen,

wenn sie zu den Heimspielen angereist kommen. Denn mit Bus, etlichen Toilettenpausen sowie regelmäßigem Stau dauern die Fahrten in der Regel über drei Stunden. Auf die Frage, ob sie denn schon mal in Winterberg gewesen sind, mussten beide verneinen. „Ich habe schon oft von Winterberg gehört, war allerdings noch nie hier“, erklärte Drexler. Murkin, der aus den Niederlanden kommt, ergänzte: „Bei uns in Holland ist Winterberg sehr bekannt, seine Kumpels kommen auch regelmäßig zum Skifahren nach Winterberg.“ Überrascht waren die anwesenden Schalker über die Offenheit der beiden Spieler. Nahezu jede Frage, auch wenn sie sehr kritisch war, wurde offen beantwortet. Als eine ältere Dame fragt, warum Simon Terodde keine Tore mehr schießt, antwortete Dominick Drexler „Moment, das kann er uns selbst sagen. Ich rufe ihn mal eben an.“ Da auch Simon Terodde auf einem Fanclubtreffen

war, wurde der Anruf nicht angenommen. „Vielleicht ruft er ja gleich zurück.“ lächelte der Spieler. Über eine Stunde wurden die beiden Spieler vom Fanclub mit Fragen gelöchert. Die Themen waren selbstverständlich die aktuelle Leistung, die Veränderung unter dem neuen Trainer oder die neu-

en Ziele für die Rückrunde. Anschließend fand die Autogrammstunde statt, bei der besonders die kleinsten Schalker funkeln in den Augen hatten. Beide Spieler standen hier selbstverständlich auch für Fotos bereit. Einträge in das Gästebuch des Hotels sowie das goldene Buch der Stadt Winterberg durften nicht fehlen. Als Gastgeschenk überreichten Hubertus Birkenhauer, Helgo Braun und Axel Struwe Original Winterberger Kekse, Tickets für das Skiliftkarussell sowie eine Flasche Kahler Asten. Besonders über die Flasche Schnaps freuten sich die Spieler. „Danach können wir wahrscheinlich schneller laufen“, meinte Dominick Drexler. Beide dankten aber auch den Fanclub-Mitgliedern für den herzlichen Empfang. Es sei selten so ein familiärer und herzlicher Empfang, oft werden sie in Dorfhallen mit bis zu 800 Besuchern eingeladen. „In so einer Runde wie hier macht es doch viel mehr Spaß, man kommt mit fast jedem mal ins Gespräch. Ich komme im nächsten Jahr sehr gerne wieder“, verabschiedete sich Drexler. Im kommenden Jahr feiert der Schalke Fanclub Oberes Sauerland aus Winterberg sein 25-jähriges Bestehen. Vielleicht sieht man Dominick Drexler und Derry Murkin dann bereits wieder in der Ferienwelt.

59909 Bestwig  
Heinrich-  
Heine-Straße 3  
02904/9849080

Live  
erleben!

EINLADUNG ZUR  
MUSTERHAUSBESICHTIGUNG

Wir laden Sie recht herzlich ein,  
**samstags oder sonntags  
jeweils von 14 bis 17 Uhr**

unser Musterhaus in Bestwig zu besuchen. Holen Sie sich hier die Inspiration für Ihr Traumhaus und erleben auf 152 m² was ein Büdenbender Haus auszeichnet. Wir freuen uns auf Sie.



**Büdenbender**  
Das Haus zum Charakter.

Wanderveranstaltungen 12. bis 25. Januar

<b>Freitag, 12. Januar,</b> <b>19 Uhr - 21.30 Uhr</b> Abendliche Laternenwanderung mit Rodelspaß, Winterberg	Geführte Schneeschuhwanderung für Naturgenießer, Winterberg	terberg, Winterberg	<b>14 Uhr - 16 Uhr</b> Geführte Winterwanderung, Winterberg
<b>Samstag, 13. Januar,</b> <b>14 Uhr - 15.30 Uhr</b> Stadtführung in der Altstadt Winterberg, Winterberg	<b>Mittwoch, 17. Januar,</b> <b>11 Uhr - 13.30 Uhr</b> Krimiwanderung mit Hund - Finden Sie den wahren Täter, Winterberg	<b>Samstag, 20. Januar,</b> <b>14 Uhr - 16 Uhr</b> Führungen durch die VELTINS-EisArena, Winterberg	<b>Donnerstag, 25. Januar,</b> <b>19 Uhr - 20.30 Uhr</b> Winterliche Entdeckertour im Laternenschein, Winterberg
<b>Samstag, 13. Januar,</b> <b>14 Uhr - 16 Uhr</b> Führungen durch die VELTINS-EisArena, Winterberg	<b>Donnerstag, 18. Januar,</b> <b>14 Uhr - 16 Uhr</b> Geführte Winterwanderung, Winterberg	<b>Samstag, 20. Januar,</b> <b>15 Uhr - 17 Uhr</b> Historische Stadtführung in Hallenberg, Hallenberg	Infos, Anmeldung und Buchung bei der Tourist Information Winterberg, Tel. 02981 92500, info@winterberg.de oder direkt online buchen <a href="https://www.winterberg.de/aktivitaeten-wohlfuehlen/erlebnis-buchen/#">https://www.winterberg.de/aktivitaeten-wohlfuehlen/erlebnis-buchen/#</a>
<b>Sonntag, 14. Januar,</b> <b>10 Uhr - 12 Uhr</b> Schanzenführung an der St. Georg Sprungschanze, Winterberg	<b>Donnerstag, 18. Januar,</b> <b>19 Uhr - 20.30 Uhr</b> Winterliche Entdeckertour im Laternenschein, Winterberg	<b>Sonntag, 21. Januar,</b> <b>10 Uhr - 12 Uhr</b> Schanzenführung an der St. Georg Sprungschanze, Winterberg	<b>Einige Wanderungen finden je nach Witterung und Schneeverhältnissen statt. Bei nicht ausreichender Schneelage behalten wir uns eine Absage der Wanderung/en vor.</b>
<b>Dienstag, 16. Januar,</b> <b>19 Uhr - 21 Uhr</b> Geführte Schneeschuhwanderung im Mondschein, Winterberg	<b>Freitag, 19. Januar,</b> <b>19 Uhr - 21.30 Uhr</b> Abendliche Laternenwanderung mit Rodelspaß, Winterberg	<b>Dienstag, 23. Januar,</b> <b>19 Uhr - 21 Uhr</b> Geführte Schneeschuhwanderung im Mondschein, Winterberg	<b>Alle Angaben ohne Gewähr.</b>
<b>Mittwoch, 17. Januar,</b> <b>10.30 Uhr - 12.30 Uhr</b>	<b>Samstag, 20. Januar,</b> <b>14 Uhr - 15.30 Uhr</b> Stadtführung in der Altstadt Win-	<b>Mittwoch, 24. Januar,</b> <b>10.30 Uhr - 12.30 Uhr</b> Geführte Schneeschuhwanderung für Naturgenießer, Winterberg	
		<b>Donnerstag, 25. Januar,</b>	

Was tun bei Arthrose?

Nicht selten leiden Arthrose-Betroffene tagein, tagaus und auch nachts unter heftigen Schmerzen. Was tun, wenn die vielen Möglichkeiten der Selbsthilfe zum Schutz der Gelenke nicht durchführbar sind oder ohne Erfolg bleiben? Was tun, wenn äußerliche Anwendungen das Entzündungsgewebe nicht erreichen und Medikamente zu viele Nebenwirkungen haben? Kann dann die sogenannte Radiotherapie zur Linderung der Arthroseschmerzen beitragen? Und bei welchen anderen Weichteil-orthopädischen Erkrankungen kann sie eingesetzt werden? Zu diesen wichtigen Fragen und allen anderen Anliegen bei Arthrose gibt die Deutsche Arthrose-Hilfe e.V. in ihrem Ratgeber „Arthrose-Info“ wertvolle, praktische Empfehlungen, die jeder kennen sollte. Auch fördert sie die Arthroserecherche bundesweit mit bisher 500 Forschungsprojekten und einer Stiftungsprofessur. Eine Sonderausgabe des „Arthrose-Infos“ kann kostenlos angefordert werden bei: Deutsche Arthrose-Hilfe e.V., Postfach 110551, 60040 Frankfurt (bitte gern eine 0,85-Euro-Briefmarke für Rückporto beifügen) oder per E-Mail an: service@arthrose.de, bitte auch dann gern mit vollständiger Adresse für die Zusendung des Ratgebers.



# PRODUKTFOTOGRAFIE

**SIE HABEN DAS PRODUKT?  
WIR HABEN DAS KNOW-HOW!**

- hochwertige, professionelle Fotos die unsere Profis für Sie anfertigen
- wir setzen Ihre Produkte ins rechte Licht
- professionelle Bildbearbeitung
- individuelle Beratung
- hohe Qualitätskontrollen
- kurze Kommunikationswege um Ihre Wünsche umzusetzen

**WEITERE INFOS UNTER:**  
[www.rautenberg.media/film/produktfotos](http://www.rautenberg.media/film/produktfotos)



Schützen versammeln sich

Die St.-Hubertus-Schützenbruderschaft Hesborn lädt alle Mitglieder am Sonntag, 21. Januar, um 15 Uhr zur diesjährigen Jahreshauptversammlung in den Speiseraum der Schützenhalle ein. Neben den üblichen Regularien stehen unter anderem das Schützenfest 2024 sowie das Stadtschützenfest (6. und 7. September in Hesborn) auf der Tagesordnung. Für das leibliche Wohl ist bestens gesorgt. Es wird um zahlreiches Erscheinen gebeten.

Einladung zur Vorstandssitzung

**St.-Hubertus-Schützenbruderschaft Liesen 1898 e.V.**

Die St.-Hubertus-Schützenbruderschaft Liesen 1898 e.V. lädt seine Mitglieder zur Jahreshauptversammlung am Samstag, 20. Januar, um 20 Uhr in die Schützenhalle recht herzlich ein. Der Abend endet mit einem gemütlichen Beisammensein. Der Vorstand würde sich über eine sehr hohe Akzeptanz an diesem Abend sehr freuen.



Griechische Szenen - Malerei von Pitt Moog

Neue Ausstellung im Kump Hallenberg



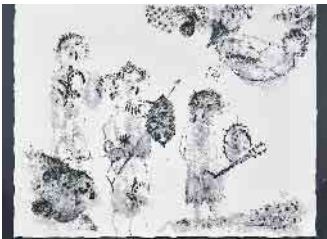
„Die Musik von Headphone Candy ist eine Mischung aus Electronic-Jazz, Trip-Hop und Downbeat. Die beiden Musiker Raphael Sprenger (trumpet, programming) und Michael Schäfers (bass, programming) verbinden in ihren Tracks die Leidenschaft für Jazz und elektronische Musik und schaffen so atmosphärische Klangwelten.“

Die Mauern sind versunken, der Schlachtlärm ist in der Tiefe der Geschichte verhallt. Pitt Moog war 27, hatte intensiv an der Entstehung der documenta I mitgearbeitet und war eben mit dem Studium bei Arnold Bode und Fritz Winter fertig, als er erstmals in jene Landschaft kam, in den die antiken Mythen noch lebendig waren. Der Maler näherte sich seinem Thema, das ihn ein Künstlerleben lang beschäftigten sollte. Die ausgestellten Arbeiten, die bis dato - mit wenigen Ausnahmen - unveröffentlicht blieben, entstanden im zeitlichen Zusammenhang mit mehrmonatigen Reisen durch den ägäischen Kulturraum in den Jahren 1959 bis 1961. Was aber empfand der Künstler, als er in diese frühen Kulturen eintauchte und wie setzte er diese Eindrücke künstlerisch um? Die Antwort waren Ritzzeichnungen, die Dramen, Tragödien und Mythen zeigen und die versuchen, Ordnung in eine rätselhafte Welt zu bringen. Filigran und ausdrucks-

stark, ja fast märchenhaft führen uns die Werke in eine Vergangenheit, die vergessen zu sein scheint. Nur ein Blick in die Vergangenheit? Nein, gleichzeitig erscheinen seine Werke höchst aktuell und spiegeln das heutige Sein mit all den Sorgen und Ängsten, aber auch der Sehnsucht nach Freude, Liebe und Frieden wieder. Kunsthistoriker und Freunde von Pitt Moog sind sich einig: die Erfahrungen und Eindrücke dieser Reise waren richtungsweisend für das spätere künstlerische Schaffen von Pitt Moog. Ein weiter Bogen sollte sich von den ersten Ritzzeichnungen aus dem Jahre 1959 bis hin zu den späten Ölzeichnungen, die bis zu seinem Tode im Jahre 2017 in Brilon entstanden sind, spannen. Mit der Ausstellung „Griechische Szenen“ im Kump und der gleichzeitig laufenden Ausstellung mit Werken des Künstlers im Hallenberger Rathaus ergibt sich ein künstlerisches Gesamtbild von Pitt Moog, das in dieser Art und Komplexität einzigartig ist.

Die ausgestellten Werke sind ein Teil der Sammlung, die die Tochter des Künstlers Frau Eva-Maria-Moog der Öffentlichkeit zur Verfügung gestellt hat. Eröffnet wurde die Ausstellung am 11. Januar um 19 Uhr durch den Vorsitzenden des Fördervereins Hallenberg Michael Kronauge und Herrn Sparkassendirektor Jürgen Hillebrand. Musikalisch wird die Eröffnung durch Headphone Candy (Raphael Sprenger, Micha Schaefers) begleitet, die erst kürzlich bei ihrem Auftritt in der Briloner Jazznacht für Furore gesorgt haben. Besonderen Dank gilt den Sponsoren, der Sparkasse Hochsauerland, den Förderverein Hallenberg, der Firma ante-holz und dem Architekturbüro Gerber, ohne de-

ren Unterstützung diese Ausstellung nicht möglich gewesen wäre. **Ausstellungsdauer: 11. Januar bis 9. Februar** **Öffnungszeiten: jeweils zu den Öffnungszeiten des Kump Hallenberg und sonntags von 14 bis 16 Uhr.**



Griechische Szenen C / Pan: Apollon 1961, 54 x 71 cm (div. Größen 54 x 72 cm, 54 x 55 cm), Mischtechnik auf Büten

# Familien

## ANZEIGENSHOP

**Herzlichen Dank**  
Technik, im Dezember 2023

**Hochzeit.**  
Wir haben uns endlich gefunden!  
Herzlichen Glückwunschen zu eurer Hochzeit!

**F597**  
90 x 50 mm  
ab **57,42\***

**Natascha**  
ist da!  
Herzlichen Dank für die guten Glückwünsche anlässlich der Geburt!

**FGB 20-13**  
43 x 90 mm  
ab **52,00\***

**DANKSAGUN**  
Für die wohlwollenden Beweise der Anteilnahme beim Tode meines geliebten Vaters, unseres guten Schwiegervaters und Großvaters

**Michael Musterfeld**  
Im Namen aller Angehörigen  
Gef. Musterfeld (geb. Muster)

**TD 12-12**  
90 x 90 mm  
ab **102,96\***

**WOHNUNG!**  
Moderne, hellhörige Wohnung, 3 Z., 125 qm, 2-Personenhaus, Fußbodenheizung, großer Balkon, Garage, komplett neu, sehr gut ausgestattet, sehr günstig! Für 82,5 € Tel. 07...

**K03\_15**  
43 x 30 mm  
ab **17,00\***

**Online Familien-Anzeigen:**  
*für alles was wirklich zählt!*  
**shop.rautenberg.media**

RAUTENBERG MEDIA

\*inkl. MwSt., Preis variiert nach Auflage der Zeitung.

## Sportlich durchstarten im neuen Jahr?

### Tipps der Verbraucherzentrale NRW rund um Fitnessstudio-Verträge

Sich gesünder ernähren, Ausgaben reduzieren, mehr Sport treiben – in das neue Jahr starten viele mit guten Vorsätzen. Doch nicht immer vertragen sich diese Vorsätze miteinander. Denn wenn die Neujahrsmotivation zum Abschluss eines teuren Fitnessstudiovertrages verleitet, der über einen festen Zeitraum finanziell bindet und womöglich gar nicht regelmäßig genutzt wird, ist das erklärte Sparziel schnell verfehlt. „Gerade Anfang des Jahres locken Fitnessstudios häufig mit Rabatten. Wichtig sind jedoch die regulären monatlichen Beiträge“, erklärt Carolin Semmler, Juristin bei der Verbraucherzentrale NRW. Auf welche weiteren Aspekte zu achten ist und welche Rechte Verbraucher:innen bei der Kündigung haben, hat die Verbraucherzentrale NRW zusammengestellt.

#### **Gut überlegen, bevor man sich bindet:**

Wer Mitglied in einem Fitness-

studio werden will, sollte vorher vor allem die Erreichbarkeit, die Öffnungszeiten und die Höhe der Mitgliedsbeiträge prüfen. Ein kostenloses Probetraining ist empfehlenswert. Den Vertrag unterschreibt man am besten nicht direkt vor Ort, sondern liest ihn in Ruhe zu Hause. Es lohnt sich, nach besonderen Rabatten zu fragen, zum Beispiel für Studierende, Senior:innen oder Mitglieder bestimmter Krankenkassen.

#### **Die passende Vertragslaufzeit wählen:**

In der Regel werden Fitnessstudio-Verträge für eine feste Dauer abgeschlossen. Eine Erstlaufzeit von 24 Monaten ist zulässig und wird häufig mit einem niedrigeren Monatsbeitrag beworben. Je nach Lebenslage kann aber auch eine kürzere Laufzeit passender sein. Wer den Vertrag kündigen möchte, sollte sich frühzeitig die Kündigungsfristen notieren.

#### **Nachträgliche Preiserhöhungen:**

Angesichts steigender oder gestiegener Betriebskosten erhöhen manche Fitnessstudios ihre Preise. Teilweise auch in laufenden Verträgen. Eine solche, nachträgliche Preiserhöhung ist nicht ohne weiteres möglich. Verträge sind grundsätzlich so einzuhalten, wie sie vereinbart wurden. Damit eine Preisänderung wirksam ist, muss entweder in den Allgemeinen Geschäftsbedingungen (AGB) klar geregelt sein, unter welchen Voraussetzungen und in welchem Umfang das Fitnessstudio den Preis anpassen darf. Viele dieser Klauseln sind zu unbestimmt formuliert und daher nicht wirksam. Oder beide Vertragsparteien müssen sich mit der Preiserhöhung einverstanden erklären, die Kund:innen müssen also zustimmen. Wichtig zu wissen: Kund:innen können den Vertrag in der Regel nicht einfach außerordentlich kündigen, nur weil das Fitnessstudio (unzulässi-

gerweise) die Preise erhöht. Gibt es keine wirksame Preisanpassungsklausel und die Kund:innen stimmen der Preiserhöhung auch nicht zu, dann bleibt es bei dem ursprünglich vereinbarten Preis. Beide Vertragsparteien können den Vertrag jedoch nach wie vor durch eine ordentliche Kündigung beenden.

#### **Fristgerecht kündigen:**

Fitnessstudio-Verträge können zum Ende der jeweiligen Vertragslaufzeit gekündigt werden. Wichtig ist jedoch, die Kündigungsfrist einzuhalten und die Kündigung so abzugeben, dass sie im Nachhinein bewiesen werden kann. Das geht zum Beispiel per Post als Einschreiben mit Rückschein. Auch eine Kündigung per E-Mail ist zulässig. Bei der Abgabe des Kündigungsschreibens im Fitnessstudio sollte man sich den Eingang der Kündigung quittieren lassen.

(Verbraucherzentrale NRW)

## Gut versichert gegen Schäden durch Überschwemmung

### Welche Versicherungen wann vor hohen Eigenkosten schützen

Vorhergesagter Dauerregen lässt die ohnehin angespannte Hochwasserlage nicht nur in Niedersachsen, sondern auch in einigen Regionen von NRW nicht zur Ruhe kommen. Selbst wenn die eigenen vier Wände bisher verschont blieben: Wer nicht das Risiko eingehen möchte, auf Folgekosten durch Überschwemmung sitzen zu bleiben, sollte über das Abschließen einer Elementarschadenversicherung nachdenken. Die Verbraucherzentrale NRW gibt Tipps, welche Versicherungen wann den richtigen Schutz bieten.

#### **Die erweiterte Wohngebäudeversicherung**

In der Regel schließen Hauseigentümer eine so genannte verbundene Wohngebäudeversicherung ab. Sie kommt für Schäden etwa durch Brand, Sturm, Hagel, Blitzeseinschlag und Leitungswasser auf.

Wer die Wohngebäudeversicherung mit einer Elementarschadenversicherung erweitert, kann von der Versicherung auch dann Geld bekommen, wenn der Keller nach einem Unwetter oder bei Überflutung unter Wasser steht. Vor Vertragsabschluss sollte vorsorglich geprüft werden, ob die Elementarschadenversicherung auch Schäden durch Rückstau abdeckt und ob der Versicherer zuvor den Einbau einer Rückstauklappe verlangt. Wird die Vorgabe einer vorhandenen Rückschlagklappe nicht erfüllt, läuft man Gefahr, leer auszugehen, wenn die Kanalisation nach Starkregen überlastet wird und das Wasser in den Keller läuft.

#### **Die erweiterte Hausratversicherung**

Die Hausratversicherung, die beispielsweise Möbel, Küchengeräte oder Musikinstrumente

gegen Einbruch oder Raub absichert, deckt nicht automatisch auch Schäden durch eindringendes Wasser ab. Jedoch kann diese auch um Elementarschadenschutz erweitert werden. Mieter und Hausbesitzer können sich diesen Zusatzschutz aber sparen, solange sich die Gegenstände in sicheren, höheren Etagen befinden.

#### **Wann die Versicherung greift**

Meist greift der Versicherungsschutz nicht sofort nach Abschluss des Vertrages. Der Beitrag muss zwar sofort entrichtet werden, der Versicherungsschutz besteht aber erst nach einer Wartezeit. Diese legen die Versicherer individuell fest – oft zwischen zwei und sechs Monaten. Die Wartezeit soll verhindern, dass kurz vor einem erwarteten Unwetter noch schnell ein Versicherungsschutz abge-

schlossen wird.

Wann die Versicherung nicht zahlt: Wenn es durch ein offenes Fenster oder eine offene Tür hereinregnet, greifen Haus- und Wohngebäudeversicherung nicht. Deshalb sollten Fenster und Türen bei Unwettern immer geschlossen werden. Aber auch rund um Haus und Keller kann vorgesorgt werden. Sollte Wasser zum Beispiel durch Risse ins Haus eindringen, kann es Probleme mit dem Versicherungsschutz geben. Eine wasserdichte Absiegelung von Kellern oder der Einbau regenundurchlässiger Kellerfenster sind darüber hinaus geeignete Maßnahmen, um sich gegen eine Überflutung zu schützen. Nicht versichert sind das Eindringen von Grundwasser und Schäden durch Sturmfluten. (Verbraucherzentrale NRW/Kreis Höxter)



## Für den Notfall vorsorgen: Anleitung für eine Patientenverfügung

Die Verbraucherzentrale NRW gibt Tipps, wie man eigene Wünsche für den Fall schwerer Krankheit sinnvoll festlegt



Ein Sturz, ein Unfall, eine Krankheit oder einfach das Alter: Es kann ganz plötzlich passieren oder schleichend, dass man selbst nichts mehr entscheiden kann. Wie möchte man bei schwerer Krankheit behandelt und gepflegt werden? Sollen alle medizinischen Möglichkeiten ausgeschöpft werden? Welche Untersuchungen und Therapien sind gewünscht, welche nicht? Mit einer Patientenverfügung können alle Menschen ab 18 für solche Fälle vorsorgen. Monika Schiffer, Beratungsstellenleiterin der Verbraucherzentrale in Euskirchen gibt Tipps, wie eine Patientenverfügung rechtssicher verfasst wird und welche Aspekte darin wichtig sind.

### Was ist eine Patientenverfügung?

Für eine medizinische Maßnahme ist immer die Einwilligung der betroffenen Person erforderlich. Für den Fall, dass man diese selbst nicht geben kann, kann man seinen Willen vorab in einer Patientenverfügung festlegen. Hier bestimmt man, welche Untersuchungen und Behandlungen in bestimmten medizinischen Situationen gewünscht sind und welche nicht. Das entlastet die Angehörigen, die sonst vielleicht mühsam den möglichen Willen ermitteln und gegenüber Ärzt:innen vertreten müssen. Mit einer Patientenverfügung kann jede:r sich auf Fälle schwerer Krankheit oder die Folgen eines Unfalls vorbereiten und die eigenen Wünsche formulieren.

Möglich ist das ab 18 Jahren.

### Form und Aufbewahrung:

Angehörige müssen vor allem wissen, dass es eine Patientenverfügung gibt und wo sie zu finden ist. Eine Ablage in einem persönlichen Ordner, zu dem Angehörige Zugang haben, reicht aus. Ein Gang zum Notar ist nicht nötig. Ärzt:innen sind allerdings darauf angewiesen, dass aus der Patientenverfügung genau hervorgeht, welchen medizinischen Maßnahmen zugestimmt und welche abgelehnt wurden. Sie müssen sicher sein, welche Maßnahme die Patientin oder der Patient in der aktuellen Situation gewollt hätte. Wichtig sind Datum und Unterschrift. Ideal ist es, den Text selbst regelmäßig zu prüfen, ob alles noch gilt und dies mit erneuter Unterschrift und Datum zu dokumentieren. Genauere Erklärungen können handschriftlich nachtragen werden.

### •Welche Szenarien sollten abgedeckt sein?

Die Verfügung sollte typische Situationen abdecken, in denen eine eigenständige Entscheidung und Willensäußerung nicht mehr möglich ist. Also etwa im Sterbeprozess, bei Hirnschädigungen, Koma, Demenz oder einer unheilbaren Krankheit im Endstadium. Soll dann das Leben mit allen Mitteln verlängert werden? Gibt es

bestimmte Maßnahmen, die ausdrücklich gewünscht oder abgelehnt werden? Wann sollen starke Schmerzen gelindert oder Wiederbelebungsmaßnahmen ergriffen werden, wann eine künstliche Ernährung oder eine künstliche Beatmung eingestellt werden? Außerdem ist eine Person zu benennen, die die Patientenverfügung in der Situation mit dem ärztlichen Personal bespricht. Am Ende können auch weitere Wünsche geäußert werden, beispielsweise zu der Frage, an welchem Ort man sterben will.

### Wichtig ist die persönliche Motivation

Trotz einer Patientenverfügung können Unklarheiten auftreten, vielleicht auch unter Verwandten. Es ist daher empfehlenswert, eigene Vorstellungen und Wünsche in Gesprächen nahestehenden Personen mitzuteilen. Sehr hilfreich ist es außerdem, die persönliche Motivation zu schildern, eigene Moralvorstellungen, religiöse Ansichten oder Erfahrungen aus dem Familien- oder Freundeskreis. All das kann schriftlich festgehalten und an die Patientenverfügung geheftet werden. Auch daraus können Ärzt:innen und Nahestehende ermitteln, welche Maßnahme den Wünschen entspricht. (Verbraucherzentrale NRW)

### ANZEIGEN · PROSPEKTEVERTEILUNG DRUCKE · WEB-AUFTRITTE · FILM

Rufen Sie mich an und vereinbaren Sie einen Termin mit mir.



Wir rücken Ihre Produkte und Dienstleistungen, die gesamte Leistungsfähigkeit Ihres Unternehmens, individuell nach Ihren Wünschen, ins richtige Licht.

■ ZEITUNG

Lokaler geht's nicht.

■ DRUCK

Satz. Druck. Image.

■ WEB

24/7 online.

■ FILM

Perfekter Drehmoment.



Online lesen: [rundblick-medebach.de/e-paper](http://rundblick-medebach.de/e-paper)

## rundblick

HANSE  
STADT

## MEDEBACH

Alle 14 Tage in Ihrem Briefkasten

Auch für Rundblick Hallenberg & Mitteilungsblatt Winterberg!



**MEDIENBERATERIN**  
**Birgit Lauber**

**MOBIL** 0171 8859940  
**E-MAIL** [b.lauber@rautenberg.media](mailto:b.lauber@rautenberg.media)

Rundblick Medebach | 5. Jahrgang | Nr. 1 | Freitag, 12. Januar 2024 | Kw 2 | Rautenberg Media | [rundblick-medebach.de](http://rundblick-medebach.de)

15

Die nächste Ausgabe erscheint am:  
**Freitag, 26. Januar 2024**  
Annahmeschluss ist am:  
**18.01.2024 um 10 Uhr**

Rautenberg Media Zeitungspapier –  
nachhaltig & zertifiziert:  
Made of paper awarded the EU Ecolabel  
reg. no. FI/11/001, supplied by UPM

**IMPRESSUM**  
RUNDBLICK MEDEBACH

**HERAUSGEBER, DRUCK UND VERLAG**  
RAUTENBERG MEDIA KG  
Kasinostraße 28-30 · 53840 Troisdorf  
Fon +49 (0) 2241 260-0 · Fax 260-259  
willkommen@rautenbergberg.media

V.i.S.d.P. Redaktioneller Teil:  
Bianca Breuer und Nathalie Lang  
Verantwortlich f. d. Anzeigenteil:  
Dunja Rebinski

**ERSCHEINUNG** vierzehntäglich

Kostenlose Haushaltsverteilung in Medebach. Zustellung ohne Rechtsanspruch. Einzelbezug über Rautenberg Media 5,00 Euro/Stück + Porto. Sind gesetzlich geschützte Warenzeichen nicht gekennzeichnet, erlauben fehlende Hinweise keine freie Nutzung. Namentlich gekennzeichnete Artikel spiegeln nicht immer die Meinung der Redaktion wider.

**Handhabung für unverlangt hereingegebene Pressematerialien**  
Rautenberg Media übernimmt keine Haftung für die Richtigkeit (inhaltlich u. orthographisch) und Vollständigkeit. Per Post erhaltenes Pressematerial wird nicht zurückgesandt. Keine garantierte Veröffentlichung. Entstehen Forderungen Dritter aus Verletzungen des Urheber-, Presse- oder Nutzungsrechts durch das Pressematerial, fordert Rautenberg Media Schadenersatz beim Einreicher. Bei irrtümlich fehlender Namensnennung am Werk (z.B. Bildnachweis) verzichtet der Einreicher auf jegliche Forderung an Rautenberg Media. Durch den Einreicher des Pressematerials wird Rautenberg Media befugt, dieses sowohl für ihre Print-Ausgaben, als auch für die durch sie betriebenen elektronischen Medien zu verwenden.

**KONTAKT**  
**MEDIENBERATERIN**  
Birgit Lauber  
Mobil 0171 885 99 40  
b.lauber@rautenbergberg.media

**REPORTERIN**  
Antje Humberg  
a.humberg@rautenbergberg.media

**VERTEILUNG** regio-pressevertrieb.de  
Regio Presse Vertrieb GmbH  
mail@regio-pressevertrieb.de

**VERKAUF** Fon 02241 260-112  
verkauf@rautenbergberg.media

**REDAKTION** Fon 02241 260-250 /-212  
redaktion@rautenbergberg.media

**INFORMATION**  
info@rautenbergberg.media

**RAUTENBERG MEDIA ONLINE**  
rautenbergberg.media  
facebook.de/rautenbergbergmedia  
instagram.de/rautenbergberg\_media  
vimeo.com/rautenbergbergmedia


**ZEITUNG**  
rundblick-medebach.de/e-paper

**SHOP**  
rautenbergberg.media/anzeigen

**LOKALER GEHT'S NICHT**  
Für Nordrhein-Westfalen publiziert Rautenberg Media über 80 Städte- und Gemeindezeitungen.

**WEITERE ZEITUNGEN VON UNS**  
Rund 50 Städte- und Gemeindezeitungen des Schwesterverlages **HBV** im Hauptstadtbüro in Berlin stehen ebenfalls mit dem Slogan „Lokaler geht's nicht!“ für Informationen der Bürgerschaft, für örtliche Werbetreibende und interessierte Leser in Brandenburg und Berlin. heimattblatt.de

Darüber hinaus gibt es noch eine Vielzahl von **Sonderpublikationen**, die meist im Bogen- oder Bildruck hergestellt werden



■ ZEITUNG

■ DRUCK

■ WEB

■ FILM

PRIVATE & GESCHÄFTLICHE KLEINANZEIGEN **ONLINE BESTELLEN**  
[www.rautenbergberg.media/kleinanzeigen](http://www.rautenbergberg.media/kleinanzeigen)

**Angebote**

**Immobilien**

**2 - Familien Häuser**

**2 Familienhaus in Hallenberg ab sofort**  
Auf 593m² Grundstück gepfl. u. gut erhaltenes 2-FH, voll unterkellert, BJ 1962, 2x3 ZKB (Ges. Wfl. 131m²), aktuell vermietet, Garage, Garten, Dachterrasse, tw. energ. modernisiert (138kWh/m²), Gas-ZH, 218.000 € Direkt angr. Naturgrundstück optional mit zu erwerben! Kontakt: ekschneider@posteo.de

**Gesuche**

**Kaufgesuch**

**Kaufe Klaviere, Weine & Cognac**  
Achtung sofort Bargeld für Näh-/ Schreibmasch., Bücher, Tischwäsche, Rollatoren, Zinn, Tafelsilber, Münzen, Modeschmuck, Armband-/Taschenuhren, Bekleidung D/H! Kaufe alles aus Wohnungsauflösung.  
Tel.: 01634623963 Hr. Braun! Gerne machen wir Ihnen ein seriöses Angebot. Hygienevorschriften vorhanden

  
**Der Hexenring**  
ist ein  
ringförmig  
wachsendes  
Pilzgeflecht.

 **AUTO & ZWEIRAD**

**Wir kaufen Wohnmobile + Wohnwagen**  
Tel.: 03944-36160 [www.wm-aw.de](http://www.wm-aw.de)  
"Wohnmobilcenter Am Wasserturm"

**Familien**

**ANZEIGENSHOP**

FGB 20-13  
43 x 90 mm  
ab **52,00**

*Für alles was wirklich zählt!*  
[shop.rautenbergberg.media](http://shop.rautenbergberg.media)



**Fragen zur Verteilung?**

**HERR FALK · FON 02241 2600**  
[mail@regio-pressevertrieb.de](mailto:mail@regio-pressevertrieb.de)

[www.regio-pressevertrieb.de](http://www.regio-pressevertrieb.de) **REGIO** pünktlich • zielgerichtet • lokal  
Die Zeitungszustellgesellschaft der RAUTENBERG MEDIA KG

**KLEINANZEIGEN**  
PRIVAT & GESCHÄFTLICH

**ONLINE BESTELLEN**

[rautenbergberg.media/kleinanzeigen](http://rautenbergberg.media/kleinanzeigen)

Ihre private\*  
**KLEINANZEIGE**  
bis 100 Zeichen  
in dieser Zeitung **ab 6,99 €**

\*gewerbliche Kleinanzeige ab 13,99 €

**02241 260-400** Telefonische Beratung

 **RAUTENBERG MEDIA**

**rundblick**  
HANSE STADT **MEDEBACH**  
Alle 14 Tage in Ihrem Briefkasten

**HALLO PRESSESPRECHER/INNEN**  
**PRESSEBEAUFTRAGTE**

der **VEREINE – KIRCHEN – SCHULEN** und  
anderer Organisationen

Akkreditieren Sie sich gleich jetzt  
für das CMSsystem von Rautenberg Media,  
um für diese Zeitung Artikel einzustellen:  
<https://redaktion.rautenbergberg.media>

 **Wir freuen uns auf Sie!**

■ ZEITUNG ■ DRUCK ■ WEB ■ FILM





## Bei Dränglern cool bleiben

Während die Zahl der Verkehrsunfälle mit Personenschäden laut Statistik weiter zurückgeht, nehmen Karambolagen aufgrund von zu dichtem Auffahren immer mehr zu. Drängeln ist neben überhöhter Geschwindigkeit eine der beiden häufigsten Unfallursachen. Wenn es auf Deutschlands Autobahnen zum Crash kommt, sind in der Regel Rasen oder Drängeln oder beides in Kombination im Spiel, wie Polizei und Verkehrssicherheitsexperten berichten. Wer es mit solch einem Drängler zu tun hat, kann dabei schnell selbst in Hektik oder in Wut gera-

ten. Beides ist die denkbar schlechteste Reaktion. Stattdessen muss die Devise lauten: Immer ruhig bleiben. Denn Ärger oder Wut haben auf der Autobahn, aber auch im Straßenverkehr generell nichts zu suchen, weil diese Emotionen zu den falschen Aktionen und Reaktionen verleiten. Wenn man sich durch einen Drängler unter Druck gesetzt fühlt, sollte man nicht hartnäckig auf seinem Recht bestehen, sondern dem nervenden Zeitgenossen möglichst schnell das Überholen ermöglichen - ohne Hektik und ohne andere Autofahrer in Be-

drängnis zu bringen. Ebenso gilt es zu vermeiden, die Bedrängnis, in die man durch den aufdringlichen Hintermann gebracht wird, an das vorausfahrende Fahrzeug weiterzugeben, indem man sich diesem zu sehr nähert. Denn daraus können unliebsame Kettenreaktionen resultieren. Zur Vermeidung solcher Situationen ist es ebenfalls ratsam, bei einem eigenen Überholvorgang immer wieder - alle fünf bis zehn Sekunden raten die Fachleute - zu kontrollieren, dass man nicht ein schnelleres Fahrzeug hinter sich behindert.

Manche Autofahrer begehen den Fehler, wenn ein Fahrzeug mit höherer Geschwindigkeit hinter ihnen auftaucht, dessen Fahrer zu provozieren, indem sie den Überholvorgang unnötig lang ausdehnen bei möglichst geringem Tempo. Diese Verkehrsteilnehmer sollten erstens das allgemeine Rechtsfahrgebot in Deutschland nicht vergessen und sich zweitens darüber klar sein, dass sie mit ihrem Verhalten dem Eskalieren einer solchen Situation Vorschub leisten können. (mid/ak-o)

## Straßenverhältnisse jetzt nicht unterschätzen

rät Kfz-Meisterbetrieb Schäfer aus Küstelberg



### Unfall- und Pannenhilfe des Kfz-Meisterbetriebes Schäfer aus Küstelberg

Wer neue Ideen umsetzen will, braucht solide Grundlagen und erfahrene Partner. Kfz-Meister Herbert Schäfer ist seit 1998 der stolze Besitzer der in Küstelberg ansässigen Werkstatt, die seit 1968 existiert. Die Kfz-Meisterwerkstatt Schäfer bietet seit über 50 Jahren Unfallreparaturen mit eigenen Rahmensystemen an, womit auch ursprünglich alles begann. Zum Service zählen heute Reparaturen aller Art hinzu, der Reifendienst für PKW und Kleintransporter, Fahrzeugdiagnosen und das Ab-

schleppen und Bergen mit 24-Stunden-Service Pannenhilfe rund um die Uhr. Jeden Mittwoch und Freitag ist zudem eine Hauptuntersuchung (HU) und eine Abgasuntersuchung (AU) durch den DEKRA im Hause möglich. **Das derzeit wechselnde Wetter mit Schnee, überfrierender Nässe und Tauphasen sollte man nicht unterschätzen. Es ist wichtig, die Fahrweise dem Wetter anzupassen anstatt sich auf die vorhandene Technik im Fahrzeug zu verlassen. Wenn es dennoch passiert, und man seine Kontrolle über sein**

**Fahrzeug verliert, setzt Herbert Schäfer in Sachen Unfall- und Pannenhilfe auf schnelle und effektive Hilfe.** Das engmaschige Netz ausgewählter Partnerunternehmen ist hierbei die Basis für schnellen und verlässlichen Service. So entwickelte sich auch bei der Kfz-Meisterwerkstatt Schäfer nach und nach die Zusammenarbeit mit namhaften Automobil-

clubs. Dazu zählen der ACE (Auto Club Europa), der AvD (Automobilclub Deutschland) und der ARCD (Auto- und Reiseclub Deutschland). Nebenbei kann sich der Kfz-Meisterbetrieb Schäfer seit fast 25 Jahren zu den 500 Servicebetrieben mit rund 3000 Kfz-Fachleuten des ACE allein in Deutschland hinzuzählen. [BL]

## SCHÄFER Kfz-Meisterbetrieb



- Unfallinstandsetzung
- Abschleppdienst
- Kfz-Teile und -Zubehör

Winterberger Straße 12  
59964 Medebach-Küstelberg  
Telefon: 02981/1240  
Mobil: 0171 4741318



DEKRA mittwochs + freitags HU und AU im Hause.

## Carsharing ohne Kostenfalle

So lassen sich Versicherungslücken bei der Mobilität auf Zeit vermeiden



Einfach per Smartphone ein Auto buchen und elektrisch losbrausen. Carsharing-Nutzer sollten allerdings auf versteckte Kosten etwa bei einem Unfall achten.

Foto: [djd/www.carassure.de/](https://www.carassure.de/)/Getty Images/Volodymyr Kalyniuk

Bei vielen Fahrzeugen handelt es sich genau genommen um „Standzeuge“, die nur alle paar Tage mal bewegt werden. Und je mehr Aufgaben im Homeoffice erledigt werden, desto seltener wird das Auto überhaupt noch benötigt. Die Folge: Viele verzichten mittlerweile auf ein eigenes Kfz oder schicken zumindest den Zweitwagen in Rente - und entscheiden sich statt-

dessen für Mobilität auf Zeit. Carsharing wird nicht nur in den Großstädten immer beliebter. Laut Statista waren zu Jahresbeginn 2021 bundesweit bereits 2,87 Millionen Nutzer bei den verschiedenen Anbietern registriert. Das sind fast 600.000 mehr als ein Jahr zuvor. Vor allem Elektroautos sind als Sharing-Fahrzeuge immer stärker gefragt - das Autofahren auf Zeit

und die umweltfreundliche Mobilität mit erneuerbaren Energien passen gut zusammen. Zudem ist dies eine passende Gelegenheit, ein E-Auto bei geringen Kosten selbst einmal auszuprobieren.

### Ein Jahr lang sorgenfrei Carsharing nutzen

Hinzu kommt ein weiterer Vorteil des Carsharing: Die Kunden zahlen nur für die Zeit, in der sie das Fahrzeug tatsächlich benötigen. Die Carsharingdienste werben mit hoher Flexibilität, einfacher Buchung per Smartphone und bei Elektroautos mit klimafreundlicher Mobilität, nicht nur in der Stadt. Damit es keine bösen Überraschungen gibt, sollten die Nutzer allerdings auf mögliche versteckte Kosten achten. Was passiert zum Beispiel, wenn man einen Unfall verursacht? Die Haftpflichtversicherung, die für Schäden an anderen Fahrzeugen aufkommt, ist in den Mietgebühren bereits enthalten. Für Beulen und Lackkratzer am eigenen Gefährt hingegen werden Selbstbeteiligungen von bis zu 1.500 Euro fällig. Eine Verringerung dieses Betrags ist häufig gar nicht möglich

- und wenn, dann nur zu hohen Zusatzkosten. Eine Alternative stellen spezielle Versicherungsangebote wie von Carassure dar. Im Fall der Fälle übernehmen sie die Selbstbeteiligung. Der Schutz gilt zwölf Monate lang für jede Nutzung. Das lohnt sich noch mehr, wenn die Verbraucher über das Jahr hinweg bei unterschiedlichen Carsharing-Anbietern buchen.

### Risiken im Schadensfall abschließen

Der Zusatzschutz übernimmt nicht nur die Selbstbeteiligung bei eigenverschuldeten Schäden. Zusätzlich sind die Kunden vor Regressforderungen der Kfz-Haftpflichtversicherung bei grober Fahrlässigkeit bis zu einer Höhe von 5.000 Euro abgesichert. Unter [www.carassure.de](https://www.carassure.de/) gibt es mehr Informationen zum Angebot, das ebenso für Mietfahrzeuge oder in verschiedenen Kombipaketen auch für die Nutzung im In- und Ausland online abschließbar ist. Gemeldet wird ein Schaden erst, wenn die Rechnung vom Carsharing- oder Mietwagenanbieter über die Selbstbeteiligung vorliegt. (djd)

**AUTO DIENST**

DIE MARKEN-WERKSTATT

f

25 Jahre für Sie vor Ort!

Fair, kompetent, zuverlässig und nah.

Wir halten Sie mobil!

- ▶ Kfz-Reparaturen aller Marken
- ▶ Inspektion mit Mobilitätsgarantie laut Herstellervorgaben
- ▶ Räder und Reifen
- ▶ Unfallinstandsetzung
- ▶ HU / AU\* täglich, außer montags
- ▶ Elektromobilität
- ▶ SB-Waschanlage

**DIE WERKSTATT KENNER**  
Empfehlungen vertrauen

**GEPRÜFTE QUALITÄT-WERKSTATT**

**WERKSTATT DES VERTRAUENS 2023**  
ausgewähltesten vor- und nachver-

Nicht vergessen:

TÜV am SA.,

den 13.01.2024!

\*Durch externen Dienstleister

Stefan KRONAUGE Industriestr. 2, Hallenberg

Telefon 02984 / 908310, [www.kronauge.de](https://www.kronauge.de)

## Liegenbleiben ohne Sprit kann teuer werden



Liegenbleiben ohne Sprit.

Foto: Auto-Medienportal.Net/Goslar Institut



Fahrer alter VW Käfer werden sich noch erinnern. Lang ist es her, dass man in Autos mit einem Hebel auf den Reservetank umschalten musste, wenn der Sprit zur Neige ging. In modernen Fahrzeugen hingegen macht einen die Elektronik bereits frühzeitig darauf aufmerksam, dass der Wagen bald auf Reserve fährt. Sogar über die Fahrtstrecke, die mit dem verbleibenden Treibstoffvorrat noch zurückgelegt werden kann, wird der Fahrzeuglenker informiert. Das bedeutet, dass heutzutage normalerweise niemand mehr mit leerem Tank liegenbleiben muss. Man sollte es auch tunlichst vermeiden, den Wagen trocken zu fahren. Zum einen droht ein Bußgeld und eventuell sogar Punkte in der Flensburger „Verkehrssünder-Kartei“. Zum anderen kann ein leerer Tank im ungünstigsten Fall Schäden am Kraftstoffsystem des Fahrzeugs hervorrufen.

Der Hinweis auf das drohende Bußgeld dürfte vielen Autofahrern neu sein. Doch tatsächlich schreibt der Paragraph 23 der Straßenverkehrsordnung (StVO) vor, dass Kraftfahrer dazu verpflichtet sind, ausreichend Treibstoff im Tank zu haben, damit ihnen nicht unterwegs der Sprit ausgeht. Sollte sich gar der Eindruck aufdrängen, dass das Liegenbleiben vorsätzlich in Kauf genommen wurde, kann dem Fahrer dies als grobe Fahrlässigkeit angekreidet werden. Daraus kann eine Strafe resultieren. Hierzu kommt es nahezu zwangsläufig, wenn das liegengebliebene Fahrzeug einen Folgeunfall provozierte, etwa weil es nicht vorschriftsmäßig gesichert wurde. Stellt das Auto mangels Treibstoff seinen Dienst ein und bleibt auf freier Strecke liegen, dann hat der Fahrer die gleichen Maßnahmen zur Absicherung seines Fahrzeugs zu unternehmen wie bei jeder anderen Panne: Das heißt, bei den ersten Anzeichen dafür, dass etwas mit dem Auto nicht stimmt, fährt man mit eingeschaltetem Warnblinker an den rechten Fahrbahnrand, und dann wird die Gefahrenstelle mit einem Warndreieck kenntlich gemacht. Vor dem Verlassen des Fahrzeugs ist dabei eine Warnweste überzuziehen. Ist das Warndreieck vorschriftsgemäß platziert, bringt man sich möglichst zügig hinter der Leitplanke in Sicherheit, so eine solche am Ort des Geschehens vorhanden ist. Von dort aus kann man dann

Hilfe rufen. Im Bußgeldkatalog sind Geldbußen von 30 bis 75 Euro vorgesehen für nicht vorschriftsmäßig abgesicherte Pannenfahrzeuge. Werden

dabei andere Verkehrsteilnehmer gefährdet oder es kommt sogar zu einem Unfall, der mangelhafter Sicherung des liegengebliebenen Au-

tos geschuldet ist, droht zudem ein Punkt in Flensburg. Dies gilt auch für „trocken gefahrene“ Fahrzeuge. (ampnet/fw)



## Ab 25.550 EUR<sup>1</sup>

### Der Swift Sport. Beschleunigt Begeisterung.

Leicht im Gewicht, schwer in Form. Das Kurventalent Swift Sport verführt zu den schönsten Umwegen. Jetzt mit Mild-Hybrid Antrieb. Probefahren lohnt sich!

#### Autohaus Petrat GmbH & Co.KG

Zur Hammerbrücke 30 • 59939 Olsberg  
Telefon: 02962 5310 • Telefax: 02962 6195  
E-Mail: [petrat@suzuki-handel.de](mailto:petrat@suzuki-handel.de)  
[www.suzuki-handel.de/petrat](http://www.suzuki-handel.de/petrat)

<sup>1</sup> Endpreis für einen Suzuki Swift Sport 1.4 BOOSTERJET HYBRID Sport (95 kW | 129 PS | 6-Gang-Schaltgetriebe | Hubraum 1.373 ccm | Kraftstoffart Benzin): innerstädtisch (langsam) 6,2 l/100 km, Stadtrand (mittel) 5,0 l/100 km, Landstraße (schnell) 4,9 l/100 km, Autobahn (sehr schnell) 6,2 l/100 km, Kraftstoffverbrauch kombiniert 5,6 l/100 km; CO<sub>2</sub>-Emissionen kombiniert 125 g/km.

Die Umstellung auf das neue WLTP-Messverfahren macht eine Änderung der derzeit gültigen gesetzlichen Bestimmungen zu Verbraucherinformationen zu Kraftstoffverbrauch, CO<sub>2</sub>-Emissionen und Stromverbrauch neuer Personenkraftwagen (Pkw-EnVKV) erforderlich. Die Novellierung der Pkw-EnVKV ist bislang noch nicht erfolgt. Da NEFZ-Werte für dieses Fahrzeug nicht vorliegen, haben wir die auf Basis des neuen WLTP-Testzyklus gemessenen Kraftstoffverbrauchs- und CO<sub>2</sub>-Emissionswerte als WLTP-Werte angegeben. Wegen der realistischeren Prüfbedingungen sind die nach dem WLTP gemessenen Kraftstoffverbrauchs- und CO<sub>2</sub>-Emissionswerte in vielen Fällen höher als die nach dem NEFZ gemessenen.



## Unterstützung bei hohen Heizkosten

Anspruch auf Sozialleistungen bei regelmäßigem Einkommen

Die infolge der Energiekrise eingeführten Preisbremsen bei Gas, Strom und Fernwärme haben in diesem Jahr für finanzielle Entlastung bei Verbraucher:innen gesorgt. Allerdings laufen die Energiepreisbremsen zum 31.12.2023 aus. „Verbraucher:innen, die derzeit noch vertraglich an teurere Energieverträge gebunden sind und nicht zeitnah in preiswertere Tarife wechseln können, bekommen das Auslaufen der Preisbremsen im kommenden Jahr finanziell zu spüren“, sagt Kolja Ofenhammer, Fachexperte für Energieschulden und Sozialrecht der Verbraucherzentrale NRW. Höhere monatliche Nebenkosten an Vermieter:innen oder steigende Abschläge an Energieversorger können die Folge sein. „Auch Menschen mit regelmäßigem Einkommen können Anspruch auf Sozialleistungen bei hohen Heizkosten haben und ihr Recht auf finanzielle Unterstützung einfordern.“ Worauf bei der Antragstellung zu achten ist, zeigt die Verbraucherzentrale NRW in vier Tipps.

### Anspruch auf Sozialleistungen bei hohen Heizkosten prüfen

Verbraucher:innen, die aufgrund ihres regelmäßigen Einkommens sonst keinen Anspruch auf Sozialleistungen haben, können im Einzelfall eine Unterstützung vom Jobcenter oder Sozialamt für die monatlichen Heizkosten beantragen. Eine finanzielle Unterstützung bei den Heizkosten ist sowohl möglich, wenn Verbraucher:innen einen direkten Vertrag mit einem



Energieversorger haben, als auch beim Bezahlen der Heizenergie über die Nebenkostenabrechnung an Vermieter:innen. Zu beachten ist, dass nur Heizkosten übernommen werden. Für Stromkosten wird die finanzielle Unterstützung nur übernommen, wenn mit Strom geheizt wird.

### Was bei der Antragstellung zu beachten ist

Ist die Heizkostennachzahlung so hoch, dass Verbraucher:innen sie nicht zahlen können, muss die Übernahme der Kosten schriftlich beantragt werden. Erwerbstätige oder -fähige Verbraucher:innen können sich dazu an das örtliche

Jobcenter wenden, andernfalls ist das Sozialamt der richtige Ansprechpartner. Dies gilt beispielsweise für anspruchsberechtigte Rentner:innen. Der Antrag muss zeitnah gestellt werden, sobald die Heizkostenabrechnung vorliegt. Verbraucher:innen, die nicht mehr erwerbsfähig oder im Rentenalter sind, müssen den Antrag noch im Monat der Fälligkeit der Rechnung beim Jobcenter oder Sozialamt stellen. Wichtig: Bis zum 31.12.2023 kann der Antrag beim Jobcenter noch drei Monate nach Fälligkeit der Rechnung gestellt werden. Ab 01.01.2024 gilt diese verlängerte Frist nicht mehr.

### Höhe des regelmäßigen Einkommens berücksichtigen

Der Anspruch auf Sozialleistungen ist bei regelmäßigem Einkommen von mehreren Bedingungen abhängig. Dazu zählt, mit wie vielen Personen im Haushalt gelebt wird, ob beispielsweise ein Mehrbedarf (z.B. wegen Schwangerschaft oder als alleinerziehender Elternteil) vorliegt und wie hoch die Miete und entsprechende Heizkosten ausfallen. Ein Anspruch auf staat-

liche Unterstützung besteht darüber hinaus nur dann, wenn kein erhebliches Vermögen vorhanden ist. Bei Leistungen des Jobcenters wie dem Bürgergeld liegt ein erhebliches Vermögen vor, wenn das sofort verfügbare Vermögen (z.B. Bargeld, Vermögen auf Girokonto, Sparbuch) 15.000 Euro für jede Person im Haushalt übersteigt. Bei der Grundsicherung im Alter und bei Erwerbsminderung besteht ein Schonvermögen von 10.000 Euro für jeden leistungsberechtigten Menschen.

### Ist die Unterstützung bei hohen Heizkosten auch möglich, wenn bereits Sozialleistungen bezogen werden?

Erhalten Verbraucher:innen bereits Leistungen vom Jobcenter oder Sozialamt, wird die Nachzahlung aus der Nebenkostenabrechnung oder der Jahresverbrauchsabrechnung übernommen, sofern der Verbrauch angemessen ist. Leistungsempfänger:innen können sich hierfür an das Jobcenter oder Sozialamt wenden. Dies gilt auch, wenn Wohngeld oder Kinderzuschlag bezogen wird. (Verbraucherzentrale NRW/Bergisch Gladbach)





# NOTDIENSTE

WIR SIND RUND UM DIE UHR FÜR SIE DA!



**110 POLIZEI**  
**112 FEUERWEHR**



## A POTHEKEN-NOTDIENST

Apotheken-Notruf 0800 00 22833

### Freitag, 12. Januar

**Priv. Marien-Apotheke**

Oberstr. 10, 59964 Medebach, 02982/8559

### Samstag, 13. Januar

**Brunnen-Apotheke**

Merklinghauser Str. 10, 59969 Hallenberg, 02984/2636

### Sonntag, 14. Januar

**Cosmas-Apotheke**

Hinterstr. 11, 59964 Medebach, 02982/297

### Montag, 15. Januar

**Hanse-Apotheke**

Niederstr. 2, 59964 Medebach, 02982/1877

### Dienstag, 16. Januar

**Stadt-Apotheke**

Nuhnestr. 3, 59969 Hallenberg, 02984/8397

### Mittwoch, 17. Januar

**Franziskus-Apotheke**

Poststr. 6, 59955 Winterberg, 02981/2521

### Donnerstag, 18. Januar

**Priv. Marien-Apotheke**

Oberstr. 10, 59964 Medebach, 02982/8559

### Freitag, 19. Januar

**Brunnen-Apotheke**

Merklinghauser Str. 10, 59969 Hallenberg, 02984/2636

### Samstag, 20. Januar

**Markt-Apotheke**

Marktstr. 11, 59955 Winterberg, 02981/92130

### Sonntag, 21. Januar

**Kur-Apotheke**

Poststr. 1, 59955 Winterberg, 02981/929500

### Montag, 22. Januar

**Cosmas-Apotheke**

Hinterstr. 11, 59964 Medebach, 02982/297

### Dienstag, 23. Januar

**Hanse-Apotheke**

Niederstr. 2, 59964 Medebach, 02982/1877

### Mittwoch, 24. Januar

**Stadt-Apotheke**

Nuhnestr. 3, 59969 Hallenberg, 02984/8397

### Donnerstag, 25. Januar

**Brunnen-Apotheke**

Merklinghauser Str. 10, 59969 Hallenberg, 02984/2636

### Freitag, 26. Januar

**Franziskus-Apotheke**

Poststr. 6, 59955 Winterberg, 02981/2521

### Samstag, 27. Januar

**Kur-Apotheke**

Poststr. 1, 59955 Winterberg, 02981/929500

### Sonntag, 28. Januar

**Cosmas-Apotheke**

Hinterstr. 11, 59964 Medebach, 02982/297

Notdienste jeweils von 9 bis 9 Uhr am Folgetag  
Angaben ohne Gewähr



## TAXI STEDEN

# 02984-8173

**Mail: taxi-steden@t-online.de**  
**www.taxi-steden.de**  
**Bollerbergstraße 8**  
**59969 Hallenberg / Hesborn**  
**Inh. Dominic Steden**

  
**St. Franziskus Winterberg**  
Ihr Gesundheitszentrum im Sauerland

**St. Franziskus-Hospital**  
 Franziskusstrasse 2  
 59955 Winterberg  
**Telefon: 02981 802-0**  
 Telefax: 02981 802-4316

  
**www.gesundheitszentrum-winterberg.de**

## Rohrreinigung Rademacher

-  Rohrreinigung  
(WC - Küche - Keller - Bad)
-  Kanal TV - Untersuchung
-  Kanal-Sanierung  
(Ohne Aufzugraben)
-  Rückstausicherung



  
**Herr Schreiber**  
**0151 70 89 47 50**

Ihr Ansprechpartner Für  
Ihre Region



**Caritas Brilon: Allgemeine Soziale Beratung und Migrationsberatung**

Büro für soziale Fragen mit Beratung, Unterstützung, Information und Vermittlung  
Sprechzeiten: jeden 1. und 3. Dienstag im Monat in der Zeit von 9 bis 11 Uhr

**Adresse:** Hauptstraße 30 in Winterberg  
**Kontakt:**  
**Resi Kupitz**  
Telefon: 0176/12340255  
E-Mail: t.kupitz@caritas-brilon.de  
**Simone Geck**  
Telefon: 0151/29202120  
E-Mail: s.geck@caritas-brilon.de

GEGEN GEWALT

Menschen, die Gewalt erleben oder erlebt haben.

- Telefon-Nummer für Frauen  
08000 116 016
- Telefon-Nummer für Männer  
0800 123 99 00

ALLGEMEINE NOTDIENSTE

- |                               |  |
|-------------------------------|--|
| • Polizei-Notruf              | 110  |
| • Feuerwehr/Rettungsdienst    | 112  |
| • Ärzte-Notruf-Zentrale       | 116 117  |
| • Gift-Notruf-Zentrale        | 0228 192 40                                    |
| • Telefon-Seelsorge           | 0800 111 01 11 (ev.)<br>0800 111 02 22 (kath.) |
| • Nummer gegen Kummer         | 116 111  |
| • Kinder- und Jugendtelefon   | 0800 111 03 33                                 |
| • Anonyme Geburt              | 0800 404 00 20                                 |
| • Eltern-Telefon              | 0800 111 05 50                                 |
| • Initiative vermisste Kinder | 116 000  |
| • Opfer-Notruf                | 116 006  |



STROM WEG

STROM weg – was kann ich tun

1. Polizei und Feuerwehr haben immer, Rathäuser in solchen Krisenmomenten ebenfalls geöffnet
2. Wer hat ein Notstromaggregat – z.B. Stadt/ Gemeinde, Unternehmen, Krankenhäuser, Seniorenresidenzen, Bauernhöfe etc.
3. Handy aufladen: per Ladekabel im Auto
4. Vorsorge: eigenes, kleines Notstromaggregat oder Big Powerbank (mit Solar-Paneele) besorgen

„Frisch ins neue Jahr gehen“

Kurse für Körper und Geist beginnen neu mit Susanne Beine

Am 16.01.2024 starten die Kurse im „Qi Gong“ und achtsamen „Hatha-Yoga“ in Olsberg in der Praxis Gnad. Am 17.01.2024 geht

es weiter im Edith-Stein-Haus in Winterberg. An beiden Orten sind noch ein paar Plätze in den Abendkursen oder auch für Einzelstunden frei.  
In den achtsamen Qi Gong und sanften Yogastunden bei Susanne Beine, Dipl.-Oecotroph., werden gezielt Übungen aus dem spiraldynamischen Qi Gong sowie aus den 18-er Reihen geübt und verinnerlicht, die die Wirbelsäulenergie verbessern, die Beweglichkeit der Gelenke erhalten. Qi Gong führt außerdem zu mehr innerer Gelassenheit und Harmonie, was sich auf unsere Gesundheit auswirkt.

Bei Interesse an Qi Gong/T'ai Chi oder sanftem Yoga, kann man sich im Internet unter [www.neueschritte.de](http://www.neueschritte.de) näher informieren, oder unter 0151/64688590 und 02962/9791088 telefonisch melden. Zur Fasten-Auszeit für Gesunde, die Susanne Beine anbietet, können sich Interessierte für die Karwoche auch noch anmelden. Für diese Woche sind noch 4 Plätze frei. Weitere Wochen finden übers Jahr verteilt statt. Im Internet befinden sich alle Informationen. Einen guten Start ins neue Jahr, mit neuen Energien und einem gut gestimmten Geist.



Susanne Beine  
— Neue Schritte —

**Dipl.oec.troph/QiGong-und  
Yogalehrerin Susanne Beine**  
Tel.: 02962 / 97 91 088  
Mobil: 0151 / 64 68 85 90  
E-Mail: [info@neueschritte.de](mailto:info@neueschritte.de)





## Wussten Sie schon etwas über...

### ... die Pflegereform 2024?

**„Das neue Jahr ist wie ein unbeschriebenes Buch, und Sie haben den Stift in der Hand. Es liegt an Ihnen, welche Geschichte Sie schreiben werden.“**

#### Unbekannt

Ich hoffe sehr, Sie hatten ein ungetrübtes, schönes Weihnachtsfest und einen feuchtfröhlichen Jahreswechsel!

Im alten Jahr habe ich mit meinem letzten Bericht das Jahr 2023 positiv beendet, jetzt möchte ich mit einem positiven Artikel ins Jahr 2024 starten. Es gibt eine Pflegereform 2024! Unter anderem findet eine **fünfprozentige** Pflegegeld - und Pflegesachleistungserhöhung statt. Sachleistungen sind z.B. auf den Pflegedienst bezogen, Geldleistung auf die Pflegebedürftigen. Bezüglich Pflegegrad 1 bleibt es bei dem Entlastungsbetrag von **125 €**. Bei Pflegegrad 2 beträgt die Sachleistung **760 €** und die Geldleistung **332 €**. Bei Pflegegrad 3 beträgt die Sachleistung **1431 €** und die Geldleistung **572 €**. Bei Pflegegrad 4 beträgt die Sachleistung **1778 €** und die Geldleistung **764 €**. Bei Pflegegrad 5 beträgt die Sachleistung **2200 €** und die Geldleistung **946 €**. Bei allem handelt

es sich um **Monatsbeträge**. Ab Pflegegrad 2 bleibt es bei der Verhinderungspflege bei dem **Jahresbetrag von 1612 €**, dieser ist aufstockbar um **806 €** bei Nichtnutzung des kompletten Kurzzeitpflegebudgets von weiterhin **1774 €**. Praktisch liegt der Verhinderungspflegebetrag nicht nur bei 1612 €, sondern bei **2418 €**. Erbringen nahe Angehörige die Verhinderungspflege, so sind bei Pflegegrad 2 **498 €**, bei Pflegegrad 3 **858 €**, bei Pflegegrad 4 **1147 €** und bei Pflegekraft fünf **1419 €** nutzbar. Bei nahen Angehörigen können auch Fahrtkosten abgerechnet werden. Eine wesentliche Änderung bei der Nutzung der Verhinderungspflege ist folgende: Mussten sie vorher sechs Monate in ihrer Häuslichkeit gepflegt werden, um diese nutzen zu können, so wird diese Vorpflegezeit jetzt abgeschafft. Es bedeutet im Klartext: Die Verhinderungspflege kann sofort bei Eintritt der Pflegebedürftigkeit ab Pflegegrad 2 genutzt werden. Wird vom Pflegebedürftigen die Verhinderungspflege nicht genutzt, allerdings die Kurzzeitpflege, so kann diese aufgestockt werden auf **3386 €** (1774 € Kurzzeitpflege + 1612 € Verhinderungspflege). Auch im

vollstationären Bereich (z. B. Pflegeheim) werden die Zuschläge für die Pflegebedürftigen erhöht. Die Wohnumfeld verbessernden Maßnahmen bleiben weiterhin bei **4000 €** für die Maßnahme. Das Pflegehilfsmittelbudget bleibt ebenfalls bei **40 €** pro Monat. Die Beratungsbesuche der reinen Pflegegeldbezieher bleiben unverändert weiterhin in Pflegegrad 4 und 5 bei vierteljährlichen Besuchen, bei den restlichen Pflegegraden bei halbjährlichen Besuchen. Der Entlastungsbetrag bleibt unverändert bei **125 €** pro Monat. Der Anschluss eines Hausnotrufgerätes wird weiter mit **25,50 €** pro Monat bezahlt. Sollte sich ein Pflegebedürftiger mit seinen Angehörigen eines Tages dazu entscheiden, vom reinen Pflegegeldbezug in einen ambulanten Dienst zu wechseln, so ist weiterhin bei Pflegegrad 2-5 die sogenannte Kombinationsleistung möglich. Noch mal kurz etwas zur Kombinationsleistung: da geht es nach prozentualem Verbrauch. Was der Pflegedienst also von seiner Sachleistung in dem jeweiligen Pflegegrad prozentual verbraucht, bekommt der Pflegebedürftige von seinem Pflegegeld prozentual abgezogen. **Beispiel:** Sie haben Pflegegrad 2 und bekommen ein Pflegegeld von **332 €**. Nun entscheiden Sie sich dazu, sich vom netten Pflegedienst ihrer Wahl bei einigen Verrichtungen der Körperpflege oder Mobilität helfen zu lassen. Der Pflegedienst hat **760 €** zur Verfügung. In unserem Beispiel verbrauchen wir vom Pflegedienst **380 €** (folglich 50 %), so würden sie noch ein Pflegegeld von **166 €** (-50 %) erhalten. Die Prozente werden je nach Inanspruchnahme in dieser Form ausgerechnet.

Es tut mir sehr leid, dass ich sie mit so vielen Zahlen konfrontiert habe, allerdings hoffe ich sehr, dass diese für Sie von Interesse sind. In meinem nächsten Bericht geht es dann weiter mit den, im letzten Jahr begonnenen, häuslichen Notfallsituationen.

In diesem Sinne,  
herzlichst  
Petra Meyer



**Besuchen Sie uns auf unserer Homepage [www.apocare.info](http://www.apocare.info)**

Mobile Pflege und Hilfe zuhause



*„Liebevoller Zuneigung hat mehr Macht über die Krankheit als jede Medizin!“*

Nuhnentalstraße 96  
59955 Winterberg  
Telefon 02981 - 1440  
E-Mail [apocare@t-online.de](mailto:apocare@t-online.de)

Ihr qualifiziertes Pflegeteam für  
• Winterberg  
• Medebach  
• Hallenberg

*„Mit Spaß am Leben teilnehmen!“*



**Tagsüber bestens versorgt...  
und abends zurückkehren in das eigene Zuhause.**  
*Das bedeutet Tagespflege!*

Hardtstraße 8  
59955 Winterberg  
Telefon 02981 - 8207145  
E-Mail [apocare@t-online.de](mailto:apocare@t-online.de)

**Zusatzangebot  
Ihrer  
Pflegekasse!**



## Digitale Bewerbung: Tipps für die Online-Bewerbung

Vor allem große und international tätige Unternehmen setzen heute fast ausschließlich auf digitale Bewerbungen. Viele Bewerber sind im Gegensatz dazu aber noch nicht ganz im digitalen Zeitalter angekommen und entsprechend schlecht auf die neuen Anforderungen vorbereitet.

### Bei Unsicherheiten besser nachfragen

Unternehmen, die auf die klassische Bewerbung auf Papier bereits vollständig verzichtet und auf eine digitale Bewerbung setzen, verlangen die Unterlagen potenzieller Bewerber heute entweder per E-Mail oder setzen auf ihren Webseiten spezielle Formulare ein, die die Bewerber direkt online ausfüllen müssen. Wer Zweifel am

richtigen Weg für seine Bewerbung hat, sollte das jeweilige Unternehmen anrufen und im persönlichen Gespräch klären, wie es die Unterlagen am liebsten erhalten möchte.

### Höchste Sorgfalt auch bei Online-Bewerbungen wichtig

Auch wenn sich die Form der Bewerbung mittlerweile verändert hat, ist Sorgfalt auch bei der digitalen Bewerbung das oberste Gebot. Rechtschreib- und Grammatikfehler in der Bewerbung können nämlich immer noch ein sofortiges Aus bedeuten. Sehr wichtig ist es zudem, eine seriöse E-Mail-Adresse als Absender zu benutzen. Wenn der eigene Kosenamen Bestandteil der Mailadresse ist, sollte man sich eine neutrale neue besorgen. Zudem sollte aus der Be-





# ERLEBNISBERG

## CLUBHOTEL HOCHSAUERLAND



### WIR SUCHEN SIE!

Für unser Haus in Hoheleye suchen wir zur Verstärkung unseres Teams Mitarbeiter in Voll- und Teilzeit, sowie auf GfB.

**Jetzt unkompliziert per Telefon bewerben: 02981-801-251**

**Küchenpersonal** (m/w/d), alle Bereiche.

**Servicekräfte** (m/w/d), Teilzeit oder GfB, vor allem freitags ab 11 Uhr. Auch wenn Sie vielleicht nur einen Tag in der Woche arbeiten möchten.

**Reinigungskräfte** (m/w/d), nur Teilzeit oder GfB.

**Hausmeister/in** (m/w/d), in Vollzeit.

Wir suchen Kollegen/Kolleginnen, die die Gastronomie im Blut haben, ihren Job lieben und gerne Gastgeber sind. Auf die wir uns verlassen können, die gerne im Team arbeiten, sowie selbstständig denken und handeln.

Wir freuen uns auf aussagekräftige Bewerbungsunterlagen mit Gehaltsvorstellung, gerne per E-Mail an:  
**info@clubfahrten.de, z. Hd. Silke Knoche-Hamers**

**Clubhotels Hochsauerland \* 59955 Winterberg/Hoheleye \* Hoheleye 12**

treffzeile der Bewerbungsmail deutlich hervorgehen, auf welche Position man sich bewirbt. Der Anhang der E-Mail sollte darüber hinaus nicht den üblichen Rahmen sprengen. Als optimal gelten Bewerbungsunterlagen im pdf-Format. Dazu sollten alle Bestandteile der digitalen Bewerbung zu einer einzigen Datei zusammengefasst werden. Und auch im Zeitalter der Digicam ist ein professionelles Bewerbungsfoto unverzichtbar.

### Den Lebenslauf mit „Schlüsselreizen“ versehen

Da nach wie vor hauptsächlich die Fakten zählen, sehen sich Personalverantwortliche meist zunächst den Lebenslauf eines potenziellen Bewerbers an. Hier erkennt man am ehesten, ob der Bewerber grundsätzlich für die ausgeschriebene Stelle geeignet ist. Als „Kernelement“ der digitalen Bewerbung sollte der Lebenslauf daher übersichtlich und auf einen Blick alle Fragen zu Kenntnissen, Qualifikationen und Erfahrungen beantworten. Zudem sollte er gewisse „Schlüsselreize“ für den Personalverwalter bieten. Diese sind allerdings bei jeder Bewerbung und bei jedem Bewerber unterschiedlich. Als zweiter, wichtiger Bestandteil auch bei einer digitalen Bewerbung gilt das Anschreiben. Hier bringt man seine Motivation, sich genau bei diesem Unternehmen zu bewerben, auf einer Seite auf den Punkt. (Ratgeberzentrale.de)