



Mitteilungsblatt

AKTUELLE INFORMATIONEN

AUS DER GEMEINDE LINDLAR

GEMEINDE LINDLAR



LINDLAR
traditionell
jung

58. Jahrgang

Freitag, den 10. April 2026

Woche 15 / Nummer 7

Alle 14 Tage in Ihrem Briefkasten

Erfolgreiche Müllsammelaktion in Schmitzhöhe

Starker Einsatz für ein sauberes Dorf



Bild: Erich Wester

Schmitzhöhe. Auch in diesem Jahr war die gemeinsame Müllsammelaktion der Dorfgemeinschaft Schmitzhöhe e.V. ein voller Erfolg. Zahlreiche Mitglieder sowie engagierte Bürgerinnen und Bürger beteiligten sich daran, Straßen und Wege im Ort von Unrat zu befreien und damit ein sichtbares Zeichen für Gemeinschaft und Umweltbewusstsein zu setzen. Neben dem großartigen Engagement sorgten auch die ungewöhnli-

chen Fundstücke für Gesprächsstoff: Von einer Slusheis-Maschine über eine Traktor-Anhängerkupplung bis hin zu Uhren und einer kleinen Kette war alles dabei. Einmal mehr zeigte sich, wie vielfältig - und mitunter rätselhaft - die Dinge sind, die am Straßenrand landen. Besonders hervorzuheben ist die hervorragende Organisation der Aktion. Dank des tatkräftigen Einsatzes aller Helferinnen und Helfer präsentiert sich

Schmitzhöhe nun wieder ein Stück sauberer und lebenswerter. Die Dorfgemeinschaft hofft, dass dieser Zustand möglichst lange erhalten bleibt. **Mitmachen erwünscht:** Wer Teil dieser starken Gemeinschaft werden möchte, kann sich ganz einfach anschließen. Unter www.dg-schmitzhoehe.de stehen die Beitrittserklärungen zum Download bereit. Ausfüllen, einsenden - und dabei sein! Dorfgemeinschaft Schmitzhöhe e.V.

GEISLERS
MOBILE PFLEGE GMBH
WWW.GEISLERS-PFLEGE.DE

Puschatzki & Lenort
Rechtsanwälte, Fachanwälte & Steuerberater in Kooperation
Ihre Anwaltskanzlei
Kölner Straße 7a, 51789 Lindlar
www.puschatzki-lenort.de
02266/ 47 30 0

Lebensbaum
www.lebensbaum.care

HÖRAKUSTIK ALTHÖFER
AUGEN + OHR
Althöfer
Ihr Spezialist für gutes Hören, in Lindlar!
Tel. 02266 470049
Lindlar, Hauptstraße 14 | www.althoefer.de

HAMACHER
ENERGIE FÜR GENERATIONEN.
Photovoltaikanlagen
Wärmepumpen
Energiespeichersysteme
Ladeinfrastruktur für Elektrofahrzeuge
02269 926 970 | hamacher-solar.de

Infostand Senioren und Pflegeberatung am 24.04.2026

Ort: 51789 Lindlar, Hauptstr. 55 (vor dem Café „Vier Jahreszeiten“)

Terminankündigung

Die Kommunale Senioren- und Pflegeberatung der Gemeinde Lindlar in Trägerschaft der Annele-Meinerzhagen-Stiftung - ist am 24.04.2026 wieder mit einem Infostand unterwegs. In der Zeit von 9.00 - 12.00 Uhr gibt es Informationen rund um die Themen Pflege, Versorgung und Hilfsangebote. Darüber hinaus werden

kostenlose Notfall Dosen zur Verfügung gestellt.

Auf Einladung des Senioren-Park carpe diem wird der Infostand am 24.04.2026 vor dem Café „Vier Jahreszeiten“, Hauptstr. 55, zu finden sein. Hier wird es dann auch weitere Informationen zu den Angeboten von carpe diem, insbesondere im Bereich der Ta-

gespflege geben.

Für Rückfragen stehen Frau Beckmann-Hinrichs vom Fachbereich Soziales der Gemeinde Lindlar unter 02266/96-221 sowie die Kommunale Senioren- und Pfl-

geberatung, Frau Laura Philipp, unter 02266/4400026 zur Verfügung.

Bei zu schlechtem Wetter findet die Aktion nicht statt und wird auf einen anderen Termin verschoben.

Stellenausschreibungen der Gemeinde Lindlar

Stellenausschreibungen der Gemeinde Lindlar:

Zum nächstmöglichen Zeitpunkt ist bei der Gemeinde Lindlar folgende Stelle zu besetzen:

- **Technische Sachbearbeitung in der Bauverwaltung (w/m/d)** im Fachbereich Fachbereich „Bauen, Planen und Umwelt“, unbefristet, in Teilzeit (30 Std./Woche)

Die Bewerbungsfrist endet am 23.04.2026

Bewerben Sie sich mit ein paar Klicks ganz einfach online über die Homepage der Gemeinde Lindlar, unter www.lindlar.de/jobs.

Weitere Informationen sowie die ausführlichen Stellenausschreibungen finden Sie an gleicher Stelle auf der Homepage.

Stellenausschreibung des TeBEL -

Technischer Betrieb Engelskirchen-Lindlar AÖR

Stellenausschreibung des TeBEL

- Technischer Betrieb Engelskirchen-Lindlar AÖR

Der Technische Betrieb ist ein Dienstleister für die Gemeinden Engelskirchen und Lindlar in der Form eines eigenständigen Kommunalunternehmens.

Er ist damit beauftragt, die breit gefächerten (hoheitlichen) Aufgaben rund um die Gemeinden im technischen Bereich wahrzunehmen.

Zum nächstmöglichen Zeitpunkt ist dort folgende Stelle zu besetzen:

- **Ein/ eine Gärtnermeister/in (w/m/d), unbefristet in Vollzeit (39 Std./Woche)**

Weitere Informationen entnehmen Sie bitte der ausführlichen Stellenbeschreibung im Internet unter www.lindlar.de/jobs.

Bis zum 20.04.26 können Sie sich dort mit wenigen Klicks ganz einfach online bewerben.

Ende: Die Gemeinde Lindlar informiert

LOKALES

Aquarellmalkurs in Lindlar-Frielingsdorf

Kreative Auszeit mit Michael Hensel

Wer Lust hat, in die farbenfrohe Welt der Aquarellmalerei einzutauchen, hat in Lindlar-Frielingsdorf ab April die ideale Gelegenheit dazu. Vom **15. April bis zum 8. Juli**, jeweils **mittwochs von 19 bis 20.30 Uhr**, lädt der Künstler **Michael Hensel** zu einem inspirierenden Aquarellmalkurs ins Jugendheim Frielingsdorf ein.

Der Kurs richtet sich an Anfänger ebenso wie an Menschen mit ersten Vorkenntnissen. Benötigt wird nur eine kleine Grundausstattung: ein Zeichenblock, ein Aquarellkasten,

Pinsel und ein einfaches Wasser-glas. Unter fachkundiger Anleitung entdecken die Teilnehmenden Schritt für Schritt wesentliche Techniken der Aquarellmalerei.

Anhand von Landschaftsaufnahmen, Blumenmotiven oder eigenen Fotografien eröffnet der Kurs vielfältige kreative Ansätze. Vermittelt werden unter anderem die Grundlagen des Farbkreises, der Umgang mit Originalfarben sowie die besondere Bedeutung von Weiß in der Aquarellkunst. Im Mittelpunkt steht dabei

nicht nur die Technik, sondern auch das „Loslassen“ - um überraschende und lebendige Ergebnisse entstehen zu lassen.

Termine: **15. und 29. April, 13. und 27. Mai, 10. und 24. Juni, 8. Juli**

Ort: Jugendheim Frielingsdorf, Jan-Wellem-Straße 20, 51789 Lindlar

Infos & Anmeldung: Kath. Bildungswerk Oberbergischer Kreis, Tel. 02202 936390,

E-Mail: info@bildungswerk-oberberg.de

Kreuzbund e.V. Lindlar

Selbsthilfe- und Helfergemeinschaft für Suchtkranke und Angehörige.

Die Gruppentreffen finden jeden Freitag von 19:30 bis 21:30 Uhr im Haus der Meinerzhagen-Stiftung, Korbstr. 7 in Lindlar statt. Falls Sie Rückfragen haben, wenden Sie sich bitte an Dieter und Marita Dappen, Tel. 02266-4654849.

24. / 25. April: BÜCHERFLOHMARKT

Freitag und Samstag in der Gemeindebücherei

Am 24. und 25. April lädt die Gemeindebücherei Lindlar wieder zum Bücherflohmarkt ein! Verbinden Sie einfach Ihren Wochenend-Einkauf mit einem Besuch in der Bücherei: **Freitag von 9 bis 20 Uhr und Samstag von 11 bis 17 Uhr** werden Romane, Krimis, Kinderbücher und Ratgeber

zu kleinen Preisen angeboten. Wir bitten um Verständnis, dass an beiden Flohmarkttagen keine Ausleihe stattfinden kann.

Mit jedem Kauf unterstützen Sie die Gemeindebücherei!

Der Erlös aus dem Bücherflohmarkt wird für Neuanschaffungen verwendet. Sie tragen durch Ihren

Kauf dazu bei, dass die Gemeindebücherei weiterhin ein attraktives Angebot für die ganze Familie bereithält - Bücher, CDs, Tonies etc.

Sie können noch kurzfristig Bücher für den Flohmarkt spenden:

Romane, nicht älter als acht Jahre und in gutem Zustand, und (kom-

plette!) Puzzle werden angenommen. Die Gemeindebücherei (über dem REWE-XL), ist barrierefrei erreichbar. Öffnungszeiten: www.lindlar.de/buecherei

Wir freuen uns auf Sie!

Ihr Bücherei-Team und der Förderverein Gemeindebücherei Lindlar e.V.

Feierabendmarkt in Lindlar-Linde

Der Bürgerverein Linde e.V. startet in die Feierabendmarkt-Saison

Schon seit einigen Jahren sind die Linder Feierabendmärkte am Dorfgemeinschaftshaus Linder Treff (Lindlar-Linde, Linder Str. 22) ein Highlight. Vier mal jährlich finden die Märkte statt und bieten frisches Obst und Gemüse, Eier, Käse, Honig, Brot

und vieles mehr sowie viele schöne Dinge für Haus und Garten. Neben dem entspannten Einkaufserlebnis laden leckere Speisen und Getränke in schöner Atmosphäre zum Verweilen ein. Auch an die Kinder ist gedacht, mit einer Hüpfburg und Kln-

derschminken haben auch sie eine gute Zeit beim Feierabendmarkt.

Der Bürgerverein Linde e.V., seine zahlreichen ehrenamtlichen Helfer und natürlich die Marktbesucher freuen sich auf gutgelaunte Kundenschaft und Gäste.

Der erste Feierabendmarkt in 2026 findet am Freitag, 24. April, von 16 bis 21 Uhr statt.

Die weiteren Feierabendmärkte folgen am 29. Mai, 17. Juli und 4. September.



GOLF-ERLEBNISTAG 2026
17.05.2026 von 11 - 16 Uhr



10.000 €
Hole-in-One-Challenge
in Kooperation mit Zunft Kölsch
Jeder kann mitmachen und sein Glück probieren!

Gratis Platzreife sichern*
Bratwurst und Freigetränk gratis*
Kostenlose Schnupperkurse, Platzrundfahrten und Puttwettbewerbe
Vorbeikommen . Kostenlos ausprobieren . Spaß haben.

ACHTUNG GOLFER!
Jetzt den Golfclub Burg Overbach erleben
und ab 49€ / Monat **uneingeschränktes Spielrecht** sichern!
Golfclub Burg Overbach, Much . Tel. 02245 5550 . www.gcbo.de

*Die Aktion „Platzreife geschenkt“ ist gültig bis 31.07.2026.
Gegen Vorlage des Gutscheins/der Anzeige erhalten Sie am 17.05.2026 eine Bratwurst und ein Getränk gratis.



Grand Season Opening: Kellershohn und KULT-Grill Overath laden ein



Nach einigen Monaten Umbau bei laufendem Betrieb ist der Standort in Overath fertiggestellt. Kellershohn Overath und KULT-Grill laden deshalb am **Donnerstag, 23. April 2026, von 15 bis 20 Uhr zum Grand Season Opening** ein. Wer möchte, kann sich die neu gestalteten Flächen vor Ort ansehen, Fragen stellen und sich Anregungen für den eigenen Außenbereich holen. Im Mittelpunkt steht der neue Schau-garten. Dort zeigt Kellershohn, was heute auf Terrasse und im Garten möglich ist.

Zu sehen sind unter anderem Sonnenschirme, Sonnensegel, Lounge-Bereiche, Tischgruppen, Liegen und Bänke. Die Ausstellung richtet sich an Menschen, die ihren Außenbereich verändern möchten, aber auch an alle, die einfach sehen wollen, was sich in Overath in den vergan-genen Monaten getan hat. Kellershohn ist in der Region seit Jahren für Gartenmöbel und Bera-tung bekannt. Der Umbau in Overath war dabei kein Neuanfang, sondern eine Weiterentwicklung des be-stehenden Standorts.

Das zeigt sich vor allem im neuen Schau-garten, der nun mehr Platz für verschiedene Wohn- und Ge-staltungsideen im Freien bietet. Auch KULT-Grill ist an diesem Tag vertreten. Die Fachabteilung der Unternehmensgruppe zeigt unter an-derem Grills von Napoleon und Out-door-Küchen von Miele. Wer sich für Grilltechnik interessiert oder über eine fest geplante Außenküche nachdenkt, kann sich direkt vor Ort informieren. Kellershohn Overath und KULT-Grill gehören zu einer Unternehmens-gruppe mit mehreren Standorten.

Das Stammhaus in Kreuztal führt Gartenmöbel und betreibt mit KULT-Grill auch eine eigene Grillschule. In Siegen liegt der Schwerpunkt auf Indoor- und Outdoor-Möbeln. In Overath kommen Gartenmöbel und Grillfachhandel zusammen. Zum Grand Season Opening gibt es außerdem besondere Angebote. Damit dürfte sich ein Besuch nicht nur für Interessierte lohnen, sondern auch für alle, die ganz konkret auf der Suche nach neuen Ideen oder passenden Produkten für Garten und Terrasse sind.



GARTENMÖBEL · BÄNKE · LIEGEN · SONNENSCHIRME · STRANDKÖRBE · GRILLS

Kellershohn

OVERATH



BESUCHEN SIE
UNSEREN
SHOWGARTEN



Partner of



GOZNEY®



MONOLITH

KELLERSHOHN KULT-GRILL GRILLS & OUTDOOR-KÜCHEN



Registriere Dich für unseren Gartengeflüster-Newsletter und erhalte neben spannenden Angeboten auch tolle News und Trends.

GRAND SEASON OPENING
DO 23.4.26

15-20 UHR | KÖLNER STR. 41-43 | OVERATH

www.kellershohn-overath.de



WEISHAUPL

fischer
möbel

karasek
living

BAHAMA

solpuri
Garten

Glatz

Sonnen
Parasol

deWit
TRENDY
OUTDOOR

Lesung und Comedy mit Sebastian Lehmann

Die Hohkeppeler Bücherei lädt zu einer Veranstaltung mit Sebastian Lehmann und seinem neuen Programm „Kinderzeit“ ein

Entertainer und Schriftsteller Sebastian Lehmann, unter anderem bekannt aus seinen Radiokolumnen „Elternzeit“ bei SWR3 und RBB radioeins, steht seit mehr als zehn Jahren mit seinen Soloprogrammen auf der Bühne und begeistert immer

wieder durch seine authentische und humorvolle Art.

In seinem Programm „Kinderzeit“, mit dem er am 17. April im Saal des Restaurants „Hohkeppeler Hof“ in Lindlar auf der Bühne steht, erzählt er mit viel Charme und Humor von

seinen Erlebnissen als frischgebackener Vater und den Herausforderungen des Eltern-Daseins.

Einlass ist um 19 Uhr, Beginn um 20 Uhr. Tickets sind online im Ticketshop Eventfrog erhältlich.



Sebastian Lehmann, (C) Oliver Look

Neues in der Gemeindebücherei

Unsere heutigen Lesetipps wecken Frühlingsgefühle!

Maria Nikolai; Töchter der Hoffnung - Roman -

In ihrer historischen Saga erzählt Nikolai von drei Schwestern, Leidenschaften und einer Heimat am Bodensee während des 1. Weltkrieges.

Gabriela Groß; Das Goldblü-

tenhaus - Roman -

Die Geschichte der Kosmetikfamilie Glanz, die durch ihre einzigartige Goldblütencreme berühmt und erfolgreich geworden ist.

Tessa Collins; Die Magnolientochter - Roman -

Band 4 der Reihe „die Blumen-

töchter“. Ein verborgenes Erbe, eine große Liebe und die Suche nach Heilung.

Vera Zischke; Ava liebt noch

- Roman -
Als Ava mit 43 Jahren einen 19 Jahre jüngeren Mann kennenlernt, muss sie zwischen Liebe und Fami-

lie entscheiden.

Mehr neue Medien in der Gemeindebücherei unter www.lindlar.de/buecherei

Viel Spaß beim Lesen wünscht Ihnen der Förderverein Gemeindebücherei Lindlar e.V.

Veranstaltungen des SGV Lindlar e.V.

Weitere Informationen und Anmeldung unter www.sgv-lindlar.de/wanderprogramm

**Samstag 11. April
Bensberger Schloss**

Entfernung ca. 10 km
Treffpunkt: 10 Uhr, Bensberg, Parkplatz „Milchborntal“ (Sportplatz)

**Samstag 11. April
NABU: Fledermäuse - Das Leben in der Dunkelheit**

Entfernung ca. 3 km
Treffpunkt: 19:30 Uhr, Lindlar-Scheel, Dorfplatz

Mittwoch 15. April

Genußwandern im Bergischen

Entfernung ca. 7 km
Treffpunkt/Startzeit: Bekanntgabe bei Anmeldung unter www.sgv-lindlar.de/wanderprogramm

**Donnerstag 16. April
Wir entdecken das Bergische Wandern für Jedermann.**

Entfernung ca. 14 km
Treffpunkt/Startzeit: Bekanntgabe bei Anmeldung unter www.sgv-lindlar.de/wanderprogramm

**Freitag 17. April
Radtour entlang der Sülz**

Entfernung ca. 38 km
Treffpunkt: 15 Uhr, Schmitzhöhe, Edeka

**Samstag 18. April
Domblick, Mühle und Dorfidylle**
Entfernung ca. 8 km
Treffpunkt: 10 Uhr, Kürten-Biesfeld, Neuensaaler Str. 2, Parkplatz Dorfplatz

Mittwoch 22. April

Genußwandern im Bergischen

Entfernung ca. 7 km
Treffpunkt/Startzeit: Bekanntgabe bei Anmeldung unter www.sgv-lindlar.de/wanderprogramm

**Donnerstag 23. April
Wir entdecken das Bergische Wandern für Jedermann.**

Entfernung ca. 14 km
Treffpunkt/Startzeit: Bekanntgabe bei Anmeldung unter www.sgv-lindlar.de/wanderprogramm

Aktive Senioren Lindlar

Bericht von **MdB Herrn Dr. Brodessa** über aktuelle Themen im Bundestag mit anschließender Diskussion.

Donnerstag, 30. April, 15 Uhr Severinushaus Lindlar

Einladung zur Mitgliederversammlung

Förderverein für Kinder und Jugendliche in Lindlar e.V.

Liebe Mitglieder, liebe Interessierte, es ist wieder so weit. Wir laden euch herzlich zu unserer Jahreshauptversammlung 2026 ein. Sie findet am Mittwoch, 6. Mai, um

20 Uhr, in den Räumen der Tagespflege am Park (Lebensbaum) in der Breslauer Straße 11 (Raum Berlin) statt. Über eine Anmeldung zwecks Pla-

nung unter info@kiju-lindlar.de freuen wir uns. Der Vorstand Förderverein für Kinder- und Jugendliche in Lindlar e.V.

Wanderung mit dem Förderverein

Am Sonntag, dem 19. April um 14 Uhr findet die alljährliche Frühjahrswanderung der Freunde und Förderer des Bergischen Freilichtmuseums Lindlar e.V. statt. Treffpunkt ist der Museumsparkplatz in Heiligenhoven, von dem wir aus nach Unterheiligenhoven wandern mit seiner Kapelle, Burgruine und Mühle. Nachdem dort über die Geschichte des Tales berichtet wurde, geht es über das Dutztal zum Hölzer

Kopf. Unterwegs genießen wir die Aussicht über das Bergische und erfahren mehr über die „Siedlung“. Über den Steinbruch Oberschümmereich wandern wir zurück. Die Wanderstrecke beträgt ca. 9 km. Anmeldung bei Andreas Deichsel; Telefon: 02266/440293; Mobil: 0177 9259655 oder acdeichsel@t-online.de. Bitte bei der Anmeldung angeben, ob eine Einkehr gewünscht ist.



125 Jahre

FLEISCHEREI
Scharrenbroich
Seit 1895 im Familienbesitz

Richtig gute Wurst, die find ich hier.

Wir können nur lecker!

Hauptstraße 68
51491 Overath · Tel. 02206-1271
www.metzgerei-scharrenbroich.de

Anzeige

THE SCOTTISH MUSIC PARADE direkt aus Edinburgh mit neuem Programm in Gummersbach

Sonntag, 06.12.2026 *** 19 Uhr *** Schwalbe-Arena

Echten keltischen Zauber und schottische Lebensfreude - das können die Zuschauer erleben, wenn „THE SCOTTISH MUSIC PARADE“ - das Original aus Edinburgh, am

Sonntag, den 06. Dezember um 19 Uhr mit neuem Programm in die Schwalbe-Arena kommt.

Dudelsackspieler, Trommler, Musiker, Sänger und Tänzer, allesamt direkt aus Schottland eingeflogen, nehmen das Publikum einen Abend lang mit auf eine ebenso mitreißende, spannende und abwechslungsreiche musikalische Reise.

Vor einer Schlosskulisse mit Türmen und Zinnen - die Nachahmung eines schottischen Castles - präsentieren die Künstler immer neue Facetten der schottischen Kultur. Brauste eben noch der eindrucksvolle Klang der Bagpipes und Drums durch die Halle und erfassete die Menschen auf den Tribünen, sorgen im nächsten Moment gefühlvolle Balladen voll Sehnsucht und Weite für berauschte Anmutung im Saal.

Die mitwirkenden Künstler gehören zum Besten, was Schottland zu bieten hat. Fast alle der Teilnehmer sind beim weltberühmten Edinburgh Tattoo regelmäßig mit von der Partie. Zu den Dudelsackspielern und Trommlern zählen viele Gewinner internationaler



Wettbewerbe und Weltmeister auf ihren Instrumenten.

Selbst die Kombination zwischen traditionellem Dudelsack-Spiel und moderner Rockmusik von Simon & Garfunkel bis Phil Collins gelingt. Denn wenn die Gitarristen mit ihren E-Gitarren „voll aufdrehen“ und das gesamte Ensemble mit seinen traditionellen Instrumenten z.B. zu Simon & Garfunkels „Scarborough Fair“, Phil Collins' „We Wait and We Wonder“, Leonard Cohens „Hallelujah“ oder Coldplays „Adventure of a Lifetime“ nach und nach mit einstimmt, ist Gänsehaut-Feeling garantiert.

Schlussendlich bringt das Regiment der Trommler mit seinem „Drumfeuerwerk“ die Halle dann ganz zum Kochen.

Esprit und ausgelassene Feststimmung versprühen die fröhlichen und energiegeladenen Tänze Schottlands. In immer neuen Formationen, prachtvollen Trachten und Kostümen betreten die Künstler die Szene und

beflügelten sich gegenseitig mit ihrer ungeheuren Freude an der Musik und am Tanz.

Wenn dann im Nebeldunst nach einer Original-Kanonensalve eine der inoffiziellen Nationalhymnen Schottlands wie „Flower of Scotland“ oder „Highland Cathedral“ erklingt und die Dudelsackspieler und Trommler in ihren Uniformen hautnah am Publikum vorbei durch die Gänge ziehen, weht echte Highland-Luft durch die Halle!

Nur bis zum 23. April gilt ein Frühbucherrabatt für Leser von 15% auf die Ticketpreise
Karten für diese Veranstaltung erhältlich bei AggerTicket im Forum Gummersbach unter 02261 3003-888, an allen bekannten VVK-Stellen und online unter www.bestgermantickets.de

SO. 06.12.26 · 19⁰⁰ · GUMMERSBACH · SCHWALBE arena

THE SCOTTISH MUSIC PARADE

Das Original aus Edinburgh! Mit neuem Programm!

DUDELSACKSPIELER, TÄNZER, SÄNGER,
TROMMLER, ROCKBAND, ORIGINAL-KANONADEN

Nur bis 23. April: 15 % Frühbucherrabatt für Leser

Tickets: 02261-3003-888 Online: bestgermantickets.de ohne Versandgebühr

Steinhauerpfad und Grauwackemuseum

Lindlar ist steinreich, auch wenn die Menschen hier nie mehr verdient haben als anderswo. Steinreich sind allerdings ihre Grauwackesteinbrüche, in denen seit fast 1000 Jahren die Lindlarer Grauwacke abgebaut wird. Als Baustoff und in der Geologie ist sie heute gefragter denn je und weltbekannt. Vor 390 Mio. Jahren, als das Bergische Land noch in der Nähe des Äquators am Ufer eines tropischen Flachmeeres lag, ist die Grauwacke durch Sandablagerungen und hohen Druck entstanden. Im Jahre 2008 wurde ein Fossil entdeckt,

das nach geologischer Forschung den „ältesten Wald der Welt“ ergab. Der „Steinhauerpfad“ führt aus der Lindlarer Ortsmitte hinauf um die drei noch betriebenen Steinbrüche herum. Unterwegs sind historische Bauten und Denkmäler zu entdecken, die die Kunstfertigkeit Lindlarer Steinmetze belegen. Ein kurzer Besuch im neuen Bergischen Grauwackemuseum ist als kurzer Abstecher inbegriffen. Im Brungerst, dem nördlichen Höhenrücken Lindlars, bietet der Steinhauerpfad abenteuerliche Einblicke in verlassene Steinbrüche vergangener Jahr-

hunderte. Sie dienten im Spätsommer 2025 als Filmkulisse für „Tribut von Panem“. Die Führung stellt die heimatkundlich bedeutsame Geschichte heraus, angereichert mit unterhaltsamen Anekdoten. Unterwegs erleben wir eine kleine Überraschung. Eine Veranstaltung im Rahmen der Bergischen Wanderwochen (25. April bis 10. Mai).

Termin: Samstag, 2. Mai, 10:00 bis 13:30 Uhr, je nach Interesse

Wanderstrecke: ca. 6 km

Treffpunkt: Marktplatz/Steenkühlerbrunnen, Dr.-Meinerzhagen-Straße,

51789 Lindlar

Verpflegung: nach persönlichem Bedarf, Getränk empfohlen

Kostenbeitrag: 7 Euro, Jugendliche bis 18 Jahre 3 Euro, Kinder bis 12 Jahre frei

Mindestteilnehmerzahl:

6 Personen

Der Witterung angepaßte Kleidung und Schuhe mit Profilsohle empfohlen. Bitte anmelden bis 28. April bei Natur- und Landschaftsführer Winfried Panske, Telefon: 02266 7812, winfried.panske@web.de, www.wirbergischen.de.

Neues aus dem Treffpunkt Bücherwurm e. V.

Einladung zum Welttag des Buches am 23. April

Am 23. April ist es wieder so weit: Deutschlandweit feiern Buchhandlungen, Verlage, Bibliotheken, Schulen und Lesebegeisterte am UNESCO-Welttag des Buches ein großes Lesefest. Eine regionale Tradition ist zu einem internationalen Ereignis geworden: 1995 erklärte die UNESCO den 23. April zum „Welttag des Buches“, dem welt-

weiten Feiertag für das Lesen, für Bücher und die Rechte der Autoren. Der Bücherwurm begeht diesen Tag traditionell mit dem Verschenken von Büchern. Da lohnt es sich in diesem Jahr besonders, zu uns zu kommen.

Da wir die Sachbuchreihen aus den Bücherei-Regalen genommen haben, verschenken wir diese am 23.

April. Es handelt sich um die Sachbücher aus den Sparten Medizin, Traumdeutung, Meditation, Yoga, Reiki, Homöopathie, Esoterik und Feng Shui. Für Bastelfreundinnen haben wir besonders viele Bücher. Diese wurden uns gespendet von Frau Frohn vom Bastel- und Copy Shop in Kaiserau.

Außerdem verwöhnen wir unsere

Besucher*innen an diesem Tag mit Kaffee und frischen Waffeln.

Geöffnet haben wir Dienstag und Donnerstag von 15 bis 18 Uhr

Telefonisch erreichen Sie uns während dieser Zeit unter

0163 171 14 03

www.frielingsdorfer-buecherwurm.de/ Mail: buecherwurm-frielingsdorf@web.de

Liederweg Hohkeppel und Reibekuchenessen

Der Hohkeppeler „Liederweg“ ist seit 2009 ein einzigartiges Kleinod im Bergischen Land. Ergänzt wurde er 2016 mit einem Wassertretbecken durch den rührigen 72 Jahre alten Heimatverein Hohkeppel e.V.

Beginnend mit dem Bergischen Heimatlied am Start „Weißen Pferdchen“, der neuen historischen Pilger-

herberge, laden zwölf Stationen zum Mitsingen ein. Die rund 4,5 km lange Rundwanderung führt durch die grüne bergische Natur zu reizvollen Aussichtspunkten. Die Liedertafel mit Texten bekannter deutscher Volkslieder laden zu Zwischenstopps ein und animieren Jung und Alt zum Singen. Ein kurzer Besuch des „Alten

Schlusses“ darf nicht fehlen.

Das Wassertretbecken bietet nach den Grundlagen der Physiotherapie von Pfarrer Kneipp natürliche Lebensreize, steigert die Leistungsfähigkeit, regt die Abwehrkräfte an und verbessert das Körperbewusstsein.

Im Anschluss an die Kurzwanderung genießen wir die leckeren Reibekuchen im „Hohkeppeler Hof“.

Ein Bummel durch das 1068 Jahre alte Fachwerkdorf mit seiner sehenswerten St. Laurentius-Kirche wird empfohlen.

Die Veranstaltung findet im Rahmen der 12. Bergischen Wanderwochen (vom 25. April bis 10. Mai) statt.

Termin: Mittwoch, 29. April, 15 bis 17 Uhr, anschließend Einkehr im „Hohkeppeler Hof“

Treffpunkt: Wandererparkplatz „Weißen Pferdchen“, Laurentiusstraße, 51789 Lindlar-Hohkeppel

Wanderstrecke: 4,5 km - Dauer: ca. 2 Std., je nach Interesse

Verpflegung: nach persönlichem Bedarf, Trinkbares wird empfohlen

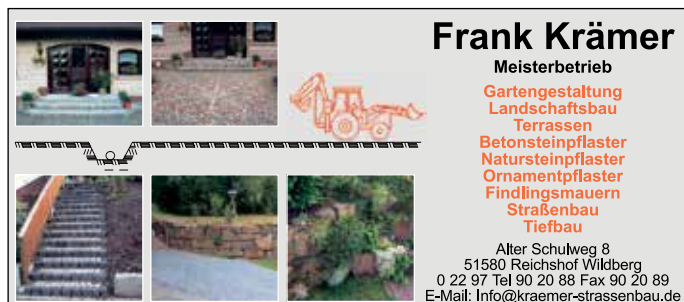
Mindestteilnehmerzahl: 6 Personen

Kostenbeitrag: 3 Euro Erwachsene, Kinder bis 12 Jahre frei

Der Witterung angepasste Kleidung und Schuhe mit Profilsohle werden empfohlen.

Bitte anmelden bis 24. April bei Natur- und Landschaftsführer Winfried Panske, 02266 7812, winfried.panske@web.de, www.wirbergischen.de.

Dabei bitte angeben, ob Teilnahme am Reibekuchenessen im „Hohkeppeler Hof“ erwünscht ist.



Frank Krämer
Meisterbetrieb
Gartengestaltung
Landschaftsbau
Terrassen
Betonsteinpflaster
Natursteinpflaster
Ornamentpflaster
Findlingsmauern
Straßenbau
Tiefbau

Alter Schulweg 8
51580 Reichshof Wildberg
0 22 97 Tel 90 20 88 Fax 90 20 89
E-Mail: info@kraemer-strassenbau.de



Bina's Schloss
RESTAURANT GEORGHAUSEN

Ihre Location für besondere Anlässe

JEDEN ERSTEN SONNTAG FRÜHSTÜCK AN 10:00 UHR
– bitte mit Reservierung –

Georghausen 8 | 51789 Lindlar | 0151 - 22 7777 83 | www.binas-schloss.de

Jeden ersten Sonntag

Frühstücken auf Schloss Georghausen

Ein besonderer Morgen für die ganze Familie

Das malerische Wasserschloss an der Sülz, unterhalb von Lindlar-Schmitzhöhe führt in der Wahrnehmung der breiten Öffentlichkeit ein bisschen einen Dornröschenschlaf. Ein wenig liegt es vermutlich daran, dass dort seit 1962 der Golfclub Schloss Georghausen ansässig ist. Viele denken, das Schlossrestaurant sei als Clubhaus nur für Golfer geöffnet. „Selbstverständlich ist hier

jeder Gast willkommen“, sagt Gastronomin Bina Lochtenbergh, die neben selbstgebackenen Kuchen, Mittagstisch und Abendkarte, nun erstmals auch Frühstück anbieten möchte. An jedem ersten Sonntag im Monat gibt es ab 10:00 Uhr ein vielfältiges Frühstücksangebot.

Schloss Georghausen, dessen Wurzeln erstmals 1449 urkundlich erwähnt sind, befindet sich seit über

100 Jahren im Besitz der Familie von Landsberg. Mit seinen historischen Räumen und einer der wahrscheinlich schönsten Terrassen im bergischen Land, bietet es den perfekten Rahmen für einen besonderen Morgen mit der ganzen Familie. Mit etwas Glück kann man dann auch Silvia Freifrau von Landsberg antreffen, die mit Ihrer Familie nach wie vor im Mühlenanwesen unterhalb der Burg

wohnt und gerne über die bewegte Geschichte des Hauses erzählt. „Die Fensteranlage ist die einzige komplett erhaltene Barack-Fensteranlage im Rheinland.“ Und wer dann Lust bekommt, auch mal den Golfschläger zu schwingen, kann das auch als absoluter Anfänger tun. Regelmäßig bietet der Golfclub Schloss Georghausen Schnupper- und Golfkurse an.

DU WOLLTEST SCHON IMMER MAL
GOLF AUSPROBIEREN?

Dann ist jetzt der perfekte Zeitpunkt:

Schnupperkurs ab 19 €

— oder —

Platzreifekurs für 199 €

Jetzt buchen und loslegen!

Weitere Informationen und Anmeldung: 02207 – 4938 · www.gcsg.de



Kulinarischer Abendbummel im pittoresken Lindlar

Auch Einzelpersonen haben in einer öffentlichen Führung die Gelegenheit zu einer spannenden kulinarischen Entdeckungstour durch den historischen, lebens- und liebenswerten

Lindlarer Ortskern. Die Teilnehmer erlangen erstaunliche Einblicke in die über 900 Jahre alte Geschichte Lindlars. Während der Führung erfahren sie Wissenswertes über unser welt-

bekanntes Gestein, die Grauwacke, und lernen zahlreiche Bauwerke aus diesem Baustoff kennen. Ein kurzer Besuch im Grauwackemuseum mit der Geschichte über den ältesten Wald der Welt ergänzen dies. Bei drei Unterbrechungen genießen die Teilnehmer leckere Spezialitäten. Aktuelle heimatkundliche Informationen und Bedeutsames zu bekannten Töchtern und Söhnen Lindlars runden die abwechslungsreiche Führung ab. Selbst für Einheimische wird manches neu sein.

Eine Veranstaltung im Rahmen der Bergischen Wanderwochen (25. April bis 10. Mai).

Termin: Freitag, 1. Mai, 17:00 bis

20:00 Uhr

Wegstrecke: ca. 3 km

Treffpunkt: Marktplatz/Steenkühlerbrunnen, Dr.-Meinerzhagen-Straße, 51789 Lindlar

Kostenbeitrag: 38 Euro einschl. drei verschiedene Verzehre

Mindestteilnehmerzahl: 6 Personen,

Teilnehmerbegrenzung:

15 Personen

Der Witterung angepasste Kleidung wird empfohlen.

Bitte anmelden bis 26. April bei Natur- und Landschaftsführer Winfried Panske, Telefon: 02266 7812, winfried.panske@web.de, www.wirbergischen.de

Haben Sie Fragen zur Verteilung dieser Zeitung?

Nutzen Sie bitte unseren Online-Service auf www.regio-pressevertrieb.de

DANKE, dass Sie uns lesen.
Wir freuen uns auf Ihr Feedback.

REGIO • pünktlich • zielgerichtet • lokal
PRESSE VERTRIEB
Die Zeitungszustellgesellschaft der RAUTENBERG MEDIA KG

KIRCHE

POLITIK

Lebensfarben - Lebensfreude

Eine neue Kunstaussstellung im Jubilate-Forum

Leuchtende Farben laden die Besucherinnen und Besucher ein, in eine Welt voller Lebensfreude einzutauchen.

Passend zum malerischen Frühling zeigt Barbara Baltes im Jubilate-Forum Bilder mit Motiven aus der Natur in frischen Farbtönen. Landschaften, Tiere und Menschen begegnen den Betrachtenden ebenso wie eine Reihe abstrakter, gegenstandsloser

Werke.

Die Ausstellung eröffnet die Möglichkeit, mit den Augen spazieren zu gehen - durch eine lebendige Atmosphäre, in der sich Naturbeobachtung und freie Farbkomposition auf besondere Weise verbinden.

Vernissage: Sonntag, 19. April um 12 Uhr

Dauer der Ausstellung: 19. April bis 20. Juni

Aus der Arbeit der Parteien CDU

CDU Lindlar für einheitlichen Hebesatz

Die CDU Lindlar spricht sich klar für die Einführung eines einheitlichen Hebesatzes bei der Grundsteuer B in diesem Jahr aus. Hintergrund sind aktuelle gerichtliche Entscheidungen, die differenzierte Hebesätze für Wohn- und Nichtwohngrundstücke rechtlich in Frage stellen.

Nach Auffassung der CDU bringt die bisherige Differenzierung erhebliche Unsicherheiten mit sich. Mehrere Urteile von Verwaltungsgerichten haben Zweifel an der Vereinbarkeit mit dem Gleichheitsgrundsatz geäußert. Damit steigt das Risiko, dass entsprechende Steuerbescheide angefochten und im schlimmsten Fall aufgehoben werden könnten.

„Für uns steht die finanzielle Stabilität der Gemeinde an erster Stelle“, erklärt die CDU. Mögliche Steuerrückzahlungen aufgrund von

höchstinstanzlichen Entscheidungen gefährden wichtige Investitionen und zukünftige Haushalte.

Mit dem einheitlichen Hebesatz sieht die CDU einen rechtssicheren und verlässlichen Weg. Gleichzeitig betont sie, dass eine mögliche Entlastung von Wohngrundstücken weiterhin ein politisches Ziel bleiben könne - allerdings nur auf einer rechtlich gesicherten Grundlage.

Die Entscheidung sei daher keine Absage an eine differenzierte Lösung, sondern eine bewusste Priorisierung von Rechtssicherheit und Haushaltsstabilität. Sollte es künftig eine klare höchstrichterliche Klärung geben, will die CDU das Thema erneut prüfen.

In diesem Jahr setzt die CDU damit auf Kontinuität und Verlässlichkeit in der Finanzpolitik der Gemeinde.

Ende: Aus der Arbeit der Parteien CDU

BESTATTUNGSHAUS HACHENBERG

Erladigung aller Formalitäten · Überführungen · Erd-, Feuer-, See-, Ruheforstbestattungen



WIR BERATEN SIE EINFÜHLSAM UND FACHKOMPETENT IN ALLEN TRAUER UND VORSORGEANGELEGENHEITEN.

POLLERHOFSTR. 6 • 51789 LINDLAR

TELEFON 02266/8536



Mentale Gesundheit pflegender Angehöriger

Pflegende Angehörige tragen eine hohe Verantwortung. Neben medizinischen Aufgaben und organisatorischen Herausforderungen stehen oft Zeitdruck, finanzielle Sorgen und emotionale Belastungen. Eine Auswertung des Zentrums für Qualität in der Pflege hat gezeigt, dass viele Angehörige sich zeitweise überfordert fühlen und häufig über Stress, Erschöpfung oder Schlafprobleme berichten. Besonders dann, wenn Pflege langfristig erfolgt und kaum Tagesstruktur außerhalb dieser Aufgabe bleibt, steigt das Risiko psychischer Belastungen.

Ein wichtiger Aspekt ist die soziale Isolation, die mit der Pflege einhergehen kann. Pflegende verschwinden oft aus ihrem sozialen Umfeld, weil sie weniger Zeit für Freundinnen und Freunde haben oder weil gemeinsame Aktivitäten schwerer zu organisieren sind. Einsamkeit wird dabei nicht selten zum Begleiter im Alltag. Studien legen nahe, dass soziale Isolation nicht nur die Lebensqualität mindert, sondern auch Stress und gesundheitliche Risiken verstärkt - faktische Risiken, die über den Pflegealltag hinausgehen.

Das komplexe Zusammenwirken von Zeitdruck, Verantwortung und sozialer Isolation macht deutlich, dass Pflege und mentale Gesundheit eng miteinander verbunden sind. Doch während körperliche Unterstützung vielfach im System verankert ist, werden psychische Belastungen von Betroffenen häufig nicht ausreichend wahrgenommen oder thematisiert - weder im familiären noch im gesellschaftlichen Kontext.

Es gibt jedoch Angebote, die gezielt auf diese Herausforderungen reagieren. Pflegestützpunkte, die in vielen

Regionen eingerichtet wurden, beraten pflegende Angehörige nicht nur zu Leistungen und finanziellen Hilfen, sondern auch zu psychosozialen Unterstützungsangeboten. Diese Beratungsstellen helfen, den Alltag besser zu strukturieren, Unterstützungsmaßnahmen zu finden und Wege aufzuzeigen, wie mentale Belastungen der Pflegenden reduziert werden können.

Ein weiterer wesentlicher Baustein sind Selbsthilfegruppen für pflegende Angehörige. In solchen Gruppen treffen sich Menschen in ähnlichen Lebenssituationen, tauschen Erfahrungen, Herausforderungen und praktische Tipps aus und entlasten sich wechselseitig emotional. Der Austausch wirkt entlastend, weil er Gefühle von Alleinsein reduziert und Raum bietet, Belastungen offen anzusprechen. Nationale Selbsthilfe-Kontaktstellen und lokale Wohlfahrtsverbände verzeichnen seit Jahren eine steigende Nachfrage nach solchen Angeboten.

Zudem existieren Angebote niedrigschwelliger Unterstützung, etwa Besuchsdienste oder Entlastungsservices, die es pflegenden Angehörigen ermöglichen, zeitweise Pausen einzulegen oder sich auf andere Aufgaben zu konzentrieren. Auch wenn diese Angebote nicht direkt „psychologische Hilfe“ sind, tragen sie zur mentalen Entlastung bei, indem sie stressbelastete Phasen im Alltag reduzieren.

Wichtig ist, dass pflegende Angehörige diese Unterstützungsangebote kennen und nutzen. Pflegeberatungen, Pflegestützpunkte, Selbsthilfegruppen, Nachbarschaftsdienste oder ehrenamtliche Besuchsdienste sind nicht nur Anlaufstellen für praktische

Hilfe, sondern auch für Gespräche über Belastungen, Stress und Wege zur Entlastung. Viele Kommunen, Wohlfahrtsverbände und Pflege-

kassen stellen entsprechende Informationen bereit und unterstützen bei der Vernetzung mit passenden Angeboten.

Demenz

Demenz geht uns alle an. Mehr als 1,8 Millionen Menschen sind in Deutschland daran erkrankt. Der Pflege- und Betreuungsdienst Home Instead Oberbergisches Land lädt Angehörige und Interessierte am 17.04. von 16:30 bis 18:30 Uhr in seine Räumlichkeiten, Am Engelsplatz 2 in Engelskirchen, ein, sich über die Krankheit zu informieren. Themen sind unter anderem: Wie entsteht Demenz? Was bedeutet die Krankheit für Betroffene und deren Angehörige

im Alltag? Wie können Familienmitglieder entlastet werden? Mit entsprechender Unterstützung können an Demenz Erkrankte noch lange ein selbstbestimmtes Leben in ihrer gewohnten Umgebung führen. Die Pflegefachkräfte beantworten auch individuelle Fragen. Die Teilnahme ist kostenlos, der Veranstalter bittet jedoch um Anmeldung - telefonisch unter 02263 - 8089020 oder per E-Mail an: bergisches-land@homeinstead.de.



Demenz erkennen und verstehen Umgang mit Demenzkranken

Wir laden Sie herzlich zu unserer Angehörigen-Veranstaltung am Freitag, den 17.04.2026 16:30-18:30 Uhr ein.

Adresse: Home Instead Seniorenbetreuung Siebert Schulungsraum Engels-Platz 2, 51766 Engelskirchen
Um eine Anmeldung wird gebeten unter:
02263-808 90 20 oder
Oberbergischer-kreis@homeinstead.de



EINFACH PERSÖNLICHER:
DEMENTZBETREUUNG | GRUNDPFLEGE
BETREUUNG ZUHAUSE UND AUSSER HAUS
LEISTUNGEN ÜBER DIE
PFLEGEKASSE FINANZIERBAR



carpe diem Info-Nachmittag

Wir bieten **jeden ersten Dienstag** im Monat von **14.30 Uhr - 17.00 Uhr** einen Informations- und Beratungsnachmittag in der Tagespflege an.

Bei Ihrem Besuch erwarten Sie frische Waffeln, Kaffee und Kuchen.

Wir freuen uns auf Sie!

Tagespflege carpe diem Lindlar
Hauptstraße 55a · 51789 Lindlar
Tel.: 02266 / 4813 - 0
lindlar@senioren-park.de · www.senioren-park.de



Die nächste Ausgabe erscheint am:
Freitag, 24. April 2026
Annahmeschluss ist am:
16.04.2026 um 10 Uhr

RAUTENBERG MEDIA Zeitungspapier –
PEFC & FSC:
Made of paper awarded the EU Ecolabel
LIC no. NOR/011/002, supplied by Norske Skog

IMPRESSUM

MITTEILUNGSBLATT LINDLAR

HERAUSGEBER, DRUCK UND VERLAG

RAUTENBERG MEDIA KG
Kasinostraße 28-30 · 53840 Troisdorf
HRA 3455 (Amtsgericht Siegburg)
UST-ID: De214364185
Komplementär: Dr. Franz-Wilhelm Otten
Tel. 02241 260-0
willkommen@rautenberg.media

Verantwortlich für den redaktionellen Teil,
gemäß § 18 Abs. 2 MSTV:
Nathalie Lang und Corinna Hanf
Verantwortlich für den Anzeigenteil:
Dunja Rebinski

ERSCHEINUNG 14-tätiglich

RUBRIKWEISE

INHALTLICHE VERANTWORTUNG

Amtliche Bekanntmachungen:
Gemeindeverwaltung Lindlar
Bürgermeister Sven Engelmann
Borromäusstraße 1 · 51789 Lindlar

Politik (Mitteilungen der Parteien):

CDU	Armin Brückmann
SPD	Thorben Peping
Bündnis 90 / Die Grünen	Patrick Heuwes
DIE LINKE	Monika Kozaczka

Die inhaltliche Verantwortung für die Beiträge in den oben genannten Rubriken liegt bei den jeweils benannten Personen bzw. Institutionen. Die Redaktion nimmt keine inhaltliche Prüfung dieser Beiträge vor.

Verteilung & rechtliche Hinweise

Kostenlose Haushaltsverteilung in Lindlar. Keine Zustellgarantie. Einzelheft: 5,00 € zzgl. Porto (Bestellung über die Herausgeberin). Geschützte Warenzeichen sind meist nicht gesondert gekennzeichnet; fehlende Hinweise begründen kein Nutzungsrecht. Namentlich gekennzeichnete Beiträge geben nicht zwingend die Meinung der Redaktion wieder.

Pressematerial & eingesandte Inhalte

Eingesandtes Material wird nicht zurückgesandt. Ein Anspruch auf Veröffentlichung besteht nicht. Die Einreichenden haften für Inhalte, Recheklarheit und vollständige Quellenangaben. Mit der Einreichung wird Rautenberg Media ein einfaches Nutzungsrecht zur Veröffentlichung in Print- und Onlinemedien eingeräumt – auch für Bildmaterial. Die Einreichenden garantieren die Rechteinhaberschaft und stellen Rautenberg Media von Ansprüchen Dritter frei. Bei versehentlichem Weglassen von Namens- oder Quellenangaben verzichten sie auf daraus entstehende Ansprüche. Fremdbeiträge erscheinen auf Verantwortung der jeweiligen Einreichenden. Die Redaktion wählt aus und bearbeitet, übernimmt aber keine Haftung für Inhalte.

KONTAKT

MEDIENBERATERIN

Sarah Demond
Fon 02241 260-134
s.demond@rautenberg.media

VERTEILUNG

Regio Presse Vertrieb GmbH
mail@regio-pressevertrieb.de
regio-pressevertrieb.de

VERKAUF Fon 02241 260-112
verkauf@rautenberg.media

REDAKTION Fon 02241 260-250 /-212
redaktion@rautenberg.media

RAUTENBERG MEDIA ONLINE

rautenberg.media
facebook.de/rautenbergmedia
instagram.de/rautenberg_media
youtube.com/@rautenbergmedia

ZEITUNG

mitteilungsblatt-lindlar.de/e-paper

SHOP

rautenberg.media/anzeigen



PRIVATE & GESCHÄFTLICHE KLEINANZEIGEN ONLINE BESTELLEN

www.rautenberg.media/kleinanzeigen

Angebote

An- und Verkauf

ACHTUNG ACHTUNG !!!

Kaufe Eichenmöbel & Möbel aller Art, Porzellan, Bilder, Teppiche, Schmuck, Besteck, Zinn, Militaria, Uhren, alles von A bis Z, Tel. 0163-7862622

Seriöse Frau sucht

Pelze, Leder, Taschen, Zinn, Näh- und Schreibmaschinen, Porzellan, Teppiche, Münzen, Gemälde, Geigen, Armband-, und Taschenuhren, Zahngold, Militaria. Fr.Schwarz: 0163 2414868

Rund ums Haus

Sonstiges

ACHTUNG >> FRÜHJAHRSSAN- GEBOT

Steinreinigung incl. Nanoimprägnierung für Terrasse, Hof, Garageneinfahrt usw. 5,-€/qm. Absolute Preisgarantie! Weitere Dienstleistungen rund ums Haus auf Anfrage. Kostenlose Beratung vor Ort. Tel. 0178/3449992 M.S. Sanierungstechnik

ANKAUF

ACHTUNG: Kaufe Trachtenmode und Trachten-Accessoires, Lederkleidung, Abendgarderobe, Pelzmäntel, Pelzjacken, Teppiche, antike Ölbilder, Porzellan, Näh und Schreibmaschinen, Puppen, versilberte Bestecke, Briefmarken, Münzen, Luxusuhren, Silber & Schmuck.
Kostenlose Hausbesuche Familie Florian. Tel.: 0176 400 67 815.

VERLAGSSONDERVERÖFFENTLICHUNG

KARRIERE



NUTZE DEINE CHANCE



Physiotherapeut*in gesucht (m/w/d)

Physiotherapie-Engelskirchen.de
/Stellenangebote/

LOKALES

Kapellenwanderung Teil 1: Lindlar-West

Wandern auf dem Lindlarer Kapellenkranz mit 12 Kapellen, Teil 1 Lindlar-West:

Einmalig ist Lindlar umgeben mit einem Kranz von 12 Kapellen, die Einblicke in die Vergangenheit gewähren. Sie sind Ziele für Einkehr und Besinnung, aber auch architektonische Kleinode. Sie umkreisen den lebens- und liebenswerten Gemeindehauptort wie ein Kranz aus bunten Blüten. Bei fröhlicher Stimmung wandern wir in netter Gemeinschaft zu vier Kapellen: Heilige Familie in Oberbreidenbach, Antonius-Kapelle Waldbruch, Rochus-Kapelle Kemmerich und Frauenhäuschen in Falkenhof. Diese an sich geschlossenen Kapellen sind für alle Teilnehmer an diesem Tag geöffnet. Auf die St. Rochus- und St. Sebastianus-Kapelle in Schmitzhöhe und die Bar-

barakapelle im Freilichtmuseum wird hingewiesen. Wir erfahren Wissenswertes über die Natur, Landschaft und Heimatgeschichte sowie Aktuelles. Verschwundene Wälder eröffnen uns neue Blicke in die reizvolle bergische Landschaft vor unserer Haustüre. In der St. Antonius-Kapelle Waldbruch nehmen wir uns Zeit für ein „christliches Innehalten“. Zu jeder Kapelle wird ein von Ehrenamtlern erarbeitetes Faltblatt des Arbeitskreises für Regionalgeschichte im Förderverein Freilichtmuseum Lindlar e.V. angeboten. Eine Veranstaltung im Rahmen der Bergischen Wanderwochen (25. April bis 10. Mai).
Termin: Sonntag, 26. April, 14 bis

17:30 Uhr, je nach Interesse
Wanderstrecke:
rund 12 km
Start und Ziel: Parkplatz Grundschule Ahrweg/Rheinstraße, 51789 Lindlar
Verpflegung: nach persönlichem Bedarf, Getränk empfohlen
Kostenbeitrag: entf., Spende zur Weiterleitung an Speisekammer erbeten.
Mindestteilnehmerzahl:
6 Personen
Der Witterung angepaßte Kleidung wird empfohlen.
Bitte anmelden bis 22. April bei Natur- und Landschaftsführer Winfried Panske, Telefon: 02266 7812, winfried.panske@web.de, www.wirbergischen.de.



LEBENSGEMEINSCHAFT

Eichhof



Leitung Werkstatt (m/w/d)

Voll- oder Teilzeit zum 01.05.2026

Die **Lebensgemeinschaft Eichhof gGmbH** ist ein **Lebensort** für **erwachsene Menschen mit kognitiver Beeinträchtigung**. Hier leben und arbeiten Menschen mit **verschiedenen Fähigkeiten** und **unterschiedlichem Unterstützungsbedarf**.

Der Lebensort Eichhof umfasst Wohnangebote in besonderer Wohnform und Assistenz in der eigenen Häuslichkeit, eine **anerkannte Werkstatt für Menschen mit Behinderung (WfbM)** mit **aktuell 150 betreuten Mitarbeitenden** sowie kulturelle Angebote.

Unser Bestreben ist es, in dieser Gemeinschaft in gegenseitigem Vertrauen ein **selbstbestimmtes, sinnerfülltes und zufriedenes Leben** zu ermöglichen und den Einzelnen Zugehörigkeit, Sicherheit und Raum zur individuellen Entwicklung zu bieten. Haltung und Handlungen entwickeln wir in zeitgemäßer Form aus der **Anthroposophie**.

Sie bringen mit

- ein berufsfeldorientiertes abgeschlossenes pädagogisches Studium mit einer kaufmännischen oder technischen Zusatzqualifikation gemäß der der Vorgaben § 9 WVO (Werkstättenverordnung)
- alternativ: einen Studienabschluss im kaufmännischen oder technischen Bereich mit sonderpädagogischer Zusatzqualifikation
- Erfahrung im Arbeitsbereich der beruflichen Rehabilitation/beruflichen Integration
- organisatorisches Geschick sowie eine strukturierte und selbständige Arbeitsweise
- Führungserfahrung
- Kommunikationsfähigkeit
- gute EDV-Kenntnisse

Ihre Aufgaben

- Leitung, Organisation und wirtschaftliche Verantwortung des Werkstattbetriebs
- Beratung und Führung des Mitarbeiterteams
- Vertretung der Werkstatt gegenüber Leistungsträgern
- Berichte an und Beratung der Geschäftsführung
- Entwicklung und Umsetzung von Betreuungskonzepten
- Kontaktpflege zu externen Kooperationspartnern und Verbänden

Wir bieten Ihnen

- einen Stellenumfang von 80 -100 % auf Grundlage einer 39 Wochenstunden-Vollzeitstelle
- eine verantwortungsvolle und herausfordernde Tätigkeit
- ein hohes Maß an Selbständigkeit und Gestaltungsmöglichkeit
- Angebote zur aufgabenbezogenen Fort- und Weiterbildung

Ihre Benefits

- tarifliche Vergütung erfolgt, entsprechend der persönlichen Voraussetzungen, nach Entgeltgruppe W 12 gemäß Paritätische Tarifgemeinschaft PTG MTV
- JobRad®

Weitere Informationen erhalten Sie unter Eichhof-Tarif-PTG

Sie haben Interesse an einer Zusammenarbeit, dann freuen wir uns auf Ihre aussagekräftige Bewerbung an:

Lebensgemeinschaft Eichhof gGmbH

Georg Rothmann

Eichhof 8 • 53804 Much • Tel.: 02295 9202-0 • bewerbung@eichhof.org • www.eichhof.org

Clever Energie sparen

Praxistaugliche Tipps für den Haushalt - von Stecker ziehen bis Gerätetausch

Die Energiepreise sind in den vergangenen Jahren spürbar gestiegen und belasten neben weiteren Preissteigerungen die Budgets vieler Haushalte.

Dabei gelingt Energie sparen nicht allein durch technische Neuerungen, sondern vor allem durch neue kluge Gewohnheiten. „Viele vermeintlich einfache Alltagsgeräte verursachen deutlich höhere Stromkosten als gedacht - mit bewussten Maßnahmen und einfachen Verhaltensänderungen lässt sich hier viel bewegen“, sagt Sven Friese, Verbraucherberater bei der Verbraucherzentrale NRW in Bergisch Gladbach. Dabei geht es nicht nur um den Austausch alter Großgeräte, sondern vor allem um kleine Maßnahmen im Alltag: Von der richtigen Einstellung beim Kühlschrank über den konsequenten Verzicht auf Stand-by bis hin zur gezielten Beleuchtung. Wie man typische Stromfresser identifiziert und nachhaltig Kosten spart, hat die Verbraucherzentrale NRW in sechs Tipps

zusammengestellt.

Standby vermeiden und Geräte konsequent abschalten

Geräte, die nur im Standby laufen oder deren Netzteile weiterhin Strom ziehen, verbrauchen auch im Ruhezustand Energie. „Aus“ bedeutet nicht gleich „Aus“- viele Geräte verbrauchen weiter Strom, obwohl sie nicht aktiv genutzt werden. Setzt man abschaltbare Steckdosenleisten ein oder zieht die Stecker von Ladegeräten, wenn diese nicht gebraucht werden, lässt sich einfach Energie sparen. Gerade bei Geräten wie TV, Spielekonsole oder Router kann das Einsparpotenzial spürbar sein. Damit senkt man nicht nur die Stromrechnung, sondern gewinnt auch Kontrolle über den eigenen Verbrauch.

Großgeräte prüfen und effizient einsetzen

Kühlschrank, Gefriertruhe, Waschmaschine oder Trockner zählen zu den größten Verbrauchern im Haushalt - vor allem wenn sie bereits älter sind. Bei Geräten mit etwa zehn bis fünf-

zehn Jahren Nutzungsdauer lohnt ein prüfender Blick, ob sich ein Neukauf lohnt. Beim Betrieb von Kühlgeräten gilt: Temperatur richtig einstellen (z. B. Kühlschrank sieben Grad), Türen nicht unnötig offen lassen und regelmäßig abtauen bei Eisbildung. Mit diesen Maßnahmen lässt sich der Energieverbrauch deutlich senken.

Kochen, Spülen und Wäsche: Gewohnheiten checken

Alltagshandlungen wie Kochen, Spülen oder Wäschewaschen bieten viele Einsparmöglichkeiten. So lassen sich typische Gewohnheiten überprüfen und bei Bedarf ändern. Beispielsweise beim Kochen den Deckel auf den Topf zu setzen, nur so viel Wasser zu erhitzen wie nötig und im Backofen Umluft statt Ober-/Unterhitze zu nutzen. Bei Spülmaschine oder Waschmaschine lohnt sich das Eco-Programm und volle Beladung. Für die Wäsche gilt: niedrige Temperatur wählen (z. B. 30 Grad statt 60 Grad Celsius) und wenn möglich Lufttrocknung statt Trockner.

Beleuchtung und Unterhaltungselektronik gezielt einsetzen

Beleuchtung, TV, Computer und Spielekonsolen machen mit bis zu einem Drittel einen beträchtlichen Anteil am Stromverbrauch eines größeren Haushalts aus. Alte Glüh- oder Halogenlampen sollte man konsequent durch LED-Leuchten



ersetzen, da sie bis zu 90 Prozent weniger Strom verbrauchen.

Bei Unterhaltungselektronik gilt: nicht nur auf die Energieeffizienzklasse schauen, sondern auch auf Nutzungsdauer und Bildschirmgröße. Eine intelligentere Nutzung reduziert den Verbrauch ohne großen Komfortverlust.

Arbeits- und Heimarbeitsplatz optimieren

Auch im Homeoffice gibt es viele „leise“ Stromverbraucher: Desktop-Computer, Bildschirme, Ladegeräte oder Router. Empfehlenswert ist es, statt eines Desktop-PC einen Laptop zu nutzen, Energiespar- oder Ruhezustand zu aktivieren und Ladegeräte aus der Steckdose zu ziehen, wenn sie nicht verwendet werden. Auch hier hilft eine schaltbare Steckdosenleiste beim Strom sparen.

Verbrauch bewusst machen und regelmäßig prüfen

Wer weiß, wie viel Strom welche Geräte tatsächlich verbrauchen, kann gezielter sparen: Ein Strommessgerät hilft hier weiter. So kann man den Verbrauch einzelner Geräte ermitteln und sich bewusst Ziele setzen. Dabei helfen folgende Fragen: Wie alt ist das Gerät? Brauche ich die Leistung oder Größe noch? Könnte eine neue Variante weniger verbrauchen? Durch Kontrolle und bewusste Entscheidungen lassen sich so Geräte ausschalten, optimieren oder sinnvoll austauschen. Strommessgeräte können in allen Beratungsstellen der Verbraucherzentrale NRW kostenlos ausgeliehen werden. Verbraucherzentrale NRW e.V.

Ihr Malerbetrieb im Oberbergischen - seit 1967

Maler Funke GmbH

*Innenraum- & Fassadengestaltung
Wärmedämmverbundsysteme
Schimmelpilzsanierung
Fußbodenverlegung
Industrieanstrich*

Zum Bürgen 3 · 51702 Bergneustadt-Pernze
☎ 0 27 63 / 68 48 ✉ info@maler-funke-gmbh.de
🌐 www.maler-funke-gmbh.de

Fliesen, Naturstein und Bäder auf 1.000 qm Ausstellungsfläche!

♦ Ihr Fachbetrieb mit eigener Natursteinwerkstatt

PLATTEN KÖNIG
Fliesen- und Natursteinhandel GmbH

Unterkaltenbach 14 Tel. (0 22 63) 92 10 20
51766 Engelskirchen-Hardt Fax (0 22 63) 92 10 61

Jeden Sonntag von 14:00 - 17:00 Uhr geöffnet!*

*Sonntags keine Beratung und kein Verkauf

www.plattenkoenig-engelskirchen.de





A POTHEKEN-NOTDIENST

Apotheken-Notruf 0800 00 22833

Freitag, 10. April

Brunnen Apotheke

Gaulstraße 6, 51688 Wipperfürth, 02267/880738

Samstag, 11. April

Lindlarer-Löwen-Apotheke

Hauptstraße 1, 51789 Lindlar, 02266/6606

Sonntag, 12. April

Markt-Apotheke

Zum Marktplatz 8, 51709 Marienheide, 022647281

Montag, 13. April

West-Apotheke

Hochstraße 44, 51688 Wipperfürth, 02267/880770

Dienstag, 14. April

Hirsch-Apotheke

Hauptstraße 34, 51766 Engelskirchen, 02263/96110

Mittwoch, 15. April

Falken Apotheke

Drabenderhöher Straße 35, 51674 Wiehl, 02262/701464

Donnerstag, 16. April

Montanus Apotheke

Jan-Wellem-Straße 25, 51789 Lindlar, 02266/470777

Freitag, 17. April

Adler Apotheke Bensberg

Schloßstraße 72, 51429 Bergisch Gladbach, 02204/54747

Samstag, 18. April

Peter und Paul Apotheke

Bahnhofsplatz 7, 51766 Engelskirchen, 02263/3622

Sonntag, 19. April

Hubertus-Apotheke

Kaiserstraße 10, 51643 Gummersbach, 02261/66966

Montag, 20. April

Severinus-Apotheke

Kölner Straße 3, 51789 Lindlar, 02266/459819

Dienstag, 21. April

Löwen-Apotheke

Hochstraße 34, 51688 Wipperfürth, 02267/4232

Mittwoch, 22. April

Apotheke am Markt

Markt 7, 51766 Engelskirchen, 02263/961814

Donnerstag, 23. April

Cosmas-Apotheke

An der Stursbergs-Ecke 2, 51688 Wipperfürth, 02267/880567

Freitag, 24. April

Aggertal-Apotheke

Bahnhofsplatz 4, 51766 Engelskirchen, 02263/3750

Samstag, 25. April

Bechener Apotheke

Kölner Straße 379, 51515 Kürten, 02207/5445

Sonntag, 26. April

Schlehen-Apotheke

Overather Straße 22, 51766 Engelskirchen, 02263/8010408

(ab 9 Uhr bis 9 Uhr Folgetag)

- Angaben ohne Gewähr -

GEGEN GEWALT

Menschen, die Gewalt erleben oder erlebt haben.

- Telefon-Nummer für Frauen
116 016
- Telefon-Nummer für Männer
0800 12 39 900



Jolanta Sinder

**Vermittlung für selbstständige
Haushaltshilfen – 24 Stunden**

Pflegedaheim24h

Jolanta Sinder

Ammerweg 6

51580 Reichshof

Tel.: 02265 - 997 18 52

Mobil: 0170 - 320 97 84

info@pflagedaheim24h.de

www.pflagedaheim24h.de

GUTE PFLEGE IST KEINE GLÜCKSACHE!

www.lebensbaum.care

**Ambulante Pflege
Lindlar**

02266 - 4 79 31-0

Breslauer Str. 11, 51789 Lindlar



Unsere Leistungen für Sie

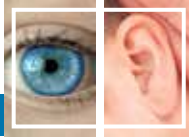
- Ausführliche Pflegeberatung
- Individuelle Schulungen
- Überleitungspflege
- Grund- und Behandlungspflege
- 24-Stunden-Pflegenotruf
- Betreuungsdienste
- Hauswirtschaftliche Hilfen
- Seniorenwohngemeinschaft
- Vermittlung von Hilfsmitteln
- Vermittlung von Kurzzeitpflege
- Hausnotruf
- Tagespflege
- ...und vieles mehr.

info@lebensbaum.care

*Verwurzelt
im Leben*



Ambulante Pflege - Tagespflege - Wohngemeinschaft



Scharf sehen in allen Entfernungen

Gleitsichtbrillen gleichen altersbedingte Sehveränderungen komfortabel aus

Ab etwa Mitte 40 verändert sich das Sehen: Die sogenannte Alterssichtigkeit (Presbyopie) macht sich bemerkbar. Zeitung, Smartphone und Co. müssen dann immer weiter vom Auge entfernt gehalten werden, um Texte oder Bilder scharf zu sehen. Wer bisher keine Brille brauchte, greift dann häufig erstmal zur Lesebrille. Wer bereits eine Fehlsichtigkeit hat - zum Beispiel eine Kurzsichtigkeit - und sich das ständige Wechseln zwischen Lese- und Fernbrille ersparen will, ist mit einer Gleitsichtbrille gut beraten. Sie ermöglicht durch drei Sehzonen - für Nah-, Fern- und Zwischenbereich - stufenlos scharfes Sehen in jeder Alltagssituation.

Individuell angepasst vom Augenoptiker

Gleitsichtgläser erfordern Präzision - in der Fertigung ebenso wie in der Anpassung. Augenoptiker ermitteln hierfür zahlreiche Parameter: Sehstärke, Augenabstand, Lese- und Arbeitsdistanz, Fassungssitz und mehr. Nur mit dieser individuellen Vermessung kann die Brille den maximalen Sehkomfort bieten - online ist das nicht möglich. Deshalb müssen Internetanbieter darauf hinweisen, dass auf diesem Weg erworbene Gleitsichtbrillen im Straßenver-



Der schnelle Wechsel zwischen gutem Sehen im Fern- und im Nahbereich ist etwa beim Autofahren besonders wichtig. Foto: DJD/ZVA/Peter Boettcher

kehr ein Sicherheitsrisiko darstellen können.

Kontaktlinsen als Alternative

Auch Kontaktlinsenträger müssen auf scharfe Sicht in jeder Entfernung ab dem entsprechenden Alter nicht verzichten. Multifokale Kontaktlinsen funktionieren ähnlich wie Gleitsichtbrillen und sind sogar als Tageslinsen erhältlich

- praktisch für den Urlaub oder beim Sport. Sie beschlagen nicht, lassen sich mit Sonnenbrillen kombinieren und bieten unauffälligen Sehkomfort. Eine individuelle Anpassung und Begleitung durch den Augenoptiker ist auch hier entscheidend für sichere und gute Sicht.

Beratung lohnt sich

Ob Brille oder Linse: Wer sich mit den Veränderungen seines Sehens ab Mitte 40 auseinandersetzt, sollte sich frühzeitig beim Augenoptiker beraten lassen. Zum Beispiel unter www.innungsoptiker.de finden sich hierzu wichtige Informationen. Denn gutes Sehen bedeutet auch Lebensqualität - in jedem Alter. (DJD)

OH,

wie klein kann gutes Hören sein!

- ...Hörgeräte sind klobig?
- ...Hörgeräte fallen sofort auf?
- ...Hörgeräte stören beim Tragen?
- ...Hörgeräte sind altmodisch?

Wir beraten Sie zu den Mini-Hörgeräten, die extrem klein, präzise und unauffällig sind!

...NEIN!

Hörgeräteakustik Marcus Brungs
 Meisterbetrieb für moderne Hörgeräteversorgung

Hörgeräteakustik Marcus Brungs
 Inh. Marcus Brungs | Hauptstraße 19
 51766 Engelskirchen-Ründeroth
Telefon 0 22 63 - 969 71 33