



Mitteilungsblatt

AKTUELLE INFORMATIONEN

AUS DER GEMEINDE LINDLAR

GEMEINDE LINDLAR



LINDLAR
traditionell
jung

58. Jahrgang

Freitag, den 13. März 2026

Woche 11 / Nummer 5

Alle 14 Tage in Ihrem Briefkasten

Lindlar läuft am 8. Mai zum 17. Mal



Gemeinsamen mit den Organisatoren um den Vorsitzenden Carsten Ommer (r.) enthüllten Vertreterinnen und Vertreter der Sponsoren, Freunde und Förderer das Banner, das auf den Ortskernlauf „Lindlar läuft“ am 8. Mai hinweist.

Am Freitag, 8. Mai, heißt es ab 17 Uhr, wenn der Ortskernlauf gestartet wird, wieder „Lindlar läuft“. Mit knapp 2.400 Teilnehmerinnen und Teilnehmern hatte der Lauf im vergangenen Jahr einen neuen Rekord aufgestellt. Es ist die 17. Auflage des Ortskernlaufs und traditionell geht es mit der Präsentation des Werbebanners bei einem der Förderer und Freunde des Laufs in die heiße Phase. Die Schirmherrschaft hat der Lindlarer Bürgermeister Sven Engelmann übernommen. Diesmal trafen sich die Vertreter der Sponsoren, Partner und Förderer bei Moviba in Lindlar, dem E-Moto-Händler, der seit vier Jahren mit

seinen elektrobetriebenen Zweirädern die Spitzenreiter bei den Frauen und Männern in den verschiedenen Läufen begleitet. Vor vier Jahren hatte Geschäftsführer Nicolas Scribe „ganz klein im Dorf angefangen“. Mittlerweile ist er in die Halle eines alten Sägewerkes umgezogen, um seine elektrischen Zwei- und Vieräder zu präsentieren. Nicht nur das, dort versucht er auch, seine Mitarbeiter zu bewegen, für den Zehn-Kilometer-Lauf zu trainieren. Im Angebot sind wie gewohnt bei „Lindlar läuft“ vier Strecken mit Start und Ziel auf dem Marktplatz. Mit den ONI-Bambini-Läufen beginnt der sportliche Tag, es folgen

der Kreissparkasse-Köln-Lauf über zwei Kilometer, der Lang-AG-Lauf über vier Kilometer und der Schmidt+Clemens-Lauf über zehn Kilometer. Die Onlineanmeldung ist bereits geöffnet und gilt bis Sonntag, 19. April. Nachmeldungen sind am Wettkampftag ab 15 Uhr möglich. Ein Alleinstellungsmerkmal des Laufs ist die Medaille aus Grauwacke, die es bisher für alle Teilnehmer am Vier- und Zehn-Kilometer-Lauf gab. Doch gestiegene Gesamtkosten machen dies nicht mehr möglich. „Wir möchten die Startgelder weiterhin auf einem vernünftigen Niveau halten,

Fortsetzung auf S. 9

Lebensbaum
www.lebensbaum.care

GEISLER'S
MOBILE PFLEGE GMBH
WWW.GEISLERS-PFLEGE.DE

Puschatzki & Lenort
Rechtsanwälte, Fachanwälte & Steuerberater in Kooperation
Ihre Anwaltskanzlei
Kölner Straße 7a, 51789 Lindlar
www.puschatzki-lenort.de
☎ 02266 / 47 30 0

HAMACHER
ENERGIE FÜR GENERATIONEN.

- ☀ Photovoltaikanlagen
- ☀ Wärmepumpen
- ☀ Energiespeichersysteme
- ☀ Ladeinfrastruktur für Elektrofahrzeuge

02269 926 970 | hamacher-solar.de

HÖRAKUSTIK ALTHÖFER

Jetzt kostenfreien Hörtest vereinbaren!
Tel. 02266 470049

Lindlar, Hauptstraße 14 | www.althoefer.de

Kostenlose Inforveranstaltung der Gemeinde

Die Gemeinde Lindlar, FB Soziales, Familie, Jugend und Senioren und die Kreispolizeibehörde des Oberberg. Kreises

Die Gemeinde Lindlar, FB Soziales, Familie, Jugend und Senioren und die Kreispolizeibehörde des Oberberg. Kreises, Kriminalkommissariat Kriminalprävention/Opferschutz laden zu einer **kostenlosen Infor-**

mationsveranstaltung aus den Themenbereichen **Tatort Telefon** und **Gefahren unterwegs** - Wie Sie sich vor **DIEBEN** und **BETRÜGERN** besser schützen können - am **Dienstag den 24. März 2026,**

um 16.00 Uhr im Ratssaal „Alten Wasserwerk“ der Gemeinde Lindlar, Borromäusstr. 1, 51789 Lindlar, ein. Um Anmeldung im Fachbereich Soziales der Gemeinde Lindlar, Frau Beckmann-Hinrichs, wird gebeten.

Anmeldungen sind telefonisch unter Tel. Nr. 02266/96-221 oder per Email unter andrea.beckmann-hinrichs@lindlar.de möglich

Ende: Die Gemeinde Lindlar informiert

LOKALES

Neues aus dem Treffpunkt Bücherwurm e.V.

„Eine Hymne an das Leben“ von Gisèle Pelicot

„Die Scham muss die Seite wechseln“

Mit diesen Worten veränderte Gisèle Pelicot 2024 die Welt. Sie verzichtete im Prozess gegen ihren Ex-Mann und über 50 weitere Täter auf Anonymität - und wurde zur Stimme von Millionen. Ihr Mut löste internationale Debatten aus, brachte Gesetze ins Wanken und gab Betroffenen weltweit neue Kraft. Das Buch von Gisèle Pelicot ist ein beeindruckendes Porträt einer Frau, die das Schweigen überwindet, Gerechtigkeit einfordert und dabei allen Widerständen zum

Trotz nie den Glauben an die Liebe verliert: „Dennoch hat die Liebe mich nie verlassen. Sie ist nicht gestorben. Ich bin nicht gestorben. Ich bin immer noch in der Lage, anderen zu vertrauen. Das war einst meine große Schwäche, heute ist es meine Stärke.“

Geöffnet haben wir Dienstag und Donnerstag von 15 bis 18 Uhr. Telefonisch erreichen Sie uns während dieser Zeit unter 0163 171 14 03. www.Frielingsdorfer-Buecherwurm.de / E-Mail: buecherwurm-frielingsdorf@web.de

Selbsthilfe- und Helfergemeinschaft für Suchtkranke und Angehörige

Kreuzbund e. V. Lindlar

Die Gruppentreffen finden jeden Freitag von 19:30 bis 21:30 Uhr im Haus der Meinerzhagen-Stiftung, Korbstr. 7 in Lindlar statt.

Falls Sie Rückfragen haben, wenden Sie sich bitte an Dieter und Marita Dappen, Tel. 02266-4654849.

Veranstaltungen des SGV Lindlar e. V.

Weitere Informationen und Anmeldung unter www.sgv-lindlar.de/wanderprogramm

Samstag, 15. März Rund um den Vogelsberg

Entfernung ca. 13 km
Treffpunkt: 14 Uhr, Lindlar-Brochhagen, Parkplatz „An der Sülz“

Mittwoch, 18. März Genußwandern im Bergischen

Entfernung ca. 7 km
Treffpunkt/Startzeit: Bekanntgabe bei Anmeldung unter www.sgv-lindlar.de/wanderprogramm

Donnerstag, 19. März Wir entdecken das Bergische.

Wandern für Jedermann.
Entfernung ca. 14 km
Treffpunkt/Startzeit: Bekanntgabe bei Anmeldung unter www.sgv-lindlar.de/wanderprogramm

Freitag, 20. März Frühlingsfrühstück

Treffpunkt: 9 Uhr, Lindlar, Kirchplatz 14, Schneiders Bäckerei-Café

Mittwoch, 25. März Genußwandern im Bergischen

Entfernung ca. 7 km
Treffpunkt/Startzeit: Bekanntgabe bei Anmeldung unter www.sgv-lindlar.de/wanderprogramm

Donnerstag, 26. März Wir entdecken das Bergische.

Wandern für Jedermann.
Entfernung ca. 14 km
Treffpunkt/Startzeit: Bekanntgabe bei Anmeldung unter www.sgv-lindlar.de/wanderprogramm

Samstag, 28. März Freiluftaltar Ommerborn

Entfernung ca. 15 km
Treffpunkt: 13 Uhr, Lindlar, Rewe Parkplatz

Fragen zur Verteilung?

mail@regio-pressevertrieb.de

www.regio-pressevertrieb.de **REGIO** • pünktlich • zielgerichtet • lokal
PRESSE-VERTRIEB GmbH
Die Zeitungszustellgesellschaft der RAUTENBERG MEDIA KG

Ankauf Reinhardt

Antiquitäten & Haushaltswaren

Kein Weg ist uns zu weit!

Kostenlose Haustermine im Umkreis von 100 km.

www.auktionshaus-reinhardt.de



Wir kaufen an:

- Barock, Jugendstil und Art Deco Möbel
- Meissen Porzellan
- Musikinstrumente
(z.B. Geige, Gitarre, Akkordeon)
- Ölgemälde
- Münzen und Münzsammlungen
- Armbanduhren & Taschenuhren
- Porzellanfiguren (gerne Meissen)
- Militaria vom 1. + 2. Weltkrieg
- Modeschmuck vor 1990
- Nähmaschinen
(bitte nur Singer, Phoenix und Pfaff)
- Silberbesteck 80er, 90er, 100er Auflage
- Kaiserzeit Krüge
- Briefmarken vor 1945
- Zinn (Teller, Krüge, Gläser u.s.w.)
- Alte Post- & Ansichtskarten
(z.B. Feldpost)
- Antikes Spielzeug
- Kronleuchter
(Kristall, Messing und Zinn)



Inhaber: A. Reinhardt

Termine nach Vereinbarung

02246 - 957 42 50

oder **0179 90 38 124**

Hauptstraße 127 • 53797 Lohmar



Hobbys im Altenheim - Leidenschaft kennt kein Verfallsdatum



Viele von uns pflegen im Alltag ein Hobby - Fußball, Handball, Schwimmen oder das Engagement im Verein, etwa bei der Freiwillige Feuerwehr, im Schützenverein oder im Karnevalsverein. Hobbys strukturieren unsere Freizeit, fördern soziale Kontakte und geben uns das gute Gefühl, nicht nur „irgendetwas“, sondern genau das Richtige zu tun. Mit dem Einzug in eine stationäre Pflegeeinrichtung verändert sich der Alltag jedoch grundlegend. Manche Aktivitäten lassen sich organisatorisch, gesundheitlich oder schlicht räumlich nicht mehr in gewohnter Weise fortführen. Doch das bedeutet keineswegs, dass Leidenschaften automatisch im Umzugskarton zurückbleiben. Im Gegenteil: Sie nehmen lediglich eine neue Form an. Auf beiden Etagen unserer Einrichtung steht jeweils ein Aquarium. Und wie jeder Aquarianer weiß: Ein Aquarium ist kein Möbelstück - es ist

ein Ökosystem mit Wartungsvertrag. Fische müssen gefüttert, Scheiben gereinigt, Wasserwerte kontrolliert und Wasserpflanzen fachgerecht zurückgeschnitten werden. Der regelmäßige Teilwasserwechsel gehört ebenso dazu wie der prüfende Blick auf das Verhalten der tierischen Bewohner. Für einige unserer Bewohnerinnen und Bewohner ist das kein Neuland: Manche waren schon zu Hause leidenschaftliche Aquarianer, andere haben dieses Hobby hier wiederentdeckt. So wird aus dem stillen Beobachten schnell wieder ein aktives Mitgestalten - inklusive fachkundiger Diskussion über pH-Werte und Filtertechnik. Auch handwerkliche Interessen bleiben bei uns nicht auf der Strecke - im wahrsten Sinne des Wortes. Für unser Haus wurde eigens eine Slot-Car-Bahn angeschafft. Einmal im Monat heißt es: Start frei!

Doch bevor die kleinen Flitzer ihre Runden drehen, brauchen sie Pflege. Reifen müssen kontrolliert, Kontakte gereinigt und Fahrzeuge gewartet werden. Zusätzlich werden Dekoobjekte - vor einigen Jahren aus einer großzügigen Spende hervorgegangen - aufgebaut, bemalt und liebevoll in Szene gesetzt. Hier trifft Feinmotorik auf Rennfieber. Wem das zu schnell ist, der findet im Bereich Tiffany-Glasarbeiten seine kreative Heimat. Gemeinsam mit Mitarbeitenden der Betreuung wird geschnitten, zusammengesetzt und gelötet. Der Lötcolben kommt dabei regelmäßig zum Einsatz - selbstverständlich fachgerecht begleitet. So sind bereits zahlreiche individuelle Glasbilder entstanden, die zeigen: Kreativität kennt keine Altersgrenze, nur unterschiedliche Lichtverhältnisse. Stillstand ist bei uns keine Option - weder geistig noch konzeptionell. Derzeit planen wir, spendenfinanziert ein sogenanntes Bikelabyrinth anzuschaffen. Dabei handelt es sich um ein interaktives Ergometer, mit dem man virtuell „durch die ganze Welt“ fahren kann. Ob Alpenpanorama oder Küstenstraße - Bewegung trifft auf digitale Reisefreude. Darüber hinaus ist ein Hochbeet in Planung. Damit kann so mancher grüne Daumen weiterhin aktiv bleiben - über das Bepflanzen von Balkonkästen hinaus. Säen, pflegen, ernten: Gartenarbeit ist schließlich

Therapie, Erinnerungsarbeit und Geduldstraining in einem. Unser Hobbyangebot wächst stetig - doch gute Ideen haben kein Ablaufdatum. Wenn Sie Anregungen von außen haben oder sich vorstellen können, ein Projekt gemeinsam mit unseren Bewohnerinnen und Bewohnern zu realisieren, freuen wir uns über Ihre Kontaktaufnahme. Denn eines steht fest: Ein Hobby endet nicht mit dem Einzug in eine Pflegeeinrichtung. Es bekommt nur eine neue Adresse - und manchmal sogar eine Rennbahn.



IHR NEUES ZUHAUSE – GEBORGEN, SICHER UND UMSORGT

Sie suchen einen Ort, an dem Pflege und Wohlbefinden im Mittelpunkt stehen? Das **GFO Zentrum Engelskirchen, Wohnen & Pflege St. Josef** bietet ein Zuhause für Seniorinnen und Senioren.

UNSERE ANGEBOTE FÜR SIE

- Vollstationäre Pflege
- Kurzzeit- und Verhinderungspflege
- Spezielle Betreuung für Menschen mit Demenz



Wohlandstraße 28 · 51766 Engelskirchen
Tel. 02263 81-2820

GFO Zentrum Engelskirchen
Wohnen & Pflege St. Josef
franziskanisch · offen · zugewandt

PFLEGE & VERSORGUNG



carpe diem Info-Nachmittag

Wir bieten **jeden ersten Dienstag** im Monat von **14.30 Uhr – 17.00 Uhr** einen Informations- und Beratungsnachmittag in der Tagespflege an.

Bei Ihrem Besuch erwarten Sie frische Waffeln, Kaffee und Kuchen.

Wir freuen uns auf Sie!



Tagespflege carpe diem Lindlar
Hauptstraße 55a · 51789 Lindlar
Tel.: 02266 / 4813 - 0
lindlar@senioren-park.de · www.senioren-park.de



Der Seniorenpark carpe diem Lindlar erweitert sein Angebot und eröffnet zum 01.04.2026 einen ambulanten Pflegedienst. Damit wird die regionale Versorgung pflegebedürftiger Menschen weiter gestärkt - mit dem Ansatz, ein an den individuellen Bedürfnissen angepasstes Angebot zu bieten.

Der ambulante Dienst orientiert sich wie alle anderen Bereiche der

stationären und teilstationären Altenpflege am Unternehmensleitbild, welches die Bewohner, Gäste und Klienten im Mittelpunkt des Handelns stellt. Jeder Mensch soll in seiner Einzigartigkeit gesehen, wertgeschätzt und in seinem Alltag so unterstützt werden, dass Selbstbestimmung und Lebensfreude erhalten bleiben.

Unser Leistungsangebot umfasst

die Grund- und Behandlungspflege, Pflegeberatung nach § 37 SGB XI, hauswirtschaftliche Unterstützung sowie individuelle Betreuungsleistungen. Unser Personal hat langjährige Erfahrung in der Pflege und legt besonderen Wert auf die persönliche Beratung, transparente Abläufe und eine enge Zusammenarbeit mit Ärzten, Therapeuten und regionalen Partnern.

Interessierte Personen können sich ab sofort für ein Beratungsgespräch und Erstaufnahmen melden. Das Team steht telefonisch, sowie vor Ort nach Terminvereinbarung zur Verfügung.

Pflegedienst Carpe diem
Hauptstraße 55, 51789 Lindlar
02266 4813 580
lindlar@senioren-park.de
www.senioren-park.de/lindlar



Sie benötigen Unterstützung im Alltag?

Unser ambulanter Pflegedienst carpe diem Lindlar hilft Ihnen gerne weiter!

Kontaktieren Sie uns für ein persönliches Beratungsgespräch zur Erläuterung weiterer Möglichkeiten der Finanzierung.



Ambulanter Pflegedienst carpe diem Lindlar
Hauptstraße 55 · 51789 Lindlar · Tel.: 02266 / 4813 - 580
lindlar@senioren-park.de · www.senioren-park.de



ANZEIGEN · PROSPEKTEVERTEILUNG DRUCKE · WEB-AUFTRITTE · FILM

Rufen Sie mich an und vereinbaren Sie einen Termin mit mir.



Wir rücken Ihre Produkte und Dienstleistungen, die gesamte Leistungsfähigkeit Ihres Unternehmens, individuell nach Ihren Wünschen, ins richtige Licht.

- **ZEITUNG**
Lokaler geht's nicht.
- **DRUCK**
Satz. Druck. Image.
- **WEB**
24/7 online.
- **FILM**
Perfekter Drehmoment.

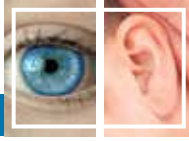


MEDIENBERATERIN

Sarah Demond

FON 02241 260-134

E-MAIL s.demond@rautenberg.media



Besser hören im Alltag

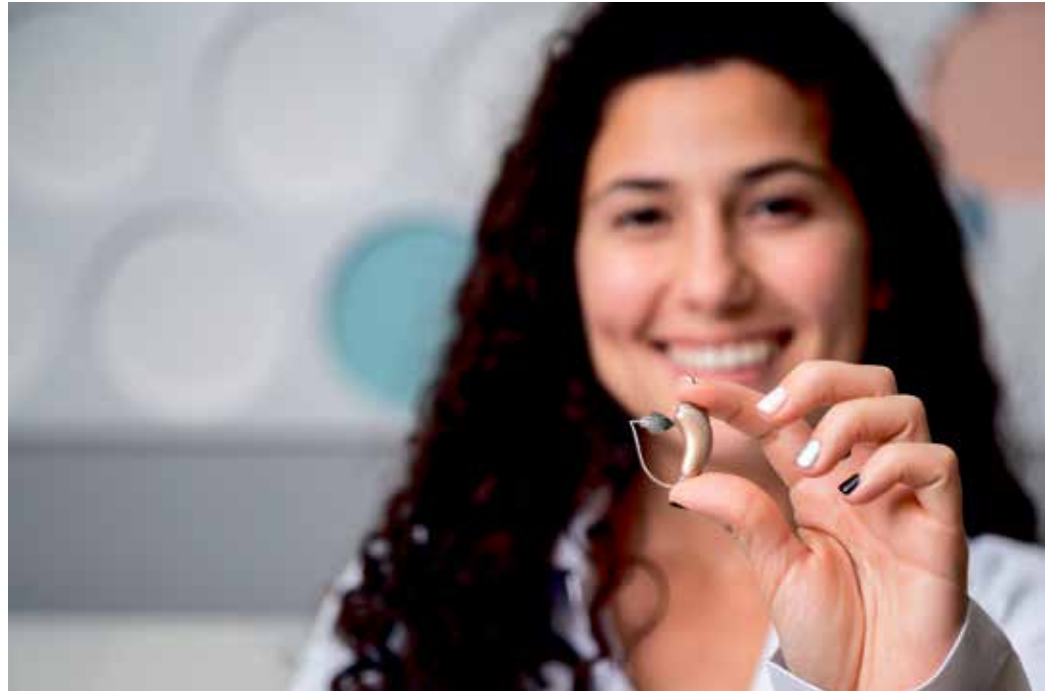
Viele Menschen bemerken schleichend, dass sie schlechter hören. Gespräche in lauter Umgebung werden anstrengender, das Telefon klingt dumpf oder der Fernseher läuft immer lauter. Wer solche Anzeichen bei sich feststellt, sollte nicht zögern aktiv zu werden.

Erste Schritte beim Verdacht

Der Weg beginnt beim Hausarzt oder direkt bei einer Hals-Nasen-Ohren-Praxis. Dort wird ein Hörtest durchgeführt, der Aufschluss über den Grad des Hörverlusts gibt. Stellt sich heraus, dass eine Hörhilfe nötig ist, erhält man eine entsprechende Verordnung. Wichtig ist, frühzeitig zu handeln, denn unversorgter Hörverlust kann zu sozialem Rückzug und Konzentrationsproblemen führen.

Kosten und Leistungen

Die gesetzlichen Krankenkassen übernehmen die Grundversorgung mit Hörgeräten, wenn eine medizinische Notwendigkeit vorliegt. Versicherte leisten in der Regel nur eine gesetzlich festgelegte Zuzahlung. Wer sich für ein technisch aufwendigeres Gerät entscheidet, muss mit zusätzlichen Eigenkosten rechnen. Private Krankenkassen regeln die Erstattung je nach Vertrag. Es empfiehlt sich auf jeden Fall vorab genau bei der eigenen Krankenkasse nachzufragen, welche Kosten übernommen werden und die Angebote verschiedener Akustiker zu vergleichen.



Worauf es ankommt

Neben der Technik ist das persönliche Ausprobieren entscheidend. Hörgeräte müssen individuell angepasst werden, denn jeder hat andere Vorlieben was den Tragekomfort des Gerätes angeht. Bis das richtige Gerät gefunden und angepasst ist, sind oft mehrere Termine nötig. Geduld lohnt sich: Ein gut eingestelltes Gerät erleichtert den Alltag erheblich. Auch regelmäßige Kontrollen und Wartungen gehören dazu, damit das Hörvermögen dauerhaft unterstützt wird. Da ist es sinnvoll einen

regelmäßigen Besuch beim Hörgeräteakustiker einzuplanen.

Wer bei Hörproblemen rechtzeitig aktiv wird, erhält nicht nur die passende Versorgung, sondern gewinnt auch Lebensqualität zurück. Gute Beratung und sorgfältige Anpassung sind dabei genauso wichtig wie die Finanzierung.

Praktische Tipps zum Hörgerät

Hörtest ernst nehmen: Frühzeitig einen Arzttermin vereinbaren und die Ergebnisse erklären lassen.

Mehrere Modelle ausprobieren: Je-

des Gerät klingt anders, ein Vergleich hilft bei der Entscheidung.

Fragen zur Kostenübernahme stellen: Vor Vertragsabschluss klären, was die Krankenkasse bezahlt und welche Eigenanteile entstehen.

Auf Tragekomfort achten: Das Gerät sollte nicht nur technisch, sondern auch im Alltag angenehm sein.

Regelmäßig nachjustieren lassen: Hörvermögen kann sich verändern, daher sind Kontrolltermine wichtig. Pflege nicht vergessen: Tägliches Reinigen und richtige Aufbewahrung verlängern die Lebensdauer.

OH, wie klein kann gutes Hören sein!

- ...Hörgeräte sind klobig?
- ...Hörgeräte fallen sofort auf?
- ...Hörgeräte stören beim Tragen?
- ...Hörgeräte sind altmodisch?

Wir beraten Sie zu den Mini-Hörgeräten, die extrem klein, präzise und unauffällig sind!

...NEIN!

Hörgeräteakustik
Marcus Brungs
Meisterbetrieb für moderne Hörgeräteversorgung

Hörgeräteakustik Marcus Brungs
Inh. Marcus Brungs | Hauptstraße 19
51766 Engelskirchen-Ründeroth
Telefon 0 22 63 - 969 71 33

Im Alter lassen Hören und Sehen oft gemeinsam nach

Wenn Menschen älter werden, verändert sich nicht nur ein einzelner Sinn. Häufig treten Hör- und Sehveränderungen gleichzeitig auf. Forschungsteams der Universität Köln und des Deutschen Zentrums für Neurodegenerative Erkrankungen weisen seit Jahren darauf hin, dass Hör- und Sehvermögen im Alter eng miteinander verbunden sind. Ein Grund dafür sind biologische Alterungsprozesse: Strukturen im Innenohr und in der Netzhaut verlieren an Leistungsfähigkeit, Nervenbahnen verarbeiten Reize langsamer, und das Gehirn kompensiert Einschränkungen nicht mehr so effektiv wie früher.

Medizinerinnen und Mediziner sprechen von einer „multisensorischen Alterung“. Sie zeigt sich in Zahlen:

Laut Statistischem Bundesamt haben rund 30 Prozent der über 70-Jährigen eine behandlungsbedürftige Hörminderung, etwa ebenso viele leben mit deutlichen Sehproblemen. Fachleute betonen, dass bereits leichte Einschränkungen Folgen im Alltag haben. Wer schlechter hört, reagiert später auf Warnsignale im Straßenverkehr. Wer schlecht sieht, bewegt sich unsicherer - besonders bei Dämmerung oder auf unebenem Untergrund. Treffen beide Faktoren zusammen, steigt die Unfallgefahr. Studien des Kuratoriums Deutsche Altershilfe zeigen zudem, dass die Mobilität von Seniorinnen und Senioren um bis zu 40 Prozent sinken kann, wenn Seh- und Hörminderung gleichzeitig auftreten.

Neben den praktischen Auswirkungen

geht es auch um soziale Teilhabe. Gespräche in Gruppen, Treffen im Verein oder Familienfeiern werden anstrengender, wenn Sprache optisch und akustisch nicht mehr vollständig wahrgenommen wird. Viele Betroffene ziehen sich zurück. Fachleute sehen einen Zusammenhang zwischen unversorgter Hör- und Sehbefähigung und einem erhöhten Risiko für depressive Symptome. Gleichzeitig ist die Versorgung laut Branchenverbänden gut ausgebaut: Augenärztliche Kontrollen, digitale Sehtests, moderne Gleitsicht- oder Spezialbrillen sowie Hörgeräte mit automatischer Sprachanpassung gehören inzwischen zur Routine.

Sowohl Prävention als auch frühe Diagnostik sind entscheidend. Augenärzte empfehlen regelmäßige

Untersuchungen ab etwa 40 Jahren, Hörtests gelten ab 50 Jahren als sinnvoll. In vielen Fällen lässt sich der fortschreitende Verlust verlangsamen - etwa durch Behandlung eines grauen Stars, Anpassung der Brillenstärke oder den Einsatz moderner Hörsysteme. Auch in Pflegeeinrichtungen wächst die Aufmerksamkeit. Mehrere Bundesländer fördern Projekte, bei denen mobile Hör- und Sehtests direkt vor Ort angeboten werden, um Versorgungslücken zu schließen.

Fachleute raten, Veränderungen ernst zu nehmen und frühzeitig Hilfe zu suchen. Denn gutes Hören und Sehen erleichtern nicht nur Orientierung und Mobilität, sondern stärken auch die Fähigkeit, aktiv am sozialen Leben teilzunehmen.

ReSound GN

ReSound Savi

Schön. Smart. Zukunftssicher. Zuverlässige Technik zum Komfortpreis.

© 2026 GN Hearing A/S. Alle Rechte vorbehalten. Die Bluetooth®-Wortmarke und -Logos sind eingetragene Marken der Bluetooth SIG, Inc. Die Auracast™-Wortmarke und -Logos sind Marken der Bluetooth SIG, Inc.

AURACAST
A BLUETOOTH TECHNOLOGY

OPTIKER + AKUSTIKER **KÖHLER**

Kaiserstr. 35, 51643 Gummersbach
Tel. 02261 / 64066

Folgt uns auf Instagram!





J - Steinreinigung

Warum neu machen, wenn man reinigen kann!

Wir reinigen für Sie:

Fassaden, Terrassen, Einfahrten, Klinker, Dächer



Wir verwenden einen Hochdruckreiniger, der mit 80% Luft und nur 20% Wasser arbeitet.

Wir versiegeln den Stein, nach der porentiefen Reinigung, mit einer Schutzmischung aus eigener Herstellung.

Durch diese Versiegelung garantieren wir, dass für Jahre keine Algen, kein Moos und kein hartnäckiger Schmutz mehr auftreten.

Nach der Reinigung verfugen wir die Fugen auf Ihren Wunsch erneut mit verschiedenen Sandarten.



☎ 02246 - 957 48 12

Hauptstraße 127
53797 Lohmar

oder 0179 114 66 81

**Inhaber
A.Reinhardt**



www.j-steinreinigung.de

J-Reinigung@gmx.de

Wir freuen uns über Ihren Anruf!

Unser Angebot:

Wir rechnen nicht nach Quadratmetern, sondern bieten Ihnen Pauschalpreise an.

Fortsetzung der Titelseite

damit wir möglichst vielen die Teilnahme ermöglichen“, erklärt Carsten Ommer, Vorsitzender des Vereins „Lindlar läuft“. Trotzdem muss niemand auf die liebgelebte steinerne Trophäe mit dem „sehr hohen Sammlerwert“ verzichten. Wer eine Grauwacke-Medaille haben möchte, kann diese dazu buchen und nach dem Zieleinlauf gegen Vorlage der Startnummer im Meldezentrum in Empfang nehmen. Fünf Euro kostet das Unikat.

Zudem wird es in diesem Jahr mehr Platz am Busbahnhof geben, wo sich vor allem die Schulen tummelten, um ihre Läufer „einzusammeln“. So wird

es nach dem Zieleinlauf dort für alle Läufer nur die Verpflegung und die Getränke geben. Auf der anderen Seite können die Schulen sich treffen. „Wir wollen damit schon im Vorfeld die Situation entzerren“, sagt Ommer.

Ansonsten lockt auch wieder das bunte Programm auf dem Lindlarer Marktplatz mit LED-Wand am Ley-Kran, auf der sich die Läuferinnen und Läufer in luftiger Höhe sehen können. Zudem präsentieren sich die Unterstützer und Sponsoren mit einem bunten Programm auf dem Platz. Ausgelobt sind Pokale in 18 Kategorien, darunter die Wandertro-



Richtig gute Wurst,
die find ich hier.
**Wir können
nur lecker!**

**FLEISCHEREI
Scharrenbroich**
Seit 1895 im Familienbesitz

Hauptstraße 68
51491 Overath · Tel. 0 22 06 - 12 71
www.metzgerei-scharrenbroich.de

phäen für die teilnehmerstärksten Schulen/Teams und Firmen sowie für die Gemeindemeister, die schnellste Lindlarerin beziehungsweise den

schnellsten Lindlarer.

Weitere Informationen gibt es auf der Homepage www.lindlar-laeuft.de

SV Frielingsdorf 2 setzt auf Kontinuität

Der SV Frielingsdorf verlängert den Vertrag mit dem aktuellen Trainer der 2. Mannschaft Ufuk Opak und geht mit ihm an der Linie in die nächste Saison.

Die sportliche Leitung: „Wir haben uns in den letzten beiden Jahren fußballerisch und taktisch enorm weiterentwickelt und diesen Weg wollen wir gemeinsam mit Ufuk weitergehen. Auch wenn es aktuell tabellarisch nicht ganz so gut aus-

sieht, sind wir von der sportlichen Entwicklung absolut überzeugt und wollen unseren Trainern auch in schwierigen Zeiten den Rücken stärken.

Wir sind davon überzeugt, dass wir nächste Saison wieder oben angreifen können.“

Für die neue Saison hat der Großteil des aktuellen Kaders bereits zugesagt, dennoch sind wir auf der Suche nach weiteren Verstärkungen. Hier

werden zeitnah weitere Gespräche geführt und die ersten Neuzugänge sind schon in trockenen Tüchern und können bald präsentiert werden. Interessierte Spieler können sich jederzeit bei Ufuk Opak (Trainer), 0157 73421188, oder Stephan Arendt (sportliche Leitung), 0177 9320749, melden.



Foto: Patrick Linhart

Selbstverteidigungskurs stärkt zugewanderte Frauen

Mit einem gezielten Selbstverteidigungskurs für zugewanderte Frauen setzte der Anerkannte Stützpunktverein* **Kaizen-Verein für Kampfsport e.V.** aus Lindlar in Kooperation mit dem **Kreissportbund Oberberg e.V.** (KSB) und dem **Caritasverband** ein wichtiges Zeichen für Integration, Teilhabe und Sicherheit. Der Crashkurs richtete sich an zugewanderte Frauen und verfolgte das Ziel, ihr Selbstvertrauen zu stärken, ihnen Sicherheit im Alltag zu vermitteln und ihnen praktische Techniken zur Selbstverteidigung an die Hand zu geben. In der Halle ging es neben dem Erlernen wichtiger Befreiungsgriffe, Schläge und Tritte auch darum, ein selbstbewusstes Auftreten zu üben

Janine Schuettenhelm, Projektkoordinatorin beim Caritasverband für den Oberbergischen Kreis betont die besondere Bedeutung des Angebots: „Mit diesem Crashkurs möchten wir zugewanderten Frauen einen niederschweligen Einstieg in den Sport ermöglichen und Teilhabe unterstützen.“

Henk Allhoff, Fachkraft für Integration durch Sport beim KSB sieht in solchen Projekten einen nachhaltigen Integrationsansatz: „Es ist wichtig, die Frauen nachhaltig zu integrieren, indem wir ihnen über das Angebot den Weg in unsere Sportvereine aufzeigen.“

Die positive Wirkung des Kurses zeigt sich auch in den Rückmeldun-

gen der Teilnehmerinnen, wie z. B. von Jehan:

„Ich war am Anfang etwas unsicher und habe gezögert, aber ich bin trotzdem hingegangen. Dort habe ich einige wichtige Techniken gelernt, die jede Frau kennen sollte, um sich im Notfall verteidigen zu können. Ich habe es wirklich sehr genossen und freue mich, dass ich diese Erfahrung gemacht habe.“

Mit dem gemeinsamen Projekt unterstreichen die beteiligten Organisationen die Bedeutung von Sport als Instrument der Integration und der Stärkung des Selbstbewusstseins.

Über das Programm „Integration durch Sport“

„Integration durch Sport“ wird vom

DOSB und seinen Mitgliedsorganisationen durchgeführt. Gefördert wird es durch das BMI sowie das BAMF. * Sportvereine, die sich im Rahmen des Programms „Integration durch Sport“ (IdS) für die Integrationsarbeit im und durch Sport engagieren, werden als Stützpunktvereine bezeichnet und gehören damit zur Programmstruktur.

Über das Projekt „Deine.ART 2.0“

Das von AMIF (Asyl-, Migrations- und Integrationsfonds) geförderte Projekt „Deine.ART 2.0“ unterstützt die Teilhabe von zugewanderten Menschen, insbesondere Frauen, am kulturellen Leben und stärkt die kulturelle Vielfalt in der Gesellschaft.

Aus der Arbeit der Parteien CDU

Wir fragen nach

Die CDU-Fraktion im Rat der Gemeinde Lindlar hat für den nächsten Haupt- und Finanzausschuss einen Prüfauftrag zur Grundsteuer B eingebracht. Ziel ist es, Transparenz, Rechtssicherheit und eine belastbare Entscheidungsgrundlage für die weitere Vorgehensweise zu schaffen. Hintergrund ist die derzeitige Situation rund um die Festsetzung der Grundsteuer B für das Jahr 2026. Nach dem Urteil des Verwaltungsgericht Gelsenkirchen bestehen Unsicherheiten hinsichtlich der weiteren Ausgestaltung der Hebesätze. Aus Sicht der CDU besteht daher Klärungsbedarf - sowohl in rechtlicher als auch in finanzieller Hinsicht. „Gerade bei einer so zentralen Einnahmequelle unserer Gemeinde müssen Entscheidungen gut vorbereitet, juristisch tragfähig und nachvollziehbar begründet sein“,

so der Fraktionsvorsitzende Armin Brückmann.

Mit dem Antrag beauftragt die CDU die Verwaltung, die rechtlichen und finanziellen Auswirkungen einer möglichen Anpassung der Hebesatzsetzung umfassend darzustellen. Dabei soll unter anderem geprüft werden, ob ein einheitlicher Hebesatz für die Grundsteuer B eine rechtssichere und praktikable Option darstellt und wie sich eine solche Lösung aufkommensneutral ausgestalten ließe. Ebenso sollen Alternativen bewertet und transparent gegenübergestellt werden.

Besonders wichtig ist der CDU dabei der Blick auf die Haushaltslage. Die Grundsteuer B zählt zu den wichtigsten und verlässlichsten Einnahmequellen der Gemeinde. Ein längerer Ausfall oder eine erhebliche Verschiebung der Einnahmen kann

unmittelbare Auswirkungen auf die Liquidität haben und die finanzielle Planung zusätzlich belasten. Im ungünstigsten Fall kann dies dazu führen, dass die Gemeinde, die in die Haushaltssicherung kommen wird, zusätzliche und ungeplante Risiken eingeht. Damit wären erhebliche Einschränkungen verbunden - etwa bei freiwilligen Leistungen, Investitionen, Infrastrukturmaßnahmen und der kommunalen Handlungsfreiheit insgesamt.

„Wir tragen Verantwortung für die finanzielle Stabilität unserer Gemeinde“, betont die CDU-Fraktion. „Deshalb müssen wir alle Optionen sorgfältig prüfen und mögliche Risiken - insbesondere im Hinblick auf die anstehende Haushaltssicherung - frühzeitig bewerten. Nur auf Grundlage belastbarer Zahlen und einer klaren juristischen Einordnung

können wir eine verantwortungsvolle Entscheidung treffen.“

Gleichzeitig stellt die CDU klar: Der Prüfauftrag bedeutet ausdrücklich keine Vorfestlegung. Es geht darum, dem Rat eine transparente und nachvollziehbare Entscheidungsgrundlage mit klaren rechtlichen Bewertungen und konkreten finanziellen Auswirkungen vorzulegen. Erst nach Beratung im Ausschuss und im Rat soll eine abschließende politische Entscheidung getroffen werden.

Die CDU-Fraktion setzt damit auf Sachlichkeit, Verantwortungsbewusstsein und eine solide, generationengerechte Finanzpolitik im Interesse der Bürgerinnen und Bürger in Lindlar.

Den Haushaltsplanentwurf zum Stöbern finden Sie über die Seite der Gemeinde Lindlar (www.lindlar.de).

Ende: Aus der Arbeit der Parteien CDU

Aus der Arbeit der Parteien Bündnis90 / Die Grünen

Fußgängerampeln im Zentrum besser programmieren

Grüne beantragen konsequentes Vorgehen:

Straßen.NRW muss Ampeln im Ortskern endlich kostenfrei umprogrammieren

Die Fraktion Die Grünen in Lindlar fordert Straßen.NRW auf, die Fußgängerampeln im Lindlarer Ortskern kostenfrei so umzuprogrammieren, dass Fußgänger*innen automatisch Grün erhalten, sobald der Autoverkehr Rot hat. Der Ausschuss für Sicherheit und Ordnung hatte bereits im vergangenen Jahr beschlossen, diese automatische Grünphase einzuführen. Die Verwaltung hat daraufhin die technischen Möglichkeiten geprüft und bestätigt:

- Die Umstellung ist jederzeit möglich.

- Die Umsetzung durch Straßen.NRW wäre kostenfrei.
- ABER die Programmierung durch ein externes Büro soll der Gemeinde 2.000 bis 5.000 Euro kosten.

Für die Grünen ist klar: Diese Kosten gehören nicht in den Gemeindehaushalt. „Straßen.NRW ist Betreiber dieser Ampeln. Dann ist es auch ihre Aufgabe, für eine sichere, ordnungsgemäße und bürgerfreundliche Funktion zu sorgen - und nicht die Gemeinde zur Kasse zu bitten“, sagt Patrick

Heuwes, Fraktionssprecher der Grünen.

Besonders dringlich wird die Umstellung, weil Fußgänger*innen im Ortskern derzeit oft sehr lange auf Grün warten müssen - selbst dann, wenn der Autoverkehr bereits steht. Das führt zu Frust, riskanten Querungen und unnötigen Gefahren, gerade für Kinder, ältere Menschen und Menschen mit Mobilitätseinschränkungen. Die Grünen haben deshalb einen Antrag eingebracht, der die Verwaltung beauftragt, gegenüber Straßen.NRW auf eine

vollständige Kostenübernahme zu drängen und die Umsetzung einzufordern.

„Es kann nicht sein, dass wir über ein paar tausend Euro diskutieren, während täglich hunderte Menschen unnötig warten oder riskant queren. Straßen.NRW muss handeln - und zwar jetzt“, fordert Heuwes. Die automatische Grünphase wäre ein einfacher, sofort wirksamer Schritt zu mehr Sicherheit, Barrierefreiheit und Aufenthaltsqualität im Lindlarer Zentrum.

Patrick Heuwes


Ende: Aus der Arbeit der Parteien Bündnis90 / Die Grünen

RUND UM MEIN ZUHAUSE

PLANEN | BAUEN | RENOVIEREN | DEKORIEREN

WOHNTRÄUME LEBEN





Frank Krämer
Meisterbetrieb

Gartengestaltung
Landschaftsbau
Terrassen
Betonsteinpflaster
Natursteinpflaster
Ornamentpflaster
Findlingsmauern
Straßenbau
Tiefbau

Alter Schulweg 8
51580 Reichshof Wildberg
0 22 97 Tel 90 20 88 Fax 90 20 89
E-Mail: Info@kraemer-strassenbau.de

Ihr Malerbetrieb im Oberbergischen - seit 1967



Maler Funke
GmbH

Innenraum- & Fassadengestaltung
Wärmedämmverbundsysteme
Schimmelpilzsanierung
Fußbodenverlegung
Industrieanstrich

Zum Bürgen 3 · 51702 Bergneustadt-Pernze
☎ 0 27 63 / 68 48 ✉ info@maler-funke-gmbh.de
🌐 www.maler-funke-gmbh.de

Heimat im Garten

Die Rückkehr heimischer Wildsträucher

Heimische Wildsträucher verkörpern ein ganz besonderes Gefühl von Heimat. Sie sind tief verwurzelt in der mitteleuropäischen Kulturlandschaft, an Klima und Boden angepasst und bieten gleichzeitig einen unschätzbaren ökologischen Wert für Flora und Fauna. Wildsträucher wie Schlehe, Weißdorn, Hasel, Holunder oder Kornelkirsche sind mehr als nur schmückendes Beiwerk. Sie prägen das Bild traditioneller Heckenlandschaften und bringen eine lebendige, naturnahe Struktur in den Garten. Mit ihren unterschiedlichen Blühzeiten, vielfältigen Blattformen und oft farbenfrohen Früchten sorgen sie für Abwechslung über das ganze Gartenjahr hinweg. Die frühe Kornelkirsche zeigt oft schon im Spätwinter ihre zarten, gelben Blüten und bietet den ersten Insekten Nahrung. Im Sommer folgen Schlehe, Hundsrose und Liguster mit einem reichen Blütenflor,

der Bienen und Schmetterlinge anzieht. Im Herbst schließlich leuchten die roten Beeren des Weißdorns oder die dunklen Früchte des Holunders und werden von zahlreichen Vogelarten geschätzt. Auch das bunt gefärbte Laub vieler Sträucher bringt herbstliche Wärme in den Garten. Infos und Beratung finden Hobbygärtner in den Baumschulen vor Ort und unter www.gruen-ist-leben.de. Neben ihrer Schönheit erfüllen diese Gehölze wichtige Funktionen: Sie schützen vor Wind, bieten Sichtschutz, strukturieren Gartenräume und schaffen Lebensraum. In ihren dichten Zweigen finden Vögel sichere Nistplätze, Kleinsäuger wie Igel oder Maus fühlen sich im Unterwuchs wohl, und auch viele Schmetterlingsarten nutzen heimische Sträucher als Futterpflanze für ihre Raupen. Wer sich für Wildsträucher entscheidet, setzt ein Zeichen für Nachhaltigkeit. Im Vergleich zu fremdländischen Ziergehölzen benötigen sie weniger Pflege, sind robust gegenüber heimischen Schädlingen und benötigen meist keine zusätz-





Besuchen Sie uns gerne auf www.solaranlagenreinigung-oberberg.de

Community
Dienstleistung & Gebäudereinigung

Peter-Heuser-Straße 4
51643 Gummersbach
Tel. 0 22 61 97 80 23
Fax 0 22 61 97 80 91

OHNE MOOS MEHR LOS...

- ✓ Entfernung der lichtfilternden Verschmutzungen
- ✓ Wiederherstellung der selbstreinigenden Wirkung
- ✓ Minimierung der statischen Aufladung
- ✓ Reinigung mit entmineralisiertem Wasser, CHEMIEFREI
- ✓ Flecken- und streifenfreie Trocknung, auch bei direkter Sonneneinstrahlung
- ✓ Schnelle Arbeitsweise

Weitere Vorteile:

- Erhöhung der Leistungsfähigkeit
- Mehr Ertrag
- Verlängerung der Lebensdauer
- Dauerhafter Werterhalt Ihrer Anlage
- Sichtprüfung Ihrer Module

liche Bewässerung. Wichtig ist die richtige Standortwahl und möglichst eine Kombination verschiedener Arten, um über das Jahr hinweg ein kontinuierliches Blüh- und Fruchtangebot zu schaffen. (ak-z)



JEDES STÜCK
EIN UNIKAT

ENGELSKIRCHEN
NEUREMSCHIED 11
TEL. 02263 / 2441

Fliesen, Naturstein und Bäder auf 1.000 qm Ausstellungsfläche!



PLATTEN KÖNIG

Fliesen- und Natursteinhandel GmbH

Unterkaltenbach 14 Tel. (0 22 63) 92 10 20
51766 Engelskirchen-Hardt Fax (0 22 63) 92 10 61

www.plattenkoenig-engelskirchen.de

♦ Ihr Fachbetrieb mit eigener Natursteinwerkstatt

Jeden Sonntag von 14:00 - 17:00 Uhr geöffnet!*

*Sonntags keine Beratung und kein Verkauf

Gottesdiensttermine Jubilate-Kirche

Passions- und Osterzeit

Herzliche Einladung zu unseren Gottesdiensten in der Passions- und Osterzeit:
An Gründonnerstag um 18 Uhr in

der Jubilate-Kirche mit Tischabendmahl, genießen Sie das gemeinsame Abendmahl an schön gedeckten Tischen mit Fladenbrot, leckeren

Dips, Saft und Wein, an Karfreitag um 10:30 Uhr in der Jubilate-Kirche mit Abendmahl und am Ostersonntag bereits um 9:30 Uhr Familien-

gottesdienst in der Jubilate-Kirche mit Kinderschauspiel und Abendmahl, anschließend Frühstück und Eiersuche.

Katholische Kirche

Gottesdienstordnung Seelsorgebereich Lindlar

Dienstags

9 Uhr - Hl. Messe in St. Joseph Linde
18:30 Uhr - Hl. Messe in St. Agatha Kapellensüng (entfällt wenn Remshagen)
18:30 Uhr - Hl. Messe Schöpfungskapelle Remshagen (jeden letzten Dienstag i. M.)

Mittwochs

9 Uhr - Hl. Messe der kfd in St. Severin Lindlar
18:30 Uhr - Hl. Messe in St. Apollinaris Frielingsdorf

Donnerstags

9 Uhr - Hl. Messe in St. Laurentius Hohkeppel
18:30 Uhr - Hl. Messe in St. Severin Lindlar

Freitags

9 Uhr - Herz-Jesu-Messe in St. Apollinaris Frielingsdorf (jeden 1. Freitag im Monat)
9 Uhr - Herz-Jesu-Messe in der Kapelle St. Rochus Schmitzhöhe (jeden 1. Freitag im Monat)
18:30 Uhr - Hl. Messe in der Kapelle

St. Rochus Kemmerich im wöchentlichen Wechsel mit St. Antonius Waldbruch

Samstags

16 Uhr - Beichtgelegenheit in St. Severin Lindlar
17 Uhr - Vorabendmesse in St. Joseph Linde
18:30 Uhr - Vorabendmesse in St. Apollinaris Frielingsdorf

Sonntags

9:30 Uhr - Hl. Messe in St. Laurentius Hohkeppel im wöchentlichen Wechsel

mit St. Sebastianus Schmitzhöhe
10 Uhr - Hl. Messe in St. Severin Lindlar
11:15 Uhr - Hl. Messe in St. Agatha Kapellensüng

17:30 Uhr - Hl. Messe (außerordentlicher Ritus) in St. Apollinaris Frielingsdorf (1./3./5. So. im Monat)
19 Uhr - ökum. Abendlob in St. Joseph Linde, am 1. So. i. M., jedoch in der Kapelle Oberbreidenbach

Weitere Angebote, Details und Infos auf www.katholisch-in-lindlar.de

Veranstaltungen und Termine

Seelsorgebereich Lindlar

Heilige Messe und Gespräch mit Weihbischof Ansgar Puff

Herzliche Einladung zur Teilnahme an der hl. Messe am Sonntag, 22. März, um 10 Uhr mit unserem Weihbischof in St. Severin. Im Anschluss an diese wird er im Severinushaus mit allen Interessierten das Gespräch suchen. Nutzen Sie diese Gelegenheit, um einerseits die Vorstellung des Bischofs zur neuen Pastoralen Einheit zu erfahren aber auch andererseits ihre eigenen Fragen, Sorgen und Meinung ihm kundzutun.

Klausurtagung des Pfarrgemeinderates

meinderates

Der neu gewählte PGR Lindlar traf sich am 26. und 27. Februar zu einer zweitägigen Klausurtagung im Kardinal-Schulte-Haus in Bensberg, um persönliche Werte, Motivation für ehrenamtliches Engagement sowie zukünftige Themenschwerpunkte zu erarbeiten. Als zentraler Schwerpunkt kristallisierte sich das Thema „Sprachfähig werden im Glauben“ heraus.

Neugierig? Dann besuchen Sie uns im Web unter:

www.katholisch-in-lindlar.de

**BESTATTUNGSHAUS
HACHENBERG**

Erledigung aller Formalitäten · Überführungen · Erd-, Feuer-, See-, Ruheforstbestattungen

WIR BERATEN SIE EINFÜHLSAM UND FACHKOMPETENT IN ALLEN TRAUER UND VORSORGEANGELEGENHEITEN.

POLLERHOFSTR. 6 • 51789 LINDLAR
TELEFON 02266/8536

Familien

ANZEIGENSHOP

Wir trauen uns
am 18.05.2030 in Bonn
um 15.00 Uhr
in der Paulus Kirche

NICOLETTE RUFUS
Der Polterabend ab 19:00
in d...

F 102-06
90 x 50 mm
ab **17,23***

HALLO Welt

Wir freuen uns riesig über die
Geburt unserer Zwillinge
Henry & Alona
10.01.2025
10:35 Uhr
2770 g
48 cm

GEBURT12.1
43 x 90 mm
ab **52,00***

Für die wohltuenden Beweise der
Anteilnahme beim Tode meines
geliebten Vaters, unseres guten
Schwiegeraters und Großvaters
Michael Musterfeld
sprechen wir unseren Dank aus.
Im Namen aller Angehörigen
Gisela Musterfeld (geb. Muster)

TD 12-12
90 x 90 mm
ab **102,96***

WOHNUNG!

Moderne Maisonette-Wohnung,
3 Z., 123 qm, 2-Parkplätze, Fuß-
bodenheizung, große Balkone, Gar-
age, komplett neu renoviert, gut
gehalten, sehr schön gelegen.
Für 820 €
Tel. 02266 8536

K03_15
43 x 30 mm
ab **17,00***

*inkl. MwSt., Preis variiert nach Auflage der Zeitung.

Online Familien-Anzeigen:
für alles was wirklich zählt!

shop.rautenberg.media



Bauen mit Perspektive

Im Hoch- und Tiefbau wird Nachwuchs gesucht

Ob Wohnhäuser, Straßen oder Brücken - ohne Fachkräfte im Hoch- und Tiefbau steht vieles still. Die Branche sucht seit Jahren dringend nach gut ausgebildeten Mitarbeitern. Besonders gefragt sind Baugeräteführer, Maurer, Straßenbauer und Ingenieure, die Planung und Ausführung verbinden können.

Arbeiten, wo Fortschritt sichtbar wird

Kaum ein Berufsfeld zeigt Ergebnisse so direkt wie der Bau. Was morgens auf dem Plan steht, ist abends schon ein Stück Wirklichkeit. Wer handwerkliches Geschick und technisches Interesse mitbringt, findet im Hoch- und Tiefbau ein abwechslungsreiches Arbeitsumfeld im Freien, mit modernen Maschinen und im Team.



Sichere Jobs und gute Bezahlung

Die Auftragslage in der Bauwirtschaft bleibt stabil, die Nachfrage nach qualifizierten Kräften ist hoch. Viele Betriebe bieten inzwischen attraktive Löhne, Zusatzleistungen

und langfristige Beschäftigung. Auch wer den Quereinstieg wagt oder sich weiterqualifiziert, hat gute Chancen auf dem Arbeitsmarkt.

Ausbildung mit Zukunft

Der Einstieg gelingt meist über eine duale Ausbildung, in der praktische

Erfahrung und Theorie kombiniert werden. Später eröffnen sich vielfältige Wege - etwa zum Meister, Polier oder Bauleiter. Der Hoch- und Tiefbau bietet nicht nur solide Perspektiven, sondern auch die Möglichkeit, an Projekten mitzuwirken, die das Lebensumfeld ganzer Regionen prägen.

Physiotherapeut*in gesucht
(m/w/d)



Physiotherapie-Engelskirchen.de
/Stellenangebote/



Leitung Wohnen (m/w/d)

Die **Lebensgemeinschaft Eichhof gGmbH** ist ein Lebensort für erwachsene Menschen mit kognitiver Beeinträchtigung. Hier leben und arbeiten Menschen mit verschiedenen Fähigkeiten und unterschiedlichem Unterstützungsbedarf auf Grundlage der Eingliederungshilfe. Der Lebensort Eichhof umfasst Wohnangebote in besonderer Wohnform und Assistenz in der eigenen Häuslichkeit, eine anerkannte Werkstatt für Menschen mit Behinderung sowie kulturelle Angebote.

Unser Bestreben ist es, in dieser Gemeinschaft in gegenseitigem Vertrauen ein selbstbestimmtes, sinnerfülltes und zufriedenes Leben zu ermöglichen und den Einzelnen Zugehörigkeit, Sicherheit und Raum zur individuellen Entwicklung zu bieten. Haltung und Handlungen entwickeln wir in zeitgemäßer Form aus der Anthroposophie.

Für den Verantwortungsbereich der Wohnangebote suchen wir ab Mai 2026 eine Nachfolge und wünschen uns eine Einarbeitungsphase mit der derzeitigen Amtsinhaberin, die zum Jahresende in den Ruhestand geht.

Der Wohnbereich besteht aus rund 130 Klientinnen und Klienten, sowie den 150 Mitarbeiterinnen und Mitarbeitern, für den die Leitung Wohnen die organisatorische, fachliche und wirtschaftliche Verantwortung trägt. Fachliche Voraussetzung ist ein erfolgreich abgeschlossenes Studium im Bereich Soziale Arbeit, Gesundheits- bzw. Sozialmanagement oder ein vergleichbarer Abschluss und fundierte Erfahrungen in der Eingliederungshilfe.

Die **Lebensgemeinschaft Eichhof gGmbH** ist aktiver Anwender der Paritätischen Tarifgemeinschaft (PTG).

Umfangreiche Informationen über die Tätigkeit und die tarifliche Vergütung erhalten Sie auf unserer Internetseite.

Lebensgemeinschaft Eichhof gGmbH

Georg Rothmann, Eichhof 8, 53804 Much, Tel.: 02295 9202-0

E-Mail: bewerbung@eichhof.org, www.eichhof.org



A POTHEKEN-NOTDIENST

Apotheken-Notruf 0800 00 22833

Freitag, 13. März

DIE Bahnhof-Apotheke

Hauptstraße 66, 51491 Overath, 02206/2857

Samstag, 14. März

Hubertus-Apotheke

Kaiserstraße 10, 51643 Gummersbach, 02261/66966

Sonntag, 15. März

West-Apotheke

Hochstraße 44, 51688 Wipperfürth, 02267/880770

Montag, 16. März

Schlehen-Apotheke

Overather Straße 22, 51766 Engelskirchen, 02263/8010408

Dienstag, 17. März

Brunnen Apotheke

Gaulstraße 6, 51688 Wipperfürth, 02267/880738

Mittwoch, 18. März

Markt-Apotheke

Zum Marktplatz 8, 51709 Marienheide, 022647281

Donnerstag, 19. März

Brücken Apotheke OHG

Bahnhofstraße 19, 51709 Marienheide, 02264/8345

Freitag, 20. März

Montanus Apotheke

Jan-Wellem-Straße 25, 51789 Lindlar, 02266/470777

Samstag, 21. März

Medica Apotheke im Ärztehaus

Marie-Juchacz-Straße 2, 51645 Gummersbach, 02261/8175633

Sonntag, 22. März

Aggertal-Apotheke

Bahnhofplatz 4, 51766 Engelskirchen, 02263/3750

Montag, 23. März

Viktoria-Apotheke

Dieringhauser Straße 99, 51645 Gummersbach, 02261/77297

Dienstag, 24. März

Agger-Apotheke

Königstraße 6, 51645 Gummersbach, 02261/98450

Mittwoch, 25. März

Peter und Paul Apotheke

Bahnhofplatz 7, 51766 Engelskirchen, 02263/3622

Donnerstag, 26. März

Lindlarer-Löwen-Apotheke

Hauptstraße 1, 51789 Lindlar, 02266/6606

Freitag, 27. März

Herz-Jesu Apotheke

Hauptstraße 57, 51789 Lindlar, 02266/4406044

Samstag, 28. März

Apotheke am Markt

Markt 7, 51766 Engelskirchen, 02263/961814

Sonntag, 29. März

Apotheke im Gesundheitshaus

Wipperfürther Straße 153, 51515 Kürten, 02207/9194710

(ab 9 Uhr bis 9 Uhr Folgetag)

- Angaben ohne Gewähr -

GUTE PFLEGE IST KEINE GLÜCKSACHE!

www.lebensbaum.care

**Ambulante Pflege
Lindlar**

02266 - 47931-0

Breslauer Str. 11, 51789 Lindlar



Unsere Leistungen für Sie

- Ausführliche Pflegeberatung
- Individuelle Schulungen
- Überleitungspflege
- Grund- und Behandlungspflege
- 24-Stunden-Pflegenotruf
- Betreuungsdienste
- Hauswirtschaftliche Hilfen
- Seniorenwohngemeinschaft
- Vermittlung von Hilfsmitteln
- Vermittlung von Kurzzeitpflege
- Hausnotruf
- Tagespflege
- ...und vieles mehr.

info@lebensbaum.care



*Verwurzelt
im Leben*



• Heimweg-Telefon

Für alle, die sich vom mulmigen Gefühl auf ihrem nächtlichen Weg mit einem netten Gespräch ablenken lassen möchten.

030 120 74 182

So. - Do. 20:00 - 24:00 Uhr

Fr. - Sa. 22:00 - 4:00 Uhr



Jolanta Sinder

**Vermittlung für selbstständige
Haushaltshilfen – 24 Stunden**

Pflegedaheim24h
Jolanta Sinder

Ammerweg 6
51580 Reichshof

Tel.: 02265 - 997 18 52

Mobil: 0170 - 320 97 84

info@pflagedaheim24h.de

www.pflagedaheim24h.de

Die nächste Ausgabe erscheint am:
Freitag, 27. März 2026
 Annahmeschluss ist am:
19.03.2026 um 10 Uhr

RAUTENBERG MEDIA Zeitungspapier –
 PEFC & FSC:
 Made of paper awarded the EU Ecolabel
 LIC no. NOR/011/002, supplied by Norske Skog

IMPRESSUM
 MITTEILUNGSBLATT LINDLAR

HERAUSGEBER, DRUCK UND VERLAG
 RAUTENBERG MEDIA KG
 Kasinostraße 28-30 · 53840 Troisdorf
 HRA 3455 (Amtsgericht Siegburg)
 USt-ID: De214364185
 Komplementär: Dr. Franz-Wilhelm Otten
 Tel. 02241 260-0
 willkommen@rautenberg.media

Verantwortlich für den redaktionellen Teil,
 gemäß § 18 Abs. 2 MStV:
 Nathalie Lang und Corinna Hanf
 Verantwortlich für den Anzeigenteil:
 Dunja Rebinski

ERSCHEINUNG 14-täglich

RUBRIKWEISE
INHALTLICHE VERANTWORTUNG

Amtliche Bekanntmachungen:
 Gemeindeverwaltung Lindlar
 Bürgermeister Sven Engelmann
 Borromäusstraße 1 · 51789 Lindlar
 Politik (Mitteilungen der Parteien):

CDU Armin Brückmann
 SPD Thorben Peping
 Bündnis 90 / Die Grünen Patrick Heuwes

Die inhaltliche Verantwortung für die Beiträge in den oben
 genannten Rubriken liegt bei den jeweils benannten Personen bzw.
 Institutionen. Die Redaktion nimmt keine inhaltliche Prüfung die-
 ser Beiträge vor.

Verteilung & rechtliche Hinweise

Kostenlose Haushaltsverteilung in Lindlar. Keine Zustellgar-
 rantie. Einzelheft: 5,00 € zzgl. Porto (Bestellung über die
 Herausgeberin). Geschützte Warenzeichen sind meist
 nicht gesondert gekennzeichnet; fehlende Hinweise be-
 gründen kein Nutzungsrecht. Namentlich gekennzeichnete
 Beiträge geben nicht zwingend die Meinung der Redak-
 tion wieder.

Pressematerial & eingesandte Inhalte

Eingesandtes Material wird nicht zurückgesandt. Ein An-
 spruch auf Veröffentlichung besteht nicht. Die Einreichenden
 haften für Inhalte, Rechtheit und vollständige
 Quellenangaben. Mit der Einreichung wird Rautenberg Me-
 dia ein einfaches Nutzungsrecht zur Veröffentlichung in
 Print- und Onlinemedien eingeräumt – auch für Bildmate-
 rial. Die Einreichenden garantieren die Rechtheit
 und stellen Rautenberg Media von Ansprüchen Dritter
 frei. Bei versehentlichem Weglassen von Namens- oder
 Quellenangaben verzichten sie auf daraus entstehende An-
 sprüche. Fremdbeiträge erscheinen auf Verantwortung der
 jeweiligen Einreichenden. Die Redaktion wählt aus und be-
 arbeitet, übernimmt aber keine Haftung für Inhalte.

KONTAKT

MEDIENBERATERIN
 Sarah Demond
 Fon 02241 260-134
 s.demond@rautenberg.media

VERTEILUNG
 Regio Presse Vertrieb GmbH
 mail@regio-pressevertrieb.de
 regio-pressevertrieb.de

VERKAUF Fon 02241 260-112
 verkauf@rautenberg.media

REDAKTION Fon 02241 260-250 /-212
 redaktion@rautenberg.media

RAUTENBERG MEDIA ONLINE

rautenberg.media
 facebook.de/rautenbergmedia
 instagram.de/rautenberg_media
 youtube.com/@rautenbergmedia

ZEITUNG
 mitteilungsblatt-lindlar.de/e-paper

SHOP
 rautenberg.media/anzeigen

PRIVATE & GESCHÄFTLICHE KLEINANZEIGEN ONLINE BESTELLEN

www.rautenberg.media/kleinanzeigen

Angebote

An- und Verkauf

Seriöse Frau sucht

Pelze, Leder, Taschen, Zinn, Näh-
 und Schreibmaschinen, Porzellan,
 Teppiche, Münzen, Gemälde, Gei-
 gen, Armband-, und Taschenuhren,
 Zahngold, Militaria. Fr.Schwarz:
 0163 2414868

Rund ums Haus

Sonstiges

ACHTUNG

>> **FRÜHJAHRANGEBOT** <<

Steinreinigung incl. Nanoimprägnie-
 rung für Terrasse, Hof, Garagenein-
 fahrt usw. 5,-€/qm. Absolute Preis-
 garantie! Weitere Dienstleistungen
 rund ums Haus auf Anfrage. Kosten-
 lose Beratung vor Ort.
 Tel. 0178/3449992
 M.S. Sanierungstechnik



KLEINANZEIGEN
 PRIVAT & GESCHÄFTLICH

ONLINE BESTELLEN

rautenberg.media/kleinanzeigen
 Ihre private*
KLEINANZEIGE
 bis 100 Zeichen **ab 6,99€**
 in dieser Zeitung

*gewerbliche Kleinanzeige ab 13,99 €

RAUTENBERG MEDIA

Fragen zur Verteilung?

mail@regio-pressevertrieb.de

www.regio-pressevertrieb.de **REGIO** PRESSE VERTRIEB GmbH
 Die Zeitungszustellgesellschaft der RAUTENBERG MEDIA KG

ANKAUF

ACHTUNG: Kaufe Trachtenmode und Trachten-
 Accessoires, Lederkleidung, Abendgarderobe, Pelzmäntel,
 Pelzjacken, Teppiche, antike Ölbilder, Porzellan, Näh und
 Schreibmaschinen, Puppen, versilberte Bestecke,
 Briefmarken, Münzen, Luxusuhren, Silber & Schmuck.
Kostenlose Hausbesuche Familie Florian. Tel.: 0176 400 67 815.

Online lesen: mitteilungsblatt-lindlar.de/e-paper

Mitteilungsblatt
 AKTUELLE INFORMATIONEN AUS DER GEMEINDE LINDLAR
GEMEINDE LINDLAR
 Alle 14 Tage in Ihrem Briefkasten

HALLO PRESSESPRECHER/INNEN
PRESSEBEAUFTRAGTE
 der **VEREINE – KIRCHEN – SCHULEN** und
 anderer Organisationen

Akkreditieren Sie sich gleich jetzt
 für das CMSystem von Rautenberg Media,
 um für diese Zeitung Artikel einzustellen:
<https://redaktion.rautenberg.media>

Wir freuen uns auf Sie!

RAUTENBERG MEDIA
 ■ ZEITUNG ■ DRUCK ■ WEB ■ FILM

Familien

ANZEIGENSHOP

geburt12.1
 43 x 90 mm
 ab **52,00€**

HALLO Welt

Für alles was wirklich zählt!

shop.rautenberg.media

RAUTENBERG MEDIA

■ ZEITUNG
 ■ DRUCK
 ■ WEB
 ■ FILM

Saisonauftritt im Kraftwerk und am Oelchenshammer

Großes Programm im LVR-Industriemuseum Engelskirchen



Foto: Sinneführung

Nach der Winterpause öffnen das Kraftwerk Ermen und Engels und der Oelchenshammer am **Sonntag, den 29. März 2025**, wieder ihre Türen. Besuchende können sich anlässlich des Saisonbeginns auf zahlreiche spannende Angebote freuen.

Im Kraftwerk ist für Familien viel zu tun! Von **11 bis 18 Uhr** werden große und kleine Besuchende bei der **Spürnasen-Rallye** zu Detektiv*innen und sind Strom und Energie auf der Spur. An zahlreichen Experimentierstationen haben Besuchende die Möglichkeit, sich interaktiv mit erneuerbaren Energien auseinanderzusetzen. Außerdem kommen beim Bau einer großen **Kettenreaktion** Tüftler*innen auf ihre Kosten. Mit Zahnrädern, Bausteinen, Bändern und Rollen haben alle die Möglichkeit durch

den Ausstellungsraum über verschiedene Ebenen hinweg einen großen Parcours zu bauen.

In der **Wechselausstellung „Arbeits[T]räume“** dreht sich alles um die Zukunft der Arbeitswelt - wie wird sie aussehen? Wer bestimmt darüber, wie wir arbeiten und: Wofür machen wir das eigentlich? In „Arbeits[T]räume“ erwartet die Besucher*innen keine wissenschaftliche Rundumerzählung, sondern ein Zukunftslabor zum Mitdenken, Mitreden und Mitgestalten. Kleine Aktionen regen die Besucher*innen dazu an, über die eigenen Wünsche für die Arbeitswelt der Zukunft nachzudenken und mit dem begleitenden Guide des Museums zu diskutieren. Um **12:00, 13:30 und 15:30 Uhr** finden **Einführungen** in die Ausstellung statt.

Bei der **Mitmach-Rallye** begeben sich Familien auf eine spannende

Tour durch die Ausstellung. An interaktiven Stationen entdecken sie Berufe von früher, heute und morgen. Sie lösen gemeinsam Rätsel zu Computern, Codes und KI, probieren Spiele aus und gestalten den Arbeitsplatz der Zukunft.

Einen ganz besonderen Einblick in den Alltag der ehemaligen Fabrik erhalten die Besuchenden um **15 Uhr** bei einer **Sinneführung** im Museum, bei der es nicht nur um Zuhören und Anschauen geht. Wie roch das Kraftwerk früher? Wie haben sich die Spinnmaschinen und Turbinen angehört? Und wie fühlt sich Baumwolle an, bevor sie gesponnen wird? Besuchende können das Kraftwerk so in einer völlig neuen Weise erleben. Die Führung richtet sich an alle ab 8 Jahren.

Auch am **Oelchenshammer** beginnt am 29. März wieder die neue Saison. Mit dem idyllischen Stautteich, den Wasserrädern, Hämmern und Essen vermittelt der Oelchenshammer ein lebendiges Bild davon, wie vor rund 200 Jahren mit Feuer

und Wasser Eisen zu Stahl veredelt wurde. Während der gesamten Öffnungszeiten von **13 bis 17 Uhr** werden die Schmied*innen vorführen, wie am Amboss Nägel und Werkzeug hergestellt werden. Einen Einblick in das Handwerk des Metallgusses bekommen Interessierte vor dem Schmiedehaus. Außerdem gibt es ein offenes Kreativ-Angebot. Die Freunde und Förderer des LVR-Industriemuseums bieten um 14 und um 16 Uhr eine Führung über das Gelände an. Zusätzlich gibt es ein offenes Kreativangebot. Fortlaufend können kleine Wasserräder gebaut werden. Für Essen und Getränke ist gesorgt.

LVR-Industriemuseum Kraftwerk Ermen & Engels

Engels-Platz 2

51766 Engelskirchen

LVR-Industriemuseum Oelchenshammer

Oelchensweg

51766 Engelskirchen

www.industriemuseum.lvr.de

Gewinnspiel

Wir verlosen 3 x 2 Karten, die Sie an einem beliebigen Öffnungstag in dieser Saison einlösen können. Hierfür brauchen Sie nur eine Mail an service@rautenberg.media mit dem Betreff Verlosung LVR-Industriemuseum Engelskirchen schicken. Bitte geben Sie Ihre Kontaktdaten in der Mail an. Die Gewinner werden schriftlich benachrichtigt. Annahmeschluss ist der **31. März**.

Der Rechtsweg ist ausgeschlossen.

 **Kraftwerk Ermen & Engels**
LVR-Industriemuseum

Saisoneröffnung im Kraftwerk und am Oelchenshammer

29. März 2026

 **LVR**
Qualität für Menschen

LVR-Industriemuseum
Kraftwerk Ermen & Engels
Engels-Platz 2
51766 Engelskirchen



Mit vielen Mitmachaktionen für Klein und Groß!