



**Peter Kittlaus IVD**  
Immobilien & Hausverwaltung

**Frohe Ostern!**  
Wir haben garantiert keine  
Kuckuckseier für Sie im Nest.



Die Kittlaus - APP!  
Aktuell immer alle  
Immobilien im Blick!  
\* in jedem App-Store



Lohmar 6962



**Schönes Familienhaus mit großem Garten**  
ca. 119 m<sup>2</sup> Wohnfläche, ca. 730 m<sup>2</sup> Grundstück, 4 Zimmer, Vollkeller, Terrasse, Grillkamin, Garten, Keller, Garage, Baujahr 1977

**549.000 €** zzgl. 3,57 % Käufercourtage  
Bedarfsausweis/270 Wh/(m<sup>2</sup>a)/inkl. Warmwasser, Heizung: Ges/Baujahr 1977

Sankt Augustin 6910



**Wohnung exklusiv, geräumig, hell**  
ca. 117 m<sup>2</sup> Wohnfläche, 4 Zimmer, 1. OG, Keller, Balkon, Stellplatz, Klimaanlage, im 6-Parteienhaus, Bj. 2019

**545.000 €** zzgl. 2,38 % Käufercourtage  
Bedarfsausweis/170 Wh/(m<sup>2</sup>a)/inkl. Warmwasser, Energieeffizienzklasse A+, Fußbodenheizung: Strom/Wärmepumpenheizung/Baujahr: 2019

Königswinter-Oberpleis 6960



**3-Zimmer Maisonettewohnung in zentraler Lage**  
ca. 118 m<sup>2</sup> Wohnfläche, 3 Zimmer, 2./3. Etage, Aufzug, Dachterrasse, Balkon, Garagenstellplatz, Keller, Baujahr 2001, derzeit vermietet, JNM 9.636,- €

**396.000 €** zzgl. 3,57 % Käufercourtage  
Gas-Zentralheizung, E-Ausweis in Bearb.

Siegburg 6850



**Wohnung 113 m<sup>2</sup> mit Terrasse und Garten in Bestlage**  
3 geräumige Zimmer auf 2 Ebenen, PKW-Stellplatz, im 6-Familienhaus, Baujahr 2006

**395.000 €** zzgl. 3,57 % Käufercourtage  
Bedarfsausweis/77 Wh/(m<sup>2</sup>a)/inkl. Warmwasser, Energieeffizienzklasse C, Heizung: Gas/Baujahr: 2006

Lohmar 6988



**Einmalige Chance! Ansprechende Kapitalanlage - 2 Wohneinheiten vermietet, ca. 153 m<sup>2</sup> Wohnfläche, ca. 1057 m<sup>2</sup> Grundstück, 6 Zimmer, 1 Balkon, 1 Terrasse, 1 Stellplatz, 2 Garagenplätze, Bj. 1974, Jahresnettomiete: fiktiv 22.000 €**

**475.000 €** zzgl. 3,57 % Käufercourtage  
E-Ausweis in Bearbeitung, Gas-Zentralheizung/Baujahr 2021

Troisdorf 7016



**Einfamilienhaus ruhig und zentrumsnah mit Garten**  
ca. 100 m<sup>2</sup> Wohnfläche, ca. 406 m<sup>2</sup> Grundstück, 3 Zimmer, Kamin, Garage, Keller, Garten, Terrasse, Baujahr 1958, teilweise modernisiert

**345.000 €** zzgl. 3,57 % Käufercourtage  
Ölheizung, I. Ausweis in Bearbeitung

Tel. 02241-127320

[www.immobilien-kittlaus.de](http://www.immobilien-kittlaus.de)



## NATURAL BEAUTY

BY SUSAN

### HYDRAFACIAL – Gesunde Haut erleben

#### Hautverjüngung & -straffung

Anti-Aging, feine Linien und Falten, Steigerung Kollagen- und Elastinproduktion, Hyperpigmentierung, Sonnenflecken, Hautirritation, Regeneration, Rötungen, Feuchtigkeit, Verfeinerung der Hautstruktur, Akne, Glow...

Je nach Behandlungsziel und Hautzustand kann der passende Booster zusätzlich eingeschleust werden.



# NOTDIENSTE

WIR SIND RUND UM DIE UHR FÜR SIE DA!



**110 POLIZEI**

**112 FEUERWEHR**



## Apotheken-Notdienst

Apotheken-Notruf 0800 00 22833

**Freitag, 7. April**

**Heide-Apotheke**

Pastor-Biesing-Str. 2B, 53797 Lohmar (Birk), 02246/913650

**Samstag, 8. April**

**Neue Apotheke im Kaufland**

Theodor-Heuss-Ring 55, 53840 Troisdorf, 02241/397580

**Sonntag, 9. April**

**Fontane-Apotheke**

Kerpstr. 30, 53844 Troisdorf (Sieglar), 02241/39220

**Montag, 10. April**

**Linda Apotheke am oberen Stadttor**

Kölner Str. 62a, 53840 Troisdorf, 02241/995290

**Dienstag, 11. April**

**Neue-Apotheke**

Kaiserstr. 34, 53721 Siegburg, 02241/63522

**Mittwoch, 12. April**

**Alfred Nobel Apotheke am Pfarrer-Kenntemich-Platz**

Pfarrer-Kenntemich-Platz 3-5, 53840 Troisdorf, 02241/77234

**Donnerstag, 13. April**

**Glocken Apotheke**

Hermann-Ehlers-Str. 61, 53840 Troisdorf (Friedrich-Wilhelm-H.), 02241/804689

**Freitag, 14. April**

**Stallberg Apotheke**

Zeithstr. 311, 53721 Siegburg (Stallberg), 02241/385980

**Samstag, 15. April**

**St. Rochus-Apotheke**

Hauptstr. 53, 53721 Siegburg (Kaldauen), 02241/381855

**Sonntag, 16. April**

**Engelbert Humperdinck-Apotheke**

Humperdinckstr. 14, 53721 Siegburg, 02241/592040

Angaben ohne Gewähr

## GEGEN GEWALT

Menschen, die Gewalt erleben oder erlebt haben.

- Telefon-Nummer für Frauen

**0800 116 016**

- Telefon-Nummer für Männer

**0800 123 99 00**

## ALLGEMEINE NOTDIENSTE

- |                               |  |
|-------------------------------|--|
| • Polizei-Notruf              | <b>110</b>   |
| • Feuerwehr/Rettungsdienst    | <b>112</b>   |
| • Ärzte-Notruf-Zentrale       | <b>116 117</b>   |
| • Gift-Notruf-Zentrale        | <b>0228 192 40</b>   |
| • Telefon-Seelsorge           | <b>0800 111 01 11</b> (ev.)<br><b>0800 111 02 22</b> (kath.) |
| • Nummer gegen Kummer         | <b>116 111</b>   |
| • Kinder- und Jugendtelefon   | <b>0800 111 03 33</b>  |
| • Anonyme Geburt              | <b>0800 404 00 20</b>  |
| • Eltern-Telefon              | <b>0800 111 05 50</b>  |
| • Initiative vermisste Kinder | <b>116 000</b>   |
| • Opfer-Notruf                | <b>116 006</b>   |



## Rat und Hilfe

### AIDS-Hilfe Rhein-Sieg e.V.

Jeden Dienstag anonymer HIV-Schnelltest: 9.30 bis 13 Uhr, 02241/97 999 7  
info@gesundheitsagentur.net

### Tierärztlicher Notdienst

In Notfällen rufen Sie bitte den Haustierarzt an, dort erfahren Sie den notdiensthabenden Tierarzt.

### Lotsenpunkt Lohmar

jeden Mittwoch von 10 bis 12 Uhr  
Kirchstraße 24, 53797 Lohmar  
02246/91548517  
www.lotsenpunkt-lohmar.de

### Hilfe für Menschen im Alter

Telefon: 02241/2503133  
Fax: 02241/72525  
spoddig@diakonie-sieg-rhein.de

### Freiwilligen-Agentur

Kontakt erfolgt über Freiwilligen-Agentur Siegburg, 02241/25 215 20  
freiwilligen-agentur@diakonie-sieg-rhein.de  
Sprechstunden nach Vereinbarung

### Kinder- und Jugendtelefon

Montag bis Samstag:

14 bis 20 Uhr

Telefon: 116111

### Selbsthilfegruppe für seelische Gesundheit

Emotions-Anonymous / EA  
Wir teilen im Gespräch Erfahrung, Kraft und Hoffnung, samstags ab 18.15 Uhr, Markt 1, im Club, Sankt Augustin.  
EA-Sankt-Augustin@web.de  
Silke: 0151 16573691  
Helma: 02241/9995226



### • Heimweg-Telefon

Für alle, die sich vom mulmigen Gefühl auf ihrem nächtlichen Weg mit einem netten Gespräch ablenken lassen möchten.

**030 120 74 182**

So. - Do. 20:00 - 24:00 Uhr  
Fr. - Sa. 22:00 - 4:00 Uhr

## NOTFALLSCHUBLADE

Das gehört in eine gut erreichbare **Notfall-schublade** in Ihrer Wohnung/Ihrem Haus:

1. Taschenlampe
2. Kerze/Streichhölzer
3. Batteriebetriebenes Radio (um Hinweise der Feuerwehr/Polizei empfangen zu können)
4. Powerbank zum Aufladen des Handys
5. DIESE SEITE mit allen wichtigen Notrufnummern





## Kinderchor Lohmar auf Reisen

### Die erste Chorfahrt nach Corona

Nach der Corona bedingten Pause fand nun endlich wieder die Kinderchorfahrt des Kinder-, Jugend- und Erwachsenenchores Lohmar e.V. vom 24. bis 26. März statt. Am Freitag startete der Bus mit 22 Kindern im Alter zwischen 7 und 13 Jahren, Chorleiterin Barbara Wingenfeld mit ihrem jüngsten Spross Justus und vier Choreltern. Ziel war die in der mittelalterlichen Burg gelegene Jugendherberge im idyllischen Städtchen Blankenheim in der Eifel. Die Aufregung der Kinder legte sich nach und nach während der Busfahrt und es wuchs die Vorfreude auf die kommenden Tage. Nach obligatorischer Zimmerbelegung und Abendessen endete der Abend mit einigen lustigen Spielen zum gegenseitigen Kennenlernen. Am

kommenden Tag lud Chorleiterin Barbara Wingenfeld zur gemeinsamen Gesangsprobe ein, bei der Lieder aus dem Repertoire wiederholt und die Kinder individuell in verschiedene Stimmlagen eingeteilt wurden. Bei schönstem Sonnenschein wurde nachmittags das mittelalterliche Zentrum von Blankenheim mit seiner Ahrquelle besucht. Spontan entschied sich die Gruppe zu einem mutigen Auftritt auf dem Marktplatz. Neben dem Singen blieb noch Zeit, um sich auf Spiel- und Fußballplatz auszutoben und im Gemeinschaftssaal zu chillen. Bei Kooperationsspielen wurde der Zusammenhalt der Gruppe gestärkt. Besonders spannend war das von den Chorsprecherinnen Luisa und Sara ausgesuchte Spiel „Blind Au-

ditions“, bei dem einer mit verbundenen Augen den anderen anhand seiner Gesangsstimme erkennen musste. Sonntags wurden weitere neue Lieder für die kommenden Auftritte einstudiert, ehe es ein wenig erschöpft, aber mit toller Stimmung und ausgelassenem Gesang mit dem Bus nach Hause ging. Chorleiterin Barbara Wingenfeld bewertete die Chorfahrt als vollen Erfolg: „Wir sind während dieser Tage als Ge-

meinschaft noch enger zusammengewachsen. Das war vor allem nach der Corona-Pause wichtig, da es für die meisten Kinder ihre erste Chorfahrt überhaupt war.“ Auch für die Begleiter Judith, Corinna, Kerstin und Thomas war es ein besonderes Erlebnis. Ihnen machte es viel Freude, von den Kindern aufgenommen und bei den Spielen eingebunden zu sein. Die nächste Chorfahrt kann kommen.



Chorleiterin Barbara Wingenfeld und der Kinderchor Lohmar zu Besuch im idyllischen Städtchen Blankenheim

**ü-30**  
Eine Veranstaltung von BS Event GbR  
**15.04.2023**  
**20:00h**  
53840 Troisdorf Kölnerstr. 167  
VK: 13€ AK: 15€

Logos: Lion, Fun Fitness, and a stylized figure logo.

**HAMACHER HOLZBAU**

**16. APRIL 2023**  
13 bis 16 Uhr  
in Rösrath

**TAG DER OFFENEN BAUSTELLE**

Jetzt anmelden unter Tel. 02206 3007  
oder [info@hamacher-holzbau.de](mailto:info@hamacher-holzbau.de)



# Begeistertes Publikum lässt Orchester nicht gehen

Frühjahrskonzert des Lohmarer Blasorchesters (LBO)

Es ist der 25. März, 21 Uhr und das Publikum des Lohmarer Blasorchesters springt von den Stühlen auf und klatscht unentwegt weiter. Spontan entschließt sich das Orchester eine zweite Zugabe zu spielen und gibt noch einmal das Stück „Africa“ der Band Toto zum Besten.

Begonnen hat das Frühjahrskonzert des LBO um 18.30 Uhr und das Publikum wurde entführt auf eine Reise durch Raum und Zeit. Die Reise wurde durch das Jugendorchester unter der Leitung von Johannes Friede eröffnet. Gemeinsam ging es unter anderem mit dem bekannten Shanty „Wellerman“ nach Neuseeland und nach Hogwarts zu Harry Potter. Anschließend übernahm das Hauptorchester. Dieses stellte dem Publikum zunächst den Reisebegleiter „Dr. Who“ vor. Er ist die Titelfigur der gleichnamigen Science-Fiction-Serie, die in einer als Notrufzelle getarnten Zeitmaschine durch die Zeit reist. Ein besonderes Highlight dieses Stückes war der Einsatz eines Theremins, ein elektronisches Musikinstrument. Weiter ging es durch unterschiedliche Musikstile schließlich nach Portugal. Mit dem Marsch „O Vito“ konnte man merklich die Lebensfreude und die Sonne Portugals spüren. Nach einem Medley aus bekannten Fern-



Frühjahrskonzert des Lohmarer Blasorchesters

sehmelodien vom Jazz-Musiker Klaus Doldinger („Der Tatort“, „Das Boot“) konnte das Publikum sich für die zweite Reisehälfte stärken. Die zweite Hälfte wurde dann fulminant mit der Titelmusik des Films „Zurück in die Zukunft“ eröffnet. Anschließend führt die Reise nach Großbritannien zur Band „Coldplay“ und das LBO präsentierte ein sehr besonderes Medley, dass die bekanntesten Pop-

songs mit sinfonischen Klängen verbunden hat. Bevor die Reise in Paris mit typischen französischen Klängen, die durch den Akkordeon-Solisten Reinhold Schilling perfekt untermalt wurden, endete, ging es in die 80er-Jahre mit dem bekannten Song „Africa“, bei dem besonders das Schlagzeugregister glänzte. Danach hielt das zahlreiche Publikum nichts mehr auf ihren Plätzen und sie forderten lautstark eine Zugabe ein. Diese

hatte das Orchester vorbereitet und präsentierte das Stück „I will survive“, das als kleine Erinnerung dienen sollte, dass wir alle Krisen überleben werden. Doch auch danach ließ das Publikum das LBO noch nicht von der Bühne gehen. Also musste spontan eine zweite Zugabe abgesprochen und gespielt werden. Dieser Abend war nach den letzten Jahren eine Wohltat für die Musiker:innen und sicherlich auch für das Publikum.

ICH WÜNSCHE IHNEN EIN *frohes Osterfest*, VIEL ERFOLG  
BEI DER EIERSUCHE UND ERHOLSAME FEIERTAGE.

**ANZEIGEN · PROSPEKTEVERTEILUNG  
DRUCKE · WEB-AUFTRITTE · FILM**

Rufen Sie mich an und vereinbaren Sie einen Termin mit mir.

Wir rücken Ihre Produkte und Dienstleistungen, die gesamte Leistungsfähigkeit Ihres Unternehmens, individuell nach Ihren Wünschen, ins richtige Licht.

**ZEITUNG** Lokaler geht's nicht.

**DRUCK** Satz.Druck.Image.

**WEB** 24/7 online.

**FILM** Perfekter Drehmoment.

**stadtecho LOHMAR**

Online lesen: stadtecho-khmas.de/ie-pager

Heimat lesen Lokales wissen

Jede Woche in Ihrem Briefkasten.

**MEDIENBERATERIN**  
**Sarah Demond**

**FON** 02241 260-134  
**FON** 02245 6469855  
**E-MAIL** s.demond@rautenberg.media





## Der Verein Zeitlos Wahlscheid e.V. lädt Kinder ein

Am Freitag, 14. April von 10.30 bis 12 Uhr gehört das Café Zeitlos ganz unseren kleinen Gästen. Zum Abschluss der Osterferien dürfen die Kinder noch einmal in die Welt der Märchen eintauchen.

Märchen sind wichtig für Kinder - so sagt es die Wissenschaft! Wir wollen aber nicht nur wissenschaftlich gute Dinge anbieten, sondern in erster Linie Spaß vermitteln.

Im Café Zeitlos am Ev. Altenheim Wahlscheid, Heiligenstock 27 wollen wir Kindern ab etwa fünf Jahren einen gemütlichen Vormittag bieten.

Zuhören, selber erzählen, die Geschichten mit Musik untermalen, in verschiedene Rollen schlüpfen..., all das wird unter der professionellen Leitung einer Musik- und Heilpädagogin angeboten.

Der Eintritt ist frei, um einen Kostenbeitrag von drei Euro für

Getränke wird gebeten.

Anmeldung unbedingt erforderlich über die Homepage „Zeitlos-Wahlscheid“, per mail:

info@Zeitlos-Wahlscheid.de oder über das gute alte Telefon (02206-909249) Bitte das Alter der Kinder angeben.



Ein märchenhafter Vormittag im Café Zeitlos Foto: Zeitlos-Wahlscheid e.V.

### FRÜHJAHRSSINSPEKTION

**SABO**

DAS BESTE.  
GANZ EINFACH.  
SEIT 1954.

### SABO 47-VARIO E

#### BERATUNG UND SERVICE

Schnitt- und  
Holmhöheneinstellung,  
variablen Hinterradantrieb  
und Elektro-Sofortstart.

### SONDERANGEBOTE

### WILLI TROMPETTER

Garten-Forsttechnik

53797 Lohmar-Scheiderhöhe

☎ 0 22 46/55 00

[www.willi-trompetter.de](http://www.willi-trompetter.de)



# 30 JAHRE BETTEN STAR

## DAS FEIERN WIR IN ALLEN FILIALEN!

### STRÄSSLE RELAX- SESSEL NORA

manuell oder motorisch verstellbar



NEUE MATRATZE  
PROBELIEGEN!

### BETT ELEMENTS

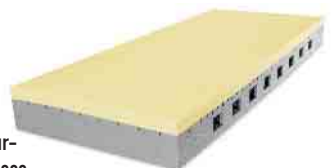


### MATRATZE BODYPUR-SPRING 600

Pünktlich zum Jubiläumsjahr präsentiert Inhaber Andeas Steffen sein neues Schlafsystem Bodypur-Spring 600. Basierend auf sein Erfolgsmodell Bodypur wurde ein spezielles Federsystem mit 64-Federn aus hochwertigem Kunststoff in die Matratze eingebaut. Diese Federn sind mit 3 unterschiedlichen Härtegrade versehen. So können in den Zonen Schulter-Lordose- u. Beckenbereiche unterschiedliche Federstärken eingebaut werden. Das Bodypur-Spring-System wird im April dieses Jahres in Serie gehen.



Bodypur-  
Spring 600



**BETTEN  
STAR**  
[WWW.BETTEN-STAR.DE](http://WWW.BETTEN-STAR.DE)

IN ALLEN FILIALEN KÖNNEN SIE DIE NEUE MATRATZE  
BODYPUR-SPRING 600 SCHON PROBELIEGEN!

SIEGBURG Mühlenstraße 20, Tel. 0 22 41 / 5 76 76

BAD HONNEF-ROTTBITZE Humberger Str. 2, Tel. 0 22 24 / 12 21 411

[www.facebook.com/bettenstar](http://www.facebook.com/bettenstar), SR Betten Vertriebs GmbH



# Miteinander-Chor Wahlscheid 1879 e.V. informiert

Mitgliederversammlung vom 3. März

UK/ Für weitere zwei Jahre hat sich Max Dieter Kirschbaum bereit erklärt, die Aufgaben des 1. Vorsitzenden wahrzunehmen, ebenso wie Gerd Timme als 2. Geschäftsführer. Dies fand bei den Chormitgliedern große Zustimmung. Zur 1. Kassenwartin wurde Ingeborg Pia Schneider gewählt, nachdem Werner Schwab nach 17-jähriger engagierter Tätigkeit das Amt abgeben wollte. Alle weiteren Vorstandsmitglieder und Beisitzer wurden in ihrem Ämtern bestätigt.

Mit großem Elan und viel Begeisterung konzentrieren sich die Proben nun auf das Konzert am 19. August, das unter dem Motto „Rendezvous mit deutschen Interpreten“ steht. Dafür hat Chorleiterin Heidi Kraus altbekannte Stücke dieser Interpreten ausgewählt. Zudem werden kurze Einblicke in die Biografien und Lebenswerke der jeweiligen Künstler gegeben.

Das weitere Jahresprogramm



v.l.: Erwin Schrang, Gerd Timme, Günther Brinkmann, Renate Krause, Elke Seegert, Ingeborg Schneider, Reinhild Friedrich, Uschi Kämpf, Cordula Schrief, Hannelore Kirschbaum, Max Dieter Kirschbaum

steht fest, so soll im Mai wieder ein traditionelles Wiesenfest stattfinden. Ende August beteiligt sich der Chor an der Wahlscheid

der Kirmes, im Oktober am Volkswandertag, im Dezember am Gemeinschaftskonzert der Wahlscheider Chöre und am Nikolaus-

markt an der Ev. Bartholomäuskirche.

Weitere Infos: [www.miteinander-chor-wahlscheid.de](http://www.miteinander-chor-wahlscheid.de)

Aus Liebe zum Leben



**Das sichere Gefühl für Sie und Ihre Lieben! Der Johanniter-Hausnotruf.**

**Mehr Informationen unter:**  
 0800 8811 220 (gebührenfrei)  
[hausnotruf.bonn@johanniter.de](mailto:hausnotruf.bonn@johanniter.de)  
[www.johanniter.de/bonn](http://www.johanniter.de/bonn)



**JOHANNITER**

## Hilfe per Knopfdruck

Sie leben alleine? Dann sollten Sie sich für den Hausnotruf entscheiden. 24 Stunden am Tag können Sie im Notfall in Ihrer Wohnung Sprechkontakt zur Johanniter-Sicherheitszentrale herstellen. Wie geht das? Sie tragen einen Funksender bei sich, mit dem Sie in Notfällen per Knopfdruck die Johanniter kontaktieren können.

Testen Sie unseren Hausnotruf, die Erstberatung ist unverbindlich. Bei Interesse installieren wir die Geräte bei Ihnen zuhause, ein einfacher Strom- und Telefonanschluss genügt. Aktuell liefern wir auf Wunsch auch kontaktlos. Übrigens: Allein lebende Menschen mit einem Pflegegrad bekommen unter bestimmten Voraussetzungen von der Krankenkasse einen Zuschuss zu unseren Hausnotruf-Paketen. Die Johanniter beraten Sie gerne dazu, rufen Sie uns an.

## Tag des Wolfes

Wer glaubt heute noch daran, dass der Klapperstorch die Babys bringt? Niemand! Doch das Märchen vom „bösen Wolf“ und dem Rotkäppchen hält sich bis heute beharrlich. Deshalb sagen wir: „Rotkäppchen lügt“ und räumen zum Tag des Wolfes mit den Märchen auf.

Samstag, 29. April, 9 bis 12 Uhr  
 Treffpunkt:  
 Naturschule Aggerbogen,  
 Am Aggerbogen 1,  
 53797 Lohmar  
 Leitung: NaturschulTeam,  
 Dirk Heidt  
 Anmeldung:  
[naturschule@lohmar.de](mailto:naturschule@lohmar.de)







## TERRASSENDÄCHER LAMELLENDÄCHER MARKISEN

WIR SIND IHR  
FACHSPEZIALIST  
RUND UM EXKLUSIVE  
TERRASSEN/  
LAMELLENDÄCHER  
UND MARKISEN IM  
RHEIN-SIEG KREIS.  
WIR FREUEN UNS AUF SIE!

ACR LIVING

REISERTSTRASSE 2  
53773 HENNEF (SIEG)  
WWW.ACRLIVING.DE



## Stromspar-Check

### Nachhaltige Hilfe zur Selbsthilfe

Die steigenden Energiepreise belasten vor allem Haushalte mit geringem Einkommen. Hohe Abschlags- und Nachzahlungen überfordern die finanzielle Leistungsfähigkeit einkommensschwächerer Haushalte. Mit dem Projekt „Stromspar-Check“ bieten der SKM - Katholischer Verein für soziale Dienste im Rhein-Sieg-Kreis e.V. und die Stadt Lohmar nun entsprechende Hilfen an.

Die Stadt Lohmar finanziert die Personalkosten, der Caritasverband Deutschland übernimmt die Finanzierung der Sachmittel. Es handelt sich um ein kostenloses Angebot für Menschen, die Arbeitslosengeld II, Sozialhilfe, Wohngeld oder Kinderzuschlag beziehen oder deren Einkommen oder Rente unterhalb der Pfändungsfreigrenze liegt. Geschulte Stromsparhelfer bieten eine individuelle Beratung vor Ort. Dabei zeigen sie Einsparmöglichkeiten auf und geben praktische Tipps zum Nutzungsverhalten. Zusätzlich erhalten die Haushalte bei einem zweiten Besuch kostenlose Soforthilfen wie LED-Lampen, abschaltbare Steckdosenleisten, Strahlregler für Wasserhähne oder einen wassersparenden Duschkopf, die auch gleich montiert werden. Ersparnisse in Höhe von 180 Euro im Jahr sind möglich. Der „Stromspar-Check“ bietet eine nachhaltige Hilfe zur Selbsthilfe und

trägt gleichzeitig zum Klimaschutz bei. Die Beratung ist ein wichtiger Beitrag zur sozialen Ausgestaltung der Energiewende und verknüpft Klimaschutz und Sozialpolitik, Beschäftigungsförderung und Umweltbildung. Informationen und Terminvereinbarungen bei Martin Schaffrin, Telefon: 0160 91424856, E-Mail martin.schaffrin@skm-rhein-sieg.de.



Die „Stromspar-Checker“ Martin Schaffrin (l.) und Manfred Manzke (r.)

Anzeige

### Erlesene Teppichkunst verdient die richtige Kosmetik

**Menden** • Ein Teppich verdient die richtige Pflege, weiß Kierpacy, Fachmann und Inhaber des Orientteppichhandels auf der Burgstraße. Er ist Herr über die edelsten und hochwertigsten Teppiche des Orients und beherrscht die Pflege- und Waschtechniken für Teppiche nach persischer Tradition. „Alle fünf Jahre“, so der Fachmann, „muss ein Teppich gewaschen werden“. Wird die Wolle nicht regelmäßig rückgefettet, verschleißt diese sehr schnell. Seit mehr als 30 Jahren kennt sich die Familie Kierpacy mit Kunst, Pflege und Reparatur von Teppichen

aus. Neue und auch antike Teppiche, die im eigenen Hause restauriert wurden, sind in den Ausstellungsräumen zu sehen. „Es lohnt sich auf jeden Fall, einmal reinzuschauen und die vielen Kostbarkeiten und das Ambiente bei einem Glas Tee zu genießen“, empfiehlt Kierpacy. Wir bieten auch kostenlose Abholung und Lieferung von Teppichen an.



**Waschaktion**  
**9,90 € pro<sup>2</sup>**  
auf Velour-  
+ Maschinen-  
Teppiche



**30% Rabatt**  
auf Polster-  
reinigung und  
Restaurierung

### Orient-Teppich-Handel

Waschen ist günstiger als Neukauf!

• Waschen von Teppichen aller Art • Reparaturen • Kanten • Fransen • Rückfettung • Auslage eines Gegenstücks während der Waschzeit • **kostenloser Bring- und Abholdienst** ! Wir machen keine Telefonwerbung und keine Werbung an der Haustür!  
**Kierpacy • Burgstr. 59 • 53757 Sankt Augustin-Menden**  
**Tel.: 0 22 41 / 8 79 96 99 oder 0 22 24 / 9 89 67 22**  
**Alle Mitarbeiter kommen von der Burgstr. 59, Sankt Augustin-Menden**

Besuchen Sie uns in unserem  
Ladenlokal in der Bahnhof-  
straße 11 in Bad Honnef



# Große Wertschätzung für BürgerStiftungLohmar

In Düsseldorf erneut mit dem Gütesiegel des Bundesverbands Deutscher Stiftungen ausgezeichnet

Einmal mehr stand die BürgerStiftungLohmar im Rampenlicht: Auf großer Bühne in der Landeshauptstadt Düsseldorf nahm Gabriele Willscheid, Geschäftsführerin der Stiftung, das Gütesiegel für Bürgerstiftungen entgegen. Die Verleihung durch den Bundesverband Deutscher Stiftungen und das Bündnis für Bürgerstiftungen Deutschlands fand in einem feierlichen Rahmen während eines Regionaltreffens Nordrhein Westfalen statt. „Das ist natürlich eine besondere Wertschätzung unserer Arbeit“, meinte die Geschäftsführerin. Sie freute sich aber nicht nur über die erneute Auszeichnung mit dem Gütesiegel, sondern auch darüber, dass sie sich in Düsseldorf mit den Vertreter\*innen anderer Stiftungen austauschen und neue Kontakte knüpfen konnte. Zusammen mit weiteren Bürgerstif-

tungen aus Nordrhein-Westfalen war die Lohmarer Stiftung zuvor von einer unabhängigen Jury aus Fachleuten unter die Lupe genommen worden. Voraussetzungen für die Auszeichnung mit dem Gütesiegel sind zehn Merkmale, zu denen unter anderen die Zweckvielfalt, die lokale Ausrichtung, die Unabhängigkeit von politischen Gremien, die Transparenz der Stiftungsarbeit und ein strategischer Aufbau des Stiftungskapitals sowie die Bildung von Netzwerken zählen. „Die Kriterien sind für uns in Lohmar eine Selbstverständlichkeit“, betont Gabriele Willscheid. Sie nennt beispielhaft die enge Zusammenarbeit mit Vereinen, sowie dem Senioren- und Behindertenbeirat. Sie zählt die vielen Projekte auf, wie etwa die Weihnachtsaktion „Engel für Ältere und kleine Engelchen“, die Neugestaltung des Schulhofs der Ge-



**Gabriele Willscheid freut sich über die Auszeichnung mit dem Gütesiegel und die Glückwünsche von den Regionalkuratoren des Bundesverbands Deutscher Stiftungen Hubert Schramm (l.) und Karl Heinz Humpert (r.)**

samtschule Lohmar, die Unterstützung der Seniorenarbeit und die Hilfen in Krisenzeiten. „Schon in unserer Satzung decken wir nahezu sämtliche Bereiche des gesellschaftlichen Lebens in Lohmar ab“, ist die Geschäftsführerin überzeugt: „Mit unserer vielfältigen Arbeit und unseren unbürokratisch gewährten Förderungen genießen wir inzwischen in Lohmar eine große Anerkennung und ein riesiges Vertrauen.“ Das findet nun erneut in der Verleihung des Gütesiegels eine öffentliche Bestätigung: Das Gütesiegel sei ein wesentlicher Baustein für das Vertrauen in die Arbeit der Bürgerstiftung, betonte denn auch

der Juryvorsitzende Professor Dr. Burkhard Küstermann. „Für uns ist das Gütesiegel eine Motivation, in unserem Engagement nicht nachzulassen, damit das Leben in unserer schönen Stadt noch lebendiger und lebenswerter wird“, verspricht Gabriele Willscheid und appelliert an die Menschen in Lohmar, sich gleichfalls zu engagieren: Als Stifterinnen und Stifter, mit Spenden oder ehrenamtlicher Mitarbeit: „Jeder und jede ist bei uns herzlich willkommen.“ Weitere Infos bei der Geschäftsführerin unter 02246/948 11 58 oder per E-Mail an: [info@buergerstiftunglohmar.de](mailto:info@buergerstiftunglohmar.de)

**LUFTWAFFEN-MOTORSPORTGRUPPE WAHN e.V.**

Die Luftwaffen-Motorsportgruppe WAHN e.V. führt am **10. Mai 2023** die jährliche ordentliche **Mitgliederversammlung** durch.

Ort: Luftwaffenkaserne WAHN (Kasinogesellschaft, ehem. OHG, Geb. 50)

Beginn: 18:00 Uhr

Die Einladung mit Tagesordnung liegt im Vereinsgebäude aus, wird auf der Homepage des Vereins ([www.luftwaffen-motorsportgruppe.de](http://www.luftwaffen-motorsportgruppe.de)) veröffentlicht und per Email versendet.

Der Vorstand

**GARAGENTORE**

**Verkauf | Montage | Service**

[www.mauel-rhein.de](http://www.mauel-rhein.de)

**Mauel**

Lessingstraße 3  
53819 Nk.-Seelscheid

**Rhein**

Tel. 02247 / 97 14 76  
Fax 02247 / 97 14 78

**GbR**

[info@mauel-rhein.de](mailto:info@mauel-rhein.de)

**Nie mehr Schimmel.  
Nie mehr nasse Wände.**

**Selbst bei Druck- und Stauwasser**

- **Gesund Abdichten von innen**
- **60% günstiger als Ausbaggern**
- **Kostenlose Analyse & Angebot**

**Tel.: 02241 26 15 980**

**www.drefit.de**

**Ingenieurbüro DreFit Eu UG**  
(haftungsbeschränkt)

**Ingenieurbüro DreFit**

**30 Jahre Garantie**

30 Jahre Garantie auf die Wirkungsweise der Abdichtungsprodukte  
„Die Druckwasserprofis“

## MGV „Frohsinn“ Höffen 1913 e.V. wieder in altem Fahrwasser

Nach drei Jahren, durch corona-bedingte Pause, fand das traditionelle Halbfastenfest mit Ehrungen aktiver Sänger wieder im Saal des Vereinslokals Kirschbaum in Höffen statt. Die Vereinsehrungen hat der Vorsitzende Jürgen Latus durchgeführt. Für 50 Jahre Mitgliedschaft im Verein wurden Günter Wetzel und der Ehrenvorsitzende Erich Mundt ausgezeichnet. Nach 39 Jahren Mitgliedschaft wurde Benno Mandel als aktives Mitglied verabschiedet. Die Vorsitzende der Gruppe Aggertal im Chorverband Rhein-Sieg, Rita Peters, ehrte Günter Wetzel für 50 Jahre singen im Chor und überreicht eine Urkunde des Chorverbandes und

einen Ehrenausweis, der zum kostenlosen Besuch aller Konzerte der im Chorverband organisierten Vereine berechtigt. Mit einem gesungenen „Hoch“ wurden die Ehrungen abgeschlossen. Den Abschluss des gemütlichen Abends zu Halbfasten machte der MGV mit Sangesfreunden aus Honrath mit drei Liedern und natürlich der „Höffener“ Nationalhymne „Im Naafal eine Mühle steht“. Übrigens: Unsere Chorproben finden jeden Mittwoch, 19.30 Uhr, im Vereinslokal Kirschbaum in Höffen statt. Mehr Informationen finden sie auf unserer Homepage: [www.mgv-hoeffen.de](http://www.mgv-hoeffen.de)



# Liebe Leserinnen und Leser,



fröhliche, bunte, gesunde, maskenfreie, sonnige Ostern, das wünschen wir uns schon lange und in diesem Jahr wird es offensichtlich (wieder) wahr. Die Corona-Pandemie ist nicht besiegt, aber wir haben uns mit ihr arrangiert, sind geimpft (oder „hatten es“), freuen uns auf Sonnenschein, vielleicht ein traditionelles Osteressen, ein bisschen Zeit mit der Familie und den Oster-Gottesdienst.

Ein Osterlamm, dazu Brot und Wein - nun das wäre zumindest ein biblisches Essen, denn genau das stand auf dem Speiseplan des letzten Abendmahls „...Mich hat herzlich verlangt, dies Osterlamm mit euch zu essen, ehe denn ich leide“ (Lukas 22, 13). Es war gleichzeitig ein Abschiedsessen, Jesus wusste, dass einer derjenigen, die nun mit am Tisch saßen, ihn verraten würde. Wie wäre meine Reaktion, wenn ich im Vorhinein wüsste, dass einer meiner Tischnachbarn und (bis dahin) guter Freund mir Schlimmstes antun würde? Rausschmiss? Cholerische Schimpftirade? Gleich gar nicht hereinlassen? Jesus tat nichts dergleichen. Später erriet er das Zeichen des Verrats und wusste, dass er, Jesus, nun im weiteren Verlauf den Kreuzweg antreten musste. Jesus Christus starb für die Sünden aller Menschen - Ja, musste das denn sein?

Grausam und unmenschlich. Naja, immerhin war es bereits Jahrhunderte vorher vorausgesagt worden. Weit vor der Geburt Jesu. Für Christen ist das Osterfest mit der Auferstehung Jesu das größte Fest im Kirchenjahr. Voller Freude, Gesang und Lachen. Ende der Fastenzeit. Die ersten Christen waren enttäuscht, dachten „jetzt ist alles vorbei“, unser Jesus ist gestorben - die Auferstehung konnten sie nicht verstehen. Wie auch? Wenn uns heute jemand begegnet, den wir vor drei Tagen zu Grabe trugen, dächten wir vermutlich: Oh uups, der sieht aber dem Verstorbenen sehr ähnlich... weitergehen, nicht fragen, lieber sms, E-Mails und News checken, oder gleich ein Foto in die Cloud laden. Heute sind nur noch 50 % der Deutschen Christen. Wirklich? Viele Mitbürgerinnen und Mitbürger traten aus den Kirchen aus -

zu viele Probleme mit dem „Bodenpersonal“? Vielleicht ist der Gedanke „Gott ist da!“, hin und wieder präsent, wenn es plötzlich Probleme gibt und Hilfe gebraucht wird. Oder wenn sich an einer scheinbar endlos geschlossenen Wand eine Tür öffnet - und uns große Dankbarkeit bewegt. Was auch immer Ihre Sorge oder Freude zum diesjährigen Osterfest sein mag, wir wünschen gesegnete, fröhliche, grandiose Festtage und dass Sie diese Zeit in Gesundheit und Frieden ganz besonders genießen können.

Herzliche Grüße

Ihre Si Rautenberg-Otten  
Herausgeberin dieser Zeitung

7 JAHRE GARANTIE

Nur bei Ihrem weinor Top-Partner

AKTIONSTAGE

21. + 22. APRIL 2023

TOP PARTNER

Ausgezeichnet für Kompetenz & Qualität

Besuchen Sie unsere Beratungs- und Aktionstage

zu den Themen Terrassenüberdachungen, Kaltwintergärten, Markisen, Outdoorküchen & Big Green Egg am 21.04. von 10 - 18 Uhr und am 22.04. von 10 - 16 Uhr.

TERRALIVING®

TERRASSENDÄCHER | WINTERGÄRTEN | MARKISEN

TerraLiving GmbH

Am Turm 28

53721 Siegburg

Telefon: +49 (0) 2241 30 15 266

Telefax: +49 (0) 2241 30 15 255

E-Mail: info@terraliving.de

Internet: www.terraliving.de

Stadtecho Lohmar – 07. April 2023 – Woche 14 – Rautenberg Media „Lokaler gehts nicht!“

9

# Niedliche Hasentüten zum Selberbasteln

Geschenkidee zu Ostern



Ist der Osterhase ausgeschnitten, bekommt er ein hübsches Gesicht aufgemalt. Foto: djd/Pilot Pen



Mit einem Faden werden beide Hälften zusammengenäht. Kurz vor Schluss ein kleines Loch lassen, die kleinen Naschereien reinstecken und zunähen. Foto: djd/Pilot Pen

Wir wünschen Ihnen ein schönes und friedliches Osterfest





Die Eiersuche ist für Kinder das Highlight an Ostern - Spiel und Spaß sind garantiert. Dabei müssen Schokoeier und Co. aber nicht immer im Nest liegen. Die kleinen Naschereien lassen sich auch kreativ in einer selbst gemachten Hasentüte verpacken. Das macht die Suche gleich noch mal spannender und abwechslungsreicher, wenn in einem der Verstecke ein niedlicher Osterhase wartet! Aber nicht nur für die Kleinen sind die Hasentüten eine schöne Idee, auch als Mitbringsel zum Osterbrunch kommen sie gut an. Denn statt Bonbons, können darin zum Bei-

spiel auch Blumensamen und andere kleine Überraschungen verpackt werden. Mit nur wenigen Materialien und Kreativstiften sind die Hasentüten im Handumdrehen gebastelt. Und so geht's:

### Das nötige Material

Um die Hasentüten zu basteln, braucht man zunächst Pack- oder Transparentpapier, eine Nadel, einen stabilen Faden, ein Schleifenband, eine Schere, einen Locher und Kreativstifte wie den Fineliner Drawing Pen in Schwarz und den Gelschreiber G2-7, den es von Pilot in einer Auswahl von 31 bunten Farben gibt. Hinzu kommen ausgedruckte Vorlagen für Hase und Anhänger, die man zum Beispiel unter [www.pilotpen.de/diy-tutorial](http://www.pilotpen.de/diy-tutorial) kostenlos herunterladen kann.

### Schritt 1:

Die Hasenvorlage ausdrucken, ausschneiden und auf das Pack- oder Transparentpapier legen. Dann den Umriss nachzeichnen und ausschneiden. Für eine Hasentüte werden zwei Papierhasen benötigt. Anschließend mit dem schwarzen Drawing Pen ein Hasengesicht mit Augen, Nase und Barthaaren aufzeichnen. Für rosa Wangen den Gelschreiber G2-7 in Rosa verwenden.

### Schritt 2:

Um aus den Hasenhälften eine Tüte zu basteln, beide Teile aufeinanderlegen und mit gleichmä-

Gutes aus der Region



OSTERZEIT

auf dem Bauerngut Schiefelbusch

[www.bauerngut-schiefelbusch.de](http://www.bauerngut-schiefelbusch.de)

Bauerngut



Schiefelbusch

Schiefelbusch 3  
53797 Lohmar • 02205 / 8 35 54

Sülzaue 1  
53797 Lohmar • 02205 / 91 96 375



# FROHE OSTERN

Bigen Stichen von circa einem Zentimeter Länge am Rand zusammennähen. Dabei an einer Seite eine kleine, fünf bis sechs Zentimeter lange Öffnung freilassen und den Hasen dort mit Bonbons, Blumensamen oder anderen kleinen Überraschungen befüllen. Anschließend bis zum Ende zunähen.

**Schritt 3:**  
Für den Anhänger die ausgedruckte Ostereivorlage oder eine selbst gewählte Form aus Papier ausschneiden und mit verschiedenfarbigen G2-7 Stiften individuell gestalten. Am Ende lochen und mit Schleifenband an der Hasentüte befestigen. Fertig ist das süße Ostergeschenk! (djd)



Das Material für die Osterhasentüten auf einen Blick.  
Foto: djd/Pilot Pen



Niedliche Osterhasentüten machen die Eiersuche noch spannender und abwechslungsreicher. Foto: djd/Pilot Pen

## Neubau-Eigentumswohnungen zum Verkauf: Modernes Vier-Parteien-Haus mit Blick auf den schönen Hanfbach



Wir freuen uns auf Ihre Kontaktaufnahme:

**0221 4737-700**

Vertrieb durch:  
S Immobilienpartner GmbH  
Schaafenstr. 7, 50676 Köln  
s-immobilienpartner.de



- 1. OG und 2. OG, Balkone mit Blick auf den schönen Hanfbach
- Tageslichtbad mit Dusche im 1. OG, Duschbad im 2. OG
- 124 m² Nutzfläche, bestehend aus Keller und Garagen
- Garagen & Stellplätze auf dem über 1.000 m² Grundstück
- Heizsystem mittels Luftwärmepumpe, Fußbodenheizung
- Baubeginn im März 2023 erfolgt, Fertigstellung im Sommer 2024
- Provisionsfrei
- **Energieeffizienz A+**

Ein Projekt von:  
Franken & Krings Immobilien GmbH

© istock by-studio

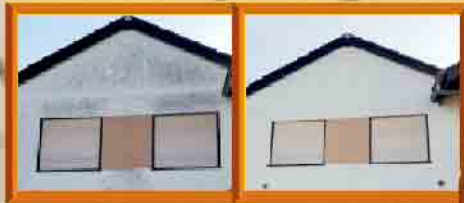


# J-Steinreinigung

Warum neu machen, wenn man reinigen kann!

**Wir reinigen für Sie:**

**Fassaden, Terrassen, Einfahrten, Klinker, Dächer**



Wir arbeiten mit einem Hochdruckreiniger  
mit 80% Luft und 20% Wasser.

Wir versiegeln den Stein  
mit einer Schutzmischung  
aus eigener Herstellung.

Durch diese Versiegelung garantieren  
wir, dass Jahre **kein Moos, keine Algen**  
**oder hartnäckigen Schmutz**  
mehr auftreten.

Nach der Reinigung verfugen wir die Fugen auf Ihren Wunsch  
erneut mit verschiedenen Sandarten.

 **02246 - 957 40 88**

**oder 0176 320 79 108**

**[www.j-steinreinigung.de](http://www.j-steinreinigung.de)**

**[J-Reinigung@gmx.de](mailto:J-Reinigung@gmx.de)**



Hauptstraße 127  
53797 Lohmar  
**Inhaber**  
**C.Reinhardt**

*Wir wünschen Ihnen schöne Osterfeiertage  
und freuen uns über Ihren Anruf!*

Unser Angebot:

Wir rechnen nicht nach Quadratmetern,  
sondern bieten Ihnen Pauschalpreise an.





# Mit dem Frühling zieht Frische in die huma ein

**Gute Nachrichten zu Ostern: Die neue, topmoderne ALDI SÜD Filiale in der huma Shoppingwelt hat eröffnet und bringt ein großes Lebensmittel- und Frischeangebot ins Center. Der neue EDEKA wird in wenigen Wochen eröffnen und das Angebot komplettieren.**

Seit zwei Wochen können die Einwohnerinnen und Einwohner Sankt Augustins sowie Besucherinnen und Besucher der huma Shoppingwelt nun im neuen ALDI SÜD einkaufen. Es erwartet sie ein großes Sortiment an Lebensmitteln - darunter viele Bio- und regionale Produkte - und Convenience Food, Haushaltswaren und Drogerieartikeln in hoher Qualität zu günstigen Preisen. Jetzt kann man in der huma nicht nur entspannt bummeln und shoppen, sich mit Freunden auf Kaffee und Kuchen, zum Frühstück oder Mittagessen treffen oder - gerade jetzt in den Osterferien - einfach mal eine schöne Zeit mit der Familie verbringen... Man kann dabei auch den Lebensmitteleinkauf gleich mit erledigen.

Dass der neue ALDI SÜD sehnlichst erwartet wurde, zeigte sich gleich am Eröffnungstag, am 23. März. In der Filiale herrschte reges Treiben, schon die ersten Besucherinnen und Besucher waren begeistert: „Der neue ALDI SÜD ist super“, sagt Fatih Y., der mit Freundinnen vorbeigekommen ist. „Modern eingerichtet, groß und übersichtlich. Am besten gefallen mir die frischen Backwaren von der Selbstbedienungstheke. Wir kommen immer in unserer Mittagspause in die huma, da ist der neue ALDI SÜD jetzt eine super Quelle fürs Mittagessen.“ Besonders praktisch findet das Trio, „dass man im Parkhaus zwei Stunden kostenlos parken kann. So lohnt es sich für uns, auch für einen kurzen Einkauf herzukommen.“ Auf mehreren Ebenen stehen im huma Parkhaus über 2.300 Parkplätze zur Verfügung - teilweise sogar ebenerdig zum neuen ALDI SÜD, sodass man auf kurzen Wegen auch noch Zeit sparen kann.

Oft hervorgehoben wurde das große, vielfältige Angebot im neuen ALDI SÜD. „Mir gefällt besonders das frische Obst und Gemüse“, sagt Maria M. „Die Auswahl ist super, sie haben



**Bunt und vielfältig, frisch und knackig: Das Angebot an frischem Obst und Gemüse ist riesig. Viele Produkte kommen aus der Region, auch das Bio-Sortiment ist groß. Fotos: Jost Hurler Beteiligungs und Verwaltungs GmbH & Co KG**



**„Perfekt für die Mittagspause.“ Kunde Fatih Y.**



**„Ein Lebensmittelgeschäft ist wichtig!“ Florian Wehrenpfennig, Rathaus Apotheke**

sogar frisches Sushi“ freut sich Inessa W. „Da wir direkt nebenan Schule haben, können wir immer in der Pause herkommen“ erklärt sie. Ihre Freundin Isabel B. ergänzt: „Ich glaube, die Abteilung mit den frischen Backwaren wie Pizza und Brötchen wird meine neue Lieb-

lingsabteilung. Superpraktisch für die Schule. Und es ist günstiger.“ Ist der neue ALDI SÜD ein Grund, künftig noch häufiger in der vorbeizuschauen? „Auf jeden Fall!“ bestätigt Maria M. „In der huma bekommt man einfach das Komplettpaket: alles von Lebensmit-

teln über Kleidung bis hin zu Elektronik“, sagt sie strahlend. „Wir kommen ohnehin schon fast jeden Tag her“, gestehen Inessa W. und Isabel B. lachend.

„Ich gehe gerne hier shoppen, zum Beispiel bei H&M oder New Yorker. Aber ich verbringe auch Zeit mit Freunden hier.“

Auch die Mieterinnen und Mieter der huma freuen sich, dass nun wieder mehr Frische und Leben in die Straßenebene einzieht - etwa Florian Wehrenpfennig, Inhaber der Rathaus Apotheke. „Da unsere Apotheke direkt neben real lag, waren die vergangenen Monate nicht leicht. Und unsere Kunden haben schon seit Wochen gefragt, wann es endlich losgeht.“

Viele sind ja gerade wegen des praktischen Pakets aus Lebensmitteln und anderen Stores wie Fashion, Elektronik und Beauty in die huma gekommen.“ Sabine und Kees Geerlings von Blumen Madeliefje sehen das genauso: „Es gibt einfach nichts Vergleichbares in der Nähe“, weiß die Inhaberin.

Andreas Weissenberger von Intersport ergänzt: „Die huma ist ein wirklich schönes und modernes Center mit tollen Einkaufsmöglichkeiten.“

Es gibt für jeden etwas - für Groß und Klein. Die vielseitigen Geschäfte in der großen und ansprechend gestalteten Mall laden einfach jeden zum Shoppen ein. Leicht erreichbar mit Auto, Fahrrad oder Straßenbahn. Und immer wettergeschützt. Was will man mehr?

Könnte es ein besseres Schlusswort geben? Die huma wünscht frohe Ostern und freut sich auf Ihren Besuch.





# „Dein Stück vom Glück“

Premiere in Honrath



Am 25. März feierte „Dein Stück vom Glück“ Premiere in der „Schönen Aussicht“ in Honrath. Der Künstlerfamilie Leiste ist etwas ganz besonderes gelungen. Sie haben ein tiefgründiges und

humorvolles Programm erschaffen, das Erwachsene und Kinder gleichermaßen berührt und zum Lachen bringt. Gemeinsam mit ihrem sieben jährigen Sohn spielen sie die Ge-

sichte einer Königsfamilie, die eigentlich glücklich sein könnte. Aber leider gibt es den bösen Zauberer Grimaldo, der immer größer und mächtiger wird, je mehr Sorgen und Angst die Menschen haben. Das Eheglück mündet in Frustration, der Prinz hat keine Lust König zu werden und die Königin interessiert sich nur für eines: ihr Aussehen. Zum Glück ist da noch Jolanda, die Glücksfee. Doch als Grimaldo ihren Feenstab stiehlt und ihn weit weg auf den Teufelsberg bringt, da droht das ganze Königreich im Unheil zu versinken.

Nur ein Kind kann den Stab wiederholen. Ob es der kleine Prinz schafft und über sich hinaus wächst? Das soll hier noch nicht verraten werden. Nur so viel sei erwähnt: Das Publikum honorierte diese kurzweilige Theater-Show mit Standing Ovationen und ging sichtbar glücklich nach Hause. Die nächsten Vorstellung in Honrath in der „Schönen Aussicht“ sind am 22. April, 17. Juni und am 2. September. Tickets gibt es hier: [www.silviadoberenz.de/glueck](http://www.silviadoberenz.de/glueck)

## Fragen zur Verteilung?

FRAU KURPS  
juttus@gmx.de

[www.regio-pressevertrieb.de](http://www.regio-pressevertrieb.de)

**REGIO** • pünktlich • zielgerichtet • lokal  
PRESSE VERTRIEB GmbH  
Die Zeitungszustellgesellschaft der RAUTENBERG MEDIA KG

## LAUFEN FÜR EXTRA-MÄUSE

## WERDE JETZT AUSTRÄGER/\*/IN EIN INTERESSANTER NEBENJOB FÜR JEDES ALTER!

**Wenn Du mindestens 13 Jahre alt bist, schreib uns eine WhatsApp Nachricht\* +49 2241260380**

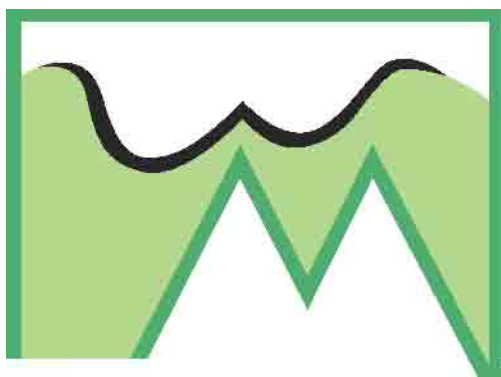
\*Bitte unbedingt Namen, Straße, Ort und Telefonnummer angeben.

**REGIO** • pünktlich • zielgerichtet • lokal  
PRESSE VERTRIEB GmbH  
Die Zeitungszustellgesellschaft der RAUTENBERG MEDIA KG

Oder scan den **QR-Code** und bewirb Dich.







# Immobilien Weber-Moewius seit 1991

Stadthäuser | Landhäuser | Wohnungen | Gewerbeimmobilien | Grundstücke | Anlageobjekte

## Sie planen den Verkauf Ihrer Immobilie?

Die professionelle Einschätzung einer Immobilie durch den Makler verhindert, dass Sie als Verkäufer Vermögensverluste erleiden, die bei einer nicht fundierten Marktwertermittlung wahrscheinlich entstehen.

Liegen Ihnen alle erforderlichen Unterlagen für den Verkauf vor? Sprechen Sie den richtigen Kundenkreis in vollem Umfang an?

Stichwort Mehrfacheinstellung: Wir verfügen beispielsweise über einen umfangreichen Kundenstamm und inserieren in allen namhaften Immobilienportalen, während der Privatanbieter im Schnitt nur die Interessenten eines Portals erreicht. Dies kann sich nachteilig auf den schlussendlich erzielbaren Verkaufserlös auswirken, denn eine geringere Anzahl von Interessenten bedeutet automatisch weniger Kaufgebote.

Auch ist eine Selektion im Hinblick auf die Finanzierung unablässig, um „Besichtigungstouristen“ von vorne herein auszuschließen. Dank unserer bewährten Geschäftskontakte zu Kreditinstituten und Finanzvermittlern ermöglichen wir Lösungen bei kniffligen Finanzierungssituationen seitens des Käufers zu besseren Konditionen. Ein Service, der natürlich auch Ihnen als Verkäufer bei der Erzielung des bestmöglichen Verkaufspreises zugutekommt. Denn wenn ein Käufer rein rechnerisch bei einer Kreditlaufzeit von 20 bis 25 Jahren für 0,3 - 0,7 Prozentpunkte günstiger finanzieren kann, ist dieser oftmals bereit, eine Immobilie zu einem höheren Kaufpreis zu erwerben.



## Für unsere solventen Kunden suchen wir:

- Eigentumswohnungen zum Eigennutz oder als Kapitalanlage
- Einfamilien- oder Mehrgenerationenhäuser
- Baugrundstücke für Ein- oder Mehrfamilienhäuser
- Finanzierung ist vorgeprüft und gesichert

Immobilien Weber-Moewius  
Zeithstraße 127  
53819 Neunkirchen-Seelscheid  
+49 (0)2247 - 97 11 10

[www@weber-moewius-immobilien.de](http://www.weber-moewius-immobilien.de)

Immobilien Weber-Moewius  
Römerplatz 9  
53173 Bonn-Bad Godesberg  
+49 (0)228 - 280 96 45

[info@weber-moewius-immobilien.de](mailto:info@weber-moewius-immobilien.de)

## Wie immer: Ausgezeichnet





# Der Eitorfer Frühling in neuem Gewand

## Die größte Verbrauchermesse setzt andere Schwerpunkte

Nach vier Jahren Pause ist nun wieder die Zeit des Eitorfer Frühlings gekommen. Am 23. April wird die seit Jahrzehnten weit über Eitorfs Grenzen hinaus bekannte regionale Gewerbeschau um 11 Uhr von Bürgermeister Rainer Viehof eröffnet. Die Veranstaltung, die im Jahr 2019 zum 41. Mal stattfand, kommt allerdings in einem völlig neuen Gewand und mit einem neuen Titel daher. „Mobilität - Umwelt - Energie“ sind die Themenschwerpunkte im Jubiläumsjahr des Vereins selbstständiger Handwerker (VsH) Eitorf, der in diesem Jahr sein 125. Bestehen feiert. Gleichzeitig hat er sich mit neuen Köpfen neu aufgestellt und ein völlig neues Konzept für die Leistungsschau entwickelt. Mit Unterstützung der Gemeinde Eitorf und des Aktivkreises veranstaltet der VsH den Eitorfer Früh-



Fotos: Inga Sprünken

### WIR BAUEN IHR ZUHAUSE

INDIVIDUELL · NACHHALTIG · ENERGIEEFFIZIENT

Mit uns bauen Sie mit Holz – dem besten Baumaterial der Natur. Sie machen sich unabhängig von steigenden Energiekosten und werden zum energetischen Selbstversorger.

Sie profitieren von **höchster staatlicher Förderung** und dem **KAMPA Nachhaltigkeitsdarlehen** – exklusiv für KAMPA Bauherren.

MIT  
ECHTER  
PLUS-  
ENERGIE

SELBST-  
VERSORGER-  
HAUS GEMÄß  
ONG

FESTPREIS  
GARANTIER!



### Unsichere Zeiten?

Machen Sie sich gerade jetzt unabhängig! Ich bringe Sie sicher und sorgenfrei in Ihr eigenes Zuhause.

Besuchen Sie mich am Eitorfer Frühling. Ich freue mich auf Sie.

Peter C. Franz  
M. 0172 6002012  
peter.franz@kampa.de  
www.kampa.de



ling rund um den Marktplatz und im gesamten Ortskern nur am Sonntag und ohne das übliche Zelt. Zum Jubiläum des Handwerksvereins gibt es spezielle Baumwolltaschen, die während der Veranstaltung verteilt werden. Das passt gut, denn die können genutzt werden für den sonntäglichen Einkaufsbummel in den von 13 bis 18 Uhr geöffneten Eitorfer Geschäften. Mit im Boot sind zudem Radio Bonn Rhein-Sieg und der WDR in Form der WDR 5-Mor-

genecho-Moderatorin Nicola Reyk. Der Grund für die Änderungen liegt zum einen in der langen und unsicheren Planungszeit und zum anderen an der Situation der Aussteller. Einige gibt es nach der Corona-Krise nicht mehr, andere können wegen des Fachkräftemangels nicht teilnehmen. „Unser neu gestecktes Ziel ist es, den Eitorfer Frühling zur größten Verbrauchermesse im Rhein-Sieg-Kreis zu etablieren“, sagt Projektleiter Thorsten Thewes.

| PROGRAMM Bühne am Rathaus:<br>(Moderation Nicola Reyk) |  |
|--|--|
| 11.00 Uhr  | Eröffnung durch den Bürgermeister Rainer Viehof  |
| 11.00 Uhr  | Windecker Musik Vereinigung 1950 e. V.   |
| 12.00 Uhr  | Meine Stromwende – kleinere Stromrechnung, mehr Klimaschutz (talk mit Carmen Ulmen, Diplom-Geographin mit Schwerpunkt Klima) |
| 13.00 Uhr  | Interview zum Thema Mobilität, Umwelt und Energie<br>Im Anschluss Windecker Musik Vereinigung                                |
| 14.00 Uhr  | Kostenfaktor Energie – Wege durch den Rechnungs-Dschungel (talk mit der Verbraucherzentrale)                                 |
| 15.00 Uhr  | Interview zum Thema Mobilität, Umwelt und Energie  |
| 16.00 Uhr  | Neue Mobilität – Carsharing und Radeln   |



# EITORFER FRÜHLING

Der Inhaber vom CopyShop-Eitorf kümmert sich im erweiterten Vorstand des VsH um die Organisation des Eitorfer Frühlings, um die Mitgliederverwaltung, Digitale Medien und den Schriftverkehr. „Schon beim letzten Eitorfer Frühling 2019 war mir klar, dass wir etwas ändern müssen. Weg von Kirmes und Plutenmarkt hin zu Handel, Handwerk, Fachbetrieben und Verbrauchern. Eine Familienmesse für Jung und Alt“, erzählt Thewes von den ambitionierten Zielen. Statt im Zelt, präsentieren sich alle Aussteller an Open Air-Ständen. Mit den Schwerpunkten „Mobilität - Umwelt - Energie“ möchten die Organisatoren die Themen aufgreifen, die viele derzeit umtreibt. Zum Thema Heizung und Strom gibt es verschiedene Angebote. Ab 12 Uhr findet immer zur vollen Stunde bis einschließlich 16 Uhr ein Experten-Interview dazu statt. Energieversorger und Fachverbände präsentieren ihre Leistungen und mehr als 14 Automarken informieren über die ak-

tuellen Trends und Angebote. Der Allgemeine Deutsche Fahrradclub (ADFC) ist ebenso vertreten wie die Verbraucherzentrale. Über 40 ortsansässige Handwerksbetriebe und Dienstleistungsunternehmen

präsentieren sich, so dass sich die Besucher stressfrei und unverbindlich über ihre Anliegen informieren können. Für gute Laune sorgt die Windecker Musikvereinigung, die zur Eröffnung und nach

jedem stündlichen Interview aufspielen wird. Das kulinarische Angebot kommt von den örtlichen Gastronomen. Auf die kleinen Gäste wartet ein Kinderkarussell und eine Hüpfburg. (ins)



# Größte Messe im Rhein-Sieg-Kreis

## So 23.4. von 11 bis 18 Uhr

# Eitorfer Frühling

MOBILITÄT  
UMWELT  
ENERGIE

**Große Fahrzeugausstellung**

- Autos
- Motorräder
- Fahrräder

**Erneuerbare Energien**

**Handwerker & Dienstleistungsunternehmen**

- Kinderkarussell
- Hüpfburg
- kulinarisches Angebot

**Verkaufs-offener Sonntag!**  
13 - 18 Uhr

Veranstalter:

125 Jahre  
**VsH**  
Verein selbständiger Handwerker Eitorf e.V.

**EITORF AN DER SIEG**

**aktiv  
kreis  
eitorf**

[www.eitorfer-Fruehling.de](http://www.eitorfer-Fruehling.de)

Alle Angaben ohne Gewähr, der Rechtsweg ist ausgeschlossen.



# Der Projektchor nimmt Gestalt an

Frauenchor „Harmonie“ Honrath informiert

...denn es haben sich bei der Kennenlern- und Schnupperprobe am vorletzten Sonntag schon zehn sangesfreudige Herren eingefunden, die sich in das Abenteuer „gemischter Chor“ stürzen wollen. Es dürfen aber gern noch mehr werden! Zusammen mit den Sänger-

innen des Frauenchores werden fünf oder sechs Musikstücke einstudiert, teils deutsch, teils englisch, alle zum Thema „Wie steht es um unsere verletzte Welt“. Es sind bekannte Lieder dabei, wie z. B. der Ohrwurm von Michael Jackson „Heal the World“; oder

„Conquest of Paradise“ oder auch „Nur noch kurz die Welt retten“ (Tim Bendzko) und „Auf anderen Wegen“ (Andreas Bourani). Nach Ostern werden die Proben für unser am 20. August stattfindende Konzert beginnen. Man(n) trifft sich montags um 19.30 Uhr

in der Alten Schule in Honrath, erstmals am 17. April. Sollten wir Ihr Interesse geweckt haben, können Sie sich gern bei unserer Vorsitzenden Rita Peters melden (Tel. 0176-56538804) oder Sie kommen am 17. April einfach vorbei. Wir freuen uns auf Sie!

Anzeige

## Ein spannender Blick hinter die Kulisse STOCKSIEFENS TAG DER OFFENEN BAUSTELLE

Seine vielen Vorteile machen den Baustoff Holz zum Inbegriff des modernen Hausbaus. Kein Wunder, dass sich immer mehr Baufamilien im Zuge ihrer Hausplanungen mit dem natürlichen Multitalent aus dem Wald beschäftigen. Aus gutem Grund: Holz fühlt sich angenehm an, riecht gut und ist ebenso gesund und allergikerfreundlich. Sein ökologisch, nachhaltig und wirtschaftlich sinnvoller Auftritt führt die reichhaltige Palette an Vorteilen fort. Holzbau Stocksiefen aus Niederkassel ist seit 1945 im Holzbau verwurzelt. Als traditionelle Zimmerei begonnen, widmet sich das Familienunternehmen mittlerweile vollumfänglich dem Neubau von Häusern, Aufstockungen und Anbauten in Holzbauweise.

Qualität schreibt man groß und wird neben gesetzlich einzuhaltenden Anforderungen auch durch freiwillige Zertifizierungen (RAL 422) bei Holzhäusern unterstrichen. Doch ganz unabhängig von der Bauart ist Transparenz ein unverzichtbares Grundprinzip der Philosophie. „Für die meisten Familien ist der Hausbau die größte Investition ihres Lebens“, weiß Benjamin Stocksiefen von Holzbau Stocksiefen.

„Wir möchten unseren Kunden zeigen, wo sie ihr Geld anlegen und wie sich die Anlage rentiert. Denn trotz der vielen theoretischen Vorteile kauft auch der bewusste Bauherr nur ungern das Holzhaus im Sack.“

**Deshalb lädt das Unternehmen am 22. April zum TAG DER OFFENEN BAUSTELLE Schwester-Florida-Weg in 53844 Troisdorf-Bergheim ein.**

**Dort bietet sich entschlossenen Baufamilien die Möglichkeit, sich den Rohbau eines Holzhauses anzuschauen.**

*„Die Besonderheit bei unserem Event ist, dass man dem Interessenten innerhalb der Rohbauphase sowohl die Konstruktion als auch die Materialien und die Wandaufbauten nicht nur erklären, sondern veranschaulichen und – im wahrsten Sinne des Wortes – greifbar machen kann“,* so Benjamin Stocksiefen.

Bei dem Besichtigungsobjekt am Tag der offenen Baustelle handelt es sich um ein ökologisches Einfamilien-Holzhaus, das in der sogenannten Holzrahmenbauweise errichtet wird. Diese Bauweise begeistert Dank des hohen Vorfertigungsgrades durch kurze Bauzeiten, gute Schall- und Wärmedämmeigenschaften, sowie einem angenehmen Raumklima.

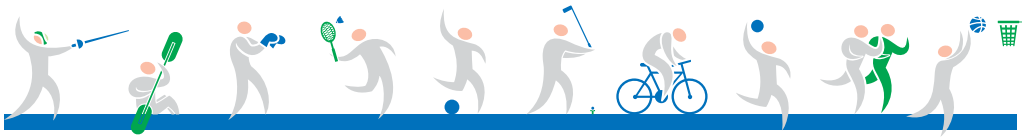
**Baufamilien und die, die es werden möchten, bekommen am 22. April zwischen 9:00 Uhr und 13:00 Uhr die Möglichkeit, sich von Geschäftsführer Benjamin Stocksiefen durch das Objekt führen zu lassen, Fragen zu stellen und Eindrücke zu sammeln, die bei der Entscheidungsfindung eine tragende Rolle spielen.**

Um Voranmeldung telefonisch unter **0228 - 33 88 38 0** oder direkt per E-Mail an: [kontakt@feelswood.de](mailto:kontakt@feelswood.de) wird gebeten. Eine Anfahrsbeschreibung ist auf der Website unter ([www.holzbau-stocksiefen.de/veranstaltungen](http://www.holzbau-stocksiefen.de/veranstaltungen)) zu finden.



**HOLZBAU STOCKSIEFEN GmbH**  
Nikolaus-Otto-Str. 16 · 53859 Niederkassel · Tel. 0228 33 88 38 0  
[kontakt@feelswood.de](mailto:kontakt@feelswood.de) · [www.feelswood.de](http://www.feelswood.de)





## Erster 5. DAN Aikido beim TV08 Lohmar

Nun ist es vollbracht!

Nach einer langen und intensiven Vorbereitung konnte Nikolaus Borchert - Trainer und Leiter der Aikido-Abteilung des TV08 Lohmar - am letzten Märzwochenende die Urkunde zum 5. DAN Aikido entgegen nehmen.

Stolz und gerade auch Erleichterung über die gelungene Prüfung waren ihm dabei deutlich ins Gesicht geschrieben.

Unter den fachkundigen Augen von Renate Behnke, Claus-Dieter Sonnenberg und Alfred Haase (alle 5. DAN Aikido) musste Nikolaus im entfernten Niedersachsen beweisen, ob er auf seinem bisherigen Jahrzehnte währenden Weg die Elemente und geistigen Prinzi-



(v.l.) Andreas Pieck, Nikolaus Borchert, Mario Kuklik, Frank Vogelsberg

prien des Aikido mehr denn je verinnerlicht hat und mit Präzision und Dynamik auf ein

nächstes Level heben konnte. In der über einstündigen Prüfung wurde ihm, unterstützt

durch seine Trainingspartner Frank Vogelsberg, Andreas Pieck (je 2. DAN Aikido) und Mario Kuklik (1. DAN Aikido), alles abverlangt.

Es ist anzuerkennen und schön zu sehen, dass sich sein immenser Wille, den Weg des Aikido kontinuierlich zu gehen, sein jahrelanges hartnäckiges Training, seine Verbundenheit zum Aikido und nicht zuletzt auch jeder damit verbundene Schweißtropfen gelohnt hat.

Die Aikidoka des TV08 Lohmar sind stolz, einen so hochrangigen Aikido-Meister in ihren Reihen aber vor allem als Lehrmeister, Vorbild und Wegbereiter und -begleiter zu wissen. (Text: Mario Kuklik)

## NRW Meisterschaft in Lindlar

Die Ballettschule im Hofgarten und Jazz und Modern Dance Club Lohmar e.V. ist erfolgreich unterwegs

Der TSC Lindlar e.V. hat sich Ende des Jahres 2022 mit einigen anderen Vereinen zusammengeschlossen und entschieden eine gemeinsame neue Turnierreihe zu starten: So besteht wieder die Möglichkeit die Tänzer:innen der Lohmarer Schule und des JMD Club Lohmar e.V. auf den Vergleichswettkampf im Tanz zu senden. Ausgerichtet wurde das Turnier in unglaublich vielen Tanzstilen und verschiedenen Leistungsklassen und wir dürfen mit Stolz behaupten, dass unsere Tänzer:innen alle sehr erfolgreich waren.

Gestartet sind wir mit 11 Tänzer:innen, Hier jetzt die fantastischen Ergebnisse:

### Ballett Solo bis 11 Jahre

Laura Sophie Obholz - erster Platz  
Lisa Lagauw - zweiter Platz

### Show Solo bis 11 Jahre

Lisa Lagauw - erster Platz

### Ballett Duo 12 bis 15 Jahre A Klasse

Mia Herschel und Esther Fucks - erster Platz

Anna Ratzlaf und Amelie Lagauw - zweiter Platz

### Lyrical Solo 12 bis 15 Jahre A Klasse

Mia Herschel Broken - erster Platz  
Amelie Lagauw I found the One - zweiter Platz

### Folklore Duo bis 11 Jahre

Lisa Lagauw und Laura Sophia Obholz - erster Platz

### Lyrical Duo 12 bis 15 Jahre A Klasse

Mia Herschel und Esther Fucks - erster Platz

### Show Duo 12 bis 15 Jahre

Amelie Lagauw und Sophia Colditz - erster Platz

### Akrobatik Solo 12 bis 15

Mia Herschel - erster Platz

### Open Solo/Duo 12 bis 15 Jahre A Klasse

Sophia Colditz - erster Platz

### Show Solo 12 bis 15 Jahre A Klasse

Mia Herschel und Amelie Lagauw - Geteilter erster Platz

### Ballett Solo 12 bis 15 Jahre A Klasse

Amelie Lagauw - erster Platz

Mia Herschel - zweiter Platz

Esther Fucks - dritter Platz

Anna Ratzlaf - vierter Platz

### Contemporary Solo 12 bis 15 Jahre A Klasse

Mia Herschel - erster Platz

### Show Improvisation 12 bis 15 Jahre A Klasse

Mia Herschel - zweiter Platz

### Open Gruppe Adults A Klasse

Ballettschule im Hofgarten - erster Platz

Ganz besonders hervorzuheben ist Mia Herschel, die an dem Tag in der Altersklasse Kinder rund Ju-

noren das beste Tages Gesamtergebnis hatte und damit neben der Urkunde, der Ehrenmedaille auch den Wanderpokal, der dann im kommenden Jahr wieder verteidigt oder weitergegeben wird nach Lohmar holte. Herzlichen Glückwunsch an Mia und übrigens

auch an die Tänzerin Malou Ettscheid, die ihre Wurzeln in Lohmar hat und hier noch regelmäßig trainiert und jetzt zur Zeit für den TSA Dance Gallery d. SC Eching in Bayern startet. Sie hat den Gesamtsieg für die Erwachsenen Klasse geholt.

**Leisch** Bedachungen GmbH  
**Dachdeckermeisterbetrieb**  
Ausführung sämtlicher Dachdecker- und Klempnerarbeiten  
Isolierungen und Fassadenverkleidungen  
Dacheindeckungen in Naturschiefer  
Bachermühle 3 a • 53797 Lohmar (Neuhonrath) • 02206/7214 • Fax 82451

**Gut Heckenhof**  
Hotel & Golfresort an der Sieg

**Aktionen**  
**Schnupperkurs**  
29,- €  
**Platzreife Kurs**  
nur 139,- € statt 219,- €  
**BASIC-Mitgliedschaft**  
inkl. DGV-Karte R 19,99 € mtl.

Online buchen: [www.gut-heckenhof.de/golf](http://www.gut-heckenhof.de/golf) • (02243) 92 32 62

## Schnuppertermine im Tennisclub Heide

28. April und 5. Mai von 17 bis 19 Uhr - vormerken!

Auch dieses Jahr veranstaltet der TC Heide zwei Tage der offenen Tür auf der Tennisanlage in Heide mit anschließendem gemütlichen Würstchen grillen.

Idyllisch im Tal gelegen zwischen Heide und Inger hat der kleine Club mit 4 Plätzen neben viel Geselligkeit auch sportlich einiges zu bieten.

Die Mannschaft der 1. Herren ist gerade in die 1. Kreisliga aufgestiegen. Eine neue Herren Ü30 geht dieses Jahr an den Start, neben den Ü50, Ü55 und Ü60.

Bei den Damen gibt es zurzeit zwei Damen Ü50 Mannschaften. Die erste Mannschaft ist in die 2. Verbandsliga aufgestiegen und die zweite Mannschaft spielt in der 2. Kreisliga. Beide Mannschaften suchen noch dringend Mitspielerinnen. Eine neue Damen 30/40 für die nächste Saison ist in Planung, denn hier haben dieses Jahr einige Damen neu angefangen. Ein Einstieg ist jederzeit möglich.

Unsere Jugendabteilung erfreut



Clubturniere begeistern die Mitglieder auf den Plätzen des Vereins in Lohmar-Heide.

sich gerade in den jüngeren Jahrgängen wieder ansteigender Mitgliederzahlen. Wer Lust hat den Tennissport kennenzulernen kommt einfach an den Schnuppertagen vorbei. Am besten vorher unserer Jugendwartin Susanne Pütz Bescheid geben.

### Alle Mannschaften brauchen noch Verstärkung!

An den Schnuppertagen könnt ihr unter Anleitung unserer Vereinstrainer Tennis spielen und an-

schließend unser Clubleben kennenlernen.

Wer Interesse hat, gerne auch Anfänger, meldet sich bitte bei unserem Sportwart Henri Bremer bzw. Jugendwartin Susanne Pütz und kommt an unseren Schnuppertagen vorbei.

Wir freuen uns darauf euch auf unserer neu angelegten Terrasse und unseren Tennisplätzen kennenzulernen.

Sportwart Henri Bremer, [sportwart@tc-heide.de](mailto:sportwart@tc-heide.de)  
Jugendwartin Susanne Pütz, [jugendwart@tc-heide.de](mailto:jugendwart@tc-heide.de)

## Lohmar fegt los

### Unterstützung durch den Ortsring Donrath mit seinen Vereinen

Auch in diesen Jahr sammelten sich trotz widrigem Wetter 19 hartgesotene Mitglieder des TV Donrath, der Musica Chorgemeinschaft Donrath sowie des CDU Ortsverband Donrath um sich an der traditionellen Müllsammelaktion „Lohmar fegt los!“ zu beteiligen.

Die Müllsäcke wurden von der Stadt Lohmar zur Verfügung gestellt und in Teams wurden unter Leitung von Heiner Scheffers zugewiesene Bereiche vom achtlos (manchmal wohl leider eher mit Absicht) weggewor-

fenen Unrat befreit.

In der fast unglaublichen Bandbreite von Müll wurde unter anderem auch eine Geldbörse, mit Kreditkarten, Ausweispapieren sowie Impfbuch gefunden. Nach der Sammelaktion konnten sich alle Teilnehmer bei heißen Würstchen und Getränken im Weißen Saal wieder aufwärmen.

In der Hoffnung, dass es eine Weile sauber bleibt und solche Aktionen irgendwann überflüssig werden, nochmals vielen Dank an alle Beteiligten.



Die fleißigen Sammler

| Bezirksliga, Staffel 2, Ergebnisse & Tabelle <sup>2</sup> |                     |               |       | 20. Spieltag |
|---|---------------------|---------------|-------|--------------|
| FV Bonn-Endenich II                                       | -                   | SSV Bornheim  |       | 1:6          |
| TuRa Oberdrees  | -                   | SV Beuel 06   |       | 3:2          |
| SV Bergheim   | -                   | TuS Buisdorf  |       | 1:1          |
| Wahlscheider SV   | -                   | RW Merl       |       | 5:0          |
| SV Leuscheid  | -                   | SV Lohmar     |       | 3:0          |
| VfR Hangelar  | -                   | Hertha Rheidt |       | 2:4          |
| Bröltaler SC  | -                   | FV Wiehl II   |       | 1:2          |
| SC Fortuna Bonn   | -                   | SC Uckerath   |       | 2:2          |
| Saison 2022/23  |                     |               |       |              |
| Pl.   | Mannschaft          | Sp            | Tore  | Pkt.         |
| 1.  | SSV Bornheim        | 20            | 81:21 | 56           |
| 2.  | SC Fortuna Bonn     | 20            | 57:27 | 43           |
| 3.  | SC Uckerath         | 20            | 55:21 | 40           |
| 4.  | SV Beuel 06         | 20            | 55:26 | 39           |
| 5.  | TuS Buisdorf        | 20            | 42:38 | 36           |
| 6.  | Hertha Rheidt       | 20            | 44:43 | 28           |
| 7.  | SV Leuscheid        | 20            | 35:30 | 27           |
| 8.  | VfR Hangelar        | 20            | 39:43 | 26           |
| 9.  | FV Wiehl II         | 20            | 33:40 | 26           |
| 10.   | TuRa Oberdrees      | 20            | 21:43 | 25           |
| 11.   | Wahlscheider SV     | 20            | 36:38 | 24           |
| 12.   | Bröltaler SC        | 20            | 35:40 | 24           |
| 13.   | SV Lohmar           | 20            | 27:52 | 18           |
| 14.   | SV Bergheim         | 20            | 30:47 | 14           |
| 15.   | RW Merl             | 20            | 18:55 | 12           |
| 16.   | FV Bonn-Endenich II | 20            | 25:69 | 9            |
| Die nächsten Spiele:                                      |                     |               |       |              |
| So. 16.04., 15:00 Uhr TuRa Oberdrees - FV Wiehl II        |                     |               |       |              |
| So. 16.04., 15:15 Uhr Hertha Rheidt - Bröltaler SC        |                     |               |       |              |
| So. 16.04., 15:15 Uhr SV Lohmar - FV Bonn-Endenich II     |                     |               |       |              |
| So. 16.04., 15:15 Uhr RW Merl - SV Leuscheid              |                     |               |       |              |
| So. 16.04., 15:15 Uhr SC Uckerath - Wahlscheider SV       |                     |               |       |              |
| So. 16.04., 15:15 Uhr TuS Buisdorf - SC Fortuna Bonn      |                     |               |       |              |
| So. 16.04., 15:15 Uhr SV Beuel 06 - SV Bergheim           |                     |               |       |              |
| So. 16.04., 15:30 Uhr SSV Bornheim - VfR Hangelar         |                     |               |       |              |

<sup>2</sup>Alle Angaben ohne Gewähr, fehlende Ergebnisse standen bei Redaktionsschluss noch nicht fest.



# Frühjaaaaaahr bei Hoff.

## Frische Angebote. Große Auswahl. Schnelle Lieferung.



Jetzt gewerblich leasen  
ab 179,- €<sup>1,2</sup> mtl.

Pferdestärken, die Gänsehaut machen. Der Golf GTI.

Wo immer er auftaucht: Der GTI sorgt für Aufsehen – und bei allen, die ihn fahren für noch mehr Fahrspaß und Gänsehautmomente.

**Kraftstoffverbrauch in l/100 km: (kombiniert) 7,0 l, innerstädtisch (langsam) 10,8 l, Stadtrand (mittel) 7,1 l, Landstraße (schnell) 5,9 l, Autobahn (sehr schnell) 6,6 l, CO<sub>2</sub>-Emissionen (kombiniert) 160 g/km**

z. B. Golf GTI 2,0 l TSI OPF 180 kW (245 PS) 7-Gang-Doppelkupplungsgetriebe DSG

**Ausstattung:** Lackierung: Pure White, Top-Sportsitze vorn, Einparkhilfe, App-Connect Wireless, Digital Cockpit Pro, Telefonschnittstelle mit induktiver Ladefunktion, „Air Care Climatronic“, LED-Plus-Scheinwerfer, Leichtmetallräder „Richmond“, Progressivlenkung, Sportfahrwerk u.v.m.

einmalige Sonderzahlung:

EUR 999,00<sup>1,2</sup>

Jährliche Fahrleistung:

10.000 km

Laufzeit:

24 Monate

**monatliche Leasing-Rate**

**EUR 179,00<sup>1,2</sup>**



Auslieferungskosten für die Auslieferung beim Händler berechnet der ausliefernde Betrieb separat. Beispielhafte Fahrzeugabbildung zeigt Sonderausstattungen gegen Mehrpreis.<sup>2</sup> Alle Werte ohne Umsatzsteuer, die jeweils gültige Umsatzsteuer wird gesondert berechnet. Gültig bis zum 30.06.2023. Stand 4/2023. Änderungen und Irrtümer vorbehalten.<sup>1</sup> Ein Angebot der Volkswagen Leasing GmbH, Gifhorn Str. 57, 38112 Braunschweig. **Bonität vorausgesetzt.** Bildliche Darstellungen können vom Auslieferungsstand unwesentlich abweichen. Weitere Informationen zum offiziellen Kraftstoffverbrauch und den offiziellen spezifischen CO<sub>2</sub>-Emissionen neuer Personenkraftwagen können dem „Leitfaden über den Kraftstoffverbrauch, die CO<sub>2</sub>-Emissionen und den Stromverbrauch neuer Personenkraftwagen“ entnommen werden, der an allen Verkaufsstellen und unter [www.dat.de](http://www.dat.de) unentgeltlich erhältlich ist.

**Professional Class**

Volkswagen für Selbstständige

Ihr Volkswagen Partner

**HOFF**

**Autohaus Hoff GmbH & Co. KG**

Urbacher Straße 8 · 53842 Troisdorf-Spich · Tel. 02241-95126-0  
Westerwaldstraße 1 · 53757 St. Augustin · Tel. 02241-39183-0



[autohaus-hoff.de](http://autohaus-hoff.de)



## Mehr energetische Unabhängigkeit mit geförderter Sanierung

Der Krieg in der Ukraine hat die Energiekosten in den vergangenen Monaten stark in die Höhe getrieben und die eingeführte CO<sub>2</sub>-Abgabe tut ihr Übriges. Ihretwegen steigt der CO<sub>2</sub>-Preis bis zum Jahr 2025 gesetzlich weiter an. Für die Mehrheit der Verbraucher gehen somit auch die Heiz- und Stromkosten immer weiter nach oben. Wer z.B. seine alte Öl- oder Gasheizung gegen eine Wärmepumpe, Biomassehei-

zung oder Solarthermie austauscht, kann entweder mit staatlicher Förderung kalkulieren oder befristete Steuervorteile mitnehmen. Beide Vorteile können leider nicht parallel genutzt werden. Es muss daher genau durchkalkuliert werden, welche Fördermaßnahme im Einzelfall die rentablere ist. Durchblick im Förderdschungel bieten Energieberater an. Tobias Gerauer, Vorstand der Lohnsteuerhilfe Bayern erklärt die Steuer-

vorteile.

### Steuerermäßigung für Eigenheimbesitzer

Das Ziel einer energetischen Sanierung ist die Absenkung des privaten Energieverbrauchs und der von der Regierung gewollte Umstieg auf erneuerbare Energien, um die Klimaschutzziele 2030 zu erreichen. Die zeitlich befristeten Steuervorteile sind ausschließlich für Eigentümer, die ihre Immobilie selbst bewohnen, geschaffen. Die Immobilie muss nicht durchgängig bewohnt werden, sodass eine Zweit- oder Ferienwohnung ebenfalls darunterfällt. Boni für vermietete Wohnungen sind ausgeschlossen. „Bei beruflichen Arbeitszimmern ist deren Anteil an der Baumaßnahme bei den Kosten herauszurechnen“, darauf weist die Lohnsteuerhilfe Bayern hin. Zudem muss das Gebäude zum Zeitpunkt der Sanierung älter als zehn Jahre sein. Alle Baumaßnahmen nach dem 1. Januar 2020, die den Anforderungen entsprechen, sind auf spezielle Weise absetzbar. Das noch offene Zeitfenster der Förderung beträgt ab jetzt noch etwas mehr als sieben Jahre, d.h. die Maßnahmen müssen Ende 2029 abgeschlossen sein.

### Bis zu 40.000 Euro Steuerbonus sind drin

Für energetische Sanierungsmaßnahmen am Eigenheim können insgesamt 20 Prozent der gesamten Ausgaben bis zu einer Investitionssumme von 200.000 Euro mit der Einkommensteuererklärung abgesetzt werden. Das Besondere daran ist, dass auch die Mate-

rialkosten hier absetzbar sind. Bei den üblichen steuerlichen Handwerkerleistungen ist das nämlich nicht der Fall. Der Steuerbonus wird dabei auf drei Jahre verteilt. Für das Jahr des Abschlusses der Sanierungsmaßnahme werden erstmalig sieben Prozent, maximal aber 14.000 Euro berücksichtigt. Selbiges gilt für das darauffolgende Jahr. Im dritten Kalenderjahr werden die restlichen sechs Prozent mit maximal 12.000 Euro von der Steuerschuld direkt in Abzug gebracht. Dies kann nur vorstattgehen, wenn eine Steuererklärung eingereicht wird und es eine entsprechend hohe Steuerschuld zum Drücken gibt. Die Sanierung wird also insgesamt mit 40.000 Euro pro Wohnobjekt vom Finanzamt bezuschusst. Ein Vor- oder Rücktrag der Steuerermäßigung ist leider nicht möglich. „Fällt die tarifliche Steuerlast niedriger als der Förderbetrag aus, läuft der überschüssige Teil des Steuervorteils ins Leere“ so Tobias Gerauer. Hierin liegt eine gewisse Unsicherheit für Verbraucher. Insofern ist es ratsam, sich das vorab von einem Steuerexperten durchrechnen zu lassen.

### Eine Komplettsanierung ist nicht erforderlich

Der Höchstbetrag kann für mehrere, einzelne und zeitlich versetzte Sanierungsmaßnahmen genutzt werden. Der Katalog der geförderten Einzelmaßnahmen umfasst insbesondere die Wärmedämmung von Wänden, Dachflächen oder Geschossdecken, die Erneuerung der Fenster, Außentüren oder Heizungsanlage, den

**W.U.B. GmbH**  
Town & Country Lizenz-Partner

**Über 450**  
gebaute Häuser.

## Unabhängig & zukunftsicher Wohnen!

**Energetisch sicher:** Wärmepumpe, Vorrüstung E-Auto und Photovoltaik

**Massiv gebaut:** massives Mauerwerk dämmt auf natürlichem Weg

**Wohnkomfort:** Fußbodenheizung, Rollläden, Sanitär- und Elektroausstattung

**Sicher gebaut:** mit garantiertem Festpreis, Bauzeitgarantie und transparenten Baukosten

**02241 / 95809 - 13**

**Jetzt informieren**

**www.SicherInsHaus.de**





Einbau einer Lüftungsanlage oder digitaler Systeme zur energetischen Betriebs- und Verbrauchsoptimierung und die Optimierung bestehender Heizungsanlagen, die älter als zwei Jahre sind. Es kann so viel und so lange saniert werden, wie das Budget es hergibt oder bis die 40.000 Euro abgegriffen sind oder der Förderzeitraum abgelaufen ist. Die Inanspruchnahme eines Energieberaters ist hier nicht vorgeschrieben, ist aber oft hilfreich. Sofern dieser von der BAFA oder KfW zugelassen ist, können diese Ausgaben einmalig zur Hälfte abgesetzt werden. Sie sind allerdings bei den 14.000 Euro miteinzurechnen.

**Sanierung in Eigenregie wird nicht anerkannt**

Wichtig ist, dass die Maßnahmen von einem anerkannten Fachbetrieb durchgeführt werden. Neben der Einhaltung der gesetzlich definierten energetischen Mindestanforderungen sind bei der Rechnungsstellung mehrere Vorgaben zu berücksichtigen. Die

Rechnung muss in deutscher Sprache alle förderfähigen Maßnahmen sowie die Arbeitsleistung im Einzelnen und die Adresse des Objekts beinhalten. Obwohl der Steuervorteil für Wohnungen in der gesamten EU bzw. dem EWR gilt, macht es diese Hürde schwierig, die Ferienwohnung im Ausland abzusetzen. „Zudem ist eine Bescheinigung des Fachunternehmens nach amtlichem Muster des BMF erforderlich“, erklärt Tobias Gerauer. Selbstverständlich werden nur Ausgaben akzeptiert, die auf das Konto des Handwerksbetriebs überwiesen werden. Von Barzahlungen ist daher abzusehen.

**Keine Kombination verschiedener Förderungen**

Wird die Steuerermäßigung für die energetische Sanierung in Anspruch genommen, ist kein weiterer Steuerabzug, beispielsweise als Handwerkerleistung oder Werbungskosten bei einem doppelten Haushalt, möglich. Zudem sind Maßnahmen, die bereits ander-

weitig gefördert werden, ausgeschlossen. Somit müssen Verbraucher sorgfältig abwägen, ob sie stattdessen nicht besser auf z.B. direkte Zuschüsse oder vergünstigte Kredite der KfW oder BAFA-Fördermittel zurückgreifen. Je nach Sanierungsmaßnahme kann das eine oder andere vorteilhafter sein. „Der große Vorteil der steuerlichen Förderung ist, dass die Kosten noch nachträglich ein-

gereicht werden können und nicht vorab beantragt werden müssen“ betont Tobias Gerauer. Welche Vergünstigung in Abhängigkeit vom Sanierungsumfang auch die vorteilhaftere sein mag, derartige Baumaßnahmen führen zu Energieeinsparungen, die nicht nur dem Geldbeutel künftig guttun, sondern auch der Umwelt. Und die geht uns alle an. (Lohnsteuerhilfe Bayern e.V.)

### Bender & Bender Immobilien Gruppe

**Haben Sie eine Immobilie für unsere Käufer?**

|  |   |
|--|---|
| <b>Lohmar oder Overath</b><br>Für eine solvente kleine Familie suchen wir ein gepflegtes EFH, DHH oder Reihenhaus mit kl. Garten, Wfl. Ca. 110 m <sup>2</sup> und mind. 4 Zimmern.<br>Preis: offen | <b>Wir suchen Sied</b><br>Für unsere Filiale in Hennef Uckerath sind wir aktuell auf der Suche nach einem<br><b>Immobilienmakler (m/w/d)</b><br>Die Vertriebsregion für diese Stelle ist der Rhein-Sieg Kreis.<br>Noch Fragen? Dann rufen Sie an unter 0 26 81 / 78 99 70<br>Bewerben Sie sich jetzt unter <a href="http://www.bender-immobilien.de">www.bender-immobilien.de</a> |
| <b>Wert-Analyse</b><br>Auf unserer Homepage können Sie <b>kostenlos und unverbindlich</b> eine Wert-Analyse Ihrer Immobilie anfordern. Geben Sie einfach die Daten Ihrer Immobilie ein!            |   |

[www.bender-immobilien.de](http://www.bender-immobilien.de) 0 22 04 / 2 90 49 40

## Familienraum in Lohmar-Agger

### Neubau eines großen Doppelhauses

Moderne Doppelhaushälfte z.B. Haus 2, Wohnfläche ca. 158 m<sup>2</sup>, 6 Zimmer, ca. 317 m<sup>2</sup> Sonnengrundstück, Dachstudio, Luftwärmepumpe für Heizung und Trinkwassererwärmung, massive Garage, Fertigstellung Mitte 2023, Kaufpreis 599.000 Euro, provisionsfrei für Kaufende



**Ihr Immobilienberater**  
**Ralf Glöser**  
T 02241 496-1421  
VR-Immobilien Bonn Rhein-Sieg  
Am Lindenhof 2b  
53757 Sankt Augustin  
[vr-immobilien-brs.de](http://vr-immobilien-brs.de)



**Ihr Immobilienberater**  
**Benjamin Westphal**  
T 02241 496-1425  
VR-Immobilien Bonn Rhein-Sieg  
Am Lindenhof 2b  
53757 Sankt Augustin  
[vr-immobilien-brs.de](http://vr-immobilien-brs.de)

VR-Immobilien Bonn Rhein-Sieg



# MARKISEN

NEUANLAGEN & NEUBEZÜGE

Familienbetrieb seit 1949

**FRANZ AACHEN**

ZELTE UND PLANEN GMBH

Es wird Zeit für **FRÜHLINGSGEFÜHLE!**

JETZT ANGEBOT ANFORDERN: (0228) 46 69 89

Röhfeldstr. 27 · 53227 Bonn-Beuel · Mo.-Fr. 8-17 Uhr, Sa. 9-13 Uhr

## ALLES aus einer Hand!

Fundamente • Montage • Anstriche • Terrassen  
• Dacheindeckung • Dämmung

**Große Auswahl an Gartenhäusern, Pavillons, Carports, Garagen**

**Innen- u. Außensaunen, Tiny Häuser und Holzwohnhäuser nach Maß!**

57635 Kircheib/B8, Hauptstr. 15-19 **STEINHAUER**  
Telefon: 02683 9782-0 **Holzhaus GmbH**  
[www.blockhaus-holzhaus.com](http://www.blockhaus-holzhaus.com)

**JT Bedachungen**  
GmbH

- Flachdächer
- Stelldächer
- Terrassen
- Dachwartung
- Schieferarbeiten
- Bauklempnerel
- Balkonabdichtung
- Dachflächenfenster

**Jürgen Tanski**  
Wildtor 7  
53797 Lohmar  
Tel. 02246 / 30 38 015  
Mobil 0178 / 45 84 378  
[juergen.tanski@web.de](mailto:juergen.tanski@web.de)

## POLITIK

### Aus der Arbeit der Parteien CDU

## Lohmarer Frauen Union „on tour“

Die Frauen Union Lohmar lud zum Ausflug nach Düsseldorf ein. Die Frauen besuchten den Landtag NRW, wo eine visuelle Dokumentation auf dem Programm stand. In dieser wurde u. a. der Frauenanteil im Landtag von derzeit 33,8 % aufgezeigt. Landtagsabgeordneter Sascha Lienesch stand danach Rede und Antwort und berichtete von seiner parlamentarischen Arbeit. Im Anschluss

nahm die Gruppe an einer Führung durch die Düsseldorfer Altstadt teil. Historische Anekdoten wurden amüsant erzählt. Im Kneipenviertel, der „längste Theke der Welt“, wurde der Unterschied zwischen Kölsch und Altbier heiter debattiert. Zum Ausklang wurde im Brauhaus noch mit einem Alt auf den erlebnisreichen Tag angestoßen.

Florian Schröder

Ende: Aus der Arbeit der Parteien CDU

### Aus der Arbeit der Parteien FDP

## Erholungs Osterferien

Erholen Sie sich in den Osterferien vor allem von der Politik der Lohmarer Ratskoalition aus Grünen, SPD und UWG und schöpfen Sie Kraft für die kommenden Auseinandersetzungen. Diese werden Sie brauchen. Denn die Koalition wird weiter versuchen - wie bisher z.B. bei der Gestaltung des Grundstücks Kavala oder der Wahl des Aggerbogens als Standort für

eine Hundewiese - ihren Willen gegen die Interessen der Lohmarer durchzusetzen. Die FDP wird sich stets für eine Politik in Lohmar einsetzen, die sich an den Bedürfnissen und Problemen der Bürger orientiert und auf deren Interessen eingeht und den Einfluss der Lohmarerinnen und Lohmarer auf die Politik stärkt.

Claudius Gierke Norbert Kicinski  
Bernhard Riegler

Ende: Aus der Arbeit der Parteien FDP

## UNSERE MISSION IST IHRE VISION!

· Große Ausstellung & Verkauf von Indoor- u. Outdoor-Küchen · Planung & Montage

Traumküchen mit Granit sollen für alle erschwinglich sein. Das ist machbar mit einem eigenen Granitwerk, deutschlandweitem Direkt-vertrieb und transparenten, verbraucherfreundlichen Preisen.

Digitaler Küchenplaner:

**OUTDOOR** **INDOOR**

**KÜCHEN PLANUNG**

**CLEMENS**

WERKSTUDIO HENNEF  
Reisertstrasse 2 | 53773 Hennef

[www.kuechenplanung-clemens.de](http://www.kuechenplanung-clemens.de)

Partner von **MARQUARDT KÜCHEN**

Tel. Zentrale: +49 2242 9350 410  
Mail: [hennef@marquardt-kuechen.de](mailto:hennef@marquardt-kuechen.de)



## Ev. Emmaus-Gemeinde Lohmar

### Bereich Birk

#### Gottesdienste

##### Ostermorgenfeier, 9. April

6 Uhr, mit Osterfeuer und anschließendem Osterfrühstück, Pfarrer Oliver Bretschneider

##### 1. Ostertag, 9. April

9.30 Uhr, Pfarrer Oliver Bretschneider

##### 2. Ostertag, 10. April

9.30 Uhr zentraler Gottesdienst für die Emmaus-Gemeinde in der Friedenskirche Birk, Pfarrer Oliver Bretschneider

#### Hinweis

Das **Gemeindebüro** ist in der Zeit vom 11. bis zum 17. April ge-

schlossen.

#### Kontakte

##### Öffnungszeiten des Gemeindebüros:

Di, Mi, Fr von 9.30 bis 13 Uhr, Do von 16 bis 19 Uhr nach Vereinbarung

Telefon: 02246/3424

Mail: birk@ekir.de

In seelsorgerlichen Angelegenheiten wenden Sie sich bitte an: Pfarrer Oliver Bretschneider, Telefon 02246 3049856

Mehr Informationen auf unserer Website: [www.emmausgemeinde lohmar.ekir.de](http://www.emmausgemeinde lohmar.ekir.de)

## Ev. Emmaus-Gemeinde Lohmar - Bereich Honrath

### Wochenplan

#### Sonntag, 9. April Ostersonntag

**6 Uhr Ostermorgenfeier mit Abendmahl und Osterfeuer** - Pfarrerin Barbara Brill-Pflümer  
musikalische Begleitung: A. Breunsbach, M. Wanner

**Im Anschluss laden wir herzlich ein zum Osterfrühstück im Gemeindehaus, bitte melden Sie sich dazu im Gemeindebüro an: [honrath@ekir.de](mailto:honrath@ekir.de)**

**10 Uhr Gottesdienst mit Abendmahl** - Pfarrer Hans-Georg Pflümer  
musikalische Begleitung: „Kleines Ensemble“ unter der Leitung von Wolfgang Reisert

**Montag, 10. April Ostermontag**  
**9.30 Uhr zentraler Gottesdienst in Birk** - Pfarrer Oliver Bretschneider; wer an der Mitfahrborse teilnehmen möchte (Mitfahrgelegenheit anbieten bzw. Mitfahrgelegenheit suchen), trägt sich gerne in die ausliegenden Listen in Gemeindehaus und Kirche ein.

#### Dienstag, 11. April

10 Uhr Bastelkreis (Frau Ferk)  
15 Uhr Gesellschaftsspielegruppe (Frau Kalsbach)

#### Mittwoch, 12. April

10 Uhr Yoga (Frau Stuckmann)  
16.30 Uhr Gymnastik (Frau Kroll)  
19 Uhr Frauentreff

#### Donnerstag, 13. April

9.30 Uhr Krabbelgruppe (Frau Boulnois)  
16 Uhr Spielgruppe (Frau Nöh)

18 Uhr JUZE

#### Freitag, 14. April

19 Uhr Treffen JUZE-Team

#### Sonntag, 16. April

**10 Uhr Ferienkirche Gottesdienst** - Prädikant Erich Mundt  
**Öffnungszeiten des Gemeindebüros:**

Di, Do, Fr von 9 bis 12 Uhr sowie Di von 15.30 bis 18 Uhr  
Telefon: 02206/900930  
Mail: [honrath@ekir.de](mailto:honrath@ekir.de)  
In seelsorgerlichen Angelegenheiten wenden Sie sich bitte an: Pfarrerin Brill-Pflümer, Telefon 02206/852640

Mehr Informationen auf unserer Website: [www.emmausgemeinde lohmar.ekir.de](http://www.emmausgemeinde lohmar.ekir.de)



## Ev. Emmaus-Gemeinde Lohmar - Bereich Lohmar

### Wochenplan

#### Ostersonntag, 9. April

6 Uhr Gottesdienst zur Osternacht mit Abendmahl (Intinktio) mit musikalischer Begleitung des Posaunenchores, mit anschließendem Osterfrühstück (Anmeldung über das Gemeindebüro erwünscht) im Gemeindehaus, Pfr. Jochen Schulze

10 Uhr Gottesdienst zu Ostersonntag mit Abendmahl (Intinktio), Pfr. Jochen Schulze

#### Ostermontag, 10. April

9.30 Uhr Zentraler Gottesdienst zu Ostermontag in Birk, Pfr. Oliver Bretschneider

10 Uhr Gottesdienst zu Ostermontag im Altenheim Lohmar, Pfr. Jochen Schulze

#### Mittwoch, 12. April

10 Uhr Frauentreff; „Jahrgang 1949 - Was ereignete sich in diesem Jahr?“ Ein Quiz; Referentin: Fr. Bergmann

#### Donnerstag, 13. April

Ab 9 Uhr Sitzgymnastik für Senioren, Fr. Döring  
10 Uhr Eltern-Kind Gruppe, Fr. Gabler

#### Freitag, 14. April

10 Uhr Gedächtnistraining für Senioren, Hr. Niere  
18 Uhr Männerkochen, Hr. Herold

#### Sonntag, 16. April

11 Uhr Gottesdienst mit Taufen, Prädikantin Jeanette D'Ans

**Einladung zum Konfirmationsjubiläum**

Wir laden herzlich ein, sich zur Feier des eigenen Konfirmationsjubiläums am **Pfingstsonntag, 25. Mai 2023**, anzumelden.

Wir freuen uns auf Ihre Teilnahme, wenn Sie zu folgenden Jahrgängen gehören:

**1973 Goldene Konfirmation**  
**50 Jahre**

**1963 Diamantene Konfirmation**  
**60 Jahre**

**1958 Eiserne Konfirmation**

**65 Jahre**

**1953 Kupferne Konfirmation**

**70 Jahre**

**1948 Gnaden Konfirmation**

**75 Jahre**

**1943 Kronjuwelen Konfirmation**  
**80 Jahre**

Anmeldung bitte über das Gemeindebüro.

#### Kontakte:

##### Öffnungszeiten des Gemeindebüros:

Dienstag und Freitag

10 bis 12 Uhr

Mittwoch 15 bis 18 Uhr

Ostermontag geschlossen

Telefon 02246-4375, Mail: [lohmar@ekir.de](mailto:lohmar@ekir.de)

In seelsorgerischen Angelegenheiten wenden Sie sich bitte an:

**Pfarrer Jochen Schulze; Telefon 02246-301157 oder [jochen.schulze@ekir.de](mailto:jochen.schulze@ekir.de)**

Mehr Informationen auf unserer Webseite: [www.emmaus gemeindelohmar.ekir.de](http://www.emmaus gemeindelohmar.ekir.de)

## Ev. Kirchengemeinde Wahlscheid

#### Gottesdienste

##### Kapelle Zum Guten Hirten

##### 10. April

**9 Uhr** Gottesdienst an Ostermontag mit Präd. J. D'Ans

##### 14. April

**10 Uhr** Gottesdienst mit Präd. E. Mundt

##### Ev. St. Bartholomäuskirche

##### 9. April

**5.30 Uhr** Gottesdienst in der Osternacht mit Pfr. Th. Weckbecker

##### 9. April

**10.15 Uhr** Gottesdienst an Ostersonntag mit Pfr. Th. Weckbecker

##### 10. April

**10.15 Uhr** Gottesdienst an Os-

termontag mit Präd. J. D'Ans

##### 16. April

**9.30 Uhr** Gottesdienst mit Präd. E. Mundt

##### Veranstaltungen im Gemeindehaus:

##### Do., 13. April

15.30 Uhr Tanzgruppe

##### Erreichbarkeiten:

##### Gemeindebüro

Nicole Swerbinka-Riehs, Katja Pelzer

Mo, Di, Fr 9 bis 12 / Do 15 bis 19 Uhr / Mi. geschlossen

Tel.: 02206-5035

Mail: [wahlscheid@ekir.de](mailto:wahlscheid@ekir.de)

Pfr. Thomas Weckbecker

Tel.: 02206-1377

## Kath. Kirchengemeinde St. Johannes Lohmar

**Samstag, 8. April**

21.30 Uhr Lohmar **Feier der Osternacht** musikalisch gestaltet vom **Pfarrchor St. Cäcilia**; anschließend Agapefeier im Pfarrzentrum

21.30 Uhr Neuhonrath **Feier der Osternacht** musikalisch gestaltet vom **Kirchenchor St. Cäcilia Neuhonrath** in Begleitung eines Streicherensembles; anschlie-

Bend Agapefeier in der alten Schule

21.30 Uhr Birk **Feier der Osternacht**; anschließend Agapefeier

**Sonntag, 9. April** Ostersonntag

9 Uhr Scheiderhöhe **Festmesse**

9.30 Uhr Birk **Festmesse**

10.30 Uhr Wahlscheid **Festmesse**

11 Uhr Lohmar **Festmesse**

**Montag, 10. April** Ostermontag

9 Uhr Scheiderhöhe **Festmesse** mit Gebet für Pfarrer Karl-Joseph Lagier (JG) und verstorbene Eltern und Geschwister, Verstorbene der Familien Lagier, Demmer und Germscheid sowie zu Ehren des kostbaren Blutes für die verlassenen armen Seelen  
9.30 Uhr Birk **Festmesse**  
10.30 Uhr Neuhonrath **Festmesse** mit Gebet für Lebende und Verstorbene der Familie Kremer  
11 Uhr Lohmar **Festmesse** mit Gebet für Maria Mrosek (JG)

**Dienstag, 11. April**

8 Uhr Lohmar **Hl. Messe**

**Mittwoch, 12. April**

9 Uhr Birk **Frauenmesse**

18 Uhr Lohmar **Abendmesse**

**Donnerstag, 13. April**

18 Uhr Neuhonrath **Abendmesse** mit Gebet für Helga Gülden-

berg (JG) sowie Udo Kuske (JG)

**Freitag, 14. April**

18 Uhr Birk **Einstimmungsgottesdienst der Erstkommunion-**

**kinder**

19 Uhr Lohmar **WortGottesFeier**

Gesprächsgottesdienst im Altarraum

**Samstag, 15. April**

11 Uhr Birk **Feier der Erstkommunion**

17.15 Uhr Lohmar **Beichtgelegenheit**

18 Uhr Lohmar **Sonntagvorabendmesse** mit Gebet für Helene Esser und verstorbene Angehörige und Freunde sowie für die armen Seelen

**Sonntag, 16. April**

9 Uhr Scheiderhöhe **Hl. Messe** mit Gebet für die Familie Heinz Wirwahn sowie zu Ehren des Hl. Herzens Jesu mit der Bitte um Priester- und Ordensberufungen

10.30 Uhr Neuhonrath **Hl. Messe** mit Gebet für die Pfarrgemeinde, Lebende und Verstorbene der Familie Prause, Hans-Günter Schmitz sowie die Bekehrung der Sünder

11 Uhr Lohmar **Hl. Messe**

11 Uhr Birk **Feier der Erstkommunion**

**Dem begabten Kind zuliebe!**

staatlich anerkannt

Kunst  Design  
AKADEMIE

staatlich anerkannt

**KUNSTKOLLEG gGmbH**  
GESAMTSCHULE, BERUFLICHES  
GYMNASIUM FÜR GESTALTUNG

5. bis 10.-, 11. bis 13. Klasse:  
**Abitur, Fachabitur,  
Mittl. Reife, Hauptschulreife**

**Lernstand+Abi.:NRW-Spitze**

**AKADEMIE FÜR  
KUNST & DESIGN**

Vollzeitstudium Grafik-Design  
**RSAAK-DIPLOM**  
Ziel: Bachelor Professional  
mit integrierter  
Fachhochschulreife bei Bedarf

**8-Jahres-Rückblick: Alle im Job**



Wehrstr.143+12•53773 Hennef•Tel.:02242-2141/9698860•www.rsak.de

## Seit 20 Jahren in Troisdorf



### GOLD UND SILBER ANKAUF

Sofortige Barauszahlung

Fragen Sie uns – Verkaufen Sie ihr Gold  
nicht ohne Vergleichsangebot!  
**VERGLEICH MACHT REICH!**

**Für Goldankauf bitte  
einen Termin vereinbaren!**

Infos unter: **02241 - 9744761**

Batteriewechsel 4,00 €

Große Auswahl an Trau- und Verlobungsringen vor  
Ort [www.trauringe4u.de](http://www.trauringe4u.de)

Altgold-Silber-Platin-Barren-Münzen-Besteck  
Medaillen und Zahngold (auch mit Zähnen)

Ankauf von versilbertem Besteck (80 / 90 / 100 Auflage)  
Ankauf von Marken-Uhren

**Gerne Hausbesuche nach Terminvereinbarung! Kein Weg ist mir zu weit!**

Kölner Straße 86 (gegenüber der Kreissparkasse) • Telefon: 02241/9744761



# BESTATTUNGEN

WIR HELFEN IHNEN ABSCHIED ZU NEHMEN!



# TRAUER

DIE LETZE RUHE FINDEN

## Bestattungskosten im Detail

Kaum jemand weiß, was eine Bestattung kostet, bevor er sich wegen eines Trauerfalls oder einer geplanten Vorsorge ernsthaft mit dem Thema beschäftigt. „Bestattungskosten sind nicht gleich Bestatterkosten. Hier ist es aber wichtig zu unterscheiden, um Kostenvorschläge richtig zu lesen“, erläutert Elke Herrnberger vom Bundesverband Deutscher Bestatter.

Erste Hilfe für ein Preisgefühl bietet der kostenlose Bestattungsplaner auf der Website des BDB | Bundesverbandes Deutscher Bestatter e.V. unter [www.bestatter.de/bestattungsplaner/](http://www.bestatter.de/bestattungsplaner/) -jüngst empfohlen vom Verbraucherportal Finanztip.

**Der Planer führt Schritt für Schritt durch alle wichtigen Station:** Ist eine Erd- oder Urnenbestattung geplant, welchen Grad der Individualisierung wünsche ich, wie schlicht oder wie exklusiv soll die Trauerfeier gestaltet sein. In nur 5 Minuten erhalte ich so eine Zusammenfassung der gewählten Leistungen und eine durchschnittliche Kostenschätzung. Mit dieser Beschreibung kann ich nun Kontakt zum Bestattungsinstitut in meiner Nähe aufnehmen.

**Auch dazu bietet der Bundesverband zwei einfache Wege an:** Entweder gebe ich gleich im Bestattungsplaner meinen Wunschort ein und erhalte eine Auswahl von Adressen örtlicher Bestatter, oder ich nutze die große Bestattersuche auf der Homepage des BDB.

Vom Bestattungshaus erhalte ich dann per E-Mail ein Angebot mit der genauen Beschreibung der angebotenen Leistungen und natürlich Beistand im Trauerfall und eine ausführliche persönliche Beratung, wenn ich dies möchte.

### Warum ist Beratung so wichtig?

Eine Bestattung ist eine hoch individuelle Dienstleistung, nicht nur das Was und das Wie, sondern auch das Wo und Wie viele wirken entscheidend auf die Kostensumme ein. Insbesondere Friedhofskosten können mehr als die Hälfte der Gesamtkosten einer Bestattung ausmachen.

### Bestattungskosten errechnen sich aus 3 Bereichen

1. Eigenleistung des Bestatters: Hierzu gehören zum Beispiel die Überführung, Erledigung von Formalitäten, die Versorgung des Verstorbenen, Sarg, Urne,

Aufbahrung, alles zusammen entspricht dies etwa 1/3 der Kosten.

2. Fremdleistungen: wie zusätzliche Dokumente, die Todesbescheinigung, die Kremierung, Gestaltung der Kirchenfeier, Trauerredner, Musikbegleitung, Todesanzeige, Trauerfeier, Dekoration, auch um diese Aufgaben kann sich der Bestatter kümmern.

3. Begräbniskosten: Zu diesem Bereich zählen Friedhofsgebühren (Grabkosten + Beisetzungsgebühr), die Friedhofsgärtnerei/jährlich (Dauer Grabpflege), Steinmetzarbeiten (Grabstein, Grabeinfassung) und Floristenarbeiten (Trauerkranz, Blumen, Sargschmuck, Dekoration Trauerhalle). Da die Preise von Friedhof zu Friedhof und von Kommune zu Kommune extrem unterschiedlich sind, hier unbedingt einen Bestatter vor Ort anfragen, der sich mit den Gegebenheiten auskennt. Dieser Dienstleistungsbereich kann nämlich bis zu 60 % der Gesamtkosten betragen.

Die Praxis zeigt deutlich, dass bei der Wahl eines Bestattungshauses aus der Region der Kostenrahmen am Ende keineswegs über Angeboten liegt, die sich zunächst verlockend preiswert geben. Diese Vermittlungsportale sind oft provisionsbasiert - und diese Provision muss zusätzlich erwirtschaftet werden. Stephan Neuser, Generalsekretär des BDB, erläutert: „Die Beauftragung einer Bestattung ist stets ein ganz persönlicher Vertrauensbeweis und unterstreicht, dass man sich beim Gespräch mit einem Bestatter und in dessen Geschäftsräumen angenommen wissen möchte. Auch bei geringen finanziellen Spielräumen können Bestatter einen persönlichen Abschied ermöglichen.“ (akz-o)

## Bestattungen CLEVER

Lohmar-Neuhonrath  
Schachenaueleer Straße 30  
[www.bestattungen-clever.de](http://www.bestattungen-clever.de)

Rat und Hilfe  
im Trauerfall



Telefon 0 22 06 - 25 82  
Mobil 01 71 583 67 33



Foto: pixabay.com/Bundesverband Deutscher Bestatter/akz-o

### 1. Jahrgedächtnis



Wir gedenken eines  
wunderbaren Menschen,  
der uns im Herzen  
nie verlassen hat.

**Henny Gottschalk**

geb. Jansen

† 2. April 2022

In stiller Trauer

Du fehlst uns sehr!

Dein Heinz

Deine Kinder mit Familien



Postertz/Kümpel  
BESTATTUNGEN

KIRCHSTRASSE 14  
53797 LOHMAR

[www.bestattungshaus-kuempel.de](http://www.bestattungshaus-kuempel.de)

Eigene Trauerhalle | Alle Bestattungsarten auf allen Friedhöfen | Inhaber William Busse jun.



Telefon

0 22 46 - 42 56

Tag & Nacht erreichbar



## Ausbildung ist nicht gleich Ausbildung

Schulisch oder dual - was darf es denn sein?

Eine erste wichtige Entscheidung ist zwischen schulischer und dualer Ausbildung zu treffen. Duale Ausbildung heißt das bewährte Modell einer praktischen Ausbildung im Betrieb verbunden mit der theoretischen Ausbildung in der Berufsschule. Eine schulische

Ausbildung kann etwa in Berufsfachschulen oder Berufskollegs absolvieren. Dies bedeutet eine zunächst eher theoretische Ausbildung ergänzt um Praktika und praktische Übungen in Lehrräumen.

Während bei der dualen Ausbil-

dung die angehenden Fachkräfte ein Gehalt bekommen, müssen Auszubildende eine schulische Ausbildung selber bezahlen. Beide Ausbildungsmöglichkeiten schließen mit einem Berufsabschluss ab - schulische Ausbildungen werden dabei vor allem im

sozialen Bereich oder im Dienstleistungsbereich angeboten. Duale Ausbildungen finden sich dagegen vorwiegend im Bereich von Handwerk und Industrie sowie Landwirtschaft, Handel und bei den freien Berufen (wie z. B. die Ausbildung zum/zur Notarfachangestellten). Zusätzlich gibt es noch Ausbildungen im öffentlichen Dienst.

Vorschriften zu den sogenannten anerkannten Ausbildungsberufen in der dualen Ausbildung finden sich zunächst im bundesweit gültigen Berufsbildungsgesetz, kurz BBiG. Dort sind auch Rechte und Pflichten von Auszubildenden festgehalten. Einzelheiten der Ausbildungen werden dann in separaten Ausbildungsordnungen geregelt: u. a. die festgelegte Berufsbezeichnung, Dauer und Inhalte der Ausbildung. Auch den Ausbildungsrahmenplan für die Inhalte der betrieblichen Ausbildung findet man dort. Für die Prüfungen zuständig sind die entsprechenden Kammern (oft Industrie- und Handelskammer oder Handwerkskammer).

Schulische Ausbildungen sind meist länderspezifisch geregelt. Daher können auch Abschlussbezeichnungen von Bundesland zu Bundesland unterschiedlich lauten. Schulische Ausbildungen im Bereich Gesundheit und Pflege sind jedoch bundesweit über die entsprechenden Ausbildungsverordnungen geregelt. Die Prüfungen finden vor einem Prüfungsausschuss bei den einzelnen Schulen statt. (wwp)



## Wir suchen AUSTRÄGER/\* /INNEN

jeden Alters für das STADTECHO LOHMAR in

- |  |   |   |
|--|---|---|
| <input type="checkbox"/> Algert          | <input type="checkbox"/> Höffen         | <input type="checkbox"/> Scheid                           |
| <input type="checkbox"/> Büchel          | <input type="checkbox"/> Lohmar Mitte   | <input type="checkbox"/> Geber + Salgert                  |
| <input type="checkbox"/> Birk            | <input type="checkbox"/> Kreuznaaf      | <input type="checkbox"/> Meigermühle + Burg Sülz          |
| <input type="checkbox"/> Birken          | <input type="checkbox"/> Oberschönraath | <input type="checkbox"/> Reelsiefen + Peisel + Höngesberg |
| <input type="checkbox"/> Breidt + Deesem | <input type="checkbox"/> Oberste Höhe   | <input type="checkbox"/> Weilerhohn + Stumpf              |
| <input type="checkbox"/> Donrath         | <input type="checkbox"/> Wahlscheid     |   |
| <input type="checkbox"/> Heide           | <input type="checkbox"/> Scheiderhöhe   |   |

Gerne per WhatsApp



+49 2241260380

**Sie verteilen HIER, in Ihrem Wohngebiet**

nur wenige Stunden im Monat | freitags oder samstags | Prospekte sind in die Zeitungen bereits maschinell eingelegt | einzige Voraussetzung: Sie sind mindestens 13 Jahre alt

**Wir freuen uns auf Sie, bewerben Sie sich jetzt**

➤ [regio-pressevertrieb.de/bewerbung](https://regio-pressevertrieb.de/bewerbung)

➤ oder unteren Abschnitt in DRUCKBUCHSTABEN ausfüllen und senden an:  
REGIO PRESSE VERTRIEB GmbH · z. Hd. Jutta Kurps · Kasinostraße 28-30 · 53840 Troisdorf  
FON 02241 260 382 · E-MAIL [juttus@gmx.de](mailto:juttus@gmx.de)



oder mit diesem QR-Code bewerben!

## AUSTRÄGER/\* /INNEN für das STADTECHO LOHMAR in

- |  |                                       |   |   |
|--|---------------------------------------|---|---|
| <input type="checkbox"/> Algert          | <input type="checkbox"/> Donrath      | <input type="checkbox"/> Oberschönraath | <input type="checkbox"/> Geber + Salgert                  |
| <input type="checkbox"/> Büchel          | <input type="checkbox"/> Heide        | <input type="checkbox"/> Oberste Höhe   | <input type="checkbox"/> Meigermühle + Burg Sülz          |
| <input type="checkbox"/> Birk            | <input type="checkbox"/> Höffen       | <input type="checkbox"/> Wahlscheid     | <input type="checkbox"/> Reelsiefen + Höngesberg + Peisel |
| <input type="checkbox"/> Birken          | <input type="checkbox"/> Lohmar Mitte | <input type="checkbox"/> Scheiderhöhe   | <input type="checkbox"/> Weilerhohn + Stumpf              |
| <input type="checkbox"/> Breidt + Deesem | <input type="checkbox"/> Kreuznaaf    | <input type="checkbox"/> Scheid         |   |

An  
REGIO PRESSE VERTRIEB GmbH  
Frau Kurps  
Kasinostraße 28-30  
53840 Troisdorf

Name, Vorname .....  
Straße, Hausnummer .....  
PLZ, Ort .....  
Telefon (für evtl. Rückfragen) / Geburtsdatum .....

E-Mail .....  
**REGIO PRESSE VERTRIEB GmbH**  
Die Zeitungszustellgesellschaft der RAUTENBERG MEDIA KG





## Digitale Bewerbung: Tipps für die Online-Bewerbung

Vor allem große und international tätige Unternehmen setzen heute fast ausschließlich auf digitale Bewerbungen. Viele Bewerber sind im Gegensatz dazu aber noch nicht ganz im digitalen Zeitalter angekommen und entsprechend schlecht auf die neuen Anforderungen vorbereitet.

### Bei Unsicherheiten besser nachfragen

Unternehmen, die auf die klassische Bewerbung auf Papier bereits vollständig verzichten und auf eine digitale Bewerbung setzen, verlangen die Unterlagen potenzieller Bewerber heute entweder per E-Mail oder setzen auf ihren Webseiten spezielle Formulare ein, die die Bewerber direkt online ausfüllen müssen. Wer Zweifel am richtigen Weg für seine Bewerbung hat, sollte das jeweilige Unternehmen anrufen und im per-

sönlichen Gespräch klären, wie es die Unterlagen am liebsten erhalten möchte.

### Höchste Sorgfalt auch bei Online-Bewerbungen wichtig

Auch wenn sich die Form der Bewerbung mittlerweile verändert hat, ist Sorgfalt auch bei der digitalen Bewerbung das oberste Gebot. Rechtschreib- und Grammatikfehler in der Bewerbung können nämlich immer noch ein sofortiges Aus bedeuten. Sehr wichtig ist es zudem, eine seriöse E-Mail-Adresse als Absender zu benutzen. Wenn der eigene Kosename Bestandteil der Mailadresse ist, sollte man sich eine neutrale neue besorgen. Zudem sollte aus der Betreffzeile der Bewerbungsmail deutlich hervorgehen, auf welche Position man sich bewirbt. Der Anhang der E-Mail sollte darüber hinaus nicht den üblichen

Rahmen sprengen. Als optimal gelten Bewerbungsunterlagen im pdf-Format. Dazu sollten alle Bestandteile der digitalen Bewerbung zu einer einzigen Datei zusammengefasst werden. Und auch im Zeitalter der Digicam ist ein professionelles Bewerbungsfoto unverzichtbar.

### Den Lebenslauf mit „Schlüsselreizen“ versehen

Da nach wie vor hauptsächlich die Fakten zählen, sehen sich Personalverantwortliche meist zunächst den Lebenslauf eines potenziellen Bewerbers an. Hier erkennt man am ehesten, ob der Bewerber grundsätzlich für die ausgeschriebene Stelle geeignet ist. Als „Kernelement“ der digitalen Bewerbung sollte der Lebenslauf daher übersichtlich und auf einen Blick alle Fragen zu Kenntnissen, Qualifikationen und Erfahrungen

beantworten. Zudem sollte er gewisse „Schlüsselreize“ für den Personaler bieten. Diese sind allerdings bei jeder Bewerbung und bei jedem Bewerber unterschiedlich. Als zweiter, wichtiger Bestandteil auch bei einer digitalen Bewerbung gilt das Anschreiben. Hier bringt man seine Motivation, sich genau bei diesem Unternehmen zu bewerben, auf einer Seite auf den Punkt. (Ratgeberzentrale.de)





## AAH Kanaltechnik GmbH

### Servicemonteur (m/w/d) (gerne auch Quereinsteiger) im Bereich Rohr- und Kanalreinigung

Wir sind ein mittelständiges Unternehmen und in den Bereichen Rohr- und Kanalreinigung, Dichtheitsprüfung, TV-Inspektion im Raum Rhein-Sieg-Kreis, Bonn und Köln tätig und suchen Verstärkung für unser Team.

**Wir erwarten:**

- Zuverlässigkeit und körperliche Belastbarkeit
- Flexibilität und Einsatzbereitschaft
- eigenverantwortliches Arbeiten
- mind. Führerscheinklasse B

**Wir bieten:**

- sicheren Arbeitsplatz
- gutes Betriebsklima
- leistungsgerechte Bezahlung
- ausführliche Einarbeitung

Wenn Sie ein neues, interessantes Aufgabengebiet suchen und die Vorteile eines soliden Unternehmens zu schätzen wissen, sollten wir uns kennenlernen. Wir freuen uns auf Ihre Bewerbung unter der Angabe Ihres frühestmöglichen Eintrittstermins.

Wir bitten ausschließlich um Bewerbung per Mail oder per Post an:

**A A H Kanaltechnik GmbH**  
**Mittelstraße 2 | 53757 Sankt Augustin | Email: [info@aa-h-kanaltechnik.de](mailto:info@aa-h-kanaltechnik.de)**

Die nächste Ausgabe erscheint am:  
**Freitag, 14. April 2023**  
Annahmeschluss ist am:  
**12.04.2023 um 10 Uhr**

Rautenberg Media Zeitungspapier –  
nachhaltig & zertifiziert:  
Made of paper awarded the EU Ecolabel  
reg. no. FI/11/001, supplied by UPM

## IMPRESSUM

STADTECHO LOHMAR

### HERAUSGEBER, DRUCK UND VERLAG

RAUTENBERG MEDIA KG  
Kasinostraße 28-30 · 53840 Troisdorf  
Fon +49 (0) 2241 260-0 · Fax 260-259  
willkommen@rautenberg.media

V.i.S.d.P. Redaktioneller Teil:  
Bianca Breuer und Christoph de Vries  
Verantwortlich f. d. Anzeigenteil:  
Dunja Rebinski

### ERSCHEINUNG wöchentlich

#### V.i.S.d.P. FÜR DIE RUBRIK

· Politik

CDU Florian Schröder  
SPD Sandra Marxmeier  
FDP Bernhard Riegler  
UWG Benno Reich  
Bündnis 90 / Die Grünen Horst Becker

Kostenlose Haushaltsverteilung in Lohmar, Zustellung ohne  
Rechtsanspruch, Einzelbezug über Rautenberg Media  
5,00 Euro/Stück + Porto. Sind gesetzlich geschützte Wa-  
renzeichen nicht gekennzeichnet, erlauben fehlende Hin-  
weise keine freie Nutzung. Namentlich gekennzeichnete  
Artikel spiegeln nicht immer die Meinung der Redaktion wi-  
der.

#### Handhabung für unverlangt hereingegebene Pressematerialien

Rautenberg Media übernimmt keine Haftung für die Rich-  
tigkeit (inhaltlich u. orthographisch) und Vollständigkeit.  
Per Post erhaltenes Pressematerial wird nicht zurückge-  
sendet. Keine garantierte Veröffentlichung. Entstehen For-  
derungen Dritter aus Verletzungen des Urheber-, Presse-  
oder Nutzungsrechts durch das Pressematerial, fordert  
Rautenberg Media Schadenersatz beim Einreicher. Bei ir-  
rümlich fehlender Namensnennung am Werk (z.B. Bild-  
nachweis) verzichtet der Einreicher auf jegliche Forderung  
an Rautenberg Media. Durch den Einreicher des Pressema-  
terials wird Rautenberg Media befugt, dieses sowohl für ih-  
re Print-Ausgaben, als auch für die durch sie betriebenen  
elektronischen Medien zu verwenden.

### KONTAKT

#### MEDIENBERATERIN

Sarah Demond  
Fon 02241 260-134  
s.demond@rautenberg.media

#### VERTEILUNG

Jutta Kurps  
juttus@gmx.de  
regio-pressevertrieb.de

**SERVICE** Fon 02241 260-112  
service@rautenberg.media

**REDAKTION** Fon 02241 260-250 /-212  
redaktion@rautenberg.media

#### INFORMATION

info@rautenberg.media

### RAUTENBERG MEDIA ONLINE

rautenberg.media  
facebook.de/rautenbergmedia  
twitter.de/rautenbergmedia  
instagram.de/rautenberg\_media  
vimeo.com/rautenbergmedia

#### ZEITUNG

stadtecho-lohmar.de/e-paper

#### SHOP

rautenberg.media/anzeigen

#### LOKALER GEHT'S NICHT

Für Nordrhein-Westfalen publiziert Rauten-  
berg Media über 80 Städte- und Gemeinde-  
zeitungen. Lernen Sie uns als 360° Media-  
Partner auch bei DRUCK (Broschüren, Katalo-  
ge, Geschäftspapiere...), WEB (Homepages,  
Digitale Werbung, Shops...), FILM (Imagefil-  
me, Kinospots, Produktfilme...) kennen.

Wir freuen uns auf Sie: [rautenberg.media](https://rautenberg.media)



- ZEITUNG
- DRUCK
- WEB
- FILM

PRIVATE & GESCHÄFTLICHE KLEINANZEIGEN ONLINE BESTELLEN

[www.rautenberg.media/kleinanzeigen](https://www.rautenberg.media/kleinanzeigen)

## Angebote

### An- und Verkauf

**Gepflegte Sauna 2 x 2m**  
wegen Umzug in Lohmar Durbusch  
abzugeben. Preis VB Selbstabbau und  
Transport durch den Käufer. Kontakt  
Tel.: 0152/36849617

### Rund ums Haus

#### Sonstiges

**ACHTUNG >> FRÜHJAHRSSAN-  
GEBOT <<**

Steinreinigung incl. Nanoimprä-  
gnierung für Terrasse, Hof, Garagenein-  
fahrt usw. 5,-€/qm. Absolute Preis-  
garantie! Weitere Dienstleistungen  
rund ums Haus auf Anfrage. Kostenlo-  
se Beratung vor Ort. Tel. 0178/3449992  
M.S. Sanierungstechnik

**Architektenhaus mit Festpreis-  
Garantie**

GÜNSTIGER ALS EIN FERTIGHAUS.  
Wir bauen Ihr neues Haus nach Ihren  
Vorstellungen und Wünschen ohne  
Aufpreis. Beratung und erste  
Entwurfsplanung kostenfrei!  
[www.Headline-Bau.de](https://www.Headline-Bau.de)  
Tel. 0151/25330444  
vertrieb@headline.de

### Vermietungen

#### Haus/Häuser

**Much - Kranüchel**  
Haus, freistehend, Garten, Terrasse mit  
Traumaussicht, 1.250,- EUR.  
02241/127406.

### Verschiedenes

#### Sonstiges

**BIETE günstig**

Metall- und Schlosserarbeiten sowie  
Reparaturservice an.  
Tel. 0 22 42 - 96 98 364

### Gesuche

### Kaufgesuch

**Kaufe Klaviere, Weine & Cognac**  
Achtung sofort Bargeld für Näh-/  
Schreibmasch., Bücher, Tischwäsche,  
Rollatoren, Zinn, Tafelsilber, Münzen,  
Modeschmuck, Armband-/Taschenuh-  
ren, Bekleidung D/H! Kaufe alles aus  
Wohnungsausschlüsselung.  
Tel.: 01634623963 Hr. Braun! Gerne  
machen wir Ihnen ein seriöses Ange-  
bot. Hygienevorschriften vorhanden



### AUTO & ZWEIRAD

**Wir kaufen Wohnmobile + Wohnwagen**

Tel.: 03944-36160 [www.wm-aw.de](https://www.wm-aw.de)  
"Wohnmobilcenter Am Wasserturm"



### GESUND LEBEN

### Wahrsagerin

treffsicher und wahrheitsgetreu sagt Ihre  
Zukunft in allen Lebenslagen, auch in  
geschäftlichen Angelegenheiten.  
Corona-Schutz ist gewährleistet.  
Tel. 0228-616690



**Familien** RAUTENBERG MEDIA

**ANZEIGENSHOP**

FGB 20-13  
43 x 90 mm  
ab **18,00**

Für alles was wirklich zählt:  
[shop.rautenberg.media](https://shop.rautenberg.media)

\*inkl. MwSt., Preis variiert nach Auflage der Zeitung.

## FENSTERPUTZER

☎ 0 22 41-40 41 84 + 01 71-57 43 954

Für privat oder geschäftlich. [www.fensterputzer-mielke.de](https://www.fensterputzer-mielke.de)

## TERRASSENREINIGUNG & EINFABRTEN WINTERGÄRTEN & VORDÄCHER

☎ 02241 404184 + 0171 5743954 · [www.fensterputzer-mielke.de](https://www.fensterputzer-mielke.de)

**KLEINANZEIGEN**  
PRIVAT & GESCHÄFTLICH

**ONLINE BESTELLEN**

[rautenberg.media/kleinanzeigen](https://rautenberg.media/kleinanzeigen)

Ihre private\*  
KLEINANZEIGE  
bis 100 Zeichen  
in dieser Zeitung **ab 6,99€**

\*gewerbliche Kleinanzeige ab 13,99 €

**02241 260-400** Telefonische Beratung

■ ■ ■ ■ RAUTENBERG MEDIA

Online lesen: [stadtecho-lohmar.de/e-paper](https://stadtecho-lohmar.de/e-paper)

**Stadtecho LOHMAR** Heimat lesen Lokales wissen  
Jede Woche in Ihrem Briefkasten

**HALLO PRESSESPRECHER/INNEN  
PRESSEBEAUFTRAGTE**

der VEREINE – KIRCHEN – SCHULEN und  
anderer Organisationen

Akkreditieren Sie sich gleich jetzt  
für das CMS-System von Rautenberg Media,  
um für diese Zeitung Artikel einzustellen:  
<https://redaktion.rautenberg.media>

Wir freuen uns auf Sie!

■ ZEITUNG ■ DRUCK ■ WEB ■ FILM





- 360° Media-Partner
- **ZEITUNG:** Zweitgrößter Wochenzeitungsverlag in Deutschland
- **DRUCK:** Hochwertige Druckprodukte von der Visitenkarte bis zum Buch
- **WEB:** Umfassende Web-Präsenzen und Web-Shops
- **FILM:** Erklären, präsentieren, werben mit Filmen
- Seit über 60 Jahren am Markt



**Wir sind ein mittelständisches Medienhaus in Troisdorf, Bohmte und Berlin.**

## WIR SUCHEN:



für unser **TEAM METTAGE**

### ■ Mediengestalter Print (m/w/d) Vollzeit 37,5 Std. (HO-Option)

**Sie haben**

Freude an eigenständigem, selbstverantwortlichen Arbeiten, sind flexibel, aufgeschlossen, zuverlässig und kompetent in der Mediengestaltung. Den sicheren Umgang mit Grafik-Programmen wie Pagemaker, InDesign, Photoshop, CorelDRAW u.ä. setzen wir voraus.

#### **Aufgaben**

Ihre vorwiegende Tätigkeit besteht aus dem digitalen Layouten von Zeitungen, Magazinen, Broschüren, Sonderpublikationen und Insertionen.

#### **Wir bieten**

Ihnen einen interessanten Arbeitsplatz in unserem Medienhaus sowie eine gute Einarbeitung plus unbefr. Arbeitsvertrag.

**Wir freuen uns auf Sie!** Bitte Bewerbung per E-Mail an: Denis Janzen [karriere@rautenberg.media](mailto:karriere@rautenberg.media) | Stichwort: Mediengestalter\*in Print

für unser **TEAM IT**

### ■ Systemadministrator (m/w/d) Vollzeit 37,5 Std.

**Sie sind/haben eine/n**

- Ausbildung zum Fachinformatiker Fachrichtung Systemintegration / Berufsausbildung in einem IT-Ausbildungsberuf od. mind. 2-jähr. Berufspraxis
- gutes analytisches Verständnis, Freude an der Arbeit und stetigem Lernen
- serviceorientierte und aufgeschlossene Persönlichkeit
- zielorientierten und eigenverantwortlichen Arbeitsstil

#### **Ihre Aufgaben**

als 1st Level Support Anwender (Hardware 166 Arbeitsplätze):

- Sicherstellung des Betriebes, Infrastruktur: Server, Clientsystemen, Netzwerke, Datenbanken (Microsoft, Linux/Ubuntu 18.04LTS, MS-SQL, Lotus)
- Lösung hard-/softwaretechn. Fragen/Störungen vor Ort/per Telefon/Remote
- Betreuung der virtuellen Serverumgebung aktuell unter Vmware ESXi6.7
- Benutzer- und Rechteverwaltung im Active Directory
- Betreuung im Bereich Backup und Recovery, Archivierung
- Anforderungsaufnahme und Planung bei Einkauf von Hard- und Software
- Lizenzmanagement, regelmäßige IT-Inventur
- Unterstützung bei der kontinuierlichen Verbesserung der Serviceprozesse sowie der Maßnahmen zur Qualitätssicherung und IT-Sicherheit

#### **Wir bieten**

- spannende Aufgaben in einem innovativen, mittelständischen Medienhaus
- wertschätzende Arbeitsatmosphäre mit regelmäßigen Arbeitszeiten
- einen unbefristeten Arbeitsvertrag und leistungsgerechte Vergütung

**Wir freuen uns auf Sie!** Bitte Bewerbung per E-Mail an: Denis Janzen [karriere@rautenberg.media](mailto:karriere@rautenberg.media) | Stichwort: Systemadministrator\*in



■ ■ ■ ■ Bitte Bewerbungen **per E-Mail** oder **online** ([rautenberg.media/karriere](https://rautenberg.media/karriere)) übersenden. Bewerbungsmappen werden nicht zurückgesendet.

# Bei uns ist Ihr Nest in guten Händen

## Frohe Ostern!

Ist das heimische Nest zu klein? Zu groß?

**Bei der Immobilienvermarktung über uns können Sie nur profitieren!**

- ✓ professionelle und kostenlose Einwertung Ihrer Immobilie
- ✓ internationaler Verbund mit über 500.000 Interessenten
- ✓ Erstellung eines ansprechenden Exposés mit hochwertigen Bildern
- ✓ wir setzen auf Wunsch Ihre Immobilie mittels Home Staging in Szene
- ✓ Präsentation Ihrer Immobilie in allen relevanten Portalen
- ✓ kostenlose Erstellung des gesetzl. Energieausweises

QR-Code scannen



und mehr erfahren



 **FALC**  
IMMOBILIEN

**Wir helfen gerne! 02242 / 90 10 30**

hennef@falcimmo.de

■ [www.falc-hennef.de](http://www.falc-hennef.de)