



Online lesen: rundblick-kall.de/e-paper

rundblick

ZUGLEICH AMTSBLATT FÜR DIE
GEMEINDE KALL

45. Jahrgang

Freitag, den 15. Dezember 2023

Amtsblatt Nr. 25 / Woche 50

Alle 14 Tage in Ihrem Briefkasten

Liebe Kallerinnen und Kaller,



So stellt sich die fünfjährige Tilda aus dem Kaller Familienzentrum Weihnachten im Rathaus vor. Vielen Dank für das Bild, liebe Tilda!

einmal mehr stellt uns die Situation in der Welt, aber auch hier bei uns in Deutschland, vor große Herausforderungen.

Gleichzeitig ist es gerade in Krisenzeiten besonders wichtig, auch einmal innezuhalten und die eigenen Kräfte im Blick zu halten. Nur so können wir bestehen in einer Welt, die zunehmend aus den Fugen zu geraten scheint. In einer Welt, die immer komplexer und schwerer zu greifen scheint. Diese Welt wirft uns zurück auf uns selbst, nötigt uns, unseren eigenen Wertekompass immer wieder auf

den Prüfstand zu stellen und fein zu justieren. Religiöse Werte wie Liebe, Mitgefühl und Aufrichtigkeit können - richtig verstanden - dabei Orientierung und Halt geben. Werte, an die uns gerade auch die Weihnachtsbotschaft immer wieder erinnert.

Auch dürfen wir trotz allem nicht vergessen zu lachen. Vielleicht entlockt unser heutiges Titelbild auch Ihnen ein Schmunzeln: So stellt die fünfjährige Tilda aus unserem Familienzentrum „Grünschnabel“ sich Weihnachten im Rathaus vor. Dreimal dürfen

Sie raten, wer der Herr mit den dezenten Ohren ist...

Mögen Sie alle in der Weihnachtszeit Freude, Frieden und Geborgenheit finden im Kreise Ihrer Familien und so auch Kraft tanken für das neue Jahr 2024. Möge es uns allen gelingen, mit neuem Mut und neuer Zuversicht ins neue Jahr zu starten und es als Wertegemeinschaft gemeinsam zu gestalten. Möge es ein Jahr werden, in dem wir auch bei unterschiedlichen Meinungen immer wieder aufeinander zugehen - hier bei uns in Kall und überall auf der Welt.

Freude erwecken
mit frischen Betten...



Jetzt Betten-Reinigung
zum „Super-Sparpreis“

Morgens gebracht – abends gemacht



Fachkundige Beratung

53894 Mechernich (Eifel)
Bahnstraße 8 / Ecke Marktplatz
Kundendienst-Ruf: 02443-2424
www.betten-schmitz.de



Spezialisiert.
Engagiert.
Erfahren.

Dr. Judith Pelzer
Rechtsanwältin
Fachanwältin für
Familienrecht

PELZER
RECHTSANWÄLTE

**SPEZIALKANZLEI
FAMILIENRECHT**

KANZLEI SCHLEIDEN:
02445 - 85 00 00

info@kanzlei-pelzer.de
www.kanzlei-pelzer.de

Von Herzen wünsche ich Ihnen ein gesegnetes Weihnachtsfest und alles Gute für das neue Jahr 2024, auch im Namen von Rat und Verwaltung der Gemeinde Kall. Ihr Hermann-Josef Esser
Bürgermeister

Fertiggarage + Garagentor Carport + Gerätehaus

Große Ausstellungen - eigene Montage

Hier, jetzt, gut und günstig!

Tel. 02403 87480
info@graafen.de
www.graafen.de
Katalog Gratis!

graafen
seit 1905

Am Johannesbusch 3
53945 Blankenheim
+ Talstraße 60-68
52249 Eschweiler

**Jetzt beginnt die Schwimmbeckenplanung für 2023!
Ihr Fachhändler empfiehlt:**

Das besondere Schwimmbecken „Mon de Pra“

Die Vorzüge:

Keine Betonplatte & Betonhinterfüllung!
Einbauteile vormontiert!
Viel Eigenleistung möglich!

**Eifel-Pool - Zülpich
Bergstr. 20**

www.Eifel-Pool.de
unter Telefon: 02252-4494



Neuverpachtung
von gemeindeeigenen landwirtschaftlichen Nutzflächen

Die Gemeinde Kall verpachtet ab sofort bis vorerst zum 31.10.2024 die nachfolgend aufgeführten landwirtschaftlichen Nutzflächen:

Gemarkung	Flur	Flurstück	Größe der Fläche	Lagebezeichnung
Kall	6	77/2 (tlw.)	2.700 m² / 1,08 M	Ober dem obersten Kreuz
Kall	34	70 (tlw.)	8.997 m² / 3,60 M	Auf der Heid
Kall	34	72 (tlw.)	5,132 m² / 2, 05 M	Auf der Heid

Die Verpachtung erfolgt nach dem Höchstgebot.

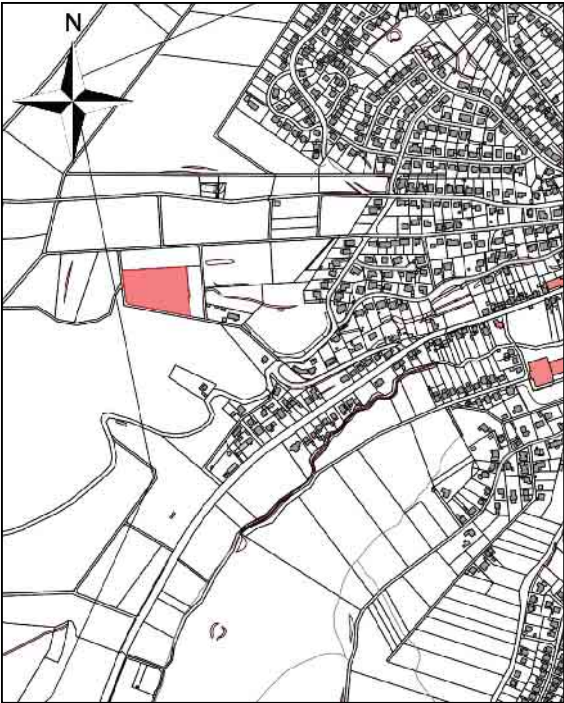
Angebote sind bis zum 12. Januar 2024 schriftlich an die Gemeinde Kall, Der Bürgermeister, Bahnhofstraße 9, 53925 Kall zu richten.

Für Rückfragen steht Ihnen meine Mitarbeiterin Frau Schnichels (02441/888-65 / lschnichels@kall.de) zur Verfügung.

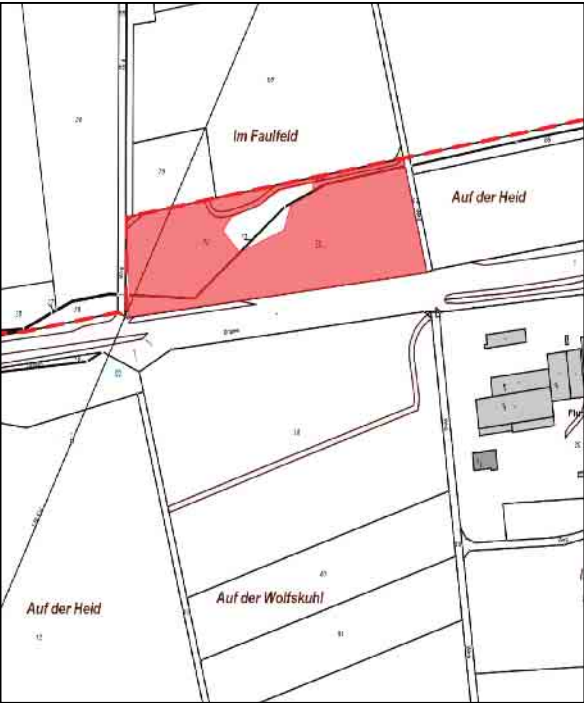
Kall, im November 2023

Hermann-Josef Esser
Bürgermeister

Gemarkung Kall
Flur 6, Flurstück 77/2



Gemarkung Kall
Flur 34, Flurstück 70 u. 72



Bekanntmachung über die Offenlegung einer Grenzniederschrift

Öffentlich bestellter Vermessungsingenieur (ÖbVI) Andreas Kluß, Euskirchen

Bekanntmachung über die Offenlegung einer Grenzniederschrift

Das in Kall gelegene Grundstück mit der Katasterbezeichnung

Gemarkung Kall, Flur 7, Flurstück 202, 222 ist vermessen worden.

Gemäß §§ 21 (5), 13 (5) VermKatG NRW erfolgt die Bekanntgabe der Abmarkung von Grundstücksgrenzen durch Offenlegung der Grenzniederschrift in der Zeit vom

15.12.2023-15.01.2024 in der Geschäftsstelle des ÖbVI Andreas Kluß, Carmanstraße 40, 53879 Euskirchen während der Bürozeiten Mo. bis Do. von 08:00 bis 12:00 und von 13:00 bis 17:00 Uhr, Fr. 08:00 bis 13:00 Uhr.

Gegen die Abmarkung kann innerhalb eines Monats nach der Offenlegung Klage beim Verwaltungsgericht Aachen erhoben werden.

Euskirchen, 01.12.2023

gez. Dipl.-Ing. Andreas Kluß, ÖbVI

Bekanntmachung über die Offenlegung einer Grenzniederschrift

Öffentlich bestellter Vermessungsingenieur (ÖbVI) Andreas Kluß, Euskirchen

Bekanntmachung über die Offenlegung einer Grenzniederschrift

Das in Golbach gelegene Grundstück mit der Katasterbezeichnung

Gemarkung Golbach, Flur 6, Flurstück 118, 334 ist vermessen worden.

Gemäß §§ 21 (5), 13 (5) VermKatG NRW erfolgt die Bekanntgabe der Abmarkung von Grundstücksgrenzen durch Offenlegung der

Grenzniederschrift in der Zeit vom **15.12.2023 - 15.01.2024** in der Geschäftsstelle des ÖbVI Andreas Kluß, Carmanstraße 40, 53879 Euskirchen während der Bürozeiten Mo. bis Do. von 08:00 bis 12:00 und von 13:00 bis 17:00 Uhr,

Fr. 08:00 bis 13:00 Uhr.

Gegen die Abmarkung kann innerhalb eines Monats nach der Offenlegung Klage beim Verwaltungsgericht Aachen erhoben werden.

Euskirchen, 01.12.2023

gez. Dipl.-Ing. Andreas Kluß, ÖbVI

Ende: Öffentliche Bekanntmachungen

MITTEILUNGEN AUS DEM RATHAUS

Das Ordnungsamt informiert

Verhalten bei Schnee und Eisglätte



Die Bürger/innen werden gebeten, so zu parken, dass sie den Räumdienst nicht behindern. Foto: Pixabay

Winterdienst

Wie in jedem Jahr wird der Schneefall wieder zu einer Herausforderung für den Winterdienst. Sowohl die Mitarbeiter des Bauhofes der Gemeinde Kall, als auch private Unternehmer, die den Winterdienst für die Gemeinde durchführen, werden die Straßen und Wege für die Bürger/innen von Schnee und Eis befreien. Trotz aller Bemühungen werden sich Einschränkungen im Straßenverkehr

allerdings nicht vermeiden lassen. Um diese jedoch so gering wie möglich zu halten und den Winterdienst ordnungsgemäß durchführen zu können, bittet die Gemeinde Kall um Mithilfe und Verständnis. Insbesondere wird gebeten, die nachfolgenden Punkte zu beachten:

Behinderung durch parkende Fahrzeuge

Immer wieder kommt es bei der Durchführung des Winterdienstes zu

Anlieger werden gebeten, Schnee auf den Gehwegen zu räumen. Foto: Pixabay



Behinderungen durch am Fahrbahnrand abgestellte Fahrzeuge. Diese treten insbesondere in engen und schmalen Straßen auf. Auf Grund der dann nicht mehr vorhandenen Restbreiten ist ein ordnungsgemäßer Winterdienst, insbesondere der Räumdienst, nicht mehr möglich.

Dies gilt auch, wenn Fahrzeuge in Wendekreisen abgestellt werden und die Räumfahrzeuge diesen nicht mehr zum Wenden nutzen können.

Aus diesem Grunde wird die Bevölkerung gebeten, ihre Fahrzeuge so abzustellen, dass bei winterlichen Straßenverhältnissen, insbesondere bei Schneefall, ein ungehinderter Räumdienst möglich ist.

Beeinträchtigungen durch Äste und Zweige

Häufig klagen die Fahrer der Winterdienstfahrzeuge darüber, dass Äste und Zweige von Bäumen

>>

und Sträuchern teilweise seitlich so weit in die Fahrbahn ragen oder über der Fahrbahn so niedrig hängen, dass die Räum- und Streufahrzeuge nicht mehr ungehindert durchfahren können, ohne Gefahr zu laufen, dass die Fahrzeuge beschädigt werden. Dementsprechend wird gebeten, Sträucher und Bäume dahingehend zu überprüfen und seitlich in die Fahrbahn hineinragende Äste und Zweige mindestens bis zur Grundstücksgrenze zurückzuschneiden. Äste und Zweige, welche über der Fahrbahn hängen, müssen bis zu

einer Höhe von 4,00 m zurückgeschnitten werden. Winterwartung auf Gehwegen Schnee und Eis beeinträchtigen auch die Fortbewegung auf den Gehwegen. Daher sind die Gehwege von Schnee und Eis freizuhalten. Die Winterwartung auf den Gehwegen obliegt den Eigentümern der an sie grenzenden und durch sie erschlossenen Grundstücksteile. Die Gehwege sind in einer für den Fußgängerverkehr erforderlichen Breite freizuhalten. Die freizuhaltenden

Flächen sind so aufeinander abzustimmen, dass eine durchgehend begehbbare Fläche gewährleistet ist. Bei Eis- und Schneeglätte sind die Gehwege zu streuen. Hier ist zu beachten, dass Baumscheiben oder begrünte Flächen nicht mit Salz oder sonstigen auftauenden Mitteln bestreut werden dürfen. Außerdem darf salzhaltiger oder sonstige auftauende Mittel enthaltender Schnee nicht auf ihnen gelagert werden. Die Räumung der Gehwege ist wie folgt vorzunehmen:

In der Zeit von 7.00 Uhr bis 20.00 Uhr sind gefallener Schnee und entstandene Glätte unverzüglich nach Beendigung des Schneefalls bzw. nach dem Entstehen der Glätte zu beseitigen. Nach 20.00 Uhr gefallener Schnee oder entstandene Glätte sind werktags bis 7.00 Uhr und sonn- und feiertags bis 9.00 Uhr des folgenden Tages zu beseitigen. Anlieger werden gebeten, der Ihnen obliegenden Reinigungsverpflichtung entsprechend nachzukommen.

Musikschulzweckverband Schleiden

Der Musikschulzweckverband Schleiden sucht zur Verstärkung des Teams ab sofort eine Lehrkraft in unbefristeter Festanstellung für das Fach:

KLAVIER

Als Mitgliedsschule des Verbandes deutscher Musikschulen (VdM) und kommunale Musikschule der Städte Schleiden, Mechernich und Züllichow sowie der Gemeinden Blankenheim, Dahlen, Hellenthal, Kall und Nettersheim steht der Musikschulzweckverband seit nunmehr fast 50 Jahren für eine breitgefächerte und hochwertige Musikausbildung. Neben einem flächendeckenden Angebot im Bereich der elementaren Musikpädagogik und einem wenige Wünsche offenlassenden Instrumentalunterricht, steht die Musikschule als Bildungspartner an der Seite einer Vielzahl von Schulen und Kindertageseinrichtungen und gibt hier neue Impulse für ein lebendiges musikalisches Leben. Ihre Ensembles geben den

Schülern eine musikalische Heimat und bereichern mit vielen Veranstaltungen das kulturelle Leben in weiten Teilen des Kreises Euskirchen.

Du bringst mit:

- Ein abgeschlossenes Hochschulstudium (Diplom, Bachelor oder Master) bzw. ein Hochschulstudium im Abschlussemester oder einen gleichwertigen Abschluss im Fach Klavier
- Unterrichtserfahrung im Einzelunterricht sowie in Kleingruppen (2-3) und Ensembles (wünschenswert)
- Eine künstlerische und fachliche Qualifizierung sowie didaktische und methodische Kompetenz
- Eine selbstständige und verantwortungsbewusste Arbeitsweise
- Einen adäquaten und vorurteilsfreien Umgang mit Schülern aller Altersklassen
- Ein breitgefächertes und solides Fachwissen in der

aktuellen Unterrichtsliteratur sowie eine stilistische Vielfalt mit der Bereitschaft und Begabung, unterschiedliche Genres (Klassik, Rock/Pop) vermitteln zu können

- Ein gutes kommunikatives Einfühlungsvermögen und sicheres Auftreten bei Schüler- und Elterngesprächen
- Die Bereitschaft bei Musikschulveranstaltungen mitzuhelfen und sich mit einzubringen
- Das Organisieren und Durchführen von Schülervorspielen
- Mindestens gute Deutschkenntnisse zur verständlichen Vermittlung der Unterrichtsinhalte

Wir bieten dir:

- Eine unbefristete Beschäftigung in Festanstellung
- Einen Unterrichtsumfang von derzeit 12,67 JWS (17 Schüler), der ausgebaut werden kann
- Übernahme der Anfahrtskosten zu den Lehrstätten
- Eine angenehme Arbeits-

atmosphäre sowie ein nettes und aufgeschlossenes Team, das dir immer helfend zur Seite steht und um ein gutes und positives Klima bemüht ist

- Diverses Equipment wie Bluetooth Boxen zur Verwendung im Unterricht
- Möglichkeiten zur Fort- und Weiterbildung
- Team Events
- Das schöne Eifelpanorama

Wenn du die erforderlichen Qualifikationen und Fähigkeiten mitbringst und dich unser Profil angesprochen hat, freuen wir uns auf deine Bewerbung und heißen dich vielleicht schon bald in unserem Team willkommen!

Bei weiteren Fragen kontaktiere uns gerne unter **02445/89321** oder schreib einfach eine Mail an: musikschule@schleiden.de. Wir helfen dir sehr gerne weiter! Unter www.musikschule-schleiden.de findest du weitere Informationen rund um unsere Musikschularbeit.

Wiederaufbau bis Ende 2024

Bei der Flut zerstörte Kaller Bürgerhalle muss umfassend saniert werden - Neues Dach, Fenster, Türen und Inneneinrichtung - Bürgerverein fehlen die Einnahmen durch Veranstaltungen

Kall - Direkt nach der Flut waren die Verantwortlichen im Bürgerverein Kall, der die Bürgerhalle betreibt, noch relativ zuversichtlich. „Wir dachten, wir hätten nochmal Glück gehabt und müssten die Halle nur von Wasser und Schlamm befreien“, erinnert

sich der Vereinsvorsitzende und Kaller Ortsvorsteher Stefan Kupp. Doch schon kurze Zeit später hob sich das Parkett, und auch an anderen Stellen zeigten sich gravierende Schäden. Von der Hoffnung, den Betrieb bereits in wenigen Monaten wieder aufnehmen zu können, mussten sich die Aktiven des Bürgervereins verabschieden.

„Wenn alles gut klapp, könnten wir Ende 2024 wieder eröffnen“, so Kupp. Bis dahin muss die Bürgerhalle, die aktuell im

Rohbauzustand ist, also komplett wiederaufgebaut werden, die Kosten dafür werden mit rund 2,6 Millionen Euro veranschlagt. Kupp dankt auch dem Wiederaufbauteam der Gemeinde Kall: „Wir können uns mit Fragen immer an die Verwaltung wenden und erfahren viel Unterstützung.“

Zudem erhält die Veranstaltungshalle ein neues Dach. „Das war in Abstimmung mit der Gemeindeverwaltung bereits vor der Flut geplant gewesen“, berichtet der Vereinsvorsitzende.

Es werde natürlich auch alles entsprechend vorbereitet, um später eine Photovoltaikanlage anzuschließen. Stefan Kupp: „Den Strom, den wir so erzeugen, nutzen wir unter anderem für die neue Luft-Wärme-Pumpe, und können so größtenteils autark sein.“ Auch die Einrichtung und die Thekenanlage werden komplett neu sein. Bereits eingebaut wurden neue Fenster und Türen, die Kosten alleine dafür beziffert Stefan Kupp auf „mehr als 100.000 Euro“.



Nach der Flut 2021 kamen immer mehr Schäden zutage, sodass die Bürgerhalle quasi entkernt werden musste.
Foto: Alice Gempfer / Gemeinde Kall



Bereits eingebaut wurden neue Fenster und Türen, die Kosten alleine dafür beziffert Stefan Kupp auf „mehr als 100.000 Euro“.
Foto: Alice Gempfer / Gemeinde Kall

Wie Bürgermeister Hermann-Josef Esser betont, fehle mit der Bürgerhalle momentan eine wichtige Veranstaltungsadresse im Gemeindegebiet: „Ob für und Kultur- und Karnevalsveranstaltungen, Familienfeiern - die Bürgerhalle fehlt vor allem, wenn größere Veranstaltungen anstehen. Ich bin froh, wenn

der Betrieb wieder starten kann.“ Sein besonderer Dank, so der Bürgermeister, gelte den Ehrenamtlichen im Bürgerverein, die diese schwierige Situation meisterten. Wie Schatzmeister Gottfried Schnitzler berichtet, sei es für den Verein, der sich vor allem aus den Einnahmen bei Veranstaltungen

finanziert hatte, gerade tatsächlich eine schwierige Zeit: „Wir kämpfen ums Überleben.“ Denn obwohl seit 2021 keine Veranstaltungen mehr stattfinden können, gebe es Fixkosten von rund 7.000 Euro pro Jahr. Ein wenig Abhilfe schafften Spenden sowie die Einnahmen aus Mitglieds-

beiträgen und dem Verkauf beim Weihnachtsmarkt. Dennoch, so Schnitzler, habe der Verein im Jahr 2022 ein Minus von etwa 3.000 Euro zu verzeichnen gehabt. „Seit der Eröffnung im Jahr 1987 wurde die Bürgerhalle für rund 30 bis 35 Termine jährlich genutzt“, ergänzt Schnitzler.

Kunstwerke der Kinder prämiert



Charlotte Schumacher und Jonathan Claßen (rechts) mit Kunstdozent Stephan Schick und Jurymitglied Kathrin Zesar (r.). Auch Bürgermeister Hermann-Josef Esser (l.) gratulierte. Foto: Reiner Züll



Nina Kluge (rechts) gewann bei den acht- bis 12-Jährigen. Sie kann ihren nächsten Geburtstag in der Kommerner Bonbon-Manufaktur Ciu-Ciu feiern. Foto: Reiner Züll

Der Malwettbewerb des Vereins zur Erhaltung der Gaststätte Gier stieß auf große Resonanz
Kall - Ein Höhepunkt des Weihnachtsmarktes des Vereins zur Erhaltung der Gaststätte Gier war die Siegerehrung des Malwettbewerbs zum Thema „Weihnachten“, den der Verein erstmalig für Kinder im Alter zwischen fünf und zwölf Jahren ausgeschrieben hatte. Der Wettbewerb erfuhr große Resonanz, die selbst die Organisatorin Cornelia Burmeister überraschte. 51 Kinder hatten ihre selbst-

gemalten Kunstwerke eingereicht, die von einer Jury unter der Leitung des Kaller Künstlers Stephan Schick bewertet wurden. Schick sowie die Leiterin der integrativen Kita St. Nikolaus, Heidi Zander, und Kathrin Zesar von den Kaller Pfadfindern hatten keine leichte Aufgabe, die Sieger des Wettbewerbs in zwei Altersgruppen von fünf bis sieben Jahren sowie von acht bis zwölf Jahren zu ermitteln. Im Saal herrschte dementsprechend Hochspannung, als die Familien auf die Siegerehrung

durch den Nikolaus warteten. Der Saal platzte fast aus allen Nähten, als Stephan Schick und Jurymitglied Kathrin Zesar mit dem Nikolaus, Conny Burmeister sowie Bürgermeister Herman-Josef Esser die Siegerehrung vornahmen. Stephan Schick ist innerhalb des NRW-Landesprogramms „Kultur und Schule“ Honorar-dozent für Kunst und kreative Gestaltung. In Kall ist er freiberuflich als Grafiker und Kunstmaler tätig. Die Kinder, so Schick, hätten großes künstlerisches Talent gezeigt.

Prämiert wurden in beiden Altersklassen jeweils die ersten fünf Plätze. Alle anderen Kinder belegten einen sechsten Platz, sie erhielten Trostpreise und Geschenke vom Nikolaus.
Die Ergebnisse des Wettbewerbs
Den ersten Platz der fünf bis siebenjährigen Kinder belegten Charlotte Schumacher und Jonathan Claßen mit einem Gemeinschaftswerk. Sie gewannen einen Erlebnistag für zwei Kinder im Eifelpark Gondorf. Den zweiten Platz belegte Tilda
>>



Die Jury mit (von links) Stephan Schick, Kathrin Zesar und Heidi Zander.
Foto: Reiner Züll

Derichs, die einen Erlebnistag für zwei Kinder und zwei Erwachsene im Wunderland in Nideggen gewann. Auf Platz drei landete Tilda Geschwind. Sie gewann ein Erlebnispaket, das eine Zehnerkarte für das Rosenbad in Gemünd, zwei Karten für den Wildpark Kommern sowie zwei Karten für das Wildfreigehege in Hellenthal enthält.

Überraschungspreise gewannen Amelie Kreuer für Platz vier und Mika Nikoleit für Platz fünf. Sieger in der Staffel der Acht- bis Zwölfjährigen Teilnehmer wurde Nina Kluge, die einen Kindergeburtstag in der Bonbonmanufaktur Ciu-Ciu in Kommern für das Geburtstagskind und sieben weitere Kinder gewann. Platz zwei belegte Lily Metz, die

sich über einen Kindergeburtstag mit sechs weiteren Kindern im Kaller Trampolin- und Kinderland „aktivi jump & fun“ freute. Platz drei belegte Letizia Züll, die ein Erlebnispaket gewann, das zwei Eintrittskarten für den Hochwildschutzpark in Kommern, zwei

Tickets für das Wildfreigehege Hellenthal und sechs Freifahrten auf der Sommerrodelbahn in Kommern enthält. Emma Jaschke und Lina Schütten, kamen auf Platz vier und fünf, sie wurden mit einem Überraschungspreis. (Reiner Züll)

Bibliothek Kall“zwischen den Jahren“ geschlossen

Kall - Die Bibliothek Kall ist im Zeitraum vom 27.12.2023 bis einschließlich zum 01.01.2024 geschlossen. Ab dem 02.01.2024 ist die Bibliothek wieder zu den aktuellen Zeiten für Sie geöffnet. Die Mitarbeiter/innen der Bibliothek laden Sie herzlich dazu ein, sich bis einschließlich zum 22.12.2023 mit reichlich Lesestoff und auch anderen Medien, wie etwa Filmen, Hörbüchern oder Zeitschriften, für die Feiertage einzudecken.



Die Bibliothek Kall ist im Zeitraum vom 27.12.2023 bis einschließlich zum 01.01.2024 geschlossen.

Mitteilung des Ortsvorstehers für Sistig, Frohnrath u. Steinfelderheistert

Es weihnachtet - sehr! Manch einer mag das für sich als Weihnachtsstress erleben. Aber ich denke, es kommt immer darauf an, was man für sich aus dieser Zeit des Advent, der Zeit des Ankommens, macht. Eigentlich ist der Advent ein besinnliche Zeit, in der sich die Christen auf das Weihnachtsfest, die die Geburt Jesu, vorbereiten. Ursprünglich war es sogar eine Zeit des Fastens. Daran ist in Zeiten von Weihnachtsfeiern und anderen Geselligkeiten nicht mehr zu denken: Man hetzt von einer Feier zur nächsten. Zeit zum Innehalten bleibt vielen kaum.

Es ist deshalb wertvoll, dass der Musikverein Sistig-Krekel ihr Weihnachtskonzert wieder in der Sistiger Kirche abhält. Diesmal lautet das Motto: „X-MAS & BROADWAY“. „Die Pfarrkirche hat eine gute Akustik und wir wollen dies nutzen, um Stücke zu Gehör zu bringen, die erst bei einer solchen Akustik ihre besondere Wirkung entfalten können“, so schreibt der Verein in seiner

Einladung. Jeder, der letztes Jahr dabei war, wird die Begeisterung der Musikerinnen und Musiker für dieses besondere Klangerlebnis teilen: Alle, die damals dabei waren, gingen spürbar ein Stückchen glücklicher nach Hause.

Deshalb auch meinerseits die herzliche Einladung zu diesen besonderen Ereignis. Kommen Sie zum Konzert unseres Musikvereins am 17.12.2023 um 17.00 Uhr in die Pfarrkirche St. Stephanus in Sistig. Der Eintritt ist wie immer frei - aber der Verein würde sich über eine finanzielle Unterstützung freuen. Gönnen Sie sich dieses adventliche Innehalten, damit sie dann in der letzten Woche etwas entspannter dem Weihnachtsfest entgegen gehen können.

In diesem Zusammenhang möchte ich mich als Ortsvorsteher bei den Vereinen, Vereinigungen und Initiativen in unseren drei Dörfern für ihr Engagement bedanken. Wie der Musikverein begleiten sie uns durch das Jahr und machen uns immer wieder Freude. Sie schaffen

Kaller Weihnachtsmarkt

16. & 17. Dezember

Programm

Samstag: 18 Uhr Jazzband CopperTown
Dixie Cooperation

Sonntag: 15 Uhr Kinderchor Kall
16 Uhr Musikkapelle Kall
Besuch des Nikolauses

Für das leibliche Wohl ist gesorgt
Handwerkskunst & Spezialitäten
Kinderschminken & Basteln
Karussell

Öffnungszeiten: SA 15-22 Uhr SO 13-20 Uhr

Räume für Begegnung und Miteinander. Diese Menschen machen „Dorf“ aus. Diese Menschen machen aus einer Ansammlung von Häusern, den liebenswerten Raum, den viele mit dem Begriff „Dorf“ verbinden. Ohne diese Menschen wären unsere Orte Schlaf- aber keine

Erlebnisstätten. Gerade nach Corona und Flut spüren wir wie wertvoll das ist. Ich wünsche Ihnen und Ihren Familien eine besinnlichen Advent, gesegnete Weihnachten und ein Neues Jahr, in dem unsere Gesellschaft und unsere Welt endlich wieder zu einem

friedlichen Miteinander zurück finden. So wie es der Evangelist Lukas in 2,14 schreibt: „Friede auf Erden den Menschen seines Wohlgefallens“ - allen Menschen: egal welcher Nation, Hautfarbe oder Herkunft. Ihr Karl Vermöhlen, Ortsvorsteher für Sistig, Frohnrath und

Steinfelderheistert
Hier finden Sie zwei passende Bilder in guter Auflösung: <https://my.hidrive.com/share/62-p1gnlon>
Karl Vermöhlen
Ortsvorsteher für Sistig, Frohnrath u. Steinfelderheistert
Sistig, Neustraße 22
53925 KALL

Vermessungsarbeiten in Keldenich

Kall-Keldenich - Aufgrund mehrfacher Schadensereignisse durch Starkregen im Bereich Keldenich Süd (Talweg/ Urfeyer Str.) wurde eine Untersuchung der hydraulischen Leistungsfähigkeit des Kanalnetzes im o.g. Gebiet durchgeführt. Demnach sollen die bestehenden Kanalleitungen im untersuchten Gebiet nach neuer Dimensionierung durch Rohrleitungen mit größerem Querschnitt ersetzt werden. Das führt dazu, dass die Rohrleitungen in den Straßen „Auf der Lehmaar, Talweg, Urfeyer Str.“ und im rückwärtigen Bereich der Grundstücke an der „Königsfelderstraße“ in offener Bauweise ausgetauscht werden müssten. Um die Planung für das Vorhaben zu realisieren, ist eine topographische Geländeaufnahme der betroffenen Straßen- und Kanalabschnitte erforderlich. Aus

diesem Grund wurde das Vermessungsbüro Dipl. Ing. Frank Diefenbach aus 53945 Blankenheim zur topographischen Geländeaufnahme als Planungsgrundlage der Kanalerneuerung beauftragt. Das Vermessungsbüro muss das Gelände der betreffenden Straßenabschnitte vermessen, um eine Grundlage für die Planung der neuen Kanalleitung zu schaffen. Dazu wird es stellenweise erforderlich sein, private Grundstücke zu betreten. Das Vermessungsbüro Diefenbach wird hierzu ein Schreiben der Verwaltung erhalten, um sich vor Ort entsprechend auszuweisen. Sollten zum beschriebenen Vorhaben noch Fragen bestehen, steht das Tiefbauamt der Gemeinde Kall, Herr Eduard Zubiks, unter Tel. 02441/888-34 gerne zur Verfügung.



Im Rahmen anstehender Kanalarbeiten muss das Gelände der betreffenden Straßenabschnitte vermessen werden. Foto: Pixabay

Ende: Mitteilungen aus dem Rathaus

Kolpingsfamilie Kall

Der Leitspruch der Kolpingsfamilien lautet in dieser schweren Zeit „Schenkt der Welt ein menschliches Gesicht“, „Steht auf und gebt der Welt ein Lebenszeichen; in jedem von Euch brennt dasselbe Licht. Noch ist es dunkel, doch die Nacht wird weichen. Schenkt der Welt ein menschliches Gesicht!“ (Titel „Lebenszeichen“ aus dem Musical „Kolpings Traum“)
Wir wünschen Ihnen allen eine weiterhin besinnliche Adventszeit, ein friedvolles und gesegnetes Weihnachtsfest und Gottes reichen Segen für ein frohes und gesundes neues Jahr 2024.

Ihre Kolpingsfamilie Kall
Wir machen bereits jetzt auf den Neujahrsempfang am 2. Januar 2024 der Kolpingsfamilie aufmerksam und laden zur Jahres-Hauptversammlung am 16. Januar 2024 ein; jeweils um 19 Uhr im Pfarrheim Kall.
Tagesordnung: Begrüßung, Rechenschaftsbericht, Kassenbericht, Entlastung des Vorstandes, Wahl des Präses, Tagesfahrt, Verschiedenes.
Für Fragen und Anregungen zur Kolpingsfamilie stehen Ihnen die Herren Hans Peter Dederichs (Tel. 02441/ 5756) und Fred Müller (Tel. 02441/ 779211) sowie Frau Karin Lünebach (tel. 02441/775131) gerne zur Verfügung.



Eine Krippe in St. Nikolaus Kall. Foto: Fred Müller

Gobi - Ins Land der wilden Kamele

Zu Fuß durch die Wüsten der Mongolei

Am 13. Januar 2024 um 19.30 Uhr wird Michael Giefer in seinem HDAV-Vortrag „Gobi - Ins Land der wilden Kamele“ von seinen Wanderungen durch die Wüsten der Mongolei erzählen.

Kaum eine andere Wüstenregion ist so gegensätzlich wie die Gobi: Im Winter liegen die Temperaturen oft bei minus 30 Grad, während im Sommer das Thermometer nicht selten auf über 40 Grad ansteigen kann. Schwarzgraue Gebirgswüsten wechseln sich mit endlosen Hochebenen, kargen Wüsten-steppen, Canyons

und kleinen Sanddünengebieten ab. Selten gewordene Tiere wie das wilde Kamel, Gazellen, Wildesel und der Schneeleopard finden in dieser Wüste ein Zuhause. Der stark vom Aussterben bedrohte Gobibär, von dem noch 30 bis 60 Exemplare in der Transaltaigobi umherstreifen, hat sich über Jahrtausende an ein Leben in der Wüste angepasst. Die wenigen Nomaden der Gobi leben auf den ersten Blick noch wie zur Zeit Dschingis Khans, aber auch bei ihnen hat längst die Moderne in Form von Smartphone

und Satellitenschüssel Einzug erhalten. Und auch ihre Lebensgrundlage ist aufgrund des fortschreitenden Klimawandels, des boomenden Bergbaus und der sich immer weiter ausbreitenden Wüste bedroht. Das lebenspendende Wasser wird immer weniger, Brunnen versiegen und die wertvollen Kaschmirziegen fressen das wenige Grün mitsamt den Wurzeln auf, sodass kaum noch etwas nachwächst.

Michael Giefer wird uns in seinem Vortrag auf eine lange Wanderung in diese entlegenste und wildeste

Region der Mongolei mitnehmen, die er seit 2004 immer wieder per pedes bereist hat. Anschaulich berichtet er mit eindrucksvollen Fotos von zwei misslungenen Versuchen, die Gobi zu durchwandern, die ihn bis an seine körperliche und mentale Grenze brachten. Dieses Scheitern ebnete ihm aber den Weg zu zwei erfolgreichen Durchquerungen der Südgobi „by fair means“ - einmal von Nord nach Süd mit Frank Hülsemann und von West nach Ost, gemeinsam mit Matti Urлаß. Insbesondere die West-Ost-

Liebe Leserinnen, liebe Leser,



Generation Baby-Boomer (1946-1964), Generation X (1965-1979), Generation Y (1980-1995), Generation Z (1996-2010), Generation Alpha (2011-2025), Generation Silent (1928-1945)... letztere war die Nachkriegsgeneration, die den Wiederaufbau in Deutschland trug. Zu welcher Generation gehörte eigentlich Jesus? Naja, damals hat man nicht über Generationen nachgedacht, oder? „Die Jugend von heute liebt den Luxus, hat schlechte Manieren und verachtet die Autorität. Sie widersprechen ihren Eltern, legen die

Beine übereinander und tyrannisieren ihre Lehrer.“ (Sokrates, 470-399 v. Chr.) - keine Veränderung: die Alten verstehen die Jungen nicht und umgekehrt?

Neu ist die Idee der Wokation - der Mensch Jesus wusste vielleicht nicht mal, wo Bali liegt und ob es sein innigster Wunsch sein sollte dort zu arbeiten. Paulus, der „Reiseapostel“ war häufig schiffbrüchig und hatte vermutlich die eine und andere Wokation in Lokationen, die er nicht genießen konnte...

Interessant zu lesen, wie missverstanden sich der fast jugendliche Jesus mit seinen Eltern gefühlt haben muss, als diese ihn tagelang suchten und schließlich im Tempel fanden. Gut, nicht jeder Jugendliche wäre in einer Kirche, sollte er irgendwie verschwunden sein - aber bei Jesus war früh klar, dass er die „Schriften“ lesen und erklären konnte, was Gelehrte erstaunte und seine Eltern nicht verstanden hatten.

Trauen wir den Jungen zu wenig zu? Reagieren wir erstaunt/irritiert/entsetzt wie sie Arbeitsweisen, Regelungen und Lebensentwürfe interpretieren? Sechs Stunden Arbeit pro Tag in einer Vier-Tage-Woche? Geht nicht. Hatten wir noch nie. Bei vollem Lohnausgleich und dann noch eine Wokation im Nirgendwo und ein Sabbatical obendrauf?!

Yep. Junge Menschen glauben: das geht. Gut, wenn wir Youngsters

anschauen, wie sie mit einem PC, oder ihrer „Alles-drin-Uhr“ hantieren. (Gerade ist ein Quantencomputer erfunden worden, der in 7 Sekunden Rechnerleistungen erledigt, die eigentlich 47 Jahre brauchen...). Die GenY und GenZ erfasst Inhalte anders und kann schneller kommunizieren und Fakten abarbeiten.

Vor 50 Jahren: „wir haben kein Telefon, Sie können die Nachbarin anrufen, die kommt dann rüber und sagt mir Bescheid...“ Heute: sms, chats, usw. zeigen Wege zur digitalen Kommunikation.

Erleichtert es das Leben oder brennt es uns out? Mit einer Hotel-App hätten Maria und Josef effektiv herausgefunden, dass die Herbergen in Betlehem bereits überbucht waren. Mose wäre mit seinem Volk und einer gescheiterten Navi nicht 40 Jahre durch die Wüste gewandert. Google Maps findet Kairo - Jerusalem: 726 km, per Pedes 164 Stunden bei einer Laufgeschwindigkeit von 4,42 km/Std. und 4 Stunden pro Tag, hätte die Entfernung in 41 Tagen (!) erledigt sein können - allerdings muss Wasser überquert/durchquert werden...

Mögen wir uns gegenseitig tolerieren und akzeptieren, Innovationen für unser Wohl nutzen und Fremde und Fremdes annehmen können. Mögen wir uns alle gemeinsam in einem weihnachtlichen Gebet um Frieden und gutes Miteinander wiederfinden.

Wir wünschen Ihnen allen ein besinnliches, fröhliches, harmonisches und generationsübergreifendes Weihnachtsfest mit wunderschönen, glücklichen und erinnerungswürdigen Momenten. Sowie 366 schöne, glückliche neue Tage im Schaltjahr 2024.

Frohe Festtage und sehr herzlichen DANK, dass Sie uns lesen!

Wir freuen uns auf das NEUE JAHR mit Ihnen.

Ihre

Siri Rautenberg-Otten

Herausgeberin dieser Stadt/Gemeindezeitung



Traverse der Transaltaigobi führten Giefer und Urlaß quer durch das streng geschützte und nahezu menschenleere „Große Gobi A“ Naturschutzreservat und den „Gurvansaikhan National Park“. 800 km in drei Wochen, durch das Land der wilden Kamele und des Gobibären. Nur mit dem Nötigsten ausgestattet und mit viel Wasser auf dem Rücken ging es durch faszinierende und teils unberührte Wüstenlandschaften, wohin sich kein Touristenbus verirrt, wo weder Straßen noch Wege die Landschaft durchmessen. Erst außerhalb des von der UNESCO geschützten Gobi A Reservates stießen sie wieder auf wenig bewohnte Oasenorte und die gastfreundlichen Hirten in ihrem traditionellen „Ger“, wie die mongolische Jurte genannt wird. Neben der imponierenden Landschaft und der Stille, die die Gobi bietet, sind insbesondere die Begegnungen mit den überaus freundlichen Mongolen der Grund, weshalb Michael Giefer immer wieder zu neuen Wanderungen in

die Mongolei aufbricht.

Michael Giefer arbeitet als Sonderschullehrer in der Förderschule des Hermann-Josef-Haus in Urft. In seiner Jugend war er erfolgreicher Langstreckenläufer und entdeckte schon früh die Leidenschaft zum Reisen und für die Geschichte und Kulturen anderer Länder. Als Schüler und Student fuhr er mit dem Fahrrad durch halb Europa, durchquerte die USA und radelte auf der legendären Seidenstraße von Bad Münstereifel bis nach Peking. Seine letzten Reisen führten ihn in die Mongolei. Neben seiner Tätigkeit als Sonderschullehrer ist er als Autor, Fotograf und Musiker tätig und Mitorganisator der Vortragsreihe „Die Welt zu Gast in Steinfeld“.

Wie von vergangenen Veranstaltungen im HJK gewohnt, wird es auch bei dieser neuen Vortragsreihe zu erschwinglichen Preisen Kleinigkeiten zu Essen und auch zu Trinken geben. Und mit etwas Glück gehören einige Zuschauer zu den glücklichen



Foto: Matti Urlaß

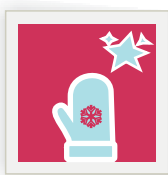
Gewinnern der kleinen „Die Welt zu Gast in Steinfeld - Verlosung“, die bei jeder Veranstaltung durchgeführt wird.

Die Tickets zu den Live-Vorträgen (und EOFT) kosten ermäßigt 10 Euro, im Vorverkauf 15 Euro und an der Abendkasse 16 Euro und können bei folgenden Vorverkaufsstellen erworben werden: Buchhandlung Pavlik in Kall,

Bücherecke Renate Elsen in Blankenheim, Peters Sportteam in Gemünd sowie im Klostercafé in Steinfeld.

Weitere Infos zu der Vortragsreihe finden Sie unter www.michaelgiefer.de/die-welt-zu-gast-in-steinfeld und unter www.hermann-josef-kolleg.de.

Merry Christmas * fröhliche Weihnachten



und ein glückliches Jahr 2024

Liebe Leser und Leserinnen, verehrte Kundinnen und Kunden,

voller Dankbarkeit dürfen wir auf ein schnell verflogenes Jahr 2023 zurückblicken. Wir als Rautenberg Media konnten in diesem Jahr in Nachhaltigkeitsbestrebungen punkten: Photovoltaik-Anlage in Betrieb genommen, Zertifizierungen für Druckpapiere wieder erhalten, umweltschonendere Produktion realisiert. Gleichzeitig durften wir mit lokalen Online-Zeitungen an den Start gehen und konnten uns auch bei Print als zweitgrößter Wochenzeitungs-Verlag Deutschlands durch neue Zeitungstitel in NRW und Brandenburg weiter positionieren.

Verbunden mit einem sehr großen und herzlichen Dank an Sie ganz persönlich, für Ihre Treue und Verbundenheit sowie für die gute und erfolgreiche Zusammenarbeit wünschen wir Ihnen beschwingte und fröhliche Weihnachtsfesttage.

Für das neue Jahr wünschen wir beste Gesundheit, Glück und Erfüllung in allem Tun und in allen Lebenslagen Gottes Segen.

Danke, dass Sie da sind - unser Medienhaus mit allen Mitwirkenden und ich freuen uns auf Sie.

Herzliche Grüße und bis ganz bald

Heinz-Joachim Neumann



Ihr MEDIENBERATER
Heinz-Joachim Neumann
0176 90 75 78 19

Rautenberg Media: 02241 260-0



■ ZEITUNG ■ DRUCK ■ WEB ■ FILM

www.rautenberg.media

Winterzeit ist Wohlfühlzeit

Schenken Sie Entspannung in der Therme Euskirchen



Wohlige Wärme fühlen, Kraft tanken und einfach genießen. Entdecken Sie zehn Themensau-
nen und lassen Sie sich einhei-
zen. Tauchen Sie ein in die kris-

tallklaren Lagunen. Freuen Sie
sich auf leckere Cocktails an der
Poolbar. Die perfekte Auszeit für
Sie und gelungene Geschenkidee
für Ihre Liebingsmenschen.

Die Winterzeit ist Zeit für Wohl-
fühlmomente in der Therme. Das
33 Grad warme Wasser im Außen-
becken zaubert magische Nebel-
impressionen, die vielen Wellnes-
sangebote entspannen und las-
sen die Seele baumeln.

Im Palmenparadies entspannen
Sie unter echten Südseepalmen
auf einer der vielen Sprudellie-
gen und tun sich Gutes in den
Quellen der Gesundheit. In der
Vitaltherme & Sauna gehen Sie
auf eine Sinnesreise um die
Welt. Fühlen Sie die Wärme auf
Ihrer Haut, lauschen Sie den
Klängen, riechen Sie die Düfte.
Blicken Sie hinaus in den Ther-
mengarten und schmecken Sie
frisch gepresste Säfte und wohl-
tuende Tees. Gönnen Sie sich
diese Augenblicke des Loslas-
sens und der Gelassenheit.

Von Aqua-Fit am Morgen über
Infrarotliegen, die wohltuenden
Gesundheitsbecken, die vielen
Whirlpools und Sprudelliegen bis

hin zu den Aufgüssen und Duf-
terlebnissen.... Heiße Sauna-
gänge mit anschließender Ab-
kühlung kurbeln den Organis-
mus und das Immunsystem
richtig an.

Diese Geschenkidee macht glücklich

Schenken Sie wertvolle gemein-
same Zeit! Die Wohlfühlzeit in
der Therme ist Urlaub für Kör-
per, Geist und Seele - und somit
ein wunderbares Geschenk, um
anderen eine wahre Freude zu
bereiten.

Schenken Sie Vorfreude auf die
türkis funkelnde Lagune, auf
Massagestrudel im Whirlpool,
auf fruchtige Drinks an den Pool-
bars. Machen Sie Ihren Liebsten
und sich eine Freude, indem Sie
wertvolle Wellness-Zeit ver-
schenken.

Die Gutscheine und alle Infos zu
Öffnungszeiten und Buchung er-
halten Sie auf www.badewelt-euskirchen.de.

**Paradiesische Entspannung
schenken**

Das perfekte Weihnachtsgeschenk

Wohlfühlzeit unter Palmen

Entdecken Sie: Das Palmenparadies mit 500 echten Südseepalmen
10 Saunawelten in der Vitaltherme & Sauna • Poolbars • Massage & Wellness
Callablüten Dusche • Sprudelliegen & Whirlpools • Relaxmuscheln • Textilsauna
Natursee mit Fontänen • Kulinarische Erlebnisse • Blaue Lagunen • Sky Balance und vieles mehr!

Geschenkgutscheine & Online-Tickets unter www.badewelt-euskirchen.de



Winter Sale!

100€*

Gleitsichtbonus

50€*

Einstärkenbonus

Winter Special

30% Rabatt**

auf alle vorrätigen Sonnenbrillen

**Wir wünschen Ihnen, Ihren Familien und Freunden ein
Frohes und besinnliches Weihnachtsfest. Bleiben Sie gesund!**

*Gültig bis zum 31.12.2023 in Rheinbach, Bad Münstereifel, Kall und im Vision Center Bonn. Gilt nur beim Kauf einer Komplettbrille mit Zeiss Marken Gleitsicht- bzw. Einstärkengläsern. Nicht mit anderen Rabatte und Aktionen kombinierbar. ** Gültig bis zum 31.12.2023 beim Kauf einer vorrätigen Sonnenbrille ohne Korrektionsgläser. Nur solange der Vorrat reicht. Nicht mit anderen Rabatte und Aktionen kombinierbar.

**OPTIK & HÖRAKUSTIK
SCHLIERF
BY TAPELLA**

53902 Bad Münstereifel
Orchheimer Straße 11
02253 / 9 22 90

TAPELLA
Hören + Sehen

53359 Rheinbach
Keramikerstraße 61
02226 / 898 95 95

**AUGENOPTIK
STEPHAN KOHL E.K.
INH. MARIO TAPELLA**

53925 Kall
Bahnhofstraße 31 / REWE Center
02441 / 18 40

TAPELLA
HÖRGERÄTE

53340 Meckenheim
Neuer Markt 23
02225 / 707 76 00

Sie finden Tapella Hörgeräte auch in Bonn, Bad Honnef, Remagen, Bad Godesberg, Andernach und Bad Neuenahr-Ahrweiler

www.hoeren-sehen.com



Selbst geschreinert und geschmiedet

Sötenicher St.-Mathias-Bruderschaft pilgerte zum 40. Mal nach Trier - Kreuz aus Holz und Stahl im Rosental aufgestellt

Kall-Urft/Sötenich - Schon seit seiner Jugend nimmt der Sötenicher Mathias Schumacher an den Wallfahrten der St.-Mathias-Bruderschaft teil - einmal im Jahr wird nach Trier gewandert. So auch in diesem Jahr, in dem der viertägige spirituelle Fußmarsch bereits zum 40. Mal stattfand. „Zum ersten Mal hat die Wallfahrt 1984 stattgefunden“, berichtet Helga Bach, die Vorsitzende der Bruderschaft, damals waren wir 28 Pilgernde. In diesem Jahr waren es an die 40 Gläubige, die im Namen des Apostels Mathias nach Trier wanderten, darunter auch wieder Bürgermeister Hermann-Josef Esser: „Seit 2018 gehe ich mit“, verrät er.

Das Jubiläumsjahr war auch Anlass für eine ganz besondere Idee, für die Mathias Schumacher und Franz-Heinrich „Hein“ Klinkhammer die Köpfe zusammengesteckt hatten. „Ich hatte schon länger die Idee, für die Bruderschaft ein Kreuz zu bauen“, erzählt Klinkhammer, der Schreiner ist. Im „Nebenjob“ gehört er zu „den guten Engeln, die hinterherfahren“, wie es Helga Bach ausdrückt. Will heißen, dass er die Wandergruppe jeweils mit seinem Pkw begleitet. Um dann

alle gut verpflegen zu können, hat er im Kofferraum eigens einen Schrank gebaut: „Hier oben kommt immer die Taat rein“, erklärt er und zieht eine große Holzschublade heraus. Auch „Pilgerwasser“ sei stets mit an Bord, verrät Klinkhammer schmunzelnd.

Doch zurück zur Idee: Auch Mathias Schumacher überlegte, der Bruderschaft ein Kreuz zu stiften, und zwar ein selbst geschmiedetes: „Ich hatte meinem Patenkind zur Kommunion ein kleines Kreuz geschmiedet“, berichtet er, „so kam ich auf die Idee.“ Also beschlossen die beiden, gemeinsame Sache zu machen. Schumacher schmiedete ein Kreuz, das auf ein großes, von Klinkhammer geschreinertes Holzkreuz aufgesetzt wurde. Aufgestellt wurde es am Wegesrand des Pilgerwegs im Rosenthal und thront dort nun auf einem Felsbrocken aus der Region. Gewollt sei dabei, so Franz-Heinrich Klinkhammer, dass das Eichenholz „ausblute“ und den Steinbrocken dabei rot färbt, denn: „Auch unser Herrgott hat am Kreuz geblutet.“

Den Rohstahl, den Mathias Schumacher in einer Werkstatt auf dem Hof seines Bruders bearbeitet hat, wurde gestiftet von der Firma Urfel aus Wallenthal. „Stefan Urfel ist auch ein Pilgerbruder“, berichtet Schumacher. Gelernt hat



Am neuen Kreuz: Florian Marx (v. l.), Mathias Schumacher, Helga Bach, Franz-Heinrich Klinkhammer, Markus Larres und Hermann-Josef Esser. Foto: A. Gempfer / Gemeinde Kall

er das Schmiedehandwerk nicht, sondern sich alles selbst beigebracht. Daher, gibt Schumacher zu, sei er auch tatsächlich ein bisschen stolz auf sein Werk. Zu Recht, denn das schmucke Kreuz ist nun ein wirklicher Blickfang direkt neben einem kleinen Rastplatz im Rosental. „Pater Wiclaw hat das Kreuz im Rahmen unserer 40 Wallfahrt geweiht“, berichtet Brudermeister Markus Larres. Beim Aufstellung des Pilgerkreuzes hatten Bauhofmitarbeiter um den stellvertretenden Leiter Florian Marx unterstützt, denn, so der Bürgermeister: „Der Standort an einem beliebten Wander- und Radweg zwischen Urft und Nettersheim wertet den direkt danebenliegenden Rastplatz sowohl für unsere Gäste als auch



Aus Rohstahl schmiedete Mathias Schumacher das Kuzifix. Foto: Mathias Schumacher

für die einheimische Bevölkerung deutlich auf.“

Große Auswahl an Trauringen!

Ankauf von Altgold

Oliver Wetzel Juwelier

Goldschmiedemeister

Goldschmiede Oliver Wetzel
Zum Markt 6 · 53894 Mechernich
Tel. 0 24 43 - 4 80 19
www.juwelier-wetzel.de

info@juwelier-wetzel.de

★ **Krippenausstellung** ★

Blankenheim-Waldorf

Ausstellung am 16. und 17. Dezember
jeweils von 10.00 Uhr bis 17.00 Uhr

Friedhelm Linden | Waldorfstr. 43
www.krippen-welt.de



Sein Auto hat Franz-Heinrich Klinkhammer zum „Versorgungsfahrzeug“ umgebaut. Foto: Alice Gempfer / Gemeinde Kall

Wir bilden Kauffrauen und Kaufmänner aus!

Mit der Ausbildung „Kaufrau/Kaufmann im Gesundheitswesen“ den Grundstein für die Zukunft legen



Du arbeitest gerne am Computer, gehst gerne mit Zahlen um und suchst einen Beruf mit vielfältigen Beschäftigungs- und Weiterbildungsmöglichkeiten? Dann kann die Ausbildung zur Kaufrau / zum Kaufmann im Gesundheitswesen interessant für Dich sein! Seit vielen Jahren bilden wir Nachwuchskräfte in unserem Fachbereich „Verwaltung und Controlling“ aus und verfügen daher über die notwendige Erfahrung, um gemeinsam mit Dir den Weg in Deine berufliche Zukunft zu starten.

„Der Beruf des Kaufmanns bzw. der Kaufrau im Gesundheitswesen ist ein dreijähriger anerkannter Ausbildungsberuf in Industrie und Handel“, erklärt Fachbereichsleitung Markus Langwald. „In unserem Verband planen und organisieren die Mitarbeitenden verschiedenste Verwaltungsvorgänge und Dienstleistungen. Sie beachten dabei gesetzliche Regelungen, informieren und betreuen unsere Kunden und Klienten, erfassen deren Daten und rechnen Leistungen mit Krankenkassen und sonstigen Kostenträgern ab. Sie beobachten aber auch das Marktgeschehen im Gesundheitssektor.“ Darüber hinaus sind sie für das Kalkulieren von Preisen und Beschaffen bzw. Verwalten von Materialien und Produkten verantwortlich und führen kaufmännische Tätigkeiten im Finanzwesen, Rechnungswesen sowie in der Personalabteilung aus. Durch die fortschreitende Digitalisierung eröffnen sich auch immer wieder neue Aufgabenfelder für die Kaufleute. „Dies sind nur einige Beispiele - es handelt sich also keinesfalls

um einen langweiligen Bürojob, sondern um einen vielfältigen und interessanten Beruf, in dem sich immer wieder neue Chancen, Möglichkeiten und wechselnde Tätigkeiten ergeben“, betont Markus Langwald.

Die dreijährige Ausbildung besteht aus Theorie- und Praxisanteilen: An drei Tagen in der Woche schulen wir Dich in allen praktischen Tätigkeiten, die für Deinen späteren Beruf wichtig sind. An den anderen beiden Tagen besuchst Du die Berufsschule in Aachen und wirst in Fächern wie Dienstleistungsprozesse, Steuerungs- und Abrechnungsprozesse und Gesundheitsmanagement fit gemacht. Während der gesamten Ausbildungszeit steht Dir unsere Ausbilderin Christiane Werner als feste Ansprechpartnerin zur Seite. Sie hilft Dir bei Fragen und Unklarheiten gerne weiter und hat zahlreiche nützliche Tipps für Dich parat. Um Dein Wissen möglichst breit zu schulen, lernst Du bei uns alle Bereiche kennen: Finanzbuchhaltung, Personalwesen, Sekretariat, Eingliederungshilfe, Gesundheit und Pflege, Soziale Arbeit und mehr.

Die wichtigsten Informationen auf einen Blick:

Zulassungsvoraussetzung:

- Sekundarstufe I oder höher

Ausbildungsdauer:

- Drei Jahre
- Bei entsprechender Vorbildung ist eine Verkürzung auf zwei Jahre möglich

Weiterbildungsmöglichkeiten:

- Bei entsprechender persönlicher Eignung und Weiterbeschäftigung nach der Ausbildung:
- Geprüfte/r Fachwirt/in IHK im Sozial- und Gesundheitswesen
- Bilanzbuchhalter/in IHK
- und Weitere

Vergütungen (brutto):

Nach den Arbeitsvertragsrichtlinien (AVR) der Caritas zahlen wir die folgenden Vergütungen (brutto):

- 1. Ausbildungsjahr: 1.218,26 €

- 2. Ausbildungsjahr: 1.268,20 €
- 3. Ausbildungsjahr: 1.314,02 €
- 4. Ausbildungsjahr: 1.377,59 €

(das vierte Jahr kann etwa bei nicht bestandener Prüfung möglich werden)

Im Beruf sind bei uns Verdienste von 2.900 bis 3.900 €, abhängig vom Tätigkeitsbereich und der Dauer der Betriebszugehörigkeit. Hinzu kommen Weihnachtsgeld und ggf. Kinderzuschlag.

Wo finde ich Arbeit?

Kaufleute im Gesundheitswesen werden beispielsweise in medizinischen Einrichtungen (Krankenhäuser, Pflegeeinrichtungen, größeren Arztpraxen), in Wohlfahrtsverbänden (z.B. Caritas, Diakonie, Arbeiterwohlfahrt) oder auch in

Krankenkassen eingesetzt.

Wenn Du Interesse an der Ausbildung hast, ruf uns an! Wir beraten Dich gerne und klären alle offenen Fragen! Deine Ansprechpartner sind Markus Langwald, Fachbereichsleitung Verwaltung und Controlling (02445 8507-251 oder m.langwald@caritas-eifel.de) sowie Christiane Werner (02445 8507-262 oder c.werner@caritas-eifel.de).



Wir bilden aus!

Jetzt bewerben für 2024!



- 1.218,26 € im ersten Lehrjahr
- Umfangreiche Ausbildung in allen Fachbereichen
- Übernahme nach erfolgreichem Abschluss möglich

Fragen?

Markus Langwald: 02445 8507-251
Christiane Werner: 02445 8507-262

Caritasverband für die Region Eifel e.V.



Kinderwünsche erfüllen

Die Hilfsgruppe Eifel und das Rewe-Center Pauly unterstützen die Therapeutische Jugendhilfe-Einrichtung „Haus Waltrud“ in Kall mit einer Charity-Aktion

Kall - Auch in diesem Jahr unterstützen die Hilfsgruppe Eifel und das Rewe-Center Anna Pauly mit der Aufstellung eines Charity-Weihnachtsbaumes eine soziale Einrichtung in Kall. Auf Vorschlag von Markt-Chefin Anna Pauly hat sich die Hilfsgruppe entschieden, die Aktion für die in Kall ansässige Therapeutische Jugendhilfeeinrichtung „Kinder- und Jugendheim Haus Waltrud“ zu starten. Kinder der Einrichtung können sich im Rewe-Center Geschenke aussuchen und entsprechende Wunschzettel in den Charity-Baum hängen. Besucher des Rewe-Centers haben dann die Möglichkeit, die Wünsche der Kinder durch den Kauf der Geschenke zu erfüllen.

Hilfsgruppen-Vorsitzender Willi Greuel, Chirin Schmidt von der Marktgeschäftsführung, Einrichtungsleiterin Mona Puschmann-Zacharias sowie deren Verwaltungsmitarbeiterin Petra Lane stellten die Aktion vor dem Weihnachtsbaum im Foyer des Rewe-Centers vor. Bei dieser Gelegenheit versicherte Willi

Greuel, dass kein Kind leer ausgehe. Die Hilfsgruppe erfülle die Wünsche der Kinder, deren Wunschzettel nicht von den Markt-Besuchern berücksichtigt würden.

Nach dem großen Erfolg im vergangenen Jahr, als der Charity-Baum im Rewe zugunsten krebskranker Kinder aufgestellt war, hoffen die Initiatoren, dass sich die Rewe-Kundschaft auch in diesem Jahr spendenfreudig zeigt. Wie Mona Puschmann-Zacharias berichtete, werden in der Einrichtung derzeit 64 Kinder und Jugendliche im Alter zwischen sechs und 21 Jahren stationär in sieben Wohngruppen (fünf Intensivgruppen und zwei Regelgruppen) und drei Erziehungsstellen betreut. Als ambulante Leistung betreut die Einrichtung Familien im ganzen Kreisgebiet im Rahmen Sozialpädagogischer Familienhilfe oder Erziehungsbeistand. „Wir machen die Arbeit mit viel Herz, aber es wäre auch schön, wenn man uns nicht bräuchte“, erklärte Mona Puschmann-Zacharias, deren Vater Helmut Puschmann die Einrichtung der Jugendhilfe vor mehr als 30 Jahren in Kall gegründet hatte.

Mangels Therapeuten habe man



Willi Greuel und Chirin Schmidt (2. v. r) stellten Einrichtungsleiterin Mona Puschmann-Zacharias (2. v. l.) und Petra Lane das Projekt vor. Foto: Reiner Züll

inzwischen eine Gruppe schließen müssen. Wie viele andere sozialen Einrichtungen leide auch das Kinder- und Jugendheim „Haus Waltrud“ an einem extremen Fachkräftemangel, berichtete Puschmann-Zacharias: „Dennoch machen wir alle weiter, weil die Kinder- und Jugendhilfe ein unverzichtbarer Baustein unserer Gesellschaft ist. Junge Menschen haben Rechte. Diese Rechte müssen von der Gesellschaft erfüllt werden.“

Jedes Kind sollte sein Potential entfalten dürfen und dabei Unterstützung und Förderung

erfahren. Denn, so die Einrichtungsleiterin: „Eines Tages werden aus jungen Menschen Erwachsene, die ihren Teil zur Gesellschaft beitragen. Dieses Wissen ist für jeden von uns ein täglicher Ansporn, den Kindern und Jugendlichen das beste Zuhause auf Zeit zu bieten, das wir bieten können.“

Mona Puschmann-Zacharias bedankte sich bei Willi Greuel dafür, „dass das Weihnachten für die von uns betreuten Kinder und Jugendlichen ein noch etwas schöneres Weihnachten werden kann“. (Reiner Züll)

„Klein, aber fein“

Der fünfte Weihnachtsmarkt des Vereins zur Erhaltung der Gaststätte Gier zog viele Besucher an.

Kall - Der Weihnachtsmarkt des Vereins zur Erhaltung der Gaststätte Gier war auch in diesem Jahr wieder „klein, aber fein“. Hauptorganisatorin Conny Burmeister und deren Mitstreiterin Monika Sauerbier vom Vereinsvorstand hatten im Saal ein weihnachtliches Ambiente geschaffen. Wie es schon Tradition ist, brauchten die Aussteller kein Standgeld zu zahlen, dafür spendeten sie Kuchen für die Kaffeetafel am Nachmittag.

Nur nichtkommerzielle Aussteller waren dabei, wobei das Angebot umfangreich war: Liköre und Marmelade, Gebäck, Plätzchen, Schmuck, Holzarbeiten, Strick- und Näharbeiten, Kunstwerke aus

Papier und Weihnachtskarten, sowie vielerlei Geschenkartikel wurden zum Verkauf angeboten. Mit dabei waren auch wieder die Pfadfinder und die St. Nikolaus-Schule. Den Weihnachtsbaum im Saal hatten Kinder der integrativen Kindertagesstätte St. Nikolaus schon mittwochs mit selbst gebastelten Kunstwerken geschmückt.

Auf dem Vorplatz des Gasthauses konnten sich die Besucher mit weißem und rotem Glühwein aufwärmen oder sich an Luis Imbisstand mit Bratwurst und Pommes stärken. Auch der Nikolaus war längere Zeit im Saal zu Gast, um den Kindern Weihnachtsgeschichten vorzulesen und sie mit Präsenten zu beschenken. Am späten Nachmittag war es dann die Musikkapelle Kall, die die



Großer Besucherandrang herrschte an den Ständen im Saal, das Angebot der Aussteller war groß und vielfältig. Fotos: Reiner Züll

Besucher mit traditionellen Weihnachtsliedern auf das bevorstehende Christfest einstimmte. Im nächsten Jahr findet der Weihnachtsmarkt wieder am

ersten Adventssonntag statt, wobei die Organisatoren noch überlegen, den Markt eventuelle schon am Samstag beginnen zu lassen. (Reiner Züll)



Testament und gesetzliche Erbfolge: Wer erbt?

Grundsätzlich kann jeder Mensch in Deutschland seinen Nachlass so regeln, wie er es wünscht. Das bedeutet auch, dass es jedem freisteht, seine Erben frei festzulegen.

Im Regelfall geschieht dies durch ein Testament oder auch einen Erbvertrag. Wichtig ist, dass bei der Errichtung eines Testaments oder eines Erbvertrags die notwendigen Formvorschriften eingehalten werden. Auf diese soll im vorliegenden Artikel nicht tiefer eingegangen werden. In diesem Zusammenhang kann jedoch bereits mit den ersten großen erbrechtlichen Missverständnissen aufgeräumt werden. Viele Menschen glauben, dass sie aufgrund von Pflichtteilsansprüchen der gesetzlichen Erben sozusagen an die gesetzliche Erbfolge gebunden sind. Dies stimmt jedoch nicht.

Durch den Pflichtteil wird niemand Erbe. Es ist vielmehr so, dass die testamentarisch eingesetzten Erben dazu verpflichtet sind, einen Geldbetrag in Höhe des ermittelten Pflichtteils an die Pflichtteilsberechtigten zu zahlen, wenn diese überhaupt ihren Pflichtteil innerhalb der hierfür geltenden Fristen verlangen. Überraschend oft werden diese Pflichtteilsrechte übrigens gar nicht geltend gemacht.

Es ist also grundsätzlich so, dass jeder durch das Testament praktisch jedermann zu seinem Erben einsetzen kann, ggfls. auch gemeinnützige Organisationen oder ähnliches.

In diesen Fällen richtet sich die Erbfolge entsprechend ausschließlich nach dem bestehenden Testament. Den meisten Personen unbekannt ist jedoch, was geschieht, wenn keine Erbeinsetzung durch Testament erfolgt ist. Bereits in der kurzen Erklärung zum Pflichtteilsrecht (s. o.) ist der Begriff des „gesetzlichen Erben“ gefallen. Dieser Begriff leitet sich aus dem Umstand her, dass im Bürgerlichen Gesetzbuch (BGB), also in einem Gesetz, geregelt ist, welche Erbfolge gilt, wenn kein Testament vorhanden ist. Hierzu muss man wissen, dass die gesetzliche Erbfolge streng auf das Verwandtschaftsverhältnis des Erblassers und des Erben abstellt. Hierbei schließen im Grundsatz engere Verwandten nach den gesetzlichen Regelungen entfernter verwandte Personen aus. So handelt es sich beispielsweise bei den direkten Abkömmlingen des Ver-

storbenen, also seinen Kindern oder Enkeln, um sogenannte Erben erster Ordnung. Enkel werden hierbei nur Erben, wenn der Elternteil, der selbst gesetzlicher Erbe geworden wäre, bereits verstorben ist. Die Eltern des Verstorbenen sowie deren Kinder (also Geschwister des Verstorbenen oder deren Kinder) sind lediglich Erben zweiter Ordnung. Diese erben also nur dann, wenn keine Abkömmlinge (Erben erster Ordnung) mehr vorhanden sind. Es gilt also, dass grundsätzlich nach „unten“, also an die Kinder und Enkel vererbt wird.

Erst wenn auch auf dieser Ebene, also auf Ebene der Eltern des Verstorbenen, dessen Geschwister oder Neffen und Nichten oder deren jeweiligen Abkömmlinge keine Erben vorhanden sind, würde nach weiteren Verwandten auf Ebene der Großeltern des Verstorbenen oder in einem weiteren Schritt der Urgroßeltern gesucht. Bei ihnen handelt es sich dann um die Erben der dritten bzw. bei Verwandten der Urgroßeltern um Erben der vierten Ordnung. Die Grundregel ist dann ebenfalls, dass die Erben auch zu gleichen Teilen am Nachlass beteiligt werden. Zwei direkte Abkömmlinge des Verstorbenen würden entsprechend nach dieser Regel jeweils zur Hälfte Erben werden. Bei dieser Aufstellung ist auffällig, dass hierbei der Ehepartner in keiner Weise berücksichtigt wird. Schließlich ist dieser auch mit dem Verstorbenen in der Regel nicht verwandt. Hierfür gibt es jedoch ein eigenes Erbrecht des Ehepartners. Die Erbquote hängt hierbei allerdings vom gewählten ehelichen Güterstand ab. In dem gesetzlichen Güterstand der Zugewinnngemeinschaft, auf den hier lediglich exemplarisch hingewiesen werden kann, erbt der Ehepartner (im Regelfall der pauschalen Geltendmachung) mit einem Anteil von 1/2 neben den direkten Abkömmlingen wie Kindern oder Enkeln. Wenn ein Ehepaar entsprechend zwei Kinder hat, würde dies bedeuten, dass der Ehepartner zu 1/2 Erbe wird und die beiden gemeinsamen Kinder zu jeweils 1/4. Wenn allerdings keine gemeinsamen Kinder vorhanden sind, würden tatsächlich die Eltern des Verstorbenen (bei gesetzlichem Güterstand) immerhin noch mit einem Anteil von einem Viertel neben dem Ehepart-

ner erben.

Da diese Folge von den meisten Ehepaaren nicht gewünscht ist und teilweise auch zu existenziellen Problemen führen kann, da beispielsweise das selbstgenutzte Wohnhaus nahezu das gesamte Erbe darstellt und die Eltern des verstorbenen Ehepartners plötzlich über das Erbe beteiligt sind, ist es zwingend notwendig, sich gerade bei einer kinderlosen Ehe um eine testamentarische Erbeinsetzung zu kümmern. Ein Pflichtteilsrecht der Eltern besteht nämlich nicht, sodass durch eine einfache testamentarische Regelung auch der Ehepartner zum Gesamterben eingesetzt werden kann, und zwar, ohne mit einem Pflichtteilsanspruch Dritter belastet zu werden.

Am schlimmsten jedoch ist die Situation des nicht verheirateten Lebensgefährten des Verstorbenen, wenn kein Testament vorhanden ist. Es ist seit vielen Jahren nichts Außergewöhnliches mehr, wenn Paare teils über Jahrzehnte zusammen leben

und gemeinsam haushalten und wirtschaften, ohne verheiratet zu sein. Dies bedeutet auch, dass häufig das gesamte Vermögen gemeinsam erwirtschaftet wurde. Da der nicht eheliche Lebenspartner jedoch mit dem Verstorbenen weder verwandt noch verheiratet ist (s. o.), hat dieser keinerlei gesetzliches Erbrecht, sodass er ohne Erbeinsetzung im Rahmen eines Testaments oder Erbvertrages **nicht** von seinem Partner erben würde. Auch dieses Ergebnis ist fast nie erwünscht, sodass gerade in diesen Fällen - auch bereits in jungen Jahren - unbedingt eine testamentarische Regelung getroffen werden sollte. Über die Formalien einer solchen testamentarischen Regelung ist ein weiterer Artikel geplant.

Bei offenen Fragen sollte man sich unbedingt der Beratung eines entsprechend qualifizierten Rechtsanwalts bedienen.

Rechtsanwalt Klaas Sennekool,
Anwaltskanzlei Benens,
Blankenheim / Köln

IHRE KANZLEI FÜR KOMPETENTE JURISTISCHE BERATUNG IN BLANKENHEIM UND KÖLN

Familienrecht, Arbeitsrecht, Sozialrecht, Erbrecht,
Rentenversicherungsrecht, Betreuungsrecht, Straf- und
Ordnungswidrigkeitenrecht, Schadensersatz- und
Schmerzensgeldrecht, Opferhilfe, Schwerbehindertenrecht,
Verkehrsrecht, Mietrecht ...



ANWALTS KANZLEI BENENS

Ahrstraße 2, 53945 Blankenheim, T 02449 278
Subbelrather Str. 204, 50823 Köln, T 022180000745

www.benens.de

info@benens.de



Eine Tradition in vielen Variationen

Der Adventskranz

Es gibt ihn in allen Farben, aus Naturmaterialien, aus Holz oder Metall, in groß oder klein - der Adventskranz. Viele kaufen einen bereits fertiggestellten Kranz für den heimischen Küchen- oder Esstisch. Aber es ist auch eine schöne Idee, ihn einfach selber zu basteln. Es ist leichter als gedacht. Frei von Vorgaben und ganz nach den eigenen Vorstellungen entsteht ein individueller Kranz, der die Adventszeit noch schöner werden lässt.

Benötigte Materialien:

Einen Kranzrohling (Größe je nach Belieben), Tannengrün, z.B. Nordmantanne oder Nobilis, 3

Bünde (je nach Größe des Rohlings), Steckklammern, Wickeldraht, Dekomaterial, Kerzen, Kerzensteckdraht, Heißklebepistole.

Vorbereitungen:

Eine Bastelunterlage (bspw. Wachstischdecke) bereitlegen, das Tannengrün zerlegen, Äste abschneiden (die Stücke sollten jedoch nicht zu groß sein).

Anleitung:

Mit einigen Tannenzweigen den Rohling mittels der Steckklammern rundherum bestücken. Nach Belieben kann auch die Unterseite mit Tanne ausgestattet werden.



Fotos: pexels.com/ak-o

Ein neues Tor mit Sicherheit

Ob Antrieb oder neues Garagentor: schön, preiswert, mit 5 Jahren Garantie sowie nach neuesten Sicherheitsstandards - selbstverständlich Qualität und Service von Konrad.

Das Extra für den Einbruchschutz: Torantriebe mit dem Sicherheitspaket von Berner.

Wir danken unseren Kunden für das entgegengebrachte Vertrauen und wünschen allen ein friedvolles Weihnachtsfest und ein gutes neues Jahr.

Innovative Tor- und Fassadenlösungen vom Fachmann

konrad Sebastianusstr. 4-6
53879 Euskirchen
Tel. 02251/9411-0
E-Mail: info@konrad.nrw · Internet: www.konrad.nrw

Anschließend den Wickeldraht an einer Stelle des Kranzes festbinden. Nun nach und nach Zweige auf den Kranz legen und mit dem Draht fixieren. Der Kranz sollte rundherum grün und buschig sein. Wie dick der Kranz letztlich wird, hängt vom eigenen Geschmack ab. Schließlich den Draht abschneiden und das Ende an einer unauffälligen Stelle mit bereits vorhandenem Draht verwirbeln.

Die Deko macht's

Nun geht es an das Dekorieren. Die Kerzen werden mit dem Kerzensteckdraht auf dem Kranz befestigt. Hierfür wird eine Seite des zuvor gekürzten Steckdrahts mit Feuer erhitzt (bspw. Flamme einer Kerze) und anschließend in

die untere Seite der Kerze gesteckt. Durch das Erhitzen gleitet der Draht wie Butter durch das Wachs. Je nach Größe der Kerzen diesen Vorgang pro Kerze bis zu vier Mal wiederholen. Die restlichen Dekoelemente, wie Zimtstangen, kleine Glaskugeln, geeiste Kunstbeeren o.Ä., mit der Heißklebepistole auf den Kranz bringen.

Falls der Adventskranz noch nicht direkt zum Einsatz kommt, sollte er idealerweise draußen gelagert werden. So trocknet er nicht so schnell aus. Auch während der Adventszeit kann das Grün immer wieder mit Wasser besprüht werden.

Der Advent kann kommen. (ak-o)

Oh du schöne Adventszeit

Woher der Advent stammt und was ihn so besonders macht

Was für die einen eine Zeit voller Stress und Hektik ist, bedeutet für die anderen die besinnlichste Zeit des Jahres. Das Wort Advent selbst stammt vom lateinischen „adventus“ ab und bedeutet übersetzt Ankunft. Die Ankunft von Jesus Christus. Die Adventszeit, wie wir sie kennen, entstand im 7. Jahrhundert. Damals wurde die Anzahl der Sonntage von Papst Gregor von sechs auf vier reduziert. Diese vier Sonntage sollten die vier Jahrtausende versinnbildlichen, die die Menschen nach dem Sündenfall auf ihren Erlöser warten mussten. Als krönender Abschluss dieser Zeit steht das Weihnachtsfest. Jeder der Adventssonntage an sich hat zudem einen speziellen Bezug. So bezieht sich der erste Sonntag auf die Wiederkunft Jesu, der zweite wie auch der dritte auf Johannes den Täufer und schließlich bezieht sich der vierte Sonntag auf Maria.

Hektik und Besinnlichkeit gehen Hand in Hand

Die Tage vor dem Advent sind von Vorfreude geprägt. Aber auch von Arbeit und Vorbereitungen. Will doch das Haus geschmückt werden, um die Vorweihnachtszeit



gebührend zu zelebrieren. Symbole wie zum Beispiel der Stern spielen eine große Rolle. Denn er steht für den Stern, der die drei Heiligen Könige nach Bethlehem zur Krippe Jesu führte. Ein solcher Stern findet hell leuchtend in vielen Fenstern einen Platz und stimmt auf die besinnliche Adventszeit ein.

Jeden Sonntag eine Kerze, und was noch?

Die wohl verbreitetste Tradition ist der Adventskranz, der in Deutschland seit dem 19. Jahrhundert bekannt ist. Jeden Sonntag wird hier eine weitere Kerze entzündet und verschönert das Warten auf das Weihnachtsfest. Ebenso hat der Adventskalender

einen festen Platz in vielen Familien. Über diese Traditionen hinaus findet aber jeder seinen Weg durch diese Zeit mit eigenen Ritualen. Seien es Besuche auf einem Weihnachtsmarkt, Plätzchen nach Großmutter Rezept, gemeinsames Lesen und Singen. Immer etwas anderes, aber immer schön. (ak-o)

*Wenn einer dem anderen
Liebe schenkt,
wenn die Not
des Unglücklichen
gemildert wird,
wenn Herzen zufrieden
und glücklich sind,
steigt Gott herab vom
Himmel und bringt das Licht.
Dann ist Weihnachten.*

Licht und Wärme suchen wir alle – vor allem in unsicheren Zeiten. Das Kind in der Krippe schenkt uns Hoffnung und Zuversicht. Beides haben unsere Mitarbeitenden auch in diesem Jahr an viele Hilfe- und Ratsuchende in unserer Region weitergetragen.

Wir danken Ihnen, unseren Kunden, Klienten, Freunden, Förderern und Geschäftspartnern für die vertrauensvolle Zusammenarbeit und die gegenseitige Ermutigung.

Ihnen allen wünschen wir ein gesegnetes Weihnachtsfest und freuen uns auf ein hoffentlich friedvolles und gesundes Jahr 2024.



Caritasverband
für die Region
Eifel e.V.





Bronzemedaille für Norbert Schneider bei der Deutschen Meisterschaft im Crosslauf

Zum Jahresabschluss stand für den Kaller Langstreckenläufer Norbert Schneider noch die Cross-DM in Perl im Saarland an. Die schwierige Cross-Strecke ging über drei Runden mit insgesamt 4,35 Kilometern. Durch den vielen Regen der vergangenen Tage war die Strecke sehr matschig und rutschig. Dazu kam, dass Schneider im letzten Lauf von insgesamt elf Läufen startete, so dass der Schlamm mittlerweile

teilweise bis zu 20 Zentimeter tief war. Manch einem wurde dies zum Verhängnis und man verlor dadurch seinen Spike-Schuh, der im tiefen Schlamm stecken blieb. Zum Start von Norbert Schneider schien aber trotz der kalten windigen Bedingungen wenigstens die Sonne, die die ganze Sache etwas erträglicher machte. Norbert Schneider lief ein starkes Rennen und erkämpfte sich die Bronzemedaille in seiner

Altersklasse in 16:38 Minuten: die mittlerweile 6. Medaille bei deutschen Meisterschaften in diesem Jahr. Das ist absoluter Rekord in seinem mittlerweile 39. Jahr als Leistungssportler: Zweimal Goldmedaille (10 km und Halbmarathon) Zweimal Silbermedaille (Ultra Marathon) Dreimal Bronzemedaille (5.000 Meter, Cross- und Berglauf). Schneider nahm an mittlerweile



57 Wettkämpfen im Jahr 2023 und über 1300 Wettkämpfen insgesamt teil.

Anzeige

Detlef Seif: „Wertschätzung für Ehrenamtliche bedeutet Helfergleichstellung“

Berlin. Seit der Einführung des Internationalen Tages des Ehrenamts durch die Vereinten Nationen (1986) werden jedes Jahr am 5. Dezember weltweit Menschen für ihr freiwilliges Enga-

gement geehrt. Aus diesem Anlass und mit Blick auf die bevorstehende Sitzung der Innenministerkonferenz vom 6. bis 8. Dezember 2023 in Berlin fordert der CDU-Bundestagsabgeordnete und

zuständige Berichterstatter im Innenausschuss des Deutschen Bundestages, Detlef Seif, eine bundesweite Umsetzung der Helfergleichstellung. Leider gebe es weiterhin enorme Missstände zu den unterschiedlichen Rahmenbedingungen für ehrenamtliche Einsatzkräfte im Bevölkerungsschutz.

„In Deutschland engagieren sich rund 1,7 Millionen Menschen für die Bewältigung der Krisenlagen. Dieses freiwillige Engagement verdient nicht nur unseren Dank, sondern auch konkrete Taten. Die Wertschätzung für Ehrenamtliche bedeutet Helfergleichstellung“, so Detlef Seif.

Dafür beteiligt er sich an der von dem Grünen-Bundestagsabgeordneten, Leon Eckert, initiierten Aktion #HelfendenHelfen. Fraktionsübergreifend wird hier die bundesweite Harmonisierung der Helfergleichstellung eingefordert. Die Innenminister aller Bundesländer sowie die Landtagsabgeordneten aus allen regierungstragenden Fraktionen werden in einem Brief auf den dringenden Handlungsbedarf aufmerksam gemacht. Hierzu verweist Detlef Seif auf den Beschluss der jährlichen Innenministerkonferenz (IMK) 2022, in dem sich die IMK die weitere Einführung und Harmonisierung der Helfergleichstellung vorgenommen hat.

„Dieser Absichtserklärung müssen nun auf der diesjährigen Innenministerkonferenz vom 6. bis 8. Dezember Taten folgen. Eine deutschlandweit harmonisierte, verbindliche Regelung zur Helfergleichstellung ist möglich und sollte durch die IMK vereinbart und zeitnah durch die Landtage umgesetzt werden“, fordert Seif.

Für die ehrenamtlichen Einsatzkräfte aller anerkannten Hilfsorganisationen bringe eine solche Regelung konkrete Verbesserungen - zum einen die Freistellung und Lohnfortzahlung für alle offiziell alarmierten Einsätze, Ausbildungen und Ausbilder, zum anderen eine Regelung, die Arbeitgebern und Ehrenamtlichen in jedem Einsatzfall Rechtssicherheit ermöglicht.

In Nordrhein-Westfalen ist die Helfergleichstellung durch das Gesetz über den Brandschutz, die Hilfeleistung und den Katastrophenschutz (BHKG) auf einem guten Stand, aber gerade bei länderübergreifenden Einsätzen, wie seinerzeit im Ahrtal, werden Helfer aus verschiedenen Bundesländern unterschiedlich behandelt. „Dies ist nicht nur ungerecht, sondern kann auch zu erheblichen Nachwuchsproblemen führen, wenn es keine bundesweit rechtssicheren gemeinsamen Regelungen gibt“, so Seif abschließend.



Foto: Aya Schamoni



Höherer Schulabschluss,
Ausbildung oder Studium

Berufskolleg Eifel - Eine Schule,
alle Möglichkeiten!

Das **Berufskolleg Eifel** bietet allen Schülerinnen und Schülern

- **individuelle Beratung**
- **passgenaue Orientierung** und
- **optimale Vorbereitung**

auf dem Weg zum höheren Schulabschluss, in Ausbildung oder Studium.

In den **zukunftssträchtigen Bereichen**

- Wirtschaft, Verwaltung und Tourismus
- Gesundheitsmanagement

- Ernährungs- und Versorgungsmanagement ermöglichen wir **modernes, erfolgreiches Lernen** mit digitaler Ausstattung.

Jetzt anmelden.

Informationen zu allen Bildungsgängen und Angeboten unter www.bkeifel.de oder vereinbaren Sie jederzeit direkt einen **Beratungstermin** (info@bkeifel.de, 02441-77970).

Wir freuen uns auf Sie!

BERUFSKOLLEG
Eifel

Eine Schule – alle Möglichkeiten



Anmelde- und Beratungstag

Samstag, 27.01.2024

8³⁰ - 13³⁰ Uhr

- Erster Schulabschluss
Hauptschulabschluss
- Erweiterter Erster Schulabschluss
Hauptschulabschluss nach Klasse 10
- Mittlerer Schulabschluss
Realschulabschluss
- Fachabitur
- Abitur
- Bachelor Professional in Wirtschaft

... Deine Zukunft beginnt bei uns!

www.bkeifel.de
@ bkeifel



Neues Kursangebot Pilates

Euskirchen - Pilates ist eine sanfte, aber eine überaus wirkungsvolle Trainingsmethode für Körper und Geist. Das systematische und ganzheitliche Training wurde von Joseph H. Pilates entwickelt. Einzelne Muskeln oder Muskelpartien werden ganz gezielt aktiviert, entspannt oder gedehnt. Nicht die Quantität, sondern die Qualität der Ausführung der PILATES-Übungen in Kombination mit der Atmung ist wichtig. Pilates kann mit der Zeit die Bewegungs-

und Haltungsgewohnheiten verändern und in den Alltag übergehen. Das neue Kursangebot startet am 8. Januar 2024 in der Turnhalle des Thomas-Eber-Berufskollegs in Euskirchen und umfasst insgesamt neun Termine. Der Kurs beginnt immer um 16 Uhr und endet um 17 Uhr. Anmeldung und Informationen beim KreisSportBund Euskirchen. Email: kontakt@ksb-euskirchen.de, Tel. 02251-15160



GÜNTER MEYER & PARTNER GMBH
STEUERBERATUNGSGESELLSCHAFT

Günter Meyer
Steuerberater
Diplom-Finanzwirt

Tobias Meyer
Steuerberater
Diplom-Betriebswirt

Steinfelder Weg 5
53947 Nettersheim-Marmagen
Tel. 02486 / 800 118
www.gk-meyer.net



solide
Fliegengitter

Sebastianusstr. 4-6 · Euskirchen
Tel. 0 22 51 / 94 11-0
www.konrad-net.de



Merry Christmas & happy New Year!

Ihnen und Ihrer Familie wünschen wir an den Weihnachtstagen eine besinnliche Zeit im Kreis Ihrer Familie und Freunde. Aber auch Ruhe und Zeit zum Entspannen, um in das neue Jahr wieder mit voller Kraft und Energie zu starten.



Glasmacher Versicherungen

unabhängig | leistungsstark | serviceorientiert

Aachener Str.13 | 53925 Kall sowie Weierstr. 66 | 53894 Mechernich
02443/901006 | post@glasmacher-versicherungen.de



Welches Rad ist voll mein Typ?

Von City- bis E-Bike: Die gewünschte Nutzung ist beim Fahrradkauf entscheidend

Die Fahrradsaison ist eröffnet - und wer noch auf der Suche nach dem perfekten Rad ist, hat jetzt die beste Gelegenheit zuzuschlagen: „Nach den Lieferengpässen der vergangenen Jahre können wir wieder eine sehr große Auswahl an Marken und Modellen anbieten“, sagt etwa Andrés Martin-Birner, Geschäftsführer des Online-Fahrradhändlers Bike24. Ob City-, Trekking-, Mountain- oder E-Bike - es gibt für jeden Einsatzzweck das passende Rad. Doch worauf sollte man beim Kauf achten? Zunächst

ist es wichtig, sich über die Verwendung im Klaren zu sein: Möchte man das Fahrrad im Alltag oder eher sportlich nutzen? Je nach Einsatzzweck gibt es unterschiedliche Fahrradtypen.

Sport, Einkauf oder Arbeitsweg
Für sportliche Aktivitäten abseits der Straße empfiehlt sich aufgrund der guten Geländegängigkeit und Federung ein Mountainbike. Wer hingegen lange Strecken mit höherer Geschwindigkeit fahren möchte, sollte sich ein Rennrad zulegen. Es ist leicht und auch



Alles Typsache: Für sportliches Fahren mit hoher Geschwindigkeit ist ein Rennrad das Richtige. Foto: DJD/www.bike24.de



UDO FahrradShop
• Verkauf • Reparatur • Beratung

IHR PARTNER FÜR ALLES RUND UM'S FAHRRAD

VERKAUF: Bei uns erhalten Sie Fahrräder und Zubehör namhafter Hersteller in großer Auswahl.

BERATUNG: Wir helfen Ihnen, das richtige Rad für Ihre Ansprüche zu finden.

REPARATUR: Sie benötigen Ersatzteile oder möchten Einstellungen ändern? Wir kümmern uns darum.

DIENSTRÄDER – einfach zeitgemäß!
Zum Leasing von Firmenfahrrädern beraten wir Sie gerne.
Wir freuen uns auf Sie!

Öffnungszeiten:
Di, Mi, Fr: 13-18 Uhr, Sa 10-13 Uhr
Beratung auch nach Termin

GIANT

UDO LINGSCHIEDT MEISTERBETRIEB
Am Kalkofen 2 · 53925 Kall · Tel.: 02445 / 85 18 18
www.udos-fahrradshop.de · udo.lingscheidt@t-online.de

VICTORIA
Fahrräder seit 1890

CONWAY

SHIMANO

dank der sportlichen Sitzposition besonders aerodynamisch. Eine gute Mischung zwischen Sportlichkeit und Komfort bieten Trekkingräder, die sowohl im Alltag als auch auf Touren gute Dienste leisten. Doch manchmal muss es einfach praktisch sein. „Wer auf dem Weg zur Arbeit nicht aufs Rad verzichten will, setzt aufs

UNSERE AUSWAHL IST RIESIG!
FAHRRÄDER - ZUBEHÖR - ERSATZTEILE - SERVICE

Wir überzeugen mit starken Marken und kompetenter Beratung!

KTM **Electra** **KRAFT RAD**
BICYCLE COMPANY

PEGASUS **STEVENS** **RIESE & MÜLLER** **HERCULES** **PUKY**

WINORA **ZEMO** **HAIBIKE**

KETTLER

Fahrräder **Ersatzteile**
Zubehör **Service**

Fahrradleasing mit allen Leasinggesellschaften!

Kraft Rad GmbH

Roitzheimer Straße 113 Am Westufer 5
53879 Euskirchen 50259 Pulheim
Tel.: 02251/2758 Tel.: 02238/468890
Öffnungszeiten: Mo. bis Fr. 10-19 Uhr | Sa. 10-17 Uhr
www.zweirad-kraft.de



RADSPORT EIFEL



Mit zeitgemäßem Zubehör lassen sich auch ältere Räder gestiegenen Anforderungen anpassen. Foto: DJD/www.bike24.de

Faltrad. Falträder sind platzsparend und können bequem in Bus, Bahn oder Auto transportiert werden - deshalb liegen sie wieder voll im Trend“, weiß Martin-Birner. Für Alltagsfahrten in der Nachbarschaft ist man mit einem Citybike gut beraten. Robust und komfortabel, bietet es eine aufrechte Sitzposition und Platz für den Einkaufskorb.

E-Bikes und smartes Zubehör
Noch bequemer wird es mit Elektroantrieb: „E-Bikes werden von Jahr zu Jahr beliebter. Sie bieten eine tolle Möglichkeit, auch längere Strecken ohne große Anstrengung zurückzulegen.“ Außerdem sind E-Bikes mit vielen Zusatzfunktionen ausgestattet, die sich zum Teil auch für klassische Räder nachrüsten



Durch die Stadt radelt es sich am besten mit Citybikes. In der modernen Variante Urban Bike punkten sie mit Purismus und Schnelligkeit.
Foto: DJD/www.bike24.de

lassen: GPS-Tracker, Streckenmesser oder elektronischer Diebstahlschutz - Angebote gibt es etwa unter www.bike24.de. „Fahrräder und Zubehör werden immer smarter. Viele Funktionen lassen sich mit Apps auf der Uhr oder dem Handy verknüpfen“, so Martin-Birner. Seine Empfehlung für kaufwillige Fahrradfans: „Mit Blick auf die Nachhaltigkeit sollte man sich überlegen, ob das alte Rad nicht schon das richtige Fahrrad ist und mit passendem Zubehör wieder fit gemacht werden kann. Soll es doch ein neues sein, kann man an unseren Service-Points in Dresden und

Berlin ein professionelles Bike Sizing mit Körpervermessung nutzen.“ Denn für das perfekte Radgefühl muss nicht nur der Typ, sondern auch die Größe stimmen. (DJD)

Beratung, Verkauf, Service und Zubehör

Ansprechpartner
ANDREAS HANSEN

53945 Ahrhütte
 0163 8443336
 info@zweirad-hansen.de

Motorräder**Automobile**

Marken E-Bikes/Pedelecs mit Bosch-Antrieb
EU-Neuwagen, speziell VW, Seat und Skoda
Reparaturwerkstatt für alle KFZ-Marken
Verkauf, Finanzierung, Leasing, Service

HONDA

Wir sind **JOBRAD** Partner.
Hüttenstr. 59 · 53925 Kall
Tel. (02441) 6670 · www.honda-maeder.com

projekt.bike p.b GmbH

Bahnhofstraße 1 · 53947 Nettersheim
Tel. 02486 1000 · www.projekt.bike

VERKAUF, SERVICE, ZUBEHÖR, BIKE-LEASING, NOX CYCLES TESTCENTER

BIKEFITTING

BODYSCAN

ERGONOMIEBERATUNG



Ein Paradies für Bierkenner

„Bier ist der überzeugendste Beweis dafür, dass Gott den Menschen liebt und ihn glücklich sehen will.“ Benjamin Franklin

Jetzt zuschlagen - kreative Geschenkideen.

Verschenken Sie doch mal ein belgisches Spezialbier mit Glas in einer schmuckvollen Verpackung.

Der belgische Supermarkt an der Grenze, AD DELHAIZE, führt ein breites Sortiment an Belgischen Spezialbieren und hier schlägt das Herz eines jeden Biertrinker höher. Die Kombination einer jahrhundertalten Biertradition und der heutigen Leidenschaft von Brau-ern auf ihrer Suche nach Veredelung und Perfektion hat dazu geführt, dass Belgien außergewöhnliche Biere mit authentischer Geschichte und bahnbrechendem Sachverstand produziert. Auch darum räumen die belgischen Brauer laufend Preise bei bedeu-

tenden internationalen Bierwettbewerben ab.

Im Grenzgenuss in Losheim gibt es mehr als 250 Sorten Bier - hier wird jeder fündig.

Und zahlreiche Geschenkverpackungen mit Original-Gläsern.

Den bekanntesten und populärsten Biermarken, stehen Trappistenbiere - die wegen der praktizierten Produktionsbeschränkung langsam aber sicher immer exklusiver werden - und charaktervolle Spezialbiere lokaler und familiärer Brauereien gegenüber. In den letzten Jahren kommen immer mehr kleinere Brauer mit ihren Spezialbieren hervor und überzeugen durch Qualität, Geschmack und Preis.

Und in Belgien, gibt es auch die leckeren Fruchtbieren, mit Kirsch-, Himbeer oder Pfirsichgeschmack - ob mit oder ohne Alkohol - Und jetzt die besonderen Weihnachtsbiere, nur für kurze Zeit verfügbar.



Kleiner Tipp für einen Tagesauf-lug: Direkt gegenüber befindet sich die bekannte Krippenausstellung ArsKRIPPANA. Mehr als 300 Krippen aus der ganzen Welt, wunderschön in Szene gesetzt. Und nebenan das Möbeloutlet Ludwig, mit pfiffigen Deko-Ideen. Für jeden Geldbeutel preiswerte und richtig schöne Möbel und das be-

kannte Mineralien Geschäft Ars-MINERALIS. Kommen Sie vorbei und entdecken Sie was Neues. Der AD DELHAIZE ist täglich geöffnet von 8 bis 18.30 Uhr auch sonntags.

Und wenn Sie gleich vor Ort ein gutes belgisches Bier genießen möchten, gibt es nebenan das CAFE Bistro Old Smuggler mit einer großen Auswahl an belgischem Kuchen.

Infos und aktuelle Preise finden Sie unter: www.grenzgenuss.net
Adresse fürs Navi: Prümer Str. 55 - 53940 Hellenthal/Losheim - direkt an der deutsch-belgischen Grenze.

„Bier ist eine wahrhaft göttliche Medizin.“ Paracelsus





Ein Paradies für Bierkenner



Das KAFFEEPARADIES

direkt an der deutsch/belgischen Grenze!

LOSHEIM/EIFEL
Tel. 06557/9019412

Gültig vom 8. - 19.12.2023,
solange Vorrat,
außer bei Druckfehlern!



Melitta
100er
Pads
für
Senseo

7⁶⁹ €



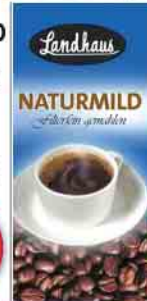
Tchibo
Family
Instant
200 gr.

3⁷⁹ €



Eduscho
KRAFTIG
1 Kilo
Bohnen

7⁷⁹ €



Landhaus
NATURMILD
500 gr.
vac.

2⁴⁹ €



Ardenner Cultur Boulevard
Prümer Str. 55
D-53940 Losheim/Eifel
www.grenzgenuss.net

RIESENAUSWAHL an Kaffee, Tee, Schokolade und belgisches Bier!
Täglich 8.00-18.30 Uhr, auch an SONN- & FEIERTAGEN geöffnet!

REWE
CENTER
Dein Markt

Wir wünschen
frohe Festtage!



Weihenstephan
Butter oder die
Streichzarte
versch. Sorten,
je 250-g-Becher/Pckg.
(1 kg = 5.96)

Aktion
1.49



Storck
Toffifee
je 125-g-Pckg.
(1 kg = 7.92)

Aktion
0.99

Vielfalt
in Sortiment
und Service?!

REWE
Center

Deine Auswahl – auch beim Preis.



WILHELM
BRANDENBURG

Wiener Würstchen
heiß und kalt zu genießen,
Haltungsform 2,
je 100 g

Knaller
0.77



REWE Bio
Bio Bananen
je 1 kg

Knaller
1.79

KNALLER
AKTION



Langnese
Cremissimo Schokoladen Traum
je 900-ml-Becher (1 l = 1.77)
oder Cremissimo Bourbon Vanille
je 1300-ml-Becher (1 l = 1.22)

Knaller
1.59



Leerdammer
Käsescheiben
versch. Sorten,
je 140-g-Pckg.
(1 kg = 8.50)

Knaller
1.19



Jacobs
Krönung
versch. Sorten,
gemahlener Bohnenkaffee,
je 500-g-Pckg. (1 kg = 7.98)

Knaller
3.99
3.85
(1 kg = 7.70)



Lorenz
Crunchips
Paprika,
je 150-g-Btl.
(1 kg = 6.60)
oder Clubs Cracker
je 200-g-Pckg.
(1 kg = 4.95)

Knaller
0.99
0.88
(1 kg = 5.87/4.40)



Bitte beachte unsere kundenfreundlichen Öffnungszeiten am Markt oder unter www.rewe.de!

Fragen? Anregungen? Wünsche? Telefonisch erreichst du uns montags bis samstags von 7 bis 22 Uhr. Tel. 0221 – 177 397 77

Druckfehler vorbehalten. Abgabe nur in haushaltsüblichen Mengen. Verkauf nur solange der Vorrat reicht. Aktionspreise sind zeitlich begrenzt. Nur in teilnehmenden Märkten. Unser Unternehmen ist Bio-zertifiziert durch DE-ÖKO-006. REWE Markt GmbH, Domstr. 20 in 50668 Köln, Namen und Anschrift der Partnermärkte findest du unter www.rewe.de oder der Telefonnummer 0221 – 177 397 77.



BESTATTUNGEN

WIR HELFEN IHNEN ABSCHIED ZU NEHMEN!



TRAUER

DIE LETZE RUHE FINDEN

Nicht zugelassene Trauer kann krank machen

Wie die Seele unseren Körper beeinflusst

Körper und Seele sind eine Einheit, deshalb können sich starke Emotionen wie Trauer auf das vegetative Nervensystem, den Stoffwechsel und das Immunsystem auswirken. Bluthochdruck, Gelenkentzündungen und Kopfschmerzen zählen zu den Beschwerden, die psychisch bedingt sein können.

Trauerbewältigung braucht Zeit und Raum

Wie sehr die Seele den Körper beeinflusst, wird oft bei Menschen deutlich, die tiefe Traurigkeit erlebt haben. Der Tod eines lieben Menschen, eine ungewollte Trennung vom Lebenspartner oder der Auszug der Kinder setzt intensive Gefühle frei, die erst einmal verarbeitet werden müssen. Der Prozess des Trauerns verläuft sehr individuell und kann sich über Jahre hinziehen. Nicht immer jedoch gelingt der Heilungsprozess. Wer etwa mitten im Berufsleben steckt, hat oft das Gefühl, wieder ganz schnell funktionieren zu müssen. Oder man zieht sich in die Isolation zurück, weil man im sozialen Umfeld nicht genügend Verständnis für seine Situation erfährt. Die nicht gelebte Trauer

kann sich dann in psychosomatischen Erkrankungen manifestieren. Eine professionelle Trauerbegleitung, wie sie die Dr. Reisach Kliniken in Stiefenhofen bei Oberstaufen und in Oberstdorf anbieten, gibt den Betroffenen Raum und Zeit, um ihren Verlusterfahrungen heilsam begegnen zu können. Dazu gehört nicht nur das Erzählen dürfen und das empathische Zuhören, sondern auch das Gestalten und Ausdrücken des inneren Befindens und der eigenen Bedürfnisse durch Malen, Schreiben oder Symbole aufstellen. „Für die Patienten bedeutet es sehr viel, sich mitteilen zu dürfen und mit der Trauer nicht alleine zu sein“, weiß Dipl.-Theologin Erika Hieble, Seelsorgerin und Trauerbegleiterin der Adula- und Hochgrat Klinik.

Halt in der therapeutischen Gemeinschaft finden

Ambivalenz oder Gefühle, wie Wut, Hass, Groll und Schuld bekommen ihre Berechtigung und werden in adäquater Form ausgedrückt. Mit dem Sterben von Angehörigen wird man vielleicht auch damit konfrontiert, was in der Beziehung an Anerkennung, Nähe und



Die Nähe zu anderen Menschen und das Gefühl, gehört zu werden, helfen bei der Trauerbewältigung.

Foto: djd/Dr. Reisach Kliniken/Kai Loges/Andreas Langen

Bestattungen Riethmeister

Wir begleiten Ihren Trauerfall

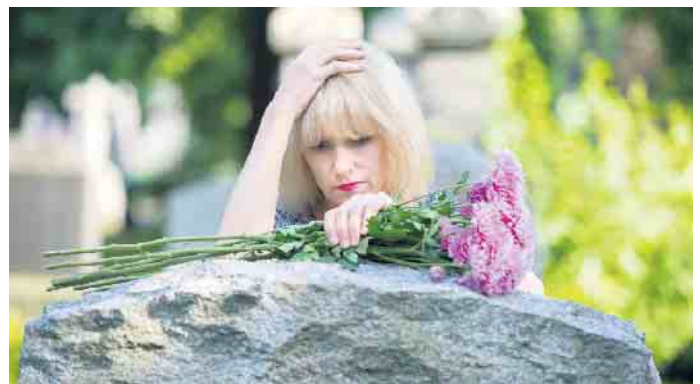
- Beratung, Bestattungsvorsorge
- Erledigung aller Formalitäten
- Überführungen im In- und Ausland
- Beerdigungen auf allen Friedhöfen

Blankenheimer Straße 2
53945 Blankenheim-Freilingen
Tel.: 02697-12 68 o. 7697



Wertschätzung vermisst wurde. Dabei bricht besonders bei Menschen, die in dysfunktionalen Familien aufwuchsen oder in Familien, in denen psychische oder physische Gewalt herrschte, viel Schmerz über die nicht gelebte Kindheit mit auf. In der therapeutischen Gruppe finden sie

Halt, Trost und Frieden. Es wird gemeinsam geweint und gelacht. Mit heilsamen Ritualen können Abschiede nachgeholt und bewusst gestaltet werden. Am Ende des seelischen Genesungsprozesses steht die Erkenntnis, dass in jedem Herbst der nächste Frühling schon naht. (djd)



Der Tod eines lieben Menschen ist eine Ausnahmesituation für die Seele. Der Trauerprozess braucht Zeit und Raum. Foto: djd/Dr. Reisach Kliniken/Getty

Meisterbetrieb

Bestattungen



Bahnstr. 41-43
53894 Mechernich
02443-2107

Besuchen Sie uns im Netz:

- Trauerforum
- Informationen rund um die Uhr
- Ihre Traueranzeigen auch online
- Trauern und kondolieren im Internet

www.
ohles.de

BESTATTUNGEN TRAUER

Zukunftsthema „Digital Trauern“

Den Abschied mit anderen teilen



Die digitale Trauer nimmt einen immer größeren Stellenwert bei der Bewältigung des Erlebten ein.
Foto: Rapid Data GmbH

Nicht nur die digitale Präsentation der eigenen Persönlichkeit und des eigenen Schaffens noch zu Lebzeiten liegt im Trend: Auch das Thema „Digital Trauern“ nimmt an Wichtigkeit zu. „Eine eigene Gedenkseite oder ein schön gestaltetes Erinnerungsbuch sind aus einer zeitgemäßen Trauerkultur nicht mehr wegzudenken“, so der Vorsitzende des Bundesverbandes Bestattungsbedarf, Jürgen Stahl. Das Internet ist nicht mehr nur eine reine Informationsquelle oder eine Einkaufsplattform, es spielt auch in den Sozialen Medien eine immer stärkere und wichtigere Rolle. „Das Bedürfnis, online zu kommunizieren, sich darzustellen und sich auszudrücken ist immens. Nicht umsonst haben die entsprechenden Plattformen diesen Erfolg. Dieses Bedürfnis besteht auch und ganz besonders bei einem Trauerfall“, so Stahl.

Genau dafür, und auch, um einen Raum für die Trauerarbeit zu schaffen, sei ein Gedenkportal auf der Website des Bestatters der ideale Ort. „Das gilt nicht zuletzt, weil die Trauergemeinschaft in der heutigen Zeit geographisch häufig weit auseinander lebt“, erklärt der Verbandsvorsitzende. **Plattform für alle mitteilungs-willigen Trauernden** Ein gutes Gedenkportal bietet eine Plattform für Kondolierende und für die, die dem Verstorbenen im übertragenen Sinne „eine Nachricht hinterlassen“ wollen. Dazu gehört unter anderem die Möglichkeit, virtuelle Kerzen anzuzünden und so des Verstorbenen zu gedenken. „Zusätzlich können hier zum Beispiel wohltätige Spenden im Sinne des Verstorbenen getätigt, Blumen für das Grab bestellt und auch ein eigenes Foto-

Erinnerungsbuch mit allen Inhalten der Gedenkseite kreiert werden“, berichtet Stahl. „Das alles bietet dem Hinterbliebenen und allen Freunden des geliebten Verstorbenen einen unglaublich wichtigen Raum für die Trauerbewältigung.“ (DS)

„Ich will dem Opa ein Bild malen.“

Kinder haben oft gute Ideen.

Abschied ganz persönlich.

Dieter Joisten

Tel. 02444 - 21 53

Bestattungen

Schleidenener Str. 40 • 53937 Schleiden-Gemünd
www.bestattungen-joisten.de

Inh. Dennis Paes Meisterbetrieb

BESTATTUNGEN BECKER

Kein Abschied auf der Welt fällt schwerer als der von einem geliebten Menschen.
Wir begleiten Sie.

Bahnhofstraße 22 • Kaller Straße 39 • 53925 Kall / Sistig
www.bestattungen-becker.de

Tel. 0 24 41 - 91 10 10

Bestattungen Heissler

Ihre vertrauensvolle Begleitung im Trauerfall

Die Zeit heilt nicht alle Wunden, sie lehrt uns nur, mit dem Unbegreiflichen zu leben.

53945 Blankenheim
Räuberspesch 1

Tel.: 02449 / 277
Mobil: 0173 95 31 24 1

Die Bestatter

E.ERNST GMBH

A. Grahl
& Söhne

Im Trauerfall an Ihrer Seite

- ✓ Bestattungen auf allen Friedhöfen im In- und Ausland
- ✓ Bestattungsvorsorge
- ✓ Sterbegeldversicherungen
- ✓ Verabschiedungsräume
- ✓ Beratung durch fachgeprüfte Bestatter

Informationen erhalten Sie auch unter:
www.bestattungen-ernst-gmbh.de
info@bestattungen-ernst-gmbh.de

Mechernich / Kommern
Wingert 27-29
02443 / 9999-0

Zülpich
Nideggener Straße 5
02252 / 950183

Kall
Dieter Schüttler
Auf dem Fels 17
02441 / 911084

NOTDIENSTE

WIR SIND RUND UM DIE UHR FÜR SIE DA!



110 POLIZEI

112 FEUERWEHR



A POTHEKEN-NOTDIENST

Apotheken-Notruf 0800 00 22833

Freitag, 15. Dezember

LINDA Apotheke Jürgen Lutsch e.K.

Bahnhofstraße 16, 53925 Kall, 02441/994620

Samstag, 16. Dezember

Hubertus-Apotheke

Steinfelder Straße 8a, 53947 Nettersheim, 02486911080

Sonntag, 17. Dezember

Glück-Auf-Apotheke

Rathergasse 6, 53894 Mechernich, 02443/48080

Montag, 18. Dezember

Burg-Apotheke im REWE Markt

Kölner Str. 133, 53894 Mechernich (Kommern), 02443/911919

Dienstag, 19. Dezember

ventalis Apotheke

Urtseestraße 1, 53937 Schleiden-Gemünd, 02444/2277

Mittwoch, 20. Dezember

Vital Apotheke Neugebauer Kaufmann OHG

Am Alten Rathaus 3, 53937 Schleiden, 02445/852990

Donnerstag, 21. Dezember

LINDA Apotheke Jürgen Lutsch e.K.

Bahnhofstraße 16, 53925 Kall, 02441/994620

Freitag, 22. Dezember

Adler-Apotheke

Bahnstr. 31, 53894 Mechernich, 02443/901009

Samstag, 23. Dezember

Rathaus-Apotheke

Rathausplatz 4, 53945 Blankenheim, 02449/8444

Sonntag, 24. Dezember

Apotheke in den Bremen

Humboldtstr. 1, 52152 Simmerath, 02473/87938

Montag, 25. Dezember

Hubertus-Apotheke

Steinfelder Str. 8a, 53947 Nettersheim, 02486911080

Dienstag, 26. Dezember

Apotheke am Kreiskrankenhaus

Stiftsweg 17, 53894 Mechernich, 02443/904904

Mittwoch, 27. Dezember

City Apotheke

Neustraße 34, 53879 Euskirchen, 02251/52042

Donnerstag, 28. Dezember

ventalis Apotheke

Urtseestraße 1, 53937 Schleiden-Gemünd, 02444/2277

Freitag, 29. Dezember

Kolping-Apotheke

Kolpingstr. 3, 53894 Mechernich, 02443/2454

Samstag, 30. Dezember

LINDA Apotheke Jürgen Lutsch e.K.

Bahnhofstraße 16, 53925 Kall, 02441/994620

Sonntag, 31. Dezember

Rurtal-Apotheke

Hengebachstr. 37, 52396 Heimbach, 02446/453

Angaben ohne Gewähr

ALLGEMEINE NOTDIENSTE

- Polizei-Notruf **110**
- Feuerwehr/Rettungsdienst **112**
- Ärzte-Notruf-Zentrale **116 117**
- Gift-Notruf-Zentrale **0228 192 40**
- Telefon-Seelsorge **0800 111 01 11** (ev.)
0800 111 02 22 (kath.)
- Nummer gegen Kummer **116 111**
- Kinder- und Jugendtelefon **0800 111 03 33**
- Anonyme Geburt **0800 404 00 20**
- Eltern-Telefon **0800 111 05 50**
- Initiative vermisste Kinder **116 000**
- Opfer-Notruf **116 006**



NOTFALLSCHUBLADE

Das gehört in eine gut erreichbare **Notfall-schublade** in Ihrer Wohnung/Ihrem Haus:

1. Taschenlampe
2. Kerze/Streichhölzer
3. Batteriebetriebenes Radio (um Hinweise der Feuerwehr/Polizei empfangen zu können)
4. Powerbank zum Aufladen des Handys
5. DIESE SEITE mit allen wichtigen Notrufnummern

GELD-ABZOCKER

Seien Sie KLÜGER als die BETRÜGER!

Geben Sie kein Bargeld an angebliche Polizist*innen oder Ihnen unbekannte Personen (Arzt, Notar...). Lassen Sie sich **telefonisch nicht bedrängen**, Bargeld zu geben, zum Abholen bereit zu legen oder Geld zu überweisen.

In solchen Fällen bitte die **110** wählen und die Polizei informieren!



• Heimweg-Telefon

Für alle, die sich vom mulmigen Gefühl auf ihrem nächtlichen Weg mit einem netten Gespräch ablenken lassen möchten.

030 120 74 182

So. - Do. 20:00 - 24:00 Uhr
Fr. - Sa. 22:00 - 4:00 Uhr

Personenbeförderung seit 1962

TAXI

Goebel, Kall

(0 24 41) - 42 73 od. 77 66 11

Fahrten zu allen Gelegenheiten u.a. Krankenfahrten, spez.: Fahrten zur Dialyse, Bestrahlung u. Chemo.

POËTES®

Kanaltechnik
www.poeteskanaltechnik.eu

- Rohrreinigung
- Kanal TV-Untersuchung
- Dichtheitsprüfung
- Kanalanterung mit Inlinertechnik

Euskirchen 0 22 51 - 51 067

Mechernich 0 24 43 - 904 95 95

Notdienst: 0700 - 4706 4706

(Ortsarbitr.)

Aus der Arbeit der Parteien CDU

CDU Kall wünscht ein gesegnetes Weihnachtsfest

In einer Welt, die sich täglich ändert und mit Krieg, Klimawandel und Katastrophen immer unfreundlicher erscheint, ist das kommende Weihnachtsfest für viele Menschen ein Moment des Friedens und der Geborgenheit. Keine Zeit im Jahr ist so geprägt von festen Ritualen und Traditionen wie diese. Die Beständigkeit und Verlässlichkeit von Weihnachten tun uns gut und geben Sicherheit. Genießen Sie die Festtage, lassen Sie es sich gut gehen und das Licht der Krippe auch nach Weihnachten in Ihren Herzen leuchten - Liebe und Frieden braucht unsere Welt nämlich eigentlich das ganze Jahr hindurch, nicht nur zu Weihnachten... Die CDU Kall wünscht Ihnen und Ihren Lieben ein frohes und friedvolles Weihnachtsfest! Michael Kehren

Willi Frauenrath

Ende: Aus der Arbeit der Parteien CDU

Aus der Arbeit der Parteien SPD

Neue Sport- und Spielfläche für Kall
Unser Antrag wird umgesetzt

In Kall tut sich etwas für Kinder und Jugendliche. Der Bauausschuss hat die weiteren Planungen für eine große Sport- und Spielfläche neben dem neuen Kunstrasenplatz in der Auelstraße freigegeben. Dort soll neben einem Kleinspielfeld eine große Fläche mit zahlreichen Angeboten für Kinder und Jugendliche entstehen. Nach aktueller Planung soll die Fläche u.a. ein Beachvolleyballfeld, einen Pumptrack, ein Trampolin, Fitnessgeräte, ein Soccercage, einen Boulderblock sowie ein Boulefeld umfassen. Ergänzt wird das Angebot auch durch einen Mountainbike Parcours, der unweit dieser Fläche auf Initiative von Jugendlichen aus der Gemeinde Kall entsteht. „Neben diesen Angeboten für Jugendliche und ältere Kinder wurde auf Antrag von SPD, FDP und Grünen auch ein neuer, großer Spielplatz für kleinere Kinder mit berücksichtigt. Dabei haben wir auch auf genügend Sitzmöglichkeiten und Schattenplätze hingewiesen, damit dieser Ort eine hohe Aufenthaltsqualität für Familien bekommt“, erklärt Ratsherr Guido W. Schmidt. Auch an den Planungen für den Urftauenpark am Hallenbad halten wir fest. Nach Jahren, in denen zurecht kritisiert worden ist, dass es in Kall zu wenig Angebote für Kinder und Jugendliche gibt, geht



Guido W. Schmidt freut sich über die Entwicklung in seinem Wahlkreis.

der Gemeinderat damit neue Wege. „Das ist eine gute Nachricht für Kall“, findet auch Kreistagsabgeordneter Emmanuel Kunz.

Emmanuel Kunz

Ende: Aus der Arbeit der Parteien SPD

CoWorking.Nettersheim

Inspiziert durch den Nettersheimer Bürger Marc Osenberg, hat sich Bürgermeister Norbert Crump in diesem Jahr dazu entschlossen, ein CoWorking-Space einzurichten. Die Lockdown-Erfahrungen während der Pandemie haben vielen im Homeoffice Arbeitenden gezeigt, dass die Arbeit von daheim nicht nur Vor-, sondern auch Nachteile bringt. So sind soziale Kontakte und das Miteinander zu kurz gekommen und viele wünschten sich den Austausch mit den Kollegen im Büro zurück.

So wurde eine geeignete Location gesucht, die schnell im Herzen von Nettersheim, Bahnhofstraße 24, gefunden wurde. Nach einigen Monaten der Einarbeitung in die Thematik und Einrichtung der Räumlichkeiten mit Technik und Möbeln konnte die Eröffnung am 13. Oktober gefeiert werden. Es stehen nun vier Flex-Desks und vier Fix-Desks in einem Großraumbüro zur Verfügung, die mittels des auf der Internetseite www.coworking-nettersheim.de hinterlegten Buchungssystems angemietet werden können. Ein Zugangscode wird auto-

matisch generiert und dem User per E-Mail geschickt, sodass dieser für die gebuchte Zeit Zutritt zum CoWorking.Nettersheim hat. Um ungestörte Calls abhalten zu können, steht eine schallisolierte Telefonzelle zur Verfügung. Der Aufenthaltsraum ist ausgestattet mit einer kleinen Küche, weiteren Arbeitsplätzen an einem Tresen und einer gemütlichen Sitzcke. Die User haben hier die Möglichkeit des Austauschs. Kontakt und Information: Eifelgemeinde Nettersheim, Vanessa Woch, Zingsheim, Krausstraße 2,

53947 Nettersheim, Telefon: (02486) 7 89 32, v.woch@nettersheim.de, www.nettersheim.de

Praxis für Sprachtherapie

Andreas Pinke

Diplom-Sprachheilpädagoge
akademischer Sprachtherapeut (dgs/dbs)
Heilpraktiker (Sprache)

Beratung · Diagnostik · Therapie

In den Erlen 8
53894 Mechernich-Kommern
Tel.: 0 2443 / 903 76 82
www.sprachpraxis-pinke.de
Privat und alle Kassen - Termine n.V.

St. Potentinus, Steinfeld

Freitag, 15. Dezember
17.30 Uhr - Rorateesse in der Basilika

Samstag 16. Dezember
17.30 Uhr - Vorabendmesse

Sonntag, 17. Dezember
8, 10 und 18 Uhr - hl. Messe
9 Uhr - hl. Messe der Trappistinnen in der Kapelle Mariä Heimsuchung

Mittwoch, 20. Dezember
19 Uhr - Bußandacht

Freitag, 22. Dezember
17.30 Uhr - hl. Messe

Samstag, 23. Dezember
17.30 Uhr - Vorabendmesse

Sonntag, 24. Dezember
8, 10 und 19 Uhr - hl. Messe (mit dem Musikverein Urft)

16 Uhr - Kinderchristmette mit Krippenspiel

23.30 Uhr - musikalische Vorfeier zur Christmette mit Chor und Orchester an der Basilika

24 Uhr - Christmette musikalisch mitgestaltet durch den Chor und dem Orchester an der Basilika

Montag, 25. Dezember
8, 10 und 18 Uhr - hl. Messe
16 Uhr - Weihnachtsandacht

9 Uhr - hl. Messe der Trappistinnen in der Kapelle Mariä Heimsuchung

Dienstag, 26. Dezember
8, 10 (mit Chor und Orchester an der Basilika) und 18 Uhr - hl. Messe

9 Uhr - hl. Messe der Trappistinnen in der Kapelle Mariä Heimsuchung

Freitag, 29. Dezember
17.30 Uhr - hl. Messe in der Basilika

St. Barbara, Krekel

Sonntag, 24. Dezember
14.30 Uhr - Christmette mit Krippenspiel

St. Stephan, Sistig

Samstag, 16. Dezember
19 Uhr - Lieder zum Sonntag

Sonntag, 17. Dezember
17 Uhr - Weihnachtskonzert des Musikvereins Sistig/Krekel

Dienstag, 19. Dezember
14.30 Uhr - hl. Messe

18 Uhr - meditative Anbetung

Samstag, 23. Dezember
19 Uhr - Vorabendmesse

Sonntag, 24. Dezember
16 Uhr - weihnachtliche Wortgottesfeier für Familien

Dienstag, 26. Dezember
11.30 Uhr - hl. Messe anlässlich des Patronatsfestes

St. Matthias, Sötenich

Samstag, 16. Dezember
19 Uhr - Vorabendmesse

Sonntag, 24. Dezember
18 Uhr - Christmette

St. Michael, Rinnen

Donnerstag, 28. Dezember
18 Uhr - hl. Messe

Pfarrverbund St. Nikolaus Kall / St. Antonius Dettel-Scheven / St. Dionysius Keldenich

Samstag, 16. Dezember
17.30 Uhr - Keldenich - Hl. Messe
19 Uhr - Scheven - Hl. Messe

Sonntag, 17. Dezember 3. Advent
9 Uhr - Kall - Hl. Messe - musikalisch gestaltet von den Bläsern

an St. Nikolaus

10.30 Uhr - Kall - Hl. Messe - musikalisch gestaltet von den Bläsern an St. Nikolaus

18 Uhr - Kall - Abendlob im Advent - gestaltet vom Liturgiekreis und dem Kirchenchor Kall

Dienstag, 19. Dezember
19 Uhr - Heistert - Bußgottesdienst

Mittwoch, 20. Dezember
8 Uhr - Kall - Hl. Messe
15 Uhr - Kall - Rosenkranzgebet

Samstag, 23. Dezember
11-12 Uhr - Kall - Beichtgelegenheit
17.30 Uhr - Keldenich - keine Hl. Messe
19 Uhr - Scheven - keine Hl. Messe

Sonntag, 24. Dezember, 4. Advent / Heiligabend
14 Uhr - Kall - Kinderwortgottesfeier - musikalisch gestaltet vom Blockflötenchor
15.30 Uhr - Keldenich - Christmette - musikalisch gestaltet vom Kirchenchor
16.30 Uhr - Golbach -

Einstimmung auf Weihnachten

17 Uhr - Scheven - Christmette

18.30 Uhr - Kall - Einstimmung auf Weihnachten - gestaltet vom Blockflötenensemble und dem Kirchenchor

19 Uhr - Kall - Christmette - gestaltet vom Kirchenchor

Montag, 25. Dezember, Weihnachten - Hochfest der Geburt des Herrn
9 Uhr - Golbach - Hl. Messe
10.30 Uhr - Kall - Familiengottesdienst - gestaltet vom Kinderchor und dem Flötenchor

Dienstag, 26. Dezember, 2. Weihnachtstag / Fest der hl. Familie
9 Uhr - Keldenich - Hl. Messe mit Kindersegnung
10.30 Uhr - Kall - Hl. Messe mit Kindersegnung
18 Uhr - Dettel - Hl. Messe mit Kindersegnung

Mittwoch, 27. Dezember
8 Uhr - Kall - Hl. Messe
15 Uhr - Kall - Rosenkranzgebet

Familien

ANZEIGENSHOP

Hochzeit.

F597
90 x 50 mm
ab 57,42*

Natascha

15.07.30 • 56 cm • 3.390 g

ist da!

Herzlichen Dank für die guten Glückwünsche anlässlich der Geburt...

FGB 20-13
43 x 90 mm
ab 52,00*

DANKSAGUN

Für die wohlwollenden Beweise der Anteilnahme beim Tode meiner geliebten Vaters, unseres guten Schwiegervaters und Großvaters...

Michael Musterfeld

TD 12-12
90 x 90 mm
ab 102,96*

WOHNUNG

Moderne Maisonette-Wohnung, 3 ZL, 125 qm, 2-Parkettenthaus, Fußbodenheizung, großer Balkon, Garten, komplett möbliert, gut gesichert, zu vermieten. Tel. 02...

K03_15
43 x 30 mm
ab 17,00*

Online Familien-Anzeigen:
für alles was wirklich zählt!

shop.rautenberg.media

VORGEZOGENER REDAKTIONSSCHLUSS

Liebe Leser/-innen und Inserent/-innen, aufgrund der bevorstehenden Feiertage (Weihnachten) ziehen wir den Redaktionsschluss vor.

Redaktionsschluss für (Kw 52)
Mittwoch, 20.12.2023 / 10 Uhr



Katalysator bei Autodieben hoch im Kurs



Polizei, Versicherer und Automobilclubs registrieren eine steigende Zahl von Katalysator-Diebstählen. Foto: Goslar Institut/mid/ak-o

Es gibt ganz offensichtlich einen neuen Trend bei Autodieben: den Katalysator-Klau. Polizei, Versicherer und Automobilclubs registrieren eine steigende Zahl von Katalysator-Diebstählen. Experten sehen diese Entwicklung insbesondere dem in den Abgasreinigern verbauten Edelmetall geschuldet. Damit stellt sich für immer mehr Autobesitzer im Fall des Falles die Frage: Wer zahlt für meinen abhandengekommenen Katalysator?

Die ADAC Straßenwacht hat eine kontinuierliche Steigerung der Diebstähle festgestellt. Besonders beliebt: ältere Opel Astra und VW Polo. Aber auch andere Fahrzeuge früherer Baujahre finden in dieser Hinsicht das Interesse der Langfinger - ebenso wie Neuwagen. An dieser Stelle fragen sich bestimmt zahlreiche Autobesitzer, wie sich gerade ein Bauteil wie

der Katalysator, der unter dem Wagenboden angebracht ist, denn so leicht abbauen lässt, dass ein solcher Diebstahl für Kriminelle außerhalb von Garagen oder Werkstätten überhaupt möglich ist? Tatsache scheint jedoch zu sein, dass geübte Katalysator-diebe nicht einmal eine Minute Zeit benötigen, um den Abgasreiniger abzumontieren und offenbar wenig Gefahr besteht, dabei erwischt zu werden.

Für den Autobesitzer kann der Ersatz eines Katalysators ins Geld gehen. Inklusive Montagekosten rufen Werkstätten dafür in der Regel mindestens 500 bis zu über 2.000 Euro auf. Wer über eine Kaskoversicherung verfügt, kann die Kosten, die durch Katalysatordiebstahl entstehen, bei seiner Versicherung geltend machen. Bleibt dann als Eigenbelastung gegebenenfalls nur die Selbst-

beteiligung. Allerdings besteht bei älteren Fahrzeugen das Risiko, dass der Aufwand für den Ersatz des Kats den Wert des

betroffenen Autos übersteigt. Dann kann sich der Besitzer mit einem Totalschaden konfrontiert sehen. (mid/ak-o)

NOTARIUS
KFZ-Technik
Dahlem
☎ 02447-91 30 62

- Inspektion •
- Klimatechnik •
- Reifenservice •
- TÜV-Vorführung •
- Unfallinstandsetzung •
- Reparatur aller Marken •

KFZ-Meisterwerkstatt



Industriestraße 32 · 53949 Schmidheim · 0177 / 91 54 658 · info@kt-automobile.com

www.KTAutomobile.com



AUTOHAUS
GEORG SCHMIDT



Ford Service Betrieb · Reparatur aller Fabrikate

Trierer Str. 33 · 53925 Kall · Tel. 02441 4308 · Ford-Schmidt@t-online.de

www.ford-schmidt-kall.de



Klima-Service



Karosserie- und
Lackierarbeiten



HU (mit integrierter AU)
In Zusammenarbeit mit
autorisierten Prüforganisationen



Inspektion



Motordiagnose



Rad und Reifen

Inh.: Michael Schmidt und Nina Schmidt

Über 100 Jahre: 1922 - 2023

Neu- und Gebrauchtwagen

Volkswagen Jahreswagen von Mitarbeitern der VW AG



Ihr **Ansprechpartner**
für **VW E-Autos**



Autohaus
Vossel KG

Heerstr. 54
53894 Mechernich
Tel.: 02443 31060

Volkswagen Economy Service
Vossel & Kühn

Hermann-Kattwinkel-Platz 7
53937 Schleiden-Gemünd
Tel.: 02444 2212



Inh. Dirk Vogelsberg

Auto · Anhänger · Brandschutz · Camping
Caravan und Wohnmobil Technik

Service-Partner: ALDE · DOMETIC · THETFORD · TRUMA

Inspektionen, Bremsenservice, Zahnriemenwechsel,
Reifenservice, Unfallinstandsetzung, HU + AU täglich,
Gasprüfung, Camping-Zubehör-Shop

53937 Schleiden · Im Pützfeld 3 (Gewerbegebiet Herhahn)
Telefon: 0 24 44 - 9 10 33 · eMail: Camping-Esch@t-online.de

Unser Dorf hat Zukunft

Auf ein Neues: Der beliebte Kreiswettbewerb „Unser Dorf hat Zukunft“ startet in eine neue Runde. Interessierte Dorfgemeinschaften können sich ab sofort bewerben.

Bei der 28. Auflage des Wettbewerbs „Unser Dorf hat Zukunft“ können sich Dorfgemeinschaften anmelden, die stolz darauf sind, dass ihr Dorf ein guter Ort zum Leben ist, sich durch Zusammenhalt auszeichnen und eine Zukunft haben. Kurz: Dorfgemeinschaften, die Heimat leben und gestalten. „Der Dorf Wettbewerb ist ein Gewinn für jede Dorfgemeinschaft, melden Sie sich gleich an“, sagt Landrat Markus Ramers.

Wichtige Informationen, wie die Ausschreibung des Landeswettbewerbs, eine Liste mit Hinweisen und Tipps und den Anmeldebogen für den Kreiswettbewerb finden

sich unter www.kreis-euskirchen.de/dorf Wettbewerb.

Zur Vorbereitung auf den Kreiswettbewerb „Unser Dorf hat Zukunft“ 2024 findet am Montag, 22. Januar, eine Informationsveranstaltung statt. Im Rahmen dieser Veranstaltung werden die überarbeiteten Bewertungskriterien vorgestellt und Hinweise zum Ablauf des Dorf Wettbewerbs auf Kreisebene sowie Tipps für die Präsentation der Dörfer gegeben. Zudem wird ein Dorf zu seiner Motivation zur Teilnahme und seinen Erfahrungen im vergangenen Wettbewerb berichten. Alle Dorfgemeinschaften und Interessierten aus dem Kreis Euskirchen sind herzlich willkommen. Die Einladung sowie den Link zur Anmeldung gibt es demnächst auf der Homepage des Kreises.



Im Kreis Euskirchen gibt es viele lebendige Dörfer und engagierte Dorfgemeinschaften. Sie alle können am Wettbewerb „Unser Dorf hat Zukunft“ teilnehmen. Foto: H. Schmitz / Kreis Euskirchen



Jetzt Förderanträge für 2024 stellen

Zukunft lokal gestalten: Bewerbungsstart für die Kleinprojekteförderung in der LEADER-Region Eifel

Nettersheim - Im Jahr 2024 gibt es in der LEADER-Region Eifel erneut die Möglichkeit über das Regionalbudget Fördermittel für die Umsetzung von Kleinprojekten zu erhalten. Projektanträge können ab sofort **bis zum 31. Januar 2024** beim Regionalmanagement der LEADER-Region Eifel eingereicht werden.

Das Regionalbudget hat ein klares Ziel: die einfache und unbürokratische Unterstützung von Projekten, die das Leben in unseren Eifel-Dörfern attraktiv gestalten, das Ehrenamt und den Zusammenhalt fördern oder auch einen Beitrag zum Natur- und Klimaschutz leisten. Mit der Förderung von Kleinmaßnahmen bis 20.000 Euro bei einer Förderquote von bis zu 80 Prozent steht der Region ein Förderinstrument zur Verfügung, das sich vor allem an Vereine richtet. „Das Vereinsleben in den Eifeldörfern schafft Gemeinschaft und sozialen Zusammenhalt und trägt zum Erhalt der kulturellen Identität der Region bei. Mit dem Regionalbudget können wir in der LEADER-Region Eifel insbesondere Vereinsprojekte, die allein nicht gestemmt werden können und die einen Mehrwert für das

Dorfleben bringen, unterstützen“, so Stefan Griebhaber, Vorsitzender der LEADER-Region Eifel.

„Dass es einen großen Bedarf für die unkomplizierte Förderung gibt, zeigte die große Nachfrage der letzten Jahre. Von den 59 eingereichten Projektideen im Jahr 2023 konnten nach ausgiebiger Überlegung einstimmig 23 Projekte in der gesamten LEADER-Region für eine Förderung ausgewählt werden“, führt Regionalmanager Nicolas Gath aus. Projektbeispiele aus dem letzten Jahr sind z. B. die Schaffung eines barrierefreien Zugangs zum Proberaum des Musikvereins im Bürger- und Vereinshaus Wolfert, sodass auch für Menschen mit Behinderung die Teilnahme an Proben und Veranstaltungen problemlos möglich ist. Eine neue und energieeffizientere Küchenzeile im Bürgerhaus in Brandenburg kommt verschiedenen Vereinen für Vereinsabende und Festivitäten sowie allen Bürgern bei der Ausrichtung von privaten Feiern zugute.

Weitere Informationen zur Antragstellung und den Rahmenbedingungen der Förderung sind unter www.leader-eifel.de/de/projekte/Regionalbudget.html zu finden. Das Regionalmanagement der



Mit dem FC-Scheven-Vorsitzenden Kalle Klinkhammer freute sich Bürgermeister Hermann-Josef Esser im Juni 2023 über eine Leader-Förderung. Foto: Alice Gempfer / Gemeinde Kall

LEADER-Region berät AntragstellerInnen bei Bedarf individuell zu den bestehenden Möglichkeiten und ist per E-Mail unter leader@naturpark-eifel.de sowie telefonisch unter der Nummer 02486/ 911122 zu erreichen. Die Förderung erfolgt vorbe-

haltlich einer Gewährung der Fördermittel durch das Ministerium für Landwirtschaft und Verbraucherschutz des Landes Nordrhein-Westfalen. Die geförderten Projekte müssen bis zum 31. Dezember 2024 abgeschlossen sein.



Viele gute Gründe sprechen für ein Fertighaus



Fertighäuser werden nach den individuellen Wünschen und Bedürfnissen des Bauherrn geplant - vom kompakten Bungalow bis hin zur großen Stadtvilla. Foto: BDF/Meisterstück-HAUS

In Deutschland werden immer mehr Häuser in Fertigbauweise errichtet. Bundesweit ist fast jedes vierte Haus ein Fertighaus. Dies hat von der individuellen Beratung und Planung bis hin zur guten Ökobilanz der Fertighäuser viele Gründe.

Eine wichtige Entscheidungsgrundlage für viele Bauherren ist die gesicherte Qualität des neuen Eigenheims: Bei Fertighäusern setzt die Qualitätsgemeinschaft Deutscher Fertigbau (QDF) seit 1989 hohe Maßstäbe, die weit über die gesetzlichen Mindestanforderungen hinausgehen. Dies beginnt bei der individuellen Planung mit erfahrenen und qualifizierten Beratern und führt über qualitätsgeprüfte Baumaterialien bis hin zur Übergabe einer Hausakte, die den Werterhalt eines Fertighauses dokumentiert. „Das QDF-Siegel ist eine sichere Vertrauensbasis für Bauherren, auf der ein Fertighausbau gründet“, erklärt Achim Hannott, Geschäftsführer des Bundesverbandes Deutscher Fertigbau (BDF).

Darüber hinaus werden beim Fertighausbau viele natürliche und energiesparende Materialien genutzt, die das Haus insgesamt zu einem Energiesparhaus machen: Der wichtigste Baustoff Holz hat eine sehr gute Umweltbilanz, da er von Natur aus eine hohe Wärmedämmung bietet. Dazu werden gezielt Dämmstoffe in der Wand verarbeitet, durch die beim Bewohnen und Heizen des Hauses viel Energie gespart werden kann. Ebenfalls gut für die Umwelt und das Klima ist, dass das verbaute Holz mehr Kohlendioxid bindet, als durch den Bau des Hauses an die Atmosphäre freigesetzt wird. Besonders wichtig ist vielen Bauherren die Planungssicherheit ihres Hauses. Die Prozesse im Fertighausbau laufen vom Vertragsabschluss bis hin zur Montage der Häuser planungssicher. Der Rohbau des Fertighauses steht, wenn das Wetter mitspielt, nach gerade einmal zwei Werktagen. Danach

folgt der Innenausbau und bereits einige Wochen später ist das Haus einzugsbereit.

Ein weiterer wichtiger Faktor für Bauherren sind Musterhäuser, die eine gute Hilfe bei der Entscheidungsfindung darstellen. In Musterhäusern können sich die Bauinteressierten individuell geplante Fertighäuser vom Sockel bis zum Giebel genau angucken und so Ideen für das eigene Haus sammeln. Außerdem lassen sich beim Besuch eines Musterhausparks Kontakte zu verschiedenen Fertighausherstellern

knüpfen. Dieses persönliche Kennenlernen vereinfacht die Entscheidung für ein Fertighaus. (BDF/MB)

Polstermöbel, Dekorationen und Teppiche.



Antweiler Straße 12
53894 Mechernich-Wachendorf
Telefon 02256 824
www.assmann-wohndesign.de

FLIESEN - PLATTEN - MOSAIK

*Creativ
Design
Team* GmbH

Beratung | Verkauf | Verlegung | Reinigung | Reparaturservice
Pflasterarbeiten | Naturstein | ➔ **Flutwasserschadensregulierung**

Ihr Anspruch ist unser Antrieb!

Sven Orbeck
Virnicher Straße 15
53894 Mechernich

0178 833 10 09
info@creativdesignteam.de
www.creativdesignteam.de



Schneppenheimer Weg 1 • Gewerbepark IPAS • 53881 Euskirchen
Telefon 02251/79 45 21-0 • Telefax 02251/79 45 21-9

www.euro-mietpark.de

Verkauf und Verleih von Anhängern

Ketten-Bagger – von 1 bis 20 to



Die hohe Energieeffizienz moderner Holz-Fertighäuser hilft der Umwelt und spart Energiekosten. Foto: BDF/FingerHaus

RUND UM MEIN ZUHAUSE

Mietverwaltung
Peiter

Hausverwaltung
Nebenkostenabrechnungen

Nina Peiter
Wohnimmobilienverwalterin

Alleestr. 19 | 53879 Euskirchen
02251 - 55 3 54
info@mietverwaltung-euskirchen.de
www.mietverwaltung-euskirchen.de


konrad

*herrliche
Markisen*

Sebastianusstr. 4-6 · Euskirchen
Tel. 0 22 51 / 94 11-0

www.konrad-net.de

Selbstbestimmt und komfortabel in jeder Lebenslage

Vorausschauende Elektroplanung gibt Sicherheit im eigenen Zuhause



Bei der Planung einer Hausmodernisierung sollte man nicht vergessen, Komfort und Sicherheit für jede Lebenslage mit einzuplanen. Foto: djd/Vasyl/stock.adobe.com

AHR-HEIZOEL-SERVICE

Mineralölhandel Roland Hennig 0800 100 17 52
(gebührenfrei)

Hüttenstraße 18
53945 Blankenheim
hennig@ahr-heizoel-service.de

Tel.: 0 26 97/73 25
Fax: 0 26 97/90 15 62
www.ahr-heizoel-service.de

Service für Heizöl in Premium-Qualität


Hüttenstrasse 67
53925 Kall

Tel. (0 24 41) 99 44 55
www.tgm-fliesenstudio.de

Wir empfehlen: 


Josef Klinkhammer
KÜCHEN UND DESIGN GMBH

Rathergasse 6 | 53894 Mechernich
Tel.: 02443-3158157
Fax: 02443-3158193
info@kuechen-klinkhammer.de
www.kuechen-klinkhammer.de


Unsere Öffnungszeiten:
Di.-Fr.: 10.00 - 13.00 Uhr und
14.00 - 18.00 Uhr
Sa.: 09.30 - 13.00 Uhr
Mo.: geschlossen


Wir haben was gegen Einbrecher:
Sichere Fenster!

Hahnenberg 2
53945 Blankenheim-Ripsdorf
www.pfeil-fensterbau.de
Telefon 0 24 49 / 95 20-0


KLAUS PFEIL
FENSTERBAU
Eine klare Entscheidung.

Wer ein eigenes Haus oder eine Eigentumswohnung besitzt, möchte seinen Lebensmittelpunkt in jeder Situation optimal nutzen. Wie flexibel sich eine Immobilie an die persönlichen Wünsche, Vorstellungen oder veränderte Lebensumstände anpassen lässt, hängt stark von ihrer Ausstattung ab. „Deshalb lohnt es sich, bei der Planung der eigenen vier Wände von vornherein smarte Lösungen für die Haustechnik mit einzuplanen“, empfiehlt Mirko Simon, Experte der Initiative Elektro+. So lassen sich Häuser und Wohnungen leicht anpassen, wenn es gilt, körperliche Einschränkungen zu kompensieren.

Eine automatisierte Beleuchtung, Türkommunikationssysteme und smart vernetzte Elektrogeräte erleichtern viele alltägliche Abläufe und geben Sicherheit. Diese und eine Vielzahl anderer unterstützender Systeme und Maßnahmen werden unter dem Begriff Active Assisted Living, kurz AAL, zusammengefasst. Als Beispiele für Anwendungen, die ein gut verknüpfted Smarthome-System ermöglicht, nennt Simon automatisierte Rollläden, welche die kräftezehrende Gurtbedienung überflüssig machen, das automatische Öffnen von Türen, die intelligente Beleuchtungssteuerung durch Bewegungsmelder oder Schalter und Steckdosen mit Orientierungslichtern. Zudem lassen sich Befehle zu Szenarien

zusammenfassen - etwa ein einziger Schaltbefehl, um beim Verlassen des Gebäudes alle Lichter, Elektrogeräte und die Heizung auszuschalten und zugleich alle Zugänge zu verriegeln. Welche Anforderungen das Haus oder die Wohnung bei unterschiedlichen körperlichen Einschränkungen erfüllen sollten, zeigt eine übersichtliche Tabelle in der Broschüre „Elektroinstallation im AAL-Umfeld“, die unter www.elektro-plus.com/aal kostenlos heruntergeladen werden kann. Dort gibt es auch eine Vielzahl konkreter Planungstipps für Haus- und Wohnungsbesitzer.

Die vorausschauende Planung und Installation durch einen Elektrofachbetrieb schafft gute Voraussetzungen, um eine Vielzahl von Komfort- und Sicherheitsfunktionen schnell einbauen und problemlos nachrüsten zu können. Durch Elektroinstallationsleerrohre lassen sich Elektro- und Kommunikationsleitungen jederzeit nachträglich einziehen. Eine hohe Anzahl von Steckdosen - auch in der Küche, im Bad oder an Treppen - erleichtert den Einbau von Assistenzsystemen wie Treppen- oder Wannenliften und anderen Vorrichtungen zur Höhenverstellung. Schalterdosen mit größeren Montagetiefen erlauben eine einfache Umrüstung von Schaltern auf automatisch schaltende Präsenz- oder Bewegungsmelder. (djd)

Bauen mit Glas

Warum Sicherheitsglas auch zu Hause sinnvoll ist



Gerade bei frei zugänglichen Terrassentüren bietet sich Sicherheitsglas besonders an. Foto: BF/Interpane.

Weil moderne XXL-Fenster und große Terrassentüren für mehr Tageslicht und Wohlbefinden sorgen, setzen Bauherren immer häufiger auf großformatige Glasprodukte. Dass Sicherheitsglas in diesen Bereichen der Königsweg ist, da es ein Maximum an Sicherheit über die vagen gesetzlichen Gesetzesvorgaben hinaus garantiert, wissen aber nur die wenigsten. Der Bundesverband Flachglas (BF) erklärt, worauf es ankommt. Wer eine Immobilie besitzt, hat nicht nur Rechte - sondern auch Pflichten. Laut der sogenannten Verkehrssicherungspflicht müssen Eigentümer sicherzustellen, dass niemand Schaden nimmt, der am Haus vorbeiläuft oder es als Mieter oder Besucher nutzt. Dazu gehören beispielsweise die Sicherung des Dachs, das Befreien der Gehwege von Schnee oder die Beleuchtung und Sicherung von Treppen. „Bei einem Unfall hat der Hauseigentümer nachzuweisen, dass er seiner Verkehrssicherungspflicht nachgekommen ist“, erklärt BF-Hauptgeschäftsführer Jochen Grönegräs. Während der Einsatz von Glas in öffentlichen und gewerblichen Gebäuden in Deutschland klar geregelt ist, gibt es für die Kriterien zur Verkehrssicherheit im Privatbereich nur sehr allgemeine Formulierungen. „Da auch hier immer häufiger großflächige, bodengebundene Verglasungen zum Einsatz kommen, empfehlen wir Bauherren, unbedingt auf Nummer sicher gehen“, betont Grönegräs. „Gerade bei frei zugänglichen Terrassentüren oder raumhohen

Schiebetüren aus Glas sollte man das Unfallrisiko so klein wie möglich halten und Sicherheitsglas verwenden. Damit ist der eigene Privatbereich auf jeden Fall ausreichend verkehrssicher.“ Die beiden wichtigsten Ausführungen von Sicherheitsglas sind Einscheibensicherheitsglas (ESG) und Verbundsicherheitsglas (VSG). ESG weist eine hohe mechanische Festigkeit auf und bricht kleinkrümelig, wenn es kaputt geht. „Beim VSG sorgt eine Folie zwischen den Verglasungen dafür, dass bei einem Bruch die Glassplitter nicht herumfliegen und jemanden verletzen“, erklärt der Glasexperte abschließend. „Mit beiden Sicherheitsgläsern stellen Bauherren sicher, dass das Verletzungsrisiko für alle Bewohner so klein wie möglich ist. Zusätzlich bieten beide Gläser geprüfte Sicherheit und können den Einbruchschutz optimieren.“ BF/FS

Erstklassige FENSTER
in Holz und Kunststoff

ZU SUPER GÜNSTIGEN PREISEN

sowie Haustüren & Wintergärten

www.HM-Eiffelfenster.de
Tel. 0 65 97 - 900 841

 *... wenn Form und Farbe stimmen sollen!*
Gardinen ERWIN WIEDENAU
Plisse-Reparatur
Sonnenschutz | Gardinen
Wäsche | Montage
Gardinen Erwin Wiedenau • Kölner Straße 35 • 53894 Mechernich-Kommern
Telefon 0 24 43 - 57 31 • Telefax 0 24 43 - 91 16 90
BERATUNG IN IHRER WOHNUNG

Polsterarbeiten
Josef Baum
Über 30 Jahre Berufserfahrung
Aufpolsterung • Neubezug
Reparatur von Polstermöbeln
aller Art in Stoff und Leder

Kölnerstrasse 137 • Mechernich Kommern • Tel. 0178-316 00 63
Termine nach Vereinbarung

Dach-Komplettsanierung
Holzrahmenbau
Wärmedämmung
Innenausbau

Carports
Balkone
Fassaden
Dachstühle

Dominik Feld • Zimmerermeister • Brücksief 7
53937 Schleiden-Herhahn • Tel. 0 24 44 - 91 40 43
www.holzbaufeld.de • Mail: info@holzbaufeld.de

GLAS
faszinierendes Material
funktionale Technik
zeitlose Eleganz
INNOVATIVER GLAS- & RAHMENBAU
THIEMONDS
53894 Mechernich-Gehn • Tel. 0 24 43 / 31 48 86
Hinter den Gärten 14 • Fax 0 24 43 / 31 48 87
cthiemons@glas-thiemons.de • www.glas-thiemons.de



So klappt die Suche nach einem Ausbildungsplatz

Die Schulzeit neigt sich langsam dem Ende entgegen, aber der Wunschausbildungsplatz lässt noch auf sich warten? Die Informationskampagne „Du + Deine Ausbildung = Praktisch unschlagbar!“ hat fünf Tipps zusammengestellt, die die Suche erleichtern.

1. Frühzeitig mit der Suche beginnen

Die meisten Betriebe stellen ihre Azubis zu Anfang August oder Anfang September ein und schreiben diese Ausbildungsplätze bereits Monate vorher aus, größere Unternehmen und Behörden oft sogar schon ein Jahr im Voraus. Daher ist es wichtig, sich möglichst frühzeitig zu bewerben, wenn die Ausbildung direkt nach dem Schulabschluss beginnen soll. Kleine Betriebe sind flexibler. Mit ein wenig Glück

gelingt die Bewerbung hier selbst dann, wenn man erst im Sommer auf die Suche geht.

2. Das persönliche Netzwerk aktivieren

Um freie Ausbildungsplätze zu finden, empfiehlt es sich, in einem ersten Schritt Bekannte und Verwandte nach Empfehlungen für Ausbildungsbetriebe zu fragen. Vielleicht arbeitet der Trainer aus dem Sportverein in einem Unternehmen, das Auszubildende sucht. Oder die Mutter eines Freundes ist in einer interessanten Branche tätig - man weiß nie!

3. In Ausbildungsportalen im Web suchen

Ein sehr umfangreiches und vielfältiges Angebot an Ausbildungsplätzen bieten Ausbildungsbörsen im Internet, zum Beispiel die Jobbörse der



Bundesagentur für Arbeit. Hier kann nach bestimmten Branchen oder Regionen gesucht und verschiedene Angebote miteinander verglichen werden. Zusätzliche Informationen zu den einzelnen Ausbildungsberufen stellt die Website BerufeNet zur

Verfügung.

4. Kostenlosen Vermittlungsservice nutzen

Professionelle Vermittler unterstützen bei der Stellensuche für einen Ausbildungsplatz. Diesen kostenlosen Service gibt es zum Beispiel bei der Bundesagentur für Arbeit, den Industrie- und Handels- sowie bei den Handwerkskammern. Die Beraterinnen und Berater vermitteln nicht nur Kontakte zu Betrieben, sondern beraten auch bei individuellen Fragen und geben Tipps zur Bewerbungsmappe und zu finanziellen Unterstützungsmöglichkeiten.

5. Auf Berufsmessen persönliche Kontakte knüpfen

Die Kontaktaufnahme zu Ausbildungsbetrieben ist auf Berufsmessen schnell und unkompliziert möglich. Dort kann man Personalverantwortliche der Betriebe direkt ansprechen, dabei Informationen aus erster Hand sammeln und direkt vor Ort Bewerbungsunterlagen abgeben. Bei Azubi Speeddatings können Bewerberinnen und Bewerber im Zehn-Minuten-Takt Vorstellungsgespräche mit den teilnehmenden Betrieben führen. So lassen sich in Kürze vielfältige Einblicke und Kontakte gewinnen.

Über die vielfältigen Möglichkeiten und Perspektiven der beruflichen Bildung informiert das Bundesministerium für Bildung und Forschung im Rahmen der Kampagne „Du + Deine Ausbildung = Praktisch unschlagbar!“ unter www.praktisch-unschlagbar.de

(BMBF)



Mach Dein Ding mit uns!
Deine Karriere:
Du bist der Rundblick Euskirchen





Online lesen: rundblick-kall.de/e-paper

rundblick

ZUGLEICH AMTSBLATT FÜR DIE

GEMEINDE KALL

Alle 14 Tage in Ihrem Briefkasten

WIR SUCHEN DICH

für unterschiedliche Ausgaben im Bereich Eifel als

Medienberater*in

(m/w/d)

auf Minijobbasis

DU

- hast im Verkauf (z.B. Einzelhandel) gearbeitet
- bist im Ort gut vernetzt
- arbeitest kundenorientiert und strukturiert
- verfügst über gute Deutschkenntnisse
- hast einen Führerschein Kl. B

WIR

- sind das zweitgrößte Medienhaus für Wochenzeitungen in Deutschland
- sind seit über 60 Jahren am Markt
- sind ein Medienhaus für ZEITUNGEN | DRUCK | WEB | FILM
- bieten Dir eine ausführliche Einarbeitung
- bieten einen sicheren Arbeitsplatz mit familienfreundlichen Bedingungen

WAS gibt's zu tun?

- Beratung und Pflege von B2B Kunden im direkten Umfeld und Neukquise
- Kommunikation mit Kolleginnen und Kollegen in unserem Medienhaus
- Gerne auch Cross-Selling für DRUCK | WEB | FILM
- bieten eine attraktive Vergütung im interessanten Medienbereich
- bieten flexible Arbeitszeiteinteilung für eine ausgewogene Work-Life-Balance
- stellen Dir einen persönlichen Home-Office-Arbeitsplatz zur Verfügung

Wir freuen uns darauf DICH kennen zu lernen!

Bewerbungen bitte per E-Mail an: Denis Janzen | karriere@rautenberg.media

Stichwort: Medienberater*in/Eifel

„Wie drücken Sie Ihre Zahnpastatube aus?“

Umfrage: Die skurrilsten Erfahrungen in Bewerbungsgesprächen



Vorbereitung auf das Gespräch und fehlende Fachkenntnisse. Andere Ursachen sind ein unprofessioneller Umgangston mit den Personalern (27 Prozent), mangelnde Konzentration (18 Prozent) und unaufgeforderte Kritik am Unternehmen (11 Prozent).

Scurrile Fragen im Überblick
„Sind Sie wirklich der Meinung, dass eine Frau in der Rechtsabteilung eines großen Unternehmens etwas zu suchen hat?“

Diese Frage hat nichts mehr mit Provokation zu tun. Bei derartigem und offensivem Sexismus ist es souverän, der Firma sofort den Rücken zu kehren und eventuell Anzeige wegen Diskriminierung zu erstatten.

„Können Sie mir diesen 08/15 Kugelschreiber verkaufen?“

Hier sind Spontanität, Überzeugungskraft, Kreativität und ein gutes Verhandlungsgeschick gefragt. Vor allem bei Bewerbungsgesprächen für Positionen als Vertriebler ist diese Frage inhaltlich berechtigt.

„Singen Sie mal ein Lied auf Französisch!“ Viele Personalberater testen die Grenzen ihrer Bewerber aus. In solchen Situationen ist es nicht verkehrt, professionell zu bleiben und die Anfrage dankend abzulehnen.

„Was finden Sie in diesem Raum besonders harmonisch?“

Außer bei einem Bewerbungsgespräch für eine Stelle als Innenarchitekt oder Designer hat diese Frage im regulären Vorstellungsgespräch nicht viel zu suchen.

(Gehalt.de.)

In Bewerbungsgesprächen müssen Personalberater oder Geschäftsführer mit gezielten Fragen die Eignung der Bewerber für eine offene Stelle prüfen. Dabei bedienen sie sich oft an ungewöhnlichen Fragen, um die Kandidaten aus der Reserve zu locken. Das Vergleichsportal Gehalt.de hat 509 Personen zu ihren skurrilsten Erfahrungen in Bewerbungsgesprächen befragt.

Fragen zur persönlichen Einschätzung

„Durch ausgefallene Fragen testen Personalberater die analytischen Fähigkeiten, die Kreativität oder die Schlagfertigkeit des Bewerbers“, sagt Philip Bierbach, Geschäftsführer von Gehalt.de. So dienen Fragen wie „Mit welcher Rolle im Sportverein assoziieren Sie Ihre Führungsposition?“ als reine Einschätzung der persönlichen Stärken und Schwächen. Andere Beispiele sind: „Welchen Belag hätten Sie, wenn Sie eine Pizza wären?“ oder „Wenn Sie eine Frucht wären, welche wären Sie?“

„Werden Sie eigentlich schnell rot?“ Mit bestimmten Fragen wollen Personaler Bewerber verunsichern, um ihre Reaktion zu

prüfen. Drei Beispiele: „Warum bewerben Sie sich nicht bei unseren Wettbewerbern?“, „Wie viele Rechtschreibfehler, denken Sie, sind in Ihrer Bewerbung?“ oder „Werden Sie eigentlich schnell rot?“

Auf diskriminierende Fragen nicht eingehen

Manche Fragen dürfen Personaler nicht stellen. Dazu gehört seit dem Allgemeinen Gleichbehandlungsgesetz die Frage nach einer möglichen Schwangerschaft. Zudem können persönliche Fragen schnell in Diskriminierung abrutschen. So sollten Bewerber auf Fragen wie „Seit wann sind Sie Deutsche?“ oder „Sie sehen ja gar nicht so ausländisch aus, wie Ihr Name klingt?“ nicht eingehen. „Bei einer unangebrachten oder diskriminierenden Frage sollten Bewerber einen kühlen Kopf bewahren und das Bewerbungsgespräch im Notfall professionell abbrechen“, so Bierbach weiter.

Fauxpas auf der Bewerberseite

Rund 25 Prozent der Befragten geben an, sich bei einem Bewerbungsgespräch schon einen Fauxpas geleistet zu haben. Die am häufigsten genannten Gründe (32 Prozent) sind unzureichende

ZEISS-BTC
INDUSTRIESTRASSE 31, 53909 ZÜLPICH

Mit mehr als **50 Jahren Erfahrung** in der Kosmetikproduktion stehen wir für **höchste Qualität**.

WIR SUCHEN GENAU DICH!

- **Produktionsmitarbeiter**
- **Elektriker**
- **Maschinen- und Anlagenführer**
- **Mitarbeiter für die Logistik**
- **Hersteller/ Maschinenbediener (m/w/d)**

Schicke deine Bewerbung gerne an e.rogge@zeiss-btc.de oder melde dich telefonisch unter 02252/3050. Weitere Infos zu den Stellen findest du unter www.zeiss-btc.de

Die nächste Ausgabe erscheint am:
Freitag, 29. Dezember 2023
 Annahmeschluss ist am:
20.12.2023 um 10 Uhr

Rautenberg Media Zeitungspapier –
 nachhaltig & zertifiziert:
 Made of paper awarded the EU Ecolabel
 reg. no. FI/11/001, supplied by UPM

IMPRESSUM

RUNDBLICK KALL

HERAUSGEBER, DRUCK UND VERLAG

RAUTENBERG MEDIA KG
 Kasinostraße 28-30 · 53840 Troisdorf
 Fon +49 (0) 2241 260-0 · Fax 260-259
 willkommen@rautenbergberg.media

V.i.S.d.P. Redaktioneller Teil:
 Bianca Breuer und Nathalie Lang
 Verantwortlich f. d. Anzeigenteil:
 Dunja Rebinski

ERSCHEINUNG vierzehntäglich

V.i.S.d.P. FÜR DIE RUBRIK

· Amtliche Bekanntmachungen
 Gemeindeverwaltung Kall
 Bürgermeister Hermann-Josef Esser
 Bahnhofstraße 9 · 53925 Kall
 · Politik
 CDU Willi Frauenrath
 SPD Emmanuel Kunz
 FDP Petra Kanzler
 Bündnis 90 / Die Grünen Herbert Lorenz

Kostenlose Haushaltsverteilung in Kall. Zustellung ohne
 Rechtsanspruch. Einzelbezug über Rautenberg Media
 5,00 Euro/Stück + Porto als auch bei der Gemeinde Kall.
 Sind gesetzlich geschützte Warenzeichen nicht gekenn-
 zeichnet, erlauben fehlende Hinweise keine freie Nutzung.
 Namentlich gekennzeichnete Artikel spiegeln nicht immer
 die Meinung der Redaktion wider.

Handhabung für unverlangt hereingegebene Pressematerialien

Rautenberg Media übernimmt keine Haftung für die Rich-
 tigkeit (inhaltlich u. orthographisch) und Vollständigkeit.
 Per Post erhaltenes Pressematerial wird nicht zurückge-
 sendet. Keine garantierte Veröffentlichung. Entstehen For-
 derungen Dritter aus Verletzungen des Urheber-, Presse-
 oder Nutzungsrechts durch das Pressematerial, fordert
 Rautenberg Media Schadenersatz beim Einreicher. Bei ir-
 rümlich fehlender Namensnennung am Werk (z.B. Bild-
 nachweis) verzichtet der Einreicher auf jegliche Forderung
 an Rautenberg Media. Durch den Einreicher des Pressema-
 terials wird Rautenberg Media befugt, dieses sowohl für ih-
 re Print-Ausgaben, als auch für die durch sie betriebenen
 elektronischen Medien zu verwenden.

KONTAKT

MEDIENBERATER

Heinz-Joachim Neumann
 Mobil 0176 90 75 78 19
 hj.neumann@rautenbergberg.media

REPORTER

Lutz und Rosemarie Möcklinghoff
 Fon 02444 91 46 40
 lutzmoeklinghoff22@gmail.com

VERTEILUNG regio-pressevertrieb.de

Regio Presse Vertrieb GmbH
 mail@regio-pressevertrieb.de

VERKAUF Fon 02241 260-112
 verkauf@rautenbergberg.media

REDAKTION Fon 02241 260-250 /-212
 redaktion@rautenbergberg.media

RAUTENBERG MEDIA ONLINE

rautenbergberg.media
 facebook.de/rautenbergbergmedia
 instagram.de/rautenbergberg_media

ZEITUNG

rundblick-kall.de/e-paper

SHOP

rautenbergberg.media/anzeigen

LOKALER GEHT'S NICHT

Für Nordrhein-Westfalen publiziert Rauten-
 berg Media über 80 Städte- und Gemeinde-
 zeitungen. Lernen Sie uns als 360° Media-
 Partner auch bei DRUCK, WEB und FILM
 kennen.

■ ZEITUNG
 ■ DRUCK
 ■ WEB
 ■ FILM

PRIVATE & GESCHÄFTLICHE KLEINANZEIGEN

ONLINE BESTELLEN

www.rautenbergberg.media/kleinanzeigen

Angebote

Maler

Maler-, Wärmedämm-, Trockenbau
 und Bodenverlegearbeiten, günstige
 Festpreise, saubere Ausführung,
 Termine frei. Tel. 02429/908144 od.
 0170/7555363

Gesuche

Sammler

Sammler SUCHT alles an:
 alten Militärsachen, Papiere,
 Ausweise, Urkunden, Soldatenfotos
 oder Alben, Helme, Orden, Dolche,
 Säbel, Dekowaffen etc. Einfach alles
 anbieten unter: Tel. 0177/8695521



Kaliningrad heute...

KÖNIGSBERGER Express

Abonnieren Sie den KÖNIGSBERGER EXPRESS.

Diese deutschsprachige Zeitung
 informiert Sie monatlich über Ge-
 sellschaft und Politik in der Region in
 und um Kaliningrad.

Der Königsberger Express erscheint
 monatlich und kostet im Abonne-
 ment 44,00 Euro
 pro Jahr.

ABO-BESTELLUNG

FON +49 (0) 2241 260-380
 FAX +49 (0) 2241 260-339
 www.koenigsberger-express.info



Wir kaufen Wohnmobile + Wohnwagen
 Tel.: 03944-36160 www.wm-aw.de
 "Wohnmobilcenter Am Wasserturm"

Familien

ANZEIGENSHOP

FGB 20-13
 43 x 90 mm
 ab 52,00

Für alles was wirklich zählt!

shop.rautenbergberg.media

ONLINE BESTELLEN

rautenbergberg.media/kleinanzeigen

Ihre private*
 KLEINANZEIGE

bis 100 Zeichen
 in dieser Zeitung

ab 6,99€

*gewerbliche Kleinanzeige ab 13,99 €

02241 260-400 Telefonische Beratung

■ ■ ■ ■ RAUTENBERG MEDIA



Alle 14 Tage in Ihrem Briefkasten

HALLO PRESSESPRECHER/INNEN PRESSEBEAUFTRAGTE

der VEREINE – KIRCHEN – SCHULEN und
 anderer Organisationen

Akkreditieren Sie sich gleich jetzt
 für das CMSsystem von Rautenberg Media,
 um für diese Zeitung Artikel einzustellen:

<https://redaktion.rautenbergberg.media>



Wir freuen uns auf Sie!

■ ZEITUNG ■ DRUCK ■ WEB ■ FILM

Frohe Weihnachten

und ein glückliches neues Jahr!

**Das schönste Geschenk ist Ihre Zeit!
Erleben Sie kostbare Momente
mit Ihren Liebsten.**

Setzen Sie sich für Ihre Heimat
ein - zusammen mit uns!



CDU-Kreisgeschäftsstelle
Tel: 02251 65701
e-mail: info@cdu-kreis-euskirchen.de



DIE 15 HÄUFIGSTEN FEHLER BEIM IMMOBILIENVERKAUF!



Frank Janssen
— Immobilien —

Fehler #1: Falsche Preisvorstellung ...

Durch eine falsche Preisvorstellung verkaufen viele Eigentümer unter dem Marktwert! Kaufwillige Interessenten beobachten den Immobilienmarkt über Wochen und Monate, daher kennen sie das Angebot im Detail.

Ein falscher Angebotspreis ist ein K.O.- Kriterium!

Kostenfrei
im Wert von
595 €



GUTSCHEIN

Kostenfreie Marktwertermittlung
- Jetzt anfordern!

Frank Janssen Immobilien
Hauptstraße 7
54568 Gerolstein
☎ 06591 - 9849900

SIE MÖCHTEN IHRE ADVENTSZEIT AUCH SO VERBRINGEN?



BELLEVUE
Best Property
Agents
2023



DANN LASSEN SIE UNS DIE ARBEIT MACHEN!

SACHVERSTÄNDIGENBÜRO
WEIERMANN GmbH

GRUNDSTÜCKS- & GEBÄUDEWERTERMITTLUNG



Glasmacher Immobilien
Immobilien, Finanzierungen & Versicherungen



Glasmacher Finanzierungen
Immobilien | Konsumenten & Unternehmenskredite