



Online lesen: rundblick-kall.de/e-paper
Social-Media: unserort.de/kall

rundblick

ZUGLEICH AMTSBLATT FÜR DIE

GEMEINDE KALL



44. Jahrgang

Freitag, den 02. Dezember 2022

Amtsblatt Nr. 24 / Woche 48

Alle 14 Tage in Ihrem Briefkasten



Hoffen auf möglichst rege Beteiligung (v.r.): Bürgermeister Hermann-Josef Esser, sein Allgemeiner Vertreter Markus Auel sowie der Projektleiter Wiederaufbau Manfred Poth. Foto: Gempfer/Gemeinde Kall

Ihre Meinung ist gefragt!

Sportzentrum an der Auelstraße wird wiederaufgebaut und erweitert - Spiel- und Sportfläche für Jedermann vorgesehen - Bevölkerung soll an Planung beteiligt werden - Umfrage der Verwaltung zum Thema

Kall - „Diese Fläche ist für die Bevölkerung reserviert“, sagt Bürgermeister Hermann-Josef Esser. Gemeint ist eine Spiel- und Sportfläche, die gegenüber der Grundschule entstehen soll. Sie ist Teil der nun von der Kaller Politik beschlossenen Planungen zum Wiederaufbau der durch die Flut völlig zerstörten Sportanlage an der Auelstraße.

„Wir sind froh, dass die Beschluss-

fassung zur Erneuerung der Sportanlage in der Auelstraße nunmehr getroffen wurde. So kann die Planungen für die Errichtung des neuen Kunstrasenplatzes voranschreiten, damit dieser Teilbereich der neuen Sportanlage möglichst im Herbst 2023 wieder für die Vereine zur Verfügung steht, und der Ball in Kall wieder rollen kann“, betont Markus Auel, Allgemeiner Vertreter des Bürgermeisters. Entstehen sollen neben einem eingezäunten Kunstrasenplatz mit Flutlicht auch ein Rasenkleinspielfeld, eine Laufbahn mit Weit- und Hochsprunganlage sowie Kugelstoßring und eben die Spiel- und Sportfläche mit verschiedenen

Bewegungsangeboten. Letztere soll immer frei zugänglich sein und auf der Fläche eines halben Fußballfeldes alle Generationen ansprechen.

Fortsetzung auf Seite 17

Matratzen Verkaufsschau

Jetzt zugreifen

Matratzen zu traumhaft günstigen Preisen

Messe-Neuheiten eingetroffen!
Fachkundige Beratung



53894 Mechernich (Eifel)
Bahnstraße 8 / Ecke Marktplatz
Kundendienst-Ruf: 02443-2424
www.betten-schmitz.de

Praxis für Sprachtherapie

Andreas Pinke
Diplom-Sprachheilpädagoge
akademischer Sprachtherapeut (dgs/dbs)
Heilpraktiker (Sprache)

Beratung · Diagnostik · Therapie

In den Erlen 8
53894 Mechernich-Kommern
Tel.: 0 2443 / 903 76 82
www.sprachpraxis-pinke.de

Privat und alle Kassen - Termine n.V.

Spezialisiert. Engagiert. Erfahren.

Robert Pelzer
Rechtsanwalt
Fachanwalt für Erbrecht

PELZER
RECHTSANWÄLTE

SPEZIALKANZLEI ERBRECHT

KANZLEI SCHLEIDEN:
02445 - 85 00 00

info@kanzlei-pelzer.de
www.kanzlei-pelzer.de

Jetzt beginnt die Schwimmbeckenplanung für 2023!

Ihr Fachhändler empfiehlt:

Das besondere Schwimmbecken „Mon de Pra“

Die Vorzüge:

Keine Betonplatte & Betonhinterfüllung!
Einbauteile vormontiert!
Viel Eigenleistung möglich!

Eifel-Pool - Zülpich
Bergstr. 20

www.Eifel-Pool.de

unter Telefon: 02252-4494



Heimsauna Ausstellung!

Element + Blockbohle
Gerne auf Maß gebaut!

graafen
seit 1905

Talstraße 60-68, 52249 Eschweiler
info@graafen.de ☎ 02403 87480

Außen- und Innensaunen - Katalog gratis!

Hinweisbekanntmachung

Am **Donnerstag, dem 08.12.2022** findet um **18.00 Uhr** die 16. Sitzung des Rates der Gemeinde Kall im Bürgerhaus Rinnen, Sötenicher Straße 32, 53925 Kall-Rinnen, statt.

Die vollständige Tagesordnung zu der Sitzung hängt ab Samstag, dem 26.11.2022 im Bekanntmachungskasten am Rathaus Kall (Rathausvorplatz), Bahnhofstraße 9, aus. Gleichzeitig ist die Tagesordnung im Internet unter <https://sdnetrim.kdvz-frechen.de/rim4550/> einsehbar.

Öffentliche Bekanntmachung

über das Inkrafttreten der 1. Änderung und Ergänzung des Bebauungsplanes Kall Nr. 26 „Ortszentrum Kall“ im beschleunigten Verfahren nach § 13a des Baugesetzbuches (BauGB)

Der Rat der Gemeinde Kall hat in seiner Sitzung am 23.06.2022 die 1. Änderung und Ergänzung des Bebauungsplanes Kall Nr. 26 „Ortszentrum Kall“ gemäß § 10 Abs. 1 BauGB als Satzung beschlossen und die Entscheidungsbegründung hierzu verabschiedet.

Die vorgenannte Bebauungsplanänderung wurde im beschleunigten Verfahren gem. § 13a BauGB ohne Durchführung einer Umweltprüfung nach § 2 Abs. 4 BauGB aufgestellt.

Plangeltungsbereich:

Der Plangeltungsbereich für die 1. Änderung und Ergänzung des Bebauungsplanes Kall Nr. 26 „Ortszentrum Kall“ wird durch den beigefügten Übersichtsplan näher bestimmt.

Die 1. Änderung und Ergänzung des Bebauungsplanes Kall Nr. 26 „Ortszentrum Kall“ liegt mit der Begründung im Nebengebäude des Rathauses der Gemeinde Kall in 53925 Kall, Bahnhofstraße 5 (ehemaliges Postgebäude), Zimmer N 7, während der Dienststunden zu jedermanns Einsicht aus. Über den Inhalt der 1. Änderung und Ergänzung des vorgenannten Bebauungsplanes wird auf Verlangen Auskunft gegeben.

Hinweise:

Gemäß § 215 des Baugesetzbuches (BauGB) in der Fassung der Bekanntmachung vom 3. November 2017 (BGBl. I S. 3634), in der zurzeit gültigen Fassung, wird darauf hingewiesen, dass eine nach § 214 Abs. 1 Satz 1 Nr. 1 bis 3 BauGB beachtliche Verletzung der dort bezeichneten Verfahrens- und Formvorschriften, eine unter Berücksichtigung des § 214 Abs. 2 BauGB beachtliche Verletzung der Vorschriften über das Verhältnis des Bebauungsplanes und des Flächennutzungsplanes und nach § 214 Abs. 3 Satz 2 BauGB beachtliche Mängel des Abwägungsvorgangs, dann unbeachtlich werden, wenn sie nicht innerhalb eines Jahres seit dieser Bekanntmachung schriftlich gegenüber der Gemeinde unter Darlegung des die Verletzung begründeten Sachverhalts geltend gemacht worden sind.

Satz 1 gilt entsprechend, wenn Fehler nach § 214 Abs. 2a BauGB beachtlich sind.

Auf die Vorschriften des § 44 Abs. 3 S. 1 und 2 sowie Abs. 4 BauGB über die Entschädigung von durch den Bebauungsplan eintretenden Vermögensnachteilen sowie über die Fälligkeit und das Erlöschen von entsprechenden Entschädigungsansprüchen wird hingewiesen.

Gemäß der Gemeindeordnung für das Land Nordrhein-Westfalen kann die Verletzung von Verfahrens- und Formvorschriften der Gemeindeordnung gegen diese Satzung nach Ablauf von sechs Monaten seit ihrer Verkündung nicht mehr geltend gemacht werden, es sei denn,

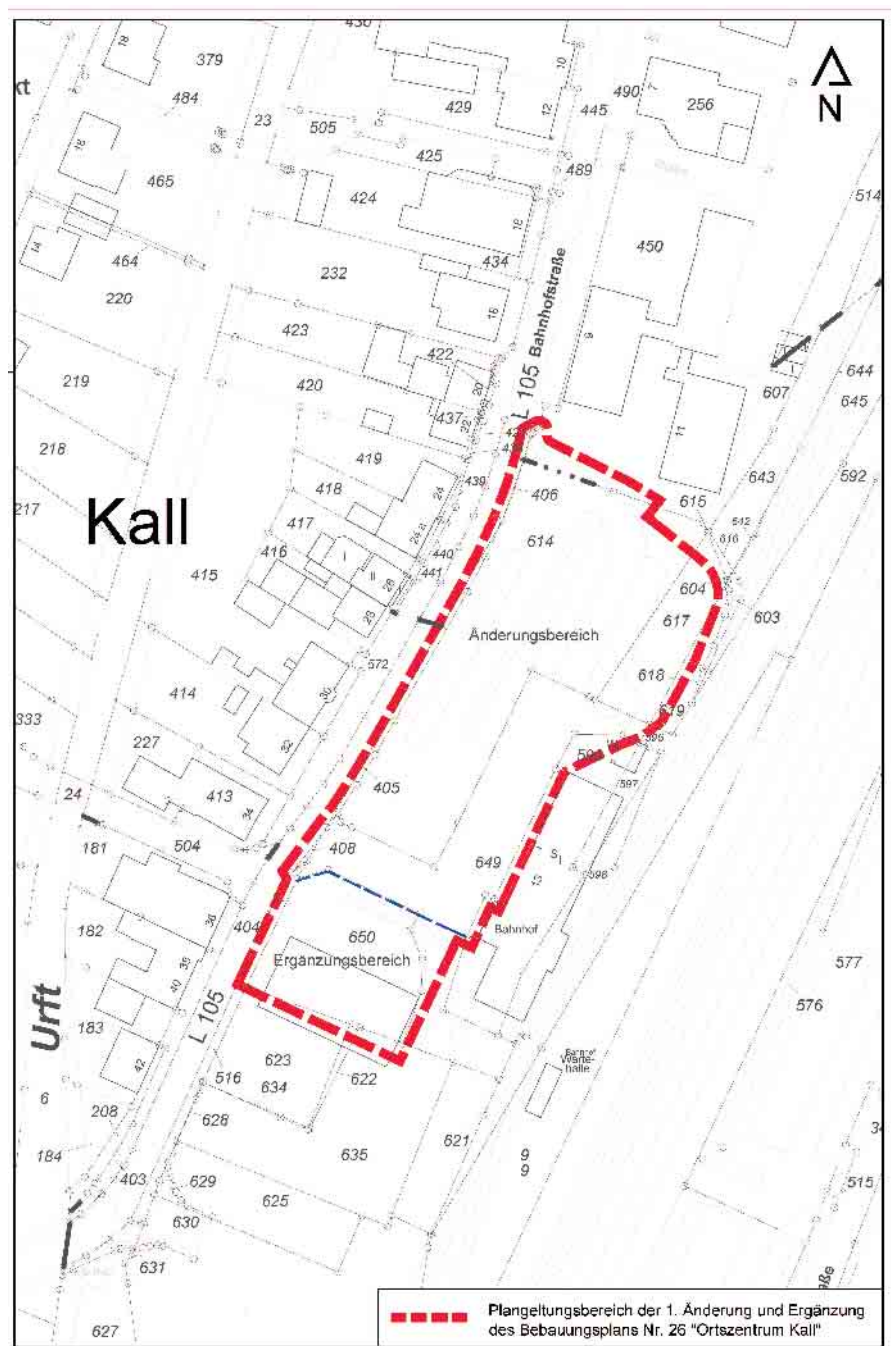
- a) eine vorgeschriebene Genehmigung fehlt oder ein vorgeschriebenes Anzeigeverfahren wurde nicht durchgeführt,
- b) die Satzung ist nicht ordnungsgemäß öffentlich bekannt gemacht worden,
- c) der Bürgermeister hat den Ratsbeschluss vorher beanstandet oder
- d) der Form- oder Verfahrensmangel ist gegenüber der Gemeinde vorher gerügt und dabei die verletzte Rechtsvorschrift und die Tatsache bezeichnet worden, die den Mangel ergibt.

Der Beschluss über die 1. Änderung und Ergänzung des Bebauungsplanes Kall Nr. 26 „Ortszentrum Kall“, Ort und Zeit der Einsichtnahme der 1. Änderung und Ergänzung des vorgenannten Bebauungsplanes und der Begründung, sowie die aufgrund des Baugesetzbuches erforderlichen Hinweise werden hiermit öffentlich bekannt gemacht.

Mit dieser Bekanntmachung, die an die Stelle der sonst für Satzungen vorgeschriebenen Veröffentlichung tritt, tritt die 1. Änderung und Ergänzung des Bebauungsplanes Kall Nr. 26 „Ortszentrum Kall“ nach § 10 Abs. 3 BauGB in Kraft.

Kall, den 23. November 2022

Der Bürgermeister
gez. Esser



GESTALTUNGSSATZUNG

der Gemeinde Kall im Bereich des
Bebauungsplanes Nr. 26 „Ortszentrum Kall“
- 1. Änderung und Ergänzung – vom 23.11.2022

Aufgrund des § 7 der Gemeindeordnung für das Land Nordrhein-Westfalen (GO NRW) vom 14.07.1994 (GV NRW S. 666), zuletzt geändert durch Artikel 1 des Gesetzes vom 13.04.2022 (GV NRW S. 490) und des § 89 Abs. 1 der Bauordnung für das Land Nordrhein-Westfalen (BauO NRW 2018) vom 21.07.2018 (GV NRW S. 421), zuletzt geändert durch das Gesetz vom 30.06.2021 (GV NRW S. 822) in Verbindung mit § 90 Abs. 1 der BauO NRW hat der Rat der Gemeinde Kall in seiner Sitzung am 23.06.2022 folgende Satzung beschlossen.

§ 1 Räumlicher Geltungsbereich

Der räumliche Geltungsbereich dieser Satzung entspricht dem Geltungsbereich des Bebauungsplanes Nr. 26 „Ortszentrum Kall“ - 1. Änderung und Ergänzung - und ist im Norden durch das Rathaus, im Osten durch die Bahnanlagen bzw. das Bahnhofsgebäude, im Süden durch die Stellplätze des Einkaufsmarktes und im Westen durch die Bahnhofstraße begrenzt.

§ 2 Sachlicher Geltungsbereich

Im Geltungsbereich dieser Satzung bestehen gemäß der folgenden §§ 3 bis 8 besondere Anforderungen an die äußere Gestaltung baulicher und sonstiger Anlagen im Sinne des § 1 Abs. 1 BauO NRW zum Schutz bestimmter Bauten, Straßen und Plätze von städtebaulicher, künstlerischer und geschichtlicher Bedeutung sowie von Denkmälern gemäß § 89 Abs. 1 BauO NRW.

§ 3 Gestaltungsvorschriften

Es werden örtliche Bauvorschriften textlicher und zeichnerischer Art erlassen, die sich aus diesem Satzungstext und aus den zugehörigen Abbildungen (Abbildung 1 bis 11) ergeben. Die Abbildungen sind Bestandteil dieser Satzung.

§ 4 Allgemeine Vorschriften

Ziel der Satzung ist es, das charakteristische Erscheinungsbild des historischen Ortskerns von Kall im Spannungsfeld der Bebauung entlang der Bahnhofstraße und des denkmalgeschützten Bahnhofsgebäudes zu erhalten und durch eine einheitliche neue Platzbebauung nördlich und südlich des Bahnhofplatzes weiter zu entwickeln. Die Gestaltungssatzung legt den Schwerpunkt auf den öffentlichen Raum. Die örtlichen Bauvorschriften beziehen sich daher vor allem auf die Platz- und Straßenfassaden sowie die vom öffentlichen Raum aus einsehbaren Fassaden.

§ 5 Gebäudekubatur

Die zulässige Gebäudekubatur ist durch die Trauf- und Firsthöhen des Bebauungsplanes definiert. Festgesetzt ist eine dreigeschossige Bebauung (drei Vollgeschosse gemäß § 2 Abs. 6 BauO NRW). Ein Dachgeschoss ist

generell zulässig als Nicht - Vollgeschoss. Ein zurückspringendes Dachgeschoss ist zulässig (siehe Abb. 1).

§ 6 Dächer

1. Dachform

Dächer sind generell als beid- bzw. allseitig gleich geneigtes Sattel- oder Walmdach mit einer Dachneigung zwischen 5 und 30 Grad herzustellen (siehe Abb. 1).

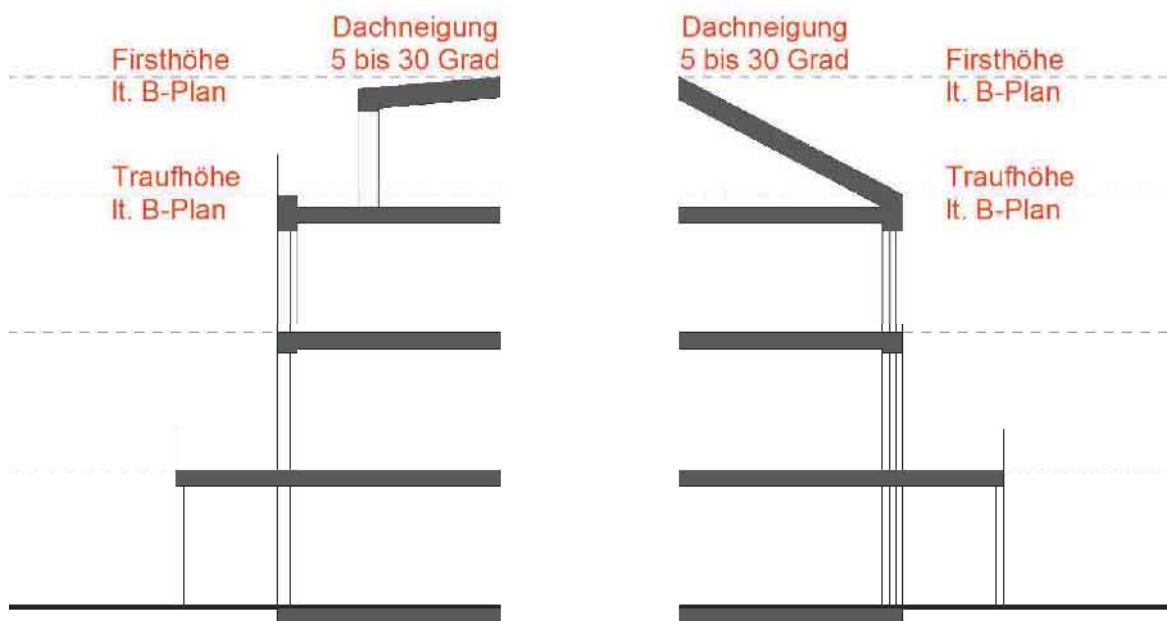


Abb. 1: Gebäudevolumen und Dachform

2. Dachaufbauten

Dachaufbauten sind in begrenztem Umfang als technisch notwendige Aufbauten (Aufzug) zulässig. Dacheinschnitte sind unzulässig. Dachterrassen sind in Verbindung mit einem zurückspringenden Dachgeschoss zulässig (siehe Abb. 1).

3. Dachüberstände

Dachüberstände sind generell an Traufe und Ortgang unzulässig, davon ausgenommen sind die konstruktiv notwendigen seitlichen Dachabschlüsse. Die Rinne ist auf die Traufe aufzusetzen.

4. Dacheindeckungsmaterialien

Die Dachflächen sind einheitlich mit glatten nicht glänzenden Materialien einzudecken. Zulässig sind glatte und matte Ziegel in grau und anthrazit, grau patiniertes Zinkblech und Schiefer. Glasierte und stark glänzende Dacheindeckungen sind unzulässig.



Abb. 2: Dachüberstand



Abb. 3: Ziegeldach



Abb. 4: Zinkblechdach

§ 7 Fassaden

1. Fassadengestaltung

Die Fassaden sind in hellen weißen, beigen oder grauen Farbtönen in Anlehnung an die klassischen RAL - Farben RAL 1013 (Perlweiß), RAL 7035 (Lichtgrau), RAL 7044 (Seidengrau), RAL 7047 (Telegrau 4), RAL 9002 (Grauweiß) und RAL 9010 (Reinweiß) herzustellen. Geringfügige Abweichungen sind zulässig.

RAL - Farbe	Name	Farbton*
1013	Perlweiß	
7035	Lichtgrau	
7044	Seidengrau	
7047	Telegrau 4	
9002	Grauweiß	
9010	Reinweiß	

* Darstellung als RGB-Farbton, Abweichungen möglich

Fassadenbegrünungen sind zulässig.

2. Öffnungselemente

In Anlehnung an die für Kall typische ‚Lochfassade‘ darf die Summe aller Öffnungselemente maximal 50 Prozent der Fassadenfläche betragen. Für die Öffnungselemente sind überwiegend hochrechteckige Formate zulässig. Liegende Fensterformate sind zu unterteilen, sodass in Teilflächen das Hochformat wiederkehrt. Fenstergeländer sind nur in Glas oder anthrazitfarben gestrichenen (DB 703) Flachstahlprofilen zulässig.

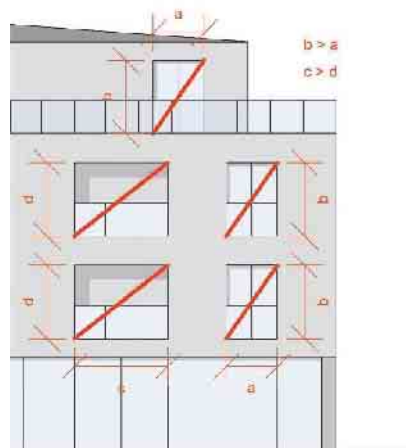


Abb. 5: Öffnungselemente

Balkone sind generell unzulässig. Loggien sind im Maßstab der Öffnungselemente in hochrechteckigen bis quadratischen, aber auch in liegenden Formaten zulässig (siehe Abb. 5).

3. Kolonnaden

Den zum Bahnhofsbplatz orientierten Erdgeschosszonen sind Kolonnaden mit einer Tiefe von 2,50 m vorgelagert, die der Erschließung weiterer Ladenlokale und Betriebe im 1. Obergeschoss dienen.

Die Kolonnaden sind nur in offener, überdeckter Form zulässig. Die Attika der Kolonnade darf einschließlich der Deckenkonstruktion maximal 0,60 m aufbauen. Die notwendige Absturzsicherung im Brüstungsbe-
reich ist nur in transparenter Form mit anthrazitfarbig gestrichenen (DB 703) Flachstahlprofilen zulässig (siehe Abb. 6).

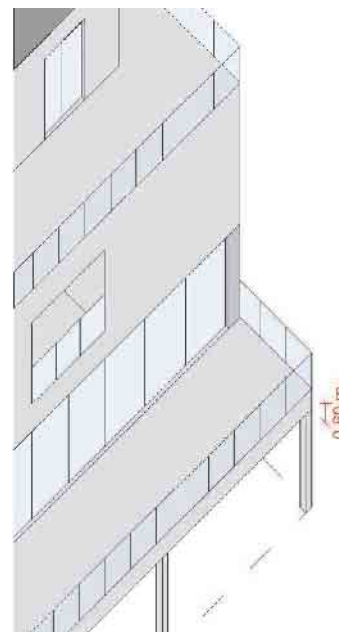


Abb. 6: Kolonnade

4. Kragdächer

Kragdächer sind nur in Verbindung mit Schaufenstern und als Haustürüberdachung in transparenten oder transluzenten Materialien zulässig. Kragdächer dürfen maximal 0,80 m auskragen. Das erforderliche Lichtraumprofil für Fußgängerbereiche von 2,50 m Höhe ist bei der Anbringung von Kragdächern einzuhalten. An den vorgelagerten Kolonnaden sind Kragdächer unzulässig (siehe Abb. 7).

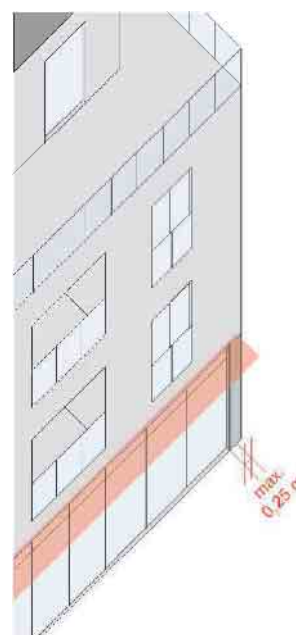


Abb. 7: Kragdächer

5. Lichtinszenierung

Empfohlen wird die Beleuchtung von Fassaden bzw. Fassadenelementen. Die Beleuchtung von Fassaden ist nur in dezenter Form und warmen Farben (warmweiß bis gelb) mit einer Farbtemperatur von unter 3300° Kelvin zulässig. Eine Kombination von mehreren Farbtönen ist unzulässig. Bei der Inszenierung sollte das Fassadenraster beachtet und ein Gesamtkonzept aus Materialität, Farbgebung, Fassadendetails und Lichtinszenierung entwickelt werden. Insbesondere ist eine Lichtinszenierung der Kolonnade als Gestaltungselement des Bahnhofsbplatzes gewünscht. Die Beleuchtungselemente sind so anzubringen, dass eine Blendung der Verkehrsteilnehmer sowie der angrenzenden und gegenüberliegenden Wohnungen ausgeschlossen ist.

§ 8 Werbeanlagen

1. Allgemeine Anforderungen

Als Werbeanlagen im Sinne der Gestaltungssatzung sind alle ortsfesten Einrichtungen gemeint, die der Ankündigung oder Anpreisung oder als Hinweis auf Gewerbe oder Beruf dienen und vom öffentlichen Verkehrsraum aus sichtbar sind. Werbeanlagen sind grundsätzlich nur an der Stätte der Leistung zulässig.

Werbeanlagen inklusive ihrer Unterkonstruktion sind der Architektur des sie tragenden Gebäudes unterzuordnen und dürfen dieses in ihrer Größe, Anordnung, Farbe und Gestaltung nicht dominieren. Charakteristische Fassadenelemente wie Fenster- und Türeinfassungen dürfen durch die Werbeanlagen nicht verdeckt werden.

2. Horizontale Werbeanlagen

Horizontale Werbeanlagen sind im Erdgeschoss und 1. und 2. Obergeschoss oberhalb der Schaufensteröffnung in der Höhe von 0,60 m zulässig. Im Bereich der Kolonnaden sind Werbeanlagen nur auf der massiven Attika und nicht auf den transparenten Brüstungsgeländern zulässig (siehe Abb. 8).

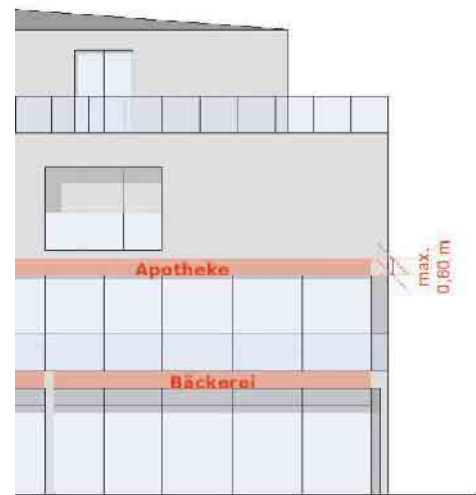


Abb. 8: Horizontale Werbeanlagen

3. Vertikale Werbeanlagen

Vertikale Werbeanlagen sind nur auf Fassadenflächen neben den Öffnungselementen zulässig. Als Maß für die zulässige Höhe gilt der Bereich zwischen Schaufensteroberkante des Erdgeschosses und der Fensterunterkante des 2. Obergeschosses. Vertikale Werbeanlagen dürfen maximal 0,80 m auskragen. Die Aufbautiefe einer Werbeanlage darf maximal 0,25 m sein (siehe Abb. 9).

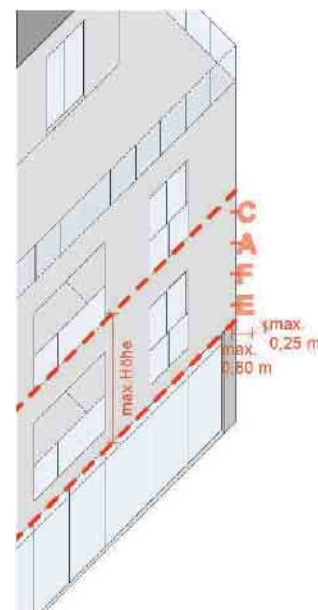


Abb. 9: Vertikale Werbeanlagen

4. Hinweisschilder

Hinweisschilder auf Nutzungen in den Obergeschossen sind nur im Erdgeschoss und 1. Obergeschoss des Gebäudes in Verbindung mit direkten Zugängen zum 1. Obergeschoss und bis zu einer Größe von 0,50 m² zulässig. Mehrere Hinweisschilder an einem Gebäude sind zu Gruppen zusammenzufassen und in einem einheitlichen Material und einer harmonischen Farbgebung zu gestalten (siehe Abb. 10).

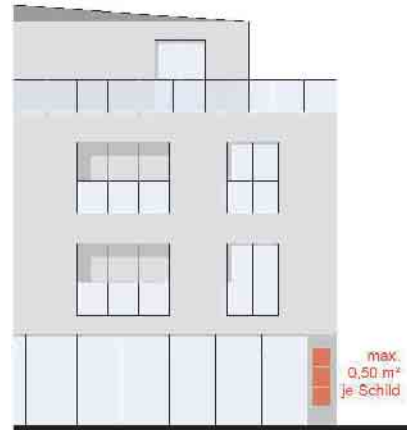


Abb. 10: Hinweisschilder

5. Fensterwerbung

Fensterwerbungen sind bis zu einem Drittel der zugehörigen Schaufensterfläche zulässig (siehe Abb. 11).

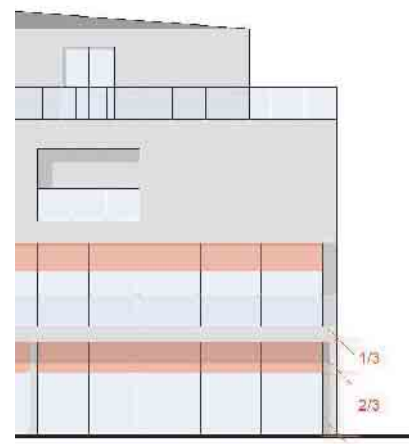


Abb. 11: Fensterwerbung

6. Licht- und Toninszenierung

Werbeanlagen mit wechselndem Licht, Lauf- und Blinkschriften sowie akustische Werbung sind unzulässig. Zulässig sind indirekt beleuchtete oder hinterleuchtete Werbeanlagen in dezenter Form und warmen Farben (warmweiß bis gelb) mit einer Farbtemperatur von unter 3300° Kelvin.

§ 9 Abweichungen

Von den Regelungen dieser Satzung können Abweichungen unter Anwendung von § 69 BauO NRW zugelassen werden, wenn sie unter Berücksichtigung des Zwecks der jeweiligen Anforderung und unter Würdigung der nachbarlichen Interessen mit den öffentlichen Belangen vereinbar sind.

Ist eine Abweichung erforderlich, so ist diese schriftlich zu beantragen, inkl. Begründung, und von der Gemeinde oder der zuständigen Bauaufsichtsbehörde gemäß § 69 BauO NRW genehmigen zu lassen.

Abweichungen können im Einzelfall gestattet werden, insbesondere wenn

- die Architektur der Gebäude oder der Charakter des Straßenbildes dies zulassen und die Abweichung mit der allgemeinen Zielsetzung dieser Satzung (§ 4) vereinbar ist oder
- wenn es sich um Innovationen handelt, die zum Zeitpunkt der Erstellung dieser Satzung noch nicht bekannt waren und somit nicht berücksichtigt werden konnten oder

- die Einhaltung der Vorschriften zu einer offenbar nicht beabsichtigten Härte führen würde.

§ 10 Ordnungswidrigkeiten

Wer vorsätzlich oder fahrlässig gegen die Bestimmungen der Satzung verstößt, handelt ordnungswidrig. Ordnungswidrigkeiten gemäß § 84 Abs. 3 BauO NRW können mit einer Geldbuße geahndet werden.

§ 11 Hinweis auf sonstige Vorschriften

Genehmigungs- und Erlaubnisvorbehalte nach anderen Rechtsvorschriften bleiben unberührt. Insbesondere bedarf es gemäß § 9 Denkmalschutzgesetz Nordrhein-Westfalen (DschG NRW) einer denkmalrechtlichen Erlaubnis der Denkmalbehörde, wenn in der engeren Umgebung von Baudenkmalern Anlagen errichtet, verändert oder beseitigt werden, wenn hierdurch das Erscheinungsbild des Denkmals beeinträchtigt wird.

Darüber hinaus wird auf die Bestimmungen der Sondernutzungssatzung der Gemeinde Kall vom 11. Oktober 2016 über Erlaubnisse und Sondernutzungen an öffentlichen Straßen, Wegen und Plätzen hingewiesen.

§ 12 Inkrafttreten

Diese Satzung tritt gemäß § 7 Abs. 4 GO NRW am Tage nach ihrer Bekanntmachung in Kraft.

Mit Inkrafttreten dieser Satzung kommt dieser der Vorrang vor den in der Satzung der Gemeinde Kall über die besonderen Anforderungen an Werbeanlagen im Ortskern Kall (Werbeanlagensatzung) vom 08. April 2020 enthaltenen örtlichen Bauvorschriften zu.

Anlage: Karte Plangeltungsbereich der 1. Änderung und Ergänzung des Bebauungsplanes Kall Nr. 26 „Ortszentrum Kall“

Bekanntmachungsanordnung

Die vorstehende Gestaltungssatzung der Gemeinde Kall im Bereich des Bebauungsplanes Nr. 26 „Ortszentrum Kall“ – 1. Änderung und Ergänzung - wird hiermit öffentlich bekannt gemacht.

Es wird darauf hingewiesen, dass eine Verletzung von Verfahrens- und Formvorschriften der Gemeindeordnung für das Land Nordrhein-Westfalen (GO) beim Zustandekommen dieser Satzung nach Ablauf von sechs Monaten seit dieser Bekanntmachung nicht mehr geltend gemacht werden kann, es sei denn,

- a) eine vorgeschriebene Genehmigung fehlt oder ein vorgeschriebenes Anzeigeverfahren wurde nicht durchgeführt,
- b) diese Satzung ist nicht ordnungsgemäß öffentlich bekannt gemacht worden,
- c) der Bürgermeister hat den Ratsbeschluss vorher beanstandet oder
- d) der Form- oder Verfahrensmangel ist gegenüber der Gemeinde vorher gerügt und dabei die verletzte Rechtsvorschrift und die Tatsache bezeichnet worden, die den Mangel ergibt.

Kall, den 23.11.2022
Der Bürgermeister
gez. Esser

Gemeinsam für Frieden wirken

Gedenken auf dem Soldatenfriedhof bei frühlingshaften Temperaturen - Bürgermeister Esser: „Neben dem Gedenken nun auch Engagement erforderlich“ - MdB Detlef Seif nahm die Menschenwürde in den Fokus, die in der Ukraine mit Füßen getreten wurde

Kall-Steinfeld. „Wir haben hier schon stiefelhoch im Schnee gestanden“, erinnerte sich Harald Heinen, Leiter der Kaller Feuerwehr. Bei frühlingshaften Temperaturen von 16 Grad kommandierte er in Steinfeld bereits zum 35. Mal die Feierlichkeiten zum Volkstrauertag auf dem Soldatenfriedhof. Bürgermeister Hermann-Josef Esser nutzte in seiner Gedenkrede das ungewöhnlich warme Wetter als Mahnung zum derzeit stattfindenden Klimawandel. Nach dem vom Salvatorianer-Pater Hermann Preußner zelebrierten Gottesdienst in der Basilika des Klosters hatten sich Abordnungen der Feuerwehren Kall, Sistig und Wahlen, der Reservistenkameradschaft Dahlem, der St. Rochus-Schützenbruderschaft Wahlen, des Musikvereins Urft sowie des Basilika-Chores vor dem Klosterportal versammelt, um im Schweigemarsch zum nahe gelegenen Soldatenfriedhof zu gehen.

Der Reihe der politischen Vertreter hatte sich auch der CDU-Bundstagsabgeordnete Detlef Seif



Auf dem Soldatenfriedhof in Steinfeld wurde der Opfer von Krieg und Gewaltherrschaft gedacht. Foto: Reiner Züll

angeschlossen. Bürgermeister Hermann-Josef Esser hob in seiner Ansprache hervor, wie wichtig es ist, ständig an die Opfer von Krieg und Gewaltherrschaft zu erinnern. Seit dem Zweiten Weltkrieg sei kein Jahr frei von Kriegen oder kriegerischen Auseinandersetzungen auf der Welt gewesen. „Allerdings war unser Gedenken über Jahrzehnte hinweg in gewisser Weise abstrakt“, so der Bürgermeister, denn: „Die Kriege waren meist weit weg und ohne direkte Auswirkung auf unser Leben.“ Seit dem 24. Februar habe sich die Situation komplett verändert, da der Krieg nach dem russischen Angriff auf die Ukraine mitten in Europa „direkt vor unserer Haustür“ angekommen ist. Die Folgen seien nicht zuletzt an-

hand hoher Preissteigerungen unmittelbar zu spüren.

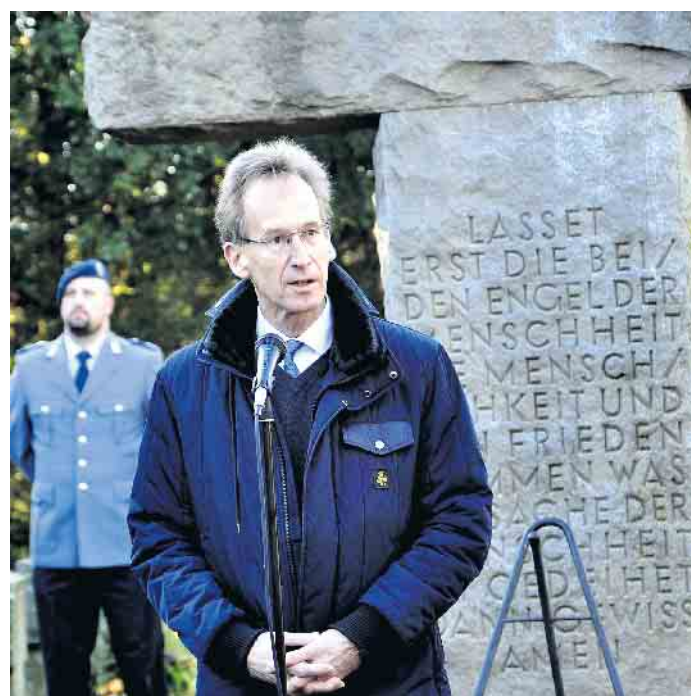
Zudem erreichte auch Kall eine zunehmende Zahl von geflüchteten Schutzsuchenden, von denen viele aus der Ukraine stammten. „Aber auch Wehrdienstverweigerer und Schutzsuchende aus Russland“, ergänzte Esser. Daher müsse das Gedenken nun ergänzt werden durch das Engagement für diese Menschen.

In der Gemeinde Kall, so der Bürgermeister, sei ein hohes Maß an Hilfsbereitschaft zu erkennen, wofür er sich ausdrücklich bei den engagierten Gruppen und Familien bedankte. Leider versuche das „rechte Lager“ aus der Verunsicherung der Menschen in Deutschland Kapital zu schlagen. „Lassen Sie uns dem gemeinsam ent-

gegengetreten und gemeinsam für den inneren Frieden wirken“, appellierte Hermann-Josef Esser. Er erinnerte auch an die sich abzeichnende nächste Herausforderung, nämlich an die Klimakrise, die allgegenwärtig sei. Ansprachen hielten auch Pater Hermann Preußner und MdB Detlef Seif. Letztgenannter nahm den Schutz der Menschenwürde in den Fokus, die von den russischen Aggressoren in der Ukraine mit Füßen getreten werde. Nach den Reden sowie Vorträgen des Chores der Basilika und des Musikvereins Urft erfolgte die Kranzniederlegung durch die Dahlemer Reservistenkameradschaft. Die Feier endete traditionsgemäß mit der Nationalhymne. (Reiner Züll)



Bürgermeister Hermann-Josef Esser hielt die Gedenkrede und rief auf zum Widerstand gegen Rechts. Foto: Reiner Züll



Der CDU-Bundstagsabgeordnete Detlef Seif: „In der Ukraine wird die Menschenwürde von den Russen mit Füßen getreten.“ Foto: Reiner Züll

Gedenken am „Eisernen Kreuz“

Der Opfer von Krieg und Gewalt gedacht - Ortsvorsteher Stefan Kupp: „Unser Mitleid gilt auch russischen Soldaten“ -

Zum Einsatz gegen Diskriminierung, Fremdenhass und Intoleranz aufgerufen

Anlässlich des Volkstrauertags hielt Ortsvorsteher Stefan Kupp im Kernort die Gedenkrede am Ehrenmal an der Gemünder Straße. Vorausgegangen waren ein Gottesdienst in der Pfarrkirche St. Nikolaus und ein Schweigemarsch von der Kirche zum so genannten „Eisernen Kreuz“.

Neben Bürgermeister Hermann-Josef Esser nahmen auch der Löschzug Kall sowie mehrere örtliche Vereine teil. Auf dem Weg zum Ehrenmal machte der Zug in der Straße „Im Sträßchen“ kurz Halt am Gedenkstein, der an den ehemaligen Standort der jüdischen Synagoge erinnert.

Nach Musikvorträgen der Musikkapelle Kall und vor dem Spielen der Nationalhymne erinnerte Stefan Kupp an die Aussage „Nie

wieder Krieg“, die man bei Gedenkfeiern immer wieder gehört habe. Nun habe diese Aussage an erschütternder Aktualität gewonnen. Kupp: „In Europa tobt ein Krieg, Tausende Menschen sind verwundet, gestorben, auf der Flucht“.

Russland habe mit dem Angriff auf die Ukraine das Völkerrecht und alle Regeln der Nachkriegsordnung in Europa gebrochen. Man müsse Bilder ertragen, von denen man gehofft habe, dass sie sich in Europa niemals wiederholen würden. Man sehe Menschen, die vor Bomben in U-Bahnschächte fliehen, die sich an der Grenze von ihren Familien trennen oder gar für immer Abschied nehmen müssen an langen, frisch ausgehobenen Gräberreihen. „All diese Schrecken finden im Herzen Europas statt“, so der Ortsvorsteher. Kupp: „Am Volkstrauertag gedenken wir aller Toten von Krieg und Gewaltherrschaft.“

Doch in diesem Jahr denken wir im Besonderen an die Kriegsto-



Im Fackelschein der Feuerwehr hielt Ortsvorsteher Stefan Kupp seine Ansprache am „Eisernen Kreuz“ in Kall. Foto: Reiner Züll

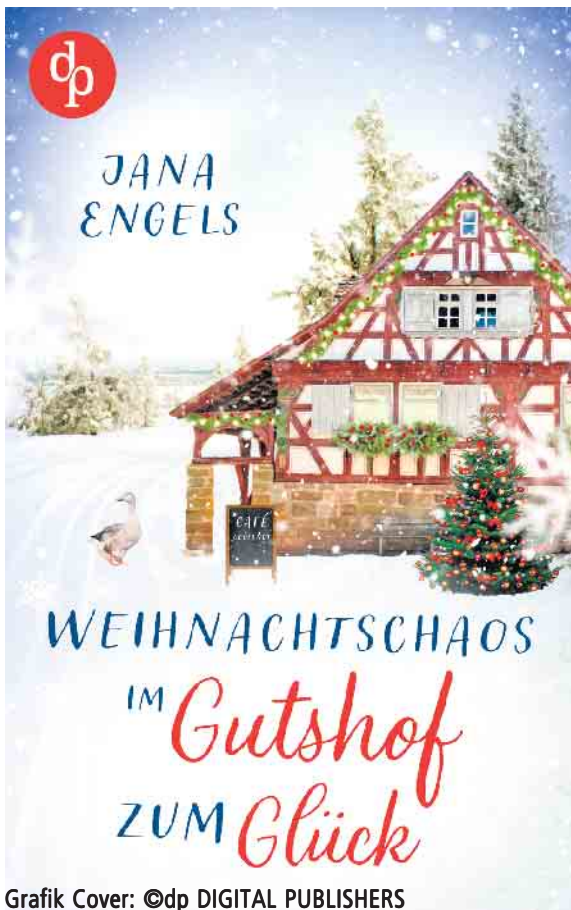
ten und ihre Angehörigen in der Ukraine. Unser Mitleid gilt aber auch den getöteten russischen Soldaten, die diesem verbrecherischen Krieg nicht ausweichen konnten und oft sogar mit einer falschen Wahrheit in die Pflicht genommen wurden.“

Der Ortsvorsteher erinnerte auch

an die Menschen, die Opfer von Fremdenhass geworden sind. Es gelte, alles daran zu setzen, dass Vorurteile abgebaut und Verständnis füreinander geweckt werde. „Jeder noch so kleine Einsatz lohnt sich und macht die Welt ein Stück besser“, so Stefan Kupp abschließend. (Reiner Züll)

Weihnachtschaos im Gutshof zum Glück

Lesung mit der Kaller Autorin Jana Engels in der Bibliothek Kall



Grafik Cover: ©dp DIGITAL PUBLISHERS

Aus ihrem Buch „Weihnachtschaos im Gutshof zum Glück“ liest Jana Engels am Freitag, 9. Dezember, um 18 Uhr in der Bibliothek Kall.

Zum Buch:

Caro hat von Männern endgültig genug. Nach dem letzten Beziehungsdesaster mit einem verheirateten Arzt, beschließt die erfolgreiche Ärztin sich ausschließlich um ihren Sohn Lucas, ihre Karriere und die Organisation des Weihnachtsfests für ihre Kollegen im Krankenhaus zu kümmern.

Doch plötzlich gerät alles aus den Fugen - die Organisation der Betriebsfeier wird zu Katastrophe und dann steht plötzlich auch noch der berühmte Musiker Phil Damians vor ihrer Tür.

Und was ist mit dem gutaussehenden Tim? Den hat es erst kürzlich in Caros winterlich, verträumte Heimat verschlagen.

Er lässt nicht locker, sie zu einem Date einzuladen. Das Chaos ist perfekt, dabei sollte es doch ein ruhiges und besinnliches Weihnachtsfest werden...

Im Anschluss an die Lesung gibt es die Möglichkeit mit der Autorin ins Gespräch zu kommen, sowie dieses und weitere Bücher der Autorin zu erwerben.

Der Eintritt zur Lesung beträgt 5 Euro, Tee und Weihnachtsgebäck inklusive.



Aus ihrem Buch „Weihnachtschaos im Gutshof zum Glück“ liest Jana Engels am Freitag, 9. Dezember. Foto: Privat

Im Rathaus und den Räumlichkeiten der Bibliothek besteht derzeit per Hausrecht eine FFP2-Maskenpflicht.

Während der Lesung kann die Maske abgenommen werden.

Um eine vorherige Anmeldung zur Lesung gebeten, die Kartenreservierung ist möglich unter Tel. 02441-779552 oder per E-Mail an bibliothek-kall@web.de.

Wir gratulieren herzlich zum Geburtstag

Im Dezember 2022:

Herrn Werner Wiese, 53925 Kall,
Akazienstraße 31
geb. 04.12.1942 (80 Jahre).

Frau Gisela Sommer, 53925 Kall,
Oberstraße 55
geb. 10.12.1952 (70 Jahre)

Frau Luzia Faas, 53925 Kall, Lückrather Straße 13 A
geb. 13.12.1937 (85 Jahre)

Frau Brigitte Senne, 53925 Kall,
Neuer Markt 4
geb. 27.12.1937 (85 Jahre)

Sprechtage der Deutschen Rentenversicherung Rheinland in der Gemeinde Kall 2023:

Montag, 02. Januar 2023

Montag, 16. Januar 2023

Montag, 06. Februar 2023

Montag, 06. März 2023

Montag, 20. März 2023

Montag, 03. April 2023

Montag, 17. April 2022

Montag, 15. Mai 2023

Montag, 05. Juni 2023

Montag, 19. Juni 2023

Montag, 03. Juli 2023

Montag, 17. Juli 2023

Montag, 07. August 2023

Montag, 21. August 2023

Montag, 04. September 2023

Montag, 18. September 2023

Montag, 16. Oktober 2023

Montag, 06. November 2023

Montag, 20. November 2023

Montag, 04. Dezember 2023

Montag, 18. Dezember 2023

Die Beratung (keine Antragsaufnahme) findet im Rathaus der Gemeinde Kall, Bahnhofstraße 9, Schulungsraum Bibliothek (1. Etage) in der Zeit von 8:00 Uhr bis 15:30 Uhr statt. Bringen Sie bitte zur Beratung Ihren gültigen Personalausweis mit.

Der Raum ist derzeit nicht barrierefrei zu erreichen, sondern nur über eine Treppe hinter dem Rathaus. Während des Beratungsgesprächs müssen die Kunden eine Maske tragen.

Für eine Beratung ist **unbedingt eine vorherige Terminvereinbarung** unter der Telefonnummer 02441 88818 (Frau Schmitz) erforderlich.

Die Deutsche Rentenversicherung Rheinland bietet zusätzlich eine telefonische Beratung zu allen Rentenfragen unter der Nummer **02421 482-01** an.

Weitere Informationen rund um das Thema Rentenberatung finden Sie im Internet unter www.deutsche-rentenversicherung.de

Für die Aufnahme von Anträgen zur Rentenversicherung steht den Bürgerinnen und Bürgern der Gemeinde Kall im Rahmen der Interkommunalen Zusammenarbeit das Versicherungsamt der Gemeinde Hellenthal zur Verfügung.

Ansprechpartnerin: Frau Ruth Reder
Rathausstraße 2
Tel. 02482 85133

2750 Abläufe werden gereinigt

Verwaltung bittet Anwohner um Mithilfe



Einen der 2750 Straßenabläufe reinigen hier die Bauhof-Mitarbeiter Gregor Vitt (r.) und Mike Huppertz. Foto: Alice Gempfer/Gemeinde Kall

Zweite jährliche Leerung der Senkkörne steht an - Schutz vor Überschwemmung und Aquaplaning - Gemeindeverwaltung bittet Anlieger um Unterstützung
Kall - Um die Verkehrssicherheit und die Entwässerung zu gewährleisten werden die insgesamt 2750 Straßenabläufe im gesam-

ten Kaller Gemeindegebiet regelmäßig gereinigt. „Über einen externen Dienstleister erfolgt die Grundreinigung zweimal im Jahr, jeweils in der ersten und in der zweiten Jahreshälfte“, berichtet Günter Margraff, in der Gemeindeverwaltung zuständig für Tief-, Straßen- und Kanalbau. Das

allerdings reiche meist nicht aus, um die Gefahr von Wasserrückstau ganz zu bannen. „Um Schwerpunkte wie etwa Gitter oder Gräben, die sich immer wieder zusetzen, kümmert sich der Bauhof auch zwischendurch immer wieder“, so Margraff. Gleichzeitig, appelliert er auch an Anwohner, die Abläufe zwischendurch selbst zu reinigen, wenn sie zugesetzt sind. „Bei 2750 Abläufen können wir einfach nicht immer überall sein, da sind wir auf die Unterstützung der Anlieger angewiesen.“ Die Ausweitung der externen Leistungen würde zudem den Kostenrahmen sprengen. Da die Arbeiten aktuell und in den kommenden Wochen durchgeführt werden, bittet die Gemeinde die Anlieger auch, Straßenabläufe - erkennbar an den Kanaldeckeln - nicht durch parkende Autos oder Anhänger zuzustellen. Die regelmäßige Reinigung stelle sicher, so Margraff, dass bei Niederschlägen das Wasser ungehindert in das unterirdische Entwässerungssystem abfließen kann. Andernfalls drohen



Unter den Kanaldeckeln befinden sich sogenannte „Senkeimer“ aus Metall, in denen sich Laub, Geröll und Schmutz sammeln. Foto: Alice Gempfer/Gemeinde

Überschwemmungen und durch Aquaplaning auch Gefahren für den Straßenverkehr. Unter den Kanaldeckeln befinden sich sogenannte „Senkeimer“ aus Metall, in denen sich Laub, Geröll und Schmutz sammeln, diese werden im Zuge der Reinigung entleert. Günter Margraff: „Wenn Anwohner bemerken, dass ein Ablauf zugesetzt ist, ist es sehr hilfreich, wenn sie den Korb zwischendurch auch selbst leeren.“

Veranstaltungskalender 2023: Events bitte anmelden

Aufruf: Veranstaltungen 2023 melden - Online-Formular und Ansprechpartnerin im Rathaus

Nach langer Corona-Pause sind Volksfeste und andere öffentliche Festivitäten nun wieder möglich. Daher soll auch der Veranstaltungskalender ab Januar 2023 wieder regelmäßig im Rundblick und auf der Internetseite der Gemeinde Kall veröffentlicht werden.

Um Termine und Details zum Ablauf der Veranstaltungen der Vereine zeitnah veröffentlichen zu können, ist die Gemeinde Kall auf Mithilfe angewiesen. Ein Formular, in dem alle für den Veranstaltungskalender wichtigen Punkte aufgeführt sind, stellt die Gemeindeverwaltung auf der Website www.kall.de zur Verfügung unter **Gemeinde Kall - For-**

mularservice - Buchstabe M - Meldung Veranstaltungen.

Vereine und Veranstalter werden gebeten, dieses Formular rechtzeitig (spätestens 2 Monate vor der Veranstaltung) ausgefüllt an die Gemeindeverwaltung zu senden. Nur so kann die jeweilige Veranstaltung aufgenommen und den Bürger/innen ein vollständiger und abwechslungsreicher Ver-

anstaltungskalender für die Gemeinde Kall geboten werden. Bei Fragen steht Fabienne Beiten zur Verfügung unter Tel. 02441/888-93 oder per Email an [fbieten@kall.de](mailto:fbeiten@kall.de). Hinweis: Für Veranstaltungen mit Alkoholausschank ist es erforderlich, rechtzeitig vor der Veranstaltung eine Ausschankgenehmigung zu beantragen.

Asche richtig entsorgen

In den kommenden Monaten sorgen die Kamine und Öfen für wohlige Wärme in vielen Zimmern. Die dabei anfallende Asche aus den Brennstoffen wie Holz und Kohle wird leider oft nicht richtig entsorgt. Damit keine Überraschungen in den Mülltonnen entstehen, sollten folgende Hinweise beachtet werden:

- Asche darf nur völlig ausgekühlt über die Restmülltonne (graue oder schwarze Tonne)

entsorgt werden. Dieser Zustand ist erst nach 2-3 Tagen erreicht. Zu früh entsorgte Asche kann zu Schmorbränden in den Müllbehältern oder in den Entsorgungsfahrzeugen führen.

- Die erkaltete Asche sollte möglichst in einen nicht brennbaren Behälter, am besten aus Metall mit einem Deckel, eingefüllt werden. Dieser Behälter mit der Asche sollte während der Ausglüh-

phase nicht neben oder auf brennbaren Materialien stehen. Auch eine Abkühlung draußen an der Luft sollte nicht erfolgen, da Wind die Glutnester neu entfachen kann.

- Um Staubwolken zu vermeiden sollte die ausgekühlte Asche in Müllsäcke verpackt und dann in die Restmülltonne gegeben werden. Die Müllwerker werden es Ihnen danken.
- Asche auf keinen Fall über die

Biotonne oder auf den eigenen Kompost geben, da die Asche Schadstoffe enthält. Die Schwermetalle, die darin vorhanden sein könnten, können der Erde und den Pflanzen schaden und sogar ins Grundwasser gelangen.

Für Fragen steht die Kreisabfallberatung zur Verfügung unter Tel. 02251-15-530 oder per E-Mail unter abfallberatung@kreis-euskirchen.de.

Frösche und Kaulquappen im Lesefieber

Vorlesetag der Kita Kallbachstraße an zwei Standorten - Stefan Kupp las bei den „Fröschen“, Vorlese mama Lisa Knechtges bei den „Kaulquappen“

Kall - „Jede Stadt oder Gemeinde hat eine kleine Regierung. Der Bürgermeister, die stellvertretenden Bürgermeister/innen und alle, die im Rathaus arbeiten, sind quasi Teil dieser Regierung“, erklärte Stefan Kupp in Vertretung von Bürgermeister Hermann-Josef Esser seinen kleinen Zuhörern und ergänzte: „Wir alle sind sehr froh, dass es unseren Kindergärten und euch hier in der Froschgruppe gibt.“ Kupp war in diesem Jahr im Rahmen des bundesweiten „Vorlesetags“ Gastleser in der Kita Kallbachstraße, und zwar in der momentan nach Scheven verlegten „Froschgruppe“. Mit tatkräftiger Unterstützung von Kita-Leiterin Anja Joniec las der Kaller Ortsvorsteher aus dem Buch „Der kleine Igel und das große Geschenk“ von M. Christina Butler und Tina Macnaughton. Darin gehe es ums Teilen, so Kupp - und das kannten die „Frösche“, hatten sie doch gerade erst Sankt Martin gefeiert. „Wir halten zusammen, erst Recht nach der Flut“, waren sich Kupp und Joniec einig. Damit spielten sie darauf an, dass die Kaller Kita sich derzeit noch in einer besonderen Situation befindet: Aufgrund von Flutschäden kann momentan nur die Gruppe der „Kaulquappen“ in der Kallbachstraße betreut werden, die „Froschgruppe“ hat in



In der Froschgruppe las Stefan Kupp mit Unterstützung von Kitaleiterin Anja Joniec aus dem Buch „Der kleine Igel und das große Geschenk“. Foto: Alice Gempfer/Gemeinde Kall

der Turnhalle neben der Scheve-ner Kita „Wichtelnest“ Unterschlupf gefunden, bis alle Schäden beseitigt sind. Während die „Frösche“ sich mit dem kleinen Igel vergnügten, den Stefan Kupp ihnen auch in Form eines Stofftieres schenkte, drehte sich in der Kaulquappen-Gruppe um Gruppenleiterin Annette Kurre alles um „Die Schnecke und der Buckelwal“. Aus dem Buch von Axel Scheffler und Julia Donaldson nämlich las „Vorlese mama“ Lisa Knechtges. Der Bundesweite Vorlesetag, eine Initiative von DIE ZEIT, Deutsche Bahn Stiftung und

Stiftung Lesen, setzt jährlich ein öffentliches Zeichen für die Bedeutung des Vorlesens und hat sich als wichtigstes Vorlesefest Deutschlands etabliert. Das diesjährige Motto „Gemeinsam einzigartig“ stellt neben der Ge-

meinschaft die Individualität des und der Einzelnen in den Fokus. „Denn respektvolles Zusammenleben und Wertschätzung untereinander sind wichtige Bestandteile einer demokratischen Gesellschaft“, so die Veranstalter.

Begegnungscafé in der Gaststätte Gier

Kall - Das nächste Begegnungscafé für Kaller, Zugewanderte und alle Interessierten findet statt am Donnerstag, 15. Dezember, von 16 bis 18 Uhr in der Gaststätte Gier, Aachener Straße 30 in Kall. Wir, die ehrenamtlich Aktiven in der Flüchtlingshilfe Kall, laden Sie gemeinsam mit der Verwaltung herzlich ein. In gemütlicher Runde bieten wir den Rahmen zum zwanglosen Kennenlernen und Austausch - wir freuen uns auf

Sie!

Das Begegnungscafé findet auch weiterhin an jedem dritten Donnerstag im Monat statt. Merken Sie sich gerne schon den folgenden Termine vor:

Donnerstag, 19. Januar 2023, von 16 bis 18 Uhr in der Gaststätte Gier

Kontakt: Paul Neufeld, Integrationsbeauftragter der Gemeinde Kall, Tel. 02441/ 888-10, E-Mail: pneufeld@kall.de



„Vorlese mama“ Lisa Knechtges las bei den „Kaulquappen“ aus dem Buch „Die Schnecke und der Buckelwal“. Foto: Privat

 **Willkommen
Neue Nachbarn**
www.fluechtlingshilfe-kall.de

Das nächste Kaller Begegnungscafé findet statt am 15. Dezember von 16 bis 18 Uhr.

Ende: Mitteilungen aus dem Rathaus



Notverkauf der Immobilie durch Erbschaft?

Es gibt verschiedene Gründe, die Immobilienbesitzer zu einem Notverkauf zwingen. Dazu gehört beispielsweise der Verlust des Jobs oder eine Insolvenz. Ein anderer Grund könnte in Zukunft auch die Erbschaft einer Immobilie sein. Ein neuer Gesetzesentwurf des Bundestags kann eine Erbschaft zukünftig sehr teuer werden lassen.

Neuer Gesetzesentwurf: Jahressteuergesetz 2022

Ein neuer Gesetzesentwurf des Bundestags sieht eine Änderung des Bewertungsgesetzes (BewG) vor. Beim Entwurf des so genannten *Jahressteuergesetzes 2022* (JStG 2022) wird eine Vielzahl an Einzelregelungen festgelegt, die sich indirekt auf viele Bereiche des Steuerrechts beziehen. In Bezug auf Immobilien geht es konkret um die steuerliche Bewertung. Diese resultiert aus einer höher angesetzten Nutzungsdauer von Immobilien, welche auf 70 bis 80 Jahre steigt. Der Betrag, der aufgrund des Alters der Immobilie vom Herstellungswert abgezogen wird, sinkt. Was bleibt, ist ein höherer Restwert. Darüber hinaus erhöht sich der Sachwertfaktor, mit dem dieser Restwert multipliziert wird.

Deutliche Erhöhung der Erbschafts- und Schenkungssteuer
Das Gesetz bringt eine deutliche

Erhöhung der Erbschafts- und Schenkungssteuer mit sich. Erben und Schenken wird aus steuerlicher Sicht gleich betrachtet. Je nach Verwandtschaftsgrad existieren unterschiedliche Freibeträge und Steuerklassen. Das JStG 2022 bezieht sich also sowohl auf das Erbe als auch auf das Schenken von Immobilien. Es geht dabei aber nicht um eine Änderung des Erb- und Schenkungssteuersatzes, sondern um eine Änderung der steuerlichen Bewertung von bebauten Grundstücken. Diese Änderung der Bewertung orientiert sich vermehrt an aktuellen Immobilienpreisen, die in den letzten Jahren bekannterweise stark angestiegen sind. Durch die höhere Bewertung werden die Freibeträge schneller bzw. häufiger überschritten und das Erbe entsprechend besteuert. Die in 2022 rasant gestiegenen Zinsen für Immobiliendarlehen können dazu führen, dass nicht ausreichend Kredit zur Zahlung der Steuer aufgenommen werden kann, da dieser mittlerweile zu teuer geworden ist.

Freibeträge im Erb- und Schenkungsfall
Die Freibeträge sind höher, je näher die familiäre Beziehung zwischen dem Erben und dem Erblasser bzw. Schenker ist. Je nach persönlichem Verhältnis der Begünstigten zum Erblasser/Schenker ergeben sich unterschiedliche Freibeträge und Steuerklassen. So ergeben sich beispielsweise folgende Freibeträge:

• Lebenspartner 500.000 €
• Kinder- und Stiefkinder 400.000 €
• Enkelkinder 200.000 €

Das Problem, welches durch das Jahressteuergesetz entsteht: Die Freibeträge bleiben zwar gleich, jedoch sind diese durch die hohe Immobilienbewertung schneller ausgeschöpft. Experten gehen davon aus, dass die Steuerlast aufgrund der Gesetzesänderung 20 - 30 % höher ausfallen könnte als bisher.

Das ist eine erhebliche Steigerung, die eine Erbschaft in der Zukunft extrem teuer machen kann. Betroffen hiervon sind besonders Erben mit geringen und mittleren Einkommen bzw. eigenem Vermögen.

Eine Finanzierung der anfallenden Steuern ist durch die rasant gestiegenen Zinsen ebenfalls sehr teuer geworden.

Was dazu führen kann, dass die geerbte Immobilie ggf. unter Zeitdruck verkauft werden muss. Der klassische Fall eines so genannten Notverkaufs.

Sofern eine Übertragung von Immobilieneigentum sowieso geplant ist kann es sinnvoll sein dies



noch in 2022 abzuwickeln. Sollten Sie sich bereits in der Situation des Notverkauf befinden ist es empfehlenswert einen spezialisierten und erfahrenen Makler heranzuziehen. Dieser sorgt dafür, dass Ihre Immobilie auch unter Zeitdruck zu einem gerechten Preis verkauft wird. Wenn Sie weitere Informationen, z.B. bezüglich eines Notverkaufs benötigen, wenden Sie sich an die Experten von FS-IMMOBILIEN. Diese beraten Sie gerne und sind unter der Nummer 02441/7969550 für Sie erreichbar. Außerdem können Sie eine **kostenlose und völlig unverbindliche Immobilien-Bewertung** unter www.fs-immo.eu vornehmen.

Ermitteln Sie den Marktwert Ihrer Immobilie kostenlos auf www.fs-immo.eu



FABIAN SCHUMACHER
IMMOBILIEN
VERKAUFEN mit PREISGARANTIE

Ihr Immobilienmakler für die Vermittlung von Wohnräumen und Anlage-Immobilien

Wir suchen für unsere **VORGEMERKTEN KÄUFER:**

- Häuser auch mit Flut- oder Totalschaden
- Bauernhäuser & -höfe
- Ein-/Zwei- & Mehrfamilienhäuser
- Eigentumswohnungen
- Grundstücke
- Immobilien zur Kapitalanlage



Legen Sie Ihr persönliches Suchprofil an

Hindenburgstraße 25
53925 Kall

Phone: 0 24 41 / 79 69 55 0

Fax: 0 24 41 / 79 69 55 1

E-Mail: info@fs-immo.eu

www.fs-immo.eu

Fortsetzung der Titelseite

Damit das gelingt, ruft der Bürgermeister alle Interessierten auf, sich an der Gestaltung der neuen Spiel- und Sportfläche zu beteiligen. Anhand eines Fragebogens werden dazu Ideen und Wünsche aus der Bevölkerung gesammelt. Alle Vorschläge werden erfasst, bewertet und auf ihre Realisierbarkeit geprüft. „Was realisierbar ist, werden wir dann an die Planer weiterleiten“, so Esser, „damit sie es bei der Gestaltung der Fläche berücksichtigen können.“

Abgefragt wird unter anderem, welche Sportgeräte auf der Fläche aufgestellt werden sollen, welche Sportarten gewünscht werden und ob Interesse an bestimmten Trendsportarten wie etwa Beachvolleyball besteht. Der Fragebogen kann vom 2. bis 23. Dezember 2022 online ausgefüllt werden und ist erreichbar über die Startseite der Kaller Homepage www.kall.de. Dort ist auch

eine Planungskarte hinterlegt. Parallel werden auch Schulen, Jugend- wie Senioreneinrichtungen und weitere Interessensgruppen angeschrieben. Nach Abschluss der Bürgerbeteiligung zur Planung per Umfrage erfolgt die finale Beschlussfassung in den politischen Gremien.

Manfred Poth, Projektleiter für den Wiederaufbau in Kall, ist sich sicher: „Das wird ein großartiges Angebot, eine solche frei zugängliche Spiel- und Sportfläche für alle Generationen wird immer wieder gewünscht.“ Insbesondere auch die Schulleitungen mahnten häufig an, alternative Bewegungsangebote unabhängig von Vereinen zu schaffen.

„Wir würden uns sehr freuen, wenn sich möglichst viele Kallerinnen und Kaller an der Umfrage beteiligen und danken allen bereits jetzt für die Mitwirkung“, so Bürgermeister Esser und ergänzt: „Ihre Meinung ist gefragt!“

Kolping-Gedenktag

Der Leitspruch des Kolping-Gedenktages lautet: „Zeitenwende-Halt an, wo läufst Du hin?“

Adolph Kolping und viele Kolping-Schwester und -Brüder haben sich immer für eine menschliche Gesellschaft eingesetzt. In dieser schweren Zeit ist es besonders wichtig, inne zu halten und sich dies bewusst zu machen.

Die Kolpingsfamilie Kall feiert den Kolping-Gedenktag am 4. Dezember um 14.30 Uhr mit einer heiligen Messe in der Pfarrkirche St. Nikolaus. Anschließend trifft sich die Kolpingsfamilie im Pfarrheim zum Gedenken an Adolph Kolping, auch mit Aufnahme von neu-

en Mitgliedern und Ehrungen für langjährige Mitglieder bei Kaffee und Kuchen. Auch weist die Kolpingsfamilie hin auf einen Besinnungsabend im Advent am Montag, 5. Dezember, um 19.30 Uhr in Mechernich mit dem geistlichen Leiter des Diözesanverbandes Aachen, Herrn Michael Kock, hin. Mitfahrgelegenheit wird angeboten.

Für Fragen und Anregungen zur Kolpingsfamilie stehen Ihnen die Herren Hans Peter Dederichs (Tel. 02441/ 5756) und Fred Müller (Tel. 02441/ 779211) sowie Frau Karin Lünebach Tel. (02441/ 775131) gerne zur Verfügung.


RVK-KundenCenter Kall





UNSERE ÖFFNUNGSZEITEN

Mo. - Fr. 6:00 - 18:00 Uhr
Sa. 8:00 - 13:00 Uhr

Bahnhofstraße 13
Bahnhof Kall

UNSER ANGEBOT FÜR SIE

- Beratung zu allen Fragen rund um den ÖPNV
- Verkauf von Einzel- und MehrfahrtenTickets
- Verkauf von DB-Fahrkarten
- Zeitfahrausweise – auch im Abonnement
- Ausgabe von Fahrplänen und Kundenkarten
- Eintrittskartenvorverkauf über KölnTicket
- Verkauf von Eifel- und Nationalpark-Artikeln, wie Caps, Wanderkarten etc.

Wir bewegen die Region.



★ **Krippenausstellung** ★

Blankenheim-Waldorf

Ausstellung an allen Adventswochenenden

★ **jeweils von 10.00 Uhr bis 17.00 Uhr** ★

Friedhelm Linden | Waldorfstr. 43

www.krippen-welt.de

ANZEIGEN · PROSPEKTEVERTEILUNG DRUCKE · WEB-AUFTRITTE · FILM

Rufen Sie mich an und vereinbaren Sie einen Termin mit mir.



Wir rücken Ihre Produkte und Dienstleistungen, die gesamte Leistungsfähigkeit Ihres Unternehmens, individuell nach Ihren Wünschen, ins richtige Licht.

■ **ZEITUNG** Lokaler geht's nicht. ■ **DRUCK** Satz. Druck. Image. ■ **WEB** 24/7 online. ■ **FILM** Perfekter Drehmoment.



MEDIENBERATER

Heinz-Joachim Neumann

FON 02449 7929

MOBIL 0176 90757819

E-MAIL hj.neumann@rautenberg.media

Weitersagen: Hier gibt es zukunftssichere Ausbildungsplätze!

Beginn im Frühjahr und Herbst möglich!

Ausbildungsplatz mit ca. 1.200,- monatlicher Vergütung im ersten Jahr!

Die letzten beiden Jahre haben gezeigt: Pflegefachfrau oder Pflegefachmann sind unverzichtbare Berufe in unserer Gesellschaft. Sie verdienen höchste Wertschätzung und gute Arbeitsbedingungen!

Die Entwicklung wird sich in den kommenden Jahren fortsetzen, dass der Pflegebedarf von professionell zu versorgenden und betreuenden Menschen weiter zunehmen wird. Gleichzeitig werden die Anforderungen an die Inhalte der Arbeit mit älteren und hilfsbedürftigen Menschen immer umfassender.

Nicht nur die Zahl der Älteren wächst beständig an, sondern auch die damit verbundenen Aufgaben bei der Versorgung im häuslichen und im stationären Bereich. Dazu werden **fachlich gut ausgebildete Pflegefachfrauen und Pflegefachmänner** benötigt. Auch der Kreis Euskirchen ist im Rahmen der ständig älter werdenden Bevölkerung davon betroffen.

Hier ist die **Stiftung Evangelisches Alten- und Pflegeheim (EVA)** in Gemünd und Kall als Anbieter unterschiedlicher Wohn- und Lebensformen in der Altenarbeit sehr aktiv, um genügend qualifizierte Mitarbeitende zu gewinnen, die alle fachlichen Aufgaben erfüllen können. Um diesen Bedarf zu decken, ist die Stiftung seit vielen Jahren im Bereich der Ausbildung von Pflegefachkräften im Einsatz.

Gemeinsam mit den Fachseminaren und Pflegeschulen wird die dreijährige Berufsausbildung für **Berufsstarter*innen**

oder **Umschüler*innen**, die aus anderen Bereichen kommen und sich im Berufsleben neu orientieren wollen, aber auch für **Einsteiger*innen nach der Familienphase** angeboten.

Die Auszubildenden, die bereits im ersten Ausbildungsjahr eine monatliche Vergütung von ca. 1200,- erhalten, können die Bereiche **stationäre Pflege, Gerontopsychiatrie und ambulante Pflege** im eigenen Betrieb kennenlernen und auf diese Weise ihre neu erworbenen Kenntnisse vertiefen.



Im Anschluss an eine Ausbildung gibt es **viele Möglichkeiten**, um sich weiter fortzubilden und in der Berufslaufbahn entsprechende Karriereschritte zu unternehmen: als Fachkraft z.B. für Gerontopsychiatrie, Hygiene, Wundmanagement, Ernährung oder Dokumentation, oder als Leitung eines Wohnbereiches oder Pflegedienstes.

Für die Zukunft ist die Stiftung EVA mit ihrem Ausbildungsbereich gut gerüstet.

Sie ist mit insgesamt 30 angebotenen Stellen einer der größten Pflege-Ausbildungsbetriebe in der Region. Auch im neuen Jahr stehen noch einige **Plätze zur Verfügung!** Interessierte können sich ab sofort an die Stiftung wenden. In einem Beratungsgespräch informiert unser Pflegedienstleiter Arno Brauckmann gerne über die Ausbildungswege in der Pflege und die damit verbundenen guten beruflichen Perspektiven.



**Über 40 Jahre im Dienste
älterer Menschen!
Nutzen Sie unsere Erfahrungen**



In unserem Stammhaus im Kurort Gemünd:

- Kurzzeitpflege
- Stationäre Pflege und Betreuung aller Pflegestufen
- Fachabteilung Gerontopsychiatrie



Am „Neuen Markt“ im Herzen von Kall:

- Stationäre Pflege im Pflegewohnhaus
- Kurzzeitpflege
- Betreutes Wohnen in seniorengerechten Wohnungen



**Für mehr Lebensqualität im Alter:
EVA - Hilfe und Pflege**



Stiftung EVA
Dürener Straße 12 • 53937 Gemünd
Telefon: **02444 - 95150**
www.eva-gepflegt.de



Leben schenken

DRK-Blutspende-Termin am 4. Dezember in Kall

Regenschirm als Geschenk bei der „Blutspender-werben-Blutspender“-Aktion

Jeden Tag braucht der Blutspendedienst West bis zu 3.500 Blutspenden, um die medizinische Grundversorgung in NRW, Rheinland-Pfalz und dem Saarland sicherstellen zu können. Deshalb ruft der Rotkreuz-Kreisverband Euskirchen im Dezember zur Blutspende auf.

Blut wird jeden Tag aufs Neue benötigt, um Patienten in Therapie und Notfallversorgung behandeln zu können. „Mit einer einzigen Blutspende kann bis zu drei kranken oder verletzten Menschen geholfen werden“, so Edeltraud Engelen, die Blutspende-Beauftragte des Roten Kreuzes im Kreis Euskirchen: „Blutspenden sind eine wichtige Hilfe, schwerstkranken Patienten eine Überlebenschance zu geben.“

Im Dezember haben Menschen auch wieder in Kall die Möglichkeit, ihren wertvollen Lebenssaft zu spenden, und zwar am Sonntag, 4. Dezember, von 9.30 bis 17.30 Uhr in den Nordeifelwerkstätten (Siemensring 36). Deutschlandweit geht die Zahl der Blutspender zurück, so dass es große Probleme gibt, zu jeder Jahreszeit genügend Konserven über alle Blutgruppen bereithalten zu können. Rotkreuz-Kreisgeschäftsführer Rolf Klöcker betont: „Auch wenn wir uns im Kreis Euskirchen auf unsere treuen Blutspender verlassen können und bei uns die Spenderzahlen derzeit noch stabil sind, gilt es einen möglichen Rückgang der Zahlen abzuwehren.“

Vorab Termin reservieren

Aus diesem Grund und auch weil Blutspender selbst besonders überzeugend sind, gibt es aktuell

eine „Blutspender-werben-Blutspender“-Aktion. Wer jetzt eine Freundin oder einen Kollegen mitbringt, der die Blutspende zum ersten Mal ausprobiert, bekommt direkt auf dem Termin einen schicken Regenschirm geschenkt. Der Blutspendedienst bittet alle Spender, sich vorab unter www.blutspende.jetzt einen Termin zu reservieren. So kann jeder ohne Wartezeit und unter den höchstmöglichen Sicherheits- und Hygienestandards spenden. (pp/Agentur ProfiPress)



FISCHER

TREPPENLIFTE
UND SENIORENPRODUKTE

Treppenlifte & Aufzüge

ab **3.400 €**

- Kompetente Beratung
- Fachgerechte Montage
- Deutschlandweiter Service

- ▶ Treppenlifte neu & gebraucht
- ▶ Plattformlifte
- ▶ Senkrechtaufzüge (vereinfacht)

Tel. 02443 - 90 27 830

www.fischer-treppenlifte.de

Mein JobRad und ich bilden die perfekte Fahrgemeinschaft.

Jetzt steuerlich noch stärker gefördert!

Mit Dienstradleasing bis zu 40 % günstiger fahren

- **Grenzenlose Freiheit:** auf Arbeits- und Alltagswegen
- **Schneller unterwegs:** das Rad ist der Sieger auf Kurzstrecken
- **In guten Händen:** JobRad-Service durch Profis

Jetzt JobRad beim Fachhändler Ihres Vertrauens aussuchen:



SCHMIKO DER FAHRRADHÄNDLER
Kölner Straße 13 · 53902 Bad Münstereifel

☎ 02253-543877
✉ schmiko@derfahrradhaendler.de
🌐 derfahrradhaendler.de





konrad

solide Fliegengitter

Sebastianusstr. 4-6 · Euskirchen
Tel. 0 22 51 / 94 11-0
www.konrad-net.de



Thai Massage Nr.1

- Traditionelle Thai-Massage
- Thai-Öl-Massage
- Rücken-Kopf-Schulter-Massage
- Fuß-Massage
- Salzgrotte

www.thaimassage-nr1.de

Jetzt Termin buchen!
Tel. 02443 - 91 23 176

Seeweg 9 (Halle 9)
53894 Mechernich-Kommern

Haarmlos

Manuela Breuer

In der Laach 19
53925 Kall
☎ 01575 6159223

✉ haarmlos-kall@web.de
🌐 www.haarmlos.de

Termine nach Vereinbarung

Meal Prep mit Hafer

So gelingt eine gesunde Ernährung in Homeoffice und Büro



IHR FAHRRADHÄNDLER IM BAHNHOF BAD MÜNSTEREIFEL

• Trek • • Diamant • • Conway • • Ruff Cycles • • Metz • • Ca Go •

FAHRRÄDER	ZUBEHÖR	SERVICE
Unsere große Auswahl an	Für jede Anforderung & Anlass	Wir sind für Sie da
⇒ E-Mountainbikes	⇒ Bontrager	⇒ Beratung
⇒ E-Fullsuspension	⇒ Uvex	⇒ Verkauf
⇒ E-Trekkingbikes	⇒ Roedel	⇒ Service
⇒ E-Citybikes	⇒ BBB	⇒ Werkstatt
⇒ E-Bike Cruiser	⇒ Abus	⇒ Zubehör
⇒ E-Lastenrad	⇒ SKS	⇒ Verleih
⇒ E-Scooter	⇒ Shimano	
	⇒ Schwalbe	
	⇒ Bosch	

Jobrad / Bikeleasing / Eurorad / Deutsche Dienstrad / Business Bike

SCHMIKO DER FAHRRADHÄNDLER

Kölner Straße 13 · 53902 Bad Münsteriteil

☎ 02253-543877
✉ schmiko@derfahrradhaendler.de
🌐 derfahrradhaendler.de

Montag geschlossen
Dienstag 10:00 - 12:00 & 16:00 - 18:00 Uhr
Mittwoch geschlossen
Donnerstag 10:00 - 12:00 & 16:00 - 18:00 Uhr
Freitag 10:00 - 12:00 & 16:00 - 18:00 Uhr
Samstag 10:00 - 13:00 Uhr

Außerhalb der Öffnungszeiten sind wir nach Terminvereinbarung gerne für Sie da!

Hafermahlzeiten wie eine Salat-Bowl mit Haferbällchen lassen sich gut vorbereiten. Foto: djd/www.alleskoerner.de

Schon wieder belegte Brötchen, Döner, eine Pizzatecke oder was Süßes in der Mittagspause? Wer kennt das nicht: Oft fehlen Zeit und Muße, um sich im Homeoffice oder im Büro frische Mahlzeiten zuzubereiten. Eine ausgewogene Ernährung kommt da schnell zu kurz. Eine Lösung, um kalorienreiches Fast Food oder einseitige Snacks für zwischendurch zu vermeiden, kann Meal Prep sein. Der Begriff kommt aus dem Englischen und bedeutet ganz schlicht Mahlzeitenvorbereitung, also das altbekannte Vorkochen. Das vorbereitete Essen wird in Behältnissen im Kühlschrank gelagert und bei Bedarf aufgewärmt.

Von Energyballs bis Hafer-Sushi
Neu beim aktuellen Meal-Prep-Trend ist, dass man ganz bewusst frische gesunde Zutaten verwendet. So lassen sich beispielsweise zahlreiche Gerichte und Snacks mit Hafer gut vorbereiten und mitnehmen. Die Vollkornflocken liefern dem Körper wertvolle Ballaststoffe und Vitamine wie Vitamin B1, welches das Nervensystem und die Konzentration unterstützt. Zudem helfen Hafermahlzeiten dabei, den Cholesterinspiegel zu senken. Sie sind wahre Energiebooster und halten lange satt, ohne den Magen-Darm-Trakt zu belasten. Overnight Oats oder ein Porridge mit Früchten und Nüssen für das zweite Frühstück im Büroalltag sind schnell am Abend vorher zubereitet. Leckere Snacks zum Mitnehmen sind auch ein Bananen-Haferbrot oder „Italian Energyballs“ aus weißen Bohnen, getrockneten Tomaten, Pinienkernen, Haferflocken und Pesto. Außergewöhnlich schmeckt ein süßes Hafer-Sushi mit Kokosmilch. Mittags kann es eine Paprikacremesuppe sein, die man sich schnell in der Mikrowelle aufwärmt, eine kalte Salat-Bowl mit Haferbällchen, Möhren und Roter Bete oder Hafer-Wraps. Diese und viele weitere Rezepte gibt es unter www.alleskoerner.de/haferrezepte/auf-einen-blick.

Hafer-Wraps
(Quelle: www.alleskoerner.de)

Zutaten für 1 Portion:

- 45 g zarte Haferflocken
- 1 kleines Ei
- 80-100 ml fettarme Milch
- Salz
- 2 TL Rapsöl
- 1 Möhre

LEBEN, WELLNESS & BEAUTY

- 2 EL Frischkäse
- Pfeffer, Curry
- einige Salatblätter
- 20 g Putenbrustaufschnitt in dünnen Scheiben

Zubereitung

Haferflocken in einem kleinen Mixer oder Mörser zermahlen. Ei mit Milch und 1/4 TL Salz verquirlen und Haferflocken zugeben. Den Teig 10 Minuten quellen lassen. Nacheinander je 1 TL Öl in einer beschichteten Pfanne erhitzen und aus dem Teig 2 große Crêpes ausbacken und auskühlen lassen.

Möhre schälen und mit einem Sparschäler in dünne breite Streifen hobeln. Frischkäse mit Salz, Pfeffer und Curry würzen. Jeden Crêpe mit 1 EL Curryfrischkäse bestreichen, ein paar Salatblätter und Möhrenstreifen darauf verteilen und mit Putenbrustscheiben belegen. Die Crêpes eng zu Wraps aufrollen und zum Mitnehmen in Folie einwickeln. (djd)



projekt.bike
p.b GmbH

Bahnhofstraße 1 · 53947 Nettersheim
Tel. 02486 1000 · www.projekt.bike

projekt.bike
p.b GmbH

Bahnhofstraße 1 · 53947 Nettersheim
Tel. 02486 1000 · www.projekt.bike

VERKAUF, SERVICE, ZUBEHÖR, BIKE-LEASING, NOX CYCLES TESTCENTER



BIKEFITTING



BODYSCAN



ERGONOMIEBERATUNG



TOP MARKEN
u.a.

NOX CYCLES

KALKHOFF

FOCUS

CAMPUS

POISON

NOLOO

MONDRAKER

HOHEACHT

Konzert der Musikkapelle Kall in Steinfeld

Am 3. Dezember in der Aula des Hermann-Josef-Kollegs

Im vergangenen Jahr hat die Corona-Pandemie der Musikkapelle Kall noch einen Strich durch die Rechnung gemacht. Wegen gesteigener Infektionszahlen wurde das geplante Konzert nur wenige Tage vorher abgesagt. Nun nimmt die Musikkapelle neuen Anlauf und lädt für Samstag, 3. Dezember, um 19 Uhr (Einlass ab 18 Uhr) zu ihrem Konzert in die Aula des Hermann-Josef-Kollegs in Stein-

feld ein. Die Bürgerhalle Kall, angestammte Konzertstätte der Musikkapelle, wird saniert und steht noch nicht wieder zur Verfügung. Die Musikerinnen und Musiker seien froh, in der schönen Aula endlich wieder ein Konzert spielen zu dürfen, sagt Vorsitzender Stefan Reinders: „Wir freuen uns auf altbekannte und neue Gesichter im Publikum. Wir wollen mit Musik und guter Unter-

haltung dafür sorgen, dass sie alle den Stress des Alltags und die teils bedrückende Nachrichtenlage für einen Abend vergessen können.“ Das 40-köpfige Orchester unter Leitung von Peter Blum bereitet ein abwechslungsreiches Programm vor. „Abel Tasman“ ist die musikalische Übersetzung der Reise eines niederländischen Seefahrers nach Tasmanien, Filmmusik gibt es aus „Die Schöne und das Biest“, kölsche Töne erklingen in einem Brings-Medley und mit einem „Christmas Mish-mash“ im Jazz-, Bigband- und Latin-Stil wird es am Abend vor dem zweiten Advent auf besondere Weise weihnachtlich.

Der Eintritt zum Konzert ist frei(willig), die Musikkapelle Kall freut sich über Spenden.

Weitere Infos

Der 1954 gegründete Verein ist immer auf der Suche nach Nachwuchs jeden Alters. Geprobt wird freitags ab 19.30 Uhr in der Alten Schule (Aachener Str. 51). „Wer Spaß an Musik im Orchester hat, schon ein Instrument spielen kann oder es lernen möchte, kann einfach mal bei unserer Probe vorbeikommen und zuhören“, sagt Vorsitzender Stefan Reinders. Die Musikkapelle Kall im Internet: www.musikkapellekall.de, Facebook: MusikkapelleKall, Instagram: musikkapellekall



Im vergangenen Jahr hatte die Musikkapelle Kall bereits in der Steinfelder Aula geprobt. Das Konzert fiel coronabedingt jedoch aus.
Foto: Schnitzler

AUFGEPASST! Häuser, Wohnungen als auch Grundstücke jeder Größenordnung zum Kauf sowie zur Miete gesucht. Unser Unternehmen bietet einen Rundum-Service, auf den Sie sich verlassen können - von der ersten Besichtigung bis zur Schlüsselübergabe und erfolgreichen Vertragsunterzeichnung.

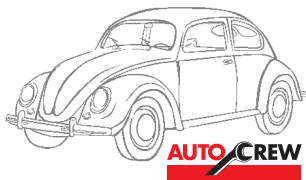
Ob Marktbestimmung oder Behördenkorrespondenz - Sie profitieren von einem umfangreichen Dienstleistungsangebot. Seit 28 Jahren erfolgreich und kompetent mit dem Ergebnis vieler zufriedener Kunden.

Legen auch Sie Ihr Anliegen vertrauensvoll in unsere Hände.

Immobilienzirkel Peter Nohr
02447 - 917 56 55 | info@immobilienzirkel.eu



Neu- und Gebrauchtwagen Volkswagen Jahreswagen von Mitarbeitern der VW AG



Autohaus Vossel KG

Heerstr. 54
53894 Mechernich
Tel.: 02443 31060

Volkswagen Economy Service Vossel & Kühn

Hermann-Kattwinkel-Platz 7
53937 Schleiden-Gemünd
Tel.: 02444 2212

Seit über 30 Jahren Ihr KFZ-Sachverständiger von der IHK-Aachen öffentlich bestellt und vereidigt für KFZ-Schäden und -Bewertung



Unsere Dienstleistungen sind:

- Unfallschadengutachten
- Bewertungen von Kraftfahrzeugen und Maschinen
- Wertgutachten für Versicherungen (Oldtimer)
- Leasingrücknahmegutachten
- Beweissicherungsgutachten
- Restwertermittlung
- Motorradrahmenvermessung u.v.m.

MÖNIKES

SACHVERSTÄNDIGENBÜRO GMBH

Messerschmittstraße 17 · 53925 Kall · Tel. 0 24 41 - 17 34
Mo. - Fr.: 08.00 - 19.00 Uhr / Sa.: nach Vereinbarung

Als Ersthelfer am Unfallort

Umfrage: Nur wenige Autofahrer können umfassend Sofortmaßnahmen ergreifen

„Gaffen geht gar nicht“: So der Name einer Kampagne gegen die Sensationsgier von Autofahrern auf der Autobahn, wenn sie auf der Gegenfahrbahn die Folgen eines schweren Unfalls beobachten. Solche Situationen haben die meisten Menschen wohl schon einmal erlebt. Aber was passiert, wenn man tatsächlich als einer der ersten Verkehrsteilnehmer direkt mit einem schlimmen Crash auf der eigenen Autobahnspur oder der Landstraße konfrontiert wird? Die Rechtslage ist eindeutig: Nach der Absicherung der Unfallstelle und dem Absetzen des Notrufs besteht die Pflicht zur Ersten Hilfe. Wer nicht als Ersthelfer tätig wird, muss mit einer Geldstrafe rechnen. Aber können Autofahrer tatsächlich fachgerecht mit einem Unfallopfer umgehen, wo doch der letzte Erste-Hilfe-Kurs bei vielen schon lange zurückliegt?

Am besten kommen die Autohalter mit der stabilen Seitenlage zurecht: 71 Prozent könnten diese im Fall der Fälle anwenden. Auch die Erstversorgung von Wunden trauen sich viele zu: 63 Prozent wären in der Lage, einen Druckverband anzulegen und jeder Zweite könnte eine Blutung stillen. Zentrale lebensrettende Maßnahmen wie eine Mund-zu-Mund-Beatmung oder eine wiederbelebende Herzdruckmassage haben 58 Prozent beziehungsweise 54 Prozent der Autohalter nach eigener Einschätzung im Repertoire. Einen Rettungsgriff, um Opfer aus einem Fahrzeug zu bergen, könnten hingegen nur 40 Prozent am Unfallort einsetzen. Überraschung: Obwohl der Erste-Hilfe-Kurs bei den 18- bis 29-Jährigen noch recht frisch sein sollte, trauen sich lediglich 14 Prozent der jungen Leute zu, alle wichtigen Maßnahmen anzuwenden. Bei den Autohaltern ab 50 sind es immerhin 21 Prozent.

Nur 18 Prozent beherrschen alle wichtigen Maßnahmen

Das Ergebnis einer Innofact-Umfrage im Auftrag von AutoScout24 ist ernüchternd: Nur 18 Prozent der Autohalter sind sicher, dass sie die wichtigsten medizinischen Sofortmaßnahmen durchführen könnten, um einem Unfallopfer eventuell das Leben zu retten. Während 91 Prozent zumindest eine der abgefragten Maßnahmen anwenden können, sieht sich jeder Zehnte außerstande, überhaupt Erste Hilfe zu leisten. Insgesamt sechs Verhaltensweisen wurden abgefragt. Die Teilnehmer sollten einschätzen, ob sie diese korrekt durchführen könnten.

Männer trauen sich Rettungsgriff eher zu

Unterschiede gibt es laut der AutoScout24-Umfrage auch zwischen den Geschlechtern: 21 Prozent der männlichen Befragten bringen bei Bedarf das komplette Maßnahmenpaket zur Anwendung, bei den Fahrerinnen sind es nur 15 Prozent. Vor allem wenn es darum geht, ein Opfer per Rettungsgriff zu bergen, sind Frauen zögerlicher: Während sich 50 Prozent der Männer diese Maßnahme zutrauen, sind es bei ihnen nur 29 Prozent. (djd)

PEUGEOT KOMPLETTPREIS-ANGEBOTE



ALLZEIT SICHER UNTERWEGS

PEUGEOT EMPFIEHLT TOTAL

PEUGEOT WARTUNG

Mit allen vorgeschriebenen Kontrollen und PEUGEOT Langzeitmobilität.

ab **79€***

* Komplettpreis inkl. MwSt. für viele PEUGEOT Modelle inkl. aller vorgeschriebenen Kontrollen und PEUGEOT Langzeitmobilität. Über das entsprechende Komplettpreis-Angebot für Ihren PEUGEOT informieren wir Sie gerne.



IHR PEUGEOT SERVICE
MIT UNS KOMMEN SIE EINFACH WEITER!

Autohaus Mülleijans GmbH

52385 Nideggen-Schmidt · Heimbacher Straße 17 ·
Tel.: 02474/93010
www.peugeot-muelleijans.de

NOTARIUS
KFZ-Technik
Dahlem
☎ 02447-91 30 62

- Inspektion
- Klimatechnik
- Reifenservice
- TÜV-Vorführung
- Unfallinstandsetzung
- Reparatur aller Marken

Reifenwechsel rückenschonend

Zwei Mal im Jahr sollten bei einem Auto die Reifen gewechselt werden - mindestens. Laut einer forsa-Umfrage aus dem Jahr 2020 legen etwa 24 Prozent der Deutschen selbst Hand an, der Rest lässt wechseln, entweder bei Freunden oder beim Profi.

Das bedeutet, dass sich etwa jeder Vierte der Gefahr aussetzt, seinem Rücken zu schaden. Beherzigen Sie ein paar Tipps, dann kann aus einem Kraftakt des Alltags ein wahres Kinderspiel werden.

Die Aktion Gesunder Rücken e.V. (AGR) verrät Ihnen, wie's geht.

Beim Reifenwechsel geht nichts ohne das entsprechende Werkzeug. So empfiehlt zum Beispiel auch der ADAC einen hydraulischen Wagenheber, der die Arbeit deutlich erleichtert.

Des Weiteren sollte folgendes auf der Checkliste stehen, bevor es endlich losgehen kann: Wagenheber, Unterstellbock, Radkreuz, Drahtbürste, Behälter für Schrauben bzw. Radmutter und Drehmomentschlüssel. Neben den klassischen Regeln wie dem Überprüfen der Reifen selbst auf etwaige Schäden oder dem ordnungsgemäßen Festziehen der Reifen ist vor allen Dingen auf die richtige Vorgehensweise zu achten, um den Rücken so gut es geht zu schonen und keineswegs falsch zu belasten.

Sind Radkappe oder Schraubenabdeckung gelöst, knien Sie sich am besten parallel zum Rad und setzen den Radmutter-schlüssel mit der Kraft aus der

Rumpf- und Armmuskulatur ein. So wird die Wirbelsäule geschont.

Das neue Rad lässt sich am besten mit Hilfe einer weiteren Person aufsetzen.

Hebt man allein, unbedingt darauf achten, dass Sie aus den Knien heben und nicht etwa nur den Rücken aufrichten.

Auf diese Weise wird der Druck auf die Bandscheiben minimiert.

Nehmen Sie also einen breitbeinigen Stand ein und gehen Sie in die Hocke.

Der Rücken sollte möglichst gerade sein.

Umgreifen Sie den Reifen mit beiden Händen, ziehen Sie das Gewicht nah an den Oberkörper und drücken Sie sich nach oben.

Die Radmutter müssen beim Festschrauben keineswegs kräftezehrend angezogen werden. Beim Drehmomentschlüssel den richtigen, fahrzeugindividuellen Wert einstellen und festziehen, bis dieser das Erreichen des Wertes signalisiert. Selbstverständlich nach ein paar gefahrenen Kilometern nochmal nachziehen.

Generell sollten Sie eine kleine AGR-Faustregel beherzigen. Mit der BHK-Regel können Sie nicht nur beim Reifenwechsel, sondern auch bei vielen anderen alltäglichen Aufgaben rückengerecht vorgehen.

Die BHK-Regel der AGR bei körperlich schweren Aufgaben lautet: Wenn möglich beim Bücken - Heben - Knien - die Kraft aus den Beinen und nicht aus dem Rücken ziehen! (mid/ak-o)


AUTOHAUS REINARTZ




**KFZ-MEISTERSERVICE
FÜR ALLE MARKEN!**



Feytalstr. 20 • 53894 Mechernich
www.autohaus-reinartz.de


AUTOHAUS HÜCK


53894 Mechernich-Roggendorf • An der Insel 2,
Tel.: 02443/2494 • Fax: 02443/8917

Neuwagen • Gebrauchtwagen	Haupt- u. Abgasuntersuchung
Finanzierung • Leasing	Leihwagen • Bremsenprüfstand
Karosserie- u. Reparaturwerkstatt	Zylinderkopfplanbank
aller Fabrikate	Reifendienst • Klimatechnik

www.autohaus-hueck.de

KFZ-Meisterwerkstatt


KT Automobile
Schmidtheim

Industriestraße 32 53949 Schmidtheim 0177 / 91 54 658 info@kt-automobile.com
www.KTAutomobile.com

**SCHNELL, KOMPETENT,
TRANSPARENT:
DER ŠKODA GLASSERVICE.**




**100 %
ORIGINAL**

**BESTE AUSSICHTEN:
Glasreparatur und Scheibentausch vom Profi.**

STEINSCHLAG?
 Dann zum ŠKODA Glasservice.

GLASSCHÄDEN SOFORT BEHEBEN.
 Mit modernster Reparaturmethode.

ALTERNATIV: DER SCHEIBENTAUSSCH.
 Mit passgenauer ŠKODA Original Windschutzscheibe.

BESTE BERATUNG?
 Auch die gibt es bei uns!

UNSER SERVICE FÜR SIE:

- › Scheibenreparatur kostenlos¹
- › Scheibentausch ohne Zusatzkosten¹
- › Geprüfte ŠKODA Original Teile
- › 100 % Sicherheit und Werterhalt
- › Hilfe bei der technischen Schadenabwicklung

¹Reparatur von Glasschäden meist über Teil- bzw. Vollkasko kostenlos. Bei Scheibentausch ist je nach Vertrag die Selbstbeteiligung fällig.

AUTOHAUS ANTON GOTZEN GMBH & CO KG
ŠKODA Servicepartner
 Industriestraße 1, 53909 Zülpich
 T 02252-1044
<https://gotzen.skoda-auto.de>
ŠKODA Service



Mein Ehrenamt im Tierschutzverein Kall und Umgebung e.V. und im Tierheim Kall

Die engagierte ehrenamtliche Arbeit der früheren stellvertretenden Vorsitzenden Elfriede Müller, die trotz gesundheitlicher Beschwerden bei Wind und Wetter überall im Kreis Euskirchen unkastrierte Katzen einfing und zum Tierarzt brachte, um dem Elend der verwilderten Hauskatzen ein Ende zu bereiten, hat mich so beeindruckt, dass ich hier unbedingt Unterstützung leisten wollte. So begann ich meine ehrenamtliche Arbeit beim TSV Kall und Umgebung e.V. im Jahr 2008. Bis heute muss unser Verein immer wieder neue Hürden überwinden und Ziele erreichen, die nur durch den Zu-

sammenhalt und das ehrenamtliche Engagement unserer Mitglieder bewältigt werden können, wie z. B. den Bau und den Erhalt unseres Tierheims.

Kreisweite Kastrationsaktion

Unter dem jetzigen Vorsitzenden des Vereins, Markus Schmitz-Bongard, ist es gelungen, unser Anliegen der verwildert lebenden Hauskatzen in die Kaller Lokalpolitik zu tragen, sodass es bereits seit April 2011 in der Gemeinde Kall, als eine der ersten Kommunen bundesweit, eine Kastrations- und Kennzeichnungspflicht für Freigängerkatzen gibt. Diese Entscheidung der Kommunalpoli-



Ein neues Tor mit Sicherheit

Ob Antriebe oder neues Garagentor: schön, preiswert, mit 5 Jahren Garantie sowie nach neuesten Sicherheitsstandards - selbstverständlich Qualität und Service von Konrad.

Das Extra für den Einbruchschutz: Torantriebe mit dem Sicherheitspaket von Berner.

Wir danken all Jenen, die ehrenamtlich und unentgeltlich den Menschen in diesen schwierigen und schlimmen Zeiten beistehen, die Unterstützung, Trost und Hilfe brauchen.

Innovative Tor- und Fassadenlösungen vom Fachmann

konrad Sebastianusstr. 4-6
53879 Euskirchen
Tel. 022 51/94 11-0
E-Mail: info@konrad.nrw · Internet: www.konrad.nrw

tiker hat mich zu diesem Zeitpunkt positiv überrascht und motiviert, in meiner Arbeit weiterzumachen, denn ich hatte zum ersten Mal das Gefühl, nicht mehr gegen Windmühlen kämpfen zu müssen.

Im Rahmen der mittlerweile kreisweiten Kastrationsaktion für Freigängerkatzen unterstütze ich die meldenden Mitbürger mittels Lebendfallen beim Einfangen der Katzen und assistiere der beim Tierheim Kall angestellten Tierärztin bei der Kastration, Kennzeichnung, ggf. Weiterbehandlung der Tiere, bis sie nach einer Regenerationsphase wieder in ihren gewohnten Lebensraum entlassen werden können. Die Kosten für die Kastrationen tragen zu je einem Drittel die jeweilige Kommune, der Kreis Euskirchen und unser Verein. Doch die komplette Arbeit liegt bei uns Ehrenamtlern.

Tierleid mindern

Alle zusätzlichen Behandlungen, wie z. B. Parasiten- oder Zahnbehandlungen muss der Tierschutzverein komplett selbst tragen. Die Kosten und die Zeit, die wir hier investieren müssen, sind erheblich, da nahezu jedes gefangene Tier mit Würmern, Flöhen, Ohrmilben, alten Verletzungen und mit schmerzhaften Zahnerkrankungen belastet ist.

Aufgefundene Katzenwelpen haben oft infolge von unbehandeltem Katzenschnupfen stark entzündete Augen, die mehrmals täglich behandelt werden müssen. Sie bleiben in der Regel drei Monate im Tierheim Kall, bis sie in ein passendes Zuhause vermittelt werden können.

So kennt das Ehrenamt im Tierheim Kall keine Pause und keine Feiertage. Aber all diese Arbeit nicht zu machen, würde bedeuten, die Tiere ihrem Schicksal zu überlassen.

Wenn wir später sehen, wie sehr sich die Tiere erholt und Ihre Lebensfreude zurückgewonnen haben, dann entlohnt uns das für die vielen Stunden der intensiven Zuwendung.

Im Rahmen der kreisweiten Kastrationsaktion wurden in den letzten Jahren im Kreis Euskirchen von allen teilnehmenden Vereinen zusammen durchschnittlich 250 Katzen pro Jahr eingefangen und kastriert, wovon fast die Hälfte auf den Tierschutzverein Kall entfiel.

Dazu kommt noch die Betreuung der Tiere in der Obhut des Tierheims Kall. Hier steht mir ein Team, bestehend aus etwa 40 ehrenamtlichen Helferinnen und Helfern, sowie einer angestellten Tierpflegerin, zur Seite.

INTERNATIONALER TAG DES EHRENAMTES

Brennpunkt mit ca. 40 freilebenden Katzen

In diesem Jahr ist die Lage des Vereins bzw. des Tierheims Kall besonders angespannt, da zu den Belastungen aus den enorm gestiegenen Unterhaltungs- und Tierarztkosten zusätzlich noch ein Fall von etwa 40 freilebenden Katzen auf einem Hof in der Gemeinde Kall hinzukommt. Hier mussten zahlreiche kranke Katzenwelpen, vorwiegend mit extremen Augen-

entzündungen, aufgenommen, behandelt und aufgepäppelt werden. Trotz intensiver medizinischer Betreuung konnten nicht alle Augen der Kätzchen gerettet werden, aber viele Tiere haben bereits ein gutes neues Zuhause gefunden. Ich bringe die Tiere selbst in ihr neues Zuhause, auch um mich persönlich einer guten Unterbringung zu vergewissern. Das zählt zu den schönsten Momenten meiner ehrenamtlichen Arbeit. Wir alle freuen

uns besonders, wenn die neuen Besitzer nach einer Weile Fotos oder Videos aus dem neuen Zuhause schicken, in denen deutlich zu sehen ist, wie wohl sich das Tier dort fühlt. Viele liebe und für unsere Arbeit dankbare Menschen bringen uns besonders vor Weihnachten Geschenke vorbei: Weihnachtsplätzchen, selbstgemachte Marmelade und sonstige Leckereien. Liebe, dankende und anerkennende

Worte aus der Bevölkerung sowie Spenden für unsere Tiere sind, neben der wiedergewonnenen Lebensfreude der Tiere, mein größter Lohn!

Wir freuen uns über jede helfende Hand und jede Spende, die uns die Arbeit erleichtert!

Ursula Oistrez, 63 Jahre alt, aus Kall

Stellvertretende Vorsitzende des Tierschutzvereins Kall und Umgebung e.V.

Festliche Klänge in Sistig

Weihnachtskonzert des Musikvereins Sistig-Krekel

Nach zwei Jahren Corona-Pause ist die Freude bei den Aktiven des Musikvereins Sistig-Krekel riesengroß, auch der erste Vorsitzende Olaf Becker freut sich auf das Datum. Am 11. Dezember werden die Musikerinnen und Musiker in Sistig in der Pfarrkirche St. Stephanus konzertieren, Start ist um 17 Uhr. Die musikalische Leitung des Konzerts hat in bewährter Weise André Diefenbach. Während der Zwangspause hielten sich die Musikerinnen und Musiker fit, indem sie weiterproben, natürlich immer coronakonform. Seit einigen Monaten proben sie

wieder gemeinsam in Sistig im Probenraum. Für das weihnachtliche Konzert haben sie sich festliche Klänge zurechtgelegt, wie etwa „Fanfare for Christmas“ (James Curnow), St. Thomas-Choral (Pavel Stanek) und die Winterrose (Kurt Gäble).

Es wird seit Wochen fleißig geprobt und man darf sehr gespannt sein, welche Klangexplosion das Publikum und die Akteure in dieser tollen Kirche erwarten wird. Seien Sie gespannt und kommt Sie vorbei. Wir freuen uns über alle, die uns besuchen und den weihnachtlichen Klängen in dieser tollen Atmosphäre lauschen wollen. Der Adventscaffee der Se-



**Pflege team
Girkens**

Menschlichkeit ist unser Anspruch

Illona Girkens
Siebertzfeld 4
53925 Kall-Wallenthal

Tel.: 0 24 41/ 77 68 79
Fax: 0 24 41/ 77 86 38
Mobil: 0 16 3/ 85 27 64 7

www.pflegeteam-girkens.de

niorinnen und Senioren, der vor der Corona-Zeit immer am 2. Adventssonntag stattfand, wird dieses Jahr aus unterschiedlichen Gründen noch nicht wiederaufgenommen. Damit mindert sich der vorweihnachtliche Terminstress etwas. Stattdessen wird für Kon-

zertbesucher aus Sistig, Frohnrat und Steinfelderteistert, die über 65 Jahre alt sind, am Ende adventliches Backwerk zum Mitnehmen vorbereitet. Olaf Becker, Vorsitzender des Musikvereins Karl Vermöhlen, Ortsvorsteher“

Detlef Seif MdB fordert Verlängerung der Antragsfrist zum Wiederaufbau

Anzeige

Der für den Kreis Euskirchen und Brühl, Ertstadt und Wesseling zuständige CDU-Bundestagsabgeordnete Detlef Seif hat sich jetzt mit einem Brief an Bundeskanzler Olaf Scholz und Bundesfinanzminister Christian Lindner gewandt. Seif fordert, dass die Frist für Anträge auf Wiederaufbauhilfe bis zum 30. Juni 2024 verlängert wird. Ansonsten könnten Anträge nur bis zum 30. Juni 2023 gestellt werden. Die für den Wiederaufbau in Nordrhein-Westfalen zur Verfügung stehenden Finanzmittel liegen für die Unternehmen, Privathaushalte und die öffentliche Infrastruktur bei insgesamt 12,3 Milliarden Euro. Bewilligt sind aktuell Finanzmittel in Höhe

von rund 2 Milliarden Euro. Im Bereich der Privathaushalte sind rund 97 Prozent der eingereichten Anträge im Bewilligungsprozess oder bewilligt. Dass im Verhältnis zu dem zur Verfügung stehenden Gesamtbetrag bislang verhältnismäßig wenig Mittel abgerufen oder bewilligt wurden, hat nach Mitteilung von Detlef Seif verschiedene Gründe. So seien etwa Versicherungsquoten höher als zunächst angenommen. Unternehmer finanzierten den Wiederaufbau teilweise mit Universalkrediten oder Eigenkapital vor. Auch hätten noch nicht alle Kommunen den zur Förderung erforderlichen Wiederaufbauplan für den Aufbau der öffentlichen

Infrastruktur eingereicht. Detlef Seif sieht aber auch einen anderen Grund für den geringen Mittelabfluss. Seif: „Trotz der hohen Einsatzbereitschaft regionaler und überregionaler Handwerker und Gutachter ist es für viele Betroffene schwierig, Bauunternehmer oder Sachverständige zu finden.“ Die Corona-Pandemie habe das Ganze verschärft. Sowohl die Energiekrise als auch die Nachwirkungen der Corona-Pandemie und die aktuelle Flüchtlingssituation würden derzeit viele Ressourcen binden. Ganz entscheidend ist für Detlef Seif aber die schwierige Situation der Betroffenen. Detlef Seif: „Die Betroffenen sind traumatisiert. Oftmals fehlen ihnen die Kraft und

der Antrieb zur Antragstellung, teilweise besteht Scham. Besonders beeindruckend ist für mich der Fall einer 79-jährigen Frau aus meinem Wahlkreis, die 16 Monate versuchte, die Flutschäden selbst zu beseitigen und das Haus zu räumen. Erst jetzt hat sie Hilfe angenommen.“ Seif könnte es nicht nachvollziehen, wenn bei den bestehenden Schwierigkeiten aufgrund der Frist Anträge ab dem 01. Juli 2023 nicht mehr gestellt werden könnten. Deshalb fordert Seif in seinem Brief an den Bundeskanzler und den Bundesfinanzminister, dass sowohl die Antragsfrist als auch die Bewilligungsfrist verlängert werden.



Städtische Realschule Schleiden - für jeden der richtige Rahmen

„Wir stellen uns den Herausforderungen der Zeit und setzen unsere erfolgreiche Arbeit in der digitalen Zeit fort“, so Schulleiterin Birgit Barreilmeyer über das Selbstverständnis an der Realschule Schleiden. Die Vermittlung wichtiger gesellschaftlicher Werte wie Zuverlässigkeit, Gemeinschaft, soziale Verantwortung und vor allem eine gute und familiäre Atmosphäre an einer Schule, an der Schüler*innen, Lehrer*innen und Eltern sich kennen - all dies prägt das Leben an der Schule. W-LAN in allen Gebäudeteilen, Arbeit mit Tablets, digitale Ausstattung in allen Unterrichtsräumen, neu und zeitgemäß ausgestattete Computerräume sind inzwischen Standard und werden kontinuierlich weiter ausgebaut. Schulgebäude, Schulhöfe und Räumlichkeiten sind gepflegt und technisch auf dem neuesten Stand.

Die individuelle Förderung, z. B. bei Lese-Rechtschreibschwäche, vielfältige Angebote im Nachmittagsbereich (AGs, Hausaufgabenbetreuung), ein überaus aktives Schulleben (Fahrten, Gottesdienste, sportliche Aktivitäten, Schulfeste etc.) und das gute soziale Miteinander runden das positive Bild der Schule ab. Mit der Mensa und dem Nachmittagsangebot sind Eltern bei der Unterbringung ihrer Kinder flexibel, sie entscheiden, ob und wann ihre Kinder nachmittags in der Schule bleiben. Schüler*innen, die auf die Realschule wechseln, werden von den Klassenlehrerteams aktiv unterstützt, damit der Übergang von der Grundschule gut gelingt. Herausragend ist die mit dem Berufswahlsiegel ausgezeichnete Berufswahl-orientierung, zahlreiche weitere Auszeichnungen zeigen, wie engagiert an der Schule gearbeitet wird.



GANZ REAL DIE RICHTIGE SCHULWAHL

Realschule Schleiden

Für jeden der richtige Rahmen
Der Schnuppertag muss leider ausfallen!

Für alle an der Schule interessierten Eltern und Schüler*innen wird es in Kürze ein Video auf unserer Homepage geben, das unsere Schule und Arbeit vorstellt!

KONTAKT & ANMELDETERMINE

Gerne können Sie auch schon im Sekretariat einen Termin für ein Beratungsgespräch/eine Anmeldung machen.

29.01.	13.00 - 17.00 Uhr
30.01.	9.00 - 13.00 Uhr
01.02. - 12.03.	Mo. bis Fr. 8.00 - 13.00 Uhr, freitags auch bis 17.00 Uhr

Städtische Realschule Schleiden
Ruppenberg · 53937 Schleiden · Telefon 02445 7138 · www.realschule-schleiden.de

Vierter Weihnachtsmarkt im Kloster Steinfeld

Nach zweijähriger Coronapause findet in diesem Jahr wieder der Weihnachtsmarkt im Kloster Steinfeld statt. Am 2. Adventswochenende, Samstag, 3. Dezember, von 12 bis 20 Uhr, Sonntag, 4. Dezember, von 11 bis 18 Uhr. Der Markt findet im Kreuzgang des Kloster statt und ist dadurch wetterunabhängig. Der Eintritt ist frei. Insgesamt werden 57 Aussteller erwartet. Das Angebot der Marktstände ist breit gefächert und besteht hauptsächlich aus Selbstgemachtem. Dazu gehören Handwerkliches, Genähtes, Gestricktes, Keramik, Bücher, Kerzen, Seifen, Nützliches, Kreatives, Liköre, Kunst, weihnachtliche Accessoires und vieles mehr. Auf industriell hergestellte Ware wird bewusst verzichtet. Einige Stände verkaufen die Erzeugnisse sogar für karitative Zwecke.

Die Besucher können von Marktstand zu Marktstand flanieren, ein bisschen stöbern oder einfach das besondere Rahmenprogramm genießen, das ihnen zusätzlich geboten wird. Die Folk AG des Hermann-Josef-Kollegs bereichert den Markt mit ausgewählten Christmas Chorals. Die Coppertown Dixie Cooperation aus Urft spielt für die Besucher schwungvolle Weihnachtsstücke. Am Samstag wartet auf alle Besucher noch ein besonderer Hörgenuss: Der Konzertchor Bonn gibt um 15.30 Uhr ein Konzert in der Basilika. Für das leibliche Wohl sorgt das Team der Klosterküche im Refektorium. Außerdem gibt es Würstchen vom Grill. Der duftende Winterglühwein kommt vom Weingut Steinfelder Hof in Kröv. Hinweise des Veranstalters: Hun-

de, gleich welcher Größe, sind in den Innenbereichen der Klosteranlage nicht gestattet. Aus Platzgründen wird Besuchern mit Kin-

derwagen empfohlen, diese im Eingangsbereich stehen zu lassen und an entsprechende Tragehilfen zu denken.



Am zweiten Adventswochenende findet der Weihnachtsmarkt im Kloster Steinfeld statt. Foto: Privat



Spanndecken Ströbel geht neue Wege!

(WK) Nach über 25 Jahren Plameco haben wir uns entschlossen andere Wege zu gehen. Sie, als langjährige Kunden und auch Neu Kunden, müssen auf nichts verzichten. Im Gegenteil, wir bieten Ihnen weiterhin perfekte Qualität, kompetente & ausführliche Beratung und ein umfangreiches Sortiment, zu einem besseren Preis-Leistung Verhältnis. Die Temperatur in Wohnräumen ist eine der wichtigsten Faktoren für Behaglichkeit. Eine Infrarot-Heizung ist die Lösung um nachhaltige Wärme, in die eigenen vier Wände zu holen. Sie entzieht den Wänden und anderen Flächen Feuchtigkeit und somit entstehen keine Schimmelsporen, heizt schnell auf und ist Wartungsfrei. Für Menschen mit Asthma, Bronchialbeschwerden, einer Hausstauballergie oder einem geschwächtem Immunsystem ist diese Art von Wärme besonders Vorteilhaft, da weder Staub, noch Pollen oder Bakterien aufgewirbelt werden. Die Luftqualität im Raum steigt. Ebenso ist die Akustik ein wichtiger Bestandteil um sich in den eigenen vier Wänden wohl zu fühlen. Eine Besspannung an der Decke oder Wand, bietet die einzig-

artige Möglichkeit die Raumakustik spürbar zu verbessern. Störende Geräusche, die Nachhallzeit werden reduziert, die Klangqualität wird deutlich verbessert und in Ihre Räume zieht eine At-

mosphäre der Ruhe und Entspannung ein. Der Wohnkomfort wird hörbar gesteigert. Wir freuen uns Sie in unserer neuen Ausstellung zu begrüßen und laden Sie herzlich

am 10. und 11. Dezember zwischen 11.00 - 17.00 Uhr ein. Dirk und Dominic Ströbel GbR 56745 Weibern, Bahnhofstraße 92, 02655-6409611 www.spanndecken-stroeel.de



Dominic und Dirk Ströbel



SPANNDECKEN
STRÖBEL GbR SCHNELL - EINFACH - SAUBER

Neue
Ausstellung

Einladung

Besuchen Sie unsere Ausstellung

Infrarotwärme live erleben

Die perfekte Ergänzung zu Gas und Öl

Sa.10. und So.11. Dezember

11.00 - 17.00 Uhr

Bahnhofstrasse 92 • 56745 Weibern (neben Lidl) ☎ 02655/6409611
Decken • Boden uvm Weitere Infos unter www.spanndecken-stroeel.de



Infrarot-Heizung für
•Decken •Boden •Wände



RUND UM MEIN ZUHAUSE

Polstermöbel, Dekorationen
und Teppiche.



ASSMANN
GmbH
Polstermöbel-Werkstätten

Antweiler Straße 12
53894 Mechernich-Wachendorf
Telefon 02256 824
www.assmann-wohndesign.de



konrad

*starke
Garagentore*

Sebastianusstr. 4-6 · Euskirchen
Tel. 0 22 51 / 94 11-0
www.konrad-net.de

**Fertiggarage + Garagentor
Carport + Gerätehaus**

Große Ausstellungen - eigene Montage

Hier, jetzt, gut und günstig!

Tel. 02403 87480
info@graafen.de
www.graafen.de
Katalog Gratis!

graafen
seit 1905

Am Johannesbusch 3
53945 Blankenheim
+ Talstraße 60-68
52249 Eschweiler



Euro-Mietpark GmbH

Baumaschinen Schalungen Baukrane Gerüst Anhänger Werkzeug Gartengeräte

Schneppenheimer Weg 1 · Gewerbepark IPAS · 53881 Euskirchen
Telefon 02251/79 45 21-0 · Telefax 02251/79 45 21-9
www.euro-mietpark.de

Verkauf und Verleih von Anhängern

Ketten-Bagger – von 1 bis 20 to



Klimafreundlich einrichten

Drei Tipps für den umweltbewussten Möbelkauf

Von fair gehandeltem Kaffee bis hin zu Bio-Gemüse, von zucker- oder fettarmen Milchprodukten bis hin zu Fleisch und Fisch aus artgerechter Haltung: Die Achtsamkeit der Menschen beim Kauf von Lebensmitteln ist in den vergangenen Jahren stetig gestiegen. Doch nicht nur in dieser Warengruppe geht der Trend zu guten und nachhaltigen Produkten. Auch beim Möbelkauf haben Endverbraucher gute Möglichkeiten, ihre Kaufentscheidung zum Wohl des Klimas und der Umwelt zu treffen. Die Deutsche Gütegemeinschaft Möbel (DGM) nennt drei Möglichkeiten.

1. Qualitätsgeprüfte Möbel

Eine Kernanforderung in puncto Nachhaltigkeit ist die Ressourcen-

schonung. Qualitätsgeprüfte und langlebige Produkte sowie effizienter Energie- und Materialeinsatz schonen die Ressourcen der Erde nachhaltig. „Möbel von hoher, geprüfter Qualität erkennt man am ‚Goldenen M‘. Das RAL Gütezeichen für Möbel liefert den umfassendsten Nachweis über Möbelqualität in Europa“, sagt DGM-Geschäftsführer Jochen Winning. Die Grundlage des „Goldenen M“ sind die Güte- und Prüfbestimmungen RAL-GZ 430. Sie beinhalten strenge Anforderungen, welche die Sicherheit und Stabilität, die Langlebigkeit sowie Gesundheits- und Umweltverträglichkeit der damit ausgezeichneten Möbel belegen. „Hohe Möbelqualität ist die Basis für eine nachhaltige und klimafreundliche Wohnungseinrichtung“, sagt Möbelexperte Winning.

2. Möbel aus dem natürlichen Werkstoff Holz

Die bewusste Materialauswahl der Möbelhersteller mit dem „Goldenen M“ macht es Endverbrauchern beim Möbelkauf leicht, denn zertifizierte Möbel sind nachweislich gesundheitsverträglich. Weitere Vorzüge beim Blick auf klimafreundliches Einrichten bieten Möbel mit einem hohen Anteil an Massivholz. Denn der Werkstoff aus dem Wald stammt hierzulande aus nachhaltiger Forstwirtschaft: seit über 300 Jahren darf in Deutschland nicht mehr Holz geerntet werden wie nachwächst. Ebenfalls klimafreundlich ist die Weiterverarbeitung des Naturmaterials mit niedrigem Energieaufwand und wenig CO₂-Emissionen zu massiven Möbelstücken. „Zumal das bei der Fotosynthese des ursprünglichen Baumes im Holz eingelagerte Kohlendioxid in einem langlebigen Möbel dauerhaft gebunden bleibt“, ergänzt Winning. Das größte Potenzial zum Speichern der kli-

mabedrohenden Treibhausgase bietet daher die nachhaltige Waldbewirtschaftung im Zusammenspiel mit einer Holzwirtschaft, die klimabewusst handelt und langlebige Holzzeugnisse wie Möbel mit dem „Goldenen M“ fertigt.

3. Möbel von klimaneutralen Herstellern

Noch einen Schritt weiter in Richtung Klimaschutz gehen Endverbraucher, die sich für Möbel aus klimaneutraler Produktion oder sogar für Möbel, deren Wertschöpfung auch über die Produktion hinaus klimaneutral ist, entscheiden. Diese lassen sich an den RAL Gütezeichen „Möbelherstellung klimaneutral“ bzw. „Möbel klimaneutral“ erkennen. „Diese beiden Gütezeichen sind die ersten ihrer Art überhaupt innerhalb des Qualitätssicherungssystems von RAL“, erklärt der DGM-Geschäftsführer. Die damit ausgezeichneten Unternehmen bilanzieren im ersten Schritt ihre CO₂-Emissionen, stellen also einen Carbon Footprint für ihr Unternehmen auf. Zweitens werden die Emissionen so weit wie möglich reduziert und drittens schließlich alle unvermeidbaren Emissionen durch den Erwerb von Klimaschutzzertifikaten, welche beispielsweise Projekten zur Aufforstung oder Trinkwasseraufbereitung und damit der globalen CO₂-Bilanz zugutekommen, neutralisiert. „Diese dreigliedrige Logik zum Wohle des Klimas hat die DGM 2016 in einer Brancheninitiative auf den Weg gebracht. Inzwischen gehören dem Klimapakt für die Möbelindustrie rund 50 Unternehmen an. Mit der Überführung in die RAL-Gütezeichen erhält ihr Engagement für den Klimaschutz noch mehr Bedeutung und ist für Endverbraucher beim Möbelkauf noch besser zu erkennen“, schließt Winning. (DGM/FT)

Schuh- und Schlüsseldienst



Petra Uebach

Bahnstraße 12

53894 Mechernich

Tel.: 0 24 43 18 49 • Fax: 0 24 43 18 49

Mittwochs
geschlossen!



RUND UM MEIN ZUHAUSE

Dämmen rechnet sich

Bei hohen Energiekosten amortisiert sich das Sanieren noch schneller

Bis zu einem Drittel der Wärmeenergie geht in schlecht oder gar nicht gedämmten Altbauten über die Fassade laufend nach außen verloren. In der Folge muss nachgeheizt werden, Energieverbrauch, Kosten und Emissionen klettern in die Höhe. Ein effektiver Wärmeschutz für die Gebäudehülle zählt daher zu den ersten und wichtigsten Maßnahmen, um weiter steigenden Energiekosten entgegenzuwirken. Zusätzlich zu den Einsparungen können Hauseigentümer bei selbst genutztem Wohnraum weiterhin staatliche Fördermittel nutzen, was das Sanieren noch attraktiver macht.

Energetische Amortisation in wenigen Monaten

Die fachgerechte Dämmung der Fassade ist ökologisch ebenso wie finanziell ein Gewinn. Dieses Fazit zur Wirkung einer energetischen Modernisierung zieht das Forschungsinstitut für Wärmeschutz e. V. München (FIW) in einer aktuellen Studie aus dem Jahr 2022. Die Kohlendioxid-Emissionen, die etwa bei der Herstellung von grauem EPS, einem gängigen Dämmmaterial, entstehen, haben sich in der Nutzung bereits nach fünf bis acht Monaten amortisiert. Ebenso ist die Herstellungenergie innerhalb weniger Monate wieder eingespart. Zu diesem Schluss kommen die Wissenschaftler nach der Auswertung aktueller Umweltproduktdeklarationen der Dämmstoffe. „Da eine

moderne Dämmung buchstäblich ein Hausleben lang hält, fällt die energetische, ökologische und ökonomische Bilanz entsprechend positiv aus“, unterstreicht Serena Klein, Sprecherin der Geschäftsführung des Industrieverbands Hartschaum e. V. (IVH).

Planung und Dämmung durch Fachhandwerker

Als Voraussetzung für eine dauerhaft wirksame Dämmung gilt, dass die Sanierung von erfahrenen Fachbetrieben geplant und ausgeführt wird. Energieberater begleiten den Prozess zusätzlich und können einen individuellen Sanierungsfahrplan aufstellen, der exakt für die vorhandene Bausubstanz passende Empfehlungen abgibt. Damit sind aus der Bundesförderung für effiziente Gebäude (BEG) Zuschüsse von bis zu 25 Prozent der Gesamtinvestitionen möglich. Beispielsweise unter www.mit-sicherheit-eps.de gibt es dazu viele weitere Informationen und Tipps für Hauseigentümer. Die Dämmung mit Hartschaum wie expandiertem Polystyrol (EPS) zählt zu den seit Jahrzehnten bewährten Verfahren. Das Material verbindet eine hohe Dämmleistung mit leichter Verarbeitbarkeit und geringem Gewicht - wichtig gerade für die Altbauanierung. Zudem ist das Material langlebig, sicher und dank heutiger Technik nach Jahrzehnten der Nutzung anschließend recycelbar. (djd)



Angeichts hoher Energiepreise amortisiert sich das energetische Sanieren noch schneller. Foto: djd/IVH/Felix Scholz

Mietverwaltung
Peiter

Hausverwaltung
Nebenkostenabrechnungen

Nina Peiter
Wohnimmobilienverwalterin

Alleestr. 19 | 53879 Euskirchen
02251 - 55 3 54
info@mietverwaltung-euskirchen.de
www.mietverwaltung-euskirchen.de

Erstklassige FENSTER
in Holz und Kunststoff

ZU SUPER GÜNSTIGEN PREISEN

sowie Haustüren & Wintergärten

www.HM-Eifelfenster.de
Tel. 0 65 97 - 900 841

Malerarbeiten •
Tapezieren •
Fassadengestaltungen •
Bodenbelagsarbeiten •
Kreativtechniken •
Fugenlose Oberflächen •

Klinkhammer
Malermeister e.K.

Klinkhammer • Malermeister e.K.
www.klinkhammer-malermeister.de
Tel. 02443 42 40 • Mobil 0171 30 18518
info@klinkhammer-malermeister.de

Hilgers & Partner GmbH & Co KG der Weg zu Ihrem Eigenheim
Trierer Str. 5-9, Schleiden (02445) 852450 www.holzbau-hilgers.de

Holzbau-Zimmererei
Hilgers & Partner
GmbH & Co KG

Wir haben was gegen Einbrecher:
Sichere Fenster!

Hahnenberg 2
53945 Blankenheim-Ripsdorf
www.pfeil-fensterbau.de
Telefon 0 24 49 / 95 20-0

KLAUS PFEIL
FENSTERBAU
Eine klare Entscheidung.

NOTDIENSTE

WIR SIND RUND UM DIE UHR FÜR SIE DA!



110 POLIZEI
112 FEUERWEHR



APOTHEKEN-NOTDIENST

Apotheken-Notruf 0800 00 22833

Freitag, 2. Dezember

Linden-Apotheke

Zum Markt 1, 53894 Mechernich, 02443/4220

Samstag, 3. Dezember

Bahnhof-Apotheke

Kölner Str. 7, 53902 Bad Münstereifel, 02253/8480

Sonntag, 4. Dezember

Apotheke im Ärztehaus

Blumenthaler Straße 19, 53937 Schleiden, 02445/852222

Montag, 5. Dezember

Kolping-Apotheke

Kolpingstr. 3, 53894 Mechernich, 02443/2454

Dienstag, 6. Dezember

Ventalis-Apotheke

Urfteestrasse 1, 53937 Schleiden-Gemünd, 02444/2277

Mittwoch, 7. Dezember

Vital Apotheke Neugebauer Kaufmann OHG

Am Alten Rathaus 3, 53937 Schleiden, 02445/852990

Donnerstag, 8. Dezember

LINDA Apotheke Jürgen Lutsch e.K.

Bahnhofstraße 16, 53925 Kall, 02441/994620

Freitag, 9. Dezember

Apotheke am Eiffelplatz

Kölner Str. 49, 53947 Nettersheim (Marmagen), 02486/8288

Samstag, 10. Dezember

Rurtal-Apotheke

Hengebachstr. 37, 52396 Heimbach, 02446/453

Sonntag, 11. Dezember

Annaturm Apotheke

Kirchstr. 11-13, 53879 Euskirchen (Innenstadt), 02251/4311

Montag, 12. Dezember

Hubertus-Apotheke

Steinfelder Str. 8a, 53947 Nettersheim, 02486911080

Dienstag, 13. Dezember

Sonnen-Apotheke

Kölner Str. 58, 53940 Hellenthal, 02482/1387

Mittwoch, 14. Dezember

Apotheke im Ärztehaus

Blumenthaler Straße 19, 53937 Schleiden, +492445852222

Donnerstag, 15. Dezember

Glück-Auf-Apotheke

Rathergasse 6, 53894 Mechernich, 02443/48080

Freitag, 16. Dezember

Linden-Apotheke

Zum Markt 1, 53894 Mechernich, 02443/4220

Samstag, 17. Dezember

LINDA Apotheke Jürgen Lutsch e.K.

Bahnhofstraße 16, 53925 Kall, 02441/994620

Sonntag, 18. Dezember

Apotheke am Eiffelplatz

Kölner Str. 49, 53947 Nettersheim (Marmagen), 02486/8288

Angaben ohne Gewähr

116 116: Wer kennt diese Nummer?

Der positive Trend hält an: Fast 40 Prozent der Bundesbürger geben an, den Sperr-Notruf 116 116 zu kennen, so die neuesten Ergebnisse der aktuellen Marktforschung. Somit ist der Bekanntheitsgrad der 116 116 in den letzten vier Jahren um neun Prozent gestiegen. Wie schon in den Vorjahren zeigt sich, dass Menschen mit zunehmendem Alter eher vertraut sind mit dem Sperr-Notruf. Allerdings wird durch die Umfrage auch klar, dass manche den Sperr-Notruf 116 116 weiterhin nicht von der Rufnummer 116 117, der Kassenärztlichen Vereinigung, unterscheiden können. Zahlungskarten wie girocards oder Kreditkarten, Personalausweise, Online-Banking und SIM-Karten - all diese können über die 116 116 gesperrt werden. Für Verbraucher ist die Nutzung des Sperr-Notrufs unkompliziert, denn eine Registrierung oder Anmel-

dung ist nicht nötig. Der Service ist zudem kostenlos, ein Anruf bei der 116 116 aus dem deutschen Festnetz ist gebührenfrei, aus dem Mobilnetz und aus dem Ausland können Gebühren anfallen. Wer möchte, kann sich auch die kostenlose Sperr-App herunterladen: Hier können die Daten der Zahlungskarten sicher gespeichert und girocards direkt aus der App gesperrt werden, sofern das teilnehmende Institut Zugang durch diese Applikation gewährt.

• Heimweg-Telefon

Für alle, die sich vom mulmigen Gefühl auf ihrem nächtlichen Weg mit einem netten Gespräch ablenken lassen möchten.

030 120 74 182

So. - Do. 20:00 - 24:00 Uhr

Fr. - Sa. 22:00 - 4:00 Uhr

Anonyme Alkoholiker

0176 5008 7394

Tierarzt-Notdienste

Im Kreis Euskirchen

3. Dezember

Praxis Braßeler

Mechernich-Holzheim,
02484/9186793

4. Dezember

Praxis Istemi

Euskirchen, 02251/7772727

11. Dezember

Praxis Istemi

Euskirchen, 02251/7772727

17. Dezember

Praxis Minister

Bad Münstereifel,
02253/542354

18. Dezember

Praxis Hartung

Schleiden, 02445/852191

Alle Angaben ohne Gewähr

POÉTES®

Kanaltechnik
www.poeteskanaltechnik.eu

- Rohrreinigung
- Kanal TV-Untersuchung
- Dichtheitsprüfung
- Kanalsanierung mit Inlinertechnik

Euskirchen 0 22 51 - 51 067

Mechernich 0 24 43 - 904 95 95

Notdienst: 0700 - 4706 4706
(Ortsstarif)

Personenbeförderung seit 1962

TAXI

Goebel, Kall

☎ (0 24 41) - 42 73 od. 77 66 11

Fahrten zu allen Gelegenheiten u.a. Krankenfahrten, spez.: Fahrten zur Dialyse, Bestrahlung u. Chemo.

ALLGEMEINE NOTDIENSTE

- Polizei-Notruf 110
- Feuerwehr/Rettungsdienst 112
- Ärzte-Notruf-Zentrale 116 117
- Gift-Notruf-Zentrale 0228 192 40
- Opfer-Notruf 116 006



Die nächste Ausgabe erscheint am:
Freitag, 16. Dezember 2022
Annahmeschluss ist am:
09.12.2022 um 10 Uhr

Rautenberg Media Zeitungspapier –
nachhaltig & zertifiziert:
Made of paper awarded the EU Ecolabel
reg. no. FI/11/001, supplied by UPM

IMPRESSUM

RUNDBLICK KALL

HERAUSGEBER, DRUCK UND VERLAG

RAUTENBERG MEDIA KG
Kasinostraße 28-30 · 53840 Troisdorf
Fon +49 (0) 2241 260-0 · Fax 260-259
willkommen@rautenberg.media

V.i.S.d.P. Redaktioneller Teil:
Bianca Breuer und Christoph de Vries
Verantwortlich f. d. Anzeigenteil:
Dunja Rebinski

ERSCHEINUNG vierzehntäglich

V.i.S.d.P. FÜR DIE RUBRIK

· Amtliche Bekanntmachungen
Gemeindeverwaltung Kall
Bürgermeister Hermann-Josef Esser
Bahnhofstraße 9 · 53925 Kall
· Politik
CDU Willi Frauenrath
SPD Emmanuel Kunz
FDP Petra Kanzler
Bündnis 90 / Die Grünen Herbert Lorenz

Kostenlose Haushaltsverteilung in Kall. Zustellung ohne
Rechtsanspruch, Einzelbezug über Rautenberg Media
5,00 Euro/Stück + Porto als auch bei der Gemeinde Kall.
Sind gesetzlich geschützte Warenzeichen nicht gekenn-
zeichnet, erlauben fehlende Hinweise keine freie Nutzung.
Namentlich gekennzeichnete Artikel spiegeln nicht immer
die Meinung der Redaktion wider.

Handhabung für unverlangt hereingegebene Pressematerialien

Rautenberg Media übernimmt keine Haftung für die Rich-
tigkeit (inhaltlich u. orthographisch) und Vollständigkeit.
Per Post erhaltenes Pressematerial wird nicht zurückge-
sendet. Keine garantierte Veröffentlichung. Entstehen For-
derungen Dritter aus Verletzungen des Urheber-, Presse-
oder Nutzungsrechts durch das Pressematerial, fordert
Rautenberg Media Schadenersatz beim Einreicher. Bei ir-
rümlich fehlender Namensnennung am Werk (z.B. Bild-
nachweis) verzichtet der Einreicher auf jegliche Forderung
an Rautenberg Media. Durch den Einreicher des Pressema-
terials wird Rautenberg Media befugt, dieses sowohl für ih-
re Print-Ausgaben, als auch für die durch sie betriebenen
elektronischen Medien zu verwenden.

KONTAKT

MEDIENBERATER

Heinz-Joachim Neumann
Mobil 0176 90 75 78 19
hj.neumann@rautenberg.media

REPORTER

Lutz und Rosemarie Möcklinghoff
Fon 02444 91 46 40
lutzmoecklinghoff22@gmail.com

VERTEILUNG regio-pressevertrieb.de

Regio Presse Vertrieb GmbH
mail@regio-pressevertrieb.de

SERVICE Fon 02241 260-112

service@rautenberg.media

REDAKTION Fon 02241 260-250 /-212

redaktion@rautenberg.media

RAUTENBERG MEDIA ONLINE

rautenberg.media
facebook.de/rautenbergmedia
twitter.de/rautenbergmedia
instagram.de/rautenberg_media

ZEITUNG

rundblick-kall.de/e-paper
unserort.de/kall

SHOP

rautenberg.media/anzeigen

LOKALER GEHT'S NICHT

Für Nordrhein-Westfalen publiziert Rauten-
berg Media über 80 Städte- und Gemeinde-
zeitungen. Die Zeitungsartikel mit Bildmateri-
al erscheinen auch unter unserort.de.



- ZEITUNG
- DRUCK
- WEB
- FILM

PRIVATE & GESCHÄFTLICHE KLEINANZEIGEN

ONLINE BESTELLEN

www.rautenberg.media/kleinanzeigen

Angebote

Stellenmarkt

WIR SUCHEN FÜR DIESE ZEITUNG ZUSTELLER

für einen festen Zustellbezirk. Bei In-
teresse einfach anrufen oder WhatsApp
schreiben an 02241/260-380. REGIO
PRESSEVERTRIEB GMBH

Gesuche

An- und Verkauf

Achtung! Seriöse Dame sucht:

komplette Haushaltsauflösung,
Rollatoren, Hörgeräte, Porzellan, Arm-
banduhren, Orientteppiche, Schmuck,
Essbesteck, Zahngold, Melitaria 1. +
2. Weltkrieg, Streichinstrumente. Tel.
0177/7381279, Fr. Kopenhagen

Die Trödler suchen

D.- und H.-Bekleidung sowie Handta-
schen, Porzellan usw. Frau Wesel Tel.:
0163/3967068



Dienstleistung

Malerei, Wärmedämm-, Trockenbau und
Bodenverlegeteile, günstige Festpreise,
saubere Ausführung, Termine frei.
Tel. 02429/908144 od. 0170/755363

Kaufgesuch

Kaufe aus Omas und Opas Zeiten

Näh-/ Schreibmaschinen, Grammo-
phone, Röhrenradios, Plattenspieler,
Pelze, Ledermäntel/Jacken, 1./2. Welt-
krieg Schmuck, Zinn, Silber/Besteck,
Telefone, Taschen, Porzellan, Bücher,
Uhrenmöbel, Bekleidung, Puppen, Bil-
der, Teppiche, Figuren, Münzen. Tel.
erreichbar von 08.00-20.00 Uhr
01784242197.

Sammler

Sammler sucht

MÄRKLIN und TRIX-EXPRESS Eisen-
bahn, WIKING, SIKU-Plastik und
Gorgi-Toys Automobilität, Figuren und
Dioramen von Preiser, Lineol und



ANKAUF

Ankauf: Kleidung aller Art, Pelze,
Taschen, Näh- u. Schreibm., Spinn-
räder, Schmuck, Jagdzubeh., Orden,
Kameras, Bernstein, Porzellan, Krüge,
Bleikristall, Puppen, Teppiche,
Gemälde, Zinn, altdt. Möbel, Silber-
besteck, Münzen, Uhren, Lampen, LP's.

Fa. Hartmann 0162-8971806



AUTO & ZWEIRAD

Wir kaufen Wohnmobile + Wohnwagen

Tel.: 03944-36160 www.wm-aw.de
"Wohnmobilcenter Am Wasserturm"

Elastolin sowie SCHUCO Spielzeug. Tel.
02253/6545

Sammler SUCHT alles an:

alten Militärsachen, Papiere, Auswei-
se, Urkunden, Soldatenfotos oder Al-
ben, Helme, Orden, Dolche, Säbel,
Dekowaffen etc. Einfach alles anbie-
ten unter: Tel. 0177/8695521

VERLAGSSONDERVERÖFFENTLICHUNG

KARRIERE



NUTZE DEINE CHANCE

Kfz- Mechatroniker

Einer der angesehensten Ausbil- dungsberufe

Die Kraftfahrzeugmechatroniker
genießen unter den Berufen des
dualen Ausbildungssystems ein
besonders hohes Ansehen. Nur
Fachinformatiker, Mechatroniker
und Industriekaufleute liegen
noch weiter vorn. Damit erreichen
die Kfz-Mechatroniker vergleich-
bare Werte wie Physiker, Bauin-
genieure oder Gymnasiallehrer.
Das hat eine Studie des Bundes-
instituts für Berufsbildung (BIBB)
und der TU Braunschweig erge-
ben. Der Studie liegt eine Befra-
gung von rund 9000 in Deutsch-
land lebenden Personen ab 15 Jah-
re zugrunde. Einbezogen wurden
die 25 am stärksten besetzten
Ausbildungsberufe. Insgesamt
hatten die Forscher das Ansehen
von 402 Berufen auf einer Skala
von 0 (sehr gering) bis 10 (sehr
hoch) abgefragt.

Im Vergleich von akademischen
Berufen und nichtakademischen
Ausbildungsberufen zeigte sich
zwar, dass die akademischen Be-
rufe im Durchschnitt höheres An-
sehen genießen.
(wvp/pm)

Dabei sein – von Anfang an!

Für die **Entwicklung**
& **Leitung** unseres
neuen **Ambulanten**
Pflegedienstes
für Menschen mit
Behinderung suchen
wir ab sofort eine
Pflegedienstleitung.

Weitere Infos:



HPZ Start Bonus
Jetzt bis
zu 1.000,-€
sichern!



LEBENSHILFE HPZ
Heilpädagogisches Zentrum

bewerbung@lebenshilfe-hpz.de www.lebenshilfe-hpz.de

Ein Beitrag von Rechtsanwältin Sylvia Winand, Fachanwältin für Familienrecht

Wohnwert/Unterhalt bei Trennung/Scheidung



haltsbetrag an den ge-schiede-nen Ehegatten erheblich erhöhen kann.

Im Falle einer gemeinsamen Im-mobilie sollten, sofern einer der Ehegatten die Immobilie über-nehmen möchte, unbedingt auch Regelungen hinsichtlich des Wohnwertes getroffen werden.

Hier sollte in jedem Fall vorab eine juristische Beratung erfolgen. Wir unterstützen Sie gerne.

Wieso wird mir für die von mir bewohnte Immobilie, die in meinem Allein- bzw. Miteigentum steht, bei der Unterhaltsberechnung ein Geldbetrag für deren Nutzung als Einkommen zugerechnet? Diese Frage wird im Rahmen der Unterhaltsberechnung oft gestellt, da es nur schwer nachvollziehbar ist, weshalb hier ein fiktives Einkommen zugerechnet wird.

Das ist so, da ein Unterhaltsberechtigter oder Verpflichteter, der für den von ihm genutzten Wohnraum keine Miete zahlen muss, durch dieses mietfreie Wohnen einen **vermögenswerten Vorteil** erfährt. Dieser wird bei einer Unterhaltsberechnung dem Einkommen zugerechnet. Eine Ausnahme von dieser Regel gilt nur dann, wenn es sich dabei um eine freiwillige Zuwendung Dritter, etwa der kostenlosen Zurverfügungstellung von Wohnraum durch die Eltern für das eigene Kind nach dessen

Trennung oder Scheidung handelt.

In der Regel wird im Falle der Trennung zuerst einmal ein Wohnwert in Höhe von 400,00 EUR als fiktives Einkommen in Ansatz gebracht. Nach Ablauf des Trennungsjahres, spätestens jedoch bei Scheidung, richtet sich der Wohnwert dann konkret nach der Höhe des Mietzinses, der auf dem freien Wohnungsmarkt für die selbst genutzte Immobilie zu erzielen ist. Dieser Wohnwert ist im Rahmen der Unterhaltsberechnung als fiktives Einkommen zu berücksichtigen. Soweit allerdings für die Immobilie noch Zins- und Tilgungsleistungen zu erbringen sind, können diese in einem gewissem Umfang als Abzugsposten Berücksichtigung finden.

In unterhaltsrechtlicher Hinsicht bedeutet dies, dass je höher der Wohnwert zu berücksichtigen ist, sich auch der zu zahlende Unter-

Kanzlei **Müller, Eicks & Winand**

Rechtsbeistand | Rechtsanwälte

Siegfried Müller

Rechtsbeistand *
Insolvenzrecht *
Gesellschaftsrecht *

Alexander Weiter°

Rechtsanwalt
Arbeitsrecht *
Erbrecht *

Sylvia Winand°

Rechtsanwältin
Fachanwältin für Familienrecht

Jochen Müller

Rechtsanwalt
Insolvenzverwalter
Fachanwalt für Insolvenzrecht
Geprüfter ESUG-Berater (DIAI)

Werner Eicks°

Rechtsanwalt
Fachanwalt für Arbeitsrecht
Erbrecht *

Christoph Bär°

Rechtsanwalt
Fachanwalt für Bau- und Architektenrecht
Datenschutzbeauftragter

Dana Fünzig°

Rechtsanwältin
Fachanwältin für Handels- und Gesellschaftsrecht
Insolvenzrecht *

Tobias Knips°

Rechtsanwalt
Mietrecht *
Verkehrsrecht *
Strafrecht *

Annika Schlösser°

Rechtsanwältin

Wir sind eine überwiegend zivil- und wirtschaftsrechtlich ausgerichtete Kanzlei mit Sitz in **Mechernich, Frechen/Köln** und **Weilerswist**

Wir unterstützen Sie als erfahrene Fachanwälte für:

- Arbeitsrecht
- Familienrecht
- Bau- und Architektenrecht
- Insolvenzrecht
- Handels- und Gesellschaftsrecht

Unsere weiteren Schwerpunkte liegen in folgenden Bereichen:

- Erbrecht
- Verkehrsrecht
- Mietrecht
- Fluggastrecht
- Strafrecht
- Verkehrsstrafrecht
- Versicherungsrecht

Kanzlei Müller & Partner PartG mbB
Rechtsbeistand Rechtsanwalt

Kanzlei Mechernich

Zum Markt 10 | 53894 Mechernich
Tel. 02443 9812-0
Fax 02443 9812-19
info@kanzlei-mew.de

Weitere Standorte
in **Frechen/Köln** und **Weilerswist**
www.kanzlei-mew.de



* Mitglied der
Rechtsanwaltskammer Köln
* Tätigkeitsschwerpunkt
° im Angestelltenverhältnis