



Online lesen: [rundblick-kall.de/e-paper](http://rundblick-kall.de/e-paper)

# rundblick

ZUGLEICH AMTSBLATT FÜR DIE

## GEMEINDE KALL



45. Jahrgang

Freitag, den 11. August 2023

Amtsblatt Nr. 16 / Woche 32

Alle 14 Tage in Ihrem Briefkasten

## Turnier um den Kindergartenpokal



Beim Turnier um den Kindergartenpokal waren die Kallbachfrösche mit gleich zwei Mannschaften nebst „Trainerinnenstab“ am Start. Foto: Sören Labonte

Um den „Kindergartenpokal“ ging es beim Keldenicher Sportfest - Spannende Spiele, tolle Fans und Siegerehrung mit Bürgermeister Kall - Um nicht weniger als den „Kindergartenpokal“ ging es bei einem „Bambini“-Turnier, das der FC Keldenich 1930 e.V. anlässlich seines Sportfestes ausrichtete. „Wir waren schon Wochen vorher

im Fußballfieber“, erinnerte sich Anja Joniec, Einrichtungsleiterin der Kaller Kita „Kallbachfrösche“. Die „Frösche“, die bis zum Turnier flutbedingt noch auf die beiden Standorte Kallbachstraße und Scheven aufgeteilt waren, nahmen mit gleich zwei Mannschaften teil. Sage und schreibe 18 „Pänz“ von zwei bis sechs Jahren hatten sich

angemeldet und stiegen sogleich in die Vorbereitungen ein. „Die Begeisterung war so groß, dass wir in beiden Gruppen ein Fußballprojekt gestartet haben“, berichtete Pädagogin Marina Murk: „Es wurden Fußballlieder gesungen und die Räume passend geschmückt.

Fortsetzung auf Seite 4

### Matratzen Verkaufsschau

**Jetzt zugreifen**

Matratzen zu traumhaft günstigen Preisen

**Messe-Neuheiten eingetroffen!**

**Fachkundige Beratung**



53894 Mechernich (Eifel)  
Bahnstraße 8 / Ecke Marktplatz  
Kundendienst-Ruf: 02443-2424  
[www.betten-schmitz.de](http://www.betten-schmitz.de)

Spezialisiert.  
Engagiert.  
Erfahren.

Dr. Judith Pelzer  
Rechtsanwältin  
Fachanwältin für  
Familienrecht

  
**PELZER**  
RECHTSANWÄLTE

### SPEZIALKANZLEI FAMILIENRECHT

KANZLEI SCHLEIDEN:  
02445 - 85 00 00

[info@kanzlei-pelzer.de](mailto:info@kanzlei-pelzer.de)  
[www.kanzlei-pelzer.de](http://www.kanzlei-pelzer.de)

## Fertiggarage + Garagentor Carport + Gerätehaus

**Große Ausstellungen - eigene Montage**

*Hier, jetzt, gut und günstig!*

Tel. 02403 87480  
[info@graafen.de](mailto:info@graafen.de)  
[www.graafen.de](http://www.graafen.de)  
**Katalog Gratis!**

**graafen**  
seit 1905

Am Johannesbusch 3  
53945 Blankenheim  
+ Talstraße 60-68  
52249 Eschweiler

### Jetzt beginnt die Schwimmbeckenplanung für 2023!

**Ihr Fachhändler empfiehlt:**

**Das besondere Schwimmbecken „Mon de Pra“**

**Die Vorzüge:**

Keine Betonplatte & Betonhinterfüllung!

Einbauteile vormontiert!

Viel Eigenleistung möglich!

**Eifel-Pool - Zülpich  
Bergstr. 20**

[www.Eifel-Pool.de](http://www.Eifel-Pool.de)  
unter Telefon: 02252-4494



## Hinweisbekanntmachung

Am **Dienstag, dem 15.08.2023** findet um **18.00 Uhr** die 21. Sitzung des Rates der Gemeinde Kall im Bürgerhaus Golbach (Spiegelsaal), Straßbüscher Weg 1, 53925 Kall-Golbach, statt.  
Die vollständige Tagesordnung zu der Sitzung hängt ab Samstag,

dem 05.08.2023 im Bekanntmachungskasten am Rathaus Kall (Rathausvorplatz), Bahnhofstraße 9, aus. Gleichzeitig ist die Tagesordnung im Internet unter <https://sdnetrim.kdvz-frechen.de/rim4550/> einsehbar.

Ende: Öffentliche Bekanntmachungen

## MITTEILUNGEN AUS DEM RATHAUS

### Das Deutschlandticket kommt

**Gemeinde Kall bietet Ticket ab dem neuen Schuljahr an - Nutzung auch in der Freizeit möglich Kall** - Zum 1. Mai 2023 wurde das Deutschlandticket eingeführt. Es gilt bundesweit im gesamten Bereich des öffentlichen Personennahverkehrs (ÖPNV), also sowohl für Busse als auch für Bahnen.

Die Gemeinde Kall bietet dieses Ticket ab dem bald beginnenden Schuljahr 2023/24 auch für ihre Schulen an und sieht hierin Vorteile. „Das Deutschlandticket ist günstiger als die bisherigen Schülerfahrkarten,

nicht nur für die Gemeinde Kall als Schulträger, sondern auch für alle Schülerinnen und Schüler, die die Fahrkarte auf eigene Kosten erwerben müssen oder möchten“, sagt Markus Auel, Allgemeiner Vertreter des Bürgermeisters. Der größte Vorteil bestehe aber darin, dass die Schülerinnen und Schüler das Deutschlandticket auch außerhalb der Schülerbeförderung im Freizeitbereich nutzen können. „Das war beim bisherigen „PrimaTicket“ anders“, ergänzt Michaela Kratz, die bei der Gemeindeverwaltung für

den Bereich Schulen zuständig ist, „dabei handelte es sich um eine reine Schulwegfahrkarte, die ausschließlich für die Fahrten von und zur Schule genutzt werden konnte“. Mit dem Deutschlandticket hingegen können die Schülerinnen und Schüler Busse und Bahnen auch für private Aktivitäten in ihrer Freizeit nutzen, wie für die Fahrt zu Freunden, zu Sportvereinen oder auch etwa zu Nachhilfeeinrichtungen.

Obwohl bei Grundschülerinnen und Grundschulern der Bewegungsradius mit dem Deutschlandticket aufgrund des Alters sicherlich begrenzter ausfallen wird als bei Schülerinnen und Schülern der weiterführenden Schulen, hat die Gemeinde Kall sich zu dem Angebot entschlossen. Markus Auel: „Wir sehen trotzdem ausschließlich Vorteile für die Karteninhaber. Wer auch seine Freizeit mit dem Deutschlandticket gestalten möchte, kann dies ab jetzt tun.“ Genau dies sei Ansinnen des Deutschlandtickets und entlas-



**Die Gemeinde Kall bietet das Deutschlandticket ab dem Schuljahr 2023/24 auch für ihre Schulen an.**

**Foto: Alice Gempfer / Gemeinde Kall**

te im besten Fall auch die Eltern, indem vielleicht manch eine Fahrt mit dem Privat-Pkw entfalle.

Eltern, deren Kinder die Grundschulen Kall und Sistig besuchen, erhalten zu Beginn des neuen Schuljahres einen Elternbrief mit allen wichtigen Informationen zum Deutschlandticket. „Die Eltern müssen nichts unternehmen“ sagt Michaela Kratz, „anspruchsberechtigte Schülerinnen und Schüler erhalten das Deutschlandticket ganz automatisch.

**Samstag  
02.09.2023**  
Von 12.00 bis 17.00 Uhr  
Kindergarten Keldenich  
Klein-Köln 2  
53925 Kall (Keldenich)

**50 Jahre  
Kindergarten  
Keldenich**

Wir laden Alle herzlich zum 50-jährigen  
Kindergartenfest ein und freuen uns über  
zahlreiche Besucher\*innen!  
Für das leibliche Wohl ist gesorgt.

**Programm:**  
Auftritt/Gesang Kinder  
Kinderschminken  
Hüpfburg  
Candybar  
Kleine Fotoausstellung

**Ab 15.00 Uhr  
Musik  
mit Uwe Reetz**

### Rathaus geschlossen



**Am Freitag, 25. August 2023, bleibt das Rathaus geschlossen.**

Wegen des diesjährigen Betriebsausfluges der Gemeindeverwaltung Kall bleiben das Rathaus mit seinen externen Dienststellen am Freitag, den 25. August 2023 geschlossen.

Eine Notbetreuung im Bereich der gemeindlichen Kindergärten wird gewährleistet. Das Standesamt ist an diesem Tage von 8.00 Uhr bis 10.00 Uhr besetzt.

Ab Montag, den 28. August 2023 sind alle Einrichtungen wieder zu den gewohnten Zeiten erreichbar.



## Ein schmuckes Plätzchen



Am sanierten Plätzchen (v.r.): Edi Hergarten, die Bauhofmitarbeiter Matthias Gabriel und Gerd Klinkhammer, Ortsvorsteher Emmanuel Kunz und Udo Hensch. Alice Gempfer / Gemeinde Kall

**Ein Gemeinschaftsprojekt von Ortsvorsteher, Ehrenamtlichen und gemeindlichem Bauhof: Dorftreffpunkt im Golbacher Oberdorf saniert**

**Kall-Golbach** - Jahrzehntlang haben Anwohner um Udo Hensch, Edi Hergarten sowie Helga und Herbert Lippertz sich ehrenamtlich um den Dorftreffpunkt mit Wegekreuz unter einer alten Kastanie an der Oberstraße gekümmert. „Das war einmal ein schönes Plätzchen, aber irgendwann

doch sehr in die Jahre gekommen“, berichtet Ortsvorsteher Emmanuel Kunz. Und so baten die Anwohner um Unterstützung. Gehör fanden sie mit Vermittlung des Ortsvorstehers beim gemeindlichen Bauhof: „Für uns war es auch die Möglichkeit, Dankeschön zu sagen für jahrzehntelange ehrenamtliche Arbeit“, sagt Bauhofleiter André Kaudel.

In Abstimmung mit den Golbachern erstellte er einen ersten Plan. Nach einiger Verzögerung,

unter anderem aufgrund der anstehenden Straßensanierung, wurde dieser schließlich von den Bauhof-Mitarbeitenden Gerd Klinkhammer, Matthias Gabriel, Alexander Hoitz und Christina Woelk umgesetzt. Das Ergebnis kann sich sehen lassen: Entstanden ist ein schmuckes, gepflastertes Plätzchen mit einem großzügigen Pflanzbeet und angrenzender Trockenmauer. Das Wegekreuz wurde von Bauhofmitarbeiter Guido Erler restauriert.

Ein interessantes Detail verrät Edi Hergarten: „Die Pflastersteine hier stammen von der alten Straße. Das Ehepaar Lippertz hatte sie während der Sanierungsarbeiten gesichert und bei sich gelagert, nun wurden sie hier verbaut.“ Unter der alten Kastanie wachsen nun unter anderem Lavendel, Johanniskraut und Fetthenne, daneben lädt eine neue Bank mit dem Schriftzug „Golbach“ zum Verweilen ein. Die hat Emmanuel Kunz aus dem Dorfetat gestiftet. „Eine weitere Bank wurde am Friedhof aufgestellt, und nach Straßbüsch kommt auch noch eine“, so der Ortsvorsteher. Das Pflanzkonzept hatte Christina Woelk im Rahmen des gemeindlichen Grünflächenkonzepts mit besonderem Augenmerk auf den Artenschutz erstellt.

Eine Begehung des neuen Dorftreffs weckt bei Udo Hensch und Edi Hergarten Erinnerungen: „Hier haben wir uns früher regelmäßig getroffen - und dann Heidewitzka“, sagt Udo Hensch lachend und deutet an, dass es dabei auch das eine oder andere Kaltgetränk gegeben hatte. Schnell ist man sich einig, dass dieser Tradition Rechnung getragen werden muss, und zwar im Rahmen einer kleinen Einweihung am runderneueren Dorfplätzchen.

## Tiny-Houses verfügbar



**Für Hochwasserbetroffenen sind wieder „Tiny-Houses“ frei geworden, Ansprechpartnerin ist Nancy Bormann.**

Foto: Alice Gempfer / Gemeinde Kall

**Unterkünfte für Kaller Hochwasserbetroffenen wieder frei geworden - Angebot gilt für Menschen in immer noch prekären Wohnverhältnissen**  
**Kall** - „Das ist eigentlich eine dop-

pelt gute Nachricht“, kommentiert der Allgemeine Vertreter Markus Auel die Tatsache, dass die Gemeinde Kall wieder freie Kapazitäten für Flutbetroffene in

ihren „Tiny-Houses“ hat. Ende 2021 konnten in Kall zehn dieser kleinen Häuschen aufgestellt werden, um Menschen Zuflucht zu bieten, die durch die Flut wohnungslos geworden waren. Die Unterstützung in Höhe von einer Million Euro kam damals von der Zentralwohlfahrtsstelle der Juden in Deutschland mithilfe von Spendengeldern des Bündnisses „Deutschland hilft“.

„Dass nun zwei dieser Häuschen wieder verfügbar sind, bedeutet zum einen, dass es wieder einmal Menschen gelungen ist, aus einem Provisorium in die Normalität zurückzukehren“, so Markus Auel. Gleichzeitig bedeutet es aber auch, dass die Gemeinde Kall weitere Menschen unterstützen kann, die noch nicht in ihre eigenen Wohnungen oder Häuser zu-

rückkehren können. Das Angebot, so Auel ergänzend, gelte nach wie vor nur für wirklich Bedürftige. Betroffenen, die immer noch in prekären oder schwierigen Wohnverhältnissen leben, kann so eine vorübergehende Bleibe ermöglicht werden. Aktuell sind zwei der Häuschen wieder verfügbar.

Ein Tiny-House ist rund 35 Quadratmeter groß und für bis zu vier Personen komplett ausgestattet mit Küchenzeile, Schränken, Betten und Sitzgelegenheiten. Weitere Infos gibt es bei Nancy Bormann, der zu zuständigen Mitarbeiterin für Hochwasserhilfe im Rathaus. Interessierte können sich bei Nancy Bormann unter Tel. 02441/ 888-68 oder per Mail an nbormann@kall.de melden. Sollten mehrere Anfragen eingehen, wird eine Warteliste geführt.



## Ein Tunnel aus blühenden Ranken



Christina Woelk (v.r.), Gerd Klinkhammer und Matthias Gabriel haben den Pingewanderweg zwischen dem Plateau „Auf dem Fels“ und dem Wanderparkplatz neugestaltet.  
Foto: Alice Gempfer / Gemeinde Kall

**Der Bauhof gestaltet den Pingewanderweg zwischen dem Plateau „Auf dem Fels“ und dem Wanderparkplatz an der Gemünder Straße neu**

**Kall** - In neuem Glanz erstrahlt der Abschnitt des „Pingewanderwegs“ zwischen dem Plateau „Auf

dem Fels“ und dem Wanderparkplatz an der Gemünder Straße. Ein sauberer, ebener Weg hin zu einem idyllischen kleinen Ruheplatz mit Holzzaun und einem Rankgitter als Dach, der einen hellen und modernen Eindruck macht.

„Wir wurden beauftragt, uns um

den Wanderweg zu kümmern, da er in keinem guten Zustand mehr war“, berichtet Bauhofleiter André Kaudel. Unebene Wege sowie zerstörte Abfalleimer und Bänke am Rastplatz - der Ort lud nicht mehr zum Verweilen ein. Zudem hatte sich ein Anwohner unter-

halb des Platzes beschwert, dass immer wieder Müll ins Tal geworfen werde.

Damit das nicht mehr geschehen kann, wurde der marode Maschen- drahtzaun am Ruheplatz entfernt, und ein hoher Zaun aus Holzstreb- en gefertigt. Der bietet nicht nur „Wurfschutz“ nach unten, sondern wertet den Ort auch optisch auf - wobei die Aussicht auf Kall weiter möglich bleibt. Bank und Mülleimer wurden erneuert, der Weg be- gradigt. André Kaudel: „Der Weg sieht nun nicht nur wieder richtig gut aus, sondern bietet auch abso- lute Sicherheit für die Wanderer.“ Schon jetzt zeige die Umgestal- tung Wirkung, die neuen Mülleimer würden genutzt und der Platz bliebe sauber.

Das Rankgitter ist eine Eigenkrea- tion des Bauhofs, es soll nun be- pflanzt werden: „Dort werden blü- hende, heimische Rankpflanzen gesetzt, die im Laufe der Zeit den kompletten Rundbogen bedecken sollen“, berichtet Bauhofleiter Kaudel. So entstehe ein etwa sechs Meter langer blühender Rundbo- gen: „Durch den kann man wie durch einen Tunnel hindurchgehen und sich auf der Bank ausruhen.“

Ende: Mitteilungen aus dem Rathaus

## LOKALES

### Bericht zur Titelseite

Die Kinder haben Fandeko gebas- telt und ein eigenes Tischkicker- spiel.“ Natürlich durfte auch das Kicken selbst nicht fehlen, trai- niert wurde zweimal in der Wo- che, einmal in der Turnhalle und einmal „im Trainingslager“ auf dem Fels. Kein Wunder also, dass Martyn meinte: „Das Training war das Beste am ganzen Turnier.“

Auch die Ausstattung der Nach- wuchsspieler konnte sich sehen lassen: Dank eines Sponsors konn- ten Trikots, T-Shirts und Fußball- handschuhe beschafft werden. Die Kinder entschieden sich für rote Trikots, auf die jeweils ein Frosch und der Schriftzug „Kallbachfrö- sche“ geplottet wurde.

Dann endlich war es soweit: Der FC Keldenich feierte ein Wochen-



Mit Motivation, Einsatz und Begeisterung konnten alle acht Mannschaften beeindrucken. Foto: Sören Labonte





Den begehrten Pokal nahm Samuel Siebert gemeinsam mit Vater Andreas (links) aus den Händen von Bürgermeister Hermann-Josef Esser im Empfang, Kitaleiterin Anja Joniec jubelte.  
Foto: Sören Labonte

ende lang Sportfest und startete mit der Kindergartenmeisterschaft in den Samstag. Die Konkurrenz war stark: Acht hochmo-

tivierte Mannschaften kämpften um den Pokal. Neben den beiden Teams der Kallbachfrösche stellten auch das Familienzentrum

Grünschnabel sowie die Kindergärten Keldenich, Krekel (gemeinsame Mannschaft mit Bergheim), Scheven, St. Nikolaus Kall sowie „Bunter Baum“ Bergheim je einen Kader.

Mit großer Aufregung stürzten sich die Nachwuchsprofis ins Turnier, den Auftakt machten die beiden Kallbach-Teams, die zunächst gegeneinander und dann verschiedene andere Mannschaften antreten mussten. Torwart Robert war besonders stolz auf seine Torwarthandschuhe und hielt den Ball immer genau im Blick. Als Schütze tat sich unter anderem Samuel hervor, der zudem als Mannschaftskapitän fungierte.

Hochspannend und angefeuert von Eltern, Großeltern, Onkels, Tanten und Freunden kämpften schließlich im Finale die Kallbachfrösche gegen die Kicker aus dem Schevener Wichtelnest.

„Ausgerechnet unseren Freunden aus Scheven standen wir im entscheidenden Spiel gegenüber“, sagte Anja Joniec anschließend zu Bürgermeister Hermann-Josef Esser, der ebenfalls von der „Fankurve“ aus angefeuert hatte und schließlich die Siegerehrung vornahm.

Als nach der Flut eine Gruppe aus der Kallbachstraße ausgelagert werden musste, fanden die Kinder und Pädagoginnen im Schevener Wichtelnest Unterschlupf, sie sind erst nach dem Turnier in ihre eigenen Räumlichkeiten zurückgekehrt. Verständlich also,

dass es sich um ein hochemotionales Spiel handelte...

Beide Mannschaften gaben alles. Zunächst gingen die Schevener in Führung, der Pokal schien zu Greifen nah. Doch dann, kurz vor dem Schlusspfiff fiel das 1:1 - den Kallbachfröschen gelang der Ausgleich: Es folgte ein nervenzehrendes Elfmeterschießen, das die „Frösche“ schließlich für sich entscheiden konnten.

„Bei einem solchen Spiel sind alle Sieger, auch die Zweitplatzierten“, stellte der Bürgermeister bei seiner Gratulation klar. Den Pokal allerdings konnte er natürlich nur einer Mannschaft übergeben, und das schmerzte die Schevener schon ein bisschen. Allerdings war das schnell vergessen, zumal jede/r Teilnehmende eine Medaille erhielt. Hermann-Josef Esser attestierte allen Spielern das, was den deutschen Profis zuletzt gefehlt zu haben schien: „Eure Motivation, der Einsatz und die Begeisterung waren unglaublich“, freute er sich, „das hat einfach Spaß gemacht.“ Auch war der Bürgermeister beeindruckt, wie viele „Coaches“, also Pädagog/innen der verschiedenen Kitas die Spieler vom Feldrand aus anfeuerten.

Ähnlich empfanden es auch die Kallbachfrösche Tina, Simon und Elias: Sie fanden es klasse, dass so viele Tore geschossen wurden, und dass so viele Zuschauer da waren. Ihr Fazit: „Der ganze Tag war einfach toll!“

## Katze Felicitas sucht ein neues Zuhause

Die hübsche, 12 Jahre alte Felicitas kam vor einigen Wochen ins Tierheim Kall, weil ihre Besitzerin verstorben ist. Sie hat ihr bisheriges Leben nur mit dieser einen (suchterkrankten) Person in einer Wohnung verbracht. Anfangs zeigte sie sich wenig zugänglich. Mittlerweile kommt Felicitas, nach Streicheleinheiten suchend, auf ihre Betreuer zu, zeigt sich aber manchmal etwas ruppig. Daher sucht das Tierheim Kall ein Zu-

hause mit viel Verständnis für Katzen und in dem man Felicitas Zeit gibt, sich auf ein neues Leben einzustellen. Vermutlich würde Freigang zusätzlich zu mehr Ausgeglichenheit beitragen. Interessenten für die hübsche „Glückskatze“ sind im Tierheim Kall unter der Tel.Nr. 02441-778664 herzlich willkommen oder können eine E-Mail mit ihren Kontaktdaten an mail@tsv-kall.de senden.



Die hübsche Felicitas sucht ein verständnisvolles Zuhause.  
Foto: TSV Kall e. V.

**Garagentore 02403 87480 graafen.de**

# Typisierung beim Familienfest



DKMS-Sprecher Christian Werheid (links) und Hilfsgruppen Vorsitzender Willi Greuel rufen dazu auf, sich beim Fest per Wattestäbchen-Test typisieren zu lassen.  
Foto: Reiner Züll

**Die DKMS ist beim Familienfest am Sonntag, 6. August, auf dem Parkplatz des REWE-Centers mit von der Partie.**

**Kall** - Beim Familienfest Der Hilfsgruppe Eifel am Sonntag, 6. August, auf dem Parkplatz des REWE-Center Pauly in Kall (Beginn 11 Uhr) ist auch die Deutsche Knochenmark Spenderdatei (DKMS) mit einem Stand vertreten. Die Hilfsgruppe Eifel unterstützt die Suche nach potenziellen Stammzellenspendern seit über 30 Jahren. DKMS-Sprecher Christian Werheid: „Alle zwölf Minuten erkrankt in Deutschland ein Mensch an Blutkrebs, darunter zahlreiche Kinder und Jugendliche“. Häufig sei eine Stammzellen-Transplantation für die Erkrankten die einzige Überlebenschance; vorausgesetzt man findet den so genannten „genetischen Zwilling“. Um bei dieser Suche zu helfen,

ruft die Hilfsgruppe zusammen mit der DKMS die Besucher des Familientags auf, sich beim Fest als potenzielle Stammzellenspender/innen registrieren zu lassen. Hilfsgruppen-Vorsitzender Willi Greuel: „Mitmachen kann grundsätzlich jeder gesunde Mensch zwischen 17 und 55 Jahren“. In den 30 Jahren, in denen die Hilfsgruppe die DKMS unterstützt, hat der Kaller Verein 13 Typisierungsaktionen mit der DKMS organisiert und finanziert. Bei diesen Aktionen hat die Gruppe um deren Vorsitzenden Willi Greuel 24.015 Menschen in der weltweiten Datei registrieren lassen. Von diesen haben inzwischen 360 Personen Stammzellen für leukämie-krankte Menschen in 34 Ländern der Erde gespendet. Einer dieser Spender ist der Sötenicher Entertainer Julian Held alias Detlef Hammes, der am Sonntag das Programm des Familientages moderiert. Hammes hat sich 2017 beim Familienfest der Hilfsgruppe in Urft per Wattestäbchen typisieren lassen. Er hatte sich schon einige Monate nach der Typisierung durch eine Stammzellenspende für einen passenden Leukämie-Patienten in Griechenland als Lebensretter zur Verfügung gestellt. Von ihm als Betroffener können die Besucher des Familienfestes Informationen aus erster Hand erhalten. Die Registrierung beim Familienfest am Sonntag geht einfach und schnell: Nach dem Ausfüllen einer Einwilligungserklärung führen die spendenbereiten Personen einen Wangenschleimhaut-Abstrich mittels Wattestäbchen durch, damit Ihre Gewebemerkmale im Labor bestimmt werden können. Da die Registrierung auf digitalem Wege stattfindet, bittet die DKMS die Menschen, zur Typisierung ein Smartphone mitzubringen. Christian Werheid: „Personen, die sich bereits in der Vergangenheit in der Datei registrieren ließen, müssen nicht erneut mitmachen. Ihre Daten stehen auch weiterhin weltweit für erkrankte Patienten zur Verfügung“. (Reiner Züll)



**Der Sötenicher Entertainer Stefan Hammes (rechts bei seiner Wattestäbchen-Typisierung 2017) hat 2018 für einen leukämiekranken Patienten in Griechenland Stammzellen gespendet.**  
Foto: Reiner Züll

**Wir haben JA gesagt**

Hand in Hand in eine gemeinsame Zukunft

Danke für die liebevollen Worte & Glückwünsche zu unserer Hochzeit.  
Wir haben uns sehr darüber gefreut.

**Patrick und Sandra Glasmacher**

Aachener Str.100, 53925 Kall





## Fledermausexkursion in Vogelsang IP



Einmal im Jahr bietet Vogelsang IP Fledermausexkursionen an.  
Foto: H. Körber

**Vogelsang IP** - Einmal im Jahr bietet Vogelsang IP Fledermausexkursionen über das Ge-

lände des historischen Ortes an. Am Samstag, 12. August, ist es wieder so weit. Kommen Sie den einzigen Säugetieren, die aktiv fliegen können und seit mehr als 50 Millionen Jahren auf der Erde leben, näher. In Begleitung der Fledermausexperten Dr. Henrike und Holger Körber erfahren Sie Spannendes aus dem Leben der hochinteressanten Überlebensspezialisten und können an ausgewählten Stellen die halsbrecherische Flugakrobatik beobachten. Zum ersten Mal führt die

Exkursion auf den Dachboden der ehemaligen Kaserne „Van Dooren“, der für die Fledermäuse ein lebenswichtiges Quartier darstellt und somit zum Artenschutz beiträgt.

### Termin:

Samstag, 12. August,

**Start:** 20.15 Uhr,

**Dauer:** ca. 2 Stunden,

**Treffpunkt:** Besucherzentrum

am Forum Vogelsang IP.

Eine Anmeldung ist erforderlich.

E-Mail: [info@vogelsang-ip.de](mailto:info@vogelsang-ip.de)

oder

Tel.: 02444 - 91579 - 0

Eintritt inkl. Parkgebühr:

9,50 Euro pro Person;

5 Euro für Kinder bis 16 Jahre;

19,90 Euro für ein Familienticket.

Warme und wetterfeste Kleidung sowie festes Schuhwerk werden empfohlen, eine Taschenlampe sollte mitgeführt werden.

Veranstalter: Vogelsang IP in Kooperation mit dem Arbeitskreis Fledermausschutz Kreis Aachen, Düren, Euskirchen vom NABU, BUND und LNU.

## Aufruf zur Kleiderspende

**Die Kleiderstube der werkstatt e. V. in Kall ruft zur Spende von Kleidung für Kinder und Erwachsene auf.**

**Kall** - Seit Jahren betreibt die werkstatt e. V. die Kleiderstube in Kall, Aachener Straße 52. Diese steht

Menschen offen, die nur einen kleinen Geldbeutel besitzen. Der nahende Saisonwechsel bringt für viele Menschen und Familien mit geringen Einkommen massive Probleme und Sorgen mit sich.

Hier wollen wir entsprechende Unterstützung anbieten.

Die Kleiderspenden können kontaktlos über den hauseigenen Container gebracht werden oder mit Anmeldung unter 02441 8546

von Montag bis Freitag von 9.30 bis 14.30 Uhr abgegeben werden. Kontakt:

Telefon 02441/ 779331,

E-Mail [werkstatt@gmx.de](mailto:werkstatt@gmx.de),

[www.werkstatt-ev.de](http://www.werkstatt-ev.de)



## Verschlafen Sie doch einfach Ihre Zahnbehandlung!

Erleben Sie eine stressfreie Zahnbehandlung dank modernster Anästhesiemethoden. Von routinemäßigen Kontrollen bis hin zu hochwertigen Implantaten – bei uns sind Sie in besten Händen.

Keine lästigen Bohrgeräusche, keine Angst vor Spritzen, die Zahnbehandlung wird einfach verschlafen. So kommen Sie sanft und schmerzfrei zu schönen gesunden Zähnen.

„Seid über 20 Jahren sind wir auf die angstfreie und schmerzlose Zahnbehandlung spezialisiert.“



**Dr. Andreas Schmidt**

Facharzt für Oralchirurgie,  
alle Kassen

Aurelia Kliniken • Adolfstr. 6 • 56349 Kaub • [www.aurelia-kliniken.de](http://www.aurelia-kliniken.de) • Tel. 0 677 4 / 918 20-0



## Nach der Geduldsprobe kommt noch der Versicherungscheck

Die besten Versicherungstipps für die Reise mit Wohnmobil und Caravan

Ein Boom und seine Folgen: Wer sich gedanklich bereits mit einem neuen Wohnmobil oder Caravan auf dem Weg in den Urlaub sah, muss sich erst mal in Geduld üben. Die Wartezeiten für einen individuell konfigurierten Camper kön-

nen heute schnell zwischen neun Monate und einem Jahr oder sogar noch länger betragen. Die wichtigste Ursache für diese Lieferfristen ist, dass die Hersteller auch aufgrund von Lieferkettenproblemen die unverändert hohe Nach-



**Campingurlaub ist in allen Generationen angesagt. Bevor es losgeht, sollte allerdings der Versicherungsschutz für das Wohnmobil überprüft werden.**

Foto: DJD/Itzehoer Versicherungen

**KFZ-TECHNIK  
ANDREAS  
KREINBERG**

**Reparatur- & Service-Werkstatt für  
PKW und Wohnmobile**

Unfallinstandsetzung, Reifenservice, Klimageservice, Ersatzteile,  
Zylinderkopfschleiferei, TÜV/AU täglich, Gasprüfung

**Vertragsfreie Honda- & Citroën-Werkstatt**

Hüttenstraße 61, 53925 Kall

Öffnungszeiten: Mo.-Fr. 8-12 Uhr und 13-17 Uhr

Tel. 0 24 41/42 93 • kontakt@kfz-kreinberg.de

**Seit über 30 Jahren Ihr KFZ-Sachverständiger**  
von der IHK-Aachen öffentlich bestellt und vereidigt  
für KFZ-Schäden und -Bewertung

**Unsere Dienstleistungen sind:**

- Unfallschadengutachten
- Bewertungen von Kraftfahrzeugen und Maschinen
- Wertgutachten für Versicherungen (Oldtimer)
- Leasingrücknahmegutachten
- Beweissicherungsgutachten
- Restwertermittlung
- Motorradrahmenvermessung u.v.m.

**MÖNIKES**

SACH-VERSTÄNDIGENBÜRO GMBH

Messerschmittstraße 17 · 53925 Kall · Tel. 0 24 41 - 17 34  
Mo. - Fr.: 08.00 - 19.00 Uhr / Sa.: nach Vereinbarung

**Neu- und Gebrauchtwagen**

**Volkswagen Jahreswagen von Mitarbeitern der VW AG**

**Ihr Ansprechpartner  
für VW E-Autos**

Service

Economy Service

**Autohaus Vossel KG**  
Heerstr. 54  
53894 Mechernich  
Tel.: 02443 31060

**Volkswagen Economy Service  
Vossel & Kühn**  
Hermann-Kattwinkel-Platz 7  
53937 Schleiden-Gemünd  
Tel.: 02444 2212

frage kurzfristig nicht befriedigen können. Wenn das neue oder gebrauchte Fahrzeug endlich auf dem Hof steht und die erste Tour starten soll, muss der Versicherungsschutz passen. Hier sind die wichtigsten Tipps:

### **Vollkasko und Auslandsschadenschutz empfehlenswert**

Wohnmobile benötigen wie jedes andere Kfz eine Haftpflichtversicherung, diese übernimmt aber lediglich Unfallschäden am fremden Fahrzeug. Darüber hinaus sollte man eine Teilkasko- oder Voll-

kaskoversicherung abschließen. „Die Vollkasko etwa schützt bei Vandalismus - und gerade auf Campingplätzen ist er gar nicht so selten“, erklärt Thiess Johannsen von den Itzehoer Versicherungen. Bei diesem Anbieter beispielsweise gibt es für Reisen ins Ausland einen ergänzenden Auslandsschadenschutz.

### **Mit Teilkasko gegen Brandschäden versichert**

Mit einer Teilkasko ist das Wohnmobil gegen Brandschäden abgesichert. „Die Versicherung zahlt



Wohnmobile benötigen wie jedes andere Kfz eine Haftpflichtversicherung, diese übernimmt aber lediglich Unfallschäden am fremden Fahrzeug. Darüber hinaus sollte eine Teilkasko- oder Vollkaskoversicherung abgeschlossen werden.

Foto: DJD/Itzehoer Versicherungen





Bevor es mit dem Wohnmobil auf große Tour geht, muss der Versicherungsschutz ausreichend sein.

Foto: DJD/ltzehoer Versicherungen/Monkey Business - stock.adobe.com

je nach Vertrag auch bei Kurzschluss. Wer aber einen heißen Topf vom Herd auf die Arbeitsfläche stellt oder fahrlässig anderes im Wagen verschmort, bleibt auf den Kosten sitzen, da Seng- und Schmorschäden nicht als Brand gelten“, so Johannssen. Auch Vorzelte sind meist in der Teilkasko mitversichert.

**Besonderheiten bei Bisschäden durch Tiere**

Bisschäden durch Marder sind in der Regel mitversichert. Einige Gesellschaften wie die ltzehoer Versicherungen bieten auch Versicherungsschutz bei Bisschäden durch Mäuse und andere Tiere. „Tierbisse im Fahrzeuginnenraum sind aber nicht mitversichert“, sagt Thiess Johannssen. „Knabbert also der Hund genüsslich am Sitz, gibt es kein Geld.“

**Folgeschäden mitversichert**

Sogenannte Folgeschäden sind in der Kasko optional mitversichert. Ein Beispiel: Der Camper fährt mit alten Reifen, zu wenig Luftdruck oder überfährt Gegenstände. Platzt der Reifen, beschädigt das Gummi Radkasten und Unterbo-

den. Der Reifen wird in diesem Fall zwar nicht ersetzt, Radkasten- und Unterbodenreparaturen dagegen schon.

**Den Camper gut gegen Diebe schützen**

Camper werden gerne von Dieben ins Visier genommen. Sperr-einrichtungen gibt es in elektro-nischer Form, etwa Alarmanlagen oder in mechanischer Ausführung, darunter Lenkradkrallen. Der beste Schutz ist die Kombination aus mehreren Sperreinrichtungen. (DJD)



Auf individuell konfigurierte Cam-pingmobile muss man heute lange warten. Bevor es dann endlich los-geht, sollte man noch den Versi-cherungsschutz checken.

Foto: DJD/ltzehoer Versicherungen

**KFZ-Meisterwerkstatt**

**KTAutomobile**  
Schmidtheim  
Industriestraße 32 53949 Schmidtheim 0177 / 91 54 658 info@kt-automobile.com  
[www.KTAutomobile.com](http://www.KTAutomobile.com)

**AUTOHAUS REINARTZ**

**KFZ-MEISTERSERVICE FÜR ALLE MARKEN!**

**Feytalstr. 20 • 53894 Mechernich**  
[www.autohaus-reinartz.de](http://www.autohaus-reinartz.de)

**AUTOHAUS HÜCK**  
GbR

**53894 Mechernich-Roggendorf • An der Insel 2,**  
**Tel.: 02443/2494 • Fax: 02443/8917**

Neuwagen • Gebrauchtwagen	Haupt- u. Abgasuntersuchung
Finanzierung • Leasing	Leihwagen • Bremsenprüfstand
Karosserie- u. Reparaturwerkstatt	Zylinderkopfplanbank
<b>aller Fabrikate</b>	Reifendienst • Klimaservice

[www.autohaus-hueck.de](http://www.autohaus-hueck.de)

peugeot.de

**PEUGEOT KOMPLETTPREIS-ANGEBOTE**

**ALLZEIT SICHER UNTERWEGS**

PEUGEOT EMPFIEHLT TOTAL

**PEUGEOT WARTUNG**  
Mit allen vorgeschriebenen Kontrollen und PEUGEOT Langzeitmobilität. **ab 79€\***

\* Komplettpreis inkl. MwSt. für viele PEUGEOT Modelle inkl. aller vorgeschriebenen Kontrollen und PEUGEOT Langzeitmobilität. Über das entsprechende Komplettpreis- Angebot für Ihren PEUGEOT informieren wir Sie gerne.

**IHR PEUGEOT SERVICE**  
MIT UNS KOMMEN SIE EINFACH WEITER!

**Autohaus Müllejans GmbH**  
52385 Nideggen-Schmidt • Heimbacher Straße 17 •  
Tel.: 02474/93010  
[www.peugeot-muellejans.de](http://www.peugeot-muellejans.de)

# e-regio Kundencenter in Kall



Anfang August wurde das neue e-regio Kundencenter in der Kaller Ortsmitte eröffnet.  
Foto: Roman Hövel/e-regio

**Anfang August wurde das neue e-regio Kundencenter in der Kaller Ortsmitte direkt gegenüber dem Bahnhof eröffnet.**

**Kall** - Anfang August wurde das e-regio Kundencenter in der Ortsmitte von Kall, direkt gegenüber dem Bahnhof in der Bahnhofstraße 32, eröffnet. An zwei Plätzen beraten e-regio Kundenservice-

Mitarbeiter/innen die Kundschaft in allen Fragen rund um ihre Energieversorgung. Das e-regio Kundencenter an der neuen Adresse ist zu den gewohnten Zeiten geöffnet: von Montag bis Freitag zwischen 8 und 16 Uhr. „In den ersten Wochen können sich interessierte Kundinnen und Kunden neben der Beratung in angeneh-

mer Atmosphäre auch über ein kleines Eröffnungsgeschenk freuen“, so die e-regio. Das bisherige Kundencenter am e-regio Standort in der Hindenburgstraße 13, das nach der Hochwasserkatastrophe provisorisch in einem Container untergebracht war, wird nicht wieder öffnen. „Weil die Energiewelt sich wan-

delt, haben die Menschen ein höheres Beratungsbedürfnis. Deshalb sind wir sehr froh, dass wir mit unserem neuen Kundencenter direkt in der Ortsmitte eine neue zentrale Anlaufstelle für unsere Kundinnen und Kunden in Kall gefunden haben“, sagt e-regio Geschäftsführer Stefan Dott. „Als regionaler Energieversorger möchten wir nah bei den Menschen sein.“

Das e-regio Gelände in der Hindenburgstraße wurde durch die Hochwasserkatastrophe im Juli 2021 stark zerstört. „Als Betreiber kritischer Infrastruktur muss e-regio auch im Krisenfall handlungsfähig bleiben, um die Energieversorgung zu sichern. Da der Standort in der Hindenburgstraße in seiner Funktion als zentrale Koordinierungsstelle für den Betrieb einer resilienten Netzinfrastruktur nicht geeignet ist, werden wir die Liegenschaft mittelfristig einer anderen Nutzung zuführen“, ergänzt e-regio Geschäftsführer Markus Böhm. „Derzeit sind wir in der Sondierung potenzieller Gewerbeflächen in Kall, um einen neuen Betriebsstandort zu errichten. Dieser wird dann die veränderten Anforderungen an einen Betreiber von kritischen Infrastrukturen erfüllen.“

## POLITIK

Aus der Arbeit der Parteien SPD

## Wir entlasten junge Familien in der Gemeinde Kall

Mehr Zuschüsse zum Mittagessen in Offener Ganztagschule und Kita

Mit dem Start des neuen Kita-Jahres am 01. August gibt es für viele Eltern eine wichtige Neuerung: Auf Antrag von SPD, FDP und Grünen werden die Kosten für das Mittagessen nun in allen Kindergärten zu 50 Prozent von der Gemeinde bezuschusst. Bislang galt diese Regelung nur für gemeindeeigene Kitas, während z.B. der

Waldkindergarten außen vor war. Diese Ungerechtigkeit haben wir nun beseitigt. Um trotz der gestiegenen Lebensmittelpreise auch beim Mittagessen in der Offenen Ganztagschule (OGS) gewohnte Qualität ohne hohe Preiserhöhungen gewährleisten zu können, haben wir auch hier die gemeindlichen Zuschüsse

deutlich erhöht. Damit erreichen wir zielgenau im Kleinen eine wichtige Entlastung für junge Familien. Gerne wären wir auch im Kita-Bereich noch weiter gegangen und hätten die Gebühren für alle Eltern abgeschafft. Dies scheiterte jedoch im Kreistag an der CDU.

Emmanuel Kunz



**Emmanuel Kunz**

Ende: Aus der Arbeit der Parteien SPD



## „Helfer mit Herz und ein Lächeln zurück!“

So haben sich die Auszubildenden der Stiftung Eva auf ihrem letzten Azubi-Tag selbst bezeichnet.

An diesem Tag sollten sie beschreiben, warum sie ihre Ausbildung bei der Stiftung begonnen haben. So unterschiedlich, wie die einzelnen Schülerinnen und Schüler sind, so unterschiedlich waren auch die aufgezählten Gründe:

- **Ausbildungsgehalt schon im ersten Jahr 1.200,- € im Monat**
- Einsatz in der stationären und ambulanten Pflege sowie in der Gerontopsychiatrie
- Ausbildungsbeginn mehrfach im Jahr möglich
- Fortbildungen und Lerngesprä-

che mit der eigenen Lehrerin für Pflegeberufe

- **Kompetente Praxisanleitung und Ansprechpartner im Kollegenkreis**
- Zusammenarbeit mit den Teams aus Sozialem Dienst und Hauswirtschaft
- Frühzeitige Schulung an den zahlreichen Hilfsmitteln im Rahmen des Gesundheitsmanagements
- Hilfestellung und Begleitung bei persönlichen Problemen
- **Übernahmemöglichkeit nach der Ausbildung**
- Weiterbildung und Karriereplanung

„Alle diese Gründe haben auch auf mich zugetroffen“, bestätigt Elena Ströher. Seit ihrer Ausbildung bei der Stiftung Eva arbeitet sie im ambulanten Dienst als Pflegefachkraft. **„Mir gefällt besonders gut, dass ich Teil eines starken Teams bin, aber auf meinen ambulanten Touren auch sehr selbstbestimmt arbeite und eigene Entscheidungen treffen kann.“**

Sie hat die Weiterbildung zur Praxisanleiterin erfolgreich absolviert und unterstützt jetzt selbst die Auszubildenden in der täglichen Pflegepraxis. „Und weil mich der Beruf wirklich interessiert und ich mich weiterentwickeln will, habe ich jetzt auch noch eine Fortbildung im Wundmanagement begonnen“, ergänzt Elena Ströher. Weiterentwicklung ist das Stichwort: **Im Bereich der Digitalisierung liegt die Stiftung Eva weit vorne.** Nicht nur bei der Pflegedokumentation und Einsatzplanung wird digital gearbeitet, sondern auch im Bereich der Telemedizin. Hier arbeiten die Pflegekräfte mit neuester Digitaltechnik direkt in der Kommunikation mit den Ärzten und unterstützen diese bei der Diagnostik und Beratung der Patienten. Damit steht hier eine Zukunftstechnologie schon heute zur Verfügung und ist auch Bestandteil der Ausbildung. Für diese Zukunft ist die Stiftung

Eva mit ihrem Ausbildungsbereich gut gerüstet. Sie ist mit insgesamt 30 angebotenen Stellen einer der größten Pflege-Ausbildungsbetriebe in der Region. Interessierte können sich gerne an die Stiftung Eva wenden. In einem Beratungsgespräch informieren wir über die Ausbildungswege in der Pflege und die damit verbundenen guten beruflichen Perspektiven.

Und was stellten die Azubis an ihrem Tag zum Schluss fest?

**„Dankbare Bewohner, viel Lachen und ein gemeinsames Miteinander!“**



**EVA**  
Hilfe und Pflege

Über 40 Jahre im Dienste  
älterer Menschen!  
Nutzen Sie unsere Erfahrungen

**EVA**  
Hilfe und Pflege

### In unserem Stammhaus im Kurort Gemünd:

- Kurzzeitpflege
- Stationäre Pflege und Betreuung aller Pflegestufen
- Fachabteilung Gerontopsychiatrie



### Am „Neuen Markt“ im Herzen von Kall:

- Stationäre Pflege im Pflegewohnhaus
- Kurzzeitpflege
- Betreutes Wohnen in seniorengerechten Wohnungen



Für mehr Lebensqualität im Alter:  
EVA - Hilfe und Pflege

**Diakonie**

Stiftung Eva  
Dürener Straße 12 • 53937 Gemünd  
Telefon: **02444 - 95150**  
[www.eva-gepflegt.de](http://www.eva-gepflegt.de)

familienfreundlicher  
Arbeitgeber  
2014-2021  
prüfen, bewerten, auszeichnen



# Shotokan Karate-Do Kall e. V.

## „Karate on Tour 2023“

„Karate on tour“, unter diesem Motto fanden in den diesjährigen Sommerferien verschiedene Trainingseinheiten des Kaller Karatevereins außerhalb der gewohnten Turnhalle statt; unter anderem im Mühlenpark Kommern, in Blankenheim am See, am Naturzentrum Nettersheim, im Gemünder Kurpark, in Strempt auf dem Rochus Platz oder auf dem Abenteuerspielplatz in Kall. Unter freiem Himmel trainierten Männer, Frauen und Kinder alle zusammen und es machte Riesenspaß!

Auch die Jugendgruppe des Vereins hatte in der vorletzten Ferienwoche ein ganz besonderes „Trainingserlebnis“: Anstatt in der Turnhalle zu schwitzen, ging es in die Eisdiele! In lockerer Runde wurde geschlemmt, gelacht und erzählt, so wie es in den Ferien sein sollte!

Spaß beim Training? Warum nicht! Komm' zum kostenlosen Schnuppertraining.

Schnupper-Training für Mitmacher und Zuschauer beim Shotokan Karate-Do Kall e. V.

Ideal für Kinder / Jugendliche und Erwachsene, einfach für die ganze Familie, zum Wiedereinstieg oder Karate kennen zu lernen. Einfach zum kostenlose Training vorbeikommen und zuschauen oder am besten mitmachen.

Shotokan Karate-Do Kall e. V.  
in Kall

Karate / Ju Jitsu /

Selbstverteidigung / Kobudo

Dienstags und freitags:

Kindertraining 16.45 bis 18 Uhr  
(6 bis 10 Jahre)

Jugendliche-Erwachsene

18 bis 19.30 (ab 10 Jahren)

Sonntags: Familientraining  
ab 6 Jahren.



„Karate on Tour“ in Kurpark in Gemünd



In lockerer Runde wurde geschlemmt, gelacht und erzählt, so wie es in den Ferien sein sollte.

10.30 bis 12 Uhr  
Grundschule Kall, Auelstr. 47  
Shotokan Karate-Do  
in Mechernich für Erwachsene.  
Karate / Ju Jitsu /

Selbstverteidigung / Kobudo  
Mittwochs in Mechernich in der  
Dreifachhalle Bruchgasse/Alte Dreifachhalle, Eingang und Parkplatz  
gegenüber Communio in Christo

Mittwochs: 18.15 bis 19.45 Uhr.  
Infos im Training oder Erika Krah  
0176 57 87 97 06 oder Udo Koch  
0176 57 87 97 07 (gerne auch  
über WhatsApp)

**konrad**  
*solide  
Fliegengitter*  
Sebastianusstr. 4-6 · Euskirchen  
**Tel. 0 22 51 / 94 11-0**  
[www.konrad-net.de](http://www.konrad-net.de)





## Krebsrisiko Alkohol - auch in geringen Mengen nicht unbedenklich

Alkohol ist erwiesenermaßen ein Risikofaktor für Brustkrebs.

Bereits geringe Mengen erhöhen das Erkrankungsrisiko, das mit steigendem Konsum zunimmt. Das Feierabendbier oder ein Glas Wein unter Freunden, muss darauf verzichtet werden? Ein Leben ohne Alkohol ist unter gesundheitlichen Aspekten empfehlenswert. Ein erster Schritt kann sein, seinen Alkoholkonsum bewusst zu reduzieren, um so dazu beizutragen, das Krebsrisiko zu senken.

Brustkrebs ist die häufigste Krebserkrankung bei Frauen: Jedes Jahr erhalten rund 70.000 Frauen in Deutschland die Diagnose. Neben dem Alter und hormonellen Einflüssen sowie erblichen Faktoren spielt der Lebensstil und damit auch der Alkoholkonsum eine Rolle. Die Internationale Agentur für Krebsforschung (IARC) der Weltgesundheitsorganisation (WHO) stuft Alkohol und sein Abbauprodukt Acetaldehyd als krebserregend ein. Damit ordnet sie Alkohol in die gleiche Klassifikation wie Arsen, Formaldehyd oder Asbest ein. Alkohol fördert die Entstehung verschiedener Krebserkrankungen, beispielsweise Kehlkopf-, Speiseröhren- und Leberkrebs, aber auch Brustkrebs. In Deutschland wie auch weltweit lassen sich vier Prozent aller Krebsfälle auf Alkoholkonsum zurückführen (International Agency for Research on Cancer (IARC)). Damit gehört Alkohol zu den bedeutendsten durch den Lebensstil beeinflussbaren Krebsrisikofaktoren. In welcher Form Alkohol

getrunken wird, ob als Bier, Wein oder Spirituosen, spielt keine Rolle.

### Auch hochreaktive Abbauprodukte richten Schaden an

Wie genau Alkohol die Brustkrebsentstehung beeinflusst, wird noch erforscht. Vermutet wird, dass Alkohol unter anderem die Spiegel der zirkulierenden Geschlechtshormone beeinflusst. Für verschiedene Krebsarten gibt es vermutlich unterschiedliche Entstehungsmechanismen durch Alkohol. Grundsätzlich wird vermutet: Acetaldehyd, aber auch andere Abbauprodukte gehen aufgrund ihrer großen Reaktionsfähigkeit sehr leicht Bindungen mit anderen Molekülen ein, darunter auch mit Bausteinen der Erbsubstanz DNA. Dadurch kann es zu Mutationen, also genetischen Fehlern kommen, die langfristig Krebs auslösen können. Möglich sind auch Veränderungen, die das Ablesen der Gene beeinflussen und so die Krebsentstehung fördern können.

### Auf Alkohol möglichst verzichten

In Deutschland gelten annähernd 8 von 100 Brustkrebserkrankungen als alkoholbedingt (International Agency for Research on Cancer (IARC)). Schon der regelmäßige Konsum von einem alkoholischen Getränk pro Tag steigert das Risiko, im Laufe des Lebens an Brustkrebs zu erkranken. Die Arbeitsgemeinschaft Gynäkologische Onkologie (AGO) empfiehlt, den Alkoholkonsum, wenn nicht ganz, dann auf unter zehn Gramm reinen Alkohol pro Tag zu begrenzen - das entspricht zum Beispiel

einem kleinen Glas Sekt. Außerdem sollte zwei bis drei Tage pro Woche ganz auf Alkohol verzichtet werden.

„Wichtig zu wissen: Wer zusätzlich raucht, hat ein noch größeres Erkrankungsrisiko, denn auch Tabakkonsum erhöht wahrscheinlich das Brustkrebsrisiko und verstärkt die krebserzeugende Wirkung“, erläutert Dr. Susanne Weg-Remers. Sie leitet den Krebsinformationsdienst des Deutschen Krebsforschungszentrums: Ärztinnen und Ärzte stehen täglich kostenlos von 8 bis 20 Uhr telefonisch unter 0800-420 30 40 für alle Fragen zu Krebs zur Verfügung und sind auch unter der E-Mail-Adresse

krebsinformationsdienst@dkfz.de zu erreichen. Alle gelieferten Informationen sind zuverlässig, unabhängig und auf dem aktuellen Stand der Wissenschaft.

### Nicht nur bei Brustkrebs: Lebensstilfaktoren haben Präventionspotenzial

- Wissenschaftler der IARC schätzen, dass 2020 weltweit 740.000 neue Krebsdiagnosen

alkoholbedingt sind<sup>1</sup> - bei 98.000 Fällen handelt es sich um Brustkrebserkrankungen.

- Die Zahl der Krebsneudiagnosen in Europa wird, so eine aktuelle Modellrechnung, bis 2040 auf 3,4 Millionen ansteigen.
- 2020 sind in Deutschland, ähnlich wie 2019 über 231.000 Menschen an einer Krebserkrankung verstorben, so das Zentrum für Krebsregisterdaten des Robert Koch-Instituts.

Diesen Zahlen steht ein großes Präventionspotenzial gegenüber, das noch lange nicht ausgeschöpft ist: Umfangreiche Untersuchungen am Deutschen Krebsforschungszentrum haben ergeben, dass bis zu 40 Prozent der Krebsneuerkrankungen hierzulande auf beeinflussbare Risikofaktoren zurückzuführen sind. Dazu gehören neben dem Alkoholkonsum in erster Linie das Rauchen, aber auch Übergewicht, geringe körperliche Aktivität, ungesunde Ernährung sowie bestimmte Infektionen und Umweltfaktoren.

(Deutsches Krebsforschungszentrum)



**Pflege team Girkens**

**Menschlichkeit ist unser Anspruch**

Illona Girkens  
Siebertzfeld 4  
53925 Kall-Wallenthal

**Tel.:** 0 24 41/ 77 68 79  
**Fax:** 0 24 41/ 77 86 38  
**Mobil:** 0 16 3/ 85 27 64 7

[www.pflegeteam-girkens.de](http://www.pflegeteam-girkens.de)

**FISCHER TREPPENLIFTE UND SENIORENPRODUKTE**

**Treppenlifte & Aufzüge**

**ab 3.400 €**

- Kompetente Beratung
- Fachgerechte Montage
- Deutschlandweiter Service

**Tel. 02443 - 90 27 830**

[www.fischer-treppenlifte.de](http://www.fischer-treppenlifte.de)

► Treppenlifte neu & gebraucht

► Plattformlifte

► Senkrechtaufzüge (vereinfacht)

# St. Potentinus, Steinfeld

**Freitag, 11. August**

17.30 Uhr - hl. Messe  
in der Basilika

**Samstag, 12. August**

17.30 Uhr - Vorabendmesse

**Sonntag, 13. August**

8 Uhr, 10 Uhr und 18 Uhr - hl. Messe  
9 Uhr - hl. Messe der Trappistinnen in der Kapelle Mariä Heimsuchung

11.30 Uhr - Wahlen hl. Messe mit dem Anhänger Jesu anlässlich des 95-jährigen Bestehens der Löschgruppe Wahlen am Feuerwehrgerätehaus mit Segnung des neuen Fahrzeugs

**Dienstag, 15. August**

Steinfeld 17.30 Uhr - hl. Messe mit Kräutersegnung in der Basilika

9 Uhr - hl. Messe der Trappistinnen in der Kapelle Mariä Heimsuchung

**Freitag, 18. August**

17.30 Uhr - hl. Messe  
in der Basilika

**Samstag, 19. August**

17.30 Uhr - Vorabendmesse

**Sonntag, 20. August**

8 Uhr, 10 Uhr und 18 Uhr - hl. Messe

9 Uhr - hl. Messe der Trappistinnen in der Kapelle Mariä Heimsuchung

16 Uhr - Orgelvesper

**Freitag, 25. August**

17.30 Uhr - hl. Messe  
in der Basilika

**St. Stephan, Sistig**



**Sonntag, 13. August**

11.30 Uhr - Wortgottesfeier  
mit Kräutersegnung

**Dienstag, 15. August**

14.30 Uhr - hl. Messe

19 Uhr - meditative Anbetung

**Samstag, 19. August**

19 Uhr - Lieder zum Sonntag

**St. Matthias, Sötenich**

**Samstag, 19. August**

19 Uhr - Vorabendmesse

**St. Michael, Rinnen**

**Donnerstag, 24. August**

18 Uhr - hl. Messe

## Kirchliche Nachrichten



**Pfarrverbund St. Nikolaus Kall / St. Antonius Dettel-Scheven / St. Dionysius Keldenich**

**Samstag, 12. August**

17.30 Uhr - Keldenich - Hl. Messe  
19 Uhr - Scheven - Hl. Messe

**Sonntag, 13. August**

9 Uhr - Kall - Hl. Messe  
10.30 Uhr - Kall - Hl. Messe  
18 Uhr - Kall - Wortgottesfeier (bei schönem Wetter im Garten am Pfarrhaus)

**Dienstag, 15. August**

19 Uhr - Heistert - Hl. Messe

**Mittwoch, 16. August**

8 Uhr - Kall - Hl. Messe

15 Uhr - Kall - Rosenkranzgebet

**Freitag, 18. August**

8.15 Uhr - Kall - Laudes - Morgen-

gebet

**Samstag, 19. August**

17.30 Uhr - Keldenich - Hl. Messe  
mit Kräuterweihe

19 Uhr - Scheven - Hl. Messe  
mit Kräuterweihe

**Sonntag, 20. August**

9 Uhr - Kall - **keine** Hl. Messe

10.30 Uhr - Kall - Hl. Messe  
mit Kräuterweih

- Verabschiedung Pfr. Hans-Joachim Hellwig

- musikalische Gestaltung: Kinder- und Jugendchor Kall, Kirchenchöre Kall, Keldenich und Dettel-Scheven-Wallenthal

**Mittwoch, 23. August**

8 Uhr - Kall - Hl. Messe

15 Uhr - Kall - Rosenkranzgebet

## Kolpingsfamilie Kall

**Kräuterweihe am Sonntag, 20. August, während der Heiligen Messe in Kall, 10.30 Uhr an St. Nikolaus Kall**

Die Kräuterweihe ist eine jahrhundertealte Tradition an Mariä Himmelfahrt, die die tiefe Verehrung für die Gottesmutter zum Ausdruck bringt und ist auch ein Zeichen, Ihren Segen und Fürsprache für uns zu erbitten.

Die Kräuter sind darüber hinaus ein Symbol für die Schönheit der Schöpfung und erinnern uns an den Erhalt der Natur.

Die Kräutersträuße werden im Anschluss an den Gottesdienst von der Kolpingsfamilie gegen eine Spende für ihr Hilfsprojekt in Indien abgegeben.

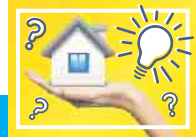
Ihre Kolpingsfamilie Kall Für Fragen und Anregungen zur Kolpingsfamilie stehen Ihnen die Herren Hans Peter Dederichs (Tel.: 02441/ 5756) und Fred Müller

(Tel.: 02441/ 779211) sowie Frau Karin Lünebach (Tel.: 02441/775131) gerne zur Verfügung.



**Die Kräuterweihe ist eine jahrhundertealte Tradition an Mariä Himmelfahrt. Foto: Fred Müller**





## Sinkende Preise - Metropolen und ländliche Regionen im Vergleich

Immobilienkäufer und Immobilieninvestoren profitieren jahrelang von steigenden Immobilienpreisen, günstigen Rahmenbedingungen und hoher Nachfrage. In den Metropolen sind dadurch die Immobilienpreise enorm angestiegen. Die ländlichen Regionen - vor allem im Speckgürtel - haben dadurch auch von steigenden Immobilienpreisen profitieren können. Vor allem die Niedrigzinspolitik hat den Immobilienmarkt befeuert, aber nun sehen wir eine Trendumkehr, da die Zinsen allmählich steigen. Auch wenn immer noch - historisch gesehen - der Zinssatz um die 4,0 Prozent pro Jahr (Q2-2023) als niedrig einzustufen ist, wird der Erwerb einer eigenen Immobilie für eine wachsende Anzahl von Haushalten zunehmend herausfordernd bis nahezu unmöglich. Denn zusammen mit der hohen aktuellen Inflation sinken die Kaufkraft und die Investitionsbereitschaft.

### Trotz hoher Zinsen: Immobilienpreise bleiben auf dem Land und in den Metropolen auf hohem Niveau

Die stabile Lage auf dem Immobilienmarkt ist auch damit zu begründen, dass die Nachfrage nach Immobilien nicht zu stark abgenommen hat. Es gibt drei maßgebliche Gründe, die dazu beitragen:

- Der Wunsch einer eigenen Immobilie: Eine große Anzahl der deutschen Bevölkerung strebt immer noch nach dem eige-

- nen Zuhause. Da ein Immobilienkauf eine längere Planung voraussetzt, werden trotz gestiegener Zinsen auch noch im Jahr 2023 Immobilien gekauft. Ein Eigenheim wird auch als ein Baustein der Altersvorsorge gesehen, weshalb viele höhere Zinsen in Kauf nehmen.
- Langsames Bautempo: Obwohl in Deutschland kontinuierlich gebaut wird, geschieht dies in einem langsamen Tempo. Die neu errichteten Wohnungen und Häuser reichen nicht aus, um den steigenden Raumbedarf zu decken, denn eine hohe Wohnungsnachfrage und gleichzeitig ein verknapptes Angebot stützen die Immobilienpreise insgesamt.
- Knappheit von Ressourcen und Fachkräften: Die Pandemie führte zu Unterbrechungen in den Lieferketten, wodurch elementare Baumaterialien entweder teurer geworden sind oder nur bedingt/schwer verfügbar sind. Darüber hinaus mangelt es auf deutschen Baustellen an Fachkräften, was das Bautempo zusätzlich beeinträchtigt.

### Speckgürtel und Land wird immer interessanter

Da nach wie vor die Metropolen für viele Immobilienkäufer zu teuer sind, wird der Speckgürtel und damit die unmittelbare Umgebung einer Stadt für viele interessanter. In diesen Regionen fallen

die Immobilienpreise moderater aus und sind für mehr Menschen erschwinglich. Laut einer aktuellen Studie (2022/2023) der DIW in Zusammenarbeit mit dem Allensbach-Institut sind Immobilienpreise bis zu einem Drittel günstiger als in der Stadt.

### Folgen des Booms im Umland der Metropolen

Dieser Trend, Immobilien im Umland einer Metropole zu kaufen, ist aber seit Jahren schon zu beobachten und nicht die unmittelbare Folge der jüngst kräftig steigenden Immobilienzinsen. Die Folge daraus: Im Umland sind die Preise in den letzten Jahren z. T. stärker gestiegen als in der Großstadt selbst. Die hohen Immobilienpreise haben sich damit auch in das Umland verlagert. Der Kauf einer Immobilie im Speckgürtel ist vor allem dann sinnvoll, wenn die Infrastruktur stimmt - also eine unmittelbare Autobahnverbindung zur Stadt vorhanden ist oder aber öffentliche Verkehrsmittel in der Nähe verfügbar sind.

Hingegen werden größere Preissenkungen bei Immobilien im Jahr 2023 hauptsächlich in ländlichen und strukturschwachen Regionen außerhalb des Speckgürtels zu beobachten sein. Auch Bestandsimmobilien mit erheblichem Sanierungsbedarf oder einer schlechten Energiebilanz werden günstiger werden. Aufgrund der steigenden Energiekosten nimmt

die Nachfrage nach solchen Immobilien ab, was zu einer Wertminderung führt. Daher sollten Sie von solchen Immobilien eher Abstand nehmen, wenn Sie nicht handwerklich versiert sind.

### Fazit

Wer 2023 einen Hauskauf mit relativ moderaten Immobilienpreisen plant und Wert auf eine Immobilie mit einer zukünftigen Werterhaltung legt, sollte im erweiterten Speckgürtel bzw. im unmittelbaren Umland einer Metropole eine Immobilie kaufen. Lassen Sie sich durch uns individuell beraten, welche Immobilie für Ihre konkrete Situation in Frage kommt. Aufgrund der aktuellen Komplexität im Immobilienmarkt, ist es ratsam, einen kompetenten Ansprechpartner an der Seite zu haben!



Ermitteln Sie den Marktwert Ihrer Immobilie kostenlos auf [www.fs-immo.eu](http://www.fs-immo.eu)



**FABIAN SCHUMACHER**  
**IMMOBILIEN**  
VERKAUFEN mit PREISGARANTIE

Ihr Immobilienmakler für die Vermittlung von Wohnräumen und Anlage-Immobilien

Wir suchen für unsere **VORGEMERKTEN KÄUFER:**



- Häuser auch mit Flut- oder Totalschaden
- Bauernhäuser & -höfe
- Ein-/Zwei- & Mehrfamilienhäuser
- Eigentumswohnungen
- Grundstücke
- Immobilien zur Kapitalanlage



Legen Sie Ihr persönliches Suchprofil an

Hindenburgstraße 25  
53925 Kall

Phone: 0 24 41 / 79 69 55 0

Fax: 0 24 41 / 79 69 55 1

E-Mail: [info@fs-immo.eu](mailto:info@fs-immo.eu)

[www.fs-immo.eu](http://www.fs-immo.eu)

**REWE**  
**CENTER**  
Dein Markt

Genussvoll durch  
den Sommer



**REWE Bio**  
**Beeren Müsli's**  
je 500-g-Pckg.  
(1 kg = 4.78)



**Aktion**  
**239**



**Rügenwalder**  
**Veganes Mühlen Hack**  
je 180-g-Pckg. (1 kg = 13.83)  
**oder Vegane Mühlen Cordon Bleu**  
je 2 x 100-g-Pckg. (1 kg = 12.45)



**Aktion**  
**249**



Vielfalt  
in Sortiment  
und Service?!

**REWE**  
**Center**

Deine Auswahl – auch beim Preis.



Italien/Spanien:  
**Nektarinen gelb- oder**  
**weißfleischig**  
Kl. I,  
je 1-kg-Schale

**Knaller**  
**149**



**Leerdammer**  
**Original**  
holl. Schnittkäse, 45% Fett i.Tr.,  
je 100 g

**Knaller**  
**089**

**KNALLER**  
**AKTION**



**Lorenz**  
**Saltlets Sticks**  
je 250-g-Pckg. (1 kg = 4.44)  
**oder NicNac's**  
je 110-g-Btl. (1 kg = 10.09)

**Knaller**  
**111**



**Coca-Cola**  
versch. Sorten,  
teilw. koffeinhaltig,  
je 1,5-l-Fl. (1 l = 0.66)  
zzgl. 0.25 Pfand

**Knaller**  
**099**  
**095**  
Preis mit  
App  
Coupon  
(1 l = 0.63)



**Aperol**  
**Aperitif Bitter**  
11% Vol.,  
je 0,7-l-Fl.  
(1 l = 14.27)

**Knaller**  
**999**  
**949**  
Preis mit  
App  
Coupon  
(1 l = 13.56)

\* Der abgebildete Nutri-Score gilt nur für die gezeigten Sorten. Bei anderen Sorten kann der Nutri-Score abweichen. Weitere Informationen unter [www.rewe.de/nutri-score](https://www.rewe.de/nutri-score).

Bitte beachte unsere kundenfreundlichen Öffnungszeiten am Markt oder unter [www.rewe.de](https://www.rewe.de)!

Fragen? Anregungen? Wünsche? Telefonisch erreichst du uns montags bis samstags von 7 bis 22 Uhr. Tel. 0221 – 177 397 77

Druckfehler vorbehalten. Abgabe nur in haushaltsüblichen Mengen. Verkauf nur solange der Vorrat reicht. Aktionspreise sind zeitlich begrenzt. Nur in teilnehmenden Märkten. Unser Unternehmen ist Bio-zertifiziert durch DE-ÖKO-006. REWE Markt GmbH, Domstr. 20 in 50668 Köln, Namen und Anschrift der Partnermärkte findest du unter [www.rewe.de](https://www.rewe.de) oder der Telefonnummer 0221 – 177 397 77.



Nur in Märkten mit Frischfisch-Theke erhältlich.

Auf Wunsch marinieren wir deinen Fisch frisch vor Ort mit den leckersten Marinaden.

**KNALLER AKTION**  
**2.49**

**Lachs-Filet**  
mit Haut, aus Aquakultur Norwegens, natur oder mariniert, je 100 g



**Fisch macht glücklich...**

Bei uns findet jeder Fischliebhaber für seinen Geschmack das passende: ganze Fische oder frische Filets, mariniert oder geräuchert, Salat oder Sushi, Garnelen, Krabben, Muscheln – und das alles immer in bester Qualität!

Frau Katja Thöne,  
Fisch Verkäuferin, Abteilungsleiterin Fisch



**Seelachs-Rückenfilet**  
feinstes Stück vom Seelachs, praktisch grätenfrei, aus MSC-zertifizierter Fischerei, je 100 g

**Aktion**  
**1.79**



**Filet vom Schwarzen Heilbutt**  
getaut, ideal zum Braten und Dünsten, je 100 g

**Aktion**  
**2.39**



**Forelle**  
ganz, geräuchert, je 100 g

**Aktion**  
**1.59**



**Saibling**  
ganz, ausgenommen, je 100 g

**Aktion**  
**1.69**



**Garnelen**  
mit Kopf und Schale, gegart, getaut, je 100 g

**Aktion**  
**1.89**



**Riesengarnelen**  
»Garlic«, je 100 g

**Aktion**  
**3.49**

**Wenn's schnell gehen soll**



**Rahm-Gurkensalat**  
je 100 g

**Aktion**  
**0.89**



**Nudelsalat mit Champignons**  
je 100 g

**Aktion**  
**0.99**



**Schweizer Wurstsalat**  
je 100 g

**Aktion**  
**0.99**



**Oliven-Mix**  
je 100 g

**Aktion**  
**1.39**



**Deutsche See Buntbarsch-Filet**  
aufgetaut, je 250-g-Schale (1 kg = 17.96)

**Aktion**  
**4.49**



**Deutsche See Bio Lachsfilet**  
mit Haut, je 200-g-Schale (1 kg = 29.95)

**Aktion**  
**5.99**



**Deutsche See ASC Garnelen-Pfännchen**  
»Knoblauch-Kräuter« aufgetaut, je 150-g-Schale (1 kg = 24.60)

**Aktion**  
**3.69**



# 1.000 Lebensretter im Kreis Euskirchen



Dr. Thomas Mann (links) und Martin Duske (rechts) begrüßen mit Kai Froböse den 1000. potentiellen Lebensretter.  
Foto: M. Fehrmann / Kreis Euskirchen

**Kreis Euskirchen** - Jedes Jahr erleiden im Kreis Euskirchen zwischen 150 und 180 Menschen einen plötzlichen Herz-Kreislaufstillstand. In diesen Fällen zählt jede Minute! Um Leben zu retten und das Zeitfenster bis zum Eintreffen des notärztlichen Personals zu überbrücken, setzt der Kreis Euskirchen seit Anfang 2021 auch auf freiwillige Ersthelferinnen und Ersthelfer, die über die App „Corhelper“ alarmiert werden. Mit Kai Froböse konnte jetzt der 1.000. potentielle Lebensretter gewonnen werden. „Das ist ein Meilenstein“, freut sich Dr. Thomas Mann, der Ärztliche Leiter des Rettungsdienstes.

**Praxis für Sprachtherapie**  
  
**Andreas Pinke**  
 Diplom-Sprachheilpädagoge  
 akademischer Sprachtherapeut (dgs/dbs)  
 Heilpraktiker (Sprache)

**Beratung · Diagnostik · Therapie**  
 In den Erlen 8  
 53894 Mechernich-Kommern  
 Tel.: 0 2443 / 903 76 82  
[www.sprachpraxis-pinke.de](http://www.sprachpraxis-pinke.de)  
 Privat und alle Kassen - Termine n.V.

Das System basiert auf einer Smartphone-App, bei der sich Interessierte ab dem 18. Lebensjahr registrieren und einen Nachweis über ihre Qualifizierung in Erster Hilfe hochladen. Nach einer mehrstündigen Fortbildung durch den Kreis Euskirchen werden die Accounts der potenziellen Ersthelferinnen und -helfer aktiviert. Alarmiert werden diese Personen dann, wenn aufgrund der Notrufabfrage in der Leitstelle ein Herz-Kreislaufstillstand vermutet werden muss. Bei einem Herz-Kreislaufstillstand zählt jede Minute, um ein Überleben, aber auch Folgeschäden, wie z.B. die Schädigung des Gehirns, zu reduzieren. „Der professionelle Rettungsdienst benötigt meist zwar nur wenige Minuten bis zum Notfallort, aber bei einem Herz-Kreislaufstillstand kann das gegebenenfalls schon zu spät sein“, so Dr. Thomas Mann. „Hier spielen die Ersthelferinnen und Ersthelfer, die parallel zum Rettungsdienst alarmiert werden und oftmals mehrere Minuten vor dem

Rettungsdienst am Einsatzort sein können, eine wichtige Rolle.“ Ein weiterer Vorteil sei, dass sobald mehrere Ersthelfende sich einsatzbereit melden, eine Person zu einem öffentlich zugänglichen Defibrillator (AED) geschickt werde, um diesen dann zum Patienten zu bringen. Diese Geräte könnten lebensbedrohliche Herzrhythmusstörungen automatisch erkennen und einen lebensrettenden Elektroschock abgeben. In den vergangenen Wochen konnten durch diese AEDs mehrere Menschenleben im Kreis Euskirchen gerettet werden. Mittlerweile gibt es bereits über 100 öffentlich zugängliche AEDs



im Kreis Euskirchen. Der Verein „Lebensretter im Kreis Euskirchen e. V.“ treibt die Verbreitung und Installation dieser Geräte im gesamten Kreisgebiet weiter voran und verfolgt das Ziel, mehr als 200 öffentlich zugängliche Defibrillatoren im Kreis Euskirchen zu installieren. Vergangene Woche wurde der mittlerweile 1.000. Lebensretter im System der smartphonebasierten Alarmierung von Ersthelferinnen und Ersthelfer freigeschaltet. Kai Froböse, der auch in der freiwilligen Feuerwehr Metternich aktiv ist, nimmt nun aktiv an der Initiative teil. „1.000 freiwillige Ersthelfende ist eine enorme Anzahl und sicherlich ein Grund zu feiern. Dennoch möchten wir uns hierauf nicht ausruhen und das System weiter vorantreiben. Ziel ist es, dass wir mindestens 1.500 Ersthelfende im Kreis erreichen“, erklärt der Ärztliche Leiter des Rettungsdienstes.

**Tag der Lebensretter**  
Um die bisherigen erreichten Meilensteine in der Entwicklung der „Lebensretter-Initiative“ zu feiern und um allen Ersthelfenden herzlich zu danken, veranstaltet der Kreis Euskirchen am Samstag, 26. August, ab 10 Uhr im Kreishaushaus den „Tag der Lebensretter“. Hier sind neben allen bisher registrierten Ersthelfenden auch alle am System interessierten Personen eingeladen. Auch Personen, die sich generell über die Möglichkeiten von ehrenamtlichem Engagement informieren möchten, finden hier neben allen Hilfsorganisationen im Kreis auch bei der Feuerwehr die richtigen Ansprechpartner.



# Ein Beitrag von Rechtsanwalt Tobias Knips, Fachanwalt für Miet- und Wohnungseigentumsrecht

## Berlin, ein kleines gallisches Dorf

Kennen Sie René Goscinny und Alberto Uderzo? Nein? Das ist nicht schlimm, ich habe auch manchmal ein schlechtes Namensgedächtnis.

Sie kennen aber bestimmt deren größte Schöpfung: Asterix und Obelix.

Die Geschichte des kleinen gallischen Dorfes, das sich gekonnt mit Hilfe eines Zaubertranks gegen das römische Imperium stellt und daher nicht erobert werden kann, sind bereits jetzt legendär und gehören ein Stück weit zum weltweiten literarischen Kulturgut.

Ein widerspenstiges, kleines gallisches Dorf, wenn man so möchte, haben wir auch in Deutschland. Es heißt „Berlin“.

Glauben Sie mir nicht? Ja gut, ich habe das vielleicht etwas überspitzt dargestellt. Dennoch gibt es zur Zeit einen bemerkenswerten Kleinkrieg, der an Asterix und Obelix erinnert. Es ist der Kleinkrieg der 66. Zivilkammer des Landgerichts Berlin gegen den VIII. Zivilsenat des Bundesgerichtshofes (BGH). Beide sind für Mietsachen im Bereich der Wohnraummiete zuständig.

Worum streitet man? Der Fall ist denkbar einfach. Ein Mieter zahlt zwei aufeinander folgende Mieten an den Vermieter nicht. Der Vermieter kündigt das Mietverhältnis außerordentlich fristlos (§§ 543, 569 BGB) und hilfsweise fristgerecht (§ 573 BGB). Das Gesetz gibt nun die Möglichkeit, dass, wenn der Mieter die Miete innerhalb einer im Gesetz definierten Schonfrist nachbezahlt, die außerordentliche Kündigung unwirksam wird (§§ 543, 569 BGB). Eine solche Anordnung fehlt

für § 573 BGB.

In der Entscheidung 66 S 200/21 hat das Landgericht Berlin geurteilt, dass die sog. Schonfristzahlung auch die ordentliche Kündigung unwirksam macht. Dies stehe zwar nicht im Gesetz, sei aber der durch Auslegung des Gesetzes zu ermittelnde eigentliche Wille des Gesetzgebers. Etwas untechnisch würde der Jurist von einer „Analogie“ sprechen. Das Bemerkenswerte an der Entscheidung ist nicht die Anwendung einer Analogie als Begründungsmittel. Bemerkenswert ist, dass die Entscheidung zu fast 90% des Entscheidungstextes ein Angriff auf den VIII. Zivilsenat des BGH ist. Diese ist wirklich lesenswert. Gerade dieser muss jedoch in der Revision über das Urteil des Landgerichtes Berlin entscheiden. Dieser lehnt die vom Landgericht Berlin bevorzugte Analogie ab. Die vom BGH gelieferte Begründung ist grundsätzlich einfach. Verkürzt meint der BGH, dass der Gesetzgeber eine analoge Anwendung, wenn er sie gewollt hätte, ins Gesetz geschrieben hätte. Dies hat der BGH zuletzt mit der Entscheidung VIII ZR 91/20 noch einmal bestätigt.

Die Entscheidung VIII ZR 91/20 wiederum war die direkte Antwort auf die Entscheidung der 66. Kammer des Landgerichtes Berlin zum Aktenzeichen 66 S 293/19. Das Landgericht Berlin legt also einen fast identischen Sachverhalt zum zweiten Mal in kurzer Zeit dem BGH vor. Der BGH wiederum wird sich mit dem Urteil beschäftigen müssen und seinen Blick sehnsuchtsvoll nach Berlin, konkret zum Bundestag, richten. Denn der BGH wünscht

sich eigentlich, dass der Gesetzgeber die erkennbare rechtliche Unklarheit beseitigt.

Dies wäre auch für viele Mieter von existentieller Bedeutung. Stellen Sie sich vor, das Jobcenter zahlt für Sie die Miete an den Vermieter. Das Jobcenter zahlt aus irgendeinem Grund nicht. Nach derzeitigem Stand verlieren Sie mit einer hohen Wahrscheinlichkeit Ihre Woh-

nung. Diese soziale Dimension ist auch nicht zu verachten.

Man darf gespannt sein, wie der BGH mit der neuerlichen Vorlage des Landgerichts Berlin umgeht. Auf den Gesetzgeber wird man derzeit keine Hoffnung in der Frage setzen können.

Mit den großen und den kleinen Fragen aus dem Bereich des Mietrechts können Sie sich natürlich an uns wenden.

## Kanzlei Müller, Eicks & Winand

Rechtsbeistand | Rechtsanwälte

Wir sind eine überwiegend zivil- und wirtschaftsrechtlich ausgerichtete Kanzlei mit Sitz in **Mechernich, Frechen/Köln** und **Weilerswist**.

### Tobias Knips

#### Rechtsanwalt

**Fachanwalt für  
Miet- und  
Wohnungseigentumsrecht  
Allgemeines  
Zivilrecht\*  
Straßenverkehrsrecht\*  
Strafrecht\***

\*Tätigkeitsschwerpunkte



#### ►Kanzlei Mechernich

Zum Markt 10  
53894 Mechernich  
Tel. 02443 9812-0  
Fax 02443 9812-19  
info@kanzlei-mew.de

Weitere Standorte in **Frechen/Köln** und **Weilerswist**.

**www.kanzlei-mew.de**

Besuchen Sie uns auch auf unseren Social Media Kanälen

@Kanzlei.Mueller.Eicks.Winand

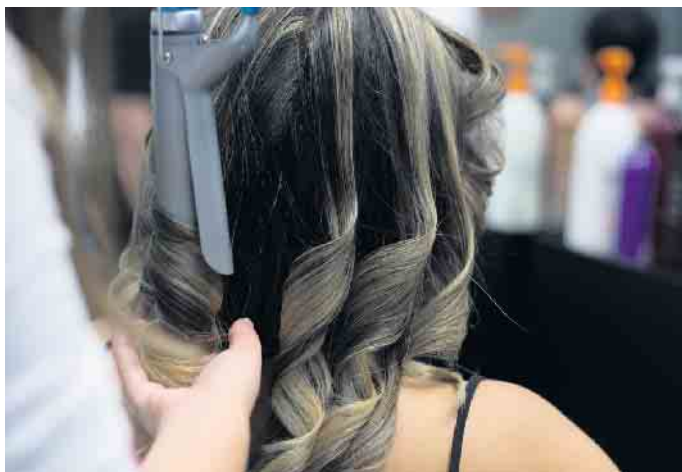
@kanzleimew





## Haarpflege - Keine Haarspalterei

Alles, was pflegt und schützt



Gesundes und gepflegtes Haar verleiht Sicherheit und Selbstbewusstsein. Schon die alten Ägypter schenkten ihrem Kopfschmuck besondere Zuwendung, war es doch ein Symbol für Jugend, Kraft und Würde. Daran hat sich bis heute nichts geändert - mit der Ausnahme, dass uns jetzt ein weitaus breiteres Angebot an Pflegeprodukten

zur Verfügung steht.

### Alptraum Spliss

Spliss ist der Alptraum jeder Frau. Doch nicht nur lange Mähnen fallen ihm zum Opfer, denn auch chemische und mechanische Belastungen fördern seine Entstehung. Haarenden, die besonders stark strapaziert werden, werden trocken und rau, zerfasern leicht und spalten sich schließlich auf.

Bei splissanfälligem Haar sollte man generell auf intensive Pflege setzen, die die Widerstandskraft der Haare unterstützt und ihnen Feuchtigkeit spendet. Die Pflegeroutine selbst besteht aus drei Stufen: Shampoo, Conditioner und Haarkur regenerieren die aufgeraute Schuppenschicht und schützen das Haar vor dem Austrocknen.

### Fein raus

Schon in der Zeit des Rokokus wuchsen Frauen wortwörtlich über sich hinaus, als sie ihr Haar zu turmhohen Frisuren trugen, die bis zu einem halben Meter in die Höhe ragten und nicht selten mit Unterkissen aus Wolle und Draht fixiert werden mussten. Zwar nehmen die Frisuren heutzutage nicht mehr solche Ausmaße an - doch auch heute ist volles, voluminöses Haar der Traum vieler Frauen. Leider ist feines Haar sehr dünn und hat nur ein Fünftel des Durchmessers von kräftigem Haar. Hier ist Tricksen angesagt: Volumenshampoos enthalten Polymere, die sich um jedes einzelne Haar legen und es voller scheinen lassen. Volumenspray oder Schaumfestiger bringen noch einmal Extra-Fülle.

### Let it „lock“!

Da es nicht so nah an der Kopfhaut anliegt wie normales Haar und dadurch mit weniger Talg versorgt wird, ist lockiges Haar oftmals etwas trockener. Wegen seiner natürlichen Krümmung hat es darüber hinaus eine weniger glatte Schuppenschicht, wodurch es spröder ist als normales Haar. Zudem erweist sich dieser Haartyp als echtes Sensibelchen, denn

das Haar reagiert auf äußere Einflüsse besonders stark. Spliss und Haarbruch können leicht entstehen. Rückfettende und feuchtigkeitsspendende Wirkstoffe pflegen es intensiv und legen einen Schutzfilm auf das Haar, der es vor dem Austrocknen bewahrt. Ein Leave-In, das speziell für die Bedürfnisse von lockigem Haar abgestimmt ist, schenkt Glanz und Geschmeidigkeit und sorgt für mehr Sprungkraft. Öle legen sich wie ein schützender Film um die Haare und können somit den Lipidverlust kompensieren.

### Voll normal

Normales Haar ist unkompliziert und genügsam: Ihm reicht es völlig aus, wenn man es zwei- bis dreimal pro Woche mit einem milden Shampoo wäscht. Auf diese Weise haben Kopfhaut und Haar ausreichend Zeit, ihren Säurehaushalt wieder ins Gleichgewicht zu bringen. Trotz seines gesunden Zustands darf das Haar einmal wöchentlich mit einer Spülung oder Kur verwöhnt werden. So bleibt es geschmeidig, ist leicht kämmbar und fühlt sich gepflegt an. (Text: beautypress.de)



## Andreas Wörmann Heilpraktiker



Ihr empathischer Begleiter  
auf dem Weg  
zu mehr Gesundheit und Balance

Heimertsberg 18  
53894 Mechernich-Eicks  
Tel: 02443/912 555  
Mobil: 0163/5217 522  
[www.andreaswörmann.de](http://www.andreaswörmann.de)  
[info@andreaswörmann.de](mailto:info@andreaswörmann.de)

Angebot

Testen Sie mein Einstiegsangebot!  
Infos unter [www.andreaswörmann.de](http://www.andreaswörmann.de)



Friseursalon & Brautstyling

*Haarmlos*

Manuela Breuer

In der Laach 19 · 53925 Kall  
☎ 01575 6159223  
✉ [haarmlos-kall@web.de](mailto:haarmlos-kall@web.de)  
🌐 [www.haarmlos.de](http://www.haarmlos.de)





## Elektrisch auf der Überholspur

Umfrage: Fast jede vierte Person in Deutschland besitzt bereits ein E-Bike



**Ob für den Weg zum Arbeitsplatz oder für Freizeitaktivitäten: Immer mehr Menschen in Deutschland satteln auf ein E-Bike um.**  
Foto: DJD/E.ON/Getty Images/Roger Richter

Die Elektrifizierung des Verkehrs ist eines der zentralen Handlungsfelder, um die langfristigen Klimaziele Deutschlands erreichen zu können. Das gilt nicht nur für die Mobilität auf vier, sondern genauso auf zwei Rädern. E-Bikes erleben einen seit Jahren anhaltenden Boom. Mit der elektrischen Unterstützung, fast wie ein serienmäßig eingebauter Rückenwind, machen sie es möglich, auch längere Distanzen entspannt zu bewältigen. Der Bestand an E-Bikes in Deutschland wächst kontinuierlich, wie eine aktuelle Umfrage zeigt.

### Mobilität auf nachhaltige Art

Fast jede vierte Person (23,3 Prozent) in Deutschland besitzt mittlerweile ein eigenes Elektro-

fahrrad - das sind drei Prozent mehr als noch 2021, ein neuer Spitzenwert. Zu diesem Ergebnis kommt eine aktuelle Civey-Umfrage im Auftrag des Energieanbieters E.ON. Bei Personen zwischen 50 und 64 Jahren (26,4 Prozent) und über 65 Jahren (27,6 Prozent) sind die Räder mit elektrischer Unterstützung besonders stark nachgefragt. Aber auch das Interesse der Jüngeren nimmt zu: 13,8 Prozent der 18- bis 29-Jährigen gaben an, ein Elektrofahrzeug zu besitzen. Im Jahr 2021 waren es in dieser Altersgruppe lediglich 9,8 Prozent. „Neben dem stark zunehmenden Interesse an dieser Form der E-Mobilität zeigt unsere Umfrage auch, dass Nachhaltigkeit für viele E-Bike-Fans

eine große Rolle spielt“, unterstreicht Jens Michael Peters, Geschäftsführer Energielösungen bei E.ON Energie Deutschland. Für rund ein Fünftel der Befragten liegt ein zentraler Vorteil von Elektrofahrzeugen in ihrer Klimafreundlichkeit. Weitere überzeugende Argumente sind aus Sicht der Befragten die Förderung der sportlichen Aktivität (32,9 Prozent) sowie die geringere körperliche Anstrengung im Vergleich zum herkömmlichen Fahrrad (24,8 Prozent).

### Alternative zum Verbrenner-Auto

Viele Nutzer entdecken das Zweirad als praktikable und umweltfreundliche Alternative zum Automobil - zum Beispiel für die tägliche Pendelstrecke zum Arbeitsplatz. 27,6 Prozent der Befragten, die noch kein Elektrofahrzeug

besitzen, könnten sich vorstellen, für kurze Strecken bis zehn Kilometer auf ein E-Bike umzusteigen, statt ein Fahrzeug mit Verbrennungsmotor zu nutzen. Der klare Favorit ist insgesamt das City-E-Bike (41,3 Prozent), gefolgt vom Trekking-E-Bike (30 Prozent) und dem E-Mountainbike (11,9 Prozent). Besonders klimafreundlich ist die Gesamtbilanz des elektrischen Fahrrades, wenn es ausschließlich mit Ökostrom geladen wird. Immerhin 29,1 Prozent der E-Bike-Besitzer nutzen bereits diese Option. Und 31,8 Prozent der 18- bis 29-Jährigen, die sich demnächst ein E-Bike anschaffen möchten, könnten sich vorstellen, beim Kauf zu einem Ökostromtarif zu wechseln. (DJD)

**UNSERE AUSWAHL IST RIESIG!**

FAHRRÄDER - ZUBEHÖR - ERSATZTEILE - SERVICE

Wir überzeugen mit starken Marken und kompetenter Beratung!

KTM

Electra

KRAFT

PEGASUS

STEVENS

RAD

WINORA

RIESE & MÜLLER

HERCULES

PUKY

2EMO

HAIBIKE

KETTLER

Fahrräder

Ersatzteile

Zubehör

Service

Fahrradleasing mit allen Leasinggesellschaften!

**Kraft Rad GmbH**

Roitzheimer Straße 113  
53879 Euskirchen  
Tel.: 02251/2758

Am Westufer 5  
50259 Pulheim  
Tel.: 02238/468890

Öffnungszeiten: Mo. bis Fr. 10-19 Uhr | Sa. 10-17 Uhr

[www.zweirad-kraft.de](http://www.zweirad-kraft.de)

**2RAD AMBULANZ**  
AUS BEGEISTERUNG AM FAHRRAD

AHRWEILERSTRASSE 26  
53902 BAD MÜNSTEREIFEL  
02253 - 92 69 419  
INFO@2RAD-AMBULANZ.DE  
WWW.2RAD-AMBULANZ.DE

Mo.-Fr.: 9:00 - 17:00 Uhr    Sa.: 9:00 - 14:00 Uhr    Mi.: Geschlossen

Richtiger Umgang mit Lastenfahrrädern

Eines ist klar: Grundsätzlich ist das Lastenrad eine sichere Methode, nicht nur Güter, sondern durchaus auch Kinder oder Tiere zu befördern. Es gilt lediglich, wie bei jeder Teilnahme am Verkehr, Regeln zu beachten, bestimmte Sicherheitsmaßnahmen zu treffen und mit dem Transportmittel umgehen zu können. Experten empfehlen daher, sich als erstes mit dem neuen Rad vertraut zu machen: Wie verhält es sich auf der Straße, zum Beispiel beim Abbiegen oder bei der Auffahrt auf Erhöhungen? Eine Leerfahrt entwickelt ein besse-

res Gefühl für Fahren, Lenken und Bremsen. Welche Bestimmungen sieht die Straßenverkehrsordnung vor? Ein Cargo-Bike mit Elektroantrieb bis 25 Stundenkilometer wird wie ein Fahrrad behandelt und gehört daher auf den Radweg, sofern dessen Nutzung vorgeschrieben ist. Alle E-Modelle, die schneller fahren können, müssen auf der Straße fahren. Eine Ausnahme zum verpflichtenden Fahrradweg ist nur vorgesehen, wenn das Rad zu breit ist oder die Qualität des Weges nicht zumutbar. Außerdem dür-

fen Lastenradfahrer auf dem Gehweg fahren, wenn sie unter Achtjährige begleiten. Wie nehmen mich andere Verkehrsteilnehmer wahr? Hier gilt es die Sichtbarkeit zu überprüfen; Reflektoren an Rad und Kleidung oder Fahnen zum Beispiel sorgen für Aufmerksamkeit. Aber es geht auch um das eigene vorausschauende Fahren: Da sich der Lastenkorb gewöhnlich in der Front befindet, schiebt dieser sich in den Verkehr, bevor der Radler den richtigen Einblick hat. Gleichzeitig ist der Korb so niedrig, dass andere Verkehrsteilnehmer das Gefährt erst spät wahrnehmen. Was darf transportiert werden und mit welchem Gewicht? Sachgüter, Tiere und Kinder sind als ‚Last‘ erlaubt; bei bestimmten Modellen auch Erwachsene. Wichtig: Das maximale Gesamt-

gewicht errechnet sich aus dem Eigengewicht des Rades sowie des Fahrers und aus dem Gewicht der Fracht und darf nicht überschritten werden. Es unterscheidet sich von Modell zu Modell; Auskunft gibt das CE-Zeichen auf dem Rad-Rahmen. (mid/ak-o)



Grundsätzlich ist das Lastenrad eine sichere Methode, nicht nur Güter, sondern durchaus auch Kinder oder Tiere zu befördern. Foto: cely\_/pixabay.com/mid/ak-o





• Verkauf • Reparatur • Beratung

IHR PARTNER FÜR ALLES RUND UM'S FAHRRAD

**VERKAUF:** Bei uns erhalten Sie Fahrräder und Zubehör namhafter Hersteller in großer Auswahl.

**BERATUNG:** Wir helfen Ihnen, das richtige Rad für Ihre Ansprüche zu finden.

**REPARATUR:** Sie benötigen Ersatzteile oder möchten Einstellungen ändern? Wir kümmern uns darum.

**DIENSTRÄDER** – einfach zeitgemäß!  
Zum Leasing von Firmenfahrrädern beraten wir Sie gerne.  
*Wir freuen uns auf Sie!*



**Öffnungszeiten:**  
Di, Mi, Fr: 13-18 Uhr, Sa 10-13 Uhr  
Beratung auch nach Termin

**UDO LINGSCHIEDT MEISTERBETRIEB**  
Am Kalkofen 2 · 53925 Kall · Tel.: 02445 / 85 18 18  
www.udos-fahrradshop.de · udo.lingscheidt@t-online.de





**IHR FAHRRADHÄNDLER IM BAHNHOF BAD MÜNSTEREIFEL**

• Trek •	• Diamant •	• Conway •	• Ruff Cycles •	• Metz •	• Ca Go •
----------	-------------	------------	-----------------	----------	-----------

**FAHRRÄDER**

Unsere große Auswahl an

- ⇒ E-Mountainbikes
- ⇒ E-Fullsuspension
- ⇒ E-Trekkingbikes
- ⇒ E-Citybikes
- ⇒ E-Bike Cruiser
- ⇒ E-Lastenrad
- ⇒ E-Scooter

**ZUBEHÖR**

Für jede Anforderung & Anlass

- ⇒ Bontrager
- ⇒ Uvex
- ⇒ Roeckl
- ⇒ BBB
- ⇒ Abus
- ⇒ SKS
- ⇒ Shimano
- ⇒ Schwalbe
- ⇒ Bosch

**SERVICE**

Wir sind für Sie da

- ⇒ Beratung
- ⇒ Verkauf
- ⇒ Service
- ⇒ Werkstatt
- ⇒ Zubehör
- ⇒ Verleih

Jobrad / Bikeleasing / Eurorad / Deutsche Dienstrad / Business Bike

**SCHMIKO DER FAHRRADHÄNDLER**  
Kölner Straße 13 · 53902 Bad Münsteriteil

☎ 02253-543877	Montag	geschlossen
✉ schmiko@derfahrradhaendler.de	Dienstag	10:00 - 12:00 & 16:00 - 18:00 Uhr
derfahrradhaendler.de	Mittwoch	geschlossen
	Donnerstag	10:00 - 12:00 & 16:00 - 18:00 Uhr
	Freitag	10:00 - 12:00 & 16:00 - 18:00 Uhr
	Samstag	10:00 - 13:00 Uhr

Außerhalb der Öffnungszeiten sind wir nach Terminvereinbarung gerne für Sie da!

22

Rundblick Kall – 11. August 2023 – Woche 32 – Nr. 16 – www.rundblick-kall.de



## Trinkflasche mit dabei?

Beim Radausflug auf den Elektrolythaushalt achten



Bei Radtouren gilt es regelmäßig zu trinken, bevor der erste Durst zu spüren ist, zum Beispiel eine selbst angerührte Apfelschorle mit einer Prise Kochsalz.

Foto: DJD/Verband der Kali- und Salzindustrie/Getty Images/E+

Radfahren liegt im Trend. Der Allgemeine Deutsche Fahrrad-Club (ADFC) schätzt den Gesamtbestand an Rädern in Deutschland auf 81 Millionen. Zum Vergleich: Im Jahr 2005 waren es noch 14 Millionen weniger. Vor allem während der Corona-Pandemie haben viele das Rad für sich entdeckt, als Fortbewegungsmöglichkeit und als Sportgerät. Dazu kommt, dass mit den E-Bikes das Fahrradfahren auch für weniger sportliche Nutzer attraktiv wurde.

### Beim Schwitzen verliert der Körper wertvolle Mineralien

Für einen Radausflug mit dem E-Bike muss man nicht sportlich durchtrainiert sein, aber auch dabei kann man ins Schwitzen kommen. Und hier kommt ein Punkt ins Spiel, den man als „Otto-Normal-Radfahrer“ nicht unterschätzen sollte: das richtige Trinken während der Radtour. Wer mehr als eine Stunde mit dem Rad unterwegs ist - und das vor allen Dingen in der wärmeren Jahreszeit - der sollte auf seinen Elektrolythaushalt achten. Beim Sport ist der Bedarf an Elektrolyten wie Kalium, Natrium und Magnesium aufgrund des Schweißverlustes deutlich erhöht - die Broschüre „Sport treiben - Gesund bleiben“ unter [www.vks-kalisalz.de](http://www.vks-kalisalz.de) informiert dazu. Wie viel Schweiß und damit elektrolytische Salze ein Mensch ver-

de. fährt man dagegen an einem heißen Sommertag mit dem Rad, kann der Flüssigkeitsverlust auch bis zu drei Litern pro Stunde betragen.

### Trinken, bevor das Durstgefühl kommt

Die Folgen können Müdigkeit, Konzentrationsschwäche, Muskelschmerzen und Krämpfe sein. Alles vermeidbare Auswirkungen, wenn man nur darauf achtet, auf der Radtour richtig zu trinken. Eine selbst angerührte Apfelschorle mit einer Prise Kochsalz kann hier helfen. Oder man mischt Wasser mit Salz - eine Messerspitze reicht für ein Viertel Liter Wasser aus. Damit können Radler den Elektrolytverlust durch das Schwitzen ausgleichen und verlieren nicht den Spaß am Radfahren. Am besten trinkt man alle 30 Minuten in mehreren kleinen Schlucken, damit die Flüssigkeit den Magen schnell passieren kann. Zum Zeitpunkt des Dursteintritts ist das Flüssigkeitsdefizit meist bereits zu groß. Daneben sollten Radausflügler immer einen Snack wie einen

Müsliriegel mit dabei haben. Übrigens, was fürs Radfahren gilt, gilt auch für alle anderen sportlichen Aktivitäten.

(DJD)



Wer mehr als eine Stunde mit dem Rad unterwegs ist, der sollte auf seinen Elektrolythaushalt achten. Am besten trinkt man alle 30 Minuten ein paar Schlucke.

Foto: DJD/Verband der Kali- und Salzindustrie/Getty Images/vgajic



**projekt.bike**  
p.b GmbH

Bahnhofstraße 1 · 53947 Nettersheim  
Tel. 02486 1000 · [www.projekt.bike](http://www.projekt.bike)

**VERKAUF, SERVICE, ZUBEHÖR, BIKE-LEASING, NOX CYCLES TESTCENTER**

**BIKEFITTING**

**BODYSKAN**

**ERGONOMIEBERATUNG**



**TOP MARKEN**  
u.a.

NOX CYCLES

KALKHOFF

FOCUS

CAMPUS

POISON

NOLOO

MONDRAKER

HOHEACHT



## Im Kinderzimmer Bodenbeläge kleben

### Beste Voraussetzung fürs Toben

Auf einmal ist das Saft-Glas verschüttet oder unbedacht auf ein Stück Knete getreten. In Kinderzimmer kann es schon mal hoch hergehen, nutzen die Kleinen „ihre“ eigenen vier Wände doch zum Toben und Tollen. Die meiste Zeit verbringen sie dabei wohl auf dem Boden, über den sie rennen und springen oder auf dem sie malen, basteln und lesen. Deshalb sollte der gewählte Belag für warme Füße sowie ein weiches und

leises Auftreten sorgen. Unabhängig davon, welchen Belag die Eltern wählen, lassen sie diesen dazu am besten vollflächig kleben. Ein Kinderzimmer ist nicht bloß Kinderzimmer, in der Phantasie seiner Bewohner lädt es ein zu allerlei Entdeckungstouren. Hier avancieren Kids zu kommenden Musik-Stars einer Castingshow oder begeben sich auf Piratenabenteuer. Dabei wird neben den Möbeln vor allem auch der Fußboden strapaziert, weshalb dieser den Anforderungen der Kleinen gerecht werden muss. Fußwarm und nicht zu hart sollte er



**Je jünger die Kinder sind, desto enger ist ihr Kontakt mit dem Boden - egal ob sie über diesen krabbeln oder bäuchlings auf ihm malen, spielen oder lernen. Im Kinderzimmer empfiehlt es sich daher, den gewünschten Fußbodenbelag vollflächig zu kleben. So bleibt er fest mit dem Untergrund verbunden und sieht über Jahre hinweg nicht nur gut aus, sondern verspricht auch noch eine lange Nutzungsdauer.**

Foto: IBK - Initiative Bodenbeläge kleben

**Erstklassige FENSTER**  
in Holz und Kunststoff

**ZU SUPER GÜNSTIGEN PREISEN**

sowie Haustüren & Wintergärten

[www.HM-Eifelfenster.de](http://www.HM-Eifelfenster.de)

Tel. 0 65 97 - 900 841

**konrad**  
*herrliche Markisen*  
Sebastianusstr. 4-6 · Euskirchen  
**Tel. 0 22 51 / 94 11-0**  
[www.konrad-net.de](http://www.konrad-net.de)

sein, dazu idealerweise auch Trittschall dämmen. Eigenschaften, die beispielsweise Teppichböden sehr gut erfüllen. Pflegeleicht und strapazierfähig sind Vinylböden, die es einer enormen Zahl von Designs gibt. Holzbeläge wie Parkett sind von Haus aus natürlich und warm. Entscheidend ist, dass unabhängig vom Belag anerkannte Prüfstandards eingehalten werden. Erkennbar am Ü- und CE-Zeichen sowie im Fall von Teppichböden am TÜV- und GuT-Siegel. Egal welcher Belag gewählt wird: Es ist ratsam, ihn vollflächig fest auf den Untergrund zu kleben. Dies reduziert den Gehrschall und verspricht eine lange Nutzungsdauer bei jahrelang überzeugender Optik. Die feste Verbindung sorgt bei Fußbodenheizungen für eine optimale Wärmeleitung. Sind Bodenbeläge lose oder schwimmend verlegt, ergeben sich durch den Spieltrieb der Kinder häufig Geräusche oder sogar Beulen oder Falten. Stolperfallen sind daher nicht ausgeschlossen. Zwischen Vinyl-Planken und Parkettelementen können sich Fugen bilden. Sind die Beläge dagegen fest mit dem Untergrund verbunden, kommt es zu keinen Schwingungen, störenden Geräuschen oder Schäden. Das Kleben gibt dem Belag den benötigten Halt, sodass er sich nicht verformen kann und der Bo-

den belastbarer wird. Durch das Kleben gibt es außerdem keine isolierende Luftschicht unter dem Belag, weshalb bei einer Fußbodenheizung die Wärme schneller in den Raum gelangt. Wechselt der Belag zwischen den jeweiligen Räumen, lassen sich durch das Kleben auch Übergangsschienen umgehen und die Beläge sich fließend auf gleicher Höhe verlegen. Die Verbindung zwischen Bodenbelag und Untergrund lässt sich sogar wieder lösen, z. B. mit entsprechenden Haftfixierungen oder Trockenklebern. Ob lose oder fest: in jedem Fall ist eine fachgerechte Untergrundvorbereitung die Basis für langlebige Fußböden. Mit am wichtigsten ist für Eltern jedoch die Gesundheitsverträglichkeit des Fußbodens für ihre Kleinen. Er muss schadstofffrei sein, weshalb zum Kleben und Verlegen des Bodenbelages nur zertifizierte Werkstoffe zum Einsatz kommen sollten. Entsprechende Emissionssiegel wie der EMICODE oder der Blaue Engel geben hier Hilfestellung und zeigen an, welche Kleb- und Baustoffe wohngesund und nachhaltig sind. Schließlich sind speziell in Innenräumen und insbesondere dem Kinderzimmer umweltfreundliche Materialien das A und O. So lässt sich ganz unbesorgt und bei bester Gesundheit Toben und Tollen. (IBK)

**Hilgers & Partner** GmbH & Co. KG **der Weg zu Ihrem Eigenheim**  
Trierer Str. 5-9, Schleiden (02445) 852450 [www.holzbau-hilgers.de](http://www.holzbau-hilgers.de)

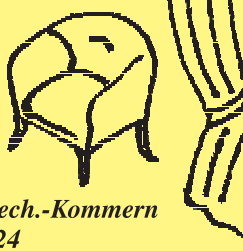
### Dekorationen & Polsterwerkstatt

**M. Friedrich**

Heimtextilien-Dekorationen  
Polsteraufarbeitung und Neubezug

Unverbindliche Beratung vor Ort  
Stoffverkauf zur Eigenverarbeitung

Monika Friedrich, Erzstr. 8, 53894 Mech.-Kommern  
Tel.: 02443/5574 Mobil 015201729224





## Immobilientrend Automation

Häuser werden immer intelligenter



**So gelingt der Einstieg:** Beim Neubau oder der Sanierung gilt es, den Grundstein zu legen - danach kann das smarte Zuhause Stück für Stück erweitert werden.  
Foto: Somfy

In vielen Bürogebäuden inzwischen Standard, setzen sich automatisierte Fenster- und Türensysteme auch im Privatbereich immer mehr durch. „Die Skepsis ist verflogen, fast 40 Prozent der Verbraucher nutzen mittlerweile Smart-Home-Anwendungen“, berichtet Frank Lange, Geschäftsführer des Verbandes Fenster + Fassade (VFF). „Viele Bauherren haben die Vorteile eines intelligenten Hauses erkannt: mehr Komfort und Sicherheit, weniger Energieverbrauch - und somit ein wichtiger Beitrag zum Klimaschutz.“ Automatisierte Systeme erleben gerade einen besonderen Entwicklungsschub. Ging es vor ein paar Jahren vorwiegend um Unterhaltung und Entertainment, werden intelligente digitale Funktionen für die eigenen vier Wände immer praktischer und verbraucherorientierter. „Fenster zum Beispiel, die je nach Luftqualität und Raumtemperatur selber öffnen und schließen, können in einem intelligenten Haus mit der Heizungssteuerung verbunden werden“, so Lange. An besonders

sonnenintensiven Tagen hebt und senkt sich die Verschattung dann automatisch. So könne die Raumtemperatur um bis zu 10 Grad gesenkt werden. Eine automatisierte Lüftung zur Nachtauskühlung und automatisierte Verschattung könnten außerdem dazu beitragen, bei den Energiekosten deutlich zu sparen. „Und für den Klimaschutz tut man auch noch etwas, denn die beste Energie ist die, die nicht verbraucht wird.“ Zudem beschützen vollautomatische Systeme das Eigenheim. Nicht nur kann man sich mit Hilfe programmierter Lichtszenen und Bewegungssensoren das Bedienen der Lichtschalter per Hand sparen, auch sorgen sogenannte Anwesenheitssimulationen in einem Smart Home dafür, dass Einbrecher fernbleiben - entweder durch Lampen, die automatisch ein- und ausgeschaltet werden, oder durch Rollläden, die herauf- und runterfahren. Zusätzlich registrieren Fenster- und Türsensoren ein unbefugtes Eindringen und warnen den Hausbesitzer im Fall der Fälle über sein Smartphone.

Mittlerweile können die automatisierten Systeme zentral über ein Bedienpanel an der Wand, eine Fernbedienung, eine App oder einen Sprachassistenten gesteuert werden - und das herstellernabhängig. Wichtig für Bauherren ist, dass sie für den Neubau oder die Modernisierung die Gebäudeautomation gleich mitdenken. „Wer

noch unsicher ist, dem bieten Hersteller Einstiegs Pakete an“, weiß der VFF-Geschäftsführer. „Diese können später problemlos erweitert werden und garantieren, dass man den Grundstein für eine praktische und zeitgemäße Immobilie legt, die einem das Leben erleichtert und den Geldbeutel schont.“ (VFF/FS)

### Schuh- und Schlüsseldienst



**Petra Uebach**

Bahnstraße 12

**53894 Mechernich**

Tel.: 0 24 43 18 49 • Fax: 0 24 43 18 49

Mittwochs  
geschlossen!



**AUFGEPASST!** Häuser, Wohnungen als auch Grundstücke jeder Größenordnung zum Kauf sowie zur Miete gesucht. Unser Unternehmen bietet einen Rundum-Service, auf den Sie sich verlassen können - von der ersten Besichtigung bis zur Schlüsselübergabe und erfolgreichen Vertragsunterzeichnung.

Ob Marktbestimmung oder Behördenkorrespondenz - Sie profitieren von einem umfangreichen Dienstleistungsangebot. Seit 28 Jahren erfolgreich und kompetent mit dem Ergebnis vieler zufriedener Kunden.

**Legen auch Sie Ihr Anliegen vertrauensvoll in unsere Hände.**

**Immobilienzirkel Peter Nohr**

02447 - 917 56 55 | [info@immobilienzirkel.eu](mailto:info@immobilienzirkel.eu)

Wir haben was gegen Einbrecher:

### Sichere Fenster!



Hahnenberg 2  
53945 Blankenheim-Ripsdorf  
[www.pfeil-fensterbau.de](http://www.pfeil-fensterbau.de)  
Telefon 0 24 49 / 95 20-0



### Dekorationen aus eigenem Atelier.

**Wir polstern für Sie:**

– Sofas – Sessel – Bänke – Betten – Stühle – Hocker u.s.w.

**Wir fertigen für Sie an:**

– Gardinen – Schals – Rollos – Raffrollos – Plissees – Jalousien  
– Verdunkelungs- & Flächenvorhänge u.s.w.

Antweiler Straße 12  
53894 Mechernich-Wachendorf  
Telefon 02256 824  
[www.assmann-wohndesign.de](http://www.assmann-wohndesign.de)



## Natürlicher Ausgleich der Luftfeuchtigkeit

Massivholzmöbel fördern ein gesundes Raumklima

„Kopfschmerzen und gerötete Augen bei trockener Heizungsluft im Winter oder Müdigkeit und Erschöpfung durch hohe Luftfeuchtigkeit im Sommer - dies sind Probleme, für die es ein einfaches Hilfsmittel gibt: Massivholzmöbel“, weiß Andreas Ruf, Geschäftsführer der Initiative Pro Massivholz (IPM). Denn Massivholz ist ein lebendiger Bau- und Werkstoff, der Einfluss nimmt auf seine Umgebung und die dort vorherrschende Luftfeuchtigkeit. Das Holz reguliert das Raumklima und

wertet das Leben in der eigenen Wohnung auf.

Holz besitzt eine ausgeprägte hygroskopische Eigenschaft. Die kapillarporöse Struktur in der Holzzellwand ermöglicht es, Wasserdampf durch den Werkstoff diffundieren zu lassen. Das heißt, bei hoher Umgebungsfeuchtigkeit nimmt das Holz Wasser in sich auf und bei trockener Raumluft gibt es das Wasser wieder ab - so wie ein Schwamm. „Aufgrund von jahreszeitlichen Schwankungen sowie durch unterschiedliche Ereignis-



**In Innenräumen sollte bestenfalls eine relative Luftfeuchtigkeit von 45 bis 55 Prozent und eine Temperatur von 18 bis 23 Grad Celsius herrschen.**

**Foto: IPM/Wimmer Wohnkollektionen**

nisse in der Wohnung wie Duschen, Baden oder Wäsche waschen ändert sich die Luftfeuchtigkeit ständig. Doch Massivholzmöbel können dabei helfen, ein wohngesundes Gleichgewicht zu erhalten“, erklärt Ruf. Im Jahresdurchschnitt sollte in Innenräumen eine relative Luftfeuchtigkeit von 45 bis 55 Prozent und eine Temperatur von 18 bis 23 Grad Celsius herrschen.

Allerdings sollten Verbraucher dennoch aktiv auf die Luftfeuchtigkeit im Haus achten, um nicht in einer Feuchtoase zu leben, bei der Schimmelbildung an den Wänden und Möbeln droht. „Zudem führt permanent hohe Luftfeuchtigkeit zum Ausdehnen von Holz. Sinkt dann ruckartig die Raumluftfeuchte, kann dies zu Rissen am Möbelstück führen. Experten sprechen hierbei vom Quellen und

Schwinden, was - in Maßen - ganz natürliche Prozesse sind“, führt Andreas Ruf aus. Eine geeignete Oberflächenbehandlung kann dem Quellen und Schwinden von Holzmöbeln entgegensteuern.

Möglichst naturbelassene Oberflächen besitzen jedoch den größten Einfluss auf die Luftfeuchtigkeit. Zudem binden sie ähnlich wie ein Luftfilter Schadstoffe aus der Luft. Andreas Ruf führt abschließend aus: „Wird die Oberfläche eines Massivholzmöbels gewachst oder geölt, findet auch keine elektrostatische Aufladung statt und die natürlichen Möbel ziehen keinen Staub und Schmutz an. Gerade für Allergiker und Putzmuffel sind dies gute Nachrichten, denn umso leichter fällt die Wohnhygiene.“ Viele gute Gründe also für massive Möbel aus dem natürlichen Werkstoff Holz. (IPM/RS)



**Durch die kapillarporöse Struktur in der Holzzellwand fungiert Massivholz permanent wie ein Luftfilter und bindet Schadstoffe.**

**Foto: IPM/Möbelwerke A. Decker**



**zaunbau Koll**  
Inh. Lange-Rupp

**HOLZ- & METALLZÄUNE**  
**GABIONEN**  
**TORANLAGEN**  
**AUSSENANLAGEN-  
GESTALTUNG**

Hellenthal-Wiesen  
Tel. 02482 21 75  
[kontakt@zaunbau-koll.de](mailto:kontakt@zaunbau-koll.de)  
[www.zaunbau-koll.de](http://www.zaunbau-koll.de)

**Euro-Mietpark** GmbH

Baumaschinen   Schalungen   Baukrane   Gerüst   Anhänger   Werkzeug   Gartengeräte

Schneppenheimer Weg 1 • Gewerbepark IPAS • 53881 Euskirchen  
Telefon 02251/79 45 21-0 • Telefax 02251/79 45 21-9  
[www.euro-mietpark.de](http://www.euro-mietpark.de)

**Verkauf und Verleih von Anhängern**

**Radlader** – in verschiedenen Größen



## Grenzenlose Freiheit daheim

Barrierefreiheit mit Blick auf das Alter einplanen



**Barrierefreiheit in all seinen Facetten.**  
Foto: VFF/SIEGENIA GRUPPE

Was schon für junge Familien höchster Komfort ist, wird spätestens für das Wohnen im Alter essentiell: Barrierefreiheit im eigenen Zuhause. „Beim Hausbau oder der Modernisierung sollten barrierefreie Fenster und Fenstertüren von Anfang an mit einplant werden“, rät Frank Lange, Geschäftsführer des Verbandes Fenster und Fassade (VFF). Barrierefrei sind Fenster und Fenstertüren, wenn sie leicht bedienbar und mit Schwellen geringer Höhe verbaut sind, die Öffnungsgriffe von allen Bewohnern erreicht werden können und ein Ausblick aus dem Fenster auch aus der Sitzposition möglich ist. Heutzutage bieten immer mehr Hersteller Konstruktionen an, die auf eine Gebrauchstauglichkeit für alle Menschen, ob mit oder ohne Beeinträchtigung, ausgerichtet sind. Bei Fenstertüren kommt es besonders auf eine gute Passierbarkeit an. Hier sollten extra breite Ausführungen eingeplant werden, bei denen die Tür- oder Bodenschwelle barrierefrei konstruiert ist. Auf diese Weise ist ein problemloses Durchkommen immer garantiert. In der Planung beispielsweise der Terrassentür sollten zusätzliche Maßnahmen vorgesehen werden, sodass kein Wasser eindringen kann. Hier können zum Beispiel spezielle Entwässerungsrinnen, ein Vordach

oder ein feuchteresistenter Boden berücksichtigt werden. Eine sogenannte Soft Close Funktion erleichtert den Umgang mit den teilweise massiven Bauteilen zusätzlich. „Das gehört bei den aktuellen, hochwertigen Produkten mittlerweile zum guten Ton“, erklärt Lange. Als Mindestmaß für die Durchgangsbreite von Türen gilt eine lichte Breite von 90 Zentimetern. Bei Fenstern sorgen automatisierte Elemente für ein Maximum an Komfort und Bewegungsfreiheit. Über eine Fernbedienung, das Smartphone oder Touchscreen können Fenster und Fenstertüren geöffnet und geschlossen oder der Sonnenschutz bedient werden. Daneben besteht die Möglichkeit, über entsprechende Fenstersensoren die Heizung zu regeln. „Moderne Zutrittskontrollsysteme sorgen für zusätzliche Sicherheit“, empfiehlt der Experte. Mit Hilfe eines Fingerscanners, Transponders oder über Bluetooth kann berührungslos die Haustür geöffnet und geschlossen werden, um ins eigene Haus zu gelangen. „Auch eine intelligente Rechtevergabe, die den Zutritt für Pflegepersonal oder andere Besucher sicherstellt, ist heute kein Problem mehr“, so Lange abschließend. (VFF/FS)

**Barrierefreiheit in all seinen Facetten.**  
Foto: VFF/SIEGENIA GRUPPE

- Malerarbeiten
- Tapezieren
- Fassadengestaltungen
- Bodenbelagsarbeiten
- Kreativtechniken
- Fugenlose Oberflächen

**Klinkhammer** · Malermeister e.K.  
[www.klinkhammer-malermeister.de](http://www.klinkhammer-malermeister.de)  
Tel. 02443 42 40 · **Mobil 0171 30 18518**  
[info@klinkhammer-malermeister.de](mailto:info@klinkhammer-malermeister.de)

**Kurth Vermietung**

[www.Kurth-vermietet.de](http://www.Kurth-vermietet.de)

**MIETE UNS!**  
**Baumaschinen, Arbeitsbühnen,**  
**Gabel- & Teleskopstapler**  
**und vieles mehr ...**

**☎ 02449-91 776-0**

Kurth Autokrane GmbH & Co. KG · Mülheimer Heide 15 · 53945 Blankenheim

## Radvergnügen an der Kyll



Am 13. August findet die 7. Auflage des beliebten Radaktionstages „Grenzenlos Kyllradweg“ statt. Der Startschuss fällt diesmal in Jünkerath. Foto: W. Andres / Kreisverwaltung

Am Sonntag, 13. August, heißt es wieder: Grenzenloses Radvergnügen zwischen Jünkerath und Büllingen. Zum 7. Mal laden die beteiligten Kreise und Gemeinden entlang der ehemaligen Bahntrasse zum Radaktionstag „Grenzenlos Kyllradweg“ ein.

Der Name der Veranstaltung ist wörtlich zu nehmen, denn auf der circa 30 Kilometer langen Strecke wird viermal unbemerkt eine Grenze überfahren (dreimal die Landesgrenze zwischen Nordrhein-Westfalen und Rheinland-Pfalz, einmal die Staatsgrenze zwischen Belgien und Deutschland). Schlagbäume und Grenzkontrollen an Staatsgrenzen gehören in Europa längst der Vergangenheit an. „Und das ist auch gut so“, freut sich Landrat Markus Ramers, der selbst gerne mit seinem Rennrad auf dem Kyllrad-

weg unterwegs ist. Gemeinsam mit dem grenzüberschreitenden Orga-Team hofft er auf viele Teilnehmerinnen und Teilnehmer: „Wir wollen die 2.000 aus dem Vorjahr knacken.“

Für Julia Giesecking, die Landrätin des Vulkaneifel-Kreises, ist der Radaktionstag eine beeindruckende Erfolgsgeschichte und ein gutes Beispiel für eine „top aufgestellte Region im Herzen Europas“ - sowohl für Touristen wie auch für die Eifeler.

Der Radweg liegt auf der Bahntrasse der stillgelegten Vennquerbahn. Dadurch ist das Höhnenniveau sehr gleichmäßig und nur leicht ansteigend (in Richtung Belgien). Auch die reizvolle Naturlandschaft links und rechts der Strecke lockt viele zu einem Ausflug mit dem Rad an - was sich gerade seit der Coronazeit

in einer ständig steigenden Zahl an Fahrradfahrern zeigt. Außerdem trägt der E-Bike-Boom dazu bei, dass die Eifelberge ihren Schrecken bei den Hobbyradlern verloren haben.

Am 13. August werden zwischen Jünkerath und Büllingen von 10 bis 18 Uhr an sechs Aktionspunkten entlang der Strecke viele Attraktionen geboten. Wer hier in die Pedale tritt, wird mit einem abwechslungsreichen Programm mit tollen Aktions- und Informationsständen für Jung und Alt belohnt. Für das leibliche Wohl gibt es viele Köstlichkeiten, egal ob herzhafte oder süß. Und wer fleißig radelt und an mindestens vier Aktionspunkten Aufkleber für seine Startkarte sammelt, kann an einem Gewinnspiel teilnehmen und wird am Ende vielleicht mit einem Gewinn belohnt.

Der offizielle Start der Veranstaltung ist diesmal um 10 Uhr in Jünkerath. Dort wird gleichzeitig an der Prinzenallee der neue Spielplatz eröffnet und eingeweiht. Zusätzlich freuen sich die Organisatoren, den neu aufgelegten Flyer des Kyllradweg vorzustellen. Wurde der Flyer bislang von Büllingen bis Jünkerath aufgelegt, so erwartet die Gäste nun ein moderner, erweiterter Flyer bis nach Densborn. Neben Sehenswürdigkeiten, E-Bike-Ladestationen, Parkplätzen und Kontaktdaten der Tourist-Informationen haben auch zahlreiche Hotel- und Gastronomiebetriebe die Möglichkeit genutzt, sich zu präsentieren.

Weitere Infos, auch zum Programm an den jeweiligen Aktionspunkten: [www.grenzenlos-kyllradweg.de](http://www.grenzenlos-kyllradweg.de)

## Neue Kursangebote des Kreissportbundes

Der KreisSportBund Euskirchen e. V. startet nach den Sommerferien mit neuen Kursangeboten. Sowohl

für Kinder als auch für Erwachsene wird es neue, interessante Kursangebote geben. Es werden

ein Kinderyogakurs, zwei Yogilateskurse und ein Pilateskurs angeboten. Weitere Informationen

erhalten Sie unter [kontakt@ksb-euskirchen.de](mailto:kontakt@ksb-euskirchen.de) und unter der Telefonnummer 02251715-160.

**Heimsauna 02403 87480 eigene-sauna.de**





## Gute Aussichten rund ums nasse Element

Beruf und Karriere: Schwimmbadbauer sind gefragte Experten



**Schwimmbadbauer brauchen umfassende Kenntnisse in verschiedenen Bereichen. Die Berufsperspektiven in der Branche sind gut, auch für Seiteneinsteiger mit Fachkompetenz.**

Foto: djd/bsw/Köppen Schwimmbadtechnik

stehende Ausbildung nicht gibt. Der Beruf ist aber keineswegs ein Betätigungsfeld, in dem man ohne Vorbildung oder Qualifikation bestehen kann. Im Gegenteil verlangt der Schwimmbadbau vielseitiges Fachwissen: „Kenntnisse in Bauphysik und Beckenhydraulik gehören ebenso dazu wie Wärmerückgewinnung, Anlagentechnik oder die Entfeuchtung bei Schwimmhallen“, so Rogg weiter. Zudem seien biologische und chemische Kenntnisse gefragt, insbesondere wenn es um die Wasseraufbereitung geht.

**Sehr gute Berufschancen für Seiteneinsteiger mit Fachkompetenz** Schwimmbadbauer müssen sich zudem mit unterschiedlichen Werkstoffen auskennen, Vor- und Nachteile der Materialien berücksichtigen und wissen, wann und für was man sie einsetzt. Auch Kenntnisse bezüglich Normen und Vorschriften sind unerlässlich, von der Wasseraufbereitung bis zur Sicherheit. Häufig sind es Mechaniker sowie Fachleute aus dem Sanitär-, Heizungs- und Klima-Handwerk, die den Schwimmbadbau für sich entdecken - als Inhaber eines eigenen Betriebs oder auch als Angestellter. Fachleuten mit Begeisterung für den Poolbau eröffnen sich jedenfalls attraktive Zukunftsperspektiven, die Branche boomt seit Jahren. Unter [www.bsw-web.de](http://www.bsw-web.de) gibt es mehr Informationen zu möglichen Wegen in den Beruf des Schwimmbadbauers sowie Adressen von Fachbetrieben aus der Nähe. (djd)

Sind sie einfach nur „Schwimmbadenbauer“ oder vielleicht doch „Traumerfüller“? In jedem Fall setzen Poolfachleute oft jahrelang gehegte Wünsche von Hauseigentümern in die Tat um. Dabei heben sie nicht einfach ein Becken im Garten aus und befüllen es mit Wasser. Umfassendes und vielschichtiges Fachwissen ist notwendig, damit ein Pool über viele Jahre seinen Zweck erfüllt. Planungen für eine dauerhaft einwandfreie Wasserqualität gehören ebenso dazu wie clevere Überlegungen für einen möglichst energiesparenden und kostengünstigen Betrieb der privaten Wellnessoase. Entsprechend gefragt sind Experten mit Fachwissen und Erfahrungen in diesem Bereich - oft genug handelt es sich um Seiteneinsteiger, zum Beispiel aus anderen Handwerksberufen.

**Vielseitiges und tiefes Fachwissen ist gefragt**

„Der Schwimmbadbau ist ein kreatives Arbeitsfeld mit viel Gestaltungsspielraum. Neben planerischer Kompetenz stehen ästhetisches Verständnis und handwerkliches Können im Vordergrund“, sagt Dietmar Rogg, Präsident des Bundesverbandes Schwimmbad & Wellness e.V. Vielleicht sei diese Vielseitigkeit des Berufs auch genau der Grund, warum es ein Berufsbild Schwimmbadbauer und damit verbunden eine fest-

**Mach Dein Ding mit uns!**  
**Deine Karriere:**  
**Du bist der Rundblick Euskirchen**

Online lesen: [rundblick-kall.de/e-paper](http://rundblick-kall.de/e-paper)

# rundblick

ZUGLEICH AMTSBLATT FÜR DIE

# GEMEINDE KALL

Alle 14 Tage in Ihrem Briefkasten

### WIR SUCHEN DICH

für unterschiedliche Ausgaben im Bereich  
**Eifel als**

## Medienberater\*in

(m/w/d)

auf **Minijobbasis**

#### DU

- hast im Verkauf (z.B. Einzelhandel) gearbeitet
- bist im Ort gut vernetzt
- arbeitest kundenorientiert und strukturiert
- verfügst über gute Deutschkenntnisse
- hast einen Führerschein Kl. B

#### WIR

- sind das zweitgrößte Medienhaus für Wochenzeitungen in Deutschland
- sind seit über 60 Jahren am Markt
- sind ein Medienhaus für ZEITUNGEN | DRUCK | WEB | FILM
- bieten Dir eine ausführliche Einarbeitung
- bieten einen sicheren Arbeitsplatz mit familienfreundlichen Bedingungen

#### WAS gibt's zu tun?

- Beratung und Pflege von B2B Kunden im direkten Umfeld und Neukakquise
- Kommunikation mit Kolleginnen und Kollegen in unserem Medienhaus
- Gerne auch Cross-Selling für DRUCK | WEB | FILM
- bieten eine attraktive Vergütung im interessanten Medienbereich
- bieten flexible Arbeitszeiteinteilung für eine ausgewogene Work-Life-Balance
- stellen Dir einen persönlichen Home-Office-Arbeitsplatz zur Verfügung

#### Wir freuen uns darauf DICH kennen zu lernen!

Bewerbungen bitte per E-Mail an: [karriere@rautenberg.media](mailto:karriere@rautenberg.media)  
Stichwort: Medienberater\*in/Eifel

Die nächste Ausgabe erscheint am:  
**Freitag, 25. August 2023**  
Annahmeschluss ist am:  
**18.08.2023 um 10 Uhr**

Rautenberg Media Zeitungspapier –  
nachhaltig & zertifiziert:  
Made of paper awarded the EU Ecolabel  
reg. no. FI/11/001, supplied by UPM

## IMPRESSUM

RUNDBLICK KALL

### HERAUSGEBER, DRUCK UND VERLAG

RAUTENBERG MEDIA KG  
Kasinostraße 28-30 · 53840 Troisdorf  
Fon +49 (0) 2241 260-0 · Fax 260-259  
willkommen@rautenbergberg.media

V.i.S.d.P. Redaktioneller Teil:  
Bianca Breuer und Christoph de Vries  
Verantwortlich f. d. Anzeigenteil:  
Dunja Rebinski

ERSCHEINUNG vierzehntäglich

### V.i.S.d.P. FÜR DIE RUBRIK

· Amtliche Bekanntmachungen  
Gemeindeverwaltung Kall  
Bürgermeister Hermann-Josef Esser  
Bahnhofstraße 9 · 53925 Kall

· Politik

CDU Willi Frauenrath  
SPD Emmanuel Kunz  
FDP Petra Kanzler  
Bündnis 90 / Die Grünen Herbert Lorenz

Kostenlose Haushaltsverteilung in Kall. Zustellung ohne  
Rechtsanspruch. Einzelbezug über Rautenberg Media  
5,00 Euro/Stück + Porto als auch bei der Gemeinde Kall.  
Sind gesetzlich geschützte Warenzeichen nicht gekenn-  
zeichnet, erlauben fehlende Hinweise keine freie Nutzung.  
Namentlich gekennzeichnete Artikel spiegeln nicht immer  
die Meinung der Redaktion wider.

### Handhabung für unverlangt hereingekommene

Pressematerialien  
Rautenberg Media übernimmt keine Haftung für die Rich-  
tigkeit (inhaltlich u. orthographisch) und Vollständigkeit.  
Per Post erhaltenes Pressematerial wird nicht zurückge-  
sendet. Keine garantierte Veröffentlichung. Entstehen For-  
derungen Dritter aus Verletzungen des Urheber-, Presse-  
oder Nutzungsrechts durch das Pressematerial, fordert  
Rautenberg Media Schadenersatz beim Einreicher. Bei ir-  
rümlich fehlender Namensnennung am Werk (z.B. Bild-  
nachweis) verzichtet der Einreicher auf jegliche Forderung  
an Rautenberg Media. Durch den Einreicher des Pressema-  
terials wird Rautenberg Media befugt, dieses sowohl für ihre  
Print-Ausgaben, als auch für die durch sie betriebenen  
elektronischen Medien zu verwenden.

## KONTAKT

### MEDIENBERATER

Heinz-Joachim Neumann  
Mobil 0176 90 75 78 19  
hj.neumann@rautenbergberg.media

### REPORTER

Lutz und Rosemarie Möcklinghoff  
Fon 02444 91 46 40  
lutzmoeklinghoff22@gmail.com

VERTEILUNG regio-pressevertrieb.de  
Regio Presse Vertrieb GmbH  
mail@regio-pressevertrieb.de

SERVICE Fon 02241 260-112  
service@rautenbergberg.media

REDAKTION Fon 02241 260-250 /-212  
redaktion@rautenbergberg.media

## RAUTENBERG MEDIA ONLINE

rautenbergberg.media  
facebook.de/rautenbergbergmedia  
twitter.de/rautenbergbergmedia  
instagram.de/rautenbergberg\_media

### ZEITUNG

rundblick-kall.de/e-paper

### SHOP

rautenbergberg.media/anzeigen

### LOKALER GEHT'S NICHT

Für Nordrhein-Westfalen publiziert Rautenberg Media über 80 Städte- und Gemeinde-  
zeitungen. Lernen Sie uns als 360° Media-  
Partner auch bei DRUCK, WEB und FILM  
kennen.



- ZEITUNG
- DRUCK
- WEB
- FILM

PRIVATE & GESCHÄFTLICHE KLEINANZEIGEN

ONLINE BESTELLEN

[www.rautenbergberg.media/kleinanzeigen](http://www.rautenbergberg.media/kleinanzeigen)

## Angebote

### Rund ums Haus

#### Sonstiges

**Maler-, Wärmedämm-, Trockenbau**  
und Bodenverlegearbeiten, günstige  
Festpreise, saubere Ausführung,  
Termine frei. Tel. 02429/908144 od.  
0170/7555363

## Gesuche

### Kaufgesuch

**Frau Stefan kauft:**

Pelze, Lederjacken, Schreib-, Nähma-  
schinen, Abendgarderobe, Porzellan,  
Zinn, Krüge, Trachten, Taschen, Uh-  
ren, Münzen, Schmuck, Zahngold,  
Silberbesteck, Bilder, Ölgemälde, Bern-  
stein, Hirschgeweihe, seriöse Kaufab-  
wicklung. Tel.: 02232/9488411 /  
Euskirchener Str. 128, Brühl,  
Mo-So, 9-20 Uhr.

**Kaufe Pelze und Porzellan**

**aller Art**

sowie Bleikristall aller Art: Gläser, Rö-  
mer, Teller, Vasen usw. Bitte alles an-  
bieten. Ortsansässig, Herr Blum  
Tel.: 0160/6695915

## Sammler

**Sammler SUCHT alles an:**

alten Militärsachen, Papiere, Auswei-  
se, Urkunden, Soldatenfotos oder Al-  
ben, Helme, Orden, Dolche, Säbel,  
Dekowaffen etc. Einfach alles anbie-  
ten unter: Tel. 0177/8695521

**KÖNIGSBERGER**  
*Express*

Diese deutschsprachige Zeitung in-  
formiert Sie monatlich über Ge-  
sellschaft und Politik in der Region in  
und um Kaliningrad.

### ABO-BESTELLUNG

FON +49 (0) 2241 260-380  
FAX +49 (0) 2241 260-339  
www.koenigsberger-express.info



### AUTO & ZWEIRAD

**Wir kaufen Wohnmobile + Wohnwagen**

Tel.: 03944-36160 [www.wm-aw.de](http://www.wm-aw.de)  
"Wohnmobilcenter Am Wasserturm"

*Familien*

### ANZEIGENSHOP

FGB 20-13  
43 x 90 mm  
ab 18,00 €  
Für alles was wirklich zählt!  
[shop.rautenbergberg.media](http://shop.rautenbergberg.media)



## Fragen zur Verteilung?

HERR FALK · FON 02241 2600  
mail@regio-pressevertrieb.de

[www.regio-pressevertrieb.de](http://www.regio-pressevertrieb.de) **REGIO** pünktlich • zielgerichtet • lokal  
PRESSE VERTRIEB GmbH  
Die Zeitungszustellgesellschaft der RAUTENBERG MEDIA KG

**KLEINANZEIGEN**  
PRIVAT & GESCHÄFTLICH  
**ONLINE BESTELLEN**

[rautenbergberg.media/kleinanzeigen](http://rautenbergberg.media/kleinanzeigen)

Ihre private\*  
KLEINANZEIGE

bis 100 Zeichen

in dieser Zeitung

**ab 6,99 €**

\*gewerbliche Kleinanzeige ab 13,99 €

**02241 260-400** Telefonische Beratung

■ ■ ■ ■ RAUTENBERG MEDIA

Online lesen: [rundblick-kall.de/e-paper](http://rundblick-kall.de/e-paper)  
**rundblick**  
ZUGLEICH AMTSBLATT FÜR DIE  
**GEMEINDE KALL**  
Alle 14 Tage in Ihrem Briefkasten

## HALLO PRESSESPRECHER/INNEN PRESSEBEAUFTRAGTE

der VEREINE – KIRCHEN – SCHULEN und  
anderer Organisationen

Akkreditieren Sie sich gleich jetzt  
für das CMSsystem von Rautenberg Media,  
um für diese Zeitung Artikel einzustellen:

<https://redaktion.rautenbergberg.media>



Wir freuen uns auf Sie!

■ ZEITUNG ■ DRUCK ■ WEB ■ FILM



# NOTDIENSTE

WIR SIND RUND UM DIE UHR FÜR SIE DA!



**110 POLIZEI**  
**112 FEUERWEHR**



## A POTHEKEN-NOTDIENST

Apotheken-Notruf 0800 00 22833

### Freitag, 11. August

#### Apotheke im Ärztehaus

Blumenthaler Straße 19, 53937 Schleiden, +492445852222

### Samstag, 12. August

#### Eifel-Apotheke

Bahnstr. 1, 53949 Dahlem, 02447-271

### Sonntag, 13. August

#### Rathaus-Apotheke

Rathausplatz 4, 53945 Blankenheim, 02449/8444

### Montag, 14. August

#### Adler-Apotheke

Bahnstr. 31, 53894 Mechernich, 02443/901009

### Dienstag, 15. August

#### Kolping-Apotheke

Kolpingstr. 3, 53894 Mechernich, 02443/2454

### Mittwoch, 16. August

#### Martin-Apotheke

Kölnstr. 55, 53909 Zülrich, 02252/6662

### Donnerstag, 17. August

#### Linden-Apotheke

Zum Markt 1, 53894 Mechernich, 02443/4220

### Freitag, 18. August

#### Hubertus-Apotheke

Steinfelder Str. 8a, 53947 Nettersheim, 02486911080

### Samstag, 19. August

#### Sonnen-Apotheke

Kölner Str. 58, 53940 Hellenthal, 02482/1387

### Sonntag, 20. August

#### LINDA Apotheke Jürgen Lutsch e.K.,

Bahnhofstraße 16, 53925 Kall, 02441/994620

### Montag, 21. August

#### Adler-Apotheke

Schleidener Str. 20, 53940 Hellenthal (Blumenthal), 02482/2206

### Dienstag, 22. August

#### Glück-Auf-Apotheke

Rathergasse 6, 53894 Mechernich, 02443/48080

### Mittwoch, 23. August

#### Rurtal-Apotheke

Hengebachstr. 37, 52396 Heimbach, 02446/453

### Donnerstag, 24. August

#### Vital Apotheke Neugebauer Kaufmann OHG,

Am Alten Rathaus 3, 53937 Schleiden, 02445/852990

### Freitag, 25. August

#### ventalis Apotheke

Urftseestraße 1, 53937 Schleiden-Gemünd, 02444/2277

### Samstag, 26. August

#### Schwanen-Apotheke

Bendenweg 13, 53902 Bad Münstereifel, 02253 2065

### Sonntag, 27. August

#### Apotheke im Ärztehaus

Blumenthaler Straße 19, 53937 Schleiden, +492445852222

Angaben ohne Gewähr

## ÖRTLICHE NOTDIENSTE

**Anonyme Alkoholiker**  
0176 5008 7394

### • Heimweg-Telefon

Für alle, die sich vom mulmigen Gefühl auf ihrem nächtlichen Weg mit einem netten Gespräch ablenken lassen möchten.

**030 120 74 182**

So. - Do. 20:00 - 24:00 Uhr  
Fr. - Sa. 22:00 - 4:00 Uhr

## ALLGEMEINE NOTDIENSTE

- Polizei-Notruf **110**
- Feuerwehr/Rettungsdienst **112**
- Ärzte-Notruf-Zentrale **116 117**
- Gift-Notruf-Zentrale **0228 192 40**
- Opfer-Notruf **116 006**



## Tierarzt-Notdienste

Im Kreis Euskirchen

### 12. August

#### Praxis Hartung

Schleiden, 02445/852191

### 13. August

#### Praxis Müller

Zülrich, 01523/4695490

### 19. August

#### Praxis Hülsmann u. Unland

Mechernich-Kommern, 02443/6638

### 20. August

#### Kliniken Aachen

Köln, Pulheim

### 26. August

#### Kliniken Aachen

Köln, Pulheim

### 27. August

#### Kliniken Aachen

Köln, Pulheim

Alle Angaben ohne Gewähr

Personenbeförderung seit 1962



**Goebel, Kall**

**(0 24 41) - 42 73 od. 77 66 11**

Fahrten zu allen Gelegenheiten u.a. Krankenfahrten, spez.: Fahrten zur Dialyse, Bestrahlung u. Chemo.

**POÉTES®**
**Kanaltechnik**
  
[www.poeteskanaltechnik.eu](http://www.poeteskanaltechnik.eu)

- Rohrreinigung
- Kanal TV-Untersuchung
- Dichtheitsprüfung
- Kanalsanierung mit Inlinertechnik

**Euskirchen 0 22 51 - 51 067**  
**Mechernich 0 24 43 - 904 95 95**  
**Notdienst: 0700 - 4706 4706**  
(Ortsanruf)

# Wohlfühlzeit am Paradise Beach



Lust auf leckere Cocktails, auf türkisblaue Lagunen und auf glitzernde Außenpools? Auf chillige Sounds und Entspannung unter Südseepalmen? Genießen Sie Sommerwellness mit vielen Highlights. Im August für die ganze Familie geöffnet! Die Therme Euskirchen begrüßt Sie im Paradies unter Palmen. Spüren Sie die Magie der Süd-

see - einen ganzen Tag lang oder auch nur ein paar Stunden. Ein leckerer Cocktail an der Strandbar, Erfrischung in den Außenpools, dazwischen ein Saunagang in der Textilsauna am Beach, ehe Sie sich beim Sonnenbad im Schatten der Südseepalmen erholen. Hier genießen Sie Ihre Sommerauszeit. Das Spa-Erlebnis mit Sauna und Verwöhnzeremo-

nien schafft herrliche Ablenkung. An den sonnigen Wochenenden können Sie sich auf die Beach Weekends freuen - mit DJ-Sounds am Paradise Beach. Das ist der perfekte Sommer.

## Sommerzeit ist Familienzeit

Auch im August erleben Sie den Paradise Beach und das Palmenparadies mit der ganzen Familie

(buchbar bis 1.9.2023). Nach der Kita oder nach Schulschluss macht der Sommer im August so noch richtig Spaß. Während die Eltern in der Textilsauna entspannen, bauen die Jüngsten Burgen im feinen Sand. Alle Infos, Ticket-Buchung und Gutscheine auf [www.badewelt-euskirchen.de](http://www.badewelt-euskirchen.de).



**THERME EUSKIRCHEN**

## Sommerzeit ist Wohlfühlzeit

**Das ist Ihr Sommer am Paradise Beach!**

**Entdecken Sie:** Das Palmenparadies mit 500 echten Südseepalmen • 12 Saunawelten in der Vitaltherme & Sauna • Poolbars • Callablüten Dusche • Sprudelliegen & Whirlpools • Relaxmuscheln Paradise Beach mit Beach Club • Beachweekend • Textilsauna • Natursee mit Fontänen Sommerferienprogramm • Blaue Lagunen • Die neue Sky Balance und vieles mehr!

**Jetzt online Tickets sichern unter [www.badewelt-euskirchen.de](http://www.badewelt-euskirchen.de)**