



JÜLICH MAGAZIN

+++ Rubrik SCIENCE: FH Aachen Campus Jülich +++ Forschungszentrum Jülich +++

Der WTTV Kreis Düren ermittelt die Minimeister



Die teilnehmenden Mädchen beim Kreisentscheid

Mitte März fand beim TTC indeland Jülich der Kreisentscheid der Minimeisterschaft für die Tischtennis-Kreise Düren, Aachen und Rur-Wurm statt. 112 Mädchen und Jungen gingen in der Jülicher Nordhalle an die Tische, wo sich 22 Mädchen und 24 Jungen für den Bezirksentscheid am 22. April in Jülich qualifizierten. „Wir haben tolle Wettkämpfe gesehen und da die Kreise Aachen und Rur-Wurm nicht genügend Ortsentscheid durchgeführt haben um einen eigenen Kreisentscheid zu veranstalten, hat der WTTV Kreis Düren diese Teilnehmer/innen mit aufgenommen. Be-

sonderer Dank gilt dem Ausrichter TTC indeland Jülich, der eine perfekte und reibungslose Organisation bot“ so die Breitensportbeauftragte des Kreises Düren Maïke Meyer.

Die Ergebnisse in der Übersicht:
Mädchen bis 8 Jahre: 1. Stella Paslawski; 2. Yara Alfatafta; 3. Tjara Rossler u. Vanessa Herber

Mädchen 9-/10-Jährige: 1. Miriam Peters; 2. Romy Beyer; 3. Cathleen Bochynek u. Alica Hoen
Mädchen 11-/12-Jährige: 1. Annika Baston; 2. Layla-Sophie Montag; 3. Maria Klose u. Lina Comak
Jungen bis 8 Jahre: 1. Caspar Mayer-Uellner; 2. Clemens Herold; 3.

Peter Warkentin u. Emil Ketteler
Jungen 9-/10-Jährige: 1. Karl Hensen; 2. Henri von Gagern; 3. Luca Lothmann u. Gabriele Capizzi
Jungen 11-/12-Jährige: 1. David Paschold; 2. Hannes Rieger; 3. Benedict Witte u. Julian Schüller

AUTOFIT

Thomas Neugebauer
KFZ-Meisterbetrieb

Josefsweg 2 · 52459 Inden-Schophoven
Telefon 0 24 65 / 25 55
Fax 0 24 65 / 33 93
E-Mail: neugebauer.kfz@t-online.de
Internet: www.neugebauer-kfz.de

ST. ELISABETH
AMBULANTER PFLEGEDIENST

Kompetente Pflege zu Hause
Ihr Partner in Jülich und Umgebung für

- ✓ Grund- und Behandlungspflege
- ✓ Versorgung chronischer Wunden
- ✓ Betreuungsangebote
- ✓ palliativ-pflegerische Versorgung
- ✓ Überleitungspflege
- ✓ Haushalts- und Einkaufshilfe
- ✓ 24-stündige Rufbereitschaft

NEU - Tagespflege an der Schweizer Straße 17, Jülich

St. Elisabeth
Ambulanter Pflegedienst
Schweizer Straße 15 · 52428 Jülich
Tel. 02461/3403464 · Mobil: 0171/9371759
E-Mail: info@st-elisabeth-pflege.com

Wir sind da, wo Sie sind lokal vor Ort und digital

Morgen kann kommen.
Wir machen den Weg frei.

Aachener Bank
Marktplatz 4 · 52428 Jülich

RehaZen
Ralf Nier
Jennifer Jessen

Tel. 02461-939 72 50
www.RehaZen-Juelich.de
info@RehaZen-Juelich.de

Aachener Str. 9-11 · 52428 Jülich

- Reha nach Sportverletzungen
- Rehamaßnahmen (Medical Network)
- Krankengymnastik
- Geräteunterstützte Krankengymnastik
- McKenzie Methode
- Golf Physiostraining
- Medizinische Massage
- Lymphdrainage
- Faszien-Distorsions-Therapie
- Fango, Heißluft, Ultraschall
- Hausbesuche
- Elektro- und Lasertherapie uvm.

Wir stellen ein:
Physiotherapeut/-in (m/w/d)
Masseur/-in (m/w/d)
med. Bademeister/-in (m/w/d)
Fitnesstrainer/-in (m/w/d)

Rehazen Nier-Jessen GmbH

Öffnungszeiten:
Mo. - Fr. 08.00 - 13.00 Uhr
Di. 14.00 - 19.00 Uhr
Mo. + Do. 14.00 - 21.00 Uhr
Fr. 14.00 - 18.00 Uhr

Privat und alle Kassen

Liebe Leserinnen und Leser,



fröhliche, bunte, gesunde, maskenfreie, sonnige Ostern, das wünschen wir uns schon lange und in diesem Jahr wird es offensichtlich (wieder) wahr. Die Corona-Pandemie ist nicht besiegt, aber wir haben uns mit ihr arrangiert, sind geimpft (oder „hatten es“), freuen uns auf Sonnenschein, vielleicht ein traditionelles Osteressen, ein bisschen Zeit mit der Familie und den Oster-Gottesdienst.

Ein Osterlamm, dazu Brot und Wein - nun das wäre zumindest ein biblisches Essen, denn genau das stand auf dem Speiseplan des letzten Abendmahls „...Mich hat herzlich verlangt, dies Osterlamm mit euch zu essen, ehe denn ich leide“ (Lukas 22, 13). Es war gleichzeitig ein Abschiedsessen, Jesus wusste, dass einer derjenigen, die nun mit am Tisch saßen, ihn verraten würde. Wie wäre meine Reaktion, wenn ich im Vorhinein wüsste, dass einer meiner Tischnachbarn und (bis dahin) guter Freund mir Schlimmstes antun würde? Rauschmiss? Cholerische Schimpftirade? Gleich gar nicht hereinlassen? Jesus tat nichts dergleichen. Später erriet er das Zeichen des Verrats und wusste, dass er, Jesus, nun im weiteren Verlauf den Kreuzweg antreten musste. Jesus Christus starb für die Sünden aller Menschen - Ja, musste das denn sein?

Grausam und unmenschlich. Naja, immerhin war es bereits Jahrhunderte vorher vorausgesagt worden. Weit vor der Geburt Jesu. Für Christen ist das Osterfest mit der Auferstehung Jesu das größte Fest im Kirchenjahr. Voller Freude, Gesang und Lachen. Ende der Fastenzeit. Die ersten Christen waren enttäuscht, dachten „jetzt ist alles vorbei“, unser Jesus ist gestorben - die Auferstehung konnten sie nicht verstehen. Wie auch? Wenn uns heute jemand begegnet, den wir vor drei Tagen zu Grabe trugen, dächten wir vermutlich: Oh uups, der sieht aber dem Verstorbenen sehr ähnlich... weitergehen, nicht fragen, lieber sms, E-Mails und News checken, oder gleich ein Foto in die Cloud laden. Heute sind nur noch 50 % der Deutschen Christen. Wirklich? Viele Mitbürgerinnen und Mitbürger traten aus den Kirchen aus -

zu viele Probleme mit dem „Bodenpersonal“? Vielleicht ist der Gedanke „Gott ist da!“, hin und wieder präsent, wenn es plötzlich Probleme gibt und Hilfe gebraucht wird. Oder wenn sich an einer scheinbar endlos geschlossenen Wand eine Tür öffnet - und uns große Dankbarkeit bewegt. Was auch immer Ihre Sorge oder Freude zum diesjährigen Osterfest sein mag, wir wünschen gesegnete, fröhliche, grandiose Festtage und dass Sie diese Zeit in Gesundheit und Frieden ganz besonders genießen können.

Herzliche Grüße

Ihre Si Rautenberg-Otten
Herausgeberin dieser Zeitung

LOKALES



Kultur ohne Grenzen präsentiert: Duo Luna - Tobaldi

Argentinische Folklore trifft auf zeitgenössischen Tango

**TASCHENGELD
VERBESSERN!?**
GANZ EINFACH ALS
AUSTRÄGER/*/IN!



Wenn Du mindestens
13 Jahre alt bist,
schreib uns eine
WhatsApp Nachricht*
+49 2241260380

*Bitte unbedingt Namen, Straße,
Ort und Telefonnummer angeben.

REGIO PRESSE-VERTRIEB GMBH
Die Zeitungszustellgesellschaft der RAUTENBERG MEDIA KG

Oder scan den
QR-Code und
bewirb Dich.

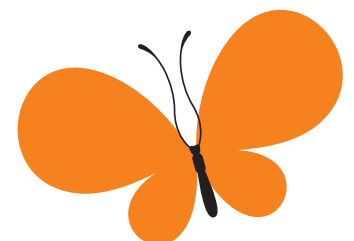
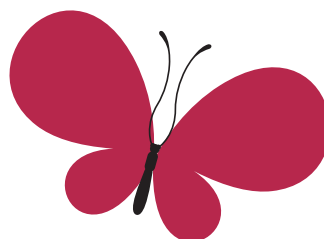


**Donnerstag, 20. April, 19 Uhr,
Kulturbahnhof Jülich**

Kultur ohne Grenzen e.V. präsentiert das Duo **Luna - Tobaldi** Mit klassischen sowie zeitgenössischen Tangos und argentinischer Folklore begeistert das argentinische Duo Luna-Tobaldi seit 2012 sein Publikum. Die Musiker haben sich mit Interpretationen selbst arrangierter Klassiker und mit selbstkomponierten Tangos in ihrem persönlichen Stil einen exzellenten Ruf in der Tangoszene in Buenos Aires erspielt. Während Gitarrist Agustn Luna seine Virtuosität an den sechs Saiten zeigt, beeindruckt Luciano Tobaldi mit seinem Bando-Spiel und Gesang. Zusammen zeichnen sie sich besonders durch ihre emotionalen Interpretationen aus. Die Presse schrieb nach einem Konzert dazu: „Für viele Argentinier ist der Tango ein Ausdruck der eigenen Identität und gleichzeitig eine Reise in alte Zeiten. Mit ihrem Repertoire

präsentierten Luna und Tobaldi das traditionelle „Tango Argentino“, so wie es in seiner Entstehungszeit, Anfang des 20. Jahrhunderts, in den Armen- und Emigrantenvierteln der Hauptstadt Argentiniens erklang. Werke Astor Piazzollas, des Begründers von „Tango Nuevo“ und Melodien, die heute noch überall in den Straßen von Buenos Aires zu hören sind, vervollständigten das Programm. Emotional, zugleich gefühl- und temperamentvoll erzählten die Künstler mit virtuoser Beherr-

schung ihrer Instrumente und einem mitreißenden Gesang vom Heimweh, einer unglücklichen Liebe und Traurigkeit.“ Auf ihrer aktuellen Europatournee treten sie am 20. April bei einem von Kultur ohne Grenzen e.V. veranstalteten Konzert im Kulturbahnhof Jülich auf. **Veranstaltungsort:** Kulturbahnhof, Bahnhofstr. 13, 52428 Jülich **Beginn:** 20. April, 19 Uhr - Einlass ab 18 Uhr **Eintritt frei** - Die Musiker freuen sich jedoch über eine Spende





**LEDER
LAND®**

**DIE ZEHN
VERRÜCKTEN TAGE
VOM 1.-10. APRIL**

DIE SPINNEN DIE BELGIER!

BIS ZU -60% AUF FAST ALLE AUSSTELLUNGSMODELLE

**LEDERLAND,
DER SPEZIALIST
FÜR LEDERMÖBEL**

Lederland Eupen hat jeden
Samstag und Sonntag von
10 bis 18:30 Uhr geöffnet.



LEDERLAND EUPEN • WWW.LEDERLAND-EUPEN.BE

Herbesthaler Straße 150 • B-4700 Eupen • +32 (0)87 59 84 04 • eupen@lederland.info • Täglich von 10 bis 18.30 Uhr • Auch Sa. und So.



Künstliche Intelligenz für alle

Interview mit Dr. Jenia Jitsev und Dr. Mehdi Cherti vom Jülich Supercomputing Centre (JSC)

Die KI-Revolution findet größtenteils hinter verschlossenen Türen statt. Jülicher Forscher wollen das ändern und haben mit deutschen und internationalen Partnern die größte frei zugängliche Bild-Text-Datenbank für die Entwicklung unabhängiger KI-Modelle erstellt.

Künstliche Intelligenzen der neuesten Generation wie der Chatbot ChatGPT sorgen seit einiger Zeit für Furore. Bild-KIs wie DALL-E 2 oder Imagen erschaffen auf Befehl virtuelle Welten in verblüffender Qualität. Doch die KI-Revolution findet größtenteils hinter verschlossenen Türen statt. Dahinter stecken Hightech-Giganten wie Google oder OpenAI, deren Daten und Methoden nicht frei zugänglich sind. Dr. Jenia Jitsev und Dr. Mehdi Cherti vom Jülich Supercomputing Centre (JSC) wollen das ändern. Zu diesem Zweck haben sie gemeinsam mit deutschen und internationalen Partnern den gemeinnützigen Forschungsverbund LAION gegründet und zusammen die bisher größte frei zugängliche Text-Bild-Datenbank für die Entwicklung unabhängiger KI-Modelle erstellt.

Für das rechenintensive Training der Netzwerkmodelle nutzten sie Deutschlands leistungsstärkste Plattform für Deep Learning und KI, den Supercomputer JUWELS am Forschungszentrum Jülich. Die Arbeit wurde kürzlich mit einem wichtigen Preis für KI ausgezeichnet.

Im Interview erklären Dr. Jenia Jitsev und Dr. Mehdi Cherti, wie weit die Open-Source-KI schon ist und welches Potenzial in dem Ansatz steckt.

Mit der LAION-Initiative setzen Sie sich seit einigen Jahren für Open-Source und Open-Science

im Bereich des maschinellen Lernens ein. Was ist Ihre Motivation?

Dr. Jenia Jitsev: Das Problem ist, dass man auf sehr große Skalen gehen muss, damit diese neuen Funktionalitäten eintreten, die man bei den aktuellen KI-Modellen beobachten kann. Man braucht enorme Rechenressourcen, man muss genügend Daten sammeln und man braucht Leute, die auf diese Art von Training in großem Maßstab spezialisiert sind. Lange Zeit war dieser ressourcenintensive Ansatz nur großen Unternehmen wie Google, Meta oder OpenAI vorbehalten. Die Entwicklung in diesen Unternehmen findet jedoch hinter verschlossenen Türen statt. Die Ergebnisse werden nicht veröffentlicht und können nicht von anderen Wissenschaftlern reproduziert werden. Man kann sie nicht selbst testen und damit experimentieren. Dies erschwert die Überprüfung und führt zu Sicherheitsproblemen, da niemand unabhängig kontrollieren kann, wie das Modell erstellt wurde und welche Daten für das Training verwendet wurden.

Als das amerikanische Unternehmen OpenAI vor einigen Jahren den kommerziellen Bildgenerator DALL-E vorstellte, war für uns sofort klar, dass wir ein solches Modell auch gerne frei verfügbar hätten, damit die Scientific Community es richtig untersuchen kann. Über das Internet stießen wir sehr schnell auf Gleichgesinnte wie zum Beispiel Christoph Schumann in Hamburg, einer der anderen Hauptorganisatoren von LAION, der sich als Gymnasiallehrer für KI im Schulunterricht einsetzt. Weitere Mitglieder kamen aus Paris, Bukarest und Köln,



Der Jülicher Superrechner JUWELS bietet mit seinem Booster-Modul Deutschlands stärkste Plattform für KI. Foto: Forschungszentrum Jülich / Sascha Kreklau

später dann aus Seattle, Montreal und Frankfurt zu dem Verbund, der seinen Sitz in Deutschland hat, hinzu.

Welche Rolle spielte der JUWELS-Supercomputer am Forschungszentrum Jülich in dem LAION-Projekt?

Dr. Mehdi Cherti: Wir haben mit unserer Expertise dazu beigetragen, das LAION-Projekt auf die Superrechner in Jülich zu bringen. Diese verfügen über die nötige Rechenpower, die für die Experimente und Validierung der Datensätze und Lernalgorithmen notwendig sind. Speziell der JUWELS-Booster ist mit seinen leistungsstarken Grafikprozessoren, NVIDIA A100 GPUs, ideal für das Training solcher KI-Modelle ausgelegt. Dazu gehört auch das Vortraining der Modelle. Dieses muss zwar nur einmal durchgeführt werden, ist aber extrem rechenintensiv. Selbst für ein vergleichsweise kleines Pre-Training werden schnell 300 000 GPU-Stunden und mehr benötigt. Ohne Supercomputer würde allein das über 34 Jahre dauern.

Der LAION-Datensatz, den Sie mit veröffentlicht haben, kann zum Trainieren neuer KI-Modelle verwendet werden. Was können diese KI-Modelle?

Dr. Jenia Jitsev: Eine eindrucksvolle Funktion ist die Bildgenerierung. Der Open-Source-Bildgenerator Stable Diffusion, der mit unseren Daten trainiert wurde, ist in der Lage, auf Befehl Bilder zu produzieren. Die Befehle können ganz frei in natürlicher Sprache eingegeben werden, ähnlich wie bei einer Google-Suche. So etwas konnte man bis jetzt nur von nicht-

öffentlichen, kommerziellen Modellen wie DALL-E 2.

Es ist überwältigend, welche Kreativität einem diese neuen Modelle ermöglichen. Man kann damit etwa das Aussehen von Gebäuden und ihre Umgebung gestalten. Die erzeugten Bilder sind nicht nur irgendein grafisches Durcheinander. Sie haben einen konsistenten Kern, ein konsistentes Layout und berücksichtigen die Lichtverhältnisse, Reflexionen und Schatten, so wie man es von realen Bildern kennt. Die Bildinformationen sind aufeinander abgestimmt und zeigen ein grundlegendes Verständnis der Welt und wie die Dinge darin angeordnet sind. Hier handelt es sich um ein echtes wissenschaftliches Hardcore-Problem aus dem Gebiet der Computerwissenschaften und des maschinellen Lernens. Jahrzehntlang hat man schon versucht, dieses zu lösen.

Viele KI-Modelle, speziell Sprachmodelle, sind erstaunlich flexibel. Der kommerzielle Chatbot ChatGPT von OpenAI kann wissenschaftliche Arbeiten und Gedichte formulieren, Programmcode schreiben und hat kürzlich die ersten akademischen Examina bestanden. Wie universell sind demgegenüber die aktuellen Text-Bild-KIs? Können die mehr, als nur schöne Bilder zu generieren?

Dr. Mehdi Cherti: Ja, absolut, die Einsatzmöglichkeiten sind schier endlos. Die Anwendungen reichen von den Materialwissenschaften über die Entwicklung neuer Batteriekomponenten bis hin zur Vorhersage der Sonnenaktivität anhand von Satellitenbildern. Ein wichtiger Bereich sind auch An-



**Bestattungen
Franken**

Der Lichtblick an Ihrer Seite

Alte Dürener Straße 5, 52428 Jülich
0 24 61/9 86 98 57, 01 78/4 15 54 15

kontakt@bestattungshauslichtblick.de
www.bestattungshauslichtblick.de

Wir sind
Tag und Nacht
für Sie
erreichbar.



wendungen in der Medizin. Schon ältere, einfachere Modelle waren Dermatologen bei der Auswertung von Bildern zur Erkennung von Hautkrebs überlegen. Es gibt bereits eine entsprechende praktische Anwendung, die läuft sogar auf dem Smartphone. Die jüngsten Entwicklungen im Language-Vision-Learning eröffnen aber Perspektiven, die noch weit darüber hinausgehen. So kann man verschiedene Formen der medizinischen Bildgebung wie Röntgen-diagnostik, Ultraschall, MRT und so weiter nutzen, um Text-Bild-Modelle zu schaffen, die Ärzte oder auch Laien bei komplexen Diagnosen unterstützen.

Ein weiteres Beispiel ist die Navigation von Robotern. In einer kürzlich erschienen Arbeit wurde mit einem Modell, das wir auch zur Validierung unserer Daten nutzen, die generische Steuerung eines Roboters ermöglicht. Der Roboter findet sich selbstständig in seiner Umgebung zurecht und folgt einer Route auf der Grundlage frei formulierter Anweisungen. Die damit verbundenen Fähigkeiten sind auch wichtig für das autonome Fahren, wenn es darum geht, Objekte auf und neben der Straße zu identifizieren oder Fahrzeuge ans Ziel zu führen.

Die Modelle können neben Bildern auch Sounds bearbeiten, beispielsweise um Musik zu komponieren oder Stimmen zu erkennen. Dabei wird ausgenutzt, dass sich Töne auf einem Computer als bildähnliche Objekte darstellen lassen, als sogenanntes Spektrogramm. Oder man kann den neuronalen Netzwerken beibringen aus einigen groben 2D-Skizzen und einem Text 3D-Modelle zu erstellen, zum Beispiel von Gebäuden, was die Arbeit von Designern enorm erleichtern kann. Diese können sich dann noch mehr auf kreative Aspekte und weniger auf technische Routinen konzentrieren.

Was ist das „Geheimnis“ dieser verblüffenden neuen Fähigkeiten? Wie unterscheiden sich die neuen KI-Modelle von früheren Ansätzen?

Dr. Jenia Jitsev: Ein wichtiger Aspekt ist das sogenannte selbstüberwachte Lernen, mit dem die Modelle Sprache und Sehen gemeinsam erlernen. Frühere Ansätze lernten entweder Bilder zu erkennen oder Texte, aber nicht bei-

des gleichzeitig. Dazu benötigte man viele, gut kuratierte Trainingsdaten. Jetzt können dagegen sowohl die Bild- als auch die Sprachdaten inkonsistent und teilweise fehlerhaft sein.

Dass es funktioniert, ist letztlich eine Frage der Skalierung. Wenn man ein Modell für maschinelles Lernen nimmt und damit auf immer größere Skalen geht, dann passieren zwei Dinge. Erstens verbessern sich einige Funktionen messbar schon auf kleineren Skalen. Zweitens kann es passieren, dass in den oberen Skalenniveaus plötzlich weitere Funktionalitäten auftauchen, die auf den unteren und mittleren Skalen überhaupt nicht vorhanden sind. Indem man also die Trainingsdauer für das Netzwerkmodell und die Größe des Datensatzes erhöht, verbessert sich die Performance und die Genauigkeit. Und in den oberen Skalenniveaus treten auf einmal bestimmte emergente Funktionalitäten auf.

Der große Durchbruch gelang vor einigen Jahren, als man erkannte, dass die Netzmodelle umso robuster und effizienter werden, je umfangreicher sie im Voraus mit allgemeinen Daten auf ausreichend großen Skalen trainiert werden. Das geht so weit, dass danach völlig neue Aufgaben schon nach wenigen Wiederholungen oder gleich beim ersten Mal zufriedenstellend ausgeführt werden - was auch als Zero-Shot-Learning bezeichnet wird.

Wie funktioniert dieses Zero-Shot-Learning konkret in der Praxis?

Dr. Mehdi Cherti: Darin liegt der große Unterschied zum traditionellen maschinellen Lernen. Wenn man den Modellen früher beibringen wollte, 100.000 verschiedene Pflanzenarten zu unterscheiden, dann musste man für jede einzelne Pflanzenart Hunderte oder sogar Tausende von Beispielen sammeln, die alle korrekt beschriftet sein müssen, was schwierig bis unmöglich ist. Exotische Pflanzen, von denen es nur ein oder zwei Bilder gibt, kann ein solches System nicht lernen. Die neuen generalistischen, selbstüberwachten Modelle werden hingegen im Voraus über einen langen Zeitraum mit allgemeinen Daten trainiert. In der Regel nutzt man dafür recht einfache, allgemeine Aufgaben. Die

resultierenden Modelle werden auch als „foundation model“ oder „Basismodell“ bezeichnet. Für ein Basismodell wie CLIP, das wir trainiert haben, besteht eine solche Aufgabe beispielsweise darin, zu erkennen, ob ein Bild und eine Textbeschriftung zusammenpassen oder nicht. Dazu nutzt man Bild-Text-Paare, die in Datensätzen wie unserem LAION-5B-Datensatz bereitgestellt werden. Die Basismodelle sind nach entsprechendem Vortraining so robust, dass sie in der Lage sind, jeden neuen visuellen Typ selbstständig zu erkennen und zu klassifizieren. Für das Erlernen von 100.000 neuen Pflanzenarten sind dann nur wenige Beispiele pro Pflanze nötig. Die neuen Modelle, die mit unserem offenen Datensatz trainiert werden, lernen also sehr dateneffizient und benötigen nur wenige Bilder oder liegen auf Anhieb richtig, was auch als „Few-Shot-Learning“ oder „Zero-Shot-Learning“ bezeichnet wird.

Wie weit ist Ihr freier Ansatz mittlerweile, auch im Vergleich zu kommerziellen Alternativen?

Dr. Jenia Jitsev: Wir stehen noch ganz am Anfang, was die Arbeit mit sehr großen Datensätzen angeht. In Tests zum Zero-Shot-Learning schneiden Modelle, die mit unseren freien Daten trainiert wurden, aber bereits ähnlich gut ab wie Modelle von nicht-öffentlichen kommerziellen Anbie-

tern wie OpenAI. Die Demonstration, dass es mit frei verfügbaren Daten aus dem öffentlichen Internet funktioniert, war auch einer der Hauptgründe, warum wir diese hohe Auszeichnung bei der NeurIPS-Konferenz Ende letzten Jahres erhalten haben. Davor wusste niemand, was passiert, wenn man Modelle auf einem so großen unkuratierten Datensatz aufbaut.

Der LAION-5B-Datensatz, den wir genutzt haben, besteht aus 5,8 Milliarden Text-Bild-Paaren. Die Daten wurden mit relativ geringem menschlichen Arbeitsaufwand automatisiert gewonnen. Das macht man mit sogenannten Crawlern, die das gesamte Internet scannen. Die gesammelten Daten wurden zunächst mit einem vortrainierten CLIP-Modell von OpenAI verarbeitet, das öffentlich zugänglich ist. Dies war sicherlich einer der Gründe für die guten Ergebnisse. Spätere Tests haben aber gezeigt, dass der Ansatz auch ohne diesen Filter funktioniert. Die Performance geht dann etwas zurück, aber das lässt sich durch noch mehr Daten ausgleichen. Wir haben also gezeigt, dass es im Prinzip tatsächlich möglich ist, funktionierende selbstlernende Modelle einfach nur mit Daten aus dem freien Internet aufzubauen. Diese Modelle stehen nun Forscher:innen frei zur Verfügung, um ihre Stärken und Schwächen gemeinsam zu untersuchen, was eine weitere gemeinsame Entwicklung ermöglicht.

Anwaltskanzlei Dr. Beck GbR

Rechtsanwälte – Fachanwälte – Jülich



Dr. Friedhelm Beck
Fachanwalt für Familienrecht
Fachanwalt für Arbeitsrecht
vereidigter Buchprüfer
 Gesellschaftsrecht – Steuerrecht

Stephan Thiel
Fachanwalt für Erbrecht
 Baurecht – Sozialrecht
 Versicherungsrecht

Margarita Pelzer LL.M.
Rechtsanwältin
 Erbrecht – Vertragsrecht
 Versicherungsrecht – Mietrecht
 Verwaltungsrecht – Reiserecht

Christian Österreicher
Fachanwalt für Arbeitsrecht
 Strafrecht – Verkehrsrecht
 Bußgeldrecht – Mietrecht

Jennifer Ellen Bahne
Fachwältin für Familienrecht
 Medizinrecht – Strafrecht
 Mietrecht – Verkehrsrecht

Neusser Str. 24 | 52428 Jülich
 Tel. 02461 9355-0
 anwalt@advobeck.de
www.advobeck.de



Selbstverteidigung für Seniorinnen und Senioren

Der Seniorenbeirat der Stadt Jülich bietet in Zusammenarbeit mit der WingTsun Sportschule eine kostenlose Schnupper - Probeeinheit zum Thema „Selbstschutz - Verhalten in Gefahrensituationen“ an.

Kleinere Diebstähle, körperliche Übergriffe oder Mobbing - Menschen jeder Generation können davon betroffen sein. Herr Weg-

ner, Leiter der WingTsun Schule, Jülich zeigt Möglichkeiten auf, wie sich auch Menschen im fortgeschrittenen Alter schützen können.

Gefahren im Ansatz erkennen - angemessen reagieren - körperlich agieren im Rahmen der Möglichkeiten, die auch älteren Menschen zur Verfügung stehen. Selbstverteidigung ist also nicht

im Sinne jugendlichen Kampfsports zu verstehen.

WingTsun basiert auf der Erkenntnis: Welche Möglichkeiten habe ich noch, statt zu versuchen, was nicht mehr geht.

Sie sind herzlich eingeladen am 29. April von 10 bis 12 Uhr in der WingTsun Schule Jülich, Alte Dürener Str. 3, das bereits Erwähnte auszuprobieren. Wir freuen uns auf

Sie!

Der Zugang zu den Übungsräumen ist nicht barrierefrei. Aus organisatorischen Gründen bitten wir um telefonische oder schriftliche Anmeldung. Die Teilnehmerzahl ist auf 16 Personen begrenzt. Anmeldung bei Hannelore Stöber Steinbrech, E-Mail: hanne.stein1@outlook.de, Tel.: 02461-56048.

Öffnungszeiten bis Ostermontag 2023

Die Verwaltung sowie die Stadtbücherei, das Stadtarchiv und die Volkshochschule sind von Karfreitag bis Ostermontag geschlossen. Das Museum ist wie folgt geöffnet:

Karsamstag, 8. April, geöffnet von

11 bis 17 Uhr

Ostersonntag, 9. April, geöffnet von 11 bis 17 Uhr

Ostermontag, 10. April, geöffnet von 11 bis 17 Uhr

Die Musikschule ist während der gesamten Osterferien

(bis 14. April) geschlossen.

Der Bereitschaftsdienst des städtischen Bauhofes (insbesondere für Kanal- und Straßenschäden) ist über die Feuerwache Jülich (Rufnummer: 02461/8057770) erreichbar, ebenso der Bereit-

schaftsdienst des Ordnungsamtes. In sonstigen dringenden Fällen wenden Sie sich bitte auch an die Feuerwache Jülich (02461/8057770) bzw. an die Polizei (Rufnummer: 02461/6270 oder die Notrufnummer 110).

Das Programm für die 45. Saison der Jülicher Schlosskonzerte ist online

schlosskonzerte-juelich.de
Sieben Konzerte von August bis April 2024, plus ein Sonderkonzert am Tag der Deutschen Einheit. Neben einem aktuellen Streichquartett und einem Klavierabend wird ein buntes Gemisch von kammermusikalischen

Besetzungen vorgestellt. Das Sonderkonzert am 3. Oktober ist eine Jubiläumsveranstaltung: Wir feiern gleichzeitig 45 Jahre Jülicher Schlosskonzerte und 20 Jahre Verein der Jülicher Schlosskonzerte e.V. Das Programm widmet sich wiederent-

deckten ukrainischen Komponisten und wird von einem osteuropäischen Kammerorchester aus Köln präsentiert.

Wie bei unseren Sonderkonzerten üblich, werden die Plätze in der Schlosskapelle für diesen Abend (3. Oktober) kom-

plett neu verteilt. Das bietet auch Nicht-Abonnenten bei frühzeitiger Reservierung Aussicht auf vordere Plätze. tickets@schlosskonzerte-juelich.de bzw. Tel.: 02461-53360 (Dr. Rudolf Weitz). Der Eintrittspreis beträgt einheitlich 20 Euro.



Meisterschaft für die 6. Herren des TTC

Den ersten von derzeit fünf möglichen Titeln in dieser Saison heimste die 6. Herrenmannschaft des TTC in Jülich in der 2. Kreisklasse ein. Das Team um Mannschaftsführer Markus Küven (11:5-Bilanz) unterlag in der laufenden

Spielzeit nur auswärts dem TTC Gürzenich. Ansonsten spielten Benjamin Broch (15:1), Patrick Küven (16:4) und Wolfgang Pieters (5:1) souverän auf. B.Broch/P.Küven waren außerdem mit 7:1 das Top-Doppel der Liga.



v.l.n.r.: Wolfgang Pieters, Patrick Küven, Benjamin Broch und Markus Küven



**Heimsauna
Ausstellung!**
Element + Blockbohle
Gerne auf Maß gebaut!

graafen
seit 1905

Talstraße 60-68, 52249 Eschweiler
info@graafen.de ☎ 02403 87480

Außen- und Innensaunen - Katalog gratis!



So weit die Reifen tragen

Darauf sollten Motorradfahrer bei der Pflege der Bikebereifung achten

Das Gefühl der Freiheit im Sattel genießen, mit jedem Kilometer Straße den Alltag weiter hinter sich lassen: Passionierte Motorradfahrer lieben dieses Gefühl. Bei aller Abenteuerlust darf natürlich die Sicherheit nicht auf der Strecke bleiben. Dafür sorgen Biker, indem sie ihre Maschine regelmäßig warten und pflegen sowie insbesondere auf Bremsen, Beleuchtung und Reifen regelmäßig ein wachsames Auge werfen. Schließlich sollen die Gummis für guten Grip in jeder Situation sorgen und sollten sich daher stets in sehr gutem Zustand befinden.

Rechtzeitig für neue Gummis sorgen

Für Biker gibt es kaum Schöneres als eine Tagestour mit Freunden, bei der man besondere Augenblicke teilt. Gute Reifen verbinden dabei Fahrspaß mit Sicherheit und Komfort. Allgemein dürfen Reifen gefahren werden, bis die gesetzliche Verschleißgrenze von 1,6 Millimetern Profiltiefe erreicht ist oder Alterungsspuren sichtbar werden. Auf Nummer sicher gehen alle, die Motorradreifen nach fünf Jahren einmal jährlich von einem Fachmann prüfen lassen und die Reifen nach maximal sieben Jahren austauschen. Durch einen Wechsel profitieren Motorradfahrer gleichzeitig von aktuellen Weiterentwicklungen unter anderem bei der Profilgestaltung, den Rohmaterialien und dem Reifenaufbau. Mit verbesserten Eigenschaften verbin-



Die Freiheit auf zwei Rädern genießen - hochwertige und gut gepflegte Reifen sorgen dabei für ein sicheres Vergnügen. Foto: djd/Michelin

det etwa die Michelin Road 6-Serie einen sehr guten Nassgrip sowie Vorteile bei Laufleistung, Komfort und Handling miteinander. Die Sporttouring-Reifen sind für Roadster, Großenduros, Sportmotorräder und Tourenmaschinen gleichermaßen geeignet. Speziell für große und schwere Tourenmaschinen ist noch eine GT-Variante erhältlich.

Tipps für die regelmäßige Reifen-

pflege

Heutige Motorradreifen müssen vor einer Tour nicht mehr eigens auf Temperatur gebracht werden, denn die mit Silica verstärkten Gummimischungen verhelfen zu einem hohen Kaltgrip-Niveau. Nur bei neuen Gummis ist ein kurzes Anfahren empfehlenswert, um die Oberfläche etwas anzurauen. Zusätzlich empfiehlt etwa Michelin, den Fülldruck mindestens alle 14 Tage bei kalten Reifen zu prüfen. Nach ausgedehnten Touren ist etwas Pflege angesagt, um Reifen und Felgen sauber zu halten.

Dauerhafter Kontakt zu Öl, Benzin, Lösungsmitteln und Chemikalien sollte in jedem Fall vermieden werden. Eine kurze Behandlung, zum Beispiel beim Entfernen eines Etiketts mit Bremsenreiniger, schadet dem Reifen jedoch nicht. Ebenfalls unbedenklich verwendet werden kann Shampoo - anschließend mit klarem Wasser gründlich abspülen. Wer zum Dampfstrahler greift, sollte einen Mindestabstand der Düse zu den Reifen von 15 Zentimetern einhalten, um Beschädigungen zu vermeiden. (djd)



Für genug Grip sollten Biker den Reifenfülldruck alle 14 Tage überprüfen. Foto: djd/Michelin

Neu- und Gebrauchtwagen
Volkswagen Jahreswagen von Mitarbeitern der VW AG

Ihr Ansprechpartner
für VW E-Autos

Service

Economy Service

Autohaus Vossel KG
Heerstr. 54
53894 Mechernich
Tel.: 02443 31060

Volkswagen Economy Service Vossel & Kühn
Hermann-Kattwinkel-Platz 7
53937 Schleiden-Gemünd
Tel.: 02444 2212



Einfach genial - die neuen Türsysteme in der Küche

Wie sich Grundflächen bestmöglich, effektiv und multifunktional nutzen lassen, um aus dem vorgegebenen Raum so viel wie möglich herauszuholen, das zeigen (Wohn)Küchen mit angrenzenden sowie unsichtbar integrierten Stauraumerweiterungen. Ein wichtiges Gestaltungsmittel hierfür sind clevere Türsysteme und innovative Beschläge. Dahinter lässt sich ganz viel unterbringen, top verstauen und auch bevorraten. Die neuen Multitalente können jedoch noch sehr viel mehr.

„Wir benutzen sie jeden Tag, ohne darüber nachzudenken. Und doch sind sie in unserem Leben absolut unverzichtbar - Türen jeglicher Art, Funktion und Größe, Türen in öffentliche und private Lebensräume“, sagt Volker Irlle, Geschäftsführer der AMK - Arbeitsgemeinschaft Die Moderne Küche e.V.

So auch in einer Wohnküche, in der viele schöne Aktivitäten stattfinden wie das Bevorraten leckerer Lebensmittel und Getränke, Kochen, Essen, Wohnen und Leben. Genuss, Austausch, Kommunikation und Geselligkeit. Neuerdings für viele Berufstätige auch ein regelmäßiges Arbeiten von zuhause aus. „Gleichzeitig stellen wir auch eine zunehmende Nachfrage nach einem schnell und direkt zugänglichen, jedoch unsichtbar integrierten Hauswirtschaftsbereich oder zusätzlichen Vorratsraum fest“, so Volker Irlle.

In einer Küche ist jedes noch so kleine Detail perfekt durchdacht und hoch funktional. So auch bei den neuen, intelligenten Türsystemen und Beschlägen, die optisch wie funktional vielfältige Aufgaben übernehmen und jedem Grundriss und Käuferanspruch gerecht werden: Angefangen bei traditionellen Schranktüren bis hin zu Sonderausführungen wie den neuen Durchgangstüren, Falttüren, Schiebe- bzw. Gleittüren und Pocketdoors (Einschubtüren).

Diese innovativen Türsysteme eröffnen viele planerische Möglichkeiten. So sind sie beispielsweise ein beliebtes Stilmittel zur Strukturierung und Neugestaltung von Räumen, um dort verschiedene Lebens-, Wohn- und Arbeitsbereiche geschickt voneinander abzugrenzen. Auch, um sie auf Wunsch sogar gänzlich unsichtbar zu machen - auf eine geradezu geniale Weise.

Ein Beispiel hierfür sind die neuen Durchgangstüren - als verbindendes Element zwischen zwei Räumen oder für Raum-in-Raum-Konzepte. Kombiniert mit Hochschränken ergeben sich ganz neue Planungsoptionen. Zudem ermöglichen diese Durchgangstüren direkte, kurze Wege von der Wohnküche in angrenzende, verwandte Bereiche wie einen verborgenen Hauswirtschaftsraum, Vorrats- & Abstellraum oder Homeoffice-Bereich. Das Raffinierte dabei: Die Durchgangstüren, ob mit oder ohne Griff, sind als solche absolut nicht zu erkennen, da sie in dergleichen Frontausführung wie die Hochschränke in der Wohnküche sind plus einem farblich angepassten Sockel. Bei grifflosen Planungen öffnen und schließen sie sich geräuschlos mithilfe einer Öffnungsunterstützung und integrierter Dämpfung.

Schiebetür- bzw. Gleittürsysteme bieten interessante Alternativen. Beim Öffnen verschwinden sie entweder platzsparend in der Wand oder gleiten dank eines dezenten Schienensystems schwebelicht daran entlang. Insbesondere kleine Räume profitieren von solchen Lösungen, da keine Grundfläche für aufschwingende Türen freigehalten werden muss. Oder wenn z. B. ein separater Homeoffice- oder Laundry-Bereich in einer Ecke oder Nische in die Wohnküche integriert werden soll. In Kombination mit Hochschränken und/oder Regalsystemen ergeben sich weitere schicke, architektonische Lösungen: wenn beispielsweise ein paar imposante, großformatige



Neue Möglichkeiten bei der Raumplanung: Einladende U-förmig angeordnete Wohnküche mit einer praktischen Durchgangstür in Schrankoptik, durch die man in den angeschlossenen und diskret verborgenen Hauswirtschaftsraum gelangt - das Ganze in Kombination mit zwei Hochschränken. Foto: AMK

Gleittüren so flexibel ver- und übereinander geschoben werden, dass bestimmte Schrank- & Regalbereiche offen, andere dagegen geschlossen oder nur zum Teil einsehbar sind. Raffinierte Gestaltungs- und Ausstattungsmöglichkeiten ergeben sich auch mit Pocketssystemen, versenkbare Einschubtüren (Pocketdoors) mit integrierter Technik - alles verpackt in einem eigenen schmalen Korpus, der sich nahtlos zwischen andere Korpusse einfügt. Hinter diesen Einschubtüren lassen sich einzelne Schrankinhalte verbergen, auf Wunsch eine ganze Küchenzeile und vieles mehr wie z. B. ein in die Küche integriertes Wäschepflegecenter, eine Hausbar oder ein Telearbeitsplatz. Die grifflosen Pocketdoors öffnen und schließen sich leichtgängig dank integrierter Öffnungsunterstützung. Sanftes Antippen genügt, um sie komplett im Pocketschrank verschwinden zu lassen. Was den Blicken zuvor verborgen war, ist jetzt bequem zugänglich. Zum Schließen einfach kurz auf die Tür drücken, die daraufhin aus dem Pocketschrank ausgeworfen wird und schon kann der Arbeitsbereich wieder hinter eleganten geschlossenen Möbelfronten versteckt werden.

Individuelle, variantenreiche offene sowie geschlossene Frontdesigns in der Küche sowie in anderen Wohn- und Arbeitsbereichen ermöglichen auch Falttürsysteme - z. B. Schrankfronten mit zwei oder gar vier beweglichen Türflügeln, je nachdem wie breit die Planung sein soll. Im geöffneten Zustand nehmen die sich raffiniert zusammenfaltenden Türen nur wenig Platz weg.

„Gerade bei kleineren urbanen Wohngrundrissen sind platzsparende Lösungen gefragt“, sagt Volker Irlle. Hier können die neuen Türsysteme ihre Stärken voll ausspielen. Das gilt ebenso für viele weitere Lebensbereiche wie Kinder-, Gäste- und Badezimmer, Flure mit einer unsichtbar integrierten Garderobe. Zunehmend beliebter werden auch begehbare Kleiderschränke in Schlafzimmern hinter Durchgangs-, Fall-, Schiebe- oder Einschubtüren.

„Da Küchenspezialisten heutzutage nicht nur Traumküchen, sondern auch ganze Wohn- & Lebensräume individuell und ganzheitlich planen, sind sie die idealen Gestalter neuer hybrider Wohnkonzepte. Sie besitzen das Know-how sowie die Erfahrung, wie fest vorgegebene Grundrisse immer wieder neu strukturiert werden können. Wie sich auch kleine Räume effektiv und multifunktional ausstatten lassen. Und wie zusätzliche Stauraumerweiterungen unsichtbar darin integriert werden können“, so der Geschäftsführer der AMK - Arbeitsgemeinschaft Die Moderne Küche e.V., Fach- und Dienstleistungsverband der gesamten Küchenbranche. (AMK)

Heimsauna
graafen
gut +
günstig

02403 87480

Fliesen

Ecker GmbH

- Beratung - Planung - Verkauf
- Diverse Bad-Accessoires
- Verlegung von Fliesen - Mosaik Marmor + Granit

Schmiedestraße 12 • 52379 Langerwehe-Schlich
 ☎ 0 24 23 / 31 95 Fax 0 24 23 / 38 54

Klimafreundlich bauen mit Holz

Ökologie und Vielseitigkeit sprechen für den nachwachsenden Rohstoff

Holz zählt zu den ältesten Baumaterialien, die der Mensch nutzt - und ist gleichzeitig Rohstoff der Zukunft. Unter dem Aspekt des klimafreundlichen und nachhaltigen Bauens gewinnt Holz erneut an Bedeutung. Rund ums Haus kommt viel Holz zum Einsatz: vom Dachstuhl über Fußböden und Verkleidungen hin zu Türen und Möbeln. Neben Fenstern, Fassaden und Außenbereichen aus Holz finden aber auch ganze Holzhäuser, wie sie etwa aus Skandinavien bekannt ist, zunehmend Beachtung.

Nachwachsender Rohstoff und CO₂-Speicher

In ökologischer Hinsicht weist das Naturmaterial viele Vorteile auf. Einem nachhaltig bewirtschafteten Wald wird nur so viel Holz entnommen, wie wieder nachwachsen kann, ohne die Ressourcen zu erschöpfen. Zudem nehmen Bäume während ihres Wachstums klimaschädliches Kohlendioxid auf und speichern es dauerhaft. Durch eine möglichst lange Nutzung des fertigen Produktes wird dieser positive Effekt verlängert. Aber auch danach lassen sich Holz und Holzreste mehrfach recyceln und zu neuen Produkten verarbeiten. „Das Ziel ist dabei, den Naturrohstoffe so lange wie möglich in der Wertstoffkette zu belassen“, erklärt Thomas Goebel vom Gesamtverband Deutscher Holzhandel. Ein weiterer Vorteil: Holz kann vielfach andere Baumaterialien wie Beton, Stein, Stahl, Aluminium und Kunststoff ersetzen, deren Herstellung sehr energieaufwendig ist und die eine deutlich schlechtere CO₂-Bilanz aufweisen.

Auf Herkunft und Zertifizierungen achten

Wichtig für die Klimabilanz ist es zudem, dass das verwendete Holz



Holz zählt zu den ältesten Baumaterialien, die der Mensch nutzt - und ist unter Aspekten des Klimaschutzes gleichzeitig Rohstoff der Zukunft. Foto: djd/Gesamtverband Deutscher Holzhandel/iStockphoto/dani3315

aus nachhaltiger Waldbewirtschaftung stammt. Dazu sollte man auf die Herkunft und entsprechende Zertifizierungen achten. „Wer Holzprodukte benötigt, sollte zum örtlichen Fachhändler gehen, der garantiert nur Material aus unbedenklichen Quellen verkauft“, rät Thomas Goebel. Die Europäische Holzhandelsverordnung (EUTR) etwa schreibt vor, dass der legale Ursprung des Holzes nachgewiesen werden muss - das gilt sowohl für einheimisches als auch importiertes Holz. Ergänzend sorgen Zertifizierungssysteme wie PEFC und FSC für Transparenz. Unter www.holzvomfach.de gibt es dazu mehr Informationen sowie weitere Tipps zum nachhaltigen und klimaschonenden Bauen. (djd)



Nachwachsender und klimafreundlicher Rohstoff: Holz speichert während seines Wachstums große Mengen an Kohlendioxid. Foto: djd/Gesamtverband Deutscher Holzhandel

Garagentor + Antrieb Montage und Demontage/Altter Aktion + Nulltarif-Upgrade	Fertigarage + Carport Das große Baukastensystem Gerne in Ihrem Wunschmaß
Gerätehaus Raumsystem Moderne Räume im Garten Auch f. Mülltonne und Zweirad	02403 graafen.de 87480 Talstra e 60-68 52249 Eschweiler + Am Johannesbusch 3 53945 Blanßenheim

MEHR ALS NUR TORE ...

J & R - Tore

Mühlhovener Straße 15a 52353 Düren-Hoven T. 02421 / 88 04 15 www.jr-tore.de

Aus der Arbeit der Parteien CDU**Energiepreisentwicklung in Jülich****CDU-Sonntagsrunde mit den Stadtwerken Jülich**

Das Thema Energiekosten ist aktueller denn je. Wie entwickeln sich die Preise? Wie funktioniert die Energiekostenbremse? Welche Maßnahmen planen die Stadtwerke Jülich? Die CDU möchte allen Interessierten die Möglichkeit bieten, sich aus erster Hand zu informieren.

Am **Sonntag, den 30.04.2023 ab 11:00 Uhr** haben wir den Geschäftsführer der Stadtwerke Jülich, Herrn Ulf Kamburg, zu unserer Sonntagsrunde eingeladen. Er wird unseren Gästen im Café Liebevoll (Kölnstr. 5, Jülich) in lockerer Atmosphäre alle Fragen

zu diesem Thema beantworten.

Die CDU-Sonntagsrunde findet regelmäßig jeden letzten Sonntag im Monat im Café Liebevoll statt.

Um besser planen zu können, bitten wir Sie um Anmeldung per Mail unter



www.cdu-juelich.de

thea.kempen@gmx.de oder per Telefon unter 02461-51179.
Achim Maris

Ende: Aus der Arbeit der Parteien CDU

Aus der Arbeit der Parteien Bündnis90 / Die Grünen**GRÜNER Stammtisch am 14.04.2023 im Café GusToso**

Wollten Sie schon immer mal mit Stadtverordneten über politische Entscheidungen diskutieren? Hast du Interesse, mehr über die kommunalpolitische Arbeit zu erfahren? Dazu gibt es beim Stammtisch der Grünen am 14. April wieder die Gelegenheit. Denn wir wollen eine größere Transparenz der Beschlüsse erreichen und auch Hintergründe von Entscheidungen

besser verständlich machen. Alle interessierten Menschen können ab 19 Uhr im Café GusToso am Marktplatz ihre Fragen und Anregungen an die Grünen loswerden. In ungezwungener Atmosphäre werden wir dort Rede und Antwort stehen und gerne Stellung zu strittigen Beschlüssen der letzten Monate nehmen. Auch wer uns einfach nur kennenlernen

will, ist herzlich eingeladen vorbeizukommen.

Der Grüne Stammtisch findet vierteljährlich am zweiten Freitag im Quartal statt. Eine Anmeldung unter info@gruene-juelich.de erleichtert uns die Organisation, aber auch spontane Gäste sind jederzeit willkommen.

Sebastian Steininger



GRÜNER Stammtisch am 14.04.2023 um 19 Uhr im Café GusToso

Ende: Aus der Arbeit der Parteien Bündnis90 / Die Grünen

Online lesen: juelich-magazin.de/e-paper

JM JÜLICH MAGAZIN
+++ Rubrik SCIENCE: FH Aachen Campus Jülich +++ Forschungszentrum Jülich +++

**HALLO PRESSESPRECHER/INNEN
PRESSEBEAUFTRAGTE**

der **VEREINE – KIRCHEN – SCHULEN** und
anderer Organisationen

Akkreditieren Sie sich gleich jetzt
für das CMSsystem von Rautenberg Media,
um für diese Zeitung Artikel einzustellen:

<https://redaktion.rautenberg.media>

Wir freuen uns auf Sie!

■ ZEITUNG ■ DRUCK ■ WEB ■ FILM

RAUTENBERG MEDIA





APOTHEKEN-NOTDIENST ÖRTLICHE NOTDIENSTE

Apotheken-Notruf 0800 00 22833

Samstag, 8. April

Apothek am Markt

Hauptstr. 120, 52499 Baesweiler (Setterich),
02401/8019995

Sonntag, 9. April

Martinus Apotheke

Frauenrather Str. 7, 52457 Aldenhoven,
02464/6500

Montag, 10. April

Apothek Bacciocco Jülich-Koslar

Kreisbahnstr. 35, 52428 Jülich (Koslar),
02461/58646

Dienstag, 11. April

Rur Apotheke

Kleine Kölnstr. 16, 52428 Jülich,
+49246151152

Mittwoch, 12. April

Marien-Apotheke

Marienstr. 1, 52457 Aldenhoven,
02464/1754

Donnerstag, 13. April

Adler-Apotheke

Rathausstr. 10, 52459 Inden, 02465/99100

Freitag, 14. April

Apothek Bacciocco Titz

Landstr. 36a, 52445 Titz, 02463/7219

Samstag, 15. April

Kreuz Apotheke

Kirchstr. 35A, 52499 Baesweiler,
02401/4200

Sonntag, 16. April

Nord Apotheke

Nordstr. 1a, 52428 Jülich, 02461 8330

Montag, 17. April

Rosen-Apotheke

Niederzierer Straße 88, 52382 Niederzier,
02428/6699

Dienstag, 18. April

Martinus Apotheke

Frauenrather Str. 7, 52457 Aldenhoven,
02464/6500

Mittwoch, 19. April

Apothek Bacciocco Jülich-Koslar

Kreisbahnstr. 35, 52428 Jülich (Koslar),
02461/58646

Donnerstag, 20. April

Apothek am Markt

Hauptstr. 120, 52499 Baesweiler (Setterich),
02401/8019995

Freitag, 21. April

easyApothek Eschweiler

Langwahn 54, 52249 Eschweiler,
02403/55550

Samstag, 22. April

Post-Apothek

Kölnstr. 19, 52428 Jülich, 02461/8868

Sonntag, 23. April

Marien-Apothek

Rurdorfer Str. 56, 52441 Linnich,
02462/8033

Angaben ohne Gewähr

Zahnärztlicher Notdienst

0180/5986700

Tierärztlicher Notdienst

02423/908541
Tierschutzverein
02461/348700

Malteser Hilfsdienst

02461/973530

Deutsches Rotes Kreuz Jülich

02461/34360

Ambulante Hospizbewegung Düren-Jülich

02421/393220

Lebens- und Trauerhilfe

0151/28042584

Anonyme Alkoholiker

0176/50087394

Sozialdienst katholischer Frauen

02461/50453

Psychologische Beratungsstelle, Jülich

02461/52655
Nebenstelle Aldenhoven
02464/5858198
Nebenstelle Linnich
02462 2018860

Die Kette Düren in Jülich

02461/621045

Ehrenamtlicher Einkaufsdienst

Anrufzeiten, 9 bis 12 Uhr
Gisela Booz, 02461/57618
Renate Hövelmann, 02461/
910175

Irene Kollenbrandt,
02461 341841

Hilfe-Netzwerk Bourheim

Anfragen 9 bis 12 Uhr
0157 52738262 (Fücker)

Hilfe-Netzwerk Daubenrath

Das Hilfenetzwerk in Daubenrath ist täglich erreichbar unter 02461/7186 mit Anrufbeantworter. Familie Eßer nimmt die Anfragen entgegen und informiert einen Helfer. Zeitnah erhalten Sie eine Antwort und die gewünschte Unterstützung. Die ehrenamtlichen Helfer bieten Alltagsunterstützung für die Dorfbewohner an.

Beratungsstelle für Frauen und Mädchen

Beratung in Problem- und Krisensituationen, bei häuslicher und sexualisierter Gewalt, Jülich
02461/58282

Technische Dienste

NGW-Entstördienst Erdgas- und Wasserversorgung, Betriebsstelle Linnich
02462/206746
Stadtwerke Jülich, Störungs- und Notfalltelefon
02461/625110



ALLGEMEINE NOTDIENSTE

- Polizei-Notruf **110**
- Feuerwehr/Rettungsdienst **112**
- Ärzte-Notruf-Zentrale **116 117**
- Gift-Notruf-Zentrale **0228 192 40**
- Telefon-Seelsorge **0800 111 01 11 (ev.)**
0800 111 02 22 (kath.)
- Nummer gegen Kummer **116 111**
- Kinder- und Jugendtelefon **0800 111 03 33**
- Anonyme Geburt **0800 404 00 20**
- Eltern-Telefon **0800 111 05 50**
- Initiative vermisste Kinder **116 000**
- Opfer-Notruf **116 006**





Pfarrei Heilig Geist Jülich

Samstag, 8. April - Karsamstag

11 Uhr - Propstei Beichtgelegenheit (Pfr. Bongard)

19 Uhr - Overbach Osternachtfeier mit Jugendlichen des GHO (Pater Johnson)

20 Uhr - Schophoven Osternachtfeier (Pfr. Cülter)

anschließend Agapefeier am Osterfeuer

20 Uhr - Broich Wort-Gottes-Feier zur Osternacht

21 Uhr - Sales Wort-Gottes-Feier zur Osternacht der Jugendkirche

3.9zig

anschließend Agapefeier (E. Mehenga)

21 Uhr - Propstei Osternachtfeier - auch als Livestream (Pfr. Frisch)

anschließend Agapefeier

21 Uhr - Mersch Osternachtfeier (Pfr. Keutmann)

Sonntag, 9. April - Ostersonntag

Apq 10,34a.37-43, Kol 3,1-4 oder 1 Kor 5,6b-8, Ev: Joh 20,1-18 oder Mt 28,1-10

9.15 Uhr - Lich-S'straß Festmesse (Pfr. Keutmann)

9.15 Uhr - Koslar Festmesse (Pfr. Cülter)

9.15 Uhr - Barmen Festmesse (Pfr. Aymanns)

10 Uhr - Overbach Festmesse (Pater Eßer)

10.45 Uhr - Propstei Festmesse - auch als Live-Stream - Predigt: Diakon Hecker

(Pfr. Frisch)

11 Uhr - Güsten Festmesse (Pfr. Keutmann)

11 Uhr - Kirchberg Festmesse (GV

Pfr. Dr. Frick)

19 Uhr - Krauthausen Festmesse (Pfr. Frisch)

Montag, 10. April - Ostermontag

Apq 2,14.22-33,1 Kor 15,1-8.11, Ev: Lk 24,13-35

9.15 Uhr - Welldorf Festmesse (Fr. James Victor)

9.15 Uhr - Sales Festmesse (Pfr. Cülter)

9.30 Uhr - Rochus Festmesse - Predigt: Diakon Hecker (Pfr. Keutmann)

10 Uhr - Overbach Hl. Messe (Pater Karduck)

10.45 Uhr - Propstei Hl. Messe - auch als Live-Stream (GV Pfr. Dr. Frick)

11 Uhr - Stetternich Festmesse (Pfr. Frisch)

11 Uhr - Selgersdorf Festmesse (Pfr. Cülter)

19 Uhr - Broich Festmesse - Predigt: Diakon Hecker (Pfr. Keutmann)

19 Uhr - Bourheim Festmesse (Fr. John)

19 Uhr - Bourheim Festmesse (Fr. John)

19 Uhr - Bourheim Festmesse (Fr. John)

19 Uhr - Bourheim Festmesse (Fr. John)

19 Uhr - Bourheim Festmesse (Fr. John)

19 Uhr - Bourheim Festmesse (Fr. John)

19 Uhr - Bourheim Festmesse (Fr. John)

19 Uhr - Bourheim Festmesse (Fr. John)

19 Uhr - Bourheim Festmesse (Fr. John)

19 Uhr - Bourheim Festmesse (Fr. John)

19 Uhr - Bourheim Festmesse (Fr. John)

19 Uhr - Bourheim Festmesse (Fr. John)

19 Uhr - Bourheim Festmesse (Fr. John)

19 Uhr - Bourheim Festmesse (Fr. John)

19 Uhr - Bourheim Festmesse (Fr. John)

19 Uhr - Bourheim Festmesse (Fr. John)

19 Uhr - Bourheim Festmesse (Fr. John)

19 Uhr - Bourheim Festmesse (Fr. John)

19 Uhr - Bourheim Festmesse (Fr. John)

19 Uhr - Bourheim Festmesse (Fr. John)

19 Uhr - Bourheim Festmesse (Fr. John)

19 Uhr - Bourheim Festmesse (Fr. John)

19 Uhr - Bourheim Festmesse (Fr. John)

19 Uhr - Bourheim Festmesse (Fr. John)

19 Uhr - Bourheim Festmesse (Fr. John)

19 Uhr - Bourheim Festmesse (Fr. John)

19 Uhr - Bourheim Festmesse (Fr. John)

19 Uhr - Bourheim Festmesse (Fr. John)

19 Uhr - Bourheim Festmesse (Fr. John)

19 Uhr - Bourheim Festmesse (Fr. John)

19 Uhr - Bourheim Festmesse (Fr. John)

19 Uhr - Bourheim Festmesse (Fr. John)

19 Uhr - Bourheim Festmesse (Fr. John)

19 Uhr - Bourheim Festmesse (Fr. John)

19 Uhr - Bourheim Festmesse (Fr. John)

19 Uhr - Bourheim Festmesse (Fr. John)

19 Uhr - Bourheim Festmesse (Fr. John)

12.30 Uhr - Stetternich Tauffeier

15 Uhr - Propstei Erstkommunion

Vorabend zum Barmherzigkeitssonntag -

2. Sonntag der Osterzeit

17 Uhr - Krankenhaus Hl. Messe (Pfr. Jansen)

17.30 Uhr - Stetternich Wort-Gottes-Feier

17.30 Uhr - Krauthausen Wort-Gottes-Feier

17.30 Uhr - Selgersdorf Hl. Messe (Pfr. Cülter)

19 Uhr - Barmen Hl. Messe (Pfr. Keutmann)

19 Uhr - Barmen Hl. Messe (Pfr. Keutmann)

19 Uhr - Barmen Hl. Messe (Pfr. Keutmann)

19 Uhr - Barmen Hl. Messe (Pfr. Keutmann)

19 Uhr - Barmen Hl. Messe (Pfr. Keutmann)

19 Uhr - Barmen Hl. Messe (Pfr. Keutmann)

19 Uhr - Barmen Hl. Messe (Pfr. Keutmann)

19 Uhr - Barmen Hl. Messe (Pfr. Keutmann)

19 Uhr - Barmen Hl. Messe (Pfr. Keutmann)

19 Uhr - Barmen Hl. Messe (Pfr. Keutmann)

19 Uhr - Barmen Hl. Messe (Pfr. Keutmann)

19 Uhr - Barmen Hl. Messe (Pfr. Keutmann)

19 Uhr - Barmen Hl. Messe (Pfr. Keutmann)

19 Uhr - Barmen Hl. Messe (Pfr. Keutmann)

19 Uhr - Barmen Hl. Messe (Pfr. Keutmann)

19 Uhr - Barmen Hl. Messe (Pfr. Keutmann)

19 Uhr - Barmen Hl. Messe (Pfr. Keutmann)

19 Uhr - Barmen Hl. Messe (Pfr. Keutmann)

19 Uhr - Barmen Hl. Messe (Pfr. Keutmann)

19 Uhr - Barmen Hl. Messe (Pfr. Keutmann)

19 Uhr - Barmen Hl. Messe (Pfr. Keutmann)

19 Uhr - Barmen Hl. Messe (Pfr. Keutmann)

19 Uhr - Barmen Hl. Messe (Pfr. Keutmann)

19 Uhr - Barmen Hl. Messe (Pfr. Keutmann)

19 Uhr - Barmen Hl. Messe (Pfr. Keutmann)

19 Uhr - Barmen Hl. Messe (Pfr. Keutmann)

19 Uhr - Barmen Hl. Messe (Pfr. Keutmann)

19 Uhr - Barmen Hl. Messe (Pfr. Keutmann)

anschließend gemeinsames Frühstück

17 Uhr - Barmen Rosenkranzgebet

17.30 Uhr - Barmen Hl. Messe

17.30 Uhr - Propstei Hl. Messe

18.30 Uhr - Broich Hl. Messe

18.30 Uhr - Broich Hl. Messe

18.30 Uhr - Broich Hl. Messe

18.30 Uhr - Broich Hl. Messe

18.30 Uhr - Broich Hl. Messe

18.30 Uhr - Broich Hl. Messe

18.30 Uhr - Broich Hl. Messe

18.30 Uhr - Broich Hl. Messe

18.30 Uhr - Broich Hl. Messe

18.30 Uhr - Broich Hl. Messe

18.30 Uhr - Broich Hl. Messe

18.30 Uhr - Broich Hl. Messe

18.30 Uhr - Broich Hl. Messe

18.30 Uhr - Broich Hl. Messe

18.30 Uhr - Broich Hl. Messe

18.30 Uhr - Broich Hl. Messe

18.30 Uhr - Broich Hl. Messe

18.30 Uhr - Broich Hl. Messe

18.30 Uhr - Broich Hl. Messe

18.30 Uhr - Broich Hl. Messe

18.30 Uhr - Broich Hl. Messe

18.30 Uhr - Broich Hl. Messe

18.30 Uhr - Broich Hl. Messe

18.30 Uhr - Broich Hl. Messe

18.30 Uhr - Broich Hl. Messe

18.30 Uhr - Broich Hl. Messe

18.30 Uhr - Broich Hl. Messe

18.30 Uhr - Broich Hl. Messe

18.30 Uhr - Broich Hl. Messe

18.30 Uhr - Broich Hl. Messe

18.30 Uhr - Broich Hl. Messe

18.30 Uhr - Broich Hl. Messe

FAIRO GAS
GMBH
ZEIT FÜR VERÄNDERUNG

• Heizgas • Autogas
• Propan • alle Behälterprüfungen

Alles aus einer Hand

info@fairgas.eu

www.fairgas.eu

Tel: 02421/7800233

Fax: 02421/7800255

Besuchen Sie uns
auch auf Facebook!



Die große Freiheit - und ihre Grenzen

Mobiles Arbeiten wird immer beliebter: Welche Regelungen gelten dafür?

Homeoffice, hybrides und mobiles Arbeiten: Die Varianten zum klassischen Fünf-Tage-Bürojob gibt es schon länger, während der Pandemie sind sie aber immer mehr Menschen geläufig geworden. Bei jüngeren Mitarbeiterinnen und Mitarbeitern mit hoher digitaler Affinität hat vor allem das mobile Arbeiten stark an Beliebtheit gewonnen. Welche rechtlichen Aspekte sind hier zu beachten?

Die wichtigsten Fragen und Antworten:

Wie unterscheiden sich mobiles Arbeiten und Homeoffice?

„Mobiles Arbeiten ist im Gegensatz zum klassischen Homeoffice ortsunabhängig. Das bedeutet konkret, dass Angestellte ihren Arbeitsplatz theoretisch jeden Tag aufs Neue frei wählen können“, erklärt Roland-Partneranwalt Frank Preidel aus der Hannoveraner Kanzlei Preidel.Burmester. Die Menschen könnten im Park, im Café um die Ecke oder sogar in einer anderen Stadt arbeiten.

Was sind die Vorteile von mobilem Arbeiten?

Dienstvereinbarungen dieser Art ermöglichen in erster Linie eine selbstbestimmte Arbeitsgestaltung. Zusätzlich können Freiräume für die Angestellten geschaffen werden, indem etwa lange Wege zur Arbeitsstätte entfallen oder die Vereinbarung von Familie und Beruf nachhaltig positiv gefördert wird. „Arbeitgeber wiederum erhöhen durch das Angebot von flexibel vereinbarten Modellen ihre Attraktivität gegenüber den Beschäftigten und deren Bindung zum Unternehmen“, erläutert Frank Preidel. Dazu kämen wirtschaftliche Aspekte wie die Einsparung von Büroflächen.

Welche Bedingungen sind an das mobile Arbeiten geknüpft?

Die Bedingungen sind in den meisten Unternehmen in sogenannten Zusatzvereinbarungen einvernehmlich zwischen Firma und Mitarbeitern festgeschrieben und verbindlich geregelt.

Beispiel 1: Die Arbeit darf nur an bestimmten Wochentagen mobil erledigt werden. Beispiel 2: Der Angestellte muss während der Arbeitszeit jederzeit über die zur Verfügung gestellten Kommunikationsmittel erreichbar sein.

Bin ich verpflichtet, mobil zu arbeiten, wenn mein Arbeitgeber dies möchte?

„Im Infektionsschutzgesetz ist

festgelegt, dass Beschäftigte im Regelfall das Angebot des Arbeitgebers annehmen und zu Hause bleiben müssen“, berichtet Frank Preidel. Diese gesetzlichen Regelungen betreffen aber nur das Homeoffice - beim mobilen Arbeiten seien weiterhin individuelle Absprachen zwischen Arbeitgeber und Arbeitnehmer notwendig.

Gesundheitsstandards gelten

auch beim mobilen Arbeiten

Auch im mobilen Office muss ein gewisser Gesundheitsstandard eingehalten werden. „Der Arbeitnehmer darf auch hier weder physischen noch psychischen Gefahren ausgesetzt werden“, so Frank Preidel. Doch dies zu gewährleisten sei nicht immer leicht - etwa wenn das Office auf die Wiese im Park verlegt wurde. (djd)



Wir suchen AUSTRÄGER/*/INNEN

jeden Alters für das JÜLICH MAGAZIN in

- Pattern, Mersch
- Stetternich

Gerne per WhatsApp



0176-3240 3974

Sie verteilen HIER, in Ihrem Wohngebiet

nur wenige Stunden im Monat | freitags oder samstags | Prospekte sind in die Zeitungen bereits maschinell eingelegt | einzige Voraussetzung: Sie sind mindestens 13 Jahre alt

Wir freuen uns auf Sie, bewerben Sie sich jetzt

- regio-pressevertrieb.de/bewerbung
- oder unteren Abschnitt in DRUCKBUCHSTABEN ausfüllen und senden an:
REGIO PRESSE VERTRIEB GmbH · z. Hd. Fr./Hr. Römerscheid · Kasinostraße 28-30 · 53840 Troisdorf
FON 0176-3240 3974 · E-MAIL mail@regio-pressevertrieb.de



oder mit diesem QR-Code bewerben!

AUSTRÄGER/*/INNEN für das JÜLICH MAGAZIN in

- Pattern, Mersch
- Stetternich

An
REGIO PRESSE VERTRIEB GmbH
Fr./Hr. Römerscheid
Kasinostraße 28-30
53840 Troisdorf

Name, Vorname

Straße, Hausnummer

PLZ, Ort

Telefon (für evtl. Rückfragen) / Geburtsdatum

E-Mail



Die nächste Ausgabe erscheint am:
Samstag, 22. April 2023
 Annahmeschluss ist am:
14.04.2023 um 10 Uhr

Rautenberg Media Zeitungspapier –
 nachhaltig & zertifiziert:
 Made of paper awarded the EU Ecolabel
 reg. no. FI/11/001, supplied by UPM

IMPRESSUM
 JÜLICH MAGAZIN

HERAUSGEBER, DRUCK UND VERLAG
 RAUTENBERG MEDIA KG
 Kasinostraße 28-30 · 53840 Troisdorf
 Fon +49 (0) 2241 260-0 · Fax 260-259
 willkommen@rautenberg.media

V.i.S.d.P. Redaktioneller Teil:
 Bianca Breuer und Christoph de Vries
 Verantwortlich f. d. Anzeigenteil:
 Dunja Rebinski

ERSCHEINUNG vierzehntäglich

V.i.S.d.P. FÜR DIE RUBRIK
 · Politik
 CDU Achim Maris
 SPD David Merz

Kostenlose Haushaltsverteilung in Jülich. Zustellung ohne
 Rechtsanspruch. Einzelbezug über Rautenberg Media
 5,00 Euro/Stück + Porto. Sind gesetzlich geschützte Wa-
 renzeichen nicht gekennzeichnet, erlauben fehlende Hin-
 weise keine freie Nutzung. Namentlich gekennzeichnete
 Artikel spiegeln nicht immer die Meinung der Redaktion wi-
 der.

**Handhabung für unverlangt hereingegebene
 Pressmaterialien**
 Rautenberg Media übernimmt keine Haftung für die Richtig-
 keit (inhaltlich u. orthographisch) und Vollständigkeit.
 Per Post erhaltenes Pressmaterial wird nicht zurückge-
 sendet. Keine garantierte Veröffentlichung. Entstehen For-
 derungen Dritter aus Verletzungen des Urheber-, Presse-
 oder Nutzungsrechts durch das Pressmaterial, fordert
 Rautenberg Media Schadenersatz beim Einreicher. Bei ir-
 rümlich fehlender Namensnennung am Werk (z.B. Bild-
 nachweis) verzichtet der Einreicher auf jegliche Forderung
 an Rautenberg Media. Durch den Einreicher des Pressema-
 terials wird Rautenberg Media befugt, dieses sowohl für ih-
 re Print-Ausgaben, als auch für die durch sie betriebenen
 elektronischen Medien zu verwenden.

KONTAKT

MEDIENBERATER
 Andreas Gretscher
 Fon 02427 90 24 50
 a.gretscher@rautenberg.media

VERTEILUNG
 Mobil 0176 32 40 39 74
 Herr Römerscheid
 mail@regio-pressevertrieb.de
 regio-pressevertrieb.de

SERVICE Fon 02241 260-112
 service@rautenberg.media

REDAKTION Fon 02241 260-250 /-212
 redaktion@rautenberg.media

RAUTENBERG MEDIA ONLINE

rautenberg.media
 facebook.de/rautenbergmedia
 twitter.de/rautenbergmedia
 instagram.de/rautenberg_media
 vimeo.com/rautenbergmedia



ZEITUNG
 juelich-magazin.de/e-paper

SHOP
 rautenberg.media/anzeigen

LOKALER GEHT'S NICHT

Für Nordrhein-Westfalen publiziert Rauten-
 berg Media über 80 Städte- und Gemeinde-
 zeitungen.

Mehr unter: rautenberg.media

WEITERE ZEITUNGEN VON UNS

Rund 50 Städte- und Gemeindezeitungen des
 Schwesterverlages **HBV** im Hauptstadtbüro
 in Berlin stehen ebenfalls mit dem Slogan „Lo-
 kaler geht's nicht!“ für Informationen der Bür-
 gerschaft, für örtliche Werbetreibende und in-
 teressierte Leser in Brandenburg und Berlin.
heimatblatt.de

■ ZEITUNG
 ■ DRUCK
 ■ WEB
 ■ FILM

PRIVATE & GESCHÄFTLICHE KLEINANZEIGEN ONLINE BESTELLEN

www.rautenberg.media/kleinanzeigen

Angebote

Antiquitäten

**Strandkörbe vom Fachhändler -
 HandWERK Tebeck**
 Große Ausstellung in Girkelsrath bei
 Düren.
 Tel. 02421-770004.
www.ambuschfeld.de

Automarkt

Sonstige/s

Auto total KFZ Meisterbetrieb
 H.Contzen: Ihre SCHNELLE-PREISWER-
 TE-GUTE KFZ Werkstatt. Inspektionen,
 moderne Fehlerauslese, Klimageservice,
 Reifenhandel, Unfallinstandsetzung,
 Fahrzeug- Reparaturen aller Art an
 ALLEN Marken. TÜV+AU im Haus.
 Tel 02428/5884 Inden/Pier (Gewerbe-
 gebiet) www.autototal-inden.de

Dienstleistung

Sonstiges

**Liebevolle Hundepflege fuer Tag
 und Urlaub**
 Wohin mit ihrem Liebling ueber Tag
 oder Urlaub... Nehme eure Lieblinge
 gerne zu mir nach Hause...
 Tel. 01721/675622

Haus und Garten

**Sägeketten schärfen / Häcksler-
 Vermietung**

Kette schärfen ab 4,00 EUR/Stk. E-
 teile, Verk., Rep. v. Rasenmähern/Trak-
 toren, Motorsägen uvm., alle Fabri-
 kate, Hol- u. Bringservice. Fa. Weid-
 gang - Tel. 02421/76766, Lindenstr. 7,
 Nörv.-Rommelsheim,
www.weidgang.de

Reisen

Spanien

www.traumurlaub-fuerte.de

Rund ums Haus

Sonstiges

**ACHTUNG >> FRÜHJAHRSSAN-
 GEBOT <<<**

Steinreinigung incl. Nanoimprägnierung
 für Terrasse, Hof, Garageneinfahrt usw.
 5,-€/qm. Absolute Preisgarantie! Wei-
 tere Dienstleistungen rund ums Haus
 auf Anfrage. Kostenlose Beratung vor
 Ort. Tel. 0178/3449992 M.S.
 Sanierungstechnik

Maler-, Wärmedämm-, Trockenbau
 und Bodenverlegearbeiten, günstige
 Festpreise, saubere Ausführung, Ter-
 mine frei. Tel. 02429/908144 od.
 0170/7555363

Stellenmarkt

Suche Putzhilfe

14-tägig, ca. 4 Stunden in Merode.
 02423/4288

Gesuche

Sammler

Sammler SUCHT alles an:

alten Militärsachen, Papiere, Auswei-
 se, Urkunden, Soldatenfotos oder Al-
 ben, Helme, Orden, Dolche, Säbel,
 Dekowaffen etc. Einfach alles anbie-
 ten unter: Tel. 0177/8695521



AUTO & ZWEIRAD

Wir kaufen Wohnmobile + Wohnwagen

Tel.: 03944-36160 www.wm-aw.de
 "Wohnmobilcenter Am Wasserturm"

Fragen zur Verteilung?

RÖMERSCHIED · FON 0176 32403974
mail@regio-pressevertrieb.de

www.regio-pressevertrieb.de **REGIO** pünktlich • zielgerichtet • lokal
Die Zeitungszustellgesellschaft der RAUTENBERG MEDIA KG PRESSE VERTRIEB GmbH

KLEINANZEIGEN
 PRIVAT & GESCHÄFTLICH
ONLINE BESTELLEN

rautenberg.media/kleinanzeigen

Ihre private*
KLEINANZEIGE
 bis 100 Zeichen **ab 6,99€**
 in dieser Zeitung

*gewerbliche Kleinanzeige ab 13,99 €

02241 260-400 Telefonische Beratung

RAUTENBERG MEDIA



Familien ANZEIGENSHP

FGB 20-13
 43 x 90 mm
 ab **18,00€**

Für alles was wirklich zählt!

shop.rautenberg.media

ANKAUF

Ankauf: Kleidung aller Art, Pelze,
 Taschen, Näh- u. Schreibm., Spinn-
 räder, Schmuck, Jagdzubeh., Orden,
 Kameras, Bernstein, Porzellan, Krüge,
 Bleikristall, Puppen, Teppiche,
 Gemälde, Zinn, altdt. Möbel, Silber-
 besteck, Münzen, Uhren, Lampen, LP's.

Fa. Hartmann 0162-8971806



- 360° Media-Partner
- **ZEITUNG:** Zweitgrößter Wochenzeitungsverlag in Deutschland
- **DRUCK:** Hochwertige Druckprodukte von der Visitenkarte bis zum Buch
- **WEB:** Umfassende Web-Präsenzen und Web-Shops
- **FILM:** Erklären, präsentieren, werben mit Filmen
- Seit über 60 Jahren am Markt



WWW.RAUTENBERG.MEDIA

Wir sind ein mittelständisches Medienhaus in Troisdorf, Bohmte und Berlin.

WIR SUCHEN:



für unser **TEAM VERTRIEB**

■ **Medienberater** (m/w/d)
für das **JÜLICH MAGAZIN**

Sie sind/haben eine/n

- vernetzt, zielstrebig, kundenorientiert und organisiert
- Ein sympathisch-selbstsicheres Auftreten
- gute / sehr gute Deutschkenntnisse in Wort und Schrift
- PC-Kenntnisse (E-Mail-Kommunikation, Office-Programme, etc.)
- Erfahrung im Verkauf (Einzelhandel, Beratung)
- Einen Führerschein der Klasse B

Ihre Aufgaben

- Umfangreiche Beratung Ihrer Kunden in unseren vier Geschäftsbereichen
- Erarbeiten passender Kommunikationsstrategien für Ihre Kunden
- Pflege der Bestandskunden sowie Neukundenakquise
- Enger Austausch mit Redaktion, Grafik und weiteren Abteilungen in unserem Haus

Wir bieten

- feine ausführliche Einarbeitung und einen abwechslungsreichen Vollzeit Arbeitsplatz in der kreativen Medienbranche
- eine 37,5 Stunden Woche sowie flexible Arbeitszeiteinteilung, für eine ideale Work-Life-Balance
- eine attraktive Vergütung in Form von einem Festgehalt plus Provision
- einen sicheren Arbeitsplatz mit familienfreundlichen Rahmenbedingungen
- einen Home-Office-Arbeitsplatz (100% Homeoffice möglich)

Wir freuen uns auf Sie! Bitte Bewerbung per E-Mail an: Denis Janzen karriere@rautenberg.media | Stichwort: Medienberater (m/w/d) – Jülich Magazin



■ ■ ■ ■ Bitte Bewerbungen **per E-Mail** oder **online** (rautenberg.media/karriere) übersenden. Bewerbungsmappen werden nicht zurückgesendet.

ICH WÜNSCHE IHNEN EIN *frohes Osterfest*, VIEL ERFOLG BEI DER EIERSUCHE UND ERHOLSAME FEIERTAGE.



**ANZEIGEN · PROSPEKTEVERTEILUNG
DRUCKE · WEB-AUFTRITTE · FILM**

Rufen Sie mich an und vereinbaren Sie einen Termin mit mir.



Wir rücken Ihre Produkte und Dienstleistungen, die gesamte Leistungsfähigkeit Ihres Unternehmens, individuell nach Ihren Wünschen, ins richtige Licht.

- **ZEITUNG**
Lokaler geht's nicht.
- **DRUCK**
Satz. Druck. Image.
- **WEB**
24/7 online.
- **FILM**
Perfekter Drehmoment.



MEDIENBERATER

Andreas Gretscher

FON 02427 902450

E-MAIL a.gretscher@rautenberg.media



100 Tage „Auf einer Wellenlänge - inklusiv aktiv“

Behinderten- und Rehabilitationssportverband
Nordrhein-Westfalen e.V. gemeinsam mit dem Schwimmverband NRW (SV NRW)

Das Schwimmprojekt „Auf einer Wellenlänge - inklusiv aktiv“ des Behinderten- und Rehabilitationssportverbandes NRW (BRSNW) und des Schwimmverbandes NRW (SV NRW) ist am 1. September 2022 an den Start gegangen. Ziel des dreijährigen Projektes, welches von der Aktion Mensch gefördert wird, ist die Schaffung inklusiver Angebote im Bewegungsraum Wasser, die das Anfängerschwimmen fördern. Carolin Birke ist die Projektkoordinatorin und hat nach den ersten 100 Projekttagen ein Interview gegeben.

„Aufregend“ beschreibt sie die ersten drei Monate, „in denen unglaublich viel passiert ist“. Der Schwerpunkt zu Beginn des völlig neuen Projektes war der Netzaufbau. Die persönlichen Kontakte zu Schwimmvereinen aus NRW sind enorm wichtig für die zukünftigen Projektschritte, aber auch zeitintensiv, berichtet Carolin Birke. Rund 80 Vereine sind derzeit im Austausch über inklusive Angebote im

Anfängerschwimmen und es werden stetig mehr. Für den schnellen Austausch und Wissenstransfer wurde eine interaktive Projektgruppe, auf der Lernplattform DBS IP gegründet.

Des Weiteren erweist sich die Kooperation zwischen dem BRSNW und dem SV NRW als sehr wertvoll, da die unterschiedlichen Sichtweisen und Erfahrungen der Verbände einen großen Mehrwert darstellen und jeder über den eigenen Teller hinaus blicken kann.

Expertise für inklusive Angebote – Der Inklusionscoach

Ein gemeinsamer Meilenstein ist zum Beispiel die Zertifikatsausbildung zum „Inklusionscoach“. „Die Ausschreibung und Anmeldung sind frisch veröffentlicht und ich bin sehr gespannt, wie die Ausbildung, die im Juni zum ersten Mal stattfindet, angenommen wird. Die Anmeldung ist noch bis zum 19. Mai unter folgendem Link offen: www.brsnw.de/inklusionscoach

Durch die großartige Unterstützung

der Aktion Menschen können wir diese Zertifikatsausbildung kostenfrei anbieten und hoffen so, viele Personen mit Vorerfahrung im Anfängerschwimmen für inklusive Angebote im Bewegungsraum Wasser auszubilden! Bei einer entsprechenden Nachfrage sind neue Ausbildungstermine für März und September 2024 bereits in der Planung“, erläutert Carolin Birke.

Ein inklusives Schwimmabzeichen für mehr Spielraum und Motivation Beide Verbände arbeiten darüber hinaus gemeinsam an einem inklusiven Schwimmabzeichen, das mehr Spielraum bei bestehenden Schwimmabzeichen bieten soll. „Zusammen mit dem SV NRW arbeite ich an einem Konzept für einen angepassten Anforderungskatalog. Anschließend soll ein Pilotprojekt durchgeführt werden, um die Umsetzbarkeit zu testen.“ Unterstützung bei der Konzeptionierung findet die Projektkoordinatorin auch durch die beiden Landestrainer Para Schwimmen des BRSNW. So kann Inklusion von

vorneherein mitgedacht werden“, erläutert die Projektkoordinatorin das inklusive Abzeichen. Motiviert von den bisherigen Erfahrungen mit Vereinen und Ehrenamtlichen, die vieles bewegen können, blickt die Sportwissenschaftlerin mit viel Euphorie in die Zukunft. Aber auch mit einer Portion Realismus, denn nicht alle sind offen für Inklusion. „Da ist zunächst einmal die Angst vor Kosten, erhöhtem Personal- und Zeitaufwand und eine große Unsicherheit im Umgang mit Menschen mit Behinderung! Ich denke, wir müssen noch viel Aufklärungsarbeit leisten, um Barrieren abzubauen, Vorurteile und Stereotypen zu bekämpfen und das Verständnis und die Akzeptanz von Menschen mit Behinderungen in der Gesellschaft zu fördern. Diejenigen, die mitmachen wollen, möchte ich unterstützen und niemanden überreden. Denn um das Thema Inklusion langfristig zu etablieren, ist es erforderlich, dass die handelnden Akteure von der Notwendigkeit inklusiver Angebote zu überzeugt sind.“

Lange Lieferzeiten bei Fahrzeugen? Nicht bei uns!



Jetzt probefahren, kennenlernen
und kurzfristig in Ihren neuen MG
einsteigen!

Auch viele Modelle von anderen Marken sofort verfügbar!



Einfach den oben abgebildeten QR-Code einscannen!



FIAT

Jeep



Düren
0 24 28 - 80 97 10

Jülich
0 24 61 - 93 11 770

Übach-Palenberg
0 24 51 - 62 88 880

www.milz-lindemann.de