



DIGITAL-ZEITUNG:
www.rundblick-hochsauerland.de

rundblick

STADT HALLENBERG

E-Paper:
rundblick-hallenberg.de/e-paper

MIT DEN ORTEN:
BRAUNSHAUSEN
HESBORN
UND LIESEN

47. Jahrgang

Freitag, den 15. November 2024

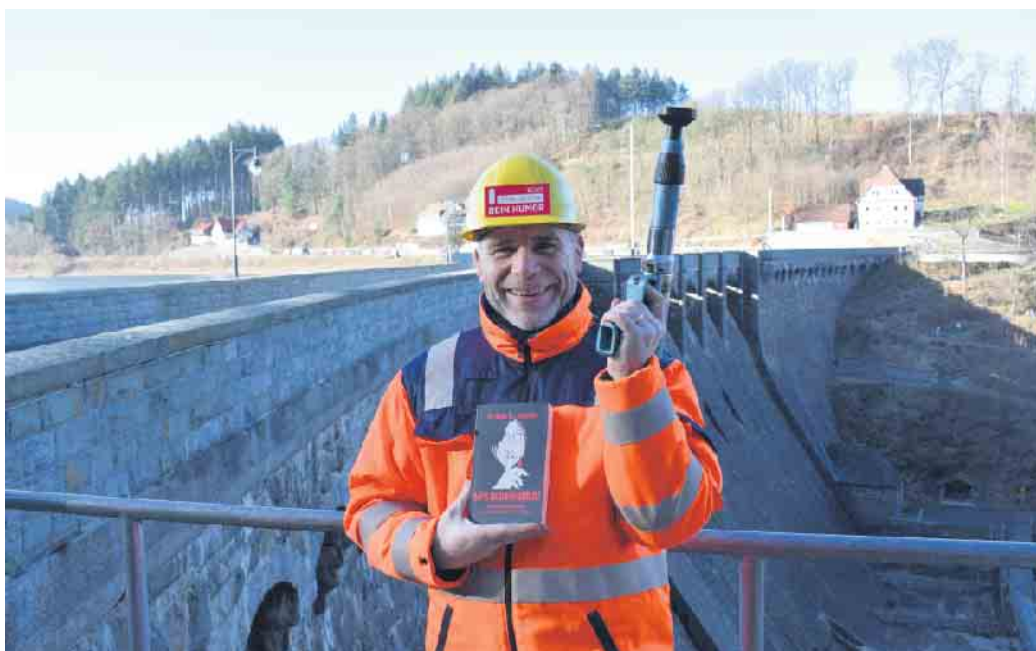
Nummer 23 / Woche 46

Alle 14 Tage in Ihrem Briefkasten

Lesung: Alles (m)ordentlich? - Ein Grenzkrimi am Diemelsee

Ein „Enkel“ der Stadt Hallenberg, Krimiautor Frank Mause, liest am Donnerstag, 21. November, um 19 Uhr, im Infozentrum Kump in Hallenberg, aus seinem neuesten Grenzkrimi „Alles (m)ordentlich? - ein Grenzkrimi am Diemelsee“. Bei freiem Eintritt können die Besucher den spannenden und mit viel Humor gewürzten Regionalkrimi direkt aus dem Mund des Autors hören. Im Anschluss können handsignierte Exemplare aller drei Romane erworben werden.

Es ist bereits das dritte Buch der Grenzkrimi-Serie, die auf dem schmalen Grat zwischen Sauerland und Waldeck spielt. Die neueste Geschichte führt uns wieder an die namensgebende Grenze: diesmal buchstäblich mitten im Diemelsee.



Autor Frank Mause

Der Hintergrund

Kriminalfans kommen hier ganz auf ihre Kosten. Frank Mause's dritter Grenzkrimi führt das bewährte Ermittlerduo aus dem Kommissar Jo Nigge und Wil Wagner dieses Mal an den Diemelsee, wo die Landesgrenze den Stausee durchschneidet. Mit gewohntem Wortwitz und der ein oder anderen sauerländischen Herzlichkeit, die der

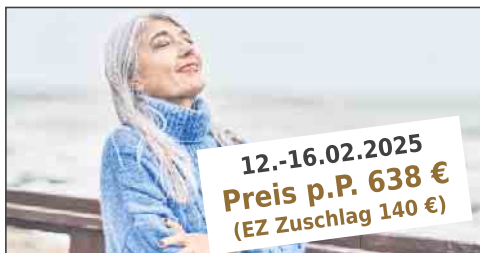
waldeckischen in nichts nachsteht, lässt der gebürtige Hochsauerländer die regionalen Besonderheiten in seinen Krimi einfließen.

Die Vermessungsingenieurin Susie Balkenhol komplettiert die Geschichte und flechtet gleichzeitig authentisch Mause's Beruf als Vermessungsingenieur mit ein.

Die Handlung

Ein Miniunterseeboot durchpflügt die dunklen Tiefen des beschaulichen Diemelsees auf dem schmalen Grat zwischen Sauerland und Waldeck. Bei der spektakulären PR-Aktion für eine Ferienhaussiedlung an den Hängen des St. Muffert wird die Leiche eines 16-jährigen Jungen gefunden. Wer begeht eine so

abscheuliche Tat? Doch es ist der Sohn einer Politikerin, die keine Grenzen kennt. Damit gibt es Tatverdächtige wie Kiesel am Diemelseestrand. Das besagte Ermittlerduo arbeitet wieder grenzüberschreitend im Team - unterstützt von der Vermessungsingenieurin Susie Balkenhol. Da kann doch nichts mehr schiefgehen.



12.-16.02.2025
Preis p.P. 638 €
(EZ Zuschlag 140 €)

**5 TAGE Entspannte
Winter-Wellness Tage auf Usedom**

4 Ü/HP im Dorint Resort Baltiv Hills****S mit SPA Bereich, Ausflüge Inselhighlights Usedom, Usedomer Hinterland (Naturpark) und Wasserschloss Mellentin, Freizeittag



12.-17.04.2025
Preis p.P. 799 €
(EZ Zuschlag 178 €)

6 TAGE Frühlingszauber am Gardasee

5 Ü/HP im Hotel Continental****, Tagesausflüge mit Reiseleitung, Pastaessen, Käserei, Park Sigurte, Lazise, Limone, Malcesine, Riva del Garda, Cascata di Varone u.v.m.

SÄLZER REISEN

Busreisen mit VerwöhnService!

BusReiseWelt SÄLZER
Hengsbecke 28, 59964 Medebach
Tel.: 0298241008
www.busreisewelt.eu

Förder-Update: Heizungstausch mit moderner Holzenergie



(Quelle: DEPI)

Seit Januar gelten in der Bundesförderung für effiziente Gebäude (BEG) neue Förderbedingungen für Heiztechnik. Nach dem stufenweisen Start durch die Verlagerung zur KfW hat sich mittlerweile eine gewisse Routine bei Antragstellern und Handwerk eingestellt. Dabei hilft, dass immer mehr Detailfragen geklärt sind. Wir geben Ihnen einen kompakten Überblick aus der Praxis. Das Wichtigste vorab: Fast alle Antragstellergruppen können mittlerweile einen Antrag stellen, die ersten Auszahlungen sind erfolgt und der Fördertopf ist sicher, trotz anderslautender Fehlinterpretationen des Haushaltsplans in

manchen Medien.

BEG EM

Anträge für fast alle möglich Seit dem 27. August 2024 können - außer Kommunen - alle Gebäudeeigentümer einen Förderantrag stellen, also auch Unternehmen und andere juristische Personen für alle Arten von Gebäuden (Wohn- und Nichtwohngebäude, KfW-Programme 459 und 522). Auch Förderanträge für Nichtwohngebäude (KfW-Programme 522 und 422), für vermietete Einfamilienhäuser und Maßnahmen am Sondereigentum in WEG (KfW-Programme 458) sind nun möglich. Dies gilt jeweils auch für die Beantragung des Ergänzungskredites (359, 523).

Sonderfall Erbengemeinschaft

Die KfW unterscheidet bei ihren Förderprogrammen drei Antragstellergruppen: Privatpersonen, Unternehmen und Kommunen. Da eine Erbengemeinschaft keine eigenständige juristische Person ist und als solche nicht im Grundbuch eingetragen werden kann, werden die Erben im Antragsverfahren wie mehrere Eigentümer

eines Gebäudes behandelt.

Konditionierte Verträge

Konditionierte Verträge sind seit dem 1. September 2024 verpflichtend. In einen Vertrag für den Heizungstausch über die BEG EM kann auch die Bewilligung des KfW-Ergänzungskreditantrags Teil der Konditionierung sein. Der Auftragnehmer kann von einem konditionierten Vertrag zurücktreten, und zwar nur, wenn es einen starken Preisanstieg bei Vorlieferanten gab.

Ratenzahlungen möglich

Bei der Nachweiseinreichung ist neben der Rechnung die Zahlung der ersten Rate nachzuweisen. Fachunternehmen und Antragsteller können demnach eine Ratenzahlung bzw. die vollständige Begleichung vereinbaren, wobei sie bei der Gestaltung frei sind. Dabei kann auch bestimmt werden, dass der geförderte Teil der Kosten als zweite Rate nach Eingang der Förderung zu zahlen ist.

Fachbegriffe bei der Antragstellung

„BzA“ (Bestätigung zum Antrag) und „BnD“ (Bestätigung nach Durchführung) heißen im Rahmen von KfW-

Förderanträgen bei Nichtwohngebäuden „gewerbliche BzA“ (gBzA) und „gewerbliche BnD“ (gBnD). Bei BAFA-Anträgen gibt es keine entsprechende Differenzierung für „TPB“ (Technische Projektbeschreibung) und „TPN“ (Technischer Projektnachweis).

Auslegung Warmwasseranlagen für Klimageschwindigkeits-Bonus

Wer bei der Installation einer Holzheizung einen Klimageschwindigkeits-Bonus erhalten will, muss diese mit einer bestehenden oder neuen Solaranlage (PV zur elektrischen Warmwasserbereitung oder Solarthermieanlage) oder einer Wärmepumpe kombinieren. Diese Warmwasseranlage muss mindestens so viel Wärme liefern können, dass sie den Warmwasserbedarf des Gebäudes bilanziell deckt. Die KfW hat zur Vereinfachung mittlerweile auch eine ertrags- bzw. leistungsbezogene Auslegung von Solaranlagen als Alternative eingeführt (s. Tabelle rechts oben). Bei Wärmepumpen zählt nur die Kompressorleistung, nicht die Leistung des Heizstabs. (Quelle: DEPI)

PELLETKAMINÖFEN

Viele Geräte lagernd oder in Funktion in unserer Ausstellung.



zusätzliche Gebläse

40 kg Pellettank

9 kW Leistung

selbst-reinigend

wasser-führend

Die Top-Produkte von **RIKA** und **PALAZZETTI** in unserer Ausstellung

Wir beraten Sie gerne. Besuchen Sie unsere Ausstellung! ☎ 02981-92520



++ TECHNIK ++ INSTALLATION ++ KUNDENDIENST ++
59955 Winterberg ▪ Lamfert 11 ▪ Tel 02981-9252-0 Fax -22 ▪ www.santherm.com
Erfahrung aus über 1.000 gebauten Heizungsanlagen!

Nuhnetastraße 54
59955 Winterberg



02981 - 8161066
Info@sauerland-promotion.de
sauerland-promotion.de

Partyplanung
Kostum-Promotion
Paketshop
Promotion (Planung und Durchführung)
Treppenhaus- und Apartment-Reinigung
Ferienhaus-Service (Reinigung, Check in und Check out)

André Rieus

Weihnachtskonzert
Gold & Silver
Am So., 08.12.2024
um 16.00 Uhr



filmtheater
WINTERBERG
Nuhnstraße 13, Tel. 02981/7385, www.filmtheater-winterberg.de

Wir nähten Filztaschen

Wenn im Herbst die Tage kürzer werden, beginnt für viele wieder die kreative Zeit. Im neuen Programmheft der Landfrauen des OV Medebach wurde ein Nähkurs angeboten, in dem Filztaschen hergestellt werden konnten. Eifrig werkten im KiGa Maris Stella die Teilnehmerinnen, wobei Filz und Futterstoff geschnitten, gesteckt und genäht wurde. Somit entstanden wunderschöne Taschen in den Farben blau, grau und bordeaux, die bei den nächsten Einkäufen sicherlich bewundert werden.





Unsere Adventsausstellung ist für Sie geöffnet.

Raiffeisen-Markt

Wir leben Nähe!

Hallenberger
Adventszauber

Wir laden Sie herzlich ein zur
Einstimmung in die Adventszeit!
Do. 28.11. von 16-20 Uhr
erleben Sie mit uns gemeinsam
einen schönen Abend bei Glühwein
und kleinen Leckereien.

20 %
Rabatt auf aktuelle
Freizeitbekleidung
und Schuhe

Gültig vom 28.11.2024* Abgabe nur in haushaltsüblichen Mengen und nur solange der Vorrat reicht. • Irrtümer vorbehalten. ✕ = Niedrigster Gesamtpreis innerhalb der letzten 30 Tage vor Anwendung der Preisermäßigung

Ihr ✕ Raiffeisen-Markt
59969 Hallenberg • Aue 1 • Tel: 02984 / 416
Öffnungszeiten: Mo-Fr 9.00-18.00, Sa 9.00-13.00 Uhr

 **Raiffeisen**
Wittgenstein-Hallenberg eG
Firmensitz: Industriestraße 2, 57319 Bad Berleburg / Raumland

Leserfoto von Gerhard Kobbeloer aus Hallenberg



POLITIK

Aus der Arbeit der Partei CDU Hallenberg

CDU-Hallenberg - Aus unserer Sicht!

Neue Unternehmen im Gewerbegebiet Lehm bach

„Was machen eigentlich die neuen Firmen in der Lehm bach?“ Diese Frage wird in Hallenberg häufig gestellt, nachdem entlang der Braunshäuser Straße neue Werkhallen entstanden sind. Die **S3P Engineering GmbH & Co. KG** mit Sitz in Frankenberg-Rengershausen hat im Gewerbegebiet 2.800 qm mit Option einer Erweiterung erworben. Die Firma ist Planungsbüro und Projektentwickler für dezentrale Energieversorgungssysteme im Bereich Strom und Wärme. S3P bietet dem

Kunden sämtliche Projektierungsleistungen von der Planung bis zur Umsetzung aus einer Hand. Dabei bietet das Unternehmen maßgeschneiderte Lösungen von der optimierten Systemauslegung über die Anlagentechnik bis hin zur intelligenten Steuerung und Regelung des Gesamtsystems an. Zu den größtenteils in Holzbauweise errichteten Gebäude gehören neben den Büro- und Besprechungsräumen auch Lagerflächen für Bauteile, u.a. Viessmann Wärmepumpen, PV-Module und

Speicher und ein Show-Room für moderne Smart-Home Lösungen für Privatleute, Hotels und das produzierende Gewerbe. Das Unternehmen hat zwischenzeitlich seinen Firmensitz nach Hallenberg verlagert.

SBF Forst und Technik GmbH

Die SB Agrar- und Forsttechnik GmbH mit Sitz in Brockscheid in der Eifel hat in der Lehm bach den Standort Sauerland eröffnet. Die SBF Forst & Technik GmbH Hallenberg ist starker Partner für Agrar- und Forsttechnik, Landschaft,

Natur und Umwelt. Auf 4.000 qm ist eine Lagerhalle und ein Büro- und Werkstattgebäude entstanden. Die Firma ist Meisterwerkstatt für Produkte der Fachfortschritt Neben gewerblichen Verkäufen erfolgt auch ein Verkauf an private Personen.

Die Firma hat für das Jahr 2025 eine Hausmesse geplant. Wir freuen uns, dass sich diese beiden Unternehmen in Hallenberg angesiedelt haben und wünschen Ihnen viel Erfolg und eine positive Entwicklung

Joachim Huft

Ende: Aus der Arbeit der Partei CDU Hallenberg

ANZEIGEN . DRUCK . WEB . FILM

PROSPEKTVERTEILUNG . BANNER



Ihre **DIGITAL-AUSGABE:**
www.rundblick-hochsauerland.de



BANNER für den digitalen RUNDBLICK einfach bei mir schalten. Ich rücke Ihre Produkte und Dienstleistungen, die Leistungsfähigkeit Ihres Unternehmens maßgeschneidert nach Ihren Wünschen ins richtige Licht. Rufen Sie mich an - ich freue mich auf das Gespräch mit Ihnen!

**ZEITUNG**
Lokaler geht's nicht.

**DRUCK**
Satz, Druck, Image.

**WEB**
24/7 online.

**FILM**
Perfekter Drehmoment.



DIGITAL-ZEITUNG:
www.rundblick-hochsauerland.de

rundblick

STADT HALLENBERG

Alle 14 Tage in Ihrem Briefkasten

E-Paper:
rundblick-hallenberg.de/e-paper

MIT DEN ORTEN:
BRAUNSHAUSEN
HESBORN
UND LIESEN

Auch für Rundblick Medebach & Mitteilungsblatt Winterberg!



MEDIENBERATERIN
Birgit Lauber

MOBIL 0171 8859940
E-MAIL b.lauber@rautenberg.media



4

Rundblick Hallenberg | 47. Jahrgang | Nr. 23 | Freitag, 15. November 2024 | Kw 46 | rundblick-hallenberg.de/e-paper



30 Jahre Blumen Langer in Winterberg-Niedersfeld



Kreative weihnachtliche Dekorationen bei Blumen Langer

Inhaberin Regina Langer kann in diesem Monat stolz auf ihr 30-jähriges Jubiläum des gemütlichen Blumenladens an der Ruhrstraße mitten in Niedersfeld zurückschauen.- Ein Grund zum feiern und ein Anlass, daraus ein besonderes Wochenende zu machen: **Am Samstag, den 23.11.2024, von 9.00 - 17.00 Uhr und Sonntag, den 24.11.2024, von 10.00 - 16.00 Uhr ist es soweit.**

Kreative, weihnachtliche Dekorationen in den Trendfarben salbei, schwarz, moosgrün und beerenfarben mit natürlichen Elementen setzen hier trendige Akzente.

Für einen gemütlichen Aufenthalt gibt es dazu wärmende Köstlichkeiten aus dem Suppenkessel. Der Erlös dieses Verkaufs wird anschließend an die Tafel in Winterberg gespendet. [BL]



Salon
Kraushaar

Bornhöfchen 7
59969 Hallenberg
Telefon 02984 2994

REWE
ANJA RAU
DEIN MARKT

REWE Anja Rau oHG
Merklinghauser Str. 47 + 51
59969 Hallenberg
Mo bis Sa – 7 bis 19 Uhr

Getränkemarkt Hallenberg
Mo bis Sa – 8 bis 19 Uhr

Ruhrstraße 15c
35066 Frankenberg
Mo bis Sa – 7 bis 22 Uhr

*Einzigartig im
Hochsauerland!*

Ihr findet uns auch auf:

Südtiroler
Backhaus
BROTZEITSTUBE • ALM CAFE

Mo./Mi.-Sa. 7.00 bis 21.00 Uhr • So. 7.30 bis 21.00 Uhr
Zur Halsmecke 3 • 59939 Olsberg-Elpe • 02983-8453
www.suedtiroler-backhaus.de

**Wir sind auch
sonntags
für Sie da!**

WINTERZEIT
Genießer-Zeit

SPIES

Landschaftspflege

Martin Spies
Landschaftspflege und Erdarbeiten
Hof Trambach 2 • 59969 Hallenberg
Tel. 02984-8672 • Mobil 0171 9905667
www.landschaftspflege-spies.de

Wanderveranstaltungen 15. bis 28. November

Freitag, 15. November, 19 bis 21 Uhr

Winterberg im Mittelalter - Nachtwächter Führung, Winterberg

Samstag, 16. November, 14 bis 15.30 Uhr

Altstadtführung durch Winterberg

Samstag, 16. November, 14 bis 16 Uhr

Bobbahnführung - Führungen durch die VELTINS-EisArena, Winterberg

Samstag, 16. November, 14 bis 16 Uhr

Historische Altstadtführung durch Hallenberg

Samstag, 16. November, 15 bis 17 Uhr

Bier-Erlebnis-Wanderung in Hallenberg

Samstag, 16. November, 15 bis 18.30 Uhr

Bier-Erlebnis-Wanderung mit Besichtigung des Hallenberger Brauhofs und Bierprobe, Hallenberg

Sonntag, 17. November, 10 bis 12.30 Uhr

Schanzenführung an der St. Georg Sprungschanze, Winterberg

Mittwoch, 20. November, 15 bis 17 Uhr

Bier-Erlebnis-Wanderung in Hallenberg

Mittwoch, 20. November, 15 bis 18.30 Uhr

Bier-Erlebnis-Wanderung mit Besichtigung des Hallenberger Brauhofs und Bierprobe, Hallenberg

Freitag, 22. November, 19 bis 21 Uhr

Winterberg im Mittelalter - Nachtwächter Führung, Winterberg

Samstag, 23. November, 14 bis 15.30 Uhr

Altstadtführung durch Winterberg

Samstag, 23. November, 14 bis 16 Uhr

Bobbahnführung - Führungen durch die VELTINS-EisArena, Winterberg

Samstag, 23. November, 15 bis 17 Uhr

Bier-Erlebnis-Wanderung in Hallenberg

Samstag, 23. November, 15 bis 18.30 Uhr

Bier-Erlebnis-Wanderung mit Besichtigung des Hallenberger Brauhofs und Bierprobe, Hallenberg

Sonntag, 24. November, 10 bis 12.30 Uhr

Schanzenführung an der St. Georg Sprungschanze, Winterberg

Mittwoch, 27. November, 15 bis 17 Uhr

Bier-Erlebnis-Wanderung in Hallenberg

Mittwoch, 27. November, 15 bis 18.30 Uhr

Bier-Erlebnis-Wanderung mit Besichtigung des Hallenberger Brauhofs und Bierprobe, Hallenberg

Infos, Anmeldung und Buchung bei der Tourist Information Winterberg, Tel. 02981 92500, info@winterberg.de, oder direkt online buchen: www.winterberg.de/aktivitaeten-wohlfuehlen/erlebnis-buchen/#.

Alle Angaben ohne Gewähr.

Weihnachtsfeier des Löschzug Hallenberg e.V. 2024

Der Löschzug Hallenberg e.V. lädt alle aktiven und passiven Kameraden der Feuerwehr sowie die Mitglieder der Ehrenabteilung für Samstag, 7. Dezember, zur Weihnachtsfeier in das Gerätehaus Hallenberg ein.

Beginn ist um 18 Uhr. Der

Kostenbeitrag für Essen und Getränke beläuft sich auf 24 Euro pro Person. Die Lose für die alljährliche Verlosung können während der Veranstaltung käuflich erworben werden. Anmeldungen bis zum 30. November bei Andreas Ante oder Fabian Hartmann.



Veränderungen in Café Engemann in Winterberg



Das Café Engemann am unteren Waltenberg in Winterberg

Bereits 95 Jahre backt das Café Engemann im Herzen von Winterberg, am unteren Waltenberg nun bereits für alle Winterberger, Bewohner der umliegenden Ortschaften und seine Gäste. In alter Familientradition blicken Marlies und Ulrich Engemann voller Stolz auf ihre Bäckereigeschichte zurück. Jedoch ist es ihnen bis jetzt trotz intensiver Suche nicht gelungen, einen Bäcker/in zu finden. Die Zeiten ändern sich und deshalb sieht sich das Familienunternehmen ab dem 1. Dezember gezwungen, neue Wege zu gehen und reduziert des Bäckerei-Angebot. „Wir backen täglich wei-

ter frische Brötchen, jedoch wird ab dem 1. Dezember nicht mehr ausgeliefert- schön wäre es natürlich, wenn wir noch Fachpersonal im Bäckereihandwerk finden können“, so Ulrich Engemann. Vorbestellungen aller Brot- und Backwaren sind weiterhin möglich. Schweren Herzens wird die Herstellung des im Buchenholzfeuer geblähten, traditionellen Gerstbrotes wegen der derzeitigen Lage auch eingestellt. Familie Engemann möchte sich bei ihren Kunden auf diesem Wege ganz herzlich für Ihr Verständnis bedanken und hofft weiterhin auf Ihre Treue! [BL]



Montags: Weißbrot und Astenkruste

Dienstags: Dinkel-Malz und Urliebbling

Mittwochs: Kein Brot

Donnerstags: Weißbrot und Astenkruste

Freitags: Urliebbling und Kartoffel-Dinkel

Samstags: Weißbrot, Astenkruste und Dinkel-Malz

Sonn- und Feiertage: Kein Brot

Fachpersonal im Bäckereihandwerk gesucht!

Café Engemann
Konditorei • Bäckerei • Restaurant

www.cafe-engemann.de
Am Waltenberg 14
59955 Winterberg
T 02981 7374

Unsere neuen Öffnungszeiten:
Mo. - Fr. 9 - 18 Uhr Sa., So. & Feiertage 8 - 18 Uhr

HELLWIG + Partner

Versicherungsmakler

Wir beraten Sie
NEUTRAL - UNABHÄNGIG - FAIR

Allianz



ALTE LEIPZIGER

HDI

NÜRNBERGER
VERSICHERUNGSGRUPPE

Gothaer



Die
Continental

R+V

VHV
VERSICHERUNGEN

Am Dauren 2 • 59964 Medebach-Oberschledorn
Fon: 02982/1890 • www.hellwig-partner.de



METZGEREI SCHNORBUSCH

59969 Hallenberg · Kirchstraße 6 · Tel. 02984-8330
www.metzgerei-schnorbusch.de

ANGEBOTE Di., 19.11. - Sa., 23.11.2024

Gehacktes, halb und halb	100 g	0,98 €
Nackengrillsteaks, mariniert	100 g	1,29 €
Cordon beu, vom Schwein	100 g	1,49 €
Frischwurst-Aufschnitt	100 g	1,49 €
Frische Zwiebelmettwurst	100 g	1,39 €
BenjaminGouda, 48%	100 g	1,29 €

ANGEBOTE Di., 26.11. - Sa., 30.11.2024

Gulasch, Rund und Schwein gemischt	100 g	1,39 €
Schnitzel (Oberschale)	100 g	1,19 €
Grillsteaks, mager, mariniert	100 g	1,29 €
Hallenberger Mettwurst, am Stück	100 g	1,98 €
Frische Zwiebelmettwurst	100 g	1,59 €
Holland Gouda, 48 %	100 g	1,29 €

DIENSTAG: FRISCHES METT

100 g 0,89 €

HEIßE THEKE AB 11.00 UHR

- Di. Grillhaxen und Wellfleisch
- Mi. Leberkäse, heiß aus dem Backofen
- Do. Hallenberger Currywurst
- Tägl. Schnitzel, Kotelettes, Frikadellen und Brötchen

Öffnungszeiten:

Montags	Ruhetag
Di. - Do.	7.30 - 13.00 Uhr & 14.30 - 18.00 Uhr
Fr.	7.30 - 18.00 Uhr durchgehend
Sa.	7.30 Uhr - 12.30 Uhr

41 Unternehmen, 500 Schülerinnen und Schüler, viele intensive Gespräche

8. Interkommunale Ausbildungsmesse in Niedersfeld überzeugt mit über 150 Angeboten für eine erfolgreiche berufliche Zukunft



Über 500 Schülerinnen und Schüler informierten sich bei der 8. Interkommunalen Ausbildungsmesse in der Schützenhalle Niedersfeld bei den 41 heimischen Unternehmen über Karrierechancen und Ausbildungs-Angebote nach der schulischen Laufbahn. Fotos: WTW



Die Vertreterinnen und Vertreter der Städte Winterberg, Medebach und Hallenberg zeigten sich von der 8. Interkommunalen Ausbildungsmesse in Niedersfeld ebenso begeistert wie die Unternehmen und Besucher.



41 heimische Unternehmen aus fast allen wirtschaftlichen Branchen, rund 150 Ausbildungs-Angebote und berufliche Perspektiven sowie 500 Schülerinnen und Schüler der Jahrgangsstufen 8 bis 10 der Sekundarschule Medebach-Winterberg sowie des Geschwister-Scholl-Gymnasiums, eine perfekte Kombination für eine erfolgreiche 8. Interkommunale Ausbildungsmesse, die die Städte Winterberg, Medebach und Hallenberg jetzt in der Schützenhalle Niedersfeld angeboten haben.

Ein modernes Format mit vielen digitalen Elementen sowie zahlreichen Produktions-Exponaten sorgten in der Schützenhalle für ein hervorragendes Fundament, um zwischen den heimischen Betrieben und künftigen Nachwuchskräften erste Kontakte zu knüpfen, sich zu vernetzen sowie wertvolle Informationen über berufliche Karrierewege sowie Angebote seitens der Unternehmen zu transportieren.

Kontakte knüpfen, Informationen über Ausbildungsberufe und -wege transportieren, Interesse wecken - dies stand bei der 8. Interkommunalen Ausbildungsmesse in Niedersfeld im Mittelpunkt.

Nach zertifizierten Richtlinien

Fischgenuss mit gutem Gewissen



Speziell die Naturland-Wildfisch-Richtlinien sorgen dafür, dass der Nilbarsch-Bestand im Victoriasee in Tansania nachhaltig befischt und das Ökosystem des riesigen Binnensees geschont wird. Die hohen Naturland-Sozialstandards steigern die Lebensqualität der Fischer und ihrer Familien. Foto: Naturland/akz-o

Mehr als die Hälfte der weltweit verzehrten Fische und Meeresfrüchte stammen heutzutage aus Aquakulturen. Dabei kann Wild-Fischerei, wenn nachhaltig und ökologisch ausgeführt, nicht nur das Ökosystem schonen, sondern einen hohen Mehrwert für viele Menschen bringen. Der aus dem gleichnamigen See in Afrika stammende Viktoriabarsch von Naturland-zertifizierten Fischereien zeigt, wie wichtig klare öko-soziale Regeln für die Fischereien sind - und warum man Fisch mit gutem Gewissen genießen kann.

Strenge Auflagen und unabhängige Kontrollen

Die Richtlinien des 1982 gegründeten Bio-Verbandes, zu dem mittlerweile mehr als 100.000 Erzeuger:innen in aller Welt gehören, sind streng: Unabhängige Kontrollstellen überprüfen regelmäßig die Einhaltung und bescheinigen, dass die Betriebe in jeder Hinsicht nachhaltig wirtschaften (www.naturland.de). Speziell die Naturland-Wildfisch-Richtlinien sorgen dafür, dass der Nilbarsch-Bestand nachhaltig befischt und das Ökosystem des riesigen Binnensees geschont wird. Die hohen Naturland-Sozialstandards steigern die Lebensqualität der Fischer und ihrer Familien.

Barsch aus dem Victoriasee - perfekt für ungeübte Köche

Der Viktoriabarsch, auch Nilbarsch genannt, lässt sich ganz leicht verarbeiten: Sein Fleisch ist fest, der Fisch zerfällt somit nicht

beim Kochen oder Dünsten. Würzig im Geschmack, bleibt er auch beim Grillen oder Braten schön saftig. Wer es lieber etwas leichter und frischer mag, für den gibt es den Fisch auf asiatische Art mit knackigem Gemüse - auch für Kochanfänger geeignet.

Asiatische Fischpfanne

Zutaten:

- 2 rote Paprikaschoten
- 300 g Chinakohl
- 3 Frühlingszwiebeln
- 1 Knoblauchzehe
- 1 Ingwerwurzel
- 400 g Viktoriabarsch-Filet
- Saft einer Limette
- 1 EL Sonnenblumenöl
- ½ TL gemahlenes Zitronengras
- 1 TL Sambal Oelek
- 200 ml Fischfond (aus dem Glas)
- Salz, schwarzer Pfeffer

Und so einfach geht's:

1. Fischfilet in Würfel schneiden und mit dem Saft von 1 Limette beträufeln.
2. Öl in einer Pfanne erhitzen, gehackten Ingwer mit gemahlenem Zitronengras und etwas Sambal Oelek anrösten. Den Fisch etwa 2 Min. braten und beiseitestellen.
3. Im restlichen Öl Knoblauchzehe, Frühlingszwiebeln und Paprika anbraten, mit Fischfond ablöschen und zugedeckt 5 Min. bei Mittelhitze dünsten.
4. Zum Schluss in Streifen geschnittenen Chinakohl untermischen, mit Salz und Pfeffer würzen.
5. Fischfilet obenauf legen, mit Salz bestreuen und zugedeckt 3 - 4 Min. garen. (akz-o)



Auch für ungeübte Köche und Köchinnen leicht zuzubereiten - der Viktoriabarsch. Zusammen mit Chinakohl, Zitronengras, Paprika und den richtigen Gewürzen lässt sich daraus eine köstliche asiatische Fischpfanne zaubern. Foto: Alberto Delgado/Naturland/akz-o

BIO-Rindfleisch

direkt vom Hof aus eigener Aufzucht

**Verkauf am 13.12.2024 von 14.00-18.00 Uhr
und am 14.12.2024 von 10.00-14.00 Uhr.**



**Fleischpaket - beim Kauf
von Gulasch, Rouladen, Braten,
Rinderhack, Bratwurst, Steak,
Knochen und Suppenfleisch**

oder einzelne Edelstücke auf Anfrage verfügbar

Unser Angebot
im Paket:
18€
je kg

**Alles unter 0174/1522197 nur auf
Vorbestellung bis zum 29.11.2024 zwecks Planung!**



Kontrollierter Biobetrieb nach DE-ÖKO-006

Kühlschrankverkauf ab Hof zur Selbstbedienung

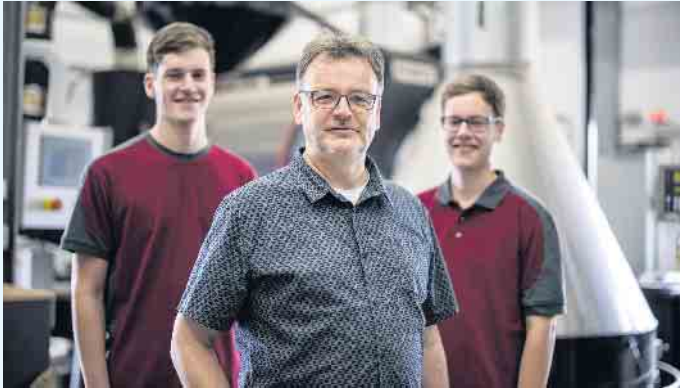
Familie Althaus • Nägelsbach 2
59969 Hallenberg • Mobil 0172 564 31 86

24/7

Im Rösterei-Verkauf der Kaffeerösterei Langen Kaffee in Medebach finden Genießer und Kaffeeinteressierte eine besondere Auswahl an frisch gerösteten Kaffeesorten

Seit 1959 steht die Langen Kaffeerösterei für beste handwerkliche Röstkunst und direkten Kon-

takt zu den Produzenten. Wir schätzen die harte Arbeit in den Kaffeeanbaugebieten, kennen die



Klaus Langen und seine Söhne Julius (links) und Leonard (rechts), die zweite und dritte Generation in der Rösterei Langen Kaffee.



Wir freuen uns auf eine gemeinsame Tasse Kaffee bei uns!



Langen Kaffeerösterei

Industriestraße 8
59964 Medebach

Öffnungszeiten

Montag - Freitag: 08:00 - 17:00 Uhr
Samstag & Sonntag: geschlossen

www.langen-kaffee.de

Menschen und die Geschichten hinter (fast) jeder Bohne. Unsere Kaffees stammen aus direktem, fairem Handel und größtenteils aus biologischem Anbau - weil wir glauben, dass ehrliche Partnerschaften den Unterschied machen. In unserem Rösterei-Verkauf in Medebach, **Industriestraße 8**, erwartet Sie eine große Auswahl an aromatischen Kaffees, hochwertigen Kaffeemaschinen, regionalen Geschenkideen und Zubehör für den perfekten Kaffeeegenuss. Unsere Kaffees werden mit viel Liebe und Geduld handwerklich geröstet, damit jede Bohne ihr volles Aroma entfalten kann. Der Röstprozess ist ein entscheidender Moment, bei dem wir unsere Erfahrung und Können einsetzen, um die feinen Nuancen jeder Bohne hervorzuheben.

Gern laden wir Sie ganz unverbindlich auf eine Tasse Kaffee oder Cappuccino mit frischer Milch von Schreibers Hof direkt aus der Nachbarschaft ein.

Vor Ort beraten wir Sie persönlich und beantworten alle Fragen rund um unsere Kaffeesorten, Zubereitung und Maschinen, darunter unsere Favoriten von **Nivona**, **Severin** und **ECM**. Auch für besondere Anlässe finden Sie bestimmt etwas bei uns. Wer sich zu Weihnachten einen neuen Vollautomaten gön-

nen möchte, ist herzlich eingeladen, bei uns vorbeizuschauen - wir beraten Sie gerne zu den besten Modellen von denen wir als Röster überzeugt sind.

Für alle die noch auf der Suche nach ihrem Lieblingskaffee sind bieten wir Ihnen unsere Probierpakete an. Ob kräftig, mild oder exotisch, für Espresso, Vollautomat und Filterkaffee - hier entdecken Sie eine spannende Auswahl, die garantiert Ihren Geschmack trifft. Und für eine persönliche Geschenkidee finden Sie bei uns hübsch gestaltete Geschenkkartons im Kaffeeliebhaber-Design - perfekt für die Feiertage!

Weiteren Langen-Kaffeeanschub gibt es in Medebach auch im **Rewe Markt Heiderich**, bei **Edeka Mitsch** und am **Biohof Lämmerberg**. Außerdem steht Ihnen unser Kaffee rund um die Uhr in den Automaten von **Schreibers Hof** zur Verfügung - ideal für jede Tages- und Nachtzeit! Diese befinden sich in Medebach am Rewe Markt oder direkt am Hofladen in der Hasenkammer sowie in Winterberg bei Edeka Löffler.

Mehr Informationen zu uns finden Sie auf www.langen-kaffee.de. Besuchen Sie uns und erleben Sie die Leidenschaft und Qualität, die wir seit drei Generationen in jede Tasse Langen Kaffee stecken!



Persönliche Beratung in unserem Ladenlokal

Welche Milchalternative ist die beste für meinen Kaffee?

Der Verbrauch an Kuhmilch in Deutschland erreichte 2022 ein neues Rekordtief, während der Markt für pflanzliche Milchalternativen stetig wächst. Laut der jüngsten Versorgungsbilanz für das Jahr 2022, veröffentlicht vom Bundesinformationszentrum Landwirtschaft (BZL), beträgt der Pro-Kopf-Verbrauch nur noch 46,1 Kilogramm pro Jahr - ein Rückgang von 900 Gramm im Vergleich zum Vorjahr. Immer mehr Deutsche entscheiden sich für pflanzlichen Milchschaum in ihrem Kaffee. Zu den bereits etablierten Sorten wie Mandel-, Soja-, Reis-, Kokos- und Haferdrinks gesellte sich zuletzt auch der Kartoffeldrink. Doch wie schmecken diese Milchalternativen im Kaffee?

Milchimitate im Kaffee: Kann das wirklich schmecken?

Kaffeeexperte Dimitros Sarakinis von Nespresso erklärt: „Aus meiner Erfahrung lautet eine Grundregel: Kaffees mit hohem Säuregehalt harmonisieren weniger gut mit Pflanzendrinks. Dunkler Espresso ist beispielsweise weniger säurehaltig als helle bis mittelstark geröstete Kaffees. Haferdrinks kommen geschmacklich der Kuhmilch sehr nahe und sind mein persönlicher Favorit. Auch die nussigen Aromen von Sojadrinks lassen sich gut mit verschiedenen Kaffees kombinieren.“

Welche Faktoren sorgen für guten Milchschaum?

Wenn es darum geht, guten Milchschaum zu erzeugen, empfiehlt der Experte von Nespresso, auf Milchalternativen zu achten, die sich gut aufschäumen lassen. Das sind zum Beispiel extra Barista-Sorten mit höherem Proteingehalt, etwa Mandel- oder Sojavarianten.

Sojadrinks haben zudem einen ähnlich hohen Eiweißgehalt wie Kuhmilch, was für ernährungsbewusste Menschen interessant sein kann.

Wie ist es um die Umweltfreundlichkeit bestellt?

Neben dem Geschmack spielt auch die Nachhaltigkeit eine Rolle bei der Wahl von Milchalternativen. Kuhmilch verursacht mit 2,2 kg CO₂-Äquivalenten pro Liter die höchsten Treibhausgasemissionen, zudem liegt der Wasserverbrauch mit 248 Litern pro Liter Milch im Mittelfeld. Umweltfreundlichere Optionen sind beispielsweise Hafer- und Sojadrink. Oft stammt der Hafer aus Europa, mit einem CO₂-Fußabdruck von 0,6 kg. Der Wasserverbrauch liegt bei nur 3,4 Litern pro Liter. Auch der Sojadrink hat einen geringen CO₂-Fußabdruck (0,9 kg) und verbraucht 1,2 Liter Wasser pro Liter.

Mandeldrink und Reisdink sind ressourcenintensiver.

Ein Mandeldrink erfordert 371 Liter Wasser pro Liter und ist für Emissionen von 0,7 kg CO₂-Äqui-

valenten je Liter verantwortlich. Der Reisdink liegt hier noch mal höher mit 0,9 kg CO₂-Äquivalenten und 586 Litern Wasser pro Liter. (akz-o)



Sojadrinks haben nussige Aromen und einen ähnlich hohen Eiweißgehalt wie Kuhmilch. Foto: Nespresso/akz-o

*Gutes aus der Region,
da steckt viel Herzblut drin!*

Unser Regionalmarkt findet
dienstags und samstags
von 14 bis 17 Uhr
im Innenhof unseres Hotels statt.



Wir wünschen viel Spaß
beim Stöbern und Genießen.

Center Parcs Park Hochsauerland 59964 Medebach ☎ +49 2982 9500





Hof Wittmar

HERBST-AKTION

Holzbricketts 10 kg-Pck.
Fichte 4,- €
Buche 4,50 €
PiniKay 4,50 €

JETZT SCHON AN DEN WINTER DENKEN!

POWER-PELLETS
15 kg-Sackware
QUALITÄTSPELLETS
AUS DER REGION

15 kg Sack nur 4,50 €

Angebotspreis bei Palettenabnahme
Größere Mengen auf Vorbestellung unter
0170/9673626

Hofladen geöffnet: Mo.-Fr. 8:00-17:00 Uhr und Sa. 8:00-12:00 Uhr
THD Faustweg KG – Am Faustweg 25 – Medebach – ☎ 0170 967 36 26

BESTATTUNGEN

WIR HELFEN IHNEN ABSCHIED ZU NEHMEN!



TRAUER

DIE LETZE RUHE FINDEN



Bei einer geplanten Waldbeisetzung begleitet die Försterin die Angehörigen und hilft bei der Auswahl eines passenden Beisetzungsbauums.
Foto: DJD/Friedwald

Was zu tun ist, wenn ein Familienmitglied stirbt

Bei einem Todesfall gibt es Hilfe und Unterstützung

Wenn ein Familienmitglied stirbt, müssen die Angehörigen bereits in der akuten ersten Trauerzeit viele Dinge für die Beerdigung organisieren. Es gibt allerdings Hilfen, die es erleichtern, mit der Ausnahmesituation umzugehen und die Beisetzung im Sinne der oder des Verstorbenen schön zu gestalten. Auch für finanzielle Fragen findet man Anlaufstellen.

Was muss zuerst getan werden?

Ist ein Mensch verstorben, stellt eine Ärztin oder ein Arzt den Totenschein aus. Mit diesem Dokument wird der Todesfall beim Standesamt gemeldet und die Sterbeurkunde beantragt. Das muss am ersten Werktag nach dem Tod erfolgen. Ist der Angehörige in einer Pflegeeinrichtung oder einem Krankenhaus verstorben, ist die Trägerschaft für diese Formalitäten verantwortlich. Ist der Tod zu Hause eingetreten, übernimmt nach dem ärztlichen Besuch ein Bestattungshaus oft diese Aufgabe. Bestatter holen auch den Leichnam ab und bereiten ihn für die Beerdigung vor. In einem Erstgespräch kann die Familie schnell klären, welche Aufgaben den Fachleuten darüber hinaus zusätzlich übertragen werden können oder sollen und welche sie selbst übernehmen möchte. So beraten Bestatter ebenfalls zur Auswahl der Urne oder des Sarges, zu Waldbeisetzungen und vielen anderen Fragen.

Informationen im Internet

Hat die verstorbene Person zu

Lebzeiten vorsorglich bereits Entscheidungen für den Todesfall getroffen, so sollten diese unbedingt berücksichtigt werden. Gibt es Vorsorgeverträge oder Willenserklärungen zum Beisetzungsort oder dem Ablauf der Trauerfeier? Hat der Verstorbene sich beispielsweise gewünscht, ein Baumgrab in einem Friedwald zu bekommen, so sollte nun der entsprechende Kundenservice kontaktiert werden. Unter www.friedwald.de/ratgeber finden Angehörige eine ausführliche Informationsseite, die unter anderem zu den Kosten und dem Ablauf einer Beisetzung im Bestattungswald informiert und eine Übersicht bietet, was im Trauerfall genau zu tun ist. Auch die Suche nach einem Bestattungshaus in der Nähe, das Waldbeisetzungen anbietet, ist dort möglich.

Vorsorge betreiben

Für die meisten Familienangehörigen ist es eine große Belastung, direkt nach dem Tod des geliebten Menschen Entscheidungen treffen zu müssen. Daher sollten zum Beispiel Senioren schon zu Lebzeiten Vorsorge betreiben und damit ihre Nachkommen entlasten. Beim Bestattungshaus ihres Vertrauens können sie sich jederzeit auch zu naturnahen Beisetzungen im Wald beraten lassen, ein Komplettangebot einholen und ihre Wünsche festhalten. Das macht es später für Kinder und Enkel einfacher. (DJD)

BESTATTUNGEN Bernd Braun

Fachgeprüftes und zertifiziertes Unternehmen
Hellenstraße 16 59955 Winterberg

☎ 0 29 81 - 454
01 71 - 503 77 65
info@bestattung-braun.de www.bestattung-braun.de

BESTATTER
vom Handwerk geprüft

Bestattung Kappen

Erd-, Feuer- und Ruhewaldbestattungen
Bestattungsvorsorge

**Trauerdruck und
Traueranzeigen**

Andre Kappen | 59964 Medebach
Tel.: 02982 - 738 | Mobil: 0160-8250869
www.bestattungen-kappen.de

... dem Leben einen würdevollen Abschied geben!

Bestatter
Deutschland

Bestattungsinstitut Falkenstein

Inhaber Bernd Braun
Medebach

Fachgeprüftes und zertifiziertes Unternehmen
*Eine Bestattung ist Vertrauenssache.
Der letzte Weg in guten Händen*

www.bestattung-falkenstein.de

☎ 0 29 81 - 454

BESTATTER
vom Handwerk geprüft

IM SCHOSSE DER
NATUR ...

Baumbestattung –
ein ganz besonderer
Ort für die letzte Ruhe.

**BESTATTUNGEN
Tschierschky**

Frankenberg
Tel. 06451/71 62 58
Hallenberg
Tel. 02984/14 00

www.bestattungen-tschierschky.de

Auf die Plätzchen - Fertig - los

Die Oldtimerfreunde Hallenberg e.V. machen beim lebendigen Adventskalender der kfd Hallenberg mit



Weißt du noch, wie du dich als Kind auf den ersten Advent gefreut hast und darauf, als du endlich das erste Türchen am Adventskalender aufmachen durftest? Dieses Kribbeln in der Luft, diese Dezember-Atmosphäre voller Vorfreude und Plätzchenduft! Deshalb sind wir mit dabei beim lebendigen Adventskalender der kfd Hallenberg. Am 1. Advent wollen wir die Adventszeit einläuten und für vorweihnachtlichen Plätzchenduft

sorgen. Dazu laden wir alle Kinder mit Eltern oder Großeltern von 11 bis 14 Uhr in die Oldtimerhalle Hallenberg (Weiferweg 15 - Hallenberg) zum gemeinsamen Plätzchenbacken ein. Damit wir gut vorbereitet sind und genügend Teig, Schoki und Streusel für alle vorrätig haben, bitten wir um Anmeldung. Gerne eine kurze Nachricht an: Info@oldtimerfreunde-hallenberg.de oder unter 0151 51109089.

Jetzt wird's kriminell

Die kfd-Hallenberg lädt zum Krimiabend

Der Hallenberger katholische Frauenverband lädt die Krimiautorinnen Mareike Albracht, Vera Nentwich, Kerstin Rachfahl und Sonja Wolfer ein. Freuen Sie sich auf eine aufregende erste Runde, in der die Sisters in Crime vorgestellt werden. Danach haben die Autorinnen jeweils sechs Minuten Zeit, um Sie mit einer packenden Lesung aus ihrem aktuellen Krimi zu fesseln - bis ein Schuss das Ende ankündigt, auch wenn der Satz noch nicht fertig ist. Nach einer kurzen Pause von zwanzig Minuten geht es weiter: Die Interviewerin verhört die Autorinnen und entlockt ihnen faszinierende

Details zu ihren Werken. Seien Sie dabei, wenn das Publikum tiefe Einblicke in die dunkle Seite der Krimiautorinnen erhält. Die brennende Frage bleibt: Ist das Opfer immer nur fiktiv oder gibt es versteckte Leichen im Keller. Erleben Sie einen spannenden Abend voller Nervenkitzel. Am 15. November, um 19.30 Uhr im Kump in 59969 Hallenberg, Petrusstraße 2. Karten können für 12 Euro unter bea.alberti@gmx.net vorbestellt werden und liegen zur Abholung an der Abendkasse bereit. Restkarten gibt es für 15 Euro an der Abendkasse.

Aral HeizölEco Plus
das Plus für Heizung und Umwelt
Profi-Pellets **lose + gesackt**
die Pellets aus heimischen Wäldern
Sprechen Sie uns an, wir beraten Sie gern!

Schulte & Cramer
E. Gnacke
Die Profis, wenn's um Wärme geht...
Tel. 02972 7828
Schmallenberg · schulte.gnacke@gmail.com

rundblick
HOCHSAUERLAND

TERMINE

ONLINE:

**RUNDBLICK-
HOCHSAUERLAND.DE**

rundblick
HOCHSAUERLAND

LOKALES

ONLINE:

**RUNDBLICK-
HOCHSAUERLAND.DE**



Fabian und Stefanie Dessel offiziell zum neuen Oberschledorner Prinzenpaar gewählt

Bei der diesjährigen Generalversammlung des Karnevalsvereins „Blau-Weiss“ Oberschledorn standen einige Wahlen auf dem Programm. So wurden die Beisitzer 1 bis 3, Peer Kamp, Daniel Gerbracht und Peter Padberg von der Versammlung für eine weitere Amtszeit einstimmig wiedergewählt. Auch bei der Wahl des 1. Vorsitzenden gab es keine Veränderung, Andre Gerbracht wurde ebenfalls einstimmig gewählt und leitet den Verein weitere drei Jahre. Die letzte Vorstandswahl des

Abends erfolgte auf besonderen Wunsch des Positionsinhabers und so stellte Timo Emde die Stelle des Adjutanten nach 22 Jahre zur Verfügung. Da Timo dies bereits frühzeitig mitgeteilt hatte konnte der Vorstand einen Kandidaten aus den eigenen Reihen vorschlagen: André Bergenthal. André wurde von der Versammlung einstimmig zum neuen Adjutanten gewählt. Da nun die Position des 5. Beisitzers freigeworden war und Timo Emde ohnehin nur sein Amt und nicht den Elferrat verlassen wollte, wurde er für den Posten

vorgeschlagen und gewählt. Es folgte der Höhepunkt des Abends - die Wahl des neuen Prinzenpaares. Die frisch Vermählten Jecken Fabian und Stefanie Dessel wurden von der Versammlung zum neuen Prinzenpaar der Session 2024/2025 gewählt. Prinzessin Steffi stammt gebürtig aus Medebach, ist mittlerweile schon viele Jahre in Oberschledorn zuhause und seitdem auch eine feste Größe bei den „Spriteulen“. Prinz Fabi ist ebenfalls bestens bekannt und von klein auf mit seinem Club „De Räuber“ im Karneval aktiv. Die Tagesordnung führte anschließend noch den Punkt zur Abstimmung über einen neuen Mitgliedsbeitrag, da dieser zuletzt im Jahr 2002 von 10 DM auf 6 Euro geändert worden war. Um die mittelfristige Absicherung des Vereins für die Zukunft sicherzustellen ist dieser Schritt längst überfällig. Nach langer und konstruktiver Diskussion wurde von der Versammlung ein neuer

Mitgliedsbeitrag von 12 Euro vorgeschlagen und, bei zwei Gegenstimmen, beschlossen. Der erste Vorsitzende Andre Gerbracht gab den Vereinsmitgliedern zum Schluss einen ausführlichen Rückblick über die vergangene Session und berichtete über aktuelle Themen des Karnevalsvereins. Besonders stolz erwähnte er, dass in der kommenden Session wieder insgesamt 40 Mädchen bei den drei Tanzgarden des Vereins ihr Können unter Beweis stellen. Der Karnevalsverein „Blau-Weiss“ Oberschledorn freut sich auf eine stimmungsvolle Session 2024/2025. Weiter geht's dann im neuen Jahr mit dem Oberschledorner Karnevalisten: Treff am 31. Januar 2025, ab 20.01 Uhr und der großen Prunksitzung mit der offiziellen Proklamation von Fabian und Stefanie am 8. Februar 2025, ab 18.31 Uhr, in der Schützenhalle. Weitere Infos auf www.schleiden-helau.de.

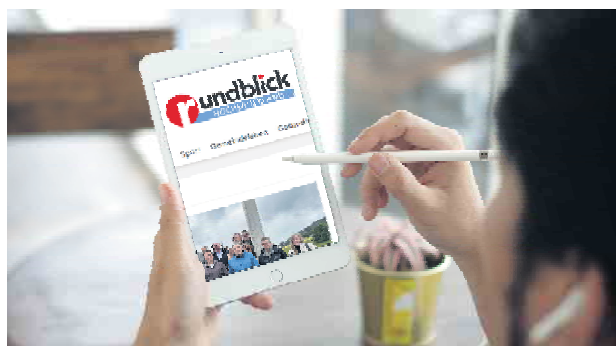
Fragen zur Verteilung?

mail@regio-pressevertrieb.de

www.regio-pressevertrieb.de

REGIO pünktlich • zielgerichtet • lokal
PRESSE VERTRIEB GmbH
Die Zeitungszustellgesellschaft der RAUTENBERG MEDIA KG

rundblick HOCHSAUERLAND



**NEWS AUS DEM HOCHSAUERLAND –
JETZT AUCH UNTER:**

rundblick-HOCHSAUERLAND.DE

**Hallo liebe HOCHSAUERLÄNDER*innen,
RUNDBLICK-HOCHSAUERLAND.DE IST ONLINE –
100% HOCHSAUERLAND!**

Alles was in der Region passiert, was für Dich wichtig ist, kriegst Du jetzt auf Handy, Tablet oder PC! Schau direkt rein: www.rundblick-hochsauerland.de. Bist Du in einem Verein / einer Institution, dann registriere Dich jetzt auf redaktion.rautenberg.media und erhalte einen Zugang für unser Redaktionssystem. Deine Nachrichten kommen dann in die gedruckte Ausgabe des Rundblick Hallenberg und in die online-Ausgabe des Rundblick Hochsauerland.

**RUNDBLICK-HOCHSAUERLAND.DE –
wir freuen uns auf Dich!**



Die Rauh Nächte

Zu diesem Thema hatte der Landfrauenverein OV Medebach in das Pfarrheim eingeladen. Gespannt folgten 36 Frauen dem Vortrag von Susanne Kleinsorge, warum diese Nächte zwischen Heiligabend und Hl. Drei Könige so geheimnisvoll sind. Jede Rauh nacht steht für einen

der zwölf Monate im kommenden Jahr. Es ist die Zeit, sich von vielen Dingen zu befreien, aufzuräumen, zu putzen, Schulden zu begleichen, Geliehenes zurückzugeben, Ballast loszuwerden, und Angelegenheiten zu klären. In dieser Zeit hält man sozusagen das kommende Jahr in den Händen.



KITA/SCHULEN

ONLINE:

**RUNDBLICK-
HOCHSAUERLAND.DE**



SPORT

ONLINE:

**RUNDBLICK-
HOCHSAUERLAND.DE**





Wussten Sie eigentlich schon etwas über...

Tipps bei beginnender Demenz?

Ich schreibe in der männlichen Form!

Teil 2 - Beispiel und Tipps

Wie in meinem letzten Artikel versprochen, starte ich jetzt mit einem Paradebeispiel im Umgang mit Demenz.

Vor Jahren habe ich eine demenziell erkrankte Frau in die Pflege aufgenommen. Der Ehemann kam zum Aufnahmegespräch und ich dachte erst, ich müsste ihn jetzt über das Krankheitsbild Demenz und Verhaltensweisen mit seiner demenziell erkrankten Frau aufklären. Zu meinem großen Erstaunen hatte sich dieser Mann im Vorfeld umfangreich informiert, inklusive Aufsuchen einer Selbsthilfegruppe. So etwas hatte ich in diesem Umfang vorher noch nicht erlebt. Dieser Herr wusste mehr über Demenz als ich. WOW! Was wir dann bei der Versorgung der Patientin miterleben durften, ließ uns jedes Mal das „Herz aufgehen“ (mir inklusive). Wir erlebten einen zugewanderten, emphatischen, über alle Maßen liebevollen Ehemann, der alles für seine Frau tat. Wer schon einmal einen demenziell Erkrankten begleitet hat, weiß, was für eine „Schwerstarbeit“ diese Betreuung und Begleitung mit sich bringt. Bis zum Tod dieser Frau verschlechterte sich ihr Zustand und an den Ehe-

mann wurden stets neue Herausforderungen gestellt, die er mit Bravour in seiner liebevollen Art bewältigte. Warum hat alles in diesem Haushalt so gut geklappt? Weil der pflegende Angehörige umfänglich informiert war, weil er Hilfsangebote angenommen hat, weil er entspannt war und die Nerven behalten hat. Letztendlich aufgrund seiner Herzenswärme seiner Frau gegenüber. Hätte ich einen Hut auf dem Kopf, so würde ich ihn ihm gegenüber heute noch ganz tief ziehen. Er hat mich (uns alle) schwer beeindruckt! Was kann man nun machen um bei beginnender Demenz seinen Angehörigen zu unterstützen? Hier nur einige Beispiele: **1.** Gedächtnisstützen: Termine und andere wichtige Daten könnten gut sichtbar auf einem Kalender notiert sein. Auch Notizzettel erleichtern das erinnern. Persönliche Erinnerungen sind immer ratsam. **2.** Der Tages- und Wochenablauf könnte verschriftlicht an einem gut sichtbaren Ort der Wohnung aufgehängt werden (ähnlich wie ein Stundenplan). Dieser Plan sollte fest und immer wiederkehrend sein. Kurzes Beispiel: Dienstag-nachmittag, Einkauf bei...? Was ist dafür mitzunehmen? **3.** Feste Ablageorte für Geldbörse und Schlüssel (da sollte ich mir jetzt

vielleicht ein Beispiel nehmen, ich bin ständig auf der Suche nach solchen Dingen) **4.** der Alltag sollte gemeinsam gestaltet werden, beispielsweise das Vorbereiten der Mahlzeiten (vertraute Routine) oder Kleidungsstücke im Schrank auf Lieblingsstücke minimieren. **5.** Sichere Umgebung: Stolperfallen beseitigen, fester Bodenbelag, gute Beleuchtung innerhalb der Wohnung **6.** Solange es geht, sollten die Hobbys weiter gepflegt werden und der Betroffene sollte so aktiv wie möglich bleiben. **7.** Information des Umfeldes: beispielsweise Supermarkt oder Geldinstitut. Was ich neben allen Tipps den pflegenden Angehörigen noch sagen möchte, weil es mir am Herzen liegt: Informieren Sie sich umfänglich über das Thema Demenz, treten sie, wenn möglich, einer Selbsthilfegruppe bei. Nutzen Sie Hilfs- und Unterstützungsangebote. Sprechen Sie öffentlich über das Sie betreffende Thema Demenz. Bedenken Sie bitte immer daran, Demenz ist kein Makel, sondern eine Erkrankung, die sich niemand aussucht und die jeden treffen kann. Führen Sie keine Gegenreden, sieht der demenziell Erkrankte den Himmel gelb, so ist er eben gelb. Behalten Sie stets die Nerven, auch wenn sie mit



ständigen Wiederholungen oder Aggressionen konfrontiert werden. Sprechen Sie bei Aggressionen und Ängsten des Betroffenen bitte mit Ihrem Arzt. Und vor allem, spenden Sie liebevolle Zuwendung. Seien Sie für Ihren Erkrankten der „Fels in der Brandung“. Wenn beispielsweise ihr Lebenspartner an Demenz erkrankt, denken Sie einmal an ihre Hochzeit zurück, was haben sie sich gegenseitig versprochen? **In guten und in schlechten Zeiten!**

In diesem Sinne,
herzlichst
Petra Meyer



Besuchen Sie uns auf unserer Homepage www.apocare.info

Mobile Pflege und Hilfe zuhause



„Liebevoller Zuneigung hat mehr Macht über die Krankheit als jede Medizin!“

Nuhnentalstraße 96
59955 Winterberg
Telefon 0 29 81 - 14 40
E-Mail apocare@t-online.de

Ihr qualifiziertes Pflege team für

- Winterberg
- Medebach
- Hallenberg

„Mit Spaß am Leben teilnehmen!“



**Tagsüber bestens versorgt...
und abends zurückkehren in das eigene Zuhause.**
Das bedeutet Tagespflege!

Hardtstraße 8
59955 Winterberg
Telefon 0 29 81 - 82 07 14 5
E-Mail apocare@t-online.de

**Zusatzangebot
Ihrer
Pflegekasse!**



Besonders auf Reisen ist es ein gutes Gefühl, wenn das Smartphone über einen No-Panic-Button verfügt. Foto: emporia/akz-o

helfen • pflegen
wohnen • leben

caritas
BRILON



Sozialstationen
Medebach
☎ 02982 908888
Winterberg & Hallenberg
☎ 02981 6345

Seniorenzentrum St. Josef
Wohngruppenkonzept
Einzelzimmer
Kurzzeit- & Verhinderungspflege
Mietwohnungen
(nach Wunsch mit Service)
Essen auf Rädern
☎ 02984 3040



**ST. FRANZISKUS-HOSPITAL
WINTERBERG**



Abendvorträge
zu den Herzwochen 2024
der Deutsche Herzstiftung e.V.

Stärke Dein Herz!
Herzschwäche erkennen und behandeln

Dienstag, 19.11.2024
18:00 Uhr bis 19:30 Uhr
im Oversum-Panoramaraum
Am Kurpark 4
59955 Winterberg

Referenten
Dr. med. Marco Timmermann
Facharzt für Kardiologie
Praxis "Kardiologie Winterberg"
Dr. med. Daniel Gießmann
Chefarzt Innere Medizin
St. Walburga-Krankenhaus, Meschede



Das Smartphone als persönlicher Bodyguard

Das Smartphone hat sich zu einem unverzichtbaren Begleiter im Alltag entwickelt. Es dient als Wecker, Wetterfrosch, Fahrscheinautomat, Musicbox, TV-Gerät, Nachschlagewerk und vieles mehr. Doch eine seiner wichtigsten Eigenschaften ist seine Rolle als persönlicher Bodyguard bei Notfällen oder in Gefahrensituationen. Die meisten Smartphones haben eine Notruffunktion, die man aktivieren muss. Das Problem dabei ist, dass diese Funktion bei vielen Anbietern oft nur über Umwege erreichbar ist und man in einer Stress-Situation mit dem Finden der Notruffunktion überfordert sein könnte. Anders der No-Panic-Button des europäischen Smartphone-Herstellers emporia (www.emporiamobile.com). Dieser außenliegende Button - leicht erkennbar als Herz in einem roten Kreis - an der Rückseite des Handys ist jederzeit direkt erreichbar, ohne dass man ein Menü durchsuchen oder komplizierte Tastenkombinationen drücken muss. Das kann besonders dann hilfreich sein, wenn man eine einsame Gipfeltour plant oder wenn man nachts allein nach Hause geht und sich unsicher fühlt. Wird der No-Panic-Button an der Rückseite des Handys drei Sekunden lang gedrückt, wird automatisch der internationale Notruf 112 aktiviert. Gleichzeitig werden

die eigenen Notfallkontakte, die man selbst definieren kann, angerufen und die Standortdaten zur schnellen Auffindbarkeit übermittelt. Das Smartphone beginnt zu blinken und ein akustischer Alarm ertönt, sodass die unmittelbare Umgebung aufmerksam wird. Außerdem wird der Freisprechmodus aktiviert, sodass der Angerufene mithören kann, was sich ereignet hat, auch wenn man das Handy nicht am Ohr hat. Zu guter Letzt wird auch noch ein Live-Video erstellt, damit der angerufene Notfallkontakt sehen kann, was passiert ist. „Diese Funktionen können in Situationen, in denen schnelle Reaktion erforderlich ist, lebensrettend sein. Der No-Panic-Button vermittelt das gute Gefühl, dass man nicht allein ist“, sagt Karin Schaumberger, Geschäftsführerin von emporia Deutschland. Darüber hinaus ermöglicht die Integration von künstlicher Intelligenz in diversen Sicherheits-Apps, potenzielle Gefahren zu erkennen, bevor sie auftreten. Durch die Analyse von Standortdaten, Bewegungsmustern und anderen Informationen können diese Apps Benutzer warnen, wenn Gefahr droht. Dieser proaktive Ansatz zur Sicherheit trägt dazu bei, das Risiko von Unfällen und anderen unerwünschten Ereignissen zu minimieren. (akz-o)



Der No-Panic-Button gibt Sicherheit. Foto: emporia/akz-o



Egal ob man allein oder zu zweit unterwegs ist, ein No-Panic-Button am Smartphone kann zum Lebensretter werden. Foto: emporia/akz-o



Ein Smartphone mit No-Panic-Button, das gibt Sicherheit. Foto: emporia/akz-o



**GUTE PFLEGE IST EINE SACHE DES VERTRAUENS!
ZUHAUSE WOHNEN, ZU GAST BEI UNS.
EIN GUTER TAG IN GEMEINSCHAFT.**

Informieren Sie sich über unsere **TAGESPFLEGE-ANGEBOTE**

- Vollstationäre Pflege • Kurzzeitpflege
- Verhinderungspflege • Service Wohnen



St. Mauritius

Wohn- und Pflegezentrum

Prozessionsweg 7 · 59964 Medebach

Tel. 02982 4060 · post@mauritius-medebach.de

www.mauritius-medebach.de

**Tagespflege
noch
Plätze frei!**



Pflege und
Betreuung mit
Herzlichkeit und
Kompetenz

Plätze im Bundesfreiwilligendienst frei.

Wir suchen DICH!

- Examierte Pflegefachkräfte (m/w/d)
- Pflegehelfer mit Ausbildung (m/w/d)
- Auszubildende zum/zur
Pflegefachassistent/-assistentin

Wir bieten Dir:

- Willkommensbonus bis zu 1000 €
- Anstellung in Vollzeit / Teilzeit
- Unbefristeter Arbeitsvertrag
- Weiterbildungsmöglichkeiten
- Betriebl. Altersvorsorge
- Individuelle Arbeitszeiten

**BEWIRB
DICH
JETZT!**

Bewerbung & Kontakt:
Alten- und Pflegeheim
Haus Waldesruh GmbH
Sebastian Leber
59955 Winterberg
info@hauswaldesruh.de



Niedersfeld beim Internationalen BrassFestival

25. Sauerland-Herbst mit musikkulturellen Höhepunkten



Das Vororchester der Blasmusik Niedersfeld. Fotos: www.Niedersfeld.info



Joachim Reuter lobte das Engagement der Niedersfelder Blasmusik



ProBrass aus Österreich begeisterte in der Stadthalle Oversum

Die Blasmusik Niedersfeld hat mit ihrem jungen Orchester beim International BrassFestival, dem diesjährigen 25-jährigen Jubiläum des Sauerland-Herbst teilgenommen. In der Stadthalle im Oversum trat das Jugendblasorchester der Niedersfelder Blasmusik vor großem Publikum auf und stimmte dieses auf das folgende Konzert der Formation ProBrass aus Österreich ein.

Auf diesen großen Auftritt hatten sich die Nachwuchsmusiker wochenlang vorbereitet. Dirigent Martin Hövelmann sowie Co-Dirigent Philipp Middel probten sogar in den Herbstferien mit den motivierten Jungmusikern. Wie es sich zeigte - oder besser beschrieben: hören lies - hatten sich die vielen Mühen gelohnt. Eine gute halbe Stunde begeisterte das junge Orchester die Besuchenden im Oversum und erhielten zurecht viel Applaus für ihre Darbietungen, die eine Reise durch unterschiedliche Musikrichtungen beinhaltete.

Der stv. Bürgermeister Joachim Reuter, selbst passionierter Musiker, lobte die tolle Leistung der Jugendabteilung der Blasmusik Niedersfeld und erinnerte an die wunderbare Geburtstagsparty der Blasmusik zum 25-jährigen Bestehen im Frühjahr.

Auf hohem Niveau ging es im Anschluss weiter mit den Profimusikern aus Österreich. Die 13 Blechbläser aus den Top-Orchestern Europas produzieren Musik auf höchstem Niveau mit größter Lust und Leidenschaft. Das bewiesen sie vor ausverkaufter Stadthalle und so riss der Applaus auch nach dem Auftritt der Niedersfelder Blasmusik beim Konzert von ProBrass nicht ab.

Ein gelungener Abend, der im Rahmen des Internationalen BrassFestival Sauerland-Herbst in Winterberg geboten wurde.

Übrigens hat diese Veranstaltung etwas mit der Niedersfelder Blasmusik gemeinsam, denn auch das BrassFestival Sauerland-Herbst gibt es schon seit 25 Jahren.

Ein paar Eindrücke des Auftritts gibt es im Internet auf www.niedersfeld.info

NOTDIENSTE

WIR SIND RUND UM DIE UHR FÜR SIE DA!



110 POLIZEI
112 FEUERWEHR



APOTHEKEN-NOTDIENST

Apotheken-Notruf 0800 00 22833

Freitag, 15. November

Eder Apotheke

Bahnhofstraße 26, 35066 Frankenberg

Samstag, 16. November

Hof-Apotheke

Poststraße 30, 57319 Bad Berleburg, 02751/928030

Sonntag, 17. November

Kur-Apotheke

Poststraße 15, 57319 Bad Berleburg, 02751/92640

Montag, 18. November

Franziskus-Apotheke

Poststraße 6, 59955 Winterberg, 02981/2521

Dienstag, 19. November

Cosmas-Apotheke

Hinterstraße 11, 59964 Medebach, 02982/297

Mittwoch, 20. November

Rathaus-Apotheke

Stapenhorststraße 12, 35066 Frankenberg (Eder) (Frankenberg), 06451/72370

Donnerstag, 21. November

Apotheke am Schlosspark

Schloßstraße 4, 57319 Bad Berleburg, 02751/3975

Freitag, 22. November

Kur-Apotheke

Poststraße 1, 59955 Winterberg, 02981/929500

Samstag, 23. November

Stadt-Apotheke

Merklinghauser Straße 10, 59969 Hallenberg, 02984/8397

Sonntag, 24. November

Eder Apotheke

Bahnhofstraße 26, 35066 Frankenberg

Montag, 25. November

Cosmas-Apotheke

Hinterstraße 11, 59964 Medebach, 02982/297

Dienstag, 26. November

Marien-Apotheke

Oberstraße 10, 59964 Medebach, 02982/8559

Mittwoch, 27. November

Kur-Apotheke

Poststraße 1, 59955 Winterberg, 02981/929500

Donnerstag, 28. November

Stadt-Apotheke

Merklinghauser Straße 10, 59969 Hallenberg, 02984/8397

Freitag, 29. November

Rathaus-Apotheke

Stapenhorststraße 12, 35066 Frankenberg (Eder) (Frankenberg), 06451/72370

Samstag, 30. November

Apotheke am Schlosspark

Schloßstraße 4, 57319 Bad Berleburg, 02751/3975

Sonntag, 1. Dezember

Cosmas-Apotheke

Hinterstraße 11, 59964 Medebach, 02982/297

Notdienste jeweils von 9 bis 9 Uhr am Folgetag

Angaben ohne Gewähr

Änderungen sind jederzeit möglich.

Auch abrufbar über www.akwl.de/notdienstkalender.php

Notdienste

Haus- und fachärztlicher Notdienst

Der ärztliche Bereitschaftsdienst ist zu erreichen unter

Tel. 116 117

Zahnärztlicher Notdienst

Der notdiensthabende Zahnarzt ist zu erfragen unter

Tel. 01805 986700

Apothekennotdienst

Die notdiensthabende Apotheke ist zu erfragen unter:

Festnetz: Info-Nummer

(0800) 00 22 833 (kostenlos)

Mobiltelefon: Rufnummer **22 8 33** (69 ct/min)

Internet: www.akwl.de/notdienst

Allgemeine Soziale Beratung und Migrationsberatung

Caritas Brilon

Büro für soziale Fragen mit Beratung, Unterstützung, Information und Vermittlung

Sprechzeiten:

Jeden 1. und 3. Dienstag im

Monat in der Zeit von 9 bis 11 Uhr

Adresse:

Hauptstraße 30 in Winterberg

Kontakt:

Resi Kupitz

Telefon: 0176 12340255

E-Mail: t.kupitz@caritas-brilon.de

Simone Geck

Telefon: 0151 29202120

E-Mail: s.geck@caritas-brilon.de

NOTFALLSCHUBLADE

Das gehört in eine gut erreichbare **Notfallschublade** in Ihrer Wohnung/Ihrem Haus:

1. Taschenlampe
2. Kerze/Streichhölzer
3. Batteriebetriebenes Radio (um Hinweise der Feuerwehr/Polizei empfangen zu können)
4. Powerbank zum Aufladen des Handys
5. DIESE SEITE mit allen wichtigen Notrufnummern

ALLGEMEINE NOTDIENSTE

- Polizei-Notruf **110**
- Feuerwehr/Rettungsdienst **112**
- Ärzte-Notruf-Zentrale **116 117**
- Gift-Notruf-Zentrale **0228 192 40**
- Telefon-Seelsorge **0800 111 01 11** (ev.)
0800 111 02 22 (kath.)
- Nummer gegen Kummer **116 111**
- Kinder- und Jugendtelefon **0800 111 03 33**
- Anonyme Geburt **0800 404 00 20**
- Eltern-Telefon **0800 111 05 50**
- Initiative vermisste Kinder **116 000**
- Opfer-Notruf **116 006**



Rat und Hilfe

Notfalldienstpraxen

Der Notdienstbezirk für Hallenberg-Medebach-Winterberg und Schmallenberg-Eslohe.

Die zentrale Notdienstpraxis befindet sich für diesen Bezirk am MVZ Bad Fredeburg, Im Ohle 31, 57392 Schmallenberg.

Dienstzeiten sind

Montag, Dienstag, Donnerstag: 18 bis 22 Uhr

Mittwoch und Freitag: 13 bis 22. Uhr

Samstag, Sonntag und Feiertag: 8 bis 22 Uhr

Zu diesen Zeiten ist die Praxis unter der Rufnummer 02974/9689616 erreichbar.

Kernsprechzeiten mit Anwesenheit eines Arztes sind:

Montag, Dienstag, Donnerstag: 19 bis 20 Uhr

Mittwoch und Freitag: 16 bis 17 Uhr

Samstag, Sonntag und Feiertag

10 bis 12 Uhr und 16 bis 18 Uhr An Sa./So. und Feiertagen ist für die Winterberger (Hallenberger und Medebacher) Patienten die Notfallpraxis am St. Franziskus Hospital dienstbereit. In der Franziskusstraße 2 ist die Praxis von 8 bis 22 Uhr unter 02981/8021000 erreichbar.

Kernsprechzeiten mit Anwesenheit eines Arztes sind 10 bis 12 Uhr und 16 bis 18 Uhr

Caritas-Konferenz

St. Jakobus Winterberg

Ansprech-Tel.-Nr.:

02981/6846 (Karin Sommer)

Praktische und finanzielle Hilfen für Menschen in Not, für Senioren und Kranke - Hausaufgabenbetreuung - Kleiderkammer im Edith-Stein-Haus - Vermittlung von Kinder- und Jugendfreizeiten - Seniorenerholungen - christl. Krankenhaushilfe im St.-Franziskus-Hospital

Caritas-Konferenz Siedlinghausen Tel.: 02983/8118

Praktische und finanzielle Hilfen für Menschen in Notsituationen, Besuchsdienste, Gesprächskreise für Pflegende und Alleinstehende, Behördenbegleitung, „Mobil(e)“ - Sprechstunde der Caritas jeden 4. Dienstag im Monat von 10 bis 11 Uhr im katholischen Pfarrheim (außer im Dezember), Seniorenmesse jeden 2. Dienstag im

Monat um 14.30 Uhr in der Pfarrkirche, anschl. gemütliches Beisammensein im Pfarrheim

Caritas Konferenz Niedersfeld

Telefon: 02985/8717

Hilfe zur Selbsthilfe, Hilfe für Mitmenschen in Notsituationen, Besuchsdienste in Krankenhäusern und Seniorenheimen, Seniorenarbeit, sozialer Warenkorb, Seniorenreisen, Angebote von Vorträgen wichtiger zeitgemäßer Themen für jedermann

Donum vitae Schwangerschaftskonfliktberatung

Tel.: 0291/9086960

winterberg@donumvitae.org

Öffnungszeiten:

dienstags 9 bis 11 Uhr

im DRK-Familienzentrum,

Am Rad 16

Staatl. anerkannte Beratungsstelle für Schwangerschaftskonflikte, Beratung und Begleitung während und nach der Schwangerschaft bis zum 3. Lebensjahr des Kindes, Informationen und Beratung zur Empfängnisverhütung, geschlechtsspezifische sexualpädagogische Präventionsarbeit und Beratung

Hospizinitiative Hallenberg/Winterberg e.V.

0151 15669840

Es geht darum, Schwerkranke und deren Angehörige auf ihrem Weg zu begleiten, Trauerbegleitung

Sozialverband VdK Hochsauerlandkreis

Stiftsplatz 3 59872 Meschede

Tel. 0291/902240 / 9022420

Pers. Sprechstunde:

Do. 8 bis 11 und 14 bis 18 Uhr

Tel. von 9 - 12 Uhr -

nicht am Donnerstag! -

In der **Stadt Winterberg** jeden 3.

Dienstag im Monat

von 14.30 bis 15.30 Uhr

Haus Nordhang

Am Hagenblech 53

Der Sozialverband VdK steht allen Menschen offen und vertritt die Interessen von allen Sozialversicherten, von Menschen mit Behinderungen, chronisch Kranken, Rentnerinnen und Rentnern, Patientinnen und Patienten gegenüber der Politik und bei den Sozialgerichten.

VdK-Ortsverbände in der Stadt Winterberg:

Ortsverband Hildfeld /Grönebach 0174 5858498

VdK Ortsverband Siedlinghausen 02983/1025

VdK Ortsverband Winterberg 02981/2363

VdK Ortsverband Züschen 0173 5211542

VdK Ortsverband Hesborn 02984/569

Sozialwerk St. Georg Westfalen Süd gGmbH

• Heimweg-Telefon

Für alle, die sich vom mulmigen Gefühl auf ihrem nächtlichen Weg mit einem netten Gespräch ablenken lassen möchten.

030 12074 182

So. - Do. 20:00 - 24:00 Uhr

Fr. - Sa. 22:00 - 4:00 Uhr

GEGEN GEWALT

Menschen, die Gewalt erleben oder erlebt haben.

- Telefon-Nummer für Frauen

0800 116 016

- Telefon-Nummer für Männer

0800 123 99 00

GELD-ABZOCKER

Seien Sie KLÜGER als die BETRÜGER!

Geben Sie **kein Bargeld** an angebliche Polizist*innen oder Ihnen unbekannte Personen (Arzt, Notar...). Lassen Sie sich **telefonisch nicht bedrängen**, **Bargeld zu geben**, zum Abholen bereit zu legen oder Geld zu überweisen. **In solchen Fällen bitte die 110 wählen** und die Polizei informieren!



Kontakt- und Beratungsstelle

Heike Will und Florian Klaholz
02981/802929
Kontakt- und Beratungsstelle für Menschen mit psychischen Erkrankungen und der Angehörigen sowie für Menschen mit psychosozialen Problemen, Beratungsangebot, Einzel- und Gruppengespräche, Offener Treffpunkt, Freizeitgestaltung, gemeinsame Ausflüge, Angehörigengesprächskreise für psychisch Erkrankte

Kath. Beratungsstelle für Ehe-, Familien- und Lebensfragen

02961/4400
eheberatung-brilon@erzbistum-paderborn.de
Öffnungszeiten:
nach telefonischer Vereinbarung
Mo. - Fr. 9 bis 12 Uhr

Beratung für Menschen, die sich in belastenden Konfliktsituationen befinden, unabhängig von



Alter, Konfession und Weltanschauung.

Sucht- und Drogenberatung
Information
Beratung, Vermittlung und

Behandlung bei Fragen zur Alkoholabhängigkeit, Medikamentenabhängigkeit und Drogenabhängigkeit sowie bei exzessivem Spielen.

Terminvereinbarung für Winterberg: 02961/3053
Ort: Hauptstraße 30
Ansprechpartner:
Herr Gregor Völlmecke

Entdecke Dich selbst

Was ist Dein Ziel und Sinn im Leben?



Jann van der Wal
von THE GREEN PEARL

Bleiben Sie immer wieder in den gleichen Situationen stecken? Sehnen Sie sich nach einer wesentlichen Veränderung in Ihrem Leben? Haben Sie das Gefühl, dass Sie mehr aus Ihrem Leben machen können? Wünschen Sie

sich mehr Einsicht darüber, wer Sie sind, was Sie „bewegt“ und woher Ihre Entwicklung kommt? Das Leben ist nicht einfach und wir Menschen sind komplex. Es ist darum sehr gesund und bereichernd, wenn jemand ab und zu aus seinem Blickwinkel die Sicht für Ihre Dinge in Ihrem Leben ganz ehrlich aus- oder anspricht. Um mehr Einsicht in sich selbst zu gewinnen, sich wieder inspiriert fühlen sich und neue Möglichkeiten sehen.

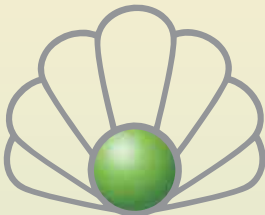
„In meinen Sitzungen vermittele ich Wissen darüber, wie es um uns Menschen im allgemeinen aussieht, aber auch, wie Sie sich als individuelle Person zusammensetzen“, so Jann van der Wal. Wo liegen Ihre Talente und welche Herausforderungen bringen sie mit sich? Was ist Ihr Ziel in diesem Leben?- Wichtige Fragen, den Sinn des Lebens zu ergründen, etwas zu verändern und glücklicher zu werden. Oft haben gewisse Verhaltensmuster ihren Ursprung in unserer frühen Kindheit. Situationen, die

uns verletzt haben und in denen wir stecken geblieben sind, z.B. familiäre Gewohnheiten und Strukturen, die gegen unsere eigenen Gefühle gehen.

Wir sagen vielleicht Ja, obwohl wir eigentlich Nein sagen wollen. Oder wir fügen zu allem etwas hinzu, weil es sonst nicht genug ist. Tief im Inneren denken wir vielleicht, dass wir nicht in Ordnung sind und versuchen, das irgendwie zu kompensieren. Wir sind zu dominant oder zu zurückhaltend.

Wenn unser Verhalten nicht mit unserem inneren Selbst übereinstimmt, wirkt sich das psychisch und physisch aus. Es macht uns Stress, wir fühlen uns nicht wohl in unserer Haut und es fehlt uns an Lebensfreude.

Dabei können ein paar Sitzungen so viel Klarheit schaffen und Spannungen abbauen. Sie haben nichts zu verlieren, sondern können nur dabei gewinnen. Egal wie- es ist eine Bereicherung, auch wenn Sie nur neugierig auf ein Kennenlerngespräch sind. [BL]



THE GREEN PEARL

Jann van der Wal

Am Kahlen Pön 14 • 59964 Medebach-Titmaringhausen
Mobil: 0160-1840716 • info@thegreenpearl.nl

- Beratung
- Charakterfindung
- Energetische Behandlungen

Die nächste Ausgabe erscheint am:
Freitag, 29. November 2024
Annahmeschluss ist am:
21.11.2024 um 10 Uhr

Rautenberg Media Zeitungspapier –
nachhaltig & zertifiziert:
Made of paper awarded the EU Ecolabel
reg. no. FI/11/001, supplied by UPM

IMPRESSUM
RUNDBLICK HALLENBERG

HERAUSGEBER, DRUCK UND VERLAG
RAUTENBERG MEDIA KG
Kasinostraße 28-30 · 53840 Troisdorf
Fon +49 (0) 2241 260-0 · Fax 260-259
willkommen@rautenbergberg.media

V.i.S.d.P. Redaktioneller Teil:
Bianca Breuer und Corinna Hanf
Verantwortlich f. d. Anzeigenteil:
Dunja Rebinski

ERSCHEINUNG vierzehntäglich

V.i.S.d.P. FÜR DIE RUBRIK
· Politik
CDU Joachim Huft
FDP Marius Glade

Kostenlose Haushaltsverteilung in Hallenberg. Zustellung ohne Rechtsanspruch. Einzelbezug über Rautenberg Media 5,00 Euro/Stück + Porto als auch bei der Stadt Hallenberg. Sind gesetzlich geschützte Warenzeichen nicht gekennzeichnet, erlauben fehlende Hinweise keine freie Nutzung. Namentlich gekennzeichnete Artikel spiegeln nicht immer die Meinung der Redaktion wider.

Handhabung für unverlangt hereingegebene Pressematerialien
Rautenberg Media übernimmt keine Haftung für die Richtigkeit (inhaltlich u. orthographisch) und Vollständigkeit. Per Post erhaltenes Pressematerial wird nicht zurückgesandt. Keine garantierte Veröffentlichung. Entstehen Forderungen Dritter aus Verletzungen des Urheber-, Presse- oder Nutzungsrechts durch das Pressematerial, fordert Rautenberg Media Schadenersatz beim Einreicher. Bei irrtümlich fehlender Namensnennung am Werk (z.B. Bildnachweis) verzichtet der Einreicher auf jegliche Forderung an Rautenberg Media. Durch den Einreicher des Pressematerials wird Rautenberg Media befugt, dieses sowohl für ihre Print-Ausgaben, als auch für die durch sie betriebenen elektronischen Medien zu verwenden.

KONTAKT
MEDIENBERATERIN
Birgit Lauber
Mobil 0171 885 99 40
b.lauber@rautenbergberg.media

VERTEILUNG
Regio Presse Vertrieb GmbH
mail@regio-pressevertrieb.de
regio-pressevertrieb.de

VERKAUF Fon 02241 260-112
verkauf@rautenbergberg.media

REDAKTION Fon 02241 260-250 /-212
redaktion@rautenbergberg.media

INFORMATION
info@rautenbergberg.media

RAUTENBERG MEDIA ONLINE
rautenbergberg.media
facebook.de/rautenbergbergmedia
instagram.de/rautenbergberg_media
vimeo.com/rautenbergbergmedia

ZEITUNG
rundblick-hallenberg.de/e-paper
rundblick-hochsauerland.de

SHOP
rautenbergberg.media/anzeigen

LOKALER GEHT'S NICHT
Für Nordrhein-Westfalen publiziert Rautenberg Media über 80 Städte- und Gemeindezeitungen.

WEITERE ZEITUNGEN VON UNS
Rund 50 Städte- und Gemeindezeitungen des Schwesterverlages **HBV** im Hauptstadtbüro in Berlin stehen ebenfalls mit dem Slogan „Lokaler geht's nicht!“ für Informationen der Bürgerschaft, für örtliche Werbetreibende und interessierte Leser in Brandenburg und Berlin.
heimatblatt.de

■ ZEITUNG
■ DRUCK
■ WEB
■ FILM

PRIVATE & GESCHÄFTLICHE KLEINANZEIGEN **ONLINE BESTELLEN**
www.rautenbergberg.media/kleinanzeigen

Angebote

An- und Verkauf

Seriöse Frau sucht
Pelze, Leder, Taschen, Zinn, Näh- und Schreibmaschinen, Porzellan, Teppiche, Münzen, Gemälde, Geigen, Armband-, und Taschenuhren, Zahngold, Militaria, Rollatoren. Fr.Schwarz: 0163 2414868

AUTO & ZWEIRAD

Wir kaufen Wohnmobile + Wohnwagen
Tel.: 03944-36160 www.wm-aw.de
"Wohnmobilcenter Am Wasserturm"

Familien

ANZEIGENSHOP

FGB 20-13
43 x 90 mm
ab **52,00**

Für alles was wirklich zählt!

shop.rautenbergberg.media

Wer eine **Briefmarke** ableckt, um diese auf einen Brief zu kleben, nimmt damit 5,9 Kalorien zu sich.

rundblick
HOCHSAUERLAND

GESUNDHEIT

ONLINE:

**RUNDBLICK-
HOCHSAUERLAND.DE**

KLEINANZEIGEN
PRIVAT & GESCHÄFTLICH

ONLINE BESTELLEN

rautenbergberg.media/kleinanzeigen

Ihre private* **KLEINANZEIGE**
bis 100 Zeichen
in dieser Zeitung **ab 6,99€**

*gewerbliche Kleinanzeige ab 13,99 €

■ ■ ■ ■ **RAUTENBERG MEDIA**

DIGITAL-ZEITUNG:
www.rundblick-hallenberg.de

rundblick
STADT HALLENBERG

E-Paper:
rundblick-hallenberg.de/e-paper
MIT DEN ORTEN:
BRAUNSHAUSEN
HESBORN
UND LIESEN

Alle 14 Tage in Ihrem Briefkasten

**HALLO PRESSESPRECHER/INNEN
PRESSEBEAUFTRAGTE**

der **VEREINE – KIRCHEN – SCHULEN** und
anderer Organisationen

Akkreditieren Sie sich gleich jetzt
für das CMSsystem von Rautenberg Media,
um für diese Zeitung Artikel einzustellen:
<https://redaktion.rautenbergberg.media>

Wir freuen uns auf Sie!

■ ZEITUNG ■ DRUCK ■ WEB ■ FILM

**Aufruf
zum Tag des Ehrenamtes**

Liebe Leser*innen,

wir suchen wieder Ihre Geschichten zum Thema Ehrenamt. Sie engagieren sich ehrenamtlich oder kennen jemanden, ohne den Ihr Verein nicht das wäre, was ihn ausmacht? Dann schicken Sie uns gerne Ihre Beiträge mit dem Betreff „Ehrenamt/Ort“ per E-Mail an redaktion@rautenbergberg.media. Einsendeschluss ist der 17. November 2024.

Die Beiträge sollten bitte nicht länger als 3.000 Zeichen (inklusive Leerzeichen) sein. Gerne können Sie uns auch ein bis zwei Fotos (keine Logos) mitschicken. Bitte beachten Sie, dass die Fotos frei von Bildrechten und die abgebildeten Personen mit einer Veröffentlichung einverstanden sein müssen. Wir freuen uns auf Ihre Beiträge Ihre Redaktion

Tipps zur Pflege der Autotürdichtungen im Winter von Kfz-Meisterbetrieb Schäfer



Ihr Auto in besten Händen beim Kfz-Meisterbetrieb Schäfer in Küstelberg

Solide Grundlagen und erfahrene Partner benötigt man zur Umsetzung neuer Ideen. Die Kfz-Meisterwerkstatt Schäfer bietet seit über 50 Jahren Unfallreparaturen mit eigenen Rahmenrichtsystemen an, womit ursprünglich alles begann. Zum Service zählen Reparaturen aller Art, der Reifendienst für PKW und Kleintransporter, Fahrzeugdiagnosen und das Abschleppen und Bergen mit 24-Stunden-Service Pannenhilfe rund um die Uhr. **Im Winter nicht zu vernachlässigen ist die Pflege sämtlicher Autotürdichtungen, rät Kfz-Meister Herbert Schäfer.** Ansonsten können die Dichtun-

gen abreißen, sollten sie an der Tür festfrieren und diese gewaltsam geöffnet werden. Die Autotürdichtungen sind ein essentieller Bestandteil der Auto-Innenpflege und sollten vor allem zum Winterbeginn mit einer speziellen Gummipflege versehen werden, damit diese nicht porös werden. Geeignet für die Türgummipflege sind zum Beispiel spezielle Türdichtungsmittel, Hirschtalg, Glycerin, Silikon oder Vaseline. Sobald alle Gummidichtungen gesäubert wurden, kann das Gummipflegemittel in Form eines Schwämmchens, Stiftes oder Sprays aufgetragen werden.

In Sachen Unfall- und Pannenhilfe, gerade jetzt in der Winterzeit setzt Herbert Schäfer auf schnelle und effektive Hilfe. Das engmaschige Netz ausgewählter Partnerunternehmen ist hierbei die

Basis für schnellen und verlässlichen Service. Jeden Mittwoch und Freitag ist eine Hauptuntersuchung (HU) und eine Abgasuntersuchung (AU) durch den DEKRA im Hause möglich. [BL]

SCHÄFER Kfz-Meisterbetrieb



- Unfallinstandsetzung
- Abschleppdienst
- Kfz-Teile und -Zubehör

Winterberger Straße 12
59964 Medebach-Küstelberg
Telefon: 02981/1240
Mobil: 0171 4741318



DEKRA mittwochs + freitags **HU und AU im Hause.**

ALOIS CAPPEL Kfz.-Meisterwerkstatt

- Reparaturen aller Fabrikate
- Unfall-Instandsetzung
- Autovermietung



Nuhnstraße 19 · 59969 Hallenberg
Telefon 02984 / 8200



5 Jahre AUTODIENST KRONAUGE in Hallenberg



Die neuen SB-Waschboxen mit farbigem Powerschaum

Der KFZ-Betrieb AUTODIENST KRONAUGE aus Hallenberg kann inzwischen auf mehr als 25 Jahre Kfz-Werkstatt unter dem Konzept „ad-AUTODIENST“ zurückblicken. Seit 1998 betreut das Team um Stefan Kronauge als freie Mehr-Marken-Werkstatt Fahrzeuge aller Hersteller. Um diesem Anspruch gerecht zu werden, ist der Betrieb fachlich und technisch immer auf dem neuesten Stand, sowohl im Bereich der Werkstattausrüstung als auch bei der technischen Schulung der Mitarbeiter. Dafür steht auch das Siegel „geprüfte Qualitätswerkstatt“. Wartungs- und Reparaturarbeiten werden unter Verwendung von Original-Ersatzteilen nach den Vorgaben der Fahrzeughersteller durchgeführt. Dadurch bleibt Ihr gesetzlich festgeschriebener Gewährleistungsanspruch gegenüber dem Hersteller erhalten (lt. GVO 421/2010). Permanente Weiterbildung und Weiterentwicklung wird seit jeher großgeschrieben. Vordere Plätze bei deutschlandweiten

Vergleichswettbewerben der KFZ-Branche belegen das. So auch in diesem Jahr zum wiederholten Mal die Auszeichnung „Werkstatt des Vertrauens“. Die Hallenberger Werkstatt ist kompetenter Ansprechpartner für alle Fahrzeugmarken, sowie aller Klassen, auch in Sachen E-Mobilität. Neu seit diesem Jahr kamen die Kamera- und Radartechnik zur Einstellung der Fahrassistenzsysteme (ADAS) hinzu. Seit diesem Sommer ist AUTODIENST KRONAUGE auch „firstglass“ Autoglas-Partner, zertifiziert durch den TÜV Süd. Reparaturen von Glasschäden aller Art sind nun mit unkomplizierter, direkter Abwicklung über die Kfz-Versicherung möglich. Vor einem Jahr wurden auch die neuen SB-Waschboxen den Kunden zur Verfügung gestellt. Mit farbigem Powerschaum macht das Autowaschen, wahlweise über Münzeinwurf oder EC-Kartenzahlung, jetzt noch mehr Spaß! Das Team von AUTODIENST KRONAUGE freut sich auf Ihren Besuch! [BL]

AUTO DIENST

25 Jahre für Sie vor Ort!

DIE MARKEN-WERKSTATT

Fair, kompetent, zuverlässig und nah.

Wir halten Sie mobil!

- ▶ Kfz-Reparaturen aller Marken ▶ Inspektion mit Mobilitätsgarantie laut Herstellervorgaben ▶ Räder und Reifen ▶ Unfallinstandsetzung
- ▶ HU / AU* täglich, außer montags ▶ Elektromobilität ▶ SB-Waschanlage
- ▶ Fahrassistenzsysteme

* durch externen Dienstleister

Stefan KRONAUGE Industriestr. 2, 59969 Hallenberg, Tel. 02984 / 908310, www.kronauge.de