



DIGITAL-ZEITUNG:
www.rundblick-hochsauerland.de

rundblick

STADT HALLENBERG

E-Paper:
rundblick-hallenberg.de/e-paper

MIT DEN ORTEN:
BRAUNSHAUSEN
HESBORN
UND LIESEN

48. Jahrgang

Freitag, den 03. Oktober 2025

Nummer 20 / Woche 40

Alle 14 Tage in Ihrem Briefkasten

Das Hochfest der Hallenberger Schützengesellschaft 1827 e.V. fand dieses Jahr vom 12. bis 14. Juli statt



Das Königspaar 2025/26 Justus Paffe und Hannah Lefarth (l.) mit dem Königspaar 2024/25 Johannes und Jana Mause (r.) beim Festzug am Montagnachmittag. Foto: Maurer

Den Auftakt bildete das Ständchen am St. Josefs-Haus am Samstagabend. Es trafen sich das Königspaar 2024/25 Johannes und Jana Mause, der neue Jungschützenkönig Leon Mettken, der Schützenvorstand und der Musikverein Medelon um den Bewohnern herzliche Grüße der Schützengesellschaft zu übermitteln und auf das bevorstehende Schützenfest einzustimmen. Anschließend traten die Schützen gegen 19:30 Uhr am Nikoläum an. In der Schützenhalle angekommen folg-

te das Konzert der Medeloner Musik und der Einmarsch des Königspaares mit seinen Gästen an den Königstisch. Bei den Ehrungen erhielten in diesem Jahr mehr als 50 Schützen, die mindestens 60 Jahre Mitglied der Schützengesellschaft sind, die neuen Orden für 60- bzw. 70-jährige Mitgliedschaft im Verein. Im üblichen jährlichen Turnus wurden außerdem ungefähr 25 Schützen für ihre 50-jährige bzw. 25-jährige Vereinszugehörigkeit geehrt. Anschließend spielte der Musikver-

ein Medelon zum Tanz auf. Der Sonntagmorgen begann mit dem sehr gut besuchten Schützenhochamt am Freialtar. Anschließend marschierten die Schützen und die Musiker zum Ehrenmal, wo durch Major Diehlenhein die Gefallenenehrung mit Kranzniederlegung vorgenommen wurde. Beim Frühschoppen-Konzert in der Schützenhalle trafen sich die ehemaligen Schützenkönige und der Verein durfte wieder zahlreiche Gäste befreundeter Vereine willkommen heißen. Am

Nachmittag traten die Schützen dann zum Großen Festzug am Nikoläum an. Musikalische Unterstützung während des Festzugs erhielt der Musikverein Medelon von der Stadtkapelle Concordia Hallenberg und dem Tambourkorps Winterberg. Das Königspaar präsentierte sich gemeinsam mit den Jubelmajestäten: Ursula Ante (70 Jahre) genoss den Jubel am Nikoläum und in der Königskutsche präsentierten sich Edith Rudolph (50 Jahre) und das 25-jährige Jubelpaar Werner Glade und Hiltrud Weber. Nach dem Festzug wurden vor der Schützenhalle alle teilnehmenden Jubelmajestäten geehrt. Die Ehrung der Jubelmajestäten Ewald Mause und Annemie Höper (50 Jahre) erfolgte bereits vor dem Schützenfest in feierlichem Rahmen. Im weiteren Verlauf folgten Königstanz und Kindertanz. Ab 20 Uhr spielte erstmals die Band „BackInBlack“ und begeisterte die Gäste mit einer breiten Palette an Tanz- und Stimmungsmusik.

Mit einem ökumenischen Gottesdienst begann der Schützenfestmontag. Das Vogelschießen startete in diesem Jahr erneut um 11 Uhr und wurde durch den König Johannes Mause, Vorstand und Ehrenvorstand eröffnet. Nach 90 Minuten setzte sich der 29-jährige Schütze Justus Paffe in einem

Fortsetzung auf S. 4

TAXI STEDEN

02984-8173

- Kranken-,
- Dialyse- und
- Rollstuhlfahrten

taxi-steden@t-online.de • taxi-steden.de
Bollerbergstraße 8 • 59969 Hallenberg / Hesborn

Happy versichert – mit den Versicherungen der LVM!

Martin Altenhoff
Kirchstraße 2
59969 Hallenberg
Telefon 02984 1034
altenhoff.lvm.de

LVM
VERSICHERUNG

Darum kümmert sich mein Vertrauensmann!



Tischlein
deck
dich!

f @

BY AMARIS & FRIENDS

Tischlein deck dich GbR, Am Waltenberg 40, 59955 Winterberg
Tel.: 02981 / 89 998 94, www.tischlein-deck-dich-winterberg.de
#Haushaltswaren#Küchenhelfer#Geschirr#Besteck#Gläser#Tischwäsche#Wohnaccessoires#Deko#
Mo., Di., Do., Fr. 10.00 - 13.00 Uhr und 14.00 - 18.00 Uhr; Sa. 10.00 - 16.00 Uhr

Herbstliche Dekorationen im „Tischlein deck dich“ in Winterberg



Herbstliche Accessoires beim Tischlein deck dich

Die gemütliche Jahreszeit hat begonnen und das zeigt sich in herbstlichen Farben auch im „Tischlein deck dich“, Am Waltenberg 40 in Winterberg: Herbstliche Accessoires für die perfekte Deko von **HOME SOCIETY** in Form von hölzernen Eichel- und Tannenzapfen-Aufhängern; dazu passenden Tee-licht-Gläsern in verschiedenen Größen, ebenfalls in Tannenzapfenform; verspielten Kerzenhaltern, Vasen sowie Kerzen in Form von Kürbissen; hübschen Vögeln aus Glas und originellen Kuschelkissen- alles in natürlichen Farben.

Alles vervollständigt für den perfekt gedeckten Tisch der Marke **ih**r runden die Servietten, Topfhandschuhe, Geschirrtücher und Tablett mit diversen Herbstmotiven und erdigen Naturfarben alles ab.- Da kann der Familienbesuch vorbeikommen und sich wohlfühlen.

Jetzt am besten selbst vor Ort bei einem gemütlichen Einkaufsummel bei Kaffee mit Kuchen in Winterbergs Innenstadt überzeugen.- **Noch bis November haben in Winterberg alle Geschäfte auch sonntags geöffnet.**- Das Team vom „Tischlein deck dich“ freut sich auf Ihren Besuch. [BL]

Brot des Monats

Erntedank-Brot

Mein Bäcker mit Herz(lichkeit).

Sonderangebot wegen Sortimentsumstellung

25 % Rabatt auf alle Modelle

der Firma Ströber Bequemschuhe

- Bequemschuhe bis Weite M
- Unverbindlicher Hausbesuch möglich
- Einlagen nach Maß und Formabdruck
 - Schuhzurichtung
 - Schuhreparatur

Fachgeschäft für
Orthopädie-Schuh-Technik und
Bequemschuhe

KLEINSORGE

Rosenweg 4 • 59955 Winterberg-Züschchen • Tel.: 02981 / 516

Hier bedient Sie der Orthopädienschuhmachermeister persönlich!

Der Lions Club informiert

Obwohl der Monat September gerade begonnen hat, befinden sich die Vorbereitungen für die Erstellung des diesjährigen Adventskalender bereits in einer intensiven Phase. Alle Sponsoren, die uns die vergangenen Jahr bereits intensiv unterstützt haben, sind wieder mit im Boot. In der nächsten Phase werden die Spenden den Tagen im Dezember zugeordnet und alsbald in den Druck gegeben. Wenn sie für 7 Euro einen Adventskalender erwerben, unterstützen sie den Lions Club bei der Verwirklichung seiner zahlreichen sozialen Projekte und mit

etwas Glück gehören sie zu den Gewinnern der zahlreichen Preise. Mit dem Erlös aus dem Verkauf der Adventskalender unterstützen wir folgende Projekte: regelmäßige Spenden für die Warenkörbe in Winterberg und Medebach, Förderung des Lesewettbewerbs in der Grundschule Winterberg, festliches Weihnachtsessen für Kunden der Warenkörbe in Winterberg und Medebach, Spenden für Hochwasseropfer, Förderung des Malwettbewerbs in der Sekundarschule und weitere sich in Vorbereitung befindliche Aktivitäten.



HSK-Heimatpreis 2025 für die Freilichtbühnen Hallenberg und Herdringen

Bühnen leisten 143.000 Stunden ehrenamtliche Stunden im Jahr

Landrat Dr. Karl Schneider überreichte den Freilichtbühnen Hallenberg und Herdringen am Donnerstag, 18. September, den Heimatpreis 2025 des Hochsauerlandkreises. In einer kleinen Feierstunde dankte Dr. Schneider den Gästen, die zahlreich im Kreishaus Meschede erschienen waren: „Die Freilichtbühnen Hallenberg und Herdringen stehen wie kaum andere Orte im Hochsauerlandkreis für das, was Heimat im besten Sinne ausmacht: Zusammenhalt, kulturelle Vielfalt und das starke Engagement vieler Menschen, die sich ehrenamtlich einbringen.“ Der Heimatpreis ist mit 10.000 Euro dotiert, jede Bühne erhält 5.000 Euro.

In seiner Ehrung ging der Landrat auch auf die beiden Spielstätten ein: „In Hallenberg erleben wir seit Jahrzehnten eindrucksvolles Theater - getragen von Generationen. Besonders prägend sind die Passionsspiele, die alle zehn Jahre nicht nur ein kulturelles, sondern auch ein spirituelles Zeichen setzen. Herdringen ist ebenso ein Ort der

Kultur - mit großartigen Inszenierungen im Sommer und einer besonderen Rolle als Gastgeber der Open-Air-Konzerte im Rahmen des internationalen Brass-Festivals Sauerland-Herbst.“

In der Präsentation der beiden Freilichtbühnen konnten die beiden Vorsitzenden Stefan Pippel (Hallenberg) und Thomas Lepping (Herdringen) die Bedeutung des Ehrenamts mit Zahlen belegen. 550 Aktive aktuell, insgesamt 249 Inszenierungen seit den Gründungen der Bühnen in 1946 bzw. 1949 mit 4.146 Vorstellungen und über 2,7 Millionen Zuschauern. Die 550 Aktiven leisten insgesamt 143.000 ehrenamtliche Stunden im Jahr, das sind 260 pro Aktivem. Pippel und Lepping waren sich einig: „Die Bühnen sind für viele von uns wie eine zweite Familie!“ Musikalisch und schauspielerisch umrahmt wurde die Heimatpreisverleihung von Akteuren mit Sequenzen aus dem Familienstück „Tarzan“ und den Erwachsenenstücken „Romeo und Julia“ sowie „Zum Sterben schön“.

Generalversammlung der Jägerkapelle Hesborn

Die Generalversammlung der Jägerkapelle Hesborn findet am Donnerstag, 2. Oktober, um 19:30 Uhr, im Vereinslokal „Land-

gasthof Haus zur Sonne“ statt. Alle aktiven Musiker und passiven Mitglieder sind recht herzlich eingeladen.



Sofort Bargeld Schmuck & Uhren
Gold- & Silberankauf zum Tageshöchstpreis
Altgold • Münzen • Zahngold
Besteck • D-Mark-Tausch 2:1
Vertrauen Sie nur dem Fachmann vor Ort!

DRÖGE
Hauptstr. 18 • Winterberg
Do. & Fr. 11:00 - 13:00 & 14:00 - 17:00
Samstag 11:00 - 15:00
Goldankauf & Trauringauswahl auch nach Vereinbarung • 02981 / 929 72 42

Gartenbau Klauke
www.gartenbau-klauke.de
Nuhnetalstraße 74
59955 Winterberg Züschen
Telefon 02981 - 27 93
Mobil 0170 205 34 23

- Garten- und Landschaftsbau
- Floristik
- Gärtnerei
- Grabpflege

COIFFEUR 
am Rosengarten

Die klassische Dauerwelle
Öffnungszeiten:
Di. - Fr. 9 - 18 Uhr | Sa. 9 - 15 Uhr
Nuhnetalstr. 54 | Wtbg.-Züschen
Tel.: 02981 / 92 55 458

 *Goldschmiede Beste* seit 1945
Ankauf aller Edelmetalle -
Anfertigung von Schmuck mit Diamanten - Hochzeits- & Verlobungsringen
Die besten Preise beim Goldschmiedemeister. Wir rechnen nach Tageskurs!
Tel. 02981/2163 · www.goldschmiede-beste.de

Erleben Sie den Jahreswechsel 2025 / 2026 im Oversum Ski- & Vitalresort! 

Ihr besonderer Silvesterabend...

- Silvester Gala-Buffer
- Mitternachtssnack
- Pauschale mit ausgewählten Getränken
- Glas Sekt zum Jahreswechsel
- Live-Band & Entertainment
- Kinderbuffet

199 Euro pro Person
Kinder von 0 – 12 Jahren: 39 Euro
Kinder von 13 – 16 Jahren: 139 Euro

Tickets buchbar per Telefon unter 02981 / 929550 oder per E-Mail an info@oversum-vitalresort.de



Fortsetzung der Titelseite

Das Hochfest der Hallenberger Schützengesellschaft 1827 e.V. fand dieses Jahr vom 12. bis 14. Juli statt

spannenden Wettkampf mit dem 308. Schuss durch, holte den Rumpf und linken Flügel des Vogels von der Schraube und errang so die ersehnte Königswürde. Besonders erfreut war der Vorstand, dass bis zum Schluss noch 8 Schützen mit ernsthaften Ambitionen auf den Vogel anhielten. Außerdem waren folgende Schützen erfolgreich: Paul Mütze (Reichsapfel - 25. Schuss), Lorenz Paffe (Zepter - 38. Schuss), Gerhard Knecht (Krone - 40. Schuss) und Thomas Müller (rechter Flügel - 266. Schuss).

Der neue Schützenkönig Justus Paffe erkor seine Lebensgefährtin Hannah Lefarth aus Medelon zur Königin, welche um 13:30 Uhr durch Major Matthias Dielenhein und seine Vorstandskollegen den zahlreichen Anwesenden in der Halle unter großem Jubel verkündet wurde. Der große Festzug zum Abholen des neuen Königspaares am Nachmittag startete wieder um 17 Uhr an der Schützenhalle. Auch der Festzug am Montag war von einer großen Beteiligung der Schützen und vielen Zuschauern geprägt. In diesem Jahr begleitete auch wieder der Musikverein Düdinghausen den Festzug. Gemeinsam konnten sich das scheidende und das neue Königspaar im Festzug durch Hallenbergs Straßen der jubelnden Bevölkerung präsentieren. Anschließend fand die feierliche Umkrönung auf dem Schützenplatz statt. Das neue



Am Schützenfest-Samstag wurden zahlreiche Schützen für ihre 25-, 50-, 60- und 70-jährige Mitgliedschaft geehrt

Königspaar erhielt die Insignien der Königswürde und das scheidende Königspaar die Orden und Urkunden zur Erinnerung an ihre Regentschaft. Nach dem Singen des Hallenberger Schützenliedes „Feiert nach der Väter Weise“ und dem Abschreiten der Fronten durch die Königspare schlossen sich Kindertanz und Königstanz in der Schützenhalle an. Auch am dritten Abend wurde noch lange gefeiert und getanzt.

Bei den weiteren Schützenfest-Besuchen in Hesborn, Braunshausen, Liesen und Medebach war die Schützengesellschaft auch in diesem Jahr wieder sehr gut vertreten. Am 19. und 20. September besuchte die Schützengesellschaft außerdem das Bundesschützenfest - ausgerichtet vom Schützenverein Holzen-Bösperde-Landwehr 1857 e.V. (bei Menden). Trotz der längeren Anfahrtsdauer war der vom Verein bereitgestellte Bus an beiden Tagen gut gefüllt.

Bei bestem Wetter wurde in lockerer Atmosphäre ausgelassen gefeiert und (Vereins-)Freundschaften gepflegt.

Am Sonntag, 26. Oktober, endet die diesjährige Saison der Schützen mit der Herbstversammlung in der Schützenhalle. Ab 17 Uhr zieht der Vorstand wieder Bilanz, blickt mit Berichten und Bildern auf die abgelaufenen Feste zurück und informiert über aktuelle Themen. Alle Schützen sind herzlich eingeladen!



Der neue Schützenkönig Justus Paffe beim Einmarsch in die Halle direkt nach dem Vogelschießen. Foto: Maurer



Leserfoto von Gerhard Kobbeloer aus Hallenberg

Nuhnemucke feiert zehnjähriges Jubiläum

Am 11. und 12. Oktober laden „Die Nuhnemucke“ und der Förderverein Hesborn e.V. in die heimische Schützenhalle in Hesborn ein.

Am Samstag lädt das Geburtstagskind „Die Nuhnemucke“ zum Jubiläumsfest ein. Einlass ist ab 17 Uhr und die musikalischen Vorträge beginnen von der „Nuhnemucke“ ab 18 Uhr. Unter der Leitung von Jürgen Grimmig bildete sich vor zehn Jahren aus einem Workshop-Orchester für böhmische Blasmusik das Dörfer übergreifende Orchester rund um die Nuhne. Das Jubiläum möchten sie mit Ihnen und anderen Orchestern feiern.

Nach der „Nuhnemucke“ lassen „Die Original Schwarzwälder Musikanten“ mit Michael Maier und Mathias Gronert die böhmischen Herzen höherschlagen. Durch den letzten Workshop 2024 mit Michael Maier als Dozent für „die Nuhnemucke“ freut es umso mehr, dass er mit seiner original böhmischen Besetzung auch beim Jubiläumsfest aufspielt. Die schmackhafte Besetzung FettAnsatz - Durchwachsenes vom Blech - wird dem Jubiläum zum Schluss des Tages noch mit modern gewürz-

ter Blasmusik ordentlich einheizen.

Das Frühshoppen am Sonntagmorgen beginnt um 10 Uhr. Mit „HollosGlücklich“, den sieben jungen Männern, die sich ohne Holz für das reine Blech entschieden haben, kann in einen wundervollen Herbsttag gestartet werden. Ge-



folgt von dem „Sauerländer Alphoncho“ wird es nochmal etwas traditioneller. Zu guter Letzt klingt mit Quetschblech ein sehr musikalisches und lohnendes Jubiläumsfest aus.

Ob Freunde, Interessierte, Musikbegeisterte und die, die es noch werden wollen: Es ist für jeden etwas dabei. Verbringen Sie gern ein paar schöne Stunden bei bester Blasmusik und feiern Sie mit beim Jubiläum der „Nuhnemucke“.

Für das leibliche Wohl wird bestens vom Förderverein Hesborn gesorgt.

Über Ihren Besuch freuen sich „Die Nuhnemucke“ und der Förderverein Hesborn e.V..

Karten für Samstag (25 Euro/ETKT) sind unter www.nuhnemucke.de, im Lebensmittelmarkt: Zur Post - Hesborn oder in der Sparkasse: Mitten im Sauerland - Hallenberg erhältlich.

Der Eintritt am Sonntag ist frei.

Lichterwallfahrt im Pastoralen Raum mit eindrucksvoller Farblichter-Stimmung in Düdinghausen

Medebach/Hallenberg: Düdinghausen bot bei der 18. Lichterwallfahrt des Pastoralen Raum Medebach-Hallenberg einen stimmungsvollen Lichterweg durch den Ort. Zahlreiche Gläubige aus den umliegenden Gemeinden nahmen aktiv daran teil, denn das Vorbereitungsteam hatte dazu eingeladen, um über die Bedeutung

„der Versöhnung“ nachzudenken. Zunächst hatten Wallfahrer aus dem umliegenden Gemeinden bereits eine Fußwallfahrt von Medebach, Oberschledorn, Deifeld und Referinghausen aus gestartet, bis sie am Freistuhl in Düdinghausen angekommen waren. An diesem historischen Gerichtsplatz, an dem schon viel Recht



gesprochen wurde, hatten sich bereits Pilger versammelt. In der gemeinsamen Andacht wurden viele Texte, Gebete und Meditationen eingebunden, die zur persönlichen und gemeinschaftlichen Reflexion über „Versöhnung leben“, Neubeginn und Hoffnung anregten. Zu den besonderen Momenten der Wallfahrt trugen die Vertreter der verschiedener Gemeinden beim Vortragen der thematischen Texte und Gebete bei. Entlang des Wallfahrtsweges erlebte jeder Wallfahrer für sich ganz neu auch das Gehen im Dunkeln in der Natur. Der oft augenscheinlich in der Nacht schwer sichtbare Weg und das Kerzenlicht, das viele in der Hand trugen, vertiefte bei den Teilnehmern das persönliche Wallfahrts erleben. Die meditative, feierliche Stimmung verstärkte der Chor Incantabimus gefühlvoll mit passend ausgesuchten Liedbeiträgen. Die Wallfahrt verlief dann weiter in den Ort Düdinghausen und bezog als Station das Kreuz an der Schützenhalle ein mit dem Schwerpunktthema „Versöhnung durch Gemeinschaft“. Den Abschluss fand die Wallfahrt in der Kirche

St. Johannes Baptist mit inhaltlichen Aspekten des Spruches: „Zur Versöhnung gehört auch die Bereitschaft zum Frieden“.

Die Gemeinschaft und das gemeinsame Gebet unter freiem Himmel erlebten die Teilnehmenden als besonders verbindend. Musik, gemeinsames Singen und kurze Impulse zu alltagsnahen Fragen der Versöhnung konnten die Teilnehmenden anregen, sich neu auf die Kraft der Vergebung und Hoffnung einzulassen. Beim feierlichen Abschluss in der Kirche hatten die Wallfahrer Gelegenheit erhalten, an der eigens errichteten Fürbitt-Mauer vor dem Altar ihre ganz persönliche Bitte zu formulieren. Der Chor Incantabimus schuf dabei eine spürbar besinnliche Atmosphäre, die zur Vertiefung des Glaubens beigetragen hat.

Durch die Gemeinschaft, das Teilen von Freude sowie das gemeinsame Singen und Beten ist ein intensiver Zusammenhalt und eine starke Verbundenheit innerhalb der Gruppe entstanden. Die Wallfahrer freuen sich schon jetzt auf die Lichterwallfahrt im nächsten Jahr.

**ANZEIGEN . DRUCK . WEB . FILM
PROSPEKTVERTEILUNG . BANNER**



Ihre **DIGITAL-AUSGABE:**
www.rundblick-hochsauerland.de



BANNER für den digitalen RUNDBLICK einfach bei mir schalten. Ich rücke Ihre Produkte und Dienstleistungen, die Leistungsfähigkeit Ihres Unternehmens maßgeschneidert nach Ihren Wünschen ins richtige Licht. Rufen Sie mich an - ich freue mich auf das Gespräch mit Ihnen!

ZEITUNG Lokaler geht's nicht. **DRUCK** Satz. Druck. Image. **WEB** 24/7 online. **FILM** Perfekter Drehmoment.

rundblick
STADT HALLENBERG

DIGITAL-ZEITUNG:
www.rundblick-hochsauerland.de

E-Paper:
rundblick-hallenberg@e-paper
MIT DEN ORTEN:
BRAUNSHAUSEN
HESBORN
UND LIESEN

Alle 14 Tage in Ihrem Briefkasten

Auch für Rundblick Medebach & Mitteilungsblatt Winterberg!



MEDIENBERATERIN
Birgit Lauber

MOBIL 0171 8859940

E-MAIL [b.lauber@](mailto:b.lauber@rautenberg.media)

rautenberg.media



Monika Salmanyany erhält den August-Macke-Förderpreis 2025

Ausstellung in Schmalleberg



Monika Salmanyany ist die Preisträgerin des August-Macke-Förderpreises 2025. Foto: Privat

Hochsauerlandkreis. Monika Salmanyany ist die Preisträgerin des August-Macke-Förderpreises 2025. Damit ist sie die fünfte Preisträgerin. Die Jury musste sich zwischen zehn Bewerberinnen und Bewerbern entscheiden. Insgesamt hatten sich 55 junge Kunschtchaffende aus ganz Deutschland beworben. Der Preis wird alle drei Jahre vergeben und ist mit 5.000 Euro und einer Ausstellung dotiert.

Die Jury überzeugten die Arbeiten Monika Salmanyans, weil sie in ihrer Malerei Architekturfragmente, von Schwerkraft befreit und kaum statisch auf der Erde stehend, wie geometrische Muster neu ordnet. Auf diese Weise entstehen Bildräume, in denen Pflanzen, Graffiti, Pianos und andere Dinge mit rätselhaftem Inhalt wie auf einer Theaterbühne wirken - Vergangenheit und Gegenwart finden einer zeitgenössischen Bildform zusammen und eröffnen dem Dialog zwischen Künstlerin und Betrachter.

Am Sonntag, 21. September, wurde der Preis im Rahmen einer Feierlichkeit im Kunsthaus alte Mühle in Schmalleberg vergeben. An die Preisverleihung schließt sich die Ausstellungseröffnung an. Die Ausstellung hat den Titel „Wo ich nicht bin“ und zeigt die Werke der jungen Künstlerin dann bis zum 12. Oktober in den dortigen Ausstellungsräumen. „Junge Künstler, die diesen Preis erhalten, stehen einerseits am Anfang ihrer Laufbahn. Andererseits treten diese jungen Künstler bereits mit einer hohen Qualität ihres Werkes hervor“, sagt Landrat Dr. Karl Schneider. Kunstliebhaber und Interessierte sollten sich daher die Ausstellung nicht entgehen lassen. „Der August-Macke-Förderpreis, der sozusagen „kleine Bruder“ des August-Macke-Preises, unterstützt unserer Region in der kulturellen Wahrnehmung gerade im Bereich

der Bildenden Kunst“, betont Schneider die Bedeutung der bereits fünften Verleihung.

Monika Salmanyany wurde im Jahr 2000 in Armenien geboren und lebt derzeit in Wolfsburg. Seit 2024 studiert sie Freie Kunst an der Hochschule für Bildende Künste Braunschweig.

Finanziert wird der Preis von der Kulturstiftung der Westfälischen Provinzial Versicherung sowie von der Sparkasse Mitten im Sauerland. Zuvor haben Marina Zwetschler, Silke Albrecht, Lioba Schmidt und Isabell Hoffmann den August-Macke-Förderpreis erhalten.

August Macke wurde am 3. Januar 1887 in Meschede/Hochsauerlandkreis geboren. Er gehörte zu den bekanntesten deutschen Malern des Expressionismus und nahm an beiden Ausstellungen des Blauen Reiters 1911 und 1912 teil.

Fragen zur Verteilung?

mail@regio-pressevertrieb.de

www.regio-pressevertrieb.de **REGIO** pünktlich • zielgerichtet • lokal
PRESSE VERTRIEB GmbH
Die Zeitungszustellgesellschaft der RAUTENBERG MEDIA KG

NEW

Aqua Mundo

4-Stunden Nachmittags-Ticket

Online Reservierung über unsere Website

Center Parcs Park Hochsauerland - 59964 Medebach



Kulinarische, herbstliche Highlights am Schloßberg

Das neue Team vom Schlossberg freut sich auf Euch und hat in den nächsten Wochen einiges vorlasst euch überraschen:

Gerne könnt ihr auch Eure Familienfeier, Firmenpartys oder Weihnachtsfeiern bei uns anmelden wir helfen Euch dabei, einen schönen, unvergesslichen Abend zu organisieren.

Für **Weihnachtspartys** haben wir noch einige Termin offen, auch an **Silvester** sind noch einige Plätze frei, wir werden an Silvester ein **5-Gänge Menü zu 49,00 Euro anbieten** oder Ihr könnt eines unserer Fondues wählen, um 12 Uhr bekommen alle Gäste ein Glas Sekt zum anzustoßen, wir machen etwas Musik und lassen das alte Jahr ausklingen.

Im Herbst gibt es bei uns noch Pilze und Wild aus den heimischen Wäldern, z.B. Saltimboca vom Wildschein, Rehragout oder Hirschbraten. Gerne sehen wir

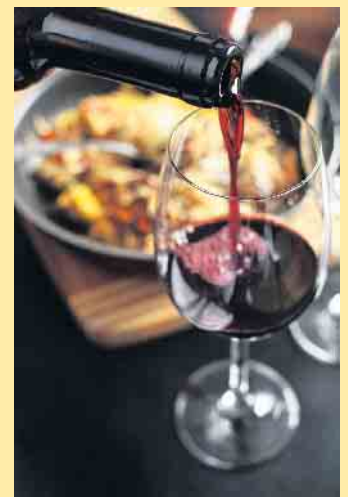


Euch auch für eine deftige Brotzeit auf dem Schlossberg. Am **04.10. und 05.10.2025** ver-

anstalten wir ein kleines **Weinfest**, bei dem **Badener Wein aus Auggen** ausgeschrieben wird. Mit einer Weinwanderung auf wahlweise zwei verschiedenen Strecken am Schlossberg ist für jeden etwas dabei. Mit Verkostung von Weinen, Käse, Zwiebelkuchen, Flammkuchen und Kürbisgerichten.

Am **10.10. bis 12.10.2025** veranstalten wir ein **Oktober-Herbstfest** mit zünftiger Musik, Obadzda, Fleischkäse, Haxen, Enten und Hähnchen.

Wir freuen uns auf Euch, Fondue gibt es jeden Abend ab 2 Personen. Auch ohne Vorbestellung halten wir ein Käse- und Fleischfondue immer bereit, aber trotzdem ist eine Vorbestellung immer rat-



sam. Alle anderen Fondues findet Ihr auf www.sauerland-fondue.de Euer Schlossberg-Team

Schloßberg-Alm

Ski- und Wanderhütte

Öffnungszeiten:
Do. – So. 11.00 – 20.00 Uhr
(Küche geöffnet)

Business Crime Escape
Mobiler Einsatz im
Umkreis von 50 km

- Grosser Biergarten am Skihang
- Deutsch / Österreichische / Schweizer Küche
- Hochzeiten, Geburtstage, Firmenevents

10.-12.10.2025 -
Oktober-Herbstfest

04.-05.10.2025 - Weinfest
mit Badener Wein aus Auggen

Am Skilift Schlossberg
59964 Medebach-Küstelberg
Tel. 02981-820336 (Büro)
Tel. 02981-3414 (Alm)
gastro@schlossbergalm.com
www.schlossbergalm.com
www.sauerland-fondue.de



Wanderveranstaltungen vom 3. bis 16. Oktober

Freitag, 3. Oktober, 13 bis 15 Uhr

Bier-Erlebnis-Wanderung in Hallenberg

Freitag, 3. Oktober, 13 bis 16:30 Uhr

Bier-Erlebnis-Wanderung mit Besichtigung des Hallenberger Brauhofs und Bierprobe, Hallenberg

Freitag, 3. Oktober, 18 bis 21 Uhr

Wanderlust & Genuss - Die Cocktail-Tour, Winterberg

Freitag, 3. Oktober, 20:30 bis 22:30 Uhr

Winterberg im Mittelalter - Nachtwächter-Führung, Winterberg

Freitag, 3. Oktober, 21 bis 23 Uhr

Nachtwächter - Führung durch das historische Städtchen Hallenberg

Samstag, 4. Oktober, 10 bis 13:30 Uhr

Walderlebnis für kleine & große Abenteurer, Winterberg

Samstag, 4. Oktober, 10 bis 12 Uhr

Alpaka Familienwanderung, Winterberg

Samstag, 4. Oktober, 10 bis 13 Uhr

Wein-Wanderung durch den ersten Weinberg Winterberg mit Verköstigung, Winterberg

Samstag, 4. Oktober, 14 bis 16 Uhr

Natur und Technik - Das Skigebiet im Sommer erkunden, Winterberg

Samstag, 4. Oktober, 14 bis 16:30 Uhr

Bobbahnführung - Führung durch die VELTINS-EisArena, Winterberg

Sonntag, 5. Oktober, 10 bis 12:30 Uhr

Schanzenführung an der St. Georg Sprungschanze, Winterberg

Dienstag, 7. Oktober, 10 bis 14 Uhr

Geführte Halbtageswanderung, Winterberg

Dienstag, 7. Oktober, 10 bis 15 Uhr

Wanderung von Winterberg zur Hängebrücke „Skywalk“ Willingen, Winterberg

Dienstag, 7. Oktober, 14 bis 16:30 Uhr

Bobbahnführung - Führung durch

die VELTINS-EisArena, Winterberg

Mittwoch, 8. Oktober, 14 bis 17:30 Uhr

Panorama-Tour zur und durch die Veltins-EisArena, Winterberg

Donnerstag, 9. Oktober, 10 bis 13:30 Uhr

Geführte Überraschungswanderung, Winterberg

Freitag, 10. Oktober, 13 bis 15 Uhr

Bier-Erlebnis-Wanderung in Hallenberg

Freitag, 10. Oktober, 13 bis 16:30 Uhr

Bier-Erlebnis-Wanderung mit Besichtigung des Hallenberger Brauhofs und Bierprobe, Hallenberg

Freitag, 10. Oktober, 18 bis 21 Uhr

Wanderlust & Genuss - Die Cocktail-Tour, Winterberg

Freitag, 10. Oktober, 20:30 bis 22:30 Uhr

Infos, Anmeldung und Buchung bei der Tourist Information Winterberg, Tel. 02981 92500, info@winterberg.de oder direkt online buchen <https://www.winterberg.de/aktivitaeten-wohlfuehlen/erlebnis-buchen/#> Alle Angaben ohne Gewähr.



NORDHANG
Jause
SKI | WANDERN | EVENTS

Indian
Summer

HALLOWEEN- KÜRBISCHNITZEN

- ✓ Schnitzwerkzeug und Schablonen sind vorhanden
- ✓ Für Kinder, Jugendliche und Junggebliebene
- ✓ Gruseliger oder alberner Kopf, alles ist möglich!
- ✓ Speisen und Getränke für Groß und Klein
- ✓ Unkostenbeitrag je nach Kürbisgröße p.P. 5 - 15,- €
- ✓ Bitte um telefonische Anmeldung
- ✓ Stockbrot am Lagerfeuer

FREITAG 17.10.2025
15:00 – 19:00 Uhr



HERBSTFETE

- ✓ Mit der Live Band Just7 aus Bödefeld LIVE
- ✓ EINTRITT FREI
- ✓ Leckere Cocktails
- ✓ Großes Finale der Sommer/Herbst- Saison am Kahlen Asten
- ✓ 80er, 90er, Party – und Tanzmusik

Samstag 25.10. | ab 15:00 Uhr



EINTRITT FREI

Bei allen Events ist unsere Küche sowie die Hütte ganz normal geöffnet! Wir bitten um Reservierung.



Nordhangjause · In der Renau 10 / 11 · 59955 Winterberg
www.nordhangjause.de



Eine Marke der Timo Brune Unternehmensgruppe

Erntedankfest bei der Clemensberghütte in Winterberg-Hildfeld



Barbara Straeck von der Clemensberghütte

Die Clemensberghütte, ein Treffpunkt für Mountain-Biker, Wanderer und Naturliebhaber, liegt inmitten einer idyllischen Landschaft in der Nähe von Winterberg, im beschaulichen Dorf Hildfeld. Über die Zubringerwege erreicht man unmittelbar den Rothaarsteig,

der über die Hochheide mit dem Clemensberg (838m) hinaufführt, mit toller Aussicht zum Schloßberg, dem Kahlen Asten und den umliegenden Ortschaften Küstelberg, Hildfeld, Grönebach und Winterberg. Oder aber den Wanderpfad „Uplandsteig“ in Richtung



Ausgelassene Stimmung in der Clemensberghütte

Willigen.- Hier passiert man bereits die hessische Landesgrenze ins direkt angrenzende Upland. **Am Samstag, den 11. Oktober wird ab 12.30 Uhr das beliebte „Erntedankfest“ an der Clemensberghütte mit vielen leckeren Speisen von der Hüttenwirtin Barbara Straeck und Team gefeiert. Neben einem 50 kg-Schwein am Spieß gibt es bayrische Spezialitäten wie hausgemachtes Sauerkraut, Leberkäs, Brezn und vieles mehr.** In der Clemensberghütte selbst, gilt das Motto: „Als Fremde kommen und als Freunde gehen!“.- Prima geeignet als Wander- oder Biker-Treffpunkt zu einer gemütlichen Rast. Für kleine Feierlichkeiten nimmt die Hüttenwirtin Barbara Straeck mit Team gerne Bestellungen an und richtet alles her (Dekoration, Getränke, Essen, Kuchen). Bei schönem Wetter bietet sich besonders die in Richtung Süden angelegte Terrasse an, wo man bei Sonnenschein bis in die Abendstunden das Feierabendbier genießen kann. **Alle Gerichte können auch bestellt und abgeholt werden. Bezahlen kann man auch per Karte und mobil über Handy.**

Geöffnet hat die Hütte Donnerstag bis Montag von 12.30 - 20.30 Uhr, Dienstag und Mittwoch ist Ruhetag. Die Küche ist ab 12.30 Uhr durchgängig geöffnet und wie lange, richtet sich nach der jeweiligen Anzahl der Besucher.- Nach Absprache auch länger. Die Speisekarte enthält schmackhafte, selbstgemachte Gerichte, teilweise saisonal variabel. Das Team um Barbara Straeck freut sich auf alle Einkehrer. [BL]



Spanferkelgrillen beim Erntedankfest an der Clemensberghütte

WANDERHÜTTE
CLEMENSBERG

Erntedankfest

Samstag, 11. Oktober 2025 – ab 12.30 Uhr

Viele leckere Speisen:
50 kg-Schwein am Spies, Bayrische Schmankerl:
hausgemachtes Sauerkraut, Leberkäs',
Brezn' und vieles mehr...



Das sollten Sie nicht verpassen!

Hildfelder Straße 70 | 59955 Winterberg-Hildfeld | Tel. 02985/1300
barbarastraeck@gmail.com | www.clemensberghuette.de

„Spritz“-Tour über den Rothaarsteig

Auf eine der schönsten Aussichtsterrassen von Winterberg



Leckere Waffeln im Schneewittchen Haus

Seit fast 100 Jahren prägt die St.Georg Sprungschanze die Skyline von Winterberg. Mitten im Skigebiet auf 734 m ü.M. findet ihr eine der schönsten Aussichtsterrassen von Winterberg. Mit unseren Spritz-Varianten aus der Sommerdrink-Karte schweift der Blick vom Kahlen Asten bis weit über Winterberg hinaus.

Für die Kinder gibt's eine eigene Spielwelt mit Kugelbahnen und unserer großen Spiel-Pistenwalze. In der noch jungen Gastronomie im Fuß der Schanze warten frisch gebackener Kuchen, Waffeln mit verschiedenen Toppings sowie eine ansprechende Auswahl an Speisen- auch in fleischlosen Varianten, wobei wir uns vom Streetfood-Style inspirieren lassen. Übrigens hat „Die Schanze“ jetzt auch freitags, samstags und an Feiertagen die Türen bis 21.00 Uhr geöffnet. Da empfiehlt sich dann unbedingt noch ein Sundowner auf Eis- die gibt's natürlich auch in alkoholfreien Varianten.

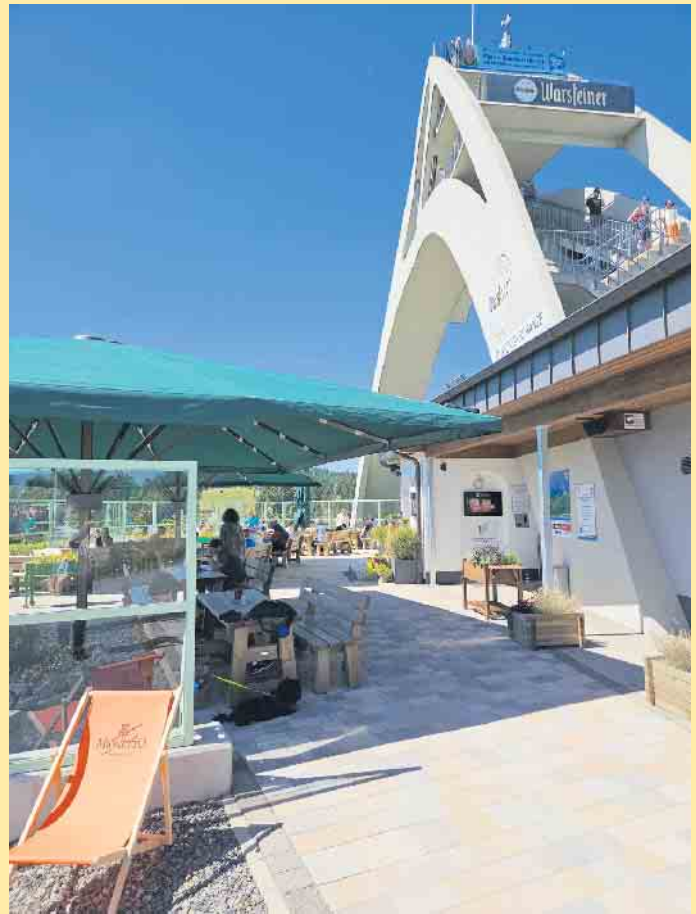
Von dort aus geht es weiter den Rothaarsteig entlang bis zum Schneewittchen-Haus. Wer mit dem Bike unterwegs ist, kann sich dort im Bikepark auf den verschiedenen Parcours ausprobieren. Ansonsten kann das komplette Equipment auch im Bike-Verleih vor Ort gemietet werden. Für die Kinder warten die Zwergziegen, Schafe und Kaninchen in unserem Streichelzoo auf Eure Kleinen. Auf unserer Terrasse

kann man aber auch ganz einfach dem Treiben nur zuschauen und an der Ostwand des Kahlen Asten vorbei den Blick in die Ferne schweifen lassen. Ein weiterer Blick in unsere Karte und schon zaubert unser Küchenteam Euch auch noch etwas Leckeres auf den Teller.

Damit Ihr bei größeren Gruppen auch ausreichend Platz habt, empfehlen wir eine rechtzeitige Reservierung.

Euer Kontakt zu uns:

Die Schanze
Herrlohweg 100
59955 Winterberg
Tel.: +49 (0) 2981 425 9019



Gemütliche Terrasse mit Weitsicht am Fuß der St. Georg Sprungschanze

kontakt@die-schanze.de
Öffnungszeiten
Täglich 11-18 Uhr Fr., Sa. und an

Feiertagen bis 21 Uhr - Küche schließt eine Stunde früher.
Mittwoch Ruhetag.

Am Rothaarsteig

mit Streichelzoo
am Bike- und Kletterpark

KONTAKT@SCHNEEWITTCHENHAUS.DE

02981 425 9020
täglich 11-18:30

wiesenwirt.de

DIE SCHANZE

Beste Aussicht
über Winterberg

KONTAKT@DIE-SCHANZE.DE

02981 425 9019
täglich 11-18:00
Fr-So - 21 Uhr
Mi - Ruhetag

Medebacher Wanderwoche im goldenen Oktober

Verträumte Pfade, fantastische Ausblicke und edle Tropfen - mit allen Sinnen genießen

Medebach. Vom 4. bis 11. Oktober können sich Outdoorfans auf eine aktive Auszeit in der bunten Herbstlandschaft des Hochsauerlandes freuen. Entdecken Sie mit Gleichgesinnten die Schönheit der Medebacher Bucht und erleben Sie emotionale und topografische Gipfelmomente!

Qualifizierte Wanderführerinnen und Wanderführer bieten täglich attraktive Themenwanderungen im Luftkurort Medebach an. Die vielfältige Auswahl reicht vom Kräuterspaziergang über die Geoparkführung bis hin zu den beliebten kulinarischen Wanderungen. Zum Auftakt stehen „Verträumte Pfade rund um Medebach“ auf dem Programm. Die Teilnehmer genießen auf 13 Kilometern neben traumhaften Ausbli-



Impressionen einer vergangenen Wanderung. Foto: Touristik-Gesellschaft Medebach mbH

LOKALES | KITA / SCHULEN | SPORT | GEMEINDELEBEN | GESUNDHEIT | TERMINE U.V.M...



NEWS AUS DEM HOCHSAUERLAND – JETZT AUCH UNTER:

rundblick-HOCHSAUERLAND.DE
Hallo liebe HOCHSAUERLÄNDERer*innen,
RUNDBLICK-HOCHSAUERLAND.DE IST ONLINE - 100% HOCHSAUERLAND!

Alles was in der Region passiert, was für Dich wichtig ist, kriegst Du jetzt auf Handy, Tablet oder PC! Schau direkt rein: www.rundblick-hochsauerland.de. Bist Du in einem Verein / einer Institution, dann registriere Dich jetzt auf redaktion.rautenberg.media und erhalte einen Zugang für unser Redaktionssystem. Deine Nachrichten kommen dann in die gedruckte Ausgabe des Rundblick Hallenberg und in die online-Ausgabe des Rundblick Hochsauerland.

RUNDBLICK-HOCHSAUERLAND.DE – wir freuen uns auf Dich!



cken auch regionale Köstlichkeiten.

Der Geoparkführer bietet eine Wanderung auf dem Premiumweg „Geologischer Rundweg“ an. Ursprüngliche Steinbrüche geben Einblick in die Erdgeschichte, wunderschöne Aus- und Fernblicke gibt es on top.

Die Open Mind Places im Ortsteil Referinghausen laden zum Entschleunigen, Innehalten und Verweilen ein. Entlang der Kunstwerke des Architekten Christoph Hesse wird eine geführte Tour angeboten; der Guide spricht Deutsch und Niederländisch.

Zum Abschluss der achttägigen Wanderserie dürfen sich die Genusswanderer auf die beliebte Weinwanderung freuen: In eigenem Tempo erwandern die Teilnehmer die fünf Stationen mit deutschen Qualitätsweinen und Snacks, entdecken dabei den Sauerland-Seelenort „Kahlen“ mit der kleinen Kapelle und das alte Kloostergut Glindfeld.

Alle Wanderungen im Kurzüberblick:

4. Oktober: Kulinarische Wanderung „Verträumte Pfade rund um Medebach“

5. Oktober: Geoparkführung - Steinbrüche als Fenster in das Erdaltertum

6. Oktober: Kräuterspaziergang am Abend - Thema Beeren und Samen

7. Oktober: Medebacher Bucht - mitten in traumhafter Natur

8. Oktober: Sauerland-Seelenorte - Begegne Dir selbst

9. Oktober: Open Mind Places (D/NL)

10. Oktober: Auf den Spuren des feurigen Elias auf dem Kleinbahnwanderweg

11. Oktober: Weinwanderung Medebach - Wandern und genießen

Eine vorherige Anmeldung zu den Wanderungen ist erforderlich! Es können Einzelveranstaltungen oder die ganze Woche gebucht werden.

Weitere Informationen und Anmeldung unter

www.medebach-touristik.de oder unter +49 2982 9218610.

Fragen zur Verteilung?

mail@regio-pressevertrieb.de

www.regio-pressevertrieb.de

REGIO • pünktlich • zielgerichtet • lokal
PRESSE-VERTRIEB amst
Die Zeitungszustellgesellschaft der RAUTENBERG MEDIA KG



MY HOME ROAST

Höchste Qualität mit 40 Jahren Produkterfahrung, ökologisch und sozial

Egal ob **frisch gerösteter Kaffee, knackige Nüsse oder aromatische Kakaobohnen**- bei MY HOME ROAST funktioniert das alles ganz einfach per Knopfdruck. Es ist nicht mit kompliziertem Handwerk oder Vorwissen verbunden.- Einfach einfüllen, starten und den Moment genießen. Mit den Röstvollautomaten wird jeder direkt in den eigenen vier Wänden zum Genussröster.

Der berühmte Naturforscher Alexander von Humbolt sagte einst über den **Kakao** „Kein zweites Mal hat die Natur eine solche Fülle der wertvollen Nährstoffe auf kleinem Raum zusammengedrängt, wie gerade bei der Kakaobohne.“ Auch hier zaubert MY HOME ROAST frische Kakaogetränke aus der ganzen Bohne, Smoothies, Müslis, oder einfach Superfood zum Snacken.

Beim **Kaffee** trifft Leidenschaft und Expertise aufeinander. Dabei ist das Ziel von MY HOME ROAST, erstklassigen Kaffee für alle leistbar anzubieten, gleichzeitig eine Gemeinschaft rund um das Selberrösten zu schaffen sowie ein starkes Zeichen gegen Verpackungsmüll zu setzen.

Aber was macht eigentlich einen perfekten Kaffee aus? Für MY HOME ROAST ist es der Moment, wenn sich das Aroma frisch gerösteter Bohnen in der Küche ausbreitet und man spürt- das wird ein besonderer Genuss, denn industriell gerösteter Kaffee verliert durch die lange Lagerung oft sein volles Aroma. Wer selbst rösten möchte, steht oft vor einer frustrierenden Wahl: Teure, komplexe Maschinen, die viel Fachwissen und präzise Arbeitsschritte erfordern und eine besonders hohe Geruchsbelästigung im Haus darstellen. Oder Experimente mit Haus-



Vollautomatische Röstmaschinen von MY HOME ROAST

haltsgeräten, die oft ungleichmäßige Ergebnisse liefern, manchmal sogar gefährlich sind und viel Geduld erfordern. **Mit den vollautomatischen Röstmaschinen lässt sich aber hochwertiger Kaffee selbst rösten- einfach, nachhaltig und perfekt auf Geschmack abgestimmt. Für echte Frische in der Tasse.- Kein alter Lagerkaffee, keine Kompromisse, lediglich purer Genuss.** Qualität auf höchstem Niveau.

Die **integrierte Präzisionssteuerung** von MY HOME ROAST sorgt für eine gleichmäßige Röstung und ermöglicht es, den Röstgrad individuell einzustellen. Für milde, fruchtige Aromen oder intensive, kräftige Noten.

Diese **modernen Röstmaschinen** arbeiten mit einer schonenden Niedrigtemperatur-Röstung, um das volle Aroma der Bohnen zu erhalten. Durch das kompakte Design findet der Kaffeeröster in jeder Küche Platz und die Reinigung ist mit wenigen Handgriffen erledigt.

Die **Rohkaffeebohnen** werden direkt von ausgewählten Farmen bezogen, die das Unternehmen persönlich kennt. Nur die besten Bohnen landen im Sortiment. So wird sichergestellt, dass der Konsument den perfekten Rohkaffee erhält.

Anstatt auf Plastik und Aluminium setzt man hier auf **Nachhaltigkeit mit Verantwortung** in Form

von umweltfreundlicher Papierverpackungen. Außerdem engagiert sich MY HOME ROAST in

sozialen Projekten wie DAS BAND, Global Family und Youth Save the Nature Ltd. in Uganda. [BL]



Die Zukunft des Kaffees beginnt jetzt- in deiner eigenen Küche. Der erste Kaffee Röstautomat für zu Hause.

- Frisch gerösteter Kaffee ganz einfach für zu Hause
- Kinderleichte Bedienung
- Auch Röstung von Nüssen und Kakaobohnen
- Natürlich, gesund und nachhaltig

MY HOME ROAST
www.myhomeroast.com

U. Hoppe

Zur Postwiese 17 | 59955 Winterberg
Mobil: 0157/54611871 | uwe.hoppe-handelsvertretung@web.de

Seelenbeben e. V. lädt zur Mitgliederversammlung ein

Neue Mitglieder und Unterstützer willkommen

Winterberg. Der Winterberger Verein Seelenbeben e. V. - Trauerbegleitung für Kinder und Jugendliche - lädt alle Mitglieder, Interessierte und Unterstützer herzlich zur Mitgliederversammlung ein. Sie findet am Freitag, 10. Okto-

ber, um 19 Uhr, im Familienzentrum Edith-Stein, Auf der Walme 6, in Winterberg statt.

„Wer den Verein als Mitglied unterstützen möchte, hat an diesem Abend die Möglichkeit, einen Mitgliedsantrag zu stellen.

Auch helfende Hände, zum Beispiel für die Kassenführung oder bei Gruppenstunden, sind herzlich willkommen. Eigene Ideen zur Unterstützung des Vereins können gerne eingebracht werden“, so die 1. Vorsitzende des

Vereins, Helga Hermann. Darüber hinaus sucht Seelenbeben weiterhin im Stadtgebiet Winterberg einen Raum zur Lagerung von Materialien. Vorschläge und Angebote nimmt der Verein dankbar entgegen.

Risiko Cyberkriminalität: Erste Hilfe bei Datenklau und Geldverlust

Verbraucherzentrale Euskirchen gibt Tipps zur Rettung von Daten und Geld und erklärt häufige Betrugsmaschen

Der Angriff passiert jeden Tag millionenfach im E-Mail-Postfach: Unbekannte verschicken Nachrichten mit dem Ziel, ins Online-Banking einzubrechen. Die Zahl dieser Straftaten steigt seit vielen Jahren kontinuierlich an. Der Schaden ist immens, die Betrugsmaschen werden stetig aktualisiert und verfeinert. Die Verbraucherzentrale NRW führt seit 2010 mit dem Phishing-Radar eine eigene Statistik darüber. „Alleine im Jahr 2024 haben uns Menschen mehr als 400.000 E-Mails gemeldet“, sagt Monika Schiffer, Leiterin der Verbraucherzentrale in Euskirchen. „In diesem Jahr sind bis Ende April bereits mehr als 140.000 E-Mails eingegangen. Die Erkenntnisse des Bundeskriminalamts spiegeln sich also bei unseren aktuellen Zahlen wieder.“ Schiffer gibt Tipps, wie man die neuesten Phishing-Trends erkennt, und was man tun sollte, falls man betroffen ist.

Wichtig ist vor allem schnell, aber planvoll zu reagieren.

Woran erkennt man Phishing-Nachrichten?

Betrügerische Nachrichten, ob per E-Mail, SMS oder Brief, sind teils in fremder Sprache oder fehlerhafter Übersetzung verfasst. Vielfach fehlt auch die direkte Anrede, dann heißt es zum Beispiel „Sehr geehrter Kunde“ oder „sehr geehrte Nutzerin“. Mittlerweile gibt es aber leider viele gut gemachte betrügerische Nachrichten mit persönlicher Anrede und in fehlerfreiem Deutsch. Oft ist ein Link enthalten, der zu einer Internetseite führt, die der eines

echten Anbieters täuschend ähnlich sieht. Man wird - meist verbunden mit einer kurzen Frist - verbal unter Druck gesetzt, den Link anzuklicken und sensible persönliche Daten einzugeben. Bei Nichtbeachtung wird mit schwerwiegenden Konsequenzen gedroht, wie der Sperrung der Kreditkarte oder des Zugangs zum Online-Banking.

Wie schützt man sich allgemein?

Man sollte sparsam mit den persönlichen Daten umgehen und die eigenen Sicherheitssysteme wie Virenschutzprogramm, Betriebssystem und Internetbrowser stets auf dem neuesten Stand halten. Wichtig: Gegenüber unerwarteten Nachrichten ein gesundes Misstrauen zeigen, Anhänge nicht öffnen, nicht auf angebotene Links klicken und auch nicht auf die E-Mail antworten. Wer sich nicht sicher ist, ob eine Nachricht echt ist, sollte am besten direkt beim genannten Anbieter nachfragen. Man kann sich auch wie gewohnt in seinem Online-Banking einloggen, um zu prüfen, ob die gleiche Nachricht im eigenen Account auch vorhanden ist. Ist dies nicht der Fall, liegt ein Betrugsversuch vor.

Worauf sollte man beim modernen Banking achten?

Die Wahl eines sicheren Verfahrens für das Online-Banking ist wichtig, weil es immer wieder Angriffen von Kriminellen ausgesetzt ist. Diese suchen Sicherheitslücken in der Technik und setzen auf Fehler im menschlichen Verhalten. Wichtig: Persönliche Daten wie PIN oder TAN sollte man

immer nur nach einer ordentlichen Prüfung eingeben, sonst übergibt man schlimmstenfalls den Täter:innen ungewollt die Verfügungsgewalt über sein Konto und ermöglicht ihnen, eine digitale Karte auf einem fremden Gerät zu hinterlegen. Geldinstitute erfragen Zugangsdaten wie PIN oder TAN niemals telefonisch oder per E-Mail. Damit ein unautorisierte Zugriff nicht erst nach Wochen auffällt, sollte man regelmäßig im Online-Banking den Kontostand kontrollieren. Der schlimmste Fall wäre ein leereräumtes Konto oder Betroffene, die ihren Bankzugang nicht mehr aufrufen können.

Was tun, wenn der Zugang zum Konto nicht funktioniert?

Wenn der Zugang zum Konto nicht funktioniert, sollte man einmal erneut in Ruhe das Passwort eingeben. Erscheint erneut eine Fehlermeldung, spricht viel dafür, dass das Konto gehackt wurde. Es ist ratsam, dann zu testen, ob das Einloggen über ein anderes Gerät möglich ist. In solchen Fällen könnte das erste Gerät mit Schadsoftware infiziert sein. Auf diesem Gerät sollte dringend ein Virenscan durchgeführt werden und es vorerst nicht mehr für Online-Banking genutzt werden. Ferner sollte man überlegen, sicherheitshalber die Zugangsdaten und das Passwort zu ändern und, falls nötig, neue Anmeldedaten direkt bei Anbieter anzufordern. Dies sollte man mit einem Gerät tun, bei dem man kontrolliert hat, dass es frei von Schadprogrammen ist.

Was tun, wenn Dritte Zugang zum Konto hatten?

Betroffene sollten ihr Konto beziehungsweise die Karte sofort sperren lassen und Strafanzeige bei der Polizei stellen. Bei nicht autorisierten Überweisungen muss die Empfängerbank informiert und die Erstattung schriftlich bei der eigenen Bank eingefordert werden. Banken müssen nicht autorisierte Zahlungen erstatten, sofern sie keine grobe Fahrlässigkeit der Kund:innen nachweisen können. Wenn die Bank die Erstattung verweigert, sollte man eine Schlichtungsstelle einschalten oder rechtliche Schritte mit einem Anwalt prüfen.

Welche Fallen gibt es beim Online-Shopping?

Persönliche Daten können nicht nur beim Online-Banking abgegriffen werden, sondern auch im Namen anderer Anbieter. Dies betrifft beispielsweise Zahlungsdienstleister wie PayPal oder auch Onlinehändler wie Amazon oder Anzeigenportale. Aber auch Telekommunikationsfirmen, Streaming- oder Paketdienste werden von Cyberkriminellen immer wieder für neue Betrugsmaschen genutzt. Gerade die Tatsache, dass bei diesen nicht überall die Zwei-Faktor-Authentifizierung verpflichtend ist, macht diese Option für Betrüger attraktiv. Die sensiblen persönlichen Daten können sie für zielgerichtete Folgeattacken nutzen, um an weitere Daten zu kommen und letztlich den Account zu übernehmen oder im Rahmen einer Transaktion das Konto zu leeren.



Gewitter in NRW

Das rät der ADAC Autofahrern, Campern und Radfahrern

Wenn der Deutsche Wetterdienst (DWD) starke Gewitter mit teils heftigen Regenfällen und Sturmböen in Nordrhein-Westfalen ankündigt, rät der ADAC in NRW Autofahrern zu besonderer Vorsicht und warnt vor schlechter Sicht und Aquaplaning. „Wer mit dem Auto unterwegs sein muss, sollte defensiv fahren, die Geschwindigkeit reduzieren, mehr Sicherheitsabstand halten und sich voll auf die Straße konzentrieren“, sagt ADAC Verkehrsexperte Prof. Dr. Roman Suthold.

Regen

Sobald der Scheibenwischer auf die höchste Stufe gestellt werden muss, empfiehlt der ADAC, nur noch maximal 80 km/h zu fahren. Bei Sichtweiten von unter 50 Metern müssen Autofahrer auch bei Starkregen die Nebelschlussleuchte einschalten. Die maximale Höchstgeschwindigkeit beträgt auch auf Autobahnen dann nur noch 50 km/h. „Wir raten dazu, bei solch extremen Verhältnissen nicht mehr den halben Tacho als Anhaltspunkt für den Abstand zu wählen. Geschwindigkeit gleich Abstand, das ist wesentlich sicherer“, erklärt Suthold.

Bei heftigen Regenfällen steigt besonders auf Strecken mit viel Schwerlastverkehr die Gefahr für Aquaplaning. Wasser sammelt sich in Spurrillen und läuft nicht mehr schnell genug ab. Die Reifen können das Regenwasser bei hohen Geschwindigkeiten dann nicht mehr verdrängen, das Auto verliert den Kontakt zur Straße und beginnt zu schwimmen. Der ADAC in NRW empfiehlt, in so einer Situation den Fuß vom Gas zu nehmen und keine abrupten Brems- oder Lenkmanöver zu machen. Drohendes Aquaplaning erkennen Autofahrer an Wassergeräuschen, Veränderungen der Motordrehzahl oder einer leichtgängigen Lenkung.

Sturmböen

Wird das Fahrzeug von einer Sturmböe erfasst, sollten Autofahrer laut ADAC kontrolliert gegenlenken. Das fällt bei niedrigen Geschwindigkeiten erheblich leichter. Außerdem wichtig: Baumreiche Strecken meiden und auf Brü-

cken und in Waldschneisen die Hinweisschilder beachten. Hier ist die Gefahr groß, von heftigen Böen erfasst zu werden. Besondere Vorsicht gilt auch beim Überholen von Lastwagen und Bussen. „Schon beim Eintauchen in den Windschatten des überholten Fahrzeugs verändert das Auto seine Richtung. Nach dem Überholvorgang wird es dann wieder voll vom Seitenwind erfasst“, warnt Suthold. Besonders anfällig für Seitenwind sind Wohnmobile und Wohnwagen-Gespanne sowie Busse und Lkw. Diese Fahrzeuge können im schlimmsten Fall sogar umkippen.

Der ADAC in NRW rät, bei Gewitter mögliche Ablenkungsquellen wie laute Musik auszuschalten und auch auf das Telefonieren mit der Freisprecheinrichtung zu verzichten. Jederzeit müsse mit umgestürzten Bäumen oder herabfallenden Ästen gerechnet werden. Zudem könnten andere Verkehrsteilnehmer bei Starkregen oder Sturmböen plötzlich anders reagieren als erwartet.

Blitzeinschlag

Sollte der Blitz ins Auto einschlagen, was äußerst selten vorkommt, wirkt die Karosserie als sogenannter Faradayscher Käfig. Dieser leitet die elektrische Entladung um die Insassen herum. Im Innenraum sollte man nach dem Blitzeinschlag keine Metallteile berühren, die mit der Karosserie in Verbindung stehen. Bei der heute üblichen Kunststoffauskleidung ist das aber kein großes Problem. Als Parkplatz sollte man sich während eines Gewitters keine erhöhten Punkte aussuchen. Fenster sowie Schiebedach schließen und alle Antennen (soweit möglich) einziehen.

Im Cabrio

Cabrio-Fahrer sollten bei Gewitter das Verdeck vollständig schließen. Dann funktioniert auch hier das Prinzip des Faradayschen Käfigs. In nahezu jeder Verdeck-Konstruktion gibt es sogenannte Stangen aus Metall, die einen Einschlag zum Boden ableiten. Auch Windschutzscheibenrahmen, Überrollbügel und Verdeck-Mechanik wirken mit.

Camper

Campen rät der ADAC in NRW, offene Fenster, Türen und Klappdächer zu schließen, auf Geschirrspülen oder Duschen zu verzichten und das 230-Volt-Kabel außen am Wagen abzuziehen (Gefahr der Überspannung).

Außerdem sollte man keine metallischen Teile der Einrichtung anfassen und den Kopf aus dem Dachbereich raushalten. Einen sicheren Aufenthalt bietet in jedem Fall die Fahrerkabine. Ein Fahrzeug mit Kunststoffaufbau ohne Metallgerippe oder Metallgeflecht in den Außenwänden bildet hingegen keinen Faradayschen Käfig und daher auch keinen Schutz gegen Blitzschlag.

Radfahrer und Fußgänger

Fahrradfahrer haben keinen schützenden Käfig um sich. Im Fall eines Gewitters mit Blitz und Donner sollten Radfahrer wie auch Fußgänger im Freien generell hohe Standorte wie Berge und Hügel, aber auch Bäume, Masten sowie Metallkonstruktionen wie Zäune oder Gitter meiden. Der ADAC in NRW rät: Keinesfalls den höchsten Punkt im Gelände bilden, absteigen und ausreichend Abstand vom Fahrrad halten. Wenn möglich sollte man sich unter einer Brücke oder einem Vordach unterstellen. Für Radfahrer sind allerdings grundsätzlich eher Gegenstände auf der Straße, Hagel oder schlechte Sicht gefährlicher als der Blitz selbst. ADAC Nordrhein e.V.



AUTO DIENST

**DIE MARKEN-
WERKSTATT**

Seit über 25 Jahre für Sie vor Ort!

Fair, kompetent, zuverlässig und nah.

Wir halten Sie mobil!

- ▶ Kfz-Reparaturen aller Marken
- ▶ Inspektion mit Mobilitätsgarantie laut Herstellervorgaben
- ▶ Räder und Reifen
- ▶ Unfallinstandsetzung
- ▶ HU / AU* täglich, außer montags
- ▶ Elektromobilität
- ▶ SB-Waschanlage
- ▶ Fahrassistenzsysteme

Stefan KRONAUGE Industriestr. 2, Hallenberg
Telefon 02984 / 908310, www.kronauge.de

Winter-Paralympics

Diese NRW-Athlet*innen könnten dabei sein

Noch über 100 Tage sind es, bis die Winter-Paralympics in Mailand und Cortina d'Ampezzo eröffnet werden. Nachdem der Behinderten- und Rehabilitationssportverband Nordrhein-Westfalen (BRSNW) bei den Sommerspielen in Paris einmal mehr der erfolgreichste Landesverband war, sieht es einige Monate so aus, dass in Italien auch NRW-Athlet*innen im Team Deutschland Paralympics dabei sein werden.

Nach der Eröffnungsfeier im Amphitheater Arena di Verona am 6.

März 2026 werden bis zum 15. März 2026 in insgesamt sechs Sportarten 79 Medaillenentscheidungen ausgetragen: im Para Ski alpin, Para Biathlon, Para Langlauf, Para Snowboard, Para Eishockey und im Rollstuhlcurling. Sicher mit dabei sind aus NRW-Sicht die Para Eishockey-Spieler: Bei der WM in Buffalo (USA) qualifizierten sich Ingo Kuhli-Lauenstein, Marcel Malchin und Jano Bussmann von den TuS Wiehl Penguins sowie Sven Stumpe von den Kamen Barbarians zum ersten



SIE HABEN EINEN PLATZ FREI?

UND SUCHEN MITARBEITER:INNEN?

ST01
90 x 100 mm
ab **114,84***

ST04
90 x 120 mm
ab **137,61***

WIR HABEN DIE LÖSUNG!

Mit einer Stellenausschreibung in unseren lokalen **Städte- und Gemeindezeitungen** sprechen Sie gezielt die **Bewerber:innen in Ihrer direkten Umgebung** an. **Lokale Mitarbeiter:innen** bieten **viele Vorteile** wie Flexibilität und ein lokales Netzwerk, was sich positiv auf die Teamintegration sowie die Effizienz, Kultur und den **Erfolg des Unternehmens** auswirken kann.

BUCHEN SIE JETZT ONLINE IHRE STELLENAUSCHREIBUNG UNTER:

shop.rautenberg.media

*inkl. MwSt., Preis variiert nach Auflage der Zeitung.

Mal nach 20 Jahren für die Paralympics. Dementsprechend groß war die Freude nach dem entscheidenden 5:2 gegen die Slowakei beim zweifachen Torschützen Ingo Kuhli-Lauenstein: „Vor zehn Jahren habe ich hier in Buffalo mein Debüt gefeiert, seitdem haben wir einige Tiefschläge kassiert, vor allem mit den beiden verpassten Paralympics-Teilnahmen. Dass wir das jetzt geschafft haben und diese Bühne betreten dürfen, ist einfach nur fantastisch. Das wird uns den Rest unseres Lebens miteinander verbinden und zusammenschweißen. Es ist wirklich ein Lebenstraum, der in Erfüllung geht, einfach unglaublich und grandios.“ Wie viele NRW-Spieler am Ende von Head Coach Ole Sundstøl für die Spiele im Palatino Santa Giulia in Mailand nominiert werden, ist noch offen. Beste Chancen aus NRW-Sicht gibt es auch im Para Langlauf dank Sebastian Marburger vom SK Wunderthausen. Der 27-Jährige war nicht nur 2023 Weltmeister mit der offenen Staffel, sondern holte mit dieser im vergangenen Winter auch WM-Silber. Zudem gewann er im Weltcup beide Klassik-Sprints gegen hochklassige Konkurrenz, wenngleich ihm bei

der Sprint-WM in Trondheim nur Platz fünf blieb. Im Para Langlauf gibt es seit Anfang des Jahres eine weitere Hoffnung: Kathrin Marchand, Para Ruderin vom RTHC Bayer Leverkusen, hat nach den Sommer-Paralympics in Paris entschieden, Langlauf zu lernen und es auf Anhieb in den Weltcup geschafft, weil die Olympia-Ruderin von 2016 auf 20 Jahre Ausdauersport aufbauen kann. Im WM-Sprint von Trondheim verhinderte nur ein Sturz die Finalteilnahme, aber auch ihre Hoffnungen auf eine Nominierung für die Paralympics sind realistisch. Auch im Para Ski alpin mischt das Rheinland mit. Der gebürtige Langenfelder Jeremias Wilke, der für die SG Ennepetal startet, ist Guide des sehbehinderten Skifahrers Alexander Rauen, der in Bonn studiert hat und über den Skitreff in Winterberg zum Para Ski alpin fand. In weniger als sechs Monaten wissen wir mehr, wer den BRSNW bei den Winterspielen vertritt – selten waren die Aussichten größer, dass ein kleines, hoffnungsvolles NRW-Team an den Start geht. Behinderten- und Rehabilitationssportverband NRW e.V.

Von Anfang an durchdacht

Tipps zur Grundrissplanung beim Hausbau

Bad Honnef. Der Grundriss eines Hauses ist die Basis für Wohlbefinden und ein harmonisches Zusammenleben. Eine kluge Planung bestimmt, wie gut das neue Zuhause den Alltag und die Gewohnheiten seiner Bewohner unterstützt.

Dazu zählen Aspekte wie die Anzahl und die Größe der Zimmer, die Lichtverhältnisse, die Bewegungsfreiheit und Zukunftstauglichkeit. Wer vorausschauend plant, schafft ein Eigenheim, das heute und in Zukunft funktioniert. Der moderne Holz-Fertigbau bietet ideale Voraussetzungen und unterstützt Baufamilien mit individueller Planung, professioneller Beratung und flexiblen Lösungen. Größere Räume sind nicht immer bessere Räume. Entscheidend ist, wie gut man die Flächen nutzen kann. „Ein durchdachter Grundriss erleichtert den Alltag - etwa durch kurze Wege, klare Funktionsbereiche und ausreichend Stauraum“, erklärt Fabian Tews, Sprecher des Bundesverbandes Deutscher Fertigbau (BDF). „Im Fertighausbau lassen sich solche Details vorausschauend planen und präzise umsetzen, ohne dass es später auf der Baustelle zu teuren Änderungen kommt.“

Tageslicht schafft Lebensqualität

Natürliches Sonnenlicht ist ein zentraler Wohlfühlfaktor und fördert die Wohngesundheit, wenn es ins Haus gelangt. Großzügige Fensterflächen, die Ausrichtung des Gebäudes sowie offene Grundrisskonzepte sorgen für helle Räume und ein angenehmes Raumklima. Schon in der Planung sollte man auf die Lichtverhältnisse achten und eine gesunde Balance zwischen Tageslicht und einem effektiven Schutz vor Sommerhitze finden. Fensterflächen sind zudem nicht nur Gestaltungselemente, sie beeinflussen auch die Energieeffizienz eines Hauses. Bei vielen Fenstern sollte man ebenso bedenken, dass auch Wandflächen für Schränke und Ähnliches nötig sind. Trotz Transparenz braucht es zudem geschützte Bereiche ohne Einblicke für eine sicheres und angenehmes Wohngefühl.

Den Alltag mitdenken: Ein Grundriss, der zum Leben passt

Ein gut geplanter Grundriss orientiert sich nicht nur am Platzbedarf, sondern auch an den täglichen Abläufen der Bewohner. Die Wege zwischen Küche, Essbereich und Vorratsraum sollten kurz sein, Spielbereiche bei Kleinkin-

dern in Sichtweite liegen und Rückzugsräume ausreichend entfernt von Gemeinschaftsräumen. Im Eingangsbereich braucht es Stauraum für Schuhe und Jacken sowie genügend Platz, damit Bewohner und Gäste angenehm ankommen können. „Der Grundriss ist das unsichtbare Rückgrat, das den Tagesablauf unterstützt und erleichtert“, so Tews.

Heute für morgen mitdenken

Wer ans Älterwerden in den eigenen vier Wänden denkt, setzt auf barrierefreie Übergänge, breite Flure sowie vielseitig nutzbare Räume. Auch eine Umstrukturierung des Familien-Grundrisses, wenn die Kinder aus dem Haus sind, sollte bedacht werden. „Bei einem Fertighaus können viele Lebensphasen - vom Alltag mit kleinen Kindern über das Arbeiten im Homeoffice bis hin zu fortgeschrittenem Alter - schon heute einfach und zielführend in die Grundrissplanung einfließen“, erklärt der BDF-Sprecher.

Die Grundrissplanung sei entscheidend für ein langes und komfortables Leben im eigenen Haus. Der Fertighausbau unterstützt Bauherren mit persönlicher Beratung und großer gestalterischer Freiheit auf dem Weg

zum maßgeschneiderten Traumhaus. Bundesverband Deutscher Fertigbau e.V.

Kosten sparen mit MIETGERÄTEN

JETZT AUCH IN HALLENBERG!

Reservieren über den QR-Code oder unsere Website!



www.cfmoescheid.com/service/mietgeraete

C.F. MÖSCHEID

Alles zum Bauen und Renovieren



Unterschiedlich zonierte Bereiche und kurze Wege zwischen Küche, Essen und Wohnen unterstützen einen reibungslosen Familienalltag. Foto: BDF/HARTLHAUS



Malerwerkstätten
Christopher Seston GmbH

- Raum- und Fassadengestaltung
- Kreativtechniken
- Wärmedämmung
- Bodenbeläge
- Parkett



Eichendorffsiedlung 12
59955 Winterberg-Silbach
www.malerleber.de
info@malerleber.de

Tischlerei Holztec aus Medebach-Küstelberg



Fassadengestaltung von Tischlerei Holztec



Neue Fenster von der Tischlerei Holztec

Tischlerei Holztec aus Medebach-Küstelberg bietet alles von der Planung und Anfertigung individueller Haustüren über die Fertigung von Einbaumöbeln nach Maß, den Einbau von Fenstern in allen Rahmenmaterialien, edle Fenster aus Holz, über Holz-Aluminium oder die preiswertere Variante in Kunststoff.

Der Schwerpunkt liegt aber auf der Haustürefertigung, die ganz individuell nach eigenen Vorstellungen hergestellt werden können. Als Spezialist für die Neuanfertigungen sowie den detailgetreuen Nachbau alter **historischer Haustüren** entwirft der Inhaber Andreas Koch sichere und **individuelle**

Holzhaustüren mit Stil-Elementen nach Wahl. Die Türen können rustikal oder modern gefertigt werden. Auch Fenster, individuelle Möbel, Treppen, Küchen- und Badmöbel oder Wintergärten plant und baut Andreas Koch gerne nach eigener Vorstellung. **Des weiteren bietet Holztec neben**

dem Einbau von Türen wie Zimmertüren sicheren Wohnungstüren sowie Trennwänden und Trennwandsystemen mit Gleitüren, auch die Nachrüstung von Fenstern und Türen mit Sicherheitssystemen und Beschlägen, den Einbau hochwertiger Isoliergläser, Reparaturarbeiten an Fenstern, Rollläden, Möbeln und die Planung und Montage von Sonnenschutz, Insektenschutz und Markisen. Auch das Verlegen von Fertigparkett, Laminat, Korkboden oder Vertäfelungen gehört neben Beratung in Sachen Innenausbau und Treppenrenovierung zum Aufgabengebiet der Tischlerei Holztec dazu. [BL]



Moderne Treppe von Holztec


tischlernrw
Tischlerei & mehr

Inh. Andreas Koch

**KREATIVITÄT UND QUALITÄT
AUS EINER HAND!**

59964 Medebach-Küstelberg
Tel. 02981/90 88 35 • Mobil: 0175 599 40 40
info@tischlerei-holztec • www.tischlerei-holztec.de

FRANK BEULEN

Heizöl · Diesel · Pellets

MEDEBACH

Tel. 02982-41254

HALLENBERG

Tel. 02984-610



Komplettlösung in Sachen Energiegewinnung vom Meisterbetrieb Menke aus Winterberg-Siedlinghausen

Die Sonne versorgt uns Menschen als sauberste Energiequelle, die zur Verfügung steht. Über eine Solaranlage kann sie prima als Wärmequelle zum Heizen genutzt werden. Mit einer Installation einer Solarthermieanlage vom Meisterbetrieb Menke aus Siedlinghausen wird es also möglich, die Energie der Sonne in Wärme umzuwandeln.

Mit einer solchen Solarthermieanlage kann die kostenfreie Energie aus der Sonneneinstrahlung in Wärme umgewandelt und in einem sogenannten Pufferspeicher, bzw. Warmwasserspeicher zur Trink- und Brauchwasseraufbereitung genutzt werden. - Super kombinierbar auch mit einer Wärmepumpe und einer Wallbox zum Laden des Elektroautos. Meistens wird eine solche Anlage mit einem anderen Heizsystem kombiniert, weil die Effizienz der Solarthermieanlage aufgrund des wechselnden Wetters natürlich schwanken kann. Durch so eine Kombination wird das Haus auch mit Wärme versorgt, wenn die Solarthermieanlage den

aktuellen Bedarf nicht vollständig abdecken kann. Der erzeugte Strom lässt sich auch in das öffentliche Stromnetz einspeisen. Moderne Anlagen sind aber meistens mit einem Speicher ausgestattet, sodass der erzeugte Strom gespeichert und abgegeben wird, bis er im Haus gerade gebraucht wird. **Dächer, die von der Dachfläche her nach Süden oder Südosten ausgerichtet sind, eignen sich am besten für Solaranlagen. Allerdings passt eine Ausrichtung auf Ost- oder Westdächern am besten zum typischen Verbrauchsverhalten eine Privathaushalts, da die Module in den Morgen- und Abendstunden den Strom produzieren.** Mit einer Solaranlage werden ausschließlich erneuerbare Energien genutzt, außer in Kombination mit einem anderen Heizsystem. Ein klarer Vorteil bei einer Anschaffung einer Solaranlage sind die hohen, staatlichen Förderungen der „BAFA-“ oder der „KfW-Bank“. Der Meisterbetrieb Menke berät Sie gerne rund um das Thema Solar. [BL]



Beratungsgespräch zu PV-Anlage, Wärmepumpe und Wallbox



Unmögliches möglich machen

VISSMANN
for our climate

Die neue Generation der Wärmepumpen: **VITOCAL 250-A**

Neu: 2,1 – 8 kW / 5,3 – 18,5 kW
für Neubau/Modernisierung

- + Mit bis zu 70 °C Vorlauftemperatur bestens für die Modernisierung geeignet
- + Schont die Umwelt und das Klima durch Verwendung des natürlichen Kältemittels R290 (Propan)

viessmann.de/vitocal

Jetzt Beratungstermin vereinbaren:

Der Meisterbetrieb
MENKE
Ihre erste Adresse.

Am Iberg 2 • 59955 Winterberg • Tel. (0 29 83) 1404

www.meisterbetrieb-menke.de • info@meisterbetrieb-menke.de



Der Meisterbetrieb Menke in Winterberg-Siedlinghausen

Die nächste Ausgabe erscheint am:
Freitag, 17. Oktober 2025
Annahmeschluss ist am:
09.10.2025 um 10 Uhr

RAUTENBERG MEDIA Zeitungspapier –
 PEFC & FSC:
 Made of paper awarded the EU Ecolabel
 LIC no. NOR/011/002, supplied by Norske Skog

IMPRESSUM

RUNDBLICK HALLENBERG

HERAUSGEBER, DRUCK UND VERLAG

RAUTENBERG MEDIA KG
 Kasinostraße 28-30 · 53840 Troisdorf
 HRA 3455 (Amtsgericht Siegburg)
 USt-ID: DE214364185
 Komplementär: Dr. Franz-Wilhelm Otten
 Tel. 02241 260-0
 willkommen@rautenberg.media

Verantwortlich gemäß § 18 Abs. 2 MStV:
 Nathalie Lang und Corinna Hanf
 Verantwortlich für den Anzeigenteil:
 Dunja Rebinski

ERSCHEINUNG 14-täglich

RUBRIKWEISE

INHALTLICHE VERANTWORTUNG

Politik (Mitteilungen der Parteien):
 CDU Joachim Huft
 FDP Marius Glade

Die inhaltliche Verantwortung für die Beiträge in den oben genannten Rubriken liegt bei den jeweils benannten Personen bzw. Institutionen. Die Redaktion nimmt keine inhaltliche Prüfung dieser Beiträge vor.

Verteilung & rechtliche Hinweise

Kostenlose Haushaltsverteilung in Hallenberg. Keine Zustellgarantie. Einzelheft: 5,00 € zzgl. Porto (Bestellung über die Herausgeberin). Geschützte Warenzeichen sind meist nicht gesondert gekennzeichnet; fehlende Hinweise begründen kein Nutzungsrecht. Namentlich gekennzeichnete Beiträge geben nicht zwingend die Meinung der Redaktion wieder.

Pressematerial & eingesandte Inhalte

Eingesandtes Material wird nicht zurückgesandt. Ein Anspruch auf Veröffentlichung besteht nicht. Die Einreichenden haften für Inhalte, Rechtmäßigkeit und vollständige Quellenangaben. Mit der Einreichung wird Rautenberg Media ein einfaches Nutzungsrecht zur Veröffentlichung in Print- und Onlinemedien eingeräumt – auch für Bildmaterial. Die Einreichenden garantieren die Rechteinhaberschaft und stellen Rautenberg Media von Ansprüchen Dritter frei. Bei versehentlichem Weglassen von Namens- oder Quellenangaben verzichten sie auf daraus entstehende Ansprüche. Fremdbeiträge erscheinen auf Verantwortung der jeweiligen Einreichenden. Die Redaktion wählt aus und bearbeitet, übernimmt aber keine Haftung für Inhalte.

KONTAKT

MEDIENBERATERIN

Birgit Lauber
 Mobil 0171 885 99 40
 b.lauber@rautenberg.media

VERTEILUNG

Regio Presse Vertrieb GmbH
 mail@regio-pressevertrieb.de
 regio-pressevertrieb.de

VERKAUF Fon 02241 260-112

verkauf@rautenberg.media

REDAKTION Fon 02241 260-250 /-212

redaktion@rautenberg.media

INFORMATION

info@rautenberg.media

RAUTENBERG MEDIA ONLINE

rautenberg.media
 facebook.de/rautenbergmedia
 instagram.de/rautenberg_media
 vimeo.com/rautenbergmedia



ZEITUNG

rundblick-hallenberg.de/e-paper

rundblick-hochsauerland.de

SHOP

rautenberg.media/anzeigen

LOKALER GEHT'S NICHT

Für Nordrhein-Westfalen publiziert Rautenberg Media über 80 Städte- und Gemeindezeitungen. Lernen Sie uns als 360° Media-Partner auch bei DRUCK, WEB und FILM kennen.



- ZEITUNG
- DRUCK
- WEB
- FILM

PRIVATE & GESCHÄFTLICHE KLEINANZEIGEN ONLINE BESTELLEN

www.rautenberg.media/kleinanzeigen

Gesuche

Kaufgesuch

Kaufe Klaviere, Weine & Cognac
 Achtung sofort Bargeld für Näh-/Schreibmasch., Bücher, Tischwäsche, Rollatoren, Zinn, Tafelsilber, Münzen, Modeschmuck, Pelze, Armband-/Taschenuhren, Bekleidung D/H! Kaufe alles aus Wohnungsauflösung. Gerne machen wir Ihnen ein seriöses Angebot Tel.: 0171-3991619 Hr. Braun

Rund ums Haus

Sonstiges

Renovierarbeiten rund ums Haus
 wie z.B. Fliesen legen, Malerarbeiten, Tapezieren, Badezimmer erneuern, Zäune legen, Pflaster erneuern und Gartenarbeit.
 Tel.: 01578 71 517 34

Kaliningrad heute...



Abonnieren Sie den KÖNIGSBERGER EXPRESS.

Diese deutschsprachige Zeitung informiert Sie monatlich über Gesellschaft und Politik in der Region in und um Kaliningrad.

Der Königsberger Express erscheint monatlich und kostet im Abonnement 44,00 Euro pro Jahr.

ABO-BESTELLUNG

FON +49 (0) 2241 260-380
 FAX +49 (0) 2241 260-339
 www.koenigsberger-express.info



AUTO & ZWEIRAD

Wir kaufen Wohnmobile + Wohnwagen

Tel.: 03944-36160 www.wm-aw.de
 "Wohnmobilcenter Am Wasserturm"

Familien

ANZEIGENSHOP



Für alles was wirklich zählt!

shop.rautenberg.media

KLEINANZEIGEN
 PRIVAT & GESCHÄFTLICH
ONLINE BESTELLEN

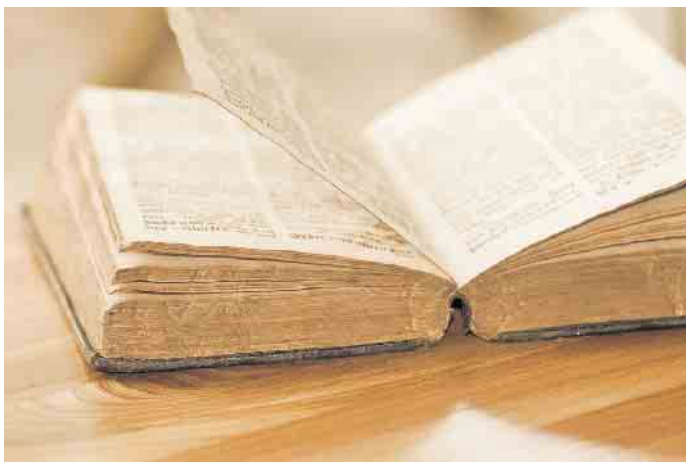
rautenberg.media/kleinanzeigen

Ihre private*
KLEINANZEIGE
 bis 100 Zeichen
 in dieser Zeitung

ab 6,99€

*gewerbliche Kleinanzeige ab 13,99 €

RAUTENBERG MEDIA



Porsche 911 von privat für privat gesucht - bitte alles anbieten! Tel. 0178 / 1513151



E-Paper:
rundblick-hallenberg.de/e-paper
 MIT DEN ORTEN:
 BRAUNSHAUSEN
 HESBORN
 UND LIESSEN

Alle 14 Tage in Ihrem Briefkasten

HALLO PRESSESPRECHER/INNEN PRESSEBEAUFTRAGTE

der **VEREINE – KIRCHEN – SCHULEN** und anderer Organisationen

Akkreditieren Sie sich gleich jetzt für das CMSsystem von Rautenberg Media, um für diese Zeitung Artikel einzustellen:

<https://redaktion.rautenberg.media>



Wir freuen uns auf Sie!

- ZEITUNG
- DRUCK
- WEB
- FILM

NOTDIENSTE

WIR SIND RUND UM DIE UHR FÜR SIE DA!



110 POLIZEI
112 FEUERWEHR



APOTHEKEN-NOTDIENST

Apotheken-Notruf 0800 00 22833

Freitag, 3. Oktober

Hirsch-Apotheke

Professor-Kümmell-Straße 2, 34497 Korbach, 05631/2545

Samstag, 4. Oktober

Kur-Apotheke

Poststraße 1, 59955 Winterberg, 02981/929500

Sonntag, 5. Oktober

Kur-Apotheke

Poststraße 15, 57319 Bad Berleburg, 02751/92640

Montag, 6. Oktober

Hof-Apotheke

Poststraße 30, 57319 Bad Berleburg, 02751/928030

Dienstag, 7. Oktober

Stadt-Apotheke

Merklinghauser Straße 10, 59969 Hallenberg, 02984/8397

Mittwoch, 8. Oktober

Eder Apotheke

Bahnhofstraße 26, 35066 Frankenberg (Eder)

Donnerstag, 9. Oktober

Kur-Apotheke

Poststraße 1, 59955 Winterberg, 02981/929500

Freitag, 10. Oktober

Sonnen-Apotheke

Bahnhofstraße 6, 35216 Biedenkopf (Wallau), 06461/8480

Samstag, 11. Oktober

Franziskus-Apotheke

Poststraße 6, 59955 Winterberg, 02981/2521

Sonntag, 12. Oktober

Marien-Apotheke

Oberstraße 10, 59964 Medebach, 02982/8559

Montag, 13. Oktober

Kur-Apotheke

Poststraße 15, 57319 Bad Berleburg, 02751/92640

Dienstag, 14. Oktober

Apotheke am Obermarkt

Obermarkt 22, 35066 Frankenberg (Eder), 06451/72370

Mittwoch, 15. Oktober

Rathaus-Apotheke

Stapenhorststraße 12, 35066 Frankenberg (Eder), 06451/72370

Donnerstag, 16. Oktober

Apotheke am Schlosspark

Schloßstraße 4, 57319 Bad Berleburg, 02751/3975

Freitag, 17. Oktober

Eder Apotheke

Bahnhofstraße 26, 35066 Frankenberg (Eder)

Samstag, 18. Oktober

Hirsch-Apotheke

Professor-Kümmell-Str. 2, 34497 Korbach, 05631/2545

Sonntag, 19. Oktober

Hof-Apotheke

Poststraße 30, 57319 Bad Berleburg, 02751/928030

Notdienste jeweils von 9 bis 9 Uhr am Folgetag
Angaben ohne Gewähr
Änderungen sind jederzeit möglich.

Auch abrufbar über
www.akwl.de/notdienstkalender.php

Notdienste

Haus- und fachärztlicher Notdienst

Der ärztliche Bereitschaftsdienst ist zu erreichen unter

Tel. 116 117

Zahnärztlicher Notdienst

Der notdiensthabende Zahnarzt ist zu erfragen unter

Tel. 01805 986700

Apothekennotdienst

Die notdiensthabende Apotheke ist zu erfragen unter:

Festnetz: Info-Nummer

(0800) 00 22 833 (kostenlos)

Mobiltelefon: Rufnummer

22 8 33 (69 ct/min)

Internet:

www.akwl.de/notdienst

NOTFALLSCHUBLADE

Das gehört in eine gut erreichbare **Notfallschublade** in Ihrer Wohnung/Ihrem Haus:

1. Taschenlampe
2. Kerze/Streichhölzer
3. Batteriebetriebenes Radio (um Hinweise der Feuerwehr/Polizei empfangen zu können)
4. Powerbank zum Aufladen des Handys
5. DIESE SEITE mit allen wichtigen Notrufnummern

ALLGEMEINE NOTDIENSTE

- Polizei-Notruf **110**
- Feuerwehr/Rettungsdienst **112**
- Ärzte-Notruf-Zentrale **116 117**
- Gift-Notruf-Zentrale **0228 192 40**
- Telefon-Seelsorge **0800 111 01 11 (ev.)**
0800 111 02 22 (kath.)
- Nummer gegen Kummer **116 111**
- Kinder- und Jugendtelefon **0800 111 03 33**
- Anonyme Geburt **0800 404 00 20**
- Eltern-Telefon **0800 111 05 50**
- Initiative vermisste Kinder **116 000**
- Opfer-Notruf **116 006**



helfen • pflegen
wohnen • leben

caritas
BRILON



Sozialstationen
Medebach
☎ 02982 908888
Winterberg & Hallenberg
☎ 02981 6345

Seniorenzentrum St. Josef
Wohngruppenkonzept
Einzelzimmer
Kurzzeit- & Verhinderungspflege
Mietwohnungen
(nach Wunsch mit Service)
Essen auf Rädern
☎ 02984 3040



Die Kraft des Atems entdecken

Ihr Weg zu mehr Widerstandsfähigkeit bei Hypnose + Beratung Knipschild



Burkhard Knipschild

Um innere Ruhe zu finden, ist es notwendig, neue Wege zu gehen. Zwei wertvolle Werkzeuge stehen uns dabei jederzeit zur Verfügung - unser Atem und unser Körper.

Sie sind unsere stärksten Verbündeten, um mit Stress, herausfordernden Situationen und überwältigenden Gefühlen besser umzugehen.

Es ist eine Tatsache, dass Stress, anspruchsvolle Situationen und intensive Emotionen ein Teil unseres Lebens sind. Doch wir können lernen, uns aus dem Alarmmodus zu lösen, unseren „Entspannungsmuskel“ zu aktivieren und durch gezielte Atem- und Körperübungen unsere innere Klarheit sowie unsere Verbundenheit zu stärken.

Das Atem- und Resilienztraining von Burkhard Knipschild zeigt auch ohne Hypnose, wie man die Atmung gezielt einsetzen kann, damit Körper und Seele wieder ins Gleichgewicht gelangen: Um Stress zu reduzieren sowie Entspannung und innere Balance, auch in schwierigen Situationen wiederzugewinnen.

Oder die körpereigene Widerstandsfähigkeit für Körper, Geist und Seele zu stärken, um mehr Lebensfreude und Energie zu erlangen.

Burkhard Knipschild freut sich, zukünftig ein ganzheitliches Konzept anzubieten, das Atemtechniken, Körperarbeit, Reflexion der persönlichen Denk- und Verhaltensmuster sowie die Entwicklung eines individuellen Trainingsplanes in Form von Sitzungen und Workshops aus Lebenssituationen heraus, vereint.

Manchmal wird es Zeit, den ersten Schritt zu mehr Wohlbefinden für die Harmonie von Körper, Geist und Seele zu machen: Atmen Sie durch, finden Sie Ihre Balance und lassen Sie zu, gemeinsam mit Burkhard Knipschild daran zu arbeiten und wie Sie von seinem Training profitieren können. [BL]

**HYPNOSE-
BERATUNG+
KNIPSCHILD**

Am Einheit 33 - Im Centrum Grün
57392 Schmallenberg • ☎ 0173 56 90 553
hallo@hb-knipschild.de
Termine nach Vereinbarung

Rat und Hilfe

Notfalldienstpraxen

Der Notdienstbezirk für Hallenberg-Medebach-Winterberg und Schmallenberg-Eslohe.

Die zentrale Notdienstpraxis befindet sich für diesen Bezirk am MVZ Bad Fredeburg, Im Ohle 31, 57392 Schmallenberg.

Dienstzeiten sind

Montag, Dienstag, Donnerstag: 18 bis 22 Uhr

Mittwoch und Freitag: 13 bis 22 Uhr

Samstag, Sonntag und Feiertag: 8 bis 22 Uhr

Zu diesen Zeiten ist die Praxis unter der Rufnummer 02974/9689616 erreichbar.

Kernsprechzeiten mit Anwesenheit eines Arztes sind:

Montag, Dienstag, Donnerstag: 19 bis 20 Uhr

Mittwoch und Freitag 16 bis 17 Uhr

Samstag, Sonntag und Feiertag 10 bis 12 Uhr und 16 bis 18 Uhr

An Sa./So. und Feiertagen ist für die Winterberger (Hallenberger und Medebacher) Patienten die Notfallpraxis am St. Franziskus Hospital dienstbereit. In der Franziskusstraße 2 ist die Praxis von 8 bis 22 Uhr unter 02981/8021000 erreichbar.

Kernsprechzeiten mit Anwesenheit eines Arztes sind 10 bis 12 Uhr und 16 bis 18 Uhr

Caritas-Konferenz

St. Jakobus Winterberg
Ansprech-Tel.-Nr.: 02981/6846 (Karin Sommer)

Praktische und finanzielle Hilfen für Menschen in Not, für Senioren und Kranke - Hausaufgabenbetreuung - Kleiderkammer im Edith-Stein-Haus - Vermittlung von Kinder- und Jugendfreizeiten - Seniorenerholungen - christl. Krankenhaushilfe im St.-Franziskus-Hospital

Caritas-Konferenz

Siedlinghausen
Tel.: 02983/8118

Praktische und finanzielle Hilfen für Menschen in Notsituationen, Besuchsdienste, Gesprächskreise für Pflegenden und Alleinstehende, Behördenbegleitung, „Mobil(e)“ - Sprechstunde der Caritas jeden 4. Dienstag im Monat von 10 bis 11 Uhr im katholischen Pfarrheim (außer im Dezember), Seniorenmesse jeden 2. Dienstag im Mo-

nat um 14.30 Uhr in der Pfarrkirche, anschl. gemütliches Beisammensein im Pfarrheim

Caritas Konferenz Niedersfeld

Telefon: 02985/8717

Hilfe zur Selbsthilfe, Hilfe für Mitmenschen in Notsituationen, Besuchsdienste in Krankenhäusern und Seniorenheimen, Seniorenarbeit, sozialer Warenkorb, Seniorenmessen, Angebote von Vortragenden wichtiger zeitgemäßer Themen für jedermann

Donum vitae Schwangerschaftskonfliktberatung

Tel.: 0291/9086960

winterberg@donumvitae.org

Öffnungszeiten:

dienstags 9 bis 11 Uhr im DRK-Familienzentrum, Am Rad 16

Staatl. anerkannte Beratungsstelle für Schwangerschaftskonflikte, Beratung und Begleitung während und nach der Schwangerschaft bis zum 3. Lebensjahr des Kindes, Informationen und Beratung zur Empfängnisverhütung, geschlechtsspezifische sexualpädagogische Präventionsarbeit und Beratung

Hospizinitiative

Hallenberg/Winterberg e.V.

0151 15669840

Es geht darum, Schwerkranken und deren Angehörige auf ihrem Weg zu begleiten, Trauerbegleitung

Sozialverband VdK

Hochsauerlandkreis

Stiftsplatz 3 59872 Meschede

Tel. 0291/902240 / 9022420

Pers. Sprechstunde:

Do. 8 bis 11 und 14 bis 18 Uhr

Tel. von 9 - 12 Uhr -

nicht am Donnerstag! -

In der **Stadt Winterberg** jeden 3. Dienstag im Monat von 14.30 bis 15.30 Uhr

Haus Nordhang

Am Hagenblech 53

Der Sozialverband VdK steht allen Menschen offen und vertritt die Interessen von allen Sozial-

• Heimweg-Telefon

Für alle, die sich vom mulmigen Gefühl auf ihrem nächtlichen Weg mit einem netten Gespräch ablenken lassen möchten.

030 120 74 182

So. - Do. 20:00 - 24:00 Uhr

Fr. - Sa. 22:00 - 4:00 Uhr

versicherten, von Menschen mit Behinderungen, chronisch Kranken, Rentnerinnen und Rentnern, Patientinnen und Patienten gegenüber der Politik und bei den Sozialgerichten.

VdK-Ortsverbände in der Stadt Winterberg:

Ortsverband Hildfeld /Grönebach
0174 5858498

VdK Ortsverband Siedlinghausen
02983/1025

VdK Ortsverband Winterberg
02981/2363

VdK Ortsverband Züschen
0173 5211542

VdK Ortsverband Hesborn
029842182

Sozialwerk St. Georg Westfalen Süd gGmbH

Kontakt- und Beratungsstelle
Heike Will und Florian Klaholz
02981/802929

Kontakt- und Beratungsstelle für Menschen mit psychischen Erkrankungen und der Angehörigen sowie für Menschen mit psychosozialen Problemen, Beratungsangebot, Einzel- und Gruppenge-

sprache, Offener Treffpunkt, Freizeitgestaltung, gemeinsame Ausflüge, Angehörigengesprächskreise für psychisch Erkrankte

Kath. Beratungsstelle für Ehe-, Familien- und Lebensfragen

02961/4400
eheberatung-brilon@

erzbistum-paderborn.de

Öffnungszeiten:
nach telefonischer Vereinbarung
Mo. - Fr. 9 bis 12 Uhr

Beratung für Menschen, die sich in belastenden Konfliktsituationen befinden, unabhängig von Alter, Konfession und Weltanschauung.

Sucht- und Drogenberatungsinformation

Beratung, Vermittlung und Behandlung bei Fragen zur Alkoholabhängigkeit, Medikamentenabhängigkeit und Drogenabhängigkeit sowie bei exzessivem Spielen.

Terminvereinbarung für Winterberg: 02961/3053

Ort: Hauptstraße 30

Ansprechpartner:

Herr Gregor Völlmecke

GELD-ABZOCKER

Seien Sie KLÜGER als die BETRÜGER!

Geben Sie **kein Bargeld** an angebliche Polizist*innen oder Ihnen unbekannte Personen (Arzt, Notar...). Lassen Sie sich **telefonisch nicht bedrängen**, **Bargeld zu geben**, zum Abholen bereit zu legen oder Geld zu überweisen. **In solchen Fällen bitte die 110 wählen** und die Polizei informieren!



Allgemeine Soziale Beratung und Migrationsberatung

Caritas Brilon

Büro für soziale Fragen mit Beratung, Unterstützung, Information und Vermittlung

Sprechzeiten: Jeden 1. und 3. Dienstag im Monat in der Zeit von 9 bis 11 Uhr

Adresse:

Hauptstraße 30 in Winterberg

Kontakt:

Resi Kupitz

Telefon: 0176 12340255

E-Mail: t.kupitz@caritas-brilon.de

Simone Geck

Telefon: 0151 29202120

E-Mail: s.geck@caritas-brilon.de

GEGEN GEWALT

Menschen, die Gewalt erleben oder erlebt haben.

- Telefon-Nummer für Frauen
116 016
- Telefon-Nummer für Männer
0800 12 39 900



Zuverlässig seit 1955

Kranken-, Dialyse-, Strahlen-, Chemo- und Rollstuhlfahrten.
Vertragspartner aller Krankenkassen.

SÄLZER TAXI

Standort Medebach

Tel. 02982-88 88

info@taxi-medebach.de
www.taxi-medebach.de

Standort Hallenberg

Tel. 02984-82 23

info@taxi-hallenberg.de
www.taxi-hallenberg.de



Mit dem LBS-Viererpack ins eigene Zuhause

Tarife der LBS NordWest: 10 % Bonus für alle unter 25-Jährigen

Für alle, die ins eigene Zuhause wollen, bietet die LBS mit ihren WohnTraum-Tarifen zu jeder Zeit die passenden Bauspar- und Finanzierungslösungen: „Es gibt Tarife mit nur 1 % Abschlussgebühr, alle Kredite sind ohne weitere Aufpreise, wir haben einen Tarif mit einer festen Ansparung von nur 30 %, einen Bonus für unter 25-Jährige von 10 % und natürlich weiterhin absolut günstige Darlehenszinsen ab 0,95 % nominal“, beschreibt LBS-Bezirksleiter Klaus Henke nur einige der Vorteile.

Der LBS-Viererpack gilt nicht nur für Neukunden, auch bereits LBS-Bausparende können bei einem Tarifwechsel von allen Annehmlichkeiten profitieren. „Egal, ob das Traumhaus schon gefunden wurde, Bau oder Kauf erst später anstehen oder eine Modernisie-



LBS

Ihre Immobilien- und Finanzierungsprofis.

In Winterberg, Medebach und Hallenberg.

Immobilienberater Loris Dymek
Bezirksleiter Klaus Henke

LBS-Beratungszentrum
Zeughausstr. 18 · 59872 Meschede
Telefon 0291 99860 · meschede@info.lbs-nw.de

Wir geben Ihrer Zukunft ein Zuhause.

 Finanzgruppe

rung nötig wird - die neuen Tarife bieten alle Möglichkeiten“, weiß Henke.

Neben dem „WohnTraum Plus“ für alle, die sich in der Immobilienfrage auf alle Eventualitäten vorbereiten wollen, sticht insbesondere der „WohnTraum Finanzierer“ als der Tarif mit flexiblen und individuellen Finanzierungslösungen für den Weg ins Wohneigentum hervor. Exakt abgestimmt auf die bevorzugten Kreditlaufzeiten von 10 oder 15 Jahren kann er als Zinsabsicherung ideal in jede Immobilienfinanzierung eingebaut werden.

Für die rund 7,6 Mio. Menschen unter 25 Jahren in Nordrhein-Westfalen, Bremen, Niedersachsen und Berlin bietet der „TraumStart Young“ mit einer Abschlussgebühr von 1 % und einem 10%igen Bonus auf die Regelsparrate einen verlässlichen Einstieg in die Realisierung der eigenen

vier Wände. „Zumal die Bausparenden die eigentlich fällige Abschlussgebühr für die maximal im TraumStart Young abzuschließende Bausparsumme in Höhe von 20.000 Euro später bei einem neuen Anschlussvertrag auch noch von der LBS geschenkt bekommen“, verdeutlicht Klaus Henke. Der „WohnTraum Modernisierer“ berücksichtigt mit einem Zinsabschlag für grüne Modernisierungen den Wunsch vieler Menschen nach mehr Nachhaltigkeit.

Mit den Bauspartarifen lassen sich zukünftige Zinssprünge absichern und alle Wünsche rund um die Immobilie flexibel und sicher verwirklichen, so LBS-Immobilien-spezialist Loris Dymek: „Unsere Tarife gibt es grundsätzlich auch mit der staatlichen Förderung: Wohn-Riester, Wohnungsbauprämie, Arbeitnehmersparzulage - so sichern sich clevere Häuslebauer viele weitere Spar- und Finanzierungsvorteile.“

