



## Zehn Jahre Kölner Weihnachtscircus



Katja und Ilja Smitt mit den Crystal Sisters und Fraser Hooper (m.)

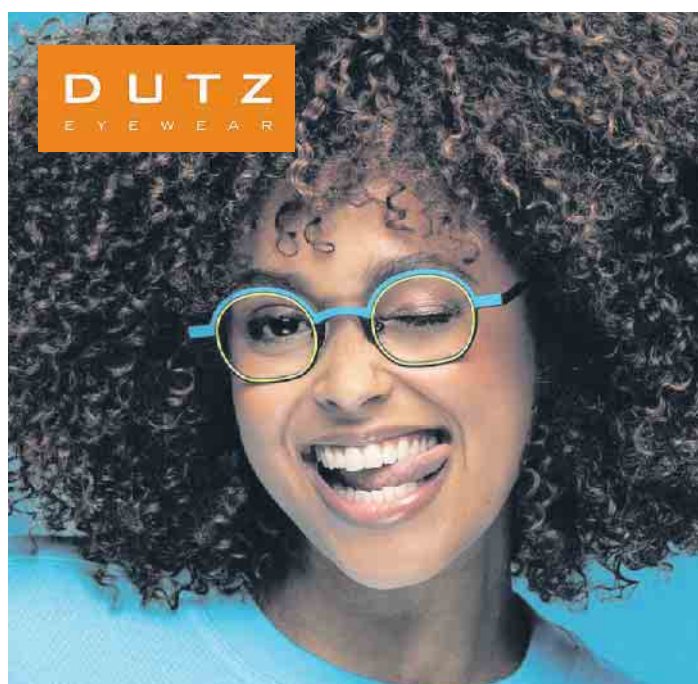
„Wirklich beeindruckend und emotional“ - die Zuschauer des Palastzelts werden auch in der 10. Ausgabe des Kölner Weihnachts-

circus begeistert und mit Wohlgefühl im Herzen aus der Vorstellung gehen. Dafür sorgen Katja und Ilja Smitt - sie schaffen filmi-

sche Zirkuskunst voller Emotion, Musik und Staunen. Ihre Shows berühren das Herz und nähren die Seele - ein Erlebnis, das bleibt. Vom

28.11.2025 bis zum 04.01.2026 laufen die Shows an der Zoostraße / KölnMesse in Deutz.

**Lesen Sie mehr auf Seite 4**



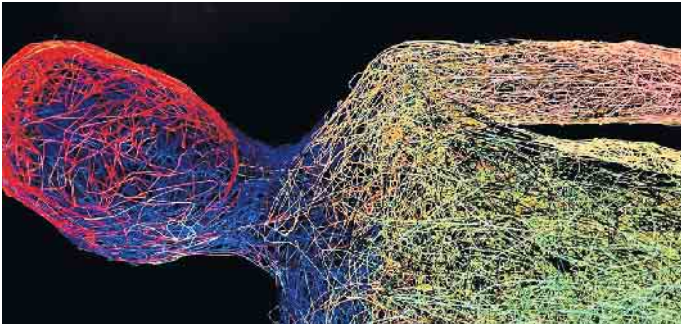
FRANK VON  
DOBSCHINSKI  
OPTIKER

**DEIN BLICK,  
DEIN STYLE**

**– MIT BRILLEN, DIE BEGEISTERN!**

## Einladung: »Kunst oder KI: Wer ist der Künstler?«

Aktionswochenende und Ausstellung mit Lena Reifenhäuser und Sebastian Trella am 29. und 30. November im Deutschen Museum Bonn - Forum für Künstliche Intelligenz



**Was macht Kunst aus? Wie kann man KI im Bereich der Kunst für sich nutzen? Und wer ist dann der Urheber des Werks? Diese Frage steht im Mittelpunkt eines besonderen Wochenendes im Deutschen Museum Bonn mit Künstlerin Lena Reifenhäuser und Robotik-Spezialist Sebastian Trella.**

Künstliche Intelligenz gewinnt in fast jedem Beruf immer mehr an Bedeutung. Insbesondere in kreativen Berufsfeldern zeichnet sich ab, dass es nur eine Frage der Zeit ist, dass die Nutzung von KI-Tools unumgänglich wird. Wo führt die Reise hin? Ist mit KI bald jeder Mensch ein Künstler? Und was bedeutet dies für unser Verständnis von Kunst?

Künstlerin Lena Reifenhäuser und Robotik-Enthusiast Sebastian Trella zeigen ein Wochenende lang in einem gemeinsamen Ausstellungsprojekt im Deutschen Museum, wie man KI-Anwendungen im Bereich der Kunst für sich nutzen kann und welche Möglichkeiten es dafür geben kann. Sie veranschaulichen, wie ausgehend vom Ursprungswerk eines Künstlers KI-generierte Kunst entsteht. Welche Schritte sind dafür nötig? Und wer ist am Ende eigentlich der Künstler, der Urheber des Werks, der die kreative

Leistung erbracht hat? Handelt es sich um eine neue Art künstlerischer Zusammenarbeit?

»Eine Künstliche Intelligenz, also eine Maschine, arbeitet in Perfektion und wesentlich schneller als ein Mensch«, so Lena Reifenhäuser. »Aber sind es nicht genau unsere kleinen menschlichen ›Fehler‹ oder Abweichungen, die etwas überhaupt zu Kunst machen?«

Die Ausstellung regt Fragen wie diese an, indem sie Werke der Künstlerin auf überraschende Weise präsentiert, multimedial neu interpretiert und dadurch gleichzeitig weiterentwickelt - sowohl mit als auch ohne KI. Sebastian Trellas Expertise im Bereich der Robotik und KI erweckt Zeichnungen und Malereien beispielsweise als Videoinstallation zum Leben und eine KI erweitert bestehende Werke der Künstlerin völlig frei.

Im Zentrum dabei stets präsent: Die von Lena Reifenhäuser eigens für die Aktion mit einem 3D-Druckstift gefertigte Skulptur MANUEL(L) regt als manuell gefertigte Gegenüberstellung zur KI-Kunst zur Diskussion an.

Als Höhepunkt der Ausstellung wird ein völlig neues Werk, das von einer ausschließlich mit künstlerischen Arbeiten von Lena

Reifenhäuser trainierten KI erstellt wurde, enthüllt und im Deutschen Museum Bonn an diesem Wochenende zum ersten Mal zu sehen sein.

An interaktiven Stationen können die Museumsgäste nicht zuletzt ihre eigene Kreativität ausleben: Eine 3D-Druckstift-Station bietet beispielsweise Groß und Klein die Möglichkeit, eigene Skulpturen zu erschaffen.

Zudem kann ein Roboter in künstlerischer Aktion an beiden Tagen live erlebt werden.

Das Aktionswochenende »Kunst oder KI: Wer ist der Künstler?« findet am 29. November von 12 bis 17 Uhr und am 30. November von 10 bis 16 Uhr in den Erlebnisräumen des Deutschen Museums Bonn - Forum für Künstliche Intelligenz statt und richtet sich an Menschen jedes Alters. Die Teilnahme ist im Museumseintritt enthalten.

### Über die Künstler:



Lena Reifenhäuser wurde 1986 in Troisdorf geboren und lebt in Bonn. 2018 hat sie den Studiengang Bildende Kunst mit der Fachrichtung Malerei an der Alanus Hochschule für Kunst und Gesellschaft in Alfter bei Bonn, abgeschlossen.

Seitdem arbeitet sie als freischaffende Künstlerin. Zahlreiche Projekte und Ausstellungen im In- und Ausland, darunter Krakau, Georgien und China, runden ihre künstlerische Tätigkeit ab. Seit 2019 hat Lena Reifenhäuser ein Atelier im Kunsthaus Troisdorf.

lenareifenhaeuser.de  
www.instagram.com/  
lena\_reifenhaeuser



Sebastian Trella wurde 1986 geboren und lebt in Troisdorf.

Von 2007 bis 2014 war er im Bereich Educational Robotics am Fraunhofer IAIS tätig und sammelt seitdem in seiner Freizeit Roboter und testet neue Robotik-Produkte für diverse Unternehmen. Er arbeitet hauptberuflich als Informatiker und betrachtet Künstliche Intelligenz als einen faszinierender Weg Roboter zum Leben zu erwecken. Seit 2010 teilt er sein Wissen über Roboter und KI auf seiner Webseite Robots-Blog.com.

Lena Reifenhäuser und Sebastian Trella unterstützen das Deutsche Museum Bonn als Mitglieder von WISSENSchaf(f)t SPASS - Förderverein für Bildung und Innovation im Rheinland e. V.

### Über das Deutsche Museum Bonn - Forum für Künstliche Intelligenz

Erleben, verstehen, mitgestalten - das ist die »Mission KI« des Deutschen Museums Bonn. Künstliche Intelligenz (KI) ist die bedeutendste Technologie unserer Zeit. Doch was steckt dahinter und was kommt damit konkret auf uns zu?

Im Deutschen Museum Bonn, der einzigen Zweigstelle des weltberühmten Deutschen Museums aus außerhalb Bayerns, laden dynamische Erlebnisräume zum Eintauchen in die Welt der KI ein. Interaktive und unterhaltsame Exponate und Demonstrationen machen Grundlagen und aktuelle Entwicklungen der KI verständlich.

**DAS GÜNSTIGSTE ANGEBOT**  
\*GILT AUCH FÜR NEUBEZUG ALLER FABRIKATE ... ZU JEDER JAHRESZEIT

**MARKISEN & NEUBEZÜGE**  
ZU TOP-KONDITIONEN!

75 JAHRE RHEINISCHE  
**FRANZ AACHEN**  
MARKISENMANUFAKTUR  
ZELTE UND PLANEN GMBH

Infos & Termin unter: **0228 - 46 69 89**  
Röhfeldstr. 27 - 53227 Bonn-Beuel - info@franz-aachen.com



## Start für den Johanniter-Weihnachtstrucker

Sammelzeitraum:  
15. November bis 12. Dezember



Auch in diesem Jahr sammeln die Johanniter wieder Päckchen für den Weihnachtstrucker. Foto: Benedikt Wagner

Am 15. November startet der Johanniter-Weihnachtstrucker. Seit mehr als 30 Jahren bittet die Hilfsorganisation Privatpersonen, Firmen, Schulen, Kindergärten und Vereine, Hilfspäckchen mit Grundnahrungsmitteln, Hygieneartikeln und einem kleinen Kinderspielzeug zu spenden. Die Päckchen sind für notleidende Kinder, Familien, alte Menschen und Menschen mit Behinderung, deren Lebenssituation durch viele Faktoren weiterhin erschwert ist und wenig Besserung in Sicht ist. Verteilt wird in Albanien, Bosnien, Bulgarien, Rumänien, der Ukraine, der Republik Moldau und in Deutschland. Vom 15. November bis zum 12. Dezember können die Päckchen an unseren Abgabestelle in Bonn, Lohmar, Much, Sankt Augustin, Siegburg und Swisttal/Odendorf abgegeben werden. Die genaue Adresse und Abgabezeiten finden Interessenten

unter diesem Link: [qr.johanniter.de/weihnachtstrucker\\_abgabe](http://qr.johanniter.de/weihnachtstrucker_abgabe)  
Es ist wichtig, sich auch in diesem Jahr an die Packliste zu halten, damit keine Probleme am Zoll entstehen.  
**Packliste Weihnachtstrucker-Päckchen:**  
Ein Geschenk für Kinder (z. B. Malblock, Malstifte), 1 kg Zucker, 3 kg Mehl, 1 kg Reis, 1 kg Nudeln, 2 Liter Speiseöl in Plastikflaschen, 2 Packungen Multivitamin-Brausetabletten, 2 Packungen Kekse, 4 Tafeln Schokolade, 2 feste Seifen, 2 Zahnbürsten und 2 Tuben Zahnpasta.  
Wer wenig Zeit hat, kann auch „virtuelle Päckchen“ packen. Mehr Information dazu und zu den Johanniter-Weihnachtstruckern: [www.johanniter.de/weihnachtstrucker](http://www.johanniter.de/weihnachtstrucker)  
Oder telefonisch unter: 02241 23423-80

### Fragen zur Verteilung?

[mail@regio-pressevertrieb.de](mailto:mail@regio-pressevertrieb.de)

[www.regio-pressevertrieb.de](http://www.regio-pressevertrieb.de) **REGIO** • pünktlich • zielgerichtet • lokal  
PRESSE-VERTRIEB GmbH  
Die Zeitungszustellgesellschaft der RAUTENBERG MEDIA KG

## Ihre Alternative für Bonn! Citroën-Service

**Autohaus Schiffmann**  
GmbH & Co. KG

Kölnstr. 333 • 53117 Bonn  
Telefon: (0228) 555 89-0  
Fax: (0228) 67 83 53  
[citroen@auto-schiffmann.de](mailto:citroen@auto-schiffmann.de)



CITROËN

[www.autohaus-schiffmann.de](http://www.autohaus-schiffmann.de)

## SENIOREN-LEBENSILFTE



Gut versorgt und sorgenfrei Zuhause leben



### Ihre sinnvolle Unterstützung im Alltag

- ✓ Haushaltshilfe
- ✓ Begleitung außer Haus
- ✓ Einkaufsservice
- ✓ Beschaffung von Rezepten und Medikamenten
- ✓ Betreuungsleistungen
- ✓ Mithilfe bei der Kostenerstattung
- ✓ Serviceleistungen
- ✓ Hausmeisterservice

### Wir garantieren Ihnen

- ✓ Erfahrene, motivierte und freundliche Hilfskräfte
- ✓ Zuverlässigkeit
- ✓ Flexibilität
- ✓ Unbürokratische schnelle Hilfe

### Ihr PflegeTeam24 GmbH

Rochusstr. 331 | 53123 Bonn  
[www.ihrpflgeteam24.de](http://www.ihrpflgeteam24.de)

Rufen Sie uns an,  
wir helfen Ihnen!



0228-24 26 49 49

## Fortsetzung der Titelseite

Katja und Ilja Smitt leben ihre Vision - sie suchen die Künstler nicht nur nach der Darbietung aus, sondern kreieren eine Show, die Top-Künstler, Technik und Ambiente zu einem Gesamtengagement der Spitzenklasse werden lässt.

„Bei uns bekommen die Menschen nicht nur zweieinhalb Stunden Spitzenunterhaltung“, sagt Katja. „Wir schenken ihnen ein Erlebnis, von dem viele gar nicht wussten, dass sie es vermissen - oder sogar brauchen. Das, was unsere Zuschauer erleben, wirkt lange nach: mit einem Gefühl von Positivität, Energie, Lebensfreude und Liebe. Kultur ist unser Mittel, aber das, was wir bringen, geht weit über diese hinaus. Wir schaffen verschiedene Ebenen des Erlebens, die sich gegenseitig verstärken - Musik, Licht, Emotion, die Energie des Publikums. Alles greift ineinander, sodass die Men-

schen nicht nur sehen oder hören, sondern wirklich fühlen - im Körper, im Herzen. Das alles macht den Besuch unserer Show so intensiv.“

Drei Akte voller Kontraste  
Das Geheimnis des Erfolgs liegt in der Art, wie Katja und Ilja das klassische Zirkusformat in ein fünfdimensionales Erlebnis verwandelt haben. Seit einigen Jahren arbeiten sie nach einer festen Dramaturgie: drei große Showblöcke, jeder aufgebaut wie eine filmische Szene.

Das Publikum wird mitgerissen in einen magischen Fluss aus Bewegung und Emotion, in dem jede Nummer nahtlos in die nächste übergeht. Innerhalb jedes Blocks wechseln sich die Rhythmen ab - mal mitreißend und spektakulär, dann wieder poetisch und gefühlvoll: von eleganten Luftnummern, Tanz und Staunen bis zu Momenten tiefer Berührung - hin zu zauberhaf-

ten Explosionen aus Energie und Licht. Humor und Waghalsigkeit wechseln sich ab, in einem Finale, das alle Sinne anspricht.

Ein besonderes Augenmerk gilt auch der Komik - Clown Fraser Hooper bezieht die Zuschauer mit ein - mal mit einer Gummiente, mal mit einem „menschlichen Fisch“. Sein Humor ist poetisch und anarchistisch zugleich - eine moderne Hommage an Charlie Chaplin und Mr. Bean in einem.

„Menschen, die bewusst leben, offen sind für Schönheit, Musik und Staunen, werden sich bei uns rundum wohlfühlen“, so Ilja Smitt. „Weiterhin empfehle ich unser VIP-Arrangement - mit Verpflegung (Champagnerempfang, reichhaltiges Tapasmenü sowie eine sehr gute Auswahl an alkoholischen und nichtalkoholischen Getränken) für besondere Momente mit Familie und Freunden oder betriebliche Feierlichkeiten.



**Auch auf die Präsentation der Tänzerinnen wird höchster Wert gelegt - aufwendige Kostüme sorgen für zauberhafte Momente!**

Weitere Informationen und Tickets für Ihren Wunschtermin finden Sie unter [www.koelner-weihnachtscircus.de](http://www.koelner-weihnachtscircus.de).

**NOV 28 2025** **10. Kölner Weihnachts Circus** **JAN 4 2026**

**JUBILÄUMSEDITION**  
**Jetzt Tickets sichern!**

**KÖLN - AN DER ZOOBRÜCKE**  
**koelner-weihnachtscircus.de**

KölnTicket Köln 0221 2801



## 200 Jahre Bonner Karneval

Stadt zeigt ab Januar Wanderausstellung zum Jubiläum



Zu den Ausstellungsstücken zählt dieser selbstgebastelte Hut, der von einem Bürger zur Verfügung gestellt wurde. Bundesstadt Bonn

Anlässlich des Jubiläums der „Bönischen Carnevals-Gesellschaft“, die im Jahr 1826 gegründet wurde, zeigt das Kulturamt der Bundesstadt Bonn ab Januar 2026 eine Wanderausstellung zur 200-jährigen Geschichte des Bonner Karnevals. Die Ausstellung mit dem Titel „Loss mer fiere. 200 jecke Jahr en Bonn“ tourt dann bis Oktober in einem Container durch die Bonner Stadtbezirke.

An insgesamt fünf Standorten werden Interessierte die Ausstellung besuchen können: Los geht es ab 8. Januar 2026 auf dem Bonner Markt. Anschließend geht es auf den Theaterplatz in Bad Godesberg, Am Schickshof in Hardtberg, nach Beuel ans Rheinufer (gegenüber der Rheinlust) und wieder zurück in den Stadtbezirk Bonn auf den Remigiusplatz. Die genauen Öffnungszeiten werden demnächst auf der Webseite der Stadt Bonn zu finden sein.

Mit der Ausstellung will das Kulturamt den Bürger\*innen einen umfassenden Einblick in die Geschichte, Kultur und Bedeutung des Bonner Karnevals geben. Zum Beispiel soll dargestellt werden, wie der rheinische Brauch Menschen aus allen sozialen Schichten verbindet und eine generationenübergreifende Gemeinschaft

schaffen kann. Gezeigt werden rund 30 ausgewählte Objekte.

### Mitmachen erwünscht

Auf der für das Jubiläum entstandenen Webseite der Stadt [www.bonn.de/200jahrekarneval](http://www.bonn.de/200jahrekarneval) finden sich aktuelle Informationen, vertiefende Inhalte und ein Sammelaufruf. Das Kulturamt sammelt die schönsten, verrücktesten und bewegendsten Karnevalserinnerungen der Bonner Bürger\*innen. In einem Online-Formular können Angaben zu einzigartigen Karnevalsgeschichten und besonderen Karnevalsobjekten eingereicht werden. Die jecksten Geschichten und Objekte werden auf der Webseite und in den sozialen Medien präsentiert.

Zum Mitmachen gibt es zudem eine Bastelanleitung für Karnevalsorden zum kostenlosen Download. Drückten Karnevalsorden im 19. Jahrhundert noch politischen Spott aus, sind sie heute als Zeichen des Dankes und der Anerkennung nicht mehr wegzudenken. Jedes Jahr werden sie mit viel Liebe zum Detail neugestaltet. Die Anleitung ist leicht verständlich formuliert und bebildert, so dass sie bereits für Grundschulkinder geeignet ist.

### Projektfördernde

Das Projekt wird vom Landschaftsverband Rheinland geför-

dert und entsteht in Kooperation mit dem LVR-Institut für Landeskunde und Regionalgeschichte und dem Festausschuss Bonner Karneval. Zudem unterstützen als Sponsoringpartner die Sparkasse KölnBonn und die Stadtwerke Bonn die Ausstellung.



### Helfen macht Freude

Schenken Sie älteren Menschen ein Lächeln. Durch Alltagsbegleitung, Hilfe im Haushalt und Hilfe bei der Grundpflege (z.B. beim Duschen). Unterstützen Sie Senioren, die möglichst lange selbstbestimmt zuhause leben wollen. Wir bieten flexible Arbeitszeiten. Anstellung in Teilzeit. Stundenlohn 19,77 €

Rufen Sie an unter: 0228-96639910

[www.homeinstead.de](http://www.homeinstead.de)

## Bender & Bender Immobilien Gruppe

Haben Sie eine Immobilie für unsere Käufer?

### Alfter + 5 km Umkreis

Für eine 4-köpfige Familie suchen wir ein EFH mit Garten, gerne auch einen gepflegten Altbau mit überschaubarem Renovierungsbedarf.  
Preis: offen

### Beuel

Für ein nettes Ehepaar suchen wir eine 3-Zi.-Eigentumswohnung mit Balkon und ggf. Aufzug im Haus, Wohnfläche ca. 90 m².  
Preis: offen



Hier geht es zu unserem Wertermittlungs-Tool - einfach scannen und Bewertung starten!

Jetzt online eine Wert-Analyse Ihrer Immobilie anfordern - schnell, unverbindlich und kostenlos! Objektdaten eingeben und loslegen!

[www.bender-immobilien.de](http://www.bender-immobilien.de) • 0 22 8 / 92 68 71 91

### Fußbodenleger sucht Arbeit:

Ich verlege Laminat, Parkett, Vinyl-Designböden, Bodenversiegelung, Anstrich-/Tapezierarbeit, Putz- & Trockenbau, Terrassenverlegung.

Kostenfreie Angebote & Beratung vor Ort!

☎ 01522 3967346



Ingenieurbetrieb

# Eichwald

Metallbau

Seit über  
**50**  
Jahren

- Die perfekte Tür für den Sommer und Winter
- Maßgefertigtes Design
- Ausgezeichnete Wärmedämmung
- Höchste Sicherheitsstandards



Tel.: 02241 3979 80 ■ [info@metallbau-eichwald.de](mailto:info@metallbau-eichwald.de)  
Am Siemensbach 2 - 4 ■ 53757 Sankt Augustin

[www.metallbau-eichwald.de](http://www.metallbau-eichwald.de)



# Ankauf Reinhardt

Antiquitäten & Haushaltswaren

## Kein Weg ist uns zu weit!

Kostenlose Haustermine im Umkreis von 100 km.

[www.auktionshaus-reinhardt.de](http://www.auktionshaus-reinhardt.de)



## Wir kaufen an:

- Barock, Jugendstil und Art Deco Möbel
- Meissen Porzellan
- Musikinstrumente  
(z.B. Geige, Gitarre, Akkordeon)
- Ölgemälde
- Münzen und Münzsammlungen
- Armbanduhren & Taschenuhren
- Porzellanfiguren (gerne Meissen)
- Militaria vom 1. + 2. Weltkrieg
- Modeschmuck vor 1990
- Nähmaschinen  
(bitte nur Singer, Phoenix und Pfaff)
- Silberbesteck 80er, 90er, 100er Auflage
- Kaiserzeit Krüge
- Briefmarken vor 1945
- Zinn (Teller, Krüge, Gläser u.s.w.)
- Alte Post- & Ansichtskarten  
(z.B. Feldpost)
- Antikes Spielzeug
- Kronleuchter  
(Kristall, Messing und Zinn)



**Inhaber: A. Reinhardt**

Termine nach Vereinbarung

**☎ 02246 - 957 42 50**

**oder 0179 90 38 124**

**Hauptstraße 127 • 53797 Lohmar**

## Veranstaltungen des Nachbarschaftszentrums Brüser Berg

### Schmücken des Weihnachtsbaums und Aufstellen der Krippe in der Fußgängerzone

An diesem Samstag soll der Ortsteilweihnachtsbaum mit den Weihnachtskugeln vom letzten Jahr geschmückt und die erweiterte Krippe daneben aufgestellt werden. Jeder kann dabei mitmachen und wenn wir viele sind, wird vielleicht auch ein Fest daraus mit Glühwein und Unalkoholischem. Anne Hensgen/Stadtteilkultur Brüser Berg  
Samstag, **22. November** ab 11 Uhr, Treffpunkt an der Wiese bei der Borsigallee  
Anmeldung: NBB

### Versicherungen - Welche brauche ich wirklich?

Einige Versicherungen sind wichtig, viele aber nicht. In dem Vortrag erfahren Sie, welche Versicherung wirklich unverzichtbar ist, um Sie und Ihre Familie vor finanziellen Risiken zu schützen. Hier bekommen Sie Kriterien an die Hand, um Ihren Bedarf an Versicherungen zu prüfen. Joachim Mohr, Jurist  
Montag, **24. November**, 19 bis 20 Uhr

### Bürger:innenstammtisch

Beim Bürger:innenstammtisch im Nachbarschaftszentrum Brüser Berg kommen wir ins Gespräch! Hier ist Raum für eure Fragen, Ideen und Anregungen rund um unseren Stadtteil. Gemeinsam mit Nachbarinnen und Nachbarn entwickeln wir neue Impulse und setzen Projekte um, die unser Quartier lebendig und stark machen.  
Dienstag, **25. November**, 19 bis 21:30 Uhr

### Künstliche Intelligenz - Chancen und Risiken

Wir leben in einer digitalisierten Gesellschaft mit vielfältigen Chancen und Risiken. Und jetzt kommt auch noch KI ins Spiel. Wir schauen uns an, was für Risiken die KI für den Einzelnen und die Gesellschaft mitbringt, aber auch welches Potenzial und großen Nutzen die KI haben kann. Thomas Heimsath  
Mittwoch, **26. November**, 17 bis 18:30 Uhr

### Eröffnungsveranstaltung des Kulturellen Adventskalenders

Heute eröffnen wir gemeinsam feierlich den Brüser Berger Adventskalender. Es gibt Weihnachtslieder zum Mitsingen. Eva Maria Esch  
Sonntag, **30. November**, 19 bis 21 Uhr

### Gemeinsames Frühstück

Starten Sie mit uns in den Tag, diesmal festlich-weihnachtlich! Bei einem gemeinsamen Frühstück haben Sie die Gelegenheit, Ihre Nachbar:innen kennenzulernen oder wiederzutreffen. Auch wenn Sie erfahren möchten, was es in Ihrer Nachbarschaft gibt oder was hier geplant ist, sind Sie herzlich willkommen. Bei netten Gesprächen in einer gemütlichen Runde lässt sich ein Tag perfekt beginnen.  
Dienstag, **2. Dezember**, 10 bis 12 Uhr, Kosten: 5 Euro für Verzeher  
Anmeldung: NBB

**Digitale Nachhilfe**  
Hier werden Sie bei der Nutzung Ihres Smartphones unterstützt! Egal ob WhatsApp, Bilder, Wegbeschreibung oder E-Mails: Bei der Digitalen Nachhilfe im NBB können Sie sich von unseren Anleiter:innen bei einer Tasse Kaffee alle Fragen beantworten lassen.

Gefördert durch den Förderverein der Sparkasse KölnBonn e. V.  
Ab Dienstag, **2. Dezember**, **jede Woche von 16 bis 18 Uhr**  
**Treff im NBB**  
In der Adventsversion mit weihnachtlicher Musik und Knabberereien! Der Treff im NBB gibt Gelegenheit für Gespräche, für den Austausch von Gedanken, Ideen und Informationen, für ein Zusammensein bei Kaffee und Kuchen.  
Donnerstag, **4. Dezember**, 15:30 bis 17 Uhr

**Adventscafé**  
Der Kulturtreff Café Atrium lädt ein zu einer Adventsfeier der besonderen Art. Weihnachtliches Naschwerk, Kaffee, Kuchen und Glühwein sorgen für das leibliche Wohlbefinden. Wie in den vergangenen Jahren gestalten die Mitglieder diesen Nachmittag selber:



**Bei allen Gartenarbeiten bin ich Ihr Partner!**

- Gartenpflege aller Art • Gartengestaltung
- Baumfällen mit Fällgutentsorgung
- Heckenschnitt mit Teleskopheckenschere

**Rufen Sie mich an!**  
Manfred Pohl • Tel.: 0228-622155 • Prof. Huber-Str. 10 • 53123 Bonn

Musik, Dia-Einspielungen und Lesungen - Zeit „Luft zu holen“, inzuhalten und sich miteinander zu unterhalten. Kulturteam des NBB  
Sonntag, **7. Dezember**, 15 bis 18 Uhr  
Die Veranstaltungen des Kultur-

teams werden mitfinanziert aus Kollektenmitteln der Diakonie RWL.

Anmeldung: NBB  
Weitere Angebote sind im NBB und auf der Homepage [www.nachbarschaftszentrum.de](http://www.nachbarschaftszentrum.de) erhältlich.

## Lichterglanz und Tannenzauber

### Bonn bereitet sich auf den Advent vor

Die Vorfreude auf Weihnachten hält Einzug in Bonn: Mit festlich geschmückten Tannenbäumen und stimmungsvoller Beleuchtung verschönern Stadtverwaltung und Stadtwerke Bonn wieder zentrale Plätze in allen Stadtbezirken.

Den Anfang machte der etwa zehn Meter hohe Baum auf dem Münsterplatz, der am Donnerstag, 13. November, aufgestellt wurde. Am Montag, 17. November, folgten weitere Tannen auf dem Beueler Rathausvorplatz (ca. sieben Meter), dem Rochusplatz in Duisdorf und dem Moltkeplatz in Bad Godesberg (beide etwa elf Meter). Den größten Weihnachtsbaum - rund 13 Meter hoch - errichtet das Amt für Umwelt und Stadtgrün am Mittwoch, 26. November, vor dem Alten Rathaus auf dem Markt. Alle Nordmantannen stammen aus einem regionalen Forstbetrieb in Lohmar.

### Die Godesburg als leuchtendes Wahrzeichen

Auch die Godesburg wird wieder zum strahlenden Blickfang: Von Freitag, 21. November, bis Anfang Januar 2026 wird der Turm festlich beleuchtet. Während des Nikolausmarktes vom 28. bis 30. November funkelt zudem der Laubbaum auf dem Josefsplatz in Beuel. Auch die Bäume auf dem Friedens- und Münsterplatz werden in warmes Licht getaucht.

### Stadtwerke-Tochter BonnNetz montiert die Beleuchtung

SWB Energie und Wasser sorgt erneut für nachhaltigen Lichterglanz - sowohl in der Bonner Innenstadt als auch in den Ortsteilen. Die rund 3.600 Lampen der City-Tore leuchten bis zum 6. Januar. BonnNetz montiert zudem die Weihnachtsbaumbeleuchtung in den Stadtbezirken.

Acht Mitarbeitende verlegen rund fünf Kilometer Lichterketten. Die circa 3.800 Baumlichter strahlen über ein Zeitschaltssystem mit Beginn der Dämmerung bis 22 Uhr. Dabei kommt energiesparende LED-Technik zum Einsatz und es fließt Ökostrom. SWB Energie und Wasser übernimmt neben der Stromrechnung auch die Auf- und Abbaukosten.

### Altes Rathaus: Adventskalender aus Licht

Ab Montag, 1. Dezember, verwandelt sich das Alte Rathaus in der Bonner Innenstadt wieder in einen überdimensionalen Adventskalender. Jeden Tag wird ein weiteres Fenster der prachtvollen Rokokofassade zwischen 16 und 22 Uhr festlich erleuchtet - als Gruß an alle, die sich auf Weihnachten freuen. Die Beleuchtung besteht bereits seit einigen Jahren aus verbrauchsgünstigen LED-Leuchten.





## Adventszauber vor dem Wolfsberg-Hofladen

Gemütliches Beisammensein mit köstlichen Leckereien - Stimmungsvoller Adventsmarkt verzaubert Kunden und Gäste - Hofladen ist geöffnet

**Alfter-Witterschlick.** „Erstmals bieten wir unseren Kunden eine bunter Winterwelt auf dem Vorplatz unseres Hofladens. Damit wollen wir vom Naturhof Wolfsberg an diesen Tagen die Vorfreude unserer Besucher auf besinnliche Festtage unterstreichen und mit stimmungsvollen Aktionen und Angeboten fördern.“ Christiane Niemeyer, die gemeinsam mit ihrem Bruder Benedikt Mager und ihren Eltern Heike und Andreas Mager den weit über die Grenzen Alfters hinaus bekannten ökologischen Obstbaubetrieb betreibt, freut sich riesig auf dieses saisonale Ereignis und legt mit ihrem Team in diesen Tagen letzte Hand an, damit alles bestmöglich über die Bühne gehen kann.

**Tolle Angebote für Groß und Klein**  
Eine kleine Winterwelt voller Lichter, Düfte und gemütlicher Ecken lädt zum Verweilen und Entspannen ein. Unter funkelnden Lichterketten, zwischen Apfelduft und Tannengrün lässt sich mit der Familie und Freunden herrlich ein



**Alles was für gesundes und wohlschmeckendes Essen und Trinken Voraussetzung ist, findet sich im Hofladen des Bio-Naturhof Wolfsberg.**

adventliches Feeling genießen. Ob beim Plaudern am Lagerfeuer, beim Lauschen der Weihnachtsmusik oder beim Entdecken köstlicher Schätze - hier steht das gemeinsame Erleben im Mittel-

punkt. Dass für das leibliche Wohl bestens gesorgt ist, ist beim Naturhof eine Selbstverständlichkeit. Und Christiane Niemeyer hat noch einen ganz besonderen Tipp für Genießer und solche, die es

werden wollen: „Probieren Sie unbedingt den heißen Apfelsaft aus eigenem Anbau. Der ist nicht nur perfekt zum Aufwärmen an kalten Winterabenden, sondern eignet sich auch als perfekter



Der neue Hofladen an der Kreuzung Raiffeisenstraße/B56 bildet eine tolle Kulisse für den Adventsmarkt bei hoffentlich zauberhaftem Winterwetter.



# GENUSS REGIONAL

Begleiter zum gemütlichen Beisammensein vorm knisternden Kamin in der guten Stube.“ Natürlich muss auch niemand auf wohlschmeckende Bratäpfel, frisch gebackene Waffeln und heißen Glühwein, auch in der alkoholfreien Variante verzichten.

Am 6. Dezember kommt der Nikolaus vorbei.

Der Heilige Mann wird alle Kinder mit saftigen Äpfeln aus der haus-eigenen Ernte beschenken und mit ihnen vorweihnachtliche Freuden teilen. Auch wird an allen vier Tagen Kinderschminken bei den Kleinen der Hit sein und für fröhliche Gesichter und festliche Stimmung sorgen.

### Bio - regional - saisonal - von hier

„Bei unserem Adventsmarkt legen wir wie im Hofladen natürlich großen Wert auf Regionali-



**FÜR DICH. VON HIER. BIO, REGIONAL, SAISONAL.**

**WIR LADEN EIN ZUM**

*Adventsmarkt  
am Hofladen*

**05.–06. & 19.–20. DEZEMBER**  
**FR 16–22 UHR, SA 15–22 UHR**

**RAIFFEISENSTRASSE 51,**  
**53347 ALFTER-WITTERSCHLICK (AN DER B56)**

Gemütliches Beisammensein mit köstlichen Leckereien.  
Mehr Infos auf [www.naturhof-wolfsberg.de](http://www.naturhof-wolfsberg.de)



Der hofeigene Bio-Apfelsaft - heiß getrunken ein absolutes Muss in der Winterzeit. Und ein paar schmackhafte Bio-Apfelringe vollenden ein tolles Geschmackerlebnis.

tät, Qualität und Gemeinschaft. Bio, regional, saisonal, von hier - das sind keine leeren Schlagworte, sondern gelebte Wirklichkeit, die unseren Familienbetrieb in der Produktion wie im Verkauf auszeichnet“, erläutert Christiane Niemeyer im Namen der Familien Mager und Niemeyer das Credo des Naturhof Wolfsberg.

„An diesen Ansprüchen messen wir auch unsere Partner und Aussteller, die ihre Produkte und Geschenkideen präsentie-

ren. Und ich bin sicher, dass wir diesbezüglich eine gelungene Mischung getroffen haben. Am besten überzeugen Sie sich persönlich davon, indem Sie uns an einem der Aktionstage besuchen. Und nutzen Sie die Einkaufsmöglichkeiten im Hofladen. Wir freuen uns auf Sie.“ Weitere Informationen zum Adventsmarkt, dem ökologischen Obstbaubetrieb Naturhof Wolfsberg und seinem Hofladen: [www.naturhof-wolfsberg.de](http://www.naturhof-wolfsberg.de) (WDK)



Wem läuft nicht das Wasser im Munde zusammen, wenn ihn diese prächtigen Äpfel des Naturhofs Wolfsberg anlachen.

SIE HABEN  
EINEN PLATZ  
FREI?



UND SUCHEN MITARBEITER:INNEN?



\*inkl. MwSt., Preis variiert nach Auflage der Zeitung.

## WIR HABEN DIE LÖSUNG!

Mit einer Stellenausschreibung in unseren **lokalen Städte- und Gemeindezeitungen** sprechen Sie gezielt die Bewerber:innen in Ihrer direkten Umgebung an. **Lokale Mitarbeiter:innen** bieten viele Vorteile wie Flexibilität und ein lokales Netzwerk, was sich positiv auf die Teamintegration sowie die Effizienz, Kultur und den **Erfolg des Unternehmens** auswirken kann.

**BUCHEN SIE JETZT  
ONLINE IHRE  
STELLENANZEIGE  
UNTER:**



[shop.rautenberg.media](http://shop.rautenberg.media)

## Aus der Arbeit der Parteien SPD

# Leon Schwarze: Für den Hardtberg im Stadtrat

Engagiert für moderne Schulen, verlässliche Kitas und einen starken Nahverkehr



Der SPD-Politiker **Leon Schwarze** wurde bei der Kommunalwahl im September in den Bonner Stadtrat gewählt.

Bereits als Schülersprecher am Hardtberg-Gymnasium engagierte er sich politisch und erkannte früh, dass man Veränderungen aktiv mitgestalten muss.

Heute arbeitet der 27-Jährige als wissenschaftlicher Mitarbeiter im nordrhein-westfälischen Landtag.

Transparenz und Bürgernähe sind Schwarze sehr wichtig.

Anregungen und Anliegen können direkt per E-Mail an [mail@leonschwarze.com](mailto:mail@leonschwarze.com) geschickt werden.

Leon Schwarze

In seinem Mandat setzt Schwarze **Schwerpunkte auf moderne Schulen, verlässliche Kitas sowie einen gut funktionierenden öffentlichen Nahverkehr.** Er betont: „Politik soll konkrete Probleme lösen und das Leben der Menschen im Alltag verbessern.“

Ende: Aus der Arbeit der Parteien SPD



## ANZEIGEN · PROSPEKTEVERTEILUNG DRUCKE · WEB-AUFTRITTE · FILM

Rufen Sie mich an und vereinbaren Sie einen Termin mit mir.



Wir rücken Ihre Produkte und Dienstleistungen, die gesamte Leistungsfähigkeit Ihres Unternehmens, individuell nach Ihren Wünschen, ins richtige Licht.

**ZEITUNG** Lokaler geht's nicht. **DRUCK** Satz, Druck, Image. **WEB** 24/7 online. **FILM** Perfekter Drehmoment.



**MEDIENBERATERIN**

Stefanie Atan

**FON** 02644 80191

**MOBIL** 0171 1876924

**E-MAIL** [st.atan@rautenberg.media](mailto:st.atan@rautenberg.media)





## Risiko für Herzinfarkt und plötzlichen Herztod senken

Jeder, aber besonders, wer bereits eine Koronare Herzkrankheit (KHK) hat, sollte unbedingt mit vorbeugenden Maßnahmen eine Entstehung der KHK vermeiden oder ihr Fortschreiten bremsen.

### Regelmäßigen Gesundheits-Check-up machen

„Eine wichtige Basismaßnahme für alle Menschen, um ihre individuellen Herz-Kreislauf-Risikofaktoren frühzeitig zu erfassen, ist der regelmäßigen Gesundheits-Check-up bei der Hausärztin oder dem Hausarzt. Dieser kann ab 18 Jahren einmalig und ab 35 Jahren dann alle drei Jahre erfolgen“, unterstreicht der Präventions- und Reha-Experte Prof. Schwaab. Bezahlt wird der Check-up von der gesetzlichen Krankenkasse und durchgeführt von Allgemeinmedizinerinnen, praktischen Ärzten und Internisten. Das EKG in Ruhe und unter Belastung sowie die Ultraschalluntersuchung des Herzens ergänzen das Untersuchungsspektrum. Darüber hinaus erlauben es etwa Ultraschalluntersuchungen der Halsschlagadern oder der Becken- und Beinarterien, frühzeitig Gefäßverkalkungen zu erkennen, die für die Betroffenen noch ohne Symptome sind. Kardiologen wie der Herzstiftungs-Vorstand Professor Schwaab empfehlen allen voran die folgenden Maßnahmen:

### 1. Blutdruck messen, Bluthochdruck behandeln

Ein hoher Blutdruck ist der häufigste beeinflussbare Risikofaktor für Herzkrankheiten wie KHK, Herzschwäche oder Vorhofflimmern. Bluthochdruck verursacht am Anfang typischerweise keine Beschwerden. Deshalb sollte der Blutdruck regelmäßig gemessen und ein Bluthochdruck effektiv eingestellt werden. Mehr Infos unter: <https://herzstiftung.de/bluthochdruck>

### 2. LDL-Cholesterin bestimmen und erhöhte Werte behandeln

Ein erhöhter Wert für das LDL-Cholesterin ist ein sehr wichtiger Risikofaktor für die Atherosklerose („Arterienverkalkung“) mit ihren schweren Folgen wie Herzinfarkt und Schlaganfall. Welchen LDL-Zielwert der Einzelne aufgrund seines Alters und seiner Krankengeschichte erreichen sollte, lässt sich mit speziellen Risi-

kotabellen bestimmen.

LDL-Cholesterinsenkende Medikamente können das Plaquewachstum hemmen. Auch der Wert des überwiegend genetisch bedingten Blutfettes Lipoprotein(a), kurz Lp(a), sollte jeder einmal im Leben messen lassen. Infos unter <https://herzstiftung.de/cholesterin>

### 3. Blutzucker messen, Diabetes behandeln

Der sogenannte HbA1c-Wert bildet den durchschnittlichen Blutzuckerspiegel der letzten acht bis zwölf Wochen ab (Langzeitblutzuckerwert). Er dient zur Diagnose der Zuckerkrankheit Diabetes mellitus oder ihrer Vorstufe (Prädiabetes). Mit einem erhöhten HbA1c-Wert steigt auch das Risiko für Herz-Kreislauf-Erkrankungen. Unter anderem beschleunigt ein chronisch hoher Blutzucker die Verkalkung und Schädigung von Gefäßen (Arteriosklerose) und führt zu einer Verschlechterung der Pumpleistung des Herzens sowie zu einer verstärkten Blutgerinnung in den geschädigten Gefäßen. Eine medikamentöse Therapie des Diabetes mellitus ist zur Vermeidung von Komplikationen wie Herzinfarkt und Schlaganfall unverzichtbar. Infos unter <https://herzstiftung.de/diabetes>

### 4. Rauchen beenden

Rauchen ist einer der Hauptrisikofaktoren für alle Herz- und Gefäßkrankheiten. Dies gilt ganz sicher auch für das Passivrauchen. Auch der Ersatz von Zigaretten durch sogenannte Verdampfersysteme (E-Zigaretten) oder Tabakerhitzer kann nicht als unbedenklich eingestuft werden.

Den Nikotinkonsum zu beenden, ist die wirksamste einzelne Maßnahme auf dem Weg zu einem gesunden Lebensstil. Ein geringer Gewichtsanstieg in den ersten Monaten, das haben Studien gezeigt, schmälert nicht den Gewinn für die Gesundheit, der durch den Nikotin-Stopp erreicht wurde. Die Sucht nach der konventionellen Zigarette darf nicht durch die Abhängigkeit von der E-Zigarette ersetzt werden. Beim Aufhören mit dem Rauchen können Anti-Rauch-Programme wie auch vom Arzt verschriebene Medikamente helfen. Infos: <https://herzstiftung.de/rauchen-aufhoeren>

### 5. Übergewicht vermeiden, Körpergewicht kontrollieren

Übergewicht und Adipositas (Fettleibigkeit) sind unabhängige Risikofaktoren für Herz-Kreislauf-Erkrankungen. Das gilt besonders für das (viszerale) Fettgewebe in der Bauchhöhle rund um die inneren Organe und das auf der Oberfläche des Herzens liegende (epikardiale) Fettgewebe, die entzündliche Prozesse auslösen und damit

die Entstehung von Diabetes, Bluthochdruck und Herz-Kreislauf-Erkrankungen begünstigen.

Ein regelmäßiges Bestimmen des Taillenumfangs im Verhältnis zur Körpergröße oder des Body-Mass-Index (BMI) hilft, das individuelle Risiko frühzeitig zu erkennen und entsprechende Maßnahmen zu ergreifen. Infos: <https://herzstiftung.de/fettverteilung-bmi> Deutsche Herzstiftung e.V.



- REHA-Sport • Medizinischer Geräte-Zirkel
- Dr. Wolff Rückenzentrum • Yoga • Pilates

Chateaufstr. 1-5 • 53347 Alfter-Oedekoven  
Tel.: 0228 - 928 926 44 • [www.aktivo-alfter.de](http://www.aktivo-alfter.de)

**COSMETIC-INSTITUT**  
**BIRGIT BREUCH** INH. B. RULAND



Schenken  
Sie  
Schönheit

Mit Geschenk-Gutscheinen zum Fest

[www.cosmetic-bb.de](http://www.cosmetic-bb.de) [info@cosmetic-bb.de](mailto:info@cosmetic-bb.de)

(0228) 74 64 80

Raiffeisenstraße 14A · 53347 Alfter-Witterschlick

## Tolles Sportangebot für die Kleinsten



Bewegung und Teamgeist - der HTC-Sportkindergarten

Der Sportkindergarten des Hockey- und Tennisclubs Schwarz-Weiss Bonn bietet Kindern bereits im Alter zwischen 3 und 5 Jahren eine sportliche Heimat. Die Kinder nehmen gemeinsam mit einem Elternteil an dem Angebot teil. Bewusst wird viel Wert auf die Eltern-Kind-Beziehung gelegt, damit sich die Kinder besser entfalten können. Der Kindergarten bildet das sportliche Fundament im HTC, der mit den Bambini- und Pandabären-Gruppen jeweils ein Folgeangebot in den Sportarten Hockey und Tennis anbietet. Grundlegende Idee ist es, Kindern ein möglichst frühes Be-

wegungsangebot zu bieten, um die koordinativen Fähigkeiten und die Begeisterung für Sport und Bewegung frühzeitig zu fördern.

Im Winter findet das Training in der Turnhalle der Ippendorfer Engelsbachschule statt, im Sommer auf dem vereinseigenen Kunstrasenplatz. Durchgeführt wird das Angebot von ausgebildeten Trainern aus beiden Abteilungen. Interessierte Eltern können sich auf der Vereinshomepage ([www.htc-bonn.de](http://www.htc-bonn.de)) informieren oder auch spontan zur Trainingszeit vorbeischnuppern. Das Training findet samstags zwischen 10 und 11 Uhr statt.

## Gruppe für junge Pflegende

### Neue Gruppe für junge Angehörige pflegebedürftiger Personen (18 bis 25 Jahre)

Infoabend für Interessierte im Kontaktbüro Pflegeselbsthilfe Bonn

25. November, 18 bis 19 Uhr  
Lotharstraße 95, 53115 Bonn  
Anmeldungen bitte an [pflege-selbsthilfe-bonn@paritaet-nrw.org](mailto:pflege-selbsthilfe-bonn@paritaet-nrw.org) oder telefonisch unter 0228 94 93 33 44.

Pflege. Ausbildung. Arbeit. Leben. Und manchmal alles auf einmal. Du unterstützt eine nahestehende Person, die auf Hilfe angewiesen ist?

Durch deine Pflegeverantwortung hast du wenig Zeit für Hobbys oder Freundschaften?

Du fühlst dich emotional belastet durch die Krankheit eines Familienmitglieds?

Pflege hat viele Gesichter. Und du bist nicht allein damit:

In unserer neuen, angeleiteten Selbsthilfegruppe triffst du andere junge Betroffene in einem geschützten Raum ohne Wertung. Dort kannst du dich mit anderen austauschen und findest emotionale Unterstützung.

Du hast Interesse? Dann melde dich bei uns:

Kontaktbüro Pflegeselbsthilfe Bonn  
Lotharstraße 95, 53115 Bonn  
0228 94 93 33 44

**H<sup>wir</sup>Hardtberger**  
Brüser Berg · Dalsdorf · Lengsdorf · Medinghoven  
einschließlich: Enderich · Lessenich · Röttgen · Ückesdorf  
[www.wir-hardtberger-online.de](http://www.wir-hardtberger-online.de)

## HALLO PRESSESPRECHER/INNEN PRESSEBEAUFTRAGTE

der **VEREINE – KIRCHEN – SCHULEN** und  
anderer Organisationen

Akkreditieren Sie sich gleich jetzt  
für das CMSsystem von Rautenberg Media,  
um für diese Zeitung Artikel einzustellen:

<https://redaktion.rautenberg.media>



Wir freuen uns auf Sie!

■ ZEITUNG ■ DRUCK ■ WEB ■ FILM







**Ewald Rautenberg**

31.03.1931 - 10.11.2015

## 10. JAHRESGEDÄCHTNIS

Ewigkeit in die Zeit leuchte hell hinein,  
dass uns werde klein das Kleine und  
das Große groß erscheine.  
Sel'ge Ewigkeit.

Marie Emilie Schmalenbach

Voller Tatendrang, Fröhlichkeit, Energie und Durchsetzungsvermögen, Leidenschaft, Weitsicht, Liebe und Verständnis, hast Du Dein Leben als Ehemann, Vater, Schwiegervater und Opa gestaltet.

Als Gründer von Rautenberg Media und gleichzeitig Seelsorger in der Neuapostolischen Kirche warst Du in vielen unterschiedlichen Bereichen tätig und hast diese mit ganzem Herzen und weiter Seele ausgefüllt.

Danke, dass wir Dich haben durften.

### In liebender Erinnerung

Deine Margret

mit Zim, Siri, David, Henry, Ben, Hita, Ava

## Kfz-Versicherung: Ein Wechsel kann sich lohnen

### Worauf man beim Tarifvergleich achten sollte

Versicherungen für Autos und andere Kraftfahrzeuge dürften im kommenden Jahr für viele Verbraucher:innen teurer werden. Bereits in den Vorjahren wurden die Prämien für Kfz-Versicherungen teils deutlich angehoben. „Ein Wechsel der Versicherung kann sich unter Umständen lohnen“, sagt Elke Weidenbach, Versicherungsexpertin bei der Verbraucherzentrale NRW. „Dabei sollten die Konditionen des Tarifs und die Bedingungen des Vertrags aber genau geprüft werden, denn nicht immer ist der günstigste Vertrag auch der beste.“ Die Expertin erklärt, worauf Verbraucher:innen beim Wechsel achten sollten.

#### **Tarif überprüfen**

Eine Überprüfung des eigenen Kfz-Tarifs ist immer sinnvoll. Ein Wechsel kann sich durchaus lohnen, gerade nach vielen Jahren bei einem Versicherer. Denn die Unternehmen werben vor allem um Neukund:innen - diese erhalten oft deutlich mehr Preisnachlässe. Trotzdem lohnt sich eine Nachfrage beim eigenen Anbieter. Eine Anfrage per Telefon oder E-Mail kann schon zu einem Rabatt oder einem günstigeren Tarif führen.

#### **Preise vergleichen**

Viele Menschen nutzen Vergleichsportale. Das erscheint praktisch, hat aber Nachteile. Denn Vergleichsportale leben von Provisionen der Anbieter und bieten oft keinen vollständigen Marktüberblick, sondern häufig nur eine Auswahl. Deshalb ist es ratsam, auch direkt die Internetseiten verschiedener Versicherungen aufzurufen. Um die Konditionen korrekt vergleichen zu können, sollte man Führerschein und Fahrzeugschein zur Hand haben, die letzte Beitragsrechnung des bisherigen Versicherers (mit Vertragsnummer) und den Kilometerstand des Fahrzeugs. Wichtig: Wenn zeitlich möglich, sollte insbesondere bei hochpreisigen Fahrzeugen eine Kündigung erst dann erfolgen, wenn der Vertrag vom neuen Versicherer bestätigt wurde. Wer ein Auto abmeldet, muss übrigens nichts tun. Der Kfz-Versicherungsvertrag endet mit dem Tag der Abmeldung. Die Zulassungsstelle benachrichtigt den Versicherer.

#### **Konditionen prüfen**

Eine finanzielle Ersparnis ist nicht alles. Wichtig sind immer auch die Leistungen der Versi-

cherung. So sollte, neben einer hohen Versicherungssumme von 50 oder besser 100 Millionen in der Haftpflichtversicherung, die grobe Fahrlässigkeit im Kaskoschutz auf jeden Fall mitversichert werden.

Das erspart im Schadensfall Ärger mit dem Versicherer, wenn man beispielsweise während der Fahrt einen heruntergefallenen Gegenstand aufhebt und einen Unfall verursacht. Soweit zeitlich noch möglich, sollten sich Wechselwillige von der bisherigen Versicherung unbedingt ihre Schadensfreiheitsklasse (SF-Klasse) (schriftlich) bestätigen lassen beziehungsweise welchen Schadensverlauf sie dem neuen Anbieter melden wird.

Das gilt insbesondere nach einem Jahr mit vielen Schäden. Teils erhält die Verbraucherzentrale NRW Beschwerden darüber, dass der alte Versicherer der neuen Gesellschaft eine ungünstigere Einstufung genannt hat, als tatsächlich in der Beitragsrechnung vermerkt war.

#### **Rechtzeitig kündigen**

Die meisten Verträge in der

Kfz-Versicherung orientieren sich am Kalenderjahr und enden am 31. Dezember.

Dann ist der 30. November entscheidend, da die Kündigungsfrist einen Monat beträgt.

Spätestens am 30. November muss also dem Kfz-Versicherer die fristgerechte Kündigung eines Versicherungsvertrags vorliegen. Dafür ist ein formloses Schreiben ausreichend mit der Angabe der Versicherungsvertragsnummer, dem Fahrzeug, dem Kennzeichen und dem Datum der Kündigung (in der Regel zum 31. Dezember eines Jahres). Ansonsten verlängert sich der Vertrag zum 1. Januar um ein weiteres Jahr. Es gibt auch Verträge, die am Tag des tatsächlichen Abschlusses enden, deshalb empfiehlt es sich, im Vertrag die Laufzeit der Police zu prüfen.

Bei einer Beitragserhöhung besteht jedoch ohnehin ein Sonderkündigungsrecht von vier Wochen nach Erhalt der Mitteilung.

Mehr zum Thema unter [www.verbraucherzentrale.nrw/node/11490](http://www.verbraucherzentrale.nrw/node/11490)

Verbraucherzentrale NRW e. V.



## Ein langes Leben für klimafreundliches Parkett

Parkett ist äußerst vielseitig. Je nach Holzart, Versiegelung und Verlegemuster wirkt es mal modern und klar, mal klassisch, mal nordisch-schlicht, mal rustikal. Doch nicht nur die Optik ist ein wichtiges Entscheidungskriterium: Bei richtiger Pflege ist dieser Bodenbelag äußerst langlebig und obendrein klimafreundlich, wie der Verband der Deutschen Parkettindustrie (vdp) erklärt.

**Parkett überdauert Generationen**  
Wer gerne Museen, Schlösser und

Herrenhäuser besichtigt, kennt die kunstvoll verlegten Parkettböden, die nach dem Fußgetrappel mehrerer Jahrhunderte immer noch prächtig aussehen. Aus Vollholz gefertigt sind sie äußerst langlebig und bei Bedarf wieder aufgearbeitet worden. Auch heute noch werden massive Holzböden verlegt. Daneben erweist sich Mehrschichtparkett ebenfalls als sehr robust. Für ein langes Leben sorgt die Nutzschicht des Holzbodens, die mehrfach abgeschliffen wer-

den kann.

Dabei gilt: je dicker diese Schicht, desto öfter. Schon bei einem Minimum von 2,5 Millimetern ist genug Spielraum für mehrere Renovierungen. Alles, was es braucht, sind ein Schleifgang und eine erneute Versiegelung - am besten vom fachkundigen Handwerker durchgeführt. In einer neuen Studie hat der vdp gemeinsam mit dem Bundesverband Parkett und Fußbodentechnik die Lebensdauer von unterschiedlichsten Parkettböden untersucht und bestätigt:

Bei guter Pflege bleibt der Bodenbelag über Generationen schön und kann auch noch von Enkeln und Urenkeln verwendet werden. „Ist die Nutzschicht des Parketts mindestens fünf Millimeter dick, kann Parkett tatsächlich 70 Jahre und länger genutzt werden“, erklärt vdp-Vorsitzender Michael Schmid.

Die lange Lebensdauer des Parketts macht es nicht nur zu einer

guten Investition, sondern auch zum Gewinn für den Klimaschutz. Denn solange das Parkett verbaut ist, bindet es den Kohlenstoff im Holz, den der Baum während seiner Wachstumsphase gespeichert hat. Wer diesen Bodenbelag verlegt, trägt somit zum Umweltschutz bei und verbessert die Klimabilanz des Eigenheims. Apropos Klima: Der Naturstoff Holz ist nicht nur ein umweltfreundliches Baumaterial. Er sorgt obendrein für ein wohltuendes Raumklima, in dem es sich angenehm lebt.

### Leicht zu pflegen

Um über Generationen in den Genuss vom warmen Holz unter den Füßen zu kommen, muss man sein Parkett entsprechend pflegen. Egal, ob lackiert, geseift oder geölt: Eine wöchentliche Reinigung mit dem Staubsauger zählt zu den Basics. Regelmäßiges Wischen befreit den Boden zudem von Kaffeeflecken und den Abdrücken von Hundepfoten, pflegt ihn aber auch gleichzeitig. Je nach

**RBS**  
Bonn GmbH  
Meisterbetrieb

**Ihr Spezialist für**  
**Leckageortung & Bautrocknung**

Broichstraße 77 · 53227 Bonn · Tel.: (0228) 946 944 58  
www.rbs-bonn.de · www.rbs-bonn.de

**Rohrbruchortung**  
**Bautrocknung**  
**Schadenmanagement**



### MIT SICHERHEIT IHR TISCHLER

- Möbel (für Wohn-, Küchen-, Bad- und Schlafbereich)
- Boden- Wand- und Deckenbeläge
- Holz- und Kunststoffenster
- Zimmertüren, Haustüren aller Art
- Fenster-Reparatur und Wartung
- Einbruchssicherung
- Brandschutz



**Tobias Gregor**  
TISCHLERMEISTER

Beratung | Planung | Ausführung

Klara-M.-Faßbinder-Str. 7a · 53121 Bonn  
fon 02 28/3 69 58 03  
info@tobiasgregor.de · www.tobiasgregor.de



Nach einem Abschleiff glänzt Parkett wieder wie neu. So kann es viele Jahrzehnte verwendet werden. Foto: Pallmann



# RUND UM MEIN ZUHAUSE

Versiegelungsart und Hersteller empfehlen sich unterschiedliche Reinigungs- und Pflegemittel. Wischlappen und Mob dürfen dabei nur nebelfeucht, aber nicht nass sein.

Um Kratzer auf dem Parkett zu vermeiden, sollten Tische und Stühle, Sessel und Sofas Filzgleiter erhalten. So lassen sie sich verrücken, ohne dass der Holzboden Schaden nimmt. Entsteht doch einmal eine Delle oder ein Kratzer, sollte diese Stelle repariert werden - nicht nur um die Optik zu bewahren, sondern auch um das Holz zu schützen. Stärker beanspruchte Laufwege brauchen trotz guter Pflege irgendwann eine Aufarbeitung. Bei geöltem Holz reicht eine partielle Auffrischung, bei lackiertem Holz muss die gesamte Fläche geschliffen und neu versiegelt werden. So ist der Lieblingsboden immer noch schön, wenn die Einrichtung längst ausgetauscht wurde. Verband der Deutschen Parkettindustrie e.V. (vdp)



Parkett hält über Generationen. Foto: bauwerk

## Haustüren und Vordächer



- + Geprüfte Sicherheit
- + Hochwertige Qualität „Made in Germany“
- + Montage ausschließlich durch eigenes Personal

### Große Ausstellung

Mo.–Do. 07.30–17.30 Uhr  
Fr. 07.30–16.00 Uhr

[www.spechtgmbh.com](http://www.spechtgmbh.com)

Geprüfter  
Einbruch-  
schutz!



Specht GmbH | Christian-Lassen-Str. 16, 53117 Bonn | Tel. 0228 67 91 67 | [info@spechtgmbh.com](mailto:info@spechtgmbh.com)

## Wärme verbindet

### Gemeinschaftliche Heizlösungen in der Praxis

Wie kann eine klimafreundliche und effiziente Wärmeversorgung in Mehrparteienhäusern oder ganzen Quartieren gelingen? Diese Frage steht im Mittelpunkt des Vortrags „Wärme verbindet - Gemeinschaftliche Heizlösungen in der Praxis“, der am 8. Dezember online stattfindet.

Lars Klitzke von der Bonner Energie Agentur und Haris Susic vom Amt für Umwelt und Stadtgrün bei der Bundesstadt Bonn zeigen, wie gemeinschaftliche Heizlösungen funktionieren und welchen Beitrag lokale Energiegemeinschaften zur Wärmewende leisten können.

Nachbarschaften, die sich zusammenschließen, um ihre Wärmeversorgung gemeinsam zu organisieren, können nicht nur Kosten senken, sondern auch einen wichtigen Beitrag zum Klimaschutz leisten. Energiegemeinschaften und sogenannte Nachbarschaftskraftwerke - also dezentrale Anlagen zur Wärme- und Stromerzeugung - nutzen lokale Ressourcen effizient und nachhaltig. Ob Blockheizkraftwerk, Wärmepumpe, Solarthermie oder Geothermie, die erzeugte Wärme wird über lokale Nahwärmenetze verteilt und direkt vor Ort verbraucht - das spart Energie und reduziert Verluste. „Entscheidend für eine erfolgreiche, dezentrale Wärmeversorgung“, erklärt BEA-Energieberater Lars Klitzke, „ist die Motivation und Bereitschaft aller Beteiligten, aktiv an der Energiegemeinschaft mitzuwirken.“

**Praxisbeispiele veranschaulichen** Anhand konkreter Praxisbeispiele werden in der Veranstaltung verschiedene Modelle vorgestellt - von gemeinsamen Heizsystemen über Nahwärmenetze bis hin zu in-



**Gemeinsam Heizen in der Nachbarschaft - Quelle: stock.adobe.com / Frank**

novativen Konzepten der Quartierswärme. Klitzke berichtet aus zahlreichen erfolgreich umgesetzten gemeinschaftlichen Energieprojekten. Die Referenten erläutern dabei auch die Chancen und Herausforderungen solcher Projekte: von den anfänglichen Investitionen in Infrastruktur über rechtliche und organisatorische Fragen bis hin zu der entscheidenden Rolle von Zusammenarbeit und Vertrauen innerhalb der Nachbarschaft.

„Wir brauchen individuelle Lösungsansätze für die Praxis“, so Haris Susic von der Stadt Bonn. „Das richtige Konzept für die Energiegemeinschaft muss immer die örtlichen Bedingungen berücksichtigen.“

Die Veranstaltung richtet sich an Eigentümer\*innen, Hausverwaltungen, Energieinteressierte und Nachbarschaften, die mehr über gemeinschaftliche Heizlösungen erfahren möchten.

#### **Zum Vortrag**

Dieser und weitere Vorträge der

Reihe BAUEN+SANIEREN KOMPAKT bieten eine wertvolle Gelegenheit, sich über aktuelle Entwicklungen und Möglichkeiten in der energetischen Sanierung von Bestandsgebäuden zu informieren. Die Teilnahme ist für alle Interessierten offen.

Die Bonner Energie Agentur freut sich auf eine rege Beteiligung, um die Wärmewende gemeinsam voranzutreiben.

Alle Veranstaltungen sind kostenfrei und gehen über 1 bis 1,5 Stunden. Im Anschluss gibt es ausführlich Gelegenheit, Fragen zu stellen. Die Referierenden gehen gemeinsam mit der Moderation auf die wichtigsten Fragen ein und beantworten sie für alle Zuhörenden.

**Wann:** 8. Dezember, 19 bis 20:30 Uhr

**Referierende:** Lars Klitzke, Energieberater der Bonner Energie Agentur

Haris Susic, Amt für Umwelt und Stadtgrün der Bundesstadt Bonn

#### **Moderation:**

Bonner Energie Agentur

**Ort:** online

Die **Anmeldung** zum Vortrag erfolgt über diesen Link:

[eu01web.zoom.us/join/9QbHQkibM38CF01xig#?registration](https://eu01web.zoom.us/join/9QbHQkibM38CF01xig#?registration)

#### **Zur Teilnahme:**

Das Webinar wird über einen Web-Link betreten, den Sie nach der Anmeldung erhalten.

Ein Download oder die Installation eines Programms ist nicht erforderlich. Wir empfehlen, sich fünf bis zehn Minuten vor Beginn einzuloggen. Für alle Teilnehmenden sind Ton und Kamera automatisch ausgeschaltet. Als Ausrüstung sind nur Lautsprecher oder Kopfhörer notwendig.

#### **Weitere Details:**

Mehr zu dem Termin und der BEA-Vortragsreihe finden Sie auf der Website der Bonner Energie Agentur unter: [www.bonner-energieagentur.de/termine](http://www.bonner-energieagentur.de/termine)

## Demokratiebildende Angebote des Amtes für Integration und Vielfalt

Bonner Vereine, Initiativen, Stadtteilerichtungen und sonstige interessierte Gruppen können ab sofort beim Amt für Integration und Vielfalt der Stadt Bonn demokratiebildende Bildungsangebote anfragen.

Die Formate reichen von Tagesseminaren bis hin zu vier- bis achtwöchigen Kursreihen und lassen sich flexibel an Zielgruppen und Bedürfnisse anpassen. Thematische Schwerpunkte können sein: Identität, Menschenrechte, Diskri-

minierung, demokratisches Miteinander und Geschlechtergerechtigkeit. Für die Umsetzung vor Ort werden ein Raum, Verpflegung und die Kommunikation mit den Teilnehmenden benötigt. Die pädagogische Planung, Durchfüh-

rung und Materialien stellt das Amt für Integration und Vielfalt bereit.

**Kontakt:** Amt für Integration und Vielfalt, Stefanie Schaefer, Telefon 0228 / 77 2695, E-Mail [stefanie.schaefer@bonn.de](mailto:stefanie.schaefer@bonn.de).



## Gripeschutzimpfung zum Schutz vor schwerwiegenden Komplikationen

Für Menschen, die an Herz-Kreislauf-Erkrankungen - insbesondere mit KHK und Herzschwäche - leiden, kann bereits ein grippaler Infekt schwerwiegende Folgen haben. Eine echte Grippe mit Influenza-Viren noch viel mehr. Die Ständige Impfkommission (STIKO) empfiehlt daher die Grippeimpfung auch ausdrücklich für Patienten mit chronischen Herz-Kreislauf-Erkrankungen.

Die Deutsche Herzstiftung schließt sich den Empfehlungen der STIKO an und rät dringend zu einer Gripeschutzimpfung, um

Komplikationen vorzubeugen. So haben Herzpatienten ein erhöhtes Risiko, dass es bei ihnen infolge einer Grippe (Influenza) zu bakteriellen Folgeinfektionen wie einer Lungenentzündung kommt. Studien geben außerdem zunehmend Hinweise darauf, dass die Influenza ein Risikofaktor für Herzinfarkte beziehungsweise Schlaganfälle ist. Denn die Grippe als virale Infektion kann zu Entzündungen in Blutgefäßen führen. Bester Zeitraum für die Impfung ist von Oktober bis November, da dann meist auch die Grippe-

son beginnt. Aber auch im Dezember und Januar kann man sich noch impfen lassen, etwa wenn die Influenzawelle erst dann so richtig um sich greift.

### Wichtig zu wissen:

Die Grippeimpfung bietet keinen hundertprozentigen Schutz vor einer Ansteckung, denn Grippeviren verändern sich jährlich. Deshalb muss die Impfung auch immer wieder aufgefrischt werden. Der Grippeimpfstoff wird außerdem regelmäßig angepasst an die kursierenden Erreger.

Die STIKO empfiehlt für die Impf-

saison 2025/2026 einen trivalenten Impfstoff (basierend auf 3 Erreger-Linien) und für Personen ab 60 eine Grippeimpfung ausschließlich mit Hochdosis- oder adjuvantiertem Impfstoff.

Um gravierenden Folgen einer Atemwegsinfektion vorzubeugen, bietet es sich zudem an, die Grippe-Impfung mit einer Impfung gegen Covid-19 zu verbinden. Beide Impfungen können zeitgleich erfolgen. Denn auch eine Covid-Infektion erhöht das Risiko für Herzranke.

Deutsche Herzstiftung e.V.

## Nein zu Gewalt gegen Frauen

Orange Day -

Dienstag, 25. November, 17 bis 19 Uhr

Lichterumzug Kreuzkirche bis Bonn Markt  
Live-Konzert mit Vocalist Marie Enganembem  
Leuchtendes Frauensymbol aus 365 Kerzen

**Sei dabei und setze ein Zeichen!**  
Bonner Clubs von Soroptimist International und Zonta International + UN Women Deutschland + Evangelisches Forum Bonn + Gleichstellungsstelle der Stadt Bonn



Foto: Julia Lübken

### Fragen zur Verteilung?

[mail@regio-pressevertrieb.de](mailto:mail@regio-pressevertrieb.de)

[www.regio-pressevertrieb.de](http://www.regio-pressevertrieb.de)

**REGIO** • zürklich • zürgerichtet • lokal  
PRESSE VERTRIEB GmbH  
Die Zeitungszustellgesellschaft der RAUTENBERG MEDIA KG



**Abonnieren Sie den KÖNIGSBERGER EXPRESS.**

Diese deutschsprachige Zeitung informiert Sie monatlich über Gesellschaft und Politik in der Region in und um Kaliningrad.



Der Königsberger Express erscheint monatlich und kostet im Abonnement 44,00 Euro pro Jahr.



**ABO-BESTELLUNG**  
FON +49 (0) 2241 260-380  
FAX +49 (0) 2241 260-339  
[www.koenigsberger-express.info](http://www.koenigsberger-express.info)

**Hiermit bestelle ich den KÖNIGSBERGER EXPRESS verbindlich bei der Rautenberg Media KG – Kasinostraße 28-30 – 53840 Troisdorf**

### ABONNEMENTBESTELLUNG

\_\_\_\_\_  
Name / Vorname

\_\_\_\_\_  
Straße / PLZ / Ort

\_\_\_\_\_  
Telefon (für eventuelle Rückfragen) / Unterschrift für das Abonnement

**Hiermit ermächtige ich Sie zur Abbuchung des Abonnements von meinem Konto.**

\_\_\_\_\_  
Bezogene Bank

\_\_\_\_\_  
IBAN / Unterschrift für den Bankeinzug

## Jubiläumsjahr 2026 - 150 Jahre Konrad Adenauer

Rhöndorf, Bonn und die Region feiern im kommenden Jahr 150 Jahre Konrad Adenauer - Ein Jubiläumsjahr voller Einblicke in authentische Schauplätze der Politikgeschichte

Konrad Adenauer wurde am 5. Januar 1876 in Köln geboren. Zum 150. Geburtstag erinnern im Jahr 2026 zahlreiche Veranstaltungen, Ausstellungen und Aktivitäten rund um seinen Wohnort Rhöndorf und die damalige Bundeshauptstadt Bonn an das Leben und Wirken des ersten Bundeskanzlers. Sie lassen die Politikgeschichte der Bundesrepublik an vielen authentischen Orten lebendig werden.

Das Jubiläumsjahr mit einem facettenreichen Programm zeigt den Besuchern das Leben, Wirken und Vermächtnis des bedeutenden Politikers und bietet zahlreiche Einblicke in die spannende Geschichte der jungen Bundesrepublik. Bei Adenauer zu Hause

Seit 1935 lebte Konrad Adenauer in Rhöndorf. 1937 bezog er mit seiner Familie ein eigenes Haus am Steilhang des Siebengebirges, das noch im Original erhalten ist. Das heutige Museum als Kombination aus historischem Wohnhaus, Garten und einer Ausstellung zeigt das Leben des ersten Bundeskanzlers anhand von Objekten, Medien und vielen Geschichten. Eine Führung zu den Kanzlergeburtstagen wird im Jubiläumsjahr immer sonntags angeboten und ist für Gruppen ab zehn Personen individuell buchbar. Der Eintritt und alle Führungen sind kostenfrei.

**Der Petersberg im Siebengebirge**  
1949 handelte hier Kanzler Konrad Adenauer mit der Alliierten Hohen Kommission das Peters-



Foto: Stiftung Bundeskanzler Adenauerhaus

berger Abkommen aus, das die Souveränität der Bundesregierung entscheidend erweiterte. Später residierten in dem heutigen Grandhotel hoch über dem Rhein die Staatsbesuche der Bundesrepublik. Das Besucherzentrum „Schauplatz Petersberg“ gibt Einblicke in die Geschichte dieses besonderen Ortes.

**Wiedereröffnung der neuen Dauerausstellung im Haus der Geschichte der Bundesrepublik Deutschland in Bonn**

Am 9. Dezember wird die neue Dauerausstellung im Haus der Geschichte unter dem Motto „Du bist Teil der Geschichte. Deutschland seit 1945“ eröffnet. Mit den turbu-

lenten Anfangsjahren ab 1945, die in vielen Aspekten auch von Adenauer geprägt waren, gehen die Besucher auf eine Zeitreise bis in die Gegenwart. Der Eintritt ist frei.

**Wanderausstellung im Ernst-Moritz-Arndt-Haus Bonn.**

3. September bis 1. November 2026, Bonn, Stadtmuseum (Ernst-Moritz-Arndt-Haus)

Die Wanderausstellung „Demokratie, Freiheit, Europa. Konrad Adenauer“ der Stiftung Bundeskanzler-Adenauer-Haus lädt dazu ein, Leben und Politik des ersten Bundeskanzlers neu zu entdecken. Partizipative Stationen machen Geschichte lebendig und regen zum Nachdenken über De-

demokratie, Freiheit und Europa an.

**Erlebnis Bonner Republik und ein Weg der Demokratie**

Ein beliebter Klassiker sind die regelmäßig stattfindenden Führungen durch das ehemalige Bonner Bundeskanzleramt, Kanzlerbungalow und Museum Koenig sowie einer Innenbesichtigung der Villa Hammer Schmidt. Auch der ehemalige Plenarsaal im heutigen UN-Campus kann auf Anfrage besichtigt werden. Individualentdecker können auf dem „Weg der Demokratie“ im gesamten Bonner Stadtgebiet an unterschiedlichen zeithistorischen Orten 75 Jahre Demokratiegeschichte erkunden.

## Jagdschein ab 1. Dezember verlängern

Anträge zur Verlängerung von Jagdscheinen sollten ab dem 1. Dezember schnellstmöglich eingereicht werden. Darauf macht die Stadtverwaltung Bonn aufmerksam.

Das Verfahren zur Verlängerung von Jagdscheinen hat sich geändert. Grund dafür sind die im Oktober 2024 gefassten Änderungen des Waffengesetzes durch die Bundesregierung. Für Bonner Jäger\*innen, deren Jagdscheine

zum 31. März 2026 auslaufen, bedeutet das, dass sie rechtzeitig schon ab Dezember den Antrag auf Verlängerung stellen sollten.

Jäger\*innen können die Anträge ab dem 1. Dezember bei der Unteren Jagdbehörde stellen. Die Stadt nimmt Anträge auf Verlängerung des Jagdscheins digital über das Serviceportal <<https://service.bonn.de/>> oder auf dem Postweg entgegen.

Für die Beantragung ist keine

Authentifizierung mit dem neuen Personalausweis notwendig. Allerdings ist eine Anmeldung im Servicekonto.NRW unter [service.bonn.de/login](https://service.bonn.de/login) erforderlich. Mit dem dort einmalig eingerichteten Nutzungskonto haben Bürger\*innen nicht nur Zugang zum Serviceportal der Stadt Bonn, sondern zu allen Online-Anwendungen des Landes und der Kommunen in Nordrhein-Westfalen. Anträge per Post bitte an folgen-

de Adresse: Bundesstadt Bonn, Bürgerdienste - Untere Jagdbehörde, Berliner Platz 2, 53111 Bonn.

Auf der städtischen Internetseite [bonn.de/vv/produkte/Jagdschein-Jaegerpruefung.php](https://www.bonn.de/vv/produkte/Jagdschein-Jaegerpruefung.php) finden sich unter dem Suchwort „Jagdschein - Jägerprüfung“ weitere Informationen zur Verlängerung des Jagdscheins. Rückfragen sind unter Telefon 0228 / 77 25 45 sowie 0228 / 77 25 46 möglich.



## Vorsicht Schockanruf

### So schützen Sie sich vor Betrug

„Ihre Tochter sitzt in Untersuchungshaft, nur durch eine sofortige Kautionszahlung kommt sie frei!“ oder „Aus Sicherheitsgründen wurde Ihr Konto vorübergehend gesperrt. Bitte aktualisieren Sie Ihre Zugangsdaten!“: Mit solchen dramatischen Lügengeschichten versuchen Kriminelle, Menschen am Telefon zu überrumpeln und unter Druck zu setzen. Dabei geben sie sich häufig als Mitarbeitende von Polizei, Kreditinstituten oder Staatsanwaltschaft aus. Besonders hinterlistig: Mithilfe Künstlicher Intelligenz lassen sich Stimmen von Angehörigen täuschend echt imitieren. Ziel ist es immer, an Geld oder vertrauliche Informationen zu gelangen.

#### Tipps für mehr Sicherheit

Bewahren Sie eine gesunde Skepsis, vor allem bei überraschenden oder beunruhigenden Anrufen. Händigen Sie nie Geld oder Wertgegenstände an fremde Personen aus.

Geben Sie keine Passwörter, PINs, TANs oder Kontonummern weiter.

Seriöse Behörden oder Institute fordern telefonisch weder Zahlungen noch vertrauliche Daten an. Lassen Sie sich nicht unter Druck setzen. Kriminelle arbeiten gezielt mit Angst und emotionalem Stress. Bleiben Sie ruhig und besonnen.

Vertrauen Sie Ihrem Bauchgefühl und legen Sie auf, wenn Ihnen etwas merkwürdig vorkommt. Das ist nicht unhöflich, sondern klug. Rufen Sie die angeblich betroffene Person direkt unter der Ihnen bekannten Nummer an.

Vereinbaren Sie ein Familien-Kennwort oder eine Sicherheitsfrage, die nur Eingeweihte beantworten können, etwa: „Wie hieß unser erstes Haustier?“.

Informieren Sie bei Verdacht die Polizei und erstatten Sie Anzeige. Wenn Sie Bankdaten weiterge-



geben haben, sperren Sie sofort Konto und Karten. Entweder bei Ihrem Kreditinstitut oder rund um die Uhr beim Sperr-Notruf 116 116.

Der Service des Sperr-Notrufs ist kostenlos. Auch der Anruf bei der 116 116 aus dem deutschen Fest-

netz ist gebührenfrei. Aus dem Mobilnetz und aus dem Ausland können Gebühren anfallen. Sollte der Sperr-Notruf in seltenen Fällen aus dem Ausland nicht erreicht werden können, gibt es alternativ die Rufnummer +49 (0) 30 40504050.

## Rheinauensee: Arbeiten an der Ufermauer

Das Amt für Umwelt und Stadtgrün hat den Wasserstand des Rheinauensees in den vergangenen Wochen abgesenkt, um Teile der Ufermauer zu sanieren.

Einige Abschnitte der insgesamt 2,3 Kilometer langen Mauer wurden bereits während der Seesaniierung 2023 saniert. Diese Bereiche sind nach wie vor intakt. Die damalige Bauweise mit vermörtelter Fuge hat sich bewährt.

Deshalb werden die unsanierten Mauerabschnitte, die jetzt nicht mehr stabil genug sind, in gleicher Weise instandgesetzt.

Die Arbeiten werden durch die Mitarbeitenden des Gartenbezirks erledigt. Dabei entstehen Materialkosten von wenigen tausend Euro. Ziel ist es, die Arbeiten bis Weihnachten abzuschließen, so dass der See bis zu den Feiertagen wieder vollständig befüllt ist.

## Bonner Klima-Preis

### Jetzt bewerben und bis zu 5.000 Euro gewinnen

Mit dem Bonner Klima-Preis zeichnen die Stadt Bonn und SWB Energie und Wasser das vielfältige Engagement von Menschen in Bonn aus, die mit gemeinschaftlichen Projekten zu weniger CO<sub>2</sub>-Emissionen beitragen. Ob Verein oder Initiative, Kulturschaffende oder Unternehmer\*innen, Schulklassen oder Jugendgruppen: Sie alle sind eingeladen, ihre Klimaschutz-Projekte

einzureichen. Teilnehmende Projekte können bis zu 5.000 Euro gewinnen! Die Preise werden im März 2026 im Alten Rathaus verliehen. Bewerbungen können bis zum 30. November eingereicht werden. Alle Informationen zum aktuellen Wettbewerb und den bisherigen Preisträger-Gruppen finden Sie auf der Website zum Preis: [bonn.de/klima-preis](http://bonn.de/klima-preis).

## Familien ANZEIGENSHOP



**Wir trauen uns**  
am 18.03.2024 im Bann  
um 15.00 Uhr  
in der Paulus Kirche  
**NICOLETTE RUFUS**  
Der Polsterer  
F 102-06  
90 x 50 mm  
ab **17,23\***

**HALLO Welt!**  
Wir freuen uns sehr über die  
Geburt unserer Zwillinge  
**Frederig & Alena**  
18.03.2025  
11:35 Uhr  
2173 g  
46 cm

**DANKSACON**  
Für die wohlwollenden Beweise der  
Anteilnahme beim Tod meines  
geliebten Vaters unseres guten  
Schwiegervaters und Großvaters  
**Michael Musterfeld**  
TD 12-12  
90 x 90 mm  
ab **102,96\***

**GEBURT 12.1**  
43 x 90 mm  
ab **52,00\***

**WOHNUNG!**  
Moderne Mehrzweck-Wohnung,  
3 Zi., 725 qm, 2-Personenpark, Fuß-  
bodenheizung, großer Balkon, Sani-  
täre Komplett-Installation, Gar-  
tenshredder, 2 Terrassen, 2  
Einkaufswagen  
Für 840 €  
Tel. 0228 222222

**K03\_15**  
43 x 30 mm  
ab **17,00\***

\*inkl. MwSt., Preis variiert nach Auflage der Zeitung.

**Online Familien-Anzeigen:  
für alles was wirklich zählt!**

**shop.rautenberg.media**

## Irrtümer beim Strom sparen - richtig oder falsch?

Verbraucherzentrale NRW klärt über Stromsparmymthen auf

Sparen bei den Stromkosten hat im Alltag vieler privater Haushalte eine hohe Bedeutung. Doch einige überlieferte Tipps und Verhaltensweisen entpuppen sich häufig als Irrtum oder haben gegenteilige Effekte. „Wichtig ist, sich zu informieren, seine Verhaltensweisen kritisch zu prüfen und Schritt für Schritt die eigenen Stromsparroutinen im Alltag zu finden und anzuwenden“, sagt Dr. Konstantin von Normann, Leiter der Beratungsstelle Troisdorf der Verbraucherzentrale NRW. Doch was sind gängige Irrtümer rund um Strom sparen im Haushalt?

### **Irrtum 1: Licht an- und ausschalten verbraucht mehr Strom als Licht brennen zu lassen**

Stimmt nicht! Das gilt weder für moderne LED- noch für Halogenlampen. Leuchtmittel, die ausgeschaltet sind, verbrauchen immer weniger Energie als brennende. Wer beim Verlassen eines Raumes die Beleuchtung ausschaltet, spart Strom und damit bares Geld. Der Irrtum stammt noch aus der Zeit der als Energiesparlampen bekannten Kompaktleuchtstofflampen. Bei diesen erhöhte ein häufiges An- und Ausschalten den Stromverbrauch und verkürzte ebenso ihre Lebensdauer.

### **Irrtum 2: Ungenutzte Ladegeräte in der Steckdose verbrauchen keinen Strom**

Nein! Der Energieverbrauch bei einem Smartphone- oder Tablet-ladekabel ohne aktiven Ladevorgang ist zwar kaum messbar. Allerdings verbrauchen alle im Stromnetz befindlichen elektrischen Geräte auch im Leerlauf Energie. Wer mehrere Ladegeräte im Haushalt nutzt, kann die Netzteile nach Gebrauch wieder aus der Steckdose ziehen oder dafür stromsparende, abschaltbare Steckdosenleisten einsetzen. Damit lassen sich alle Geräte in einem Schritt vom Stromnetz trennen.

### **Irrtum 3: Geräte im Standby-Modus kosten kein Geld**

Entspricht nicht der Wahrheit! Standby-Geräte wie Fernseher, Musikanlage, Spielkonsole und andere Geräte im Haushalt laufen im Standby im Bereitschaftsmodus weiter. Eine abschaltbare Steckdosenleiste schafft Abhilfe. Beim Internet-Router, der nie ganz ruht, kann man in den Einstellungen in den Stromsparmodus wechseln. Denn der jährliche Stromverbrauch eines Routers ist ähnlich hoch wie der eines Kühlschranks.



So lässt sich der Stromverbrauch nachts, wenn der Router keine aktive Funktion hat, per Programmierung reduzieren.

### **Irrtum 4: Backofen vorheizen ist immer notwendig**

Fast nie! Meist steht dies als Zubereitungstipp auf vielen Back- und Kochrezepten und auf Verpackungungen von Fertigprodukten. Bis auf wenige Rezeptausnahmen wie beispielsweise Blätterteig, bei dem es auf eine hohe Temperatur von Beginn an ankommt, gelingen die Produkte auch so bei gleichem Geschmack. Ein Nachteil beim Vorheizen: Man wartet oft zu lang, bis etwa Fertigprodukte in den Backofen gestellt werden und verbraucht unnötig Energie. Grundsätzlich empfiehlt sich ein Blick in die Bedienungsanleitung des Gerätes. In der Regel finden sich dort Temperatur- und Zeitempfehlungen und Anregungen zum energiesparenden Backen.

### **Irrtum 5: Eco-Programm bei Wasch- und Spülmaschinen läuft zu lange und spart keinen Strom**

Stimmt nicht. Bei Waschmaschinen im Eco-Modus beruht die längere Waschkdauer auf längerem Einweichen der Wäsche und häufigerem Hin- und Herschaukeln der Trommel. So wird eine höhere Aufheizenergie vermieden, weil die reinigende Bewegung der Trommel weniger Energie benötigt als das Aufheizen des kalten

Wassers auf 60 Grad Celsius. Ähnliches gilt bei Spülmaschinen im Eco-Programm: Die häufigere und längere Bewegung der Sprüharms benötigt weniger Strom als das Aufheizen des Wassers im Normalbetrieb.

### **Irrtum 6: Tiefkühltruhe kühlt besser je niedriger die Temperatur ist**

Nein! Beim Tiefkühlen sind minus 20 Grad nicht besser als minus 18 Grad Celsius für die Haltbarkeit von tiefgekühlten Lebensmitteln. Das Wachstum von Mikroorganismen wird bei minus 18 Grad Celsius vollends gestoppt, eine niedrigere Temperatureinstellung verbraucht daher unnötig Strom. Wichtig ist, dass man Türen von Gefrierschränken nicht zu lange geöffnet hat und nach dem Füllen und Entnehmen von Lebensmitteln schnell wieder schließt. So bleibt die Kühltemperatur konstant und es sammelt sich weniger Eis an.

Hat sich bereits Eis im Kühlfach gebildet, hilft Abtauen beim Energiesparen.

Weiterführende Infos:

Strom sparen im Haushalt: <https://www.verbraucherzentrale.nrw/node/10734>

Aktuelle Veranstaltungen rund um das Thema Energie unter:

[www.verbraucherzentrale.nrw/e-veranstaltungen](http://www.verbraucherzentrale.nrw/e-veranstaltungen)

Verbraucherzentrale NRW e.V.



## PRODUKTFOTOGRAFIE

**SIE HABEN DAS PRODUKT?  
WIR HABEN DAS KNOW-HOW!**

- hochwertige, professionelle Fotos die unsere Profis für Sie anfertigen
- wir setzen Ihre Produkte ins rechte Licht
- professionelle Bildbearbeitung
- individuelle Beratung
- hohe Qualitätskontrollen
- kurze Kommunikationswege um Ihre Wünsche umzusetzen



**WEITERE INFOS UNTER:**

[www.rautenberg.media/film/produktfotos](http://www.rautenberg.media/film/produktfotos)







## Bonn/Rhein-Sieg: Wertvolle Chancen durch internationale Fachkräfte nutzen

Die Region Bonn/Rhein-Sieg startet die Zusammenarbeit mit der „FAI - NRW Fachkräfte Agentur International“. Der Fachkräftemangel ist auch in Bonn und dem Rhein-Sieg-Kreis ein wachsendes Problem. Expert\*innen aus dem Ausland können Qualifikationen, neue Perspektiven und Innovationskraft mitbringen.

In den nächsten zehn Jahren gehen knapp 30 Prozent aller Erwerbstätigen in Nordrhein-Westfalen in den Ruhestand. Hierdurch entsteht eine Lücke, die durch nachkommende Fachkräfte aus der bestehenden Bevölkerung nicht mehr geschlossen werden kann. Obwohl der zunehmende Fachkräftemangel nahezu alle Branchen betrifft - von der Pflege über das Handwerk bis zur IT - haben bislang nur sechs Prozent aller Unternehmen Fachkräfte aus dem Ausland angeworben. Dabei bieten internationale Fachkräfte eine wertvolle Chance, dem Fachkräftemangel entgegenzuwirken. Sie bringen nicht nur dringend benötigte Qualifikationen mit,

sondern auch neue Perspektiven, kulturelle Vielfalt und Innovationskraft.

Die Beschäftigung internationaler Fachkräfte kann aber auch eine organisatorische Herausforderung für Unternehmen sein. In Zusammenarbeit mit der FAI sollen daher die Beratungs- und Unterstützungsangebote für Arbeitgebende aller Branchen in Bonn und dem Rhein-Sieg-Kreis verbessert und Synergien zwischen den regionalen Akteuren geschaffen werden.

Die FAI bietet ein umfassendes und kostenloses Beratungsangebot für nordrhein-westfälische Unternehmen zur Gewinnung und Integration internationaler Fachkräfte und trägt dazu bei, die Verfahren zur Fachkräfte-Einwanderung zu optimieren. Den vielfältigen bürokratischen und logistischen Hürden sowie den Problemen reibungsloser Integration stellt die FAI neben den Beratungsangeboten zudem einen praxisorientierten Werkzeugkasten an Maßnahmen entgegen.

### Regionalagentur Bonn/Rhein-Sieg vermittelt zwischen Arbeitgebern und FAI

In der Region wird die FAI bei Veranstaltungen der regionalen Arbeitsmarktakteure, wie beispielsweise der Wirtschaftsförderungen, der Wirtschaftskammern oder der Regionalagentur mit ihrem Fachwissen unterstützen. Die Regionalagentur Bonn/Rhein-Sieg wird bei der Zusammenarbeit das Bindeglied zwischen dem Land und der Region darstellen. Als Teil der Fachkräfteoffensive NRW wird die FAI getragen vom Ministerium für Arbeit, Gesundheit und Soziales und gefördert von der Europäischen Union.

Um die Zusammenarbeit mit der Fachkräfteagentur International zu bekräftigen und um die Umsetzungsdetails festzulegen, hat die Region im Oktober, vertreten durch Landrat Sebastian Schuster und die damalige Oberbürgermeisterin Katja Dörner, eine gemeinsame Erklärung mit

dem Landesarbeitsministerium geschlossen.

### Über die Regionalagentur Bonn/Rhein-Sieg

Als Schnittstelle zwischen Land und Region ist die Regionalagentur sowohl „Außenposten“ des NRW-Landesarbeitsministeriums als auch Interessensvertreterin in den arbeitsmarktpolitischen Belangen der Region. So verantwortet sie die Umsetzung von Förderprogrammen und Strategien des Landesarbeitsministeriums, bündelt Impulse aus der Region und meldet die regionalen Themenschwerpunkte an das Land zurück.

Die Regionalagentur vernetzt die regionalen Arbeitsmarktakteure und Kompetenzen vor Ort, moderiert und koordiniert das „Bündnis für Fachkräfte Bonn/Rhein-Sieg“ sowie gemeinsame Aktivitäten und Projekte zur Verbesserung der Beschäftigungs- und Unternehmensentwicklung. Kontakt:

[www.regionalagentur.net](http://www.regionalagentur.net)



### WIR SUCHEN DICH

für unsere Zeitung  
**Wir Hardtberger** als

**Reporter** (m/w/d)



zum **nächstmöglichen Termin**  
auf **Honorarbasis** als **freien Mitarbeiter**

#### DU HAST

- Freude am Verfassen von Werbetexten und redaktionellen Berichten
- Interesse an lokalen Veranstaltungen, Kultur, Sport & Brauchtum
- Kenntnisse im Umgang mit Internet und PC
- eine Digitalkamera
- Ortskenntnisse

#### DU BIST

- aufgeschlossen, aktiv und zuverlässig
- sicher im Umgang mit der deutschen Sprache
- motorisiert

#### Wir freuen uns darauf DICH kennen zu lernen!

Bewerbungen bitte per E-Mail an:  
Denis Janzen | [karriere@rautenberg.media](mailto:karriere@rautenberg.media)  
Stichwort: Reporter Wir Hardtberger (m/w/d)

**Die nächste Ausgabe erscheint am:  
Samstag, 06. Dezember 2025  
Annahmeschluss ist am:  
28.11.2025 um 10 Uhr**

RAUTENBERG MEDIA Zeitungspapier –  
PEFC & FSC:  
Made of paper awarded the EU Ecolabel  
LIC no. NOR/011/002, supplied by Norske Skog

## IMPRESSUM

WIR HARDTBERGER

### HERAUSGEBER, DRUCK UND VERLAG

RAUTENBERG MEDIA KG  
Kasinostraße 28-30 · 53840 Troisdorf  
HRA 3455 (Amtsgericht Siegburg)  
USt-ID: DE214364185  
Komplementär: Dr. Franz-Wilhelm Otten  
Tel. 02241 260-0  
willkommen@rautenberg.media

Verantwortlich für den redaktionellen Teil,  
gemäß § 18 Abs. 2 MStV:  
Nathalie Lang und Corinna Hanf  
Verantwortlich für den Anzeigenteil:  
Dunja Rebinski

### ERSCHEINUNG 14-tätiglich

### RUBRIKWEISE

### INHALTLICHE VERANTWORTUNG

Politik (Mitteilungen der Parteien):

CDU Herbert Frohn  
SPD Gabi Mayer  
Bündnis 90 / Die Grünen Jens Krause

Die inhaltliche Verantwortung für die Beiträge in den oben  
genannten Rubriken liegt bei den jeweils benannten Personen  
bzw. Institutionen. Die Redaktion nimmt keine inhaltliche  
Prüfung dieser Beiträge vor.

### Verteilung & rechtliche Hinweise

Kostenlose Haushaltsverteilung in Bonn-Hardtberg. Keine  
Zustellgarantie. Einzelheft: 5,00 € zzgl. Porto (Bestellung  
über die Herausgeberin). Geschützte Warenzeichen sind  
meist nicht gesondert gekennzeichnet; fehlende Hinweise  
begründen kein Nutzungsrecht. Namentlich gekennzeichnete  
Beiträge geben nicht zwingend die Meinung der Redak-  
tion wieder.

### Pressematerial & eingesandte Inhalte

Eingesandtes Material wird nicht zurückgesandt. Ein An-  
spruch auf Veröffentlichung besteht nicht. Die Einreichenden  
haften für Inhalte, Recheklarheit und vollständige  
Quellenangaben. Mit der Einreichung wird Rautenberg Me-  
dia ein einfaches Nutzungsrecht zur Veröffentlichung in Print-  
und Onlineversionen eingeräumt – auch für Bildmateri-  
al. Die Einreichenden garantieren die Rechteinhaber-  
schaft und stellen Rautenberg Media von Ansprüchen Drit-  
ter frei. Bei versehentlichem Weglassen von Namens- oder  
Quellenangaben verzichten sie auf daraus entstehende An-  
sprüche. Fremdbeiträge erscheinen auf Verantwortung der  
jeweiligen Einreichenden. Die Redaktion wählt aus und be-  
arbeitet, übernimmt aber keine Haftung für Inhalte.

### KONTAKT

#### MEDIENBERATERIN

Stefanie Atan  
Fon 02241 260-172  
st.atan@rautenberg.media

#### VERTEILUNG

Regio Presse Vertrieb GmbH  
mail@regio-pressevertrieb.de  
regio-pressevertrieb.de

#### VERKAUF

Fon 02241 260-112  
verkauf@rautenberg.media

#### REDAKTION

Fon 02241 260-250 /-212  
redaktion@rautenberg.media

### RAUTENBERG MEDIA ONLINE

rautenberg.media  
facebook.de/rautenbergmedia  
instagram.de/rautenberg\_media  
youtube.com/@rautenbergmedia

### ZEITUNG

wir-hardtberger-online.de/e-paper

### SHOP

rautenberg.media/anzeigen

### LOKALER GEHT'S NICHT

Für Nordrhein-Westfalen publiziert Rautenberg  
Media über 80 Städte- und Gemeinde-  
zeitungen. Lernen Sie uns als 360° Media-  
Partner auch bei DRUCK, WEB und FILM  
kennen.

■ ZEITUNG  
■ DRUCK  
■ WEB  
■ FILM

**RAUTENBERG  
MEDIA**

PRIVATE & GESCHÄFTLICHE KLEINANZEIGEN

ONLINE BESTELLEN

[www.rautenberg.media/kleinanzeigen](http://www.rautenberg.media/kleinanzeigen)

## Angebote

### Land u. Forst

#### agria Einachser Motormäher & Ersatzteile

Müller Maschinen Troisdorf,  
02241-949090

## Gesuche

### Kaufgesuch

#### Frau Stefan kauft:

Pelze, Lederjacken, Schreib-, Nähma-  
schinen, Abendgarderobe, Porzellan,  
Zinn, Krüge, Trachten, Taschen, Uh-  
ren, Münzen, Schmuck, Zahngold,  
Silberbesteck, Bilder, Ölgemälde, Bern-  
stein, Hirschgeweihe, seriöse Kaufab-  
wicklung. Tel.: 0177/4278838,  
Mo-So, 9-20 Uhr.

## Rund ums Haus

### Sonstiges

#### Renovierarbeiten rund ums Haus

wie z.B. Fliesen legen, Malerar-  
beiten, Tapezieren, Badezimmer er-  
neuern, Zäune legen, Pflaster erneu-  
ern und Gartenarbeit.  
Tel.: 01578 71 517 34

# Suche

renovierungsbedürftige

# Wohnung

zum Kauf von Privat.

Tel.: 0151/50 60 96 73

 HeimWert

# Online-Umfrage zum Ernährungsalltag

Was kommt in Bonn auf den Tisch?

Die Stadt Bonn lädt alle Menschen  
in Bonn ein, sich an der Online-  
Umfrage „Was kommt in Bonn auf  
den Tisch?“ zu beteiligen. Ziel ist  
es, das Ernährungs- und Einkaufs-  
verhalten in Bonn besser zu verste-  
hen, um Angebote und Maßnah-  
men für eine nachhaltige Ernäh-  
rung gezielt weiterzuentwickeln.  
Bonn ist Mitglied im Netzwerk der  
Bio-Städte und engagiert sich für  
mehr Bio- und Regionalprodukte  
in Kitas, Schulen und öffentlichen  
Einrichtungen, die ökologische Be-  
wirtschaftung städtischer Land-  
wirtschaftsflächen sowie für Bil-  
dung und Aufklärung rund um die  
Herkunft und Wertschätzung von  
Lebensmitteln. Die Umfrage soll  
Impulse aus der Stadtgesellschaft  
liefern, um diese Ziele gemeinsam  
voranzubringen.

### Was wird erhoben?

Die Umfrage erhebt, wie und wo  
in Bonn eingekauft wird - etwa im  
Supermarkt, Discounter, Wochen-  
markt, Hofladen, per Direktver-  
marktung, Abo-Kiste oder Online-  
handel. Außerdem geht es darum,  
welche Gründe die Kaufentschei-  
dungen der Menschen beeinflus-  
sen. Zusätzlich werden Umfang  
und Ursachen der Lebensmittel-  
verschwendung in Haushalten so-  
wie Informationsbedarfe und be-  
vorzugte Kommunikationskanäle  
und -formate erhoben.

### Wofür werden die Ergebnisse ge- nutzt?

Es ist vorgesehen, die Auswertung  
für die Weiterentwicklung von Bil-  
dungs- und Informationsangebo-  
ten sowie die Ausgestaltung der  
Bonner Wochenmärkte und die  
Gemeinschaftsverpflegung in städ-  
tischen Einrichtungen wie Kitas,  
Schulen und Seniorencentren zu  
nutzen. Die Ergebnisse sollen ein  
realistisches Bild aktueller Routi-  
nen, Hürden und Unterstützungs-  
bedarfe liefern und fließen in die  
städtische Potenzialanalyse zur  
Stärkung regional-nachhaltiger Er-  
nährungssysteme ein.

### Wie kann ich teilnehmen?

Die Umfrage ist freiwillig, anonym  
und ohne Registrierung auf dem  
städtischen Beteiligungsportal  
bonn-macht-mit.de möglich. Der  
Zeitaufwand beträgt rund 15 Mi-  
nuten. Die Stadt hofft, dass sich  
viele Menschen beteiligen, um ein  
möglichst breites Meinungsbild zu  
erhalten. Die Teilnahme ist bis 31.  
Januar 2026 möglich.

Die Studie wird von der Bio-Stadt  
Bonn im Amt für Umwelt und Stadt-  
grün durchgeführt. Begleitet wird  
die Umfrage von der städtischen  
Kampagne „Bonn is(s)t gut!“, die  
über saisonale und regionale Pro-  
dukte informiert, Praxistipps gibt  
und für die Vermeidung von Lebens-  
mittelverschwendung sensibilisiert.

**KLEINANZEIGEN**  
PRIVATE & GESCHÄFTLICH

ONLINE  BESTELLEN

[rautenberg.media/kleinanzeigen](http://rautenberg.media/kleinanzeigen)  
Ihre private\*  
KLEINANZEIGE  
bis 100 Zeichen  
in dieser Zeitung **ab 6,99€**

\*gewerbliche Kleinanzeige ab 13,99 €



## AUTO & ZWEIRAD

**Wir kaufen Wohnmobile + Wohnwagen**  
Tel.: 03944-36160 [www.wm-aw.de](http://www.wm-aw.de)  
"Wohnmobilcenter Am Wasserturm"

**Familien** 

**ANZEIGENSHP**

GEBURT12.1  
43 x 90 mm  
ab **52,00€**



Für alles was wirklich zählt.  
[shop.rautenberg.media](http://shop.rautenberg.media)

\*inkl. MwSt. Preis variiert nach Auflage der Zeitung.



# NOTDIENSTE

WIR SIND RUND UM DIE UHR FÜR SIE DA!



110 POLIZEI

112 FEUERWEHR



## A POTHEKEN-NOTDIENST

Apotheken-Notruf 0800 00 22833

**Samstag, 22. November**

**Mühlenhof-Apotheke**

Im Mühlenbach 2, 53127 Bonn, 0228 257577

**Sonntag, 23. November**

**Rhein-Apotheke**

Gerhard-von-Are-Straße 4-6, 53111 Bonn, 0228635022

**Montag, 24. November**

**Rosen-Apotheke**

Meckenheimer Allee 78, 53115 Bonn, 0228/651212

**Dienstag, 25. November**

**Venusberg-Apotheke OHG**

Sertürner Straße 37-39, 53127 Bonn, 0228/910150

**Mittwoch, 26. November**

**Apotheke am Brüser Berg**

Borsigallee 4, 53125 Bonn, 0228/255200

**Donnerstag, 27. November**

**Zedern-Apotheke**

Rheinweg 159, 53129 Bonn, 0228/233170

**Freitag, 28. November**

**Albertus-Apotheke**

Kölnstraße 70, 53111 Bonn, 0228/655044

**Samstag, 29. November**

**Universum-Apotheke**

Bertha-von-Suttner-Platz 9, 53111 Bonn, 0228/638455

**Sonntag, 30. November**

**Apotheke Sonnenschein**

Ziegelweg 1, 53347 Alfter, 0228/9024520

**Montag, 1. Dezember**

**German-Apotheke**

Hubertusstraße 54, 53125 Bonn, 0228 9180606

**Dienstag, 2. Dezember**

**Ahorn Apotheke**

Reichsstraße 51, 53125 Bonn, 0228/9250999

**Mittwoch, 3. Dezember**

**Quellen-Apotheke**

Chateaufstraße 7, 53347 Alfter, 0228/640050

**Donnerstag, 4. Dezember**

**Die Max & Moritz Apotheke**

Edisonallee 2, 53125 Bonn, 0228/258500

**Freitag, 5. Dezember**

**Apotheke am Schlossplatz**

Reichsstraße 49, 53125 Bonn, 0228/252289

**Samstag, 6. Dezember**

**Sebastian-Apotheke**

Clemens-August-Straße 60, 53115 Bonn, 0228223330

**Sonntag, 7. Dezember**

**Roncalli Apotheke**

Roncallistraße 43, 53123 Bonn,  
0228/647092

9 Uhr bis 9 Uhr Folgetag

Angaben ohne Gewähr

## POÉTES

www.poeteskanaltechnik.de

- Rohrreinigung
- Kanal TV-Untersuchung
- Dichtheitsprüfung
- Kanalsanierung mit Inlinertechnik

**Euskirchen: 02251 - 51067**

**Rheinbach: 02226 - 911310**

**Notdienst: 0700 - 47064706**  
(zum Ortstarif)

## ÖRTLICHE NOTDIENSTE

**Zahnärztlicher Notdienst**

01805 / 98 67 00

**Kinderärztlicher Bereitschafts-**  
**dienst**

0228 / 24 25 444

**Krankenhäuser**

Universitätskliniken,

Venusberg

0228 / 287-0

**Giftnotruf-Zentrale Bonn**

**(Uni-Klinik)**

0228/28733211

0228/19240

**Tierärzte**

Tierärztliche Klinik für Klein-  
tiere Windeck

02292 / 50 51

Tierärztliche Klinik für Pferde

Aggertal, Lohmar-Wahlscheid

02206 / 91 04 10

## GEGEN GEWALT

Menschen, die Gewalt erleben oder erlebt haben.

• Telefon-Nummer für Frauen

116 016

• Telefon-Nummer für Männer

0800 12 39 900

## ALLGEMEINE NOTDIENSTE

• Polizei-Notruf 110

• Feuerwehr/Rettungsdienst 112

• Ärzte-Notruf-Zentrale 116 117

• Gift-Notruf-Zentrale 0228 192 40

• Telefon-Seelsorge 0800 111 01 11 (ev.)

0800 111 02 22 (kath.)

• Nummer gegen Kummer 116 111

• Kinder- und Jugendtelefon 0800 111 03 33

• Anonyme Geburt 0800 404 00 20

• Eltern-Telefon 0800 111 05 50

• Initiative vermisste Kinder 116 000

• Opfer-Notruf 116 006



### • Heimweg-Telefon

Für alle, die sich vom mulmigen Gefühl auf ihrem nächtlichen Weg mit einem netten Gespräch ablenken lassen möchten.

**030 120 74 182**

So. - Do. 20:00 - 24:00 Uhr

Fr. - Sa. 22:00 - 4:00 Uhr



## Bestattungen Vitt

Familienbetrieb seit 1875

Freundlich und kompetent. – An Ihrer Seite.

**Thomas Reitelbach**  
Bestattermeister

0228 - 62 68 68  
Rochusstraße 176  
53123 Bonn-Duisdorf  
www.bestattungen-vitt.de



## Bosch Car Service Kopp - Werkstatt für alle Marken

Familienunternehmen bietet fachmännische KFZ-Reparaturen und Serviceleistungen - Faire Preise und Bosch-Ersatzteile

**Alfter-Oedekoven.** Jedes Auto ist früher oder später auf fachkundigen Service und Reparaturleistungen angewiesen. Glücklich darf sich schätzen, wer dieses bei der KFZ-Profi-Werkstatt Bosch Service H. Kopp GmbH im Alfterer Ortsteil Oedekoven (Schöntalweg 15) in Auftrag gibt. Ein hochmotiviertes Expertenteam nimmt sich mit großer Sorgfalt und bestem fachlichen Einsatz der jeweiligen Aufgabe an. Und das zu fairen Preisen und Original-Bosch-Ersatzteilen.

### Persönliche Betreuung ist ein Markenzeichen des Familienbetriebs

„Die individuelle Betreuung jedes einzelnen Kunden ist unsere Stärke. Gemeinsam gehen wir jedes Detail der anliegenden Arbeiten durch. Transpa-

renz ist zusammen mit dem fachmännischen Service und der hervorragenden Bosch-Qualität unsere Stärke“, erläutert Torsten Kopp, der jetzige Geschäftsführer des Familienbetriebs. Dieser wurde 1988 von seinem Vater Hermann Kopp in Bonn-Endenich gegründet. Nach erfolgreichen Jahren erfolgte 2013 der Umzug in die moderne größere Werkstatt in Oedekoven. Neben Torsten Kopp gehören sein Bruder Jochen als Werkstattmitarbeiter und Schwester Stephanie, die für die Annahme und das Büro verantwortlich zeichnet, zum insgesamt 10-köpfigen Team des vertrauenswürdigen KFZ-Meisterbetriebs.

### Premium-Dienstleistungen für jedes Fahrzeug

Das Leistungsangebot des Car Service Kopp ist nicht auf ein-



**Torsten Kopp (vorn, 2. v.l.) und seine kompetenten Fachleute stehen für höchste Kompetenz im Reparatur- und Servicebereich für Autos aller Marken. (Foto: WDK)**

## Bosch Car Service Kopp

**Profi KFZ-Werkstatt für Reparaturen und Serviceleistungen für alle Marken.**

**Unser Bosch Service besticht durch faire Preise und original Bosch-Ersatzteile.**

Alljährliche Inspektion oder eine Abgasuntersuchung? Kein Problem, wir sind der starke Partner an Ihrer Seite!

- Transparenz, guter Service & super Bosch-Qualität
- Inspektion und Wartung • Elektronik Service
- Bremsen Service • Heizung Klima • Motorservice



Schöntalweg 15  
53347 Alfter-Oedekoven  
Tel.: 02 28 / 62 32 01  
Fax: 02 28 / 62 46 72

Öffnungszeiten  
Montag - Donnerstag  
von 8.00 - 17.30 Uhr  
Freitag von 8.00 - 13.00 Uhr

Reparatur-Annahme/Verkauf  
geöffnet ab 7.30 Uhr

zelle KFZ-Marken beschränkt. Im Gegenteil: Er bietet seinen Premiumservice für alle Marken an. Die Ausführung der notwendigen Arbeiten erfolgt in der Regel innerhalb weniger Tage nach Anmeldung.

Wer während der Reparaturzeit mobil bleiben möchte, kann gegen Entgelt einen Mietwagen erhalten. Oder er nutzt das kostenfreie Fahrrad- oder E-Bike-Angebot.

Ständige interne und externe Schulungen und Weiterbildungen der Belegschaft sorgen dafür, dass eine optimale Erledigung aller anfallenden Arbeiten garantiert werden kann. Schließlich stehen gerade im KFZ-Bereich technische und elektronische Neuerungen täglich auf der Tagesordnung. Nicht zu vergessen die wachsenden Herausforderungen, die durch den Einzug der Digitalisierung die Arbeitsabläufe bestimmen. Auch Klima- und Umweltschutz kommen nicht zu kurz.

### Focus liegt weiterhin auf optimale Kundenbetreuung

„Diesen Herausforderungen stellen wir uns gern“, verspricht

der 45-jährige KFZ-Meister Torsten Kopp. Dafür spricht auch, dass er nach ersten beruflichen Schritten als Steuerfachangestellter schnell den Weg zum Handwerk fand. „Büroarbeit - das war einfach nichts für mich.“

Und da ich immer schon eine Affinität zu schnellen Autos hatte, verschaffte mir der Einstieg ins väterliche Geschäft die Erfüllung meiner beruflichen Wünsche. Autos und alles, was damit zusammenhängt, waren und sind meine Leidenschaft.“ Und das bleibt niemandem verborgen, der die Dienste vom Bosch Car Service in Anspruch nimmt.

Kein Wunder, dass die Kunden aus Alfter und Umgebung ihr Vertrauen in diesen Meisterbetrieb mit herausragenden Noten und Kommentaren bewerten. Damit das so bleibt, verspricht Torsten Kopp: „Wir werden auch künftig alles dafür tun, dass wir unseren Bestandskunden und allen, die es noch werden wollen, die optimale Wartung und Reparatur zu vernünftigen Preisen bieten können.“ (WDK)