



Online lesen: [rundblick-gummersbach.de/e-paper](http://rundblick-gummersbach.de/e-paper)

# rundblick

## KREIS-STADT GUMMERSBACH

17. Jahrgang

Samstag, den 20. Januar 2024

Woche 3 / Nummer 2

Alle 14 Tage in Ihrem Briefkasten

## Sternsinger brachten Segen ins Kreishaus

Sternsinger-Gruppe der katholischen St. Franziskus-Pfarrgemeinde sang und sammelte

Die Sternsinger waren auch im Kreishaus zu Gast. Mehr als 20 Kinder und Jugendliche in Kostümen als die Heiligen Drei Könige und das Organisations-Team der Gummersbacher Pfarrgemeinde St. Franziskus sangen und brachten den Segensspruch an.

„Ich freue mich sehr, dass ihr wieder Segen für die Mitarbeitenden sowie die Besucherinnen und Besucher des Hauses bringt. Vielen Dank, dass ihr euch erneut für bedürftige Kinder weltweit einsetzt, - in diesem Jahr insbesondere für bedürftige Kinder in Amazonien“, sagte der Kreisdezentern für



Die Sternsinger-Gruppe der St. Franziskus-Pfarrgemeinde Gummersbach war zu Gast im Kreishaus, um den Segensspruch zu überbringen und eine Geldspende zu sammeln. Fotos: OBK

## Photovoltaik in bester Qualität von Experten aus der Region

Photovoltaikanlagen | Stromspeicher | Pkw-Ladestationen

Jetzt kostenlosen  
Beratungstermin  
vereinbaren!

**HAMACHER** GmbH  
Solarstromanlagen mit Sachverstand

Schlieper Kamp 19 | 51688 Wipperfürth  
02269 / 926 970 | [info@hamacher-solar.de](mailto:info@hamacher-solar.de)  
[www.hamacher-solar.de](http://www.hamacher-solar.de)



**Wir brauchen Teamverstärkung!**

Du bist Dachdecker, Zimmerer, Innenausbauer, Schreiner oder Du verfügst generell über handwerkliches Geschick? Dann melde Dich bei uns!

**DIE JOHNS GmbH**  
Tel. 02265 98998-20 | [info@johns-gmbh.de](mailto:info@johns-gmbh.de) | [www.johns-gmbh.de](http://www.johns-gmbh.de)

**markilux**

**JETZT entdecken**

markilux Designmarkisen. Made in Germany.  
Die Beste unter der Sonne. Für den schönsten Schatten der Welt.

**Metallbau Altwicker**  
Häher Weg 53 · 51580 Reichshof · [www.metallbau-altwicker.de](http://www.metallbau-altwicker.de)



Unsere Energie für ein  
**STABILES Klima**

**Ökostrom zu guten Preisen**  
nachhaltig und lokal



[aggerenergie.de/tarifrechner](https://aggerenergie.de/tarifrechner)



**AggerEnergie**

Voller Energie für die Region

Fortsetzung der Titelseite



Johanna brachte den Segensspruch über dem Haupteingang des Kreishauses an.



Alexa und Malena engagieren sich gerne ehrenamtlich als Sternsinger.

Gesundheit, Jugend und Soziales, Ralf Schmallenbach beim Empfang der Sternsinger-Gruppe im Foyer des Kreishauses. Gesammelt wird in diesem Jahr schwerpunktmäßig für einen besseren Schutz von Umwelt und Kulturen. „Brandrodung, Abholzung und die rücksichtslose Ausbeutung von Ressourcen zerstören die Lebensgrundlage der einheimischen Bevölkerung der südamerikanischen Länder Amazonasens. Dort und in vielen anderen Regionen der Welt setzen sich Partnerorganisationen der Sternsinger dafür ein, dass das Recht der Kinder auf eine geschützte Umwelt umgesetzt wird“, teilt das Kindermissionswerk zum diesjährigen Dreikönigssingen mit.



Singen und Spenden für den guten Zweck: die Sternsinger der St. Franziskus-Pfarrgemeinde sind zu mehr als 800 Adressen unterwegs.

>>>

Jetzt Termin vereinbaren:  
022 61 / 6 40 66

# NACHTBLIND?

Mit uns sehen Sie's wieder entspannter!

## ENDLICH KÖNNEN WIR HELFEN!

Individuelle, biometrisch optimierte Brillengläser verbessern das Sehen bei Dunkelheit erheblich.

OPTIKER + AKUSTIKER **KÖHLER**

... für gutes Sehen und besseres Hören

Optiker und Akustiker Köhler GmbH & Co.KG

Einkaufszentrum Bergischer Hof  
51643 Gummersbach · 0 22 61 / 6 40 66  
optik-akustik-koehler.de

Alle Infos im Geschäft!

„Auch unsere rund 1.500 Mitarbeitenden werden sich über den Segensspruch für das Jahr 2024 freuen, der sie jetzt auf ihrem täglichen Weg ins Büro begleitet“, sagte Ralf Schmallenbach beim Empfang der Sternsinger im Kreishaus. In seinem Gespräch mit den Kindern und Jugendlichen wurde deutlich, wie sehr ihnen die Sammelaktion am Herzen liegt: „Es ist schön in der Gruppe unterwegs zu sein. Das Regenwetter ist uns dabei ganz egal, denn wir haben immer viel Spaß und es ist toll, dass wir Spenden für so viele Kinder auf der ganzen Welt bekommen“, sagten Alexa und Malena. Sie sind mit rund 45 Sternsinger der St. Franziskus-Pfarrgemeinde bereits seit Weihnachten in kleineren Gruppen

unterwegs, um rund 800 Haushalte und Einrichtungen zu besuchen, zu singen, den Segensspruch zu überbringen und Geld für den guten Zweck zu sammeln. „Besonders in den Alten- und Pflegeheimen und in vielen Haushalten freuen sich die Menschen über unseren Besuch“, sagte Andrea Kuhl, die sich mit Kerstin Köhler und Elisabeth Sologuren im Organisations-Team ehrenamtlich engagiert und die Sternsinger seit vielen Jahren begleitet. In kunstvollen Kostümen brachten Anna, Lotte und Johanna als „Weise aus dem Morgenland“ den Segensspruch  $20 \times C + M + B \times 24$  an gleich drei Türen an: über dem Haupteingang des Kreishauses und den Büroeingängen

von Landrat und Kreisdirektor. Für ihr Engagement wurden die Sternsinger und ihre Begleiterinnen und Begleiter zu Donuts und Erfrischungsgetränken eingeladen, eine kleine Erholungspause auf ihrem langen Weg von Haus zu Haus.



Lotte brachte die Segensbotschaft an der Bürotür des Kreisdirektors an.



Begleitet von Kreisdezentern Ralf Schmallenbach befestigt Anna den Segensspruch über der Bürotür des Landrates.



Kreisdezentern Ralf Schmallenbach hielt eine Geldspende für die Sammelaktion der Sternsinger bereit.



Online lesen: [rundblick-gummersbach.de/e-paper](https://rundblick-gummersbach.de/e-paper)

**KREISSTADT**

**rundblick**

**GUMMERSBACH**

Alle 14 Tage in Ihrem Briefkasten

**HALLO PRESSESPECHER/INNEN**

**PRESSEBEAUFTRAGTE**

der **VEREINE – KIRCHEN – SCHULEN** und anderer Organisationen

Akkreditieren Sie sich gleich jetzt für das CMS-System von Rautenberg Media, um für diese Zeitung Artikel einzustellen:

<https://redaktion.rautenberg.media>



**Wir freuen uns auf Sie!**

■ ZEITUNG

■ DRUCK

■ WEB

■ FILM

Eine kleine Stärkung gab es für die Sternsinger im Kreishaus.

4

Rundblick Gummersbach | 17. Jahrgang | Nr. 2 | Samstag, 20. Januar 2024 | Kw 3 | [rundblick-gummersbach.de/e-paper](https://rundblick-gummersbach.de/e-paper)

# Magdalenas Hundesalon - Nicht Beruf, sondern Berufung

Eine Mischung aus beruhigender Atmosphäre und lebhafter Gastfreundschaft erwartet im Hundesalon Magdalena sowohl jeden vierbeinigen Kunden als auch deren Frauchen und Herrchen herzlich willkommen.

Im März 2023 ist der Hundesalon in die größeren Räumlichkeiten im Herzen Ründeroths gezogen. Davor war er in Engelskirchen Zentrum ansässig.

Magdalena hat bereits in ihrer Heimat Polen das Handwerk des Hundefrisierens erlernt und einen Hundesalon betrieben. Allerdings bietet sie in ihrem Salon viel mehr an als eine schicke Frisur für den Hund.

Vielmehr befasst sich die empathische Eigentümerin von Magdalenas Hundesalon vordergründig mit dem Wesen der Vierbeiner. Dass auch Hundepsychologie ein großer Bestandteil ihrer Ausbildung war, sieht jeder, der Magdalena bei der Arbeit beobachtet. Die jahrelange Erfahrung spielt selbstverständlich auch eine große Rolle in dem liebevollen

und professionellen Umgang mit den Hunden.

Magdalenas Hundesalon bietet folgende Behandlungen an: -Welpen Eingewöhnung, -Schneiden und Scheren, -Trimmen, -Carding, -Persönliche Pflege (Krallen schneiden, ausbürsten, Ohrreinigung etc.), -Baden und Föhnen, -Zahnreinigung. Die Zahnreinigung in Magdalenas Hundesalon erfolgt entweder mittels einer Ultraschallzahnbürste oder mittels eines elektronischen Gerätes, wobei die Reinigung mit der Zahnbürste viermal länger dauert. Im Vergleich zu einer Zahnreinigung bei einem Tierarzt ist die Behandlung im Salon preiswerter. Vor allem aber ist sie auch gesünder, denn sie findet ohne Vollnarkose statt und dauert etwa 20 Minuten pro Sitzung. Die Dauer sollte nicht überschritten werden, um das Tier nicht unnötig zu stressen.

„Die Entfernung von Zahnstein ist wichtig“, so Magdalena. „Wenn man diesen nicht entfernt, kann das nicht nur schmerzhaft für den Hund sein. Es kann sogar lebensgefährlich werden durch die Bakterien,

die in den Organismus gelangen.“ Im Magdalenas Salon werden ausschließlich Produkte mit BIO Qualität verwendet, auf Chemie wird verzichtet. Nach dem Waschen wird das Fell der Vierbeiner mittels des „Blowings“ getrocknet. Dies ist eine besondere Art zu föhnen. Die Feuchtigkeit wird nicht wie bei den üblichen Haartrocknern verdampft, sondern ausgepustet. Eine naturgemäß schonendere Weise des Trocknens.

Magdalena ist es wichtig, zu betonen, dass nach dem Besuch im Salon die Arbeit der Besitzerin/des Besitzers zu Hause weitergeht. So ist es beispielsweise unumgänglich, dass Hunde mit Haaren regelmäßig gebürstet werden, um eventuell verknottete oder gar verfilzte Stellen zu vermeiden. Denn dies hat nicht nur ästhetische Gründe, sondern kann durchaus auch Schmerzen und Einschränkungen in der Bewegungsfreiheit bedeuten.

In ihrem Salon wird jeder Hund mit sehr viel Liebe und Verständnis behandelt. Und dazu gehört auch, dass die Besitzer während der komplet-

ten Behandlung im Salon anwesend sein dürfen. Die leise Musik im Hintergrund und der dezente Aroma-Diffuser bieten ein Spa-Erlebnis für Tier und Mensch. Zum Service gehören auch kostenfreie Getränke (Kaffee, Tee, Wasser etc.).

„Magdalena hat eine besondere Gabe, die ich sehr bewundere“, schwärmt der Ehemann Roman, der Magdalena auf ihrem Weg stets unterstützt.

Welpen oder verängstigte Hunde kommen in Magdalenas Hundesalon in den Genuss eines Gewöhnungstermins.

Je nach dem sind auch mehrere solcher Termine notwendig bzw. erwünscht.

Eine halbe Stunde spielen die vierbeinigen Kunden im Salon, um diesen kennenzulernen und die Angst zu nehmen. Häufig auch mit den beiden Hunden der Eigentümerin. Durch ihre ruhige und herzliche Art ist Magdalena Piecyk gerade auch für Welpen und Angsthunde die optimale Anlaufstelle.



**Bei uns ist ihr Liebling  
in den besten Händen.**

**Wir sind Ihr Friseur für Hunde und Katzen in Ihrer Nähe.**

Wir bieten Ihnen alles rund ums Hundehaar aber auch Katzenhaar und die Pflege Ihres Vierbeiners – freundlich und persönlich. Auch speziellen Wünschen widmen sich unsere erfahrenen Mitarbeiter gerne.

**Termine nach Vereinbarung.**

**E-Mail:** [info@hundesalon-magdalena.de](mailto:info@hundesalon-magdalena.de)  
**Rufen Sie uns an:** +49 (0) 1511 – 78 70 888

**Magdalenas Hundesalon**  
 Hauptstraße 25  
 51766 Engelskirchen-Ründeroth



**Magdalena**  
 Ihr Hundefriseur in Ihrer Region

[www.hundesalon-magdalena.de](http://www.hundesalon-magdalena.de)

Auf geht's - 15. Auflage Meerhardt Extreme

Am 3. Februar findet die inzwischen 15. Auflage des Crosslaufs durch die Meerhardt statt. Die bewährten 5- und 10 Kilometer-Strecken sind unverändert und in der Läuferzene inzwischen wohlbekannt. Hier können sich alle Teilnehmer \*innen über anspruchsvolle und zugleich schöne Wege/Trails durch die Meerhardt erfreuen, bestens begleitet durch die Streckenposten und die Radbegleitung. Die 7 Kilometer Nordic Walking Strecke wurde von der Streckenführung geringfügig entschärft um diese einem größeren Starterfeld zugänglich zu machen.

Das Meldebüro, die Siegerehrung und der Catering-Bereich sind wieder im Verkaufsbereich des „Räderwerks“ zu finden, welches fußläufig ca. 200 Meter vom Start entfernt liegt. Die Teilnehmer \*innen können sich wie gewohnt über wertige Starterpacks bzw. Preise bei der Siegerehrung erfreuen. Die Probeläufe sind terminiert, Start ist jeweils am Viadukt, Dieringhauser Straße 56: Samstag, 6. Januar, 14 Uhr Samstag, 13. Januar, 14 Uhr Sonntag, 28. Januar, 11 Uhr Weitere Infos auf: [www.ltram.de/meerhardttextreme](http://www.ltram.de/meerhardttextreme)

Ev. Kirchengemeinde Hülsenbusch-Kotthausen

Gemeindenachrichten

**Freitag, 19. Januar**  
8 Uhr - Meditation - den Sonnenaufgang erleben - in der Kirche in Hülsenbusch

**Sonntag, 21. Januar**  
10 Uhr - Gottesdienst in Kotthausen, zeitgleich **Kinderkirche**

**Mittwoch, 24. Januar**  
19 Uhr - Bibel- und Glaubensgesprächskreis im Gemeindehaus in Hülsenbusch

**Freitag, 26. Januar**  
8 Uhr - Meditation - den Sonnenaufgang erleben - in der Kirche in Hülsenbusch

**Sonntag, 28. Januar**  
10 Uhr - Gottesdienst mit Abendmahl in Kotthausen, anschließend Kirchenkaffee

**Mittwoch, 31. Januar**  
15 Uhr - Kneipen-Café in der Gaststätte Jäger in Hülsenbusch (Für alle, die gerne andere Menschen treffen.)

**Freitag, 2. Februar**  
8 Uhr - Meditation - den Sonnenaufgang erleben - in der Kirche in Hülsenbusch

**Sonntag, 4. Februar**  
10 Uhr - Gottesdienst in Hülsenbusch  
Alle Angebote für Kinder, Jugendliche, Erwachsene und Senioren finden Sie unter: [www.ev-kirche-huelsenbusch-kotthausen.de](http://www.ev-kirche-huelsenbusch-kotthausen.de)

# Familien ANZEIGENSHOP

**F597**  
90 x 50 mm  
ab **57,42\***

**FGB 20-13**  
43 x 90 mm  
ab **52,00\***

**TD 12-12**  
90 x 90 mm  
ab **102,96\***

**K03\_15**  
43 x 30 mm  
ab **17,00\***

**Online Familien-Anzeigen:**  
*für alles was wirklich zählt!*  
**shop.rautenberg.media**

Fortbildung für ehrenamtlich Tätige in der Jugendarbeit

Das Jugendamt des Oberbergischen Kreises bietet in Kooperation mit der Begegnungsstätte in Bergneustadt eine Fortbildung für ehrenamtlich Tätige in der Jugendarbeit an.

Der Kurs richtet sich an Jugendliche ab 16 Jahren und Erwachsene, die regelmäßig mit einer Gruppe von Kindern und/oder Jugendlichen zusammenarbeiten oder Ferienfahrten für Kinder und/oder Jugendliche organisieren bzw. begleiten.

Die Teilnahme an dieser Veranstaltung berechtigt zur Verlängerung der Juleica, kann aber auch von anderen Interessierten an dem Thema besucht werden.

Die Veranstaltung findet am Samstag, 24. Februar, in der Zeit von 8 bis 17 Uhr in der Begegnungsstätte Hackenberg in Bergneustadt statt. Referentinnen an diesem Tag sind Dorothee Nohn und Kerstin Krögis von ServIn, der Servicestelle für außerschulische Inklusion des Oberbergischen Kreises sowie Jörg Brück vom Team der Jugendförderung des Kreisjugendamtes.

Das Thema dieser Fortbildung ist „Räume für Vielfalt in der Offenen Kinder- und Jugendarbeit“. Es werden die Fragen behandelt „Was sind gute Rahmenbedingungen für inklusive Angebote?“ und „Wie gestalten wir offene Orte?“. Auch werden die Finanzierungsmöglichkeiten für inklusive Maßnahmen und Aspekte des Kinder- und Jugendschutzes besprochen. Dabei werden sich theoretische Wissensvermittlung und praktische Workshop-Arbeit die Waage halten.

Anmeldungen sind ab sofort bei dem zuständigen Kreisjugendpfleger, Herrn Jörg Brück (Telefon: 02261/88-5156, E-Mail: [jugendpflege@obk.de](mailto:jugendpflege@obk.de)) möglich.

# Ehrenamts-Akademie Oberberg bietet neue gebührenfreie Schulungen für freiwillig Engagierte

## Praxisnahe Qualifizierung für Ehrenamtliche

Die Ehrenamts-Akademie Oberberg präsentiert ihr neues Halbjahres-Programm. Die gebührenfreien Qualifizierungskurse richten sich an ehrenamtlich engagierte Bürgerinnen und Bürger im Oberbergischen Kreis. Interessierte können sich ab sofort zu den 17 praxisnahen Kursen anmelden. „Auch mit diesem neuen Halbjahresprogramm bietet die Ehrenamts-Akademie Oberberg wieder konkrete Informationen zu den aktuellen Herausforderungen. Die erfahrenen Dozentinnen und Dozenten unterstützen gemeinnützige Institutionen und qualifizierte Menschen, die sich ehrenamtlich einbringen. Alle Bürgerinnen und Bürger sind zur Teilnahme eingeladen, unabhängig von der Art ihres Engagements“, sagt Sylvia

Asmussen, Leiterin der Fachstelle bürgerschaftliches Engagement und Ehrenamt des Oberbergischen Kreises. Das Seminar „Einzelkämpfer? Nein Danke!“ vermittelt beispielsweise, wie sich ehrenamtlich Aktive bestmöglich organisieren können. Über finanzielle Unterstützungsmöglichkeiten für Vereine oder für „die gute Sache“ informiert der Kurs „Fundraising: mehr als Spendenaufrufe“. Außerdem stellt die Ehrenamts-Akademie das kostenlose Programm Canva vor, mit dem Vereine oder Organisation mit geringem Aufwand für sich und ihre Projekte werben können. Darüber hinaus informieren weitere Kursangebote, wie eine gute Öffentlichkeitsarbeit erfolgreich und kostengünstig betrieben werden

kann, etwa mit dem Workshop „Vertrauensbildende Kommunikation“ und mit dem Kompaktkurs „Elementarwissen Öffentlichkeitsarbeit“. Wie wichtig es ist, sich den Humor im Ehrenamt zu bewahren, vermittelt ein gleichnamiges Seminar der Ehrenamts-Akademie. **Weitere Veranstaltungen und Informationen finden Sie auf [www.obk.de/ehrenamtsakademie](http://www.obk.de/ehrenamtsakademie).** Die „Fachstelle für Bürgerschaft-

liches Engagement und Ehrenamt“ des Oberbergischen Kreises gestaltet das Programm der Ehrenamts-Akademie gemeinsam mit den Bildungsträgern: Volkshochschule Oberberg Katholisches Bildungswerk Katholische Familienbildungsstätte Haus der Familie Evangelische Erwachsenenbildungswerk / Evangelischer Kirchenkreis An der Agger

### Fragen zur Verteilung?

FRAU BIESEMANN  
[mail@regio-pressevertrieb.de](mailto:mail@regio-pressevertrieb.de)

[www.regio-pressevertrieb.de](http://www.regio-pressevertrieb.de) **REGIO** pünktlich • zielgerichtet • lokal  
Die Zeitungszustellgesellschaft der RAUTENBERG MEDIA KG



Jetzt direkt per  
WhatsApp Kontakt  
aufnehmen.

Einfach den QR-Code mit  
dem Handy einscannen:



WIR SUCHEN EINE

**stellv. Gruppenleitung (m/w/d)**  
für unsere Demenz-Wohngemeinschaften in Wipperfürth

**Lebensbaum GmbH**  
Breslauer Straße 11  
51789 Lindlar  
Telefon 022 66/4 79 31-0  
[info@lebensbaum.care](mailto:info@lebensbaum.care)  
WhatsApp: 0 176 / 18 18 70 31

Der Lebensbaum wächst. Wir brauchen deine Kompetenz als stellvertretende Gruppenleitung (w/m/d) in Voll- oder Teilzeit für unsere Demenz-Wohngemeinschaften in Wipperfürth. Wenn du auch Teil von Lebensbaum werden möchtest und wir dein Interesse geweckt haben, findest du ausführliche Informationen auf unserer Webseite oder direkt über den nebenstehenden QR-Code. **Wir freuen uns auf dich und deine Bewerbung.**



[www.lebensbaum.care/karriere](http://www.lebensbaum.care/karriere)



## Mit Sanierungsfahrplan Schritt für Schritt zur Wärmewende daheim

Bei notwendigen Investitionen in die eigenen vier Wände machen Inflation, Zinsschock und die Diskussion um mögliche Austauschpflichten für Heizungen derzeit die Entscheidung für Bauherren und Sanierer nicht leicht. Zu oft vergessen wird dabei: Vor der konkreten Maßnahme sollte die genaue Analyse des Ist-Zustandes Ihrer Immobilie erfolgen. Der Verband Fenster und Fassade (VFF) kennt die wichtigsten Kriterien und hat nützliche Tipps, worauf es besonders ankommt.

Trotz Preisbremsen: Die aktuellen Energiekosten sind meist schmerzhaft. Wer noch nicht energetisch saniert hat, sieht die Zeit dafür nun gekommen. Doch bei aller politischen Aufregung, bedingt durch die Diskussion zum möglichen Heizungstausch im Zuge des Gebäude-Energiegesetzes (GEG), lautet die Faustregel: Überhastete Entscheidungen, so in der Heizungsfrage, rächen sich meist und können teuer werden. Vielmehr gilt es, mit einer genauen Analyse des Ist-Zustandes von

Haus und Wohnung gemeinsam mit einem Energieeffizienz-Experten im Rahmen eines „Individuellen Sanierungsfahrplans“ (iSFP) zu beginnen. Erst wenn Gewissheit über die sinnvollen Maßnahmen an Gebäudehülle und Heizung besteht, um den aktuellen Energiebedarf und die anzustrebende Verbrauchsminderung zu bewerten, sollte konkretes Handeln folgen. Dazu zählt auch die Bewertung des Zustandes von Fassade, Fenstern, Dach und Decken. „Es gilt: Wer künftig effizient, kostengünstig und möglichst klimaneutral heizen will, braucht eine gute, energiesparende Gebäudehülle“, erklärt VFF-Geschäftsführer Frank Lange und ergänzt: „Im Zusammenspiel mit einer guten Gebäudehülle auch mit neuen Fenstern und Türen und einer darauf ausgelegten Heizung wird das Eigenheim fit für die Wärmewende gemacht.“

### Einen Individuellen Sanierungsfahrplan aufstellen

Dreh- und Angelpunkt für eine gut geplante und dann auch fachge-



recht durchgeführte energetische Sanierung der Immobilie ist der Individuelle Sanierungsfahrplan, kurz iSFP. Dieser wird zum einen mit einem direkten Zuschuss vom Staat mit 80% gefördert und bringt dem Investierenden bei der Umsetzung der Maßnahmen einen zusätzlichen Förderbonus von 5% Zuschuss auf die umgesetzten Maßnahmen an Heizung und Gebäudehülle. Der iSFP muss die einzelnen Sanierungsschritte konkret und möglichst genau benennen. Dieser Fahrplan schafft Entscheidungssicherheit über die richtigen Maßnahmen. Ob und wann diese umgesetzt werden, kann der Investor dann binnen vieler Jahre nach eigenem Ermessen entscheiden und hat trotzdem den Anspruch auf den zusätzlichen Förderbonus von 5%. „Der Energieeffizienz-Experte prüft, ob die Fenster und Türen den heutigen energetischen Standards entsprechen. Schlecht isolierte Bauteile treiben die Wärmekosten weiter in die Höhe und drücken den Wert einer Immobilie“, appelliert Fensterexperte Lange an die Verbraucher und empfiehlt: „Entscheidet man sich im Rahmen des Sanierungsfahrplans für neue Fenster, dann sollte man möglichst auf dreifach verglaste Fenster bei der Modernisierung setzen.“ Staatlich gefördert werden Fenster übrigens mit einem U-Wert von maximal 0,95 W/(m²K). Sich über solche Kriterien für Fördermöglichkeiten rechtzei-

tig schlau zu machen, gehört gleichfalls zu den Schritten im Sanierungsfahrplan.

### Instandhalten, modernisieren und sanieren schlau kombinieren

Die Sanierung von Fenstern und Fassaden bietet übrigens nicht nur in Sachen Wärmegewinne viele Chancen. Denn neben guten energetischen Werten weisen moderne Fenster auch viele andere Vorteile wie Tageslicht, Lüftung, Einbruchschutz und z.B. auch sehr guten Lärmschutz auf. „Durch einen schalloptimierten Aufbau ist mit solchen Fenstern sichergestellt, dass die störenden Geräusche draußen bleiben“, erläutert Lange und rät: „Verbinden Sie neue Effizienzmaßnahmen am besten mit Modernisierungs- und Instandhaltungsarbeiten, über die Sie nachdenken, also die Kombination z. B. mit Schallschutz oder Einbruchschutz oder Barrierefreiheit. So können die geschnürten Sanierungspakete zu Kostensenkungen beitragen“, erklärt der VFF-Geschäftsführer.

### Expertentipp:

Welche Programme für welche Immobilie passen können, zeigt schnell und zuverlässig der kostenlose Förderassistent vom Verband Fenster + Fassade (VFF). Die rechenstarke Online-Hilfe bietet eine übersichtliche Navigation und individuelle Suchfunktionen.

Damit Sie auch in der Förder-Landschaft in der Komfort-Zone bleiben. Möglich ist auch eine separate Herstellersuche, über die sich gezielt Fachbetriebe auffinden lassen. (VFF)



Seit über 25 Jahren Fachfirma für:

- **Gefahr-fällung • Seilklettertechnik**
- **Kronen- und Heckenschnitt**
- **Rücke- und Häckselarbeiten**
- **jegliche Gartenpflegearbeiten**
- **JETZT NEU: Sägewerk**

Tel. 02293/908336 – Mobil 0171/7220837

info@forstbetrieb-seinsche.de – www.forstbetrieb-seinsche.de



Seit über 30 Jahren

## Krieger

Landschaftsbau

**Moderne Gartengestaltung**

- Ausschachtungsarbeiten aller Art
- Pflastern von Verbund- und Natursteinpflastern
- Plattenlegen • Kanalanschlüsse
- Kellerwände trockenlegen
- Bau geeigneter Drainage
- Baumfällungen aller Art • Grabpflege

Im Laiengärtchen 2

51674 Wiehl-Weiershagen

Tel.: 02262/701186

Fax: 02262/701187

## Robust, behaglich, wohngesund

### Heimische Hölzer

Immer mehr Bauleute und Saniierende achten auf Nachhaltigkeit. Mit der Verwendung von Holz aus heimischem Anbau können sie einen Beitrag zu mehr Umweltentlastung und Wohnge-sundheit leisten.

Warum in die Ferne schweifen? Sieh, das Gute wächst so nah! So möchte man frei nach Goethe formulieren, wenn es um den Roh- und Baustoff Holz geht. Holzbau-weisen erleben seit Jahren einen Boom, und auch im Innenausbau ist das edle Material vielseitig im Einsatz. Vor allem Parkettböden erfreuen sich unverändert hoher Beliebtheit.

Doch woher stammt das Holz, das beim Bau zum Einsatz kommt? In jüngster Zeit ist Bambus aus Chi-na populär geworden. Streng ge-nommen handelt es sich hierbei um ein Gras, das beim Wachsen verholzt. Es gibt unterschiedliche Sorten, die bis zu 30 Meter hoch werden können. Ökologisch ist Bambus unproblematisch, da es auch ohne Kunstdünger schnell und üppig wächst. Außerdem ist es hart und robust. Schließt man jedoch den Transportweg und -aufwand in die Nachhaltigkeits-betrachtung ein, verschlechtert sich die Bilanz gewaltig. Ähnlich verhält es sich mit Tropenhölzern. Selbst wenn Bangkirai, Teak & Co. aus seriöser Holzbewirtschaftung stammen (was oft nicht der Fall ist), müssen sie weite Wege zu-rücklegen, um bei deutschen Ver-braucherinnen und Verbrauchern anzukommen.

Dann doch lieber heimischen Höl-zern den Vorzug geben. Diese Holz-arten stärken die Verbundenheit mit der Region und erfordern nur kurze Transportwege - ein wichti-ger Beitrag zu mehr Nachhaltig-keit. Außerdem sehen Parkettbö-den aus heimischem Holz einfach gut aus. Die beliebteste Holzart für Parkett ist nach wie vor Eiche. Rund 80 % des verkauften Par-ketts in Deutschland sind nach Branchenangaben aus diesem Holz. Verbraucherinnen und Ver-braucher schätzen an Eichenholz neben der markanten Maserung, dass es hart und robust ist und auch stärkerer Beanspruchung

standhält. Dank dieser Eigenschaf-ten ist es selbst für den Einsatz in Bad und Küche geeignet. Weitere Holzsorten, die für Parkettböden verwendet werden, sind Buche, Esche, Ahorn, Kirsche, Nussbaum und Birke. Die Verwendung von weiche- ren Nadelhölzern wie Kie-fer und Fichte ist für Parkett nicht verbreitet, wohl aber bei der Ver- legung von Dielenböden.

Parkett aus heimischen Hölzern kann als Massivparkett oder Mehr- schichtparkett verlegt werden. In letzterem Fall besteht die Deck- schicht aus Holz, darunter befin- den sich Holz oder Holzwerkstof- fe. Die einzelnen Schichten wer- den verleimt. Ein Vorteil von Mehr- schichtenparkett kommt bei der Verbindung mit einer Fußboden- heizung zum Tragen. Dank der geringen Aufbauhöhe leitet die- ser Boden die Wärme rascher wei- ter als Massivparkett, das sich jedoch grundsätzlich ebenfalls für eine Fußbodenheizung gut eignet. Die Vorzüge der Kombination Par- kett und Fußbodenheizung kom- men dann zur Geltung, wenn der Bodenbelag vollflächig auf den Untergrund geklebt ist. Diese Ar- beit sollte ein Profi erledigen. Er prüft zunächst den Untergrund und bereitet ihn bei Bedarf fach- gerecht auf, bevor er das Parkett vollflächig klebt und verlegt. Die feste Verbindung zwischen Unter- grund und Bodenbelag hat noch einen weiteren wichtigen Vorteil: Sie verhindert die Bildung von Luft- polstern und sorgt so für deutlich geringeren Raum- und Trittschall. Wichtig für die Bewohnerinnen und Bewohner: Sie sollten darauf achten, dass der von Ihnen beauf- tragte Fachmann einen Klebstoff benutzt, der das Emissioncode-Zeichen



Ein Profi klebt die Eichendielen vollflächig auf den Untergrund. Das sichert eine gute Wärmeübertragung durch die Fußbodenheizung und sorgt für einen niedrigen Trittschall. Der eingesetzte Klebstoff trägt das Emissioncode-Zeichen EC 1. Dieses Siegel gewährleistet geringste Emissionen und schont die Gesundheit der Verarbeiter und Bewohner. Foto: Initiative Parkett im Klebeverbund (PIK)

EC 1 trägt. Denn nur bei Produk- ten, die dieses Siegel haben, ist gewährleistet, dass die Emissio- nen so gering sind, dass sie die Wohngesundheit nicht beein- trächtigen. Auch die der kleinen Mitbewohner. (Initiative Parkett im Klebeverbund (PIK))



Ihr Vorteil:  
Fachleute leisten mehr!

**INGO WEBER**  
*Techn. Fachgroßhandel*

Morsbacher Straße 7  
51580 Reichshof-Denklingen  
Telefon: 02296/90 04 22 • Telefax: 02296/90 04 23  
info@ingoweber-iw.de • www.ingoweber-iw.de

- Werkzeuge von A-Z • Kugellager
- Antriebstechnik • Feuerwehrbedarf
- und vieles mehr...



**JEDES STÜCK  
EIN UNIKAT**

ENGELSKIRCHEN  
NEUREMSCHIED 11  
TEL. 02263/2441



Olper Str. 39 • 57502 Bergisch Gladbach  
02261 40064 • info@werkshagen.de  
werkshagen.de • shop.werkshagen.de



**WIR GESTALTEN IHR  
PERSÖNLICHES UNIKAT**

## Kleine Ideen fördern lassen - die diesjährige Bewerbungsphase für die Förderung von Kleinprojekten startet

Kleine Projektvorhaben können zum vierten Mal unterstützt werden

Dorfgemeinschaften, Förder-, Kultur- und Sportvereine, soziale Einrichtungen und Initiativen mit guten Projektideen können Förderung beantragen. Dabei müssen die Gesamtkosten der Projektvorhaben zwischen 2.500 und 20.000 Euro liegen und innerhalb weniger Monate umsetzbar sein.

Zudem müssen die Projekte aus den Bereichen Leben & Arbeiten, Freizeit & Kultur, Natur & Klima oder Lernen stammen und der positiven Entwicklung der Region dienen. Es können investive Maßnahmen wie z. B. die Anschaffungen von Spielgeräten, Außenmöblierung, Infotafeln, die Einrichtung und Ausstattung von Kultureinrichtungen oder Gemeinschaftshäusern gefördert werden. Kleinere Baumaßnahmen zur Dorfgestaltung, zum Anlegen von Gemeinschaftsgärten oder zur Aufwertung von Freizeiteinrichtungen können ebenso unterstützt werden.

**In den nächsten acht Wochen bewerben**

Bis zum 1. März kann man sich bei

der LEADER-Region Oberberg um eine Förderung bewerben. Übrigens läuft bei der Nachbarregion LEADER Bergisches Wasserland ab dem 15. Januar zeitgleich ein Projektanruf für diese Förderung.

Nachdem in den drei vergangenen Jahren 54 Kleinprojekte vom Spielplatzturn über Lastenräder bis zum Naturschaugarten erfolgreich gefördert werden konnten, möchte die Region Oberberg: 1.000 Dörfer - eine Zukunft auch in diesem Jahr wieder Kleinprojekte im Rahmen des Regionalbudgets unterstützen.

Die Fördermittel werden im Rahmen der Gemeinschaftsaufgabe „Verbesserung der Agrarstruktur und des Küstenschutz“ (GAK) des Bundes und der Länder zur Verfügung gestellt. Der Oberbergische Kreis steuert einen Anteil von 10 Prozent zum Gesamtbudget bei.

Die wichtigsten Informationen zur Förderung von Kleinprojekten in Kürze:

- Anträge für Kleinprojekte können bis zum 1. März, 15 Uhr

beim Regionalmanagement eingereicht werden.

- Die Gesamtkosten des Kleinprojektes liegen unter 20.000 Euro.
- Gefördert werden maximal 80 Prozent der Gesamtkosten.
- Bei der Antragstellung sind verschiedene ergänzende Dokumente einzureichen (z. B. Kostenplan und Angebote, nötige Genehmigungen, Nutzungsvereinbarungen mit Grundstückseigentümern, etc.).
- Das Projekt wird auf dem Gebiet der LEADER-Region umgesetzt (Lindlar, Engelskirchen, ländliche Gebiete von Gummersbach, Bergneustadt, Wiehl, Reichshof, Nümbrecht, Waldbrohl, Morsbach).
- Die Projektauswahl erfolgt im April durch die Lokale Aktionsgruppe (LAG) in einer beschlussfassenden Sitzung im Rahmen der zur Verfügung stehenden Regionalbudgets.
- Kleinprojekte dürfen erst nach Projektauswahl und Vertragsabschluss starten und müssen in laufenden Jahr bis zum 15. November umgesetzt und mit dem Regionalmanagement abgerechnet werden.
- Bereits begonnene Projekte können nicht gefördert werden.

Für sämtliche Fragen rund um die Kleinprojekte steht das Regionalmanagement gerne zur Verfügung.



**Kletterlandschaft Wallefeld, Ausschnitt. Foto: KVO e. V.**

### Zwei Informationsveranstaltungen im Januar

Ein Informationsabend zur Kleinprojekte-Förderung findet am 15. Januar in Waldbrohl-Hermesdorf (DLRG Ausbildungszentrum, Kickekamp 12) um 18 Uhr statt. Nähere Informationen zu den Terminen und alles Wissenswerte rund um die Kleinprojekte sowie die Antragsunterlagen und Formulare finden Interessierte unter [www.1000-doerfer.de](http://www.1000-doerfer.de).

(Dieser Projektaufruf startet unter dem Vorbehalt der Zurverfügungstellung von Fördermitteln durch das Ministerium MLV.)



**Großschirme für das Heimatmuseum Bergneustadt. Foto: Wolfgang Ockenfels**

### Ihr Malerbetrieb im Oberbergischen - seit 1967

**Maler Funke GmbH**

Innenraum- & Fassadengestaltung  
Wärmedämmverbundsysteme  
Schimmelpilzsanierung  
Fußbodenverlegung  
Industrieanstrich

Zum Bürgen 3 · 51702 Bergneustadt-Pernze

☎ 0 2763 / 68 48 ✉ [info@maler-funke-gmbh.de](mailto:info@maler-funke-gmbh.de)

🌐 [www.maler-funke-gmbh.de](http://www.maler-funke-gmbh.de)

## ANZEIGEN · PROSPEKTEVERTEILUNG DRUCKE · WEB-AUFTRITTE · FILM

Rufen Sie mich an und vereinbaren Sie einen Termin mit mir.



Wir rücken Ihre Produkte und Dienstleistungen, die gesamte Leistungsfähigkeit Ihres Unternehmens, individuell nach Ihren Wünschen, ins richtige Licht.

**ZEITUNG**  
Lokaler geht's nicht.

**DRUCK**  
Satz. Druck. Image.

**WEB**  
24/7 online.

**FILM**  
Perfekter Drehmoment.

Online lesen: [rundblick-gummersbach.de/e-paper](http://rundblick-gummersbach.de/e-paper)  
**rundblick**  
KREIS-STADT **GUMMERSBACH**  
Alle 14 Tage in Ihrem Briefkasten



**MEDIENBERATERIN**  
**Celina Wessling**

**FON** 02241 260-176

**E-MAIL** [c.wessling@rautenberg.media](mailto:c.wessling@rautenberg.media)



## Lüneburger Heide

Hotel Zur Heidschnucke in Asendorf



3 Tage  
Halbpension

Reise-Code: zuas

ab € **159,-** p.P.

*Ihr Hotel* liegt im charmanten Asendorf und erwartet Sie mit einem Restaurant mit Wintergarten, Terrasse, Bar, Spielplatz, Minigolfanlage sowie Wellnessbereich mit Hallenbad, Saunen, Schwalldusche, Wellnessanwendungen u. v. m.

### Für Sie inklusive:

- ✓ 2/3/5 Übernachtungen ✓ **Halbpension**
- ✓ Willkommensgetränk
- ✓ Wellnessbereich mit Hallenbad, Schwalldusche, Finnischer Sauna, Bio-Sauna mit Farblichttherapie, Tepidarium und Ruheraum
- ✓ 1 x Minigolf ✓ WLAN
- ✓ Hotelparkplatz (nach Verfügbarkeit)

### Termine & Preise in €/Person im DZ

Saison	Anreise	täglich		
	Nächte	2	3	5
09.01.-29.02.24, 01.11.-20.12.24		159	229	379
01.03.-31.05.24, 16.09.-31.10.24		189	259	419
01.06.-15.09.24		189	279	449

Keine Einzelzimmer buchbar.



Beispiel Doppelzimmer



## Harz

CAREA Residenz Hotel Harzhöhe in Goslar-Hahnenklee



3 Tage  
All Inclusive

Reise-Code: reha

ab € **89,-** p.P.

*Ihr Hotel* liegt ca. 18 km von Goslar entfernt. Mit der Seilbahn gelangen Sie auf den Bocksberg mit herrlicher Aussicht. Das Hotel verfügt u. a. über ein Restaurant, Kaminbar, Bierstube, Terrasse, Billardtisch, Aufzug sowie Hallenbad.

### Für Sie inklusive:

- ✓ 2/3/5/7 Übernachtungen
- ✓ **All Inclusive** ✓ WLAN
- ✓ Nutzung des Hallenbads
- ✓ Hotelparkplatz (nach Verfügbarkeit)

### Termine & Preise in €/Person im DZ

Saison	Anreise	täglich			
	Nächte	2	3	5	7
09.01.-24.01.24, 03.11.-23.11.24		89	139	219	299
25.01.-30.01.24, 25.02.-14.03.24		109	169	279	389
31.01.-24.02.24, 15.03.-28.03.24, 07.04.-25.04.24, 02.05.-07.05.24, 20.05.-20.06.24, 22.09.-02.11.24, 24.11.-17.12.24		119	189	319	429
29.03.-06.04.24, 26.04.-01.05.24, 08.05.-19.05.24, 21.06.-21.09.24		129	199	329	459

Einzelzimmerzuschlag: 20 €/Nacht

Kurtaxe: ca. 2,30 € pro Person/Nacht



Beispiel Doppelzimmer



## Bergisches Land

Trans World Hotel Kranichhöhe in Much



3 Tage  
Halbpension

Reise-Code: krmu

ab € **179,-** p.P.

*Ihr Hotel* bietet ein Restaurant mit Terrasse, Bar, Brasserie, E-Bike-Verleih, Fitnessraum sowie einen Wellnessbereich mit Hallenbad, Saunen, Ruheraum, Dampfbad und Teelounge. Wellnessanwendungen werden angeboten.

### Für Sie inklusive:

- ✓ 2/3/4 Übernachtungen ✓ **Halbpension**
- ✓ Willkommensgetränk
- ✓ Wellnessbereich mit Hallenbad, Finnischer Sauna, Erlebnissauna, Dampfbad, Ruheraum und Teelounge ✓ 1 x Medyjet-Massage (ca. 15 Minuten) ✓ Nutzung des Fitnessraums
- ✓ Teilnahme an Sportkursen ✓ WLAN
- ✓ Informationen über die Region

### Termine & Preise in €/Person im DZ Comfort

Saison	Anreise	täglich		
	Nächte	2	3	4
09.01.-08.02.24, 12.02.-29.02.24, 09.12.-22.12.24		179	269	349
06.05.-08.05.24, 08.07.-18.08.24		189	279	359
09.02.-11.02.24, 01.03.-05.05.24, 09.05.-07.07.24, 19.08.-08.12.24, 23.12.-27.12.24		209	309	409

Preise ggf. zzgl. Terminzuschlag

Einzelzimmerzuschlag: 40 €/Nacht



Beispiel DZ Comfort



## Sauerland

Hotel Hochsauerland 2010 in Willingen

*Ihr Hotel* begrüßt Sie mit einem Restaurant, Bar, Café-Lounge, Sport- und Animationsprogramm, Fitnessraum, Aufzug sowie einem Wellnessbereich mit Hallenbad, Finnischer Sauna, Caldarium, Infrarotkabine, Saunarium, Whirlwanne, Duschtempel mit mehreren Erlebnisduschen, und zwei Ruheräumen

### Für Sie inklusive:

- ✓ 3/4/5/6/7 Übernachtungen ✓ **Halbpension**
- ✓ 1 Flasche Wasser pro Zimmer
- ✓ Wellnessbereich mit Hallenbad, Finnischer Sauna, Caldarium, Infrarotkabine, Saunarium, Whirlwanne, Duschtempel mit mehreren Erlebnisduschen, und zwei Ruheräumen
- ✓ Nutzung des Fitnessraums
- ✓ Leihbademantel und -saunatücher
- ✓ 5 % Ermäßigung auf Wellnessanwendungen pro Vollzahler (mit Voranmeldung)
- ✓ Teilnahme am Sport- und Aktivprogramm
- ✓ Abschiedsgeschenk ✓ WLAN
- ✓ Informationen über die Region
- ✓ Hotelparkplatz (nach Verfügbarkeit)

### Termine & Preise in €/Person im DZ/EZ STD

Saison	Anreise	täglich				
	Nächte	3	4	5	6	7
01.03.-31.03.24, 01.06.-31.08.24, 01.12.-20.12.24		259	339	419	499	579
01.04.-30.04.24, 01.11.-30.11.24		289	379	469	559	649
09.01.-29.02.24, 01.05.-31.05.24, 01.09.-31.10.24		309	399	489	579	669

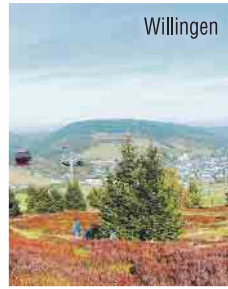
Preise ggf. zzgl. Wochenendzuschlag.

Kein Einzelzimmerzuschlag! Kurtaxe: ca. 3 € p.P./N.

4 Tage  
Halbpension

Reise-Code: kuwi

ab € **259,-** p.P.



Willingen



Weitere Termine und Informationen bzgl. Zuschlägen, zusätzlichen Zimmerkategorien, Inklusivleistungen, Kinderermäßigungen, Mitnahme von Hunden usw. finden Sie auf [reisenaktuell.com](https://reisenaktuell.com). Mit Erhalt der Reisebestätigung wird eine Anzahlung in Höhe von 20 % des Reisepreises fällig. Die Restzahlung ist 30 Tage vor Abreise zu tätigen.  
Veranstalter: Reisen Aktuell GmbH, In den Weniken 1, 56070 Koblenz

Bequem online  
buchen auf  
[reisenaktuell.com](https://reisenaktuell.com)



Beratung & Buchung



Mo.-Fr. 8-19 Uhr; Sa., So. u. Feiertage 10-19 Uhr

0261 - 29 35 19 89 und in Ihrem Reisebüro

**IMPRESSUM**  
RUNDBLICK GUMMERSBACH

**HERAUSGEBER, DRUCK UND VERLAG**  
RAUTENBERG MEDIA KG  
Kasinostraße 28-30 · 53840 Troisdorf  
Fon +49 (0) 2241 260-0 · Fax 260-259  
willkommen@rautenberg.media

V.i.S.d.P. Redaktioneller Teil:  
Bianca Breuer und Nathalie Lang  
Verantwortlich f. d. Anzeigenteil:  
Dunja Rebinski

**ERSCHEINUNG** vierzehntäglich

**V.i.S.d.P. FÜR DIE RUBRIK**  
· Politik  
FDP Gabriele Priesmeier  
Bündnis 90 / Die Grünen  
Konrad Gerards  
CDU Rainer Sülzer

Kostenlose Haushaltsverteilung in Gummersbach. Zustellung ohne Rechtsanspruch. Einzelbezug über Rautenberg Media 5,00 Euro/Stück + Porto. Sind gesetzlich geschützte Warenzeichen nicht gekennzeichnet, erlauben fehlende Hinweise keine freie Nutzung. Namentlich gekennzeichnete Artikel spiegeln nicht immer die Meinung der Redaktion wider.

**Handhabung für unverlangt hereingegebene Pressematerialien**  
Rautenberg Media übernimmt keine Haftung für die Richtigkeit (inhaltlich u. orthographisch) und Vollständigkeit. Per Post erhaltenes Pressematerial wird nicht zurückgeschickt. Keine garantierte Veröffentlichung. Entstehen Forderungen Dritter aus Verletzungen des Urheber-, Presse- oder Nutzungsrechts durch das Pressematerial, fordert Rautenberg Media Schadensersatz beim Einreicher. Bei inhaltlich fehlender Namensnennung am Werk (z.B. Bildnachweis) verzichtet der Einreicher auf jegliche Forderung an Rautenberg Media. Durch den Einreicher des Pressematerials wird Rautenberg Media befugt, dieses sowohl für ihre Print-Ausgaben, als auch für die durch sie betriebenen elektronischen Medien zu verwenden.

**KONTAKT**  
**MEDIENBERATERIN**  
Celina Wessling  
Fon 02241 260-176  
c.wessling@rautenberg.media

**REPORTER**  
Michael Kupper  
Mobil 0179 544 74 06  
kupper.reichshof@web.de

**REPORTERIN**  
Lilli Voß  
l.voss@rautenberg.media

**VERTEILUNG** Mobil 0170 8 08 97 52  
Bernd Müller  
post@bmb-marketing.de

**VERKAUF** Fon 02241 260-112  
verkauf@rautenberg.media

**REDAKTION** Fon 02241 260-250 /-212  
redaktion@rautenberg.media

**RAUTENBERG MEDIA ONLINE**  
rautenberg.media  
facebook.de/rautenbergmedia  
instagram.de/rautenberg\_media

**ZEITUNG**  
rundblick-gummersbach.de/e-paper

**SHOP**  
rautenberg.media/anzeigen

**LOKALER GEHT'S NICHT**  
Für Nordrhein-Westfalen publiziert Rautenberg Media über 80 Städte- und Gemeindezeitungen. Lernen Sie uns als 360° Media-Partner auch bei DRUCK (Broschüren, Kataloge, Geschäftspapiere...), WEB (Homepages, Digitale Werbung, Shops...), FILM (Imagefilme, Kinospots, Produktfilme...) kennen.

ZEITUNG

DRUCK

WEB

FILM

RAUTENBERG MEDIA

**Gesuche**

**An- und Verkauf**

**Antik Solbach**  
Restauration - eigene Abbeiz-Anlage  
Ausstellungsräume in der Industriest. 3  
57482 Wenden · Mo.-Fr. 15-19 Uhr,  
Sa. 9-15 Uhr · Tel. 0 27 62/73 88

**Kaufgesuch**

**Junge Designerin sucht**  
Pelze, Handtaschen, Porzellan, Kristallgläser, Bilder, Möbel, gern auch Haushaltsauflösungen. Frau Franz, Tel. 0163/8868565

**Kaufe Pelze und Porzellan aller Art**  
sowie Bleikristall aller Art: Gläser, Römer, Teller, Vasen usw. Bitte alles anbieten. Ortsansässig, Herr Blum  
Tel.: 0160/6695915

**AUTO & ZWEIRAD**

**Wir kaufen Wohnmobile + Wohnwagen**  
Tel.: 03944-36160 [www.wm-aw.de](http://www.wm-aw.de)  
"Wohnmobilcenter Am Wasserturm"

**Service-Zeiten der Kreisverwaltung an Karneval**

Die Kreisverwaltung weist auf geänderte Servicezeiten an den Karnevalstagen hin

Die Dienststellen der Kreisverwaltung des Oberbergischen Kreises sind an den Karnevalstagen wie folgt für den allgemeinen Besucherverkehr geöffnet:

**Donnerstag, 8. Februar**  
Weiberfastnacht, bis 10.30 Uhr

**Montag, 12. Februar**  
Rosenmontag sind die Dienststellen der Kreisverwaltung bis 12 Uhr für Besucherinnen und Besucher geöffnet. An den übrigen Karnevalstagen gelten die üblichen Servicezeiten. Wir bitten um Ihr Verständnis.



**Abschaffung monatlicher Probealarm der Sirenen im Oberbergischen**

Der Oberbergische Kreis möchte hiermit nochmals auf den zukünftigen Verzicht des monatlichen Probealarms am ersten Samstag im Monat hinweisen.

Mit Erlass vom 24. Januar 2023 hat das Innenministerium NRW die zukünftige Nutzung von Sirenen auf die Warnung der Bevölkerung begrenzt.

Der den Oberbergern bekannte Probealarm mit dem Sirenensignal zur Alarmierung der Feuerwehren am ersten Samstag im Monat fällt erstmals zum 6. Januar weg.

Nach den starken Regenfällen und daraus resultierenden Überflutung, auch im Oberbergischen im Juli 2021, hat sich eine Katastrophenschutz-Expertenkommission mit der zukünftigen Nutzung von Sirenen intensiv beschäftigt und ist zu der Entscheidung gekommen, die örtlichen Sirenen zukünftig nur noch zur Warnung der Bevölkerung zu nutzen.

Hierzu wird es mindestens zweimal im Jahr einen entsprechenden Warn-tag (Bundes- und Landeswarntag) geben, an dem die Bevölkerung bzgl. der Sirenentöne sensibilisiert wird (jeweils am zweiten Donnerstag im März und September).

Die Einsatzkräfte der Feuerwehren konnten bisher die Sirenenalarmierung als Ergänzung zur flächendeckenden Alarmierung über tragbare Funkmeldeempfänger nutzen. Trotz der Einwände aus den Reihen der Einsatzkräfte fällt diese Ergänzungsalarmierung ab dem 1. Januar weg und die Sirenen werden nur noch für Zwecke der Warnung der Bevölkerung eingesetzt.

**Familien**

**ANZEIGENSHOP**

FGB 20-13  
43 x 90 mm  
ab **52,00**

*Für alles was wirklich zählt!*

[shop.rautenberg.media](http://shop.rautenberg.media)

\*inkl. MwSt. Preis variiert nach Auflage der Zeitung.

**KLEINANZEIGEN**  
PRIVAT & GESCHÄFTLICH

**ONLINE BESTELLEN**

[rautenberg.media/kleinanzeigen](http://rautenberg.media/kleinanzeigen)

Ihre private\*  
**KLEINANZEIGE**  
bis 100 Zeichen  
in dieser Zeitung **ab 6,99€**

\*gewerbliche Kleinanzeige ab 13,99 €

**02241 260-400** Telefonische Beratung

**RAUTENBERG MEDIA**



## Kfz-Berufe weiterhin gefragt

### Wandel der Mobilitätsbranche bringt neue berufliche Herausforderungen

Die Mobilitätsbranche ist einem starken Wandel unterworfen. Elektrofahrzeuge werden zur Normalität, durch eine Vielzahl von Assistenzsystemen mit Sensoren, Radar- und Kamerasystemen und elektronischen Bauteilen werden die Fahrzeuge immer komplexer. Parallel sind innovative Mobilitätsformen wie das Carsharing oder flexible Auto-Abos den Kinderschuhen entwachsen.

Für Menschen, die einen Beruf in der Kfz-Branche anstreben, eröffnen diese Entwicklungen neue Möglichkeiten und Chancen.

#### In den Top Ten der beliebtesten Ausbildungen

Tatsächlich stehen Berufe rund um Fahrzeuge und Mobilität hoch im Kurs, berichtet das Deutsche Kfz-Gewerbe. Alleine 2022 haben sich mehr als 25.000 junge Menschen für einen Karriereeinstieg in der Kraftfahrzeugbranche entschieden. Bei Männern liegt das Berufsbild Kfz-Mechatroniker auf Platz 1 der beliebtesten Ausbildungsberufe, Frauen zieht es verstärkt zur Automobilkauffrau -sie gehört zu den 10 begehrtesten Berufen. Gründe dafür gibt es genug: Die Branche bietet eine Vielzahl von zukunftssicheren Jobprofilen und Aufstiegsmöglichkeiten. Sie ist systemrelevant und umfasst verantwortungsvolle Arbeitsbereiche. Durch den Wandel hin zu umweltfreundlichen Technologien spielt sie auch eine wichtige Rolle beim Erreichen der Klimaschutzziele und leistet so einen Beitrag zur Sicherung unserer Zukunft.

#### Vielfältige Weiterentwicklungsmöglichkeiten

Ein typischer Einstieg in technische und kaufmännische Automobilberufe führt über den klassischen dualen Bildungsweg mit betrieblicher Ausbildung und Berufsschule. Unter [www.wasmitautos.de](http://www.wasmitautos.de) gibt es eine Vielzahl von Informationen zu den Berufsbildern und ihren Anforderungen sowie einen Betriebsfinder zur Suche nach Ausbildungsplätzen. Auch die Karrierechancen durch Spezialisierungen und Hö-

herqualifizierung werden beleuchtet. Zweijährige Weiterbildungen eröffnen zum Beispiel Wege zum geprüften Kfz-Servicetechniker, Automobil-Verkäufer oder -Serviceberater.

Über den klassischen Kfz-Meister sind Aufstiege zum Werkstattmanager oder Betriebsleiter möglich, und natürlich erlaubt der Meisterbrief die Übernahme oder Gründung eines eigenen Betriebs. Wer noch mehr erreichen will, kann auch akademische Abschlüsse etwa bis zum Bachelor oder Master of Business Administration in technischen und kaufmännischen Studiengängen anstreben. (DJD)

MÜLLERS-ENGEL

So geht Sauber



#### Wir suchen:

- examinierte Altenpfleger/in (minijob-Basis)
  - gelernte Haushaltshelfer/in
  - Haushälter/in
- mit hauswirtschaftlicher Ausbildung

Tel.: 02263 5126

[info@muellers-engel.com](mailto:info@muellers-engel.com)

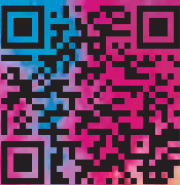
[www.muellers-engel.de](http://www.muellers-engel.de)



Mach Dein Ding mit uns!

Deine Karriere:

Du bist der Rundblick Gummersbach



Alle 14 Tage in Ihrem Briefkasten

#### WIR SUCHEN DICH

zur Erweiterung unseres Teams für unterschiedliche Ausgaben im OBERBERGISCHEN KREIS

Medienberater\*in (m/w/d)

in Vollzeit (37,5 Std.), in Teilzeit (20-30 Std.) oder auf Minijobbasis

#### DU

- hast im Verkauf (z.B. Einzelhandel) gearbeitet
- bist im Ort gut vernetzt
- arbeitest kundenorientiert und strukturiert
- verfügst über gute Deutschkenntnisse
- hast einen Führerschein Kl. B

#### WIR

- sind das zweitgrößte Medienhaus für Wochenzeitungen in Deutschland
- sind seit über 60 Jahren am Markt
- sind ein Medienhaus für ZEITUNGEN | DRUCK | WEB | FILM
- bieten Dir eine ausführliche Einarbeitung
- bieten einen sicheren Arbeitsplatz mit familienfreundlichen Bedingungen

#### WAS gibt's zu tun?

- Beratung und Pflege von B2B Kunden im direkten Umfeld und Neukquise
- Kommunikation mit Kolleginnen und Kollegen in unserem Medienhaus
- Gerne auch Cross-Selling für DRUCK | WEB | FILM
- bieten eine attraktive Vergütung im interessanten Medienbereich
- bieten flexible Arbeitszeiteinteilung für eine ausgewogene Work-Life-Balance
- stellen Dir einen persönlichen Home-Office-Arbeitsplatz zur Verfügung

#### Wir freuen uns darauf DICH kennen zu lernen!

Bewerbungen bitte per E-Mail an: [Denis.Janzen@rautenberg.media](mailto:Denis.Janzen@rautenberg.media)  
Stichwort: Medienberater\*in/Oberbergischer Kreis

# NOTDIENSTE

WIR SIND RUND UM DIE UHR FÜR SIE DA!



110 POLIZEI

112 FEUERWEHR



## APOTHEKEN-NOTDIENST

Apotheken-Notruf 0800 00 22833

### Samstag, 20. Januar

Medica Apotheke im Ärztehaus

Marie-Juchacz-Str. 2, 51645 Gummersbach, 02261/8175633

### Sonntag, 21. Januar

Apotheke zur Post

Kölner Str. 230, 51702 Bergneustadt, 02261/42323

### Montag, 22. Januar

Vita-Apotheke Derschlag

Kölner Str. 2, 51645 Gummersbach, 02261 950510

### Dienstag, 23. Januar

Hubertus-Apotheke

Kaiserstr. 10, 51643 Gummersbach, 02261/66966

### Mittwoch, 24. Januar

Sonnen-Apotheke

Hömerichstr. 79, 51643 Gummersbach, 02261/65414

### Donnerstag, 25. Januar

Brunnen Apotheke im Bergischen Hof

Kaiserstr. 35, 51643 Gummersbach, 02261/23390

### Freitag, 26. Januar

Agger-Apotheke

Königstr. 6, 51645 Gummersbach, 02261/98450

### Samstag, 27. Januar

Wiedenau-Apotheke OHG

Olper Str. 67, 51702 Bergneustadt, 02261-48438

### Sonntag, 28. Januar

Sonnen-Apotheke

Im Weiher 21, 51674 Wiehl, 02262/9567

### Montag, 29. Januar

Berg-Apotheke

Breslauer Str. 10a, 51702 Bergneustadt, 02261/41559

### Dienstag, 30. Januar

Viktoria-Apotheke

Dieringhauser Str. 99, 51645 Gummersbach, 02261/77297

### Mittwoch, 31. Januar

Rosen-Apotheke

Wilhelmstr. 30, 51643 Gummersbach, 02261/27300

### Donnerstag, 1. Februar

Medica Apotheke im Ärztehaus

Marie-Juchacz-Str. 2, 51645 Gummersbach, 02261/8175633

### Freitag, 2. Februar

Mozart-Apotheke

Gummersbacher Str. 20, 51645 Gummersbach, 02261/23233

### Samstag, 3. Februar

Elefanten-Apotheke

Schützenstr. 13, 51643 Gummersbach, 02261/24654

### Sonntag, 4. Februar

Adler-Apotheke

Bielsteiner Str. 117, 51674 Wiehl, 02262/72150

Angaben ohne Gewähr

## ÖRTLICHE NOTDIENSTE

### Krankenhäuser

Gummersbach, 02261/17-0

Engelskirchen, 02263/81-0

Waldbröl, 02291/82-0

Wipperfurth, 02267/889-0

### Allg. Krankentransport

02261/19222

### Tierärzte

[www.tieraerzte-oberberg.de/notdienst.php](http://www.tieraerzte-oberberg.de/notdienst.php)

### Allgemeine ärztliche Notdienstpraxen in Oberberg

#### Veränderte Öffnungszeiten seit 1. Juli

Bei den drei allgemeinen ärztlichen Notdienstpraxen des ambulanten Bereitschaftsdienstes der niedergelassenen Ärzte im Kreis

Oberberg am Kreiskrankenhaus Gummersbach, am Kreiskrankenhaus Waldbröl und am Krankenhaus Wipperfurth kommt es seit dem 1. Juli zu Änderungen bei den Öffnungszeiten. Der allgemeine „hausärztliche“ Notdienst ist an allen drei Standorten ab Juli täglich **bis 21 Uhr** in den Praxisräumen erreichbar (bisher 22 Uhr).

Am Wochenende sowie mittwochs- und freitagsnachmittags werden die Öffnungszeiten ab Juli zudem in einen „Früh-“ und „Spätdienst“ geteilt und damit an die Stoßzeiten der Inanspruchnahme des ambulanten Notdienstes angepasst.

Die Öffnungszeiten der Notdienstpraxen in Gummersbach, Waldbröl und Wipperfurth lauten wie folgt:

Montag, Dienstag, Donnerstag: 19 bis 21 Uhr

(bisher bis 22 Uhr)

Mittwoch, Freitag: 15 bis 17 Uhr und von 19 bis 21 Uhr

(bisher 15 bis 22 Uhr)

## STROM WEG

### STROM weg – was kann ich tun

1. Polizei und Feuerwehr haben immer, Rathäuser in solchen Krisenmomenten ebenfalls geöffnet
2. Wer hat ein Notstromaggregat – z.B. Stadt/Gemeinde, Unternehmen, Krankenhäuser, Seniorenresidenzen, Bauernhöfe etc.
3. Handy aufladen: per Ladekabel im Auto
4. Vorsorge: eigenes, kleines Notstromaggregat oder Big Powerbank (mit Solar-Paneele) besorgen

## ALLGEMEINE NOTDIENSTE

- Polizei-Notruf **110**
- Feuerwehr/Rettungsdienst **112**
- Ärzte-Notruf-Zentrale **116 117**
- Gift-Notruf-Zentrale **0228 192 40**
- Telefon-Seelsorge **0800 111 01 11** (ev.)  
**0800 111 02 22** (kath.)
- Nummer gegen Kummer **116 111**
- Kinder- und Jugendtelefon **0800 111 03 33**
- Anonyme Geburt **0800 404 00 20**
- Eltern-Telefon **0800 111 05 50**
- Initiative vermisste Kinder **116 000**
- Opfer-Notruf **116 006**



### • Heimweg-Telefon

Für alle, die sich vom mulmigen Gefühl auf ihrem nächtlichen Weg mit einem netten Gespräch ablenken lassen möchten.

**030 12074 182**

So. - Do. 20:00 - 24:00 Uhr  
Fr. - Sa. 22:00 - 4:00 Uhr

## GEGEN GEWALT

Menschen, die Gewalt erleben oder erlebt haben.

- Telefon-Nummer für Frauen **08000 116 016**
- Telefon-Nummer für Männer **0800 123 99 00**

# NOTDIENSTE 110 POLIZEI 112 FEUERWEHR

Samstag, Sonntag, Feiertage:  
10 bis 14 Uhr und 17 bis 21 Uhr  
(bisher 10 bis 22 Uhr)  
**Ärztliche Hausbesuche über  
116 117**  
Für die ambulante Versorgung  
nicht mobiler bzw. bettlägeriger  
Patienten in Oberberg steht der  
ärztliche Hausbesuchsdienst zur  
Verfügung. Die Hausbesuche wer-  
den von der Arzttrufzentrale NRW  
koordiniert, diese ist an allen  
Wochentagen rund um die Uhr  
unter der kostenlosen Rufnum-  
mer 116 117 erreichbar.  
**Kinder-Notdienst in  
Gummersbach**  
Keine Änderungen wird es bei den  
Öffnungszeiten des kinder- und  
jugendärztlichen Notdienstes

geben - dieser ist am Kreiskran-  
kenhaus Gummersbach unterge-  
bracht und weiterhin mittwochs  
und freitags von 16 bis 20 Uhr und  
an Wochenenden von 9 bis 13 Uhr  
und 16 bis 20 Uhr erreichbar.  
Auch der ambulante augenärztli-  
che Notdienst wird wie gewohnt  
am Montag, Dienstag und Donner-  
stag von 19 bis 21 Uhr, Mittwoch und  
Freitag von 13 bis 21 Uhr, am Wo-  
chenende und an Feiertagen von  
8 bis 21 Uhr angeboten. Welcher  
Augenarzt Notdienst hat, erfah-  
ren Patienten ebenfalls unter der  
116 117.  
Weitere Informationen zum am-  
bulanten Notdienst in Nordrhein  
gibt es unter  
[www.kvno.de/notdienst](http://www.kvno.de/notdienst).



## NOTFALLSCHUBLADE

Das gehört in eine gut erreichbare **Notfall-  
schublade** in Ihrer Wohnung/Ihrem Haus:

1. Taschenlampe
2. Kerze/Streichhölzer
3. Batteriebetriebenes Radio (um Hinweise der  
Feuerwehr/Polizei empfangen zu können)
4. Powerbank zum Aufladen des Handys
5. DIESE SEITE mit allen wichtigen  
Notrufnummern

## GELD-ABZOCKER

**Seien Sie KLÜGER als die BETRÜGER!**  
Geben Sie **kein Bargeld** an angebliche Polizist\*innen oder Ihnen unbekannte Personen (Arzt, Notar...). Lassen Sie sich **telefonisch nicht be-  
drängen, Bargeld zu geben**, zum Abholen bereit zu  
legen oder Geld zu überweisen. **In solchen Fällen  
bitte die 110 wählen** und die Polizei informieren!

**TRIUMPH**  
TREPPENLIFTE

Ihr regionaler Treppenliftpartner  
aus Bergneustadt

Tel.: 0 22 61 / 9 15 6774

[www.triumph-treppenlifte.de](http://www.triumph-treppenlifte.de)



**Bleiben Sie selbständig im eigenen Zuhause** leben360.com

Verbessern Sie Ihr Leben mit unserer 360°-Betreuung für  
Senioren aus der Region – **verlässliche Hilfe, die den  
Unterschied macht!**

- Mitarbeiter mit Herz und  
aus der Region
- Individuelle Beratung zur Kosten-  
übernahme der Pflegeversicherung
- Keine ständigen Personalwechsel
- Enger Kontakt und Austausch mit  
den Angehörigen
- Einzigartig hohe Qualitätsstandards
- Beratung zu den Themen Treppenlift  
und Pflege- und Hilfsmittel

**leben360**  
SENIORENHILFE

**Adamski Betreuungs- & Service GmbH**  
Im Büschelchen 17 • 51709 Marienheide  
02264.200 03 20 • [info@leben360.com](mailto:info@leben360.com)

## Rohrreinigung Rademacher

- Rohrreinigung  
(WC - Küche - Keller - Bad)
- Kanal TV - Untersuchung
- Kanal-Sanierung  
(Ohne Aufzugaben)
- Rückstausicherung



Ihr Ansprechpartner Für  
Ihre Region  
**Herr Schreiber**  
**0151 70 89 47 50**

**Tagespflege LUTSCH GmbH Ambulante Pflege & Betreuung**  
Verhinderungspflege in familiärer Atmosphäre (auch an Wochenenden)  
Dorfstraße 29 • 51766 Engelskirchen • Telefon 022 63-7 07 13

Nur bis 31.3.2024

**SUZUKI**  
**connect**

Suzuki Connect für 3 Jahre inklusive\*



Abbildung zeigt aufpreispflichtige Sonderausstattung.

# Für 259 EUR mtl. leasen<sup>1</sup>

## Der S-Cross. Macht Sinn, macht Laune.

**Mit kleinen Monatsraten zum großen SUV-Gefühl:** der S-Cross Hybrid.

So schonen Sie Ihre finanziellen Reserven und spüren seine Entschlossenheit sofort.

**1 App, 3 Jahre inklusive\*, 7 Services:**

Holen Sie alles, was Ihren S-Cross bewegt, aufs Smartphone.

### Autohaus Wuttke & Quast GmbH

Gummersbacher Straße 92 - 51645 Gummersbach

Telefon: 02261 290490 - Telefax: 02261 29049290

E-Mail: [wuttke@suzuki-handel.de](mailto:wuttke@suzuki-handel.de)

[www.suzuki-handel.de/wuttke](http://www.suzuki-handel.de/wuttke)

Kraftstoffverbrauch Suzuki S-Cross 1.4 BOOSTERJET HYBRID Comfort (95 kW | 129 PS | 6-Gang-Schaltgetriebe | Hubraum 1.373 ccm | Kraftstoffart Benzin): innerstädtisch (langsam) 6,0 l/100 km, Stadtrand (mittel) 4,7 l/100 km, Landstraße (schnell) 4,7 l/100 km, Autobahn (sehr schnell) 6,0 l/100 km, Kraftstoffverbrauch kombiniert 5,3 l/100 km; CO<sub>2</sub>-Emissionen kombiniert 120 g/km.

Die Umstellung auf das neue WLTP-Messverfahren macht eine Änderung der derzeit gültigen gesetzlichen Bestimmungen zu Verbraucherinformationen zu Kraftstoffverbrauch, CO<sub>2</sub>-Emissionen und Stromverbrauch neuer Personenkraftwagen (Pkw-EnVKV) erforderlich. Die Novellierung der Pkw-EnVKV ist bislang noch nicht erfolgt. Da NEFZ-Werte für dieses Fahrzeug nicht vorliegen, haben wir die auf Basis des neuen WLTP-Testzyklus gemessenen Kraftstoffverbrauchs- und CO<sub>2</sub>-Emissionswerte als WLTP-Werte angegeben. Wegen der realistischeren Prüfbedingungen sind die nach dem WLTP gemessenen Kraftstoffverbrauchs- und CO<sub>2</sub>-Emissionswerte in vielen Fällen höher als die nach dem NEFZ gemessenen.

<sup>1</sup> Leasingbeispiel für einen Suzuki S-Cross 1.4 BOOSTERJET HYBRID Comfort auf Basis des Fahrzeugpreises in Höhe von 30.790,00 Euro, zzgl. 1.490,00 Euro Bereitstellungskosten und 0,00 Euro Auslieferungspaket; Gesamtpreis 30.790,00 Euro; Leasing-Sonderzahlung: 0,00 Euro; Laufzeit: 48 Monate; jährliche Fahrleistung: 10.000 km; 48 monatliche Leasingraten à 259,00 Euro; Bonität vorausgesetzt. Vermittlung erfolgt allein für die Creditplus Bank AG, Augustenstraße 7, 70178 Stuttgart. Aktionszeitraum: 1.1.2024 – 31.3.2024. Nicht mit anderen Suzuki Aktionen kombinierbar. Es besteht ein gesetzliches Widerrufsrecht für Verbraucher.

\* Die Nutzung der Suzuki Connect App ist für die ersten 3 Jahre ab Garantiestart des Fahrzeugs kostenfrei. Danach wird die App kostenpflichtig, sofern der Nutzer einer weiteren Nutzung ausdrücklich zustimmt.

