

wir Godesberger

Mitteilungsblatt • 24. Jg. • Nr. 9 • 09.05.2026

Altstadt, Muffendorf, Nordstadt, Plittersdorf, Rüngsdorf, Schweinheim, Villenviertel,
Friesdorf, Hochkreuz, Heiderhof, Lannesdorf, Pennenfeld, Mehlem

www.wir-godesberger-online.de

CI-Stammtisch Bonn wieder in der Uniklinik

wachsendes Interesse und starke Vernetzung

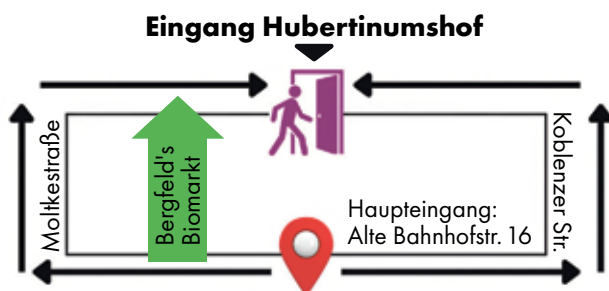


Starke Gemeinschaft und lebendiger Austausch beim Stammtisch des Bonner CI-Treffs im April 2026

Bericht auf Seite 2

Verstehen. Unterhalten. Dabeisein. Ich geHÖRE dazu!

Während des Umbaus Eingang Hubertinumshof



Jetzt
Termin
verein-
baren!

Seit 100 Jahren

BECKER
HÖR AKUSTIK

Bonn-Bad Godesberg

Alte Bahnhofstr. 16, Tel.: 02 28/3 50 27 76, beckerhoerakustik.de
Kundenparkplätze am Zusatzeingang Hubertinumshof 11

Kooperationspartner des
ukb universitäts
klinikumbonn

TZB
Tinnitus
Zentrum
Bonn

Bericht zur Titelseite

CI-Stammtisch Bonn wieder in der Uniklinik

wachsendes Interesse und starke Vernetzung

Der Verein der Schwerhörigen und Ertaubten Bonn und Rhein-Sieg-Kreis e. V. (DSB) setzt sich seit über 70 Jahren für die Interessen von Menschen mit Hörminderungen, Tinnitus, Schwindel sowie Cochlea-Implantaten (CI) ein. Als Untergruppe hat sich der Bonner CI-Treff zu einer wichtigen Anlaufstelle und Informationsplattform im Großraum Bonn entwickelt.

Zu den Angeboten zählen neben Fachvorträgen mit Referenten führender Hörimplantat-Hersteller, Treffen des Bonner CI-Treff für KIDS und weiteren auch der Bonner CI-Stammtisch. Zuletzt kamen hier im April über 20 Teilnehmer zusammen. Am Donnerstag, 21. Mai mit Start 18 Uhr, findet der nächste

CI-Stammtisch des Bonner CI-Treffs statt. Ein besonderes Merkmal der Veranstaltung ist die fachliche Begleitung durch Mitglieder des CI-Reha-Teams der UKB Bonn - unter anderem Dr. Klaus Eichhorn, Stellv. Klinikdirektor, Lilia Zifile, Teamleitung Audio-verbale Therapie, sowie Dan Hilgert-Becker, Hörimplantat-Spezialist. Der CI-Stammtisch findet an diesem Termin abweichend vom gewohnten Treffpunkt im M2 Haus am Moltkeplatz ausnahmsweise in den Räumlichkeiten der UK Bonn im Bereich der HNO-Abteilung / Seminarraum statt. Die Veranstaltung steht weiterhin für die enge Zusammenarbeit zwischen Selbsthilfe, Medizin und Fachpraxis und fördert den interdisziplinären Austausch rund

um das Thema Cochlea-Implantat. In entspannter Atmosphäre haben Teilnehmer die Möglichkeit, sich über ihre Erfahrungen mit dem Cochlea-Implantat auszutauschen, Fragen zu stellen und voneinander zu lernen. Neben technischen Fragen rund um das Implantat stehen vor allem persönliche Erfahrungen im Alltag mit CI sowie unterschiedliche Wege der Hörrehabilitation im Mittelpunkt der Gespräche.

Ansprechpartner:
Bettina Rosenbaum,
DSB (OV) Vorstand;
E-Mail: bettina.kuepfer@gmx.de
Dan Hilgert-Becker,
CI-Gruppenleiter; E-Mail: dhb@beckerhoerakustik.de

Veranstaltungsausblick:
CI-Treff mit Referent "Was tun, wenn Hörgeräte nicht mehr ausreichen?"

Referent: Christian Curiel y González, Cochlear

Dienstag, 12. Mai, 18 Uhr
Ort: Offene Tür, Dürenstraße 2, 53173, Bonn

CI-Stammtisch "Wir hören das Leben"

Donnerstag, 21. Mai, 18 Uhr
Ort: UK Bonn, HNO-Abteilung / Seminarraum EG, Venusberg, 53127 Bonn

CI-Treff für KIDS

Samstag, 30. Mai ab 14 Uhr
Seminarraum BECKER Hörakustik, Eingang Hubertinumshof 11, 53173 Bad Godesberg

Rüngsdorf: Geschichte, Begegnung und Tradition

Interessantes für neue und alte Mitbürger

Der Ortsausschuss Rüngsdorf hat für das Jahr 2026 ein abwechslungsreiches Veranstaltungsprogramm geplant. Nach eigener Ein-

schätzung ist für jeden Geschmack etwas dabei - von geselligen Treffen bis hin zu informativen Angeboten. Aktuelle Hinweise und Termine wer-

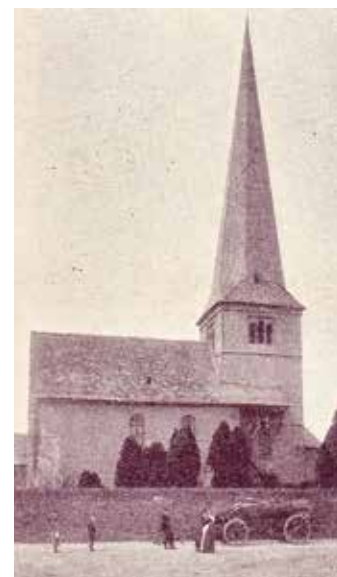
den regelmäßig im Schaukasten am Spielplatz an der Andreasstraße veröffentlicht.

Als Nächstes steht eine **historische Ortsführung durch Rüngsdorf** auf dem Programm. Bei einem etwa einstündigen Spaziergang erhalten Interessierte spannende Einblicke in die Geschichte des ehemaligen Bauern-, Fischer- und Winzerdorfes. Begleitet wird die Führung von Martin Blumenthal und Stefan Rübenach vom Vorstand des Ortsausschusses Rüngsdorf e.V., die die Teilnehmenden sachkundig durch den Ort führen.

Termin: Mittwoch, 13. Mai, um 18 Uhr

Treffpunkt: Brunnenplatz

Im Anschluss folgt bereits das nächste Highlight: das traditionelle **Brunnenfest am Mittwoch, 3. Juni**, dem Tag vor Fronleichnam. Für den Auf- und Abbau ab 22:30 Uhr werden wie jedes Jahr noch Helferinnen und Helfer gesucht. Ab dem 20. Mai liegt in der Bäckerei Linnemann eine Helferliste aus. Alternativ ist eine



Das Herz von Rüngsdorf! Der Alte Kirchturm, hier um 1900, hat viel erlebt und viel zu erzählen. Foto: VHH Godesberg

Anmeldung per E-Mail an info@oaruengsdorf.de möglich. Alle Interessierten sind herzlich eingeladen, teilzunehmen und sich einzubringen. BE

wir Godesberger

Altstadt, Muffendorf, Nordstadt, Pflittersdorf, Rüngsdorf, Schweinheim, Villenviertel, Friesdorf, Hochkreuz, Heiderhof, Lannesdorf, Pennefeld, Melem

www.wir-godesberger-online.de

HALLO PRESSESPRECHER/INNEN PRESSEBEAUFTRAGTE

der **VEREINE – KIRCHEN – SCHULEN** und
anderer Organisationen

Akkreditieren Sie sich gleich jetzt
für das CMS-System von Rautenberg Media,
um für diese Zeitung Artikel einzustellen:

<https://redaktion.rautenberg.media>



Wir freuen uns auf Sie!

■ ZEITUNG ■ DRUCK ■ WEB ■ FILM

Zwei lange Abende für die Kunst

Zum 12. Mal findet in Bad Godesberg die "Nacht der Galerien" statt

Bereits zum zwölften Mal organisieren die Bad Godesberger Orte der Kunst im Mai eine Nacht der Galerien. Am Freitag, 8. und Samstag, 9. Mai öffnen acht Stationen ihre Türen jeweils bis in den späten Abend und ermöglichen so den Besucherinnen und Besuchern, sich einen Überblick über die in Bad Godesberg gezeigte und angebotene Kunst zu verschaffen. Auch in diesem Jahr sind an beiden Tagen von 16 bis 22 Uhr spannende, moderne und abwechslungsreiche Positionen zu entdecken - Malerei, Zeichnungen, Skulpturen und Plastiken, Fotografie, Street Art, Druckgrafiken sowie angewandte Kunst und Design. Viele der Ausstellungen

können auch noch über die Nacht der Galerie hinaus besucht werden. Zwei Kunststationen sind in diesem Jahr neu dabei. Zum einen der Verein Stiftung für Kunst und Kultur, der in Bonn für mehrere Kunstwerke im öffentlichen Raum bekannt ist. In seinen Räumen in der Viktoriastraße 26 präsentiert der Verein zur Nacht der Galerien Werke bekannter zeitgenössischer Künstler wie Anselm Kiefer, Stephan Balkenhol oder Cornelius Völker. Erstmals beteiligt sich die Bürgerstiftung Rheinviertel (Beethovenallee 38) an der Nacht der Galerien. Die durch Projekte in Bad Godesberg bekannte Stiftung öffnet ihre Galerietür für Werke des

Bonner Künstlers Wolfgang Hunecke. Seit Jahren dabei sind wiederum die anderen Galerien. Im Kunstverein Bad Godesberg (Burgstraße 85) präsentieren die Künstlerinnen Judith Breuer, Margit Eisenschmid und Huriye Hallac Malerei und Zeichnungen zum Thema Mensch. Das CraftKontor (Koblenzer Straße 35) zeigt Keramiken von Ines Rother und Textilassemblagen von Ulrike Isensee, während das Kunstkabinett Stefan Moll (Friesdorfer Straße 100) mit einer Einzelausstellung von Sebastian Rupp teilnimmt. Das Haus an der Redoute (Kurfürstenallee 1a) zeigt eine Ausstellung der Künstlergruppe Semikolon. Die Galerie 62

(Germanenstraße 62) präsentiert Druckgrafiken von prominenten und regionalen Künstlerinnen und Künstlern von Georg Baselitz über Martin Noel bis zu Doris Ohm. Das Atelier Scheuermann (Schwertberger Straße 13) beteiligt sich in diesem Jahr mit Fotografien von Michael Wittassek und Zeichnungen von Doris Scheuermann.

An den zwei Tagen ist viel zu entdecken. Die einzelnen Stationen sind außer mit dem Pkw sehr gut mit dem Fahrrad oder auch zu Fuß zu erreichen.

Ein ausführliches Programm und einen Lageplan findet man unter: www.nacht-der-galerien.de.

„Gestalt, Figur und Rhythmus“: Bilder von Brigitte Weichert und Hans-Heinrich Dittrich im „Haus an der Redoute“



Figur - Brigitte Weichert

Ab dem 14. Mai ist die Ausstellung „Gestalt, Figur und Rhythmus“ mit Bildern der Künstlerin Brigitte Weichert und des Künstlers Hans-Heinrich Dittrich im „Haus an der Redoute“, Kurfürstenallee 1a, zu sehen.

In diesem Projekt treffen zwei Künstler aufeinander, die sich dem Phänomen der Bewegung und deren Darstellung aus unterschiedlicher Richtung annähern.



Gestalt Hans-Heinrich Dittrich

Ausgehend vom weiblichen Akt reduzieren sich die Figuren in den Darstellungen von Brigitte Weichert zunehmend in ihrer Linienführung und bewegen sich schwebend und leicht auf der Bildfläche.

Dem Betrachter vermitteln die Arbeiten ein Gefühl von ungezwungener, grenzenloser Freiheit. Die zart nuancierte Farbigkeit unterstreicht ein einnehmendes Gefühl der Harmonie und Wärme und hält

die rhythmische Bewegung im Bild im Gleichgewicht.

Während bei Brigitte Weichert die Figur meistens solitär und raumlos in der Bildfläche steht, spielt beim Künstler Hans-Heinrich Dittrich Figur und Hintergrund eine zentrale und aussagestarke Rolle.

Als Dipl.-Psychologe und Gestalttherapeut beschäftigt ihn das Thema „Gestalt“ in seiner bildnerischen Auseinandersetzung. Ausgehend vom ganzheitlichen Ansatz der Gestaltpsychologie ist die „Gestalt“ immer „Figur und Hintergrund“. Die abstrakten Figuren im Vordergrund des Bildes

stehen in ständiger Interaktion mit den Zeichen und Symbolen im Hintergrund. Die Schnittstellen dieser beiden Dimensionen werden zum Fokus der Wahrnehmung und vermitteln dem Betrachter rhythmisch bewegte Bilder. Die teilweise intensive Farbigkeit steigert das Geschehen im Bild und potenziert die Absicht und Aussage der Zusammengehörigkeit der beiden Dimensionen.

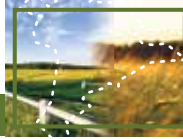
Die Ausstellung „Gestalt, Figur und Rhythmus“ ist vom 14. Mai bis zum 21. Juni, jeweils Mittwoch bis Sonntag von 14 bis 18 Uhr, geöffnet.

Der Eintritt ist frei.

Achtung liebe Leser! Sammler kauft:

Kunst und Antiquitäten, Holz-, Porzellan-, und Bronzefiguren, Militaria-Orden, Abz. (1.+2. WK), Ess-, Kaffee-Service und Wandteller, Bleikristall farbig, Krüge, Blechspielzeuge, Modeschmuck, Silber-, Gold-, Antikschmuck, Zahngold, Altgold, Armband- u. Taschenuhren (auch Luxusuhren), Ferngläser, Kameras, Puppen, Näh- und Schreibmaschinen, Musikinstrumente, Eisenbahn, Teppiche, Briefmarken, Münzen aller Art, Zinn, Silberbesteck, auch komplette *Haushaltsauflösungen/Nachlässe. Herr Peter Kierpacz aus Sankt Augustin. Komme gerne unverbindlich vorbei. Zahle bar und fair.

02241 54 57 502 oder 0176 44 955 909



Modellbahnwelten für Jung und Alt



Der Ort Losheim mit seinen verschiedenen Ausstellungen und Einkaufsmöglichkeiten direkt an der deutsch-belgischen Grenze in der Eifel ist nicht nur für Kunst- und Kultur-Liebhaber etwas Besonderes oder für Kaffeegenießer, die hier ihre Sorte besonders günstig vorfinden - auch Technikfreaks kommen auf Ihre Kosten. Im Alten Zollamt gibt es die ArsTECNICA und hier fahren gleich hunderte von Modellbahnzügen durch eine Eifel-

Ardennen-Landschaft. Seit mehr als 29 Jahren begeistert diese Ausstellung Jung und Alt immer wieder aufs Neue. Die große Digital-Anlage im Maßstab 1/87 ist ein wahrer Hingucker. Unzählige kleine Details zeigen von der Liebe zur Modellbahn und zum Modellbau der Erbauer. Die Anlage zeigt eine Eifel-Ardennen-Landschaft mit Dorf und Stadt, Militärgelände und das alles voller Leben und in Bewegung. **Wenn der Opa mit dem Enkel...**

Durch die schöne Eifel-Landschaft fahren Güter- und Personenzüge und Kindheitserinnerungen werden hier wachgerüttelt. Ein Flughafen ist auch zu bestaunen und auf der Straße ist auch was los, hier fahren Lkw und Busse und versetzen den Besucher ins Staunen. „Ja wie das alles hier funktioniert, tolle Technik“, staunt eine Besucherin. Und gleichzeitig findet man hier die historische Ausstellung „Grenzgeschichten“.

Ein Dorf zwischen den Fronten und zwischen zwei Ländern und vielen Geschichten, die dieser Grenzort zu erzählen hat. Geschichten aus dem damaligen Nachkriegsgeschehen, vom Kaffeeschmuggel, von Wilderern und dem Wiederaufbau. Die historische Nachkriegs-Ausstellung OldHISTORIES - passenderweise im Alten Zollamt untergebracht - ist eine Hommage an unsere Heimat und nimmt Sie mit auf eine Reise in

Kaffeetrinker treffen sich an der Grenze.

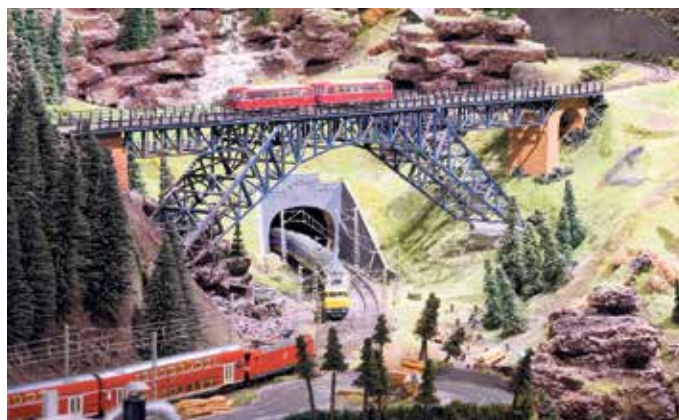
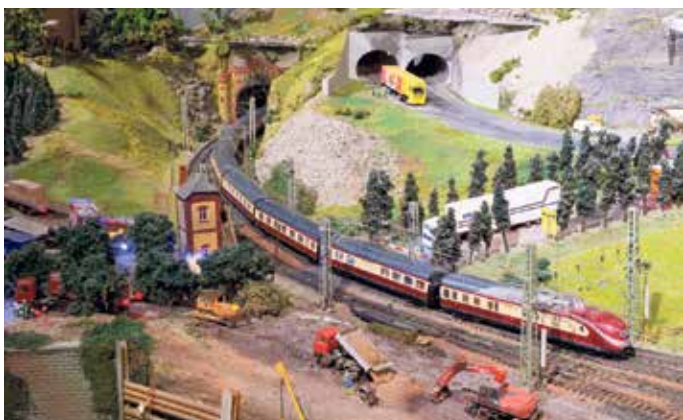
Das KAFFEEPARADIES
direkt an der deutsch/belgischen Grenze!

LOSHEIM/EIFEL Gültig vom 9.5.-19.5.2026,
Tel. 06557/9019412 solange Vorrat,
außer bei Druckfehlern!

<p>Eduscho à la Carte 500 g vac. 4,49 €</p>	<p>Tchibo Caffè Crema 36er Pads für Senseo 4,69 €</p>	<p>Bingo Maxi Crema 1 Kilo Bohnen 10,59 €</p>	<p>Caffè Gondoliere Dessert 1 Kilo Bohnen 10,89 €</p>
---	---	---	---

RIESENAUSWAHL an Kaffee, Schokolade und belgischem Bier!
Supermarkt: Täglich von 8.00-18.30 Uhr, auch an SONN- & FEIERTAGEN geöffnet! Die Ausstellungen haben montags RUHETAG!

Ardenner Cultur Boulevard
Prümer Str. 55
D-53940 Losheim/Eifel
www.grenzgenuss.net



die anfänglich noch düstere, aber dennoch hoffnungsvolle Zeit des Wandels. Eine Zeit, in der die Menschen kreativ wurden. „Das hat Opa auch immer erzählt!“, schwärmt eine Besucherin. Und natürlich darf das Modellbahnfachgeschäft nicht fehlen. In der AR-TECNICA gibt es für Sammler und Modellbahnbauer von fast allen gängigen Herstellern ein großes Programm. Ob Ersatzteile für die alte Märklin-Lok oder Modellbauhäuser und Modellautos. Für den erfahrenen Modellbauer oder für Neueinsteiger, hier wird man fündig. Aber auch kreatives Bastel- und Spielzeug. So auch eine riesige Auswahl an Puzzeln und auch Plüschtieren und Klemmbausteinen so u. a. von Lego und die seltenen Sammlermodelle von Tim und Struppi.

Die Ausstellung und das Modellbahnfachgeschäft sind **donnerstags, freitags und samstags** geöffnet von 12 bis 18 Uhr und befindet sich im Losheimer Einkaufszentrum „GrenzGe-

nuss.“ Wer belgische Spezialitäten vor Ort genießen möchte, der kann dies im Café-Bistro Old Smuggler, hier gibt es den berühmten belgischen Reisfladen oder handgefertigte Pralinen. Der belgische Supermarkt Delhaize glänzt durch sein riesiges und günstiges Kaffeeangebot sowie die belgischen Spezialbiere. Und da gibt es auch noch das Möbel-Outlet Ludwig. Preiswerte Möbel für jedermann.

Es ist also eine Ausflug wert. **Adresse fürs Navi:** Prümer Str. 55 - 53940 Losheim/Eifel **Infos:** www.grenzgenuss.net und www.arstecnica.de



ANZEIGEN · PROSPEKTEVERTEILUNG DRUCKE · WEB-AUFTRITTE · FILM

Rufen Sie mich an und vereinbaren Sie einen Termin mit mir.



Wir rücken Ihre Produkte und Dienstleistungen, die gesamte Leistungsfähigkeit Ihres Unternehmens, individuell nach Ihren Wünschen, ins richtige Licht.

ZEITUNG Lokaler geht's nicht. **DRUCK** Satz.Druck.Image. **WEB** 24/7 online. **FILM** Perfekter Drehmoment.

wir Godesberger



MEDIENBERATERIN
Yvonne Schulz

FON 02241 260-166

E-MAIL y.schulz@rautenberg.media

Aus der Arbeit der Parteien SPD

SPD will Areal an der Seufertstraße aufwerten

Initiative für Urban Gardening in Bad Godesberg findet bedauerlicherweise keine Mehrheit

Das brachliegende Areal an der Seufertstraße ist seit geraumer Zeit ein sichtbares Beispiel dafür, wie ungenutzte Flächen verkommen. Müllablagerungen, Wildwuchs und fehlende Pflege prägen das Bild und sorgen für Unmut bei vielen Anwohnerinnen und Anwohnern. Für uns als SPD in Bad Godesberg ist klar: Solche Flächen dürfen nicht sich selbst überlassen werden.

Wir haben daher in der letzten Sitzung der Bezirksvertretung Bad Godesberg beantragt, in Abstimmung mit der VEBOEWAG das Gelände zu roden, Müll zu entfernen und die Fläche in einen nutzbaren Zustand zu versetzen. Ziel war eine sinnvolle Zwischennutzung bis zum Start der geplanten und dringend benötigten Wohnbebauung.

Konkret sollte ein nachbarschaftlich

organisiertes "Urban-Gardening-Projekt" entstehen. Dabei handelt es sich um gemeinschaftliches Gärtnern in der Stadt, bei dem Anwohner*innen gemeinsam Flächen bepflanzen, pflegen und so die Nachbarschaft stärken. Dieser Vorschlag fand jedoch keine Mehrheit.

Carola Niemann, SPD-Bezirksverordnete und stellvertretende Bezirksbürgermeisterin,

erklärt: "Es ist schwer nachvollziehbar, warum eine Fläche weiter brachliegen soll, obwohl sie mit überschaubarem Aufwand für die Nachbarschaft nutzbar gemacht werden könnte. Für uns bleibt das eine verpasste Chance. Wir setzen uns weiter dafür ein, dass solche Orte im Sinne der Menschen genutzt werden."

Benedikt Pocha

Ende: Aus der Arbeit der Parteien SPD

REGIONALES

ATP-Tennis an Rhein & Sieg zurück in Troisdorf

Vom 24. bis 31. Mai ist RW Troisdorf wieder Gastgeber der NRW International - Turnier im Rahmen der ITF World Tennis Tour und der DTB Internationals



Dustin Brown mit Doppel-Weltklassemann Evan King

Der TC RW Troisdorf e. V. wird vom 24. bis 31. Mai wieder Gastgeber von Weltklassentennis im Rhein-Sieg-Kreis sein. Es heißt wieder ATP-Tennis an Rhein & Sieg, die Herren kehren zurück auf die wunderschöne Tennisanlage RW. Nach zwei Jahren Damentennis heißt der Titelverteidiger Ivan Ghakov (RUS), Veranstalter Marc Raffel erwartet viele Nachwuchsstars der ATP-Tour zwischen den ATP-Weltranglistenplätzen 150 bis 500. „In Deutschland steht gerade eine ganz junge Tennisgeneration in den Startlöchern, u. a. mit Justin Engel, Diego Palmeiro, Max Schönhaus oder Jamie Mackenzie (alle unter 20 Jahre). Gerade diese Generation profitiert von heimischen Tennis-Events wie den NRW International“, so Raffel.



Veranstalter Marc Raffel (l.) mit Co-Turnierdirektor Marc-Kevin Goellner

30.000 US-Dollar Preisgeld, 30 ATP-Punkte für den Sieger

Es wird um 30.000 US-Dollar Gesamtpreisgeld gespielt, der Sieger im Herren-Einzel erhält 30 ATP-Weltranglistenpunkte. In den letzten Jahren schlugen so bekannte Namen auf wie Dustin Brown, Andreas Mies, Henri Squire, Daniel Altmaier, Maximilian Marterer (alle GER) oder auch Dominik Stricker (SUI), Matthias Bellucci (ITA) oder Zizou Bergs (BEL) auf. Eine Woche wird Troisdorf somit wieder einer der Tennis-Hotspots der Welt sein. „Wir sind stolz, Gastgeber dieses außergewöhnlichen Tennis-Events zu sein“, betont RW Präsident Uwe Maaß, der

gemeinsam mit den RW-Vorständen Volker deCloedt und Claus Dreser eine Menge Energie in den RW und in die NRW International investiert. Den Turnierdirektoren Julia Mackowiak (M.A.R.A. Sport-Consulting) und Marc-Kevin Goellner (Davis Cup Sieger und Ex Nr. 26 der ATP-Weltrangliste) sowie der Stadt Troisdorf, dem Rhein-Sieg-Kreis, dem Tennisverband Mittelrhein und dem Deutschen Tennisbund dankt Veranstalter Marc Raffel bereits heute für Ihr unermüdliches Engagement für Spitzensport, Spitzentennis aber auch Unterhaltung und Daseinsvorsorge nicht nur für Tennisfans.

Tickets ab 9 Euro - tägliches Rah-

menprogramm

Tickets und alle Infos rund um die NRW International gibt's unter www.nrw-international.com. Tagestickets gibt's ab 15 bzw. 9 Euro (ermäßigt), Dauertickets zu 49 Euro, das Afterwork-Ticket zu 10 Euro und das Wochenendticket für das Finalwochenende zu 25 Euro. „Bereits heute haben wir wieder viele Tickets verkauft“, kommentiert Marc Raffel. Im Rahmenprogramm steht das ProAm Turnier als KickOff-Event am Sonntag, 24. Mai an, der Kids Day am Dienstag, 26. Mai, der Club Day am Mittwoch, 27. Mai, der RSK Business Talk am Donnerstag, 28. Mai, die Turnierparty am Freitag, 29. Mai, und ein LK-Jugendtennisturnier am Samstag & Sonntag, 30. & 31. Mai. „Uns erwartet also Tennis pur“, so RW-Präsident Uwe Maaß.

Die NRW International kompakt:

Wo? TC RW-Troisdorf e. V., Carl-Diem-Str. 2, 53840 Troisdorf, www.tcrwt.de
Wann? 24. bis 31. Mai
Veranstalter? M.A.R.A. Sport-Consulting, www.mara-sc.de
Preisgeld? 30.000 US-Dollar
Kategorie? ITF World Tennis Tor & DTB Internationals
Tickets? www.nrw-international.com
Titelverteidiger? Ivan Ghakov (RUS)



Ihr neues Zuhause finden

Wünsche und Budget abgleichen



Der erste Schritt zur passenden Immobilie ist eine realistische Planung. Welche Wohnfläche wird benötigt, welche Lage ist bevorzugt und wie hoch darf die monatliche Belastung sein? Neben dem Kaufpreis oder der Miete sollten auch Nebenkosten und mögliche Renovierungen berücksichtigt werden. Eine ehrliche Bestandsaufnahme erleichtert die Suche und verhindert spätere Enttäuschungen.

Verschiedene Wege zur Traumimmobilie

Wohnungs- und Hausangebote finden sich über Immobilienmakler und in Lokalzeitungen. Besonders in gefragten Lagen lohnt es sich, mehrere Kanäle gleichzeitig zu nutzen und regelmäßig nach neuen Inseraten zu schauen. Wer schnell reagiert und seine Unterlagen bereithält, hat bessere Chancen, den Zuschlag zu erhalten.

den, den Zuschlag zu erhalten.

Lage und Umfeld prüfen

Ob Stadtwohnung oder Haus im Grünen - die Umgebung ist ein entscheidender Faktor für die Wohnqualität. Einkaufsmöglichkeiten, Schulen, Kinderbetreuung und Freizeitangebote sollten ebenso geprüft werden wie die Anbindung an den öffentlichen Nahverkehr oder Arbeitswege. Auch Aspekte wie Lärmbelastung, Grünflächen oder das soziale Umfeld beeinflussen, ob man sich langfristig wohlfühlt.

Gut vorbereitet entscheiden

Gerade in angespannten Märkten bleibt oft wenig Zeit für Entscheidungen. Ein geordneter Finanzierungsrahmen beim Kauf oder eine vollständige Bewerbungsmappe bei der Miete beschleunigen den Prozess erheblich.

Empfehlenswert ist außerdem, Besichtigungstermine gründlich zu nutzen, Fragen zu stellen und wichtige Punkte schriftlich festzuhalten.

Ankommen und wohlfühlen

Ist das passende Zuhause gefun-

den, beginnt der nächste Schritt: das Einrichten und Gestalten. Kleine persönliche Akzente - etwa Möbel, Farben oder Pflanzen - machen aus einer Wohnung oder einem Haus schnell einen Ort, an dem man sich wirklich zuhause fühlt.

Bender & Bender Immobilien Gruppe

Haben Sie eine Immobilie für unsere Käufer?

<p>Wachtberg Netter 2 Personenhaushalt sucht eine gepflegte Eigentumswohnung mit 3 Zimmern, Balkon und idealerweise vorhandenem PKW-Stellplatz. Preis: offen</p>		<p>Hier geht es zu unserem Wertermittlungs-Tool - einfach scannen und Bewertung starten!</p>
<p>Alfter Zukünftiges Rentner-Ehepaar sucht ein möglichst barrierefreies EFH mit 4 Zimmern und pflegeleichtem Gartengrundstück als Altersruhesitz. Preis: offen</p>	<p>Jetzt online eine Wert-Analyse Ihrer Immobilie anfordern - schnell, unverbindlich und kostenlos! Objektdaten eingeben und loslegen!</p>	

www.bender-immobilien.de • 0 22 8 / 92 68 71 91



DEUTSCH + PARTNER IMMOBILIEN

WIR SUCHEN FÜR SIE

Für eine junge Familie mit zwei Kindern suchen wir dringend ein Einfamilienhaus, ab 130 m² Wohnfläche im Bereich Alfter, Bonn und Bad Honnef.

ab 130 m²

ab 5 Zimmern

bis 700.000,-

D + P Immobilien GmbH
T 02241 / 17 43-0

www.immobilien-dp.de
info@immobilien-dp.de



Chili und Tomaten müssen noch warten

Gartenbauexperte erklärt, warum wärmere Frühjahre das Gärtnern nicht einfacher machen



RBS
Bonn GmbH
Meisterbetrieb

Ihr Spezialist für
Leckageortung & Bautrocknung

Broichstraße 77 · 53227 Bonn · Tel.: (0228) 946 944 58
www.rbs-bonn.de · www.rbs-bonn.de

Rohrbruchortung
Bautrocknung
Schadenmanagement

Wer einen so reichen Fruchtansatz möchte, sollte wärmebedürftige Arten wie Chili, Tomaten und Paprika nicht vor den Eiseiligen auspflanzen. Quelle: BLGL

„Pflanze nie vor der Kalten Sophie“ - was wie eine überlieferte Gartenweisheit klingt, hat einen handfesten meteorologischen Kern. Und durch den Klimawandel, so paradox das klingt, ist diese alte Bauernregel nicht obsolet geworden, sondern aktueller denn je.

Wer Mitte April bereits Tomaten, Paprika oder Basilikum ins Beet setzt, geht ein unnötiges Risiko ein. Bis Mitte Mai sind in vielen Regionen Deutschlands Nachfröste möglich, die frostempfindliche Jungpflanzen innerhalb weniger Stunden dauerhaft schädigen können. Dr. Lutz Popp, Gartenbauexperte vom Bayerischen Landesverband für Gartenbau und Landespflege e.V. (BLGL) empfiehlt deshalb, die Eiseiligen weiterhin als Orientierung für den Pflanztermin zu nutzen, auch wenn fröhsommerliche Temperaturen das Gegenteil nahelegen.

Die Eiseiligen: ein stabiler Gartenkalender

Die Eiseiligen zählen zu den bekanntesten Bauernregeln im deutschsprachigen Raum. Benannt sind sie nach Heiligentagen im ka-

tholischen Kalender: Mamertus (11. Mai), Pankratus (12. Mai), Servatius (13. Mai), Bonifatius (14. Mai) und die „Kalte Sophie“ (15. Mai). In dieser Zeit treten statistisch häufiger Kaltlufteinbrüche auf. Bei klaren Nächten kann die Temperatur in Bodennähe deutlich absinken. Für empfindliche Pflanzen kann das fatale Folgen haben.

Für diese Pflanzen gilt besondere Vorsicht

Besonders gefährdet sind wärme-liebende Kulturen: Tomaten, Gurken, Paprika, Chili, Zucchini und Basilikum. Auch Balkonpflanzen wie Geranien oder Petunien vertragen keine Temperaturen um den Gefrierpunkt und sollten erst nach Mitte Mai dauerhaft ins Freie.

„Gerade bei Tomaten zeigt sich jedes Jahr, wie schnell ein früher Pflanztermin zum Problem werden kann“, weiß Dr. Popp und ergänzt: „Wer nach den Eiseiligen pflanzt, hat meist keinen Nachteil, im Gegenteil: Die Pflanzen entwickeln sich bei stabileren Temperaturen oft schneller und gleichen einen vermeintlichen Vorsprung eher er-

SCHÖNE STEINE FÜR TERRASSE, EINFAHRT GARTEN, WEGE, PLÄTZE

Täglich bis 21 Uhr geöffnet
IDEEN-GARTEN
Maarstr. 85-87
Bonn

www.koll-steine.de

Jetzt kostenlos Katalog anfordern:
T: (0228) 40064-0 · service@koll-steine.de
KOLL Steine · Maarstr. 85-87 · 53227 Bonn

folgter Pflanzungen rasch wieder aus."

Klimatische Veränderungen im Frühjahr

Wärmere Frühjahre führen dazu, dass viele Pflanzen früher austreiben und Hobbygärtner:innen früher pflanzen möchten. Das Risiko für späte Kälteeinbrüche verschwindet dadurch jedoch nicht. Wie eine Auswertung des Deutschen Wetterdienstes aus dem Jahr 2023 zeigt, ist die Wahrscheinlichkeit für Spätfrostschäden in den vergangenen Jahrzehnten sogar gestiegen: Weil Pflanzen früher in empfindliche Wachstumsphasen eintreten, treffen Kaltlufteinbrüche sie zur Unzeit, auch wenn Frost insgesamt seltener vorkommt.

„Der Klimawandel verschiebt die Vegetationsphase nach vorne, macht das Frühjahr aber nicht automatisch



frostfrei. Wer sich allein von warmen Apriltagen leiten lässt, muss im Mai unter Umständen mit Schäden rechnen," warnt der Experte.

Wer früher pflanzt, muss schützen

Wer dennoch bereits vor Mitte Mai pflanzen möchte, sollte geeignete Schutzmaßnahmen einplanen. Gartenvlies, Folienhauben oder ein kleiner Folientunnel können empfindliche Pflanzen über Nacht vor Kälte schützen. Balkonpflanzen las-

sen sich bei Frostwarnung kurzfristig an einen geschützten Ort stellen oder ins Haus holen.

Ab dem 16. Mai können empfindliche Pflanzen in vielen Gärten dauerhaft ins Freie im Beet ebenso wie auf Balkon und Terrasse.

Innerer Sicht- und Sonnenschutz

- + Rollos, Jalousien, Plissees und Blendschutz
- + Ausschließlich von führenden Herstellern
- + Langjährige Erfahrung in Beratung & Montage



Große Ausstellung

Mo.–Do. 07.30–17.30 Uhr
Fr. 07.30–16.00 Uhr

www.spechtgmbh.com



Foto: KADECO

Foto: KADECO

Specht GmbH | Christian-Lassen-Str. 16, 53117 Bonn | Tel. 0228 67 91 67 | info@spechtgmbh.com

Aktuelles vom Förderverein Ägyptisches Museum Bonn

12 Workshop-Termine für Kinder ab sieben Jahre im Mai und Juni

Kurs 1 Reise durch das antike Ägypten

Zusammen mit Cäsar und Kleopatra fahren wir den Nil hoch bis Assuan. Vorbei an vielen antike Stätten, die wir erforschen und Sachen wie z. B. Bilder

fertig machen, aus Puppe eine Mumie machen, als Ägyptischer Schreiben Hieroglyphen Rätsel lösen und Schätze suchen.

16. Mai, 7. und 14. Juni um 14 Uhr. Dauer 4 Stunden,

Kurs 2 Schatzsuche im Museum

Im Ägyptischen Museum findet eine Schnipsel Jagd statt. Die Hinweise und Wege sind allerdings in Hieroglyphen Schrift verfasst. Die geheimen Tafeln führen zu einem "Schatz", einem schönen Geschenk. Die Teilnehmer Zahl müssen wir auf 10 Personen beschränken.

31. Mai und 20. Juni um 14:30 Uhr.

Dauer 2,5 Stunden

Kurs 3 Hieroglyphen Schrift

Die Zeichen werden unserer Schrift gegenübergestellt und auf verschiedene Weise geübt, z. B. mit dem eigenen Namen auf original Papyrus Streifen. Wird ein Rätsel in Hieroglyphen entschlüsselt, gibt es hierfür einen schönen Preis.

9. und 30. Mai, 6. und 27. Juni um 14:30 Uhr. Dauer 2,5 Stunden

Kurs 4 Keramik reparieren

Es sollen Keramikteile gesucht werden und wieder zusammengesetzt werden. Anschließend wird die Hieroglyphen-schrift entziffert.

3. Mai und 28. Juni um 14:30 Uhr. Dauer 2,5 Stunden

Kurs 5 Ägyptisches Grab ausstatten

Für das Königsgrab müssen viele Sachen gebastelt und gemalt werden. Auch muss die Königin, eine Schau-fensterpuppe, in eine Mumie verwandelt werden.

13. Juni um 14 Uhr, Dauer 3 Stunden

Veranstaltungsort: Ägyptisches Museum der Universität Bonn (P26) 3. Etage, barrierefrei, Post-str. 26 in 53113 Bonn (Eingang gegenüber dem ehemaligen Karstadt)

Dies sind Veranstaltungen des Fördervereins des Ägyptischen Museum der Uni Bonn. (bitte bar an Kasse im Museum entrichten, Kartenzahlung nicht möglich) Rückfragen & Anmeldungen unter FVEgyptmuseum@gmx.de.

Hier auch einen Termin reservieren. Weitere Informationen unter verein-ägyptisches-museum-bonn

MARKISEN FRÜHLINGSGEFÜHLE



75 JAHRE RHEINISCHE FRANZ AACHEN MARKISENMANUFATUR
ZELTE UND PLANEN GMBH Tel. 0228 46 69 89 info@franz-aachen.com
Große Ausstellung: Röhfeldstraße 27 | 53227 Bonn-Beuel

MARKISEN | MARKISENTÜCHER | WINTERGARTENBESCHATTUNGEN | GLASDÄCHER | TEXTILE KONFEKTION



THERME EUSKIRCHEN

DEINE WOHLFÜHLZEIT UNTER PALMEN

Entspanne unter echten Südseepalmen, tauche ein in türkisfarbene Lagunen, genieße Cocktails an der Poolbar und entdecke unsere thematischen Saunawelten. Erlebe das immersive Naturerlebnis im IMMERSIVE SKY.

NEU: Entdecke den Mental Dome als neuen Ort für Meditationen, Klangreisen und Breathwork im Palmenparadies.

Weitere Infos und Tickets über die **BLUPHORIA-App** oder unter www.badewelt-euskirchen.de



Mentale Gesundheit pflegender Angehöriger

Pflegende Angehörige tragen eine hohe Verantwortung. Neben medizinischen Aufgaben und organisatorischen Herausforderungen stehen oft Zeitdruck, finanzielle Sorgen und emotionale Belastungen. Eine Auswertung des Zentrums für Qualität in der Pflege hat gezeigt, dass viele Angehörige sich zeitweise überfordert fühlen und häufig über Stress, Erschöpfung oder Schlafprobleme berichten. Besonders dann, wenn Pflege langfristig erfolgt und kaum Tagesstruktur außerhalb dieser Aufgabe bleibt, steigt das Risiko psychischer Belastungen.

Ein wichtiger Aspekt ist die soziale Isolation, die mit der Pflege einhergehen kann. Pflegende verschwinden oft aus ihrem sozialen Umfeld, weil sie weniger Zeit für Freundinnen und Freunde haben oder weil gemeinsame Aktivitäten schwerer zu organisieren sind. Einsamkeit wird dabei nicht selten zum Begleiter im Alltag. Studien legen nahe, dass soziale Isolation nicht nur die Lebensqualität mindert, sondern auch Stress und gesundheitliche Risiken verstärkt - faktische Risiken, die über den Pflegealltag hinausgehen.

Das komplexe Zusammenwirken von Zeitdruck, Verantwortung und

sozialer Isolation macht deutlich, dass Pflege und mentale Gesundheit eng miteinander verbunden sind. Doch während körperliche Unterstützung vielfach im System verankert ist, werden psychische Belastungen von Betroffenen häufig nicht ausreichend wahrgenommen oder thematisiert - weder im familiären noch im gesellschaftlichen Kontext.

Es gibt jedoch Angebote, die gezielt auf diese Herausforderungen reagieren. Pflegestützpunkte, die in vielen Regionen eingerichtet wurden, beraten pflegende Angehörige nicht nur zu Leistungen und finanziellen Hilfen, sondern auch zu psychosozialen Unterstützungsangeboten. Diese Beratungsstellen helfen, den Alltag besser zu strukturieren, Unterstützungsmaßnahmen zu finden und Wege aufzuzeigen, wie mentale Belastungen der Pflegenden reduziert werden können. Ein weiterer wesentlicher Baustein sind Selbsthilfegruppen für pflegende Angehörige. In solchen Gruppen treffen sich Menschen in ähnlichen Lebenssituationen, tauschen Erfahrungen, Herausforderungen und praktische Tipps aus und entlasten sich wechselseitig emotional. Der Austausch wirkt entlastend, weil

er Gefühle von Alleinsein reduziert und Raum bietet, Belastungen offen anzusprechen. Nationale Selbsthilfe-Kontaktstellen und lokale Wohlfahrtsverbände verzeichnen seit Jahren eine steigende Nachfrage nach solchen Angeboten.

Zudem existieren Angebote niedrigschwelliger Unterstützung, etwa Besuchsdienste oder Entlastungsservices, die es pflegenden Angehörigen ermöglichen, zeitweise Pausen einzulegen oder sich auf andere Aufgaben zu konzentrieren. Auch wenn diese Angebote nicht direkt „psychologische Hilfe“ sind, tragen sie zur mentalen Entlastung bei, in-

dem sie stressbelastete Phasen im Alltag reduzieren.

Wichtig ist, dass pflegende Angehörige diese Unterstützungsangebote kennen und nutzen. Pflegeberatungen, Pflegestützpunkte, Selbsthilfegruppen, Nachbarschaftsdienste oder ehrenamtliche Besuchsdienste sind nicht nur Anlaufstellen für praktische Hilfe, sondern auch für Gespräche über Belastungen, Stress und Wege zur Entlastung. Viele Kommunen, Wohlfahrtsverbände und Pflegekassen stellen entsprechende Informationen bereit und unterstützen bei der Vernetzung mit passenden Angeboten.



Ihr Pflegedienst

für Wachtberg und Umgebung!

Unsere Leistungen:



Häusliche Pflege
Betreuung bei Demenz
Kostenlose Pflegeberatung
u.v.m.

Medizinisch Häusliche Pflege Bode GmbH

immer für Sie erreichbar Telefon 02 28 - 932 30 13

www.pflegedienst-wachtberg.de

Pflegedienst Herbst & Partner
Tag & Nacht erreichbar
Tel. 02 28 - 44 66 74 56

Pflegedienst Herbst & Partner

Häusliche Pflege, Intensivpflege,
24-Stunden-Betreuung
www.pflegedienst-herbst-partner.de

Wir sind für Sie da!

Ankauf Reinhardt



Antiquitäten & Haushaltswaren



Kein Weg ist uns zu weit!

Kostenlose Haustermine im Umkreis von 100 km.

www.auktionshaus-reinhardt.de



Wir kaufen an:

- Barock, Jugendstil und Art Deco Möbel
- Meissen Porzellan
- Musikinstrumente
(z.B. Geige, Gitarre, Akkordeon)
- Ölgemälde
- Münzen und Münzsammlungen
- Armbanduhren & Taschenuhren
- Porzellanfiguren (gerne Meissen)
- Militaria vom 1. + 2. Weltkrieg
- Modeschmuck vor 1990
- Nähmaschinen
(bitte nur Singer, Phoenix und Pfaff)
- Silberbesteck 80er, 90er, 100er Auflage
- Kaiserzeit Krüge
- Briefmarken vor 1945
- Zinn (Teller, Krüge, Gläser u.s.w.)
- Alte Post- & Ansichtskarten
(z.B. Feldpost)
- Antikes Spielzeug
- Kronleuchter
(Kristall, Messing und Zinn)



Inhaber: A. Reinhardt

Termine nach Vereinbarung

☎ 02246 - 957 42 50

oder 0179 90 38 124

Hauptstraße 127 • 53797 Lohmar



Den richtigen Job finden

So gelingt die Orientierung

Die Wahl des passenden Berufs ist eine der wichtigsten Entscheidungen im Leben. Vielen Menschen fällt es schwer, den passenden Job zu finden. Ob am Anfang der Karriere, nach dem Studium oder mitten im Berufsleben - die Suche nach dem idealen Arbeitsplatz ist oft mit Unsicherheit, Fragen und Zweifeln verbunden. Mit einer systematischen Herangehensweise und der richtigen Selbstreflexion kann jeder seinem beruflichen Ziel ein gutes Stück näherkommen.

Zunächst ist es wichtig, sich intensiv mit den eigenen Interessen und Stärken auseinanderzusetzen. Wer sich fragt, was ihm wirklich Freude bereitet und in welchen Situationen er sich motiviert und leistungsfähig fühlt, schafft eine wichtige Grundlage für die berufliche Orientierung. Auch das Feedback von Freunden, Kollegen oder ehemaligen Lehrern kann dabei helfen, blinde Flecken zu erkennen und die eigenen Kompetenzen realistischer einzuschätzen. Ein weiterer wichtiger Schritt ist die Auseinandersetzung mit den persönlichen Werten und Vorstellungen vom Arbeitsleben. Manche Menschen legen großen Wert auf Sicherheit und ein strukturiertes Arbeitsumfeld, andere suchen eher kreative Freiheit, Flexibilität oder Sinnhaftigkeit in ihrer Tätigkeit.

Auch Fragen nach dem gewünschten Arbeitsort, der Work-Life-Balance oder der Teamkultur spielen hier eine Rolle. Wer weiß, was ihm im Job wichtig ist, kann gezielter nach passenden Arbeitgebern und Tätigkeiten suchen.

Neben der Selbstanalyse lohnt sich ein Blick auf den Arbeitsmarkt. Welche Berufe sind gefragt, welche Branchen entwickeln sich positiv, wo gibt es Zukunftsperspektiven? Informationsquellen wie Berufsportale, Karriereblogs, Messen und Gespräche mit Fachleuten helfen, ein realistisches Bild von Tätigkeiten, Anforderungen und Entwicklungsmöglichkeiten zu bekommen. Praktika, Nebenjobs oder ehrenamtliches Engagement können zusätzlich praktische Einblicke geben und den Entscheidungsprozess unterstützen. Oft ist es auch hilfreich, sich professionelle Unterstützung zu holen. Berufsberatungen, Coaches oder Mentoren können neue Impulse geben, Potenziale aufzeigen und bei der Entscheidungsfindung helfen. Wichtig ist, sich Zeit zu nehmen und keine vorschnellen Entscheidungen zu treffen. Der richtige Job ist selten das Ergebnis eines spontanen Impulses, sondern entsteht aus einem bewussten Prozess der Auseinandersetzung mit sich selbst und der Umwelt.



WIR sind ein mittelständisches Medienhaus in Troisdorf. **Zur Erweiterung unserer Teams suchen wir eine/n**

TEAM REGIO PRESSEVERTRIEB GmbH

Kaufm. Sachbearbeiter (m/w/d)

Teilzeit 30-35 Std.

Du bist zuverlässig und teamfähig, hast eine kaufmännische Ausbildung und verfügst über gute Deutschkenntnisse. Telefonie-Erfahrung, Arbeitsorganisation und sichere PC-Kenntnisse (Word, Excel etc.) sind für Deine neue Aufgabe wichtig. Idealerweise konntest Du Erfahrungen bei der Post machen.

Aufgaben: Du kümmerst Dich zusammen mit Kolleg:innen um die reibungslose Verteilung der Städte- und Gemeindezeitungen, erstellst Arbeitsverträge und beantwortest telefonisch Fragen zu diesem Thema.

Wir bieten Dir eine interessante und abwechslungsreiche Teilzeitstelle (30-35 Std.) bei der REGIO PRESSEVERTRIEB GmbH, die eine Tochterfirma von Rautenberg Media ist und ausschließlich für die gute und pünktliche Verteilung der Städte- und Gemeindezeitungen in die Haushalte steht.

Wir freuen uns auf Dich! Bitte Bewerbung per E-Mail an:

TEAM HR | karriere@rautenberg.media

Stichwort: REGIO PRESSEVERTRIEB GmbH

TEAM VERKAUFSKOORDINATION

Vertriebsassistent Innendienst (m/w/d)

Teilzeit oder Vollzeit 37,5 Std.

DU hast:

Freude am Kontakt mit Menschen, bist serviceorientiert, telefonierst gerne und verfasst stilsichere E-Mails. Du kannst dich schnell in Kunden hineinversetzen und findest passende Lösungen für neue Anliegen.

Aufgaben:

- Erarbeiten passender Kommunikationsstrategien für Kunden sowie Unterstützung der Medienberatung im Verkaufsdienst
- Enger Austausch mit unterschiedlichen Abteilungen in unserem Medienhaus
- Pflege von Bestandskunden sowie Neukundenakquise
- Willkommen heißen von Gästen, die das Medienhaus kennen lernen wollen
- Eventplanung
- Allrounder bei Fragen zu unseren Medienprodukten

WIR bieten Dir:

- flexible Arbeitszeiten
- familienfreundliche Rahmenbedingungen

Wir freuen uns auf Dich! Bitte Bewerbung per E-Mail an:

TEAM HR | karriere@rautenberg.media

Stichwort: TEAM VERKAUFSKOORDINATION

Benefits bei RAUTENBERG MEDIA



Die nächste Ausgabe erscheint am:
Samstag, 23. Mai 2026
 Annahmeschluss ist am:
15.05.2026 um 10 Uhr

RAUTENBERG MEDIA Zeitungspapier –
 PEFC & FSC:
 Made of paper awarded the EU Ecolabel
 LIC no. NOR/011/002, supplied by Norske Skog

IMPRESSUM

WIR GODESBERGER

HERAUSGEBER, DRUCK UND VERLAG

RAUTENBERG MEDIA KG
 Kasinostraße 28-30 · 53840 Troisdorf
 HRA 3455 (Amtsgericht Siegburg)
 USt-ID: DE214364185
 Komplementär: Dr. Franz-Wilhelm Otten
 Tel. 02241 260-0
 willkommen@rautenberg.media
 Verantwortlich für den redaktionellen Teil,
 gemäß § 18 Abs. 2 MStV:
 Nathalie Lang und Corinna Hanf
 Verantwortlich für den Anzeigenteil:
 Dunja Rebinski

ERSCHEINUNG 14-tätig

RUBRIKWEISE

INHALTLICHE VERANTWORTUNG

Politik (Mitteilungen der Parteien):
 CDU Victor Abs
 SPD Frederik Schmitz
 Bürger Bund Bonn e.V. Marcel Schmitt
 Bündnis 90 / Die Grünen
 Marc Daniel Heintz

Die inhaltliche Verantwortung für die Beiträge in den oben genannten Rubriken liegt bei den jeweils benannten Personen bzw. Institutionen. Die Redaktion nimmt keine inhaltliche Prüfung dieser Beiträge vor.

Verteilung & rechtliche Hinweise

Kostenlose Haushaltsverteilung in Bad Godesberg. Keine Zustellgarantie. Einzelheft: 5,00 € zzgl. Porto. (Bestellung über die Herausgeberin). Geschützte Warenzeichen sind meist nicht gesondert gekennzeichnet; fehlende Hinweise begründen kein Nutzungsrecht. Namentlich gekennzeichnete Beiträge geben nicht zwingend die Meinung der Redaktion wieder.

Pressematerial & eingesandte Inhalte

Eingesandtes Material wird nicht zurückgesandt. Ein Anspruch auf Veröffentlichung besteht nicht. Die Einreichenden haften für Inhalte, Recheklarheit und vollständige Quellenangaben. Mit der Einreichung wird Rautenberg Media ein einfaches Nutzungsrecht zur Veröffentlichung in Print- und Onlinemedien eingeräumt – auch für Bildmaterial. Die Einreichenden garantieren die Rechteinhaberschaft und stellen Rautenberg Media von Ansprüchen Dritter frei. Bei versehentlichem Weglassen von Namens- oder Quellenangaben verzichten sie auf daraus entstehende Ansprüche. Fremdbeiträge erscheinen auf Verantwortung der jeweiligen Einreichenden. Die Redaktion wählt aus und bearbeitet, übernimmt aber keine Haftung für Inhalte.

KONTAKT

MEDIENBERATERIN

Yvonne Schulz
 Fon 02241 260-166
 y.schulz@rautenberg.media

VERTEILUNG

Regio Presse Vertrieb GmbH
 mail@regio-pressevertrieb.de
 regio-pressevertrieb.de

VERKAUF

Fon 02241 260-112
 verkauf@rautenberg.media

REDAKTION

Fon 02241 260-250 /-212
 redaktion@rautenberg.media

INFORMATION

info@rautenberg.media

RAUTENBERG MEDIA ONLINE

rautenberg.media
 facebook.de/rautenbergmedia
 instagram.de/rautenberg_media
 youtube.com/@rautenbergmedia



ZEITUNG

wir-godesberger-online.de/e-paper

SHOP

rautenberg.media/anzeigen

LOKALER GEHT'S NICHT

Für Nordrhein-Westfalen publiziert Rautenberg Media über 80 Städte- und Gemeindezeitungen.

- ZEITUNG
- DRUCK
- WEB
- FILM

PRIVATE & GESCHÄFTLICHE KLEINANZEIGEN ONLINE BESTELLEN

www.rautenberg.media/kleinanzeigen

Angebote

Rund ums Haus

Sonstiges

ACHTUNG >> FRÜHJAHRSGEBOT <<

Steinreinigung incl. Nanoimprägnierung für Terrasse, Hof, Garageneinfahrt usw. 5,-€/qm. Absolute Preisgarantie! Weitere Dienstleistungen rund ums Haus auf Anfrage. Kostenlose Beratung vor Ort. Tel. 0178/3449992 M.S. Sanierungstechnik

Gesuche

Kaufgesuch

Frau Stefan kauft:

Pelze, Lederjacken, Schreib-, Nähmaschinen, Abendgarderobe, Porzellan, Zinn, Krüge, Trachten, Taschen, Uhren, Münzen, Schmuck, Zahngold, Silberbesteck, Bilder, Ölgemälde, Bernstein, Hirschgeweihe, seriöse Kaufabwicklung.
 Tel.: 0177/4278838, Mo-So, 9-20 Uhr.



Das Herz eines
 Blauwals ist
 so groß
 wie ein
 Kleinwagen.



Familien ANZEIGENSHP

GEBURT 12.1
 43 x 90 mm
 ab **52,00***

HALLO Welt

Für alles was wirklich zählt!

shop.rautenberg.media

KLEINANZEIGEN

PRIVAT & GESCHÄFTLICH

ONLINE
BESTELLEN

rautenberg.media/kleinanzeigen
 Ihre private*
KLEINANZEIGE
 bis 100 Zeichen
 in dieser Zeitung **ab 6,99€**

*gewerbliche Kleinanzeige ab 13,99 €

RAUTENBERG MEDIA



PRODUKTFOTOGRAFIE

**SIE HABEN DAS PRODUKT?
 WIR HABEN DAS KNOW-HOW!**



- hochwertige, professionelle Fotos die unsere Profis für Sie anfertigen
- wir setzen Ihre Produkte ins rechte Licht
- professionelle Bildbearbeitung
- individuelle Beratung
- hohe Qualitätskontrollen
- kurze Kommunikationswege um Ihre Wünsche umzusetzen

WEITERE INFOS UNTER:
www.rautenberg.media/film/produktfotos



Haben Sie Fragen zur Verteilung dieser Zeitung?

Nutzen Sie bitte unseren Online-Service auf
www.regio-pressevertrieb.de

DANKE, dass Sie uns lesen.
 Wir freuen uns auf Ihr Feedback.

REGIO PRESSE VERTRIEB GmbH
Die Zeitungszustellgesellschaft der RAUTENBERG MEDIA KG

NOTDIENSTE

WIR SIND RUND UM DIE UHR FÜR SIE DA!



110 POLIZEI
112 FEUERWEHR



A POTHEKEN-NOTDIENST

Apotheken-Notruf 0800 00 22833

Samstag, 9. Mai

Rhein-Apotheke

Gerhard-von-Are-Straße 4-6, 53111 Bonn, 0228 635022

Sonntag, 10. Mai

Damian-Apotheke

Annaberger Straße 102, 53175 Bonn, 0228 315652

Montag, 11. Mai

Alte Apotheke

Koblenzerstraße 58, 53173 Bonn, 0228 353001

Dienstag, 12. Mai

Akazien Apotheke

Akazienweg 8, 53177 Bonn, 0228 313131

Mittwoch, 13. Mai

Martin-Apotheke

Hopmannstraße 7, 53177 Bonn, 0228 952260

Donnerstag, 14. Mai

Rheingold-Apotheke

Mainzer Straße 45, 53179 Bonn, 0228 340435

Freitag, 15. Mai

Turm-Apotheke

Plittersdorfer Straße 210, 53173 Bonn, 0228 353331

Samstag, 16. Mai

Apotheke im Knauber

Endenicher Straße 138, 53115 Bonn, 0228 37747111

Sonntag, 17. Mai

Bahnhof Apotheke

Poststraße 21, 53111 Bonn, 0228 653066

Montag, 18. Mai

Löwen Apotheke

Markt 35, 53111 Bonn, 0228 63555

Dienstag, 19. Mai

Deutscherherren-Apotheke

Max-Planck-Straße 3, 53177 Bonn, 0228 9527826

Mittwoch, 20. Mai

Donatus Apotheke

Mittelstraße 2, 53175 Bonn, 0228 357777

Donnerstag, 21. Mai

Stern Apotheke

Annaberger Straße 30, 53175 Bonn, 0228 374618

Freitag, 22. Mai

Burg-Apotheke

Koblenzer Straße 34, 53173 Bonn, 0228 367590

Samstag, 23. Mai

Margareten-Apotheke

Deutscherherrenstraße 189, 53179 Bonn, 0228 344004

Sonntag, 24. Mai

Hofgarten-Apotheke

Kaiserplatz 12, 53113 Bonn, 0228 632655

(ab 9 Uhr bis 9 Uhr Folgetag). Angaben ohne Gewähr

ÖRTLICHE NOTDIENSTE

Giftnotruf-Zentrale Bonn (Uni-Klinik)

Telefon: 0228/28733211 oder
Telefon: 0228/19240

Notfallpraxis

Bad Godesberg & Wachtberg
0228 / 38 33 88 oder
0180 50 44 100

Im Evangelischen Waldkrankenhaus

Waldstraße 73, 53177 Bonn-Bad Godesberg

www.notfallpraxis-badgodesberg.de

Kinderärztlicher Bereitschaftsdienst

In den stundenfreien Zeiten in der Woche, am Wochenende und an Feiertagen ist der kinderärztliche Bereitschaftsdienst für den Bonner Raum unter der Rufnummer: 0228/2425444 zu erreichen.

Anschrift der Notfallpraxis: Kinder- und Jugendärztliche Notfallpraxis Bonn (am St.-Marien-Hospital), Robert-Koch-Straße 1, 53115 Bonn

Hilfetelefon für "Schwangere in Not"

Die vertrauliche Geburt als Alternative zur anonymen Form der Kindsabgabe. Das bereits im

1. Mai 2014 in Kraft getretene Gesetz gilt zum Schutz von Neugeborenen und zur Hilfe für Frauen in ungeplanten Schwangerschaften. Das Hilfetelefon "Schwangere in Not" ist rund um die Uhr, kostenfrei, vertraulich, sicher, in 18 Sprachen [Bundesamt für Familie und zivilgesellschaftliche Aufgaben (BAFzA)] erreichbar: „Schwangere in Not“
Telefon: 0800 / 40 40 020.

Krankennotruf

Wenn Sie für einen Sterbenden die Krankensalbung und die Sterbesakramente wünschen und nicht Ihren Ortspfarrer (für Alter, Telefon: 2585) erreichen, steht Ihnen ein Priester aus dem Seelsorgebereich (Oedekoven, Witterschlick) zur Verfügung. Er ist über die Handynummer 0171 4167278 erreichbar.

• Heimweg-Telefon

Für alle, die sich vom mulmigen Gefühl auf ihrem nächtlichen Weg mit einem netten Gespräch ablenken lassen möchten.

030 120 74 182

So. - Do. 20:00 - 24:00 Uhr
Fr. - Sa. 22:00 - 4:00 Uhr

ALLGEMEINE NOTDIENSTE

- Polizei-Notruf **110**
- Feuerwehr/Rettungsdienst **112**
- Ärzte-Notruf-Zentrale **116 117**
- Gift-Notruf-Zentrale **0228 192 40**
- Opfer-Notruf **116 006**



POËTES Kanaltechnik
www.poeteskanaltechnik.de

Euskirchen: 022 51 - 510 67
Rheinbach: 022 26 - 91 13 10
Notdienst: 0700 - 47 06 47 06
(zum Ortstarif)

- Rohrreinigung
- Kanal TV-Untersuchung
- Dichtheitsprüfung
- Kanalsanierung mit Inlinertechnik

Deutsches Rotes Kreuz

Hausnotruf – ein Stück Lebensqualität bewahren.

Jetzt Infos anfordern:
Telefon 02241 59 69 79 60
hausnotruf@drk-rhein-sieg.de
www.drk-rhein-sieg.de/hausnotruf

Be
Brilliant™

Bringt Farbe in Ihr Leben

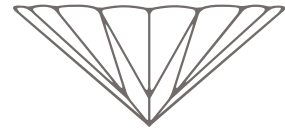
Die größte Vielfalt an Hörgeräten.



Jetzt bei
uns testen



BRILLANTES HÖREN
HÖRGERÄTE AUS MEISTERHAND



BRILLANTES HÖREN

Inhaber & Hörakustikmeister

Maximilian A. Pavlidis

Jesuitenhof 1 | 53343 Wachtberg

Tel.: 0228 32406040

E-Mail: info@brillantes-hoeren.de

www.brillantes-hoeren.de

Fisch Meyer

Bonns ältestes
Fischfachgeschäft



FrISChe Mai-Scholle

Jetzt ist
Saison!

- ▶ Frisches Mai-Schollenfilet, 100g: 2,99 €
- ▶ Frische Mai-Scholle im Ganzen, 100g: 1,69 €
- ▶ Spargel-Shrimps-Cocktail, 100g: 2,99 €
- ▶ Hausgeräucherter Stremellachs, 100g: 3,99 €

Unsere
Angebote
gültig von 11.05.
bis 16.05.2026

Alle Standorte und
Öffnungszeiten finden Sie unter

www.fischmeyer.de