



Online lesen: rundblick-engelskirchen.de/e-paper

rundblick

ENGELSKIRCHEN

ZUGLEICH
AMTSBLATT
DER GEMEINDE
ENGELSKIRCHEN



49. Jahrgang

Freitag, den 27. März 2026

Nummer 6 / Woche 13

Alle 14 Tage in Ihrem Briefkasten

Neuer Vereinsvorstand lädt die Bickenbacher ein

Renoviertes Dorfhaus war Treffpunkt für Jahreshauptversammlung und Putztag



Der neue Vorstand verabschiedete im Dorfhaus den alten Vorsitzenden (v. l.): Heinz Dombrowsky, Volker Häck, Winfried Wilhelm, Hans Jürgen Nübel, Julia Gsell, Jürgen Schreer und Werner Irlenbusch.

Bericht auf Seite 20

Physiotherapeut*in gesucht (m/w/d)

OLESCHER
PHYSIOTHERAPIE

Physiotherapie-Engelskirchen.de
/Stellenangebote/

GEISLERS
MOBILE PFLEGE GMBH

WWW.GEISLERS-PFLEGE.DE

...solide Küchen-Kunst!

**KÜCHEN STUDIO
BECKER**

51766 EK-Wiehlmünden
Telefon: 02263 7566

BROCK
IMMOBILIEN

Fair.
Vernetzt.
Stark am Markt.

Tel.: 02206 / 951 92 25
www.brock-immobilien.com

Unsere Standorte:
Overath · Rösrath · Köln
Bergisch Gladbach/Bensberg

HAMACHER
ENERGIE FÜR GENERATIONEN.

- Photovoltaikanlagen
- Wärmepumpen
- Energiespeichersysteme
- Ladeinfrastruktur für Elektrofahrzeuge

Jetzt kostenfrei
Beratungstermin anfordern!

02204 767 8800 | hamacher-energie.de

Netzwerkabend der IHK in Engelskirchen

Auf Initiative der IHK Köln wurde gemeinsam mit der Gemeinde Engelskirchen eine Meet&Greet-Veranstaltung für lokale Wirtschaftsvertreterinnen und -vertreter im Engel-Museum durchgeführt.

Das neue Format sollte als Auftakt und zugleich als Testlauf für ein engeres Miteinander dienen und Wirtschaftstreibende aus unterschiedlichen Bereichen zusammenbringen. Für die Veranstaltung am 12. März hatte die IHK ausgewählte Vertreterinnen und Vertreter aus Industrie, Handel und Dienstleistung zu Kurzvorstellungen ihrer Unternehmen eingeladen. Auch das Handwerk war in den modernen Räumlichkeiten des gastgebenden Engel-Vereins stark vertreten.

In diesem Rahmen bot sich zudem die Gelegenheit, die für Wirtschaftsthemen zentralen Ansprechpartner der neuen Verwaltungsspitze der Gemeinde Engelskirchen vorzustellen. Bürgermeister Lukas Miebach, die Allgemeine Vertreterin und Kämmerin

Melanie Balthes-Gerlach sowie der Fachbereichsleiter Planen und Bauen, Andreas Kiel, gaben deshalb ebenfalls einen kurzen Überblick über ihre jeweiligen Zuständigkeitsbereiche.

Im Anschluss hatten alle Teilnehmenden die Möglichkeit zum lockeren Austausch - Gesprächsstoff gab es nach den vielfältigen Impulsen reichlich. Bürgermeister Lukas Miebach zeigte sich im Nachgang beeindruckt von der breiten Aufstellung des Wirtschaftsstandorts Engelskirchen: „Vielen Dank an die IHK - ein spannender Abend und ein gelungener Auftakt, um solche Netzwerkformate zu wiederholen und auch für andere Bereiche weiterzuentwickeln.“

In diesem Sinne: Wenn auch Sie Unternehmerin oder Unternehmer in unserer Gemeinde sind und künftig gerne an einem solchen Format teilnehmen möchten oder als Bürgerin bzw. Bürger Anregungen zu solchen Veranstaltungskonzepten haben, melden Sie sich gerne unter rathaus@engelskirchen.de.



Bildquelle_M. Schneider

Bürgerbüro Ostersamstag geschlossen!

Das Bürgerbüro im Rathaus Engelskirchen bleibt am Samstag, den 04. April 2026, geschlossen.

Ab Dienstag, den 07. April 2026, sind wir wieder wie gewohnt zu den üblichen Öffnungszeiten für

Sie da:
Montag, Dienstag und Donnerstag 08:00 Uhr bis 18:00 Uhr

Mittwoch und Freitag 08:00 Uhr bis 12:30 Uhr
Samstag 10:00 Uhr bis 12:30 Uhr



Bei der Gemeinde Engelskirchen ist im Fachbereich Planen und Bauen zum nächstmöglichen Zeitpunkt eine unbefristete Vollzeitstelle als

Technische Sachbearbeitung Tiefbau (m/w/d)

zu besetzen.

Die ausführliche Stellenausschreibung mit allen relevanten Informationen und dem persönlichen Anforderungsprofil findest du im Internet unter www.engelskirchen.de/karriere.



Sicherheitshinweise zum Abbrennen von Brauchtumsfeuern

Ein Brauchtumsfeuer ist ein traditionelles, öffentlich zugängliches Feuer, das im Rahmen von Volksbräuchen wie Oster-, Martins- oder Maifeuern entzündet wird und der Pflege regionaler Traditionen dient. Die Durchführung eines solchen Feuers ist gemäß § 14 der ordnungsbehördlichen Verordnung der Gemeinde Engelskirchen vom 12.07.2018 der örtlichen Ordnungsbehörde anzuzeigen. Zwar besteht keine Genehmigungspflicht, jedoch **muss** das Feuer telefonisch unter 02263/830 oder online bei der Gemeinde **angemeldet werden**.

Grundsätzlich ist das Verbrennen im Freien untersagt (§ 7 Abs. 1 LImSchG), sofern dadurch die Nachbarschaft oder Allgemeinheit gefährdet oder erheblich belästigt werden kann. Zudem veröffentlicht der Deutsche Wetterdienst (DWD) den Waldbrand-Gefahrenindex (WBI) und den Grasland-Feuerindex (GLFI). Liegt einer dieser Werte bei Stufe 4 oder höher, darf kein Feuer entzündet werden. Die aktuellen Werte sollten bis zu vier Tage im Voraus eigenständig über die entsprechenden DWD-Seiten geprüft werden (Wetter und Klima - Deutscher Wetterdienst - Leistungen - Waldbrandgefahrenindex und Wetter und Klima - Deutscher Wetterdienst - Leistungen - Graslandfeuerindex).

Beim Abbrennen eines Brauchtumsfeuers ist stets darauf zu achten, Unfälle zu vermeiden und weder Nachbarn noch Umwelt zu beeinträchtigen. Die Verantwortung für das Feuer und mögliche Schäden trägt der Veranstalter oder - im Zweifel - die Person, die das Feuer entzündet hat.

Als Brennmaterial sind ausschließlich unbehandeltes Holz, Baum- und Strauchschnitt sowie andere pflanzliche Abfälle zulässig. **Verboten** ist das Verbrennen von behandeltem oder beschichtetem Holz, Paletten, Schal- und Bauholz sowie sämtlichen Abfällen wie Reifen, Teerpappe, Farben, Kunststoffen, Altölen, Tapeten oder Teppichen. Diese Stoffe können gefährliche Stichflammen verursachen, die Umwelt belasten und stellen zudem eine Ordnungswidrigkeit dar, die mit er-

heblichen Bußgeldern geahndet wird. **Das Feuer darf nicht zur Abfallbeseitigung genutzt werden.** Um Kleintiere wie Igel oder Vögel zu schützen, darf das Brennmaterial erst kurz vor dem Entzünden aufgeschichtet werden. Das Anzünden des Feuers ist ausschließlich Erwachsenen vorbehalten. Als Zündmaterial eignen sich Holz, Papier, Stroh und ähnliche natürliche Stoffe. Brennbare Flüssigkeiten wie Mineralöle oder andere entzündliche Produkte

dürfen weder zum Anzünden noch zur Unterhaltung des Feuers verwendet werden.

Für den Standort des Feuers gelten Mindestabstände: 100 m zu bewohnten Gebäuden, 25 m zu sonstigen baulichen Anlagen, 50 m zu öffentlichen Verkehrsflächen und 10 m zu befestigten Wirtschaftswegen. Während des gesamten Abbrennens muss das Feuer von zwei Personen überwacht werden, von denen mindestens eine volljährig ist.

Der Verbrennungsplatz darf erst verlassen werden, wenn Feuer und Glut vollständig erloschen sind; verbleibende Glutreste sind gegebenenfalls mit Wasser zu löschen. Bei stark aufkommendem Wind ist das Feuer unverzüglich zu löschen. Geeignete Löschmittel - insbesondere Wasser - müssen jederzeit griffbereit bereitstehen.

Ihre Gemeinde Engelskirchen
Fachbereich 1/Bürgerservice



Bei der Gemeinde Engelskirchen ist im Fachbereich **Planen und Bauen** zum nächstmöglichen Zeitpunkt eine unbefristete Vollzeitstelle als

Fachleitung (m/w/d) Planung, Hochbau, Liegenschaften

zu besetzen.

Die ausführliche Stellenausschreibung mit allen relevanten Informationen und dem persönlichen Anforderungsprofil findest du im Internet unter www.engelskirchen.de/karriere.



Bei der Gemeinde Engelskirchen ist zum **01.07.2026** eine befristete Vollzeitstelle als

Klimafolgenanpassungsmanager*in (m/w/d)

zu besetzen.

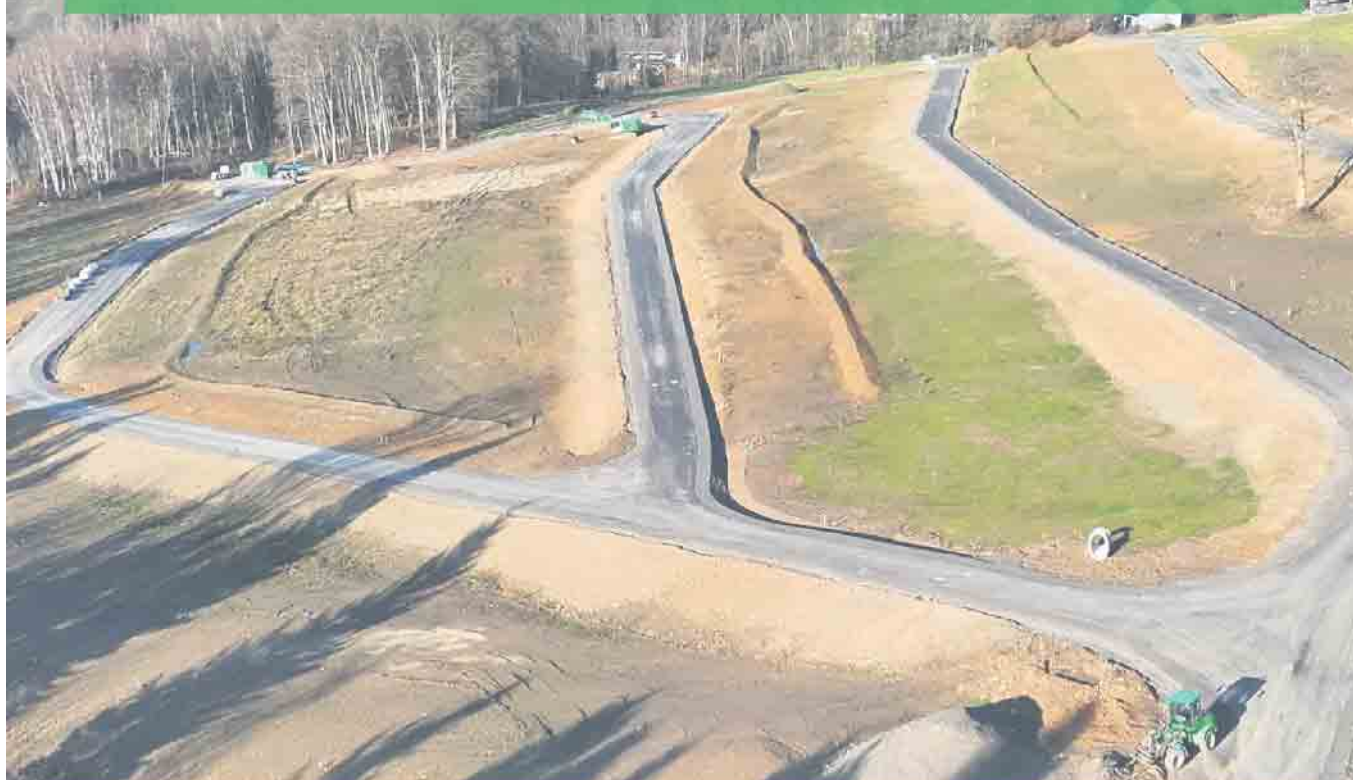
Die ausführliche Stellenausschreibung mit allen relevanten Informationen und dem persönlichen Anforderungsprofil findest du im Internet unter www.engelskirchen.de/karriere.





Neubaubereich Engelskirchen-Buschhausen

Nutzung	Allgemeines Wohngebiet
Grundstücksgrößen	ca. 550 m ² (Durchschnitt)
Anzahl Bauplätze	82
Ort	51766 Engelskirchen-Buschhausen
Bebauungsplan	Bebauungsplan Nr. 84 Buschhausen
Haustypen	Einzel- und Doppelhäuser



Fakten im Überblick

- Voll erschlossene Bauplätze
- Moderne Straßen, sichere Gehwege, Spielflächen, Schutzflächen für Natur und Landschaft sowie eine durchdachte Verkehrsführung
- Ortsrandlage Ränderoth, fußläufig zum Ortskern und Bahnhof
- Autobahn A 4 Köln/ Gummersbach schnell erreichbar
- Engelskirchen verfügt über hochmoderne Schulen, Kindergärten und Freizeiteinrichtungen

Aktuelle Informationen zu dem Baugbiet sowie alle noch verfügbaren Bauplätze finden Sie auf unserer Internetseite: www.eg-engelskirchen.de/projekte



„Gartenblick im Rundblick“



INVASIVE ARTEN IN ENGELSKIRCHEN: KLIMAWANDEL BEGÜNSTIGT NEUE TIERARTEN

Der Klimawandel trägt dazu bei, dass sich Tier- und Pflanzenarten ausbreiten, die ursprünglich nicht in unserer Region heimisch sind. Manche dieser sogenannten **invasiven Arten** können Auswirkungen auf die heimische Tierwelt haben.



Foto: DerWeg/ Pixabay



Foto: apnear40/ Pixabay



NÜTZLICHE INFOS ZUM NATURNAHEN GÄRTNERN

- Projekt Velutina: www.velutina.de
- NABU-Wespen und Hornissen: <https://www.nabu.de/tiere-und-pflanzen/insekten-und-spinnen/hautfluegler/wespen-und-hornissen/index.html>
- Oberbergischer Kreis-Tigermücke: www.obk.de/tigermuecke; <https://www.obk.de/cms200/aktuelles/pressemitteilungen/artikel/83829/index.shtml>
- Umweltbundesamt: <https://www.umweltbundesamt.de/themen/achtung-tigermuecke>

Asiatische Hornisse – Konkurrenz für heimische Insekten: Seit 2023 ist die Asiatische Hornisse auch im Oberbergischen Kreis nachgewiesen. Ursprünglich aus Südostasien stammend, breitet sie sich seit einigen Jahren in Europa aus. Für Menschen stellt sie keine besondere Gefahr dar – ihre Stiche sind vergleichbar mit denen von Wespen. Allergiker sollten allerdings die gleichen Vorsichtsmaßnahmen beachten wie bei anderen stechenden Insekten.

Ökologisch bedeutsam ist vor allem ihr Einfluss auf Bestäuberpopulationen: Die Tiere erbeuten Honigbienen und andere Insekten in großem Umfang. Damit unterscheidet sie sich von der heimischen, streng geschützten Hornisse (*Vespa crabro*), die in der Regel weniger stark in Insektenbestände eingreift. *Vespa velutina* ist etwas kleiner, dunkler gefärbt und trägt eine gelb-orange Binde am Ende des Hinterleibs.

Für Bürgerinnen und Bürger, die eine Bestimmungshilfe benötigen, steht die **Informationsplattform** www.velutina.de zur Verfügung.

Die Nester hängen häufig hoch in Bäumen, Hecken oder an Gebäuden. Bei Gehölzschnittarbeiten im Spätsommer und Herbst ist daher Vorsicht geboten. Eine Meldepflicht besteht nicht, da die Art inzwischen als etabliert gilt. Hinweise zur Verbreitung nimmt jedoch die **Untere Naturschutzbehörde des Oberbergischen Kreises** gerne entgegen (Ansprechpartnerin für Engelskirchen: Frau Puchberger, Tel. 02261 88-6722).

Tigermücke – Tropische Stechmücke auf dem Vormarsch: Die Asiatische Tigermücke stammt ursprünglich aus tropischen Regionen und hat sich in den letzten Jahren durch milder werdende Winter auch in Mitteleuropa verbreitet. Sie ist leicht erkennbar an ihrer auffälligen schwarz-weiß gestreiften Körperzeichnung.

In tropischen und subtropischen Gebieten kann *Aedes albopictus* Krankheitserreger wie Dengue-, Chikungunya- oder Zika-Viren übertragen. Für den Oberbergischen Kreis gibt das Gesundheitsamt jedoch **Entwarnung:** Das Risiko einer Krankheitsübertragung ist hier aktuell sehr gering.

Eine systematische Erfassung der Tigermücke findet im Kreis derzeit nicht statt. Dennoch nimmt das Gesundheitsamt die Sorgen der Bürgerinnen und Bürger ernst. Wer den Verdacht hat, eine Tigermücke entdeckt zu haben, kann dies mit einem Foto an das Gesundheitsamt melden. Dafür steht eine **spezielle Meldeseite** zur Verfügung: www.obk.de/tigermuecke.

Ansprechpartnerin: Frau Nockemann-Hammeran,
Klimaanpassungsmanagement | 02263 83 111 –
Sabine.Nockemann-Hammeran@engelskirchen.de



Bundesministerium
für Umwelt, Naturschutz, nukleare Sicherheit
und Verbraucherschutz



Informationsveranstaltung Windkraft im Südwesten der Gemeinde Engelskirchen am 16.04.2026

Der Planungs- und Umweltausschuss hat am 02.07.2025 den Aufstellungsbeschluss für die 46. Änderung des Flächennutzungsplans gefasst, um mittels einer isolierten Positivplanung die Ausweisung zusätzlicher Gebiete für die Windenergienutzung im Südwesten des Gemeindegebietes in die Wege zu leiten.

Am 10.03.2026 hat der Planungs- und Umweltausschuss einstimmig die frühzeitige Beteiligung für die 46. Flächennutzungsplanänderung beschlossen. Im Rahmen der frühzeitigen Beteiligung können Stellungnahmen in der Zeit vom **13.04.2026 bis 18.05.2026** bei der Gemeindeverwaltung eingereicht werden.

Als ergänzendes Angebot zur früh-

zeitigen Beteiligung findet am **16.04.2026 um 18 Uhr** eine Informationsveranstaltung im Aggertal-Gymnasium in Engelskirchen statt.

Termin: 16. April 2026

Uhrzeit: 18:00-20:00 Uhr

- 18:00-18:30 Uhr: Präsentation des aktuellen Sachstandes
- ab circa 18:30 Uhr: Offener Austausch an Informationsständen

Ort: Aggertal Gymnasium

Olpener Str. 13, 51766 Engelskirchen

Die Gemeindeverwaltung, das begleitende Planungsbüro, die Projektierer und der Bürgerenergieverein Engelskirchen stehen für Fragen und Antworten an In-

formationsständen zur Verfügung. In der ersten halben Stunde der Veranstaltung erfolgt eine Präsen-

tation zum aktuellen Sachstand. Eine Anmeldung ist nicht erforderlich.



WKA_Bildquelle Claudia Hinz auf Pixabay

Gemeinde erhält Fördergelder für die energetische Sanierung der Grundschule Engelskirchen

In den Jahren 2024 und 2025 wurde das Dach des Hauptgebäudes der Grundschule umfangreich saniert.

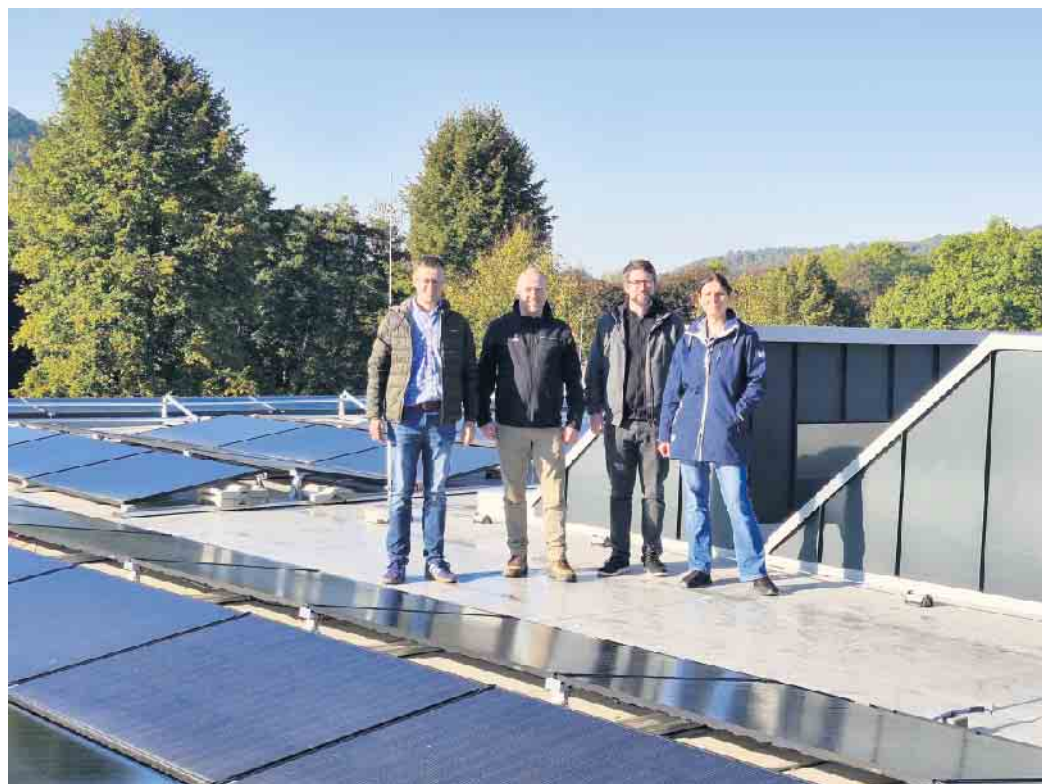
Hierbei wurde ein Fokus auf die energetische Sanierung gelegt.

Nach der Dachsanierung erfolgte der Aufbau einer PV-Anlage mit einer Leistung von 42 kWp auf dem Dach des Hauptgebäudes.

In Kombination mit einem neu installierten Batteriespeicher (56 kWh) wird ein Großteil des Solarstroms seit Mitte 2025 im Gebäude verwendet.

Sowohl bei der Dachsanierung als auch bei der Installation der PV-Anlage mit Batteriespeicher hat die Gemeindeverwaltung auf Förderprogramme gesetzt.

Nach Abschluss der Maßnahme und erfolgter Nachweisführung erhielt die Gemeinde vor Kurzem eine Förderung von rund 87.200 € über das Bundesamt für Wirtschaft und Ausfuhrkontrolle (BAFA) für die Dachsanierung (15% Fördersatz).



Abschluss Dach + PV Grundschule Engelskirchen_Bildquelle Pick

Über das Förderprogramm progres.nrw wurde der Gemeinde eine Förderung von 178.000 €

zugestellt, was einer Förderquote von 76% entspricht. Die Gemeindeverwaltung dankt

allen Projektbeteiligten und Fördermittelgebern für eine gelungene Umsetzung.



In der Zeit vom 17.01.2026 - 31.01.2026 fand in unserer französischen Partnergemeinde Plan-de-Cuques ein Betriebspraktikum statt. Insgesamt nahmen 8 Schülerinnen des Aggertal-Gym-

nasiums Engelskirchen daran teil. In einem kurzen Bericht erzählen Chiara und Mila der Klasse 10 c des Aggertal-Gymnasiums von ihrem Aufenthalt.

Im Januar 2026 wurde uns die Möglichkeit gegeben, mit insgesamt 8 Mädchen unser zweiwöchiges Praktikum in Frankreich, Plan-de-Cuques, zu absolvieren. In der Partnerstadt von Engelskirchen haben wir verschiedene Arbeitsplätze kennengelernt: Tierarzt, Mediathek, Blumenladen, Gartencenter, Apotheke, Wäscherei, Bäckerei und Dekoladen. Betreut haben uns abwechselnd in den zwei Wochen Frau Michels und Frau Sanchez. Wir durften zweimal Marseille besichtigen und hatten auch die Chance, die

Stadt selbstständig zu erkunden. Zusätzlich waren wir in der Stadt Aix-en-Provence, die Stadt der Springbrunnen. Dort hatten wir eine Aufführung beim Empfang im Rathaus - eingeladen vom „Maison d'Europe“, wo wir unsere Französisch Kenntnisse zeigen konnten. Die Leute waren begeistert von unserem Interesse an der französischen Sprache und Kultur. Diese Zeit war eine tolle Gelegenheit, um schöne und interkulturelle Erfahrung zu sammeln. Dafür sind wir sehr dankbar. Chiara und Mila (10c)

Her Majesty Calling



© Asli Andac

Am **Samstag, 18. April 2026 um 20:00 Uhr** spielt die Band Her Majesty Calling im Alten Baumwollager in der Gemeinde Engelskirchen. „Her Majesty Calling“ aus Köln bringt die lebendigen Klänge des irischen und amerikanischen Folks auf die Bühne. Seit 2018 stehen die vier Freunde gemeinsam für handgemachte Musik, die von Herzen kommt und direkt ins Ohr geht. Mit einer vielseitigen Instrumentierung - Gitarre, Mandoline, Geige und Konzertina - und ihrem charakteristischen mehrstimmigen Gesang schafft die Band einen Klang, der die rauen Küsten Irlands ebenso wie die energiegeladenen Einflüsse des amerikanischen Folk widerspiegelt. Ob melancholische Balladen oder mitreißende Tunes, die zum Tanzen einladen: Her Majesty Calling vereint die Sehnsucht und Freude des Folk-Genres mit modernen

Einflüssen und einer eigenen Note. Die Harmonie ihrer Stimmen und die besondere Verbindung zwischen den Bandmitgliedern machen jeden Auftritt zu einem Erlebnis, bei dem das Publikum die Kraft und Emotion der akustischen Musik unmittelbar spürt. Zu hören sind sie in Pubs, auf Festivals und überall dort, wo die Magie der Folk-Musik das Publikum berührt. Her Majesty Calling nimmt die Zuhörer mit auf eine musikalische Reise, die man so schnell nicht vergisst. Karten zum Preis von 13 € zzgl. 1 € VVK. Gebühr (Abendkasse 17 €) sind an folgenden Vorverkaufsstellen erhältlich: Gemeinde Engelskirchen Bürgerbüro Tel.: (02263) 83/401-405 Schreibwaren Kurth, Engelskirchen Tel.: (02263) 901491 Tabak Tayfour, Runderoth Tel.: (02263) 9654554

WOUNDED KNEES

11.04.26

Altes Wollager

Pulsierende Drums, angeschoben von dynamischem Bass bilden die Grundlage für treibende Grooves, auf denen Keyboard und Gitarre die Klangfarben für bis zu fünfstimmige Gesangsparts aufbauen. Mit der immer präsenten Stimme von Edgar Hasenburg und den groovigen Arrangements generiert die Band einen Stilmix aus bekannten, aber auch mal weniger bekannten Funk, Soul, Jazz-rock - u. Rocksongs der vergan-

genen Jahrzehnte. Viel Spielfreude, eigene Interpretationen und hohe Intensität runden das Ganze ab.

Matthias Bosbach Drums

Norbert Hamm Bass

Edgar Hasenburg Gesang

Dietmar Pohl Keyboard

Roland Pohl Gitarre

Einlaß: 19:00 Uhr

Beginn: 19:30 Uhr

Karten

unter veranstaltung@engelsart.de
Engelskirchen, Altes Baumwollager, Engels-Platz



Faire Rosen zum Weltfrauentag

Am Weltfrauentag Frauenrechte stärken. Blumen sind hierzulande ein beliebtes Geschenk, um sich selbst oder anderen den Tag zu verschönern. Gleichzeitig gehören Blumen zu einem großen Wirtschaftszweig, der sich in den letz-

ten Jahren sehr verändert hat: Die Produktion wurde zunehmend aus Ländern der nördlichen Hemisphäre in Länder mit günstigeren klimatischen Bedingungen und niedrigerer Entlohnung in Länder des globalen Südens wie Kenia,

Ecuador und Sri Lanka verlagert. Genau hier kommt Fairtrade ins Spiel. Viele ArbeiterInnen, die in dieser Branche arbeiten, haben oft Mühe einen angemessenen Lebensunterhalt zu verdienen, der Arbeitstag kann bis zu 14 Stun-

den an sechs Tagen die Woche betragen. Der Einsatz von Chemikalien zur Bekämpfung von Schädlingen gibt Anlass zur Sorge für Gesundheit und Umwelt. Der **Fairtrade-Standard** für Beschäftigte schreibt Maßnahmen zum Schutz der Gesundheit und Sicherheit der Beschäftigten vor, dazu eine angemessene Bezahlung.

Die Fairtrade-Steuerungsgruppe in der Gemeinde Engelskirchen unterstützt diese Maßnahmen, diese dringenden Probleme anzugehen.

Wir konnten am Stand viele informative, interessante und wichtige Gespräche führen.

Vielleicht achten auch Sie in der nächsten Zeit verstärkt auf das Fairtrade-Siegel.

Fairtrade-Steuerungsgruppe Engelskirchen

Dawn Stiefelhagen

fairtrade-steuerungsgruppe@engelskirchen.de

Gemeinde Engelskirchen

Sarah Rübmann

sarah.ruessmann@engelskirchen.de



Bildquelle_ S. Rübmann



Ende: Gemeinde Engelskirchen

ICH WÜNSCHE IHNEN EIN *frohes Osterfest*, VIEL ERFOLG BEI DER EIERSUCHE UND ERHOLSAME FEIERTAGE.



**ANZEIGEN · PROSPEKTEVERTEILUNG
DRUCKE · WEB-AUFTRITTE · FILM**

Rufen Sie mich an und vereinbaren Sie einen Termin mit mir.



Wir rücken Ihre Produkte und Dienstleistungen, die gesamte Leistungsfähigkeit Ihres Unternehmens, individuell nach Ihren Wünschen, ins richtige Licht.

ZEITUNG Lokaler geht's nicht. **DRUCK** Satz. Druck. Image. **WEB** 24/7 online. **FILM** Perfekter Drehmoment.

Online lesen: rundblick-engelskirchen.de/e-paper
rundblick ZUGLEICH AMTSBLATT DER GEMEINDE ENGELSKIRCHEN
ENGELSKIRCHEN Alle 14 Tage in Ihrem Briefkasten



MEDIENBERATERIN
Sarah Demond

FON 02241 260-134

E-MAIL s.demond@

rautenberg.media



3. Nachtrag vom 04.03.2026 zur Gebührensatzung für die Friedhöfe der Gemeinde Engelskirchen vom 20.11.2019.

Aufgrund des § 4 des Gesetzes über das Friedhofs- und Bestattungswesen (Bestattungsgesetz - BestG NRW) vom 17.06.2003 (GV NRW S. 313), zuletzt geändert durch Artikel 71 des Gesetzes vom 01.02.2022 (GV NRW S. 122) und § 7 der Gemeindeordnung für das Land Nordrhein-Westfalen (GO NRW) in der Fassung der Bekanntmachung vom 14.07.1994 (GV NRW S. 666), zuletzt geändert durch Artikel 1 des Gesetzes vom 13.04.2022 (GV NRW S. 490) in Verbindung mit § 37 der Satzung für die Friedhöfe der Gemeinde Engelskirchen vom 18.03.2004 – in der aktuell gültigen Fassung – hat der Rat der Gemeinde Engelskirchen in seiner Sitzung am 03.03.2026 folgenden 3. Nachtrag zur Gebührensatzung für die Friedhöfe der Gemeinde Engelskirchen beschlossen:

Artikel 1

Die Anlage zur Gebührensatzung der Gemeinde Engelskirchen für die Inanspruchnahme der Friedhöfe wird wie folgt geändert:

ANLAGE ZUR GEBÜHRENSATZUNG DER GEMEINDE ENGELSKIRCHEN FÜR DIE INANSPRUCHNAHME DER FRIEDHÖFE GEBÜHRENTARIF

I. Nutzungsrecht an Grabstätten

1. Bereitstellung eines Reihengrabes	
a. für Personen über 5 Jahre	1.725,00 €
b. für Personen bis 5 Jahre	718,00 €
2. Bereitstellung eines Urnenreihengrabes	1.552,00 €
3. Bereitstellung eines Reihengrabes mit Grabkammersystem	948,00 €
4. Verleihung des Nutzungsrechtes an einem Wahlgrab ohne Grabkammersystem auf die Dauer von 30 Jahren (§ 16 der Friedhofssatzung)	
A. für die 1. und jede weitere Stelle je	2.587,00 €
B. für Urnenbestattungen (zur Beisetzung von bis zu 4 Urnen)	2.242,00 €
5. Bereitstellung von pflegefreien Gräbern	
A. Erdreihengrab	2.587,00 €
B. Urnenreihengrab (einschließlich Urnenreihengrab im Wurzelbereich von Bäumen)	2.070,00 €
C. Urnenwahlgrab (zur Beisetzung von 2 Urnen)	2.760,00 €
6. Verleihung des Nutzungsrechtes an einem Wahlgrab mit Grabkammersystem (2 Stellen) auf die Dauer von 15 Jahren	1.380,00 €
7. Anonymes Urnenreihengrab	1.725,00 €
8. Pflegefreies Urnenreihengrab im Waldfriedhofsbereich	1.535,00 €
9. Pflegefreies Urnenwahlgrab im Waldfriedhofsbereich	1.966,00 €
10. Verlängerung des Nutzungsrechtes an einem Wahlgrab bei Ablauf des Nutzungsrechtes und bei laufender Ruhefrist (Verlängerung 5, 10, 20 oder 30 Jahre)	
Verlängerung des Nutzungsrechtes nach Abschnitt I, Ziffer 4a, je Jahr und Grabstelle	86,00 €
Verlängerung des Nutzungsrechtes an einem Urnenwahlgrab nach Abschnitt I, Ziffer 4b, je Jahr	74,00 €
Verlängerung des Nutzungsrechtes an einem pflegefreien Urnenwahlgrab nach Abschnitt I, Ziffer 5c, je Jahr	92,00 €
Verlängerung des Nutzungsrechtes an einem Wahlgrab mit Grabkammersystem nach Abschnitt I, Ziffer 6, je Jahr	88,00 €
Verlängerung des Nutzungsrechtes an einem pflegefreien Urnenwahlgrab im Waldfriedhofsbereich nach Abschnitt 1, Ziffer 9, je Jahr	65,00 €

AMTLICHE BEKANNTMACHUNGEN

II. Beerdigungsgebühren	
Herstellen eines Grabes (einschl. Ausschmückung mit Matten und Abräumen der Grabstelle von Blumen und Kränzen)	
1. Für Personen über 5 Jahre	
A. Erdbestattung	1.145,00 €
B. Bestattung in einer Grabkammer	1.145,00 €
2. Für Personen bis 5 Jahre und Totgeburten	
A. Erdbestattung	346,00 €
3. Für Urnenbeisetzungen	
A. Urnenwahl- und Urnenreihengrab	495,00 €
B. anonymes Urnengrab	396,00 €
III. Ausgrabung und Wiederbeerdigung (Umbettung)	
1. Ausgrabungen	
A. von Personen über 5 Jahre	
a. aus einer Erdgrabstätte	1.350,00 €
b. aus einer Grabstätte mit Grabkammersystem	700,00 €
B. von Personen bis 5 Jahre	
a. aus einer Erdgrabstätte	700,00 €
b. aus einer Grabstätte mit Grabkammersystem	700,00 €
C. von Urnen	400,00 €
2. Wiederbeerdigungen	
Bei Wiederbeerdigungen (Umbettungen) sind zusätzlich dieselben Gebühren wie bei Beerdigungsgebühren gem. Abschnitt II. zu entrichten. Die Kosten für Gebeinsärge und Transport sind in den Gebühren nicht enthalten.	
Diese Kosten sind von den Antragstellern zu tragen. Die Entscheidung darüber, ob ein neuer Sarg erforderlich ist, trifft die Friedhofsverwaltung.	
IV. Benutzung der Friedhofshalle	
1. Benutzung der Leichenkammer (incl. Kühlkammer)	150,00 €
2. Benutzung der Leichenhalle zur Aufbahrung am Bestattungstag (incl. Ausschmückung)	250,00 €
3. Benutzung der Kühlkammer, wenn die Beisetzung auf einem Friedhof außerhalb der Gemeinde vorgenommen wird, je Tag	80,00 €
V. Anlegen von Grabmalen und dergleichen	
1. Erteilung der Genehmigung zur Errichtung von Grabmalen und sonstigen baulichen Anlagen gem. §§ 22 und 23 der Friedhofssatzung	100,00 €
A. Die Kosten für die Bereitstellung, Beschriftung, Nachbeschriftung und Einbau von Liegeplatten bei pflegefreien Grabstätten sind der Gemeinde nach Aufwand zu erstatten.	
B. Die Kosten für die Bereitstellung, Beschriftung und das Anbringen einer Bronzeplatte bei Urnenbestattungen im Wurzelbereich von Bäumen sind der Gemeinde nach Aufwand zu erstatten.	
2. Abräumen der Gräber (Grabmale, Grabeinfassungen oder sonstige bauliche Anlagen sowie Anpflanzungen)	
A. nach Ablauf der Nutzungs- und Ruhezeit gem. § 28 Abs. 2 der Friedhofssatzung	
B. während der Nutzungs- und Ruhezeit	
a. bei Vernachlässigung der Grabpflege gem. § 32 Abs. 1 der Friedhofssatzung	
b. bei fehlender Standsicherheit nach § 27 Abs. 2 der Friedhofssatzung	
c. bei fehlender Genehmigung nach § 28 Abs. 3 der Friedhofssatzung	

AMTLICHE BEKANNTMACHUNGEN

Die Gebühren werden nach dem tatsächlichen zeitlichen Aufwand berechnet (Stunden x aktueller Stundensatz) zuzüglich einer Pauschale für Geräteinsatz und Deponiekosten. Die Gebührensätze können bei der Friedhofsverwaltung erfragt werden.

VI. Pflege von Gräbern

Wird entsprechend § 16 Abs. 11 der Friedhofssatzung das Nutzungsrecht an einer Grabstätte vor Ablauf der Ruhefrist zurückgegeben, so ist für jedes Jahr der noch bestehenden Ruhefrist eine Pflegepauschale zu zahlen:

- | | |
|--|---------|
| 1. Für Urnengräber und Grabkammern (je Jahr) | 30,00 € |
| 2. Für Erdgräber (je Jahr) | 45,00 € |

Artikel 2

Inkrafttreten

Dieser 3. Nachtrag zur Gebührensatzung für die Friedhöfe der Gemeinde Engelskirchen vom 20.11.2019 tritt am 01.04.2026 in Kraft.

Bekanntmachungsanordnung

Der vorstehende 3. Nachtrag zur Gebührensatzung für die Friedhöfe der Gemeinde Engelskirchen vom 20.11.2019 wird hiermit öffentlich bekannt gemacht.

Gemäß § 7 Abs. 6 der Gemeindeordnung für das Land Nordrhein-Westfalen in der Fassung der Bekanntmachung vom 14.07.1994 (GV NRW S. 666), in der am Tage der Bekanntmachung gültigen Fassung, weise ich darauf hin, dass die Verletzung von Verfahrens- oder Formvorschriften der Gemeindeordnung Nordrhein-Westfalen gegen Satzungen, sonstige ortsrechtliche Bestimmungen und Flächennutzungspläne nach Ablauf eines Jahres seit ihrer Verkündung nicht mehr geltend gemacht werden kann, es sei denn,

1. eine vorgeschriebene Genehmigung fehlt oder ein vorgeschriebenes Anzeigeverfahren wurde nicht durchgeführt,
2. die Satzung, die sonstige ortsrechtliche Bestimmung oder der Flächennutzungsplan ist nicht ordnungsgemäß öffentlich bekannt gemacht worden,
3. der Bürgermeister hat den Ratsbeschluss vorher beanstandet oder
4. der Form- oder Verfahrensmangel ist gegenüber der Gemeinde vorher gerügt und dabei die verletzte Rechtsvorschrift und die Tatsache bezeichnet worden, die den Mangel ergibt.

Engelskirchen, den 09.03.2026

Lukas Miebach
Bürgermeister

AMTLICHE BEKANNTMACHUNGEN

46. Änderung des Flächennutzungsplanes, isolierte Positivplanung für Windkraftanlagen im Gebiet „Südwest“

Hier: Bekanntmachung des Aufstellungsbeschlusses und Beschluss zur frühzeitigen Beteiligung gemäß der §§ 3 Absatz 1 und 4 Absatz 1 Baugesetzbuch (BauGB)

Der Planungs- und Umweltausschuss hat am 02.07.2025 den Aufstellungsbeschluss der 46. Änderung des Flächennutzungsplanes, isolierte Positivplanung für Windkraftanlagen im Gebiet „Südwest“ gefasst. Am 10.03.2026 hat der Planungs- und Umweltausschuss den Beschluss zur Durchführung der frühzeitigen Beteiligung für die 46. Änderung des Flächennutzungsplanes, isolierte Positivplanung für Windkraftanlagen im Gebiet „Südwest“ gefasst und die Verwaltung beauftragt, den Verfahrensschritt der frühzeitigen Beteiligung gemäß §§3 Abs. 1 und 4 Abs. 1 BauGB durchzuführen.

Räumlicher Geltungsbereich:

Der räumliche Geltungsbereich der 46. Änderung des Flächennutzungsplanes, isolierte Positivplanung für Windkraftanlagen im Gebiet „Südwest“ wird wie nachfolgend beschrieben begrenzt und erstreckt sich auf die innerhalb der nachstehenden Grenzen gelegenen Grundstücke und Grundstücksteile. Die geplanten Sonderbauflächen für die Windenergie mit der parallelen Ausweisung als Beschleunigungsgebiet befinden sich im südwestlichen Teil der Gemeinde Engelskirchen und innerhalb des Heckberger Waldes. Die westliche Teilfläche grenzt unmittelbar an das Gemeindegebiet von Overath, das Gemeindegebiet von Much liegt ca. 500 m südlich der östlichen Teilfläche. Der Geltungsbereich geht aus der beigefügten Karte hervor (© GDS Raum- und Umweltplanung GmbH).

Ziel der Planung:

Ziel der 46. Änderung des Flächennutzungsplanes ist es, im Sinne einer „isolierten Positivplanung“ zusätzliche Flächen für die Nutzung von Windenergie in der Gemarkung Unterengelskirchen planungsrechtlich auszuweisen und abzusichern. Aufgrund des hohen Windpotenzials sowie der durch Kalamitäten bereits vorgeschädigten Waldstrukturen und -funktionen, ist der Bereich des Heckberger Waldes für die Nutzung der Windenergie in besonderer Weise geeignet.

Der Entwurf nebst Begründung und den nach Einschätzung der Gemeinde wesentlichen, bereits vorliegenden umweltbezogenen Informationen zur 46. Änderung des Flächennutzungsplanes, isolierte Positivplanung für Windkraftanlagen im Gebiet „Südwest“ sowie die Bekanntmachung wird in der Zeit

vom 13.04.2026 bis zum 18.05.2026

unter <https://www.engelskirchen.de/planen-bauen-umwelt/planen/flaechennutzungsplaene-im-aktuellen-beteiligungsverfahren/> in das Internet eingestellt und über das zentrale Internet Portal des Landes unter <https://bauleitplanung.nrw.de> zugänglich gemacht.

Daneben erfolgt die öffentliche Zugangsmöglichkeit von Lesegeräten als zusätzliches Informationsangebot

vom 13.04.2026 bis zum 18.05.2026

im Rathaus der Gemeinde Engelskirchen, Engels-Platz 4, 51766 Engelskirchen, I. Stock, Hochbauamt, zu den Öffnungszeiten, zurzeit



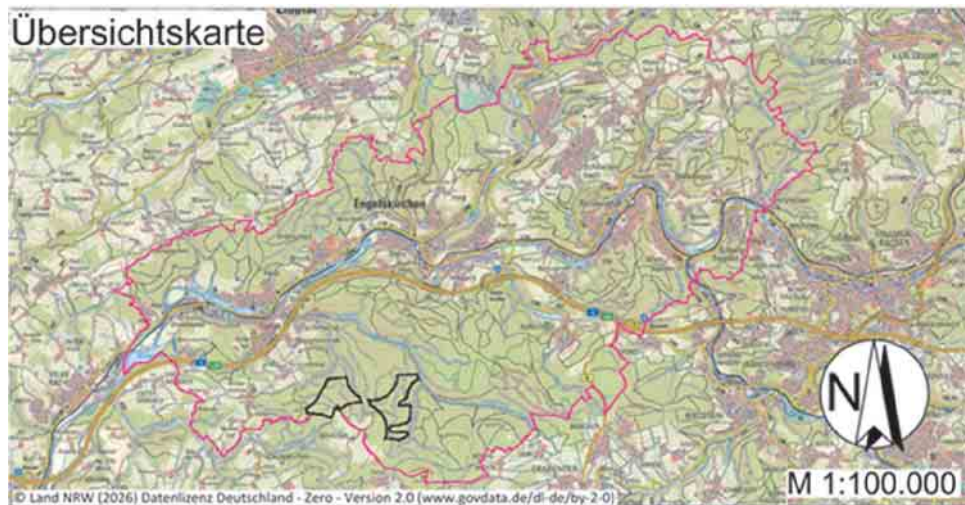
**Montag bis Freitag von 8.00 Uhr bis 12.30 Uhr und
Montag und Dienstag von 14.00 Uhr bis 16.00 Uhr,
sowie Donnerstag von 14.00 Uhr bis 17.00 Uhr.**

Während der Dauer der Auslegungs-/Veröffentlichungsfrist können Stellungnahmen bei der Gemeinde Engelskirchen abgegeben werden. Stellungnahmen sollen elektronisch an beteiligung@engelskirchen.de übermittelt werden. Können bei Bedarf aber auch auf anderem Weg (telefonisch unter 02263/83161, schriftlich an Gemeinde Engelskirchen, Engels-Platz 4, 51766 Engelskirchen, oder niederschriftlich im I. Stock, Hochbauamt) abgegeben werden. Nicht fristgerecht abgegebene Stellungnahmen können bei der Beschlussfassung über den Bauleitplan unberücksichtigt bleiben.

Anlässlich der 46. Änderung des Flächennutzungsplanes, isolierte Positivplanung für Windkraftanlagen im Gebiet „Südwest“ findet eine Bürgerinformationsveranstaltung am 16.04.2026 um 18.00 Uhr in der Mensa des Aggertal-Gymnasiums, Olpener Straße 13, 51766 Engelskirchen statt.

Der Aufstellungsbeschluss sowie der Beschluss zur frühzeitigen Beteiligung werden hiermit ortsüblich bekannt gemacht.

Engelskirchen, den 18.03.2026
Lukas Miebach
Bürgermeister



Bekanntmachung des Satzungsbeschlusses des Bebauungsplans Nr. 86 „Skatepark“ gemäß §10 Baugesetzbuch (BauGB)

Der Rat der Gemeinde Engelskirchen hat in seiner öffentlichen Sitzung am 17.03.2026 den Bebauungsplan Nr. 86 „Skatepark“ gemäß §10 Baugesetzbuch (BauGB) als Satzung beschlossen und die Begründung nebst Umweltbericht, Artenschutzprüfung sowie Fachgutachten gebilligt.

Räumlicher Geltungsbereich:

Der räumliche Geltungsbereich des Bebauungsplans Nr. 86 „Skatepark“ wird wie nachfolgend beschrieben begrenzt und erstreckt sich auf die innerhalb der nachstehenden Grenzen gelegenen Grundstücke und Grundstücksteile: Das Bebauungsplangebiet liegt am nördlichen Rand des Hauptortes von Engelskirchen und grenzt nördlich an den bestehenden Sportpark Leppe an. Nordwestlich des Plangebiets grenzt die Leppestraße an, nördlich der Straße sowie östlich und südlich des Plangebietes befinden sich Waldflächen sowie östlich die Leppe. Der Geltungsbereich geht aus der beigefügten Karte hervor. (©Planungsbüro Dr. Jansen).

Gegenstand der Planung:

Gegenstand der Planung des Bebauungsplans Nr. 86 „Skatepark“ ist die Erweiterung der Fläche für den Gemeinbedarf, sowie die zweckgebundene Festsetzung „Skateanlage“ und „Sporthalle und Skateanlage“.

Inkrafttreten:

Mit dieser Bekanntmachung tritt der Bebauungsplan Nr. 86 „Skatepark“ in Kraft.

Der Bebauungsplan Nr. 86 „Skatepark“ liegt mit der Begründung und der zusammenfassenden Erklärung im Rathaus der Gemeinde Engelskirchen, Engels-Platz 4, 51766 Engelskirchen, I Stock zu den üblichen Öffnungszeiten, zurzeit

**Montag-Freitag von 8.00 Uhr bis 12.30 Uhr,
sowie Donnerstag von 14.00 Uhr bis 17.00 Uhr**

zu jedermanns Einsicht aus. Über den Inhalt des Bebauungsplans Nr. 86 „Skatepark“ wird auf Verlangen Auskunft gegeben. Der Bebauungsplan Nr. 86 sowie die Begründung und die zusammenfassende Erklärung können zusätzlich im Internet unter

AMTLICHE BEKANNTMACHUNGEN

<https://www.engelskirchen.de/planen-bauen-umwelt/planen/in-kraft-getretene-bebauungsplaene/> oder unter <https://bauleitplanung.nrw.de/> eingesehen werden.

Hinweise:

Gemäß §215 Abs. 2 BauGB wird auf die Voraussetzung der Geltendmachung der Verletzungen der Vorschriften sowie auf die Rechtsfolge hingewiesen:

Unbeachtlich werden gemäß §215 Abs. 1 BauGB

1. Eine nach §214 Absatz 1 Satz 1 Nummer 1 bis 3 beachtliche Verletzung der dort bezeichneten Verfahrens- und Formvorschriften,
2. Eine unter Berücksichtigung des §214 Absatz 2 beachtliche Verletzung der Vorschriften über das Verhältnis des Bebauungsplans und des Flächennutzungsplans und
3. Nach §214 Absatz 3 Satz 2 beachtliche Mängel des Abwägungsvorgangs,

wenn sie nicht innerhalb eines Jahres seit Bekanntmachung des Flächennutzungsplans oder der Satzung schriftlich gegenüber der Gemeinde unter Darlegung des die Verletzung begründenden Sachverhalts geltend gemacht worden sind. Satz 1 gilt entsprechend, wenn Fehler nach §214 Absatz 2a beachtlich sind.

Gemäß §44 Absatz 5 BauGB wird auf §44 Absatz 3 Satz 1 und 2 sowie auf Absatz 4 BauGB hingewiesen:

Nach §44 Absatz 3 BauGB kann der Entschädigungsberechtigte Entschädigung verlangen, wenn die in den §§39 bis 42 bezeichneten Vermögensnachteile eingetreten sind. Er kann die Fälligkeit des Anspruchs dadurch herbeiführen, dass er die Leistung der Entschädigung schriftlich bei dem Entschädigungspflichtigen beantragt.

Nach §44 Absatz 4 BauGB erlischt ein Entschädigungsanspruch, wenn nicht innerhalb von drei Jahren nach Ablauf des Kalenderjahres, in dem die in Absatz 3 Satz 1 bezeichneten Vermögensnachteile eingetreten sind, die Fälligkeit des Anspruchs herbeigeführt wird.

Gemäß §7 Absatz 6 Satz 2 Gemeindeordnung Nordrhein-Westfalen (GO NRW) wird auf die Rechtsfolge nach §7 Absatz 6 Satz 1 GO NRW wie folgt hingewiesen:

Die Verletzung von Verfahrens- oder Formvorschriften dieses Gesetzes kann gegen Satzungen, sonstige ortsrechtliche Bestimmungen und Flächennutzungspläne nach Ablauf von sechs Monaten seit ihrer Verkündung nicht mehr geltend gemacht werden, es sei denn,

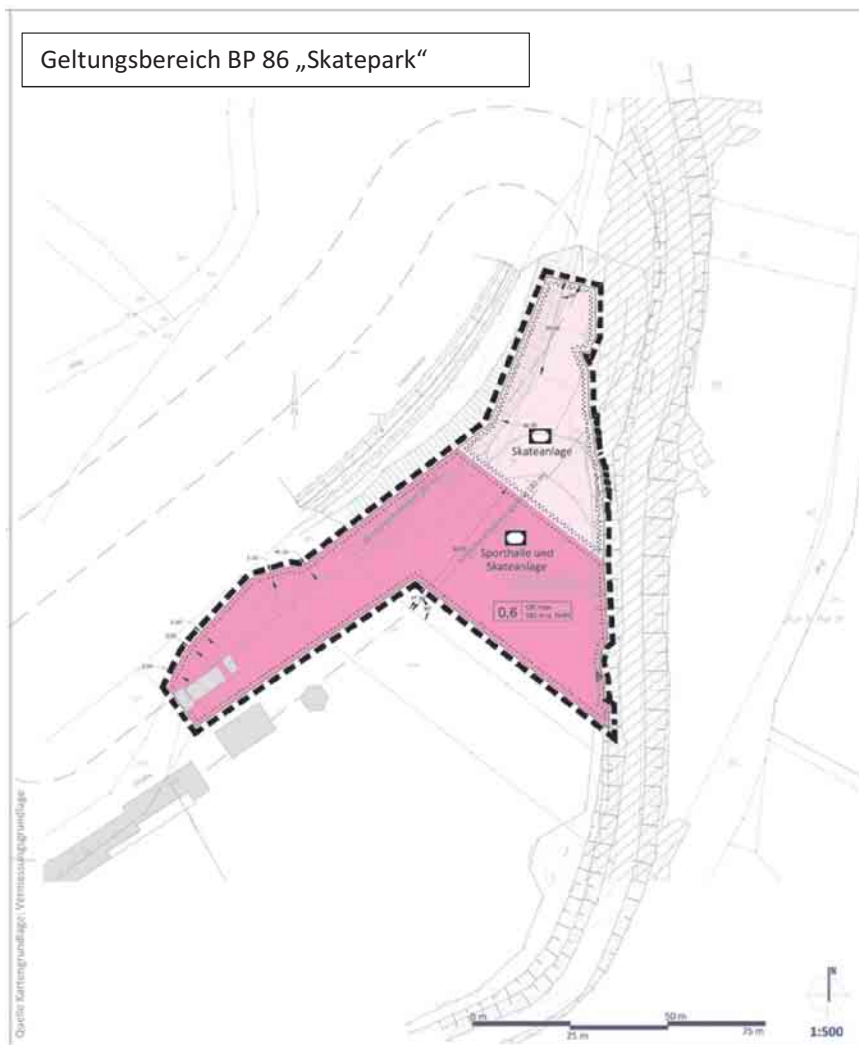
- a) eine vorgeschriebene Genehmigung fehlt oder ein vorgeschriebenes Anzeigeverfahren wurde nicht durchgeführt,
- b) die Satzung, die sonstige ortsrechtliche Bestimmung oder der Flächennutzungsplan ist nicht ordnungsgemäß öffentlich bekanntgemacht worden,
- c) der Bürgermeister hat den Ratsbeschluss beanstandet oder
- d) der Form- oder Verfahrensmangel ist gegenüber der Gemeinde vorher gerügt und dabei die verletzte Rechtsvorschrift und die Tatsache bezeichnet worden, die den Mangel ergibt.

Der Bebauungsplan Nr. 86 „Skatepark“ wird hiermit ortsüblich als Satzung bekannt gemacht.

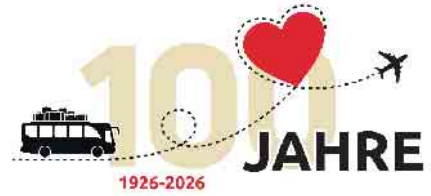
Engelskirchen den, 18.03.2026

Lukas Miebach

Bürgermeister



ENDE AMTLICHE BEKANNTMACHUNGEN



JUBILÄUMSREISEN

Elsass & Schwarzwald



Fr. 21.08. – Mi. 26.08. 6 Tg. HP ab € 699,-

- ✓ Das Beste zweier Lieblingsreisen
- ✓ Elsass mit Straßburg & Colmar
- ✓ Schwarzwald mit Freiburg & Kirschtorte

Bayerischer Wald



Sa. 26.09. – Do. 01.10. 6 Tg. HP ab € 739,-

- ✓ Drei-Flüsse-Stadt Passau
- ✓ Hausberg Großer Arber
- ✓ Destilliererie-Besichtigung inkl. Verkostung

Kastelruther Spatzen-Fest



Do. 08.10. – So. 11.10. 4 Tg. HP ab € 610,-

- ✓ 40 Jahre Kastelruther Spatzen
- ✓ Goldener Herbst in Südtirol
- ✓ UNESCO-Weltnaturerbe Dolomiten

Jubiläums-und Städtereisen

Krämerbrückenfest Erfurt

Sa. 20.06. 2 Tg. ÜF ab € 195,-

David Garrett-Schloßfestspiele Regensburg

Mo. 13.07. 3 Tg. ÜF ab € 519,-

Trier & Luxemburg

Do. 30.07. 4 Tg. ÜF ab € 575,-

Rotterdam, Den Haag & Delft

Fr. 07.08. 3 Tg. ÜF ab € 489,-

Papenburg & Emsland

Fr. 07.08. 3 Tg. HP ab € 369,-

Weinfest Rothenburg o.d. Tauber

Fr. 14.08. 3 Tg. TP ab € 339,-

DIE WELT ENTDECKEN

Imposantes Fjordnorwegen



Mi. 03.06. – Fr. 12.06. 10 Tg. TP ab € 2.495,-

- ✓ Highlight Panorama-Atlantikstraße
- ✓ Schifffahrt auf dem Geirangerfjord
- ✓ Wasserfälle, Gletscher, Schären

Provence und Camargue



Mo. 29.06. – Mo. 06.07. 8 Tg. TP ab € 1.599,-

- ✓ Prachtvolle Städte: Arles, Avignon, Nîmes
- ✓ Bootsfahrt auf Petit Rhône
- ✓ Abendessen auf einem Stierhof

Montenegro & Albanien



Do. 01.10. – Mo. 12.10. 11 Tg. HP ab € 2.299,-

- ✓ Sagenhafte Landschaften
- ✓ Städte mit Geschichte
- ✓ Viele Eintrittsgelder & Besichtigungen inkl.

Frühjahrsreisen & Events

Ostern in Kärnten

Do. 02.04. 6 Tg. HP ab € 977,-

Ostern im Erzgebirge

Fr. 03.04. 4 Tg. HP ab € 569,-

Urlaub am Gardasee

Do. 23.04. 8 Tg. HP ab € 1.315,-

Insel Usedom

Mo. 11.05. 8 Tg. HP ab € 1.299,-

Urlaub in Davos

Di. 02.06. 6 Tg. HP ab € 999,-

Bergdoktorfest in Söll

Mi. 09.09. 5 Tg. HP ab € 839,-

FLUGREISEN

Insel Ischia



Mi. 27.05. – Mi. 03.06. 8 Tg. HP ab € 1.499,-

- ✓ Zwei Ausflüge inklusive
- ✓ Ideale Reisezeit zum Baden & Erleben
- ✓ Hotel mit Wellnessbereich

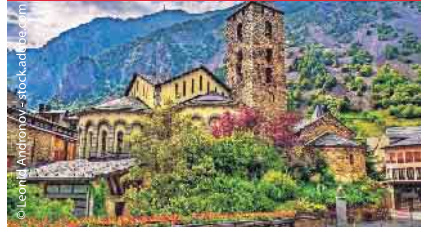
Wandern auf Ibiza



Mo. 11.05. – Mo. 18.05. 8 Tg. HP ab € 1.599,-

- ✓ Wanderungen mit Badestopps
- ✓ Hotel im Herzen von San Antonio
- ✓ Inselrundfahrt inklusive

Wandern in Andorra mit Barcelona



Mi. 02.09. – Mi. 09.09. 8 Tg. HP ab € 1.789,-

- ✓ Wanderparadies in den Pyrenäen
- ✓ Unbekanntes Fürstentum Andorra
- ✓ 1 Nacht Aufenthalt in Barcelona

Deutschland & Aktivreisen

Wandern auf Rügen

Mo. 04.05. 7 Tg. HP ab € 977,-

Urlaub in Nordfriesland

Mo. 18.05. 5 Tg. HP ab € 828,-

Stimmungsvolles Chiemgau

Mo. 25.05. 5 Tg. HP ab € 739,-

Naturparadies Altmühltal – Premiumbus

Do. 28.05. 4 Tg. HP ab € 819,-

Wandern in Tirol

Di. 16.06. 6 Tg. HP ab € 849,-

Wandern & Wellness Lüneburger Heide

Di. 28.07. 6 Tg. HP ab € 969,-

Beratung und Buchung: 02763 – 809 200, in Ihrem Reisebüro oder online www.sauerlandgruss.de

Heuel Touristik GmbH · Industriestraße 2 · 57489 Drolshagen



Büchereien in den Osterferien geschlossen

In den Osterferien vom **30. März bis 11. April** bleiben die beiden **Büchereien in Engelskirchen und Ründeroth geschlossen**. Ab Montag, 13. April, haben wir unsere Türen wieder für Sie geöffnet und freuen uns auf Ihre Besuche. Förderverein Büchereien für Engelskirchen e. V. www.buechereien-engelskirchen.de



Chor sucht neue Stimmen - Die Kirchenmusik in St. Jakobus, Ründeroth lädt ein

Zeitgenössische Kirchenmusik - Klang im Hier und Jetzt

Unser Chor an St. Jakobus Ründeroth singt vor allem neues geistliches Lied von aktiven Kirchenmusikerinnen und Kirchenmusikern. Diese Musik klingt frisch, lebendig und holt die biblischen Texte mitten in unseren Alltag, in das Hier und Jetzt hinein. Kirchenmusik ist etwas Besonderes, weil in ihr Text und Musik zusammenkommen. Sie ermöglicht den Sängerinnen und Sängern ein tiefes spirituelles Erlebnis, das Herz und Verstand gleichermaßen berührt. Bei uns kann jeder mitmachen. Wir laden ausdrücklich alle ein, die Freude am Singen haben - Vorkenntnisse oder Notenlesen sind keine Voraussetzung. Wichtig ist nur die Lust, die eigene Stimme

zu entdecken und gemeinsam etwas Klangvolles entstehen zu lassen. Vorsingen muss bei uns niemand. In jeder Probe gehört die Stimmbildung fest dazu: Schritt für Schritt kann jede und jeder an der eigenen Stimme arbeiten, damit ein wohltuend runder und schöner Chorklang entsteht. Singen tut gut. Singen im Chor tut Körper, Seele und Stimmung gut. Gemeinsam zu atmen, zu hören und zu klingen schafft ein besonderes Miteinander und trägt zu guter Laune, Entspannung und innerer Ausgeglichenheit bei. Unser Chor hat einen starken Zusammenhalt, in dem wir einander unterstützen, miteinander lachen, gemeinsam besondere musikalische Momente teilen und mit-

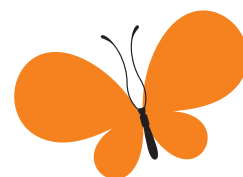
einander feiern.

Einladung zur Chorprobe

Wer neugierig geworden ist, ist herzlich eingeladen, einfach zur Probe vorbeizukommen und unverbindlich mitzusingen.

Die Chorproben finden statt montags von 19:30 bis 21 Uhr im Pfarrheim St. Jakobus, Hauptstrasse 22, in Ründeroth.

Kommen Sie vorbei - neue Sängerinnen und Sänger in jeder Stimmlage und in jedem Alter sind jederzeit herzlich willkommen.



Liebe Leserinnen, liebe Leser,

Weihnachtsdeko, Karnevalsgirlanden, Ostereier... Je nach Lebenssituation vergeht die Zeit schnell oder langsam.

Carne vale - der Beginn der 40-tägigen Fastenzeit bis Ostern - leitet in die Frühlingszeit einhergehend mit dem immer wiederkehrenden wunderbaren Aufblühen der Natur und die Freude auf Ostern als größtes Kirchenfest des Jahres.

Jesus selbst wurde nur 33 Jahre alt. Ein Mensch in diesem Alter stünde heute erst am Beginn seiner beruflichen Laufbahn. Dennoch erzählt die biblische Überlieferung von einem Leben, das von besonderen Herausforderungen geprägt war. Eine davon war Jesu Aufenthalt in der Wüste, in der er fastete und verschiedenen Anfechtungen widerstand. „Mach aus diesen Steinen Brot“, wurde er aufgefordert. Jesus hätte dieses Wunder tun und davon profitieren können, doch er tat es nicht. Ein Sinnbild für große Stärke.

Christen glauben daran, dass der Gottessohn gekreuzigt (Karfreitag), gestorben, in einer Höhle niedergelegt wurde und wieder an Ostern auferstanden (Ostern) ist. Nach solch einem neudeutsch „Storytelling“, ist es klar, dass die Menschen, die ihm nahestanden, ihn in seinem bisherigen Leben begleiteten und Jesu unmittelbar nach der Auferstehung begegneten, nicht erkannten.

Wie schwer ist es, sich vorzustellen, dass jemand zu Tode gebracht wird, den Peinigern vergeben kann, in eine Grabstätte gelegt wird und drei Tage danach wieder aufersteht, um dann seinen Lieben und Freunden nochmals zu begegnen und schließlich abzufordern, dass sie weiterhin an ihn glauben sollen, auch wenn er später in einer Wolke (Himmelfahrt) für immer

aus ihrer aller Leben entschwindet. Und dass es etwas Neues an seiner Statt geben wird, der in unser aller Leben weiterhelfen soll, den „Heiligen Geist“ (Pfingsten). Für viele Gläubige steht dieser Geist sinnbildlich für Orientierung, für Gewissen, für die Fähigkeit zur Liebe und für den respektvollen Umgang miteinander.

Mit herzlichen Grüßen und Wünschen für ein wunderschönes, sonniges, friedliches, fröhliches, buntes Osterfest voller Lachen und Blütenduft

Ihre
Siri Rautenberg-Otten
Herausgeberin dieser Zeitung
RAUTENBERG MEDIA



FROHE OSTERN

Saison Auftakt in Remerscheid

Neben Ostereiern und Osterhase darf das Osterfeuer nicht fehlen



Osterfeuer

Der Frühling lässt die Temperaturen steigen - und mit ihr die Laune: Zeit für einen schönen Abend am **Osterfeuer** an einer der schönsten Stellen im Oberbergischen.



Ein Gruß vom VVR: gefärbete Ostereier

Gemütlicher Auftakt für die Ostertage: Auf dem Waldfestplatz in Engelskirchen-Remerscheid, Dumperweg - **Ostersamstag, 4. April, ab 17.30 Uhr** lässt sich mit Kind und Kegel wunderbar der Beginn des Osterfestes feiern. Für den Hunger gibt es leckere Grillwürste mit Brötchen, gegen den Durst bieten wir ein „helles“ Kühles sowie weitere Getränke.

Der Verschönerungsverein Remerscheid freut sich über jeden Besucher, damit die traditionelle Veranstaltung auch in Zukunft stattfinden kann.




www.physiotherapie-engelskirchen.de



Privatzahler alle Kassen

Praxis für Podologie – Team Berger –

inh. Rebecca Berger (med. Fußpflege)
sekt. Heilpraktiker Podologie
Hausbesuche

Tel.: 02206-9117120 | Hauptstraße 94, 51491 Overath
E-Mail: info@podologie-berger.de www.podologie-berger.de

Von **2.00 Uhr**

auf **3.00 Uhr**

Nicht vergessen: Sonntag, den 29. März 2026
wird die **Winterzeit** auf die **Sommerzeit** umgestellt!



Bergischer Hof
Marialinden

Landhotel Café Restaurant Festsaal

Ein frohes Osterfest
wünschen Ihnen
Familie Bäcker und
Mitarbeiter

Genießen Sie deutsche Landhausküche mit mediterranen Akzenten, Lamm, Fisch und Wild

Für Feierlichkeiten empfehlen wir unseren Festsaal mit kalt-warmen Buffets

Pilgerstraße 64
51491 Overath / Marialinden
Tel 0 22 06 9 53 40
www.hotel-bergischer-hof.de

Aus der Arbeit der Parteien SPD

Stausee Oesinghausen sorgt weiter für Diskussionen Wachsender Widerstand und neue Forderungen

Das Thema rund um den Stausee Oesinghausen schlägt weiterhin hohe Wellen und stößt auf großes Interesse in der Bevölkerung. In den vergangenen Tagen hat sich die Debatte deutlich intensiviert: Eine neu gestartete Petition, die online auf der Plattform „www.change.org“ (Petition zum Erhalt des Stauweihers Oesinghausen) abrufbar ist, konnte innerhalb kürzester Zeit bereits über 1.400 Unterschriften sammeln. Dies unterstreicht, wie stark das Thema die Menschen in der Region bewegt.

Über die enorme Resonanz bei Besichtigung und Rundgang wurde bereits ausführlich berichtet. Die daraus entstandenen Fragen hatte die SPD-Fraktion im Rahmen der Ratssitzung gestellt. Zu den Vertragsbeziehungen konnte der Aggerverband aus rechtlichen Gründen keine Angaben machen. Nach wie vor steht die Anweisung der Bezirksregierung auf Ablassen des Staus im Raum.

Die Gemeindeverwaltung hat dabei erneut bekräftigt, dass Sie sich auch für den Erhalt des Stausees einsetzt. Auch der Gemeinderat steht nach Initiative der SPD-Fraktion mit großer Mehrheit für den Erhalt.

Im Zentrum der Diskussion steht zunehmend die Frage nach den tatsächlichen Folgen eines möglichen Rückbaus. Kritiker weisen darauf hin, dass mit dem Stau ein ökolo-

gisch wertvoller Lebensraum verloren gehen würde.

Insbesondere für Wasservögel besitzt das Gebiet eine hohe regionale Bedeutung, die durch die Umgestaltung nachhaltig beeinträchtigt werden könnte.

Gleichzeitig wird immer deutlicher, dass dem Eingriff ein erheblicher technischer und finanzieller Aufwand gegenübersteht. Experten gehen von umfangreichen Erd- und Entsorgungsarbeiten aus, insbesondere im Hinblick auf die Ablagerungsschlämme, die über Jahre hinweg entstanden sind. Diese müssten aufwendig behandelt und fachgerecht entsorgt werden.

Neben ökologischen und wirtschaftlichen Aspekten spielen auch soziale Faktoren eine wichtige Rolle: Der Stau Oesinghausen gilt seit Jahren als beliebter Angel- und Erholungsbereich. Viele Bürgerinnen und Bürger nutzen das Gebiet regelmäßig zur Freizeitgestaltung - ein Verlust dieses Angebots würde die Lebensqualität vor Ort spürbar beeinträchtigen.

Auch die Zielsetzung der Maßnahme wird zunehmend hinterfragt. Hendrik Krieger, Ratsmitglied für Oesinghausen und Osberghausen weist darauf hin, dass aufgrund von fünf weiteren Stauanlagen entlang der Agger eine durchgehende Fischdurchlässigkeit ohnehin nicht erreicht werden kann: „Der ökologische Nutzen des Rückbaus erscheint daher begrenzt, zumal



Das Interesse bleibt groß zum Stausee Oesinghausen

lediglich eine vergleichsweise kurze, naturnähere Fließstrecke entstehen würde.“

Vor dem Hintergrund der aktuellen weltpolitischen Lage gewinnt zudem ein weiterer Aspekt an Bedeutung: die Rolle dezentraler, nachhaltiger Energiequellen. Der bestehende Stau wird auch unter diesem Gesichtspunkt neu bewertet, da jede Form regionaler Energieerzeugung zunehmend als strategisch relevant angesehen wird. In der Gesamtabwägung, so der Tenor vieler Stimmen aus der Bürgerschaft und der Politik, könne die Entscheidung keineswegs auf ein einfaches „Weg mit dem Stau“ reduziert werden. Vielmehr sei eine erneute, ergebnisoffene Diskussion notwendig, in der auch alterna-

tive Lösungsansätze geprüft werden.

Die SPD vor Ort hat bereits angekündigt, sich für eine solche vertiefte Debatte einzusetzen. Ziel sei es, alle relevanten Aspekte - von Naturschutz über Wirtschaftlichkeit bis hin zu sozialer Nutzung und Energiefragen - umfassend zu beleuchten und gemeinsam tragfähige Perspektiven für die Zukunft des Staus Oesinghausen zu entwickeln.

Kontakt zur SPD-Engelskirchen:
Homepage:
www.spd-engelskirchen.de
Mailto:
info@spd-engelskirchen.de
www.facebook.com/spd.engelskirchen

Tobias Blumberg

Ende: Aus der Arbeit der Parteien SPD

Aus der Arbeit der Parteien CDU

Bekommt Engelskirchen bald „Engel-Ampeln“?

CDU-Antrag zur Prüfung der Verwendung des Engelskirchener Engels auf ausgewählten Fußgängerampeln wurde einstimmig angenommen.

Der Rat der Gemeinde Engelskirchen hat in seiner jüngsten Sitzung die Verwaltung beauftragt, gemeinsam mit dem Engelverein Engelskirchen e.V. zu prüfen, ob das bekannte Engel-Motiv künftig auf ausgewählten Fußgängerampeln im Gemeindegebiet einge-

setzt werden kann.

Die Idee geht auf Anregungen aus der Bürgerschaft zurück, die wir gerne aufgegriffen haben. Für uns ist klar: Der Engel steht wie kaum ein anderes Symbol für unsere Gemeinde und ist weit über die Gemeindegrenzen hinaus bekannt.

Hervorgegangen ist der Engelskirchener Engel vor über 20 Jahren aus einem Projekt an der Hauptschule Engelskirchen. Heute hat er überregionale Bedeutung und ist ein wesentlicher Teil des Markenkerns unserer Gemeinde. Die wertvolle Arbeit des Engelvereins



Das Erste Deutsche Engel-Museum hat in der Alten Schlosserei am Engelsplatz seine Heimat gefunden. Foto: CDU-Fraktion

und die Erfolgsgeschichte des Ersten Deutschen Engel-Museums, das im letzten Jahr 10jähriges Bestehen feierte, unterstreichen dies eindrücklich.

Im Rahmen der nun angestoßenen Prüfung sollen unter anderem rechtliche Fragen zur Verwendung

des Motivs, mögliche Standorte und die Kosten betrachtet werden. Für uns steht aber vor allem die Wirkung im Vordergrund: Der Engel als sichtbares Zeichen im öffentlichen Raum kann dazu beitragen, den gesellschaftlichen Zusammenhalt und die Verbunden-

heit der Bürgerinnen und Bürger mit ihrer Heimat zu stärken.

Der einstimmige Beschluss unterstreicht, dass die Idee parteiübergreifend getragen und als Chance verstanden wird. Wenn die Umsetzung möglich ist, wird dieses Projekt ein starkes und identitätsstif-

tendes Zeichen sein. Hinweistafeln zur Entstehungsgeschichte oder zum Engel-Museum könnten in Zukunft die Wartezeit an den Ampeln verkürzen und auf unser reichhaltiges kulturelles Angebot aufmerksam machen.

Matthias Haas

Ende: Aus der Arbeit der Parteien CDU

Aus der Arbeit der Parteien Bündnis90 / Die Grünen

Für eine frei fließende Agger

Ein bedeutsamer ökologischer Lebensraum, nicht nur für Fische!

In Deutschland sind Flüsse durch das Wasserhaushaltsgesetz (WHG) geschützt. Flüsse sind ökologisch äußerst wertvolle Lebensräume, die nicht nur aus mehr oder weniger sauberem Wasser bestehen. Im Zusammenwirken von Wasserkörper, Gewässerbett und Uferbereichen in einem naturnahen Zustand ermöglichen sie einer Vielzahl von unterschiedlichen Lebewesen, hier ihre ökologische Nische und ihr Habitat zu finden.

Im Jahre 2000 hatten sich die EU-Staaten darauf geeinigt, dass die Gewässer bis 2015, spätestens bis 2027 wieder einen guten ökologischen Zustand erreichen sollen. Dieses Ziel wird die Agger in ihrem derzeitigen Zustand nicht erreichen, obwohl der Aggerverband viel Geld in Klärwerke investiert hat. Generell ist es schwierig, den guten Zustand zu erreichen, wenn Flüsse aufgestaut werden.

In den Stauanlagen sammeln sich Feinsedimente und abgestorbene Pflanzenreste an, im abgelagerten Schlamm bilden sich Methan und andere Treibhausgase. Im Sommer erwärmen sich die Stauanlagen und geben das erwärmte Wasser an den Unterlauf ab, was großen Einfluss auf den Sauerstoffhaushalt hat. Der gesamte Lebensraum der Agger wird belastet. Lebewesen, Sedimente, Kies und Geschiebe können nicht wandern.

Deshalb hat der Gesetzgeber Mindestanforderungen an die Betreiber von Wasserkraftanlagen gestellt, wenn sie ein Staurecht er-



Eine Postkarte aus dem Jahr 1940 zeigt den östlichen Teil der Agger in Engelskirchen Osberghausen. 1956 wurde die Agger für die Stromproduktion aufgestaut.

halten wollen. Sie müssen für eine festgelegte Mindestwasserführung sorgen, Fischaufstiegs- und Fischabstiegsanlagen bauen und den Fischschutz an den Wasserkraftanlagen beachten.

Der Aggerverband hatte 2016 eine Erlaubnis für die Stauanlage Osberghausen erhalten unter der Bedingung, bis 2018 die Durchgängigkeit der Agger zu realisieren. Zudem hatten die Aggerkraftwerke zum Schutz der Fische für eine Einschwimmsperre in den Turbinenkanal zu sorgen.

Weil sich Aggerverband und Aggerkraftwerke nicht auf die Her-

stellung der Bedingungen einigen konnten und nach mehrmaliger Fristaufschiebung weder die Durchgängigkeit noch der Fischschutz umgesetzt wurde, erlosch die Erlaubnis. Nunmehr verlangt die Bezirksregierung Köln, dass der alte Zustand, eine frei fließende Agger in Osberghausen, wiederhergestellt wird.

Der Aggerverband hat jetzt die Aufgabe, der Bezirksregierung Köln innerhalb von zwei Jahren ein Konzept vorzulegen, wie mit den Sedimenten umgegangen werden soll und wie die Durchgängigkeit für die Wasserlebewe-

sen hergestellt wird. Dabei wird auch darauf zu achten sein, dass sich das Areal einerseits zu einem ökologisch wertvollen Lebensraum nicht nur für Fische, sondern auch für die Vogel- und die wirbellosen Fließgewässerorganismen entwickelt und damit auch als naturnahe Fließgewässerlandschaft weiterhin ein für Erholungssuchende attraktives Gebiet werden kann. Mit den Jahren wird sich wieder ein natürlicher Lebensraum einstellen, wie er vor 1956 schon bestand.

Friedrich Meyer

Martin Bach

Ende: Aus der Arbeit der Parteien Bündnis90 / Die Grünen



EngelsArt: Neue Schreibwerkstatt im Alten Baumwollager

Ende März startet ein neuer Schreibworkshop bei ENGELSART im Alten Baumwollager.

Die Künstlerin und Schriftstellerin Sabine Wallefeld aus Gummersbach wird eine kleine Gruppe begleiten, die sich mit ihren Gedanken beschäftigen und diese in kurzen oder längeren Texten festhalten möchten...

Eine **Einführung** zum Kennenlernen gibt es am **Samstag, 28.**

März, von 10:30 bis 13 Uhr. Teilnahmegebühr: 10 Euro.

Danach trifft sich die Gruppe ab 7. April jeden 1. Dienstag im Monat von 17 bis 18:30 Uhr.

Teilnahmegebühr 5 Euro pro Abend.

Wer Lust hat, das Schreiben von Geschichten oder Gedichte mal auszuprobieren, meldet sich an unter

veranstaltung@engelsart.de.

Bericht zur Titelseite

Neuer Vereinsvorstand lädt die Bickenbacher ein

Renoviertes Dorfhaus war Treffpunkt für Jahreshauptversammlung und Putztag

Das neue Bickenbacher Dorfhaus ist noch gar nicht eingeweiht, da etabliert es sich schon als Dreh- und Angelpunkt der dörflichen Gemeinschaft. Zuletzt war es Treffpunkt für den Putztag. Am 21. März waren alle Bickenbacherinnen und Bickenbacher eingeladen, sich am Ende der Gelpestraße einzufinden und dort mit Handschuhen, Säcken und Greifzangen auszurüsten. Dann schwärmten die Gruppen aus, um in Bickenbach und Umgebung den Müll einzusammeln. Gegen Mittag gab es zur Belohnung Getränke und Bratwurst.

Im Advent fand im neuen Dorfhaus schon ein Lichterfest statt. Und kürzlich trafen sich dort die Mitglieder des Gemeinnützigen Vereins Bickenbach zur Jahreshauptversammlung. Es galt, einen neuen Vorstand zu wählen. Winfried Wilhelm stellte sich nach erfolgreichen Jahren an der Spitze des Vereins nicht mehr zur Wahl und wurde mit Dank für seine Ar-

beit verabschiedet. Sein Nachfolger ist Hans Jürgen Nübel. Die Mitglieder bestimmten ihn einstimmig zum neuen Vorsitzenden. Die weiteren Mitglieder des neuen Vorstands sind der stellvertretende Vorsitzende Reinhard Frank, Kassierer Jürgen Schreer und seine Vertreterin Julia Gsell, Schriftführer Volker Häck sowie die Besitzer Werner Irlenbusch, Heinz Dombrowski und Reiner Thies. Die Kassenprüfung übernehmen Frank Strässer und Stephanie Vesely. Der neue Vorsitzende Hans Jürgen Nübel ist bereits federführend beim Dorfhausprojekt gewesen. Die Sanierung und der Umbau der früheren Schützenhalle ist schon weit gediehen. Bei der Finanzierung hilft der erfolgreiche Abschluss des Crowdfunding-Projekts. Schneller als erhofft kamen über das Volksbank-Portal die angepeilten 5.000 Euro zusammen. Die Einweihung des Dorfhauses soll im Frühsommer mit einem Fest begangen werden.

VORGEZOGENER REDAKTIONSSCHLUSS



Liebe Leser/-innen und Inserent/-innen, aufgrund der bevorstehenden Feiertage (Ostern) ziehen wir den Redaktionsschluss vor.

Redaktionsschluss für (KW 15)
Di., 31.03.2026 / 10 Uhr



Persönlich beraten. Traumhaft schlafen!



Sie möchten endlich wieder erholsame Nächte genießen?

Als erfahrenes Fachgeschäft finden wir die richtige Lösung für Ihren besseren Schlaf und unterstützen Sie mit vielen Jahren Fachwissen und Erfahrung. Kommen Sie vorbei und spüren Sie den Unterschied.



Sportplatzstr. 8
51491 Overath-Untereschbach
Di., Do., Fr. 10-18 Uhr, Mi., Sa. 10-14 Uhr

Tel. 02204-426667
Mail: info@schlafstudio-siebertz.de
www.schlafstudio-siebertz.de

ENGELSART: Begleitprogramm zur Ausstellung „Druck & Poesie“

Noch bis zum 19. April ist im Alten Baumwollager Engelskirchen die **Ausstellung „Druck & Poesie“** zu sehen. Doch die Kunst- und Kulturinitiative ENGELSART präsentiert hierzu zwei weitere Highlights.

Am Mittwoch, 1. April, präsentiert die Künstlerin und Autorin Sabine Wallefeldes einen **Schreibworkshop BILDgeschichten**. Unter dem Motto „Text trifft Bild“ haben Sie Gelegenheit, kurze Texte, Geschichten oder Gedichte zu den ausgestellten Exponaten zu schreiben.

Die Teilnahme ist kostenlos, bitte Anmeldungen bis 28. März unter veranstaltung@engelsart.de - begrenzt auf zwölf Teilnehmende.

Außerdem geben die ausstellenden Künstler*innen Einblicke in ihre

Drucktechniken - beim **Druckworkshop** am Samstag, 11. April, von 14 bis 16 Uhr. Nach einer kurzen Einführung durch Rainer Aring können Sie auch eigene Drucke erstellen. Kostenlose Teilnahme ab 16 Jahre - Anmeldungen bis 7. April unter veranstaltung@engelsart.de - begrenzt auf zehn Teilnehmende.

Zur Finissage am 19. April von 14 bis 16 Uhr sind dann wieder alle Künstler*innen anwesend. Und vielleicht finden Sie ja ein Exponat, das sie direkt kaufen und mitnehmen wollen? Es gibt auch eine Vitrine mit „Kunst zum kleinen Preis“. Öffnungszeiten dazwischen finden Sie auf unserer Homepage:

<https://engelsart.de/ausstellung-druck-poesie/>



J-Steinreinigung

Warum neu machen, wenn man reinigen kann!

Wir reinigen für Sie:

Fassaden, Terrassen, Einfahrten, Klinker, Dächer



Wir verwenden einen Hochdruckreiniger, der mit 80% Luft und nur 20% Wasser arbeitet.

Wir versiegeln den Stein, nach der porentiefen Reinigung, mit einer Schutzmischung aus eigener Herstellung.

Durch diese Versiegelung garantieren wir, dass für Jahre keine Algen, kein Moos und kein hartnäckiger Schmutz mehr auftreten.

Nach der Reinigung verfugen wir die Fugen auf Ihren Wunsch erneut mit verschiedenen Sandarten.



☎ 02246 - 957 48 12

oder 0179 114 66 81

www.j-steinreinigung.de

J-Reinigung@gmx.de

Hauptstraße 127
53797 Lohmar

**Inhaber
A.Reinhardt**



Wir freuen uns über Ihren Anruf!

Unser Angebot:

Wir rechnen nicht nach Quadratmetern, sondern bieten Ihnen Pauschalpreise an.



Wird der Stausee abgelassen?

Naturkundliche Exkursion an die Aggerstaustufe bei Oesinghausen



Rivalisierende Blässhühner

Oesinghausen. Mehr als 150 Gäste waren Anfang März einer Einladung der SPD Engelskirchen zu einem naturkundlichen Spaziergang an den Stauweiher Osberghausen gefolgt, um sich über das Schicksal des Gewässers zu informieren. Anlass war das Auslaufen der Stauerlaubnis für den bayerischen Wasserkraftbetreiber „Aggerkraftwerke“ zum Ende des letzten Jahres. Diese war mit der

Auflage verbunden, sowohl eine Fischtreppe als auch eine Einschwimmsperre in den Turbinenkanal zu bauen, was beides nicht erfolgte. So scheint der Weg frei für das Schleifen des Wehres und eine Renaturierung des Flusses in diesem Bereich.

Nach der Begrüßung durch den SPD-Fraktionsvorsitzenden Wolfgang Brelöhr erläuterte der ehemalige Bürgermeister und promo-



Silbermöwen auf Futtersuche

vierte Biologe Dr. Gero Karthaus, was diesen Lebensraum und die weiteren fünf Stauseen flussabwärts bis Ehreshoven ökologisch so wertvoll macht: „Diese Staufstufen haben mit ihrer vielfältigen Natur eine besondere Bedeutung für ganz Nordrhein-Westfalen.“ In den sechs zwischen 1920 und 1955 errichteten Staufstufen hätten sich sehr viele Flachwasserbereiche gebildet hätten, die enorm wichtig für viele Tierarten sind.

Wichtig seien diese auch für viele Wasservögel aus Nord- und Osteuropa als Winterquartier. Doch auch zigtausende Schwalben ernährten sich von den Insekten über dem Wasser, bevor sie in ihre Brutregionen weiterziehen. Das gleiche gelte für zahlreiche Fledermausarten: „Wir haben hier ein unglaubliches Tierleben.“ Insgesamt dürften an den Staufstufen, von denen die Hälfte inzwischen Naturschutzgebiete sind, weitaus mehr als 100 Vogelarten leben: „Viele davon sind keine Allerweltsvögel.“

Karthaus räumte ein, dass die vor rund 100 Jahren entstandenen Stauanlagen selbstverständlich keine natürlichen Strukturen seien. Allerdings habe sich im Laufe der Jahrzehnte ein Naturjuwel entwickelt. Nicht zuletzt seien sie auch für die Menschen attraktiv: „Viele Kinder haben an den Staufstufen ihre ersten Kontakte mit der oberbergischen Natur.“ Der Engelskirchener Friedrich Meyer von der BUND-Regional-

gruppe Köln vertrat eine andere Sichtweise: „Im Sinne dieses Flusses muss eine Durchgängigkeit wiederhergestellt werden.“ Dabei gehe es nicht einmal nur um die Lachse: „Die Sedimente müssen wandern können.“ Das sei ganz klar der nationalen Wasserstrategie zu entnehmen, die eine Durchgängigkeit befürwortet: „Wenn die Ordnungsverfügung der Bezirksregierung vorliegt, wird es auf einen Abstau hinauslaufen.“ Diese wurde inzwischen erlassen und sieht ein Ablassen des Wassers bereits in den nächsten zwei Monaten vor. Für den Rückbau des Wehres wird deutlich mehr Zeit eingeräumt.

Um den Stausee zu erhalten, haben Bürger eine Petition zum Erhalt des Stauweihers Osberghausen auf www.change.org gestartet - Mitte letzter Woche mit bereits rund 1.500 Unterzeichnern. Darin heißt es: „Der Stauweiher in Osberghausen ist ein bedeutender Teil unserer Landschaft, unserer Natur und unserer lokalen Gemeinschaft.“ Seit vielen Jahren präge er das Bild des Ortes und sei ein wichtiger Lebensraum für zahlreiche Tier- und Pflanzenarten sowie ein wertvoller Ort der Erholung für die Menschen der Region. Und weiter: „Die geplanten Maßnahmen, den Stauweiher abzulassen und dauerhaft zurückzubauen, würden dieses einzigartige Natur- und Naherholungsgebiet unwiederbringlich zerstören.“ (mk)

AUSTAUSCHPFLICHT FÜR ALTE KAMINÖFEN

Bergische Ofenwelt
 WWW.BERGISCHE-OFENWELT.DE
 Kaminöfen - Pelletöfen - Holzöfen - Schornsteine
 Köln Str. 101, 51645 Gummersbach

SAUBER & EFFIZIENT HEIZEN
 mit modernster Kaminöfen-Technologie.

- AKTION -
ERHALTEN SIE BIS ZU
600,- €
RABATT
 auf einen neuen Holz- oder Pelletofen.

0170 - 270 110 1

VIELE ÖFEN SOFORT LIEFERBAR



Reifenwechsel im Frühling

Mit den ersten warmen Tagen im Jahr denken viele Autofahrer auch an den saisonalen Reifenwechsel. Winterreifen haben in der kalten Jahreszeit für Sicherheit gesorgt, doch steigende Temperaturen verändern die Anforderungen an die Bereifung. Wer rechtzeitig auf Sommerreifen umstellt, fährt nicht nur sicherer, sondern kann auch Verschleiß und Kraftstoffverbrauch reduzieren.

Wann der Wechsel sinnvoll ist

Als Orientierung gilt die bekannte Faustregel „von O bis O“, also von Oktober bis Ostern. Winterreifen sind für niedrige Temperaturen, Schnee und glatte Straßen konzipiert. Steigt das Thermometer dauerhaft über etwa sieben Grad, arbeiten Sommerreifen effizienter. Ihre Gummimischung ist härter und sorgt bei Wärme für besseren Grip und kürzere Bremswege.

Der Wechsel sollte daher erfolgen, sobald keine frostigen Nächte mehr zu erwarten sind. Viele Autofahrer planen den Termin im März oder Anfang April. Wer eine Fachwerkstatt nutzt, sollte frühzeitig einen Termin vereinbaren, denn in dieser Zeit sind Werkstätten oft stark ausgelastet.

Reifen richtig einlagern

Nach dem Wechsel stellt sich die Frage der Lagerung. Reifen sollten kühl, trocken und dunkel aufbewahrt werden. Ideal sind Keller oder Garagen, in denen keine großen Temperaturschwankungen auftreten. Wichtig ist auch eine gründliche Reinigung vor der Einlagerung, damit sich Schmutz und

Streusalz nicht in das Material einarbeiten.

Kompletträder mit Felgen lagert man am besten liegend oder auf speziellen Felgenbäumen. Einzelne Reifen ohne Felgen sollten dagegen stehend aufbewahrt und regelmäßig gedreht werden, denn nur so lassen sich Druckstellen und Beschädigungen während der Lagerung vermeiden.

Auch viele Werkstätten bieten Einlagerungsmöglichkeiten, sodass in der Fachwerkstatt des Vertrauens ein Lagerort mitsamt Reifenwechsel beauftragt werden kann. Die Werkstatt kümmert sich dann um den Wechsel, den Transport und die Lagerung der Winterreifen bis zum nächsten Reifenwechsel.

Selbst wechseln oder Werkstatt nutzen

Viele Autofahrer wechseln ihre Räder selbst. Voraussetzung sind ein geeigneter Wagenheber, ein Drehmomentschlüssel und ausreichend Erfahrung. Wichtig ist vor allem das korrekte Anziehen der Radschrauben und eine anschließende Kontrolle nach einigen Kilometern Fahrt.

Wer unsicher ist oder zusätzliche Arbeiten wie das Auswuchten der Räder durchführen lassen möchte, ist in einer Fachwerkstatt gut aufgehoben. Dort werden auch Profiltiefe, Reifendruck und mögliche Beschädigungen überprüft.

Gilt das auch für Elektroautos?

Grundsätzlich gelten die gleichen Regeln auch für Elektroautos. Allerdings sind diese Fahrzeuge oft schwerer und liefern ihr Dreh-

AUTOHAUS LURZ

Ihr Spezialist für markenunabhängige Beratung, Verkauf und Werkstattservice in Engelskirchen und Umgebung



Als Mehrmarken Center und Motoo Werkstattspartner beraten wir Sie unabhängig und persönlich in Engelskirchen. Dabei profitieren Sie von unserer langjährigen Ford-Erfahrung.

Autohaus Lurz
Olpener Str. 31, 51766 Engelskirchen
02263 20084 | www.autohaus-lurz.de

moment sofort. Deshalb verschleiben Reifen bei manchen Modellen schneller. Spezielle, für Elektroautos optimierte Reifen können Vorteile bei Geräusentwicklung und Rollwiderstand bieten.

Der saisonale Wechsel zwischen Winter und Sommer bleibt dennoch wichtig. Die passende Be-

reifung sorgt auch bei E-Autos für Sicherheit, Reichweite und Fahrkomfort.

Wer den Reifenwechsel rechtzeitig plant und auf die richtige Lagerung achtet, verlängert die Lebensdauer seiner Reifen, spart Geld und sorgt für mehr Sicherheit im Straßenverkehr.

Fit in den Frühling – wir machen Ihr Auto startklar!

- Fahrzeugdiagnose
- Reparaturservice
- Inspektionsservice
- Reifenmontage
- Klimaservice
- Karosseriearbeiten
- HU & AU Prüfung
- Ersatzteilverkauf

Seit 13 Jahren für Sie im Industriepark Klaus.



Ciccotto

KFZ TECHNIK

Carlo Ciccotto

Gerberstraße 20
51789 Lindlar

Tel. 0 22 66 / 479 40 84
Fax 0 22 66 / 479 40 85

www.kfz-ciccotto.de



Evangelische Kirchengemeinde Ründeroth

29. März

10:15 Uhr - Ründeroth, Taufe, Harald Hüster

3. April

10:15 Uhr - Karfreitag, Ründeroth, Abendmahl, mit Joyful Singers,

Henning Strunk und Harald Hüster

5. April

11 Uhr - Ostersonntag, Schnellenbach, Gottesdienst mit Kinderkirche, mit KAIROS, Henning Strunk und Team



Trauerkapelle · Abschiedsräume · Sarg- u. Urnenausstellung



Seit 1853 in Familienbesitz
Bestattungen Heinz Scherer
Unterkaltenbach 1a
51766 ENGELSKIRCHEN
www.scherer-bestattungen.de

Telefon 0 22 63 / 60 423 · Mobil 0171 / 4 96 13 29

Evangelische Kirchengemeinde Engelskirchen



Christuskirche

Herzlich willkommen zu unseren Gottesdiensten!

Sonntags, 10 Uhr

29. März

10 Uhr - Palmsonntag, Gold- und Diamantkonfirmation

2. April

18:30 Uhr - Gründonnerstag, Abendmahl

3. April

10 Uhr - Karfreitag, Abendmahl

5. April

21 Uhr - Osternacht, Abendmahl

5. April

10 Uhr - Ostersonntag, Johannes Vogelbusch

6. April

10 Uhr - Ostermontag. Regionalgottesdienst, Engelskirchen, Kindergottesdienste finden jeden zweiten Sonntag im Monat statt.

Ostergarten: Geh mit Jesus Herzliche Einladung vom 29. März bis 12. April von 9 bis 18 Uhr im Innenhof der Christuskirche, Märkische Str. 28

Geh mit Jesus steht für: Folge dem Passions- und Ostergeschehen anhand von symbolhaften Stationen. Kreativ, aber gleichzeitig auf das Wesentliche reduziert, präsentiert sich der Ostergarten kleinen und großen Besucherinnen und Besuchern. An verschiedenen Stationen wird dort sichtbar und erfahrbar, was vor über 2.000 Jahren zwischen Gründonnerstag und Ostersonntag passiert ist - und was das vielleicht mit dem eigenen Leben zu tun hat. Alle Etappen sind beschriftet und mit den entsprechenden Bibelversen versehen.

Wir freuen uns auf Euch.

Café a Third Place am 28. März im Gemeindehaus in der Zeit von **9 bis 11 Uhr.**

Alle Links und weitere Informationen auch unter www.kirche-engelskirchen.de

Familien ANZEIGENSHOP



Wir trauen uns
am 18.03.2030 in Bonn um 15.00 Uhr in der Paulus Kirche

NICOLETTE RUFUS
Der Polterabend am 15.00 Uhr in der Paulus Kirche - Nord.

F 102-06
90 x 50 mm
ab **17,23***

HALLO Welt

Wir freuen uns sehr über die Geburt unserer Zwillinge

GEBURT 12.1
43 x 90 mm
ab **52,00***

DAVE SAGUN

Für die wohlwunder, Beweise der Anteilnahme beim Tode meines geliebten Vaters, unseres guten Schwiegervaters und Großvaters

Michael Musterfeld

TD 12-12
90 x 90 mm
ab **102,96***

WOHNUNG!

Wohnung: 3 Z., 125 qm, 2-Personen-Wohnung, Balkon, Bad, Küche, Bad, Garderobe, Komplex, großer Keller, Gar. gesondert, ca. 1000 qm, 2000 qm, 3000 qm, 4000 qm, 5000 qm, 6000 qm, 7000 qm, 8000 qm, 9000 qm, 10000 qm, 11000 qm, 12000 qm, 13000 qm, 14000 qm, 15000 qm, 16000 qm, 17000 qm, 18000 qm, 19000 qm, 20000 qm, 21000 qm, 22000 qm, 23000 qm, 24000 qm, 25000 qm, 26000 qm, 27000 qm, 28000 qm, 29000 qm, 30000 qm, 31000 qm, 32000 qm, 33000 qm, 34000 qm, 35000 qm, 36000 qm, 37000 qm, 38000 qm, 39000 qm, 40000 qm, 41000 qm, 42000 qm, 43000 qm, 44000 qm, 45000 qm, 46000 qm, 47000 qm, 48000 qm, 49000 qm, 50000 qm, 51000 qm, 52000 qm, 53000 qm, 54000 qm, 55000 qm, 56000 qm, 57000 qm, 58000 qm, 59000 qm, 60000 qm, 61000 qm, 62000 qm, 63000 qm, 64000 qm, 65000 qm, 66000 qm, 67000 qm, 68000 qm, 69000 qm, 70000 qm, 71000 qm, 72000 qm, 73000 qm, 74000 qm, 75000 qm, 76000 qm, 77000 qm, 78000 qm, 79000 qm, 80000 qm, 81000 qm, 82000 qm, 83000 qm, 84000 qm, 85000 qm, 86000 qm, 87000 qm, 88000 qm, 89000 qm, 90000 qm, 91000 qm, 92000 qm, 93000 qm, 94000 qm, 95000 qm, 96000 qm, 97000 qm, 98000 qm, 99000 qm, 100000 qm, 101000 qm, 102000 qm, 103000 qm, 104000 qm, 105000 qm, 106000 qm, 107000 qm, 108000 qm, 109000 qm, 110000 qm, 111000 qm, 112000 qm, 113000 qm, 114000 qm, 115000 qm, 116000 qm, 117000 qm, 118000 qm, 119000 qm, 120000 qm, 121000 qm, 122000 qm, 123000 qm, 124000 qm, 125000 qm, 126000 qm, 127000 qm, 128000 qm, 129000 qm, 130000 qm, 131000 qm, 132000 qm, 133000 qm, 134000 qm, 135000 qm, 136000 qm, 137000 qm, 138000 qm, 139000 qm, 140000 qm, 141000 qm, 142000 qm, 143000 qm, 144000 qm, 145000 qm, 146000 qm, 147000 qm, 148000 qm, 149000 qm, 150000 qm, 151000 qm, 152000 qm, 153000 qm, 154000 qm, 155000 qm, 156000 qm, 157000 qm, 158000 qm, 159000 qm, 160000 qm, 161000 qm, 162000 qm, 163000 qm, 164000 qm, 165000 qm, 166000 qm, 167000 qm, 168000 qm, 169000 qm, 170000 qm, 171000 qm, 172000 qm, 173000 qm, 174000 qm, 175000 qm, 176000 qm, 177000 qm, 178000 qm, 179000 qm, 180000 qm, 181000 qm, 182000 qm, 183000 qm, 184000 qm, 185000 qm, 186000 qm, 187000 qm, 188000 qm, 189000 qm, 190000 qm, 191000 qm, 192000 qm, 193000 qm, 194000 qm, 195000 qm, 196000 qm, 197000 qm, 198000 qm, 199000 qm, 200000 qm, 201000 qm, 202000 qm, 203000 qm, 204000 qm, 205000 qm, 206000 qm, 207000 qm, 208000 qm, 209000 qm, 210000 qm, 211000 qm, 212000 qm, 213000 qm, 214000 qm, 215000 qm, 216000 qm, 217000 qm, 218000 qm, 219000 qm, 220000 qm, 221000 qm, 222000 qm, 223000 qm, 224000 qm, 225000 qm, 226000 qm, 227000 qm, 228000 qm, 229000 qm, 230000 qm, 231000 qm, 232000 qm, 233000 qm, 234000 qm, 235000 qm, 236000 qm, 237000 qm, 238000 qm, 239000 qm, 240000 qm, 241000 qm, 242000 qm, 243000 qm, 244000 qm, 245000 qm, 246000 qm, 247000 qm, 248000 qm, 249000 qm, 250000 qm, 251000 qm, 252000 qm, 253000 qm, 254000 qm, 255000 qm, 256000 qm, 257000 qm, 258000 qm, 259000 qm, 260000 qm, 261000 qm, 262000 qm, 263000 qm, 264000 qm, 265000 qm, 266000 qm, 267000 qm, 268000 qm, 269000 qm, 270000 qm, 271000 qm, 272000 qm, 273000 qm, 274000 qm, 275000 qm, 276000 qm, 277000 qm, 278000 qm, 279000 qm, 280000 qm, 281000 qm, 282000 qm, 283000 qm, 284000 qm, 285000 qm, 286000 qm, 287000 qm, 288000 qm, 289000 qm, 290000 qm, 291000 qm, 292000 qm, 293000 qm, 294000 qm, 295000 qm, 296000 qm, 297000 qm, 298000 qm, 299000 qm, 300000 qm, 301000 qm, 302000 qm, 303000 qm, 304000 qm, 305000 qm, 306000 qm, 307000 qm, 308000 qm, 309000 qm, 310000 qm, 311000 qm, 312000 qm, 313000 qm, 314000 qm, 315000 qm, 316000 qm, 317000 qm, 318000 qm, 319000 qm, 320000 qm, 321000 qm, 322000 qm, 323000 qm, 324000 qm, 325000 qm, 326000 qm, 327000 qm, 328000 qm, 329000 qm, 330000 qm, 331000 qm, 332000 qm, 333000 qm, 334000 qm, 335000 qm, 336000 qm, 337000 qm, 338000 qm, 339000 qm, 340000 qm, 341000 qm, 342000 qm, 343000 qm, 344000 qm, 345000 qm, 346000 qm, 347000 qm, 348000 qm, 349000 qm, 350000 qm, 351000 qm, 352000 qm, 353000 qm, 354000 qm, 355000 qm, 356000 qm, 357000 qm, 358000 qm, 359000 qm, 360000 qm, 361000 qm, 362000 qm, 363000 qm, 364000 qm, 365000 qm, 366000 qm, 367000 qm, 368000 qm, 369000 qm, 370000 qm, 371000 qm, 372000 qm, 373000 qm, 374000 qm, 375000 qm, 376000 qm, 377000 qm, 378000 qm, 379000 qm, 380000 qm, 381000 qm, 382000 qm, 383000 qm, 384000 qm, 385000 qm, 386000 qm, 387000 qm, 388000 qm, 389000 qm, 390000 qm, 391000 qm, 392000 qm, 393000 qm, 394000 qm, 395000 qm, 396000 qm, 397000 qm, 398000 qm, 399000 qm, 400000 qm, 401000 qm, 402000 qm, 403000 qm, 404000 qm, 405000 qm, 406000 qm, 407000 qm, 408000 qm, 409000 qm, 410000 qm, 411000 qm, 412000 qm, 413000 qm, 414000 qm, 415000 qm, 416000 qm, 417000 qm, 418000 qm, 419000 qm, 420000 qm, 421000 qm, 422000 qm, 423000 qm, 424000 qm, 425000 qm, 426000 qm, 427000 qm, 428000 qm, 429000 qm, 430000 qm, 431000 qm, 432000 qm, 433000 qm, 434000 qm, 435000 qm, 436000 qm, 437000 qm, 438000 qm, 439000 qm, 440000 qm, 441000 qm, 442000 qm, 443000 qm, 444000 qm, 445000 qm, 446000 qm, 447000 qm, 448000 qm, 449000 qm, 450000 qm, 451000 qm, 452000 qm, 453000 qm, 454000 qm, 455000 qm, 456000 qm, 457000 qm, 458000 qm, 459000 qm, 460000 qm, 461000 qm, 462000 qm, 463000 qm, 464000 qm, 465000 qm, 466000 qm, 467000 qm, 468000 qm, 469000 qm, 470000 qm, 471000 qm, 472000 qm, 473000 qm, 474000 qm, 475000 qm, 476000 qm, 477000 qm, 478000 qm, 479000 qm, 480000 qm, 481000 qm, 482000 qm, 483000 qm, 484000 qm, 485000 qm, 486000 qm, 487000 qm, 488000 qm, 489000 qm, 490000 qm, 491000 qm, 492000 qm, 493000 qm, 494000 qm, 495000 qm, 496000 qm, 497000 qm, 498000 qm, 499000 qm, 500000 qm, 501000 qm, 502000 qm, 503000 qm, 504000 qm, 505000 qm, 506000 qm, 507000 qm, 508000 qm, 509000 qm, 510000 qm, 511000 qm, 512000 qm, 513000 qm, 514000 qm, 515000 qm, 516000 qm, 517000 qm, 518000 qm, 519000 qm, 520000 qm, 521000 qm, 522000 qm, 523000 qm, 524000 qm, 525000 qm, 526000 qm, 527000 qm, 528000 qm, 529000 qm, 530000 qm, 531000 qm, 532000 qm, 533000 qm, 534000 qm, 535000 qm, 536000 qm, 537000 qm, 538000 qm, 539000 qm, 540000 qm, 541000 qm, 542000 qm, 543000 qm, 544000 qm, 545000 qm, 546000 qm, 547000 qm, 548000 qm, 549000 qm, 550000 qm, 551000 qm, 552000 qm, 553000 qm, 554000 qm, 555000 qm, 556000 qm, 557000 qm, 558000 qm, 559000 qm, 560000 qm, 561000 qm, 562000 qm, 563000 qm, 564000 qm, 565000 qm, 566000 qm, 567000 qm, 568000 qm, 569000 qm, 570000 qm, 571000 qm, 572000 qm, 573000 qm, 574000 qm, 575000 qm, 576000 qm, 577000 qm, 578000 qm, 579000 qm, 580000 qm, 581000 qm, 582000 qm, 583000 qm, 584000 qm, 585000 qm, 586000 qm, 587000 qm, 588000 qm, 589000 qm, 590000 qm, 591000 qm, 592000 qm, 593000 qm, 594000 qm, 595000 qm, 596000 qm, 597000 qm, 598000 qm, 599000 qm, 600000 qm, 601000 qm, 602000 qm, 603000 qm, 604000 qm, 605000 qm, 606000 qm, 607000 qm, 608000 qm, 609000 qm, 610000 qm, 611000 qm, 612000 qm, 613000 qm, 614000 qm, 615000 qm, 616000 qm, 617000 qm, 618000 qm, 619000 qm, 620000 qm, 621000 qm, 622000 qm, 623000 qm, 624000 qm, 625000 qm, 626000 qm, 627000 qm, 628000 qm, 629000 qm, 630000 qm, 631000 qm, 632000 qm, 633000 qm, 634000 qm, 635000 qm, 636000 qm, 637000 qm, 638000 qm, 639000 qm, 640000 qm, 641000 qm, 642000 qm, 643000 qm, 644000 qm, 645000 qm, 646000 qm, 647000 qm, 648000 qm, 649000 qm, 650000 qm, 651000 qm, 652000 qm, 653000 qm, 654000 qm, 655000 qm, 656000 qm, 657000 qm, 658000 qm, 659000 qm, 660000 qm, 661000 qm, 662000 qm, 663000 qm, 664000 qm, 665000 qm, 666000 qm, 667000 qm, 668000 qm, 669000 qm, 670000 qm, 671000 qm, 672000 qm, 673000 qm, 674000 qm, 675000 qm, 676000 qm, 677000 qm, 678000 qm, 679000 qm, 680000 qm, 681000 qm, 682000 qm, 683000 qm, 684000 qm, 685000 qm, 686000 qm, 687000 qm, 688000 qm, 689000 qm, 690000 qm, 691000 qm, 692000 qm, 693000 qm, 694000 qm, 695000 qm, 696000 qm, 697000 qm, 698000 qm, 699000 qm, 700000 qm, 701000 qm, 702000 qm, 703000 qm, 704000 qm, 705000 qm, 706000 qm, 707000 qm, 708000 qm, 709000 qm, 710000 qm, 711000 qm, 712000 qm, 713000 qm, 714000 qm, 715000 qm, 716000 qm, 717000 qm, 718000 qm, 719000 qm, 720000 qm, 721000 qm, 722000 qm, 723000 qm, 724000 qm, 725000 qm, 726000 qm, 727000 qm, 728000 qm, 729000 qm, 730000 qm, 731000 qm, 732000 qm, 733000 qm, 734000 qm, 735000 qm, 736000 qm, 737000 qm, 738000 qm, 739000 qm, 740000 qm, 741000 qm, 742000 qm, 743000 qm, 744000 qm, 745000 qm, 746000 qm, 747000 qm, 748000 qm, 749000 qm, 750000 qm, 751000 qm, 752000 qm, 753000 qm, 754000 qm, 755000 qm, 756000 qm, 757000 qm, 758000 qm, 759000 qm, 760000 qm, 761000 qm, 762000 qm, 763000 qm, 764000 qm, 765000 qm, 766000 qm, 767000 qm, 768000 qm, 769000 qm, 770000 qm, 771000 qm, 772000 qm, 773000 qm, 774000 qm, 775000 qm, 776000 qm, 777000 qm, 778000 qm, 779000 qm, 780000 qm, 781000 qm, 782000 qm, 783000 qm, 784000 qm, 785000 qm, 786000 qm, 787000 qm, 788000 qm, 789000 qm, 790000 qm, 791000 qm, 792000 qm, 793000 qm, 794000 qm, 795000 qm, 796000 qm, 797000 qm, 798000 qm, 799000 qm, 800000 qm, 801000 qm, 802000 qm, 803000 qm, 804000 qm, 805000 qm, 806000 qm, 807000 qm, 808000 qm, 809000 qm, 810000 qm, 811000 qm, 812000 qm, 813000 qm, 814000 qm, 815000 qm, 816000 qm, 817000 qm, 818000 qm, 819000 qm, 820000 qm, 821000 qm, 822000 qm, 823000 qm, 824000 qm, 825000 qm, 826000 qm, 827000 qm, 828000 qm, 829000 qm, 830000 qm, 831000 qm, 832000 qm, 833000 qm, 834000 qm, 835000 qm, 836000 qm, 837000 qm, 838000 qm, 839000 qm, 840000 qm, 841000 qm, 842000 qm, 843000 qm, 844000 qm, 845000 qm, 846000 qm, 847000 qm, 848000 qm, 849000 qm, 850000 qm, 851000 qm, 852000 qm, 853000 qm, 854000 qm, 855000 qm, 856000 qm, 857000 qm, 858000 qm, 859000 qm, 860000 qm, 861000 qm, 862000 qm, 863000 qm, 864000 qm, 865000 qm, 866000 qm, 867000 qm, 868000 qm, 869000 qm, 870000 qm, 871000 qm, 872000 qm, 873000 qm, 874000 qm, 875000 qm, 876000 qm, 877000 qm, 878000 qm, 879000 qm, 880000 qm, 881000 qm, 882000 qm, 883000 qm, 884000 qm, 885000 qm, 886000 qm, 887000 qm, 888000 qm, 889000 qm, 890000 qm, 891000 qm, 892000 qm, 893000 qm, 894000 qm, 895000 qm, 896000 qm, 897000 qm, 898000 qm, 899000 qm, 900000 qm, 901000 qm, 902000 qm, 903000 qm, 904000 qm, 905000 qm, 906000 qm, 907000 qm, 908000 qm, 909000 qm, 910000 qm, 911000 qm, 912000 qm, 913000 qm, 914000 qm, 915000 qm, 916000 qm, 917000 qm, 918000 qm, 919000 qm, 920000 qm, 921000 qm, 922000 qm, 923000 qm, 924000 qm, 925000 qm, 926000 qm, 927000 qm, 928000 qm, 929000 qm, 930000 qm, 931000 qm, 932000 qm, 933000 qm, 934000 qm, 935000 qm, 936000 qm, 937000 qm, 938000 qm, 939000 qm, 940000 qm, 941000 qm, 942000 qm, 943000 qm, 944000 qm, 945000 qm, 946000 qm, 947000 qm, 948000 qm, 949000 qm, 950000 qm, 951000 qm, 952000 qm, 953000 qm, 954000 qm, 955000 qm, 956000 qm, 957000 qm, 958000 qm, 959000 qm, 960000 qm, 961000 qm, 962000 qm, 963000 qm, 964000 qm, 965000 qm, 966000 qm, 967000 qm, 968000 qm, 969000 qm, 970000 qm, 971000 qm, 972000 qm, 973000 qm, 974000 qm, 975000 qm, 976000 qm, 977000 qm, 978000 qm, 979000 qm, 980000 qm, 981000 qm, 982000 qm, 983000 qm, 984000 qm, 985000 qm, 986000 qm, 987000 qm, 988000 qm, 989000 qm, 990000 qm, 991000 qm, 992000 qm, 993000 qm, 994000 qm, 995000 qm, 996000 qm, 997000 qm, 9980



Gripeschutz im Frühjahr

Besser spät impfen als gar nicht: Die Grippezeit dauert oft bis Mitte Mai

Als idealer Zeitraum für die Grippeimpfung gilt zwar der (Spät-)Herbst zwischen Oktober und Mitte Dezember.

Doch auch im neuen Jahr ist es noch nicht zu spät: Die Grippezeit nimmt meist erst im Januar richtig Fahrt auf und dauert dann drei bis vier Monate - also oft bis Mitte Mai. Deshalb ist jede spätere Impfung bis ins Frühjahr hinein noch wichtig und sinnvoll.

Gerade für Menschen ab 60 Jahren und Personen mit Herz-Kreislauf-Erkrankungen sowie mit anderen chronischen Krankheiten gilt nämlich: Jeder Winter ohne Grippe ist ein guter Winter.

Hohes Herzinfarkttrisiko bei Erkrankung

Die Grippe ist viel mehr als eine Atemwegserkrankung.

Sie kann fast alle Organe angreifen und bei chronischen Grunderkrankungen eine Verschlechterung verursachen. Besonders gefährdet ist das Herz. So kann eine Grippeinfektion das Herzinfarkttrisiko in den ersten Tagen nach der Erkrankung um das bis zu Zehnfache erhöhen.

Auch ein erhöhtes Schlaganfallrisiko und eine deutlich vergrößerte Gefahr für Blutzuckerentgleisungen bei Menschen mit Diabetes können die Folge sein. Schwere Verläufe und Komplikationen können sich dann auf das ganze weitere Leben auswirken: Einer Studie von 2021

mit 925 Patienten zufolge verliert einer von fünf Betroffenen im Alter von 65 und mehr Jahren, der wegen einer Grippe oder akuten Atemwegserkrankung ins Krankenhaus eingeliefert wurde, seine Eigenständigkeit.

Die Grippeimpfung schützt auch das Herz

Eine Grippeimpfung kann also nicht nur bestmöglich vor der Infektion, sondern auch vor potenziellen schweren Folgen schützen, zum Beispiel vor einem akuten Herzinfarkt.

Sie hat hier einen vergleichbaren Effekt wie bewährte Maßnahmen zur Herzgesundheit wie ein Rauchstopp oder die medikamentöse Cholesterin- und Blutdrucksenkung und gehört deshalb auch zur Nachsorge bei einem bereits überstandenen Herzinfarkt unbedingt dazu.

Die Ständige Impfkommission (STIKO) empfiehlt die Grippeimpfung für alle Menschen ab 60 Jahren, für Menschen mit Vorerkrankungen wie Herz-Kreislauf-, Atemwegs-, Leber- und Nierenkrankheiten, Diabetes, neurologischen Leiden und Immunschwächen sowie für Schwangere ab dem vierten Schwangerschaftsmonat. Sie sollte jährlich wiederholt werden, da die Grippeviren sich kontinuierlich verändern.

Beratung und Termine gibt es in der Arztpraxis oder Apotheke. (DJD)



Grippeimpfung verpasst? Bis in den Frühling hinein lohnt es sich noch, sie nachzuholen. Foto: DJD/Sanofi/Getty Images/PixelsEffect

SCHON GEWUSST?

Ab Pflegegrad 1 stehen Ihnen monatlich bis zu 42 € an Pflegehilfsmitteln zum Verbrauch zu

Hygienebox

von PflegeSchild

- ✓ Kostenfreie Lieferung
- ✓ 100% flexibel & individuell anpassbar
- ✓ Keine Bürokratie — wir regeln alles!
- ✓ Jederzeit kündbar
- ✓ Zuverlässiger Kundenservice
- ✓ hochwertige Markenprodukte
- ✓ Partner aller Krankenkassen
- ✓ Kostenlose & professionelle Beratung bei Ihnen zu Hause auch zu Pflegeprodukten und Inkontinenzversorgung

0271 31312019
www.pflegeschild.de



Sie benötigen Unterstützung im Alltag?

Unser ambulanter Pflegedienst carpe diem Lindlar hilft Ihnen gerne weiter!

Kontaktieren Sie uns für ein persönliches Beratungsgespräch zur Erläuterung weiterer Möglichkeiten der Finanzierung.

Ambulanter Pflegedienst carpe diem Lindlar
Hauptstraße 55 · 51789 Lindlar · Tel.: 02266/4813 - 580
lindlar@senioren-park.de · www.senioren-park.de



Ankauf Reinhardt

Antiquitäten & Haushaltswaren

Kein Weg ist uns zu weit!

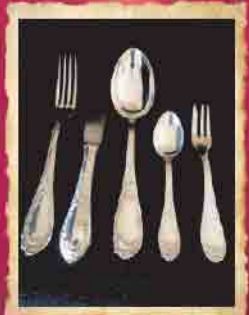
Kostenlose Haustermine im Umkreis von 100 km.

www.auktionshaus-reinhardt.de



Wir kaufen an:

- Barock, Jugendstil und Art Deco Möbel
- Meissen Porzellan
- Musikinstrumente
(z.B. Geige, Gitarre, Akkordeon)
- Ölgemälde
- Münzen und Münzsammlungen
- Armbanduhren & Taschenuhren
- Porzellanfiguren (gerne Meissen)
- Militaria vom 1. + 2. Weltkrieg
- Modeschmuck vor 1990
- Nähmaschinen
(bitte nur Singer, Phoenix und Pfaff)
- Silberbesteck 80er, 90er, 100er Auflage
- Kaiserzeit Krüge
- Briefmarken vor 1945
- Zinn (Teller, Krüge, Gläser u.s.w.)
- Alte Post- & Ansichtskarten
(z.B. Feldpost)
- Antikes Spielzeug
- Kronleuchter
(Kristall, Messing und Zinn)



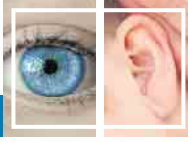
Inhaber: A. Reinhardt

Termine nach Vereinbarung

☎ **02246 - 957 42 50**

oder **0179 90 38 124**

Hauptstraße 127 • 53797 Lokmar



Scharf sehen in allen Entfernungen

Gleitsichtbrillen gleichen altersbedingte Sehveränderungen komfortabel aus

Ab etwa Mitte 40 verändert sich das Sehen: Die sogenannte Alterssichtigkeit (Presbyopie) macht sich bemerkbar. Zeitung, Smartphone und Co. müssen dann immer weiter vom Auge entfernt gehalten werden, um Texte oder Bilder scharf zu sehen. Wer bisher keine Brille brauchte, greift dann häufig erstmal zur Lesebrille. Wer bereits eine Fehlsichtigkeit hat - zum Beispiel eine Kurzsichtigkeit - und sich das ständige Wechseln zwischen Lese- und Fernbrille ersparen will, ist mit einer Gleitsichtbrille gut beraten. Sie ermöglicht

durch drei Sehzonen - für Nah-, Fern- und Zwischenbereich - stufenlos scharfes Sehen in jeder Alltagssituation.

Individuell angepasst vom Augenoptiker

Gleitsichtgläser erfordern Präzision - in der Fertigung ebenso wie in der Anpassung. Augenoptiker ermitteln hierfür zahlreiche Parameter: Sehstärke, Augenabstand, Lese- und Arbeitsdistanz, Fassungssitz und mehr. Nur mit dieser individuellen Vermessung kann die Brille den maximalen Sehkomfort bieten - online ist das nicht möglich. Deshalb müssen Internetanbieter darauf hinweisen, dass auf diesem Weg erworbene Gleitsichtbrillen im Straßenverkehr ein Sicherheitsrisiko darstellen können.

Kontaktlinsen als Alternative

Auch Kontaktlinsenträger müssen auf scharfe Sicht in jeder Entfernung ab dem entsprechenden Alter nicht verzichten. Multifokale Kontaktlinsen funktionieren ähnlich wie Gleitsichtbrillen und sind sogar als Tageslinsen erhältlich - praktisch für den Urlaub oder beim Sport. Sie beschlagen nicht, lassen sich mit Sonnenbrillen kombinieren und bieten unauffälligen Sehkomfort. Eine individuelle Anpassung und Begleitung durch den Augenoptiker ist auch hier entscheidend für sichere und gute Sicht.

Beratung lohnt sich

Ob Brille oder Linse: Wer sich mit den Veränderungen seines Sehens ab Mitte 40 auseinandersetzt, sollte sich frühzeitig beim Augenoptiker beraten lassen. Zum Beispiel

unter www.innungsoptiker.de finden sich hierzu wichtige Informationen.

Denn gutes Sehen bedeutet auch Lebensqualität - in jedem Alter. (DJD)



Augenoptiker bieten auch für die Gleitsichtbrille eine große Fassungsauswahl und beraten zum richtigen Sitz. Foto: DJD/ZVA/PeterBoettcher

SOMMER, SONNE, SONNENBRILLE

Die neuen Trends sind da!

Kerstin und Justus Köhler
Inhaber

Nutzen Sie unsere aktuellen
Sonnenglas-Angebote!

OPTIKER + AKUSTIKER **KÖHLER**

... für gutes Sehen und besseres Hören

Optiker + Akustiker Köhler GmbH & Co. KG
Kaiserstraße 35 · 51643 Gummersbach
0 22 61 / 6 40 66 · optik-akustik-koehler.de

Angebote gültig bis 01.08.2026

OH, wie klein kann gutes Hören sein!

- ...Hörgeräte sind klobig?
- ...Hörgeräte fallen sofort auf?
- ...Hörgeräte stören beim Tragen?
- ...Hörgeräte sind altmodisch?

Wir beraten Sie zu den Mini-Hörgeräten, die extrem klein, präzise und unauffällig sind!

...NEIN!

Hörgeräteakustik Marcus Brungs
Meisterbetrieb für moderne Hörgeräteversorgung

Hörgeräteakustik Marcus Brungs
Inh. Marcus Brungs | Hauptstraße 19
51766 Engelskirchen-Ründeroth
Telefon 0 22 63 - 969 71 33

Die nächste Ausgabe erscheint am:
Freitag, 10. April 2026
Annahmeschluss ist am:
31.03.2026 um 10 Uhr

RAUTENBERG MEDIA Zeitungspapier –
 PEFC & FSC:
 Made of paper awarded the EU Ecolabel
 LIC no. NOR/011/002, supplied by Norske Skog

IMPRESSUM

RUNDBLICK ENGELSKIRCHEN

HERAUSGEBER, DRUCK UND VERLAG

RAUTENBERG MEDIA KG
 Kasinostraße 28-30 · 53840 Troisdorf
 HRA 3455 (Amtsgericht Siegburg)
 USt-ID: De214364185
 Komplementär: Dr. Franz-Wilhelm Otten
 Tel. 02241 260-0
 willkommen@rautenberg.media

Verantwortlich für den redaktionellen Teil,
 gemäß § 18 Abs. 2 MStV:
 Nathalie Lang und Corinna Hanf
 Verantwortlich für den Anzeigenteil:
 Dunja Rebinski

ERSCHEINUNG 14-täglich

RUBRIKWEISE

INHALTLICHE VERANTWORTUNG

Amtliche Bekanntmachungen:
 Gemeindeverwaltung Engelskirchen
 Bürgermeister Lukas Miebach
 Engelsplatz 4 · 51766 Engelskirchen
 Politik (Mitteilungen der Parteien):
 CDU Matthias Haas
 SPD Tobias Blumberg
 FDP Frank Fischer
 Bündnis 90 / Die Grünen Martin Bach

Die inhaltliche Verantwortung für die Beiträge in den oben genannten Rubriken liegt bei den jeweils benannten Personen bzw. Institutionen. Die Redaktion nimmt keine inhaltliche Prüfung dieser Beiträge vor.

Verteilung & rechtliche Hinweise

Kostenlose Haushaltsverteilung in Engelskirchen. Keine Zustellgarantie. Einzelheft: 5,00 € zzgl. Porto (Bestellung über die Herausgeberin). Geschützte Warenzeichen sind meist nicht gesondert gekennzeichnet; fehlende Hinweise begründen kein Nutzungsrecht. Namentlich gekennzeichnete Beiträge geben nicht zwingend die Meinung der Redaktion wieder.

Pressematerial & eingesandte Inhalte

Eingesandtes Material wird nicht zurückgesandt. Ein Anspruch auf Veröffentlichung besteht nicht. Die Einreichenden haften für Inhalte, Rechtmäßigkeit und vollständige Quellenangaben. Mit der Einreichung wird Rautenberg Media ein einfaches Nutzungsrecht zur Veröffentlichung in Print- und Onlinemedien eingeräumt – auch für Bildmaterial. Die Einreichenden garantieren die Rechteinhaberschaft und stellen Rautenberg Media von Ansprüchen Dritter frei. Bei versehentlichem Weglassen von Namens- oder Quellenangaben verzichten sie auf daraus entstehende Ansprüche. Fremdbeiträge erscheinen auf Verantwortung der jeweiligen Einreichenden. Die Redaktion wählt aus und bearbeitet, übernimmt aber keine Haftung für Inhalte.

KONTAKT

MEDIENBERATERIN
 Sarah Demond
 Fon 02241 260-134
 s.demond@rautenberg.media

REPORTER

Peter Dickmeyer
 Mobil 0177 2 66 02 15
 peter_dickmeyer@yahoo.de

VERTEILUNG regio-pressevertrieb.de
 Regio Presse Vertrieb GmbH
 mail@regio-pressevertrieb.de

SVERKAUF Fon 02241 260-112
 verkauf@rautenberg.media

REDAKTION Fon 02241 260-250 /-212
 redaktion@rautenberg.media

RAUTENBERG MEDIA ONLINE

rautenberg.media
 facebook.de/rautenbergmedia
 instagram.de/rautenberg_media
 youtube.com/@rautenbergmedia

ZEITUNG

rundblick-engelskirchen.de/e-paper

SHOP

rautenberg.media/anzeigen

ZEITUNG
 DRUCK
 WEB
 FILM

LOKALES

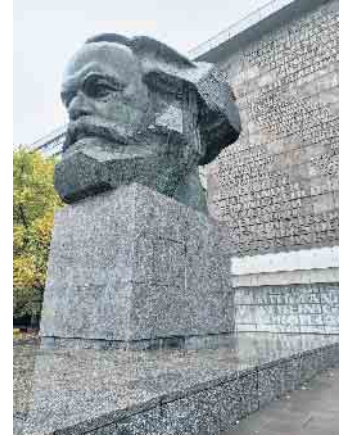


„Schlanker Schornstein, schwerer Schädel“ - Zum Besuch der Europäischen Kulturhauptstadt 2025 Chemnitz

Vortrag, 1. April,
 18 Uhr, kostenfrei

Der einstmals höchste Schornstein Europas, genannt „Buntstift“, und der monumentale Bronzeschädel von Karl Marx, genannt „Nischel“, waren die Werbeträger der Europäischen Kulturhauptstadt 2025 Chemnitz. Die ehemalige Karl-Marx-Stadt, die auch schon einmal sächsisches Manchester genannt wurde, macht nicht zum ersten Mal eine große Transformation durch. Prof. Dr. Thomas Schleper gibt die Eindrücke seines Besuchs im vergangenen Oktober wieder.

Anmeldung:
 news@foerderverein-kraftwerk-engelskirchen.de



„Buntstift“: Schornstein Kraftwerk Chemnitz-Nord, farbliche Gestaltung Daniel Buren, Bauzeit 1979-84. Fotos: T.S.

Wahrzeichen „Nischel“, Bildhauer: Lew Kerbel, Bronzestatuette, 7 m Höhe, 40 t, Granitsockel, an der ehemaligen Karl-Marx-Allee, heute Brückenstraße, Einweihung 1971.

Familien RAUTENBERG MEDIA

ANZEIGENSHOP

GEBURT 12.1
 43 x 90 mm
 ab 52,00€

Für alles was wirklich zählt!

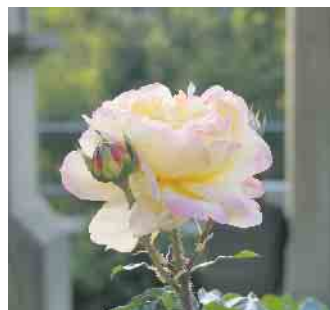
shop.rautenberg.media

Angebote

An- und Verkauf

ACHTUNG ACHTUNG !!!
 Kaufe Eichenmöbel & Möbel aller Art, Porzellan, Bilder, Teppiche, Schmuck, Besteck, Zinn, Militaria, Uhren, alles von A bis Z, Tel. 0163- 7862622

Seriöse Frau sucht
 Pelze, Leder, Taschen, Zinn, Näh- und Schreibmaschinen, Porzellan, Teppiche, Münzen, Gemälde, Geigen, Armband-, und Taschenuhren, Zahngold, Militaria. Fr.Schwarz: 0163 2414868



PRIVATE & GESCHÄFTLICHE KLEINANZEIGEN ONLINE BESTELLEN

www.rautenberg.media/kleinanzeigen

ANKAUF

ACHTUNG: Kaufe Trachtenmode und Trachten-Accessoires, Lederkleidung, Abendgarderobe, Pelzmäntel, Pelzjacken, Teppiche, antike Ölbilder, Porzellan, Näh und Schreibmaschinen, Puppen, versilberte Bestecke, Briefmarken, Münzen, Luxusuhren, Silber & Schmuck.

Kostenlose Hausbesuche Familie Florian. Tel.: 0176 400 67 815.

KLEINANZEIGEN PRIVAT & GESCHÄFTLICH

ONLINE BESTELLEN

rautenberg.media/kleinanzeigen

Ihre private*
KLEINANZEIGE
 bis 100 Zeichen
 in dieser Zeitung **ab 6,99€**

*gewerbliche Kleinanzeige ab 13,99 €

RAUTENBERG MEDIA

Vergessene Technik - versteckte Rohstoffschätze

Alte Elektronikgeräte beim Hausputz aussortieren und zum Recycling geben

Gestern noch technisches Highlight und Objekt der Begierde, heute verstaubt im Schrank: Wer erinnert sich nicht an klobige Mobiltelefone, tragbare CD-Player oder den legendären Game Boy? Auch Geräte wie der Walkman oder der Discman galten einst als Inbegriff moderner Unterhaltung. Doch schnelle Innovationszyklen lassen elektronische Geräte oft schon nach wenigen Jahren alt aussehen. Besonders bei Smartphones schreitet die Entwicklung rasant voran - leistungsfähigere Prozessoren, bessere Kameras und neue Funktionen schicken Vorgängermodelle in den Ruhestand. Die Folge: In Abstellkammern, auf Dachböden und in Schubladen sammeln sich kleine „Technik-Friedhöfe“ an.

Kupfer, Gold und Co.: Wertstoffe im Kreislauf halten

Dabei handelt es sich keineswegs um nutzlosen Elektroschrott. Im Gegenteil: Elektronische Geräte bestehen aus einer Vielzahl hochwertiger Materialien. Darin finden sich unter anderem die Edelmetalle Gold oder Silber, seltene Erden - und vor allem Kupfer. Das rötliche Metall ist ein zentraler Bestandteil von Kabeln, Leiterplatten und Kontakten. Gleichzeitig ist Kupfer ein gefragter Rohstoff, etwa für Energietechnik, Elektromobilität oder den Ausbau erneuerbarer Energien. Die gute

Nachricht: Kupfer lässt sich nahezu ohne Qualitätsverlust recyceln. Tatsächlich deckt das Recycling bereits einen erheblichen Teil der weltweiten Nachfrage nach diesem wichtigen Metall. Unter <http://www.kupfer.de> gibt es dazu viele Hintergrundinfos des Kupferverbands e.V.

Jedes ungenutzte Altgerät, das fachgerecht entsorgt wird, trägt somit dazu bei, natürliche Ressourcen zu schonen und Energie im Vergleich zur Neugewinnung einzusparen. Wer alte Elektronik nicht im Haus hortet, sondern dem Wertstoffkreislauf zuführt, leistet einen aktiven Beitrag zum Umwelt- und Ressourcenschutz.

Jetzt handeln: Alte Geräte richtig entsorgen

Für Verbraucher lohnt sich ein kritischer Blick in Schränke und Kisten: Wird das alte Handy wirklich noch gebraucht? Hat der MP3-Player aus Studienzeiten einen praktischen Nutzen - oder liegt er seit Jahren unberührt herum? Natürlich dürfen besondere Erinnerungsstücke bleiben. Doch viele Geräte haben ihren Zweck längst erfüllt. Kommunale Wertstoffhöfe, Recyclinghöfe oder spezielle Rücknahmesysteme des Handels nehmen ausgediente Elektronikgeräte kostenlos an und sorgen für die fachgerechte Verwertung. Wichtiger Tipp: persönliche Daten löschen oder das



Oft sammeln sich in unseren Schubladen kleine „Technik-Friedhöfe“ an. Sie enthalten wertvolle Rohstoffe, die sich zurückgewinnen und wiederverwerten lassen. Foto: DJD/Kupferverband

Gerät auf Werkseinstellungen zurücksetzen. So wird aus verstaubter Technik wieder ein wertvoller Rohstofflieferant. Ein Frühjahrs-

oder Herbstputz bietet die Chance, verborgene Ressourcen zu aktivieren - und zu Hause Platz für Neues zu schaffen. (DJD)



Wertstoffhöfe und Elektronikhändler nehmen alte elektronische Geräte an und führen sie der Wiederverwertung zu. Foto: DJD/Kupferverband/Canva

Wir gestalten Ihre grüne Oase!



+ 49 2263 901453
@ info@garten-luedenbach.de
garden-luedenbach.de

Seit über 30 Jahren



Krieger
Landschaftsbau
Moderne Gartengestaltung

- Ausschachtungsarbeiten aller Art
- Pflastern von Verbund- und Natursteinpflastern
- Plattenlegen ● Kanalanschlüsse
- Kellerwände trockenlegen
- Bau geeigneter Drainage
- Baumfällungen aller Art ● Grabpflege

Im Laiengärtchen 2 **Tel.: 02262/70 11 86**
51674 Wiehl-Weiershagen **Fax: 02262/70 11 87**



GEGEN GEWALT

Menschen, die Gewalt erleben oder erlebt haben.

- Telefon-Nummer für Frauen
116 016
- Telefon-Nummer für Männer
0800 12 39 900

• Heimweg-Telefon

Für alle, die sich vom mulmigen Gefühl auf ihrem nächtlichen Weg mit einem netten Gespräch ablenken lassen möchten.

030 120 74 182

So. - Do. 20:00 - 24:00 Uhr
Fr. - Sa. 22:00 - 4:00 Uhr



GELD-ABZOCKER

Seien Sie KLÜGER als die BETRÜGER!

Geben Sie **kein Bargeld** an angebliche Polizist*innen oder Ihnen unbekannte Personen (Arzt, Notar...). Lassen Sie sich **telefonisch nicht bedrängen, Bargeld zu geben**, zum Abholen bereit zu legen oder Geld zu überweisen. **In solchen Fällen bitte die 110 wählen** und die Polizei informieren!



NOTFALLSCHUBLADE

Das gehört in eine gut erreichbare **Notfall-schublade** in Ihrer Wohnung/Ihrem Haus:

1. Taschenlampe
2. Kerze/Streichhölzer
3. Batteriebetriebenes Radio (um Hinweise der Feuerwehr/Polizei empfangen zu können)
4. Powerbank zum Aufladen des Handys
5. **DIESE SEITE** mit allen wichtigen Notrufnummern

A POTHEKEN-NOTDIENST

Apotheken-Notruf 0800 00 22833

Freitag, 27. März

Herz-Jesu Apotheke

Hauptstraße 57, 51789 Lindlar, 02266/4406044

Samstag, 28. März

Apotheke am Markt

Markt 7, 51766 Engelskirchen, 02263/961814

Sonntag, 29. März

Rosen-Apotheke

Wilhelmstraße 30, 51643 Gummersbach, 02261/27300

Montag, 30. März

Brunnen Apotheke im Bergischen Hof

Kaiserstraße 35, 51643 Gummersbach, 02261/23390

Dienstag, 31. März

Wiehl-Apotheke

Bahnhofstraße 5, 51674 Wiehl, 02262/91204

Mittwoch, 1. April

Viktoria-Apotheke

Dieringhauser Straße 99, 51645 Gummersbach, 02261/77297

Donnerstag, 2. April

DIE Bahnhof-Apotheke

Hauptstraße 66, 51491 Overath, 02206/2857

Freitag, 3. April

Sonnen-Apotheke

Im Weiher 21, 51674 Wiehl, 02262/9567

Samstag, 4. April

Hirsch-Apotheke

Hauptstraße 34, 51766 Engelskirchen, 02263/96110

Sonntag, 5. April

Montanus Apotheke

Jan-Wellem-Straße 25, 51789 Lindlar, 02266/470777

Montag, 6. April

Sonnen-Apotheke

Hömerichstraße 79, 51643 Gummersbach, 02261/65414

Dienstag, 7. April

Schlehen-Apotheke

Overather Straße 22, 51766 Engelskirchen, 02263/8010408

Mittwoch, 8. April

Severinus-Apotheke

Kölner Straße 3, 51789 Lindlar, 02266/459819

Donnerstag, 9. April

Bergische Apotheke

Bielsteiner Straße 111, 51674 Wiehl, 02262/2010

Freitag, 10. April

Hubertus-Apotheke

Kaiserstraße 10, 51643 Gummersbach, 02261/66966

Samstag, 11. April

Lindlarer-Löwen-Apotheke

Hauptstraße 1, 51789 Lindlar, 02266/6606

Sonntag, 12. April

Homburgische Apotheke

Hauptstraße 54, 51588 Nümbrecht, 02293/6723

(ab 9 Uhr bis 9 Uhr Folgetag)

(Angaben ohne Gewähr)



ÖRTLICHE NOTDIENSTE

Krankenhäuser

Gummersbach, 02261/17-0
Engelskirchen, 02263/81-0
Waldröhl, 02291/82-0
Wipperfürth, 02267/889-0

Tierärzte

www.tieraerzte-oberberg.de/notdienst.php

Kassenärztlicher Notdienst im Oberbergischen Kreis

Allgemeine ärztliche Notdienstpraxen in Oberberg:

Veränderte Öffnungszeiten ab 1. Juli

Düsseldorf/Gummersbach - Bei den drei allgemeinen ärztlichen Notdienstpraxen des ambulanten Bereitschaftsdienstes der niedergelassenen Ärzte im Kreis Oberberg am Kreiskrankenhaus Gummersbach, am Kreiskrankenhaus Waldröhl und am Krankenhaus Wipperfürth kommt es ab 1. Juli 2021 zu Änderungen bei den Öffnungszeiten.

Der allgemeine „hausärztliche“ Notdienst ist an allen drei Standorten ab Juli täglich **bis 21 Uhr** in den Praxisräumen erreichbar (bisher 22 Uhr).

Am Wochenende sowie mittwochs- und freitagsnachmittags werden die Öffnungszeiten ab Juli zudem in einen „Früh-“ und „Spätdienst“ geteilt und damit an die Stoßzeiten der Inanspruchnahme des ambulanten Notdienstes angepasst.

Die Öffnungszeiten der Notdienstpraxen in Gummersbach, Waldröhl und Wipperfürth lauten ab 1. Juli 2021 wie folgt:

Montag, Dienstag, Donnerstag: 19 bis 21 Uhr

(bisher bis 22 Uhr)

Mittwoch, Freitag: 15 bis 17 Uhr und von 19 bis 21 Uhr

(bisher 15 bis 22 Uhr)

Samstag, Sonntag, Feiertage:

10 bis 14 Uhr und 17 bis 21 Uhr (bisher 10 bis 22 Uhr)

Ärztliche Hausbesuche über 116 117

Für die ambulante Versorgung nicht mobiler bzw. bettlägeriger Patienten in Oberberg steht der ärztliche Hausbesuchsdienst zur Verfügung. Die Hausbesuche werden von der Arztrufzentrale NRW koordiniert, diese ist an allen Wochentagen rund um die Uhr unter der kostenlosen Rufnummer 116 117 erreichbar.

Kinder-Notdienst in Gummersbach

Keine Änderungen wird es bei den Öffnungszeiten des kinder- und jugendärztlichen Notdienstes geben - dieser ist am Kreiskrankenhaus Gummersbach untergebracht und weiterhin mittwochs und freitags von 16 bis 20 Uhr und an Wochenenden von 9 bis 13 Uhr und 16 bis 20 Uhr erreichbar.

Auch der ambulante augenärztliche Notdienst wird wie gewohnt am Montag, Dienstag und Donnerstag von 19 bis 21 Uhr, Mittwoch und Freitag von 13 bis 21 Uhr, am Wochenende und an Feiertagen von 8 bis 21 Uhr angeboten. Welcher Augenarzt Notdienst hat, erfahren Patienten ebenfalls unter der 116 117.

Weitere Informationen zum ambulanten Notdienst in Nordrhein gibt es unter www.kvno.de/notdienst.

Die Kassenärztliche Vereinigung Nordrhein

Die Kassenärztliche Vereinigung (KV) Nordrhein stellt die ambulante medizinische Versorgung für fast zehn Millionen Menschen im Rheinland sicher. Zu ihren Mitgliedern zählen fast 19.500 Vertragsärzte, Psychotherapeuten und Ermächtigte. Für die Mitglie-



der trifft die KV Nordrhein unter anderem Vereinbarungen mit den Krankenkassen, die die Grundlage für die Behandlung der Patienten, die Honorierung der Ärzte und die Qualitätssicherung bilden. Zu den weiteren Aufgaben zählen das Abrechnen der ärztlichen Leistungen und die Verteilung des Honorars an die Ärzte. Darüber hinaus setzt sich die KV Nordrhein als Interessenvertreter ihrer Mitglieder ein, die sie in allen Fragen von der Abrechnung bis zur Zulassung berät.

Allgemeinärztlicher Fahrdienst - für nicht transportfähige Patient-

innen u. Patienten, erreichbar über die 116117.

Montag, Dienstag und Donnerstag von 19 bis 8 Uhr; Mittwoch und Freitag von 13 bis 8 Uhr; Samstag, Sonntag, gesetzliche Feiertage, am 24.12., und 31.12.

Augenärztlicher Notdienst - erreichbar über die 116117:

Montag, Dienstag und Donnerstag von 19 bis 8 Uhr
Mittwoch und Freitag von 13 bis 8 Uhr

Samstag, Sonntag, gesetzliche Feiertage, am 24.12., 31.12. und am Rosenmontag von 8 bis 8 Uhr.

ALLGEMEINE NOTDIENSTE

- | | |
|-------------------------------|--|
| • Polizei-Notruf | 110 |
| • Feuerwehr/Rettungsdienst | 112 |
| • Ärzte-Notruf-Zentrale | 116 117 |
| • Gift-Notruf-Zentrale | 0228 192 40 |
| • Telefon-Seelsorge | 0800 111 01 11 (ev.)
0800 111 02 22 (kath.) |
| • Nummer gegen Kummer | 116 111 |
| • Kinder- und Jugendtelefon | 0800 111 03 33 |
| • Anonyme Geburt | 0800 404 00 20 |
| • Eltern-Telefon | 0800 111 05 50 |
| • Initiative vermisste Kinder | 116 000 |
| • Opfer-Notruf | 116 006 |



Gute Pflege ist keine Glückssache!

0 22 04 / 9 68 33 - 0
www.lebensbaum.care

Lebensbaum
Ambulante Pflege - Tagespflege - Wohngemeinschaft



100 Tage,
100 Gewinn-
chancen.
Jetzt starten!

100 Jahre

Danke für Ihr Vertrauen

Feiern Sie mit uns und
entdecken Sie unsere
Jubiläums-Aktionen.



Einfach QR-Code scannen oder
aggerenergie.de/100jahre eingeben
und gewinnen